

فصل ۲

جمعیت



مقدمه

اطلاعات آماری این فصل، شامل تعداد جمعیت و ویژگی‌های آن براساس آخرین سرشماری جمعیت در سال ۱۳۹۵ و مقایسه اقلام منتخب جمعیتی در سرشماری‌های انجام شده و نیز تعداد وقایع حیاتی ولادت، فوت، ازدواج و طلاق می‌باشد که در زیر به سابقه تولید آمار در هر یک از زمینه‌های یاد شده، اشاره می‌شود.

در زمان قاجاریه تلاش‌های پراکنده‌ای برای شمارش جمعیت انجام گرفت که اغلب به صورت موردی به اجرا در آمده است.

در سال ۱۲۹۷، اداره ثبت احوال کشور به منظور ثبت وقایع چهارگانه، تأسیس شد. با ثبت اطلاعات مربوط به ولادت، فوت، ازدواج و طلاق توسط اداره مذکور، ضرورت اطلاع از جمعیت کشور و تعیین سازمانی که موظف به جمع‌آوری این اطلاعات باشد، مورد توجه قرار گرفت. در سال ۱۳۰۳ شمسی، با تصویب آیین‌نامه‌ای، مسئولیت جمع‌آوری و تمرکز بخشیدن به آمارهای مورد نیاز، برعهده وزارت کشور گذاشته شد. تصویب نامه مذکور با انجام تغییراتی در سال ۱۳۰۷، از تصویب مجلس شورای ملی وقت گذشت و جنبه قانونی یافت و از آن زمان، اداره ثبت احوال کشور به "اداره کل آمار و ثبت احوال" تغییر نام داد. اداره مذکور از سال ۱۳۴۹ با نام "سازمان ثبت احوال کشور"، به انجام وظایف قانونی خود ادامه داده است.

در خرداد ماه ۱۳۱۸، اولین قانون سرشماری به تصویب مجلس شورای ملی رسید. در اجرای این قانون، سرشماری جمعیت از دهم اسفند ماه همان سال در شهر تهران و در سال‌های ۱۳۱۹ و ۱۳۲۰ در ۳۳ شهر کشور به تدریج به اجرا درآمد، ولی ادامه آن به علت وقایع شهریور ۱۳۲۰ به تعویق افتاد.

در اسفند ماه ۱۳۳۱، سازمان همکاری آمار عمومی تشکیل شد و در فروردین سال ۱۳۳۲ قانون آمار و سرشماری به تصویب رسید. در این سال، اداره آمار و سرشماری از اداره کل آمار و ثبت احوال جدا شد و به سازمان همکاری آمار عمومی پیوست و به این ترتیب، برای اولین بار سازمانی به طور انحصاری موظف به جمع‌آوری آمار شد. این سازمان در سال ۱۳۳۴ به وزارت کشور وابسته شد و نام آن به "اداره کل آمار عمومی" تغییر یافت و سپس در سال ۱۳۳۵، اولین سرشماری عمومی جمعیت را در کل کشور به اجرا در آورد.

با تأسیس اداره کل آمار عمومی و اجرای سرشماری عمومی کشور در سال ۱۳۳۵، فعالیت‌های آماری وارد مرحله جدیدی شد و همه‌ساله طرح‌های گوناگون آماری در زمینه‌های مختلف اجتماعی - اقتصادی به مرحله اجرا درآمد. نیاز روزافزون دستگاه‌های برنامه‌ریزی کشور به آمار و اطلاعات و ضرورت همکاری نزدیک سازمان اصلی تولیدکننده آمار با دستگاه برنامه‌ریزی، موجب شد تا در سال ۱۳۴۴، اداره کل آمار عمومی از وزارت کشور جدا و با نام "مرکز آمار ایران" به سازمان برنامه وابسته شود.

این مرکز به عنوان اولین اقدام، سرشماری عمومی نفوس و مسکن را طبق قانون در آبان ماه سال ۱۳۴۵ به مرحله اجرا درآورد.

بنا به ضرورت، قانون تأسیس مرکز آمار ایران در سال ۱۳۵۳ مورد تجدید نظر قرار گرفت و قانون فعلی این مرکز به تصویب رسید.

با تصویب قانون جدید مرکز آمار ایران و اعمال تجدید نظر در ساختار سازمانی آن، این مرکز در آبان سال ۱۳۵۵ دومین سرشماری عمومی نفوس و مسکن کشور را به انجام رسانید.

در سال ۱۳۶۵، اولین سرشماری عمومی نفوس و مسکن در نظام جمهوری اسلامی ایران به مرحله اجرا درآمد که نتایج آن، اطلاعات و آمارهای لازم را برای انجام برنامه‌ریزی‌های توسعه اجتماعی - اقتصادی کشور فراهم آورد.

افزایش غیر قابل انتظار جمعیت کشور طی سال‌های ۱۳۵۵ لغایت ۱۳۶۵ که آگاهی از روند تغییرات جمعیت پس از سال ۱۳۵۵ را مورد تأکید قرار می‌داد و نیز وجود جابه‌جایی‌های عمده جمعیت، ناشی از جنگ تحمیلی که چارچوب‌های آماری حاصل از سرشماری عمومی نفوس و مسکن سال ۱۳۶۵ را دستخوش دگرگونی‌های بزرگ و غیرقابل اغماض کرده بود، سیستم

برنامه‌ریزی کشور و به تبع آن، مرکز آمار ایران را بر آن داشت که در زمانی کوتاه‌تر از فاصله متداول ده‌ساله، به‌انجام یک تمام‌شماری از جمعیت کشور تحت عنوان "طرح آمارگیری جاری جمعیت سال ۱۳۷۰" اقدام کند و برای اولین بار در کشور، سرشماری جمعیت را با یک آمارگیری نمونه‌ای همراه سازد. در سال ۱۳۷۵، پنجمین سرشماری عمومی نفوس و مسکن به مرحله اجرا درآمد، در سال ۱۳۸۵، ششمین سرشماری عمومی نفوس و مسکن کشور به اجرا درآمد، هفتمین سرشماری عمومی نفوس و مسکن کشور در آبان ۱۳۹۰ و هشتمین سرشماری عمومی نفوس و مسکن کشور از سوم تا پایان مهرماه به صورت اینترنتی و از اول تا ۲۸ آبان ماه سال ۱۳۹۵ به صورت مصاحبه حضوری در سراسر کشور به اجرا درآمد.

طراحی‌ها و برنامه‌ریزی‌هایی که برای این دوره صورت گرفته است آن را از دوره‌های گذشته متمایز می‌سازد و تفاوت عمده‌ای که این دوره از سرشماری نسبت به دوره‌های قبل دارد این است که سرشماری بدون کاغذ انجام شد و در مرحله اول اطلاعات از طریق اینترنت و در مرحله دوم از طریق تبلت جمع‌آوری شد. و برای اولین بار سوالاتی در خصوص وضعیت بیمه خانوارها پرسیده شد.

آمارهای این فصل براساس نتایج سرشماری عمومی نفوس و مسکن سال ۱۳۹۵ همراه با خلاصه‌ای از نتایج سرشماری‌های قبلی و آمارگیری جاری جمعیت سال ۱۳۷۰ ارائه می‌شود. همچنین آمار مربوط به وقایع حیاتی ولادت، فوت، ازدواج و طلاق که توسط اداره کل ثبت احوال استان به صورت ثبتي جمع‌آوری و در این فصل ارائه شده است.

تعاریف مفاهیم

جمعیت (جامعه مورد سرشماری): اعضای همه خانوارهای معمولی ساکن، مؤسسه‌ای و گروهی که اقامتگاه معمولی آنان در زمان سرشماری در استان قرار دارد و نیز اعضای تمامی خانوارهای معمولی غیر ساکن استان، جامعه مورد سرشماری را تشکیل می‌دهند.

خانوار: خانوار از چند نفر تشکیل می‌شود که با هم در یک اقامتگاه زندگی می‌کنند، با یکدیگر هم‌خرج هستند و معمولاً با هم غذا می‌خورند. فردی که به تنهایی زندگی می‌کند نیز، خانوار تلقی می‌شود.

خانوار معمولی: خانوار با تعریف فوق، اکثر افراد کشور را در برمی‌گیرد و به همین دلیل، این گونه خانوارها "خانوار معمولی" نامیده می‌شوند.

خانوار معمولی ساکن: خانواری که در اقامتگاه ثابت (مکان‌های محل سکونت ساخته شده از مصالح سخت و نیز چادر ثابت، آلونک، کپر و ...) سکونت دارد، "خانوار معمولی ساکن" نامیده می‌شود.

خانوار معمولی غیر ساکن: خانواری که در زمان سرشماری در اقامتگاه ثابتی سکونت ندارد "خانوار معمولی غیر ساکن" نامیده می‌شود. این دسته از خانوارها سه گروه زیر را در بر می‌گیرد:

۱- خانوارهایی که در زمان سرشماری در کوچ به‌سر می‌برند و یا در خارج شهرها و آبادی‌ها در سرپناه قابل حمل زندگی می‌کنند.

۲- خانوارهایی که در محل ثابتی زندگی نمی‌کنند و به‌طور مداوم محل زندگی خود را تغییر می‌دهند، مانند کولی‌ها.

۳- خانوارهایی که محل زندگی مشخصی ندارند و شب‌ها معمولاً در پارک‌ها، خرابه‌ها، زیر پل‌ها و ... بیتوته می‌کنند.

خانوار مؤسسه‌ای: مجموعه افرادی که به دلیل داشتن هدف یا ویژگی‌های مشترک با هم در یک مؤسسه زندگی می‌کنند و آن مؤسسه بنا بر مجوز یا براساس مقررات و ضوابط معینی مسؤولیت منزل دادن (ارائه محل سکونت همراه با خدمات و تسهیلات) به آنان را بر عهده دارد خانوار مؤسسه‌ای نامیده می‌شود، نمونه‌های مشخصی از خانوارهای مؤسسه‌ای عبارتند از: پادگان‌ها و پاسگاه‌های نظامی و انتظامی، خوابگاه‌های دانشجویی که تحت مدیریت یکی از دانشگاه‌ها اداره می‌شود (بجز خوابگاه‌های متأهلین)، آسایشگاه‌های روانی و ...

خانوار گروهی: مجموعه افرادی که تمام یا اغلب آنان به دلیل دارا بودن شرایط خاص (به‌طور عمده داشتن ویژگی مشترک) اقامتگاه مشترکی را برای سکونت خود انتخاب کرده‌اند و به‌طور مشترک امور زندگی در آن اقامتگاه را اداره می‌کنند خانوار گروهی نامیده می‌شود.

شهر (نقطه شهری): منظور از شهر، هر یک از نقاط جغرافیایی است که دارای شهرداری باشد.

در سرشماری‌های قبل از سال ۱۳۶۵، تمامی مراکز شهرستان‌ها (بدون در نظر گرفتن تعداد جمعیت آن‌ها) و نقاطی که تعداد جمعیت آن‌ها در موقع سرشماری، پنج هزار نفر و بیش‌تر بوده شهر به حساب آمده است.

آبادی (نقطه روستایی): رجوع کنید به تعاریف مفاهیم "فصل سرزمین و آب و هوا"

جمعیت ساکن در نقاط شهری: منظور از جمعیت ساکن در نقاط شهری در هر یک از محدوده‌های بخش، شهرستان، استان یا کشور، جمعیت تمامی شهرهایی است که در همان محدوده قرار دارد و جمعیت هر شهر، عبارت است از مجموع تعداد اعضای همه خانوارهای معمولی ساکن، مؤسسه‌ای و گروهی که اقامتگاه معمولی آنان در زمان سرشماری در آن شهر واقع است.

جمعیت ساکن در نقاط روستایی: منظور از جمعیت ساکن در نقاط روستایی در هر یک از محدوده‌های دهستان، بخش، شهرستان، استان یا کشور، جمعیت تمامی آبادی‌هایی است که در همان محدوده قرار دارد و جمعیت هر آبادی، عبارت است از مجموع تعداد اعضای همه خانوارهای معمولی ساکن، مؤسسه‌ای و گروهی که اقامتگاه معمولی آنان در زمان سرشماری در آن آبادی واقع است.

جمعیت غیر ساکن: منظور از جمعیت غیر ساکن در هر یک از محدوده‌های شهرستان، استان یا کشور، جمعیت تمامی خانوارهای معمولی غیر ساکنی است که در همان محدوده سرشماری شده‌اند.

سرپرست خانوار: عضوی از خانوار است که سایر اعضا او را به این عنوان می‌شناسند. لازم به ذکر است، سرپرست خانوار عضوی از خانوار است که معمولاً مسئولیت تأمین تمام یا بخش عمده‌ای از هزینه‌های خانوار یا تصمیم‌گیری در مورد نحوه هزینه کردن درآمدهای خانوار را بر عهده دارد.

سرپرست خانوار لزوماً مسن‌ترین عضو خانوار نیست و می‌تواند زن یا مرد باشد و معمولاً بیش‌تر از ده سال سن دارد، بدیهی است که در خانوار یک نفره، تنها عضو خانوار، سرپرست خانوار محسوب می‌شود.

خویشاوندان درجه یک سرپرست خانوار: همسر، فرزند، پدر، مادر و خواهر سرپرست خانوار، خویشاوندان درجه یک وی محسوب شده‌اند.

بی همسر بر اثر فوت همسر: کسی است که همسر وی فوت شده و تا زمان پرسش مجدداً ازدواج نکرده است.

بی همسر بر اثر طلاق: کسی است که بر اثر طلاق بی همسر شده و تا زمان پرسش مجدداً ازدواج نکرده است.

هرگز ازدواج نکرده: کسی است که تا زمان پرسش ازدواج نکرده است.

مهاجران وارد شده: آن دسته از اعضای خانوارهای معمولی ساکن و دستجمعی که شهر یا آبادی محل اقامت خود را در فاصله سال‌های ۱۳۸۵ تا ۱۳۹۰ تغییر داده‌اند مهاجر شناخته می‌شوند.

استثنائاً آن دسته از اعضای خانوار که به دلیل تحصیل یا کار در خارج از کشور، اسارت و مفقودالاثر بودن طی ده سال گذشته مدتی دور از خانواده بوده ولی در زمان سرشماری به خانوار مربوط پیوسته‌اند صرفاً به دلایل فوق مهاجر تلقی نمی‌شوند.

سن: منظور از سن، تعداد سال‌های کاملی است که از زمان تولد فرد گذشته است.

میانگین سنی: متوسط سن افراد یک جامعه است.

میان سنی: سنی است که جمعیت را از نظر تعداد به دو گروه مساوی تقسیم کند.

ثبت وقایع حیاتی جاری و معوقه: وقایع حیاتی (تولد، فوت، ازدواج و طلاق) را که در سال وقوع ثبت می‌شود، جاری می‌نامند و وقایعی که بعد از سال وقوع ثبت شده باشد، معوقه نامیده می‌شود.

ثبت ولادت: عبارت است از اعلام واقعه ولادت توسط اعلام کننده به مامور ثبت احوال به منظور تنظیم سند ثبت کل وقایع.

ثبت فوت: عبارت است از اعلام واقعه فوت توسط اعلام کننده به مامور ثبت احوال به منظور تنظیم سند وفات.

گزیده اطلاعات

براساس نتایج سرشماری عمومی نفوس و مسکن ۱۳۹۵ جمعیت استان برابر با ۵۱۲۰۸۵۰ نفر و متوسط رشد سالانه ۰/۹۷ درصد بوده است. نسبت جنسی مردان به زنان در سال فوق برابر ۱۰۳ نفر بوده است. بررسی ساختار سنی جمعیت استان نشان داد که سهم جمعیت گروه سنی ۱۴-۰ ساله برابر ۲۱/۵ درصد، ۶۴-۱۵ ساله برابر ۷۱/۴ درصد و ۶۵ ساله و بیشتر برابر ۷/۱ درصد بوده است.

در سرشماری ۱۳۹۵ تعداد ۱۶۰۷۴۸۲ خانوار در استان وجود داشته که از این تعداد حدود ۱۴۱۱۶۲۴ خانوار در نقاط شهری، ۱۹۵۷۰۱ خانوار در نقاط روستایی و ۱۵۷ خانوار غیرساکن، بوده‌اند. مقایسه نتایج سرشماری سال ۱۳۹۵ با نتایج سرشماری ۱۳۹۰ نشان داد که در طی ۵ سال به جمعیت استان ۲۴۱۵۳۸ نفر افزوده شده است. در سال ۱۳۹۵ از کل جمعیت استان، ۸۸ درصد در نقاط شهری و ۱۲ درصد در نقاط روستایی ساکن بوده‌اند.

براساس نرخ رشد جمعیت دوره ۹۵-۱۳۹۰، جمعیت استان در سال ۱۳۹۷ برابر ۵۲۲۰۷۸۱ نفر برآورد می‌گردد که از این تعداد ۴۵۹۴۲۸۷ نفر جمعیت شهری و ۶۲۶۴۹۴ نفر در جمعیت روستایی برآورد شده است.

بر اساس اعلام اداره کل ثبت احوال استان در سال ۱۳۹۶ در استان ۸۰۵۵۷ نفر متولد شده که سهم پسران برابر ۵۱/۲ درصد و سهم دختران ۴۸/۸ درصد بوده است و همچنین در این سال ۲۳۱۴۴ نفر فوت شده که از این تعداد فوت‌شدگان ۲۰۶۰۳ نفر در نقاط شهری استان بوده است. در سال ۱۳۹۶ در سطح استان ۳۲۰۹۶ ازدواج به ثبت رسیده که نسبت به سال قبل ۱۴/۷ درصد کاهش داشته است همچنین در این سال تعداد ۱۰۵۹۲ طلاق به ثبت رسیده که نسبت به سال قبل ۴/۴ درصد کاهش داشته است.

نسبت طلاق به ازدواج در سال ۱۳۹۶ برابر ۳۳/۰ درصد می‌باشد.

۱-۲- جمعیت و متوسط رشد سالانه

متوسط رشد سالانه (درصد)	جمعیت	سال
	۱۷۰۳۷۰۱	آبان ۱۳۴۵
۲/۴۸	۲۱۷۶۶۹۴	آبان ۱۳۵۵
۴/۲۰	۳۲۸۱۷۳۴	مهر ۱۳۶۵
۲/۲۱	۳۶۶۹۶۱۷	مهر ۱۳۷۰
۱/۳۴	۳۹۲۳۲۵۵	آبان ۱۳۷۵
۱/۵۱	۴۵۵۹۲۵۶	آبان ۱۳۸۵
۱/۳۷	۴۸۱۷۹۳۱۲	آبان ۱۳۹۰
۰/۹۷	۵۱۲۰۱۵۰	آبان ۱۳۹۵

مأخذ- مرکز آمار ایران (ر م).

۲-۲- جمعیت برحسب گروه‌های سنی

مهر ۱۳۷۰	مهر ۱۳۶۵	آبان ۱۳۵۵	آبان ۱۳۴۵	گروه سنی
۳۶۸۲۴۴۴	۳۲۹۴۹۱۶	۳۱۷۶۶۹۴	۱۷۰۳۷۰۱	جمع
۴۹۱۸۷۸	۵۸۲۰۶۸	۳۵۰۱۸۵	۲۹۹۶۷۶	۰-۴ ساله
۵۷۸۷۳۵	۴۷۹۴۸۳	۳۳۵۷۳۰	۲۷۲۰۲۱	۵-۹ ساله
۴۸۷۴۳۴	۳۹۰۵۳۴	۲۸۸۲۸۳	۲۱۶۰۹۹	۱۰-۱۴ ساله
۳۹۳۴۴۳	۳۵۶۰۷۴	۲۳۲۷۸۴	۱۴۵۸۹۴	۱۵-۱۹ ساله
۳۴۱۶۸۲	۲۹۵۹۵۴	۱۷۹۹۷۳	۱۰۵۹۸۸	۲۰-۲۴ ساله
۲۷۸۸۱۵	۲۴۵۲۲۶	۱۳۳۵۵۶	۹۹۱۹۰	۲۵-۲۹ ساله
۲۳۷۴۰۸	۱۹۷۸۸۳	۱۰۹۳۹۷	۱۰۴۳۷۳	۳۰-۳۴ ساله
۱۹۵۴۳۰	۱۴۱۸۵۴	۹۹۶۹۴	۸۶۲۵۱	۳۵-۳۹ ساله
۱۳۸۵۷۲	۱۱۲۵۱۷	۱۰۲۷۴۶	۹۰۳۱۸	۴۰-۴۴ ساله
۱۰۸۷۰۹	۱۰۵۳۳۵	۸۱۷۶۷	۵۸۰۴۰	۴۵-۴۹ ساله
۱۰۶۶۳۹	۱۰۴۵۵۶	۸۴۸۳۷	۵۷۱۷۱	۵۰-۵۴ ساله
۹۵۱۲۶	۸۷۷۶۵	۴۷۹۱۶	۳۲۸۱۲	۵۵-۵۹ ساله
۸۶۴۰۴	۷۹۵۱۴	۴۲۶۵۰	۵۲۸۱۲	۶۰-۶۴ ساله
۶۰۷۷۷	۴۳۱۰۳	۲۳۵۹۲	۲۶۹۳۶	۶۵-۶۹ ساله
۳۶۶۱۴	۲۷۱۷۳	۲۸۶۸۷	۳۰۱۶۸	۷۰-۷۴ ساله
۱۵۰۹۸	۱۶۲۳۰	۱۴۴۲۸	۹۳۴۷	۷۵-۷۹ ساله
۲۹۶۸۰	۲۹۶۴۷	۲۰۴۶۹	۱۶۷۰۵	۸۰ ساله و بیش‌تر
.	.	.	.	نامشخص



۲-۲- جمعیت برحسب گروه‌های سنی (دنباله)

گروه سنی	آبان ۱۳۷۵	آبان ۱۳۸۵	آبان ۱۳۹۰	آبان ۱۳۹۵
جمع	۳۹۲۳۳۵۵	۴۵۵۹۲۵۶	۴۸۷۹۳۱۲	۵۱۲۰۸۵۰
۰-۴ ساله	۳۴۰۴۶۱	۳۱۳۶۲۸	۳۵۸۲۲۵	۴۰۱۹۰۴
۵-۹ ساله	۵۰۸۷۹۴	۳۲۱۳۰۵	۳۲۸۵۸۹	۳۶۸۷۶۹
۱۰-۱۴ ساله	۵۸۹۷۶۸	۳۷۲۲۴۸	۳۳۶۳۱۳	۳۳۲۸۷۳
۱۵-۱۹ ساله	۴۶۷۹۶۱	۵۳۷۱۶۳	۳۷۶۹۰۷	۳۲۴۲۹۴
۲۰-۲۴ ساله	۳۵۵۴۳۱	۶۰۰۳۸۲	۵۳۵۷۶۳	۳۶۸۲۹۶
۲۵-۲۹ ساله	۳۲۴۵۶۵	۴۷۵۹۷۷	۵۸۵۵۱۳	۵۱۵۲۶۴
۳۰-۳۴ ساله	۲۷۸۹۶۰	۳۷۲۶۴۷	۴۶۲۹۴۴	۵۷۴۵۶۳
۳۵-۳۹ ساله	۲۴۰۴۹۷	۳۳۷۶۵۸	۳۷۵۹۵۶	۴۶۴۶۵۵
۴۰-۴۴ ساله	۱۹۴۵۴۱	۲۸۸۷۵۲	۳۴۲۲۸۸	۳۷۳۰۳۸
۴۵-۴۹ ساله	۱۳۸۲۸۱	۲۴۱۹۲۱	۲۸۸۴۲۷	۳۳۶۰۳۴
۵۰-۵۴ ساله	۱۰۷۵۰۷	۱۹۴۶۴۳	۲۴۴۷۸۳	۲۸۱۱۷۴۱
۵۵-۵۹ ساله	۹۳۲۳۵	۱۳۲۹۰۶	۱۹۱۱۲۰	۲۳۴۴۲۱
۶۰-۶۴ ساله	۹۳۴۸۶	۱۰۶۴۶۳	۱۳۴۵۶۸	۱۸۱۳۷۴۰
۶۵-۶۹ ساله	۷۱۰۹۰	۸۵۲۴۷	۹۹۶۶۰	۱۲۴۰۳۶
۷۰-۷۴ ساله	۶۲۷۵۰	۸۰۷۰۱	۸۱۲۹۸	۸۸۸۰۵
۷۵-۷۹ ساله	۲۹۸۳۵	۴۷۹۴۷	۶۵۹۸۲	۶۵۷۵۴
۸۰ ساله و بیش‌تر	۲۶۰۹۳	۴۹۶۶۸	۷۰۱۲۹	۸۲۶۶۳
نامشخص	۰	۰	۸۴۷	۰

مأخذ- مرکز آمار ایران (ر.م).

۲-۳- جمعیت برحسب جنس، سن و وضع سکونت: آبان ۱۳۹۵

ساکن در نقاط شهری			جمع			سن
زن	مرد	مرد و زن	زن	مرد	مرد و زن	
۳۳۳۵۰۳۰	۳۲۸۳۲۸۹	۴۵۰۷۳۰۹	۳۵۳۱۳۷۳	۳۵۹۹۴۷۷	۵۱۳۰۸۵۰	تمامی سنین
۱۶۹۹۵۹	۱۷۹۲۲۸	۳۴۹۱۸۷	۱۹۵۴۰۹	۲۰۶۴۹۵	۴۰۱۹۰۴	۰-۴ ساله
۳۳۷۴۵	۳۵۵۸۰	۶۹۳۲۵	۳۸۷۳۹	۴۰۹۳۲	۷۹۶۷۱	کمتر از یکساله
۳۵۳۶۹	۳۷۶۱۶	۷۲۹۸۵	۴۰۷۰۲	۴۳۳۳۶	۸۴۰۳۸	۱ ساله
۳۴۵۷۶	۳۶۵۴۴	۷۱۱۲۰	۳۹۷۲۷	۴۲۰۸۳	۸۱۸۱۰	۲ ساله
۳۳۰۵۹	۳۵۰۳۵	۶۸۰۹۴	۳۷۹۵۹	۴۰۲۹۲	۷۸۲۵۱	۳ ساله
۳۳۲۱۰	۳۴۴۵۳	۶۷۶۶۳	۳۸۲۸۲	۳۹۸۵۲	۷۸۱۳۴	۴ ساله
۱۵۷۰۳۵	۱۶۴۹۹۷	۳۲۲۰۳۲	۱۷۹۶۶۲	۱۸۹۱۰۷	۳۶۸۷۶۹	۵-۹ ساله
۳۲۱۴۲	۳۳۴۴۸	۶۵۵۹۰	۳۶۸۹۰	۳۸۵۵۸	۷۵۴۴۸	۵ ساله
۳۱۹۶۰	۳۳۶۴۳	۶۵۶۰۳	۳۶۵۰۱	۳۸۵۲۶	۷۵۰۲۷	۶ ساله
۳۱۸۹۱	۳۳۷۳۲	۶۵۶۲۳	۳۶۴۳۳	۳۸۶۴۳	۷۵۰۷۹	۷ ساله
۳۰۵۴۸	۳۲۲۴۴	۶۲۷۹۲	۳۵۰۰۱	۳۶۸۹۶	۷۱۸۹۷	۸ ساله
۳۰۴۹۴	۳۱۹۳۰	۶۲۴۲۴	۳۴۸۳۷	۳۶۴۸۱	۷۱۳۱۸	۹ ساله
۱۴۲۶۶۶	۱۴۹۷۰۲	۲۹۲۳۶۸	۱۶۲۴۱۲	۱۷۰۴۶۱	۳۳۲۸۷۳	۱۰-۱۴ ساله
۲۹۸۱۵	۳۱۴۱۴	۶۱۲۲۹	۳۴۲۸۵	۳۶۰۲۲	۷۰۳۰۷	۱۰ ساله
۲۹۳۳۷	۳۰۶۳۴	۵۹۹۷۱	۳۳۴۴۰	۳۵۰۴۷	۶۸۴۸۷	۱۱ ساله
۲۷۶۴۱	۲۹۱۸۵	۵۶۸۲۶	۳۱۴۶۱	۳۳۲۲۳	۶۴۶۸۴	۱۲ ساله
۲۷۸۷۰	۲۹۳۱۶	۵۷۱۸۶	۳۱۵۵۴	۳۳۲۵۵	۶۴۸۰۹	۱۳ ساله
۲۸۰۰۳	۲۹۱۵۳	۵۷۱۵۶	۳۱۶۷۲	۳۲۹۱۴	۶۴۵۸۶	۱۴ ساله
۱۴۱۸۶۱	۱۴۵۰۳۱	۲۸۶۸۹۲	۱۵۹۷۶۱	۱۶۴۵۳۳	۳۲۴۲۹۴	۱۵-۱۹ ساله
۲۷۸۲۵	۲۹۴۹۷	۵۷۳۲۲	۳۱۴۳۸	۳۳۳۴۸	۶۴۷۸۶	۱۵ ساله
۲۸۴۴۹	۲۹۷۵۷	۵۸۲۰۶	۳۲۰۲۲	۳۳۵۹۵	۶۵۶۱۷	۱۶ ساله
۲۸۵۷۴	۲۹۳۴۰	۵۷۹۱۴	۳۲۲۲۳	۳۳۳۹۵	۶۵۵۱۸	۱۷ ساله
۲۸۹۲۹	۲۹۰۵۳	۵۷۹۸۲	۳۲۵۰۱	۳۳۹۲۵	۶۵۴۲۶	۱۸ ساله
۲۸۰۷۴	۲۷۳۸۴	۵۵۴۵۸	۳۱۵۷۷	۳۱۳۷۰	۶۲۹۴۷	۱۹ ساله
۱۶۲۳۴۴	۱۶۰۵۵۰	۳۲۲۸۹۴	۱۸۲۷۰۰	۱۸۵۵۹۶	۳۶۸۲۹۶	۲۰-۲۴ ساله
۲۸۷۶۷	۲۸۵۲۷	۵۷۲۹۴	۳۲۲۸۱	۳۲۹۶۴	۶۵۲۴۵	۲۰ ساله
۲۹۴۷۷	۲۹۴۱۶	۵۸۸۹۳	۳۳۲۶۲	۳۳۸۸۳	۶۷۱۴۵	۲۱ ساله
۳۲۰۱۶	۳۱۷۹۳	۶۳۸۰۹	۳۶۰۹۶	۳۶۷۵۹	۷۲۸۵۵	۲۲ ساله
۳۴۳۴۰	۳۳۸۳۴	۶۸۱۷۴	۳۸۶۵۶	۳۹۱۰۱	۷۷۷۵۷	۲۳ ساله
۳۷۷۴۴	۳۶۹۸۰	۷۴۷۲۴	۴۲۴۰۵	۴۲۸۸۹	۸۵۲۹۴	۲۴ ساله
۲۲۷۹۳۱	۲۲۵۰۵۸	۴۵۲۹۸۹	۲۵۶۹۲۹	۲۵۸۳۳۵	۵۱۵۲۶۴	۲۵-۲۹ ساله
۴۱۹۳۶	۴۰۷۷۶	۸۲۷۱۲	۴۷۴۴۲	۴۷۳۲۳	۹۴۷۶۵	۲۵ ساله
۴۴۴۹۵	۴۳۹۴۱	۸۸۴۳۶	۵۰۳۲۶	۵۰۶۴۲	۱۰۰۹۶۸	۲۶ ساله
۴۷۴۰۰	۴۷۰۵۲	۹۴۴۵۲	۵۳۴۱۱	۵۳۹۷۰	۱۰۷۳۸۱	۲۷ ساله
۴۶۷۵۸	۴۶۵۰۴	۹۳۲۶۲	۵۲۶۱۳	۵۳۱۵۱	۱۰۵۷۶۴	۲۸ ساله
۴۷۳۴۲	۴۶۷۸۵	۹۴۱۲۷	۵۳۱۳۷	۵۳۲۴۹	۱۰۶۳۸۶	۲۹ ساله
۲۵۴۴۰۶	۲۵۶۱۳۶	۵۱۰۵۴۲	۲۸۴۷۵۰	۲۸۹۸۱۳	۵۷۴۵۶۳	۳۰-۳۴ ساله
۵۳۲۵۸	۵۳۰۰۰	۱۰۶۲۵۸	۵۹۸۵۱	۶۰۳۵۴	۱۲۰۲۰۵	۳۰ ساله
۵۳۳۴۳	۵۳۰۵۶	۱۰۵۳۹۹	۵۸۷۲۸	۶۰۰۱۸	۱۱۸۷۴۶	۳۱ ساله
۵۳۰۳۶	۵۳۴۹۷	۱۰۶۵۳۳	۵۹۲۰۴	۶۰۳۶۰	۱۱۹۵۶۴	۳۲ ساله
۴۸۱۰۶	۴۹۰۳۱	۹۷۸۳۷	۵۴۵۱۲	۵۵۳۵۸	۱۰۹۸۷۰	۳۳ ساله
۴۶۹۶۳	۴۷۵۵۲	۹۴۵۱۵	۵۲۴۵۵	۵۲۷۲۳	۱۰۶۱۷۸	۳۴ ساله



۲-۳- جمعیت برحسب جنس، سن و وضع سکونت: آبان ۱۳۹۵ (دنباله)

غیرساکن			ساکن در نقاط روستایی			سن
زن	مرد	مرد و زن	زن	مرد	مرد و زن	
۲۳۱	۲۳۷	۴۶۸	۲۹۶۱۲۲	۳۱۶۹۵۱	۶۱۳۰۷۳	تمامی سنین ۴-+ ساله
۲۲	۱۹	۴۱	۲۵۴۲۸	۲۷۲۴۸	۵۲۶۷۶	کمتر از یکساله
۴	۳	۷	۴۹۹۰	۵۳۴۹	۱۰۳۳۹	۱ ساله
۵	۴	۹	۵۳۲۸	۵۷۱۶	۱۱۰۴۴	۲ ساله
۱	۴	۵	۵۱۵۰	۵۵۳۵	۱۰۶۸۵	۳ ساله
۵	۴	۹	۴۸۹۵	۵۲۵۳	۱۰۱۴۸	۴ ساله
۷	۴	۱۱	۵۰۶۵	۵۳۹۵	۱۰۴۶۰	۵-۹ ساله
۶	۹	۱۵	۲۲۶۲۱	۲۴۱۰۱	۴۶۷۲۲	۵ ساله
۱	۱	۲	۴۷۴۷	۵۱۰۹	۹۸۵۶	۶ ساله
۲	۳	۵	۴۵۳۹	۴۸۱۰	۹۴۱۹	۷ ساله
.	.	.	۴۵۴۲	۴۹۱۴	۹۴۵۶	۸ ساله
۲	۳	۵	۴۴۵۱	۴۶۴۹	۹۱۰۰	۹ ساله
۱	۲	۳	۴۳۴۲	۴۵۴۹	۸۸۹۱	۱۰-۱۴ ساله
۱۶	۱۱	۲۷	۱۹۷۳۰	۲۰۷۴۸	۴۰۴۷۸	۱۰ ساله
۲	۴	۶	۴۴۶۸	۴۶۰۴	۹۰۷۲	۱۱ ساله
۸	۳	۱۱	۴۰۹۵	۴۴۱۰	۸۵۰۵	۱۲ ساله
۲	۲	۴	۳۸۱۸	۴۰۳۶	۷۸۵۴	۱۳ ساله
۳	۲	۵	۳۶۸۱	۳۹۳۷	۷۶۱۸	۱۴ ساله
۱	.	۱	۳۶۶۸	۳۷۶۱	۷۴۲۹	۱۵-۱۹ ساله
۱۶	۱۴	۳۰	۱۷۸۸۴	۱۹۴۸۸	۳۷۳۷۲	۱۵ ساله
۳	۳	۶	۳۶۰۰	۳۸۴۸	۷۴۴۸	۱۶ ساله
۳	۴	۷	۳۵۷۰	۳۸۳۴	۷۴۰۴	۱۷ ساله
۵	۲	۷	۳۶۴۴	۳۹۵۳	۷۵۹۷	۱۸ ساله
۳	۲	۵	۳۵۶۹	۳۸۷۰	۷۴۳۹	۱۹ ساله
۲	۳	۵	۳۵۰۱	۳۹۸۳	۷۴۸۴	۲۰-۲۴ ساله
۲۲	۳۱	۵۳	۲۰۳۳۴	۲۵۰۱۵	۴۵۳۴۹	۲۰ ساله
۵	۲	۷	۳۵۰۹	۴۴۳۵	۷۹۴۴	۲۱ ساله
۵	۷	۱۲	۳۷۸۰	۴۴۶۰	۸۲۴۰	۲۲ ساله
۵	۷	۱۲	۴۰۷۵	۴۹۵۹	۹۰۳۴	۲۳ ساله
۵	۶	۱۱	۴۳۱۱	۵۲۶۱	۹۵۷۲	۲۴ ساله
۲	۹	۱۱	۴۶۵۹	۵۹۰۰	۱۰۵۵۹	۲۵-۲۹ ساله
۲۰	۳۳	۵۳	۲۸۹۷۸	۳۳۲۴۴	۶۲۲۲۲	۲۵ ساله
۶	۶	۱۲	۵۵۰۰	۶۵۴۱	۱۲۰۴۱	۲۶ ساله
۶	۱۱	۱۷	۵۸۲۵	۶۶۹۰	۱۲۵۱۵	۲۷ ساله
۵	۳	۸	۶۰۰۶	۶۹۱۵	۱۲۹۲۱	۲۸ ساله
۱	۸	۹	۵۸۵۴	۶۶۳۹	۱۲۴۹۳	۲۹ ساله
۲	۵	۷	۵۷۹۳	۶۴۵۹	۱۲۲۵۲	۳۰-۳۴ ساله
۲۰	۱۶	۳۶	۳۰۳۲۴	۳۳۶۶۱	۶۳۹۸۵	۳۰ ساله
۱	۲	۳	۶۵۹۲	۷۳۵۲	۱۳۹۴۴	۳۱ ساله
۳	۲	۵	۶۳۸۲	۶۹۶۰	۱۳۳۴۲	۳۲ ساله
۴	۴	۸	۶۱۶۴	۶۸۵۹	۱۳۰۲۳	۳۳ ساله
۴	۲	۶	۵۷۰۲	۶۳۲۵	۱۲۰۲۷	۳۴ ساله
۸	۶	۱۴	۵۴۸۴	۶۱۶۵	۱۱۶۴۹	



۲-۳- جمعیت برحسب جنس، سن و وضع سکونت: آبان ۱۳۹۵ (دنباله)

ساکن در نقاط شهری			جمع			سن
زن	مرد	مرد و زن	زن	مرد	مرد و زن	
۲۰۵۵۲۶	۲۰۸۱۲۰	۴۱۳۶۴۶	۲۲۹۴۶۷	۲۳۵۱۸۸	۴۶۴۶۵۵	۳۵-۳۹ ساله
۴۷۸۶۵	۴۸۶۸۱	۹۶۵۴۶	۵۳۳۹۵	۵۵۰۱۰	۱۰۸۴۰۵	۳۵ ساله
۴۴۰۵۶	۴۳۹۰۶	۸۷۹۶۲	۴۹۱۷۰	۴۹۵۶۵	۹۸۷۳۵	۳۶ ساله
۴۰۲۳۷	۴۰۶۷۳	۸۰۹۱۰	۴۴۹۰۴	۴۵۹۸۴	۹۰۸۸۸	۳۷ ساله
۳۷۳۴۶	۳۸۳۵۶	۷۵۷۰۲	۴۱۷۴۳	۴۳۴۵۵	۸۵۱۹۸	۳۸ ساله
۳۶۰۲۲	۳۶۵۰۴	۷۲۵۲۶	۴۰۲۵۵	۴۱۱۷۴	۸۱۴۲۹	۳۹ ساله
۱۶۱۴۳۸	۱۶۸۴۸۶	۳۲۹۹۲۴	۱۸۱۷۵۱	۱۹۱۲۸۷	۳۷۳۰۳۸	۴۰-۴۴ ساله
۳۵۸۳۹	۳۷۲۸۵	۷۳۱۲۴	۴۰۱۵۸	۴۲۰۹۹	۸۲۲۵۷	۴۰ ساله
۳۲۸۶۷	۳۴۰۶۶	۶۶۹۳۳	۳۷۰۳۵	۳۸۶۳۵	۷۵۶۷۰	۴۱ ساله
۳۱۳۸۵	۳۲۷۸۱	۶۴۱۶۶	۳۵۳۶۱	۳۷۳۷۰	۷۲۷۳۱	۴۲ ساله
۳۱۹۸۷	۳۳۰۱۷	۶۵۰۰۴	۳۵۹۶۸	۳۷۵۴۶	۷۳۵۱۴	۴۳ ساله
۲۹۳۶۰	۳۱۳۳۷	۶۰۶۹۷	۳۳۲۲۹	۳۵۶۳۷	۶۸۸۶۶	۴۴ ساله
۱۴۵۰۰۶	۱۵۴۲۲۸	۲۹۹۲۳۴	۱۶۲۹۴۹	۱۷۳۰۸۵	۳۳۶۰۳۴	۴۵-۴۹ ساله
۳۲۳۸۱	۳۴۴۹۹	۶۶۸۸۰	۳۶۴۳۳	۳۹۰۰۰	۷۵۴۳۳	۴۵ ساله
۲۹۷۵۶	۳۱۷۶۱	۶۱۵۱۷	۳۳۵۰۶	۳۵۷۴۹	۶۹۲۵۵	۴۶ ساله
۲۸۷۳۱	۳۰۶۸۸	۵۹۴۱۹	۳۲۲۲۶	۳۴۳۲۳	۶۶۵۴۹	۴۷ ساله
۲۸۴۴۵	۳۰۲۹۸	۵۸۷۴۳	۳۱۹۷۵	۳۳۹۰۴	۶۵۸۷۹	۴۸ ساله
۲۵۶۹۳	۲۶۹۸۲	۵۲۶۷۵	۲۸۸۰۹	۳۰۱۰۹	۵۸۹۱۸	۴۹ ساله
۱۲۲۵۰۱	۱۲۹۱۴۰	۲۵۱۶۴۱	۱۳۷۴۱۰	۱۴۴۳۳۱	۲۸۱۷۴۱	۵۰-۵۴ ساله
۲۷۲۸۸	۲۸۰۶۲	۵۵۳۵۰	۳۰۴۸۳	۳۱۱۷۶	۶۱۶۵۹	۵۰ ساله
۲۳۷۶۴	۲۴۷۴۳	۴۸۵۰۷	۲۶۵۲۳	۲۷۶۳۹	۵۴۱۶۲	۵۱ ساله
۲۴۴۹۲	۲۶۵۴۸	۵۱۰۴۰	۲۷۶۴۵	۲۹۸۸۶	۵۷۵۳۱	۵۲ ساله
۲۴۰۶۱	۲۵۶۵۱	۴۹۷۱۲	۲۷۰۲۹	۲۸۶۹۹	۵۵۷۲۸	۵۳ ساله
۲۲۸۹۶	۲۴۱۳۶	۴۷۰۳۲	۲۵۷۳۰	۲۶۹۳۱	۵۲۶۶۱	۵۴ ساله
۱۰۲۷۹۸	۱۰۵۲۰۸	۲۰۸۰۰۶	۱۱۶۳۴۰	۱۱۸۰۸۱	۲۳۴۴۲۱	۵۵-۵۹ ساله
۲۳۱۳۹	۲۳۷۷۱	۴۶۹۱۰	۲۶۱۰۷	۲۶۶۵۵	۵۲۷۶۲	۵۵ ساله
۲۱۱۰۹	۲۲۳۳۹	۴۳۴۴۸	۲۳۸۱۰	۲۴۹۵۳	۴۸۷۶۳	۵۶ ساله
۲۰۴۵۲	۲۰۵۳۹	۴۰۹۹۱	۲۳۱۰۶	۲۳۰۵۰	۴۶۱۵۶	۵۷ ساله
۱۹۹۰۷	۲۰۰۹۷	۴۰۰۰۴	۲۲۵۶۴	۲۲۵۸۲	۴۵۱۴۶	۵۸ ساله
۱۸۱۹۱	۱۸۴۶۲	۳۶۶۵۳	۲۰۷۵۳	۲۰۸۴۱	۴۱۵۹۴	۵۹ ساله
۷۸۷۵۸	۸۳۱۱۷	۱۶۱۸۷۵	۹۰۳۸۷	۹۳۳۵۳	۱۸۳۷۴۰	۶۰-۶۴ ساله
۱۸۳۶۴	۱۹۰۶۲	۳۷۴۲۶	۲۰۸۰۲	۲۱۳۸۷	۴۲۱۸۹	۶۰ ساله
۱۶۵۳۷	۱۷۹۲۸	۳۴۴۶۵	۱۸۹۹۲	۲۰۲۰۷	۳۹۱۹۹	۶۱ ساله
۱۴۹۸۸	۱۵۶۸۰	۳۰۶۶۸	۱۷۲۵۸	۱۷۶۱۶	۳۴۸۷۴	۶۲ ساله
۱۴۵۹۴	۱۵۱۲۰	۲۹۷۱۴	۱۶۸۳۳	۱۶۹۶۱	۳۳۷۹۴	۶۳ ساله
۱۴۲۷۵	۱۵۳۳۷	۲۹۶۰۲	۱۶۵۰۲	۱۷۱۸۲	۳۳۶۸۴	۶۴ ساله



۳-۲- جمعیت برحسب جنس، سن و وضع سکونت: آبان ۱۳۹۵ (دنباله)

غیرساکن			ساکن در نقاط روستایی			سن
زن	مرد	مرد و زن	زن	مرد	مرد و زن	
۱۶	۱۸	۳۴	۲۳۹۲۵	۲۷۰۵۰	۵۰۹۷۵	۳۵-۳۹ ساله
۷	۷	۱۴	۵۵۲۳	۶۳۲۲	۱۱۸۴۵	۳۵ ساله
۲	۳	۵	۵۱۱۲	۵۶۵۶	۱۰۷۶۸	۳۶ ساله
۳	۳	۶	۴۶۶۴	۵۳۰۸	۹۹۷۲	۳۷ ساله
۳	۱	۴	۴۳۹۴	۵۰۹۸	۹۴۹۲	۳۸ ساله
۱	۴	۵	۴۲۳۲	۴۶۶۶	۸۸۹۸	۳۹ ساله
۱۴	۱۳	۲۷	۲۰۲۹۹	۲۲۷۸۸	۴۳۰۸۷	۴۰-۴۴ ساله
۱	۲	۳	۴۳۱۸	۴۸۱۲	۹۱۳۰	۴۰ ساله
۳	۴	۷	۴۱۶۵	۴۵۶۵	۸۷۳۰	۴۱ ساله
۵	۴	۹	۳۹۷۱	۴۵۸۵	۸۵۵۶	۴۲ ساله
۱	۰	۱	۳۹۸۰	۴۵۲۹	۸۵۰۹	۴۳ ساله
۴	۳	۷	۳۸۶۵	۴۲۹۷	۸۱۶۲	۴۴ ساله
۱۶	۱۶	۳۲	۱۷۹۲۷	۱۸۸۴۱	۳۶۷۶۸	۴۵-۴۹ ساله
۳	۳	۶	۴۰۴۹	۴۴۹۸	۸۵۴۷	۴۵ ساله
۳	۵	۸	۳۷۴۷	۳۹۸۳	۷۷۳۰	۴۶ ساله
۳	۲	۵	۳۴۹۲	۳۶۳۳	۷۱۲۵	۴۷ ساله
۴	۲	۶	۳۵۲۶	۳۶۰۴	۷۱۳۰	۴۸ ساله
۳	۴	۷	۳۱۱۳	۳۱۲۳	۶۲۳۶	۴۹ ساله
۱۷	۶	۲۳	۱۴۸۹۲	۱۵۱۸۵	۳۰۰۷۷	۵۰-۵۴ ساله
۳	۱	۴	۳۱۹۲	۳۱۱۳	۶۳۰۵	۵۰ ساله
۱	۳	۴	۲۷۵۸	۲۸۹۳	۵۶۵۱	۵۱ ساله
۳	۱	۴	۳۱۵۰	۳۳۳۷	۶۴۸۷	۵۲ ساله
۶	۰	۶	۲۹۶۲	۳۰۴۸	۶۰۱۰	۵۳ ساله
۴	۱	۵	۲۸۳۰	۲۷۹۴	۵۶۲۴	۵۴ ساله
۱۴	۱۹	۳۳	۱۳۵۲۸	۱۲۸۵۴	۲۶۳۸۲	۵۵-۵۹ ساله
۳	۳	۶	۲۹۶۵	۲۸۸۱	۵۸۴۶	۵۵ ساله
۲	۱	۳	۲۶۹۹	۲۶۱۳	۵۳۱۲	۵۶ ساله
۴	۴	۸	۲۶۵۰	۲۵۰۷	۵۱۵۷	۵۷ ساله
۲	۶	۸	۲۶۵۵	۲۴۷۹	۵۱۳۴	۵۸ ساله
۳	۵	۸	۲۵۵۹	۲۳۷۴	۴۹۳۳	۵۹ ساله
۱۱	۱۳	۲۴	۱۱۶۱۸	۱۰۲۲۳	۲۱۸۴۱	۶۰-۶۴ ساله
۴	۲	۶	۲۴۳۴	۲۳۲۳	۴۷۵۷	۶۰ ساله
۲	۵	۷	۲۴۵۳	۲۲۷۴	۴۷۲۷	۶۱ ساله
۲	۲	۴	۲۲۶۸	۱۹۳۴	۴۲۰۲	۶۲ ساله
۳	۰	۳	۲۲۳۶	۱۸۴۱	۴۰۷۷	۶۳ ساله
۰	۴	۴	۲۲۲۷	۱۸۵۱	۴۰۷۸	۶۴ ساله



۳-۲- جمعیت برحسب جنس، سن و وضع سکونت: آبان ۱۳۹۵ (دنباله)

ساکن در نقاط شهری			جمع			سن
زن	مرد	مرد و زن	زن	مرد	مرد و زن	
۵۳۹۴۷	۵۳۷۳۵	۱۰۷۶۸۲	۶۳۰۴۵	۶۰۹۹۱	۱۲۴۰۳۶	۶۹-۶۵ ساله
۱۳۶۲۶	۱۳۵۱۳	۲۷۱۳۹	۱۵۷۳۹	۱۵۱۴۸	۳۰۸۸۷	۶۵ ساله
۱۰۴۲۱	۱۰۵۴۴	۲۰۹۶۵	۱۲۱۷۸	۱۱۹۵۰	۲۴۱۲۸	۶۶ ساله
۱۰۳۶۳	۱۰۵۵۱	۲۰۹۱۴	۱۲۱۰۳	۱۱۹۵۶	۲۴۰۵۹	۶۷ ساله
۹۳۲۴	۸۹۶۷	۱۸۲۹۱	۱۰۹۹۶	۱۰۲۸۷	۲۱۲۸۳	۶۸ ساله
۱۰۲۱۳	۱۰۱۶۰	۲۰۳۷۳	۱۲۰۲۹	۱۱۶۵۰	۲۳۶۷۹	۶۹ ساله
۳۸۶۵۶	۳۷۵۳۶	۷۶۱۹۲	۴۵۵۱۳	۴۳۲۹۲	۸۸۸۰۵	۷۴-۷۰ ساله
۹۸۷۷	۸۶۶۴	۱۸۵۴۱	۱۱۴۵۱	۹۸۷۴	۲۱۳۲۵	۷۰ ساله
۸۲۱۵	۸۱۹۷	۱۶۴۱۲	۹۶۸۵	۹۴۲۴	۱۹۱۰۹	۷۱ ساله
۸۳۲۱	۸۶۳۵	۱۶۹۵۶	۹۸۶۶	۱۰۰۰۷	۱۹۸۷۳	۷۲ ساله
۶۴۲۹	۶۳۳۸	۱۲۷۶۷	۷۶۰۶	۷۳۱۵	۱۴۹۲۱	۷۳ ساله
۵۸۱۴	۵۷۰۲	۱۱۵۱۶	۶۹۰۵	۶۶۷۲	۱۳۵۷۷	۷۴ ساله
۲۶۴۶۹	۲۸۴۵۴	۵۴۹۲۳	۳۱۹۰۵	۳۳۸۴۹	۶۵۷۵۴	۷۹-۷۵ ساله
۶۴۸۵	۶۴۸۷	۱۲۹۷۲	۷۷۲۸	۷۵۵۱	۱۵۲۷۹	۷۵ ساله
۵۴۹۷	۵۹۹۳	۱۱۴۹۰	۶۵۵۸	۷۰۲۸	۱۳۵۹۶	۷۶ ساله
۵۰۹۸	۵۴۱۳	۱۰۵۱۱	۶۱۹۱	۶۴۸۸	۱۲۶۷۹	۷۷ ساله
۵۰۰۲	۵۴۳۵	۱۰۴۳۷	۶۰۷۷	۶۵۲۷	۱۲۶۰۴	۷۸ ساله
۴۳۸۷	۵۱۲۶	۹۵۱۳	۵۳۵۱	۴۳۴۵	۱۱۵۹۶	۷۹ ساله
۱۸۹۳۲	۲۰۴۲۱	۳۹۳۵۳	۲۳۲۵۴	۲۵۲۲۳	۴۸۴۷۷	۸۴-۸۰ ساله
۴۸۸۵	۵۴۹۳	۱۰۳۷۸	۵۹۶۱	۵۸۳۰	۱۲۷۹۱	۸۰ ساله
۳۵۶۸	۳۸۹۰	۷۴۵۸	۴۳۹۰	۴۷۷۹	۹۱۶۹	۸۱ ساله
۳۶۹۹	۴۱۲۸	۷۸۲۷	۴۵۴۵	۵۰۲۸	۹۵۷۳	۸۲ ساله
۳۶۳۶	۳۸۴۸	۷۴۸۴	۴۴۷۶	۴۷۷۲	۹۲۴۸	۸۳ ساله
۳۱۴۴	۳۰۶۲	۶۲۰۶	۳۸۸۲	۳۸۱۴	۷۶۹۶	۸۴ ساله
۱۰۱۸۲	۸۹۸۰	۱۹۱۶۲	۱۲۲۶۴	۱۱۲۳۲	۲۳۴۹۶	۸۹-۸۵ ساله
۳۴۳۷	۲۹۳۲	۶۳۶۹	۴۱۳۶	۳۷۰۹	۷۸۴۵	۸۵ ساله
۱۹۲۳	۱۷۱۶	۳۶۳۹	۲۳۴۹	۲۱۴۲	۴۴۹۱	۸۶ ساله
۱۷۵۴	۱۶۰۳	۳۳۵۷	۲۱۳۲	۱۹۶۶	۴۰۹۸	۸۷ ساله
۱۸۰۲	۱۵۹۲	۳۳۹۴	۲۱۲۶	۱۹۸۱	۴۱۰۷	۸۸ ساله
۱۲۶۶	۱۱۳۷	۲۴۰۳	۱۵۲۱	۱۴۳۴	۲۹۵۵	۸۹ ساله
۳۷۶۹	۳۵۷۴	۷۳۴۳	۴۵۰۰	۴۵۱۳	۹۰۱۳	۹۴-۹۰ ساله
۱۳۰۸	۱۱۷۷	۲۴۸۵	۱۵۷۲	۱۴۸۴	۳۰۵۶	۹۰ ساله
۹۶۴	۱۰۱۸	۱۹۸۲	۱۱۵۰	۱۲۸۵	۲۴۳۵	۹۱ ساله
۶۹۳	۶۳۴	۱۳۲۶	۸۲۵	۸۱۸	۱۶۴۳	۹۲ ساله
۴۸۵	۴۵۸	۹۴۳	۵۷۳	۵۸۲	۱۱۵۵	۹۳ ساله
۳۲۰	۲۸۷	۶۰۷	۳۸۰	۳۴۴	۷۲۴	۹۴ ساله
۶۷۴	۵۰۷	۱۱۸۱	۷۷۸	۶۱۸	۱۳۹۶	۹۹-۹۵ ساله
۳۰۴	۲۸۲	۵۸۶	۳۵۴	۳۵۳	۷۰۷	۹۵ ساله
۱۶۵	۹۶	۲۶۱	۱۸۶	۱۱۶	۳۰۲	۹۶ ساله
۱۰۳	۵۳	۱۵۶	۱۱۷	۶۶	۱۸۳	۹۷ ساله
۶۷	۵۳	۱۲۰	۷۹	۵۹	۱۳۸	۹۸ ساله
۳۵	۲۳	۵۸	۴۲	۲۴	۶۶	۹۹ ساله
۱۶۲	۸۱	۲۴۳	۱۸۷	۹۴	۲۸۱	۱۰۰ ساله و بیش تر
+	+	+	+	+	+	نامشخص



۳-۲- جمعیت برحسب جنس، سن و وضع سکونت: آبان ۱۳۹۵ (دنباله)

غیر ساکن			ساکن در نقاط روستایی			سن
زن	مرد	مرد و زن	زن	مرد	مرد و زن	
۱۰	۱۰	۲۰	۹۰۸۸	۷۲۴۶	۱۶۳۳۴	۶۵-۶۹ ساله
۳	۳	۶	۲۱۱۰	۱۶۳۲	۳۷۴۲	۶۵ ساله
۲	۴	۶	۱۷۵۵	۱۴۰۲	۳۱۵۷	۶۶ ساله
۱	۱	۲	۱۷۳۹	۱۴۰۴	۳۱۴۳	۶۷ ساله
۳	۱	۴	۱۶۶۹	۱۳۱۹	۲۹۸۸	۶۸ ساله
۱	۱	۲	۱۸۱۵	۱۴۸۹	۳۳۰۴	۶۹ ساله
۲	۳	۵	۶۸۵۵	۵۷۵۳	۱۲۶۰۸	۷۰-۷۴ ساله
۰	۲	۲	۱۵۷۴	۱۲۰۸	۲۷۸۲	۷۰ ساله
۰	۰	۰	۱۴۷۰	۱۲۲۷	۲۶۹۷	۷۱ ساله
۱	۱	۲	۱۵۴۴	۱۳۷۱	۲۹۱۵	۷۲ ساله
۰	۰	۰	۱۱۷۷	۹۷۷	۲۱۵۴	۷۳ ساله
۱	۰	۱	۱۰۹۰	۹۷۰	۲۰۶۰	۷۴ ساله
۴	۲	۶	۵۴۳۲	۵۳۹۳	۱۰۸۲۵	۷۵-۷۹ ساله
۲	۱	۳	۱۳۴۱	۱۰۶۳	۲۳۰۴	۷۵ ساله
۰	۰	۰	۱۰۶۱	۱۰۴۵	۲۱۰۶	۷۶ ساله
۱	۱	۲	۱۰۹۲	۱۰۷۴	۲۱۶۶	۷۷ ساله
۰	۰	۰	۱۰۷۵	۱۰۹۲	۲۱۶۷	۷۸ ساله
۱	۰	۱	۹۶۳	۱۱۱۹	۲۰۸۲	۷۹ ساله
۳	۲	۵	۴۳۱۹	۴۸۰۰	۹۱۱۹	۸۰-۸۴ ساله
۲	۱	۳	۱۰۷۴	۱۳۳۶	۲۴۱۰	۸۰ ساله
۰	۱	۱	۸۲۲	۸۸۸	۱۷۱۰	۸۱ ساله
۱	۰	۱	۸۴۵	۹۰۰	۱۷۴۵	۸۲ ساله
۰	۰	۰	۸۴۰	۹۲۴	۱۷۶۴	۸۳ ساله
۰	۰	۰	۷۳۸	۷۵۲	۱۴۹۰	۸۴ ساله
۲	۱	۳	۲۰۸۰	۲۲۵۱	۴۳۳۱	۸۵-۸۹ ساله
۱	۰	۱	۶۹۸	۷۷۷	۱۴۷۵	۸۵ ساله
۰	۰	۰	۴۲۶	۴۲۶	۸۵۲	۸۶ ساله
۱	۰	۱	۳۷۷	۳۶۳	۷۴۰	۸۷ ساله
۰	۱	۱	۳۲۴	۳۸۸	۷۱۲	۸۸ ساله
۰	۰	۰	۲۵۵	۲۹۷	۵۵۲	۸۹ ساله
۰	۱	۱	۷۳۱	۹۳۸	۱۶۶۹	۹۰-۹۴ ساله
۰	۰	۰	۲۶۴	۳۰۷	۵۷۱	۹۰ ساله
۰	۰	۰	۱۸۶	۲۶۷	۴۵۳	۹۱ ساله
۰	۱	۱	۱۳۳	۱۸۳	۳۱۶	۹۲ ساله
۰	۰	۰	۸۸	۱۲۴	۲۱۲	۹۳ ساله
۰	۰	۰	۶۰	۵۷	۱۱۷	۹۴ ساله
۰	۰	۰	۱۰۴	۱۱۱	۲۱۵	۹۵-۹۹ ساله
۰	۰	۰	۵۰	۷۱	۱۲۱	۹۵ ساله
۰	۰	۰	۲۱	۲۰	۴۱	۹۶ ساله
۰	۰	۰	۱۴	۱۳	۲۷	۹۷ ساله
۰	۰	۰	۱۲	۶	۱۸	۹۸ ساله
۰	۰	۰	۷	۱	۸	۹۹ ساله
۰	۰	۰	۲۵	۱۳	۳۸	۱۰۰ ساله و بیش تر
۰	۰	۰	۰	۰	۰	نامشخص

مأخذ- مرکز آمار ایران (ر.م).

۴-۲- جمعیت برحسب جنس و گروه‌های عمده سنی: آبان ۱۳۹۵

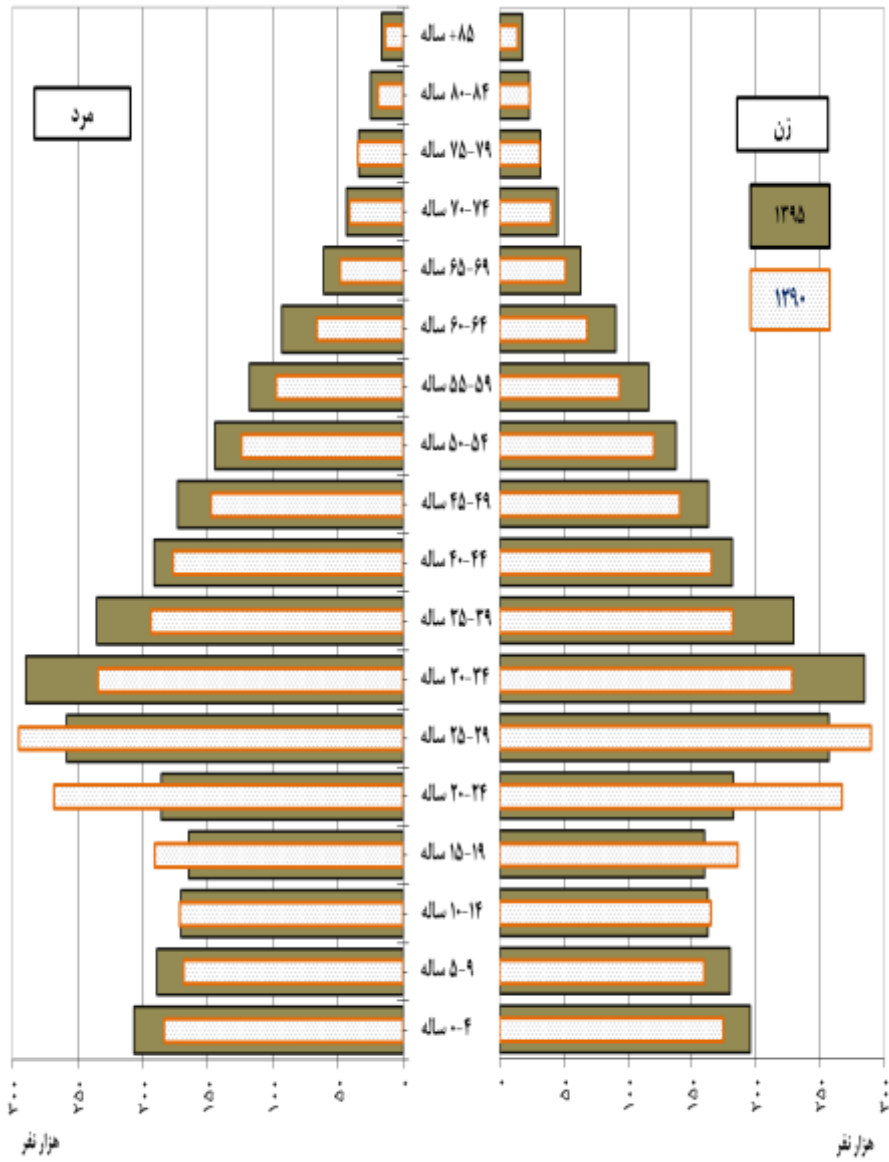
کل استان ^(۱)			گروه‌های عمده سنی
زن	مرد	مرد و زن	
۲۵۲۱۳۷۳	۲۵۹۹۴۷۷	۵۱۲۰۸۵۰	جمع
۳۸۷۳۹	۴۰۹۳۲	۷۹۶۷۱	اطفال (کمتر از یک سال)
۱۹۳۵۶۰	۲۰۴۱۲۱	۳۹۷۶۸۱	نوباوگان (۵-۱ ساله)
۱۷۷۰۵۷	۱۸۶۵۷۱	۳۶۳۶۲۸	کودکان (۱۰-۶ ساله)
۱۲۸۱۲۷	۱۳۴۴۳۹	۲۶۲۵۶۶	نوجوانان (۱۴-۱۱ ساله)
۳۴۲۴۶۱	۳۵۰۱۲۹	۶۹۲۵۹۰	جوانان (۲۴-۱۵ ساله)
۱۴۵۹۹۸۳	۱۵۰۳۴۷۳	۲۹۶۳۴۵۶	میانسالان (۶۴-۲۵ ساله)
۱۸۱۴۴۶	۱۷۹۸۱۲	۳۶۱۲۵۸	بزرگسالان (۶۵ ساله و بیش‌تر)
.	.	.	نامشخص

روستایی			شهری			گروه‌های عمده سنی
زن	مرد	مرد و زن	زن	مرد	مرد و زن	
۲۹۶۱۲۲	۳۱۶۹۵۱	۶۱۳۰۷۳	۲۲۲۵۰۲۰	۲۲۸۲۲۸۹	۴۵۰۷۳۰۹	جمع
۴۹۹۰	۵۳۴۹	۱۰۳۳۹	۳۳۷۴۵	۳۵۵۸۰	۶۹۳۲۵	اطفال (کمتر از یک سال)
۲۵۱۸۵	۲۷۰۰۸	۵۲۱۹۳	۱۶۸۳۵۶	۱۷۷۰۹۶	۳۴۵۴۵۲	نوباوگان (۵-۱ ساله)
۲۲۳۴۲	۲۳۵۹۶	۴۵۹۳۸	۱۵۴۷۰۸	۱۶۲۹۶۳	۳۱۷۶۷۱	کودکان (۱۰-۶ ساله)
۱۵۲۶۲	۱۶۱۴۴	۳۱۴۰۶	۱۱۲۸۵۱	۱۱۸۲۸۸	۲۳۱۱۳۹	نوجوانان (۱۴-۱۱ ساله)
۳۸۲۱۸	۴۴۵۰۳	۸۲۷۲۱	۳۰۴۲۰۵	۳۰۵۵۸۱	۶۰۹۷۸۶	جوانان (۲۴-۱۵ ساله)
۱۶۱۴۹۱	۱۷۳۸۴۶	۳۳۵۳۳۷	۱۲۹۸۱۴۴	۱۳۲۹۴۹۳	۲۶۲۷۸۵۷	میانسالان (۶۴-۲۵ ساله)
۲۸۶۳۴	۲۶۵۰۵	۵۵۱۳۹	۱۵۲۷۹۱	۱۵۳۲۸۸	۳۰۶۰۷۹	بزرگسالان (۶۵ ساله و بیش‌تر)
.	نامشخص

(۱) آمار جمعیت غیرساکن در آمار کل استان منظور شده است.

مأخذ- مرکز آمار ایران (ر.م).

۱-۲- نمودار هرم سنی جمعیت استان اصفهان در سال‌های ۱۳۹۰ و ۱۳۹۵



منبع: جداول ۲-۳ و ۲-۴

۲-۵- خانوار و جمعیت برحسب جنس در نقاط شهری و روستایی

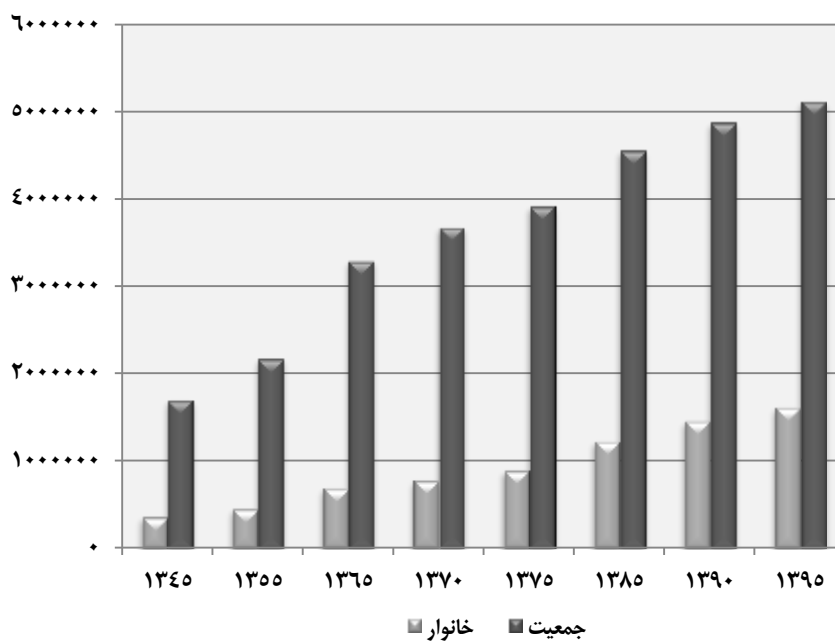
جمعیت			تعداد خانوار	شرح
زن	مرد	مرد و زن		
کل استان				
۸۳۱۹۲۳	۸۷۱۷۷۸	۱۷۰۳۷۰۱	۳۶۲۱۷۹	آبان ۱۳۴۵
۱۰۴۸۹۲۴	۱۱۲۷۷۷۰	۲۱۷۶۶۹۴	۴۵۷۷۱۹	آبان ۱۳۵۵
۱۵۹۰۰۴۰	۱۷۰۴۸۷۶	۳۲۹۴۹۱۶	۶۹۱۶۴۹	مهر ۱۳۶۵ ^(۱)
۱۷۷۰۴۳۱	۱۹۱۲۰۱۳	۳۶۸۲۴۴۴	۷۷۴۱۵۳	مهر ۱۳۷۰ ^(۱)
۱۹۰۹۷۶۳	۲۰۱۳۴۹۲	۳۹۲۳۲۵۵	۸۸۸۵۶۸	آبان ۱۳۷۵ ^(۱)
۲۲۲۳۸۵۷	۲۳۳۵۳۹۹	۴۵۵۹۲۵۶	۱۲۲۴۷۵۵	آبان ۱۳۸۵ ^(۱)
۲۴۰۳۲۹۱	۲۴۷۶۰۲۱	۴۸۷۹۳۱۲	۱۴۵۴۸۲۶	آبان ۱۳۹۰ ^(۱)
۲۵۲۱۳۷۳	۲۵۹۹۴۷۷	۵۱۲۰۸۵۰	۱۶۰۷۴۸۲	آبان ۱۳۹۵^(۱)
نقاط شهری				
۴۲۶۴۸۳	۴۴۹۸۷۰	۸۷۶۳۵۳	۱۸۳۶۱۶	آبان ۱۳۴۵
۶۵۲۱۰۷	۷۱۷۹۶۹	۱۳۷۰۰۷۶	۲۸۱۱۸۴	آبان ۱۳۵۵
۱۰۱۸۲۶۹	۱۰۹۳۷۹۲	۲۱۱۲۰۶۱	۴۵۱۲۴۵	مهر ۱۳۶۵
۱۱۷۶۰۵۹	۱۲۷۳۵۶۴	۲۴۴۹۶۲۳	۵۲۶۶۸۶	مهر ۱۳۷۰
۱۴۱۸۸۸۶	۱۴۹۵۹۸۸	۲۹۱۴۸۷۴	۶۶۹۹۹۲	آبان ۱۳۷۵
۱۸۵۶۸۷۳	۱۹۴۱۸۵۵	۳۷۹۸۷۲۸	۱۰۲۵۸۲۱	آبان ۱۳۸۵
۲۰۵۸۴۴۴	۲۱۰۹۷۷۵	۴۱۶۸۲۱۹	۱۲۴۳۹۶۸	آبان ۱۳۹۰
۲۲۲۵۰۲۰	۲۲۸۳۲۸۹	۴۵۰۷۳۰۹	۱۴۱۱۶۲۴	آبان ۱۳۹۵
نقاط روستایی				
۴۰۵۴۴۰	۴۲۱۹۰۸	۸۲۷۳۴۸	۱۷۸۵۶۳	آبان ۱۳۴۵ ^(۲)
۳۹۶۸۱۷	۴۰۹۸۰۱	۸۰۶۶۱۸	۱۶۹۵۳۵	آبان ۱۳۵۵ ^(۲)
۵۷۱۷۷۱	۶۱۱۰۸۴	۱۱۸۲۸۵۵	۲۴۰۴۰۴	مهر ۱۳۶۵
۵۹۴۳۷۲	۶۳۸۴۴۹	۱۲۳۲۸۲۱	۲۴۷۴۶۷	مهر ۱۳۷۰
۴۹۰۸۷۷	۵۱۷۵۰۴	۱۰۰۸۳۸۱	۲۱۸۵۷۶	آبان ۱۳۷۵
۳۶۶۹۸۴	۳۹۳۵۴۴	۷۶۰۵۲۸	۱۹۸۹۳۴	آبان ۱۳۸۵
۳۴۴۸۴۷	۳۶۶۲۴۶	۷۱۱۰۹۳	۲۱۰۸۵۸	آبان ۱۳۹۰
۲۹۶۱۲۳	۳۱۶۹۵۱	۶۱۳۰۷۳	۱۹۵۷۰۱	آبان ۱۳۹۵

(۱) آمار تعداد خانوار و جمعیت غیرساکن در آمار کل استان منظور شده است.

(۲) آمار خانوار و جمعیت غیرساکن در آمار نقاط روستایی منظور شده است.

مأخذ- مرکز آمار ایران (م.ر).

۲-۲- خانوار و جمعیت استان طی سال‌های ۱۳۴۵-۱۳۹۵



منبع: جدول ۲-۵

۶-۲- خانوار و جمعیت شهرستان‌ها برحسب ساکن و غیرساکن: آبان ۱۳۹۵

ساکن در نقاط شهری		جمع		شهرستان
جمعیت	خانوار	جمعیت	خانوار	
۴۵۰۷۳۰۹	۱۴۱۱۶۲۴	۵۱۲۰۸۵۰	۱۶۰۷۴۸۲	کل استان
۸۹۰۲۲	۲۷۵۰۶	۱۰۳۵۱۷	۳۲۰۵۰	آران و بیدگل
۲۷۷۹۱	۸۹۲۲	۴۲۱۰۵	۱۴۱۴۰	اردستان
۲۱۱۲۷۶۷	۶۶۶۸۳۴	۲۲۴۳۳۴۹	۷۰۷۸۷۰	اصفهان
۱۱۲۸۷۵	۳۴۹۲۸	۱۲۲۴۱۹	۳۷۶۲۳	برخوار
۱۳۵۸۵	۴۳۹۵	۲۴۱۶۳	۸۰۲۶	بویین و میاندشت
۳۰۱۶۷	۹۵۵۵	۷۱۵۷۵	۲۲۷۰۴	تیران و کرون
۱۴۲۵۶	۴۲۷۸	۳۲۴۷۹	۹۸۳۳	چادگان
۳۱۵۰۵۲	۹۶۸۳۳	۳۱۹۷۲۷	۹۸۲۶۹	خمینی شهر
۲۱۸۸۳	۷۰۹۲	۳۳۰۴۹	۱۰۹۲۳	خوانسار
۱۴۳۹۸	۴۵۹۴	۱۹۷۶۱	۶۴۲۰	خور و بیابانک
۲۳۳۸۲	۷۵۲۶	۳۴۵۱۱	۱۱۱۱۸	دهاقان
۴۵۷۱۳	۱۱۰۶۹	۷۴۱۰۹	۲۲۵۳۰	سمیرم
۲۲۰۸۸۷	۶۹۴۴۸	۲۳۴۶۶۷	۷۳۹۸۱	شاهین شهر و میمه
۱۴۲۱۱۶	۴۵۷۲۷	۱۵۹۷۹۷	۵۰۹۸۳	شهرضا
۲۴۴۴۴	۷۲۶۳	۴۹۸۹۰	۱۵۵۴۷	فریدن
۱۸۹۸۵	۵۹۳۰	۳۵۶۵۴	۱۰۶۸۸	فریدونشهر
۱۶۷۳۴۲	۵۱۴۴۳	۲۴۹۸۱۴	۷۷۲۱۳	فلاورجان
۳۲۷۲۴۳	۹۹۵۶۹	۳۶۴۴۸۲	۱۱۲۲۵۸	کاشان
۷۴۸۵۲	۲۴۹۶۸	۹۰۰۸۶	۳۰۴۱۹	گلپایگان
۲۳۵۴۴۸	۷۲۵۷۷	۲۶۲۹۱۲	۸۱۱۰۱	لنجان
۱۲۴۹۲۹	۳۸۹۵۵	۱۵۰۴۴۱	۴۶۹۳۶	مبارکه
۳۱۲۶۰	۱۰۲۹۰	۳۹۲۶۱	۱۳۳۷۸	نابین
۲۹۴۲۹۵	۹۰۸۴۵	۳۱۹۲۰۵	۹۸۵۱۳	نجف‌آباد
۳۳۶۱۷	۱۱۰۸۷	۴۳۹۷۷	۱۴۹۵۹	نطنز



۶-۲- خانوار و جمعیت شهرستان‌ها برحسب ساکن و غیرساکن: آبان ۱۳۹۵ (دنباله)

شهرستان	ساکن در نقاط روستایی		غیرساکن	
	خانوار	جمعیت	خانوار	جمعیت
کل استان	۱۹۵۷۰۱	۶۱۳۰۷۳	۱۵۷	۴۶۸
آران و بیدگل	۴۵۴۴	۱۴۴۹۵	.	.
اردستان	۵۲۱۸	۱۴۳۱۴	.	.
اصفهان	۴۱۰۲۸	۱۳۰۴۶۱	۱۸	۲۱
برخوار	۲۶۹۵	۸۵۴۴	.	.
بویین و میاندشت	۳۶۳۱	۱۰۵۷۸	.	.
تیران و کرون	۱۳۱۴۸	۴۱۴۰۶	۱	۲
چادگان	۵۵۵۵	۱۸۲۲۳	.	.
خمینی‌شهر	۱۴۳۶	۴۶۷۵	.	.
خوانسار	۳۸۳۱	۱۱۱۶۶	.	.
خور و بیابانک	۱۸۲۶	۵۳۶۳	.	.
دهاقان	۳۵۹۲	۱۱۱۲۹	.	.
سمیرم	۱۱۳۵۳	۳۸۰۵۳	۱۰۸	۳۴۳
شاهین‌شهر و میمه	۴۵۳۱	۱۳۷۷۶	۲	۴
شهرضا	۵۲۵۵	۱۷۶۷۶	۱	۵
فریدن	۸۲۶۸	۲۵۳۶۴	۱۶	۸۲
فریدونشهر	۴۷۵۸	۱۶۶۶۹	.	.
فلاورجان	۲۵۷۷۰	۸۲۴۷۲	.	.
کاشان	۱۲۶۸۶	۳۷۲۳۶	۳	۳
گلپایگان	۵۴۴۷	۱۵۲۳۰	۴	۴
لنجان	۸۵۲۳	۲۷۴۶۳	۱	۱
مبارکه	۷۹۸۱	۲۵۵۱۲	.	.
نابین	۳۰۸۷	۸۰۰۰	۱	۱
نجف‌آباد	۷۶۶۶	۲۴۹۰۸	۲	۲
نطنز	۳۸۷۲	۱۰۳۶۰	.	.

مأخذ- مرکز آمار ایران (م.ر).

۲-۷- جمعیت برحسب نوع خانوار، جنس و شهرستان: آبان ۱۳۹۵

خانوار ساکن		کل			شهرستان
معمولی		زن	مرد	مرد و زن	
زن	مرد				زن
۲۵۰۵۲۱۹	۲۵۵۸۹۰۶	۲۵۲۱۳۷۳	۲۵۹۹۴۷۷	۵۱۲۰۸۵۰	کل استان
۵۰۸۵۳	۵۲۳۲۲	۵۰۸۷۳	۵۲۶۴۴	۱۰۳۵۱۷	آران و بیدگل
۲۰۷۳۴	۲۱۱۶۱	۲۰۸۲۴	۲۱۲۸۱	۴۲۱۰۵	اردستان
۱۱۰۳۶۷۴	۱۱۱۳۴۴۸	۱۱۰۹۸۰۳	۱۱۳۳۴۴۶	۲۲۴۳۲۴۹	اصفهان
۵۹۳۰۲	۶۲۹۲۸	۵۹۳۱۰	۶۳۱۰۹	۱۲۲۴۱۹	برخوار
۱۱۷۵۵	۱۲۲۰۲	۱۱۸۷۲	۱۲۲۹۱	۲۴۱۶۳	بویین و میاندشت
۳۴۸۵۹	۳۶۳۵۱	۳۴۸۷۴	۳۶۷۰۱	۷۱۵۷۵	تیران و کرون
۱۵۷۳۳	۱۶۳۹۴	۱۵۹۲۵	۱۶۵۵۴	۳۲۴۷۹	چادگان
۱۵۳۵۳۳	۱۶۱۶۹۵	۱۵۴۹۴۰	۱۶۴۷۸۷	۳۱۹۷۲۷	خمینی شهر
۱۵۵۲۳	۱۵۶۱۸	۱۶۶۰۳	۱۶۴۴۶	۳۳۰۴۹	خوانسار
۹۷۵۳	۹۸۱۲	۹۷۸۴	۹۹۷۷	۱۹۷۶۱	خور و بیابانک
۱۶۹۲۰	۱۷۵۶۴	۱۶۹۴۰	۱۷۵۷۱	۳۴۵۱۱	دهاقان
۳۵۷۶۷	۳۷۳۶۴	۳۶۲۲۳	۳۷۸۸۶	۷۴۱۰۹	سمیرم
۱۱۷۰۰۴	۱۱۶۱۱۰	۱۱۷۲۰۰	۱۱۷۴۶۷	۲۳۴۶۶۷	شاهین شهر و میمه
۷۷۷۰۴	۷۹۳۲۰	۷۸۱۵۷	۸۱۶۴۰	۱۵۹۷۹۷	شهرضا
۲۴۰۱۴	۲۴۹۸۹	۲۴۲۰۵	۲۵۶۸۵	۴۹۸۹۰	فریدن
۱۷۳۸۵	۱۸۰۱۵	۱۷۴۸۳	۱۸۱۷۱	۳۵۶۵۴	فریدونشهر
۱۲۰۹۱۷	۱۲۸۵۱۹	۱۲۱۰۲۹	۱۲۸۷۸۵	۲۴۹۸۱۴	فلاورجان
۱۷۵۶۶۴	۱۷۹۲۷۴	۱۷۹۶۷۶	۱۸۴۸۰۶	۳۶۴۴۸۲	کاشان
۴۲۸۷۰	۴۴۶۴۵	۴۴۱۷۳	۴۵۹۱۳	۹۰۰۸۶	گلپایگان
۱۲۹۰۳۷	۱۳۲۷۶۶	۱۲۹۳۵۵	۱۳۳۵۵۷	۲۶۲۹۱۲	لنجان
۷۳۳۸۴	۷۶۸۲۶	۷۳۴۱۲	۷۷۰۲۹	۱۵۰۴۴۱	مبارکه
۱۹۵۳۱	۱۹۴۲۵	۱۹۶۴۳	۱۹۶۱۸	۳۹۲۶۱	نابین
۱۵۶۶۸۹	۱۶۰۲۶۲	۱۵۷۴۱۴	۱۶۱۷۹۱	۳۱۹۲۰۵	نجف آباد
۲۱۶۱۴	۲۱۹۹۶	۲۱۶۵۵	۲۲۳۲۲	۴۳۹۷۷	نطنز



۷-۲- جمعیت برحسب نوع خانوار، جنس و شهرستان: آبان ۱۳۹۵ (دنباله)

خانوار معمولی غیرساکن		خانوار ساکن				شهرستان
زن	مرد	موسسه‌ای		گروهی		
		زن	مرد	زن	مرد	
۲۳۱	۲۳۷	۱۴۵۲۸	۳۵۷۰۳	۱۳۹۵	۴۶۳۱	کل استان
.	.	۱۸	۲۸۱	۲	۴۱	آران و بیدگل
.	.	۸۸	۷۸	۲	۴۲	اردستان
۶	۱۵	۵۱۶۴	۱۸۱۳۱	۹۵۹	۱۸۵۲	اصفهان
.	.	.	.	۸	۱۸۱	برخوار
.	.	۱۱۶	۶۳	۱	۲۶	بویین و میاندشت
.	۲	۱۰	۴۰	۵	۳۰۸	تیران و کرون
.	.	۱۹۲	۱۵۸	.	۲	چادگان
.	.	۱۳۹۳	۳۰۳۲	۱۴	۶۰	خمینی شهر
.	.	۹۰۰	۶۷۶	۱۸۰	۱۵۲	خوانسار
.	.	۱۹	۱۴۰	۱۲	۲۵	خور و بیابانک
.	.	۱۶	۳	۴	۴	دهاقان
۱۸۴	۱۵۹	۲۶۹	۳۳۸	۳	۲۵	سمیرم
۱	۳	۱۶۵	۸۴۵	۳۰	۵۰۹	شاهین شهر و میمه
۲	۳	۴۲۰	۲۲۱۲	۳۱	۲۰۵	شهرضا
۳۸	۴۴	۱۵۱	۶۴۶	۲	۶	فریدن
.	.	۹۵	۱۳۰	۳	۲۶	فریدونشهر
.	.	۱۰۱	۱۷۱	۱۱	۹۵	فلاورجان
.	۳	۳۹۵۳	۵۱۶۸	۵۹	۳۶۱	کاشان
.	۴	۲۹۲	۱۱۳۱	۱۱	۱۳۳	گلپایگان
.	۱	۳۱۳	۷۳۰	۵	۶۰	لنجان
.	.	۲۱	۱۶۶	۷	۳۷	مبارکه
.	۱	۱۰۵	۱۵۱	۷	۴۱	نایین
.	۲	۶۹۷	۱۳۷۵	۲۸	۱۵۲	نجف آباد
.	.	۳۰	۳۸	۱۱	۲۸۸	نطنز

مأخذ- مرکز آمار ایران (م.ر).

۲-۸- خانوارهای معمولی برحسب تعداد افراد در خانوار

سال	جمع	۱ نفر	۲ نفر	۳ نفر
آبان ۱۳۵۵	۴۱۴۱۹۹	۲۷۰۲۵	۵۵۳۷۸	۵۶۶۱۱
مهر ۱۳۶۵	۶۹۱۵۴۴	۴۳۷۷۹	۸۰۸۷۲	۹۴۴۸۰
مهر ۱۳۷۰	۷۷۴۰۵۶	۴۳۳۴۶	۹۲۳۱۶	۱۰۹۶۹۶
آبان ۱۳۷۵	۸۸۵۶۸	۵۲۱۴۷	۱۱۶۱۱۴	۱۶۰۲۱۰
آبان ۱۳۸۵	۱۲۱۶۴۳۵	۷۴۳۹۹	۲۰۳۵۰۱	۳۰۰۵۹۱
آبان ۱۳۹۰	۱۴۵۰۳۰۹	۱۱۰۴۱۵	۲۸۸۵۸۱	۴۲۰۸۸۲
آبان ۱۳۹۵	۱۶۰۵۳۰۵	۱۳۳۶۴۶	۳۵۴۰۶۶	۴۸۱۶۵۰۳

سال	۴ نفر	۵ نفر	۶ نفر	۷ نفر و بیش تر
آبان ۱۳۵۵	۶۳۵۸۴	۶۲۴۹۸	۵۶۰۳۶	۹۳۰۶۷
مهر ۱۳۶۵	۱۱۶۲۱۴	۱۱۲۷۷۷	۹۲۷۵۷	۱۵۰۶۶۵
مهر ۱۳۷۰	۱۳۲۶۸۶	۱۲۸۲۹۱	۱۰۸۴۷۲	۱۵۹۲۴۹
آبان ۱۳۷۵	۱۷۲۵۸۸	۱۴۹۲۵۵	۱۰۹۸۴۶	۱۲۸۴۰۸
آبان ۱۳۸۵	۳۲۴۰۶۴	۱۸۱۰۷۳	۷۸۹۴۸	۵۳۸۵۹
آبان ۱۳۹۰	۴۰۲۴۸۰	۱۵۷۱۵۲	۴۸۷۳۹	۲۲۰۶۰
آبان ۱۳۹۵	۴۵۵۸۷۴	۱۳۳۷۷۰	۲۹۲۸۴	۱۳۱۶۲

مأخذ- مرکز آمار ایران (م.ر).

۲-۹- جمعیت برحسب جنس و تابعیت

شرح	آبان ۱۳۹۵			آبان ۱۳۹۰		
	مرد	زن	مرد و زن	مرد	زن	مرد و زن
جمع	۲۵۹۹۴۷۷	۲۵۲۱۳۷۳	۵۱۲۰۸۵۰	۲۴۷۶۰۲۱	۲۴۰۳۳۹۱	۴۸۷۹۳۱۲
ایرانی	۲۵۰۰۴۴۰	۲۴۲۹۶۷۲	۴۹۳۰۱۱۲	۲۳۸۰۸۶۸	۲۳۱۹۶۹۸	۴۷۰۰۵۶۶
غیر ایرانی	۹۶۷۳۶	۸۹۶۶۴	۱۸۶۳۹۰	۹۳۰۸۰	۸۱۵۹۶	۱۷۴۶۷۶
اظهار نشده	۲۳۱۱	۲۰۳۷	۴۳۴۸	۲۰۷۳	۱۹۹۷	۴۰۷۰

مأخذ - مرکز آمار ایران (ر.م).

- مرکز آمار ایران. دفتر جمعیت، نیروی کار و سرشماری.

۲-۱۰- طبقه‌بندی جمعیتی آبادی‌های دارای سکنه

طبقه‌بندی جمعیتی	آبان ۱۳۹۵		آبان ۱۳۹۰	
	تعداد آبادی	کل جمعیت	تعداد آبادی	کل جمعیت
جمع	۱۶۹۹	۶۱۳۰۷۳	۱۱۰۹۱۹	۱۸۳۱
۵۰۰۰ نفر و بیش‌تر	۳	۲۰۳۴۵	۵۷۵۱۶	۸
۴۹۹۹ - ۲۵۰۰ نفر	۳۲	۱۰۳۷۲۷	۱۴۷۴۰۰	۴۶
۲۴۹۹ - ۱۰۰۰ نفر	۱۶۸	۲۶۱۰۳۰	۲۶۹۱۲۵	۱۷۹
۹۹۹ - ۵۰۰ نفر	۱۳۴	۹۶۱۹۸	۱۰۱۵۶۴	۱۴۰
۴۹۹ - ۱۰۰ نفر	۴۴۴	۱۰۹۳۹۴	۱۱۰۸۶۴	۴۴۴
۹۹ - ۵۰ نفر	۱۶۹	۱۲۴۴۳	۱۳۲۸۳	۱۸۳
۴۹ - ۲۵ نفر	۱۲۱	۴۴۳۵	۴۹۳۵	۱۳۴
۲۴ - ۱ نفر	۶۲۸	۵۵۰۱	۵۶۰۲	۶۹۷

مأخذ - مرکز آمار ایران (ر.م).

- مرکز آمار ایران. دفتر جمعیت، نیروی کار و سرشماری.

۱۱-۲- خانوارهای معمولی برحسب جنس و سن سرپرست خانوار و تعداد افراد در خانوار
آبان ۱۳۹۵

جنس و گروه سنی سرپرست خانوار	جمع	۱ نفر	۲ نفر	۳ نفر
جمع	۱۶۰۵۳۰۵	۱۳۳۶۴۶	۳۵۴۰۶۶	۴۸۶۵۰۳
مرد	۱۴۰۸۹۹۷	۳۶۰۰۴	۳۰۲۶۶۷	۴۵۵۸۲۸
کمتر از ۲۰ ساله	۱۱۲۳	۵۲۲	۳۶۳	۱۵۴
۲۰-۲۹ ساله	۱۳۲۲۱۹	۵۷۱۴	۵۸۹۵۵	۴۴۸۶۱
۳۰-۳۹ ساله	۴۱۵۳۵۸	۷۳۷۰	۶۶۲۰۰	۱۷۴۷۴۶
۴۰-۴۹ ساله	۳۴۴۶۳۲	۵۰۴۷	۱۷۶۹۳	۸۲۹۲۳
۵۰-۵۹ ساله	۲۵۶۹۱۱	۴۲۳۰	۴۳۴۴۸	۸۰۶۷۳
۶۰ ساله و بیش تر	۲۶۸۷۶۴	۱۳۱۲۱	۱۱۶۰۰۸	۷۲۴۷۱
زن	۱۹۶۶۳۰۸	۹۷۶۴۲	۵۱۳۹۹	۳۰۶۷۵
کمتر از ۲۰ ساله	۳۵۷	۲۷۱	۶۰	۱۷
۲۰-۲۹ ساله	۴۸۹۱	۲۱۹۱	۱۸۵۷	۶۳۸
۳۰-۳۹ ساله	۱۸۲۸۶	۴۴۰۹	۷۱۱۵	۴۹۷۹
۴۰-۴۹ ساله	۲۶۲۷۰	۵۲۵۷	۸۷۳۹	۸۱۰۷
۵۰-۵۹ ساله	۳۶۲۳۷	۱۱۸۹۵	۱۱۵۰۸	۷۸۳۷
۶۰ ساله و بیش تر	۱۱۰۲۶۷	۷۳۶۱۹	۲۲۱۲۰	۹۰۹۷

جنس و گروه سنی سرپرست خانوار	۴ نفر	۵ نفر	۶ نفر	۷ نفر و بیش تر
جمع	۴۵۵۸۱۷۴	۱۳۳۷۷۰	۲۹۲۸۴	۱۳۱۶۲
مرد	۴۴۴۵۱۷	۱۲۹۲۵۸	۲۸۱۸۱	۱۲۵۴۲
کمتر از ۲۰ ساله	۵۳	۱۲	۱۱	۸
۲۰-۲۹ ساله	۱۰۴۴۰	۱۶۴۶	۳۹۴	۲۰۹
۳۰-۳۹ ساله	۱۳۷۸۴۸	۲۳۵۱۸	۳۸۷۶	۱۸۰۰
۴۰-۴۹ ساله	۱۷۱۶۰۲	۵۴۰۰۶	۹۴۹۲	۳۸۵۹
۵۰-۵۹ ساله	۸۳۶۷۵	۳۳۰۶۰	۸۲۷۸	۳۵۴۷
۶۰ ساله و بیش تر	۴۰۸۹۹	۱۷۰۱۶	۶۱۳۰	۳۱۱۹
زن	۱۱۳۵۷	۳۵۱۲	۱۱۰۳	۶۲۰
کمتر از ۲۰ ساله	۸	۱	۰	۰
۲۰-۲۹ ساله	۱۴۹	۴۲	۱۱	۳
۳۰-۳۹ ساله	۱۳۱۶	۳۰۶	۹۳	۶۸
۴۰-۴۹ ساله	۳۰۲۸	۷۷۷	۲۲۵	۱۳۷
۵۰-۵۹ ساله	۳۳۰۱	۱۱۴۰	۳۵۲	۲۰۴
۶۰ ساله و بیش تر	۳۵۵۵	۱۲۴۶	۴۲۲	۲۰۸

مأخذ - مرکز آمار ایران (ر.م).

- مرکز آمار ایران. دفتر جمعیت، نیروی کار و سرشماری.

۱۲-۲- مهاجران وارد شده طی ۵ سال گذشته برحسب سن و آخرین محل اقامت قبلی: آبان ۱۳۹۵

استان محل سرشماری						جمع	گروه سنی
اطهارنشده شهرستان		سایر شهرستان‌های استان		شهرستان محل سرشماری			
شهر	آبادی	شهر	آبادی	شهر	آبادی		
۲۳	۱۷۴	۱۲۶۷۰	۹۷۳۹۴	۱۶۷۰۵	۳۵۱۸۲	۲۹۹۲۸۴	جمع
۱	۷	۶۴۳	۵۳۵۵	۸۶۶	۲۱۶۴	۱۶۱۱۶	۰-۴ ساله
۱	۱۲	۱۰۰۰	۸۰۱۰	۱۴۰۴	۳۱۷۵	۲۳۷۳۴	۵-۹ ساله
۲	۶	۸۱۵	۶۱۷۱	۱۶۶۵	۲۴۱۷	۱۸۹۴۳	۱۰-۱۴ ساله
۲	۵۲	۱۰۸۴	۸۳۸۱	۲۰۸۵	۲۱۹۸	۲۶۱۶۲	۱۵-۱۹ ساله
۲	۵۰	۱۵۰۶	۱۱۸۰۴	۱۵۵۲	۲۸۲۱	۴۰۷۹۶	۲۰-۲۴ ساله
۴	۱۹	۲۱۰۳	۱۲۸۱۶	۲۲۷۷	۴۷۱۸	۴۳۳۵۷	۲۵-۲۹ ساله
۲	۱۰	۲۰۰۵	۱۴۴۸۶	۲۳۶۶	۵۶۴۶	۴۲۷۵۴	۳۰-۳۴ ساله
۵	۵	۱۱۸۰	۱۰۴۷۴	۱۵۷۰	۴۰۴۷	۲۹۳۳۱	۳۵-۳۹ ساله
۱	۷	۸۲۰	۶۷۲۵	۱۰۸۳	۲۷۱۹	۱۸۹۹۰	۴۰-۴۴ ساله
۱	۲	۵۶۱	۴۷۳۵	۷۰۲	۱۸۷۰	۱۳۴۹۸	۴۵-۴۹ ساله
۲	۳	۳۲۲	۳۱۲۸	۳۸۷	۱۲۱۰	۹۰۱۰	۵۰-۶۴ ساله
.	.	۱۹۴	۲۱۴۹	۲۶۴	۹۳۲	۶۴۳۳	۵۵-۵۹ ساله
.	.	۱۴۶	۱۳۸۷	۱۷۶	۵۳۴	۴۴۰۸	۶۰-۶۴ ساله
.	.	۷۸	۷۸۰	۹۵	۳۲۵	۲۳۷۶	۶۵-۶۹ ساله
.	.	۶۶	۴۰۰	۶۶	۱۶۳	۱۳۴۳	۷۰-۷۴ ساله
.	۱	۱۴۷	۵۹۳	۱۴۷	۲۴۳	۲۰۳۳	۷۵ ساله و بیش‌تر



۲-۱۲- مهاجران وارد شده طی ۵ سال گذشته برحسب سن و آخرین محل اقامت قبلی: آبان ۱۳۹۵ (دنباله)

اظهاری نشده محل اقامت قبلی	خارج از کشور	اظهاری نشده استان و شهرستان		استان های دیگر				گروه سنی
		شهر	آبادی	اظهاری نشده شهرستان		شهرستان		
				شهر	آبادی	شهر	آبادی	
۵۴۱	۱۳۳۴	۴۱	۳۱۷	۳۸	۳۴۸	۹۷۳۰	۱۱۷۷۸۷	جمع
۱۰	۶۲۶	۰	۶	۲	۱۵	۵۸۶	۵۸۳۵	۰-۴ ساله
۷۵	۷۶۹	۱	۵	۲	۱۲	۷۶۳	۸۵۰۵	۵-۹ ساله
۵۴	۴۹۳	۲	۶	۰	۱۳	۵۶۳	۶۷۳۶	۱۰-۱۴ ساله
۷۲	۸۵۸	۶	۴۳	۰	۵۳	۱۰۳۳	۱۰۲۹۵	۱۵-۱۹ ساله
۱۰۲	۱۶۷۰	۲۳	۱۵۳	۱۱	۱۱۳	۱۷۴۱	۱۹۲۴۸	۲۰-۲۴ ساله
۵۰	۱۳۳۳	۴	۴۸	۱۰	۴۹	۱۶۳۹	۱۸۲۹۷	۲۵-۲۹ ساله
۴۴	۸۴۵	۲	۳۰	۵	۴۳	۱۲۸۹	۱۵۹۸۱	۳۰-۳۴ ساله
۳۴	۶۳۲	۲	۱۱	۰	۱۵	۷۵۴	۱۰۶۰۲	۳۵-۳۹ ساله
۲۷	۳۷۴	۱	۴	۳	۹	۴۹۷	۶۷۲۰	۴۰-۴۴ ساله
۲۰	۲۶۹	۰	۳	۲	۷	۲۷۷	۵۰۴۹	۴۵-۴۹ ساله
۱۵	۱۵۵	۰	۲	۰	۶	۱۸۶	۳۵۹۴	۵۰-۵۴ ساله
۸	۹۴	۰	۰	۱	۴	۱۲۶	۲۶۶۱	۵۵-۵۹ ساله
۱۲	۸۸	۰	۲	۰	۴	۱۰۵	۱۹۵۴	۶۰-۶۴ ساله
۷	۴۸	۰	۲	۰	۱	۵۵	۹۸۵	۶۵-۶۹ ساله
۶	۵۰	۰	۲	۱	۱	۵۰	۵۳۸	۷۰-۷۴ ساله
۵	۴۰	۰	۰	۱	۳	۶۶	۷۸۷	۷۵ ساله و بیش تر

مأخذ - مرکز آمار ایران (م.ر).

- مرکز آمار ایران. دفتر جمعیت، نیروی کار و سرشماری.

۱۳-۲- مهاجران وارد شده طی ۵ سال گذشته برحسب آخرین محل اقامت قبلی و شهرستان محل اقامت فعلی: آبان ۱۳۹۵

استان محل سرشماری						جمع	شهرستان
اظهارننده شهرستان		سایر شهرستان‌های استان		شهرستان محل سرشماری			
شهر	آبادی	شهر	آبادی	شهر	آبادی		
۲۳	۱۷۴	۱۲۶۷۰	۹۷۳۹۴	۱۶۷۰۵	۳۵۱۸۲	۲۹۹۲۸۴	کل استان
.	.	۳۰	۷۷۲	۵۹	۷۸	۲۵۸۳	آران و بیدگل
.	.	۱۶	۶۴۵	۳۲۰	۱۹۵	۲۲۹۶	اردستان
۳	۲۸	۵۱۷۳	۲۸۹۸۹	۳۸۵۳	۱۵۵۱۲	۱۱۴۷۴۷	اصفهان
.	.	۴۳۳	۵۳۹۲	۲۳۳	۵۷۳	۸۵۳۹	برخوار
.	.	۳۶	۵۳۶	۱۰۰	۱۱۳	۹۵۰	بویین و میاندشت
.	.	۱۶۶	۱۰۷۷	۱۰۰۰	۳۹۴	۳۵۱۶	تیران و کرون
.	.	۳۶	۷۳۸	۴۰۳	۷۹	۱۶۴۷	چادگان
۱	۱	۵۶۷	۴۵۰۱	۳۴۵	۳۲۹	۱۲۷۲۸	خمینی‌شهر
.	.	۸۹	۱۵۴۱	۱۰۱	۱۰	۲۵۳۱	خوانسار
.	۲	۲۲	۴۲۰	۸۴	۶۲	۱۲۰۸	خور و بیابانک
.	.	۳۵	۴۳۴	۱۰۳	۴۵	۱۰۰۶	دهاقان
.	.	۱۷	۶۸۵	۵۹۰	۱۰۱	۱۸۲۷	سمیرم
.	۱۴	۵۹۴	۱۸۵۴۶	۵۵۴	۲۴۷۷	۴۰۴۷۱	شاهین‌شهر و میمه
۱۶	۴	۱۱۳۶	۳۰۲۸	۸۳۵	۳۶۶	۸۸۸۹	شهرضا
.	.	۱۳۴	۷۳۱	۸۲۲	۷۲	۱۹۷۹	فریدن
.	.	۴۴	۴۹۳	۳۶۱	۵۹	۱۱۳۳	فریدونشهر
.	.	۴۲۵	۳۳۸۰	۲۰۲۲	۱۵۷۴	۱۰۱۵۵	فلاورجان
۱	۱۱۷	۲۸۵	۵۳۰۴	۸۶۱	۱۹۴۴	۲۱۷۱۱	کاشان
.	۳	۳۷۸	۱۷۹۵	۵۶۶	۵۴۱	۶۱۹۰	گلپایگان
۲	۱	۱۰۰۱	۹۲۱۵	۱۴۷۵	۶۵۰۷	۲۶۷۶۵	لنجان
.	۴	۵۴۱	۲۳۹۷	۹۸۵	۲۶۹۳	۸۷۵۷	مبارکه
.	.	۴۴	۸۰۲	۲۴۵	۲۹۵	۲۵۶۱	نابین
.	.	۱۳۹۳	۵۳۴۹	۶۳۲	۸۷۴	۱۴۲۸۸	نجف‌آباد
.	.	۷۵	۶۲۴	۱۵۶	۲۸۹	۲۸۰۷	نطنز

۱۳-۲- مهاجران وارد شده طی ۵ سال گذشته برحسب آخرین محل اقامت قبلی و شهرستان محل اقامت فعلی: آبان ۱۳۹۵ (دنباله)

اطه‌ارنشده محل اقامت قبلی	خارج از کشور	اطه‌ارنشده استان و شهرستان		استان‌های دیگر				شهرستان
		شهر	آبادی	اطه‌ارنشده شهرستان		شهرستان		
				شهر	آبادی	شهر	آبادی	
۵۴۱	۱۳۳۴	۴۱	۳۱۷	۳۸	۳۴۸	۹۷۳۰	۱۱۷۷۸۷	کل استان
۱	۷۵	۰	۰	۰	۴	۱۱۷	۱۴۴۷	آران و بیدگل
۱	۳۶	۰	۰	۰	۰	۳۷	۱۰۴۶	اردستان
۱۸۴	۴۸۳۸	۴	۴۷	۱۶	۸۶	۴۷۷۱	۵۱۲۴۳	اصفهان
۷	۴۵۹	۰	۰	۳	۹	۱۵۴	۱۲۷۶	برخوار
۱	۰	۰	۰	۰	۰	۴	۱۶۰	بویین و میاندشت
۸	۳۰۴	۰	۰	۰	۲	۶۶	۴۹۹	تیران و کرون
۰	۰	۰	۰	۰	۰	۴	۳۸۷	چادگان
۳۵	۴۱۰	۱	۲۸	۰	۷	۳۹۵	۶۱۰۸	خمینی شهر
۳	۲۹	۰	۱	۰	۰	۱۷	۷۴۰	خوانسار
۰	۲	۱	۰	۰	۰	۱۹	۵۹۶	خور و بیابانک
۱	۳	۰	۰	۰	۰	۱۱	۳۷۴	دهاقان
۲	۱۰	۰	۰	۰	۱	۴۶	۳۷۵	سمیرم
۱۷	۵۵۵	۰	۶	۰	۱۰	۵۹۲	۱۷۱۰۶	شاهین شهر و میمه
۵	۱۲۴	۲	۱	۱۶	۲	۲۶۲	۳۰۹۲	شهرضا
۱۰	۳	۰	۰	۰	۰	۲۹	۱۷۸	فریدن
۰	۰	۰	۰	۰	۰	۲۲	۱۵۴	فریدونشهر
۷	۲۵۹	۰	۱	۰	۰	۳۶۳	۲۱۲۴	فلاورجان
۱۴۹	۷۵۴	۴	۱۱۸	۳	۲۲۰	۴۷۱	۱۱۴۸۰	کاشان
۱۱	۷	۰	۷	۰	۰	۲۰۷	۲۶۷۵	گلپایگان
۵۷	۳۲	۰	۹	۰	۶	۹۹۸	۷۴۶۲	لنجان
۳	۱۲۰	۰	۲	۰	۱	۱۸۵	۱۸۲۶	مبارکه
۵	۳۶	۰	۰	۰	۰	۵۶	۱۰۷۸	نایین
۳۲	۱۸۸	۲۹	۹۷	۰	۰	۷۸۲	۴۹۱۲	نجف‌آباد
۲	۹۰	۰	۰	۰	۰	۱۲۲	۱۴۴۹	نطنز

مأخذ - مرکز آمار ایران (ر.م).

- مرکز آمار ایران. دفتر جمعیت، نیروی کار و سرشماری.

۱۴-۲- جمعیت ۱۰ ساله و بیش تر برحسب سن، جنس و وضع زناشویی

اظهار نشده	هرگز ازدواج نکرده	مرد					جمع مرد	جمع	شرح
		حداقل یکبار ازدواج کرده							
		اظهار نشده	بی همسر		دارای همسر	جمع			
بدلیل فوت طلاق	بدلیل فوت همسر								
۲۲۳۲۶	۴۸۲۰۰۶	.	۲۷۰۴	۱۰۴۴۱	۶۴۴۱۲۸	۶۵۷۲۷۳	۱۱۶۱۶۰۵	۲۲۳۳۲۸۵	کل استان
۵۹۳۷	۶۰۸۲۳۳	.	۲۰۹۹	۱۵۹۶۸	۷۳۲۵۳۰	۷۵۰۵۹۷	۱۳۶۴۷۶۷	۲۶۱۱۲۷۴	مهر ۱۳۶۵
۲۸۷۱	۷۲۷۰۱۸	.	۲۷۴۹	۱۲۷۵۸	۸۳۳۸۷۹	۸۴۹۳۸۶	۱۵۷۹۲۷۵	۳۰۷۳۶۳۰	مهر ۱۳۷۰
۶۳۶۴	۸۳۶۴۱۶	.	۸۳۴۵	۱۷۲۰۸	۱۱۴۲۰۳۹	۱۱۶۷۵۹۲	۲۰۱۰۳۷۲	۳۹۲۴۳۲۳	آبان ۱۳۷۵
۶۲۱	۷۶۸۱۴۹	.	۱۲۷۹۸	۱۹۵۴۷	۱۳۲۲۵۲۲	۱۳۵۴۸۶۷	۲۱۲۳۶۳۷	۴۱۹۲۲۶۸	آبان ۱۳۸۵
۶۸۹	۷۳۸۰۹۱	.	۳۶۱۰۶	۱۹۷۶۱	۱۴۲۹۲۳۸	۱۴۷۵۰۹۵	۲۲۰۳۸۱۷۵	۴۳۵۰۱۷۷	آبان ۱۳۹۰
۶۴۶	۶۴۲۴۶۵	.	۳۳۹۵۷	۱۶۵۱۴	۱۲۵۴۴۸۲	۱۲۹۴۹۵۳	۱۹۳۸۰۶۴	۳۸۳۶۰۹۰	آبان ۱۳۹۵
۸۷	۱۴۸۲۳۵	.	۶۸	۳۷	۱۲۷۵	۱۳۸۰	۱۴۹۷۰۲	۲۹۲۳۶۸	ساکن در نقاط شهری
۱۲۶	۱۴۲۷۳۰	.	۷۶	۴۴	۲۰۵۵	۲۱۷۵	۱۴۵۰۳۱	۲۸۶۸۹۲	۱۰-۱۴ ساله
۱۵۶	۱۳۷۲۰۱	.	۴۷۰	۴۳	۲۲۶۸۰	۲۳۱۹۳	۱۶۰۵۵۰	۳۲۲۸۹۴	۱۵-۱۹ ساله
۹۰	۱۱۵۴۶۹	.	۲۵۵۲	۱۱۰	۱۰۶۸۳۷	۱۰۹۴۹۹	۲۲۵۰۵۸	۴۵۲۹۸۹	۲۰-۲۴ ساله
۵۰	۵۹۱۷۲	.	۴۸۸۸	۱۷۱	۱۹۱۸۵۵	۱۹۶۹۱۴	۲۵۶۱۳۶	۵۱۰۵۴۲	۲۵-۲۹ ساله
۲۷	۲۱۸۴۷	.	۴۸۳۰	۲۴۵	۱۸۱۱۷۱	۱۸۶۲۴۶	۲۰۸۱۲۰	۴۱۳۶۴۶	۳۰-۳۴ ساله
۲۶	۸۶۲۲	.	۳۴۵۳	۲۹۸	۱۵۶۰۸۷	۱۵۹۸۳۸	۱۶۸۴۸۶	۳۲۹۹۲۴	۳۵-۳۹ ساله
۱۳	۴۴۴۷	.	۲۷۷۳	۴۵۴	۱۴۶۵۴۱	۱۴۹۷۶۸	۱۵۴۲۲۸	۲۹۹۲۳۴	۴۰-۴۴ ساله
۱۶	۲۲۳۶	.	۱۸۱۱	۷۴۵	۱۲۴۳۳۲	۱۲۶۸۸۸	۱۲۹۱۴۰	۲۵۱۶۴۱	۴۵-۴۹ ساله
۱۳	۱۲۳۶	.	۱۲۹۷	۱۰۳۴	۱۰۱۶۲۸	۱۰۳۹۵۹	۱۰۵۲۰۸	۲۰۸۰۰۶	۵۰-۵۴ ساله
۱۰	۶۰۲	.	۷۹۷	۱۴۳۵	۸۰۲۷۳	۸۲۵۰۵	۸۳۱۱۷	۱۶۱۸۷۵	۵۵-۵۹ ساله
۳۲	۶۶۸	.	۹۴۲	۱۱۸۹۸	۱۳۹۷۴۸	۱۵۲۵۸۸	۱۵۳۲۸۸	۳۰۶۰۷۹	۶۰-۶۴ ساله
.	۶۵ ساله و بیش تر نامشخص
۴۳	۸۵۵۳۵	.	۲۱۴۵	۳۲۴۵	۱۷۴۶۳۴	۱۸۰۰۲۴	۲۶۵۶۰۲	۵۱۳۶۷۵	ساکن در نقاط روستایی
۴	۲۰۴۷۰	.	۱۸	۴	۲۵۲	۲۷۴	۲۰۷۴۸	۴۰۴۷۸	۱۰-۱۴ ساله
۹	۱۹۰۲۹	.	۱۶	۹	۴۲۵	۴۵۰	۱۹۴۸۸	۳۷۳۷۲	۱۵-۱۹ ساله
۱۳	۲۰۵۷۸	.	۹۴	۱۴	۴۳۱۶	۴۴۲۴	۲۵۰۱۵	۴۵۳۴۹	۲۰-۲۴ ساله
۵	۱۵۴۲۹	.	۳۴۱	۱۸	۱۷۴۵۱	۱۷۸۱۰	۳۳۲۴۴	۶۲۳۲۲	۲۵-۲۹ ساله
۳	۶۱۹۳	.	۴۷۶	۲۷	۲۶۹۶۲	۲۷۴۶۵	۳۳۶۶۱	۵۳۹۸۵	۳۰-۳۴ ساله
۳	۲۱۴۰	.	۴۰۲	۳۳	۲۴۴۷۲	۲۴۹۰۷	۲۷۰۵۰	۵۰۹۷۵	۳۵-۳۹ ساله
.	۸۷۹	.	۲۹۵	۶۲	۲۱۵۵۲	۲۱۹۰۹	۲۲۷۸۸	۴۳۰۸۷	۴۰-۴۴ ساله
.	۳۷۷	.	۱۷۳	۷۷	۱۸۲۱۴	۱۸۴۶۴	۱۸۸۴۱	۳۶۷۶۸	۴۵-۴۹ ساله
.	۱۸۱	.	۱۲۸	۹۷	۱۴۷۷۹	۱۵۰۰۴	۱۵۱۸۵	۳۰۰۷۷	۵۰-۵۴ ساله
.	۹۹	.	۷۴	۱۲۹	۱۲۵۵۲	۱۲۷۵۵	۱۲۸۵۴	۲۶۳۸۲	۵۵-۵۹ ساله
۱	۵۰	.	۵۳	۱۸۰	۹۹۳۹	۱۰۱۷۲	۱۰۲۲۳	۲۱۸۴۱	۶۰-۶۴ ساله
۵	۱۱۰	.	۷۵	۲۵۹۵	۳۳۷۲۰	۲۶۳۹۰	۲۶۵۰۵	۵۵۱۳۹	۶۵ ساله و بیش تر نامشخص
.	غیر ساکن
.	۹۱	.	۴	۲	۱۱۲	۱۱۸	۲۰۹	۴۱۲	



۱۴-۲- جمعیت ۱۰ ساله و بیش تر برحسب سن، جنس و وضع زناشویی (دنباله)

اظہار نشدہ	اظهار شدہ	زن					جمع زن	شرح
		حداقل یکبار ازدواج کرده						
		اظہار نشدہ	بی همسر		دارای همسر	جمع		
بدلیل طلاق	بدلیل فوت همسر							
۱۷۳۴۹	۳۱۵۵۸۹	.	۵۰۴۶	۸۲۳۳۲	۶۵۱۳۶۴	۷۳۸۷۴۲	۱۰۷۱۶۸۰	کل استان
۱۱۳۱۹	۴۲۴۵۱۰	.	۳۹۵۱	۷۸۹۱۷	۷۲۷۸۱۰	۸۱۰۶۷۸	۱۲۴۶۵۰۷	مهر ۱۳۶۵
۷۵۴۳	۵۴۹۲۰۳	.	۶۱۰۱	۹۴۸۷۴	۸۳۶۶۳۴	۹۳۷۶۰۹	۱۴۹۴۳۵۵	مهر ۱۳۷۰
۶۸۱۳	۶۱۵۶۰۴	.	۱۴۲۰۰	۱۲۹۴۷۰	۱۱۴۷۸۶۴	۱۲۹۱۵۳۴	۱۹۱۳۹۵۱	آبان ۱۳۷۵
۳۳۴	۵۵۶۹۲۹	.	۲۵۳۸۷	۱۵۷۱۵۵	۱۳۲۸۱۲۶	۱۵۱۱۳۶۸	۲۰۶۸۶۳۱	آبان ۱۳۸۵
۶۹۶	۵۱۱۹۵۵	+	۴۲۷۹۹	۱۶۲۵۵۶	۱۴۲۸۲۹۶	۱۶۲۳۳۶۵	۲۱۴۶۳۰۲	آبان ۱۳۹۰
۶۶۰	۴۶۱۶۲۳	+	۳۹۹۸۳	۱۴۰۶۵۴	۱۲۵۵۱۰۶	۱۴۳۵۷۴۳	۱۸۹۸۰۲۶	ساکن در نقاط شهری
۵۲	۱۴۱۸۹۵	.	۱۶	۲۰	۶۸۳	۷۱۹	۱۴۲۶۶۶	۱۰-۱۴ ساله
۴۴	۱۲۲۰۷۴	.	۳۳۶	۴۴	۱۹۳۶۳	۱۹۷۴۳	۱۴۱۸۶۱	۱۵-۱۹ ساله
۳۵۱	۷۷۹۰۸	.	۱۷۹۲	۱۵۰	۸۲۱۴۳	۸۴۰۸۵	۱۶۲۳۴۴	۲۰-۲۴ ساله
۲۲	۵۲۳۵۳	.	۴۹۸۶	۵۵۴	۱۷۰۰۱۶	۱۷۵۵۵۶	۲۲۷۹۳۱	۲۵-۲۹ ساله
۲۰	۳۱۹۳۲	.	۷۹۳۹	۱۴۳۵	۲۱۳۰۸۰	۲۲۳۴۵۴	۲۵۴۴۰۶	۳۰-۳۴ ساله
۱۹	۱۶۳۸۹	.	۷۳۳۱	۲۶۲۲	۱۷۹۱۶۵	۱۸۹۱۱۸	۲۰۵۵۲۶	۳۵-۳۹ ساله
۱۲	۷۷۰۷	.	۵۳۵۷	۴۲۵۸	۱۴۴۱۰۴	۱۵۳۷۱۹	۱۶۱۴۳۸	۴۰-۴۴ ساله
۱۸	۴۶۱۸	.	۴۳۶۵	۷۰۶۸	۱۲۸۹۳۷	۱۴۰۳۷۰	۱۴۵۰۰۶	۴۵-۴۹ ساله
۲۶	۲۹۵۹	.	۳۱۱۷	۱۰۴۹۷	۱۰۵۹۰۲	۱۱۹۵۱۶	۱۲۲۵۰۱	۵۰-۵۴ ساله
۵	۱۷۹۳	.	۲۱۶۸	۱۲۸۹۴	۸۴۹۳۸	۱۰۱۰۰۰	۱۰۲۷۹۸	۵۵-۵۹ ساله
۱۸	۹۹۵	.	۱۱۶۶	۱۷۶۹۸	۵۸۸۸۱	۷۷۷۴۵	۷۸۷۵۸	۶۰-۶۴ ساله
۷۳	۱۰۰۰	.	۱۴۱۰	۸۲۴۱۴	۶۷۸۹۴	۱۵۱۷۱۸	۱۵۲۷۹۱	۶۵ ساله و بیش تر نامشخص
.	ساکن در نقاط روستایی
۳۶	۵۰۲۶۰	+	۲۸۱۳	۲۱۸۸۲	۱۷۳۰۸۲	۱۹۷۷۷۷	۲۴۸۰۷۳	۱۰-۱۴ ساله
۱	۱۹۴۴۴	.	۴	۳	۲۷۸	۲۸۵	۱۹۷۳۰	۱۵-۱۹ ساله
۶	۱۲۹۷۶	.	۸۲	۴	۴۸۱۶	۴۹۰۲	۱۷۸۸۴	۲۰-۲۴ ساله
۲	۶۳۹۰	.	۲۴۱	۲۵	۱۳۶۷۶	۱۳۹۴۲	۲۰۳۳۴	۲۵-۲۹ ساله
۱	۴۳۶۸	.	۴۲۷	۹۵	۲۴۰۸۷	۲۴۶۰۹	۲۸۹۷۸	۳۰-۳۴ ساله
۴	۲۸۵۶	.	۵۳۷	۲۱۵	۲۶۷۱۲	۲۷۴۶۴	۳۰۳۲۴	۳۵-۳۹ ساله
۱	۱۹۱۰	.	۴۲۷	۳۳۷	۲۱۲۵۰	۲۲۰۱۴	۲۳۹۲۵	۴۰-۴۴ ساله
۳	۱۰۵۷	.	۳۵۹	۵۴۵	۱۸۳۳۵	۱۹۲۳۹	۲۰۲۹۹	۴۵-۴۹ ساله
.	۵۸۱	.	۲۴۹	۸۶۱	۱۶۲۳۶	۱۷۳۴۶	۱۷۹۲۷	۵۰-۵۴ ساله
۳	۲۷۸	.	۱۶۰	۱۲۶۷	۱۳۱۸۴	۱۴۶۱۱	۱۴۸۹۲	۵۵-۵۹ ساله
.	۱۴۹	.	۱۰۴	۱۷۶۱	۱۱۵۱۴	۱۳۳۷۹	۱۳۵۲۸	۶۰-۶۴ ساله
۱	۹۵	.	۷۴	۲۴۸۶	۸۹۶۲	۱۱۵۲۲	۱۱۶۱۸	۶۵ ساله و بیش تر نامشخص
۱۴	۱۵۶	.	۱۴۹	۱۴۲۸۳	۱۴۰۳۲	۲۸۴۶۴	۲۸۶۳۴	غیر ساکن
.	
+	۷۲	+	۳	۲۰	۱۰۸	۱۳۱	۲۰۳	

مأخذ- مرکز آمار ایران (م.ر).

۱۵-۲- میانگین سنی جمعیت برحسب جنس در نقاط شهری و روستایی

سال	کل استان			نقاط شهری		نقاط روستایی ^(۱)	
	مرد و زن	مرد	زن	مرد	زن	مرد	زن
آبان ۱۳۸۵	۲۹/۳	۲۹/۴	۲۹/۳	۲۹/۵	۲۹/۲	۲۹/۱	۲۹/۷
آبان ۱۳۹۰	۳۱/۴	۳۱/۳	۳۱/۵	۳۱/۳	۳۱/۴	۳۱/۰	۳۱/۸
آبان ۱۳۹۵	۳۲/۸	۳۲/۷	۳۲/۹	۳۲/۷	۳۲/۸	۳۲/۵	۳۳/۵

(۱) فقط شامل جمعیت ساکن است.
 مأخذ- مرکز آمار ایران (ر.م).

۱۶-۲- میانه سنی جمعیت برحسب جنس در نقاط شهری و روستایی

سال	کل استان			نقاط شهری		نقاط روستایی	
	مرد و زن	مرد	زن	مرد	زن	مرد	زن
آبان ۱۳۸۵	۲۵/۲	۲۵/۳	۲۵/۱	۲۵/۶	۲۵/۲	۲۴/۲	۲۴/۵
آبان ۱۳۹۰ ^(۱)	۲۹/۰	۲۹/۰	۲۹/۰	۲۹/۰	۲۹/۰	۲۸/۰	۲۸/۰
آبان ۱۳۹۵	۳۱/۱	۳۱/۱	۳۱/۱	۳۱/۲	۳۱/۱	۳۰/۲	۳۱/۰

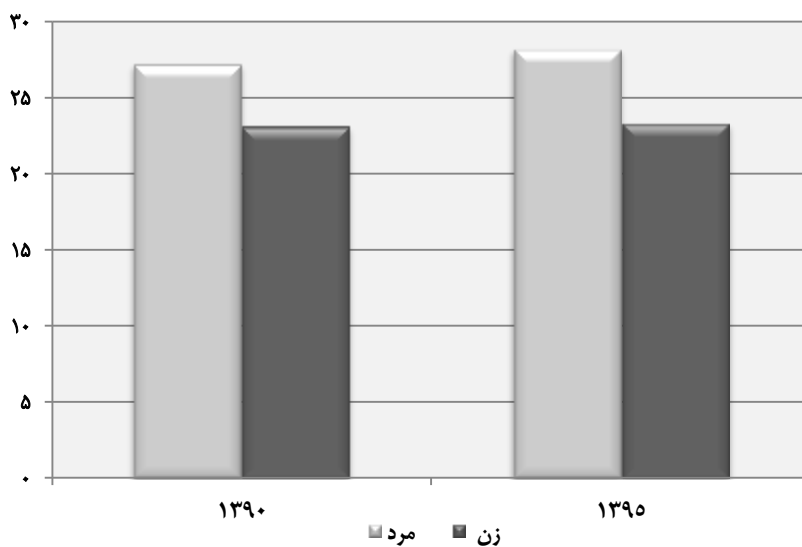
(۱) میانه سنی براساس داده‌های طبقه‌بندی نشده محاسبه شده است.
 مأخذ- مرکز آمار ایران (ر.م).

۲-۱۷- میانگین سن در اولین ازدواج برحسب جنس در نقاط شهری و روستایی

سال	کل استان		نقاط شهری		نقاط روستایی	
	مرد	زن	مرد	زن	مرد	زن
آبان ۱۳۸۵
آبان ۱۳۹۰	۲۷/۲	۲۳/۱	۲۷/۳	۲۳/۳	۲۶/۳	۲۱/۹
آبان ۱۳۹۵	۲۸/۲	۲۳/۳	۲۸/۳	۲۳/۵	۲۷/۵	۲۱/۴

(۱) میانگین سن در اولین ازدواج با روش هاینال محاسبه شده است.
مأخذ- مرکز آمار ایران (م.ر).

۲-۳- میانگین سن در اولین ازدواج به تفکیک جنس



منبع: جدول ۲-۱۷

۱۸-۲- ولادت ثبت شده برحسب جنس در نقاط شهری و روستایی

جمع			سال و شهرستان
دختر	پسر	پسر و دختر	
۲۹۴۷۰	۳۱۰۶۴	۶۰۵۳۴	۱۳۸۰
۳۲۳۹۵	۳۴۲۳۶	۶۶۶۳۱	۱۳۸۵
۳۶۵۷۶	۳۸۶۰۹	۷۵۱۸۵	۱۳۹۰
۳۸۷۹۱	۴۰۵۸۲	۷۹۳۷۳	۱۳۹۲
۴۰۴۲۱	۴۲۶۸۴	۸۳۱۰۵	۱۳۹۳
۴۱۲۳۲	۴۳۹۵۴	۸۵۱۸۶	۱۳۹۴
۴۰۸۹۸	۴۲۹۱۲	۸۳۸۱۰	۱۳۹۵
۳۹۲۹۴	۴۱۲۶۳	۸۰۵۵۷	۱۳۹۶
۸۶۳	۸۹۵	۱۷۵۸	آران و بیدگل
۲۹۱	۳۰۶	۵۹۷	اردستان
۱۷۷۲۱	۱۸۶۲۱	۳۶۳۴۲	اصفهان
۹۴۶	۱۰۳۴	۱۹۸۰	برخوار
۱۳۵	۱۳۶	۲۷۱	بویین و میاندشت
۶۲۶	۶۰۹	۱۲۳۵	تیران و کرون
۳۰۲	۳۱۸	۶۲۰	چادگان
۲۳۶۱	۲۴۵۲	۴۸۱۳	خمینی شهر ^(۱)
۱۷۶	۱۹۹	۳۷۵	خوانسار
۱۲۲	۱۵۰	۲۷۲	خور و بیابانک
۲۵۴	۲۶۶	۵۲۰	دهاقان
۴۸۰	۵۳۱	۱۰۱۱	سمیرم
۱۴۰۴	۱۵۳۶	۲۹۴۰	شاهین شهر و میمه
۱۱۶۱	۱۲۳۰	۲۳۸۱	شهرضا
۴۲۸	۴۶۱	۸۸۹	فریدن
۳۴۶	۳۶۸	۷۱۴	فریدونشهر
۱۸۴۵	۱۹۰۷	۳۷۵۲	فلاورجان
۲۹۰۲	۲۹۹۲	۵۸۹۴	کاشان
۶۴۳	۶۷۰	۱۳۱۳	گلپایگان
۱۸۷۹	۱۸۹۷	۳۷۷۶	لنجان
۱۰۵۴	۱۰۷۱	۲۱۲۵	مبارکه
۲۸۵	۳۱۹	۶۰۴	نابین
۲۷۴۸	۲۹۴۳	۵۶۹۱	نجف آباد
۳۲۲	۳۶۲	۶۸۴	نطنز

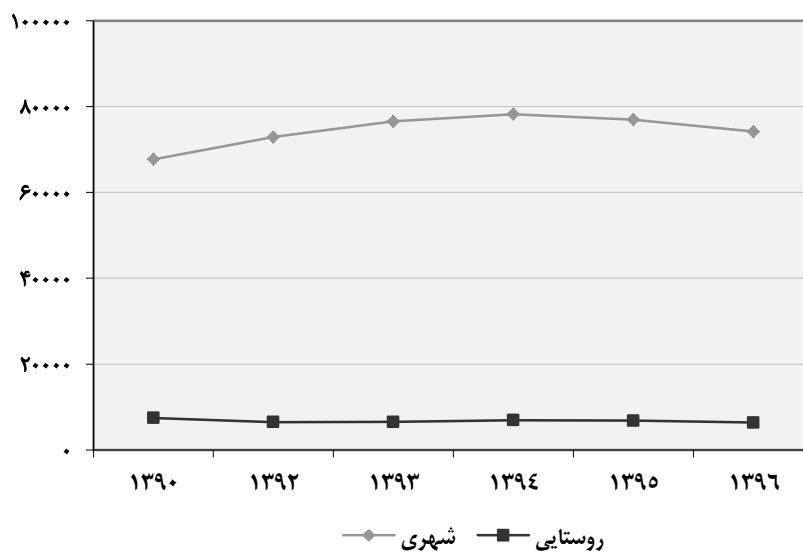


۱۸-۲- ولادت ثبت شده برحسب جنس در نقاط شهری و روستایی (دنباله)

نقاط روستایی			نقاط شهری			سال و شهرستان
دختر	پسر	پسر و دختر	دختر	پسر	پسر و دختر	
۵۳۱۵	۵۶۳۵	۱۰۹۵۰	۲۴۱۵۵	۲۵۴۲۹	۴۹۵۸۴	۱۳۸۰
۴۷۸۵	۴۹۵۷	۹۷۴۲	۲۷۶۱۰	۲۹۲۷۹	۵۶۸۸۹	۱۳۸۵
۳۶۲۶	۳۸۲۹	۷۴۵۵	۳۲۹۵۰	۳۴۷۸۰	۶۷۷۳۰	۱۳۹۰
۳۱۸۱	۳۲۹۴	۶۴۷۵	۳۵۶۱۰	۳۷۲۸۸	۷۲۸۹۸	۱۳۹۲
۳۱۶۲	۳۳۷۷	۶۵۳۹	۳۷۲۵۹	۳۹۳۰۷	۷۶۵۵۶	۱۳۹۳
۳۳۱۹	۳۶۳۱	۶۹۵۰	۳۷۹۱۳	۴۰۳۲۳	۷۸۲۳۶	۱۳۹۴
۳۳۵۳	۳۴۶۴	۶۸۱۷	۳۷۵۴۵	۳۹۴۴۸	۷۶۹۹۳	۱۳۹۵
۳۱۰۶	۳۲۶۸	۶۳۷۴	۳۶۱۸۸	۳۷۹۹۵	۷۴۱۸۳	۱۳۹۶
۱۲۶	۱۴۷	۲۷۳	۷۳۷	۷۴۸	۱۴۸۵	آران و بیدگل
۴۴	۴۹	۹۳	۲۴۷	۲۵۷	۵۰۴	اردستان
۴۳۸	۴۸۰	۹۱۸	۱۷۲۸۳	۱۸۱۴۱	۳۵۴۲۴	اصفهان
۷۶	۸۱	۱۵۷	۸۷۰	۹۵۳	۱۸۲۳	برخوار
۳۹	۴۳	۸۲	۹۶	۹۳	۱۸۹	بویین و میاندشت
۳۷۰	۳۵۳	۷۲۳	۲۵۶	۲۵۶	۵۱۲	تیران و کرون
۱۸۰	۱۸۲	۳۶۲	۱۲۲	۱۳۶	۲۵۸	چادگان
...	۲۳۶۱	۲۴۵۲	۴۸۱۳	خمینی شهر ^(۱)
۴۸	۳۸	۸۶	۱۲۸	۱۶۱	۲۸۹	خوانسار
۱۰	۱۷	۲۷	۱۱۲	۱۳۳	۲۴۵	خور و بیابانک
۵۹	۶۴	۱۲۳	۱۹۵	۲۰۲	۳۹۷	دهاقان
۸۳	۸۱	۱۶۴	۳۹۷	۴۵۰	۸۴۷	سمیرم
۱۳	۲۲	۳۵	۱۳۹۱	۱۵۱۴	۲۹۰۵	شاهین شهر و میمه
۶۲	۷۷	۱۳۹	۱۰۹۹	۱۱۴۳	۲۲۴۲	شهرضا
۲۱۶	۲۱۶	۴۳۲	۲۱۲	۲۴۵	۴۵۷	فریدن
۲۳۹	۲۵۳	۴۹۲	۱۰۷	۱۱۵	۲۲۲	فریدونشهر
۳۴۷	۳۴۲	۶۸۹	۱۴۹۸	۱۵۶۵	۳۰۶۳	فلاورجان
۳	۰	۳	۲۸۹۹	۲۹۹۲	۵۸۹۱	کاشان
۶۴	۷۹	۱۴۳	۵۷۹	۵۹۱	۱۱۷۰	گلپایگان
۱۹۱	۱۸۸	۳۷۹	۱۶۸۸	۱۷۰۹	۳۳۹۷	لنجان
۱۸۷	۲۱۶	۴۰۳	۸۶۷	۸۵۵	۱۷۲۲	مبارکه
۲۳	۲۷	۵۰	۲۶۲	۲۹۲	۵۵۴	نابین
۲۲۴	۲۴۲	۴۶۶	۲۵۲۴	۲۷۰۱	۵۲۲۵	نجف آباد
۶۴	۷۱	۱۳۵	۲۵۸	۲۹۱	۵۴۹	نطنز

(۱) متولدين نقاط روستایی شهرستان خمینی شهر در نقاط شهری ثبت شده‌اند.
 مأخذ- اداره کل ثبت احوال استان اصفهان.

۲-۴- متولدین ثبت شده در نقاط شهری و روستایی در سالهای ۱۳۹۰-۱۳۹۶



منبع: جدول ۱۸-۲

۱۹-۲- فوت ثبت شده برحسب جنس در نقاط شهری و روستایی

نقاط روستایی	نقاط شهری	جمع			سال و شهرستان
		زن	مرد	مرد و زن	
۸۵۰۷	۱۳۳۰۸	۱۰۲۱۵	۱۱۶۰۰	۲۱۸۱۵	۱۳۸۰
۵۲۲۵	۱۷۱۶۲	۹۲۰۵	۱۳۱۸۲	۲۲۳۸۷	۱۳۸۵
۳۳۲۷	۲۰۸۹۵	۱۰۳۴۶	۱۳۸۷۶	۲۴۲۲۲	(۱)۱۳۹۰
۲۶۲۷	۲۱۶۴۱	۱۰۷۱۸	۱۳۵۵۰	۲۴۲۶۸	(۱)۱۳۹۲
۲۴۸۷	۲۰۴۸۹	۱۰۰۲۶	۱۲۹۵۰	۲۲۹۷۶	(۱)۱۳۹۳
۲۴۷۴	۲۰۷۰۶	۱۰۰۵۳	۱۳۱۲۷	۲۳۱۸۰	(۱)۱۳۹۴
۲۳۹۷	۲۰۵۷۴	۱۰۰۶۰	۱۲۹۱۱	۲۲۹۷۱	(۱)۱۳۹۵
۲۵۴۱	۲۰۶۰۳	۱۰۲۱۶	۱۲۹۲۸	۲۳۱۴۴	(۱)۱۳۹۶
۶۴	۳۱۴	۱۷۴	۲۰۴	۳۷۸	آران و بیدگل
۹۶	۱۹۱	۱۲۱	۱۶۶	۲۸۷	اردستان
۲۸۸	۸۷۲۳	۳۸۷۰	۵۱۴۱	۹۰۱۱	اصفهان
۳۱	۶۴۳	۳۰۷	۳۶۷	۶۷۴	برخوار
۳۷	۱۳۶	۷۲	۱۰۱	۱۷۳	بویین و میاندشت
۱۹۰	۱۳۱	۱۴۹	۱۷۲	۳۲۱	تیران و کرون
۱۵۱	۹۹	۱۱۵	۱۳۵	۲۵۰	چادگان
۰۰۰	۱۳۹۶	۶۴۱	۷۵۵	۱۳۹۶	خمینی شهر ^(۱)
۹۶	۱۴۶	۱۰۱	۱۴۱	۲۴۲	خوانسار
۳۴	۱۰۴	۷۸	۶۰	۱۳۸	خور و بیابانک
۶۸	۱۶۵	۱۱۳	۱۲۰	۲۳۳	دهاقان
۸۶	۲۵۵	۱۴۵	۱۹۶	۳۴۱	سمیرم
۷۵	۱۰۰۰	۴۵۵	۶۲۰	۱۰۷۵	شاهین شهر و میمه
۸۱	۸۱۳	۳۸۹	۵۰۵	۸۹۴	شهرضا
۱۹۱	۱۴۴	۱۷۵	۱۶۰	۳۳۵	فریدن
۱۰۴	۷۸	۸۴	۹۸	۱۸۲	فریدونشهر
۱۵۷	۷۳۱	۳۷۷	۵۱۱	۸۸۸	فلاورجان
۷۶	۱۷۷۷	۸۳۶	۱۰۱۷	۱۸۵۳	کاشان
۱۲۹	۴۵۶	۲۹۷	۲۸۸	۵۸۵	گلیپایگان
۱۳۸	۸۵۲	۴۱۱	۵۷۹	۹۹۰	لنجان
۸۹	۵۴۸	۲۶۳	۳۷۴	۶۳۷	مبارکه
۷۷	۲۰۳	۱۴۳	۱۳۷	۲۸۰	نایین
۱۸۶	۱۵۲۴	۷۶۶	۹۴۴	۱۷۱۰	نجف آباد
۹۷	۱۷۴	۱۳۴	۱۳۷	۲۷۱	نطنز

(۱) در سال ۱۳۹۰ تعداد ۲۵۳۲ فوت، در سال ۱۳۹۲ تعداد ۲۳۳ فوت، در سال ۱۳۹۳ تعداد ۴۵۵ فوت، در سال ۱۳۹۴ تعداد ۷۸ فوت، در سال ۱۳۹۵ تعداد ۲۱۱ فوت و در سال ۱۳۹۶ تعداد ۲۳۲ فوت ثبت شده که به علت مشخص نبودن جنسیت متوفی در آمار لحاظ نشده، بنابراین تعداد کل فوت در سال ۱۳۹۰ برابر ۲۶۷۵۴ فوت، در سال ۱۳۹۲ برابر ۲۴۵۰۱ فوت، در سال ۱۳۹۳ برابر ۲۳۴۳۱ فوت، در سال ۱۳۹۴ برابر ۲۳۲۵۸ فوت، در سال ۱۳۹۵ برابر ۲۳۱۸۲ فوت و در سال ۱۳۹۶ برابر ۲۳۳۷۶ واقع فوت ثبت گردیده است.

(۲) فوت شدگان نقاط روستایی شهرستان خمینی شهر در نقاط شهری ثبت شده‌اند. مأخذ- اداره کل ثبت احوال استان اصفهان.

۲۰-۲- فوت جاری ثبت شده^(۱) برحسب جنس و گروه‌های سنی در نقاط شهری و روستایی
۱۳۹۶

گروه سنی	جمع			نقاط شهری			نقاط روستایی		
	مرد و زن	مرد	زن	مرد و زن	مرد	زن	مرد و زن	مرد	زن
جمع	۲۲۰۰۴	۱۲۵۰۷	۹۴۹۷	۱۹۶۷۲	۱۱۲۰۴	۸۴۶۸	۲۳۳۲	۱۳۰۳	۱۰۲۹
کمتر از یکساله	۳۳۵	۱۸۸	۱۴۷	۳۱۷	۱۷۶	۱۴۱	۱۸	۱۲	۶
۱-۴ ساله	۱۴۹	۷۶	۷۳	۱۳۵	۷۱	۶۴	۱۴	۵	۹
۵-۹ ساله	۹۶	۵۷	۳۹	۸۵	۴۸	۳۷	۱۱	۹	۲
۱۰-۱۴ ساله	۸۴	۴۷	۳۷	۷۸	۴۲	۳۶	۶	۵	۱
۱۵-۱۹ ساله	۱۸۴	۱۴۳	۴۱	۱۶۶	۱۳۱	۳۵	۱۸	۱۲	۶
۲۰-۲۴ ساله	۲۲۵	۱۷۵	۵۰	۲۰۳	۱۵۹	۴۴	۲۲	۱۶	۶
۲۵-۲۹ ساله	۳۴۷	۲۴۹	۹۸	۳۱۱	۲۲۲	۸۹	۳۶	۲۷	۹
۳۰-۳۴ ساله	۴۱۶	۲۸۷	۱۲۹	۳۷۹	۲۶۷	۱۱۲	۳۷	۲۰	۱۷
۳۵-۳۹ ساله	۴۴۶	۳۲۶	۱۲۰	۴۱۴	۳۰۲	۱۱۲	۳۲	۲۴	۸
۴۰-۴۴ ساله	۵۰۶	۳۵۱	۱۵۵	۴۵۷	۳۱۴	۱۴۳	۴۹	۳۷	۱۲
۴۵-۴۹ ساله	۵۹۱	۳۷۹	۲۱۲	۵۴۰	۳۴۲	۱۹۸	۵۱	۳۷	۱۴
۵۰-۵۴ ساله	۸۰۶	۵۵۰	۲۵۶	۷۵۱	۵۱۱	۲۴۰	۵۵	۳۹	۱۶
۵۵-۵۹ ساله	۱۱۱۱	۷۵۵	۳۵۶	۱۰۱۳	۶۸۳	۳۳۰	۹۸	۷۲	۲۶
۶۰-۶۴ ساله	۱۴۸۶	۹۷۸	۵۰۸	۱۳۶۷	۸۹۸	۴۶۹	۱۱۹	۸۰	۳۹
۶۵-۶۹ ساله	۱۵۷۷	۹۲۷	۶۵۰	۱۴۵۹	۸۵۶	۶۰۳	۱۱۸	۷۱	۴۷
۷۰-۷۴ ساله	۱۹۵۹	۱۰۶۷	۸۹۲	۱۷۸۱	۹۸۳	۷۹۸	۱۷۸	۸۴	۹۴
۷۵ ساله و بیش‌تر	۱۱۳۸۹	۵۷۷۹	۵۶۱۰	۹۹۳۰	۵۰۳۲	۴۸۹۸	۱۴۵۹	۷۴۷	۷۱۲
نامشخص	۲۹۷	۱۷۳	۱۲۴	۲۸۶	۱۶۷	۱۱۹	۱۱	۶	۵

(۱) فوت جاری ثبت شده: شامل فوت‌هایی است که در سال ۱۳۹۶ اتفاق افتاده است حال آنکه فوت ثبت شده (جدول ۱۹-۲) شامل فوت‌هایی است که در سال‌های قبل ثبت نشده و در سال ۱۳۹۶ ثبت شده است.
مأخذ- اداره کل ثبت احوال استان اصفهان.

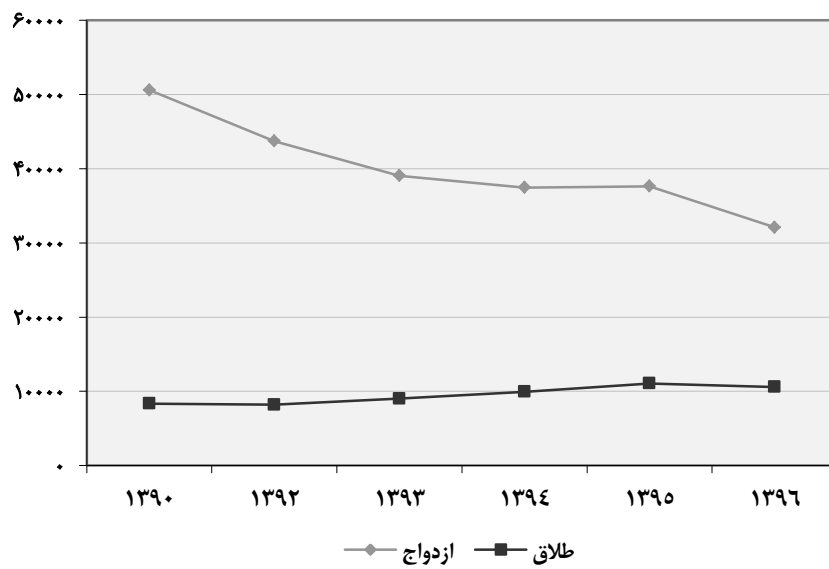
۲-۲۱- ازدواج و طلاق ثبت شده در نقاط شهری و روستایی

نقاط روستایی ^(۱)		نقاط شهری		جمع		سال و شهرستان
ازدواج	طلاق	ازدواج	طلاق	ازدواج	طلاق	
۴۲۶	۵۰۵۴	۲۸۷۸	۳۴۷۵۳	۳۳۰۴	۳۹۸۰۷	۱۳۸۰
۴۰۹	۳۸۴۲	۵۶۷۰	۴۳۴۹۹	۶۰۷۹	۴۷۳۴۱	۱۳۸۵
۷۱۲	۲۵۷۰	۷۶۴۳	۴۸۰۳۶	۸۳۵۵	۵۰۶۰۶	۱۳۹۰
۱۸۱	۲۱۵۲	۸۰۱۵	۴۱۵۶۸	۸۱۹۶	۴۳۷۲۰	۱۳۹۲
۲۱۹	۱۷۰۷	۸۷۸۷	۳۷۳۵۹	۹۰۰۶	۳۹۰۶۶	۱۳۹۳
۲۶۶	۱۸۳۳	۹۶۷۲	۳۵۶۳۵	۹۹۳۸	۳۷۴۶۸	۱۳۹۴
۲۳۱	۱۶۸۱	۱۰۸۴۳	۳۵۹۴۷	۱۱۰۷۴	۳۷۶۲۸	۱۳۹۵
۲۴۶	۱۴۲۳	۱۰۳۴۶	۳۰۶۷۳	۱۰۵۹۲	۳۲۰۹۶	۱۳۹۶
۲	۲	۶۳	۴۸۰	۶۵	۴۸۲	آران و بیدگل
۱۲	۵۱	۵۲	۱۹۵	۶۴	۲۴۶	اردستان
۴۹	۳۶۱	۵۲۳۹	۱۳۹۳۲	۵۲۸۸	۱۴۲۹۳	اصفهان
۱۰	۳۲	۱۴۹	۵۲۰	۱۵۹	۵۵۲	برخوار
...	۴۹	...	۱۴۴	...	۱۹۳	بویین و میاندشت ^(۲)
۳۱	۱۸۲	۷۱	۲۸۹	۱۰۲	۴۷۱	تیران و کرون
...	۱۶	...	۲۹۴	...	۳۱۰	چادگان ^(۲)
۱	۱۸	۳۸۱	۱۴۷۹	۳۸۲	۱۴۹۷	خمینی شهر
۰	۱۲	۴۲	۲۶۱	۴۲	۲۷۳	خوانسار
۱۳	۲۶	۳۱	۱۲۹	۴۴	۱۵۵	خور و بیابانک
۱	۱	۲۹۳	۱۷۰	۲۹۴	۱۷۱	دهقان
۰	۵	۷۹	۵۵۳	۷۹	۵۵۸	سمیرم
۲۵	۳۴	۷۶۵	۱۴۳۴	۷۹۰	۱۴۶۸	شاهین شهر و میمه
...	۱۳۴	...	۱۱۲۷	...	۱۲۶۱	شهرضا ^(۲)
۳۷	۱۸۸	۱۴۸	۳۰۴	۱۸۵	۴۹۲	فریدن
۴	۴۴	۴۹	۳۰۰	۵۳	۳۴۴	فریدونشهر
۵	۲۰	۴۶۴	۱۲۱۶	۴۶۹	۱۲۳۶	فلورجان
۲	۴۸	۷۳۱	۳۲۹۲	۷۳۳	۲۳۴۰	کاشان
۱	۳	۱۵۷	۵۸۸	۱۵۸	۵۹۱	گلپایگان
۲۱	۵۶	۴۸۲	۱۵۹۵	۵۰۳	۱۶۵۱	لنجان
۳	۱۵	۲۷۵	۷۹۹	۲۷۸	۸۱۴	مبارکه
۱۰	۴۲	۷۱	۳۰۰	۸۱	۳۴۲	نابین
۱۳	۸۲	۷۳۰	۱۹۷۷	۷۴۳	۲۰۵۹	نجف آباد
۶	۲	۷۴	۲۹۵	۸۰	۲۹۷	نطنز

(۱) ازدواج و طلاق نقاط روستایی برخی از شهرستانها در نقاط شهری ثبت شده‌اند.

(۲) آمار طلاق شهرستانهای بویین و میاندشت، چادگان و شهرضا در شهرستانهای همجوار ثبت شده است. مأخذ- اداره کل ثبت احوال استان اصفهان.

۲-۵- ازدواج و طلاق ثبت شده در سالهای ۱۳۹۰-۱۳۹۶



مبنا: جدول ۲-۲۱

۲-۲- ازدواج و طلاق ثبت شده بر حسب اختلاف سن زوج نسبت به سن زوجه: ۱۳۹۶

ازدواج	طلاق	اختلاف سن
۳۳۰۹۶	۱۰۵۹۲	کل
۳۴۸	۱۶۳	بیش از ۲۰ سال بزرگ تر
۳۳۵	۱۴۲	(۲۰-۱۶) سال بزرگ تر
۱۶۴۱	۵۶۳	(۱۵-۱۱) سال بزرگ تر
۹۳۶	۳۰۲	۱۰ سال بزرگ تر
۱۲۴۱	۴۳۹	۹ سال بزرگ تر
۱۷۶۲	۶۰۱	۸ سال بزرگ تر
۲۲۱۵	۷۲۹	۷ سال بزرگ تر
۲۵۹۱	۹۰۰	۶ سال بزرگ تر
۲۷۴۰	۹۹۹	۵ سال بزرگ تر
۲۸۰۵	۱۰۲۶	۴ سال بزرگ تر
۲۹۳۵	۹۸۴	۳ سال بزرگ تر
۲۸۷۰	۸۶۹	۲ سال بزرگ تر
۲۶۲۸	۸۱۰	۱ سال بزرگ تر
۴۰۹۲	۱۱۲۹	بدون اختلاف سن
۱۰۲۴	۳۰۹	۱ سال کوچک تر
۶۳۴	۱۸۴	۲ سال کوچک تر
۴۰۰	۱۱۹	۳ سال کوچک تر
۲۵۹	۸۹	۴ سال کوچک تر
۱۸۶	۶۱	۵ سال کوچک تر
۱۲۰	۳۹	۶ سال کوچک تر
۹۵	۲۹	۷ سال کوچک تر
۶۲	۲۶	۸ سال کوچک تر
۵۴	۱۲	۹ سال کوچک تر
۳۰	۱۹	۱۰ سال کوچک تر
۶۹	۳۴	(۱۵-۱۱) سال کوچک تر
۲۰	۱۱	(۲۰-۱۶) سال کوچک تر
۴	۴	بیش از ۲۰ سال کوچک تر

مأخذ- اداره کل ثبت احوال استان اصفهان.

۲۳-۲- تعداد طلاق ثبت شده بر حسب طول مدت ازدواج

سال و شهرستان	جمع	کمتر از ۱ سال	۱-۲ سال	۲-۳ سال	۳-۴ سال	۴-۱۰ سال	۱۰-۱۵ سال	۱۵ سال و بیش تر
۱۳۸۰	۳۳۰۴
۱۳۸۵	۶۰۷۹
۱۳۹۰	۸۳۵۵
۱۳۹۲ ^(۱)	۸۱۹۶
۱۳۹۳	۹۰۰۶	۱۱۲۳	۹۷۰	۷۵۸	۵۹۶	۲۶۰۳	۱۲۷۲	۱۶۸۴
۱۳۹۴	۹۹۳۸	۱۰۶۶	۹۶۲	۷۷۶	۶۹۰	۲۹۶۹	۱۴۲۹	۲۰۴۶
۱۳۹۵	۱۱۰۷۴	۱۰۲۰	۱۰۸۳	۸۹۱	۷۷۶	۳۳۰۱	۱۷۰۲	۲۳۰۱
۱۳۹۶	۱۰۵۹۲	۸۳۳	۸۳۳	۷۴۵	۷۲۱	۳۱۵۲	۱۷۶۳	۲۵۵۶
آران و بیدگل	۶۵	۱۰	۵	۷	۴	۱۹	۶	۱۴
اردستان	۶۴	۱۱	۵	۳	۳	۲۴	۸	۱۰
اصفهان	۵۲۸۸	۳۲۷	۳۸۸	۳۶۰	۳۵۱	۱۵۵۶	۹۳۳	۱۳۷۳
برخوار	۱۵۹	۱۶	۱۳	۱۳	۱۴	۴۹	۲۶	۲۸
بویین و میاندشت ^(۲)
تیران و کرون	۱۰۲	۱۰	۱۱	۱۱	۶	۲۶	۱۵	۲۳
چادگان ^(۳)
خمینی شهر	۳۸۲	۴۸	۴۰	۳۳	۲۰	۹۲	۷۵	۷۴
خوانسار	۴۲	۳	۴	۲	۷	۱۰	۷	۹
خور و بیابانک	۴۴	۸	۱	۲	۶	۱۷	۵	۵
دهاقان	۲۹۴	۳۱	۲۹	۱۳	۲۷	۹۰	۴۴	۶۰
سمیرم	۷۹	۸	۸	۱۲	۸	۲۵	۷	۱۱
شاهین شهر و میمه	۷۹۰	۴۱	۶۵	۴۵	۵۱	۲۲۶	۱۳۶	۲۲۶
شهرضا ^(۳)
فریدن	۱۸۵	۳۰	۱۳	۱۴	۲۴	۵۵	۱۷	۳۲
فریدونشهر	۵۳	۶	۷	۸	۶	۱۴	۵	۷
فلاورجان	۴۶۹	۳۹	۳۳	۴۳	۳۲	۱۲۷	۷۹	۱۱۶
کاشان	۷۳۳	۵۶	۶۱	۵۵	۴۰	۲۶۶	۱۱۳	۱۴۲
گلیپایگان	۱۵۸	۲۴	۱۷	۱۳	۱۰	۴۴	۲۱	۲۹
لنجان	۵۰۳	۳۸	۳۵	۲۳	۳۴	۱۴۷	۸۴	۱۴۲
مبارکه	۲۷۸	۳۴	۲۲	۲۵	۱۶	۹۴	۳۶	۵۱
نایین	۸۱	۱۳	۷	۷	۲	۲۸	۱۲	۱۲
نجف آباد	۷۴۳	۶۴	۶۴	۵۰	۵۱	۲۱۷	۱۲۶	۱۷۱
نطنز	۸۰	۶	۴	۶	۹	۲۶	۸	۲۱

(۱) اطلاعات این جدول برای سال‌های ۱۳۹۲ و قبل از آن بر حسب طول مدت ازدواج در دسترس نمی‌باشد.
 (۲) آمار طلاق شهرستان‌های بویین و میاندشت، چادگان و شهرضا در شهرستان‌های همجوار ثبت شده است.
 مأخذ- اداره کل ثبت احوال استان اصفهان.