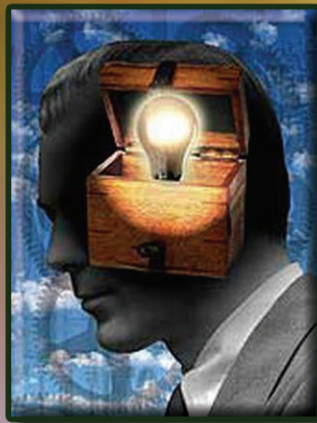




فصل سوم:

نیروی انسانی



مقدمه

آمار و اطلاعات مربوط به نیروی انسانی، برای نخستین بار در سال ۱۳۱۸ توسط اداره‌ی کل آمار و ثبت احوال، در برخی از شهرهای مهم کشور گردآوری شد. در سال ۱۳۳۵، ضمن اجرای اولین سرشماری عمومی نفوس که توسط اداره‌ی کل آمار عمومی اجرا شد، اطلاعاتی چند در این زمینه به دست آمد. سپس با اجرای چند طرح آماری در زمینه‌های کشاورزی، صنعت و جمعیت، در زمره آمار جمع آوری شده، اطلاعات مربوط به نیروی انسانی نیز متناسب با موضوع طرح، مورد توجه قرار گرفت. در سال‌های ۱۳۳۷ و ۱۳۴۱، سازمان برنامه با همکاری اداره‌ی کل مطالعات نیروی انسانی و آمار وزارت کار و امور اجتماعی، آمارگیری‌هایی را در زمینه‌ی نیروی انسانی انجام داد و نتایج آن را منتشر کرد. در سال‌های بعد، مرکز آمار ایران ضمن اجرای سرشماری‌های عمومی نفوس و مسکن سال‌های ۱۳۴۵، ۱۳۵۵، ۱۳۶۵، ۱۳۷۵، ۱۳۸۵، ۱۳۹۰ و ۱۳۹۵ و نیز آمارگیری جاری جمعیت ۱۳۷۰، آمار و اطلاعات اساسی مربوط به نیروی انسانی را جمع‌آوری نموده، و علاوه بر آن از سال ۱۳۷۶، طرح نمونه‌گیری ویژگی‌های اشتغال و بیکاری را نیز به اجرا در آورده

است و تا سال ۱۳۸۳ به صورت هر ساله این طرح اجرا گردیده است. در سال‌های مذکور اطلاعات آبان ماه به عنوان نماینده سال ارائه شده است. از سال ۱۳۸۴ طرح آمارگیری از نیروی کار جایگزین طرح مذکور شده است. شایان ذکر است با توجه به ویژگی‌های این طرح، اطلاعات ارائه شده در این سال‌ها، متوسط اطلاعات سالانه می‌باشد.

اطلاعاتی که در این فصل ارائه می‌شود شامل انواع جمعیت فعال و غیر فعال اقتصادی، ویژگی‌های جمعیت شاغل در بخش‌های مختلف اقتصادی و آمار کارکنان دولت می‌باشد.

در مورد آمار ارائه شده توضیح نکات زیر ضروری است:

- ۱- در طرح آمارگیری از ویژگی‌های اشتغال و بیکاری خانوار و همچنین طرح آمارگیری از نیروی کار، جامعه آماری نمونه فقط شامل خانوارهای معمولی ساکن می‌باشد و خانوارهای دستجمعی و معمولی غیر ساکن را در بر نمی‌گیرد.
- ۲- آمار مربوط به هر وزارتخانه یا مؤسسه، شامل آمار تمامی سازمان‌ها و واحدهای تحت پوشش آن نیز می‌باشد.

- ۳- آمار کارکنان وزارت اطلاعات، وزارت دفاع و پشتیبانی نیروهای مسلح و شرکت‌های وابسته به

جمعیت غیر فعال اقتصادی: تمامی اعضای ۱۰ ساله و بیش‌تر خانوارها که در هفت روز قبل از مراجعه مأمور آمارگیری شاغل و یا بیکار نبوده‌اند و در یکی از گروه‌های محصل، خانه‌دار، دارای درآمد بدون کار و سایر طبقه‌بندی شده‌اند، به عنوان جمعیت "غیر فعال اقتصادی" به شمار می‌آیند. در طرح آمارگیری از نیروی کار در سال‌های ۱۳۸۴، ۱۳۸۵، ۱۳۹۰ و ۱۳۹۵، تمام افراد ۱۰ ساله و بیش‌تر که در طول هفته مرجع طبق تعریف، در هیچ یک از دو گروه شاغلان و بیکاران قرار نمی‌گیرند، جمعیت غیر فعال اقتصادی محسوب می‌شوند.

شاغل: تمام افراد ۱۰ ساله و بیش‌تر که در طول هفته مرجع، طبق تعریف کار، حداقل یک ساعت کار کرده و یا بنا به دلایلی به طور موقت کار را ترک کرده باشند، شاغل محسوب می‌شوند. شاغلان به طور عمده شامل دو گروه مزد و حقوق‌بگیران و خوداشتغالان می‌شوند. ترک موقت کار در هفته مرجع با داشتن پیوند رسمی شغلی، برای مزد و حقوق‌بگیران و تداوم کسب و کار برای خوداشتغالان، به عنوان اشتغال محسوب می‌شود. افراد زیر نیز به لحاظ اهمیتی که در فعالیت اقتصادی کشور دارند، شاغل محسوب می‌شوند:

- افرادی هستند که بدون دریافت مزد برای یکی از اعضای خانوار خود که با وی نسبت خویشاوندی دارند، کار می‌کنند (کارکنان فامیلی بدون مزد).
- کارآموزانی که در دوره کارآموزی فعالیتی در ارتباط با فعالیت مؤسسه محل کارآموزی انجام می‌دهند، یعنی مستقیماً در تولید کالا یا خدمات سهیم هستند و فعالیت آن‌ها "کار" محسوب می‌شود.

آن و نیروهای نظامی و انتظامی، به دلیل محرمانه بودن و نیز آمار کارکنان شرکت‌های تحت پوشش سازمان‌های دولتی به علت وضعیت خاص استخدامی، در دسترس نمی‌باشد.

برای تهیه و تنظیم آمار و اطلاعات این فصل، از نتایج طرح آمارگیری از ویژگی‌های اشتغال و بیکاری خانوار، طرح آمارگیری از نیروی کار مرکز آمار ایران، اداره کل تعاون، کار و رفاه اجتماعی و اطلاعات کارکنان دستگاه‌های دولتی استان استفاده شده است.

تعاریف و مفاهیم

کار: آن دسته از فعالیت‌های اقتصادی (فکری یا بدنی) که به منظور کسب درآمد (نقدی و یا غیر نقدی) صورت پذیرد و هدف آن تولید کالا یا ارائه خدمت باشد.

جمعیت فعال اقتصادی: تمامی اعضای ۱۰ ساله و بیش‌تر خانوارها که در هفت روز قبل از مراجعه مأمور آمارگیری شاغل و یا بیکار بوده‌اند، جمعیت "فعال اقتصادی" به شمار می‌آیند. محصلان، خانه‌داران و دارندگان درآمد بدون کار، چنانچه شاغل و یا بیکار نیز بوده‌اند، "فعال اقتصادی" محسوب می‌شوند.

در طرح آمارگیری از نیروی کار در سال ۱۳۸۴، ۱۳۸۵، ۱۳۹۰ و ۱۳۹۵، تمام افراد ۱۰ ساله و بیش‌تر (حداقل سن تعیین شده)، که در هفته تقویمی قبل از هفته آمارگیری (هفته مرجع) طبق تعریف کار، در تولید کالا و خدمات مشارکت داشته (شاغل) و یا از قابلیت مشارکت برخوردار بوده‌اند (بیکار)، جمعیت فعال اقتصادی محسوب می‌شوند.

- محصولانی که در هفته مرجع مطابق تعریف، کار کرده‌اند.

- تمام افرادی که در نیروهای مسلح به صورت کادر دائم یا موقت خدمت می‌کنند (نیروهای مسلح پرسنل کادر و سربازان، درجه‌داران، افسران وظیفه نیروهای نظامی و انتظامی).

برای دقت در کاربرد این تعریف، در سرشماری‌های عمومی نفوس و مسکن سال‌های ۱۳۴۵ و ۱۳۵۵ افرادی که در هفته ۸ ساعت و بیش‌تر کار کرده‌اند، شاغل منظور شده‌اند. ولی در سرشماری‌های عمومی نفوس و مسکن ۱۳۶۵، ۱۳۷۵ آمارگیری جاری جمعیت ۱۳۷۰ و آمارگیری از ویژگی‌های اشتغال و بیکاری خانوار سال‌های ۱۳۷۶ لغایت ۱۳۸۳، کسانی که در هفت روز گذشته (قبل از مراجعه مأمور آمارگیری) حداقل ۲ روز کار کرده‌اند، شاغل به حساب آمده‌اند. همچنین در سرشماری‌های عمومی نفوس و مسکن ۱۳۶۵ و ۱۳۷۵، آمارگیری جاری جمعیت ۱۳۷۰ و آمارگیری از ویژگی‌های اشتغال و بیکاری خانوار سال‌های ۱۳۷۶ لغایت ۱۳۸۳ کسانی که دارای شغلی هستند ولی، در هفت روز گذشته به اقتضای فصل و ماهیت فصلی کار خود، کار نکرده‌اند (بیکاران فصلی)، مشروط بر آن که در جستجوی کار دیگری هم نبوده باشند، شاغل محسوب شده‌اند، به استثنای سرشماری‌های ۱۳۴۵ و ۱۳۵۵ که در شمار بیکاران منظور شده‌اند. ضمناً قابل ذکر است که سؤالات مربوط به شاغلان در سرشماری‌های ۱۳۳۵، ۱۳۴۵، ۱۳۵۵، ۱۳۷۵، آمارگیری جاری جمعیت ۱۳۷۰ و آمارگیری از ویژگی‌های اشتغال و بیکاری خانوار سال‌های ۱۳۷۶ لغایت ۱۳۸۳، از افراد ۱۰ ساله و

بیش‌تر و در سرشماری ۱۳۶۵، از افراد ۶ ساله و بیش‌تر پرسش شده است. در تمامی آمارگیری‌های مذکور، افرادی که در هنگام سرشماری به انجام خدمت وظیفه عمومی مشغول بوده‌اند، در شمار شاغلان به حساب آمده‌اند.

همچنین شایان ذکر است تعریف شاغل در سرشماری عمومی نفوس و مسکن سال ۱۳۹۰، ۱۳۸۵ و ۱۳۹۵ منطبق بر تعریف ارائه شده در این فصل می‌باشد.

بیکار: افرادی که ۷ روز پیش از مراجعه مأمور سرشماری حداقل یک ساعت کار نکرده‌اند و دارای شغلی نیز نبوده‌اند، در صورت داشتن دو شرط ذیل بیکار محسوب می‌شوند.

۱- در ۳۰ روز گذشته برای جستجوی کار، اقدامات مشخصی را نظیر ثبت نام یا پیگیری در مؤسسات کاریابی، پرس و جو از دوستان، تماس با کارفرمایان، مطالعه آگهی‌های استخدامی و ... انجام داده باشند.

۲- آماده به کار باشند، یعنی طی یک دوره ۱۵ روزه شامل ۷ روز گذشته و ۷ روز آینده آمادگی شروع کار را داشته باشند، همچنین افراد ذیل بیکار محسوب شده‌اند.

- در انتظار شروع کار جدید هستند، یعنی برای آنان کاری مهیا شده و قرار است در آینده به آن کار مشغول شوند و نیز آماده به کار (طبق تعریف) هستند.

- در انتظار بازگشت به شغل قبلی و نیز آماده به کار (طبق تعریف) هستند. منظور از "در انتظار بازگشت به شغل قبلی" این است که فرد قبلاً دارای کار بوده و به دلایلی کار خود را از دست می‌دهد و پیوند رسمی شغلی ندارد ولی، در انتظار بازگشت به شغل خود بسر می‌برد.

۱۳۸۴، ۱۳۸۵ و ۱۳۹۰ تمامی زنان و مردانی که در هفت روز گذشته، شاغل، بیکار و محصل نبوده و به خانه‌داری مشغول بوده‌اند، خانه‌دار منظور شده‌اند. در آمارگیری جاری جمعیت ۱۳۷۰، تمامی زنان و مردانی که در هفت روز گذشته، شاغل، بیکار، محصل و بازنشسته نبوده و به خانه‌داری مشغول بوده‌اند، خانه‌دار منظور شده‌اند.

دارای درآمد بدون کار: کسانی که شاغل، بیکار، محصل و خانه‌دار محسوب نمی‌شوند و درآمدهای مستمری مانند حقوق بازنشستگی، حقوق وظیفه، درآمد املاک و مستغلات، سود سهام و ... دارند، دارای درآمد بدون کار محسوب می‌شوند.

نرخ مشارکت اقتصادی (نرخ فعالیت): عبارت است از نسبت جمعیت فعال (شاغل و بیکار) ۱۰ ساله و بیش‌تر به جمعیت در سن کار ۱۰ ساله و بیش‌تر، ضرب در ۱۰۰.

نرخ بیکاری: عبارت است از نسبت جمعیت بیکار به جمعیت فعال (شاغل و بیکار)، ضرب در ۱۰۰.

گزیده اطلاعات

بر اساس نتایج طرح آمارگیری از نیروی کار در سال ۱۳۹۶، ۴۲/۲ درصد جمعیت ۱۰ ساله و بیش‌تر در استان از نظر اقتصادی فعال بوده‌اند که نرخ بیکاری در میان این گروه جمعیتی برابر ۱۲/۸ درصد و نرخ بیکاری جوانان ۲۴-۱۵ ساله برابر ۳۰/۷ درصد است. در سال مذکور سهم اشتغال در بخش کشاورزی، ۸/۴ درصد، بخش صنعت ۴۶/۶ درصد و بخش خدمات ۴۴/۹ درصد می‌باشد.

بر اساس آمار ارائه شده از اداره کل تعاون، کار و رفاه اجتماعی استان، در سال ۱۳۹۶ تعداد ۳۸۴۹

اشتغال ناقص زمانی: افراد دارای اشتغال ناقص زمانی شامل تمام شاغلانی است که در هفته مرجع، حاضر در سر کار یا غایب موقت از محل کار بوده، به دلایل اقتصادی نظیر رکود کاری، پیدا نکردن کار با ساعت کار بیش‌تر، قرار داشتن در فصل غیر کاری و ... کم‌تر از ۴۴ ساعت کار کرده، خواهان و آماده برای انجام کار اضافی در هفته مرجع بوده‌اند.

بیکار قبلاً شاغل: کسانی که شاغل به حساب نمی‌آیند ولی، قبلاً شاغل بوده و در هفت روز قبل از مراجعه مأمور آمارگیری مطابق تعریف، بیکار بوده‌اند، بیکار قبلاً شاغل محسوب می‌شوند.

بیکار قبلاً غیر شاغل: کسانی که شاغل یا بیکار قبلاً شاغل محسوب نمی‌شوند و در هفت روز قبل از مراجعه مأمور آمارگیری مطابق تعریف، بیکار بوده‌اند، در این گروه قرار می‌گیرند.

محصل: کسانی که شاغل یا بیکار محسوب نمی‌شوند و در هفت روز قبل از مراجعه مأمور آمارگیری در حال تحصیل بوده‌اند، محصل به حساب می‌آیند.

خانه‌دار: در سرشماری‌های ۱۳۳۵، ۱۳۴۵ و ۱۳۵۵، تمامی زنانی که در هفت روز گذشته قبل از مراجعه مأمور آمارگیری شاغل یا بیکار نبوده و به خانه‌داری (در منزل خود) مشغول بوده‌اند، خانه‌دار منظور شده‌اند. در سرشماری عمومی نفوس و مسکن ۱۳۶۵ و ۱۳۷۵، طرح آمارگیری از ویژگی‌های اشتغال و بیکاری خانوار سال‌های ۱۳۷۶ لغایت ۱۳۸۳ و همچنین، طرح آمارگیری از نیروی کار سال

فرصت شغلی ایجاد شده و ۷۵۸۴ نفر متقاضی کار بوده که در مراکز اشتغال‌یابی ثبت نام نموده‌اند. از کل متقاضیان کار در سال ۱۳۹۶، تعداد ۲۲۰۷ نفر از طریق مراکز کاریابی مشغول به فعالیت شده‌اند. بیش‌ترین متقاضیان ثبت نام شده در مراکز کاریابی مربوط به گروه سنی ۲۵-۳۴ ساله با ۴۳۸۱ نفر و کم‌ترین تعداد مربوط به گروه سنی ۵۵ ساله و بیش‌تر با ۵۷ نفر می‌باشد.

۳-۱- توزیع نسبی جمعیت ۱۰ ساله و بیش تر بر حسب وضع فعالیت و جنس در نقاط شهری و روستایی

(درصد)

جمعیت فعال از نظر اقتصادی			جمعیت ۱۰ساله و بیش تر	شرح
بیکار	شاغل	جمع		
کل استان				
مرد و زن				
۶/۱	۳۱/۱	۳۷/۱	۱۰۰/۰	۱۳۸۰
۳/۲	۴۱/۳	۴۴/۶	۱۰۰/۰	۱۳۸۵
۲/۳	۳۳/۴	۳۵/۶	۱۰۰/۰	۱۳۹۰
۲/۴	۳۴/۲	۳۶/۶	۱۰۰/۰	۱۳۹۲
۲/۹	۳۳/۶	۳۶/۵	۱۰۰/۰	۱۳۹۳
۴/۶	۳۶/۵	۴۱/۱	۱۰۰/۰	۱۳۹۴
۵/۲	۳۵/۶	۴۰/۸	۱۰۰/۰	۱۳۹۵
۵/۴	۳۶/۸	۴۲/۲	۱۰۰/۰	۱۳۹۶
مرد				
۸/۶	۵۱/۵	۶۰/۱	۱۰۰/۰	۱۳۸۰
۳/۹	۶۲/۹	۶۶/۹	۱۰۰/۰	۱۳۸۵
۲/۶	۵۵/۶	۵۸/۳	۱۰۰/۰	۱۳۹۰
۲/۷	۵۹/۱	۶۱/۸	۱۰۰/۰	۱۳۹۲
۳/۴	۵۷/۳	۶۰/۷	۱۰۰/۰	۱۳۹۳
۵/۴	۵۹/۳	۶۴/۶	۱۰۰/۰	۱۳۹۴
۵/۷	۵۷/۷	۶۳/۵	۱۰۰/۰	۱۳۹۵
۵/۴	۵۷/۷	۶۳/۱	۱۰۰/۰	۱۳۹۶
زن				
۳/۳	۸/۹	۱۲/۲	۱۰۰/۰	۱۳۸۰
۲/۶	۱۷/۹	۲۰/۵	۱۰۰/۰	۱۳۸۵
۱/۶	۹/۶	۱۱/۲	۱۰۰/۰	۱۳۹۰
۲/۱	۷/۸	۹/۹	۱۰۰/۰	۱۳۹۲
۲/۲	۷/۸	۱۰/۰	۱۰۰/۰	۱۳۹۳
۳/۸	۱۲/۳	۱۶/۲	۱۰۰/۰	۱۳۹۴
۴/۷	۱۲/۶	۱۷/۲	۱۰۰/۰	۱۳۹۵
۵/۵	۱۴/۶	۲۰/۱	۱۰۰/۰	۱۳۹۶

۳-۱- توزیع نسبی جمعیت ۱۰ ساله و بیش تر برحسب وضع فعالیت و جنس در نقاط شهری و روستایی (دنباله)
(درصد)

جمعیت غیر فعال از نظر اقتصادی					شرح
سایر و اظهار نشده	دارای درآمد بدون کار	خانه دار	محصل	جمع	
					کل استان
					مرد و زن
۱/۴	۶/۵	۲۴/۹	۳۰/۱	۶۲/۹ ۱۳۸۰
۲/۶	۵/۳	۲۵/۴	۲۲/۲	۵۵/۴ ۱۳۸۵
۳/۷	۱۰/۵	۲۸/۰	۲۲/۲	۶۴/۴ ۱۳۹۰
۳/۶	۸/۷	۳۰/۴	۲۰/۶	۶۳/۴ ۱۳۹۲
۳/۱	۹/۳	۳۱/۲	۲۰/۰	۶۳/۵ ۱۳۹۳
۱/۸	۸/۴	۳۰/۶	۱۸/۱	۵۸/۹ ۱۳۹۴
۱/۲	۹/۰	۳۰/۱	۱۸/۸	۵۹/۲ ۱۳۹۵
۱/۳	۸/۹	۲۷/۸	۱۹/۸	۵۷/۸ ۱۳۹۶
					مرد
۱/۸	۸/۳	۰/۲	۲۹/۷	۳۹/۹ ۱۳۸۰
۳/۱	۷/۹	۰/۴	۲۱/۸	۳۳/۱ ۱۳۸۵
۴/۶	۱۳/۵	۰/۳	۲۳/۳	۴۱/۷ ۱۳۹۰
۵/۰	۱۱/۹	۰/۱	۲۱/۲	۳۸/۲ ۱۳۹۲
۳/۹	۱۳/۴	۰/۲	۲۱/۷	۳۹/۳ ۱۳۹۳
۲/۵	۱۴/۶	۰/۳	۱۸/۰	۳۵/۴ ۱۳۹۴
۱/۵	۱۵/۶	۰/۲	۱۹/۲	۳۶/۵ ۱۳۹۵
۲/۰	۱۴/۴	۰/۱	۲۰/۴	۳۶/۹ ۱۳۹۶
					زن
۰/۹	۴/۷	۵۱/۸	۳۰/۴	۸۷/۸ ۱۳۸۰
۲/۰	۲/۵	۵۲/۴	۲۲/۶	۷۹/۵ ۱۳۸۵
۲/۸	۷/۳	۵۷/۶	۲۱/۱	۸۸/۸ ۱۳۹۰
۲/۲	۵/۴	۶۲/۶	۲۰/۰	۹۰/۱ ۱۳۹۲
۲/۲	۴/۷	۶۵/۰	۱۸/۱	۹۰/۰ ۱۳۹۳
۱/۰	۱/۹	۶۲/۷	۱۸/۳	۸۳/۸ ۱۳۹۴
//	۲/۱	۶۱/۴	۱۸/۴	۸۲/۸ ۱۳۹۵
//	۳/۱	۵۷/۱	۱۹/۱	۷۹/۹ ۱۳۹۶

۵

۳-۱- توزیع نسبی جمعیت ۱۰ ساله و بیش تر بر حسب وضع فعالیت و جنس در نقاط شهری و روستایی (دنباله)
(درصد)

جمعیت فعال از نظر اقتصادی			جمعیت ۱۰ساله و بیش تر	شرح
بیکار	شاغل	جمع		
نقاط شهری				
مرد و زن				
۵/۲	۳۰/۷	۳۵/۹	۱۰۰/۰ ۱۳۸۰
۳/۵	۳۹/۱	۴۲/۵	۱۰۰/۰ ۱۳۸۵
۲/۲	۳۲/۸	۳۵/۰	۱۰۰/۰ ۱۳۹۰
۲/۴	۳۳/۶	۳۵/۹	۱۰۰/۰ ۱۳۹۲
۳/۰	۳۲/۹	۳۵/۹	۱۰۰/۰ ۱۳۹۳
۴/۹	۳۵/۳	۴۰/۲	۱۰۰/۰ ۱۳۹۴
۵/۴	۳۵/۲	۴۰/۶	۱۰۰/۰ ۱۳۹۵
۵/۶	۳۶/۴	۴۲/۰	۱۰۰/۰ ۱۳۹۶
مرد				
۷/۱	۵۱/۷	۵۸/۸	۱۰۰/۰ ۱۳۸۰
۴/۰	۶۱/۵	۶۵/۵	۱۰۰/۰ ۱۳۸۵
۲/۷	۵۴/۶	۵۷/۳	۱۰۰/۰ ۱۳۹۰
۲/۷	۵۸/۵	۶۱/۳	۱۰۰/۰ ۱۳۹۲
۳/۷	۵۶/۵	۶۰/۲	۱۰۰/۰ ۱۳۹۳
۵/۷	۵۸/۰	۶۳/۷	۱۰۰/۰ ۱۳۹۴
۵/۸	۵۷/۱	۶۲/۹	۱۰۰/۰ ۱۳۹۵
۵/۶	۵۷/۰	۶۲/۶	۱۰۰/۰ ۱۳۹۶
زن				
۳/۰	۷/۶	۱۰/۶	۱۰۰/۰ ۱۳۸۰
۲/۹	۱۴/۱	۱۷/۰	۱۰۰/۰ ۱۳۸۵
۱/۸	۹/۲	۱۱/۰	۱۰۰/۰ ۱۳۹۰
۲/۰	۷/۱	۹/۲	۱۰۰/۰ ۱۳۹۲
۲/۲	۷/۱	۹/۳	۱۰۰/۰ ۱۳۹۳
۴/۰	۱۱/۳	۱۵/۳	۱۰۰/۰ ۱۳۹۴
۵/۰	۱۲/۴	۱۷/۴	۱۰۰/۰ ۱۳۹۵
۵/۷	۱۴/۶	۲۰/۳	۱۰۰/۰ ۱۳۹۶

۳-۱- توزیع نسبی جمعیت ۱۰ ساله و بیش تر بر حسب وضع فعالیت و جنس در نقاط شهری و روستایی (دنباله)
(درصد)

جمعیت غیر فعال از نظر اقتصادی					شرح
سایر و اظهار نشده	دارای درآمد بدون کار	خانه‌دار	محصل	جمع	
					نقاط شهری
					مرد و زن
۱/۵	۶/۲	۲۴/۹	۳۱/۵	۶۴/۱ ۱۳۸۰
۲/۵	۵/۷	۲۶/۰	۲۳/۳	۵۷/۵ ۱۳۸۵
۳/۶	۱۰/۶	۲۸/۰	۲۲/۸	۶۵/۰ ۱۳۹۰
۳/۲	۹/۳	۳۰/۴	۲۱/۱	۶۴/۱ ۱۳۹۲
۲/۷	۹/۶	۳۱/۳	۲۰/۵	۶۴/۱ ۱۳۹۳
۱/۷	۸/۸	۳۰/۹	۱۸/۴	۵۹/۸ ۱۳۹۴
۱/۱	۹/۲	۳۰/۲	۱۹/۰	۵۹/۴ ۱۳۹۵
۱/۲	۸/۸	۲۷/۹	۲۰/۱	۵۸/۰ ۱۳۹۶
					مرد
۱/۹	۸/۱	//	۳۰/۹	۴۱/۲ ۱۳۸۰
۳/۰	۸/۵	//	۲۲/۷	۳۴/۵ ۱۳۸۵
۴/۶	۱۴/۱	//	۲۳/۷	۴۲/۷ ۱۳۹۰
۴/۵	۱۲/۵	//	۲۱/۶	۳۸/۷ ۱۳۹۲
۳/۳	۱۴/۰	//	۲۲/۳	۳۹/۸ ۱۳۹۳
۲/۵	۱۵/۵	//	۱۸/۱	۳۶/۳ ۱۳۹۴
۱/۴	۱۶/۳	//	۱۹/۲	۳۷/۱ ۱۳۹۵
۱/۹	۱۴/۸	//	۲۰/۶	۳۷/۴ ۱۳۹۶
					زن
//	۴/۲	۵۲/۴	۳۱/۹	۸۹/۴ ۱۳۸۰
۲/۰	۲/۵	۵۴/۵	۲۳/۹	۸۳/۰ ۱۳۸۵
۲/۴	۶/۸	۵۸/۰	۲۱/۷	۸۹/۰ ۱۳۹۰
۱/۹	۵/۹	۶۲/۵	۲۰/۶	۹۰/۸ ۱۳۹۲
۱/۹	۴/۹	۶۵/۳	۱۸/۶	۹۰/۷ ۱۳۹۳
//	۱/۷	۶۳/۳	۱۸/۸	۸۴/۷ ۱۳۹۴
//	۱/۷	۶۱/۶	۱۸/۷	۸۲/۶ ۱۳۹۵
//	۲/۵	۵۷/۳	۱۹/۶	۷۹/۷ ۱۳۹۶

۵

۳-۱- توزیع نسبی جمعیت ۱۰ ساله و بیش تر بر حسب وضع فعالیت و جنس در نقاط شهری و روستایی (دنباله)
(درصد)

جمعیت فعال از نظر اقتصادی			جمعیت ۱۰ساله و بیش تر	شرح
بیکار	شاغل	جمع		
نقاط روستایی				
مرد و زن				
۸/۶	۳۲/۱	۴۰/۸	۱۰۰/۰ ۱۳۸۰
۲/۷	۵۰/۲	۵۲/۸	۱۰۰/۰ ۱۳۸۵
۱/۶	۳۶/۸	۳۸/۴	۱۰۰/۰ ۱۳۹۰
۲/۴	۳۸/۴	۴۰/۸	۱۰۰/۰ ۱۳۹۲
۲/۰	۳۸/۱	۴۰/۱	۱۰۰/۰ ۱۳۹۳
۳/۰	۴۳/۶	۴۶/۵	۱۰۰/۰ ۱۳۹۴
۴/۱	۳۸/۱	۴۲/۲	۱۰۰/۰ ۱۳۹۵
۴/۰	۳۹/۳	۴۳/۳	۱۰۰/۰ ۱۳۹۶
مرد				
۱۲/۹	۵۱/۱	۶۳/۹	۱۰۰/۰ ۱۳۸۰
۳/۹	۶۹/۰	۷۲/۸	۱۰۰/۰ ۱۳۸۵
۲/۴	۶۱/۳	۶۳/۸	۱۰۰/۰ ۱۳۹۰
۲/۶	۶۲/۳	۶۴/۸	۱۰۰/۰ ۱۳۹۲
۱/۷	۶۲/۰	۶۳/۷	۱۰۰/۰ ۱۳۹۳
۳/۴	۶۶/۸	۷۰/۱	۱۰۰/۰ ۱۳۹۴
۵/۵	۶۱/۸	۶۷/۳	۱۰۰/۰ ۱۳۹۵
۴/۶	۶۲/۱	۶۶/۷	۱۰۰/۰ ۱۳۹۶
زن				
۴/۳	۱۲/۷	۱۷	۱۰۰/۰ ۱۳۸۰
۱/۴	۳۱/۹	۳۳/۳	۱۰۰/۰ ۱۳۸۵
//	۱۱/۷	۱۲/۵	۱۰۰/۰ ۱۳۹۰
۲/۳	۱۲/۲	۱۴/۶	۱۰۰/۰ ۱۳۹۲
۲/۴	۱۲/۲	۱۴/۶	۱۰۰/۰ ۱۳۹۳
۲/۵	۱۸/۸	۲۱/۴	۱۰۰/۰ ۱۳۹۴
۲/۷	۱۳/۷	۱۶/۴	۱۰۰/۰ ۱۳۹۵
۳/۳	۱۵/۲	۱۸/۵	۱۰۰/۰ ۱۳۹۶

۳-۱- توزیع نسبی جمعیت ۱۰ ساله و بیش تر برحسب وضع فعالیت و جنس در نقاط شهری و روستایی (دنباله)
(درصد)

جمعیت غیر فعال از نظر اقتصادی					شرح
سایر و اظہار نشده	دارای درآمد بدون کار	خانه دار	محصل	جمع	
					نقاط روستایی
					مرد و زن
۱/۰	۷/۵	۲۴/۹	۲۵/۸	۵۹/۲ ۱۳۸۰
۲/۶	۳/۹	۲۳/۰	۱۷/۷	۴۷/۲ ۱۳۸۵
۴/۶	۱۰/۱	۲۷/۶	۱۹/۴	۶۱/۶ ۱۳۹۰
۶/۲	۵/۲	۳۰/۵	۱۷/۳	۵۹/۲ ۱۳۹۲
۵/۶	۶/۹	۳۰/۷	۱۶/۷	۵۹/۹ ۱۳۹۳
۲/۲	۶/۰	۲۸/۸	۱۶/۴	۵۳/۵ ۱۳۹۴
۲/۳	۸/۰	۲۹/۹	۱۷/۶	۵۷/۸ ۱۳۹۵
۲/۰	۹/۶	۲۷/۵	۱۷/۶	۵۶/۷ ۱۳۹۶
					مرد
۱/۱	۹/۱	۰/۱	۲۵/۷	۳۶/۰ ۱۳۸۰
۳/۳	۵/۳	۰/۷	۱۷/۹	۲۷/۲ ۱۳۸۵
۴/۵	۱۰/۶	۰/۴	۲۰/۸	۳۶/۲ ۱۳۹۰
۸/۴	۸/۰	۰/۳	۱۸/۵	۳۵/۲ ۱۳۹۲
۷/۳	۱۰/۳	۰/۳	۱۸/۴	۳۶/۳ ۱۳۹۳
۲/۷	۹/۲	۰/۱	۱۷/۸	۲۹/۹ ۱۳۹۴
۲/۳	۱۱/۰	۰/۴	۱۹/۰	۳۲/۷ ۱۳۹۵
۲/۳	۱۱/۸	۰/۲	۱۹/۰	۳۳/۳ ۱۳۹۶
					زن
//	۵/۹	۵۰/۲	۲۵/۹	۸۲/۹ ۱۳۸۰
۲/۰	۲/۵	۴۴/۶	۱۷/۵	۶۶/۷ ۱۳۸۵
۴/۷	۹/۶	۵۵/۳	۱۸/۰	۸۷/۵ ۱۳۹۰
۳/۸	۲/۲	۶۳/۶	۱۶/۰	۸۵/۴ ۱۳۹۲
۳/۸	۳/۳	۶۳/۵	۱۴/۸	۸۵/۴ ۱۳۹۳
۱/۷	۲/۶	۵۹/۴	۱۵/۰	۷۸/۶ ۱۳۹۴
۲/۴	۴/۹	۶۰/۱	۱۶/۲	۸۳/۶ ۱۳۹۵
۱/۷	۷/۳	۵۶/۴	۱۶/۱	۸۱/۵ ۱۳۹۶

مأخذ- مرکز آمار ایران. دفتر جمعیت، نیروی کار و سرشماری.

۳-۲- شاخص‌های عمده نیروی کار در جمعیت ۱۰ ساله و بیش‌تر بر حسب جنس در نقاط شهری و روستایی (درصد)

شرح	نرخ مشارکت اقتصادی	نرخ بیکاری	نرخ بیکاری ۱۵-۲۴ ساله	نرخ بیکاری ۱۵-۲۹ ساله	سهم اشتغال ناقص	سهم اشتغال در بخش‌های عمده‌ی فعالیت اقتصادی		
						کشاورزی	صنعت	خدمات
کل استان								
مرد و زن								
..... ۱۳۸۰	۱۶/۲
..... ۱۳۸۵	۷/۴	۴۴/۶	۱۳/۶	...	۴/۱	۱۴/۱	۴۴	۴۱/۸
..... ۱۳۹۰	۶/۰	۳۵/۶	۱۱/۲	...	۳/۶	۱۰/۹	۴۳/۲	۴۵/۸
..... ۱۳۹۲	۶/۵	۳۶/۶	۱۶/۲	۱۳/۳	۲/۴	۸/۸	۴۶/۸	۴۴/۴
..... ۱۳۹۳	۷/۸	۳۶/۵	۲۰/۴	۱۵/۲	۳/۹	۹/۳	۴۸/۵	۴۲/۲
..... ۱۳۹۴	۱۱/۲	۴۱/۱	۲۲/۴	۲۱/۹	۷/۰	۹/۷	۴۶/۵	۴۳/۸
..... ۱۳۹۵	۱۲/۸	۴۰/۸	۲۵/۲	۲۴/۹	۵/۱	۸/۳	۴۵/۴	۴۶/۳
..... ۱۳۹۶	۱۲/۸	۴۲/۲	۳۰/۷	۲۶/۴	۱۰/۴	۸/۴	۴۶/۶	۴۴/۹
مرد								
..... ۱۳۸۰	۱۴/۲
..... ۱۳۸۵	۵/۹	۶۶/۹	۱۰/۱	...	۴/۳	۱۳/۹	۴۱/۵	۴۴/۶
..... ۱۳۹۰	۴/۵	۵۸/۳	۸/۷	...	۳/۹	۱۱/۲	۴۴/۸	۴۴/۰
..... ۱۳۹۲	۴/۴	۶۱/۸	۱۰/۹	۸/۸	۱/۹	۹/۱	۴۸/۳	۴۲/۵
..... ۱۳۹۳	۵/۶	۶۰/۷	۱۵/۳	۱۱/۱	۴/۱	۹/۶	۴۹/۸	۴۰/۵
..... ۱۳۹۴	۸/۳	۶۴/۶	۱۶/۹	۱۵/۲	۷/۶	۹/۸	۴۷/۳	۴۲/۹
..... ۱۳۹۵	۹/۰	۶۳/۵	۱۸/۷	۱۶/۵	۵/۳	۹/۳	۴۶/۶	۴۴/۰
..... ۱۳۹۶	۸/۶	۶۳/۱	۲۳/۷	۱۷/۳	۱۱/۱	۹/۶	۴۷/۸	۴۲/۶
زن								
..... ۱۳۸۰	۲۷/۱
..... ۱۳۸۵	۱۲/۶	۲۰/۵	۲۳/۹	...	۳/۴	۱۵/۱	۵۳/۸	۳۱/۲
..... ۱۳۹۰	۱۴/۴	۱۱/۲	۳۰/۲	...	۲/۰	۹/۳	۳۳/۳	۵۷/۴
..... ۱۳۹۲	۲۰/۷	۹/۹	۴۶/۳	۳۹/۷	۶/۱	۶/۳	۳۴/۲	۵۹/۵
..... ۱۳۹۳	۲۲/۳	۱۰/۰	۵۱/۲	۳۹/۸	۲/۳	۶/۹	۵/۳۷	۵۵/۶
..... ۱۳۹۴	۲۳/۶	۱۶/۲	۴۹/۰	۴۸/۶	۴/۲	۹/۲	۴۲/۴	۴۸/۴
..... ۱۳۹۵	۲۷/۰	۱۷/۲	۵۰/۶	۵۱/۱	۳/۸	۳/۱	۳۹/۷	۵۷/۲
..... ۱۳۹۶	۲۷/۰	۲۰/۱	۵۴/۶	۵۱/۷	۷/۳	۳/۶	۴۱/۸	۵۴/۶

۲-۳- شاخص‌های عمده نیروی کار در جمعیت ۱۰ ساله و بیش‌تر بر حسب جنس در نقاط شهری و روستایی (دنباله)
(درصد)

شرح	نرخ مشارکت اقتصادی	نرخ بیکاری	نرخ بیکاری ۱۵-۲۴ ساله	نرخ بیکاری ۱۵-۲۹ ساله	سهم اشتغال ناقص	سهم اشتغال در بخش‌های عمده‌ی فعالیت اقتصادی		
						کشاورزی	صنعت	خدمات
نقاط شهری								
مرد و زن								
..... ۱۳۸۰
..... ۱۳۸۵	۴۲/۳	۸/۱	۱۵/۴	...	۳/۷	۶/۸	۴۴/۳	۴۸/۹
..... ۱۳۹۰	۳۵/۰	۶/۴	۱۱/۲	۱۴/۱	۳/۲	۵/۴	۴۴/۶	۴۹/۹
..... ۱۳۹۲	۳۵/۹	۶/۶	۱۶/۳	۱۳/۴	۱/۹	۵/۱	۴۷/۳	۴۷/۶
..... ۱۳۹۳	۳۵/۹	۸/۳	۲۱/۲	۱۵/۶	۴/۲	۵/۵	۴۹/۳	۴۵/۲
..... ۱۳۹۴	۴۰/۲	۱۲/۱	۲۳/۴	۲۲/۸	۶/۱	۵/۳	۴۷/۳	۴۷/۳
..... ۱۳۹۵	۴۰/۶	۱۳/۳	۲۴/۹	۲۵/۰	۴/۲	۴/۶	۴۵/۷	۴۹/۷
..... ۱۳۹۶	۴۲/۰	۱۳/۴	۳۱/۱	۲۶/۶	۱۰/۷	۴/۷	۴۷/۲	۴۸/۱
مرد								
..... ۱۳۸۰
..... ۱۳۸۵	۶۵/۳	۶/۰	۳/۶	۷/۱	۴۳/۲	۴۹/۷
..... ۱۳۹۰	۵۷/۳	۴/۷	۸/۴	۹/۲	۳/۴	۶/۱	۴۶/۶	۴۷/۳
..... ۱۳۹۲	۶۱/۳	۴/۴	۱۰/۵	۸/۸	۱/۴	۵/۶	۴۹/۴	۴۵/۱
..... ۱۳۹۳	۶۰/۲	۶/۱	۱۶/۵	۱۱/۸	۴/۴	۵/۹	۵۱/۲	۴۲/۹
..... ۱۳۹۴	۶۳/۷	۸/۹	۱۷/۸	۱۵/۷	۶/۶	۵/۷	۴۸/۵	۴۵/۸
..... ۱۳۹۵	۶۲/۹	۹/۲	۱۷/۹	۱۵/۸	۴/۵	۵/۴	۴۷/۶	۴۶/۹
..... ۱۳۹۶	۶۲/۶	۸/۸	۲۳/۹	۱۷/۱	۱۱/۴	۵/۷	۴۹/۰	۴۵/۳
زن								
..... ۱۳۸۰
..... ۱۳۸۵	۱۷/۰	۱۶/۹	۴/۳	۵/۳	۴۹/۷	۴۵/۰
..... ۱۳۹۰	۱۱/۰	۱۶/۲	۳۲/۳	۳۵/۸	۱/۸	۱/۲	۳۱/۸	۶۷/۰
..... ۱۳۹۲	۹/۲	۲۱/۹	۴۹/۸	۴۱/۲	۶/۵	۱/۰	۲۹/۲	۶۹/۸
..... ۱۳۹۳	۹/۳	۲۳/۸	۴۹/۸	۳۸/۵	۲/۱	۲/۰	۳۲/۲	۶۵/۸
..... ۱۳۹۴	۱۵/۳	۲۶/۳	۵۱/۶	۵۱/۴	۳/۴	۳/۱	۴۱/۳	۵۵/۶
..... ۱۳۹۵	۱۷/۴	۲۸/۶	۵۲/۲	۵۳/۱	۳/۰	//	۳۶/۳	۶۳/۰
..... ۱۳۹۶	۲۰/۳	۲۸/۳	۵۵/۶	۵۳/۰	۷/۹	//	۳۹/۸	۵۹/۶

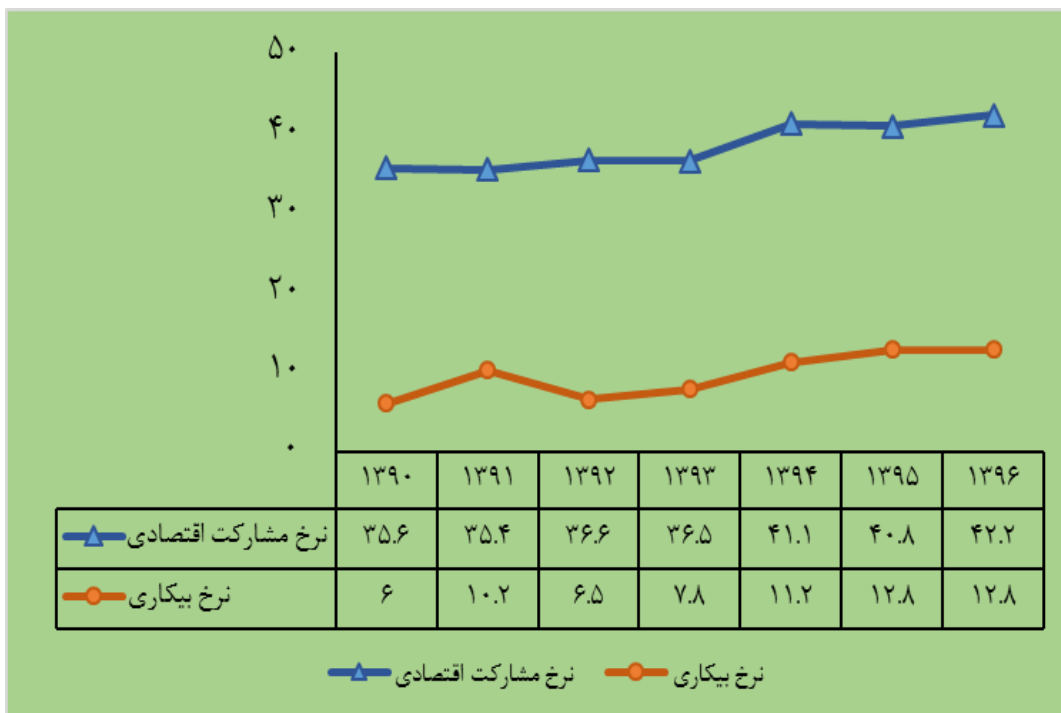
☞

۳-۲- شاخص‌های عمده نیروی کار در جمعیت ۱۰ ساله و بیش تر بر حسب جنس در نقاط شهری و روستایی (دنباله)
(درصد)

شرح	نرخ مشارکت اقتصادی	نرخ بیکاری	نرخ بیکاری ۱۵-۲۴ ساله	نرخ بیکاری ۱۵-۲۹ ساله	سهم اشتغال ناقص	سهم اشتغال در بخش‌های عمده اقتصادی		
						کشاورزی	صنعت	خدمات
نقاط روستایی								
مرد و زن								
..... ۱۳۸۰
..... ۱۳۸۵	۵۲/۸	۴/۹	۱۱/۶	...	۵/۲	۳۸/۲	۴۲/۲	۱۹/۶
..... ۱۳۹۰	۳۸/۴	۴/۲	۱۱/۴	۹/۷	۵/۵	۳۷/۲	۳۶/۶	۲۶/۲
..... ۱۳۹۲	۴۰/۸	۵/۹	۱۵/۴	۱۳/۳	۴/۹	۲۹/۳	۴۴/۰	۲۶/۷
..... ۱۳۹۳	۴۰/۱	۵/۱	۱۵/۹	۱۳/۱	۲/۶	۲۹/۳	۴۴/۳	۲۶/۴
..... ۱۳۹۴	۴۶/۵	۶/۴	۱۷/۶	۱۵/۹	۱۱/۵	۳۱/۱	۴۲/۴	۲۶/۵
..... ۱۳۹۵	۴۲/۲	۹/۷	۲۷/۰	۲۴/۰	۱۰/۰	۲۹/۵	۴۴/۰	۲۶/۵
..... ۱۳۹۶	۴۳/۳	۹/۱	۲۷/۶	۲۴/۴	۸/۰	۳۲/۰	۴۳/۱	۲۴/۹
مرد								
..... ۱۳۸۰
..... ۱۳۸۵	۷۲/۷	۵/۲	۶/۷	۴۱/۳	۳۳/۹	۲۴/۸
..... ۱۳۹۰	۶۳/۸	۳/۸	۱۰/۰	۸/۱	۶/۰	۳۶/۳	۳۶/۱	۲۷/۶
..... ۱۳۹۲	۶۴/۸	۳/۹	۱۲/۸	۸/۹	۵/۰	۲۹/۹	۴۲/۴	۲۷/۸
..... ۱۳۹۳	۶۳/۷	۲/۷	۸/۴	۶/۱	۲/۵	۳۰/۳	۴۲/۱	۲۷/۵
..... ۱۳۹۴	۷۰/۱	۴/۸	۱۲/۴	۱۲/۳	۱۲/۶	۳۱/۱	۴۱/۳	۲۷/۶
..... ۱۳۹۵	۶۷/۳	۸/۱	۲۳/۵	۲۱/۳	۱۰/۴	۳۲/۳	۴۰/۹	۲۶/۸
..... ۱۳۹۶	۶۶/۷	۶/۹	۲۱/۷	۱۹/۶	۹/۱	۳۴/۰	۴۰/۳	۲۵/۷
زن								
..... ۱۳۸۰
..... ۱۳۸۵	۳۳/۲	۴/۲	۲/۰	۳۱/۶	۵۹/۹	۸/۵
..... ۱۳۹۰	۱۲/۵	۶/۲	۲۱/۲	۱۹/۳	۲/۷	۴۲/۱	۳۹/۴	۱۸/۵
..... ۱۳۹۲	۱۴/۶	۱۵/۹	۲۹/۳	۳۲/۸	۴/۶	۲۶/۱	۵۳/۱	۲۰/۸
..... ۱۳۹۳	۱۴/۶	۱۶/۵	۵۸/۴	۴۶/۰	۳/۲	۲۳/۷	۵۶/۰	۲۰/۳
..... ۱۳۹۴	۲۱/۴	۱۱/۹	۳۸/۶	۳۰/۸	۷/۲	۳۱/۱	۴۶/۶	۲۲/۳
..... ۱۳۹۵	۱۶/۴	۱۶/۴	۴۰/۷	۳۴/۵	۸/۱	۱۶/۵	۵۸/۵	۲۵/۰
..... ۱۳۹۶	۱۸/۵	۱۷/۵	۴۷/۱	۳۹/۸	۳/۲	۲۳/۴	۵۵/۰	۲۱/۶

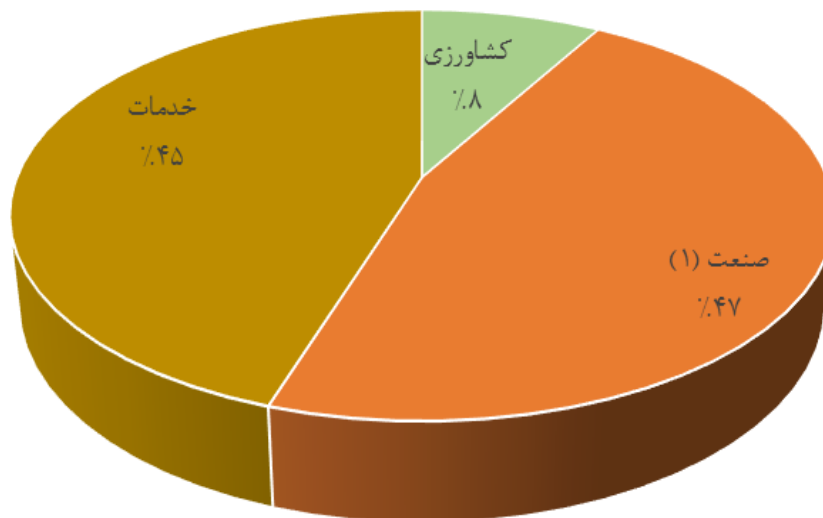
ماخذ- مرکز آمار ایران. (ر.م).
- مرکز آمار ایران. دفتر جمعیت، نیروی کار و سرشماری.

۱-۳- نرخ مشارکت اقتصادی و نرخ بیکاری جمعیت ۱۰ ساله و بیش تر استان یزد: سال‌های ۹۶-۱۳۹۰



منبع: جدول ۳-۲

۲-۳- توزیع نسبی شاغلان ۱۰ ساله و بیش تر استان یزد بر حسب گروه‌های عمده فعالیت: ۱۳۹۶



(۱) شامل استخراج معدن، تولید صنعتی-ساخت، تأمین برق، گاز، بخار و تهویه هوا، آب رسانی، مدیریت پسماند، فاضلاب و فعالیتهای تصفیه و ساختمان
مبنا: جدول ۳-۲

۳-۳- توزیع نسبی جمعیت شاغل و بیکار (جویای کار) ۱۰ ساله و بیش تر بر حسب وضع سواد و سطح تحصیلات (درصد)

۱۳۹۲		۱۳۹۰		۱۳۸۵		۱۳۸۰		وضع سواد و سطح تحصیلات
بیکار	شاغل	بیکار	شاغل	بیکار	شاغل	بیکار	شاغل	
۱۰۰/۰	۱۰۰/۰	۱۰۰/۰	۱۰۰/۰	۱۰۰/۰	۱۰۰/۰	۱۰۰/۰	۱۰۰/۰	جمع.....
۹۵/۳	۹۴/۲	۹۹/۷	۹۴/۰	۹۸/۹	۹۱/۲	۹۵/۷	۸۷/۴	باسواد.....
۱۳/۱	۲۴/۰	۱۵/۰	۲۵/۵	۱۷/۳	۳۱/۲	۱۷/۴	۳۰/۱	ابتدایی.....
۱۶/۰	۲۳/۰	۱۲/۸	۲۰/۱	۱۸/۷	۲۲/۰	۱۸/۹	۱۸/۵	راهنمایی.....
۳/۹	۳/۱	۱/۷	۲/۷	//	//	۱۷/۴	۷/۵	متوسطه.....
۲۷/۴	۲۴/۲	۲۹/۴	۲۲/۸	۳۶/۱	۲۱/۸	۳۱/۱	۱۵/۵	دیپلم و پیش دانشگاهی.....
۳۴/۸	۱۹/۹	۴۰/۹	۲۲/۹	۲۶/۲	۱۵/۴	۱۰/۰	۱۲/۵	عالی.....
۰/۰	۰/۰	۰/۰	۰/۰	//	//	۰/۰	//	حوزه‌های علمیه و علوم دینی..
...	۰/۵	۲/۵	سوادآموزی.....
...	۰/۳	۰/۷	غیررسمی.....
۰/۰	۰/۰	۰/۰	۰/۰	۰/۰	۰/۰	۰/۰	۰/۰	نامشخص و اظهار نشده.....
۴/۷	۵/۸	۰/۳	۶/۰	//	۸/۸	۴/۳	۱۲/۶	بی‌سواد.....

۱۳۹۶		۱۳۹۵		۱۳۹۴		۱۳۹۳		وضع سواد و سطح تحصیلات
بیکار	شاغل	بیکار	شاغل	بیکار	شاغل	بیکار	شاغل	
۱۰۰/۰	۱۰۰/۰	۱۰۰/۰	۱۰۰/۰	۱۰۰/۰	۱۰۰/۰	۱۰۰/۰	۱۰۰/۰	جمع.....
۹۸/۵	۹۴/۹	۹۹/۴	۹۵/۰	۹۸/۸	۹۵/۰	۹۹/۳	۹۴/۴	باسواد.....
۶/۳	۱۹/۸	۷/۹	۱۸/۳	۹/۹	۲۰/۱	۵/۶	۲۲/۲	ابتدایی.....
۱۴/۹	۲۱/۴	۱۶/۳	۲۰/۱	۱۵/۴	۲۲/۳	۲۵/۹	۲۵/۴	راهنمایی.....
//	۱/۰	۲/۴	۲/۰	۱/۴	۱/۹	۳/۲	۱/۹	متوسطه.....
۲۷/۵	۲۳/۱	۲۶/۸	۲۳/۹	۲۶/۷	۲۳/۴	۲۷/۴	۲۴/۱	دیپلم و پیش دانشگاهی.....
۴۸/۳	۲۸/۵	۴۴/۷	۲۹/۳	۴۵/۳	۲۵/۹	۳۷/۱	۱۹/۳	عالی.....
۰/۰	۰/۰	۰/۰	۰/۰	۰/۰	۰/۰	۰/۰	۰/۰	حوزه‌های علمیه و علوم دینی..
//	۱/۰	۱/۲	۱/۶	.	۱/۴	//	۱/۴	سوادآموزی.....
۰/۰	۰/۰	۰/۰	۰/۰	غیررسمی.....
۰/۰	۰/۰	۰/۰	۰/۰	۰/۰	۰/۰	۰/۰	۰/۰	نامشخص و اظهار نشده.....
۱/۵	۵/۱	//	۵/۰	۱/۲	۵/۰	//	۵/۶	بی‌سواد.....

در اطلاعات سال‌های ۱۳۸۵ تا ۱۳۹۲، مقطع‌های تحصیلی ابتدایی، سوادآموزی و غیررسمی باهم جمع شده است.

در سال ۱۳۹۳ و ۱۳۹۴ مقاطع تحصیلی سوادآموزی و غیررسمی باهم جمع شده است.

مأخذ- مرکز آمار ایران. (ر.م).

- مرکز آمار ایران، دفتر جمعیت، نیروی کار و سرشماری.

۳-۴- کارکنان دولت بر حسب جنس و وضعیت استخدامی: ۱۳۹۶

غیر رسمی		رسمی		جمع		شرح
زن	مرد	زن	مرد	زن	مرد	
۵۳۸۲	۱۱۴۹۸	۱۱۸۱۰	۱۵۱۵۰	۱۷۱۹۲	۲۶۶۴۸	جمع ^(۱)
۹	۱۰۲	۰	۹	۹	۱۱۱	اداره کل ارتباطات زیرساخت.....
۱	۶	۱	۳	۲	۹	اداره کل ارتباطات و فناوری اطلاعات.....
۴	۱۱	۱۳	۱۶	۱۷	۲۷	اداره کل استاندارد.....
۴	۲۶	۱۸	۴۹	۲۲	۷۵	اداره کل امور اقتصاد و دارایی.....
۴۸	۱۴۰	۷۳	۲۳۷	۱۲۱	۳۷۷	اداره کل امور مالیاتی.....
۳۰	۱۶	۱۲	۲۵	۴۲	۴۱	اداره کل انتقال خون.....
۱۱	۵۸	۳	۲۱	۱۴	۷۹	اداره کل اوقاف و امور خیریه.....
۱۴۵	۱۲۱	۱۵	۱۰۲	۱۶۰	۲۲۳	اداره کل آموزش فنی و حرفه‌ای.....
۱۴۷۷	۹۱۸	۷۰۲۴	۵۶۳۸	۸۵۰۱	۶۵۵۶	اداره کل آموزش و پرورش.....
۱	۹	۰	۹	۱	۱۸	اداره کل بازرسی.....
۱۵	۵۶	۲۱	۷۵	۳۶	۱۳۱	اداره کل بنیاد شهید و امور ایثارگران.....
۱۶۹	۱۱۸	۷۲	۱۰۴	۲۴۱	۲۲۲	اداره کل بهزیستی.....
۴	۱۷	۲۰	۴۶	۲۴	۶۳	اداره کل بیمه سلامت.....
۱۵	۲۴	۱۰	۱۲	۲۵	۳۶	اداره کل پزشکی قانونی.....
۱۱	۱۲۶	۲	۷۰	۱۳	۱۹۶	اداره کل پست.....
۴۱	۱۰۲	۹۷	۲۸۶	۱۳۸	۳۸۸	اداره کل تأمین اجتماعی.....
۲	۴۲	۲	۳۹	۴	۸۱	اداره کل تبلیغات اسلامی.....
۳۷	۸۳	۱۵	۳۶	۵۲	۱۱۹	اداره کل تعاون، کار و رفاه اجتماعی.....
۵	۱۳	۵	۱۳	۱۰	۲۶	اداره کل تعزیرات حکومتی.....
۳	۲۴	۲۲	۵۷	۲۵	۸۱	اداره کل ثبت احوال.....
۶۹	۱۶۳	۱۳	۶۹	۸۲	۲۳۲	اداره کل ثبت اسناد و املاک.....
۷	۶۹	۱۷	۳۱	۲۴	۱۰۰	اداره کل حفاظت محیط زیست.....
۸	۵۴	۱۰	۴۳	۱۸	۹۷	اداره کل دامپزشکی.....
۸	۲۸۱	۴	۲۰۱	۱۲	۴۸۲	اداره کل راه آهن.....
۳۷	۱۲۹	۹	۴۸	۴۶	۱۷۷	اداره کل راه و شهرسازی.....
۱۱	۲۶۶	۰	۵۷	۱۱	۳۲۳	اداره کل راهداری و حمل و نقل جاده‌ای.....
۲۲	۴۰۴	۱۴	۱۳۵	۳۶	۵۳۹	اداره کل زندان‌ها و اقدامات تأمینی و تربیتی.....
۱۷	۸۹	۱۰	۵۹	۲۷	۱۴۸	اداره کل صنعت، معدن و تجارت.....
۱	۶	۰	۹	۱	۱۵	اداره کل غله و خدمات بازرگانی.....
۱۷	۷۸	۲	۴۷	۱۹	۱۲۵	اداره کل فرودگاه‌ها.....
۳۴	۸۸	۱۳	۴۰	۴۷	۱۲۸	اداره کل فرهنگ و ارشاد اسلامی.....
۱۷۵	۷۷	۱	۲	۱۷۶	۷۹	اداره کل کتابخانه‌های عمومی.....
۸	۲۲	۵	۲۸	۱۳	۵۰	اداره کل گمرک.....
۳۱	۱۱۷	۱۴	۱۰۲	۴۵	۲۱۹	اداره کل منابع طبیعی و آبخیزداری.....

۴-۳- کارکنان دولت بر حسب جنس و وضعیت استخدامی: ۱۳۹۶ (دنباله)

غیر رسمی		رسمی		جمع		شرح
زن	مرد	زن	مرد	زن	مرد	
۲۶	۱۹۹	۶	۲۴	۳۲	۲۲۳	اداره کل میراث فرهنگی، صنایع دستی و
۶	۳۱	۴	۲۵	۱۰	۵۶	اداره کل نوسازی، توسعه و تجهیز مدارس.....
۲۸	۸۴	۱۳	۴۶	۴۱	۱۳۰	اداره کل ورزش و جوانان.....
۲	۹	۴	۴۵	۶	۵۴	اداره کل هواشناسی.....
۷۲	۲۷۵	۲۲	۲۲۶	۹۴	۵۰۱	استانداری.....
۲۲	۱۱۸	۱۸	۹۵	۴۰	۲۱۳	آموزشکده‌های فنی و حرفه‌ای.....
۰	۱۰۳	۱	۶۹	۱	۱۷۲	بنیاد مسکن انقلاب اسلامی.....
۰	۵	۰	۰	۰	۵	بنیاد نخبگان.....
۱۱	۱۹	۳	۱	۱۴	۲۰	پارک علم و فناوری.....
۱۶	۹۵	۱۷	۳۹	۳۳	۱۳۴	جمعیت هلال احمر.....
۴۲	۵۷	۱	۸	۴۳	۶۵	جهاد دانشگاهی.....
۰	۱۲	۰	۱	۰	۱۳	حوزه هنری تبلیغات اسلامی.....
۵	۷	۰	۳	۵	۱۰	خبرگزاری جمهوری اسلامی ایران- مرکز یزد.....
⊙	⊙	⊙	⊙	⊙	⊙	دادسراها و دادگاه‌های عمومی.....
⊙	⊙	⊙	⊙	⊙	⊙	دادگستری.....
۴۲	۵۹	۱	۱۳	۴۳	۷۲	دانشگاه اردکان.....
۱۰۲	۱۵۷	۱۷	۶۹	۱۱۹	۲۲۶	دانشگاه پیام نور.....
۸	۳۴	۰	۱	۸	۳۵	دانشگاه جامع علمی- کاربردی.....
۱۲	۵۲	۳	۲۱	۱۵	۷۳	دانشگاه حائری مبهدی.....
۱۶۱۴	۱۷۳۹	۳۰۵۳	۱۹۴۴	۴۶۶۷	۳۶۸۳	دانشگاه علوم پزشکی و خدمات بهداشتی و درمانی...
۵	۷	۲۰	۳۶	۲۵	۴۳	دانشگاه فرهنگیان.....
۱۳۵	۲۶۰	۷۸	۳۳۰	۲۱۳	۵۹۰	دانشگاه یزد.....
۱	۶۵	۰	۰	۱	۶۵	دهیاری‌های استان.....
۰	۱	۰	۲	۰	۳	دیوان عدالت اداری- نمایندگی یزد.....
۰	۴	۱۰	۳۴	۱۰	۳۸	دیوان محاسبات.....
⊙	⊙	⊙	⊙	⊙	⊙	سازمان انرژی اتمی.....
۴۶	۲۳۲	۵۲	۳۵۴	۹۸	۵۸۶	سازمان جهاد کشاورزی.....
⊙	⊙	⊙	⊙	⊙	⊙	سازمان خدمات درمانی نیروهای مسلح.....
...	سازمان خصوصی سازی- مادر تخصصی (شرکت سرمایه گذاری استان).....
⊙	⊙	⊙	⊙	⊙	⊙	سازمان قضایی نیروهای مسلح.....
۱۷	۳۸	۷	۲۷	۲۴	۶۵	سازمان مدیریت و برنامه‌ریزی.....

۳-۴- کارکنان دولت بر حسب جنس و وضعیت استخدامی: ۱۳۹۶ (دنباله)

غیر رسمی		رسمی		جمع		شرح
زن	مرد	زن	مرد	زن	مرد	
○	○	○	○	○	○	شرکت اکتشاف و تامین مواد اولیه صنعت هسته‌ای- امکا یزد.....
۱	۲	۰	۰	۱	۲	شرکت توسعه گردشگری ایران- یزد.....
۱۵	۱۳	۰	۰	۱۵	۱۳	شرکت سرمایه‌گذاری سهام عدالت
۴	۲۷	۰	۲۲	۴	۴۹	شرکت سهامی بیمه ایران.....
۰	۱۲	۰	۸	۰	۲۰	شرکت سهامی پشتیبانی امور دام.....
۰	۰	۰	۲	۰	۲	شرکت شهرک‌های کشاورزی.....
۰	۴	۰	۴	۰	۸	شرکت تولید نیروی برق.....
۱	۳۳	۱	۱۰	۲	۴۳	شرکت هواپیمایی جمهوری اسلامی ایران (هما).....
۳۰	۲۲۹	۵	۷۲	۳۵	۳۰۱	شرکت آب منطقه‌ای.....
۱۳	۶۷	۳	۶۰	۱۶	۱۲۷	شرکت آب و فاضلاب روستایی.....
۴۵	۳۳۳	۱۹	۱۰۲	۶۴	۴۳۵	شرکت برق منطقه‌ای.....
۰	۱۱	۱	۱۱	۱	۲۲	شرکت خدمات حمایتی کشاورزی.....
۱	۲۹	۶	۲۲	۷	۵۱	شرکت شهرک‌های صنعتی.....
۲۸	۵۴۲	۲۴	۱۲۹	۵۲	۶۷۱	شرکت گاز.....
۱۲	۱۸۵	۷	۷۶	۱۹	۲۶۱	شرکت ملی پخش فراورده‌های نفتی منطقه یزد
۰	۱	۲	۶	۲	۷	شورای هماهنگی مبارزه با مواد مخدر.....
۱۴۰	۱۲۲۷	۳۰	۴۰۱	۱۷۰	۱۶۲۸	شهرداری‌ها و سازمان‌های وابسته.....
۳۳	۱۲۱	۵۰	۱۷۵	۸۳	۲۹۶	صدا و سیما جمهوری اسلامی ایران- مرکز یزد
۰۰۰	۰۰۰	۰۰۰	۰۰۰	۰۰۰	۰۰۰	صنایع متالورژی یزد.....
۱	۲	۰	۳	۱	۵	صندوق بازنشستگی.....
۰	۲	۰	۲	۰	۴	صندوق بیمه اجتماعی کشاورزان، روستاییان و عشایر ..
۰	۱	۰	۶	۰	۷	صندوق حمایت از توسعه بخش کشاورزی
xx	xx	xx	xx	xx	xx	صندوق ضمانت سرمایه‌گذاری صنایع کوچک ^(۳)
۵۳	۳۸	۲۶	۷	۷۹	۴۵	کانون پرورش فکری کودکان و نوجوانان.....
۷۴	۱۵۰	۴	۲۱۸	۷۸	۲۹۲	کمیته امداد امام خمینی (ره).....
۴	۲۰	۶	۳۳	۱۰	۵۳	مدیریت تعاون روستایی.....
۵	۶۷	۳۴	۳۳۵	۳۹	۴۰۲	مدیریت شعب بانک سپه.....
۰	۰	۱	۱۱	۱	۱۱	مدیریت شعب بانک توسعه صادرات.....

۴-۳- کارکنان دولت بر حسب جنس و وضعیت استخدامی: ۱۳۹۶ (دنباله)

غیر رسمی		رسمی		جمع		شرح
زن	مرد	زن	مرد	زن	مرد	
۰	۲	۸	۹	۸	۱۱	مدیریت شعب بانک صنعت و معدن.....
۶	۶	۰	۳	۶	۹	مدیریت اسناد و کتابخانه ملی.....
۱	۳۰	۰	۱۳	۱	۴۳	مدیریت آزمایشگاه فنی و مکانیک خاک.....
۰	۵	۰	۳	۰	۸	مدیریت حج و زیارت.....
۱۴۴	۱۹۸	۴۷۱	۵۲۲	۶۱۵	۷۲۰	مدیریت درمان تأمین اجتماعی.....
۳	۵	۱	۴	۴	۹	سازمان جمع آوری و فروش اموال تملیکی.....
۱	۲۰	۲۱	۱۳۸	۲۲	۱۵۸	مدیریت شعب بانک مسکن.....
۰	۱۱۱	۴۵	۷۳۲	۴۵	۸۴۳	مدیریت شعب بانک ملی.....
۰	۱	۵۷	۲۶۴	۵۷	۲۶۵	مدیریت شعب بانک کشاورزی.....
۹	۴۰	۰	۱۷	۹	۵۷	مدیریت شعب پست بانک.....
۸	۳۸	۳	۴۳	۱۱	۸۱	مرکز تحقیقات آموزش و ترویج کشاورزی و منابع طبیعی
۶	۱۳	۰	۰	۶	۱۳	مرکز تحقیقات مواد معدنی ایران- یزد.....
xx	xx	xx	xx	xx	xx	نمایندگی وزارت امور خارجه ^(۳)
⊙	⊙	⊙	⊙	⊙	⊙	نیروی انتظامی استان.....
۱	۱۴	۷	۵۷	۸	۷۱	بانک توسعه تعاون.....
۰	۶	۰	۰	۰	۶	ستاد اقامه نماز استان.....
۲	۱۵۳	۵۲	۲۷۹	۵۴	۴۳۲	شرکت آب و فاضلاب شهری.....
۴۱	۱۵۹	۴۸	۱۸۹	۸۹	۳۴۸	شرکت توزیع نیروی برق.....
۴	۳۰	۶	۱۷	۱۰	۴۷	صندوق کارآفرینی امید.....
۱	۱۱	۲	۱۱	۳	۲۲	مرکز ملی تحقیقات شوری.....
۵	۲۰	۳	۳	۸	۲۳	مرکز ملی تحقیقات و مطالعات باروری ابرها.....
۱	۳	۰	۰	۱	۳	ستاد مرکز مبارزه با قاچاق کالا و ارز.....

(۱) عدد محاسبه شده مربوط به سرجمع سال ۱۳۹۶، با توجه به ارقام ارائه شده دستگاههایی است که اطلاعات مورد درخواست را ارائه نموده‌اند.

(۲) دارای کارکنان مشترک با شرکت شهرک‌های صنعتی استان است.

(۳) دارای کارکنان مشترک با استانداری است.

مأخذ- سازمان مدیریت و برنامه‌ریزی استان یزد

۳-۵- کارکنان دولت بر حسب جنس و مدرک تحصیلی: ۱۳۹۶

دیپلم		کم‌تر از دیپلم		جمع		شرح
زن	مرد	زن	مرد	زن	مرد	
۱۵۹۵	۵۹۳۷	۶۴۵	۲۱۴۶	۱۷۱۹۲	۲۶۶۴۸	جمع ^(۱)
۱	۳۹	۰	۱۰	۹	۱۱۱	اداره کل ارتباطات زیرساخت.....
۰	۲	۰	۰	۲	۹	اداره کل ارتباطات و فناوری اطلاعات.....
۰	۱	۰	۴	۱۷	۲۷	اداره کل استاندارد.....
۰	۱۲	۰	۲	۲۲	۷۵	اداره کل امور اقتصاد و دارایی.....
۱	۳۵	۱	۱۶	۱۲۱	۳۷۷	اداره کل امور مالیاتی.....
۳	۹	۲	۶	۴۲	۴۱	اداره کل انتقال خون.....
۰	۸	۰	۰	۱۴	۷۹	اداره کل اوقاف و امور خیریه.....
۱۱	۴۴	۰	۸	۱۶۰	۲۲۳	اداره کل آموزش فنی و حرفه‌ای.....
۶۱۵	۱۲۳۴	۳۴۲	۲۸۹	۸۵۰۱	۶۵۵۶	اداره کل آموزش و پرورش.....
۰	۱	۰	۰	۱	۱۸	اداره کل بازرسی.....
۷	۲۴	۰	۱۵	۳۶	۱۳۱	اداره کل بنیاد شهید و امور ایثارگران.....
۴۰	۲۱	۱۵	۲۶	۲۴۱	۲۲۲	اداره کل بهزیستی.....
۲	۱۰	۰	۱	۲۴	۶۳	اداره کل بیمه سلامت.....
۱	۴	۰	۳	۲۵	۳۶	اداره کل پزشکی قانونی.....
۴	۱۲۰	۰	۵	۱۳	۱۹۶	اداره کل پست.....
۱۸	۱۰۰	۰	۶	۱۳۸	۳۸۸	اداره کل تأمین اجتماعی.....
۲	۱۷	۰	۰	۴	۸۱	اداره کل تبلیغات اسلامی.....
۱	۱۸	۱	۱۰	۵۲	۱۱۹	اداره کل تعاون، کار و رفاه اجتماعی.....
۰	۱	۰	۱	۱۰	۲۶	اداره کل تعزیرات حکومتی.....
۰	۱۵	۰	۳	۲۵	۸۱	اداره کل ثبت احوال.....
۶	۳۸	۰	۳	۸۲	۲۳۲	اداره کل ثبت اسناد و املاک.....
۱	۴۴	۰	۱۱	۲۴	۱۰۰	اداره کل حفاظت محیط زیست.....
۱	۱۷	۰	۰	۱۸	۹۷	اداره کل دامپزشکی.....
۱	۲۰۸	۰	۱۷	۱۲	۴۸۲	اداره کل راه آهن.....
۴	۳۹	۰	۱۸	۴۶	۱۷۷	اداره کل راه و شهرسازی.....
۰	۱۱۱	۱	۸۷	۱۱	۳۲۳	اداره کل راهداری و حمل و نقل جاده‌ای.....
۶	۴۷	۱	۲۴۴	۳۶	۵۳۹	اداره کل زندان‌ها و اقدامات تأمینی و تربیتی.....
۴	۱۶	۰	۳	۲۷	۱۴۸	اداره کل صنعت، معدن و تجارت.....
۰	۴	۰	۱	۱	۱۵	اداره کل غله و خدمات بازرگانی.....
۰	۱۹	۰	۲۴	۱۹	۱۲۵	اداره کل فرودگاه‌ها.....
۱	۸	۳	۱۳	۴۷	۱۲۸	اداره کل فرهنگ و ارشاد اسلامی.....
۱	۵	۰	۵	۱۷۶	۷۹	اداره کل کتابخانه‌های عمومی.....
۱	۶	۰	۲	۱۳	۵۰	اداره کل گمرک.....
۵	۲۳	۲	۲۱	۴۵	۲۱۹	اداره کل منابع طبیعی و آبخیزداری.....

۵

۳-۵- کارکنان دولت بر حسب جنس و مدرک تحصیلی: ۱۳۹۶ (دنباله)

دکتری		فوق لیسانس		لیسانس		فوق دیپلم		شرح
زن	مرد	زن	مرد	زن	مرد	زن	مرد	
۶۸۷	۱۳۸	۲۴۰۹	۴۰۰۳	۱۰۴۷	۱۰۳۹	۱۳۷۷	۲۰۸۵	جمع ^(۱)
۰	۰	۲	۱۵	۶	۳۳	۰	۱۴	اداره کل ارتباطات زیرساخت.....
۰	۰	۱	۲	۰	۵	۱	۰	اداره کل ارتباطات و فناوری اطلاعات.....
۰	۰	۸	۱۳	۹	۸	۰	۱	اداره کل استاندارد.....
۰	۰	۱۲	۴۳	۹	۱۶	۱	۲	اداره کل امور اقتصاد و دارایی.....
۰	۰	۴۵	۱۱۴	۷۲	۱۹۵	۲	۱۷	اداره کل امور مالیاتی.....
۵	۷	۶	۲	۲۲	۱۳	۴	۴	اداره کل انتقال خون.....
۰	۰	۴	۱۲	۸	۵۷	۲	۲	اداره کل اوقاف و امور خیریه.....
۰	۱	۱۳	۳۳	۹۸	۹۵	۳۸	۴۲	اداره کل آموزش فنی و حرفه‌ای.....
۳	۱۹	۱۲۹۴	۱۲۴۵	۵۶۰۱	۳۴۰۵	۶۴۶	۳۶۴	اداره کل آموزش و پرورش.....
۰	۱	۰	۶	۱	۸	۰	۲	اداره کل بازرسی.....
۱	۵	۲	۱۲	۲۲	۶۲	۴	۱۳	اداره کل بنیاد شهید و امور ایثارگران.....
۲	۱۴	۵۰	۷۱	۱۲۱	۸۲	۱۳	۸	اداره کل بهزیستی.....
۲	۸	۷	۱۱	۱۳	۳۱	۰	۲	اداره کل بیمه سلامت.....
۹	۱۲	۰	۱	۱۲	۱۲	۳	۴	اداره کل پزشکی قانونی.....
۰	۰	۲	۱۱	۶	۴۲	۱	۱۸	اداره کل پست.....
۰	۱	۳۰	۷۷	۸۳	۱۸۷	۷	۱۷	اداره کل تأمین اجتماعی.....
۰	۱	۰	۷	۲	۵۱	۰	۵	اداره کل تبلیغات اسلامی.....
۰	۰	۱۳	۲۷	۳۵	۵۸	۲	۶	اداره کل تعاون، کار و رفاه اجتماعی.....
۰	۰	۵	۴	۴	۲۰	۱	۰	اداره کل تعزیرات حکومتی.....
۰	۰	۴	۱۲	۲۱	۴۳	۰	۸	اداره کل ثبت احوال.....
۰	۰	۸	۳۲	۶۲	۱۵۰	۶	۹	اداره کل ثبت اسناد و املاک.....
۰	۱	۱۳	۱۷	۱۰	۲۰	۰	۷	اداره کل حفاظت محیط زیست.....
۶	۳۰	۰	۲	۹	۳۰	۲	۱۸	اداره کل دامپزشکی.....
۰	۰	۶	۲۶	۴	۱۲۹	۱	۱۰۲	اداره کل راه آهن.....
۱	۰	۱۳	۴۲	۲۸	۶۸	۰	۱۰	اداره کل راه و شهرسازی.....
۰	۰	۳	۴۰	۵	۷۱	۲	۱۴	اداره کل راهداری و حمل و نقل جاده‌ای..
۱	۱۷	۴	۴۲	۲۱	۱۶۴	۳	۲۵	اداره کل زندان‌ها و اقدامات تأمینی و تربیتی...
۰	۱	۳	۴۲	۱۷	۶۸	۳	۱۸	اداره کل صنعت، معدن و تجارت.....
۰	۰	۰	۲	۱	۶	۰	۲	اداره کل غله و خدمات بازرگانی.....
۰	۰	۳	۱۰	۱۶	۵۶	۰	۱۶	اداره کل فرودگاه‌ها.....
۰	۱	۹	۲۵	۳۳	۶۷	۱	۱۴	اداره کل فرهنگ و ارشاد اسلامی.....
۰	۰	۳۸	۲۳	۱۱۶	۳۶	۲۱	۱۰	اداره کل کتابخانه‌های عمومی.....
۰	۰	۷	۱۳	۴	۱۷	۱	۱۲	اداره کل گمرک.....
۱	۳	۱۴	۵۹	۲۰	۹۹	۳	۱۴	اداره کل منابع طبیعی و آبخیزداری.....

۵-۳- کارکنان دولت بر حسب جنس و مدرک تحصیلی: ۱۳۹۶ (دنباله)

دیپلم		کمتر از دیپلم		جمع		شرح
مرد	زن	مرد	مرد	زن	مرد	
۰	۶۶	۱	۶۹	۳۲	۲۲۳	اداره کل میراث فرهنگی، صنایع دستی و
۰	۶	۰	۲	۱۰	۵۶	اداره کل نوسازی، توسعه و تجهیز مدارس.....
۴	۲۹	۱	۱۹	۴۱	۱۳۰	اداره کل ورزش و جوانان.....
۱	۵	۰	۳	۶	۵۴	اداره کل هواشناسی.....
۱۷	۷۰	۱	۳۰	۹۴	۵۰۱	استانداری.....
۲	۲۸	۵	۲۵	۴۰	۲۱۳	آموزشکده‌های فنی و حرفه‌ای.....
۱	۳۶	۰	۲۰	۱	۱۷۲	بنیاد مسکن انقلاب اسلامی.....
۰	۰	۰	۱	۰	۵	بنیاد نخبگان.....
۲	۱	۰	۰	۱۴	۲۰	پارک علم و فناوری.....
۴	۲۱	۰	۱۳	۳۳	۱۳۴	جمعیت هلال احمر.....
۳	۱۴	۰	۶	۴۳	۶۵	جهاد دانشگاهی.....
۰	۰	۰	۱	۰	۱۳	حوزه هنری تبلیغات اسلامی.....
۰	۱	۰	۰	۵	۱۰	خبرگزاری جمهوری اسلامی ایران- مرکز یزد.....
⊙	⊙	⊙	⊙	⊙	⊙	دادسراها و دادگاه‌های عمومی.....
⊙	⊙	⊙	⊙	⊙	⊙	دادگستری.....
۰	۴	۰	۵	۴۳	۷۲	دانشگاه اردکان.....
۱	۱۵	۱	۱۹	۱۱۹	۲۲۶	دانشگاه پیام نور.....
۳	۲	۰	۳	۸	۳۵	دانشگاه جامع علمی- کاربردی.....
۰	۳	۰	۰	۱۵	۷۳	دانشگاه حائری میبدی.....
۵۶۹	۸۵۴	۲۴۴	۶۴۶	۴۶۶۷	۳۶۸۳	دانشگاه علوم پزشکی و خدمات بهداشتی و درمانی...
۱	۳	۰	۲	۲۵	۴۳	دانشگاه فرهنگیان.....
۱۸	۴۷	۰	۱۳	۲۱۳	۵۹۰	دانشگاه یزد.....
۰	۸	۰	۴۲	۱	۶۵	دهیاری‌های استان.....
۰	۰	۰	۰	۰	۳	دیوان عدالت اداری- نمایندگی یزد.....
۰	۰	۰	۰	۱۰	۳۸	دیوان محاسبات.....
⊙	⊙	⊙	⊙	⊙	⊙	سازمان انرژی اتمی.....
۳	۷۴	۱	۶۳	۹۸	۵۸۶	سازمان جهاد کشاورزی.....
⊙	⊙	⊙	⊙	⊙	⊙	سازمان خدمات درمانی نیروهای مسلح.....
...	سازمان خصوصی سازی- مادر تخصصی (شرکت سرمایه گذاری استان).....
⊙	⊙	⊙	⊙	⊙	⊙	سازمان قضایی نیروهای مسلح.....
۰	۱۱	۰	۴	۲۴	۶۵	سازمان مدیریت و برنامه‌ریزی.....

۵-۳- کارکنان دولت بر حسب جنس و مدرک تحصیلی: ۱۳۹۶ (دنباله)

دکتری		فوق لیسانس		لیسانس		فوق دیپلم		شرح
زن	مرد	زن	مرد	زن	مرد	زن	مرد	
۰	۰	۱۱	۲۱	۱۹	۵۵	۱	۱۲	اداره کل میراث فرهنگی، صنایع دستی و
۰	۰	۵	۱۶	۴	۲۸	۱	۴	اداره کل نوسازی، توسعه و تجهیز مدارس.....
۰	۰	۱۴	۲۷	۲۰	۳۹	۲	۱۶	اداره کل ورزش و جوانان.....
۰	۰	۲	۱۲	۳	۳۱	۰	۳	اداره کل هواشناسی.....
۰	۳	۲۲	۱۳۶	۵۳	۲۲۲	۱	۴۰	استانداری.....
۱	۳	۱۸	۶۵	۱۳	۶۵	۱	۲۷	آموزشکده‌های فنی و حرفه‌ای.....
۰	۰	۰	۳۱	۰	۷۷	۰	۸	بنیاد مسکن انقلاب اسلامی.....
۰	۰	۰	۲	۰	۱	۰	۱	بنیاد نخبگان.....
۰	۰	۳	۱۰	۸	۸	۱	۱	پارک علم و فناوری.....
۰	۳	۶	۱۸	۱۹	۶۷	۴	۱۲	جمعیت هلال احمر.....
۱	۳	۱۱	۱۷	۲۰	۱۹	۸	۶	جهاد دانشگاهی.....
۰	۰	۰	۶	۰	۵	۰	۱	حوزه هنری تبلیغات اسلامی.....
۰	۰	۲	۳	۳	۵	۰	۱	خبرگزاری جمهوری اسلامی ایران- مرکز یزد.....
⊙	⊙	⊙	⊙	⊙	⊙	⊙	⊙	دادسراها و دادگاه‌های عمومی.....
⊙	⊙	⊙	⊙	⊙	⊙	⊙	⊙	دادگستری.....
۲۰	۳۳	۱۰	۱۷	۱۳	۱۱	۰	۲	دانشگاه اردکان.....
۱۶	۴۳	۶۷	۸۸	۳۳	۵۵	۱	۶	دانشگاه پیام نور.....
۰	۲	۲	۱۴	۳	۱۳	۰	۱	دانشگاه جامع علمی- کاربردی.....
۸	۴۵	۲	۱۴	۵	۱۰	۰	۱	دانشگاه حائری میبدی.....
۴۶۲	۵۵۹	۲۲۸	۱۷۷	۲۷۱۹	۱۱۴۵	۴۴۵	۳۰۲	دانشگاه علوم پزشکی و خدمات بهداشتی و درمانی.....
۳	۷	۱۳	۲۴	۷	۵	۱	۲	دانشگاه فرهنگیان.....
۵۵	۳۷۹	۵۲	۴۷	۷۱	۷۹	۱۷	۲۵	دانشگاه یزد.....
۰	۰	۰	۱	۱	۱۰	۰	۴	دهیاری‌های استان.....
۰	۰	۰	۱	۰	۲	۰	۰	دیوان عدالت اداری- نمایندگی یزد.....
۰	۰	۷	۳۳	۳	۵	۰	۰	دیوان محاسبات.....
⊙	⊙	⊙	⊙	⊙	⊙	⊙	⊙	سازمان انرژی اتمی.....
۱	۷	۳۱	۱۳۵	۵۶	۲۵۴	۶	۵۳	سازمان جهاد کشاورزی.....
⊙	⊙	⊙	⊙	⊙	⊙	⊙	⊙	سازمان خدمات درمانی نیروهای مسلح.....
...	سازمان خصوصی سازی- مادر تخصصی (شرکت سرمایه‌گذاری استان).....
⊙	⊙	⊙	⊙	⊙	⊙	⊙	⊙	سازمان قضایی نیروهای مسلح.....
۰	۱	۱۲	۳۱	۹	۱۷	۳	۱	سازمان مدیریت و برنامه‌ریزی.....

۵-۳- کارکنان دولت بر حسب جنس و مدرک تحصیلی: ۱۳۹۶ (دنباله)

دیپلم		کم‌تر از دیپلم		جمع		شرح
مرد	زن	مرد	مرد	زن	مرد	
○	○	○	○	○	○	شرکت اکتشاف و تامین مواد اولیه صنعت هسته‌ای- امکا یزد.....
۰	۱	۰	۰	۱	۲	شرکت توسعه گردشگری ایران- یزد.....
۰	۰	۲	۲	۱۵	۱۳	شرکت سرمایه‌گذاری سهام عدالت
۰	۵	۰	۰	۴	۴۹	شرکت سهامی بیمه ایران.....
۰	۵	۰	۲	۰	۲۰	شرکت سهامی پشتیبانی امور دام.....
۰	۰	۰	۰	۰	۲	شرکت شهرک‌های کشاورزی.....
۰	۰	۰	۰	۰	۸	شرکت تولید نیروی برق.....
۱	۱۷	۰	۹	۲	۴۳	شرکت هواپیمایی جمهوری اسلامی ایران (هما).....
۳	۹۰	۰	۵۳	۳۵	۳۰۱	شرکت آب منطقه‌ای.....
۱	۲۶	۱	۳۰	۱۶	۱۲۷	شرکت آب و فاضلاب روستایی.....
۲	۷۱	۰	۴۲	۶۴	۴۳۵	شرکت برق منطقه‌ای.....
۱	۸	۰	۵	۱	۲۲	شرکت خدمات حمایتی کشاورزی.....
۳	۱۰	۰	۱۱	۷	۵۱	شرکت شهرک‌های صنعتی.....
۸	۲۶۳	۰	۴۶	۵۲	۶۷۱	شرکت گاز.....
۴	۱۰۰	۰	۲۴	۱۹	۲۶۱	شرکت ملی پخش فرآورده‌های نفتی منطقه یزد
۰	۰	۰	۰	۲	۷	شورای هماهنگی مبارزه با مواد مخدر.....
۱۴	۴۶۲	۳	۵۲۵	۱۷۰	۱۶۲۸	شهرداری‌ها و سازمان‌های وابسته.....
۷	۴۶	۰	۱۹	۸۳	۲۹۶	صدا و سیما جمهوری اسلامی ایران- مرکز یزد
۰۰۰	۰۰۰	۰۰۰	۰۰۰	۰۰۰	۰۰۰	صنایع متالورژی یزد.....
۰	۰	۰	۰	۱	۵	صندوق بازنشستگی.....
۰	۰	۰	۰	۰	۴	صندوق بیمه اجتماعی کشاورزان، روستاییان و عشایر ..
۰	۰	۰	۰	۰	۷	صندوق حمایت از توسعه بخش کشاورزی
xx	xx	xx	xx	xx	xx	صندوق ضمانت سرمایه‌گذاری صنایع کوچک ^(۱)
۲	۶	۰	۱۵	۷۹	۴۵	کانون پرورش فکری کودکان و نوجوانان.....
۱	۷۹	۱	۲۲	۷۸	۳۶۸	کمیته امداد امام خمینی (ره).....
۰	۷	۰	۱	۱۰	۵۳	مدیریت تعاون روستایی.....
۴	۱۸۳	۰	۱۲	۳۹	۴۰۲	مدیریت شعب بانک سپه.....
۱	۰	۰	۰	۱	۱۱	مدیریت شعب بانک توسعه صادرات.....

۵-۳- کارکنان دولت بر حسب جنس و مدرک تحصیلی: ۱۳۹۶ (دنباله)

دکتری		فوق لیسانس		لیسانس		فوق دیپلم		شرح
زن	مرد	زن	مرد	زن	مرد	زن	مرد	
○	○	○	○	○	○	○	○	شرکت اکتشاف و تامین مواد اولیه صنعت هسته‌ای- امکا یزد.....
.	.	.	۱	.	.	۱	.	شرکت توسعه گردشگری ایران- یزد.....
.	.	.	۴	۱۱	۶	۲	۱	شرکت سرمایه‌گذاری سهام عدالت
.	۱	۱	۲۸	۳	۱۴	.	۱	شرکت سهامی بیمه ایران.....
.	.	.	۵	.	۷	.	۱	شرکت سهامی پشتیبانی امور دام.....
.	.	.	۱	.	۱	.	.	شرکت شهرک‌های کشاورزی.....
.	۱	.	۳	.	۴	.	.	شرکت تولید نیروی برق.....
.	.	.	۳	۱	۱۱	.	۳	شرکت هواپیمایی جمهوری اسلامی ایران (هما).....
.	۱	۱۵	۳۴	۱۴	۹۳	۳	۳۰	شرکت آب منطقه‌ای.....
.	۲	۷	۱۵	۷	۴۷	.	۷	شرکت آب و فاضلاب روستایی.....
.	۲	۲۱	۱۱۲	۳۲	۱۵۴	۹	۵۴	شرکت برق منطقه‌ای.....
.	.	.	۲	.	۶	.	۱	شرکت خدمات حمایتی کشاورزی.....
.	.	۱	۹	۳	۱۹	.	۲	شرکت شهرک‌های صنعتی.....
.	.	۱۳	۲۵	۲۸	۲۱۱	۳	۱۲۶	شرکت گاز.....
.	.	۵	۱۸	۱۰	۸۵	.	۳۴	شرکت ملی پخش فرآورده‌های نفتی منطقه یزد
۱	۱	۱	.	.	۶	.	.	شورای هماهنگی مبارزه با مواد مخدر.....
.	.	۳۴	۱۳۹	۱۰۳	۴۰۰	۱۶	۱۰۲	شهرداری‌ها و سازمان‌های وابسته.....
.	۲	۱۸	۶۶	۵۳	۱۲۸	۵	۳۵	صدا و سیماي جمهوری اسلامی ایران- مرکز یزد
...	صنایع متالورژی یزد.....
.	.	.	۲	۱	۳	.	.	صندوق بازنشستگی.....
.	.	.	۱	.	۲	.	۱	صندوق بیمه اجتماعی کشاورزان، روستاییان و عشایر ..
.	.	.	۴	.	۳	.	.	صندوق حمایت از توسعه بخش کشاورزی
xx	xx	xx	xx	xx	xx	xx	xx	صندوق ضمانت سرمایه‌گذاری صنایع کوچک ^(۱)
.	۱	۱۹	۳	۴۹	۱۶	۹	۴	کانون پرورش فکری کودکان و نوجوانان.....
.	.	۱۵	۴۹	۵۸	۱۵۸	۳	۶۰	کمیته امداد امام خمینی (ره).....
.	.	۳	۹	۶	۳۰	۱	۶	مدیریت تعاون روستایی.....
.	.	۱۲	۴۷	۲۳	۱۳۱	.	۲۹	مدیریت شعب بانک سپه.....
.	.	.	۲	.	۸	.	۱	مدیریت شعب بانک توسعه صادرات.....

۵-۳- کارکنان دولت بر حسب جنس و مدرک تحصیلی: ۱۳۹۶ (دنباله)

دیپلم		کم‌تر از دیپلم		جمع		شرح
مرد	زن	مرد	مرد	زن	مرد	
۱	۱	۰	۰	۸	۱۱	مدیریت شعب بانک صنعت و معدن.....
۰	۲	۰	۱	۶	۹	مدیریت اسناد و کتابخانه ملی.....
۰	۱۰	۱	۵	۱	۴۳	مدیریت آزمایشگاه فنی و مکانیک خاک.....
۰	۱	۰	۰	۰	۸	مدیریت حج و زیارت.....
۱۴۷	۲۶۶	۱۵	۳۷	۶۱۵	۷۲۰	مدیریت درمان تأمین اجتماعی.....
۱	۳	۰	۰	۴	۹	سازمان جمع آوری و فروش اموال تملیکی.....
۳	۴۸	۰	۰	۲۲	۱۵۸	مدیریت شعب بانک مسکن.....
۱۳	۳۶۵	۰	۶۷	۴۵	۸۴۳	مدیریت شعب بانک ملی.....
۱	۵۴	۰	۳	۵۷	۲۶۵	مدیریت شعب بانک کشاورزی.....
۰	۸	۰	۰	۹	۵۷	مدیریت شعب پست بانک.....
۱	۷	۰	۱۸	۱۱	۸۱	مرکز تحقیقات آموزش و ترویج کشاورزی و منابع طبیعی.....
۱	۲	۰	۳	۶	۱۳	مرکز تحقیقات مواد معدنی ایران- یزد.....
xx	xx	xx	xx	xx	xx	نمایندگی وزارت امور خارجه ^(۳)
⊙	⊙	⊙	⊙	⊙	⊙	نیروی انتظامی استان.....
۰	۱۱	۰	۰	۸	۷۱	بانک توسعه تعاون.....
۰	۰	۰	۰	۰	۶	ستاد اقامه نماز استان.....
۳	۱۳۸	۰	۳۳	۵۴	۴۳۲	شرکت آب و فاضلاب شهری.....
۴	۳۳	۰	۱۴	۸۹	۳۴۸	شرکت توزیع نیروی برق.....
۰	۶	۰	۱	۱۰	۴۷	صندوق کارآفرینی امید.....
۱	۲	۰	۲	۳	۲۲	مرکز ملی تحقیقات شوری.....
۱	۳	۰	۴	۸	۲۳	مرکز ملی تحقیقات و مطالعات باروری ابرها.....
۰	۰	۰	۰	۱	۳	ستاد مرکز مبارزه با قاچاق کالا و ارز.....

۵-۳- کارکنان دولت بر حسب جنس و مدرک تحصیلی: ۱۳۹۶ (دنباله)

دکتری		فوق لیسانس		لیسانس		فوق دیپلم		شرح
زن	مرد	زن	مرد	زن	مرد	زن	مرد	
۰	۰	۳	۲	۴	۸	۰	۰	مدیریت شعب بانک صنعت و معدن.....
۰	۰	۲	۲	۴	۱	۰	۳	مدیریت اسناد و کتابخانه ملی.....
۰	۰	۰	۳	۰	۲۲	۰	۳	مدیریت آزمایشگاه فنی و مکانیک خاک.....
۰	۰	۰	۳	۰	۴	۰	۰	مدیریت حج و زیارت.....
۸۳	۱۳۷	۲۷	۲۴	۳۰۲	۲۱۰	۴۱	۴۶	مدیریت درمان تأمین اجتماعی.....
۰	۰	۱	۱	۱	۵	۱	۰	سازمان جمع آوری و فروش اموال تملیکی.....
۰	۰	۳	۲۵	۱۵	۷۶	۱	۹	مدیریت شعب بانک مسکن.....
۰	۰	۸	۹۸	۱۹	۲۵۲	۵	۶۱	مدیریت شعب بانک ملی.....
۰	۱	۹	۴۶	۴۱	۱۴۹	۶	۱۲	مدیریت شعب بانک کشاورزی.....
۰	۰	۲	۱۰	۷	۳۵	۰	۴	مدیریت شعب پست بانک.....
۲	۱۰	۳	۲۹	۵	۱۳	۰	۴	مرکز تحقیقات آموزش و ترویج کشاورزی و منابع طبیعی
۱	۰	۰	۳	۴	۵	۰	۰	مرکز تحقیقات مواد معدنی ایران- یزد.....
xx	xx	xx	xx	xx	xx	xx	xx	نماینده‌گی وزارت امور خارجه ^(۳)
⊙	⊙	⊙	⊙	⊙	⊙	⊙	⊙	نیروی انتظامی استان.....
۰	۰	۱	۴	۶	۴۷	۱	۹	بانک توسعه تعاون.....
۰	۱	۰	۱	۰	۴	۰	۰	ستاد اقامه نماز استان.....
۰	۰	۸	۳۰	۳۷	۱۶۹	۶	۶۲	شرکت آب و فاضلاب شهری.....
۰	۳	۳۲	۸۶	۵۰	۱۷۶	۳	۳۶	شرکت توزیع نیروی برق.....
۰	۰	۲	۴	۷	۲۹	۱	۷	صندوق کارآفرینی امید.....
۱	۱۰	۱	۴	۰	۴	۰	۰	مرکز ملی تحقیقات شوری.....
۱	۰	۵	۶	۱	۸	۰	۲	مرکز ملی تحقیقات و مطالعات باروری ابرها.....
۰	۰	۰	۱	۱	۲	۰	۰	ستاد مرکز مبارزه با قاچاق کالا و ارز.....

(۱) عدد محاسبه شده مربوط به سرجمع سال ۱۳۹۶، با توجه به ارقام ارائه شده دستگاه‌هایی است که اطلاعات مورد درخواست را ارائه نموده‌اند.

(۲) دارای کارکنان مشترک با شرکت شهرک‌های صنعتی استان است.

(۳) دارای کارکنان مشترک با استانداری است.

مأخذ- سازمان مدیریت و برنامه‌ریزی استان یزد

۳-۶- فرصت‌های شغلی اعلام شده، متقاضیان کار ثبت نام شده و به کار گمارده شدگان از طریق مراکز کاریابی^(۱)

به کارگمارده شدگان			متقاضیان کار			تعداد فرصت‌های شغلی	سال و شهرستان
زن	مرد	مرد و زن	زن	مرد	مرد و زن		
۱۱۱	۹۰۶	۱۰۱۷	۱۷۳۳	۳۴۹۳	۵۲۲۶	۱۲۲۸	۱۳۸۰
۱۵۲۵	۴۴۳۷	۵۹۶۲	۱۰۲۴۱	۲۰۰۳۳	۳۰۲۷۴	۱۶۷۴۳	۱۳۸۵
۱۲۶۸	۲۷۵۶	۴۰۲۴	۷۶۴۳	۱۴۵۹۶	۲۲۲۳۹	۴۳۵۲۲	۱۳۹۰
۱۳۱۱	۳۶۴۹	۴۹۶۰	۴۶۴۹	۹۰۷۰	۱۳۷۱۹	۲۴۳۹۲	۱۳۹۲
۱۲۱۶	۳۴۴۰	۴۶۵۶	۴۱۱۸	۸۳۷۸	۱۲۴۹۶	۱۰۰۸۶	۱۳۹۳
۷۴۹	۲۳۲۳	۳۰۷۲	۲۹۱۸	۶۸۸۸	۹۸۰۶	۱۱۷۸۴	۱۳۹۴
۱۲۰۵	۳۹۱۵	۵۱۲۰	۲۸۰۰	۷۰۱۶	۹۸۱۶	۷۶۰۹	۱۳۹۵
۶۵۵	۱۵۵۳	۲۲۰۷	۲۰۹۵	۵۴۸۹	۷۵۸۴	۳۸۴۹	۱۳۹۶
۱۶	۳۰	۴۶	۶۰	۱۰۹	۱۶۹	۶۱	ابركوه.....
۶۳	۱۲۴	۱۸۷	۱۱۵	۲۷۰	۳۸۵	۳۱۹	اردكان.....
۱۲۴	۲۶۷	۳۹۱	۱۹۵	۸۲۵	۱۰۲۰	۷۷۱	اشكذر.....
۲	۳	۵	۴۸	۳۵۱	۳۹۹	۴۲	بافق.....
۰	۰	۰	۰	۰	۰	۰	بهباباد.....
۰	۳	۳	۱۸	۴۱	۵۹	۲۳	تفت.....
۲	۱۴	۱۶	۱۷	۴۳	۶۰	۲۰	خاتم.....
۹۹	۱۹۲	۲۹۱	۱۳۱	۲۳۶	۳۶۷	۳۳۹	مهریز.....
۱۱۰	۲۷۳	۳۸۳	۴۲۸	۱۱۶۶	۱۵۹۴	۵۲۸	میبد.....
۲۳۹	۶۴۶	۸۸۵	۱۰۸۳	۲۴۴۸	۳۵۳۱	۱۷۴۶	یزد.....

(۱) آمار ارائه شده در سرجمع، آمار کاریابی‌های دولتی و غیردولتی می‌باشد.

مأخذ- اداره کل تعاون، کار و رفاه اجتماعی استان یزد

۳-۷- متقاضیان کار ثبت نام شده بر حسب سن

سال و شهرستان	جمع	۱۵-۲۴ ساله	۲۵-۳۴ ساله	۳۵-۴۴ ساله	۴۵-۵۴ ساله	۵۵ ساله و بیش تر
..... ۱۳۸۰	۵۲۲۶	۳۰۵۸	۱۷۷۰	۳۱۴	۷۱	۱۳
..... ۱۳۸۵	۳۰۲۷۴	۱۴۹۷۲	۱۲۴۳۴	۲۰۲۴	۶۶۹	۱۷۵
..... ۱۳۹۰	۲۲۲۳۹	۹۴۰۵	۱۰۰۰۶	۱۹۵۵	۶۷۹	۱۹۴
..... ۱۳۹۲	۱۳۷۱۹	۳۸۱۳	۷۶۲۰	۱۷۵۱	۴۰۹	۱۲۶
..... ۱۳۹۳	۱۲۴۹۶	۳۴۵۰	۷۰۴۴	۱۵۵۷	۳۴۶	۹۹
..... ۱۳۹۴	۹۸۰۶	۲۴۸۴	۵۶۴۲	۱۳۷۵	۲۵۸	۴۷
..... ۱۳۹۵	۹۸۱۶	۲۴۶۸	۵۵۱۸	۱۴۸۲	۲۷۵	۷۳
..... ۱۳۹۶	۷۵۸۶	۱۷۸۸	۴۳۸۱	۱۱۶۹	۱۸۹	۵۷
..... ابرکوه	۱۶۹	۳۱	۹۲	۳۵	۹	۲
..... اردکان	۳۸۵	۱۰۱	۲۳۴	۴۵	۴	۱
..... اشکذر	۱۰۲۰	۲۰۳	۵۴۱	۲۱۸	۴۵	۱۳
..... بافق	۳۹۹	۱۳۰	۲۱۵	۴۸	۵	۱
..... بهاباد	۰	۰	۰	۰	۰	۰
..... تفت	۵۹	۱۴	۲۶	۱۰	۹	۰
..... خاتم	۶۰	۹	۳۴	۱۵	۲	۰
..... مهریز	۳۶۷	۶۵	۲۰۸	۷۹	۱۱	۴
..... میبد	۱۵۹۴	۴۳۲	۸۹۵	۲۳۵	۲۶	۶
..... یزد	۳۵۳۱	۸۰۳	۲۱۳۶	۴۸۴	۷۸	۳۰

مأخذ- اداره کل تعاون، کار و رفاه اجتماعی استان یزد

۳-۸- متقاضیان کار ثبت نام شده بر حسب وضع سواد

دبیرستانی	پایان دوره راهنمایی	پایان دوره ابتدایی	می تواند بخواند و بنویسد	جمع	سال و شهرستان
۲۴۴۸	۹۷۵	۶۳۸	۸۶	۵۲۲۶ ۱۳۸۰
۱۲۴۶۸	۶۴۶۲	۳۲۸۹	۲۶۰	۳۰۲۷۴ ۱۳۸۵
۶۶۵۰	۵۲۰۰	۱۹۱۸	۱۵۶	۲۲۲۳۹ ۱۳۹۰
۴۷۶۳	۲۵۳۳	۱۰۱۰	۳	۱۳۷۱۹ ۱۳۹۲
۱۳۷۳	۲۲۳۹	۹۵۱	۱	۱۲۴۹۶ ۱۳۹۳
۸۸۸	۱۷۰۹	۶۴۹	۶	۹۸۰۶ ۱۳۹۴
۹۸۵	۱۷۱۰	۵۷۹	۱	۹۸۱۶ ۱۳۹۵
۶۵۲	۱۳۴۵	۳۶۵	۱	۷۵۸۴ ۱۳۹۶
۱۲	۲۶	۱۴	۰	۱۶۹ ابرکوه
۳۴	۵۲	۱۹	۰	۳۸۵ اردکان
۱۳۸	۳۰۴	۱۰۶	۰	۱۰۲۰ اشکذر
۱۲	۸۷	۱۴	۰	۳۹۹ بافق
۰	۰	۰	۰	۰ بهاباد
۷	۱۸	۶	۰	۵۹ نفت
۷	۱۷	۶	۰	۶۰ خاتم
۲۹	۷۸	۳۵	۰	۳۶۷ مهریز
۱۴۱	۲۲۷	۵۱	۱	۱۵۹۴ میبد
۲۷۲	۵۳۶	۱۱۴	۰	۳۵۳۱ یزد

۵

۸-۳- متقاضیان کار ثبت نام شده بر حسب وضع سواد (دنباله)

سال و شهرستان	دیپلم	فوق دیپلم	لیسانس و بالاتر	بی سواد
..... ۱۳۸۰	۳۸۸	۶۵۸	۰	۴۳
..... ۱۳۸۵	۳۲۷۱	۴۲۷۴	۶۴	۱۸۶
..... ۱۳۹۰	۲۶۰۹	۵۴۰۰	۷۷	۲۲۹
..... ۱۳۹۲	۱۲۰۳	۳۲۰۰	۳۵۵	۶۵۲
..... ۱۳۹۳	۲۸۳۳	۱۰۲۸	۳۷۸۷	۲۸۴
..... ۱۳۹۴	۲۷۳۵	۸۳۰	۲۷۲۳	۲۶۶
..... ۱۳۹۵	۲۸۲۵	۸۴۸	۲۵۶۸	۳۰۰
..... ۱۳۹۶	۲۴۴۶	۶۹۶	۱۹۵۹	۱۲۰
..... ابرکوه	۴۱	۹	۴۸	۱۹
..... اردکان	۱۴۲	۳۸	۹۹	۱
..... اشکذر	۲۹۳	۴۸	۱۱۵	۱۶
..... بافق	۱۳۲	۵۴	۹۲	۸
..... بهاباد	۰	۰	۰	۰
..... تفت	۱۳	۴	۶	۵
..... خاتم	۷	۲	۲۰	۱
..... مهریز	۱۰۹	۲۳	۹۲	۱
..... میبد	۶۰۱	۱۸۵	۳۷۲	۱۶
..... یزد	۱۱۰۸	۳۳۳	۱۱۱۵	۵۳

مأخذ- اداره کل تعاون، کار و رفاه اجتماعی استان یزد

۳-۹- افراد به کار گمارده شده بر حسب وضع سواد

سال و شهرستان	جمع	می تواند بخواند و بنویسد	پایان دوره ابتدایی	پایان دوره راهنمایی	دبیرستانی
..... ۱۳۸۰	۱۰۱۷	۱۱	۱۶۹	۳۰۲	۴۰۶
..... ۱۳۸۵	۵۹۶۲	۷۸	۵۹۰	۱۲۶۱	۲۸۳۳
..... ۱۳۹۰	۴۰۲۴	۳۲	۳۲۰	۱۰۶۳	۱۴۰۳
..... ۱۳۹۲	۴۹۶۰	۰	۳۵۵	۱۰۴۱	۱۹۸۰
..... ۱۳۹۳	۴۶۵۶	۱	۳۷۵	۹۷۷	۵۳۱
..... ۱۳۹۴	۳۰۷۲	۱	۲۰۲	۵۹۲	۳۰۱
..... ۱۳۹۵	۵۱۲۰	۰	۲۶۶	۹۰۷	۴۷۷
..... ۱۳۹۶	۲۲۰۷	۰	۱۹۵	۴۲۶	۲۶۵
..... ابرکوه	۴۶	۰	۴	۷	۷
..... اردکان	۱۸۷	۰	۵	۲۵	۲۱
..... اشکذر	۳۹۱	۰	۴۷	۱۰۲	۶۲
..... بافق	۵	۰	۰	۱	۰
..... بهاباد	۰	۰	۰	۰	۰
..... تفت	۳	۰	۲	۱	۰
..... خاتم	۱۶	۰	۲	۶	۲
..... مهریز	۲۹۱	۰	۲۶	۶۴	۱۸
..... میبد	۳۸۳	۰	۲۷	۷۱	۴۴
..... یزد	۸۸۵	۰	۸۲	۱۴۹	۱۱۱

☞

۳-۹- افراد به کار گمارده شده بر حسب وضع سواد (دنباله)

سال و شهرستان	دیپلم	فوق دیپلم	لیسانس و بالاتر	بی سواد
..... ۱۳۸۰	۶۵	۶۱	۰	۳
..... ۱۳۸۵	۵۸۲	۵۸۲	۸	۲۸
..... ۱۳۹۰	۴۶۹	۷۰۰	۱۰	۲۷
..... ۱۳۹۲	۴۰۱	۹۳۳	۹۱	۱۵۹
..... ۱۳۹۳	۱۱۷۶	۳۷۳	۱۱۱۵	۱۰۸
..... ۱۳۹۴	۸۷۴	۲۵۰	۸۰۴	۴۸
..... ۱۳۹۵	۱۵۰۴	۴۶۳	۱۲۳۱	۲۷۲
..... ۱۳۹۶	۶۵۱	۲۰۱	۴۵۲	۱۷
..... ابرکوه	۱۰	۳	۱۰	۵
..... اردکان	۷۷	۱۵	۴۴	۰
..... اشکذر	۹۶	۳۶	۴۵	۳
..... بافق	۳	۰	۰	۱
..... بهاباد	۰	۰	۰	۰
..... تفت	۰	۰	۰	۰
..... خاتم	۲	۰	۴	۰
..... مهریز	۸۶	۱۸	۷۸	۱
..... میبد	۱۳۶	۳۶	۶۸	۱
..... یزد	۲۴۱	۹۳	۲۰۳	۶

مأخذ- اداره کل تعاون، کار و رفاه اجتماعی استان یزد

۱۰-۳- افراد به کار گمارده شده بر حسب بخش‌های دولتی، خصوصی و تعاونی

سال و شهرستان	جمع	دولتی	خصوصی	تعاونی	اظهار نشده
..... ۱۳۸۰	۱۰۱۷	۰۰۰	۰۰۰	۰۰۰	۰۰۰
..... ۱۳۸۵	۵۹۵۰	۹۲	۵۷۹۹	۵۹	۰۰۰
..... ۱۳۹۰	۴۰۲۴	۵۲	۳۹۳۱	۴۱	۰
..... ۱۳۹۲	۴۹۶۰	۲۱	۴۸۹۷	۴۲	۰
..... ۱۳۹۳	۴۶۵۶	۲۵	۳۸۹۹	۵۳	۶۷۹
..... ۱۳۹۴	۳۰۷۲	۷	۱۵۳۰	۱۸	۱۵۱۷
..... ۱۳۹۵	۵۱۲۰	۲۰	۳۲۷۴	۱۶۴	۱۶۶۲
..... ۱۳۹۶	۲۲۰۷	۹	۲۱۴۸	۳۳	۱۷
..... ابرکوه	۴۶	۲	۳۹	۱	۴
..... اردکان	۱۸۷	۱	۱۸۲	۰	۴
..... اشکذر	۳۹۱	۲	۳۸۴	۰	۵
..... بافق	۵	۰	۵	۰	۰
..... بهاباد	۰	۰	۰	۰	۰
..... تفت	۳	۰	۳	۰	۰
..... خاتم	۱۶	۰	۱۵	۰	۱
..... مهریز	۲۹۱	۰	۲۸۵	۳	۳
..... میبد	۳۸۳	۲	۳۸۱	۰	۰
..... یزد	۸۸۵	۲	۸۵۴	۲۹	۰

مأخذ- اداره کل تعاون، کار و رفاه اجتماعی استان یزد