

ریاست جمهوری
سازمان برنامه و بودجه کشور
سازمان مدیریت و برنامه ریزی مازندران

سالنامه آماری مازندران

۱۳۹۷



بِسْمِ اللَّهِ الرَّحْمَنِ الرَّحِيمِ

سازمان برنامه و بودجه کشور
سازمان مدیریت و برنامه‌ریزی مازندران
معاونت آمار و اطلاعات

سالنامه آماری مازندران

سال ۱۳۹۷

شناسنامه کتاب

عنوان: سالنامه آماری استان مازندران ۱۳۹۷
ناشر: سازمان مدیریت و برنامه‌ریزی استان مازندران
امور تهیه و نشر: معاونت آمار و اطلاعات
مدیر مسئول انتشارات: مفید غلامی راد
مدیر امراهی: عباس پوراسکندر
امور مالی و پشتیبانی: احمدعلی عباسی
گردآورندگان: نسرین فراهانی - ذوالفقار جلیلی - عبدالعلی ترابی - علی شیرین دوست پاشایی
سید محمدتقی دارابی - محمد فضیلتی ساروی
همامنگی فرآیند نشر: حسین بخشی
تهیه نقشه: مجید رضازاده
تاریخ انتشار: اسفندماه ۱۳۹۸
شماره کتاب: ۵۲۷
شماره شابک: ISBN: ۹۷۸-۶۰۰-۵۶۳۶-۰۵-۵
قیمت: ۶۰۰۰۰۰ ریال

برای دریافت اطلاعات بیشتر به معاونت آمار و اطلاعات سازمان مدیریت و برنامه‌ریزی استان مازندران مراجعه نمایید.

تلفن: ۰۱۱-۳۳۲۴۰۹۹۱

دورنگار: ۳۳۲۶۴۰۰۷ - ۳۳۲۶۴۰۰۵

نشانی سایت سازمان: <https://mazandaran.mporg.ir>



پیشگفتار:

در جهان امروز و در شرایطی که توسعه شتابان فناوری، عرصه‌های نامکشوف علم را درنوردیده و فرازهایی از توانایی و خلاقیت، اندیشه انسان را به نمایش می‌گذارد و در عصری که هر لحظه‌ی آن شاهد پدیده‌های جدیدی از نبوغ بشری است، آمار و اطلاعات، نقش و جایگاه مهم خود را به گونه‌ای باز یافته است که نیازی به تشریح و توصیف ضرورت وجودی و اهمیت آن نیست و به جرأت می‌توان گفت که زیربنای برنامه‌ریزی و توسعه، آمارهای دقیق، درست و روزآمد می‌باشد.

در کشورهای در حال توسعه، فقدان اطلاعات آماری در بسیاری از زمینه‌ها و وجود آمارهای پراکنده و گاه متناقض مانعی جدی در تدوین برنامه‌های توسعه بوده است. با علم به این موضوع، و با توجه به نقش و اهمیت بنیادین آمار و اطلاعات در برنامه‌ریزی، مدیریت، نظارت و ارزیابی برنامه‌های تدوین شده، سازمان مدیریت و برنامه‌ریزی استان مازندران به عنوان متولی و رصدکننده رشد و توسعه استان تا قبل از سال ۱۳۸۰ (تا پایان سال ۱۳۷۹) سعی فراوان نمود تا هر ساله، فعالیت و عملکرد دستگاه‌های اجرایی استان را در قالب جداول متعدد گردآوری و در نشریه‌ای واحد تحت عنوان "آمارنامه استان مازندران" منتشر و در دسترس محققان، دانش‌پژوهان برنامه‌ریزان، دانشجویان و سایر کاربران قرار دهد تا از این طریق بتواند گام کوچکی در راستای تأمین نیازهای آماری آنان بردارد.

به دلیل تفاوت در شکل و نوع جداول آمارنامه استان‌های کشور، عدم قابلیت مقایسه استان‌های مختلف در بسیاری از شاخص‌ها، عدم تعیین جایگاه و رتبه استان‌ها از نظر شاخص‌های توسعه بر اساس آمارهای موجود در فرمت قبلی آمارنامه‌های استان، ضرورت یکسان‌سازی و تدوین الگوی واحد برای تمامی استان‌های کشور فراهم گردید. از این رو، با تلاش چند ساله‌ی کارشناسان مرکز آمار ایران و سازمان مدیریت و برنامه‌ریزی استان‌ها، از سال ۱۳۸۰، الگوی جدید تحت عنوان "سالنامه آماری" با فرمت یکسان برای استان‌های مختلف کشور تدوین گردید.

مشکلاتی از قبیل تغییر در تقسیمات سیاسی استان طی سال‌های گذشته، عدم وجود سیستم‌های ماشینی و رایانه‌ای در نگهداری آمارهای عمومی و ثبتي و تغییر در شرح وظایف دستگاه‌های اجرایی، لزوم تغییر در الگوی جداول را موجب گردید. از این رو در سال ۱۳۹۳، بازنگری مجددی با همکاری مرکز آمار ایران و سازمان

مدیریت و برنامه‌ریزی استان‌ها بر روی جداول عملکرد سازمان‌ها و نهادهای صورت پذیرفت به‌نحوی که بتواند تصویر واقعی و بهتری از آمار عملکرد دستگاه‌های اجرایی ارائه دهد. این تغییر موجب شده که برخی از دستگاه‌های اجرایی استان قادر به ارائه آمار و اطلاعات سازمان متبوع به صورت سری زمانی و در قالب فرمت جدید نباشند که تلاش شده تا آنجا که ممکن است این اشکالات به حداقل برسد.

سازمان مدیریت و برنامه‌ریزی نیز در سال ۱۳۹۸، آمارهای ثبتی و عملکرد دستگاه‌های اجرایی، مراکز آموزشی و پژوهشی، نتایج سرشماری‌ها و طرح‌های آماری نمونه‌ای را در قالب "سالنامه آماری ۱۳۹۷ مازندران" تهیه و در اختیار علاقه‌مندان قرار داده است.

جای امیدواری است که با همکاری، همگامی و راهنمایی‌های ارزنده و مفید دستگاه‌های اجرایی بتوانیم در آینده بر کیفیت آمارها و اطلاعات سالنامه آماری استان بیفزاییم. همچنین سازمان مدیریت و برنامه‌ریزی استان مازندران با سپاس از همکاری ارزشمند دستگاه‌های اجرایی، دانشگاه‌ها و مراکز آموزش عالی و نهادهای انقلاب اسلامی استان در تهیه این سالنامه، آماده دریافت نظرات و پیشنهادهای محققان، و دانش‌پژوهان و کارشناسان در جهت بهبود کمی و کیفی سالنامه آماری مازندران می‌باشد.

به کاربران ارجمند سالنامه توصیه می‌شود، برای بهره‌گیری از اطلاعات موجود در هر فصل، مقدمه آن را به دقت مورد مطالعه قرار دهند تا از نکات مهمی که در کاربرد آمارهای آن فصل ضروری است، مانند تعاریف و مفاهیم به کار رفته در تهیه آمارها، پوشش موضوعی اقلام آماری، بهنگام نبودن بعضی از اطلاعات و یا عدم درج برخی از اقلام آماری، آگاهی حاصل نمایند.

شایان ذکر است گزیده‌ای از اطلاعات تمامی فصل‌ها در ابتدای سالنامه و گزیده‌ای از اطلاعات هر فصل در مقدمه‌ی آن فصل درج شده است که استفاده از آن‌ها جهت دستیابی به دیدی کلی از اطلاعات موجود در سالنامه توصیه می‌شود.

در خاتمه لازم می‌دانم از دست اندرکاران تهیه سالنامه آماری مازندران، آقای عباس پوراسکندر معاون آمار و اطلاعات، خانم نسرین فراهانی رئیس گروه آمارهای ثبتی، فرابری و پردازش داده‌ها، کارشناسان سازمان آقایان؛ ذوالفقار جلیلی، عبدالعلی ترابی، علی شیرین‌دوست پاشایی، سید محمدتقی دارابی، محمد فضیلتی ساروی و همکاران دفتر محاسبه شاخص برنامه‌ها و سیاست‌های کلان مرکز آمار ایران که در تهیه و تدوین این نشریه تلاش نموده‌اند قدردانی و سپاسگزاری نمایم.

مفید غلامی‌راد

رئیس سازمان مدیریت و برنامه‌ریزی

استان مازندران

نشانه‌های سالنامه آماری

-	آمار گردآوری نشده است.
۰۰۰	آمار در دسترس نیست.
x	ذاتا" یا عملاً وجود ندارد.
xx	جمع یا محاسبه غیرممکن یا بی معنی است.
//	عدد کمتر از نصف واحد است.
//	عدد(نسبت) ناچیز و قابل صرف نظر کردن است.
*	عدد غیر قطعی است.
**	عدد جنبه تخمینی دارد.
⊙	به دلیل حفظ محرمانگی، رقم قابل انتشار نیست.
(م.ر)	رجوع شود به((فهرست منابع و مأخذ))

اختلاف در سر جمع‌ها به علت سرراست کردن ارقام است. محاسبه نسبت‌ها و شاخص‌ها قبل از سرراست کردن ارقام صورت گرفته است.

مقیاس‌های سالنامه آماری

میلیارد = ۱۰۰۰ میلیون
کیلومتر = ۱۰۰۰ متر
هکتار = ۱۰۰۰۰ متر مربع
کیلومتر مربع = ۱۰۰۰۰۰۰ متر مربع = ۱۰۰ هکتار
لیتر = ۰/۰۰۱ متر مکعب
بشکه آمریکایی = ۰/۱۶ متر مکعب = ۱۵۸/۹۸ لیتر
متر مکعب = ۶/۲۹ بشکه آمریکایی
تن = ۱۰۰۰ کیلوگرم
مگا وات ساعت = ۱۰۰۰ کیلو وات ساعت

فهرست مندرجات

صفحه	عنوان
	فهرست جداول
	فهرست نمودارها
	فهرست نقشه
۲۴	گزیده اطلاعات
۳۱	فصل ۱- سرزمین و آب و هوا
۹۳	فصل ۲- محیط زیست
۱۲۹	فصل ۳- جمعیت
۱۸۳	فصل ۴- نیروی انسانی
۲۲۳	فصل ۵- کشاورزی، جنگلداری و شیلات
۲۸۷	فصل ۶- معدن
۳۰۳	فصل ۷- نفت و گاز
۳۱۵	فصل ۸- صنعت
۳۶۳	فصل ۹- آب و برق
۳۹۷	فصل ۱۰- ساختمان و مسکن
۴۳۱	فصل ۱۱- بازرگانی و هتلداری
۴۶۳	فصل ۱۲- حمل و نقل و انبارداری
۴۹۷	فصل ۱۳- ارتباطات
۵۱۷	فصل ۱۴- بازارهای مالی
۵۷۱	فصل ۱۵- امور قضایی
۵۸۹	فصل ۱۶- بهزیستی و تأمین اجتماعی
۶۴۳	فصل ۱۷- آموزش
۷۱۳	فصل ۱۸- بهداشت و درمان
۷۴۷	فصل ۱۹- فرهنگ، ورزش و گردشگری
۷۷۷	فصل ۲۰- بودجه عمومی استان
۸۰۵	فصل ۲۱- هزینه و درآمد خانوار
۸۲۵	فصل ۲۲- شاخص‌های قیمت
۸۳۹	فصل ۲۳- حساب‌های استانی
۸۵۵	فصل ۲۴- عمران شهری
۸۷۱	نمایه موضوعی
۸۷۷	فهرست منابع و مأخذ

فهرست جداول

صفحه	عنوان
	۱- سرزمین و آب و هوا
۳۷	۱-۱- طول و عرض جغرافیایی شهرستانها: ۱۳۹۷
۳۸	۱-۲- تعداد شهرستان، بخش، شهر و دهستان براساس تقسیمات کشوری
۳۹	۱-۳- مشخصات عمومی شهرستانها براساس تقسیمات کشوری در پایان سال ۱۳۹۷
۶۴	۱-۴- تقسیمات کشوری در محدوده استان: ۱۳۹۷
۷۰	۱-۵- مساحت استان برحسب وضعیت اراضی: ۱۳۹۷
۷۱	۱-۶- مشخصات ایستگاههای هواشناسی: ۱۳۹۷
۷۳	۱-۷- اطلاعات هواشناسی شهرهای استان برحسب ماه: ۱۳۹۷
۸۸	۱-۸- جمع بارندگی سالانه شهرهای دارای ایستگاههای همدیدی از بدو تأسیس تا پایان سال ۱۳۹۷
۹۰	۱-۹- دمای سالانه شهرهای دارای ایستگاه همدیدی از بدو تأسیس تا پایان سال ۱۳۹۷
	۲- محیط زیست
۹۹	۲-۱- مساحت پارکهای جنگلی طبیعی، فضاهای سبز و ذخیره گاههای جنگلی در پایان سال ۱۳۹۷
۱۰۱	۲-۲- پارامترهای فیزیکی و شیمیایی اندازه گیری شده در آب رودخانههای استان مازندران: ۱۳۹۷
۱۱۳	۲-۳- مقدار انواع کود شیمیایی توزیع شده
۱۱۵	۲-۴- مقدار انواع سموم فروخته شده
۱۱۶	۲-۵- مساحت جنگلها، مراتع و پدیدههای بیابانی: ۱۳۹۷
۱۱۶	۲-۶- موارد و مساحت آتش سوزی در جنگلها و مراتع
	۲-۷- مساحت تعیین شده برای قطع درختان جنگلی براساس پروانههای قطع صادر شده در اداره کل منابع طبیعی
۱۱۷	۲-۸- میزان تولید فرآوردههای چوبی از جنگلها
۱۱۸	۲-۹- فعالیتهای انجام شده در زمینه حفاظت آبخیزها
۱۱۹	۲-۱۰- اهم فعالیتهای انجام شده در زمینه مرتعداری و اصلاح مراتع
۱۲۰	۲-۱۱- فعالیتهای انجام شده در زمینه تثبیت شنهای روان و بیابانزدایی
۱۲۱	۲-۱۲- پوشش انشعاب فاضلاب شهری
۱۲۲	۲-۱۳- تعداد تصفیه خانههای فاضلاب
۱۲۴	۲-۱۴- تعداد مشترکان فاضلاب شهری
۱۲۵	۲-۱۵- تعداد مشترکان فاضلاب شهری

عنوان صفحه

- ۱۲۷ ۲-۱۵- جمعیت تحت پوشش خدمات جمع‌آوری و دفع بهداشتی فضلاب شهری
- ۱۲۸ ۲-۱۶- متوسط حجم فضلاب جمع‌آوری شده

۳- جمعیت

- ۱۳۶ ۳-۱- جمعیت و متوسط رشد سالانه
- ۱۳۷ ۳-۲- جمعیت برحسب گروه‌های سنی
- ۱۴۰ ۳-۳- جمعیت برحسب جنس، سن و وضع سکونت: آبان ۱۳۹۵
- ۱۵۰ ۳-۴- جمعیت برحسب جنس و گروه‌های عمده سنی: آبان ۱۳۹۵
- ۱۵۱ ۳-۵- خانوار و جمعیت برحسب جنس در نقاط شهری و روستایی
- ۱۵۲ ۳-۶- خانوار و جمعیت شهرستان‌ها برحسب ساکن و غیرساکن: آبان ۱۳۹۵
- ۱۵۶ ۳-۷- جمعیت برحسب نوع خانوار، جنس و شهرستان: آبان ۱۳۹۵
- ۱۵۸ ۳-۸- خانوارهای معمولی برحسب تعداد افراد در خانوار
- ۱۵۹ ۳-۹- جمعیت برحسب جنس و تابعیت
- ۱۵۹ ۳-۱۰- طبقه‌بندی جمعیتی آبادی‌های دارای سکنه
- ۱۶۰ ۳-۱۱- خانوارهای معمولی برحسب جنس و سن سرپرست خانوار و تعداد افراد در خانوار: آبان ۱۳۹۵
- ۱۶۲ ۳-۱۲- مهاجران وارد شده طی ۵ سال گذشته برحسب سن و محل اقامت قبلی براساس آخرین جابجایی: آبان ۱۳۹۵
- ۱۶۸ ۳-۱۳- مهاجران وارد شده طی ۵ سال گذشته برحسب وضع سکونت، محل اقامت فعلی و محل اقامت قبلی (براساس آخرین جابجایی): آبان ۱۳۹۵
- ۱۷۰ ۳-۱۴- جمعیت ۱۰ ساله و بیش‌تر برحسب سن، جنس و وضع زناشویی در نقاط شهری و روستایی
- ۱۷۴ ۳-۱۵- میانگین سنی جمعیت برحسب جنس در نقاط شهری و روستایی
- ۱۷۴ ۳-۱۶- میانه سنی جمعیت برحسب جنس در نقاط شهری و روستایی
- ۱۷۴ ۳-۱۷- میانگین سن در اولین ازدواج برحسب جنس در نقاط شهری و روستایی
- ۱۷۵ ۳-۱۸- ولادت ثبت شده برحسب جنس در نقاط شهری و روستایی
- ۱۷۷ ۳-۱۹- فوت ثبت شده برحسب جنس در نقاط شهری و روستایی
- ۱۷۸ ۳-۲۰- فوت جاری ثبت شده برحسب جنس و گروه‌های سنی در نقاط شهری و روستایی: ۱۳۹۷
- ۱۷۹ ۳-۲۱- ازدواج و طلاق ثبت شده در نقاط شهری و روستایی
- ۱۸۱ ۳-۲۲- ازدواج و طلاق ثبت شده برحسب اختلاف سن زوج نسبت به سن زوجه: ۱۳۹۷

عنوان	صفحه
۳-۲۳- تعداد طلاق ثبت شده برحسب طول مدت ازدواج	۱۸۲
۴- نیروی انسانی	
۴-۱- توزیع نسبی جمعیت ۱۰ ساله و بیش تر برحسب وضع فعالیت و جنس در نقاط شهری و روستایی ..	۱۸۹
۴-۲- شاخص‌های عمده نیروی کار در جمعیت ۱۰ ساله و بیش تر برحسب جنس در نقاط شهری و روستایی	۱۹۵
۴-۳- توزیع نسبی جمعیت شاغل و بیکار(جویای کار) ۱۰ ساله و بیش تر برحسب وضع سواد و سطح تحصیلات	۱۹۸
۴-۴- کارکنان دولت برحسب جنس و وضعیت استخدامی: ۱۳۹۷	۲۰۱
۴-۵- کارکنان دولت برحسب جنس و مدرک تحصیلی: ۱۳۹۷	۲۰۵
۴-۶- فرصت‌های شغلی اعلام شده، متقاضیان کار ثبت‌نام شده و به کار گمارده‌شدگان از طریق مراکز کاریابی	۲۱۴
۴-۷- متقاضیان کار ثبت‌نام شده برحسب سن	۲۱۵
۴-۸- متقاضیان کار ثبت‌نام شده برحسب وضع سواد	۲۱۶
۴-۹- افراد به کار گمارده شده برحسب وضع سواد	۲۱۸
۴-۱۰- افراد به کار گمارده شده در بخش‌های دولتی، خصوصی و تعاونی	۲۲۱
۵- کشاورزی، جنگلداری و شیلات	
۵-۱- بهره‌برداران فهرست و بهره‌برداران سرشماری شده برحسب نوع بهره‌بردار و شهرستان: آبان ۱۳۹۳	۲۳۳
۵-۲- بهره برداری‌های کشاورزی برحسب نوع فعالیت و شهرستان: آبان ۱۳۹۳	۲۳۶
۵-۳- تعداد بهره‌برداری و مساحت زمین بهره‌برداری‌های با زمین برحسب وسعت اراضی کشاورزی: آبان ۱۳۹۳	۲۳۸
۵-۴- تعداد و مساحت بهره برداری‌های با زمین به تفکیک آبی و دیم برحسب شهرستان: آبان ۱۳۹۳	۲۳۹
۵-۵- تعداد بهره‌برداری و سطح کاشت محصولات زراعی در فضای باز برحسب نوع محصول به تفکیک شهرستان: آبان ۱۳۹۳	۲۴۵
۵-۶- مساحت و نوع فعالیت گلخانه در بهره‌برداری‌ها برحسب شهرستان: آبان ۱۳۹۳	۲۴۹
۵-۷- بهره‌برداری‌های دارای انواع دام در روز آمارگیری و تعداد دام آن‌ها برحسب جنس به تفکیک شهرستان: آبان ۱۳۹۳	۲۵۰
۵-۸- بهره‌برداری‌های دارای انواع دام و تعداد دام آن‌ها در روز آمارگیری	۲۵۳

صفحه	عنوان
۲۵۴	۵-۹ بهره‌برداری‌های دارای دام شیردوشی شده بر حسب تعداد دام و مقدار تولید شیر هر یک از انواع دام ..
۲۵۵	۵-۱۰ تعداد بهره‌برداری‌های دارای دام سبک و مقدار تولید پشم گوسفند و مو و کرک بز
۲۵۵	۵-۱۱ بهره‌برداری‌های دارای فعالیت باغداری و مقدار تولید محصولات باغی
۲۵۵	۵-۱۲ تعداد و مساحت بهره‌برداری‌های دارای باغ و قلمستان
۲۵۶	۵-۱۳ مرغداری‌های پرورش دهنده مرغ گوشتی بر حسب وضع فعالیت و ظرفیت سالن‌ها
۲۵۶	۵-۱۴ مقدار و ارزش انواع تولیدات مرغداری‌های پرورش دهنده مرغ گوشتی
۲۵۶	۵-۱۵ مرغداری‌های پرورش دهنده مرغ تخم‌گذار و پولد، تعداد و ظرفیت سالن‌ها
۲۵۷	۵-۱۶ مقدار و ارزش انواع تولیدات مرغداری‌های پرورش دهنده مرغ تخم‌گذار و پولد
۲۵۷	۵-۱۷ تعداد و ظرفیت گاو‌داری‌های صنعتی فعال بر حسب نوع فعالیت
۲۵۸	۵-۱۸ تعداد گاو و گوساله گاو‌داری‌های صنعتی فعال در روز آمارگیری بر حسب نژاد
۲۵۸	۵-۱۹ مقدار و ارزش تولید شیر و کود گاو‌داری‌های صنعتی
۲۵۹	۵-۲۰ تعداد و وزن لاشه قابل مصرف انواع دام ذبح شده در کشتارگاه‌های رسمی
۲۶۰	۵-۲۱ سطح زیر کشت محصولات سالانه
۲۶۱	۵-۲۲ متوسط هزینه تولید محصولات کشاورزی در یک هکتار به تفکیک زمین و مراحل مختلف کاشت، داشت و برداشت
۲۶۷	۵-۲۳ سطح زیرکشت و مقدار تولید محصولات کشاورزی اصلی سالانه(به استثنای نباتات صنعتی)
۲۶۹	۵-۲۴ سطح زیرکشت و تولید برخی از محصولات سالانه(به استثنای نباتات صنعتی)برحسب شهرستان: ۱۳۹۷
۲۷۳	۵-۲۵ سطح زیر کشت و مقدار تولید برخی از نباتات صنعتی
۲۷۵	۵-۲۶ مساحت جنگل‌کاری بر حسب نوع مالکیت
۲۷۶	۵-۲۷ مساحت نهالستان و تولید آن
۲۷۷	۵-۲۸ مقدار صید آبزیان
۲۷۷	۵-۲۹ مقدار تولید آبزی‌پروری
۲۷۸	۵-۳۰ میزان استحصال خاویار و گوشت از انواع ماهیان خاویاری
۲۸۰	۵-۳۱ میزان استحصال خاویار و گوشت از انواع ماهیان خاویاری پرورشی
۲۸۱	۵-۳۲ میزان تولید انواع گونه‌های بچه ماهیان
۲۸۲	۵-۳۳ تعداد شناورهای صیادی و صیادان عضو تعاونی صیادی
۲۸۳	۵-۳۴ تعداد شاغلین زیربخش شیلات(صید) استان
۲۸۳	۵-۳۵ تعداد شاغلین زیربخش شیلات(آبزی‌پروری) استان

عنوان	صفحه
۳۶-۵- مساحت مزارع پرورش ماهی و میگو	۲۸۴
۳۷-۵- مشخصات عمومی شرکت‌های تعاونی کشاورزی فعال تحت پوشش اداره کل تعاون، کار و رفاه اجتماعی در پایان سال	۲۸۵
۳۸-۵- مشخصات عمومی شرکت‌های تعاونی کشاورزی فعال تحت پوشش سازمان تعاون روستایی در پایان سال	۲۸۶
۶- معدن	
۱-۶- مشخصات عمومی معادن در حال بهره‌برداری برحسب فعالیت	۲۹۳
۲-۶- تعداد معادن در حال بهره‌برداری برحسب فعالیت و نوع استخراج	۲۹۵
۳-۶- تعداد شاغلان معادن در حال بهره‌برداری برحسب فعالیت	۲۹۶
۴-۶- مقدار و ارزش تولید مواد معدنی معادن در حال بهره‌برداری برحسب فعالیت	۲۹۷
۵-۶- ارزش افزوده و ارزش پرداختی‌ها و دریافتی‌های معادن در حال بهره‌برداری برحسب فعالیت: ۱۳۹۶	۲۹۹
۶-۶- سرمایه‌گذاری (ارزش تغییرات اموال سرمایه‌ای) معادن در حال بهره‌برداری برحسب فعالیت و نوع اموال سرمایه‌ای: ۱۳۹۶	۳۰۰
۷-۶- مشخصات عمومی شرکت‌های تعاونی معدنی در پایان سال	۳۰۲
۷- نفت و گاز	
۱-۷- مصرف انواع فرآورده‌های نفتی	۳۰۸
۲-۷- تعداد مخازن و جایگاه‌های فروش مواد سوختی	۳۱۱
۳-۷- تعداد شهرها و روستاهای گازرسانی شده و تعداد انواع انشعاب، تعداد مصرف کننده و مقدار مصرف گاز طبیعی	۳۱۳
۸- صنعت	
۱-۸- تعداد جواز تأسیس صادرشده توسط سازمان صنعت، معدن و تجارت برای ایجاد کارگاه‌های صنعتی برحسب نوع فعالیت	۳۲۱
۲-۸- تعداد پروانه بهره‌برداری صادرشده توسط سازمان صنعت، معدن و تجارت برای ایجاد کارگاه‌های صنعتی برحسب نوع فعالیت	۳۲۵
۳-۸- میزان اشتغال کارگاه‌های صنعتی دارای پروانه بهره‌برداری صادر شده توسط سازمان صنعت، معدن و تجارت برحسب نوع فعالیت	۳۳۰

صفحه	عنوان
۳۳۴	۸-۴- سرمایه گذاری کارگاه های صنعتی دارای پروانه بهره برداری صادر شده توسط سازمان صنعت، معدن و تجارت برحسب نوع فعالیت
۳۴۰	۸-۵- تعداد کارگاه های صنعتی دارای ده نفر کارکن و بیش تر برحسب نوع فعالیت، نحوه مالکیت و طبقات کارکن
۳۴۷	۸-۶- تعداد کارگاه های صنعتی دارای ده نفر کارکن و بیش تر برحسب نحوه مالکیت، طبقات کارکن و شهرستان: ۱۳۹۶
۳۵۰	۸-۷- تعداد شاغلان کارگاه های صنعتی دارای ده نفر کارکن و بیش تر برحسب مزد و حقوق بگیران و کارکنان بدون مزد و حقوق و جنس
۳۵۲	۸-۸- تعداد شاغلان کارگاه های صنعتی دارای ده نفر کارکن و بیش تر برحسب نوع فعالیت و طبقات کارکن: ۱۳۹۶
۳۵۳	۸-۹- تعداد شاغلان کارگاه های صنعتی دارای ده نفر کارکن و بیش تر برحسب شهرستان و طبقات کارکن: ۱۳۹۶
۳۵۴	۸-۱۰- جبران خدمات مزد و حقوق بگیران کارگاه های صنعتی دارای ده نفر کارکن و بیش تر برحسب طبقات کارکن و جنس
۳۵۵	۸-۱۱- جبران خدمات مزد و حقوق بگیران کارگاه های صنعتی دارای ده نفر کارکن و بیش تر برحسب نوع فعالیت و طبقات کارکن: ۱۳۹۶
۳۵۶	۸-۱۲- سرمایه گذاری (تغییرات اموال سرمایه ای) کارگاه های صنعتی دارای ده نفر کارکن و بیش تر برحسب نوع اموال سرمایه ای و طبقات کارکن
۳۵۷	۸-۱۳- سرمایه گذاری (تغییرات اموال سرمایه ای) کارگاه های صنعتی دارای ده نفر کارکن و بیش تر برحسب نوع فعالیت و طبقات کارکن: ۱۳۹۶
۳۵۹	۸-۱۴- ارزش افزوده فعالیت صنعتی کارگاه های صنعتی دارای ده نفر کارکن و بیش تر برحسب نوع فعالیت و طبقات کارکن
۳۶۲	۸-۱۵- مشخصات عمومی شرکت های تعاونی فعال صنعتی و فرش دستباف در پایان سال
۹- آب و برق	
۳۷۱	۹-۱- منابع آب های زیرزمینی و مقدار تخلیه سالانه آن ها
۳۷۳	۹-۲- مشخصات تأسیسات آب تحت پوشش شرکت های آب و فاضلاب شهری
۳۷۴	۹-۳- تعداد انشعاب و حجم فروش آب به تفکیک کاربری در نقاط شهری تحت پوشش شرکت آب و

فاضلاب شهری

صفحه

عنوان

۳۸۰	۹-۴- اطلاعات مربوط به ظرفیت منابع تأمین آب، حجم تولید و فروش و تعداد انشعاب آب در نقاط روستایی
۳۸۱	۹-۵- اطلاعات مربوط به وضع موجود حجم مخازن، طول شبکه توزیع و خطوط انتقال آب در نقاط روستایی
	۹-۶- طول شبکه جمع‌آوری و تعداد انشعاب فاضلاب در نقاط شهری تحت پوشش شرکت آب و فاضلاب شهری
۳۸۲
۳۸۴	۹-۷- ظرفیت نامی و تولید ناخالص برق مولدهای نصب شده
۳۸۵	۹-۸- ظرفیت مولدهای نصب شده و بیشترین قدرت تولید شده در نقطه اوج مصرف نیروگاه‌های تابع وزارت نیرو
	۹-۹- ظرفیت مولدهای نصب شده و تولید ناخالص برق نیروگاه‌های تابع وزارت نیرو برحسب شرکت منطقه‌ای، صنایع بزرگ و بخش خصوصی: ۱۳۹۷
۳۸۶
۳۸۷	۹-۱۰- تولید انرژی برق و مصرف داخلی نیروگاه‌های استان
	۹-۱۱- تولید ناخالص برق، سوخت مصرفی، انرژی حاصل و بازده نیروگاه‌های حرارتی تابع وزارت نیرو، صنایع بزرگ و بخش خصوصی
۳۸۸
۳۸۹	۹-۱۲- موجودی خطوط شبکه انتقال برق
۳۸۹	۹-۱۳- ظرفیت پست‌های انتقال برق
۳۹۰	۹-۱۴- تعداد مشترکین برق برحسب نوع مصرف
۳۹۲	۹-۱۵- تعداد روستاها، خانوارهای روستایی دارای برق و مشخصات تأسیسات برق‌رسانی به روستاها
۳۹۳	۹-۱۶- مقدار فروش برق برحسب نوع مصرف

۱۰- ساختمان و مسکن

۴۰۲	۱۰-۱- پروانه‌های ساختمانی صادر شده برای احداث ساختمان برحسب مساحت زمین و زیربنا در نقاط شهری ..
۴۰۵	۱۰-۲- پروانه‌های ساختمانی صادر شده برای احداث ساختمان برحسب نوع استفاده در نقاط شهری
	۱۰-۳- پروانه‌های ساختمانی صادر شده برای احداث ساختمان برحسب نوع اسکلت و مصالح عمده
۴۰۷

صفحه	عنوان
۴۰۹	۱۰-۴- پروانه های ساختمانی صادر شده برای احداث ساختمان برحسب تعداد طبقات در نقاط شهری
۴۱۱	۱۰-۵- پروانه های ساختمانی صادر شده برای احداث ساختمان برحسب مساحت زمین و وضعیت قبلی آن در نقاط شهری
۴۱۳	۱۰-۶- پروانه های ساختمانی صادر شده برای احداث ساختمان مسکونی برحسب تعداد واحد مسکونی، مساحت زمین و مساحت زیربنا در نقاط شهری
۴۱۵	۱۰-۷- پروانه های ساختمانی صادر شده برای احداث ساختمان مسکونی برحسب نوع اسکلت و مصالح عمده ساختمانی در نقاط شهری
۴۱۷	۱۰-۸- تعداد واحد مسکونی تعیین شده در پروانه های ساختمانی صادر شده برحسب نوع پروانه و بخش متقاضی در نقاط شهری
۴۲۱	۱۰-۹- مشخصات ساختمان های شروع شده توسط بخش خصوصی در نقاط شهری
۴۲۲	۱۰-۱۰- مشخصات ساختمان های تکمیل شده توسط بخش خصوصی در نقاط شهری
۴۲۳	۱۰-۱۱- سرمایه گذاری بخش خصوصی برحسب ساختمان های شروع شده، نیمه تمام و تکمیل شده در نقاط شهری
۴۲۳	۱۰-۱۲- تعداد، متوسط سطح زیربنا و متوسط هزینه یک متر مربع ساختمان واحدهای مسکونی تکمیل شده توسط بخش خصوصی در نقاط شهری
۴۲۴	۱۰-۱۳- تعداد و هزینه انواع ساختمان های احداث شده توسط اداره کل راه و شهرسازی استان مازندران
۴۲۵	۱۰-۱۴- زمین های واگذار شده توسط اداره کل راه و شهرسازی استان برحسب نوع استفاده
۴۲۶	۱۰-۱۵- مشخصات عمومی شرکت های تعاونی مسکن فعال در پایان اسفند
۴۲۶	۱۰-۱۶- متوسط قیمت یک متر مربع زمین ساختمان های مسکونی کلنگی و زیربنای واحدهای مسکونی معامله شده در بنگاه های معاملات ملکی در شهر ساری
۴۲۷	۱۰-۱۷- متوسط اجاره بهای ماهانه در قراردادهای منعقد شده بین موجر و مستأجر در بنگاه های معاملات ملکی به ازای یک متر مربع زیربنای واحد مسکونی در شهر ساری
۴۲۷	۱۰-۱۸- واحدهای مسکونی معمولی بر حسب تعداد خانوار معمولی ساکن
۴۲۸	۱۰-۱۹- خانوارهای معمولی ساکن در واحدهای مسکونی معمولی برحسب نحوه تصرف محل سکونت
۴۲۹	۱۰-۲۰- واحدهای مسکونی معمولی برحسب نوع اسکلت و مصالح عمده به کار رفته در ساختمان در نقاط شهری و روستایی

۱۱- بازرگانی و هتلداری

۴۴۰	۱۱-۱- مقدار صادرات انواع کالا (بجز نفت خام) از گمرک‌های استان
صفحه		عنوان
۴۴۲	۱۱-۲- ارزش صادرات انواع کالا (بجز نفت خام) از گمرک‌های استان
۴۴۴	۱۱-۳- مقدار واردات انواع کالا از گمرک‌های استان
۴۴۷	۱۱-۴- ارزش واردات انواع کالا از گمرک‌های استان
۴۵۰	۱۱-۵- مقدار و ارزش واردات و صادرات انواع کالا از گمرک‌های استان: ۱۳۹۷
۴۵۵	۱۱-۶- مشخصات عمومی شرکت‌های تعاونی فعال "تأمین نیاز تولیدکنندگان"، "تأمین نیاز مصرف‌کنندگان" و "تأمین نیاز صنوف خدماتی" در پایان سال
۴۵۸	۱۱-۷- مشخصات عمومی شرکت‌های تعاونی خدماتی فعال در پایان سال
۴۵۹	۱۱-۸- مشخصات عمومی شرکت‌های تعاونی روستایی در پایان سال
۴۶۰	۱۱-۹- مشخصات عمومی اتحادیه‌های تعاونی روستایی در پایان سال
۴۶۱	۱۱-۱۰- تعداد اقامتگاه‌های استان
۴۶۲	۱۱-۱۱- ظرفیت اقامتگاه‌های استان برحسب درجه

۱۲- حمل و نقل و انبارداری

۴۷۱	۱۲-۱- طول انواع خطوط و تعداد ایستگاه‌های راه‌آهن
۴۷۱	۱۲-۲- مسافر و بار خالص حمل‌شده از ایستگاه‌های راه‌آهن
۴۷۲	۱۲-۳- وزن انواع بار حمل‌شده از ایستگاه‌های راه‌آهن
۴۷۳	۱۲-۴- انواع راه‌های تحت حوزه استحفاظی اداره کل راه و شهرسازی استان
۴۷۵	۱۲-۵- تعداد تونل‌ها، پل‌ها و راهدارخانه‌های مسیر راه‌ها
۴۷۶	۱۲-۶- وسایل نقلیه عمومی درون شهری برحسب نوع
۴۷۹	۱۲-۷- تعداد انواع وسایل نقلیه موتوری و موتورسیکلت شماره‌گذاری شده
۴۸۰	۱۲-۸- تعداد سفر و مسافر جابجا شده درون استانی (براساس صورت وضعیت حمل مسافر) از طریق پایانه‌های مسافربری توسط انواع وسایل نقلیه عمومی مسافری جاده‌ای به تفکیک ماه
۴۸۱	۱۲-۹- تعداد سفر و مسافر جابجا شده درون استانی (براساس صورت وضعیت حمل مسافر) از طریق پایانه‌های مسافربری توسط انواع وسایل نقلیه عمومی مسافری جاده‌ای برحسب شهرستان: ۱۳۹۷
۴۸۱	۱۲-۱۰- تعداد سفر و مسافر جابجا شده برون استانی (براساس صورت وضعیت حمل مسافر) از طریق پایانه‌های مسافربری توسط انواع وسایل نقلیه عمومی مسافری جاده‌ای برحسب ماه
۴۸۲	۱۲-۱۱- تعداد سفر و مسافر جابجا شده برون استانی (براساس صورت وضعیت حمل مسافر) از طریق پایانه‌های مسافربری توسط انواع وسایل نقلیه عمومی مسافری جاده‌ای برحسب شهرستان: ۱۳۹۷

۴۸۴ ماه	۱۲-۱۲- وزن بار جابه‌جا شده براساس بارنامه صادرشده توسط وسایل نقلیه باری عمومی جاده‌ای برحسب
صفحه	عنوان	

۴۸۵ شهرستان: ۱۳۹۷	۱۲-۱۳- وزن بار جابه‌جا شده توسط وسایل نقلیه باری عمومی جاده‌ای براساس بارنامه صادر شده برحسب
۴۸۶	۱۲-۱۴- تعداد شناورهای با ظرفیت هزار تن و بیشتر وارد شده به بنادر و ظرفیت آن ها
۴۸۷	۱۲-۱۵- وزن کالای تخلیه و بارگیری شده در بنادر استان
۴۸۹	۱۲-۱۶- تعداد سفر و مسافر خروجی و ورودی بنادر استان
۴۹۰	۱۲-۱۷- مسافر و بار حمل شده در پروازهای داخلی برحسب ماه
۴۹۲	۱۲-۱۸- مسافر و بار حمل شده در پروازهای بین‌المللی (به استثنای حجاج) برحسب ماه
۴۹۳ داخلی و خارجی: ۱۳۹۷	۱۲-۱۹- مسافر(به استثنای حجاج) و بار حمل شده در پروازهای بین‌المللی برحسب شرکت‌های هواپیمایی
۴۹۳	۱۲-۲۰- تعداد پرواز و مسافر حمل شده حج تمتع توسط شرکت‌های هواپیمایی
۴۹۴	۱۲-۲۱- مشخصات عمومی شرکت‌های تعاونی حمل و نقل فعال در پایان سال
۴۹۵	۱۲-۲۲- انبار و سردخانه فعال برحسب نوع مدیریت: ۱۳۹۴
۴۹۵	۱۲-۲۳- مشخصات سالن‌های سردخانه دایر برحسب نوع: ۱۳۹۴
۴۹۵	۱۲-۲۴- تعداد و ظرفیت سیلوهای دایر و انواع انبار دایر ذخیره گندم
۴۹۶	۱۲-۲۵- عملکرد سیلوهای گندم

۱۳- ارتباطات

۵۰۲	۱۳-۱- تعداد تلفن‌های ثابت منصوبه و مشغول به کار در مناطق شهری و روستایی دارای ارتباط تلفنی
۵۰۴	۱۳-۲- خطوط واگذارشده و مشغول به کار تلفن همراه به تفکیک نوع خط و اپراتور
۵۰۶	۱۳-۳- جمعیت ۶ ساله و بیش‌تر برحسب استفاده از فناوری اطلاعات و ارتباطات
۵۰۶	۱۳-۴- خانوارهای استان برحسب برخورداری از فناوری اطلاعات و ارتباطات در محل سکونت
۵۰۷	۱۳-۵- خطوط اینترنت پرسرعت مشغول به کار به تفکیک نوع مصرف
۵۰۷	۱۳-۶- تعداد مشترکین نسل سوم و چهارم (۳ جی و ۴ جی) به تفکیک نوع اپراتور
۵۰۸	۱۳-۷- تعداد ایستگاه‌ها و فرستنده‌های اصلی رادیویی موج متوسط، تلویزیونی و افام
۵۱۰	۱۳-۸- واحدهای پستی مورد بهره‌برداری برحسب نوع مالکیت
۵۱۲	۱۳-۹- انواع مرسولات پستی صادرشده درون استانی
۵۱۴	۱۳-۱۰- انواع مرسولات پستی صادرشده برون استانی

۵۱۶ ۱۳-۱۱- تعداد مرسولات پستی صادر شده به مقصد خارج از کشور
صفحه	عنوان

۱۴- بازارهای مالی

۵۲۵ ۱۴-۱- تعداد واحدهای بانکی در پایان سال
۵۳۰ ۱۴-۲- تعداد مؤسسات اعتباری غیر بانکی در پایان سال
۵۳۱ ۱۴-۳- تعداد و مانده انواع سپرده نزد بانک ها در پایان سال
۵۳۸ ۱۴-۴- مانده انواع سپرده نزد بانکها برحسب شهرستان در پایان سال
۵۴۳ ۱۴-۵- تعداد تسهیلات پرداختی بانک ها به بخش غیر دولتی بر حسب بخش های عمده اقتصادی در پایان سال
۵۴۵ ۱۴-۶- مانده تسهیلات پرداختی بانکها به بخش غیردولتی برحسب بخشهای عمده اقتصادی در پایان سال
۵۴۸ ۱۴-۷- مانده بدهی بخش غیر دولتی به بانک ها و مؤسسات اعتباری غیر بانکی بر حسب نوع تسهیلات در پایان سال
۵۵۰ ۱۴-۸- مانده بدهی بخش غیردولتی به بانکها و مؤسسات اعتباری غیربانکی بابت تسهیلات اعطایی برحسب عقود اسلامی
۵۵۵ ۱۴-۹- تعداد بیمه نامه صادرشده در شرکت های منتخب برحسب نوع بیمه
۵۵۹ ۱۴-۱۰- حق بیمه عاید شده در شرکت های منتخب برحسب نوع بیمه
۵۶۳ ۱۴-۱۱- تعداد و مبلغ خسارت واقع شده در شرکت های منتخب برحسب نوع بیمه
۵۷۰ ۱۴-۱۲- مشخصات عمومی شرکت های تعاونی اعتبار فعال

۱۵- امور قضایی

۵۷۶ ۱۵-۱- تعداد شعبه های فعال مراجع قضایی
۵۷۷ ۱۵-۲- جرایم واقع شده در حوزه استحفاظی نیروی انتظامی جمهوری اسلامی ایران برحسب موضوع
۵۷۹ ۱۵-۳- سرقت های عادی برحسب نوع
۵۸۱ ۱۵-۴- تصادفات درون شهری و برون شهری وسایل نقلیه منجر به فوت، جرح و خسارت
۵۸۶ ۱۵-۵- انواع مواد مخدر و روانگردان های کشف شده
۵۸۷ ۱۵-۶- دستگیرشدگان در ارتباط با انواع مواد مخدر کشف شده به تفکیک نوع جرم

۵۸۷ ۱۵-۷- سازمان‌های مردم‌نهاد فعال در عرصه مبارزه با مواد مخدر برحسب نوع فعالیت
عنوان
صفحه

۱۶- بهزیستی و تأمین اجتماعی

۵۹۹	۱۶-۱- تعداد مراکز(دولتی و غیردولتی) تحت پوشش معاونت اجتماعی اداره کل بهزیستی و افراد خدمت گیرنده
۶۰۰	۱۶-۲- تعداد مراکز روزانه، حرفه آموزی و کارگاه‌های تولیدی حمایتی(دولتی و غیردولتی) تحت پوشش معاونت توانبخشی اداره کل بهزیستی و افراد خدمت گیرنده
۶۰۳	۱۶-۳- تعداد مراکز شبانه روزی و خدمت در منزل (دولتی و غیردولتی) تحت پوشش معاونت توانبخشی اداره کل بهزیستی و افراد خدمت گیرنده
۶۰۶	۱۶-۴- تعداد مراکز دولتی و غیردولتی تحت پوشش معاونت پیشگیری اداره کل بهزیستی و افراد خدمت گیرنده
۶۰۷	۱۶-۵- تعداد خانوارهای مستمری بگیر اداره کل بهزیستی
۶۰۸	۱۶-۶- واحدهای خدمت‌رسانی، مددجویان مورد حمایت کمیته امداد امام خمینی و مبالغ پرداختی
۶۱۰	۱۶-۷- خدمات ارائه شده به مددجویان توسط کمیته امداد امام خمینی و مبلغ پرداخت شده
۶۱۴	۱۶-۸- درآمدهای اختصاصی و وجوهای امانی کمیته امداد امام خمینی
۶۱۵	۱۶-۹- تعداد افراد و خانوارهای شاهد تحت پوشش بنیاد شهید و امور ایثارگران برحسب نوع خویشاوندی..
۶۱۶	۱۶-۱۰- تعداد خانوارهای شاهد حقوق و مستمری‌بگیر تحت پوشش بنیاد شهید و امور ایثارگران و مبلغ پرداختی به آنان
۶۱۷	۱۶-۱۱- خدمات ارائه شده به خانوارهای شاهد، جانبازان و آزادگان تحت پوشش بنیاد شهید و امور ایثارگران و مبلغ پرداخت شده
۶۱۸	۱۶-۱۲- تعداد جانبازان تحت پوشش بنیاد شهید و امور ایثارگران برحسب درصد جانبازی در پایان اسفند.
۶۲۰	۱۶-۱۳- تعداد جانبازان حقوق و مستمری‌بگیر تحت پوشش بنیاد شهید و امور ایثارگران و مبلغ پرداختی به آنان
۶۲۱	۱۶-۱۴- فعالیت‌های انجام شده جمعیت هلال احمر در حوزه امداد و نجات
۶۲۲	۱۶-۱۵- تعداد اعضاء، داوطلبان و امدادگران جمعیت هلال احمر
۶۲۳	۱۶-۱۶- آموزش همگانی برگزار شده و تعداد آموزش‌گیرندگان جمعیت هلال احمر
۶۲۴	۱۶-۱۷- کارگاه‌های تحت پوشش اداره کل تأمین اجتماعی در پایان اسفند برحسب طبقات کارکن
۶۲۶	۱۶-۱۸- تعداد افراد تحت پوشش اداره کل تأمین اجتماعی
۶۲۷	۱۶-۱۹- بیمه‌شدگان اصلی تحت پوشش اداره کل تأمین اجتماعی برحسب نوع بیمه

صفحه	عنوان
۶۲۹	۱۶-۲۰- بیمه‌شدگان خاص تحت پوشش اداره‌کل تأمین اجتماعی برحسب نوع بیمه
	۱۶-۲۱- بیمه‌شدگان آسیب‌دیده ناشی از کار تحت پوشش اداره‌کل تأمین اجتماعی برحسب فعالیت محل کار
۶۳۰
۶۳۲	۱۶-۲۲- کمک‌های نقدی و غرامت پرداخت‌شده به بیمه‌شدگان تحت پوشش اداره‌کل تأمین اجتماعی
۶۳۴	۱۶-۲۳- تعداد مستمری‌بگیران تحت پوشش اداره‌کل تأمین اجتماعی و مبلغ پرداختی به آنان
۶۳۵	۱۶-۲۴- تعداد مراکز درمانی ملکی و طرف قرارداد مدیریت درمان تأمین اجتماعی
۶۳۶	۱۶-۲۵- بیمه‌شدگان(اصلی و تبعی) تحت پوشش اداره کل بیمه سلامت
۶۳۸	۱۶-۲۶- تعداد بیمه‌شدگان(اصلی و تبعی) صندوق بیمه اجتماعی کشاورزان، روستائیان و عشایر
۶۴۰	۱۶-۲۷- حقوق‌بگیران و مشترکان صندوق بازنشستگی
۶۴۱	۱۶-۲۸- حقوق‌بگیران صندوق بازنشستگی برحسب سال بازنشستگی و نوع آن

۱۷- آموزش

۶۵۰	۱۷-۱- تعداد باسوادان برحسب جنس در نقاط شهری و روستایی
۶۵۱	۱۷-۲- جمعیت ۶ ساله و بیش‌تر، تعداد باسوادان و نرخ باسوادی برحسب جنس و سن
	۱۷-۳- جمعیت ۶ ساله و بیش‌تر، تعداد باسوادان و نرخ باسوادی در نقاط شهری و روستایی برحسب جنس و شهرستان: آبان ۱۳۹۵
۶۵۷	۱۷-۴- خانوارهای معمولی استان برحسب جنس سرپرست خانوار و تعداد افراد، تعداد افراد باسواد و بی‌سواد: آبان ۱۳۹۵
۶۶۱
۶۶۵	۱۷-۵- دانش‌آموزان و کارکنان آموزشی دوره‌های تحصیلی
۶۶۷	۱۷-۶- دانش‌آموزان و کارکنان آموزشی اداره‌کل آموزش و پرورش استان
۶۶۸	۱۷-۷- دانش‌آموزان آموزش استثنایی برحسب دوره‌های تحصیلی
۶۶۹	۱۷-۸- دانش‌آموزان، کارکنان و امکانات آموزشی دوره آموزش استثنایی
۶۷۰	۱۷-۹- دانش‌آموزان و امکانات آموزشی دوره پیش‌دبستانی
۶۷۱	۱۷-۱۰- دانش‌آموزان، کارکنان و امکانات آموزشی دوره ابتدایی
۶۷۲	۱۷-۱۱- دانش‌آموزان، کارکنان و امکانات آموزشی دوره اول متوسطه
۶۷۳	۱۷-۱۲- دانش‌آموزان، کارکنان و امکانات آموزشی دوره دوم متوسطه
	۱۷-۱۳- دانش‌آموزان دوره دوم متوسطه برحسب پایه و شاخه تحصیلی و شهرستان: سال تحصیلی
۶۷۴ ۱۳۹۷-۹۸

صفحه	عنوان
۶۷۸	۱۴-۱۷- دانش آموزان و امکانات آموزشی دوره اول متوسطه بزرگسال
۶۷۹	۱۵-۱۷- دانش آموزان و امکانات آموزشی دوره دوم متوسطه بزرگسال
۶۸۰	۱۶-۱۷- سوادآموزان تحت پوشش دوره‌های نهضت سوادآموزی در نقاط شهری و روستایی
۶۸۱	۱۷-۱۷- تعداد قبول‌شدگان دوره ابتدایی و دوره اول متوسطه برحسب جنس
۶۸۲	۱۸-۱۷- فارغ‌التحصیلان دوره دوم متوسطه برحسب شاخه تحصیلی و جنس
۶۸۴	۱۹-۱۷- قبول‌شدگان دوره‌های نهضت سوادآموزی برحسب جنس
۶۸۵	۲۰-۱۷- آموزشگران دانشگاهی تمام‌وقت مؤسسات آموزش عالی برحسب جنس
۶۸۶	۲۱-۱۷- آموزش‌گران دانشگاهی تمام‌وقت مؤسسات آموزش عالی برحسب مرتبه علمی
۶۸۷	۲۲-۱۷- ثبت‌نام‌شدگان جدید دوره‌های مختلف تحصیلی مؤسسات آموزش عالی برحسب گروه عمده رشته تحصیلی و جنس
۶۸۸	۲۳-۱۷- ثبت‌نام‌شدگان جدید دوره‌های مختلف تحصیلی مؤسسات آموزش عالی به تفکیک نوع وابستگی به دستگاه اجرایی برحسب جنس
۶۸۸	۲۴-۱۷- ثبت‌نام‌شدگان جدید دوره‌های مختلف تحصیلی مؤسسات آموزش عالی برحسب جنس و شهرستان
۶۹۱	۲۵-۱۷- دانشجویان دوره‌های مختلف تحصیلی مؤسسات آموزش عالی برحسب گروه عمده رشته تحصیلی و جنس
۶۹۳	۲۶-۱۷- دانشجویان دوره‌های مختلف تحصیلی مؤسسات آموزش عالی به تفکیک نوع وابستگی به دستگاه اجرایی برحسب جنس
۶۹۶	۲۷-۱۷- دانشجویان دوره‌های مختلف تحصیلی مؤسسات آموزش عالی برحسب شهرستان و جنس: سال تحصیلی ۹۸-۱۳۹۷
۶۹۹	۲۸-۱۷- دانش‌آموختگان دوره‌های مختلف تحصیلی مؤسسات آموزش عالی برحسب گروه عمده رشته تحصیلی و جنس
۷۰۲	۲۹-۱۷- دانش‌آموختگان دوره‌های مختلف تحصیلی مؤسسات آموزش عالی به تفکیک نوع وابستگی به دستگاه اجرایی برحسب جنس
۷۰۳	۳۰-۱۷- دانش‌آموختگان دوره‌های مختلف تحصیلی مؤسسات آموزش عالی برحسب شهرستان و جنس: سال تحصیلی ۹۷-۱۳۹۶
۷۰۷	۳۱-۱۷- مربیان رسمی و پیمانی و مراکز ثابت اداره‌کل آموزش فنی و حرفه‌ای

عنوان	صفحه
۱۷-۳۲- تعداد آموزش‌دیدگان مراکز ثابت اداره کل آموزش فنی و حرفه‌ای استان برحسب گروه‌های عمده آموزشی به تفکیک جنس	۷۱۰
۱۸- بهداشت و درمان	
۱۸-۱- کارکنان شاغل در دانشگاه علوم پزشکی و خدمات بهداشتی - درمانی بر حسب گروه شغلی	۷۲۰
۱۸-۲- پزشکان شاغل در دانشگاه‌های علوم پزشکی و خدمات بهداشتی - درمانی بر حسب رشته و نوع تخصص	۷۲۱
۱۸-۳- پیراپزشکان شاغل در دانشگاه‌های علوم پزشکی و خدمات بهداشتی - درمانی بر حسب رشته و نوع تخصص	۷۲۲
۱۸-۴- تعداد بیمارستان‌های فعال و تخت‌های ثابت موجود بر حسب نوع وابستگی	۷۲۴
۱۸-۵- تعداد تخت‌های فعال بخش‌های بیمارستانی	۷۲۶
۱۸-۶- مراکز ارائه دهنده مراقبت‌های اولیه بهداشتی	۷۲۷
۱۸-۷- آزمایشگاه تشخیص طبی، داروخانه، مؤسسات تشخیصی - درمانی هسته‌ای و توانبخشی بر حسب نوع وابستگی	۷۲۸
۱۸-۸- تعداد پایگاه‌های اورژانس پیش بیمارستانی	۷۳۲
۱۸-۹- فعالیت مؤسسات درمانی دانشگاه علوم پزشکی و خدمات بهداشتی درمانی	۷۳۳
۱۸-۱۰- موارد مراجعه بیماران سرپایی به بیمارستان‌ها و مراکز بهداشتی درمانی دانشگاه علوم پزشکی و خدمات بهداشتی درمانی بر حسب تخصص مورد نیاز	۷۳۵
۱۸-۱۱- فعالیت‌های عمده بهداشت محیط در زمینه بازدید از مکان‌های تهیه، توزیع و نگهداری مواد غذایی	۷۳۷
۱۸-۱۲- میزان فرآورده‌های خون و توزیع شده به مراکز درمانی به تفکیک سه فرآورده اصلی: ۱۳۹۷	۷۳۸
۱۸-۱۳- تعداد مراجعه کنندگان و میزان خون اهدایی به تفکیک جنسیت و وضعیت اهداء: ۱۳۹۷	۷۳۹
۱۸-۱۴- تعداد شاغلان بخش دامپزشکی غیر دولتی بر حسب عنوان شغلی، به تفکیک شهرستان: ۱۳۹۷	۷۴۰
۱۸-۱۵- تعداد شاغلان بخش دامپزشکی دولتی بر حسب عنوان شغلی، به تفکیک شهرستان: ۱۳۹۷	۷۴۱
۱۸-۱۶- مراکز درمانی فعال در بخش خصوصی دامپزشکی استان به تفکیک شهرستان: ۱۳۹۷	۷۴۲
۱۸-۱۷- تعداد و ظرفیت کشتارگاه‌های دام و طیور فعال بر حسب نوع کشتارگاه به تفکیک شهرستان : ۱۳۹۷	۷۴۳
۱۸-۱۸- تعداد مراکز فرآوری، نگهداری و عرضه دام و فرآورده‌های خام دامی : ۱۳۹۷	۷۴۴

عنوان	صفحه
..... ۱۸-۱۹- تعداد پست‌های قرنطینه دامی: ۱۳۹۷	۷۴۵
۱۹- فرهنگ، ورزش و گردشگری	
..... ۱۹-۱- میزان تولید برنامه‌های رادیویی مرکز مازندران برحسب موضوع	۷۵۴
..... ۱۹-۲- میزان تولید برنامه‌های تلویزیونی مرکز مازندران برحسب موضوع	۷۵۵
..... ۱۹-۳- میزان تولید برنامه‌های رادیویی مرکز مازندران به تفکیک مخاطب	۷۵۶
..... ۱۹-۴- میزان تولید برنامه‌های تلویزیونی مرکز مازندران به تفکیک مخاطب	۷۵۶
..... ۱۹-۵- میزان پخش خبر و گزارش خبری از شبکه‌های رادیویی مرکز مازندران	۷۵۷
..... ۱۹-۶- میزان تولید تله‌فیلم، برنامه نمایشی و انیمیشن مرکز مازندران به تفکیک حوزه‌های تولیدی	۷۵۷
..... ۱۹-۷- سینماها و تماشاگران فیلم‌های سینمایی	۷۵۸
..... ۱۹-۸- سالن‌های وابسته به اداره کل فرهنگ و ارشاد اسلامی و برنامه‌های اجرا شده	۷۵۹
..... ۱۹-۹- چاپخانه‌های تحت نظارت اداره کل فرهنگ و ارشاد اسلامی برحسب نوع مالکیت	۷۶۱
..... ۱۹-۱۰- تعداد عناوین و شمارگان مطبوعات محلی	۷۶۲
..... ۱۹-۱۱- کتابخانه، کتاب، اعضا و مراجعان به کتابخانه‌ها	۷۶۳
..... ۱۹-۱۲- بازدیدکنندگان از موزه‌ها و بناهای تاریخی تحت پوشش اداره کل میراث فرهنگی، صنایع دستی و گردشگری	۷۶۵
..... ۱۹-۱۳- تأسیسات و مکان‌های ورزشی	۷۶۶
..... ۱۹-۱۴- مربیان و داوران برحسب رشته‌های ورزشی و جنس: ۱۳۹۷	۷۶۷
..... ۱۹-۱۵- ورزشکاران سازمان یافته برحسب رشته‌های ورزشی، گروه‌های عمده سنی و جنس: ۱۳۹۷	۷۶۹
..... ۱۹-۱۶- شرکت‌کنندگان سازمان‌دهی شده در مسابقات ورزشی برحسب رشته: ۱۳۹۷	۷۷۳
..... ۱۹-۱۷- زائران حج تمتع، عمره مفرده و عتبات عالیات به تفکیک جنس	۷۷۴
..... ۱۹-۱۸- گردشگران خارجی استفاده کننده از هتل‌ها	۷۷۶
۲۰- بودجه عمومی استان	
..... ۲۰-۱- خلاصه بودجه استانی	۷۸۲
..... ۲۰-۲- درآمدهای عمومی استان برحسب قسمت، بخش و بند	۷۸۴
..... ۲۰-۳- عملکرد اعتبارات هزینه‌ای دستگاه‌های اجرایی استان از محل درآمد عمومی	۷۸۸
..... ۲۰-۴- عملکرد اعتبارات تملک دارایی‌های سرمایه‌ای دستگاه‌های اجرایی استان از محل درآمد عمومی	۷۹۳
..... ۲۰-۵- اعتبارات تملک دارایی‌های سرمایه‌ای (عمرانی) برحسب امور	۸۰۱
..... ۲۰-۶- عملکرد اعتبارات تملک دارایی‌های سرمایه‌ای (عمرانی) استانی برحسب امور. فصل	۸۰۳

عنوان صفحه

۲۱- هزینه و درآمد

- ۸۱۰ ۲۱-۱- متوسط هزینه‌های خالص سالانه یک خانوار شهری و روستایی
- ۸۱۲ ۲۱-۲- متوسط هزینه‌های خالص غیرخوراکی سالانه یک خانوار شهری برحسب اقلام عمده
- ۸۱۴ ۲۱-۳- متوسط هزینه‌های خالص خوراکی و دخانی سالانه یک خانوار شهری برحسب اقلام عمده
- ۸۱۶ ۲۱-۴- متوسط هزینه‌های خالص غیرخوراکی سالانه یک خانوار روستایی برحسب اقلام عمده
- ۸۱۸ ۲۱-۵- متوسط هزینه‌های خالص خوراکی و دخانی سالانه یک خانوار روستایی برحسب اقلام عمده
- ۸۲۰ ۲۱-۶- برآورد متوسط درآمد خالص سالانه یک خانوار شهری برحسب انواع منابع تأمین درآمد
- ۸۲۲ ۲۱-۷- برآورد متوسط درآمد خالص سالانه یک خانوار روستایی برحسب انواع منابع تأمین درآمد

۲۲- شاخص‌های قیمت

- ۸۳۰ ۲۲-۱- شاخص قیمت کالاها و خدمات مصرفی خانوارهای شهری برحسب گروه‌های اختصاصی، اصلی و برخی از گروه‌های فرعی
- ۸۳۴ ۲۲-۲- شاخص قیمت کالاها و خدمات مصرفی خانوارهای روستایی برحسب گروه‌های اختصاصی، اصلی و برخی از گروه‌های فرعی

۲۳- حساب‌های استانی

- ۸۴۶ ۲۳-۱- محصول ناخالص داخلی به قیمت بازار و ارزش افزوده در بخش‌های عمده اقتصادی
- ۸۵۰ ۲۳-۲- ستانده بخش‌های عمده اقتصادی
- ۸۵۲ ۲۳-۳- مصرف واسطه بخش‌های عمده اقتصادی

۲۴- عمران شهری

- ۸۶۰ ۲۴-۱- خدمات شهری: ۱۳۹۷
- ۸۶۷ ۲۴-۲- مشخصات ایستگاه‌های آتش‌نشانی در شهر ساری
- ۸۶۸ ۲۴-۳- مقایسه توزیع فراوانی آتش‌سوزی‌ها و حوادث به تفکیک ایستگاه‌های آتش‌نشانی در شهر ساری
- ۸۶۹ ۲۴-۴- زباله حمل‌شده خانگی به تفکیک مناطق ۳ گانه شهرداری شهر ساری
- ۸۶۹ ۲۴-۵- وضعیت فضای سبز شهر ساری

فهرست نمودارها

صفحه	عنوان
	۱- سرزمین و آب و هوا
۸۹	۱-۱- میانگین بارندگی سالانه ایستگاه‌های همدیدی استان از بدو تأسیس تا پایان سال ۱۳۹۷.....
۹۱	۱-۲- میانگین کمینه و بیشینه دما در ایستگاه‌های همدیدی استان از بدو تأسیس تا پایان سال ۱۳۹۷.....
	۲- محیط زیست
۱۰۰	۱-۲- مساحت عرصه‌های جنگلی: ۱۳۹۷.....
	۳- جمعیت
۱۳۹	۱-۳- هرم سنی جمعیت: ۱۳۹۵.....
۱۵۴	۲-۳- تعداد خانوار برحسب شهرستان: ۱۳۹۵.....
۱۵۵	۳-۳- توزیع جمعیت برحسب شهرستان: ۱۳۹۵.....
۱۷۶	۴-۳- متولدین ثبت شده به تفکیک جنس و نقاط شهری و روستایی: ۹۷-۱۳۹۳.....
۱۸۰	۵-۳- ازدواج و طلاق ثبت شده: ۹۷-۱۳۹۳.....
	۴- نیروی انسانی
۲۰۰	۱-۴- توزیع نسبی جمعیت شاغل و بیکار ۱۰ ساله و بیشتر برحسب وضع سواد و سطح تحصیلات: ۱۳۹۷.....
۲۰۴	۲-۴- توزیع کارکنان دولت برحسب وضعیت استخدامی: ۱۳۹۷.....
۲۱۳	۳-۴- توزیع کارکنان دولت برحسب مدرک تحصیلی: ۱۳۹۷.....
۲۲۰	۴-۴- متقاضیان کار و افراد به کار گمارده شده برحسب تحصیلات: ۱۳۹۷.....
	۵- کشاورزی، جنگلداری و شیلات
۲۳۲	۱-۵- تعداد بهره‌برداران فهرست شده کشاورزی برحسب شهرستان: ۱۳۹۳.....
۲۴۰	۲-۵- تعداد بهره‌برداران کشاورزی با زمین برحسب شهرستان: ۱۳۹۳.....
۲۴۳	۳-۵- مساحت زمین بهره‌برداران کشاورزی با زمین زراعی برحسب آبی و دیم: آبان ۱۳۹۳.....
۲۴۴	۴-۵- مساحت زمین بهره‌برداران کشاورزی با زمین باغ و قلمستان برحسب آبی و دیم: آبان ۱۳۹۳.....
۲۷۹	۵-۵- میزان استحصال خاویار و گوشت ماهیان خاویاری سال‌های: ۹۷-۱۳۹۳.....
	۶- معدن
۲۹۴	۱-۶- تعداد معادن در حال بهره‌برداری سال‌های: ۹۶-۱۳۹۲.....
	۷- نفت و گاز
۳۱۰	۱-۷- مصرف برخی از فرآورده‌های سوختی سال‌های: ۹۷-۱۳۹۳.....
	۸- صنعت
۳۲۹	۱-۸- تعداد جواز تأسیس و پروانه بهره‌برداری صادر شده برای ایجاد کارگاه‌های صنعتی سال‌های: ۹۷-۱۳۹۳.....

صفحه	عنوان
۳۴۶	۸-۲- تعداد کارگاه‌های صنعتی دارای ده نفر کارکن و بیشتر سال‌های ۹۶-۱۳۹۲
۳۵۱	۸-۳- شاغلان کارگاه‌های صنعتی برحسب طبقات کارکن: ۱۳۹۶
۳۵۸	۸-۴- سرمایه‌گذاری تغییرات اموال سرمایه‌ای کارگاه‌های صنعتی دارای ده نفر کارکن و بیشتر برحسب طبقات کارکن: ۱۳۹۶
۳۶۱	۸-۵- ارزش افزوده فعالیت صنعتی کارگاه‌های صنعتی برحسب طبقات کارکن: ۱۳۹۶
۹- آب و برق	
۳۹۱	۹-۱- انواع مشترکین برق برحسب نوع مصرف: ۱۳۹۷
۳۹۵	۹-۲- مقدار فروش برق برحسب نوع مصرف: ۱۳۹۷
۱۰- ساختمان و مسکن	
۴۰۴	۱۰-۱- پروانه‌های ساختمانی صادره برای احداث بنا در نقاط شهری: ۹۷-۱۳۹۳
۱۱- بازرگانی و هتلداری	
۴۴۶	۱۱-۱- مقدار واردات و صادرات انواع کالا از گمرک‌های استان: ۹۷-۱۳۹۳
۴۴۹	۱۱-۲- ارزش واردات و صادرات انواع کالا از گمرک‌های استان: ۹۷-۱۳۹۳
۱۲- حمل و نقل و انبارداری	
۴۸۸	۱۲-۱- وزن بار تخلیه شده در بنادر استان: ۹۷-۱۳۹۳
۴۹۱	۱۲-۲- تعداد مسافر جابه‌جا شده با پروازهای داخلی: ۹۷-۱۳۹۳
۱۳- ارتباطات	
۵۰۳	۱۳-۱- تلفن‌های منصوبه و مشغول به کار: ۹۷-۱۳۹۳
۱۴- بازارهای مالی	
۵۴۷	۱۴-۱- مانده تسهیلات پرداختی بانک‌ها به بخش غیردولتی برحسب بخش‌های عمده اقتصادی در پایان سال ۱۳۹۷
۵۶۹	۱۴-۲- حق بیمه دریافتی و خسارت پرداختی توسط شرکت‌های بیمه سال‌های: ۹۷-۱۳۹۳
۱۵- امور قضایی	
۵۸۴	۱۵-۱- تصادف درون‌شهری وسایل نقلیه منجر به فوت، جرح و خسارت: ۹۷-۱۳۹۳
۵۸۵	۱۵-۲- تصادفات برون‌شهری وسایل نقلیه منجر به فوت، جرح و خسارت: ۹۷-۱۳۹۳
۱۶- بهزیستی	
۶۲۵	۱۶-۱- تعداد کارگاه‌های تحت پوشش اداره کل تأمین اجتماعی: ۹۷-۱۳۹۳
۶۲۸	۱۶-۲- تعداد بیمه شدگان اصلی تحت پوشش اداره کل تأمین اجتماعی سال‌های: ۹۷-۱۳۹۳
۶۳۷	۱۶-۳- بیمه شدگان اصلی و تبعی تحت پوشش اداره کل بیمه سلامت: ۹۷-۱۳۹۳

۱۷- آموزش

- ۱۷-۱- تعداد دانش‌آموزان برحسب دوره‌های تحصیلی: ۱۳۹۷-۹۸ ۶۶۶
- ۱۷-۲- تعداد دانشجویان دوره‌های مختلف تحصیلی مؤسسات آموزش عالی برحسب گروه عمده رشته تحصیلی: ۱۳۹۷-۹۸ ۶۹۵
- ۱۷-۳- تعداد دانشجویان مؤسسات آموزش عالی برحسب شهرستان: ۱۳۹۷-۹۸ ۷۰۱
- ۱۷-۴- دانش‌آموختگان مؤسسات آموزش عالی به تفکیک نوع وابستگی به دستگاه اجرایی: ۱۳۹۶-۹۷ ۷۰۶

۱۸- بهداشت و درمان

- ۱۸-۱- پزشکان شاغل دانشگاه علوم پزشکی و خدمات بهداشتی و درمانی برحسب نوع تخصص: ۱۳۹۷ ۷۳۴

۱۹- فرهنگ، ورزش و گردشگری

- ۱۹-۱- تعداد برنامه‌های اجرا شده در سالن‌های نمایش سال‌های: ۱۳۹۳-۹۷ ۷۶۰

۲۰- بودجه عمومی استان

- ۲۰-۱- عملکرد اعتبارات هزینه‌ای دستگاه‌های اجرایی استان از محل درآمد عمومی سال‌های: ۱۳۹۳-۹۷ ۷۹۲
- ۲۰-۲- اعتبارات تملک و دارایی‌های سرمایه‌ای برحسب امور: ۱۳۹۷ ۸۰۲

۲۱- هزینه و درآمد خانوار

- ۲۱-۱- متوسط هزینه خالص سالانه یک خانوار سال‌های ۹۷ - ۱۳۹۳ ۸۱۱
- ۲۱-۲- برآورد متوسط درآمد خالص سالانه یک خانوار سال‌های ۹۷ - ۱۳۹۳ ۸۲۴

۲۲- شاخص‌های قیمت

- ۲۲-۱- شاخص بهای کل کالاها و خدمات مصرفی سال‌های: ۱۳۹۳-۹۷ ۸۳۸

۲۳- حساب‌های استان

- ۲۳-۱- ارزش افزوده بخش‌های عمده اقتصادی سال‌های: ۱۳۹۴-۹۵ ۸۴۸
- ۲۳-۲- محصول ناخالص داخلی به قیمت بازار طی سال‌های: ۱۳۹۰-۹۵ ۸۴۹

۲۴- عمران شهری

- ۲۴-۱- وسعت فضای سبز در نقاط شهری به تفکیک شهرستان: ۱۳۹۷ ۸۶۶

فهرست نقشه

صفحه	عنوان
۴۰	نقشه استانی جمهوری اسلامی ایران ۱۳۹۷
۴۱	نقشه تقسیمات کشوری استان مازندران در سال ۱۳۹۷.....
۴۲	نقشه تقسیمات کشوری شهرستان رامسر در سال ۱۳۹۷.....
۴۳	نقشه تقسیمات کشوری شهرستان تنکابن در سال ۱۳۹۷.....
۴۴	نقشه تقسیمات کشوری شهرستان عباس آباد در سال ۱۳۹۷.....
۴۵	نقشه تقسیمات کشوری شهرستان چالوس در سال ۱۳۹۷.....
۴۶	نقشه تقسیمات کشوری شهرستان کلاردشت در سال ۱۳۹۷.....
۴۷	نقشه تقسیمات کشوری شهرستان نوشهر در سال ۱۳۹۷.....
۴۸	نقشه تقسیمات کشوری شهرستان نور در سال ۱۳۹۷.....
۴۹	نقشه تقسیمات کشوری شهرستان محمودآباد در سال ۱۳۹۷.....
۵۰	نقشه تقسیمات کشوری شهرستان آمل در سال ۱۳۹۷.....
۵۱	نقشه تقسیمات کشوری شهرستان فریدونکنار در سال ۱۳۹۷.....
۵۲	نقشه تقسیمات کشوری شهرستان بابلسر در سال ۱۳۹۷.....
۵۳	نقشه تقسیمات کشوری شهرستان بابل در سال ۱۳۹۷.....
۵۴	نقشه تقسیمات کشوری شهرستان جویبار در سال ۱۳۹۷.....
۵۵	نقشه تقسیمات کشوری شهرستان قائمشهر در سال ۱۳۹۷.....
۵۶	نقشه تقسیمات کشوری شهرستان سیمرغ در سال ۱۳۹۷.....
۵۷	نقشه تقسیمات کشوری شهرستان سوادکوه شمالی در سال ۱۳۹۷.....
۵۸	نقشه تقسیمات کشوری شهرستان سوادکوه در سال ۱۳۹۷.....
۵۹	نقشه تقسیمات کشوری شهرستان ساری در سال ۱۳۹۷.....
۶۰	نقشه تقسیمات کشوری شهرستان میانرود در سال ۱۳۹۷.....
۶۱	نقشه تقسیمات کشوری شهرستان نکا در سال ۱۳۹۷.....
۶۲	نقشه تقسیمات کشوری شهرستان بهشهر در سال ۱۳۹۷.....
۶۳	نقشه تقسیمات کشوری شهرستان گلوگاه در سال ۱۳۹۷.....

گزیده اطلاعات

استان مازندران با وسعت $۲۳۷۵۶/۴$ کیلومتر مربع، در نیمه‌ی شمالی کشور، بین ۳۵ درجه و ۴۷ دقیقه تا ۳۶ درجه و ۳۵ دقیقه عرض شمالی، از خط استوا و ۵۰ درجه و ۳۴ دقیقه تا ۵۴ درجه و ۱۰ دقیقه طول شرقی، از نصف النهار گرینویچ قرار دارد. حد شمالی آن، دریای خزر، حد جنوبی، استان‌های تهران و سمنان، حد غربی، گیلان و حد شرقی، استان گلستان می‌باشد.

بلندترین قله استان، دماوند با ارتفاع ۵۶۱۰ متر، در میان رشته کوه البرز قرار دارد. در کناره‌های جنوبی دریای خزر، ارتفاع زمین ۲۸ متر پایین‌تر از سطح دریای آزاد است.

در سال ۱۳۹۷ ، مازندران دارای ۲۲ شهرستان، ۵۷ بخش، ۶۱ شهر، ۱۳۱ دهستان و ۳۶۰۵ آبادی (۲۹۰۰ آبادی دارای سکنه، ۷۰۵ آبادی خالی از سکنه) بوده است.

مساحت عرصه‌های جنگلی مازندران مطابق آخرین اندازه‌گیری‌های ماهواره‌ای صورت گرفته در سال ۱۳۹۷ ، حدود ۱۱۰۷۲۵۶ هکتار برآورد شده است که این جنگل‌ها از درختان پهن برگ تشکیل یافته و از سایر جنگل‌های ایران متمایز است.

وسعت مراتع مازندران ۵۸۵۰۲۲ هکتار برآورد شده است که از نظر جغرافیایی به سه منطقه مراتع بیلاقی مراتع قشلاقی و مراتع میان بند تقسیم می‌شود. در همین سال تعداد ۸۹ مورد آتش سوزی در جنگل‌ها و مراتع استان رخ داده است که در مقایسه با سال قبل حدود $۳۷/۳$ درصد کاهش داشته است.

متوسط حجم فاضلاب جمع آوری شده در سال ۱۳۹۷ معادل ۴۶۶۱۶ متر مکعب در روز بوده است که نسبت به سال قبل $۵/۶$ درصد افزایش داشته است. بیشترین حجم فاضلاب جمع آوری شده مربوط به شهرستان ساری با سهم $۴۴/۳$ درصد و کمترین حجم فاضلاب جمع آوری شده مربوط به شهرستان بهشهر با سهم $۰/۲$ درصد از کل فاضلاب‌های استان بوده است.

در سال ۱۳۹۷ ، حدود $۱۵/۶$ درصد از جمعیت استان تحت پوشش خدمات جمع آوری و دفع بهداشتی فاضلاب شهری بوده‌اند که نسبت به سال قبل $۳/۱$ درصد افزایش داشته است. بیشترین درصد جمعیت تحت پوشش خدمات جمع آوری و دفع بهداشتی فاضلاب شهری مربوط به شهرستان نوشهر است که حدود $۵۶/۴$ درصد از کل جمعیت شهرستان را تحت پوشش قرار می‌دهد. همچنین شهرستان بهشهر با حدود $۱/۴$ درصد، کمترین جمعیت تحت پوشش خدمات جمع آوری و دفع بهداشتی فاضلاب شهری را به خود اختصاص داده‌اند.

براساس سرشماری عمومی نفوس و مسکن در آبان ۱۳۹۵ ، جمعیت استان ۳۲۸۳۵۸۲ نفر، بوده ($۵۰/۴٪$ مرد و $۴۹/۶٪$ زن) که در مقایسه با سرشماری عمومی نفوس و مسکن آبان ۱۳۹۰ ، از متوسط رشد سالانه‌ای معادل $۱/۳۳$ درصد برخوردار بوده است. بیشترین جمعیت در سال ۱۳۹۵ ، متعلق به گروه سنی $۳۰-۳۴$ سال ($۱۱/۱$ درصد جمعیت) بوده است. همچنین در سرشماری سال ۱۳۹۵ ، تعداد ۱۰۸۴۷۹۸ خانوار، در استان وجود داشته که از این تعداد $۵۷/۶$ درصد در نقاط شهری و $۴۲/۴$ درصد در نقاط روستایی، ساکن بوده‌اند. در این سال میانگین سنی جمعیت $۳۴/۰$ سال و میانه سنی $۳۳/۰$ بوده است.

در سال ۱۳۹۷، تعداد ۳۹۸۴۶ واقعه ولادت، ثبت شده که از این تعداد حدود ۴۸/۶ درصد، متولدین دختر بوده‌اند. در این سال ۲۱۵۷۱ ازدواج، به ثبت رسیده که نسبت به سال گذشته ۳/۱ درصد، کاهش داشته است. همچنین در این سال ۸۰۱۸ طلاق، به ثبت رسیده است که نسبت به سال گذشته حدود ۳/۱ درصد، افزایش داشته است.

در سال ۱۳۹۷، براساس نتایج طرح آمارگیری از نیروی کار، ۴۱/۴ درصد جمعیت ۱۰ ساله و بیش‌تر استان از نظر اقتصادی فعال بوده، نرخ بیکاری در میان این گروه جمعیتی ۸/۵ درصد، نرخ بیکاری مردان ۶/۲ درصد، زنان ۱۸/۶ درصد همچنین نرخ بیکاری کل در نقاط شهری و روستایی به ترتیب ۱۰/۴ درصد و ۶/۰ درصد بوده است.

در سال ۱۳۹۷ سهم اشتغال در بخش صنعت ۲۸/۲ درصد، بخش کشاورزی ۱۹/۹ درصد و در بخش خدمات ۵۲/۰ درصد بوده است.

میزان تولید آبریان دریایی و پرورشی در سال ۱۳۹۷، به ۱۰۹۰۷۹/۷ تن رسیده است. بر اساس نتایج سرشماری عمومی کشاورزی سال ۱۳۹۳، تعداد ۳۲۲۵۰۳ بهره‌بردار، اعم از خانوارها و شرکت‌ها و مؤسسات عمومی در استان فهرست شده که شامل: فعالیت زراعت، باغداری، کشت گلخانه‌ای، پرورش دام سنگین و سبک، پرورش زنبور عسل و کرم ابریشم، پرورش طیور سنتی (ده قطعه و بیشتر) و پرورش ماهی بوده‌است. بر اساس نتایج این سرشماری، مساحت اراضی زراعی استان برابر با ۲۴۲۵۶۳ هکتار و مساحت اراضی باغ و قلمستان استان برابر با ۹۰۸۴۷ هکتار بوده است.

بر اساس نتایج طرح آمارگیری از معادن فعال استان در سال ۱۳۹۶، تعداد ۱۱۳ معدن در حال بهره‌برداری وجود داشته که ۲۰ معدن آن شن و ماسه و ۹۳ معدن آن مربوط به استخراج مواد معدنی دیگر می‌باشد. نتایج بدست آمده نشان می‌دهد که در ۹۳ معدن فوق ۲۵۳۷ نفر، به کار اشتغال داشته‌اند و تعداد شاغلان نسبت به سال ۱۳۹۵، حدود ۹/۲ درصد، کاهش یافته است.

در سال ۱۳۹۶، ارزش کل تولیدات ۱۱۳ معدن بالغ بر ۱۵۶۰ میلیارد ریال، بوده که در بین فعالیت‌های مختلف معادن سنگ آهک، ذغال سنگ و شن و ماسه به ترتیب با ۸۱۰، ۵۳۹ و ۱۰۹ میلیارد ریال، بالاترین ارزش تولیدات سالانه را داشته‌اند.

ارزش افزوده حاصل از فعالیت معادن در حال بهره‌برداری استان در سال ۱۳۹۶، بالغ بر ۱۰۵۳ میلیارد ریال، بوده است که معادن سنگ آهک، ذغال سنگ و شن و ماسه به ترتیب با ۶۱۰، ۳۰۱ و ۶۳ میلیارد ریال دارای بالاترین میزان ارزش افزوده بوده‌اند. مجموع ارزش افزوده معادن فوق در حدود ۹۲/۵ درصد از کل ارزش افزوده معادن استان را به خود اختصاص داده است.

در سال ۱۳۹۷، میزان مصرف انواع فرآورده‌های نفتی شامل گاز مایع ۹۷ هزار تن، سوخت هواپیما ۸ هزار مترمکعب، بنزین ۱۱۹۵ هزار مترمکعب، نفت سفید ۶۴/۲ هزار مترمکعب، نفت گاز ۶۱۱/۶ هزار مترمکعب و نفت کوره ۱۰۲۸/۷ هزار مترمکعب بوده است.

در سال ۱۳۹۷، بنزین با مصرف سالانه ۱۱۹۵/۳ هزار مترمکعب، بیش‌ترین سهم مصرف را در بین فرآورده‌های نفتی داشته است. همچنین نفت کوره با مصرف سالانه ۱۰۲۸/۷ هزارمترمکعب در رتبه دوم قرار داشته است.

از کل شهرها و روستاهای استان تا پایان سال ۱۳۹۷، به تعداد ۵۶ شهر و ۲۰۵۲ روستای استان گازرسانی شده و مصرف گاز طبیعی در این سال برابر با ۶۶۵۹ میلیون مترمکعب بوده است. در سال ۱۳۹۶، تعداد ۱۰۸۷ کارگاه صنعتی دارای ده نفر کارکن و بیش‌تر با ۵۹۵۵۷ نفر کارکن وجود داشته است که نسبت به سال قبل، به ترتیب ۵/۷ و ۸/۹ درصد کاهش داشته است. مالکیت ۹۹/۳ درصد از این کارگاه‌ها به بخش خصوصی و ۰/۷ درصد به بخش عمومی تعلق داشته است. همچنین از این تعداد شاغل ۳۰/۷ درصد در کارگاه‌های دارای ۴۹-۱۰ نفر کارکن، ۱۶/۲ درصد در کارگاه‌های دارای ۹۹-۵۰ نفر کارکن و ۵۳/۱ درصد در کارگاه‌های دارای ۱۰۰ نفر کارکن و بیش‌تر مشغول به کار بوده‌اند.

در سال ۱۳۹۶ میزان سرمایه‌گذاری در کارگاه‌های صنعتی دارای ده نفر کارکن و بیش‌تر ۷۵۳۳۵۰۶ میلیون ریال بوده است که نسبت به سال قبل ۱۰/۴ درصد افزایش داشته است. در همین سال، ارزش افزوده فعالیت صنعتی کارگاه‌های صنعتی دارای ده نفر کارکن و بیش‌تر، حدود ۴۹۸۶۸ میلیارد ریال، بوده که نسبت به سال قبل ۴۳/۱ درصد افزایش داشته است. در سال آبی ۹۷-۱۳۹۶، میزان تخلیه سالانه منابع آب زیرزمینی حدود ۲۰۳۳/۷۱ میلیون مترمکعب، بوده که نسبت به سال آبی ۹۶-۱۳۹۵، ۱/۷ درصد کاهش را نشان می‌دهد. در سال ۱۳۹۷، ۶۱۹۰۰۹ فقره انشعاب آب شهری، وجود داشته که نسبت به سال گذشته ۲/۵ درصد افزایش را نشان می‌دهد.

در سال ۱۳۹۷، تولید ناخالص برق استان ۱۱۸۶۲ میلیون کیلو وات ساعت، بوده است که حدود ۹۳/۰۲ درصد آن در نیروگاه شهید سلیمی نکا تولید شده است. همچنین مقدار تولید ناخالص برق، نسبت به سال گذشته ۱/۶ درصد افزایش داشته است.

از تعداد مشترکین برق در سال ۱۳۹۷، حدود ۷۸/۶ درصد مشترکین خانگی، ۵/۴ درصد عمومی، ۴/۱ درصد کشاورزی، ۱۱/۲ درصد تجاری و ۰/۷ درصد صنعتی بوده‌اند. همچنین در این سال، ۴۶/۳ درصد از برق فروخته شده، صرف مصارف خانگی، ۱۰ درصد عمومی، ۱۳ درصد کشاورزی، ۱۷/۴ درصد صنعتی و ۱۳/۳ درصد سایر و روشنایی معابر شده است.

در سال ۱۳۹۷، حدود ۴۵۷۴ فقره پروانه ساختمانی با ۲۴۴۳ هزار مترمربع مساحت زیربنا، توسط شهرداری‌های استان صادر شده است که نسبت به سال قبل به ترتیب ۴/۵ درصد افزایش و ۱۱/۰ درصد کاهش داشته است. لازم به ذکر است بیش از ۸۶/۴ درصد پروانه‌های صادرشده مربوط به واحدهای مسکونی می‌باشد. در این سال ۹۶/۴ درصد از پروانه‌های ساختمانی صادر شده از نوع بتون آرمه بوده است. ارزش مبادلات بازرگانی خارجی استان در سال ۱۳۹۷، معادل ۶۹۳۸۸/۵ میلیارد ریال، بوده که نسبت به سال قبل ۵۱/۸

درصد، افزایش داشته است. از مجموع ارزش مذکور ۶۹/۴ درصد مربوط به واردات و ۳۰/۷ درصد، مربوط به صادرات غیرنفتی می‌باشد.

در سال ۱۳۹۷، ۳/۸ میلیون تن، انواع کالا به ارزش ۴۸۱۶۹/۹ میلیارد ریال، از طریق پایانه‌های گمرکی وارد استان شده است که ارزش آن نسبت به سال قبل ۴۹/۳ درصد افزایش داشته است. همچنین در این سال مقدار ۰/۷ میلیون تن، انواع کالاهای غیرنفتی به ارزش ۲۱۲۱۸/۵ میلیارد ریال، از طریق پایانه‌های گمرکی به خارج از کشور صادر شده است که ارزش آن نسبت به سال قبل ۵۷/۸ درصد، افزایش داشته است.

همچنین در سال مذکور، تعداد ۱۹۳ شرکت تعاونی روستایی، با ۲۹۳۸۱۸ نفر عضو فعال بوده که میزان سرمایه شرکت‌های مزبور معادل ۳۵۸ میلیارد ریال، بوده است.

تعداد اقامتگاه‌های استان در سال ۱۳۹۷، ۵۷۵ واحد شامل هتل، هتل-آپارتمان، مهمان‌پذیر، مجتمع اقامتی و پانسیون بوده است.

در سال ۱۳۹۷، طول خطوط راه آهن (اصلی، فرعی-مانوری، صنعتی-تجاری) ۳۹۰/۰ کیلومتر، بوده است. در همین سال طول راه‌های بین شهری استان ۲۴۶۳/۱ کیلومتر، و طول راه‌های روستایی ۷۸۶۰/۹ کیلومتر، بوده است.

همچنین در سال ۱۳۹۷، تعداد مسافر جابجا شده توسط راه آهن ۱۰۴۰ هزار نفر، بوده است. در همین سال حدود ۲۶۰۳ هزار مسافر (برون استانی) با ۴۱۲۰۶۹ سفر توسط وسایل نقلیه مسافری جاده‌ای (اتوبوس، مینی بوس و سواری کرایه‌ای) جابجا شده است.

در سال ۱۳۹۷ تعداد ۹۶۰۳۶ وسیله نقلیه موتوری و موتور سیکلت در استان شماره‌گذاری شده است که نسبت به سال قبل ۳۴/۹ درصد افزایش را نشان می‌دهد.

در سال مذکور میزان کالاهای غیر نفتی تخلیه و بارگیری شده در بنادر استان به ترتیب حدود ۳۹۲۷ و ۴۷۹ هزارتن بوده است که نسبت به سال قبل به ترتیب ۱۷/۱ و ۸/۳ درصد افزایش داشته است.

در سال ۱۳۹۷، تعداد کل تلفن‌های منصوبه استان در مناطق شهری و روستایی برابر با ۲۰۲۳۲۴۲ تلفن و تعداد تلفن‌های مشغول بکار نیز برابر با ۱۴۶۰۶۷۹ خط تلفن، بوده است. همچنین در این سال تعداد تلفن-های همراه واگذار شده و مشغول بکار به ترتیب برابر با ۶۵۴۷۲۲۵ و ۴۳۴۴۰۵۴ و تعداد خطوط اینترنت پر سرعت مشغول بکار برابر با ۴۴۲۴۶۹ بوده است.

در سال ۱۳۹۷ تعداد واحدهای بانکی استان ۷۹۶ شعبه بوده است. مانده انواع سپرده نزد بانک‌ها در پایان سال ۴۷۶۲۰ میلیارد ریال بوده است. در سال ۹۷ مانده تسهیلات پرداختی بانک‌ها به بخش غیردولتی برحسب بخش‌های عمده اقتصادی ۲۰۳۲۹۹ میلیارد ریال بوده است که سهم بخش کشاورزی ۴۵۶۹۸، مسکن و ساختمان ۳۳۶۱۹، صنعت و معدن ۲۶۸۱۴ و خدمات و بازرگانی و متفرقه ۹۷۱۶۷ میلیارد ریال بوده است.

همچنین میزان حق بیمه دریافتی شرکت‌های بیمه ۴۵۷۳ میلیارد ریال و میزان خسارت ۵۹۳۹ میلیارد ریال بوده است که حق بیمه دریافتی با کاهش ۲۹/۵ درصدی مشابه سال قبل و در خسارت پرداختی نسبت به سال قبل ۱۱/۹ درصد رشد داشته است.

در سال ۱۳۹۷، تعداد دادگاه‌های عمومی ۱۸۰ شعبه، تعداد دادگاه‌های انقلاب ۵ شعبه و تعداد دادگاه‌های تجدید نظر ۳۱ شعبه و تعداد دادرسی ۱۴۳ شعبه بوده است.

در سال ۱۳۹۷، ۵۰۸ مورد سرقت اماکن دولتی و ۶۳۹۹ مورد سرقت منزل توسط نیروی انتظامی استان ثبت شده است که نسبت به سال قبل به ترتیب ۸۹/۶ درصد و ۴۲/۹ درصد افزایش داشته است. همچنین در این سال ۱۷۱۴ مورد سرقت مغازه، ۱۲۳۸ مورد سرقت اتومبیل و ۱۷۰۹ مورد سرقت موتورسیکلت ثبت شده است که نسبت به سال گذشته به ترتیب ۱۷/۸ درصد، ۱۴/۲ درصد و ۱۳/۹ درصد افزایش داشته است. در این سال تعداد تصادفات درون شهری استان، ۱۴۶۵۳ فقره بوده است که ۰/۹ درصد این تصادفات منجر به فوت گردیده است. همچنین در مورد تصادفات برون شهری در استان می‌توان گفت: از ۱۲۳۵۲ فقره ۳/۵ درصد آن منجر به فوت شده است.

در سال ۱۳۹۷، ۴۲۶۵ کیلوگرم انواع مواد مخدر توسط نیروی انتظامی استان کشف شده که نسبت به سال قبل، ۱۳۴/۲ درصد افزایش داشته است. تریاک و شیره تریاک با ۵۱/۷ درصد بیشترین سهم را داشته است.

در سال ۱۳۹۷، تعداد قاچاقچی و معتاد توسط نیروی انتظامی استان دستگیر گردید که ۴۵/۰ درصد آن‌ها معتاد و مصرف کننده مواد مخدر بوده‌اند.

در سال ۱۳۹۷، تعداد ۸۸۶ مرکز دولتی و غیردولتی تحت پوشش اداره کل بهزیستی شامل مراکز نگهداری کودکان بی سرپرست، آسیب‌های اجتماعی و مهدهای کودک، ۱۷۹۵۶۷ نفر، ارائه خدمت نموده‌اند. همچنین در این سال ۱۸۵۵۲ خانوار از اداره کل بهزیستی استان مستمری دریافت نموده‌اند.

در پایان سال ۱۳۹۷، ۱۰۷۶۴۴ کارگاه تحت پوشش سازمان تأمین اجتماعی بوده است. در سال مذکور از ۱۶۲۴۵۹۵ نفر بیمه شده ۳۹/۸ درصد بیمه شده اصلی بوده‌اند که نسبت به سال گذشته ۱/۶ درصد افزایش داشته است.

در سال ۱۳۹۷، حدود ۱۴۳۸۶۰۷ نفر بیمه شده (اصلی و تبعی)، تحت پوشش اداره کل بیمه سلامت بوده‌اند که از این تعداد؛ ۱۷/۳ درصد را کارکنان دولت، ۱/۱ درصد را ایرانیان، ۱۷/۱ درصد را بیمه همگانی سلامت، ۶۰/۶ درصد را روستائیان و ۳/۹ درصد را سایر اقشار تشکیل داده‌اند.

براساس نتایج سرشماری عمومی نفوس و مسکن سال ۱۳۹۵، در جمعیت ۶ ساله و بیشتر میزان باسوادی مردان و زنان به ترتیب ۹۱/۹۴ و ۸۵/۳۹ درصد بوده است.

در سال تحصیلی ۱۳۹۷-۹۸، تعداد دانش آموز در مقاطع مختلف مشغول به تحصیل بوده‌اند که از این تعداد ۴۱۰۳۹ نفر در مقطع پیش دبستان، ۲۶۳۸۱۷ نفر در مقطع ابتدایی، ۱۲۲۹۱۵ نفر در مقطع متوسطه دوره اول، ۱۲۲۳۰۵ نفر در مقطع متوسطه دوره دوم و ۱۳۸۹۶ نفر در مدارس بزرگسال در مقاطع دوره متوسطه اول و دوم مشغول به تحصیل بوده‌اند. همچنین تعداد ۲۹۳۳ نفر در مدارس آموزش استثنایی به تحصیل اشتغال داشته‌اند.

در سال تحصیلی ۹۸-۱۳۹۷، تعداد کل دانشجویان استان ۱۷۰۵۹۶ نفر بوده است که نسبت به سال تحصیلی قبل ۱۱/۶ درصد کاهش داشته است. از این تعداد حدود ۲۶/۷ درصد آن‌ها در دانشگاه آزاد اسلامی تحصیل می‌کنند.

از کل دانشجویان ۱۶/۰ درصد، در مقطع کاردانی (فوق دیپلم)، ۵۷/۹ درصد در مقطع کارشناسی (لیسانس) ۱۸/۵ درصد در مقطع کارشناسی ارشد (فوق لیسانس) ۷/۶ درصد، در مقطع دکترای حرفه‌ای و تخصصی مشغول تحصیل می‌باشند.

در سال ۱۳۹۷، تعداد ۲۵۸۵ نفر پزشک در دانشگاه علوم پزشکی و خدمات بهداشتی و درمانی استان شاغل بوده‌اند که از این تعداد ۱۰۱۳ نفر پزشک عمومی، ۱۱۴۷ نفر پزشک متخصص و بالاتر، ۲۷۸ نفر دندانپزشک و ۱۲۴ نفر داروساز بوده‌اند. همچنین در این سال بیش از ۱۴۴۱۱ نفر پیراپزشک نیز مشغول به کار بوده‌اند.

در سال ۱۳۹۷ حدود ۶۳۲۱ تخت ثابت در ۴۸ بیمارستان فعال در استان وجود داشته است که ۶۴/۶ درصد از آن‌ها وابسته به وزارت بهداشت، درمان و آموزش پزشکی است.

همچنین در این سال، ۳۱۰ مرکز بهداشتی و درمانی و ۸۸ پایگاه بهداشت شهری و روستایی، ۵ مرکز ارائه دهنده تسهیلات زایمانی و ۱۲۵۸ خانه بهداشت در کل استان فعالیت داشته است. در سال ۱۳۹۷ تعداد ۳۰۰ آزمایشگاه تشخیص پزشکی، ۵۳۷ داروخانه، ۱۷۰ مؤسسه تشخیصی، درمانی هسته‌ای و ۴۸۸ مرکز توانبخشی در استان وجود داشته است.

در سال ۱۳۹۷، میزان تولید برنامه‌های رادیویی مرکز مازندران ۴۱۰۰ ساعت بوده که نسبت به سال قبل ۰/۴ درصد کاهش داشته است. همچنین در سال مذکور میزان تولید برنامه‌های تلویزیونی، در سیمای جمهوری اسلامی ایران؛ مرکز مازندران ۱۵۸۲ ساعت بوده، که نسبت به سال قبل ۲/۶ درصد افزایش داشته است. تعداد تماشاگران فیلم‌های سینمایی در ۱۸ سالن سینمای استان در سال ۱۳۹۷، ۱۰۳۸ هزار نفر بوده که نسبت به سال قبل ۸۱/۸ درصد افزایش داشته است.

تعداد عنوان مطبوعات منتشر شده در استان شامل: روزنامه، هفته نامه، دو هفته نامه، ماهنامه، فصلنامه و دوفصلنامه در سال ۱۳۹۷، برابر با ۱۸۷ عنوان بوده است که نسبت به سال قبل ۱۹/۱ درصد افزایش داشته است.

در سال ۱۳۹۷ تعداد کتابخانه‌های عمومی استان ۱۱۲ باب بوده که نسبت به سال ۱۳۹۶، ۲/۸ درصد افزایش یافته است.

در سال ۱۳۹۷ بیشترین بازدیدکنندگان از موزه‌ها و بناهای تاریخی تحت پوشش اداره کل میراث فرهنگی، صنایع دستی و گردشگری متعلق به موزه کندلوس بوده که ۴۶/۴ درصد از کل بازدیدکنندگان از موزه را به خود اختصاص داده است.

در سال ۱۳۹۷ تعداد زائران حج تمتع و عتبات عالیات به ترتیب ۴۲۴۴ و ۲۳۰۴۷ نفر بوده است.

درآمدها و واگذاری دارایی‌های سرمایه‌ای و مالی استان در سال ۱۳۹۷، حدود ۱۵۵۳۰ میلیارد ریال، بوده است که در مقایسه با سال قبل ۱۰/۶ درصد افزایش داشته است. در سال ۱۳۹۷، درآمدهای مالیاتی با ۸۶/۳ درصد، بیش‌ترین سهم درآمدهای مصوب استان را تشکیل می‌دهند.

عملکرد اعتبارات هزینه‌ای دستگاه‌های اجرایی استان از محل درآمد عمومی در سال ۱۳۹۷، حدود ۵۹۳۲/۶ میلیارد ریال بوده است که در مقایسه با سال قبل ۵/۱ درصد، افزایش را نشان می‌دهد. همچنین عملکرد اعتبارات تملک دارایی‌های سرمایه‌ای (عمرانی) دستگاه‌های اجرایی استان از محل درآمد عمومی در سال ۱۳۹۷، ۱۱۰۸۴/۳ میلیارد ریال بوده است که در مقایسه با سال قبل ۷۰/۲ درصد رشد داشته است.

در سال ۱۳۹۷، متوسط هزینه‌های خالص سالانه‌ی یک خانوار شهری، ۳۸۲/۷ میلیون ریال، بوده که شامل ۲۹۶/۲ میلیون ریال (۷۷/۴٪) هزینه‌های غیرخوراکی و ۸۶/۴ میلیون ریال (۲۲/۶٪) هزینه‌های خوراکی و دخانی می‌باشد که نسبت به سال گذشته افزایشی به میزان ۶/۱ درصد را نشان می‌دهد.

در سال ۱۳۹۷ متوسط درآمد سالانه یک خانوار شهری در حدود ۴۶۲ میلیون ریال، می‌باشد که از میان منابع تأمین درآمد، درآمدهای متفرقه بیش‌ترین سهم (۴۵/۲٪) را به خود اختصاص می‌دهد.

در سال ۱۳۹۷، متوسط درآمد سالانه یک خانوار روستایی در حدود ۳۶۱ میلیون ریال، می‌باشد که از میان منابع تأمین درآمد، درآمد کار متفرقه بیش‌ترین سهم (۳۸/۹٪) را به خود اختصاص می‌دهد.

در سال ۱۳۹۷، متوسط هزینه‌های خالص یک خانوار روستایی ۳۱۴/۹ میلیون ریال، می‌باشد که شامل: ۲۲۰ میلیون ریال (۶۹/۹٪)، هزینه‌های غیرخوراکی و ۹۴/۵ میلیون ریال (۳۰/۱٪)، هزینه‌های خوراکی و دخانی می‌باشد که نسبت به سال گذشته افزایشی به میزان ۱۸/۱ درصد را نشان می‌دهد.

شاخص بهای کالاها و خدمات مصرفی خانوارهای شهری در سال ۱۳۹۷، با افزایشی به میزان ۲۴/۲ درصد، نسبت به سال قبل به عدد ۱۳۴/۰ (بر مبنای سال پایه ۱۳۹۵) رسید.

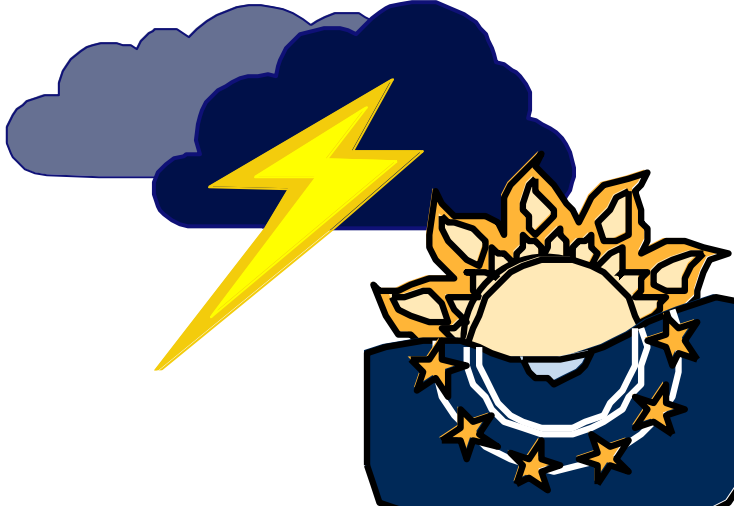
شاخص بهای کالاها و خدمات مصرفی خانوارهای روستایی در سال ۱۳۹۷، نسبت به سال ۱۳۹۶، ۲۵/۶ درصد افزایش یافته و به عدد ۱۳۶/۱ (بر مبنای سال پایه ۱۳۹۵) رسیده است. شاخص بهای کالاها و خدمات مصرفی خانوارهای روستایی در دو گروه اختصاصی «کالاها» و «خدمات» نسبت به سال گذشته به ترتیب ۳۱/۷ و ۱۵/۵ درصد افزایش یافته است.

در سال ۱۳۹۵، محصول ناخالص داخلی استان به قیمت بازار ۵۱۲/۶ هزار میلیارد ریال، بوده است که نسبت به سال ۱۳۹۴، دارای افزایشی معادل ۲۲/۹ درصد، می‌باشد.

در سال ۱۳۹۵، بیش‌ترین سهم ارزش افزوده فعالیت‌های اقتصادی در محصول ناخالص داخلی به ترتیب مربوط به فعالیت کشاورزی، شکار، جنگلداری و ماهیگیری (۲۱/۴٪)، املاک و مستغلات (۱۴/۶٪) عمده‌فروشی، خرده‌فروشی، تعمیر وسایل نقلیه و کالاها (۱۴/۴٪) و صنعت (۱۱/۴٪) بوده است.

در سال ۱۳۹۶، تعداد ایستگاه‌های آتش‌نشانی شهرهای استان ۸۴ ایستگاه بوده است. شهر پایین‌هولار فاقد ایستگاه آتش‌نشانی بوده است. همچنین در سال ۱۳۹۶، تعداد ۱۸ میدان میوه و تره‌بار با مساحتی معادل ۱۹۸۷۱۲ مترمربع، در شهرهای استان وجود داشته است. در این سال، تعداد ۳۲۶ پارک عمومی با مساحت ۴۷۷۵۶۳۸ مترمربع در استان وجود داشته است.

فصل اول :



سرزمین و آب و هوا

مقدمه

اطلاعات آماری این فصل شامل «مشخصات طبیعی و تقسیمات کشوری»، «آب و هوا» و «محیط زیست» است.

۱- مشخصات طبیعی و تقسیمات استان مازندران:

استان مازندران با مساحتی حدود ۲۳۷۵۶/۴ کیلومتر مربع، ۱/۴۶ درصد مساحت کشور را در بر می‌گیرد. حد شمالی آن، دریای خزر، حد جنوبی آن، استان‌های تهران و سمنان، حد غربی، گیلان و حد شرقی، استان گلستان می‌باشد. رشته اصلی سلسله جبال البرز مانند سدی در جنوب مازندران کشیده شده و مانع ورود رطوبت دریای خزر به نواحی مرکزی ایران می‌گردد.

همین توقف اجباری رطوبت در دامنه‌های شمالی البرز بارندگی‌های فراوان ایجاد می‌کند که با توجه به جهت وزش باد، ناهمواری‌ها، دوری و نزدیکی به دریا و عرض جغرافیایی، دو نوع آب و هوا در استان قابل تشخیص می‌باشد.

۲- آب و هوا

الف) آب و هوای معتدل و مرطوب جلگه‌ای:

جلگه غربی و بخشی از مناطق میانی استان دارای این نوع آب و هواست. باران تقریباً در تمام سال با

بیش از ۱۱۰۰ میلیمتر و با شدت بیشتر در فصل پاییز می‌بارد و خشکی ممتد در آن به چشم نمی‌خورد.

ب) آب و هوای کوهستانی: در دامنه جنوبی و مرتفع البرز به دلیل وجود ارتفاعات، آب و هوای معتدل کوهستانی در کوهستان‌های بلند آب و هوای سرد کوهستانی غالب است و اختلاف درجه حرارت، بیشتر از سایر نقاط استان بوده، و روزهای یخبندان نیز در آن دیده می‌شود.

۳- محیط زیست

اندازه‌گیری مشخصه‌های جوی از سال ۱۳۲۰، آغاز شده است. در حال حاضر، جمع‌آوری آمارهای مربوط به هواشناسی از طریق اندازه‌گیری مشخصه‌های جوی (درجه حرارت و ...) در ایستگاه‌های همدیدی مستقر در نقاط مختلف استان، توسط سازمان هواشناسی انجام می‌گیرد. که در این فصل، آمار مربوط به ایستگاه‌های همدیدی مستقر در مراکز شهرستان‌ها شامل: درجه حرارت، بارندگی، رطوبت نسبی، تعداد روزهای یخبندان، ساعت‌های آفتابی و سرعت وزش باد ارائه شده است.

مهم‌ترین عوارض طبیعی استان مازندران عبارتند از:

۱- ارتفاعات

از نظر ناهمواری‌ها، استان مازندران به دو قسمت جلگه‌ای در شمال و کوهستانی در جنوب تقسیم شده و شیب ناهمواری‌های آن از غرب به شرق به موازات دریای خزر است. رشته کوه البرز با رودهای کوچک و بزرگی که در امتداد جنوبی- شمالی آن جریان دارند به سه منطقه غربی، مرکزی و شرقی تقسیم شده است.

منطقه غربی: شامل چین‌های موازی است که از دره سفیدرود در غرب تا دره کرج و چالوس امتداد داشته و رشته کوه معروف آن تخت سلیمان است.

منطقه مرکزی: وسیعترین قسمت کوهستان البرز است که از دره چالوس تا دربند و بابل در شرق امتداد دارد.

منطقه شرقی: از دره‌های دربند در غرب شروع شده و به سمت شرق امتداد می‌یابد.

۲- رودخانه‌ها

با توجه به ویژگی‌های طبیعی، ارتفاعات و باران سالانه قابل توجه، رودخانه‌های بسیاری در استان جریان دارد که همگی به دریای خزر می‌ریزند.

۳- دریای خزر

دریای خزر با وسعتی حدود ۴۳۸۰۰۰ کیلومتر مربع، بزرگترین دریاچه جهان به‌شمار می‌رود. کهن‌ترین نام این دریاچه "هیرکانی" و در نقشه‌ها و کتب خارجی دریای «کاسپین» نامیده شده است.

وجود دریای خزر نقش تعیین‌کننده در آب و هوای ساحل شمال ایران داشته و زیبایی‌های بی‌نظیر مازندران به موجودیت و حفظ شرایط زیستی این دریا بستگی دارد.

۴- جنگل‌ها

مساحت جنگل‌های مازندران حدود ۱۱۰۷۲۵۶ هکتار، برآورد شده است. این جنگل‌ها از درختان پهن‌برگ تشکیل شده و متمایز از سایر جنگل‌های کشور است.

۵- مراتع

وسعت مراتع مازندران ۵۸۵۰۲۲ هکتار برآورد شده است که از نظر جغرافیایی به سه منطقه: مراتع ییلاقی، مراتع قشلاقی و مراتع میان‌بند تقسیم می‌شود.

توضیحات

برای تهیه و تنظیم آمار و اطلاعات این فصل، از اطلاعات سازمان مدیریت و برنامه‌ریزی، اداره کل هواشناسی و اداره کل محیط زیست و منابع طبیعی استان استفاده شده است.

لازم به ذکر است اطلاعات ارائه شده به شیوه ثبتی تولید شده است.

تعاریف و مفاهیم

شهرستان: واحدی از تقسیمات کشوری با محدوده جغرافیایی معین است که از بهم پیوستن چند بخش هم‌جوار که از نظر عوامل طبیعی، اجتماعی، اقتصادی، سیاسی و

توسط دستگاه‌های مخابراتی از قبیل SSB، تلفن و تلکس، به مراکز هواشناسی در سراسر جهان مخابره می‌شود.

پایین‌ترین کمینه (حداقل مطلق): عبارت است از پایین‌ترین دما حرارت در یک دوره مشخص از زمان (۲۴ ساعت، یک ماه، یک سال یا چند سال) است.

بالا‌ترین بیشینه (حداکثر مطلق): عبارت است از بالاترین دما حرارت در یک دوره مشخص از زمان (۲۴ ساعت، یک ماه، یک سال یا چند سال) است.

رطوبت نسبی: مقدار هوای تر موجود در یک واحد حجم از هوای معمولی است.

میانگین ارتفاع بارندگی (میانگین ارتفاع بارش): میانگین ارتفاع بارندگی یک منطقه میانگین وزنی منطقه می‌باشد. در واقع منطقه به چند ضلعی‌های متعدد تقسیم شده و با توجه به بارندگی نازل شده در هر چند ضلعی میانگین ارتفاع بارش محاسبه می‌شود.

گزیده اطلاعات

استان مازندران با وسعتی حدود ۲۳۷۵۶/۴ کیلومترمربع، دارای ۲۲ شهرستان، ۶۱ شهر، ۵۷ بخش و ۱۳۱ دهستان، ۳۶۰۵ آبادی (۲۹۰۰ آبادی دارای سکنه، ۷۰۵ آبادی خالی از سکنه) می‌باشد.

شهرستان ساری با ۳۲۴۸/۴ کیلومترمربع، بزرگترین و شهرستان سیمرغ با ۸۷/۵

فرهنگی واحد متناسب و همگنی را به وجود آورده‌اند، تشکیل شده است.

بخش: واحدی از تقسیمات کشوری با محدوده‌ی جغرافیایی معین است که از بهم پیوستن چند دهستان هم‌جوار مشتمل بر چندین مزرعه، مکان، روستا و احیاناً شهر، که از نظر عوامل طبیعی و اوضاع اجتماعی، فرهنگی، اقتصادی و سیاسی، واحد همگنی بوجود آورده‌اند، تشکیل شده است.

شهر: محلی با حدود قانونی است که در محدوده جغرافیایی بخش واقع شده و از نظر بافت ساختمانی، اشتغال و سایر عوامل، دارای سیمایی با ویژگی‌های شهر می‌باشد.

دهستان: کوچکترین واحد تقسیمات کشوری است که دارای محدوده جغرافیایی معین بوده و از بهم پیوستن چند روستا، مکان، مزرعه هم‌جوار تشکیل می‌شود که از لحاظ محیط طبیعی، فرهنگی، اقتصادی و اجتماعی همگن بوده و امکان خدمات‌رسانی و برنامه‌ریزی در سیستم و شبکه واحدی را فراهم می‌نماید.

ایستگاه همدیدی (ایستگاه سینوپتیک):

ایستگاهی است که در آن، عوامل مختلف جوی از قبیل دما خشک و تر، مقدار و نوع ابر، مقدار بارندگی، نوع پدیده جوی، سمت و سرعت باد، مقدار تبخیر، فشار، ساعات‌های آفتابی، نحوه تغییرات فشار، میزان تابش خورشید و ... بر اساس دستورالعمل‌های مشخص و در رأس ساعات معین (به طور همزمان در سراسر جهان)، اندازه‌گیری و پس از ثبت در یک دفتر مخصوص،

کیلومترمربع مساحت، کوچکترین شهرستان می‌باشد.

در سال ۱۳۹۷، در استان ۸ ایستگاه هواشناسی سینوپتیک، ۷ ایستگاه هواشناسی سینوپتیک تکمیلی و ۱۴ ایستگاه هواشناسی کلیماتولوژی وجود داشت.

در این سال بالاترین بیشینه دمای هوا در ایستگاه‌های ساری و گلوگاه و پایین‌ترین کمینه دمای هوا در ایستگاه بلده به ترتیب با ۴۲/۶ و ۸/۴- درجه سلسیوس به ثبت رسیده است. در سال مذکور، ایستگاه رامسر با ۲۰۵۵/۶ میلیمتر، بیشترین و ایستگاه کجور با ۱۹۷/۸ میلیمتر، کمترین میزان بارندگی سالانه را بین نقاط دارای ایستگاه همدیدی دارا بوده‌اند.

در سال ۱۳۹۷، ایستگاه بلده با ۱۳۱ روز بیشترین روزهای یخبندان را در طول سال داشته است.

۱-۱- طول و عرض جغرافیایی شهرستان‌ها: ۱۳۹۷

عرض شمالی				طول شرقی				شهرستان
حداکثر		حداقل		حداکثر		حداقل		
درجه	دقیقه	درجه	دقیقه	درجه	دقیقه	درجه	دقیقه	
۳۶	۳۵	۳۵	۴۷	۵۴	۱۰	۵۰	۳۴	کل استان ...
۳۶	۴۰	۳۵	۳۶	۵۲	۳۳	۵۱	۴۳	آمل
۳۶	۲۷	۳۵	۵۴	۵۲	۳۸	۵۲	۲۵	بابل
۳۶	۴۴	۳۶	۳۴	۵۲	۵۰	۵۲	۳۶	بابلسر
۳۶	۵۵	۳۶	۲۷	۵۴	۱۰	۵۳	۱۶	بهشهر
۳۶	۵۳	۳۶	۱۷	۵۱	۸	۵۰	۳۱	تنکابن
۳۶	۴۷	۳۶	۳۳	۵۳	۰	۵۲	۴۸	جویبار
۳۶	۴۱	۳۶	۹	۵۱	۲۷	۵۱	۰	چالوس
۳۶	۵۹	۳۶	۳۲	۵۰	۴۷	۵۰	۲۰	رامسر
۳۶	۵۰	۳۵	۵۸	۵۳	۵۹	۵۲	۵۶	ساری
۳۶	۲۱	۳۵	۴۹	۵۳	۱۴	۵۲	۳۹	سوادکوه
۳۶	۲۳	۳۶	۶	۵۳	۱	۵۲	۳۹	سوادکوه شمالی
۳۶	۳۸	۳۶	۳۱	۵۲	۵۴	۵۲	۴۵	سیمرغ
۳۶	۴۴	۳۶	۳۴	۵۱	۱۷	۵۱	۱	عباس آباد
۳۶	۴۲	۳۶	۳۴	۵۲	۳۶	۵۲	۲۸	فریدونکنار
۳۶	۳۴	۳۶	۲۱	۵۳	۳	۵۲	۴۳	قائم‌شهر
۳۶	۳۵	۳۶	۱۵	۵۱	۱۶	۵۰	۵۵	کلاردشت
۳۶	۵۵	۳۶	۳۶	۵۴	۱۰	۵۳	۳۷	گلوگاه
۳۶	۴۱	۳۶	۳۱	۵۲	۲۹	۵۲	۱۱	محمودآباد
۳۶	۵۰	۳۶	۲۶	۵۳	۲۷	۵۳	۱۲	میاندورود
۳۶	۵۰	۳۶	۱۸	۵۴	۳	۵۳	۱۳	نکا
۳۶	۳۶	۳۶	۲	۵۲	۱۸	۵۱	۲۰	نور
۳۶	۴۰	۳۶	۱۴	۵۱	۵۶	۵۱	۱۹	نوشهر

مأخذ- سازمان مدیریت و برنامه‌ریزی استان مازندران. معاونت آمار و اطلاعات.

۲-۱- تعداد شهرستان، بخش، شهر و دهستان براساس تقسیمات کشوری

تعداد دهستان	تعداد شهر	تعداد بخش	تعداد شهرستان	سال
۱۰۶	۴۶	۴۰	۱۵۱۳۸۰
۱۱۳	۵۱	۴۴	۱۶ ۱۳۸۵
۱۲۲	۵۳	۵۰	۱۹ ۱۳۹۰
۱۳۱	۵۸	۵۶	۲۲ ۱۳۹۳
۱۳۱	۵۸	۵۶	۲۲ ۱۳۹۴
۱۳۱	۵۸	۵۶	۲۲ ۱۳۹۵
۱۳۱	۵۸	۵۶	۲۲ ۱۳۹۶
۱۳۱	۶۱	۵۷	۲۲ ۱۳۹۷

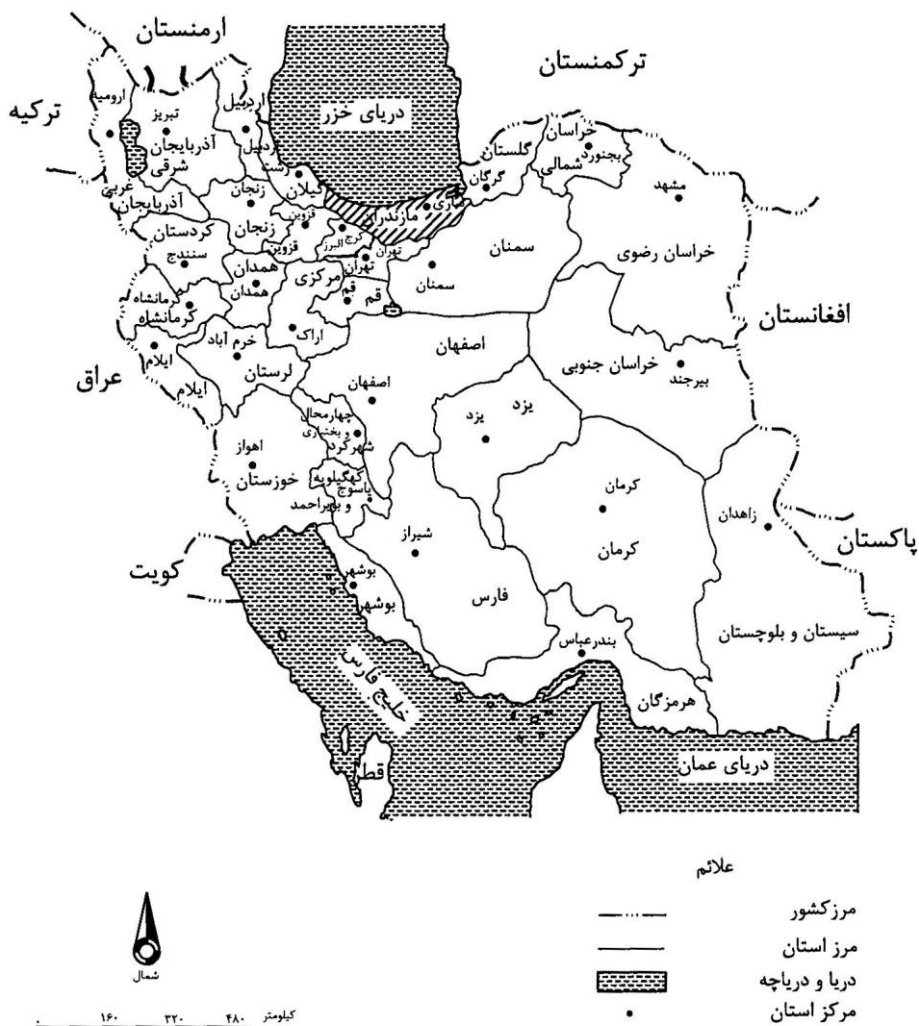
مأخذ- استانداری مازندران. دفتر سیاسی، انتخابات و تقسیمات کشوری.

۳-۱- مشخصات عمومی شهرستان‌ها براساس تقسیمات کشوری در پایان سال ۱۳۹۷

شهرستان	مساحت (کیلومتر مربع)	تعداد بخش	تعداد شهر	تعداد دهستان
کل استان.....	۲۳۷۵۶/۴	۵۷	۶۱	۱۳۱
آمل.....	۳۰۷۴/۴	۵	۶	۱۱
بابل.....	۱۵۷۸/۱	۶	۷	۱۳
بابلسر.....	۲۴۶/۵	۳	۳	۶
بهشهر.....	۱۴۱۶/۳	۲	۳	۵
تنکابن.....	۱۷۳۲/۲	۳	۴	۷
جویبار.....	۲۸۵/۵	۲	۲	۴
چالوس.....	۱۰۸۹/۵	۲	۳	۴
رامسر.....	۷۲۹/۸	۲	۲	۴
ساری.....	۳۲۴۸/۴	۶	۵	۱۵
سوادکوه.....	۱۵۸۹/۶	۲	۳	۴
سوادکوه شمالی.....	۴۸۸/۴	۲	۱	۴
سیمرغ.....	۸۷/۵	۲	۱	۴
عباس آباد.....	۳۱۱/۰	۳	۳	۵
فریدونکنار.....	۹۹/۲	۲	۱	۴
قائمشهر.....	۳۷۱/۰	۱	۲	۵
کلاردشت.....	۵۰۷/۸	۱	۱	۲
گلوگاه.....	۴۵۱/۲	۲	۱	۴
محمودآباد.....	۲۶۲/۸	۲	۲	۵
میاندورود.....	۴۳۶/۹	۲	۲	۵
نکا.....	۱۳۵۸/۸	۲	۱	۵
نور.....	۲۶۷۵/۰	۳	۵	۹
نوشهر.....	۱۷۱۶/۵	۲	۳	۶

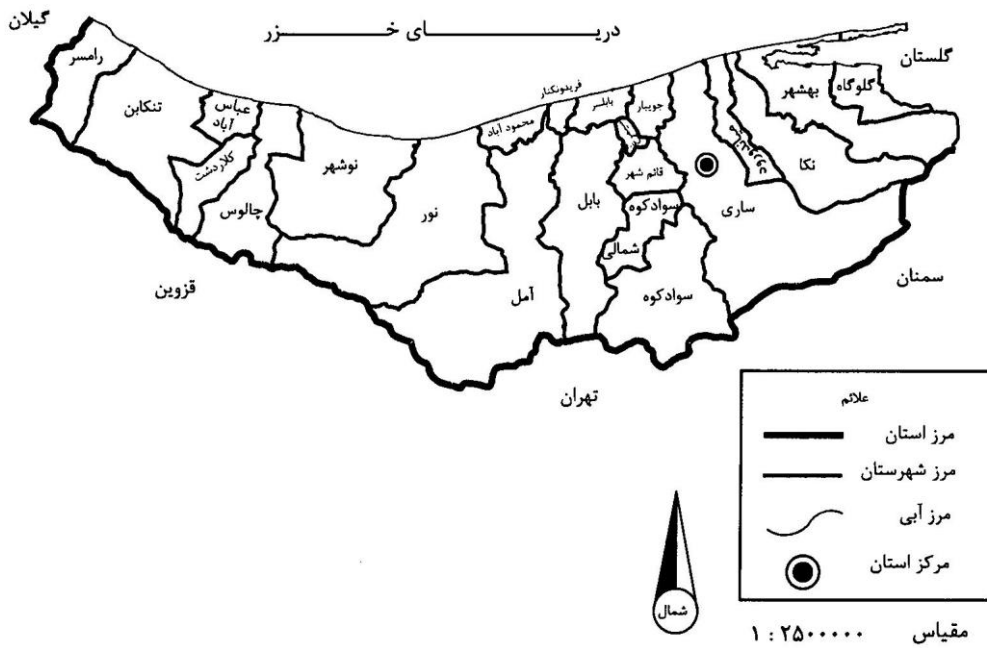
مأخذ- استانداری مازندران. دفتر سیاسی، انتخابات و تقسیمات کشوری.
- سازمان مدیریت و برنامه‌ریزی استان مازندران. معاونت آمار و اطلاعات.

نقشه استانی جمهوری اسلامی ایران ۱۳۹۷

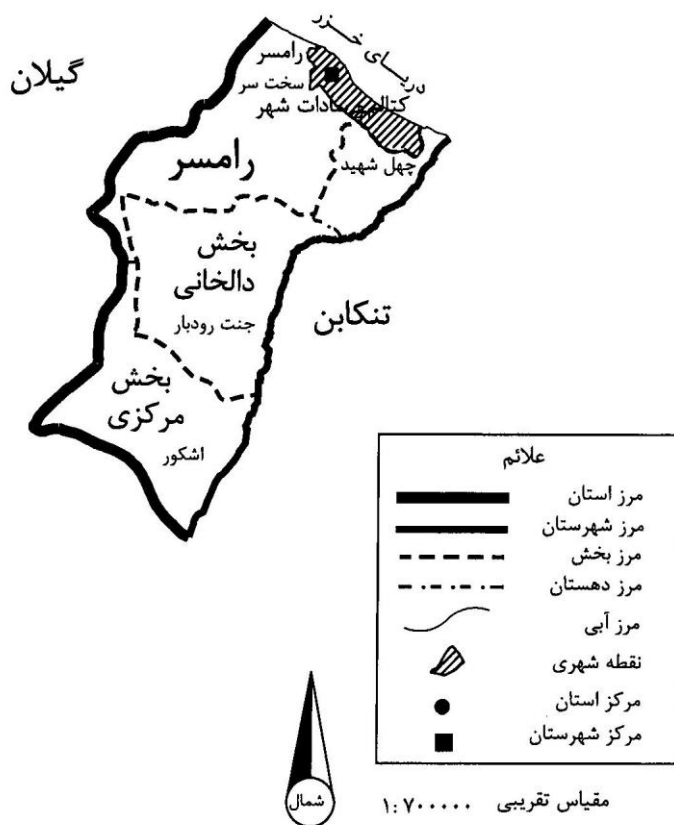


مرزهای بین المللی در این نقشه سندیت ندارد

نقشه تقسیمات کشوری استان مازندران در سال ۱۳۹۷



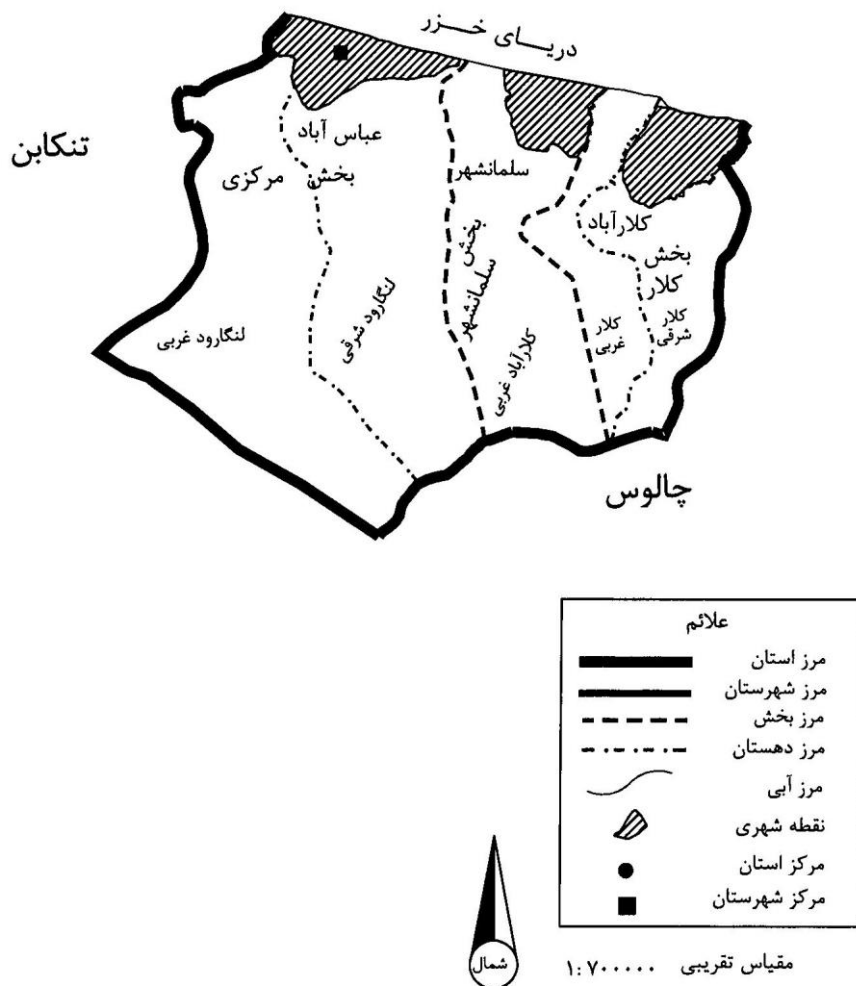
نقشه تقسیمات کشوری شهرستان رامسر در سال ۱۳۹۷



نقشه تقسیمات کشوری شهرستان تنکابن در سال ۱۳۹۷



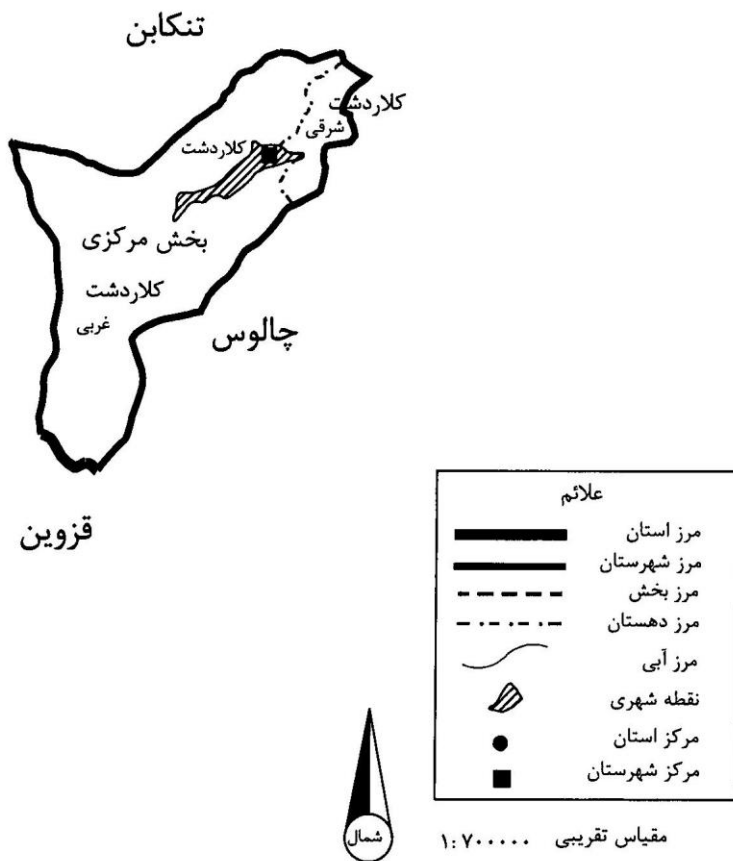
نقشه تقسیمات کشوری شهرستان عباس آباد در سال ۱۳۹۷



نقشه تقسیمات کشوری شهرستان چالوس در سال ۱۳۹۷



نقشه تقسیمات کشوری شهرستان کلاردشت در سال ۱۳۹۷



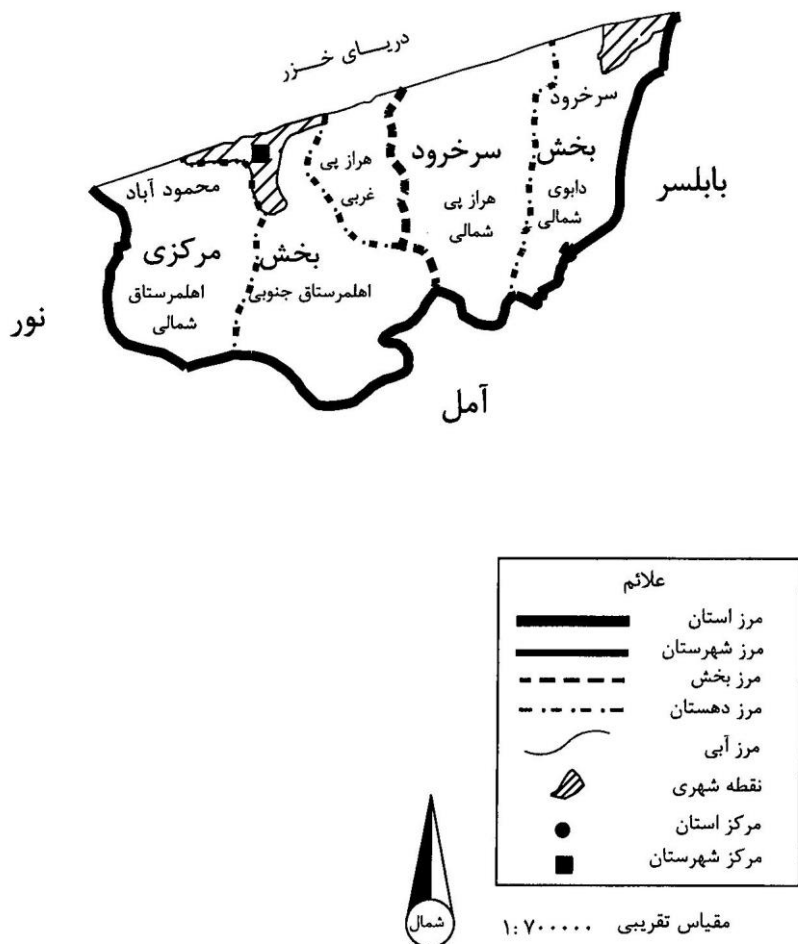
نقشه تقسیمات کشوری شهرستان نوشهر در سال ۱۳۹۷



نقشه تقسیمات کشوری شهرستان نور در سال ۱۳۹۷



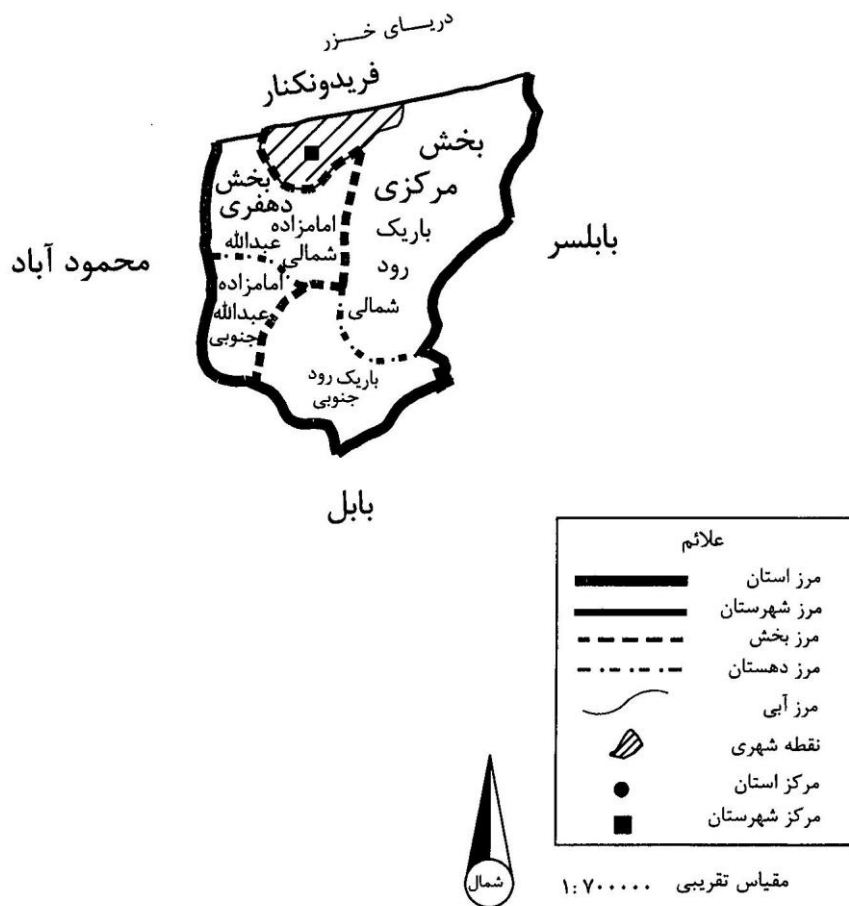
نقشه تقسیمات کشوری شهرستان محمودآباد در سال ۱۳۹۷



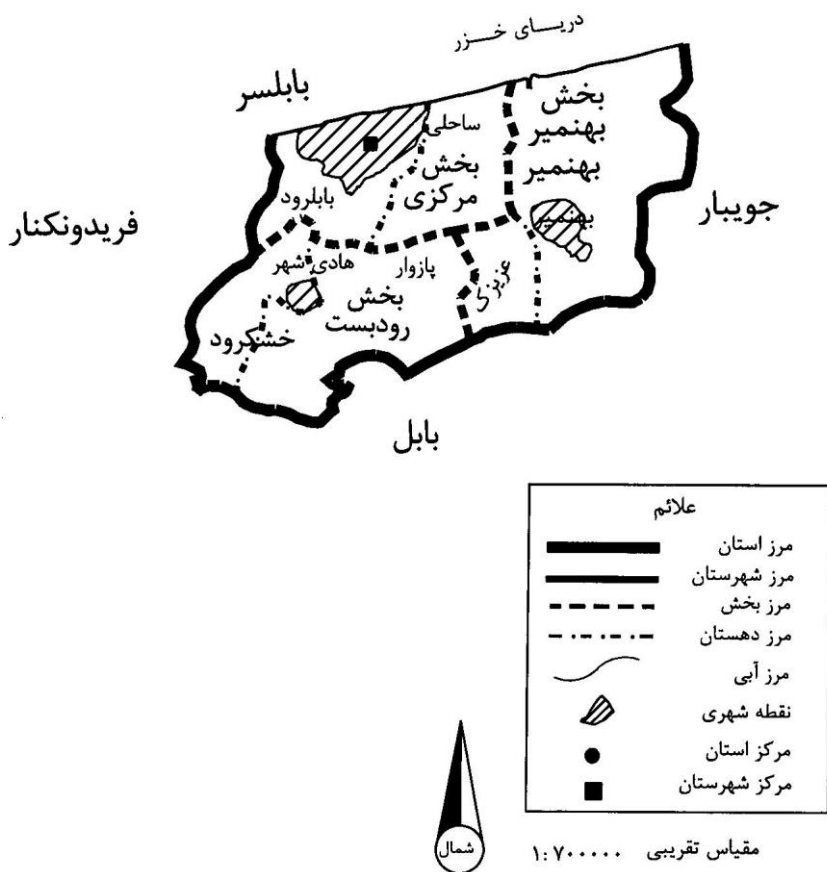
نقشه تقسیمات کشوری شهرستان آمل در سال ۱۳۹۷



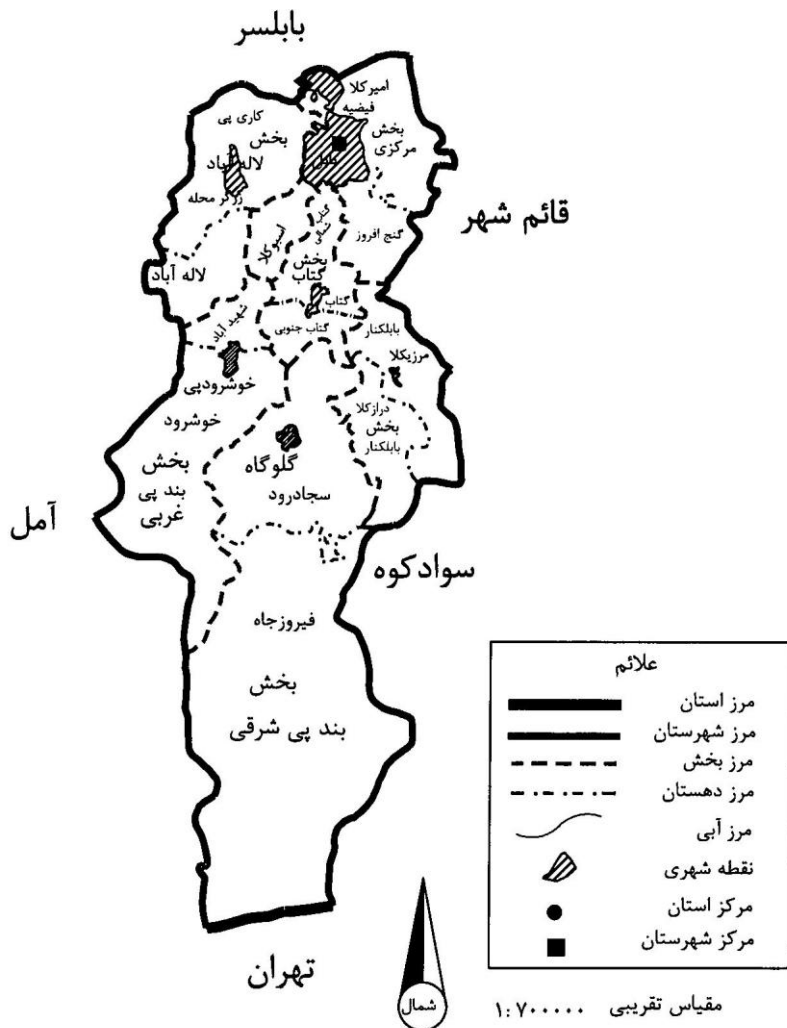
نقشه تقسیمات کشوری شهرستان فریدونکنار در سال ۱۳۹۷



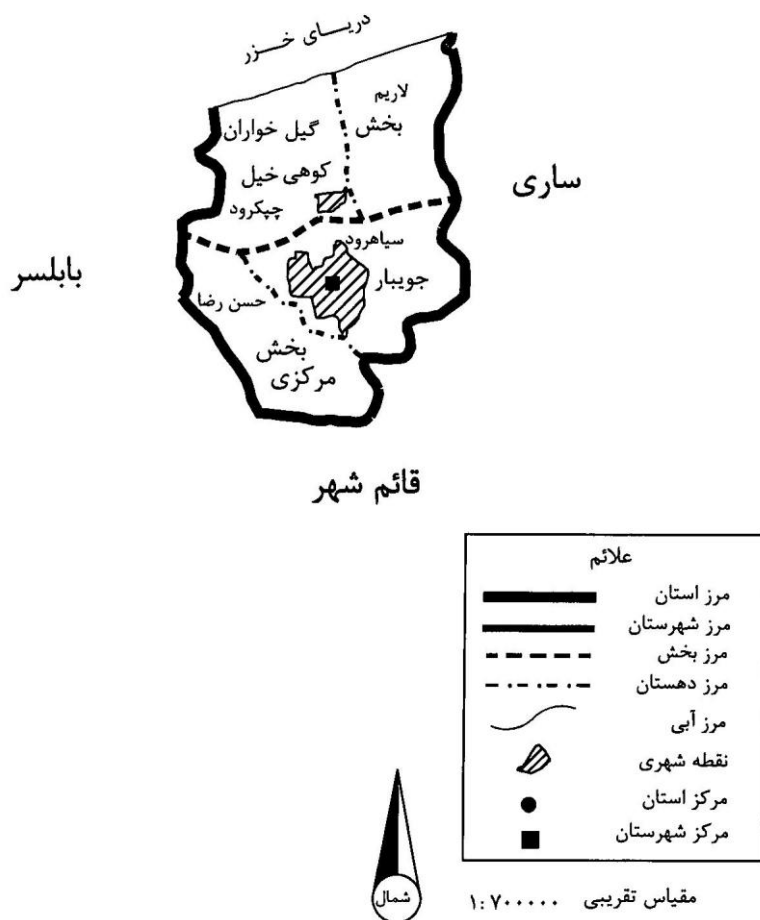
نقشه تقسیمات کشوری شهرستان بابلسر در سال ۱۳۹۷



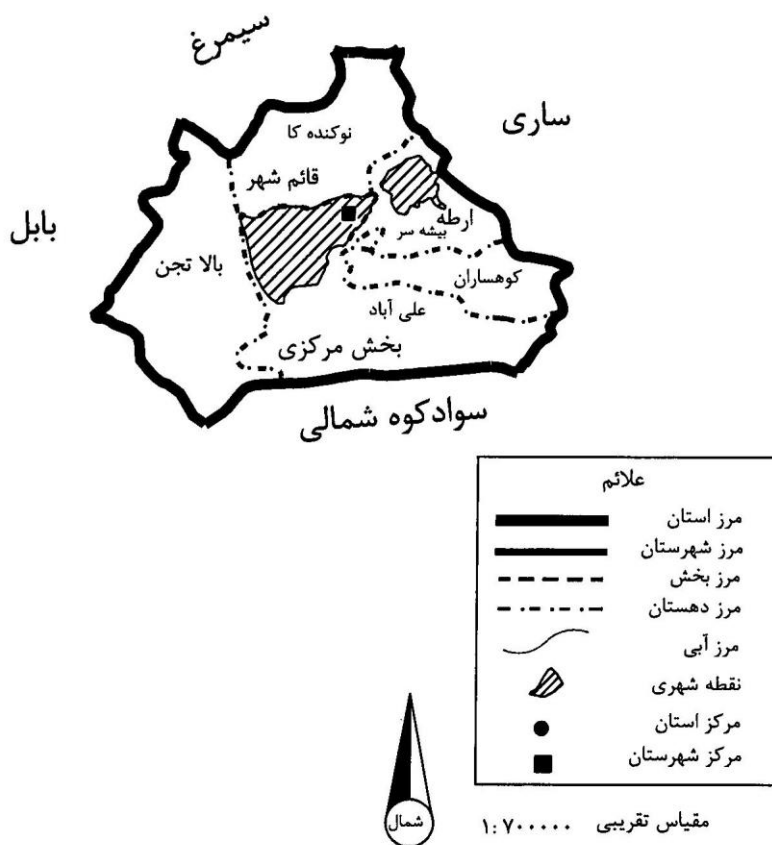
نقشه تقسیمات کشوری شهرستان بابل در سال ۱۳۹۷



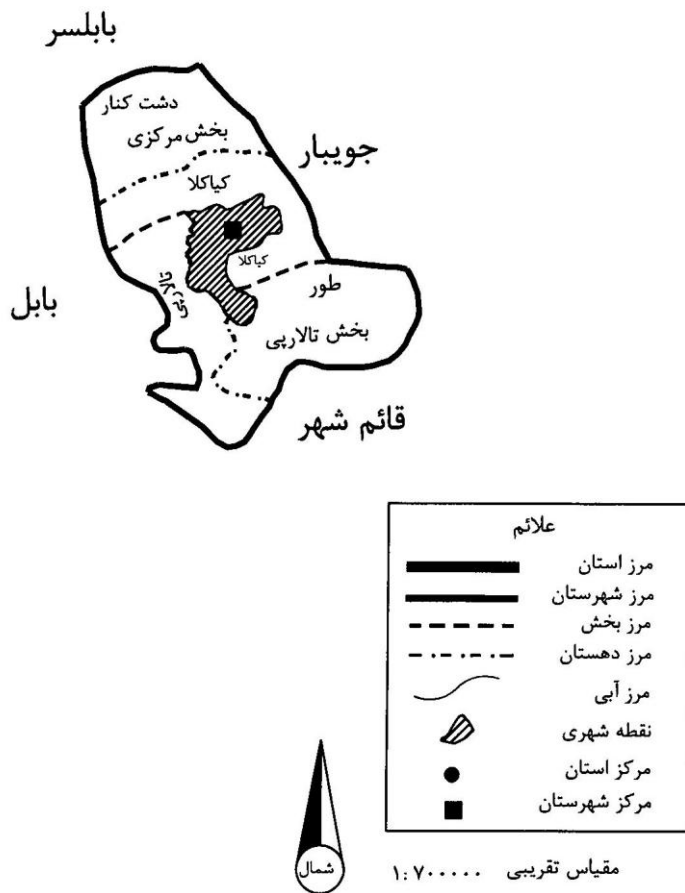
نقشه تقسیمات کشوری شهرستان جویبار در سال ۱۳۹۷



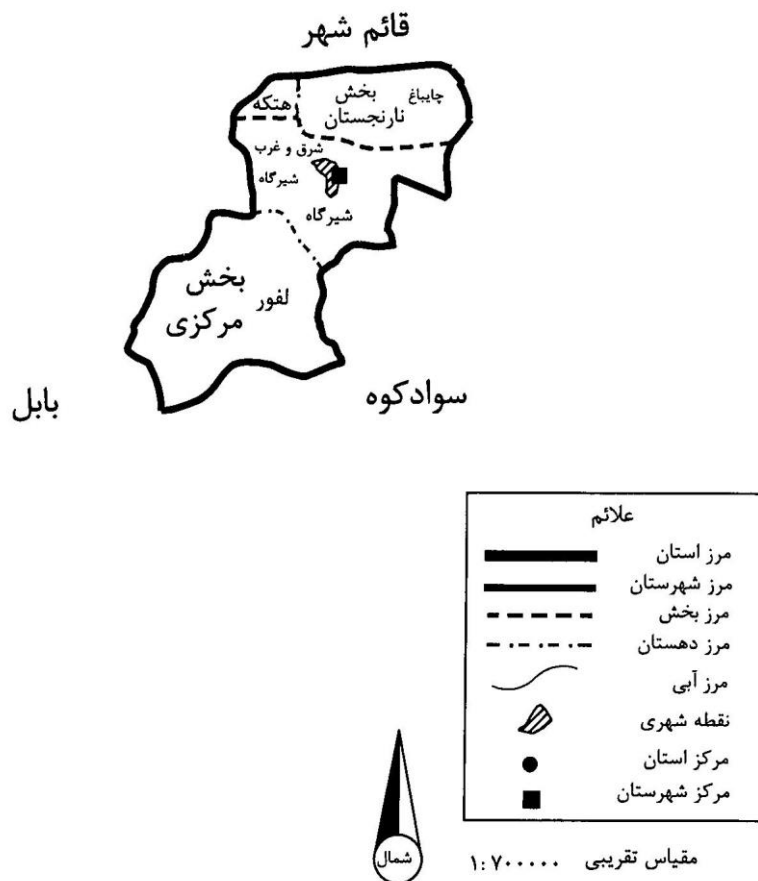
نقشه تقسیمات کشوری شهرستان قائمشهر در سال ۱۳۹۷



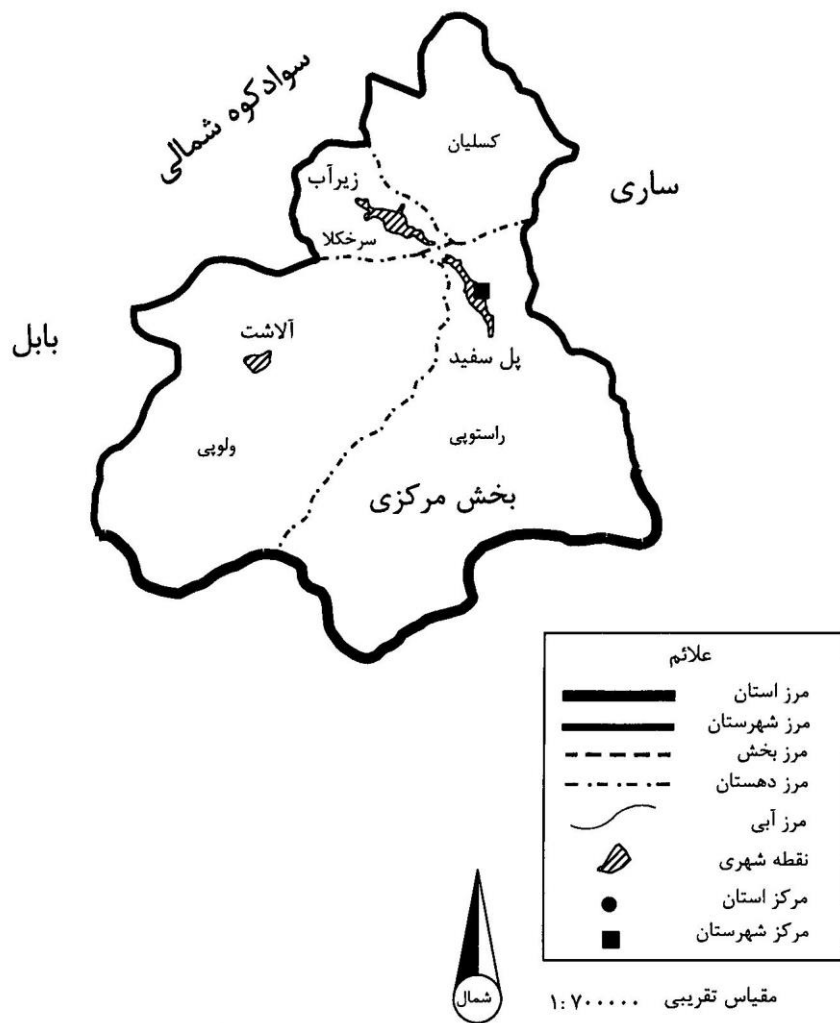
نقشه تقسیمات کشوری شهرستان سیمرغ در سال ۱۳۹۷



نقشه تقسیمات کشوری شهرستان سوادکوه شمالی در سال ۱۳۹۷



نقشه تقسیمات کشوری شهرستان سوادکوه در سال ۱۳۹۷



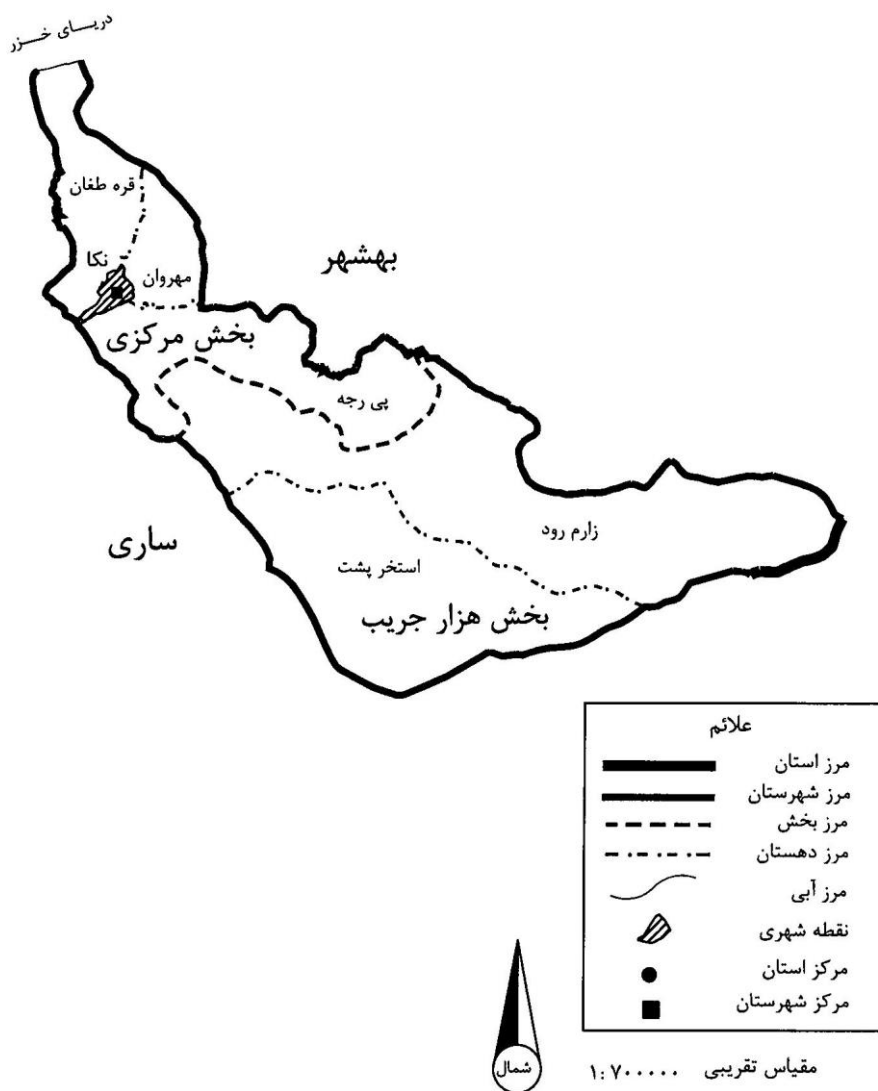
نقشه تقسیمات کشوری شهرستان ساری در سال ۱۳۹۷



نقشه تقسیمات کشوری شهرستان میاندورود در سال ۱۳۹۷



نقشه تقسیمات کشوری شهرستان نکا در سال ۱۳۹۷



نقشه تقسیمات کشوری شهرستان بهشهر در سال ۱۳۹۷



علائم	
	مرز استان
	مرز شهرستان
	مرز بخش
	مرز دهستان
	مرز آبی
	نقطه شهری
	مرکز استان
	مرکز شهرستان



مقیاس تقریبی ۱:۷۰۰۰۰۰

نقشه تقسیمات کشوری شهرستان گلوگاه در سال ۱۳۹۷



۴-۱- تقسیمات کشوری در محدوده استان: ۱۳۹۷

تعداد آبادی			نام دهستان	نام شهر	شهرستان و بخش
خالی از سکنه	دارای سکنه	جمع			
۷۰۵	۲۹۰۰	۳۶۰۵			کل استان
۴۸	۳۲۵	۳۷۳			شهرستان آمل
۰	۱۴	۱۴	دشت سر غربی		دشت سر
۰	۲۱	۲۱	دشت سر شرقی	بایکان	
۲	۴۹	۵۱	دابوی جنوبی	دابودشت	دابودشت
۱	۳۷	۳۸	دابوی میانی		
۸	۳۵	۴۳	بالا لاریجان	رینه-گزنگ	لاریجان
۱۳	۳۳	۴۶	لاریجان سفلی		
۰	۱۶	۱۶	دشت سر سفلی		مرکزی
۰	۴۰	۴۰	پایین خیابان لیتکوه	آمل	
۱	۳۹	۴۰	هراز پی جنوبی		
			بالا خیابان لیتکوه	امامزاده	امامزاده عبدالله
۱	۱۴	۱۵		عبدالله	
۲۲	۲۷	۴۹	چلاو		
۲۲۱	۴۵۲	۶۷۳			شهرستان بابل
۱	۲۲	۲۳	بابل کنار	مرزیکلا	بابل کنار
۱۰	۳۴	۴۴	دراز کلا		
۲۲	۴۹	۷۱	خوش رود	خوشرودپی	بندی غربی
۰	۱۱	۱۱	شهیدآباد		
۶۶	۱۰۳	۱۶۹	سجادرود	گلوگاه	بندی شرقی
۱۲۲	۳۷	۱۵۹	فیروز جاه		
۰	۳۰	۳۰	گتاب شمالی	گتاب	گتاب
۰	۲۰	۲۰	گتاب جنوبی		
۰	۵۱	۵۱	کاری پی	زرگرمحله	لاله آباد
۰	۲۹	۲۹	لاله آباد		
۰	۱۱	۱۱	گنج افروز		مرکزی
۰	۲۲	۲۲	اسبو کلا		
۰	۳۳	۳۳	فیضیه	امیرکلا-بابل	

۴-۱- تقسیمات کشوری در محدوده استان: ۱۳۹۷ (دنباله)

شهرستان و بخش	نام شهر	نام دهستان	تعداد آبادی		
			جمع	دارای سکنه	خالی از سکنه
شهرستان بابلسر.....			۶۴	۶۴	۰
بهنمیر		بهنمیر	۱۶	۱۶	۰
	بهنمیر	عزیزک	۱	۱	۰
رودبست	هادی شهر	خشکرو	۱۰	۱۰	۰
		پازوار	۲۲	۲۲	۰
مرکزی		ساحلی	۷	۷	۰
	بابلسر	بابلرود	۸	۸	۰
شهرستان فریدونکنار.....			۲۶	۲۶	۰
مرکزی	فریدونکنار	باریکرود شمالی	۷	۷	۰
		باریکرود جنوبی	۹	۹	۰
دهفری		امام زاده عبدالله شمالی	۵	۵	۰
		امام زاده عبدالله جنوبی	۵	۵	۰
شهرستان بهشهر.....			۱۱۰	۱۴۲	۳۲
مرکزی	بهشهر-رستمکلا	کوهستان	۹	۱۰	۱
		میانکاله	۳۹	۶۹	۳۰
	خلیل شهر	پنج هزاره	۹	۹	۰
یانه سر		شهدا	۱۹	۲۰	۱
		عشرستاق	۳۴	۳۴	۰
شهرستان تنکابن.....			۲۴۳	۳۷۱	۱۲۸
نشتا		کترا	۱۸	۴۶	۲۸
	نشتارود	تمشکل	۲۵	۲۵	۰
مرکزی		میرشمس الدین	۸	۸	۰
	تنکابن-شیرود	گلیجان	۷۹	۱۱۹	۴۰
خرم آباد		دوهزار	۲۲	۴۵	۲۳
		سه هزار	۲۷	۴۵	۱۸
	خرم آباد	بلده	۶۴	۸۳	۱۹

۴-۱- تقسیمات کشوری در محدوده استان: ۱۳۹۷ (دنباله)

تعداد آبادی			نام دهستان	نام شهر	شهرستان و بخش
خالی از سکنه	دارای سکنه	جمع			
۳	۴۵	۴۸			شهرستان عباس آباد
۰	۱۸	۱۸	لنگا رود شرقی	عباس آباد	مرکزی
۱	۷	۸	لنگا رود غربی		
۰	۱۰	۱۰	کلارآبادغربی	سلمانشهر	سلمان شهر
۰	۶	۶	کلارشرقی	کلارآباد	کلار
۲	۴	۶	کلار غربی		
۲	۷۴	۷۶			شهرستان جویبار
۱	۱۷	۱۸	چپکود	کوهی خیل	گیل خواران
۱	۱۶	۱۷	لاریم		
۰	۲۲	۲۲	سیاهرود	جویبار	مرکزی
۰	۱۹	۱۹	حسن رضا		
۱۳	۱۲۹	۱۴۲			شهرستان چالوس
۴	۳۱	۳۵	بیرون بشم	مرزن آباد	مرزن آباد
۹	۵۷	۶۶	کوهستان		
۰	۲۶	۲۶	کلارستاق شرقی	چالوس	مرکزی
۰	۱۵	۱۵	کلارستاق غربی	هچیرود	
۱۱	۲۱	۳۲			شهرستان کلاردشت
۴	۱۰	۱۴	کلاردشت شرقی		مرکزی
۷	۱۱	۱۸	کلاردشت غربی	کلاردشت	
۹۱	۱۱۴	۲۰۵			شهرستان رامسر
			سخت سر	رامسر-کتالم و	مرکزی
۵۱	۴۴	۹۵		سادات شهر	
۱	۱۱	۱۲	اشکور	رامسر	
۳۰	۱۶	۴۶	جنت رودبار		
۹	۴۳	۵۲	چهل شهید		
۲۶	۳۷۴	۴۰۰			شهرستان ساری
۴	۱۷	۲۱	پشتکوه		چهاردانگه
۸	۴۵	۵۳	چهاردانگه	کیاسر	
۲	۳۳	۳۵	گرماب		

۴-۱- تقسیمات کشوری در محدوده استان: ۱۳۹۷ (دنباله)

تعداد آبادی			نام دهستان	نام شهر	شهرستان و بخش
خالی از سکنه	دارای سکنه	جمع			
۰	۱۱	۱۱	بنافت		دودانگه
۳	۴۴	۴۷	فریم	فریم	مرکزی
۱	۳۹	۴۰	میانرود کوچک		
۰	۳۳	۳۳	اسفیورد شوراب		
۰	۸	۸	کلیجان رستاق سفلی		
۰	۳۰	۳۰	مذکوره	ساری	
۲	۲۶	۲۸	کلیجان رستاق علیا	پایین هولار	کلیجان رستاق
۲	۲۴	۲۶	تنگه سلیمان		
۰	۲۱	۲۱	رودپی شرقی		رودپی
۲	۲۱	۲۳	رودپی غربی		
۱	۱۰	۱۱	فرح آباد شمالی		رودپی شمالی
۱	۱۲	۱۳	فرح آباد جنوبی		
۱۰	۴۸	۵۸			شهرستان میانرود مرکزی
۴	۹	۱۳	میانرود بزرگ		
۰	۴	۴	کوهدشت شرقی		
۳	۱۴	۱۷	کوهدشت غربی	سورک	
۱	۱۱	۱۲	گهرباران شمالی		گهرباران
۲	۱۰	۱۲	گهرباران جنوبی		
۳۶	۱۲۷	۱۶۳			شهرستان سوادکوه مرکزی
۹	۶۲	۷۱	راستویی	پل سفید	
۲۳	۳۷	۶۰	ولویی	آلاشت	
۰	۱۶	۱۶	کسلیان		زیراب
۴	۱۲	۱۶	سرخ کلا	زیراب	
۳	۵۴	۵۷			شهرستان سوادکوه شمالی .. مرکزی
۰	۹	۹	شرق و غرب شیرگاه	شیرگاه	
۰	۲۸	۲۸	لفور		
۳	۹	۱۲	چایباغ		نارنجستان
۰	۸	۸	هتکه		

۴-۱- تقسیمات کشوری در محدوده استان: ۱۳۹۷ (دنباله)

تعداد آبادی			نام دهستان	نام شهر	شهرستان و بخش
خالی از سکنه	دارای سکنه	جمع			
۰	۳۰	۳۰			شهرستان سیمرغ
۰	۳	۳	کیاکلا	کیاکلا	مرکزی
۰	۶	۶	دشت کنار		
۰	۱۲	۱۲	تالارپی		تالارپی
۰	۹	۹	طور		
۱	۱۱۴	۱۱۵			شهرستان قائمشهر
۱	۴۹	۵۰	بالا تجن		مرکزی
۰	۱۸	۱۸	علی آباد	قائم شهر	
۰	۸	۸	بیشه سر	ارطه	
۰	۳۱	۳۱	نوکنده کا		
۰	۸	۸	کوهساران		
۱۹	۲۶	۴۵			شهرستان گلوگاه
۹	۳	۱۲	آزادگان	گلوگاه	مرکزی
۱	۱۵	۱۶	توسکا چشمه		
۱	۴	۵	کلباد شرقی		کلباد
۸	۴	۱۲	کلباد غربی		
۱	۸۹	۹۰			شهرستان محمودآباد
۰	۱۶	۱۶	دابوی شمالی	سرخرود	سرخرود
۰	۲۶	۲۶	هراز پی شمالی		
۰	۲۶	۲۶	اهلمرستاق جنوبی	محمودآباد	مرکزی
۰	۱۰	۱۰	اهلمرستاق شمالی		
۱	۱۱	۱۲	هراز پی غربی		

۴-۱- تقسیمات کشوری در محدوده استان: ۱۳۹۷ (دنباله)

شهرستان و بخش	نام شهر	نام دهستان	تعداد آبادی		
			جمع	دارای سکنه	خالی از سکنه
شهرستان نکا مرکزی	نکا	پی رجه	۲۳	۲۳	۰
		قره طغان	۲۶	۲۴	۲
		مهروان	۱۸	۱۸	۰
		زارم رود	۴۴	۴۱	۳
		استخرپشت	۲۳	۲۲	۱
شهرستان نور بلده	بلده	اوزرود	۱۶	۱۶	۰
		تتارستاق	۲۳	۹	۱۴
چمستان	چمستان	شیخ فضل اله نوری	۳۲	۲۰	۱۲
		ناتل رستاق	۳۳	۳۱	۲
		میانرود	۴۲	۴۰	۲
		لاویج	۱۵	۱۱	۴
مرکزی	رویان	میان بند	۳۷	۳۲	۵
	ایزدشهر	ناتل کنار سفلی	۱	۱	۰
	نور	ناتل کنار علیا	۲۴	۲۱	۳
شهرستان نوشهر کجور	کجور	پنجکرستاق	۲۵	۲۰	۵
		نوابع کجور	۲۳	۲۲	۱
		زانوس رستاق	۲۶	۲۵	۱
		بلده کجور	۲۳	۱۹	۴
		نوشهر	خیرود کنار	۲۴	۲۴
مرکزی	نوشهر	کالچ	۱۷	۱۶	۱

مأخذ- استانداری مازندران. دفتر سیاسی، انتخابات و تقسیمات کشوری.
- سازمان مدیریت و برنامه ریزی استان مازندران. معاونت آمار و اطلاعات.

۵-۱- مساحت استان برحسب وضعیت اراضی: ۱۳۹۷ (هکتار)

شهرستان	جمع	اراضی زراعی ^(۱)	جنگل ^(۲)	مرتع	اراضی مسکونی ^(۳)	سایر ^(۳)
کل استان	۲۳۷۵۶۶۰	۳۳۳۴۱۲	۱۱۰۷۲۵۶	۵۸۵۰۲۲	۳۱۰۳۰۶	۲۹۶۴۴
آمل ^(۴)	۲۵۵۷۷۶	۳۱۰۸۴	۱۱۲۰۶۷	۱۱۲۶۲۵
بابل ^(۴)	۱۱۶۳۸۰	۳۷۲۴۵	۴۷۸۲۱	۳۱۳۱۴
بابلسر ^(۴)	۸۸۳۵	۸۸۳۵
بهشهر	۱۲۸۸۲۱	۳۸۳۱۵	۶۴۵۹۳	۲۵۹۱۳
تنکابن	۱۳۶۳۴۳	۹۸۷۸	۷۵۲۵۴	۵۱۲۱۱
جویبار ^(۴)	۱۳۲۸۳	۱۳۲۸۳
چالوس	۱۲۸۹۲۱	۲۹۷۳	۶۷۴۰۳	۵۸۵۴۵
رامسر	۵۸۲۸۱	۳۳۰۱	۲۵۱۲۶	۲۹۹۵۴
ساری	۲۹۳۷۰۵	۶۱۰۷۹	۱۸۱۹۳۱	۵۰۶۹۵
سوادکوه	۱۷۶۲۴۹	۵۴۸۱	۱۲۶۵۰۸	۴۴۲۶۰
سوادکوه شمالی ...	۵۲۲۶۱	۲۲۸۲	۴۷۰۸۲	۲۸۹۷
سیمرغ ^(۴)	۴۴۹۲	۴۴۹۲
عباس آباد	۲۷۹۲۶	۴۸۰۱	۱۷۴۳۵	۵۶۹۰
فریدونکنار ^(۴)	۴۸۵۶	۴۸۵۶
قائمشهر ^(۴)	۲۳۷۳۸	۱۴۲۵۷	۸۶۸۱	۸۰۰
کلاردشت	۵۶۳۴۹	۶۹۰	۳۷۸۱۹	۱۷۸۴۰
گلوگاه	۳۶۷۴۵	۱۱۳۳۰	۲۵۳۷۵	۴۰
محمودآباد ^(۴)	۱۴۱۹۲	۱۴۱۹۲
میاندورود	۲۷۲۹۵	۱۸۴۹۳	۸۷۵۲	۵۰
نکا	۱۳۳۶۶۳	۲۹۶۷۷	۸۸۲۶۵	۱۵۷۲۱
نور	۱۹۶۳۶۶	۹۸۷۱	۸۲۹۴۰	۱۰۳۵۵۵
نوشهر	۱۳۱۱۱۳	۶۹۹۷	۹۰۲۰۴	۳۳۹۱۲

۱) اطلاعات اراضی زراعی از نتایج سرشماری کشاورزی ۱۳۹۳ استخراج شده است. اطلاعات اراضی زراعی شامل اطلاعات

اراضی باغی نیز می‌باشد و غیر قابل تفکیک است.

۲) سطح جنگل استان با احتساب بیشه زار و درختچه زار می‌باشد.

۳) در حال حاضر محاسبه سطوح مسکونی و سایر به تفکیک شهرستانی امکان پذیر نمی‌باشد.

۴) آمار شهرستان بابلسر و فریدونکنار در شهرستان بابل، محمودآباد در شهرستان آمل، سیمرغ و جویبار در شهرستان قائمشهر لحاظ شده است.

مأخذ - مرکز آمار ایران. دفتر کشاورزی.

- اداره کل منابع طبیعی ساری و نوشهر.

۶-۱- مشخصات ایستگاه‌های هواشناسی: ۱۳۹۷

ارتفاع از سطح دریا (متر)	سال تأسیس	نوع ایستگاه	نام شهر یا دهستان محل استقرار	ایستگاه
-۲۰/۰	۱۳۳۴	سینوپتیک	رامسر	رامسر
-۲۰/۹	۱۳۵۶	سینوپتیک	نوشهر	نوشهر
-۲۱/۰	۱۳۳۰	سینوپتیک	بابلسر	بابلسر
۱۴/۷	۱۳۶۳	سینوپتیک	قائم‌شهر	قراخیل
۱۸۵۵/۴	۱۳۷۸	سینوپتیک	چالوس	سیاه بیشه
۲۵/۷	۱۳۷۸	سینوپتیک	ساری	ساری
۱۱/۴	۱۳۸۰	سینوپتیک	سورک	دشت ناز
۱۲۹۴/۴	۱۳۸۱	سینوپتیک	کیاسر	کیاسر
۷۹/۰	۱۳۴۷	کلیماتولوژی	رامسر	تلارسر
۲/۰	۱۳۴۶	کلیماتولوژی	رامسر	خشکه داران
۷۳/۰	۱۳۵۷	کلیماتولوژی	نور	چمستان نور
۱۵۰۰/۰	۱۳۴۵	کلیماتولوژی	پل سفید	زرد گل سرخ آباد ^(۱)
۱۱۸/۰	۱۳۴۶	کلیماتولوژی	ساری	مهدشت
۱۳۰۰/۰	۱۳۳۷	کلیماتولوژی	ساری	افراچال ^(۱)
۴/۰	۱۳۷۱	کلیماتولوژی	نکا	بایعکلا
-۱۴/۰	۱۳۶۰	کلیماتولوژی	بهشهر	تیر تاش
۹۱/۰	۱۳۷۶	کلیماتولوژی	بابل	بابل کنار
۸۴۴/۰	۱۳۷۹	کلیماتولوژی	سوادکوه	طالع سوادکوه
۷۲۰/۰	۱۳۷۹	کلیماتولوژی	ساری	فریم محمدآباد
۱۵۲۰/۰	۱۳۷۹	کلیماتولوژی	کیاسر	پشرت
-۱۵/۰	۱۳۸۱	کلیماتولوژی	ساری	دانشکده کشاورزی ساری
۵/۰	۱۳۸۳	کلیماتولوژی	سلمان شهر	سلمان شهر ^(۱)
۱۸۰۵/۰	۱۳۸۰	سینوپتیک تکمیلی	آلاشت	آلاشت
۶۱۰/۰	۱۳۸۱	سینوپتیک تکمیلی	پل سفید	پل سفید
۱۵۵۰/۰	۱۳۸۲	سینوپتیک تکمیلی	نوشهر	کجور
-۱۰/۰	۱۳۸۳	سینوپتیک تکمیلی	گلوگاه	گلوگاه
-۱۵/۰	۱۳۸۳	سینوپتیک تکمیلی	بهشهر	بندر امیرآباد
۲۳/۷	۱۳۸۰	سینوپتیک تکمیلی	آمل	آمل
۲۱۲۰/۰	۱۳۸۴	سینوپتیک تکمیلی	نور	بلده

۶-۱- مشخصات ایستگاه‌های هواشناسی: ۱۳۹۷ (دنباله)

طول و عرض جغرافیایی						ایستگاه
عرض شمالی			طول شرقی			
درجه	دقیقه	ثانیه	درجه	دقیقه	ثانیه	
۳۶	۵۴	۲۰	۵۰	۴۱	۲	رامسر
۳۶	۳۹	۰	۵۱	۳۰	۱۲	نوشهر
۳۶	۴۳	۰	۵۲	۳۹	۰	بابلسر
۳۶	۲۹	۱۵	۵۲	۴۶	۱۸	قراخیل
۳۶	۱۳	۵۵	۵۱	۱۸	۱۰	سیاه بیشه
۳۶	۳۲	۱۲	۵۲	۵۹	۵۲	ساری
۳۶	۳۸	۲۵	۵۳	۱۱	۴۳	دشت ناز
۳۶	۱۴	۵۶	۵۳	۳۲	۴۷	کیاسر
۳۶	۵۱	۰	۵۰	۴۴	۰	تلاسر
۳۶	۴۸	۰	۵۰	۵۲	۰	خشکه داران
۳۶	۲۹	۰	۵۲	۹	۰	چمستان نور
۳۵	۵۵	۰	۵۲	۵۹	۰	زرد گل سرخ آباد ^(۱)
۳۶	۳۱	۰	۵۳	۰	۰	مهدشت
۳۶	۱۴	۰	۵۳	۱۵	۰	افراچال ^(۱)
۳۶	۴۴	۰	۵۳	۱۴	۰	پایعکلا
۳۶	۴۵	۰	۵۳	۴۴	۰	تیر تاش
۳۶	۲۱	۸	۵۲	۴۳	۲۲	بابل کنار
۳۶	۴	۰	۵۳	۱	۰	طالع سوادکوه
۳۶	۹	۰	۵۳	۱۶	۰	فریم
۳۶	۱۶	۰	۵۳	۴۷	۰	پشرت
۳۶	۳۹	۰	۵۳	۴	۰	دانشکده کشاورزی
۳۶	۱۴	۰	۵۱	۱۱	۰	سلمان شهر ^(۱)
۳۶	۴	۱۹	۵۲	۵۰	۳۳	آلاشت
۳۶	۶	۱۸	۵۳	۳	۴۲	پل سفید
۳۶	۲۳	۲۳	۵۱	۴۳	۴۳	کجور
۳۶	۴۴	۱۹	۵۳	۵۰	۱۳	گلوگاه
۳۶	۵۱	۲۲	۵۳	۲۳	۱۱	بندر امیرآباد
۳۶	۲۸	۴۷	۵۲	۲۸	۳	آمل
۳۶	۱۱	۵۵	۵۱	۴۸	۳	بلده

(۱) ایستگاه‌های سلمان شهر، زرد گل سرخ آباد و افراچال موقتاً تعطیل شده است.
مأخذ- اداره کل هواشناسی استان مازندران.

۷-۱- اطلاعات هواشناسی شهر رامسر بر حسب ماه: ۱۳۹۷

رامسر					ماه
دمای هوا (درجه سلسیوس)					
پایین ترین کمینه	بالاترین بیشینه	میانگین	میانگین کمینه	میانگین بیشینه	
۴/۲	۳۸/۰	۱۳/۰	۹/۶	۱۶/۵	فروردین
۸/۸	۲۸/۴	۱۸/۰	۱۴/۵	۲۱/۵	اردیبهشت
۱۵/۰	۳۰/۸	۲۲/۷	۱۹/۳	۲۶/۰	خرداد
۱۹/۸	۳۵/۶	۲۸/۳	۲۴/۸	۳۱/۸	تیر
۲۰/۰	۳۴/۶	۲۷/۷	۲۴/۶	۳۰/۸	مرداد
۱۸/۴	۳۱/۸	۲۵/۸	۲۲/۵	۲۹/۱	شهریور
۱۳/۸	۲۸/۴	۲۱/۰	۱۷/۹	۲۴/۱	مهر
۱۰/۰	۳۵/۰	۱۶/۴	۱۳/۳	۱۹/۵	آبان
۷/۴	۲۲/۶	۱۳/۱	۱۰/۴	۱۵/۸	آذر
۲/۴	۲۲/۸	۱۰/۲	۶/۳	۱۴/۱	دی
۲/۶	۱۶/۴	۹/۰	۵/۹	۱۲/۴	بهمن
۲/۸	۲۰/۱	۹/۹	۶/۹	۱۳/۷	اسفند

رامسر							ماه
حداکثر سرعت وزش باد (متر بر ثانیه)	ساعات آفتابی (ساعت)	تعداد روزهای همراه با گرد و غبار	تعداد روزهای یخبندان	رطوبت نسبی (درصد)	حداکثر بارندگی در یک روز (میلی متر)	بارندگی ماهانه (میلی متر)	
۲۴	۱۱۱/۲	۰	۰	۸۳	۱۶/۹	۳۶/۲	فروردین
۱۱	۱۴۷/۰	۰	۰	۸۲	۱۰/۹	۲۷/۳	اردیبهشت
۱۴	۱۶۹/۶	۰	۰	۷۹	۲۴/۰	۶۲/۰	خرداد
۹	۲۵۱/۷	۰	۰	۷۶	۲۹/۰	۳۲/۱	تیر
۹	۱۲۴/۰	۰	۰	۷۹	۲۶/۳	۶۱/۸	مرداد
۸	۱۴۶/۱	۰	۰	۷۸	۶۹/۱	۱۲۶/۳	شهریور
۱۵	۱۲۸/۶	۰	۰	۸۲	۲۷۴/۶	۵۱۶/۳	مهر
۲۲	۹۱/۱	۰	۰	۸۲	۵۵/۲	۱۳۱/۵	آبان
۱۸	۶۴/۲	۰	۰	۸۶	۶۸/۰	۲۱۸/۸	آذر
۲۰	۱۳۲/۵	۰	۰	۸۰	۴۹/۶	۷۵/۷	دی
۹	۹۱/۹	۰	۰	۸۶	۵۸/۲	۱۶۶/۹	بهمن
۱۹	۱۲۰/۵	۰	۰	۸۲	۱۶/۲	۷۲/۴	اسفند

۷-۱- اطلاعات هواشناسی شهر بابلسر برحسب ماه: ۱۳۹۷ (دنباله)

بابلسر					ماه
دمای هوا (درجه سلسیوس)					
پایین ترین کمینه	بالاترین بیشینه	میانگین	میانگین کمینه	میانگین بیشینه	
۵/۲	۳۰/۰	۱۴/۵	۱۱/۲	۱۷/۹	فروردین
۱۰/۸	۳۰/۳	۱۹/۹	۱۶/۴	۲۳/۳	اردیبهشت
۱۸/۰	۳۱/۶	۲۴/۰	۲۰/۸	۲۷/۳	خرداد
۲۰/۰	۳۵/۰	۲۹/۱	۲۵/۲	۳۳/۰	تیر
۲۲/۰	۳۵/۰	۲۸/۶	۲۵/۴	۳۱/۹	مرداد
۱۹/۴	۳۱/۵	۲۶/۳	۲۲/۵	۳۰/۰	شهریور
۱۲/۲	۲۹/۲	۲۱/۴	۱۷/۴	۲۵/۳	مهر
۹/۲	۳۳/۶	۱۶/۶	۱۲/۴	۲۰/۵	آبان
۷/۸	۲۶/۵	۱۳/۶	۱۰/۰	۱۷/۱	آذر
۲/۲	۲۰/۲	۱۰/۷	۶/۶	۱۴/۷	دی
۳/۰	۱۹/۶	۱۰/۴	۷/۱	۱۳/۷	بهمن
۲/۸	۲۵/۰	۱۱/۳	۸/۳	۱۵/۲	اسفند

بابلسر							ماه
حداکثر سرعت وزش باد (متر بر ثانیه)	ساعات آفتابی (ساعت)	تعداد روزهای همراه با گرد و غبار	تعداد روزهای یخبندان	رطوبت نسبی (درصد)	حداکثر بارندگی در یک روز (میلی متر)	بارندگی ماهانه (میلی متر)	
۱۶	۱۴۹/۹	۰	۰	۷۸	۷/۱	۱۶/۸	فروردین
۹	۲۱۸/۸	۰	۰	۷۴	۱/۴	۲/۹	اردیبهشت
۱۰	۲۰۳/۲	۰	۰	۷۵	۸/۷	۱۸/۲	خرداد
۱۰	۲۹۲/۹	۰	۰	۷۵	۲۷/۴	۳۲/۸	تیر
۸	۱۸۰/۳	۰	۰	۷۷	۱۰/۳	۳۹/۸	مرداد
۸	۲۲۱/۰	۰	۰	۷۵	۱۰/۲	۱۹/۰	شهریور
۱۰	۱۷۷/۸	۰	۰	۷۶	۹۶/۵	۱۶۳/۳	مهر
۲۰	۱۲۵/۵	۰	۰	۷۸	۴۸/۵	۸۹/۱	آبان
۱۳	۱۰۰/۲	۰	۰	۸۱	۲۴/۹	۳۲/۶	آذر
۱۷	۱۲۳/۷	۰	۰	۷۹	۶۱/۵	۱۴۴/۰	دی
۸	۱۳۱/۸	۰	۰	۸۰	۲۵/۵	۹۳/۵	بهمن
۱۸	۱۴۷/۰	۰	۰	۷۵	۶۴/۲	۱۰۳/۲	اسفند

۷-۱- اطلاعات هواشناسی شهر قراخیل قائمشهر برحسب ماه: ۱۳۹۷ (دنباله)

قائمشهر					ماه
دمای هوا (درجه سلسیوس)					
پایین ترین کمینه	بالاترین بیشینه	میانگین	میانگین کمینه	میانگین بیشینه	
۲/۶	۳۴/۰	۱۴/۷	۹/۲	۲۰/۱	فروردین
۸/۴	۳۳/۶	۱۹/۸	۱۴/۳	۲۵/۳	اردیبهشت
۱۵/۴	۳۴/۲	۲۳/۷	۱۹/۱	۲۸/۳	خرداد
۱۷/۰	۳۷/۶	۲۸/۶	۲۳/۱	۳۴/۱	تیر
۲۱/۲	۳۷/۲	۱۸/۴	۲۴/۵	۳۲/۳	مرداد
۱۷/۶	۳۳/۶	۲۵/۶	۲۱/۰	۳۰/۲	شهریور
۹/۴	۳۲/۰	۲۰/۵	۱۵/۱	۲۵/۹	مهر
۵/۸	۳۵/۶	۱۵/۴	۱۰/۶	۲۰/۳	آبان
۳/۶	۲۷/۶	۱۲/۰	۷/۲	۱۶/۷	آذر
-۲/۴	۲۴/۰	۹/۳	۳/۵	۱۵/۲	دی
-۲/۰	۲۳/۰	۹/۳	۴/۶	۱۴/۰	بهمن
-۲/۰	۲۷/۴	۱۰/۵	۵/۷	۱۶/۱	اسفند

قائمشهر							ماه
حداکثر سرعت وزش باد (متر بر ثانیه)	ساعات آفتابی (ساعت)	تعداد روزهای همراه با گرد و غبار	تعداد روزهای یخبندان	رطوبت نسبی (درصد)	حداکثر بارندگی در یک روز (میلیمتر)	بارندگی ماهانه (میلی متر)	
۲۵	۱۴۸/۸	۰	۰	۷۸	۱۷/۲	۳۸/۳	فروردین
۷	۱۹۷/۲	۰	۰	۷۲	۴/۰	۹/۸	اردیبهشت
۱۵	۱۷۴/۹	۰	۰	۷۶	۴/۳	۱۱/۴	خرداد
۸	۲۵۰/۱	۰	۰	۷۴	۴/۳	۱۴/۰	تیر
۷	۱۴۲/۴	۰	۰	۷۸	۲۵/۰	۵۴/۹	مرداد
۸	۱۹۸/۹	۰	۰	۷۴	۳/۰	۵/۲	شهریور
۱۳	۱۸۰/۹	۰	۰	۷۶	۷۷/۶	۱۲۹/۲	مهر
۱۶	۱۳۴/۴	۰	۰	۷۹	۴۳/۲	۵۴/۸	آبان
۱۳	۹۴/۷	۰	۳	۸۳	۲۵/۰	۶۶/۳	آذر
۱۹	۱۴۳/۸	۰	۴	۷۸	۵۲/۴	۱۱۲/۲	دی
۸	۱۴۱/۳	۰	۱	۸۱	۳۵/۱	۱۱۶/۹	بهمن
۱۸	۱۴۸/۹	۰	۸	۷۷	۵۴/۶	۹۵/۷	اسفند

۷-۱- اطلاعات هواشناسی شهر نوشهر برحسب ماه: ۱۳۹۷ (دنباله)

نوشهر					ماه
دمای هوا (درجه سلسیوس)					
پایین ترین کمینه	بالاترین بیشینه	میانگین	میانگین کمینه	میانگین بیشینه	
۴/۰	۳۵/۸	۱۳/۳	۹/۸	۱۶/۷	فروردین
۱۰/۰	۲۸/۸	۱۸/۱	۱۴/۶	۲۱/۷	اردیبهشت
۱۶/۰	۳۴/۲	۲۲/۹	۱۹/۵	۲۶/۳	خرداد
۱۹/۸	۳۴/۲	۱۷/۹	۲۴/۳	۳۱/۶	تیر
۲۰/۲	۳۴/۰	۲۷/۴	۲۴/۳	۳۰/۵	مرداد
۱۸/۸	۳۰/۸	۲۵/۳	۲۱/۸	۲۸/۶	شهریور
۱۲/۸	۲۸/۴	۲۰/۷	۱۷/۲	۲۴/۳	مهر
۸/۶	۳۴/۲	۱۶/۱	۱۲/۶	۱۹/۵	آبان
۶/۲	۲۴/۴	۱۳/۱	۱۰/۰	۱۶/۱	آذر
۲/۲	۱۸/۶	۹/۹	۶/۰	۱۳/۹	دی
۲/۲	۱۷/۲	۱۰/۱	۵/۹	۱۲/۶	بهمن
۲/۴	۲۱/۰	۱۷/۸	۶/۹	۱۴/۰	اسفند

نوشهر							ماه
حداکثر سرعت وزش باد (متر بر ثانیه)	ساعات آفتابی (ساعت)	تعداد روزهای همراه با گرد و غبار	تعداد روزهای یخبندان	رطوبت نسبی (درصد)	حداکثر بارندگی در یک روز (میلی متر)	بارندگی ماهانه (میلی متر)	
۲۸	۱۳۴/۸	.	.	۷۹	۱۵/۹	۴۳/۵	فروردین
۱۰	۱۷۲/۹	.	.	۷۷	۴/۰	۱۲/۰	اردیبهشت
۱۵	۱۸۲/۳	.	.	۷۷	۱۰/۴	۳۲/۲	خرداد
۱۰	۲۶۷/۷	.	.	۷۵	۲۶/۱	۳۳/۷	تیر
۶	۱۴۲/۵	.	.	۷۸	۲۳/۳	۷۵/۶	مرداد
۹	۱۷۲/۲	.	.	۷۷	۱۷/۰	۲۵/۲	شهریور
۱۶	۱۴۴/۰	.	.	۷۹	۲۰۰/۸	۳۹۰/۸	مهر
۱۸	۱۰۷/۳	.	.	۸۰	۴۵/۵	۱۸۲/۵	آبان
۱۳	۷۸/۹	.	.	۸۳	۳۸/۰	۱۳۱/۳	آذر
۱۷	۱۴۱/۶	.	.	۷۷	۶۲/۰	۱۱۵/۴	دی
۹	۱۱۸/۳	.	.	۸۲	۳۸/۷	۱۳۳/۲	بهمن
۱۵	۱۴۵/۲	.	.	۷۸	۴۵/۴	۱۱۵/۸	اسفند

۷-۱- اطلاعات هواشناسی شهر ساری برحسب ماه: ۱۳۹۷ (دنباله)

ساری					ماه
دمای هوا (درجه سلسیوس)					
پایین ترین کمینه	بالاترین بیشینه	میانگین	میانگین کمینه	میانگین بیشینه	
۴/۲	۳۴/۶	۱۵/۸	۱۰/۳	۲۱/۳	فروردین
۱۰/۲	۳۵/۰	۲۰/۴	۱۵/۱	۲۵/۷	اردیبهشت
۱۶/۴	۳۴/۴	۲۴/۱	۲۰/۰	۲۸/۳	خرداد
۱۸/۴	۳۸/۰	۲۹/۵	۲۴/۵	۳۴/۵	تیر
۲۱/۶	۳۸/۰	۲۹/۰	۲۵/۲	۳۲/۹	مرداد
۱۷/۲	۳۵/۲	۲۸/۱	۲۴/۵	۳۱/۷	شهریور
۱۱/۲	۳۱/۶	۲۱/۴	۱۶/۴	۲۶/۳	مهر
۸/۰	۳۷/۴	۱۶/۴	۱۲/۳	۲۰/۵	آبان
۵/۶	۲۷/۲	۱۳/۰	۹/۱	۱۶/۹	آذر
//	۲۵/۸	۱۰/۲	۴/۸	۱۵/۷	دی
//	۲۴/۳	۱۰/۳	۵/۶	۱۵/۰	بهمن
-۱/۰	۲۹/۸	۱۱/۵	۶/۷	۱۷/۱	اسفند

ساری							ماه
حداکثر سرعت وزش باد (متر بر ثانیه)	ساعات آفتابی (ساعت)	تعداد روزهای همراه با گردوغبار	تعداد روزهای یخبندان	رطوبت نسبی (درصد)	حداکثر بارندگی در یک روز (میلی متر)	بارندگی ماهانه (میلی متر)	
۲۵	۱۴۸/۷	.	.	۷۶	۱۳/۴	۳۸/۳	فروردین
۱۲	۱۹۴/۶	.	.	۷۰	۵/۵	۱۸/۶	اردیبهشت
۱۵	۱۷۱/۲	.	.	۷۵	۶/۱	۱۲/۰	خرداد
۱۰	۲۵۵/۴	.	.	۷۱	۲/۷	۷/۴	تیر
۸	۱۴۲/۸	.	.	۷۶	۴۳/۰	۷۲/۶	مرداد
۹	۱۸۲/۸	.	.	۷۰	۹/۹	۱۱/۹	شهریور
۱۰	۱۵۴/۶	.	.	۷۴	۸۵/۴	۱۷۹/۱	مهر
۱۶	۱۲۷/۴	.	.	۷۶	۳۸/۷	۵۷/۸	آبان
۱۳	۹۸/۳	.	.	۸۱	۳۲/۳	۶۵/۷	آذر
۲۵	۱۳۳/۸	.	۱	۷۴	۵۴/۴	۱۲۸/۳	دی
۹	۱۳۲/۲	.	.	۷۹	۳۳/۸	۱۰۶/۵	بهمن
۱۶	۱۲۷/۶	.	۱	۷۳	۹۱/۲	۱۷۰/۷	اسفند

۷-۱- اطلاعات هواشناسی شهر چالوس برحسب ماه: ۱۳۹۷ (دنباله)

چالوس					ماه
دمای هوا (درجه سلسیوس)					
پایین ترین کمینه	بالاترین بیشینه	میانگین	میانگین کمینه	میانگین بیشینه	
-۶/۰	۲۶/۶	۹/۸	۵/۱	۱۴/۵	فروردین
۱/۸	۲۲/۸	۱۲/۳	۷/۵	۱۷/۱	اردیبهشت
۶/۸	۲۸/۸	۱۶/۵	۱۱/۳	۲۱/۷	خرداد
۱۱/۰	۳۵/۴	۲۳/۶	۱۷/۸	۲۹/۴	تیر
۱۱/۲	۳۳/۶	۲۱/۰	۱۵/۹	۲۶/۱	مرداد
۱۰/۰	۳۲/۴	۱۸/۹	۱۳/۵	۲۴/۳	شهریور
۴/۸	۲۶/۶	۱۳/۸	۹/۴	۱۸/۱	مهر
//	۲۴/۰	۷/۴	۳/۷	۱۱/۱	آبان
-۱/۶	۱۸/۸	۶/۶	۲/۲	۱۱/۱	آذر
-۱۰/۸	۱۴/۰	۳/۷	//	۷/۸	دی
-۷/۶	۱۳/۸	۳/۳	-۱/۱	۷/۸	بهمن
-۸/۰	۱۵/۶	۳/۹	//	۸/۳	اسفند

چالوس							ماه
حداکثر سرعت وزش باد (متر بر ثانیه)	ساعات آفتابی (ساعت)	تعداد روزهای همراه با گرد و غبار	تعداد روزهای یخبندان	رطوبت نسبی (درصد)	حداکثر بارندگی در یک روز (میلی متر)	بارندگی ماهانه (میلی متر)	
۲۳	۱۴۲/۷	.	۶	۶۰	۲۵/۸	۵۹/۳	فروردین
۱۹	۱۵۲/۶	.	.	۶۴	۱۲/۶	۷۹/۷	اردیبهشت
۱۸	۱۸۷/۵	.	.	۶۸	۱۳/۰	۶۱/۰	خرداد
۱۳	۲۹۷/۱	.	.	۵۱	۱/۸	۳/۶	تیر
۱۲	۱۸۱/۴	.	.	۷۱	۶/۰	۲۴/۸	مرداد
۱۳	۲۳۵/۸	.	.	۶۴	۵/۰	۱۵/۳	شهریور
۱۳	۱۴۰/۱	.	.	۶۸	۱۳/۵	۴۸/۱	مهر
۱۹	۸۵/۹	.	.	۷۴	۲۹/۲	۷۷/۶	آبان
۱۸	۹۹/۰	.	۷	۵۵	۸/۴	۳۳/۹	آذر
۲۰	۱۰۱/۵	.	۱۵	۴۵	۲۴/۴	۶۶/۳	دی
۱۸	۱۱۳/۰	.	۱۷	۵۱	۳۵/۲	۱۰۶/۱	بهمن
۱۸	۱۴۳/۹	.	۱۵	۵۴	۲۰/۰	۸۱/۰	اسفند

۷-۱- اطلاعات هواشناسی شهر آمل برحسب ماه: ۱۳۹۷ (دنباله)

آمل					ماه
دمای هوا (درجه سلسیوس)					
پایین ترین کمینه	بالاترین بیشینه	میانگین	میانگین کمینه	میانگین بیشینه	
۴/۶	۳۲/۸	۱۵/۰	۱۲/۱	۱۸/۰	فروردین
۸/۸	۳۲/۸	۲۰/۳	۱۵/۷	۲۴/۹	اردیبهشت
۱۶/۸	۳۳/۲	۲۳/۹	۱۹/۹	۲۸/۰	خرداد
۱۷/۲	۳۶/۶	۲۸/۵	۲۳/۳	۳۳/۸	تیر
۲۱/۰	۳۸/۰	۲۸/۴	۲۴/۱	۳۲/۷	مرداد
۱۸/۲	۳۲/۸	۲۶/۰	۲۱/۴	۳۰/۵	شهریور
۹/۸	۳۰/۸	۲۱/۰	۱۵/۹	۲۶/۰	مهر
۷/۲	۳۵/۲	۱۵/۹	۱۱/۰	۲۰/۷	آبان
۳/۸	۲۶/۲	۱۲/۴	۸/۰	۱۶/۸	آذر
-۱/۰	۲۲/۸	۹/۵	۳/۹	۱۵/۰	دی
-۱/۴	۲۱/۸	۹/۴	۴/۶	۱۴/۱	بهمن
//	۲۷/۴	۱۱/۰	۶/۷	۱۶/۰	اسفند

آمل							ماه
حداکثر سرعت وزش باد (متر بر ثانیه)	ساعات آفتابی (ساعت)	تعداد روزهای همراه با گرد و غبار	تعداد روزهای یخبندان	رطوبت نسبی (درصد)	حداکثر بارندگی در یک روز (میلی متر)	بارندگی ماهانه (میلی متر)	
۲۵	۱۲۸/۹	.	.	۷۸	۱۲/۴	۴۱/۴	فروردین
۱۰	۱۷۷/۲	.	.	۷۳	۳/۸	۶/۴	اردیبهشت
۱۶	۱۵۵/۰	.	.	۷۷	۵/۸	۱۳/۴	خرداد
۷	۲۳۷/۸	.	.	۷۶	۳/۱	۶/۸	تیر
۱۰	۱۳۱/۰	.	.	۷۶	۹/۴	۲۷/۰	مرداد
۱۲	۱۷۱/۴	.	.	۷۷	۳/۶	۴/۵	شهریور
۲۵	۱۵۳/۴	.	.	۷۷	۶۶/۳	۱۵۹/۵	مهر
۲۵	۱۱۹/۶	.	.	۷۷	۱۸/۴	۶۲/۴	آبان
۱۰	۹۵/۹	.	.	۸۲	۵۰/۶	۱۰۱/۵	آذر
۲۱	۱۴۳/۰	.	۳	۷۹	۵۵/۸	۸۸/۱	دی
۱۰	۱۲۹/۵	.	۱	۸۰	۴۱/۳	۱۲۸/۶	بهمن
۱۹	۱۴۶/۷	.	.	۷۷	۳۶/۱	۵۶/۸	اسفند

۷-۱- اطلاعات هواشناسی شهر سورک برحسب ماه: ۱۳۹۷ (دنباله)

سورک					ماه
دمای هوا (درجه سلسیوس)					
پایین ترین کمینه	بالاترین بیشینه	میانگین	میانگین کمینه	میانگین بیشینه	
۲/۲	۳۳/۸	۱۴/۶	۹/۳	۱۹/۸	فروردین
۹/۴	۳۳/۸	۱۹/۵	۱۳/۸	۲۵/۳	اردیبهشت
۱۵/۶	۳۴/۲	۲۳/۸	۱۹/۰	۲۸/۶	خرداد
۱۸/۰	۳۷/۸	۲۹/۱	۲۳/۸	۳۴/۴	تیر
۲۱/۸	۳۸/۰	۲۸/۹	۲۴/۸	۳۲/۹	مرداد
۱۶/۶	۳۴/۴	۲۶/۲	۲۰/۸	۳۱/۶	شهریور
۹/۶	۳۱/۶	۲۰/۷	۱۵/۴	۲۶/۰	مهر
۶/۰	۳۸/۴	۱۵/۷	۱۰/۸	۲۰/۷	آبان
۲/۸	۲۶/۸	۱۲/۱	۷/۸	۱۶/۵	آذر
-۲/۴	۲۳/۲	۹/۲	۳/۵	۱۴/۹	دی
-۱/۳	۲۳/۱	۹/۳	۴/۴	۱۴/۲	بهمن
-۲/۴	۲۷/۱	۱۰/۸	۵/۷	۱۶/۵	اسفند

سورک							ماه
حداکثر سرعت وزش باد (متر بر ثانیه)	ساعات آفتابی (ساعت)	تعداد روزهای همراه با گرد و غبار	تعداد روزهای یخبندان	رطوبت نسبی (درصد)	حداکثر بارندگی در یک روز (میلی متر)	بارندگی ماهانه (میلی متر)	
۲۳	۱۵۳/۶	۰	۰	۷۵	۱۱/۸	۳۵/۰	فروردین
۱۱	۲۱۰/۸	۰	۰	۷۲	۴/۴	۱۱/۹	اردیبهشت
۱۵	۱۹۱/۷	۰	۰	۷۳	۶/۵	۱۳/۸	خرداد
۶	۲۷۲/۲	۰	۰	۷۱	۵/۵	۱۱/۸	تیر
۷	۱۶۸/۶	۰	۰	۷۶	۶/۹	۱۶/۹	مرداد
۷	۲۲۶/۱	۰	۰	۷۲	۶/۴	۶/۴	شهریور
۳۵	۱۹۸/۶	۰	۰	۷۴	۸۷/۱	۱۵۴/۳	مهر
۱۳	۱۵۱/۰	۰	۰	۷۷	۳۸/۰	۴۸/۰	آبان
۹	۱۲۱/۸	۰	۰	۸۲	۱۷/۸	۵۲/۰	آذر
۱۵	۱۴۹/۸	۰	۲	۷۶	۶۷/۲	۱۲۵/۱	دی
۲	۱۵۷/۵	۰	۵	۸۰	۴۵/۶	۱۰۵/۳	بهمن
۲۷	۱۶۴/۸	۰	۱	۷۴	۸۸/۲	۱۷۲/۴	اسفند

۷-۱- اطلاعات هواشناسی شهر کیاسر برحسب ماه: ۱۳۹۷ (دنباله)

کیاسر					ماه
دمای هوا (درجه سلسیوس)					
پایین ترین کمینه	بالاترین بیشینه	میانگین	میانگین کمینه	میانگین بیشینه	
-۳/۰	۳۰/۰	۱۱/۲	۵/۹	۱۶/۴	فروردین
۴/۰	۲۹/۶	۱۴/۸	۹/۶	۲۰/۰	اردیبهشت
۱۰/۲	۳۶/۹	۱۹/۳	۱۴/۰	۲۴/۶	خرداد
۱۴/۶	۳۸/۰	۲۵/۳	۱۹/۳	۳۱/۲	تیر
۱۴/۲	۳۵/۶	۲۲/۸	۱۸/۱	۲۷/۵	مرداد
۱۲/۸	۳۵/۰	۲۱/۰	۱۵/۵	۲۶/۴	شهریور
۶/۰	۲۷/۴	۱۵/۸	۱۰/۸	۲۰/۸	مهر
۲/۶	۲۸/۶	۱۰/۲	۶/۴	۱۳/۹	آبان
-۱/۰	۲۰/۶	۸/۶	۳/۷	۱۳/۵	آذر
-۵/۲	۱۶/۸	۶/۰	۱/۰	۱۱/۱	دی
-۳/۳	۱۸/۷	۵/۳	//	۱۰/۶	بهمن
-۶/۰	۲۱/۳	۶/۵	۱/۵	۱۱/۹	اسفند

کیاسر							ماه
حداکثر سرعت وزش باد (متر بر ثانیه)	ساعات آفتابی (ساعت)	تعداد روزهای همراه با گرد و غبار	تعداد روزهای یخبندان	رطوبت نسبی (درصد)	حداکثر بارندگی در یک روز (میلی متر)	بارندگی ماهانه (میلی متر)	
۱۳	۱۵۰/۶	۰	۴	۱۰/۴	۱۰/۴	۲۹/۱	فروردین
۱۹	۱۹۸/۴	۰	۰	۲۶/۱	۲۶/۱	۱۰۷/۰	اردیبهشت
۱۸	۲۰۶/۴	۰	۰	۱۵/۱	۱۵/۱	۳۳/۸	خرداد
۱۴	۳۰۶/۴	۰	۰	۱/۰	۱/۰	۱/۴	تیر
۱۴	۱۸۴/۳	۰	۰	۸/۵	۸/۵	۲۵/۶	مرداد
۱۱	۲۵۱/۶	۰	۰	۱۴/۱	۱۴/۱	۱۵/۴	شهریور
۱۲	۲۰۳/۱	۰	۰	۲۷/۷	۲۷/۷	۶۴/۲	مهر
۱۵	۱۲۴/۱	۰	۰	۲۰/۰	۲۰/۰	۴۳/۱	آبان
۱۳	۱۲۰/۸	۰	۱	۱۷/۷	۱۷/۷	۳۵/۷	آذر
۲۱	۱۳۸/۴	۰	۱۱	۴۴/۲	۴۴/۲	۹۲/۴	دی
۱۵	۱۶۵/۹	۰	۱۵	۳۳/۰	۳۳/۰	۹۶/۲	بهمن
۱۹	۱۶۷/۵	۰	۱۰	۵۲/۰	۵۲/۰	۱۵۰/۵	اسفند

۷-۱- اطلاعات هواشناسی شهر آلاشت برحسب ماه: ۱۳۹۷ (دنباله)

آلاشت					ماه
دمای هوا (درجه سلسیوس)					
پایین ترین کمینه	بالاترین بیشینه	میانگین	میانگین کمینه	میانگین بیشینه	
-۵/۴	۲۶/۴	۹/۳	۴/۷	۱۳/۹	فروردین
۲/۴	۲۴/۸	۱۲/۶	۸/۳	۱۶/۸	اردیبهشت
۸/۸	۳۱/۷	۱۶/۹	۱۲/۸	۲۱/۰	خرداد
۱۱/۸	۳۳/۶	۲۲/۶	۱۸/۱	۲۷/۲	تیر
۱۲/۴	۳۲/۰	۲۰/۲	۱۶/۴	۲۳/۹	مرداد
۱۰/۴	۳۰/۸	۱۸/۵	۱۳/۸	۲۳/۱	شهریور
۴/۸	۲۵/۶	۱۳/۷	۹/۸	۱۷/۶	مهر
۱/۰	۲۴/۲	۷/۳	۴/۰	۱۰/۶	آبان
-۱/۴	۱۹/۰	۶/۷	۲/۱	۱۱/۳	آذر
-۱۰/۰	۱۷/۰	۴/۵	-۱/۰	۹/۵	دی
-۷/۴	۱۷/۸	۳/۷	-۱/۲	۸/۶	بهمن
-۶/۶	۱۸/۰	۴/۰	//	۸/۵	اسفند

آلاشت							ماه
حداکثر سرعت وزش باد (متر بر ثانیه)	ساعات آفتابی (ساعت)	تعداد روزهای همراه با گرد و غبار	تعداد روزهای یخبندان	رطوبت نسبی (درصد)	حداکثر بارندگی در یک روز (میلی متر)	بارندگی ماهانه (میلی متر)	
۱۶	۱۵۱/۵	۰	۵	۶۵	۸/۷	۳۷/۳	فروردین
۲۰	۱۶۷/۶	۰	۰	۶۸	۱۳/۸	۶۳/۳	اردیبهشت
۲۲	۱۷۶/۴	۰	۰	۷۳	۱۱/۵	۴۷/۷	خرداد
۱۰	۲۷۵/۲	۰	۰	۶۰	۲/۲	۷/۶	تیر
۱۱	۱۴۸/۶	۰	۰	۷۸	۵/۲	۳۴/۲	مرداد
۹	۲۱۶/۶	۰	۰	۷۴	۱۱/۸	۱۸/۲	شهریور
۱۳	۱۷۶/۹	۰	۰	۷۳	۲۴/۹	۷۳/۰	مهر
۱۹	۹۹/۵	۰	۰	۸۰	۹/۳	۳۴/۱	آبان
۸	۱۳۴/۱	۰	۹	۶۷	۸/۱	۲۶/۸	آذر
۲۰	۱۵۵/۹	۰	۱۸	۵۷	۳۵/۹	۷۱/۴	دی
۱۷	۱۶۶/۴	۰	۲۱	۶۴	۳۷/۸	۹۰/۵	بهمن
۱۸	۱۶۳/۶	۰	۱۷	۶۴	۵۹/۲	۱۳۹/۰	اسفند

۷-۱- اطلاعات هواشناسی شهر پل سفید برحسب ماه: ۱۳۹۷ (دنباله)

پل سفید					ماه
دمای هوا (درجه سلسیوس)					
پایین ترین کمینه	بالاترین بیشینه	میانگین	میانگین کمینه	میانگین بیشینه	
//	۳۵/۵	۱۳/۷	۸/۳	۱۹/۲	فروردین
۷/۴	۳۲/۰	۱۷/۲	۱۱/۸	۲۲/۷	اردیبهشت
۱۲/۵	۳۱/۰	۲۰/۲	۱۵/۷	۲۵/۲	خرداد
۱۶/۰	۴۰/۰	۲۶/۵	۲۱/۰	۳۱/۹	تیر
۱۶/۰	۳۵/۰	۲۴/۷	۲۰/۴	۲۹/۰	مرداد
۱۵/۰	۳۲/۶	۲۲/۸	۱۸/۰	۲۷/۷	شهریور
۸/۰	۲۸/۵	۱۸/۲	۱۴/۵	۲۱/۹	مهر
۵/۰	۳۲/۵	۱۳/۲	۹/۱	۱۷/۳	آبان
۲/۰	۲۵/۵	۱۰/۵	۶/۰	۱۵/۰	آذر
-۲/۴	۲۲/۵	۹/۴	۳/۳	۱۵/۵	دی
-۲/۵	۲۳/۰	۸/۰	۲/۶	۱۳/۴	بهمن
-۱/۰	۲۴/۵	۸/۷	۳/۴	۱۴/۷	اسفند

پل سفید							ماه
حداکثر سرعت وزش باد (متر بر ثانیه)	ساعات آفتابی (ساعت)	تعداد روزهای همراه با گرد و غبار	تعداد روزهای یخبندان	رطوبت نسبی (درصد)	حداکثر بارندگی در یک روز (میلی متر)	بارندگی ماهانه (میلی متر)	
۱۳	۱۳۳/۲	.	.	۶۶	۱۴/۸	۴۰/۰	فروردین
۱۵	۱۶۳/۷	.	.	۶۶	۱۸/۵	۶۲/۴	اردیبهشت
۱۰	۱۵۶/۵	.	.	۷۶	۱۷/۸	۶۰/۲	خرداد
۱۰	۲۳۳/۵	.	.	۶۴	۲/۵	۷/۷	تیر
۹	۱۴۰/۹	.	.	۷۴	۸/۲	۳۳/۲	مرداد
۹	۱۷۷/۳	.	.	۷۱	۵/۰	۹/۰	شهریور
۸	۱۶۹/۴	.	.	۷۳	۲۲/۲	۶۹/۱	مهر
۱۳	۹۹/۹	.	.	۷۳	۲۴/۷	۶۳/۱	آبان
۷	۹۱/۱	.	.	۷۰	۱۲/۶	۳۷/۱	آذر
۱۳	۱۲۰/۲	.	۶	۵۶	۳۷/۷	۸۰/۸	دی
۱۳	۱۳۹/۴	.	۶	۶۶	۳۳/۴	۱۲۵/۹	بهمن
۱۰	۱۵۰/۱	.	۳	۶۳	۸۲/۰	۲۰۸/۹	اسفند

۷-۱- اطلاعات هواشناسی شهر گلوگاه برحسب ماه: ۱۳۹۷ (دنباله)

گلوگاه					ماه
دمای هوا (درجه سلسیوس)					
پایین ترین کمینه	بالاترین بیشینه	میانگین	میانگین کمینه	میانگین بیشینه	
۲/۶	۳۵/۶	۱۴/۵	۹/۰	۲۰/۱	فروردین
۱۰/۰	۳۴/۸	۱۹/۴	۱۳/۸	۲۴/۹	اردیبهشت
۱۵/۱	۳۴/۵	۲۴/۳	۱۹/۳	۲۹/۳	خرداد
۲۰/۷	۳۸/۵	۲۹/۷	۲۴/۷	۳۴/۷	تیر
۲۰/۹	۳۶/۶	۲۹/۱	۲۵/۱	۳۳/۱	مرداد
۱۵/۲	۳۳/۷	۲۵/۸	۲۰/۶	۳۱/۰	شهریور
۸/۵	۳۱/۸	۲۰/۶	۱۴/۸	۲۶/۳	مهر
۵/۶	۳۹/۳	۱۵/۵	۱۰/۵	۲۰/۶	آبان
۳/۸	۲۵/۳	۱۲/۱	۷/۷	۱۶/۶	آذر
-۱/۲	۲۲/۸	۹/۳	۳/۶	۱۴/۹	دی
-۱/۰	۲۶/۲	۹/۱	۴/۲	۱۳/۹	بهمن
-۲/۴	۳۹/۳	۱۰/۷	۵/۷	۱۶/۴	اسفند

گلوگاه							ماه
حداکثر سرعت وزش باد (متر بر ثانیه)	ساعات آفتابی (ساعت)	تعداد روزهای همراه با گرد و غبار	تعداد روزهای یخبندان	رطوبت نسبی (درصد)	حداکثر بارندگی در یک روز (میلی متر)	بارندگی ماهانه (میلی متر)	
۲۳	۱۴۴/۴	۰	۰	۷۵	۸/۹	۲۶/۶	فروردین
۱۹	۱۷۲/۲	۰	۰	۶۹	۸/۸	۲۷/۱	اردیبهشت
۱۵	۲۰۶/۸	۰	۰	۶۵	۱۱/۶	۱۶/۴	خرداد
۹	۲۴۶/۰	۰	۰	۶۲	//	//	تیر
۱۳	۱۴۷/۸	۰	۰	۷۰	۳/۰	۹/۴	مرداد
۸	۱۹۴/۰	۰	۰	۶۶	۱/۵	۵/۱	شهریور
۱۶	۱۹۰/۷	۰	۰	۷۲	۱۳۹/۴	۲۱۹/۹	مهر
۱۶	۱۳۴/۷	۰	۰	۷۶	۴۹/۶	۸۷/۱	آبان
۶	۱۰۳/۳	۰	۰	۸۲	۲۱/۳	۶۶/۰	آذر
۲۲	۱۳۱/۶	۰	۴	۷۷	۴۷/۹	۱۰۲/۷	دی
۷	۱۳۶/۸	۰	۴	۸۰	۳۴/۱	۱۱۱/۲	بهمن
۱۷	۱۵۰/۳	۰	۱	۷۲	۸۲/۸	۱۵۷/۱	اسفند

۷-۱- اطلاعات هواشناسی شهر بهشهر برحسب ماه: ۱۳۹۷ (دنباله)

بهشهر					ماه
دمای هوا (درجه سلسیوس)					
پایین ترین کمینه	بالاترین بیشینه	میانگین	میانگین کمینه	میانگین بیشینه	
۴/۲	۲۶/۸	۱۴/۰	۱۰/۴	۱۷/۶	فروردین
۱۱/۰	۲۹/۶	۱۹/۱	۱۵/۲	۲۳/۰	اردیبهشت
۱۶/۶	۳۰/۶	۲۳/۸	۲۰/۰	۲۷/۶	خرداد
۱۹/۴	۳۶/۲	۲۹/۰	۲۵/۱	۳۲/۹	تیر
۲۲/۰	۳۵/۴	۲۸/۸	۲۵/۳	۳۲/۳	مرداد
۱۸/۴	۳۲/۴	۲۶/۰	۲۱/۷	۳۰/۴	شهریور
۱۰/۸	۳۰/۸	۲۱/۲	۱۶/۴	۲۶/۱	مهر
۶/۴	۳۵/۴	۱۵/۸	۱۱/۳	۲۰/۳	آبان
۴/۶	۲۲/۶	۱۲/۲	۸/۵	۱۶/۰	آذر
//	۱۸/۴	۹/۵	۵/۱	۱۴/۰	دی
۱/۰	۱۶/۴	۹/۴	۵/۶	۱۳/۲	بهمن
۲/۰	۲۱/۴	۱۰/۸	۷/۱	۱۵/۲	اسفند

بهشهر							ماه
حداکثر سرعت وزش باد (متر بر ثانیه)	ساعات آفتابی (ساعت)	تعداد روزهای همراه با گرد و غبار	تعداد روزهای یخبندان	رطوبت نسبی (درصد)	حداکثر بارندگی در یک روز (میلی متر)	بارندگی ماهانه (میلی متر)	
۱۴	۱۶۱/۹	.	.	۸۲	۸/۰	۳۱/۴	فروردین
۱۰	۲۳۰/۵	.	.	۷۹	۶/۹	۱۲/۳	اردیبهشت
۱۲	۲۳۲/۲	.	.	۷۷	۳/۰	۴/۶	خرداد
۹	۲۸۵/۹	.	.	۷۶	۱۸/۰	۱۹/۷	تیر
۱۰	۲۱۲/۰	.	.	۷۸	۸/۲	۱۲/۲	مرداد
۱۷	۲۶۳/۷	.	.	۷۳	۱/۰	۱/۰	شهریور
۱۲	۲۲۶/۵	.	.	۷۵	۴۴/۰	۸۸/۸	مهر
۱۷	۱۵۹/۶	.	.	۸۰	۱۷/۱	۳۱/۴	آبان
۸	۱۱۶/۵	.	.	۸۶	۱۱/۸	۴۹/۱	آذر
۱۵	۱۳۱/۵	.	.	۸۴	۵۸/۲	۱۲۴/۶	دی
۱۲	۱۴۵/۳	.	.	۸۵	۳۲/۹	۸۶/۸	بهمن
۲۳	۱۷۵/۱	.	.	۸۰	۱۰۰/۰	۱۵۰/۰	اسفند

۷-۱- اطلاعات هواشناسی شهر بلده برحسب ماه: ۱۳۹۷ (دنباله)

بلده					ماه
دمای هوا (درجه سلسیوس)					
پایین ترین کمینه	بالا ترین بیشینه	میانگین	میانگین کمینه	میانگین بیشینه	
-۴/۶	۲۴/۶	۸/۷	۲/۱	۱۵/۲	فروردین
//	۲۲/۸	۱۰/۶	۵/۱	۱۶/۰	اردیبهشت
۵/۶	۲۸/۲	۱۶/۱	۸/۸	۲۳/۴	خرداد
۹/۰	۳۳/۸	۲۲/۰	۱۳/۸	۳۰/۳	تیر
۱۱/۰	۳۳/۶	۲۱/۴	۱۴/۳	۲۸/۴	مرداد
۸/۰	۳۱/۶	۱۸/۳	۱۰/۳	۲۶/۲	شهریور
۱/۰	۲۶/۴	۱۲/۲	۵/۶	۱۸/۸	مهر
-۲/۰	۲۲/۶	۶/۴	۱/۱	۱۱/۷	آبان
-۸/۰	۱۸/۶	۴/۲	-۲/۷	۱۱/۱	آذر
-۱۵/۴	۱۲/۸	//	-۷/۰	۶/۶	دی
-۱۵/۶	۱۳/۶	//	-۶/۹	۷/۱	بهمن
-۱۰/۶	۱۵/۶	۱/۷	-۴/۶	۸/۰	اسفند

بلده							ماه
حداکثر سرعت وزش باد (متر بر ثانیه)	ساعات آفتابی (ساعت)	تعداد روزهای همراه با گرد و غبار	تعداد روزهای یخبندان	رطوبت نسبی (درصد)	حداکثر بارندگی در یک روز (میلی متر)	بارندگی ماهانه (میلی متر)	
۱۸	۱۸۴/۰	۰	۱۲	۵۰	۱۰/۱	۲۱/۸	فروردین
۱۹	۱۸۵/۴	۰	۱	۶۱	۱۴/۲	۵۹/۶	اردیبهشت
۲۷	۲۶۹/۳	۰	۰	۵۵	۸/۰	۴۴/۳	خرداد
۱۶	۳۴۵/۱	۰	۰	۳۶	۰/۰	۰/۰	تیر
۱۵	۲۷۳/۹	۰	۰	۴۸	۶/۲	۷/۱	مرداد
۱۴	۳۰۱/۲	۰	۰	۴۶	۳/۴	۹/۲	شهریور
۱۵	۲۰۹/۰	۰	۰	۵۹	۱۳/۵	۴۳/۲	مهر
۱۵	۱۴۴/۰	۰	۱۲	۶۴	۶/۰	۱۵/۰	آبان
۱۱	۱۷۰/۱	۰	۲۵	۵۳	۱۰/۳	۲۶/۳	آذر
۲۲	۱۷۱/۶	۰	۲۸	۵۷	۱۵/۸	۴۷/۹	دی
۱۱	۱۷۸/۳	۰	۲۸	۵۵	۸/۴	۳۹/۴	بهمن
۱۳	۱۸۸/۶	۰	۲۵	۵۲	۱۲/۱	۳۸/۰	اسفند

۷-۱- اطلاعات هواشناسی شهر کجور بر حسب ماه: ۱۳۹۷ (دنباله)

کجور					ماه
دمای هوا (درجه سلسیوس)					
پایین ترین کمینه	بالاترین بیشینه	میانگین	میانگین کمینه	میانگین بیشینه	
-۲/۴	۲۹/۶	۱۰/۵	۴/۲	۱۶/۸	فروردین
۲/۰	۲۶/۴	۱۳/۰	۷/۴	۱۸/۷	اردیبهشت
۸/۶	۳۳/۰	۱۸/۱	۱۲/۱	۲۴/۱	خرداد
۱۱/۴	۳۷/۶	۲۳/۹	۱۷/۰	۳۰/۹	تیر
۱۲/۶	۳۵/۶	۲۲/۳	۱۶/۷	۲۷/۹	مرداد
۹/۶	۳۳/۲	۱۹/۹	۱۳/۵	۲۶/۲	شهریور
۳/۶	۲۸/۴	۱۴/۵	۹/۰	۲۰/۱	مهر
//	۲۷/۰	۸/۴	۴/۰	۱۲/۸	آبان
-۳/۲	۱۸/۰	۶/۱	//	۱۱/۹	آذر
-۱۰/۵	۱۸/۹	۳/۶	-۲/۹	۱۰/۱	دی
-۱۱/۴	۱۷/۱	۲/۷	-۳/۵	۹/۰	بهمن
-۷/۰	۱۸/۰	۳/۹	-۱/۶	۹/۶	اسفند

ماه	بارندگی ماهانه (میلی متر)	حداکثر بارندگی در یک روز (میلی متر)	رطوبت نسبی (درصد)	تعداد روزهای یخبندان	تعداد روزهای همراه با گرد و غبار	ساعات آفتابی (ساعت)	حداکثر سرعت وزش باد (متر بر ثانیه)
فروردین	۱۱/۶	۸/۲	۵۴	۶	.	۱۶۸/۸	۲۲
اردیبهشت	۷۲/۵	۲۱/۱	۶۲	.	.	۱۷۶/۳	۱۹
خرداد	۱۸/۹	۶/۳	۶۱	.	.	۲۱۲/۸	۲۸
تیر	۱/۰	۱/۰	۴۹	.	.	۳۱۶/۷	۱۷
مرداد	۸/۷	۳/۵	۶۴	.	.	۱۹۲/۹	۱۴
شهریور	۸/۴	۶/۴	۶۰	.	.	۲۶۶/۰	۱۵
مهر	۶۱/۰	۱۷/۲	۶۸	.	.	۱۸۰/۵	۱۸
آبان	۳۵/۹	۱۰/۵	۷۳	.	.	۱۲۰/۷	۲۱
آذر	۲۵/۱	۱۲/۸	۶۷	۱۶	.	۱۳۳/۶	۱۷
دی	۳۰/۷	۲۰/۱	۵۴	۲۴	.	۱۵۵/۸	۲۲
بهمن	۴۳/۷	۹/۸	۶۳	۲۷	.	۱۷۳/۲	۱۳
اسفند	۵۲/۷	۲۲/۰	۶۰	۲۵	.	۱۷۷/۷	۱۶

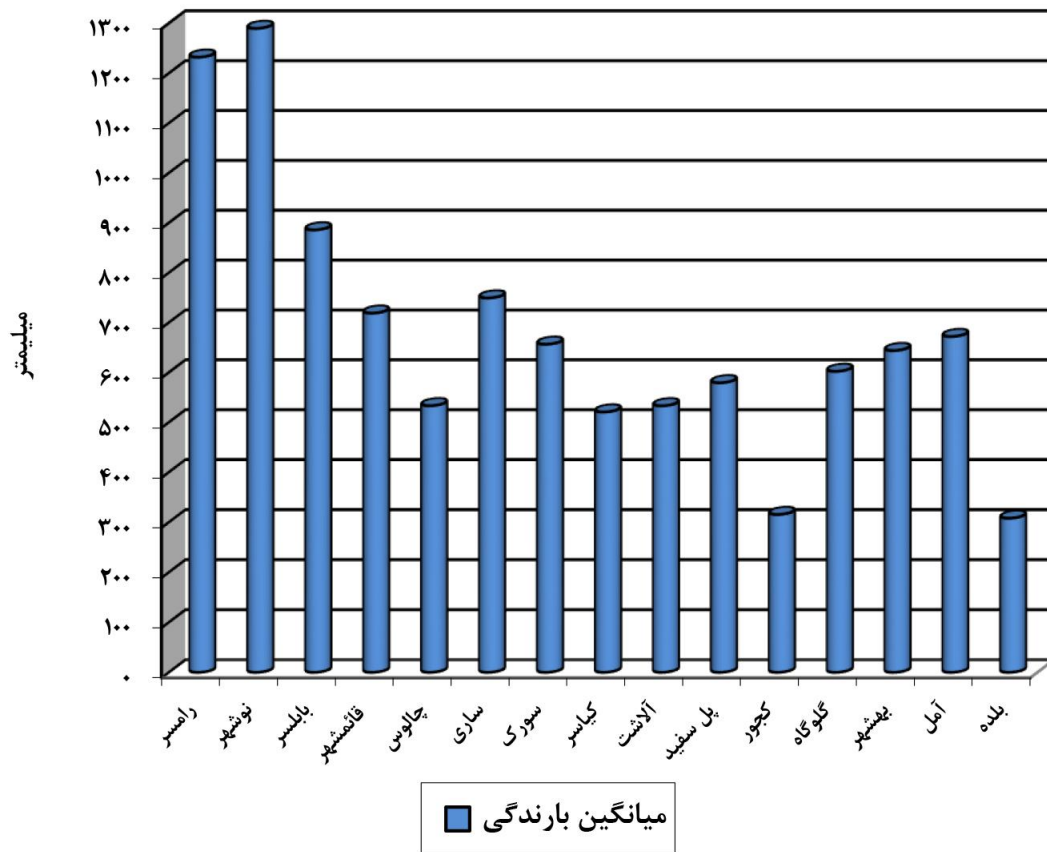
مأخذ- اداره کل هواشناسی استان مازندران.

۸-۱- جمع بارندگی سالانه شهرهای دارای ایستگاه‌های همدیدی از بدو تأسیس تا پایان سال ۱۳۹۷ (میلی‌متر)

نام شهر	بیشینه	کمینه	میانگین
رامسر	۲۰۵۵/۶	۷۵۰/۶	۱۲۳۲/۱
نوشهر	۱۶۳۲/۰	۸۷۵/۶	۱۲۸۹/۸
بابلسر	۱۳۵۰/۹	۵۱۸/۲	۸۸۵/۷
قائم‌شهر	۹۹۷/۶	۵۲۵/۰	۷۱۸/۸
چالوس	۸۰۳/۰	۴۰۶/۶	۵۳۳/۱
ساری	۱۰۶۶/۶	۵۳۸/۶	۷۴۹/۲
سورک	۹۳۰/۳	۴۳۸/۶	۶۵۶/۴
کیاسر	۹۰۲/۵	۳۴۱/۶	۵۲۰/۵
آلاشت	۶۶۱/۸	۴۱۰/۳	۵۳۲/۹
پل سفید	۷۹۷/۳	۴۳۷/۹	۵۷۹/۱
کجور	۴۳۳/۹	۱۹۷/۸	۳۱۵/۴
گلوگاه	۸۳۰/۷	۳۷۳/۳	۶۰۲/۰
بهشهر	۱۲۹۱/۵	۴۳۲/۸	۶۴۳/۷
آمل	۸۶۱/۰	۴۹۸/۲	۶۷۱/۹
بلده	۴۴۲/۶	۲۰۵/۲	۳۰۷/۹

مأخذ- اداره کل هواشناسی استان مازندران.

نمودار ۱-۱ - میانگین بارندگی سالانه شهرهای دارای ایستگاه‌های هم‌دیدگی از بدو تأسیس تا پایان سال ۱۳۹۷



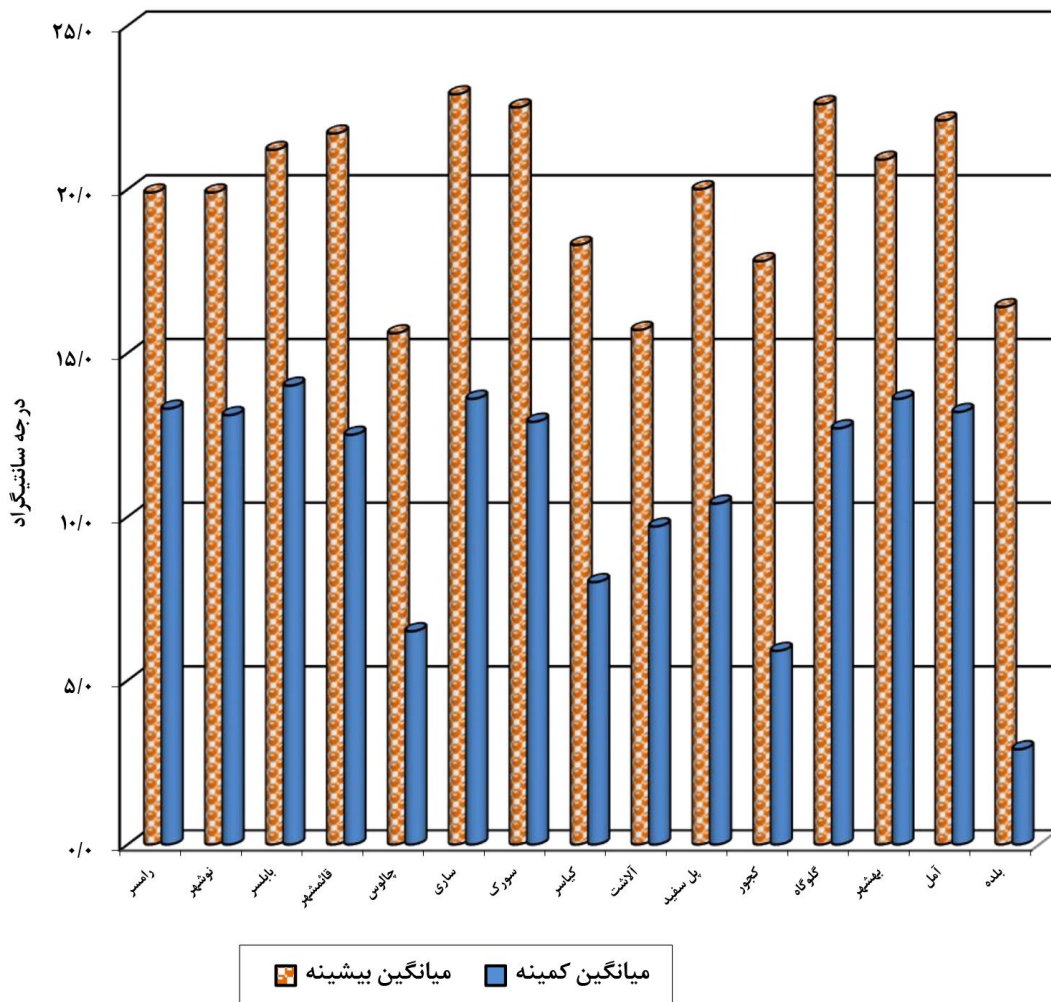
(منبع: جدول ۸-۱)

۹-۱- دمای سالانه شهرهای دارای ایستگاه‌های همدیدی از بدو تأسیس تا پایان سال: ۱۳۹۷ (درجه سلسیوس)

نام شهر	میانگین بیشینه	میانگین کمینه	میانگین	بالاترین بیشینه	پایین‌ترین کمینه
رامسر	۱۹/۹	۱۳/۳	۱۶/۶	۳۸/۰	-۵/۶
نوشهر	۱۹/۹	۱۳/۱	۱۶/۵	۳۶/۶	-۵/۸
بابلسر	۲۱/۲	۱۴/۰	۱۷/۶	۳۹/۰	-۳/۶
قائم‌شهر	۲۱/۷	۱۲/۵	۱۷/۱	۴۰/۶	-۶/۰
چالوس	۱۵/۶	۶/۵	۱۱/۰	۳۷/۰	-۱۷/۰
ساری	۲۲/۹	۱۳/۶	۱۸/۲	۴۲/۶	-۶/۰
سورک	۲۲/۵	۱۲/۹	۱۷/۷	۴۲/۵	-۵/۶
کیاسر	۱۸/۳	۸/۰	۱۳/۳	۳۹/۵	-۱۴/۲
آلاشت	۱۵/۷	۹/۷	۱۱/۲	۳۵/۲	-۱۷/۲
پل سفید	۲۰/۰	۱۰/۴	۱۵/۴	۴۲/۱	-۱۰/۶
کجور	۱۷/۸	۵/۹	۱۸/۸	۳۷/۶	-۲۰/۲
گلوگاه	۲۲/۶	۱۲/۷	۱۷/۶	۴۲/۶	-۸/۴
بهشهر	۲۰/۹	۱۳/۶	۱۷/۲	۳۷/۷	-۵/۸
آمل	۲۲/۱	۱۳/۲	۱۷/۶	۳۹/۲	-۸/۰
بلده	۱۶/۴	۲/۹	۹/۶	۳۶/۰	-۲۳/۶

مأخذ- اداره کل هواشناسی استان مازندران.

نمودار ۱-۲ - میانگین دمای بیشینه و کمینه سالانه شهرهای دارای ایستگاه‌های همدیدی از بدو تأسیس تا پایان سال ۱۳۹۷



(مبنا: جدول ۹-۱)

