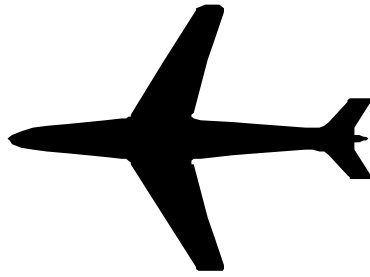


فصل دوازدهم :



حمل و نقل و انبارداری

مقدمه

آمارهای ارائه شده در این فصل در مورد فعالیت‌های مربوط به حمل و نقل زمینی، دریایی و هوایی و انبارداری می‌باشد که در زیر به تاریخچه مختصری از تهیه آمارها در هر یک از زمینه‌های یاد شده، اشاره می‌شود.

حمل و نقل زمینی

الف) راه آهن

راه آهن دولتی ایران در سال ۱۳۲۴، در تشکیلات خود، واحدی بنام قسمت آمار و مطالعات ایجاد کرد تا بتواند نیازهای آماری خود را در زمینه برنامه‌ریزی‌ها، توسط این قسمت تأمین کند. در حال حاضر، دفتر آمار و خدمات ماشینی راه آهن جمهوری اسلامی ایران آمارهای لازم را بر اساس گزارش‌های روزانه و ماهانه دریافتی از نواحی و بخش‌ها، به صورت سالانه تنظیم و منتشر می‌کند. آمارهای مربوط به خطوط راه آهن و فعالیت‌های حمل و نقل توسط آن، مندرج در این فصل از اداره کل راه آهن شمال اخذ و ارائه شده است.

ب) حمل و نقل جاده‌ای

قدیمی‌ترین آمار مربوط به طول راه‌های اصلی کشور که تاکنون در دسترس مرکز آمار ایران قرار گرفته است مربوط به سال ۱۳۴۰، می‌باشد که در نخستین سالنامه آماری کشور در سال ۱۳۴۵، درج گردیده است. در حال حاضر، اطلاعات مربوط به راه‌های کشور از مرکز آمار، اطلاع‌رسانی و اسناد فنی وزارت راه و ترابری اخذ و ارائه می‌شود. از سال ۱۳۶۸، مسئولیت ساخت و نگهداری راه‌های روستایی کشور از وزارت راه و ترابری به وزارت جهاد سازندگی (وزارت جهاد کشاورزی فعلی) محول شد و اطلاعات مربوط به راه‌های مزبور توسط این وزارتخانه گردآوری و ارائه می‌شود. از تیرماه ۱۳۸۱، دوباره فعالیت مربوط به راه‌های روستایی به وزارت راه و ترابری محول گردید. اطلاعات مربوط به راه‌های روستایی استان که در این فصل ارائه شده از اداره کل راه و شهرسازی استان اخذ شده است. لازم به ذکر است آمار تعداد وسایل نقلیه عمومی درون شهری از شهرداری‌های استان اخذ شده است.

در مورد میزان حمل و نقل و تردد وسایل نقلیه در جاده‌های کشور تا سال ۱۳۴۱، آمارهای

حمل و نقل هوایی

آمار فعالیت حمل و نقل هوایی، با تأسیس اولین شرکت هواپیمایی به نام هواپیمایی ملی ایران در سال ۱۳۲۳، که پس از پیروزی انقلاب اسلامی، شرکت هواپیمایی جمهوری اسلامی نامیده شد، مورد توجه قرار گرفت. علاوه بر شرکت یاد شده، شرکت هواپیمایی آسمان از سال ۱۳۵۹، شرکت‌های ایران ایرتور، پیام، کاسپین، کیش ایر، ساها و سفیران از سال ۱۳۷۱، و شرکت ماهان ایر از سال ۱۳۷۲، شروع به فعالیت در زمینه حمل و نقل هوایی کردند که آمارهای مربوط به آن‌ها، از طریق سازمان حمل و نقل هوایی در استان از اداره کل فرودگاه‌های استان دریافت می‌شود که در استان فقط پروازهای داخلی برقرار است.

انبارداری

در ارتباط با فعالیت انبارداری، مرکز آمار ایران در سال ۱۳۶۶، سرشماری از سردخانه‌های کشور و در سال ۱۳۷۰، آمارگیری از کارگاه‌های محل ارائه خدمات انبارداری را انجام داد. در سال ۱۳۷۳، نیز مرکز آمار ایران به منظور شناخت ویژگی‌های عمومی انبارها طرح آمارگیری از فعالیت انبارداری کشور را اجرا کرد. همچنین در سال‌های ۱۳۷۷ و ۱۳۸۰، مرکز آمار ایران با استفاده از فهرست حاصل از سرشماری عمومی صنعت و معدن سال ۱۳۷۳ و سرشماری کارگاهی سال ۱۳۸۱، و بهنگام‌سازی و تکمیل آن بر اساس اطلاعات موجود در سازمان‌های ذیربط به سرشماری از انبارها و سردخانه‌ها اقدام نموده است. شایان ذکر است که در سرشماری سال‌های ۱۳۷۷ و ۱۳۸۰،

جامعی در دسترس نبود. در این سال وزارت راه و ترابری برای نخستین بار اقدام به تهیه و ارائه آمار نمود که این فعالیت در سال‌های مختلف به علت مشکلات و موانع متعددی که در راه اجرای آن وجود داشت دچار وقفه‌های موقت گردید. با توجه به نیاز روز افزون به اطلاعات آماری در این زمینه، از سال ۱۳۶۱، وظیفه جمع‌آوری آمار و اطلاعات به صورت متمرکز به عهده دفتر آمار و برنامه‌ریزی و از نیمه دوم سال ۱۳۷۶، به عهده دفتر فناوری اطلاعات سازمان حمل و نقل و پایانه‌های کشور محول شد، اطلاعات مورد نیاز از اداره کل حمل و نقل و پایانه‌های استان اخذ گردیده است.

حمل و نقل آبی

اطلاعات آماری مربوط به بنادر که به طور عمده در زمینه تعداد کشتی‌های وارد شده، ظرفیت و مدت توقف آن‌ها است، در سال ۱۳۴۲، برای نخستین بار در قالب یک طرح آماری توسط سازمان بنادر و کشتیرانی اجرا گردید. این اطلاعات، در حال حاضر توسط سازمان مذکور به روش ثبتي تهیه و ارائه می‌شود.

در زمینه حمل و نقل دریایی، علاوه بر شرکت کشتیرانی جمهوری اسلامی ایران که از سال ۱۳۴۶، فعالیت خود را تحت عنوان کشتیرانی تجاری ایران شروع کرد، سه شرکت کشتیرانی ایران و هند، والفجر ۸ و کشتیرانی دریای خزر وابسته به شرکت کشتیرانی جمهوری اسلامی ایران نیز در زمینه حمل و نقل مسافر و بار فعالیت دارند که آمارهایی از فعالیت آن‌ها در این فصل درج شده است.

متصل می‌شوند.

وزن بار خالص: مجموع وزن محمولات تجاری و دولتی (غیر از محمولات خود راه‌آهن) و وزن توشه است.

وزن بار غیر خالص: به‌طور عموم وزن بار خالص به‌اضافه وزن قطار است.

توشه: باری که براساس مقررات راه‌آهن، امکان جابه‌جایی آن در واگن مسافری نباشد و در واگنی ویژه به همین نام توسط قطارهای مسافری حمل شود توشه راه‌آهن نامیده می‌شود.

آزاد راه: راهی است که معبر رفت و برگشت آن به‌طور فیزیکی از یکدیگر مجزا و فاقد تقاطع‌های هم سطح بوده و ورود و خروج آن به‌طور انحصاری در نقاط معین و محدودی میسر است.

بزرگراه (راه اصلی چهار خطه): راهی است حداقل با چهار خط که مسیر رفت و برگشت آن به‌طور فیزیکی از یکدیگر مجزا و تقاطع‌های آن می‌تواند به‌صورت هم سطح باشد.

راه درون شهری: شامل معابر بزرگراهی، شریانی، خیابان‌ها و کوچه‌ها در محدوده قانونی شهر بوده که اغلب احداث، تعمیرات و نگهداری آن به‌عهده شهرداری شهر است.

راه اصلی عریض: راهی است با عرض کلی ۱۳/۳۰ متر دو طرفه با حداقل دو خط عبور با سواره رو به عرض ۳/۶۵ متر برای هر خط عبور و عرض شانه‌های شنی یا آسفالتی آن ۲×۳ متر است.

فقط آمار انبارها و سردخانه‌های مستقل یا متبوعی ارائه شده است که خدمات خود را به‌عموم عرضه کرده‌اند. اطلاعات مربوط به سیلوهای گندم از اداره کل غله استان، دریافت و در این فصل ارائه شده است.

تعاریف مفاهیم

خط راه آهن: مجموعه‌ای متشکل از دو ریل موازی که توسط اتصالات و ادوات اختصاصی بر روی بستر زیرسازی شده به‌منظور عبور و مرور وسایل نقلیه ریلی احداث می‌شود و مسیری برای تردد وسایل نقلیه ریلی برای جابه‌جایی بار و یا مسافر است که به دو نوع اصلی و فرعی تقسیم می‌شود.

خطوط اصلی راه آهن: عبارتند از خطوطی که به‌طور مستقیم در امتداد خطوط بین دو ایستگاه طرفین واقع شده‌اند و خطی است که ایستگاه‌های راه‌آهن را به یکدیگر متصل می‌کند.

خطوط فرعی راه آهن: خطوطی هستند که در ایستگاه‌های تشکیلاتی، برای قبول و اعزام قطارها مورد استفاده قرار می‌گیرند.

خطوط مانوری راه آهن: خطوطی هستند که در ایستگاه‌های تشکیلاتی، برای تنظیم و تفکیک قطارها (مانور) احداث گردیده‌اند.

خطوط صنعتی و تجاری راه آهن: خطوطی هستند که بنابر تقاضای مؤسسات دولتی، صنعتی، زراعی و بازرگانی از خطوط داخلی ایستگاه راه‌آهن منشعب و به خطوط داخلی مؤسسات متقاضی

راه اصلی معمولی: راهی است با عرض کلی ۱۱ متر که ساختمان آن طبق نقشه و مشخصات راه اصلی انجام شده باشد. عرض آسفالت ۷/۳۰ متر و عرض شانه ۱/۸۵ متر یا ۲×۲ است.

راه فرعی عریض: راهی است با عرض آسفالت سواره رو ۷ متر و عرض شانه ۲×۱ که ارتباط مراکز جمعیت و تولید داخل یک منطقه را برقرار می‌کند و جزئی از شبکه داخلی آن است و معمولاً به صورت دو خطه دو طرفه عمل می‌کند.

راه فرعی درجه یک: راهی است با عرض آسفالت سواره رو ۶/۵ متر و عرض شانه ۰/۷۵×۲ با حداقل دو خط عبور با سواره روی روسازی شده به عرض ۳/۲۵ متر برای هر خط به اضافه شانه‌های طرفین که عرض کلی ۸ متر و بصورت شنی یا آسفالت‌ساخته می‌شود.

راه فرعی درجه دو: راهی است با دو خط عبور سواره روی شنی یا آسفالت‌ساخته که سواره روی ۵/۵ متر و عرض شانه شنی ۲×۰/۷۵ است.

راه روستایی: به راهی اطلاق می‌شود که ارتباط مراکز تولید روستایی و اتصال آن به راه‌های فرعی اصلی کشور را برقرار کند.

بندر: عبارت از فضای گسترده‌ای از آب شامل حوضچه‌های اصلی و فرعی آرام، اسکله‌ها، تأسیسات، تجهیزات و ساختمان‌های جنبی واقع در خشکی برای تردد شناورها به منظور انجام عملیات مورد نیاز است.

بندر تجاری (بازرگانی): بندری است که در آن صرفاً عملیات مربوط به تخلیه و بارگیری کالای

تجاری انجام شود.

شناور: هر نوع وسیله نقلیه آبی را شناور گویند شناورها را می‌توان بسته به نوع و نحوه کاربری آن‌ها طبقه‌بندی کرد.

کشتی: به هر شناوری که معمولاً از جنس فلز بوده، دارای موتور باشد و ظرفیت ناخالص آن بیش از پانصد تن باشد کشتی گفته می‌شود.

ظرفیت غیرخالص ثبت شده شناور: گنجایش شناور برحسب تن (۱۰۰ فوت مکعب) می‌باشد که طبق مقررات بین‌المللی در گواهینامه مربوط، عیناً ذکر شده است.

ظرفیت خالص ثبت شده شناور: مانده ظرفیت غیرخالص ثبت شده پس از کسر حجم و فضای مربوط به ماشین‌آلات، کارکنان، انبارها و سایر فضاهای اختصاص یافته به امر کشتیرانی می‌باشد که عیناً طبق مقررات بین‌المللی در گواهینامه‌های مربوط، ذکر شده است.

فرودگاه: هر نوع ساختمان، تأسیسات و تجهیزات روی خشکی یا آب که تمام یا قسمتی از آن به منظور ورود، خروج و تردد هواپیما مورد استفاده واقع شود را فرودگاه گویند.

پرواز: حرکت یک هواپیما از یک فرودگاه به فرودگاه دیگر که تحت یک شماره بوده و می‌تواند شامل یک یا چند مرحله باشد.

پرواز داخلی: پرواز متعلق به شرکت هواپیمایی داخلی است که مبدأ و مقصد پرواز فوق در داخل کشور باشد حتی اگر در مسیر پرواز مرزهای کشور را قطع کند.

انبار: مکان یا محوطه محصور است که تمام یا قسمتی از آن برای نگهداری کالا در نظر گرفته شده است. انبارها برحسب نوع ساختمان (سرباز، سرپوشیده و...) نوع بهره‌برداری (اختصاصی و عمومی)، نوع تجهیزات (مکانیزه، سردخانه، سیلو، انبار غله، مخزن و...) و سایر ویژگی‌ها تقسیم‌بندی می‌شوند.

سردخانه: عبارت از کارگاهی مستقل است که تمام یا قسمتی از آن برای فعالیت سردخانه‌داری به عنوان فعالیت اصلی، به منظور نگهداری و ذخیره‌سازی کالاهای کشاورزی و دامی و فاسدشدنی تحت ضوابط خاص و شرایط مصنوعی لازم از نظر درجه حرارت، رطوبت نسبی و... اختصاص یافته است و خدمات سردخانه‌داری را به عموم عرضه می‌کند (خواه تولید خدمت برای خود داشته یا نداشته باشد).

سالن یک‌مداره و دومداره: در سالن یک‌مداره، دمای هوا در یکی از دو حالت زیر صفر یا بالای صفر تقریباً ثابت است و قابل تبدیل از یک حالت به حالت دیگر نیست ولی در سالن دومداره، دمای هوا از یک حالت به حالت دیگر قابل تبدیل است و می‌توان برحسب لزوم از مدار زیر صفر یا بالای صفر استفاده کرد.

سیلو: نوعی محل ذخیره‌سازی به صورت افقی یا عمودی است دارای ساخت بتنی یا فلزی که برای نگهداری محصولات یا مواد دانه‌ای یا پودری به صورت فله، مورد بهره‌برداری قرار می‌گیرد.

انبار روباز: محلی اختصاصی در داخل محوطه

مسافر هوایی: مسافر هوایی، فردی (به جز خلبان و خدمه پرواز) است که با هواپیما سفر کند.

مسافر هوایی داخلی: مسافر هوایی است که مبدأ و مقصد پرواز او در داخل کشور باشد حتی اگر مسیر پرواز وی مرزهای کشور را قطع کند.

مسافر هوایی بین‌المللی ورودی: مسافر هوایی است که مبدأ پرواز او در خارج و مقصد پرواز وی در داخل کشور باشد.

مسافر هوایی بین‌المللی خروجی: مسافر هوایی است که مبدأ پرواز او در داخل و مقصد پرواز وی در خارج از کشور باشد.

بار هوایی: بارهای بارنامه‌ای به جز بار همراه مسافر است که توسط هواپیما جا به جا می‌شود.

محموله پستی هوایی: به کلیه مرسولات پستی اعم از پست نامه و امانات که به صورت دپش تحویل شرکت‌های هواپیمایی می‌شود محموله پستی هوایی می‌گویند.

شرکت تعاونی: شرکتی است که با حداقل ۷ نفر عضو حقیقی یا حقوقی غیر دولتی برای رفع نیازمندی‌های مشترک و بهبود وضع اقتصادی و اجتماعی اعضا از طریق خودیاری و کمک متقابل آنان براساس قانون بخش تعاون برای انجام یک یا چند فعالیت اقتصادی تشکیل و ثبت می‌شود.

شرکت تعاونی حمل و نقل: شرکتی است که براساس قانون بخش تعاونی با عضویت اشخاص حقیقی و حقوقی غیردولتی جهت فعالیت در امور حمل و نقل بار، مسافر یا هر دو در اشکال زمینی، دریایی، هوایی و ریلی تشکیل و ثبت می‌شود.

همچنین در سال ۱۳۹۷، تعداد مسافر جابجا شده توسط راه آهن ۱۰۴۰ هزار نفر، بوده است. در همین سال حدود ۲۶۰۳ هزار مسافر (برون استانی) با ۴۱۲۰۶۹ سفر توسط وسایل نقلیه مسافری جاده‌ای (اتوبوس، مینی بوس و سواری کرایه‌ای) جابجا شده است.

در سال ۱۳۹۷ تعداد ۹۶۰۳۶ وسیله نقلیه موتوری و موتور سیکلت در استان شماره‌گذاری شده است که نسبت به سال قبل ۳۴/۹ درصد افزایش را نشان می‌دهد.

در سال مذکور میزان کالاهای غیر نفتی تخلیه و بارگیری شده در بنادر استان به ترتیب حدود ۳۹۲۷ و ۴۷۹ هزارتن بوده است که نسبت به سال قبل به ترتیب ۱۷/۱ و ۸/۳ درصد افزایش داشته است.

برخی از سیلوها است که برای نگهداری کوتاه مدت گندم (در زمان حداکثر واردات گندم به سیلو)، مورد استفاده قرار می‌گیرد. گندم تخلیه شده در این انبارها، در اولین زمان ممکن، از چاله تخلیه وارد سیلو می‌شود.

انبار سرپوشیده معمولی: برخی از سیلوها دارای انبارهای سرپوشیده معمولی و بدون ارتباط مکانیزه با سیلوی اصلی هستند. غلات تخلیه شده در این انبارها، باید به وسیله کامیون یا وسایل دیگر، به سیلوی اصلی منتقل شود.

انبار یا سردخانه دایر: منظور، کارگاه محل ارائه خدمات انبارداری یا سردخانه‌داری است که در طول سال حداقل ۳۰ روز به صورت متوالی یا منقطع باز بوده است.

انبار یا سردخانه فعال: منظور، کارگاه محل ارائه خدمات انبارداری یا سردخانه‌داری است که در طول سال حداقل ۳۰ روز به انجام فعالیت ذی‌ربط اشتغال داشته است و برای انجام فعالیت خود هزینه‌هایی را متقبل شده و درآمد کسب کرده است.

گزیده اطلاعات

در سال ۱۳۹۷، طول خطوط راه آهن (اصلی، فرعی-مانوری، صنعتی-تجاری) ۳۹۰/۰ کیلومتر، بوده است. در همین سال طول راه‌های بین شهری استان ۲۴۶۳/۱ کیلومتر، و طول راه‌های روستایی ۷۸۶۰/۹ کیلومتر، بوده است.

۱-۱۲ - طول انواع خطوط و تعداد ایستگاه‌های راه آهن^(۱) (کیلومتر)

تعداد ایستگاه ^(۲)	طول خطوط			سال
	صنعتی و تجاری	فرعی و مانوری	اصلی	
۱۵	۴۰/۵	۱۸/۷	۲۱۳/۰	۱۳۸۰
۲۷	۴۵/۹	۴۷/۵	۴۰۳/۰	۱۳۸۵
۲۷	۲۸/۵	۴۲/۰	۴۰۳/۰	۱۳۹۰
۲۷	۲۲/۳	۴۹/۴	۴۰۲/۰	۱۳۹۳
۲۲	۲۲/۰	۳۶/۰	۳۳۱/۰	۱۳۹۴
۲۳	۲۳/۰	۳۶/۰	۳۳۵/۰	۱۳۹۵
۲۲	۲۲/۰	۳۶/۰	۳۳۲/۰	۱۳۹۶
۲۲	۲۲/۰	۳۶/۰	۳۳۲/۰	۱۳۹۷

(۱) اطلاعات تا سال ۱۳۹۳، محدوده کاری از ایستگاه گرگان الی بنکوه می‌باشد.

(۲) تعداد ایستگاه‌های این اداره کل مجموع ایستگاه‌های باز و بسته می‌باشد.

مأخذ - اداره کل راه آهن شمال.

۲-۱۲ - مسافر و بار خالص حمل شده از ایستگاه‌های راه آهن^(۱)

بار خالص		مسافر		سال
تن کیلومتر	وزن (تن)	نفر کیلومتر ^(۲)	تعداد (هزار نفر)	
۲۵۵۰۵۰۱۴۳	۴۵۹۴۰۲	-	۲۳۱	۱۳۸۰
۱۴۰۵۴۰۵۱۹	۶۰۹۲۰۸	۳۸۰۷۹۱	۱۳۱۲	۱۳۸۵
۲۷۸۱۳۲۹۱۰	۱۰۶۵۷۸۹	۶۱۱۹۳۳۳۳۶	۱۷۷۵	۱۳۹۰
۳۲۷۳۶۱۹۹۶	۱۲۳۱۵۸۳	۳۷۴۰۷۶۶۷۲	۱۱۳۲	۱۳۹۳
۲۶۴۰۵۲۲۳۲	۱۰۱۱۲۰۴	۳۳۵۵۲۷۶۳۸	۱۳۰۴	۱۳۹۴
۱۹۳۲۲۷۷۲۰	۷۹۵۰۰۰	۳۰۱۳۴۴۷۰۷	۱۱۹۳	۱۳۹۵
۲۵۴۵۴۹۲۴۲	۸۲۱۰۰۰	۲۷۶۶۷۵۹۳۳	۱۲۸۰	۱۳۹۶
۳۴۰۶۵۸۱۹۹	۸۹۷۷۹۰	۲۵۹۷۹۶۵۰۰	۱۰۴۰	۱۳۹۷

(۱) اطلاعات تا سال ۱۳۹۳، محدوده کاری از ایستگاه گرگان الی بنکوه می‌باشد.

(۲) لازم به توضیح است که قبل از سال ۱۳۹۰ تعداد مسافر بر اساس محور و نفر کیلومتر بر اساس ناحیه محاسبه می‌شده

ولی از سال ۱۳۹۰ نفر کیلومتر هم بر اساس محور محاسبه گردیده است.

مأخذ - اداره کل راه آهن شمال.

۱۲- حمل و نقل و انبارداری ————— سالنامه آماری استان مازندران ۱۳۹۷

۱۲-۳- وزن انواع بار حمل شده از ایستگاه‌های راه آهن^(۱) (تن)

سال	جمع	مواد نفتی	مواد معدنی	مواد کشاورزی
۱۳۸۰	۴۵۹۴۰۲	۶۶۷۷	۲۱۶۵۳۴	۳۱۱
۱۳۸۵	۶۰۹۲۰۸	۴۴۲۹	۸۵۶۲۱	۰
۱۳۹۰	۱۰۶۵۷۸۹	۵۲۳۵۱	۶۱۴۳۵	۷۱۶
۱۳۹۳	۱۲۳۱۵۸۳	۱۷۸۸۸	۶۵۶۱۰	۹۷۳
۱۳۹۴	۱۰۱۱۲۰۴	۱۵۱۸۰	۴۰۰۹۵	۳۰۵۵
۱۳۹۵	۷۹۵۰۰۰	۳۹۳۸۷۹	۱۴۲۶۲۰	۲۰۲۴۳۵
۱۳۹۶	۸۲۱۰۰۰	۳۸۱۳۱۶	۱۰۴۲۲۷	۱۳۳۵۷۵
۱۳۹۷	۱۹۷۷۷۹۰	۵۲۲۶۲۱	۱۱۵۰۸۶	۱۶۹۹۲۶

سال	مواد غذایی	مواد صنعتی	توشه	سایر
۱۳۸۰	۰۰۰	۳۵۰۲۹	۰۰۰	۲۰۰۸۵۱
۱۳۸۵	۱۷۹۹	۳۴۹۲	۰	۵۱۳۸۶۷
۱۳۹۰	۴۸۵۰	۳۲۹۲	۰	۹۴۳۱۴۵
۱۳۹۳	۰	۳۲۹۸	۰	۱۱۴۳۸۱۴
۱۳۹۴	۰	۱۰۲۰۱	۰	۹۴۲۶۷۳
۱۳۹۵	۰	۹۶۳۰	۰	۴۶۴۳۶
۱۳۹۶	۱۳۶۰۴۵	۰	۰	۶۵۸۳۷
۱۳۹۷	۳۲۸۰۴	۶۳۷۰	۰	۵۰۹۸۳

(۱) اطلاعات تا سال ۱۳۹۳ محدود به کاری از ایستگاه گرگان الی بنکوه می‌باشد.

مأخذ- اداره کل راه آهن شمال.

۴-۱۲- انواع راه‌های تحت حوزه استحفاظی اداره کل راه و شهرسازی استان (کیلومتر)

راه‌های بین شهری					جمع کل	سال و شهرستان
راه فرعی	راه اصلی	بزرگراه	آزادراه	جمع		
۱۵۱۲/۶	۵۱۱/۹	۳۱۰/۵	۱۳/۵	۲۳۴۸/۵	۰۰۰۱۳۸۰
۱۳۱۷	۴۸۹/۲	۴۷۹/۳	۱۶/۰	۲۳۰۱/۵	۹۸۰۴/۸۱۳۸۵
۱۲۵۱/۵	۴۷۹/۲	۵۹۹/۷	۱۶/۰	۲۳۴۶/۴	۱۰۱۱۲/۶۱۳۹۰
۹۹۱/۷	۶۳۷/۲	۷۸۲/۲	۳۶/۰	۲۴۴۷/۱	۱۰۳۰۹/۹۱۳۹۳
۹۹۱/۷	۶۳۷/۲	۷۸۲/۲	۳۶/۰	۲۴۴۷/۱	۱۰۳۰۹/۹۱۳۹۴
۹۹۱/۷	۶۳۰/۲	۷۸۹/۲	۳۶/۰	۲۴۴۷/۱	۱۰۵۲۴/۵۱۳۹۵
۹۹۱/۷	۶۱۵/۰	۸۰۴/۴	۳۶/۰	۲۴۴۷/۱	۱۰۵۲۴/۶ ۱۳۹۶
۹۹۱/۷	۶۱۵	۸۲۰/۴	۳۶/۰	۲۴۶۳/۱	۱۰۳۲۴/۰ ۱۳۹۷
۹۰/۸	۵۷/۵	۱۲۳/۵	۱۳/۵	۲۸۵/۳	۱۰۸۱/۶ آمل
۳۵/۰	۸۰/۵	۹۰/۵	۰/۰	۲۰۶/۰	۱۲۳۳/۷ بابل
۱۴/۵	۵۰/۱	۲۸/۲	۲/۵	۵۰/۲	۱۹۸/۸ بابلسر
۴۰/۰	۳۴/۰	۲۸/۵	۰/۰	۱۰۲/۵	۵۱۷/۶ بهشهر
۶۷/۸	۹/۸	۴۶/۳	۰/۰	۱۲۳/۹	۶۱۵/۵ تنکابن
۲۱/۹	۳۳/۵	۷/۰	۰/۰	۶۲/۴	۲۷۷/۳ جویبار
۱۶/۷	۸۰/۸	۲۳/۷	۲۰/۰	۱۴۱/۲	۴۵۶/۴ چالوس
۹۸/۵	۰/۰	۲۱/۴	۰/۰	۱۱۹/۹	۳۷۴/۷ رامسر
۱۰۸/۲	۱۰۲/۵	۹۲/۰	۰/۰	۳۰۲/۷	۱۴۶۳/۷ ساری
۶۳/۰	۶۴/۸	۳۰/۲	۰/۰	۱۵۸/۰	۷۳۷/۲ سوادکوه
۰/۰	۴۴/۰	۱۷/۰	۰/۰	۶۱/۰	۱۷۶/۶ سوادکوه شمالی
۰/۰	۱۳/۰	۱۰/۰	۰/۰	۲۳/۰	۹۳/۷ سیمرغ
۲۴/۳	۰/۰	۱۸/۹	۰/۰	۴۳/۲	۱۶۲/۳ عباس آباد
۱۶/۰	۰/۰	۱۸/۵	۰/۰	۳۴/۵	۶۵/۵ فریدونکنار
۴/۵	۱۰/۵	۶۹/۵	۰/۰	۸۴/۵	۳۵۴/۶ قائمشهر
۰/۰	۲۰/۸	۰/۰	۰/۰	۲۰/۸	۱۰۸/۶ کلاردشت
۳۷/۰	۰/۰	۲۱/۰	۰/۰	۵۸/۰	۱۷۶/۹ گلوگاه
۴۹/۲	۰/۰	۴۴/۷	۰/۰	۹۳/۹	۲۵۹/۸ محمودآباد
۲۴/۳	۰/۰	۲۷/۰	۰/۰	۵۱/۳	۱۷۹/۷ میانرود
۴۱/۰	۲۸/۰	۲۳/۵	۰/۰	۹۲/۵	۵۷۵/۲ نکا
۱۴۸/۰	۳۰/۳	۲۸۰/۱	۰/۰	۲۰۶/۳	۶۹۶/۵ نور
۹۱/۰	۰/۰	۵۱/۰	۰/۰	۱۴۲/۰	۵۱۸/۱ نوشهر

۴-۱۲- انواع راه‌های تحت حوزه استحفاظی اداره کل راه و شهرسازی استان (دنباله)

(کیلومتر)

راه‌های روستایی			راه‌های بین شهری	سال و شهرستان
شوسه	آسفالت	جمع	راه درون شهری	
۵۰۴۲/۰	۲۴۵۶/۰	۷۴۹۸/۰۱۳۸۰
۴۳۰۷/۷	۳۱۹۵/۶	۷۵۰۳/۳۱۳۸۵
۳۸۱۳/۶	۳۹۵۲/۶	۷۷۶۶/۲۱۳۹۰
۳۶۸۷/۸	۴۱۷۵/۰	۷۸۶۲/۸۱۳۹۳
۳۶۱۹/۰	۴۲۴۳/۸	۷۸۶۲/۸۱۳۹۴
۳۸۰۸/۵	۴۲۶۸/۹	۸۰۷۷/۴۱۳۹۵
۳۸۰۸/۵	۴۲۶۹/۰	۸۰۷۷/۵ ۱۳۹۶
۳۴۸۶/۹	۴۳۷۴/۰	۷۸۶۰/۹ ۱۳۹۷
۳۴۰/۲	۴۵۶/۱	۷۹۶/۳ آمل
۴۰۵/۸	۶۲۱/۹	۱۰۲۷/۷ بابل
۱۶/۷	۱۳۱/۹	۱۴۸/۶ بابلسر
۲۷۶/۷	۱۳۸/۴	۴۱۵/۱ بهشهر
۲۲۵/۶	۲۶۶/۰	۴۹۱/۶ تنکابن
۶۹/۵	۱۴۵/۴	۲۱۴/۹ جویبار
۱۶۱/۰	۱۵۴/۲	۳۱۵/۲ چالوس
۱۶۶/۷	۸۸/۱	۲۵۴/۸ رامسر
۴۷۶/۵	۶۸۴/۵	۱۱۶۱ ساری
۳۸۲/۰	۱۹۷/۲	۵۷۹/۲ سوادکوه
۵۷/۴	۵۸/۲	۱۱۵/۶ سوادکوه شمالی...
۱۸/۸	۵۱/۹	۷۰/۷ سیمرغ
۳۴/۸	۸۴/۳	۱۱۹/۱ عباس آباد
۱/۱	۲۹/۹	۳۱/۰ فریدونکنار
۴۴/۴	۲۲۵/۷	۲۷۰/۱ قائمشهر
۵۷/۲	۳۰/۶	۸۷/۸ کلاردشت
۷۷/۲	۴۱/۷	۱۱۸/۹ گلوگاه
۳۵/۳	۱۳۰/۶	۱۶۵/۹ محمودآباد
۴۴/۹	۸۳/۵	۱۲۸/۴ میاندورود
۲۶۴/۳	۲۱۸/۴	۴۸۲/۷ نکا
۱۹۵/۹	۲۹۴/۳	۴۹۰/۲ نور
۱۳۴/۹	۲۴۱/۲	۳۷۶/۱ نوشهر

مأخذ- اداره کل راه و شهرسازی استان مازندران.

۵-۱۲- تعداد تونل‌ها، پل‌ها و راه‌دارخانه‌های مسیر راه‌ها

راه‌دارخانه	پل			تونل	سال و شهرستان
	۲۰متر و بیشتر	۱۰-۲۰متر	زیر ۱۰متر		
...	۱۳۸۰.....
...	۱۳۸۵.....
...	۱۳۹۰.....
۲۰	۲۵۲	۱۹۷	۲۶۳۵۳	۳۰	۱۳۹۳.....
۲۰	۲۵۲	۱۹۷	۲۶۳۵۳	۳۹	۱۳۹۴.....
۲۵	۲۶۴	۲۰۴	۲۶۳۸۸	۴۳	۱۳۹۵.....
۲۵	۲۶۶	۲۰۴	۲۶۳۸۸	۴۳	۱۳۹۶.....
۲۵	۳۸۴	۲۰۹	۲۶۳۸۸	۴۵	۱۳۹۷.....
۵	۵۵	۱۷	۳۲۰۴	۲۲	آمل.....
۰	۳۴	۹	۳۵۳۴	۰	بابل.....
۰	۱۱	۰	۳۹۰	۰	بابلسر.....
۰	۷	۹	۱۱۰۶	۰	بهشهر.....
۱	۲۷	۱۶	۱۹۶۳	۰	تنکابن.....
۰	۱۰	۷	۶۴۲	۰	جویبار.....
۵	۱۳	۷	۱۳۶۸	۱۲	چالوس.....
۲	۱۵	۵	۹۸۷	۰	رامسر.....
۲	۲۰	۲۶	۳۴۲۴	۱	ساری.....
۳	۲۶	۱۴	۱۶۷۵	۷	سوادکوه.....
۰	۱۵	۷	۷۲۹	۳	سوادکوه شمالی...
۰	۱	۰	۷۲	۰	سیمرغ.....
۱	۲۴	۱۱	۱۸۶	۰	عباس‌آباد.....
۰	۶	۳	۲۰۳	۰	فریدونکنار.....
۱	۱۹	۱۴	۱۰۳۰	۰	قائم‌شهر.....
۰	۰	۰	۹۰	۰	کلاردشت.....
۱	۱	۲	۵۳۴	۰	گلوگاه.....
۰	۸	۳	۴۹۲	۰	محمودآباد.....
۰	۷	۵	۴۴۰	۰	میاندورود.....
۱	۲۱	۱۳	۱۴۷۳	۰	نکا.....
۲	۲۱	۲۲	۱۳۵۹	۰	نور.....
۱	۴۳	۱۹	۱۴۸۷	۰	نوشهر.....

مأخذ- اداره کل راه و شهرسازی استان مازندران.

۶-۱۲- وسایل نقلیه عمومی درون شهری بر حسب نوع

تاکسی	مینی بوس	اتوبوس	جمع	سال، شهرستان و شهر
۵۷۴۴	۳۲	۱۰۶	۵۸۸۲ ۱۳۸۰
۶۳۰۰	۹۰	۱۱۵	۶۵۰۵ ۱۳۸۵
۱۴۹۱۰	۴۷	۲۳۰	۱۵۱۸۷ ۱۳۹۰
۱۲۸۱۹	۱۲۰	۱۶۳	۱۳۱۰۲ ۱۳۹۳
۱۲۴۵۷	۹۵	۱۵۵	۱۲۷۰۷ ۱۳۹۴
۱۰۴۱۲	۱۲۵	۱۷۵	۱۰۷۱۲ ۱۳۹۵
۱۱۴۵۷	۱۲۵	۲۴۱	۱۱۸۲۳ ۱۳۹۶
۱۳۷۸۱	۷۷	۱۴۱	۱۳۹۹۹ ۱۳۹۷
۲۷۰۵	۲۳	۵۴	۲۷۸۲ آمل
. امامزاده عبدالله
۲۷۰۵	۲۳	۵۴	۲۷۸۲ آمل
. بابکان
. دابودشت
. رینه
. گزنک
۲۲۴۳	۹	۲۲	۲۲۷۴ بابل
۱۱۱	۲	.	۱۱۳ امیرکلا
۲۱۲۴	۷	۲۲	۲۱۵۳ بابل
۵	.	.	۵ خوش رودپی
. زرگرمحله
. گتاب
۳	.	.	۳ گلوگاه
. مرزی کلا
۳۸۵	۳	.	۳۸۸ بابلسر
۳۶۹	۳	.	۳۷۲ بابلسر
۱۴	.	.	۱۴ بهنمیر
۲	.	.	۲ هادی شهر
۵۷۱	.	.	۵۷۱ بهشهر
۵۶۰	.	.	۵۶۰ بهشهر
۵	.	.	۵ خلیل شهر
۶	.	.	۶ رستمکلا
۵۴۹	۱	.	۵۵۰ تنکابن
۴۷۵	.	.	۴۷۵ تنکابن
۲۳	.	.	۲۳ خرم آباد
۳۰	.	.	۳۰ شیروود

۶-۱۲- وسایل نقلیه عمومی درون شهری بر حسب نوع (دنباله)

تاکسی	مینی بوس	اتوبوس	جمع	سال، شهرستان و شهر
۲۱	۱	۰	۲۲	نشتارود
۹۹	۰	۰	۹۹	جویبار
۰	۰	۰	۰	کوهی خیل
۹۹	۰	۰	۹۹	جویبار
۵۹۸	۰	۰	۵۹۸	چالوس
۵۵۰	۰	۰	۵۵۰	چالوس
۰	۰	۰	۰	مرزن آباد
۴۸	۰	۰	۴۸	هچیرود
۲۸۲	۰	۰	۲۸۲	رامسر
۱۹۰	۰	۰	۱۹۰	رامسر
۹۲	۰	۰	۹۲	کتالم و سادات شهر
۳۰۰۵	۲۹	۴۹	۳۰۸۳	ساری
۰	۰	۰	۰	پایین هولار
۳۰۰۵	۲۹	۴۹	۳۰۸۳	ساری
۰	۰	۰	۰	فرح آباد
۰	۰	۰	۰	فریم
۰	۰	۰	۰	کیاسر
۶۴	۰	۰	۶۴	سوادکوه
۰	۰	۰	۰	آلاشت
۰	۰	۰	۰	پل سفید
۶۴	۰	۰	۶۴	زیراب
۴۶	۰	۰	۴۶	سوادکوه شمالی ..
۴۶	۰	۰	۴۶	شیرگاه
۳۱	۰	۰	۳۱	سیمرغ
۳۱	۰	۰	۳۱	کیاکلا
۱۳۱	۰	۰	۱۳۱	عباس آباد
۸۰	۰	۰	۸۰	سلمان شهر
۲۵	۰	۰	۲۵	عباس آباد
۲۶	۰	۰	۲۶	کلارآباد
۱۵۵	۱	۰	۱۵۶	فریدونکنار
۱۵۵	۱	۰	۱۵۶	فریدونکنار
۱۴۲۸	۱	۱۶	۱۴۴۵	قائمشهر
۰	۰	۰	۰	ارطه
۱۴۲۸	۱	۱۶	۱۴۴۵	قائمشهر
۸۳	۲	۰	۸۵	کلاردشت

۱۲- حمل و نقل و انبارداری ————— سالنامه آماری استان مازندران ۱۳۹۷

۱۲-۶- وسایل نقلیه عمومی درون شهری بر حسب نوع (دنباله)

شهرستان و شهر، سال	جمع	اتوبوس	مینی بوس	تاکسی
کلاردشت	۸۵	۰	۲	۸۳
گلوگاه	۷۶	۰	۰	۷۶
گلوگاه	۷۶	۰	۰	۷۶
محمودآباد	۳۰۰	۰	۱	۲۹۹
سرخرود	۱۷	۰	۱	۱۶
محمودآباد	۲۸۲	۰	۰	۲۸۲
میاندورود	۰	۰	۰	۰
سورک	۰	۰	۰	۰
طبقده	۰	۰	۰	۰
نکا	۳۰۶	۰	۰	۳۰۶
نکا	۳۰۶	۰	۰	۳۰۶
نور	۴۱۸	۰	۶	۴۱۲
ایزدشهر	۲	۰	۰	۲
بلده	۰	۰	۰	۰
چمستان	۶۲	۰	۰	۶۲
رویان	۱۶۰	۰	۰	۱۶۰
نور	۱۹۴	۰	۶	۱۸۸
نوشهر	۳۱۴	۰	۱	۳۱۳
پول	۰	۰	۰	۰
کجور	۰	۰	۰	۰
نوشهر	۳۱۴	۰	۱	۳۱۳

مأخذ- شهرداری‌های استان مازندران.

۷-۱۲- تعداد انواع وسایل نقلیه موتوری و موتورسیکلت شماره‌گذاری شده

سال	جمع	سواری	اتوبوس	مینی بوس	تاکسی	وانت و کامیونت
.....۱۳۸۰
.....۱۳۸۵
.....۱۳۹۰	۷۷۳۰۲	۴۷۸۷۵	۲۴	۹۲	۱۹۵۴	۹۹۶۳
.....۱۳۹۳	۵۳۱۸۱	۳۴۶۸۶	۰	۳	۱۷۲	۷۸۸۰
.....۱۳۹۴	۴۷۴۱۵	۳۲۲۸۲	۳	۱۲	۸۵	۴۷۷۵
.....۱۳۹۵	۶۶۹۳۶	۴۶۳۴۵	۸	۶	۲۰۵۸	۵۰۶۰
..... ۱۳۹۶	۷۱۲۰۹	۵۹۲۲۰	۲۲	۱۱۸	۹۰۳	۹۳۵۵
..... ۱۳۹۷	۹۶۰۳۶	۸۰۷۳۰	۸۸	۱۷۰	۹۹۵	۱۱۱۶۴

سال	کامیون	تریلی	موتورسیکلت	آمبولانس	ماشین آلات کشاورزی	سایر ^(۱)
.....۱۳۸۰
.....۱۳۸۵
.....۱۳۹۰	۵۱۸	۰	۱۸۸۳۰
.....۱۳۹۳	۷۵۶	۰	۹۸۵۶
.....۱۳۹۴	۱۰۴۰	۰	۹۳۰۳
.....۱۳۹۵	۲۷۶	۰	۱۵۲۴۱
..... ۱۳۹۶	۱۲۲۳	۰	۰	۵۴	۹۲	۲۲۲
..... ۱۳۹۷	۱۵۷۳	۰	۰	۱۱	۴۰۰	۹۱۵

(۱) شامل کامیون کشنده، نیمه بیدک و جرثقیل است.
 مأخذ- ناحیه انتظامی جمهوری اسلامی ایران. معاونت راهنمایی و رانندگی.

۱۲- حمل و نقل و انبارداری ————— سالنامه آماری استان مازندران ۱۳۹۷

۱۲-۸- تعداد سفر و مسافر جابجا شده درون استانی (براساس صورت وضعیت حمل مسافر)

از طریق پایانه‌های مسافربری توسط انواع وسایل نقلیه عمومی مسافری جاده‌ای به

تفکیک ماه

مسافر جابجا شده				تعداد سفر				سال و ماه
سواری	مینی بوس	اتوبوس	جمع	سواری	مینی بوس	اتوبوس	جمع	
... ۱۳۸۰
... ۱۳۸۵
... ۱۳۹۰
۱۱۶۱۲۷۱	۳۳۴۰۹۰	۲۹۱۵۶	۱۵۲۴۵۱۷	۲۸۸۵۴۲	۲۲۲۸۵	۹۵۶	۳۱۱۷۸۳ ۱۳۹۳
۱۳۰۲۷۶۶	۶۸۸۳۸۲	۴۴۱۴۷	۲۰۳۵۲۹۵	۳۲۱۵۷۶	۴۴۰۹۳	۱۵۰۹	۳۶۷۱۷۸ ۱۳۹۴
۱۲۹۰۸۵۹	۶۵۱۰۳۲	۶۲۷۸۲	۲۰۰۴۶۷۳	۳۲۷۶۶۳	۴۴۱۰۴	۱۹۸۲	۳۷۳۷۴۹ ۱۳۹۵
۱۳۹۴۶۸۰	۸۲۴۲۷۹	۶۸۸۱۶	۲۲۸۷۷۷۵	۳۵۶۶۷۰	۵۶۵۲۲	۲۰۸۵	۴۱۵۲۷۷ ۱۳۹۶
۱۴۸۹۷۴۹	۸۴۷۵۳۶	۶۳۸۹۶	۲۴۰۱۱۸۱	۳۸۴۷۳۴	۵۸۷۰۶	۱۸۲۵	۴۴۵۲۶۵ ۱۳۹۷
۱۱۱۴۶۴	۵۵۶۲۸	۴۸۰۲	۱۷۱۸۹۴	۲۸۵۲۹	۳۹۱۷	۱۲۸	۳۲۵۷۴ فروردین
۱۳۱۹۶۷	۱۱۲۹۴۲	۱۷۰۲۷	۲۶۱۹۳۶	۳۳۷۶۱	۷۲۲۶	۴۴۳	۴۱۴۳۰ اردیبهشت
۱۱۷۰۴۰	۵۰۳۳۳	۲۲۳۹	۱۶۹۶۱۲	۲۹۹۸۴	۳۴۸۶	۶۷	۳۳۵۳۷ خرداد
۱۱۳۳۹۵	۶۹۹۴۷	۷۰۲۰	۱۹۰۳۶۲	۲۹۰۳۳	۴۶۶۱	۲۰۹	۳۳۹۰۳ تیر
۱۱۵۲۶۲	۷۶۹۸۹	۷۴۶۱	۱۹۹۷۱۲	۲۹۹۱۸	۵۱۶۷	۲۱۸	۳۵۳۰۳ مرداد
۱۲۳۴۱۲	۶۶۳۴۹	۶۲۱۴	۱۹۵۹۷۵	۳۲۱۰۳	۴۵۵۵	۱۷۶	۳۶۸۳۴ شهریور
۱۴۳۸۸۶	۷۶۷۵۸	۳۵۴۰	۲۲۴۱۸۴	۳۷۲۰۵	۵۲۷۳	۱۰۱	۴۲۵۷۹ مهر
۱۳۲۴۷۳	۷۷۸۱۲	۳۳۳۶	۲۱۳۶۲۱	۳۴۳۶۹	۵۳۳۳	۱۲۸	۳۹۸۳۰ آبان
۱۲۷۲۲۰	۷۵۳۲۴	۳۴۲۴	۲۰۵۹۶۸	۳۳۱۰۷	۵۳۱۲	۱۰۰	۳۸۵۱۹ آذر
۱۳۱۴۶۴	۶۴۰۲۶	۲۳۶۲	۱۹۷۸۵۲	۳۴۰۷۴	۴۷۱۹	۷۴	۳۸۸۶۷ دی
۱۲۴۹۸۰	۵۶۰۴۲	۳۵۵۱	۱۸۴۵۷۳	۳۲۴۴۹	۴۲۷۵	۱۰۰	۳۶۸۲۴ بهمن
۱۱۷۱۸۶	۶۵۳۸۶	۲۹۲۰	۱۸۵۴۹۲	۳۰۲۰۲	۴۷۸۲	۸۱	۳۵۰۶۵ اسفند

مأخذ- اداره کل راهداری و حمل و نقل جاده‌ای استان مازندران.

۹-۱۲- تعداد سفر و مسافر جابجا شده درون استانی (براساس صورت وضعیت حمل مسافر)

از طریق پایانه‌های مسافربری توسط انواع وسایل نقلیه عمومی مسافری جاده‌ای

برحسب شهرستان: ۱۳۹۷

مسافر جابجا شده				تعداد سفر				شهرستان
سواری	مینی بوس	اتوبوس	جمع	سواری	مینی بوس	اتوبوس	جمع	
۱۴۱۹۷۴۹	۱۴۷۵۳۶	۶۳۱۹۶	۲۴۰۱۱۸۱	۳۱۴۷۳۴	۵۱۷۰۶	۱۸۳۵	کل استان.....	
۱۰۷۷۱۵	۱۱۲۶۹۵	۵۸۵۵	۲۲۶۲۶۵	۲۹۱۵۴	۷۷۴۴	۱۴۰	آمل.....	
۲۳۳۸۳۴	۱۷۸۷۰۱	۳۹۰۰	۴۱۶۴۳۵	۵۹۲۰۷	۱۱۵۲۷	۹۱	بابل.....	
۶۰۹۵۱	۸۰۳۲۳	۳۸۷	۱۴۱۶۶۱	۱۵۰۵۴	۴۲۹۴	۱۰	بابلسر.....	
۱۳۱۴۲۸	۱۳۷۴۹۴	۱۷۱۸	۲۷۰۶۴۰	۳۲۹۱۴	۹۴۰۴	۴۹	بهشهر ^(۱)	
۴۹۰۳۸	۱۳۹۳۶	۴۲۵۸	۶۷۲۳۲	۱۲۴۰۳	۷۶۹	۱۳۰	تنکابن.....	
۱۴۳۹۶۲	۱۰۸۴۳۶	۵۹۷۱	۲۵۸۳۴۹	۳۸۹۷۷	۷۹۶۵	۱۵۶	جویبار.....	
۱۳۱۷۵۲	۸۳۵۰۵	۱۳۸۶	۲۱۶۶۴۳	۳۳۶۰۱	۴۶۴۱	۴۴	چالوس ^(۱)	
۷۵۸	۱۱۱۳۴	۱۰۰	۱۱۹۹۲	۲۵۷	۶۱۳	۳۶	رامسر.....	
۳۳۰۶۳۹	۵۶۲۷۵	۲۳۳۳۲	۴۱۰۲۴۶	۸۳۵۴۰	۶۰۸۱	۶۴۵	ساری.....	
۶۶۴۳	.	.	۶۶۴۳	۱۶۶۳	.	.	سوادکوه ^(۱)	
...	سوادکوه شمالی ^(۱)	
۶۴۸۸	.	.	۶۴۸۸	۱۶۲۲	.	.	سیمرغ.....	
۲۵۱	.	۱۴	۲۶۵	۸۲	.	۱	عباس آباد.....	
۲۹۱۴۹	.	.	۲۹۱۴۹	۷۲۹۰	.	.	فریدونکنار.....	
۱۴۵۱۵۷	۳۵۳۴۶	۱۲۱۸۰	۱۹۲۶۸۳	۳۹۹۸۷	۳۱۷۰	۳۷۸	قائمشهر.....	
...	کلاردشت ^(۱)	
...	گلوگاه ^(۱)	
۵۹۰۴۶	۸۸۹۰	۱۲۴	۶۸۰۶۰	۱۵۶۲۵	۴۵۱	۳	محمودآباد.....	
۹۰۰	.	.	۹۰۰	۲۲۵	.	.	میاندورود.....	
۲۵۴۰۱	.	۷۴۹	۲۶۱۵۰	۶۳۶۴	.	۱۸	نکا.....	
۲۴۵۱۳	۷۵۱۲	۳۷۸۴	۳۵۸۰۹	۶۱۶۶	۵۷۲	۱۲۰	نور.....	
۲۱۴۴	۱۳۲۸۹	۱۳۸	۱۵۵۷۱	۶۰۳	۱۴۷۵	۴	نوشهر.....	

(۱) آمار شهرستان‌های سوادکوه شمالی، کلاردشت و گلوگاه به ترتیب در شهرستان‌های سوادکوه، چالوس و بهشهر لحاظ شده است.

مأخذ- اداره کل راهداری و حمل و نقل جاده‌ای استان مازندران.

۱۲- حمل و نقل و انبارداری ————— سالنامه آماری استان مازندران ۱۳۹۷

۱۰-۱۲- تعداد سفر و مسافر^(۱) جابجا شده برون استانی (براساس صورت وضعیت حمل مسافر) از طریق پایانه‌های مسافربری توسط انواع وسایل نقلیه عمومی مسافری
جاده‌ای برحسب ماه

مسافر جابجا شده				تعداد سفر				سال و ماه
سواری	مینی بوس	اتوبوس	جمع	سواری	مینی بوس	اتوبوس	جمع	
-	-	-	۲۹۷۴۰۰۰	-	-	-	۲۴۲۰۰۰ ۱۳۸۰
۶۲۶۰۰۰	۳۲۳۰۰۰	۱۴۲۷۰۰۰	۲۳۷۶۰۰۰	۱۶۱۰۰۰	۲۱۰۰۰	۷۷۰۰۰	۲۵۹۰۰۰ ۱۳۸۵
۱۰۵۲۰۰۰	۵۰۹۰۰۰	۱۷۵۳۰۰۰	۳۳۱۴۰۰۰	۲۶۳۰۰۰	۲۹۰۰۰	۹۰۰۰۰	۳۸۲۰۰۰ ۱۳۹۰
۹۹۲۰۰۰	۲۱۹۰۰۰	۱۱۶۵۰۰۰	۲۳۷۶۰۰۰	۲۵۰۰۰۰	۱۴۰۰۰	۷۰۰۰۰	۳۳۴۰۰۰ ۱۳۹۳
۱۰۴۳۰۰۰	۴۳۸۰۰۰	۱۳۵۱۰۰۰	۲۸۳۲۰۰۰	۲۷۶۰۰۰	۲۶۰۰۰	۸۱۰۰۰	۳۸۳۰۰۰ ۱۳۹۴
۹۷۹۰۰۷	۳۹۰۴۹۷	۱۳۹۱۰۶۸	۲۷۶۰۵۷۲	۲۶۲۵۴۳	۲۳۱۱۴	۸۲۵۴۰	۳۶۸۱۹۷ ۱۳۹۵
۱۰۲۰۲۴۲	۴۱۰۹۹۳	۱۱۷۴۹۷۸	۲۶۰۶۲۱۳	۲۷۸۶۷۵	۲۵۳۵۹	۷۷۶۳۲	۳۸۱۶۶۶ ۱۳۹۶
۱۱۲۳۱۳۴	۳۵۹۳۴۶	۱۱۲۱۱۰۰	۲۶۰۳۵۸۰	۳۱۲۱۵۴	۲۲۴۹۰	۷۷۴۲۵	۴۱۲۰۶۹ ۱۳۹۷
۹۱۵۹۱	۲۹۵۴۴	۱۰۲۴۸۳	۲۲۳۶۱۸	۲۴۹۹۷	۱۷۹۳	۶۸۴۰	۳۳۶۳۰ فروردین
۹۷۴۲۶	۴۲۸۴۸	۹۰۴۱۲	۲۳۰۶۸۶	۲۶۸۶۷	۲۵۵۹	۶۵۰۷	۳۵۹۳۳ اردیبهشت
۸۲۰۴۷	۲۲۷۶۹	۶۶۰۶۵	۱۷۰۸۸۱	۲۲۷۶۷	۱۴۱۵	۵۸۱۱	۲۹۹۹۳ خرداد
۹۲۶۰۹	۲۷۷۲۱	۱۰۳۵۹۴	۲۲۳۹۲۴	۲۵۵۰۶	۱۶۹۸	۶۹۸۰	۳۴۱۸۴ تیر
۹۲۰۵۳	۳۱۸۹۹	۹۵۰۴۶	۲۱۸۹۹۸	۲۵۵۲۴	۲۰۴۲	۶۷۷۱	۳۴۳۳۷ مرداد
۱۰۱۳۶۵	۲۹۶۲۷	۱۲۱۵۰۴	۲۵۲۴۹۶	۲۷۶۹۹	۱۸۹۶	۷۰۶۵	۳۶۶۶۰ شهریور
۹۲۲۰۵	۳۴۲۸۶	۱۰۷۹۹۷	۲۳۴۴۸۸	۲۵۶۶۸	۲۱۸۹	۶۹۱۳	۳۴۷۷۰ مهر
۹۶۸۴۸	۳۱۰۵۷	۱۰۶۰۴۲	۲۳۳۹۴۷	۲۶۸۳۶	۱۹۵۱	۶۳۰۶	۳۵۰۹۳ آبان
۹۲۲۶۹	۲۹۰۵۳	۸۷۲۲۹	۲۰۸۵۵۱	۲۵۹۴۷	۱۸۱۷	۶۲۶۵	۳۴۰۲۹ آذر
۹۱۷۰۱	۲۶۷۶۳	۷۰۹۱۹	۱۸۹۳۸۳	۲۵۸۳۰	۱۶۹۵	۵۸۵۲	۳۳۳۷۷ دی
۹۷۹۹۱	۲۹۴۲۵	۹۰۶۴۲	۲۱۸۰۵۸	۲۷۴۴۹	۱۸۷۰	۶۳۳۲	۳۵۶۵۱ بهمن
۹۵۰۲۹	۲۴۳۵۴	۷۹۱۶۷	۱۹۸۵۵۰	۲۷۰۶۴	۱۵۶۵	۵۷۸۳	۳۴۴۱۲ اسفند

(۱) براساس صورت وضعیت حمل مسافر می باشد.

مأخذ- اداره کل راهداری و حمل و نقل جاده‌ای استان مازندران.

۱۱-۱۲- تعداد پایانه، سفر و مسافر جابجا شده برون استانی (براساس صورت وضعیت حمل مسافر) از طریق پایانه‌های مسافربری توسط انواع وسایل نقلیه عمومی مسافری
جاده‌ای برحسب شهرستان: ۱۳۹۷

مسافر جابجا شده				تعداد سفر				تعداد پایانه	شهرستان
سواری	مینی بوس	اتوبوس	جمع	سواری	مینی بوس	اتوبوس	جمع		
۱۱۲۳۱۳۴	۳۵۹۳۴۶	۱۱۲۱۱۰۰	۲۶۰۳۵۱۰	۳۱۲۱۵۴	۲۲۴۹۰	۷۷۴۲۵	۴۱۲۰۶۹	۱۹۲	کل استان....
۱۱۳۶۵۱	۱۳۷۵۳	۶۳۰۳۳	۱۹۰۴۳۷	۳۱۵۵۲	۸۳۷	۴۵۸۷	۳۶۹۷۶	۱۹	آمل.....
۱۱۷۴۰۶	۵۱۴۷۰	۱۰۸۷۵۴	۲۷۷۶۳۰	۳۱۲۸۲	۲۸۲۶	۶۷۴۸	۴۰۸۵۶	۳۱	بابل.....
۵۴۳۷۲	۳۸۸۶	۱۲۵۰۹۶	۱۸۳۳۵۴	۱۵۶۱۸	۲۰۳	۷۵۹۳	۲۳۴۱۴	۲۱	بابلسر.....
۵۰۷۷۰	۷۴۱۸۰	۱۴۸۰۴	۱۳۹۷۵۴	۱۲۷۷۵	۴۷۷۶	۲۰۹۵	۱۹۶۴۶	۶	بهشهر ^(۱)
۱۲۵۱۴۸	۴۹۵۸۴	۱۳۲۷۴۸	۳۰۷۴۸۰	۳۲۹۲۱	۳۱۸۱	۹۲۶۹	۴۵۳۷۱	۱۱	تنکابن.....
۲۱۸۳۰	۱۵۶۰۳	۱۹۷۵۰	۵۷۱۸۳	۶۳۸۲	۹۵۶	۱۱۰۹	۸۴۴۷	۵	جویبار.....
۱۶۴۱۶۷	۶۹۶۲۳	۸۹۸۸۴	۳۲۳۶۷۴	۴۴۲۰۱	۳۷۷۳	۶۱۱۱	۵۴۰۸۵	۱۰	چالوس ^(۱)
۴۳۵۳۲	۴۸۴۴۵	۵۶۶۸۷	۱۴۸۶۶۴	۱۳۸۱۲	۳۰۸۳	۳۴۲۶	۲۰۳۲۱	۵	رامسر.....
۲۳۳۱۶۸	۶۰۴۵	۲۸۷۱۹۲	۵۲۶۴۰۵	۶۲۴۴۷	۵۲۵	۱۹۴۹۰	۸۲۴۶۲	۳۳	ساری.....
۱۳۷۹	۰	۰	۱۳۷۹	۳۴۵	۰	۰	۳۴۵	۳	سوادکوه ^(۱)
...	۲	سوادکوه شمالی ^(۱)
۵۴۴	۰	۰	۵۴۴	۱۳۶	۰	۰	۱۳۶	۲	سیمرغ.....
۱۹۵۶۱	۰	۱۴۳۷۳	۳۳۹۳۴	۵۶۳۲	۰	۸۴۱	۶۴۷۳	۲	عباس آباد.....
۷۲۷۳	۱۰	۰	۷۲۸۳	۳۲۴۰	۱	۰	۳۲۴۱	۴	فریدونکنار.....
۱۲۲۳۳۱	۲۲۰۴۴	۷۸۱۱۷	۲۲۲۴۹۲	۳۸۰۱۷	۱۹۷۹	۴۷۵۹	۴۴۷۵۵	۱۸	قائمشهر.....
...	۱	کلاردشت ^(۱)
...	۱	گلوگاه ^(۱)
۴۷۶۶	۷۲۷	۸۵۳۳	۱۴۰۲۶	۱۳۸۲	۳۷	۱۴۲۷	۲۸۴۶	۵	محمودآباد.....
۲۴۴	۰	۰	۲۴۴	۶۱	۰	۰	۶۱	۲	میاندورود.....
۲۱۴۴	۰	۷۰۷۰	۹۲۱۴	۵۷۳	۰	۳۵۴	۹۲۷	۳	نکا.....
۴۴۶۳	۲۶۲۵	۷۷۰۵۳	۸۴۱۴۱	۱۴۷۹	۱۷۲	۶۵۸۸	۸۲۳۹	۳	نور.....
۳۶۳۸۵	۱۳۵۱	۳۸۰۰۶	۷۵۷۴۲	۱۰۲۹۹	۱۴۱	۳۰۲۸	۱۳۴۶۸	۵	نوشهر.....

(۲) آمار شهرستان‌های سوادکوه شمالی، کلاردشت و گلوگاه به ترتیب در شهرستان‌های سوادکوه، چالوس و بهشهر لحاظ شده است.

مأخذ- اداره کل راهداری و حمل و نقل جاده‌ای استان مازندران.

۱۲- حمل و نقل و انبارداری ————— سالنامه آماری استان مازندران ۱۳۹۷

۱۲-۱۲- وزن بار جابجا شده براساس برنامه صادر شده توسط وسایل نقلیه باری عمومی

جاده‌ای بر حسب ماه (تن)

جابجایی برون استانی		جابجایی درون استانی	سال و ماه
ورودی	خروجی		
-	۳۸۳۶۳۳۷	۲۳۴۳۷۰۸ ۱۳۸۰
۷۰۱۹۹۲۴	۴۸۱۲۸۵۱	۴۸۳۹۵۳۴ ۱۳۸۵
۹۶۸۰۹۱۸	۶۳۱۸۲۱۱	۶۶۴۵۱۶۵ ۱۳۹۰
۱۱۱۱۵۵۰۳	۶۵۶۶۱۴۶	۷۳۵۷۳۶۹ ۱۳۹۳
۱۱۱۹۶۷۹۸	۶۳۹۵۷۲۱	۶۲۶۹۶۸۵ ۱۳۹۴
۱۱۱۷۳۹۲۰	۶۶۳۳۳۹۴	۶۱۷۶۴۲۳ ۱۳۹۵
۱۲۳۹۹۵۷۹	۸۲۳۷۱۸۷	۷۴۴۸۸۵۸ ۱۳۹۶
۱۱۲۸۹۰۰۰	۱۱۴۱۹۰۸۰	۹۰۲۷۸۳۰ ۱۳۹۷
۷۰۲۰۰۰	۶۶۷۴۸۰	۴۷۳۰۹۰ فروردین
۱۰۳۵۰۰۰	۱۰۴۹۷۰۰	۸۲۷۸۵۰ اردیبهشت
۸۹۴۰۰۰	۹۰۹۰۵۰	۷۹۲۷۸۰ خرداد
۱۰۰۳۰۰۰	۱۰۱۸۹۵۰	۷۵۱۷۲۰ تیر
۹۷۶۰۰۰	۹۹۲۴۳۰	۷۲۱۴۹۰ مرداد
۹۲۸۰۰۰	۹۴۱۶۹۰	۶۶۶۵۵۰ شهریور
۸۳۸۰۰۰	۸۵۳۵۸۰	۷۴۹۷۱۰ مهر
۱۰۴۱۰۰۰	۱۰۵۶۸۳۰	۷۵۳۲۲۰ آبان
۹۰۰۰۰۰	۹۱۵۳۹۰	۷۴۸۴۲۰ آذر
۹۳۰۰۰۰	۹۴۹۲۴۰	۸۴۳۸۱۰ دی
۹۵۳۰۰۰	۹۷۲۴۸۰	۸۳۷۹۰۰ بهمن
۱۰۸۹۰۰۰	۱۰۹۲۲۶۰	۸۶۱۲۹۰ اسفند

مأخذ- اداره کل راهداری و حمل و نقل جاده‌ای استان مازندران.

۱۳-۱۲- وزن بار جابجا شده توسط وسایل نقلیه باری عمومی جاده‌ای براساس بارنامه صادر شده برحسب شهرستان: ۱۳۹۷ (تن)

جابجایی برون استانی		جابجایی درون استانی	شهرستان
ورودی	خروجی		
۱۱۲۹۰۰۰۰	۱۹۵۲۱۶۰	۱۹۴۹۸۶۰	کل استان.....
۲۱۴۱۰۰۰	۱۲۷۹۶۵۰	۲۷۳۹۸۹۰	آمل.....
۱۲۱۶۰۰۰	۳۶۹۹۴۰	۶۰۶۳۰	بابل.....
۲۷۶۰۰۰	۱۴۵۱۸۰	۴۱۵۶۰	بابلسر.....
۴۸۸۰۰۰	۳۱۰۸۴۴۰	۶۴۷۴۷۰	بهشهر.....
۵۱۸۰۰۰	۱۷۷۰۷۰	۱۸۷۶۰	تنکابن.....
۲۰۴۰۰۰	۹۰۲۰۰	۲۸۹۵۰	جویبار.....
۵۳۱۰۰۰	۱۲۶۸۰	۵۷۴۸۴ ^(۱)	چالوس.....
۴۱۳۰۰۰	۷۰۱۵۰	۳۱۴۰	رامسر.....
۱۹۸۶۰۰۰	۱۴۸۷۶۱۰	۱۹۲۰۱۸	ساری.....
۴۶۹۰۰۰	۳۴۹۵۱۰	۸۷۰۵۶	سوادکوه ^(۱)
...	سوادکوه شمالی ^(۱)
۱۱۰۰۰	۳۸۱۴۰	۲۴۷۰	سیمرغ.....
۲۶۳۰۰۰	۱۰۰۷۴۰	۱۰۲۳۰	عباس آباد.....
۸۱۰۰۰	۱۴۲۰۸۰	۴۱۴۶۰	فریدونکنار.....
۹۷۳۰۰۰	۴۱۶۷۹۰	۸۹۳۳۰	قائمشهر.....
...	کلاردشت ^(۱)
۱۱۰۰۰۰	۱۲۵۳۵۰	۱۰۵۲۹۰	گلوگاه.....
۱۵۵۰۰۰	۵۶۰۶۰	۱۶۵۸۰	محمودآباد.....
۵۶۰۰۰	۳۴۱۸۳۰	۴۸۳۴۰	میاندورود.....
۶۶۷۰۰۰	۱۸۰۱۵۰	۱۵۶۵۵۰۰	نکا.....
۳۴۷۰۰۰	۲۸۹۳۰	۸۸۵۰	نور.....
۳۸۵۰۰۰	۵۰۳۶۶۰	۱۵۵۸۳۰	نوشهر.....

(۱) آمار شهرستان‌های سوادکوه شمالی و کلاردشت به ترتیب در شهرستان‌های سوادکوه و چالوس لحاظ شده است.

مأخذ- اداره کل راهداری و حمل و نقل جاده‌ای استان مازندران.

۱۲- حمل و نقل و انبارداری ————— سالنامه آماری استان مازندران ۱۳۹۷

۱۴-۱۲- تعداد شناورهای با ظرفیت هزار تن و بیشتر وارد شده به بنادر و ظرفیت آنها

(فروند - تن)

ظرفیت		تعداد	سال و بندر
ناخالص	خالص		
۲۲۹۸۰۰۰	۴۰۳۰۰۰	۵۸۲ ۱۳۸۰
۹۴۶۸۰۰۰	۱۷۹۲۰۰۰	۱۹۰۱ ۱۳۸۵
۳۷۱۵۰۰۰	۱۴۷۸۰۰۰	۱۱۳۰ ۱۳۹۰
۳۷۶۷۰۰۰	۱۴۹۰۰۰۰	۱۲۱۷ ۱۳۹۳
۳۹۱۰۰۰۰	۱۵۳۰۰۰۰	۱۲۱۹ ۱۳۹۴
۲۹۱۳۰۰۰	۱۲۲۹۰۰۰	۹۱۲ ۱۳۹۵
۳۹۴۹۰۰۰	۱۶۵۶۰۰۰	۱۱۸۲ ۱۳۹۶
۴۰۹۳۸۳۸	۱۷۵۶۱۱۵	۱۲۳۶ ۱۳۹۷
بنادر فعال			
۵۶۸۵۸۱	۲۲۵۱۴۷	۲۲۵ نوشهر
۱۰۱۰۰۰	۴۲۱۸۶	۲۷ نکا
۳۳۲۰۰۰۰	۱۴۴۷۰۴۸	۹۳۸ امیرآباد
۱۰۴۲۵۷	۴۱۷۳۴	۳۶ فریدونکنار
بنادر در دست ساخت			
. بابلسر

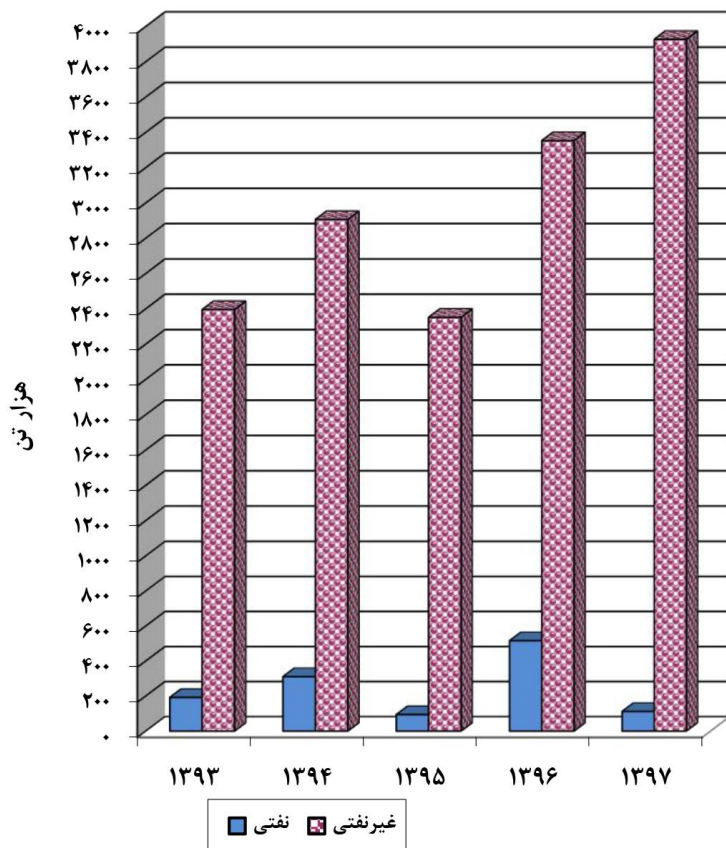
مأخذ- اداره کل بنادر و کشتیرانی استان مازندران.

۱۲-۱۵- وزن کالای تخلیه و بارگیری شده در بنادر استان (تن)

بارگیری		تخلیه		سال و بندر
کالاهای غیر نفتی	مواد نفتی	کالاهای غیر نفتی	مواد نفتی	
۴۶۹۸۰	.	۱۲۸۴۶۰۸	۴۳۱۸۶۹ ۱۳۸۰
۸۶۹۳۶	.	۱۳۸۲۸۵۷	۸۳۶۵۷۱ ۱۳۸۵
۱۴۲۹۳۱۸	.	۲۱۳۹۶۷۵	۷۸۱۹۳ ۱۳۹۰
۱۹۱۳۰۸۹	۶۵	۲۳۹۶۳۰۹	۱۹۱۵۳۷ ۱۳۹۳
۸۷۸۵۳۹	.	۲۹۰۵۵۵۴	۳۱۱۴۸۲ ۱۳۹۴
۵۷۴۴۰۶	.	۲۳۵۲۰۵۴	۹۳۸۲۴ ۱۳۹۵
۴۴۲۲۲۶	۷۹۸	۳۳۵۲۶۰۷	۵۱۶۱۳۸ ۱۳۹۶
۴۷۹۰۰۰	۴۸۲	۳۹۲۷۴۸۴	۱۱۲۲۵۶ ۱۳۹۷
۱۱۸۵۳	.	۵۵۲۷۹۴ نوشهر
.	.	۵۵۴	۶۴۷۱۷ نکا
۴۶۷۱۴۷	۴۸۲	۳۳۰۳۸۲۲	۲۱۴۳۰ امیرآباد
.	.	۷۰۳۱۴	۲۶۱۰۹ فریدونکنار
. بابلسر

مأخذ- اداره کل بنادر و کشتیرانی استان مازندران.

نمودار ۱-۱۲- وزن کالای تخلیه شده در بنادر استان : ۹۷-۱۳۹۳



(منبع: جدول ۱۵-۱۲)

۱۶-۱۲- تعداد سفر و مسافر خروجی و ورودی بنادر استان

خارج شده		وارد شده		سال و شهرستان
مسافر	تعداد سفر	مسافر	تعداد سفر	
.۱۳۸۰
.۱۳۸۵
. ۱۳۹۰
. ۱۳۹۳
.۱۳۹۴
.۱۳۹۵
.۱۳۹۶
. ۱۳۹۷
.آمل.....
.بابل.....
.بابلسر.....
.بهشهر.....
.تنکابن.....
.جویبار.....
.چالوس.....
.رامسر.....
.ساری.....
.سوادکوه.....
.سوادکوه شمالی.....
.سیمرغ.....
.عباس آباد.....
.فریدونکنار.....
.قائمشهر.....
.کلاردشت.....
.گلوگاه.....
.محمودآباد.....
.میاندورود.....
.نکا.....
.نور.....
.نوشهر.....

مأخذ- اداره کل بنادر و کشتیرانی استان مازندران.

۱۲- حمل و نقل و انبارداری ————— سالنامه آماری استان مازندران ۱۳۹۷

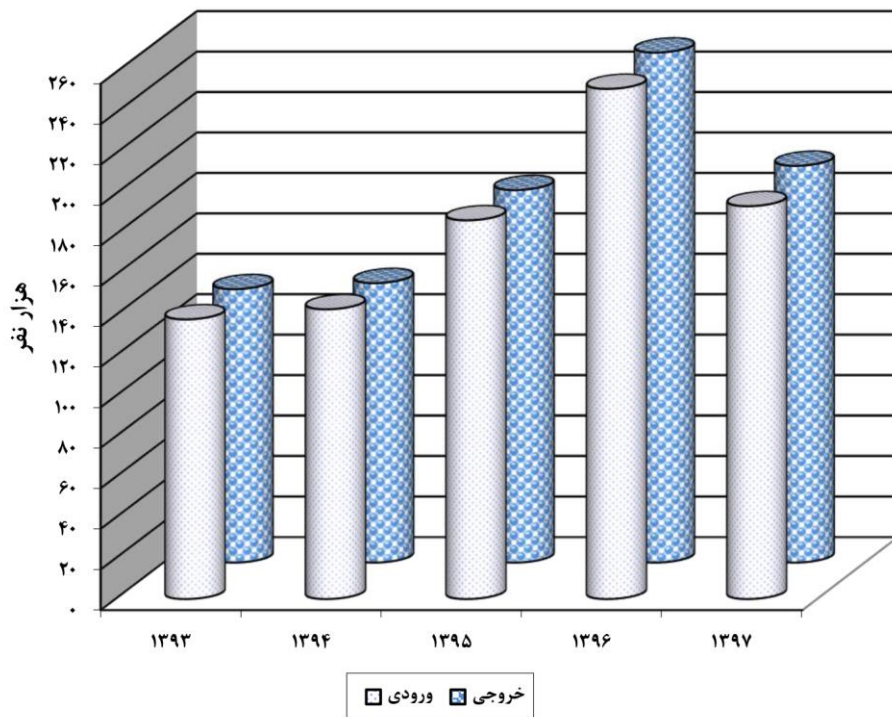
۱۲-۱۷- مسافر و بار حمل شده در پروازهای داخلی برحسب ماه

(تن)

وزن بار		تعداد مسافر		تعداد پرواز		سال و ماه
خروجی	ورودی	خروجی	ورودی	خروجی	ورودی	
۱۳۱/۹	۳۴۵/۷	۴۳۱۴۱	۴۲۴۲۳	۵۹۸	۵۹۸ ۱۳۸۰
۱۳۱/۹	۳۴۵/۷	۴۶۷۲۲	۴۵۶۵۲	۵۹۷	۵۹۷ ۱۳۸۵
۶۰۴/۵	۶۷۰/۱	۹۲۳۵۸	۹۳۵۲۷	۱۱۴۵	۱۱۴۵ ۱۳۹۰
۱۰۴۰/۶	۱۱۷۷/۷	۱۳۴۶۴۷	۱۳۸۰۳۰	۱۷۰۲	۱۷۰۲ ۱۳۹۳
۱۱۱۵/۶	۱۲۳۴/۷	۱۳۸۳۲۷	۱۴۳۳۴۲	۱۷۳۵	۱۷۳۵ ۱۳۹۴
۱۴۳۱/۰	۱۶۳۰/۶	۱۸۴۰۴۶	۱۸۷۱۰۸	۲۱۰۱	۲۱۰۱ ۱۳۹۵
۱۸۹۸/۲	۲۱۱۵/۲	۲۵۲۱۰۷	۲۵۱۷۱۳	۲۸۶۷	۲۸۶۷ ۱۳۹۶
۱۵۸۰/۰	۱۸۴۰/۴	۱۹۵۵۴۶	۱۹۳۷۶۱	۲۴۰۶	۲۴۰۶ ۱۳۹۷
۱۵۶/۸	۱۸۶/۰	۱۸۸۷۰	۱۸۸۵۴	۲۱۳	۲۱۳ فروردین
۱۰۵/۷	۱۳۶/۳	۱۴۳۶۲	۱۴۷۵۹	۱۶۹	۱۶۹ اردیبهشت
۱۰۹/۷	۱۴۰/۴	۱۴۴۲۸	۱۴۶۳۱	۱۷۱	۱۷۱ خرداد
۱۵۰/۹	۱۷۶/۲	۱۸۹۶۹	۱۷۹۸۱	۱۹۶	۱۹۶ تیر
۱۷۷/۵	۲۰۰/۱	۲۰۶۵۲	۲۰۳۱۸	۲۵۱	۲۵۱ مرداد
۱۸۰/۷	۱۸۷/۹	۲۰۳۰۲	۱۸۹۹۴	۲۴۱	۲۴۱ شهریور
۱۲۱/۰	۱۲۷/۹	۱۴۵۸۸	۱۳۵۷۲	۱۹۳	۱۹۳ مهر
۱۴۷/۹	۱۷۲/۸	۱۸۴۶۰	۱۸۳۶۲	۲۳۹	۲۳۹ آبان
۱۱۵/۱	۱۳۷/۹	۱۴۳۶۴	۱۴۶۴۷	۱۹۶	۱۹۶ آذر
۱۰۴/۰	۱۱۴/۶	۱۳۵۰۵	۱۳۴۱۲	۱۷۹	۱۷۹ دی
۱۱۳/۱	۱۳۱/۶	۱۴۱۵۱	۱۴۳۴۹	۱۸۸	۱۸۸ بهمن
۹۷/۶	۱۲۸/۷	۱۲۸۹۵	۱۳۸۸۲	۱۷۰	۱۷۰ اسفند

مأخذ- اداره کل فرودگاه‌های استان مازندران.

نمودار ۲-۱۲- تعداد مسافر جا به جا شده با پروازهای داخلی: ۱۳۹۳-۹۷



(منبع: جدول ۱۷-۱۲)

۱۲- حمل و نقل و انبارداری ————— سالنامه آماری استان مازندران ۱۳۹۷

۱۲-۱۸- مسافر و بار حمل شده در پروازهای بین المللی (به استثنای حجاج) برحسب ماه

(تن)

محصولات پستی		وزن بار		تعداد مسافر		تعداد پرواز		سال و ماه
خروجی	ورودی	خروجی	ورودی	خروجی	ورودی	خروجی	ورودی	
.	.	.	۳۶/۶	-	۱۵۳۱	-	- ۱۳۸۰
.	.	۶/۰	۱۰/۲	۴۸۲	۴۴۱	۳	۳ ۱۳۸۵
.	.	۱۰۲/۰	۲۶۲/۸	۱۴۳۰۰	۱۳۲۶۳	۱۰۳	۱۰۳ ۱۳۹۰
.	.	۱۱۷/۷	۳۳۷/۹	۱۹۹۹۶	۲۰۴۷۴	۹۱	۹۱ ۱۳۹۳
.	.	۱۵۷/۵	۴۱۶/۹	۲۳۹۵۳	۲۲۶۵۱	۱۱۹	۱۱۹ ۱۳۹۴
.	.	۲۲۸/۶	۷۱۹/۴	۳۷۷۱۲	۳۷۷۵۷	۲۱۵	۲۱۵ ۱۳۹۵
.	.	۱۵۲/۸	۳۹۴/۰	۲۵۳۷۷	۳۴۰۱۳	۱۳۴	۱۳۴ ۱۳۹۶
.	.	۴۵۳/	۹۱/۳	۶۸۱۶	۶۷۴۰	۴۱	۴۱ ۱۳۹۷
.	.	۲۰/۶	۴۷/۶	۳۲۲۵	۳۲۸۳	۱۸	۱۸ فروردین
.	.	۱۳/۵	۲۷/۱	۲۰۹۶	۲۲۵۰	۱۲	۱۲ اردیبهشت
.	.	۰/۰	۰/۰ خرداد
.	.	۰/۰	۰/۰ تیر
.	.	۰/۰	۰/۰ مرداد
.	.	۰/۰	۰/۰ شهریور
.	.	۰/۰	۰/۰ مهر
.	.	۱/۰	۱/۰	۱۰۰	۱۰۹	۲	۲ آبان
.	.	۰/۰	۰/۰ آذر
.	.	۰/۰	۰/۰ دی
.	.	۳/۷	۴/۳	۴۶۸	۳۱۳	۳	۳ بهمن
.	.	۶/۵	۱۱/۳	۹۲۷	۷۸۵	۶	۶ اسفند

مأخذ - اداره کل فرودگاه‌های استان مازندران.

سالنامه آماری استان مازندران ۱۳۹۷ ————— ۱۲- حمل و نقل و انبارداری

۱۹-۱۲- مسافر (به استثنای حجاج) و بار حمل شده در پروازهای بین المللی برحسب

شرکت های هواپیمایی داخلی و خارجی: ۱۳۹۷ (تن)

شرح	تعداد پرواز	تعداد مسافر		وزن بار		محمولات پستی	
		ورودی	خروجی	ورودی	خروجی	ورودی	خروجی
جمع	۱۲	۶۷۴۰	۶۸۱۶	۹۱/۱	۴۵/۲	.	.
شرکت های هواپیمایی داخلی							
تابان	.	.	.	۰/۰	۰/۰	.	.
ماهان	۴	۱۷۹	۳۶۰	۲/۹	۳/۷	.	.
ایران ایر	۲۲	۲۶۷۱	۲۴۲۶	۴۳/۶	۱۴/۲	.	.
ایر تور	۴	۱۰۹	۱۰۰	۱/۰	۱/۰	.	.
آتا	۲۸	۲۲۰۲	۲۰۵۸	۲۰/۴	۱۳/۰	.	.
قشم ایر	۱۸	۱۰۹۸	۱۳۹۵	۱۵/۷	۱۰/۲	.	.
زاگرس	۶	۴۸۱	۴۷۷	۷/۹	۳/۱	.	.
شرکت های هواپیمایی خارجی							
پلای بغداد	.	.	.	۰/۰	۰/۰	.	.

مأخذ- اداره کل فرودگاه های استان مازندران.

۲۰-۱۲- تعداد پرواز و مسافر حمل شده حج تمتع توسط شرکت های هواپیمایی (تن)

سال	تعداد پرواز	تعداد مسافر		وزن بار	
		ورودی	خروجی	ورودی	خروجی
۱۳۸۰	۵۸	۶۶۳۶	۶۳۶۴	۳۶۱	۷۷
۱۳۸۵	۸۶	۴۸۶۸	۴۸۴۳	۱۹۵	۱۹۲
۱۳۹۰	۸۲	۴۸۹۹	۴۸۸۳	۱۹۹	۵۷
۱۳۹۳	۴۴	۲۸۴۳	۲۸۰۸	۱۰۵	۳۷
۱۳۹۴	۲۴	۳۱۹۷	۳۲۳۵	۱۱۹	۶۱
۱۳۹۵
۱۳۹۶	۲۶	۲۹۳۱	۳۱۸۶	۸۸	۳۲
۱۳۹۷	۲۴	۳۴۲۹	۳۴۴۵	۱۰۱	۴۷

مأخذ- اداره کل فرودگاه های استان مازندران.

۲۱-۱۲- مشخصات عمومی شرکت‌های تعاونی حمل و نقل فعال در پایان سال

(میلیون ریال)

سال و شهرستان	تعداد شرکت	اعضاء	شاغلان	سرمایه
..... ۱۳۸۰	۵۶	۶۶۷۲	۲۱۷۵	۸۶۹۷
..... ۱۳۸۵	۸۹	۷۴۱۳	۲۶۹۸	۹۳۶۳
..... ۱۳۹۰	۱۳۹	۹۱۹۸	۳۲۹۸	۱۲۰۵۶
..... ۱۳۹۳	۱۴۳	۹۲۴۷	۳۳۳۴	۱۲۰۸۳
..... ۱۳۹۴	۱۴۳	۹۲۴۷	۳۳۳۴	۱۲۰۸۳
..... ۱۳۹۵	۱۴۴	۹۳۴۶	۳۳۳۹	۱۷۴۱۱
..... ۱۳۹۶	۱۳۹	۹۲۱۲	۳۱۲۹	۱۲۹۸۷
..... ۱۳۹۷	۱۴۵	۹۳۰۸	۳۳۵۰	۱۳۱۴۳
..... آمل	۷	۴۴۱	۶۹	۵۹۰
..... بابل	۱۸	۱۲۸۸	۳۴۵	۲۰۵
..... بابلسر	۹	۴۳۹	۳۳۵	۲۱۱
..... بهشهر	۱۳	۷۲۰	۸۶	۱۰۵۰
..... تنکابن ^(۱)	۲	۳۸۵	۲۵	۲۷۳
..... جویبار	۲	۸۶	۸۶	۴۰۲
..... چالوس	۶	۶۰۹	۱۱۵	۱۰۳۲
..... رامسر	۲۰	۷۱۴	۵۰۳	۱۳۸۲
..... ساری	۹	۱۳۷۸	۱۹۳	۶۱۰
..... سوادکوه	۳	۱۰۲	۶۰	۴۹
..... سوادکوه شمالی	۳	۹۵	۷۰	۶
..... سیمرغ ^(۱)	۰۰۰	۰۰۰	۰۰۰	۰۰۰
..... عباس‌آباد ^(۱)	۰۰۰	۰۰۰	۰۰۰	۰۰۰
..... فریدونکنار	۷	۲۲۶	۱۴۸	۷۵
..... قائمشهر ^(۱)	۱۳	۸۲۲	۷۰۱	۴۲۱۷
..... کلاردشت	۲	۵۶	۱۱	۲۶
..... گلوگاه	۲	۹۸	۴۳	۲۱
..... محمودآباد	۹	۳۳۷	۱۲۷	۱۶۷۵
..... میاندورود	۱	۲۶	۶۶	۲۶
..... نکا	۶	۷۴۳	۱۶۸	۱۰۷۱
..... نور	۷	۲۸۹	۸۴	۱۸۴
..... نوشهر	۶	۴۵۴	۱۱۵	۳۸

(۱) آمار شهرستان‌های سیمرغ و عباس‌آباد به ترتیب در شهرستان‌های قائمشهر و تنکابن لحاظ شده است. مأخذ- اداره کل تعاون، کار و رفاه اجتماعی استان مازندران.

۱۲-۲۲- انبار و سردخانه فعال برحسب نوع مدیریت: ۱۳۹۷

شرح	جمع	خصوصی	عمومی
انبار.....	۱۵	۰۰۰	۰۰۰
سردخانه.....	۵۸	۰۰۰	۰۰۰

مأخذ- مرکز آمار ایران.

۱۲-۲۳- مشخصات سالن‌های سردخانه دایر برحسب نوع: ۱۳۹۷

نوع سالن	تعداد	مساحت (متر مربع)	حجم (متر مکعب)
یک مدار زیر صفر.....	۲۶	۱۹۰۹۷	۹۵۸۹۱
یک مدار بالای صفر.....	۲۵۸	۵۲۷۱۱	۲۴۸۷۸۰
دومداره.....	۱۰۲	۱۹۶۷۶	۹۵۸۶۶

مأخذ- مرکز آمار ایران.

۱۲-۲۴- تعداد و ظرفیت سیلوهای دایر و انواع انبار ذخیره گندم (تن)

سال	سیلوی گندم		انبار گندم	
	تعداد	ظرفیت	سروپوشیده معمولی	
			تعداد	ظرفیت
۱۳۸۰.....	۱	۱۰۳۰۰۰	×	×
۱۳۸۵.....	۱	۱۰۳۰۰۰	۱۵۳	۱۸
۱۳۹۰.....	۷	۲۲۹۰۰۰	۱۶۳	۱۸
۱۳۹۳.....	۹	۲۸۷۰۰۰	۱۶۳	۱۸
۱۳۹۴.....	۱۰	۳۰۷۰۰۰	۲۰۳	۱۸
۱۳۹۵.....	۱۰	۳۰۷۰۰۰	۲۰۳	۱۸
۱۳۹۶.....	۱۰	۳۲۷۰۰۰	۲۰۳	۱۸
۱۳۹۷.....	۱۰	۳۲۷۰۰۰	۲۰۳	۱۸

مأخذ- اداره کل غله و خدمات بازرگانی استان مازندران.

۱۲- حمل و نقل و انبارداری ————— سالنامه آماری استان مازندران ۱۳۹۷

۱۲-۲۵- عملکرد سیلوهای گندم (تن)

گندم خارج شده از سیلو		گندم وارد شده به سیلو			موجودی اول سال	سال
تحویل به سایر سیلوها	تحویل به کارخانه	از خارج کشور	از سایر استان‌ها	از استان		
۰	۲۸۸۴۶۱	۲۳۲۹۶۰	۴۹۴۶۸	۴۱	۶۰۷۰۴ ۱۳۸۰
۰	۲۷۹۹۱۴	۰	۲۹۳۸۸۰	۰	۴۲۱۸۴ ۱۳۸۵
۰	۲۱۴۵۰۸	۴۱۲۰	۱۷۲۲۱۳	۵۷۷۲۳	۱۷۴۴۷ ۱۳۹۰
۱۷۷۷۴	۳۵۷۳۳۰	۲۵۰۵۰۰	۵۶۱۹۳	۶۷۲۹۷	۷۰۴۶۵ ۱۳۹۳
۰	۳۳۶۱۰۶	۲۳۱۸۴	۱۴۴۷۵۵	۱۹۹۲۸۸	۷۷۷۶۷ ۱۳۹۴
۶۴۹۴۷	۳۳۸۰۷۳	۱۳۳۶۲	۲۶۳۷۳۸	۱۶۲۷۲۸	۸۵۲۵۵ ۱۳۹۵
۱۴۲۰۷۸	۴۰۸۲۰۳	۰	۴۶۴۹۸۸	۱۰۴۴۶۲	۹۵۷۳۴ ۱۳۹۶
۰	۴۰۶۰۲۰	۰	۲۸۸۴۴۷	۸۶۸۷۷	۱۱۴۹۰۴ ۱۳۹۷

مأخذ- اداره کل غله و خدمات بازرگانی استان مازندران.