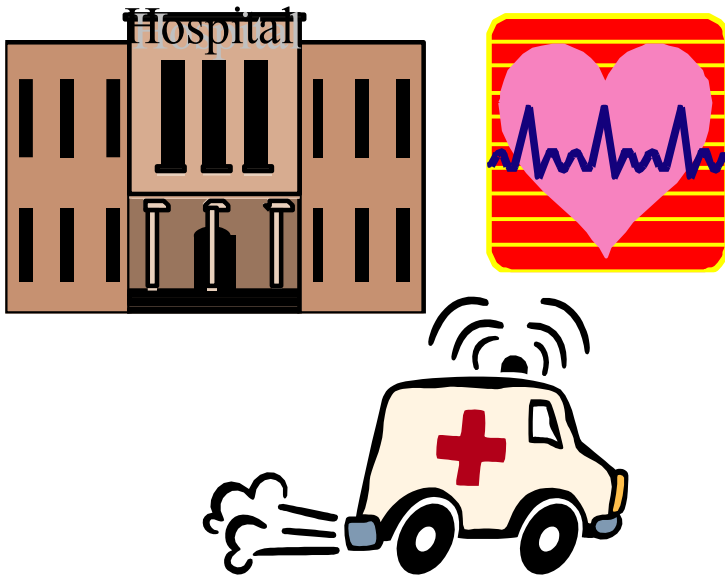


فصل هجدهم :



بهداشت و درمان

مقدمه

اطلاعات این فصل شامل نیروی انسانی شاغل در وزارت بهداشت، درمان و آموزش پزشکی (بخش دولتی)، نیروی انسانی شاغل در بخش دامپزشکی کشور و تأسیسات و تجهیزات بهداشتی و درمانی بخش خصوصی و دولتی زیرمجموعه وزارت بهداشت، درمان و آموزش پزشکی و سازمان دامپزشکی کل کشور می‌باشد. همچنین اطلاعات فرآورده‌های خونی تولید شده و توزیع شده بین مراکز درمانی نیز در این فصل گنجانده شده است. جمع‌آوری آمارهای مربوط به فعالیت‌های بهداشتی و درمانی کشور برای نخستین بار در سال ۱۳۳۵، توسط وزارت بهداشتی سابق آغاز شد و تا سال ۱۳۶۴ توسط وزارتخانه مذکور ادامه یافت. در سال ۱۳۶۴، با ادغام دانشگاه‌های علوم پزشکی و بیمارستان‌های وابسته به آن، وزارت بهداشتی سابق در قالب تشکیلات جدید و با نام «وزارت بهداشت، درمان و آموزش پزشکی» وظیفه جمع‌آوری و ارائه آمار فعالیت‌های بهداشتی و درمانی را عهده‌دار شده و از آن زمان تاکنون، به‌طور مستمر به انجام این امر اقدام نموده است.

شایان ذکر است، تهیه آمار مربوط به پزشکان شاغل در بخش خصوصی، در حال حاضر توسط سازمان نظام پزشکی کشور صورت می‌گیرد که به علت موانع و مشکلات موجود در زمینه ارائه آمار بهنگام در این مورد، درج آن تاکنون در سالنامه‌ی آماری کشور میسر نشده است.

آمار تأسیسات و تجهیزات بهداشتی و درمانی مندرج در این فصل، مربوط به مؤسساتی است که حداقل ۶ ماه از سال، فعال بوده‌اند و شامل مؤسسات بهداشتی و درمانی نیروهای مسلح نمی‌شود.

تعاریف مفاهیم

پزشک: به افرادی اطلاق می‌شود که تحصیلات پزشکی را در یکی از دانشگاه‌های داخل یا خارج از کشور به پایان رسانیده و به اخذ پایان‌نامه نایل شده‌اند و مدارک آنان مورد تأیید وزارت بهداشت، درمان و آموزش پزشکی است.

درمانی باشند، مؤسسه درمانی اطلاق می‌شود. این مؤسسات به سه گروه زیر تقسیم می‌شود:

- مؤسسات درمانی وابسته به وزارت بهداشت، درمان و آموزش پزشکی.

- مؤسسات درمانی خصوصی.

- سایر مؤسسات درمانی، مانند مؤسسات درمانی وابسته به سازمان تأمین اجتماعی، مؤسسات خیریه، بنیاد شهید، بانک ملی و غیره.

بیمارستان: مکانی است که با اخذ مجوز از وزارت بهداشت درمان و آموزش پزشکی با استفاده از امکانات تشخیصی، درمانی، بهداشتی، آموزشی و پژوهشی به منظور درمان و بهبودی بیماران سرپایی و بستری به صورت شبانه‌روزی تأسیس می‌گردد و به بیمارستان عمومی و تک تخصصی تقسیم می‌شود.

زایشگاه: واحدی است که حداقل دارای ۱۵ تخت، پزشک متخصص در امر زنان و زایمان و یک اتاق عمل باشد.

آسایشگاه: واحدی است که حداقل دارای ۱۵ تخت و تسهیلات و خدمات عمومی لازم بوده و دارای یک یا چندین بخش اختصاصی همراه با گروه پزشکان متخصص در رشته‌های مربوط باشد، مانند آسایشگاه روانی، مجذومین، مسلولین و معتادین.

پایگاه بهداشت: واحدی مستقر در مناطق روستایی با بیش از ۶۰۰۰ نفر جمعیت و کلیه مناطق شهری است و جمعیتی حدود ۱۲۵۰۰ نفر پوشش می‌دهد. پرسنل در آن شامل ماما، کاردان

آمار پزشکان شامل: پزشک عمومی، دندانپزشک، داروساز، دکترای علوم آزمایشگاهی، PHD، پزشک متخصص و پزشک فوق تخصص می‌باشد.

تخصص دندانپزشکی: ارتودنسی، اندودنتیکس، آسیب‌شناسی دهان و دندان، بیماری‌های فک و دهان و دندان، پاتولوژی فک و صورت، پروتز دندانی، پیروندنتولوژی، جراحی دهان و فک و صورت، دندانپزشکی ترمیمی، دندانپزشکی اطفال.

تخصص داروسازی: داروسازی، داروسازی صنعتی، فارماکولوژی، فارماسوتیکس، فارماکونوزی.

پیراپزشک: به غیر پزشکی که در زمینه بهداشت و درمان فعالیت داشته باشد، اطلاق می‌شود.

بهورز (بهداشتیار): به فردی اطلاق می‌شود که بومی و مقیم روستا می‌باشد و با حداقل سواد دوره ابتدایی، دوره دوساله آموزش عملی و نظری مربوط را گذرانده است.

تخت ثابت: به تختی در بیمارستان گفته می‌شود که هنگام تصویب طرح ساخت بیمارستان و یا تصویب طرح توسعه آن برای بیمارستان در نظر گرفته می‌شود.

تخت فعال: به تختی در بیمارستان گفته می‌شود که دارای امکانات تشخیصی، درمانی، پشتیبانی، خدماتی و پرسنلی و آماده بستری کردن بیمار باشد.

مؤسسات درمانی: به تمامی مراکز درمانی اعم از بیمارستان، زایشگاه و آسایشگاه که مجهز به تخت

هستند که بومی بودن آن‌ها (اسکان در روستای اصلی یا روستاهای قمر) از شرایط ضروری است. **آزمایشگاه تشخیص پزشکی:** واحدی است که بر طبق مجوز وزارت بهداشت، درمان و آموزش پزشکی تأسیس شده و در آن آزمایش‌های بیولوژیک، میکروبیولوژی، سرولوژی، بیوشیمیایی، ایمنوهماتولوژی، خون‌شناسی، بیوفیزیکی، سلول‌شناسی، بافت‌شناسی، ژنتیک سلولی و ملکولی و سایر آزمایش‌ها بر روی مواد و نمونه‌های حاصل از بدن انسان با هدف به دست آمدن اطلاعات جهت تشخیص، پیشگیری یا پیگیری درمان و یا ارزیابی و سنجش سلامت انجام می‌شود و شامل دو بخش بالینی و تشریحی است.

مراکز توانبخشی: به تمامی واحدهای درمانی اطلاق می‌شود که صرفاً کار درمان فیزیکی بدن را انجام می‌دهند. این مؤسسات، شامل: فیزیوتراپی، کاردرمانی، گفتاردرمانی، شنوایی‌سنجی، بینایی‌سنجی و ارتوپدی فنی می‌باشد و نحوه استقرار آن به دو صورت مستقل و غیرمستقل است. آن دسته از توانبخشی‌هایی که در داخل یک بیمارستان یا یک درمانگاه باشد، «غیرمستقل» و توانبخشی‌هایی که بدون وابستگی به هیچ مرکز دیگری عمل کند، «مستقل» نامیده می‌شود. آمار این بخش از سال ۱۳۷۶، در سالنامه آماری کل کشور درج شده است.

مؤسسات تشخیصی، درمانی، هسته‌ای: تشخیص و درمان بیماری‌ها با استفاده از انرژی به صورت اشعه است که توسط پزشکان متخصص

بهداشتی زن، کاردان بهداشتی مرد و خدمتگزار است.

تسهیلات زایمانی: واحدی مستقر در روستا و در جوار مراکز بهداشتی و درمانی روستایی است که دارای حداقل ۳ نفر کاردان مامایی، ۳ نفر تمیزکار و یک راننده آمبولانس که ۲۴ ساعته به زایمان‌های طبیعی کمک کرده و موارد پیچیده را به نزدیکترین بخش بیمارستانی اعزام می‌دارد.

مراکز بهداشتی و درمانی: شامل درمانگاه، کلینیک، پلی کلینیک و مرکز بهداشت است. فعالیت مرکز بهداشت به طور عمده انجام واکسیناسیون و در مواردی توأم با خدمات درمانی است.

مراکز بهداشتی و درمانی مستقل: به مراکزی اطلاق می‌شود که دارای مدیریت، حسابداری و محل فعالیت مستقل باشد.

مراکز بهداشتی و درمانی غیر مستقل: به مراکزی اطلاق می‌شود که به طور معمول در داخل یا جنب مؤسسات درمانی قرار دارد و دارای مدیریت، حسابداری و مکان فعالیت مستقل نمی‌باشد و از نظر کارکنان و اعتبارات نیز، از مؤسسه مادر تغذیه می‌شود.

خانه بهداشت: واحدی مستقر در روستاست که غالباً چند روستای دیگر (روستاهای قمر) را نیز پوشش می‌دهد. جمعیت تحت پوشش هر خانه بهداشت با ۲ مجوز (زن و مرد) حدود ۲۰۰۰ نفر است. بهورزان زن و مرد، کارکنان خانه بهداشت

اهدایکننده مستمر: اهدا کننده‌ای که فاصله اهدای خون وی با آخرین خونگیری قبلی کمتر از ۱۲ ماه باشد.

اهدایکننده با سابقه: اهدا کننده‌ای که فاصله اهدای خون وی با آخرین خونگیری قبلی بیشتر از ۱۲ ماه باشد.

اهدایکننده بار اول: اهداکننده‌ای که برای اولین بار در یکی از مراکز انتقال خون موفق به اهدای خون می‌شود و سابقه هیچگونه اهدای قبلی ندارد.

گلبول قرمز متراکم (Red Blood Cells=RBC): بعد از جداسازی ۲۰۰ یا ۲۵۰ میلی‌لیتر پلاسما از خون، گلبول قرمز متراکم تهیه می‌شود و در دمای ۱ تا ۶ درجه سانتیگراد نگهداری می‌شود.

پلاسمای تازه منجمد (Fresh Frozen Plasma=FFP): پلاسمائی است که یا مستقیماً از خون کامل تهیه می‌شود یا از سانتریفوژ ثانویه PRP به دست می‌آید و در اسرع وقت فریز می‌شود. پلاسما از آب، حدود ۷٪ پروتئین و ۳٪ کربوهیدرات و چربی تشکیل شده است. حجم یک واحد پلاسما حاصل از خون کامل معمولاً ۲۰۰ تا ۲۵۰ میلی‌لیتر و این پلاسما را ۶ تا ۸ ساعت پس از جمع‌آوری خون بسته به نوع ماده ضد انعقاد باید تهیه و فریز نمود.

پلاکت کنسانتره (Random Platelets): پلاکت‌ها از واحدهای خون کامل به وسیله دو مرحله سانتریفوژ تهیه می‌شود. واحدهای پلاکتی باید شامل حداقل ۵،۵×۱۰^{۱۰} پلاکت در میزان

پرتونگاری، تکنسین‌های پرتونگاری و کارمندان تجربی واجد شرایط خاص و دارای مجوز از وزارت بهداشت، درمان و آموزش پزشکی، انجام می‌شود. در این فصل، منظور از مرکز پرتونگاری، محل انجام آزمایش‌های پرتوشناسی و ارائه خدمات پرتونگاری است که صلاحیت آن به تأیید وزارت بهداشت، درمان و آموزش پزشکی رسیده باشد.

داروخانه: مؤسسه‌ای است پزشکی که با اخذ پروانه مخصوص از کمیسیون قانونی ماده ۲۰، تأسیس شده و با داشتن مسئول فنی واجد شرایط به ارائه خدمات دارویی و عرضه دارو، شیر خشک، مکمل غذایی رژیمی، غذاهای کمکی شیرخواران، لوازم مصرفی پزشکی و فراورده‌های آرایشی و بهداشتی مجاز مبادرت می‌نماید.

مراجعه کنندگان: منظور افراد مراجعه کننده به پایگاه‌ها و مراکز انتقال خون کشور جهت اهدای خون می‌باشد. به عبارت دیگر هر فردی که دریافت نموده است.

اهدای خون کامل: فرآیندی است که در طی آن افراد داوطلب و مراجعه کننده جهت اهدای خون، در صورتی که واجد شرایط لازم (طبق استاندارد علمی) برای این امر بوده و خون آن‌ها فاقد خطر و آسیب برای گیرنده و یا دهنده خون شناخته شود، نسبت به خونگیری از آن‌ها در کیسه‌های حاوی ماده ضد انعقاد و نگهدارنده ۱-CPDA یا CPD اقدام می‌گردد.

بالا تر، ۲۷۸ نفر دندانپزشک و ۱۲۴ نفر داروساز بوده‌اند. همچنین در این سال بیش از ۱۴۴۱۱ نفر پیراپزشک نیز مشغول به کار بوده‌اند. در سال ۱۳۹۷ حدود ۶۳۲۱ تخت ثابت در ۴۸ بیمارستان فعال در استان وجود داشته است که ۶۴/۶ درصد از آن‌ها وابسته به وزارت بهداشت، درمان و آموزش پزشکی است. همچنین در این سال، ۳۱۰ مرکز بهداشتی و درمانی و ۸۸ پایگاه بهداشت شهری و روستایی، ۵ مرکز ارائه دهنده تسهیلات زایمانی و ۱۲۵۸ خانه بهداشت در کل استان فعالیت داشته است. در سال ۱۳۹۷ تعداد ۳۰۰ آزمایشگاه تشخیص پزشکی، ۵۳۷ داروخانه، ۱۷۰ مؤسسه تشخیصی درمانی هسته‌ای و ۴۸۸ مرکز توانبخشی در استان وجود داشته است.

کافی پلاسما (معمولاً ۴۵ تا ۷۰ میلی‌لیتر) باشند. این واحدها می‌توانند به صورت منفرد مصرف شوند یا پولد شده (۴ تا ۶ عدد) و به صورت یک دوز پلاکتی برای گیرنده ارسال گردند.

مراکز عرضه دام: به مراکزی گفته می‌شود که در آن عرضه و کشتار دام صورت می‌گیرد. سایر مراکز عرضه شامل مراکزی است که در آن پرندگان و ماهیان زینتی عرضه می‌شود.

مراکز عرضه فرآورده‌های خام دام: به مراکزی گفته می‌شود که فرآورده‌های گوشت قرمز و آلایش خوراکی دام را عرضه می‌نماید.

مراکز عرضه فرآورده‌های خام طیور: به مراکزی گفته می‌شود که فرآورده‌های گوشت مرغ و آلایش خوراکی مرغ را عرضه می‌نمایند.

مراکز عرضه فرآورده‌های خام آبزیان: به مراکزی گفته می‌شود که فرآورده‌های گوشت آبزیان عرضه می‌شود.

سایر مراکز عرضه فرآورده‌های خام: منظور مراکزی مانند سوپر مارکت‌ها، فروشگاه‌های زنجیره‌ای، سوپر پروتئینی‌ها و... می‌باشند.

گزیده اطلاعات

در سال ۱۳۹۷، تعداد ۲۵۸۵ نفر پزشک در دانشگاه علوم پزشکی و خدمات بهداشتی و درمانی استان شاغل بوده‌اند که از این تعداد ۱۰۱۳ نفر پزشک عمومی، ۱۱۴۷ نفر پزشک متخصص و

گروه شغلی

سال و شهرستان	جمع	پزشک ^(۱)	پیراپزشک	سایر کارکنان ^(۲)
.....۱۳۸۰	۱۲۹۳۲	۱۵۷۴	۷۱۹۶	۴۱۶۲
.....۱۳۸۵	۱۵۴۳۵	۱۶۷۹	۱۰۴۹۲	۳۲۶۴
.....۱۳۹۰	۲۱۳۸۸	۲۳۲۳	۱۲۹۹۷	۶۰۶۸
.....۱۳۹۳	۲۱۹۷۸	۲۲۱۸	۱۳۸۱۶	۵۹۴۴
..... ۱۳۹۴	۲۲۸۷۷	۲۲۰۹	۱۴۶۵۰	۶۰۱۸
..... ۱۳۹۵	۲۲۷۹۶	۲۱۹۷	۱۴۵۰۴	۶۰۹۵
..... ۱۳۹۶	۲۲۳۳۵	۲۵۸۸	۱۳۸۳۱	۵۹۱۶
..... ۱۳۹۷	۲۳۰۶۵	۲۵۱۵	۱۴۶۳۳	۵۸۴۷
..... آمل	۲۴۵۰	۲۲۱	۱۶۴۶	۵۸۳
..... بابل	۵۲۵۵	۵۲۲	۲۸۹۴	۱۸۳۹
..... بابلسر	۴۳۴	۶۵	۳۰۳	۶۶
..... بهشهر	۱۰۴۱	۱۱۴	۷۰۷	۲۲۰
..... تنکابن	۹۴۰	۹۹	۷۲۳	۱۱۸
..... جویبار	۴۸۱	۶۰	۳۴۷	۷۴
..... چالوس	۷۵۰	۷۷	۵۶۳	۱۱۰
..... رامسر	۶۵۹	۵۶	۴۳۹	۱۶۴
..... ساری	۵۳۴۹	۷۷۲	۲۹۵۵	۱۶۲۲
..... سوادکوه	۴۲۷	۴۰	۳۰۸	۷۹
..... سوادکوه شمالی	۱۲۶	۲۲	۸۹	۱۵
..... سیمرغ	۱۰۴	۱۳	۸۰	۱۱
..... عباس آباد	۲۲۹	۳۶	۱۶۶	۲۷
..... فریدونکنار	۴۹۵	۴۹	۳۳۶	۱۱۰
..... قائمشهر	۱۱۸۸	۱۰۹	۸۷۰	۲۰۹
..... کلاردشت	۱۵۶	۱۸	۱۱۰	۲۸
..... گلوگاه	۳۱۹	۲۳	۲۲۲	۷۴
..... محمودآباد	۴۵۶	۵۲	۳۱۴	۹۰
..... میاندورود	۲۰۴	۲۴	۱۵۶	۲۴
..... نکا	۶۱۲	۶۱	۴۲۱	۱۳۰
..... نور	۷۴۵	۸۳	۵۳۰	۱۳۲
..... نوشهر	۶۴۵	۶۹	۴۵۴	۱۲۲

(۱) پزشکان مشمول طرح یکماهه در سال ۹۷ منظور نشده است.

(۲) کلیه کسانی که در گروه پزشکان و پیراپزشکان قرار نگرفته‌اند اعم از کارکنان پشتیبانی، خدماتی و... را شامل می‌شود. مأخذ- دانشگاه علوم پزشکی و خدمات بهداشتی درمانی مازندران و بابل.

سالنامه آماری استان مازندران ۱۳۹۷ ————— ۱۸- بهداشت و درمان

۱۸-۲- پزشکان شاغل در دانشگاه‌های علوم پزشکی و خدمات بهداشتی- درمانی برحسب

رشته و نوع تخصص

سال و شهرستان	جمع	پزشک عمومی	دندان پزشکی	دکترای علوم آزمایشگاهی	داروساز	پزشک متخصص	پزشک فوق تخصص	دکترای تخصصی
.....۱۳۸۰	۰۰۰	۹۵۷	۹۵	-	۴۷	۵۸۰	(۱)۰۰۰	-
.....۱۳۸۵	۱۶۷۹	۷۹۴	۱۵۸	-	۶۶	۶۶۱	(۱)۰۰۰	-
.....۱۳۹۰	۲۴۸۲	۱۱۱۸	۲۳۱	۱۴	۱۴۴	۷۵۰	۸۰	۱۴۵
.....۱۳۹۳	۲۳۹۸	۹۳۸	۲۶۹	۱۷	۱۴۱	۷۳۳	۱۳۷	۱۶۳
..... ۱۳۹۴	۲۳۹۵	۹۲۷	۲۷۷	۱۷	۱۴۱	۷۲۵	۱۳۹	۱۶۹
..... ۱۳۹۵	۲۳۸۶	۸۸۶	۲۹۲	۱۷	۱۴۲	۷۴۵	۱۳۲	۱۷۲
..... ۱۳۹۶	۲۵۳۶	۹۷۳	۲۶۸	۱۷	۱۲۰	۷۸۳	۱۴۰	۲۳۵
..... ۱۳۹۷	۲۵۸۵	۱۰۱۳	۲۷۸	۲۳	۱۲۴	۷۵۵	۱۴۱	۲۵۱
.....آمل	۲۲۱	۱۱۲	۱۸	۷	۱۱	۵۹	۱۲	۲
..... بابل	۵۲۲	۱۳۱	۱۱۷	۳	۲۷	۱۴۱	۴۹	۵۴
..... بابلسر	۶۵	۴۴	۹	۰	۳	۷	۱	۱
..... بهشهر	۱۱۴	۵۵	۴	۱	۵	۴۷	۱	۱
..... تنکابن	۹۹	۵۳	۱۲	۱	۳	۲۸	۲	۰
..... جویبار	۶۰	۲۵	۶	۰	۲	۲۶	۱	۰
..... چالوس	۷۷	۲۷	۶	۰	۳	۳۶	۴	۱
..... رامسر	۵۶	۲۴	۳	۱	۴	۲۰	۳	۱
..... ساری	۷۷۲	۲۰۳	۲۸	۸	۳۳	۲۵۲	۶۱	۱۸۷
..... سوادکوه	۴۰	۱۸	۴	۰	۳	۱۳	۱	۱
..... سوادکوه شمالی	۲۲	۱۶	۶	۰	۰	۰	۰	۰
..... سیمرغ	۱۳	۸	۴	۱	۰	۰	۰	۰
..... عباس آباد	۳۶	۲۶	۵	۰	۳	۱	۱	۰
..... فریدونکنار	۴۹	۱۷	۴	۱	۳	۲۲	۰	۲
..... قائمشهر	۱۰۹	۵۳	۱۳	۰	۷	۳۳	۲	۱
..... کلاردشت	۱۸	۱۴	۳	۰	۱	۰	۰	۰
..... گلوگاه	۲۳	۱۷	۱	۰	۱	۳	۱	۰
..... محمودآباد	۵۲	۳۳	۷	۰	۳	۸	۱	۰
..... میاندورود	۲۴	۱۷	۶	۰	۱	۰	۰	۰
..... نکا	۶۱	۳۰	۷	۰	۴	۲۰	۰	۰
..... نور	۸۳	۵۲	۸	۰	۴	۱۹	۰	۰
..... نوشهر	۶۹	۳۸	۷	۰	۳	۲۰	۱	۰

۱) در سال‌های ۱۳۸۰ و ۱۳۸۵، اطلاعات مربوط به پزشکان فوق تخصص در اطلاعات مربوط به پزشکان متخصص ادغام شده است.

مأخذ- دانشگاه علوم پزشکی و خدمات بهداشتی درمانی مازندران و بابل.

بر حسب رشته و نوع تخصص

کاردان یا تکنیسین بیهوشی	کاردان یا تکنیسین اتاق عمل	پرستار (کاردان)	پرستار حرفه‌ای (کارشناس و بالاتر)	جمع	سال و شهرستان
۰۰۰	۱۶۶	۰۰۰	۱۴۶۵	۷۱۹۶۱۳۸۰
۰۰۰	۱۶۹	۰۰۰	۲۱۵۴	۱۰۴۹۲۱۳۸۵
۱۹۵	۳۵۹	۶۴	۴۲۷۳	۱۲۹۹۷۱۳۹۰
۲۲۹	۳۰۸	۴۱	۴۴۲۵	۱۳۸۱۶۱۳۹۳
۲۱۵	۲۷۶	۲۹	۴۸۷۰	۱۴۶۵۰ ۱۳۹۴
۲۱۸	۲۸۶	۲۷	۴۷۳۵	۱۴۵۰۴ ۱۳۹۵
۹۴	۱۹۰	۱۷	۴۸۴۸	۱۳۸۳۱ ۱۳۹۶
۲۶۹	۳۶۹	۵	۴۹۴۸	۱۴۴۱۱ ۱۳۹۷
۲۸	۳۳	۰	۶۱۲	۱۴۶۶آمل
۳۳	۸۷	۵	۱۲۸۶	۲۸۹۴ بابل
۵	۷	۰	۲۱	۳۰۳ بابلسر
۱۵	۲۵	۰	۲۴۹	۷۰۷ بهشهر
۱۱	۱۷	۰	۲۳۸	۷۲۳ تنکابن
۸	۷	۰	۶۵	۳۴۷ جویبار
۹	۱۳	۰	۲۱۲	۵۶۳ چالوس
۷	۱۴	۰	۱۷۸	۴۳۹ رامسر
۷۴	۷۵	۰	۱۱۷۸	۲۹۵۵ ساری
۸	۱۱	۰	۵۷	۳۰۸ سوادکوه
۰	۰	۰	۱	۸۹ سوادکوه شمالی
۰	۰	۰	۹	۸۰ سیمرغ
۶	۷	۰	۲۲	۱۶۶ عباس آباد
۶	۷	۰	۱۳۳	۳۳۶ فریدونکنار
۱۰	۱۵	۰	۲۹۰	۸۲۸ قائمشهر
۵	۵	۰	۹	۱۱۰ کلاردشت
۶	۸	۰	۴۰	۲۲۲ گلوگاه
۸	۱۲	۰	۴۹	۳۱۴ محمودآباد
۰	۱	۰	۱۱	۱۵۶ میانرود
۸	۷	۰	۷۹	۴۲۱ نکا
۱۱	۱۸	۰	۱۲۴	۵۳۰ نور
۱۱	۰	۰	۸۵	۴۵۴ نوشهر

سالنامه آماری استان مازندران ۱۳۹۷ ————— ۱۸- بهداشت و درمان

۱۸-۳- پیراپزشکان شاغل در دانشگاه‌های علوم پزشکی و خدمات بهداشتی- درمانی
بر حسب رشته و نوع تخصص (دنباله)

سال و شهرستان	بهیار	بهورز	ماما	سایر پیراپزشکان
.....۱۳۸۰	۰۰۰	۲۰۶۹	۳۷۴	۳۱۲۲
.....۱۳۸۵	۰۰۰	۲۱۴۸	۶۰۹	۵۴۱۲
.....۱۳۹۰	۲۸۳	۲۲۵۹	۱۲۶۴	۴۳۰۶
.....۱۳۹۳	۲۷۷	۲۳۲۰	۱۲۱۷	۵۰۱۰
..... ۱۳۹۴	۲۵۱	۲۳۱۹	۱۱۶۷	۵۵۲۳
..... ۱۳۹۵	۲۵۰	۲۳۰۵	۱۲۱۴	۵۴۶۹
..... ۱۳۹۶	۲۱۸	۲۱۵۳	۱۱۷۶	۵۱۳۵
..... ۱۳۹۷	۳۱۴	۱۵۰۶	۱۵۹۱	۵۴۰۹
.....آمل	۴۱	۲۰	۲۰۰	۵۳۲
..... بابل	۳۰	۳۴۳	۲۳۹	۸۷۱
..... بابلسر	۷	۴۷	۹۱	۱۲۵
..... بهشهر	۲۵	۷۲	۶۱	۲۶۰
..... تنکابن	۱۷	۱۲۹	۷۶	۲۳۵
..... جویبار	۷	۶۶	۴۰	۱۵۴
..... چالوس	۱۳	۶۰	۵۰	۲۰۶
..... رامسر	۱۴	۴۰	۳۴	۱۵۲
..... ساری	۶۷	۲۲۰	۱۷۰	۱۱۷۱
..... سوادکوه	۱۱	۳۸	۳۲	۱۵۱
..... سوادکوه شمالی	۰	۳۶	۹	۴۳
..... سیمرغ	۰	۱۳	۹	۴۹
..... عباس آباد	۷	۲۹	۲۵	۷۰
..... فریدونکنار	۸	۳۲	۳۰	۱۲۰
..... قائمشهر	۱۵	۸۱	۶۴	۳۵۳
..... کلاردشت	۵	۲۷	۲۳	۳۶
..... گلوگاه	۸	۲۹	۲۵	۱۰۶
..... محمودآباد	۱۲	۴۰	۵۱	۱۴۲
..... میاندورود	۱	۲۰	۵۰	۷۳
..... نکا	۷	۵۰	۱۰۰	۱۷۰
..... نور	۸	۶۱	۱۰۲	۲۰۶
..... نوشهر	۱۱	۵۳	۱۱۰	۱۸۴

مأخذ- دانشگاه علوم پزشکی و خدمات بهداشتی درمانی مازندران و بابل.

۱۸-۴- تعداد بیمارستان‌های فعال و تخت‌های ثابت موجود برحسب نوع وابستگی

دولتی		جمع		سال و شهرستان	
تأمین اجتماعی		دانشگاه علوم پزشکی			
تخت ثابت	بیمارستان فعال	تخت ثابت	بیمارستان فعال		
(۱)...	(۱)...	(۱)۲۹۴۳	(۱)۲۶	۳۶	۱۳۸۰
(۱)...	(۱)...	(۱)۳۵۴۶	(۱)۲۴	۳۶	۱۳۸۵
۴۶۷	۵	۴۱۴۰	۲۹	۴۱	۱۳۹۰
۴۴۰	۵	۴۴۷۶	۳۰	۴۲	۱۳۹۳
۴۴۰	۵	۴۴۴۴	۲۹	۴۲	۱۳۹۴
۴۶۰	۵	۴۷۵۶	۳۰	۴۴	۱۳۹۵
۴۳۲	۵	۴۸۵۵	۳۰	۴۶	۱۳۹۶
۴۳۲	۵	۴۹۵۷	۳۱	۴۸	۱۳۹۷
.	.	۷۲۲	۴	۵	آمل
.	.	۱۳۲۸	۶	۸	بابل
۵۰	۱	۲۰	۱	۲	بابلسر
.	.	۲۱۸	۲	۴	بهشهر
.	.	۲۰۰	۱	۲	تنکابن
.	.	۶۴	۱	۱	جویبار
۵۰	۱	۲۰۰	۱	۳	چالوس
.	.	۲۰۰	۱	۲	رامسر
۵۰	۱	۱۰۸۲	۴	۹	ساری
.	.	۶۴	۱	۱	سوادکوه
.	سوادکوه شمالی
.	سیمرغ
.	.	۵۰	۱	۱	عباس آباد
.	.	۱۵۰	۱	۱	فریدونکنار
۲۵۰	۱	۲۵۳	۱	۲	قائم‌شهر
.	.	۳۲	۱	۱	کلاردشت
.	.	۳۲	۱	۱	گلوگاه
.	.	۵۴	۱	۱	محمودآباد
.	میاندورود
۳۲	۱	۶۴	۱	۲	نکا
.	.	۱۳۵	۱	۱	نور
.	.	۸۹	۱	۱	نوشهر

سالنامه آماری استان مازندران ۱۳۹۷ ————— ۱۸- بهداشت و درمان

۴-۱۸- تعداد بیمارستان‌های فعال و تخت‌های ثابت موجود برحسب نوع وابستگی (دنباله)

غیردولتی		دولتی		سایر نهادها و ارگان‌های دولتی		سال و شهرستان
خصوصی		خیریه				
تخت ثابت	بیمارستان فعال	تخت ثابت	بیمارستان فعال	تخت ثابت	بیمارستان فعال	
۸۱۵	۸	.	.	(۱)...	(۱)...	۱۳۸۰
۵۷۳	۶	.	.	(۱)...	(۱)...	۱۳۸۵
۵۴۸	۶	.	.	۱۲	۱	۱۳۹۰
۵۴۸	۶	.	.	۳۵	۱	۱۳۹۳
۶۹۸	۷	.	.	۳۵	۱	۱۳۹۴
۷۴۸	۸	.	.	۳۵	۱	۱۳۹۵
۸۰۲	۹	.	.	۹۶	۲	۱۳۹۶
۸۰۴	۹	.	.	۱۲۸	۳	۱۳۹۷
۱۵۰	۱	آمل
۱۷۰	۲	بابل
.	بابلسر
۱۰۰	۲	بهشهر
۵۶	۱	تنکابن
.	جویبار
.	.	.	.	۳۲	۱	چالوس
.	.	.	.	۳۲	۱	رامسر
۳۲۸	۳	.	.	۶۴	۱	ساری
.	سوادکوه
.	سوادکوه شمالی
.	سیمرغ
.	عباس آباد
.	فریدونکنار
.	قائم‌شهر
.	کلاردشت
.	گلوگاه
.	محمودآباد
.	میاندورود
.	نکا
.	نور
.	نوشهر

۱) اطلاعات مربوط به بیمارستان تأمین اجتماعی و سایر نهادها و ارگان‌های دولتی در سال‌های ۱۳۸۰ و ۱۳۸۵ بصورت سرجمع در اطلاعات مربوط به بیمارستان‌های وابسته به دانشگاه علوم پزشکی لحاظ شده است.

مأخذ- دانشگاه علوم پزشکی و خدمات بهداشتی درمانی مازندران و بابل.

۱۸-۵- تعداد تخت‌های فعال بخش‌های بیمارستانی

سال و شهرستان	جمع	روانی	سوختگی	مراقبت‌های ویژه (آی سی یو)	مراقبت بیماران قلبی (سی سی یو)	مراقبت‌های نوزادان (ان آی سی یو)	سایر
..... ۱۳۸۰
..... ۱۳۸۵
..... ۱۳۹۰	۴۴۱۸	۱۵۷	۳۴	۲۸۸	۲۳۵	۸۶	۳۶۱۸
..... ۱۳۹۳	۴۵۷۶	۱۷۰	۳۴	۳۰۹	۲۴۰	۱۰۱	۳۷۲۲
..... ۱۳۹۴	۴۷۴۲	۲۰۷	۳۴	۳۴۱	۲۷۴	۱۱۴	۳۷۷۲
..... ۱۳۹۵	۵۰۹۰	۲۱۷	۳۴	۳۸۷	۲۸۹	۱۲۵	۴۰۳۸
..... ۱۳۹۶	۵۲۸۳	۲۲۴	۳۲	۴۳۶	۳۱۰	۱۳۵	۴۱۴۶
..... ۱۳۹۷	۵۳۹۶	۲۲۵	۳۴	۴۶۰	۳۲۲	۱۳۱	۴۲۲۴
..... آمل	۶۳۴	۶	۰	۸۳	۴۲	۱۸	۴۸۵
..... بابل	۱۲۳۰	۷۰	۰	۸۴	۴۱	۴۲	۹۹۳
..... بابلسر	۴۷	۰	۰	۴	۳	۰	۴۰
..... بهشهر	۲۹۶	۰	۰	۲۸	۱۹	۱۴	۲۳۵
..... تنکابن	۲۲۵	۰	۰	۲۰	۱۸	۱۲	۱۷۵
..... جویبار	۵۶	۰	۰	۸	۱۰	۰	۳۸
..... چالوس	۲۵۹	۰	۲	۲۱	۱۴	۶	۲۱۶
..... رامسر	۱۶۹	۱۶	۰	۱۰	۷	۰	۱۳۶
..... ساری	۱۴۱۸	۱۲۹	۳۲	۱۲۷	۱۰۷	۳۳	۹۹۰
..... سوادکوه	۶۴	۰	۰	۶	۰	۰	۵۸
..... سوادکوه شمالی	۰	۰	۰	۰	۰	۰	۰
..... سیمرغ	۰	۰	۰	۰	۰	۰	۰
..... عباس آباد	۰	۰	۰	۰	۰	۰	۰
..... فریدونکنار	۱۲۳	۰	۰	۱۰	۸	۰	۱۰۵
..... قائمشهر	۵۰۳	۴	۰	۳۹	۲۲	۶	۴۳۲
..... کلاردشت	۱۲	۰	۰	۰	۰	۰	۱۲
..... گلوگاه	۳۲	۰	۰	۰	۰	۰	۳۲
..... محمودآباد	۵۳	۰	۰	۶	۴	۰	۴۳
..... میانرود	۰	۰	۰	۰	۰	۰	۰
..... نکا	۸۲	۰	۰	۲	۵	۰	۷۵
..... نور	۱۰۷	۰	۰	۶	۱۶	۰	۸۵
..... نوشهر	۸۶	۰	۰	۶	۶	۰	۷۴

مأخذ- دانشگاه علوم پزشکی و خدمات بهداشتی درمانی مازندران و بابل.

۶-۱۸- مراکز ارائه دهنده مراقبت‌های اولیه بهداشتی

خاندهای بهداشت فعال	تسهیلات زایمانی	پایگاه بهداشت			مراکز بهداشتی و درمانی			سال و شهرستان
		روستایی	شهری	جمع	روستایی	شهری	جمع	
... ۱۳۸۰
۱۰۰۶	۹	۱	۵۰	۵۱	۱۵۴	۸۲	۲۳۶ ^(۱) ۱۳۸۵
۱۲۵۱	۱۱	۱	۷۰	۷۱	۱۹۱	۱۰۴	۲۹۵ ۱۳۹۰
۱۲۸۷	۱۰	۱	۶۵	۶۶	۱۹۷	۱۰۴	۳۰۱ ۱۳۹۳
۱۲۸۸	۱۰	۲	۷۴	۷۶	۱۹۹	۹۶	۲۹۵ ۱۳۹۴
۱۲۸۸	۱۰	۲	۷۶	۷۸	۲۰۱	۹۶	۲۹۷ ۱۳۹۵
۱۲۸۸	۱۰	۵	۷۶	۸۱	۲۰۲	۹۸	۳۰۰ ۱۳۹۶
۱۲۵۱	۵	۵	۸۳	۸۸	۲۰۰	۱۱۰	۳۱۰ ۱۳۹۷
۱۴۶	۱	۲	۱۱	۱۳	۲۳	۱۳	۳۶ آمل
۱۷۵	۱	۰	۲۴	۲۴	۲۶	۹	۳۵ بابل
۴۷	۰	۰	۲	۲	۷	۵	۱۲ بابلسر
۴۸	۲	۰	۳	۳	۹	۸	۱۷ بهشهر
۸۶	۰	۰	۴	۴	۸	۶	۱۴ تنکابن
۳۶	۰	۰	۲	۲	۴	۳	۷ جویبار
۴۲	۰	۰	۳	۳	۶	۴	۱۰ چالوس
۲۵	۰	۰	۰	۰	۳	۵	۸ رامسر
۱۵۸	۰	۱	۸	۹	۲۷	۱۵	۴۲ ساری
۲۳	۰	۰	۲	۲	۴	۴	۸ سوادکوه
۲۴	۰	۰	۰	۰	۴	۱	۵ سوادکوه شمالی
۱۱	۰	۰	۱	۱	۲	۱	۳ سیمرغ
۱۸	۰	۰	۳	۳	۱	۴	۵ عباس آباد
۱۶	۰	۱	۱	۲	۳	۱	۴ فریدونکنار
۷۲	۰	۱	۱۱	۱۲	۱۶	۹	۲۵ قائمشهر
۱۰	۰	۰	۲	۲	۲	۱	۳ کلاردشت
۱۶	۰	۰	۱	۱	۵	۲	۷ گلوگاه
۴۶	۰	۰	۱	۱	۹	۳	۱۲ محمودآباد
۳۲	۰	۰	۰	۰	۶	۱	۷ میاندورود
۷۴	۰	۰	۲	۲	۱۵	۳	۱۸ نکا
۷۷	۱	۰	۲	۲	۱۰	۷	۱۷ نور
۷۶	۰	۰	۰	۰	۱۰	۵	۱۵ نوشهر

(۱) اطلاعات سال ۱۳۸۵ فقط مربوط به دانشگاه علوم پزشکی مازندران می‌باشد.

مأخذ- دانشگاه علوم پزشکی و خدمات بهداشتی درمانی مازندران و بابل.

۷-۱۸- آزمایشگاه تشخیص طبی، داروخانه، مؤسسات تشخیصی- درمانی هسته‌ای و

توانبخشی بر حسب نوع وابستگی

غیردولتی		دولتی			جمع	شرح
خصوصی	خیریه	سایر نهادها و ارگان‌های دولتی	تأمین اجتماعی	دانشگاه علوم پزشکی		
...	آزمایشگاه تشخیص طبی
... ۱۳۸۰
... ۱۳۸۵
۱۱۶	.	۷	۱۵	۱۳۲	۲۷۰ ۱۳۹۰
۱۳۳	.	۷	۱۸	۱۲۱	۲۷۹ ۱۳۹۳
۱۳۴	.	۷	۱۶	۱۲۱	۲۷۸ ۱۳۹۴
۱۳۴	.	۷	۱۶	۱۴۳	۳۰۰ ۱۳۹۵
۱۴۱	.	۷	۱۶	۱۳۶	۳۰۰ ۱۳۹۶
۱۳۰	.	۱۱	۵	۱۵۴	۳۰۰ ۱۳۹۷
۱۶	.	۱	.	۱۷	۳۴ آمل
۱۷	.	۲	.	۲۷	۴۶ بابل
۴	.	۱	۱	۶	۱۲ بابلسر
۸	.	.	.	۱۲	۲۰ بهشهر
۹	.	.	.	۴	۱۳ تنکابن
۲	.	۱	.	۴	۷ جویبار
۵	.	۱	۱	۳	۱۰ چالوس
۳	.	.	.	۶	۹ رامسر
۲۷	.	۵	۱	۱۵	۴۸ ساری
۱	.	.	.	۳	۴ سوادکوه
۱	.	.	.	۵	۶ سوادکوه شمالی
.	.	.	.	۱	۱ سیمرغ
۲	.	.	.	۲	۴ عباس آباد
۱	.	.	.	۳	۴ فریدونکنار
۱۴	.	.	۱	۸	۲۳ قائمشهر
۱	.	.	.	۲	۳ کلاردشت
.	.	.	.	۵	۵ گلوگاه
۴	.	.	.	۵	۹ محمودآباد
۱	.	.	.	۵	۶ میانرود
۴	.	.	۱	۶	۱۱ نکا
۴	.	.	.	۸	۱۲ نور
۶	.	.	.	۷	۱۳ نوشهر

توانبخشی بر حسب نوع وابستگی (دنباله)

غیردولتی		دولتی			جمع	شرح
خصوصی	خیریه	سایر نهادها و ارگان‌های دولتی	تأمین اجتماعی	دانشگاه علوم پزشکی		
						داروخانه
... ۱۳۸۰
۲۷۷	۰	۰	۱	۵	۲۸۳ ۱۳۸۵
۳۸۲	۰	۴	۷	۳۲	۴۲۵ ۱۳۹۰
۴۱۷	۲	۶	۷	۳۳	۴۶۲ ۱۳۹۳
۴۳۸	۲	۶	۷	۳۴	۴۸۵ ۱۳۹۴
۴۵۱	۰	۶	۷	۳۴	۴۹۸ ۱۳۹۵
۴۶۵	۰	۱۲	۷	۳۴	۵۱۸ ۱۳۹۶
۴۸۳	۰	۱۳	۶	۳۵	۵۳۷ ۱۳۹۷
۵۳	۰	۱	۰	۴	۵۸ آمل
۸۱	۰	۱	۰	۷	۸۹ بابل
۱۹	۰	۱	۰	۱	۲۱ بابلسر
۳۰	۰	۱	۱	۲	۳۴ بهشهر
۳۱	۰	۱	۱	۲	۳۵ تنکابن
۱۲	۰	۰	۰	۱	۱۳ جویبار
۱۵	۰	۲	۱	۱	۱۹ چالوس
۱۲	۰	۰	۰	۲	۱۴ رامسر
۸۵	۰	۴	۳	۶	۹۸ ساری
۶	۰	۰	۰	۱	۷ سوادکوه
۲	۰	۰	۰	۰	۲ سوادکوه شمالی
۴	۰	۰	۰	۰	۴ سیمرغ
۵	۰	۰	۰	۰	۵ عباس آباد
۸	۰	۰	۰	۱	۹ فریدونکنار
۴۶	۰	۱	۰	۱	۴۸ قائمشهر
۴	۰	۰	۰	۱	۵ کلاردشت
۵	۰	۰	۰	۱	۶ گلوگاه
۱۳	۰	۰	۰	۱	۱۴ محمودآباد
۶	۰	۰	۰	۰	۶ میانرود
۱۵	۰	۱	۰	۱	۱۷ نکا
۱۷	۰	۰	۰	۱	۱۸ نور
۱۴	۰	۰	۰	۱	۱۵ نوشهر

توانبخشی بر حسب نوع وابستگی (دنباله)

غیردولتی		دولتی			جمع	شرح
خصوصی	خیریه	سایر نهادها و ارگان‌های دولتی	تأمین اجتماعی	دانشگاه علوم پزشکی		
						مؤسسات تشخیصی، درمانی هسته‌ای
... ۱۳۸۰
... ۱۳۸۵
۷۲	۰	۷	۷	۳۶	۱۲۲ ۱۳۹۰
۷۱	۰	۶	۷	۴۰	۱۲۴ ۱۳۹۳
۷۱	۰	۶	۷	۴۰	۱۲۴ ۱۳۹۴
۷۸	۰	۶	۷	۴۵	۱۳۶ ۱۳۹۵
۱۰۴	۰	۷	۷	۴۱	۱۵۹ ۱۳۹۶
۱۱۲	۰	۷	۷	۴۴	۱۷۰ ۱۳۹۷
۱۳	۰	۰	۰	۴	۱۷ آمل
۲۱	۰	۱	۰	۸	۳۰ بابل
۲	۰	۱	۱	۲	۶ بابلسر
۷	۰	۰	۰	۲	۹ بهشهر
۸	۰	۰	۱	۱	۱۰ تنکابن
۱	۰	۰	۰	۱	۲ جویبار
۴	۰	۱	۱	۳	۹ چالوس
۲	۰	۰	۰	۱	۳ رامسر
۳۴	۰	۴	۱	۷	۴۶ ساری
۰	۰	۰	۱	۳	۴ سوادکوه
۰	۰	۰	۰	۰	۰ سوادکوه شمالی
۰	۰	۰	۰	۰	۰ سیمرغ
۰	۰	۰	۰	۱	۱ عباس آباد
۰	۰	۰	۰	۱	۱ فریدونکنار
۱۰	۰	۰	۱	۱	۱۲ قائمشهر
۰	۰	۰	۰	۰	۰ کلاردشت
۰	۰	۰	۰	۱	۱ گلوگاه
۱	۰	۰	۰	۱	۲ محمودآباد
۰	۰	۰	۰	۱	۱ میاندورود
۲	۰	۰	۱	۲	۵ نکا
۴	۰	۰	۰	۳	۷ نور
۳	۰	۰	۰	۱	۴ نوشهر

توانبخشی بر حسب نوع وابستگی (دنباله)

غیردولتی		دولتی			جمع	شرح
خصوصی	خیریه	سایر نهادها و ارگان‌های دولتی	تأمین اجتماعی	دانشگاه علوم پزشکی		
...	مرکز توانبخشی
... ۱۳۸۰
... ۱۳۸۵
۲۲۴	۰	۱۷	۱	۲۵	۲۶۷ ۱۳۹۰
۴۰۸	۰	۱۰	۳	۳۳	۴۵۴ ۱۳۹۳
۴۰۸	۰	۱۰	۳	۳۳	۴۵۴ ۱۳۹۴
۴۳۱	۰	۱۴	۲	۲۴	۴۷۱ ۱۳۹۵
۴۳۴	۰	۱۴	۲	۲۶	۴۷۶ ۱۳۹۶
۴۴۶	۰	۱۴	۳	۲۶	۴۸۱ ۱۳۹۷
۴۴	۰	۱	۰	۴	۴۹ آمل
۷۸	۰	۲	۰	۱۰	۹۰ بابل
۱۷	۰	۰	۰	۰	۱۷ بابلسر
۱۹	۰	۱	۰	۱	۲۱ بهشهر
۲۶	۰	۰	۰	۱	۲۷ تنکابن
۱۱	۰	۰	۰	۰	۱۱ جویبار
۱۴	۰	۰	۰	۱	۱۵ چالوس
۱۳	۰	۰	۰	۱	۱۴ رامسر
۱۱۴	۰	۵	۰	۴	۱۲۳ ساری
۵	۰	۰	۰	۱	۶ سوادکوه
۰	۰	۰	۰	۰	۰ سوادکوه شمالی
۰	۰	۰	۰	۰	۰ سیمرغ
۱	۰	۰	۰	۰	۱ عباس آباد
۸	۰	۰	۰	۱	۹ فریدونکنار
۵۰	۰	۳	۱	۱	۵۵ قائمشهر
۰	۰	۰	۰	۰	۰ کلاردشت
۳	۰	۰	۰	۰	۳ گلوگاه
۱۱	۰	۰	۰	۰	۱۱ محمودآباد
۳	۰	۰	۰	۰	۳ میانرود
۱۲	۰	۰	۱	۰	۱۳ نکا
۵	۰	۱	۰	۱	۷ نور
۱۲	۰	۱	۰	۰	۱۳ نوشهر

مأخذ- دانشگاه علوم پزشکی و خدمات بهداشتی درمانی مازندران و بابل.

۱۸-۸- تعداد پایگاه‌های اورژانس پیش بیمارستانی

سال و شهرستان	جمع	شهری	جاده‌ای
..... ^(۱) ۱۳۸۰	۳۱	۱۴	۱۷
..... ^(۱) ۱۳۸۵	۳۵	۱۶	۱۹
.....۱۳۹۰	۷۷	۲۶	۵۱
.....۱۳۹۳	۸۹	۳۱	۵۸
.....۱۳۹۴	۸۹	۳۳	۵۶
.....۱۳۹۵	۹۳	۳۶	۵۷
.....۱۳۹۶	۹۶	۳۴	۶۲
..... ۱۳۹۷	۱۰۲	۳۶	۶۶
..... آمل	۱۰	۴	۶
..... بابل	۱۲	۳	۹
..... بابلسر	۵	۳	۲
..... بهشهر	۵	۲	۳
..... تنکابن	۴	۱	۳
..... جویبار	۲	۱	۱
..... چالوس	۶	۱	۵
..... رامسر	۳	۱	۲
..... ساری	۱۲	۴	۸
..... سوادکوه	۵	۱	۴
..... سوادکوه شمالی	۱	۱	۰
..... سیمرغ	۱	۱	۰
..... عباس‌آباد	۳	۱	۲
..... فریدونکنار	۲	۱	۱
..... قائمشهر	۶	۴	۲
..... کلاردشت	۱	۱	۰
..... گلوگاه	۲	۱	۱
..... محمودآباد	۶	۱	۵
..... میانرود	۲	۱	۱
..... نکا	۴	۱	۳
..... نور	۷	۱	۶
..... نوشهر	۳	۱	۲

(۱) اطلاعات سال‌های ۱۳۸۰ و ۱۳۸۵ فقط مربوط به دانشگاه علوم پزشکی مازندران می‌باشد.
 مأخذ- دانشگاه علوم پزشکی و خدمات بهداشتی درمانی مازندران و بابل.

۹-۱۸- فعالیت مؤسسات درمانی دانشگاه علوم پزشکی و خدمات بهداشتی درمانی

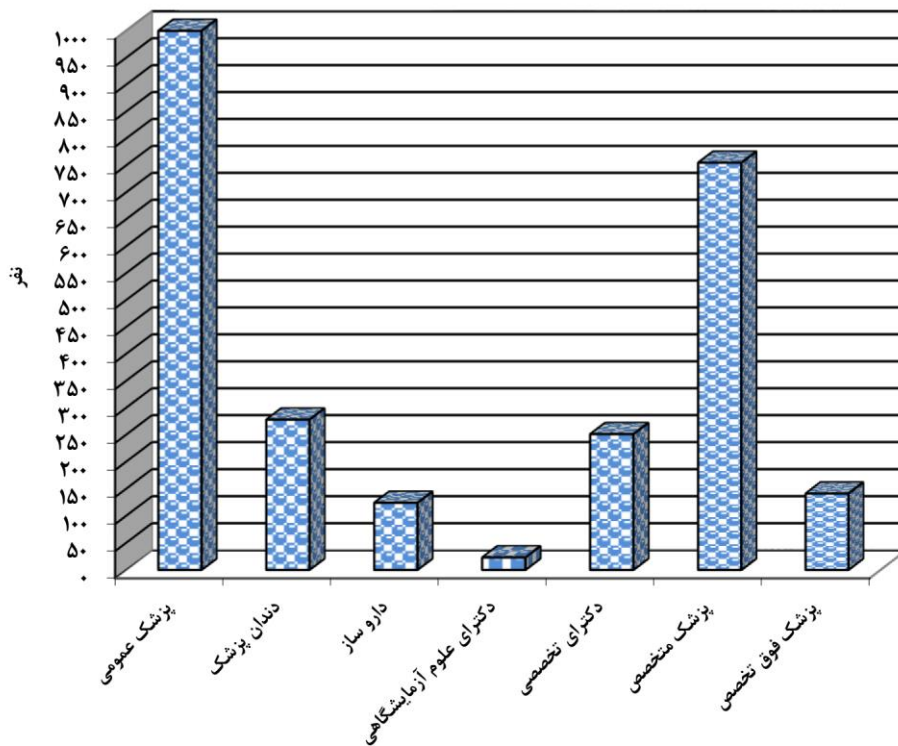
موارد بستری	موارد مراجعه (ویزیت شده)	سال و شهرستان
...۱۳۸۰
...۱۳۸۵
۳۱۴۹۶۲	۲۷۲۲۵۱۹۱۳۹۰
۲۸۴۱۵۲	۳۲۱۶۸۳۲۱۳۹۳
۳۰۹۸۱۸	۴۴۰۵۴۸۴ ۱۳۹۴
۳۱۰۵۳۶	۴۴۳۰۷۴۵ ۱۳۹۵
۳۳۷۶۱۴	۴۸۴۴۰۷۰ ۱۳۹۶
۳۱۷۱۲۶	۵۵۳۴۰۰۹ ۱۳۹۷
۴۰۴۱۴	۹۵۳۲۸۳آمل
۷۲۹۱۲	۱۶۶۸۷۹۹ بابل
۱۰۷۲	۱۱۵۴۸ بابلسر
۱۸۱۰۸	۲۹۸۴۹۷ بهشهر
۲۰۲۶۵	۲۳۹۸۹۶ تنکابن
۴۵۱۶	۱۶۴۳۳۶ جویبار
۲۱۰۳۳	۱۶۸۷۰۷ چالوس ^(۱)
۱۷۶۳۵	۱۶۹۸۲۱ رامسر
۶۳۸۷۷	۶۲۱۵۱۲ ساری ^(۱)
۳۴۹۳	۸۶۴۰۱ سوادکوه ^(۱)
... سوادکوه شمالی ^(۱)
... سیمرغ ^(۱)
.	۱۶۹۸ عباس آباد ^(۳)
۷۲۷۸	۱۴۹۴۴۹ فریدونکنار
۱۷۰۱۱	۳۲۳۹۰۳ قائمشهر ^(۱)
۴۵۲	۷۰۷۱۶ کلاردشت ^(۱)
۲۲۲۸	۶۳۷۵۹ گلوگاه
۴۷۰۵	۱۲۰۹۴۸ محمودآباد
... میاندورود ^(۱)
۴۶۹۱	۱۳۵۲۷۵ نکا
۸۵۴۳	۱۵۵۶۲۰ نور
۸۸۹۳	۱۱۹۸۴۱ نوشهر

(۱) آمار شهرستان‌های سوادکوه شمالی، سیمرغ، کلاردشت و میاندورود به ترتیب در شهرستان‌های سوادکوه، قائمشهر، چالوس و ساری لحاظ شده است.

(۲) بیمارستان آیت ا... خامنه ای شهرستان عباس آباد در حال حاضر شرایط بستری بیمار را ندارد.
مأخذ- دانشگاه علوم پزشکی و خدمات بهداشتی درمانی مازندران و بابل.

نمودار ۱-۱۸- پزشکان شاغل دانشگاه علوم پزشکی و خدمات بهداشتی و درمانی

بر حسب نوع تخصص: ۱۳۹۷



(منبع: جدول ۹-۱۸)

سالنامه آماری استان مازندران ۱۳۹۷ ————— ۱۸- بهداشت و درمان

۱۰-۱۸- موارد مراجعه بیماران سرپایی به بیمارستان‌ها و مراکز بهداشتی درمانی دانشگاه

علوم پزشکی و خدمات بهداشتی درمانی برحسب تخصص مورد نیاز

شرح	۱۳۸۰	۱۳۸۵	۱۳۹۰	۱۳۹۳
جمع	***	***	۳۶۷۳۷۶۷	۴۳۴۳۹۳۷
عمومی	***	***	۲۲۶۵۲۲۱	۲۷۲۳۴۸۴
تخصصی	***	***	۱۴۰۸۵۴۶	۱۶۲۰۴۵۳
اطفال	***	***	۱۶۱۰۱۲	۱۷۰۹۱۷
دندانپزشکی	***	***	۱۱۰۳۷۱	۹۰۷۵۸
داخلی	***	***	۱۸۷۷۰۲	۲۴۱۵۳۰
زنان و زایمان	***	***	۱۷۹۰۸۱	۱۹۴۱۷۰
مامایی	***	***	۳۰۲۱۲	۳۹۰۴۵
چشم	***	***	۵۶۳۰۱	۵۹۹۶۱
گوش و حلق و بینی	***	***	۴۸۴۶۹	۵۳۹۸۴
جراحی (عمومی، کلیه،				
مغز و اعصاب)	***	***	۸۳۹۱۳	۱۰۹۴۳۳
ارتوپدی	***	***	۸۵۷۱۸	۹۷۱۱۴
پوست و آمیزشی	***	***	۳۳۳۸۵	۳۸۵۰۵
اعصاب و روان	***	***	۳۵۹۵۸	۳۹۹۷۳
قلب و عروق	***	***	۵۵۵۷۷	۷۸۵۱۳
ارولوژی	***	***	۲۹۷۲۸	۳۴۰۱۷
سایر تخصص‌ها	***	***	۳۱۱۱۱۹	۳۷۲۵۳۳

۱۸- بهداشت و درمان ————— سالنامه آماری استان مازندران ۱۳۹۷

۱۰-۱۸- موارد مراجعه بیماران سرپایی به بیمارستان‌ها و مراکز بهداشتی درمانی دانشگاه علوم پزشکی و خدمات بهداشتی درمانی برحسب تخصص مورد نیاز (دنباله)

شرح	۱۳۹۴	۱۳۹۵	۱۳۹۶	۱۳۹۷
جمع.....	۴۷۰۸۷۳۵	۴۸۸۷۱۳۴	۷۵۹۳۷۱۲	۵۴۱۳۰۰۹
عمومی.....	۲۹۳۴۸۳۶	۳۰۳۶۴۵۲	۲۹۳۶۹۴۸	۳۳۳۷۹۶۹
تخصصی.....	۱۷۷۳۸۸۹	۱۸۵۰۶۸۲	۲۳۲۸۳۸۲	۲۰۷۵۰۴۰
اطفال.....	۱۹۰۲۴۶	۱۸۶۴۰۰	۱۶۰۴۰۸	۱۷۶۴۰۴
دندانپزشکی.....	۸۲۹۵۴	۱۳۳۲۶۱	۱۰۶۱۱۸	۸۳۳۴۱
داخلی.....	۲۸۹۷۹۴	۳۱۴۴۰۶	۲۹۵۳۴۵	۳۱۰۷۸۸
زنان و زایمان.....	۱۹۶۸۰۹	۱۸۳۹۲۹	۱۷۶۱۵۴	۱۶۳۶۸۱
مامایی.....	۳۶۹۳۳	۴۲۵۵۵	۴۶۸۵۶۳	۲۷۵۴۷۲
چشم.....	۷۲۵۸۹	۶۷۴۱۳	۶۷۴۱۲	۶۱۴۵۴
گوش و حلق و بینی... جراحی(عمومی، کلیه،	۶۶۱۹۲	۶۰۸۹۱	۵۰۳۰۶	۴۳۰۰۵
مغز و اعصاب).....	۱۳۷۰۸۰	۱۳۶۴۳۷	۱۰۵۳۳۴	۱۰۸۱۵۷
ارتوپدی.....	۱۰۳۰۳۹	۸۸۶۴۴	۸۱۶۶۲	۷۶۳۸۷
پوست و آمیزشی.....	۴۱۹۱۱	۵۲۱۶۰	۴۵۱۸۷	۴۳۹۴۵
اعصاب و روان.....	۴۴۷۸۳	۴۲۴۸۴	۴۷۱۵۰	۵۲۵۱۰
قلب و عروق.....	۹۴۴۴۹	۱۰۱۴۹۴	۱۱۲۵۴۸	۱۲۰۴۰۴
ارولوژی.....	۳۹۶۲۶	۴۰۰۴۶	۳۸۵۲۵	۳۶۷۲۲
سایر تخصص‌ها.....	۳۷۷۴۸۴	۴۰۰۵۶۲	۵۷۳۶۷۰	۵۲۲۷۷۰

مأخذ- دانشگاه علوم پزشکی و خدمات بهداشتی درمانی مازندران و بابل.

سالنامه آماری استان مازندران ۱۳۹۷ ————— ۱۸- بهداشت و درمان

۱۱-۱۸- فعالیت‌های عمده بهداشت محیط در زمینه بازدید از مکان‌های تهیه، توزیع و

نگهداری مواد غذایی

اماکن بهسازی شده		اماکن تعطیل شده	معرفی متخلفین به دادگاه	اخطار بهداشتی صادر شده	کارت معاینه بهداشتی صادر شده	موارد بازدید شده	سال و شهرستان
روستایی	شهری						
***	***	***	***	***	***	***	۱۳۸۰.....
***	***	۵۴۳	۵۳۲۱	۵۳۲۱	۳۹۰۲۵	۱۱۲۸۱۶ ^(۱) ۱۳۸۵
۳۷۰	۴۳۶	۷۰۷	۵۳۴۶	۴۷۳۸	۵۸۳۴۹	۲۰۱۴۴۰۱۳۹۰
۴۱۷	۶۱۵	۸۶۵	۴۷۸۱	۴۶۳۷	۷۴۱۷۷	۲۵۱۰۱۱۱۳۹۳
۶۰۹	۸۷۶	۸۶۳	۲۷۱۴	۲۹۹۷	۸۱۱۵۹	۲۶۲۸۲۰۱۳۹۴
۱۱۸۰	۱۳۴۱	۵۶۳	۱۰۲۴	۴۳۱۱	۸۶۶۷۶	۲۷۳۱۰۵۱۳۹۵
۹۲۳	۹۹۸	۹۴۴	۱۴۵۳	۶۸۲۳	۱۰۵۶۹۵	۳۶۵۹۱۰۱۳۹۶
۴۷۵	۴۶۷	۱۹۵	۲۵۶۶	۵۴۸۱	۹۷۴۱۱	۳۷۰۲۶۳۱۳۹۷
۵	۸	۶۹	۲۱۱	۵۰۸	۱۵۵۷۲	۳۹۸۲۰آمل.....
۲۸۹	۳۳۵	۳۷	۳۸۴	۹۶۵	۹۵۰۱	۲۱۶۳۶بابل.....
۱۲	۱۵	۱۷	۱۳۲	۱۰۴	۳۷۰۷	۱۳۷۷۱بایلسر.....
۴	۳	۳	۲۷	۵۵	۴۴۳۹	۱۶۶۰۷بهشهر.....
۳	۶	۶۱	۱۵۱	۲۱۱	۵۰۰۹	۳۷۴۵۲تنکابن.....
۱	۱	۸	۱۳	۱۴۵	۲۴۹۹	۱۰۹۵۷جویبار.....
۲۶	۲۵	۵۲	۱۴۳	۳۱۹	۳۶۳۹	۱۳۵۳۱چالوس.....
۰	۰	۱۱	۱۷۵	۸۳	۳۳۳۱	۱۲۰۹۳رامسر.....
۱۸	۱۰	۲۵۶	۳۰۴	۸۱۸	۱۴۲۹۱	۵۳۳۶۴ساری.....
۰	۰	۱۲	۲۸	۷۳	۲۱۸۴	۱۴۱۶۱سوادکوه ^(۲)
***	***	***	***	***	***	***سوادکوه شمالی ^(۲)
۱	۱	۰	۵	۹۲	۷۱۸	۲۸۷۸سیمرغ.....
۴	۸	۱۹	۵۸	۵۱	۳۲۰۳	۷۲۸۸عباس آباد.....
۰	۰	۱۵	۲۰	۹۲	۱۵۸۵	۷۵۰۷فریدونکنار.....
۲	۲	۲۰۰	۲۸۰	۱۱۷۹	۹۵۴۳	۳۹۷۹۷قائمشهر.....
۰	۰	۳	۱۲	۱۳	۷۵۵	۱۹۶۴کلاردشت.....
۰	۰	۰	۳۴	۱۵	۱۲۰۰	۶۵۹۴گلوگاه.....
۳۶	۱۰	۶۲	۲۵۷	۲۲۶	۳۵۳۰	۱۴۹۴۹محمودآباد.....
۰	۰	۹	۱۳۰	۵۳	۱۶۸۳	۷۶۷۸میاندورود.....
۰	۰	۴	۹	۸۰	۳۲۲۴	۲۰۱۱۲نکا.....
۶۰	۳۳	۴۴	۵۷	۳۰۳	۴۲۰۷	۱۷۱۲۰نور.....
۱۴	۱۰	۱۳	۱۳۶	۹۶	۳۵۹۱	۱۰۹۸۴نوشهر.....

(۱) اطلاعات سال ۱۳۸۵ فقط مربوط به علوم پزشکی مازندران می‌باشد.
 (۲) آمار شهرستان سوادکوه شمالی در شهرستان سوادکوه لحاظ شده است.
 مأخذ- دانشگاه علوم پزشکی و خدمات بهداشتی درمانی مازندران و بابل.

۱۸- بهداشت و درمان ————— سالنامه آماری استان مازندران ۱۳۹۷

۱۲-۱۸- میزان فرآورده‌های خون و توزیع شده به مراکز درمانی به تفکیک سه فرآورده

اصلی: ۱۳۹۷ (واحد)

میزان فرآورده‌های خون توزیع شده به مراکز درمانی			فرآورده‌های خون تولید شده			شهرستان
پلاکت	پلاسمای تازه منجمد	گلبول قرمز متراکم	پلاکت کنسانتره	پلاسمای تازه منجمد	گلبول قرمز متراکم	
۴۳۰۹۶	۳۱۱۶۹	۱۲۵۰۴۷	۶۶۱۶۳	۱۱۲۱۶۶	۱۲۶۰۹۰	کل استان
۴۲۶۵	۱۹۰۱	۱۶۸۰۴	۱۲۸۵۰	۲۶۵۸۷	۲۶۲۶۶	آمل
۱۰۸۶۰	۸۶۶۵	۲۷۰۳۱	۱۸۱۴۸	۲۳۹۴۹	۳۱۳۸۰	بابل
۱۰۷	۶۰	۹۲	۰	۰	۰	بابلسر
۵۵۱	۱۵۴۸	۴۵۹۰	۲۲۵۰	۶۴۲۶	۶۷۱۲	بهشهر
۱۵۳۴	۲۱۶۴	۸۵۸۶	۳۹۰۴	۹۱۱۱	۱۲۱۶۵	تنکابن
۱۱۶	۲۴۶	۲۳۹۰	۰	۰	۰	جویبار
۹۸۰	۱۵۴۳	۸۴۸۱	۴۰۷۷	۷۹۷۹	۱۱۱۵۰	چالوس
۱۵۳۴	۱۰۱۲	۳۰۸۴	۰	۰	۰	رامسر
۱۸۶۰۶	۱۰۰۰۱	۳۲۲۲۱	۲۴۹۳۴	۳۸۱۱۴	۳۸۴۱۷	ساری
۲۲۸	۱۶۳	۸۴۴	۰	۰	۰	سوادکوه
۰	۰	۰	۰	۰	۰	سوادکوه شمالی
۰	۰	۰	۰	۰	۰	سیمرغ
۰	۰	۰	۰	۰	۰	عباس آباد
۴۸	۱۰۷	۱۲۸۸	۰	۰	۰	فریدونکنار
۳۳۸۳	۳۰۵۳	۱۱۹۳۰	۰	۰	۰	قائم‌شهر
۰	۰	۰	۰	۰	۰	کلاردشت
۰	۷	۲۴۲	۰	۰	۰	گلوگاه
۳۷۶	۱۲۵	۵۲۰	۰	۰	۰	محمودآباد
۰	۰	۰	۰	۰	۰	میاندورود
۱۳۳	۷۳	۲۰۷۰	۰	۰	۰	نکا
۱۷۳	۲۴۸	۲۹۰۴	۰	۰	۰	نور
۲۰۲	۲۴۲	۱۹۷۰	۰	۰	۰	نوشهر

مأخذ- اداره کل انتقال خون استان مازندران.

۱۳-۱۸- تعداد مراجعه کنندگان و میزان خون اهدایی به تفکیک جنسیت و وضعیت اهداء:

۱۳۹۷ (کیسه خون)

شهرستان	تعداد مراجعه کنندگان	میزان کل اهداء خون	میزان کل اهداء خون به تفکیک جنسیت		میزان کل اهداء خون به تفکیک وضعیت اهداء		
			مرد	زن	مستمر	باسابقه	بار اول
کل استان.....	۱۶۷۹۰۷	۱۳۱۰۹۶	۱۲۷۴۸۴	۳۶۱۲	۹۰۹۷۴	۳۶۴۶۷	۳۶۵۵
آمل.....	۳۶۶۱۷	۲۹۵۳۹	۲۸۶۰۹	۹۳۰	۱۹۵۴۲	۹۰۳۴	۹۶۳
بابل.....	۳۸۵۱۶	۳۱۵۶۵	۳۰۵۰۶	۱۰۵۹	۲۱۷۲۶	۸۲۸۹	۱۵۵۰
بابلسر.....
بهشهر.....	۷۹۹۸	۶۱۴۹	۶۰۶۳	۸۶	۴۳۹۴	۱۶۸۷	۶۸
تنکابن.....	۱۱۰۷۶	۸۴۵۲	۸۱۴۷	۳۰۵	۵۹۲۰	۲۲۴۵	۲۸۷
جویبار ^(۱)
چالوس.....	۱۲۸۷۵	۹۱۶۵	۸۹۰۴	۲۶۱	۶۶۹۹	۲۱۸۹	۲۷۷
رامسر.....	۴۸۱۷	۳۸۵۱	۳۷۲۲	۱۲۹	۲۶۷۱	۱۱۲۹	۵۱
ساری ^(۱)	۴۱۵۱۲	۳۱۳۱۱	۳۰۶۴۸	۶۶۳	۲۲۱۸۲	۸۷۷۸	۳۵۱
سوادکوه.....
سوادکوه شمالی...
سیمرغ.....
عباس آباد.....
فریدونکنار.....
قائمشهر.....	۱۰۷۲۴	۸۱۱۸	۷۹۷۹	۱۳۹	۵۷۹۳	۲۲۳۴	۹۱
کلاردشت.....
گلوگاه.....	۷۹۳	۶۰۵	۶۰۱	۴	۴۵۶	۱۴۷	۲
محمودآباد.....
میاندورود.....
نکا ^(۲)
نور.....	۲۹۷۹	۲۳۴۱	۲۳۰۵	۳۶	۱۵۹۱	۷۳۵	۱۵
نوشهر.....

۱) انتقال خون جویبار دیگر به عنوان مرکز خونگیری ثابت نمی باشد و فقط ۳ بار در هفته تیم سیار ساری در آن مکان خونگیری انجام می دهد و امار در خونگیری ساری لحاظ شده است.
 ۲) مکان انتقال خون نکا استیجاری بود و این پایگاه جمع آوری شد.
 مأخذ- اداره کل انتقال خون استان مازندران.

۱۴-۱۸- تعداد شاغلان^(۱) بخش دامپزشکی غیردولتی برحسب عنوان شغلی، به تفکیک شهرستان: ۱۳۹۷

شهرستان	جمع کل	دامپزشک	کارشناس ^(۲)		کاردان دامپزشکی	تکنسین دامپزشکی	سایر
			کارشناس غیرفنی	کارشناس فنی			
کل استان.....	۱۷۲۲	۸۸۴	۴۱	۰	۴۱۳	۰	۳۸۴
آمل.....	۳۲۵	۱۶۴	۷	۰	۸۴	۰	۷۰
بابل.....	۲۷۴	۱۲۱	۵	۰	۸۰	۰	۶۸
بابلسر.....	۹۰	۵۹	۲	۰	۱۴	۰	۱۵
بهشهر.....	۱۰۷	۶۰	۱۴	۰	۱۸	۰	۱۵
تنکابن.....	۵۵	۳۴	۰	۰	۱۱	۰	۱۰
جویبار.....	۶۵	۳۵	۰	۰	۱۵	۰	۱۵
چالوس.....	۱۴	۶	۰	۰	۳	۰	۵
رامسر.....	۲۸	۱۲	۰	۰	۷	۰	۹
ساری.....	۲۷۳	۱۴۱	۶	۰	۶۴	۰	۶۲
سوادکوه.....	۶۶	۴۳	۲	۰	۱۳	۰	۸
سوادکوه شمالی.....	۱۷	۶	۰	۰	۶	۰	۵
سیمرغ.....	۱۵	۱۲	۱	۰	۱	۰	۱
عباس آباد.....	۹	۴	۰	۰	۲	۰	۳
فریدونکنار.....	۷	۱	۰	۰	۱	۰	۵
قائمشهر.....	۱۵۸	۷۳	۲	۰	۴۰	۰	۴۳
کلاردشت.....	۵	۲	۰	۰	۱	۰	۲
گلوگاه.....	۱۶	۸	۰	۰	۷	۰	۱
محمودآباد.....	۲۵	۱۵	۰	۰	۴	۰	۶
میاندورود.....	۲۷	۸	۰	۰	۹	۰	۱۰
نکا.....	۶۱	۲۷	۱	۰	۱۸	۰	۱۵
نور.....	۴۱	۲۷	۱	۰	۴	۰	۹
نوشهر.....	۴۴	۲۶	۰	۰	۱۱	۰	۷

(۱) به استثناء شاغلین مراکز آموزش عالی.

(۲) شامل کارشناسان و کارشناسان ارشد می باشد.

مأخذ- اداره کل دامپزشکی استان مازندران.

سالنامه آماری استان مازندران ۱۳۹۷ ————— ۱۸- بهداشت و درمان

۱۵-۱۸- تعداد شاغلان^(۱) بخش دامپزشکی دولتی برحسب عنوان شغلی، به تفکیک شهرستان: ۱۳۹۷

شهرستان	جمع	دامپزشک	کارشناس ^(۲)		کاردان دامپزشکی	تکنسین دامپزشکی	سایر
			کارشناس فنی	کارشناس غیرفنی			
کل استان.....	۳۷۴	۱۲۶	۱۳۷	۲۹	۵۶	۳	۲۳
آمل.....	۲۶	۱۰	۱۱	۰	۳	۲	۰
بابل.....	۲۶	۶	۱۲	۱	۵	۰	۲
بابلسر.....	۱۷	۶	۵	۰	۵	۰	۱
بهشهر.....	۱۴	۵	۵	۰	۳	۰	۱
تنکابن.....	۱۷	۵	۷	۲	۲	۰	۱
جویبار.....	۱۲	۵	۵	۰	۱	۰	۱
چالوس.....	۱۵	۴	۶	۱	۳	۰	۱
رامسر.....	۱۰	۴	۴	۰	۲	۰	۰
ساری.....	۱۳۲	۴۴	۴۴	۲۲	۱۱	۱	۱۰
سوادکوه.....	۱۸	۷	۶	۰	۵	۰	۰
سوادکوه شمالی.....	۲	۰	۲	۰	۰	۰	۰
سیمرغ.....	۶	۲	۱	۱	۱	۰	۱
عباس آباد.....	۰	۰	۰	۰	۰	۰	۰
فریدونکنار.....	۰	۰	۰	۰	۰	۰	۰
قائمشهر.....	۱۷	۶	۵	۱	۵	۰	۰
کلاردشت.....	۰	۰	۰	۰	۰	۰	۰
گلوگاه.....	۱۰	۵	۳	۰	۲	۰	۰
محمودآباد.....	۱۲	۳	۷	۰	۲	۰	۰
میاندورود.....	۰	۰	۰	۰	۰	۰	۰
نکا.....	۱۲	۴	۳	۱	۱	۰	۳
نور.....	۱۶	۵	۷	۰	۲	۰	۲
نوشهر.....	۱۲	۵	۴	۰	۳	۰	۰

(۱) به استثناء شاغلین مراکز آموزش عالی.

(۲) شامل کارشناسان و کارشناسان ارشد می باشد.

مأخذ- اداره کل دامپزشکی استان مازندران.

۱۸- بهداشت و درمان - سالنامه آماری استان مازندران ۱۳۹۷

۱۶-۱۸- مراکز درمانی فعال در بخش خصوصی دامپزشکی استان به تفکیک شهرستان:
۱۳۹۷

شهرستان	داروخانه دامپزشکی	مراکز مایه کوبی	درمانگاه دامپزشکی ^(۱)	بیمارستان	آزمایشگاه دامپزشکی
کل استان.....	۲۰۶	۵۶	۱۴۶	۶	۱۸
آمل.....	۴۱	۱۳	۲۴	۲	۵
بابل.....	۳۷	۱۱	۲۹	۱	۲
بابلسر.....	۷	۲	۱۰	۰	۱
بهشهر.....	۸	۳	۷	۰	۰
تنکابن.....	۶	۰	۶	۰	۰
جویبار.....	۵	۳	۴	۰	۰
چالوس.....	۳	۰	۴	۰	۰
رامسر.....	۳	۱	۶	۰	۰
ساری.....	۳۶	۱۰	۱۸	۱	۴
سوادکوه.....	۵	۲	۳	۰	۰
سوادکوه شمالی.....	۳	۱	۲	۰	۰
سیمرغ.....	۱	۰	۰	۰	۰
عباس آباد.....	۰	۰	۱	۰	۰
فریدونکنار.....	۱	۰	۱	۰	۰
قائمشهر.....	۲۷	۴	۱۲	۲	۴
کلاردشت.....	۰	۰	۰	۰	۰
گلوگاه.....	۲	۱	۱	۰	۰
محمودآباد.....	۴	۰	۲	۰	۰
میاندورود.....	۳	۰	۱	۰	۰
نکا.....	۹	۳	۵	۰	۱
نور.....	۳	۰	۵	۰	۱
نوشهر.....	۲	۲	۵	۰	۰

(۱) شامل درمانگاه‌های عمومی و اختصاصی و پلی کلینیک می‌باشد.
مأخذ- اداره کل دامپزشکی استان مازندران.

۱۷-۱۸- تعداد و ظرفیت کشتارگاه‌های دام و طیور فعال برحسب نوع کشتارگاه به تفکیک

شهرستان: ۱۳۹۷

کشتارگاه طیور		کشتارگاه دام						شهرستان
ظرفیت کشتار ^(۱) (قطعه در ساعت)	تعداد	غیر صنعتی (سنتی)			صنعتی			
		ظرفیت (رأس)		تعداد	ظرفیت (رأس)		تعداد	
		دام سبک	دام سنگین		دام سبک	دام سنگین		
۵۲۰۰۰	۱۹	۱۰۵	۱۳۸	۱	۲۰۰۰	۲۵۰	۲	کل استان.....
۱۶۰۰۰	۴	۴۰۰	۲۵	۱	.	.	.	آمل.....
۲۰۰۰	۱	.	.	.	۱۰۰۰	۱۰۰	۱	بابل.....
.	بابلسر.....
.	بهبشهر.....
۴۰۰۰	۲	۴۵	۷	۱	.	.	.	تنکابن ^(۲)
.	جویبار.....
.	.	۵۰	۱۸	۲	.	.	.	چالوس.....
.	.	۱۰۰	۳۰	۱	.	.	.	رامسر.....
۶۰۰۰	۳	.	.	.	۱۰۰۰	۱۵۰	۱	ساری ^(۳)
۴۰۰۰	۱	سوادکوه.....
.	سوادکوه شمالی.....
.	سیمرغ.....
.	عباس آباد.....
.	فریدونکنار.....
۶۰۰۰	۲	قائمشهر.....
.	.	۱۰	۳	۱	.	.	.	کلاردشت.....
.	گلوگاه.....
.	محمودآباد.....
.	میاندورود.....
۲۰۰۰	۱	نکا.....
.	.	۱۰۰	۲۵	۱	.	.	.	نور.....
۴۰۰۰	۲	۱۰۰	۳۰	۱	.	.	.	نوشهر.....

۱) کشتار دام سبک و سنگین به صورت توأمان در هریک از کشتارگاه‌های دام انجام می‌شود.

۲) کشتارگاه شهرستان‌های ساری و تنکابن توسط بخش خصوصی اداره می‌شود. لازم به ذکر است کشتارگاه شهرستان

تنکابن در شهر نشتارود واقع شده است.

مأخذ- اداره کل دامپزشکی استان مازندران.

۱۸- بهداشت و درمان ————— سالنامه آماری استان مازندران ۱۳۹۷

۱۸-۱۸- تعداد مراکز فرآوری، نگهداری و عرضه دام و فرآورده‌های خام دامی: ۱۳۹۷

شهرستان	مراکز عرضه		مراکز عرضه فرآورده‌های خام دامی			
	دام ^(۱)	سایر ^(۲)	دام ^(۳)	طیور ^(۴)	آبزیان ^(۵)	سایر ^(۶)
کل استان.....	۴	۰	۱۵۱۴	۱۸۳۳	۶۴۷	۲۳۴۰
آمل.....	۱	۰	۲۸۰	۱۴۲	۱۳	۲۳۸
بابل.....	۱	۰	۲۳۳	۳۵۵	۴۲	۲۱۴
بابلسر ^(۷)	۰	۰	۴۴	۱۵۰	۱۱۰	۳۷
بهشهر.....	۱	۰	۱۹	۱۸۹	۵	۱۵
تنکابن ^(۷)	۰	۰	۱۱۰	۱۳۰	۴۵	۳۳۵
جویبار.....	۰	۰	۷۰	۲۰	۱۰	۱۸۹
چالوس ^(۷)	۰	۰	۸۰	۹۰	۲۰	۳۵۸
رامسر.....	۰	۰	۴۵	۲۸	۲۰	۲۵
ساری.....	۱	۰	۲۵۰	۳۴۰	۲۳۴	۱۶۳
سوادکوه ^(۷)	۰	۰	۱۶	۱۰	۲	۴۳
سوادکوه شمالی ^(۷)	۰	۰	۳	۳	۰	۰
سیمرغ.....	۰	۰	۱۴	۱۰	۰	۵
عباس آباد ^(۷)	۰	۰	۱۰	۲۰	۵	۰
فریدونکنار ^(۷)	۰	۰	۱۰	۱۵	۱۵	۰
قائم‌شهر.....	۰	۰	۶۰	۲۵	۱۲	۲۸۹
کلاردشت ^(۷)	۰	۰	۵	۱۰	۵	۰
گلوگاه.....	۰	۰	۲۸	۸	۲	۱۷
محمودآباد.....	۰	۰	۳۶	۴۴	۵۰	۲۹
میاندورود.....	۰	۰	۱۰	۱۰	۵	۰
نکا.....	۰	۰	۳۶	۳۰	۱	۵۳
نور.....	۰	۰	۱۰۰	۱۰۰	۲۷	۱۰۵
نوشهر.....	۰	۰	۵۵	۱۰۴	۲۴	۲۲۵

(۱) مراکز عرضه دام: منظور میادین دام (عرضه کشتاری) می‌باشد.

(۲) سایر مراکز عرضه: منظور مراکز عرضه پرندگان و ماهیان زینتی می‌باشد.

(۳) مراکز عرضه فرآورده‌های خام دام: منظور مراکزی که فرآورده‌های گوشت قرمز و آلایش خوراکی دام را عرضه می‌نمایند.

(۴) مراکز عرضه فرآورده‌های خام طیور: منظور مراکزی که فرآورده‌های گوشت مرغ و آلایش خوراکی مرغ را عرضه می‌نمایند.

(۵) مراکز عرضه فرآورده‌های خام آبزیان: منظور مراکزی که فرآورده‌های گوشت مرغ آبزیان را عرضه می‌نمایند.

(۶) سایر مراکز عرضه فرآورده‌های خام: منظور مراکزی مانند سوپرمارکت‌ها، فروشگاه‌های زنجیره‌ای، سوپر پروتئینی‌ها، و ...

می‌باشند.

(۷) آمار شهرستان‌های میاندورود، سوادکوه شمالی، فریدونکنار، کلاردشت و عباس آباد به ترتیب در شهرستان‌های ساری، سوادکوه،

بابلسر، چالوس و تنکابن لحاظ شده است.

مأخذ- اداره کل دامپزشکی استان مازندران.

۱۹-۱۸- تعداد پست‌های قرنطینه دامی: ۱۳۹۷

شهرستان	جمع	مرزی	داخلی
کل استان.....	۱	۱	۰
آمل.....	۰	۰	۰
بابل.....	۰	۰	۰
بابلسر.....	۰	۰	۰
بهشهر.....	۰	۰	۰
تنکابن.....	۰	۰	۰
جویبار.....	۰	۰	۰
چالوس.....	۰	۰	۰
رامسر.....	۰	۰	۰
ساری.....	۰	۰	۰
سوادکوه.....	۱	۱	۰
سوادکوه شمالی.....	۰	۰	۰
سیمرغ.....	۰	۰	۰
عباس آباد.....	۰	۰	۰
فریدونکنار.....	۰	۰	۰
قائم‌شهر.....	۰	۰	۰
کلاردشت.....	۰	۰	۰
گلوگاه.....	۰	۰	۰
محمودآباد.....	۰	۰	۰
میاندورود.....	۰	۰	۰
نکا.....	۰	۰	۰
نور.....	۰	۰	۰
نوشهر.....	۰	۰	۰

مأخذ- اداره کل دامپزشکی استان مازندران.

