

اطلاعات آماری این فصل شامل " مشخصات طبیعی و تقسیمات کشوری "، " آب و هوا " و " محیط زیست " می باشد.

مشخصات طبیعی و تقسیمات کشوری:

استان کرمان در جنوب شرقی فلات ایران بین ۵۴ درجه و ۲۱ دقیقه تا ۵۹ درجه و ۳۴ دقیقه طول شرقی و ۲۶ درجه و ۲۹ دقیقه تا ۳۱ درجه و ۵۸ دقیقه عرض شمالی با مساحت ۱۸۲۷۲۶ کیلومتر مربع واقع شده است. و بیش از ۱۱/۱۵ درصد از مساحت کشور را به خود اختصاص داده است استان کرمان از شمال به استان های خراسان جنوبی و یزد، و از جنوب به استان هرمزگان، و از شرق به استان سیستان و بلوچستان و از غرب به استان فارس محدود شده است. پهنای حداکثر استان در بخش شمالی ۴۸۰ کیلومتر و حداقل در بخش جنوبی تا ۸۰ کیلومتر تغییر می نماید. عرض متوسط استان ۲۵۰ کیلومتر و فاصله بین حد جنوبی و شمالی یا طول استان برابر با ۶۶۰ کیلومتر می باشد.

از سال ۱۳۱۶ که اولین تقسیمات کشوری قانونی شد و استان کرمان استان هشتم نام گرفت تاکنون تغییرات متعددی در تقسیم بندی های کشوری بوجود آمده است استان کرمان تا پایان سال ۱۳۹۶ دارای ۲۳ شهرستان ، ۵۸ بخش ، ۷۱ شهر و ۱۵۱ دهستان بوده است. شهرستان های استان شامل: ارزوئیه، انار، بافت، بردسیر، بم، جیرفت، رابره، راور، رفسنجان، رودبار جنوب، ریگان، زرنده، سیرجان، شهربابک، عنبرآباد، فاریاب، فهرج، قلعه گنج، کرمان، کوهبنان، کهنوج ، منوجان و نرماشیر می باشد. در سال ۱۳۹۶ در مجموع ۱۱۷۵۴ آبادی در استان وجود دارد که از این تعداد ۵۵۲۲ آبادی دارای سکنه دائمی ۶۲۴۴ آبادی خالی از سکنه می باشند.

از نظر وسعت شهرستان کرمان با مساحت ۴۴۴۹۱/۸ کیلومتر مربع (۲۴/۳۴ درصد از کل استان) بزرگترین و شهرستان رابر با مساحت ۱۸۴۷/۹ کیلومتر مربع (۱/۰۱ درصد از کل استان) کوچکترین شهرستان استان می باشند. از نظر مسافت نزدیکترین شهرستان به مرکز استان شهرستان بردسیر با ۶۰ کیلومتر و شهرستان منوجان با ۳۲۳ کیلومتر دورترین شهرستان به مرکز استان است. پنج شهرستان کرمان، شهربابک، راور، سیرجان و قلعه گنج بیش از ۵۰ درصد مساحت استان را به خود اختصاص داده اند.

### توپوگرافی و ناهمواری های استان:

استان کرمان سرزمینی مرتفع و کوهستانی است به طوری که در محدوده کویر لوت و چاله جازموریان با کمتر ۲۰۰ متر ارتفاع از سطح دریا و ارتفاعات کوهبنان، هزار، چوپار و لاله زار با ارتفاع بیش از ۴۴۶۵ متر از سطح دریا، اختلاف ارتفاع ۴۲۶۵ متری را شاهد هستیم تفاوت های زیاد توپوگرافی تنوع شرایط اقلیمی و شرایط اکولوژیکی زیادی را در استان شکل داده است. ارتفاعات استان کرمان دنباله رشته کوه های مرکزی ایران است که از منطقه آذربایجان به طرف بلوچستان کشیده شده است که متاثر از زمین شناسی منطقه می باشد. رشته کوه های استان کرمان در دو محور موازی شمال غربی- جنوب شرقی امتداد یافته اند. رشته کوه های کوهبنان که ادامه ارتفاعات جندق و بیابانک می باشند در محوری شمال غربی - جنوب شرقی تا کرمان و بهم گسترش یافته اند و این رشته کوه ها بزرگترین حائل و حد فاصل محدوده های کویری با مناطق مرکزی و غربی استان است. (مطالعات جامع اقتصادی، اجتماعی استان کرمان، ۱۳۷۴) دسته دیگر از ارتفاعات استان کرمان به موازات رشته کوه های کوهبنان از یزد تا کرمان و امتداد آن تا چاله جازموریان ادامه دارد و مرتفع ترین ناهمواری های استان را در خود جای داده است. در قسمت جنوبی کوه های چین خورده و شکسته ایست که بین چاله جازموریان در شمال و دریای عمان در جنوب و با امتداد غربی - شرقی کشیده شده اند این ارتفاعات ادامه کوه های زاگرس بوده ولی از لحاظ زمین شناسی با آن متفاوتند از مهمترین کوه های این ناحیه کوه بشاگرد است. به طور کلی شمالی ترین ارتفاعات استان از جنوب جندق شروع شده و با افزایش تدریجی ارتفاع به سمت جنوب امتداد می یابد. رشته ارتفاعات دیگری از شمال شرقی رفسنجان عبور نموده و در مجاورت کرمان به رشته کوه های اول می پیوندد. سومین رشته که از دو رشته کوه

های قبلی بلندتر است از جنوب غربی یزد عبور نموده و تا کوه های لاله زار ادامه دارد. دشت های کرمان و رفسنجان و نوق در وسط دو رشته اخیر قرار دارند و آخرین رشته ارتفاعات غربی منطقه است که به موازات رشته ارتفاعات قبلی ادامه یافته و به کوه های لاله زار و هزار منتهی می گردد. در بین دو رشته کوه اخیردشت سیرجان واقع شده است. سه رشته کوه شمالی پس از پیوستن به کوه های لاله زار و هزار توسط ارتفاعات جبال بارز و شاهسواران یک رشته کوه تا منطقه بلوچستان با کم نمودن ارتفاع ادامه می یابد و این رشته کوه ها مانند دیواری ممتدد دو چاله معروف جازموریان و لوت را از هم جدا می کنند. امتداد این کوه ها به صورت شمال غربی- جنوب شرقی است و به کوه های جنوب شرق معروفند و مهمترین کوه این ناحیه بزمان با ۳۵۰۲ متر ارتفاع از سطح دریا است. رشته کوه دیگر با جهت شمالی جنوبی و نهایتاً جنوب شرقی تا جنوب استان امتداد یافته و رشته کوه های بشاگرد را تشکیل میدهد. این رشته کوهها متمایز کننده دریای عمان با چاله معروف جازموریانند.

استان کرمان از لحاظ ژئومورفولوژی به علت واقع شدن در محل تلاقی رشته کوههای مرتفع زاگرس و مرکزی و مناطق پست کویری در جنوب شرقی کویر مرکزی بزرگ ایران به طول تقریباً ۱۶۰ کیلومتر، از تنوع پیکر شناسی زیادی برخوردار است. این تلاقی استثنائی بین بلندی و پستی، ناحیه کوهستانی و کویری، گرما و سرما، ویژگیهای محیطی کم نظیر و اوضاع طبیعی خاصی را به وجود آورده است که در کمتر منطقه ای از فلات ایران زمین می توان مشاهده کرد. امتداد سلسله جبال زاگرس و کوههای مرکزی، استان پهناور کرمان را به دو بخش متمایز، خشک کویری و معتدل کوهپایه ای تفکیک نموده است، که در تلاقی با یکدیگر از لحاظ اقلیمی سه منطقه کویری، حاشیه کویری و کوهستانی را شکل داده اند. به همین علت کرمان از معدود مناطقی است که دارای چهره های گوناگون محیطی و طبیعی می باشد، و به علت وسعت منطقه و وجود پستی و بلندیها و شرایط خاص اقلیمی، آب و هوای آن در نواحی مختلف متفاوت است. به طور کلی سه رشته عمده به شرح زیر از شمال غربی به جنوب شرقی کشیده شده است و دشتهای وسیع استان را از یکدیگر جدا می سازد.

۱- رشته کوههایی که از منطقه زرنند در حاشیه کویر لوت به سمت کرمان، شهداد و بم ادامه دارد که بزرگترین حائل بین مناطق کویر با سایر نقاط استان است. بلندترین ارتفاعات این سلسله کوه ه عبارتند از: کوه کوهبنان با ارتفاع ۳۶۵۸ متر و کوه های سیمک به ارتفاع ۳۱۴۲ متر و کوه پلوار به ارتفاع ۴۲۳۳ متر از سطح دریا.

۲- رشته کوههایی که از شمال غرب به جنوب شرقی منطقه کشیده شده و رفسنجان را از منطقه شهر بابک و هرات و مروست جدا می سازد و بلندترین ارتفاعات آن کوه مدوار به ارتفاع ۳۶۰۰ متر و کوه شهر بابک به ارتفاع ۳۴۷۲ متر از سطح دریا می باشد.

۳- رشته کوههای جنوبی کرمان از مناطق جنوبی رفسنجان شروع شده و به طرف جنوب شرقی کشیده می شود و مناطق کرمان، سیرجان، بافت و جیرفت را شامل می شود. ارتفاعات مهم رشته کوههای جنوبی عبارتند از: کوه چوپار، کوه پنج، کوه چهل تن، کوه لاله زار، کوه بیدخون، کوه هزار، کوه بحرآسمان، سلسله جبال بارز و در قسمت جنوبی شهرستان کهنوج کوههای بشاگرد قرار دارند که این منطقه را از استان هرمزگان جدا می نمایند.

به طور کلی بلندترین ارتفاعات استان عبارتند از:

کوهبنان ۳۶۵۸ مترو کوه پلوار ۴۲۳۳ متر واقع در ۴۳ کیلومتری جنوب شرقی کرمان، باغ بالا ۳۷۷۵ متر در ۳۰ کیلومتری شمال کرمان، جفتان ۳۹۵۷ متر در ۳۰ کیلومتری شرق کرمان، کوه لاله زار با ۴۳۵۱ متر در ۳۰ کیلومتری شمال شرقی بافت، کوه بحرآسمان ۳۸۸۶ متر در ۷۰ کیلومتری شمال غربی جیرفت، کوه چوپار در ۴۲ کیلومتری جنوب شرقی کرمان با

ارتفاع ۴۱۳۵ متر، کوه خیر با ۳۸۴۵ متر در ۶۰ کیلومتری جنوب غربی بافت و کوه هزار با ۴۴۶۵ متر ارتفاع معروفترین قله های استان محسوب می گردند.

### اقلیم و آب و هوا:

موقعیت جغرافیایی استان کرمان و گسترش آن در جهت عرض جغرافیایی از یک طرف وجود اختلاف ارتفاع شدید در این استان به گونه ای که اختلاف بین پست ترین و مرتفع ترین مناطق آن به بیش از ۴۰۰۰ متر می رسد، موجب تنوع اقلیمی شدیدی در استان گردیده است. اقلیم استان کرمان از نظر تقسیم بندیهای اقلیمی جزو اقلیم نیمه خشک بیابانی و گرم محسوب گردیده است. این استان در محل تلاقی رشته کوههای مرتفع زاگرس و مرکزی ایران به طول تقریباً ۱۶۰ کیلومتر واقع شده است و عرض این کویر، کرمان را از سیستان و بلوچستان جدا می کند. این تلاقی استثنایی بین بلندی و پستی، بین ناحیه کوهستانی و کویری، بین گرمی و سردی ویژگیهای محیطی کم نظیر و اوضاع طبیعی خاصی را به وجود آورده است که در کمتر منطقه ای از فلات استثنایی ایران می توان مشاهده کرد. امتداد سلسله جبال زاگرس و کوههای مرکزی، استان پهناور کرمان را به دو بخش متمایز خشک کویری و معتدل کوهپایه ای تفکیک نموده که در تلاقی با یکدیگر از لحاظ اقلیمی سه منطقه کویری و حاشیه کویری، گرمسیری و سردسیری و کوهستانی را شکل داده اند. به همین دلیل از معدود مناطقی است که دارای چهره های گوناگون محیطی و طبیعی می باشد. به طور کلی این استان دارای پنج اقلیم به شرح زیر می باشد:

منطقه گرم فرا خشک:

شامل بخش های شمال و شمال شرق و شرق شهرستان کرمان و بخش شرقی شهرستان بم و چند محدوده کوچک در شمال شرق و شمال رودبار.

منطقه گرم و خشک:

این اقلیم شامل محدوده های از شهرستان سیرجان، رفسنجان، رودبار، قلعه گنج، عنبر آباد، شهر بابک، کرمان، زرنده، بم، بردسیر پهنه نیمه معتدل کوهپایه ای:

حواشی مناطق مرتفع استان در بخش های شمال غربی، مرکزی و تا حدودی شمالی استان را پوشش می دهد.

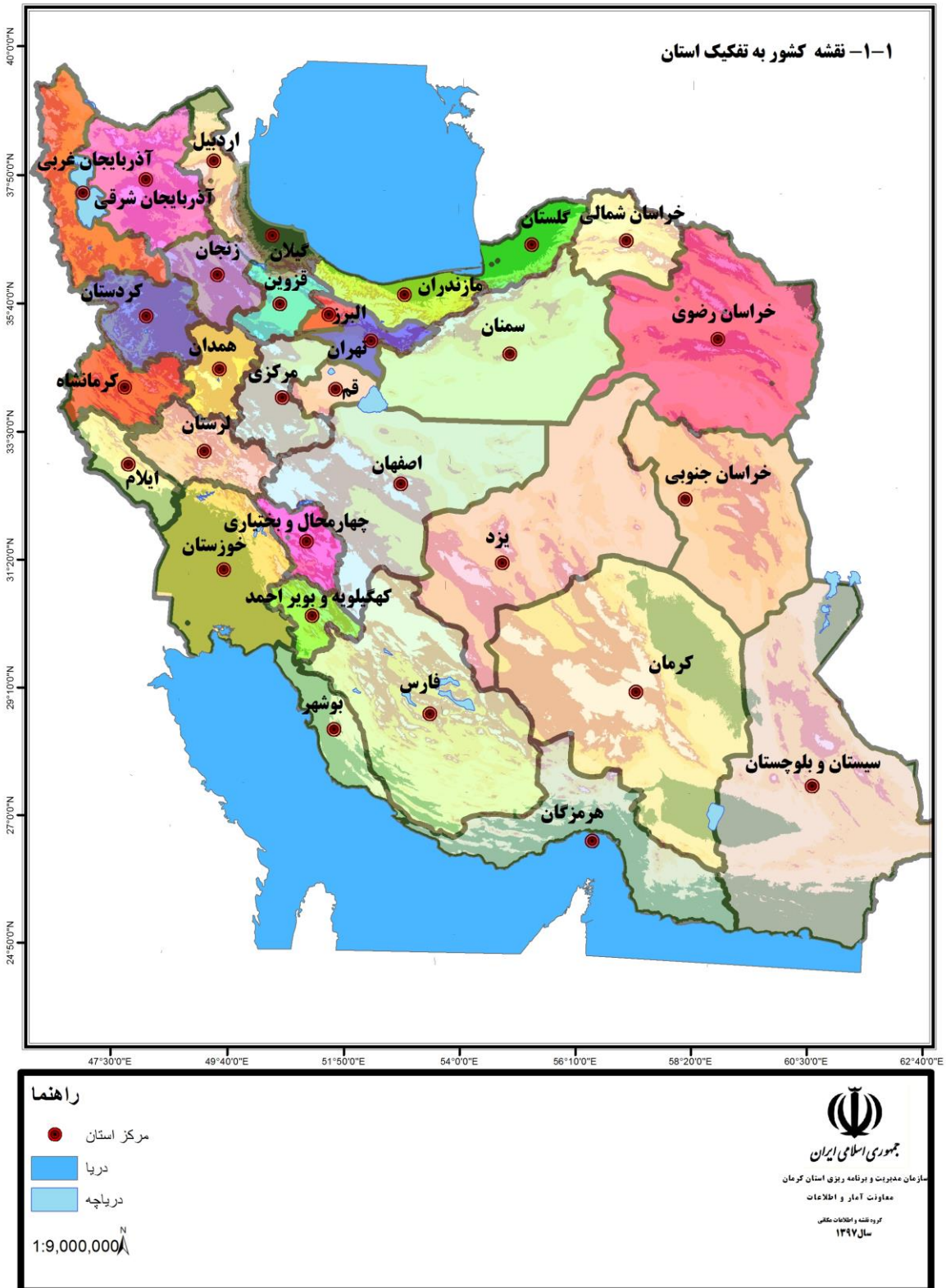
پهنه سرد و کوهستانی:

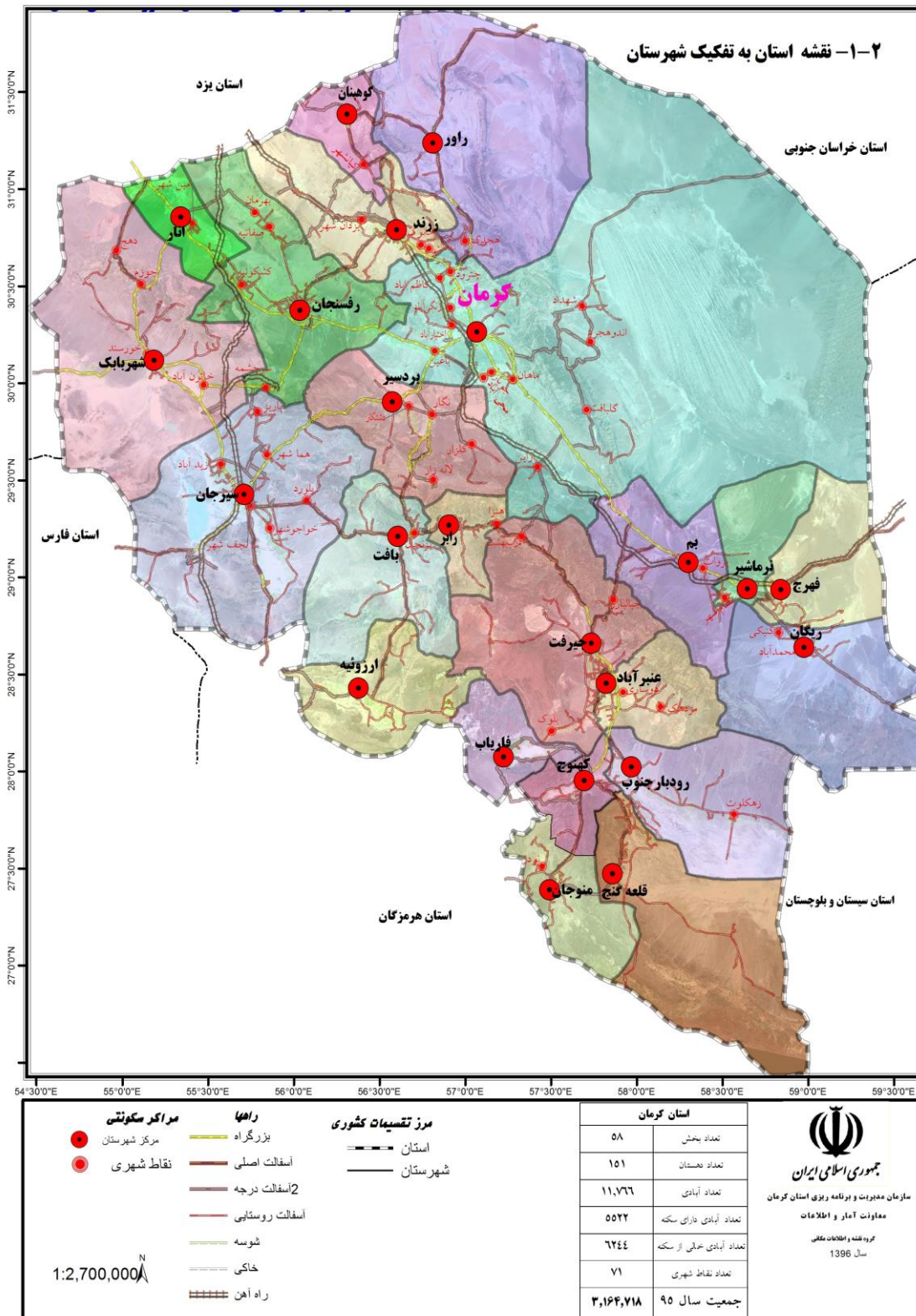
این محدوده محورهای کوهستانی مرکزی غربی، شمال شرق و چند پهنه و قسمتی از شهرستان های بافت، رابر، بردسیر و سیرجان در محدوده نیمه معتدل کوه پایه ای را شامل می شود.

پهنه گرم و نیمه مرطوب:

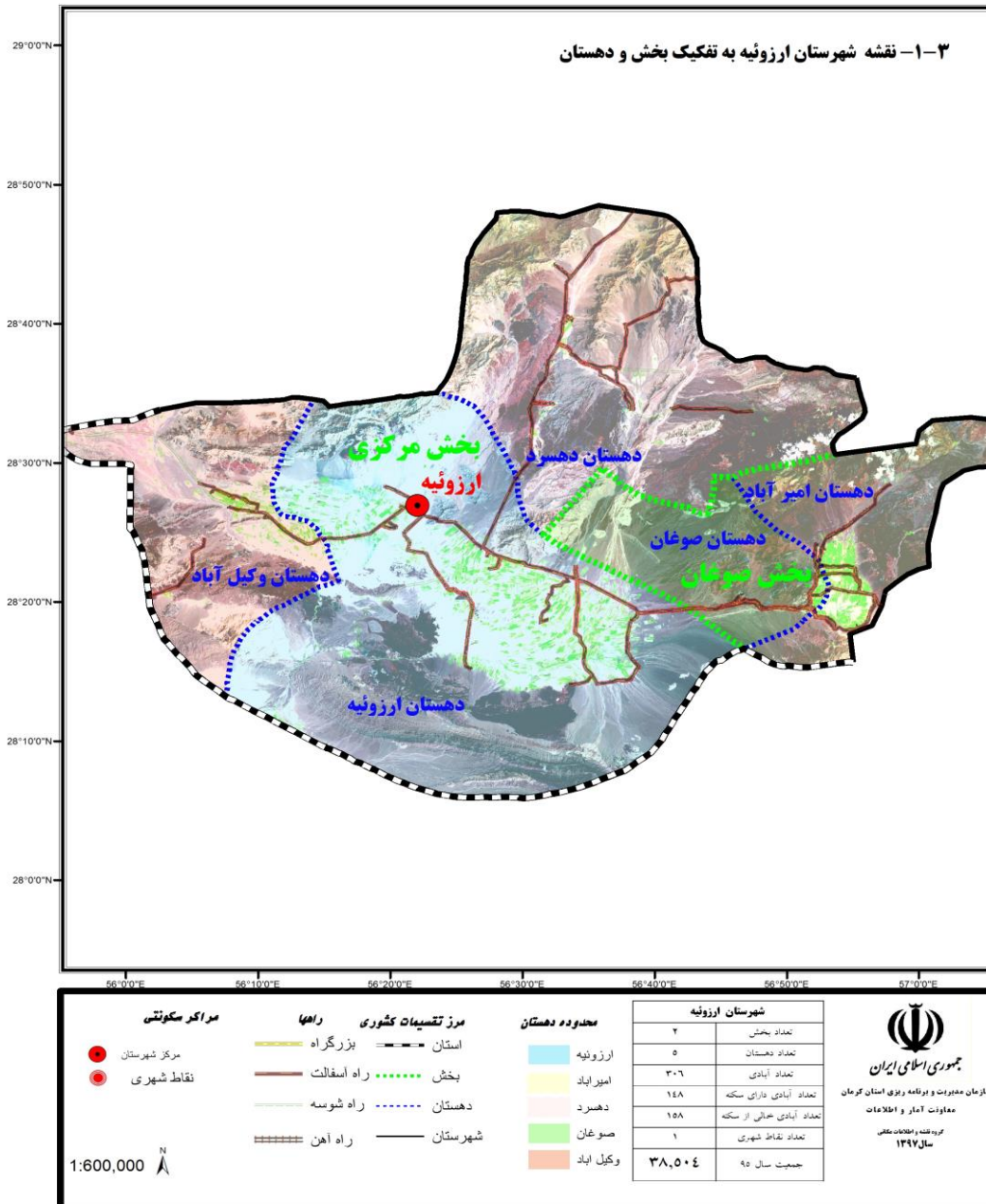
این پهنه در محدوده های جیرفت، بخش کهنوج و شمال محدوده منوجان، محدوده کوچکی از عنبر آباد و قلعه گنج و شهرستانهای ارزوئیه و بافت را شامل می شود.

آب از جمله منابع طبیعی است که در کل کره زمین نه تجدیدپذیر است و نه تخریب‌پذیر. ولی در محیط‌های محدود، مقدار آب قابل استحصال در برداشت تجدیدپذیر می‌باشد. آب مهمترین نقش را در حیات بشری داشته و هر جا آب بوده آبادانی را به همراه خود آورده است. استان کرمان در منطقه خشک قرار گرفته است که از لحاظ منابع آب، در مضیقه می‌باشد. استان کرمان به دلیل کمبود نزولات جوی و بالا بودن میزان تبخیر از نظر منابع آبی در ردیف استان‌های خشک ایران قرار دارد. توجه به بارش سالانه کم در گستره استان کرمان که حدود ۱۴۵ میلیمتر، ۵۸ درصد متوسط بارش سالانه کشور ( بارش سالانه کشور ۲۵۱ میلیمتر) و حدود ۱۹ درصد میانگین بارش جهان یعنی ۷۵۰ میلیمتر می‌باشد. با توجه به پتانسیل کم تولید جریانهای سطحی و تغییرات شدید بارندگی از سالی تا سال دیگر ذخیره آبی حوزه‌های آبریز ناچیز است. از حیث هیدروگرافی سیستم آبی رودخانه‌ها گستره استان کرمان در شش حوزه آبریز واقع شده است که عبارتند از: حوزه آبریز غرب جازموریان، کویر لوت، کویر سیرجان، ابرقو، کویر در انجیر، بندرعباس، سدیج وکل مهران در استان طبق آخرین تقسیمات هیدروژئولوژیکی ۵۰ محدوده مطالعاتی وجود دارد که تعدادی از آنها با استانهای همجوار مشترک است. مهمترین رودخانه‌های استان عبارتند از: هلیل رود در جیرفت با ۸۴۰ کیلومتر مربع مساحت حوزه آبریز مهمترین رودخانه دائمی استان است که از کوههای بافت سرچشمه می‌گیرد. رودخانه شور، نساء و تهرود در بم، خبر در بافت، آب بخشا در بردسیر، راور در منطقه راور، چاری و هفت کوسک در منطقه باغین. رودخانه تنگویی یا پلنگی در سیرجان و رودخانه‌های شهداد، سیرچ و ده بکری جاری هستند که جمعا ۱۶ رشته رودخانه‌های دائمی استان را تشکیل می‌دهند.



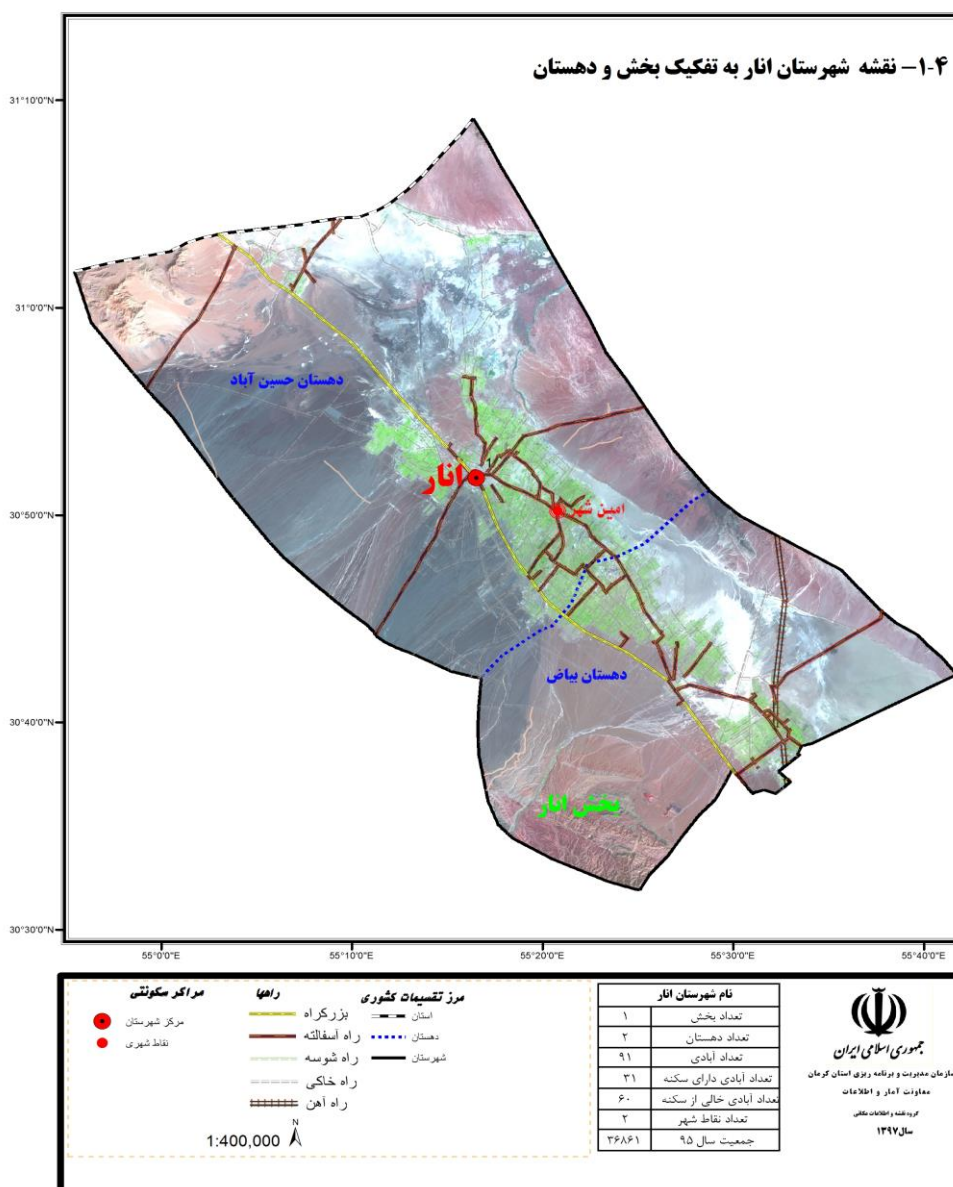


شهرستان ارزوئیه با وسعت ۴۹۸۵/۸ کیلومتر مربع معادل ۲/۷ درصد مساحت استان را به خود اختصاص داده است. این شهرستان از شمال به شهرستان بافت و از غرب و جنوب به استان هرمزگان و از شرق به شهرستان های جیرفت و فاریاب محدود شده است. شهرستان ارزوئیه دارای ۲ بخش، ۵ دهستان، ۱ نقطه شهری و ۱۴۸ آبادی دارای سکنه و ۱۵۸ آبادی خالی از سکنه می باشد. شهرستان ارزوئیه دارای اقلیم گرم و مرطوب می باشد.



شهرستان انار:

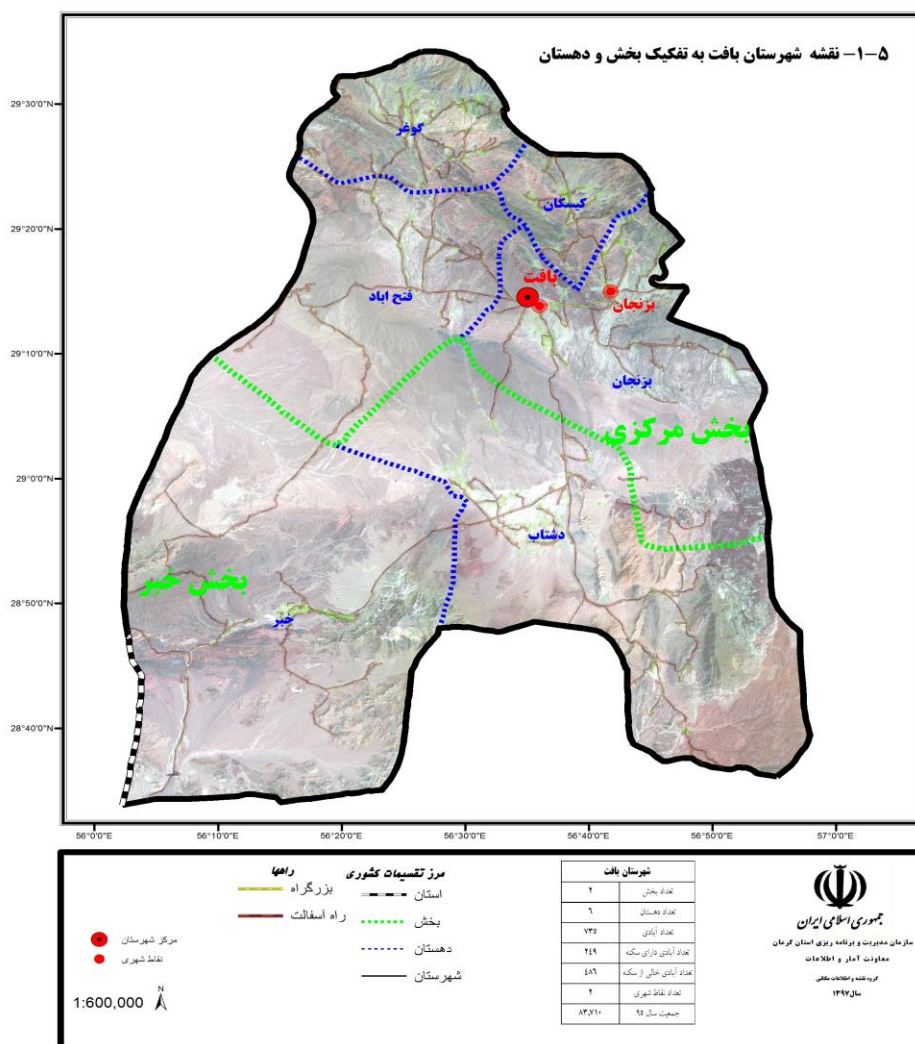
شهرستان انار با وسعت حدود ۲۱۳۹/۹ کیلومتر مربع معادل ۱/۲ درصد مساحت استان را به خود اختصاص داده است. این شهرستان از شمال و شمال غربی به استان یزد و از شرق و جنوب به شهرستان رفسنجان و از غرب و جنوب غربی به شهر بابک محدود شده است. شهرستان انار دارای ۱ بخش، ۲ دهستان، ۲ نقطه شهری و ۳۱ آبادی دارای سکنه و ۶۰ آبادی خالی از سکنه می باشد. شهرستان انار در اعظم قسمتها دارای موقعیت دشتی بوده و در نواحی شرقی ارتفاعات بدبخت کوه با امتداد شمال غربی جنوب شرقی و در نواحی جنوب غربی و شمال غربی نیز ارتفاعات با گسترش کم حاکم می باشد. شهرستان انار دارای اقلیم گرم و خشک می باشد.





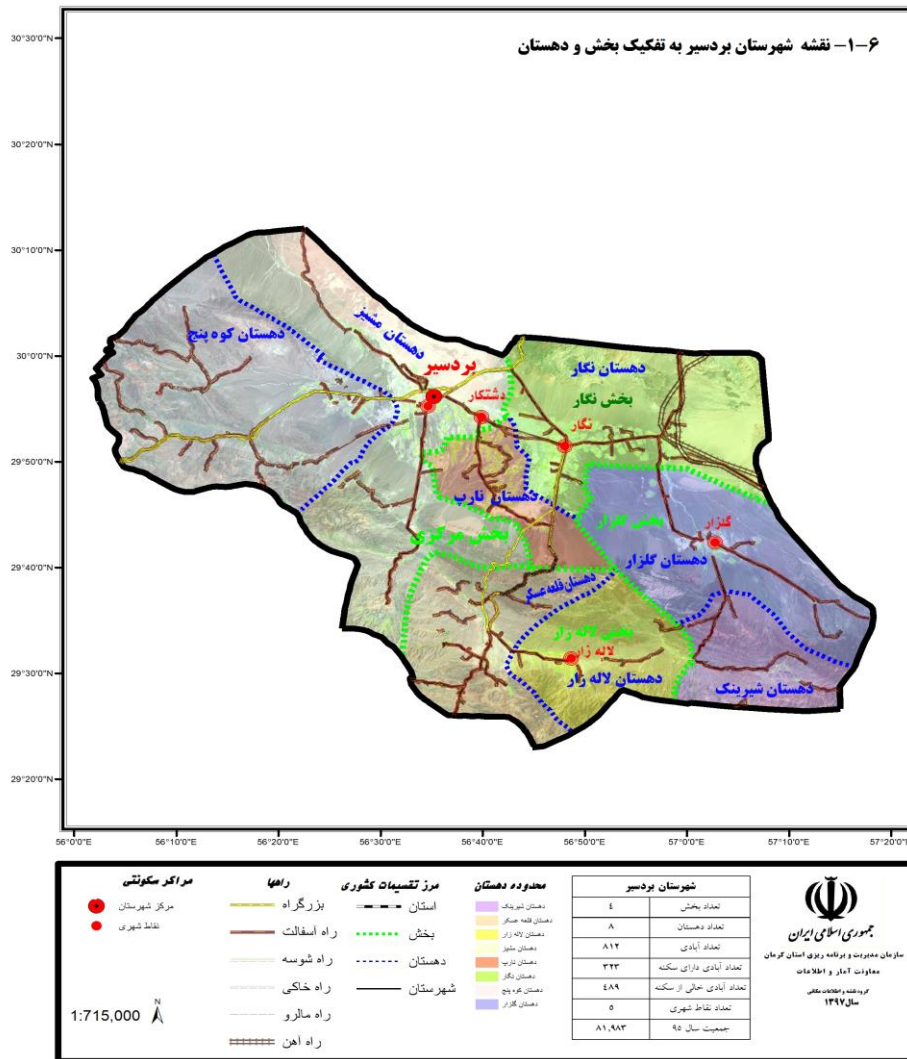
شهرستان بافت:

شهرستان بافت با وسعت حدود ۶۴۹۴/۱ کیلومتر مربع معادل ۳/۵ درصد مساحت استان را به خود اختصاص داده است. این شهرستان در جنوب غربی استان قرار گرفته و از شمال به شهرستان بردسیر، از جنوب به شهرستان ارزوئیه از شرق به شهرستان های جیرفت و رابر و از غرب به شهرستان سیرجان و استان هرمزگان محدود شده است. شهرستان بافت دارای ۲ بخش، ۶ دهستان، ۲ نقطه شهری و ۲۲۳ آبادی دارای سکنه و ۵۱۲ آبادی خالی از سکنه می باشد. این شهرستان در شمال به ارتفاعات لاله زار و بیدخوان و سیاه کوه ختم شده و به سمت جنوب به دشت ارزوئیه می رسد از مهمترین رودخانه های آن می توان به رودخانه سلطانی و خبر اشاره کرد. همچنین ارتفاعات شمال شرقی این شهرستان سرچشمه رودخانه مهم هلیل رود محسوب می گردد. از نظر آب و هوایی شهرستان بافت به دو منطقه تقسیم می شود. منطقه شمالی آب و هوای معتدل کوهستانی و منطقه جنوبی آب و هوای معتدل کوهپایه ای دارد.



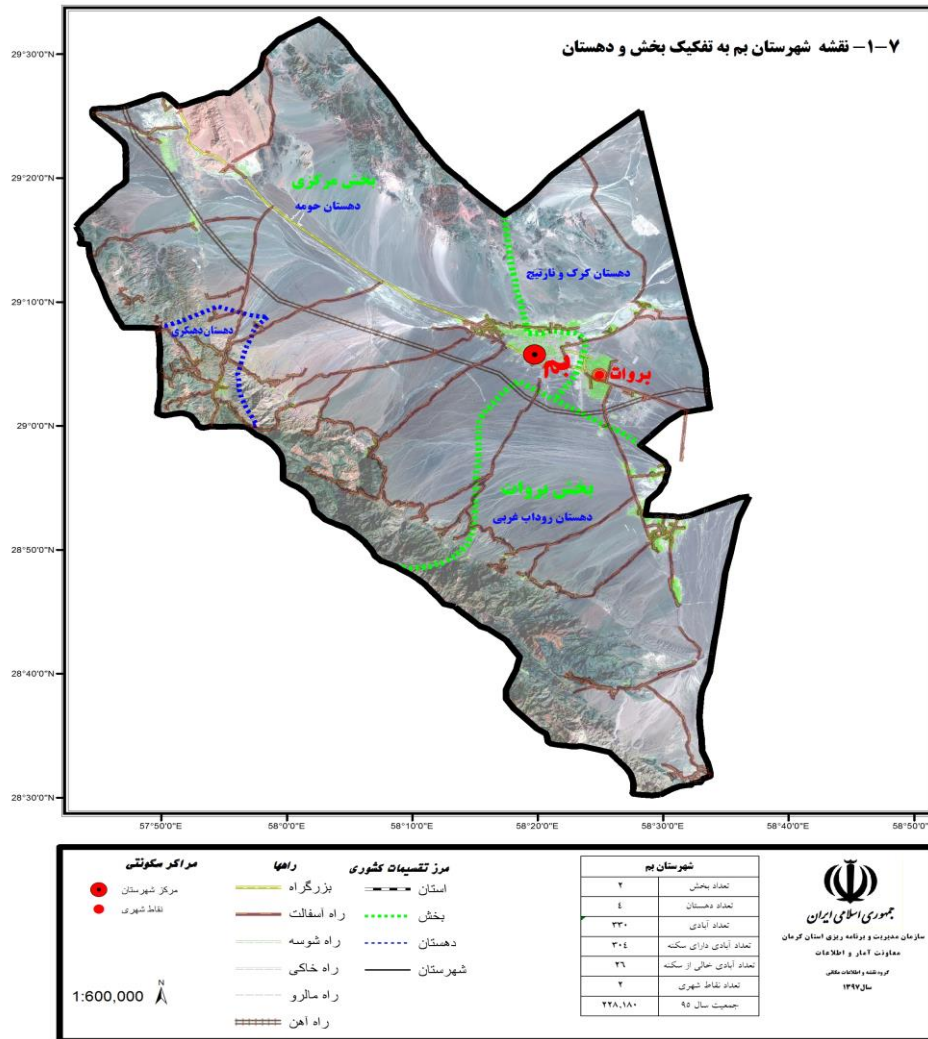
شهرستان بردسیر:

شهرستان بردسیر با وسعت حدود ۶۱۳۹/۳ کیلومتر مربع معادل ۳/۳ درصد مساحت استان را به خود اختصاص داده است. این شهرستان در فاصله ۶۰ کیلومتری غرب شهر کرمان قرار گرفته است که از شمال غربی به شهرستان رفسنجان از شرق و شمال شرقی به شهرستان کرمان، از جنوب به شهرستان بافت و رابر و از غرب به شهرستان سیرجان محدود می شود. شهرستان بردسیر دارای ۴ بخش، ۸ دهستان، ۵ نقطه شهری و ۳۳۳ آبادی دارای سکنه ۴۸۹ آبادی خالی از سکنه می باشد. شهرستان بردسیر در احاطه چهار رشته کوه نسبتاً مرتفع از سلسله رشته کوه های مرکزی ایران واقع شده که ارتفاعات کله گاو در شمال، چهل تن و چهل مرداد در جنوب، ارتفاعات چوپاری در مشرق، ارتفاعات دیشکان و بیدخوان و کوه پنج در مغرب را می توان نام برد. از نظر آب و هوایی شهرستان بردسیر دارای دو نوع آب و هوا نیمه معتدل کوهپایه ای و گرم و خشک در ناحیه شمال شرقی می باشد.



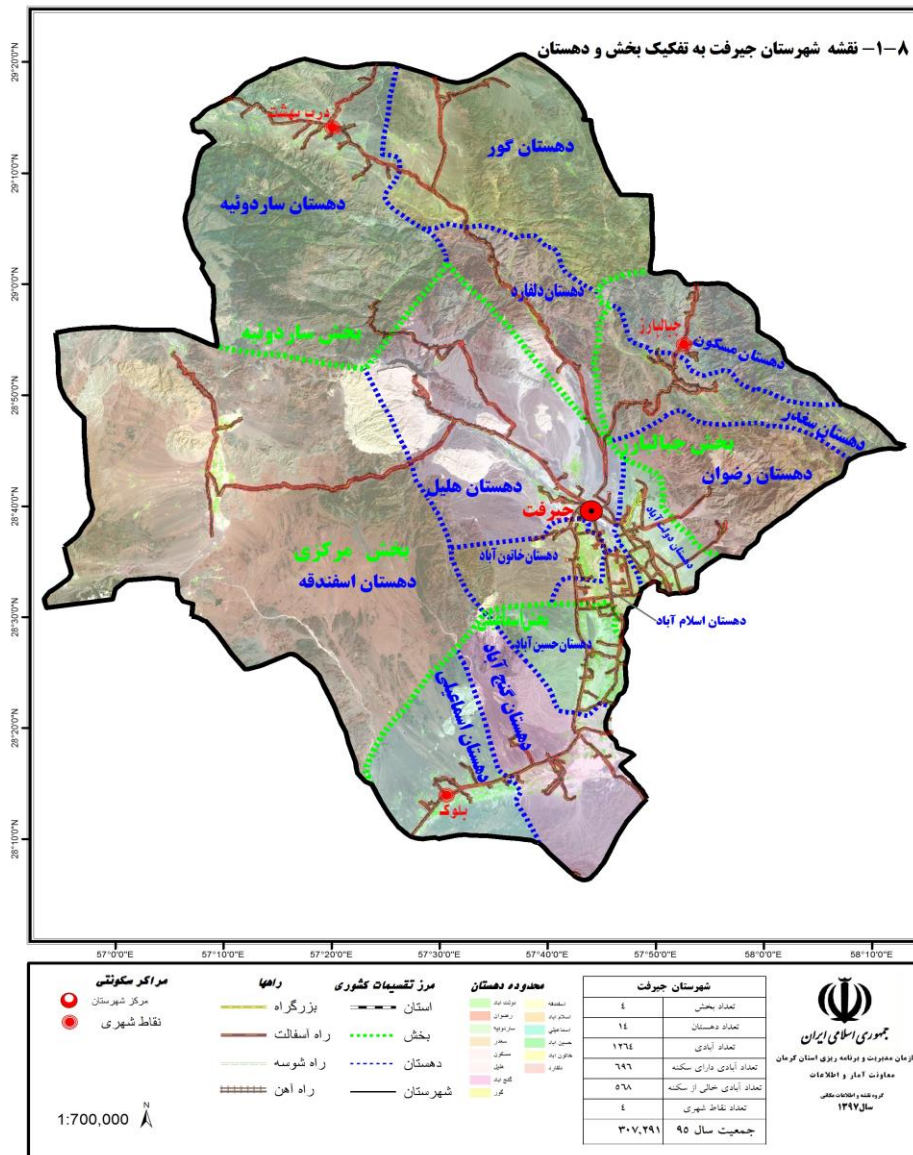
شهرستان بزم:

شهرستان بزم با وسعت حدود ۵۱۷۰/۷ کیلومتر مربع معادل ۲/۸ درصد مساحت استان را به خود اختصاص داده است. این شهرستان از شمال به شهرستان کرمان و از شرق به نرماشیر و از جنوب شرق به شهرستان ریگان و از غرب و جنوب غرب به شهرستان جیرفت و عنبرآباد منتهی می‌گردد. این شهرستان دارای ۲ مرکز شهری، ۲ بخش، ۴ دهستان، ۳۰۴ آبادی دارای سکنه و ۲۶ آبادی خالی از سکنه می‌باشد. شهرستان بزم از سمت غرب، شمال غرب و شمال توسط ارتفاعات جبالبارز و دهبکری و از شمال شرقی و شرق توسط کویر لوت محصور شده و شامل انواع عوارض فرسایشی در این ناحیه است. همچنین مهمترین رودخانه این شهرستان، آستارا رود پشت رود می باشد که از کوههای شمال غربی سرچشمه می‌گیرد. از نظر آب و هوایی شهرستان بزم به دو منطقه تقسیم می‌شود. آب و هوای صحرایی: که منطقه وسیع پست کویری را در بر می‌گیرد. بارندگی کم و اختلاف درجه حرارت شب و روز زیادی دارد. آب و هوای کوهستانی: که شامل نواحی راین و دهبکری است. در تابستان بیلاق اهالی شهرستان بزم محسوب می‌شود.



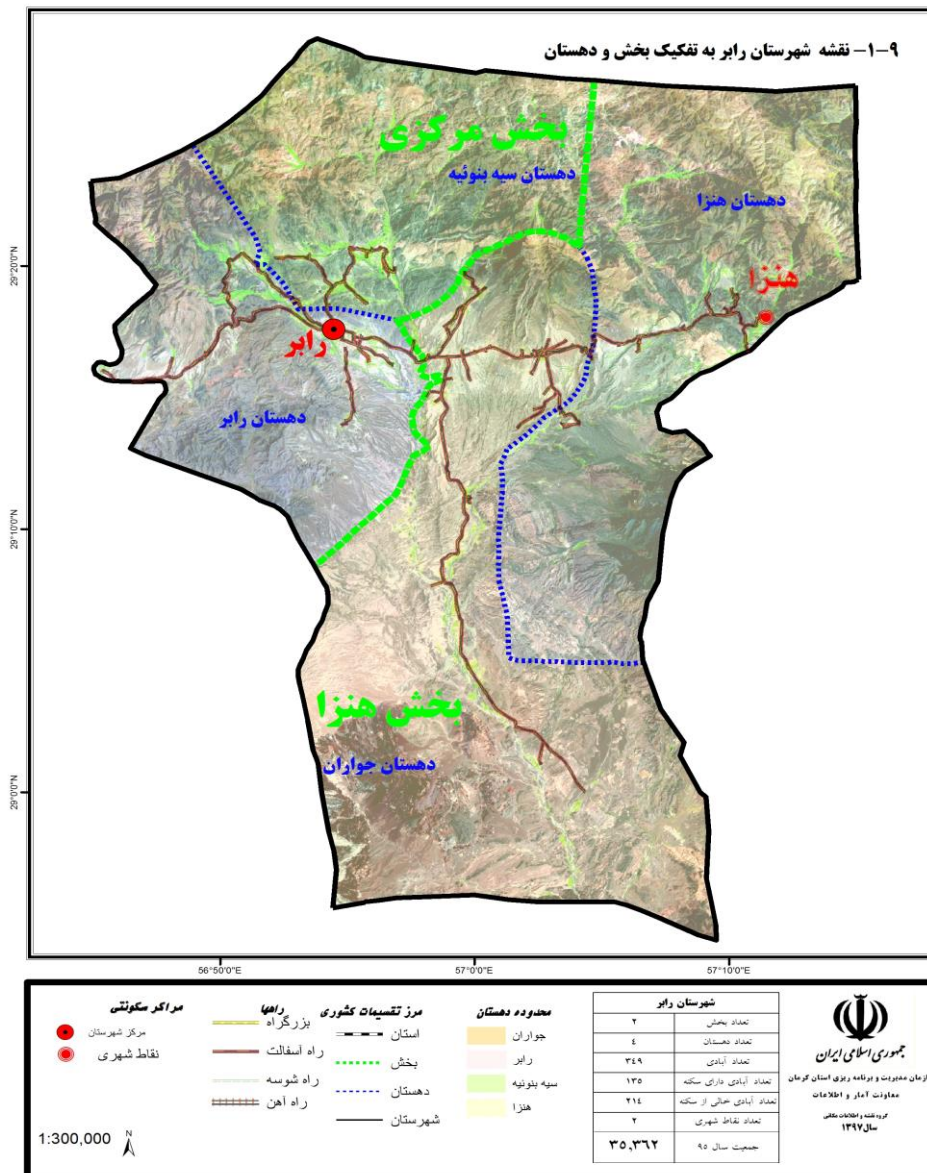
شهرستان جیرفت:

شهرستان جیرفت با وسعت حدود ۹۶۵۲ کیلومتر مربع معادل ۵/۳ درصد مساحت استان را به خود اختصاص داده است. این شهرستان از شمال به شهرستان بم و کرمان، از جنوب به شهرستان فاریاب و کهنوج و از شرق به شهرستان های بم و عنبرآباد و از غرب به شهرستان های بافت، رابروارزوئیه محدود شده است. شهرستان جیرفت دارای ۴ مرکز شهری، ۴ بخش، ۱۴ دهستان، ۶۹۶ آبادی دارای سکنه و ۵۶۸ آبادی خالی از سکنه می باشد. شهرستان جیرفت در نواحی شمال، شمال شرق و شرق به ارتفاعات جبالبارز و دلفارد ختم شده و در نواحی جنوبی به سمت دشت جیرفت منتهی می گردد. از رودخانه های مهم می توان به رودخانه هلیل رود و دلفارد اشاره کرد. شهرستان جیرفت دارای اقلیم کوهستانی سرد و کوهپایه ای نیمه معتدل در نواحی مرتفع شمالی و گرم و نیمه مرطوب در نواحی دشتی می باشد.



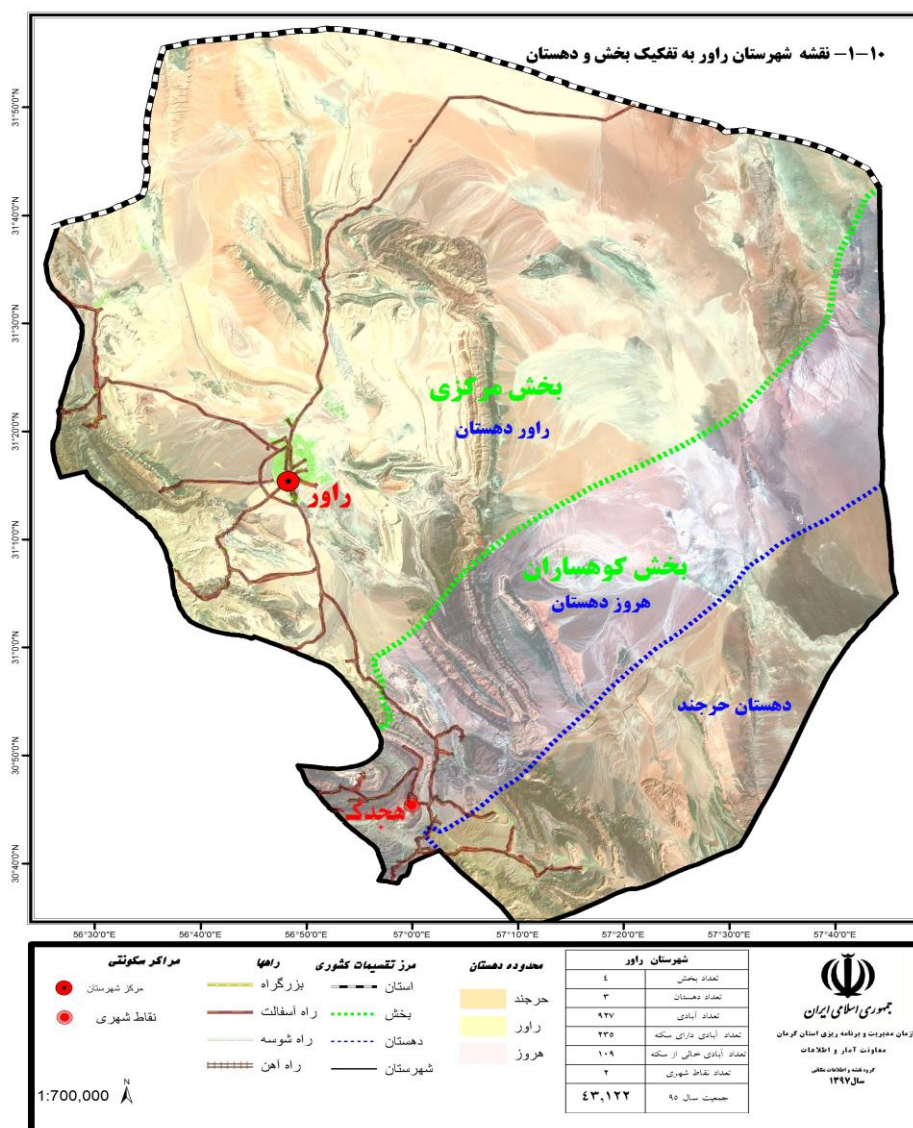
شهرستان رابر:

شهرستان رابر با وسعت حدود ۱۸۵۳/۷ کیلومتر مربع معادل ۱ درصد مساحت استان را به خود اختصاص داده است. این شهرستان از شمال به شهرستان بردسیر از شمال شرق به شهرستان کرمان از شرق و جنوب به شهرستان جیرفت و از غرب به شهرستان بافت محدود شده است. این شهرستان دارای ۲ مرکز شهری، ۲ بخش، ۴ دهستان، ۱۳۵ آبادی دارای سکنه و ۲۱۴ آبادی خالی از سکنه می باشد. شهرستان رابر دارای موقعیت کوهستانی بوده و ارتفاعات هنزا و لاله زار در شمال این شهرستان می باشد از رودخانه های مهم این شهرستان می توان به رودخانه صفا و رودخانه رابر اشاره کرد. از نظر آب و هوایی شهرستان رابر دارای آب و هوای معتدل کوهستانی سرد و نیمه معتدل می باشد. شهرستان رابر دارای موقعیت کوهستانی بوده و ارتفاعات هنزا و لاله زار در شمال این شهرستان می باشد.

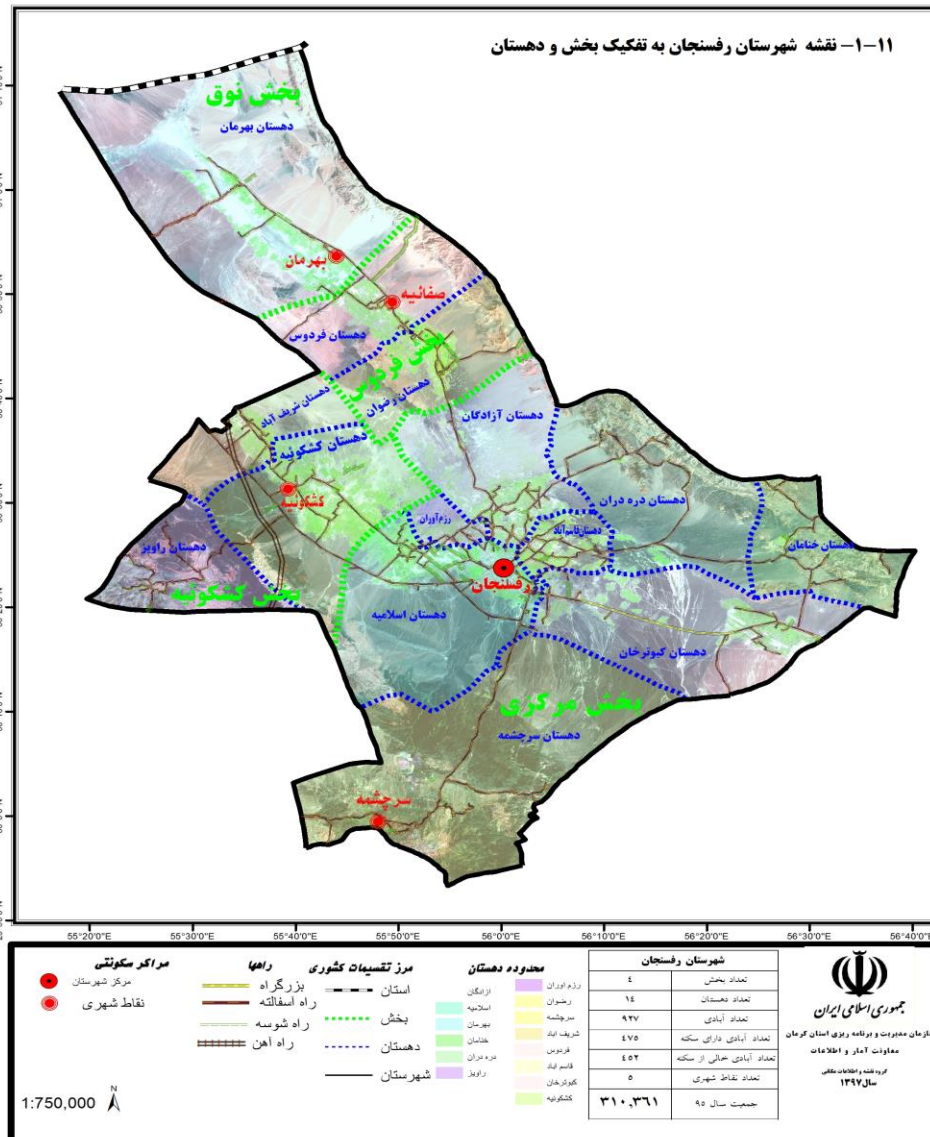


### شهرستان راور:

شهرستان راور با وسعت حدود ۱۳۹۳۷ کیلومتر مربع معادل ۷/۶ درصد مساحت استان را به خود اختصاص داده است و در شمال شرقی استان واقع شده است. این شهرستان تا سال ۱۳۸۶ جزئی از شهرستان کرمان بوده و از این سال به بعد با الحاق دهستان های راور، حرجند و هروز از شهرستان کرمان به وجود آمده است. این شهرستان از شمال به استانهای یزد و خراسان، از جنوب و شرق به شهرستان کرمان و از غرب به شهرستان های زرنند و کوهبنان منتهی می شود. این شهرستان دارای ۲ مرکز شهری، ۲ بخش، ۳ دهستان، ۱۲۶ آبادی دارای سکنه و ۱۰۹ آبادی خالی از سکنه می باشد. در ناحیه شرقی این شهرستان دشت لوت واقع شده و ارتفاعات غربی و جنوبی این شهرستان را مجزا کرده است. از رودخانه های مهم می توان به شیرین رود و رود شور اشاره کرد. شهرستان راور دارای اقلیم گرم و فرا خشک بوده که به سمت ارتفاعات به اقلیم نیمه متعدل کوهپایه ای تبدیل می گردد.

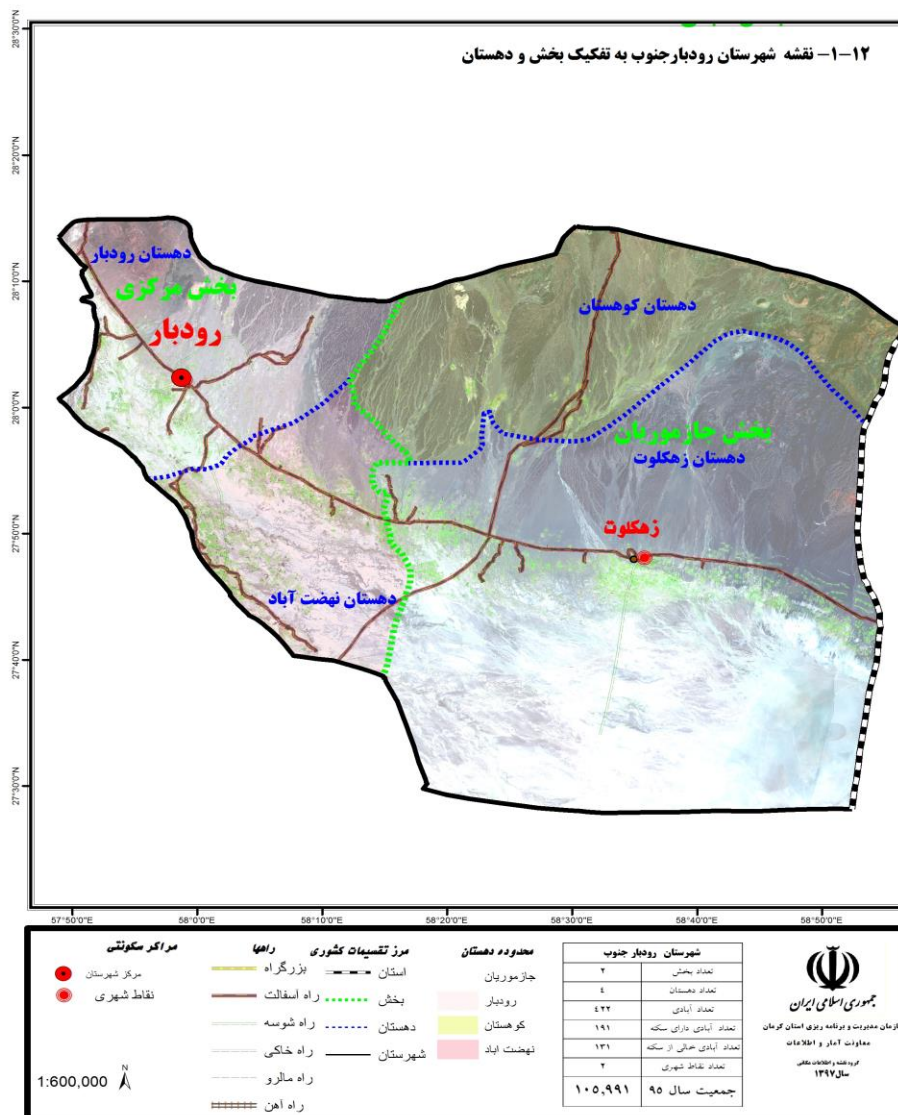


شهرستان رفسنجان با وسعت حدود ۸۲۸۸/۸ کیلومتر مربع معادل ۴/۵ درصد مساحت استان را به خود اختصاص داده است. این شهرستان در شمال غربی استان قرار گرفته و از شمال به بافق در استان یزد، از جنوب به بردسیر و سیرجان از غرب به انار و شهربابک و از مشرق به کرمان و زرنند محدود می شود. این شهرستان دارای ۵ مرکز شهری، ۴ بخش، ۱۴ دهستان، ۴۷۵ آبادی دارای سکنه و ۴۵۲ آبادی خالی از سکنه بوده است. شهرستان رفسنجان از سمت شمال و شمال شرقی به ارتفاعات داوران و مرتفع ترین قله این ارتفاعات، «دره در» با ارتفاع ۲۷۴۰ متر بوده و از سمت جنوب نیز به ارتفاعات سرچشمه محدود می گردد. شهرستان رفسنجان دارای دو اقلیم، گرم و خشک در نواحی دشتی و سرد و معتدل در نواحی کوهستانی می باشد.



### شهرستان رودبار جنوب:

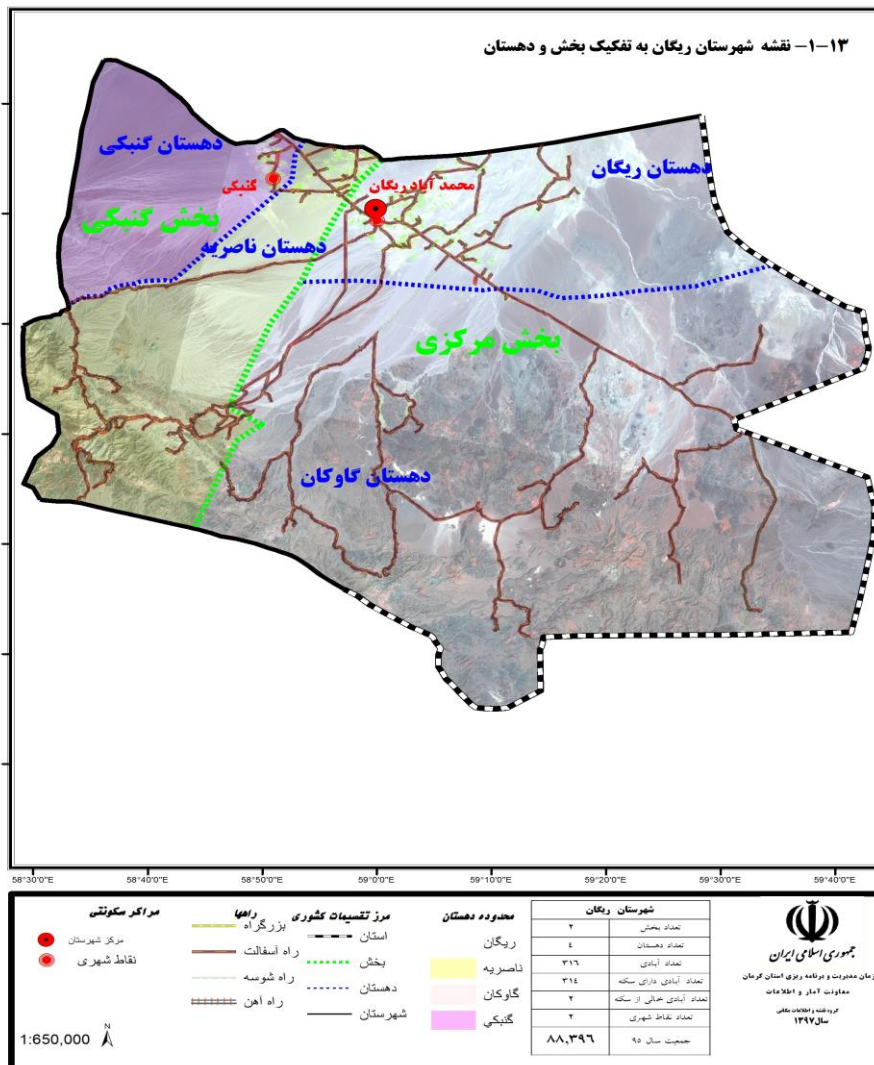
شهرستان رودبار جنوب با وسعت حدود ۶۸۶۴/۵ کیلومتر مربع معادل ۳/۷ درصد مساحت استان را به خود اختصاص داده است. موقعیت های جغرافیایی این شهرستان از شمال به شهرستان های عنبر آباد و ریگان از جنوب به شهرستان قلعه گنج از سمت شمال شرق به شهرستان ریگان ، از شرق به سیستان و بلوچستان و نهایتا در قسمت غربی به شهرستان کهنوچ و قلعه گنج متصل می گردد. این شهرستان دارای ۲ مرکز شهری، ۲ بخش، ۴ دهستان، ۲۹۱ آبادی دارای سکنه و ۱۳۱ آبادی خالی از سکنه می باشد. شهرستان رودبار جنوب قسمت اعظم آن بصورت دشتی بوده و حوزه آبخیز جازموریان در جنوب آن واقع شده است و ارتفاعات محدودی در شمال شرقی آن قرار دارد. از رودخانه های مهم می توان به رودخانه میرسعیدی ، موجاگوش اشاره کرد. شهرستان رودبار جنوب دارای آب وهوای گرم و مرطوب است که تحت تاثیر بادهایی که از سمت خلیج فارس و دریای عمان به این منطقه می وزد که در تابستان باعث شرجی شدن هوا می گردد.





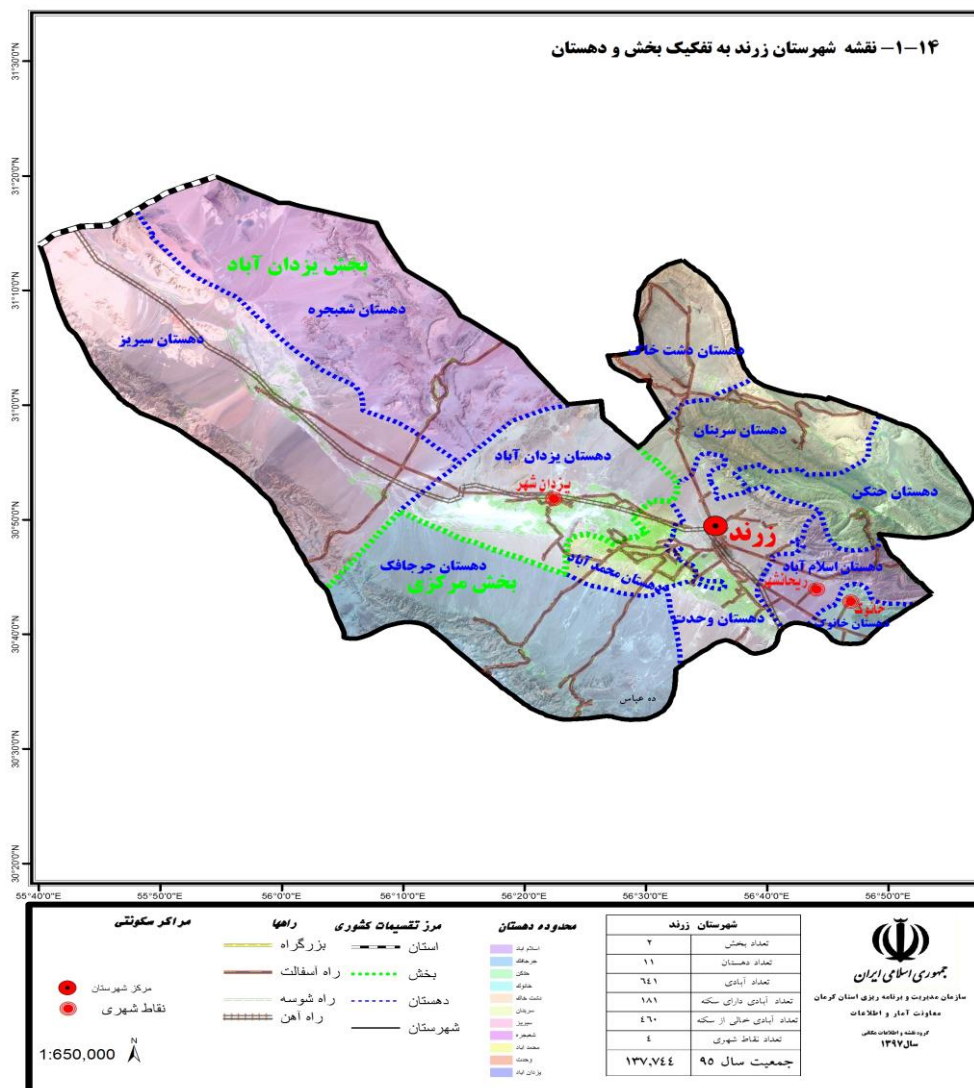
شهرستان ریگان:

شهرستان ریگان با وسعت حدود ۸۵۸۵ کیلومتر مربع معادل ۴/۷ درصد مساحت استان را به خود اختصاص داده است. این شهرستان از شمال به شهرستان فهرج و نورماشیر و از شرق به استان سیستان و بلوچستان، از جنوب به شهرستان رودبار جنوب و استان سیستان و بلوچستان و از غرب به شهرستانهای عنبرآباد و بم منتهی می‌گردد. این شهرستان دارای ۲ مرکز شهری، ۲ بخش، ۴ دهستان، ۳۱۴ آبادی دارای سکنه و ۲ آبادی خالی از سکنه می‌باشد. شهرستان ریگان از سمت جنوب و جنوب غرب و غرب توسط ارتفاعات جبالبارز و از سمت شمال شرق به کویر لوت محصور شده است. شهرستان ریگان دارای دو اقلیم آب و هوایی می‌باشد: گرم و فراخشک در مرکز و شرق (نواحی دشتی) و سرد و کوهستانی در نواحی مرتفع غربی. شایان ذکر است این شهرستان دارای جنگلهای انبوه بوده است که بدلیل خشکسالی های اخیر جنگل انبوه این منطقه دچار آسیب جدی شده است، ولی درختان منحصر به فرد کهور ایرانی مقاومت نموده اند و از آن جنگل بی نظیر، اندکی باقی مانده است.

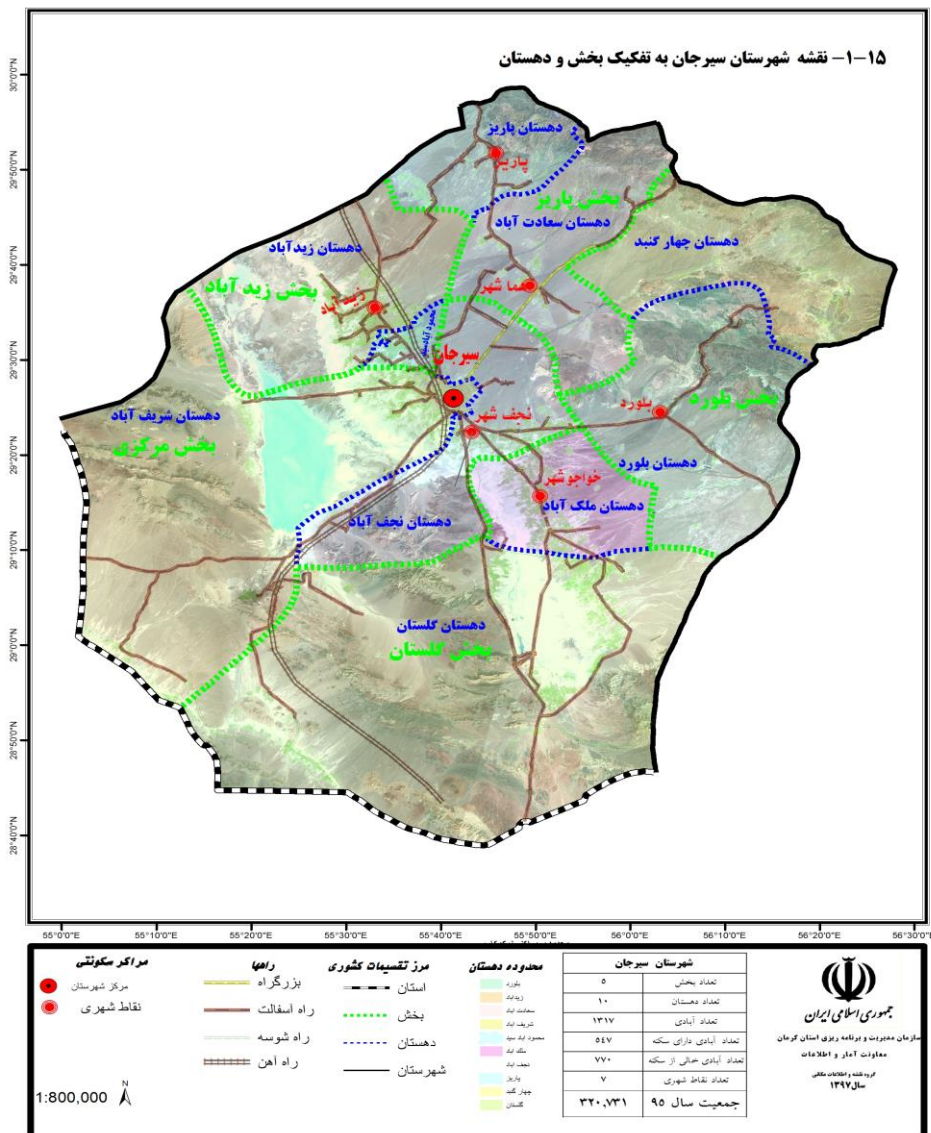


### شهرستان زرنند:

شهرستان زرنند با وسعت حدود ۵۴۷۷/۸۱ کیلومتر مربع معادل ۳/۰ درصد مساحت استان را به خود اختصاص داده است. شهرستان زرنند در شمال غربی کرمان واقع شده و ۱۵۵۵ متر از سطح دریا ارتفاع دارد. این شهرستان از شرق به شهرستان راور، از غرب به رفسنجان، از جنوب به کرمان و رفسنجان و از شمال به شهرستان کوهبنان و شهرستان یزد محدود می باشد. این شهرستان دارای ۴ مرکز شهری، ۲ بخش، ۱۱ دهستان، ۱۸۱ آبادی دارای سکنه و ۴۶۰ آبادی خالی از سکنه می باشد. شهرستان زرنند از سمت شمال، شرق و جنوب غرب به ارتفاعات ختم گردیده و ارتفاعات مهم آن عبارتند از کوه هشونی و کوه خواجه. شهرستان زرنند دارای اقلیم گرم و خشک و فراخشک در شمال و سرد و کوهستانی در نواحی مرتفع غرب و شرق می باشد.



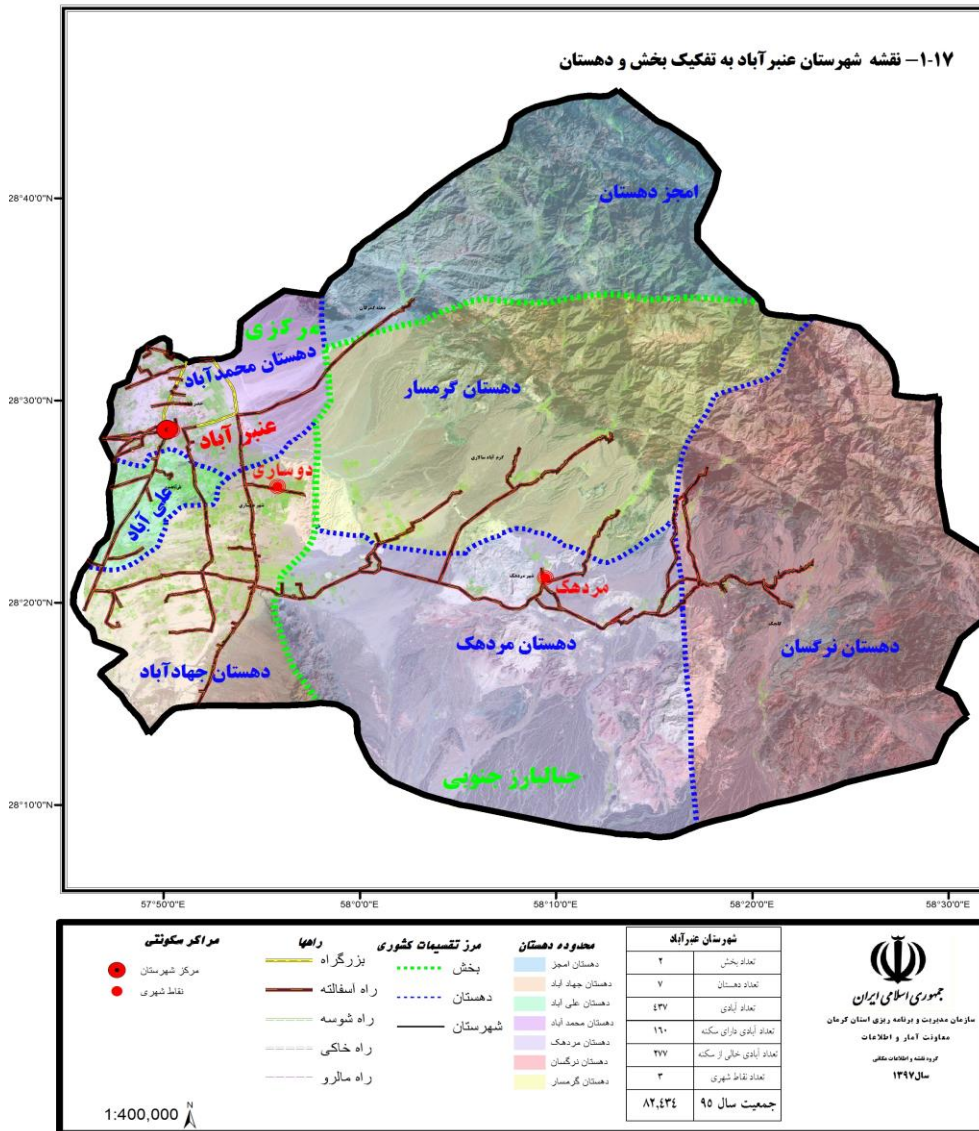
شهرستان سیرجان با وسعت ۱۳۱۲۹/۲ کیلومتر مربع معادل ۷/۲ درصد استان را به خود اختصاص داده است و در فاصله ۱۷۵ کیلومتری جنوب غربی کرمان واقع شده است. شهرستان سیرجان از شمال به شهرستان رفسنجان (۲۳۰ کیلومتر) و شهربابک (۷۰ کیلومتر)، از جنوب به استان هرمزگان، از شرق به شهرستانهای بافت و بردسیر و از مغرب به استان فارس محدود است. این شهرستان دارای ۷ مرکز شهری، ۵ بخش، ۱۰ دهستان، ۵۴۷ آبادی دارای سکنه و ۷۷۰ آبادی خالی از سکنه می باشد. شهرستان سیرجان از شمال شرق به ارتفاعات محدود شده و از مهمترین ارتفاعات این شهرستان می توان به کوه پنج، کوه تنبور، چهارگنبد، کوه خواجه، سیکوه و لاشکار اشاره کرد از مهمترین رودهای سیرجان می توان به رودخانه تنگوئی، رودخانه حسین آباد سوچ، رودخانه سرخ، رودخانه دره زار و رودخانه لاشور اشاره نمود. شهرستان سیرجان دارای سه اقلیم اقلیم خشک در نواحی مرکزی، اقلیم نیمه معتدل کوهپایه ای در نواحی جنوبی و غربی و اقلیم سرد و کوهستانی و نیمه معتدل در نواحی شمال شرقی آب و هوایی می باشد.





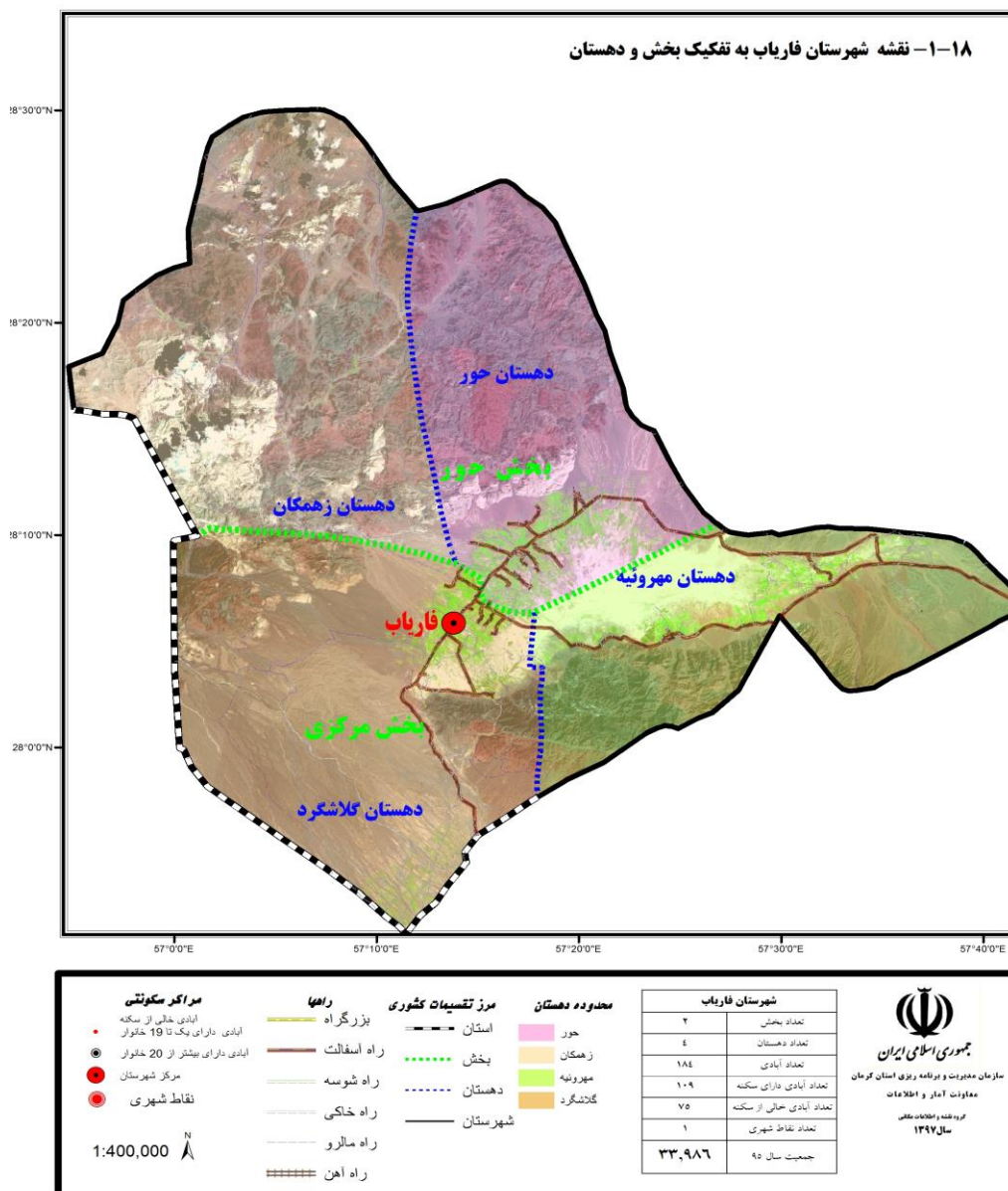
## شهرستان عنبر آباد:

شهرستان عنبر آباد با وسعت حدود  $3405/3$  کیلومتر مربع معادل  $1/9$  درصد مساحت استان را به خود اختصاص داده است و در قسمت جنوب شرقی استان کرمان واقع شده است. مرکز آن شهر عنبرآباد و تا شهر کرمان  $258$  کیلومتر فاصله دارد. این شهرستان از شمال به شهرستان جیرفت و بم، از جنوب به شهرستان های رودبار جنوب، از شرق به شهرستان بم و ریگان و از غرب به جیرفت منتهی می گردد. شهرستان عنبر آباد دارای  $3$  مرکز شهری،  $2$  بخش،  $7$  دهستان،  $160$  آبادی دارای سکنه و  $277$  آبادی خالی از سکنه می باشد. قسمتی از ارتفاعات جبالبارز در نواحی شمال شرقی شهرستان استقرار یافته اند. بقیه نواحی عمدتاً دشتی می باشد از رودخانه های مهم آن می توان به رودخانه هلیل رود اشاره کرد. شهرستان عنبرآباد دارای دو اقلیم گرم و نیمه مرطوب در نواحی غربی و گرم و خشک در نواحی شرقی آب و هوایی می باشد.



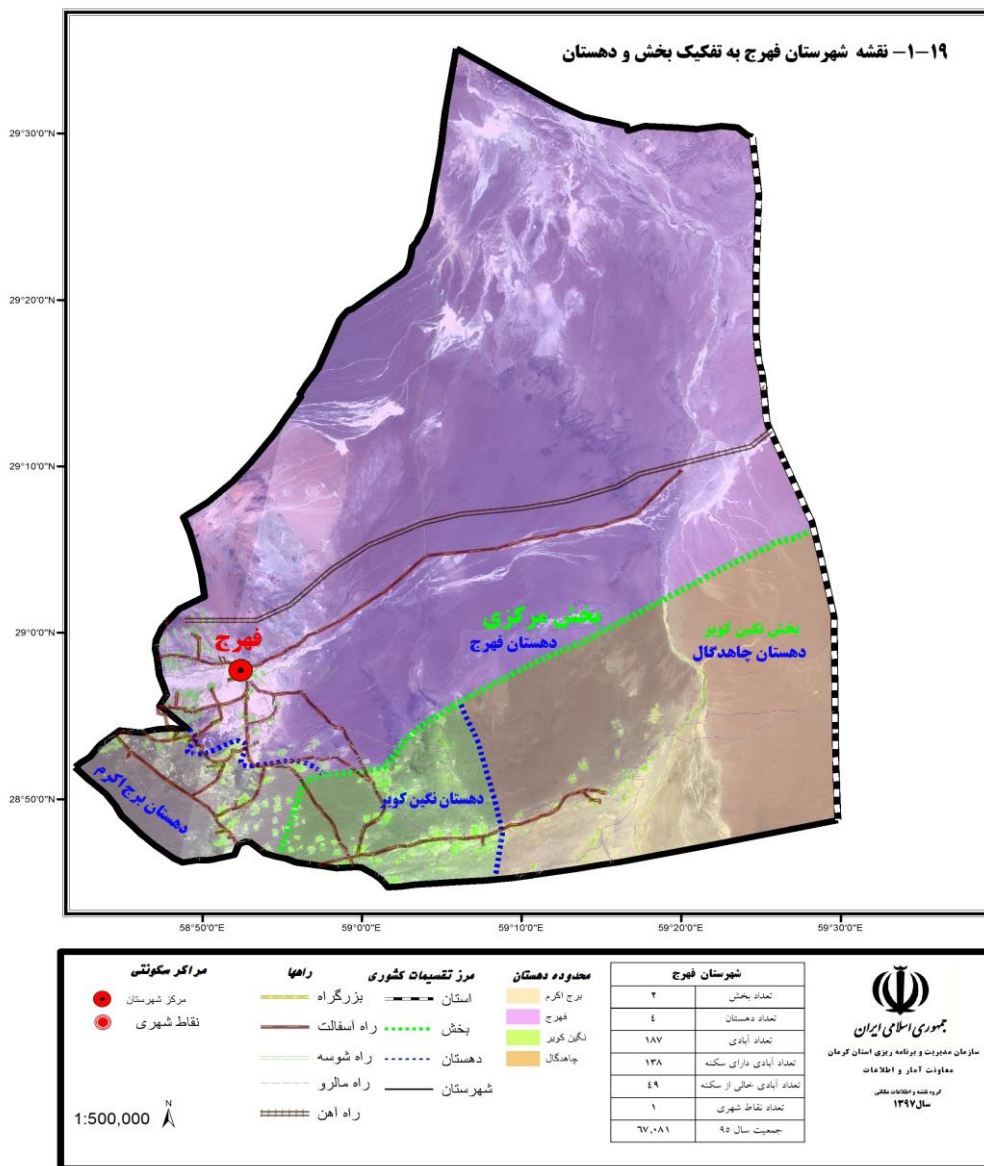
شهرستان فاریاب :

شهرستان فاریاب با وسعت حدود ۲۵۶۴/۱ کیلومتر مربع معادل ۱/۴ درصد مساحت استان را به خود اختصاص داده است. این شهرستان در جنوب استان کرمان قرار گرفته و مرکز آن شهر فاریاب می باشد. از شمال غربی به شهرستان ارزوئیه، از غرب و جنوب غرب به استان هرمزگان و از جنوب شرق به شهرستان کهنوج و از شمال و شمال شرق به جیرفت محدود شده است. شهرستان فاریاب دارای ۲ بخش، ۴ دهستان، ۱ نقطه شهری و ۱۰۹ آبادی دارای سکنه و ۷۵ آبادی خالی از سکنه می باشد. شهرستان فاریاب دارای اقلیم گرم و مرطوب، گرم و خشک می باشد.



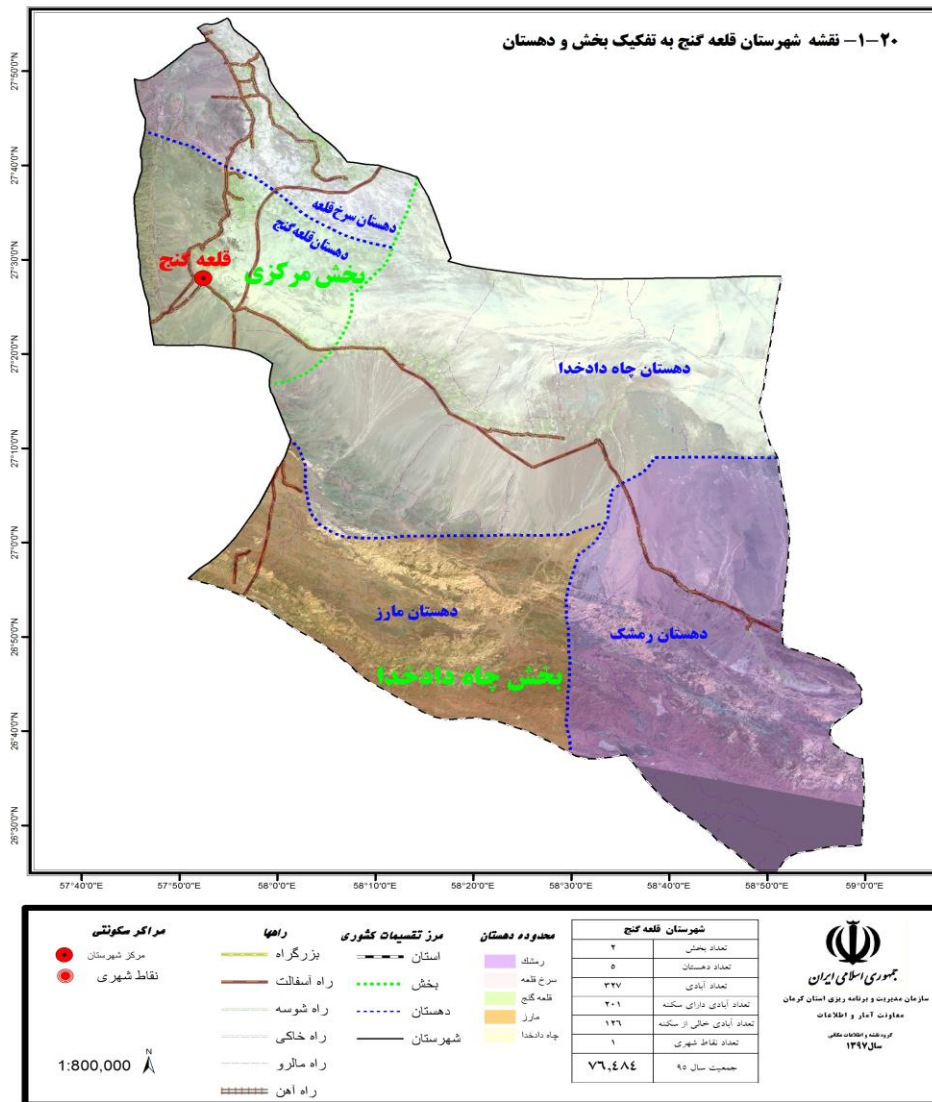
شهرستان فهرج

شهرستان فهرج با وسعت حدود ۴۵۵۸/۹ کیلومتر مربع معادل ۲/۵ درصد مساحت استان را به خود اختصاص داده است. این شهرستان از شمال به شهرستان کرمان و از شرق به استان سیستان و بلوچستان و از جنوب به شهرستان ریگان و از غرب به شهرستان نماشیر منتهی می‌گردد. شهرستان فهرج دارای ۱ مرکز شهری، ۲ بخش، ۴ دهستان، ۱۳۸ آبادی دارای سکنه و ۴۹ آبادی خالی از سکنه می‌باشد. شهرستان فهرج از شمال به کوه‌های شرقی کرمان و چاله تکاب و چاله هامون و از شرق به شنزارهای شورگز و چاله ریگان ختم می‌شود. شهرستان فهرج دارای اقلیم گرم و فراخشک می‌باشد.



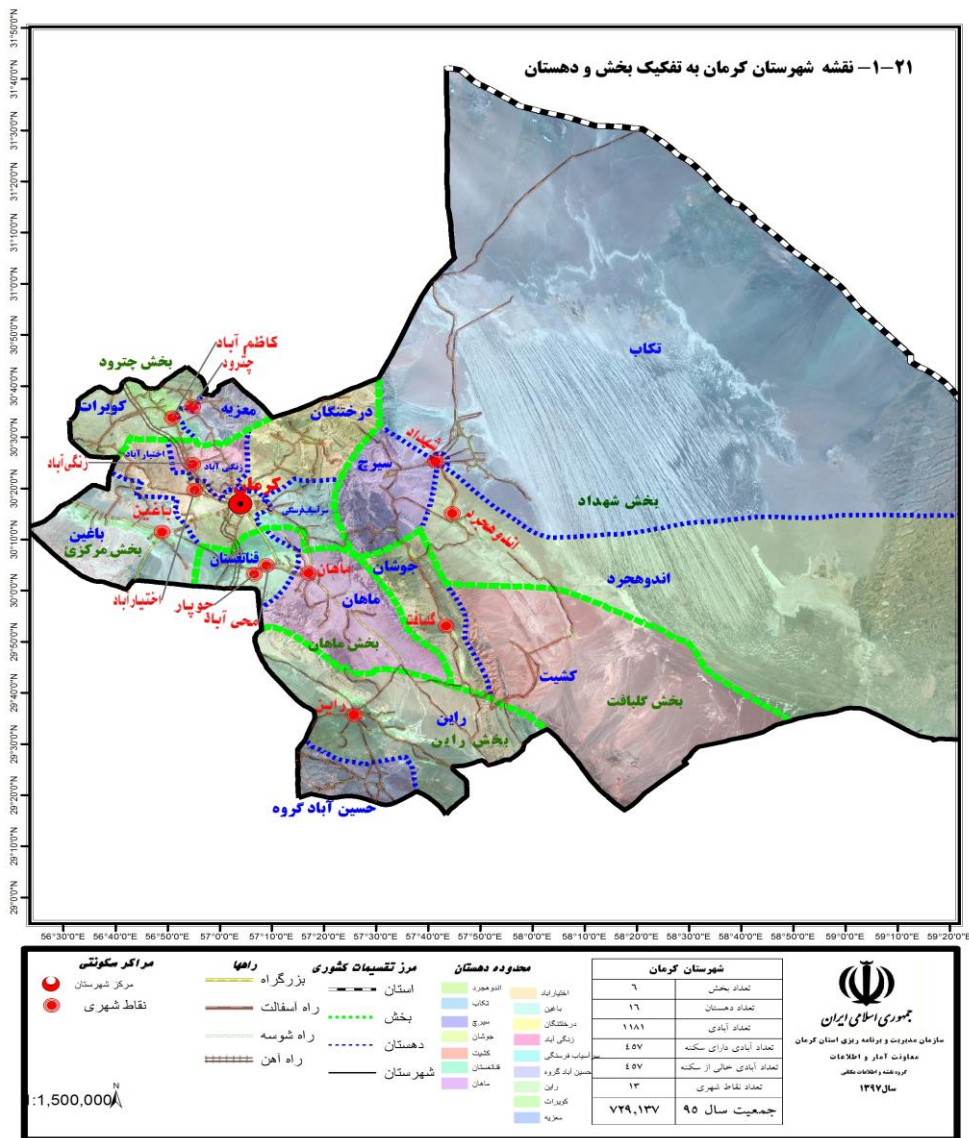
شهرستان قلعه گنج:

شهرستان قلعه گنج با وسعت حدود ۱۰۴۳۷/۶ کیلومتر مربع معادل ۵/۷ درصد استان را به خود اختصاص داده است. از شمال به کهنوج و رودبار جنوب، از سمت جنوب به کوه‌های بشاگرد در استان هرمزگان، از شرق به باتلاق جازموریان در استان سیستان و بلوچستان و از غرب به منوجان محدود می‌شود. شایان ذکر است، این شهرستان با دو استان مرزی کشور یعنی سیستان و بلوچستان و هرمزگان مرز مشترک دارد. شهرستان قلعه گنج دارای ۱ مرکز شهری، ۲ بخش، ۵ دهستان، ۲۰۱ آبادی دارای سکنه و ۱۲۶ آبادی خالی از سکنه می‌باشد. از مهمترین ارتفاعات این شهرستان که عمدتاً در جنوب آن واقع شده اند می‌توان به ارتفاعات پشنزان، پاتعلی، کنگرو، مارز بندوک، رمشک، آورتین اشاره کرد همچنین حوزه پست جازموریان نواحی شمال شرقی این شهرستان را شامل می‌گردد. شهرستان قلعه گنج دارای اقلیم گرم و نیمه مرطوب است.



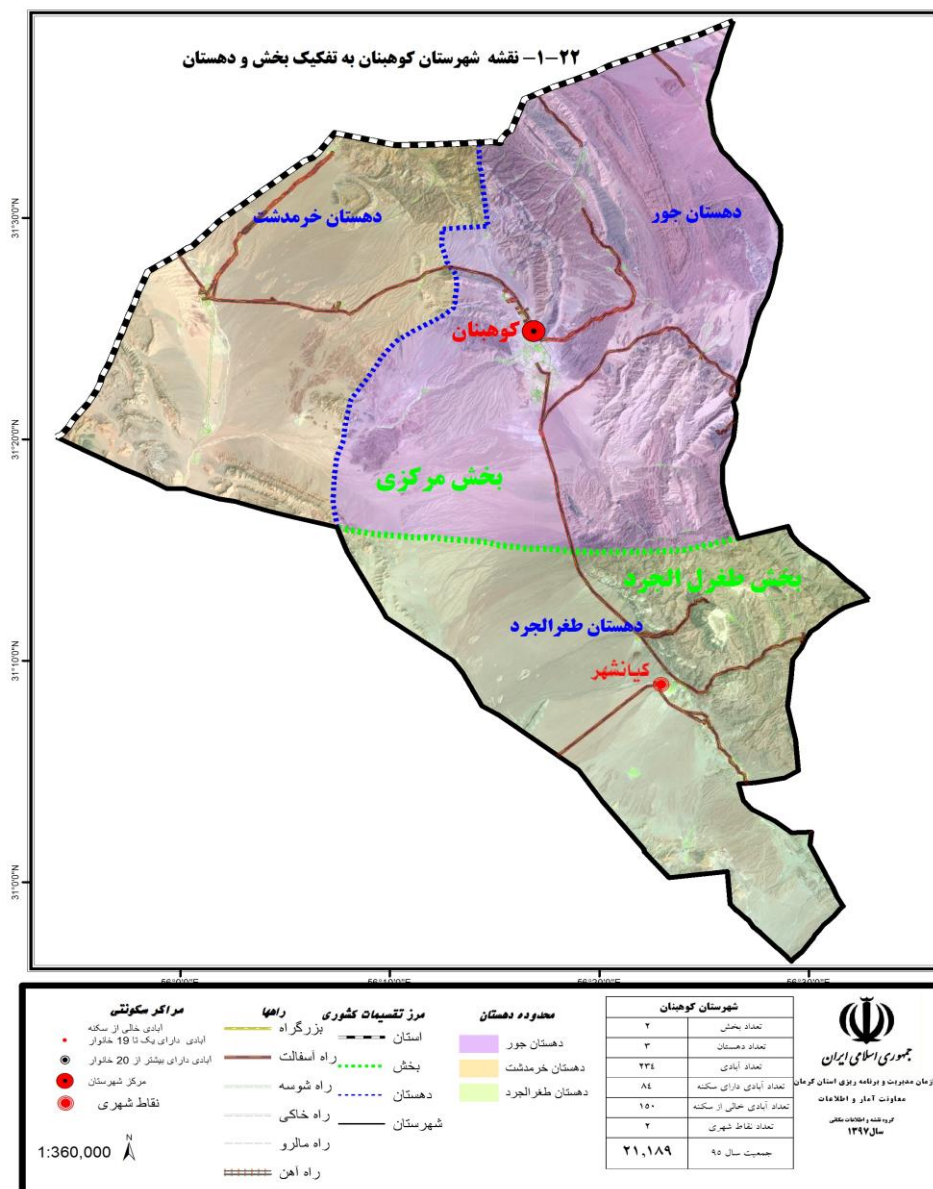


شهرستان کرمان با وسعت حدود ۴۴۶۳۰/۸ کیلومتر مربع معادل ۲۴/۳ درصد مساحت استان را به خود اختصاص داده است. همچنین در شمال شرقی استان یکی از مهمترین شهرستان های استان کرمان محسوب می گردد این شهرستان از شمال به خراسان جنوبی از شرق به کویرلوت از غرب به رفسنجان، بردسیر و رابر و از جنوب به شهرستان های فهرج، نرماشیر، بم و جیرفت و از شمال شرقی به شهرستانهای راور و وزرند منتهی می گردد. شهرستان کرمان دارای ۱۳ مرکز شهری، ۶ بخش، ۱۶ دهستان، ۴۵۷ آبادی دارای سکنه و ۷۲۴ آبادی خالی از سکنه می باشد. شهرستان کرمان از شرق توسط دشت لوت محدود شده و دارای ارتفاعات کوه چوپار، هزار، مارگون و رودخانه های مهم دائمی چون رودخانه شور، شهداد، جفتان و سیرچ می باشد. شهرستان کرمان دارای سه اقلیم گرم و فراخشک در شرق، سرد و خشک در نواحی مرتفع و گرم و خشک در سایر مناطق می باشد.



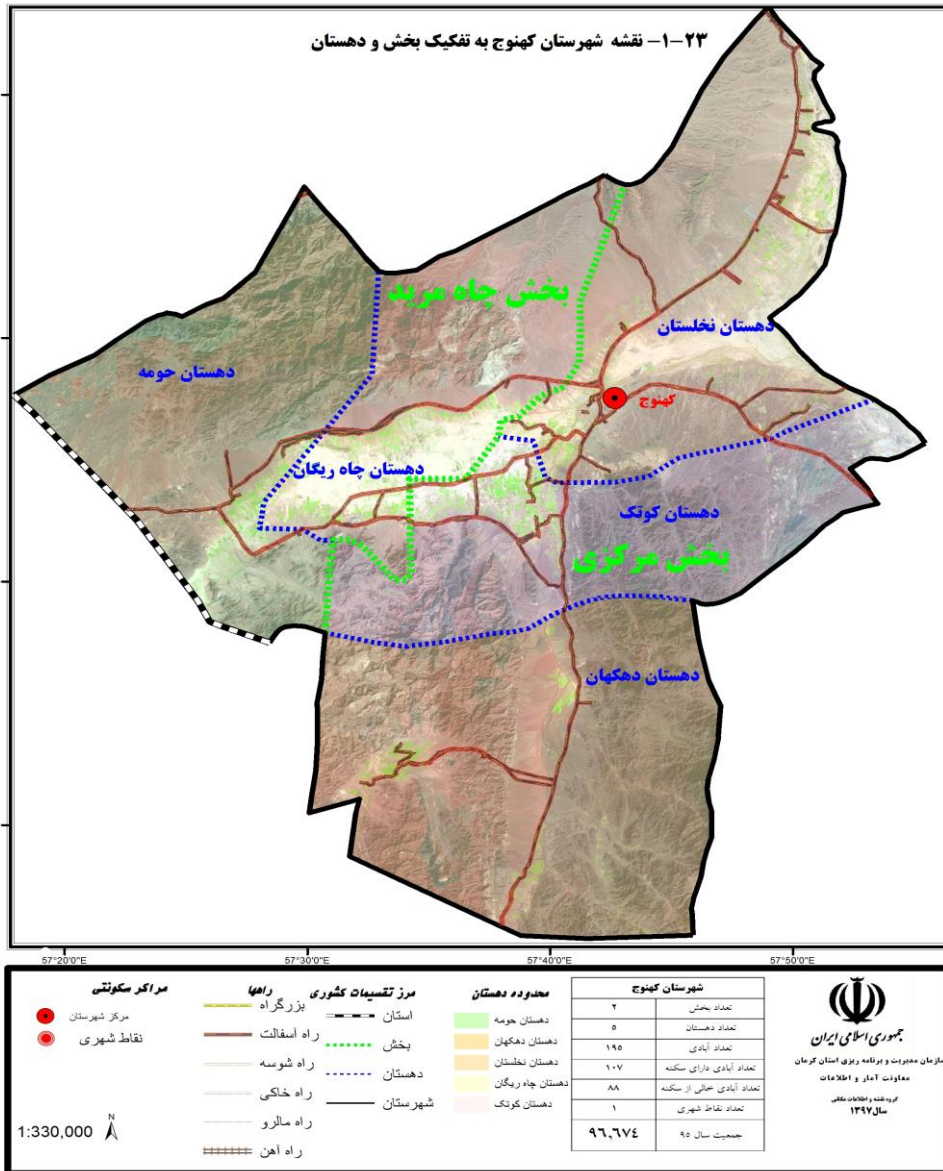
شهرستان کوهبنان:

شهرستان کوهبنان با وسعت ۲۲۳۶ کیلومتر مربع معادل ۱/۲ درصد مساحت استان را به خود اختصاص داده است. شهرستان کوهبنان در شمال غربی و ۱۶۵ کیلومتری مرکز استان در مرز استان یزد بین شهرستان زرنند، راور و بافق یزد قرار گرفته است این شهرستان از شمال به یزد از جنوب و غرب به زرنند محدود می باشد. شهرستان کوهبنان دارای ۲ مرکز شهری، ۲ بخش، ۳ دهستان، ۸۴ آبادی دارای سکنه و ۱۵۰ آبادی خالی از سکنه می باشد. شهرستان کوهبنان دارای ارتفاعات کوهستانی متعددی از جمله کوه داودان، کوه درآسو، کوه هشونی، کوه سرخ و غیره بوده و از جمله رودخانه های مهم می توان به رودخانه جور اشاره کرد. شهرستان کوهبنان دارای دو اقلیم نیمه معتدل کوهپایه ای در نواحی مرکزی و شمالی و گرم و خشک در نواحی جنوبی می باشد.



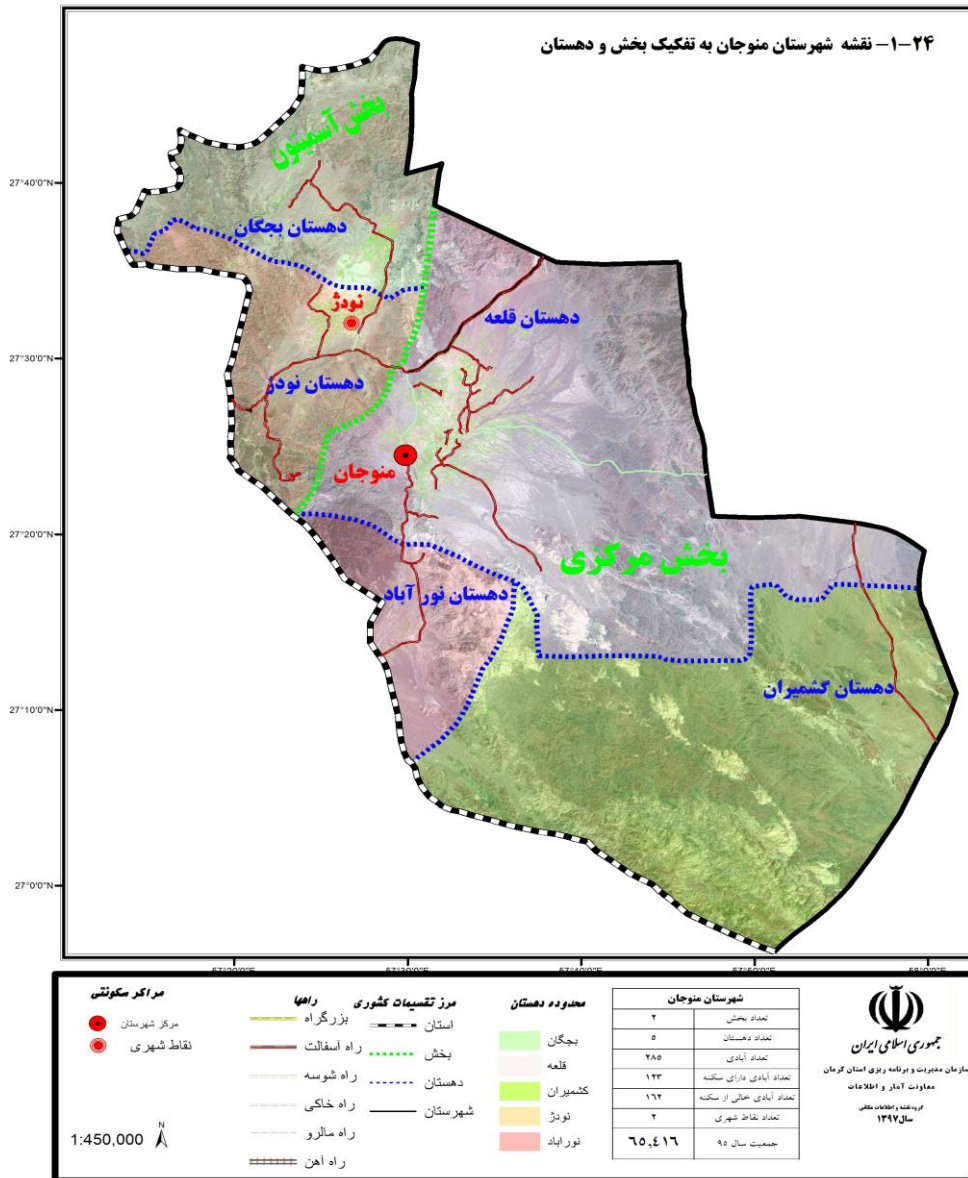
شهرستان کهنوج:

شهرستان کهنوج با وسعت حدود ۲۱۰۹/۸ کیلومتر مربع معادل ۱/۲ درصد مساحت استان را به خود اختصاص داده است. شهرستان کهنوج در جنوب استان کرمان قرار گرفته و مرکز آن شهر کهنوج در فاصله ۳۵۰ کیلومتری مرکز استان واقع شده است این شهرستان از شمال به جیرفت وفاریاب ، از غرب به استان هرمزگان و از شرق به رودبار جنوب وقلعه گنج و از جنوب به منوجان محدود است. شهرستان کهنوج دارای ۱ مرکز شهری، ۲ بخش، ۵ دهستان، ۱۰۷ آبادی دارای سکنه و ۸۸ آبادی خالی از سکنه می باشد.شهرستان کهنوج در ناحیه شمال و شمال شرقی و نواحی مرکزی دارای ارتفاعات بوده و در بقیه نواحی بصورت دشتی می باشد از رودخانه های مهم این شهرستان می توان به رودخانه موردان و رودخانه شور اشاره کرد.شهرستان کهنوج دارای دو اقلیم گرم و مرطوب و گرم و خشک می باشد.



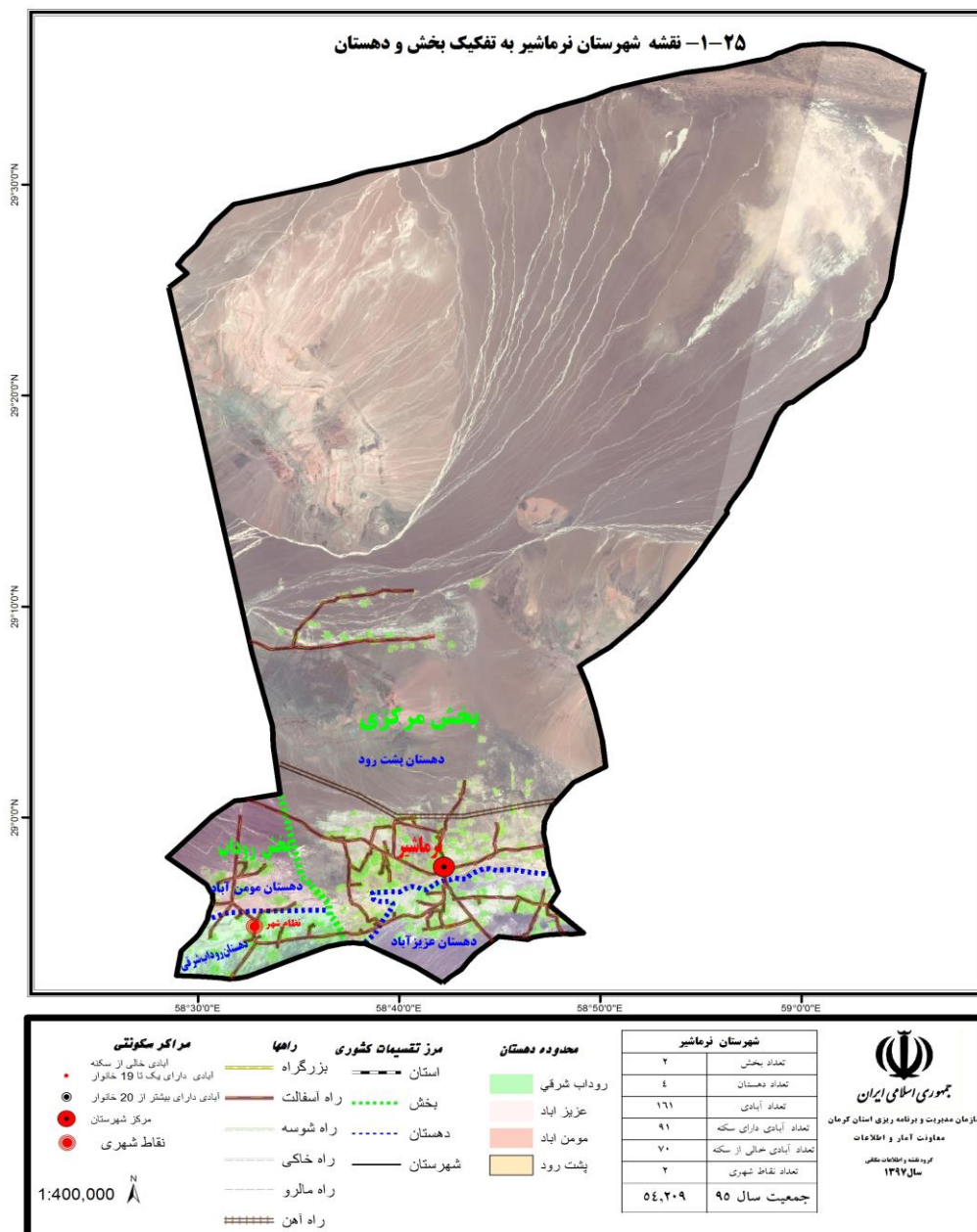
شهرستان منوجان:

شهرستان منوجان با وسعت حدود ۳۵۴۶/۹ کیلومتر مربع معادل ۱/۹ درصد مساحت استان را به خود اختصاص داده است. این شهرستان در فاصله ۴۳۰ کیلومتری جنوب غربی استان در دشتی گرم و مرطوب و نسبتاً وسیع واقع شده است. از جنوب و غرب با شهرستان رودان در استان هرمزگان، از شمال با شهرستان کهنوج و از شرق با شهرستان قلعه گنج همسایه می باشد. شهرستان منوجان دارای ۲ مرکز شهری، ۲ بخش، ۵ دهستان، ۱۲۳ آبادی دارای سکنه و ۱۶۴ آبادی خالی از سکنه می باشد. شهرستان منوجان از جنوب به ارتفاعات مکران، در نواحی مرکزی بصورت دشتی و در نواحی شمال و غرب نیز ارتفاعات حاکم می باشد از رودخانه های مهم می توان به رودخانه منوجان و سوشگان اشاره کرد. شهرستان منوجان دارای اقلیم گرم و نیمه مرطوب می باشد.



شهرستان نرماشیر:

شهرستان نرماشیر با وسعت حدود ۲۹۹۳/۸ کیلومتر مربع معادل ۱/۶ درصد مساحت استان را به خود اختصاص داده است. مرکز این شهرستان شهر نرماشیر می باشد و از شمال به شهرستان کرمان و از شرق به شهرستان فهرج و از غرب به شهرستان بم و از جنوب به شهرستان ریگان محدود شده است. شهرستان نرماشیر دارای ۲ بخش، ۴ دهستان، ۲ نقطه شهری و ۹۱ آبادی دارای سکنه و ۷۰ آبادی خالی از سکنه می باشد. شهرستان نرماشیر دارای آب وهوای صحرايي است که منطقه پست کويری را در بر می گیرد. بارندگی کم و اختلاف درجه حرارت شب و روز زیاد است.



### تعاریف و مفاهیم به کار رفته در این فصل به شرح زیر است :

**شهرستان:** واحدی از تقسیمات کشوری است با محدوده جغرافیایی معین که از به هم پیوستن چند بخش همجوار که از نظر عوامل طبیعی، اجتماعی، اقتصادی، سیاسی و فرهنگی واحد متناسب و همگنی را به وجود آورده اند، تشکیل شده است. بخش: واحدی است از تقسیمات کشوری که دارای محدوده جغرافیایی معین بوده و از به هم پیوستن چند دهستان همجوار مشتمل بر چندین مزرعه، مکان، روستا و احیاناً شهر که در آن عوامل طبیعی و اوضاع اجتماعی، فرهنگی، اقتصادی و سیاسی، واحد همگنی را به وجود می آورد.

**شهر:** محلی است با حدود قانونی که در محدوده جغرافیایی بخش واقع شده و از نظر بافت ساختمانی، اشتغال و سایر عوامل دارای سیمایی با ویژگیهای شهر می باشد

**دهستان:** کوچکترین واحد تقسیمات کشوری است که دارای محدوده جغرافیایی معین بوده و از به هم پیوستن چند روستا، مکان، مزرعه همجوار تشکیل می شود که از لحاظ محیط طبیعی، فرهنگی، اقتصادی و اجتماعی همگن بوده و امکان خدمات رسانی و برنامه ریزی در سیستم، شبکه واحدی را فراهم می نماید.

**آبادی:** مجموعه یک یا چند مکان و اراضی به هم پیوسته ( اعم از کشاورزی و غیر کشاورزی ) که خارج از محدوده شهرها واقع شده و دارای محدوده ثبتی یا عرفی مستقل باشد. بدین ترتیب نه تنها دهات بلکه مزارع، قهوه خانه ها، معادن، ایستگاه های راه آهن و... نیز آبادی محسوب می شوند مشروط بر آنکه محدوده ثبتی یا عرفی مستقل داشته باشند و یا لاقط در محدوده شهر یا آبادی های دیگر قرار نگرفته باشند بدیهی است مزارع و مکان هایی که در محدوده یک شهر یا آبادی قرار گرفته اند جزء همان شهر یا آبادی منظور می شوند ( مانند قهوه خانه، آسیاب یا امامزاده واقع در آبادی ).

آبادی های دارای سکنه: آبادی هایی که در زمان مراجعه مأمور سرشماری دارای سکنه بوده است.

آبادی های خالی از سکنه: آبادی هایی که در زمان سرشماری خالی از سکنه بوده است.

**ایستگاه همدیدی (ایستگاه سینوپتیک):** ایستگاه هایی است که در آن، عوامل مختلف جوی از قبیل درجه حرارت خشک و تر، مقدار و نوع ابر، مقدار بارندگی، نوع پدیده جوی، سمت و سرعت باد، مقدار تبخیر، فشار، ساعات آفتابی، نحوه تغییرات فشار، میزان تشعشع خورشید و ... بر اساس دستورالعمل های مشخص رأس ساعت های معینی در سرتاسر جهان همزمان اندازه گیری و پس از ثبت در دفتر مخصوص توسط ایستگاه های مخابراتی از قبیل SSB، تلفن و تلکس، به مراکز هواشناسی در سراسر جهان مخابره می شود.

**ایستگاه های هواشناسی و اقلیم شناسی:** ایستگاه هایی است که در آن، اندازه گیری فاکتورهای اقلیمی به طور همزمان و استاندارد بر اساس ضوابط و به منظور مطالعات اقلیمی، انجام و ثبت و ضبط می شود.

**ایستگاه های باران سنجی:** ایستگاه هایی است که در آن، میزان نزولات را در ساعات مقرر محلی به طور همزمان اندازه گیری و ثبت می کند.

**پائین ترین کمینه (حداقل مطلق):** عبارتست از پایین ترین درجه حرارت در یک دوره مشخص از زمان ( ۲۴ ساعت، یک ماه، یک سال یا چند سال ).

**بالاترین بیشینه(حداکثر مطلق):** عبارتست از بالاترین درجه حرارت در یک دوره مشخص از زمان ( ۲۴ ساعت، یک ماه، یک سال و یا چند سال).

**رطوبت نسبی:** مقدار هوای تر موجود در یک واحد حجم از هوای معمولی است و یا نسبت رطوبت مطلق هوا به حداکثر رطوبت مطلق است که هوا ظرفیت قبول آن را در درجه حرارت معینی دارد.

**میانگین ارتفاع بارندگی (میانگین ارتفاع بارش):** میانگین ارتفاع بارندگی یک منطقه ، میانگین وزنی منطقه می باشد. در واقع منطقه به چند ضلعیهای متعدد تقسیم شده و باتوجه به بارندگی نازل شده در هر چند ضلعی، ارتفاع بارش محاسبه می شود.

### گزیده اطلاعات :

استان کرمان از شمال به استان های خراسان جنوبی و یزد، و از جنوب به استان هرمزگان و از شرق به استان سیستان و بلوچستان و از غرب به استان فارس محدود شده است. همچنین ۵۳۵ کیلومتر مرز مشترک با استان یزد، ۲۱۸ کیلومتر با استان خراسان جنوبی، ۱۱۸ کیلومتر با استان فارس، ۷۵۳ کیلومتر با استان هرمزگان و ۶۲۱ کیلومتر مرز مشترک با استان سیستان و بلوچستان دارا می باشد. پهنای حداکثر استان در بخش شمالی ۴۸۰ کیلومتر و حداقل در بخش جنوبی تا ۸۰ کیلومتر تغییر می نماید. عرض متوسط استان ۲۵۰ کیلومتر و فاصله بین حد جنوبی و شمالی یا طول استان برابر با ۶۶۰ کیلومتر می باشد.

استان کرمان تا پایان سال ۱۳۹۷ دارای ۲۳ شهرستان، ۵۸ بخش، ۷۲ شهر و ۱۵۱ دهستان بوده است. شهرستان های استان شامل: ارزوئیه، انار، بافت، بردسیر، بم، جیرفت، رابر، راور، رفسنجان، رودبار جنوب، ریگان، زرنده، سیرجان، شهرابک، عنبرآباد، فاریاب، فهرج، قلعه گنج، کرمان، کوهبنان، کهنوج، منوجان و نورماشیر می باشد. در سال ۱۳۹۷ در مجموع ۱۱۷۶۹ آبادی در استان وجود دارد که از این تعداد ۵۵۲۵ آبادی دارای سکنه دائمی و ۶۲۴۴ آبادی خالی از سکنه می باشند.

از نظر وسعت شهرستان کرمان با مساحت ۴۴۶۳۱ کیلومتر مربع (۲۴/۴ درصد از کل استان) بزرگترین و شهرستان رابر با مساحت ۱۸۵۳ کیلومتر مربع (۱/۰ درصد از کل استان) کوچکترین شهرستان استان می باشند. از نظر مسافت نزدیکترین شهرستان به مرکز استان شهرستان بردسیر با ۶۰ کیلومتر و شهرستان منوجان با ۳۲۳ کیلومتر دورترین شهرستان به مرکز استان است. پنج شهرستان کرمان، شهرابک، سیرجان، راور و قلعه گنج بیش از ۵۰ درصد مساحت استان را به خود اختصاص داده اند.

## ۱-۱- طول و عرض جغرافیایی شهرستان ها : ۱۳۹۷

عرض شمالی				طول شرقی				شهرستان
حداکثر		حداقل		حداکثر		حداقل		
درجه	دقیقه	درجه	دقیقه	درجه	دقیقه	درجه	دقیقه	
۳۱	۵۸	۲۶	۲۹	۵۹	۳۴	۵۴	۲۰	کل استان.....
۲۸	۲۶	۲۸	۲۵	۵۶	۳۸	۵۶	۳۳	ارزوئیه.....
۳۱	۹	۳۰	۳۲	۵۵	۴۱	۵۵	۰	انار.....
۲۹	۳۴	۲۸	۳۴	۵۶	۵۴	۵۶	۲	بافت.....
۳۰	۱۰	۲۹	۲۱	۵۷	۱۷	۵۶	۳	بردسیر.....
۲۹	۳۲	۲۸	۲۹	۵۸	۳۷	۵۷	۴۳	بم.....
۲۹	۱۴	۲۸	۰	۵۸	۴	۵۶	۵۴	جیرفت.....
۲۹	۲۸	۲۸	۵۴	۵۷	۱۵	۵۶	۴۴	رابر.....
۳۱	۵۶	۳۰	۳۰	۵۷	۴۵	۵۶	۱۵	راور.....
۳۱	۱۵	۲۹	۵۳	۵۷	۰	۵۵	۱۶	رفسنجان.....
۲۸	۱۵	۲۷	۲۷	۵۸	۵۷	۵۷	۴۹	رودبار جنوب.....
۲۸	۵۳	۲۷	۵۴	۵۹	۴۴	۵۸	۲۹	ریگان.....
۳۱	۱۳	۳۰	۲۶	۵۶	۵۷	۵۵	۵۰	زرنند.....
۲۹	۵۹	۲۸	۳۹	۵۶	۲۷	۵۴	۵۸	سیرجان.....
۳۱	۴	۲۹	۲۳	۵۵	۴۸	۵۴	۲۲	شهربابک.....
۲۸	۳۹	۲۸	۲	۵۸	۲۱	۵۷	۴۰	عنبرآباد.....
۲۸	۳۰	۲۷	۵۱	۵۷	۴۲	۵۶	۵۴	فاریاب.....
۲۹	۰	۲۸	۴۶	۵۸	۴۹	۵۸	۴۶	فهرج.....
۲۷	۵۴	۲۶	۲۴	۵۹	۳	۵۷	۴۶	قلعه گنج.....
۳۱	۴۱	۲۹	۱۵	۵۹	۳۰	۵۶	۲۲	کرمان.....
۳۱	۲۲	۳۰	۵۰	۵۶	۳	۵۶	۲۶	کوهبنان.....
۲۸	۳۰	۲۷	۴۶	۵۷	۵۵	۵۶	۵۵	کهنوج.....
۲۷	۴۸	۲۶	۵۴	۵۸	۱	۵۷	۱۳	منوجان.....
۲۹	۱۷	۲۸	۵۲	۵۸	۴۶	۵۸	۲۰	نرماشیر.....

ماخذ- سازمان مدیریت و برنامه ریزی استان کرمان. دفتر معاونت آمار و اطلاعات



## ۲-۱- تعداد شهرستان، بخش، شهر و دهستان براساس تقسیمات کشوری در پایان سال

تعداد دهستان	تعداد شهر	تعداد بخش	تعداد شهرستان	سال
۱۴۱	۲۷	۳۱	۱۰	..... ۱۳۷۵
۱۵۱	۶۵	۵۸	۲۳	..... ۱۳۹۰
۱۵۱	۷۱	۵۸	۲۳	..... ۱۳۹۲
۱۵۱	۷۱	۵۸	۲۳	..... ۱۳۹۳
۱۵۱	۷۱	۵۸	۲۳	..... ۱۳۹۴
۱۵۱	۷۱	۵۸	۲۳	..... ۱۳۹۵
۱۵۱	۷۱	۵۸	۲۳	..... ۱۳۹۶
۱۵۱	۷۲	۵۸	۲۳	..... ۱۳۹۷

ماخذ- سازمان مدیریت و برنامه ریزی استان کرمان. معاونت آمار و اطلاعات

## ۳-۱- مشخصات عمومی شهرستان ها براساس تقسیمات کشوری در پایان سال : ۱۳۹۷

تعداد دهستان	تعداد شهر	تعداد بخش	مساحت (کیلومتر مربع)	شهرستان
۱۵۱	۷۲	۵۸	۱۸۲۷۲۶	کل استان.....
۵	۱	۲	۴۹۸۰	ارزوئیه.....
۲	۲	۱	۲۱۴۰	انار.....
۶	۲	۲	۶۴۹۳	بافت.....
۸	۵	۴	۶۱۳۹	بردسیر.....
۴	۲	۲	۵۱۷۱	بم.....
۱۴	۴	۴	۹۶۵۴	جیرفت.....
۴	۲	۲	۱۸۵۳	رابر.....
۳	۲	۲	۱۳۹۳۷	راور.....
۱۴	۵	۴	۸۲۸۸	رفسنجان.....
۴	۲	۲	۶۸۶۴	رودبارجنوب.....
۴	۲	۲	۸۵۸۳	ریگان.....
۱۱	۴	۲	۵۴۷۷	زرنند.....
۱۰	۷	۵	۱۳۱۲۹	سیرجان.....
۹	۵	۲	۱۳۵۲۹	شهربابک.....
۷	۳	۲	۳۴۰۹	عنبرآباد.....
۴	۱	۲	۲۵۶۴	فاریاب.....
۴	۱	۲	۴۵۶۰	فهرج.....
۵	۲	۲	۱۰۴۳۸	قلعه گنج.....
۱۶	۱۳	۶	۴۴۶۳۱	کرمان.....
۳	۲	۲	۲۲۳۶	کوهبنان.....
۵	۱	۲	۲۱۱۰	کهنوج.....
۵	۲	۲	۳۵۴۷	منوجان.....
۴	۲	۲	۲۹۹۴	نرماشیر.....

ماخذ- سازمان مدیریت و برنامه ریزی استان کرمان. معاونت آمار و اطلاعات

## ۴-۱- تقسیمات کشوری در محدوده استان : ۱۳۹۷

تعداد آبادی			نام دهستان	نام شهر	شهرستان و بخش
خالی از سکنه	دارای سکنه	جمع			
۶۲۴۴	۵۵۲۵	۱۱۷۶۹			کل استان.....
۱۵۸	۱۴۸	۳۰۶			ارزوئیه.....
۶۶	۶۴	۱۳۰	ارزوئیه	ارزوئیه	مرکزی
۲۰	۱۲	۳۲	وکیل آباد		
۵۱	۳۱	۸۲	دهسرد		
۲	۸	۱۰	صوغان		صوغان
۱۹	۳۳	۵۲	امیرآباد		
۶۰	۳۱	۹۱			انار.....
۳۲	۱۳	۴۵	بیاض	انار	انار
۲۸	۱۸	۴۶	حسین آباد	امین شهر	
۵۱۲	۲۲۳	۷۳۵			بافت.....
۹۸	۴۶	۱۴۴	بزنجان	بافت - بزنجان	مرکزی
۸۶	۳۸	۱۲۴	فتح اباد		
۴۳	۳۱	۷۴	کیسکان		
۱۳۳	۵۳	۱۸۶	گوغر		
۴۰	۲۶	۶۶	خبر		خبر
۱۱۲	۲۹	۱۴۱	دشتاب		
۴۸۹	۳۲۳	۸۱۲			بردسیر.....
۱۹۰	۱۰۵	۲۹۵	کوه پنج	دشتکار-بردسیر	مرکزی
۶۱	۶۱	۱۲۲	مشیز		
۴۲	۴۱	۸۳	قلعه عسکر	لا له زار	لاله زار
۴۱	۱۰	۵۱	لاله زار		
۳۴	۱۵	۴۹	گلزار	گلزار	گلزار
۱۶	۱۴	۳۰	شیرینک		
۸۰	۴۳	۱۲۳	نگار	نگار	نگار
۲۵	۳۴	۵۹	نارپ		
۲۶	۳۰۴	۳۳۰			بم.....
۳	۵۳	۵۶	دهبکری	بم	مرکزی
۱۸	۱۵۴	۱۷۲	حومه		

## ۴-۱- تقسیمات کشوری در محدوده استان : ۱۳۹۷ (دنباله)

شهرستان و بخش	نام شهر	نام دهستان	تعداد آبادی		
			جمع	دارای سکنه	خالی از سکنه
بروات	بروات	روداب غربی	۸۸	۸۶	۲
		کرک و نارتیج	۱۴	۱۱	۳
<b>جیرفت.....</b>			<b>۱۲۶۴</b>	<b>۶۹۶</b>	<b>۵۶۸</b>
جبالبارز	جبالبارز	مسکون	۱۴۳	۷۴	۶۹
		سغدر	۱۲۰	۹۶	۲۴
ساردوئیه	درب بهشت	رضوان	۱۱۹	۲۹	۹۰
		دلفقارد	۱۱۰	۵۴	۵۶
مرکزی	جیرفت	ساردوئیه	۲۳۴	۱۰۱	۱۳۳
		گور	۱۴۱	۷۳	۶۸
مرکزی	جیرفت	اسفندقه	۹۴	۶۰	۳۴
		اسلام آباد	۳۳	۲۸	۵
مرکزی	بلوک	خاتون آباد	۱۹	۱۹	۰
		دولت آباد	۲۹	۲۷	۲
اسماعیلی	بلوک	هللیل	۶۹	۴۱	۲۸
		گنج آباد	۵۶	۳۵	۲۱
مرکزی	بلوک	حسین آباد	۳۵	۳۳	۲
		اسماعیلی	۶۲	۲۶	۳۶
<b>راور.....</b>			<b>۳۵۰</b>	<b>۱۳۶</b>	<b>۲۱۴</b>
مرکزی	راور	راور	۶۲	۲۵	۳۷
		سیه بنوئیه	۶۹	۱۷	۵۲
هنزا	هنزا	جواران	۱۰۹	۴۷	۶۲
		هنزا	۱۱۰	۴۷	۶۳
<b>راور.....</b>			<b>۲۳۶</b>	<b>۱۲۷</b>	<b>۱۰۹</b>
مرکزی	راور	راور	۱۱۷	۴۵	۷۲
		هرجند	۴۵	۲۷	۱۸
کوهساران	هرجند	هرجند	۷۴	۵۵	۱۹
<b>رفسنجان.....</b>			<b>۹۲۷</b>	<b>۴۷۵</b>	<b>۴۵۲</b>
کشکوئیه	کشکوئیه	راویز	۷۵	۳۰	۴۵
		شریف آباد	۴۷	۳۰	۱۷
مرکزی	رفسنجان	کشکوئیه	۱۱۶	۷۷	۳۹
		آزادگان	۵۸	۳۴	۲۴
		اسلامیه	۸۲	۳۷	۴۵

۴-۱- تقسیمات کشوری در محدوده استان : ۱۳۹۷ (دنباله)

تعداد آبادی			نام دهستان	نام شهر	شهرستان و بخش
خالی از سکنه	دارای سکنه	جمع			
۲۲	۲۱	۴۳	خنامان		
۲۹	۱۰	۳۹	دره دران		
۱۰	۲۲	۳۲	رزم وران	شهرک مس	
۲۶	۳۹	۶۵	کیوترخان		
۶	۲۸	۳۴	قاسم آباد		
۱۲۹	۳۱	۱۶۰	سرچشمه		
۴۸	۲۸	۷۶	بهرمان	بهرمان	نوق
۶	۴۷	۵۳	رضوان	صفاییه	فردوس
۶	۴۱	۴۷	فردوس		
<b>۱۳۱</b>	<b>۲۹۱</b>	<b>۴۲۲</b>			<b>رودبار جنوب.....</b>
۱۱	۵۹	۷۰	رودبار	رودبار	مرکزی
۱۶	۴۵	۶۱	نهیضت آباد		
۷۲	۱۳۲	۲۰۴	جازموریان	زهکلو	جازموریان
۳۲	۵۵	۸۷	کوهستان		
<b>۲</b>	<b>۳۱۴</b>	<b>۳۱۶</b>			<b>ریگان.....</b>
۰	۱۱۴	۱۱۴	ریگان	محمد آباد	مرکزی
۰	۸۳	۸۳	کاوکان		
۲	۱۸	۲۰	گنبدکی	گنبدکی	گنبدکی
۰	۹۹	۹۹	ناصریه		
<b>۴۶۰</b>	<b>۱۸۱</b>	<b>۶۴۱</b>			<b>زرند.....</b>
۲۲	۴	۲۶	اسلام آباد	زرند	مرکزی
۷۰	۳۴	۱۰۴	جرجافک	خانوک	
۸۹	۱۶	۱۰۵	دشتخاک	ریحان	
۸۱	۳۰	۱۱۱	سرینان		
۹	۱۷	۲۶	محمدآباد		
۱۴	۲۵	۳۹	وحدت		
۲	۵	۷	خانوک		
۶۱	۱۷	۷۸	حتکن		
۶۵	۱۵	۸۰	سیریز	یزدان شهر	یزدان آباد
۳۳	۱۱	۴۴	یزدان آباد		
۱۴	۷	۲۱	شعبجره		
<b>۷۷۰</b>	<b>۵۴۷</b>	<b>۱۳۱۷</b>			<b>سیرجان.....</b>
۹۱	۶۹	۱۶۰	شریف آباد	سیرجان	مرکزی
۴۸	۴۶	۹۴	نجف آباد	نجف شهر	
۱۸۰	۴۲	۲۲۲	پاریز	پاریز	پاریز
۵۱	۴۳	۹۴	سعادت آباد	هماشهر	
۷۳	۱۲۲	۱۹۵	گلستان	خواجو شهر	گلستان
۴۱	۳۵	۷۶	ملک آباد		

## ۴-۱- تقسیمات کشوری در محدوده استان : ۱۳۹۷ (دنباله)

تعداد آبادی			نام دهستان	نام شهر	شهرستان و بخش
خالی از سکنه	دارای سکنه	جمع			
۵۰	۲۹	۷۹	زیدآباد	زیدآباد	زیدآباد
۱۶	۲۱	۳۷	محمودآباد سید		
۶۰	۵۶	۱۱۶	بلورد	بلورد	بلورد
۱۶۰	۸۴	۲۴۴	چهارگنبد		
<b>۵۷۲</b>	<b>۲۵۷</b>	<b>۸۲۹</b>			<b>شهریابک.....</b>
۸۱	۲۸	۱۰۹	استبرق	شهریابک	مرکزی
۲۴	۲۲	۴۶	پاقلعه		
۴۴	۲۲	۶۶	خاتون آباد	خاتون آباد	
۶۵	۳۳	۹۸	خورسند		
۸۱	۱۰	۹۱	میمند	خورسند	
۱۲۰	۴۴	۱۶۴	مداورات		
۵۷	۳۵	۹۲	جوزم	جوزم	دهج
۴۹	۳۲	۸۱	خبر		
۵۱	۳۱	۸۲	دهج	دهج	
<b>۲۷۷</b>	<b>۱۶۰</b>	<b>۴۳۷</b>			<b>عنبرآباد.....</b>
۸۳	۲۸	۱۱۱	گرمسار	مردهک	جبالبارز جنوبی
۲۰	۱۹	۳۹	مردهک		
۳۳	۲۷	۶۰	نرگسان		
۹۸	۲۴	۱۲۲	امجز	دوساری	مرکزی
۲۰	۲۸	۴۸	جهاد آباد		
۶	۱۷	۲۳	علی آباد	عنبرآباد	
۱۷	۱۷	۳۴	محمدآباد		
<b>۷۵</b>	<b>۱۰۹</b>	<b>۱۸۴</b>			<b>فاریاب.....</b>
۵۰	۳۷	۸۷	کلاشگرد	فاریاب	مرکزی
۶	۲۳	۲۹	مهر وئییه		
۱۲	۳۵	۴۷	حور		حور
۷	۱۴	۲۱	زهمکان		
<b>۴۹</b>	<b>۱۳۸</b>	<b>۱۸۷</b>			<b>فهرج.....</b>
۱۱	۴۵	۵۶	فهرج	فهرج	مرکزی
۱۲	۳۳	۴۵	برج اکرم		
۱۶	۳۸	۵۴	نگین کویر		نگین کویر
۱۰	۲۲	۳۲	چاهدگال		

## ۴-۱- تقسیمات کشوری در محدوده استان : ۱۳۹۷ (دنباله)

شهرستان و بخش	نام شهر	نام دهستان	تعداد آبادی		
			جمع	دارای سکنه	خالی از سکنه
قلعه گنج.....	قلعه گنج	قلعه گنج	۳۲۶	۲۰۰	۱۲۶
			۶۲	۴۷	۱۵
			۶۹	۵۴	۱۵
			۵۳	۴۰	۱۳
			۷۷	۳۷	۴۰
کرمان.....	چاه دادخدا	چاه دادخدا	۶۵	۲۲	۴۳
			۱۱۸۲	۴۵۸	۷۲۴
			۶۷	۳۹	۲۸
			۱۳۷	۴۸	۸۹
			۱۱۸	۵۷	۶۱
			۶۴	۲۹	۳۵
			۲۱	۹	۱۲
			۵۱	۳۱	۲۰
			۵۲	۹	۴۳
			۳۵	۱۵	۲۰
			۶	۳	۳
			۵۹	۲۰	۳۹
			۷۹	۳۰	۴۹
۱۵۲	۴۲	۱۱۰			
۷۹	۳۲	۴۷			
۱۰۹	۵۹	۵۰			
۸۱	۲۰	۶۱			
۷۲	۱۵	۵۷			
کوهبنان.....	کیانشهر	طغرالجرد	۲۳۴	۸۴	۱۵۰
			۶۳	۱۷	۴۶
			۱۱۳	۴۲	۷۱
			۵۸	۲۵	۳۳

## ۴-۱- تقسیمات کشوری در محدوده استان : ۱۳۹۷ (دنباله)

تعداد آبادی			نام دهستان	نام شهر	شهرستان و بخش
خالی از سکنه	دارای سکنه	جمع			
۸۸	۱۰۹	۱۹۷			<b>کهنوج.....</b>
۱۶	۴۴	۶۰	نخلستان	کهنوج	مرکزی
۱۷	۱۲	۲۹	ده کهان		
۳۴	۲۲	۵۶	کوتک		
۱۲	۱۶	۲۸	چاه ریگان		چاه مرید
۹	۱۵	۲۴	حومه		
۱۶۲	۱۲۳	۲۸۵			<b>منوجان.....</b>
۶۳	۷۵	۱۳۸	قلعه	منوجان	مرکزی
۲۳	۱۰	۳۳	کشمیران		
۱۷	۷	۲۴	نورآباد		
۴۰	۱۸	۵۸	بجگان	نودژ	آسمینون
۱۹	۱۳	۳۲	نودژ		
۷۰	۹۱	۱۶۱			<b>نرماشیر.....</b>
۵۱	۴۳	۹۴	پشت رود	نرماشیر	مرکزی
۱۳	۲۶	۳۹	عزیز آباد		
۵	۱۱	۱۶	روداب شرقی	نظام شهر	روداب
۱	۱۱	۱۲	مومن آباد		

ماخذ- سازمان مدیریت و برنامه ریزی استان کرمان . معاونت آمار و اطلاعات



## ۱-۵- مساحت استان برحسب وضعیت اراضی: ۱۳۹۷ (هکتار)

شهرستان	جمع	اراضی زراعی	جنگل	مرتع	اراضی مسکونی	سایر
<b>کل استان</b>	♦♦♦	♦♦♦	♦♦♦	♦♦♦	♦♦♦	♦♦♦
ارزوئیه	...	...	...	...	...	...
انار	...	...	...	...	...	...
بافت	...	...	...	...	...	...
بردسیر	...	...	...	...	...	...
بم	...	...	...	...	...	...
جیرفت	...	...	...	...	...	...
رابر	...	...	...	...	...	...
راور	...	...	...	...	...	...
رفسنجان	...	...	...	...	...	...
رودبار جنوب	...	...	...	...	...	...
ریگان	...	...	...	...	...	...
زرنند	...	...	...	...	...	...
سیرجان	...	...	...	...	...	...
شهربابک	...	...	...	...	...	...
عنبرآباد	...	...	...	...	...	...
فاریاب	...	...	...	...	...	...
فهرج	...	...	...	...	...	...
قلعه گنج	...	...	...	...	...	...
کرمان	...	...	...	...	...	...
کوهبنان	...	...	...	...	...	...
کهنوج	...	...	...	...	...	...
منوجان	...	...	...	...	...	...
نرماشیر	...	...	...	...	...	...

مأخذ- اداره کل جهاد کشاورزی شمال و جنوب استان

- اداره کل راه و شهرسازی استان

## ۶-۱- مشخصات ایستگاه های هواشناسی : ۱۳۹۷

ایستگاه	نام شهر، دهستان یا آبادی محل استقرار	نوع ایستگاه	سال تأسیس	ارتفاع از سطح دریا ( متر )	طول شرقی		عرض شمالی	
					درجه	دقیقه	درجه	دقیقه
کرمان.....	فرودگاه کرمان	سینوپتیک	۱۳۲۸	۱۷۵۳/۸	۵۸	۵۶	۱۵	۳۰
سیرجان.....	سیرجان	سینوپتیک	۱۳۶۳	۱۷۳۹/۴	۴۱	۵۵	۲۸	۲۹
شهربابک.....	شهربابک	سینوپتیک	۱۳۶۵	۱۸۳۴/۱	۸	۵۵	۶	۳۰
بم.....	بم	سینوپتیک	۱۳۳۵	۱۰۶۶/۹	۲۱	۵۸	۶	۲۹
بافت.....	بافت	سینوپتیک	۱۳۶۵	۲۲۸۰	۳۵	۵۶	۱۴	۲۹
جیرفت.....	سیلوی جیرفت	سینوپتیک	۱۳۸۶	۷۳۲	۴۴	۵۷	۴۲	۲۸
کهنوج.....	کهنوج	سینوپتیک	۱۳۶۸	۴۶۹/۷	۴۲	۵۷	۵۸	۲۷
انار.....	انار	سینوپتیک تکمیلی	۱۳۶۴	۱۴۰۸/۸	۱۵	۵۵	۵۳	۳۰
رفسنجان.....	مرکز تحقیقات	سینوپتیک	۱۳۹۰	۱۵۲۱	۵۶	۵۵	۲۳	۳۰
شهداد.....	شهداد	سینوپتیک تکمیلی	۱۳۸۱	۴۸۲	۴۰	۵۷	۲۴	۳۰
بردسیر.....	لاله زار	سینوپتیک تکمیلی	۱۳۸۱	۲۸۶۰/۶	۵۰	۵۶	۳۱	۲۹
زرند.....	زرند	سینوپتیک تکمیلی	۱۳۸۱	۱۶۷۰	۳۴	۵۶	۴۸	۳۰
جیرفت.....	میانده	سینوپتیک تکمیلی	۱۳۶۸	۶۳۹	۴۸	۵۷	۳۵	۲۸
راور.....	راور	سینوپتیک تکمیلی	۱۳۸۳	۱۱۹۲	۴۹	۵۶	۱۵	۳۱
سیرجان.....	فرودگاه سیرجان	سینوپتیک فرودگاهی	۱۳۷۶	۱۷۶۸	۴۰	۵۵	۳۳	۲۹
بم.....	فرودگاه بم	سینوپتیک فرودگاهی	۱۳۷۵	۹۴۰	۲۷	۵۸	۵	۲۹
جیرفت.....	فرودگاه جیرفت	سینوپتیک فرودگاهی	۱۳۷۵	۷۵۵/۵	۴۰	۵۷	۴۴	۲۸
کرمان.....	فرودگاه	خودکار	۱۳۷۲	۱۷۵۷/۷	۵۸	۵۶	۱۵	۳۰
بردسیر.....	بردسیر	خودکار	۱۳۸۸	۲۰۵۰	۳۴	۵۶	۵۷	۲۹
رفسنجان.....	فرودگاه رفسنجان	خودکار	۱۳۷۰	۱۶۰۵	۳	۵۶	۱۸	۳۰
بم.....	بم	خودکار	۱۳۸۸	۱۰۶۶/۹	۲۱	۵۸	۶	۲۹
بم.....	فرودگاه بم	خودکار	۱۳۸۸	۹۴۰	۲۷	۵۸	۵	۲۹
بم.....	ریگان	خودکار	۱۳۹۰	۶۴۰	۰	۵۹	۳۹	۲۸
فهرج.....	فهرج	خودکار	۱۳۹۰	۶۴۹	۵۳	۵۸	۵۷	۲۸
رابر.....	رابر	خودکار	۱۳۸۹	۲۲۸۵	۵۵	۵۶	۱۶	۲۹
ارزوئیه.....	ارزوئیه	خودکار	۱۳۸۸	۱۰۵۵	۲۲	۵۶	۲۶	۲۸
جیرفت.....	میانده	خودکار	۱۳۸۸	۶۳۹	۴۸	۵۷	۳۵	۲۸
عنبرآباد.....	عنبرآباد	خودکار	۱۳۸۷	۶۱۰	۵۱	۵۷	۲۹	۲۸
جیرفت.....	جبالبارز	خودکار	۱۳۸۹	۱۹۰۰	۵۳	۵۷	۵۴	۲۸
ماهان.....	ماهان	خودکار	۱۳۸۹	۱۹۱۸	۱۴	۵۷	۲	۳۰
کرمان.....	دانشگاه باهنر	خودکار	۱۳۹۰	۱۷۷۰	۷	۵۷	۱۴	۳۰
زرند.....	دشت خاک	خودکار	۱۳۹۰	۲۳۰۰	۳۳	۵۶	۴	۳۱
کرمان.....	گلپایف	خودکار	۱۳۹۰	۱۶۶۵	۴۴	۵۷	۵۱	۲۹
شهداد.....	نصر	خودکار	۱۳۹۱	۳۰۸	۰	۵۸	۵۶	۳۰

## ۶- ۱- مشخصات ایستگاه های هواشناسی : ۱۳۹۷ (دنباله)

ایستگاه	نام شهر، دهستان یا آبادی محل استقرار	نوع ایستگاه	سال تأسیس	ارتفاع از سطح دریا	طول شرقی		عرض شمالی	
					دقیقه	درجه	دقیقه	درجه
رودبار جنوب.....	رود بار جنوب	خودکار	۱۳۹۱	۴۷۰	۰	۵۸	۱	۲۸
ساردوئیه.....	ساردوئیه	خودکار	۱۳۹۱	۲۶۲۶	۲۰	۵۷	۱۳	۲۹
فاریاب.....	فاریاب	خودکار	۱۳۹۱	۶۴۰	۱۳	۵۷	۵	۲۸
راین.....	راین	خودکار	۱۳۹۲	۲۲۱۷	۲۶	۵۷	۳۵	۲۹
راور.....	راور	خودکار	۱۳۸۹	۱۱۹۲	۴۹	۵۶	۱۵	۳۱
منوجان.....	منوجان	خودکار	۱۳۹۰	۳۳۰	۲۹	۵۷	۲۳	۲۷
کوهبنان.....	کوه بنان	خودکار	۱۳۸۹	۲۰۰۰	۱۷	۵۶	۲۵	۳۱
قلعه گنج.....	قلعه گنج	خودکار	۱۳۹۰	۴۰۰	۵۲	۵۷	۳۱	۲۷
کهنوج.....	کهنوج	خودکار	۱۳۹۲	۴۶۹/۷	۴۲	۵۷	۵۸	۲۷
سیرجان.....	سیرجان	خودکار	۱۳۹۲	۱۷۳۹/۴	۴۱	۵۵	۲۸	۲۹
رفسنجان.....	مرکز تحقیقات	خودکار	۱۳۹۰	۱۵۲۱	۵۶	۵۵	۲۳	۳۰
راور.....	فیض اباد راور	خودکار	۱۳۹۴	۱۲۱۳	۴۸	۵۶	۱۵	۳۱
نرماشیر.....	نرماشیر	خودکار	۱۳۹۳	۷۶۱	۴۳	۵۸	۵۵	۲۸
سیرجان.....	زیداباد	خودکار	۱۳۹۴	۱۷۳۰	۳۲	۵۵	۳۶	۲۹
سیرجان.....	فرودگاه سیرجان	خودکار	۱۳۹۴	۱۷۴۹	۳۹	۵۵	۳۳	۲۹
بافت.....	خبر	خودکار	۱۳۹۴	۱۱۸۰	۲۰	۵۶	۴۹	۲۸
رفسنجان.....	صفاییه نوق	خودکار	۱۳۹۳	۱۳۸۰	۴۸	۵۵	۴۹	۳۰
راین.....	راین	اقلیم شناسی	۱۳۶۳	۲۲۳۵	۲۶	۵۷	۳۵	۲۹
شهداد.....	زیارتگاه ده سیف	اقلیم شناسی	۱۳۵۲	۳۵۳	۴۹	۵۷	۳۴	۳۰
بم.....	عزیز آباد بم	اقلیم شناسی	۱۳۶۳	۶۷۰	۵۲	۵۸	۵۸	۲۸
جیرفت.....	دهنوی فتحالمبین	اقلیم شناسی	۱۳۶۲	۵۵۵	۴۲	۵۷	۲۰	۲۸
جیرفت.....	کرچیسکا	اقلیم شناسی	۱۳۷۳	۱۶۱۰	۵۱	۵۷	۵۲	۲۸
کهنوج.....	ماکنگان	اقلیم شناسی	۱۳۶۲	۳۴۰	۳۰	۵۷	۲۶	۲۷
جیرفت.....	میاند جیرفت	کشاورزی	۱۳۶۸	۶۳۹	۴۸	۵۷	۳۵	۲۸
کرمان.....	استخرئیه	بارانسنجی	۱۳۷۵	۲۳۰۰	۴۶	۵۶	۲۰	۳۰
کرمان.....	بند والی آباد	بارانسنجی	۱۳۷۱	۲۱۶۰	۱۶	۵۷	۱۶	۳۰
کرمان.....	پشته شیران	بارانسنجی	۱۳۶۶	۱۹۲۵	۱۷	۵۷	۲۹	۳۰
کرمان.....	چترود	بارانسنجی	۱۳۶۱	۱۵۰۰	۵۸	۵۶	۳۷	۳۰
کرمان.....	پارک مطهری	بارانسنجی	۱۳۸۳	۱۷۹۰	۳	۵۷	۱۶	۳۰
کرمان.....	ره کوه چترود	بارانسنجی	۱۳۷۶	۲۲۱۰	۱	۵۷	۴۰	۳۰
کرمان.....	سیرج کرمان	بارانسنجی	۱۳۴۲	۱۷۱۹	۳۳	۵۷	۱۱	۳۰
کرمان.....	سکنج	بارانسنجی	۱۳۷۱	۲۳۲۰	۵۷	۵۷	۹	۳۰
کرمان.....	سعدی	بارانسنجی	۱۳۷۱	۱۷۶۰	۴۳	۵۶	۱۳	۳۰

## ۶-۱- مشخصات ایستگاه های هواشناسی : ۱۳۹۷ (دنباله)

ایستگاه	نام شهر، دهستان یا آبادی محل استقرار	نوع ایستگاه	سال تأسیس	ارتفاع از سطح دریا	طول شرقی		عرض شمالی	
					درجه	دقیقه	درجه	دقیقه
کرمان.....	عرب آباد	بارانسنجی	۱۳۷۵	۲۳۹۵	۳۱	۵۷	۲۹	۵۶
کرمان.....	جوپار	بارانسنجی	۱۳۸۹	۱۸۵۰	۶	۵۷	۳۰	۳
راین.....	حسین آباد راین	بارانسنجی	۱۳۸۹	۲۲۷۰	۲۷	۵۷	۲۹	۲۳
بردسیر.....	باب زیتون	بارانسنجی	۱۳۷۵	۲۵۵۰	۳۰	۵۶	۲۹	۴۷
بردسیر.....	پامزار	بارانسنجی	۱۳۶۶	۲۴۴۰	۱۲	۵۶	۲۹	۵۰
بردسیر.....	تاج آباد	بارانسنجی	۱۳۷۵	۲۱۳۵	۲۰	۵۶	۲۹	۵۶
بردسیر.....	دستجرد	بارانسنجی	۱۳۷۱	۲۴۳۵	۱۵	۵۶	۲۹	۵۷
بردسیر.....	قریت العرب	بارانسنجی	۱۳۶۶	۲۲۵۰	۲	۵۷	۲۹	۴۲
بردسیر.....	قلعه عسکر	بارانسنجی	۱۳۷۱	۲۶۶۰	۴۱	۵۶	۲۹	۳۲
بردسیر.....	نارپ	بارانسنجی	۱۳۷۵	۲۱۱۵	۴۰	۵۶	۲۹	۴۵
بردسیر.....	نگار	بارانسنجی	۱۳۷۱	۲۱۰۰	۴۸	۵۶	۲۹	۵۲
بردسیر.....	هچین	بارانسنجی	۱۳۷۵	۱۸۹۰	۲۷	۵۶	۳۰	۳
رفسنجان.....	احمد آباد	بارانسنجی	۱۳۶۶	۱۵۰۰	۳۸	۵۵	۳۰	۲۸
رفسنجان.....	بیاض	بارانسنجی	۱۳۷۱	۱۴۶۵	۲۶	۵۵	۳۰	۴۱
رفسنجان.....	بی بی حیات	بارانسنجی	۱۳۷۶	۲۰۷۰	۳۶	۵۶	۳۰	۲۸
رفسنجان.....	داوران	بارانسنجی	۱۳۷۶	۱۸۹۵	۱۱	۵۶	۳۰	۳۴
رفسنجان.....	دهوئیه	بارانسنجی	۱۳۷۶	۱۹۲۰	۵۹	۵۵	۳۰	۱۳
رفسنجان.....	راویز	بارانسنجی	۱۳۷۱	۲۳۳۵	۲۵	۵۵	۳۰	۲۲
رفسنجان.....	صادق آباد نوق	بارانسنجی	۱۳۶۶	۱۴۳۵	۵۱	۵۵	۳۰	۴۵
رفسنجان.....	علی آباد روکرد	بارانسنجی	۱۳۶۶	۲۰۶۰	۳۰	۵۶	۳۰	۳۰
رفسنجان.....	لطف آباد نوق	بارانسنجی	۱۳۷۶	۱۵۱۰	۵۹	۵۵	۳۰	۳۰
رفسنجان.....	کبوتر خوان	بارانسنجی	۱۳۵۵	۱۳۲۵	۲۱	۵۶	۳۰	۱۷
رفسنجان.....	مانی	بارانسنجی	۱۳۷۶	۲۳۲۰	۴۴	۵۵	۳۰	۱
رفسنجان.....	ناصریه	بارانسنجی	۱۳۷۶	۱۶۱۰	۱۱	۵۶	۳۰	۲۰
رفسنجان.....	کشکوئیه	بارانسنجی	۱۳۸۹	۱۴۷۰	۴۸	۵۵	۳۰	۲۴
سیرجان.....	اسطور	بارانسنجی	۱۳۷۱	۲۰۴۰	۴	۵۶	۲۹	۲۱
سیرجان.....	اکبر آباد زید آباد	بارانسنجی	۱۳۶۲	۱۶۷۰	۳۳	۵۵	۲۹	۳۷
سیرجان.....	بلورد	بارانسنجی	۱۳۴۹	۱۹۵۵	۶	۵۶	۲۹	۲۵
سیرجان.....	باغ خوش	بارانسنجی	۱۳۷۶	۲۳۷۰	۵۷	۵۵	۲۹	۴۷
سیرجان.....	پاریز	بارانسنجی	۱۳۶۶	۲۳۰۰	۴۵	۵۵	۲۹	۵۲
سیرجان.....	جنگل بویه	بارانسنجی	۱۳۵۲	۱۸۲۰	۵۵	۵۵	۲۸	۵۲
سیرجان.....	چاه چغوک	بارانسنجی	۱۳۷۶	۱۷۲۵	۵۰	۵۵	۲۸	۴۹
سیرجان.....	خیر آباد کفه	بارانسنجی	۱۳۷۱	۱۷۶۰	۱۸	۵۵	۲۹	۲۵
سیرجان.....	سعادت آباد	بارانسنجی	۱۳۵۱	۱۸۹۰	۵۲	۵۵	۲۹	۳۹
سیرجان.....	قطار بنه	بارانسنجی	۱۳۷۱	۱۶۲۰	۱۱	۵۵	۲۹	۱۳

۶-۱- مشخصات ایستگاه های هواشناسی : ۱۳۹۷ (دنباله)

ایستگاه	نام شهر ، دهستان یا آبادی محل استقرار	نوع ایستگاه	سال تأسیس	ارتفاع از سطح دریا ( متر )	طول شرقی		عرض شمالی	
					درجه	دقیقه	درجه	دقیقه
سیرجان.....	تیتوئیه	بارانسنجی	۱۳۷۶	۲۱۹۰	۴۹	۵۵	۴۹	۲۹
سیرجان.....	کوه خواجهئی	بارانسنجی	۱۳۷۱	۱۷۵۵	۴۳	۵۵	۱۱	۲۹
سیرجان.....	نوکن	بارانسنجی	۱۳۵۲	۱۸۰۰	۵۶	۵۵	۰	۲۹
سیرجان.....	هشون	بارانسنجی	۱۳۵۲	۲۲۷۵	۱۹	۵۶	۱۴	۲۹
زرند.....	حسین آباد بادیز	بارانسنجی	۱۳۶۶	۲۰۴۰	۲۴	۵۶	۳۵	۳۰
زرند.....	خانوک	بارانسنجی	۱۳۷۱	۲۰۲۰	۴۶	۵۶	۴۴	۳۰
زرند.....	شعبجره	بارانسنجی	۱۳۷۶	۱۶۳۰	۱۴	۵۶	۲	۳۱
زرند.....	یزدان آباد	بارانسنجی	۱۳۷۶	۱۵۹۰	۲۰	۵۶	۵۱	۳۰
شهربابک.....	استبرق	بارانسنجی	۱۳۷۶	۱۷۵۰	۶	۵۵	۳	۳۰
شهربابک.....	برفه	بارانسنجی	۱۳۷۶	۱۸۴۰	۱۲	۵۵	۴	۳۰
شهربابک.....	بیدستان خبر	بارانسنجی	۱۳۷۶	۲۲۴۰	۴۴	۵۴	۳۳	۳۰
شهربابک.....	پاقلعه	بارانسنجی	۱۳۶۶	۲۰۷۵	۳۰	۵۵	۱۵	۳۰
شهربابک.....	جوزم	بارانسنجی	۱۳۶۶	۲۱۸۰	۱	۵۵	۳۳	۳۰
شهربابک.....	خاتون آباد	بارانسنجی	۱۳۴۷	۱۷۷۰	۲۵	۵۵	۱	۳۰
شهربابک.....	ریسه	بارانسنجی	۱۳۷۶	۲۳۰۰	۲۴	۵۵	۲۰	۳۰
شهربابک.....	کمسرخ	بارانسنجی	۱۳۷۶	۲۱۸۰	۷	۵۵	۲۰	۳۰
شهربابک.....	دهج	بارانسنجی	۱۳۸۹	۲۱۷۷	۵۲	۵۴	۴۱	۳۰
شهربابک.....	رباط	بارانسنجی	۱۳۸۹	۱۵۷۰	۴۶	۵۴	۳	۳۰
بم.....	انجیرک	بارانسنجی	۱۳۶۶	۱۳۵۵	۲۳	۵۸	۳۸	۲۸
بم.....	برج اکرم	بارانسنجی	۱۳۵۲	۸۰۰	۴۷	۵۸	۴۸	۲۸
بم.....	ده بکری	بارانسنجی	۱۳۶۶	۲۰۴۰	۵۴	۵۷	۵	۲۹
بم.....	دریجان	بارانسنجی	۱۳۶۶	۲۰۲۰	۳	۵۸	۱	۲۹
بم.....	دارزین	بارانسنجی	۱۳۷۱	۱۳۵۵	۸	۵۸	۱۱	۲۹
بم.....	طرز	بارانسنجی	۱۳۸۱	۹۶۰	۳۱	۵۸	۴۶	۲۸
بم.....	گلباف	بارانسنجی	۱۳۸۹	۱۸۲۰	۴۰	۵۷	۵۱	۲۹
بم.....	میج	بارانسنجی	۱۳۶۶	۱۵۹۵	۱۷	۵۸	۴۷	۲۸
بافت.....	امیر آباد گوغر	بارانسنجی	۱۳۴۵	۲۳۰۰	۲۷	۵۶	۱۸	۲۹

## ۶-۱- مشخصات ایستگاه های هواشناسی : ۱۳۹۷ (دنباله)

ایستگاه	نام شهر، دهستان یا آبادی محل استقرار	نوع ایستگاه	سال تأسیس	ارتفاع از سطح دریا (متر)	طول شرقی		عرض شمالی	
					درجه	دقیقه	درجه	دقیقه
بافت.....	ابراهیم آباد دشتبر	بارانسنجی	۱۳۵۱	۱۰۴۵	۶	۵۶	۲۸	۲۸
ارزوئیه.....	شاهماران	بارانسنجی	۱۳۵۱	۱۰۵۷	۲۱	۵۶	۲۸	۲۶
بافت.....	بید کردوئیه	بارانسنجی	۱۳۷۵	۲۲۹۰	۲۴	۵۶	۲۹	۱۹
بافت.....	جمیل آباد	بارانسنجی	۱۳۷۵	۲۲۳۰	۲۹	۵۶	۲۹	۱۴
بافت.....	دهسرد	بارانسنجی	۱۳۴۱	۱۷۱۰	۳۲	۵۶	۲۸	۴۱
ارزوئیه.....	دولت آباد	بارانسنجی	۱۳۵۱	۱۰۷۰	۴۰	۵۶	۲۸	۱۹
رابر.....	رابر	بارانسنجی	۱۳۴۵	۲۳۵۰	۵۵	۵۶	۲۹	۱۸
بافت.....	سید مرتضی	بارانسنجی	۱۳۶۶	۲۱۴۰	۵	۵۷	۲۹	۱۵
بافت.....	قنات مروان	بارانسنجی	۱۳۷۵	۲۴۳۰	۴۴	۵۶	۲۹	۱۸
بافت.....	کوشک علیا	بارانسنجی	۱۳۷۵	۱۹۶۰	۴۶	۵۶	۲۸	۴۳
بافت.....	کیسکان	بارانسنجی	۱۳۵۲	۲۵۳۰	۳۸	۵۶	۲۹	۲۲
بافت.....	طرنک	بارانسنجی	۱۳۸۹	۲۱۲۰	۴۸	۵۶	۲۸	۴۵
بافت.....	امیر آباد صوغان	بارانسنجی	۱۳۸۹	۱۵۰۰	۵۶	۵۶	۲۸	۲۰
جیرفت.....	حیشین	بارانسنجی	۱۳۶۶	۱۲۲۰	۵۸	۵۷	۲۸	۳۹
جیرفت.....	دوساری	بارانسنجی	۱۳۶۶	۷۴۰	۵۶	۵۷	۲۸	۲۵
جیرفت.....	ساردوئیه	بارانسنجی	۱۳۸۶	۲۵۹۰	۲۰	۵۷	۲۹	۱۳
جیرفت.....	کلاکی دلفارد	بارانسنجی	۱۳۸۶	۲۰۸۰	۳۴	۵۷	۲۹	۰
جیرفت.....	مردهک	بارانسنجی	۱۳۸۹	۸۹۰	۹	۵۸	۲۸	۲۱
کهنوج.....	اسلام آباد	بارانسنجی	۱۳۶۶	۵۶۰	۱۲	۵۸	۲۷	۴۲
فاریاب.....	فاریاب	بارانسنجی	۱۳۸۶	۶۴۰	۱۳	۵۷	۲۸	۵
منوجان.....	فرمانداری	بارانسنجی	۱۳۸۶	۳۱۵	۳۰	۵۷	۲۷	۲۴
راور.....	فیض آباد راور	بارانسنجی	۱۳۸۹	۲۰۶۲	۲۹	۵۶	۳۱	۲۰
شهداد.....	چهار فرسخ	بارانسنجی	۱۳۹۰	۰	۳۲	۵۷	۳۰	۲۲
رابر.....	سیه بنوییه	بارانسنجی	۱۳۹۰	۰	۵۵	۵۶	۲۹	۲۰
جیرفت.....	جهادآباد	بارانسنجی	۱۳۹۰	۶۲۶	۵۴	۵۷	۲۸	۲۰
کهنوج.....	بهدار آباد	بارانسنجی	۱۳۹۰	۵۱۹	۵۱	۵۷	۲۸	۱۲
جیرفت.....	سریژن	بارانسنجی	۱۳۹۰	۲۷۲۰	۳۰	۵۷	۲۹	۷
کرمان.....	زنگی آباد	بارانسنجی	۱۳۹۰	۰	۵۴	۵۶	۳۰	۲۴
کرمان.....	کاظم آباد	بارانسنجی	۱۳۹۰	۰	۵۰	۵۶	۳۰	۳۳
کرمان.....	تیکدر	بارانسنجی	۱۳۹۰	۰	۵۲	۵۶	۳۰	۴۰
کرمان.....	کوهپایه	بارانسنجی	۱۳۹۰	۲۳۶۰	۱۰	۵۷	۳۰	۳۰
کهنوج.....	ناصر آباد	بارانسنجی	۱۳۸۹	۴۷۰	۴۲	۵۷	۲۷	۵۷

مأخذ- اداره کل هواشناسی استان کرمان.

## ۱-۷- وضع جوی شهر انار برحسب ماه: ۱۳۹۷

دمای هوا (درجه سلسیوس)					ماه
پایین ترین کمینه	بالاترین بیشینه	میانگین	میانگین کمینه	میانگین بیشینه	
۳/۶	۳۳/۴	۱۸/۷	۱۰/۵	۲۶/۹	فروردین .....
۹	۳۴	۲۰/۹	۱۳/۶	۲۸/۲	اردیبهشت .....
۱۳/۶	۴۰	۲۸/۵	۲۰/۳	۳۶/۸	خرداد .....
۱۷	۴۲	۲۹/۴	۲۰/۳	۳۸/۵	تیر .....
۱۶	۴۱	۲۸/۹	۱۹/۶	۳۸/۲	مرداد .....
۱۲/۴	۳۸/۶	۲۶/۱	۱۶/۴	۳۵/۷	شهریور .....
۸	۳۵	۲۰/۳	۱۲/۲	۲۸/۵	مهر .....
۱/۴	۲۹/۴	۱۴/۲	۷/۹	۲۰/۵	آبان .....
۳-	۲۳/۴	۱۰/۲	۱/۹	۱۸/۴	آذر .....
۷/۶-	۲۳	۹/۹	۲/۳	۱۷/۴	دی .....
۶/۴-	۲۲/۴	۹	۱/۷	۱۶/۳	بهمن .....
۳/۶-	۲۵/۴	۱۱	۴/۲	۱۷/۹	اسفند .....

ماه	بارندگی ماهانه (میلیمتر)	حداکثر بارندگی در یک روز (میلیمتر)	رطوبت نسبی (درصد)	تعداد روزهای یخبندان	تعداد روزهای همراه با گرد و غبار	ساعات آفتابی (ساعت)	حداکثر سرعت وزش باد (متر بر ثانیه)
فروردین .....	۱۲/۷	۷/۹	۳۰	۰	۹	۲۶۷/۴	۱۷
اردیبهشت .....	۴/۷	۴	۳۷	۰	۶	۲۵۴/۶	۱۷
خرداد .....	۱/۸	۱/۶	۲۵	۰	۴	۳۱۸/۱	۱۰
تیر .....	۰	۰	۱۶	۰	۲	۳۶۹/۲	۱۲
مرداد .....	۰	۰	۱۹	۰	۱	۳۶۲/۷	۱۳
شهریور .....	۰	۰	۲۰	۰	۱	۳۳۷/۷	۱۰
مهر .....	۱/۸	۱/۸	۳۴	۰	۲	۲۷۲/۳	۸
آبان .....	۱۷/۷	۷	۵۱	۰	۰	۱۹۸/۵	۱۱
آذر .....	۶/۶	۶/۴	۴۰	۹	۰	۲۴۰/۲	۱۵
دی .....	۰/۱	۰/۱	۳۶	۱۲	۴	۲۰۰/۴	۳۰
بهمن .....	۱۴/۷	۱۲/۶	۴۱	۱۴	۰	۲۲۷/۴	۲۰
اسفند .....	۸/۸	۷	۳۸	۳	۱	۲۵۹/۳	۱۷

مأخذ\_ اداره کل هواشناسی استان کرمان.

## ۷-۱- وضع جوی شهر بافت برحسب ماه : ۱۳۹۷ (دنباله)

دمای هوا (درجه سلسیوس)					ماه
پایین ترین کمینه	بالاترین بیشینه	میانگین	میانگین کمینه	میانگین بیشینه	
۰/۶	۲۶/۸	۱۵	۸/۶	۲۱/۵	فروردین
۸	۲۸/۴	۱۷/۸	۱۲	۲۳/۷	اردیبهشت
۱۲/۴	۳۴/۴	۲۴	۱۷/۵	۳۱/۴	خرداد
۱۸	۳۵	۲۶/۸	۲۰/۶	۳۲/۹	تیر
۱۷/۸	۳۵	۲۶/۹	۲۰/۵	۳۳/۳	مرداد
۱۳/۴	۳۳/۴	۲۳/۹	۱۷/۴	۳۰/۵	شهریور
۶	۳۲/۴	۱۷/۸	۱۱	۲۴	مهر
۳/۴	۲۳/۴	۱۲	۶/۴	۱۸	آبان
۲/۶-	۱۸/۴	۸/۶	۱/۹	۱۵/۳	آذر
۴/۸-	۱۷/۴	۷/۱	۱/۱	۱۳	دی
۶-	۱۶/۲	۵/۳	-۰/۷	۹/۹	بهمن
۳/۲-	۱۶/۴	۵/۹	-۰/۲	۱۱/۶	اسفند

ماه	بارندگی ماهانه (میلیمتر)	حداکثر بارندگی در یک روز (میلیمتر)	رطوبت نسبی (درصد)	تعداد روزهای یخبندان	تعداد روزهای همراه با گرد و غبار	ساعات آفتابی (ساعت)	حداکثر سرعت وزش باد (متر برثانیه)
فروردین	۲۴/۴	۱۱/۹	۳۴	۰	۰	۲۸۵/۳	۱۵
اردیبهشت	۷	۲/۸	۳۱	۰	۲	۲۷۴/۲	۲۵
خرداد	۱/۲	۱	۲۱	۰	۰	۲۷۹/۴	۱۰
تیر	۰	۰	۱۷	۰	۰	۳۵۵/۸	۱۵
مرداد	۰	۰	۱۹	۰	۰	۳۱۹/۹	۱۵
شهریور	۱/۶	۱/۶	۱۸	۰	۰	۳۱۷/۷	۱۴
مهر	۳/۶	۱/۵	۳۳	۰	۰	۲۶۷	۱۲
آبان	۴۲/۴	۳۵/۱	۴۹	۰	۰	۲۱۹/۷	۱۲
آذر	۱۵/۹	۱۵/۷	۳۶	۱۰	۰	۲۶۰/۲	۹
دی	۹/۵	۷/۲	۳۸	۱۲	۰	۲۳۰	۱۲
بهمن	۶۲/۱	۲۲/۵	۵۱	۱۳	۰	۲۰۳/۱	۱۶
اسفند	۲۲	۱۸/۸	۵۱	۱۵	۰	۲۵۱	۱۴

مأخذ \_ اداره کل هواشناسی استان کرمان.



## ۷-۱- وضع جوی شهر لاله زار بردسیر برحسب ماه : ۱۳۹۷ (دنباله)

دمای هوا (درجه سلسیوس)					ماه
پایین ترین کمینه	بالا ترین بیشینه	میانگین	میانگین کمینه	میانگین بیشینه	
۴-	۲۱	۸/۷	۰/۹	۱۶/۴	فروردین .....
۱-	۲۳/۴	۱۱/۱	۴	۱۸/۲	اردیبهشت .....
۳	۳۰	۱۷/۹	۱۰/۱	۲۵/۷	خرداد .....
۷	۳۰	۱۹/۲	۱۱/۴	۲۷/۱	تیر .....
۸	۲۹/۴	۱۹	۱۰/۹	۲۷/۱	مرداد .....
۶	۲۷	۱۶/۳	۸/۲	۲۴/۳	شهریور .....
۱/۴-	۲۴	۱۰/۱	۲/۸	۱۷/۴	مهر .....
۶-	۱۸	۵/۵	۸/۹-	۱۱/۹	آبان .....
۹-	۱۴/۴	۳/۴	۴/۷-	۱۱/۴	آذر .....
۱۴-	۱۳/۶	۲/۸	۳/۳-	۸/۹	دی .....
۱۴-	۱۲/۸	۰/۲	۵/۳-	۵/۶	بهمن .....
۱۱-	۱۲	۰/۵	۵/۲-	۶/۱	اسفند .....

ماه	بارندگی ماهانه (میلیمتر)	حداکثر بارندگی در یک روز (میلیمتر)	رطوبت نسبی (درصد)	تعداد روزهای یخبندان	تعداد روزهای همراه با گرد و غبار	ساعات آفتابی (ساعت)	حداکثر سرعت وزش باد (متر بر ثانیه)
فروردین .....	۲۹	۱۴/۵	۳۸	۱۵	۰	۲۷۹/۹	۱۶
اردیبهشت .....	۱۸	۷	۳۷	۴	۰	۲۶۰/۹	۲۰
خرداد .....	۱	۱	۲۷	۰	۰	۲۶۵/۶	۱۵
تیر .....	۰	۰	۲۱	۰	۰	۳۳۶/۸	۱۲
مرداد .....	۰	۰	۲۲	۰	۰	۳۱۰/۹	۱۰
شهریور .....	۱	۰	۲۳	۰	۰	۳۳۳/۴	۱۰
مهر .....	۱۱/۵	۴	۴۱	۳	۰	۲۵۴/۶	۱۰
آبان .....	۲۱	۱۲	۵۷	۱۷	۰	۱۹۸/۹	۸
آذر .....	۴	۴	۳۱	۳۰	۰	۲۵۶/۲	۱۵
دی .....	۴	۳	۳۸	۲۱	۰	۲۲۱/۴	۱۷
بهمن .....	۲۹/۱	۱۶	۵۶	۲۵	۰	۲۱۳/۱	۱۴
اسفند .....	۱۷	۱۱	۵۵	۲۶	۰	۲۵۶/۳	۱۴

مأخذ\_ اداره کل هواشناسی استان کرمان.

## ۷-۱- وضع جوی شهر بم بر حسب ماه : ۱۳۹۷ (دنباله)

دمای هوا (درجه سلسیوس)					ماه
پایین ترین کمینه	بالاترین بیشینه	میانگین	میانگین کمینه	میانگین بیشینه	
۱۱	۳۸/۹	۲۵/۴	۱۹/۳	۳۱/۵	فروردین .....
۱۵	۴۰/۲	۲۸/۳	۲۲/۴	۳۴/۲	اردیبهشت .....
۲۲/۲	۴۴/۸	۳۴/۸	۲۸/۹	۴۰/۷	خرداد .....
۲۴/۹	۴۴/۶	۳۵/۱	۲۹/۵	۴۰/۷	تیر .....
۲۶/۴	۴۴/۶	۳۴/۵	۲۹/۴	۴۰/۵	مرداد .....
۲۲/۳	۴۱/۳	۳۱/۵	۲۵/۴	۳۷/۴	شهریور .....
۱۵/۳	۳۸/۱	۲۵/۸	۲۰/۳	۳۱/۳	مهر .....
۹/۵	۳۴/۴	۲۰/۱	۱۵/۲	۲۵	آبان .....
۷/۴	۲۸/۹	۱۶/۹	۰/۸	۲۳	آذر .....
۲/۸	۲۸/۹	۱۵/۷	۹/۹	۲۱/۶	دی .....
۲/۵	۲۶/۸	۱۳/۹	۸/۶	۱۹/۳	بهمن .....
۲/۷	۲۸/۹	۱۶/۱	۱۰/۵	۲۱/۷	اسفند .....

ماه	بارندگی ماهانه (میلیمتر)	حداکثر بارندگی در یک روز (میلیمتر)	رطوبت نسبی (درصد)	تعداد روزهای یخبندان	تعداد روزهای همراه با گرد و غبار	ساعات آفتابی (ساعت)	حداکثر سرعت وزش باد (متر بر ثانیه)
فروردین .....	۹/۴	۴/۲	۲۶	۰	۱	۲۵۵/۲	۱۶
اردیبهشت .....	۱	۱	۲۲	۰	۲	۲۸۱/۷	۱۶
خرداد .....	۰	۰	۱۳	۰	۴	۳۱۹/۹	۱۶
تیر .....	۰	۰	۱۰	۰	۶	۳۴۸	۱۹
مرداد .....	۰	۰	۱۲	۰	۸	۳۱۹/۸	۱۶
شهریور .....	۰	۰	۱۱	۰	۲	۳۰۹/۱	۱۵
مهر .....	۰	۰	۲۳	۰	۱	۲۳۷/۷	۱۵
آبان .....	۷/۳	۵/۸	۴۰	۰	۱	۲۰۷/۸	۱۴
آذر .....	۰	۰	۲۹	۰	۰	۲۳۴/۱	۲۲
دی .....	۰	۰	۳۳	۰	۸	۲۰۹/۵	۱۷
بهمن .....	۱۸	۱۰	۴۰	۰	۲	۱۹۶/۹	۱۷
اسفند .....	۱۵/۴	۱۲/۶	۴۲	۰	۵	۲۱۲/۸	۲۰

مأخذ\_ اداره کل هواشناسی استان کرمان.

## ۱-۷- وضع جوی شهر جیرفت برحسب ماه: ۱۳۹۷ (دنباله)

دمای هوا (درجه سلسیوس)					ماه
پایین ترین کمینه	بالاترین بیشینه	میانگین	میانگین کمینه	میانگین بیشینه	
۱۴/۶	۳۹	۲۶/۷	۲۰/۲	۳۳/۲	فروردین .....
۱۹	۴۰/۲	۳۰/۶	۲۴/۶	۳۶/۷	اردیبهشت .....
۲۰/۴	۴۷/۸	۳۶/۲	۲۹/۴	۴۳	خرداد .....
۲۵/۸	۴۷/۲	۳۸	۳۱/۷	۴۴/۴	تیر .....
۲۹	۴۷	۳۷/۷	۳۱/۶	۴۳/۹	مرداد .....
۲۴/۴	۴۴/۶	۳۵	۲۸/۱	۴۲	شهریور .....
۱۹	۳۹	۲۹/۱	۲۳/۱	۳۵	مهر .....
۱۲/۸	۳۳/۶	۲۲/۹	۱۷/۸	۲۸	آبان .....
۹	۲۷	۱۷/۷	۱۲	۲۳/۵	آذر .....
۶/۴	۲۴/۲	۱۶	۱۰/۵	۲۱/۶	دی .....
۴	۲۴/۲	۱۴/۸	۱۰	۱۹/۸	بهمن .....
۸/۸	۲۵/۴	۱۶/۵	۱۱/۷	۲۱/۴	اسفند .....

ماه	بارندگی ماهانه (میلیمتر)	حداکثر بارندگی در یک روز (میلیمتر)	رطوبت نسبی (درصد)	تعداد روزهای یخبندان	تعداد روزهای همراه با گرد و غبار	ساعات آفتابی (ساعت)	حداکثر سرعت وزش باد (متر بر ثانیه)
فروردین .....	۳/۶	۱/۵	۳۲	۰	۰	۲۵۰/۱	۱۴
اردیبهشت .....	۰	۰	۲۵	۰	۷	۲۷۰/۵	۱۳
خرداد .....	۰	۰	۲۵	۰	۱	۲۷۶/۴	۱۵
تیر .....	۰	۰	۲۷	۰	۲	۳۳۱/۴	۱۱
مرداد .....	۰	۰	۲۸	۰	۲	۲۸۹/۱	۱۶
شهریور .....	۰	۰	۲۷	۰	۱	۳۲۱/۱	۱۲
مهر .....	۰	۰	۳۰	۰	۲	۲۵۷/۴	۱۶
آبان .....	۴۷/۷	۲۴/۳	۴۱	۰	۰	۲۲۷/۵	۱۰
آذر .....	۳/۷	۳/۷	۵۰	۰	۰	۲۵۴/۸	۳
دی .....	۱/۴	۱/۴	۵۱	۰	۰	۲۰۱/۴	۵
بهمن .....	۶۹/۱	۵۰/۵	۵۷	۰	۱	۱۹۸/۲	۱۵
اسفند .....	۳۹/۹	۲۷/۴	۵۵	۰	۰	۲۳۷/۹	۱۰

مأخذ\_ اداره کل هواشناسی استان کرمان.

## ۷-۱- وضع جوی شهر زرنند بر حسب ماه : ۱۳۹۷ (دنباله)

دمای هوا (درجه سلسیوس)					ماه
پایین ترین کمینه	بالا ترین بیشینه	میانگین	میانگین کمینه	میانگین بیشینه	
۳	۳۲	۱۷/۶	۹/۳	۲۵/۹	فروردین .....
۷/۲	۳۳/۴	۱۹/۹	۱۲/۶	۲۷/۲	اردیبهشت .....
۱۱/۲	۳۹/۲	۲۷/۴	۱۸/۹	۳۵/۹	خرداد .....
۱۴/۸	۳۹/۶	۲۷/۸	۱۸/۹	۳۶/۶	تیر .....
۱۴	۳۹/۶	۲۷/۷	۱۸/۷	۳۶/۷	مرداد .....
۱۰/۸	۳۸	۲۴/۷	۱۵/۱	۳۴/۲	شهریور .....
۷/۲	۳۳/۲	۱۸/۸	۱۰/۳	۲۷/۳	مهر .....
۰/۲	۲۸/۴	۱۳/۴	۶/۹	۱۹/۸	آبان .....
۳/۸-	۲۳/۴	۹/۷	۰/۶	۱۸/۷	آذر .....
۶-	۲۳/۴	۹	۱/۷	۱۶/۲	دی .....
۸/۴-	۲۰/۴	۷/۷	۰/۷	۱۴/۷	بهمن .....
۴/۴-	۲۲/۴	۹/۳	۲/۵	۱۶/۱	اسفند .....

ماه	بارندگی ماهانه (میلیمتر)	حداکثر بارندگی در یک روز (میلیمتر)	رطوبت نسبی ( درصد )	تعداد روزهای یخبندان	تعداد روزهای همراه با گرد و غبار	ساعات آفتابی (ساعت)	حداکثر سرعت وزش باد (متر بر ثانیه)
فروردین .....	۲۵/۱	۹/۴	۳۱	۰	۷	۲۶۸/۴	۱۷
اردیبهشت .....	۱۸/۱	۶/۹	۳۸	۰	۹	۲۵۵/۸	۱۷
خرداد .....	۰	۰	۲۱	۰	۶	۳۳۱/۲	۱۵
تیر .....	۰	۰	۱۶	۰	۱	۳۷۴/۳	۱۵
مرداد .....	۰	۰	۱۵	۰	۰	۳۶۳/۹	۱۲
شهریور .....	۰	۰	۱۸	۰	۲	۳۴۵/۹	۱۱
مهر .....	۳/۲	۲/۳	۳۲	۰	۲	۲۹۰	۱۰
آبان .....	۱۹/۸	۹/۱	۵۳	۰	۰	۲۱۰/۳	۷
آذر .....	۳/۷	۳/۷	۳۷	۱۸	۰	۲۶۲/۳	۱۰
دی .....	۳/۳	۳/۱	۳۶	۱۲	۳	۱۹۷/۲	۱۷
بهمن .....	۲۱/۷	۱۵/۱	۴۳	۱۵	۰	۲۱۷/۲	۱۳
اسفند .....	۴/۲	۲	۴۲	۱۰	۲	۲۵۹/۶	۱۷

مأخذ\_ اداره کل هواشناسی استان کرمان.

## ۷-۱- وضع جوی شهر رفسنجان برحسب ماه : ۱۳۹۷ (دنباله)

دمای هوا (درجه سلسیوس)					ماه
پایین ترین کمینه	بالا ترین بیشینه	میانگین	میانگین کمینه	میانگین بیشینه	
۴۴	۳۲/۷	۱۹	۱۱/۲	۲۶/۹	فروردین .....
۱۰/۴	۳۴/۹	۲۱/۴	۱۴/۴	۲۸/۴	اردیبهشت .....
۱۴/۴	۴۰/۸	۲۸/۹	۲۰/۹	۳۶/۹	خرداد .....
۱۶/۶	۴۰/۷	۲۹/۶	۲۱/۱	۳۸/۱	تیر .....
۱۷	۴۰/۲	۲۹/۳	۲۰/۸	۳۷/۹	مرداد .....
۱۴/۲	۳۸	۲۶/۹	۱۸/۳	۳۵/۵	شهریور .....
۸/۸	۳۴/۶	۲۰/۵	۱۳	۲۸	مهر .....
۲/۴	۲۸/۶	۱۴/۴	۸/۷	۲۰	آبان .....
۲-	۲۴/۴	۱۱/۱	۳	۱۹/۲	آذر .....
۶-	۲۳	۱۰/۸	۴/۱	۱۸	دی .....
۶/۵-	۲۰/۶	۹/۵	۳/۲	۱۶	بهمن .....
۲/۴-	۲۳/۴	۱۱	۴/۷	۱۷	اسفند .....

حداکثر سرعت وزش باد (متر برثانیه)	ساعات آفتابی (ساعت)	تعداد روزهای همراه با گرد و غبار	تعداد روزهای یخبندان	رطوبت نسبی (درصد)	حداکثر بارندگی در یک روز (میلیمتر)	بارندگی ماهانه (میلیمتر)	ماه
۱۴	۲۷۶/۹	۶	۰	۳۰	۵	۱۵/۵	فروردین .....
۱۶	۲۶۸/۴	۸	۰	۳۲	۱/۵	۲/۹	اردیبهشت .....
۱۳	۳۲۷/۹	۵	۰	۱۷	۰/۲	۰/۲	خرداد .....
۹	۳۶۵/۴	۰	۰	۱۱	۰	۰	تیر .....
۹	۳۵۲/۱	۰	۰	۱۴	۰	۰	مرداد .....
۸	۳۳۱/۶	۲	۰	۱۶	۰/۲	۰/۲	شهریور .....
۱۲	۲۷۸/۹	۳	۰	۲۸	۰/۲	۰/۲	مهر .....
۱۱	۲۰۰/۸	۰	۰	۵۲	۸/۵	۲۰	آبان .....
۱۳	۲۶۷/۳	۰	۷	۳۰	۰	۰	آذر .....
۲۰	۲۰۳/۵	۲	۷	۳۱	۰	۰	دی .....
۲۰	۲۲۸/۶	۰	۱۰	۳۷	۱۳	۱۴/۱	بهمن .....
۱۶	۲۵۵/۴	۲	۲	۳۷	۲/۸	۳/۸	اسفند .....

مأخذ\_ اداره کل هواشناسی استان کرمان.

## ۷-۱- وضع جوی شهر سیرجان بر حسب ماه : ۱۳۹۷ (دنباله)

دمای هوا (درجه سلسیوس)					ماه
پایین ترین کمینه	بالا ترین بیشینه	میانگین	میانگین کمینه	میانگین بیشینه	
۴/۲	۳۰	۱۶/۸	۸/۳	۲۵/۳	فروردین .....
۷/۷	۳۲/۴	۲۰/۴	۱۳/۱	۲۷/۸	اردیبهشت .....
۱۰	۳۸/۶	۲۶/۸	۱۸	۳۵/۶	خرداد .....
۱۵/۲	۳۹	۲۸	۱۹/۴	۳۶/۶	تیر .....
۱۷	۳۸/۵	۲۸/۶	۲۰/۳	۳۶/۸	مرداد .....
۱۲/۲	۳۷	۲۶	۳۴/۶	۳۴/۶	شهریور .....
۶/۶	۳۲	۱۹/۷	۱۱/۹	۲۷/۹	مهر .....
۱/۲	۲۹/۱	۱۳/۹	۷/۱	۲۰/۷	آبان .....
۵/۳-	۲۱/۲	۹/۳	-۰/۷	۱۷/۹	آذر .....
۸-	۲۰/۴	۸/۹	۲/۱	۱۵/۸	دی .....
۶/۳-	۲۰/۱	۷/۸	۱/۵	۱۴/۲	بهمن .....
۳/۲-	۲۱/۲	۸/۸	۲	۱۵/۷	اسفند .....

ماه	بارندگی ماهانه (میلیمتر)	حداکثر بارندگی در یک روز (میلیمتر)	رطوبت نسبی (درصد)	تعداد روزهای یخبندان	تعداد روزهای همراه با گرد و غبار	ساعات آفتابی (ساعت)	حداکثر سرعت وزش باد (متر بر ثانیه)
فروردین .....	۱۸/۱	۴/۶	۳۴	۰	۲	۲۸۰/۸	۱۵
اردیبهشت .....	۲/۲	۱/۶	۳۲	۰	۳	۲۸۱/۳	۱۶
خرداد .....	۰	۰	۱۹	۰	۱	۳۴۸/۳	۱۱
تیر .....	۰	۰	۱۷	۰	۱	۳۷۳/۸	۱۲
مرداد .....	۰	۰	۱۸	۰	۰	۳۴۳/۶	۱۵
شهریور .....	۰	۰	۱۹	۰	۰	۳۳۶/۸	۱۳
مهر .....	۰	۰	۳۱	۰	۱	۲۸۸/۶	۱۴
آبان .....	۲۷/۹	۱۴/۴	۵۲	۰	۰	۲۱۰/۸	۱۰
آذر .....	۱۲/۴	۱۲/۴	۴۳	۱۴	۰	۲۵۴/۶	۱۰
دی .....	۴/۲	۴/۱	۳۸	۱۳	۱	۲۲۳	۱۶
بهمن .....	۳۴	۲۰	۵۰	۱۴	۰	۲۱۷/۱	۱۲
اسفند .....	۱۱/۷	۶/۴	۴۶	۱۳	۱	۲۷۲/۲	۱۵

مأخذ\_ اداره کل هواشناسی استان کرمان.

## ۷-۱- وضع جوی شهر شهر بابک بر حسب ماه : ۱۳۹۷ (دنباله)

دمای هوا (درجه سلسیوس)					ماه
پایین ترین کمینه	بالا ترین بیشینه	میانگین	میانگین کمینه	میانگین بیشینه	
۰	۲۸/۶	۱۴/۴	۵/۳	۲۳/۵	فروردین .....
۴/۴	۳۰/۶	۱۷/۵	۹/۶	۲۵/۴	اردیبهشت .....
۱۰	۳۷/۸	۲۴/۶	۱۵	۳۴/۲	خرداد .....
۱۴	۳۸	۲۶/۵	۱۷/۶	۳۵/۵	تیر .....
۱۳	۳۸	۲۶/۷	۱۷/۸	۳۵/۶	مرداد .....
۱۱/۴	۳۵/۶	۲۴/۳	۱۵/۳	۳۳/۲	شهریور .....
۵	۳۰/۲	۱۷/۸	۹/۱	۲۶/۶	مهر .....
۲-	۲۵	۱۱/۶	۴/۶	۱۸/۹	آبان .....
۷-	۱۹	۷/۳	۱/۸-	۱۶/۳	آذر .....
۱۲/۶-	۱۹/۴	۵/۸	۲/۵-	۱۴/۱	دی .....
۱۳/۴-	۱۸	۵/۵	۲-	۱۳/۱	بهمن .....
۶-	۲۰/۶	۶/۸	۱/۱-	۱۴/۸	اسفند .....

ماه	بارندگی ماهانه (میلیمتر)	حداکثر بارندگی در یک روز (میلیمتر)	رطوبت نسبی (درصد)	تعداد روزهای یخبندان	تعداد روزهای همراه با گرد و غبار	ساعات آفتابی (ساعت)	حداکثر سرعت وزش باد (متر بر ثانیه)
فروردین .....	۲۸	۱۵/۹	۴۰	۱	۴	۲۷۷/۷	۱۵
اردیبهشت .....	۷/۷	۴	۴۲	۰	۵	۲۷۷/۵	۱۵
خرداد .....	۰/۶	۰/۶	۲۵	۰	۱	۳۴۷/۲	۱۵
تیر .....	۰	۰	۱۷	۰	۱	۳۷۹	۱۵
مرداد .....	۰	۰	۲۱	۰	۰	۳۵۰/۳	۱۲
شهریور .....	۰	۰	۲۵	۰	۰	۳۲۵/۶	۱۲
مهر .....	۰/۸	۰/۴	۳۷	۰	۲	۲۷۸	۱۵
آبان .....	۱۹/۹	۶/۶	۵۸	۲	۰	۲۰۱/۲	۱۰
آذر .....	۱۲/۴	۱۲/۲	۵۰	۲۱	۰	۲۵۰/۱	۱۴
دی .....	۲/۵	۲/۴	۴۸	۱۷	۱	۲۱۷	۱۵
بهمن .....	۱۹/۸	۱۱/۶	۵۲	۱۹	۰	۲۱۸/۲	۱۵
اسفند .....	۱۶/۶	۱۲/۸	۵۲	۲۱	۰	۲۶۰/۷	۱۲

مأخذ\_ اداره کل هواشناسی استان کرمان.

## ۷-۱- وضع جوی شهر شهداد برحسب ماه : ۱۳۹۷ (دنباله)

دمای هوا (درجه سلسیوس)					ماه
پایین ترین کمینه	بالا ترین بیشینه	میانگین	میانگین کمینه	میانگین بیشینه	
۱۴	۹/۶	۲۷/۵	۲۱/۷	۳۳/۴	فروردین .....
۲۰	۴۲/۸	۳۰/۵	۲۵/۱	۳۶	اردیبهشت .....
۲۶/۲	۴۸	۳۸/۲	۳۲/۵	۴۳/۹	خرداد .....
۳۰	۴۸	۳۹/۴	۳۳/۷	۴۵/۱	تیر .....
۲۹/۴	۴۷/۸	۳۸/۹	۳۳	۴۴/۹	مرداد .....
۲۶	۴۵/۲	۳۵/۶	۲۹/۵	۴۱/۷	شهریور .....
۱۹	۴۰/۲	۲۸/۷	۲۳/۴	۳۴/۱	مهر .....
۱۱	۳۶	۲۲	۱۷/۴	۲۶/۵	آبان .....
۹/۸	۳۰	۱۸/۱	۱۲/۸	۲۳/۴	آذر .....
۵	۲۴/۸	۱۵/۲	۱۰/۲	۲۰/۱	دی .....
۵	۲۹/۲	۱۴/۹	۹/۷	۲۰/۲	بهمن .....
۵/۶	۲۹	۱۸/۷	۱۳/۴	۲۴	اسفند .....

ماه	بارندگی ماهانه (میلیمتر)	بارندگی در یک روز (میلیمتر)	رطوبت نسبی (درصد)	تعداد روزهای یخبندان	تعداد روزهای همراه با گرد و غبار	ساعات آفتابی (ساعت)	حداکثر سرعت وزش باد (متر بر ثانیه)
فروردین .....	۱۶/۷	۷/۳	۲۰	۰	۴	۲۵۷/۸	۱۷
اردیبهشت .....	۱/۷	۱/۲	۲۱	۰	۵	۲۵۵/۵	۱۷
خرداد .....	۰	۰	۱۴	۰	۳	۳۰۵/۵	۱۶
تیر .....	۰	۰	۱۱	۰	۵	۳۴۵/۵	۱۶
مرداد .....	۰	۰	۱۱	۰	۳	۳۴۰/۴	۱۶
شهریور .....	۰	۰	۱۲	۰	۱	۳۲۰/۴	۱۵
مهر .....	۰	۰	۱۷	۰	۲	۲۷۳/۵	۱۲
آبان .....	۱۰/۲	۹/۲	۳۱	۰	۰	۲۱۸/۴	۱۰
آذر .....	۰	۰	۲۴	۰	۰	۲۴۰/۵	۱۰
دی .....	۰	۰	۲۶	۰	۳	۱۷۸/۹	۱۲
بهمن .....	۱۲/۳	۱۱/۴	۳۰	۰	۱	۲۲۱/۲	۱۷
اسفند .....	۰	۰	۲۵	۰	۲	۲۳۷	۱۰

مأخذ\_ اداره کل هواشناسی استان کرمان.



## ۱-۷- وضع جوی شهر کرمان برحسب ماه : ۱۳۹۷ (دنباله)

دمای هوا (درجه سلسیوس)					ماه
پایین ترین کمینه	بالا ترین بیشینه	میانگین	میانگین کمینه	میانگین بیشینه	
۰	۳۲/۹	۱۶/۹	۷/۶	۲۶/۱	فروردین .....
۶/۱	۳۳/۶	۱۹/۷	۱۱/۶	۲۷/۸	اردیبهشت .....
۹/۸	۳۸/۹	۲۶/۸	۱۸/۲	۳۵/۴	خرداد .....
۱۳/۲	۴۰/۶	۲۷/۲	۱۸/۶	۳۵/۸	تیر .....
۱۳/۴	۳۹/۴	۲۶/۹	۱۷/۴	۳۶/۴	مرداد .....
۹/۹	۳۷	۲۳/۵	۱۳/۲	۳۳/۸	شهریور .....
۴/۸	۳۳/۵	۱۸/۱	۹/۱	۲۷/۱	مهر .....
۰/۲-	۲۷/۹	۱۳	۵/۶	۲۰/۴	آبان .....
۶/۴-	۲۳/۹	۸/۷	۱/۵-	۱۸/۸	آذر .....
۹/۷-	۲۲	۸/۵	۰	۱۷	دی .....
۹/۵-	۲۰	۷/۲	۶-	۱۵	بهمن .....
۶/۴-	۲۴/۳	۸/۷	۱	۱۶/۵	اسفند .....

حداکثر سرعت وزش باد (متر برثانیه)	ساعات آفتابی (ساعت)	تعداد روزهای همراه با گرد و غبار	تعداد روزهای یخبندان	رطوبت نسبی (درصد)	حداکثر بارندگی در یک روز (میلیمتر)	بارندگی ماهانه (میلیمتر)	ماه
۱۶	۲۷۹/۴	۸	۱	۳۲	۱۱/۲	۲۵/۵	فروردین .....
۱۸	۲۸۴/۶	۷	۰	۳۱	۳/۷	۹/۸	اردیبهشت .....
۲۰	۳۱۰/۷	۴	۰	۱۵	۰/۸	۰/۸	خرداد .....
۱۵	۳۷۹/۱	۱	۰	۱۰	۰	۰	تیر .....
۱۴	۳۶۳/۷	۱	۰	۱۲	۰	۰	مرداد .....
۱۶	۳۴۸/۷	۲	۰	۱۲	۰	۰	شهریور .....
۱۷	۲۷۴/۷	۳	۰	۲۷	۰/۹	۱/۵	مهر .....
۱۲	۲۱۲/۸	۰	۱	۴۹	۱۸/۳	۲۲/۵	آبان .....
۱۵	۲۶۹/۸	۰	۲۴	۲۹	۰/۶	۰/۶	آذر .....
۲۱	۲۱۹/۵	۲	۱۷	۳۱	۵	۷/۵	دی .....
۱۸	۲۱۹/۹	۰	۱۶	۳۵	۱۰/۷	۱۸/۲	بهمن .....
۴	۲۳۶/۵	۲	۱۵	۴۲	۵/۷	۱۴/۲	اسفند .....

مأخذ\_ اداره کل هواشناسی استان کرمان.

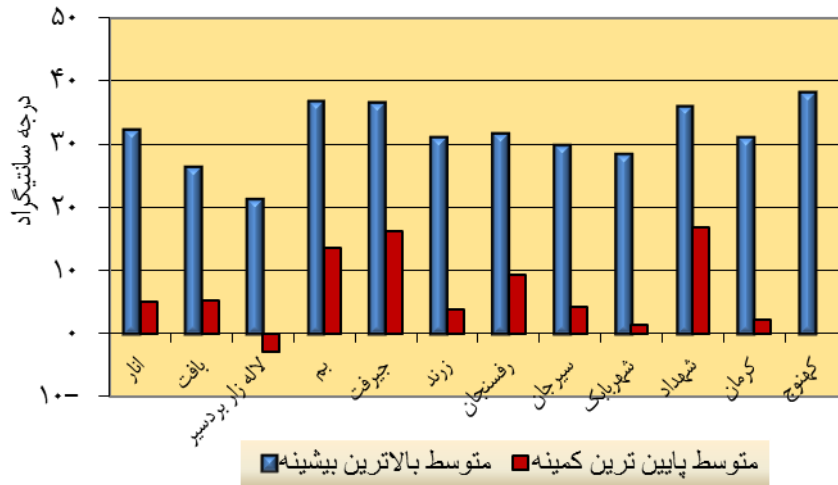
۷-۱- وضع جوی شهر کهنوج بر حسب ماه : ۱۳۹۷ (دنباله)

دمای هوا (درجه سلسیوس)					ماه
پایین ترین کمینه	بالا ترین بیشینه	میانگین	میانگین کمینه	میانگین بیشینه	
۱۵/۳	۴۰/۴	۲۷/۹	۲۱/۱	۳۴/۷	فروردین .....
۱۹/۸	۴۱/۹	۳۱/۴	۲۴/۴	۳۸/۵	اردیبهشت .....
۲۳/۵	۴۸/۸	۳۶/۹	۲۹/۲	۴۴/۶	خرداد .....
۲۹	۴۸/۳	۳۸	۳۰/۵	۴۵/۵	تیر .....
۲۹	۴۷/۹	۳۸	۳۱/۲	۴۴/۹	مرداد .....
۲۳/۲	۴۶/۵	۳۵/۲	۴۷/۵	۴۲/۸	شهریور .....
۱۷	۴۰/۷	۲۹/۶	۲۲/۱	۳۷	مهر .....
۹/۸	۳۵/۶	۲۳/۹	۱۷/۵	۳۰/۳	آبان .....
۶	۲۹/۲	۱۸/۶	۱۱/۱	۲۶/۱	آذر .....
۴/۲	۲۷/۲	۱۷/۳	۱۱/۱	۲۳/۵	دی .....
۳/۲	۲۶/۶	۱۶	۱۰/۵	۲۱/۶	بهمن .....
۸/۲	۲۷/۱	۱۷/۹	۱۲/۶	۲۳/۲	اسفند .....

ماه	بارندگی ماهانه (میلیمتر)	حداکثر بارندگی در یک روز (میلیمتر)	رطوبت نسبی (درصد)	تعداد روزهای یخبندان	تعداد روزهای همراه با گرد و غبار	ساعات آفتابی (ساعت)	حداکثر سرعت وزش باد (متر بر ثانیه)
فروردین .....	۱/۲	۱/۲	۳۳	۰	۳	۲۸۱/۷	۱۵
اردیبهشت .....	۰/۷	۰/۷	۲۵	۰	۴	۲۸۶/۴	۱۴
خرداد .....	۰	۰	۲۳	۰	۱	۳۰۶/۸	۱۲
تیر .....	۰	۰	۲۵	۰	۳	۳۱۱/۳	۱۳
مرداد .....	۰	۰	۳۱	۰	۲	۲۴۷/۷	۱۳
شهریور .....	۰	۰	۳۲	۰	۰	۳۱۴/۱	۱۳
مهر .....	۶/۷	۵	۳۰	۰	۱	۲۷۴	۱۲
آبان .....	۱/۲	۱/۲	۴۳	۰	۰	۲۴۹/۲	۲
آذر .....	۵/۸	۵/۸	۴۷	۰	۰	۲۷۰/۷	۸
دی .....	۱/۹	۱/۹	۵۲	۰	۲	۲۳۸/۱	۱۲
بهمن .....	۵۰	۲۵/۵	۵۸	۰	۰	۲۲۱/۶	۱۲
اسفند .....	۱۱۶/۸	۶۳/۲	۵۶	۰	۰	۲۴۲/۷	۱۰

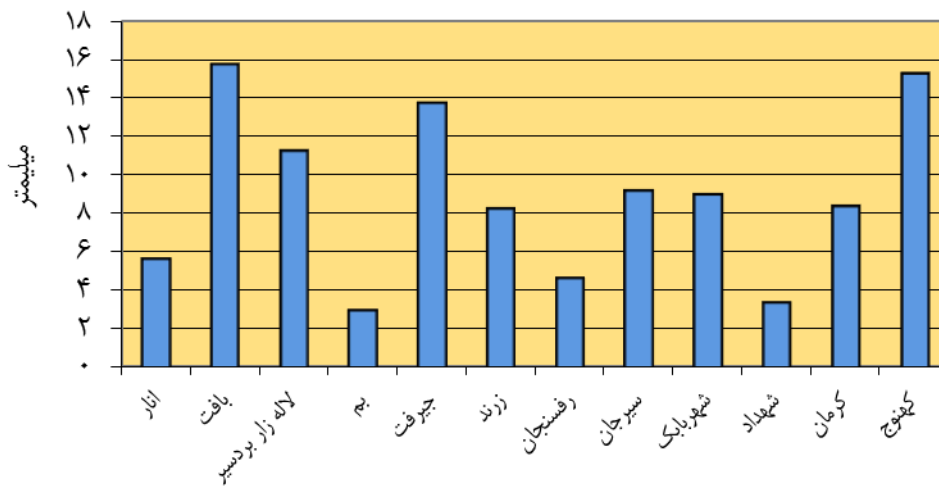
مأخذ\_ اداره کل هواشناسی استان کرمان.

۱\_۱\_ متوسط بالاترین بیشینه و پایین ترین کمینه دمای هوای شهرهای مهم استان : ۱۳۹۷



مینا جداول ۱\_۷

۱\_۲\_ متوسط بارندگی ماهانه شهرهای مهم استان : ۱۳۹۷



مینا جداول ۱\_۷

۸-۱ جمع بارندگی سالانه شهرهای دارای ایستگاه‌های همدیدی از بدو تاسیس تا پایان سال ۱۳۹۷ (میلیمتر)

نام شهر	بیشینه	کمینه	میانگین
انار.....	۱۵۷/۶	۸	۶۸/۳
بافت.....	۶۶۷/۱	۸۶/۲	۲۵۱/۶
لاله زاربردسیر.....	۳۴۳/۹	۱۰۲/۹	۲۰۳/۱
بم.....	۱۳۸/۲	۱۰/۴	۵۴/۵
جیرفت.....	۳۲۳/۳	۴۸/۶	۱۶۲/۶
زرند.....	۲۰۶/۱	۳۶/۳	۹۵/۲
رفسنجان.....	۱۷۹	۲۳/۸	۸۳/۱
سیرجان.....	۳۸۶/۳	۳۲/۱	۱۳۴/۸
شهربابک.....	۳۵۸/۲	۴۰/۴	۱۴۶/۵
شهداد.....	۹۳/۱	۴/۶	۳۲/۳
کرمان.....	۳۰۷/۲	۳۴	۱۳۱/۲
کهنوج.....	۴۹۳/۸	۱۳/۹	۱۷۵/۸

مأخذ: اداره کل هواشناسی استان کرمان.

۹-۱- دمای سالانه شهرهای دارای ایستگاه همدیدی از بدو تاسیس تا پایان سال ۱۳۹۷ (درجه سلسیوس)

پائین ترین کمینه	بالاترین بیشینه	میانگین	میانگین کمینه	میانگین بیشینه	نام شهر
۱۷/۶-	۴۴/۸	۱۸/۲	۱۰	۲۶/۶	انار.....
۱۶/۶-	۳۶/۸	۱۵/۱	۸/۸	۲۱/۴	بافت.....
۲۱-	۳۲	۹/۴	۲/۸	۱۶	لاله زار بردسیر.....
۸/۶-	۴۷/۶	۲۳/۴	۱۷/۴	۲۹/۴	بم.....
۱	۴۸/۴	۲۶/۵	۲۰/۶	۳۲/۴	جیرفت.....
۱۷/۴-	۴۲/۴	۱۷/۲	۹/۱	۲۵/۳	زرند.....
۱۶/۶-	۴۳	۱۸/۷	۱۱/۳	۲۶/۱	رفسنجان.....
۱۴/۸-	۴۲	۱۷/۳	۹/۴	۲۵/۲	سیرجان.....
۱۷/۸-	۴۰/۴	۱۵/۲	۶/۹	۲۳/۷	شهربابک.....
۱/۶	۵۱/۸	۲۶/۷	۲۱/۲	۳۲/۲	شهداد.....
۳۰-	۴۲	۱۶	۷	۲۴/۹	کرمان.....
۲/۴-	۵۰	۲۶/۷	۱۹/۶	۳۳/۸	کهنوج.....

مأخذ- اداره کل هواشناسی استان کرمان.