

مقدمه:

اطلاعات آماری این فصل، شامل تعداد جمعیت و ویژگیهای آن براساس آخرین سرشماری جمعیت در سال ۱۳۸۵ و مقایسه اقلام منتخب جمعیتی در سرشماری های انجام شده و نیز تعداد وقایع تولد، وفات، ازدواج و طلاق می باشد که در زیر، به سابقه تولید آمار در هریک از زمینه های یاد شده اشاره می شود.

در زمان قاجاریه تلاش های پراکنده ای برای شمارش جمعیت انجام گرفت که این امر، اغلب به صورت موردی به اجرا درآمده است. در سال ۱۲۹۷، اداره ثبت احوال کشور به منظور ثبت وقایع چهارگانه، تأسیس شد. با ثبت اطلاعات مربوط به تولد، فوت، ازدواج، طلاق توسط اداره مذکور، ضرورت اطلاع از جمعیت کشور و تعیین سازمانی که موظف به جمع آوری این اطلاعات باشد، مورد توجه قرار گرفت.

در سال ۱۳۰۳ شمسی، باتصویب آئین نامه ای مسئولیت جمع آوری و مرکزیت بخشیدن به آمارهای مورد نیاز، برعهده وزارت کشور گذاشته شد. تصویب نامه مذکور با انجام تغییراتی در سال ۱۳۰۷ از تصویب مجلس شورای ملی وقت گذشت و جنبه قانونی یافت و از آن زمان، اداره ثبت احوال کشور به " اداره کل آمار و ثبت احوال " تغییر نام داد. اداره مزبور از سال ۱۳۴۹ با نام " سازمان ثبت احوال کشور " به انجام وظایف قانونی خود ادامه داده است. در خرداد ماه ۱۳۱۸، اولین قانون سرشماری به تصویب مجلس شورای ملی رسید. در اجرای این قانون، سرشماری جمعیت از دهم اسفند ماه همان سال در شهر تهران و در سال های ۱۳۱۹ و ۱۳۲۰ در ۳۳ شهر کشور به تدریج به اجرا درآمد، ولی ادامه آن بدلیل وقایع شهریور ۱۳۲۰ به تعویق افتاد. در اسفند ماه ۱۳۳۱، سازمان همکاری آمار عمومی تشکیل شد و در فروردین سال ۱۳۳۲ قانون آمار و سرشماری به تصویب رسید. در این سال، اداره آمار و سرشماری از اداره کل آمار و ثبت احوال منتزع و به سازمان همکاری آمار عمومی ملحق و به این ترتیب، برای اولین بار سازمانی به طور انحصاری موظف به جمع آوری آمار شد. این سازمان در سال ۱۳۳۴ به وزارت کشور وابسته شد و نام آن به " اداره کل آمار عمومی " تغییر یافت و سپس در سال ۱۳۳۵، اولین سرشماری عمومی جمعیت را در کل کشور به اجرا درآورد.

باتأسیس اداره کل آمار عمومی و اجرای سرشماری عمومی کشور در سال ۱۳۳۵، فعالیت های آماری وارد مرحله جدیدی شد و همه ساله طرح های گوناگون آماری در زمینه های مختلف اجتماعی - اقتصادی به مرحله اجرا درآمد. نیاز روز افزون دستگاه های برنامه ریزی کشور به آمار و اطلاعات، و ضرورت همکاری نزدیک سازمان اصلی تولید کننده آمار بادستگاه برنامه ریزی موجب شد تا در سال ۱۳۴۴، براساس قانون، اداره کل آمار عمومی از وزارت کشور جدا و با نام " مرکز آمار ایران " به سازمان برنامه و بودجه وابسته شود. این مرکز به عنوان اولین اقدام، سرشماری عمومی نفوس و مسکن را طبق قانون درآبان ماه سال ۱۳۴۵ به مرحله اجرا درآورد. بنا به ضرورت، قانون تأسیس مرکز آمار ایران در سال ۱۳۵۳ مورد تجدید نظر قرار گرفت و قانون فعلی این مرکز، به تصویب رسید. باتصویب قانون جدید مرکز آمار ایران و اعمال تجدید نظر در ساختار سازمانی آن، این مرکز در سال ۱۳۵۵ دومین سرشماری عمومی نفوس و مسکن کشور را به انجام رسانید.

در سال ۱۳۶۵، اولین سرشماری عمومی نفوس و مسکن در نظام جمهوری اسلامی ایران به مرحله اجرا درآمد که نتایج آن، اطلاعات و آمارهای لازم را برای انجام برنامه ریزی های توسعه اجتماعی - اقتصادی کشور، فراهم آورد. افزایش غیرقابل انتظار جمعیت کشور طی سال های ۱۳۵۵ لغایت ۱۳۶۵ که آگاهی از روند تغییرات جمعیت پس از سال ۱۳۵۵ را مورد تأکید قرار می داد و نیز وجود جا به جایی های عمده جمعیت، ناشی از جنگ تحمیلی که چارچوب های آماری حاصل از سرشماری عمومی نفوس و مسکن سال ۱۳۶۵ را دستخوش دگرگونی های بزرگ و غیر قابل اغماض کرده بود. سیستم برنامه ریزی کشور و به تبع آن، مرکز آمار ایران را برآن داشت که در زمانی کوتاهتر از فاصله متداول ده ساله، به انجام یک

مقدمه:

تمام شماری از جمعیت کشور تحت عنوان " طرح آمارگیری جاری جمعیت سال ۱۳۷۰ " اقدام کند و برای اولین بار در کشور سرشماری جمعیت را با یک آمارگیری نمونه ای همراه سازد. در سال ۱۳۸۵، ششمین سرشماری عمومی نفوس و مسکن به مرحله اجرا درآمد و در سال ۱۳۹۰، هفتمین سرشماری عمومی نفوس و مسکن اجرا گردید که نتایج آن مناسبترین ابزار برای برنامه ریزی های توسعه اجتماعی - اقتصادی کشور است. آمارهای این فصل براساس برخی نتایج سرشماری عمومی نفوس و مسکن سال ۱۳۹۰، همراه با خلاصه ای از نتایج سرشماری های قبلی و آمارگیری جاری جمعیت سال ۱۳۷۰ ارائه می شود. همچنین، آمار مربوط به وقایع حیاتی تولد، وفات، ازدواج و طلاق که توسط اداره کل ثبت احوال استان ثبت می شود نیز در این فصل مورد استفاده قرار گرفته است. درمورد آمارهای ارائه شده، توجه به این نکته ضروری است که با توجه به تغییرات ایجاد شده در تقسیمات کشوری (در سال ۱۳۷۶ شهرستان راور از شهرستان کرمان و در سال ۱۳۸۱ شهرستان منوجان از شهرستان کهنوج و در سال ۱۳۸۲ شهرستان عنبرآباد از شهرستان جیرفت و در سال ۱۳۸۳ شهرستان کوهبنان از شهرستان زرنند، در سال ۱۳۸۴ شهرستان های رودبارجنوب و قلعه گنج از شهرستان کهنوج، در سال ۱۳۸۷ شهرستان ریگان از شهرستان بزم و در سال ۱۳۸۸ شهرستان رابر از شهرستان بافت، شهرستان فهرج از شهرستان بزم، شهرستان انار از شهرستان رفسنجان و در سال ۱۳۸۹ شهرستان ارزوئیه از شهرستان بافت، شهرستان فاریاب از شهرستان کهنوج و شهرستان نماشیراز شهرستان بزم منتزع شده اند.)

تعاریف و مفاهیم به کار رفته در این فصل به شرح زیر است :

جمعیت (جامعه مورد سرشماری): اعضای همه خانوارهای معمولی ساکن، مؤسسه‌ای و گروهی که اقامتگاه معمولی آنان در زمان سرشماری در استان قرار دارد و نیز اعضای تمامی خانوارهای معمولی غیرساکن استان، جامعه مورد سرشماری را تشکیل می‌دهند. ایرانیان عضو هیئت‌های سیاسی و سفارتخانه‌های ایران در خارج از کشور و افراد خانوار آنان، جزو جمعیت استان به حساب می‌آیند.

خانوار: خانوار از چند نفر تشکیل می‌شود که با هم در یک اقامتگاه زندگی می‌کنند، با یکدیگر هم‌خرج هستند و معمولاً با هم غذا می‌خورند. فردی که به تنهایی زندگی می‌کند نیز، خانوار تلقی می‌شود.

خانوار معمولی: خانوار با تعریف فوق، اکثر افراد کشور را در برمی‌گیرد و به همین دلیل، این گونه خانوارها " خانوار معمولی ساکن " نامیده می‌شوند.

خانوار معمولی ساکن: خانواری که در اقامتگاه ثابت (مکان‌های محل سکونت ساخته شده از مصالح سخت و نیز چادر ثابت، آلونک، کپر و ...) سکونت دارد، " خانوار معمولی ساکن " نامیده می‌شود.

خانوار معمولی غیر ساکن: خانواری که در زمان سرشماری در اقامتگاه ثابتی سکونت ندارد " خانوار معمولی غیر ساکن " نامیده می‌شود. این دسته از خانوارها سه گروه زیر را در بر می‌گیرد:

۱ - خانوارهایی که در زمان سرشماری در کوچ به‌سر می‌برند و یا در خارج شهرها و آبادی‌ها در سرپناه قابل حمل زندگی می‌کنند.

۲- خانوارهایی که در محل ثابتی زندگی نمی‌کنند و به‌طور مداوم محل زندگی خود را تغییر می‌دهند، مانند کولی‌ها.

۳- خانوارهایی که محل زندگی مشخصی ندارند و شب‌ها معمولاً در پارک‌ها، خرابه‌ها، زیر پل‌ها و ... بیتوته می‌کنند.

خانوار مؤسسه‌ای: مجموعه افرادی که به دلیل داشتن هدف یا ویژگی‌های مشترک با هم در یک مؤسسه زندگی می‌کنند و آن مؤسسه بنا بر مجوز یا براساس مقررات و ضوابط معینی مسؤولیت منزل دادن (ارائه محل سکونت همراه با خدمات و تسهیلات) به آنان را بر عهده دارد خانوار مؤسسه‌ای نامیده می‌شود، نمونه‌های مشخصی از خانوارهای مؤسسه‌ای عبارتند از:

پادگان‌ها و پاسگاه‌های نظامی و انتظامی، خوابگاه‌های دانشجویی که تحت مدیریت یکی از دانشگاه‌ها اداره می‌شود بجز خوابگاه‌های متأهلین، آسایشگاه‌های روانی و ...

خانوار گروهی: مجموعه افرادی که تمام یا اغلب آنان به دلیل دارا بودن شرایط خاص (به طور عمده داشتن ویژگی مشترک) اقامتگاه مشترکی را برای سکونت خود انتخاب کرده‌اند و به طور مشترک امور زندگی در آن اقامتگاه را اداره می‌کنند خانوار گروهی نامیده می‌شود.

شهر (نقطه شهری): منظور از شهر، هر یک از نقاط جغرافیایی است که دارای شهرداری باشد. در سرشماری‌های قبل از سال ۱۳۶۵، تمامی مراکز شهرستان‌ها (بدون در نظر گرفتن تعداد جمعیت آن‌ها) و نقاطی که تعداد جمعیت آن‌ها در موقع سرشماری، پنج هزار نفر و بیش‌تر بوده شهر به حساب آمده است.

آبادی (نقطه روستایی): رجوع کنید به تعاریف و مفاهیم "فصل سرزمین و آب و هوا"

جمعیت ساکن در نقاط شهری: منظور از جمعیت ساکن در نقاط شهری در هر یک از محدوده‌های بخش، شهرستان، استان یا کشور، جمعیت تمامی شهرهایی است که در همان محدوده قرار دارد و جمعیت هر شهر، عبارت است از مجموع تعداد اعضای همه خانوارهای معمولی ساکن، مؤسسه‌ای و گروهی که اقامتگاه معمولی آنان در زمان سرشماری در آن شهر واقع است.

جمعیت ساکن در نقاط روستایی: منظور از جمعیت ساکن در نقاط روستایی در هر یک از محدوده‌های دهستان، بخش، شهرستان، استان یا کشور، جمعیت تمامی آبادی‌هایی است که در همان محدوده قرار دارد و جمعیت هر آبادی، عبارت است از مجموع تعداد اعضای همه خانوارهای معمولی ساکن، مؤسسه‌ای و گروهی که اقامتگاه معمولی آنان در زمان سرشماری در آن آبادی واقع است.

جمعیت غیر ساکن: منظور از جمعیت غیر ساکن در هر یک از محدوده‌های شهرستان، استان یا کشور، جمعیت تمامی خانوارهای معمولی غیر ساکنی است که در همان محدوده سرشماری شده‌اند.

سرپرست خانوار: عضوی از خانوار است که سایر اعضا او را به این عنوان می‌شناسند. لازم به ذکر است، سرپرست خانوار عضوی از خانوار است که معمولاً مسئولیت تأمین تمام یا بخش عمده‌ای از هزینه‌های خانوار یا تصمیم‌گیری در مورد نحوه هزینه کردن درآمدهای خانوار را بر عهده دارد. سرپرست خانوار لزوماً مسن‌ترین عضو خانوار نیست و می‌تواند زن یا مرد باشد و معمولاً بیش‌تر از ده سال سن دارد، بدیهی است که در خانوار یک نفره، تنها عضو خانوار، سرپرست خانوار محسوب می‌شود.

خویشاوندان درجه یک سرپرست خانوار: همسر، فرزند، پدر، مادر و خواهر سرپرست خانوار، خویشاوندان درجه یک وی محسوب شده‌اند.

بی همسر بر اثر فوت همسر: کسی است که همسر وی فوت شده و تا زمان پرسش مجدداً ازدواج نکرده است.

بی همسر بر اثر طلاق: کسی است که بر اثر طلاق بی همسر شده و تا زمان پرسش مجدداً ازدواج نکرده است.

هرگز ازدواج نکرده: کسی است که تا زمان پرسش ازدواج نکرده است.

مهاجران وارد شده: آن دسته از اعضای خانوارهای معمولی ساکن و دستجمعی که شهر یا آبادی محل اقامت خود را در فاصله سالهای ۱۳۸۵ تا ۱۳۹۰ تغییر داده‌اند مهاجر شناخته می‌شوند.

استثناً آن دسته از اعضای خانوار که به دلیل تحصیل یا کار در خارج از کشور، اسارت و مفقودالایر بودن طی ده سال گذشته مدتی دور از خانواده بوده ولی در زمان سرشماری به خانوار مربوط پیوسته‌اند صرفاً به دلایل فوق مهاجر تلقی نمی‌شوند.

سن: منظور از سن، تعداد سال‌های کاملی است که از زمان تولد

فرد گذشته است.

میانگین سنی: متوسط سن افراد یک جامعه است.

میان سنی: سنی است که جمعیت را از نظر تعداد به دو گروه مساوی تقسیم کند.

ثبت وقایع حیاتی جاری و معوقه: وقایع حیاتی (تولد، فوت، ازدواج و طلاق) را که در سال وقوع ثبت می شود، جاری می نامند و وقایعی که بعد از سال وقوع ثبت شده باشد، معوقه نامیده می شود.

ثبت ولادت: عبارت است از اعلام واقعه ولادت توسط اعلام کننده به مامور ثبت احوال به منظور تنظیم سند ثبت کل وقایع.

ثبت فوت: عبارت است از اعلام واقعه فوت توسط اعلام کننده به مامور ثبت احوال به منظور تنظیم سند وفات.

گزیده اطلاعات :

براساس آخرین سرشماری عمومی نفوس و مسکن در آبان ۱۳۹۵ جمعیت استان برابر با ۳۱۶۴۷۱۸ نفر بوده (۵۰/۴۳٪ مرد و ۴۹/۵۷٪ زن) که در مقایسه با سرشماری عمومی نفوس و مسکن آبان ۱۳۹۰ متوسط رشد سالانه جمعیت معادل ۱/۵ درصد بوده است. بیشترین جمعیت در سال ۱۳۹۵ متعلق به گروه سنی ۱۵-۲۴ سال (۱۶/۵ درصد جمعیت) بوده است. در سرشماری سال ۱۳۹۵ تعداد ۹۳۲۷۲۱ خانوار در استان وجود داشته که از این تعداد حدود ۵۹/۱ درصد در نقاط شهری و ۴۰/۹ درصد در نقاط روستایی ساکن بوده‌اند. همچنین میانگین سنی مردان در اولین ازدواج ۲۶/۷ و زنان ۲/۳ سال بوده است.

در سال ۱۳۹۵، ۹/۴ درصد شهرهای استان بالای پنجاه هزار نفر جمعیت داشته‌اند. در این سال، ۳/۹ درصد جمعیت استان تابعیت غیرایرانی داشته‌اند.

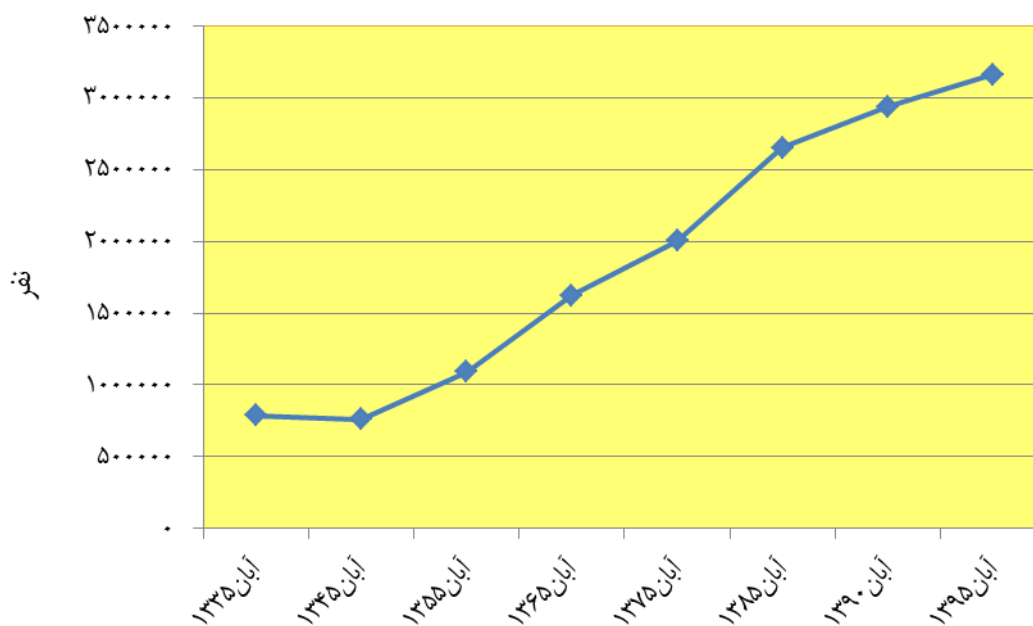
در سال ۱۳۹۷ از حدود ۵۵ هزار ولادت ثبت شده ۴۸/۶ درصد متولدین دختر بوده‌اند. همچنین در این سال بیش از ۱۳ هزار و هفتصد فوت ثبت شده که ۵۶/۸ درصد آن مربوط به مردان می باشد.

۳-۱_ جمعیت و متوسط رشد سالانه

متوسط رشد سالانه (درصد)	جمعیت	سال
	۷۸۹۳۴۵	آبان ۱۳۳۵.....
-۰/۳۵	۷۶۱۸۵۱	آبان ۱۳۴۵.....
۳/۶۶	۱۰۹۱۱۴۸	آبان ۱۳۵۵.....
۴/۰۵	۱۶۲۲۹۵۸	مهر ۱۳۶۵.....
۱/۳۹	۱۸۶۲۵۴۲	مهر ۱۳۷۰.....
۰/۷۴	۲۰۰۴۳۲۸	آبان ۱۳۷۵.....
۲/۸۱	۲۶۵۲۴۱۳	آبان ۱۳۸۵.....
۲/۰۷	۲۹۳۸۹۸۸	آبان ۱۳۹۰.....
۱/۵	۳۱۶۴۷۱۸	آبان ۱۳۹۵.....

مأخذ - مرکز آمار ایران.

۳-۱- جمعیت استان



مبنا جدول ۳-۱

۳-۲- جمعیت برحسب گروه های سنی

مهر ۱۳۷۰	آبان ۱۳۵۶	آبان ۱۳۵۵	آبان ۱۳۴۵	آبان ۱۳۳۵	گروه سنی
۲۶۵۲۴۱۳	۲۰۰۴۳۲۸	۱۶۲۲۹۵۸	۱۰۹۱۱۴۸	۷۶۱۸۵۱	کل استان
۲۳۴۹۷۶	۲۲۲۴۷۵	۳۱۹۱۰۷	۱۹۲۰۵۴	۱۳۴۸۸۲	۴- ۰- ساله....
۲۳۳۶۴۷	۳۰۲۲۹۱	۲۵۸۸۳۷	۱۶۸۹۶۸	۱۲۶۵۶۰	۵-۹ ساله
۲۸۲۶۳۴	۳۲۱۸۸۸	۱۹۹۹۳۴	۱۳۷۳۲۲	۹۵۷۴۰	۱۰-۱۴ ساله
۳۵۳۱۴۹	۲۴۶۶۷۹	۱۶۲۴۶۵	۱۱۶۳۲۲	۶۰۲۹۱	۱۵-۱۹ ساله..
۳۵۵۵۹۸	۱۷۱۵۸۰	۱۲۶۸۷۹	۸۳۶۹۶	۴۳۹۲۱	۲۰-۲۴ ساله..
۲۶۳۹۶۸	۱۴۰۵۰۲	۱۱۳۳۲۶	۶۳۴۴۱	۴۷۶۶۹	۲۵-۲۹ ساله..
۱۹۳۱۹۰	۱۲۱۶۳۳	۹۱۲۷۵	۴۹۳۴۰	۵۱۷۵۵	۳۰-۳۴ ساله..
۱۶۱۳۶۲	۱۱۲۸۴۷	۶۴۱۳۲	۵۰۴۲۴	۴۳۵۸۳	۳۵-۳۹ ساله..
۱۳۴۳۴۰	۸۹۳۲۲	۴۸۸۱۴	۵۴۲۲۴	۴۳۴۴۲	۴۰-۴۴ ساله..
۱۱۷۶۳۷	۶۰۹۲۹	۴۷۷۷۰	۴۶۰۴۷	۲۶۱۰۳	۴۵-۴۹ ساله..
۹۲۰۸۰	۴۳۳۴۷	۵۱۱۸۱	۴۶۱۵۵	۲۵۹۲۰	۵۰-۵۴ ساله..
۵۹۹۱۵	۴۱۲۹۶	۴۲۱۷۳	۲۴۶۵۴	۱۱۶۳۹	۵۵-۵۹ ساله..
۴۵۱۰۲	۴۳۴۹۵	۴۳۳۸۰	۲۰۲۹۳	۲۱۸۱۶	۶۰-۶۴ ساله..
۳۸۹۶۹	۳۳۷۸۵	۲۰۷۷۵	۱۱۸۲۱	۸۶۲۱	۶۵-۶۹ ساله..
۳۷۸۲۲	۲۹۳۸۵	۱۳۰۳۲	۱۲۶۶۰	۱۱۳۴۶	۷۰-۷۴ ساله..
۲۳۱۰۵	۱۲۵۱۷	۶۵۵۵	۵۶۷۳	۲۷۸۲	۷۵-۷۹ ساله..
۱۶۹۹۷	۵۰۶۱	۶۲۲۶	۴۴۸۵	۳۵۹۵	۸۰-۸۴ ساله..
۷۹۲۲	۵۰۷۷	۵۸۷۲	۳۵۶۹	۲۱۸۶	۸۵ ساله و بیشتر..
//	۲۱۹	۱۲۲۵	//	//	نامشخص.....

۳-۲- جمعیت بر حسب گروه های سنی (دنباله)

گروه سنی	آبان ۱۳۷۵	آبان ۱۳۸۵	آبان ۱۳۹۰	آبان ۱۳۹۵
کل استان	۷۶۱۸۵۱	۱۰۹۱۱۴۸	۱۶۲۲۹۵۸	۲۰۰۴۳۲۸
۴-۰ ساله...	۱۳۴۸۸۲	۱۹۲۰۵۴	۳۱۹۱۰۷	۲۲۲۴۷۵
۹-۵ ساله ...	۱۲۶۵۶۰	۱۶۸۹۶۸	۲۵۸۱۳۷	۳۰۲۲۹۱
۱۴-۱۰ ساله	۹۵۷۴۰	۱۳۷۳۲۲	۱۹۹۹۳۴	۳۲۱۸۸۸
۱۹-۱۵ ساله..	۶۰۲۹۱	۱۱۶۳۲۲	۱۶۲۴۶۵	۲۴۶۶۷۹
۲۴-۲۰ ساله..	۴۳۹۲۱	۸۳۶۹۶	۱۲۶۸۷۹	۱۷۱۵۸۰
۲۹-۲۵ ساله..	۴۷۶۶۹	۶۳۴۴۱	۱۱۳۳۲۶	۱۴۰۵۰۲
۳۴-۳۰ ساله..	۵۱۷۵۵	۴۹۳۴۰	۹۱۲۷۵	۱۲۱۶۳۳
۳۹-۳۵ ساله..	۴۳۵۸۳	۵۰۴۲۴	۶۴۱۳۲	۱۱۲۸۴۷
۴۴-۴۰ ساله..	۴۳۴۴۲	۵۴۲۲۴	۴۸۱۱۴	۸۹۳۲۲
۴۹-۴۵ ساله..	۲۶۱۰۳	۴۶۰۴۷	۴۷۷۷۰	۶۰۹۲۹
۵۴-۵۰ ساله..	۲۵۹۲۰	۴۶۱۵۵	۵۱۱۸۱	۴۳۳۴۷
۵۹-۵۵ ساله..	۱۱۶۳۹	۲۴۶۵۴	۴۲۱۷۳	۴۱۲۹۶
۶۴-۶۰ ساله..	۲۱۸۱۶	۲۰۲۹۳	۴۳۳۸۰	۴۳۴۹۵
۶۹-۶۵ ساله..	۸۶۲۱	۱۱۸۲۱	۲۰۷۷۵	۳۳۷۸۵
۷۴-۷۰ ساله..	۱۱۳۴۶	۱۲۶۶۰	۱۳۰۳۲	۲۹۳۸۵
۷۹-۷۵ ساله..	۲۷۸۲	۵۶۷۳	۶۵۵۵	۱۲۵۱۷
۸۴-۸۰ ساله..	۳۵۹۵	۴۴۸۵	۶۲۲۶	۵۰۶۱
۸۵ ساله و بیشتر..	۲۱۸۶	۳۵۶۹	۵۸۷۲	۵۰۷۷
نامشخص.....	//	//	۱۲۲۵	۲۱۹

(۱) جمعیت غیر ساکن لحاظ نشده است .

مأخذ- مرکز آمار ایران. (ر . پ) .

۳-۳- جمعیت برحسب جنس، سن و وضع سکونت: آبان ۱۳۹۵

ساکن در نقاط شهری			جمع			سن
زن	مرد	مرد و زن	زن	مرد	مرد و زن	
۹۱۰۰۱۶	۹۴۸۵۷۱	۱۸۵۸۵۸۷	۱۵۴۷۰۳۰	۱۶۱۷۶۸۸	۳۱۶۴۷۱۸	تمامی سنین.....
۸۵۶۳۴	۸۸۱۳۹	۱۷۴۴۷۳	۱۵۴۳۱۸	۱۶۱۱۳۶	۳۱۵۴۵۴ ۴-۰ ساله
۱۶۱۷۸	۱۶۳۵۳	۳۲۵۳۱	۲۹۳۰۸	۲۹۹۳۶	۵۹۲۴۴	کمتر از یک ساله
۱۷۷۷۷	۱۸۱۹۷	۳۵۹۷۴	۳۲۴۰۴	۳۳۵۵۵	۶۵۹۵۹ ۱ ساله
۱۷۷۴۷	۱۸۸۳۰	۳۶۵۷۷	۳۲۲۳۱	۳۴۰۱۲	۶۶۲۴۳ ۲ ساله
۱۷۳۴۵	۱۷۹۵۲	۳۵۲۹۷	۳۱۱۲۷	۳۲۴۸۹	۶۳۶۱۶ ۳ ساله
۱۶۵۸۷	۱۷۵۰۷	۳۴۰۹۴	۲۹۲۴۸	۳۱۱۴۴	۶۰۳۹۲ ۴ ساله
۸۰۳۳۵	۸۳۸۹۱	۱۶۴۲۱۶	۱۴۱۷۶۵	۱۴۸۶۸۷	۲۹۰۴۵۲ ۹-۵ ساله
۱۷۴۷۲	۱۸۳۳۵	۳۵۸۰۷	۳۰۶۴۲	۳۲۴۶۲	۶۳۱۰۴ ۵ ساله
۱۶۰۸۸	۱۶۵۵۳	۳۲۶۴۱	۲۸۱۶۰	۲۹۳۵۸	۵۷۵۱۸ ۶ ساله
۱۵۶۸۵	۱۶۳۴۱	۳۲۰۲۶	۲۷۶۸۳	۲۹۰۸۱	۵۶۷۶۴ ۷ ساله
۱۵۸۲۰	۱۶۶۱۴	۳۲۴۳۴	۲۷۹۴۵	۲۹۱۷۹	۵۷۱۲۴ ۸ ساله
۱۵۲۶۰	۱۶۰۴۸	۳۱۳۰۸	۲۷۳۳۵	۲۸۶۰۷	۵۵۹۴۲ ۹ ساله
۷۰۱۴۱	۷۲۶۰۸	۱۴۲۷۴۹	۱۲۲۷۹۳	۱۲۸۱۶۵	۲۵۰۹۵۸ ۱۴-۱۰ ساله
۱۵۴۲۱	۱۶۳۵۷	۳۱۷۷۸	۲۷۵۳۲	۲۹۲۲۱	۵۶۷۵۳ ۱۰ ساله
۱۳۷۴۸	۱۴۴۷۴	۲۸۲۲۲	۲۴۵۲۰	۲۵۷۲۶	۵۰۲۴۶ ۱۱ ساله
۱۳۷۱۲	۱۴۲۶۹	۲۷۹۸۱	۲۳۶۸۷	۲۵۱۰۴	۴۸۷۹۱ ۱۲ ساله
۱۳۵۹۰	۱۳۸۸۹	۲۷۴۷۹	۲۳۴۴۴	۲۴۳۲۹	۴۷۷۷۳ ۱۳ ساله
۱۳۶۷۰	۱۳۶۱۹	۲۷۲۸۹	۲۳۶۱۰	۲۳۷۸۵	۴۷۳۹۵ ۱۴ ساله
۶۸۱۳۸	۷۱۹۳۹	۱۴۰۰۷۷	۱۱۸۱۲۹	۱۲۴۶۷۹	۲۴۲۸۰۸ ۱۹-۱۵ ساله
۱۴۰۵۰	۱۴۷۵۷	۲۸۸۰۷	۲۴۰۹۵	۲۵۳۸۳	۴۹۴۷۸ ۱۵ ساله
۱۳۴۰۸	۱۳۷۶۱	۲۷۱۶۹	۲۳۲۰۷	۲۴۰۲۵	۴۷۲۳۲ ۱۶ ساله
۱۳۳۱۵	۱۳۵۸۸	۲۶۹۰۳	۲۳۱۲۷	۲۴۱۸۳	۴۷۳۱۰ ۱۷ ساله
۱۳۷۸۸	۱۵۲۹۸	۲۹۰۸۶	۲۳۷۹۳	۲۵۸۹۸	۴۹۶۹۱ ۱۸ ساله
۱۳۵۷۷	۱۴۵۳۵	۲۸۱۱۲	۲۳۹۰۷	۲۵۱۹۰	۴۹۰۹۷ ۱۹ ساله
۷۷۶۱۴	۸۱۵۵۴	۱۵۹۱۶۸	۱۳۵۴۶۳	۱۴۳۷۴۶	۲۷۹۲۰۹ ۲۴-۲۰ ساله
۱۵۷۶۸	۱۶۲۲۹	۳۱۹۹۷	۲۷۰۵۱	۲۸۲۹۹	۵۵۳۵۰ ۲۰ ساله
۱۴۰۸۱	۱۴۴۷۰	۲۸۵۵۱	۲۴۸۷۸	۲۵۸۳۳	۵۰۷۱۱ ۲۱ ساله
۱۵۴۴۷	۱۶۱۶۶	۳۱۶۱۳	۲۷۰۲۱	۲۸۶۶۱	۵۵۶۸۲ ۲۲ ساله
۱۶۰۷۵	۱۷۰۹۵	۳۳۱۷۰	۲۸۰۹۶	۳۰۱۶۰	۵۸۲۵۶ ۲۳ ساله
۱۶۲۴۳	۱۷۵۹۴	۳۳۸۳۷	۲۸۴۱۷	۳۰۷۹۳	۵۹۲۱۰ ۲۴ ساله
۹۵۹۸۳	۹۹۰۱۵	۱۹۴۹۹۸	۱۶۱۹۵۸	۱۷۰۷۴۸	۳۳۲۷۰۶ ۲۹-۲۵ ساله
۲۰۲۳۶	۲۰۷۱۷	۴۰۹۵۳	۳۴۲۳۰	۳۶۰۵۱	۷۰۲۸۱ ۲۵ ساله
۱۸۳۷۵	۱۸۹۶۹	۳۷۳۴۴	۳۱۵۸۷	۳۳۲۷۵	۶۴۸۶۲ ۲۶ ساله
۱۹۰۳۵	۱۹۷۵۷	۳۸۷۹۲	۳۱۹۶۶	۳۳۹۱۵	۶۵۸۸۱ ۲۷ ساله
۱۹۶۷۵	۲۰۴۳۲	۴۰۱۰۷	۳۲۸۸۷	۳۴۷۵۰	۶۷۶۳۷ ۲۸ ساله
۱۸۶۶۲	۱۹۱۴۰	۳۷۸۰۲	۳۱۲۸۸	۳۲۷۵۷	۶۴۰۴۵ ۲۹ ساله
۹۷۳۳۵	۱۰۲۵۸۶	۱۹۹۹۱۱	۱۶۰۲۴۶	۱۶۹۹۳۷	۳۳۰۱۷۳ ۳۴-۳۰ ساله
۲۲۸۶۲	۲۴۰۶۵	۴۶۹۲۷	۳۷۰۹۳	۳۹۶۱۲	۷۶۷۰۵ ۳۰ ساله
۱۹۰۱۱	۱۹۹۹۶	۳۹۰۰۷	۳۱۵۸۵	۳۳۵۴۸	۶۵۱۳۳ ۳۱ ساله
۲۰۲۸۳	۲۱۲۶۸	۴۱۵۵۱	۳۳۴۴۰	۳۴۹۰۷	۶۸۳۴۷ ۳۲ ساله
۱۸۰۶۳	۱۹۳۳۰	۳۷۳۹۳	۲۹۹۶۰	۳۱۹۴۲	۶۱۹۰۲ ۳۳ ساله
۱۷۱۰۶	۱۷۹۲۷	۳۵۰۳۳	۲۸۱۶۸	۲۹۹۱۸	۵۸۰۸۶ ۳۴ ساله

۳-۳- جمعیت برحسب جنس و سن و وضع سکونت: آبان ۱۳۹۵ (دنباله)

ساکن در نقاط شهری			جمع			سن
زن	مرد	مرد و زن	زن	مرد	مرد و زن	
۷۷۳۹۱	۸۳۵۵۱	۱۶۰۹۴۲	۱۲۸۰۷۵	۱۳۸۱۷۳	۲۶۶۲۴۸	۳۹-۳۵ ساله...
۱۹۶۳۲	۲۱۸۵۲	۴۱۴۸۴	۳۲۰۳۱	۳۵۴۳۵	۶۷۴۶۶ ۳۵ ساله
۱۶۰۶۷	۱۷۰۹۷	۳۳۱۶۴	۲۶۶۱۲	۲۸۴۶۲	۵۵۰۷۴ ۳۶ ساله
۱۴۳۴۹	۱۵۴۱۲	۲۹۷۶۱	۲۴۱۸۴	۲۵۷۶۳	۴۹۹۴۷ ۳۷ ساله
۱۴۲۵۳	۱۵۲۰۰	۲۹۴۵۳	۲۳۵۵۵	۲۵۱۹۵	۴۸۷۵۰ ۳۸ ساله
۱۳۰۹۰	۱۳۹۹۰	۲۷۰۸۰	۲۱۶۹۳	۲۳۳۱۸	۴۵۰۱۱ ۳۹ ساله
۵۸۱۲۲	۶۱۱۰۸	۱۱۹۲۳۰	۹۶۱۰۸	۱۰۱۸۸۶	۱۹۷۹۹۴	۴۴-۴۰ ساله....
۱۴۷۰۵	۱۵۴۴۷	۳۰۱۵۲	۲۳۷۸۵	۲۵۱۸۹	۴۸۹۷۴ ۴۰ ساله
۱۱۷۱۸	۱۲۴۷۲	۲۴۱۹۰	۱۹۴۴۲	۲۰۹۰۷	۴۰۳۴۹ ۴۱ ساله
۱۱۱۳۴	۱۱۷۵۸	۲۲۸۹۲	۱۸۶۸۵	۱۹۵۵۶	۳۸۲۴۱ ۴۲ ساله
۱۰۶۹۶	۱۱۲۸۲	۲۱۹۷۸	۱۷۷۵۹	۱۹۰۱۳	۳۶۷۷۲ ۴۳ ساله
۹۸۶۹	۱۰۱۴۹	۲۰۰۱۸	۱۶۴۳۷	۱۷۲۲۱	۳۳۶۵۸ ۴۴ ساله
۵۰۰۴۹	۵۲۴۳۱	۱۰۲۴۸۰	۸۰۹۴۳	۸۴۳۷۷	۱۶۵۳۲۰	۴۹-۴۵ ساله.
۱۱۸۴۰	۱۳۳۸۶	۲۵۲۲۶	۱۹۳۲۶	۲۱۶۱۲	۴۰۹۳۸ ۴۵ ساله
۱۰۰۹۰	۱۰۳۶۹	۲۰۴۵۹	۱۶۴۳۰	۱۷۰۶۸	۳۳۴۹۸ ۴۶ ساله
۹۸۷۹	۱۰۳۱۲	۲۰۱۹۱	۱۶۱۳۹	۱۶۷۳۶	۳۲۸۷۵ ۴۷ ساله
۹۹۴۶	۹۸۲۹	۱۹۷۷۵	۱۵۷۹۲	۱۵۶۶۳	۳۱۴۵۵ ۴۸ ساله
۸۲۹۴	۸۵۳۵	۱۶۸۲۹	۱۳۲۵۶	۱۳۲۹۸	۲۶۵۵۴ ۴۹ ساله
۴۲۱۰۳	۴۲۸۹۲	۸۴۹۹۵	۶۶۳۲۸	۶۶۰۵۲	۱۳۲۳۸۰	۵۴-۵۰ ساله....
۱۰۹۰۱	۱۱۱۰۸	۲۲۰۰۹	۱۶۸۴۵	۱۷۰۱۶	۳۳۸۶۱ ۵۰ ساله
۷۸۲۸	۷۹۴۳	۱۵۷۷۱	۱۲۵۳۹	۱۲۲۳۲	۲۴۷۷۱ ۵۱ ساله
۷۸۶۴	۸۰۸۵	۱۵۹۴۹	۱۲۵۴۶	۱۲۴۴۷	۲۴۹۹۳ ۵۲ ساله
۷۹۰۴	۷۹۸۹	۱۵۸۹۳	۱۲۴۴۵	۱۲۲۵۶	۲۴۷۰۱ ۵۳ ساله
۷۶۰۶	۷۷۶۷	۱۵۳۷۳	۱۱۹۵۳	۱۲۱۰۱	۲۴۰۵۴ ۵۴ ساله
۳۵۷۵۱	۳۶۰۸۶	۷۱۸۳۷	۵۷۲۳۶	۵۶۵۷۴	۱۱۳۸۱۰	۵۹-۵۵ ساله....
۸۶۴۸	۸۵۱۳	۱۷۱۶۱	۱۳۳۸۷	۱۳۱۷۸	۲۶۵۶۵ ۵۵ ساله
۷۲۲۷	۷۳۶۳	۱۴۵۹۰	۱۱۴۹۵	۱۱۴۷۶	۲۲۹۷۱ ۵۶ ساله
۷۲۳۳	۷۱۶۴	۱۴۳۹۷	۱۱۶۱۸	۱۱۳۰۴	۲۲۹۲۲ ۵۷ ساله
۶۵۹۴	۶۸۴۰	۱۳۴۳۴	۱۰۷۹۸	۱۰۷۶۵	۲۱۵۶۳ ۵۸ ساله
۶۰۴۹	۶۲۰۶	۱۲۲۵۵	۹۹۳۸	۹۸۵۱	۱۹۷۸۹ ۵۹ ساله
۲۶۳۴۹	۲۶۹۵۸	۵۳۳۰۷	۴۳۴۷۸	۴۲۵۳۵	۸۶۰۱۳	۶۴-۶۰ ساله....
۷۱۲۲	۷۴۲۳	۱۴۵۴۵	۱۱۱۵۳	۱۱۳۱۰	۲۲۴۶۳ ۶۰ ساله
۵۲۲۴	۵۲۰۱	۱۰۴۲۵	۸۸۶۶	۸۳۹۶	۱۷۲۶۲ ۶۱ ساله
۴۹۰۳	۵۱۱۷	۱۰۰۲۰	۸۲۰۵	۸۱۳۵	۱۶۳۴۰ ۶۲ ساله
۴۷۴۵	۴۸۳۵	۹۵۸۰	۷۹۶۴	۷۸۴۶	۱۵۸۱۰ ۶۳ ساله
۴۳۵۵	۴۳۸۲	۸۷۳۷	۷۲۹۰	۶۸۴۸	۱۴۱۳۸ ۶۴ ساله

۳-۳- جمعیت برحسب جنس، سن و وضع سکونت: آبان ۱۳۹۵ (دنباله)

غیر ساکن			ساکن در نقاط روستایی			سن
زن	مرد	مرد و زن	زن	مرد	مرد و زن	
۱۶۹۷	۱۸۷۷	۳۵۷۴	۶۳۵۳۱۷	۶۶۷۲۴۰	۱۳۰۲۵۵۷	تمامی سنین.....
۱۰۳	۱۱۴	۲۱۷	۶۸۵۸۱	۷۲۱۸۳	۱۴۰۷۶۴	۰-۴ ساله.....
۱۵	۱۴	۲۹	۱۳۱۱۵	۱۳۵۶۹	۲۶۶۸۴	کمتر از یک ساله.....
۲۴	۲۵	۴۹	۱۴۶۰۳	۱۵۳۳۳	۲۹۹۳۶	۱ ساله.....
۳۲	۲۹	۶۱	۱۴۴۵۲	۱۵۱۵۳	۲۹۶۰۵	۲ ساله.....
۱۳	۱۸	۳۱	۱۳۷۶۹	۱۴۵۱۹	۲۸۲۸۸	۳ ساله.....
۱۹	۲۸	۴۷	۱۲۶۴۲	۱۳۶۰۹	۲۶۲۵۱	۴ ساله.....
۱۳۲	۱۵۱	۲۸۳	۶۱۳۰۸	۶۴۶۴۵	۱۲۵۹۵۳	۵-۹ ساله.....
۲۲	۳۱	۵۳	۱۳۱۴۸	۱۴۰۹۶	۲۷۲۴۴	۵ ساله.....
۲۴	۳۱	۵۵	۱۲۰۴۸	۱۲۷۷۴	۲۴۸۲۲	۶ ساله.....
۲۶	۲۲	۴۸	۱۱۹۷۲	۱۲۷۱۸	۲۴۶۹۰	۷ ساله.....
۲۹	۲۹	۵۸	۱۲۰۹۶	۱۲۵۳۶	۲۴۶۳۲	۸ ساله.....
۳۱	۳۸	۶۹	۱۲۰۴۴	۱۲۵۲۱	۲۴۵۶۵	۹ ساله.....
۱۳۰	۱۲۵	۲۵۵	۵۲۵۲۲	۵۵۴۳۲	۱۰۷۹۵۴	۱۰-۱۴ ساله.....
۳۲	۳۴	۶۶	۱۲۰۷۹	۱۲۸۳۰	۲۴۹۰۹	۱۰ ساله.....
۲۸	۱۹	۴۷	۱۰۷۴۴	۱۱۲۳۳	۲۱۹۷۷	۱۱ ساله.....
۲۷	۲۵	۵۲	۹۹۴۸	۱۰۸۱۰	۲۰۷۵۸	۱۲ ساله.....
۲۳	۲۹	۵۲	۹۸۳۱	۱۰۴۱۱	۲۰۲۴۲	۱۳ ساله.....
۲۰	۱۸	۳۸	۹۹۲۰	۱۰۱۴۸	۲۰۰۶۸	۱۴ ساله.....
۱۴۸	۱۴۲	۲۹۰	۴۹۸۴۳	۵۲۵۹۸	۱۰۲۴۴۱	۱۵-۱۹ ساله.....
۳۰	۲۶	۵۶	۱۰۰۱۵	۱۰۶۰۰	۲۰۶۱۵	۱۵ ساله.....
۲۸	۲۵	۵۳	۹۷۷۱	۱۰۲۳۹	۲۰۰۱۰	۱۶ ساله.....
۳۱	۲۷	۵۸	۹۷۸۱	۱۰۵۶۸	۲۰۳۴۹	۱۷ ساله.....
۲۷	۴۰	۶۷	۹۹۷۸	۱۰۵۶۰	۲۰۵۳۸	۱۸ ساله.....
۳۲	۲۴	۵۶	۱۰۲۹۸	۱۰۶۳۱	۲۰۹۲۹	۱۹ ساله.....
۱۶۴	۱۷۵	۳۳۹	۵۷۶۸۵	۶۲۰۱۷	۱۱۹۷۰۲	۲۰-۲۴ ساله.....
۵۶	۴۹	۱۰۵	۱۱۲۲۷	۱۲۰۲۱	۲۳۲۴۸	۲۰ ساله.....
۲۳	۲۹	۵۲	۱۰۷۷۴	۱۱۳۳۴	۲۲۱۰۸	۲۱ ساله.....
۲۹	۳۳	۶۲	۱۱۵۴۵	۱۲۴۶۲	۲۴۰۰۷	۲۲ ساله.....
۳۳	۳۰	۶۳	۱۱۹۸۸	۱۳۰۳۵	۲۵۰۲۳	۲۳ ساله.....
۲۳	۳۴	۵۷	۱۲۱۵۱	۱۳۱۶۵	۲۵۳۱۶	۲۴ ساله.....
۱۵۲	۱۷۷	۳۲۹	۶۵۸۲۳	۷۱۵۵۶	۱۳۷۳۷۹	۲۵-۲۹ ساله.....
۳۳	۵۴	۸۷	۱۳۹۶۱	۱۵۲۸۰	۲۹۲۴۱	۲۵ ساله.....
۲۲	۳۷	۵۹	۱۳۱۹۰	۱۴۲۶۹	۲۷۴۵۹	۲۶ ساله.....
۳۱	۳۲	۶۳	۱۲۹۰۰	۱۴۱۲۶	۲۷۰۲۶	۲۷ ساله.....
۲۹	۳۰	۵۹	۱۳۱۸۳	۱۴۲۸۸	۲۷۴۷۱	۲۸ ساله.....
۳۷	۲۴	۶۱	۱۲۵۸۹	۱۳۵۹۳	۲۶۱۸۲	۲۹ ساله.....
۱۴۸	۱۴۶	۲۹۴	۶۲۷۷۳	۶۷۱۹۵	۱۲۹۹۶۸	۳۰-۳۴ ساله.....
۲۹	۳۹	۶۸	۱۴۲۰۲	۱۵۵۰۸	۲۹۷۱۰	۳۰ ساله.....
۳۰	۳۹	۶۹	۱۲۵۴۴	۱۳۵۱۳	۲۶۰۵۷	۳۱ ساله.....
۲۷	۱۸	۴۵	۱۳۱۳۰	۱۳۶۲۱	۲۶۷۵۱	۳۲ ساله.....
۳۸	۲۵	۶۳	۱۱۸۵۹	۱۲۵۸۷	۲۴۴۴۶	۳۳ ساله.....
۲۴	۲۵	۴۹	۱۱۰۳۸	۱۱۹۶۶	۲۳۰۰۴	۳۴ ساله.....

۳-۳- جمعیت برحسب جنس و سن و وضع سکونت: آبان ۱۳۹۵ (دنباله)

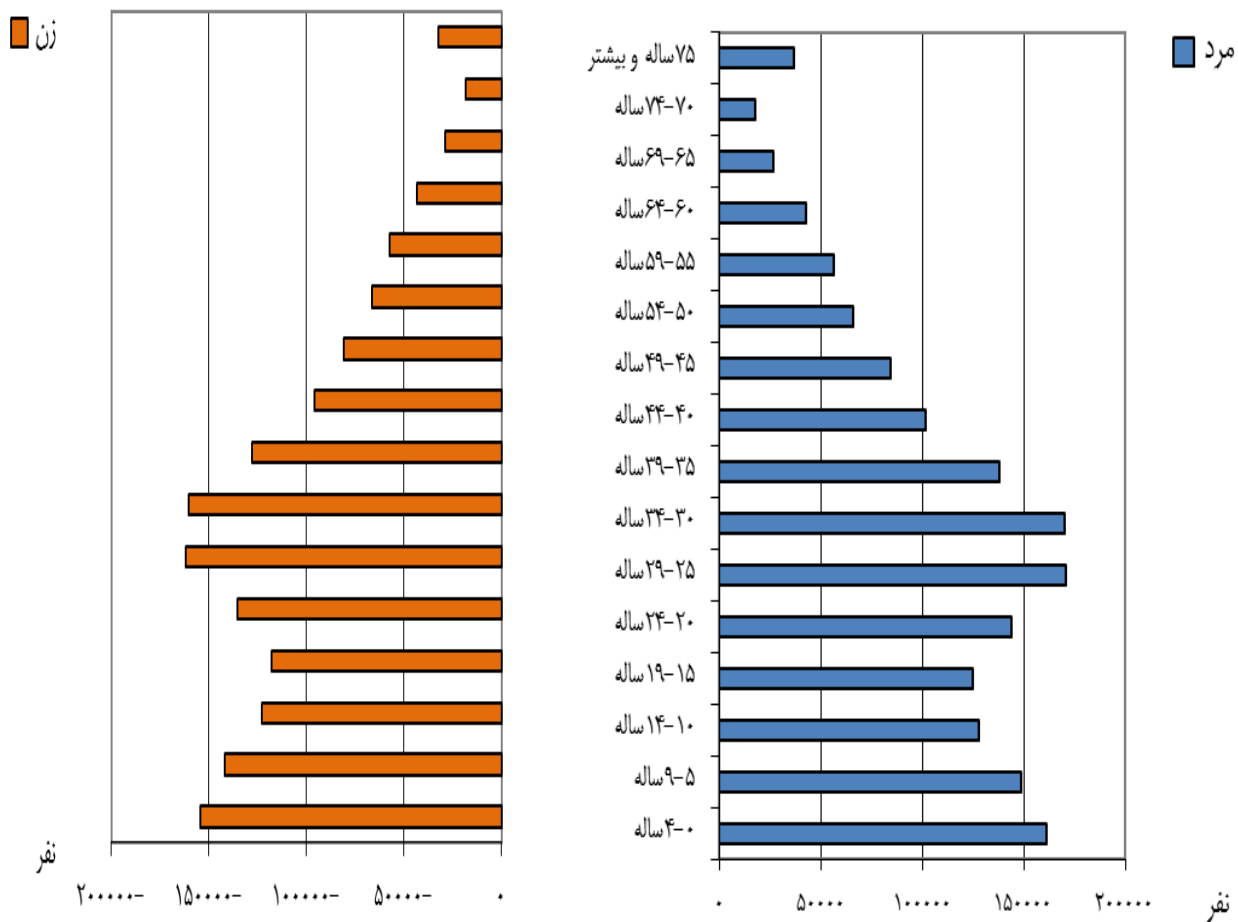
غیر ساکن			ساکن در نقاط روستایی			سن
زن	مرد	مرد و زن	زن	مرد	مرد و زن	
۱۲۴	۱۵۱	۲۷۵	۵۰۵۶۰	۵۴۴۷۱	۱۰۵۰۳۱ ۳۵-۳۹ ساله
۳۳	۳۶	۶۹	۱۲۳۶۶	۱۳۵۴۷	۲۵۹۱۳ ۳۵ ساله
۳۰	۲۶	۵۶	۱۰۵۱۵	۱۱۳۳۹	۲۱۸۵۴ ۳۶ ساله
۲۲	۳۱	۵۳	۹۸۱۳	۱۰۳۲۰	۲۰۱۳۳ ۳۷ ساله
۱۹	۳۳	۵۲	۹۲۸۳	۹۹۶۲	۱۹۲۴۵ ۳۸ ساله
۲۰	۲۵	۴۵	۸۵۸۳	۹۳۰۳	۱۷۸۸۶ ۳۹ ساله
۱۰۸	۱۰۷	۲۱۵	۳۷۸۷۸	۴۰۶۷۱	۷۸۵۴۹ ۴۰-۴۴ ساله
۳۶	۱۹	۵۵	۹۰۴۴	۹۷۲۳	۱۸۷۶۷ ۴۰ ساله
۱۹	۱۴	۳۳	۷۷۰۵	۸۴۲۱	۱۶۱۲۶ ۴۱ ساله
۲۳	۲۲	۴۵	۷۵۲۸	۷۷۷۶	۱۵۳۰۴ ۴۲ ساله
۲۰	۲۵	۴۵	۷۰۴۳	۷۷۰۶	۱۴۷۴۹ ۴۳ ساله
۱۰	۲۷	۳۷	۶۵۵۸	۷۰۴۵	۱۳۶۰۳ ۴۴ ساله
۹۹	۱۰۹	۲۰۸	۳۰۷۹۵	۳۱۸۳۷	۶۲۶۳۲ ۴۵-۴۹ ساله
۲۱	۲۵	۴۶	۷۴۶۵	۸۲۰۱	۱۵۶۶۶ ۴۵ ساله
۲۲	۲۵	۴۷	۶۳۱۸	۶۶۷۴	۱۲۹۹۲ ۴۶ ساله
۱۷	۲۱	۳۸	۶۲۴۳	۶۴۰۳	۱۲۶۴۶ ۴۷ ساله
۲۴	۱۹	۴۳	۵۸۲۲	۵۸۱۵	۱۱۶۳۷ ۴۸ ساله
۱۵	۱۹	۳۴	۴۹۴۷	۴۷۴۴	۹۶۹۱ ۴۹ ساله
۹۱	۸۸	۱۷۹	۲۴۱۳۴	۲۳۰۷۲	۴۷۲۰۶ ۵۰-۵۴ ساله
۲۶	۳۱	۵۷	۵۹۱۸	۵۸۷۷	۱۱۷۹۵ ۵۰ ساله
۱۵	۱۱	۲۶	۴۶۹۶	۴۲۷۸	۸۹۷۴ ۵۱ ساله
۱۰	۱۷	۲۷	۴۶۷۲	۴۳۴۵	۹۰۱۷ ۵۲ ساله
۲۱	۱۸	۳۹	۴۵۲۰	۴۲۴۹	۸۷۶۹ ۵۳ ساله
۱۹	۱۱	۳۰	۴۳۲۸	۴۳۲۳	۸۶۵۱ ۵۴ ساله
۹۱	۹۹	۱۹۰	۲۱۳۹۴	۲۰۳۸۹	۴۱۷۸۳ ۵۵-۵۹ ساله
۱۷	۱۷	۳۴	۴۷۲۲	۴۶۴۸	۹۳۷۰ ۵۵ ساله
۱۷	۲۲	۳۹	۴۲۵۱	۴۰۹۱	۸۳۴۲ ۵۶ ساله
۱۷	۲۱	۳۸	۴۳۶۸	۴۱۱۹	۸۴۸۷ ۵۷ ساله
۲۹	۱۶	۴۵	۴۱۷۵	۳۹۰۹	۸۰۸۴ ۵۸ ساله
۱۱	۲۳	۳۴	۳۸۷۸	۳۶۲۲	۷۵۰۰ ۵۹ ساله
۸۷	۷۹	۱۶۶	۱۷۰۴۲	۱۵۴۹۸	۳۲۵۴۰ ۶۰-۶۴ ساله
۲۸	۲۴	۵۲	۴۰۰۳	۳۸۶۳	۷۸۶۶ ۶۰ ساله
۲۱	۱۶	۳۷	۳۶۲۱	۳۱۷۹	۶۸۰۰ ۶۱ ساله
۱۵	۱۵	۳۰	۳۲۸۷	۳۰۰۳	۶۲۹۰ ۶۲ ساله
۱۲	۱۲	۲۴	۳۲۰۷	۲۹۹۹	۶۲۰۶ ۶۳ ساله
۱۱	۱۲	۲۳	۲۹۲۴	۲۴۵۴	۵۳۷۸ ۶۴ ساله

۳-۳ جمعیت برحسب جنس و سن و وضع سکونت: آبان ۱۳۹۵ (دنباله)

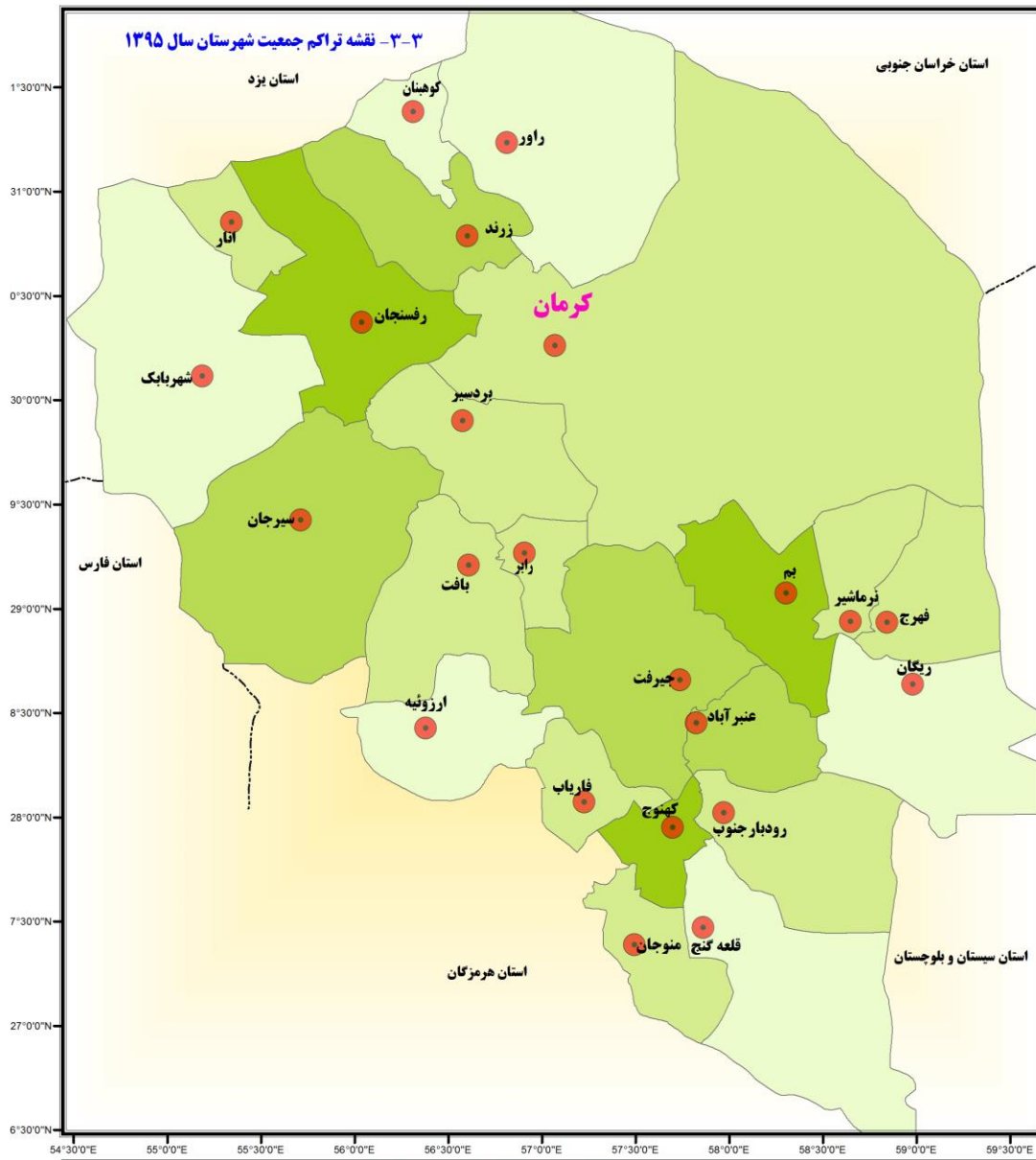
غیر ساکن			ساکن در نقاط روستایی			سن
زن	مرد	مرد و زن	زن	مرد	مرد و زن	
۴۴	۶۲	۱۰۶	۱۲۲۰۴	۱۰۰۷۷	۲۲۲۸۱	۶۵-۶۹ ساله.....
۹	۱۳	۲۲	۳۲۰۰	۲۶۵۳	۵۸۵۳ ۶۵ ساله
۱۰	۱۲	۲۲	۲۴۲۳	۱۹۶۶	۴۳۸۹ ۶۶ ساله
۸	۱۱	۱۹	۲۵۲۲	۱۹۸۷	۴۵۰۹ ۶۷ ساله
۹	۱۲	۲۱	۲۰۸۵	۱۷۹۹	۳۸۸۴ ۶۸ ساله
۸	۱۴	۲۲	۱۹۷۴	۱۶۷۲	۳۶۴۶ ۶۹ ساله
۳۱	۴۴	۷۵	۷۹۲۰	۷۱۷۰	۱۵۰۹۰	۷۰-۷۴ ساله.....
۱۳	۱۶	۲۹	۲۲۵۲	۱۹۶۶	۴۲۱۸ ۷۰ ساله
۵	۸	۱۳	۱۷۱۹	۱۴۶۷	۳۱۸۶ ۷۱ ساله
۵	۵	۱۰	۱۴۱۸	۱۳۳۳	۲۷۵۱ ۷۲ ساله
۳	۱۰	۱۳	۱۲۲۵	۱۱۶۶	۲۳۹۱ ۷۳ ساله
۵	۵	۱۰	۱۳۰۶	۱۲۳۸	۲۵۴۴ ۷۴ ساله
۲۲	۴۲	۶۴	۶۴۴۱	۷۰۱۴	۱۳۴۵۵	۷۵-۷۹ ساله....
۳	۱۲	۱۵	۱۷۵۴	۱۷۸۷	۳۵۴۱ ۷۵ ساله
۶	۶	۱۲	۱۱۷۵	۱۲۴۹	۲۴۲۴ ۷۶ ساله
۴	۶	۱۰	۱۱۶۹	۱۲۵۴	۲۴۲۳ ۷۷ ساله
۵	۹	۱۴	۱۱۴۷	۱۳۲۹	۲۴۷۶ ۷۸ ساله
۴	۹	۱۳	۱۱۹۶	۱۳۹۵	۲۵۹۱ ۷۹ ساله
۱۳	۳۸	۵۱	۴۶۶۷	۶۲۴۳	۱۰۹۱۰	۸۰-۸۴ ساله... ..
۳	۱۳	۱۶	۱۳۴۹	۱۷۱۷	۳۰۶۶ ۸۰ ساله
۳	۴	۷	۹۵۲	۱۳۳۶	۲۲۸۸ ۸۱ ساله
۱	۶	۷	۸۵۳	۱۲۰۱	۲۰۵۴ ۸۲ ساله
۳	۹	۱۲	۸۵۹	۱۱۲۳	۱۹۸۲ ۸۳ ساله
۳	۶	۹	۶۵۴	۸۶۶	۱۵۲۰ ۸۴ ساله
۷	۲۳	۳۰	۲۳۹۹	۳۲۸۹	۵۶۸۸	۸۵-۸۹ ساله..
۲	۵	۷	۷۵۰	۹۳۳	۱۶۸۳ ۸۵ ساله
۱	۱۲	۱۳	۴۵۳	۶۳۶	۱۰۸۹ ۸۶ ساله
۴	۳	۷	۴۳۱	۶۳۹	۱۰۷۰ ۸۷ ساله
۰	۳	۳	۴۰۲	۵۹۰	۹۹۲ ۸۸ ساله
۰	۰	۰	۳۶۳	۴۹۱	۸۵۴ ۸۹ ساله
۲	۵	۷	۹۷۹	۱۴۸۷	۲۴۶۶	۹۰-۹۴ ساله.....
۰	۲	۲	۳۷۶	۵۵۹	۹۳۵ ۹۰ ساله
۲	۰	۲	۲۰۱	۳۵۵	۵۵۶ ۹۱ ساله
۰	۱	۱	۱۶۲	۲۱۹	۳۸۱ ۹۲ ساله
۰	۲	۲	۱۲۲	۲۱۰	۳۳۲ ۹۳ ساله
۰	۰	۰	۱۱۸	۱۴۴	۲۶۲ ۹۴ ساله
۱	۰	۱	۲۷۹	۲۹۲	۵۷۱ ۹۵-۹۹ ساله
+	+	+	۹۰	۱۰۴	۱۹۴	صدساله بیشتر.....

مأخذ - مرکز آمار ایران.

۲_۳_ هرم سنی جمعیت: آبان ۱۳۹۵



مینا جدول ۳-۳



جدول تراکم نفر در کیلومتر مربع به تفکیک شهرستان سال ۱۳۹۵

مراکز سکونت

- مرکز شهرستان
- نقاط شهری

تراکم نفر در کیلومتر مربع

- 3 - 10
- 11 - 19
- 20 - 32
- 33 - 45

1:2,700,000

ردیف	شهرستان	جمعیت سال ۱۳۹۵	تراکم نفر در کیلومتر مربع
۱	بافت	۱۶۹۱	۲۲
۲	فهرج	۳۵۱۱	۱۲
۳	نرمانشیر	۳۳۰۹	۱۸
۴	سیرجان	۳۳۰۳۱	۹
۵	پورسیر	۳۱۹۳۳	۳۲
۶	شهربابک	۱۰۳۳۳۳	۷
۷	انار	۳۳۳۳۱	۱۲
۸	رفسنجان	۳۳۳۳۱	۳۲
۹	زرنه	۳۳۳۳۱	۲۲
۱۰	کوهپایه	۳۳۳۳۱	۲۲
۱۱	کرمان	۳۳۳۳۱	۲۲
۱۲	جیرفت	۳۳۳۳۱	۲۲
۱۳	عنبرآباد	۳۳۳۳۱	۲۲
۱۴	رودبار جنوب	۳۳۳۳۱	۲۲
۱۵	قلعه گنج	۳۳۳۳۱	۲۲
۱۶	منوجان	۳۳۳۳۱	۲۲
۱۷	فاریاب	۳۳۳۳۱	۲۲
۱۸	ارزوئیه	۳۳۳۳۱	۲۲
۱۹	کهنوج	۳۳۳۳۱	۲۲
۲۰	رودبار جنوب	۳۳۳۳۱	۲۲
۲۱	منوجان	۳۳۳۳۱	۲۲
۲۲	فاریاب	۳۳۳۳۱	۲۲
۲۳	ارزوئیه	۳۳۳۳۱	۲۲
۲۴	کهنوج	۳۳۳۳۱	۲۲
۲۵	رودبار جنوب	۳۳۳۳۱	۲۲
۲۶	منوجان	۳۳۳۳۱	۲۲
۲۷	فاریاب	۳۳۳۳۱	۲۲
۲۸	ارزوئیه	۳۳۳۳۱	۲۲
۲۹	کهنوج	۳۳۳۳۱	۲۲
۳۰	رودبار جنوب	۳۳۳۳۱	۲۲
۳۱	منوجان	۳۳۳۳۱	۲۲
۳۲	فاریاب	۳۳۳۳۱	۲۲
۳۳	ارزوئیه	۳۳۳۳۱	۲۲
۳۴	کهنوج	۳۳۳۳۱	۲۲
۳۵	رودبار جنوب	۳۳۳۳۱	۲۲
۳۶	منوجان	۳۳۳۳۱	۲۲
۳۷	فاریاب	۳۳۳۳۱	۲۲
۳۸	ارزوئیه	۳۳۳۳۱	۲۲
۳۹	کهنوج	۳۳۳۳۱	۲۲
۴۰	رودبار جنوب	۳۳۳۳۱	۲۲
۴۱	منوجان	۳۳۳۳۱	۲۲
۴۲	فاریاب	۳۳۳۳۱	۲۲
۴۳	ارزوئیه	۳۳۳۳۱	۲۲
۴۴	کهنوج	۳۳۳۳۱	۲۲
۴۵	رودبار جنوب	۳۳۳۳۱	۲۲
۴۶	منوجان	۳۳۳۳۱	۲۲
۴۷	فاریاب	۳۳۳۳۱	۲۲
۴۸	ارزوئیه	۳۳۳۳۱	۲۲
۴۹	کهنوج	۳۳۳۳۱	۲۲
۵۰	رودبار جنوب	۳۳۳۳۱	۲۲
۵۱	منوجان	۳۳۳۳۱	۲۲
۵۲	فاریاب	۳۳۳۳۱	۲۲
۵۳	ارزوئیه	۳۳۳۳۱	۲۲
۵۴	کهنوج	۳۳۳۳۱	۲۲
۵۵	رودبار جنوب	۳۳۳۳۱	۲۲
۵۶	منوجان	۳۳۳۳۱	۲۲
۵۷	فاریاب	۳۳۳۳۱	۲۲
۵۸	ارزوئیه	۳۳۳۳۱	۲۲
۵۹	کهنوج	۳۳۳۳۱	۲۲
۶۰	رودبار جنوب	۳۳۳۳۱	۲۲
۶۱	منوجان	۳۳۳۳۱	۲۲
۶۲	فاریاب	۳۳۳۳۱	۲۲
۶۳	ارزوئیه	۳۳۳۳۱	۲۲
۶۴	کهنوج	۳۳۳۳۱	۲۲
۶۵	رودبار جنوب	۳۳۳۳۱	۲۲
۶۶	منوجان	۳۳۳۳۱	۲۲
۶۷	فاریاب	۳۳۳۳۱	۲۲
۶۸	ارزوئیه	۳۳۳۳۱	۲۲
۶۹	کهنوج	۳۳۳۳۱	۲۲
۷۰	رودبار جنوب	۳۳۳۳۱	۲۲
۷۱	منوجان	۳۳۳۳۱	۲۲
۷۲	فاریاب	۳۳۳۳۱	۲۲
۷۳	ارزوئیه	۳۳۳۳۱	۲۲
۷۴	کهنوج	۳۳۳۳۱	۲۲
۷۵	رودبار جنوب	۳۳۳۳۱	۲۲
۷۶	منوجان	۳۳۳۳۱	۲۲
۷۷	فاریاب	۳۳۳۳۱	۲۲
۷۸	ارزوئیه	۳۳۳۳۱	۲۲
۷۹	کهنوج	۳۳۳۳۱	۲۲
۸۰	رودبار جنوب	۳۳۳۳۱	۲۲
۸۱	منوجان	۳۳۳۳۱	۲۲
۸۲	فاریاب	۳۳۳۳۱	۲۲
۸۳	ارزوئیه	۳۳۳۳۱	۲۲
۸۴	کهنوج	۳۳۳۳۱	۲۲
۸۵	رودبار جنوب	۳۳۳۳۱	۲۲
۸۶	منوجان	۳۳۳۳۱	۲۲
۸۷	فاریاب	۳۳۳۳۱	۲۲
۸۸	ارزوئیه	۳۳۳۳۱	۲۲
۸۹	کهنوج	۳۳۳۳۱	۲۲
۹۰	رودبار جنوب	۳۳۳۳۱	۲۲
۹۱	منوجان	۳۳۳۳۱	۲۲
۹۲	فاریاب	۳۳۳۳۱	۲۲
۹۳	ارزوئیه	۳۳۳۳۱	۲۲
۹۴	کهنوج	۳۳۳۳۱	۲۲
۹۵	رودبار جنوب	۳۳۳۳۱	۲۲
۹۶	منوجان	۳۳۳۳۱	۲۲
۹۷	فاریاب	۳۳۳۳۱	۲۲
۹۸	ارزوئیه	۳۳۳۳۱	۲۲
۹۹	کهنوج	۳۳۳۳۱	۲۲
۱۰۰	رودبار جنوب	۳۳۳۳۱	۲۲
جمع		۳,۱۴۶,۶۲۴	۱۸.۸

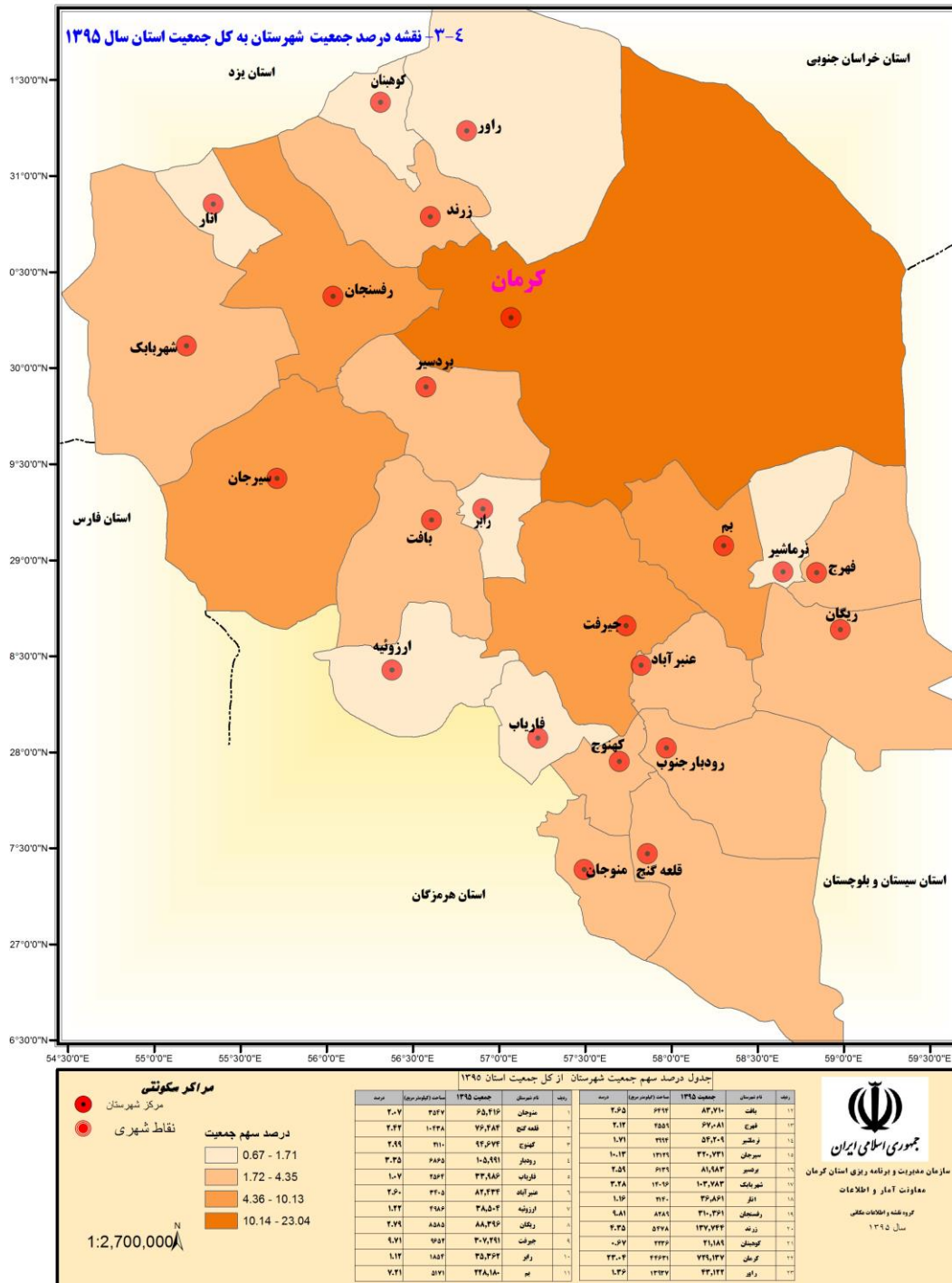
جمهوری اسلامی ایران

سازمان مدیریت و برنامه ریزی استان کرمان

معاونت آمار و اطلاعات

گروه نقشه و اطلاعات مکانی

سال ۱۳۹۵

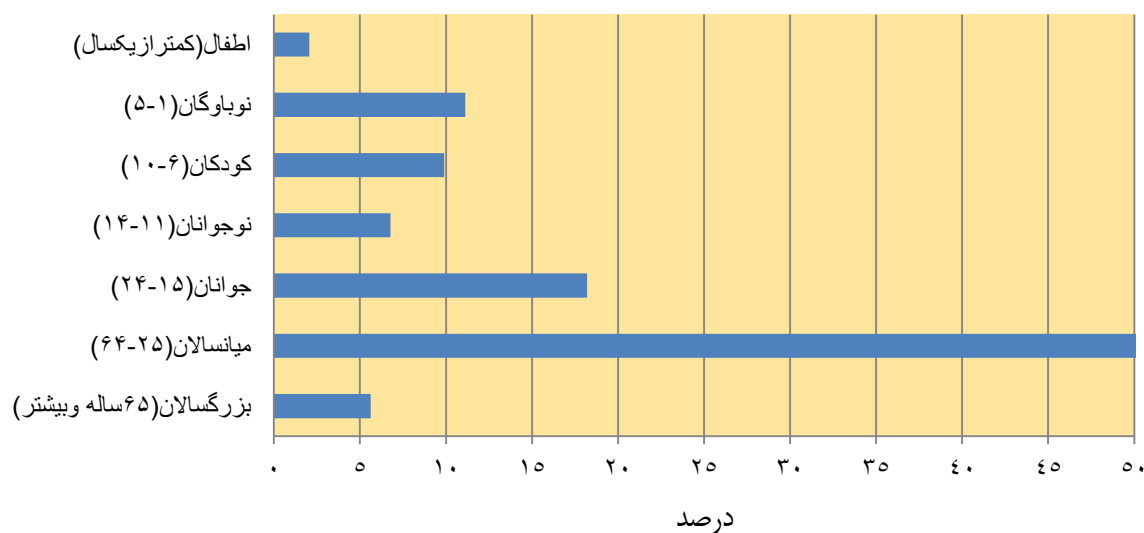


۳-۴- جمعیت برحسب جنس و گروه عمده سنی: آبان ۱۳۹۵

روستایی			شهری			کل استان			گروه های عمده سنی
زن	مرد	مرد و زن	زن	مرد	مرد و زن	زن	مرد	مرد و زن	
۶۳۵۳۱۷	۶۶۷۲۴۰	۱۳۰۲۵۵۷	۹۰۹۹۸۶	۹۴۸۵۷۱	۱۸۵۸۵۵۷	۱۵۴۷۰۳۰	۱۶۱۷۶۸۸	۳۱۶۴۷۱۸	جمع
۱۳۱۱۵	۱۳۵۶۹	۲۶۶۸۴	۱۶۱۷۸	۱۶۳۵۳	۳۲۵۳۱	۲۹۳۰۸	۲۹۹۳۶	۵۹۲۴۴	اطفال (کمتر از یک سال)
۶۸۶۱۴	۷۲۷۱۰	۱۴۱۳۲۴	۸۶۹۲۸	۹۰۸۲۱	۱۷۷۷۴۹	۱۵۵۶۵۲	۱۶۳۶۶۲	۳۱۹۳۱۴	نوباوگان (۵-۱ ساله)
۶۰۲۳۹	۶۳۳۷۹	۱۲۳۶۱۸	۷۸۲۷۴	۸۱۹۱۳	۱۶۰۱۸۷	۱۳۸۶۵۵	۱۴۵۴۴۶	۲۸۴۱۰۱	کودکان (۱۰-۶ ساله)
۴۰۴۴۳	۴۲۶۰۲	۸۳۰۴۵	۵۴۷۲۰	۵۶۲۵۱	۱۱۰۹۷۱	۹۵۲۶۱	۹۸۹۴۴	۱۹۴۲۰۵	نوجوانان (۱۴-۱۱ ساله)
۱۰۷۵۲۸	۱۱۴۶۱۵	۲۲۲۱۴۳	۱۴۵۷۵۲	۱۵۳۴۹۳	۲۹۹۲۴۵	۲۵۳۵۹۲	۲۶۸۴۲۵	۵۲۲۰۱۷	جوانان (۲۴-۱۵ ساله)
۳۱۰۳۹۹	۳۲۴۶۸۹	۶۳۵۰۸۸	۴۸۳۰۴۳	۵۰۴۶۲۷	۹۸۷۷۰۰	۷۹۴۳۷۲	۸۳۰۲۷۲	۱۶۲۴۶۴۴	میانسالان (۶۴-۲۵ ساله)
۳۴۹۷۹	۳۵۶۷۶	۷۰۶۵۵	۴۵۰۹۱	۴۵۱۱۳	۹۰۲۰۴	۸۰۱۹۰	۸۱۰۰۳	۱۶۱۱۹۳	بزرگسالان (۶۵ ساله و بیش تر)
.	نامشخص

مأخذ- مرکز آمار ایران.

۳-۵- توزیع جمعیت برحسب گروه های عمده سنی: آبان ۱۳۹۵



مینا: جدول ۳-۴

۳-۵- خانوار و جمعیت برحسب جنس در نقاط شهری و روستایی

جمعیت			تعداد خانوار	شرح
زن	مرد	مرد و زن		
۱۵۴۷۰۳۰	۱۶۱۷۶۸۸	۳۱۶۴۷۱۸	۹۳۲۷۲۱	کل استان
۳۹۳۲۴۸	۳۹۶۰۹۷	۷۸۹۳۴۵	۱۸۱۰۸۱	آبان ۱۳۳۵ ^(۱)
۳۷۶۳۷۷	۳۸۵۴۷۴	۷۶۱۸۵۱	۱۶۴۷۳۷	آبان ۱۳۴۵ ^(۲)
۵۴۰۵۵۶	۵۵۰۵۹۲	۱۰۹۱۱۴۸	۲۳۴۷۶۶	آبان ۱۳۵۵ ^(۲)
۹۰۹۸۵۸	۹۵۲۶۸۴	۱۸۶۲۵۴۲	۳۴۶۷۹۸	مهر ۱۳۶۵ ^(۳)
۹۸۶۱۲۷	۱۰۱۸۲۰۱	۲۰۰۴۳۲۸	۳۹۴۱۷۹	آبان ۱۳۷۵ ^(۳)
۱۲۹۸۵۴۶	۱۳۵۳۸۶۷	۲۶۵۲۴۱۳	۶۱۵۹۲۹	آبان ۱۳۸۵ ^(۳)
۱۴۵۶۶۴۹	۱۴۸۲۳۳۹	۲۹۳۸۹۸۸	۷۸۶۴۰۰	آبان ۱۳۹۰ ^(۳)
۱۵۴۷۰۳۰	۱۶۱۷۶۸۸	۳۱۶۴۷۱۸	۹۳۲۷۲۱	آبان ۱۳۹۵ ^(۳)
نقاط شهری				
۶۷۶۵۶	۶۶۹۱۸	۱۳۴۵۷۴	۲۹۳۹۰	آبان ۱۳۳۵
۹۷۴۷۲	۹۹۰۰۴	۱۹۶۴۷۶	۳۹۸۷۲	آبان ۱۳۴۵
۱۶۸۶۴۵	۱۸۲۱۶۱	۳۵۰۸۰۶	۷۴۲۹۲	آبان ۱۳۵۵
۴۱۳۲۲۱	۴۳۷۳۰۸	۸۵۰۵۲۹	۱۶۴۲۹۹	مهر ۱۳۶۵
۵۱۶۰۶۶	۵۴۴۰۰۹	۱۰۶۰۰۷۵	۲۱۱۲۷۶	آبان ۱۳۷۵
۷۵۷۳۶۶	۷۹۵۱۵۳	۱۵۵۲۵۱۹	۳۶۷۳۷۹	آبان ۱۳۸۵
۸۳۸۳۷۵	۸۵۱۴۶۷	۱۶۸۹۸۴۲	۴۵۱۳۲۲	آبان ۱۳۹۰
۹۱۰۰۱۶	۹۴۸۵۷۱	۱۸۵۸۵۸۷	۵۵۱۱۴۱	آبان ۱۳۹۵
نقاط روستایی				
۳۲۵۵۹۲	۳۲۹۱۷۹	۶۵۴۷۷۱	۱۵۱۶۹۱	آبان ۱۳۳۵
۲۷۸۹۰۵	۲۸۶۴۷۰	۵۶۵۳۷۵	۱۲۴۸۶۵	آبان ۱۳۴۵
۳۷۱۹۱۱	۳۶۸۴۳۱	۷۴۰۳۴۲	۱۶۰۴۷۴	آبان ۱۳۵۵
۴۶۰۵۳۶	۴۷۸۹۲۷	۹۳۹۴۶۳	۱۶۹۴۶۳	آبان ۱۳۶۵
۴۵۸۹۴۷	۴۶۳۹۳۶	۹۲۲۸۸۳	۱۷۸۵۲۸	آبان ۱۳۷۵
۵۳۶۱۵۰	۵۵۳۵۹۸	۱۰۸۹۱۴۸	۲۴۶۳۹۸	آبان ۱۳۸۵
۶۱۴۹۵۴	۶۲۷۳۹۰	۱۲۴۲۳۴۴	۳۳۳۲۴۸	آبان ۱۳۹۰
۶۳۵۳۱۷	۶۶۷۲۴۰	۱۳۰۲۵۵۷	۳۸۰۲۸۷	آبان ۱۳۹۵

(۱) آمار تعداد خانوار و جمعیت غیر ساکن در آمار خانوار و جمعیت کل استان منظور شده است.

(۲) آمار خانوار و جمعیت غیر ساکن در آمار نقاط روستایی منظور شده است.

مأخذ- مرکز آمار ایران. (ر. م.)

۶-۳- خانوار و جمعیت شهرستان‌ها برحسب ساکن و غیر ساکن: آبان ۱۳۹۵

شهرستان	جمع		ساکن در نقاط شهری		ساکن در نقاط روستایی		غیر ساکن	
	خانوار	جمعیت	خانوار	جمعیت	خانوار	جمعیت	خانوار	جمعیت
کل استان	۹۳۲۷۲۱	۳۱۶۴۷۱۸	۵۵۱۱۴۱	۱۸۵۸۵۸۷	۳۸۰۲۸۷	۱۳۰۲۵۵۷	۱۲۹۳	۳۵۷۴
ارزوئیه.....	۱۱۱۴۲	۳۸۵۱۰	۱۹۵۸	۶۸۶۸	۹۱۸۴	۳۱۶۴۲	.	.
انار.....	۱۰۹۱۸	۳۶۸۹۷	۵۹۴۸	۱۹۹۴۵	۴۹۷۰	۱۶۹۵۲	.	.
بافت.....	۲۶۵۴۳	۸۴۱۰۳	۱۱۴۷۹	۳۹۰۳۴	۱۴۸۵۲	۴۴۴۹۸	۲۱۲	۵۷۱
بردسیر.....	۲۵۳۱۵	۸۱۹۸۳	۱۴۱۲۵	۴۵۸۶۰	۱۰۸۷۷	۳۵۲۲۷	۳۱۳	۸۹۶
بم.....	۷۱۳۳۸	۲۲۸۲۴۱	۴۶۴۲۹	۱۵۰۱۵۷	۲۴۶۰۷	۷۷۲۶۵	۳۰۲	۸۱۹
چیرفت.....	۹۲۹۳۷	۳۰۸۸۵۸	۴۶۵۴۳	۱۵۳۱۵۳	۴۶۳۹۲	۱۵۵۶۹۸	۲	۷
رابر.....	۱۱۵۱۳	۳۵۳۶۲	۴۵۱۱	۱۴۷۱۵	۶۹۶۷	۲۰۵۳۱	۳۵	۱۱۶
راور.....	۱۳۲۸۱	۴۳۱۹۸	۷۱۸۷	۲۳۷۳۶	۶۰۹۴	۱۹۴۶۲	.	.
رفسنجان.....	۹۱۵۱۱	۳۱۱۲۱۴	۵۳۳۱۶	۱۸۳۲۶۳	۳۷۹۰۴	۱۲۷۲۲۲	۲۹۱	۷۲۹
رودبار جنوب.....	۲۷۴۲۸	۱۰۵۹۹۲	۵۵۷۶	۲۱۵۸۲	۲۱۸۵۲	۸۴۴۱۰	.	.
ریگان.....	۲۳۹۸۳	۸۸۴۱۰	۶۶۹۷	۲۷۹۳۰	۱۷۲۸۵	۶۰۴۷۹	۱	۱
زرنند.....	۳۹۴۵۱	۱۳۸۱۳۳	۲۰۳۸۴	۷۳۱۸۵	۱۹۰۶۷	۶۴۹۴۸	.	.
سیرجان.....	۹۵۳۵۷	۳۲۴۱۰۳	۷۲۵۰۵	۲۴۶۳۰۸	۲۲۸۴۴	۷۷۷۸۵	۸	۱۰
شهربابک.....	۳۱۴۸۳	۱۰۳۹۷۵	۲۲۰۶۷	۷۳۸۲۴	۹۴۱۶	۳۰۱۵۱	.	.
عنبرآباد.....	۲۳۴۰۹	۸۲۴۳۸	۷۲۶۵	۲۵۱۸۵	۱۶۱۴۴	۵۷۲۵۳	.	.
فاریاب.....	۹۸۱۷	۳۴۰۰۰	۱۳۴۳	۴۸۶۳	۸۴۷۴	۲۹۱۳۷	.	.
فهرج.....	۱۷۱۹۵	۶۷۰۹۶	۱۸۵۰	۶۸۷۶	۱۵۲۴۴	۵۹۸۶۶	۱۰۱	۳۵۴
قلعه گنج.....	۲۰۵۲۱	۷۶۴۹۵	۳۶۳۸	۱۳۱۶۹	۱۶۸۸۳	۶۳۳۲۶	.	.
کرمان.....	۲۲۲۳۵۶	۷۳۸۷۲۴	۱۹۱۱۳۹	۶۳۲۱۶۲	۳۱۱۹۸	۱۰۶۵۲۵	۱۹	۳۷
کوهپنجان.....	۶۴۱۳	۲۱۲۰۵	۴۵۵۳	۱۵۳۰۴	۱۸۵۳	۵۸۷۶	۷	۲۵
کهنوج.....	۲۶۲۷۶	۹۵۸۴۸	۱۴۳۹۴	۵۲۶۲۴	۱۱۸۸۲	۴۳۲۲۴	.	.
منوجان.....	۱۸۳۵۲	۶۵۷۰۵	۵۹۴۶	۲۱۱۹۶	۱۲۴۰۴	۴۴۵۰۰	۲	۹
نرماشیر.....	۱۶۱۸۲	۵۴۲۲۸	۲۲۸۸	۷۶۴۸	۱۳۸۹۴	۴۶۵۸۰	.	.

مأخذ - مرکز آمار ایران.

۷-۳- جمعیت برحسب نوع خانوار، جنس و شهرستان: آبان ۱۳۹۵

شهرستان	کل			خانوار ساکن						خانوار معمولی		خانوار معمولی غیرساکن	
	مرد و زن	مرد	زن	معمولی		گروهی		مؤسسه‌ای		مرد	زن	مرد	زن
				مرد	زن	مرد	زن	مرد	زن				
کل استان	۳۱۶۴۷۱۸	۱۶۱۷۶۸۸	۱۵۴۷۰۳۰	۱۵۷۰۳۳۵	۱۵۲۷۹۲۴	۱۴۸۸۰	۴۶۰۴	۳۰۵۹۴	۱۲۸۰۵	۱۸۷۷	۱۶۹۷		
ارزوئیه.....	۳۸۵۱۰	۱۹۵۰۲	۱۹۰۰۸	۱۹۲۹۷	۱۸۸۳۴	۱۸۲	۱۷۴	۲۳	۰	۰	۰	۰	۰
انار.....	۳۶۸۹۷	۱۹۱۷۷	۱۷۷۲۰	۱۸۶۶۸	۱۷۶۳۷	۳۶۴	۶۹	۱۴۵	۱۴	۰	۰	۰	۰
بافت.....	۸۴۱۰۳	۴۲۴۰۹	۴۱۶۹۴	۴۱۲۱۳	۴۰۷۷۸	۲۰۷	۱۳۴	۶۹۵	۵۰۵	۲۹۴	۲۷۷		
بردسیر.....	۸۱۹۸۳	۴۱۶۷۵	۴۰۳۰۸	۴۰۹۸۴	۳۹۷۳۵	۵۱	۴۰	۱۸۸	۸۷	۴۵۰	۴۴۶		
بم.....	۲۲۸۲۴۱	۱۱۷۸۶۸	۱۱۰۳۷۳	۱۱۵۸۸۱	۱۰۹۱۱۸	۸۰۷	۲۶۵	۷۳۸	۶۱۳	۴۴۲	۳۷۷		
جیرفت.....	۳۰۸۸۵۸	۱۵۷۹۳۵	۱۵۰۹۲۳	۱۵۳۲۸۳	۱۴۹۲۹۵	۲۳۶۱	۵۵۸	۲۲۸۸	۱۰۶۶	۳	۴		
رابر.....	۳۵۳۶۲	۱۷۷۶۲	۱۷۶۰۰	۱۷۱۵۲	۱۷۳۷۶	۴	۱	۵۴۵	۱۶۸	۶۱	۵۵		
راور.....	۴۳۱۹۸	۲۱۶۶۶	۲۱۵۳۲	۲۱۴۷۲	۲۱۳۷۵	۴۴	۲۵	۱۵۰	۱۳۲	۰	۰		
رفسنجان ...	۳۱۱۲۱۴	۱۶۲۷۲۳	۱۴۸۴۹۱	۱۵۴۴۶۸	۱۴۴۰۰۵	۳۵۲۵	۶۲۹	۴۳۲۸	۳۵۲۰	۳۹۲	۳۳۷		
رودبار جنوب	۱۰۵۹۹۲	۵۳۲۱۴	۵۲۷۷۸	۵۲۸۲۲	۵۲۳۴۵	۱۱۲	۱۱۸	۲۸۰	۳۱۵	۰	۰		
ریگان.....	۸۸۴۱۰	۴۵۱۱۸	۴۳۲۹۲	۴۴۸۱۱	۴۲۷۰۴	۱۶۴	۸۰	۱۴۲	۵۰۸	۱	۰		
زرنند.....	۱۳۸۱۳۳	۶۹۶۸۲	۶۸۴۵۱	۶۸۱۹۸	۶۷۹۲۹	۶۰۰	۳۳۵	۸۸۴	۱۸۷	۰	۰		
سیرجان.....	۳۲۴۱۰۳	۱۶۷۴۲۶	۱۵۶۶۷۷	۱۶۱۲۴۲	۱۵۵۳۳۵	۱۹۰۳	۴۱۱	۴۲۷۴	۹۲۸	۷	۳		
شهرابک.....	۱۰۳۹۷۵	۵۴۶۶۰	۴۹۳۱۵	۵۲۲۸۹	۴۸۹۸۴	۲۱۰۸	۹۲	۲۶۳	۲۳۹	۰	۰		
عنبرآباد.....	۸۲۴۳۸	۴۱۴۹۰	۴۰۹۴۸	۴۱۲۳۰	۴۰۵۴۷	۷۵	۷۸	۱۸۵	۳۲۳	۰	۰		
فاریاب.....	۳۴۰۰۰	۱۷۰۲۶	۱۶۹۷۴	۱۶۹۶۴	۱۶۷۹۳	۱۰	۹	۵۲	۱۷۲	۰	۰		
فهرج.....	۶۷۰۹۶	۳۴۷۵۰	۳۲۳۴۶	۳۴۴۵۸	۳۱۷۹۸	۶۵	۵۹	۱۴۱	۳۲۱	۱۸۶	۱۶۸		
قلعه گنج.....	۷۶۴۹۵	۳۷۹۸۹	۳۸۵۰۶	۳۷۷۹۹	۳۸۱۷۱	۱۰۹	۱۱۰	۸۱	۲۲۵	۰	۰		
کرمان.....	۷۳۸۱۲۴	۳۷۵۹۱۸	۳۶۲۸۰۶	۳۶۰۷۱۳	۳۵۸۳۳۳	۱۷۲۴	۱۰۵۱	۱۳۴۵۸	۳۴۰۸	۲۳	۱۴		
کوهبنان.....	۲۱۲۰۵	۴۸۴۷۹	۴۷۳۶۹	۱۰۶۸۳	۱۰۴۱۲	۴۰	۲۹	۱۶	۰	۱۲	۱۳		
کهنوج.....	۹۵۸۴۸	۱۰۷۵۱	۱۰۴۵۴	۴۶۸۲۹	۴۷۱۱۰	۳۰۲	۲۰۹	۱۳۴۸	۵۰	۰	۰		
منوجان.....	۶۵۷۰۵	۳۲۸۳۳	۳۲۸۷۲	۳۲۴۵۸	۳۲۸۰۰	۶۹	۶۹	۳۰۰	۰	۶	۳		
نرماشیر.....	۵۴۲۲۸	۲۷۶۳۵	۲۶۵۹۳	۲۷۵۲۱	۲۶۵۱۰	۵۴	۵۹	۶۰	۲۴	۰	۰		

مأخذ - مرکز آمار ایران.

۳-۸- خانوارهای معمولی برحسب تعداد افراد در خانوار

سال	جمع	۱ نفر	۲ نفر	۳ نفر	۴ نفر	۵ نفر	۶ نفر	۷ نفر و بیشتر
آبان ۱۳۴۵	۱۶۴۷۱۷	۱۱۱۷۳	۲۲۷۷۲	۲۴۳۱۸	۲۵۷۱۱	۲۴۹۲۳	۲۱۸۲۳	۳۳۹۹۷
آبان ۱۳۵۵	۲۳۴۶۵۶	۱۷۷۳۹	۳۳۲۲۳	۳۴۲۸۸	۳۵۰۱۵	۳۳۰۰۷	۲۹۸۰۰	۵۱۵۸۴
مهر ۱۳۶۵	۳۱۶۲۴۰	۱۷۸۵۴	۳۷۵۴۵	۳۹۱۰۱	۴۴۸۵۲	۴۵۳۵۴	۴۰۳۱۸	۹۱۲۱۶
آبان ۱۳۷۵	۳۹۳۶۶۶	۲۰۱۵۹	۴۵۸۰۲	۵۵۱۹۶	۶۱۰۲۹	۵۶۴۸۴	۵۱۲۲۴	۱۰۳۷۷۲
آبان ۱۳۸۵	۶۰۸۵۰۲	۳۱۷۲۴	۸۹۹۸۷	۱۲۱۷۳۲	۱۲۷۵۷۰	۹۵۶۳۹	۶۳۶۳۵	۷۸۲۱۵
آبان ۱۳۹۰	۷۸۲۴۶۰	۵۹۴۹۹	۱۳۷۵۰۵	۱۸۵۶۹۵	۱۹۱۲۲۲	۱۱۱۸۲۲	۶۳۴۸۳	۳۳۲۳۴
آبان ۱۳۹۵	۹۲۷۲۴۲	۹۴۴۴۷	۱۸۶۰۹۶	۲۲۴۶۵۹	۲۴۵۴۴۶	۱۱۷۱۳۱	۳۷۸۰۱	۲۱۶۶۲

مأخذ - مرکز آمار ایران (ر.م)

۳-۹- جمعیت برحسب جنس و تابعیت

آبان ۱۳۹۵			آبان ۱۳۹۰			تابعیت
زن	مرد	مرد و زن	زن	مرد	مرد و زن	
۱۵۴۷۰۳۰	۱۶۱۷۶۸۸	۳۱۶۴۷۱۸	۱۴۵۶۶۴۹	۱۴۸۲۳۳۹	۲۹۳۸۹۸۸	جمع
۱۴۸۶۵۹۱	۱۵۴۱۷۲۹	۳۰۲۸۳۲۰	۱۴۰۸۴۰۸	۱۴۲۳۶۳۱	۲۸۳۲۰۳۹	ایران
۵۵۷۰۸	۷۰۳۹۸	۱۲۶۱۰۶	۴۷۱۷۷	۵۷۵۵۷	۱۰۴۷۳۴	غیر ایرانی
۴۷۳۱	۵۵۶۱	۱۰۲۹۲	۱۰۶۴	۱۱۵۱	۲۲۱۵	اظهار نشده

مأخذ - مرکز آمار ایران (ر. م) - مرکز آمار ایران. دفتر جمعیت، نیروی کار و سرشماری.

۳-۱۰- طبقه بندی جمعیتی آبادی‌های دارای سکنه

آبان ۱۳۹۵		آبان ۱۳۹۰		طبقه بندی جمعیتی
کل جمعیت ^(۱)	تعداد آبادی	کل جمعیت ^(۱)	تعداد آبادی	
۱۲۹۷۶۹۷	۵۲۳۶	۱۲۳۲۳۳۴	۵۱۶۰	جمع
۱۷۲۸۹	۲۲۱۷	۱۷۴۷۷	۱۸۸۱	۵۰۰ نفر و بیش تر
۱۷۱۶۲	۴۸۴	۱۸۹۵۹	۵۳۱	۲۵۰۰-۴۹۹۹ نفر
۴۳۸۲۶	۵۹۵	۴۹۶۸۰	۶۹۲	۱۰۰۰-۲۴۹۹ نفر
۳۹۰۹۰۸	۱۶۷۸	۳۴۵۴۸۰	۱۴۱۴	۵۰۰-۹۹۹ نفر
۲۶۱۱۰۶	۳۸۰	۲۶۴۴۳۱	۳۷۴	۱۰۰-۴۹۹ نفر
۳۲۴۷۶۶	۲۲۱	۳۰۵۹۰۴	۲۰۹	۵۰-۹۹ نفر
۱۸۲۶۸۱	۵۳	۱۸۲۶۲۹	۵۲	۲۵-۴۹ نفر
۵۹۹۵۹	۸	۴۷۷۷۴	۷	۱-۲۴ نفر

(۱) شامل خانوارهای موسسه‌ای نمی‌باشد. مأخذ- مرکز آمار ایران. دفتر جمعیت، نیروی کار و سرشماری.

۱۱-۳- خانوارهای معمولی برحسب جنس و سن سرپرست خانوار و تعداد افراد در خانوار

سال و گروه سنی سرپرست خانوار	جمع	۱ نفر	۲ نفر	۳ نفر	۴ نفر	۵ نفر	۶ نفر	۷ نفر و بیش تر
آبان ۱۳۴۵.....	۱۶۴۷۱۷	۱۱۱۷۳	۲۲۷۷۲	۲۴۳۱۸	۲۵۷۱۱	۲۴۹۲۳	۲۱۸۲۳	۳۳۹۹۷
آبان ۱۳۵۵.....	۲۳۴۶۵۶	۱۷۷۳۹	۳۳۲۲۳	۳۴۲۸۸	۳۵۰۱۵	۳۳۰۰۷	۲۹۸۰۰	۵۱۵۸۴
آبان ۱۳۶۵.....	۳۱۶۲۴۰	۱۷۸۵۴	۳۷۵۴۵	۳۹۱۰۱	۴۴۸۵۲	۴۵۳۵۴	۴۰۳۱۸	۹۱۲۱۶
مهر ۱۳۷۰.....	۳۴۶۷۲۰	۱۶۹۳۴	۳۷۸۶۶	۳۹۹۲۸	۴۶۴۲۰	۴۷۲۲۸	۴۸۲۶۷	۱۱۰۰۷۷
آبان ۱۳۷۵.....	۳۹۳۶۶۶	۲۰۱۵۹	۴۵۸۰۲	۵۵۱۹۶	۶۱۰۲۹	۵۶۴۸۴	۵۱۲۲۴	۱۰۳۷۷۲
آبان ۱۳۸۵.....	۶۰۸۵۰۲	۳۱۷۲۴	۸۹۹۱۷	۱۲۱۷۳۲	۱۲۷۵۷۰	۹۵۶۳۹	۶۳۶۳۵	۷۸۲۱۵
آبان ۱۳۹۰.....	۷۸۲۴۶۰	۵۹۴۹۹	۱۳۷۵۰۵	۱۸۵۶۹۵	۱۹۱۲۲۲	۱۱۱۸۲۲	۶۳۴۸۳	۳۳۲۳۴
آبان ۱۳۹۵.....	۹۲۷۲۴۲	۹۴۴۴۷	۱۸۶۰۹۶	۲۲۴۶۵۹	۲۴۵۴۴۶	۱۱۷۱۳۱	۳۷۸۰۱	۲۱۶۶۲
مرد.....	۸۰۱۱۸۴	۴۰۰۱۱	۱۵۳۸۳۸	۲۰۲۷۷۸	۲۳۴۸۰۶	۱۱۲۷۱۹	۳۶۲۸۰	۲۰۷۵۲
کمتر از ۲۰ سال	۳۸۷۵	۱۵۸۷	۱۵۸۲	۵۱۷	۱۲۷	۳۶	۱۲	۱۴
۲۰-۲۹ سال	۱۲۵۷۸۸	۱۰۴۴۷	۴۶۲۴۱	۴۵۵۵۴	۱۸۸۴۹	۳۶۲۰	۷۷۱	۳۰۶
۳۰-۳۹ سال	۲۵۶۶۵۳	۹۶۱۱	۳۳۶۶۶	۷۲۶۹۲	۹۶۵۸۵	۳۳۰۸۱	۷۷۲۴	۳۲۹۴
۴۰-۴۹ سال	۱۷۵۱۳۳	۵۵۰۳	۱۱۱۴۷	۲۶۴۵۳	۶۶۲۰۰	۴۳۹۲۷	۱۴۲۰۲	۷۷۰۱
۵۰-۵۹ سال	۱۱۹۱۸۱	۳۸۶۵	۱۷۰۳۱	۲۸۴۳۰	۳۳۸۵۹	۲۱۴۵۴	۸۸۹۹	۵۶۴۳
۶۰-۶۹ سال	۶۷۷۳۰	۲۹۵۴	۲۰۰۴۱	۱۸۱۷۵	۱۳۱۲۷	۷۴۰۸	۳۳۳۲	۲۶۹۳
۷۰ ساله و بیشتر	۵۲۸۲۴	۶۰۴۴	۲۴۱۳۰	۱۰۹۵۷	۶۰۵۹	۳۱۹۳	۱۳۴۰	۱۱۰۱
نامشخص
زن.....	۱۲۶۰۵۸	۵۴۴۳۶	۳۲۲۵۸	۲۱۸۸۱	۱۰۶۴۰	۴۴۱۲	۱۵۲۱	۹۱۰
کمتر از ۲۰ سال	۱۳۷۴	۸۲۵	۳۶۵	۱۲۸	۳۴	۱۵	۴	۳
۲۰-۲۹ سال	۸۹۴۲	۳۷۱۸	۳۰۹۲	۱۴۸۸	۴۸۶	۱۲۱	۲۳	۱۴
۳۰-۳۹ سال	۱۷۲۷۷	۴۴۸۶	۵۱۸۷	۴۵۷۷	۱۹۷۹	۷۰۸	۲۲۱	۱۱۹
۴۰-۴۹ سال	۲۰۲۴۹	۴۵۲۱	۵۳۰۹	۵۳۴۰	۳۰۳۵	۱۲۸۱	۴۷۶	۲۸۷
۵۰-۵۹ سال	۲۴۵۳۷	۷۷۸۴	۶۹۰۶	۵۰۰۵	۲۸۳۲	۱۲۷۷	۴۵۰	۲۸۳
۶۰-۶۹ سال	۲۴۳۰۸	۱۱۳۸۲	۶۳۶۱	۳۶۵۳	۱۶۸۷	۷۸۸	۲۷۹	۱۵۸
۷۰ ساله و بیشتر	۲۹۳۷۱	۲۱۷۲۰	۵۰۳۸	۱۶۹۰	۵۸۷	۲۲۲	۶۸	۴۶
نامشخص

مأخذ- مرکز آمار ایران. دفتر جمعیت، نیروی کار و سرشماری.

۱۲- مهاجران وارد شده طی ۵ سال گذشته برحسب سن و محل اقامت قبلی بر اساس آخرین جابجایی: آبان ۱۳۹۵

استان محل سرشماری						جمع	گروه سنی
اظهاری نشده شهرستان		سایر شهرستان های استان		شهرستان محل سرشماری			
شهر	آبادی	شهر	آبادی	شهر	آبادی		
۵	۱۲	۵۳۴۶	۳۲۱۹۹	۱۰۸۲۴	۱۶۳۰۲	۹۴۹۴۴	مرد و زن
.	.	۲۴۶	۱۷۹۰	۵۷۴	۱۰۶۷	۵۲۳۱	۰-۴ ساله
.	۴	۳۶۳	۲۳۸۱	۸۸۴	۱۶۰۷	۷۲۵۴	۵-۹ ساله
.	.	۳۳۹	۱۹۱۷	۱۱۷۹	۱۴۲۶	۶۳۸۴	۱۰-۱۴ ساله
۴	۱	۶۶۷	۳۶۵۳	۱۵۸۲	۱۳۲۰	۱۱۱۲۱	۱۵-۱۹ ساله
۱	۱	۱۳۱۴	۶۷۹۳	۱۰۸۳	۱۶۱۷	۱۷۶۲۵	۲۰-۲۴ ساله
.	۳	۶۵۷	۴۳۵۲	۱۳۷۶	۲۱۵۱	۱۲۸۰۶	۲۵-۲۹ ساله
.	۱	۵۵۴	۳۹۶۰	۱۳۹۳	۲۲۶۳	۱۲۱۰۱	۳۰-۳۴ ساله
.	.	۴۳۱	۲۵۷۵	۹۳۸	۱۵۲۵	۸۰۰۷	۳۵-۳۹ ساله
.	۲	۲۶۷	۱۶۳۷	۵۵۷	۱۰۲۶	۴۸۷۶	۴۰-۴۴ ساله
.	.	۱۶۳	۱۱۹۰	۳۹۶	۷۹۵	۳۴۲۱	۴۵-۴۹ ساله
.	.	۱۲۸	۷۹۳	۲۷۱	۵۵۸	۲۳۳۳	۵۰-۵۴ ساله
.	.	۸۰	۵۱۳	۱۹۸	۳۹۶	۱۵۴۱	۵۵-۵۹ ساله
.	.	۳۵	۳۰۰	۱۲۴	۲۵۹	۹۵۰	۶۰-۶۴ ساله
.	.	۲۶	۱۵۸	۹۱	۱۳۱	۵۳۴	۶۵-۶۹ ساله
.	.	۲۲	۶۳	۴۰	۶۸	۲۶۰	۷۰-۷۴ ساله
.	.	۵۴	۱۲۴	۱۳۸	۹۳	۵۰۰	۷۵ سال و بیش تر

اظهاری نشده محل اقامت قبلی	خارج از کشور	اظهاری نشده استان و شهرستان		استان های دیگر				گروه سنی
		شهر	آبادی	اظهاری نشده شهرستان		شهرستان		
				شهر	آبادی	شهر	آبادی	
۶۴۵	۳۰۹۸	۱۵	۲۱	۴	۷۲	۲۳۸۹	۲۴۰۱۲	مرد و زن
۱۹	۱۳۸	.	.	.	۱۰	۸۰	۱۳۰۷	۰-۴ ساله
۸۰	۱۸۸	۱	۲	.	۵	۱۰۲	۱۶۳۷	۵-۹ ساله
۱۱۴	۱۸۳	.	۸	.	۸	۷۰	۱۱۴۰	۱۰-۱۴ ساله
۷۴	۳۷۶	.	۱	.	۸	۴۵۳	۲۹۸۲	۱۵-۱۹ ساله
۵۹	۵۴۰	۷	۵	۱	۱۸	۸۱۰	۵۳۷۶	۲۰-۲۴ ساله
۶۳	۴۹۷	۳	۱	.	۱۰	۲۸۹	۳۴۰۴	۲۵-۲۹ ساله
۵۸	۴۵۰	.	.	۲	۶	۲۱۵	۳۱۹۹	۳۰-۳۴ ساله
۴۴	۳۱۴	۱	۲	۱	۱	۱۵۰	۲۰۲۵	۳۵-۳۹ ساله
۳۱	۱۳۶	۲	.	.	۲	۹۸	۱۱۱۸	۴۰-۴۴ ساله
۲۷	۸۳	.	.	.	۲	۴۱	۷۲۴	۴۵-۴۹ ساله
۲۸	۷۵	.	۱	.	۱	۲۴	۴۵۴	۵۰-۵۴ ساله
۹	۴۰	.	۱	.	.	۲۳	۲۸۱	۵۵-۵۹ ساله
۸	۲۴	.	.	.	۱	۱۵	۱۸۴	۶۰-۶۴ ساله
۱۴	۲۵	۱	.	.	.	۴	۸۴	۶۵-۶۹ ساله
۶	۱۳	۲	۴۶	۷۰-۷۴ ساله
۱۱	۱۶	۱۳	۵۱	۷۵ سال و بیش تر

۱۲- مهاجران وارد شده طی ۵ سال گذشته برحسب سن و محل اقامت قبلی بر اساس آخرین جابجایی: آبان ۱۳۹۵ (دنباله)

استان محل سرشماری						جمع	گروه سنی
اظهارنشده شهرستان		سایر شهرستان‌های استان		شهرستان محل سرشماری			
آبادی	شهر	آبادی	شهر	آبادی	شهر		
۲	۴	۲۵۷۲	۱۵۷۹۱	۵۳۷۹	۸۱۶۸	۵۰۱۳۰	مرد
.	.	۱۱۰	۸۸۳	۳۲۲	۵۵۷	۲۶۶۴	۰-۴ ساله
.	۳	۱۷۹	۱۱۹۸	۴۶۲	۷۸۵	۳۷۰۶	۵-۹ ساله
.	.	۱۷۸	۹۷۶	۵۵۷	۷۶۲	۳۲۵۰	۱۰-۱۴ ساله
۲	.	۳۲۷	۱۷۹۹	۶۷۸	۶۲۰	۶۱۵۰	۱۵-۱۹ ساله
.	.	۵۱۱	۲۹۰۵	۴۰۹	۶۷۳	۸۷۷۵	۲۰-۲۴ ساله
.	۱	۳۲۲	۱۹۵۴	۶۷۵	۱۰۰۶	۶۳۲۶	۲۵-۲۹ ساله
.	.	۲۸۲	۲۰۳۷	۷۷۸	۱۱۵۹	۶۵۶۸	۳۰-۳۴ ساله
.	.	۲۳۴	۱۳۹۰	۵۲۳	۸۱۸	۴۵۲۹	۳۵-۳۹ ساله
.	.	۱۵۶	۸۷۵	۳۱۸	۵۵۰	۲۷۷۵	۴۰-۴۴ ساله
.	.	۹۰	۶۵۷	۲۱۷	۴۱۸	۱۹۲۵	۴۵-۴۹ ساله
.	.	۷۳	۴۵۹	۱۴۹	۳۰۳	۱۳۴۰	۵۰-۵۴ ساله
.	.	۴۶	۲۹۳	۱۰۳	۲۰۷	۸۶۹	۵۵-۵۹ ساله
.	.	۱۹	۱۷۸	۶۸	۱۴۱	۵۵۸	۶۰-۶۴ ساله
.	.	۱۴	۹۲	۳۶	۷۸	۳۰۲	۶۵-۶۹ ساله
.	.	۵	۳۷	۱۹	۳۸	۱۴۱	۷۰-۷۴ ساله
.	.	۲۶	۵۸	۶۵	۵۳	۲۵۲	۷۵ سال و بیش‌تر

اظهار نشده محل اقامت قبلی	خارج از کشور	اظهارنشده استان و شهرستان		استان‌های دیگر				گروه سنی
		آبادی	شهر	اظهارنشده شهرستان		شهرستان		
				آبادی	شهر	آبادی	شهر	
۲۴۴	۲۳۹۱	۱۳	۱۰	۴	۴۵	۱۶۰۶	۱۳۸۰۱	مرد
۱۰	۶۳	.	.	.	۴	۴۴	۶۷۱	۰-۴ ساله
۴۷	۱۰۵	۱	۲	.	.	۵۴	۸۷۰	۵-۹ ساله
۳۴	۱۱۲	.	۲	.	۵	۳۲	۵۹۲	۱۰-۱۴ ساله
۳۸	۳۰۴	.	۱	.	۳	۳۵۰	۲۰۲۸	۱۵-۱۹ ساله
۳۴	۴۳۷	۷	۳	۱	۱۶	۵۱۶	۳۳۶۳	۲۰-۲۴ ساله
۴۲	۴۲۱	۳	.	.	۷	۲۰۳	۱۶۹۲	۲۵-۲۹ ساله
۳۳	۳۷۷	.	.	۲	۶	۱۵۰	۱۷۴۴	۳۰-۳۴ ساله
۲۷	۲۵۸	۱	۱	۱	۱	۹۷	۱۱۷۸	۳۵-۳۹ ساله
۱۷	۱۱۳	۷۳	۶۷۳	۴۰-۴۴ ساله
۱۹	۵۹	.	.	.	۲	۳۱	۴۳۲	۴۵-۴۹ ساله
۲۱	۵۲	.	۱	.	.	۱۴	۲۶۸	۵۰-۵۴ ساله
۲	۳۱	۲۰	۱۶۷	۵۵-۵۹ ساله
۶	۱۶	.	.	.	۱	۹	۱۲۰	۶۰-۶۴ ساله
۱۰	۱۸	۳	۵۰	۶۵-۶۹ ساله
۱	۱۱	۲	۲۸	۷۰-۷۴ ساله
۳	۱۴	۸	۲۵	۷۵ سال و بیش‌تر

۱۲- مهاجران وارد شده طی ۵ سال گذشته برحسب سن و محل اقامت قبلی بر اساس آخرین جابجایی: آبان ۱۳۹۵ (دنباله)

استان محل سرشماری						جمع	گروه سنی
اظهارنشده شهرستان		سایر شهرستان‌های استان		شهرستان محل سرشماری			
آبادی	شهر	آبادی	شهر	آبادی	شهر		
۳	۸	۲۷۷۴	۱۶۴۰۸	۵۴۴۵	۸۱۳۴	۴۴۸۱۴	زن
.	.	۱۳۶	۹۰۷	۲۵۲	۵۱۰	۲۵۶۷	۴-۰ ساله
.	۱	۱۸۴	۱۱۸۳	۴۲۲	۸۲۲	۲۵۴۸	۹-۵ ساله
.	.	۱۶۱	۹۴۱	۶۲۲	۶۶۴	۳۱۳۴	۱۴-۱۰ ساله
۲	۱	۳۴۰	۱۸۵۴	۹۰۴	۷۰۰	۴۹۷۱	۱۹-۱۵ ساله
۱	۱	۸۰۳	۳۸۸۸	۶۷۴	۹۴۴	۸۸۵۰	۲۴-۲۰ ساله
.	۲	۳۳۵	۲۳۹۸	۷۰۱	۱۱۴۵	۶۴۸۰	۲۹-۲۵ ساله
.	۱	۲۷۲	۱۹۲۳	۶۱۵	۱۱۰۴	۵۵۳۳	۳۴-۳۰ ساله
.	.	۱۹۷	۱۱۸۵	۴۱۵	۷۰۷	۳۴۷۸	۳۹-۳۵ ساله
.	۲	۱۱۱	۷۶۲	۲۳۹	۴۷۶	۲۱۰۱	۴۴-۴۰ ساله
.	.	۷۳	۵۳۳	۱۷۹	۳۷۷	۱۴۹۶	۴۹-۴۵ ساله
.	.	۵۵	۳۳۴	۱۲۲	۲۵۵	۹۹۳	۵۴-۵۰ ساله
.	.	۳۴	۲۲۰	۹۵	۱۸۹	۶۷۲	۵۹-۵۵ ساله
.	.	۱۶	۱۲۲	۵۶	۱۱۸	۳۹۲	۶۴-۶۰ ساله
.	.	۱۲	۶۶	۵۵	۵۳	۲۳۲	۶۹-۶۵ ساله
.	.	۱۷	۲۶	۲۱	۳۰	۱۱۹	۷۴-۷۰ ساله
.	.	۲۸	۶۶	۷۳	۴۰	۲۴۸	۷۵ سال و بیش‌تر

اظهار نشده محل اقامت قبلی	خارج از کشور	اظهارنشده استان و شهرستان		استان های دیگر				گروه سنی
		آبادی	شهر	اظهارنشده شهرستان		شهرستان		
				آبادی	شهر	آبادی	شهر	
۳۰۱	۷۰۷	۲	۱۱	.	۲۷	۷۸۳	۱۰۲۱۱	زن
۹	۷۵	.	.	.	۶	۳۶	۶۳۶	۴-۰ ساله
۳۳	۸۳	.	.	.	۵	۴۸	۷۶۷	۹-۵ ساله
۸۰	۷۱	.	۶	.	۳	۳۸	۵۴۸	۱۴-۱۰ ساله
۳۶	۷۲	.	.	.	۵	۱۰۳	۹۵۴	۱۹-۱۵ ساله
۲۵	۱۰۳	.	۲	.	۲	۲۹۴	۲۱۱۳	۲۴-۲۰ ساله
۲۱	۷۶	.	۱	.	۳	۸۶	۱۷۱۲	۲۹-۲۵ ساله
۲۵	۷۳	۶۵	۱۴۵۵	۳۴-۳۰ ساله
۱۷	۵۶	.	۱	.	.	۵۳	۸۴۷	۳۹-۳۵ ساله
۱۴	۲۳	۲	.	.	۲	۲۵	۴۴۵	۴۴-۴۰ ساله
۸	۲۴	۱۰	۲۹۲	۴۹-۴۵ ساله
۷	۲۳	.	.	.	۱	۱۰	۱۸۶	۵۴-۵۰ ساله
۷	۹	.	۱	.	.	۳	۱۱۴	۵۹-۵۵ ساله
۲	۸	۶	۶۴	۶۴-۶۰ ساله
۴	۷	۱	۳۴	۶۹-۶۵ ساله
۵	۲	۱۸	۷۴-۷۰ ساله
۸	۲	۵	۲۶	۷۵ سال و بیش‌تر

مأخذ- مرکز آمار ایران. دفتر جمعیت، نیروی کار و سرشماری.

۱۳-۳- مهاجران وارد شده طی ۵ سال گذشته برحسب وضع سکونت، محل اقامت فعلی و محل اقامت قبلی (بر اساس آخرین جابجایی): آبان ۱۳۹۵

استان محل سرشماری						جمع	شهرستان
اظهارنشدۀ شهرستان		سایر شهرستان های استان		شهرستان محل سرشماری			
آبادی	شهر	آبادی	شهر	آبادی	شهر		
۵	۱۲	۵۳۴۶	۳۲۱۹۹	۱۰۸۲۴	۱۶۳۰۲	۹۴۹۴۴	کل استان.....
۰	۰	۲۰	۲۲۸	۱۰۸	۵۶	۵۴۰	ارزوئیه.....
۰	۰	۱۱۱	۳۶۶	۳۷۷	۲۷۱	۱۹۵۱	انار.....
۰	۰	۱۴۱	۱۳۹۲	۷۷۵	۲۶۶	۳۱۰۹	بافت.....
۰	۰	۳۷۲	۱۲۴۴	۱۷۳	۷۶۱	۲۷۸۸	بردسیر.....
۰	۰	۳۵۳	۱۵۵۲	۳۸۲	۳۷۶	۳۸۶۴	بم.....
۱	۱	۶۷۶	۱۳۳۳	۷۹۴	۳۷۰	۴۲۰۱	جیرفت.....
۰	۰	۲۰	۳۶۱	۸۸	۵۵	۵۷۳	رابر.....
۰	۰	۱۹	۷۸۹	۱۵۸	۱۰۱	۱۲۸۵	راور.....
۰	۱	۳۶۷	۴۲۵۹	۱۹۰۰	۲۲۸۶	۱۳۳۸۵	رفسنجان.....
۰	۰	۳۹	۹۴	۱۳۹	۴۱	۳۹۹	رودبار جنوب.....
۰	۰	۱۳۲	۱۷۶	۱۸۳	۳۳	۷۲۹	ریگان.....
۰	۰	۱۲۲	۱۴۴۶	۱۱۱۳	۱۴۵۹	۵۱۳۷	زرنند.....
۰	۲	۴۳۶	۳۶۹۴	۱۷۶۱	۴۲۷۹	۱۷۰۵۷	سیرجان.....
۰	۰	۴۲	۷۷۲	۴۰۱	۳۸۹	۳۰۵۷	شهربابک.....
۲	۰	۳۴	۱۱۹	۲۵۵	۲۱۹	۷۰۲	عنبرآباد.....
۰	۰	۱۰	۱۲۵	۷۲	۲۶	۲۹۲	فاریاب.....
۰	۰	۳۹	۱۳۶	۴۵	۵۳	۳۴۴	فهرج.....
۰	۰	۲۱	۱۰۸	۱۷۸	۱۹	۴۱۴	قلعه گنج.....
۲	۸	۱۹۷۱	۱۲۸۹۰	۱۲۶۰	۵۰۰۷	۳۱۷۵۹	کرمان.....
۰	۰	۳۲	۲۹۴	۲۶	۹۲	۶۷۰	کوهبنان.....
۰	۰	۲۲۹	۵۱۳	۲۲۰	۵۵	۱۴۹۴	کهنوج.....
۰	۰	۱۱۲	۱۷۷	۲۳۵	۷۰	۷۹۲	منوجان.....
۰	۰	۴۸	۱۳۱	۱۸۱	۱۸	۴۰۲	نرماشیر.....

۱۳-۳- مهاجران وارد شده طی ۵ سال گذشته برحسب وضع سکونت، محل اقامت فعلی و محل اقامت قبلی (بر اساس آخرین جابجایی): آبان ۱۳۹۵ (دنباله)

اظهار نشده محل اقامت قبلی	خارج از کشور	اظهار نشده استان و شهرستان		استان های دیگر				گروه سنی
		آبادی	شهر	اظهار نشده شهرستان		شهرستان		
				آبادی	شهر	آبادی	شهر	
۶۴۵	۳۰۹۸	۱۵	۲۱	۴	۷۲	۲۳۸۹	۲۴۰۱۲	کل استان.....
۴	۰	۰	۰	۰	۰	۱۰	۱۱۴	ارزوئیه.....
۱	۲۹۸	۰	۰	۰	۰	۳۹	۴۸۸	انار.....
۱	۸	۰	۰	۰	۰	۳۸	۴۸۸	بافت.....
۰	۷	۰	۰	۰	۰	۲۱	۲۱۰	بردسیر.....
۳۳	۴۵	۰	۰	۰	۰	۳۰	۱۰۹۳	بیم.....
۶۰	۱۳۶	۱	۳	۰	۹	۱۹۶	۶۲۱	جیرفت.....
۰	۰	۰	۰	۰	۰	۱	۴۸	رابر.....
۸	۵	۱	۰	۰	۰	۵	۱۹۹	راور.....
۶۹	۹۶۱	۲	۰	۰	۹	۳۱۳	۳۲۱۸	رفسنجان.....
۲۸	۰	۰	۰	۰	۰	۱۴	۴۴	رودبار جنوب.....
۳۴	۳۱	۰	۰	۰	۰	۲۷	۱۱۳	ریگان.....
۴۶	۲۳۹	۰	۱	۰	۰	۴۳	۶۶۸	زرنند.....
۱۳۵	۳۶۵	۰	۶	۰	۱۵	۷۷۱	۵۵۹۳	سیرجان.....
۸	۳۲۷	۰	۰	۰	۰	۴۶	۱۰۷۲	شهریابک.....
۰	۳۲	۰	۰	۰	۰	۰	۴۱	عنبرآباد.....
۰	۱	۰	۰	۰	۰	۷	۵۱	فاریاب.....
۲	۰	۰	۰	۰	۰	۱	۶۸	فهرج.....
۲	۹	۰	۴	۰	۶	۱۸	۴۹	قلعه گنج.....
۲۱۱	۵۸۹	۱۱	۷	۴	۳۳	۷۲۴	۹۰۴۲	کرمان.....
۰	۱	۰	۰	۰	۰	۰	۲۲۵	کوهبنان.....
۰	۴۲	۰	۰	۰	۰	۵۴	۳۸۱	کهنوج.....
۲	۲	۰	۰	۰	۰	۲۸	۱۶۶	منوجان.....
۱	۰	۰	۰	۰	۰	۳	۲۰	نرماشیر.....

مأخذ- مرکز آمار ایران. دفتر جمعیت، نیروی کار و سرشماری.

۱۴-۳- جمعیت ۱۰ ساله و بیش تر بر حسب سن، جنس و وضع زناشویی

شرح	جمع کل	مرد		دارای همسر	بی همسر بر اثر فوت همسر	بی همسر بر اثر طلاق	هرگز ازدواج نکرده	اظهار نشده
		جمع	مرد					
مهر ۱۳۶۵.....	۱۰۴۴۷۶۳	۵۲۹۴۳۹	۲۸۵۵۴۶	۶۵۹۵	۱۵۳۳	۳۱۹۵۳۰	۱۶۲۳۵	
مهر ۱۳۷۰.....	۱۲۵۳۴۷۴	۶۴۴۵۰۸	۳۱۹۳۲۴	۸۴۶۵	۱۴۲۹	۳۰۹۹۴۶	۵۳۴۴	
آبان ۱۳۷۵.....	۱۴۷۹۵۲۱	۷۵۱۱۰۷	۳۵۹۸۹۷	۶۹۸۰	۱۲۸۸	۳۸۰۳۴۹	۲۵۹۳	
آبان ۱۳۸۵.....	۲۱۸۳۷۹۰	۱۱۱۴۳۵۰	۵۶۲۸۰۷	۱۰۹۵۶	۴۰۰۳	۵۲۵۸۵۳	۱۰۷۳۱	
آبان ۱۳۹۰.....	۲۴۰۵۱۷۲	۱۲۰۹۷۸۸	۶۸۸۲۹۰	۱۴۰۲۷	۶۵۸۷	۴۹۹۶۸۰	۱۱۴۷	
آبان ۱۳۹۵.....	۲۵۵۸۸۱۲	۱۳۰۷۸۶۵	۸۰۱۱۹۴	۱۶۱۱۸	۱۲۳۳۶	۴۷۵۶۰۴	۲۶۱۳	
ساکن در نقاط شهری	۱۵۱۹۸۹۸	۷۷۵۸۴۱	۴۷۶۵۳۴	۹۱۲۶	۸۳۰۹	۲۸۰۴۵۵	۱۴۱۷	
..... ۱۰-۱۴ ساله	۱۴۲۷۴۹	۷۲۶۰۸	۹۱۸	۶	۳۸	۷۱۴۹۲	۱۵۴	
..... ۱۵-۱۹ ساله	۱۴۰۰۷۷	۷۱۹۳۹	۱۸۷۵	۱۷	۴۸	۶۹۸۵۴	۱۴۵	
..... ۲۰-۲۴ ساله	۱۵۹۱۶۸	۸۱۵۵۴	۱۶۶۵۰	۵۲	۲۶۷	۶۴۳۳۵	۲۵۰	
..... ۲۵-۲۹ ساله	۱۹۴۹۹۸	۹۹۰۱۵	۵۴۷۱۳	۱۲۸	۱۱۳۰	۴۲۸۰۳	۲۴۱	
..... ۳۰-۳۴ ساله	۱۹۹۹۱۱	۱۰۲۵۸۶	۸۱۲۸۲	۲۲۲	۱۷۶۰	۱۹۱۰۰	۲۲۱	
..... ۳۵-۳۹ ساله	۱۶۰۹۹۴۲	۸۳۵۵۱	۷۴۱۶۲	۲۸۸	۱۶۲۹	۷۲۸۷	۱۸۵	
..... ۴۰-۴۴ ساله	۱۱۹۲۳۰	۶۱۱۰۸	۵۶۷۷۹	۳۴۶	۱۱۱۸	۲۸۲۰	۴۵	
..... ۴۵-۴۹ ساله	۱۰۲۴۸۰	۵۲۴۳۱	۴۹۷۴۰	۴۸۴	۸۴۰	۱۳۳۰	۳۷	
..... ۵۰-۵۴ ساله	۸۴۹۹۵	۴۲۸۹۲	۴۰۹۹۴	۶۳۳	۵۶۵	۶۶۵	۳۵	
..... ۵۵-۵۹ ساله	۷۱۸۳۷	۳۶۰۸۶	۳۴۵۶۶	۷۱۹	۴۲۰	۳۵۶	۲۵	
..... ۶۰-۶۴ ساله	۵۳۳۰۷	۲۶۹۵۸	۲۵۴۸۱	۱۰۱۵	۲۶۵	۱۸۲	۱۵	
..... ۶۵ ساله و بیش تر.....	۹۰۲۰۴	۴۵۱۱۳	۲۹۳۷۴	۵۲۱۶	۲۲۹	۳۳۱	۶۳	
نامشخص.....	
ساکن در نقاط روستایی	۱۰۳۵۸۴۰	۵۳۰۴۱۲	۳۲۳۷۳۲	۶۸۹۱	۴۰۱۵	۱۹۴۵۸۲	۱۱۹۲	
..... ۱۰-۱۴ ساله	۱۰۷۹۵۴	۵۵۴۳۲	۸۶۰	۱۸	۵۷	۵۴۳۰۱	۱۹۶	
..... ۱۵-۱۹ ساله	۱۰۲۴۴۱	۵۲۵۹۸	۲۱۲۲	۲۵	۷۹	۵۰۲۰۸	۱۶۴	
..... ۲۰-۲۴ ساله	۱۱۹۷۰۲	۶۲۰۱۷	۱۶۸۴۸	۶۴	۲۶۳	۴۴۶۵۰	۱۹۲	
..... ۲۵-۲۹ ساله	۱۳۷۳۷۹	۷۱۵۵۶	۴۳۶۸۷	۱۵۱	۶۹۸	۲۶۸۴۷	۱۷۳	
..... ۳۰-۳۴ ساله	۱۲۹۹۶۸	۶۷۱۹۵	۵۵۱۴۷	۲۳۷	۸۷۵	۱۰۸۱۰	۱۲۶	
..... ۳۵-۳۹ ساله	۱۰۵۰۳۱	۵۴۴۷۱	۴۹۲۲۸	۳۰۱	۷۲۴	۴۱۲۷	۹۱	
..... ۴۰-۴۴ ساله	۷۸۵۴۹	۴۰۶۷۱	۳۸۰۰۹	۳۷۵	۴۷۸	۱۷۵۲	۵۷	
..... ۴۵-۴۹ ساله	۶۲۶۳۲	۳۱۸۲۷	۳۰۲۳۴	۳۸۷	۳۱۸	۸۵۴	۴۴	
..... ۵۰-۵۴ ساله	۴۷۲۰۶	۲۳۰۷۲	۲۲۰۲۷	۴۳۹	۱۸۷	۳۸۳	۲۶	
..... ۵۵-۵۹ ساله	۴۱۷۸۳	۲۰۳۸۹	۱۹۵۱۲	۴۷۵	۱۴۵	۲۳۴	۲۳	
..... ۶۰-۶۴ ساله	۳۲۵۴۰	۱۵۴۹۸	۱۴۷۵۲	۵۴۳	۷۰	۱۱۴	۱۹	
..... ۶۵ ساله و بیش تر.....	۷۰۶۵۵	۳۵۶۷۶	۳۱۲۹۶	۳۸۷۶	۱۲۱	۳۰۲	۸۱	
نامشخص.....	
غیر ساکن.....	۳۰۷۴	۱۶۱۲	۹۲۸	۱۰۱	۱۲	۵۶۷	۴	

۱۴-۳- جمعیت ۱۰ ساله و بیش تر بر حسب سن، جنس و وضع زناشویی (دنباله)

شرح	زن				
	جمع	دارای همسر	بی همسر بر اثر فوت همسر	بی همسر بر اثر طلاق	هرگز ازدواج نکرده
مهر ۱۳۶۵.....	۵۱۵۳۲۴	۲۹۰۵۸۳	۳۳۹۸۳	۳۴۷۸	۱۷۲۵۲۱
مهر ۱۳۷۰ ^(۱)	۶۰۸۹۶۶	۳۱۸۳۹۰	۳۲۵۸۷	۲۷۴۳	۲۴۷۷۹۶
آبان ۱۳۷۵.....	۷۲۸۴۱۴	۳۵۹۲۲۰	۴۰۲۲۷	۳۶۰۷	۳۱۸۷۵۶
آبان ۱۳۸۵.....	۱۰۶۹۴۴۰	۵۶۱۱۵۲	۶۵۱۶۱	۸۳۱۰	۴۲۴۳۹۸
آبان ۱۳۹۰.....	۱۱۹۵۳۸۴	۶۸۶۵۷۵	۸۴۳۹۷	۱۴۵۵۶	۴۰۹۱۵۰
آبان ۱۳۹۵.....	۱۲۵۰۹۴۷	۷۸۱۹۵۷	۸۸۸۱۶	۲۱۸۱۱	۳۵۶۷۹۵
ساکن در نقاط شهری	۷۴۴۰۵۷	۴۶۳۵۱۶	۵۲۵۴۶	۱۵۲۸۸	۲۱۱۷۷۴
..... ۱۰-۱۴ ساله	۷۰۱۴۱	۶۰۰	۸	۱۳	۶۹۴۴۱
..... ۱۵-۱۹ ساله	۶۸۱۳۸	۱۱۱۴۹	۳۳	۱۷۰	۵۶۶۸۸
..... ۲۰-۲۴ ساله	۷۷۶۱۴	۳۹۹۱۹	۱۴۹	۹۵۷	۳۶۰۹۹
..... ۲۵-۲۹ ساله	۹۵۹۸۳	۷۱۰۷۰	۴۹۷	۲۲۰۹	۲۲۱۵۲
..... ۳۰-۳۴ ساله	۹۷۳۲۵	۷۹۸۵۷	۱۰۴۵	۳۰۳۴	۱۳۳۵۷
..... ۳۵-۳۹ ساله	۷۷۳۹۱	۶۶۰۹۱	۱۷۵۷	۲۶۶۶	۶۹۱۶
..... ۴۰-۴۴ ساله	۵۸۱۲۲	۵۰۶۱۴	۲۴۵۹	۱۸۳۵	۳۱۹۶
..... ۴۵-۴۹ ساله	۵۰۰۴۹	۴۳۰۷۳	۳۷۰۵	۱۵۵۲	۱۷۰۸
..... ۵۰-۵۴ ساله	۴۲۱۰۳	۳۴۷۹۷	۵۲۴۶	۱۱۱۱	۹۳۶
..... ۵۵-۵۹ ساله	۳۵۷۵۱	۲۸۱۵۳	۶۲۶۵	۷۵۷	۵۵۷
..... ۶۰-۶۴ ساله	۲۶۳۴۹	۱۸۵۰۰	۷۰۶۹	۴۷۴	۲۹۱
..... ۶۵ ساله و بیش تر	۴۵۰۹۱	۱۹۷۶۵	۲۴۳۱۳	۵۱۰	۴۳۳
نامشخص.....
ساکن در نقاط روستایی	۵۰۵۴۲۸	۳۱۷۵۶۴	۳۶۱۷۲	۶۵۱۹	۱۴۴۵۴۱
..... ۱۰-۱۴ ساله	۵۲۵۲۲	۸۲۴	۷	۱۱	۵۱۵۶۳
..... ۱۵-۱۹ ساله	۴۹۸۴۳	۱۳۰۳۱	۴۳	۱۷۱	۳۶۴۸۸
..... ۲۰-۲۴ ساله	۵۷۶۸۵	۳۵۴۵۲	۱۷۷	۶۵۳	۲۱۳۲۲
..... ۲۵-۲۹ ساله	۶۵۸۲۳	۴۹۹۶۱	۴۶۰	۱۰۷	۱۴۳۰۱
..... ۳۰-۳۴ ساله	۶۲۷۷۳	۵۱۲۸۷	۸۱۸	۱۱۴۹	۹۴۸۸
..... ۳۵-۳۹ ساله	۵۰۵۶	۴۲۴۷۱	۱۳۷۳	۱۰۲۲	۵۶۶۷
..... ۴۰-۴۴ ساله	۳۷۸۷۸	۳۲۳۶۱	۲۰۰۷	۶۹۳	۲۷۹۶
..... ۴۵-۴۹ ساله	۳۰۷۹۵	۲۶۲۳۸	۲۶۶۳	۵۶۵	۱۳۱۳
..... ۵۰-۵۴ ساله	۲۴۱۳۴	۲۰۰۴۰	۳۰۶۸	۴۲۸	۵۷۶
..... ۵۵-۵۹ ساله	۲۱۳۹۴	۱۶۸۴۸	۳۸۵۶	۳۲۸	۳۴۶
..... ۶۰-۶۴ ساله	۱۷۰۴۲	۱۲۳۴۹	۴۲۳۹	۱۹۷	۲۲۶
..... ۶۵ ساله و بیش تر	۳۴۹۷۹	۱۶۷۰۲	۱۷۴۶۱	۲۶۵	۴۵۵
نامشخص.....
غیر ساکن	۱۴۶۲	۸۷۷	۹۸	۴	۴۸۰

مأخذ _ مرکز آمار ایران.

۱۵-۳ میانگین سنی جمعیت برحسب جنس در نقاط شهری و روستایی

سال	کل استان			نقاط شهری		نقاط روستایی	
	مرد و زن	مرد	زن	مرد	زن	مرد	زن
آبان ۱۳۵۵	۲۲/۳
مهر ۱۳۶۵	۲۱/۱۹	۲۱/۲۸	۲۰/۹۹	۲۱/۱۹	۲۱/۱۸	۲۱/۴۷	۲۰/۸۲
مهر ۱۳۷۰
آبان ۱۳۷۵	۲۳/۰۶	۲۳/۲۱	۲۲/۹۱	۲۲/۳۱	۲۳/۰۵	۲۳/۰۶	۲۲/۷۴
آبان ۱۳۸۵	۲۶/۲۵	۲۶/۲۵	۲۶/۲۶	۲۶/۵۲	۲۶/۴۶	۲۵/۸۵	۲۵/۹۶
آبان ۱۳۹۰	۲۷/۸	۲۷/۶	۲۷/۹	۲۸/۱	۲۸/۴	۲۶/۹	۲۷/۳
آبان ۱۳۹۵	۲۹	۲۸/۹	۲۹/۱	۲۹/۵	۲۹/۶	۲۸/۲	۲۸/۵

- فقط شامل جمعیت ساکن است.

- مأخذ - مرکز آمار ایران.

۱۶-۳ میانگین سنی جمعیت برحسب جنس در نقاط شهری و روستایی

سال	کل استان			نقاط شهری		نقاط روستایی	
	مرد و زن	مرد	زن	مرد	زن	مرد	زن
آبان ۱۳۵۵	۱۶/۹	۱۶/۷	۱۷/۱	۱۷/۸	۱۷/۷	۱۶/۴	۱۶/۵
مهر ۱۳۶۵	۱۵/۸۹	۱۵/۸۷	۱۵/۹۲	۱۶/۸۵	۱۶/۹۵	۱۵/۱۶	۱۵/۲۲
مهر ۱۳۷۰
آبان ۱۳۷۵	۱۸/۱۵	۱۸/۱۵	۱۸/۱۵	۱۸/۷۹	۱۸/۶۳	۱۷/۳۵	۱۷/۵۸
آبان ۱۳۸۵	۲۲/۷۸	۲۲/۷۳	۲۲/۸۴	۲۳/۳۴	۲۳/۳۰	۲۱/۸۷	۲۲/۱۸
آبان ۱۳۹۰ ^(۱)	۲۹	۲۹	۲۹	۳۰	۲۹	۲۸	۲۹
آبان ۱۳۹۵	۲۸	۲۷	۲۸	۲۸	۲۸	۲۶	۲۷

(۱) میانگین سنی براساس داده‌های طبقه‌بندی نشده محاسبه شده است.

- فقط شامل جمعیت ساکن است. - مأخذ - مرکز آمار ایران.

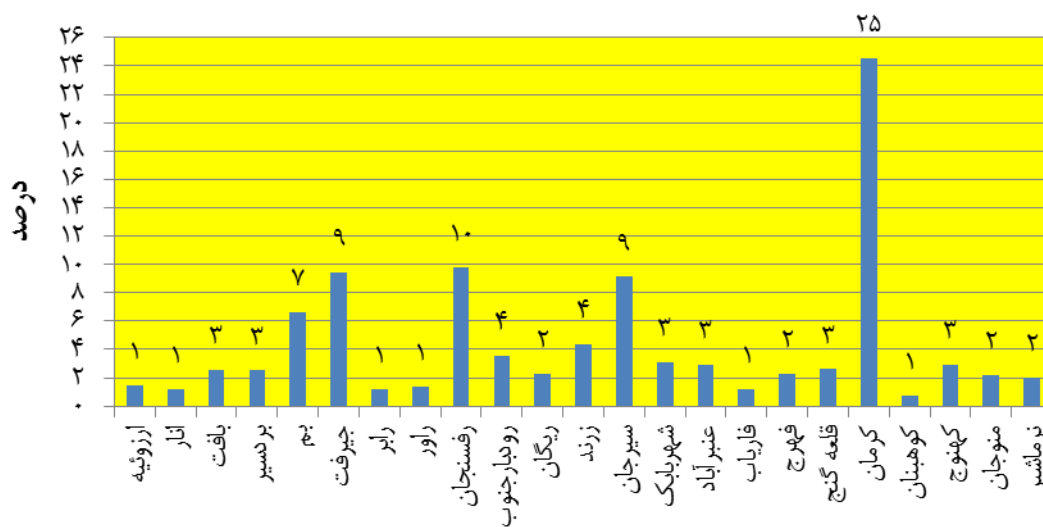
۱۷-۳- میانگین سن در اولین ازدواج برحسب جنس در نقاط شهری و روستایی

سال	کل استان		نقاط شهری		نقاط روستایی	
	مرد	زن	مرد	زن	مرد	زن
آبان ۱۳۵۵
مهر ۱۳۶۵
مهر ۱۳۷۰
آبان ۱۳۷۵
آبان ۱۳۸۵	۲۶/۲	۲۳/۸
آبان ۱۳۹۰	۲۶/۵	۲۳/۸
آبان ۱۳۹۵	۲۶/۷	۲۳/۰	۲۷/۱	۲۳/۴	۲۶/۲	۲۲/۵

(۱) میانگین سن در اولین ازدواج با روش های تال محاسبه شده است.

مأخذ - مرکز آمار ایران.

۶-۳- توزیع جمعیت برحسب شهرستان : آبان ۱۳۹۵



مینا جدول ۳-۶

۱۸-۳- متولدین ثبت شده برحسب جنس در نقاط شهری و روستایی

نقاط روستایی			نقاط شهری			جمع			سال و شهرستان
دختر	پسر	پسر و دختر	دختر	پسر	پسر و دختر	دختر	پسر	پسر و دختر	
۹۷۴۳	۹۹۹۳	۱۹۷۳۶	۱۶۰۳۵	۱۶۷۴۴	۳۲۷۷۹	۲۵۷۷۸	۲۶۷۳۷	۵۲۵۱۵۱۳۸۵
۹۹۸۲	۱۰۵۳۰	۲۰۵۱۲	۱۷۱۶۱	۱۷۸۶۱	۳۵۰۲۲	۲۷۱۴۳	۲۸۳۹۱	۵۵۵۳۴۱۳۹۰
۹۷۷۳	۱۰۳۲۲	۲۰۰۹۵	۱۹۹۲۱	۲۰۷۹۳	۴۰۷۱۴	۲۹۶۹۴	۳۱۱۱۵	۶۰۸۰۹۱۳۹۲
۱۰۱۳۰	۱۰۶۶۹	۲۰۷۹۹	۲۰۸۰۳	۲۲۰۸۶	۴۲۸۸۹	۳۰۹۳۳	۳۲۷۵۵	۶۳۶۸۸۱۳۹۳
۹۳۷۷	۹۷۳۳	۱۹۱۱۰	۲۲۲۰۵	۲۲۸۱۵	۴۵۰۲۰	۳۱۵۸۲	۳۲۵۴۸	۶۴۱۳۰۱۳۹۴
۸۵۷۳	۸۹۱۱	۱۷۴۸۴	۲۲۳۸۵	۲۳۴۴۷	۴۵۸۳۲	۳۰۹۵۸	۳۲۳۵۸	۶۳۳۱۶۱۳۹۵
۸۴۲۶	۸۹۷۷	۱۷۴۰۳	۲۰۶۴۵	۲۱۶۸۳	۴۲۳۲۸	۲۹۰۷۱	۳۰۶۶۰	۵۹۷۳۱۱۳۹۶
۷۴۸۲	۷۹۷۱	۱۵۴۵۳	۱۹۶۲۷	۲۰۶۵۱	۴۰۲۷۸	۲۷۱۰۹	۲۸۶۲۲	۵۵۷۳۱۱۳۹۷
۲۲۸	۲۲۹	۴۵۷	۴۲	۴۰	۸۲	۲۷۰	۲۶۹	۵۳۹ارزوئیه
۱۱۸	۱۲۸	۲۴۶	۲۰۰	۲۰۹	۴۰۹	۳۱۸	۳۳۷	۶۵۵انار
۸۵	۷۳	۱۵۸	۳۴۸	۳۶۷	۷۱۵	۴۲۳	۴۴۰	۸۷۳بافت
۳۵	۳۸	۷۳	۲۶۱	۳۰۲	۵۶۳	۲۹۶	۳۴۰	۶۳۶بردسیر
۳۱۶	۳۸۹	۷۰۵	۱۰۲۸	۱۱۱۵	۲۱۴۳	۱۳۴۴	۱۵۰۴	۲۸۴۸بم
۸۵۶	۹۱۴	۱۷۷۰	۱۲۴۱	۱۲۸۶	۲۵۲۷	۲۰۹۷	۲۲۰۰	۴۲۹۷جیرفت
۶۸	۷۳	۱۴۱	۸۰	۱۱۳	۱۹۳	۱۴۸	۱۸۶	۳۳۴رابر
۷۰	۷۵	۱۴۵	۱۸۱	۲۱۶	۳۹۷	۲۵۱	۲۹۱	۵۴۲راور
۲۳۵	۲۲۰	۴۵۵	۲۱۴۵	۲۲۵۸	۴۴۰۳	۲۳۸۰	۲۴۷۸	۴۸۵۸رفسنجان
۶۱۸	۶۲۱	۱۲۳۹	۹۶۲	۹۵۴	۱۹۱۶	۱۵۸۰	۱۵۷۵	۳۱۵۵رودبارجنوب
۷۵۹	۸۳۰	۱۵۸۹	۰	۱	۱	۷۵۹	۸۳۱	۱۵۹۰ریگان
۵۷۷	۶۳۸	۱۲۱۵	۵۶۹	۶۱۹	۱۱۸۸	۱۱۴۶	۱۲۵۷	۲۴۰۳زرنند
۲۹۱	۳۴۳	۶۳۴	۲۲۲۱	۲۳۷۵	۴۵۹۶	۲۵۱۲	۲۷۱۸	۵۲۳۰سیرجان
۴۱	۵۱	۹۲	۶۱۷	۶۴۴	۱۲۶۱	۶۵۸	۶۹۵	۱۳۵۳شهر بابک
۴۱۲	۴۵۵	۸۶۷	۴۱۳	۴۳۸	۸۵۱	۸۲۵	۸۹۳	۱۷۱۸عنبرآباد
۷	۵	۱۲	۳۳۱	۳۲۱	۶۵۲	۳۳۸	۳۲۶	۶۶۴فاریاب
۳۴۰	۳۷۰	۷۱۰	۸۷	۱۱۷	۲۰۴	۴۲۷	۴۸۷	۹۱۴فهرج
۶۹۷	۷۴۸	۱۴۴۵	۱۷۰	۱۳۷	۳۰۷	۸۶۷	۸۸۵	۱۷۵۲قلعه گنج
۳۹۴	۴۰۹	۸۰۳	۷۷۱۷	۸۰۶۴	۱۵۷۸۱	۸۱۱۱	۸۴۷۳	۱۶۵۸۴کرمان
۱۱	۱۱	۲۲	۸۶	۷۵	۱۶۱	۹۷	۸۶	۱۸۳کوهبنان
۴۲۷	۴۵۷	۸۸۴	۶۷۷	۷۵۱	۱۴۲۸	۱۱۰۴	۱۲۰۸	۲۳۱۲کهنوج
۴۲۳	۴۰۷	۸۳۰	۱۷۹	۱۸۲	۳۶۱	۶۰۲	۵۸۹	۱۱۹۱منوجان
۴۷۴	۴۸۷	۹۶۱	۷۲	۶۷	۱۳۹	۵۴۶	۵۵۴	۱۱۰۰نرماشیر

مأخذ- اداره کل ثبت احوال استان کرمان.

۱۹-۳- فوت شدگان ثبت شده برحسب جنس در نقاط شهری و روستایی

نقاط روستایی			نقاط شهری			جمع			سال و شهرستان
زن	مرد	مرد و زن	زن	مرد	مرد و زن	زن	مرد	مرد و زن (۱)	
۱۲۶۸	۲۲۸۶	۳۵۵۴	۲۸۳۳	۴۳۰۴	۷۱۳۷	۴۱۰۱	۶۵۹۰	۱۰۶۹۱۱۳۸۵
۱۴۷۹	۲۱۶۲	۳۶۴۱	۳۶۴۹	۵۲۱۹	۸۸۶۸	۵۱۲۸	۷۳۸۱	۱۲۵۰۹۱۳۹۰
۱۱۴۸	۱۸۷۶	۳۰۲۴	۳۳۶۷	۵۰۸۲	۸۴۴۹	۴۵۱۵	۶۹۵۸	۱۱۴۷۳۱۳۹۲
۱۹۳۲	۲۱۶۱	۴۰۹۳	۳۷۴۷	۴۹۵۷	۸۷۰۴	۵۶۷۹	۷۱۱۸	۱۲۷۹۷۱۳۹۳
۱۳۴۰	۱۵۴۱	۲۸۸۱	۳۸۴۴	۵۵۹۵	۹۴۳۹	۵۱۸۴	۷۱۳۶	۱۲۳۲۰۱۳۹۴
۱۳۱۴	۱۶۳۹	۲۹۵۳	۴۱۳۷	۵۶۹۷	۹۸۳۴	۵۴۵۱	۷۳۳۶	۱۲۷۸۷۱۳۹۵
۱۵۵۰	۲۰۰۲	۳۵۵۲	۴۲۰۹	۵۷۸۸	۹۹۹۷	۵۷۵۹	۷۷۹۰	۱۳۵۴۹۱۳۹۶
۱۶۱۹	۱۹۱۰	۳۵۲۹	۴۲۱۶	۵۵۵۰	۹۷۶۶	۵۸۳۵	۷۴۶۰	۱۳۲۹۵۱۳۹۷
۵۵	۸۹	۱۴۴	۶	۱۲	۱۸	۶۱	۱۰۱	۱۶۲ارزوئیه
۱۶	۱۶	۳۲	۳۱	۴۳	۷۴	۴۷	۵۹	۱۰۶انار
۷۶	۸۲	۱۵۸	۱۰۰	۱۳۰	۲۳۰	۱۷۶	۲۱۲	۳۸۸بافت
۳۷	۳۱	۶۸	۱۰۲	۱۱۲	۲۱۴	۱۳۹	۱۴۳	۲۸۲بردسیر
۹۱	۱۰۵	۱۹۶	۲۵۳	۳۵۹	۶۱۲	۳۴۴	۴۶۴	۸۰۸بیم
۱۷۷	۳۱۲	۴۸۹	۲۳۱	۳۵۳	۵۸۴	۴۰۸	۶۶۵	۱۰۷۳جیرفت
۲۹	۳۵	۶۴	۲۰	۳۲	۵۲	۴۹	۶۷	۱۱۶رابر
۱۷	۲۷	۴۴	۳۷	۶۱	۹۸	۵۴	۸۸	۱۴۲راور
۶۲	۵۱	۱۱۳	۴۸۲	۵۹۵	۱۰۷۷	۵۴۴	۶۴۶	۱۱۹۰رفسنجان
۱۳۹	۱۴۴	۲۸۳	۶۷	۷۹	۱۴۶	۲۰۶	۲۲۳	۴۲۹رودبار جنوب
۱۰۵	۸۶	۱۹۱	۰	۱	۱	۱۰۵	۸۷	۱۹۲ریگان
۱۴۴	۱۶۹	۳۱۳	۱۱۵	۱۴۳	۲۵۸	۲۵۹	۳۱۲	۵۷۱زرند
۶۶	۵۲	۱۱۸	۴۸۷	۵۹۳	۱۰۸۰	۵۵۳	۶۴۵	۱۱۹۸سیرجان
۳۱	۳۱	۶۲	۱۲۱	۱۵۳	۲۷۴	۱۵۲	۱۸۴	۳۳۶شهر بابک
۶۱	۵۵	۱۱۶	۳۸	۴۰	۷۸	۹۹	۹۵	۱۹۴عنبرآباد
۲	۵	۷	۴۸	۵۰	۹۸	۵۰	۵۵	۱۰۵فاریاب
۳۵	۴۱	۷۶	۱۴	۴	۱۸	۴۹	۴۵	۹۴فهرج
۸۳	۱۳۸	۲۲۱	۱۲	۱۳	۲۵	۹۵	۱۵۱	۲۴۶قلعه گنج
۸۶	۹۸	۱۸۴	۱۸۷۸	۲۵۳۷	۴۴۱۵	۱۹۶۴	۲۶۳۵	۴۵۹۹کرمان
۱۳	۱۵	۲۸	۱۹	۲۲	۴۱	۳۲	۳۷	۶۹کوهبنان
۱۰۴	۱۴۸	۲۵۲	۱۰۹	۱۶۸	۲۷۷	۲۱۳	۳۱۶	۵۲۹کهنوج
۹۵	۱۲۱	۲۱۶	۴۱	۵۰	۹۱	۱۳۶	۱۷۱	۳۰۷منوجان
۹۵	۵۹	۱۵۴	۵	۰	۵	۱۰۰	۵۹	۱۵۹نرماشیر

(۱) علت اختلاف سرجمع با اجزاء، مجهول‌الهویه بودن متوفی در برخی از اسناد فوت‌های ثبت شده، بوده است
 مأخذ- اداره کل ثبت احوال استان کرمان.

۲۰-۳- فوت جاری ثبت شده^(۱) بر حسب جنس و گروه‌های سنی در نقاط شهری و روستایی: ۱۳۹۷

گروه سنی	جمع			نقاط شهری			نقاط روستایی		
	مرد و زن	مرد	زن	مرد و زن	مرد	زن	مرد و زن	مرد	زن
جمع.....	۱۲۲۷۴	۷۰۵۳	۵۲۲۱	۹۳۰۳	۵۳۵۵	۳۹۴۸	۲۹۷۱	۱۶۹۸	۱۲۷۳
کمتر از یکساله...	۳۶۹	۲۰۱	۱۶۸	۳۲۵	۱۷۸	۱۴۷	۴۴	۲۳	۲۱
۱-۴ ساله.....	۱۷۸	۸۷	۹۱	۱۱۷	۵۸	۵۹	۶۱	۲۹	۳۲
۵-۹ ساله.....	۱۷۵	۹۹	۷۶	۸۴	۴۷	۳۷	۹۱	۵۲	۳۹
۱۰-۱۴ ساله.....	۱۴۹	۸۰	۶۹	۸۴	۴۷	۳۷	۶۵	۳۳	۳۲
۱۵-۱۹ ساله.....	۲۳۹	۱۶۸	۷۱	۱۷۲	۱۲۸	۴۴	۶۷	۴۰	۲۷
۲۰-۲۴ ساله.....	۳۰۶	۲۳۴	۷۲	۲۲۱	۱۷۳	۴۸	۸۵	۶۱	۲۴
۲۵-۲۹ ساله.....	۳۵۸	۲۴۳	۱۱۵	۲۷۵	۱۹۵	۸۰	۸۳	۴۸	۳۵
۳۰-۳۴ ساله.....	۴۲۹	۲۸۰	۱۴۹	۳۱۱	۲۱۴	۹۷	۱۱۸	۶۶	۵۲
۳۵-۳۹ ساله.....	۳۸۴	۲۵۶	۱۲۸	۲۹۹	۲۰۳	۹۶	۸۵	۵۳	۳۲
۴۰-۴۴ ساله.....	۳۳۱	۲۴۴	۸۷	۲۶۳	۲۰۱	۶۲	۶۸	۴۳	۲۵
۴۵-۴۹ ساله.....	۴۰۶	۲۷۳	۱۳۳	۳۱۷	۲۱۴	۱۰۳	۸۹	۵۹	۳۰
۵۰-۵۴ ساله.....	۵۱۰	۳۴۵	۱۶۵	۴۲۴	۲۸۳	۱۴۱	۸۶	۶۲	۲۴
۵۵-۵۹ ساله.....	۶۷۱	۴۲۰	۲۵۱	۵۴۸	۳۴۲	۲۰۶	۱۲۳	۷۸	۴۵
۶۰-۶۴ ساله.....	۸۴۰	۵۴۴	۲۹۶	۶۸۵	۴۴۰	۲۴۵	۱۵۵	۱۰۴	۵۱
۶۵-۶۹ ساله.....	۸۲۷	۴۸۳	۳۴۴	۶۷۴	۳۹۹	۲۷۵	۱۵۳	۸۴	۶۹
۷۰-۷۴ ساله.....	۸۹۳	۴۸۴	۴۰۹	۷۱۶	۳۷۸	۳۳۸	۱۷۷	۱۰۶	۷۱
۷۵ ساله و بیشتر.	۵۱۹۲	۲۶۰۵	۲۵۸۷	۳۷۷۲	۱۸۴۹	۱۹۲۳	۱۴۲۰	۷۵۶	۶۶۴
نامشخص.....	۱۷	۷	۱۰	۱۶	۶	۱۰	۱	۱	۰

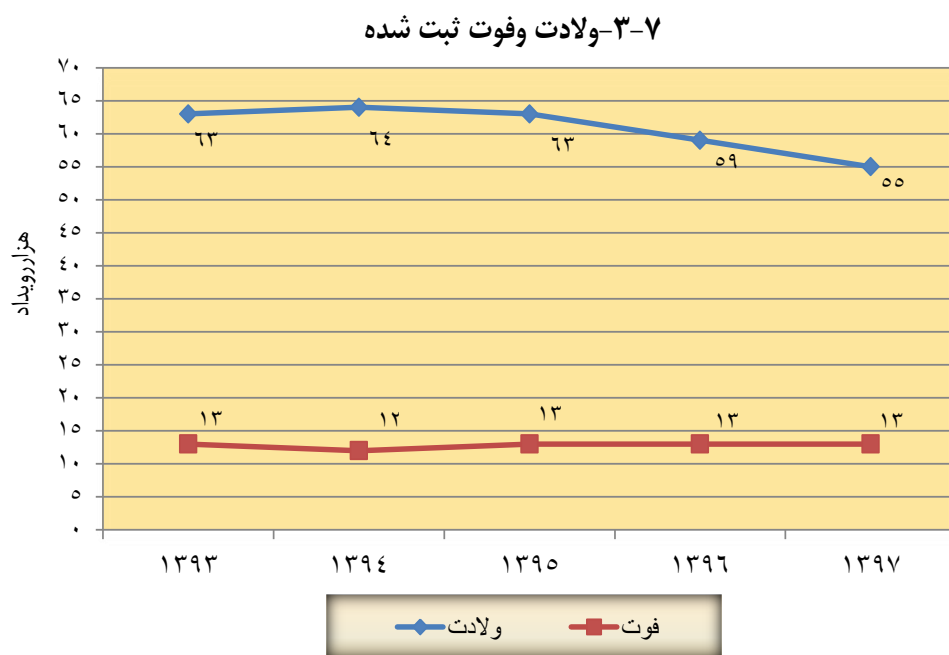
(۱) فوت جاری ثبت شده، منظور فوتی است که در همان سال وقوع فوت، ثبت شود.

مأخذ- اداره کل ثبت احوال استان کرمان.

۲۱-۳ ازدواج و طلاق ثبت شده در نقاط شهری و روستایی

نقاط روستایی		نقاط شهری		جمع		سال و شهرستان
ازدواج	طلاق	ازدواج	طلاق	ازدواج	طلاق	
۲۳۱	۶۰۳۰	۲۴۷۷	۲۴۸۸۱	۲۷۰۸	۳۰۹۱۱ ۱۳۸۵
۸۸	۴۹۹۲	۳۵۱۹	۲۸۹۶۸	۳۶۰۷	۳۳۹۶۰ ۱۳۹۰
۲۲۱	۳۸۴۴	۳۳۸۳	۱۹۶۵۵	۳۶۰۴	۲۳۴۹۹ ۱۳۹۲
۳۲۰	۳۵۵۸	۳۴۳۵	۱۹۹۰۸	۳۷۵۵	۲۳۴۶۶ ۱۳۹۳
۳۰۷	۲۶۶۸	۴۱۲۸	۲۱۴۶۶	۴۴۳۵	۲۴۱۳۴ ۱۳۹۴
۲۶۹	۱۸۰۶	۵۰۲۷	۲۵۳۲۴	۵۲۹۶	۲۷۱۳۰ ۱۳۹۵
۱۴۰	۱۵۳۴	۵۱۶۹	۲۲۱۸۷	۵۳۰۹	۲۳۷۲۱ ۱۳۹۶
۱۴۶	۲۰۷۰	۵۸۳۱	۲۱۰۵۷	۵۹۷۷	۲۳۱۲۷ ۱۳۹۷
۳	۱۴	۱۹۲	۵۱۵	۱۹۵	۵۲۹ ارزوئییه
۱	۴	۱۲	۲۳۹	۱۳	۲۴۳ انار
۰	۲۹	۰	۲۳۸	۰	۲۶۷ بافت
۱	۶	۱۱۷	۳۶۶	۱۱۸	۳۷۲ بردسیر
۱۵	۱۷۴	۳۷۲	۱۴۷۱	۳۸۷	۱۶۴۵ بم
۲۳	۹۷	۳۰۹	۱۸۰۹	۳۳۲	۱۹۰۶ جیرفت
۲	۳	۹۳	۳۳۱	۹۵	۳۳۴ رابر
۰	۳	۲۹	۸۸	۲۹	۹۱ راور
۱۸	۲۰۴	۵۸۴	۱۸۳۴	۶۰۲	۲۰۳۸ رفسنجان
۰	۴۸	۰	۱۱۱۹	۰	۱۱۶۷ رودبار جنوب
۰	۴۳۸	۰	۲۰۷	۰	۶۴۵ ریگان
۱	۲۸	۳۴۵	۱۱۵۰	۳۴۶	۱۱۷۸ زرنند
۱۷	۱۶	۷۷۸	۲۲۱۹	۷۹۵	۲۲۳۵ سیرجان
۱	۳	۱۳۲	۶۱۳	۱۳۳	۶۱۶ شهر بابک
۰	۴۳۳	۰	۲۹۹	۰	۷۳۲ عنبرآباد
۰	۱	۰	۲۹۷	۰	۲۹۸ فاریاب
۰	۰	۰	۰	۰	۰ فهرج
۱۴	۱۷۹	۱۱۴	۵۶۴	۱۲۸	۷۴۳ قلعه گنج
۲۸	۱۱۸	۲۱۴۱	۵۵۳۶	۲۱۶۹	۵۶۵۴ کرمان
۰	۱۲۶	۰	۷	۰	۱۳۳ کوهبنان
۱۸	۴۷	۲۸۸	۱۲۰۱	۳۰۶	۱۲۴۸ کهنوج
۲	۹۵	۱۲۵	۶۴۸	۱۲۷	۷۴۳ منوجان
۲	۴	۲۰۰	۳۰۶	۲۰۲	۳۱۰ نرماشیر

مأخذ- اداره کل ثبت احوال استان کرمان.



مينا جدول ۱۸ _ ۳ و ۳-۱۹

۲۲-۳- ازدواج و طلاق ثبت شده بر حسب اختلاف سن زوج نسبت به سن زوجه: ۱۳۹۷

طلاق	ازدواج	اختلاف سن
۵۹۷۷	۲۳۱۲۷	کل
۱۱۷	۳۷۳	بیش از ۲۰ سال بزرگ تر
۱۰۵	۳۸۰	(۲۰-۱۶) سال بزرگ تر
۳۵۰	۱۶۶۱	(۱۵-۱۱) سال بزرگ تر
۱۴۵	۷۸۴	۱۰ سال بزرگ تر
۲۱۰	۹۴۴	۹ سال بزرگ تر
۲۵۷	۱۱۸۶	۸ سال بزرگ تر
۳۶۳	۱۴۱۸	۷ سال بزرگ تر
۴۲۶	۱۶۲۶	۶ سال بزرگ تر
۴۹۷	۱۸۵۵	۵ سال بزرگ تر
۵۳۱	۱۸۹۳	۴ سال بزرگ تر
۵۵۸	۱۹۹۶	۳ سال بزرگ تر
۴۶۹	۱۸۵۲	۲ سال بزرگ تر
۴۶۴	۱۷۹۳	۱ سال بزرگ تر
۷۳۳	۲۸۰۰	بدون اختلاف سن
۲۳۴	۷۷۰	۱ سال کوچک تر
۱۵۳	۵۱۸	۲ سال کوچک تر
۱۰۰	۳۴۳	۳ سال کوچک تر
۸۳	۲۷۴	۴ سال کوچک تر
۵۵	۱۸۹	۵ سال کوچک تر
۳۱	۱۵۲	۶ سال کوچک تر
۲۵	۹۰	۷ سال کوچک تر
۲۰	۶۲	۸ سال کوچک تر
۱۲	۵۰	۹ سال کوچک تر
۶	۳۲	۱۰ سال کوچک تر
۲۵	۷۱	(۱۵-۱۱) سال کوچک تر
۵	۱۱	(۲۰-۱۶) سال کوچک تر
۳	۴	بیش از ۲۰ سال کوچک تر

مأخذ - اداره کل ثبت احوال استان کرمان.

۲۳-۳- تعداد طلاق ثبت شده برحسب طول مدت ازدواج^(۱)

شرح	جمع	کمتر از ۱ سال	۱-۲ سال	۲-۳ سال	۳-۴ سال	۴-۱۰ سال	۱۰-۱۵ سال	۱۵ سال و بیش تر
..... ۱۳۹۰
..... ۱۳۹۱	۴۴۶۸	۴۹۴	۵۱۸	۴۵۰	۴۰۰	۱۴۹۸	۴۱۶	۶۰۱
..... ۱۳۹۲	۳۶۰۳	۳۵۴	۴۱۹	۳۵۸	۲۹۷	۱۲۰۱	۴۸۳	۴۹۱
..... ۱۳۹۳	۳۷۵۵	۳۵۷	۴۷۴	۴۳۷	۳۰۵	۱۱۹۸	۴۵۵	۵۲۹
..... ۱۳۹۴	۴۴۳۵	۴۱۴	۴۵۶	۴۲۶	۴۲۱	۱۴۵۱	۵۹۱	۶۷۶
..... ۱۳۹۵	۵۲۹۶	۴۰۶	۵۴۱	۵۱۱	۴۶۰	۱۷۲۳	۷۸۳	۸۷۲
..... ۱۳۹۶	۵۳۰۹	۳۹۳	۴۵۳	۴۶۴	۴۵۹	۱۸۱۱	۸۱۴	۹۱۵
..... ۱۳۹۷	۵۹۷۷	۳۸۶	۴۸۵	۵۰۲	۴۸۵	۱۹۸۱	۱۰۱۵	۱۱۲۳
..... ارزشیبه	۱۹۵	۹	۱۵	۲۸	۲۶	۶۷	۲۹	۲۱
..... انار	۱۳	۱	۲	۲	۱	۴	۱	۲
..... بافت	۰	۰	۰	۰	۰	۰	۰	۰
..... بردسیر	۱۱۸	۷	۱۲	۹	۱۳	۴۰	۱۷	۲۰
..... بم	۳۸۷	۳۴	۲۵	۳۳	۳۱	۱۲۶	۷۲	۶۶
..... جیرفت	۳۳۲	۲۱	۳۰	۲۶	۴۰	۱۳۸	۴۸	۲۹
..... رابر	۹۵	۸	۱۲	۸	۹	۳۱	۱۶	۱۱
..... راور	۲۹	۱	۴	۲	۲	۱۰	۵	۵
..... رفسنجان	۶۰۲	۳۸	۵۳	۵۱	۵۴	۲۰۲	۹۸	۱۰۶
..... رودبار جنوب	۰	۰	۰	۰	۰	۰	۰	۰
..... ریگان	۰	۰	۰	۰	۰	۰	۰	۰
..... زرنند	۳۴۶	۲۱	۳۴	۳۵	۳۰	۱۰۹	۵۵	۶۲
..... سیرجان	۷۹۵	۶۹	۶۲	۷۸	۵۹	۲۴۳	۱۲۷	۱۵۷
..... شهر بابک	۱۳۳	۹	۱۸	۱۵	۱۰	۵۰	۱۳	۱۸
..... عنبرآباد	۰	۰	۰	۰	۰	۰	۰	۰
..... فاریاب	۰	۰	۰	۰	۰	۰	۰	۰
..... فهرج	۰	۰	۰	۰	۰	۰	۰	۰
..... قلعه گنج	۱۲۸	۱۳	۱۸	۱۲	۱۴	۴۲	۱۸	۱۱
..... کرمان	۲۱۶۹	۱۱۵	۱۳۲	۱۴۰	۱۴۸	۶۸۹	۴۱۸	۵۲۷
..... کوهبنان	۰	۰	۰	۰	۰	۰	۰	۰
..... کهنوچ	۳۰۶	۲۲	۳۷	۳۱	۲۵	۱۰۸	۴۲	۴۱
..... منوجان	۱۲۷	۸	۱۶	۱۲	۱۱	۴۴	۱۹	۱۷
..... نرماشیر	۲۰۲	۱۰	۱۵	۲۰	۱۲	۷۸	۳۷	۳۰

(۱) تعداد سال‌های کاملی که از زمان وقوع ازدواج گذشته است.

مأخذ - اداره کل ثبت احوال استان کرمان