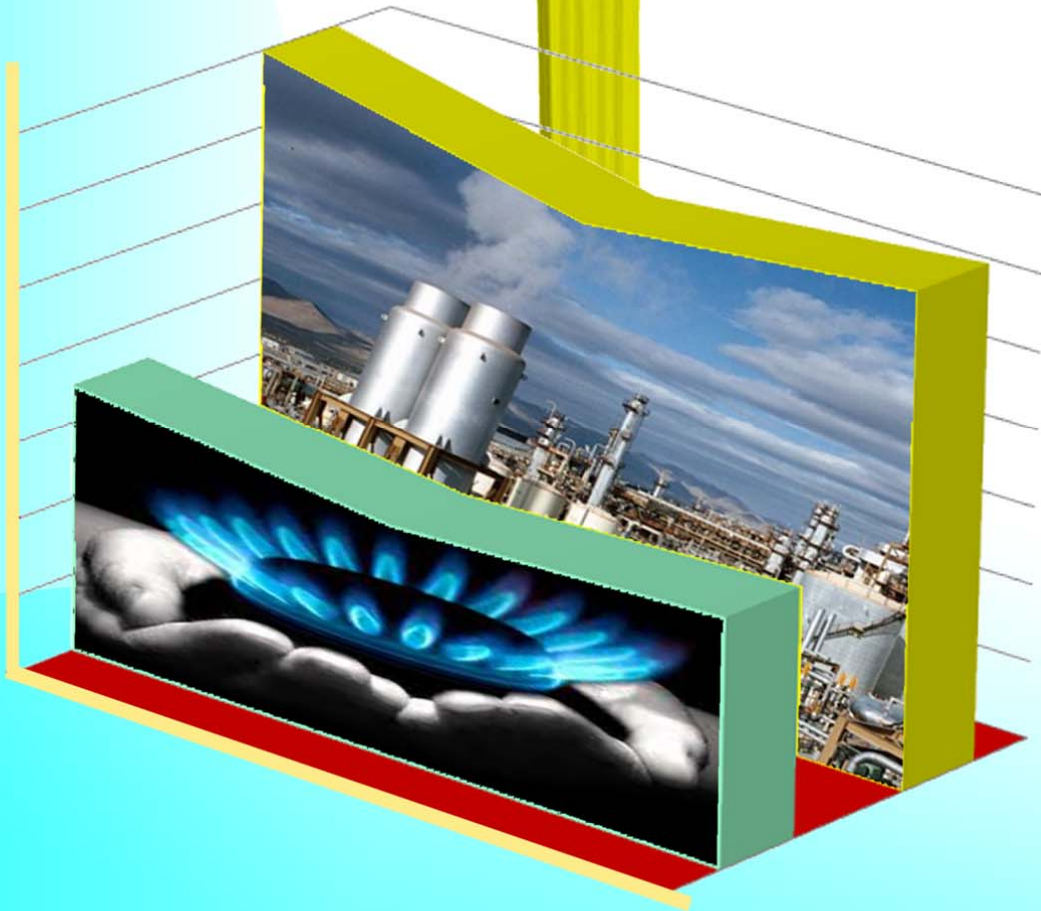


# فصل ۷

## نفت و گاز





### مقدمه

به دلیل اهمیت فعالیت‌های نفت، گاز و پتروشیمی در اقتصاد ایران، اطلاعات آماری مربوط به این فعالیت‌ها در فصل‌های معدن و صنعت منظور نشده و یک فصل مستقل در این سالنامه به آن اختصاص داده شده است.

با استخراج نفت و گاز از اولین چاه نفت در مسجد سلیمان، در سال ۱۲۸۷ شمسی (۱۹۰۸ میلادی)، فعالیت صنعت نفت در ایران آغاز شد و آمارهای مربوط به آن نیز از زمان مذکور گردآوری شده است. پس از ملی شدن صنعت نفت در اسفند ۱۳۲۹، شرکت ملی نفت ایران آمارهای وسیع‌تری را منتشر کرده است. در اولین سالنامه آماری کشور، آمارهای مربوط به سال ۱۳۳۴ شمسی (۱۹۵۵ میلادی) درج شده است.

پس از تأسیس شرکت ملی گاز ایران در اسفند ۱۳۴۴ و شرکت ملی گاز مایع ایران در سال ۱۳۶۶، این دو شرکت نیز به ترتیب آمارهایی در زمینه گاز طبیعی (L.N.G) و گاز مایع (L.P.G) گردآوری و ارائه کرده‌اند.

در سال ۱۳۴۲ با احداث اولین کارخانه کود شیمیایی در کشور، صنایع پتروشیمی تولد یافت و این نقطه آغاز تأسیس سازمانی مستقل برای معرفی صنعتی نو در کشور به شمار می‌رود. از سال ۱۳۴۳ این سازمان نوپا تحت عنوان «شرکت ملی صنایع پتروشیمی» به فعالیت خود ادامه داد. به دلیل وجود منابع اولیه فراوان نفت و گاز و ارزش افزوده بالا و همچنین سایر عوامل، تولید مواد پتروشیمی در ایران مورد توجه و عنایت خاصی قرار گرفته است.

آمارهای مندرج در این فصل، از شرکت ملی پخش فرآورده‌های نفتی استان و شرکت گاز استان دریافت شده است. لازم به ذکر است، اطلاعات ارائه شده به شیوه ثبتی تولید شده است.

### تعاریف و مفاهیم به کار رفته در این فصل به شرح زیر است:

**نفت خام:** نفت خام آمیزه‌ای پیچیده از ترکیبات هیدروکربوری است که از مخازن طبیعی نفت در زیرزمین، در بعضی از نقاط دنیا استخراج می‌شود. نفت خام به طور عمده، متشکل از ترکیبات اشباع و غیراشباع هیدروکربورهای آلیفاتیک و بعضاً آروماتیک می‌باشد. بجز هیدروژن و کربن که دو عنصر اصلی تشکیل‌دهنده نفت خام به شمار می‌روند، عناصر دیگری مانند ازت، اکسیژن، گوگرد و فلزهایی چون

نیکل، سدیم، وانادیم و آهن به مقدار کم در آن وجود دارند. به همین جهت، نفت خام از نظر ویژگی‌های فیزیکی و شیمیایی بسیار متغیر است.

**نفت سفید:** نفت سفید برشی از نفت خام و متشکل از سه نوع هیدروکربور پارافینی، نفتینی و آروماتیکی می‌باشد. این فرآورده به عنوان سوخت گرمایشی و سوخت مراکز حرارتی به کار می‌رود و یکی از مواد اصلی تشکیل‌دهنده سوخت جت است.

**نفت کوره:** نفت کوره از بازمانده تقطیر نفت خام در برج‌های تقطیر پالایشگاه به دست می‌آید. این فرآورده به سبب دارا بودن هیدروکربورهای سنگین، به آسانی نمی‌سوزد و یکی از سوخت‌های عمده کشتی‌ها و واحدهای بزرگ صنعتی از جمله نیروگاه‌های برق به شمار می‌رود.

**نفت گاز:** نفت گاز فرآورده‌ای است که بعد از برش نفت سفید به دست می‌آید و به عنوان سوخت ماشین‌آلات کشاورزی و صنعتی و سوخت تعدادی از وسایل نقلیه عمومی و تأسیسات حرارتی به کار می‌رود.

**بنزین موتور:** بنزین موتور آمیزه‌ای است از هیدروکربورهای به‌طور عمده حلقوی و ایزومره با نسبت‌های متفاوت که برای افزایش درجه آرام‌سوزی آن، برخی از ترکیبات آلی به آن اضافه می‌شود.

**سوخت جت:** به‌عنوان سوخت موتورهای جت جنگی و مسافری به کار می‌رود که برحسب میزان امتزاج نفت سفید مرغوب با سایر فرآورده‌های نفتی سبک (نفتا)، به صورت انواع مختلف تولید می‌شود و با اضافه کردن مواد افزودنی به منظور کاهش خوردگی و نقطه انجماد و ... تکمیل می‌گردد و در استانداردهای بین‌المللی به نام‌های JP۴ و ATK معروف است.

**گاز غنی (طبیعی):** گاز تولیدی از منابع نفتی و گازی را گاز طبیعی یا غنی می‌گویند که به صورت "کلاhek"، "همراه با نفت" (مانند گاز منطقه آغاچاری) و "مستقل" (نظیر ذخایر گاز سرخس و سرخون) قابل دسترسی می‌باشد.

**گاز سبک:** گاز غنی (طبیعی) پس از طی مراحل جداسازی و پالایش، به گاز سبک تبدیل می‌شود. منظور از جداسازی، جداکردن مایعات و میعانات گازی از گاز غنی است.

**گاز مایع:** گاز مایع مخلوطی است از پروپان و بوتان نرمال که در اثر شرایط محیط و مصرف، نسبت حجمی این دو ماده در مخلوط تغییر می‌یابد و در تحت فشاری حدود ۱۰۰ تا ۱۱۰ پوند بر اینچ مربع، به صورت مایع در می‌آید.

**تزریق گاز:** به منظور حفظ مخازن نفت کشور و بهره‌برداری بهینه از آن‌ها، اقدام به عمل تزریق گاز و یا آب به مخازن مذکور می‌گردد.

**مشترک گاز:** عبارت از شخص حقیقی یا حقوقی است که طبق روش پذیرش متقاضیان گاز، پس از تحویل مدارک مورد نظر و پرداخت حقوق و هزینه‌های متعلقه، مشخصات او در دفتر پذیرش اشتراک ثبت شده و شماره اشتراک به وی اختصاص یافته باشد.

**مصرف کننده گاز:** به مشترکانی اطلاق می‌شود که جریان گاز آن‌ها پس از طی مراحل اشتراک‌پذیری، راه‌اندازی شده باشد.

**انشعاب گاز:** به خطوطی که برای ارسال گاز از خطوط انتقال، خطوط تغذیه و شبکه تا ایستگاه اختصاصی مشترک نصب می‌شود، انشعاب گاز اطلاق می‌گردد.

### گزیده اطلاعات

در سال ۱۳۹۷، میزان کل مصرف انواع فرآورده‌های نفتی بیش از ۳۸۳ هزار متر مکعب بوده که بنزین با ۲۲۳ هزار متر مکعب و بعد از آن نفت گاز با ۱۳۸ هزار متر مکعب بیش‌ترین میزان مصرف را به خود اختصاص داده‌اند. شایان ذکر است شهرستان‌های بویراحمد و گچساران بیش‌ترین سهم مصرف را دارا بوده‌اند.

در سال ۱۳۹۷، تعداد ۳۰۴ تلمبه پمپ بنزین، ۷۵ تلمبه پمپ نفت گاز و ۱۴ تلمبه پمپ نفت سفید و ۲۰ تلمبه بنزین سوپر وجود داشته است. همچنین در این سال، تعداد ۲۳۹ شعبه فروش نفت و ۲۸ جایگاه سوختگیری گاز فشرده طبیعی (CNG) فعال بوده‌اند.

تا سال ۱۳۹۷، از تعداد ۱۷ شهر، ۱۷ شهر گازرسانی شده است. همچنین ۷۰۸ روستای استان نیز از نعمت گاز برخوردار بوده‌اند. تعداد انشعابات گاز طبیعی، بیش از ۱۸۵ هزار انشعاب بوده که ۹۹/۷ درصد از انشعابات مربوط به انشعابات خانگی و تجاری بوده است.

در این سال، تعداد مصرف‌کنندگان گاز طبیعی بیش از ۱۸۵ هزار مشترک بوده که ۹۵/۸ درصد آن مربوط به مصارف خانگی بوده است.

در سال فوق، میزان مصرف گاز طبیعی ۶۰۳ میلیون مترمکعب بوده است.

## ۷-۱- مصرف انواع فرآورده‌های نفتی

نفت سفید (مترمکعب)	بنزین (مترمکعب)	سوخت‌های هواپیما (مترمکعب)	گاز مایع (تن)	جمع <sup>(۱)</sup> (مترمکعب)	سال و شهرستان
۵۲۴۲۹	۹۷۱۶۶	۱۰۴	۹۳۰۰	۲۴۴۶۹۲	.....۱۳۸۰
۶۳۲۱۰	۱۸۳۱۷۲	۲۴۰	۱۰۲۹۸	۳۷۸۸۴۱	.....۱۳۸۵
۴۸۰۵۸	۱۵۸۷۱۹	۴۲۰	۱۴۴۳۲	۳۵۹۱۴۹	.....۱۳۹۰
۳۰۴۹۸	۱۷۳۳۱۶	۲۰۳	۱۶۷۲۱	۳۵۰۹۵۵	.....۱۳۹۳
۲۳۷۹۳	۱۸۳۹۱۹	۳۲۱	۱۷۸۳۳	۳۴۸۸۵۸	.....۱۳۹۴
۲۴۲۳۷	۱۹۹۶۰۳	۳۶۴	۱۸۶۳۰	۳۷۸۸۹۵	.....۱۳۹۵
۲۰۸۰۰	۲۱۰۹۴۵	۳۲۱	۱۷۴۳۳	۳۸۸۵۱۳	.....۱۳۹۶
<b>۲۲۰۱۳</b>	<b>۲۲۲۵۷۴</b>	<b>۲۲۲</b>	<b>۱۵۵۶۰</b>	<b>۳۸۳۰۸۵</b>	<b>.....۱۳۹۷</b>
۱۰۸۶۶	۱۰۹۶۷۵	۲۲۲	۸۱۷۰	۱۷۷۶۰۰	.....بویراحمد
۱۰۳۴۳	۴۸۷۸۲	.	۴۹۲۱	۷۹۶۵۲	.....کپگیلویه
۸۰۴	۶۴۱۱۷	.	۲۴۶۹	۱۲۵۸۳۳	.....گچساران
...	...	.	...	...	.....دنا <sup>(۳)</sup>
...	...	.	...	...	.....بهمنی <sup>(۳)</sup>
...	...	.	...	...	.....باشت <sup>(۳)</sup>
...	...	.	...	...	.....چرام <sup>(۳)</sup>
...	...	.	...	...	.....لنده <sup>(۳)</sup>

## ۱-۷- مصرف انواع فرآورده‌های نفتی (دنباله)

سال و شهرستان	نفت گاز (مترمکعب)	نفت کوره (مترمکعب)	روغن‌های موتور و صنعتی <sup>(۲)</sup> (مترمکعب)	قیر <sup>(۲)</sup> (تن)	سایر فرآورده‌ها
.....۱۳۸۰	۷۲۲۴۷	۲۰۲۱۴	۱۵۳۲	۱۴۷۰۲	.
.....۱۳۸۵	۱۰۸۱۸۵	۲۴۰۳۴	...	...	.
.....۱۳۹۰	۱۴۷۸۴۹	۴۱۰۳	...	...	.
.....۱۳۹۳	۱۴۰۵۷۰	۶۳۶۸	...	...	.
.....۱۳۹۴	۱۳۷۱۰۳	۳۷۲۲	...	...	.
.....۱۳۹۵	۱۵۰۲۱۹	۴۴۷۲	...	...	.
.....۱۳۹۶	۱۵۵۱۸۳	۱۲۶۴	...	...	.
..... <b>۱۳۹۷</b>	<b>۱۳۷۶۳۲</b>	<b>۶۴۴</b>	<b>***</b>	<b>***</b>	<b>*</b>
.....بویراحمد	۵۶۷۳۳	۱۰۴	...	...	.
.....کهگیلویه	۲۰۵۲۷	.	...	...	.
.....گچساران	۶۰۳۷۲	۵۴۰	...	...	.
.....دنا <sup>(۳)</sup>	...	.	...	...	.
.....بهمنی <sup>(۳)</sup>	...	.	...	...	.
.....باشت <sup>(۳)</sup>	...	.	...	...	.
.....چرام <sup>(۳)</sup>	...	.	...	...	.
.....لنده <sup>(۳)</sup>	...	.	...	...	.

(۱) جمع ارقام تمامی ستون‌ها به استثنای ستون‌های مربوطه به "گازمایع"، "قیر" و "سایر فرآورده‌ها" می‌باشد.

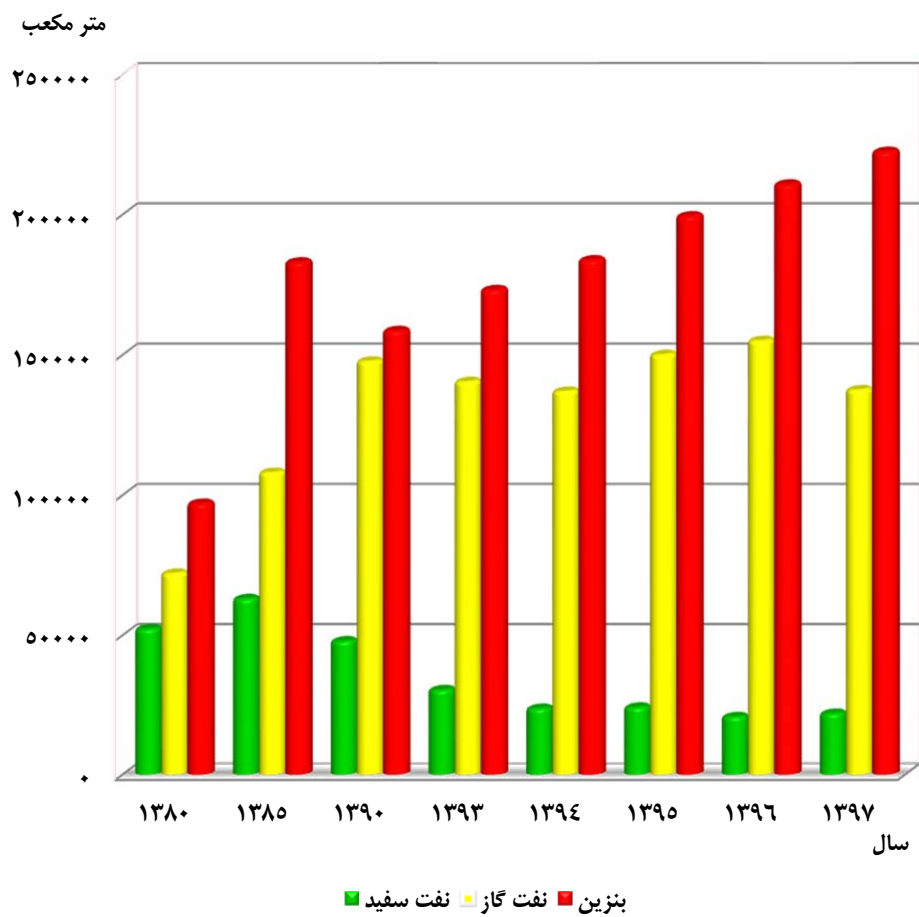
(۲) بدلیل اینکه در بازار، روغن‌های موتور و صنعتی و قیر به نرخ آزاد به فروش می‌رسد، آمار در دسترس نمی‌باشد.

(۳) آمار شهرستان دنا در شهرستان بویراحمد، آمار شهرستان‌های بهمنی و چرام و لنده در شهرستان کهگیلویه و آمار شهرستان باشت در شهرستان گچساران لحاظ شده است.

مأخذ- شرکت ملی پخش فرآورده‌های نفتی استان کهگیلویه و بویراحمد.



۷-۱- میزان مصرف بنزین، نفت گاز و نفت سفید



منبع: جدول ۷-۱

## ۷-۲- تعداد مخازن و جایگاه‌های فروش مواد سوختی

تعداد جایگاه			مخازن مواد سوختی		سال و شهرستان
خصوصی	دولتی	جمع	ظرفیت (هزارلیتر)	تعداد	
۸	۱	۹	۱۳۹۵	۳۱	۱۳۸۰.....
۱۳	۱	۱۴	۱۶۰۰۰	۱۱	۱۳۸۵.....
۲۴	۱	۲۵	۲۶۰۰۰	۱۳	۱۳۹۰.....
۲۶	۱	۲۷	۲۶۷۰۰	۱۳	۱۳۹۳.....
۲۷	۱	۲۸	۲۶۷۰۰	۱۳	۱۳۹۴.....
۲۷	۱	۲۸	۲۶۷۰۰	۱۳	۱۳۹۵.....
۲۸	۰	۲۸	۲۶۷۰۰	۱۳	۱۳۹۶.....
<b>۳۳</b>	<b>*</b>	<b>۳۳</b>	<b>۲۶۷۰۰*</b>	<b>۱۳</b>	<b>۱۳۹۷.....</b>
۱۰	۰	۱۰	۲۶۷۰۰	۱۳	بویراحمد.....
۸	۰	۸	۰	۰	کهگیلویه.....
۷	۰	۷	۰	۰	گچساران.....
۲	۰	۲	۰	۰	دنا.....
۲	۰	۲	۰	۰	بهمنی.....
۱	۰	۱	۰	۰	باشت.....
۱	۰	۱	۰	۰	چرام.....
۱	۰	۱	۰	۰	لنده.....

## ۷-۲- تعداد مخازن و جایگاه‌های فروش مواد سوختی (دنباله)

جایگاه‌های سوخت‌گیری گاز فشرده طبیعی (CNG)	تعداد شعب فروش نفت	تعداد پمپ				سال و شهرستان
		نفت سفید	نفت گاز	بنزین	بنزین سوپر	
۰	۳۹۸	۱۱	۲۲	۲۸	۰	.....۱۳۸۰
۰	۴۸۱	۱۱	۲۵	۵۸	۰۰۰	.....۱۳۸۵
۵۸	۵۲۸	۱۳	۵۱	۱۳۵	۰۰۰	.....۱۳۹۰
۲۶	۳۳۲	۱۱	۵۱	۱۳۱	۴	.....۱۳۹۳
۲۶	۲۳۸	۱۱	۵۳	۱۳۵	۴	.....۱۳۹۴
۲۷	۲۳۴	۱۲	۵۳	۲۲۴	۱۰	.....۱۳۹۵
۲۷	۲۲۵	۱۲	۷۶	۲۴۴	۲۰	.....۱۳۹۶
<b>۲۸</b>	<b>۲۳۹</b>	<b>۱۴</b>	<b>۷۵</b>	<b>۳۰۴</b>	<b>۳۰</b>	<b>.....۱۳۹۷</b>
۱۳	۹۰	۴	۲۵	۱۴۰	۸	.....بویراحمد
۴	۸۰	۴	۱۲	۵۲	۴	.....کهگیلویه
۵	۳	۱	۱۶	۷۲	۸	.....گچساران
۱	۲۹	۱	۶	۱۲	۰	.....دنا
۱	۱۹	۱	۴	۱۲	۰	.....بهمنی
۱	۲	۱	۴	۸	۰	.....باشت
۲	۱۴	۱	۴	۴	۰	.....چرام
۱	۲	۱	۴	۴	۰	.....لنده

مأخذ- شرکت ملی پخش فرآورده‌های نفتی استان کهگیلویه و بویراحمد.

۳-۷- تعداد شهرها و روستاهای گازرسانی شده و تعداد انواع انشعاب، تعداد مصرف‌کننده و مقدار مصرف گاز طبیعی

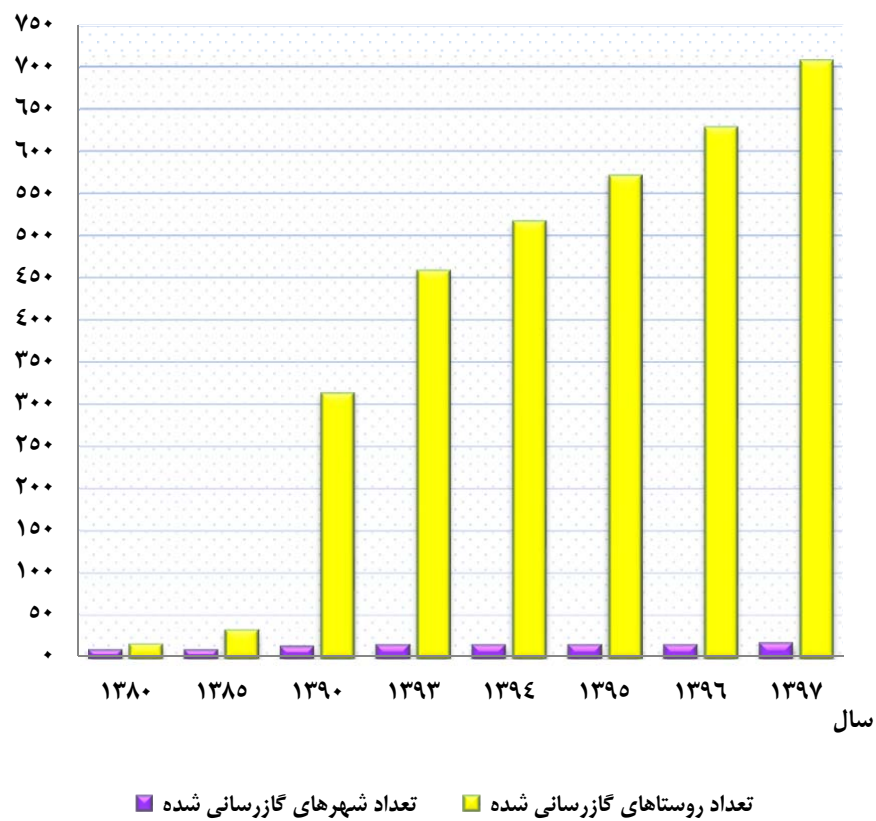
سال و شهرستان	تعداد شهرهای گازرسانی شده	تعداد روستاهای گازرسانی شده	تعداد انشعاب		
			جمع	خانگی، تجاری	صنعتی
.....۱۳۸۰	۹	۱۶	۲۸۸۵۲	۲۸۸۵۱	۱
.....۱۳۸۵	۹	۳۳	۴۴۴۲۰	۴۴۳۹۴	۲۶
.....۱۳۹۰	۱۳	۳۱۵	۷۷۴۸۱	۷۷۱۷۳	۲۰۸
.....۱۳۹۳	۱۵	۴۶۰	۹۳۶۶۷	۹۳۴۶۳	۲۰۴
.....۱۳۹۴	۱۵	۵۱۸	۹۹۲۷۰	۹۸۹۰۰	۳۷۰
.....۱۳۹۵	۱۵	۵۷۲	۱۰۴۶۵۸	۱۰۴۱۲۱	۴۳۷
.....۱۳۹۶	۱۵	۶۲۹	۱۱۰۰۵۰	۱۰۹۵۸۵	۴۶۵
..... <b>۱۳۹۷</b>	<b>۱۷</b>	<b>۷۰۸</b>	<b>۱۸۵۳۶۰</b>	<b>۱۸۴۷۶۳</b>	<b>۴۹۷</b>
.....بویراحمد	۵	۲۶۳	۸۵۲۴۲	۸۴۹۴۱	۳۰۱
.....کهگیلویه	۴	۱۲۰	۲۲۴۲۷	۲۲۴۰۱	۲۶
.....گچساران	۱	۶۳	۳۹۴۳۰	۳۹۳۵۸	۷۲
.....دنا	۲	۹۰	۱۱۳۲۷	۱۱۲۷۷	۵۰
.....بهمئی	۱	۳۱	۷۵۲۹	۷۵۲۵	۴
.....باشت	۱	۶۴	۵۹۳۳	۵۹۱۹	۱۴
.....چرام	۲	۵۸	۸۸۳۹	۸۸۱۷	۲۲
.....لنده	۱	۱۹	۴۵۳۳	۴۵۲۵	۸

۷-۳- تعداد شهرها و روستاهای گازرسانی شده و تعداد انواع انشعاب، تعداد مصرف‌کننده و مقدار مصرف گاز طبیعی (دنباله)

مصرف گاز طبیعی (میلیون متر مکعب)	تعداد مصرف‌کننده				سال و شهرستان
	صنعتی	تجاری	خانگی	جمع	
۰۰۰	۴	۱۳۵۰	۳۵۰۶۴	۳۶۴۱۸	۱۳۸۰
۳۰۴	۲۵	۲۵۳۰	۵۷۳۹۲	۵۹۹۴۷	۱۳۸۵
۵۱۱	۲۰۶	۴۱۰۳	۱۱۰۸۴۷	۱۱۵۱۵۶	۱۳۹۰
۴۵۶	۳۷۰	۴۲۲۱	۱۴۳۲۵۵	۱۴۷۸۴۶	۱۳۹۳
۴۵۲	۳۷۰	۵۸۴۸	۱۵۱۰۳۰	۱۵۷۲۴۸	۱۳۹۴
۴۶۹	۴۳۷	۶۵۰۰	۱۶۱۳۰۲	۱۶۸۲۳۹	۱۳۹۵
۵۳۸	۴۶۳	۶۸۸۸	۱۶۹۶۲۶	۱۷۶۹۷۷	۱۳۹۶
<b>۶۰۳</b>	<b>۴۹۷</b>	<b>۷۳۶۰</b>	<b>۱۷۷۴۳۹</b>	<b>۱۸۵۲۹۶</b>	<b>۱۳۹۷</b>
۳۹۰	۳۰۱	۳۸۹۹	۸۱۰۴۲	۸۵۲۴۲	بویراحمد
۵۷	۲۶	۷۹۷	۲۱۶۰۴	۲۲۴۲۷	کهگیلویه
۶۹	۷۲	۱۲۳۲	۳۸۱۲۶	۳۹۴۳۰	گچساران
۳۳	۵۰	۵۲۲	۱۰۷۵۵	۱۱۳۲۷	دنا
۱۵	۴	۱۵۵	۷۳۷۰	۷۵۲۹	بهمنی
۱۲	۱۴	۲۸۱	۵۶۳۸	۵۹۳۳	باشت
۱۸	۲۲	۳۵۱	۸۵۰۲	۸۸۷۵	چرام
۹	۸	۱۲۳	۴۴۰۲	۴۵۳۳	لنده

مأخذ- شرکت گاز استان کهگیلویه و بویراحمد.

۷-۲- تعداد شهرها و روستاهای گازرسانی شده



مبنا: جدول ۷-۳