

فصل سوم: جمعیت

مقدمه

اطلاعات آماری این فصل، شامل تعداد جمعیت و ویژگی‌های آن براساس آخرین سرشماری جمعیت در سال ۱۳۹۵ و مقایسه اقلام منتخب جمعیتی در سرشماری‌های انجام شده و نیز تعداد وقایع حیاتی و لادت، فوت، ازدواج و طلاق می‌باشد که در زیر به سابقه تولید آمار در هر یک از زمینه‌های یاد شده، اشاره می‌شود.

در زمان قاجاریه تلاش‌های پراکنده‌ای برای شمارش جمعیت انجام گرفت که اغلب به صورت موردی به اجرا در آمده است.

در سال ۱۲۹۷، اداره ثبت احوال کشور به منظور ثبت وقایع چهارگانه، تأسیس شد. با ثبت اطلاعات مربوط به ولادت، فوت، ازدواج و طلاق توسط اداره مذکور، ضرورت اطلاع از جمعیت کشور و تعیین سازمانی که موظف به جمع‌آوری این اطلاعات باشد، مورد توجه قرار گرفت.

در سال ۱۳۰۳ شمسی، با تصویب آیین‌نامه‌ای، مسئولیت جمع‌آوری و تمرکز بخشیدن به آمارهای مورد نیاز، برعهده وزارت کشور گذاشته شد. تصویب نامه مذکور با انجام تغییراتی در سال ۱۳۰۷، از تصویب مجلس شورای ملی وقت گذشت و جنبه قانونی یافت و از آن زمان، اداره ثبت احوال کشور به «اداره کل آمار و ثبت احوال» تغییر نام داد. اداره مذکور از سال ۱۳۴۹ با نام «سازمان ثبت احوال کشور»، به انجام وظایف قانونی خود ادامه داده است.

در خرداد ماه سال ۱۳۱۸، اولین قانون سرشماری به تصویب مجلس شورای ملی رسید. در اجرای این قانون، سرشماری جمعیت از دهم اسفند ماه همان سال در شهر تهران و در سال‌های ۱۳۱۹ و ۱۳۲۰ در ۳۳ شهر کشور به تدریج به اجرا درآمد، ولی ادامه آن به علت وقایع شهریور ۱۳۲۰ به تعویق افتاد.

در اسفند ماه ۱۳۳۱، سازمان همکاری آمار عمومی تشکیل شد و در فروردین سال ۱۳۳۲ قانون آمار و سرشماری به تصویب رسید.

در این سال، اداره آمار و سرشماری از اداره کل آمار و ثبت احوال جدا شد و به سازمان همکاری آمار عمومی پیوست و به این ترتیب، برای اولین بار سازمانی به‌طور انحصاری موظف به جمع‌آوری آمار شد. این سازمان در سال ۱۳۳۴ به وزارت کشور وابسته شد و نام آن به «اداره کل آمار عمومی» تغییر یافت و سپس در سال ۱۳۳۵، اولین سرشماری عمومی جمعیت را در کل کشور به اجرا در آورد.

با تأسیس اداره کل آمار عمومی و اجرای سرشماری عمومی کشور در سال ۱۳۳۵، فعالیت‌های آماری وارد مرحله جدیدی شد و همه‌ساله طرح‌های گوناگون آماری در زمینه‌های مختلف اجتماعی-اقتصادی به مرحله اجرا درآمد. نیاز روزافزون دستگاه‌های برنامه‌ریزی کشور به آمار و اطلاعات و ضرورت همکاری نزدیک سازمان اصلی تولیدکننده آمار با دستگاه برنامه‌ریزی، موجب شد تا در سال ۱۳۴۴، اداره کل آمار عمومی از وزارت کشور جدا و

با نام «مرکز آمار ایران» به سازمان برنامه وابسته شود.

این مرکز به عنوان اولین اقدام، سرشماری عمومی نفوس و مسکن را طبق قانون در آبان ماه سال ۱۳۴۵ به مرحله اجرا درآورد.

بنا به ضرورت، قانون تأسیس مرکز آمار ایران در سال ۱۳۵۳ مورد تجدید نظر قرار گرفت و قانون فعلی این مرکز به تصویب رسید.

با تصویب قانون جدید مرکز آمار ایران و اعمال تجدید نظر در ساختار سازمانی آن، این مرکز در آبان سال ۱۳۵۵ دومین سرشماری عمومی نفوس و مسکن کشور را به انجام رسانید.

در سال ۱۳۶۵، اولین سرشماری عمومی نفوس و مسکن در نظام جمهوری اسلامی ایران به مرحله اجرا درآمد که نتایج آن، اطلاعات و آمارهای لازم را برای انجام برنامه‌ریزی‌های توسعه اجتماعی - اقتصادی کشور فراهم آورد.

افزایش غیر قابل انتظار جمعیت کشور طی سال‌های ۱۳۵۵ لغایت ۱۳۶۵ که آگاهی از روند تغییرات جمعیت پس از سال ۱۳۵۵ را مورد تأکید قرار می‌داد و نیز وجود جابه‌جایی‌های عمده جمعیت، ناشی از جنگ تحمیلی که چارچوب‌های آماری حاصل از سرشماری عمومی نفوس و مسکن سال ۱۳۶۵ را دستخوش دگرگونی‌های بزرگ و غیرقابل اغماض کرده بود، سیستم برنامه‌ریزی کشور

و به تبع آن، مرکز آمار ایران را بر آن داشت که در زمانی کوتاه‌تر از فاصله متداول ده‌ساله، به‌انجام یک تمام‌شماری از جمعیت کشور تحت عنوان «طرح آمارگیری جاری جمعیت سال ۱۳۷۰» اقدام کند و برای اولین بار در کشور، سرشماری جمعیت را با یک آمارگیری نمونه‌ای همراه سازد. در سال ۱۳۷۵، پنجمین سرشماری عمومی نفوس و مسکن به مرحله اجرا درآمد، در سال ۱۳۸۵، ششمین سرشماری عمومی نفوس و مسکن کشور به اجرا در آمد و هفتمین سرشماری عمومی نفوس و مسکن کشور در آبان ۱۳۹۰ و هشتمین سرشماری عمومی نفوس و مسکن از سوم تا پایان مهر به صورت اینترنتی و از اول تا ۲۸ آبان ماه سال ۱۳۹۵ به صورت مصاحبه حضوری در سراسر کشور به اجرا در آمد.

سرشماری سال ۱۳۹۵ با ویژگی‌هایی اجرا شد که آن را از تجربیات پیشین سرشماری در کشور متمایز می‌کند. در این سرشماری علاوه بر تغییر در کمیت اقلام آماری نسبت به سرشماری‌های گذشته، تحولاتی در ابزار و روش‌های اجرایی به شرح ذیل ایجاد شد.

۱. برای نخستین بار جمع‌آوری اطلاعات به شیوه مدرن و با استفاده از تبلت انجام شد. در این روش اطلاعات جغرافیایی تمام مکان‌های کشور و خانوارها و افراد به صورت الکترونیکی جمع‌آوری شد. حذف فرم‌های کاغذی و استفاده از تبلت

تعاریف و مفاهیم

جمعیت (جامعه مورد سرشماری): اعضای همه خانوارهای معمولی ساکن، مؤسسه‌ای و گروهی که اقامتگاه معمولی آنان در زمان سرشماری در استان قرار دارد و نیز اعضای تمامی خانوارهای معمولی غیرساکن استان، جامعه مورد سرشماری را تشکیل می‌دهند. ایرانیان عضو هیئت‌های سیاسی و سفارتخانه‌های ایران در خارج از کشور و افراد خانوار آنان، جزو جمعیت استان به حساب می‌آیند.

خانوار: خانوار از چند نفر تشکیل می‌شود که با هم در یک اقامتگاه زندگی می‌کنند، با یکدیگر هم‌خرج هستند و معمولاً با هم غذا می‌خورند. فردی که به تنهایی زندگی می‌کند نیز، خانوار تلقی می‌شود.

خانوار معمولی: خانوار با تعریف فوق، اکثر افراد کشور را در برمی‌گیرد و به همین دلیل، این گونه خانوارها "خانوار معمولی" نامیده می‌شوند.

خانوار معمولی ساکن: خانواری که در اقامتگاه ثابت (مکان‌های محل سکونت ساخته شده از مصالح سخت و نیز چادر ثابت، آلونک، کپر و ..) سکونت دارد، "خانوار معمولی ساکن" نامیده می‌شود.

خانوار معمولی غیر ساکن: خانواری که در زمان سرشماری در اقامتگاه ثابتی سکونت ندارد "خانوار معمولی غیر ساکن" نامیده می‌شود. این دسته از خانوارها سه گروه زیر را در بر می‌گیرد:

۱ - خانوارهایی که در زمان سرشماری در کوچ به‌سر می‌برند و یا در خارج شهرها و آبادی‌ها در سرپناه قابل حمل زندگی می‌کنند.

۲- خانوارهایی که در محل ثابتی زندگی نمی‌کنند و به‌طور مداوم محل زندگی خود را تغییر می‌دهند، مانند کولی‌ها.

در این سرشماری، باعث کاهش هزینه‌ها و همچنین تسریع در ارسال اطلاعات و ارائه نتایج شد.

۲. فراهم نمودن سامانه اینترنتی و گردآوری

اطلاعات به شیوه مدرن علاوه بر کاهش محسوس حجم کار مأمور سرشماری سبب افزایش دقت و کیفیت اطلاعات شد.

۳. ایجاد سامانه اتاق کنترل و رصد روزانه

پوشش و کیفیت اطلاعات و فعالیت‌های اجرایی سرشماری در کل کشور سبب افزایش دقت و بهبود کیفیت اطلاعات گردید.

۴. برای اولین بار در این سرشماری به

منظور کاهش حجم کار مأمور و به دنبال آن افزایش کیفیت اطلاعات سرشماری از فایل پشتیبان بر اساس داده‌ها و منابع ثبتی استفاده شد.

آمارهای این فصل براساس نتایج سرشماری

عمومی نفوس و مسکن سال ۱۳۹۵ همراه با

خلاصه‌ای از نتایج سرشماری‌های قبلی و آمارگیری

جاری جمعیت سال ۱۳۷۰ ارائه می‌شود. همچنین

آمار مربوط به وقایع حیاتی ولادت، فوت، ازدواج و

طلاق که توسط سازمان ثبت احوال کشور ثبت

می‌شود نیز، در این فصل ارائه شده است.

آبادی (نقطه روستایی): رجوع کنید به تعاریف و مفاهیم "فصل سرزمین و آب و هوا"

جمعیت ساکن در نقاط شهری: منظور از جمعیت ساکن در نقاط شهری در هر یک از محدوده‌های بخش، شهرستان، استان یا کشور، جمعیت تمامی شهرهایی است که در همان محدوده قرار دارد و جمعیت هر شهر، عبارت است از مجموع تعداد اعضای همه خانوارهای معمولی ساکن، مؤسسه‌ای و گروهی که اقامتگاه معمولی آنان در زمان سرشماری در آن شهر واقع است.

جمعیت ساکن در نقاط روستایی: منظور از جمعیت ساکن در نقاط روستایی در هر یک از محدوده‌های دهستان، بخش، شهرستان، استان یا کشور، جمعیت تمامی آبادی‌هایی است که در همان محدوده قرار دارد و جمعیت هر آبادی، عبارت است از مجموع تعداد اعضای همه خانوارهای معمولی ساکن، مؤسسه‌ای و گروهی که اقامتگاه معمولی آنان در زمان سرشماری در آن آبادی واقع است.

جمعیت غیر ساکن: منظور از جمعیت غیر ساکن در هر یک از محدوده‌های شهرستان، استان یا کشور، جمعیت تمامی خانوارهای معمولی غیر ساکنی است که در همان محدوده سرشماری شده‌اند.

سرپرست خانوار: عضوی از خانوار است که سایر اعضا او را به این عنوان می‌شناسند. لازم به ذکر است، سرپرست خانوار عضوی از خانوار است که معمولاً مسئولیت تأمین تمام یا بخش عمده‌ای از هزینه‌های خانوار یا تصمیم‌گیری در مورد نحوه هزینه کردن درآمدهای خانوار را بر عهده دارد.

۳- خانوارهایی که محل زندگی مشخصی ندارند و شب‌ها معمولاً در پارک‌ها، خرابه‌ها، زیر پل‌ها و ۰۰۰ بیتوته می‌کنند.

خانوار مؤسسه‌ای: مجموعه افرادی که به دلیل داشتن هدف یا ویژگی‌های مشترک با هم در یک مؤسسه زندگی می‌کنند و آن مؤسسه بنا بر مجوز یا براساس مقررات و ضوابط معینی مسؤولیت منزل دادن (ارائه محل سکونت همراه با خدمات و تسهیلات) به آنان را بر عهده دارد خانوار مؤسسه‌ای نامیده می‌شود، نمونه‌های مشخصی از خانوارهای مؤسسه‌ای عبارتند از:

پادگان‌ها و پاسگاه‌های نظامی و انتظامی، خوابگاه‌های دانشجویی که تحت مدیریت یکی از دانشگاه‌ها اداره می‌شود بجز خوابگاه‌های متأهلین، آسایشگاه‌های روانی و ...

خانوار گروهی: مجموعه افرادی که تمام یا اغلب آنان به دلیل دارا بودن شرایط خاص (به طور عمده داشتن ویژگی مشترک) اقامتگاه مشترکی را برای سکونت خود انتخاب کرده‌اند و به طور مشترک امور زندگی در آن اقامتگاه را اداره می‌کنند خانوار گروهی نامیده می‌شود.

شهر (نقطه شهری): منظور از شهر، هر یک از نقاط جغرافیایی است که دارای شهرداری باشد.

در سرشماری‌های قبل از سال ۱۳۶۵، تمامی مراکز شهرستان‌ها (بدون در نظر گرفتن تعداد جمعیت آن‌ها) و نقاطی که تعداد جمعیت آن‌ها در موقع سرشماری، پنج هزار نفر و بیش‌تر بوده شهر به حساب آمده است.

میانگین سنی: متوسط سن افراد یک جامعه است. **میان سنی:** سنی است که جمعیت را از نظر تعداد به دو گروه مساوی تقسیم کند.

ثبت وقایع حیاتی جاری و معوقه: وقایع حیاتی (تولد، فوت، ازدواج و طلاق) را که در سال وقوع ثبت می شود، جاری می نامند و وقایعی که بعد از سال وقوع ثبت شده باشد، معوقه نامیده می شود. **ثبت ولادت:** عبارت است از اعلام واقعه ولادت توسط اعلام کننده به مامور ثبت احوال به منظور تنظیم سند ثبت کل وقایع.

ثبت فوت: عبارت است از اعلام واقعه فوت توسط اعلام کننده به مامور ثبت احوال به منظور تنظیم سند وفات.

گزیده اطلاعات

براساس آخرین سرشماری عمومی نفوس و مسکن در آبان ۱۳۹۵ جمعیت کشور برابر با ۷۹۹۲۶۲۷۰ نفر بوده است که ۴۰۴۹۸۴۴۲ نفر معادل ۵۰/۷ درصد آن را مردان و ۳۹۴۲۷۸۲۸ نفر معادل ۴۹/۳ درصد آن را زنان تشکیل می دهند که در مقایسه با سرشماری عمومی نفوس و مسکن آبان ۱۳۹۰ متوسط رشد سالانه جمعیت معادل ۱/۲ درصد بوده است.

براساس سرشماری عمومی نفوس و مسکن در آبان ۱۳۹۵ جمعیت استان بوشهر برابر با ۱۱۶۳۴۰۰ نفر بوده است که ۶۲۰۷۲۲ نفر معادل ۵۳/۳ درصد آن را مردان و ۵۴۲۶۷۸ نفر معادل ۴۶/۶ درصد آن را

سرپرست خانوار لزوماً مسن ترین عضو خانوار نیست و می تواند زن یا مرد باشد و معمولاً بیش تر از ده سال سن دارد، بدیهی است که در خانوار یک نفره، تنها عضو خانوار، سرپرست خانوار محسوب می شود.

خویشاوندان درجه یک سرپرست خانوار: همسر، فرزند، پدر، مادر و خواهر سرپرست خانوار، خویشاوندان درجه یک وی محسوب شده اند.

بی همسر بر اثر فوت همسر: کسی است که همسر وی فوت شده و تا زمان پرسش مجدداً ازدواج نکرده است.

بی همسر بر اثر طلاق: کسی است که بر اثر طلاق بی همسر شده و تا زمان پرسش مجدداً ازدواج نکرده است.

هرگز ازدواج نکرده: کسی است که تا زمان پرسش ازدواج نکرده است.

مهاجران وارد شده: آن دسته از اعضای خانوارهای معمولی ساکن و دستجمعی که شهر یا آبادی محل اقامت خود را در فاصله سالهای ۱۳۹۰ تا ۱۳۹۵ تغییر داده اند مهاجر شناخته می شوند.

استثنائاً آن دسته از اعضای خانوار که به دلیل تحصیل یا کار در خارج از کشور، اسارت و مفقودالثر بودن طی ده سال گذشته مدتی دور از خانواده بوده ولی در زمان سرشماری به خانوار مربوط پیوسته اند صرفاً به دلایل فوق مهاجر تلقی نمی شوند.

سن: منظور از سن، تعداد سال های کاملی است که از زمان تولد فرد گذشته است.

گذشته ۵/۴ درصد کاهش داشته است. شایان ذکر است بیشترین ازدواج‌های ثبت شده معادل ۱۱ درصد، مربوط به ازدواج‌هایی است که در آن زوج و زوجه اختلاف سنی نداشته‌اند. همچنین در این سال حدود ۱۹۵۴ طلاق به ثبت رسیده است که نسبت به سال گذشته ۵/۵ درصد افزایش داشته است و بیشترین طلاق هم متعلق به زوج و زوجه مختلف سنی نداشته‌اند که معادل ۱۰/۵ درصد بوده است.

زنان تشکیل می‌دهند که در مقایسه با سرشماری عمومی نفوس و مسکن آبان ۱۳۹۰ متوسط رشد سالانه جمعیت معادل ۲/۴ درصد بوده است.

بیشترین جمعیت در سال ۱۳۹۵ متعلق به گروه سنی ۳۰-۳۴ سال معادل ۱۲/۲ درصد جمعیت بوده است.

در سرشماری سال ۱۳۹۵ تعداد ۲۴/۲ میلیون خانوار در کشور وجود داشته که از این تعداد حدود ۷۴/۹ درصد در نقاط شهری و ۲۵/۱ درصد در نقاط روستایی ساکن بوده‌اند.

در سرشماری سال ۱۳۹۵ تعداد ۳۲۱۸۲۶ خانوار در استان بوشهر وجود داشته که از این تعداد ۷۳/۶ درصد در نقاط شهری و ۲۶ درصد در نقاط روستایی و غیر ساکن بوده‌اند.

در این سال میانگین سنی مردان ۲۸/۹ و زنان ۲۷ سال بوده است. همچنین میانگین سنی مردان در اولین ازدواج ۲۷ و زنان ۲۲ سال بوده است.

برآورد جمعیت استان بوشهر در سال ۱۳۹۷ بر اساس پیش‌بینی با روش ترکیبی بر مبنای نتایج سرشماری عمومی نفوس و مسکن ۱۳۹۵، ۱۲۱۶۱۱۰ نفر بوده است.

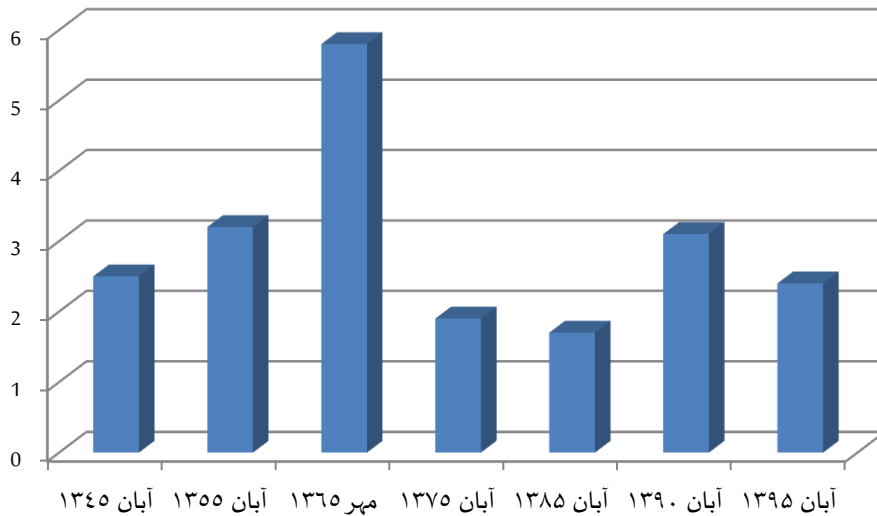
در سال ۱۳۹۷، ۱۹۶۹۴ ولادت ثبت شده که از این تعداد حدود ۴۷/۶ درصد متولدین دختر و ۵۲/۴ درصد متولدین پسر بوده‌اند. در این سال تقریباً ۶۹۲۶ ازدواج به ثبت رسیده که نسبت به سال

۳-۱- جمعیت و متوسط رشد سالانه

متوسط رشد سالانه (درصد)	جمعیت	سال
۰/۰	۱۹۸۶۱۷	آبان ۱۳۳۵
۲/۵	۲۵۴۷۳۵	آبان ۱۳۴۵
۳/۲	۳۴۷۸۶۳	آبان ۱۳۵۵
۵/۸	۶۱۲۱۸۳	مهر ۱۳۶۵
۱/۹	۷۴۳۶۷۵	آبان ۱۳۷۵
۱/۷	۸۸۶۲۶۷	آبان ۱۳۸۵
۳/۱	۱۰۳۲۹۴۹	آبان ۱۳۹۰
۲/۴	۱۱۶۳۴۰۰	آبان ۱۳۹۵

مأخذ- مرکز آمار ایران. (ر.م).

نمودار ۳-۱- متوسط رشد سالانه جمعیت (درصد)



مبنا: جدول ۳-۱

۲-۳- جمعیت بر حسب گروه‌های سنی

مهر ۱۳۷۰	آبان ۱۳۶۵	آبان ۱۳۵۵	آبان ۱۳۴۵	آبان ۱۳۳۵	گروه سنی
۶۹۴۲۵۲	۶۱۲۱۸۳	۳۴۷۸۶۳	۲۵۴۷۳۵	۱۹۸۶۱۷	جمع
۱۱۶۲۷۱	۱۲۶۷۰۰	۵۹۵۸۷	۴۱۳۵۹	۳۶۰۱۱	۰-۴ ساله
۱۲۲۳۰۹	۹۸۲۸۳	۵۴۲۷۱	۴۱۱۶۶	۳۰۹۷۵	۵-۹ ساله
۹۶۱۵۱	۷۲۸۴۲	۳۹۴۶۴	۳۱۴۱۲	۱۷۱۱۹	۱۰-۱۴ ساله
۷۱۵۵۸	۶۲۲۰۶	۳۵۶۷۱	۲۱۸۶۴	۱۳۲۹۳	۱۵-۱۹ ساله
۵۷۷۲۷	۴۷۹۲۷	۲۲۹۰۴	۱۵۴۰۷	۱۳۰۲۳	۲۰-۲۴ ساله
۴۵۹۰۲	۴۵۷۳۰	۲۴۲۲۸	۱۷۵۲۴	۳۰۲۴۸	۲۵-۲۹ ساله
۴۳۳۷۸	۳۷۴۴۲	۱۶۱۱۶	۱۷۵۱۸		۳۰-۳۴ ساله
۳۷۶۸۶	۲۵۸۹۱	۱۶۷۱۴	۱۳۶۱۶	۲۲۸۱۵	۳۵-۳۹ ساله
۲۳۴۷۸	۱۶۷۲۳	۱۵۸۰۰	۱۳۰۵۹		۴۰-۴۴ ساله
۱۴۷۷۱	۱۷۴۹۲	۱۴۹۴۲	۷۷۰۱	۱۶۶۴۶	۴۵-۴۹ ساله
۱۶۸۰۴	۱۶۱۰۳	۱۲۲۷۹	۹۷۹۶		۵۰-۵۴ ساله
۱۵۱۰۹	۱۵۵۷۳	۶۰۹۸	۴۳۶۴	۱۰۱۴۴	۵۵-۵۹ ساله
۱۴۹۰۶	۱۲۸۰۴	۶۹۷۹	۷۷۵۷		۶۰-۶۴ ساله
۸۰۸۲	۵۴۱۰	۳۷۸۳	۹۳۷۸	۵۲۰۴	۶۵-۶۹ ساله
۳۸۵۲	۴۱۴۲	۴۱۲۳	...		۷۰-۷۴ ساله
۲۱۹۳	۲۲۵۵	۲۰۱۹	...	۲۷۷۳	۷۵-۷۹ ساله
۳۷۰۲	۴۱۰۵	۲۷۸۵	...		۸۰ سال و بیشتر
۳۷۳	۵۵۵	۱۰۱۰۰	۲۸۱۴	۳۶۶	نامشخص

۲-۳- جمعیت بر حسب گروه‌های سنی (دنباله)

آبان ۱۳۹۵	آبان ۱۳۹۰	آبان ۱۳۸۵	آبان ۱۳۷۵	گروه سنی
۱۱۶۳۴۰۰	۱۰۳۲۹۴۹	۸۸۶۲۶۷	۷۴۳۶۷۵	جمع
۱۱۷۲۴۰	۹۵۹۲۸	۷۶۷۸۸	۸۲۴۴۹	۴-۰ ساله
۱۰۳۷۲۸	۸۱۷۴۶	۶۸۲۸۹	۱۱۴۸۳۶	۹-۵ ساله
۸۴۳۴۷	۷۰۸۷۳	۸۲۶۶۰	۱۱۸۹۳۰	۱۴-۱۰ ساله
۷۴۳۲۱	۸۶۵۶۷	۱۱۳۹۹۰	۹۰۰۱۶	۱۹-۱۵ ساله
۹۷۶۸۳	۱۲۵۴۱۸	۱۲۳۸۵۸	۶۶۲۶۱	۲۴-۲۰ ساله
۱۳۷۶۶۶	۱۴۰۵۴۹	۱۰۱۶۳۹	۵۶۸۴۴	۲۹-۲۵ ساله
۱۴۲۳۳۳	۱۱۱۴۷۱	۷۳۳۲۱	۴۴۱۲۰	۳۴-۳۰ ساله
۱۰۸۶۲۰	۸۰۵۰۹	۵۹۳۸۳	۴۱۳۳۱	۳۹-۳۵ ساله
۷۶۷۵۳	۶۲۱۶۰	۴۴۱۰۱	۳۵۳۰۴	۴۴-۴۰ ساله
۶۰۴۰۹	۴۴۰۰۱	۳۹۲۰۷	۲۳۷۶۶	۴۹-۴۵ ساله
۴۳۱۴۹	۳۹۷۱۵	۳۲۹۵۹	۱۳۶۲۶	۵۴-۵۰ ساله
۳۷۵۶۵	۳۲۱۰۶	۲۱۲۵۰	۱۵۰۶۲	۵۹-۵۵ ساله
۳۰۵۷۵	۲۱۱۳۰	۱۲۸۶۸	۱۳۲۳۵	۶۴-۶۰ ساله
۱۹۳۸۷	۱۱۲۶۱	۱۲۵۳۲	۱۳۱۷۰	۶۹-۶۵ ساله
۱۰۰۴۱	۱۱۹۲۴	۱۰۲۳۷	۷۷۲۸	۷۴-۷۰ ساله
۹۴۸۳	۷۹۶۶	۷۶۳۶	۳۱۱۵	۷۹-۷۵ ساله
۱۰۱۰۰	۹۰۹۰	۵۵۴۹	۳۸۳۶	۸۰ سال و بیشتر
۰	۵۳۵	۰	۴۶	نامشخص

مأخذ- مرکز آمار ایران. (ر. م).

۳-۳- جمعیت برحسب جنس، سن و وضع سکونت: آبان ۱۳۹۵

ساکن در نقاط شهری			جمع			سن
زن	مرد	مرد و زن	زن	مرد	مرد و زن	
۳۹۸۴۳۹	۴۳۷۵۱۶	۸۳۵۹۵۵	۵۴۲۶۷۸	۶۲۰۷۲۲	۱۱۶۳۴۰۰	تمامی سنین
۴۱۵۳۳	۴۳۲۸۴	۸۴۸۱۷	۵۷۲۸۸	۵۹۹۵۲	۱۱۷۲۴۰	۰-۴ ساله
۸۳۶۷	۸۶۱۹	۱۶۹۸۶	۱۱۴۶۰	۱۱۸۲۷	۲۳۲۸۷	کمتر از یک ساله
۸۶۷۶	۹۰۶۹	۱۷۷۴۵	۱۱۹۷۷	۱۲۷۰۲	۲۴۶۷۹	۱ ساله
۸۲۷۷	۸۸۹۰	۱۷۱۶۷	۱۱۴۸۵	۱۲۲۹۳	۲۳۷۷۸	۲ ساله
۸۲۲۷	۸۵۵۲	۱۶۷۷۹	۱۱۳۹۴	۱۱۷۷۰	۲۳۱۶۴	۳ ساله
۷۹۸۶	۸۱۵۴	۱۶۱۴۰	۱۰۹۷۲	۱۱۴۶۰	۲۲۳۳۲	۴ ساله
۳۶۹۲۸	۳۸۵۲۵	۷۵۴۵۳	۵۰۷۷۰	۵۲۹۵۸	۱۰۳۷۲۸	۵-۹ ساله
۷۶۴۵	۷۹۷۵	۱۵۶۲۰	۱۰۵۳۸	۱۱۰۱۸	۲۱۵۵۶	۵ ساله
۷۶۷۷	۷۸۸۵	۱۵۵۶۲	۱۰۴۹۲	۱۰۹۵۴	۲۱۴۴۶	۶ ساله
۷۵۷۷	۸۱۰۶	۱۵۶۸۳	۱۰۳۳۲	۱۰۹۴۱	۲۱۲۷۳	۷ ساله
۷۱۴۴	۷۴۱۰	۱۴۵۵۴	۹۹۶۵	۱۰۱۴۰	۲۰۱۰۵	۸ ساله
۶۸۸۵	۷۱۴۹	۱۴۰۳۴	۹۴۴۳	۹۹۰۵	۱۹۳۴۸	۹ ساله
۳۰۳۴۹	۳۱۴۵۵	۶۱۸۰۴	۴۱۴۳۷	۴۲۹۱۰	۸۴۳۴۷	۱۰-۱۴ ساله
۶۹۴۴	۷۱۷۷	۱۴۱۲۱	۹۵۶۴	۹۸۸۰	۱۹۴۴۴	۱۰ ساله
۶۲۴۶	۶۳۶۱	۱۲۶۰۷	۸۶۰۷	۸۷۴۴	۱۷۳۵۱	۱۱ ساله
۵۸۴۲	۶۱۷۵	۱۲۰۱۷	۷۹۱۵	۸۳۳۴	۱۶۲۴۹	۱۲ ساله
۵۷۶۲	۵۹۷۹	۱۱۷۴۱	۷۸۱۹	۸۰۴۹	۱۵۸۶۸	۱۳ ساله
۵۵۵۵	۵۷۶۳	۱۱۳۱۸	۷۵۳۲	۷۹۰۳	۱۵۴۳۵	۱۴ ساله
۲۵۸۰۲	۲۹۰۱۷	۵۴۸۱۹	۳۴۸۶۲	۳۹۴۵۹	۷۴۳۲۱	۱۵-۱۹ ساله
۵۲۵۹	۵۷۴۸	۱۱۰۰۷	۷۱۰۸	۷۶۷۲	۱۴۷۸۰	۱۵ ساله
۵۱۰۸	۵۶۵۸	۱۰۷۶۶	۶۹۶۵	۷۵۸۲	۱۴۵۴۷	۱۶ ساله
۵۲۲۳	۵۸۳۸	۱۱۰۶۱	۷۰۵۹	۷۹۱۵	۱۴۹۷۴	۱۷ ساله
۵۲۰۶	۵۸۲۹	۱۱۰۳۵	۶۹۶۳	۷۹۸۵	۱۴۹۴۸	۱۸ ساله
۵۰۰۶	۵۹۴۴	۱۰۹۵۰	۶۷۶۷	۸۳۰۵	۱۵۰۷۲	۱۹ ساله
۳۲۶۲۳	۳۶۰۶۸	۶۸۶۹۱	۴۴۳۶۵	۵۳۳۱۸	۹۷۶۸۳	۲۰-۲۴ ساله
۵۳۴۸	۶۳۱۴	۱۱۶۶۲	۷۳۶۱	۹۱۰۴	۱۶۴۶۵	۲۰ ساله
۵۸۵۸	۶۵۸۲	۱۲۴۴۰	۸۰۳۶	۹۴۷۱	۱۷۵۰۷	۲۱ ساله
۶۴۳۹	۷۲۴۵	۱۳۶۸۴	۸۷۴۱	۱۰۵۶۸	۱۹۳۰۹	۲۲ ساله
۶۹۹۹	۷۴۸۰	۱۴۴۷۹	۹۵۶۸	۱۱۴۳۴	۲۱۰۰۲	۲۳ ساله
۷۹۷۹	۸۴۴۷	۱۶۴۲۶	۱۰۶۵۹	۱۲۷۴۱	۲۳۴۰۰	۲۴ ساله

۳-۳- جمعیت برحسب جنس، سن و وضع سکونت: آبان ۱۳۹۵ (دنباله)

غیر ساکن			ساکن در نقاط روستائی			سن
زن	مرد	مرد و زن	زن	مرد	مرد و زن	
۹۶۵	۹۸۵	۱۹۵۰	۱۴۳۲۷۴	۱۸۲۲۲۱	۳۲۵۴۹۵	تمامی ستین
۹۱	۱۰۲	۱۹۳	۱۵۶۶۴	۱۶۵۶۶	۳۲۲۳۰	۴-۰ ساله
۱۷	۲۴	۴۱	۳۰۷۶	۳۱۸۴	۶۲۶۰	کمتر از یک ساله
۲۱	۱۶	۳۷	۳۲۸۰	۳۶۱۷	۶۸۹۷	۱ ساله
۲۲	۱۹	۴۱	۳۱۸۶	۳۳۸۴	۶۵۷۰	۲ ساله
۱۳	۱۸	۳۱	۳۱۵۴	۳۲۰۰	۶۳۵۴	۳ ساله
۱۸	۲۵	۴۳	۲۹۶۸	۳۱۸۱	۶۱۴۹	۴ ساله
۹۱	۹۲	۱۸۳	۱۳۷۵۱	۱۴۳۴۱	۲۸۰۹۲	۹-۵ ساله
۱۹	۱۹	۳۸	۲۸۷۴	۳۰۲۴	۵۸۹۸	۵ ساله
۱۷	۱۶	۳۳	۲۷۹۸	۳۰۵۳	۵۸۵۱	۶ ساله
۱۷	۲۷	۴۴	۲۷۳۸	۲۸۰۸	۵۵۴۶	۷ ساله
۲۳	۱۶	۳۹	۲۷۹۸	۲۷۱۴	۵۵۱۲	۸ ساله
۱۵	۱۴	۲۹	۲۵۴۳	۲۷۴۲	۵۲۸۵	۹ ساله
۸۷	۷۶	۱۶۳	۱۱۰۰۱	۱۱۳۷۹	۲۲۳۸۰	۱۴-۱۰ ساله
۲۰	۱۸	۳۸	۲۶۰۰	۲۶۸۵	۵۲۸۵	۱۰ ساله
۲۳	۲۰	۴۳	۲۳۳۸	۲۳۶۳	۴۷۰۱	۱۱ ساله
۱۲	۶	۱۸	۲۰۶۱	۲۱۵۳	۴۲۱۴	۱۲ ساله
۱۹	۲۰	۳۹	۲۰۳۸	۲۰۵۰	۴۰۸۸	۱۳ ساله
۱۳	۱۲	۲۵	۱۹۶۴	۲۱۲۸	۴۰۹۲	۱۴ ساله
۷۹	۶۹	۱۴۸	۸۹۸۱	۱۰۳۷۳	۱۹۳۵۴	۱۹-۱۵ ساله
۱۵	۵	۲۰	۱۸۳۴	۱۹۱۹	۳۷۵۳	۱۵ ساله
۱۸	۸	۲۶	۱۸۳۹	۱۹۱۶	۳۷۵۵	۱۶ ساله
۱۳	۱۴	۲۷	۱۸۲۳	۲۰۶۳	۳۸۸۶	۱۷ ساله
۱۴	۲۳	۳۷	۱۷۴۳	۲۱۳۳	۳۸۷۶	۱۸ ساله
۱۹	۱۹	۳۸	۱۷۴۲	۲۳۴۲	۴۰۸۴	۱۹ ساله
۹۴	۸۴	۱۷۸	۱۱۶۴۸	۱۷۱۶۶	۲۸۸۱۴	۲۴-۲۰ ساله
۱۶	۱۴	۳۰	۱۹۹۷	۲۷۷۶	۴۷۷۳	۲۰ ساله
۲۳	۲۲	۴۵	۲۱۵۵	۲۸۶۷	۵۰۲۲	۲۱ ساله
۱۴	۱۱	۲۵	۲۲۸۸	۳۳۱۲	۵۶۰۰	۲۲ ساله
۱۹	۱۶	۳۵	۲۵۵۰	۳۹۳۸	۶۴۸۸	۲۳ ساله
۲۲	۲۱	۴۳	۲۶۵۸	۴۲۷۳	۶۹۳۱	۲۴ ساله

۳-۳- جمعیت بر حسب جنس، سن و وضع سکونت: آبان ۱۳۹۵ (دنباله)

ساکن در نقاط شهری			جمع			سن
زن	مرد	مرد و زن	زن	مرد	مرد و زن	
۴۶۱۲۷	۵۰۲۷۷	۹۶۴۰۴	۶۱۶۶۸	۷۵۹۹۸	۱۳۷۶۶۶	۲۹ - ۲۵ ساله
۸۹۰۳	۹۵۷۸	۱۸۴۸۱	۱۲۱۰۵	۱۴۶۳۷	۲۶۷۴۲	۲۵ ساله
۹۱۴۹	۹۸۶۵	۱۹۰۱۴	۱۲۲۵۴	۱۴۹۲۰	۲۷۱۷۴	۲۶ ساله
۹۴۸۰	۱۰۳۲۴	۱۹۸۰۴	۱۲۶۰۵	۱۵۵۱۳	۲۸۱۱۸	۲۷ ساله
۹۲۴۶	۱۰۳۴۹	۱۹۵۹۵	۱۲۳۲۷	۱۵۵۷۱	۲۷۸۹۸	۲۸ ساله
۹۳۴۹	۱۰۱۶۱	۱۹۵۱۰	۱۲۳۷۷	۱۵۳۵۷	۲۷۷۳۴	۲۹ ساله
۴۷۹۲۹	۵۴۶۷۳	۱۰۲۶۰۲	۶۲۸۷۹	۷۹۴۵۴	۱۴۲۳۲۳	۳۴ - ۳۰ ساله
۱۰۴۲۵	۱۱۹۴۴	۲۲۳۶۹	۱۳۶۷۴	۱۷۴۸۷	۳۱۱۶۱	۳۰ ساله
۹۹۲۲	۱۰۹۷۵	۲۰۸۹۷	۱۳۰۵۳	۱۶۱۵۹	۲۹۲۱۲	۳۱ ساله
۱۰۰۴۳	۱۱۵۲۵	۲۱۵۶۸	۱۳۱۹۵	۱۶۶۸۶	۲۹۸۸۱	۳۲ ساله
۹۱۰۷	۱۰۴۸۷	۱۹۵۹۴	۱۲۰۱۵	۱۵۲۷۹	۲۷۲۹۴	۳۳ ساله
۸۴۳۲	۹۷۴۲	۱۸۱۷۴	۱۰۹۴۲	۱۳۸۴۳	۲۴۷۸۵	۳۴ ساله
۳۵۹۵۵	۴۳۰۷۴	۷۹۰۲۹	۴۷۷۳۶	۶۰۸۸۴	۱۰۸۶۲۰	۳۹ - ۳۵ ساله
۸۵۴۸	۱۰۶۴۰	۱۹۱۸۸	۱۱۲۵۱	۱۴۹۹۳	۲۶۲۴۴	۳۵ ساله
۷۹۱۳	۹۳۱۰	۱۷۲۲۳	۱۰۴۲۹	۱۳۰۸۳	۲۳۵۱۲	۳۶ ساله
۷۱۵۰	۸۲۹۹	۱۵۴۴۹	۹۵۶۶	۱۱۸۱۳	۲۱۳۷۹	۳۷ ساله
۶۵۰۶	۷۸۰۷	۱۴۳۱۳	۸۶۶۱	۱۱۰۲۲	۱۹۶۸۳	۳۸ ساله
۵۸۳۸	۷۰۱۸	۱۲۸۵۶	۷۸۲۹	۹۹۷۳	۱۷۸۰۲	۳۹ ساله
۲۵۰۹۳	۳۰۱۳۶	۵۵۲۲۹	۳۴۳۱۸	۴۲۴۳۵	۷۶۷۵۳	۴۴ - ۴۰ ساله
۵۹۵۹	۷۵۴۶	۱۳۵۰۵	۸۰۲۸	۱۰۵۲۲	۱۸۵۵۰	۴۰ ساله
۵۰۸۶	۶۱۳۴	۱۱۲۲۰	۶۹۷۹	۸۶۷۷	۱۵۶۵۶	۴۱ ساله
۴۹۰۱	۵۸۶۱	۱۰۷۶۲	۶۷۰۶	۸۲۳۷	۱۴۹۴۳	۴۲ ساله
۴۷۳۴	۵۴۹۴	۱۰۲۲۸	۶۵۳۷	۷۸۷۰	۱۴۴۰۷	۴۳ ساله
۴۴۱۳	۵۱۰۱	۹۵۱۴	۶۰۶۸	۷۱۲۹	۱۳۱۹۷	۴۴ ساله
۲۰۴۴۰	۲۴۰۰۵	۴۴۴۴۵	۲۷۶۶۱	۳۲۷۴۸	۶۰۴۰۹	۴۹ - ۴۵ ساله
۴۶۸۲	۵۸۱۶	۱۰۴۹۸	۶۳۵۳	۸۰۲۴	۱۴۳۷۷	۴۵ ساله
۴۳۰۰	۵۱۲۳	۹۴۲۳	۵۸۳۰	۷۰۳۸	۱۲۸۶۸	۴۶ ساله
۳۹۸۳	۴۶۵۷	۸۶۴۰	۵۳۷۴	۶۴۴۱	۱۱۸۱۵	۴۷ ساله
۳۹۵۶	۴۴۷۲	۸۴۲۸	۵۳۴۴	۵۹۶۲	۱۱۳۰۶	۴۸ ساله
۳۵۱۹	۳۹۳۷	۷۴۵۶	۴۷۶۰	۵۲۸۳	۱۰۰۴۳	۴۹ ساله

۳-۳- جمعیت برحسب جنس، سن و وضع سکونت: آبان ۱۳۹۵ (دنباله)

غیر ساکن			ساکن در نقاط روستائی			سن
زن	مرد	مرد و زن	زن	مرد	مرد و زن	
۸۲	۱۰۱	۱۸۳	۱۵۴۵۹	۲۵۶۲۰	۴۱۰۷۹	۲۹ - ۲۵ ساله
۲۳	۲۷	۵۰	۳۱۷۹	۵۰۳۲	۸۲۱۱	۲۵ ساله
۱۷	۲۲	۳۹	۳۰۸۸	۵۰۳۳	۸۱۲۱	۲۶ ساله
۱۵	۲۰	۳۵	۳۱۱۰	۵۱۶۹	۸۲۷۹	۲۷ ساله
۱۸	۱۲	۳۰	۳۰۶۳	۵۲۱۰	۸۲۷۳	۲۸ ساله
۹	۲۰	۲۹	۳۰۱۹	۵۱۷۶	۸۱۹۵	۲۹ ساله
۷۱	۷۳	۱۴۴	۱۴۸۷۹	۲۴۷۰۸	۳۹۵۸۷	۳۴ - ۳۰ ساله
۲۰	۱۹	۳۹	۳۲۲۹	۵۵۲۴	۸۷۵۳	۳۰ ساله
۱۳	۱۲	۲۵	۳۱۱۸	۵۱۷۲	۸۲۹۰	۳۱ ساله
۱۴	۱۸	۳۲	۳۱۳۸	۵۱۴۳	۸۲۸۱	۳۲ ساله
۱۴	۱۱	۲۵	۲۸۹۴	۴۷۸۱	۷۶۷۵	۳۳ ساله
۱۰	۱۳	۲۳	۲۵۰۰	۴۰۸۸	۶۵۸۸	۳۴ ساله
۸۴	۹۶	۱۸۰	۱۱۶۹۷	۱۷۷۱۴	۲۹۴۱۱	۳۹ - ۳۵ ساله
۹	۲۴	۳۳	۲۶۹۴	۴۳۲۹	۷۰۲۳	۳۵ ساله
۱۵	۱۸	۳۳	۲۵۰۱	۳۷۵۵	۶۲۵۶	۳۶ ساله
۲۲	۲۰	۴۲	۲۳۹۴	۳۴۹۴	۵۸۸۸	۳۷ ساله
۲۲	۲۲	۴۴	۲۱۳۳	۳۱۹۳	۵۳۲۶	۳۸ ساله
۱۶	۱۲	۲۸	۱۹۷۵	۲۹۴۳	۴۹۱۸	۳۹ ساله
۸۱	۵۷	۱۳۸	۹۱۴۴	۱۲۲۴۲	۲۱۳۸۶	۴۴ - ۴۰ ساله
۱۷	۱۹	۳۶	۲۰۵۲	۲۹۵۷	۵۰۰۹	۴۰ ساله
۲۰	۹	۲۹	۱۸۷۳	۲۵۳۴	۴۴۰۷	۴۱ ساله
۱۴	۱۲	۲۶	۱۷۹۱	۲۳۶۴	۴۱۵۵	۴۲ ساله
۲۱	۹	۳۰	۱۷۸۲	۲۳۶۷	۴۱۴۹	۴۳ ساله
۹	۸	۱۷	۱۶۴۶	۲۰۲۰	۳۶۶۶	۴۴ ساله
۵۰	۵۹	۱۰۹	۷۱۷۱	۸۶۸۴	۱۵۸۵۵	۴۹ - ۴۵ ساله
۹	۱۰	۱۹	۱۶۶۲	۲۱۹۸	۳۸۶۰	۴۵ ساله
۹	۱۶	۲۵	۱۵۲۱	۱۸۹۹	۳۴۲۰	۴۶ ساله
۱۱	۱۲	۲۳	۱۳۸۰	۱۷۷۲	۳۱۵۲	۴۷ ساله
۷	۶	۱۳	۱۳۸۱	۱۴۸۴	۲۸۶۵	۴۸ ساله
۱۴	۱۵	۲۹	۱۲۲۷	۱۳۳۱	۲۵۵۸	۴۹ ساله

۳-۳- جمعیت بر حسب جنس، سن و وضع سکونت: آبان ۱۳۹۵ (دنباله)

ساکن در نقاط شهری			جمع			سن
زن	مرد	مرد و زن	زن	مرد	مرد و زن	
۱۵۳۴۱	۱۶۶۵۷	۳۱۹۹۸	۲۰۷۳۹	۲۲۴۱۰	۴۳۱۴۹	۵۴ - ۵۰ ساله
۳۷۳۷	۴۱۳۶	۷۸۷۳	۴۹۸۶	۵۴۴۰	۱۰۴۲۶	۵۰ ساله
۳۱۴۴	۳۲۷۹	۶۴۲۳	۴۱۹۶	۴۴۲۹	۸۶۲۵	۵۱ ساله
۲۸۵۷	۳۱۶۷	۶۰۲۴	۳۹۰۷	۴۳۲۳	۸۲۳۰	۵۲ ساله
۲۸۲۲	۳۰۷۴	۵۸۹۶	۳۸۱۱	۴۱۱۱	۷۹۲۲	۵۳ ساله
۲۷۸۱	۳۰۰۱	۵۷۸۲	۳۸۳۹	۴۱۰۷	۷۹۴۶	۵۴ ساله
۱۲۸۲۵	۱۴۲۳۹	۲۷۰۶۴	۱۷۷۸۸	۱۹۷۷۷	۳۷۵۶۵	۵۹ - ۵۵ ساله
۲۹۲۰	۳۰۴۵	۵۹۶۵	۳۹۶۲	۴۱۷۸	۸۱۴۰	۵۵ ساله
۲۶۷۸	۲۹۰۵	۵۵۸۳	۳۶۴۶	۳۹۹۰	۷۶۳۶	۵۶ ساله
۲۴۰۲	۲۷۹۵	۵۱۹۷	۳۴۳۳	۳۸۹۶	۷۳۲۹	۵۷ ساله
۲۴۶۷	۲۸۳۲	۵۲۹۹	۳۴۲۸	۳۹۹۵	۷۴۲۳	۵۸ ساله
۲۳۵۸	۲۶۶۲	۵۰۲۰	۳۳۱۹	۳۷۱۸	۷۰۳۷	۵۹ ساله
۱۰۴۷۷	۱۰۸۴۸	۲۱۳۲۵	۱۵۳۵۳	۱۵۲۲۲	۳۰۵۷۵	۶۴ - ۶۰ ساله
۲۵۰۱	۲۸۲۹	۵۳۳۰	۳۴۸۶	۳۸۰۰	۷۲۸۶	۶۰ ساله
۲۱۵۲	۲۳۳۳	۴۴۸۵	۳۱۷۲	۳۴۰۰	۶۵۷۲	۶۱ ساله
۲۰۶۹	۲۰۴۳	۴۱۱۲	۲۹۸۳	۲۸۸۱	۵۸۶۴	۶۲ ساله
۱۹۳۱	۱۹۶۷	۳۸۹۸	۲۹۲۱	۲۷۷۹	۵۷۰۰	۶۳ ساله
۱۸۲۴	۱۶۷۶	۳۵۰۰	۲۷۹۱	۲۳۶۲	۵۱۵۳	۶۴ ساله
۷۴۰۰	۵۷۹۱	۱۳۱۹۱	۱۱۰۷۸	۸۳۰۹	۱۹۳۸۷	۶۹ - ۶۵ ساله
۲۰۲۸	۱۶۷۲	۳۷۰۰	۲۹۷۶	۲۳۴۳	۵۳۱۹	۶۵ ساله
۱۵۸۳	۱۲۵۰	۲۸۳۳	۲۳۴۸	۱۷۹۲	۴۱۴۰	۶۶ ساله
۱۴۸۵	۱۱۵۸	۲۶۴۳	۲۲۲۴	۱۶۵۷	۳۸۸۱	۶۷ ساله
۱۳۰۱	۹۵۹	۲۲۶۰	۲۰۰۵	۱۴۱۸	۳۴۲۳	۶۸ ساله
۱۰۰۳	۷۵۲	۱۷۵۵	۱۵۲۵	۱۰۹۹	۲۶۲۴	۶۹ ساله
۳۶۷۴	۳۱۱۴	۶۷۸۸	۵۴۴۵	۴۵۹۶	۱۰۰۴۱	۷۴ - ۷۰ ساله
۱۰۲۳	۷۶۸	۱۷۹۱	۱۴۷۶	۱۱۲۹	۲۶۰۵	۷۰ ساله
۸۵۳	۶۳۴	۱۴۸۷	۱۲۱۶	۹۱۶	۲۱۳۲	۷۱ ساله
۶۹۷	۶۵۷	۱۳۵۴	۱۰۸۹	۹۶۵	۲۰۵۴	۷۲ ساله
۶۰۷	۵۸۸	۱۱۹۵	۹۴۷	۸۷۸	۱۸۲۵	۷۳ ساله
۴۹۴	۴۶۷	۹۶۱	۷۱۷	۷۰۸	۱۴۲۵	۷۴ ساله

۳-۳- جمعیت بر حسب جنس، سن و وضع سکونت: آبان ۱۳۹۵ (دنباله)

غیر ساکن			ساکن در نقاط روستائی			سن
زن	مرد	مرد و زن	زن	مرد	مرد و زن	
۳۸	۵۲	۹۰	۵۳۶۰	۵۷۰۱	۱۱۰۶۱	۵۴-۵۰ ساله
۷	۸	۱۵	۱۲۴۲	۱۲۹۶	۲۵۳۸	۵۰ ساله
۷	۱۱	۱۸	۱۰۴۵	۱۱۳۹	۲۱۸۴	۵۱ ساله
۵	۱۰	۱۵	۱۰۴۵	۱۱۴۶	۲۱۹۱	۵۲ ساله
۱۰	۱۰	۲۰	۹۷۹	۱۰۲۷	۲۰۰۶	۵۳ ساله
۹	۱۳	۲۲	۱۰۴۹	۱۰۹۳	۲۱۴۲	۵۴ ساله
۳۹	۳۴	۷۳	۴۹۲۴	۵۵۰۴	۱۰۴۲۸	۵۹-۵۵ ساله
۱۴	۷	۲۱	۱۰۲۸	۱۱۲۶	۲۱۵۴	۵۵ ساله
۸	۶	۱۴	۹۶۰	۱۰۷۹	۲۰۳۹	۵۶ ساله
۷	۹	۱۶	۱۰۲۴	۱۰۹۲	۲۱۱۶	۵۷ ساله
۷	۸	۱۵	۹۵۴	۱۱۵۵	۲۱۰۹	۵۸ ساله
۳	۴	۷	۹۵۸	۱۰۵۲	۲۰۱۰	۵۹ ساله
۳۰	۲۶	۵۶	۴۸۴۶	۴۳۴۸	۹۱۹۴	۶۴-۶۰ ساله
۱۵	۷	۲۲	۹۷۰	۹۶۴	۱۹۳۴	۶۰ ساله
۵	۳	۸	۱۰۱۵	۱۰۶۴	۲۰۷۹	۶۱ ساله
۳	۹	۱۲	۹۱۱	۸۲۹	۱۷۴۰	۶۲ ساله
۵	۳	۸	۹۸۵	۸۰۹	۱۷۹۴	۶۳ ساله
۲	۴	۶	۹۶۵	۶۸۲	۱۶۴۷	۶۴ ساله
۲۰	۲۰	۴۰	۳۶۵۸	۲۴۹۸	۶۱۵۶	۶۹-۶۵ ساله
۷	۶	۱۳	۹۴۱	۶۶۵	۱۶۰۶	۶۵ ساله
۳	۲	۵	۷۶۲	۵۴۰	۱۳۰۲	۶۶ ساله
۵	۲	۷	۷۳۴	۴۹۷	۱۲۳۱	۶۷ ساله
۳	۷	۱۰	۷۰۱	۴۵۲	۱۱۵۳	۶۸ ساله
۲	۳	۵	۵۲۰	۳۴۴	۸۶۴	۶۹ ساله
۱۵	۲۴	۳۹	۱۷۵۶	۱۴۵۸	۳۲۱۴	۷۴-۷۰ ساله
۵	۵	۱۰	۴۴۸	۳۵۶	۸۰۴	۷۰ ساله
۲	۴	۶	۳۶۱	۲۷۸	۶۳۹	۷۱ ساله
۳	۵	۸	۳۸۹	۳۰۳	۶۹۲	۷۲ ساله
۴	۷	۱۱	۳۳۶	۲۸۳	۶۱۹	۷۳ ساله
۱	۳	۴	۲۲۲	۲۳۸	۴۶۰	۷۴ ساله

۳-۳- جمعیت بر حسب جنس، سن و وضع سکونت: آبان ۱۳۹۵ (دنباله)

ساکن در نقاط شهری			جمع			سن
زن	مرد	مرد و زن	زن	مرد	مرد و زن	
۲۹۷۴	۳۱۲۰	۶۰۹۴	۴۵۹۰	۴۸۹۳	۹۴۸۳	۷۹ - ۷۵ ساله
۶۰۹	۶۱۱	۱۲۲۰	۹۴۴	۹۲۵	۱۸۶۹	۷۵ ساله
۵۶۹	۶۱۸	۱۱۸۷	۸۵۴	۹۵۵	۱۸۰۹	۷۶ ساله
۶۲۲	۶۳۳	۱۲۵۵	۹۶۴	۱۰۰۷	۱۹۷۱	۷۷ ساله
۶۲۴	۶۸۰	۱۳۰۴	۹۸۶	۱۰۸۳	۲۰۶۹	۷۸ ساله
۵۵۰	۵۷۸	۱۱۲۸	۸۴۲	۹۲۳	۱۷۶۵	۷۹ ساله
۱۶۴۶	۱۸۸۶	۳۵۳۲	۲۶۱۸	۳۱۱۰	۵۷۲۸	۸۴ - ۸۰ ساله
۵۷۵	۵۸۴	۱۱۵۹	۸۷۲	۹۳۹	۱۸۱۱	۸۰ ساله
۳۶۹	۴۵۳	۸۲۲	۶۱۵	۷۴۸	۱۳۶۳	۸۱ ساله
۲۵۵	۳۱۳	۵۶۸	۴۱۰	۵۰۸	۹۱۸	۸۲ ساله
۲۳۰	۲۸۱	۵۱۱	۳۵۲	۴۳۶	۷۸۸	۸۳ ساله
۲۱۷	۲۵۵	۴۷۲	۳۶۹	۴۷۹	۸۴۸	۸۴ ساله
۹۷۰	۱۰۵۱	۲۰۲۱	۱۵۴۴	۱۸۱۸	۳۳۶۲	۸۹ - ۸۵ ساله
۲۸۲	۲۹۹	۵۸۱	۴۲۹	۴۹۸	۹۲۷	۸۵ ساله
۲۱۷	۲۴۷	۴۶۴	۳۷۵	۴۴۳	۸۱۸	۸۶ ساله
۱۸۶	۲۱۴	۴۰۰	۲۹۴	۳۶۰	۶۵۴	۸۷ ساله
۱۷۳	۱۷۶	۳۴۹	۲۶۵	۳۰۵	۵۷۰	۸۸ ساله
۱۱۲	۱۱۵	۲۲۷	۱۸۱	۲۱۲	۳۹۳	۸۹ ساله
۲۸۱	۲۵۲	۵۳۳	۴۲۳	۳۹۸	۸۲۱	۹۴ - ۹۰ ساله
۱۰۴	۱۰۶	۲۱۰	۱۵۳	۱۷۱	۳۲۴	۹۰ ساله
۷۴	۶۸	۱۴۲	۱۱۰	۱۰۳	۲۱۳	۹۱ ساله
۴۲	۴۴	۸۶	۶۷	۶۰	۱۲۷	۹۲ ساله
۴۱	۲۷	۶۸	۶۴	۴۶	۱۱۰	۹۳ ساله
۲۰	۷	۲۷	۲۹	۱۸	۴۷	۹۴ ساله
۵۵	۳۱	۸۶	۸۹	۵۲	۱۴۱	۹۵ ساله و بیشتر
۲۴	۲۱	۴۵	۴۵	۲۸	۷۳	۹۵ ساله
۱۴	۷	۲۱	۲۱	۱۴	۳۵	۹۶ ساله
۶	۱	۷	۸	۳	۱۱	۹۷ ساله
۵	۱	۶	۸	۴	۱۲	۹۸ ساله
۶	۱	۷	۷	۳	۱۰	۹۹ ساله
۱۷	۱۳	۳۰	۲۷	۲۱	۴۸	۱۰۰ ساله و بیشتر

۳-۳- جمعیت بر حسب جنس، سن و وضع سکونت: آبان ۱۳۹۵ (دنباله)

غیر ساکن			ساکن در نقاط روستائی			سن
زن	مرد	مرد و زن	زن	مرد	مرد و زن	
۹	۶	۱۵	۱۶۰۷	۱۷۶۷	۳۳۷۴	۷۹-۷۵ ساله
۲	۳	۵	۳۳۳	۳۱۱	۶۴۴	۷۵ ساله
۲	۲	۴	۲۸۳	۳۳۵	۶۱۸	۷۶ ساله
۱	۱	۲	۳۴۱	۳۷۳	۷۱۴	۷۷ ساله
۱	۰	۱	۳۶۱	۴۰۳	۷۶۴	۷۸ ساله
۳	۰	۳	۲۸۹	۳۴۵	۶۳۴	۷۹ ساله
۱	۷	۸	۹۷۱	۱۲۱۷	۲۱۸۸	۸۴-۸۰ ساله
۰	۲	۲	۲۹۷	۳۵۳	۶۵۰	۸۰ ساله
۰	۱	۱	۲۴۶	۲۹۴	۵۴۰	۸۱ ساله
۰	۲	۲	۱۵۵	۱۹۳	۳۴۸	۸۲ ساله
۰	۱	۱	۱۲۲	۱۵۴	۲۷۶	۸۳ ساله
۱	۱	۲	۱۵۱	۲۲۳	۳۷۴	۸۴ ساله
۱	۶	۷	۵۷۳	۷۶۱	۱۳۳۴	۸۹-۸۵ ساله
۰	۱	۱	۱۴۷	۱۹۸	۳۴۵	۸۵ ساله
۱	۱	۲	۱۵۷	۱۹۵	۳۵۲	۸۶ ساله
۰	۲	۲	۱۰۸	۱۴۴	۲۵۲	۸۷ ساله
۰	۱	۱	۹۲	۱۲۸	۲۲۰	۸۸ ساله
۰	۱	۱	۶۹	۹۶	۱۶۵	۸۹ ساله
۲	۱	۳	۱۴۰	۱۴۵	۲۸۵	۹۴-۹۰ ساله
۰	۰	۰	۴۹	۶۵	۱۱۴	۹۰ ساله
۰	۰	۰	۳۶	۳۵	۷۱	۹۱ ساله
۱	۰	۱	۲۴	۱۶	۴۰	۹۲ ساله
۱	۱	۲	۲۲	۱۸	۴۰	۹۳ ساله
۰	۰	۰	۹	۱۱	۲۰	۹۴ ساله
۰	۰	۰	۳۴	۲۱	۵۵	۹۵ ساله و بیشتر
۰	۰	۰	۲۱	۷	۲۸	۹۵ ساله
۰	۰	۰	۷	۷	۱۴	۹۶ ساله
۰	۰	۰	۲	۲	۴	۹۷ ساله
۰	۰	۰	۳	۳	۶	۹۸ ساله
۰	۰	۰	۱	۲	۳	۹۹ ساله
۰	۰	۰	۱۰	۸	۱۸	۱۰۰ ساله و بیشتر

مأخذ- مرکز آمار ایران (ر م).

۳-۴- جمعیت بر حسب جنس و گروه‌های عمده سنی: آبان ۱۳۹۵

نقاط شهری			جمع			سن
زن	مرد	مرد و زن	زن	مرد	مرد و زن	
۳۹۸۴۳۹	۴۳۷۵۱۶	۸۳۵۹۵۵	۵۴۲۶۷۸	۶۲۰۷۲۲	۱۱۶۳۴۰۰	تمامی سنین
۸۳۶۷	۸۶۱۹	۱۶۹۸۶	۱۱۴۶۰	۱۱۸۲۷	۲۳۲۸۷	اطفال (کمتر از یک سال)
۴۰۸۱۱	۴۲۶۴۰	۸۳۴۵۱	۵۶۳۶۶	۵۹۱۴۳	۱۱۵۵۰۹	نوباوگان (۵-۱ساله)
۳۶۲۲۷	۳۷۷۲۷	۷۳۹۵۴	۴۹۷۹۶	۵۱۸۲۰	۱۰۱۶۱۶	کودکان (۱۰-۶ساله)
۲۳۴۰۵	۲۴۲۷۸	۴۷۶۸۳	۳۱۸۷۳	۳۳۰۳۰	۶۴۹۰۳	نوجوانان (۱۴-۱۱ساله)
۵۸۴۲۵	۶۵۰۸۵	۱۲۳۵۱۰	۷۹۲۲۷	۹۲۷۷۷	۱۷۲۰۰۴	جوانان (۲۴-۱۵ساله)
۲۱۴۱۸۷	۲۴۳۹۰۹	۴۵۸۰۹۶	۲۸۸۱۴۲	۳۴۸۹۲۸	۶۳۷۰۷۰	میانسالان (۶۴-۲۵ساله)
۱۷۰۱۷	۱۵۲۵۸	۳۲۲۷۵	۲۵۸۱۴	۲۳۱۹۷	۴۹۰۱۱	بزرگسالان (۶۵ ساله و بیشتر)

غیر ساکن			نقاط روستایی			سن
زن	مرد	مرد و زن	زن	مرد	مرد و زن	
۹۶۵	۹۸۵	۱۹۵۰	۱۴۳۲۷۴	۱۸۲۲۲۱	۳۲۵۴۹۵	تمامی سنین
۱۷	۲۴	۴۱	۳۰۷۶	۳۱۸۴	۶۲۶۰	اطفال (کمتر از یک سال)
۹۳	۹۷	۱۹۰	۱۵۴۶۲	۱۶۴۰۶	۳۱۸۶۸	نوباوگان (۵-۱ساله)
۹۲	۹۱	۱۸۳	۱۳۴۷۷	۱۴۰۰۲	۲۷۴۷۹	کودکان (۱۰-۶ساله)
۶۷	۵۸	۱۲۵	۸۴۰۱	۸۶۹۴	۱۷۰۹۵	نوجوانان (۱۴-۱۱ساله)
۱۷۳	۱۵۳	۳۲۶	۲۰۶۲۹	۲۷۵۳۹	۴۸۱۶۸	جوانان (۲۴-۱۵ساله)
۴۷۵	۴۹۸	۹۷۳	۷۳۴۸۰	۱۰۴۵۲۱	۱۷۸۰۰۱	میانسالان (۶۴-۲۵ساله)
۴۸	۶۴	۱۱۲	۸۷۴۹	۷۸۷۵	۱۶۶۲۴	بزرگسالان (۶۵ ساله و بیشتر)

مأخذ- مرکز آمار ایران. (ر.م).

۳-۵- خانوار و جمعیت بر حسب جنس در نقاط شهری و روستایی

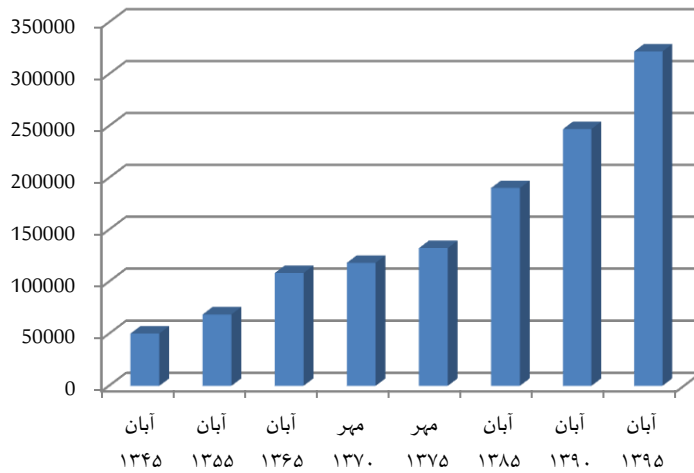
جمعیت			تعداد خانوار	شرح
زن	مرد	مرد و زن		
کل استان				
۹۹۵۱۰	۹۹۱۰۷	۱۹۸۶۱۷	۰۰۰	آبان ۱۳۳۵
۱۲۳۲۸۷	۱۳۱۴۴۸	۲۵۴۷۳۵	۵۰۱۹۳	آبان ۱۳۴۵
۱۶۹۴۹۷	۱۷۸۳۶۶	۳۴۷۸۶۳	۶۸۴۹۹	آبان ۱۳۵۵
۳۰۰۶۸۰	۳۱۱۵۰۳	۶۱۲۱۸۳	۱۰۸۲۴۷	آبان ۱۳۶۵ ^(۱)
۳۳۴۷۵۳	۳۵۹۴۹۹	۶۹۴۲۵۲	۱۱۸۰۴۳	مهر ۱۳۷۰ ^(۱)
۳۶۶۲۸۵	۳۷۷۳۹۰	۷۴۳۶۷۵	۱۳۲۲۶۸	مهر ۱۳۷۵ ^(۱)
۴۱۸۲۰۵	۴۶۸۰۶۲	۸۸۶۲۶۷	۱۹۰۱۴۳	آبان ۱۳۸۵ ^(۱)
۴۷۱۹۹۴	۵۶۰۹۵۵	۱۰۳۲۹۴۹	۲۴۷۰۲۶	آبان ۱۳۹۰ ^(۱)
۵۴۲۶۷۸	۶۲۰۷۲۲	۱۱۶۳۴۰۰	۳۲۱۸۲۶	آبان ۱۳۹۵ ^(۱)
نقاط شهری				
۱۵۲۸۷	۱۶۰۴۰	۳۱۳۲۷	۰۰۰	آبان ۱۳۳۵
۲۵۵۷۹	۲۹۰۴۴	۵۴۶۲۳	۱۰۳۱۷	آبان ۱۳۴۵
۵۴۵۷۵	۶۴۵۶۹	۱۱۹۱۴۴	۲۳۹۲۴	آبان ۱۳۵۵
۱۴۹۰۲۱	۱۵۷۰۵۴	۳۰۶۰۷۵	۵۵۵۶۶	آبان ۱۳۶۵
۱۶۷۹۵۹	۱۸۸۱۲۶	۳۵۶۰۸۵	۶۳۲۷۱	مهر ۱۳۷۰
۱۹۰۹۴۲	۲۰۳۵۴۷	۳۹۴۴۸۹	۷۲۳۲۹	مهر ۱۳۷۵
۲۷۶۷۹۶	۳۰۰۶۶۹	۵۷۷۴۶۵	۱۲۸۲۵۴	آبان ۱۳۸۵
۳۲۰۹۰۵	۳۸۳۴۸۸	۷۰۴۳۹۳	۱۶۸۶۵۷	آبان ۱۳۹۰
۳۹۸۴۳۹	۴۳۷۵۱۶	۸۳۵۹۵۵	۲۳۷۰۲۵	آبان ۱۳۹۵
نقاط روستایی				
۸۴۲۲۳	۸۳۰۶۷	۱۶۷۲۹۰	۰۰۰	آبان ۱۳۳۵ (۲)
۹۶۳۳۳	۱۰۰۹۶۵	۱۹۷۲۹۸	۳۹۳۹۲	آبان ۱۳۴۵ (۲)
۱۱۴۹۲۲	۱۱۳۷۹۷	۲۲۸۷۱۹	۴۴۵۷۵	آبان ۱۳۵۵ (۲)
۱۴۸۷۴۶	۱۵۱۶۶۷	۳۰۰۴۱۳	۵۱۷۰۸	آبان ۱۳۶۵
۱۶۵۷۷۶	۱۷۰۳۵۰	۳۳۶۱۲۶	۵۴۴۶۶	مهر ۱۳۷۰
۱۶۷۱۳۱	۱۶۵۷۵۳	۳۳۲۸۸۴	۵۶۸۹۶	مهر ۱۳۷۵
۱۳۸۷۱۱	۱۶۴۶۹۸	۳۰۳۴۰۹	۶۰۷۹۲	آبان ۱۳۸۵
۱۴۹۸۰۴	۱۷۶۱۸۹	۳۲۵۹۹۳	۷۷۷۴۵	آبان ۱۳۹۰
۱۴۳۲۷۴	۱۸۲۲۲۱	۳۲۵۴۹۵	۸۴۲۶۵	آبان ۱۳۹۵

(۱) آمار تعداد خانوار و جمعیت غیر ساکن در آمار خانوار و جمعیت کل استان منظور شده است.

(۲) آمار خانوار و جمعیت غیر ساکن در آمار نقاط روستایی منظور شده است.

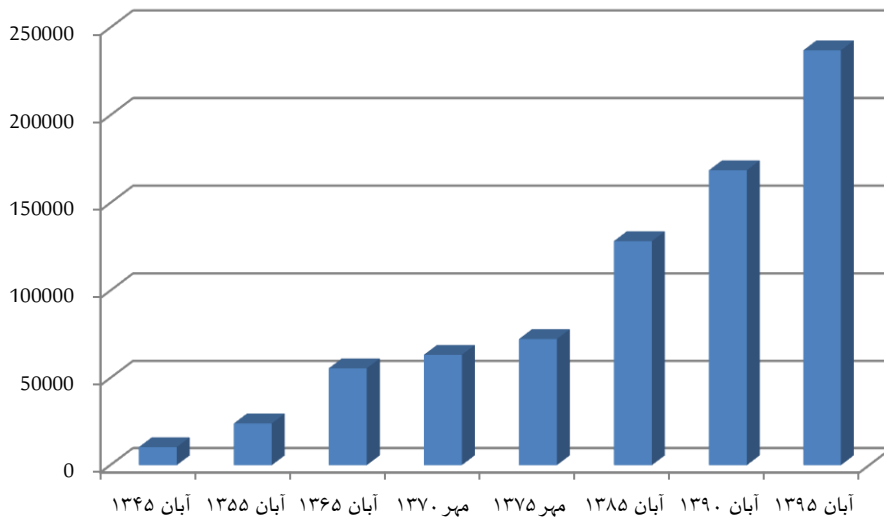
مأخذ- مرکز آمار ایران- (ر م).

نمودار ۲-۳- تعداد خانوار در سالهای ۴۵-۹۵



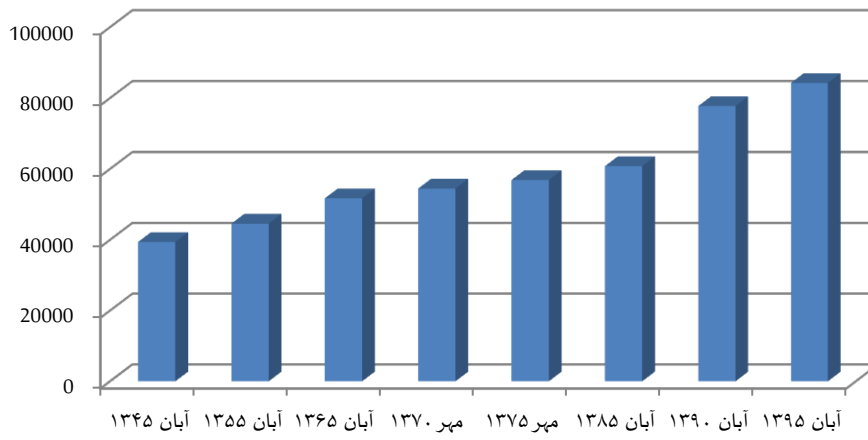
منبع: جدول ۳-۵

نمودار ۳-۳- تعداد خانوار شهری در سالهای ۴۵-۹۵



منبع: جدول ۳-۵

نمودار ۳-۴- تعداد خانوار روستایی در سالهای ۴۵-۹۵



مبنا: جدول ۳-۵

۳-۶- خانوار و جمعیت شهرستان‌ها برحسب ساکن و غیرساکن: آبان ۱۳۹۵

ساکن در نقاط شهری		جمع		شهرستان
جمعیت	خانوار	جمعیت	خانوار	
۸۳۵۹۵۵	۲۳۷۰۲۵	۱۱۶۳۴۰۰	۳۲۱۸۲۶	کل استان
۲۷۳۵۷۷	۷۸۲۳۰	۲۹۸۵۹۴	۸۵۵۲۳	بوشهر
۲۳۴۲۷	۶۵۷۹	۷۶۷۰۶	۲۲۰۸۰	تنگستان
۳۸۱۱۸	۱۱۲۰۴	۷۰۰۵۱	۱۹۹۹۷	جم
۱۷۱۱۲۶	۴۸۳۲۷	۲۵۲۰۴۷	۷۰۹۴۳	دشتستان
۵۹۶۱۶	۱۶۶۳۱	۸۶۳۱۹	۲۴۴۷۴	دشتی
۴۸۲۰۷	۱۳۱۹۹	۶۰۶۱۲	۱۶۴۰۳	دیر
۲۸۴۶۱	۸۱۰۸	۳۴۸۲۸	۹۸۵۶	دیلم
۳۲۳۹۴	۷۹۵۶	۷۳۹۵۸	۱۶۴۹۶	عسلویه
۸۱۳۰۵	۲۴۹۸۱	۱۰۷۸۰۱	۲۷۸۷۳	کنگان
۷۹۷۲۴	۲۱۸۱۰	۱۰۲۴۸۴	۲۸۱۸۱	گناوه

غیرساکن		ساکن در نقاط روستایی		شهرستان
جمعیت	خانوار	جمعیت	خانوار	
۱۹۵۰	۵۳۶	۳۲۵۴۹۵	۸۴۲۶۵	کل استان
۴۲	۱۲	۲۴۹۷۵	۷۲۸۱	بوشهر
۶۸	۱۴	۵۳۲۱۱	۱۵۴۸۷	تنگستان
۴۱	۱۶	۳۱۸۹۲	۸۷۷۷	جم
۹۹۲	۲۵۴	۷۹۹۲۹	۲۲۳۶۲	دشتستان
۷۹۰	۲۳۴	۲۵۹۱۳	۷۶۰۹	دشتی
۰	۰	۱۲۴۰۵	۳۲۰۴	دیر
۷	۲	۶۳۶۰	۱۷۴۶	دیلم
۰	۰	۴۱۵۶۴	۸۵۴۰	عسلویه
۰	۰	۲۶۴۹۶	۲۸۹۲	کنگان
۱۰	۴	۲۲۷۵۰	۶۳۶۷	گناوه

مأخذ- مرکز آمار ایران. (ر.م).

۳-۷- جمعیت برحسب نوع خانوار، جنس و شهرستان: آبان ۱۳۹۵

جمعیت کل			شهرستان
زن	مرد	مرد و زن	
۵۴۲۶۷۸	۶۲۰۷۲۲	۱۱۶۳۴۰۰	کل استان
۱۴۵۰۸۲	۱۵۳۵۱۲	۲۹۸۵۹۴	بوشهر
۳۷۷۳۶	۳۸۹۷۰	۷۶۷۰۶	تنگستان
۳۳۵۴۳	۳۶۵۰۸	۷۰۰۵۱	جم
۱۲۴۸۱۶	۱۲۷۲۳۱	۲۵۲۰۴۷	دشتستان
۴۳۱۰۳	۴۳۲۱۶	۸۶۳۱۹	دشتی
۲۹۸۱۶	۳۰۷۹۶	۶۰۶۱۲	دیر
۱۷۱۷۷	۱۷۶۵۱	۳۴۸۲۸	دیلیم
۲۲۳۱۶	۵۱۶۴۲	۷۳۹۵۸	عسلویه
۳۸۴۳۰	۶۹۳۷۱	۱۰۷۸۰۱	کنگان
۵۰۶۵۹	۵۱۸۲۵	۱۰۲۴۸۴	گناوه

۳-۷- جمعیت برحسب نوع خانوار، جنس و شهرستان: آبان ۱۳۹۵ (دنباله)

خانوار معمولی غیر ساکن		خانوار ساکن						شهرستان
		موسسه ای		گروهی		معمولی		
زن	مرد	زن	مرد	زن	مرد	زن	مرد	
۹۶۵	۹۸۵	۳۶۳۴	۴۴۰۶۸	۱۱۸۶	۲۵۷۸۵	۵۳۶۸۹۳	۵۴۹۸۸۴	کل استان
۲۲	۲۰	۲۴۵۰	۶۵۱۲	۴۱۴	۱۸۸۵	۱۴۲۱۹۶	۱۴۵۰۹۵	بوشهر
۳۴	۳۴	۴۸	۱۶۰	۳۷	۷۵۷	۳۷۶۱۷	۳۸۰۱۹	تنگستان
۲۰	۲۱	۱۱۰	۱۵۸۱	۵۰	۱۵۱۱	۳۳۳۶۳	۳۳۳۹۵	جم
۴۸۱	۵۱۱	۵۷۵	۱۸۶۰	۲۲۲	۹۹۲	۱۲۳۵۳۸	۱۲۳۸۶۸	دشتستان
۳۹۹	۳۹۱	۱۳۴	۸۰۸	۳۲	۵۰۰	۴۲۵۳۸	۴۱۵۱۷	دشتی
۰	۰	۰	۵۸۵	۱۲۳	۱۱۴۶	۲۹۶۹۳	۲۹۰۶۵	دیر
۵	۲	۰	۰	۳۱	۱۹۷	۱۷۱۴۱	۱۷۴۵۲	دیلیم
۰	۰	۸۴	۱۵۲۸۶	۱۰۸	۸۳۷۰	۲۲۱۲۴	۲۷۹۸۶	عسلویه
۰	۰	۱۹۰	۱۷۰۵۹	۱۱۲	۹۸۸۴	۳۸۱۲۸	۴۲۴۲۸	کنگان
۴	۶	۴۳	۲۱۷	۵۷	۵۴۳	۵۰۵۵۵	۵۱۰۵۹	گناوه

مأخذ- مرکز آمار ایران (ر.م).

۸-۳- خانوارهای معمولی برحسب تعداد افراد در خانوار

سال	جمع	۱ نفر	۲ نفر	۳ نفر	۴ نفر	۵ نفر	۶ نفر	۷ نفر و بیش تر
آبان ۱۳۴۵	۴۹۷۰۴	۲۳۷۰	۵۶۲۵	۶۸۵۲	۷۴۱۳	۷۴۸۲	۶۸۲۰	۱۳۱۴۲
آبان ۱۳۵۵	۶۸۴۴۳	۳۷۹۴	۸۰۰۶	۹۴۶۱	۹۷۲۶	۹۸۷۸	۹۰۰۸	۱۸۵۷۰
آبان ۱۳۶۵	۱۰۸۲۱۸	۲۹۹۵۱	۹۸۲۳	۱۱۸۲۶	۱۵۷۵۵	۱۵۴۴۱	۱۴۱۶۷	۳۸۲۱۱
مهر ۱۳۷۰	۱۱۸۰۲۶	۲۶۲۴	۹۷۴۷	۱۲۰۶۷	۱۵۸۰۸	۱۶۸۰۳	۱۶۵۴۶	۴۴۴۳۱
آبان ۱۳۷۵	۱۱۱۵۱۸	۳۷۲۱	۱۱۴۹	۱۵۸۷۷	۱۹۴۹۸	۹۱۶۹	۱۷۹۲۷	۴۴۱۷۷
آبان ۱۳۸۵	۱۸۴۶۲۶	۶۴۹۸	۲۳۰۷۰	۳۶۰۳۷	۳۸۳۵۶	۳۰۴۵۲	۲۲۰۰۱	۲۸۲۱۲
آبان ۱۳۹۰	۲۴۱۸۲۴	۱۱۹۹۲	۳۶۸۳۱	۵۹۸۱۵	۶۱۲۵۰	۳۷۶۹۲	۱۹۸۴۹	۱۴۳۹۵
آبان ۱۳۹۵	۳۱۵۰۴۸	۲۶۰۵۹	۵۵۱۸۹	۸۰۶۰۴	۸۸۵۹۹	۴۳۰۸۵	۱۴۵۲۰	۶۹۹۲

مأخذ- مرکز آمار ایران. (ر.م).

۹-۳- جمعیت برحسب جنس و تابعیت

شرح	آبان ۱۳۹۰			آبان ۱۳۹۵		
	مرد و زن	مرد	زن	مرد و زن	مرد	زن
جمع	۱۰۳۲۹۴۹	۵۶۰۹۵۵	۴۷۱۹۹۴	۱۱۶۳۴۰۰	۶۲۰۷۲۲	۵۴۲۶۷۸
ایران	۱۰۰۹۶۰۷	۵۴۵۳۸۱	۴۶۴۲۲۶	۱۱۳۱۱۶۹	۵۹۹۷۸۸	۵۳۱۳۸۱
افغانستان	۲۰۵۴۵	۱۳۵۸۲	۶۹۶۳	۲۹۶۹۱	۱۹۳۸۶	۱۰۳۰۵
عراق	۳۱۱	۲۰۴	۱۰۷	۱۴۳	۸۲	۶۱
پاکستان	۲۰۱	۱۵۰	۵۱	۱۶۴	۱۳۶	۲۸
ترکیه	۲۱	۱۸	۳	۱	۱	۰
سایر کشورها ^(۱)	۱۶۴	۱۰۷	۵۷	۲۸۷	۲۰۲	۸۵
اظهاری نشده	۲۱۰۰	۱۵۱۳	۵۸۷	۱۹۴۵	۱۱۲۷	۸۱۸

(۱) جمعیت کشورهای ترکمنستان، آذربایجان و ارمنستان در سایر کشورها منظور شده است.

مأخذ - مرکز آمار ایران. (ر.م).

- مرکز آمار ایران. دفتر جمعیت، نیروی کار و سرشماری.

۱۰-۳- طبقه بندی جمعیتی آبادی‌های دارای سکنه

آبان ۱۳۹۵		آبان ۱۳۹۰		طبقه بندی جمعیتی
تعداد آبادی	کل جمعیت ^(۱)	تعداد آبادی	کل جمعیت ^(۱)	
۵۴۸	۳۲۴۳۹۳	۵۴۵	۳۲۵۴۳۴	جمع
۶	۴۸۴۴۲	۵	۴۶۷۴۱	۵۰۰۰ نفر و بیش تر
۱۳	۴۴۰۵۷	۱۹	۶۱۹۶۴	۲۵۰۰-۴۹۹۹ نفر
۷۳	۱۱۴۰۰۳	۶۳	۹۵۹۴۵	۱۰۰۰-۲۴۹۹ نفر
۸۹	۶۳۳۱۴	۸۹	۶۴۴۳۹	۵۰۰-۹۹۹ نفر
۱۸۲	۴۶۳۰۹	۱۹۱	۴۸۲۷۵	۱۰۰-۴۹۹ نفر
۶۳	۴۸۱۹	۷۰	۴۹۵۸	۵۰-۹۹ نفر
۶۸	۲۵۳۱	۶۲	۲۲۸۲	۲۵-۴۹ نفر
۵۴	۹۱۸	۴۶	۸۳۰	۱-۲۴ نفر

(۱) شامل خانوارهای موسسه‌ای نمی‌باشد.

مأخذ- مرکز آمار ایران. دفتر جمعیت، نیروی کار و سرشماری.

۱۱-۳- خانوارهای معمولی برحسب جنس و سن سرپرست خانوار و تعداد افراد در خانوار: آبان ۱۳۹۵

گروه سنی سرپرست خانوار	جمع	۱ نفر	۲ نفر	۳ نفر	۴ نفر	۵ نفر	۶ نفر	۷ نفر و بیش تر
جمع	۳۱۵۰۴۸	۲۶۰۵۹	۵۵۱۸۹	۸۰۶۰۴	۸۸۵۹۹	۴۳۰۸۵	۱۴۵۲۰	۶۹۹۲
مرد	۲۷۶۴۱۳	۱۲۶۹۴	۴۳۸۶۹	۷۲۷۰۶	۸۴۸۶۶	۴۱۵۱۸	۱۴۰۱۷	۶۷۴۳
کمتر از ۲۰ساله	۶۵۱	۳۰۰	۲۱۵	۸۸	۲۸	۸	۶	۶
۲۰-۲۹ ساله	۳۹۷۲۱	۴۱۱۱	۱۳۳۸۱	۱۵۰۷۱	۵۸۵۹	۹۸۷	۱۹۲	۱۲۰
۳۰-۳۹ ساله	۹۸۰۵۹	۳۹۶۳	۱۲۲۴۳	۳۰۴۷۹	۳۶۳۵۵	۱۱۶۷۰	۲۴۹۱	۸۵۸
۴۰-۴۹ ساله	۶۳۴۶۲	۱۸۲۸	۳۱۴۳	۹۱۳۳	۲۴۲۸۵	۱۶۸۳۵	۵۸۳۹	۲۳۹۹
۵۰-۵۹ ساله	۳۸۱۵۱	۹۳۳	۴۴۳۶	۸۳۷۴	۱۱۱۲۹	۷۷۵۰	۳۵۳۸	۱۹۹۱
۶۰-۶۹ ساله	۲۲۳۶۳	۶۲۲	۵۲۷۹	۵۹۵۶	۵۰۰۶	۳۰۸۹	۱۴۰۵	۱۰۰۶
۷۰ساله و بیش تر	۱۴۰۰۶	۹۳۷	۵۱۷۲	۳۶۰۵	۲۲۰۴	۱۱۷۹	۵۴۶	۳۶۳
زن	۳۸۶۳۵	۱۳۳۶۵	۱۱۳۲۰	۷۸۹۸	۳۷۳۳	۱۵۶۷	۵۰۳	۲۴۹
کمتر از ۲۰ ساله	۳۵۶	۲۳۷	۱۰۳	۱۱	۴	۰	۰	۱
۲۰-۲۹ ساله	۳۸۳۸	۱۳۴۰	۱۵۹۵	۷۳۰	۱۴۰	۳۰	۱	۲
۳۰-۳۹ ساله	۶۰۰۵	۱۲۶۰	۱۸۴۶	۱۸۹۹	۶۹۲	۲۲۳	۵۵	۳۰
۴۰-۴۹ ساله	۵۹۲۳	۱۲۵۲	۱۵۱۷	۱۵۶۷	۹۶۶	۴۵۰	۱۱۴	۵۷
۵۰-۵۹ ساله	۶۹۹۱	۲۰۳۴	۱۹۵۰	۱۵۳۴	۸۴۳	۳۹۳	۱۶۴	۷۳
۶۰-۶۹ ساله	۸۶۲۷	۳۳۷۱	۲۴۶۳	۱۴۲۶	۷۹۱	۳۷۴	۱۳۳	۶۹
۷۰ساله و بیش تر	۶۸۹۵	۳۸۷۱	۱۸۴۶	۷۳۱	۲۹۷	۹۷	۳۶	۱۷

مأخذ- مرکز آمار ایران. دفتر جمعیت، نیروی کار و سرشماری.

۱۲-۳- مهاجران وارد شده طی ۵ سال گذشته بر حسب سن و محل اقامت قبلی بر اساس آخرین
جابجایی: آبان ۱۳۹۵

استان محل سرشماری						جمع	جنس و سن
اظهار نشده شهرستان		سایر شهرستان های استان		شهرستان محل سرشماری			
آبادی	شهر	آبادی	شهر	آبادی	شهر		
۳	۱۴	۳۲۸۳	۱۹۴۸۲	۶۵۶۳	۸۹۲۸	۸۷۳۳۱	مرد و زن
۱	۳	۲۲۶	۱۳۷۵	۴۰۸	۶۵۳	۵۴۵۰	۴-۰ ساله
۰	۲	۲۷۸	۱۸۰۰	۶۱۳	۹۵۶	۶۸۱۸	۵-۹ ساله
۰	۷	۲۲۲	۱۱۸۵	۸۰۳	۷۵۴	۴۸۵۸	۱۰-۱۴ ساله
۰	۰	۳۰۷	۱۵۳۲	۹۵۶	۷۴۳	۷۴۶۲	۱۵-۱۹ ساله
۱	۰	۴۸۱	۲۷۶۰	۵۹۲	۷۹۵	۱۳۰۹۳	۲۰-۲۴ ساله
۱	۰	۵۹۳	۳۱۸۴	۷۷۲	۱۳۵۱	۱۵۵۰۲	۲۵-۲۹ ساله
۰	۱	۵۲۵	۳۲۲۴	۷۹۲	۱۲۸۴	۱۴۳۰۶	۳۰-۳۴ ساله
۰	۱	۲۸۸	۲۰۰۵	۶۱۱	۹۱۷	۸۷۲۲	۳۵-۳۹ ساله
۰	۰	۱۶۴	۱۰۳۹	۴۲۲	۵۲۷	۴۵۷۲	۴۰-۴۴ ساله
۰	۰	۷۶	۵۸۸	۲۵۵	۳۸۰	۲۷۶۸	۴۵-۴۹ ساله
۰	۰	۴۳	۳۰۷	۹۳	۱۹۴	۱۵۶۲	۵۰-۵۴ ساله
۰	۰	۳۱	۱۸۸	۷۲	۱۴۱	۹۵۲	۵۵-۵۹ ساله
۰	۰	۱۶	۱۵۴	۵۷	۱۰۰	۵۸۸	۶۰-۶۴ ساله
۰	۰	۱۲	۶۲	۲۹	۶۱	۲۷۵	۶۵-۶۹ ساله
۰	۰	۴	۲۶	۳۵	۳۶	۱۶۲	۷۰-۷۴ ساله
۰	۰	۱۷	۵۳	۵۳	۳۶	۲۴۱	۷۵ ساله و بیشتر

۱۲-۳- مهاجران وارد شده طی ۵ سال گذشته بر حسب سن و محل اقامت قبلی بر اساس آخرین
جابجایی: آبان ۱۳۹۵ (دنباله)

اظهار نشده محل اقامت قبلی	خارج از کشور	اظهار نشده استان و شهرستان		استان های دیگر				جنس و سن
		آبادی	شهر	اظهار نشده شهرستان		شهرستان		
				آبادی	شهر	آبادی	شهر	
۶۲۹	۴۶۰۵	۳	۱۱۶	۳	۱۲۱	۴۳۶۹	۳۹۲۱۲	مرد و زن
۱۰	۲۲۱	۰	۹	۰	۱۳	۲۲۷	۲۳۰۴	۴-۰ ساله
۲۵	۲۶۲	۰	۷	۰	۱۱	۲۶۱	۲۶۰۳	۹-۵ ساله
۲۲	۱۷۲	۰	۴	۰	۱	۱۵۱	۱۵۳۷	۱۴-۱۰ ساله
۲۶	۹۸۳	۰	۴	۰	۵	۳۳۷	۲۵۶۹	۱۹-۱۵ ساله
۱۲۹	۱۲۸۸	۲	۱۹	۰	۲۲	۷۹۴	۶۲۱۰	۲۴-۲۰ ساله
۱۷۱	۷۷۹	۱	۳۱	۱	۲۲	۸۴۱	۷۷۵۵	۲۹-۲۵ ساله
۱۱۲	۳۷۰	۰	۱۶	۲	۲۱	۷۴۱	۷۲۱۸	۳۴-۳۰ ساله
۴۸	۲۳۵	۰	۱۴	۰	۱۲	۴۳۹	۴۱۵۲	۳۹-۳۵ ساله
۳۱	۱۱۰	۰	۴	۰	۵	۲۴۱	۲۰۲۹	۴۴-۴۰ ساله
۱۸	۸۱	۰	۶	۰	۵	۱۳۷	۱۲۲۲	۴۹-۴۵ ساله
۱۰	۵۱	۰	۱	۰	۳	۱۰۰	۷۶۰	۵۴-۵۰ ساله
۱۱	۲۵	۰	۱	۰	۰	۴۷	۴۳۶	۵۹-۵۵ ساله
۷	۱۹	۰	۰	۰	۱	۲۶	۲۰۸	۶۴-۶۰ ساله
۳	۶	۰	۰	۰	۰	۱۳	۸۹	۶۹-۶۵ ساله
۱	۱	۰	۰	۰	۰	۵	۵۴	۷۴-۷۰ ساله
۵	۲	۰	۰	۰	۰	۹	۶۶	۷۵ ساله و بیشتر

۱۲-۳- مهاجران وارد شده طی ۵ سال گذشته بر حسب سن و محل اقامت قبلی بر اساس آخرین جابجایی: آبان ۱۳۹۵ (دنباله)

استان محل سرشماری						جمع	جنس و سن
اظهار نشده شهرستان		سایر شهرستان های استان		شهرستان محل سرشماری			
آبادی	شهر	آبادی	شهر	آبادی	شهر		
۱	۱۰	۱۷۳۲	۱۰۲۶۰	۳۳۵۰	۴۴۸۵	۵۲۷۷۱	مرد
۱	۲	۱۲۱	۶۹۲	۲۰۷	۳۴۸	۲۸۶۳	۴-۰ ساله
۰	۰	۱۵۶	۹۱۸	۳۱۷	۴۶۹	۳۵۰۶	۵-۹ ساله
۰	۷	۱۲۱	۶۲۰	۴۴۶	۳۷۸	۲۵۷۱	۱۰-۱۴ ساله
۰	۰	۱۸۲	۷۶۵	۵۴۴	۴۱۳	۴۷۶۷	۱۵-۱۹ ساله
۰	۰	۱۸۲	۱۲۱۳	۱۹۳	۳۱۶	۷۸۴۲	۲۰-۲۴ ساله
۰	۰	۲۹۶	۱۵۰۵	۳۴۳	۶۱۳	۸۹۷۱	۲۵-۲۹ ساله
۰	۱	۲۸۹	۱۸۰۷	۴۱۵	۶۳۳	۸۸۵۷	۳۰-۳۴ ساله
۰	۰	۱۶۸	۱۲۲۷	۳۱۳	۵۱۵	۵۸۱۶	۳۵-۳۹ ساله
۰	۰	۱۰۱	۶۸۹	۲۴۵	۲۹۶	۳۱۹۵	۴۰-۴۴ ساله
۰	۰	۵۲	۳۶۸	۱۵۰	۲۰۹	۱۹۲۰	۴۵-۴۹ ساله
۰	۰	۲۵	۱۸۶	۵۲	۱۱۳	۱۰۷۹	۵۰-۵۴ ساله
۰	۰	۱۷	۱۳۰	۴۷	۶۴	۶۷۷	۵۵-۵۹ ساله
۰	۰	۱۱	۸۴	۳۱	۵۵	۳۸۷	۶۰-۶۴ ساله
۰	۰	۵	۲۳	۶	۲۹	۱۲۹	۶۵-۶۹ ساله
۰	۰	۲	۱۱	۱۳	۱۵	۸۰	۷۰-۷۴ ساله
۰	۰	۴	۲۲	۲۸	۱۹	۱۱۱	۷۵ ساله و بیشتر

۱۲-۳- مهاجران وارد شده طی ۵ سال گذشته برحسب سن و محل اقامت قبلی بر اساس آخرین جابجایی: آبان ۱۳۹۵ (دنباله)

محل اقامت قبلی	کشور	اظهاری نمانده استان و شهرستان		استان های دیگر				جنس و سن
		آبادی	شهر	اظهاری نمانده شهرستان		شهرستان		
				آبادی	شهر	آبادی	شهر	
۴۹۶	۳۸۸۶	۱	۹۸	۳	۹۶	۲۹۶۹	۲۵۳۸۴	مرد
۵	۱۱۷	۰	۷	۰	۶	۱۲۴	۱۲۳۳	۴-۰ ساله
۱۱	۱۳۴	۰	۴	۰	۷	۱۳۴	۱۳۵۶	۵-۹ ساله
۱۶	۱۱۱	۰	۳	۰	۰	۷۵	۷۹۴	۱۰-۱۴ ساله
۲۳	۹۱۳	۰	۲	۰	۵	۲۴۸	۱۶۷۲	۱۵-۱۹ ساله
۱۰۱	۱۱۵۳	۰	۱۶	۰	۲۰	۴۸۱	۴۱۶۷	۲۰-۲۴ ساله
۱۴۶	۶۹۶	۱	۲۹	۱	۱۳	۵۶۶	۴۷۶۲	۲۵-۲۹ ساله
۹۴	۳۲۳	۰	۱۳	۲	۲۰	۵۳۹	۴۷۲۱	۳۰-۳۴ ساله
۴۱	۲۰۰	۰	۱۳	۰	۱۱	۳۴۷	۲۹۸۱	۳۵-۳۹ ساله
۲۴	۹۰	۰	۴	۰	۵	۱۹۳	۱۵۴۸	۴۰-۴۴ ساله
۱۶	۶۴	۰	۵	۰	۵	۱۰۶	۹۴۵	۴۵-۴۹ ساله
۵	۴۱	۰	۱	۰	۳	۷۹	۵۷۴	۵۰-۵۴ ساله
۷	۲۲	۰	۱	۰	۰	۴۳	۳۴۶	۵۵-۵۹ ساله
۵	۱۶	۰	۰	۰	۱	۲۲	۱۶۲	۶۰-۶۴ ساله
۱	۵	۰	۰	۰	۰	۸	۵۲	۶۵-۶۹ ساله
۰	۰	۰	۰	۰	۰	۲	۳۷	۷۰-۷۴ ساله
۱	۱	۰	۰	۰	۰	۲	۳۴	۷۵ ساله و بیشتر

۱۲-۳- مهاجران وارد شده طی ۵ سال گذشته بر حسب سن و محل اقامت قبلی بر اساس آخرین جابجایی: آبان ۱۳۹۵ (دنباله)

استان محل سرشماری						جمع	جنس و سن
اظهار نشده شهرستان		سایر شهرستان های استان		شهرستان محل سرشماری			
آبادی	شهر	آبادی	شهر	آبادی	شهر		
۲	۴	۱۵۵۱	۹۲۲۲	۳۲۱۳	۴۴۴۳	۳۴۵۶۰	زن
۰	۱	۱۰۵	۶۸۳	۲۰۱	۳۰۵	۲۵۸۷	۴-۰ ساله
۰	۲	۱۲۲	۸۸۲	۲۹۶	۴۸۷	۳۳۱۲	۵-۹ ساله
۰	۰	۱۰۱	۵۶۵	۳۵۷	۳۷۶	۲۲۸۷	۱۰-۱۴ ساله
۰	۰	۱۲۵	۷۶۷	۴۱۲	۳۳۰	۲۶۹۵	۱۵-۱۹ ساله
۱	۰	۲۹۹	۱۵۴۷	۳۹۹	۴۷۹	۵۲۵۱	۲۰-۲۴ ساله
۱	۰	۲۹۷	۱۶۷۹	۴۲۹	۷۳۸	۶۵۳۱	۲۵-۲۹ ساله
۰	۰	۲۳۶	۱۴۱۷	۳۷۷	۶۵۱	۵۴۴۹	۳۰-۳۴ ساله
۰	۱	۱۲۰	۷۷۸	۲۹۸	۴۰۲	۲۹۰۶	۳۵-۳۹ ساله
۰	۰	۶۳	۳۵۰	۱۷۷	۲۳۱	۱۳۷۷	۴۰-۴۴ ساله
۰	۰	۲۴	۲۲۰	۱۰۵	۱۷۱	۸۴۸	۴۵-۴۹ ساله
۰	۰	۱۸	۱۲۱	۴۱	۸۱	۴۸۳	۵۰-۵۴ ساله
۰	۰	۱۴	۵۸	۲۵	۷۷	۲۷۵	۵۵-۵۹ ساله
۰	۰	۵	۷۰	۲۶	۴۵	۲۰۱	۶۰-۶۴ ساله
۰	۰	۷	۳۹	۲۳	۳۲	۱۴۶	۶۵-۶۹ ساله
۰	۰	۲	۱۵	۲۲	۲۱	۸۲	۷۰-۷۴ ساله
۰	۰	۱۳	۳۱	۲۵	۱۷	۱۳۰	۷۵ ساله و بیشتر

۱۲-۳- مهاجران وارد شده طی ۵ سال گذشته بر حسب سن و محل اقامت قبلی بر اساس آخرین
جابجایی: آبان ۱۳۹۵ (دنباله)

اظهار نشده محل اقامت قبلی	خارج از کشور	اظهار نشده استان و شهرستان		استان های دیگر				جنس و سن
		آبادی	شهر	اظهار نشده شهرستان		شهرستان		
				آبادی	شهر	آبادی	شهر	
۱۳۳	۷۱۹	۲	۱۸	۰	۲۵	۱۴۰۰	۱۳۸۲۸	زن
۵	۱۰۴	۰	۲	۰	۷	۱۰۳	۱۰۷۱	۴-۰ ساله
۱۴	۱۲۸	۰	۳	۰	۴	۱۲۷	۱۲۴۷	۹-۵ ساله
۶	۶۱	۰	۱	۰	۱	۷۶	۷۴۳	۱۴-۱۰ ساله
۳	۷۰	۰	۲	۰	۰	۸۹	۸۹۷	۱۹-۱۵ ساله
۲۸	۱۳۵	۲	۳	۰	۲	۳۱۳	۲۰۴۳	۲۴-۲۰ ساله
۲۵	۸۳	۰	۲	۰	۹	۲۷۵	۲۹۹۳	۲۹-۲۵ ساله
۱۸	۴۷	۰	۳	۰	۱	۲۰۲	۲۴۹۷	۳۴-۳۰ ساله
۷	۳۵	۰	۱	۰	۱	۹۲	۱۱۷۱	۳۹-۳۵ ساله
۷	۲۰	۰	۰	۰	۰	۴۸	۴۸۱	۴۴-۴۰ ساله
۲	۱۷	۰	۱	۰	۰	۳۱	۲۷۷	۴۹-۴۵ ساله
۵	۱۰	۰	۰	۰	۰	۲۱	۱۸۶	۵۴-۵۰ ساله
۴	۳	۰	۰	۰	۰	۴	۹۰	۵۹-۵۵ ساله
۲	۳	۰	۰	۰	۰	۴	۴۶	۶۴-۶۰ ساله
۲	۱	۰	۰	۰	۰	۵	۳۷	۶۹-۶۵ ساله
۱	۱	۰	۰	۰	۰	۳	۱۷	۷۴-۷۰ ساله
۴	۱	۰	۰	۰	۰	۷	۳۲	۷۵ ساله و بیشتر

مأخذ - مرکز آمار ایران. دفتر جمعیت، نیروی کار و سرشماری.

۱۳-۳- مهاجران وارد شده طی ۵ سال گذشته بر حسب وضع سکونت، محل اقامت فعلی و محل اقامت قبلی (بر اساس آخرین جابجایی): آبان ۱۳۹۵

استان محل سرشماری						جمع	شهرستان
اظهارنشدۀ شهرستان		سایر شهرستان های استان		شهرستان محل سرشماری			
آبادی	شهر	آبادی	شهر	آبادی	شهر		
۳	۱۴	۳۲۸۳	۱۹۴۸۲	۶۵۶۳	۸۹۲۸	۸۷۳۳۱	جمع
۰	۱۰	۱۴۵۶	۷۹۷۶	۷۲۶	۳۱۷۲	۲۸۷۷۱	بوشهر
۰	۲	۱۹۹	۱۳۷۴	۶۱۶	۱۷۴	۳۴۵۵	تنگستان
۱	۲	۳۴۱	۱۲۲۵	۳۱۹	۱۶۶	۵۹۱۱	جم
۰	۰	۳۳۵	۱۹۲۴	۲۵۱۲	۲۰۷۷	۹۸۶۳	دشتستان
۰	۰	۲۰۶	۱۱۸۸	۱۰۲۵	۸۹۷	۴۶۱۲	دشتی
۰	۰	۱۳۳	۸۷۷	۱۹۵	۴۱۵	۳۵۷۰	دیر
۰	۰	۱۰	۲۲۶	۱۵۹	۴۳	۱۱۵۶	دیلم
۱	۰	۴۰	۳۷۳	۹۲	۷۷	۴۶۷۳	عسلویه
۰	۰	۲۹۷	۳۲۲۷	۹۸	۳۴۱	۱۸۹۹۷	کنگان
۱	۰	۲۶۶	۱۰۹۲	۸۲۱	۱۵۶۶	۶۳۲۳	گناوه

۱۳-۳- مهاجران وارد شده طی ۵ سال گذشته بر حسب وضع سکونت، محل اقامت فعلی و محل اقامت قبلی (بر اساس آخرین جابجایی): آبان ۱۳۹۵ (دنباله)

محل اقامت قبلی	محل اقامت نشده	کشور	محل اقامت نشده		استان های دیگر				شهرستان
			شهرستان	شهر	محل اقامت نشده		شهرستان		
					شهرستان	شهر	آبادی	شهر	
۶۲۹	۴۶۰۵	۳	۱۱۶	۳	۱۲۱	۴۳۶۹	۳۹۲۱۲	جمع	
۹۲	۸۳۱	۰	۱۱	۰	۱۹	۱۰۷۱	۱۳۴۰۷	بوشهر	
۵	۲۶۲	۰	۰	۰	۰	۱۷۴	۶۴۹	تنگستان	
۱۳	۳۶۵	۱	۱	۰	۳	۵۳۸	۲۹۳۶	چم	
۲۸	۳۹۹	۰	۰	۰	۰	۲۹۷	۲۲۹۱	دشتستان	
۶	۲۷۸	۱	۱	۰	۰	۹۰	۹۲۰	دشتی	
۶	۵۶۴	۰	۱	۱	۱	۹۷	۱۲۸۰	دیر	
۶	۱۳۴	۰	۰	۰	۰	۱۲۳	۴۵۵	دیلم	
۴۶۴	۷۴۹	۱	۹۰	۱	۸۷	۳۶۸	۲۳۳۰	عسلویه	
۲	۴۹۸	۰	۱۱	۰	۱۱	۱۴۷۶	۱۳۰۳۶	کنگان	

۷	۵۲۵	۰	۱	۱	۰	۱۳۵	۱۹۰۸	گناوه
---	-----	---	---	---	---	-----	------	-------

مأخذ- مرکز آمار ایران. دفتر جمعیت، نیروی کار و سرشماری.

۱۴-۳- جمعیت ۱۰ ساله و بیش تر بر حسب سن، جنس و وضع زناشویی در نقاط شهری و روستایی

اظهاری نشده	هرگز ازدواج نکرده	مرد					جمع مرد	جمع	شرح
		حداقل یکبار ازدواج کرده							
		اظهاری نشده	بی همسر		دارای همسر	جمع			
			بدلیل طلاق	بدلیل فوت همسر					
کل استان									
۳۲۷۶	۸۲۵۹۷	۰	۵۹۱	۲۲۶۱	۱۰۷۵۷۳	۱۱۰۴۲۵	۱۹۶۲۹۸	۱۹۶۲۹۸	آبان ۱۳۶۵
۱۰۵۹	۱۱۰۹۷۳	۰	۴۹۷	۲۶۸۹	۱۱۸۷۹۷	۱۲۱۹۸۳	۲۳۴۰۱۵	۲۳۴۰۱۵	مهر ۱۳۷۰ ^(۱)
۶۶۷	۱۴۲۸۷۳	۰	۴۸۷	۲۵۴۲	۱۲۹۹۵۱	۱۳۲۹۸۰	۲۷۶۵۲۰	۲۷۶۵۲۰	آبان ۱۳۷۵
۳۷۱۸	۱۸۱۰۶۰	۰	۱۳۳۶	۳۰۰۲	۲۰۴۶۱۷	۲۰۸۹۵۵	۳۹۳۷۳۳	۳۹۳۷۳۳	آبان ۱۳۸۵
۴۱۴۳۱	۱۷۱۱۲۵	۳۱	۱۵۳۹	۳۲۰۷	۲۵۱۳۹۴	۲۵۶۱۷۱	۴۶۸۷۲۷	۸۵۲۹۹۹	آبان ۱۳۹۰
۵۳۲	۱۷۸۶۸۳	۱۸	۳۹۰۷	۳۵۸۲	۳۲۱۰۹۰	۳۲۸۵۹۷	۵۰۷۸۱۲	۵۰۷۸۱۲	آبان ۱۳۹۵
۳۷۰	۱۲۷۰۴۲	۱۳	۲۹۹۷	۲۴۲۹	۲۲۲۸۵۶	۲۲۸۲۹۵	۳۵۵۷۰۷	۳۵۵۷۰۷	ساکن در نقاط شهری
۷	۳۱۰۸۷	۳	۱۴	۲	۳۴۲	۳۶۱	۳۱۴۵۵	۳۱۴۵۵	۱۰-۱۴ ساله
۲۲	۲۸۲۴۱	۴	۳۲	۵	۷۱۳	۷۵۴	۲۹۰۱۷	۲۹۰۱۷	۱۵-۱۹ ساله
۴۸	۲۹۰۴۵	۱	۱۳۰	۲۰	۶۸۲۴	۶۹۷۵	۳۶۰۶۸	۳۶۰۶۸	۲۰-۲۴ ساله
۸۹	۲۱۶۹۵	۱	۴۸۹	۸۶	۲۷۹۱۷	۲۸۴۹۳	۵۰۲۷۷	۵۰۲۷۷	۲۵-۲۹ ساله
۷۱	۱۰۲۱۱	۰	۶۶۴	۱۰۵	۴۳۶۲۲	۴۴۳۹۱	۵۴۶۷۳	۵۴۶۷۳	۳۰-۳۴ ساله
۳۸	۳۷۸۴	۰	۵۵۸	۹۰	۳۸۶۰۴	۳۹۲۵۲	۴۳۰۷۴	۴۳۰۷۴	۳۵-۳۹ ساله
۳۳	۱۴۴۳	۲	۳۵۳	۸۱	۲۸۲۲۴	۲۸۶۶۰	۳۰۱۳۶	۳۰۱۳۶	۴۰-۴۴ ساله
۱۹	۷۲۹	۰	۲۹۶	۸۴	۲۲۸۷۷	۲۳۲۵۷	۲۴۰۰۵	۲۴۰۰۵	۴۵-۴۹ ساله

۱۴-۳- جمعیت ۱۰ ساله و بیش تر بر حسب سن، جنس و وضع زناشویی در نقاط شهری و روستایی (دنباله)

اظهاری نشده	هرگز ازدواج نکرده	مرد					جمع مرد	جمع	شرح
		حداقل یکبار ازدواج کرده				دارای همسر			
		اظهاری نشده	بی همسر		جمع				
			بدلیل طلاق	بدلیل فوت همسر					
۱۲	۳۶۱	۰	۱۷۶	۱۰۷	۱۶۰۰۱	۱۶۲۸۴	۱۶۶۵۷	۱۶۶۵۷	۵۰-۵۴ ساله
۸	۱۷۸	۱	۱۲۹	۱۶۸	۱۳۷۵۵	۱۴۰۵۳	۱۴۲۳۹	۱۴۲۳۹	۵۵-۵۹ ساله
۳	۱۲۶	۰	۷۷	۲۳۲	۱۰۴۱۰	۱۰۷۱۹	۱۰۸۴۸	۱۰۸۴۸	۶۰-۶۴ ساله
۲۰	۱۴۲	۱	۷۹	۱۴۴۹	۱۳۵۶۷	۱۵۰۹۶	۱۵۲۵۸	۱۵۲۵۸	۶۵ ساله و بیش تر
۰	۰	۰	۰	۰	۰	۰	۰	۰	نامشخص
۱۵۹	۵۱۳۳۹	۳	۹۰۸	۱۱۴۴	۹۷۷۶۱	۹۹۸۱۶	۱۵۱۳۱۴	۱۵۱۳۱۴	ساکن در نقاط روستایی
۴	۱۱۲۴۹	۰	۹	۱	۱۱۶	۱۲۶	۱۱۳۷۹	۱۱۳۷۹	۱۰-۱۴ ساله
۷	۹۹۴۹	۱	۱۱	۴	۴۰۱	۴۱۷	۱۰۳۷۳	۱۰۳۷۳	۱۵-۱۹ ساله
۱۵	۱۲۵۰۹	۰	۷۷	۹	۴۵۵۶	۴۶۴۲	۱۷۱۶۶	۱۷۱۶۶	۲۰-۲۴ ساله
۳۲	۱۰۲۸۹	۰	۱۸۸	۲۳	۱۵۰۸۸	۱۵۲۹۹	۲۵۶۲۰	۲۵۶۲۰	۲۵-۲۹ ساله
۴۷	۴۵۳۱	۰	۲۰۳	۲۸	۱۹۸۹۹	۲۰۱۳۰	۲۴۷۰۸	۲۴۷۰۸	۳۰-۳۴ ساله
۲۳	۱۶۴۳	۰	۱۳۷	۳۵	۱۵۸۷۶	۱۶۰۴۸	۱۷۷۱۴	۱۷۷۱۴	۳۵-۳۹ ساله

۱۴-۳- جمعیت ۱۰ ساله و بیش تر بر حسب سن، جنس و وضع زناشویی در نقاط شهری و روستایی (دنباله)

اظهار نشده	هرگز ازدواج نکرده	مرد					جمع مرد	جمع	شرح
		حداقل یکبار ازدواج کرده							
		اظهار نشده	بی همسر		دارای همسر	جمع			
			بدلیل طلاق	بدلیل فوت همسر					
۱۲	۶۳۱	۱	۱۰۶	۳۴	۱۱۴۵۸	۱۱۵۹۹	۱۲۲۴۲	۱۲۲۴۲	۴۰-۴ ساله
۴	۲۶۲	۱	۶۸	۲۹	۸۳۲۰	۸۴۱۸	۸۶۸۴	۸۶۸۴	۴۵-۴۹ ساله
۰	۸۷	۰	۳۲	۳۱	۵۵۵۱	۵۶۱۴	۵۷۰۱	۵۷۰۱	۵۰-۵۴ ساله
۸	۶۹	۰	۲۷	۶۸	۵۳۳۲	۵۴۲۷	۵۵۰۴	۵۵۰۴	۵۵-۵۹ ساله
۰	۵۰	۰	۲۱	۱۰۰	۴۱۷۷	۴۲۹۸	۴۳۴۸	۴۳۴۸	۶۰-۶۴ ساله
۷	۷۰	۰	۲۹	۷۸۲	۶۹۸۷	۷۷۹۸	۷۸۷۵	۷۸۷۵	۶۵ ساله و بیش تر
۰	۰	۰	۰	۰	۰	۰	۰	۰	نامشخص
۳	۳۰۲	۲	۲	۹	۴۷۳	۴۸۶	۷۹۱	۷۹۱	ساکن در نقاط غیر ساکن

۱۴-۳- جمعیت ۱۰ ساله و بیش تر بر حسب سن، جنس و وضع زناشویی در نقاط شهری و روستایی (دنباله)

اظهار نشده	هرگز ازدواج نکرده	زن					جمع زن	شرح
		حداقل یکبار ازدواج کرده						
		اظهار نشده	بی همسر		دارای همسر	جمع		
			بدلیل طلاق	بدلیل فوت همسر				
۱۲	۳۳۰۱۰	۸	۱۵۶۶	۸۱۸۲	۷۱۰۸۱	۸۰۸۳۷	۱۱۳۸۵۹	ساکن در نقاط روستایی
۱	۱۰۸۳۸	۰	۶	۰	۱۵۶	۱۶۲	۱۱۰۰۱	۱۰-۱۴ ساله
۲	۶۵۸۶	۱	۴۷	۸	۲۳۳۷	۲۳۹۳	۸۹۸۱	۱۵-۱۹ ساله
۲	۳۹۷۲	۰	۱۴۲	۲۵	۷۵۰۷	۷۶۷۴	۱۱۶۴۸	۲۰-۲۴ ساله
۳	۳۱۹۸	۱	۲۲۸	۶۲	۱۱۹۶۷	۱۲۲۵۸	۱۵۴۵۹	۲۵-۲۹ ساله
۱	۲۷۳۲	۱	۲۳۴	۱۲۱	۱۱۷۹۰	۱۲۱۴۶	۱۴۸۷۹	۳۰-۳۴ ساله
۱	۲۲۰۸	۴	۱۸۲	۱۷۸	۹۱۲۴	۹۴۸۸	۱۱۶۹۷	۳۵-۳۹ ساله
۰	۱۵۲۶	۰	۱۸۴	۳۰۴	۷۱۳۰	۷۶۱۸	۹۱۴۴	۴۰-۴۴ ساله
۰	۸۷۲	۰	۱۴۱	۴۱۲	۵۷۴۶	۶۲۹۹	۷۱۷۱	۴۵-۴۹ ساله
۱	۴۳۹	۰	۹۷	۵۸۰	۴۲۴۳	۴۹۲۰	۵۳۶۰	۵۰-۵۴ ساله
۰	۲۵۶	۰	۹۰	۷۵۶	۳۸۲۲	۴۶۶۸	۴۹۲۴	۵۵-۵۹ ساله
۰	۱۶۹	۰	۸۷	۱۲۷۴	۳۳۱۶	۴۶۷۷	۴۸۴۶	۶۰-۶۴ ساله
۱	۲۱۴	۱	۱۲۸	۴۴۶۲	۳۹۴۳	۸۵۳۴	۸۷۴۹	۶۵ ساله و بیش تر
۰	۰	۰	۰	۰	۰	۰	۰	نامشخص
۲	۲۸۹	۱	۰	۳۶	۴۵۵	۴۹۲	۷۸۳	غیر ساکن

(۱) بر اساس ۱۰ درصد نمونه است.

مأخذ - مرکز آمار ایران. (ر.م).

۱۵-۳- میانگین سنی جمعیت برحسب جنس در نقاط شهری و روستایی

نقاط روستایی		نقاط شهری		کل استان			سال
زن	مرد	زن	مرد	زن	مرد	مرد و زن	
۲۶/۹	۲۷/۱	۲۶/۳	۲۶/۳	۲۵/۹	۲۶/۱	۲۶/۰۲	آبان ۱۳۸۵
۲۸/۴	۲۸	۲۷/۷۹	۲۸/۲	۲۷/۹۹	۲۸/۱	۲۸	آبان ۱۳۹۰
۲۹/۴	۲۹/۳	۲۸/۶	۲۸/۷	۲۸/۸	۲۸/۹	۲۸/۸	آبان ۱۳۹۵

مأخذ - مرکز آمار ایران. (ر.م).

۱۶-۳- میانه سنی جمعیت برحسب جنس در نقاط شهری و روستایی

نقاط روستایی		نقاط شهری		کل استان			سال
زن	مرد	زن	مرد	زن	مرد	مرد و زن	
۲۳/۶۷	۲۴/۷۶	۲۳/۶	۲۳/۶	۲۳/۶۶	۲۴/۱۸	۲۳/۹	آبان ۱۳۸۵
۲۶	۲۶	۲۶	۲۷	۲۶	۲۶/۵	۲۶/۲۵	آبان ۱۳۹۰ ^(۱)
۲۸	۲۹	۲۸	۲۹	۲۸	۲۹	۲۸	آبان ۱۳۹۵

(۱) میانه سنی براساس داده‌های طبقه‌بندی نشده محاسبه شده است.

مأخذ - مرکز آمار ایران. (ر.م).

۱۷-۳- میانگین سن^(۲) در اولین ازدواج برحسب جنس در نقاط شهری و روستایی

نقاط روستایی		نقاط شهری		کل استان		سال
زن	مرد	زن	مرد	زن	مرد	
۲۴	۲۶	۲۳	۲۶	۲۳	۲۶	آبان ۱۳۸۵
۲۳	۲۶	۲۳	۲۶	۲۳	۲۶	آبان ۱۳۹۰
۲۱	۲۶	۲۲	۲۷	۲۲	۲۷	آبان ۱۳۹۵

(۲) میانگین سن در اولین ازدواج با روش هاینال محاسبه شده است.

مأخذ - مرکز آمار ایران. (ر.م).

۱۸-۳- ولادت ثبت شده برحسب جنس در نقاط شهری و روستایی

نقاط روستایی			نقاط شهری			جمع			سال و شهرستان
دختر	پسر	پسر و دختر	دختر	پسر	پسر و دختر	دختر	پسر	پسر و دختر	
...	۱۳۸۰
۲۸۷۱	۲۹۵۰	۵۸۲۱	۵۸۰۴	۶۱۸۴	۱۱۹۸۸	۸۶۷۵	۹۱۳۴	۱۷۸۰۹	۱۳۸۵
۱۷۹۲	۱۸۶۳	۳۶۵۵	۷۵۷۱	۷۹۳۵	۱۵۵۰۶	۹۳۶۳	۹۷۹۸	۱۹۱۶۱	۱۳۹۰
۲۸۷۶	۳۰۹۶	۵۹۷۲	۷۵۵۳	۷۹۴۰	۱۵۴۹۳	۱۰۴۲۹	۱۱۰۳۶	۲۱۴۶۵	۱۳۹۳
۲۷۸۰	۳۰۷۱	۵۸۵۱	۷۸۷۵	۸۲۲۴	۱۶۰۹۹	۱۰۶۵۵	۱۱۲۹۵	۲۱۹۵۰	۱۳۹۴
۲۹۴۵	۳۰۴۶	۵۹۹۱	۸۱۳۸	۸۷۰۳	۱۶۸۴۱	۱۱۰۸۳	۱۱۷۴۹	۲۲۸۳۲	۱۳۹۵
۲۷۸۰	۲۹۰۶	۵۶۸۶	۷۷۰۲	۸۳۷۳	۱۶۰۷۵	۱۰۴۸۲	۱۱۲۷۹	۲۱۷۶۱	۱۳۹۶
۲۳۹۰	۲۶۳۵	۵۰۲۵	۶۹۸۹	۷۶۸۰	۱۴۶۶۹	۹۳۷۹	۱۰۳۱۵	۱۹۶۹۴	۱۳۹۷
۲۱۰	۲۱۴	۴۲۴	۲۱۸۹	۲۴۱۵	۴۶۰۴	۲۳۹۹	۲۶۲۹	۵۰۲۸	بوشهر
۴۰۶	۴۴۸	۸۵۴	۲۰۰	۲۰۴	۴۰۴	۶۰۶	۶۵۲	۱۲۵۸	تنگستان
۳۵۶	۳۴۸	۷۰۴	۲۴۶	۲۷۶	۵۲۲	۶۰۲	۶۲۴	۱۲۲۶	جم
۵۹۴	۶۶۹	۱۲۶۳	۱۴۸۰	۱۶۱۲	۳۰۹۲	۲۰۷۴	۲۲۸۱	۴۳۵۵	دشتستان
۱۸۸	۲۲۶	۴۱۴	۵۶۷	۵۸۵	۱۱۵۲	۷۵۵	۸۱۱	۱۵۶۶	دشتی
۱۱۰	۱۰۸	۲۱۸	۴۳۷	۴۸۱	۹۱۸	۵۴۷	۵۸۹	۱۱۳۶	دیر
۴۳	۴۴	۸۷	۲۳۶	۲۷۱	۵۰۷	۲۷۹	۳۱۵	۵۹۴	دیلم
۲۵۴	۲۹۰	۵۴۴	۲۲۸	۲۷۸	۵۰۶	۴۸۲	۵۶۸	۱۰۵۰	عسلویه
۸۵	۹۴	۱۷۹	۶۹۳	۷۷۰	۱۴۶۳	۷۷۸	۸۶۴	۱۶۴۲	کنگان
۱۴۴	۱۹۴	۳۳۸	۷۱۳	۷۸۸	۱۵۰۱	۸۵۷	۹۸۲	۱۸۳۹	گناوه

مأخذ - اداره کل ثبت احوال استان بوشهر.

۱۹-۳- فوت ثبت شده برحسب جنس در نقاط شهری و روستایی

نقاط روستایی	نقاط شهری	جمع			سال و شهرستان
		زن	مرد	مرد و زن	
۰۰۰	۰۰۰	۰۰۰	۰۰۰	۰۰۰	۱۳۸۰
۲۱۰۹	۳۰۶۵	۲۲۶۲	۲۹۱۲	۵۱۷۴	۱۳۸۵
۱۳۲۶	۳۰۲۶	۱۹۳۷	۲۴۱۵	۴۳۵۲	۱۳۹۰
۱۲۰۰	۲۶۱۴	۱۶۴۱	۲۱۷۳	۳۸۱۴	۱۳۹۳
۱۲۰۵	۲۸۰۵	۱۸۱۰	۲۲۰۰	۴۰۱۰	۱۳۹۴
۱۱۶۲	۲۸۱۹	۱۷۰۱	۲۲۸۰	۳۹۸۱	۱۳۹۵
۱۳۱۳	۳۰۳۲	۱۸۶۲	۲۴۸۳	۴۳۴۵	۱۳۹۶
۱۲۴۲	۲۹۲۰	۱۸۰۶	۲۳۵۶	۴۱۶۲	۱۳۹۷
۱۰۱	۷۹۸	۳۶۷	۵۳۲	۸۹۹	بوشهر
۲۹۶	۱۱۸	۲۰۹	۲۰۵	۴۱۴	تنگستان
۸۷	۵۹	۶۸	۷۸	۱۴۶	جم
۴۰۹	۷۶۶	۵۱۴	۶۶۱	۱۱۷۵	دشتستان
۱۲۷	۲۸۲	۱۷۶	۲۳۳	۴۰۹	دشتی
۴۳	۱۶۳	۹۲	۱۱۴	۲۰۶	دیر
۴۶	۱۱۰	۷۴	۸۲	۱۵۶	دیلم
۴۸	۶۶	۴۴	۷۰	۱۱۴	عسلویه
۲۲	۱۷۲	۷۲	۱۲۲	۱۹۴	کنگان
۶۳	۳۸۶	۱۹۰	۲۵۹	۴۴۹	گناوه

مأخذ - اداره کل ثبت احوال استان بوشهر.

۲۰-۳- فوت جاری ثبت شده^(۱) بر حسب جنس و گروه‌های سنی در نقاط شهری و روستایی : ۱۳۹۷

نقاط روستایی			نقاط شهری			جمع			گروه سنی
زن	مرد	مرد و زن	زن	مرد	مرد و زن	زن	مرد	مرد و زن	
۵۳۸	۶۴۰	۱۱۷۸	۱۱۷۲	۱۶۴۴	۲۸۱۶	۱۷۱۰	۲۲۸۴	۳۹۹۴	جمع
۱۱	۱۷	۲۸	۴۱	۴۸	۸۹	۵۲	۶۵	۱۱۷	کمتر از یکساله
۲	۸	۱۰	۱۵	۲۳	۳۸	۱۷	۳۱	۴۸	۱-۴ ساله
۳	۷	۱۰	۸	۴	۱۲	۱۱	۱۱	۲۲	۵-۹ ساله
۴	۴	۸	۷	۱۳	۲۰	۱۱	۱۷	۲۸	۱۰-۱۴ ساله
۴	۹	۱۳	۹	۳۰	۳۹	۱۳	۳۹	۵۲	۱۵-۱۹ ساله
۶	۱۹	۲۵	۹	۳۳	۴۲	۱۵	۵۲	۶۷	۲۰-۲۴ ساله
۶	۲۳	۲۹	۱۷	۴۷	۶۴	۲۳	۷۰	۹۳	۲۵-۲۹ ساله
۱۱	۲۴	۳۵	۲۸	۵۷	۸۵	۳۹	۸۱	۱۲۰	۳۰-۳۴ ساله
۱۳	۱۴	۲۷	۲۱	۶۳	۸۴	۳۴	۷۷	۱۱۱	۳۵-۳۹ ساله
۹	۱۶	۲۵	۲۵	۵۴	۷۹	۳۴	۷۰	۱۰۴	۴۰-۴۴ ساله
۱۳	۲۰	۳۳	۲۵	۶۱	۸۶	۳۸	۸۱	۱۱۹	۴۵-۴۹ ساله
۱۲	۱۸	۳۰	۳۸	۷۴	۱۱۲	۵۰	۹۲	۱۴۲	۵۰-۵۴ ساله
۲۸	۳۲	۶۰	۶۲	۱۰۴	۱۶۶	۹۰	۱۳۶	۲۲۶	۵۵-۵۹ ساله
۳۵	۴۷	۸۲	۱۰۳	۱۴۳	۲۴۶	۱۳۸	۱۹۰	۳۲۸	۶۰-۶۴ ساله
۷۵	۵۱	۱۲۶	۱۰۹	۱۳۷	۲۴۶	۱۸۴	۱۸۸	۳۷۲	۶۵-۶۹ ساله
۵۵	۵۱	۱۰۶	۱۰۵	۱۲۸	۲۳۳	۱۶۰	۱۷۹	۳۳۹	۷۰-۷۴ ساله
۲۴۳	۲۶۵	۵۰۸	۵۲۵	۵۹۳	۱۱۱۸	۷۶۸	۸۵۸	۱۶۲۶	۷۵ ساله و بیشتر
۸	۱۵	۲۳	۲۵	۳۲	۵۷	۳۳	۴۷	۸۰	نامشخص

(۱) فوت جاری ثبت شده، منظور فوتی است که در همان سال وقوع فوت، ثبت شود.

مأخذ- اداره کل ثبت احوال استان بوشهر.

۲۱-۳- ازدواج و طلاق ثبت شده در نقاط شهری و روستایی

نقاط روستایی		نقاط شهری		جمع		سال و شهرستان
ازدواج	طلاق	ازدواج	طلاق	ازدواج	طلاق	
...	۱۳۸۰
۳۷۰	۳۶۷۱	۹۲۲	۵۹۹۶	۱۲۹۲	۹۶۶۷	۱۳۸۵
۳۴۸	۳۶۱۰	۱۳۳۳	۷۶۲۷	۱۶۸۱	۱۱۲۳۷	۱۳۹۰
۳۰۵	۱۹۶۱	۱۶۰۲	۶۷۹۰	۱۹۰۷	۸۷۵۱	۱۳۹۳
۳۱۵	۱۸۰۸	۱۵۹۲	۶۴۸۲	۱۹۰۷	۸۲۹۰	۱۳۹۴
۲۰۶	۱۲۷۷	۱۸۲۷	۷۳۱۴	۲۰۳۳	۱۲۶۵۷	۱۳۹۵
۱۶۰	۸۸۴	۱۶۹۲	۶۴۴۳	۱۸۵۲	۷۳۲۷	۱۳۹۶
۱۸۳	۱۱۳۴	۱۷۷۱	۵۷۹۲	۱۹۵۴	۶۹۳۶	۱۳۹۷
۲۸	۹۶	۵۷۷	۱۵۳۶	۶۰۵	۱۶۳۲	بوشهر
۱۹	۹۲	۹۵	۲۲۸	۱۱۴	۳۲۰	تنگستان
۳۹	۱۸۸	۹۳	۲۸۶	۱۳۲	۴۷۴	جم
۵۸	۳۸۰	۷۱۶	۱۵۱۴	۷۷۴	۱۸۹۴	دشتستان
۱۷	۷۶	۱۳۲	۵۹۲	۱۴۹	۶۶۸	دشتی
۱۳	۵۳	۶۱	۳۰۱	۷۴	۳۵۴	دیر
...	۷	...	۲۴۲	...	۲۴۹	دیلم
...	۱۷۵	...	۷۳	...	۲۴۸	عسلویه
۹	۵۲	۹۷	۴۰۴	۱۰۶	۴۵۶	کنگان
...	۱۵	...	۶۱۶	...	۶۳۱	گناوه

مأخذ - اداره کل ثبت احوال استان بوشهر.

۲۲-۳- ازدواج و طلاق ثبت شده بر حسب اختلاف سن زوج نسبت به سن زوجه : ۱۳۹۷

اختلاف سن	ازدواج	طلاق
کلی	۶۹۲۶	۱۹۵۴
بیش از ۲۰ سال بزرگ تر	۱۰۴	۳۱
(۲۰-۱۶) سال بزرگ تر	۱۴۳	۳۵
(۱۵-۱۱) سال بزرگ تر	۶۷۶	۱۷۵
۱۰ سال بزرگ تر	۲۸۷	۵۴
۹ سال بزرگ تر	۳۲۸	۸۴
۸ سال بزرگ تر	۴۰۴	۹۲
۷ سال بزرگ تر	۴۱۷	۱۱۹
۶ سال بزرگ تر	۵۰۵	۱۲۴
۵ سال بزرگ تر	۴۹۰	۱۸۵
۴ سال بزرگ تر	۵۷۱	۱۶۴
۳ سال بزرگ تر	۵۰۵	۱۴۵
۲ سال بزرگ تر	۵۲۱	۱۶۷
۱ سال بزرگ تر	۴۳۸	۱۳۷
بدون اختلاف سن	۷۷۷	۲۰۶
۱ سال کوچک تر	۲۲۰	۶۷
۲ سال کوچک تر	۱۳۹	۴۴
۳ سال کوچک تر	۱۰۷	۳۵
۴ سال کوچک تر	۸۲	۲۰
۵ سال کوچک تر	۵۸	۲۰
۶ سال کوچک تر	۳۱	۱۴
۷ سال کوچک تر	۳۹	۹
۸ سال کوچک تر	۲۷	۳
۹ سال کوچک تر	۱۱	۷
۱۰ سال کوچک تر	۱۱	۶
(۱۵-۱۱) سال کوچک تر	۲۹	۸
(۲۰-۱۶) سال کوچک تر	۴	۲
بیش از ۲۰ سال کوچک تر	۲	۱

مأخذ - اداره کل ثبت احوال استان بوشهر.

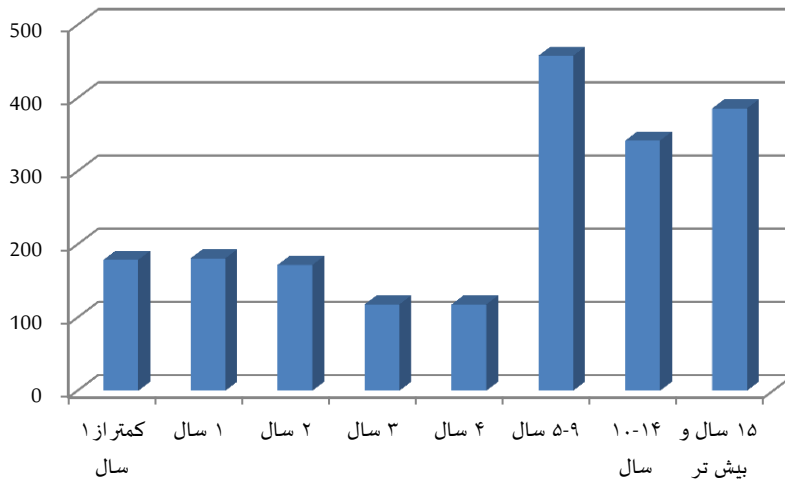
۲۳-۳- تعداد طلاق ثبت شده برحسب طول مدت ازدواج^(۱)

سال و شهرستان	جمع	کمتر از ۱ سال	۱ سال	۲ سال	۳ سال	۴ سال	۵-۹ سال	۱۰-۱۴ سال	۱۵ سال و بیش تر
۱۳۸۰	۰۰۰	۰۰۰	۰۰۰	۰۰۰	۰۰۰	۰۰۰	۰۰۰	۰۰۰	۰۰۰
۱۳۸۵	۰۰۰	۰۰۰	۰۰۰	۰۰۰	۰۰۰	۰۰۰	۰۰۰	۰۰۰	۰۰۰
۱۳۹۰	۰۰۰	۰۰۰	۰۰۰	۰۰۰	۰۰۰	۰۰۰	۰۰۰	۰۰۰	۰۰۰
۱۳۹۳	۰۰۰	۰۰۰	۰۰۰	۰۰۰	۰۰۰	۰۰۰	۰۰۰	۰۰۰	۰۰۰
۱۳۹۴	۱۹۰۷	۳۰۹	۲۳۴	۱۶۲	۱۳۵	۱۱۶	۴۱۴	۲۴۲	۲۹۵
۱۳۹۵	۲۰۳۳	۲۸۰	۲۱۷	۱۸۵	۱۴۵	۱۳۳	۴۵۶	۲۹۳	۳۲۴
۱۳۹۶	۱۸۵۲	۲۰۲	۱۹۲	۱۵۵	۱۱۸	۱۲۵	۴۴۶	۲۷۶	۳۳۸
۱۳۹۷	۱۹۵۴	۱۷۹	۱۸۱	۱۷۲	۱۱۸	۱۱۸	۴۵۸	۳۴۲	۳۸۶
بوشهر	۶۰۵	۳۶	۲۵	۴۱	۲۸	۴۲	۱۳۷	۱۳۶	۱۶۰
تنگستان	۱۱۴	۱۲	۱۰	۶	۷	۶	۲۹	۲۰	۲۴
جم	۱۳۲	۱۸	۱۵	۱۹	۷	۲	۳۲	۲۱	۱۸
دشتستان	۷۷۴	۶۷	۸۲	۷۲	۴۴	۴۵	۱۹۱	۱۲۷	۱۴۶
دشتی	۱۴۹	۱۹	۱۷	۱۰	۱۵	۱۴	۳۹	۱۷	۱۸
دیر	۷۴	۱۷	۱۵	۱۰	۷	۳	۱۱	۴	۷
دیلم	۰	۰	۰	۰	۰	۰	۰	۰	۰
عسلویه	۰	۰	۰	۰	۰	۰	۰	۰	۰
کنگان	۱۰۶	۱۰	۱۷	۱۴	۱۰	۶	۱۹	۱۷	۱۳
گناوه	۰	۰	۰	۰	۰	۰	۰	۰	۰

(۱) تعداد سال‌های کاملی که از زمان وقوع ازدواج گذشته است.

مأخذ - اداره کل ثبت احوال استان بوشهر.

نمودار ۳-۵- تعداد طلاق ثبت شده برحسب طول مدت ازدواج



میناجدول ۳-۲۳

خانوار معمولی غیر ساکن		خانوار ساکن						شهرستان
		موسسه ای		گروهی		معمولی		
زن	مرد	زن	مرد	زن	مرد	زن	مرد	
۹۶۵	۹۸۵	۳۶۳۴	۴۴۰۶۸	۱۱۸۶	۲۵۷۸۵	۵۳۶۸۹۳	۵۴۹۸۸۴	کل استان
۲۲	۲۰	۲۴۵۰	۶۵۱۲	۴۱۴	۱۸۸۵	۱۴۲۱۹۶	۱۴۵۰۹۵	بوشهر
۳۴	۳۴	۴۸	۱۶۰	۳۷	۷۵۷	۳۷۶۱۷	۳۸۰۱۹	تنگستان
۲۰	۲۱	۱۱۰	۱۵۸۱	۵۰	۱۵۱۱	۳۳۳۶۳	۳۳۳۹۵	جم
۴۸۱	۵۱۱	۵۷۵	۱۸۶۰	۲۲۲	۹۹۲	۱۲۳۵۳۸	۱۲۳۸۶۸	دشتستان
۳۹۹	۳۹۱	۱۳۴	۸۰۸	۳۲	۵۰۰	۴۲۵۳۸	۴۱۵۱۷	دشتی
۰	۰	۰	۵۸۵	۱۲۳	۱۱۴۶	۲۹۶۹۳	۲۹۰۶۵	دیر
۵	۲	۰	۰	۳۱	۱۹۷	۱۷۱۴۱	۱۷۴۵۲	دیلم
۰	۰	۸۴	۱۵۲۸۶	۱۰۸	۸۳۷۰	۲۲۱۲۴	۲۷۹۸۶	عسلویه
۰	۰	۱۹۰	۱۷۰۵۹	۱۱۲	۹۸۸۴	۳۸۱۲۸	۴۲۴۲۸	کنگان
۴	۶	۴۳	۲۱۷	۵۷	۵۴۳	۵۰۵۵۵	۵۱۰۵۹	گناوه

مأخذ- مرکز آمار ایران (ر.م).

۸-۳- خانوارهای معمولی بر حسب تعداد افراد در خانوار

سال	جمع	۱ نفر	۲ نفر	۳ نفر	۴ نفر	۵ نفر	۶ نفر	۷ نفر و بیش تر
۱۳۴۵	۴۹۷۰۴	۲۳۷۰	۵۶۲۵	۶۸۵۲	۷۴۱۳	۷۴۸۲	۶۸۲۰	۱۳۱۴۲
۱۳۵۵	۶۸۴۴۳	۳۷۹۴	۸۰۰۶	۹۴۶۱	۹۷۲۶	۹۸۷۸	۹۰۰۸	۱۸۵۷۰
۱۳۶۵	۱۰۸۲۱۸	۲۹۹۵۱	۹۸۲۳	۱۱۸۲۶	۱۵۷۵۵	۱۵۴۴۱	۱۴۱۶۷	۳۸۲۱۱
مهر ۱۳۷۰	۱۱۸۰۲۶	۲۶۲۴	۹۷۴۷	۱۲۰۶۷	۱۵۸۰۸	۱۶۸۰۳	۱۶۵۴۶	۴۴۴۳۱
آبان ۱۳۷۵	۱۱۱۵۱۸	۳۷۲۱	۱۱۴۹	۱۵۸۷۷	۱۹۴۹۸	۹۱۶۹	۱۷۹۲۷	۴۴۱۷۷
آبان ۱۳۸۵	۱۸۴۶۲۶	۶۴۹۸	۲۳۰۷۰	۳۶۰۳۷	۳۸۳۵۶	۳۰۴۵۲	۲۲۰۰۱	۲۸۲۱۲
آبان ۱۳۹۰	۲۴۱۸۲۴	۱۱۹۹۲	۳۶۸۳۱	۵۹۸۱۵	۶۱۲۵۰	۳۷۶۹۲	۱۹۸۴۹	۱۴۳۹۵
آبان ۱۳۹۵	۳۱۵۰۴۸	۲۶۰۵۹	۵۵۱۸۹	۸۰۶۰۴	۸۸۵۹۹	۴۳۰۸۵	۱۴۵۲۰	۶۹۹۲

مأخذ- مرکز آمار ایران (ر.م).

۹-۳- جمعیت بر حسب جنس و تابعیت

شرح	آبان ۱۳۹۰			آبان ۱۳۹۵		
	مرد و زن	مرد	زن	مرد و زن	مرد	زن
جمع	۱۰۳۲۹۴۹	۵۶۰۹۵۵	۴۷۱۹۹۴	۱۱۶۳۴۰۰	۶۲۰۷۲۲	۵۴۲۶۷۸
ایران	۱۰۰۹۶۰۷	۵۴۵۳۸۱	۴۶۴۲۲۶	۱۱۳۱۱۶۹	۵۹۹۷۸۸	۵۳۱۳۸۱
افغانستان	۲۰۵۴۵	۱۳۵۸۲	۶۹۶۳	۲۹۶۹۱	۱۹۳۸۶	۱۰۳۰۵
عراق	۳۱۱	۲۰۴	۱۰۷	۱۴۳	۸۲	۶۱
پاکستان	۲۰۱	۱۵۰	۵۱	۱۶۴	۱۳۶	۲۸
ترکیه	۲۱	۱۸	۳	۱	۱	۰

۸۵	۲۰۲	۲۸۷	۵۷	۱۰۷	۱۶۴	سایر کشورها ^(۱)
۸۱۸	۱۱۲۷	۱۹۴۵	۵۸۷	۱۵۱۳	۲۱۰۰	اظهارنشده

(۱) جمعیت کشورهای ترکمنستان، آذربایجان و ارمنستان در سایر کشورها منظور شده است.

مأخذ - مرکز آمار ایران. (ر. م).

- مرکز آمار ایران. دفتر جمعیت، نیروی کار و سرشماری.

۱۰-۳- طبقه بندی جمعیتی آبادی‌های دارای سکنه

آبان ۱۳۹۵		آبان ۱۳۹۰		طبقه بندی جمعیتی
تعداد آبادی	کل جمعیت ^(۱)	تعداد آبادی	کل جمعیت ^(۱)	
۳۲۴۳۹۳	۵۴۸	۳۲۵۴۳۴	۵۴۵	جمع
۴۸۴۴۲	۶	۴۶۷۴۱	۵	۵۰۰۰ نفر و بیش تر
۴۴۰۵۷	۱۳	۶۱۹۶۴	۱۹	۲۵۰۰-۴۹۹۹ نفر
۱۱۴۰۰۳	۷۳	۹۵۹۴۵	۶۳	۱۰۰۰-۲۴۹۹ نفر
۶۳۳۱۴	۸۹	۶۴۴۳۹	۸۹	۵۰۰-۹۹۹ نفر
۴۶۳۰۹	۱۸۲	۴۸۲۷۵	۱۹۱	۱۰۰-۴۹۹ نفر
۴۸۱۹	۶۳	۴۹۵۸	۷۰	۵۰-۹۹ نفر
۲۵۳۱	۶۸	۲۲۸۲	۶۲	۲۵-۴۹ نفر
۹۱۸	۵۴	۸۳۰	۴۶	۱-۲۴ نفر

(۱) شامل خانوارهای موسسه‌ای نمی‌باشد.

مأخذ- مرکز آمار ایران. دفتر جمعیت، نیروی کار و سرشماری.

۱۱-۳- خانوارهای معمولی برحسب جنس و سن سرپرست خانوار و تعداد افراد در خانوار: آبان ۱۳۹۵

گروه سنی سرپرست خانوار	جمع	۱ نفر	۲ نفر	۳ نفر	۴ نفر	۵ نفر	۶ نفر	۷ نفر و بیش تر
جمع	۳۱۵۰۴۸	۲۶۰۵۹	۵۵۱۸۹	۸۰۶۰۴	۸۸۵۹۹	۴۳۰۸۵	۱۴۵۲۰	۶۹۹۲
مرد	۲۷۶۴۱۳	۱۲۶۹۴	۴۳۸۶۹	۷۲۷۰۶	۸۴۸۶۶	۴۱۵۱۸	۱۴۰۱۷	۶۷۴۳
کمتر از ۲۰ ساله	۶۵۱	۳۰۰	۲۱۵	۸۸	۲۸	۸	۶	۶
۲۰-۲۹ ساله	۳۹۷۲۱	۴۱۱۱	۱۳۳۸۱	۱۵۰۷۱	۵۸۵۹	۹۸۷	۱۹۲	۱۲۰
۳۰-۳۹ ساله	۹۸۰۵۹	۳۹۶۳	۱۲۲۴۳	۳۰۴۷۹	۳۶۳۵۵	۱۱۶۷۰	۲۴۹۱	۸۵۸
۴۰-۴۹ ساله	۶۳۴۶۲	۱۸۲۸	۳۱۴۳	۹۱۳۳	۲۴۲۸۵	۱۶۸۳۵	۵۸۳۹	۲۳۹۹
۵۰-۵۹ ساله	۳۸۱۵۱	۹۳۳	۴۴۳۶	۸۳۷۴	۱۱۱۲۹	۷۷۵۰	۳۵۳۸	۱۹۹۱
۶۰-۶۹ ساله	۲۲۳۶۳	۶۲۲	۵۲۷۹	۵۹۵۶	۵۰۰۶	۳۰۸۹	۱۴۰۵	۱۰۰۶
۷۰ ساله و بیش تر	۱۴۰۰۶	۹۳۷	۵۱۷۲	۳۶۰۵	۲۲۰۴	۱۱۷۹	۵۴۶	۳۶۳
زن	۳۸۶۳۵	۱۳۳۶۵	۱۱۳۲۰	۷۸۹۸	۳۷۳۳	۱۵۶۷	۵۰۳	۲۴۹
کمتر از ۲۰ ساله	۳۵۶	۲۳۷	۱۰۳	۱۱	۴	۰	۰	۱
۲۰-۲۹ ساله	۳۸۳۸	۱۳۴۰	۱۵۹۵	۷۳۰	۱۴۰	۳۰	۱	۲
۳۰-۳۹ ساله	۶۰۰۵	۱۲۶۰	۱۸۴۶	۱۸۹۹	۶۹۲	۲۲۳	۵۵	۳۰
۴۰-۴۹ ساله	۵۹۲۳	۱۲۵۲	۱۵۱۷	۱۵۶۷	۹۶۶	۴۵۰	۱۱۴	۵۷
۵۰-۵۹ ساله	۶۹۹۱	۲۰۳۴	۱۹۵۰	۱۵۳۴	۸۴۳	۳۹۳	۱۶۴	۷۳
۶۰-۶۹ ساله	۸۶۲۷	۳۳۷۱	۲۴۶۳	۱۴۲۶	۷۹۱	۳۷۴	۱۳۳	۶۹
۷۰ ساله و بیش تر	۶۸۹۵	۳۸۷۱	۱۸۴۶	۷۳۱	۲۹۷	۹۷	۳۶	۱۷

مأخذ- مرکز آمار ایران. دفتر جمعیت، نیروی کار و سرشماری.

۱۲-۳- مهاجران وارد شده طی ۵ سال گذشته برحسب سن و محل اقامت قبلی بر اساس آخرین جابجایی: آبان ۱۳۹۵

استان محل سرشماری						جمع	جنس و سن
اظهار نشده شهرستان		سایر شهرستان های استان		شهرستان محل سرشماری			
آبادی	شهر	آبادی	شهر	آبادی	شهر		
۳	۱۴	۳۲۸۳	۱۹۴۸۲	۶۵۶۳	۸۹۲۸	۸۷۳۳۱	مرد و زن

۱	۳	۲۲۶	۱۳۷۵	۴۰۸	۶۵۳	۵۴۵۰	۴-۰ ساله
۰	۲	۲۷۸	۱۸۰۰	۶۱۳	۹۵۶	۶۸۱۸	۵-۹ ساله
۰	۷	۲۲۲	۱۱۸۵	۸۰۳	۷۵۴	۴۸۵۸	۱۰-۱۴ ساله
۰	۰	۳۰۷	۱۵۳۲	۹۵۶	۷۴۳	۷۴۶۲	۱۵-۱۹ ساله
۱	۰	۴۸۱	۲۷۶۰	۵۹۲	۷۹۵	۱۳۰۹۳	۲۰-۲۴ ساله
۱	۰	۵۹۳	۳۱۸۴	۷۷۲	۱۳۵۱	۱۵۵۰۲	۲۵-۲۹ ساله
۰	۱	۵۲۵	۳۲۲۴	۷۹۲	۱۲۸۴	۱۴۳۰۶	۳۰-۳۴ ساله
۰	۱	۲۸۸	۲۰۰۵	۶۱۱	۹۱۷	۸۷۲۲	۳۵-۳۹ ساله
۰	۰	۱۶۴	۱۰۳۹	۴۲۲	۵۲۷	۴۵۷۲	۴۰-۴۴ ساله
۰	۰	۷۶	۵۸۸	۲۵۵	۳۸۰	۲۷۶۸	۴۵-۴۹ ساله
۰	۰	۴۳	۳۰۷	۹۳	۱۹۴	۱۵۶۲	۵۰-۵۴ ساله
۰	۰	۳۱	۱۸۸	۷۲	۱۴۱	۹۵۲	۵۵-۵۹ ساله
۰	۰	۱۶	۱۵۴	۵۷	۱۰۰	۵۸۸	۶۰-۶۴ ساله
۰	۰	۱۲	۶۲	۲۹	۶۱	۲۷۵	۶۵-۶۹ ساله
۰	۰	۴	۲۶	۳۵	۳۶	۱۶۲	۷۰-۷۴ ساله
۰	۰	۱۷	۵۳	۵۳	۳۶	۲۴۱	۷۵ ساله و بیشتر

۱۲-۳- مهاجران وارد شده طی ۵ سال گذشته برحسب سن و محل اقامت قبلی بر اساس آخرین جابجایی: آبان ۱۳۹۵ (دنباله)

اظهار نشده محل اقامت قبلی	خارج از کشور	اظهار نشده استان و شهرستان		استان های دیگر				جنس و سن
		آبادی	شهر	اظهار نشده شهرستان		شهرستان		
				آبادی	شهر	آبادی	شهر	
۶۲۹	۴۶۰۵	۳	۱۱۶	۳	۱۲۱	۴۳۶۹	۳۹۲۱۲	مرد و زن
۱۰	۲۲۱	۰	۹	۰	۱۳	۲۲۷	۲۳۰۴	۴-۰ ساله
۲۵	۲۶۲	۰	۷	۰	۱۱	۲۶۱	۲۶۰۳	۵-۹ ساله
۲۲	۱۷۲	۰	۴	۰	۱	۱۵۱	۱۵۳۷	۱۰-۱۴ ساله
۲۶	۹۸۳	۰	۴	۰	۵	۳۳۷	۲۵۶۹	۱۵-۱۹ ساله
۱۲۹	۱۲۸۸	۲	۱۹	۰	۲۲	۷۹۴	۶۲۱۰	۲۰-۲۴ ساله

۱۷۱	۷۷۹	۱	۳۱	۱	۲۲	۸۴۱	۷۷۵۵	۲۵-۲۹ ساله
۱۱۲	۳۷۰	۰	۱۶	۲	۲۱	۷۴۱	۷۲۱۸	۳۰-۳۴ ساله
۴۸	۲۳۵	۰	۱۴	۰	۱۲	۴۳۹	۴۱۵۲	۳۵-۳۹ ساله
۳۱	۱۱۰	۰	۴	۰	۵	۲۴۱	۲۰۲۹	۴۰-۴۴ ساله
۱۸	۸۱	۰	۶	۰	۵	۱۳۷	۱۲۲۲	۴۵-۴۹ ساله
۱۰	۵۱	۰	۱	۰	۳	۱۰۰	۷۶۰	۵۰-۵۴ ساله
۱۱	۲۵	۰	۱	۰	۰	۴۷	۴۳۶	۵۵-۵۹ ساله
۷	۱۹	۰	۰	۰	۱	۲۶	۲۰۸	۶۰-۶۴ ساله
۳	۶	۰	۰	۰	۰	۱۳	۸۹	۶۵-۶۹ ساله
۱	۱	۰	۰	۰	۰	۵	۵۴	۷۰-۷۴ ساله
۵	۲	۰	۰	۰	۰	۹	۶۶	۷۵ ساله و بیشتر

۱۲-۳- مهاجران وارد شده طی ۵ سال گذشته بر حسب سن و محل اقامت قبلی بر اساس آخرین جابجایی: آبان ۱۳۹۵ (دنباله)

استان محل سرشماری						جمع	جنس و سن
اظهار نشده شهرستان		سایر شهرستان‌های استان		شهرستان محل سرشماری			
آبادی	شهر	آبادی	شهر	آبادی	شهر		
۱	۱۰	۱۷۳۲	۱۰۲۶۰	۳۳۵۰	۴۴۸۵	۵۲۷۷۱	مرد
۱	۲	۱۲۱	۶۹۲	۲۰۷	۳۴۸	۲۸۶۳	۰-۴ ساله
۰	۰	۱۵۶	۹۱۸	۳۱۷	۴۶۹	۳۵۰۶	۵-۹ ساله
۰	۷	۱۲۱	۶۲۰	۴۴۶	۳۷۸	۲۵۷۱	۱۰-۱۴ ساله
۰	۰	۱۸۲	۷۶۵	۵۴۴	۴۱۳	۴۷۶۷	۱۵-۱۹ ساله
۰	۰	۱۸۲	۱۲۱۳	۱۹۳	۳۱۶	۷۸۴۲	۲۰-۲۴ ساله
۰	۰	۲۹۶	۱۵۰۵	۳۴۳	۶۱۳	۸۹۷۱	۲۵-۲۹ ساله
۰	۱	۲۸۹	۱۸۰۷	۴۱۵	۶۳۳	۸۸۵۷	۳۰-۳۴ ساله
۰	۰	۱۶۸	۱۲۲۷	۳۱۳	۵۱۵	۵۸۱۶	۳۵-۳۹ ساله
۰	۰	۱۰۱	۶۸۹	۲۴۵	۲۹۶	۳۱۹۵	۴۰-۴۴ ساله
۰	۰	۵۲	۳۶۸	۱۵۰	۲۰۹	۱۹۲۰	۴۵-۴۹ ساله
۰	۰	۲۵	۱۸۶	۵۲	۱۱۳	۱۰۷۹	۵۰-۵۴ ساله

۰	۰	۱۷	۱۳۰	۴۷	۶۴	۶۷۷	۵۵-۵۹ ساله
۰	۰	۱۱	۸۴	۳۱	۵۵	۳۸۷	۶۰-۶۴ ساله
۰	۰	۵	۲۳	۶	۲۹	۱۲۹	۶۵-۶۹ ساله
۰	۰	۲	۱۱	۱۳	۱۵	۸۰	۷۰-۷۴ ساله
۰	۰	۴	۲۲	۲۸	۱۹	۱۱۱	۷۵ ساله و بیشتر

۱۲-۳- مهاجران وارد شده طی ۵ سال گذشته بر حسب سن و محل اقامت قبلی بر اساس آخرین جابجایی: آبان ۱۳۹۵ (دنباله)

محل اقامت قبلی	خارج از کشور	اظهار نشده استان و شهرستان		استان های دیگر				جنس و سن
		آبادی	شهر	اظهار نشده شهرستان		شهرستان		
				آبادی	شهر	آبادی	شهر	
۴۹۶	۳۸۸۶	۱	۹۸	۳	۹۶	۲۹۶۹	۲۵۳۸۴	مرد
۵	۱۱۷	۰	۷	۰	۶	۱۲۴	۱۲۳۳	۰-۴ ساله
۱۱	۱۳۴	۰	۴	۰	۷	۱۳۴	۱۳۵۶	۵-۹ ساله
۱۶	۱۱۱	۰	۳	۰	۰	۷۵	۷۹۴	۱۰-۱۴ ساله
۲۳	۹۱۳	۰	۲	۰	۵	۲۴۸	۱۶۷۲	۱۵-۱۹ ساله
۱۰۱	۱۱۵۳	۰	۱۶	۰	۲۰	۴۸۱	۴۱۶۷	۲۰-۲۴ ساله
۱۴۶	۶۹۶	۱	۲۹	۱	۱۳	۵۶۶	۴۷۶۲	۲۵-۲۹ ساله
۹۴	۳۲۳	۰	۱۳	۲	۲۰	۵۳۹	۴۷۲۱	۳۰-۳۴ ساله
۴۱	۲۰۰	۰	۱۳	۰	۱۱	۳۴۷	۲۹۸۱	۳۵-۳۹ ساله
۲۴	۹۰	۰	۴	۰	۵	۱۹۳	۱۵۴۸	۴۰-۴۴ ساله
۱۶	۶۴	۰	۵	۰	۵	۱۰۶	۹۴۵	۴۵-۴۹ ساله
۵	۴۱	۰	۱	۰	۳	۷۹	۵۷۴	۵۰-۵۴ ساله
۷	۲۲	۰	۱	۰	۰	۴۳	۳۴۶	۵۵-۵۹ ساله
۵	۱۶	۰	۰	۰	۱	۲۲	۱۶۲	۶۰-۶۴ ساله

۱	۵	۰	۰	۰	۰	۸	۵۲	۶۵-۶۹ ساله
۰	۰	۰	۰	۰	۰	۲	۳۷	۷۰-۷۴ ساله
۱	۱	۰	۰	۰	۰	۲	۳۴	۷۵ ساله و بیشتر

۱۲-۳- مهاجران وارد شده طی ۵ سال گذشته بر حسب سن و محل اقامت قبلی بر اساس آخرین جابجایی: آبان ۱۳۹۵ (دنباله)

استان محل سرشماری						جمع	جنس و سن
اظهار نشده شهرستان		سایر شهرستان‌های استان		شهرستان محل سرشماری			
آبادی	شهر	آبادی	شهر	آبادی	شهر		
۲	۴	۱۵۵۱	۹۲۲۲	۳۲۱۳	۴۴۴۳	۳۴۵۶۰	زن
۰	۱	۱۰۵	۶۸۳	۲۰۱	۳۰۵	۲۵۸۷	۰-۴ ساله
۰	۲	۱۲۲	۸۸۲	۲۹۶	۴۸۷	۳۳۱۲	۵-۹ ساله
۰	۰	۱۰۱	۵۶۵	۳۵۷	۳۷۶	۲۲۸۷	۱۰-۱۴ ساله
۰	۰	۱۲۵	۷۶۷	۴۱۲	۳۳۰	۲۶۹۵	۱۵-۱۹ ساله
۱	۰	۲۹۹	۱۵۴۷	۳۹۹	۴۷۹	۵۲۵۱	۲۰-۲۴ ساله
۱	۰	۲۹۷	۱۶۷۹	۴۲۹	۷۳۸	۶۵۳۱	۲۵-۲۹ ساله
۰	۰	۲۳۶	۱۴۱۷	۳۷۷	۶۵۱	۵۴۴۹	۳۰-۳۴ ساله
۰	۱	۱۲۰	۷۷۸	۲۹۸	۴۰۲	۲۹۰۶	۳۵-۳۹ ساله
۰	۰	۶۳	۳۵۰	۱۷۷	۲۳۱	۱۳۷۷	۴۰-۴۴ ساله
۰	۰	۲۴	۲۲۰	۱۰۵	۱۷۱	۸۴۸	۴۵-۴۹ ساله
۰	۰	۱۸	۱۲۱	۴۱	۸۱	۴۸۳	۵۰-۵۴ ساله
۰	۰	۱۴	۵۸	۲۵	۷۷	۲۷۵	۵۵-۵۹ ساله
۰	۰	۵	۷۰	۲۶	۴۵	۲۰۱	۶۰-۶۴ ساله
۰	۰	۷	۳۹	۲۳	۳۲	۱۴۶	۶۵-۶۹ ساله
۰	۰	۲	۱۵	۲۲	۲۱	۸۲	۷۰-۷۴ ساله
۰	۰	۱۳	۳۱	۲۵	۱۷	۱۳۰	۷۵ ساله و بیشتر

۱۲-۳- مهاجران وارد شده طی ۵ سال گذشته برحسب سن و محل اقامت قبلی بر اساس آخرین جابجایی: آبان ۱۳۹۵
(دنباله)

اظهاری نشده محل اقامت قبلی	خارج از کشور	اظهاری نشده استان و شهرستان		استان های دیگر				جنس و سن
		آبادی	شهر	اظهاری نشده شهرستان		شهرستان		
				آبادی	شهر	آبادی	شهر	
۱۳۳	۷۱۹	۲	۱۸	۰	۲۵	۱۴۰۰	۱۳۸۲۸	زن
۵	۱۰۴	۰	۲	۰	۷	۱۰۳	۱۰۷۱	۴-۰ ساله
۱۴	۱۲۸	۰	۳	۰	۴	۱۲۷	۱۲۴۷	۹-۵ ساله
۶	۶۱	۰	۱	۰	۱	۷۶	۷۴۳	۱۴-۱۰ ساله
۳	۷۰	۰	۲	۰	۰	۸۹	۸۹۷	۱۹-۱۵ ساله
۲۸	۱۳۵	۲	۳	۰	۲	۳۱۳	۲۰۴۳	۲۴-۲۰ ساله
۲۵	۸۳	۰	۲	۰	۹	۲۷۵	۲۹۹۳	۲۹-۲۵ ساله
۱۸	۴۷	۰	۳	۰	۱	۲۰۲	۲۴۹۷	۳۴-۳۰ ساله
۷	۳۵	۰	۱	۰	۱	۹۲	۱۱۷۱	۳۹-۳۵ ساله
۷	۲۰	۰	۰	۰	۰	۴۸	۴۸۱	۴۴-۴۰ ساله
۲	۱۷	۰	۱	۰	۰	۳۱	۲۷۷	۴۹-۴۵ ساله
۵	۱۰	۰	۰	۰	۰	۲۱	۱۸۶	۵۴-۵۰ ساله
۴	۳	۰	۰	۰	۰	۴	۹۰	۵۹-۵۵ ساله
۲	۳	۰	۰	۰	۰	۴	۴۶	۶۴-۶۰ ساله
۲	۱	۰	۰	۰	۰	۵	۳۷	۶۹-۶۵ ساله
۱	۱	۰	۰	۰	۰	۳	۱۷	۷۴-۷۰ ساله
۴	۱	۰	۰	۰	۰	۷	۳۲	۷۵ ساله و بیشتر

مأخذ - مرکز آمار ایران. دفتر جمعیت، نیروی کار و سرشماری.

۱۳-۳- مهاجران وارد شده طی ۵ سال گذشته برحسب وضع سکونت، محل اقامت فعلی و محل اقامت قبلی (بر اساس آخرین جابجایی): آبان ۱۳۹۵

استان محل سرشماری	جمع	شهرستان
-------------------	-----	---------

اظهاری نشده شهرستان		سایر شهرستان های استان		شهرستان محل سرشماری			
آبادی	شهر	آبادی	شهر	آبادی	شهر		
۳	۱۴	۳۲۸۳	۱۹۴۸۲	۶۵۶۳	۸۹۲۸	۸۷۳۳۱	جمع
۰	۱۰	۱۴۵۶	۷۹۷۶	۷۲۶	۳۱۷۲	۲۸۷۷۱	بوشهر
۰	۲	۱۹۹	۱۳۷۴	۶۱۶	۱۷۴	۳۴۵۵	تنگستان
۱	۲	۳۴۱	۱۲۲۵	۳۱۹	۱۶۶	۵۹۱۱	جم
۰	۰	۳۳۵	۱۹۲۴	۲۵۱۲	۲۰۷۷	۹۸۶۳	دشتستان
۰	۰	۲۰۶	۱۱۸۸	۱۰۲۵	۸۹۷	۴۶۱۲	دشتی
۰	۰	۱۳۳	۸۷۷	۱۹۵	۴۱۵	۳۵۷۰	دیر
۰	۰	۱۰	۲۲۶	۱۵۹	۴۳	۱۱۵۶	دیلم
۱	۰	۴۰	۳۷۳	۹۲	۷۷	۴۶۷۳	عسلویه
۰	۰	۲۹۷	۳۲۲۷	۹۸	۳۴۱	۱۸۹۹۷	کنگان
۱	۰	۲۶۶	۱۰۹۲	۸۲۱	۱۵۶۶	۶۳۲۳	گناوه

۱۳-۳- مهاجران وارد شده طی ۵ سال گذشته برحسب وضع سکونت، محل اقامت فعلی و محل اقامت قبلی (بر اساس آخرین جابجایی): آبان ۱۳۹۵ (دنباله)

محل اقامت قبلی	کشور	محل اقامت فعلی		استان های دیگر				شهرستان
		استان و شهرستان		استان		شهرستان		
		شهر	آبادی	شهر	آبادی	شهر	آبادی	
۶۲۹	۴۶۰۵	۳	۱۱۶	۳	۱۲۱	۴۳۶۹	۳۹۲۱۲	جمع
۹۲	۸۳۱	۰	۱۱	۰	۱۹	۱۰۷۱	۱۳۴۰۷	بوشهر
۵	۲۶۲	۰	۰	۰	۰	۱۷۴	۶۴۹	تنگستان
۱۳	۳۶۵	۱	۱	۰	۳	۵۳۸	۲۹۳۶	جم
۲۸	۳۹۹	۰	۰	۰	۰	۲۹۷	۲۲۹۱	دشتستان
۶	۲۷۸	۱	۱	۰	۰	۹۰	۹۲۰	دشتی
۶	۵۶۴	۰	۱	۱	۱	۹۷	۱۲۸۰	دیر
۶	۱۳۴	۰	۰	۰	۰	۱۲۳	۴۵۵	دیلم
۴۶۴	۷۴۹	۱	۹۰	۱	۸۷	۳۶۸	۲۳۳۰	عسلویه
۲	۴۹۸	۰	۱۱	۰	۱۱	۱۴۷۶	۱۳۰۳۶	کنگان
۷	۵۲۵	۰	۱	۱	۰	۱۳۵	۱۹۰۸	گناوه

مأخذ- مرکز آمار ایران. دفتر جمعیت، نیروی کار و سرشماری.

۱۴-۳- جمعیت ۱۰ ساله و بیش تر بر حسب سن، جنس و وضع زناشویی در نقاط شهری و روستایی

اظهاری نشده	هرگز ازدواج نکرده	مرد					جمع مرد	جمع	شرح
		حداقل یکبار ازدواج کرده				جمع			
		اظهاری نشده	بی همسر		دارای همسر				
			بدلیل طلاق	بدلیل فوت همسر					
کل استان									
۳۲۷۶	۸۲۵۹۷	۰	۵۹۱	۲۲۶۱	۱۰۷۵۷۳	۱۱۰۴۲۵	۱۹۶۲۹۸	۱۹۶۲۹۸	آبان ۱۳۶۵
۱۰۵۹	۱۱۰۹۷۳	۰	۴۹۷	۲۶۸۹	۱۱۸۷۹۷	۱۲۱۹۸۳	۲۳۴۰۱۵	۲۳۴۰۱۵	مهر ۱۳۷۰ ^(۱)
۶۶۷	۱۴۲۸۷۳	۰	۴۸۷	۲۵۴۲	۱۲۹۹۵۱	۱۳۲۹۸۰	۲۷۶۵۲۰	۲۷۶۵۲۰	آبان ۱۳۷۵
۳۷۱۸	۱۸۱۰۶۰	۰	۱۳۳۶	۳۰۰۲	۲۰۴۶۱۷	۲۰۸۹۵۵	۳۹۳۷۳۳	۳۹۳۷۳۳	آبان ۱۳۸۵
۴۱۴۳۱	۱۷۱۱۲۵	۳۱	۱۵۳۹	۳۲۰۷	۲۵۱۳۹۴	۲۵۶۱۷۱	۴۶۸۷۲۷	۸۵۲۹۹۹	آبان ۱۳۹۰
۵۳۲	۱۷۸۶۸۳	۱۸	۳۹۰۷	۳۵۸۲	۳۲۱۰۹۰	۳۲۸۵۹۷	۵۰۷۸۱۲	۵۰۷۸۱۲	آبان ۱۳۹۵
۳۷۰	۱۲۷۰۴۲	۱۳	۲۹۹۷	۲۴۲۹	۲۲۲۸۵۶	۲۲۸۲۹۵	۳۵۵۷۰۷	۳۵۵۷۰۷	ساکن در نقاط شهری
۷	۳۱۰۸۷	۳	۱۴	۲	۳۴۲	۳۶۱	۳۱۴۵۵	۳۱۴۵۵	۱۰-۱۴ ساله
۲۲	۲۸۲۴۱	۴	۳۲	۵	۷۱۳	۷۵۴	۲۹۰۱۷	۲۹۰۱۷	۱۵-۱۹ ساله
۴۸	۲۹۰۴۵	۱	۱۳۰	۲۰	۶۸۲۴	۶۹۷۵	۳۶۰۶۸	۳۶۰۶۸	۲۰-۲۴ ساله
۸۹	۲۱۶۹۵	۱	۴۸۹	۸۶	۲۷۹۱۷	۲۸۴۹۳	۵۰۲۷۷	۵۰۲۷۷	۲۵-۲۹ ساله
۷۱	۱۰۲۱۱	۰	۶۶۴	۱۰۵	۴۳۶۲۲	۴۴۳۹۱	۵۴۶۷۳	۵۴۶۷۳	۳۰-۳۴ ساله
۳۸	۳۷۸۴	۰	۵۵۸	۹۰	۳۸۶۰۴	۳۹۲۵۲	۴۳۰۷۴	۴۳۰۷۴	۳۵-۳۹ ساله
۳۳	۱۴۴۳	۲	۳۵۳	۸۱	۲۸۲۲۴	۲۸۶۶۰	۳۰۱۳۶	۳۰۱۳۶	۴۰-۴۴ ساله
۱۹	۷۲۹	۰	۲۹۶	۸۴	۲۲۸۷۷	۲۳۲۵۷	۲۴۰۰۵	۲۴۰۰۵	۴۵-۴۹ ساله

۱۴-۳- جمعیت ۱۰ ساله و بیش تر بر حسب سن، جنس و وضع زناشویی در نقاط شهری و روستایی (دنباله)

اظهاری نشده	هرگز ازدواج نکرده	مرد					جمع مرد	جمع	شرح
		حداقل یکبار ازدواج کرده				جمع			
		اظهاری نشده	بی همسر		دارای همسر				
			بدلیل طلاق	بدلیل فوت همسر					

اظهار نشده	هرگز ازدواج نکرده	مرد					جمع مرد	جمع	شرح
		حداقل یکبار ازدواج کرده							
		اظهار نشده	بی همسر		دارای همسر	جمع			
			بدلیل طلاق	بدلیل فوت همسر					
۱۲	۳۶۱	۰	۱۷۶	۱۰۷	۱۶۰۰۱	۱۶۲۸۴	۱۶۶۵۷	۱۶۶۵۷	۵۰-۵۴ ساله
۸	۱۷۸	۱	۱۲۹	۱۶۸	۱۳۷۵۵	۱۴۰۵۳	۱۴۲۳۹	۱۴۲۳۹	۵۵-۵۹ ساله
۳	۱۲۶	۰	۷۷	۲۳۲	۱۰۴۱۰	۱۰۷۱۹	۱۰۸۴۸	۱۰۸۴۸	۶۰-۶۴ ساله
۲۰	۱۴۲	۱	۷۹	۱۴۴۹	۱۳۵۶۷	۱۵۰۹۶	۱۵۲۵۸	۱۵۲۵۸	۶۵ ساله و بیش تر
۰	۰	۰	۰	۰	۰	۰	۰	۰	نامشخص
۱۵۹	۵۱۳۳۹	۳	۹۰۸	۱۱۴۴	۹۷۷۶۱	۹۹۸۱۶	۱۵۱۳۱۴	۱۵۱۳۱۴	ساکن در نقاط روستایی
۴	۱۱۲۴۹	۰	۹	۱	۱۱۶	۱۲۶	۱۱۳۷۹	۱۱۳۷۹	۱۰-۱۴ ساله
۷	۹۹۴۹	۱	۱۱	۴	۴۰۱	۴۱۷	۱۰۳۷۳	۱۰۳۷۳	۱۵-۱۹ ساله
۱۵	۱۲۵۰۹	۰	۷۷	۹	۴۵۵۶	۴۶۴۲	۱۷۱۶۶	۱۷۱۶۶	۲۰-۲۴ ساله
۳۲	۱۰۲۸۹	۰	۱۸۸	۲۳	۱۵۰۸۸	۱۵۲۹۹	۲۵۶۲۰	۲۵۶۲۰	۲۵-۲۹ ساله
۴۷	۴۵۳۱	۰	۲۰۳	۲۸	۱۹۸۹۹	۲۰۱۳۰	۲۴۷۰۸	۲۴۷۰۸	۳۰-۳۴ ساله
۲۳	۱۶۴۲	۰	۱۳۷	۳۵	۱۵۸۷۶	۱۶۰۴۸	۱۷۷۱۴	۱۷۷۱۴	۳۵-۳۹ ساله

۱۴-۳- جمعیت ۱۰ ساله و بیش تر بر حسب سن، جنس و وضع زناشویی در نقاط شهری و روستایی (دنباله)

اظهار نشده	هرگز ازدواج نکرده	مرد					جمع مرد	جمع	شرح
		حداقل یکبار ازدواج کرده							
		اظهار نشده	بی همسر		دارای همسر	جمع			
			بدلیل طلاق	بدلیل فوت همسر					

اظهاری نشده	هرگز ازدواج نکرده	مرد					جمع مرد	جمع	شرح
		حداقل یکبار ازدواج کرده							
		اظهاری نشده	بی همسر		دارای همسر	جمع			
			بدلیل طلاق	بدلیل فوت همسر					
۱۲	۶۳۱	۱	۱۰۶	۳۴	۱۱۴۵۸	۱۱۵۹۹	۱۲۲۴۲	۱۲۲۴۲	۴-۴۰ ساله
۴	۲۶۲	۱	۶۸	۲۹	۸۳۲۰	۸۴۱۸	۸۶۸۴	۸۶۸۴	۴۵-۴۹ ساله
۰	۸۷	۰	۳۲	۳۱	۵۵۵۱	۵۶۱۴	۵۷۰۱	۵۷۰۱	۵۰-۵۴ ساله
۸	۶۹	۰	۲۷	۶۸	۵۳۳۲	۵۴۲۷	۵۵۰۴	۵۵۰۴	۵۵-۵۹ ساله
۰	۵۰	۰	۲۱	۱۰۰	۴۱۷۷	۴۲۹۸	۴۳۴۸	۴۳۴۸	۶۰-۶۴ ساله
۷	۷۰	۰	۲۹	۷۸۲	۶۹۸۷	۷۷۹۸	۷۸۷۵	۷۸۷۵	۶۵ ساله و بیش تر
۰	۰	۰	۰	۰	۰	۰	۰	۰	نامشخص
۳	۳۰۲	۲	۲	۹	۴۷۳	۴۸۶	۷۹۱	۷۹۱	ساکن در نقاط غیر ساکن

۱۴-۳- جمعیت ۱۰ ساله و بیش تر بر حسب سن، جنس و وضع زناشویی در نقاط شهری و روستایی (دنباله)

اظهاری نشده	هرگز ازدواج نکرده	زن						شرح
		حداقل یکبار ازدواج کرده					جمع زن	
		اظهاری نشده	بی همسر		دارای همسر	جمع		
			بدلیل طلاق	بدلیل فوت همسر				
۲۸۹۸	۶۵۱۰۳	۰	۱۲۴۸	۱۱۴۷۱	۱۱۰۱۱۵	۱۲۲۸۳۴	۱۹۰۸۳۵	مهر ۱۳۶۵
۲۰۱۵	۸۷۳۴۱	۰	۹۶۹	۱۲۱۲۴	۱۱۹۱۷۲	۱۳۲۲۶۵	۲۲۱۶۲۱	مهر ۱۳۷۰ ^(۱)
۱۸۵۶	۱۲۱۲۲۴	۰	۱۲۲۳	۱۴۶۵۰	۱۳۰۹۱۶	۱۴۶۷۸۹	۲۶۹۸۶۹	آبان ۱۳۷۵
۳۹۲۲	۱۳۵۲۳۵	۰	۲۵۵۷	۱۹۲۷۵	۱۸۶۴۶۸	۲۰۸۳۰۰	۳۴۷۴۵۷	آبان ۱۳۸۵
۸۱	۱۲۵۷۲۳	۲۷	۷۰۵۲	۲۶۱۲۳	۲۷۴۸۳۱	۳۰۸۰۳۳	۴۳۳۸۳۷	آبان ۱۳۹۰
۸۳	۱۲۶۰۱۲	۲۸	۷۰۵۲	۲۶۱۵۹	۲۷۵۲۸۶	۳۰۸۵۲۵	۴۳۴۶۲۰	آبان ۱۳۹۵
۶۹	۹۲۷۱۳	۱۹	۵۴۸۶	۱۷۹۴۱	۲۰۳۷۵۰	۲۲۷۱۹۶	۳۱۹۹۷۸	ساکن در نقاط شهری
۸	۳۰۰۵۸	۲	۱۲	۲	۲۶۷	۲۸۳	۳۰۳۴۹	۱۴-۱۰ ساله
۱۰	۲۱۳۳۱	۱	۶۶	۱۳	۴۳۸۱	۴۴۶۱	۲۵۸۰۲	۱۹-۱۵ ساله
۱۰	۱۳۹۳۳	۰	۳۴۸	۴۰	۱۸۲۹۲	۱۸۶۸۰	۳۲۶۲۳	۲۴-۲۰ ساله
۶	۹۷۴۲	۰	۷۱۶	۱۵۶	۳۵۵۰۷	۳۶۳۷۹	۴۶۱۲۷	۲۹-۲۵ ساله
۴	۶۸۲۱	۵	۱۰۹۶	۳۰۷	۳۹۶۹۶	۴۱۱۰۴	۴۷۹۲۹	۳۴-۳۰ ساله
۵	۴۳۴۸	۲	۸۹۲	۴۸۷	۳۰۲۲۱	۳۱۶۰۲	۳۵۹۵۵	۳۹-۳۵ ساله
۰	۲۶۲۶	۰	۵۹۹	۷۰۱	۲۱۱۶۷	۲۲۴۶۷	۲۵۰۹۳	۴۴-۴۰ ساله
۱	۱۶۴۲	۴	۵۴۰	۱۱۷۰	۱۷۰۸۳	۱۸۷۹۷	۲۰۴۴۰	۴۹-۴۵ ساله
۴	۹۱۶	۱	۴۲۹	۱۴۸۸	۱۲۵۰۳	۱۴۴۲۱	۱۵۳۴۱	۵۴-۵۰ ساله
۴	۵۴۸	۱	۲۸۴	۲۰۱۰	۹۹۷۸	۱۲۲۷۳	۱۲۸۲۵	۵۹-۵۵ ساله
۳	۳۶۶	۰	۲۴۰	۲۶۷۶	۷۱۹۲	۱۰۱۰۸	۱۰۴۷۷	۶۴-۶۰ ساله
۱۴	۳۸۲	۳	۲۶۴	۸۸۹۱	۷۴۶۳	۱۶۶۲۱	۱۷۰۱۷	۶۵ ساله و بیش تر
۰	۰	۰	۰	۰	۰	۰	۰	نامشخص

۱۴-۳- جمعیت ۱۰ ساله و بیش تر بر حسب سن، جنس و وضع زناشویی در نقاط شهری و روستایی (دنباله)

اظهاری نشده	هرگز ازدواج نکرده	زن					شرح
		حداقل یکبار ازدواج کرده				جمع زن	
		اظهاری نشده	بی همسر		دارای همسر		
			بدلیل طلاق	بدلیل فوت همسر			

ساکن در نقاط روستایی	۱۱۳۸۵۹	۸۰۸۳۷	۷۱۰۸۱	۸۱۸۲	۱۵۶۶	۸	۳۳۰۱۰	۱۲
۱۰-۱۴ ساله	۱۱۰۰۱	۱۶۲	۱۵۶	۰	۶	۰	۱۰۸۳۸	۱
۱۵-۱۹ ساله	۸۹۸۱	۲۳۹۳	۲۳۳۷	۸	۴۷	۱	۶۵۸۶	۲
۲۰-۲۴ ساله	۱۱۶۴۸	۷۶۷۴	۷۵۰۷	۲۵	۱۴۲	۰	۳۹۷۲	۲
۲۵-۲۹ ساله	۱۵۴۵۹	۱۲۲۵۸	۱۱۹۶۷	۶۲	۲۲۸	۱	۳۱۹۸	۳
۳۰-۳۴ ساله	۱۴۸۷۹	۱۲۱۴۶	۱۱۷۹۰	۱۲۱	۲۳۴	۱	۲۷۳۲	۱
۳۵-۳۹ ساله	۱۱۶۹۷	۹۴۸۸	۹۱۲۴	۱۷۸	۱۸۲	۴	۲۲۰۸	۱
۴۰-۴۴ ساله	۹۱۴۴	۷۶۱۸	۷۱۳۰	۳۰۴	۱۸۴	۰	۱۵۲۶	۰
۴۵-۴۹ ساله	۷۱۷۱	۶۲۹۹	۵۷۴۶	۴۱۲	۱۴۱	۰	۸۷۲	۰
۵۰-۵۴ ساله	۵۳۶۰	۴۹۲۰	۴۲۴۳	۵۸۰	۹۷	۰	۴۳۹	۱
۵۵-۵۹ ساله	۴۹۲۴	۴۶۶۸	۳۸۲۲	۷۵۶	۹۰	۰	۲۵۶	۰
۶۰-۶۴ ساله	۴۸۴۶	۴۶۷۷	۳۳۱۶	۱۲۷۴	۸۷	۰	۱۶۹	۰
۶۵ ساله و بیش تر	۸۷۴۹	۸۵۳۴	۳۹۴۳	۴۴۶۲	۱۲۸	۱	۲۱۴	۱
نامشخص	۰	۰	۰	۰	۰	۰	۰	۰
غیر ساکن	۷۸۳	۴۹۲	۴۵۵	۳۶	۰	۱	۲۸۹	۲

(۱) بر اساس ۱۰ درصد نمونه است.

مأخذ - مرکز آمار ایران. (ر.م).

۱۵-۳- میانگین سنی جمعیت بر حسب جنس در نقاط شهری و روستایی

سال	کل استان			نقاط شهری		نقاط روستایی	
	مرد و زن	مرد	زن	مرد	زن	مرد	زن
آبان ۱۳۸۵	۲۶/۰۲	۲۶/۱	۲۵/۹	۲۶/۳	۲۶/۳	۲۷/۱	۲۶/۹
آبان ۱۳۹۰	۲۸	۲۸/۱	۲۷/۹۹	۲۸/۲	۲۷/۷۹	۲۸	۲۸/۴
آبان ۱۳۹۵	۲۸/۸	۲۸/۹	۲۸/۸	۲۸/۷	۲۸/۶	۲۹/۳	۲۹/۴

مأخذ - مرکز آمار ایران. (ر.م).

۱۶-۳- میانه سنی جمعیت بر حسب جنس در نقاط شهری و روستایی

سال	کل استان			نقاط شهری		نقاط روستایی	
	مرد و زن	مرد	زن	مرد	زن	مرد	زن
آبان ۱۳۸۵	۲۳/۹	۲۴/۱۸	۲۳/۶۶	۲۳/۶	۲۳/۶	۲۴/۷۶	۲۳/۶۷
آبان ۱۳۹۰ ^(۱)	۲۶/۲۵	۲۶/۵	۲۶	۲۷	۲۶	۲۶	۲۶

۲۸	۲۹	۲۸	۲۹	۲۸	۲۹	۲۸	آبان ۱۳۹۵
----	----	----	----	----	----	----	-----------

(۱) میانه سنی براساس داده‌های طبقه‌بندی نشده محاسبه شده است.
 مأخذ - مرکز آمار ایران. (ر.م).

۱۷-۳- میانگین سن^(۲) در اولین ازدواج برحسب جنس در نقاط شهری و روستایی

سال	کل استان		نقاط شهری		نقاط روستایی	
	مرد	زن	مرد	زن	مرد	زن
آبان ۱۳۸۵	۲۶	۲۳	۲۶	۲۳	۲۶	۲۴
آبان ۱۳۹۰	۲۶	۲۳	۲۶	۲۳	۲۶	۲۳
آبان ۱۳۹۵	۲۷	۲۲	۲۷	۲۲	۲۶	۲۱

(۲) میانگین سن در اولین ازدواج با روش هاینال محاسبه شده است.
 مأخذ - مرکز آمار ایران. (ر.م).

۱۸-۳- ولادت ثبت شده برحسب جنس در نقاط شهری و روستایی

سال و شهرستان	جمع			نقاط شهری			نقاط روستایی		
	پسر و دختر	پسر	دختر	پسر و دختر	پسر	دختر	پسر و دختر	پسر	دختر
۱۳۸۰
۱۳۸۵	۱۷۸۰۹	۹۱۳۴	۸۶۷۵	۱۱۹۸۸	۶۱۸۴	۵۸۰۴	۵۸۲۱	۲۹۵۰	۲۸۷۱
۱۳۹۰	۱۹۱۶۱	۹۷۹۸	۹۳۶۳	۱۵۵۰۶	۷۹۳۵	۷۵۷۱	۳۶۵۵	۱۸۶۳	۱۷۹۲
۱۳۹۳	۲۱۴۶۵	۱۱۰۳۶	۱۰۴۲۹	۱۵۴۹۳	۷۹۴۰	۷۵۵۳	۵۹۷۲	۳۰۹۶	۲۸۷۶
۱۳۹۴	۲۱۹۵۰	۱۱۲۹۵	۱۰۶۵۵	۱۶۰۹۹	۸۲۲۴	۷۸۷۵	۵۸۵۱	۳۰۷۱	۲۷۸۰
۱۳۹۵	۲۲۸۳۲	۱۱۷۴۹	۱۱۰۸۳	۱۶۸۴۱	۸۷۰۳	۸۱۳۸	۵۹۹۱	۳۰۴۶	۲۹۴۵
۱۳۹۶	۲۱۷۶۱	۱۱۲۷۹	۱۰۴۸۲	۱۶۰۷۵	۸۳۷۳	۷۷۰۲	۵۶۸۶	۲۹۰۶	۲۷۸۰
۱۳۹۷	۱۹۶۶۴	۱۰۳۱۵	۹۳۷۹	۱۴۶۶۹	۷۶۸۰	۶۹۸۹	۵۰۲۵	۲۶۳۵	۲۳۹۰
بوشهر	۵۰۲۸	۲۶۲۹	۲۳۹۹	۴۶۰۴	۲۴۱۵	۲۱۸۹	۴۲۴	۲۱۴	۲۱۰
تنگستان	۱۲۵۸	۶۵۲	۶۰۶	۴۰۴	۲۰۴	۲۰۰	۸۵۴	۴۴۸	۴۰۶
جم	۱۲۲۶	۶۲۴	۶۰۲	۵۲۲	۲۷۶	۲۴۶	۷۰۴	۳۴۸	۳۵۶
دشتستان	۴۳۵۵	۲۲۸۱	۲۰۷۴	۳۰۹۲	۱۶۱۲	۱۴۸۰	۱۲۶۳	۶۶۹	۵۹۴
دشتی	۱۵۶۶	۸۱۱	۷۵۵	۱۱۵۲	۵۸۵	۵۶۷	۴۱۴	۲۲۶	۱۸۸

۱۱۰	۱۰۸	۲۱۸	۴۳۷	۴۸۱	۹۱۸	۵۴۷	۵۸۹	۱۱۳۶	دیر
۴۳	۴۴	۸۷	۲۳۶	۲۷۱	۵۰۷	۲۷۹	۳۱۵	۵۹۴	دیلیم
۲۵۴	۲۹۰	۵۴۴	۲۲۸	۲۷۸	۵۰۶	۴۸۲	۵۶۸	۱۰۵۰	عسلویه
۸۵	۹۴	۱۷۹	۶۹۳	۷۷۰	۱۴۶۳	۷۷۸	۸۶۴	۱۶۴۲	کنگان
۱۴۴	۱۹۴	۳۳۸	۷۱۳	۷۸۸	۱۵۰۱	۸۵۷	۹۸۲	۱۸۳۹	گناوه

مأخذ - اداره کل ثبت احوال استان بوشهر.

۱۹-۳- فوت ثبت شده بر حسب جنس در نقاط شهری و روستایی

نقاط روستایی	نقاط شهری	جمع			سال و شهرستان
		زن	مرد	مرد و زن	
...	۱۳۸۰
۲۱۰۹	۳۰۶۵	۲۲۶۲	۲۹۱۲	۵۱۷۴	۱۳۸۵
۱۳۲۶	۳۰۲۶	۱۹۳۷	۲۴۱۵	۴۳۵۲	۱۳۹۰
۱۲۰۰	۲۶۱۴	۱۶۴۱	۲۱۷۳	۳۸۱۴	۱۳۹۳
۱۲۰۵	۲۸۰۵	۱۸۱۰	۲۲۰۰	۴۰۱۰	۱۳۹۴
۱۱۶۲	۲۸۱۹	۱۷۰۱	۲۲۸۰	۳۹۸۱	۱۳۹۵
۱۳۱۳	۳۰۳۲	۱۸۶۲	۲۴۸۳	۴۳۴۵	۱۳۹۶
۱۲۴۲	۲۹۲۰	۱۸۰۶	۲۳۵۶	۴۱۶۲	۱۳۹۷
۱۰۱	۷۹۸	۳۶۷	۵۳۲	۸۹۹	بوشهر
۲۹۶	۱۱۸	۲۰۹	۲۰۵	۴۱۴	تنگستان
۸۷	۵۹	۶۸	۷۸	۱۴۶	جم
۴۰۹	۷۶۶	۵۱۴	۶۶۱	۱۱۷۵	دشتستان
۱۲۷	۲۸۲	۱۷۶	۲۳۳	۴۰۹	دشتی
۴۳	۱۶۳	۹۲	۱۱۴	۲۰۶	دیر
۴۶	۱۱۰	۷۴	۸۲	۱۵۶	دیلم
۴۸	۶۶	۴۴	۷۰	۱۱۴	عسلویه
۲۲	۱۷۲	۷۲	۱۲۲	۱۹۴	کنگان
۶۳	۳۸۶	۱۹۰	۲۵۹	۴۴۹	گناوه

مأخذ - اداره کل ثبت احوال استان بوشهر.

۲۰-۳- فوت جاری ثبت شده^(۱) بر حسب جنس و گروه‌های سنی در نقاط شهری و روستایی : ۱۳۹۷

نقاط روستایی			نقاط شهری			جمع			گروه سنی
زن	مرد	مرد و زن	زن	مرد	مرد و زن	زن	مرد	مرد و زن	
۵۳۸	۶۴۰	۱۱۷۸	۱۱۷۲	۱۶۴۴	۲۸۱۶	۱۷۱۰	۲۲۸۴	۳۹۹۴	جمع

۱۱	۱۷	۲۸	۴۱	۴۸	۸۹	۵۲	۶۵	۱۱۷	کمتر از یکساله
۲	۸	۱۰	۱۵	۲۳	۳۸	۱۷	۳۱	۴۸	۱-۴ ساله
۳	۷	۱۰	۸	۴	۱۲	۱۱	۱۱	۲۲	۵-۹ ساله
۴	۴	۸	۷	۱۳	۲۰	۱۱	۱۷	۲۸	۱۰-۱۴ ساله
۴	۹	۱۳	۹	۳۰	۳۹	۱۳	۳۹	۵۲	۱۵-۱۹ ساله
۶	۱۹	۲۵	۹	۳۳	۴۲	۱۵	۵۲	۶۷	۲۰-۲۴ ساله
۶	۲۳	۲۹	۱۷	۴۷	۶۴	۲۳	۷۰	۹۳	۲۵-۲۹ ساله
۱۱	۲۴	۳۵	۲۸	۵۷	۸۵	۳۹	۸۱	۱۲۰	۳۰-۳۴ ساله
۱۳	۱۴	۲۷	۲۱	۶۳	۸۴	۳۴	۷۷	۱۱۱	۳۵-۳۹ ساله
۹	۱۶	۲۵	۲۵	۵۴	۷۹	۳۴	۷۰	۱۰۴	۴۰-۴۴ ساله
۱۳	۲۰	۳۳	۲۵	۶۱	۸۶	۳۸	۸۱	۱۱۹	۴۵-۴۹ ساله
۱۲	۱۸	۳۰	۳۸	۷۴	۱۱۲	۵۰	۹۲	۱۴۲	۵۰-۵۴ ساله
۲۸	۳۲	۶۰	۶۲	۱۰۴	۱۶۶	۹۰	۱۳۶	۲۲۶	۵۵-۵۹ ساله
۳۵	۴۷	۸۲	۱۰۳	۱۴۳	۲۴۶	۱۳۸	۱۹۰	۳۲۸	۶۰-۶۴ ساله
۷۵	۵۱	۱۲۶	۱۰۹	۱۳۷	۲۴۶	۱۸۴	۱۸۸	۳۷۲	۶۵-۶۹ ساله
۵۵	۵۱	۱۰۶	۱۰۵	۱۲۸	۲۲۳	۱۶۰	۱۷۹	۳۳۹	۷۰-۷۴ ساله
۲۴۳	۲۶۵	۵۰۸	۵۲۵	۵۹۳	۱۱۱۸	۷۶۸	۸۵۸	۱۶۲۶	۷۵ ساله و بیشتر
۸	۱۵	۲۳	۲۵	۳۲	۵۷	۳۳	۴۷	۸۰	نامشخص

(۱) فوت جاری ثبت شده، منظور فوتی است که در همان سال وقوع فوت، ثبت شود.
 مأخذ- اداره کل ثبت احوال استان بوشهر.

۲۱-۳- ازدواج و طلاق ثبت شده در نقاط شهری و روستایی

نقاط روستایی		نقاط شهری		جمع		سال و شهرستان
طلاق	ازدواج	طلاق	ازدواج	طلاق	ازدواج	
۰۰۰	۰۰۰	۰۰۰	۰۰۰	۰۰۰	۰۰۰	۱۳۸۰
۳۷۰	۳۶۷۱	۹۲۲	۵۹۹۶	۱۲۹۲	۹۶۶۷	۱۳۸۵
۳۴۸	۳۶۱۰	۱۳۳۳	۷۶۲۷	۱۶۸۱	۱۱۲۳۷	۱۳۹۰
۳۰۵	۱۹۶۱	۱۶۰۲	۶۷۹۰	۱۹۰۷	۸۷۵۱	۱۳۹۳
۳۱۵	۱۸۰۸	۱۵۹۲	۶۴۸۲	۱۹۰۷	۸۲۹۰	۱۳۹۴
۲۰۶	۱۲۷۷	۱۸۲۷	۷۳۱۴	۲۰۳۳	۱۲۶۵۷	۱۳۹۵
۱۶۰	۸۸۴	۱۶۹۲	۶۴۴۳	۱۸۵۲	۷۳۲۷	۱۳۹۶
۱۸۳	۱۱۳۴	۱۷۷۱	۵۷۹۲	۱۹۵۴	۶۹۲۶	۱۳۹۷
۲۸	۹۶	۵۷۷	۱۵۳۶	۶۰۵	۱۶۳۲	بوشهر
۱۹	۹۲	۹۵	۲۲۸	۱۱۴	۳۲۰	تنگستان
۳۹	۱۸۸	۹۳	۲۸۶	۱۳۲	۴۷۴	جم
۵۸	۳۸۰	۷۱۶	۱۵۱۴	۷۷۴	۱۸۹۴	دشتستان
۱۷	۷۶	۱۳۲	۵۹۲	۱۴۹	۶۶۸	دشتی
۱۳	۵۳	۶۱	۳۰۱	۷۴	۳۵۴	دیر
۰۰۰	۷	۰۰۰	۲۴۲	۰۰۰	۲۴۹	دیلم
۰۰۰	۱۷۵	۰۰۰	۷۳	۰۰۰	۲۴۸	عسلویه
۹	۵۲	۹۷	۴۰۴	۱۰۶	۴۵۶	کنگان
۰۰۰	۱۵	۰۰۰	۶۱۶	۰۰۰	۶۳۱	گناوه

مأخذ - اداره کل ثبت احوال استان بوشهر.

۲۲-۳- ازدواج و طلاق ثبت شده بر حسب اختلاف سن زوج نسبت به سن زوجه : ۱۳۹۷

ازدواج	طلاق	اختلاف سن
۶۹۲۶	۱۹۵۴	کل
۱۰۴	۳۱	بیش از ۲۰ سال بزرگ تر
۱۴۳	۳۵	(۲۰-۱۶) سال بزرگ تر
۶۷۶	۱۷۵	(۱۱-۱۵) سال بزرگ تر
۲۸۷	۵۴	۱۰ سال بزرگ تر
۳۲۸	۸۴	۹ سال بزرگ تر
۴۰۴	۹۲	۸ سال بزرگ تر
۴۱۷	۱۱۹	۷ سال بزرگ تر
۵۰۵	۱۲۴	۶ سال بزرگ تر
۴۹۰	۱۸۵	۵ سال بزرگ تر
۵۷۱	۱۶۴	۴ سال بزرگ تر
۵۰۵	۱۴۵	۳ سال بزرگ تر
۵۲۱	۱۶۷	۲ سال بزرگ تر
۴۳۸	۱۳۷	۱ سال بزرگ تر
۷۷۷	۲۰۶	بدون اختلاف سن
۲۲۰	۶۷	۱ سال کوچک تر
۱۳۹	۴۴	۲ سال کوچک تر
۱۰۷	۳۵	۳ سال کوچک تر
۸۲	۲۰	۴ سال کوچک تر
۵۸	۲۰	۵ سال کوچک تر
۳۱	۱۴	۶ سال کوچک تر
۳۹	۹	۷ سال کوچک تر
۲۷	۳	۸ سال کوچک تر
۱۱	۷	۹ سال کوچک تر
۱۱	۶	۱۰ سال کوچک تر
۲۹	۸	(۱۱-۱۵) سال کوچک تر
۴	۲	(۲۰-۱۶) سال کوچک تر
۲	۱	بیش از ۲۰ سال کوچک تر

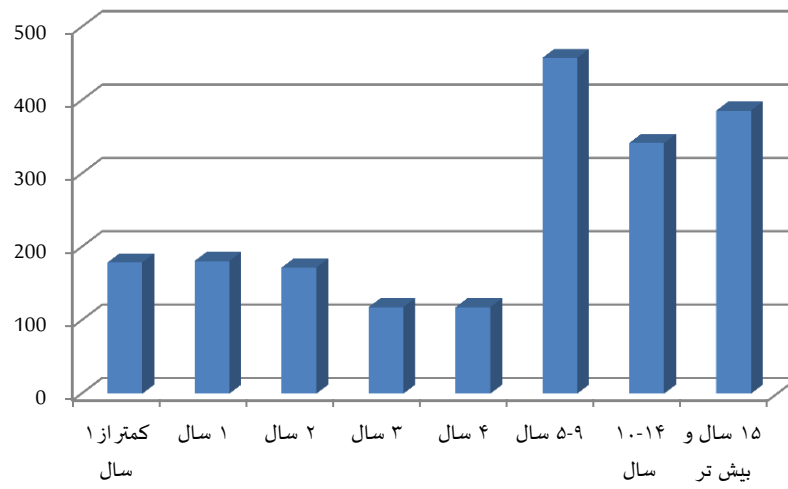
مأخذ - اداره کل ثبت احوال استان بوشهر.

۳-۲۳- تعداد طلاق ثبت شده برحسب طول مدت ازدواج^(۱)

سال و شهرستان	جمع	کمتر از ۱ سال	۱ سال	۲ سال	۳ سال	۴ سال	۵-۹ سال	۱۰-۱۴ سال	۱۵ سال و بیش تر
۱۳۸۰
۱۳۸۵
۱۳۹۰
۱۳۹۳
۱۳۹۴	۱۹۰۷	۳۰۹	۲۳۴	۱۶۲	۱۳۵	۱۱۶	۴۱۴	۲۴۲	۲۹۵
۱۳۹۵	۲۰۳۳	۲۸۰	۲۱۷	۱۸۵	۱۴۵	۱۳۳	۴۵۶	۲۹۳	۳۲۴
۱۳۹۶	۱۸۵۲	۲۰۲	۱۹۲	۱۵۵	۱۱۸	۱۲۵	۴۴۶	۲۷۶	۳۳۸
۱۳۹۷	۱۹۵۴	۱۷۹	۱۸۱	۱۷۲	۱۱۸	۱۱۸	۴۵۸	۳۴۲	۳۸۶
بوشهر	۶۰۵	۳۶	۲۵	۴۱	۲۸	۴۲	۱۳۷	۱۳۶	۱۶۰
تنگستان	۱۱۴	۱۲	۱۰	۶	۷	۶	۲۹	۲۰	۲۴
جم	۱۳۲	۱۸	۱۵	۱۹	۷	۲	۳۲	۲۱	۱۸
دشتستان	۷۷۴	۶۷	۸۲	۷۲	۴۴	۴۵	۱۹۱	۱۲۷	۱۴۶
دشتی	۱۴۹	۱۹	۱۷	۱۰	۱۵	۱۴	۳۹	۱۷	۱۸
دیر	۷۴	۱۷	۱۵	۱۰	۷	۳	۱۱	۴	۷
دیلم	۰	۰	۰	۰	۰	۰	۰	۰	۰
عسلویه	۰	۰	۰	۰	۰	۰	۰	۰	۰
کنگان	۱۰۶	۱۰	۱۷	۱۴	۱۰	۶	۱۹	۱۷	۱۳
گناوه	۰	۰	۰	۰	۰	۰	۰	۰	۰

(۱) تعداد سال‌های کاملی که از زمان وقوع ازدواج گذشته است.
مأخذ - اداره کل ثبت احوال استان بوشهر.

نمودار ۳-۵- تعداد طلاق ثبت شده برحسب طول مدت ازدواج



مبنا جدول ۳-۲۳