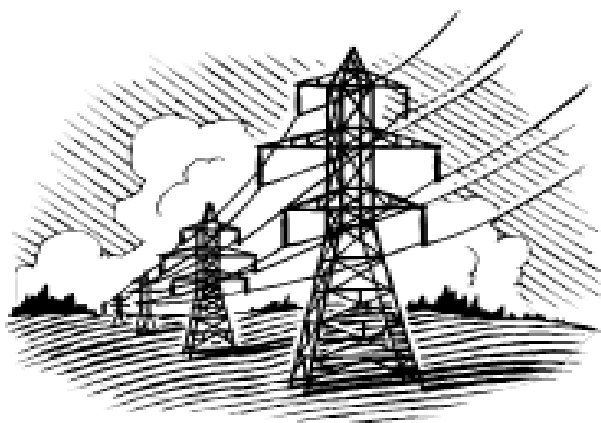


فصل سیزدهم:

ارتباطات



مقدمه

آمارهای مربوط به مخابرات که از سال ۱۳۳۷ توسط ادارات مربوطه به روش ثبتي تولید می‌شود، توسط مرکز آمار ایران گردآوری و از سال ۱۳۴۵ در سالنامه آماری درج شده است. لازم به توضیح است که به دلیل تغییر الگو ارائه برخی آمار به صورت سری زمانی برای بعضی از دستگاه‌های اجرایی مقدور نبوده است. همچنین، اختلاف بعضی از ارقام با سالنامه‌های قبل، به دلیل تجدید نظری است که توسط سازمان ذی ربط انجام شده است. همچنین آمارهای ارائه شده در این فصل مربوط به تعداد تلفن‌ها و خطوط اینترنت و ایستگاه‌ها و فرستنده‌های رادیویی و تلویزیون می‌باشد که از روش ثبتي از دستگاه‌های مخابرات و فناوری اطلاعات و صدا و سیما جمهوری اسلامی ایران دریافت و در این فصل گردآوری شده است. آمارهای مربوط به پست نیز از سال ۱۳۳۷ توسط ادارات مربوطه تولید می‌شود، که توسط مرکز آمار ایران گردآوری و از سال ۱۳۴۵ در سالنامه آماری کشور منتشر شده است. همچنین آمارهای مربوط به پست از اداره کل پست دریافت و در این فصل آورده شده است.

تعاریف و مفاهیم

کانال : مسیری که یک سیگنال مخابراتی با حداقل (NOISE) (جهت تأمین ارتباط)، بتواند در آن حرکت کند.

تلفن منصوبه : تلفنی است که تجهیزات لازم آن نصب گردیده ولی هنوز به مشترک واگذار نشده است.

تلفن مشغول به کار : تلفنی است که به نام و در اختیار مشترک می‌باشد و مشترک می‌تواند به وسیله آن ارتباط تلفنی برقرار کند.

نقاط روستایی دارای ارتباط تلفنی : روستاهایی هستند که از طریق دفاتر مخابراتی، امکان دسترسی به شبکه مخابراتی کل کشور را دارند.

تلفن همراه : وسیله‌ای است که تمام امکانات و قابلیت‌های یک تلفن دیجیتال را بدون وابستگی به مکانی ثابت، به شکل متحرک و یا سیار ارائه می‌دهد.

فرستنده اصلی : مجموعه دستگاه‌ها و تجهیزاتی است که برنامه‌های رادیویی و یا تلویزیونی را به صورت سیگنال صدا یا صدا و تصویر دریافت می‌کند و پس از تقویت، منطقه مورد نظر را روی یکی از فرکانس‌ها و کانال‌های تنظیم شده، تحت پوشش قرار می‌دهد.

ایستگاه : محل جغرافیایی استقرار فرستنده اصلی است.

واحد پستی : به مکان‌هایی گفته می‌شود که در آن خدمات پستی عرضه و یا عملیات پستی انجام می‌شود. واحدهای پستی برحسب موقعیت جغرافیایی محل استقرار یا زیر نظر واحد پستی دیگری قرار دارد و یا به طور مستقیم زیر نظر واحدهای اجرایی پستی که فعالیت عمده آن خدمات اداری و پشتیبانی است، فعالیت می‌کند.

اداره کل یا اداره پست : واحد پستی اصلی مستقر در مرکز استان یا شهرستان و یا یکی از مناطق پستی شهر تهران است که در آن، تمامی خدمات و عملیات پستی انجام می‌گیرد.

دفتر پست شهری : واحد پستی است که در تمامی نقاط شهری وجود دارد و عملیات مربوط به قبول مرسولات، آماده‌سازی، ارسال و توزیع آن و نیز فروش اوراق بهادار پستی را انجام می‌دهد .

باجه پست شهری : واحد پستی است که بر حسب ضرورت در نقاطی که تقاضای پستی زیاد است دایر شده و در آن اوراق بهادار پستی به فروش می‌رسد و نیز بسته به مورد، انواع مرسولات پستی نیز به طور محدود مورد پذیرش قرار می‌گیرد.

نماینده پستی : در نقاط روستایی یا حاشیه شهرها که تأسیس واحد پستی مقرون به صرفه نیست، نمایندگی پستی ایجاد می‌شود. این نوع واحدها در ارتباط با قبول و توزیع مرسولات عادی و سفارشی فعالیت می‌نمایند و اداره آن‌ها به یکی از افراد محلی سپرده می‌شود.

دفتر پست روستایی : در برخی از نقاط روستایی که شرایط لازم برای عرضه خدمات پستی وجود دارد، واحدهایی به نام " دفتر پست روستایی " دایر می‌شود که به طور معمول، تعدادی از روستاهای هم‌جوار را تحت پوشش خود دارد. در این واحدها، عملیات مربوط به قبول مرسولات، آماده‌سازی، ارسال و توزیع آن و نیز فروش اوراق بهادار پستی انجام می‌گیرد.

دفتر پست و مخابرات : در تعدادی از واحدهای پستی یا مخابراتی مورد بهره‌برداری در حاشیه شهرها و یا مناطق روستایی، خدمات پستی و یا مخابراتی به طور توأم تحت تصدی یک نفر با مدیریت شرکت پست ارائه می‌گردد که این واحدها دفتر پست و مخابرات نامیده می‌شود.

آژانس شهری : واحد پستی غیردولتی است که توسط اشخاص حقیقی یا حقوقی به موجب قرارداد منعقدہ بین آنان با شرکت پست جمهوری اسلامی ایران، برای ارائه خدمات قبول مرسولات پستی در شهرها دایر می‌شود.

صندوق پستی : صندوق پستی، کوچکترین واحد پستی که برحسب مورد در معابر عمومی (اعم از شهرها و روستاها)، نصب می‌گردد و استفاده‌کنندگان از خدمات پستی، مرسولات عادی خود را پس از الصاق تمبر برای ارسال توسط پست، به داخل آن می‌اندازند.

سایر واحدهای پستی: شامل فروشگاه‌های تعاونی روستایی ارائه دهنده خدمات پستی، پست سیار و ایستگاه‌های نامه‌رسانی می‌باشد.

امانت پستی: هر مرسوله‌ای که وزن آن برای داخل کشور، حداکثر ۳۰ کیلوگرم و برای خارج از کشور، از ۱۰ کیلوگرم هوایی و ۲۰ کیلوگرم زمینی تجاوز نکند، به عنوان امانت پستی و به صورت سفارشی، و حسب مورد با قیمت اظهار شده بر اساس مقررات خاص، پذیرفته و ارسال می‌شود.

مطبوعات پستی: اوراق چاپی است که به صورت کتاب، روزنامه، مجله و نشریه، انتشار می‌یابد و به‌طور در باز در ابعاد مختلف تحویل پست می‌شود و نسبت به سایر مرسولات نرخ پستی کمتری دارند.

بسته های کوچک: عبارت از هرگونه کالا و اطلاعات ضبط شده، نوارهای مغناطیسی، فیلم ظاهر شده یا خام، هدایا و سوغات به صورت بسته های حداکثر تا ۲ کیلوگرم است. این گونه مرسولات معمولاً به صورت سفارشی، بیمه یا اکسپرس پذیرفته و ارسال می‌شود.

گزیده اطلاعات

در سال ۱۳۹۷، تعداد تلفن‌های ثابت مشغول به کار ۲۸۳۵۶۶ خط بوده که ۸۵/۶ درصد آنها شهری و ۱۴/۴ درصد آن‌ها در نقاط روستایی مشغول به کار بوده‌اند. در سال ۱۳۹۷ تعداد کل روستاهای دارای ارتباط تلفنی ۴۷۸ روستا بوده که نسبت به سال گذشته تغییری نداشته است.

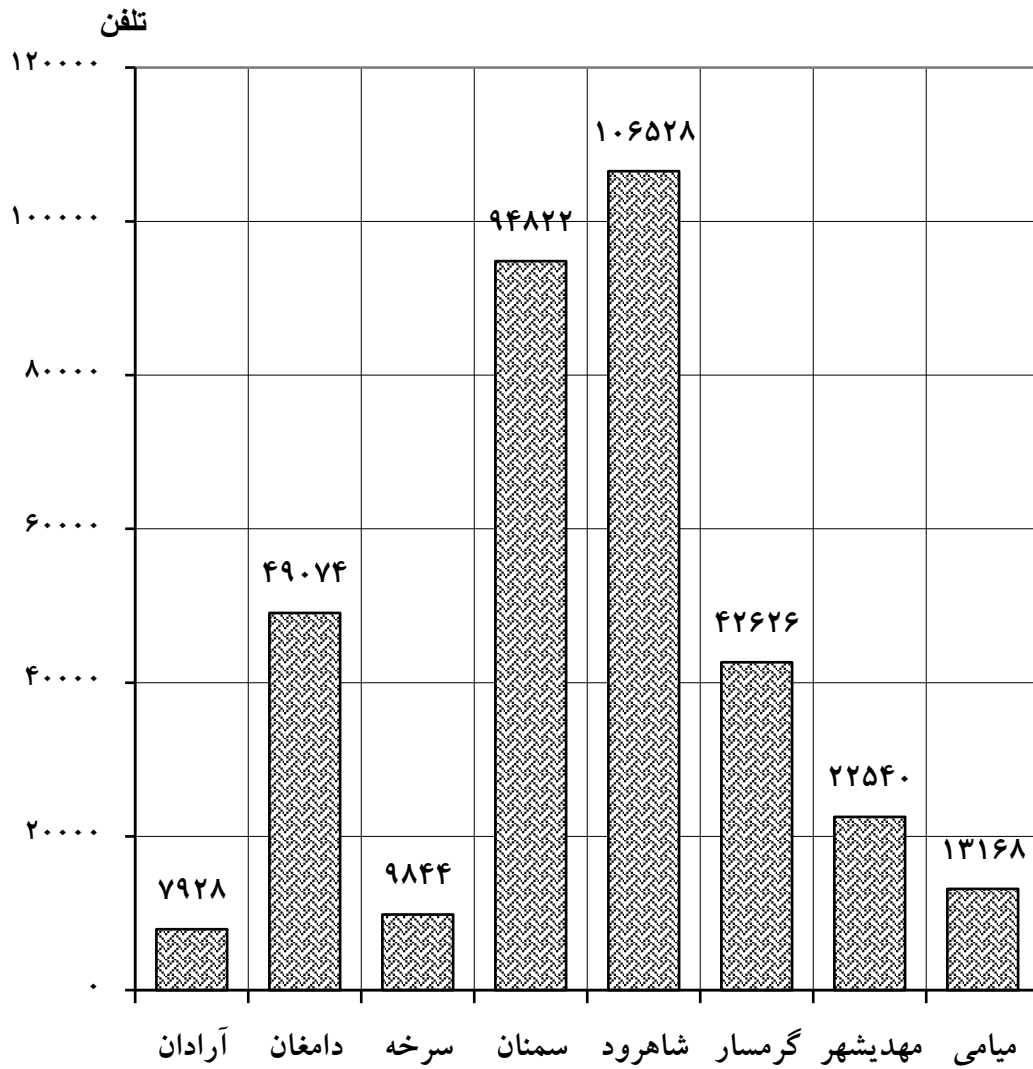
در سال ۱۳۹۷ تعداد خطوط مشغول به کار تلفن همراه اول ۵۵۲۸۷۹ خط بوده است که نسبت به سال قبل ۲/۰۷ درصد رشد داشته است.

۱۳-۱ - تعداد تلفن‌های ثابت منصوبه و مشغول به کار در مناطق شهری و روستایی دارای ارتباط تلفنی

روستاهای دارای ارتباط تلفنی	روستایی		شهری		کل		سال و شهرستان
	مشغول به کار	منصوبه	مشغول به کار	منصوبه	مشغول به کار	منصوبه	
263	13923	15340	104001	106266	117924	121606 1380
326	40515	51437	195303	224035	235818	275508 1385
457	56022	58797	225006	249977	281028	308774 ۱۳۹۰
478	59804	65421	253196	272946	313000	338367 (۱)1393
478	61083	66117	259724	275834	320807	341951 (۱)۱۳۹۴
478	59342	69086	266967	276031	326309	345117 ۱۳۹۵
478	59949	64540	268010	281663	327959	346203 ۱۳۹۶
478	40834	58720	242714	287810	283566	346530 ۱۳۹۷
...	2636	4568	2702	3360	5356	7928 آرادان (۳)
101	8286	11163	33749	37911	42035	49074 دامغان
...	2286	5044	4003	4800	6289	9844 سرخه (۳)
92	3939	6079	75989	88743	79928	94822 سمنان
181	12852	15078	78572	91450	91424	106528 شاهرود
80	1330	3060	29467	39566	30797	42626 گرمسار
24	1330	3060	16033	19480	17363	22540 مهدیشهر
0	8175	10668	2199	2500	10374	13168 میامی

- (۱) تعداد ۱۵۰۰ شماره تلفن به صورت will دایر بوده است که در سر جمع استان منظور شده است.
- (۲) اطلاعات روستاهای دارای ارتباط تلفنی شهرستان گرمسار شامل اطلاعات شهرستان آرادان نیز می‌باشد.
- (۳) اطلاعات روستاهای دارای ارتباط تلفنی شهرستان سمنان شامل اطلاعات شهرستان سرخه نیز می‌باشد.
- مأخذ: اداره کل ارتباطات و فناوری اطلاعات استان.

نمودار تعداد تلفنهای منصوبه ثابت در استان سمنان به تفکیک شهرستان : ۱۳۹۷



منبع: جدول ۱-۱۳

۱۳-۲ - خطوط واگذار شده و مشغول به کار تلفن همراه به تفکیک نوع خط و اپراتور

جمع کل ^(۱)						سال
خطوط مشغول به کار			خطوط واگذار شده			
اعتباری	دائمی	جمع	اعتباری	دائمی	جمع	
288804	144746	690167	539052	168257	1344383 ۱۳۹۳
304019	144506	855719	551126	183173	1808057 ۱۳۹۴
731311	163084	865492	1501838	205144	1710826 ۱۳۹۵
804816	166858	972935	1738918	219705	1963913 ۱۳۹۶
841050	150368	991418	1445409	227046	1672455 ۱۳۹۷

همراه اول						سال
خطوط مشغول به کار			خطوط واگذار شده			
اعتباری	دائمی	جمع	اعتباری	دائمی	جمع	
269767	144417	414184	503798	167648	671446 ۱۳۹۳
290159	144235	434394	503986	182251	686237 ۱۳۹۴
329502	159338	488840	565043	194690	759733 ۱۳۹۵
379185	162453	541638	653445	197152	850597 ۱۳۹۶
407226	145653	552879	712913	204120	917033 ۱۳۹۷

ایرانسل						سال
خطوط مشغول به کار			خطوط واگذار شده			
اعتباری	دائمی	جمع	اعتباری	دائمی	جمع	
000	000	255297	000	000	634630 ۱۳۹۳
000	000	406233	000	000	1070488 ۱۳۹۴
350839	3544	354383	860631	9188	869819 ۱۳۹۵
402513	4066	406579	988452	21132	1009584 ۱۳۹۶
379404	3832	383236	617015	21533	638548 ۱۳۹۷

رایتل								سال
خطوط مشغول به کار				خطوط واگذار شده				
اعتباری	دائمی	دیتا	جمع	اعتباری	دائمی	دیتا	جمع	
19037	329	1320	20686	35254	609	2444	38307 ۱۳۹۳
13860	271	961	15092	47140	922	3270	51332 ۱۳۹۴
50970	202	22269	22269	76164	1266	3844	81274 ^(۱) ۱۳۹۵
23118	339	1261	24718	97021	1421	5290	103732 ^(۱) ۱۳۹۶
54420	883	...	55303	115481	1393	...	116874 ^(۱) ۱۳۹۷

(۱) اختلاف در سرجمع مربوط به سیمکارت‌های دیتا می‌باشد.
 مأخذ: سازمان ارتباطات و فناوری اطلاعات سمنان.

۱۳-۳- جمعیت ۶ ساله و بیشتر بر حسب استفاده از فناوری اطلاعات و ارتباطات

سال	کل جمعیت ۶ ساله و بیشتر	جمعیت دارای تلفن همراه
.....۱۳۸۷
.....۱۳۸۹
.....۱۳۹۲	594388	419977
.....۱۳۹۴	621904	485078
..... ۱۳۹۶	649656	552822

سال	جمعیت کاربر رایانه	جمعیت کاربر اینترنت
.....۱۳۸۷
.....۱۳۸۹
.....۱۳۹۲	227172	195664
.....۱۳۹۴	270759	288198
..... ۱۳۹۶	362747	472592

مأخذ: مرکز آمار ایران، دفترصنعت، معدن و زیربنایی.

۴-۱۳- خانوارهای استان برحسب برخورداری از فناوری اطلاعات و ارتباطات در محل سکونت

سال	کل خانوارهای استان	خانوارهای دارای تلفن	خانوارهای دارای رایانه	خانوارهای با دسترسی به اینترنت در محل سکونت
.....۱۳۸۷
.....۱۳۸۹
.....۱۳۹۲	197991	193389	96799	75711
.....۱۳۹۴	209983	208781	125297	124819
.....۱۳۹۶	221056	220136	162665	174428

مأخذ: مرکز آمار ایران، دفترصنعت، معدن و زیربنایی.

۱۳-۵- خطوط اینترنت پر سرعت مشغول به کار به تفکیک نوع مصرف

سال	جمع	خانگی	تجاری
.....۱۳۹۳
.....۱۳۹۴	106503	85193	21310
.....۱۳۹۵
.....۱۳۹۶	120452	99439	21013
.....۱۳۹۷	۱۲۹۶۰۰	۱۲۴۱۷۲	۵۴۲۸

مأخذ: مرکز آمار ایران، دفترصنعت، معدن و زیربنایی
اداره کل مخابرات استان سمنان.

۱۳-۶- تعداد مشترکین نسل سوم و چهارم (۳جی و ۴جی) به تفکیک نوع اپراتور

سال	جمع	همراه اول	ایرانسل	رایتل
.....۱۳۹۳
.....۱۳۹۴
.....۱۳۹۵
.....۱۳۹۶	600328	424479	151131	24718
.....۱۳۹۷	714770	۴۶۱۵۴۸	۲۰۹۷۱۰	۴۳۵۱۲

مأخذ: اداره کل ارتباطات و فناوری اطلاعات استان سمنان.

۱۳-۷- تعداد ایستگاه‌ها و فرستنده‌های اصلی رادیویی موج متوسط، تلویزیونی و اف ام

رادیو					سال
تعداد فرستنده‌های پخش‌کننده برنامه در هر شبکه			فرستنده اصلی	ایستگاه	
برون مرزی	شبکه استانی ^(۱)	شبکه سراسری ^(۱)			
۰	۶	۴	۵	۴1380
۰	۸	۶	۷	۵1385
۰	۱۰	۴	۷	۵۱۳۹۰
۰	۱۰	۴	۷	۵۱۳۹۳
۰	۱۰	۴	۷	۵۱۳۹۴
۰	۱۰	۴	۷	۵۱۳۹۵
۰	۱۰	۴	۷	۵۱۳۹۶
۰	۵	۲	۷	5 ۱۳۹۷

تلویزیون					سال
فرستنده اصلی				ایستگاه ^(۲)	
شبکه سوم	شبکه دوم	شبکه اول	جمع		
۳۳	۳۵	۵۹	۱۵۴	۶۶1380
۵۶	۴۰	۶۰	۲۱۵	۷۴1385
۷۷	۷۶	۷۷	۴۷۶	۸۹۱۳۹۰
۸۱	۸۱	۸۱	۴۹۹	۹۱۱۳۹۳
۸۱	۸۱	۸۱	۴۹۹	۹۱۱۳۹۴
۸۱	۸۱	۸۱	۴۹۹	۹۲۱۳۹۵
۸۱	۸۱	۸۱	۴۹۹	۹۲۱۳۹۶
۱۱	۱۱	۱۱	۴۹۹	۹۲ ۱۳۹۷



۱۳-۷- تعداد ایستگاه‌ها و فرستنده‌های اصلی رادیویی موج متوسط، تلویزیونی و اف ام (دنباله)

تلویزیون						سال
فرستنده اصلی						
شبکه استانی	شبکه آموزش	شبکه قرآن سیما	شبکه خبر	شبکه پنجم	شبکه چهارم	
۰	۰	۰	۵	۰	۲۲1380
۱۸	۲	۳	۸	۰	۲۸1385
۸۶	۲۴	۲۴	۴۵	۰	۶۷ ۱۳۹۰
۸۷	۲۸	۲۴	۵۱	۰	۶۶ ۱۳۹۳
۸۷	۲۸	۲۴	۵۱	۰	۶۶ ۱۳۹۴
۸۷	۲۸	۲۴	۵۱	۰	۶۶ ۱۳۹۵
۸۷	۲۸	۲۴	۵۱	۰	۶۶ ۱۳۹۶
۱۷	۲۸	۲۴	۵۱	۰	۶۶ ۱۳۹۷

مأخذ : صدا و سیما جمهوری اسلامی ایران مرکز سمنان.

۱۳-۸- واحدهای پستی مورد بهره برداری برحسب نوع مالکیت : ۱۳۹۷

دولتی					سال و شهرستان
دفتر مشترک پست و مخابرات	نمایندگی پستی	دفتر پست روستایی	دفتر پست شهری	اداره کل و اداره	
0	18	0	...	4 ۱۳۸۰
0	67	0	...	4 ۱۳۸۵
0	78	0	...	4 ۱۳۹۰
0	80	0	...	8 ۱۳۹۳
0	86	0	...	8 ۱۳۹۴
0	85	0	...	8 ۱۳۹۵
.	۸۶	.	۹	۸ ۱۳۹۶
♦	۷	♦	۱۵	۱ ۱۳۹۷
.	.	.	.	۱ آرادان
.	۱	.	۲	۱ دامغان
.	.	.	.	۱ سرخه
.	۳	.	۳	۱ سمنان
.	۲	.	۷	۱ شاهرود
.	۱	.	۲	۱ گرمسار
.	.	.	۱	۱ مهدیشهر
.	.	.	.	۱ میامی

تعداد مرسولات	صندوق پستی		غیر دولتی		سال و شهرستان
	روستایی	شهری	دفتر پست و مخابرات روستایی (ICT)	دفتر پیشخوان دولت	
0	179	232	140	11 ۱۳۸۰
0	179	239	139	15 ۱۳۸۵
0	136	228	102	45 ۱۳۹۰
0	105	153	100	50 ۱۳۹۳
0	105	153	101	55 ۱۳۹۴
0	105	153	100	54 ۱۳۹۵
.	۱۰۵	۱۵۳	۹۷	۵۵ ۱۳۹۶
♦	۹۹	۱۷۴	۷۲	۴۷ ۱۳۹۷
.	۵	۴	.	۱ آرادان
.	۳۰	۳۵	۲۲	۸ دامغان
.	۲	۵	.	۱ سرخه
.	۶	۴۰	۴	۱۳ سمنان
.	۴۲	۴۸	۴۳	۱۵ شاهرود
.	۹	۱۶	.	۵ گرمسار
.	۵	۲۲	۳	۳ مهدیشهر
.	.	۴	.	۱ میامی

مأخذ : اداره کل پست استان سمنان.

۹-۱۳ - انواع مرسولات پستی صادر شده درون استانی (مرسوله)

سفارشی				عادی	جمع	سال و شهرستان
امانت	مطبوعات	بسته و کیسه	نامه			
2540	68	756	98004	1100000	1452353 ۱۳۸۰
2890	78	947	100542	1284000	1689345 ۱۳۸۵
3545	86	986	154002	1580000	2092634 ۱۳۹۰
1212	79	1022	341436	1740000	2411044 ۱۳۹۳
820	546	1321	163609	1658000	2189266 ۱۳۹۴
1054	7864	1623	142059	1850000	2369777 ۱۳۹۵
۹۴۹	۱۷۲۶۶	۱۱۷۳	۱۳۱۸۴۹	۱۰۸۷۴۰۸	۱۵۳۰۴۱۳ ۱۳۹۶
۹۱۵	۸۵۴۲	۱۱۳۳	۱۶۱۴۸۲	۱۱۹۶۳۸۷	۱۶۳۶۰۹۵ ۱۳۹۷
۲	۰	۷	۴۳۵	۱۹۱۳۵	۲۱۳۸۷ آرادان
۸۸	۲۳	۲۸	۲۰۲۱۲	۱۳۱۴۵۴	۱۷۶۲۵۹ دامغان
۱	۰	۱	۹۴۹	۰	۲۲۴۴ سرخه
۳۴۵	۱۳۸۴	۷۹۳	۹۸۶۵۶	۳۸۳۳۴۸	۶۰۲۹۸۰ سمنان
۳۱۱	۷۱۳۲	۲۱۳	۳۱۲۰۴	۴۰۵۶۴۵	۵۲۳۲۸۶ شاهرود
۱۶۸	۳	۸۶	۷۱۲۳	۱۴۴۹۱۲	۱۸۱۳۹۶ گرمسار
۰	۰	۵	۲۷۱۱	۹۹۷۴۵	۱۱۲۳۸۸ مهدیشهر
۰	۰	۰	۱۹۲	۱۲۱۴۸	۱۶۱۵۵ میامی

پست ویژه		پیشتاز		سال و شهرستان
بسته	پاکت	بسته	پاکت	
0	0	945	250040 ۱۳۸۰
58	1250	1580	298000 ۱۳۸۵
75	25800	2140	326000 ۱۳۹۰
81	29694	4073	462378 ۱۳۹۲
152	39523	4304	283316 ۱۳۹۳
140	40202	7978	316650 ۱۳۹۴
142	25233	6714	335088 ۱۳۹۵
۶۷	۱۱۵۶۵	۱۵۸۳۷	۲۶۴۲۹۹ ۱۳۹۶
۶۸۲	۳۰۷۷۶	۲۶۶۲	۲۳۳۵۱۶ ۱۳۹۷
۱	۶۱۴	۱۲	۱۱۸۱ آرادان
۱۹	۳۶۹۳	۶۷۳	۲۰۰۶۹ دامغان
۰	۷۸	۳	۱۲۱۲ سرخه
۶۱۰	۸۰۱۲	۱۲۲۵	۱۰۸۶۰۷ سمنان
۴۵	۱۲۱۸۴	۶۱۳	۶۵۹۳۹ شاهرود
۷	۳۳۰۹	۸۶	۲۵۷۰۲ گرمسار
۰	۲۸۸۶	۸	۷۰۳۳ مهدیشهر
۰	۰	۴۲	۳۷۷۳ میامی

مأخذ: اداره کل پست استان سمنان.

سفرشی				عادی	جمع	سال و شهرستان
امانت	مطبوعات	بسته و کیسه	نامه			
1850	1540	2950	48000	879000	1048400 ۱۳۸۰
2456	1870	3140	65000	980000	1258553 ۱۳۸۵
2153	1450	2850	72008	1348000	1663091 ۱۳۹۰
4699	1236	6881	75245	1680000	1993172 ۱۳۹۳
5515	487	11080	79767	1500002	1810056 ۱۳۹۴
10877	307	20441	78081	1550000	1882149 ۱۳۹۵
۱۳۷۲۹	۷۳۲	۱۹۱۴۸	۹۸۰۶۸	۱۶۷۱۲۰۲	۲۰۳۲۵۹۱ ۱۳۹۶
۱۱۳۱۴	۶۷۶	۲۴۲۹۴	۷۰۸۳۲	۱۴۰۷۶۱۸	۱۷۶۳۵۶۹ ۱۳۹۷
۱۰	۰	۱۳	۳۲۵	۰	۱۶۵۰ آرادان
۱۱۱۶	۱	۱۲۰۱	۸۳۵۲	۴۰۰۷۴	۷۱۶۴۱ دامغان
۳۱۶	۰	۳۲۷	۵۱۳	۰	۲۶۶۸ سرخه
۶۸۳۸	۱۲۰	۸۹۶۷	۴۳۴۳۷	۱۰۵۰۹۴۱	۱۲۳۵۰۸۹ سمنان
۲۱۷۳	۵۵۱	۹۷۷۷	۷۸۸۹	۳۱۱۳۶۶	۴۰۸۸۳۲ شاهرود
۷۵۸	۴	۳۸۸۵	۸۴۵۹	۴۶۱۶	۳۳۵۳۰ گرمسار
۹۴	۰	۱۲۳	۱۸۳۲	۶۲۱	۸۱۲۶ مهدیشهر
۹	۰	۱	۲۵	۰	۲۰۳۳ میامی

پست ویژه		پیشتاز		سال و شهرستان
بسته	پاکت	بسته	پاکت	
0	0	12560	102500 ۱۳۸۰
520	7005	13562	185000 ۱۳۸۵
980	10800	14850	210000 ۱۳۹۰
2270	14923	16711	191207 ۱۳۹۳
2615	15875	15642	179073 ۱۳۹۴
3801	16394	23881	178367 ۱۳۹۵
۳۹۵۶	۱۲۵۹۹	۲۳۵۸۲	۱۸۹۵۷۵ ۱۳۹۶
۳۰۱۱	۱۴۶۴۸	۳۳۲۹۳	۱۹۷۸۸۳ ۱۳۹۷
۲۲	۲۸۱	۲۳۳	۷۶۶ آرادان
۶۳۳	۳۱۱۶	۲۸۲۱	۱۴۳۲۷ دامغان
۱۵	۸۸	۱۴۹	۱۲۶۰ سرخه
۱۵۵۹	۶۲۹۶	۱۶۷۳۶	۱۰۰۱۹۵ سمنان
۶۷۲	۳۳۵۵	۱۱۴۶۴	۶۱۵۸۵ شاهرود
۶۹	۸۴۱	۱۳۷۷	۱۳۵۲۱ گرمسار
۴۱	۶۷۱	۳۵۸	۴۳۸۶ مهدیشهر
۰	۰	۱۵۵	۱۸۴۳ میامی

مأخذ: اداره کل پست استان سمنان.

۱۱-۱۳ - تعداد مرسولات پستی صادر شده به مقصد خارج از کشور (مرسوله)

سال و شهرستان	جمع	عادی	سفارشی				پیشتاز	
			نامه	بسته و کیسه	مطبوعات	امانت	پاکت	بسته
..... ۱۳۸۰	424	12	98	86	0	189	21	18
..... ۱۳۸۵	508	10	125	97	0	212	39	25
..... ۱۳۹۰	479	15	110	105	0	204	35	10
..... ۱۳۹۳	422	42	112	66	0	82	42	78
..... ۱۳۹۴	452	38	113	58	0	80	55	108
..... ۱۳۹۵	550	56	94	81	0	72	114	133
..... ۱۳۹۶	۶۶۱	۶۵	۹۳	۷۸	۰	۸۶	۱۲۷	۲۱۲
..... ۱۳۹۷	۶۳۱	۰	۱۷۷	۱۶۶	۰	۱۵۰	۱۱۷	۲۰۱
..... آرادان	۷	۰	۱	۰	۰	۰	۶	۰
..... دامغان	۲۴	۰	۳	۰	۰	۱۲	۳	۶
..... سرخه	۰	۰	۰	۰	۰	۰	۰	۰
..... سمنان	۳۰۲	۰	۳۶	۴۰	۰	۴۲	۶۳	۱۲۱
..... شاهرود	۱۵۸	۰	۲۰	۲۴	۰	۱۶	۲۷	۷۱
..... گرمسار	۱۳۰	۰	۱۷	۱۲	۰	۸۰	۱۸	۳
..... مهدیشهر	۰	۰	۰	۰	۰	۰	۰	۰
..... میامی	۰	۰	۰	۰	۰	۰	۰	۰

مأخذ: اداره کل پست استان سمنان.

