



فصل ۳

جمعیت

ثبت احوال" تغییر نام داد. اداره مذکور از سال ۱۳۴۹ با نام "سازمان ثبت احوال کشور"، به انجام وظایف قانونی خود ادامه داده است.

در خرداد ماه سال ۱۳۱۸، اولین قانون سرشماری به تصویب مجلس شورای ملی رسید. در اجرای این قانون، سرشماری جمعیت از دهم اسفند ماه همان سال در شهر تهران و در سال‌های ۱۳۱۹ و ۱۳۲۰ در ۳۳ شهر کشور به تدریج به اجرا درآمد، ولی ادامه آن به علت وقایع شهریور ۱۳۲۰ به تعویق افتاد. در اسفند ماه ۱۳۳۱، سازمان همکاری آمار عمومی تشکیل شد و در فروردین سال ۱۳۳۲ قانون آمار و سرشماری به تصویب رسید. در این سال، اداره آمار و سرشماری از اداره کل آمار و ثبت احوال جدا شد و به سازمان همکاری آمار عمومی پیوست و به این ترتیب، برای اولین بار سازمانی به‌طور انحصاری موظف به جمع‌آوری آمار شد. این ازمان در سال ۱۳۳۴ به وزارت کشور وابسته شد و نام آن به "اداره کل آمار عمومی" تغییر یافت و سپس در سال ۱۳۳۵، اولین سرشماری عمومی جمعیت را در کل کشور به اجرا در آورد.

با تأسیس اداره کل آمار عمومی و اجرای سرشماری عمومی کشور در سال ۱۳۳۵، فعالیت‌های آماری وارد مرحله جدیدی شد و همه‌ساله طرح‌های گوناگون آماری در زمینه‌های مختلف اجتماعی- اقتصادی به مرحله اجرا درآمد. نیاز روزافزون دستگاه‌های برنامه‌ریزی کشور به آمار و اطلاعات و ضرورت همکاری نزدیک سازمان اصلی تولیدکننده آمار با

مقدمه

اطلاعات آماری این فصل، شامل تعداد جمعیت و ویژگی‌های آن براساس آخرین سرشماری جمعیت در سال ۱۳۹۰ و مقایسه اقلام منتخب جمعیتی در سرشماری‌های انجام شده و نیز تعداد وقایع حیاتی ولادت، فوت، ازدواج و طلاق می‌باشد که در زیر به سابقه تولید آمار در هر یک از زمینه‌های یاد شده، اشاره می‌شود.

در زمان قاجاریه تلاش‌های پراکنده‌ای برای شمارش جمعیت انجام گرفت که اغلب به صورت موردی به اجرا در آمده است.

در سال ۱۲۹۷، اداره ثبت احوال کشور به منظور ثبت وقایع چهارگانه، تأسیس شد. با ثبت اطلاعات مربوط به ولادت، فوت، ازدواج و طلاق توسط اداره مذکور، ضرورت اطلاع از جمعیت کشور و تعیین سازمانی که موظف به جمع‌آوری این اطلاعات باشد، مورد توجه قرار گرفت.

در سال ۱۳۰۳ شمسی، با تصویب آیین‌نامه‌ای، مسئولیت جمع‌آوری و تمرکز بخشیدن به آمارهای مورد نیاز، برعهده وزارت کشور گذاشته شد. تصویب نامه مذکور با انجام تغییراتی در سال ۱۳۰۷، از تصویب مجلس شورای ملی وقت گذشت و جنبه قانونی یافت و از آن زمان، اداره ثبت احوال کشور به "اداره کل آمار و

متداول ده‌ساله، به‌انجام یک تمام‌شماری از جمعیت کشور تحت عنوان "طرح آمارگیری جاری جمعیت سال ۱۳۷۰" اقدام کند و برای اولین بار در کشور، سرشماری جمعیت را با یک آمارگیری نمونه‌ای همراه سازد. در سال ۱۳۷۵، پنجمین سرشماری عمومی نفوس و مسکن به مرحله اجرا درآمد، در سال ۱۳۸۵، ششمین سرشماری عمومی نفوس و مسکن کشور به اجرا درآمد و هفتمین سرشماری عمومی نفوس و مسکن کشور در آبان ۱۳۹۰ در سراسر کشور به اجرا درآمد.

سرشماری ۱۳۹۰ نسبت به سرشماری‌های گذشته دارای تفاوت‌هایی بود. در این سرشماری علاوه بر پرسش درباره موضوعات پایه‌ای در حوزه‌ی جمعیت، خانوار و مسکن، موضوعات جدیدی همچون «شماره ملی»، «استفاده از اینترنت» (در سطح افراد)، «بهره‌برداری کشاورزی خانوار» و «واقعه فوت در خانوار» مورد بررسی و اندازه‌گیری قرار گرفت.

در این سرشماری شاهد تحول در شیوه گردآوری داده‌ها از شکل متعارف یعنی استفاده از فرم‌های کاغذی به شیوه‌های پیشرفته‌تر بودیم. در این رویداد بزرگ ملی و آماری برای نخستین‌بار گردآوری اطلاعات در سه حوزه آماری واقع در استان‌های تهران، البرز و گیلان با استفاده از دستیار رقومی شخصی (PDA) انجام گرفت که هدف از آن کسب آمادگی برای انجام سرشماری‌های آینده با این روش بوده است.

آمارهای این فصل براساس نتایج سرشماری عمومی نفوس و مسکن سال ۱۳۹۰ همراه با خلاصه‌ای

دستگاه برنامه‌ریزی، موجب شد تا در سال ۱۳۴۴، اداره کل آمار عمومی از وزارت کشور جدا و با نام "مرکز آمار ایران" به سازمان برنامه وابسته شود.

این مرکز به عنوان اولین اقدام، سرشماری عمومی نفوس و مسکن را طبق قانون در آبان ماه سال ۱۳۴۵ به مرحله اجرا درآورد.

بنا به ضرورت، قانون تأسیس مرکز آمار ایران در سال ۱۳۵۳ مورد تجدید نظر قرار گرفت و قانون فعلی این مرکز به تصویب رسید.

با تصویب قانون جدید مرکز آمار ایران و اعمال تجدید نظر در ساختار سازمانی آن، این مرکز در آبان سال ۱۳۵۵ دومین سرشماری عمومی نفوس و مسکن کشور را به انجام رسانید.

در سال ۱۳۶۵، اولین سرشماری عمومی نفوس و مسکن در نظام جمهوری اسلامی ایران به مرحله اجرا درآمد که نتایج آن، اطلاعات و آمارهای لازم را برای انجام برنامه‌ریزی‌های توسعه اجتماعی - اقتصادی کشور فراهم آورد.

افزایش غیر قابل انتظار جمعیت کشور طی سال‌های ۱۳۵۵ لغایت ۱۳۶۵ که آگاهی از روند تغییرات جمعیت پس از سال ۱۳۵۵ را مورد تأکید قرار می‌داد و نیز وجود جابه‌جایی‌های عمده جمعیت، ناشی از جنگ تحمیلی که چارچوب‌های آماری حاصل از سرشماری عمومی نفوس و مسکن سال ۱۳۶۵ را دستخوش دگرگونی‌های بزرگ و غیرقابل اغماض کرده بود، سیستم برنامه‌ریزی کشور و به تبع آن، مرکز آمار ایران را بر آن داشت که در زمانی کوتاه‌تر از فاصله

خانوار معمولی ساکن: خانواری که در اقامتگاه ثابت (مکان‌های محل سکونت ساخته شده از مصالح سخت و نیز چادر ثابت، آلونک، کپر و ...) سکونت دارد، "خانوار معمولی ساکن" نامیده می‌شود.

خانوار معمولی غیر ساکن: خانواری که در زمان سرشماری در اقامتگاه ثابتی سکونت ندارد "خانوار معمولی غیر ساکن" نامیده می‌شود. این دسته از خانوارها سه گروه زیر را در بر می‌گیرد:

۱ - خانوارهایی که در زمان سرشماری در کوچ به‌سر می‌برند و یا در خارج شهرها و آبادی‌ها در سرپناه قابل حمل زندگی می‌کنند.

۲- خانوارهایی که در محل ثابتی زندگی نمی‌کنند و به‌طور مداوم محل زندگی خود را تغییر می‌دهند، مانند کولی‌ها.

۳- خانوارهایی که محل زندگی مشخصی ندارند و شب‌ها معمولاً در پارک‌ها، خرابه‌ها، زیر پل‌ها... بیتوته می‌کنند.

خانوار مؤسسه‌ای: مجموعه افرادی که به دلیل داشتن هدف یا ویژگی‌های مشترک با هم در یک مؤسسه زندگی می‌کنند و آن مؤسسه بنا بر مجوز یا براساس مقررات و ضوابط معینی مسئولیت منزل دادن (ارائه محل سکونت همراه با خدمات و تسهیلات) به آنان را بر عهده دارد خانوار مؤسسه‌ای نامیده می‌شود، نمونه‌های مشخصی از خانوارهای مؤسسه‌ای عبارتند از:

از نتایج سرشماری‌های قبلی و آمارگیری جاری جمعیت سال ۱۳۷۰ ارائه می‌شود. همچنین آمار مربوط به وقایع حیاتی ولادت، فوت، ازدواج و طلاق که توسط سازمان ثبت احوال کشور ثبت می‌شود نیز، در این فصل ارائه شده است.

تعاریف مفاهیم

جمعیت (جامعه مورد سرشماری): اعضای همه خانوارهای معمولی ساکن، مؤسسه‌ای و گروهی که اقامتگاه معمولی آنان در زمان سرشماری در ایران قرار دارد و نیز اعضای تمامی خانوارهای معمولی غیر ساکن کشور، جامعه مورد سرشماری را تشکیل می‌دهند. اعضای هیئت‌های سیاسی و سفارتخانه‌های خارجی در ایران و افراد خانوار آنان جزو جامعه مورد سرشماری محسوب نمی‌شوند، اما ایرانیان عضو هیئت‌های سیاسی و سفارتخانه‌های ایران در خارج از کشور و افراد خانوار آنان، جزو جامعه مورد سرشماری به حساب می‌آیند.

خانوار: خانوار معمولی از چند نفر تشکیل می‌شود که با هم در یک اقامتگاه زندگی می‌کنند، با یکدیگر هم‌خرج هستند و معمولاً با هم غذا می‌خورند. فردی که به تنهایی زندگی می‌کند نیز، خانوار تلقی می‌شود.

خانوار معمولی: خانوار با تعریف فوق، اکثر افراد کشور را در بر می‌گیرد و به همین دلیل، این گونه خانوارها "خانوار معمولی" نامیده می‌شود.

بخش، شهرستان، استان یا کشور، جمعیت تمامی شهرهایی است که در همان محدوده قرار دارد و جمعیت هر شهر، عبارت است از مجموع تعداد اعضای همه خانوارهای معمولی ساکن، مؤسسه‌ای و گروهی که اقامتگاه معمولی آنان در زمان سرشماری در آن شهر واقع است.

جمعیت ساکن در نقاط روستایی: منظور از جمعیت ساکن در نقاط روستایی در هر یک از محدوده‌های دهستان، بخش، شهرستان، استان یا کشور، جمعیت تمامی آبادی‌هایی است که در همان محدوده قرار دارد و جمعیت هر آبادی، عبارت است از مجموع تعداد اعضای همه خانوارهای معمولی ساکن، مؤسسه‌ای و گروهی که اقامتگاه معمولی آنان در زمان سرشماری در آن آبادی واقع است.

جمعیت غیر ساکن: منظور از جمعیت غیر ساکن در هر یک از محدوده‌های شهرستان، استان یا کشور، جمعیت تمامی خانوارهای معمولی غیر ساکنی است که در همان محدوده سرشماری شده‌اند.

سرپرست خانوار: عضوی از خانوار است که سایر اعضا او را به این عنوان می‌شناسند. لازم به ذکر است، سرپرست خانوار عضوی از خانوار است که معمولاً مسئولیت تأمین تمام یا بخش عمده‌ای از هزینه‌های خانوار یا تصمیم‌گیری در مورد نحوه هزینه کردن درآمدهای خانوار را بر عهده دارد.

پادگان‌ها و پاسگاه‌های نظامی و انتظامی، خوابگاه‌های دانشجویی که تحت مدیریت یکی از دانشگاه‌ها اداره می‌شود بجز خوابگاه‌های متاهلین، آسایشگاه‌های روانی و

خانوار گروهی: مجموعه افرادی که تمام یا اغلب آنان به دلیل دارا بودن شرایط خاص (به طور عمده داشتن ویژگی مشترک) اقامتگاه مشترکی را برای سکونت خود انتخاب کرده‌اند و به طور مشترک امور زندگی در آن اقامتگاه را اداره می‌کنند خانوار گروهی نامیده می‌شود.

شهر (نقطه شهری): منظور از شهر، هر یک از نقاط جغرافیایی است که دارای شهرداری باشد.

در سرشماری‌های قبل از سال ۱۳۶۵، تمامی مراکز شهرستان‌ها (بدون در نظر گرفتن تعداد جمعیت آن‌ها) و نقاطی که تعداد جمعیت آن‌ها در موقع سرشماری، پنج هزار نفر و بیش‌تر بوده شهر به حساب آمده است.

آبادی (نقطه روستایی): آبادی به مجموعه یک یا چند مکان و اراضی به هم پیوسته (اعم از کشاورزی و غیرکشاورزی) گفته می‌شود که خارج از محدوده شهرها واقع شده و دارای محدوده ثبتی یا عرفی مستقل باشد. اگر آبادی در زمان سرشماری، محل سکونت خانوار یا خانوارهایی باشد "دارای سکنه" و در غیر این صورت، "خالی از سکنه" تلقی می‌شود.

جمعیت ساکن در نقاط شهری: منظور از جمعیت ساکن در نقاط شهری در هر یک از محدوده‌های

سرشماری به خانوار مربوط پیوسته اند صرفاً به دلایل فوق مهاجر تلقی نمی شوند.

سن: منظور از سن، تعداد سال‌های کاملی است که از زمان تولد فرد گذشته است.

میانگین سنی: متوسط سن افراد یک جامعه است.

میان سنی: سنی است که جمعیت را از نظر تعداد به دو گروه مساوی تقسیم کند.

گزیده اطلاعات

براساس آخرین سرشماری عمومی نفوس و مسکن در آبان ۱۳۹۵ جمعیت استان گلستان برابر با ۱۸۶۸۸۱۹ نفر بوده (۲/۵۰٪ مرد و ۸/۴۹٪ زن) که در مقایسه با سرشماری عمومی نفوس و مسکن آبان ۱۳۹۵ متوسط رشد سالانه جمعیت معادل ۱/۰۱ درصد بوده است. بیش‌ترین جمعیت در سال ۱۳۹۵ متعلق به گروه سنی ۲۹-۲۵ سال (۲/۱۰ درصد جمعیت) بوده است. در سرشماری سال ۱۳۹۵ تعداد ۵۵۰۲۴۹ خانوار در کشور وجود داشته که از این تعداد حدود ۵۴/۷۵ درصد در نقاط شهری و ۴۵/۱۴ درصد در نقاط روستایی ساکن و ۰/۱۰ درصد غیرساکن بوده‌اند. در این سال میانگین سنی مردان و زنان ۲۹/۰۶ سال بوده است. همچنین میانگین سنی مردان در اولین ازدواج ۲۶/۲ و زنان ۲۲/۵ سال بوده است.

در سال ۱۳۹۷ در استان گلستان، ۳۷۲۴۵ ولادت ثبت شده که از این تعداد حدود ۹/۱- درصد متولدین دختر

سرپرست خانوار لزوماً مسن‌ترین عضو خانوار نیست و می‌تواند زن یا مرد باشد و معمولاً بیش‌تر از ده سال سن دارد، بدیهی است که در خانوار یک نفره، تنها عضو خانوار، سرپرست خانوار محسوب می‌شود.

سرپرست خانوار لزوماً مسن‌ترین عضو خانوار نیست و می‌تواند زن یا مرد باشد و معمولاً بیش‌تر از ده سال سن دارد، بدیهی است که در خانوار یک نفره، تنها عضو خانوار، سرپرست خانوار محسوب می‌شود.

خویشاوندان درجه یک سرپرست خانوار: همسر، فرزند، پدر، مادر و خواهر سرپرست خانوار، خویشاوندان درجه یک وی محسوب شده‌اند.

بی همسر بر اثر فوت همسر: کسی است که همسر وی فوت شده و تا زمان پرسش مجدداً ازدواج نکرده است.

بی همسر بر اثر طلاق: کسی است که بر اثر طلاق بی همسر شده و تا زمان پرسش مجدداً ازدواج نکرده است.

هرگز ازدواج نکرده: کسی است که تا زمان پرسش ازدواج نکرده است.

مهاجران وارد شده: آن دسته از اعضای خانوارهای معمولی ساکن و دستجمعی که شهر یا آبادی محل اقامت خود را در فاصله سالهای ۱۳۹۰ تا ۱۳۹۵ تغییر داده‌اند مهاجر شناخته می‌شوند.

استثناً آن دسته از اعضای خانوار که به دلیل تحصیل یا کار در خارج از کشور، اسارت و مفقودالثر بودن طی ده سال گذشته مدتی دور از خانواده بوده ولی در زمان

بوده‌اند. همچنین در سال ۱۳۹۷، تعداد ۸۹۲۶ فوت به ثبت رسیده که از این تعداد ۸۲۸۸ فوت بصورت جاری به ثبت رسیده است. در این سال ۱۵۵۶۵ ازدواج به ثبت رسیده که نسبت به سال گذشته ۷/۵ درصد کاهش داشته و ۱۱/۹ درصد آن مربوط به ازدواج‌هایی است که در آن زوج و زوجه اختلاف سنی نداشته‌اند. شایان ذکر است بیشترین ازدواج‌های ثبت شده مربوط به این گروه می‌باشد. همچنین در این سال ۴۰۰۱ طلاق به ثبت رسیده که نسبت به سال گذشته حدود ۱۰/۸ درصد افزایش داشته است. لازم به توضیح می‌باشد که از تعداد کل طلاق ثبت شده در این سال، طول مدت ازدواج تعداد ۲۹۶ زوج (۷/۳ درصد) کمتر از یکسال و طول مدت ازدواج تعداد ۱۰۰۵ زوج (۲۵/۱ درصد) کمتر از ۴ سال بوده است.

۳-۱- جمعیت و متوسط رشد سالانه

متوسط رشد سالانه (درصد)	جمعیت	سال
-	۳۲۰۱۸۱	آبان ۱۳۳۵.....
۶/۳۸	۵۹۴۵۳۵	آبان ۱۳۴۵.....
۲/۸۹	۷۹۰۶۰۶	آبان ۱۳۵۵.....
۳/۷۷	۱۱۴۵۰۳۳	مهر ۱۳۶۵.....
۳/۴۵	۱۳۱۵۳۳۱	مهر ۱۳۷۰.....
۱/۶۳	۱۴۲۶۲۸۸	آبان ۱۳۷۵.....
۱/۲۶	۱۶۱۷۰۸۷	آبان ۱۳۸۵.....
۱/۹۰	۱۷۷۷۰۱۴	آبان ۱۳۹۰.....
۱/۰۱	۱۸۶۸۸۱۹	آبان ۱۳۹۵.....

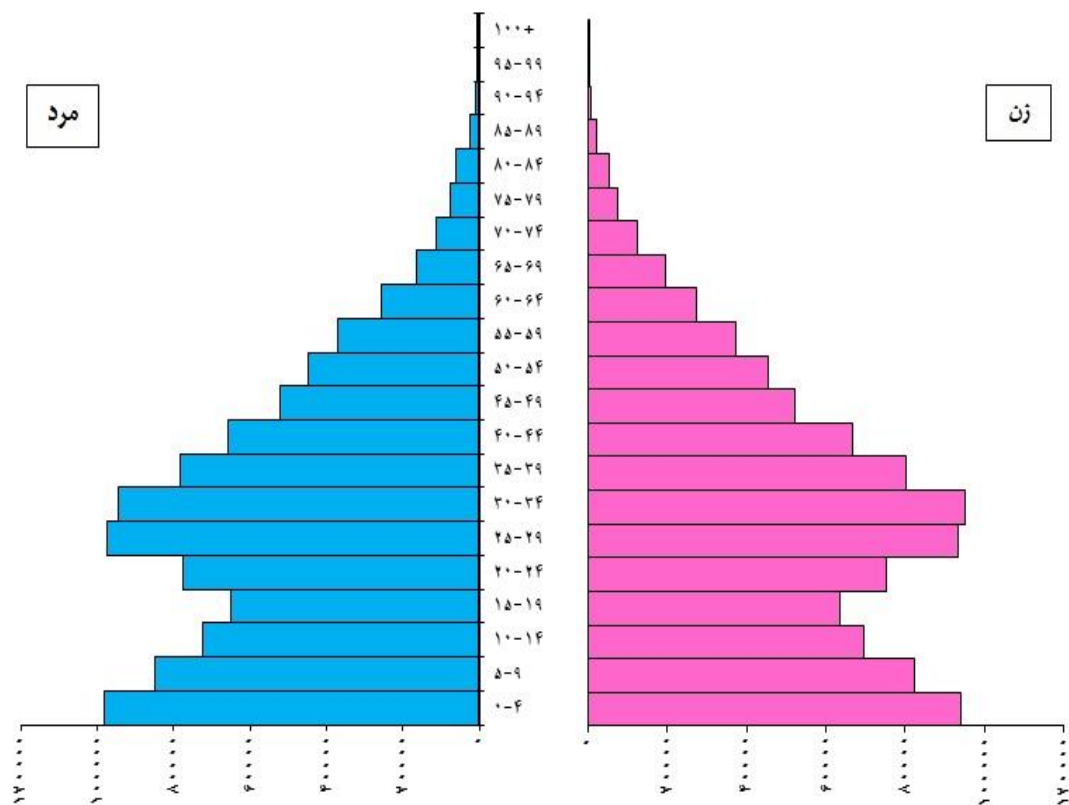
مأخذ- مرکز آمار ایران. (ر.م).

۲-۳- جمعیت برحسب گروه‌های سنی

گروه سنی	آبان ۱۳۳۵	آبان ۱۳۴۵	آبان ۱۳۵۵	مهر ۱۳۶۵	مهر ۱۳۷۰	آبان ۱۳۷۵	آبان ۱۳۸۵	آبان ۱۳۹۰	آبان ۱۳۹۵
جمع.....	۳۲۰۱۸۱	۵۹۴۵۳۵	۷۹۰۶۰۶	۱۱۴۳۷۴۸	۱۳۱۵۳۳۱	۱۴۲۶۱۵۹	۱۶۱۷۰۸۷	۱۷۷۷۰۱۴	۱۸۶۸۸۱۹
۰-۴ ساله.....	۱۴۶۲۳۴	۲۱۹۵۸۰	...	۱۶۳۹۴۳	۱۳۴۹۶۱	۱۶۸۱۷۵	۱۹۲۱۳۲
۵-۹ ساله.....	۱۲۴۷۶۹	۱۸۴۳۳۵	...	۲۱۹۳۲۶	۱۳۲۵۰۳	۱۴۳۷۶۸	۱۶۷۱۷۸
۱۰-۱۴ ساله.....	۱۰۲۸۳۳	۱۴۹۴۶۲	...	۲۲۱۱۷۸	۱۷۲۱۵۷	۱۳۷۵۸۸	۱۴۱۸۰۱
۱۵-۱۹ ساله.....	۸۳۶۳۲	۱۱۶۹۸۲	...	۱۷۰۵۰۳	۲۱۴۳۳۱	۱۶۶۹۶۷	۱۲۸۵۰۸
۲۰-۲۴ ساله.....	۶۱۷۰۵	۹۶۳۹۰	...	۱۲۳۴۷۸	۱۹۲۷۳۲	۲۰۳۵۰۱	۱۵۲۸۳۹
۲۵-۲۹ ساله.....	۴۸۹۹۱	۸۱۵۷۰	...	۱۰۳۷۵۲	۱۵۸۵۳۱	۱۹۶۶۲۸	۱۹۰۷۵۹
۳۰-۳۴ ساله.....	۳۹۲۱۹	۶۳۲۱۹	...	۹۲۷۵۹	۱۳۰۶۱۷	۱۶۰۴۸۰	۱۸۹۵۶۲
۳۵-۳۹ ساله.....	۳۴۶۶۹	۴۸۳۱۲	...	۸۱۸۴۹	۱۰۵۷۵۸	۱۳۶۳۴۳	۱۵۸۳۰۴
۴۰-۴۴ ساله.....	۳۸۵۴۲	۳۶۴۴۱	...	۶۱۶۴۰	۹۴۱۱۱	۱۰۸۲۲۰	۱۳۲۵۳۸
۴۵-۴۹ ساله.....	۳۲۴۳۵	۳۲۴۰۰	...	۴۵۶۳۹	۷۹۶۱۹	۹۴۳۳۸	۱۰۴۵۱۳
۵۰-۵۴ ساله.....	۲۹۳۴۲	۳۴۴۴۸	...	۳۳۸۶۱	۵۹۲۵۷	۸۰۲۶۰	۹۰۳۳۲
۵۵-۵۹ ساله.....	۱۵۱۵۱	۲۸۶۸۵	...	۲۷۵۱۸	۴۱۶۷۷	۵۷۵۶۲	۷۴۶۵۹
۶۰-۶۴ ساله.....	۱۰۶۰۶	۲۴۲۱۱	...	۲۹۹۸۲	۳۱۵۴۶	۴۰۸۱۲	۵۲۹۹۵
۶۵-۶۹ ساله.....	۷۵۵۶	۱۱۲۲۵	...	۲۲۵۱۹	۲۲۹۳۶	۲۷۸۰۹	۳۶۰۷۶
۷۰-۷۴ ساله.....	۷۱۰۰	۵۸۷۰	...	۱۶۶۰۲	۲۲۰۸۵	۲۰۴۹۸	۲۳۴۸۶
۷۵-۷۹ ساله.....	۳۸۸۴	۴۰۹۲	...	۶۵۴۴	۱۳۲۳۷	۱۷۲۳۸	۱۵۱۵۸
۸۰-۸۴ ساله.....	۲۳۱۵	۳۳۰۲	...	۲۲۶۷	۷۸۹۱	۹۴۰۰	۱۱۳۵۹
۸۵ سال و بیش تر.....	۱۶۲۳	۳۲۲۴	...	۲۷۹۹	۳۱۳۸	۵۳۸۸	۶۵۹۳
نامشخص.....	۰	۱۲۸۵	...	۱۲۹	۰	۲۰۳۹	۰

مأخذ- مرکز آمار ایران. (ر.م).

نمودار ۱-۳- هرم سنی جمعیت استان گلستان: ۱۳۹۵



منبع: جدول ۳-۲

۳-۳- جمعیت بر حسب جنس، سن و وضع سکونت: آبان ۱۳۹۵

ساکن در نقاط شهری			جمع			سن
زن	مرد	مرد و زن	زن	مرد	مرد و زن	
۴۹۷۶۰۱	۴۹۸۰۱۴	۹۹۵۶۱۵	۹۳۰۴۹۲	۹۳۸۳۲۷	۱۸۶۸۸۱۹	تمامی سنین.....
۴۳۶۳۰	۴۵۹۶۵	۸۹۵۹۵	۹۳۸۸۶	۹۸۲۴۶	۱۹۲۱۳۲	۴-۰ ساله
۸۳۲۱	۹۰۳۲	۱۷۳۵۳	۱۸۲۱۸	۱۹۲۲۷	۳۷۴۴۵	کمتر از ۱ ساله
۹۱۴۰	۹۵۲۳	۱۸۶۶۳	۱۹۶۶۹	۲۰۶۷۸	۴۰۳۴۷	۱ ساله
۸۹۳۷	۹۲۵۲	۱۸۱۸۹	۱۹۰۵۶	۱۹۵۹۲	۳۸۶۴۸	۲ ساله
۸۶۵۹	۹۱۵۵	۱۷۸۱۴	۱۸۶۰۳	۱۹۴۹۸	۳۸۱۰۱	۳ ساله
۸۵۷۳	۹۰۰۳	۱۷۵۷۶	۱۸۳۴۰	۱۹۲۵۱	۳۷۵۹۱	۴ ساله
۳۹۹۵۳	۴۱۶۲۵	۸۱۵۷۸	۸۲۲۸۳	۸۴۸۹۵	۱۶۷۱۷۸	۹-۵ ساله
۸۲۳۷	۸۶۰۴	۱۶۸۴۱	۱۷۱۹۶	۱۷۸۸۷	۳۵۰۸۳	۵ ساله
۸۰۷۵	۸۴۲۵	۱۶۵۰۰	۱۶۷۴۴	۱۷۱۶۹	۳۳۹۱۳	۶ ساله
۸۰۸۶	۸۴۵۸	۱۶۵۴۴	۱۶۵۵۱	۱۷۰۳۷	۳۳۵۸۸	۷ ساله
۷۹۱۷	۸۲۲۰	۱۶۱۳۷	۱۶۲۱۷	۱۶۷۴۶	۳۲۹۶۳	۸ ساله
۷۶۳۸	۷۹۱۸	۱۵۵۵۶	۱۵۵۷۵	۱۶۰۵۶	۳۱۶۳۱	۹ ساله
۳۵۵۹۶	۳۷۱۲۷	۷۲۷۲۳	۶۹۵۵۶	۷۲۲۴۵	۱۴۱۸۰۱	۱۴-۱۰ ساله
۷۶۸۲	۷۹۹۳	۱۵۶۷۵	۱۵۵۷۹	۱۶۱۲۷	۳۱۷۰۶	۱۰ ساله
۷۲۶۱	۷۸۲۱	۱۵۰۸۲	۱۴۷۵۸	۱۵۴۷۷	۳۰۲۳۵	۱۱ ساله
۷۰۰۹	۷۳۲۱	۱۴۳۳۰	۱۳۷۰۸	۱۴۱۸۹	۲۷۸۹۷	۱۲ ساله
۶۷۸۶	۷۰۲۰	۱۳۸۰۶	۱۲۸۱۳	۱۳۲۹۳	۲۶۱۰۶	۱۳ ساله
۶۸۵۸	۶۹۷۲	۱۳۸۳۰	۱۲۶۹۸	۱۳۱۵۹	۲۵۸۵۷	۱۴ ساله
۳۳۹۷۷	۳۳۷۹۴	۶۷۷۷۱	۶۳۴۲۱	۶۵۰۸۷	۱۲۸۵۰۸	۱۹-۱۵ ساله
۶۷۱۹	۶۹۰۹	۱۳۶۲۸	۱۲۳۲۷	۱۳۰۷۳	۲۵۴۰۰	۱۵ ساله
۶۸۲۱	۷۰۷۳	۱۳۸۹۴	۱۲۸۱۴	۱۳۷۱۰	۲۶۵۲۴	۱۶ ساله
۶۸۱۲	۶۸۶۴	۱۳۶۷۶	۱۲۶۷۸	۱۳۲۶۸	۲۵۹۴۶	۱۷ ساله
۶۸۵۲	۶۵۰۰	۱۳۳۵۲	۱۲۶۹۲	۱۲۵۰۰	۲۵۱۹۲	۱۸ ساله
۶۷۷۳	۶۴۴۸	۱۳۲۲۱	۱۲۹۱۰	۱۲۵۳۶	۲۵۴۴۶	۱۹ ساله

۳-۳- جمعیت بر حسب جنس، سن و وضع سکونت: آبان ۱۳۹۵ (دنباله)

غیرساکن			ساکن در نقاط روستایی			گروه سنی
زن	مرد	مرد و زن	زن	مرد	مرد و زن	
۷۱۸	۹۴۰	۱۶۵۸	۴۳۲۱۷۳	۴۳۹۳۷۳	۸۷۱۵۴۶	تمامی سنین.....
۸۹	۹۶	۱۸۵	۵۰۱۶۷	۵۲۱۸۵	۱۰۲۳۵۲ ۴-۰ ساله
۱۲	۲۱	۳۳	۹۸۸۵	۱۰۱۷۴	۲۰۰۵۹ کمتر از ۱ ساله
۲۵	۱۶	۴۱	۱۰۵۰۴	۱۱۱۳۹	۲۱۶۴۳ ۱ ساله
۱۵	۱۹	۳۴	۱۰۱۰۴	۱۰۳۲۱	۲۰۴۲۵ ۲ ساله
۱۹	۲۱	۴۰	۹۹۲۵	۱۰۳۲۲	۲۰۲۴۷ ۳ ساله
۱۸	۱۹	۳۷	۹۷۴۹	۱۰۲۲۹	۱۹۹۷۸ ۴ ساله
۷۱	۹۰	۱۶۱	۴۲۲۵۹	۴۳۱۸۰	۸۵۴۳۹ ۹-۵ ساله
۱۳	۱۹	۳۲	۸۹۴۶	۹۲۶۴	۱۸۲۱۰ ۵ ساله
۱۷	۱۸	۳۵	۸۶۵۲	۸۷۲۶	۱۷۳۷۸ ۶ ساله
۱۳	۲۱	۳۴	۸۴۵۲	۸۵۵۸	۱۷۰۱۰ ۷ ساله
۱۴	۱۵	۲۹	۸۲۸۶	۸۵۱۱	۱۶۷۹۷ ۸ ساله
۱۴	۱۷	۳۱	۷۹۲۳	۸۱۲۱	۱۶۰۴۴ ۹ ساله
۶۹	۸۸	۱۵۷	۳۳۸۹۱	۳۵۰۳۰	۶۸۹۲۱ ۱۴-۱۰ساله
۲۰	۲۸	۴۸	۷۸۷۷	۸۱۰۶	۱۵۹۸۳ ۱۰ساله
۹	۲۷	۳۶	۷۴۸۸	۷۶۲۹	۱۵۱۱۷ ۱۱ساله
۸	۱۱	۱۹	۶۶۹۱	۶۸۵۷	۱۳۵۴۸ ۱۲ساله
۱۶	۸	۲۴	۶۰۱۱	۶۲۶۵	۱۲۲۷۶ ۱۳ساله
۱۶	۱۴	۳۰	۵۸۲۴	۶۱۷۳	۱۱۹۹۷ ۱۴ساله
۶۷	۹۱	۱۵۸	۲۹۳۷۷	۳۱۲۰۲	۶۰۵۷۹ ۱۹-۱۵ساله
۱۱	۲۳	۳۴	۵۵۹۷	۶۱۴۱	۱۱۷۳۸ ۱۵ساله
۱۵	۱۳	۲۸	۵۹۷۸	۶۶۲۴	۱۲۶۰۲ ۱۶ساله
۱۶	۲۲	۳۸	۵۸۵۰	۶۳۸۲	۱۲۲۳۲ ۱۷ساله
۱۷	۱۹	۳۶	۵۸۲۳	۵۹۸۱	۱۱۸۰۴ ۱۸ساله
۸	۱۴	۲۲	۶۱۲۹	۶۰۷۴	۱۲۲۰۳ ۱۹ساله

۳-۳- جمعیت بر حسب جنس، سن و وضع سکونت: آبان ۱۳۹۵ (دنباله)

ساکن در نقاط شهری			جمع			سن
زن	مرد	مرد و زن	زن	مرد	مرد و زن	
۳۹۴۱۰	۳۸۲۴۸	۷۷۶۵۸	۷۵۱۹۲	۷۷۶۴۷	۱۵۲۸۳۹ ۲۰-۲۴ ساله
۷۱۳۰	۶۸۵۰	۱۳۹۸۰	۱۳۷۰۹	۱۳۶۴۱	۲۷۳۵۰ ۲۰ ساله
۷۵۸۴	۷۲۸۳	۱۴۸۶۷	۱۴۴۵۹	۱۴۹۴۹	۲۹۴۴۴ ۲۱ ساله
۷۶۶۹	۷۳۳۴	۱۵۰۰۳	۱۴۷۵۱	۱۵۲۹۶	۳۰۰۴۷ ۲۲ ساله
۸۲۳۷	۸۱۲۲	۱۶۳۵۹	۱۵۶۶۱	۱۶۵۸۹	۳۲۲۵۰ ۲۳ ساله
۸۷۹۰	۸۶۵۹	۱۷۴۴۹	۱۶۵۷۶	۱۷۱۷۲	۳۳۷۴۸ ۲۴ ساله
۵۰۹۳۱	۵۰۴۱۰	۱۰۱۳۴۱	۹۳۳۴۵	۹۷۴۱۴	۱۹۰۷۵۹ ۲۵-۲۹ ساله
۹۸۳۲	۹۵۷۱	۱۹۴۰۳	۱۸۵۹۹	۱۹۴۱۵	۳۸۰۱۴ ۲۵ ساله
۱۰۱۹۵	۱۰۰۸۲	۲۰۲۷۷	۱۸۸۷۰	۲۰۱۸۳	۳۹۰۵۳ ۲۶ ساله
۱۰۴۵۷	۱۰۳۵۸	۲۰۸۱۵	۱۹۰۰۹	۲۰۱۵۵	۳۹۱۶۴ ۲۷ ساله
۱۰۲۱۰	۱۰۱۷۸	۲۰۳۸۸	۱۸۵۶۵	۱۹۲۵۳	۳۷۸۱۸ ۲۸ ساله
۱۰۲۳۷	۱۰۲۲۱	۲۰۴۵۸	۱۸۳۰۲	۱۸۴۰۸	۳۶۷۱۰ ۲۹ ساله
۵۴۴۶۷	۵۲۷۶۷	۱۰۷۰۱۴	۹۵۱۱۸	۹۴۴۴۴	۱۸۹۵۶۲ ۳۰-۳۴ ساله
۱۱۱۶۹	۱۰۹۲۹	۲۲۰۹۸	۱۹۸۵۸	۲۰۱۵۸	۴۰۰۴۳ ۳۰ ساله
۱۱۱۱۶	۱۰۸۰۲	۲۱۹۱۸	۱۹۶۷۲	۱۹۷۱۳	۳۹۳۸۵ ۳۱ ساله
۱۱۲۵۶	۱۰۹۴۰	۲۲۱۹۶	۱۹۳۲۲	۱۹۲۰۶	۳۸۵۲۸ ۳۲ ساله
۱۰۶۰۷	۱۰۳۲۳	۲۰۹۳۰	۱۸۵۸۴	۱۸۲۵۲	۳۶۸۳۶ ۳۳ ساله
۱۰۱۱۹	۹۷۵۳	۱۹۸۷۲	۱۷۶۸۲	۱۷۰۸۸	۳۴۷۷۰ ۳۴ ساله
۴۴۳۹۹	۴۳۴۸۱	۸۷۸۸۰	۸۰۰۱۹	۷۸۲۸۵	۱۵۸۳۰۴ ۳۵-۳۹ ساله
۱۰۵۹۹	۱۰۳۳۲	۲۰۹۳۱	۱۸۵۱۳	۱۸۳۸۴	۳۶۸۹۷ ۳۵ ساله
۹۲۰۹	۸۸۳۳	۱۸۰۴۲	۱۶۴۹۹	۱۵۸۸۴	۳۲۳۸۳ ۳۶ ساله
۸۶۳۳	۸۳۹۴	۱۷۰۲۷	۱۵۷۰۳	۱۵۲۷۸	۳۰۹۸۱ ۳۷ ساله
۸۲۴۵	۸۱۷۹	۱۶۴۲۴	۱۵۲۳۳	۱۴۷۹۲	۳۰۰۲۵ ۳۸ ساله
۷۷۱۳	۷۷۴۳	۱۵۴۵۶	۱۴۰۷۱	۱۳۹۴۷	۲۸۰۱۸ ۳۹ ساله

۳-۳- جمعیت بر حسب جنس، سن و وضع سکونت: آبان ۱۳۹۵ (دنباله)

غیرساکن			ساکن در نقاط روستایی			گروه سنی
زن	مرد	مرد و زن	زن	مرد	مرد و زن	
۵۰	۱۰۳	۱۵۳	۳۵۷۳۲	۳۹۳۹۶	۷۵۰۲۸ ۲۰-۲۴ ساله
۱۱	۲۲	۳۳	۶۵۶۸	۶۷۶۹	۱۳۳۳۷ ۲۰ ساله
۱۵	۱۷	۳۲	۶۸۹۶	۷۶۴۹	۱۴۵۴۵ ۲۱ ساله
۸	۱۷	۲۵	۷۰۷۴	۷۹۴۵	۱۵۰۱۹ ۲۲ ساله
۹	۲۱	۳۰	۷۴۱۵	۸۴۴۶	۱۵۸۶۱ ۲۳ ساله
۷	۲۶	۳۳	۷۷۷۹	۸۴۸۷	۱۶۲۶۶ ۲۴ ساله
۶۴	۷۰	۱۳۴	۴۲۳۵۰	۴۶۹۳۴	۸۹۲۸۴ ۲۵-۲۹ ساله
۱۵	۲۱	۳۶	۸۷۵۲	۹۸۲۳	۱۸۵۷۵ ۲۵ ساله
۱۰	۱۴	۲۴	۸۶۶۵	۱۰۰۸۷	۱۸۷۵۲ ۲۶ ساله
۱۳	۱۱	۲۴	۸۵۳۹	۹۷۸۶	۱۸۳۲۵ ۲۷ ساله
۱۱	۱۴	۲۵	۸۳۴۴	۹۰۶۱	۱۷۴۰۵ ۲۸ ساله
۱۵	۱۰	۲۵	۸۰۵۰	۸۱۷۷	۱۶۲۲۷ ۲۹ ساله
۷۰	۸۵	۱۵۵	۴۰۷۸۱	۴۱۶۱۳	۸۲۳۹۳ ۳۰-۳۴ ساله
۱۸	۲۴	۴۲	۸۶۷۱	۹۲۳۲	۱۷۹۰۳ ۳۰ ساله
۱۵	۱۴	۲۹	۸۵۴۱	۸۸۹۷	۱۷۴۳۸ ۳۱ ساله
۱۵	۲۰	۳۵	۸۰۵۱	۸۲۴۶	۱۶۲۹۷ ۳۲ ساله
۹	۱۲	۲۱	۷۹۶۸	۷۹۱۷	۱۵۸۸۵ ۳۳ ساله
۱۳	۱۵	۲۸	۷۵۵۰	۷۳۲۰	۱۴۸۷۰ ۳۴ ساله
۶۱	۶۴	۱۲۵	۳۵۵۵۹	۳۴۷۴۰	۷۰۲۹۹ ۳۵-۳۹ ساله
۱۳	۲۰	۳۳	۷۹۰۱	۸۰۳۲	۱۵۹۳۳ ۳۵ ساله
۱۵	۶	۲۱	۷۲۷۵	۷۰۴۵	۱۴۳۲۰ ۳۶ ساله
۱۰	۱۲	۲۲	۷۰۶۰	۶۸۷۲	۱۳۹۳۲ ۳۷ ساله
۱۲	۱۵	۲۷	۶۹۷۶	۶۵۹۸	۱۳۵۷۴ ۳۸ ساله
۱۱	۱۱	۲۲	۶۳۴۷	۶۱۹۳	۱۲۵۴۰ ۳۹ ساله

۳-۳- جمعیت بر حسب جنس، سن و وضع سکونت: آبان ۱۳۹۵ (دنباله)

ساکن در نقاط شهری			جمع			سن
زن	مرد	مرد و زن	زن	مرد	مرد و زن	
۳۶۸۱۷	۳۶۱۰۶	۷۲۹۲۳	۶۶۶۶۳	۶۵۸۱۷۵	۱۳۲۵۳۸ ۴۰-۴۴ ساله
۷۹۷۳	۷۸۱۱	۱۵۷۸۴	۱۴۵۲۳	۱۴۲۲۸	۲۸۷۵۱ ۴۰ ساله
۷۵۹۳	۷۳۷۷	۱۴۹۷۰	۱۳۹۴۱	۱۳۷۹۶	۲۷۷۳۷ ۴۱ ساله
۷۴۵۵	۷۲۹۵	۱۴۷۵۰	۱۳۴۹۱	۱۳۲۴۵	۲۶۷۳۶ ۴۲ ساله
۷۰۳۶	۶۹۸۳	۱۴۰۱۹	۱۲۵۸۸	۱۲۵۹۴	۲۵۱۸۲ ۴۳ ساله
۶۷۶۰	۶۶۴۰	۱۳۴۰۰	۱۲۱۲۰	۱۲۰۱۲	۲۴۱۳۲ ۴۴ ساله
۳۰۵۲۲	۳۱۱۷۴	۶۱۶۹۶	۵۲۲۴۵	۵۲۲۶۸	۱۰۴۵۱۳ ۴۵-۴۹ ساله
۷۰۳۴	۷۰۱۳	۱۴۰۴۷	۱۲۴۱۱	۱۲۲۸۶	۲۴۶۹۷ ۴۵ ساله
۶۰۰۴	۶۲۰۴	۱۲۲۰۸	۱۰۲۲۶	۱۰۵۵۰	۲۰۷۷۶ ۴۶ ساله
۶۱۱۳	۶۱۳۲	۱۲۲۴۵	۱۰۳۴۴	۱۰۲۸۴	۲۰۶۲۸ ۴۷ ساله
۵۹۴۹	۵۹۵۸	۱۱۹۰۷	۹۹۶۵	۹۷۱۸	۱۹۶۸۳ ۴۸ ساله
۵۴۲۲	۵۸۶۷	۱۱۲۸۹	۹۲۹۹	۹۴۳۰	۱۸۷۲۹ ۴۹ ساله
۲۶۲۸۰	۲۶۹۳۵	۵۳۲۱۵	۴۵۵۵۱	۴۴۷۸۱	۹۰۳۳۲ ۵۰-۵۴ ساله
۶۰۷۱	۶۱۲۸	۱۲۱۹۹	۱۰۴۰۸	۱۰۲۲۸	۲۰۶۳۶ ۵۰ ساله
۵۰۹۹	۵۲۹۲	۱۰۳۹۱	۸۹۰۶	۸۷۶۷	۱۷۶۷۳ ۵۱ ساله
۵۱۱۸	۵۳۲۴	۱۰۴۴۲	۸۹۵۳	۸۷۹۵	۱۷۷۴۸ ۵۲ ساله
۵۰۴۰	۵۳۰۳	۱۰۳۴۳	۸۷۳۹	۸۷۲۰	۱۷۴۵۹ ۵۳ ساله
۴۹۵۲	۴۸۸۸	۹۸۴۰	۸۵۴۵	۸۲۷۱	۱۶۸۱۶ ۵۴ ساله
۲۱۱۸۴	۲۱۷۹۳	۴۲۹۷۷	۳۷۴۸۶	۳۷۱۷۳	۷۴۶۵۹ ۵۵-۵۹ ساله
۴۹۹۷	۴۹۲۴	۹۹۲۱	۸۸۰۶	۸۴۳۴	۱۷۲۴۰ ۵۵ ساله
۴۳۷۱	۴۵۷۳	۸۹۴۴	۷۷۴۶	۷۶۸۷	۱۵۴۳۳ ۵۶ ساله
۴۲۵۷	۴۴۵۰	۸۷۰۷	۷۴۹۲	۷۶۱۳	۱۵۱۰۵ ۵۷ ساله
۴۰۰۰	۴۲۲۳	۸۲۲۳	۷۰۶۶	۷۲۷۳	۱۴۳۳۹ ۵۸ ساله
۳۵۵۹	۳۶۲۳	۷۱۸۲	۶۳۷۶	۶۱۶۶	۱۲۵۴۲ ۵۹ ساله

۳-۳- جمعیت بر حسب جنس، سن و وضع سکونت: آبان ۱۳۹۵ (دنباله)

غیرساکن			ساکن در نقاط روستایی			گروه سنی
زن	مرد	مرد و زن	زن	مرد	مرد و زن	
۴۴	۶۹	۱۱۳	۲۹۸۰۲	۲۹۷۰۰	۵۹۵۰۲ ۴۰-۴۴ ساله
۸	۱۴	۲۲	۶۵۴۲	۶۴۰۳	۱۲۹۴۵ ۴۰ ساله
۱۰	۶	۱۶	۶۳۳۸	۶۴۱۳	۱۲۷۵۱ ۴۱ ساله
۸	۱۹	۲۷	۶۰۲۸	۵۹۳۱	۱۱۹۵۹ ۴۲ ساله
۴	۱۷	۲۱	۵۵۴۸	۵۵۹۴	۱۱۱۴۲ ۴۳ ساله
۱۴	۱۳	۲۷	۵۳۴۶	۵۳۵۹	۱۰۷۰۵ ۴۴ ساله
۵۲	۵۳	۱۰۵	۲۱۶۷۱	۲۱۰۴۱	۴۲۷۱۲ ۴۵-۴۹ ساله
۱۳	۱۹	۳۲	۵۳۶۴	۵۲۵۴	۱۰۶۱۸ ۴۵ ساله
۱۱	۱۳	۲۴	۴۲۱۱	۴۳۳۳	۸۵۴۴ ۴۶ ساله
۷	۶	۱۳	۴۲۲۴	۴۱۴۶	۸۳۷۰ ۴۷ ساله
۱۲	۷	۱۹	۴۰۰۴	۳۷۵۳	۷۷۵۷ ۴۸ ساله
۹	۸	۱۷	۳۸۶۸	۳۵۵۵	۷۴۲۳ ۴۹ ساله
۳۲	۴۳	۷۵	۱۹۲۳۹	۱۷۸۰۳	۳۷۰۴۲ ۵۰-۵۴ ساله
۷	۱۶	۲۳	۴۳۳۰	۴۰۸۴	۸۴۱۴ ۵۰ ساله
۴	۱۰	۱۴	۳۸۰۳	۳۴۶۵	۷۲۶۸ ۵۱ ساله
۴	۷	۱۱	۳۸۳۱	۳۴۶۴	۷۲۹۵ ۵۲ ساله
۸	۳	۱۱	۳۶۹۱	۳۴۱۴	۷۱۰۵ ۵۳ ساله
۹	۷	۱۶	۳۵۸۴	۳۳۷۶	۶۹۶۰ ۵۴ ساله
۲۱	۴۳	۶۴	۱۶۲۸۱	۱۵۳۳۷	۳۱۶۱۸ ۵۵-۵۹ ساله
۴	۸	۱۲	۳۸۰۵	۳۵۰۲	۷۳۰۷ ۵۵ ساله
۵	۱۰	۱۵	۳۳۷۰	۳۱۰۴	۶۴۷۴ ۵۶ ساله
۴	۹	۱۳	۳۲۳۱	۳۱۵۴	۶۳۸۵ ۵۷ ساله
۴	۱۱	۱۵	۳۰۶۲	۳۰۳۹	۶۱۰۱ ۵۸ ساله
۴	۵	۹	۲۸۱۳	۲۵۳۸	۵۳۵۱ ۵۹ ساله

۳-۳- جمعیت بر حسب جنس، سن و وضع سکونت: آبان ۱۳۹۵ (دنباله)

ساکن در نقاط شهری			جمع			گروه سنی
زن	مرد	مرد و زن	زن	مرد	مرد و زن	
۱۵۰۱۸	۱۴۷۰۱	۲۹۷۱۹	۲۷۴۷۶	۲۵۵۱۹	۵۲۹۹۵ ۶۰-۶۴ ساله
۳۴۴۹	۳۴۵۰	۶۸۹۹	۶۲۷۴	۵۹۶۲	۱۲۲۳۶ ۶۰ ساله
۳۳۰۹	۳۳۲۹	۶۶۳۸	۵۹۷۲	۵۸۵۲	۱۱۸۲۴ ۶۱ ساله
۲۹۹۰	۲۸۹۰	۵۸۸۰	۵۴۵۴	۵۰۲۶	۱۰۴۸۰ ۶۲ ساله
۲۷۵۳	۲۶۰۳	۵۳۵۶	۵۱۳۲	۴۵۹۵	۹۷۲۷ ۶۳ ساله
۲۵۱۷	۲۴۲۹	۴۹۴۶	۴۶۴۴	۴۰۸۴	۸۷۲۸ ۶۴ ساله
۱۰۳۸۳	۹۱۰۳	۱۹۴۸۶	۱۹۷۵۱	۱۶۳۲۵	۳۶۰۷۶ ۶۵-۶۹ ساله
۲۵۲۵	۲۲۸۳	۴۸۰۸	۴۸۷۴	۴۰۷۵	۸۹۴۹ ۶۵ ساله
۲۲۴۶	۱۹۹۴	۴۲۴۰	۴۳۱۱	۳۵۶۵	۷۸۷۶ ۶۶ ساله
۱۹۹۷	۱۷۷۴	۳۷۷۱	۳۷۸۶	۳۱۷۱	۶۹۵۷ ۶۷ ساله
۱۷۴۷	۱۵۰۰	۳۲۴۷	۳۳۴۷	۲۶۹۱	۶۰۳۸ ۶۸ ساله
۱۸۶۸	۱۵۵۲	۳۴۲۰	۳۴۳۳	۲۸۲۳	۶۲۵۶ ۶۹ ساله
۶۵۹۳	۶۰۰۳	۱۲۵۹۵	۱۲۴۰۹	۱۱۰۷۷	۲۳۴۸۶ ۷۰-۷۴ ساله
۱۶۹۹	۱۵۰۰	۳۱۹۹	۳۲۸۵	۲۸۳۹	۶۱۲۴ ۷۰ ساله
۱۴۶۹	۱۲۹۶	۲۷۶۵	۲۷۵۴	۲۴۱۶	۵۱۷۰ ۷۱ ساله
۱۴۲۸	۱۳۲۳	۲۷۵۱	۲۷۴۲	۲۴۶۸	۵۲۱۰ ۷۲ ساله
۱۰۶۸	۱۰۱۱	۲۰۷۹	۱۹۸۲	۱۸۳۸	۳۸۲۰ ۷۳ ساله
۹۲۹	۸۷۲	۱۸۰۱	۱۶۴۶	۱۵۱۶	۳۱۶۲ ۷۴ ساله
۴۰۶۳	۴۰۹۶	۸۱۵۹	۷۵۴۲	۷۶۴۳	۱۵۱۸۵ ۷۵-۷۹ ساله
۹۸۵	۹۱۴	۱۸۹۹	۱۸۱۳	۱۵۸۷	۳۴۰۰ ۷۵ ساله
۹۳۳	۸۶۸	۱۸۰۱	۱۷۰۸	۱۶۰۸	۳۳۱۶ ۷۶ ساله
۸۱۱	۸۴۹	۱۶۶۰	۱۵۳۶	۱۶۶۶	۳۲۰۲ ۷۷ ساله
۶۴۹	۷۰۱	۱۳۵۰	۱۱۵۸	۱۲۸۴	۲۴۴۲ ۷۸ ساله
۶۸۵	۷۶۴	۱۴۴۹	۱۳۲۷	۱۴۹۸	۲۸۲۵ ۷۹ ساله

۳-۳- جمعیت بر حسب جنس، سن و وضع سکونت: آبان ۱۳۹۵ (دنباله)

غیرساکن			ساکن در نقاط روستایی			گروه سنی
زن	مرد	مرد و زن	زن	مرد	مرد و زن	
۴۰	۲۴	۶۴	۱۲۴۳۸	۱۰۷۹۴	۲۳۲۳۲ ۶۰-۶۴ ساله
۶	۶	۱۲	۲۸۱۹	۲۵۰۶	۵۳۲۵ ۶۰ ساله
۵	۶	۱۱	۲۶۵۸	۲۵۱۷	۵۱۷۵ ۶۱ ساله
۳	۷	۱۰	۲۴۶۱	۲۱۲۹	۴۵۹۰ ۶۲ ساله
۴	۱	۵	۲۳۷۵	۱۹۹۱	۴۳۶۶ ۶۳ ساله
۲	۴	۶	۲۱۲۵	۱۶۵۱	۳۷۷۶ ۶۴ ساله
۴	۱	۱۲	۹۳۶۴	۷۲۱۴	۱۶۵۷۸ ۶۵-۶۹ ساله
۰	۲	۲	۲۳۴۹	۱۷۹۰	۴۱۳۹ ۶۵ ساله
۳	۳	۶	۲۰۶۲	۱۵۶۸	۳۶۳۰ ۶۶ ساله
۰	۱	۱	۱۷۸۹	۱۳۹۶	۳۱۸۵ ۶۷ ساله
۰	۱	۱	۱۶۰۰	۱۱۹۰	۲۷۹۰ ۶۸ ساله
۱	۱	۲	۱۵۶۴	۱۲۷۰	۲۸۳۴ ۶۹ ساله
۱	۷	۸	۵۸۱۵	۵۰۶۸	۱۰۸۸۳ ۷۰-۷۴ ساله
۱	۱	۲	۱۵۸۵	۱۳۳۸	۲۹۲۳ ۷۰ ساله
۰	۱	۱	۱۲۸۵	۱۱۱۹	۲۴۰۴ ۷۱ ساله
۰	۲	۲	۱۳۱۴	۱۱۴۳	۲۴۵۷ ۷۲ ساله
۰	۲	۲	۹۱۴	۸۲۵	۱۷۳۹ ۷۳ ساله
۰	۱	۱	۷۱۷	۶۴۳	۱۳۶۰ ۷۴ ساله
۱	۳	۴	۳۴۷۸	۳۵۴۴	۷۰۲۲ ۷۵-۷۹ ساله
۰	۰	۰	۸۲۸	۶۷۳	۱۵۰۱ ۷۵ ساله
۰	۱	۱	۷۷۵	۷۳۹	۱۵۱۴ ۷۶ ساله
۰	۱	۱	۷۲۵	۸۱۶	۱۵۴۱ ۷۷ ساله
۰	۱	۱	۵۰۹	۵۸۲	۱۰۹۱ ۷۸ ساله
۱	۰	۱	۶۴۱	۷۳۴	۱۳۷۵ ۷۹ ساله

۳-۳- جمعیت بر حسب جنس، سن و وضع سکونت: آبان ۱۳۹۵ (دنباله)

غیرساکن			ساکن در نقاط روستایی			گروه سنی
زن	مرد	مرد و زن	زن	مرد	مرد و زن	
۱	۳	۴	۲۵۱۵	۳۰۳۴	۵۵۴۹ ۱۰-۱۶ ساله
۱	۲	۳	۶۹۱	۷۵۵	۱۴۴۶ ۸۰ ساله
۰	۱	۱	۵۲۴	۶۷۳	۱۱۹۷ ۸۱ ساله
۰	۰	۰	۵۲۶	۶۲۸	۱۱۵۴ ۸۲ ساله
۰	۰	۰	۴۰۱	۵۰۸	۹۰۹ ۸۳ ساله
۰	۰	۰	۳۷۳	۴۷۰	۸۴۳ ۸۴ ساله
۱	۰	۱	۱۰۳۳	۱۲۳۹	۲۲۷۲ ۱۵-۱۹ ساله
۰	۰	۰	۳۲۵	۴۰۳	۷۲۸ ۸۵ ساله
۰	۰	۰	۲۱۰	۲۴۲	۴۵۲ ۸۶ ساله
۱	۰	۱	۱۹۹	۱۹۸	۳۹۷ ۸۷ ساله
۰	۰	۰	۱۷۸	۲۲۶	۴۰۴ ۸۸ ساله
۰	۰	۰	۱۲۱	۱۷۰	۲۹۱ ۸۹ ساله
۰	۰	۰	۳۴۰	۳۵۵	۶۹۵ ۹۰-۹۴ ساله
۰	۰	۰	۱۳۲	۱۱۷	۲۴۹ ۹۰ ساله
۰	۰	۰	۶۴	۹۸	۱۶۲ ۹۱ ساله
۰	۰	۰	۵۸	۶۳	۱۲۱ ۹۲ ساله
۰	۰	۰	۴۸	۴۰	۸۸ ۹۳ ساله
۰	۰	۰	۳۸	۳۷	۷۵ ۹۴ ساله
۰	۰	۰	۵۷	۴۷	۱۰۴ ۹۵-۹۹ ساله
۰	۰	۰	۳۱	۳۰	۶۱ ۹۵ ساله
۰	۰	۰	۱۱	۷	۱۸ ۹۶ ساله
۰	۰	۰	۷	۵	۱۲ ۹۷ ساله
۰	۰	۰	۲	۴	۶ ۹۸ ساله
۰	۰	۰	۶	۱	۷ ۹۹ ساله
۰	۰	۰	۲۴	۱۸	۴۲ ۱۰۰ ساله و بیش تر
۰	۰	۰	۰	۰	۰ نامشخص

مأخذ- مرکز آمار ایران. (ر.م).

۳-۴- جمعیت بر حسب جنس و گروه‌های عمده سنی و وضع سکونت: آبان ۱۳۹۵

شهری			کل استان			گروه‌های عمده سنی
زن	مرد	مرد و زن	زن	مرد	مرد و زن	
۴۹۷۶۰۱	۴۹۸۰۱۴	۹۹۵۶۱۵	۹۳۰۴۹۲	۹۳۸۳۲۷	۱۸۶۸۸۱۹	جمع
۸۳۲۱	۹۰۳۲	۱۷۳۵۳	۱۸۲۱۸	۱۹۲۲۷	۳۷۴۴۵	اطفال (کمتر از یک سال)
۴۳۵۴۶	۴۵۵۳۷	۸۹۰۸۳	۹۲۸۶۴	۹۶۹۰۶	۱۸۹۷۷۰	نوباوگان (۱-۵ ساله)
۳۹۳۹۸	۴۱۰۱۴	۸۰۴۱۲	۸۰۶۶۶	۸۳۱۳۵	۱۶۳۸۰۱	کودکان (۶-۱۰ ساله)
۲۷۹۱۴	۲۹۱۳۴	۵۷۰۴۸	۵۳۹۷۷	۵۶۱۱۸	۱۱۰۰۹۵	نوجوانان (۱۱-۱۴ ساله)
۷۳۳۸۷	۷۲۰۴۲	۱۴۵۴۲۹	۱۳۸۶۱۳	۱۴۲۷۳۴	۲۸۱۳۴۷	جوانان (۱۵-۲۴ ساله)
۲۷۹۴۱۸	۲۷۷۳۴۷	۵۵۶۷۶۵	۴۹۷۹۰۳	۴۹۵۷۵۹	۹۹۳۶۶۲	میانسالان (۲۵-۶۴ ساله)
۲۵۶۱۷	۲۳۹۰۸	۴۹۵۲۵	۴۸۲۵۱	۴۴۴۴۸	۹۲۶۹۹	بزرگسالان (۶۵ ساله و بیشتر)
.	نامشخص

غیرساکن			روستایی			گروه‌های عمده سنی
زن	مرد	مرد و زن	زن	مرد	مرد و زن	
۷۱۹	۹۳۹	۱۶۵۷	۴۳۲۱۷۳	۴۳۹۳۷۳	۸۷۱۵۴۶	جمع
۱۲	۲۱	۳۳	۹۸۸۵	۱۰۱۷۴	۲۰۰۵۹	اطفال (کمتر از یک سال)
۹۰	۹۴	۱۸۴	۴۹۲۲۸	۵۱۲۷۵	۱۰۰۵۰۳	نوباوگان (۱-۵ ساله)
۷۸	۹۹	۱۷۷	۴۱۱۹۰	۴۲۰۲۲	۸۳۲۱۲	کودکان (۶-۱۰ ساله)
۴۹	۶۰	۱۰۹	۲۶۰۱۴	۲۶۹۲۴	۵۲۹۳۸	نوجوانان (۱۱-۱۴ ساله)
۱۱۸	۱۹۴	۳۱۲	۶۵۱۰۹	۷۰۴۹۸	۱۳۵۶۰۷	جوانان (۱۵-۲۴ ساله)
۳۶۴	۴۵۰	۸۱۴	۲۱۸۱۲۱	۲۱۷۹۶۱	۴۳۶۰۸۲	میانسالان (۲۵-۶۴ ساله)
۸	۲۱	۲۹	۲۲۶۲۶	۲۰۵۱۹	۴۳۱۴۵	بزرگسالان (۶۵ ساله و بیشتر)
.	نامشخص

مأخذ- مرکز آمار ایران. (ر.م).

۵-۳- خانوار و جمعیت برحسب جنس در نقاط شهری و روستایی

جمعیت			تعداد خانوار	شرح
زن	مرد	مرد و زن		
کل استان				
۱۵۲۷۷۶	۱۶۷۴۰۵	۳۲۰۱۸۱	۶۶۴۶۲	آبان ۱۳۳۵
۲۸۴۷۷۳	۳۰۹۸۰۲	۵۹۴۵۳۵	۱۱۵۷۷۵	آبان ۱۳۴۵
۳۸۹۸۳۸	۴۰۰۷۶۸	۷۹۰۶۰۶	۱۴۶۶۴۱	آبان ۱۳۵۵
۵۶۴۴۰۴	۵۸۰۶۲۹	۱۱۴۵۰۳۳	۲۰۰۹۴۷	مهر ۱۳۶۵ ^(۱)
۷۱۶۰۰۱	۷۱۰۲۸۷	۱۴۲۶۲۸۸	۲۶۸۸۴۹	آبان ۱۳۷۵ ^(۱)
۸۱۲۹۲۵	۸۰۴۱۶۲	۱۶۱۷۰۸۷	۳۸۰۲۴۴	آبان ۱۳۸۵ ^(۱)
۸۹۰۱۸۴	۸۸۶۸۳۰	۱۷۷۷۰۱۴	۴۸۳۲۴۵	آبان ۱۳۹۰ ^(۱)
۹۳۰۴۹۲	۹۳۸۳۲۷	۱۸۶۸۸۱۹	۵۵۰۲۴۹	آبان ۱۳۹۵^(۱)
نقاط شهری				
۳۱۹۱۸	۳۸۱۱۶	۷۰۰۳۴	۹۵۴۸	آبان ۱۳۳۵
۶۴۸۹۵	۷۴۳۷۳	۱۳۹۲۶۸	۲۶۸۹۶	آبان ۱۳۴۵
۱۲۷۱۳۸	۱۳۷۸۹۴	۲۶۵۰۳۲	۵۱۶۰۶	آبان ۱۳۵۵
۲۰۷۲۳۹	۲۱۴۹۵۴	۴۲۲۱۹۳	۸۰۰۵۰	مهر ۱۳۶۵
۲۹۳۷۹۲	۲۹۵۱۹۳	۵۸۸۹۸۵	۱۱۹۳۴۳	آبان ۱۳۷۵
۳۹۶۸۷۱	۳۹۸۲۵۵	۷۹۵۱۲۶	۱۹۶۶۰۷	آبان ۱۳۸۵
۴۵۳۴۲۹	۴۵۲۷۵۳	۹۰۶۱۸۲	۲۵۳۹۷۹	آبان ۱۳۹۰
۴۹۷۶۰۱	۴۹۸۰۱۴	۹۹۵۶۱۵	۳۰۱۲۷۳	آبان ۱۳۹۵
نقاط روستایی				
۱۲۰۸۵۸	۱۲۹۲۸۹	۲۵۰۱۴۷	۵۶۹۱۴	آبان ۱۳۳۵ ^(۲)
۲۱۹۸۳۸	۲۳۵۴۲۹	۴۵۵۲۶۷	۸۸۸۷۹	آبان ۱۳۴۵ ^(۲)
۲۶۲۷۰۰	۲۶۲۸۷۴	۵۲۵۵۷۴	۹۵۰۳۵	آبان ۱۳۵۵ ^(۲)
۳۵۶۳۳۶	۳۶۴۸۱۱	۷۲۱۱۴۷	۱۲۰۶۰۰	مهر ۱۳۶۵
۴۱۸۷۷۱	۴۱۱۴۰۰	۸۳۰۱۷۱	۱۴۸۱۴۳	آبان ۱۳۷۵
۴۱۴۹۱۷	۴۰۴۶۶۷	۸۱۹۵۸۴	۱۸۳۱۲۳	آبان ۱۳۸۵
۴۳۶۳۸۴	۴۳۳۶۸۴	۸۷۰۰۶۸	۲۲۹۰۷۱	آبان ۱۳۹۰
۴۳۲۱۷۳	۴۳۹۳۷۳	۸۷۱۵۴۶	۲۴۸۴۲۲	آبان ۱۳۹۵

(۱) آمار تعداد خانوار و جمعیت غیر ساکن در آمار خانوار و جمعیت کل استان منظور شده است.
 (۲) آمار خانوار و جمعیت غیر ساکن در آمار نقاط روستایی منظور شده است.
 مأخذ- مرکز آمار ایران. (ر.م).

۳-۶- خانوار و جمعیت شهرستانها بر حسب ساکن و غیر ساکن: آبان ۱۳۹۵

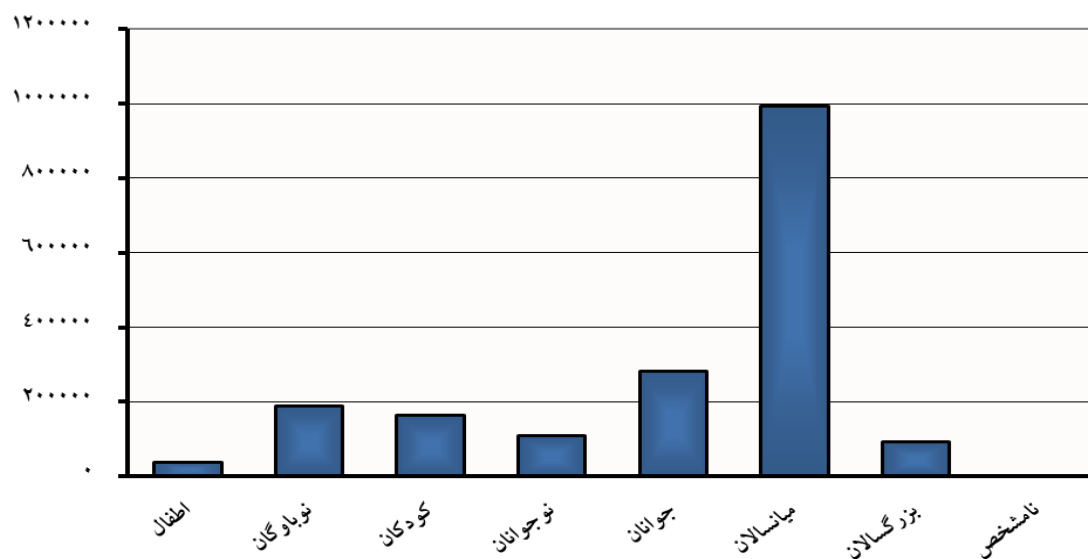
ساکن در نقاط شهری		جمع		شهرستان
جمعیت	خانوار	جمعیت	خانوار	
۹۹۵۶۱۵	۳۰۱۲۷۳	۱۸۶۸۸۱۹	۵۵۰۲۴۹	کل استان.....
۵۴۸۸۷	۱۶۵۰۹	۹۶۸۰۳	۲۸۹۶۵	آزادشهر.....
۴۲۱۱۹	۱۱۴۵۸	۱۳۲۷۳۳	۳۵۹۸۹	آق قلا.....
۲۷۳۹۲	۹۰۳۱	۴۶۱۳۰	۱۵۲۴۷	بندرگز.....
۵۳۹۷۰	۱۴۵۱۲	۷۹۹۷۸	۲۱۳۱۵	ترکمن.....
۳۶۲۷۰	۱۰۸۷۰	۸۶۲۱۰	۲۵۵۷۹	رامیان.....
۸۰۵۱۱	۲۵۱۳۱	۱۴۰۷۰۹	۴۲۷۲۵	علی آباد.....
۳۹۸۸۱	۱۲۹۷۱	۷۱۲۷۰	۲۳۵۱۰	کردکوی.....
۴۱۹۵۳	۱۱۹۵۶	۱۱۷۳۱۹	۳۲۹۹۸	کلاله.....
۲۳۳۹۴	۶۹۹۶	۶۳۱۷۳	۱۸۷۲۱	گالیکش.....
۳۶۵۶۸۲	۱۱۵۸۴۱	۴۸۰۵۴۱	۱۵۰۶۴۹	گرگان.....
۳۶۳۹۶	۹۶۲۲	۶۸۷۷۳	۱۸۴۷۴	گمیشان.....
۱۵۴۴۰۴	۴۵۳۲۴	۳۴۸۷۴۴	۹۷۱۴۷	گنبد کاووس.....
۸۶۷۱	۲۰۷۲	۶۰۹۵۳	۱۶۲۱۱	مراوه تپه.....
۳۰۰۸۵	۸۹۸۰	۷۵۴۸۳	۲۲۷۱۹	مینودشت.....

۳-۶- خانوار و جمعیت شهرستان‌ها بر حسب ساکن و غیر ساکن: آبان ۱۳۹۵ (دنباله)

غیر ساکن		ساکن در نقاط روستایی		شهرستان
جمعیت	خانوار	جمعیت	خانوار	
۱۶۵۸	۵۵۴	۱۷۱۵۴۶	۲۴۸۴۲۲	کل استان.....
۱	۱	۴۱۹۱۵	۱۲۴۵۵	آزادشهر.....
۰	۰	۹۰۶۱۴	۲۴۵۳۱	آق‌قلا.....
۰	۰	۱۸۷۳۸	۶۲۱۶	بندرگز.....
۰	۰	۲۶۰۰۸	۶۸۰۳	ترکمن.....
۱	۱	۴۹۹۳۹	۱۴۷۰۸	رامیان.....
۱	۱	۶۰۱۹۷	۱۷۵۹۳	علی‌آباد.....
۰	۰	۳۱۳۸۹	۱۰۵۳۹	کردکوی.....
۰	۰	۷۵۳۶۶	۲۱۰۴۲	کلاله.....
۰	۰	۳۹۷۷۹	۱۱۷۲۵	گالیکش.....
۲۲	۱۰	۱۱۴۸۳۷	۳۴۷۹۸	گرگان.....
۱	۱	۳۲۳۷۶	۸۸۵۱	گمیشان.....
۶۶۹	۲۷۶	۱۹۳۶۷۱	۵۱۵۴۷	گنبد کاووس.....
۹۶۳	۲۶۴	۵۱۳۱۹	۱۳۸۷۵	مراوه‌تپه.....
۰	۰	۴۵۳۹۸	۱۳۷۳۹	مینودشت.....

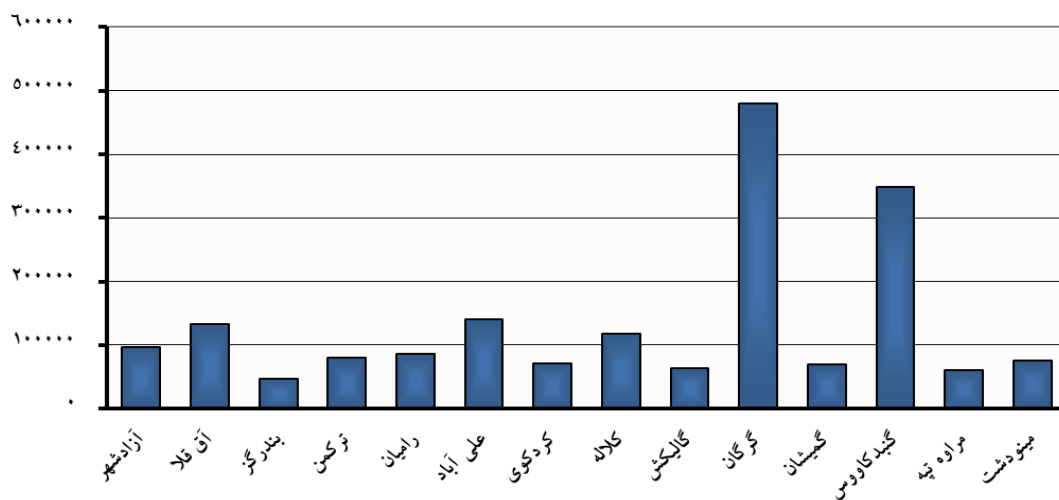
مأخذ- مرکز آمار ایران. (ر.م).

نمودار ۲-۳- جمعیت بر حسب گروه‌های عمده سنی: آبان ۱۳۹۵



منبع: جدول ۳-۴

نمودار ۳-۳- جمعیت شهرستان‌ها: آبان ۱۳۹۵



منبع: جدول ۳-۶

۷-۳- جمعیت بر حسب نوع خانوار، جنس و شهرستان: آبان ۱۳۹۵

خانوار معمولی غیر ساکن		جمع			شرح
زن	مرد	زن	مرد	مرد و زن	
۷۱۸	۹۴۰	۹۳۰۴۹۲	۹۳۸۳۲۷	۱۸۶۸۸۱۹	کل استان.....
.	۱	۴۸۴۱۹	۴۸۳۸۴	۹۶۸۰۳	آزادشهر.....
.	.	۶۶۱۹۸	۶۶۵۳۵	۱۳۲۷۳۳	آق قلا.....
.	.	۲۳۰۱۷	۲۳۱۱۳	۴۶۱۳۰	بندرگز.....
.	.	۳۹۷۴۷	۴۰۲۳۱	۷۹۹۷۸	ترکمن.....
.	۱	۴۳۱۲۷	۴۳۰۸۳	۸۶۲۱۰	رامیان.....
.	۱	۷۰۳۲۴	۷۰۳۸۵	۱۴۰۷۰۹	علی آباد.....
.	.	۳۵۳۰۰	۳۵۹۷۰	۷۱۲۷۰	کردکوی.....
.	.	۵۸۴۸۳	۵۸۸۳۶	۱۱۷۳۱۹	کلاله.....
.	.	۳۱۵۰۹	۳۱۶۶۴	۶۳۱۷۳	گالیکش.....
۱۲	۱۰	۲۳۸۸۴۱	۲۴۱۷۰۰	۴۸۰۵۴۱	گرگان.....
.	۱	۳۴۰۵۸	۳۴۷۱۵	۶۸۷۷۳	گمیشان.....
۲۶۹	۴۰۰	۱۷۳۲۶۴	۱۷۵۴۸۰	۳۴۸۷۴۴	گنبدکاووس.....
۴۳۷	۵۲۶	۳۰۵۲۶	۳۰۴۲۷	۶۰۹۵۳	مراوه تپه.....
.	.	۳۷۶۷۹	۳۷۸۰۴	۷۵۴۸۳	مینودشت.....

۷-۳- جمعیت بر حسب نوع خانوار، جنس و شهرستان: آبان ۱۳۹۵ (دنباله)

خانوار ساکن						شرح
موسسه‌ای		گروهی		معمولی ساکن		
زن	مرد	زن	مرد	زن	مرد	
۵۳۷۶	۱۱۴۰۹	۱۱۱۶	۱۴۶۷	۹۲۳۲۸۲	۹۲۴۵۱۱	کل استان.....
۲۴۵	۲۷۹	۷۷	۱۱۱	۴۸۰۹۷	۴۷۹۹۳	آزادشهر
۵۹	۱۳۵	۱۲۷	۱۵۷	۶۶۰۱۲	۶۶۲۴۳	آق‌قلا
۰	۲۵	۲۸	۳۰	۲۲۹۸۹	۲۳۰۵۸	بندرگز
۱۳	۴۹۳	۳	۳	۳۹۷۳۱	۳۹۷۳۵	ترکمن
۹۰	۱۹۸	۵۹	۶۵	۴۲۹۷۸	۴۲۸۱۹	رامیان
۱۷۱	۳۸۴	۱۰۶	۲۰۰	۷۰۰۴۷	۶۹۸۰۰	علی‌آباد
۰	۱۲۵	۴۵	۶۹	۳۵۲۵۵	۳۵۷۷۶	کردکوی
۲۰۴	۴۳۹	۱۱۱	۱۱۳	۵۸۱۶۸	۵۸۲۸۴	کلاله
۳۹	۲۷۶	۵۲	۵۴	۳۱۴۱۸	۳۱۳۳۴	گالیکش
۲۵۷۰	۴۴۳۴	۲۴۳	۳۶۲	۲۳۶۰۱۶	۲۳۶۸۹۴	گرگان
۷۸	۲۲۳	۴۵	۴۸	۳۳۹۳۵	۳۴۴۴۳	گمیشان
۹۶۵	۳۱۱۷	۱۶۲	۱۹۲	۱۷۱۸۶۸	۱۷۱۷۷۱	گنبدکاووس
۵۳۴	۸۵۱	۱۳	۱۹	۲۹۵۴۲	۲۹۰۳۱	مراوه‌تپه
۴۰۸	۴۳۰	۴۵	۴۴	۳۷۲۲۶	۳۷۳۳۰	مینودشت

مأخذ- مرکز آمار ایران. (ر.م).

۸-۳- خانوارهای معمولی بر حسب تعداد افراد در خانوار

سال	جمع	۱ نفر	۲ نفر	۳ نفر	۴ نفر	۵ نفر	۶ نفر	۷ نفر و بیش تر
آبان ۱۳۵۵.....	۱۴۷۵۴۰	۶۷۱۳	۱۴۶۸۹	۱۹۲۱۱	۲۰۸۶۳	۲۱۱۶۶	۱۹۸۸۴	۴۵۰۱۴
مهر ۱۳۶۵.....	۲۰۰۸۶۱	۶۰۰۸	۱۶۷۷۶	۲۱۴۹۷	۲۷۳۰۰	۲۹۴۹۵	۲۸۱۱۵	۷۱۶۷۰
آبان ۱۳۷۵.....	۲۶۸۶۱۹	۸۱۴۰	۲۴۰۳۰	۳۷۰۳۲	۴۲۷۰۷	۴۱۱۰۸	۳۷۶۰۵	۷۷۹۹۷
آبان ۱۳۸۵.....	۳۷۸۴۲۴	۱۴۸۷۴	۴۹۲۶۱	۸۱۹۵۹	۸۸۰۵۰	۶۴۲۶۹	۳۸۸۸۵	۴۱۱۲۶
آبان ۱۳۹۰.....	۴۸۱۸۸۲	۲۷۳۶۱	۷۹۴۵۲	۱۲۹۰۰۶	۱۲۹۸۲۵	۶۹۳۴۳	۲۹۷۰۲	۱۷۱۹۳
آبان ۱۳۹۵.....	۵۴۹۳۷۸	۴۰۹۱۹	۱۰۴۶۶۶	۱۵۰۲۹۸	۱۵۸۰۶۳	۶۷۷۹۹	۱۹۵۰۰	۸۱۳۳

مأخذ- مرکز آمار ایران. (ر.م).

۹-۳- جمعیت بر حسب جنس و تابعیت

آبان ۱۳۹۵			شرح
زن	مرد	مرد و زن	
۹۳۰۴۹۲	۹۳۸۳۲۷	۱۸۶۸۸۱۹	جمع.....
۹۲۱۱۶۵	۹۲۸۰۳۳	۱۸۴۹۱۹۸	ایرانی.....
۲۲۷	۲۱۳	۴۴۰	غیرایرانی.....
۴۰۲	۴۳۷	۸۳۹	اظهار نشده.....

مأخذ: مرکز آمار ایران، دفتر جمعیت، نیروی کار و سرشماری.

۳-۱۰- طبقه‌بندی جمعیتی آبادی‌های دارای سکنه

آبان ۱۳۹۵		آبان ۱۳۹۰		طبقه‌بندی جمعیتی
کل جمعیت (نفر)	تعداد آبادی	کل جمعیت ^(۱) (نفر)	تعداد آبادی	
۱۷۱۵۴۶	۱۰۱۰	۸۷۰۰۶۸	۱۰۰۸	جمع.....
۵۵۶۴۰	۹	۴۸۵۱۰	۸ ۵۰۰۰ نفر و بیش تر
۲۰۱۹۵۰	۶۲	۲۰۹۲۰۸	۶۲ ۲۵۰۰-۴۹۹۹ نفر
۳۳۵۹۲۸	۲۱۷	۳۴۷۵۶۲	۲۲۴ ۱۰۰۰-۲۴۹۹ نفر
۱۵۰۶۱۹	۲۰۷	۱۴۷۶۰۷	۲۰۰ ۵۰۰-۹۹۹ نفر
۱۱۵۳۳۳	۴۰۷	۱۱۲۵۱۴	۴۰۶ ۱۰۰-۴۹۹ نفر
۳۹۳۱	۵۳	۳۷۴۲	۵۱ ۵۰-۹۹ نفر
۱۰۵	۲۲	۵۷۲	۱۶ ۲۵-۴۹ نفر
۳۴۰	۳۳	۳۵۳	۴۱ ۱-۲۴ نفر

(۱) شامل خانوارهای موسسه‌ای نمی‌باشد.

-مرکز آمار ایران، دفتر جمعیت، نیروی کار و سرشماری.

۱۱-۳- خانوارهای معمولی برحسب جنس و سن سرپرست خانوار و تعداد افراد در خانوار: آبان ۱۳۹۵

گروه سنی سرپرست خانوار	جمع	۱ نفر	۲ نفر	۳ نفر
جمع	۵۴۹۱۳۹	۴۱۰۸۳	۱۰۴۴۷۴	۱۵۰۱۹۱
مرد	۴۱۲۵۱۶	۱۱۸۸۱	۸۶۴۴۲	۱۳۸۱۹۲
کمتر از ۲۰ ساله	۱۲۰۰	۲۳۴	۶۵۴	۲۶۱
۲۰-۲۹ ساله	۷۱۲۵۹	۲۴۰۱	۲۲۵۳۶	۳۰۶۱۰
۳۰-۳۹ ساله	۱۴۷۷۱۶	۲۵۳۵	۱۵۵۹۹	۴۴۷۱۴
۴۰-۴۹ ساله	۱۱۳۹۵۱	۱۶۴۴	۶۵۴۷	۲۲۴۰۹
۵۰-۵۹ ساله	۸۰۵۵۶	۱۳۳۷	۱۴۴۲۷	۲۳۴۷۳
۶۰-۶۹ ساله	۴۱۲۰۲	۱۱۴۵	۱۳۹۶۵	۱۱۶۶۲
۷۰ ساله و بیشتر	۲۶۷۰۲	۲۵۸۵	۱۲۷۱۴	۵۷۶۳
نامشخص
زن	۶۶۵۵۳	۲۹۲۰۲	۱۸۰۳۲	۱۱۲۹۹
کمتر از ۲۰ ساله	۴۱۵	۲۹۳	۸۴	۲۶
۲۰-۲۹ ساله	۳۷۶۴	۱۷۰۳	۱۲۶۹	۵۶۵
۳۰-۳۹ ساله	۸۴۵۳	۲۳۹۷	۲۸۱۵	۲۰۶۰
۴۰-۴۹ ساله	۱۰۷۴۶	۲۶۸۴	۳۱۴۹	۲۸۳۹
۵۰-۵۹ ساله	۱۴۱۴۶	۴۸۲۰	۴۲۴۱	۲۸۲۰
۶۰-۶۹ ساله	۱۴۸۲۳	۷۰۷۰	۳۹۶۸	۲۱۲۳
۷۰ ساله و بیشتر	۱۴۲۰۶	۱۰۲۳۵	۲۵۰۶	۸۶۶
نامشخص

گروه سنی سرپرست خانوار	۴ نفر	۵ نفر	۶ نفر	۷ نفر و بیشتر
جمع	۱۵۷۹۵۶	۶۷۷۷۸	۱۹۵۰۸	۸۱۴۹
مرد	۱۵۲۹۰۷	۶۵۸۶۰	۱۸۸۲۷	۷۷۷۷
کمتر از ۲۰ ساله	۳۵	۱۰	۴	۲
۲۰-۲۹ ساله	۱۳۱۶۵	۲۱۰۰	۳۴۵	۱۰۲
۳۰-۳۹ ساله	۵۸۲۲۳	۲۱۰۵۷	۴۳۹۷	۱۱۹۱
۴۰-۴۹ ساله	۴۷۵۰۱	۲۵۷۰۰	۷۵۴۳	۲۶۰۷
۵۰-۵۹ ساله	۲۳۳۴۵	۱۱۶۰۳	۴۱۲۷	۲۲۴۴
۶۰-۶۹ ساله	۷۶۹۶	۳۸۹۲	۱۷۱۰	۱۱۳۲
۷۰ ساله و بیشتر	۲۹۴۲	۱۴۹۸	۷۰۱	۴۹۹
نامشخص
زن	۵۰۴۹	۱۹۱۸	۶۸۱	۳۷۲
کمتر از ۲۰ ساله	۹	۳	.	.
۲۰-۲۹ ساله	۱۷۱	۴۱	۹	۶
۳۰-۳۹ ساله	۷۹۳	۲۵۵	۸۷	۴۶
۴۰-۴۹ ساله	۱۴۳۵	۴۴۶	۱۳۸	۶۵
۵۰-۵۹ ساله	۱۳۵۵	۶۰۶	۱۸۸	۱۱۶
۶۰-۶۹ ساله	۹۴۲	۴۲۴	۱۹۶	۱۰۰
۷۰ ساله و بیشتر	۳۴۴	۱۵۳	۶۳	۳۹
نامشخص

مأخذ: مرکز آمار ایران، دفتر جمعیت، نیروی کار و سرشماری.

۱۲-۳- مهاجران وارد شده طی ۵ سال گذشته بر حسب جنس، سن و محل اقامت قبلی: آبان ۱۳۹۵ (دنباله)

اظهار نشده محل اقامت قبلی	خارج از کشور	اظهار نشده استان و شهرستان		استان‌های دیگر				جنس و سن
		آبادی	شهر	اظهار نشده شهرستان		شهرستان		
				آبادی	شهر	آبادی	شهر	
۱۴	۲۰۱	۰	۳	۰	۱۶	۱۳۰۹	۱۵۵۳۸	زن
۱	۱۸	۰	۰	۰	۱	۸۱	۹۸۲	۰-۴ ساله
۱۶	۲۵	۰	۰	۰	۰	۱۳۹	۱۳۸۵	۵-۹ ساله
۱۲	۱۹	۰	۰	۰	۱	۹۳	۱۰۷۷	۱۰-۱۴ ساله
۹	۱۰	۰	۰	۰	۱۶	۱۴۰	۱۶۱۸	۱۵-۱۹ ساله
۵	۱۸	۰	۱	۰	۵۱	۱۹۶	۲۴۶۹	۲۰-۲۴ ساله
۷	۲۹	۰	۱	۰	۱۳	۲۰۹	۲۳۴۶	۲۵-۲۹ ساله
۸	۲۳	۰	۰	۰	۳	۱۶۵	۲۱۰۵	۳۰-۳۴ ساله
۹	۲۶	۰	۰	۰	۱	۱۲۲	۱۴۸۸	۳۵-۳۹ ساله
۵	۱۷	۰	۱	۰	۰	۶۹	۸۳۴	۴۰-۴۴ ساله
۴	۳	۰	۰	۰	۰	۳۲	۴۷۱	۴۵-۴۹ ساله
۳	۶	۰	۰	۰	۰	۲۶	۳۳۱	۵۰-۵۴ ساله
۰	۳	۰	۰	۰	۰	۱۰	۱۸۱	۵۵-۵۹ ساله
۲	۱	۰	۰	۰	۰	۹	۹۰	۶۰-۶۴ ساله
۰	۲	۰	۰	۰	۰	۵	۷۳	۶۵-۶۹ ساله
۲	۱	۰	۰	۰	۰	۴	۳۲	۷۰-۷۴ ساله
۱	۰	۰	۰	۰	۰	۹	۵۶	۷۵ ساله و بیش تر
۰	۰	۰	۰	۰	۰	۰	۰	نامشخص

مأخذ - مرکز آمار ایران (ر.م).

۱۳-۳- مهاجران وارد شده طی ۵ سال گذشته بر حسب وضع سکونت، محل اقامت فعلی محل اقامت قبلی
(براساس آخرین جابجایی): آبان ۱۳۹۵

استان‌های محل سرشماری						شهرستان
اظهار نشده شهرستان		سایر شهرستان‌های استان		شهرستان محل سرشماری		
آبادی	شهر	آبادی	شهر	آبادی	شهر	
۳	۳۲	۱۳۰۱	۱۹۶۶۳	۱۸۳۵۵	۱۶۱۲	کل استان.....
۰	۰	۵۶۸	۱۳۰۴	۷۵۵	۱۲۹۴	آزادشهر
۱	۰	۵۹۳	۷۵۸	۱۳۵۶	۳۷۰	آق‌قلا
۰	۰	۶۰	۴۸۴	۲۹۶	۲۴۴	بندرگز
۰	۰	۶۲۳	۱۱۵۰	۶۵۶	۲۴۱	ترکمن
۰	۰	۳۳۸	۸۹۰	۵۴۹	۲۵۳	رامیان
۰	۰	۱۰۰۰	۱۶۵۷	۱۲۱۲	۱۲۴۷	علی‌آباد
۰	۰	۲۱۶	۸۶۱	۲۸۶	۸۵	کردکوی
۰	۰	۹۱۴	۵۰۹	۱۸۶۵	۵۰۷	کلاله
۰	۰	۳۱۶	۴۱۲	۵۰۳	۱۲۰	گالیکش
۱	۳۲	۱۵۹۶	۶۲۹۴	۳۲۹۸	۱۹۵۱	گرگان
۰	۰	۲۴۳	۴۷۰	۲۳۴	۸۸	گمیشان
۰	۰	۱۴۶۸	۴۰۴۳	۴۲۷۶	۲۰۱۷	گنبدکاووس
۱	۰	۱۸۷	۲۹۷	۱۶۸۳	۵۸	مراوه‌تپه
۰	۰	۱۷۹	۵۳۴	۱۳۸۶	۱۳۷	مینودشت

۱۳-۳- مهاجران وارد شده طی ۵ سال گذشته بر حسب وضع سکونت، محل اقامت فعلی و محل اقامت قبلی (براساس آخرین جابجایی): آبان ۱۳۹۵ (دنباله)

محل اقامت قبلی	محل اقامت نشده	کشور	از اظهار نشده استان و شهرستان		استان‌های دیگر				شهرستان
			شهر	آبادی	از اظهار نشده شهرستان		شهرستان		
					شهر	آبادی	شهر	آبادی	
۱۶۸	۴۱۴	۰	۵	۴	۱۱۱	۲۶۶۳	۳۰۹۲۱	کل استان.....	
۷	۶	۰	۰	۰	۰	۲۲۰	۲۳۲۶	آزادشهر.....	
۶	۸	۰	۲	۰	۷	۱۱۲	۶۴۹	آق‌قلا.....	
۳	۴	۰	۰	۰	۰	۸۸	۶۵۰	بندرگز.....	
۵	۷	۰	۱	۲	۳	۷۲	۸۰۵	ترکمن.....	
۲۱	۰	۰	۰	۰	۳	۱۷۰	۱۱۴۹	رامیان.....	
۱۰	۱۵	۰	۰	۰	۰	۴۰۶	۲۸۵۹	علی‌آباد.....	
۸	۱	۰	۰	۰	۲	۶۸	۱۰۲۴	کردکوی.....	
۴	۰	۰	۰	۰	۰	۱۶۱	۱۰۷۸	کلاله.....	
۱۵	۳	۰	۰	۰	۰	۱۳۵	۷۵۷	گالیکش.....	
۶۹	۳۱۴	۰	۲	۲	۹۶	۷۱۴	۱۴۰۴۴	گرگان.....	
۱	۲	۰	۰	۰	۰	۲۰	۱۴۴	گمیشان.....	
۱۲	۴۹	۰	۰	۰	۰	۳۸۵	۴۳۹۰	گنبدکاووس.....	
۷	۴	۰	۰	۰	۰	۵۲	۸۶۲	مراوه‌تپه.....	
۰	۱	۰	۰	۰	۰	۶۰	۱۸۴	مینودشت.....	

مأخذ - مرکز آمار ایران، (ر.م).

۳-۱۴- جمعیت ۱۰ ساله و بیش تر بر حسب سن، جنس و وضع زناشویی در نقاط شهری و روستایی (دنباله)

مرد										جمع	شرح
اظهاری نشده	هرگز ازدواج نکرده	حداقل یکبار ازدواج کرده					جمع مرد				
		اظهاری نشده	بی همسر		دارای همسر	جمع					
			بدلیل طلاق	بدلیل فوت همسر							
۳۱	۱۱۱۵۹۰	۵	۲۵۷۹	۴۰۳۵	۲۲۵۷۶۸	۲۳۲۲۸۷	۳۴۴۰۰۸	۶۸۳۷۵۵	ساکن در نقاط روستایی.....		
۳	۳۴۵۶۲	۲	۲۰	۲	۴۴۱	۴۶۵	۳۵۰۳۰	۶۸۹۲۱ ۱۴ تا ۱۰ ساله		
۳	۲۹۹۰۱	۲	۴۰	۲	۱۲۵۴	۱۲۹۸	۳۱۲۰۲	۶۰۵۷۹ ۱۹ تا ۱۵ ساله		
۴	۲۵۹۹۲	۰	۲۳۳	۱۷	۱۳۰۵۰	۱۳۳۰۰	۳۹۲۹۶	۷۵۰۲۸ ۲۴ تا ۲۰ ساله		
۳	۱۳۷۶۵	۰	۵۲۹	۴۶	۳۲۵۹۱	۳۳۱۶۶	۴۶۹۳۴	۸۹۲۸۴ ۲۹ تا ۲۵ ساله		
۲	۴۵۷۵	۰	۵۷۳	۴۶	۳۶۴۱۶	۳۷۰۳۵	۴۱۶۱۲	۸۲۳۹۳ ۳۴ تا ۳۰ ساله		
۲	۱۵۸۶	۰	۴۳۴	۷۱	۳۲۶۴۷	۳۳۱۵۲	۳۴۷۴۰	۷۰۲۹۹ ۳۹ تا ۳۵ ساله		
۱	۶۰۷	۰	۲۷۷	۹۵	۲۸۷۲۰	۲۹۰۹۲	۲۹۷۰۰	۵۹۵۰۲ ۴۴ تا ۴۰ ساله		
۱	۲۵۳	۰	۱۶۴	۱۰۵	۲۰۵۱۸	۲۰۷۸۷	۲۱۰۴۱	۴۲۷۱۲ ۴۹ تا ۴۵ ساله		
۲	۱۳۹	۰	۱۰۶	۲۱۶	۱۷۳۴۰	۱۷۶۶۲	۱۷۸۰۳	۳۷۰۴۲ ۵۴ تا ۵۰ ساله		
۱	۸۶	۰	۷۴	۲۷۷	۱۴۸۹۹	۱۵۲۵۰	۱۵۳۳۷	۳۱۶۱۸ ۵۹ تا ۵۵ ساله		
۲	۵۱	۰	۴۹	۴۲۶	۱۰۲۶۶	۱۰۷۴۱	۱۰۷۹۴	۲۳۲۳۲ ۶۴ تا ۶۰ ساله		
۷	۷۳	۰	۸۰	۲۷۳۲	۱۷۶۲۶	۲۰۴۳۹	۲۰۵۱۹	۴۳۱۴۵ ۶۵ ساله و بیشتر		
۰	۰	۱	۰	۰	۰	۰	۰	۰ نامشخص		
۵	۲۸۱	۳	۳۴	۳۹	۳۸۵	۴۶۱	۷۵۴	۱۳۱۲ غیر ساکن		

۳-۱۴- جمعیت ۱۰ ساله و بیش تر بر حسب سن، جنس و وضع زناشویی (دنباله)

زن							جمع	شرح
اظهاری نشده	هرگز ازدواج نکرده	حداقل یکبار ازدواج کرده			جمع زن			
		اظهاری نشده	بی همسر			دارای همسر		
			بدلیل طلاق	بدلیل فوت همسر				
۱۵	۱۵۰۶۰	۱۴	۴۱۳۹	۲۵۵۷۶	۲۲۴۹۴۳	۲۵۴۶۷۲	۳۳۹۷۴۷	ساکن در نقاط روستایی...
۱	۳۳۳۶۷	۱	۴	۱	۵۱۷	۵۲۳	۳۳۸۹۱	۱۴ تا ۱۰ ساله
۱	۱۹۴۰۴	۰	۱۸۹	۱۹	۹۷۶۴	۹۹۷۲	۲۹۳۷۷	۱۹ تا ۱۵ ساله
۱	۱۰۳۵۷	۱	۵۵۱	۸۶	۲۴۷۳۶	۲۵۳۷۴	۳۵۷۳۲	۲۴ تا ۲۰ ساله
۱	۷۳۲۴	۰	۷۹۶	۲۱۲	۳۴۰۱۷	۳۵۰۲۵	۴۲۳۵۰	۲۹ تا ۲۵ ساله
۰	۶۰۴۸	۰	۷۳۵	۳۷۶	۳۳۶۲۲	۳۴۷۳۳	۴۰۷۸۱	۳۴ تا ۳۰ ساله
۱	۴۶۱۹	۱	۵۹۱	۶۲۶	۲۹۷۲۱	۳۰۹۳۹	۳۵۵۵۹	۳۹ تا ۳۵ ساله
۱	۲۳۹۳	۰	۴۲۱	۱۰۹۸	۲۵۸۸۹	۲۷۴۰۸	۲۹۸۰۲	۴۴ تا ۴۰ ساله
۱	۸۷۱	۱	۲۹۷	۱۵۳۴	۱۸۹۶۷	۲۰۷۹۹	۲۱۶۷۱	۴۹ تا ۴۵ ساله
۱	۳۸۹	۳	۲۰۲	۲۳۴۶	۱۶۲۹۸	۱۸۸۴۹	۱۹۲۳۹	۵۴ تا ۵۰ ساله
۳	۱۶۲	۱	۱۵۱	۳۲۳۸	۱۲۷۲۶	۱۶۱۱۶	۱۶۲۸۱	۵۹ تا ۵۵ ساله
۱	۶۳	۱	۹۶	۳۶۸۵	۸۵۹۲	۱۲۳۷۴	۱۲۴۳۸	۶۴ تا ۶۰ ساله
۳	۶۳	۵	۱۰۶	۱۲۳۵۵	۱۰۰۹۴	۲۲۵۶۰	۲۲۶۲۶	۶۵ ساله و بیشتر
۰	۰	۰	۰	۰	۰	۰	۰	نامشخص
۱	۱۶۴	۰	۳	۳۳	۳۵۷	۳۹۳	۵۵۸	غیر ساکن

مأخذ - مرکز آمار ایران. (ر. م)

۱۵-۳- میانگین سنی جمعیت بر حسب جنس در نقاط شهری و روستایی

نقاط روستایی		نقاط شهری		کل استان			سال
				مرد و زن	مرد	زن	
زن	مرد	زن	مرد	زن	مرد	مرد و زن	آبان ۱۳۸۵
۲۶/۴۸	۲۶/۱۳	۲۷/۵۴	۲۷/۵۹	۲۷	۲۶/۸۵	۲۶/۹۲	آبان ۱۳۹۰
۲۷/۹۳	۲۷/۲۲	۲۹/۳۹	۲۹/۱۸	۲۸/۶۷	۲۸/۲۲	۲۸/۴۵	آبان ۱۳۹۵
۲۸/۸	۲۸/۰	۳۰/۸	۳۰/۵	۲۹/۹	۲۹/۳	۲۹/۶	

مأخذ - مرکز آمار ایران. (ر. م)

۱۶-۳- میانه سنی جمعیت بر حسب جنس در نقاط شهری و روستایی

نقاط روستایی		نقاط شهری		کل استان			سال
				مرد و زن	مرد	زن	
زن	مرد	زن	مرد	زن	مرد	مرد و زن	آبان ۱۳۸۵
۲۳/۱۷	۲۲/۷	۲۴/۷۱	۲۴/۷۸	۲۳/۹۳	۲۳/۷۲	۲۳/۸۲	آبان ۱۳۹۰ ^(۱)
۲۵	۲۵	۲۷	۲۷	۲۶	۲۶	۲۶	آبان ۱۳۹۵
۲۷	۲۶	۳۰	۳۰	۲۹	۲۸	۲۸	

(۱) میانه سنی براساس داده‌های طبقه‌بندی نشده محاسبه شده است.
مأخذ - مرکز آمار ایران. (ر. م)

۱۷-۳- میانگین سن در اولین ازدواج ^(۱) بر حسب جنس در نقاط شهری و روستایی

نقاط روستایی		نقاط شهری		کل استان		سال
				مرد	زن	
زن	مرد	زن	مرد	زن	مرد	آبان ۱۳۸۵
...	آبان ۱۳۹۰ ^(۱)
۲۳/۰	۲۴/۷	۲۳/۴	۲۶/۵	۲۳/۲	۲۵/۶	آبان ۱۳۹۵
۲۱/۷	۲۵/۲	۲۳/۲	۲۷/۱	۲۲/۵	۲۶/۲	

(۱) میانگین سن در اولین ازدواج با روش هاینتال محاسبه شده است.
مأخذ - مرکز آمار ایران. (ر. م)

۱۸-۳- ولادت ثبت شده بر حسب جنس در نقاط شهری و روستایی

نقاط روستایی			نقاط شهری			جمع			سال و شهرستان
دختر	پسر	پسر و دختر	دختر	پسر	پسر و دختر	دختر	پسر	پسر و دختر	
۵۸۸۳	۶۴۲۰	۱۲۳۰۳	۴۳۲۵	۴۵۸۹	۸۹۱۴	۱۰۲۰۸	۱۱۰۰۹	۲۱۲۱۷ ۱۳۸۰
۹۱۹۸	۹۴۵۷	۱۸۶۵۵	۷۲۵۵	۷۷۵۲	۱۵۰۰۷	۱۶۴۵۳	۱۷۲۰۹	۳۳۶۶۲ ۱۳۸۵
۱۰۶۱۱	۱۱۲۲۳	۲۱۸۳۴	۸۴۰۴	۸۹۱۶	۱۷۳۲۰	۱۹۰۱۵	۲۰۱۳۹	۳۹۱۵۴ ۱۳۹۰
۱۱۰۳۸	۱۱۳۷۴	۲۲۴۱۲	۱۰۰۳۲	۱۰۱۷۲	۲۰۲۰۴	۲۱۰۷۰	۲۱۵۴۶	۴۲۶۱۶ ۱۳۹۳
۱۱۱۷۸	۱۱۸۰۲	۲۲۹۸۰	۱۰۲۵۷	۱۰۵۲۳	۲۰۷۸۰	۲۱۴۳۵	۲۲۳۲۵	۴۳۷۶۰ ۱۳۹۴
۱۰۴۵۳	۱۰۹۱۶	۲۱۳۶۹	۹۷۶۴	۱۰۳۶۰	۲۰۱۲۴	۲۰۲۱۷	۲۱۲۷۶	۴۱۴۹۳ ۱۳۹۵
۱۰۳۲۸	۱۰۸۲۲	۲۱۱۵۰	۹۶۷۷	۱۰۱۹۰	۱۹۸۶۷	۲۰۰۰۵	۲۱۰۱۱	۴۱۰۱۷ ۱۳۹۶
۱۹۲۵	۹۲۰۲	۱۸۱۲۷	۹۳۴۵	۹۷۷۳	۱۹۱۱۸	۱۸۲۷۰	۱۸۹۷۵	۳۷۲۴۵ ۱۳۹۷
۳۸۸	۴۲۶	۸۱۴	۵۲۳	۵۴۰	۱۰۶۳	۹۱۱	۹۶۶	۱۸۷۷ آزادشهر
۱۱۹۰	۱۲۸۵	۲۴۷۵	۴۹۶	۵۴۳	۱۰۳۹	۱۶۸۶	۱۸۲۸	۳۵۱۴ آق قلا
۱۰۸	۹۴	۲۰۲	۱۶۸	۱۷۹	۳۴۷	۲۷۶	۲۷۳	۵۴۹ بندرگز
۳۰۳	۳۰۸	۶۱۱	۵۹۷	۵۶۳	۱۱۶۰	۹۰۰	۸۷۱	۱۷۷۱ ترکمن
۵۳۲	۵۶۱	۱۰۹۳	۳۳۸	۳۵۶	۶۹۴	۸۷۰	۹۱۷	۱۷۸۷ رامیان
۶۰۴	۶۲۸	۱۲۳۲	۶۸۳	۶۸۷	۱۳۷۰	۱۲۸۷	۱۳۱۵	۲۶۰۲ علی آباد
۱۵۴	۱۶۸	۳۲۲	۲۷۲	۲۹۸	۵۷۰	۴۲۶	۴۶۶	۸۹۲ کردکوی
۱۰۸۰	۱۰۹۰	۲۱۷۰	۴۱۱	۴۶۲	۸۷۳	۱۴۹۱	۱۵۵۲	۳۰۴۳ کلاله
۳۷۵	۳۸۷	۷۶۲	۲۵۴	۲۳۶	۴۹۰	۶۲۹	۶۲۳	۱۲۵۲ گالیکش
۷۶۶	۷۹۱	۱۵۵۷	۲۷۱۱	۲۷۸۴	۵۴۹۵	۳۴۷۷	۳۵۷۵	۷۰۵۲ گرگان
۴۵۵	۴۲۱	۸۷۶	۴۰۶	۴۷۱	۸۷۷	۸۶۱	۸۹۲	۱۷۵۳ گمیشان
۱۹۳۶	۱۹۶۶	۳۹۰۲	۲۰۱۹	۲۱۹۶	۴۲۱۵	۳۹۵۵	۴۱۶۲	۸۱۱۷ گنبد کاووس
۵۹۹	۶۲۷	۱۲۲۶	۱۴۶	۱۳۷	۲۸۳	۷۴۵	۷۶۴	۱۵۰۹ مراوه تپه
۴۳۵	۴۵۰	۸۸۵	۳۲۱	۳۲۱	۶۴۲	۷۵۶	۷۷۱	۱۵۲۷ مینودشت

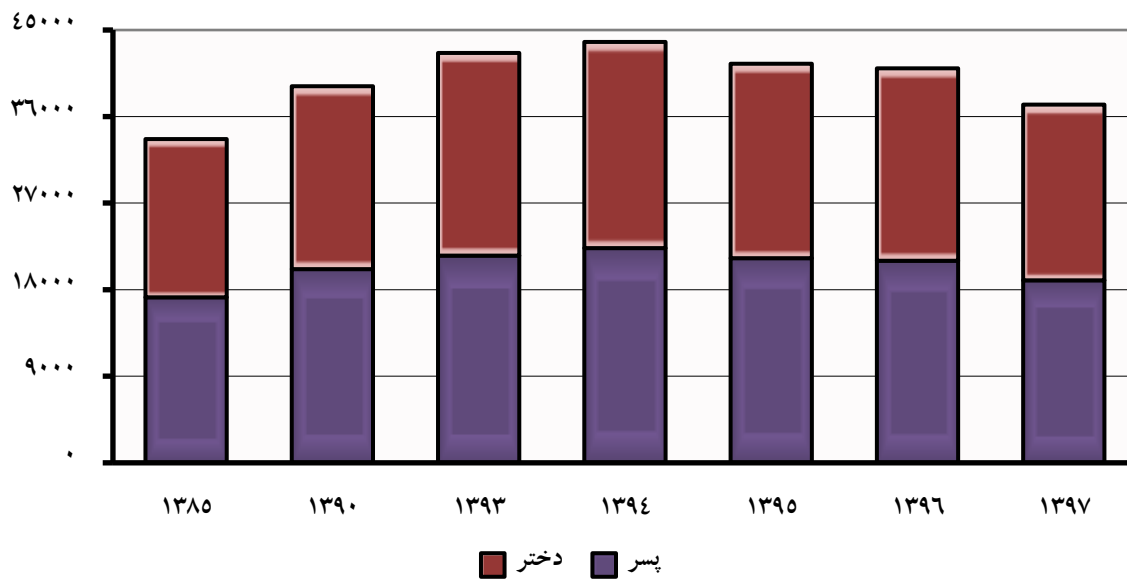
مأخذ - اداره کل ثبت احوال استان گلستان.

۱۹-۳- فوت ثبت شده برحسب جنس در نقاط شهری و روستایی

نقاط روستایی	نقاط شهری	جمع			سال و شهرستان
		زن	مرد	مرد و زن ^(۱)	
۲۰۶۵	۲۵۰۳	۱۷۰۹	۲۸۵۹	۴۵۶۸	۱۳۸۰
۴۰۳۸	۳۷۹۳	۳۲۵۷	۴۵۷۴	۷۸۳۱	۱۳۸۵
۳۷۵۴	۴۳۳۴	۳۵۴۶	۴۵۴۲	۸۰۸۸	۱۳۹۰
۴۸۹۶	۴۴۱۳	۴۴۳۴	۴۸۷۵	۹۳۰۹	۱۳۹۳
۴۲۶۸	۴۳۶۸	۳۸۱۵	۴۸۲۱	۸۶۳۶	۱۳۹۴
۴۳۱۳	۴۳۷۴	۳۷۵۱	۴۹۳۶	۸۶۸۷	۱۳۹۵
۴۴۰۶	۴۴۴۳	۳۸۸۴	۴۹۶۵	۸۸۴۹	۱۳۹۶
۴۱۹۷	۴۷۲۹	۳۹۸۷	۴۹۳۹	۸۹۲۶	۱۳۹۷
۲۱۵	۲۸۸	۲۲۳	۲۸۰	۵۰۳	آزادشهر
۴۵۹	۱۷۵	۲۸۳	۳۵۱	۶۳۴	آق قلا
۱۴۲	۱۹۰	۱۵۶	۱۷۶	۳۳۲	بندرگز
۱۴۵	۲۵۳	۱۶۶	۲۳۲	۳۹۸	ترکمن
۲۵۷	۲۱۹	۲۱۰	۲۶۶	۴۷۶	رامیان
۳۸۲	۳۵۸	۳۱۹	۴۲۱	۷۴۰	علی آباد
۲۰۱	۲۲۶	۱۸۵	۲۴۲	۴۲۷	کردکوی
۳۷۵	۱۵۷	۲۳۹	۲۹۳	۵۳۲	کلاله
۱۸۲	۱۰۹	۱۲۹	۱۶۲	۲۹۱	گالیکش
۶۴۷	۱۴۲۳	۹۵۴	۱۱۱۶	۲۰۷۰	گرگان
۱۴۳	۱۷۳	۱۵۱	۱۶۵	۳۱۶	گمیشان
۵۸۵	۹۸۷	۶۹۲	۸۸۰	۱۵۷۲	گنبدکاووس
۲۱۴	۲۸	۱۰۸	۱۳۴	۲۴۲	مراوه تپه
۲۵۰	۱۴۳	۱۷۲	۲۲۱	۳۹۳	مینودشت

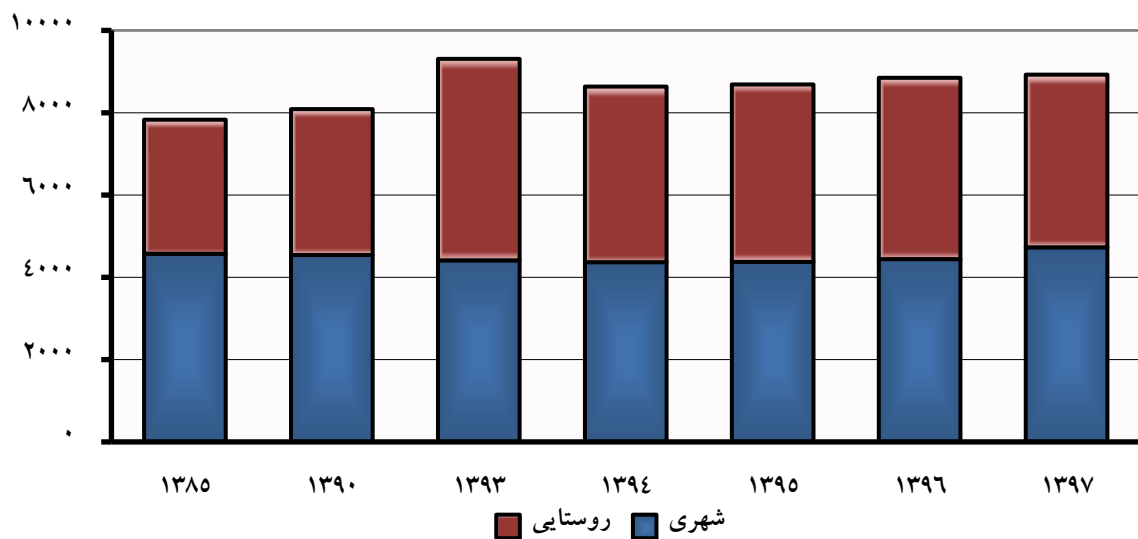
(۱) علت اختلاف سرجمع با اجزاء مجهول الهویه بودن متوفی در برخی از اسناد فوت‌های ثبت شده ، بوده است.
 مأخذ - اداره کل ثبت احوال استان گلستان.

نمودار ۳-۴- تعداد متولدین ثبت شده بر حسب جنس



مبنا: جدول ۳-۱۸

نمودار ۳-۵- تعداد فوت‌شدگان ثبت شده بر حسب وضع سکونت



مبنا: جدول ۳-۱۹

۲۰-۳- فوت جاری ثبت شده^(۱) بر حسب جنس و گروه‌های سنی در نقاط شهری و روستایی : سال ۱۳۹۷

نقاط روستایی			نقاط شهری			جمع			گروه سنی
زن	مرد	مرد و زن	زن	مرد	مرد و زن	زن	مرد	مرد و زن	
۱۷۸۶	۲۲۷۷	۴۰۶۳	۲۰۶۰	۲۵۴۷	۴۶۰۷	۳۸۴۶	۴۸۲۴	۸۶۷۰	جمع.....
۴۸	۵۹	۱۰۷	۶۷	۵۸	۱۲۵	۱۱۵	۱۱۷	۲۳۲	کمتر از یکساله
۲۱	۳۸	۵۹	۲۳	۲۲	۴۵	۴۴	۶۰	۱۰۴	۱-۴ ساله
۱۵	۱۰	۲۵	۱۳	۱۵	۲۸	۲۸	۲۵	۵۳	۵-۹ ساله
۸	۲۴	۳۲	۹	۱۶	۲۵	۱۷	۴۰	۵۷	۱۰-۱۴ ساله
۱۳	۵۱	۶۴	۱۴	۳۸	۵۲	۲۷	۸۹	۱۱۶	۱۵-۱۹ ساله
۲۰	۶۵	۸۵	۲۰	۵۳	۷۳	۴۰	۱۱۸	۱۵۸	۲۰-۲۴ ساله
۱۹	۵۲	۷۱	۲۶	۵۴	۸۰	۴۵	۱۰۶	۱۵۱	۲۵-۲۹ ساله
۲۳	۵۰	۷۳	۴۳	۷۰	۱۱۳	۶۶	۱۲۰	۱۸۶	۳۰-۳۴ ساله
۳۴	۵۶	۹۰	۳۵	۸۷	۱۲۲	۶۹	۱۴۳	۲۱۲	۳۵-۳۹ ساله
۴۹	۵۸	۱۰۷	۵۴	۸۰	۱۳۴	۱۰۳	۱۳۸	۲۴۱	۴۰-۴۴ ساله
۴۶	۷۸	۱۲۴	۶۵	۹۶	۱۶۱	۱۱۱	۱۷۴	۲۸۵	۴۵-۴۹ ساله
۵۹	۹۵	۱۵۴	۹۴	۱۵۴	۲۴۸	۱۵۳	۲۴۹	۴۰۲	۵۰-۵۴ ساله
۱۳۰	۱۶۱	۲۹۱	۱۳۰	۲۱۷	۳۴۷	۲۶۰	۳۷۸	۶۳۸	۵۵-۵۹ ساله
۱۲۲	۱۹۲	۳۱۴	۱۶۶	۲۳۷	۴۰۳	۲۸۸	۴۲۹	۷۱۷	۶۰-۶۴ ساله
۱۹۸	۲۰۸	۴۰۶	۱۹۹	۲۳۹	۴۳۸	۳۹۷	۴۴۷	۸۴۴	۶۵-۶۹ ساله
۱۹۲	۲۴۱	۴۳۳	۲۲۷	۲۳۲	۴۵۹	۴۱۹	۴۷۳	۸۹۲	۷۰-۷۴ ساله
۷۱۱	۷۶۳	۱۴۷۴	۸۴۵	۸۱۲	۱۶۵۷	۱۵۵۶	۱۵۷۵	۳۱۳۱	۷۵ سال و بیشتر
۷۸	۷۶	۱۵۴	۳۰	۶۷	۹۷	۱۰۸	۱۴۳	۲۵۱	نامشخص

(۱) فوت جاری ثبت شده، منظور فوتی است که در همان سال وقوع فوت، ثبت شود.

مأخذ - اداره کل ثبت احوال استان گلستان.

۲۱-۳- ازدواج و طلاق ثبت شده در نقاط شهری و روستایی

نقاط روستایی		نقاط شهری		جمع		سال و شهرستان
ازدواج	طلاق	ازدواج	طلاق	ازدواج	طلاق	
۶۰۹۵	۲۱۶	۸۷۴۴	۶۰۳	۱۴۸۳۹	۸۱۹	۱۳۸۰
۱۱۴۷۹	۴۶۷	۹۶۴۹	۱۰۳۲	۲۱۱۲۸	۱۴۹۹	۱۳۸۵
۱۳۰۴۶	۹۹۶	۱۱۲۱۶	۱۸۹۴	۲۴۲۶۲	۲۸۹۰	۱۳۹۰
۹۴۴۱	۱۰۰۷	۱۰۲۳۲	۲۴۹۷	۱۹۶۷۳	۳۵۰۴	۱۳۹۳
۸۴۸۳	۹۹۷	۹۳۴۳	۲۲۴۳	۱۷۸۲۶	۳۲۴۰	۱۳۹۴
۵۹۴۶	۵۷۶	۱۲۶۶۲	۳۱۶۹	۱۸۶۰۸	۳۷۴۵	۱۳۹۵
۵۵۹۳	۵۷۷	۱۱۲۴۹	۳۰۳۲	۱۶۸۴۲	۳۶۰۹	۱۳۹۶
۵۷۷۷	۷۵۱	۹۷۸۸	۳۲۵۰	۱۵۵۶۵	۴۰۰۱	۱۳۹۷
۱۸۹	۳۳	۹۲۸	۲۳۹	۱۱۱۷	۲۷۲	آزادشهر
۷۵۶	۷۹	۵۰۸	۵۳	۱۲۶۴	۱۳۲	آق قلا
۸۳	۱۹	۱۳۱	۵۳	۲۱۴	۷۲	بندرگز
۲۶۷	۲۵	۵۵۲	۹۳	۸۱۹	۱۱۸	ترکمن
۱۳۳	۸	۲۶۴	۱۶۹	۳۹۷	۱۷۷	رامیان
۲۸۶	۷۵	۹۱۹	۲۲۸	۱۲۰۵	۳۰۳	علی آباد
۴۴	۴۵	۴۷۵	۲۹۵	۵۱۹	۳۴۰	کردکوی
۹۱۴	۱۴۰	۳۲۱	۱۰۱	۱۲۳۵	۲۴۱	کلاله
۱۷۹	۰	۳۷۸	۰	۵۵۷	۰	گالیکش
۴۴۳	۸۵	۳۰۱۷	۱۳۰۲	۳۴۶۰	۱۳۸۷	گرگان
۱۱۶	۲۳	۳۲۹	۱۹	۴۴۵	۴۲	گمیشان
۱۷۶۵	۱۸۶	۱۳۸۴	۵۲۴	۳۱۴۹	۷۱۰	گنبدکاووس
۵۵۸	۲۰	۱۰۶	۲	۶۶۴	۲۲	مراوه تپه
۴۴	۱۳	۴۷۶	۱۷۲	۵۲۰	۱۸۵	مینودشت

مأخذ - اداره کل ثبت احوال استان گلستان.

۲۲-۳- ازدواج و طلاق ثبت شده بر حسب اختلاف سن زوج نسبت به سن زوجه : سال ۱۳۹۷

طلاق	ازدواج	اختلاف سن
۴۰۰۱	۱۵۵۶۵	کل
۵۱	۱۹۴	بیش از ۲۰ سال بزرگتر
۶۳	۲۴۱	(۲۰-۱۶) سال بزرگتر
۲۳۹	۱۰۳۰	(۱۵-۱۱) سال بزرگتر
۹۳	۵۵۳	۱۰ سال بزرگتر
۱۵۴	۶۶۲	۹ سال بزرگتر
۱۹۱	۸۲۵	۸ سال بزرگتر
۲۵۷	۹۶۰	۷ سال بزرگتر
۲۸۸	۱۱۱۵	۶ سال بزرگتر
۳۵۱	۱۲۷۰	۵ سال بزرگتر
۳۳۸	۱۳۵۱	۴ سال بزرگتر
۳۶۵	۱۲۳۵	۳ سال بزرگتر
۳۵۳	۱۲۷۹	۲ سال بزرگتر
۳۲۰	۱۱۵۹	۱ سال بزرگتر
۴۸۰	۱۸۵۷	بدون اختلاف سن
۱۲۴	۵۲۰	۱ سال کوچکتر
۹۴	۳۷۳	۲ سال کوچکتر
۸۲	۲۵۰	۳ سال کوچکتر
۳۱	۱۷۹	۴ سال کوچکتر
۳۰	۱۲۴	۵ سال کوچکتر
۲۴	۹۴	۶ سال کوچکتر
۲۱	۸۸	۷ سال کوچکتر
۲۰	۵۱	۸ سال کوچکتر
۸	۵۳	۹ سال کوچکتر
۵	۲۳	۱۰ سال کوچکتر
۱۶	۶۸	(۱۵-۱۱) سال کوچکتر
۳	۸	(۲۰-۱۶) سال کوچکتر
۰	۳	بیش از ۲۰ سال کوچکتر

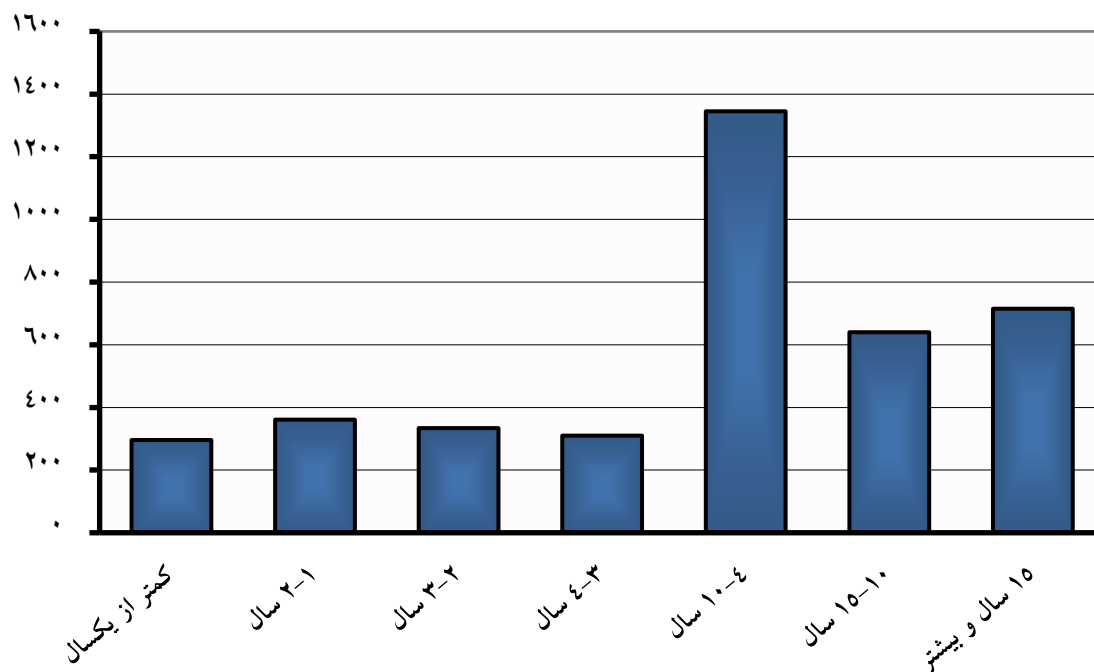
مأخذ - اداره کل ثبت احوال استان گلستان.

۲۲-۳- تعداد طلاق ثبت شده بر حسب طول مدت ازدواج : سال ۱۳۹۷

شرح	جمع	کمتر از سال ۱	۱-۲ سال	۲-۳ سال	۳-۴ سال	۴-۱۰ سال	۱۰-۱۵ سال	۱۵ سال و بیشتر
..... ۱۳۸۰	۰۰۰	۰۰۰	۰۰۰	۰۰۰	۰۰۰	۰۰۰	۰۰۰	۰۰۰
..... ۱۳۸۵	۱۴۹۹	۱۹۵	۲۰۰	۷۸	۱۲۷	۴۳۷	۱۶۲	۲۰۰
..... ۱۳۹۰	۲۸۹۰	۲۹۶	۳۱۵	۳۲۹	۲۵۹	۹۲۸	۳۶۱	۴۰۲
..... ۱۳۹۳	۳۵۰۴	۴۳۱	۴۲۰	۳۵۱	۲۹۹	۱۰۸۳	۴۳۶	۴۸۴
..... ۱۳۹۴	۳۲۴۰	۳۶۴	۳۴۶	۳۱۵	۳۰۲	۱۰۴۸	۴۲۰	۴۴۵
..... ۱۳۹۵	۳۷۴۵	۳۴۱	۳۷۴	۳۵۶	۳۳۸	۱۲۱۵	۵۳۵	۵۸۶
..... ۱۳۹۶	۳۶۰۹	۲۹۲	۳۵۳	۳۱۶	۲۹۹	۱۱۶۷	۵۳۶	۶۴۶
..... ۱۳۹۷	۴۰۰۱	۲۹۶	۳۶۱	۳۳۴	۳۱۰	۱۳۴۵	۶۴۰	۷۱۵
..... آزادشهر	۲۷۲	۱۷	۲۲	۳۶	۱۹	۹۸	۳۶	۴۴
..... آق قلا	۱۳۲	۱۳	۲۰	۸	۱۵	۵۵	۶	۱۵
..... بندرگز	۷۲	۵	۲	۶	۲	۲۷	۱۸	۱۲
..... ترکمن	۱۱۸	۱۷	۱۳	۱۳	۱۲	۳۷	۱۵	۱۱
..... رامیان	۱۷۷	۹	۱۸	۱۵	۲۱	۵۹	۳۵	۲۰
..... علی آباد	۳۰۳	۲۹	۳۶	۲۴	۲۲	۱۰۱	۴۱	۵۰
..... کردکوی	۳۴۰	۱۷	۲۷	۲۰	۲۳	۱۱۱	۶۶	۷۶
..... کلاله	۲۴۱	۲۰	۲۴	۳۴	۲۱	۹۲	۲۳	۲۷
..... گالیکش ^(۱)	۰	۰	۰	۰	۰	۰	۰	۰
..... گرگان	۱۳۸۷	۸۲	۱۰۸	۸۸	۸۸	۴۴۷	۲۵۳	۳۲۱
..... گمیشان	۴۲	۴	۴	۴	۷	۱۶	۳	۴
..... گنبدکاووس	۷۱۰	۶۴	۶۳	۶۴	۶۲	۲۲۹	۱۱۵	۱۱۳
..... مراوه تپه	۲۲	۳	۲	۲	۳	۷	۴	۱
..... مینودشت	۱۸۵	۱۶	۲۲	۲۰	۱۵	۶۶	۲۵	۲۱

(۱) شهرستان گالیکش فاقد دفترخانه طلاق بوده که عموماً در شهرستان مینودشت به ثبت می رسد.
مأخذ - اداره کل ثبت احوال استان گلستان.

نمودار ۳-۶- تعداد طلاق ثبت شده بر حسب طول مدت ازدواج: ۱۳۹۷



منبع: جدول ۳-۲۳