

## مقدمه

آمارگیری کشاورزی در سطح ملی برای اولین بار در سال ۱۳۳۹ توسط اداره آمار عمومی و با روش نمونه گیری انجام شد و پس از انجام چندین آمارگیری نمونه ای که نتایج سالهای ۱۳۵۰ و ۱۳۵۱ آن منتشر شده است، در سال ۱۳۵۲ اولین سرشماری کشاورزی روستایی توسط مرکز آمار ایران به مرحله اجرا درآمد. در این سرشماری از طریق مراجعه به کلیه نقاط روستایی کشور و مصاحبه با افراد مطلع محلی اطلاعات مورد نظر در سطح آبادی جمع آوری شد. ضمناً در این طرح، فعالیت های کشاورزی نقاط شهری و خانوارهای عشایری که در هیچ یک از نقاط روستایی کشور محل مسکونی نداشته اند، منظور نشده و براساس چارچوب آماری حاصل از سرشماری مزبور، طرح آمار گیری کشاورزی روستایی در سالهای ۱۳۵۳ - ۱۳۵۴ - ۱۳۵۶ لغایت ۱۳۵۹ و نیز در سالهای ۱۳۶۱ و ۱۳۶۶ توسط مرکز آمار ایران اجرا و نتایج آن منتشر گردید.

در سال ۱۳۶۰ جهاد سازندگی ضمن اجرای طرح تهیه شناسنامه روستایی، اطلاعاتی مشابه اطلاعات حاصل از اجرای سرشماری کشاورزی سال ۱۳۵۲ مرکز آمار ایران را گردآوری نمود و در سال ۱۳۶۷ اولین سرشماری عمومی کشاورزی توسط مرکز آمار ایران در سطح نقاط شهری و روستایی به مرحله اجرا درآمد. در این سرشماری کلیه بهره برداری های کشاورزی مربوط به اشخاص حقیقی از طریق مراجعه به خانوارهای ساکن نقاط روستایی و شهری و نیز خانوارهای غیر ساکن و بهره برداری های مربوط به اشخاص حقوقی از طریق شناسایی تمام مکان های محل انجام فعالیت های کشاورزی مربوطه، مورد آمار گیری قرار گرفتند و با استفاده از چارچوب این سرشماری اولین طرح آمار گیری نمونه ای کشاورزی در سال ۱۳۷۱ توسط مرکز آمار ایران انجام شد. در این طرح فقط فعالیت زراعت بهره برداری های زراعی و ... برای سال ۱۳۷۰ جمع آوری گردید.

در سال ۱۳۷۲، دومین سرشماری عمومی کشاورزی کشور توسط مرکز آمار ایران به اجرا درآمد. در این سرشماری برخی از شهرها یا حوزه های شهری که تعداد خانوار بهره بردار آن در زمان سرشماری ۱۳۶۷ قابل توجه نبوده، مورد سرشماری قرار نگرفته است. سهم این بخش از جامعه، طبق محاسبات انجام شده، معادل ۱/۷ درصد تعداد خانوارهای بهره بردار، ۲/۵ درصد اراضی زراعی زیر کشت، ۳/۲ درصد مساحت باغ و قلمستان و ۱/۳ درصد تعداد دامهای کشور در سال ۱۳۶۷ بوده است.

در سال ۱۳۸۲، سومین سرشماری عمومی کشاورزی توسط مرکز آمار ایران ایران و با مشارکت وزرات

جهاد کشاورزی اجرا گردید. در این سرشماری، برای شناسایی بهره‌برداران کشاورزی، تمام نقاط کشور به استثنای ۱۰۸ شهر تحت عنوان شهرهای منتخب، فهرست برداری شد. فهرست بهره‌برداران کشاورزی شهرهای منتخب، در سال ۱۳۸۱ با استفاده از اطلاعات وجود در وزارت کشاورزی و تحقیقات محلی، در قالب طرح "سرشماری بهره‌برداران کشاورزی شهرهای منتخب" تهیه شد.

در سال ۱۳۸۴ با استفاده از چارچوب آماری سرشماری عمومی کشاورزی سال ۱۳۸۲، طرح آمارگیری از دامداری‌های کشور توسط مرکز آمار ایران و با مشارکت معاونت امور دام وزارت جهاد کشاورزی برای اولین بار اجرا گردید.

در سال ۱۳۹۳، چهارمین سرشماری عمومی کشاورزی کشور توسط مرکز آمار ایران به صورت عمومی (نقاط شهری و روستایی) به مرحله اجرا درآمد. این سرشماری با استفاده از تبلت و سامانه یکپارچه جمع‌آوری الکترونیکی داده‌ها انجام گرفت. نتایج این سرشماری دربرگیرنده طیف وسیعی از اطلاعات آماری است که منتخبی از آن در این فصل گنجانده شده است.

در سال ۱۳۶۹ برای اولین بار، آمار گاوداری‌های صنعتی توسط مرکز آمار ایران گردآوری شد که در این طرح از فهرست گاوداربه‌های صنعتی منتج از سرشماری عمومی کشاورزی ۱۳۶۷ استفاده گردید. طرح مذکور، در سال ۱۳۷۳، به صورت سرشماری و در سالهای ۱۳۷۹، ۱۳۷۵ و ۱۳۸۶ توسط مرکز آمار ایران و در سال ۱۳۸۳ توسط وزارت جهاد کشاورزی به صورت نمونه‌ای انجام و نتایج آن ارائه شد. جهت دسترسی به آمارهای مربوط به سرشماری کشاورزی سال ۱۳۸۲ به سالنامه‌های سال قبل مراجعه شود.

آمار کشتار دام تا سال ۱۳۴۶ به وسیله دفتر آمار وزارت دارایی انتشار می‌یافت. از سال ۱۳۴۷ تا سال ۱۳۷۵ گردآوری و انتشار آمار کشتار دام، توسط مرکز آمار ایران انجام شده است. از سال ۱۳۷۶ جمع‌آوری اطلاعات مذکور از طریق کشتارگاه‌ها و با همکاری اداره کل دامپزشکی استان صورت می‌گیرد.

اطلاعات آماری مندرج در این فصل شامل آمارهای متعدد در زمینه زراعت و باغداری، دام و طیور، جنگلداری، شیلات و شرکتهای تعاونی می‌باشد که از سازمان جهاد کشاورزی، شرکت سهامی خدمات حمایتی کشاورزی، اداره کل منابع طبیعی، اداره کل تعاون، کار و رفاه اجتماعی و اداره کل تعاون روستایی دریافت و در این فصل آورده شده است.

### تعاریف و مفاهیم

**بهره برداری کشاورزی:** تمامی فعالیت‌های کشاورزی که تحت مدیریت واحدی قرار دارد، یک واحد تولیدی کشاورزی است که بهره‌برداری کشاورزی نامیده می‌شود. این مدیریت توسط اعضای یک یا چند خانوار (اشخاص حقیقی) یا توسط یک شرکت رسمی یا مؤسسه عمومی (اشخاص حقوقی)، اعمال می‌شود. در سرشماری عمومی کشاورزی ۱۳۹۳، اگر فعالیت‌های یک واحد تولیدی کشاورزی در محدوده چند آبادی یا شهر انجام شود، هر مجموعه واقع در محدوده یک آبادی یا شهر، یک بهره‌برداری کشاورزی تلقی می‌شود. در طرح مذکور، بهره‌برداری‌هایی سرشماری شده است که لااقل یکی از فعالیت‌های آن، در حد نصاب‌های تعیین شده زیر قرار گرفته باشد:

**زراعت:** بهره برداری‌هایی که در روز آمارگیری حداقل ۴۰۰ مترمربع زمین زراعی دارند.

**باغداری:** بهره برداری‌هایی که در روز آمارگیری حداقل ۲۰۰ مترمربع باغ و قلمستان دارند.

**پرورش دام سنگین:** بهره برداری‌های پرورش دهنده دام سنگین (گاو و گوساله، گاو میش و بچه گاو میش و شتر و بچه شتر) که در روز آمارگیری، دارای حداقل یک رأس / نفر دام سنگین بوده اند.

**پرورش دام سبک:** بهره برداری‌های پرورش دهنده دام کوچک (گوسفند و بره و بز و بزغاله) که در روز آمارگیری، دارای حداقل دو رأس دام سبک بوده اند.

**پرورش طیور به روش سنتی:** بهره برداری‌های پرورش دهنده طیور به روش سنتی که تعداد مرغ، خروس، جوجه و بوقلمون و اردک و غاز آن در روز آمارگیری، حداقل ۱۰ قطعه است.

**کشت گلخانه‌ای:** بهره برداری‌هایی که در روز آمارگیری، دارای تولید گلخانه‌ای در هر وسعتی بوده است.

**پرورش زنبور عسل:** بهره برداری‌هایی که در روز آمارگیری دارای فعالیت پرورش زنبور عسل به هر

وسعت بوده است.

**پرورش کرم ابریشم و پرورش ماهی:** بهره برداری هایی که در طول ۳۶۵ روز گذشته دارای فعالیت پرورش کرم ابریشم و یا پرورش ماهی بوده اند.

**بهره بردار کشاورزی:** شخصی حقیقی یا حقوقی است که به تنهایی یا با مشارکت دیگران، مدیریت امور بهره برداری کشاورزی و مسئولیت فنی و اقتصادی آن را به عهده داشته و مستقیماً در سود و زیان آن سهیم است.

**اراضی کشاورزی:** منظور زمین های دایر کشاورزی است که شامل اراضی زراعی و باغ و قلمستان می شود.

**اراضی زراعی:** بخشی از زمین های کشاورزی است که به فعالیت زراعت (کشت و کار نباتات سالانه) اعم از زیر کشت و آیش، اختصاص یافته است.

**اراضی زراعی آبی:** آن قسمت از اراضی زراعی است که زراعت انجام شده در آن آبیاری می شود.

**اراضی زراعی دیم:** آن قسمت از اراضی زراعی است که زراعت انجام شده در آن آبیاری نمی شود و آب مورد نیاز برای رشد گیاه از طریق نزولات آسمانی تأمین می شود.

**باغ و قلمستان:** آن بخش از اراضی کشاورزی که در زمان سرشماری زیر کشت نباتات دائمی به صورت کاشت مجتمع قرار داشته است .

**باغ:** زمینی است در فضای باز که در آن کاشت درختان مثمر به صورت مجتمع انجام شده باشد.

**قلمستان:** زمینی است در فضای باز که در آن انواع تبریزی ( تبریزی، سپیدار، کبوده، صنوبر، پده، شالک و ... ) و اوکالیپتوس با هدف بهره برداری از تنه یا شاخه آن به صورت مجتمع کاشته شده باشد.

**کاشت مجتمع باغی:** نوعی کاشت است که درخت یا درختچه های یک یا چند گیاه به صورت منظم و طبق قاعده کاشته شده باشند. کاشتی که در آن گیاهان بدون نظم و قاعده ولی با تراکم کافی کشت شده باشند، به نحوی که بتوان مساحت اختصاص یافته به آن را تعیین کرد، نیز کاشت مجتمع محسوب می شود.

**کاشت پراکنده درختان:** کاشت انواع محصولات دائمی در زمین های زراعی بهره برداری، حیاط منازل و کنار نهرهای آب می باشد.

**کاشت ساده (باغ تک محصولی):** نوعی کاشت مجتمع است که در آن فقط یک نوع محصول دائمی کاشته شده و اصطلاحاً "تک محصولی" باشد. مانند باغی که در آن فقط انگور کاشته شده است.

**کاشت مخلوط (باغ چند محصولی):** نوعی کاشت مجتمع است که در آن بیش از یک نوع محصول دائمی و به صورت مخلوط کاشته شده است به نحوی که تعیین مساحت هر یک از محصولات مقدور نیست .

**سطح زیر کشت (کاشت):** مساحت زمینی است که به منظور تولید محصول مورد نظر در سال آمارگیری، در همان سال و یا قبل از آن، زیر کشت رفته باشد.

**آیش:** آن قسمت از اراضی زراعی آبی یا دیم، که در تناوب کشت قرار دارد ولی در سال زراعی موردنظر، کشت نشده است و محصولی از آن برداشت نخواهد شد که برحسب مورد، آیش آبی یا آیش دیم محسوب می شود.

**سال زراعی:** منظور از سال زراعی، اول مهرماه هر سال لغایت پایان شهریور ماه سال بعد است.

**محصولات سالانه:** به نباتاتی اطلاق می شود که به طور معمول ساقه علفی دارند و پس از برداشت محصول، بوته آن از بین می رود و در مواردی، قسمت های زیرزمینی گیاه (ریشه، پیاز و نظایر آن) برای

سال بعد در زمین باقی می ماند. مانند گندم، چغندر قند، سبزی ها و زعفران.

**محصولات دائمی:** گیاهانی هستند که غالباً تنه یا ساقه چوبی دارند و پس از برداشت محصول، تمام یا قسمتی از گیاه در زمین باقی می ماند و مجدداً در سال های بعد محصول می دهد. انواع درختان و درختچه های مثمر مانند مرکبات، هلو، انگور و بوته چای و درختان غیر مثمر مانند تبریزی، محصولات دائمی محسوب می شوند.

**گرده بینه:** قسمتی از تنه اصلی درخت قطع شده می باشد که تقریباً دارای شکل استوانه ای و قطر بیش از ۳۰ سانتی متر بوده و می توان از آن چوب و یا روکش تهیه کرد.

**الواری:** چوب بریده شده چهار تراش است که دارای ابعاد  $(۱۴ \pm ۲)$  ،  $(۱۴ \pm ۱۴)$  ،  $(۲۸۰ - ۲۶۰)$  می باشد.

**تراورس:** چوب بریده شده چهار تراش است که دارای ابعاد  $(۱۶ - ۱۵)$  ،  $(۲۶ - ۲۵)$  ،  $۲۶۰$  می باشد.

**کاتین:** به چوب های گردی گفته می شود که قطر آن بین ۲۰ تا ۴۰ سانتی متر و طول آن حدود ۱,۵ تا ۲ متر است و قابلیت تبدیل به چوب الواری را ندارد.

**چوبهای تیری و تونلی:** چوب های گردی هستند که در معادن به منظور استحکام و جلوگیری از ریزش سقف و دیواره ها استفاده می شوند.

**تولید:** مقدار محصولی است که در دوره زمانی مشخص، طی فرآیند تولید در واحد تولیدی، حاصل می شود و آماده عرضه برای فروش و مصرف است. در طرح های آماری مرکز آمار ایران، آن مقدار تولید که جنبه رایگان داشته یا دستمزد بابت آن جنسی باشد و یا به خودمصرفی واحد تولیدی برسد نیز، جزو تولید محسوب می شود. در مورد محصولات کشاورزی، تولید هر محصول به حالت متعارف آن که از مزرعه برداشت می شود، مورد نظر است. در مورد برنج، وزن شلتوک، در مورد انواع لوبیا، وزن دانه خشک، در مورد یونجه، اسپرس و شبدر، وزن علوفه خشک، در مورد گردو، بادام و پسته، وزن محصول بدون پوست سبز ولی با پوست خشک و در مورد تبریزی، سپیدار و ... ، قطع درخت برحسب

اصله، تولید محسوب می‌شود.

**گاو‌داری صنعتی:** یک واحد تولیدی کشاورزی است که در آن، فعالیت پرورش دام از نظر محل و نحوه نگهداری، روش تغذیه و بهداشت دام، طبق برنامه و با رعایت اصول و موازین نوین و ویژه، انجام می‌گیرد.

**مرغ گوشتی:** به نوعی مرغ و خروس اطلاق می‌شود که به منظور استفاده از گوشت آن پرورش داده می‌شود.

**مرغ تخمگذار:** مرغی است که برای تولید تخم مرغ خوراکی، پرورش داده می‌شود. این قبیل مرغ‌ها را در سن سه ماهگی، پولت (نیمچه تخمگذار) می‌گویند.

**لنبه:** منظور، تخم‌مرغ‌های تولید شده بدون پوست آهکی است.

**مرغ مادر:** مرغی است که از تخم نطفه‌دار آن، برای تولید جوجه استفاده می‌شود. مرغ مادر گوشتی، برای تولید جوجه‌های مرغ و خروس گوشتی، و مرغ مادر تخمی برای تولید جوجه‌های مرغ تخمگذار، پرورش داده می‌شود.

**سرمایه‌گذاری (ارزش تغییرات اموال سرمایه‌ای):** تغییرات ایجاد شده در ارزش اموال سرمایه‌ای (مجموع ارزش خرید یا تحصیل و هزینه تعمیرات اساسی اموال سرمایه‌ای منهای ارزش فروش یا انتقال اموال سرمایه‌ای)، طی دوره زمانی معین را سرمایه‌گذاری گویند.

**اموال سرمایه‌ای:** تمامی ماشین‌آلات، وسایل، ابزار و تجهیزاتی هستند که برای انجام فعالیت‌های تولیدی یا ایجاد خدمت به کار گرفته می‌شوند و عمر مفید اقتصادی آن‌ها معمولاً از یک سال بیش‌تر است. ماشین‌آلات تولید و تجهیزات نیرو، ابزار و وسایل کار بادوام، لوازم و تجهیزات اداری، وسایل نقلیه و ساختمان، نمونه‌هایی از اموال سرمایه‌ای به شمار می‌آیند.

**شرکت تعاونی:** شرکتی متشکل از اشخاص حقیقی، با حداقل ۷ عضو است که تمام یا حداقل ۵۱ درصد از سرمایه آن به وسیله اعضا تأمین گردد و طبق مقررات موجود در قانون بخش تعاونی، به ثبت رسیده باشد. یادآور می‌شود، قبل از تعیین حداقل اعضای شرکت‌های تعاونی بر اساس قانون مذکور، بعضی از شرکت‌های تعاونی با اعضای کمتر از ۷ نفر تشکیل شده است.

**تنسيق:** تخمین دقیق مساحت و محدوده عرفی یک یا چند دامدار، در یک مرتع است.

**آبشخور:** چاه‌های کم عمقی است که از آب آن، فقط برای شرب دام استفاده می‌شود.

**چاه مالداري:** برای تأمین آب مورد نیاز دام‌ها، در دامنه کوه‌ها چاه‌هایی حفر می‌کنند که از این‌گونه چاه‌ها همانند آرتزین و همچون چشمه، آب جاری می‌شود. به این چاه‌ها، چاه مالداري اطلاق می‌شود.

**اراضي آبخيزها:** تمامی نقاطی از حوضه رودخانه، که آب‌های روان ناشی از بارندگی، از آن به رودخانه منتهی می‌شود، اراضي آبخيز رودخانه می‌نامند.

**آبخيزداري:** تمامی فعالیت‌هایی که برای احیا و اصلاح حوضه آبخيز انجام می‌گیرد، آبخيزداري نامیده می‌شود.

**شيلات:** به فعالیت‌هایی گفته می‌شود که در بخش‌های صید و صیادی، تکثیر، پرورش و فرآوری آبزیان انجام می‌شود.

**صیادی (صید آبزیان):** فعالیتی است که منجر به برداشت آبزیان به روش‌های مختلف از صیدگاه یا زیست‌گاه‌های طبیعی آن می‌شود.



**ماهیان سرد آبی:** ماهیانی که در آب های با دمای بین ۱۹-۶ درجه سانتی گراد رشد و نمو می کنند. گونه هایی از این ماهیان در محیط های مصنوعی نظیر استخر و سدهای ساخته شده پرورش داده می شوند. مانند قزل آلا

**ماهیان گرم آبی:** ماهیانی هستند که از نظر زیستی در آب های با دمای ۳۵-۱۴ درجه سانتی گراد رشد و نمو می کنند. گونه هایی از این ماهیان در محیط های مصنوعی نظیر آب بندان، آب پشت سدها و استخر ها پرورش داده می شوند. مانند خانواده کپور ماهیان پرورشی (آمور، فیتوفاگ، کپور پرورشی و ....).

**دام شیر دوشی شده:** دام ماده ای است که در ۳۶۵ روز گذشته نسبت به روز سرشماری زایمان کرده و از آن شیردوشی شده باشد. دامی که تمام شیر آن به مصرف نوزادان می رسد، دام شیر دوشی شده محسوب نمی شود.

## گزیده اطلاعات

بر اساس نتایج سرشماری عمومی کشاورزی ۱۳۹۳، تعداد بهره‌برداران فهرست شده حدود ۸۲۸۴۵ بهره‌بردار بوده است.

در میان بهره‌برداران کشاورزی، فعالیت در زمینه پرورش دام سبک با ۳۴/۱ درصد و بعد از آن به ترتیب باغداری با ۳۰/۵ درصد و زراعت با ۲۸/۵ درصد بیشترین سهم را به خود اختصاص داده‌اند. همچنین براساس این نتایج، مساحت اراضی کشاورزی در سال ۱۳۹۳، بیش از ۱۸۹ هزار هکتار بوده است که ۸۱/۵ درصد به اراضی زراعی و مابقی معادل ۱۸/۵ درصد به باغ و قلمستان تعلق داشته است. براساس نتایج سرشماری عمومی کشاورزی سال ۱۳۹۳، تعداد بهره‌برداران ها و سطح زیر کشت محصولات عمده کشاورزی به شرح زیر است:

گندم با بیش از ۲۱ هزار بهره‌بردار و سطح زیر کشت حدود ۲۶۸۶۹ هکتار، جو با بیش از ۱۸ هزار بهره‌بردار و ۲۰۲۸۵ هکتار سطح زیر کشت و برنج با حدود ۳۹ بهره‌بردار و ۱۳ هکتار سطح زیر کشت.

براساس نتایج سرشماری عمومی کشاورزی سال ۱۳۹۳، در زمینه دام بیش از ۸۵ هزار بهره‌بردار با تعدادی بیش از ۱۳۴۵ هزار راس دام وجود داشته است که گوسفند و بره با ۵۲/۶ درصد بیشترین سهم از تعداد دام را داشته است و بعد از آن بز و بزغاله با ۴۵/۲ درصد و گاو و گوساله با ۲/۲ درصد از دام را به خود اختصاص داده است.

در سال ۱۳۹۷، براساس آمارگیری از کشتار دام کشتارگاه‌ها، حدود ۴۹ هزار راس انواع دام با وزن لاشه ۱۹۱۷ تن ذبح شده است.

در این سال تعداد ۱۴۰ هزار اصله نهال در نهالستانهای استان به مساحت ۹۳/۸ هکتار تولید شده است.

در سال ۱۳۹۷، تعداد ۱۶۰ شرکت تعاونی کشاورزی فعال با سرمایه‌ای حدود ۱۰۶۳۱۸ میلیون ریال فعالیت داشته‌اند. در این سال تعداد ۵۸ شرکت تعاونی کشاورزی تحت پوشش اداره کل تعاون روستایی فعال بوده‌اند.

۵-۱- بهره برداران فهرست و بهره برداران سرشماری شده بر حسب نوع بهره بردار و شهرستان: آبان ۱۳۹۳ (بهره بردار)

شهرستان	جمع		خانوار معمولی ساکن		بهره بردار غیر ساکن		خانوار معمولی غیر ساکن		شرکت رسمی / موسسه عمومی
	سرشماری شده	فهرست شده	سرشماری شده	فهرست شده	سرشماری شده	فهرست شده	سرشماری شده	فهرست شده	
جمع .....	۸۲۸۴۵	۸۲۶۶۷	۶۰۰۳۳	۵۹۸۸۷	۲۲۵۷۸	۲۲۵۴۶	۸	۸	۲۲۶
بیرجند ..	۷۸۴۵	۷۸۳۹	۶۰۵۷	۶۰۵۴	۱۷۶۵	۱۷۶۲	۰	۰	۲۳
خوسف ...	۵۴۴۰	۵۳۰۱	۴۲۲۵	۴۱۰۶	۱۱۹۷	۱۱۷۷	۱	۱	۱۷
درمیان ...	۸۴۵۲	۸۴۵۱	۷۰۵۰	۷۰۴۸	۱۳۸۷	۱۳۸۷	۰	۰	۱۶
سرایان ...	۹۴۰۲	۹۳۹۸	۲۹۴۹	۲۹۴۸	۶۴۳۶	۶۴۳۳	۰	۰	۱۷
سربیشه .	۷۲۵۵	۷۲۵۴	۵۸۸۱	۵۸۸۰	۱۳۴۹	۱۳۴۹	۵	۵	۲۰
قائنات ....	۱۲۷۲۵	۱۲۷۲۳	۱۰۹۷۴	۱۰۹۷۲	۱۷۲۷	۱۷۲۷	۰	۰	۲۴
زیرکوه ...	۷۸۹۷	۷۸۹۵	۶۸۹۶	۶۸۹۴	۹۹۸	۹۹۸	۰	۰	۳
نهبندان .	۷۰۵۸	۷۰۵۳	۶۳۵۷	۶۳۵۳	۶۶۴	۶۶۳	۲	۲	۳۵
فردوس ..	۶۵۱۰	۶۵۰۵	۳۱۳۱	۳۱۲۷	۳۳۵۴	۳۳۵۳	۰	۰	۲۵
بشرویه ...	۴۷۸۰	۴۷۷۷	۲۰۰۲	۲۰۰۱	۲۷۷۵	۲۷۷۳	۰	۰	۳
طبس .....	۵۴۸۰	۵۴۷۱	۴۵۱۱	۴۵۰۴	۹۲۶	۹۲۴	۰	۰	۴۳

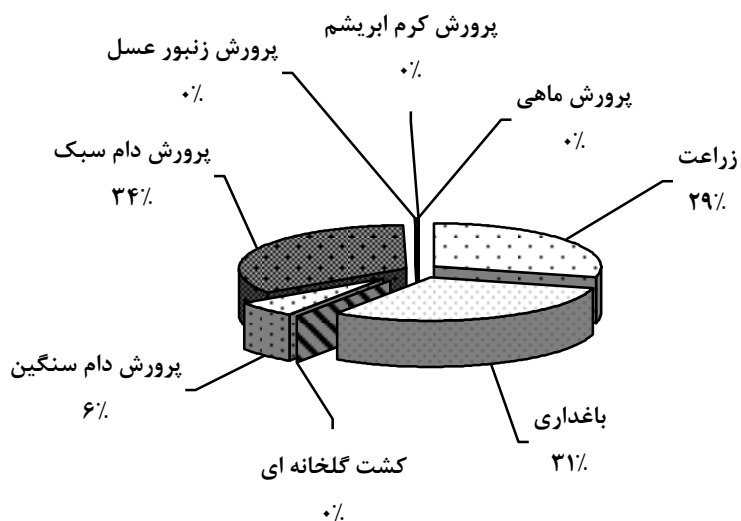
مأخذ - مرکز آمار ایران. دفتر کشاورزی.

۲-۵- بهره برداری های کشاورزی بر حسب نوع فعالیت و شهرستان : آبان ۱۳۹۳  
(بهره برداری)

پرورش دام سیک	پرورش دام سنگین	کشت گلخانه ای	باغداری	زراعت	شهرستان
۴۹۷۷۷	۸۹۰۷	۱۸۴	۴۴۵۸۸	۴۲۱۲۷	جمع .....
۴۲۶۷	۴۴۰	۱۷	۵۹۹۵	۲۵۷۸	بیرجند .....
۳۴۵۵	۱۲۰۴	۱۹	۲۸۰۱	۳۴۳۲	خوسف .....
۵۶۹۹	۹۳۳	۲	۴۸۳۰	۱۸۱۷	درمیان .....
۳۵۷۱	۵۳۱	۱۴	۴۶۰۶	۷۵۴۹	سرایان .....
۵۳۹۱	۸۸۴	۱۵	۳۴۹۶	۳۶۸۷	سربیشه .....
۷۷۶۶	۱۳۴۹	۳۴	۶۹۰۱	۶۵۱۴	قائنات .....
۵۶۲۴	۷۰۹	۱	۴۵۰۳	۳۹۹۵	زیرکوه .....
۵۹۹۸	۶۱۴	۴	۱۸۸۰	۲۹۷۰	نهبندان .....
۱۸۳۵	۳۶۶	۴۳	۵۳۷۱	۳۷۲۲	فردوس .....
۲۱۵۱	۸۳۰	۲	۱۹۸۱	۳۱۱۲	بشروه .....
۴۰۲۱	۱۰۴۸	۳۴	۲۲۲۶	۲۷۵۱	طیس .....

پرورش ماهی	پرورش طیور به روش سنتی	پرورش کرم ابریشم	پرورش زنبور عسل	شهرستان
۱۵۶	...	۱۹	۲۳۱	جمع .....
۵	...	۰	۳۳	بیرجند .....
۱۲	...	۱	۲۳	خوسف .....
۱	...	۰	۴	درمیان .....
۱۱	...	۱	۳۸	سرایان .....
۷	...	۰	۱۴	سربیشه .....
۱۱	...	۱	۲۵	قائنات .....
۱۰	...	۰	۱۳	زیرکوه .....
۱۰	...	۰	۵	نهبندان .....
۲۰	...	۱۶	۳۶	فردوس .....
۲۲	...	۰	۵	بشروه .....
۴۷	...	۰	۳۵	طیس .....

۵-۱- بهره برداری های کشاورزی بر حسب نوع فعالیت و شهرستان:  
آبان ۱۳۹۳

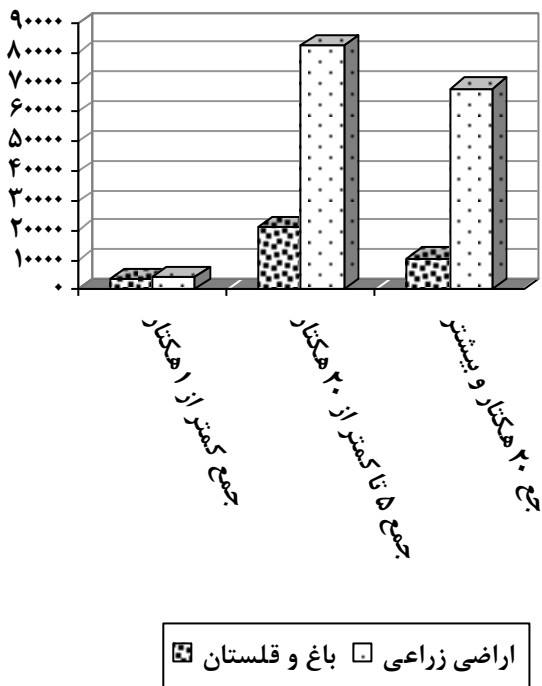


مبنا : جدول ۲-۵

۳-۵- تعداد بهره برداری و مساحت زمین بهره برداری های با زمین بر حسب وسعت اراضی کشاورزی: آبان ۱۳۹۳ (بهره برداری - هکتار)

باغ و قلمستان		اراضی زراعی		کل		وسعت اراضی کشاورزی
مساحت	تعداد بهره برداری	مساحت	تعداد بهره برداری	مساحت	تعداد بهره برداری	
۲۵۱۴۳	۴۰۱۹۶	۱۵۴۵۹۶	۴۱۹۴۰	۱۸۹۷۳۹	۶۰۰۶۶	جمع .....
۳۴۴۲	۲۱۹۲۳	۴۱۰۳	۱۶۸۳۰	۷۵۴۵	۳۱۴۰۹	جمع کمتر از ۱ هکتار .....
۳۱۳	۷۷۸۶	۱۷۹	۴۲۳۶	۴۹۱	۱۱۱۶۵	کمتر از ۰/۱ هکتار .....
۴۶۶	۴۳۲۹	۳۲۹	۳۰۰۷	۷۹۵	۶۱۱۱	۰/۱ تا کمتر از ۰/۲ هکتار .....
۱۰۸۳	۵۴۸۷	۱۱۸۵	۴۸۹۸	۲۲۶۸	۷۶۱۰	۰/۲ تا کمتر از ۰/۵ هکتار .....
۱۵۸۰	۴۴۲۳	۲۴۱۱	۴۶۹۰	۳۹۹۱	۶۵۲۴	۰/۵ تا کمتر از ۱ هکتار .....
۱۱۱۳۷	۱۲۷۵۱	۳۱۸۸۲	۱۷۰۲۹	۴۳۰۱۹	۲۰۱۹۶	جمع ۱ تا کمتر از ۵ هکتار ...
۳۵۰۲	۵۶۹۹	۷۳۷۳	۷۱۸۳	۱۰۸۷۵	۹۰۵۹	۱ تا کمتر از ۲ هکتار .....
۳۱۵۰	۳۴۴۸	۸۵۵۴	۴۶۲۱	۱۱۷۰۴	۵۴۱۵	۲ تا کمتر از ۳ هکتار .....
۲۳۰۸	۲۰۷۸	۸۲۴۷	۳۰۴۴	۱۰۵۵۵	۳۳۴۷	۳ تا کمتر از ۴ هکتار .....
۲۱۷۶	۱۵۳۶	۷۷۰۸	۲۱۸۱	۹۸۸۴	۲۳۷۵	۴ تا کمتر از ۵ هکتار .....
۱۰۰۲۰	۴۷۷۴	۵۰۶۶۶	۷۰۲۸	۶۰۶۸۶	۷۳۵۰	جمع ۵ تا کمتر از ۲۰ هکتار
۳۹۷۴	۲۲۷۰	۱۶۷۸۵	۳۴۰۹	۲۰۷۵۹	۳۶۲۱	۵ تا کمتر از ۷/۵ هکتار .....
۱۹۷۸	۱۰۶۱	۱۰۴۱۸	۱۴۱۷	۱۲۳۹۶	۱۴۵۹	۷/۵ هکتار تا کمتر از ۱۰ هکتار ..
۲۸۱۱	۱۱۲۳	۱۶۶۸۱	۱۷۲۲	۱۹۴۹۲	۱۷۷۴	۱۰ تا کمتر از ۱۵ هکتار .....
۱۲۵۶	۳۲۰	۶۷۸۲	۴۸۱	۸۰۳۸	۴۹۶	۱۵ تا کمتر از ۲۰ هکتار .....
۴۰۵۱	۵۲۹	۱۷۸۴۵	۷۵۶	۲۱۸۹۶	۷۹۶	جمع ۲۰ تا کمتر از ۵۰ هکتار .....
۱۲۵۵	۲۳۹	۶۳۶۶	۳۴۲	۷۶۲۰	۳۶۴	هکتار .....
۱۵۶۳	۱۹۱	۶۰۹۰	۲۵۶	۷۶۵۳	۲۶۵	۲۰ تا کمتر از ۲۵ هکتار .....
۱۲۳۳	۹۹	۵۳۹۰	۱۵۸	۶۶۲۳	۱۶۷	۲۵ تا کمتر از ۳۵ هکتار .....
۶۴۹۴	۲۱۹	۵۰۰۹۹	۲۹۷	۵۶۵۹۳	۳۱۵	جمع ۳۵ تا کمتر از ۵۰ هکتار و بیشتر .....
۲۶۱۴	۱۴۰	۹۷۶۳	۱۸۳	۱۲۳۷۷	۱۹۶	۵۰ تا کمتر از ۱۰۰ هکتار .....
۱۷۸۲	۵۹	۸۶۲۴	۷۷	۱۰۴۰۶	۸۱	۱۰۰ تا کمتر از ۲۰۰ هکتار .....
۱۰۷۹	۱۶	۶۴۶۰	۲۵	۷۵۳۸	۲۵	۲۰۰ تا کمتر از ۵۰۰ هکتار .....
۱۲	۲	۲۳۰۰	۳	۲۳۱۲	۳	۵۰۰ تا کمتر از ۱۰۰۰ هکتار ...
۱۰۰۷	۲	۲۵۰۲	۲	۳۵۰۹	۳	۱۰۰۰ تا کمتر از ۲۰۰۰ هکتار
۰	۰	۲۰۴۵۰	۷	۲۰۴۵۰	۷	۲۰۰۰ هکتار و بیشتر .....

۵-۲ - مساحت زمین بهره برداری های با زمین بر حسب وسعت اراضی کشاورزی:  
آبان ۱۳۹۳



مبنا: جدول ۳-۵

۴-۵- تعداد و مساحت بهره برداری های با زمین به تفکیک آبی و دیم بر حسب شهرستان:  
آبان ۱۳۹۳ (بهره برداری - هکتار)

کل						شهرستان
مساحت			تعداد بهره برداری			
دیم	آبی	جمع	دیم	آبی	جمع	
۳۲۰۳۶	۱۵۷۷۰۲	۱۸۹۷۳۹	۹۳۵۸	۵۷۹۹۲	۶۰۰۶۶	جمع .....
۴۰۲۵	۳۳۱۶	۷۳۴۱	۱۸۹۶	۵۹۳۰	۶۵۲۹	بیرجند ...
۱۲۳۴	۱۲۷۳۸	۱۳۹۷۲	۵۰۱	۳۹۶۸	۴۰۱۲	خوسف ...
۱۹۷۳	۸۷۱۳	۱۰۶۸۶	۶۸۷	۵۲۴۰	۵۳۹۳	درمیان .....
۲۳۸۳	۲۲۳۳۲	۲۴۷۱۴	۶۹۴	۷۷۶۱	۷۹۴۰	سرایان .....
۴۷۲۰	۱۵۷۷۰	۲۰۴۹۰	۸۸۴	۴۵۴۵	۴۶۸۵	سربیشه ..
۸۳۴۸	۳۵۱۷۰	۴۳۵۱۸	۲۵۸۹	۸۸۲۷	۹۴۳۷	قائنات .....
۶۵۰۷	۶۷۳۶	۱۳۲۴۳	۱۴۰۰	۵۸۹۸	۶۰۱۶	زیرکوه ...
۲۵۰۱	۱۰۶۹۱	۱۳۱۹۲	۵۹۵	۳۲۰۴	۳۴۲۶	نهبندان ..
۳۲۷	۷۵۴۰	۷۸۶۷	۱۰۴	۵۸۶۶	۵۸۷۶	فردوس ...
۱۵	۲۲۲۶۹	۲۲۲۸۴	۶	۳۵۰۱	۳۵۰۱	بشرویه .....
⊙	۱۲۴۲۸	۱۲۴۳۱	۲	۳۲۵۱	۳۲۵۱	طبس .....



۴-۵- تعداد و مساحت بهره برداری های با زمین به تفکیک آبی و دیم بر حسب شهرستان:  
آبان ۱۳۹۳ (دنباله) (بهره برداری - هکتار)

اراضی زراعی						شهرستان
مساحت			تعداد بهره برداری			
دیم	آبی	جمع	دیم	آبی	جمع	
۲۹۷۳۳	۱۲۴۸۶۲	۱۵۴۵۹۶	۸۳۰۰	۳۷۳۷۶	۴۱۹۴۰	جمع .....
۳۸۳۲	۷۴۰	۴۵۷۱	۱۶۴۵	۱۰۲۲	۲۵۷۴	بیرجند .....
۱۲۱۸	۱۱۳۴۵	۱۲۵۶۳	۴۹۳	۳۲۷۳	۳۳۳۷	خوسف .....
۱۸۵۱	۶۰۱۹	۷۸۷۰	۵۷۰	۱۴۱۸	۱۸۱۷	درمیان .....
۲۳۲۴	۱۸۷۱۱	۲۱۰۳۵	۶۳۷	۷۳۳۱	۷۵۲۹	سرایان .....
۴۴۰۳	۱۲۸۲۴	۱۷۲۲۸	۶۹۲	۳۴۰۰	۳۶۵۳	سربیشه .....
۷۷۹۳	۳۰۰۵۶	۳۷۸۵۰	۲۱۸۷	۵۸۶۸	۶۵۰۲	قائنات .....
۵۴۹۱	۳۹۷۹	۹۴۷۰	۱۳۸۴	۲۷۷۸	۳۹۹۴	زیرکوه .....
۲۴۹۱	۹۲۳۰	۱۱۷۲۰	۵۹۰	۲۷۳۷	۲۹۶۹	نهبندان .....
۳۲۴	۴۱۷۹	۴۵۰۳	۹۹	۳۶۹۰	۳۷۰۵	فردوس .....
⊖	۱۶۶۰۹	۱۶۶۱۲	۱	۳۱۱۰	۳۱۱۰	بشرویه .....
⊖	۱۱۱۷۲	۱۱۱۷۵	۲	۲۷۴۹	۲۷۵۰	طیس .....

۴-۵- تعداد و مساحت بهره برداری های با زمین به تفکیک آبی و دیم بر حسب شهرستان:  
آبان ۱۳۹۳ (دنباله) (بهره برداری - هکتار)

باغ و قلمستان						شهرستان
مساحت			تعداد بهره برداری			
دیم	آبی	جمع	دیم	آبی	جمع	
۲۳۰۳	۳۲۸۴۰	۳۵۱۴۳	۱۷۱۶	۳۹۴۹۱	۴۰۱۹۶	جمع .....
۱۹۳	۲۵۷۷	۲۷۷۰	۴۹۸	۵۶۹۰	۵۹۴۸	بیرجند .....
۱۶	۱۳۹۳	۱۴۰۹	۱۳	۲۱۰۹	۲۱۱۴	خوسف .....
۱۲۲	۲۶۹۴	۲۸۱۶	۱۷	۴۷۶۶	۴۷۸۹	درمیان .....
۵۹	۳۶۲۱	۳۶۸۰	۷۳	۴۳۵۶	۴۳۸۷	سرایان .....
۳۱۷	۲۹۴۶	۳۲۶۳	۲۵۴	۲۶۶۸	۲۷۲۷	سریشه ...
۵۵۵	۵۱۱۴	۵۶۶۸	۶۲۸	۶۰۷۹	۶۳۶۹	قائنات .....
۱۰۱۶	۲۷۵۷	۳۷۷۳	۴۷	۴۳۶۷	۴۳۸۶	زیرکوه .....
۱۱	۱۴۶۲	۱۴۷۳	۲۲	۱۳۱۹	۱۳۳۴	نهبندان ...
۳	۳۳۶۱	۳۳۶۴	۵	۵۰۱۲	۵۰۱۵	فردوس .....
۱۲	۵۶۶۰	۵۶۷۳	۵	۱۶۳۰	۱۶۳۳	بشرویه .....
۰	۱۲۵۵	۱۲۵۵	۰	۱۴۹۶	۱۴۹۶	طبس .....

مأخذ - مرکز آمار ایران. دفتر کشاورزی.

۵-۵- تعداد بهره برداری و سطح کاشت محصولات زراعی در فضای باز برحسب نوع محصول به تفکیک شهرستان: آبان ۱۳۹۳ (بهره برداری- هکتار)

گندم						شهرستان
سطح کاشت			تعداد بهره برداری			
دیم	آبی	جمع	دیم	آبی	جمع	
۸۶۹۰	۱۸۱۷۹	۲۶۸۶۹	۴۳۶۷	۱۷۳۸۶	۲۱۰۷۰	جمع .....
۲۷۲۰	۱۹۰	۲۹۱۱	۱۴۷۳	۳۸۸	۱۸۲۹	بیرجند .....
۲۱۰	۱۹۶۱	۲۱۷۱	۱۲۱	۲۱۶۷	۲۲۱۹	خوسف .....
۶۰۵	۱۱۰۶	۱۷۱۱	۳۵۰	۸۶۲	۱۱۹۰	درمیان .....
۱۳۶	۱۹۲۵	۲۰۶۱	۹۷	۲۹۳۵	۳۰۱۶	سرایان .....
۱۳۳۰	۲۲۵۶	۳۵۸۶	۲۹۹	۲۱۵۳	۲۳۴۴	سربیشه .....
۱۵۸۹	۲۷۷۳	۴۳۶۲	۱۱۶۹	۲۳۴۴	۳۲۲۶	قائنات .....
۹۸۱	۱۲۶۶	۲۲۴۷	۴۶۵	۱۳۷۱	۱۷۹۰	زیرکوه .....
۹۲۷	۲۹۱۱	۳۸۳۹	۳۱۹	۱۷۰۹	۱۹۴۴	نهبندان .....
۱۹۰	۵۰۳	۶۹۳	۷۲	۸۰۳	۸۵۷	فردوس .....
۰	۱۴۱۸	۱۴۱۸	۰	۱۰۳۷	۱۰۳۷	بشرویه .....
⊖	۱۸۷۰	۱۸۷۱	۱	۱۶۲۰	۱۶۲۰	طبس .....

۵-۵- تعداد بهره برداری و سطح کاشت محصولات زراعی در فضای باز برحسب نوع محصول به تفکیک شهرستان: آبان ۱۳۹۳ (دنباله) (بهره برداری - هکتار)

جو						شهرستان
سطح کاشت			تعداد بهره برداری			
دیم	آبی	جمع	دیم	آبی	جمع	
۱۵۶۳	۱۸۷۲۳	۲۰۲۸۵	۱۱۷۰	۱۷۲۳۳	۱۸۰۶۸	جمع .....
۱۴۱	۱۳۳	۲۷۴	۱۱۹	۳۲۹	۴۳۷	بیرجند .....
۲۹	۱۱۷۹	۱۲۰۹	۳۲	۱۵۹۰	۱۶۰۸	خوسف .....
۱۱۲	۴۹۵	۶۰۷	۱۰۲	۶۵۵	۷۴۴	درمیان .....
۶۷	۲۰۷۴	۲۱۴۱	۷۳	۳۱۸۵	۳۲۴۷	سرایان .....
۱۰۴	۱۳۳۰	۱۴۳۴	۴۹	۱۶۸۴	۱۷۱۱	سربیشه .....
۴۹۹	۱۸۷۵	۲۳۷۴	۵۴۱	۱۷۳۳	۲۱۲۳	قائنات .....
۱۲۳	۸۰۵	۹۲۸	۹۳	۱۰۹۳	۱۱۷۲	زیرکوه .....
۴۰۸	۲۳۳۴	۲۷۴۲	۱۴۱	۱۷۱۸	۱۷۷۱	نهبندان .....
۷۷	۹۶۲	۱۰۳۸	۱۸	۱۰۱۵	۱۰۲۴	فردوس .....
⊖	۵۲۴۲	۵۲۴۳	۱	۲۲۰۷	۲۲۰۷	بشرویه .....
⊖	۲۲۹۵	۲۲۹۶	۱	۲۰۲۴	۲۰۲۴	طبرس .....

۵-۵- تعداد بهره برداری و سطح کاشت محصولات زراعی در فضای باز برحسب نوع محصول به تفکیک شهرستان: آبان ۱۳۹۳ (دنباله) (بهره برداری - هکتار)

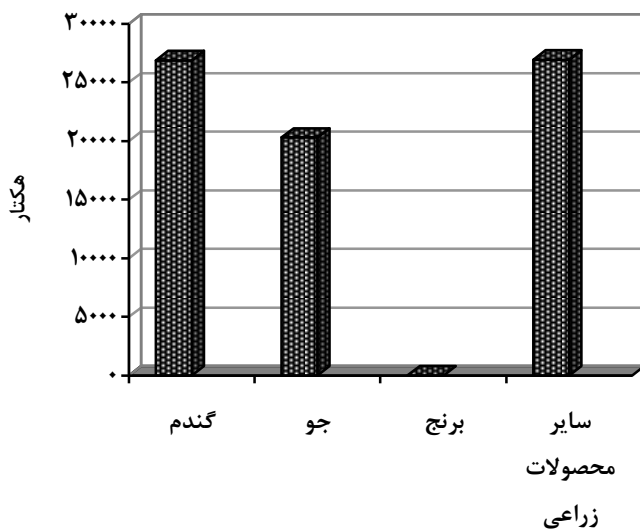
برنج						شهرستان
سطح کاشت			تعداد بهره برداری			
دیم	آبی	جمع	دیم	آبی	جمع	
۰	۱۳	۱۳	۰	۳۹	۳۹	جمع .....
۰	۰	۰	۰	۰	۰	بیرجند .....
۰	۰	۰	۰	۰	۰	خوسف .....
۰	۰	۰	۰	۰	۰	درمیان .....
۰	۰	۰	۰	۰	۰	سرایان .....
۰	۰	۰	۰	۰	۰	سربیشه .....
۰	۰	۰	۰	۰	۰	قائنات .....
۰	۰	۰	۰	۰	۰	زیرکوه .....
۰	۰	۰	۰	۰	۰	نهبندان .....
۰	۰	۰	۰	۰	۰	فردوس .....
۰	۰	۰	۰	۰	۰	بشرویه .....
۰	۱۳	۱۳	۰	۳۹	۳۹	طبس .....

۵-۵- تعداد بهره برداری و سطح کاشت محصولات زراعی در فضای باز برحسب نوع محصول، کشت و شهرستان: آبان ۱۳۹۳ (دنباله)  
(بهره برداری - هکتار)

سایر محصولات زراعی						شهرستان
سطح کاشت			تعداد بهره برداری			
دیم	آبی	جمع	دیم	آبی	جمع	
۱۵۲۱	۲۵۴۱۰	۲۶۹۳۱	۱۴۹۴	۳۰۸۴۴	۳۱۷۳۷	جمع .....
۱۵۴	۲۳۴	۳۸۸	۳۲۱	۷۹۷	۱۰۹۴	بیرجند .....
۲۵۳	۲۲۶۲	۲۵۱۵	۲۰۹	۲۷۸۷	۲۸۵۱	خوسف .....
۳۸	۶۷۳	۷۱۱	۴۹	۸۷۶	۹۱۹	درمیان .....
۱۷۱	۴۷۶۵	۴۹۳۶	۱۱۴	۶۳۴۶	۶۴۲۵	سرایان .....
۱۳۹	۲۱۳۲	۲۲۷۱	۷۹	۲۹۰۴	۲۹۳۸	سربیشه .....
۴۸۰	۵۱۰۴	۵۵۸۴	۵۰۶	۵۲۵۸	۵۴۸۸	قائنات .....
۱۴۷	۹۱۹	۱۰۶۵	۹۱	۲۰۹۸	۲۱۷۷	زیرکوه .....
۱۳۰	۱۰۴۳	۱۱۷۳	۱۱۴	۱۶۳۴	۱۶۸۶	نهبندان .....
۸	۱۲۱۳	۱۲۲۲	۹	۳۰۲۴	۳۰۲۶	فردوس .....
۰	۴۳۸۷	۴۳۸۷	۰	۲۷۹۶	۲۷۹۶	بشرویه .....
⊙	۲۶۷۹	۲۶۸۰	۱	۲۳۲۶	۲۳۲۷	طبس .....

مأخذ - مرکز آمار ایران، دفتر کشاورزی.

۳-۵- تعداد بهره برداری و سطح کاشت محصولات زراعی در فضای باز بر حسب نوع محصول، کشت و شهرستان: آبان ۱۳۹۳



مبنا: جدول ۵-۵

۶-۵- مساحت و نوع فعالیت گلخانه در بهره برداری ها بر حسب شهرستان: آبان ۱۳۹۳  
(هکتار-بهره برداری)

بهره برداری				مساحت	شهرستان
کاشت محصولات دائمی	کاشت محصولات سالانه	کاشت گل و گیاه زینتی	جمع		
۱۴	۱۵۶	۳۱	۱۸۴	۴۵	جمع .....
۲	۱۲	۶	۱۷	۵	بیرجند .....
۱	۱۶	۲	۱۹	۴	خوسف .....
۰	۲	۱	۲	⊖	درمیان .....
۲	۱۱	۳	۱۴	۳	سرایان .....
۱	۱۲	۳	۱۵	۲	سربیشه .....
۱	۳۲	۳	۳۴	۹	قائنات .....
۰	۱	۰	۱	⊖	زیرکوه .....
۱	۳	۱	۴	۱	نهبندان .....
۲	۴۰	۴	۴۳	۱۲	فردوس .....
۰	۲	۰	۲	⊖	بشرویه .....
۴	۲۶	۸	۳۴	۸	طبس .....

مأخذ - مرکز آمار ایران، دفتر کشاورزی.



۷-۵- بهره برداری های دارای انواع دام در روز آمارگیری و تعداد دام آن ها بر حسب جنس به تفکیک شهرستان: ۱۳۹۳ ( بهره برداری - رأس )

تعداد گاو و گوساله				شهرستان
نر	ماده	جمع	تعداد بهره برداری	
۶۷۹۲	۲۲۵۳۶	۲۹۳۲۸	۷۹۲۱	جمع .....
۵۰۱	۱۵۹۸	۲۰۹۹	۴۳۹	بیرجند .....
۷۷۱	۲۱۸۹	۲۹۶۰	۹۴۸	خوسف .....
۴۵۸	۱۵۰۰	۱۹۵۸	۹۳۲	درمیان .....
۳۵۲	۱۲۱۸	۱۵۷۰	۴۰۳	سرایان .....
۵۴۱	۱۹۸۵	۲۵۲۶	۸۷۹	سربیشه .....
۱۰۹۶	۳۱۳۰	۴۲۲۵	۱۳۰۵	قائنات .....
۱۳۸	۷۹۸	۹۳۶	۵۶۵	زیرکوه .....
۴۰۳	۷۳۴	۱۱۳۷	۴۱۶	نهبندان .....
۵۱۶	۳۱۲۴	۳۶۴۰	۳۵۴	فردوس .....
۷۶۲	۲۸۰۳	۳۵۶۴	۷۹۴	بشرویه .....
۱۲۵۶	۳۴۵۸	۴۷۱۴	۸۸۸	طیس .....

تعداد گوسفند و بره				شهرستان
نر	ماده	جمع	تعداد بهره برداری	
۱۲۰۲۳۷	۵۸۷۸۳۱	۷۰۸۰۶۸	۳۹۴۰۳	جمع .....
۱۱۸۲۰	۲۶۲۳۲	۳۸۰۵۲	۳۶۱۱	بیرجند .....
۷۰۹۳	۲۷۳۴۵	۳۴۴۳۸	۲۳۴۸	خوسف .....
۸۳۹۸	۶۷۹۹۹	۷۶۳۹۷	۵۱۱۴	درمیان .....
۲۱۵۵۵	۹۰۷۱۵	۱۱۲۲۷۱	۳۳۷۰	سرایان .....
۱۰۲۷۷	۵۸۷۱۶	۶۸۹۹۳	۴۱۸۲	سربیشه .....
۱۳۶۸۲	۸۱۰۹۳	۹۴۷۷۵	۶۷۳۳	قائنات .....
۵۰۲۵	۷۳۸۱۰	۷۸۸۳۵	۵۳۵۷	زیرکوه .....
۱۴۰۵۱	۵۰۵۱۶	۶۴۵۶۷	۳۶۵۹	نهبندان .....
۶۰۵۹	۲۷۵۳۸	۳۳۵۹۷	۱۵۹۷	فردوس .....
۱۳۹۸۱	۵۰۵۹۷	۶۴۵۷۷	۱۷۸۳	بشرویه .....
۸۲۹۶	۳۳۲۷۰	۴۱۵۶۶	۱۶۵۰	طیس .....

۷-۵- بهره برداری های دارای انواع دام در روز آمارگیری و تعداد دام آن ها بر حسب جنس به تفکیک شهرستان: ۱۳۹۳ (دنباله)  
( بهره برداری - رأس)

تعداد بز و بزغاله				شهرستان
نر	ماده	جمع	تعداد بهره برداری	
۹۷۰۸۵	۵۱۰۵۸۴	۶۰۷۶۶۹	۳۸۴۸۹	جمع .....
۷۰۰۲	۲۱۹۹۲	۲۸۹۹۴	۳۰۳۳	بیرجند .....
۸۷۰۱	۳۴۴۸۱	۴۳۱۸۲	۳۰۰۵	خوسف .....
۵۵۹۲	۵۰۲۰۴	۵۵۷۹۶	۴۴۹۹	درمیان .....
۱۰۰۹۱	۴۹۵۸۸	۵۹۶۷۹	۲۶۳۰	سرایان .....
۱۱۶۰۴	۶۳۳۶۶	۷۴۹۷۰	۴۸۸۹	سربیشه .....
۹۷۷۷	۶۰۵۷۰	۷۰۳۴۷	۵۲۲۸	قائنات .....
۲۸۶۰	۴۶۲۵۶	۴۹۱۱۶	۴۷۷۶	زیرکوه .....
۱۷۲۷۱	۷۹۸۱۷	۹۷۰۸۸	۵۳۳۲	نهبندان .....
۲۹۱۲	۱۴۵۶۸	۱۷۴۸۰	۹۷۱	فردوس .....
۳۹۲۳	۱۴۹۸۱	۱۸۹۰۴	۹۰۹	بشرویه .....
۱۷۳۵۲	۷۴۷۶۴	۹۲۱۱۶	۳۲۱۷	طیس .....

مأخذ - مرکز آمار ایران. دفتر کشاورزی.

۸-۵- بهره برداری های دارای انواع دام و تعداد دام آن ها در روز آمارگیری

(بهره برداری-رأس- نفر)

گاو و گوساله		بز و بزغاله		گوسفند و بره		سال
دام	بهره برداری	دام	بهره برداری	دام	بهره برداری	
۳۹۳۰۵	۱۶۲۰۷	۱۱۱۸۲۳۴	۴۱۰۸۵	۸۸۵۰۵۴	۳۶۳۱۲	..... ۱۳۸۴
۵۸۷۷۵	۲۰۰۱۳	۹۰۷۸۸۰	۵۶۹۱۳	۸۳۲۶۷۵	۴۸۵۳۷	..... ۱۳۸۷
۳۷۹۵۷	۱۳۲۷۰	۸۲۲۸۹۶	۴۹۴۱۸	۹۰۲۱۳۹	۴۶۱۸۴	..... ۱۳۹۰
۳۱۶۷۵	۷۰۷۰	۹۱۱۵۰۳	۳۸۱۴۰	۹۸۵۲۸۵	۳۳۵۳۸	..... ۱۳۹۳
۲۵۷۸۸	۶۸۵۹	۷۳۹۲۳۲	۴۱۴۴۱	۶۵۲۷۵۸	۳۷۶۶۰	..... ۱۳۹۶

شتر و بچه شتر		گاو میش و بچه گاو میش		سال
دام	بهره برداری	دام	بهره برداری	
۱۴۲۲۸	۸۷۹	.	.	..... ۱۳۸۴
۶۵۹۳	۱۱۱۴	...	...	..... ۱۳۸۷
۶۵۹۳	۱۱۱۴	.	.	..... ۱۳۹۰
۱۴۹۱۸	۱۷۷۱	.	.	..... ۱۳۹۳
...	...	.	.	..... ۱۳۹۶

مأخذ - مرکز آمار ایران. (ر.م).  
- مرکز آمار ایران. دفتر کشاورزی.

۹-۵- بهره‌برداری‌های دارای دام شیردوشی شده<sup>(۱)</sup> برحسب تعداد دام و مقدار تولید شیر هر یک از انواع دام (بهره برداری- رأس- تن)

سال	مقدار کل تولید شیر	گوسفند	
		بهره‌برداری	دام شیردوشی شده
..... ۱۳۸۴	۴۴۰۰۰	۱۶۴۱۶	۱۵۹۹۵۳
..... ۱۳۸۷	۶۸۰۳۶	۱۸۷۸۲	۱۸۰۸۶۲
..... ۱۳۹۰	۳۹۷۱۴	۲۲۸۶۱	۲۸۰۲۳۳
..... ۱۳۹۳	۶۸۵۲۰	۱۵۱۴۴	۱۸۳۹۲۰
..... ۱۳۹۶	۷۹۲۲۵	۲۳۹۳۹	۲۲۶۵۹۸

سال	بز		گاو	
	بهره‌برداری	دام شیردوشی شده	بهره‌برداری	دام شیردوشی شده
..... ۱۳۸۴	۳۵۲۵۷	۳۹۸۸۶۱	۱۶۶۹۷	۱۵۷۵۲
..... ۱۳۸۷	۴۰۵۷۵	۳۰۸۶۳۷	۷۳۲۳	۲۴۲۴۰
..... ۱۳۹۰	۳۰۴۲۰	۲۹۶۵۴۹	۶۰۸۷	۱۲۸۶۵
..... ۱۳۹۳	۲۵۶۰۲	۲۶۰۷۶۶	۶۷۳۸	۱۲۹۷۲
..... ۱۳۹۶	۳۵۳۱۳	۳۱۱۶۰۸	۱۳۳۵۰	۱۲۵۲۴

(۱) منظور از دام شیردوشی شده، دام ماده‌ای است که در ۳۶۵ روز گذشته نسبت به روز سرشماری زایمان کرده و از آن شیردوشی شده باشد. دامی که تمام شیر آن به مصرف نوزادش می‌رسد، دام شیردوشی شده محسوب نمی‌شود.

مأخذ - مرکز آمار ایران. (ر.م).

-مرکز آمار ایران. دفتر کشاورزی.

۵-۱۰- تعداد بهره‌برداری‌های دارای دام سبک و مقدار تولید پشم گوسفند و مو و کرک بز (بهره برداری - رأس - کیلوگرم)

بز			گوسفند			سال
مقدار تولید مو و کرک	تعداد دام کرک و مو چینی شده	تعداد بهره برداری	مقدار تولید پشم	تعداد دام پشم چینی شده	تعداد بهره برداری	
۳۲۱۹۱۹	۶۳۱۶۸۷	۳۳۷۶۰	۵۹۶۹۸۵	۵۷۷۷۵۰	۳۲۵۹۷	..... ۱۳۸۴
۴۱۲۳۷	۱۵۷۱۱۱	۴۹۸۴۴	۴۷۸۶۳۹	۵۹۹۵۷۶	۴۴۷۶۰	..... ۱۳۸۷
۱۴۳۲۱۲	۴۵۶۷۰۶	۳۵۷۳۸	۴۳۶۰۴۶	۶۴۲۱۲۸	۴۲۷۳۴	..... ۱۳۹۰
۱۷۱۴۱۸	۴۳۳۹۱۲	۲۶۷۰۸	۵۶۵۳۶۱	۶۹۶۰۸۱	۳۱۸۰۳	..... ۱۳۹۳
۱۲۰۵۵۸	۳۳۷۱۹۵	۲۹۲۰۰	۳۱۵۶۳۶	۴۵۶۸۱۶	۳۳۱۴۳	..... ۱۳۹۶

مأخذ - مرکز آمار ایران. (ر.م).  
- مرکز آمار ایران. دفتر کشاورزی.

۵-۱۱- بهره‌برداری‌های دارای فعالیت باغداری و مقدار تولید محصولات باغی (بهره‌برداری - تن)

تولید محصولات باغی	تعداد بهره‌برداری‌های دارای فعالیت باغداری	سال
۴۹۹۶۷	۴۱۴۲۷	..... ۱۳۸۶
۴۰۹۰۳	۴۸۹۸۱	..... ۱۳۸۹
۶۶۶۰۷	۴۱۴۲۹	..... ۱۳۹۴
۶۷۰۱۴	۴۰۱۳۶	..... ۱۳۹۶

مأخذ - مرکز آمار ایران. دفتر کشاورزی.

## ۱۲-۵- تعداد و مساحت بهره‌برداری‌های دارای باغ و قلمستان (بهره‌برداری - هکتار)

کاشت مخلوط (چندمحصولی)		کاشت ساده (تک‌محصولی)		کل باغ و قلمستان		سال
مساحت	تعداد بهره برداری	مساحت	تعداد بهره برداری	مساحت	تعداد بهره برداری	
۶۶۹۹	۱۸۶۶۹	۲۰۴۳۱	۲۵۸۳۳	۲۷۱۳۰	۴۰۵۶۹	..... ۱۳۸۶
۳۶۸۰	۱۳۶۱۹	۳۲۶۰۷	۳۸۸۵۶	۳۶۲۸۷	۴۶۹۴۹	..... ۱۳۸۹
۷۶۸۶	۱۷۴۸۴	۲۷۴۵۱	۲۸۱۹۷	۳۵۱۳۷	۴۱۱۵۳	..... ۱۳۹۴
۶۱۷۰	۱۳۰۶۱	۳۰۴۲۶	۳۰۱۱۹	۳۶۵۹۶	۴۰۱۳۶	..... ۱۳۹۶

مأخذ - مرکز آمار ایران، دفتر کشاورزی.

۱۳-۵- مرغداری‌های پرورش دهنده مرغ گوشتی بر حسب فعالیت و ظرفیت<sup>(۱)</sup> سالن‌ها

دارای سیستم دانخوری اتوماتیک	ظرفیت (هزار قطعه)		تعداد مرغداری			سال
	کل		غیر فعال	فعال	کل	
...	...	...	...	...	۷۲۲	..... ۱۳۸۳
...	...	...	...	...	...	..... ۱۳۸۸
۷۶۹	۷۳۴۱	۱۷۳	۵۴۹	۷۲۲	..... ۱۳۹۰	
۱۵۲۱	۷۱۸۱	۱۸۶	۵۶۳	۷۴۹	..... ۱۳۹۱	
۳۹۲۱	۹۵۵۹	۱۹۰	۵۵۹	۷۴۹	..... ۱۳۹۴	
...	۱۱۱۶۰	۱۳۹	۶۸۵	۸۲۴	..... ۱۳۹۶	

(۱) منظور از ظرفیت سالن، تعداد مرغ و یا خروسی است که با توجه به امکانات و تأسیسات موجود، قابل

پرورش می‌باشد.

مأخذ - مرکز آمار ایران. (ر.م).

-مرکز آمار ایران، دفتر کشاورزی.

۱۴-۵- مقدار و ارزش انواع تولیدات مرغداری‌های پرورش دهنده مرغ گوشتی

(تن - میلیون ریال)

سال	مرغ زنده پرورش یافته		مرغ حذفی <sup>(۱)</sup>		کود	
	مقدار	ارزش	مقدار	ارزش	مقدار	ارزش
..... ۱۳۸۲	...	...	...	...	...	...
..... ۱۳۸۷	...	...	...	...	...	...
..... ۱۳۸۹	۴۲۲۴۵	۸۳۸۵۸	۲۸۳	۳۴۲	۳۱۲۸۶	۷۲۲
..... ۱۳۹۰	۴۰۴۳۲	۸۸۶۲۸۳	۴۶۳	۷۲۸۹	۹۹۴۷	۲۸۵۶
..... ۱۳۹۳	۵۶۳۳۶	۲۲۵۶۳۹۰	۳۶۸	۹۱۵۵	۳۶۱۳۶	۴۵۰۵۹
..... ۱۳۹۶	۶۲۴۲۴	...	...	...	...	...

(۱) گوشت مرغ و خروس‌های حذفی که به دلایل مختلف از رده خارج می‌شوند و یا در پایان دوره بهره‌برداری به کشتارگاه انتقال می‌یابند، قابل استفاده است.  
 مأخذ - مرکز آمار ایران. (ر.م).  
 -مرکز آمار ایران. دفتر کشاورزی.

۱۵-۵- مرغداری‌های پرورش دهنده مرغ تخمگذار و پولت، تعداد و ظرفیت<sup>(۱)</sup> سالن‌ها

سال	تعداد مرغداری	تعداد سالن	ظرفیت (هزار قطعه)
..... ۱۳۸۵	۱۳	۳۳	۲۸۰
..... ۱۳۸۸	۱۵	۲۸	۳۶۷
..... ۱۳۹۰	۱۵	۲۹	۴۵۴
..... ۱۳۹۱	۱۶	۳۵	۵۴۱
..... ۱۳۹۴	۲۱	۵۱	۱۰۹۰
..... ۱۳۹۶	۳۴	۶۱	۱۵۳۷

(۱) منظور از ظرفیت سالن، تعداد مرغ و یا خروسی است که با توجه به امکانات و تأسیسات موجود سالن، در آن قابل پرورش می‌باشد.  
 مأخذ - مرکز آمار ایران. (ر.م).  
 -مرکز آمار ایران. دفتر کشاورزی.

۱۶-۵- مقدار و ارزش انواع تولیدات مرغداری‌های پرورش دهنده مرغ تخمگذار و پولت  
(تن - میلیون ریال)

کود		مرغ حذفی <sup>(۲)</sup>		تخم مرغ خوراکی <sup>(۱)</sup>		سال
ارزش	مقدار	ارزش	مقدار	ارزش	مقدار	
۱۹۹	۲۰۲۵	۱۳۸	۳۴	۱۴۹۳۳	۲۶۴۳	..... ۱۳۸۴
...	...	...	...	...	...	..... ۱۳۸۷
۸۳۶	۲۹۴۹	۹۳۸	۹۹	۶۳۰۳۸	۴۴۰۴	..... ۱۳۸۹
۱۱۴۸	۳۳۳۱	۵۴۴	۵۹	۱۴۱۷۱۹	۵۷۹۱	..... ۱۳۹۰
۴۵۲۱	۳۵۵۱	۳۱۵۶	۱۷۵	۲۳۰۳۶۹	۷۴۱۳	..... ۱۳۹۳
...	...	...	...	...	۱۶۲۳۲	..... ۱۳۹۶

(۱) تخم مرغ خوراکی از سال ۸۷ به بعد شامل لینه و تخم مرغ شکسته می باشد.  
(۲) گوشت مرغ و خروس‌های حذفی که به دلایل مختلف از رده خارج می‌شوند و یا در پایان دوره بهره برداری به کشتارگاه انتقال می‌یابند، قابل استفاده است.  
مأخذ - مرکز آمار ایران. (ر.م).  
-مرکز آمار ایران. دفتر کشاورزی.



۱۷-۵- تعداد و ظرفیت گاوداریهای صنعتی فعال بر حسب نوع فعالیت (رأس)

ظرفیت <sup>(۱)</sup>	تعداد	سال و فعالیت
...	...	..... ۱۳۷۵
...	...	..... ۱۳۷۹
۱۱۲۴۰	۱۷۹	..... ۱۳۸۶
۱۹۴۰۶	۳۳۶	..... ۱۳۸۹
۱۶۹۸۳	۲۷۵	..... ۱۳۹۲
۲۱۰۷۹	۳۱۹	..... ۱۳۹۵
...	...	..... تولید شیر
...	...	..... فقط پروار بندی

(۱) منظور از ظرفیت کل، تعداد رأس دامی است که با توجه به تأسیسات و امکانات موجود قابل نگهداری است و منظور از ظرفیت براساس گله مادر، سهمی از ظرفیت کل است که به گاوهای ماده در حال شیردهی و گاوهای خشک، اعم از آبستن و غیر آبستن تعلق می‌گیرد.  
 مأخذ - مرکز آمار ایران. (ر.م).  
 -مرکز آمار ایران. دفتر کشاورزی.

۱۸-۵- تعداد گاو و گوساله گاوداری‌های صنعتی فعال در روز آمارگیری بر حسب نژاد (رأس)

گاو و گوساله موجود در گاوهای تولید کننده شیر				گاو و گوساله موجود در کل گاوداری ها				سال
بومی	آمیخته	اصیل	جمع	بومی	آمیخته	اصیل	جمع	
...	...	...	...	...	...	...	...	..... ۱۳۷۵
...	...	...	...	...	...	...	...	..... ۱۳۷۹
۱۵	۱۶۳۸	۳۴۴۰	۵۰۹۳	۱۵	۱۸۲۶	۳۴۴۰	۵۲۸۱	..... ۱۳۸۶
...	...	...	...	۹	۱۷۵۷	۵۸۷۰	۷۶۳۶	..... ۱۳۸۹
۶۱	۱۱۷۳	۷۴۷۱	۸۷۰۵	۸۱	۱۳۹۴	۷۷۵۰	۹۲۲۵	..... ۱۳۹۲
۰	۲۲۶۷	۸۱۷۴	۱۰۴۴۱	۰	۲۵۱۷	۸۹۷۵	۱۱۴۹۳	..... ۱۳۹۵

مأخذ - مرکز آمار ایران. (ر.م).  
-مرکز آمار ایران. دفتر کشاورزی.

۱۹-۵- مقدار و ارزش تولید شیر و کود گاوداری‌های صنعتی (هزار تن - میلیون ریال)

کود		شیر		سال
ارزش	مقدار	ارزش	مقدار	
...	...	...	...	..... ۱۳۷۴
...	...	...	...	..... ۱۳۷۸
...	...	...	...	..... ۱۳۸۰
۱۱۴۹	۱۳	۲۴۶۶۷	۱۰	..... ۱۳۸۵
...	...	...	...	..... ۱۳۸۸
۳۳۳۴	۱۹	۱۸۴۸۷۳	۲۵	..... ۱۳۹۱
۲۴۲۷۶	۲۰	۳۱۴۹۱۸	۳۰	..... ۱۳۹۴

مأخذ - مرکز آمار ایران. (ر.م).  
-مرکز آمار ایران. دفتر کشاورزی.

۲۰-۵- تعداد و وزن لاشه قابل مصرف انواع دام ذبح شده در کشتارگاههای رسمی

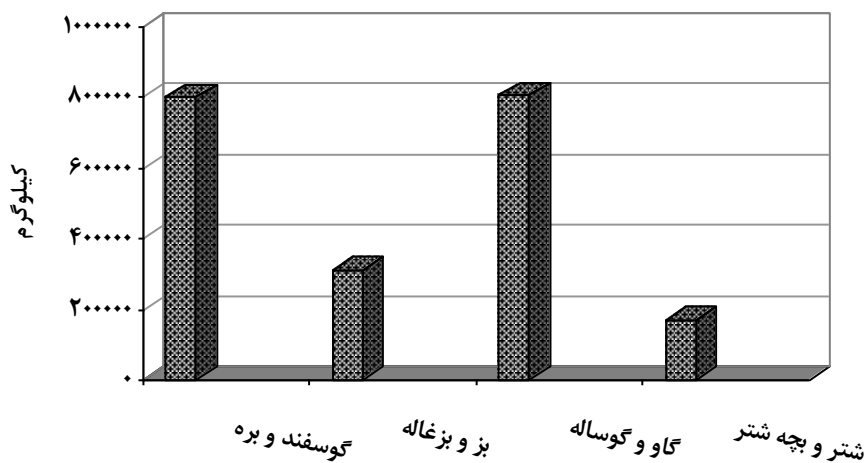
( لاشه - کیلوگرم )

سال	گوسفند و بره		بز و بزغاله	
	تعداد	وزن	تعداد	وزن
..... <sup>(۱)</sup> ۱۳۸۰	...	...	...	...
..... <sup>(۱)</sup> ۱۳۸۵	۲۹۲۷۵	۴۶۷۱۸۱	۲۳۰۵۳	۲۸۸۰۹۳
..... ۱۳۹۰	۲۴۳۲۱	۶۴۸۴۳۷	۱۵۲۹۸	۲۲۴۵۹۳
..... ۱۳۹۳	۳۳۳۵۸	۵۷۸۰۵۱	۱۷۱۱۶	۲۲۴۸۵۵
..... ۱۳۹۴	۴۱۴۴۲	۷۳۴۷۸۷	۲۰۸۳۴	۲۹۴۱۸۰
..... ۱۳۹۵	۴۳۴۴۶	۸۵۶۸۵۷	۲۳۰۳۰	۳۷۷۶۶۳
..... ۱۳۹۶	۳۷۴۷۰	۷۹۹۲۷۲	۱۷۸۶۵	۳۱۲۹۲۹
..... ۱۳۹۷	۲۷۴۹۲	۶۲۷۲۱۹	۱۷۰۱۹	۳۱۱۴۷۱

سال	گاو و گوساله		گاو میش و بچه گاو میش		شتر و بچه شتر	
	تعداد	وزن	تعداد	وزن	تعداد	وزن
..... <sup>(۱)</sup> ۱۳۸۰	...	...	...	...	...	...
..... <sup>(۱)</sup> ۱۳۸۵	۳۵۱۴	۵۶۵۲۸۷	.	.	۶۸۷	۱۲۳۴۲۴
..... ۱۳۹۰	۵۹۳۱	۱۰۶۹۴۹۷	.	.	۷۷۸	۱۲۹۳۶۹
..... ۱۳۹۳	۳۳۷۴	۷۰۱۹۵۷	۱۵	۲۲۵۰	۷۱۴	۱۲۷۲۹۶
..... ۱۳۹۴	۴۱۹۴	۹۱۵۱۱۸	.	.	۱۰۶۶	۱۶۸۶۳۴
..... ۱۳۹۵	۴۴۴۱	۸۶۹۱۲۶	.	.	۱۰۹۲	۱۵۰۳۳۶
..... ۱۳۹۶	۳۹۷۸	۸۰۴۸۹۷	.	.	۱۲۴۲	۱۷۰۴۰۰
..... ۱۳۹۷	۳۶۳۶	۸۳۹۶۰۰	.	.	۹۱۹	۱۳۹۵۱۹

۱) شامل آمار کشتارگاه های خصوصی که با مجوز سازمان دامپزشکی فعالیت کشتار دام داشته اند نیز می باشد.  
 مأخذ - مرکز آمار ایران. (ر.م).  
 - مرکز آمار ایران. دفتر کشاورزی.

۴-۵ - وزن لاشه قابل مصرف انواع دام ذبح شده در کشتارگاه های رسمی استان : ۱۳۹۷



مبنا : جدول ۲۰-۵

۲۱-۵- سطح زیر کشت محصولات سالانه ( هکتار )

سطح زیر کشت محصولات سالانه			سال زراعی و شهرستان
دیم	آبی	جمع	
۸۴۸۷/۲	۵۳۶۵۹/۶	۶۲۱۴۶/۸	..... ۱۳۹۰ - ۹۱
۹۲۶۶/۵	۶۴۷۱۰/۰	۷۳۹۷۶/۵	..... ۱۳۹۲ - ۹۳
۹۰۹۷/۵	۶۷۲۳۸/۵	۷۶۳۳۶/۰	..... ۱۳۹۳ - ۹۴
۸۹۴۴/۹	۶۹۲۵۴/۴	۷۸۱۹۹/۳	..... ۱۳۹۴ - ۹۵
۸۲۱۵/۰	۷۰۷۰۷/۰	۷۸۹۲۲/۰	..... ۱۳۹۵ - ۹۶
۸۱۷۲/۳	۷۴۰۹۲/۵	۸۲۲۶۴/۸	..... ۱۳۹۶ - ۹۷
۳۳۲۵/۳	۵۸۹۶/۰	۹۲۲۱/۳	..... بیرجند
۶۲۰/۰	۳۴۳۷/۰	۴۰۵۷/۰	..... خوسف
۳۱۸/۰	۴۰۸۱/۰	۴۳۹۹/۰	..... درمیان
۳۰۱/۷	۷۵۴۲/۰	۷۸۴۳/۸	..... سرایان
۷۶۵/۰	۶۳۴۳/۳	۷۱۰۸/۳	..... سربیشه
۲۴۵۲	۱۴۴۲۷/۹	۱۶۸۷۹/۹	..... قائنات
۲۰۰/۰	۶۵۸۴/۲	۶۷۸۴/۶	..... زیرکوه
۲۱/۳	۳۸۷۸/۳	۳۸۹۹/۶	..... نهبندان
۱۶۹/۰	۹۳۵۵/۶	۹۵۲۴/۶	..... فردوس
۰/۰	۸۹۴۹/۳	۸۹۴۹/۳	..... بشرویه
۰/۰	۳۵۹۷/۸	۳۵۹۷/۸	..... طیس

مأخذ- اداره کل جهاد کشاورزی استان خراسان جنوبی.

۲۲-۵- متوسط هزینه تولید محصولات کشاورزی در یک هکتار به تفکیک زمین و مراحل مختلف کاشت، داشت و برداشت (هزارریال)

۱۳۹۰ - ۹۱					محصول
برداشت	داشت	کاشت	زمین	جمع	
۳۶۰۳/۰	۲۷۵۰/۰	۱۷۳۱/۰	۲۳۰۲/۰	۱۰۳۸۶/۰	گندم آبی .....
۱۲۳۸/۰	۲۰/۰	۴۵۹/۰	۲۷۵/۰	۱۹۹۲/۰	گندم دیم.....
۲۰۶۳/۰	۲۶۰۰/۰	۲۱۳۹/۰	۲۰۱۰/۰	۸۸۱۲/۰	جو آبی .....
...	...	...	...	...	جو دیم .....

۱۳۹۲ - ۹۳					محصول
برداشت	داشت	کاشت	زمین	جمع	
۲۱۸۶/۰	۸۹۲۱/۰	۵۲۳۴/۰	۳۴۲۶/۰	۱۹۷۶۷/۰	گندم آبی .....
۱۱۰۸/۰	۸/۸	۶۳۸/۰	۱۲۶۷/۰	۳۰۲۱/۸	گندم دیم.....
۲۵۹۶/۰	۸۶۰۹/۰	۳۶۶۳/۰	۳۵۰۶/۰	۱۸۳۷۴/۰	جو آبی .....
...	...	...	...	...	جو دیم .....

۱۳۹۳ - ۹۴					محصول
برداشت	داشت	کاشت	زمین	جمع	
۲۴۵۰/۰	۸۸۶۲/۰	۵۴۸۵/۰	۳۸۱۰/۰	۲۰۶۰۷/۰	گندم آبی .....
۶۵۷/۰	۲۱۱/۰	۶۲۷/۰	۱۷۸۳/۰	۳۲۷۸/۰	گندم دیم.....
۲۴۹۷/۰	۸۴۳۶/۰	۳۸۷۲/۰	۳۶۰۰/۰	۱۸۴۰۵/۰	جو آبی .....
...	...	...	...	...	جو دیم .....

۱۳۹۴-۹۵					محصول
برداشت	داشت	کاشت	زمین	جمع	
۳۴۵۸/۰	۸۹۳۰/۰	۵۰۲۹/۰	۴۱۲۳/۰	۲۱۵۴۰/۰	گندم آبی .....
۰/۰	۶۵/۰	۱۰۲۴/۰	۳۵۷۵/۰	۴۶۶۴/۰	گندم دیم.....
۲۸۶۱/۰	۸۸۰۷/۰	۴۳۳۶/۰	۴۰۹۲/۰	۲۰۰۹۶/۰	جو آبی .....
...	...	...	...	...	جو دیم .....

۲۲-۵- متوسط هزینه تولید محصولات کشاورزی در یک هکتار به تفکیک زمین و مراحل مختلف کاشت، داشت و برداشت (دنباله) (هزارریال)

۱۳۹۵-۹۶					محصول
برداشت	داشت	کاشت	زمین	جمع	
۳۸۲۳/۸	۷۶۱۹/۰	۵۷۰۶/۷	۶۷۵۸/۳	۲۳۹۰۷/۸	گندم آبی .....
۰/۰	۶۲/۴	۱۰۵۴/۷	۴۴۷۳/۲	۵۵۹۰/۳	گندم دیم.....
۳۳۵۹/۷	۷۵۴۸/۳	۵۱۸۴/۵	۶۹۰۶/۲	۲۲۹۹۸/۸	جو آبی .....
...	...	...	...	...	جو دیم .....

۱۳۹۶-۹۷					محصول
برداشت	داشت	کاشت	زمین	جمع	
۴۴۴۴/۶	۱۰۲۳۱/۷	۸۴۴۸/۵	۶۸۱۳/۸	۲۹۹۳۸/۶	گندم آبی .....
۰/۰	۰/۰	۹۴۹/۰	۲۳۳۴/۸	۳۲۸۳/۸	گندم دیم.....
۳۶۸۶/۲	۸۲۷۱/۷	۶۱۶۰/۴	۶۸۰۴/۲	۲۴۹۲۲/۵	جو آبی .....
...	...	...	...	...	جو دیم .....

مأخذ - اداره کل جهاد کشاورزی استان خراسان جنوبی .

۲۳-۵- سطح زیر کشت و مقدار تولید محصولات کشاورزی اصلی سالانه (به استثنای نباتات صنعتی) (هکتار - تن)

۱۳۹۳ - ۹۴		۱۳۹۲ - ۹۳		۱۳۹۰ - ۹۱		محصول
تولید	سطح	تولید	سطح	تولید	سطح	
۱۰۳۱۷۲/۳	۴۳۱۸۴/۰	۱۰۰۴۲۳/۰	۴۵۰۷۱/۰	۳۲۵۴۳/۰	۶۹۷۳۳/۰	غلات
۵۳۱۴۰/۰	۲۲۷۰۱/۰	۵۳۴۴۰/۰	۲۶۰۹۰/۰	۴۵۲۶۰/۰	۴۶۱۳۷/۰	..... گندم
۵۰۰۳۲/۰	۲۰۴۸۳/۰	۴۶۹۸۱/۰	۱۸۹۷۸/۰	۳۲۵۴۳/۰	۲۳۵۹۶/۰	..... جو

۱۳۹۵-۹۶		۱۳۹۴-۹۵		محصول
تولید	سطح	تولید	سطح	
۱۱۵۲۵۹/۰	۴۴۱۴۷/۰	۱۱۳۰۰۱/۰	۴۳۱۴۵/۰	غلات
۶۲۴۳۵/۰	۲۵۱۰۷/۰	۶۰۹۹۷/۰	۲۲۶۰۰/۰	..... گندم
۵۲۸۲۴/۰	۱۹۰۴۰/۰	۵۲۰۰۴/۰	۱۹۵۴۵/۰	..... جو

۱۳۹۶-۹۷		محصول
تولید	سطح	
۱۱۶۴۸۲/۸	۳۷۲۶۰/۰	غلات
۵۸۲۱۶/۳	۱۸۵۳۰/۰	..... گندم
۵۸۲۶۵/۸	۱۸۷۳۰/۰	..... جو

مأخذ - اداره کل جهاد کشاورزی استان خراسان جنوبی .



۲۴-۵- سطح زیر کشت و تولید برخی از محصولات سالانه (به استثنای نباتات صنعتی)

بر حسب شهرستان: ۱۳۹۷ (هکتار-تن)

جو		گندم		شهرستان
تولید	سطح	تولید	سطح	
۵۸۲۶۵/۸	۱۸۷۳۰/۰	۵۸۲۱۶/۳	۱۸۵۳۰/۰	جمع .....
۶۶۷/۱۲۵	۲۲۵/۰	۷۹۰/۰	۲۵۰/۰	بیرجند .....
۱۴۰۰/۰	۵۰۰/۰	۴۵۰۰/۰	۱۵۰۰/۰	خوسف .....
۸۱۲/۰	۲۹۰/۰	۲۶۳۵/۰	۸۵۰/۰	درمیان .....
۳۹۲۰/۰	۱۴۰۰/۰	۵۲۲۰/۰	۱۸۰۰/۰	سرایان .....
۳۵۷۵/۰	۱۲۵۰/۰	۷۳۲۳/۸	۲۲۵۰/۰	سربیشه .....
۱۲۳۳۷/۵	۳۵۲۵/۰	۱۵۹۷۵/۰	۴۵۰۰/۰	قائنات .....
۸۷۱/۵	۳۵۰/۰	۴۵۹۲/۱	۱۴۰۰/۰	زیرکوه .....
۴۳۲۶/۰	۲۱۰۰/۰	۵۴۹۷/۰	۲۳۰۰/۰	نهبندان .....
۹۶۹/۴	۳۷۰/۰	۱۳۹۵/۰	۴۵۰/۰	فردوس .....
۲۳۹۷۲/۳	۶۸۲۰/۰	۴۱۸۹/۵	۱۳۳۰/۰	بشرویه .....
۵۴۱۵/۰	۱۹۰۰/۰	۶۰۹۹/۰	۱۹۰۰/۰	طبس .....

مأخذ - اداره کل جهاد کشاورزی استان خراسان جنوبی .

## ۲۵-۵- سطح زیر کشت و مقدار تولید برخی از نباتات صنعتی (هکتار-تن)

دانه های روغنی		انواع توتون و تنباکو		پنبه		چغندر قند		سال زراعی و شهرستان
تولید	سطح	تولید	سطح	تولید	سطح	تولید	سطح	
۱۲۶۷/۰	۳۳۷۳/۰	۱/۰	۲/۰	۲۴۶۲۳/۰	۱۶۰۰/۱/۰	۵۰۱۵۹/۰	۲۴۸۷/۰	.....۱۳۹۰-۱۳۹۱
۳۲۵/۱	۴۱۳/۰	۰/۱۵	۰/۵	۲۰۱۲۳/۲	۸۸۸۹/۹	۳۷۱۵۰/۰	۱۲۱۰/۰	..... ۱۳۹۲-۱۳۹۳
۳۰۱/۰	۳۸۹/۰	۰/۱۵	۰/۵	۱۶۳۰۲/۲	۷۶۴۹/۰	۲۵۶۱۶/۵	۷۸۶/۰	.....۱۳۹۳-۱۳۹۴
۴۷۳/۹	۵۸۰/۰	۰/۱۵	۰/۵	۱۶۴۶۶/۲	۷۶۵۰/۰	۳۵۶۰۷/۰	۹۲۷/۰	..... ۱۳۹۴-۱۳۹۵
۶۹۴/۱	۹۲۲/۸	۰/۰	۰/۰	۱۷۱۹۱/۲	۶۸۱۵/۶	۳۰۴۶۳	۸۸۰/۱	.....۱۳۹۵-۱۳۹۶
۴۹۱/۸	۵۱۳/۰	۰/۲	۰/۵	۱۸۱۵۲/۰	۷۱۷۹/۰	۳۰۰۳۰/۰	۷۶۶/۰	.....۱۳۹۶-۱۳۹۷
۳/۹	۵/۰	۰/۰	۰/۰	۴۳/۰	۲۴/۰	۰/۰	۰/۰	.....بیرجند
۷۷/۰	۵۵/۰	۰/۰	۰/۰	۱۲۱۰/۰	۵۵۰/۰	۰/۰	۰/۰	.....خوسف
۱/۸	۲/۰	۰/۰	۰/۰	۰/۰	۰/۰	۳۸۹۵/۰	۱۲۱/۰	.....درمیان
۶۴/۷	۷۱/۰	۰/۰	۰/۰	۴۶۳۵/۰	۱۸۰۰/۰	۰/۰	۰/۰	.....سرایان
۲۲/۵	۲۱/۰	۰/۰	۰/۰	۳۰۹/۱	۵۵/۰	۰/۰	۰/۰	.....سربیشه
۰/۶	۱/۰	۰/۲	۰/۵	۱۸۷۰/۰	۸۵۰/۰	۲۶۱۳۵/۰	۶۴۵/۰	.....قائنات
۷/۰	۸/۰	۰/۰	۰/۰	۴۵۰/۰	۳۰۰/۰	۰/۰	۰/۰	.....زیرکوه
۲۸/۵	۲۴/۰	۰/۰	۰/۰	۸۰۰/۰	۵۰۰/۰	۰/۰	۰/۰	.....نهبندان
۹/۶	۱۸/۰	۰/۰	۰/۰	۰/۰	۰/۰	۰/۰	۰/۰	.....فردوس
۲۲۴/۰	۲۵۱/۰	۰/۰	۰/۰	۸۸۳۵/۰	۳۱۰۰/۰	۰/۰	۰/۰	.....بشرویه
۵۲/۸	۵۷/۰	۰/۰	۰/۰	۰/۰	۰/۰	۰/۰	۰/۰	.....طبس

مأخذ - اداره کل جهاد کشاورزی استان خراسان جنوبی.

۲۶-۵- مساحت جنگل کاری بر حسب نوع مالکیت ( هکتار )

خصوصی	دولتی	جمع	سال
...	...	...	..... ۱۳۸۰
.	۱۱۰	۱۱۰	..... ۱۳۸۵
.	۱۶۱۱	۱۶۱۱	..... ۱۳۹۰
.	۲۴۰	۲۴۰	..... ۱۳۹۳
.	۲۲۷	۲۲۷	..... ۱۳۹۴
.	.	.	..... ۱۳۹۵
.	۱۸۰	۱۸۰	..... ۱۳۹۶
.	۵۰	۵۰	..... ۱۳۹۷

مأخذ - اداره کل منابع طبیعی استان خراسان جنوبی .

## ۲۷-۵- مساحت نهالستان و تولید آن (هکتار - اصله)

تولید			مساحت			سال و شهرستان
خصوصی	دولتی	جمع	خصوصی	دولتی	جمع	
...	...	...	...	...	...	..... ۱۳۸۰
۰/۰	۳۳۲۰۰۰/۰	۳۳۲۰۰۰/۰	۰/۰	۵۱/۴	۵۱/۴	..... ۱۳۸۵
۰/۰	۴۰۰۰۰۰/۰	۴۰۰۰۰۰/۰	۰/۰	۸۹/۳	۸۹/۳	..... ۱۳۹۰
۰/۰	۲۵۰۰۰۰/۰	۲۵۰۰۰۰/۰	۰/۰	۹۳/۸	۹۳/۸	..... ۱۳۹۳
۰/۰	۱۱۲۰۰۰/۰	۱۱۲۰۰۰/۰	۰/۰	۹۳/۸	۹۳/۸	..... ۱۳۹۴
۰/۰	۱۴۶۰۰۰/۰	۱۴۶۰۰۰/۰	۰/۰	۹۳/۸	۹۳/۸	..... ۱۳۹۵
۰/۰	۱۵۹۰۰۰/۰	۱۵۹۰۰۰/۰	۰/۰	۹۳/۸	۹۳/۸	..... ۱۳۹۶
۰/۰	۱۴۰۰۰۰/۰	۱۴۰۰۰۰/۰	۰/۰	۹۳/۸	۹۳/۸	..... ۱۳۹۷
۰/۰	۷۰۰۰۰/۰	۷۰۰۰۰/۰	۰/۰	۳۲/۷	۳۲/۷	..... بیرجند
۰/۰	۰/۰	۰/۰	۰/۰	۰/۰	۰/۰	..... خوسف
۰/۰	۴۲۰۰۰/۰	۴۲۰۰۰/۰	۰/۰	۵۶/۶	۵۶/۶	..... درمیان
۰/۰	۰/۰	۰/۰	۰/۰	۰/۰	۰/۰	..... سرایان
۰/۰	۰/۰	۰/۰	۰/۰	۰/۰	۰/۰	..... سریشه
۰/۰	۰/۰	۰/۰	۰/۰	۰/۰	۰/۰	..... قائنات
۰/۰	۰/۰	۰/۰	۰/۰	۰/۰	۰/۰	..... زیرکوه
۰/۰	۰/۰	۰/۰	۰/۰	۰/۰	۰/۰	..... نهندان
۰/۰	۰/۰	۰/۰	۰/۰	۰/۰	۰/۰	..... فردوس
۰/۰	۰/۰	۰/۰	۰/۰	۰/۰	۰/۰	..... بشرویه
۰/۰	۲۸۰۰۰/۰	۲۸۰۰۰/۰	۰/۰	۴/۵	۴/۵	..... طبس

ماخذ- اداره کل منابع طبیعی خراسان جنوبی.

۲۸-۵- مقدار تولید آبی پروری (تن)

مزارع پرورش ماهی			پرورش ماهی در قفس	جمع	سال
مزارع پرورش ماهی خاویاری	مزارع پرورش ماهی سردابی	مزارع پرورش ماهی گرمابی			
...	...	...	...	...	..... ۱۳۸۰
۰/۰	۱۱۲/۰	۹۸/۰	...	۲۶۸/۰	..... ۱۳۸۵
۰/۰	۲۴۰/۰	۴۲۵/۰	...	۶۶۵/۰	..... ۱۳۹۰
۰/۰	۳۴۱/۰	۵۰۰/۰	...	۹۴۱/۰	..... ۱۳۹۳
۰/۰	۳۵۰/۰	۵۴۵/۰	...	۹۹۵/۰	..... ۱۳۹۴
۰/۰	۴۰۰/۰	۵۵۰/۰	...	۱۰۵۰/۰	..... ۱۳۹۵
۰/۰	۱۳۲/۰	۷۹۷/۰	...	۱۱۵۲/۰	..... ۱۳۹۶
۰/۰	۹۴/۴	۹۱۴/۳	...	۱۱۹۰/۶	..... ۱۳۹۷

برداشت از منابع طبیعی و نیمه طبیعی	مزارع پرورش میگو			سال
	مزارع پرورش میگو ( شاه میگو )	مزارع پرورش میگو ( آب شیرین )	مزارع پرورش میگو ( آب شور )	
...	...	...	...	..... ۱۳۸۰
۵۸/۰	۰/۰	۰/۰	۰/۰	..... ۱۳۸۵
۰/۰	۰/۰	۰/۰	۰/۰	..... ۱۳۹۰
۱۰۰/۰	۰/۰	۰/۰	۰/۰	..... ۱۳۹۳
۱۰۰/۰	۰/۰	۰/۰	۰/۰	..... ۱۳۹۴
۱۰۰/۰	۰/۰	۰/۰	۰/۰	..... ۱۳۹۵
۲۲۲/۰	۰/۰	۰/۰	۰/۰	..... ۱۳۹۶
۱۸۲/۰	۰/۰	۰/۰	۰/۰	..... ۱۳۹۷

مأخذ - اداره کل جهاد کشاورزی استان خراسان جنوبی.

۲۹-۵- میزان استحصال خاویار و گوشت از انواع ماهیان خاویاری

(کیلوگرم)

خاویار				سال
دراکول	تاس ماهی	فیل ماهی	جمع	
۰/۰	۰/۰	۰/۰	۰/۰	..... ۱۳۸۰
۰/۰	۰/۰	۰/۰	۰/۰	..... ۱۳۸۵
۰/۰	۰/۰	۰/۰	۰/۰	..... ۱۳۹۰
۰/۰	۰/۰	۰/۰	۰/۰	..... ۱۳۹۳
۰/۰	۰/۰	۰/۰	۰/۰	..... ۱۳۹۴
۰/۰	۰/۰	۰/۰	۰/۰	..... ۱۳۹۵
۰/۰	۰/۰	۰/۰	۰/۰	..... ۱۳۹۶
۰/۰	۰/۰	۰/۰	۰/۰	..... ۱۳۹۷

گوشت				سال
دراکول	تاس ماهی	فیل ماهی	جمع	
۰/۰	۰/۰	۰/۰	۰/۰	..... ۱۳۸۰
۰/۰	۰/۰	۰/۰	۰/۰	..... ۱۳۸۵
۰/۰	۰/۰	۰/۰	۰/۰	..... ۱۳۹۰
۰/۰	۰/۰	۰/۰	۰/۰	..... ۱۳۹۳
۰/۰	۰/۰	۰/۰	۰/۰	..... ۱۳۹۴
۰/۰	۰/۰	۰/۰	۰/۰	..... ۱۳۹۵
۰/۰	۰/۰	۰/۰	۰/۰	..... ۱۳۹۶
۰/۰	۰/۰	۰/۰	۰/۰	..... ۱۳۹۷

مأخذ - اداره کل جهاد کشاورزی استان خراسان جنوبی .

۳۰-۵- میزان تولید انواع گونه‌های بچه ماهیان (هزار قطعه)

سال	جمع	سفید	خاوباری	کپور ماهیان	آزاد	قرل آلا	سیم	سوف	سایر
.....۱۳۸۰	۰/۰	۰/۰	۰/۰	۰/۰	۰/۰	۰/۰	۰/۰	۰/۰	۰/۰
.....۱۳۸۵	۰/۰	۰/۰	۰/۰	۰/۰	۰/۰	۰/۰	۰/۰	۰/۰	۰/۰
.....۱۳۹۰	۰/۰	۰/۰	۰/۰	۰/۰	۰/۰	۰/۰	۰/۰	۰/۰	۰/۰
.....۱۳۹۳	۰/۰	۰/۰	۰/۰	۰/۰	۰/۰	۰/۰	۰/۰	۰/۰	۰/۰
..... ۱۳۹۴	۰/۰	۰/۰	۰/۰	۰/۰	۰/۰	۰/۰	۰/۰	۰/۰	۰/۰
.....۱۳۹۵	۰/۰	۰/۰	۰/۰	۰/۰	۰/۰	۰/۰	۰/۰	۰/۰	۰/۰
.....۱۳۹۶	۰/۰	۰/۰	۰/۰	۰/۰	۰/۰	۰/۰	۰/۰	۰/۰	۰/۰
..... ۱۳۹۷	۰/۰	۰/۰	۰/۰	۰/۰	۰/۰	۰/۰	۰/۰	۰/۰	۰/۰

مأخذ - اداره کل جهاد کشاورزی استان خراسان جنوبی .

۳۱-۵- تعداد شاغلان زیربخش شیلات ( آبی پروری) استان خراسان جنوبی

تعداد شاغلان	سال
۰۰۰	..... ۱۳۸۰
۰۰۰	..... ۱۳۸۵
۱۶۴	..... ۱۳۹۰
۲۶۷	..... ۱۳۹۳
۲۹۰	..... ۱۳۹۴
۳۴۱	..... ۱۳۹۵
۳۵۰	..... ۱۳۹۶
۳۵۹	..... ۱۳۹۷

مأخذ - اداره کل جهاد کشاورزی استان خراسان جنوبی .

۳۲-۵- مساحت مزارع پرورش ماهی و میگو (هکتار)

شرح	۱۳۸۰	۱۳۸۵	۱۳۹۰	۱۳۹۳
جمع .....	۰۰۰	۳۹/۰	۷۹/۰	۱۶۶/۰
پرورش ماهی گرمابی .....	۰۰۰	۲۰/۰	۷۵/۰	۹۴/۰
پرورش ماهی سردابی .....	۰۰۰	۲/۰	۴/۰	۵/۰
برداشت از منابع آبی طبیعی و غیر طبیعی .....	۰۰۰	۱۷/۰	۰/۰	۶۷/۰
پرورش میگو .....	۰۰۰	۰/۰	۰/۰	۰/۰

شرح	۱۳۹۴	۱۳۹۵	۱۳۹۶	۱۳۹۷
جمع .....	۴۰۷/۰	۴۱۵/۰	۱۷۵/۰	۱۶۴/۶
پرورش ماهی گرمابی .....	۷۸/۰	۸۴/۰	۵۴/۰	۵۸/۴
پرورش ماهی سردابی .....	۵/۰	۷/۰	۴/۰	۲/۷
برداشت از منابع آبی طبیعی و غیر طبیعی .....	۳۲۴/۰	۳۲۴/۰	۱۱۷/۰	۱۰۳/۵
پرورش میگو .....	۰/۰	۰/۰	۰/۰	۰/۰

مأخذ - اداره کل جهاد کشاورزی استان خراسان جنوبی .



۳۳-۵- مشخصات عمومی شرکتهای تعاونی کشاورزی فعال تحت پوشش اداره کل تعاون، کار و رفاه اجتماعی استان در پایان سال ۱۳۹۷ (میلیون ریال)

سرمایه	شاغلان	اعضاء	تعداد	سال و شهرستان
...	...	...	...	..... ۱۳۸۰
۲۰۰۰۷	۱۷۶	۷۹۸	۲۹	..... ۱۳۸۵
۵۲۵۹۷	۳۹۰	۱۱۰۲	۶۳	..... ۱۳۹۰
۸۶۳۵۴	۷۹۷	۱۸۵۸	۱۱۵	..... ۱۳۹۳
۹۵۵۸۸	۹۱۴	۲۰۹۷	۱۳۱	..... ۱۳۹۴
۹۶۰۹۵	۹۴۵	۲۱۶۵	۱۳۷	..... ۱۳۹۵
۱۰۰۱۱۳	۱۰۷۳	۲۴۲۳	۱۴۹	..... ۱۳۹۶
۱۰۶۳۱۸	۱۳۱۸	۲۶۹۳	۱۶۰	..... ۱۳۹۷
۲۴۰۶۱	۱۶۷	۲۸۱	۱۴	..... بیرجند
۲۳۱۰	۲۰	۱۳۲	۷	..... خوسف
۲۹۵	۴۰	۴۴	۳	..... درمیان
۴۱۵	۱۰۵	۱۵۸	۲۱	..... سرایان
۴۸۵۶	۵۹	۲۲۴	۱۱	..... سریشه
۱۱۰۸۰	۱۵۴	۱۴۰	۱۵	..... قائنات
۵۹۳۶	۱۲۲	۲۱۷	۱۷	..... زیرکوه
۷۶۵۹	۲۳۳	۵۰۸	۲۲	..... نهبندان
۴۲۲۹۵	۱۴۴	۴۵۶	۱۵	..... فردوس
۶۱۷۹	۱۷۶	۲۶۴	۲۳	..... بشرویه
۱۲۲۸	۹۸	۲۶۹	۱۲	..... طبس

مأخذ - اداره کل تعاون ، کار و رفاه اجتماعی استان خراسان جنوبی .

۳۴-۵- مشخصات عمومی شرکتهای تعاونی کشاورزی فعال تحت پوشش اداره کل تعاون روستایی در پایان سال (میلیون ریال)

سرمایه	شاغلان	اعضاء	تعداد	سال و شهرستان
...	...	...	...	۱۳۸۰.....
۱۷۲۰۱	۳۴۲	۹۹۸	۳۹	۱۳۸۵.....
۴۹۸۶۷	۱۱۰	۲۹۰۲۹	۴۳	۱۳۹۰.....
۶۸۴۱۱	۱۱۲	۲۸۴۴۶	۳۷	۱۳۹۳.....
۶۹۷۷۸	۱۳۰	۳۰۲۹۵	۴۷	۱۳۹۴.....
۷۳۸۱۱	۱۴۴	۳۲۳۱۸	۵۶	۱۳۹۵.....
۷۵۱۵۲	۱۴۴	۳۲۰۲۹	۵۹	۱۳۹۶.....
۷۰۱۶۳	۱۴۳	۳۲۰۶۱	۵۸	۱۳۹۷.....
۳۱۶۴۵	۳۶	۳۸۹۰	۱۲	بیرجند.....
۷۵۹۰	۲۱	۱۹۸۰	۶	خوسف.....
۴۳۴	۲	۲۳۵	۳	درمیان.....
۳۷۸۰	۷	۷۲۸	۴	سرایان.....
۱۳۰۱۳	۷	۳۵۱	۲	سربیشه.....
۲۸۶۴	۱۹	۹۷۰۱	۸	قائنات.....
۳۳۵	۱	۶۵۷	۱	زیرکوه.....
۳۸۹۹	۱۳	۲۶۴۴	۵	نهبندان.....
۳۸۹۵	۱۷	۹۲۴۹	۶	فردوس.....
۱۳۳۳	۱۰	۱۵۸۹	۴	بشرویه.....
۱۳۷۵	۱۰	۱۰۳۷	۷	طبرس.....

مأخذ - اداره کل تعاون روستایی استان خراسان جنوبی .