

مقدمه:

آمارگیری از فعالیتهای کشاورزی در سطح ملی برای اولین بار توسط «اداره آمار عمومی وقت» روش نمونه گیری در سال ۱۳۳۹ انجام شد. پس از انجام چند آمارگیری نمونه ای که نتایج آن در سالهای ۱۳۵۰ و ۱۳۵۱ منتشر شد. در سال ۱۳۵۲، اولین سرشماری کشاورزی روستایی توسط مرکز آمار ایران به مرحله اجرا درآمد. در این سرشماری از طریق مراجعه به کلیه نقاط روستایی کشور، اطلاعات مورد نظر در سطح آبادی جمع آوری گردید. در این طرح فعالیتهای کشاورزی نقاط شهری و خانوارهای عشایری که در هیچ یک از نقاط روستایی کشور محل سکونتی نداشتند منظور نشد.

بر اساس چارچوب آماری حاصل از سرشماری مزبور، طرح آمارگیری کشاورزی روستایی در سالهای ۱۳۵۳، ۱۳۵۴ و ۱۳۵۶ لغایت ۱۳۵۹ و نیز در سالهای ۱۳۶۱ و ۱۳۶۶ توسط مرکز آمار ایران اجرا و نتایج آن منتشر شد. در سال ۱۳۶۰، جهاد سازندگی ضمن اجرای طرح تهیه شناسنامه روستایی اطلاعاتی مشابه اطلاعات حاصل از اجرای مرکز آمار ایران گرد آوری کرد. در سال ۱۳۶۷، اولین سرشماری عمومی کشاورزی توسط مرکز آمار ایران، در سطح نقاط شهری و روستایی به مرحله اجرا درآمد که در این سرشماری تمامی بهره برداریهای کشاورزی مربوط به اشخاص حقیقی، از طریق مراجعه به خانوارهای ساکن نقاط روستایی و شهری و نیز خانوارهای غیر ساکن و بهره برداریهای مربوط به اشخاص حقوقی از طریق شناسایی تمام مکانهای محل انجام فعالیتهای کشاورزی آنها مورد آمارگیری قرار گرفتند. با استفاده از چارچوب این سرشماری، اولین طرح آمارگیری نمونه ای کشاورزی در سال ۱۳۷۱ توسط مرکز آمار ایران انجام شد. در سال ۱۳۷۲ دومین سرشماری عمومی کشاورزی و در سال ۱۳۸۲ سومین سرشماری عمومی کشاورزی کشور توسط مرکز آمار ایران اجرا گردید. از سرشماری کشاورزی ۱۳۶۷ فهرست گاوداریهای صنعتی تهیه که بر اساس آن در سال ۱۳۶۹ برای اولین بار اطلاعات گاوداریهای صنعتی توسط مرکز آمار ایران گردآوری شد: طرح مزبور برای سالهای ۱۳۷۲ و ۱۳۷۴ به صورت سرشماری و نمونه ای انجام و نتایج آن ارائه گردیده است. طرحهای آمارگیری از موسسات مرغداری نیز برای اولین بار در سالهای ۱۳۶۴ و ۱۳۶۵ توسط مرکز آمار به مرحله اجرا درآمد که در سالهای اخیر با توجه به تنوع فعالیتهای مرغداری، برای هر یک از فعالیتهای جوجه کشی، پرورش مرغ مادر و مرغ تخمگذار، مرغداریهای پرورش دهنده مرغ گوشتی به تفکیک طرحهای آمارگیری جداگانه ای به اجرا درآمد و اطلاعات مورد نیاز جمع آوری و منتشر شده است.

آمار کشتار دام تا سال ۱۳۴۶ به وسیله دفتر آمار وزارت دارائی انتشار می یافت. از سال ۱۳۴۷ تا سال ۱۳۷۵ گردآوری و انتشار آمار کشتار دام توسط مرکز آمار ایران از طریق مکاتبه با شهرداریها و بر اساس گزارشهای ماهانه شهرداریهایی که دارای کشتارگاه بوده انجام می شد. از سال ۱۳۷۶ جمع آوری اطلاعات، از طریق کشتارگاهها و با همکاری سازمان دامپزشکی صورت می گیرد.

برای تهیه و تنظیم آمار و اطلاعات مندرج در جداول این فصل علاوه بر نشریات مختلف مرکز آمار ایران از اطلاعات مربوط به جهاد کشاورزی، اداره کل تعاون، سازمان تعاون روستایی، اداره کل منابع طبیعی و مدیریت شیلات استفاده شده است.

تعاریف مفاهیم

بهره‌برداری کشاورزی: تمامی فعالیت‌های کشاورزی که تحت مدیریت واحدی قرار دارد، یک واحد تولیدی کشاورزی است که بهره‌برداری کشاورزی نامیده می‌شود. این مدیریت توسط اعضای یک یا چند خانوار (اشخاص حقیقی) یا توسط یک شرکت رسمی یا مؤسسه عمومی (اشخاص حقوقی)، اعمال می‌شود. در سرشماری عمومی کشاورزی ۱۳۹۳، اگر فعالیت‌های یک واحد تولیدی کشاورزی در محدوده چند آبادی یا شهر انجام شود، هر مجموعه واقع در محدوده یک آبادی یا شهر، یک بهره‌برداری کشاورزی تلقی می‌شود. در طرح مذکور، بهره‌برداری‌هایی سرشماری شده است که لااقل یکی از فعالیت‌های آن، در حدنصاب‌های تعیین شده زیر قرار گرفته باشد:

زراعت: بهره‌برداری‌هایی که در روز آمارگیری حداقل ۴۰۰ مترمربع زمین زراعی دارند.

باغداری: بهره‌برداری‌هایی که در روز آمارگیری حداقل ۲۰۰ مترمربع باغ و قلمستان دارند.

پرورش دام سنگین: بهره‌برداری‌های پرورش دهنده دام سنگین (گاو و گوساله، گاو میش و بچه گاو میش و شتر و بچه شتر) که در روز آمارگیری، دارای حداقل یک رأس/نفر دام سنگین بوده اند.

پرورش دام سبک: بهره‌برداری‌های پرورش دهنده دام کوچک (گوسفند و بره و بز و بزغاله) که در روز آمارگیری، دارای حداقل دو رأس دام سبک بوده اند.

پرورش طیور به روش سنتی: بهره‌برداری‌های پرورش دهنده طیور به روش سنتی که تعداد مرغ، خروس، جوجه و بوقلمون و اردک و غاز آن در روز آمارگیری، حداقل ۱۰ قطعه است.

کشت گلخانه‌ای: بهره‌برداری‌هایی که در روز آمارگیری، دارای تولید گلخانه‌ای در هر وسعتی بوده است.

پرورش زنبور عسل: بهره‌برداری‌هایی که در روز آمارگیری دارای فعالیت پرورش زنبور عسل به هر وسعت بوده است.

پرورش کرم ابریشم و پرورش ماهی: بهره‌برداری‌هایی که در طول ۳۶۵ روز گذشته دارای فعالیت پرورش کرم ابریشم و یا پرورش ماهی بوده اند.

بهره‌بردار کشاورزی: شخصی حقیقی یا حقوقی است که به تنهایی یا با مشارکت دیگران، مدیریت امور بهره‌برداری کشاورزی و مسئولیت فنی و اقتصادی آن را به عهده داشته و مستقیماً در سود و زیان آن سهیم است.

اراضی کشاورزی: منظور زمین‌های دایر کشاورزی است که شامل اراضی زراعی و باغ و قلمستان می‌شود.

اراضی زراعی: بخشی از زمین‌های کشاورزی است که به فعالیت زراعت (کشت و کار نباتات سالانه) اعم از زیر کشت و آیش، اختصاص یافته است.

اراضی زراعی آبی: آن قسمت از اراضی زراعی است که زراعت انجام شده در آن آبیاری می‌شود.

اراضی زراعی دیم: آن قسمت از اراضی زراعی است که زراعت انجام شده در آن آبیاری نمی‌شود و آب مورد نیاز برای رشد گیاه از طریق نزولات آسمانی تأمین می‌شود.

باغ و قلمستان: آن بخش از اراضی کشاورزی که در زمان سرشماری زیر کشت نباتات دائمی به صورت کاشت مجتمع

قرارداشته است .

باغ: زمینی است در فضای باز که در آن کاشت درختان مثمر به صورت مجتمع انجام شده باشد.

قلمستان: زمینی است در فضای باز که در آن انواع تبریزی (تبریزی، سپیدار، کیوده، صنوبر، پده، شالک و ...) و اوکالیپتوس با هدف بهره برداری از تنه یا شاخه آن به صورت مجتمع کاشته شده باشد.

کاشت مجتمع باغی: نوعی کاشت است که درخت یا درختچه های یک یا چند گیاه به صورت منظم و طبق قاعده کاشته شده باشند. کاشتی که در آن گیاهان بدون نظم و قاعده ولی با تراکم کافی کشت شده باشند، به نحوی که بتوان مساحت اختصاص یافته به آن را تعیین کرد، نیز کاشت مجتمع محسوب می شود.

کاشت پراکنده درختان: کاشت انواع محصولات دائمی در زمین های زراعی بهره برداری، حیاط منازل و کنار نهرهای آب می باشد.

کاشت ساده (باغ تک محصولی): نوعی کاشت مجتمع است که در آن فقط یک نوع محصول دائمی کاشته شده و اصطلاحاً "تک محصولی" باشد. مانند باغی که در آن فقط انگور کاشته شده است.

کاشت مخلوط (باغ چند محصولی): نوعی کاشت مجتمع است که در آن بیش از یک نوع محصول دائمی و به صورت مخلوط کاشته شده است به نحویکه تعیین مساحت هر یک از محصولات مقدور نیست

سطح زیر کشت (کاشت): مساحت زمینی است که به منظور تولید محصول مورد نظر در سال آمارگیری، در همان سال و یا قبل از آن، زیر کشت رفته باشد.

آیش: آن قسمت از اراضی زراعی آبی یا دیم، که در تناوب کشت قرار دارد ولی در سال زراعی موردنظر، کشت نشده است و محصولی از آن برداشت نخواهد شد که برحسب مورد، آیش آبی یا آیش دیم محسوب می شود.

سال زراعی: منظور از سال زراعی، اول مهرماه هر سال لغایت پایان شهریور ماه سال بعد است.

محصولات سالانه: به نباتاتی اطلاق می شود که به طور معمول ساقه علفی دارند و پس از برداشت محصول، بوته آن از بین می رود و در مواردی، قسمت های زیرزمینی گیاه (ریشه، پیاز و نظایر آن) برای سال بعد در زمین باقی می ماند. مانند گندم، چغندر قند، سبزی ها و زعفران.

محصولات دائمی: گیاهانی هستند که غالباً تنه یا ساقه چوبی دارند و پس از برداشت محصول، تمام یا قسمتی از گیاه در زمین باقی می ماند و مجدداً در سال های بعد محصول می دهد. انواع درختان و درختچه های مثمر مانند مرکبات، هلو، انگور و بوته چای و درختان غیر مثمر مانند تبریزی، محصولات دائمی محسوب می شوند.

در مورد محصولات کشاورزی، تولید هر محصول به حالت متعارف آن که از مزرعه برداشت می شود، مورد نظر است. در مورد برنج، وزن شلتوک، در مورد انواع لوبیا، وزن دانه خشک، در مورد یونجه، اسپرس و شبدر، وزن علوفه خشک، در مورد گردو، بادام و پسته، وزن محصول بدون پوست سبز ولی با پوست خشک و در مورد تبریزی، سپیدار و... ، قطع درخت برحسب اصله، تولید محسوب می شود.

گاوداری صنعتی: یک واحد تولیدی کشاورزی است که در آن، فعالیت پرورش دام از نظر محل و نحوه نگهداری، روش تغذیه و بهداشت دام، طبق برنامه و با رعایت اصول و موازین نوین و ویژه، انجام می گیرد.

مرغ گوشتی: به نوعی مرغ و خروس اطلاق می شود که به منظور استفاده از گوشت آن پرورش داده می شود.

مرغ تخمگذار: مرغی است که برای تولید تخم مرغ خوراکی، پرورش داده می‌شود. این قبیل مرغ‌ها را در سن سه ماهگی، پولت (نیمچه تخمگذار) می‌گویند.

لنبه: منظور، تخم مرغ‌های تولید شده بدون پوست آهکی است.

مرغ مادر: مرغی است که از تخم نطفه‌دار آن، برای تولید جوجه استفاده می‌شود. مرغ مادر گوشتی، برای تولید جوجه‌های مرغ و خروس گوشتی، و مرغ مادر تخمی برای تولید جوجه‌های مرغ تخمگذار، پرورش داده می‌شود.

سرمایه‌گذاری (ارزش تغییرات اموال سرمایه‌ای): تغییرات ایجاد شده در ارزش اموال سرمایه‌ای (مجموع ارزش خرید یا تحصیل و هزینه تعمیرات اساسی اموال سرمایه‌ای منهای ارزش فروش یا انتقال اموال سرمایه‌ای)، طی دوره زمانی معین را سرمایه‌گذاری گویند.

اموال سرمایه‌ای: تمامی ماشین‌آلات، وسایل، ابزار و تجهیزاتی هستند که برای انجام فعالیت‌های تولیدی یا

ایجاد خدمت به کار گرفته می‌شوند و عمر مفید اقتصادی آن‌ها معمولاً از یک سال بیش‌تر است. ماشین‌آلات تولید و تجهیزات نیرو، ابزار و وسایل کار بادوام، لوازم و تجهیزات اداری، وسایل نقلیه و ساختمان، نمونه‌هایی از اموال سرمایه‌ای به شمار می‌آیند.

شرکت تعاونی: شرکتی متشکل از اشخاص حقیقی، با حداقل ۷ عضو است که تمام یا حداقل ۵۱ درصد از سرمایه آن به‌وسیله اعضا تأمین گردد و طبق مقررات موجود در قانون بخش تعاونی، به ثبت رسیده باشد. یادآور می‌شود، قبل از تعیین حداقل اعضای شرکت‌های تعاونی بر اساس قانون مذکور، بعضی از شرکت‌های تعاونی با اعضای کمتر از ۷ نفر تشکیل شده است.

تنسیق: تخمین دقیق مساحت و محدوده عرفی یک یا چند دامدار، در یک مرتع است.

آبشخور: چاه‌های کم عمقی است که از آب آن، فقط برای شرب دام استفاده می‌شود.

چاه مالداري: برای تأمین آب مورد نیاز دام‌ها، در دامنه کوه‌ها چاه‌هایی حفر می‌کنند که از این‌گونه چاه‌ها همانند آرتزین

و همچون چشمه، آب جاری می‌شود. به این چاه‌ها، چاه مالداري اطلاق می‌شود.

اراضي آبخيزها: تمامی نقاطی از حوضه رودخانه، که آب‌های روان ناشی از بارندگی، از آن به‌رودخانه منتهی می‌شود، اراضی آبخیز رودخانه می‌نامند.

آبخيزداري: تمامی فعالیت‌هایی که برای احیا و اصلاح حوضه آبخیز انجام می‌گیرد، آبخیزداری نامیده می‌شود.

گزیده اطلاعات

مطابق سرشماری کشاورزی در سال ۱۳۹۳ استان ۵۰۷۳۹۲ هکتار اراضی زراعی و ۴۵۱۶۶ هکتار باغ و قلمستان وجود داشته است. که حدوداً ۲۱۶۱۷۱ هکتار آبی و ۳۳۶۴۸۷ هکتار بصورت دیم بوده است. و مساحت گلخانه سرشماری شده حدود ۱۵۳ هکتار میباشد. سطح زیرکشت باغ و قلمستان در سال زراعی ۹۸-۱۳۹۷ حدود ۳۵۴۲۲۳ هکتار میباشد. در سال ۱۳۹۸ برابری ۱۱۰۰۰۰۰ اصله نهال از ۲۷ هکتار نهالستانهای استان تولید گردید. و در این سال ۶۳۵۴ تن ماهی قزل آلا از مزارع پرورش ماهی در سطح استان صید شد که ۹۷ درصد آن از مزارع پرورشی بدست آمد. در سال ۱۳۹۷ تعداد ۵۸۸ تعاونی فعال در سطح استان با ۶۸۴۰ عضوکار مشغول بوده است .

۵-۱- بهره‌برداران فهرست و بهره‌برداران سرشماری شده برحسب نوع بهره‌بردار و شهرستان: آبان ۱۳۹۳

شهرستان		جمع		خانوار معمولی ساکن		خانوار معمولی غیر ساکن		بهره بردار غیر ساکن		شرکت رسمی/موسسه عمومی	
فهرست شده	سرشماری شده	فهرست شده	سرشماری شده	فهرست شده	سرشماری شده	فهرست شده	سرشماری شده	فهرست شده	فهرست شده	سرشماری شده	
..... جمع	۷۹۷۳۵	۷۹۴۱۲	۶۳۲۶۲	۶۳۰۲۱	۱۵۸۷۷	۱۵۷۹۵	۳۲۸	۳۲۸	۲۶۸	۲۶۸	
..... آشتیان	۲۴۱۱	۲۴۱۰	۱۹۸۹	۱۹۸۸	۴۱۵	۴۱۵	۰	۰	۷	۷	
..... اراک	۹۹۱۳	۹۷۶۸	۸۶۰۲	۸۵۲۵	۱۲۵۵	۱۱۸۷	۰	۰	۵۶	۵۶	
..... تفرش	۳۳۶۴	۳۳۲۹	۲۴۶۹	۲۴۳۴	۸۸۹	۸۸۹	۱	۱	۵	۵	
..... خمین	۸۲۰۱	۸۱۸۴	۶۰۵۱	۶۰۳۵	۲۱۳۷	۲۱۳۶	۰	۰	۱۳	۱۳	
..... خنداب	۹۱۱۹	۹۱۱۸	۸۶۳۴	۸۶۳۴	۴۷۳	۴۷۲	۰	۰	۱۲	۱۲	
..... دلیجان	۲۲۴۳	۲۲۳۹	۱۶۶۲	۱۶۵۸	۵۳۰	۵۳۰	۰	۰	۵۱	۵۱	
..... زرنديه	۵۷۴۷	۵۷۳۴	۳۸۹۳	۳۸۸۳	۱۴۹۵	۱۴۹۲	۳۲۷	۳۲۷	۳۲	۳۲	
..... ساوه	۱۴۷۸۴	۱۴۷۵۷	۹۷۵۶	۹۷۳۶	۴۹۹۳	۴۹۸۶	۰	۰	۳۵	۳۵	
..... شازند	۱۱۵۶۳	۱۱۵۵۶	۱۰۳۰۹	۱۰۳۰۲	۱۲۱۶	۱۲۱۶	۰	۰	۳۸	۳۸	
..... فراهان	۵۱۲۳	۵۱۲۳	۴۱۱۲	۴۱۱۲	۱۰۰۶	۱۰۰۶	۰	۰	۵	۵	
..... کميجان	۵۱۵۵	۵۱۴۳	۴۱۳۹	۴۱۲۹	۱۰۱۳	۱۰۱۱	۰	۰	۳	۳	
..... محلات	۲۱۱۲	۲۰۵۱	۱۶۴۶	۱۵۸۵	۴۵۵	۴۵۵	۰	۰	۱۱	۱۱	

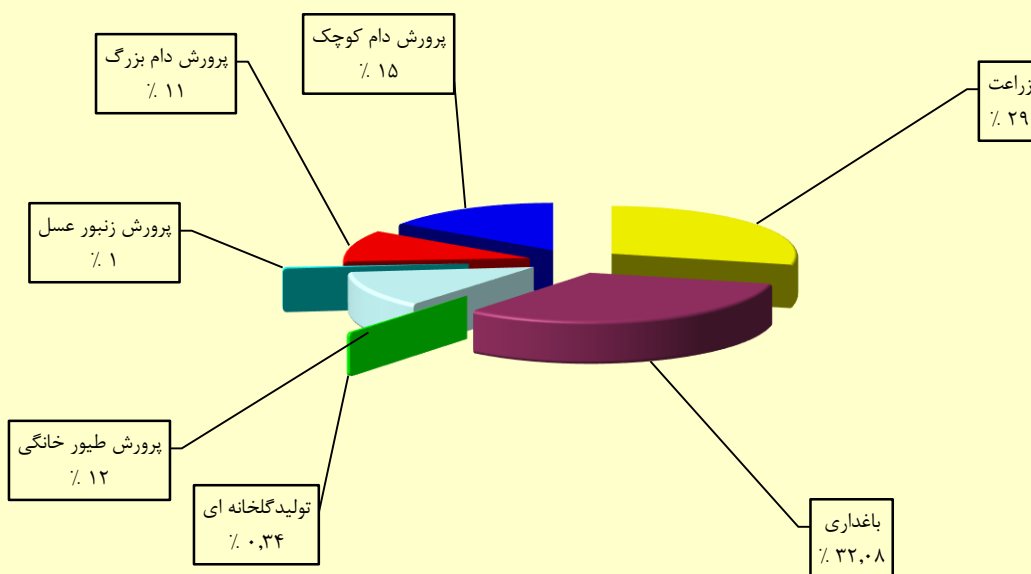
مأخذ- مرکز آمار ایران (ر.م)

۲-۵- بهره برداری های کشاورزی بر حسب نوع فعالیت و شهرستان: آبان ۱۳۹۳

شهرستان	زراعت	باغداری	کشت گلخانه ای	پرورش دام سنگین	پرورش دام سبک	پرورش زنبورعسل	پرورش کرم ابریشم	پرورش طیور به روش سنتی	پرورش ماهی
جمع.....	۴۵۲۸۶	۵۰۶۵۳	۵۳۲	۱۶۷۶۵	۲۴۴۷۴	۸۹۰	۰	۱۹۳۱۲	۱۴۴
آشتیان.....	۱۸۱۴	۷۹۹	۱	۳۰۶	۱۰۷۸	۱۳	۰	۸۱۴	۰
اراک.....	۵۶۲۴	۴۹۱۹	۴۹	۲۴۵۷	۳۸۶۱	۶۸	۰	۱۹۵۹	۳۱
تفرش.....	۲۰۷۲	۲۶۷۹	۸	۶۱۴	۱۰۸۷	۷۶	۰	۸۹۲	۱۵
خمین.....	۵۹۳۲	۵۱۱۹	۱۷۸	۲۶۹۹	۲۹۵۳	۲۲۷	۰	۱۹۲۶	۱۵
خنداب.....	۴۷۴۳	۷۱۶۴	۱	۱۸۱۵	۲۵۷۵	۶۹	۰	۲۶۰۵	۱۱
دلیجان.....	۱۱۰۹	۱۷۹۰	۴	۲۶۴	۶۹۷	۳۱	۰	۳۰۱	۵
زرندیه.....	۲۷۴۱	۴۰۶۸	۸	۷۴۹	۲۰۵۳	۸۷	۰	۱۵۶۰	۸
ساوه.....	۴۸۳۰	۱۱۲۰۰	۵۸	۱۴۷۱	۲۶۶۴	۶۶	۰	۲۵۱۸	۱۸
شازند.....	۸۴۵۹	۶۲۳۴	۱۷	۳۸۰۹	۳۳۲۷	۱۷۹	۰	۳۰۰۴	۱۳
فراهان.....	۳۶۴۵	۲۳۰۰	۵	۱۳۹۴	۱۹۱۶	۱۷	۰	۱۲۹۱	۸
کمیجان.....	۲۹۲۱	۳۲۱۶	۸	۸۹۷	۱۶۴۱	۲۴	۰	۱۸۶۳	۱۱
محلات.....	۱۳۹۷	۱۱۶۵	۱۹۶	۲۹۰	۶۲۱	۳۴	۰	۵۸۰	۱۰

مأخذ- مرکز آمار ایران - دفتر کشاورزی(رم)

۱-۵- توزیع نسبی بهره برداران کشاورزی بر حسب نوع فعالیت: ۱۳۹۳



منبع: جدول ۵-۲

۳-۵- تعداد بهره برداری و مساحت زمین بهره برداری های با زمین بر حسب وسعت اراضی کشاورزی: آبان ۱۳۹۳
(بهره برداری - هکتار)

باغ و قلمستان		اراضی زراعی		کل		وسعت اراضی کشاورزی
مساحت	تعداد بهره برداری	مساحت	تعداد بهره برداری	مساحت	تعداد بهره برداری	
۴۵۱۶۶	۴۸۱۶۰	۵۰۷۳۹۲	۴۵۲۰۱	۵۵۲۵۵۸	۹۳۳۶۱	جمع.....
۳۸۸۲	۱۹۱۳۸	۱۶۸۰	۴۷۸۱	۵۵۶۲	۲۳۹۱۹	جمع کمتر از ۱ هکتار.....
۲۲۶	۵۳۸۲	۱۲	۲۵۹	۲۳۸	۵۶۴۱	کمتر از ۰/۱ هکتار.....
۴۶۴	۴۱۷۸	۵۷	۵۳۷	۵۲۱	۴۷۱۵	۰/۱ تا کمتر از ۰/۲ هکتار.....
۱۳۰۶	۵۴۰۷	۴۴۴	۱۷۶۵	۱۷۵۰	۷۱۷۲	۰/۲ تا کمتر از ۰/۵ هکتار.....
۱۸۸۷	۴۱۷۲	۱۱۶۶	۲۲۲۰	۳۰۵۳	۶۳۹۲	۰/۵ تا کمتر از ۱ هکتار.....
۱۱۱۰۹	۱۳۹۶۹	۳۷۳۷۰	۱۶۱۱۳	۴۸۴۷۸	۳۰۰۸۲	جمع ۱ تا کمتر از ۵ هکتار.....
۴۱۴۵	۵۷۵۶	۴۷۹۹	۴۵۳۶	۸۹۴۴	۱۰۲۹۲	۱ تا کمتر از ۲ هکتار.....
۳۲۸۳	۳۶۵۹	۸۷۲۴	۴۴۸۳	۱۲۰۰۷	۸۱۴۲	۲ تا کمتر از ۳ هکتار.....
۲۱۱۵	۲۴۶۸	۱۰۳۴۰	۳۶۰۵	۱۲۴۵۵	۶۰۷۳	۳ تا کمتر از ۴ هکتار.....
۱۵۶۶	۲۰۸۵	۱۳۵۰۷	۳۴۹۰	۱۵۰۷۳	۵۵۷۵	۴ تا کمتر از ۵ هکتار.....
۹۷۶۳	۱۰۸۷۹	۱۵۹۷۳۳	۱۷۵۵۷	۱۶۹۴۹۶	۲۸۴۳۶	جمع ۵ تا کمتر از ۲۰ هکتار.....
۳۳۲۱	۴۰۳۶	۳۶۲۶۲	۶۵۲۱	۳۹۵۸۳	۱۰۵۵۷	۵ تا کمتر از ۷/۵ هکتار.....
۱۵۱۴	۱۸۳۴	۲۳۰۲۸	۲۹۱۹	۲۴۵۴۳	۴۷۵۳	۷/۵ تا کمتر از ۱۰ هکتار.....
۳۳۴۵	۳۵۰۶	۶۲۳۶۵	۵۷۰۳	۶۵۷۱۰	۹۲۰۹	۱۰ تا کمتر از ۱۵ هکتار.....
۱۵۸۳	۱۵۰۳	۳۸۰۷۸	۲۴۱۳	۳۹۶۶۰	۳۹۱۶	۱۵ تا کمتر از ۲۰ هکتار.....
۵۵۰۰	۳۱۸۰	۱۳۹۸۵۱	۵۱۴۵	۱۴۵۳۵۱	۸۳۲۵	جمع ۲۰ تا کمتر از ۵۰ هکتار.....
۱۶۸۸	۱۳۵۶	۴۶۴۲۰	۲۲۶۷	۴۸۱۰۹	۳۶۲۳	۲۰ تا کمتر از ۲۵ هکتار.....
۲۱۱۸	۱۱۴۲	۵۰۵۹۶	۱۷۹۵	۵۲۷۱۵	۲۹۳۷	۲۵ تا کمتر از ۳۵ هکتار.....
۱۶۹۳	۶۸۳	۴۲۸۳۴	۱۰۸۳	۴۴۵۲۷	۱۷۶۶	۳۵ تا کمتر از ۵۰ هکتار.....
۱۴۹۱۲	۹۹۴	۱۶۸۷۵۹	۱۶۰۶	۱۸۳۶۷۰	۲۶۰۰	جمع ۵۰ هکتار و بیشتر.....
۴۲۸۱	۶۶۱	۶۶۹۵۳	۱۰۹۵	۷۱۲۳۴	۱۷۵۶	۵۰ تا کمتر از ۱۰۰ هکتار.....
۳۴۰۳	۲۱۶	۳۹۷۱۱	۳۳۳	۴۳۱۱۵	۵۴۹	۱۰۰ تا کمتر از ۲۰۰ هکتار.....
۳۳۵۵	۹۸	۳۹۸۱۵	۱۵۱	۴۳۱۷۰	۲۴۹	۲۰۰ تا کمتر از ۵۰۰ هکتار.....
۲۵۸۰	۱۴	۱۰۳۳۹	۱۹	۱۲۹۱۹	۳۳	۵۰۰ تا کمتر از ۱۰۰۰ هکتار.....
۱۲۹۳	۵	۷۷۲۰	۶	۹۰۱۳	۱۱	۱۰۰۰ تا کمتر از ۲۰۰۰ هکتار.....
.	.	۴۲۲۰	۲	۴۲۲۰	۲	۲۰۰۰ هکتار و بیشتر.....

مأخذ- مرکز آمار ایران - دفتر کشاورزی (ر.م)

۴-۵- تعداد بهره برداری و مساحت زمین بهره برداری های با زمین بر حسب نوع کشت و شهرستان: آبان ۱۳۹۳
(بهره برداری - هکتار)

اراضی زراعی						کل						شهرستان
مساحت			تعداد بهره برداری			مساحت			تعداد بهره برداری			
دیم	آبی	جمع	دیم	آبی	جمع	دیم	آبی	جمع	دیم	آبی	جمع	
۳۳۵۶۸۲	۱۷۱۷۱۰	۵۰۷۳۹۲	۴۵۲۰۱	۳۳۶۴۸۷	۲۱۶۱۷۱	۵۵۲۶۵۸	۹۳۳۶۱	جمع
۳۶۹۱۷	۶۲۱	۳۷۵۳۸	۵۶۲۴	۳۶۹۱۷	۹۰۲	۳۷۸۱۹	۱۰۳۸۱	آشتیان
۳۴۸۸۴	۳۳۶۰۵	۶۸۴۸۹	۱۸۱۳	۳۵۰۸۱	۳۶۲۲۴	۷۱۳۰۵	۲۵۷۹	اراک
۱۰۳۳۶	۳۲۱۷	۱۳۵۵۳	۲۰۶۹	۱۰۳۴۱	۴۶۳۷	۱۴۹۷۸	۳۸۰۶	نفرش
۲۲۶۵۵	۲۱۵۹۰	۴۴۲۴۵	۵۹۳۲	۲۲۶۸۱	۲۳۴۹۹	۴۶۱۸۰	۱۰۴۵۴	خمین
۱۱۷۸۶	۱۰۶۶۲	۲۲۴۴۸	۴۶۷۶	۱۱۸۸۹	۱۵۰۱۸	۲۶۹۰۷	۱۱۶۸۶	خنداب
۱۷۸۵	۴۸۰۴	۶۵۸۹	۱۱۰۴	۱۷۸۶	۶۵۹۷	۸۳۸۳	۲۸۴۸	دلیجان
۲۸۷۶۲	۲۴۸۹۱	۵۳۶۵۳	۲۷۳۹	۲۸۸۶۸	۳۶۰۳۴	۶۴۹۰۲	۶۸۰۵	زرنديه
۳۶۵۵۸	۲۸۷۵۹	۶۵۳۱۷	۴۸۲۶	۳۶۶۰۵	۴۵۱۲۹	۸۱۷۳۴	۱۶۰۱۶	ساوه
۵۲۰۹۲	۱۹۹۶۷	۷۲۰۵۹	۸۴۵۶	۵۲۱۴۳	۲۲۶۲۷	۷۴۷۷۰	۱۴۴۱۷	شازند
۶۸۱۶۰	۷۳۳۶	۷۵۴۹۶	۳۶۴۵	۶۸۳۲۳	۷۸۸۵	۷۶۲۰۸	۵۷۲۷	فراهان
۳۱۶۹۶	۸۵۷۰	۴۰۲۶۶	۲۹۲۱	۳۱۸۰۲	۹۲۰۵	۴۱۰۰۷	۶۱۳۶	کمیجان
۵۱	۷۶۸۸	۷۷۳۹	۱۳۹۷	۵۱	۸۴۱۴	۸۴۶۵	۲۵۰۹	محلات



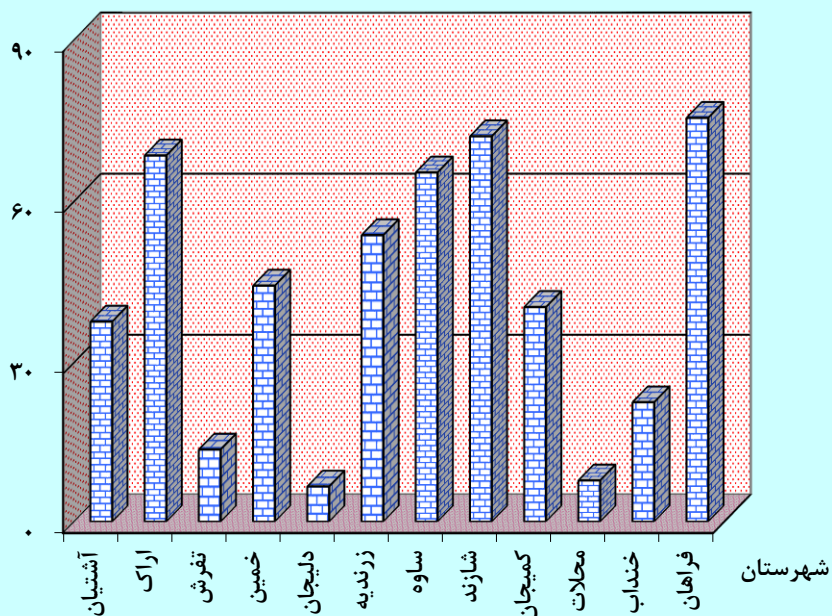
۴-۵- تعداد بهره برداری و مساحت زمین بهره برداری های با زمین بر حسب نوع کشت و شهرستان: آبان ۱۳۹۳ (دنباله)
(بهره برداری - هکتار)

باغ و قلمستان						شهرستان
مساحت			تعداد بهره برداری			
دیم	آبی	جمع	دیم	آبی	جمع	
۷۰۵	۴۴۴۶۲	۴۵۱۶۷	۰۰۰	۰۰۰	۴۸۱۶۰	جمع.....
۱	۲۸۱	۲۸۲	۰۰۰	۰۰۰	۴۷۵۷	آشتیان.....
۱۹۷	۲۶۱۹	۲۸۱۶	۰۰۰	۰۰۰	۷۶۶	اراک.....
۵	۱۴۲۰	۱۴۲۵	۰۰۰	۰۰۰	۱۷۳۷	تفرش.....
۲۶	۱۹۰۹	۱۹۳۵	۰۰۰	۰۰۰	۴۵۲۲	خمین.....
۳	۴۳۵۶	۴۳۵۹	۰۰۰	۰۰۰	۷۰۱۰	خنداب.....
//	۱۷۹۳	۱۷۹۳	۰۰۰	۰۰۰	۱۷۴۴	دلیجان.....
۱۰۶	۱۱۱۴۳	۱۱۲۴۹	۰۰۰	۰۰۰	۴۰۶۶	زرنديه.....
۴۷	۱۶۳۷۰	۱۶۴۱۷	۰۰۰	۰۰۰	۱۱۱۹۰	ساوه.....
۵۱	۲۶۶۱	۲۷۱۲	۰۰۰	۰۰۰	۵۹۶۱	شازند.....
۱۶۳	۵۴۹	۷۱۲	۰۰۰	۰۰۰	۲۰۸۲	فراهان.....
۱۰۶	۶۳۵	۷۴۱	۰۰۰	۰۰۰	۳۲۱۵	کمیجان.....
۰	۷۲۶	۷۲۶	۰۰۰	۰۰۰	۱۱۱۲	محلات.....

مأخذ- مرکز آمار ایران (رم)

۲-۵- مساحت اراضی کشاورزی با زمین بر حسب شهرستان: آبان ۱۳۹۳

هزار هکتار



منبع: جدول ۴-۵

۵-۵- تعداد بهره برداری و سطح کاشت محصولات زراعی در فضای باز برحسب نوع محصول، کشت و شهرستان: آبان ۱۳۹۳
(بهره بردار-هکتار)

شهرستان	جو						گندم					
	سطح کاشت			تعداد بهره برداری			سطح کاشت			تعداد بهره برداری		
	دیم	آبی	جمع	دیم	آبی	جمع	دیم	آبی	جمع	دیم	آبی	جمع
جمع.....	۱۰۳۷۸	۳۳۷۸	۴۴۱۶۱	۲۸۴۵	۱۶۱۹۲	۱۸۴۱۴	۱۸۷۴۲۳	۳۶۹۹	۲۲۴۴۱۹	۲۳۰۲۱	۱۶۵۵۴	۳۴۹۳۰
آشتیان.....	۲۴۵	۱۷۵	۴۲۰	۷۵	۱۸۹	۲۵۴	۲۰۹۴۰	۷۵	۲۱۰۱۵	۱۷۱۶	۹۱	۱۷۵۲
اراک.....	۲۷۶۵	۹۰۳۸	۱۱۸۰	۴۹۲	۲۷۲۱	۳۰۶۱	۲۰۸۶۴	۶۶۶۷	۲۷۵۳۱	۲۵۷۴	۱۸۸۶	۳۹۱۹
تفرش.....	۶۰۸	۴۴۲	۱۰۵۰	۱۴۱	۶۴۶	۷۳۳	۴۹۰۳	۷۰۶	۵۶۱۰	۵۹۱	۹۲۲	۱۳۳۲
خمین.....	۳۷۹	۲۸۴۵	۳۲۲۴	۱۸۸	۳۵۹۲	۳۷۲۵	۱۲۳۶۳	۴۹۴۰	۱۷۳۰۲	۲۱۳۸	۴۱۲۷	۵۰۳۱
خنداب.....	۸۰۰	۱۳۳۳	۲۱۳۲	۳۱۲	۱۰۹۷	۱۳۹۵	۵۷۳۴	۱۹۴۷	۷۶۸۱	۱۲۷۵	۱۳۵۲	۲۵۴۳
دلیجان.....	۸۰	۱۰۰۶	۱۰۸۶	۱۸	۵۵۸	۵۶۷	۹۰۴	۹۴۷	۱۸۵۲	۱۹۶	۵۴۲	۷۱۸
زرنديه.....	۲۲۳	۴۶۲۶	۴۸۴۸	۵۴	۱۵۴۹	۱۵۷۳	۱۵۳۰۳	۳۱۵۱	۱۸۴۵۴	۱۲۴۴	۱۳۱۹	۲۰۶۶
ساوه.....	۶۱۴	۷۳۲۸	۷۹۴۲	۱۲۷	۱۷۵۸	۱۸۷۰	۲۲۰۹۰	۸۷۰۹	۳۰۸۰۰	۲۲۲۱	۱۸۲۳	۳۷۷۰
شازند.....	۱۳۵۳	۲۵۴۸	۳۹۰۱	۷۵۲	۲۱۰۶	۲۷۷۰	۳۴۸۸۲	۵۳۳۴	۴۰۲۱۶	۵۶۸۵	۲۸۵۷	۷۴۵۲
فراهان.....	۲۸۸۴	۲۱۰۱	۴۹۸۴	۵۳۰	۸۲۸	۱۱۸۴	۳۱۷۰۰	۹۷۲	۳۲۶۷۲	۳۰۷۵	۴۲۶	۳۱۹۸
کمیجان.....	۳۹۵	۱۱۵۴	۱۵۴۹	۱۵۳	۴۸۸	۶۲۲	۱۷۷۳۵	۲۷۰۵	۲۰۴۴۰	۲۳۰۳	۶۵۸	۲۵۹۷
محلات.....	۳۲	۱۱۹۱	۱۲۲۳	۳	۶۶۰	۶۶۰	۵	۸۴۱	۸۴۶	۳	۵۵۱	۵۵۲

شهرستان	سایر محصولات زراعی						برنج					
	سطح کاشت			تعداد بهره برداری			سطح کاشت			تعداد بهره برداری		
	دیم	آبی	جمع	دیم	آبی	جمع	دیم	آبی	جمع	دیم	آبی	جمع
جمع.....	۳۰۸	۴۰۵۴۰	۴۳۶۲۶	۱۸۰۲	۲۲۲۸۶	۲۳۲۳۸
آشتیان.....	۶۷۳	۱۲۰	۷۹۳	۲۹۹	۱۴۴	۴۱۳
اراک.....	۲۷۰	۷۳۴۶	۷۶۱۶	۱۰۷	۲۷۹۹	۲۸۴۶
تفرش.....	۱۶۷	۶۶۶	۸۳۳	۱۱۶	۱۱۲۲	۱۱۵۰
خمین.....	۲۵۶	۳۵۶۰	۳۸۱۶	۱۵۵	۴۵۴۱	۴۵۷۶
خنداب.....	۱۶۶	۳۷۴۹	۳۹۱۵	۷۰	۲۲۹۹	۲۳۶۷
دلیجان.....	۱۱	۶۴۹	۶۶۰	۴	۴۰۱	۴۰۴
زرنديه.....	۱۰۴	۳۵۷۲	۳۶۷۶	۵۰	۱۵۰۸	۱۵۳۴
ساوه.....	۱۰۹	۷۳۱۰	۷۴۱۸	۳۷	۱۵۳۶	۱۵۶۵
شازند.....	۵۲۳	۹۴۱۹	۹۹۴۱	۴۸۹	۵۸۵۹	۵۹۴۱
فراهان.....	۳۰۲	۱۰۸۴	۱۳۸۶	۲۳۲	۶۴۶	۸۲۰
کمیجان.....	۵۰۷	۱۷۲۸	۲۲۳۵	۲۴۲	۵۶۹	۷۶۰
محلات.....	*	۱۳۳۷	۱۳۳۷	۱	۸۶۲	۸۶۲

مأخذ- مرکز آمار ایران - دفتر کشاورزی(رم)

۵-۶- مساحت و نوع فعالیت گلخانه در بهره برداری ها بر حسب شهرستان: آبان ۱۳۹۳ (بهره برداری)

شهرستان	مساحت	بهره برداری		
		کاشت گل و گیاه زینتی	کاشت محصولات سالانه	کاشت محصولات دائمی
جمع.....	۱۵۳	۵۹۷	۳۶۱	۱۷۸
آشتیان.....	//	۱	۰	۱
اراک.....	۱۵	۵۱	۹	۲۴
تفرش.....	۲	۹	۱	۸
خمین.....	۴۶	۱۹۱	۱۵۱	۳۶
خنداب.....	//	۱	۱	۰
دلیجان.....	//	۵	۳	۲
زرنديه.....	۳	۸	۱	۶
ساوه.....	۱۷	۵۸	۲	۴۷
شازند.....	۳	۲۲	۱۰	۹
فراهان.....	۱	۵	۰	۵
کمیجان.....	۱	۹	۲	۷
محللات.....	۶۵	۲۳۷	۱۸۱	۳۳

مأخذ- مرکز آمار ایران - دفتر کشاورزی(رم)

۵-۷- بهره برداری های دارای انواع دام در روز آمارگیری و تعداد دام آن ها به تفکیک شهرستان: آبان ۱۳۹۳

(بهره بردار-رأس)

شهرستان	تعداد بهره برداری	تعداد گاو و گوسفند			تعداد گوسفند و بره			تعداد بز و بزغاله		
		جمع	ماده	نر	جمع	ماده	نر	جمع	ماده	نر
جمع.....	۲۴۴۷۳	۱۰۸۰۲۵	۶۰۴۵۳	۴۷۵۷۲	۹۴۸۰۱۳	۷۷۰۹۷۲	۱۷۷۰۴۳	۸۱۹۴۶	۶۴۶۸۵	۱۷۲۶۳
آشتیان.....	۱۰۷۸	۱۵۵۱	۷۲۹	۸۲۲	۲۹۸۲۵	۲۳۴۷۶	۶۳۴۹	۷۰۶۰	۵۲۷۴	۱۷۸۶
اراک.....	۳۸۶۱	۲۳۰۵۱	۱۱۱۰۵	۱۱۹۴۶	۱۲۰۴۸۱	۹۷۲۸۹	۲۳۱۹۲	۶۶۶۶	۵۱۰۹	۱۵۵۷
تفرش.....	۱۰۸۷	۲۳۶۹	۱۶۴۳	۷۲۶	۲۷۲۳۴	۲۲۵۰۲	۴۷۳۲	۷۸۱۶	۶۴۲۴	۱۳۹۲
خمین.....	۲۹۵۳	۱۰۷۶۴	۸۶۰۸	۲۱۵۷	۱۱۱۱۱۷	۸۹۴۷۸	۲۱۶۳۹	۶۴۹۱	۵۲۵۰	۱۲۴۱
خنداب.....	۲۵۷۵	۶۳۳۲	۴۵۳۱	۱۸۰۲	۶۲۱۹۷	۴۹۵۳۱	۱۲۶۶۶	۲۸۶۰	۲۳۷۲	۴۸۸
دلیجان.....	۶۹۷	۱۷۷۵	۱۳۸۷	۳۸۹	۳۹۴۵۴	۳۲۷۰۶	۶۷۴۸	۵۰۰۶	۳۸۹۴	۱۱۱۲
زرنديه.....	۲۰۵۳	۵۲۸۶	۳۲۷۲	۲۰۱۴	۱۶۹۹۷۴	۱۵۱۳۷۵	۱۸۶۰۰	۱۲۹۷۲	۱۰۷۵۵	۲۲۱۷
ساوه.....	۲۶۶۴	۲۵۱۳۸	۱۲۰۷۴	۱۳۰۶۴	۱۵۵۹۶۸	۱۲۶۲۴۲	۲۹۷۰۷	۱۴۳۳۷	۱۰۶۶۶	۳۶۷۱
شازند.....	۳۳۲۷	۱۳۲۷۹	۱۰۰۲۴	۳۲۵۵	۹۳۴۹۷	۷۱۷۷۴	۲۱۷۲۳	۲۱۴۷	۱۵۴۵	۶۰۲
فراهان.....	۱۹۱۶	۱۳۲۲۷	۳۷۵۲	۹۴۷۵	۵۰۰۲۳	۳۶۹۵۰	۱۳۰۷۳	۵۲۱۷	۳۷۷۷	۱۴۴۰
کمیجان.....	۱۶۴۱	۳۴۸۹	۲۱۵۲	۱۳۳۷	۴۶۸۰۸	۳۶۴۵۰	۱۰۳۵۸	۵۶۸۶	۴۶۲۳	۱۰۶۳
محللات.....	۶۲۱	۱۷۶۴	۱۱۷۶	۵۸۸	۴۱۴۵۷	۳۳۲۰۱	۸۲۵۶	۵۶۸۸	۴۹۹۶	۶۹۳

مأخذ- مرکز آمار ایران - دفتر کشاورزی(رم)

۸-۵- بهره برداری های دارای انواع دام و تعداد دام آن ها در روز آمارگیری (رأس-نفر)

گاو و گوساله		بز و بزغاله		گوسفند و بره		سال
دام	بهره برداری	دام	بهره برداری	دام	بهره برداری	
۲۱۱۸۲۶	۳۴۲۳۸	۲۷۰۴۵۵	۱۳۲۷۰	۱۱۵۵۷۹۵	۳۲۷۴۲ ۱۳۸۴
۲۲۶۷۰۴	۴۲۱۱۹	۱۹۴۳۷۰	۱۷۸۲۶	۱۴۲۲۶۶۹	۳۱۹۴۶ ۱۳۸۷
۱۴۵۸۶۳	۲۱۷۰۰	۲۱۴۷۳۹	۱۲۶۳۹	۱۲۹۱۱۱۸	۳۲۳۰۲ ۱۳۹۰
۱۱۶۶۶۷	۱۴۷۲۲	۱۲۲۹۱۹	۱۰۳۹۳	۱۵۰۰۰۰۰	۲۴۶۶۳ ۱۳۹۳
۱۷۰۱۷۳	۱۵۵۲۰	۱۶۸۸۴۸	۱۱۰۷۵	۱۲۳۵۲۹۴	۱۹۲۴۲ ۱۳۹۶
... ۱۳۹۷
... ۱۳۹۸

شتر و بچه شتر		گاو میش و بچه گاو میش		سال
دام	بهره برداری	دام	بهره برداری	
. ۱۳۸۴
. ۱۳۸۷
۵	۱ ۱۳۹۰
. ۱۳۹۳
. ۱۳۹۶
. ۱۳۹۷
. ۱۳۹۸

مأخذ- مرکز آمار ایران - دفتر کشاورزی(رم)

۹-۵- بهره‌برداری‌های دارای دام شیردوشی شده، تعداد دام و مقدار تولید شیر هر یک از انواع دام (رأس- تن)

سال	مقدار کل تولید شیر	گوسفند			بز	
		بهره‌برداری	دام شیردوشی شده	مقدار تولید شیر	دام شیردوشی شده	مقدار تولید شیر
۱۳۸۴	۲۵۳۰۶۸	۳۱۸۹	۹۳۴۶۹	۴۰۲۷	۵۹۵۰۹	۳۵۷۹
۱۳۸۷	۱۸۴۰۷۸	۶۰۸۴	۱۷۹۰۸۱	۱۴۷۳۰	۴۱۱۶۳	۲۳۷۲
۱۳۹۰	۱۶۲۸۰۲	۲۳۲	۱۵۰۵۹	۴۳۸	۳۶۷۰۱	۱۹۴۰
۱۳۹۳	۱۱۰۵۶۰	۵۶۴۸	۳۵۱
۱۳۹۶	۱۴۶۹۱۱	۱۸۰۴	۳۸۰۶۷	۲۲۵۹	۳۳۵۹۶	۲۱۳۲
۱۳۹۷
۱۳۹۸

سال	گاو		
	بهره‌برداری	دام شیردوشی شده	مقدار تولید شیر
۱۳۸۴	۹۶۹۵	۱۴۹۳۸	۲۴۷۳۱
۱۳۸۷	۳۵۰۸۶	۶۲۳۲۳	۱۶۶۹۷۶
۱۳۹۰	۱۸۷۱۴	۴۷۶۰۱	۱۶۰۴۲۳
۱۳۹۳	۱۲۴۰۷	۲۹۰۱۵	۱۱۰۲۰۸
۱۳۹۶	۱۳۶۵۱	۳۳۵۶۸	۱۴۲۵۲۱
۱۳۹۷
۱۳۹۸

مأخذ- مرکز آمار ایران - دفتر کشاورزی(رم)

۱۰-۵- بهره‌برداری‌های دارای دام مولد، تعداد دام و مقدار تولید پشم گوسفند و مو و کرک بز : (بهره برداری رأس- نفر)

سال	گوسفند			بز		
	تعداد بهره‌برداری	تعداد دام پشم چینی شده	مقدار تولید پشم	تعداد بهره‌برداری	تعداد دام مو و کرک چینی شده	مقدار تولید مو و کرک
۱۳۸۴	۲۸۰۹۲	۷۷۸۶۴۴	۶۰۸۱۲۴	۰	۰	۰
۱۳۸۷	۲۸۷۳۸	۱۱۱۳۲۵۳	۹۹۲۸۴۷	۳۹	۱۵۶	۷۸
۱۳۹۰	۲۷۷۶۵	۱۰۴۷۳۹۹	۶۶۲۵۲۵	۶۷	۲۷۲۷	۱۲۷۰
۱۳۹۳	۲۳۷۶۲	۱۰۶۸۶۷۵	۱۰۷۹۰۶۶	۶۹۸	۱۲۵۹۸	۱۱۹۸۳
۱۳۹۶	۱۸۴۶۱	۹۵۱۷۸۲	۷۶۸۱۷۶	۲۶۶۷	۳۵۶۹۳	۲۴۸۰۰
۱۳۹۷
۱۳۹۸

مأخذ- مرکز آمار ایران - دفتر کشاورزی(رم)

۱۱- ۵- بهره‌برداری‌های دارای فعالیت باغداری و مقدار تولید محصولات باغی (بهره‌برداری - تن)

تولید محصولات باغی	تعداد بهره‌برداری‌های دارای فعالیت باغداری	سال
۵۸۲۶۴۰	۷۰۲۲۹	۱۳۸۶
۲۴۸۳۴۹	۶۶۴۶۱	۱۳۸۹
۴۶۰۵۴۶	۵۰۹۵۸	۱۳۹۴
۵۵۰۳۷۱	۴۸۴۴۷	۱۳۹۶
۳۴۳۸۶۰	-	۱۳۹۷
۳۶۲۲۱۰	۴۲۷۱۷	۱۳۹۸

مأخذ- مرکز آمار ایران - دفتر کشاورزی

۱۲- ۵- تعداد و مساحت بهره‌برداری‌های دارای باغ و قلمستان (هکتار)

کاشت مخلوط (چندمحصولی)		کاشت ساده (تک‌محصولی)		کل باغ و قلمستان		سال
مساحت	تعداد بهره‌برداری	مساحت	تعداد بهره‌برداری	مساحت	تعداد بهره‌برداری	
۱۰۴۱۶	۲۲۰۱۹	۴۲۹۵۲	۵۸۹۵۹	۵۳۳۶۸	۶۸۴۴۸	۱۳۸۶
۱۳۸۰۹	۲۲۳۵۶	۳۲۶۷۱	۵۱۹۳۲	۴۶۴۸۰	۶۵۸۵۰	۱۳۸۹
۱۱۸۰۰	۲۴۸۰۰	۳۴۶۲۶	۳۶۶۰۵	۴۶۴۲۶	۵۰۱۹۴	۱۳۹۴
۱۰۱۱۵	۱۵۶۷۳	۳۶۸۴۸	۳۷۷۳۲	۴۶۹۶۳	۴۷۹۷۹	۱۳۹۶
...	۱۳۹۷
۱۸۲۴۹	۲۲۸۸۰	۳۵۹۷۴	۲۹۴۲۲	۵۴۲۲۳	۴۲۰۱۳	۱۳۹۸

مأخذ- مرکز آمار ایران - دفتر کشاورزی

۱۳- ۵- مرغداری‌های پرورش دهنده مرغ گوشتی و ظرفیت^(۱) سالن‌های آن

ظرفیت (هزار قطعه)		تعداد مرغداری			سال
دارای سیستم دانخوری اتوماتیک	کل	غیر فعال	فعال	کل	
۱۴۴۳	۹۱۹۲	۵۳	۵۷۳	۶۲۶	۱۳۸۳
-	۱۰۴۵۳	۱۲۶	۵۱۱	۶۳۸	۱۳۸۸
۶۰۹۰	۱۰۴۶۰	۵۷	۵۸۱	۶۳۸	۱۳۹۰
۵۴۵۵	۹۱۹۰	۱۶۳	۴۷۸	۶۴۱	۱۳۹۱
-	-	۱۴۵	۴۹۶	۶۴۱	۱۳۹۴
-	۱۳۲۸۱	۲۱۲	۴۶۳	۶۷۵	۱۳۹۶
-	-	۱۹۸	۴۷۷	۶۷۵	۱۳۹۷
...	۱۳۹۸

(۱) منظور از ظرفیت سالن، تعداد مرغ و یا خروسی است که با توجه به امکانات و تأسیسات موجود، قابل پرورش می‌باشد.

مأخذ- مرکز آمار ایران - دفتر کشاورزی (رم)

۱۴-۵- مقدار و ارزش انواع تولیدات مرغداری‌های پرورش دهنده مرغ گوشتی (تن- میلیون ریال)

کود		مرغ حذفی ^(۱)		مرغ زنده پرورش یافته		سال
ارزش	مقدار	ارزش	مقدار	ارزش	مقدار	
۳۶۲۶	۳۹۰۸۹	۴۵۸۹	۸۱۲	۴۶۶۰۷۶	۵۶۲۹۱	۱۳۸۲
-	-	-	-	-	۷۳۷۸۱	۱۳۸۷
۱۵۹۲۴	۵۵۲۸۵	۲۵۴۴	۲۳۸	۱۷۰۷۴۰۶	۸۳۷۸۹	۱۳۸۹
۱۵۳۱۶	۴۲۴۲۴	۳۳۵۲	۲۴۱	۱۴۶۲۳۲۰	۶۷۹۷۱	۱۳۹۰
۵۶۸۵۵	۴۱۹۲۹	۹۵۳۳	۴۶۲	۲۵۳۶۷۵۵	۶۶۰۱۸	۱۳۹۳
...	۶۲۵۴۵	۱۳۹۶
...	۱۳۹۸

(۱) گوشت مرغ و خروس‌های حذفی که به دلایل مختلف از رده خارج می‌شوند و یا در پایان دوره بهره‌برداری به کشتارگاه انتقال می‌یابند، قابل استفاده است. مأخذ- مرکز آمار ایران - دفتر کشاورزی(رم)

۱۵-۵- مرغداری‌های پرورش دهنده مرغ تخمگذار و پولت، تعداد و ظرفیت^(۱) سالن‌ها

ظرفیت (هزار قطعه)	تعداد سالن	تعداد مرغداری	سال
۲۶۸۰	۱۵۳	۶۷	۱۳۸۵
۲۴۹۵	۱۵۰	۶۹	۱۳۸۸
۲۹۵۲	۱۶۲	۷۳	۱۳۹۰
۲۹۹۳	۱۵۹	۷۱	۱۳۹۱
۳۹۵۸	۲۹۳	۹۱	۱۳۹۴
۳۹۲۹	۲۵۵	۹۲	۱۳۹۶
۳۹۲۹	۲۵۵	۹۲	۱۳۹۷
...	۱۳۹۸

(۱) منظور از ظرفیت سالن، تعداد مرغ و یا خروسی است که با توجه به امکانات و تأسیسات موجود سالن، در آن قابل پرورش می‌باشد. مأخذ- مرکز آمار ایران - دفتر کشاورزی(رم)

۱۶-۵- مقدار و ارزش انواع تولیدات مرغداری‌های پرورش دهنده مرغ تخمگذار و پولت (تن- میلیون ریال)

کود		مرغ حذفی ^(۲)		تخم مرغ خوراکی ^(۱)		سال
ارزش	مقدار	ارزش	مقدار	ارزش	مقدار	
۱۳۶۰	۱۲۴۹۹	۱۴۸۱	۵۴۲	۱۰۲۲۶۱	۲۰۴۰۶۰	۱۳۸۴
-	-	-	-	-	-	۱۳۸۷
۵۶۳۶	۱۸۶۹۹	۲۹۶	۴۲	۳۷۰۴۷۵	۲۹۰۱۳	۱۳۸۹
۶۲۴۳	۱۶۰۰۴	۸۸۲۱	۱۱۲۰	۴۷۸۷۷۳	۲۴۳۴۶	۱۳۹۰
۳۱۵۶۰	۲۳۷۳۲	۸۹۶۵	۸۴۶	۹۲۱۳۴۶	۳۲۱۰۸	۱۳۹۳
...	۲۶۹۸۲	۱۳۹۶
...	۱۳۹۸

(۱)-گوشت مرغ و خروس‌های حذفی که به دلایل مختلف از رده خارج می‌شوند و یا در پایان دوره بهره برداری به کشتارگاه انتقال می‌یابند، قابل استفاده است.

(۲)- تخم مرغ خوراکی شامل لنبه و تخم مرغ شکسته می‌باشد.

مأخذ- مرکز آمار ایران - دفتر کشاورزی(رم)

۱۷-۵- تعداد و ظرفیت کشتارگاه‌های طیور فعال برحسب نوع کشتارگاه: ۱۳۹۸

کشتارگاه طیور		شهرستان
ظرفیت کشتار (قطعه در ساعت)	تعداد	
...	...	کل استان.....
...	...	آشتیان.....
...	...	اراک.....
...	...	تفرش.....
...	...	خمین.....
...	...	خنداب.....
...	...	دلیجان.....
...	...	زرنديه.....
...	...	ساوه.....
...	...	شازند.....
...	...	فراهان.....
...	...	کمیجان.....
...	...	محلات.....

مأخذ- سازمان جهاد کشاورزی استان مرکزی

۱۸-۵- تعداد گاو و گوساله گاوداری‌های صنعتی فعال (رأس)

گاوداری‌های تولید کننده شیر			کل گاوداری‌ها			سال و شهرستان
بومی	نژاد خارجی	جمع	بومی	نژاد خارجی	جمع کل	
۹۰۹	۹۳۳۰	۱۰۲۳۹	۲۱۳۵	۱۱۲۷۳	۱۳۴۰۸ ۱۳۷۵
-	-	-	-	-	- ۱۳۷۹
-	-	-	-	-	- ۱۳۸۶
۰	۲۹۴۵۴	۲۹۴۵۴	۰	۸۷۴۳۳	۸۷۴۳۳ ۱۳۹۲
۲۴	۲۳۰۱۱	۲۳۰۳۴	۳۴۵	۵۹۷۱۱	۶۰۰۵۶ ۱۳۹۴
۱۶۹	۳۵۳۳۹	۳۵۵۰۸	۱۷۳۰	۴۲۹۵۶	۴۴۶۸۶ ۱۳۹۸
... آشتیان
... اراک
... تفرش
... خمین
... خنداب
... دلیجان
... زرنديه
... ساوه
... شازند
... فراهان
... کميجان
... محلات

مأخذ- مرکز آمار ایران - دفتر کشاورزی(رم)

۱۹-۵- مقدار و ارزش تولید شیر و کود گاوداری‌های صنعتی (صد تن - میلیون ریال)

کود		شیر		سال و شهرستان
کل گاوداری‌ها		ارزش	مقدار	
ارزش	مقدار			
-	-	-	- ۱۳۷۴
-	-	-	- ۱۳۷۸
-	-	-	- ۱۳۸۵
-	-	-	- ۱۳۸۸
۴۹۷۱۳	۹۰۳	۱۱۰۵۷۲۵	۹۷۰ ۱۳۹۱
۳۲۷۷۲	۹۹۴	۷۱۵۷۶۲	۶۶۰ ۱۳۹۴
***	***	***	۱۰۶۶ ۱۳۹۷
***	***	***	*** آشتیان
***	***	***	*** اراک
***	***	***	*** تفرش
***	***	***	*** خمین
***	***	***	*** خنداب
***	***	***	*** دلپجان
***	***	***	*** زرنديه
***	***	***	*** ساوه
***	***	***	*** شازند
***	***	***	*** فراهان
***	***	***	*** کميجان
***	***	***	*** محلات

مأخذ- مرکز آمار ایران - دفتر کشاورزی (رم)

۲۰-۵- تعداد و وزن لاشه قابل مصرف انواع دام ذبح شده در کشتارگاه‌های رسمی (راس - کیلوگرم)

بز و بزغاله		گوسفند و بره		جمع		سال
وزن	تعداد	وزن	تعداد	وزن	تعداد	
۱۱۲۶۸۷۱	۷۹۱۹۷	۲۵۵۵۱۶۱	۱۱۹۹۸۴	۹۳۰۶۹۸۹	۲۳۳۳۲۰	۱۳۸۰
۱۴۶۶۷۴۰	۹۶۵۴۷	۳۱۳۶۱۸۴	۱۴۸۹۹۴	۱۱۲۱۷۷۶۶	۲۸۴۳۳۷	۱۳۸۵
۹۷۴۱۵۵	۵۲۴۸۶	۱۵۲۵۰۰۳	۶۳۴۸۷	۸۲۸۹۰۱۹	۱۴۳۴۲۸	۱۳۹۰
...	۱۳۹۴
۱۲۱۶۴۷۶	۷۰۰۰۶	۲۴۸۵۵۰۸	۱۱۸۳۸۵	۸۴۵۰۸۲۴	۲۱۵۳۳۳	۱۳۹۵
۱۵۹۰۰۵۳	۷۰۶۵۸	۲۶۸۰۱۳۹	۱۰۶۲۷۸	۱۰۲۷۵۱۸۹	۲۰۳۳۳۷	۱۳۹۶
...	۱۳۹۷
...	۱۳۹۸

شتر و بچه شتر		گاو میش و بچه گاو میش		گاو و گوساله		سال
وزن	تعداد	وزن	تعداد	وزن	تعداد	
۳۶۰	۳	.	.	۵۶۲۴۵۹۷	۳۴۱۳۶	۱۳۸۰
.	.	.	.	۶۶۱۴۸۴۲	۳۸۷۹۶	۱۳۸۵
.	.	.	.	۵۷۸۹۸۶۱	۲۷۴۵۵	۱۳۹۰
.	۱۳۹۴
.	.	.	.	۵۷۴۸۸۴۰	۲۶۹۳۲	۱۳۹۵
.	.	.	.	۶۰۰۴۹۹۷	۲۶۴۰۱	۱۳۹۶
.	۱۳۹۷
.	۱۳۹۸

مأخذ- مرکز آمار ایران - دفتر کشاورزی

(هکتار)

۲۱-۵- سطح زیر کشت محصولات سالانه و دائمی

سطح زیر کشت باغات غیر مثمر			سطح زیر کشت باغات مثمر			سطح زیر کشت محصولات سالانه			جمع کل	سال زراعی و شهرستان
بارور	نهال	جمع	بارور	نهال	جمع	دیم	آبی	جمع		
۲۵۵	۰	۲۵۵	۴۴۸۰۵	۸۱۶۶	۵۲۹۷۱	۱۳۷۷۹۹	۱۹۱۱۰۹	۳۲۸۹۰۸	۳۸۲۱۳۴ ۱۳۸۸-۸۹
۵۵۷	۰	۵۵۷	۵۳۹۲۳	۲۸۲۳	۵۶۷۴۶	۲۵۸۶۹۱	۱۴۳۷۲۵	۴۰۲۴۱۶	۴۵۹۷۱۹ ۱۳۸۹-۹۰
۵۵۷	۰	۵۵۷	۵۵۴۹۳	۷۶۱۷	۶۳۱۱۰	۱۷۷۶۱۷	۱۶۰۷۲۹	۳۳۸۳۴۶	۴۰۲۰۱۳ ۱۳۹۲-۹۳
۵۵۷	۰/۵	۵۵۷/۵	۵۵۸۰۵	/۹	۶۴۸۴۹/۹	۱۶۴۶۸۲	۱۵۷۲۹۴	۳۲۲۰۴۰	۳۸۷۴۴۷/۴ ۱۳۹۳-۹۴
۵۵۷	۰/۵	۵۵۷/۵	۵۵۶۲۶	۱۰۴۳	۶۶۰۶۱	۱۶۶۲۰۲	۱۶۸۶۹۸	۳۳۴۹۰۰	۴۰۱۵۱۸/۵ ۱۳۹۴-۹۵
۵۵۷/۵	۰	۵۵۷/۵	۴۹۹۰۰	۱۸۵۹	۶۸۴۹۸	۱۶۳۸۰۰	۱۶۴۰۸۲	۳۲۷۸۸۲	۳۹۶۹۳۸ ۱۳۹۵-۹۶
۵۵۷/۵	۰	۵۵۷/۵	۹۳۲۸	۹۳۲۸	۶۹۷۷۴	۱۶۴۴۱۶	۱۵۸۵۴۴	۳۲۲۹۶۰	۳۹۳۲۹۲ ۱۳۹۶-۹۷
۵۰۲	۷۸	۵۸۰	۶۴۴۷	۷۴۱۷	۷۱۸۹۴	۱۱۹۹	۷۰۷۰۱	۷۱۹۰۰	۱۴۴۳۷۴ ۱۳۹۷-۹۸
۰	۵۰	۵۰	۵۴۸	۴۴	۵۹۲	۲۲	۵۷۶	۵۹۸	۱۲۴۰ آشتیان
۴۲	۰	۴۲	۳۴۲۱	۸۵۶	۴۲۷۷	۷۷۰	۳۵۰۷	۴۲۷۷	۸۵۹۶ اراک
۹۰	۰	۹۰	۱۷۶۷	۴۸	۱۸۱۵	۲	۱۸۱۳	۱۸۱۵	۳۷۲۰ تفرش
۳۶	۰	۳۶	۲۵۰۱	۱۷۲	۲۶۷۳	۳۵	۲۶۳۸	۲۶۷۳	۵۳۸۲ خمین
۰	۲۸	۲۸	۱۱۴۰۹	۱۷۶۶	۱۳۱۷۵	۶۹	۱۳۱۰۶	۱۳۱۷۵	۲۶۳۷۸ خنداب
۲۱	۰	۲۱	۲۲۰۵	۹۰	۲۲۹۵	۰	۲۲۹۵	۲۲۹۵	۴۶۱۱ دلیجان
۲۰	۰	۲۰	۱۴۲۶۱	۱۰۶۹	۱۵۳۳۰	۱۰	۱۵۳۲۰	۱۵۳۳۰	۳۰۶۸۰ زرندیه
۱۹۵	۰	۱۹۵	۱۷۳۹۱	۲۴۱۱	۱۹۸۰۲	۰	۱۹۸۰۲	۱۹۸۰۲	۳۹۷۹۹ ساوه
۴۰	۰	۴۰	۵۸۰۲	۵۸۴	۶۳۸۶	۶۰	۶۳۲۶	۶۳۸۶	۱۲۸۱۲ شازند
۳	۰	۳	۲۲۹۷	۳۷	۲۳۳۴	۲۱۶	۲۱۱۸	۲۳۳۴	۴۶۷۱ فراهان
۲	۰	۲	۱۳۶۸	۱۲۵	۱۴۹۳	۱۵	۱۴۷۸	۱۴۹۳	۲۹۸۸ کميجان
۵۳	۰	۵۳	۱۵۰۷	۲۱۵	۱۷۲۲	۰	۱۷۲۲	۱۷۲۲	۳۴۹۷ محلات

مأخذ- سازمان جهاد کشاورزی استان مرکزی

۲۲-۵- متوسط هزینه تولید محصولات کشاورزی در یک هکتار به تفکیک زمین و مراحل مختلف کاشت، داشت و برداشت

(هزارریال)

۱۳۹۰-۹۱					۱۳۸۹-۹۰					محصول
برداشت	داشت	کاشت	زمین	جمع	برداشت	داشت	کاشت	زمین	جمع	
۱۷۸۰۸۵	۶۱۹۶۶۱	۶۱۹۰۳۴	۲۶۴۸۲۳	۱۶۸۱۶۰	۱۰۵۵۴۹	۳۷۰۱۱۲	۳۰۱۶۶۹	۲۱۵۴۰۴	۹۹۲۷۳۴	گندم آبی.....
۸۰۷۵۱	۳۷۹۹۱	۲۵۱۷۳۴	۸۳۹۳۵	۴۵۴۴۱۱	۴۲۳۵۵	۱۷۹۱۹	۱۴۶۱۸۲	۵۳۱۳۴	۲۵۹۵۹۰	گندم دیم.....
۱۴۴۵۹۰	۵۶۵۸۵۷	۵۷۶۱۳۰	۲۷۱۵۴۷	۱۵۵۸۱۲	۸۷۲۱۹	۲۸۳۷۵۳	۲۵۷۱۲۰	۱۸۴۱۱۲	۸۱۲۲۰۴	جو آبی.....
۱۰۲۸۰۳	۳۱۱۸۹	۲۵۹۵۴۵	۱۰۴۲۷۴	۴۹۷۸۱۱	۷۲۵۵۵	۷۲۲۶	۱۲۶۴۰۷	۵۳۵۰۰	۲۵۹۶۸۸	جو دیم.....
-	-	-	-	-	-	-	-	-	-	نخود آبی.....
۲۰۶۷۰۴	۹۸۱۳	۱۴۰۶۵۲	۱۳۷۷۵۵	۴۹۴۹۲۴	۱۴۱۵۰۶	۲۹۲۸	۴۶۸۳۰	۷۹۵۱۲	۱۹۱۲۶۴	نخود دیم.....
-	-	-	-	-	-	-	-	-	-	عدس آبی.....
۳۰۵۱۹۹	۰	۴۲۳۷۱	۱۵۶۰۰۰	۵۰۳۵۷۰	-	-	-	-	-	عدس دیم.....
۳۷۲۱۶۷	۸۸۹۰۹۴	۴۰۲۸۵۰	۵۹۵۷۹۳	۲۲۵۹۹۰	-	-	-	-	-	آفتابگردان آبی.....
-	-	-	-	-	۸۰۶۵۵۵	۶۰۴۷۲۲	۱۶۶۲۷۸	۳۸۹۴۴۴	۱۹۶۶۹۹۹	پنبه آبی.....
۹۰۶۶۶۶	۲۲۴۵۴۳	۱۱۰۰۱۴	۶۶۳۲۵۳	۴۹۱۵۴۹	-	-	-	-	-	چغندر قند.....
۱۱۳۸۵۸	۱۳۶۳۸۶	۱۱۱۱۶۴	۷۲۸۸۱۶	۴۳۴۲۹۱	-	-	-	-	-	هندوانه آبی.....
-	-	-	-	-	-	-	-	-	-	هندوانه دیم.....
-	-	-	-	-	-	-	-	-	-	خیار آبی.....
۱۷۴۵۲۵	۲۲۸۱۰۵	۳۷۶۷۶۳	۱۶۱۳۰۲	۹۴۰۶۹۶	۷۶۱۷۳۲	۸۴۹۲۲۹	۱۰۳۸۵۹	۳۷۴۸۰۷	۳۰۲۴۳۶۳	سیب زمینی آبی.....
-	-	-	-	-	-	-	-	-	-	پیاز آبی.....
۸۳۴۹۹۵	۸۵۲۷۵۱	۶۴۲۶۶۱	۴۹۶۳۳۲	۲۸۲۶۷۳	۴۱۵۷۴۹	۵۳۷۶۱۸	۶۲۱۱۳۵	۳۷۹۰۶۹	۱۹۵۳۵۷۱	یونجه آبی.....
-	-	-	-	-	۷۷۵۱۴	۵۶۸۹۱۸	۳۰۳۵۲۹	۴۴۲۹۷۸	۱۳۹۲۹۳۹	کلزا آبی.....
۲۰۱۱۵۳	۱۵۹۴۱۸	۱۱۴۸۰۰	۱۳۵۳۵۲	۶۱۰۷۲۵	۱۳۵۱۲۵	۱۰۸۴۰۶	۱۰۰۳۳۷	۴۱۶۹۳۷	۳۸۵۵۶۲۶	گوجه فرنگی.....
۵۸۹۱۵۷	۷۸۹۹۶۵	۱۰۷۰۱۹	۷۵۴۷۵۸	۳۲۰۴۰۷	-	-	-	-	-	لوبیا سفید آبی.....
۷۴۲۰۳۰	۹۵۵۴۱۵	۱۳۷۴۲۶	۵۵۸۹۱۰	۳۶۳۰۶۱	۳۵۰۶۴۰	۵۳۷۶۹۴	۳۴۶۷۱۳	۲۹۶۱۷۲	۱۵۳۱۲۱۹	لوبیا قرمز آبی.....
۸۰۸۴۰۳	۱۱۳۸۴۱	۲۲۷۸۳۴	۶۷۴۴۸۹	۴۸۹۹۶۴	۴۶۱۴۸۸	۷۶۳۴۸۰	۵۹۸۴۶۴	۳۸۳۸۱۶	۲۲۰۷۲۴۸	لوبیا چیتی آبی.....



۲۲- ۵- متوسط هزینه تولید محصولات کشاورزی در یک هکتار به تفکیک زمین و مراحل مختلف کاشت، داشت و برداشت (دنباله)
(هزارریال)

۱۳۹۲-۹۳					۱۳۹۱-۹۲					محصول
برداشت	داشت	کاشت	زمین	جمع	برداشت	داشت	کاشت	زمین	جمع	
۲۴۵۹۹۶	۱۱۱۶۴۴	۷۹۵۲۴۳	۴۲۵۳۹۰	۲۵۸۳۰۷	۱۷۸۰۸۵	۶۱۹۶۶۱	۷۹۵۲۴۳	۴۲۵۳۹	۲۵۸۳۰۷۱	گندم آبی.....
۹۸۴۱۷	۴۵۴۶۰	۳۶۰۲۱۲	۱۱۶۴۱۱	۶۲۰۵۰۰	۸۰۷۵۱	۳۷۹۹۱	۳۶۰۲۱۲	۱۱۶۴۱	۶۲۰۵۰۰	گندم دیم.....
۱۷۱۷۵۰	۸۳۵۶۵۸	۶۵۹۱۳۲	۳۷۴۲۹۷	۲۰۴۰۸۳	۱۴۴۵۹۰	۵۶۵۸۵۷	۶۵۹۱۳۲	۳۷۴۲۹	۲۰۴۰۸۳۷	جو آبی.....
۸۱۱۳۸	۱۵۸۳۶	۳۰۴۲۸۶	۷۵۱۱۸	۴۷۶۳۷۸	۱۰۲۸۰۳	۳۱۱۸۹	۳۰۴۲۸۶	۷۵۱۱۸	۴۷۶۳۷۸	جو دیم.....
۳۸۳۶۰۰	۳۲۲۰۰۰	۶۲۰۰۰۰	۲۱۰۰۰۰	۱۵۳۵۶۰	-	-	۶۲۰۰۰۰	۲۱۰۰۰	۱۵۳۵۶۰۰	نخود آبی.....
۱۶۴۸۶۶	۵۷۲۰	۲۲۴۲۰۰	۱۲۲۲۷۵	۵۱۷۰۶۱	۲۰۶۷۰۴	۹۸۱۳	۲۲۴۲۰۰	۱۲۲۲۷	۵۱۷۰۶۱	نخود دیم.....
-	-	-	-	-	-	-	-	-	-	عدس آبی.....
۲۶۲۵۰۱	۰	۲۲۵۶۳۴	۱۱۸۸۱۴	۶۰۶۹۴۹	۳۰۵۱۹۹	۰	۲۲۵۶۳۴	۱۱۸۸۱	۶۰۶۹۴۹	عدس دیم.....
-	-	-	-	-	۳۷۲۱۶۷	۸۸۹۰۹۴	-	-	-	آفتابگردان آبی.....
-	-	-	-	-	-	-	-	-	-	پنبه آبی.....
-	-	-	-	-	۹۰۶۶۶۶	۲۲۴۵۴۳۶	-	-	-	چغندر قند.....
۸۷۹۲۰۰	۱۲۰۸۲۰	۷۸۱۲۴۰	۴۳۰۰۰۰	۳۲۹۸۶۴	۱۱۳۸۵۸	۱۳۶۳۸۶۷	۷۸۱۲۴۰	۴۳۰۰۰	۳۲۹۸۶۴۰	هندوانه آبی.....
-	-	-	-	-	-	-	-	-	-	هندوانه دیم.....
۳۸۰۰۰۰	۲۳۲۷۷۲	۴۵۵۷۲۷	۱۵۰۰۰۰	۱۲۱۸۵۰	-	-	۴۵۵۷۲۷	۱۵۰۰۰	۱۲۱۸۵۰۰	خیار آبی.....
۱۳۱۲۷۲	۱۰۹۰۰۰	۱۳۹۵۰۹	۵۰۰۰۰۰	۴۲۹۷۸۱	۱۷۴۵۲۵	۲۲۸۱۰۵۳	۱۳۹۵۰۹	۵۰۰۰۰	۴۲۹۷۸۱۷	سیب زمین آبی.....
-	-	-	-	-	-	-	-	-	-	پیاز آبی.....
۴۶۱۷۹۹	۱۰۹۸۷۵	۱۰۶۷۰۴	۳۹۱۱۶۶	۳۰۱۸۷۶	۸۳۴۹۹۵	۸۵۲۷۵۱	۱۰۶۷۰۴	۳۹۱۱۶	۳۰۱۸۷۶۵	یونجه ای.....
۳۵۹۰۵۶	۱۲۹۶۹۳	۸۱۲۷۳۷	۳۳۹۶۲۳	۲۸۰۸۳۵	-	-	۸۱۲۷۳۷	۳۳۹۶۲	۲۸۰۸۳۵۱	کلزا آبی.....
۱۳۸۳۳۳	۱۱۴۲۸۰	۱۴۸۴۳۶	۴۰۷۰۱۸	۴۴۱۷۵۲	۲۰۱۱۵۳	۱۵۹۴۱۸۶	۱۴۸۴۳۶	۴۰۷۰۱	۴۴۱۷۵۲۷	گوجه فرنگی.....
۶۱۳۹۴۷	۱۱۴۰۲۶	۱۴۹۵۶۳	۵۲۱۰۵۳	۳۷۷۰۸۹	۵۸۹۱۵۷	۷۸۹۹۶۵	۱۴۹۵۶۳	۵۲۱۰۵	۳۷۷۰۸۹۳	لوبیا سفید آبی.....
۶۳۸۰۶۷	۹۶۳۸۰۸	۱۲۰۱۶۰	۵۶۴۸۱۹	۳۳۶۸۲۹	۷۴۲۰۳۰	۹۵۵۴۱۵	۱۲۰۱۶۰	۵۶۴۸۱	۳۳۶۸۲۹۷	لوبیا قرمز آبی.....
۷۰۲۹۳۹	۹۸۵۹۰۹	۱۱۶۳۱۷	۲۶۴۰۹۱	۳۱۱۶۱۱	۸۰۸۴۰۳	۱۱۳۸۴۱۲	۱۱۶۳۱۷	۲۶۴۰۹	۳۱۱۶۱۱۱	لوبیا چیتی آبی.....



۲۲-۵- متوسط هزینه تولید محصولات کشاورزی در یک هکتار به تفکیک زمین و مراحل مختلف کاشت، داشت و برداشت (دنباله)

(هزارریال)

۱۳۹۴-۹۵					۱۳۹۳-۹۴					محصول
برداشت	داشت	کاشت	زمین	جمع	برداشت	داشت	کاشت	زمین	جمع	
۲۶۴۰۵۸	۱۰۲۵۴۹	۵۶۸۱۷۵	۷۶۶۰۴۷	۲۶۲۳۷۷	گندم آبی.....
۱۴۳۱۶۸	۸۰۷۱۳	۲۷۷۷۷۸	۲۶۸۶۳۸	۷۷۰۲۹۷	گندم دیم.....
۲۳۱۷۰۹	۹۴۱۴۳۱	۴۹۴۹۰۷	۶۷۸۵۰۱	۲۳۴۶۵۴	جو آبی.....
۱۰۷۲۷۰	۲۵۲۹۹	۱۸۷۲۳۵	۲۴۳۵۶۵	۵۶۳۳۶۹	جو دیم.....
.	نخود آبی.....
۱۶۵۳۵۹	۴۱۶۶	۲۳۳۲۵۰	۲۱۰۲۹۲	۶۱۳۰۶۷	نخود دیم.....
-	-	-	-	-	عدس آبی.....
-	-	-	-	-	عدس دیم.....
-	-	-	-	-	آفتابگردان آبی.....
-	-	-	-	-	پنبه آبی.....
۶۰۶۶۶۷	۲۷۶۸۸۹	۵۴۰۴۴۴	۱۰۳۶۶۶	۴۹۵۲۶۶	چغندر قند.....
۷۸۲۵۰۰	۱۳۹۱۳۳	۷۲۴۳۳۳	۷۴۹۱۶۷	۳۶۴۷۳۳	هندوانه آبی.....
-	-	-	-	-	هندوانه دیم.....
-	-	-	-	-	خیار آبی.....
۹۸۰۰۰۰	۳۴۱۶۰۰	۳۳۲۴۴۰	۱۰۷۰۰۰	۸۷۹۰۴۰	سیب زمین آبی.....
-	-	-	-	-	پیاز آبی.....
۷۵۷۵۱۴	۱۴۷۵۵۱	۸۶۸۱۰۳	۷۶۸۶۴۰	۳۸۶۹۷۷	یونجه آبی.....
۱۳۶۱۵۴	۱۵۰۹۴۲	۴۹۰۵۷۷	۱۳۸۳۸۴	۳۵۱۹۹۹	کلزا آبی.....
۱۰۲۱۶۱	۱۸۲۳۳۳	۲۵۷۳۸۱	۱۳۳۱۴۲	۶۷۵۰۱۹	گوجه فرنگی آبی.....
۱۱۵۲۳۶	۱۸۴۰۳۹	۸۸۱۲۲۱	۱۰۸۷۱۰	۴۹۶۸۰۸	لوبیا سفید آبی.....
۹۱۳۳۳۴	۲۵۶۵۶۶	۹۲۷۵۰۰	۹۲۴۹۹۹	۵۳۳۱۴۹	لوبیا قرمز آبی.....
۹۲۲۴۵۶	۱۶۰۰۶۳	۱۵۱۶۷۸	۱۰۰۰۲۲	۵۰۴۰۰۹	لوبیا چیتی آبی.....



۲۲-۵- متوسط هزینه تولید محصولات کشاورزی در یک هکتار به تفکیک زمین و مراحل مختلف کاشت، داشت و برداشت
(ده ریال)

۱۳۹۶-۹۷					۱۳۹۵-۹۶					محصول
برداشت	داشت	کاشت	زمین	جمع	برداشت	داشت	کاشت	زمین	جمع	
۲۵۰۰۵۵	۱۰۰۰۱۴۳	۹۴۷۳۱۳	۸۴۹۶۱۵	۳۰۴۷۱۲۶	۲۴۰۳۰	۹۷۷۹۹۲	۹۴۸۴۶۸	۵۷۹۰۰۴	۲۷۴۵۷۶۵	گندم آبی.....
۱۳۳۱۳۴	۱۱۷۲۳۹	۴۸۲۲۱۹	۲۲۸۷۴۰	۹۶۱۳۳۲	۱۳۳۶۵	۸۰۹۹۱	۳۹۵۰۴۴	۱۷۶۰۶۷	۷۸۵۷۵۵	گندم دیم.....
۲۷۱۴۹۸	۹۱۴۵۸۲	۷۸۰۳۲۰	۷۰۷۴۳۷	۲۶۷۳۸۳۷	۲۱۱۳۸	۷۸۶۹۱۴	۶۷۶۵۵۸	۴۷۲۸۴۴	۲۱۴۷۶۹۸	جو آبی.....
۱۱۴۵۰۶	۹۷۵۸۷	۴۰۹۰۷۶	۳۲۱۵۹۶	۹۴۲۷۶۵	۱۱۲۴۱	۲۳۱۲۸	۳۱۴۱۹۴	۱۹۹۳۶۲	۶۴۹۱۰۰	جو دیم.....
۹۹۳۳۳۲	۹۳۶۵۰۰	۱۰۰۹۸۳۴	۸۴۳۳۳۳	۳۷۸۲۹۹۹	۶۳۵۰۰	۶۴۸۴۷۶	۵۶۱۱۸۶	۴۳۲۲۰۳	۲۲۷۶۸۶۵	نخود آبی.....
۳۳۱۳۵۰	۹۵۸۳	۵۸۲۷۹۷	۲۵۱۰۰۰	۱۱۷۴۷۳۰	۴۰۶۷۳	۱۴۶۰۹	۲۷۳۵۱۵	۱۳۶۲۳۲	۸۳۱۰۹۵	نخود دیم.....
-	-	-	-	-	۸۰۰۵۰	۸۹۷۰۰۰	۸۱۲۰۰۰	۳۲۵۰۰۰	۲۸۳۴۵۰۰	عدس آبی.....
-	-	-	-	-	-	-	-	-	-	عدس دیم.....
-	-	-	-	-	-	-	-	-	-	آفتابگردان آبی.....
-	-	-	-	-	-	-	-	-	-	پنبه آبی.....
۲۸۷۰۳۹۳	۲۸۹۲۰۵۹	۳۱۰۱۰۶۲	۲۲۲۶۴۷۱	۱۱۰۸۹۹۸	-	-	-	-	-	چغندر قند.....
۱۵۵۸۹۲۸	۱۶۲۵۶۶۱	۹۹۲۸۴۳	۱۱۳۸۲۱۴	۵۳۱۵۶۴۶	۸۸۷۵۰	۱۶۵۲۳۱۲	۶۴۰۳۷۵	۱۱۶۲۵۰	۴۳۴۲۶۸۷	هندوانه آبی.....
-	-	-	-	-	-	-	-	-	-	هندوانه دیم.....
-	-	-	-	-	-	-	-	-	-	خیار آبی.....
۱۰۵۴۷۱۹	۲۹۹۷۴۲۲	۵۰۵۲۸۲۱	۲۰۱۸۶۳۴	۱۱۱۲۳۵۹	۹۴۳۰۶	۲۶۲۷۶۲۱	۳۸۳۸۴۶	۲۷۵۲۴۷	۱۰۱۶۱۶۳۰	سیب زمین آبی.....
-	-	-	-	-	۵۲۲۵۴	-	-	-	-	پیاز آبی.....
۵۸۶۷۵۵	۱۱۴۹۰۱۹	۱۴۰۰۰۶۷	۱۲۳۸۹۷۴	۴۳۷۴۸۱۵	۸۹۲۶۷	۱۱۸۶۵۴۳	۱۰۴۴۹۷	۸۶۵۸۲۱	۳۶۱۹۸۸۲	یونجه آبی.....
۲۰۶۴۲۸	۹۳۵۳۹۷	۷۱۹۶۶۴	۷۷۳۲۵۴	۲۶۳۴۷۴۳	۲۵۵۰۰	۱۲۸۴۰۰۰	۱۰۷۹۸۸	۶۸۰۰۰۰	۳۲۹۸۸۸۸	کلزا آبی.....
-	-	-	-	-	-	-	-	-	-	گوجه فرنگی.....
۷۹۰۵۳۲	۱۲۴۲۳۷۶	۱۳۶۶۶۲۱	۱۳۰۰۰۰۰	۴۶۹۹۵۲۹	۵۶۵۶۶	۱۳۶۷۳۵۵	۹۰۱۱۸۵	۱۰۱۸۶۳	۳۸۵۲۸۴۰	لوبیا سفید آبی.....
۱۰۰۹۱۸۳	۱۹۶۸۷۰۶	۲۴۰۶۱۸۵	۱۴۱۱۱۱۱	۶۷۹۵۱۸۵	۱۶۷۰۵	۱۳۷۸۸۴۸	۲۵۶۴۵۴	۱۰۱۶۲۴	۶۶۳۰۱۸۸	لوبیا قرمز آبی.....
۱۱۸۵۷۱۲	۲۵۱۷۵۴۳	۲۸۵۴۸۷۲	۲۳۱۷۰۶۷	۸۸۷۵۱۹۴	۸۳۹۲۰	۲۱۸۹۵۷۰	۲۲۶۶۰۳	۱۸۶۷۷۱	۷۱۶۲۵۲۸	لوبیا چیتی آبی.....



۲۲-۵- متوسط هزینه تولید محصولات کشاورزی در یک هکتار به تفکیک زمین و مراحل مختلف کاشت، داشت و برداشت (ده ریال)

۱۳۹۷-۹۸					محصول
برداشت	داشت	کاشت	زمین	جمع	
۵۰۶۶۶۱	۱۳۲۴۰۲۸	۱۵۷۶۲۰۷	۹۸۲۷۲۷	۴۳۸۹۶۲۲	گندم آبی.....
۲۹۵۳۷۹	۱۶۴۶۲۷	۶۷۴۰۲۶	۳۴۷۴۶۶	۱۴۸۱۴۹۸	گندم دیم.....
۴۵۷۹۰۱	۱۰۵۶۵۲۱	۱۵۵۱۲۱۹	۸۲۲۵۸۴	۳۸۸۸۲۲۵	جو آبی.....
۲۵۸۸۵۰	۱۱۴۵۵۴	۵۸۷۶۹۳	۳۵۸۶۴۰	۱۳۱۹۷۳۷	جو دیم.....
-	-	-	-	-	نخود آبی.....
۶۰۶۸۹۴	۸۱۹۸۳	۸۸۳۷۹۴	۴۲۰۸۶۳	۱۹۹۳۵۳۴	نخود دیم.....
-	-	-	-	-	عدس آبی.....
-	-	-	-	-	عدس دیم.....
۵۷۴۲۸۶	۱۵۰۱۹۰۵	۱۷۹۸۱۶۷	۱۰۰۰۰۰۰	۴۸۷۴۳۵۷	آفتابگردان آبی.....
-	-	-	-	-	پنبه آبی.....
۲۹۹۵۶۵۲	۲۱۸۲۱۷۴	۲۸۶۶۵۲۲	۱۰۰۰۰۰۰	۹۰۴۴۳۴۸	چغندر قند.....
۱۰۷۲۰۰۰۰	۲۲۷۷۵۰۰	۲۲۸۶۵۴۵	۷۴۳۷۵۰	۱۶۰۲۷۷۹۵	هندوانه آبی.....
-	-	-	-	-	هندوانه دیم.....
-	-	-	-	-	خیار آبی.....
۴۸۰۰۰۰۰	۲۰۵۵۰۰۰	۶۹۱۹۱۲۰	۴۲۳۰۰۰۰	۱۸۰۰۴۱۲۰	سیب زمین آبی.....
-	-	-	-	-	پیاز آبی.....
۱۰۳۶۱۳۷	۱۹۰۹۰۵۶	۲۸۲۴۹۱۱	۱۳۵۹۰۴۷	۷۱۲۹۱۵۱	یونجه آبی.....
۴۸۰۰۰۰	۱۴۵۱۲۸۰	۱۲۸۰۱۴۴	۱۱۷۶۰۰۰	۴۳۸۷۴۲۴	کلزا آبی.....
۷۴۶۲۵۰۰	۴۳۱۲۵۰۰	۳۲۳۰۶۲۵	۳۰۰۰۰۰۰	۱۸۰۰۵۶۲۵	گوجه فرنگی آبی.....
۸۷۵۱۶۵	۱۷۰۸۹۱۱	۲۶۱۲۵۴۱	۱۳۹۷۷۷۸	۶۵۹۴۳۹۴	لوبیا سفید آبی.....
۱۰۴۴۲۱۲	۲۲۰۰۰۱۶	۲۰۲۲۶۵۹	۶۷۵۰۸۰	۵۹۴۱۹۶۸	لوبیا قرمز آبی.....
۱۷۶۹۱۲۵	۳۸۳۱۵۹۹	۳۳۵۳۵۱۱	۱۶۷۸۹۶۲	۱۰۶۳۳۱۹۷	لوبیا چیتی آبی.....

مأخذ - سازمان جهاد کشاورزی استان مرکزی

۲۳-۵- سطح زیر کشت و مقدار تولید محصولات کشاورزی اصلی سالانه (به استثنای نباتات صنعتی) (هکتار/تن)

محصول	۹۲-۹۱		۹۵-۹۴		۹۶-۹۵		۹۷-۹۶		۱۳۹۶-۹۷		۱۳۹۷-۹۸	
	سطح	تولید	سطح	تولید	سطح	سطح	سطح	تولید	سطح	تولید	سطح	تولید
گندم.....	۲۵۳۷۳۰	۳۱۲۵۱۸	۲۰۲۰۰	۳۴۶۶۸۴	۲۰۲۲۵۰	۴۳۵۵۳۵	۱۹۴۹۰۰	۳۱۹۷۰۴	۱۸۹۴۵۰	۳۷۴۹۱۱	۲۳۹۸۵۰	۴۲۱۶۵۰
جو.....	۴۷۱۹۹	۱۳۴۵۱۶	۵۵۵۹۰	۱۵۳۹۷۵	۵۶۱۵۵	۱۹۱۵۶۷	۵۱۹۱۰	۱۷۴۳۵۹	۵۳۴۶۰	۱۷۵۴۹۲	۵۲۸۲۵	۱۸۰۳۳۸
ذرت دانه ای.....	۲۷۲	۱۵۲۳	۶۰	۳۶۰	۶۰	۴۵۰	۶۰	۴۶۳	۶۰	۴۵۶	۱۶۰	۱۰۰۰
نخود.....	۶۳۱۱	۲۴۷۲	۳۱۵۴	۱۳۴۹	۸۸۵۳	۴۵۳۸	۱۲۱۴۹	۶۲۶۸	۱۲۰۵۰	۵۶۹۳	۹۶۷۷	۴۴۲۴
لوبیا.....	۱۰۵۲۱	۲۱۰۳۳	۱۱۳۹۵	۲۵۰۹۰	۱۲۰۳۰	۲۸۸۷۲	۱۲۳۳۸	۳۲۰۷۶	۱۱۷۳۲	۳۳۹۹۹	۱۵۰۶۱	۳۷۵۱۲
عدس.....	۶۶۸	۲۹۷	۱۱۴۱	۴۶۵	۱۵۳۵	۶۶۲	۱۴۷۰	۷۴۹	۱۵۲۰	۶۵۲	۱۵۲۸	۶۷۸
سایر حبوبات.....	۸۸	۱۴۵	۱۱	۲۴	۱۴	۱۳	۱۰	۹	۱۰	۹	۱۸	۱۸
سیب زمینی.....	۱۸۴۹	۶۵۸۸۱	۳۳۲۰	۸۸۵۲۹	۳۳۰۰	۱۰۵۶۰۰	۳۰۰۰	۱۰۵۰۰۰	۲۸۰۰	۹۸۰۰۰	۲۳۹۱	۸۲۳۶۷
پیاز.....	۱۸۵	۸۴۵۶	۳۰۵	۱۲۵۸۵	۴۵۰	۲۰۲۵۰	۴۵۰	۲۰۲۵۰	۴۵۰	۲۰۲۵۰	۵۶۴	۲۵۰۹۸
گوجه فرنگی.....	۴۲۵	۱۶۴۱۰	۵۰۰	۲۰۴۹۰	۶۵۰	۱۶۲۵۰	۶۵۰	۱۹۵۰۰	۶۸۰	۲۰۴۰۰	۷۴۱	۲۳۲۵۳
سبزیجات گلخانه ای.....	۲۰	۴۷۴۸	۳۲	۷۱۹۱	۳۸	۸۴۰۷	-	-	۶۰	۱۶۹۱۱	۹۰	۲۴۸۳۰
سایر سبزیجات.....	۶۲۲	۱۶۳۰۷	۸۰۴	۱۸۹۱۷	۷۳۶	۱۰۹۳۵	۷۰۰	۱۴۰۰۰	۷۲۰	۱۴۴۰۰	۸۱۹	۱۵۲۲۶
خربزه.....	۱۳۰۲	۲۲۹۴۱	۱۴۲۵	۳۰۵۷۵	۱۳۵۰	۴۷۲۵۰	۱۶۰۰	۵۶۰۰۰	۱۶۰۰	۵۶۰۰۰	۱۵۵۰	۵۴۲۴۹
هندوانه.....	۵۵۰	۱۸۵۰۶	۱۸۰۳	۵۲۶۲۶	۲۱۷۰	۷۱۸۳۹	۱۹۹۵	۹۹۷۵۰	۱۹۹۵	۹۹۷۵۰	۱۹۰۵	۹۵۱۵۸
خیار.....	۵۱	۹۹۰	۸۵	۲۱۸۱	۱۳۷	۳۴۲۵	۱۱۰	۳۳۰۰	۱۱۵	۳۴۵۰	۱۲۰	۳۶۰۷
خیار گلخانه ای.....	۷۰	۱۵۴۰۱	۷۴	۱۶۳۲۰	۷۲	۱۶۵۹۰	-	-	۷۰	۱۶۸۸۶	۵۶	۲۲۳۲۸
سایر محصولات جالیزی.....	۳۱۵۱	۶۹۱۲۴	۳۶۶۴	۷۰۷۰۱	۴۰۰۰	۱۲۰۰۰۰	۴۱۰۰	۱۴۳۵۰۰	۴۱۱۰	۱۴۳۸۵۷	۴۵۰۰	۱۵۷۴۸۶
یونجه.....	۲۹۲۵۷	۲۳۷۸۷۴	۲۴۳۷۰	۲۰۷۱۸۲	۲۷۷۹۸	۲۴۶۷۴۸	۲۷۸۹۰	۲۴۷۸۴۱	۲۷۹۲۰	۲۴۸۴۵۹	۲۷۹۶۰	۲۵۱۰۷۶
شبدر.....	۷۰۵	۴۴۳۲	۶۱۴	۳۲۸۰	۹۱۰	۴۲۵۰	۷۸۰	۳۶۸۷	۷۵۰	۳۵۵۵	۷۰۰	۳۳۷۴
سایر نباتات علوفه ای... ..	۷۲۳۵	۲۹۹۵۴۴	۹۳۹۱	۳۵۲۲۰۴	۹۰۴۸	۳۸۲۹۰۱	۱۰۲۸۵	۴۴۸۷۸۳	۹۷۶۹	۴۱۳۳۶۰	۹۲۶۳	۴۳۱۰۶۰
سایر محصولات.....	۲۳۰	۹۴۹	۵۵	۱۲۵	۵۲	۹۹	۴۵	۵۷	۵۵	۱۰۲	۴۵	۵۷

ماخذ- سازمان جهاد کشاورزی استان مرکزی.

۲۴-۵- سطح و تولید برخی از محصولات سالانه (به استثنای نباتات صنعتی) بر حسب شهرستان: ۱۳۹۸ (هکتار/تن)

شهرستان	گندم		جو		لوبیا		نخود		زمینی سیب	
	تولید	سطح	تولید	سطح	تولید	سطح	تولید	سطح	تولید	سطح
جمع	۴۲۱۶۵۰	۵۲۸۲۵	۱۸۰۳۳۸	۱۵۰۶۱	۳۷۵۱۲	۱۵۰۶۱	۹۶۷۷	۴۴۲۴	۲۳۹۲	۸۲۳۶۷
آشتیان	۳۰۴۶۰	۱۴۷۰	۳۵۷۵	۱۰	۲۵	۱۰	۱۴۵۰	.	۶	۱۵۰
اراک	۷۵۱۱۵	۱۱۷۰۰	۴۲۷۰۰	۲۱۷۰	۵۴۰۵	۲۱۷۰	۹۳۷	۵۲۳	۵۳۵	۱۸۷۲۵
تفرش	۹۸۱۰	۱۳۹۰	۴۳۶۵	۱۴۵	۳۶۱	۱۴۵	۳۸۵	۱۹۹	۱۳	۳۵۰
خمین	۴۰۲۹۰	۴۲۷۰	۱۶۱۲۰	۴۱۹۰	۱۰۴۳۷	۴۱۹۰	۴۳۰	۲۲۹	۵۳	۱۸۲۸
خنداب	۱۸۹۱۰	۳۲۷۵	۹۱۸۰	۳۳۷۰	۸۳۹۴	۳۳۷۰	۱۵۵	۱۳۵	۴۹	۱۷۱۰
دلیجان	۲۳۲۰	۱۳۸۰	۵۴۲۷	۲۲۱	۵۵۰	۲۲۱	۱۰۲	۷۰	۷	۱۸۲
زرنديه	۲۸۵۸۰	۶۶۴۰	۲۷۰۳۰	۳۵	۸۷	۳۵	۱۷۰	۸۸	۹۰	۳۱۵۰
ساوه	۷۵۵۵۰	۶۵۰۰	۲۷۲۶۸	۲۸۰	۶۹۷	۲۸۰	۴۷۰	۲۵۷	۷۷۶	۲۷۱۶۰
شازند	۵۳۳۰۰	۳۹۰۰	۱۱۴۳۰	۳۶۰۰	۸۹۶۷	۳۶۰۰	۶۲۰	۳۳۴	۴۲۷	۱۴۹۴۵
فراهان	۵۴۱۲۰	۹۲۷۰	۲۲۹۸۰	۵۷۰	۱۴۱۹	۵۷۰	۴۳۱۷	۲۲۵۷	۲۲۹	۸۰۱۵
کمیجان	۳۰۳۳۵	۱۸۵۰	۶۱۳۳	۴۰۰	۹۹۶	۴۰۰	۶۴۱	۳۳۲	۱۹۹	۵۹۵۰
محلالت	۲۸۶۰	۱۱۸۰	۴۱۳۰	۷۰	۱۷۴	۷۰	.	.	۸	۱۹۲



۲۴-۵- سطح و تولید برخی از محصولات سالانه (به استثنای نباتات صنعتی) برحسب شهرستان: ۱۳۹۸ (هکتار/تن)

شهرستان	ذرت دانه ای		عدس		سایر حبوبات		پیاز		گوجه فرنگی	
	تولید	سطح	تولید	سطح	تولید	سطح	تولید	سطح	تولید	سطح
جمع.....	۱۶۰	۱۰۰۰	۱۵۲۸	۶۷۸	۱۸	۱۸	۵۶۴	۲۵۰۹۸	۷۴۰	۲۳۲۵۴
آشتیان.....	.	.	۷۰۰	۳۰۲	.	.	۴	۱۲۹	۸	۲۳۵
اراک.....	۶۰	۳۷۵	۲۹	۱۳	.	.	۸۵	۳۸۵۵	۶۶	۱۹۶۳
تفرش.....	.	.	۴۰	۱۷	۱۲	۱۲	۲۳	۱۰۴۴	۳۲	۹۷۰
خمین.....	.	.	۵	۵	.	.	۹۸	۴۴۴۰	۵۲	۱۵۷۲
خنداب.....	.	.	۴۷	۲۰	.	.	۶۵	۲۹۳۳	۲۵۰	۸۷۵۰
دلیجان.....	.	.	۵	۵	۶	۶	۲۰	۹۲۲	۱۵	۴۵۳
زرنديه.....	.	.	۱۴	۶	.	.	۲	۶۹	۳۳	۱۰۳۷
ساوه.....	۱۰۰	۶۲۵	۱۱	۱۱	.	.	۱۶۵	۷۴۴۵	۳۵	۱۰۷۹
شازند.....	.	.	۲۰۵	۹۱	.	.	۷۲	۳۰۴۶	۱۴	۴۲۵
فراهان.....	.	.	۲۸۲	۱۲۲	.	.	۵	۱۶۲	۸	۲۳۲
کمیجان.....	.	.	۱۹۰	۸۵	.	.	۱۳	۵۵۸	۹۱	۲۷۳۰
محلات.....	۱۲	۴۹۵	۱۳۶	۳۸۰۸



۲۴-۵- سطح و تولید برخی از محصولات سالانه (به استثنای نباتات صنعتی) برحسب شهرستان: ۱۳۹۸ (هکتار/تن)

شهرستان	سبزیجات گلخانه ای		سایر سبزیجات		هندوانه		خربزه		خیار	
	تولید	سطح	تولید	سطح	تولید	سطح	تولید	سطح	تولید	سطح
جمع	۲۴۸۳۰	۹۰	۱۵۲۲۵	۸۱۸	۹۵۱۵۸	۱۹۰۵	۵۴۲۴۹	۱۵۵۱	۳۶۰۸	۱۲۰
آشتیان	.	.	۲۴۲	۱۲	۱۵۰	۳	۱۶۶	۵	۲۵	۱
اراک	۶۶۸۸	۳۰٫۸	۱۰۰۵۱	۵۱۳	۹۲۶۴	۱۸۵	۸۲۹۶	۲۳۷	۶۳۰	۲۱
تفرش	۲۴۰	۰٫۸	۴۴۱	۳۳	۲۴۹۵	۵۰	۴۱۵	۱۲	۲۵	۱
خمین	۲۰۱۴	۸٫۱	۵۰۴	۳۸	۱۱۸۰۲	۲۳۷	۱۹۹۱	۵۷	۱۷۶	۶
خنداب	۱۲۶	۰٫۳۵	۴۰۳	۲۰	۱۰۵۰۰	۲۱۰	۶۵۴۵	۱۸۷	۳۷۸	۱۳
دلیجان	۸۰	۰٫۴	۵۰۸	۲۶	۲۷۴۳	۵۵	۴۱۴۸	۱۱۹	۲۵۲	۸
زرنديه	۶۹۹۸	۱۶٫۶	۵۲۹	۳۰	۷۷۳۰	۱۵۵	۹۶۶۵	۲۷۶	۴۰۳	۱۳
ساوه	۷۵۰۰	۲۹	۸۰۵	۵۵	۱۲۵۰۷	۲۵۰	۱۴۵۱۹	۴۱۵	۵۰۴	۱۷
شازند	.	.	۶۰۴	۳۰	۲۴۹۳	۵۰	۲۰۷۴	۵۹	۲۸۳	۹
فراهان	۱۸۰	۰٫۵	۳۰۲	۱۵	۷۴۸۱	۱۵۰	۱۰۳۷	۳۰	۵۰۴	۱۷
کمیجان	۷۲	۰٫۲	۴۱۸	۲۳	۲۵۰۰۰	۵۰۰	۱۸۶۷	۵۳	۳۰۲	۱۰
محلات	۹۳۲	۳٫۷	۴۱۹	۲۳	۲۹۹۳	۶۰	۳۵۲۶	۱۰۱	۱۲۶	۴



۲۴-۵- سطح و تولید برخی از محصولات سالانه (به استثنای نباتات صنعتی) برحسب شهرستان: ۱۳۹۸ (هکتار/تن)

شهرستان	خیار گلخانه ای		سایر محصولات جالیزی		یونجه		شیدر		سایر نباتات علوفه ای		سایر محصولات	
	تولید	سطح	تولید	سطح	تولید	سطح	تولید	سطح	تولید	سطح	تولید	سطح
جمع.....	۲۲۳۲۸	۵۶	۱۵۷۴۸۵	۲۷۹۶۰	۲۵۱۰۷۶	۶۹۹	۳۳۷۳	۹۲۶۳	۴۳۱۰۶۱	۴۵	۵۸	
آشتیان.....	۱۲۰	۰/۳	۰	۳۷۲	۲۶۶۷	۲	۹	۷۱	۳۵۹۳	۰	۰	
اراک.....	۷۶۰۰	۱۹	۰	۷۳۸۴	۶۸۳۷۲	۴	۱۹	۱۷۰۳	۸۲۹۸۹	۰	۰	
تفرش.....	۳۶۰	۰/۹	۰	۶۵۳	۴۹۱۳	۲۰۰	۹۳۰	۱۵	۷۵۹	۰	۰	
خمین.....	۵۶۰۰	۱۴	۲۵۲	۲۱۴۴	۱۵۹۸۲	۱۷۰	۸۳۰	۷۱۷	۱۵۳۸۳	۱۶	۱۳	
خنداب.....	۲۰۰	۰/۵	۰	۳۸۶۷	۳۴۵۲۰	۳۳	۱۶۷	۴۱۳	۱۷۱۱۵	۰	۰	
دلیجان.....	۸۰	۰/۲	۷۱۹	۲۱	۱۹۴۷	۲۱	۱۱۰	۸۳	۳۴۴۹	۰	۰	
زرنديه.....	۲۴۸۰	۶/۲	۸۰۲۰۰	۱۴۵۶	۱۴۱۶۴	۱۶	۷۷	۱۲۶۵	۶۳۹۹۸	۰	۰	
ساوه.....	۲۱۶۰	۵/۴	۲۱۶۵	۳۰۸۶	۳۲۵۰۶	۷۴	۳۵۲	۴۲۰۰	۲۱۲۵۲۰	۰	۰	
شازند.....	۲۹۶	۰/۷۴	۰	۴۱۵۸	۳۷۴۸۲	۱۲۰	۵۷۵	۳۰۸	۷۵۴۲	۰	۰	
فراهان.....	۲۰۰	۰/۵	۱۵	۲۲۸۰	۱۷۸۱۳	۱۰	۵۳	۲۲۰	۱۰۲۴۳	۰	۰	
کمیجان.....	۸۳۲	۲/۰۸	۰	۸۳۲	۱۸۱۴۰	۲۰۰۹	۰	۸۰	۴۰۴۸	۲۱	۲۲	
محلات.....	۲۴۰۰	۶	۰	۳۰۱	۲۵۷۰	۴۹	۲۵۱	۱۸۸	۹۴۲۲	۸	۲۳	

مأخذ - سازمان جهاد کشاورزی استان مرکزی .

۵-۲۵- سطح و مقدار تولید برخی از نباتات صنعتی (هکتار/تن)

پنبه		چغندر قند		سال و شهرستان
تولید	سطح	تولید	سطح	
...	...	۴۸۷۶۸	۲۱۸۰ ۱۳۷۹-۸۰
...	...	۸۱۷۱۹	۲۶۶۶ ۱۳۸۴-۸۵
...	...	۴۲۱۵۳	۱۰۵۰ ۱۳۸۹-۹۰
۳۰۲۲	۶۵۶	۲۵۰۰۰	۵۴۴ ۱۳۹۳-۹۴
۳۸۰	۲۰۰	۳۱۵۰۰	۷۰۰ ۱۳۹۴-۹۵
۲۸۰	۱۳۰	۳۵۰۰۰	۷۰۰ ۱۳۹۵-۹۶
۲۵۲	۱۲۰	۳۷۵۰۰	۷۵۰ ۱۳۹۶-۹۷
۳۱۵	۱۵۰	۳۰۶۴۸	۶۱۹ ۱۳۹۷-۹۸
.	.	۳۰	۰/۵ آشتیان
.	.	۲۰۸۷۹	۴۱۸ اراک
.	.	۱۶۱	۳ تفرش
.	.	۲۹	۰/۵ خمین
.	.	۱۰	۰/۲ خنداب
.	.	۶۸	۱/۵ دلیجان
.	.	۱۶۶۳	۳۸ زرنديه
۳۱۵	۱۵۰	۵۸۸	۱۲ ساوه
.	.	۷۵۱	۱۵ شازند
.	.	۱۵	۰/۳ فراهان
.	.	۴۰۱	۸ کمیجان
.	.	۶۰۵۴	۱۲۲ محلات



۲۵-۵- سطح و مقدار تولید برخی از نباتات صنعتی (دنباله) (هکتار/تن)

دانه‌های روغنی		انواع توتون و تنباکو		سال و شهرستان
تولید	سطح	تولید	سطح	
...	...	-	۲۶ ۱۳۷۹-۸۰
...	...	-	۵۵ ۱۳۸۴-۸۵
...	...	۷۲۰۰۰	۶۱ ۱۳۸۹-۹۰
۱۶۸۶	۱۰۰۸	۲۴۰	۸۰ ۱۳۹۳-۹۴
۷۴۸۲	۲۴۲۰	۳۰۸	۸۲ ۱۳۹۴-۹۵
۶۵۶۲	۱۹۲۷	۳۱۹	۸۰ ۱۳۹۵-۹۶
... ۱۳۹۶-۹۷
۹۲۲۰	۲۳۹۳	۶۱۰	۱۰۹ ۱۳۹۷-۹۸
۶	۵	۰	۰ آشتیان
۳۳۳۱	۵۷۰	۰	۰ اراک
۳	۲	۰	۰ تفرش
۵۰	۴۳	۵۸۲	۱۰۱ خمین
۳۵۴	۲۳۷	۰	۰ خنداب
۵۸	۳۴	۰	۰ دلیرجان
۲۷۷	۱۹۳	۰	۰ زرنديه
۳۱۰۷	۴۲۹	۰	۰ ساوه
۸۲	۷۶	۰	۰ شازند
۲۴۸	۱۶۶	۰	۰ فراهان
۹۵۲	۴۳۷	۰	۰ کمیجان
۷۵۴	۲۰۱	۲۸	۸ محلات

مأخذ - اداره کل پنبه و دانه‌های روغنی مرکزی.
- اداره کل دخانیات استان مرکزی

۵-۲۶- مساحت جنگل کاری بر حسب نوع مالکیت (هکتار)

سال	جمع	دولتی	خصوصی
.....۱۳۸۰	۰	۰	۰
.....۱۳۸۵	۲۵	۲۵	۰
.....۱۳۹۰	۱۳۰	۱۳۰	۰
.....۱۳۹۴	۱۱۹	۱۱۹	۰
.....۱۳۹۵	۷۰	۷۰	۰
.....۱۳۹۶	۷	۷	۰
.....۱۳۹۷	۵۰۰	۵۰۰	۰
.....۱۳۹۸	۶۰۰	۶۰۰	۰

مأخذ - سازمان جهاد کشاورزی استان مرکزی- اداره کل منابع طبیعی استان مرکزی

(هکتار - اصله)

۲۷-۵- مساحت نهالستان و تولید آن

تولید			مساحت			سال و شهرستان
خصوصی	دولتی	جمع	خصوصی	دولتی	جمع	
۵۰۰۰۰	۱۰۰۰۰۰۰	۱۰۵۰۰۰۰	۳	۲۷	۳۰ ۱۳۸۰
۴۵۰۰۰۰	۱۲۰۰۰۰۰	۱۶۵۰۰۰۰	۳	۲۷	۳۰ ۱۳۸۵
۵۰۰۰۰۰	۱۰۰۰۰۰۰	۱۵۰۰۰۰۰	۰	۲۷	۲۷ ۱۳۹۰
۰	۱۵۰۰۰۰۰	۱۵۰۰۰۰۰	۰	۲۷	۲۷ ۱۳۹۴
۰	۲۹۳۳۳۴۰	۲۹۳۳۳۴۰	۰	۲۷	۲۷ ۱۳۹۵
۰	۹۲۳۰۰۰	۹۲۳۰۰۰	۰	۲۷	۲۷ ۱۳۹۶
۰	۳۰۲۰۰۰	۳۰۲۰۰۰	۰	۲۷	۲۷ ۱۳۹۷
۰	۱۰۰۰۰۰۰	۱۰۰۰۰۰۰	۰	۲۷	۲۷ ۱۳۹۸
۰	۰۰۰	۰۰۰	۰۰۰	۰۰۰	۰۰۰ آشتیان
۰	۰۰۰	۰۰۰	۰۰۰	۰۰۰	۰۰۰ اراک
۰	۰۰۰	۰۰۰	۰۰۰	۰۰۰	۰۰۰ تفرش
۰	۰۰۰	۰۰۰	۰۰۰	۰۰۰	۰۰۰ خمین
۰	۰۰۰	۰۰۰	۰۰۰	۰۰۰	۰۰۰ خنداب
۰	۰۰۰	۰۰۰	۰۰۰	۰۰۰	۰۰۰ دلیجان
۰	۰۰۰	۰۰۰	۰۰۰	۰۰۰	۰۰۰ زرندیه
۰	۰۰۰	۰۰۰	۰۰۰	۰۰۰	۰۰۰ ساوه
۰	۰۰۰	۰۰۰	۰۰۰	۰۰۰	۰۰۰ شازند
۰	۰۰۰	۰۰۰	۰۰۰	۰۰۰	۰۰۰ فراهان
۰	۰۰۰	۰۰۰	۰۰۰	۰۰۰	۰۰۰ کمیجان
۰	۰۰۰	۰۰۰	۰۰۰	۰۰۰	۰۰۰ محلات

مأخذ - سازمان جهاد کشاورزی استان مرکزی.

- اداره کل منابع طبیعی استان مرکزی

(تن)

۲۸-۵ مقدار صید و تولید آبزیان بر حسب نوع

آبهای داخلی			سال
منابع طبیعی و نیمه طبیعی	مزارع پرورش ماهی	جمع	
-	-	- ۱۳۸۰
-	-	- ۱۳۸۵
۱۳۸	۱۹۱۳	۲۰۵۱ ۱۳۹۰
۱۲۶	۲۰۳۱	۲۱۵۷ ۱۳۹۴
۱۰۱	۳۰۵۴	۳۱۵۶ ۱۳۹۵
۱۲۸	۴۴۰۴	۴۵۳۲ ۱۳۹۶
۴۷۰۲	-	۴۷۰۲ ۱۳۹۷
...	...	۶۳۵۴/۵ ۱۳۹۸

مأخذ - اداره کل شیلات استان مرکزی.

(قطعه)

۲۹-۵ میزان تولید انواع گونه‌های بچه ماهیان

سایر	سوف	سیم	قزل آلا	آزاد	کپور ماهیان	خاویاری	سفید	جمع	سال
.	.	.	-	- ۱۳۸۰
.	.	.	-	- ۱۳۸۵
.	.	.	۲۷۹۲۷۴۰۰	۲۷۹۲۷۴۰۰ ۱۳۹۰
.	.	.	۳۰۷۲۵۲۴۰	۳۰۷۲۵۲۴۰ ۱۳۹۴
.	.	.	۲۳۸۶۹۰۰۰	۲۳۸۶۹۰۰۰ ۱۳۹۵
.	.	.	۲۴۴۲۶۷۰۰	۲۴۴۲۶۷۰۰ ۱۳۹۶
.	.	.	۲۸۰۸۳۵	۲۸۰۸۳/۵ ۱۳۹۷
.	.	.	۲۱۷۴۷۵۰۰	۲۱۷۴۷۵۰۰ ۱۳۹۸

مأخذ - اداره کل شیلات استان مرکزی.

۳۰- ۵- تعداد شاغلین زیربخش شیلات (آبزی پروری) استان مرکزی (نفر)

تعداد شاغلین	سال
-۱۳۸۰
۷۷۴۱۳۸۵
۸۴۷۱۳۹۰
۸۵۰۱۳۹۴
۹۸۶۱۳۹۵
۸۸۱۱۳۹۶
۱۰۲۱۱۳۹۷
۹۶۰۱۳۹۸

مأخذ - اداره کل شیلات استان مرکزی.

۳۱- ۵- مساحت مزارع پرورش ماهی و میگو (هکتار)

شرح	۱۳۸۰	۱۳۸۵	۱۳۹۰	۱۳۹۴	۱۳۹۵	۱۳۹۶	۱۳۹۷	۱۳۹۸
جمع.....	۸۵/۳۴۴۹	۹۵/۸۹۶۴	۱۲۰/۷۲۹۱	۱۴۷/۳۱۷۹	۱۵۶/۲۹۵۱	۳۶۳/۳۵۱۴
پرورش ماهی سردابی.....	۱۳/۵۲۴۹	۱۱/۰۴۶	۱۵/۱۵۱۱	۲۰/۰۸۷۹	۲۱/۷۹۵۱	۲۵/۹۲۵۷
برداشت از منابع طبیعی و غیر طبیعی.....	۲۶	۷۸/۲	۱۰۰/۲	۱۱۳/۵	۱۳۱/۵	۱۵۴
پرورش میگو.....
پرورش ماهی گرمابی.....	۴۵/۸۲	۶/۶۵۰۴	۵/۳۷۸	۱۳/۷۳	۳	۱۸۳/۴۲۵۷

مأخذ - اداره کل شیلات استان مرکزی.

۳۲-۵- مشخصات عمومی شرکت‌های تعاونی کشاورزی فعال تحت پوشش اداره کل تعاون در پایان سال
(هزار ریال)

سرمايه	شاغلان	اعضاء	تعداد	سال و شهرستان
۳۹۶۳۰	۵۵۰	۲۲۷۳	۱۲۷ ۱۳۸۰
۵۰۶۲۱	۹۸۱	۳۲۶۰	۲۴۰ ۱۳۸۵
۱۲۳۷۸۳	۱۷۴۱	۵۱۳۴	۴۳۱ ۱۳۹۰
۷۲۱۵۹۰	۲۹۶۲	۶۵۳۹	۵۸۹ ۱۳۹۴
۷۳۰۹۸۱	۲۷۷۲	۶۴۸۴	۵۷۲ ۱۳۹۵
۷۳۴۶۲۸	۲۸۶۱	۶۳۹۲	۵۶۷ ۱۳۹۶
۷۳۶۷۵۲	۳۰۶۶	۶۶۷۴	۵۶۶ ۱۳۹۷
۷۴۱۶۹۸	۳۲۳۰	۶۸۴۰	۵۸۸ ۱۳۹۸
۹۶۵۲	۷۵	۱۳۵	۱۴ آشتیان
۶۷۷۶۱۸	۸۴۳	۱۱۹۱	۱۳۹ اراک
۵۷۹۰	۹۰	۲۶۸	۳۲ تفرش
۴۸۹۴	۳۲۷	۴۵۰	۲۶ خمین
۴۰۸	۷۴	۱۴۷	۱۹ خنداب
۲۶۹۱	۲۴۲	۴۹۶	۴۴ دلیجان
۹۱۱	۲۴۸	۵۰۳	۲۵ زرنديه
۸۲۴۵	۳۰۱	۱۷۹۱	۶۸ ساوه
۷۲۹۳	۲۶۵	۵۱۸	۶۹ شازند
۱۱۴۴۸	۶۵	۱۹۷	۲۹ فراهان
۲۱۱۵	۲۱۶	۳۰۶	۴۲ کميچان
۱۰۶۳۳	۴۸۴	۸۳۸	۸۱ محلات

مأخذ - اداره کل تعاون استان مرکزی

۳۳-۵- مشخصات عمومی شرکت‌های تعاونی کشاورزی فعال تحت پوشش اداره کل تعاون روستایی در پایان سال
(هزار ریال)

سرمایه	شاغلان	اعضاء	تعداد	سال و شهرستان
۳۸۳۳۴۳۵	۸۰	۲۶۸۰۰	۴۲ ۱۳۸۰
۶۰۲۹۰۰۰	۷۴	۲۹۰۹۲	۴۷ ۱۳۸۵
۳۳۴۲۶۶۳۵	۷۷	۲۲۲۷۰	۴۶ ۱۳۹۰
۳۱۱۱۳۹۱۲۰۹۳	۸۰	۳۱۹۸۱	۵۴ ۱۳۹۴
۳۱۰۹۳۶۸۲۵۹۳	۸۰	۳۰۷۴۲	۵۵ ۱۳۹۵
۳۸۷۰۷۱۵۰۳۹۳	۸۲	۳۰۷۰۹	۵۶ ۱۳۹۶
۳۸۵۸۹۶۴۴۰۱۸	۸۷	۳۰۸۶۱	۵۶ ۱۳۹۷
۴۱۲۸۷۸۰۵۱۷۳	۸۸	۳۱۰۱۴	۵۶ ۱۳۹۸
۵۹۸۸۰۰۰۰۰	۳	۱۴۳۱	۲ آشتیان
۳۷۰۲۳۶۰۵۰۰	۱۵	۲۷۴۰	۱۵ اراک
۴۴۶۱۷۱۰۵۰۰	۹	۲۲۲۲	۳ تفرش
۲۳۷۱۳۴۶۸۲۸	۱۰	۳۰۴۲	۹ خمین
۲۰۶۳۰۰۰۰۰	۲	۸۴۳	۲ خنداب
۱۶۰۸۴۸۰۰۹۵۰۶۰۰	۱۲	۱۵۷۴	۴ دلیجان
۲۳۱۰۰۰۰۰۰۰	۳	۴۶۲	۳ زرنديه
۱۰۷۶۶۰۰۶۸۰۱۱۸	۹	۷۶۹۷	۷ ساوه
۱۰۰۲۶۰۷۵۰۰۰۰	۵	۵۸۸۰	۴ شازند
۲۰۳۰۴۵۰۰۰۰۰	۲	۲۰۷۸	۲ فراهان
۵۹۰۳۰۰۰۰۰۰	۱	۶۳۰	۱ کميجان
۹۰۸۱۲۰۷۲۳۰۶۲۷	۱۷	۲۴۱۵	۴ محلات

مأخذ - اداره کل تعاون روستایی استان مرکزی