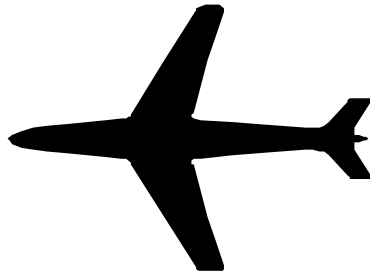


فصل دوازدهم :



حمل و نقل و انبارداری

مقدمه

آمارهای ارائه شده در این فصل در مورد فعالیت‌های مربوط به حمل و نقل زمینی، دریایی و هوایی و انبارداری می‌باشد که در زیر به تاریخچه مختصری از تهیه‌ی آمارها در هر یک از زمینه‌های یاد شده، اشاره می‌شود.

حمل و نقل زمینی

الف) راه آهن

راه آهن دولتی ایران در سال ۱۳۲۴، در تشکیلات خود، واحدی بنام قسمت آمار و مطالعات ایجاد کرد تا بتواند نیازهای آماری خود را در زمینه برنامه‌ریزی‌ها، توسط این قسمت تأمین کند. در حال حاضر، دفتر آمار و خدمات ماشینی راه آهن جمهوری اسلامی ایران آمارهای لازم را بر اساس گزارش‌های روزانه و ماهانه دریافتی از نواحی و بخش‌ها، به صورت سالانه تنظیم و منتشر می‌کند. آمارهای مربوط به خطوط راه آهن و فعالیت‌های حمل و نقل توسط آن، مندرج در این فصل از اداره کل راه آهن شمال اخذ و ارائه شده است.

ب) حمل و نقل جاده‌ای

قدیمی‌ترین آمار مربوط به طول راه‌های اصلی کشور که تاکنون در دسترس مرکز آمار ایران قرار گرفته است مربوط به سال ۱۳۴۰، می‌باشد که در نخستین سالنامه آماری کشور در سال ۱۳۴۵، درج گردیده است. در حال حاضر، اطلاعات مربوط به راه‌های کشور از مرکز آمار، اطلاع‌رسانی و اسناد فنی وزارت راه و ترابری اخذ و ارائه می‌شود. از سال ۱۳۶۸، مسئولیت ساخت و نگهداری راه‌های روستایی کشور از وزارت راه و ترابری به وزرات جهاد سازندگی (وزارت جهاد کشاورزی فعلی) محول شد و اطلاعات مربوط به راه‌های مزبور توسط این وزارتخانه گردآوری و ارائه می‌شود. از تیرماه ۱۳۸۱، دوباره فعالیت مربوط به راه‌های روستایی به وزارت راه و ترابری محول گردید. اطلاعات مربوط به راه‌های روستایی استان که در این فصل ارائه شده از اداره کل راه و شهرسازی استان اخذ شده است. لازم به ذکر است آمار تعداد وسایل نقلیه عمومی درون شهری از شهرداری‌های استان اخذ شده است.

تجاری ایران شروع کرد، سه شرکت کشتیرانی ایران و هند، والفجر ۸ و کشتیرانی دریای خزر وابسته به شرکت کشتیرانی جمهوری اسلامی ایران نیز در زمینه حمل و نقل مسافر و بار فعالیت دارند که آمارهایی از فعالیت آن‌ها در این فصل درج شده است.

حمل و نقل هوایی

آمار فعالیت حمل و نقل هوایی، با تأسیس اولین شرکت هواپیمایی به نام هواپیمایی ملی ایران در سال ۱۳۲۳، که پس از پیروزی انقلاب اسلامی، شرکت هواپیمایی جمهوری اسلامی نامیده شد، مورد توجه قرار گرفت. علاوه بر شرکت یاد شده، شرکت هواپیمایی آسمان از سال ۱۳۵۹، شرکت‌های ایران ایرتور، پیام، کاسپین، کیش ایر، ساها و سفیران از سال ۱۳۷۱، و شرکت ماهان ایر از سال ۱۳۷۲، شروع به فعالیت در زمینه حمل و نقل هوایی کردند که آمارهای مربوط به آن‌ها، از طریق سازمان حمل و نقل هوایی در استان از اداره کل فرودگاه‌های استان دریافت می‌شود که در استان فقط پروازهای داخلی برقرار است.

انبارداری

در ارتباط با فعالیت انبارداری، مرکز آمار ایران در سال ۱۳۶۶، سرشماری از سردخانه‌های کشور و در سال ۱۳۷۰، آمارگیری از کارگاه‌های محل ارائه خدمات انبارداری را انجام داد. در سال ۱۳۷۳، نیز

در مورد میزان حمل و نقل و تردد وسایل نقلیه در جاده‌های کشور تا سال ۱۳۴۱، آمارهای جامعی در دسترس نبود. در این سال وزارت راه و ترابری برای نخستین بار اقدام به تهیه و ارائه آمار نمود که این فعالیت در سال‌های مختلف به علت مشکلات و موانع متعددی که در راه اجرای آن وجود داشت دچار وقفه‌های موقت گردید. با توجه به نیاز روز افزون به اطلاعات آماری در این زمینه، از سال ۱۳۶۱، وظیفه جمع‌آوری آمار و اطلاعات به صورت متمرکز به عهده دفتر آمار و برنامه‌ریزی و از نیمه دوم سال ۱۳۷۶، به عهده دفتر فناوری اطلاعات سازمان حمل و نقل و پایانه‌های کشور محول شد، اطلاعات مورد نیاز از اداره کل حمل و نقل و پایانه‌های استان اخذ گردیده است.

حمل و نقل آبی

اطلاعات آماری مربوط به بنادر که به طور عمده در زمینه تعداد کشتی‌های وارد شده، ظرفیت و مدت توقف آن‌ها است، در سال ۱۳۴۲، برای نخستین بار در قالب یک طرح آماری توسط سازمان بنادر و کشتیرانی اجرا گردید. این اطلاعات، در حال حاضر توسط سازمان مذکور به روش ثبتي تهیه و ارائه می‌شود.

در زمینه حمل و نقل دریایی، علاوه بر شرکت کشتیرانی جمهوری اسلامی ایران که از سال ۱۳۴۶، فعالیت خود را تحت عنوان کشتیرانی

مرکز آمار ایران به منظور شناخت ویژگی‌های عمومی انبارها طرح آمارگیری از فعالیت انبارداری کشور را اجرا کرد. همچنین در سال‌های ۱۳۷۷ و ۱۳۸۰، مرکز آمار ایران با استفاده از فهرست حاصل از سرشماری عمومی صنعت و معدن سال ۱۳۷۳ و سرشماری کارگاهی سال ۱۳۸۱، و بهنگام‌سازی و تکمیل آن بر اساس اطلاعات موجود در سازمان‌های ذیربط به سرشماری از انبارها و سردخانه‌ها اقدام نموده است. شایان ذکر است که در سرشماری سال‌های ۱۳۷۷ و ۱۳۸۰، فقط آمار انبارها و سردخانه‌های مستقل یا متبوعی ارائه شده است که خدمات خود را به عموم عرضه کرده‌اند. اطلاعات مربوط به سیلوهای گندم از اداره کل غله استان، دریافت و در این فصل ارائه شده است.

تعاریف و مفاهیم

خط راه‌آهن: مسیری برای تردد وسایل نقلیه ریلی به منظور جابه‌جایی بار و یا مسافر است که به دو نوع اصلی و فرعی تقسیم می‌شود.

خطوط اصلی راه‌آهن: خطی است که ایستگاه‌های راه‌آهن را به یکدیگر متصل می‌کند.

خطوط فرعی راه‌آهن: خطوط غیر اصلی، شامل خطوط صنعتی - تجاری و مانوری به عنوان خطوط

فرعی شناخته می‌شود.

خطوط مانوری راه‌آهن: خطوطی هستند که در ایستگاه‌های تشکیلاتی راه‌آهن، برای تنظیم و تفکیک قطارها (مانور) احداث گردیده‌اند.

خطوط صنعتی و تجاری راه‌آهن: خطوطی هستند که بنابر تقاضای موسسات دولتی، صنعتی، زراعی و بازرگانی از خطوط داخلی ایستگاه راه‌آهن منشعب و به خطوط داخلی موسسات متقاضی متصل می‌شوند.

لکوموتیو: وسیله نقلیه دارای نیروی کشش است که برای به حرکت درآوردن واگن‌ها مورد استفاده قرار می‌گیرد و برحسب نوع انرژی مصرفی (برقی، دیزلی و بخاری) و نوع استفاده (اصلی و مانوری) طبقه‌بندی می‌شود.

وزن بار خالص: مجموع وزن محمولات تجاری و دولتی (غیر از محمولات خود راه‌آهن) و وزن توشه است.

وزن بار غیر خالص: به‌طور عموم وزن بار خالص به‌اضافه وزن قطار است.

توشه: باری که بر اساس مقررات راه‌آهن، امکان جابه‌جایی آن در واگن مسافری نباشد و در واگنی ویژه به همین نام توسط قطارهای مسافری حمل

شود توشه راه آهن نامیده می شود.

آزاد راه: راهی است که معبر رفت و برگشت آن به طور فیزیکی از یکدیگر مجزا و فاقد تقاطع‌های هم سطح بوده و ورود و خروج آن منحصرأ در نقاط معین و محدودی میسر است.

بزرگراه (راه اصلی چهار خطه): راهی است حداقل با چهار خط که مسیر رفت و برگشت آن به طور فیزیکی از یکدیگر مجزا و تقاطع‌های آن می‌تواند به صورت هم سطح باشد.

راه روستایی: به راهی اطلاق می‌شود که ارتباط مراکز تولید روستایی و اتصال آن به راه‌های فرعی و اصلی کشور را برقرار کند.

بندر: عبارت از فضای گسترده‌ای از آب شامل حوضچه‌های اصلی و فرعی آرام، اسکله‌ها، تاسیسات، تجهیزات و ساختمان‌های جنبی واقع در خشکی برای تردد شناورها به منظور انجام عملیات مورد نیاز است.

بندر تجاری (بازرگانی): بندری است که در آن صرفاً عملیات مربوط به تخلیه و بارگیری کالای تجاری انجام شود.

شناور: هر نوع وسیله نقلیه آبی را شناور گویند شناورها را می‌توان بسته به نوع و نحوه کاربری

آن‌ها طبقه‌بندی کرد.

کشتی: به هر شناوری که معمولاً از جنس فلز بوده، دارای موتور باشد و ظرفیت ناخالص آن بیش از پانصد تن باشد کشتی گفته می‌شود.

ظرفیت غیرخالص ثبت شده شناور: گنجایش شناور برحسب تن (۱۰۰ فوت مکعب) می‌باشد که طبق مقررات بین‌المللی در گواهینامه مربوط، عیناً ذکر شده است.

ظرفیت خالص ثبت شده شناور: مانده ظرفیت غیرخالص ثبت شده پس از کسر حجم و فضای مربوط به ماشین‌آلات، کارکنان، انبارها و سایر فضاهای اختصاص یافته به امر کشتیرانی می‌باشد که عیناً طبق مقررات بین‌المللی در گواهینامه‌های مربوط، ذکر شده است.

کشتی فله‌بر خشک: کشتی است که حامل محمولات همگن و دارای انبارهایی در یک سطح می‌باشد. به‌طور معمول، این کشتی فاقد جرثقیل است و فقط دو قلاب بزرگ برای جابه‌جا کردن کالا دارد.

کشتی روغن‌بر: کشتی تانکرداری است که برای حمل مایعات مورد استفاده قرار می‌گیرد.

کشتی چند منظوره: کشتی است که توانایی

و خدمه پرواز) است که با هواپیما سفر کند.

مسافر هوایی داخلی: مسافر هوایی است که مبدا و مقصد پرواز او در داخل کشور باشد حتی اگر مسیر پرواز وی مرزهای کشور را قطع کند.

مسافر هوایی بین‌المللی ورودی: مسافر هوایی است که مبدا پرواز او در خارج و مقصد پرواز وی در داخل کشور باشد.

مسافر هوایی بین‌المللی خروجی: مسافر هوایی است که مبدأ پرواز او در داخل و مقصد پرواز وی در خارج از کشور باشد.

بار هوایی: بارهای بارنامه‌ای به جز بار همراه مسافر است که توسط هواپیما جا به جا می‌شود.

محموله پستی هوایی: به کلیه مرسولات پستی اعم از پست نامه و امانات که به صورت دپش تحویل شرکت‌های هواپیمایی می‌شود محموله پستی هوایی می‌گویند.

شرکت تعاونی: شرکتی است که با حداقل ۷ نفر عضو حقیقی یا حقوقی غیر دولتی به منظور رفع نیازمندی‌های مشترک و بهبود وضع اقتصادی و اجتماعی اعضا از طریق خودیاری و کمک متقابل آنان بر اساس قانون بخش تعاون برای انجام یک یا چند فعالیت اقتصادی تشکیل و ثبت می‌شود.

حمل انواع بارها از جمله کانتینر، کالای متفرقه، کیسه و فله را دارد. در این‌گونه کشتی‌ها معمولاً طول و عرض انبارها و عرشه به گونه‌ای طراحی شده است که ضریبی از ابعاد یک کانتینر ۲۰ فوتی می‌باشد.

ظرفیت آن حدوداً ۲۰ هزار تن و دارای ۴ تا ۵ انبار همراه با ۳ تا ۵ جرثقیل می‌باشد.

کشتی کانتینربر (کانتینردار): کشتی مخصوص حمل کانتینر می‌باشد که ظرفیت حمل آن حدود ۷۰۰ دستگاه کانتینر ۲۰ فوتی است.

فرودگاه: هر نوع ساختمان، تاسیسات و تجهیزات روی خشکی یا آب که تمام یا قسمتی از آن به منظور ورود، خروج و تردد هواپیما مورد استفاده واقع شود را فرودگاه گویند.

پرواز: حرکت یک هواپیما از یک فرودگاه به فرودگاه دیگر که تحت یک شماره بوده و می‌تواند شامل یک یا چند مرحله باشد.

پرواز داخلی: پرواز متعلق به شرکت هواپیمایی داخلی است که مبدا و مقصد پرواز فوق در داخل کشور باشد حتی اگر در مسیر پرواز مرزهای کشور را قطع کند.

مسافر هوایی: مسافر هوایی، فردی (به جز خلبان

به عنوان فعالیت اصلی، به منظور نگهداری و ذخیره‌سازی کالاهای کشاورزی و دامی و فاسدشدنی تحت ضوابط خاص و شرایط مصنوعی لازم از نظر درجه حرارت، رطوبت نسبی و... اختصاص یافته است و خدمات سردخانه‌داری را به عموم عرضه می‌کند (خواه تولید خدمت برای خود داشته یا نداشته باشد).

انبار یا سردخانه دایر: منظور، کارگاه محل ارائه خدمات انبارداری یا سردخانه‌داری است که در طول سال حداقل ۳۰ روز به صورت متوالی یا منقطع باز بوده است.

انبار یا سردخانه فعال: منظور، کارگاه محل ارائه خدمات انبارداری یا سردخانه‌داری است که در طول سال حداقل ۳۰ روز به انجام فعالیت ذی‌ربط اشتغال داشته است و برای انجام فعالیت خود هزینه‌هایی را متقبل شده و درآمد کسب کرده است.

سالن یک‌مداره و دومداره: در سالن یک‌مداره، دمای هوا در یکی از دو حالت زیر صفر یا بالای صفر تقریباً ثابت است و قابل تبدیل از یک حالت به حالت دیگر نیست ولی در سالن دومداره، دمای هوا از یک حالت به حالت دیگر قابل

شرکت تعاونی حمل و نقل: شرکتی است که بر اساس قانون بخش تعاونی با عضویت اشخاص حقیقی و حقوقی غیردولتی جهت فعالیت در امور حمل و نقل بار، مسافر یا هر دو در اشکال زمینی، دریایی، هوایی و ریلی تشکیل و ثبت می‌شود.

کارگاه: مکان ثابت و مشخصی است که در آن یک یا چند فعالیت اقتصادی به‌طور منظم و مستمر، زیر نظر یک مدیریت و حسابداری واحد انجام می‌شود.

فعالیت اصلی کارگاه: فعالیتی است که بیش‌ترین امکانات، تاسیسات و تجهیزات کارگاه، برای انجام آن پیش‌بینی و معمولاً بیش‌ترین درآمد کارگاه از آن حاصل می‌شود.

انبار: مکان یا محوطه محصور است که تمام یا قسمتی از آن برای نگهداری کالا در نظر گرفته شده است. انبارها برحسب نوع ساختمان (سرباز، سرپوشیده و...) نوع بهره‌برداری (اختصاصی و عمومی)، نوع تجهیزات (مکانیزه، سردخانه، سیلو، انبار غله، مخزن و...) و سایر ویژگی‌ها تقسیم‌بندی می‌شوند.

سردخانه: عبارت از کارگاهی مستقل است که تمام یا قسمتی از آن برای فعالیت سردخانه‌داری

استان ۲/۲۴۶۴ کیلومتر، و طول راه‌های روستایی ۷۸۹۸/۷ کیلومتر، بوده است.

همچنین در سال ۱۳۹۸، تعداد مسافر جابجا شده توسط راه آهن ۱۰۹۰ هزار نفر، بوده است. در همین سال بالغ بر ۲۵۴۶ هزار مسافر (برون استانی) با ۴۱۳۱۲۰ سفر توسط وسایل نقلیه مسافری جاده‌ای (اتوبوس، مینی‌بوس و سواری) جابجا شده است.

در سال ۱۳۹۸ تعداد ۱۹۲۴۶۶ وسیله نقلیه موتوری و موتورسیکلت در استان شماره‌گذاری شده است که نسبت به سال قبل ۱۰۰/۴ درصد افزایش را نشان می‌دهد.

در سال مذکور میزان کالاهای غیر نفتی تخلیه و بارگیری شده در بنادر استان به ترتیب بالغ بر ۴۲۷۷ و ۷۸۹ هزارتن بوده است که نسبت به سال قبل به ترتیب ۸/۹ و ۶۴/۸ درصد افزایش داشته است.

تبدیل است و می‌توان برحسب لزوم از مدار زیر صفر یا بالای صفر استفاده کرد.

سیلو: نوعی محل ذخیره‌سازی به صورت افقی یا عمودی است دارای ساخت بتنی یا فلزی که برای نگهداری محصولات یا مواد دانه‌ای یا پودری به صورت فله، مورد بهره‌برداری قرار می‌گیرد.

انبار روباز: محلی اختصاصی در داخل محوطه برخی از سیلوها است که برای نگهداری کوتاه مدت گندم (در زمان حداکثر واردات گندم به سیلو)، مورد استفاده قرار می‌گیرد. گندم تخلیه شده در این انبارها، در اولین زمان ممکن، از چاله تخلیه وارد سیلو می‌شود.

انبار سرپوشیده معمولی: برخی از سیلوها دارای انبارهای سرپوشیده معمولی و بدون ارتباط مکانیزه با سیلوی اصلی هستند. غلات تخلیه شده در این انبارها، باید به وسیله کامیون یا وسایل دیگر، به سیلوی اصلی منتقل شود.

گزیده اطلاعات

در سال ۱۳۹۸، طول خطوط راه آهن (اصلی، فرعی و مانوری، صنعتی و تجاری) ۳۸۷ کیلومتر، بوده است. در همین سال طول راه‌های بین شهری

۱۲- حمل و نقل و انبارداری ————— سالنامه آماری استان مازندران ۱۳۹۸

۱۲-۱- طول انواع خطوط و تعداد ایستگاه‌های راه آهن^(۱) (کیلومتر)

تعداد ایستگاه ^(۲)	طول خطوط			سال
	صنعتی و تجاری	فرعی و مانوری	اصلی	
۱۵	۴۰/۵	۱۸/۷	۲۱۳	۱۳۸۰
۲۷	۴۵/۹	۴۷/۵	۴۰۳	۱۳۸۵
۲۷	۲۸/۵	۴۲/۰	۴۰۳	۱۳۹۰
۲۲	۲۲/۰	۳۶/۰	۳۳۱	۱۳۹۴
۲۳	۲۳/۰	۳۶/۰	۳۳۵	۱۳۹۵
۲۲	۲۲/۰	۳۶/۰	۳۳۲	۱۳۹۶
۲۲	۲۲/۰	۳۶/۰	۳۳۲	۱۳۹۷
۲۲	۲۲/۰	۳۴/۰	۳۳۱	۱۳۹۸

(۱) اطلاعات تا سال ۱۳۹۳، محدوده کاری از ایستگاه گرگان الی بنکوه می‌باشد.

(۲) تعداد ایستگاه‌های این اداره کل مجموع ایستگاه‌های باز و بسته می‌باشد.

ماخذ - اداره کل راه آهن شمال.

۱۲-۲- مسافر و بار خالص حمل شده از ایستگاه‌های راه آهن^(۱)

بار خالص		مسافر		سال
تن کیلومتر	وزن (تن)	نفر کیلومتر ^(۲)	تعداد (هزار نفر)	
۲۵۵۰۵۰۱۴۳	۴۵۹۴۰۲	-	۲۳۱	۱۳۸۰
۱۴۰۵۴۰۵۱۹	۶۰۹۲۰۸	۳۸۰۷۹۱	۱۳۱۲	۱۳۸۵
۲۷۸۱۳۲۹۱۰	۱۰۶۵۷۸۹	۶۱۱۹۳۳۳۳۶	۱۷۷۵	۱۳۹۰
۲۶۴۰۵۲۲۳۲	۱۰۱۱۲۰۴	۳۳۵۵۲۷۶۳۸	۱۳۰۴	۱۳۹۴
۱۹۳۲۲۷۷۲۰	۷۹۵۰۰۰	۳۰۱۳۴۴۷۰۷	۱۱۹۳	۱۳۹۵
۲۵۴۵۴۹۲۴۲	۸۲۱۰۰۰	۲۷۶۶۷۵۹۳۳	۱۲۸۰	۱۳۹۶
۳۴۰۶۵۸۱۹۹	۸۹۷۷۹۰	۲۵۹۷۹۶۵۰۰	۱۰۴۰	۱۳۹۷
۲۸۶۹۰۳۳۴۹	۸۶۶۱۵۹	۲۹۱۰۸۵۳۷۵	۱۰۹۰	۱۳۹۸

(۱) اطلاعات تا سال ۱۳۹۳، محدوده کاری از ایستگاه گرگان الی بنکوه می‌باشد.

(۲) لازم به توضیح است که قبل از سال ۱۳۹۰ تعداد مسافر بر اساس محور و نفر کیلومتر بر اساس ناحیه محاسبه می‌شده

ولی از سال ۱۳۹۰ نفر کیلومتر هم بر اساس محور محاسبه گردیده است.

ماخذ - اداره کل راه آهن شمال.

۱۲-۳- وزن انواع بار حمل شده از ایستگاه‌های راه‌آهن^(۱) (تن)

سال	جمع	مواد نفتی	مواد معدنی	مواد کشاورزی
۱۳۸۰	۴۵۹۴۰۲	۶۶۷۷	۲۱۶۵۳۴	۳۱۱
۱۳۸۵	۶۰۹۲۰۸	۴۴۲۹	۸۵۶۲۱	۰
۱۳۹۰	۱۰۶۵۷۸۹	۵۲۳۵۱	۶۱۴۳۵	۷۱۶
۱۳۹۴	۱۰۱۱۲۰۴	۱۵۱۸۰	۴۰۰۹۵	۳۰۵۵
۱۳۹۵	۷۹۵۰۰۰	۳۹۳۸۷۹	۱۴۲۶۲۰	۲۰۲۴۳۵
۱۳۹۶	۸۲۱۰۰۰	۳۸۱۳۱۶	۱۰۴۲۲۷	۱۳۳۵۷۵
۱۳۹۷	۸۹۷۷۹۰	۵۲۲۶۲۱	۱۱۵۰۸۶	۱۶۹۹۲۶
۱۳۹۸	۱۴۶۱۵۹	۴۱۸۱۲۸	۱۲۸۱۸۵۶	۱۷۵۶۹۵

سال	مواد غذایی	مواد صنعتی	توشه	سایر
۱۳۸۰	۰۰۰	۳۵۰۲۹	۰۰۰	۲۰۰۸۵۱
۱۳۸۵	۱۷۹۹	۳۴۹۲	۰	۵۱۳۸۶۷
۱۳۹۰	۴۸۵۰	۳۲۹۲	۰	۹۴۳۱۴۵
۱۳۹۴	۰	۱۰۲۰۱	۰	۹۴۲۶۷۳
۱۳۹۵	۰	۹۶۳۰	۰	۴۶۴۳۶
۱۳۹۶	۱۳۶۰۴۵	۰	۰	۶۵۸۳۷
۱۳۹۷	۳۲۸۰۴	۶۳۷۰	۰	۵۰۹۸۳
۱۳۹۸	۲۷۸۴۰	۱۵۹۰	۰	۱۷۰۵۰

(۱) اطلاعات تا سال ۱۳۹۳ محدود به کاری از ایستگاه گرگان الی بنکوه می‌باشد.

ماخذ - اداره کل راه‌آهن شمال.

۱۲-۴- انواع راه‌های تحت حوزه استحفاظی اداره کل راه‌داری و حمل و نقل جاده‌ای استان (کیلومتر)

راه‌های بین شهری					جمع کل	سال و شهرستان
راه فرعی	راه اصلی	بزرگراه	آزادراه	جمع		
۱۵۱۲/۶	۵۱۱/۹	۳۱۰/۵	۱۳/۵	۲۳۴۸/۵	۰۰۰۱۳۸۰
۱۳۱۷	۴۸۹/۲	۴۷۹/۳	۱۶/۰	۲۳۰۱/۵	۹۸۰۴/۸۱۳۸۵
۱۲۵۱/۵	۴۷۹/۲	۵۹۹/۷	۱۶/۰	۲۳۴۶/۴	۱۰۱۱۲/۶۱۳۹۰
۹۹۱/۷	۶۳۷/۲	۷۸۲/۲	۳۶/۰	۲۴۴۷/۱	۱۰۳۰۹/۹۱۳۹۴
۹۹۱/۷	۶۳۰/۲	۷۸۹/۲	۳۶/۰	۲۴۴۷/۱	۱۰۵۲۴/۵۱۳۹۵
۹۹۱/۷	۶۱۵/۰	۸۰۴/۴	۳۶/۰	۲۴۴۷/۱	۱۰۵۲۴/۶ ۱۳۹۶
۹۹۱/۷	۶۱۵/۰	۸۲۰/۴	۳۶/۰	۲۴۶۳/۱	۱۰۳۲۴/۰ ۱۳۹۷
۹۹۱/۷	۶۱۵/۰	۸۲۰/۴	۳۷/۱	۲۴۶۴/۲	۱۰۳۶۲/۹ ۱۳۹۸
۹۰/۸	۵۷/۵	۱۲۳/۵	۱۳/۳	۲۸۵/۱	۱۰۸۰/۸ آمل
۳۵/۰	۸۰/۵	۹۰/۵	۰/۰	۲۰۶/۰	۱۲۳۰/۰ بابل
۱۴/۵	۵/۰	۲۸/۲	۳/۸	۵۱/۵	۱۹۳/۲ بابلسر
۴۰/۰	۳۴/۰	۲۸/۵	۰/۰	۱۰۲/۵	۵۱۷/۶ بهشهر
۶۷/۸	۹/۸	۴۶/۳	۰/۰	۱۲۳/۹	۶۴۲/۳ تنکابن
۲۱/۹	۳۳/۵	۷/۰	۰/۰	۶۲/۴	۲۷۷/۴ جویبار
۱۶/۷	۸۰/۸	۲۳/۷	۲۰/۰	۱۴۱/۲	۴۶۵/۰ چالوس
۹۸/۵	۰/۰	۲۱/۴	۰/۰	۱۱۹/۹	۳۷۷/۸ رامسر
۱۰۸/۲	۱۰۲/۵	۹۲/۰	۰/۰	۳۰۲/۷	۱۴۷۰/۴ ساری
۶۳/۰	۶۴/۸	۳۰/۲	۰/۰	۱۵۸/۰	۷۳۷/۸ سوادکوه
۰/۰	۴۴/۰	۱۷/۰	۰/۰	۶۱/۰	۱۷۸/۹ سوادکوه شمالی
۰/۰	۱۳/۰	۱۰/۰	۰/۰	۲۳/۰	۹۳/۶ سیمرغ
۲۴/۳	۰/۰	۱۸/۹	۰/۰	۴۳/۲	۱۶۳/۶ عباس آباد
۱۶/۰	۰/۰	۱۸/۵	۰/۰	۳۴/۵	۶۵/۵ فریدونکنار
۴/۵	۱۰/۵	۶۹/۵	۰/۰	۸۴/۵	۳۵۴/۵ قائمشهر
۰/۰	۲۰/۸	۰/۰	۰/۰	۲۰/۸	۱۰۸/۴ کلاردشت
۳۷/۰	۰/۰	۲۱/۰	۰/۰	۵۸/۰	۱۷۶/۹ گلوگاه
۴۹/۲	۰/۰	۴۴/۷	۰/۰	۹۳/۹	۲۶۰/۶ محمودآباد
۲۴/۳	۰/۰	۲۷/۰	۰/۰	۵۱/۳	۱۷۹/۷ میان‌دورود
۴۱/۰	۲۸/۰	۲۳/۵	۰/۰	۹۲/۵	۵۷۶/۷ نکا
۱۴۸/۰	۳۰/۳	۲۸/۰	۰/۰	۲۰۶/۳	۶۹۶/۶ نور
۹۱/۰	۰/۰	۵۱/۰	۰/۰	۱۴۲	۵۱۵/۶ نوشهر

۴-۱۲- انواع راه‌های تحت حوزه استحفاظی اداره کل راهداری و حمل و نقل جاده‌ای
استان (دنباله) (کیلومتر)

راه‌های روستایی			راه‌های بین شهری	سال و شهرستان
شوسه	آسفالت	جمع	راه درون شهری	
۵۰۴۲/۰	۲۴۵۶/۰	۷۴۹۸/۰۱۳۸۰
۴۳۰۷/۷	۳۱۹۵/۶	۷۵۰۳/۳۱۳۸۵
۳۸۱۳/۶	۳۹۵۲/۶	۷۷۶۶/۲۱۳۹۰
۳۶۱۹/۰	۴۲۴۳/۸	۷۸۶۲/۸۱۳۹۴
۳۸۰۸/۵	۴۲۶۸/۹	۸۰۷۷/۴۱۳۹۵
۳۸۰۸/۵	۴۲۶۹/۰	۸۰۷۷/۵ ۱۳۹۶
۳۴۸۶/۹	۴۳۷۴/۰	۷۸۶۰/۹ ۱۳۹۷
۳۵۳۶/۳	۴۳۶۲/۴	۷۸۹۸/۷ ۱۳۹۸
۳۳۷/۹	۴۵۷/۸	۷۹۵/۷ آمل
۴۰۹/۹	۶۱۴/۱	۱۰۲۴ بابل
۱۹/۲	۱۲۲/۵	۱۴۱/۷ بابلسر
۲۷۶/۹	۱۳۸/۲	۴۱۵/۱ بهشهر
۲۵۲/۶	۲۶۵/۸	۵۱۸/۴ تنکابن
۶۹/۵	۱۴۵/۵	۲۱۵ جویبار
۱۶۷/۳	۱۵۶/۵	۳۲۳/۸ چالوس
۱۶۹/۸	۸۸/۱	۲۵۷/۹ رامسر
۴۸۴/۴	۶۸۳/۳	۱۱۶۷/۷ ساری
۳۸۲/۶	۱۹۷/۲	۵۷۹/۸ سوادکوه
۵۹/۷	۵۸/۲	۱۱۷/۹ سوادکوه شمالی...
۱۸/۸	۵۱/۸	۷۰/۶ سیمرغ
۳۶/۱	۸۴/۳	۱۲۰/۴ عباس آباد
۱/۱	۲۹/۹	۳۱ فریدونکنار
۴۴/۳	۲۲۵/۷	۲۷۰ قائمشهر
۵۵/۹	۳۱/۷	۸۷/۶ کلاردشت
۷۷/۲	۴۱/۷	۱۱۸/۹ گلوگاه
۳۵/۷	۱۳۱	۱۶۶/۷ محمودآباد
۴۱/۹	۸۶/۵	۱۲۸/۴ میاندورود
۲۶۵/۴	۲۱۸/۸	۴۸۴/۲ نکا
۱۹۷/۲	۲۹۳/۱	۴۹۰/۳ نور
۱۳۲/۹	۲۴۰/۷	۳۷۳/۶ نوشهر

ماخذ - اداره کل راهداری و حمل و نقل جاده‌ای استان مازندران.

۵-۱۲- تعداد تونل‌ها، پل‌ها و راهدارخانه‌های مسیر راه‌ها

راهدارخانه	پل			تونل	سال و شهرستان
	۲۰ متر و بیشتر	۱۰-۲۰ متر	زیر ۱۰ متر		
... ۱۳۸۰
... ۱۳۸۵
... ۱۳۹۰
۲۰	۲۵۲	۱۹۷	۲۶۳۵۳	۳۹ ۱۳۹۴
۲۵	۲۶۴	۲۰۴	۲۶۳۸۸	۴۳ ۱۳۹۵
۲۵	۲۶۶	۲۰۴	۲۶۳۸۸	۴۳ ۱۳۹۶
۲۵	۳۸۴	۲۰۹	۲۶۳۸۸	۴۵ ۱۳۹۷
۲۵	۳۸۴	۲۰۹	۲۶۳۸۸	۴۵ ۱۳۹۸
۵	۵۵	۱۷	۳۲۰۴	۲۲ آمل
۰	۳۴	۹	۳۵۳۴	۰ بابل
۰	۱۱	۰	۳۹۰	۰ بابلسر
۰	۷	۹	۱۱۰۶	۰ بهشهر
۱	۲۷	۱۶	۱۹۶۳	۰ تنکابن
۰	۱۰	۷	۶۴۲	۰ جویبار
۵	۱۳	۷	۱۳۶۸	۱۲ چالوس
۲	۱۵	۵	۹۸۷	۰ رامسر
۲	۲۰	۲۶	۳۴۲۴	۱ ساری
۳	۲۶	۱۴	۱۶۷۵	۷ سوادکوه
۰	۱۵	۷	۷۲۹	۳ سوادکوه شمالی...
۰	۱	۰	۷۲	۰ سیمرغ
۱	۲۴	۱۱	۱۸۶	۰ عباس‌آباد
۰	۶	۳	۲۰۳	۰ فریدونکنار
۱	۱۹	۱۴	۱۰۳۰	۰ قائمشهر
۰	۰	۰	۹۰	۰ کلاردشت
۱	۱	۲	۵۳۴	۰ گلوگاه
۰	۸	۳	۴۹۲	۰ محمودآباد
۰	۷	۵	۴۴۰	۰ میاندورود
۱	۲۱	۱۳	۱۴۷۳	۰ نکا
۲	۲۱	۲۲	۱۳۵۹	۰ نور
۱	۴۳	۱۹	۱۴۸۷	۰ نوشهر

ماخذ - اداره کل راهداری و حمل و نقل جاده‌ای استان مازندران.

۶-۱۲- وسایل نقلیه عمومی درون شهری بر حسب نوع

تاکسی ^(۱)	مینی بوس	اتوبوس	جمع	سال، شهرستان و شهر
۵۷۴۴	۳۲	۱۰۶	۵۸۸۲ ۱۳۸۰
۶۳۰۰	۹۰	۱۱۵	۶۵۰۵ ۱۳۸۵
۱۴۹۱۰	۴۷	۲۳۰	۱۵۱۸۷ ۱۳۹۰
۱۲۴۵۷	۹۵	۱۵۵	۱۲۷۰۷ ۱۳۹۴
۱۰۴۱۲	۱۲۵	۱۷۵	۱۰۷۱۲ ۱۳۹۵
۱۱۴۵۷	۱۲۵	۲۴۱	۱۱۸۲۳ ۱۳۹۶
۱۳۷۸۱	۷۷	۱۴۱	۱۳۹۹۹ ۱۳۹۷
۱۲۴۷۳	۷۰	۱۱۳	۱۲۶۵۶ ۱۳۹۸
۲۷۰۱	۱۵	۴۷	۲۷۶۳ آمل
. امامزاده عبدالله
۲۷۰۱	۱۵	۴۷	۲۷۶۳ آمل
. بابکان
. دابودشت
. رینه
. گزنک
۲۲۹۲	۹	۲۰	۲۳۲۱ بابل
۱۱۱	۲	.	۱۱۳ امیرکلا
۲۱۷۳	۷	۲۰	۲۲۰۰ بابل
۵	.	.	۵ خوش رودپی
. زرگرمحله
. گتاب
۳	.	.	۳ گلوگاه
. مرزی کلا
۳۷۶	۳	.	۳۷۹ بابلسر
۳۵۸	۳	.	۳۶۱ بابلسر
۱۶	.	.	۱۶ بهنمیر
۲	.	.	۲ هادی شهر
۵۷۱	.	.	۵۷۱ بهشهر
۵۶۰	.	.	۵۶۰ بهشهر
۵	.	.	۵ خلیل شهر
۶	.	.	۶ رستمکلا
۴۸۱	۲	.	۴۸۳ تنکابن
۴۶۰	۱	.	۴۶۱ تنکابن
. خرم آباد
. شیروود

۱۲-۶- وسایل نقلیه عمومی درون شهری بر حسب نوع (دنباله)

شهرستان و شهر، سال	جمع	اتوبوس	مینی بوس	تاکسی ^(۱)
نشتارود	۲۲	۰	۱	۲۱
جویبار	۱۰۰	۰	۱	۹۹
کوهی خیل	۱	۰	۱	۰
جویبار	۹۹	۰	۰	۹۹
چالوس	۵۶۱	۰	۰	۵۶۱
چالوس	۵۶۱	۰	۰	۵۶۱
مرزن آباد	۱۵۰	۰	۰	۱۵۰
هچیرود	۴۹	۰	۰	۴۹
رامسر	۲۸۲	۰	۰	۲۸۲
رامسر	۱۹۰	۰	۰	۱۹۰
کتالم و سادات شهر	۹۲	۰	۰	۹۲
ساری	۳۰۷۰	۳۰	۳۳	۳۰۰۷
پایین هولار	۱	۰	۱	۰
ساری	۳۰۶۹	۳۰	۳۲	۳۰۰۷
فرح آباد	۰	۰	۰	۰
فریم	۰	۰	۰	۰
کیاسر	۰	۰	۰	۰
سوادکوه	۱۳۰	۰	۰	۱۳۰
آلاشت	۰	۰	۰	۰
پل سفید	۶۶	۰	۰	۶۶
زیراب	۶۴	۰	۰	۶۴
سوادکوه شمالی ..	۴۶	۰	۰	۴۶
شیرگاه	۴۶	۰	۰	۴۶
سیمرغ	۳۰	۰	۰	۳۰
کیاکلا	۳۰	۰	۰	۳۰
عباس آباد	۱۳۲	۰	۰	۱۳۲
سلمان شهر	۸۰	۰	۰	۸۰
عباس آباد	۲۵	۰	۰	۲۵
کلارآباد	۲۷	۰	۰	۲۷
فریدونکنار	۱۵۶	۰	۱	۱۵۵
فریدونکنار	۱۵۶	۰	۱	۱۵۵
قائمشهر	۴۴۶	۱۶	۲	۴۲۸
ارطه	۰	۰	۰	۰
قائمشهر	۴۴۶	۱۶	۲	۴۲۸
کلاردشت	۷۳	۰	۳	۷۰

۱۲-۶- وسایل نقلیه عمومی درون شهری بر حسب نوع (دنباله)

شهرستان و شهر، سال	جمع	اتوبوس	مینی بوس	تاکسی ^(۱)
کلاردشت	۷۳	۰	۳	۷۰
گلوگاه	۷۶	۰	۰	۷۶
گلوگاه	۷۶	۰	۰	۷۶
محمودآباد	۳۵۲	۰	۰	۳۵۲
سرخورد	۱۶	۰	۰	۱۶
محمودآباد	۳۳۶	۰	۰	۳۳۶
میاندورود	۰	۰	۰	۰
سورک	۰	۰	۰	۰
طبقده	۰	۰	۰	۰
نکا	۳۰۶	۰	۰	۳۰۶
نکا	۳۰۶	۰	۰	۳۰۶
نور	۴۴۴	۰	۳	۴۴۱
ایزدشهر	۴	۰	۰	۴
بلده	۰	۰	۰	۰
چمستان	۸۹	۰	۰	۸۹
رویان	۱۶۰	۰	۰	۱۶۰
نور	۱۹۱	۰	۳	۱۸۸
نوشهر	۳۱۴	۰	۱	۳۱۳
پول	۰	۰	۰	۰
کجور	۰	۰	۰	۰
نوشهر	۳۱۴	۰	۱	۳۱۳

(۱) شامل ون و مسافر بر شخصی می باشد.
 ماخذ - شهرداری های استان مازندران.

۱۲-۷- تعداد انواع وسایل نقلیه موتوری و موتورسیکلت شماره‌گذاری شده

سال	جمع	سواری	اتوبوس	مینی بوس	تاکسی	وانت و کامیونت
.....۱۳۸۰
.....۱۳۸۵
.....۱۳۹۰	۷۷۳۰۲	۴۷۸۷۵	۲۴	۹۲	۱۹۵۴	۹۹۶۳
.....۱۳۹۴	۴۷۴۱۵	۳۲۲۸۲	۳	۱۲	۸۵	۴۷۷۵
.....۱۳۹۵	۶۶۹۳۶	۴۶۳۴۵	۸	۶	۲۰۵۸	۵۰۶۰
..... ۱۳۹۶	۷۱۲۰۹	۵۹۲۲۰	۲۲	۱۱۸	۹۰۳	۹۳۵۵
..... ۱۳۹۷	۹۶۰۳۶	۸۰۷۲۰	۸۸	۱۷۰	۹۹۵	۱۱۱۶۴
..... ۱۳۹۸	۱۹۲۴۶۶	۱۷۱۶۵۳	۴۲	۱۷۰	۸۰۲	۱۲۲۹۱

سال	کامیون	تریلی	موتورسیکلت	آمبولانس	ماشین آلات کشاورزی	سایر ^(۱)
.....۱۳۸۰
.....۱۳۸۵
.....۱۳۹۰	۵۱۸	.	۱۸۸۳۰
.....۱۳۹۴	۱۰۴۰	.	۹۳۰۳
.....۱۳۹۵	۲۷۶	.	۱۵۲۴۱
..... ۱۳۹۶	۱۲۲۳	.	.	۵۴	۹۲	۲۲۲
..... ۱۳۹۷	۱۵۷۳	.	.	۱۱	۴۰۰	۹۱۵
..... ۱۳۹۸	۱۶۵۴	...	۴۳۵۱	۶	۵۳۲	۹۶۵

(۱) شامل کامیون کشنده، نیمه بیدک و جرثقیل است.

ماخذ - ناحیه انتظامی جمهوری اسلامی ایران. معاونت راهنمایی و رانندگی.

۸-۱۲- تعداد سفر و مسافر جابجا شده درون استانی (براساس صورت وضعیت حمل مسافر)

از طریق پایانه‌های مسافربری توسط انواع وسایل نقلیه عمومی مسافری جاده‌ای به

تفکیک ماه

مسافر جابجا شده				تعداد سفر				سال و ماه
سواری	مینی بوس	اتوبوس	جمع	سواری	مینی بوس	اتوبوس	جمع	
... ۱۳۸۰
... ۱۳۸۵
... ۱۳۹۰
۱۳۰۲۷۶۶	۶۸۸۳۸۲	۴۴۱۴۷	۲۰۳۵۲۹۵	۳۲۱۵۷۶	۴۴۰۹۳	۱۵۰۹	۳۶۷۱۷۸ ۱۳۹۴
۱۲۹۰۸۵۹	۶۵۱۰۳۲	۶۲۷۸۲	۲۰۰۴۶۷۳	۳۲۷۶۶۳	۴۴۱۰۴	۱۹۸۲	۳۷۳۷۴۹ ۱۳۹۵
۱۳۹۴۶۸۰	۸۲۴۲۷۹	۶۸۸۱۶	۲۲۸۷۷۷۵	۳۵۶۶۷۰	۵۶۵۲۲	۲۰۸۵	۴۱۵۲۷۷ ۱۳۹۶
۱۴۸۹۷۴۹	۸۴۷۵۳۶	۶۳۸۹۶	۲۴۰۱۱۸۱	۳۸۴۷۳۴	۵۸۷۰۶	۱۸۲۵	۴۴۵۲۶۵ ۱۳۹۷
۱۶۷۷۸۳۰	۱۷۷۷۳۶۰	۶۴۱۵۰	۲۶۱۹۳۴۰	۴۳۵۷۵۰	۶۱۴۱۰	۱۹۱۰	۴۹۹۰۷۰ ۱۳۹۸
۱۰۷۰۰۰	۵۰۲۸۰	۳۳۵۰	۱۶۰۶۳۰	۲۸۱۲۰	۳۸۳۰	۹۰	۳۲۰۴۰ فروردین
۱۳۳۸۷۰	۹۸۸۰۰	۱۱۳۸۰	۲۴۴۰۵۰	۳۴۷۳۰	۶۴۸۰	۲۹۰	۴۱۵۰۰ اردیبهشت
۱۱۴۷۱۰	۶۶۹۱۰	۵۷۴۰	۱۸۷۳۶۰	۲۹۹۵۰	۴۶۳۰	۱۶۰	۳۴۷۴۰ خرداد
۱۳۶۴۹۰	۹۶۷۲۰	۹۳۹۰	۲۴۲۶۰۰	۳۵۴۰۰	۶۴۶۰	۲۷۰	۴۲۱۳۰ تیر
۱۳۲۵۷۰	۹۳۰۵۰	۱۰۸۷۰	۲۳۶۴۹۰	۳۴۲۳۰	۶۰۹۰	۳۱۰	۴۰۶۳۰ مرداد
۱۳۱۷۰۰	۷۷۶۱۰	۴۹۱۰	۲۱۴۲۲۰	۳۴۰۸۰	۵۳۴۰	۱۶۰	۳۹۵۸۰ شهریور
۱۴۱۵۴۰	۸۰۱۹۰	۲۰۴۰	۲۲۳۷۷۰	۳۶۵۶۰	۵۵۱۰	۷۰	۴۲۱۴۰ مهر
۱۳۳۹۶۰	۷۲۰۶۰	۴۲۹۰	۲۱۰۳۱۰	۳۴۶۳۰	۵۰۱۰	۱۶۰	۳۹۸۰۰ آبان
۱۵۹۰۶۰	۷۸۲۵۰	۳۸۲۰	۲۴۱۱۳۰	۴۱۰۹۰	۵۶۳۰	۱۱۰	۴۶۸۳۰ آذر
۱۹۶۶۳۰	۶۹۵۰۰	۲۹۹۰	۲۶۹۱۲۰	۵۱۱۸۰	۵۰۸۰	۱۲۰	۵۶۳۸۰ دی
۱۶۱۹۰۰	۶۳۹۰۰	۴۰۲۰	۲۲۹۸۲۰	۴۲۲۷۰	۴۸۴۰	۱۳۰	۴۷۲۴۰ بهمن
۱۲۸۴۰۰	۳۰۰۹۰	۱۳۵۰	۱۵۹۸۴۰	۳۳۵۱۰	۲۵۱۰	۴۰	۳۶۰۶۰ اسفند

ماخذ - اداره کل راهداری و حمل و نقل جاده‌ای استان مازندران.

۱۲- حمل و نقل و انبارداری ————— سالنامه آماری استان مازندران ۱۳۹۸

۹-۱۲- تعداد سفر و مسافر جابجا شده درون استانی (براساس صورت وضعیت حمل مسافر)

از طریق پایانه‌های مسافربری توسط انواع وسایل نقلیه عمومی مسافری جاده‌ای

برحسب شهرستان: ۱۳۹۸

مسافر جابجا شده				تعداد سفر				شهرستان
سواری	مینی بوس	اتوبوس	جمع	سواری	مینی بوس	اتوبوس	جمع	
۱۶۷۷۹۱۰	۱۷۷۳۸۰	۶۴۱۵۰	۲۶۱۹۴۴۰	۴۳۵۷۶۰	۶۱۴۱۰	۱۹۲۰	۴۹۹۰۹۰	کل استان.....
۱۱۸۸۶۰	۱۱۳۵۹۰	۴۲۳۰	۲۳۶۶۸۰	۳۲۴۴۰	۸۷۶۰	۱۰۰	۴۱۳۰۰	آمل.....
۱۹۹۷۵۰	۲۴۵۸۷۰	۳۶۵۰	۴۴۹۲۷۰	۵۱۷۹۰	۱۶۲۶۰	۱۳۰	۶۸۱۸۰	بابل.....
۸۱۸۷۰	۸۲۷۲۰	۵۶۰	۱۶۵۱۵۰	۲۰۷۰۰	۴۴۱۰	۲۰	۲۵۱۳۰	بابلسر.....
۱۸۴۵۴۰	۱۲۱۷۴۰	۲۵۱۰	۳۰۸۷۹۰	۴۶۲۶۰	۸۵۵۰	۱۲۰	۵۴۹۳۰	بهشهر ^(۱)
۳۵۴۴۰	۱۵۸۶۰	۲۲۷۰	۵۳۵۷۰	۹۱۴۰	۸۵۰	۶۰	۱۰۰۵۰	تنکابن.....
۱۹۵۶۴۰	۸۰۲۲۰	۶۹۶۰	۲۸۲۸۲۰	۵۰۵۵۰	۵۹۳۰	۱۸۰	۵۶۶۶۰	جویبار.....
۱۴۵۵۱۰	۵۷۲۸۰	۱۷۴۰	۲۰۴۵۳۰	۳۶۸۲۰	۳۳۶۰	۶۰	۴۰۲۴۰	چالوس ^(۱)
۹۲۰	۲۱۱۳۰	۲۵۰	۲۲۳۰۰	۳۲۰	۱۱۳۰	۱۰	۱۴۶۰	رامسر.....
۲۷۶۶۱۰	۵۳۰۵۰	۲۴۲۲۰	۳۵۳۸۸۰	۹۵۸۸۰	۵۷۷۰	۷۰۰	۱۰۲۳۵۰	ساری.....
۷۷۸۰	.	.	۷۷۸۰	۱۹۵۰	.	.	۱۹۵۰	سوادکوه ^(۱)
...	سوادکوه شمالی ^(۱)
۵۸۵۰	.	.	۵۸۵۰	۱۴۷۰	.	.	۱۴۷۰	سیمرغ.....
۴۷۰	.	۲۲۰	۶۹۰	۱۳۰	.	۲۰	۱۵۰	عباس آباد.....
۴۰۳۳۰	.	.	۴۰۳۳۰	۱۰۳۲۰	.	.	۱۰۳۲۰	فریدونکنار.....
۱۸۸۶۷۰	۴۲۱۴۰	۱۳۳۵۰	۲۴۴۱۶۰	۵۰۱۳۰	۳۱۳۰	۴۱۰	۵۳۶۷۰	قائم‌شهر.....
...	کلاردشت ^(۱)
...	گلوگاه ^(۱)
۴۸۵۵۰	۹۸۷۰	.	۵۸۴۲۰	۱۴۸۲۰	۵۱۰	.	۱۵۳۳۰	محمودآباد.....
۲۹۲۰	.	.	۲۹۲۰	۷۸۰	.	.	۷۸۰	میاندورود.....
۲۵۸۱۰	.	۸۰۰	۲۶۶۱۰	۶۶۰۰	.	۲۰	۶۶۲۰	نکا.....
۱۷۱۴۰	۴۳۸۰	۲۵۹۰	۲۴۱۱۰	۵۲۵۰	۳۶۰	۸۰	۵۶۹۰	نور.....
۳۱۷۹۰	۲۹۰۴۰	۷۰۰	۶۱۵۳۰	۴۲۰	۲۴۰۰	۳۰	۲۸۵۰	نوشهر.....

(۱) آمار شهرستان‌های سوادکوه شمالی، کلاردشت و گلوگاه به ترتیب در شهرستان‌های سوادکوه، چالوس و بهشهر لحاظ شده است.

ماخذ - اداره کل راهداری و حمل و نقل جاده‌ای استان مازندران.

سالنامه آماری استان مازندران ۱۳۹۸ ————— ۱۲- حمل و نقل و انبارداری

۱۰-۱۲- تعداد سفر و مسافر جابجا شده برون استانی (براساس صورت وضعیت حمل مسافر)
از طریق پایانه‌های مسافربری توسط انواع وسایل نقلیه عمومی مسافری جاده‌ای

بر حسب ماه

مسافر جابجا شده				تعداد سفر				سال و ماه
سواری	مینی بوس	اتوبوس	جمع	سواری	مینی بوس	اتوبوس	جمع	
-	-	-	۲۹۷۴۰۰۰	-	-	-	۲۴۲۰۰۰ ۱۳۸۰
۶۲۶۰۰۰	۳۲۳۰۰۰	۱۴۲۷۰۰۰	۲۳۷۶۰۰۰	۱۶۱۰۰۰	۲۱۰۰۰	۷۷۰۰۰	۲۵۹۰۰۰ ۱۳۸۵
۱۰۵۲۰۰۰	۵۰۹۰۰۰	۱۷۵۳۰۰۰	۳۳۱۴۰۰۰	۲۶۳۰۰۰	۲۹۰۰۰	۹۰۰۰۰	۳۸۲۰۰۰ ۱۳۹۰
۱۰۴۳۰۰۰	۴۳۸۰۰۰	۱۳۵۱۰۰۰	۲۸۳۲۰۰۰	۲۷۶۰۰۰	۲۶۰۰۰	۸۱۰۰۰	۳۸۳۰۰۰ ۱۳۹۴
۹۷۹۰۰۷	۳۹۰۴۹۷	۱۳۹۱۰۶۸	۲۷۶۰۵۷۲	۲۶۲۵۴۳	۲۳۱۱۴	۸۲۵۴۰	۳۶۸۱۹۷ ۱۳۹۵
۱۰۲۰۲۴۲	۴۱۰۹۹۳	۱۱۷۴۹۷۸	۲۶۰۶۲۱۳	۲۷۸۶۷۵	۲۵۳۵۹	۷۷۶۳۲	۳۸۱۶۶۶ ۱۳۹۶
۱۱۲۳۱۳۴	۳۵۹۳۴۶	۱۱۲۱۱۰۰	۲۶۰۳۵۸۰	۳۱۲۱۵۴	۲۲۴۹۰	۷۷۴۲۵	۴۱۲۰۶۹ ۱۳۹۷
۱۱۵۵۱۱۰	۳۱۴۹۶۰	۱۰۷۶۸۸۰	۲۵۴۶۹۵۰	۳۳۱۹۷۰	۳۰۰۲۰	۷۱۱۳۰	۴۱۳۱۲۰ ۱۳۹۸
۸۴۰۸۰	۲۳۳۲۰	۸۹۶۶۰	۱۹۷۰۶۰	۲۳۳۷۰	۱۴۹۰	۶۳۲۰	۳۱۱۸۰ فروردین
۹۳۸۰۰	۲۹۲۴۰	۷۳۴۰۰	۱۹۶۴۴۰	۲۶۳۹۰	۱۸۳۰	۵۶۱۰	۳۳۸۳۰ اردیبهشت
۸۷۶۸۰	۲۲۷۳۰	۸۴۶۶۰	۱۹۵۰۷۰	۲۴۷۸۰	۱۴۷۰	۵۹۲۰	۳۲۱۷۰ خرداد
۱۰۴۹۲۰	۳۲۴۱۰	۱۲۰۹۰۰	۲۵۸۲۳۰	۲۹۱۴۰	۲۰۴۰	۷۱۵۰	۳۸۳۳۰ تیر
۱۰۴۹۷۰	۳۱۱۲۰	۱۱۲۹۶۰	۲۴۹۰۵۰	۲۹۱۷۰	۱۹۵۰	۶۸۹۰	۳۸۰۱۰ مرداد
۱۰۷۶۴۰	۲۷۶۰۰	۱۱۸۵۰۰	۲۵۳۷۴۰	۲۹۵۳۰	۱۸۳۰	۶۶۵۰	۳۸۰۱۰ شهریور
۱۰۶۱۲۰	۲۵۶۶۰	۱۰۱۵۳۰	۲۳۳۳۱۰	۲۹۴۲۰	۱۵۹۰	۵۷۲۰	۳۶۷۳۰ مهر
۹۵۹۱۰	۲۶۷۰۰	۹۸۹۴۰	۲۲۱۵۵۰	۲۶۵۰۰	۱۶۱۰	۶۱۶۰	۳۴۲۷۰ آبان
۱۰۲۶۰۰	۲۶۱۰۰	۷۸۹۵۰	۲۰۷۶۵۰	۲۸۵۰۰	۱۶۷۰	۵۹۹۰	۳۶۱۶۰ آذر
۱۰۴۸۳۰	۲۶۶۵۰	۸۱۸۵۰	۲۱۳۳۳۰	۲۹۲۱۰	۱۷۴۰	۶۰۹۰	۳۷۰۴۰ دی
۱۰۴۷۴۰	۳۲۸۶۰	۸۸۱۵۰	۲۲۵۷۵۰	۲۸۹۴۰	۲۰۴۰	۵۸۷۰	۳۶۸۵۰ بهمن
۵۷۸۲۰	۱۰۵۷۰	۲۷۳۸۰	۹۵۷۷۰	۱۷۰۲۰	۷۶۰	۲۷۶۰	۲۰۵۴۰ اسفند

ماخذ - اداره کل راهداری و حمل و نقل جاده‌ای استان مازندران.

۱۲- حمل و نقل و انبارداری ————— سالنامه آماری استان مازندران ۱۳۹۸

۱۱-۱۲- تعداد پایانه، سفر و مسافر جایجا شده برون استانی (براساس صورت وضعیت حمل

مسافر) از طریق پایانه‌های مسافربری توسط انواع وسایل نقلیه عمومی مسافری

جاده‌ای برحسب شهرستان: ۱۳۹۸

مسافر جایجا شده				تعداد سفر				تعداد پایانه	شهرستان
سواری	مینی بوس	اتوبوس	جمع	سواری	مینی بوس	اتوبوس	جمع		
۱۱۵۵۱۱۰	۳۱۴۹۶۰	۱۰۷۶۸۶۰	۲۵۴۶۹۳۰	۳۲۱۹۹۰	۲۰۰۱۰	۷۱۱۱۰	۴۱۳۱۱۰	۲۱۳	کل استان....
۱۱۲۰۳۰	۱۴۴۷۰	۵۷۳۹۰	۱۸۳۸۹۰	۳۱۸۵۰	۹۲۰	۴۲۴۰	۳۷۰۱۰	۲۰	آمل.....
۱۲۸۵۵۰	۴۶۱۶۰	۹۱۵۵۰	۲۶۶۲۶۰	۳۴۱۶۰	۲۵۷۰	۶۱۹۰	۴۲۹۲۰	۳۰	بابل.....
۵۸۵۷۰	۶۸۲۰	۹۶۵۳۰	۱۶۱۹۲۰	۱۶۴۱۰	۳۵۰	۶۸۹۰	۲۳۶۵۰	۱۸	بابلسر.....
۶۰۱۳۰	۶۵۳۵۰	۱۶۸۹۰	۱۴۲۳۷۰	۱۵۱۰۰	۴۲۰۰	۱۴۳۰	۲۰۷۳۰	۹	بهشهر.....
۱۲۱۶۶۰	۴۱۲۲۰	۱۴۹۹۶۰	۳۱۲۸۴۰	۳۲۰۹۰	۲۶۷۰	۸۹۶۰	۴۳۷۲۰	۱۴	تنکابن.....
۷۷۰۰	۵۹۱۰	۲۰۷۱۰	۳۴۳۲۰	۲۱۴۰	۳۴۰	۸۹۰	۳۳۷۰	۵	جویبار.....
۱۷۰۷۴۰	۴۵۹۴۰	۷۵۴۴۰	۲۹۲۱۲۰	۴۶۵۱۰	۲۵۵۰	۵۰۰۰	۵۴۰۶۰	۱۰	چالوس.....
۴۳۷۶۰	۴۶۵۵۰	۵۷۸۹۰	۱۴۸۲۰۰	۱۴۴۰۰	۲۸۲۰	۳۹۲۰	۲۱۱۴۰	۷	رامسر.....
۲۳۸۳۴۰	۷۹۴۰	۳۰۴۴۴۰	۵۵۰۷۲۰	۶۳۶۳۰	۱۰۰۰	۱۹۵۰۰	۸۴۱۳۰	۳۳	ساری.....
۲۴۲۰	.	.	۲۴۲۰	۶۰۰	.	.	۶۰۰	۱۳	سوادکوه ^(۱)
...	سوادکوه شمالی ^(۱)
۴۹۰	.	.	۴۹۰	۱۱۰	.	.	۱۱۰	۲	سیمرغ.....
۲۳۰۴۰	.	۱۱۵۹۰	۳۴۶۳۰	۶۶۷۰	.	۶۶۰	۷۳۳۰	۱	عباس آباد.....
۶۷۴۰	.	.	۶۷۴۰	۳۱۰۰	.	.	۳۱۰۰	۴	فریدونکنار.....
۱۲۹۶۷۰	۲۶۷۷۰	۸۰۶۸۰	۲۳۷۱۲۰	۳۹۳۴۰	۲۱۱۰	۴۴۲۰	۴۵۸۷۰	۱۹	قائمشهر.....
.	۲	کلاردشت.....
۲۰	.	.	۲۰	۱۰	.	.	۱۰	۲	گلوگاه.....
۱۱۰۶۰	۱۳۴۰	۳۴۱۰	۱۵۸۱۰	۳۵۵۰	۷۰	۴۴۰	۴۰۶۰	۸	محمودآباد.....
۱۵۵۰	.	.	۱۵۵۰	۳۹۰	.	.	۳۹۰	۱	میاندورود.....
۱۱۴۰	.	۵۶۹۰	۶۸۳۰	۳۲۰	.	۳۹۰	۷۱۰	۳	نکا.....
۵۷۱۰	۱۲۱۰	۶۲۷۶۰	۶۹۶۸۰	۱۷۹۰	۸۰	۵۱۲۰	۶۹۹۰	۳	نور.....
۳۱۷۹۰	۵۲۸۰	۴۱۹۳۰	۷۹۰۰۰	۹۸۲۰	۳۳۰	۳۰۶۰	۱۳۲۱۰	۹	نوشهر.....

(۱) آمار شهرستان سوادکوه شمالی در شهرستان سوادکوه لحاظ شده است.

ماخذ - اداره کل راهداری و حمل و نقل جاده‌ای استان مازندران.

۱۲-۱۲- وزن بار جابجا شده توسط وسایل نقلیه باری عمومی جاده‌ای براساس بارنامه صادر شده بر حسب ماه (تن)

جابجایی برون استانی		جابجایی درون استانی	سال و ماه
ورودی	خروجی		
-	۳۸۳۶۳۲۷	۲۳۴۳۷۰۸ ۱۳۸۰
۷۰۱۹۹۲۴	۴۸۱۲۸۵۱	۴۸۳۹۵۳۴ ۱۳۸۵
۹۶۸۰۹۱۸	۶۳۱۸۲۱۱	۶۶۴۵۱۶۵ ۱۳۹۰
۱۱۱۹۶۷۹۸	۶۲۹۵۷۲۱	۶۲۶۹۶۸۵ ۱۳۹۴
۱۱۱۷۳۹۲۰	۶۶۳۳۳۹۴	۶۱۷۶۴۲۳ ۱۳۹۵
۱۲۳۹۹۵۷۹	۸۲۳۷۱۸۷	۷۴۴۸۸۵۸ ۱۳۹۶
۱۱۲۸۹۰۰۰	۱۱۴۱۹۰۸۰	۹۰۲۷۸۳۰ ۱۳۹۷
۱۱۷۸۱۰۰۰	۹۱۳۲۷۶۰	۹۳۱۹۲۵۰ ۱۳۹۸
۶۶۱۰۰۰	۵۷۲۰۳۰	۵۶۹۴۴۰ فروردین
۱۰۲۱۰۰۰	۸۲۵۵۹۰	۹۷۱۲۸۰ اردیبهشت
۹۳۴۰۰۰	۶۲۶۹۳۰	۸۸۲۰۱۰ خرداد
۱۰۸۳۰۰۰	۶۷۷۱۳۰	۸۸۵۳۱۰ تیر
۱۰۸۲۰۰۰	۶۴۰۰۲۰	۸۳۵۷۳۰ مرداد
۹۸۵۰۰۰	۵۵۹۴۱۰	۷۸۵۳۳۰ شهریور
۹۸۰۰۰۰	۶۵۲۳۷۰	۷۱۵۰۴۰ مهر
۹۱۹۰۰۰	۷۷۶۰۶۰	۶۷۱۴۶۰ آبان
۱۰۲۶۰۰۰	۹۱۱۱۸۰	۷۳۰۵۸۰ آذر
۱۰۷۱۰۰۰	۹۹۲۸۴۰	۷۹۴۴۷۰ دی
۱۰۲۲۰۰۰	۱۰۲۶۷۰۰	۷۷۱۹۸۰ بهمن
۹۹۷۰۰۰	۸۶۲۵۰۰	۷۰۶۶۲۰ اسفند

ماخذ - اداره کل راهداری و حمل و نقل جاده‌ای استان مازندران.

۱۲- حمل و نقل و انبارداری ————— سالنامه آماری استان مازندران ۱۳۹۸

۱۳-۱۲- وزن بار جابجا شده توسط وسایل نقلیه باری عمومی جاده‌ای براساس بارنامه صادر

شده برحسب شهرستان: ۱۳۹۸ (تن)

جابجایی برون استانی		جابجایی درون استانی	شهرستان
ورودی	خروجی		
۷۳۳۸۶۲۰	۱۱۷۸۱۰۲۰	۹۳۱۹۲۵۰	کل استان.....
۱۳۰۷۵۴۸	۲۲۰۰۹۵۹	۲۸۶۴۳۵۵	آمل.....
۷۹۰۸۹۰	۱۲۵۴۴۳۲	۶۰۰۰۳	بابل.....
۱۹۲۸۹۱	۲۸۲۷۹۲	۳۲۸۹۱	بابلسر.....
۳۸۵۲۲۵	۸۰۴۹۴۰	۷۲۰۴۳۵	بهشهر.....
۳۶۷۱۴۹	۶۰۴۴۱۴	۱۲۳۷۴	تنکابن.....
۱۴۴۱۷۸	۲۶۸۵۱۷	۶۷۲۰۷	جویبار.....
۳۴۹۹۶۲	۶۱۳۷۰۶	۱۲۳۷۴	چالوس ^(۱)
۲۱۱۰۸۸	۳۶۵۶۳۶	۶۷۲۰۷	رامسر.....
۹۵۹۹۴۷	۱۷۳۴۹۰۵	۵۷۱۴۲۷	ساری.....
۴۶۸۸۰۷	۶۱۶۹۳۵	۴۹۱۵۵۹	سوادکوه ^(۱)
...	سوادکوه شمالی ^(۱)
۶۵۵۵	۱۲۶۴۸	۷۰۳	سیمرغ.....
۱۴۷۹۴۹	۲۴۸۵۱۶	۴۳۶۹	عباس آباد.....
۵۶۱۹۵	۸۴۱۷۷	۶۶۷۷۵	فریدونکنار.....
۵۸۶۱۶۳	۸۴۷۴۲۷	۸۳۴۷۳	قائمشهر.....
...	کلاردشت ^(۱)
۳۵۲۷۵	۷۱۹۰۵	۱۱۵۹۳۶	گلوگاه.....
۱۲۹۹۱۵	۱۷۳۵۲۸	۷۰۶۶	محمودآباد.....
۲۷۸۲۲۱	۲۴۱۳۵۶	۶۹۲۳۱	میاندورود.....
۴۸۴۲۴۶	۶۷۰	۱۶۱۶۸۱۸	نکا.....
۱۷۵۵۲۳	۲۷۹۶۵۳	۸۶۴۳	نور.....
۲۶۰۶۹۶	۴۰۴۷۵۹	۲۷۰۰۷۷	نوشهر.....

(۱) آمار شهرستان‌های سوادکوه شمالی و کلاردشت به ترتیب در شهرستان‌های سوادکوه و چالوس لحاظ شده است.

ماخذ - اداره کل راهداری و حمل و نقل جاده‌ای استان مازندران.

سالنامه آماری استان مازندران ۱۳۹۸ ————— ۱۲- حمل و نقل و انبارداری

۱۴-۱۲- تعداد شناورهای با ظرفیت هزار تن و بیشتر وارد شده به بنادر بازرگانی و ظرفیت آن‌ها (فروند- تن)

ظرفیت		تعداد	سال و بندر
ناخالص	خالص		
۲۲۹۸۰۰۰	۴۰۳۰۰۰	۵۸۲ ۱۳۸۰
۹۴۶۸۰۰۰	۱۷۹۲۰۰۰	۱۹۰۱ ۱۳۸۵
۳۷۱۵۰۰۰	۱۴۷۸۰۰۰	۱۱۳۰ ۱۳۹۰
۳۹۱۰۰۰۰	۱۵۳۰۰۰۰	۱۲۱۹ ۱۳۹۴
۲۹۱۳۰۰۰	۱۲۲۹۰۰۰	۹۱۲ ۱۳۹۵
۳۹۴۹۰۰۰	۱۶۵۶۰۰۰	۱۱۸۲ ۱۳۹۶
۴۰۹۳۸۳۸	۱۷۵۶۱۱۵	۱۲۲۶ ۱۳۹۷
۴۵۳۷۶۷۵	۱۹۹۲۱۶۳	۱۴۰۷ ۱۳۹۸
بنادر فعال			
۸۶۳۰۹۳	۳۵۲۹۷۶	۳۱۳ نوشهر
۴۷۶۵۵	۱۷۲۵۷	۱۶ نکا
۳۴۶۷۱۶۴	۱۵۵۷۳۵۱	۱۰۱۷ امیرآباد
۱۵۹۷۶۳	۶۴۵۷۹	۶۱ فریدونکنار
.	.	.	بنادر در دست ساخت
. بابلسر

ماخذ - اداره کل بنادر و کشتیرانی استان مازندران.

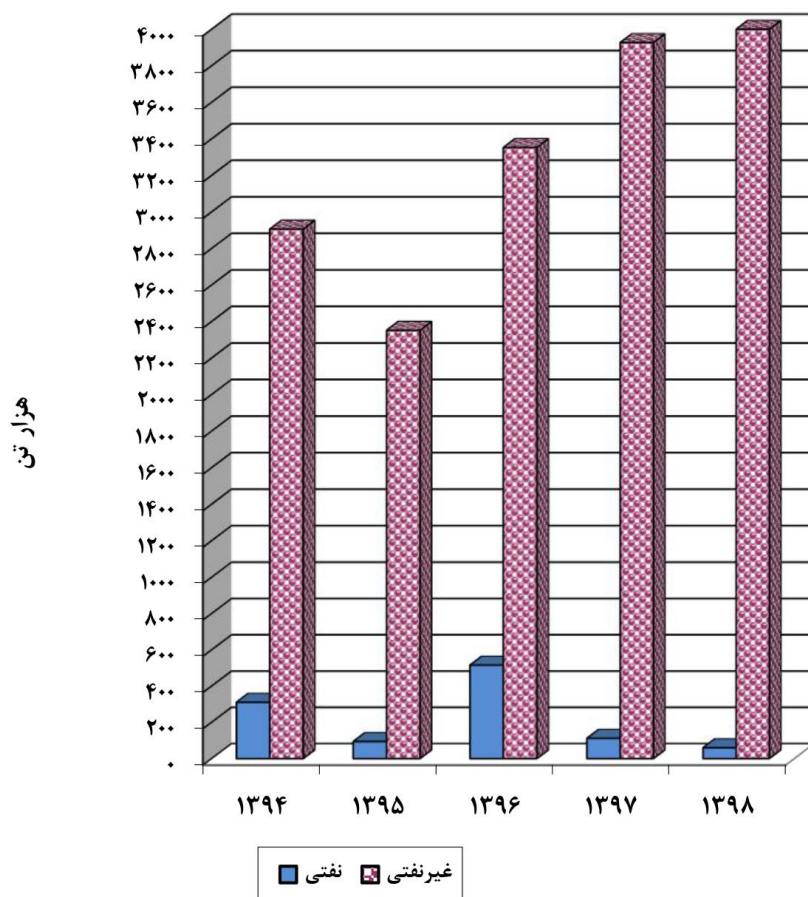
۱۲- حمل و نقل و انبارداری - سالنامه آماری استان مازندران ۱۳۹۸

۱۲-۱۵- وزن کالای تخلیه و بارگیری شده در بنادر بازرگانی استان (تن)

بارگیری		تخلیه		سال و بندر
کالاهای غیر نفتی	مواد نفتی	کالاهای غیر نفتی	مواد نفتی	
۴۶۹۸۰	.	۱۲۸۴۶۰۸	۴۳۱۸۶۹ ۱۳۸۰
۸۶۹۳۶	.	۱۳۸۲۸۵۷	۸۳۶۵۷۱ ۱۳۸۵
۱۴۲۹۳۱۸	.	۲۱۳۹۶۷۵	۷۸۱۹۳ ۱۳۹۰
۸۷۸۵۳۹	.	۲۹۰۵۵۵۴	۳۱۱۴۸۲ ۱۳۹۴
۵۷۴۴۰۶	.	۲۳۵۲۰۵۴	۹۳۸۲۴ ۱۳۹۵
۴۴۲۲۲۶	۷۹۸	۳۳۵۲۶۰۷	۵۱۶۱۳۸ ۱۳۹۶
۴۷۹۰۰۰	۴۸۲	۳۹۲۷۴۸۴	۱۱۲۲۵۶ ۱۳۹۷
۷۸۹۵۳۴	۲۱۹۹	۴۲۷۷۸۷۶	۶۰۱۵۵ ۱۳۹۸
۱۳۵۲۴	.	۸۴۳۷۶۲ نوشهر
. نکا
۷۷۴۰۶۰	۲۱۹۹	۳۲۷۳۸۰۴	۴۹۹۹۲ امیرآباد
۱۹۵۰	.	۱۶۰۳۱۰	۱۰۱۶۳ فریدونکنار
. بابلسر

ماخذ - اداره کل بنادر و کشتیرانی استان مازندران.

نمودار ۱-۱۲- وزن کالای تخلیه شده در بنادر استان : ۹۸-۱۳۹۴



(مبنا: جدول ۱۵-۱۲)

۱۶-۱۲- تعداد سفر و مسافر خروجی و ورودی بنادر بازرگانی استان

خارج شده		وارد شده		سال و شهرستان
مسافر	تعداد سفر	مسافر	تعداد سفر	
.۱۳۸۰
.۱۳۸۵
. ۱۳۹۰
. ۱۳۹۴
.۱۳۹۵
.۱۳۹۶
.۱۳۹۷
*	*	*	* ۱۳۹۸
.آمل
.بابل
.بابلسر
.بهشهر
.تنکابن
.جویبار
.چالوس
.رامسر
.ساری
.سوادکوه
.سوادکوه شمالی
.سیمرغ
.عباس آباد
.فریدونکنار
.قائمشهر
.کلاردشت
.گلوگاه
.محمودآباد
.میاندورود
.نکا
.نور
.نوشهر

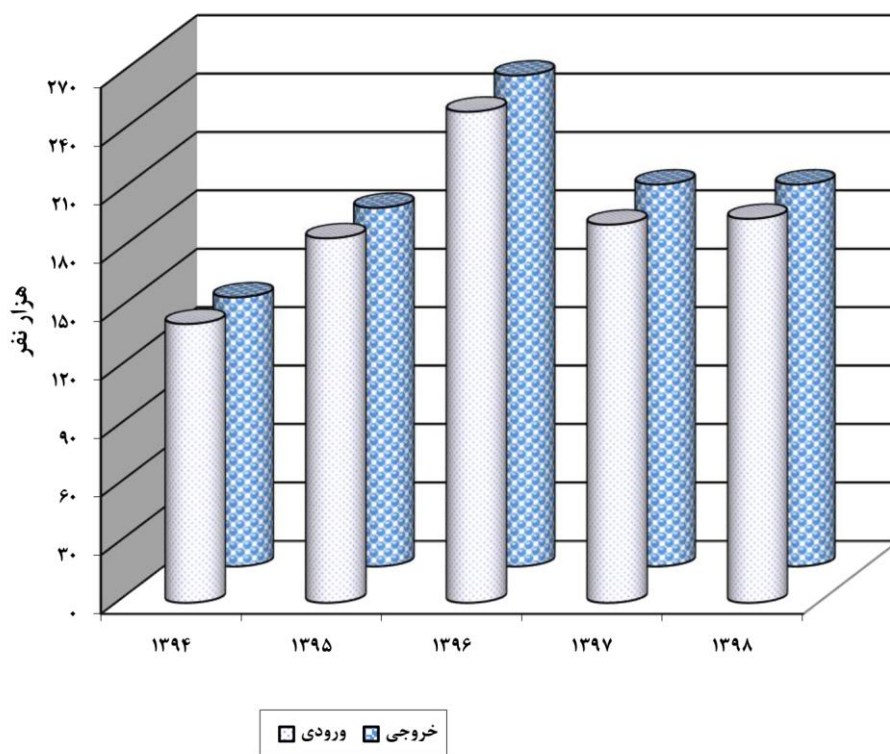
ماخذ - اداره کل بنادر و کشتیرانی استان مازندران.

۱۷-۱۲- مسافر و بار حمل شده در پروازهای داخلی برحسب ماه (تن)

وزن بار		تعداد مسافر		تعداد پرواز		سال و ماه
خروجی	ورودی	خروجی	ورودی	خروجی	ورودی	
۱۳۱/۹	۳۴۵/۷	۴۳۱۴۱	۴۲۴۲۳	۵۹۸	۵۹۸ ۱۳۸۰
۱۳۱/۹	۳۴۵/۷	۴۶۷۲۲	۴۵۶۵۲	۵۹۷	۵۹۷ ۱۳۸۵
۶۰۴/۵	۶۷۰/۱	۹۲۳۵۸	۹۳۵۲۷	۱۱۴۵	۱۱۴۵ ۱۳۹۰
۱۱۱۵/۶	۱۲۳۴/۷	۱۳۸۳۲۷	۱۴۳۳۴۲	۱۷۳۵	۱۷۳۵ ۱۳۹۴
۱۴۳۱/۰	۱۶۳۰/۶	۱۸۴۰۴۶	۱۸۷۱۰۸	۲۱۰۱	۲۱۰۱ ۱۳۹۵
۱۸۹۸/۲	۲۱۱۵/۲	۲۵۲۱۰۷	۲۵۱۷۱۳	۲۸۶۷	۲۸۶۷ ۱۳۹۶
۱۵۸۰/۰	۱۸۴۰/۴	۱۹۵۵۴۶	۱۹۳۷۶۱	۲۴۰۶	۲۴۰۶ ۱۳۹۷
۱۶۱۱/۸	۱۸۷۹/۷	۱۹۶۰۳۱	۱۹۸۳۸۳	۲۳۵۱	۲۳۵۲ ۱۳۹۸
۱۴۶/۵	۱۵۰/۳	۱۵۷۴۵	۱۵۳۰۹	۱۸۹	۱۸۹ فروردین
۱۱۹/۹	۱۴۱/۴	۱۶۴۱۳	۱۶۷۵۸	۲۱۲	۲۱۴ اردیبهشت
۱۴۸/۴	۱۷۲/۵	۱۹۴۰۹	۱۹۵۳۹	۲۴۱	۲۳۸ خرداد
۱۵۵/۴	۱۸۰/۶	۱۹۶۰۱	۱۹۶۸۵	۲۲۵	۲۲۶ تیر
۱۵۶/۲	۱۸۵/۳	۱۸۶۷۵	۱۸۹۰۷	۲۱۲	۲۱۱ مرداد
۱۵۶/۲	۱۷۵/۴	۱۸۸۲۲	۱۸۲۸۵	۲۰۸	۲۰۸ شهریور
۱۳۹/۶	۱۵۵/۱	۱۶۴۶۴	۱۶۶۰۹	۱۹۷	۱۹۸ مهر
۱۴۴/۰	۱۷۶/۴	۱۶۹۵۵	۱۷۲۱۷	۱۹۸	۱۹۸ آبان
۱۴۰/۱	۱۶۲/۸	۱۶۵۰۳	۱۶۸۴۰	۱۹۶	۱۹۵ آذر
۱۳۱/۶	۱۴۷/۹	۱۵۹۲۳	۱۵۸۵۶	۱۸۷	۱۸۷ دی
۱۲۳/۰	۱۵۹/۴	۱۵۷۳۸	۱۶۳۶۸	۱۹۲	۱۹۳ بهمن
۵۰/۹	۷۲/۶	۵۷۸۳	۷۰۱۰	۹۴	۹۵ اسفند

ماخذ - اداره کل فرودگاه‌های استان مازندران.

نمودار ۲-۱۲- تعداد مسافر جا به جا شده با پروازهای داخلی : ۱۳۹۴-۹۸



(منبع: جدول ۱۷-۱۲)

سالنامه آماری استان مازندران ۱۳۹۸ ————— ۱۲- حمل و نقل و انبارداری

۱۲-۱۸- مسافر و بار حمل شده در پروازهای بین المللی (به استثنای حجاج) برحسب ماه

(تن)

محصولات پستی		وزن بار		تعداد مسافر		تعداد پرواز		سال و ماه
خروجی	ورودی	خروجی	ورودی	خروجی	ورودی	خروجی	ورودی	
.	.	۰/۰	۳۶/۶	-	۱۵۳۱	-	- ۱۳۸۰
.	.	۶/۰	۱۰/۲	۴۸۲	۴۴۱	۳	۳ ۱۳۸۵
.	.	۱۰۲/۰	۲۶۲/۸	۱۴۳۰۰	۱۳۲۶۳	۱۰۳	۱۰۳ ۱۳۹۰
.	.	۱۵۷/۵	۴۱۶/۹	۲۳۹۵۳	۲۲۶۵۱	۱۱۹	۱۱۹ ۱۳۹۴
.	.	۲۲۸/۶	۷۱۹/۴	۳۷۷۱۲	۳۷۷۵۷	۲۱۵	۲۱۵ ۱۳۹۵
.	.	۱۵۲/۸	۳۹۴/۰	۲۵۳۷۷	۳۴۰۱۳	۱۳۴	۱۳۴ ۱۳۹۶
.	.	۴۵/۳	۹۱/۳	۶۸۱۶	۶۷۴۰	۴۱	۴۱ ۱۳۹۷
.	.	۱۱/۴	۱۶/۷	۱۴۲۰	۱۵۰۷	۱۴	۱۴ ۱۳۹۸
.	.	۶/۳	۱۱/۳	۸۸۴	۹۰۱	۶	۶ فروردین
.	.	۱/۳	۵/۴	۱۵۸	۲۹۵	۲	۲ اردیبهشت
.	.	۰/۰	۰/۰ خرداد
.	.	۰/۰	۰/۰ تیر
.	.	۰/۰	۰/۰ مرداد
.	.	۰/۰	۰/۰ شهریور
.	.	۳/۸	۰/۰	۳۷۸	۳۱۱	۶	۶ مهر
.	.	۰/۰	۰/۰ آبان
.	.	۰/۰	۰/۰ آذر
.	.	۰/۰	۰/۰ دی
.	.	۰/۰	۰/۰ بهمن
.	.	۰/۰	۰/۰ اسفند

ماخذ - اداره کل فرودگاه‌های استان مازندران.

۱۲- حمل و نقل و انبارداری ————— سالنامه آماری استان مازندران ۱۳۹۸

۱۲-۱۹- مسافر(به استثنای حجاج) و بار حمل شده در پروازهای بین المللی برحسب

شرکت های هواپیمایی داخلی و خارجی: ۱۳۹۸ (تن)

شرح	تعداد پرواز	تعداد مسافر		وزن بار		محمولات پستی	
		ورودی	خروجی	ورودی	خروجی	ورودی	خروجی
جمع	۲۸	۱۵۰۷	۱۴۲۰	۱۶/۷	۱۱/۲	.	.
شرکت های هواپیمایی داخلی							
وارش	۸	۳۱۱	۲۷۲	.	۱/۱	.	.
تابان
ماهان
ایران ایر
ایر تور
آتا	۴	.	۷۱۰۶	.	۲/۶	.	.
قشم ایر	۱۶	۱۱۹۶	۱۰۴۲	۱۶/۷	۷/۵	.	.
زاگرس
شرکت های هواپیمایی خارجی							
پلاي بغداد

ماخذ- اداره کل فرودگاه های استان مازندران.

۱۲-۲۰- تعداد پرواز و مسافر حمل شده حج تمتع توسط شرکت های هواپیمایی (تن)

سال	تعداد پرواز	تعداد مسافر		وزن بار	
		ورودی	خروجی	ورودی	خروجی
۱۳۸۰	۵۸	۶۶۳۶	۶۳۶۴	۳۶۱	۷۷
۱۳۸۵	۸۶	۴۸۶۸	۴۸۴۲	۱۹۵	۱۹۲
۱۳۹۰	۸۲	۴۸۹۹	۴۸۸۳	۱۹۹	۵۷
۱۳۹۴	۲۴	۳۱۹۷	۳۲۳۵	۱۱۹	۶۱
۱۳۹۵
۱۳۹۶	۲۶	۲۹۳۱	۳۱۸۶	۸۸	۳۲
۱۳۹۷	۲۴	۳۴۲۹	۳۴۴۵	۱۰۱	۴۷
۱۳۹۸	۳۴	۴۲۵۶	۴۲۵۵	۹۵	۵۶

ماخذ- اداره کل فرودگاه های استان مازندران.

۲۱-۱۲ - مشخصات عمومی شرکت‌های تعاونی حمل و نقل فعال در پایان سال

(میلیون ریال)

سرمایه	شاغلان	اعضاء	تعداد شرکت	سال و شهرستان
۸۶۹۷	۲۱۷۵	۶۶۷۲	۵۶ ۱۳۸۰
۹۳۶۳	۲۶۹۸	۷۴۱۳	۸۹ ۱۳۸۵
۱۲۰۵۶	۳۲۹۸	۹۱۹۸	۱۳۹ ۱۳۹۰
۱۲۰۸۳	۳۳۳۴	۹۲۴۷	۱۴۳ ۱۳۹۴
۱۷۴۱۱	۳۳۳۹	۹۳۴۶	۱۴۴ ۱۳۹۵
۱۲۹۸۷	۳۱۲۹	۹۲۱۲	۱۳۹ ۱۳۹۶
۱۳۱۴۳	۳۳۵۰	۹۳۰۸	۱۴۵ ۱۳۹۷
۱۳۰۷۹	۴۲۳۱	۹۳۱۱	۱۴۷ ۱۳۹۸
۷۹۱	۸۹	۴۶۱	۸ آمل
۲۰۵	۳۴۶	۱۲۶۷	۱۸ بابل
۲۱۱	۳۳۵	۴۳۹	۹ بابلسر
۱۰۵۰	۸۶	۷۲۰	۱۳ بهشهر
۲۷۳	۱	۳۶۱	۱ تنکابن
۴۰۲	۸۶	۸۶	۲ جویبار
۱۰۳۲	۱۱۵	۶۰۹	۶ چالوس
۱۳۸۲	۳۱۶	۷۱۳	۲۰ رامسر
۴۳۰	۱۲۲۹	۱۴۰۴	۱۰ ساری
۴۹	۶۰	۱۰۲	۳ سوادکوه
۶	۷۰	۹۵	۳ سوادکوه شمالی
... سیمرغ ^(۱)
۰	۲۴	۲۴	۱ عباس آباد
۷۵	۱۴۹	۱۹۶	۷ فریدونکنار
۴۱۳۲	۷۰۱	۷۸۰	۱۳ قائمشهر ^(۱)
۲۶	۱۱	۵۶	۲ کلاردشت
۲۱	۴۳	۹۸	۲ گلوگاه
۱۶۷۵	۱۲۷	۳۳۷	۹ محمودآباد
۲۶	۶۶	۲۶	۱ میانرود
۱۰۷۱	۱۶۸	۶۹۴	۶ نکا
۱۸۴	۸۴	۲۸۹	۷ نور
۳۸	۱۱۵	۴۵۴	۶ نوشهر

(۱) آمار شهرستان‌های سیمرغ در شهرستان قائمشهر لحاظ شده است.
 ماخذ - اداره کل تعاون، کار و رفاه اجتماعی استان مازندران.

۱۲- حمل و نقل و انبارداری - سالنامه آماری استان مازندران ۱۳۹۸

۱۲-۲۲- انبار و سردخانه فعال برحسب نوع مدیریت: ۱۳۹۸

شرح	جمع	خصوصی	عمومی
انبار.....	۱۰
سردخانه.....	۵۸

ماخذ - مرکز آمار ایران. دفتر صنعت، معدن و زیربنایی.

۱۲-۲۳- مشخصات سالن‌های سردخانه دایر برحسب نوع: ۱۳۹۸

نوع سالن	تعداد	مساحت (متر مربع)	حجم (متر مکعب)
یک مدار زیر صفر.....	۲۶	۱۹۰۹۷	۹۵۸۹۱
یک مدار بالای صفر.....	۲۵۸	۵۲۷۱۱	۲۴۸۷۸۰
دومداره.....	۱۰۲	۱۹۶۷۶	۹۵۸۶۶

ماخذ - مرکز آمار ایران. دفتر صنعت، معدن و زیربنایی.

۱۲-۲۴- تعداد و ظرفیت سیلوهای دایر و انواع انبار دایر ذخیره گندم (تن)

سال	سیلوی گندم		انبار گندم	
	تعداد	ظرفیت	سروپوشیده معمولی	
			تعداد	ظرفیت
۱۳۸۰.....	۱	۱۰۳۰۰۰	×	×
۱۳۸۵.....	۱	۱۰۳۰۰۰	۱۸	۱۵۳
۱۳۹۰.....	۷	۲۲۹۰۰۰	۱۸	۱۶۳
۱۳۹۴.....	۱۰	۳۰۷۰۰۰	۱۸	۲۰۳
۱۳۹۵.....	۱۰	۳۰۷۰۰۰	۱۸	۲۰۳
۱۳۹۶.....	۱۰	۳۲۷۰۰۰	۱۸	۲۰۳
۱۳۹۷.....	۱۰	۳۲۷۰۰۰	۱۸	۲۰۳
۱۳۹۸.....	۱۰	۳۲۷۰۰۰	۱۸	۲۰۳

ماخذ - اداره کل غله و خدمات بازرگانی استان مازندران.

سالنامه آماری استان مازندران ۱۳۹۸ ————— ۱۲- حمل و نقل و انبارداری

۱۲-۲۵- عملکرد سیلوهای گندم (تن)

گندم خارج شده از سیلو		گندم وارد شده به سیلو			موجودی اول سال	سال
تحويل به سایر سیلوه‌ها	تحويل به کارخانه	از خارج کشور	از سایر استان‌ها	از استان		
.	۲۸۸۴۶۱	۲۳۲۹۶۰	۴۹۴۶۸	۴۱	۶۰۷۰۴ ۱۳۸۰
.	۲۷۹۹۱۴	.	۲۹۳۸۸۰	.	۴۲۱۸۴ ۱۳۸۵
.	۲۱۴۵۰۸	۴۱۲۰	۱۷۲۲۱۳	۵۷۷۲۳	۱۷۴۴۷ ۱۳۹۰
.	۳۳۶۱۰۶	۲۳۱۸۴	۱۴۴۷۵۵	۱۹۹۲۸۸	۷۷۷۶۷ ۱۳۹۴
۶۴۹۴۷	۳۳۸۰۷۳	۱۳۳۶۲	۲۶۳۷۳۸	۱۶۲۷۲۸	۸۵۲۵۵ ۱۳۹۵
۱۴۲۰۷۸	۴۰۸۲۰۳	.	۴۶۴۹۸۸	۱۰۴۴۶۲	۹۵۷۳۴ ۱۳۹۶
.	۴۰۶۰۲۰	.	۲۸۸۴۴۷	۸۶۸۷۷	۱۱۴۹۰۴ ۱۳۹۷
.	۳۸۱۴۳۵	۱۸۷۷۴	۲۷۳۳۶۰	۴۰۳۵۴	۸۴۲۰۸ ۱۳۹۸

ماخذ - اداره کل غله و خدمات بازرگانی استان مازندران.

