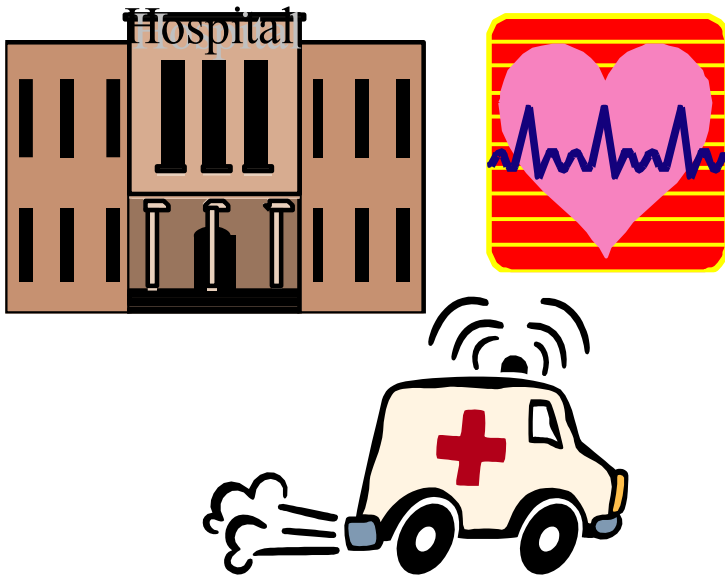


فصل هجدهم :



بهداشت و درمان

مقدمه

اطلاعات این فصل شامل نیروی انسانی شاغل در وزارت بهداشت، درمان و آموزش پزشکی (بخش دولتی)، نیروی انسانی شاغل در بخش دامپزشکی کشور و تأسیسات و تجهیزات بهداشتی و درمانی بخش خصوصی و دولتی زیرمجموعه وزارت بهداشت، درمان و آموزش پزشکی و سازمان دامپزشکی کل کشور می‌باشد. همچنین اطلاعات فرآورده‌های خونی تولید شده و توزیع شده بین مراکز درمانی نیز در این فصل گنجانده شده است. جمع‌آوری آمارهای مربوط به فعالیت‌های بهداشتی و درمانی کشور برای نخستین بار در سال ۱۳۳۵، توسط وزارت بهداری سابق آغاز شد و تا سال ۱۳۶۴ توسط وزارتخانه مذکور ادامه یافت. در سال ۱۳۶۴، با ادغام دانشگاه‌های علوم پزشکی و بیمارستان‌های وابسته به آن، وزارت بهداری سابق در قالب تشکیلات جدید و با نام «وزارت بهداشت، درمان و آموزش پزشکی» وظیفه جمع‌آوری و ارائه آمار فعالیت‌های بهداشتی و درمانی را عهده‌دار شده و از آن زمان تاکنون، به‌طور مستمر به انجام این امر اقدام نموده است.

شایان ذکر است، تهیه آمار مربوط به پزشکان شاغل در بخش خصوصی، در حال حاضر توسط سازمان نظام پزشکی کشور صورت می‌گیرد که به علت موانع و مشکلات موجود در زمینه ارائه آمار بهنگام در این مورد، درج آن تاکنون در سالنامه‌ی آماری کشور میسر نشده است.

آمار تأسیسات و تجهیزات بهداشتی و درمانی مندرج در این فصل، مربوط به مؤسساتی است که حداقل ۶ ماه از سال، فعال بوده‌اند و شامل مؤسسات بهداشتی و درمانی نیروهای مسلح نمی‌شود.

تعاریف و مفاهیم

پزشک: به افرادی اطلاق می‌شود که تحصیلات پزشکی را در یکی از دانشگاه‌های داخل یا خارج از کشور به پایان رسانیده و به اخذ پایان‌نامه نائل شده‌اند و مدارک آنان مورد تایید وزارت بهداشت، درمان و آموزش پزشکی است. آمار پزشکان شامل پزشک عمومی، دندانپزشک، داروساز، دکترای علوم آزمایشگاهی،

Ph.D، پزشک متخصص و پزشک فوق تخصص می‌باشد.

تخصص دندانپزشکی: ارتودنسی، اندودنتیکس، آسیب‌شناسی دهان و دندان، بیماری‌های فک و دهان و دندان،

پاتولوژی فک و صورت، پروتز دندانی، پیوندنتولوژی، جراحی دهان و فک و صورت، دندانپزشکی ترمیمی، دندانپزشکی اطفال.

تخصص داروسازی: داروسازی، داروسازی صنعتی، فارماکولوژی، فارماسوتیکس، فارماکونوزی.

پیراپزشک: به غیر پزشکی که در زمینه بهداشت و درمان فعالیت داشته باشد، اطلاق می‌گردد.

بهورز: نیروی انسانی (زن و مرد) شاغل در خانه بهداشت فعال و مسئول ارائه مراقبت‌های اولیه بهداشتی درمانی است که حتما باید بومی یکی از روستاهای تحت پوشش خانه بهداشت با حداقل مدرک تحصیلی دیپلم باشد و علاوه بر آن دوره‌های عملی و نظری (کارآموزی) را سپری کرده باشد. حداکثر سن برای دارندگان مدرک تحصیلی دیپلم ۲۶ سال و مدرک تحصیلی فوق دیپلم ۲۸ سال است.

بیمارستان: مکانی است دارای مجوز از وزارت بهداشت، درمان و آموزش پزشکی که با استفاده از امکانات تشخیصی، درمانی، بهداشتی، آموزشی و پژوهشی به منظور درمان و بهبود بیماران سرپایی و بستری، به صورت شبانه‌روزی تاسیس می‌شود.

بیمارستان فعال: بیمارستانی است که بیماران سرپایی و بستری را به صورت شبانه‌روزی، پذیرش می‌کند.

تخت مصوب: تختی که بیمارستان بر اساس اجازه رسمی دولت و طی آخرین مجوز کسب شده، مجاز به نگهداری و استفاده از آن است و بر طبق آن باید دارای پروانه رسمی باشد. همچنین باید در سطح‌بندی تخت‌های بیمارستانی منظور شده باشد. تعداد تخت مصوب الزاما با تعداد تخت فعال بیمارستان یکی نیست.

تخت فعال: تختی که بر اساس استاندارد دارای امکانات تشخیصی، درمانی، پشتیبانی، خدماتی و پرسنلی است و باید برای بستری و مراقبت از بیمار آماده باشد. به عبارت دیگر شامل تخت‌های اشغال شده یا اشغال نشده بیمارستانی است که برای بیماران بستری در هر روز قابل استفاده باشد. تعداد تخت فعال نباید بیش‌تر از تعداد تخت مصوب بیمارستان باشد.

بخش مراقبت‌های ویژه (آی سی یو): یکی از بخش‌های تخصصی بیمارستان است که بر اساس موازین علمی و با استفاده از نیروهای تخصصی پزشکی، پرستاری و تمام تجهیزات، تاسیسات، تکنولوژی پزشکی و داروهای لازم، مسئولیت درمان و مراقبت از بیماران بدحال و یا در معرض صدمات خطرناک و جدی را بر عهده دارد.

بخش مراقبت‌های قلبی (سی سی یو): یکی از بخش‌های تخصصی بیمارستان است که بر اساس موازین علمی و با استفاده از نیروهای

مرکز خدمات جامع سلامت: مرکزی که در مناطق شهری و روستایی راهاندازی می‌شود و خدمات قابل ارائه در این مکان شامل خدمات پزشکی عمومی، پرستار مشاوره سلامت روان، مشاوره تغذیه و رژیم‌درمانی، دندانپزشکی، خدمات آزمایشگاهی، رادیولوژی، بهداشت محیط و حرفه‌ای و نظارت بر مراقبت‌های بهداشتی ارائه‌شده در واحدهای تابعه شامل پایگاه سلامت و خانه بهداشت فعال است. نیروهای شاغل در مرکز خدمات جامع سلامت: پزشک، پرستار، دندانپزشک، کارشناس سلامت روان، کارشناس تغذیه، کارشناس بهداشت محیط و حرفه‌ای و بر حسب نیاز کارشناس علوم آزمایشگاهی و رادیولوژی است. متوسط جمعیت تحت پوشش مرکز خدمات جامع سلامت شهری ۳۵۰۰۰ نفر و مرکز خدمات جامع سلامت روستایی ۴۰۰۰ نفر است.

پایگاه سلامت: واحدی در زیر مجموعه مرکز خدمات جامع سلامت شهری و در برخی موارد روستایی است که خدمات قابل ارائه در این مکان صرفاً مراقبت‌های بهداشتی است و توسط مراقب سلامت (معادل بهورز در خانه بهداشت) ارائه می‌شود.

خانه بهداشت فعال: واحدی در روستاهای با متوسط جمعیت ساکن ۱۵۰۰ نفر در روستای اصلی و روستاهای قمر (روستاهای تحت پوشش) که توسط بهورز زن و مرد مشغول ارائه مراقبت‌های بهداشتی است و خدمات ارائه شده

تخصصی پزشکی، پرستاری و تمام تجهیزات، تاسیسات، تکنولوژی پزشکی و داروهای لازم، مسئولیت درمان و مراقبت از بیماران مبتلا به عوارض حاد قلبی را بر عهده دارد.

بخش مراقبت‌های ویژه نوزادان (ان آی سی یو): یکی از بخش‌های تخصصی بیمارستان است که بر اساس موازین علمی و با استفاده از نیروهای تخصصی پزشکی، پرستاری و تمام تجهیزات، تاسیسات و تکنولوژی پزشکی به ارائه مراقبت‌های حمایتی پیشرفته ویژه نوزادان (۰ تا ۲۸ روز) با اختلال عملکرد چند ارگانی و یا نوزادان با وزن کمتر از ۱۵۰۰ گرم و یا سن حاملگی کمتر از ۳۲ هفته و نوزادان دچار سندروم دیسترس تنفسی می‌پردازد.

مراقبت‌های بهداشتی: خدماتی است که به منظور ارتقا، حفظ، پایش و بازگرداندن سلامتی افراد جامعه توسط متخصصان یا کارکنان خدمات بهداشتی ارائه می‌شود. مراقبت‌های بهداشتی یک حق عمومی است و دولت مسئول ارائه این خدمات به مردم به صورت برابر است.

مرکز مراقبت‌های اولیه بهداشتی: مرکزی است که مراقبت‌های ضروری بهداشتی را با استفاده از شیوه‌ها و تکنولوژی علمی و عملی ارائه می‌دهد و در اولین سطح تماس افراد، خانواده و جامعه با نظام بهداشتی قرار دارد. از نظر هزینه برای جامعه و کشور در هر مرحله از توسعه، قابل توجه و در دسترس است.

شنوایی‌سنجی، بینایی‌سنجی و ارتوپدی فنی است.

مرکز پزشکی هسته‌ای: مرکزی است که به طور مستقل و یا به صورت یک بخش از موسسات پزشکی مانند بیمارستان، درمانگاه و...، با اخذ مجوزهای لازم از مراجع مربوط (موافقت اصولی، پروانه بهره‌برداری و پروانه تاسیس از وزارت بهداشت، درمان و آموزش پزشکی و مجوز کار با اشعه از مرکز نظام ایمنی هسته‌ای کشور) و با استفاده از دانش پزشکی هسته‌ای و منابع پرتوزای باز، به ارائه خدمات تخصصی تشخیصی و درمانی می‌پردازد.

داروخانه: مکانی است دارای مجوز از وزارت بهداشت، درمان و آموزش پزشکی که با داشتن مسئول فنی واجد شرایط به ارائه خدمات دارویی و عرضه فرآورده‌های سلامت‌محور مانند دارو، شیر خشک، مکمل غذایی رژیمی، غذاهای کمکی شیرخواران، لوازم مصرفی پزشکی و فرآورده‌های آرایشی و بهداشتی مجاز، مبادرت می‌کند.

درمانگاه عمومی: مکانی است که به صورت شبانه‌روزی، بیماران سرپایی را برای درمان می‌پذیرد و حداقل دارای ۳ پزشک عمومی و متخصص است.

درمانگاه تخصصی: مکانی است که مطابق ضوابط و آیین‌نامه‌های وزارت بهداشت، درمان و آموزش پزشکی تاسیس می‌شود و با حضور متخصصان رشته‌های مختلف به ارائه خدمات تشخیصی و درمانی در یکی از رشته‌های

در این مکان، در سامانه الکترونیک سلامت ثبت می‌شود.

واحد تسهیلات زایمانی: واحدی در زیرمجموعه مرکز خدمات جامع سلامت شهری یا روستایی است که خدمات زایمان طبیعی و مراقبت‌های حین و پس از زایمان توسط ماما، در این مکان ارائه می‌شود.

آزمایشگاه تشخیص پزشکی: مکانی است دارای مجوز از وزارت بهداشت، درمان و آموزش پزشکی که در آن نمونه‌های مختلف حاصل از بدن انسان با هدف به دست آمدن اطلاعات برای تشخیص، پیشگیری یا پیگیری درمان و یا ارزیابی و سنجش سلامت، مورد آزمایش قرار می‌گیرد و شامل دو بخش بالینی و تشریحی است. در این مکان، آزمایش‌های خون‌شناسی، میکروب‌شناسی، سرم‌شناسی، زیست‌شناسی، ایمنی‌شناسی، فیزیک حیاتی، سلول‌شناسی، آسیب‌شناسی، ژنتیک سلولی و ملکولی، بافت‌شناسی و سایر آزمایش‌ها انجام می‌شود.

مرکز جامع توان‌بخشی پزشکی: مرکزی است که پس از اخذ پروانه‌ها و مجوزهای لازم در چارچوب آیین‌نامه مربوط، خدمات فراگیر توان‌بخشی را در تمام سطوح نظام سلامت در ابعاد مختلف جسمی، روانی و اجتماعی به صورت سرپایی و روزانه توسط تیم توان‌بخشی به بیمار ارائه می‌کند. رشته‌های شش‌گانه توان‌بخشی شامل کاردرمانی، فیزیوتراپی، گفتاردرمانی،

فراورده‌های گلبول قرمز متراکم: شامل گلبول قرمز متراکم با محلول افزودنی، گلبول قرمز متراکم منجمد، گلبول قرمز متراکم پرتو تابی شده، گلبول قرمز متراکم کم لکوسیت، گلبول قرمز متراکم شسته شده، آفرزيس گلبول قرمز متراکم و آفرزيس گلبول قرمز متراکم کم لکوسیت است.

فراورده‌های پلاسمایی: شامل پلاسمای منجمد شده ظرف ۲۴ ساعت پس از اهدا، پلاسمای فاقد کرایو و رسوب کرایو پرسيپیتیت است.

فراورده‌های پلاکت: شامل پلاکت‌های ادغام‌شده، پلاکت‌های ادغام‌شده کم لکوسیت و پلاکت فرزيس است.

گلبول قرمز متراکم: گلبول قرمز متراکم بعد از برداشت قسمت اعظم پلاسمای خون کامل سانتریفیوژ شده به دست می‌آید. هماتوکريت نهایي فراورده تهیه‌شده در صورت نبود هر نوع محلول افزودنی باید کمتر از ۸۰٪ باشد. بسته به نوع ماده نگه‌دارنده و افزودنی، به مدت ۲۱ تا ۴۲ روز در دمای ۶-۲ درجه سانتیگراد قابل نگهداری است. همچنین این فراورده می‌تواند به صورت منجمد برای مدت طولانی در حضور مواد محافظ سرما، ذخیره شود.

پلاسمای تازه منجمد: پلاسمایی که تحت فرایند انجماد به دمایی که فعالیت پروتئین‌های ناپایدار آن حفظ شود، رسیده است. این فراورده از خون کامل یا روش فرزيس به دست می‌آید. پلاسمای در ۸-۶ ساعت اول پس از اهدا از خون

تخصصی پزشکی (مانند درمانگاه تخصصی قلب و عروق) و یا تشخیص و درمان یک یا چند بیماری مشخص (مانند درمانگاه تخصصی دیابت) می‌پردازد.

پایگاه اورژانس پیش‌بیمارستانی: پایگاهی است که در آن، مجموعه خدمات و مهارت‌های فوری پزشکی اورژانسی در مواقع اضطراری مانند تصادف، بیماری حاد، پدیده‌های طبیعی یا ساخته دست بشر در قالب نظام شبکه فوریت‌های پزشکی کشور قبل از رسیدن بیمار یا مصدوم حادثه‌دیده به بیمارستان ارائه می‌شود. این خدمات توسط پایگاه‌های اورژانس شهری و جاده‌ای انجام می‌شود.

پایگاه اورژانس شهری: پایگاه اورژانسی که در مراکز شهرستان‌ها، شهرهای دارای دانشگاه یا دانشکده علوم پزشکی و خدمات بهداشتی و درمانی و شهرهای با جمعیت بیش از پنجاه هزار نفر دایر شده است و در ارتباط با مرکز پیام و مرکز ارتباطات و فرماندهی عملیات پایگاه اورژانس است.

پایگاه اورژانس جاده‌ای: پایگاه اورژانسی است که در جاده‌های پرتردد یا پرحادثه و مبادی شهرهای کمتر از پنجاه هزار نفر جمعیت، ایجاد می‌شود و در ارتباط با مرکز ارتباطات یا مرکز پیام اورژانس است.

فراورده‌های خون: شامل فراورده‌های گلبول قرمز متراکم، فراورده‌های پلاسمایی و فراورده‌های پلاکت است.

مراکز انتقال خون، پایگاه‌ها و یا تیم‌های سیاری اهدای خون کشور مراجعه می‌کند.

اهدایکننده مستمر خون: اهداکننده‌ای که فاصله اهدای خون وی با آخرین خونگیری قبلی، کمتر از ۱۲ ماه باشد.

اهدایکننده با سابقه خون: اهداکننده‌ای که فاصله اهدای خون وی با آخرین خونگیری قبلی، بیش‌تر از ۱۲ ماه باشد.

پیراپزشک: به غیر پزشکی که در زمینه بهداشت و درمان فعالیت داشته باشد، اطلاق می‌شود.

گزیده اطلاعات

در سال ۱۳۹۸، تعداد ۲۶۱۲ نفر پزشک در دانشگاه علوم پزشکی و خدمات بهداشتی و درمانی استان شاغل بوده‌اند که از این تعداد ۱۰۱۰ نفر پزشک عمومی، ۱۱۸۰ نفر پزشک متخصص و بالاتر، ۲۷۸ نفر دندانپزشک و ۱۲۶ نفر داروساز بوده‌اند. همچنین در این سال بیش از ۱۴۷۰۴ نفر پیراپزشک نیز مشغول به کار بوده‌اند.

در سال ۱۳۹۸ حدود ۶۴۹۰ تخت مصوب در ۴۹ بیمارستان فعال در استان وجود داشته است که ۷۸/۹ درصد از آن‌ها وابسته به وزارت بهداشت، درمان و آموزش پزشکی است.

همچنین در این سال، ۳۲۱ مرکز خدمات جامع سلامت، ۱۸۹ پایگاه بهداشت شهری و روستایی، ۱۲۵۸ خانه بهداشت و ۵ مرکز ارائه دهنده

کامل متناسب با نوع ماده ضد انعقاد جدا شده و منجمد می‌شود. برای نگهداری و حفظ فاکتورهای انعقادی حساس به حرارت، ضروری است دمای حمل و نقل واحدهای خون یا پلاسما دریافتی از محل جمع‌آوری خون تا مرکز فراوری، زمان بین جمع‌آوری تا انجماد بنا بر نوع ماده ضد انعقاد، مدت زمان بین جداسازی پلاسما از خون کامل تا انجماد آن، مدت زمان و دمای فرایند انجماد و دمای نگهداری پلاسما منجمد باید تحت کنترل و مطابق استانداردهای مدون باشد. این فراورده هنگامی که در دمای ۲۰- تا ۲۵- درجه سانتیگراد نگهداری شود برای ۱۲ ماه قابل استفاده خواهد بود و در دمای کمتر یا مساوی ۲۵- تا ۶۴- درجه سانتیگراد برای ۲۴ ماه طول عمر دارد. از این فراورده می‌توان سایر فراورده‌ها از جمله رسوب کرایو، انواع فاکتورهای انعقادی و ایمونوگلوبولین‌ها را به‌دست آورد.

پلاکت کنسانتره: فراورده‌ای است که پلاکت‌ها، اجزا اصلی سلولی آن را تشکیل می‌دهند. این فراورده از خون کامل و یا آفرزیس پلاکتی تهیه می‌شود. این محصول در دمای ۲۰- تا ۲۴- درجه سانتیگراد و با تکان دادن ملایم و مستمر، می‌تواند تا ۵ روز نگهداری شود.

اهدای خون کامل: فرایند دریافت خون کامل از داوطلبان اهدای خون با رعایت تمام ضوابط مصوب سازمان انتقال خون ایران است.

مراجعه‌کننده اهدای خون: فردی است که به صورت داوطلبانه برای اهدای خون خود به یکی از

تسهیلات زایمانی در کل استان فعالیت داشته است.

در سال ۱۳۹۸ تعداد ۳۰۹ آزمایشگاه تشخیص پزشکی، ۵۴۶ داروخانه، ۱۷۴ مرکز تشخیصی، درمانی هسته‌ای و ۴۹۲ مرکز توانبخشی در استان وجود داشته است.

۱-۱۸- کارکنان شاغل در دانشگاه‌های علوم پزشکی برحسب گروه شغلی

سال و شهرستان	جمع	پزشک ^(۱)	پیراپزشک	سایر کارکنان ^(۲)
.....۱۳۸۰	۱۲۹۳۲	۱۵۷۴	۷۱۹۶	۴۱۶۲
.....۱۳۸۵	۱۵۴۳۵	۱۶۷۹	۱۰۴۹۲	۳۲۶۴
.....۱۳۹۰	۲۱۳۸۸	۲۳۲۳	۱۲۹۹۷	۶۰۶۸
..... ۱۳۹۴	۲۲۸۷۷	۲۲۰۹	۱۴۶۵۰	۶۰۱۸
..... ۱۳۹۵	۲۲۷۹۶	۲۱۹۷	۱۴۵۰۴	۶۰۹۵
..... ۱۳۹۶	۲۲۳۳۵	۲۵۸۸	۱۳۸۳۱	۵۹۱۶
..... ۱۳۹۷	۲۳۵۱۱	۲۵۸۵	۱۴۶۳۳	۶۲۹۳
..... ۱۳۹۸	۲۳۵۷۱	۲۶۱۲	۱۴۷۰۴	۶۲۵۵
..... آمل	۲۴۰۵	۲۰۷	۱۶۵۹	۵۳۹
..... بابل	۵۲۲۱	۵۲۵	۲۹۰۳	۱۷۹۳
..... بابلسر	۴۷۷	۶۴	۳۴۷	۶۶
..... بهشهر	۱۰۰۵	۱۱۳	۶۵۳	۲۳۹
..... تنکابن	۹۴۰	۹۸	۷۲۳	۱۱۹
..... جویبار	۴۸۳	۵۹	۳۵۰	۷۴
..... چالوس	۷۵۷	۸۴	۵۶۳	۱۱۰
..... رامسر	۶۵۹	۵۶	۴۳۹	۱۶۴
..... ساری	۵۶۹۶	۷۶۹	۲۸۵۷	۲۰۷۰
..... سوادکوه	۴۳۳	۴۳	۳۰۹	۸۱
..... سوادکوه شمالی	۱۲۶	۲۲	۸۹	۱۵
..... سیمرغ	۱۰۴	۱۳	۸۰	۱۱
..... عباس آباد	۲۷۷	۳۸	۲۱۰	۲۹
..... فریدونکنار	۵۱۳	۵۷	۳۴۲	۱۱۴
..... قائمشهر	۱۱۹۰	۱۱۱	۸۷۰	۲۰۹
..... کلاردشت	۱۸۳	۳۱	۱۲۴	۲۸
..... گلوگاه	۳۲۸	۲۳	۲۲۲	۸۳
..... محمودآباد	۴۸۶	۶۰	۳۳۶	۹۰
..... میانرود	۲۲۳	۲۴	۱۶۹	۳۰
..... نکا	۶۳۶	۶۲	۴۴۳	۱۳۱
..... نور	۷۷۴	۸۴	۵۵۶	۱۳۴
..... نوشهر	۶۵۵	۶۹	۴۶۰	۱۲۶

(۱) شامل پزشکان خارجی، دندانپزشک و داروساز نیز می‌باشد.

(۲) تمامی کسانی که در گروه پزشکان و پیراپزشکان قرار نگرفته‌اند، اعم از کارکنان پشتیبانی، خدماتی و... را شامل می‌شود.
 ماخذ- دانشگاه علوم پزشکی و خدمات بهداشتی درمانی مازندران و بابل.

۱۸-۲- پزشکان و دکترای تخصصی شاغل در دانشگاه‌های علوم پزشکی برحسب رشته و

نوع تخصص

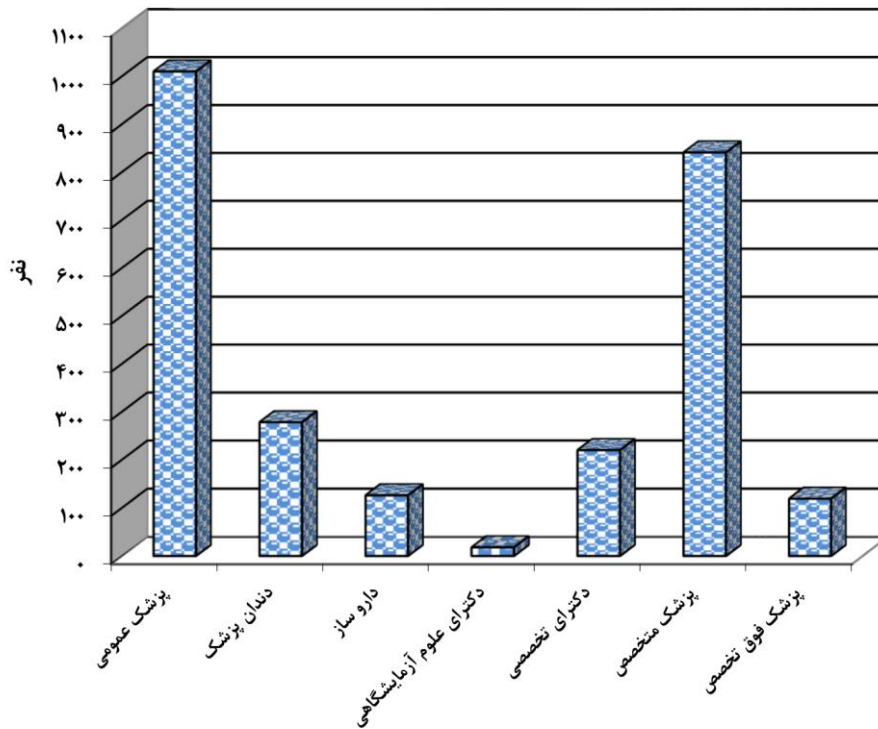
سال و شهرستان	جمع	پزشک عمومی	دندان پزشکی	دکترای علوم آزمایشگاهی	داروساز	پزشک متخصص	پزشک فوق تخصص	دکترای تخصصی
.....۱۳۸۰	۰۰۰	۹۵۷	۹۵	-	۴۷	۵۸۰	(۱)۰۰۰	-
.....۱۳۸۵	۰۰۰	۷۹۴	۱۵۸	-	۶۶	۶۶۱	(۱)۰۰۰	-
.....۱۳۹۰	۲۴۸۲	۱۱۱۸	۲۳۱	۱۴	۱۴۴	۷۵۰	۸۰	۱۴۵
..... ۱۳۹۴	۲۳۹۵	۹۲۷	۲۷۷	۱۷	۱۴۱	۷۲۵	۱۳۹	۱۶۹
..... ۱۳۹۵	۲۳۸۶	۸۸۶	۲۹۲	۱۷	۱۴۲	۷۴۵	۱۳۲	۱۷۲
..... ۱۳۹۶	۲۵۳۶	۹۷۳	۲۶۸	۱۷	۱۲۰	۷۸۳	۱۴۰	۲۳۵
..... ۱۳۹۷	۲۵۸۵	۱۰۱۳	۲۷۸	۲۳	۱۲۴	۷۵۵	۱۴۱	۲۵۱
..... ۱۳۹۸	۲۶۱۳	۱۰۱۰	۲۷۸	۱۸	۱۲۶	۸۴۱	۱۱۹	۲۲۰
.....آمل	۲۰۷	۱۱۴	۱۸	۱	۱۱	۶۳	.	.
..... بابل	۵۲۵	۱۲۲	۱۱۷	۳	۲۸	۱۵۴	۴۷	۵۴
..... بابلسر	۶۴	۴۴	۹	.	۳	۷	۱	.
..... بهشهر	۱۱۳	۵۵	۴	۱	۵	۴۶	۲	.
..... تنکابن	۹۸	۵۳	۱۲	۱	۳	۲۹	.	.
..... جویبار	۵۹	۲۵	۶	.	۲	۲۶	.	.
..... چالوس	۸۴	۲۷	۶	.	۳	۴۸	.	.
..... رامسر	۵۶	۲۴	۳	۱	۴	۱۹	۵	.
..... ساری	۷۶۹	۲۰۳	۲۸	۱۰	۳۳	۲۶۵	۶۴	۱۶۶
..... سوادکوه	۴۳	۱۸	۴	.	۳	۱۸	.	.
..... سوادکوه شمالی	۲۲	۱۶	۶
..... سیمرغ	۱۳	۸	۴	.	۱	.	.	.
..... عباس آباد	۳۸	۲۶	۵	.	۳	۴	.	.
..... فریدونکنار	۵۷	۱۷	۴	۱	۳	۳۲	.	.
..... قائمشهر	۱۱۱	۵۳	۱۳	.	۷	۳۸	.	.
..... کلاردشت	۳۱	۱۴	۳	.	۱	۱۳	.	.
..... گلوگاه	۲۳	۱۸	۱	.	۱	۳	.	.
..... محمودآباد	۶۰	۳۴	۷	.	۳	۱۶	.	.
..... میاندورود	۲۴	۱۷	۶	.	۱	.	.	.
..... نکا	۶۲	۳۰	۷	.	۴	۲۱	.	.
..... نور	۸۴	۵۲	۸	.	۴	۲۰	.	.
..... نوشهر	۶۹	۴۰	۷	.	۳	۱۹	.	.

۱) در سال‌های ۱۳۸۰ و ۱۳۸۵، اطلاعات مربوط به پزشکان فوق تخصص در اطلاعات مربوط به پزشکان متخصص ادغام شده است.

ماخذ- دانشگاه علوم پزشکی و خدمات بهداشتی درمانی مازندران و بابل.

نمودار ۱-۱۸- پزشکان شاغل دانشگاه علوم پزشکی و خدمات بهداشتی و درمانی

بر حسب نوع تخصص : ۱۳۹۸



(منبع: جدول ۲-۱۸)

۳-۱۸- پیراپزشکان شاغل در دانشگاه‌های علوم پزشکی برحسب رشته و نوع تخصص

سال و شهرستان	جمع کل	پرستار حرفه‌ای (کارشناس و بالاتر)	پرستار (کاردان)	کاردان/ کارشناس اتاق عمل	کاردان/ کارشناس بیهوشی
.....۱۳۸۰	۷۱۹۶	۱۴۶۵	۰۰۰	۱۶۶	۰۰۰
.....۱۳۸۵	۱۰۴۹۲	۲۱۵۴	۰۰۰	۱۶۹	۰۰۰
.....۱۳۹۰	۱۲۹۹۷	۴۲۷۳	۶۴	۳۵۹	۱۹۵
..... ۱۳۹۴	۱۴۶۵۰	۴۸۷۰	۲۹	۲۷۶	۲۱۵
..... ۱۳۹۵	۱۴۵۰۴	۴۷۳۵	۲۷	۲۸۶	۲۱۸
..... ۱۳۹۶	۱۳۸۳۱	۴۸۴۸	۱۷	۱۹۰	۹۴
..... ۱۳۹۷	۱۴۴۱۱	۴۹۴۸	۵	۳۶۹	۲۶۹
..... ۱۳۹۸	۱۴۸۲۱	۵۰۳۶	۱۴	۴۸۴	۳۶۵
.....آمل	۱۶۵۹	۶۱۳	۰	۵۱	۴۸
.....بابل	۲۹۰۳	۱۲۹۴	۱۴	۱۳۹	۱۰۷
.....بابلسر	۳۴۷	۲۲	۰	۷	۵
.....بهشهر	۶۶۸	۲۵۲	۰	۲۵	۱۵
.....تنکابن	۷۲۳	۲۳۸	۰	۱۷	۱۱
.....جویبار	۳۵۰	۶۸	۰	۷	۸
.....چالوس	۵۶۳	۲۱۲	۰	۱۳	۹
.....رامسر	۴۳۹	۱۷۸	۰	۱۴	۷
.....ساری	۲۹۶۰	۱۱۹۰	۰	۱۰۸	۷۵
.....سوادکوه	۳۰۹	۵۸	۰	۱۱	۸
.....سوادکوه شمالی	۸۹	۱	۰	۰	۰
.....سیمرغ	۸۰	۹	۰	۰	۰
.....عباس آباد	۲۱۰	۴۳	۰	۷	۶
.....فریدونکنار	۳۴۲	۱۳۳	۰	۸	۱۱
.....قائمشهر	۸۷۰	۲۸۵	۰	۱۵	۱۶
.....کلاردشت	۱۲۴	۲۳	۰	۵	۵
.....گلوگاه	۲۲۲	۴۰	۰	۸	۶
.....محمودآباد	۳۳۵	۴۹	۰	۱۲	۸
.....میاندورود	۱۶۹	۱۲	۰	۱	۰
.....نکا	۴۴۳	۸۹	۰	۷	۸
.....نور	۵۵۶	۱۴۲	۰	۱۸	۱۱
.....نوشهر	۴۶۰	۸۵	۰	۱۱	۱

۱۸-۳- پیراپزشکان شاغل در دانشگاه‌های علوم پزشکی برحسب رشته و نوع تخصص

(دنباله)

سال و شهرستان	بهیار	بهورز	ماما	سایر پیراپزشکان
.....۱۳۸۰	۰۰۰	۲۰۶۹	۳۷۴	۳۱۲۲
.....۱۳۸۵	۰۰۰	۲۱۴۸	۶۰۹	۵۴۱۲
.....۱۳۹۰	۲۸۳	۲۲۵۹	۱۲۶۴	۴۳۰۶
..... ۱۳۹۴	۲۵۱	۲۳۱۹	۱۱۶۷	۵۵۲۳
..... ۱۳۹۵	۲۵۰	۲۳۰۵	۱۲۱۴	۵۴۶۹
..... ۱۳۹۶	۲۱۸	۲۱۵۳	۱۱۷۶	۵۱۳۵
..... ۱۳۹۷	۳۱۴	۱۵۰۶	۱۵۹۱	۵۴۰۹
..... ۱۳۹۸	۳۶۵	۲۰۴۷	۱۲۴۸	۵۲۶۲
.....آمل	۵۱	۲۱۰	۱۳۴	۵۵۲
..... بابل	۲۳	۳۳۰	۲۴۷	۷۴۹
..... بابلسر	۷	۸۶	۴۷	۱۷۳
..... بهشهر	۲۵	۷۲	۶۱	۲۱۸
..... تنکابن	۱۷	۱۲۹	۷۶	۲۳۵
..... جویبار	۷	۶۶	۴۰	۱۵۴
..... چالوس	۱۳	۶۰	۵۰	۲۰۶
..... رامسر	۱۴	۴۰	۳۴	۱۵۲
..... ساری	۱۰۵	۲۵۱	۱۴۴	۱۰۸۷
..... سوادکوه	۱۱	۳۸	۳۲	۱۵۱
..... سوادکوه شمالی	۰	۳۶	۹	۴۳
..... سیمرغ	۰	۱۳	۹	۴۹
..... عباس آباد	۷	۲۹	۲۵	۹۳
..... فریدونکنار	۸	۳۲	۳۰	۱۲۰
..... قائمشهر	۱۵	۱۲۲	۶۴	۳۵۳
..... کلاردشت	۵	۲۷	۲۳	۳۶
..... گلوگاه	۸	۲۹	۲۵	۱۰۶
..... محمودآباد	۱۲	۷۳	۳۹	۱۴۲
..... میاندورود	۱	۶۳	۱۹	۷۳
..... نکا	۷	۱۱۲	۴۰	۱۸۰
..... نور	۱۸	۱۰۶	۵۵	۲۰۶
..... نوشهر	۱۱	۱۲۳	۴۵	۱۸۴

ماخذ- دانشگاه علوم پزشکی و خدمات بهداشتی درمانی مازندران و بابل.

۴-۱۸- تعداد بیمارستان‌های فعال و تخت‌های مصوب موجود بر حسب نوع وابستگی

دولتی		جمع کل		سال و شهرستان		
سایر نهادهای عمومی ^(۱)		دانشگاه علوم پزشکی				
تخت مصوب	بیمارستان	تخت مصوب	بیمارستان			
...	...	۲۹۴۳	۲۶	۳۷۵۸	۳۴ ۱۳۸۰
...	...	۳۵۴۶	۲۴	۴۱۱۹	۳۰ ۱۳۸۵
۱۲	۱	۴۱۴۰	۲۹	۵۱۶۷	۴۱ ۱۳۹۰
۳۵	۱	۴۴۴۴	۲۹	۵۶۱۷	۴۲ ۱۳۹۴
۳۵	۱	۴۷۵۶	۳۰	۵۹۹۹	۴۴ ۱۳۹۵
۹۶	۲	۴۸۵۵	۳۰	۶۱۸۵	۴۶ ۱۳۹۶
۱۲۸	۳	۴۹۵۷	۳۱	۶۳۲۱	۴۸ ۱۳۹۷
۹۶	۲	۵۱۳۲	۳۲	۶۴۹۰	۴۹ ۱۳۹۸
.	.	۷۲۲	۴	۸۷۲	۵ آمل
.	.	۱۳۵۷	۶	۱۵۲۷	۸ بابل
.	.	۲۰	۱	۷۰	۲ بابلسر
.	.	۳۵۰	۳	۴۵۰	۵ بهشهر
.	.	۲۰۰	۱	۲۵۶	۲ تنکابن
.	.	۶۴	۱	۶۴	۱ جویبار
۳۲	۱	۲۰۰	۱	۳۱۴	۴ چالوس
.	.	۲۰۰	۱	۲۰۰	۱ رامسر
۶۴	۱	۱۰۸۶	۴	۱۵۳۲	۹ ساری
.	.	۶۴	۱	۶۴	۱ سوادکوه
. سوادکوه شمالی
. سیمرغ
.	.	۵۰	۱	۵۰	۱ عباس آباد
.	.	۱۵۰	۱	۱۵۰	۱ فریدونکنار
.	.	۲۵۳	۱	۵۰۳	۲ قائمشهر
.	.	۳۲	۱	۳۲	۱ کلاردشت
.	.	۳۲	۱	۳۲	۱ گلوگاه
.	.	۵۴	۱	۵۴	۱ محمودآباد
. میاندورود
.	.	۶۴	۱	۹۶	۲ نکا
.	.	۱۳۵	۱	۱۳۵	۱ نور
.	.	۸۹	۱	۸۹	۱ نوشهر

۱۸- بهداشت و درمان ————— سالنامه آماری استان مازندران ۱۳۹۸

۴-۱۸- تعداد بیمارستان‌های فعال و تخت‌های مصوب موجود برحسب نوع وابستگی (دنباله)

غیردولتی						سال و شهرستان
خصوصی		سایر نهادهای عمومی ^(۲)		تامین اجتماعی		
تخت مصوب	بیمارستان	تخت مصوب	بیمارستان	تخت مصوب	بیمارستان	
۸۱۵	۸	.	.	۰۰۰	۰۰۰ ۱۳۸۰
۵۷۳	۶	.	.	۰۰۰	۰۰۰ ۱۳۸۵
۵۴۸	۶	.	.	۴۶۷	۵ ۱۳۹۰
۶۹۸	۷	.	.	۴۴۰	۵ ۱۳۹۴
۷۴۸	۸	.	.	۴۶۰	۵ ۱۳۹۵
۸۰۲	۹	.	.	۴۳۲	۵ ۱۳۹۶
۸۰۴	۹	.	.	۴۳۲	۵ ۱۳۹۷
۱۳۶	۱۰	.	.	۴۳۶	۵ ۱۳۹۸
۱۵۰	۱ آمل
۱۷۰	۲ بابل
.	.	.	.	۵۰	۱ بابلسر
۱۰۰	۲ بهشهر
۵۶	۱ تنکابن
. جویبار
۳۲	۱	.	.	۵۰	۱ چالوس
. رامسر
۳۲۸	۳	.	.	۵۴	۱ ساری
. سوادکوه
. سوادکوه شمالی
. سیمرغ
. عباس آباد
. فریدونکنار
.	.	.	.	۲۵۰	۱ قائمشهر
. کلاردشت
. گلوگاه
. محمودآباد
. میانرود
.	.	.	.	۳۲	۱ نکا
. نور
. نوشهر

سالنامه آماری استان مازندران ۱۳۹۸ ————— ۱۸- بهداشت و درمان

۴-۱۸- تعداد بیمارستان‌های فعال و تخت‌های مصوب موجود برحسب نوع وابستگی (دنباله)

غیردولتی				سال و شهرستان
سایر ^(۳)		خیریه		
تخت مصوب	بیمارستان	تخت مصوب	بیمارستان	
. ۱۳۸۰
. ۱۳۸۵
. ۱۳۹۰
. ۱۳۹۴
. ۱۳۹۵
. ۱۳۹۶
. ۱۳۹۷
. ۱۳۹۸
. آمل
. بابل
. بابلسر
. بهشهر
. تنکابن
. جویبار
. چالوس
. رامسر
. ساری
. سوادکوه
. سوادکوه شمالی
. سیمرغ
. عباس آباد
. فریدونکنار
. قائمشهر
. کلاردشت
. گلوگاه
. محمودآباد
. میاندورود
. نکا
. نور
. نوشهر

(۱) شامل سپاه پاسداران، شرکت نفت، نیروی انتظامی، آموزش و پرورش، ارتش و ... می باشد.

(۲) شامل دانشگاه آزاد اسلامی، بنیاد شهید و ... می باشد.

(۳) شامل NGO، مراکز تحقیقاتی و پژوهشی، آسایشگاه‌ها، شرکت دانش بنیان و ... می باشد.

ماخذ- دانشگاه علوم پزشکی و خدمات بهداشتی درمانی مازندران و بابل.

۱۸-۵- تعداد تخت‌های فعال بخش‌های بیمارستانی

سال و شهرستان	جمع	روانی	سوختگی	مراقبت‌های ویژه (آی سی یو)	مراقبت‌های قلبی (سی سی یو)	مراقبت‌های ویژه نوزادان (ان آی سی یو)	سایر
..... ۱۳۸۰
..... ۱۳۸۵
..... ۱۳۹۰	۴۴۱۸	۱۵۷	۳۴	۲۸۸	۲۳۵	۸۶	۳۶۱۸
..... ۱۳۹۴	۴۷۴۲	۲۰۷	۳۴	۳۴۱	۲۷۴	۱۱۴	۳۷۷۲
..... ۱۳۹۵	۵۰۹۰	۲۱۷	۳۴	۳۸۷	۲۸۹	۱۲۵	۴۰۳۸
..... ۱۳۹۶	۵۲۸۳	۲۲۴	۳۲	۴۳۶	۳۱۰	۱۳۵	۴۱۴۶
..... ۱۳۹۷	۵۳۹۶	۲۲۵	۳۴	۴۶۰	۳۲۲	۱۳۱	۴۲۲۴
..... ۱۳۹۸	۵۵۷۱	۲۲۷	۳۲	۴۷۶	۳۱۹	۱۳۱	۴۳۸۶
..... آمل	۶۳۴	۶	۰	۸۳	۴۲	۱۸	۴۸۵
..... بابل	۱۲۳۴	۷۰	۰	۸۴	۴۱	۴۲	۹۹۷
..... بابلسر	۶۴	۰	۰	۴	۰	۰	۶۰
..... بهشهر	۴۲۸	۰	۰	۳۸	۱۹	۱۴	۳۵۷
..... تنکابن	۲۲۵	۰	۰	۲۰	۱۸	۱۲	۱۷۵
..... جویبار	۵۶	۰	۰	۸	۱۰	۰	۳۸
..... چالوس	۲۵۹	۲	۰	۲۱	۱۴	۶	۲۱۶
..... رامسر	۱۶۹	۱۶	۰	۱۰	۷	۰	۱۳۶
..... ساری	۱۴۱۸	۱۲۹	۳۲	۱۲۷	۱۰۷	۳۳	۹۹۰
..... سوادکوه	۶۴	۰	۰	۶	۰	۰	۵۸
..... سوادکوه شمالی	۰	۰	۰	۰	۰	۰	۰
..... سیمرغ	۰	۰	۰	۰	۰	۰	۰
..... عباس آباد	۱۹	۰	۰	۰	۰	۰	۱۹
..... فریدونکنار	۱۲۳	۰	۰	۱۰	۸	۰	۱۰۵
..... قائمشهر	۵۰۳	۴	۰	۳۹	۲۲	۶	۴۳۲
..... کلاردشت	۱۲	۰	۰	۰	۰	۰	۱۲
..... گلوگاه	۳۲	۰	۰	۰	۰	۰	۳۲
..... محمودآباد	۵۲	۰	۰	۶	۴	۰	۴۳
..... میانرود	۰	۰	۰	۰	۰	۰	۰
..... نکا	۸۲	۰	۰	۲	۵	۰	۷۵
..... نور	۱۰۷	۰	۰	۶	۱۶	۰	۸۵
..... نوشهر	۸۹	۰	۰	۱۲	۶	۰	۷۱

ماخذ- دانشگاه علوم پزشکی و خدمات بهداشتی درمانی مازندران و بابل.

۱۸-۶- مراکز ارائه دهنده مراقبت‌های اولیه بهداشتی

مراکز خدمات جامع سلامت				جمع کل	سال و شهرستان
شبانه‌روزی	شهری روستایی	روستایی	شهری		
... ۱۳۸۰
... ^(۱) ۱۳۸۵
... ۱۳۹۰
... ۱۳۹۴
... ۱۳۹۵
... ۱۳۹۶
... ۱۳۹۷
۲۸	۲۴	۲۰۲	۶۷	۱۷۷۶ ۱۳۹۸
۲	۲	۲۴	۹	۲۱۱ آمل
۳	۳	۲۷	۷	۲۴۰ بابل
۲	۱	۷	۲	۶۶ بابلسر
۲	۱	۹	۶	۸۰ بهشهر
۳	۳	۸	۲	۱۱۲ تنکابن
۱	۳	۴	۰	۴۹ جویبار
۱	۰	۶	۳	۵۹ چالوس
۰	۱	۳	۴	۳۸ رامسر
۲	۲	۲۷	۱۱	۲۲۴ ساری
۱	۱	۴	۲	۳۷ سوادکوه
۱	۰	۴	۰	۳۰ سوادکوه شمالی
۱	۰	۲	۰	۱۶ سیمرغ
۲	۲	۱	۰	۳۰ عباس‌آباد
۰	۰	۳	۱	۲۳ فریدونکنار
۰	۲	۱۶	۷	۱۱۷ قائمشهر
۰	۱	۲	۰	۱۶ کلاردشت
۱	۰	۵	۱	۲۶ گلوگاه
۱	۰	۹	۲	۶۲ محمودآباد
۱	۰	۶	۰	۴۱ میاندورود
۰	۰	۱۶	۳	۹۸ نکا
۲	۲	۱۰	۳	۱۰۴ نور
۲	۰	۹	۴	۹۷ نوشهر

۶-۱۸- مراکز ارائه دهنده مراقبت‌های اولیه بهداشتی (دنباله)

پایگاه مراقبت بهداشت مرزی	تسهیلات زایمانی	خانه های بهداشت فعال	پایگاه سلامت		سال و شهرستان
			شهری ضمیمه و غیر ضمیمه	روستایی	
...	۱۳۸۰
...	۹	۱۰۰۶	۱۳۸۵ ^(۱)
...	۱۱	۱۲۵۱	۱۳۹۰
...	۱۰	۱۲۸۸	۱۳۹۴
...	۱۰	۱۲۸۸	۱۳۹۵
...	۱۰	۱۲۸۸	۱۳۹۶
...	۵	۱۲۵۸	۱۳۹۷
۳	۵	۱۲۵۸	۱۸۴	۵	۱۳۹۸
۰	۱	۱۴۷	۲۴	۲	آمل
۰	۱	۱۷۵	۲۴	۰	بابل
۰	۰	۴۷	۷	۰	بابلسر
۱	۲	۴۸	۱۱	۰	بهشهر
۰	۰	۸۶	۱۰	۰	تنکابن
۰	۰	۳۶	۵	۰	جویبار
۰	۰	۴۲	۷	۰	چالوس
۰	۰	۲۵	۵	۰	رامسر
۰	۰	۱۵۸	۲۳	۱	ساری
۰	۰	۲۳	۶	۰	سوادکوه
۰	۰	۲۴	۱	۰	سوادکوه شمالی
۰	۰	۱۱	۲	۰	سیمرغ
۰	۰	۱۸	۷	۰	عباس آباد
۰	۰	۱۶	۲	۱	فریدونکنار
۰	۰	۷۱	۲۰	۱	قائمشهر
۰	۰	۱۰	۳	۰	کلاردشت
۰	۰	۱۶	۳	۰	گلوگاه
۰	۰	۴۶	۴	۰	محمودآباد
۱	۰	۳۲	۱	۰	میاندورود
۰	۰	۷۴	۵	۰	نکا
۰	۱	۷۷	۹	۰	نور
۱	۰	۷۶	۵	۰	نوشهر

(۱) اطلاعات سال ۱۳۸۵ فقط مربوط به دانشگاه علوم پزشکی مازندران می‌باشد.
 ماخذ- دانشگاه علوم پزشکی و خدمات بهداشتی درمانی مازندران و بابل.

۷-۱۸- آزمایشگاه‌های تشخیص پزشکی و ژنتیک بر حسب نوع وابستگی

آزمایشگاه تشخیص پزشکی		جمع کل	سال و شهرستان
دولتی			
سایر نهادهای عمومی ^(۱)	دانشگاه علوم پزشکی		
... ۱۳۸۰
... ۱۳۸۵
...	۱۳۲	۲۶۳ ۱۳۹۰
...	۱۲۱	۲۷۱ ۱۳۹۴
...	۱۴۳	۲۹۳ ۱۳۹۵
...	۱۳۶	۲۹۳ ۱۳۹۶
...	۱۵۴	۲۸۹ ۱۳۹۷
۳	۱۵۰	۳۰۹ ۱۳۹۸
۱	۱۶	۳۵ آمل
۲	۲۷	۴۶ بابل
۰	۵	۱۱ بابلسر
۰	۱۲	۲۱ بهشهر
۰	۴	۱۳ تنکابن
۰	۴	۷ جویبار
۰	۳	۱۱ چالوس
۰	۶	۹ رامسر
۰	۱۵	۵۷ ساری
۰	۳	۴ سوادکوه
۰	۵	۶ سوادکوه شمالی
۰	۱	۱ سیمرغ
۰	۱	۳ عباس آباد
۰	۳	۴ فریدونکنار
۰	۷	۲۲ قائمشهر
۰	۲	۳ کلاردشت
۰	۵	۵ گلوگاه
۰	۵	۹ محمودآباد
۰	۵	۶ میاندورود
۰	۶	۱۱ نکا
۰	۸	۱۲ نور
۰	۷	۱۳ نوشهر

۷-۱۸- آزمایشگاه‌های تشخیص پزشکی و ژنتیک بر حسب نوع وابستگی (دنباله)

آزمایشگاه تشخیص پزشکی					سال و شهرستان
غیر دولتی					
سایر ^(۳)	خیریه	خصوصی	سایر نهادهای عمومی ^(۳)	تامین اجتماعی	
. ۱۳۸۰
. ۱۳۸۵
.	.	۱۱۶	...	۱۵ ۱۳۹۰
.	.	۱۳۴	...	۱۶ ۱۳۹۴
.	.	۱۳۴	...	۱۶ ۱۳۹۵
.	.	۱۴۱	...	۱۶ ۱۳۹۶
.	.	۱۳۰	...	۵ ۱۳۹۷
.	.	۱۶۳	۷	۶ ۱۳۹۸
.	.	۱۷	۱	۰ آمل
.	.	۱۷	۰	۰ بابل
.	.	۴	۱	۱ بابلسر
.	.	۹	۰	۰ بهشهر
.	.	۹	۰	۰ تنکابن
.	.	۲	۱	۰ جویبار
.	.	۶	۱	۱ چالوس
.	.	۳	۰	۰ رامسر
.	.	۳۸	۲	۲ ساری
.	.	۱	۰	۰ سوادکوه
.	.	۱	۰	۰ سوادکوه شمالی
.	.		۰	۰ سیمرغ
.	.	۲	۰	۰ عباس آباد
.	.	۱	۰	۰ فریدونکنار
.	.	۱۴	۰	۱ قائمشهر
.	.	۱	۰	۰ کلاردشت
.	.		۰	۰ گلوگاه
.	.	۴	۰	۰ محمودآباد
.	.	۱	۰	۰ میاندورود
.	.	۴	۰	۱ نکا
.	.	۴	۰	۰ نور
.	.	۵	۱	۰ نوشهر

(۱) شامل سپاه پاسداران، شرکت نفت، نیروی انتظامی، آموزش و پرورش، ارتش و ... می باشد.

(۲) شامل دانشگاه آزاد اسلامی، بنیاد شهید و ... می باشد.

(۳) شامل NGO، مراکز تحقیقاتی و پژوهشی، آسایشگاه‌ها، شرکت دانش بنیان و ... می باشد.

ماخذ- دانشگاه علوم پزشکی و خدمات بهداشتی درمانی مازندران و بابل.

۸-۱۸- مراکز جامع توان بخشی پزشکی بر حسب نوع وابستگی

دولتی		جمع کل	سال و شهرستان
سایر نهادهای عمومی ^(۱)	دانشگاه علوم پزشکی		
۰۰۰	۰۰۰	۰۰۰ ۱۳۸۰
۰۰۰	۰۰۰	۰۰۰ ۱۳۸۵
۱۷	۲۵	۲۶۷ ۱۳۹۰
۱۰	۳۳	۴۵۴ ۱۳۹۴
۱۴	۲۴	۴۷۱ ۱۳۹۵
۱۴	۲۶	۴۷۶ ۱۳۹۶
۱۴	۲۶	۴۸۸ ۱۳۹۷
۱۴	۲۶	۴۹۲ ۱۳۹۸
۱	۴	۵۰ آمل
۲	۱۰	۹۰ بابل
۰	۰	۱۷ بابلسر
۱	۱	۲۲ بهشهر
۰	۱	۲۷ تنکابن
۰	۰	۱۱ جویبار
۰	۱	۱۵ چالوس
۰	۱	۱۴ رامسر
۵	۴	۱۲۵ ساری
۰	۱	۶ سوادکوه
۰	۰	۰ سوادکوه شمالی
۰	۰	۰ سیمرغ
۰	۰	۱ عباس آباد
۰	۱	۹ فریدونکنار
۳	۱	۵۵ قائمشهر
۰	۰	۰ کلاردشت
۰	۰	۳ گلوگاه
۰	۰	۱۱ محمودآباد
۰	۰	۳ میاندورود
۰	۰	۱۳ نکا
۱	۱	۷ نور
۱	۰	۱۳ نوشهر

۸-۱۸- مراکز جامع توان بخشی پزشکی بر حسب نوع وابستگی (دنباله)

سال و شهرستان	غیر دولتی			
	تامین اجتماعی	سایر نهادهای عمومی ^(۲)	خصوصی	خیریه
	سایر ^(۳)			
۱۳۸۰	۰	۰	۰	۰
۱۳۸۵	۰	۰	۰	۰
۱۳۹۰	۱	۰	۲۲۴	۰
۱۳۹۴	۳	۰	۴۰۸	۰
۱۳۹۵	۲	۰	۴۳۱	۰
۱۳۹۶	۲	۰	۴۳۴	۰
۱۳۹۷	۲	۰	۴۴۶	۰
۱۳۹۸	۲	۰	۴۵۰	۰
آمل	۰	۰	۴۵	۰
بابل	۰	۰	۷۸	۰
بابلسر	۰	۰	۱۷	۰
بهشهر	۰	۰	۲۰	۰
تنکابن	۰	۰	۲۶	۰
جویبار	۰	۰	۱۱	۰
چالوس	۰	۰	۱۴	۰
رامسر	۰	۰	۱۳	۰
ساری	۰	۰	۱۱۶	۰
سوادکوه	۰	۰	۵	۰
سوادکوه شمالی	۰	۰	۰	۰
سیمرغ	۰	۰	۰	۰
عباس آباد	۰	۰	۱	۰
فریدونکنار	۰	۰	۸	۰
قائمشهر	۱	۰	۵۰	۰
کلاردشت	۰	۰	۰	۰
گلوگاه	۰	۰	۳	۰
محمودآباد	۰	۰	۱۱	۰
میاندورود	۰	۰	۳	۰
نکا	۱	۰	۱۲	۰
نور	۰	۰	۵	۰
نوشهر	۰	۰	۱۲	۰

(۱) شامل سپاه پاسداران، شرکت نفت، نیروی انتظامی، آموزش و پرورش، ارتش و ... می باشد.

(۲) شامل دانشگاه آزاد اسلامی، بنیاد شهید و ... می باشد.

(۳) شامل NGO، مراکز تحقیقاتی و پژوهشی، آسایشگاه ها، شرکت دانش بنیان و ... می باشد.

ماخذ- دانشگاه علوم پزشکی و خدمات بهداشتی درمانی مازندران و بابل.

۹-۱۸- مراکز پزشکی هسته‌ای برحسب نوع وابستگی

دولتی		جمع کل	سال و شهرستان
سایر نهادهای عمومی ^(۱)	دانشگاه علوم پزشکی		
... ۱۳۸۰
... ۱۳۸۵
۷	۹۰	۱۷۶ ۱۳۹۰
۶	۴۰	۱۲۴ ۱۳۹۴
۶	۴۵	۱۳۶ ۱۳۹۵
۷	۴۱	۱۵۹ ۱۳۹۶
۷	۴۴	۱۷۰ ۱۳۹۷
۷	۴۴	۱۷۴ ۱۳۹۸
۰	۴	۱۸ آمل
۱	۸	۳۲ بابل
۱	۲	۶ بابلسر
۰	۲	۹ بهشهر
۰	۱	۱۰ تنکابن
۰	۱	۲ جویبار
۱	۳	۹ چالوس
۰	۱	۳ رامسر
۴	۷	۴۷ ساری
۰	۳	۴ سوادکوه
۰	۰	۰ سوادکوه شمالی
۰	۰	۰ سیمرغ
۰	۱	۱ عباس آباد
۰	۱	۱ فریدونکنار
۰	۱	۱۲ قائمشهر
۰	۰	۰ کلاردشت
۰	۱	۱ گلوگاه
۰	۱	۲ محمودآباد
۰	۱	۱ میاندورود
۰	۲	۵ نکا
۰	۳	۷ نور
۰	۱	۴ نوشهر

۹-۱۸- مراکز پزشکی هسته‌ای برحسب نوع وابستگی (دنباله)

غیر دولتی					سال و شهرستان
سایر ^(۳)	خیریه	خصوصی	سایر نهادهای عمومی ^(۲)	تامین اجتماعی	
... ۱۳۸۰
... ۱۳۸۵
.	.	۷۲	.	۷ ۱۳۹۰
.	.	۷۱	.	۷ ۱۳۹۴
.	.	۷۸	.	۷ ۱۳۹۵
.	.	۱۰۴	.	۷ ۱۳۹۶
.	.	۱۱۲	.	۷ ۱۳۹۷
*	*	۱۱۶	*	۷ ۱۳۹۸
.	.	۱۴ آمل
.	.	۲۳ بابل
.	.	۲	.	۱ بابلسر
.	.	۷ بهشهر
.	.	۸	.	۱ تنکابن
.	.	۱ جویبار
.	.	۴	.	۱ چالوس
.	.	۲ رامسر
.	.	۳۵	.	۱ ساری
.	.	.	.	۱ سوادکوه
. سوادکوه شمالی
. سیمرغ
. عباس آباد
. فریدونکنار
.	.	۱۰	.	۱ قائمشهر
. کلاردشت
. گلوگاه
.	.	۱ محمودآباد
. میاندورود
.	.	۲	.	۱ نکا
.	.	۴ نور
.	.	۳ نوشهر

(۱) شامل سپاه پاسداران، شرکت نفت، نیروی انتظامی، آموزش و پرورش، ارتش و ... می باشد.

(۲) شامل دانشگاه آزاد اسلامی، بنیاد شهید و ... می باشد.

(۳) شامل NGO، مراکز تحقیقاتی و پژوهشی، آسایشگاه ها، شرکت دانش بنیان و ... می باشد.

ماخذ- دانشگاه علوم پزشکی و خدمات بهداشتی درمانی مازندران و بابل.

۱۰-۱۸- تعداد داروخانه‌ها برحسب نوع وابستگی

دولتی		جمع کل	سال و شهرستان
سایر نهادهای عمومی ^(۱)	دانشگاه علوم پزشکی		
... ۱۳۸۰
.	۵	۲۸۳ ۱۳۸۵
.	۳۲	۴۲۱ ۱۳۹۰
.	۳۴	۴۸۱ ۱۳۹۴
.	۳۴	۴۹۲ ۱۳۹۵
.	۳۴	۵۰۶ ۱۳۹۶
.	۳۵	۵۲۴ ۱۳۹۷
۵	۳۸	۵۴۶ ۱۳۹۸
.	۴	۶۰ آمل
۱	۷	۸۹ بابل
.	۱	۲۲ بابلسر
.	۳	۳۴ بهشهر
.	۲	۳۳ تنکابن
.	۱	۱۴ جویبار
۱	۱	۱۹ چالوس
.	۲	۱۴ رامسر
۳	۶	۹۹ ساری
.	۱	۷ سوادکوه
.	۲	۴ سوادکوه شمالی
.	۰	۴ سیمرغ
.	۰	۵ عباس آباد
.	۱	۹ فریدونکنار
.	۱	۵۰ قائمشهر
.	۱	۵ کلاردشت
.	۱	۶ گلوگاه
.	۱	۱۵ محمودآباد
.	۰	۶ میاندورود
.	۱	۱۷ نکا
.	۱	۱۹ نور
.	۱	۱۵ نوشهر

۱۰-۱۸- تعداد داروخانه‌ها بر حسب نوع وابستگی (دنباله)

غیر دولتی					سال و شهرستان
سایر ^(۳)	خیریه	خصوصی	سایر نهادهای عمومی ^(۲)	تامین اجتماعی	
...	۱۳۸۰
.	.	۲۷۷	.	۱	۱۳۸۵
.	.	۳۸۲	.	۷	۱۳۹۰
.	۲	۴۳۸	.	۷	۱۳۹۴
.	.	۴۵۱	.	۷	۱۳۹۵
.	.	۴۶۵	.	۷	۱۳۹۶
.	.	۴۸۳	.	۶	۱۳۹۷
.	.	۴۹۶	.	۷	۱۳۹۸
.	.	۵۶	.	.	آمل
.	.	۸۱	.	.	بابل
.	.	۲۰	.	۱	بابلسر
.	.	۳۰	.	۱	بهشهر
.	.	۳۰	.	۱	تنکابن
.	.	۱۳	.	.	جویبار
.	.	۱۶	.	۱	چالوس
.	.	۱۲	.	.	رامسر
.	.	۸۹	.	۱	ساری
.	.	۶	.	.	سوادکوه
.	.	۲	.	.	سوادکوه شمالی
.	.	۴	.	.	سیمرغ
.	.	۵	.	.	عباس‌آباد
.	.	۸	.	.	فریدونکنار
.	.	۴۸	.	۱	قائم‌شهر
.	.	۴	.	.	کلاردشت
.	.	۵	.	.	گلوگاه
.	.	۱۴	.	.	محمودآباد
.	.	۶	.	.	میاندورود
.	.	۱۵	.	۱	نکا
.	.	۱۸	.	.	نور
.	.	۱۴	.	.	نوشهر

(۱) شامل سپاه پاسداران، شرکت نفت، نیروی انتظامی، آموزش و پرورش، ارتش و ... می باشد.

(۲) شامل دانشگاه آزاد اسلامی، بنیاد شهید و ... می باشد.

(۳) شامل NGO، مراکز تحقیقاتی و پژوهشی، آسایشگاه‌ها، شرکت دانش بنیان و ... می باشد.

ماخذ- دانشگاه علوم پزشکی و خدمات بهداشتی درمانی مازندران و بابل.

۱۱-۱۸- فعالیت موسسات درمانی دانشگاه علوم پزشکی و خدمات بهداشتی درمانی

موارد بستری	موارد مراجعه (ویزیت شده)	سال و شهرستان
...۱۳۸۰
...۱۳۸۵
۳۱۴۹۶۲	۲۷۲۲۵۱۹۱۳۹۰
۳۰۹۸۱۸	۴۴۰۵۴۸۴ ۱۳۹۴
۳۱۰۵۳۶	۴۴۳۰۷۴۵ ۱۳۹۵
۳۳۷۶۱۴	۴۸۴۴۰۷۰ ۱۳۹۶
۳۱۷۱۲۶	۵۵۲۴۰۰۹ ۱۳۹۷
۳۳۱۸۹۸	۵۰۰۶۱۳۱ ۱۳۹۸
۴۱۵۴۴	۸۲۹۱۲۸آمل
۶۶۹۸۰	۱۴۶۶۹۶۸ بابل
۹۱۶	۱۰۷۶۳بابلسر
۱۸۵۰۲	۲۸۳۴۰۸ بهشهر
۱۹۶۷۸	۱۹۶۵۷۱ تنکابن
۴۶۷۲	۱۶۷۷۷۵ جویبار
۱۸۸۳۹	۱۷۱۲۷۵چالوس ^(۱)
۱۷۰۹۹	۱۶۱۶۲۴ رامسر
۷۲۰۸۰	۵۲۵۲۳۶ساری ^(۱)
۳۸۷۹	۸۷۰۸۹سوادکوه ^(۱)
...سوادکوه شمالی ^(۱)
...سیمرغ ^(۱)
۸۴	۵۳۴۸۵عباس آباد ^(۳)
۷۱۱۲	۱۲۶۷۱۵ فریدونکنار
۳۱۱۰۳	۲۸۱۶۵۳قائمشهر ^(۱)
۳۷۸	۷۱۳۰۸کلاردشت ^(۱)
۲۰۴۰	۶۲۸۸۴ گلوگاه
۳۸۹۳	۱۲۷۲۱۸ محمودآباد
... میانرود ^(۱)
۵۱۴۳	۱۲۰۰۱۸ نکا
۸۵۳۶	۱۵۸۶۱۸ نور
۹۴۲۰	۱۰۴۳۹۵ نوشهر

(۱) آمار شهرستان‌های سوادکوه شمالی، سیمرغ و میانرود به ترتیب در شهرستان‌های سوادکوه، قائمشهر و ساری لحاظ شده است.

(۲) بیمارستان آیت ا... خامنه ای شهرستان عباس آباد در حال حاضر شرایط بستری بیمار را ندارد.
 ماخذ- دانشگاه علوم پزشکی و خدمات بهداشتی درمانی مازندران و بابل.

۱۸- بهداشت و درمان ————— سالنامه آماری استان مازندران ۱۳۹۸

۱۲-۱۸- موارد مراجعه بیماران سرپایی به بیمارستان‌ها و مراکز بهداشتی درمانی دانشگاه

علوم پزشکی و خدمات بهداشتی درمانی برحسب تخصص مورد نیاز

شرح	۱۳۸۰	۱۳۸۵	۱۳۹۰	۱۳۹۴
جمع	***	***	۳۶۷۳۷۶۷	۴۷۰۸۷۳۵
عمومی	***	***	۲۲۶۵۲۲۱	۲۹۳۴۸۳۶
تخصصی	***	***	۱۴۰۸۵۴۶	۱۷۷۳۸۸۹
اطفال	***	***	۱۶۱۰۱۲	۱۹۰۲۴۶
دندانپزشکی	***	***	۱۱۰۳۷۱	۸۲۹۵۴
داخلی	***	***	۱۸۷۷۰۲	۲۸۹۷۹۴
زنان و زایمان	***	***	۱۷۹۰۸۱	۱۹۶۸۰۹
مامایی	***	***	۳۰۲۱۲	۳۶۹۳۳
چشم	***	***	۵۶۳۰۱	۷۲۵۸۹
گوش و حلق و بینی	***	***	۴۸۴۶۹	۶۶۱۹۲
جراحی (عمومی، کلیه،				
مغز و اعصاب)	***	***	۸۳۹۱۳	۱۳۷۰۸۰
ارتوپدی	***	***	۸۵۷۱۸	۱۰۳۰۳۹
پوست و آمیزشی	***	***	۳۳۳۸۵	۴۱۹۱۱
اعصاب و روان	***	***	۳۵۹۵۸	۴۴۷۸۳
قلب و عروق	***	***	۵۵۵۷۷	۹۴۴۴۹
ارولوژی	***	***	۲۹۷۲۸	۳۹۶۲۶
سایر تخصص‌ها	***	***	۳۱۱۱۱۹	۳۷۷۴۸۴

سالنامه آماری استان مازندران ۱۳۹۸ ————— ۱۸- بهداشت و درمان

۱۲-۱۸- موارد مراجعه بیماران سرپایی به بیمارستان‌ها و مراکز بهداشتی درمانی دانشگاه علوم پزشکی و خدمات بهداشتی درمانی برحسب تخصص مورد نیاز (دنباله)

شرح	۱۳۹۵	۱۳۹۶	۱۳۹۷	۱۳۹۸
جمع.....	۴۸۸۷۱۳۴	۷۵۹۳۷۱۲	۵۴۱۳۰۰۹	۵۰۰۶۱۳۱
عمومی.....	۳۰۳۶۴۵۲	۲۹۳۶۹۴۸	۳۳۳۷۹۶۹	۳۲۵۳۷۳۰
تخصصی.....	۱۸۵۰۶۸۲	۲۳۲۸۳۸۲	۲۰۷۵۰۴۰	۱۷۵۲۴۰۱
اطفال.....	۱۸۶۴۰۰	۱۶۰۴۰۸	۱۷۶۴۰۴	۱۷۰۱۷۷
دندانپزشکی.....	۱۳۳۲۶۱	۱۰۶۱۱۸	۸۳۳۴۱	۹۳۳۲۹
داخلی.....	۳۱۴۴۰۶	۲۹۵۳۴۵	۳۱۰۷۸۸	۲۷۰۹۸۴
زنان و زایمان.....	۱۸۳۹۲۹	۱۷۶۱۵۴	۱۶۳۶۸۱	۱۳۴۲۷۰
مامایی.....	۴۲۵۵۵	۴۶۸۵۶۳	۲۷۵۴۷۲	۲۲۶۶۶۹
چشم.....	۶۷۴۱۳	۶۷۴۱۲	۶۱۴۵۴	۴۶۷۱۳
گوش و حلق و بینی... جراحی(عمومی، کلیه،	۶۰۸۹۱	۵۰۳۰۶	۴۳۰۰۵	۳۷۳۵۲
مغز و اعصاب).....	۱۳۶۴۳۷	۱۰۵۳۳۴	۱۰۸۱۵۷	۸۸۱۳۸
ارتوپدی.....	۸۸۶۴۴	۸۱۶۶۲	۷۶۳۸۷	۷۱۱۹۴
پوست و آمیزشی.....	۵۲۱۶۰	۴۵۱۸۷	۴۳۹۴۵	۳۵۴۲۴
اعصاب و روان.....	۴۲۴۸۴	۴۷۱۵۰	۵۲۵۱۰	۴۳۲۷۱
قلب و عروق.....	۱۰۱۴۹۴	۱۱۲۵۴۸	۱۲۰۴۰۴	۱۱۲۳۰۲
ارولوژی.....	۴۰۰۴۶	۳۸۵۲۵	۳۶۷۲۲	۳۱۵۰۲
سایر تخصص‌ها.....	۴۰۰۵۶۲	۵۷۳۶۷۰	۵۲۲۷۷۰	۳۹۰۷۷۶

ماخذ- دانشگاه علوم پزشکی و خدمات بهداشتی درمانی مازندران و بابل.

۱۸- بهداشت و درمان ————— سالنامه آماری استان مازندران ۱۳۹۸

۱۳-۱۸- فعالیت‌های عمده بهداشت محیط در زمینه بازدید از مکان‌های تهیه، توزیع و

نگهداری مواد غذایی

اماکن بهسازی شده		اماکن تعطیل شده	معرفی متخلفین به دادگاه	اخطار بهداشتی صادر شده	کارت معاینه بهداشتی صادر شده	موارد بازدید شده	سال و شهرستان
روستایی	شهری						
...	۱۳۸۰
...	...	۵۴۳	۵۳۲۱	۵۳۲۱	۳۹۰۲۵	۱۱۲۸۱۶	۱۳۸۵
۳۷۰	۴۳۶	۷۰۷	۵۳۴۶	۴۷۳۸	۵۸۳۴۹	۲۰۱۴۴۰	۱۳۹۰
۶۰۹	۸۷۶	۸۶۳	۲۷۱۴	۲۹۹۷	۸۱۱۵۹	۲۶۲۸۲۰	۱۳۹۴
۱۱۸۰	۱۳۴۱	۵۶۳	۱۰۲۴	۴۳۱۱	۸۶۶۷۶	۲۷۳۱۰۵	۱۳۹۵
۹۲۳	۹۹۸	۹۴۴	۱۴۵۳	۶۸۲۳	۱۰۵۶۹۵	۳۶۵۹۱۰	۱۳۹۶
۴۷۵	۴۶۷	۸۹۵	۲۵۶۶	۵۴۸۱	۹۷۴۱۱	۳۷۰۲۶۳	۱۳۹۷
۵۱۰	۶۹۱	۱۳۳۲	۲۵۷۹	۹۷۷۵	۹۱۱۱۱	۳۱۱۹۱۰	۱۳۹۸
۶	۷	۸۸	۲۳۴	۵۳۶	۱۵۶۰۲	۴۱۰۳۲	آمل
۴۴۵	۵۷۰	۸۵	۱۵۵	۴۳۵	۹۷۱۴	۳۲۸۵۰	بابل
۱۱	۱۳	۳۵	۵۰	۷۰۴	۳۷۱۷	۱۴۲۰۱	بایلسر
۵	۴	۲۰	۴۵	۲۴۱	۴۵۳۱	۱۷۱۲۲	بهشهر
۱	۲	۸۰	۱۷۳	۷۴۴	۵۰۱۸	۳۸۵۹۳	تنکابن
۲۷	۲۶	۲۵	۳۰	۶۶	۲۵۲۲	۱۱۳۰۳	جویبار
۱	۲	۷۱	۱۰۴	۸۱۶	۳۷۰۱	۱۳۹۵۴	چالوس
۱۷	۱۱	۳۷	۱۹۷	۸۰۸	۳۳۵۳	۲۱۷۳	رامسر
۶	۲	۲۸۱	۳۳۰	۲۰۳۸	۱۴۳۲۲	۵۴۹۸۲	ساری
۲	۲	۲۹	۴۶	۱۵۲	۲۲۰۵	۱۴۶۰۳	سوادکوه
۰	۰	۰	۰	۰	۰	۰	سوادکوه شمالی
۵	۴	۳۲	۲۲	۶۶	۷۲۳	۲۹۹۱	سیمرغ
۵	۹	۳۷	۷۷	۸۸	۳۳۰۱	۷۵۲۴	عباس آباد
۱	۲	۳۲	۳۸	۱۲۰	۱۶۲۳	۷۷۴۶	فریدونکنار
۱	۱	۲۲۳	۳۰۵	۹۹۲	۹۹۳۷	۴۱۰۰۸	قائم‌شهر
۱	۲	۲۰	۲۹	۳۲	۷۶۱	۲۰۴۰	کلاردشت
۱۱	۹	۱۷	۵۲	۲۲۴	۱۳۰۳	۶۸۰۵	گلوگاه
۱	۲	۸۱	۲۸۲	۶۶۰	۳۶۱۴	۱۵۴۱۴	محمودآباد
۶	۳	۲۶	۱۵۱	۳۲۰	۱۷۱۱	۷۹۲۵	میاندورود
۱۷	۱۱	۲۱	۲۶	۸۵	۳۲۶۵	۲۰۷۳۲	نکا
۷	۹	۶۲	۷۶	۳۵۲	۴۲۷۶	۱۷۶۵۱	نور
۴	۷	۳۰	۱۵۷	۲۹۶	۳۶۱۲	۱۱۳۳۱	نوشهر

ماخذ- دانشگاه علوم پزشکی و خدمات بهداشتی درمانی مازندران و بابل.

۱۴-۱۸- تعداد پایگاه‌های اورژانس پیش بیمارستانی ۱۱۵

سال و شهرستان	جمع کل	شهری	جاده‌ای
..... ^(۱) ۱۳۸۰	۳۱	۱۴	۱۷
..... ^(۱) ۱۳۸۵	۳۵	۱۶	۱۹
..... ۱۳۹۰	۷۷	۲۶	۵۱
..... ۱۳۹۴	۸۹	۳۳	۵۶
..... ۱۳۹۵	۹۳	۳۶	۵۷
..... ۱۳۹۶	۹۶	۳۴	۶۲
..... ۱۳۹۷	۱۰۲	۳۶	۶۶
..... ۱۳۹۸	۱۰۳	۳۸	۶۵
..... آمل	۹	۴	۵
..... بابل	۱۲	۳	۹
..... بابلسر	۵	۳	۲
..... بهشهر	۶	۲	۴
..... تنکابن	۵	۲	۳
..... جویبار	۲	۱	۱
..... چالوس	۶	۱	۵
..... رامسر	۳	۱	۲
..... ساری	۱۲	۵	۷
..... سوادکوه	۴	۱	۳
..... سوادکوه شمالی	۲	۱	۱
..... سیمرغ	۱	۱	۰
..... عباس‌آباد	۳	۱	۲
..... فریدونکنار	۲	۱	۱
..... قائمشهر	۶	۴	۲
..... کلاردشت	۱	۱	۰
..... گلوگاه	۲	۱	۱
..... محمودآباد	۶	۱	۵
..... میانرود	۲	۱	۱
..... نکا	۴	۱	۳
..... نور	۷	۱	۶
..... نوشهر	۳	۱	۲

(۱) اطلاعات سال‌های ۱۳۸۰ و ۱۳۸۵ فقط مربوط به دانشگاه علوم پزشکی مازندران می‌باشد.
 ماخذ- دانشگاه علوم پزشکی و خدمات بهداشتی درمانی مازندران و بابل.

۱۸- بهداشت و درمان ————— سالنامه آماری استان مازندران ۱۳۹۸

۱۵-۱۸- میزان فراورده‌های خون تولید و توزیع شده به مراکز درمانی به تفکیک سه فراورده

اصلی: ۱۳۹۸ (واحد)

میزان فراورده‌های خون توزیع شده به مراکز درمانی			فراورده‌های خون تولید شده			شهرستان
پلاکت	پلاسمای تازه منجمد	گلبول قرمز متراکم	پلاکت کنسانتره	پلاسمای تازه منجمد	گلبول قرمز متراکم	
۳۹۵۷۱	۱۹۳۳۰	۱۲۳۰۵۲	۵۸۲۴۴	۱۰۵۱۷۹	۱۲۸۴۹۴	کل استان
۲۵۹۱	۱۰۰۴	۱۰۶۱۶	۶۹۲۷	۲۴۵۵۸	۲۷۲۶۰	آمل
۱۱۴۷۵	۳۹۶۹	۲۹۸۲۱	۱۷۴۷۱	۲۴۰۳۴	۳۰۸۱۰	بابل
۲۱۷	۶۷	۴۲۲	.	.	.	بابلسر
۲۸۸۴	۲۰۵۹	۹۴۸۵	۲۳۳۱	۸۳۶۰	۸۸۶۷	بهشهر
۵۷۰	۱۰۵۵	۵۶۴۰	۴۳۳۵	۶۰۵۵	۱۱۷۴۰	تنکابن
۷۴	۲۱۴	۱۹۰۴	.	.	.	جویبار
۶۴۸	۲۷۰	۳۳۵۱	۳۸۳۷	۵۵۲۵	۱۲۲۷۳	چالوس
۱۱۰۹	۶۹۵	۳۲۸۴	.	.	.	رامسر
۱۴۷۶۹	۶۵۲۱	۳۱۱۴۶	۲۳۳۴۳	۳۶۶۴۷	۳۷۵۴۴	ساری
۲۵۶	۳۱	۶۵۱	.	.	.	سوادکوه
.	سوادکوه شمالی
.	سیمرغ
.	عباس آباد
۷۱	۱۰۸	۲۴۴۱	.	.	.	فریدونکنار
۳۸۴۶	۲۶۱۹	۱۶۵۳۹	.	.	.	قائم‌شهر
.	۲	۱۸۳	.	.	.	کلاردشت
۱۶	۴	۲۴۰	.	.	.	گلوگاه
۲۰۳	۱۰۱	۵۰۷	.	.	.	محمودآباد
.	میاندورود
۲۴۶	۲۱۶	۲۴۳۴	.	.	.	نکا
۲۳۶	۱۴۵	۲۶۴۹	.	.	.	نور
۳۶۰	۲۴۰	۱۷۳۹	.	.	.	نوشهر

ماخذ - اداره کل انتقال خون استان مازندران.

۱۶-۱۸- تعداد مراجعه کنندگان و میزان خون اهدایی به تفکیک جنسیت و وضعیت اهداء:

(کیسه خون) ۱۳۹۸

میزان کل اهدای خون به تفکیک وضعیت اهدا			میزان کل اهدای خون			تعداد مراجعه کنندگان	شهرستان
بار اول	باسابقه	مستمر	زن	مرد	مرد و زن		
۹۱۰۴	۳۵۶۱۰	۱۴۴۵۴	۳۴۷۹	۱۲۵۶۸۹	۱۲۹۱۶۸	۱۶۶۹۵۵	کل استان.....
۱۸۰۴	۸۹۴۳	۱۶۵۱۶	۸۰۹	۲۶۴۵۴	۲۷۲۶۳	۳۳۹۷۸	آمل.....
۲۵۰۶	۸۱۰۰	۲۰۲۰۴	۱۱۲۳	۲۹۶۸۷	۳۰۸۱۰	۳۸۰۳۱	بابل.....
.	بابلسر.....
۵۷۸	۱۷۶۴	۵۸۸۵	۹۶	۸۱۳۱	۸۲۲۷	۱۰۷۲۷	بهشهر.....
۶۴۱	۲۰۷۸	۵۳۳۷	۲۶۹	۷۷۸۷	۸۰۵۶	۱۰۸۵۳	تنکابن.....
.	جویبار ^(۱)
۸۰۷	۲۳۰۲	۶۱۴۲	۲۲۷	۹۰۲۴	۹۲۵۱	۱۳۱۴۰	چالوس.....
۲۵۹	۹۳۸	۲۴۸۷	۱۳۷	۳۵۴۷	۳۶۸۴	۴۴۹۱	رامسر.....
۱۶۸۹	۸۲۲۱	۱۹۳۳۹	۶۲۵	۲۸۶۲۴	۲۹۲۴۹	۳۹۱۵۰	ساری ^(۱)
.	سوادکوه.....
.	سوادکوه شمالی...
.	سیمرغ.....
.	عباس آباد.....
.	فریدونکنار.....
۵۷۷	۲۲۲۶	۶۱۰۶	۱۴۲	۸۷۶۷	۸۹۰۹	۱۱۸۲۸	قائمشهر.....
.	کلاردشت.....
۴۱	۱۴۶	۴۵۴	۶	۶۳۵	۶۴۱	۸۱۷	گلوگاه.....
.	محمودآباد.....
.	میاندورود.....
.	نکا ^(۲)
۲۰۲	۸۹۲	۱۹۸۴	۴۵	۳۰۳۳	۳۰۷۸	۳۹۴۰	نور.....
.	نوشهر.....

۱) انتقال خون جویبار دیگر به عنوان مرکز خونگیری ثابت نمی باشد و فقط ۳ بار در هفته تیم سیار ساری در آن مکان خونگیری انجام می دهد و امار در خونگیری ساری لحاظ شده است.
 ۲) مکان انتقال خون نکا استیجاری بود و این پایگاه جمع آوری شد.
 ماخذ- اداره کل انتقال خون استان مازندران.

۱۸- بهداشت و درمان ————— سالنامه آماری استان مازندران ۱۳۹۸

۱۷-۱۸- تعداد شاغلان^(۱) بخش دامپزشکی غیردولتی برحسب رشته شغلی به تفکیک

شهرستان: ۱۳۹۸

شهرستان	جمع کل	دامپزشک	کارشناس ^(۲)		کاردان دامپزشکی	تکنسین دامپزشکی	سایر رشته‌های شغلی
			کارشناس فنی	کارشناس غیرفنی			
کل استان.....	۱۴۵۹	۵۱۴	۷	۰	۴۷۸	۰	۴۶۹
آمل.....	۲۷۲	۹۶	۲	۰	۸۸	۰	۸۶
بایل.....	۲۱۱	۷۳	۱	۰	۶۹	۰	۶۸
بابلسر.....	۸۵	۳۱	۱	۰	۲۷	۰	۲۶
بهشهر.....	۶۰	۲۰	۰	۰	۲۰	۰	۲۰
تنکابن.....	۴۲	۱۴	۰	۰	۱۴	۰	۱۴
جویبار.....	۳۶	۱۲	۰	۰	۱۲	۰	۱۲
چالوس.....	۲۱	۷	۰	۰	۷	۰	۷
رامسر.....	۳۰	۱۰	۰	۰	۱۰	۰	۱۰
ساری.....	۲۷۲	۹۶	۲	۰	۸۸	۰	۸۶
سوادکوه.....	۳۹	۱۳	۰	۰	۱۳	۰	۱۳
سوادکوه شمالی.....	۱۸	۶	۰	۰	۶	۰	۶
سیمرغ.....	۳	۱	۰	۰	۱	۰	۱
عباس آباد.....	۹	۴	۰	۰	۲	۰	۳
فریدونکنار.....	۷	۱	۰	۰	۱	۰	۵
قائم‌شهر.....	۱۸۱	۶۷	۲	۰	۵۷	۰	۵۷
کلاردشت.....	۵	۲	۰	۰	۱	۰	۲
گلوگاه.....	۱۱	۵	۰	۰	۵	۰	۱
محمودآباد.....	۲۰	۷	۰	۰	۷	۰	۶
میاندورود.....	۱۸	۸	۰	۰	۹	۰	۱۰
نکا.....	۵۳	۱۹	۰	۰	۱۹	۰	۱۵
نور.....	۳۳	۱۱	۰	۰	۱۱	۰	۱۱
نوشهر.....	۳۳	۱۱	۰	۰	۱۱	۰	۱۱

(۱) به استثنا شاغلین مراکز آموزش عالی می‌باشد.

(۲) رشته‌های شغلی کارشناسی شامل کارشناسان و کارشناسان ارشد می‌باشد.

ماخذ- اداره کل دامپزشکی استان مازندران.

سالنامه آماری استان مازندران ۱۳۹۸ ————— ۱۸- بهداشت و درمان
 ۱۸-۱۸- تعداد شاغلان^(۱) بخش دامپزشکی دولتی برحسب رشته شغلی به تفکیک
 شهرستان: ۱۳۹۸

شهرستان	جمع کل	دامپزشک	کارشناس ^(۲)		کاردان دامپزشکی	تکنسین دامپزشکی	سایر رشته‌های شغلی
			کارشناس غیرفنی	کارشناس فنی			
کل استان.....	۳۸۲	۱۱۹	۱۲۶	۲۵	۱۶	۳	۱۳
آمل.....	۲۵	۹	۸	۰	۷	۱	۰
بابل.....	۲۷	۷	۹	۱	۸	۰	۲
بابلسر.....	۱۷	۶	۵	۰	۵	۰	۱
بهشهر.....	۱۴	۴	۴	۰	۵	۰	۱
تنکابن.....	۱۶	۶	۵	۱	۳	۰	۱
جویبار.....	۱۳	۳	۶	۰	۳	۰	۱
چالوس.....	۱۵	۴	۵	۰	۴	۱	۱
رامسر.....	۱۰	۴	۳	۰	۳	۰	۰
ساری.....	۱۲۵	۴۱	۴۷	۱۹	۱۲	۰	۵
سوادکوه.....	۱۶	۴	۶	۰	۶	۱	۰
سوادکوه شمالی.....	۶	۲	۲	۰	۳	۰	۰
سیمرغ.....	۹	۵	۱	۱	۱	۰	۱
عباس آباد.....	۰	۰	۰	۰	۰	۰	۰
فریدونکنار.....	۰	۰	۰	۰	۰	۰	۰
قائمشهر.....	۱۶	۴	۵	۱	۶	۰	۰
کلاردشت.....	۰	۰	۰	۰	۰	۰	۰
گلوگاه.....	۷	۳	۰	۰	۳	۰	۰
محمودآباد.....	۱۲	۳	۲	۰	۴	۰	۰
میاندورود.....	۰	۰	۵	۰	۰	۰	۰
نکا.....	۱۴	۵	۳	۱	۵	۰	۰
نور.....	۱۷	۵	۶	۱	۵	۰	۰
نوشهر.....	۱۱	۴	۴	۰	۳	۰	۰

(۱) به استثنا شاغلین مراکز آموزش عالی می‌باشد.

(۲) رشته‌های شغلی کارشناسی شامل کارشناسان و کارشناسان ارشد می‌باشد.

ماخذ- سازمان دامپزشکی استان مازندران.

۱۹-۱۸- مراکز درمانی دامپزشکی فعال در بخش خصوصی: ۱۳۹۸

شهرستان	داروخانه دامپزشکی	مراکز مایه کوبی دام	درمانگاه دامپزشکی	بیمارستان	آزمایشگاه دامپزشکی
کل استان.....	۱۹۱	۷۱	۱۱۰	۱	۱۸
آمل.....	۴۱	۱۶	۲۷	۲	۵
بابل.....	۲۵	۱۰	۲۲	۱	۲
بابلسر.....	۸	۴	۱۳	۱	۱
بهشهر.....	۸	۲	۱۰	۰	۰
تنکابن.....	۶	۱	۷	۰	۰
جویبار.....	۴	۴	۴	۰	۰
چالوس.....	۲	۰	۵	۰	۰
رامسر.....	۳	۱	۶	۰	۰
ساری.....	۳۸	۱۳	۳۴	۲	۴
سوادکوه.....	۵	۴	۴	۰	۰
سوادکوه شمالی.....	۳	۱	۲	۰	۰
سیمرغ.....	۱	۰	۰	۰	۰
عباس آباد.....	۰	۰	۱	۰	۰
فریدونکنار.....	۱	۰	۱	۰	۰
قائمشهر.....	۳۰	۷	۱۸	۲	۴
کلاردشت.....	۰	۰	۰	۰	۰
گلوگاه.....	۲	۱	۲	۰	۰
محمودآباد.....	۴	۰	۳	۰	۰
میاندورود.....	۳	۰	۱	۰	۰
نکا.....	۹	۴	۶	۰	۱
نور.....	۳	۱	۷	۰	۱
نوشهر.....	۲	۲	۷	۰	۰

ماخذ- سازمان دامپزشکی استان مازندران.