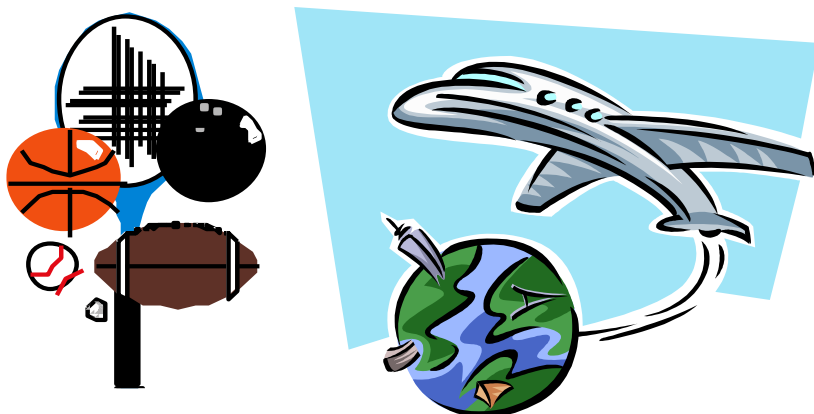


فصل نوزدهم :



فرهنگ و گردشگری

مقدمه

آمارهای ارائه شده در این فصل مربوط به برنامه‌های صدا و سیما، مطبوعات، کتاب و کتابخانه‌های عمومی، سینما، موزه‌ها و بناهای تاریخی، زائران اماکن متبرکه می‌باشد که در زیر به تاریخچه مختصر جمع‌آوری اطلاعات در هر یک از این زمینه‌ها اشاره می‌شود.

تهیه منظم آمار مربوط به برنامه‌های رادیو و تلویزیون از سال ۱۳۴۵، و تئاتر و موزه‌ها از سال ۱۳۴۷، آغاز گردید. قدیمی‌ترین آمار مربوط به سینماهای کشور که در دسترس مرکز آمار ایران قرار گرفته مربوط به سال ۱۳۴۸، است که توسط سازمان فرهنگ و هنر که پس از پیروزی انقلاب اسلامی به «وزارت فرهنگ و ارشاد اسلامی» تغییر نام یافته است، تهیه گردیده است.

تهیه آمار مربوط به مطبوعات به صورت جامع برای نخستین بار بر اساس «طرح بررسی نشریات کشور» در سال ۱۳۴۹، توسط مرکز آمار ایران صورت گرفت. این وظیفه در حال حاضر به عهده اداره مطبوعات داخلی وزارت فرهنگ و ارشاد اسلامی می‌باشد.

جمع‌آوری و ارائه آمار مربوط به کتابخانه‌های کشور از سال ۱۳۴۴، شروع شد و کانون پرورش فکری کودکان و نوجوانان نیز پس از تأسیس در سال ۱۳۴۴، اطلاعات مربوط به فعالیت‌های خود را ثبت و ارائه نموده است.

درباره آمارهای مندرج در این فصل توضیح نکات زیر ضروری است:

اطلاعات آماری مربوط به فرهنگ اگرچه در زمینه‌های گوناگونی قابل ارائه می‌باشد، با این وجود به علت در دسترس نبودن یا عدم تولید برخی آمارها، درج آمار تنها در زمینه‌های یاد شده میسر گردیده است.

آمار مربوط به تعداد بازدیدکنندگان از موزه‌ها و بناهای تاریخی استان نیز از طریق اداره کل موزه‌ها و مستند به سازمان میراث فرهنگی استان که تعدادی از موزه‌ها و بناهای تاریخی را تحت پوشش دارد جمع‌آوری می‌شود و به علت فقدان مرجعی واحد که کلیه موزه‌ها و بناهای تاریخی استان را از لحاظ آماری تحت پوشش داشته باشد، ارائه آمار جامعی در این زمینه تاکنون میسر نشده است.

آمارهای مربوط به زائران اماکن متبرکه فقط شامل آن دسته از زائرانی است که از طریق سازمان حج و زیارت اقدام به سفر نموده‌اند.

تعاریف و مفاهیم

مراکز رادیویی و تلویزیونی: مراکز واقع در هر استان که مکان تولید برنامه‌های رادیویی و تلویزیونی و اتخاذ تصمیم در مورد پخش برنامه هاست.

برنامه تولیدی رادیویی و تلویزیونی: محصول فرایندی است که با تلفیق تخصصی عناصر محتوایی و ساختاری پیام و با بهره‌گیری از منابع لازم برای ساخت برنامه و به منظور پخش از طریق رادیو، تلویزیون و اینترنت به دست می‌آید.

در تولید تلویزیونی، متن‌ها و ابزار و مواد رسانه‌ای و نیز واسطه‌ها، در کل برای تولید و ضبط و ثبت تصویر و صدا به کار می‌روند در حالی که در تولید رادیو، عوامل ذکر شده، صرفاً برای تولید، ضبط و ثبت صدا به کار گرفته می‌شوند.

پخش برنامه‌های رادیویی و تلویزیونی: عبارت از شکل نهایی و ارسال شده‌ی یک برنامه‌ی رادیویی یا تلویزیونی است که مخاطب قادر به دریافت آن باشد.

شبکه رادیویی و تلویزیونی: ساختاری است سازمانی که مجموعه‌ی فعالیت‌های تولید، تامین، تنظیم و پخش برنامه‌های رادیویی و تلویزیونی را بر اساس اهداف و مأموریت‌های تعریف شده و مشخص بر عهده دارد.

خبر: انعکاس وقایع و رویدادهایی که دارای یک یا چند ارزش اطلاع‌رسانی برای مخاطبان باشد. خبر به چهار نوع تولیدی، دریافتی، پوششی و تلفیقی تقسیم می‌شود.

پخش خبر(رادیویی/ تلویزیونی): عبارت از خبرهایی است که پس از تهیه، انتخاب، تنظیم و ویرایش از رادیو یا تلویزیون پخش می‌شود.

سینما: مکانی دارای مجوز، با امکانات نمایش فیلم، متشکل از یک یا چند سالن نمایش فیلم، سالن انتظار، نمازخانه، قسمت اداری، گیشه فروش بلیت و سرویس‌های بهداشتی است.

سالن سینما: سالن نمایش فیلم که دارای استانداردهای ساختمانی، تاسیساتی و تجهیزاتی مانند پرده نمایش، معماری مناسب سالن از لحاظ دید، صندلی نمایش، اتاق آپارات، اکوستیک و ... می‌باشد.

فیلم سینمایی: فیلم بلند داستان دار است که حداقل ۷۵ دقیقه بوده و معمولاً با عرض ۳۵ میلیمتری برای نمایش ساخته می‌شود.

مراکز فرهنگی، هنری کانون پرورش فکری کودکان و نوجوانان: مکانی است که به منظور انجام فعالیت‌ها و برنامه‌های فرهنگی و هنری کودکان اختصاص یافته است.

اعضای مراکز فرهنگی هنری کانون پرورش فکری کودکان و نوجوانان: کودکان و نوجوانان ۶ تا ۱۸ ساله‌ای هستند که به صورت عضو از خدمات مراکز فرهنگی-هنری استفاده می‌کنند. **کتاب:** متنی است که به صورت خطی، چاپی، الکترونیکی یا صوتی تولید و به صورت مستقل و غیر ادواری منتشر می‌شود.

شمارگان (تیراژ): تعداد نسخه‌های چاپ یا تکثیر شده از یک اثر در یک نوبت چاپ و انتشار است.

بناهای تاریخی - معماری: بنایی که واجد یک یا چند ارزش از ارزش‌های فرهنگی، تاریخی، هنری یا مکان رویداد است. بنای تاریخی - فرهنگی ممکن است متعلق به دوره معاصر باشد.

موزه: موسسه‌ای است دایمی و غیرانتفاعی که به منظور گردآوری، نگهداری، پژوهش، آموزش و نمایش دستاوردهای انسان یا طبیعت فعالیت می‌کند و درهای آن به روی عموم مردم باز است.

تئاتر (نمایش): هنری دیداری و شنیداری که به صورت زنده توسط یک یا گروهی از هنرمندان (بازیگران) در مدت زمان معین برای تماشاگران به

نشریه: هر نوع اثر مکتوب یا مصور که به صورت چاپی و یا الکترونیکی (برخط و غیر برخط) با نام ثابت، تاریخ و شماره پیاپی در اشکال مختلف در سطح محلی، استانی، منطقه‌ای و یا سراسری با ترتیب انتشار مشخص منتشر می‌شود.

مطبوعات: نشریاتی هستند که به‌طور منظم با نام ثابت و تاریخ و شماره به صورت اوراق چاپی یا الکترونیکی در زمینه‌های گوناگون سیاسی، اجتماعی، علمی، ورزشی، هنری و... منتشر می‌شوند. مطبوعات از نظر ترتیب انتشار به روزانه و غیر روزانه، از نظر محتوا به عمومی و تخصصی، از نظر گستره توزیع به محلی، ملی و بین‌المللی و از نظر مخاطبان به عام و خاص (مانند کودکان و نوجوانان، جوانان و زنان) تقسیم می‌شوند.

صاحب امتیاز نشریه: شخص حقیقی یا حقوقی است که هیئت نظارت بر مطبوعات، صلاحیت وی را تایید نموده و وزارت فرهنگ و ارشاد اسلامی مجوز نشریه را به نام او صادر می‌کند و مالک نشریه است و در قبال خطمشی کلی نشریه مسئول است.

کتابخانه: سازمان یا بخشی از یک سازمان است که مجموعه‌ای از انواع منابع را گردآوری و سازماندهی می‌کند و از طریق خدماتی که توسط کتابدار ارائه می‌شود، برای کاربران قابل دسترس است.

مکان ورزشی: فضایی است که به منظور انجام فعالیت‌های ورزشی با رعایت ضوابط فنی و اجرایی ایجاد شده است.

استادیوم ورزشی: مکان ورزشی که دارای جایگاه تماشاچیان بوده و از حداقل استانداردها و ضوابط فنی لازم برای برگزاری مسابقات رسمی ورزشی برخوردار باشد.

ورزشکاران سازمان یافته: به ورزشکارانی اطلاق می‌گردد که کارت بیمه ورزشی از سازمان تربیت بدنی دریافت نموده و جزو آمار رسمی ورزشکاران استان قرار گرفته‌اند.

شرکت کنندگان سازماندهی شده: به ورزشکاران، مربیان، داوران، سرپرستان و همراهان تیم‌های ورزشی حاضر در مسابقات استانی و اعزام به مسابقات برون استانی و کشوری اطلاق می‌گردد که دارای کارت بیمه یک اثر ورزشی نیز هستند.

گردشگر: طبق تعریف سازمان جهانی گردشگری، گردشگر شخصی است که به کشور یا شهری غیر از محیط زیست عادی خود برای مدتی که کمتر از ۲۴ ساعت و بیش تر از یک سال نباشد سفر کند و قصد او از سفر، تفریح، استراحت، ورزش، دیدار اقوام و دوستان، مأموریت، شرکت در سمینار، کنفرانس یا اجلاس، معالجه، مطالعه و تحقیق یا فعالیت‌های مذهبی باشد.

اجرا در می‌آید و از لحاظ محتوا و مضمون به تراژدی، کمدی، ملودرام و کمدی تراژیک تقسیم می‌شود.

موسیقی: هنر سازماندهی اصوات در زمان، بر مبنای قیود زیباشناختی حاکم بر هر فرهنگ موسیقایی است.

اجرای صحنه ای موسیقی (کنسرت): برنامه از پیش تنظیم شده موسیقی است که به صورت زنده برای جمعی از مخاطبان اجرا می‌شود.

زورخانه: مکان ورزشی که دارای گود اختصاصی و جایگاه ویژه مرشد بوده و به منظور اجرای ورزش‌های باستانی احداث شده است.

ورزش همگانی: انجام حرکات و نرمش‌هایی که افراد برای دستیابی به تندرستی، سلامت و آمادگی جسمانی با کمترین هزینه در هر زمان و هر مکان و بدون نیاز به ابزار خاص به آن می‌پردازند؛ مانند پیاده روی، دوهای نرم، نرمش و کوه پیمایی.

پیست: مکان ورزشی با مسیر مشخصی است که به تناسب رشته‌های ورزشی و بر اساس استانداردهای فنی برای انجام تمرینات و مسابقات احداث شده است.

سالن ورزشی: مکان سرپوشیده ای است که برابر ضوابط فنی برای انجام فعالیت‌های ورزشی در یک رشته ی خاص احداث شده است.

در سال ۱۳۹۸ تعداد زائران حج تمتع و عتبات عالیات به ترتیب ۴۲۴۱ و ۸۱۸۶ نفر بوده است.

گزیده اطلاعات

در سال ۱۳۹۸، میزان تولید برنامه‌های رادیویی مرکز مازندران ۴۱۰۱ ساعت بوده که نسبت به سال قبل تفاوت قابل ملاحظه‌ای نداشته است. همچنین در سال مذکور میزان تولید برنامه‌های تلویزیونی، در سیمای جمهوری اسلامی ایران؛ مرکز مازندران ۱۶۲۵ ساعت بوده، که نسبت به سال قبل ۲/۷ درصد افزایش داشته است.

تعداد تماشاگران فیلم‌های سینمایی در ۱۸ سالن سینمای استان در سال ۱۳۹۸، ۸۸۴ هزار نفر بوده که نسبت به سال قبل ۱۴/۸ درصد کاهش داشته است.

تعداد عنوان مطبوعات منتشر شده در استان شامل: روزنامه، هفته‌نامه، دو هفته‌نامه، ماهنامه، فصلنامه و دوفصلنامه در سال ۱۳۹۸، برابر با ۱۹۷ عنوان بوده است که نسبت به سال قبل ۵/۳ درصد افزایش داشته است.

در سال ۱۳۹۸ تعداد کتابخانه‌های عمومی استان ۱۱۵ باب بوده که نسبت به سال ۱۳۹۷، ۲/۷ درصد افزایش یافته است.

در سال ۱۳۹۸ بیشترین بازدیدکنندگان از موزه‌ها و بناهای تاریخی تحت پوشش اداره کل میراث فرهنگی، صنایع دستی و گردشگری متعلق به موزه کندلوس بوده که ۴۲/۹ درصد از کل بازدیدکنندگان از موزه را به خود اختصاص داده است.

۱۹-۱- میزان تولید برنامه‌های رادیویی مرکز مازندران برحسب موضوع (دقیقه: ساعت)

مقدار	سال و موضوع
۳۹۰۸:۹۴ ۱۳۸۰
۲۵۷۸:۳۵ ۱۳۸۵
۳۶۲۱:۵۵ ۱۳۹۰
۴۱۱۵:۵۶ ۱۳۹۴
۴۱۰۱:۳۱ ۱۳۹۵
۴۱۱۸:۲۸ ۱۳۹۶
۴۱۰۰:۱۵ ۱۳۹۷
۴۱۰۱:۰۵ ۱۳۹۸
۰۰:۰۰ ارزش‌های دفاع مقدس و امور دفاعی
۱۰۰۰:۱۵ اجتماعی
۹۳۵:۳۰ فرهنگ و هنر
۰۰:۰۰ معارف اسلامی
۰۰:۰۰ صنعتی ^(۱)
۵۰۰۰:۰۰ کشاورزی ^(۱)
۰۰:۰۰ اقتصادی
۰۰:۰۰ بهداشت و درمان ^(۱)
۰۰:۰۰ محیط زیست ^(۱)
۰۰:۰۰ تاریخی
۱۱۰۰:۱۰ ورزش و تفریحات سالم
۱۵:۰۰ آموزشی، علم و فناوری
۰۰:۰۰ اطلاعات عمومی
۵۵۰:۱۰ سیاسی

(۱) اطلاعات مربوط به موضوعات صنعت، کشاورزی، بهداشت و درمان و محیط زیست در دیگر موضوعات ادغام شده است.
 ماخذ- صدا و سیما مرکز مازندران.

۱۹-۲- میزان تولید برنامه‌های تلویزیونی مرکز مازندران برحسب موضوع (دقیقه: ساعت)

مقدار	سال و موضوع
۱۴۳۹:۴۶ ۱۳۸۰
۱۳۳۳:۱۵ ۱۳۸۵
۱۷۸۱:۳۵ ۱۳۹۰
۱۶۳۷:۲۵ ۱۳۹۴
۱۶۵۰:۲۶ ۱۳۹۵
۱۵۴۲:۴۴ ۱۳۹۶
۱۵۸۲:۲۰ ۱۳۹۷
۱۶۲۵:۱۰ ۱۳۹۸
۰۰:۰۰ ارزش‌های دفاع مقدس و امور دفاعی
۴۴۰:۰۰ اجتماعی
۳۰۰:۰۰ فرهنگ، هنر
۱۴۵:۰۰ معارف اسلامی
۰۰:۰۰ صنعتی ^(۱)
۰۰:۰۰ کشاورزی ^(۱)
۱۸۰:۰۰ اقتصادی
۰۰:۰۰ بهداشت و درمان ^(۱)
۰۰:۰۰ محیط زیست ^(۱)
۰۰:۰۰ تاریخی
۲۵۰:۰۰ ورزش و تفریحات سالم
۱۰:۱۰ آموزشی، علم و فناوری
۰۰:۰۰ اطلاعات عمومی
۳۰۰:۰۰ سیاسی

(۱) اطلاعات مربوط به موضوعات صنعت، کشاورزی، بهداشت و درمان و محیط زیست در دیگر موضوعات ادغام شده است.
 ماخذ- صدا و سیما مرکز مازندران.

۱۹- فرهنگ و گردشگری ————— سالنامه آماری استان مازندران ۱۳۹۸

۱۹-۳- میزان تولید برنامه‌های رادیویی مرکز مازندران به تفکیک مخاطب (دقیقه: ساعت)

سال	جمع	خردسال	کودک	نوجوان	بزرگسال	عام
۱۳۸۰	۳۹۰۸:۹۴
۱۳۸۵	۲۵۷۸:۳۵
۱۳۹۰	۳۶۲۱:۵۵
۱۳۹۴	۴۱۱۵:۵۶	۶:۵۶	۷۶:۰۰	۸۰:۰۰	۱۳۰۰:۰۰	۲۶۵۳:۰۰
۱۳۹۵	۴۱۰۱:۳۵	۳۵:۴۵	۳۵:۴۵	۵۴:۱۵	۷۲۱:۰۹	۳۲۵۴:۴۱
۱۳۹۶	۴۱۱۸:۳۸	۳۵:۱۹	۳۵:۱۹	۵۸:۰۰	۷۵۹:۰۰	۳۲۳۱:۰۰
۱۳۹۷	۴۱۰۰:۱۵	۲۷:۰۰	۴۵:۰۰	۵۰:۰۰	۷۷۷:۰۰	۳۲۰۱:۱۵
۱۳۹۸	۱۶۲۵:۱۰	۰۰:۰۰	۹:۴۰	۲۰:۰۰	۲۹۳:۴۰	۱۳۰۱:۵۰

ماخذ- صدا و سیما مرکز مازندران.

۱۹-۴- میزان تولید برنامه‌های تلویزیونی مرکز مازندران به تفکیک مخاطب (دقیقه: ساعت)

سال	جمع	خردسال	کودک	نوجوان	بزرگسال	عام
۱۳۸۰	۱۴۳۹:۴۶
۱۳۸۵	۱۳۳۳:۱۵
۱۳۹۰	۱۷۸۱:۳۵
۱۳۹۴	۱۶۳۷:۲۵	۲:۰۰	۱۷:۰۰	۱۷:۰۰	۳۴:۲۵	۱۵۶۷:۰۰
۱۳۹۵	۱۴۶۱:۳۴	۰۰:۰۰	۵۵:۵۸	۲۰:۰۰	۳۲:۳۱	۱۵۳۳:۰۵
۱۳۹۶	۱۵۴۲:۴۴	۰۰:۰۰	۳۰:۰۰	۵:۴۴	۱۵۰:۰۰	۱۳۵۷:۰۰
۱۳۹۷	۱۵۸۲:۰۰	۰۰:۰۰	۸۲:۰۰	۱۰۰:۰۰	۵۰۰:۰۰	۹۰۰:۰۰
۱۳۹۸	۱۶۲۵:۱۰	۰۰:۰۰	۹:۴۰	۲۰:۰۰	۲۹۳:۴۰	۱۳۰۱:۵۰

ماخذ- صدا و سیما مرکز مازندران.

۱۹-۵- میزان پخش خبر و گزارش خبری از شبکه(های) رادیویی مرکز مازندران

(دقیقه: ساعت)

سال	بخش خبری (تعداد)	جمع کل پخش		خبر داخلی		خبر خارجی		مصاحبه و گزارش خبری	
		تعداد	مدت	تعداد	مدت	تعداد	مدت	تعداد	مدت
۱۳۸۰
۱۳۸۵
۱۳۹۰
۱۳۹۴	۹۶۰	۹۶۰	۱۱۱۷	۹۶۰	۱۱۱۷
۱۳۹۵	۹۱۸	۹۱۸	۱۱۱۰	۹۱۸	۱۱۱۰
۱۳۹۶	۹۴۰	۹۴۰	۱۱۲۲	۹۴۰	۱۱۲۲
۱۳۹۷	۹۴۰	۹۴۰	۱۱۶۵	۹۴۰	۱۱۶۵
۱۳۹۸	۹۴۰	۹۴۰	۱۱۷۰	۹۴۰	۱۱۷۰

ماخذ- صدا و سیمای مرکز مازندران.

۱۹-۶- میزان تولید تله فیلم و مستند، برنامه نمایشی و پویانمایی مرکز مازندران به تفکیک

حوزه‌های تولیدی (دقیقه: ساعت)

سال	جمع (ساعت)	تله فیلم و مستند		نمایشی		پویانمایی استانی
		تعداد عنوان	مدت (ساعت)	تعداد عنوان	مدت (ساعت)	
۱۳۸۰
۱۳۸۵
۱۳۹۰
۱۳۹۴	۶:۰۰	۱:۰۰	۱:۰۰	۴:۰۰	۸:۰۰	۰:۰۰
۱۳۹۵	۱:۰۰	۱:۰۰	۱:۰۰	۰:۰۰	۰:۰۰	۰:۰۰
۱۳۹۶	۰:۰۰	۰:۰۰	۰:۰۰	۰:۰۰	۰:۰۰	۰:۰۰
۱۳۹۷	۰:۰۰	۰:۰۰	۰:۰۰	۰:۰۰	۰:۰۰	۰:۰۰
۱۳۹۸	۱۵:۲۱	۲۵:۰۰	۱۳:۴۸	۲۶:۰۰	۱:۰۷	۰۰:۲۶

ماخذ- صدا و سیمای مرکز مازندران.

۱۹-۷- سینماها و تماشاگران فیلم‌های سینمایی

سال و شهرستان	تعداد سینما	تعداد سالن سینما	گنجایش (تعداد صندلی)	تعداد تماشاگر (هزار نفر)
..... ۱۳۸۰	۱۹	۱۹	۸۴۷۴	۷۷۸
..... ۱۳۸۵	۱۳	۱۳	۷۱۸۴	۴۱۰
..... ۱۳۹۰	۱۱	۱۱	۴۸۷۵	۵۶۲
..... ۱۳۹۴	۱۱	۱۲	۴۷۲۰	۳۵۰
..... ۱۳۹۵	۱۳	۱۴	۵۴۱۴	۸۶۰
..... ۱۳۹۶	۱۴	۱۶	۵۵۵۱	۵۷۱
..... ۱۳۹۷	۱۶	۱۸	۶۲۰۴	۱۰۳۸
..... ۱۳۹۸	۱۳	۱۸	۵۵۱۱	۸۸۴
..... آمل	۲	۵	۷۶۹	۳۰۱
..... بابل ^(۱)	۲	۲	۷۳۵	۱۲۲
..... بابلسر	۱	۱	۵۰۰	۶۳
..... بهشهر	۱	۱	۳۴۰	۱۹
..... تنکابن	۰	۰	۰	۱
..... جویبار	۰	۰	۰	۰
..... چالوس	۱	۱	۸۵۸	۸۱
..... رامسر	۲	۳	۶۸۹	۶۳
..... ساری	۲	۳	۱۲۲۲	۱۹۷
..... سوادکوه	۰	۰	۰	۲
..... سوادکوه شمالی	۰	۰	۰	۰
..... سیمرغ	۰	۰	۰	۰
..... عباس آباد	۰	۰	۰	۲
..... فریدونکنار	۰	۰	۰	۰
..... قائمشهر	۱	۱	۲۱۴	۲۱
..... کلاردشت	۰	۰	۰	۰
..... گلوگاه	۰	۰	۰	۰
..... محمودآباد ^(۲)	۰	۰	۰	۰
..... میاندورود	۰	۰	۰	۰
..... نکا	۰	۰	۰	۰
..... نور	۰	۰	۰	۰
..... نوشهر	۱	۱	۱۸۴	۱۲

۱) لازم به ذکر است سینما انقلاب بابل از خرداد ۹۳ پس از واگذاری تخریب و سپس اقدام به ساخت پردیس سینمایی نمود آمار تماشاگر سینما انقلاب بابل تا خرداد ۹۳ ذکر گردید.

۲) لازم به ذکر است سینما غدیر محمودآباد فقط یک ماه فعال بود و در آمار غیرفعال اعلام گردید.

ماخذ- اداره کل فرهنگ و ارشاد اسلامی استان مازندران.

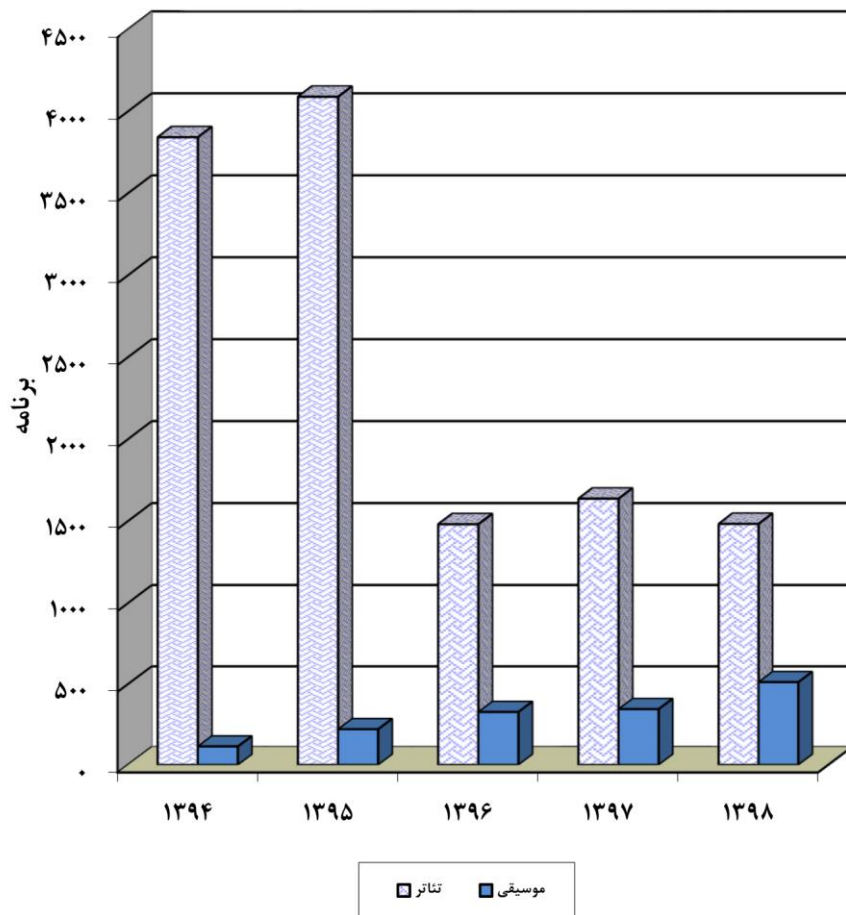
۸-۱۹- سالن‌های وابسته به اداره کل فرهنگ و ارشاد اسلامی و برنامه‌های اجرا شده

تعداد تماشاگر		تعداد اجرا		تعداد برنامه		سالن نمایش		سال و شهرستان
موسیقی	تئاتر	موسیقی	تئاتر	موسیقی	تئاتر	گنجایش (صندلی)	تعداد	
۷۵۴۳۸	۹۳۴۴۰	۱۷۹	۴۶۵	۸۹	۱۶۷	۳۱۲۱	۱۲۱۳۸۰
۳۴۴۵۰	۷۶۸۱۵	۱۴۵	۳۵۰	۵۰	۱۶۳	۳۳۴۲	۱۴ ۱۳۸۵
۵۰۰۰۰	۸۸۰۰۰	۱۸۸	۶۸۰	۹۶	۲۳۰	۴۴۲۵	۱۷ ۱۳۹۰
۹۲۷۷۰	۱۲۰۰۰۰	۱۱۴	۳۸۴۳	۸۶	۷۴۰	۴۵۵۹	۱۸ ۱۳۹۴
۱۵۱۱۰۰	۱۲۴۴۰۰	۲۲۱	۴۰۹۰	۱۱۹	۸۱۸	۴۵۵۹	۱۸ ۱۳۹۵
۲۴۰۵۵۰	۸۸۶۰۰	۳۲۸	۱۴۸۲	۱۸۵	۲۲۳	۴۸۵۰	۲۳ ۱۳۹۶
۲۵۱۵۲۰	۱۱۶۱۶۰	۳۴۶	۱۶۳۸	۱۸۵	۲۹۷	۴۹۷۰	۲۵ ۱۳۹۷
۲۰۷۹۳۶	۱۵۳۳۹۴	۳۱۳	۱۴۸۴	۱۹۰	۱۹۴	۴۹۷۰	۲۵ ۱۳۹۸
۳۶۳۷۰	۲۲۶۴۰	۵۸	۲۵۷	۳۰	۳۶	۵۰۰	۳ آمل
۲۶۰	۲۸۶۴۴	۲	۳۲۹	۲	۱۶	۵۸۴	۳ بابل
۱۲۹۵۰	۱۵۰۰	۱۸	۲۱	۱۱	۳	۵۲۹	۳ بابلسر
۳۳۳۶	۴۶۵۰	۱۴	۶۵	۷	۸	۲۲۸	۱ بهشهر
۴۰۵۰	۱۱۳۰۰	۱۱	۸۶	۱۰	۱۲	۲۳۲	۱ تنکابن
۲۵۵۰	۳۵۲۰	۴	۲۲	۳	۳	۱۷۸	۱ جویبار
۱۲۴۲۰	۱۸۰۰	۱۸	۲۸	۱۰	۴ چالوس
۳۳۰۰۰	۵۷۸۰	۳۰	۴۸	۱۹	۱۰ رامسر
۵۰۶۶۰	۲۷۲۰۰	۷۱	۲۴۵	۳۷	۳۴	۴۰۵	۲ ساری
.	۸۴۰۰	.	۳۶	.	۸	۴۸۵	۲ سوادکوه ^(۱)
... سوادکوه شمالی ^(۱)
. سیمرغ
۱۴۴۰۰	۶۷۵۰	۲۱	۴۰	۱۳	۴ عباس آباد
.	۲۵۰۰	.	۸	.	۳	۲۰۰	۱ فریدونکنار
۱۵۵۰	۷۳۸۰	۶	۷۸	۵	۷	۲۸۴	۲ قائمشهر
۲۳۰۰	۲۰۰	۳	۱	۳	۱ کلاردشت
۴۵۰	.	۱	.	۱	.	۲۱۶	۱ گلوگاه
۲۳۷۴۰	۱۲۲۰	۳۶	۲۹	۲۳	۶	۱۹۷	۱ محمودآباد
. میاندورود
.	۵۸۲۰	.	۲۵	.	۴	۳۵۶	۱ نکا
۴۲۸۰	۱۰۹۷۰	۱۰	۸۹	۶	۱۴	۳۲۶	۲ نور
۵۶۲۰	۳۱۲۰	۱۰	۷۷	۱۰	۲۱	۲۵۰	۱ نوشهر

(۱) آمار شهرستان سوادکوه شمالی در شهرستان سوادکوه لحاظ شده است.

ماخذ- اداره کل فرهنگ و ارشاد اسلامی استان مازندران.

نمودار ۱-۱۹- تعداد برنامه‌های اجرا شده در سالن‌های نمایش
سال‌های: ۹۸-۱۳۹۴



(مبنا: جدول ۸-۱۹)

۹-۱۹- چاپخانه‌های^(۱)^(۲) تحت نظارت اداره کل فرهنگ و ارشاد اسلامی برحسب نوع مالکیت

سال و شهرستان	جمع	دولتی	خصوصی
.....۱۳۸۰
..... ۱۳۸۵
..... ۱۳۹۰
..... ۱۳۹۴	۳۹۶	.	۳۹۶
..... ۱۳۹۵	۴۲۵	.	۴۲۵
..... ۱۳۹۶	۴۷۶	.	۴۷۶
..... ۱۳۹۷	۶۷۶	.	۶۷۶
..... ۱۳۹۸	۵۲۰	.	۵۲۰
..... آمل	۳۲	.	۳۲
..... بابل	۹۶	.	۹۶
..... بابلسر	۳۴	.	۳۴
..... بهشهر	۳۱	.	۳۱
..... تنکابن	۲۵	.	۲۵
..... جویبار	۹	.	۹
..... چالوس	۲۰	.	۲۰
..... رامسر	۲۰	.	۲۰
..... ساری	۹۲	.	۹۲
..... سوادکوه	۶	.	۶
..... سوادکوه شمالی	۰	.	۰
..... سیمرغ	۱۱	.	۱۱
..... عباس آباد	۸	.	۸
..... فریدونکنار	۱۱	.	۱۱
..... قائمشهر	۴۳	.	۴۳
..... کلاردشت	۶	.	۶
..... گلوگاه	۵	.	۵
..... محمودآباد	۲۱	.	۲۱
..... میاندورود	۶	.	۶
..... نکا	۲۰	.	۲۰
..... نور	۱۴	.	۱۴
..... نوشهر	۱۰	.	۱۰

(۱) لازم به ذکر است واحد چاپخانه شامل چاپ سیلک-افست-دیجیتال-سیلک اسکرین و..... می باشد.

(۲) چاپخانه‌ها از سال ۹۳ به لیست اداره کل فرهنگ و ارشاد اسلامی اضافه شده‌اند.

ماخذ- اداره کل فرهنگ و ارشاد اسلامی استان مازندران.

۱۹-۱۰- تعداد عناوین و شمارگان مطبوعات محلی

شمارگان (تیراژ)	تعداد عنوان	شرح
		قطع روزنامه، هفته نامه و دو هفته نامه
...	۰۰۰ ۱۳۸۰
۱۴۲۷۴۰۰۰	۲۹ ۱۳۸۵
۳۶۳۳۶۰۰۰	۳۸ ۱۳۹۰
۴۸۱۲۸۰۰۰	۵۷ ۱۳۹۴
۵۵۶۶۶۰۰۰	۶۹ ۱۳۹۵
۷۰۶۵۵۰۰۰	۸۵ ۱۳۹۶
۸۹۱۲۰۰۰۰	۹۸ ۱۳۹۷
^(۱) ۲۲۴۴۰۸۰۰	۹۹ ۱۳۹۸
		قطع ماهنامه، فصلنامه و دو فصلنامه
...	۰۰۰ ۱۳۸۰
۲۰۸۰۰۰	۲۰ ۱۳۸۵
۲۷۰۰۰۰	۴۵ ۱۳۹۰
۶۵۵۰۰۰	۱۰۷ ۱۳۹۴
۵۳۱۰۰۰	۶۸ ۱۳۹۵
۵۲۷۰۰۰	۷۲ ۱۳۹۶
۴۳۱۰۰۰	۸۹ ۱۳۹۷
^(۱) ۱۶۵۶۰۰۰	۹۸ ۱۳۹۸

(۱) لازم به ذکر است با توجه به گرانی و ملزومات چاپی و با توجه به اطلاع رسانی شبکه های اجتماعی و گرایش عموم مردم به رسانه های نوظهور، فروش نشریات چاپی با مشکل مواجه گردید و همین امر سبب کاهش تیراژ و فروش نشریات چاپی شد.

ماخذ- اداره کل فرهنگ و ارشاد اسلامی استان مازندران.

۱۱-۱۹- کتابخانه، کتاب، اعضا و مراجعان به کتابخانه‌ها

کتاب‌های موجود		کتابخانه		سال و شهرستان
کانون پرورش فکری کودکان و نوجوانان ^(۱)	کتابخانه‌های عمومی	کانون پرورش فکری کودکان و نوجوانان ^(۱)	کتابخانه‌های عمومی	
۱۷۴۳۹۰	۴۴۸۳۷۳	۱۶	۴۶۱۳۸۰
۲۲۱۹۹۴	۶۰۲۳۱۸	۱۹	۵۱ ۱۳۸۵
۲۷۵۹۰۷	۱۱۸۳۰۳۹	۲۶	۹۵ ۱۳۹۰
۲۸۰۱۱۰	۱۶۸۱۷۴۷۰	۳۱	۱۱۰ ۱۳۹۴
۲۹۶۲۵۱	۱۶۸۵۷۷۷	۳۲	۱۰۸ ۱۳۹۵
۲۷۵۴۰۱	۱۸۴۷۷۳۸	۳۲	۱۰۹ ۱۳۹۶
۲۴۹۳۷۳	۱۹۴۲۰۰۶	۳۳	۱۱۲ ۱۳۹۷
۲۹۴۷۹۸	۲۰۲۵۶۹۰	۳۳	۱۱۵ ۱۳۹۸
۶۰۵۲	۹۹۶۰۳	۱	۷ آمل
۲۶۶۱۹	۳۵۳۷۴۶	۳	۱۷ بابل
.	۱۰۴۶۵۵	۰	۵ بابلسر
۱۲۶۲۹	۱۳۷۱۵۶	۱	۱۱ بهشهر
۱۸۳۴۵	۱۱۰۴۳۷	۲	۶ تنکابن
۱۴۵۹۹	۵۴۲۳۱	۱	۳ جویبار
۳۳۰۶۰	۴۹۱۴۶	۴	۳ چالوس
۱۸۸۹۱	۱۱۹۹۰۲	۲	۵ رامسر
۴۶۵۱۸	۲۵۴۶۴۳	۵	۱۲ ساری
۸۳۹۴	۶۸۷۶۲	۱	۳ سوادکوه
۳۸۵۹	۲۴۶۸۴	۱	۱ سوادکوه شمالی ..
۸۹۸۵	۱۵۷۴۴	۱	۱ سیمرغ
.	۵۶۵۹۲	۰	۴ عباس آباد.....
۱۵۳۲۳	۴۷۸۸۹	۲	۳ فریدونکنار
۱۱۴۰۱	۱۰۵۱۰۱	۱	۷ قائمشهر
۸۷۳۹	۳۷۹۷۳	۱	۳ کلاردشت
۶۹۴۷	۳۰۶۹۳	۱	۲ گلوگاه
۹۳۲۵	۴۹۱۵۲	۱	۳ محمودآباد
۴۲۶۲	۳۱۵۵۹	۱	۳ میاندورود
۱۴۰۲۷	۳۳۷۵۳	۲	۲ نکا
۱۳۳۹۲	۱۰۷۰۹۷	۱	۷ نور
۱۳۴۳۱	۱۳۳۱۷۲	۱	۷ نوشهر

۱۱-۱۹- کتابخانه، کتاب، اعضا و مراجعان به کتابخانه‌ها (دنباله)

موارد مراجعه		تعداد اعضاء		سال و شهرستان
کانون پرورش فکری کودکان و نوجوانان ^(۱)	کتابخانه‌های عمومی	کانون پرورش فکری کودکان و نوجوانان ^(۱)	کتابخانه‌های عمومی	
۳۰۲۵۶۹	۲۳۴۲۰۱۷	۷۳۰۳۳	۹۲۰۳۷ ۱۳۸۰
۴۳۵۷۵۹	۱۵۵۷۱۵۶	۱۶۷۶۰	۶۲۷۴۱ ۱۳۸۵
۴۹۲۷۹۳	۳۷۳۹۹۳۲	۱۰۱۶۴	۱۰۸۸۳۷ ۱۳۹۰
۳۶۹۴۸۹	۳۲۴۵۳۸۶	۱۱۲۲۶	۱۰۵۶۹۷ ۱۳۹۴
۵۲۳۶۸۴	۲۶۵۹۳۴۰	۱۶۴۲۶	۱۰۸۵۳۷ ۱۳۹۵
۵۲۸۵۹۶	۱۹۱۱۲۹۶	۲۱۵۴۵	۱۰۵۹۸۷ ۱۳۹۶
۳۴۳۰۲۷	۲۲۵۴۶۰۸	۱۸۹۳۶	۱۲۴۷۰۸ ۱۳۹۷
۳۶۳۲۶۳	۲۰۵۷۰۸۵	۱۳۳۵۱	۱۱۴۳۹۲ ۱۳۹۸
۲۲۳۷۲	۱۶۹۰۳۳	۳۵۹	۱۱۱۲۶ آمل
۴۰۹۷۵	۴۳۴۰۰۷	۲۰۴۱	۱۶۳۰۲ بابل
.	۱۱۵۲۳۸	.	۷۶۳۰ بابلسر
۱۰۵۴۰	۱۱۱۹۰۱	۲۸۶	۸۲۱۸ بهشهر
۸۷۹۰	۱۶۳۰۶۵	۲۸۵	۴۸۰۱ تنکابن
۷۲۹۹	۶۱۰۰۶	۲۳۴	۳۲۴۲ جویبار
۴۹۶۵۰	۱۳۵۱۷	۸۵۶	۶۲۹۱ چالوس
۳۸۱۶۱	۱۱۹۸۶۶	۷۶۷	۴۲۶۶ رامسر
۴۶۰۷۵	۲۲۱۴۳۰	۱۵۹۹	۱۶۹۱۲ ساری
۸۷۰۴	۴۰۷۵۳	۲۰۱	۱۹۸۵ سوادکوه
۳۴۱۸	۳۴۳۳۳	۶۴۵	۹۳۹ سوادکوه شمالی ..
۵۵۷۳	۲۷۵۷۲	۱۵۳	۱۲۳۰ سیمرغ
.	۴۸۰۵۲	.	۲۱۹۲ عباس‌آباد
۲۴۵۸۳	۲۲۴۸۰	۱۱۳۷	۲۱۰۸ فریدونکنار
۱۱۴۷۰	۱۲۹۶۴۸	۴۱۳	۷۳۷۵ قائمشهر
۷۷۳۷	۴۴۰۶۵	۴۲۵	۱۳۳۵ کلاردشت
۱۴۲۰۰	۳۹۲۹۰	۲۲۰	۱۹۳۴ گلوگاه
۱۱۶۹۴	۳۴۹۶۳	۲۷۵	۱۹۰۲ محمودآباد
۸۰۳۱	۱۵۹۰۰	۱۵۳۲	۱۲۴۶ میاندورود
۱۲۲۹۲	۴۵۶۷۹	۱۰۱۰	۲۸۵۲ نکا
۵۵۳۰	۹۲۷۳۶	۲۵۸	۳۴۴۶ نور
۲۶۱۴۹	۷۲۵۵۱	۶۵۵	۷۰۶۰ نوشهر

(۱) کانون‌های زبان از لیست کانون پرورش فکری کودکان و نوجوانان حذف گردیده است.

ماخذ- کانون پرورش فکری کودکان و نوجوانان استان.

- مدیریت کتابخانه‌های استان مازندران.

۱۲- بازدیدکنندگان از موزه‌ها و بناهای تاریخی تحت پوشش اداره کل میراث فرهنگی،

صنایع دستی و گردشگری

موزه								سال
موزه شهیدای آمل	موزه نیما یوشیج	موزه مردم شناسی برسه ^(۲)	موزه مردم شناسی آلاشت	موزه مکرمه قنبری ^(۳)	موزه آمل	موزه بابل	موزه تاریخ شهر ساری	
... ۱۳۸۰
... ۱۳۸۵
۲۶۹۳	۱۹۴۸۶	...	۳۲۴۸۹	...	۲۳۳۲۸	۱۳۳۷۱	۱۱۹۶۱ ۱۳۹۰
۴۶۹۶	۲۰۲۲۴	۶۲۲۵	۲۲۴۰۰	۵۲۴۳	۴۱۷۰	۷۵۰۶	۸۱۴۶ ۱۳۹۴
۱۸۰۴	۱۵۲۳۰	۴۵۳۸	۱۹۲۶۲	۳۶۹۶	۴۱۴۲	۷۵۴۹	۵۷۹۲ ۱۳۹۵
۴۳۸۴	۱۶۶۷۵	۳۷۸۲	۲۵۴۴۳	۲۸۹۷	۴۶۲۷	۸۱۲۹	۱۰۴۷۰ ۱۳۹۶
۴۹۵۶	۱۶۰۹۵	۳۸۹۲	۴۱۹۰۳	۲۳۱۵	۶۱۵۴	۷۳۱۷	۱۰۴۲۳ ۱۳۹۷
۲۴۴۸	۲۰۹۳۸	۶۶۱۴	۳۲۸۴۶	۲۳۶۵	۵۱۳۰	۲۰۴۹۴	۸۷۹۴ ۱۳۹۸

بنای تاریخی		موزه			سال
مجموعه تاریخی مسجد فرح آباد ساری	مجموعه تاریخی عباس آباد	موزه کندلوس	موزه مردم شناسی رامسر	سایت موزه گوهرتپه	
... ۱۳۸۰
... ۱۳۸۵
... ۱۳۹۰
۹۳۵۵	۱۸۶۴۱ ۱۳۹۴
۸۷۵۳	۹۶۸۹	۴۰۴۸۳	۱۸۶۰۹۶	۱۳۸۱۰ ۱۳۹۵
۱۱۰۰۸	۲۰۶۳۸	۲۳۱۸۹	۱۳۸۱۴۱	۶۷۳۹ ۱۳۹۶
۱۰۶۲۲	۱۵۳۲۵	۳۱۵۰۰۰	۲۳۸۸۲۰	۵۷۶۴ ۱۳۹۷
۷۸۹۰	۱۳۳۳۷	۳۱۵۰۰۰	۲۹۱۴۸۵	۵۵۳۶ ۱۳۹۸

ماخذ - اداره کل میراث فرهنگی، صنایع دستی و گردشگری مازندران.

۱۳-۱۹- تاسیسات و مکان‌های ورزشی

شرح	زمین ورزشی	میدان	سالن ورزشی	استخر	پیست	زورخانه	استادیوم ورزشی
تعداد							
..... ۱۳۸۰	۳۰	۰۰۰	۱۱۱	۳	۱	۶	۸
..... ۱۳۸۵	۴۴	۰۰۰	۱۶۷	۶	۲	۸	۸
..... ۱۳۹۰	۱۳۶	۰۰۰	۲۵۹	۹	۲	۸	۹
..... ۱۳۹۴	۱۶۸	۰۰۰	۲۹۸	۱۰	۴	۹	۱۰
..... ۱۳۹۵	۱۶۸	۰۰۰	۲۹۹	۱۰	۴	۹	۱۰
..... ۱۳۹۶	۱۶۹	-	۳۰۲	۱۰	۴	۹	۱۰
..... ۱۳۹۷	۱۶۹	-	۳۱۱	۱۰	۴	۹	۱۰
..... ۱۳۹۸	۱۶۹	-	۳۱۷	۱۰	۴	۹	۱۱
گنجایش تماشاگر							
..... ۱۳۸۰	۰۰۰	۰۰۰	۰۰۰	۰۰۰	۰۰۰	۰۰۰	۰۰۰
..... ۱۳۸۵	۰۰۰	۰۰۰	۰۰۰	۰۰۰	۰۰۰	۰۰۰	۰۰۰
..... ۱۳۹۰	۰۰۰	۰۰۰	۰۰۰	۰۰۰	۰۰۰	۰۰۰	۰۰۰
..... ۱۳۹۴	۰۰۰	۰۰۰	۰۰۰	۰۰۰	۰۰۰	۰۰۰	۰۰۰
..... ۱۳۹۵	۰	۰	۰	۰	۰	۰	۰
..... ۱۳۹۶	۰	۰	۰	۰	۰	۰	۰
..... ۱۳۹۷	۶۳۵۰۰	۰	۹۸۸۱۰	۲۰۰	۰	۱۸۸۰	۵۰۵۰۰
..... ۱۳۹۸	۲۳۰۰۰	۰	۱۰۰۶۱۰	۲۰۰	۰	۱۸۸۰	۵۵۵۰۰

ماخذ- اداره کل ورزش و جوانان استان مازندران.

۱۴-۱۹- مریبان و داوران برحسب رشته‌های ورزشی و جنس: ۱۳۹۸

داوران			مریبان			رشته ورزشی
زن	مرد	جمع	زن	مرد	جمع	
۲۹۳۸	۶۳۳۲	۹۱۷۰	۵۶۰۴	۹۱۷۳	۱۴۷۷۷	جمع
۴۶	۵۵	۱۰۱	۹	۴۷	۵۶	تنیس
۱۵۲	۲۲۰	۳۷۲	۴۴۳	۴۲۵	۸۶۸	ژیمناستیک
۳۹	۷۶	۱۱۵	۲۸	۸۶	۱۱۴	دوچرخه‌سواری
۱۸	۴۴	۶۲	۴۲	۸۰	۱۲۲	دو و میدانی
۴۱۱	۸۲۲	۱۲۳۳	۴۴۷	۵۱۸	۹۶۵	کاراته
۱۲۲	۱۱۰	۲۳۲	۲۰۷	۱۷۱	۳۷۸	بدمینتون
۱۲۵	۱۳۸	۲۶۳	۲۴۴	۱۸۲	۴۲۶	شنا
۳۳۱	۱۱۱۹	۱۴۵۰	۱۴۶	۲۱۸۱	۲۳۲۷	فوتبال
۲	۴	۶	۱۹	۵۹	۷۸	کوهنوردی
۰	۶۶	۶۶	۰	۶۴	۶۴	ورزش باستانی
۱۲۴	۳۲۵	۴۴۹	۱۵۹	۳۴۳	۵۰۲	تکواندو
۰	۳۹	۳۹	۰	۱۷۴	۱۷۴	بوکس
۴۴	۱۷۱	۲۱۵	۶۳	۱۶۳	۲۲۶	شطرنج
۰۰۰	۰۰۰	۰۰۰	۰۰۰	۰۰۰	۰۰۰	آمادگی جسمانی ^(۱)
۰	۰	۰	۰	۰	۰	اسکی
						اتومبیلرانی و موتور
۲	۱۰	۱۲	۴	۱۱	۱۵	سواری
۸۰	۱۲۴	۲۰۴	۸۱	۸۶	۱۶۷	بسکتبال
۳۷	۸۸	۱۲۵	۳۴	۹۳	۱۲۷	بولینگ و بلیارد
۲۱۵	۲۹۰	۵۰۵	۱۴۹	۲۹۷	۴۴۶	تنیس روی میز
۶۰	۱۰۹	۱۶۹	۲۷	۱۱۹	۱۴۶	تیراندازی
۶	۳۸	۴۴	۱۵	۱۲۴	۱۳۹	جودو
۲۴	۴۵	۶۹	۷۵	۱۵۳	۲۲۸	جانبازان و معلولین
۱۳۰	۴۱۲	۵۴۲	۲۰۵	۶۵۰	۸۵۵	رزمی
۲	۴	۶	۲	۵	۷	سوارکاری
۲	۱۱	۱۳	۵	۱۳	۱۸	شمشیربازی
۶	۱۴	۲۰	۲۸	۷۵	۱۰۳	قایقرانی
۲۷	۲۱۷	۲۴۴	۱۳	۴۰۳	۴۱۶	کشتی
۲	۵	۷	۳۶	۳۴	۷۰	اسکواش
۰	۰	۰	۰	۰	۰	بیس‌بال

۱۴-۱۹- مربیان و داوران برحسب رشته‌های ورزشی و جنس: ۱۳۹۷ (دنباله)

داوران			مربیان			رشته ورزشی
زن	مرد	جمع	زن	مرد	جمع	
۱	۵	۶	۲۴	۱۵	۳۹	گلف
۱۴	۳۴	۴۸	۱۸	۳۹	۵۷	نابینایان
۲	۷	۹	۲	۷	۹	ناشنوایان
۱۵۱	۲۹۳	۴۴۴	۳۵۰	۴۶۸	۸۱۸	والیبال
۰	۰	۰	۰	۰	۰	واترپلو
۵۴	۵۶	۱۱۰	۱۱۴۰	۱۳۸	۱۲۷۸	ورزش‌های همگانی ^(۱)
۰	۷۳	۷۳	۰	۷۵	۷۵	وزنه‌برداری
۱۵۸	۱۶۸	۳۲۶	۱۷۸	۱۴۵	۳۲۳	هندبال
۷	۸	۱۵	۷۲	۲۳	۹۵	هاکی
۱۴	۳۳	۴۷	۴۳	۳۵	۷۸	کبدی
۶۹	۱۳۴	۲۰۳	۳۳	۸۶	۱۱۹	کونگ فو
۱۰۰	۲۱۸	۳۱۸	۶۸۵	۷۱۷	۱۴۰۲	پرورش اندام
۱۷۲	۲۱۵	۳۸۷	۱۱۷	۱۶۳	۲۸۰	ووشو
۲۸	۲۵	۵۳	۴۸	۷۰	۱۱۸	اسکیت
۸	۳۲	۴۰	۹	۴۷	۵۶	تیراندازی با کمان
۸۹	۱۶۳	۲۵۲	۱۹۷	۲۳۳	۴۳۰	نجات غریق
۲	۷	۹	۲	۴	۶	تری اتلون
۳۹	۱۲۴	۱۶۳	۲۵	۳۶	۶۱	ورزش روستایی
۲۳	۸۱	۱۰۴	۱۸۰	۳۱۶	۴۹۶	انجمن‌های ورزشی

(۱) از سال ۱۳۹۲ آمادگی جسمانی در ورزش‌های همگانی ادغام شده است.
 ماخذ- اداره کل ورزش و جوانان استان مازندران.

۱۵-۱۹- ورزشکاران سازمان یافته برحسب رشته‌های ورزشی، گروه‌های عمده سنی و جنس:

۱۳۹۸

نونهلان		جمع			رشته ورزشی
زن	مرد	زن	مرد	مرد و زن	
۲۸۱۵۳	۴۷۲۵۷	۶۶۸۵۲	۹۹۱۴۲	۱۶۵۹۹۴	جمع
۳۳	۴۲	۱۰۹	۱۷۳	۲۸۲	تنیس
۸۲۳۹	۱۰۹۴۲	۸۵۲۲	۱۱۳۳۵	۱۹۸۵۷	ژیمناستیک
۵	۸	۸۹	۲۵۷	۳۴۶	دوچرخه‌سواری
۴۵	۲۲	۱۳۵	۲۴۸	۳۸۳	دو و میدانی
۲۸۹۲	۱۶۳۲	۴۲۷۳	۲۸۷۸	۷۱۵۱	کاراته
۳۰۲	۱۶۲	۶۴۵	۳۲۲	۹۶۷	بدمینتون
۶۹۱	۵۶۹	۱۳۰۸	۱۰۲۶	۲۳۳۴	شنا
۵۸۴	۱۳۹۱۲	۱۵۶۳	۳۰۷۵۶	۳۲۳۱۹	فوتبال
۴۷	۴۱	۹۵۱	۱۵۴۹	۲۵۰۰	کوهنوردی
۰	۷۸	۰	۴۱۸	۴۱۸	ورزش باستانی
۴۲۸۰	۳۸۷۱	۵۹۴۱	۵۶۳۲	۱۱۵۷۳	تکواندو
۰	۳۴۲	۰	۱۵۸۲	۱۵۸۲	بوکس
۱۲	۲۶	۵۶	۷۷	۱۳۳	شطرنج
۰	۰	۰	۰	۰	آمادگی جسمانی ^(۱)
۱	۰	۱	۴	۵	اسکی
۱	۳	۱۴	۱۲۶	۱۴۰	اتومبیلرانی و موتور سواری
۷۴۶	۵۱۸	۱۱۸۵	۹۹۸	۲۱۸۳	بسکتبال
۰	۱	۱	۴۵	۴۶	بولینگ و بلیارد
۴۴	۸۹	۵۵۴	۶۱۸	۱۱۷۲	تنیس روی میز
۱۷	۲۵	۱۱۹	۲۱۵	۳۳۴	تیراندازی
۱۷۹	۳۵۱	۴۸۱	۱۰۱۹	۱۵۰۰	جودو
۴	۱۵	۴۱	۱۱۱	۱۵۲	جانبازان و معلولین
۶۸۸	۱۰۲۴	۱۶۵۸	۲۲۹۰	۳۹۴۸	رزمی
۵۸	۵۲	۱۷۶	۱۴۲	۳۱۸	سوارکاری
۳	۱۴	۱۶	۴۱	۵۷	شمشیربازی
۶	۱۱	۵۶	۱۰۶	۱۶۲	قایقرانی
۶۴	۳۷۰۰	۱۶۱	۸۱۷۰	۸۳۳۱	کشتی
۷	۲	۲۰	۹	۲۹	اسکواش
۰	۰	۰	۰	۰	بیس بال

۱۵-۱۹- ورزشکاران سازمان یافته برحسب رشته‌های ورزشی، گروه‌های عمده سنی و جنس:

۱۳۹۸ (دنباله)

بزرگسالان		جوانان		نوجوانان		رشته ورزشی
زن	مرد	زن	مرد	زن	مرد	
۱۲۷۷۹	۱۳۴۱۶	۱۷۶۴۸	۲۲۱۵۱	۸۲۷۲	۱۶۳۱۸	جمع
۳۵	۵۰	۲۸	۶۰	۱۳	۲۱	تنیس
۵۹	۷۳	۱۱۰	۱۵۰	۱۱۴	۱۷۰	ژیمناستیک
۳۹	۱۱۲	۳۹	۱۰۰	۶	۳۷	دوچرخه سواری
۱۷	۱۳۱	۵۱	۵۹	۲۲	۳۶	دو و میدانی
۸۲	۳۰۸	۴۹۴	۳۷۶	۸۰۵	۵۶۲	کاراته
۱۳۷	۵۴	۱۳۴	۵۱	۷۲	۵۵	بدمینتون
۲۳۹	۱۸۳	۲۷۰	۱۴۴	۱۰۸	۱۳۰	شنا
۱۴۵	۴۵۴۶	۴۳۳	۷۵۷۶	۴۰۱	۴۷۲۲	فوتبال
۵۵۵	۱۰۲۳	۳۴۲	۴۵۸	۷	۲۷	کوهنوردی
۰	۲۳۰	۰	۸۰	۰	۳۰	ورزش باستانی
۸۷	۲۲۵	۴۸۲	۴۷۲	۱۰۹۲	۱۰۶۴	تکواندو
۰	۱۳۳	۰	۵۸۶	۰	۵۲۱	بوکس
۱۲	۲۳	۱۴	۱۴	۱۸	۱۴	شطرنج
۰	۰	۰	۰	۰	۰	آمادگی جسمانی ^(۱)
۰	۲	۰	۱	۰	۱	اسکی
۶	۳۶	۷	۸۷	۰	۰	اتومبیلرانی و موتور سواری
۴۲	۲۷	۹۶	۱۱۹	۳۰۱	۳۳۴	بسکتبال
۰	۴	۰	۳۶	۱	۴	بولینگ و بلیارد
۱۳۴	۲۰۸	۳۵۸	۲۶۲	۱۸	۵۹	تنیس روی میز
۲۷	۱۱۳	۵۶	۶۲	۱۹	۱۵	تیراندازی
۴۱	۱۴۲	۱۵۵	۲۶۱	۱۰۹	۲۶۵	جودو
۱۹	۴۸	۱۶	۳۹	۲	۹	جانبازان و معلولین
۸۵	۲۷۹	۴۴۸	۱۰۵	۴۳۷	۸۸۲	رزمی
۳۵	۲۲	۶۲	۵۱	۲۱	۱۷	سوارکاری
۰	۳	۷	۱۱	۶	۱۳	شمشیربازی
۱۳	۳۷	۱۴	۳۹	۲۳	۱۹	قایقرانی
۱۵	۵۶۱	۵۶	۱۳۷۵	۲۶	۲۵۳۴	کشتی
۶	۱	۴	۶	۳	۰	اسکواش
۰	۰	۰	۰	۰	۰	بیس بال

۱۵- ورزشکاران سازمان یافته برحسب رشته‌های ورزشی، گروه‌های عمده سنی و

جنس: ۱۳۹۸ (دنباله)

نونهالان		جمع			رشته ورزشی
زن	مرد	زن	مرد	مرد و زن	
۴	۹	۷۰	۵۵	۱۲۵	گلف
۰	۱	۱۷	۳۱	۴۸	نابینایان
۰	۰	۶	۳۹	۴۵	ناشنوایان
۳۴۹۳	۱۸۱۰	۶۹۰۷	۴۵۰۶	۱۱۴۱۳	والیبال
۰	۰	۰	۰	۰	واترپلو
۱۰۳۶	۱۹۱	۱۹۳۱۱	۲۴۴۵	۲۱۷۵۶	ورزش‌های همگانی ^(۱)
۳	۱۰۵	۹	۳۱۹	۳۲۸	وزنه‌برداری
۳۰۸	۱۲۵	۷۲۸	۳۳۱	۱۰۵۹	هندبال
۴	۵	۴۵	۳۲	۷۷	هاکی
۱	۴	۴۹	۵۱	۱۰۰	کبیدی
۱۷۶	۵۳۸	۲۹۷	۱۱۰۰	۱۳۹۷	کونگ‌فو
۶۷	۹۲	۴۲۴۱	۵۹۵۸	۱۰۱۹۹	پرورش اندام
۶۶۸	۱۰۳۰	۱۲۲۲	۲۰۳۱	۳۲۵۳	ووشو
۷۵۴	۳۶۸	۸۵۲	۴۴۴	۱۲۹۶	اسکیت
۳	۸	۳۴	۳۰	۶۴	تیراندازی با کمان
۷	۸	۸۶	۳۴۰	۴۲۶	نجات غریق
۵	۱	۶۹	۲۱	۹۰	تری اتلون
۸۷۶	۱۷۵۹	۲۰۲۲	۴۹۵۲	۶۹۷۴	ورزش روستایی
۹۱	۱۴۹	۲۸۵	۵۴۵	۸۳۰	انجمن‌های ورزشی
۰	۱۸	۳	۱۰۳	۱۰۶	سازمان زندان‌ها
۰	۲	۳۰	۲۶	۵۶	بیماران خاص
۱۷۱۲	۳۵۸۱	۲۴۷۷	۴۵۹۵	۷۰۷۲	ورزش‌های دانش‌آموزی
۰	۰	۱۴	۷۳	۸۷	ورزش‌های دانشگاهی
۰	۱	۳	۲۲	۲۵	ورزش‌های کارگری

۱۵-۱۹- ورزشکاران سازمان یافته برحسب رشته‌های ورزشی، گروه‌های عمده سنی و جنس:

۱۳۹۸ (دنباله)

بزرگسالان		جوانان		نوجوانان		رشته ورزشی
زن	مرد	زن	مرد	زن	مرد	
۳۲	۲۱	۲۴	۱۹	۱۰	۶	گلف
۸	۱۶	۶	۱۳	۳	۱	نابینایان
۳	۱۳	۳	۲۴	۰	۲	ناشنوایان
۵۸۹	۶۲۶	۹۹۰	۶۹۱	۱۸۳۵	۱۳۷۹	والیبال
۰	۰	۰	۰	۰	۰	واترپلو
۸۴۴۴	۱۲۹۱	۸۹۷۲	۸۳۷	۸۵۹	۱۲۶	ورزش‌های همگانی ^(۱)
۳	۲۵	۳	۸۸	۰	۱۰۱	وزنه‌برداری
۴۸	۲۲	۱۳۰	۴۰	۲۴۲	۱۴۴	هندبال
۸	۴	۳۲	۱۵	۱	۸	هاکی
۶	۱۳	۱۸	۲۴	۲۴	۱۰	کبدهی
۸	۱۱۸	۷۵	۲۴۳	۳۸	۲۰۱	کونگ‌فو
۱۲۴۷	۱۳۲۱	۲۶۴۳	۳۹۱۱	۲۸۴	۶۳۴	پرورش اندام
۴۹	۱۴۸	۲۱۶	۳۸۳	۲۸۹	۴۷۰	ووشو
۱۰	۸	۳۷	۳۶	۵۱	۳۲	اسکیت
۱۱	۱۲	۱۳	۷	۷	۳	تیراندازی با کمان
۳۶	۱۳۹	۴۲	۱۷۷	۱	۱۶	نجات غریق
۲۳	۱۲	۳۷	۶	۴	۲	تری اتلون
۳۱۹	۸۲۴	۵۳۸	۱۶۹۹	۲۸۹	۶۷۰	ورزش روستایی
۵۴	۱۲۵	۸۴	۱۶۳	۵۶	۱۰۸	انجمن‌های ورزشی
۳	۲۲	۰	۵۸	۰	۵	سازمان زندان‌ها
۱۶	۱۰	۱۳	۱۲	۱	۲	بیماران خاص
۲۶	۲۸	۸۵	۱۳۰	۶۵۴	۸۵۶	ورزش‌های دانش‌آموزی ..
۵	۳۷	۹	۳۶	۰	۰	ورزش‌های دانشگاهی
۱	۷	۲	۱۳	۰	۱	ورزش‌های کارگری

(۱) از سال ۱۳۹۲ آمادگی جسمانی در ورزش‌های همگانی ادغام شده است.

ماخذ- اداره کل ورزش و جوانان استان مازندران.

۱۶-۱۹- شرکت کنندگان سازمان‌دهی شده در مسابقات ورزشی برحسب رشته: ۱۳۹۸

شهرستان	جمع	وزنه‌برداری	کشتی	والیبال	بسکتبال	سایر
کل استان	۱۷۰۱۰۹	۳۲۸	۸۳۳۸	۱۱۴۲۶	۲۱۸۳	۱۴۳۸۳۷
آمل	۱۵۹۶۵	۱۵	۸۱۳	۱۳۹۱	۲۴۵	۱۳۵۰۱
بابل	۲۰۸۳۲	۳۹	۱۶۱۴	۱۴۱۴	۳۹۶	۱۷۳۶۹
بابلسر	۸۱۴۴	۸۱	۴۶۲	۴۹۴	۱۳	۷۰۹۴
بهشهر	۱۰۱۱۲	۰	۳۳۶	۵۴۱	۲۵۳	۸۹۸۲
تنکابن	۱۱۹۷۲	۷	۳۷۵	۱۰۵۳	۱۹۰	۱۰۳۴۷
جویبار	۳۴۱۷	۱	۳۶۸	۱۰۹	۱	۲۹۳۸
چالوس	۶۷۲۸	۸	۲۹۷	۲۲۳	۸۰	۶۱۲۰
رامسر	۵۲۷۸	۰	۱۰۴	۵۳۰	۸۴	۴۵۶۰
ساری	۲۶۷۷۰	۴۴	۹۰۵	۱۶۳۱	۳۸۷	۲۳۸۰۳
سوادکوه	۱۷۰۵	۰	۱۵۶	۶۵	۰	۱۴۸۴
سوادکوه شمالی	۱۱۴۴	۱	۵۸	۱۵	۰	۱۰۷۰
سیرمرغ	۹۶۵	۰	۷۰	۱۶۶	۱	۷۲۸
عباس‌آباد	۴۰۱۱	۰	۲۰۳	۳۵۴	۱۸	۳۴۴۵
فریدونکنار	۳۱۸۴	۲۵	۱۷۱	۱۴۵	۲۸	۲۸۱۵
قائم‌شهر	۱۵۷۳۳	۷۴	۵۰۱	۸۵۱	۱۱۷	۱۴۱۹۰
کلاردشت	۱۵۰۰	۰	۲۳	۶۴	۰	۱۴۱۳
گلوگاه	۱۶۸۳	۰	۹۶	۹۰	۴۹	۱۴۴۸
محمودآباد	۵۳۴۷	۸	۳۳۹	۴۲۲	۳۷	۴۵۴۱
میاندورود	۲۳۴۳	۰	۲۲۰	۱۶۳	۳۲	۱۹۲۸
نکا	۶۲۵۶	۵	۲۱۴	۴۵۹	۶۶	۵۵۱۲
نور	۶۱۹۴	۳	۵۹۹	۶۷۴	۵۹	۴۸۵۹
نوشهر	۶۸۱۷	۱۷	۴۱۴	۵۶۹	۱۲۷	۵۶۹۰

ماخذ- اداره کل ورزش و جوانان استان مازندران.

۱۷-۱۹- زائران حج تمتع، عمره مفرده و عتبات عالیات

سال و شهرستان	جمع	حج تمتع	حج عمره مفرده	عتبات عالیات
.....۱۳۸۰	۱۲۸۲۷	۴۴۹۸	۸۳۲۹	۰۰۰
.....۱۳۸۵	۵۱۳۶۶	۴۹۳۵	۳۱۷۹۱	۱۴۶۴۰
.....۱۳۹۰	۱۰۳۲۵۵	۴۹۰۶	۵۳۱۷۷	۴۵۱۷۲
.....۱۳۹۴	۶۱۶۳۸	۳۲۶۰	۲۶۴۲۲	۳۱۹۵۶
.....۱۳۹۵	۳۸۷۵۲	۰	۰	۳۸۷۵۲
.....۱۳۹۶	۳۸۴۳۵	۳۴۴۵	۰	۳۴۹۹۰
..... ۱۳۹۷	۲۷۲۹۱	۴۲۴۴	۰	۲۳۰۴۷
..... ۱۳۹۸	۱۲۴۴۷	۴۲۴۱	۰	۸۱۸۶
..... آمل	۱۱۲۵	۲۴۴	-	۸۸۱
..... بابل	۳۰۶۸	۸۸۹	-	۲۱۷۹
..... بابلسر	۶۳۹	۱۶۰	-	۴۷۹
..... بهشهر	۵۹۱	۳۲۰	-	۲۷۱
..... تنکابن	۴۶	۰	-	۴۶
..... جویبار	۳۲۲	۱۵۸	-	۱۶۴
..... چالوس	۳۳۸	۱۳۵	-	۲۰۳
..... رامسر	۱۲۹	۱۱۵	-	۱۴
..... ساری	۲۵۶۱	۹۳۵	-	۱۶۲۶
..... سوادکوه	۱۲	۰	-	۱۲
..... سوادکوه شمالی	۰	۰	-	۰
..... سیمرغ	۱۱	۰	-	۱۱
..... عباس آباد	۱۸۶	۰	-	۱۸۶
..... فریدونکنار	۴۵۳	۱۳۵	-	۳۱۸
..... قائمشهر	۱۰۹۸	۵۵۰	-	۵۴۸
..... کلاردشت	۰	۰	-	۰
..... گلوگاه	۲۶۷	۱۳۵	-	۱۳۲
..... محمودآباد	۵۹۸	۸۵	-	۵۱۳
..... میاندورود	۶	۰	-	۶
..... نکا	۴۷۱	۳۸۰	-	۹۱
..... نور	۲۳۵	۰	-	۲۳۵
..... نوشهر	۷۱	۰	-	۷۱
..... دانش آموزی	۰	۰	-	۰
..... دانشجویی	۲۰۰	۰	-	۲۰۰
..... زوج دانشجویی	۰	۰	-	۰

ماخذ- مدیریت حج و زیارت استان مازندران.

۱۸-۱۹- گردشگران خارجی استفاده کننده از هتل‌ها^(۱)

جمع	سال و ماه
... ۱۳۸۰
... ۱۳۸۵
۳۸۶۱۶ ۱۳۹۰
۶۲۵۱۰ ۱۳۹۴
۶۸۷۶۱ ۱۳۹۵
۸۱۸۸۹ ۱۳۹۶
۸۶۱۹۹ ۱۳۹۷
۱۰۱۳۵۷ ۱۳۹۸
۱۱۳۴ فروردین
۳۰۷۸ اردیبهشت
۱۱۲۲۱ خرداد
۲۹۵۹۵ تیر
۳۲۸۷۷ مرداد
۱۸۲۶۷ شهریور
۳۶۴۶ مهر
۴۹۲۵ آبان
۲۱۳۰ آذر
۱۲۱۵ دی
۲۶۹ بهمن
۰ اسفند ^(۲)

(۱) آمار فوق از اقامتگاه‌های رسمی: هتل، هتل، هتل آپارتمان و مجتمع تفریحی توریستی اخذ گردیده است، میانگین اقامت ۵ شب.

ماخذ- اداره کل میراث فرهنگی، صنایع دستی و گردشگری استان مازندران.

