

فصل چهارم



نیروی انسانی



۱- در طرح آمارگیری از ویژگی‌های اشتغال و بیکاری خانوار و همچنین طرح آمارگیری از نیروی کار، جامعه آماری نمونه فقط شامل خانوارهای معمولی ساکن می‌باشد و خانوارهای دستجمعی و معمولی غیر ساکن را در برنمی‌گیرد.

۲- آمار مربوط به هر وزارتخانه یا مؤسسه، شامل آمار تمامی اداره کل‌ها و واحدهای تحت پوشش آن نیز می‌باشد

۳- آمار کارکنان وزارت اطلاعات، وزارت دفاع و پشتیبانی نیروهای مسلح و شرکت‌های وابسته به آن و نیروهای نظامی و انتظامی، به دلیل محرمانه بودن و نیز آمار کارکنان شرکت‌های تحت پوشش اداره کل‌های دولتی به علت وضعیت خاص استخدامی، در دسترس نمی‌باشد.

از سال ۱۳۹۸ نتایج طرح آمارگیری از نیروی کار بر اساس جمعیت ۱۵ ساله و بیشتر منتشر می‌شود

تعاریف و مفاهیم

کار: آن دسته از فعالیت‌های اقتصادی (فکری یا بدنی) که به منظور کسب درآمد (نقدی و یا غیر نقدی) صورت پذیرد و هدف آن تولید کالا یا ارائه خدمت باشد.

جمعیت فعال اقتصادی: تمامی اعضای ۱۰ ساله و بیش‌تر خانوارها که در هفت روز قبل از مراجعه مأمور آمارگیری شاغل و یا بیکار بوده‌اند، جمعیت «فعال اقتصادی» به شمار می‌آیند. محصلان، خانه‌داران و دارندگان درآمد بدون کار، چنانچه شاغل و یا بیکار نیز بوده‌اند، «فعال اقتصادی» محسوب می‌شوند.

در طرح آمارگیری از نیروی کار در سال ۱۳۸۴، ۱۳۸۵ و ۱۳۹۰ تمام افراد ۱۰ ساله و بیش‌تر (حداقل سن تعیین شده)، که در هفته تقویمی قبل از هفته آمارگیری (هفته مرجع) طبق تعریف کار، در تولید کالا و خدمات مشارکت داشته (شاغل) و یا از قابلیت مشارکت برخوردار بوده‌اند (بیکار)، جمعیت فعال اقتصادی محسوب می‌شوند.

جمعیت غیر فعال اقتصادی: تمامی اعضای ۱۰ ساله و بیش‌تر خانوارها که در هفت روز قبل از مراجعه مأمور آمارگیری شاغل و یا بیکار نبوده‌اند و در یکی از گروه‌های محصل، خانه‌دار، دارای

مقدمه

آمار و اطلاعات مربوط به نیروی انسانی، برای نخستین بار در سال ۱۳۱۸ توسط اداره کل آمار و ثبت‌احوال، در برخی از شهرهای مهم کشور گردآوری شد. در سال ۱۳۳۵، ضمن اجرای اولین سرشماری عمومی نفوس که توسط اداره کل آمار عمومی اجرا شد، اطلاعاتی چند در این زمینه به دست آمد. سپس با اجرای چند طرح آماری در زمینه‌های کشاورزی، صنعت و جمعیت، در زمره آمار جمع‌آوری شده، اطلاعات مربوط به نیروی انسانی نیز متناسب با موضوع طرح، موردتوجه قرار گرفت. در سال‌های ۱۳۳۷ و ۱۳۴۱، سازمان برنامه با همکاری اداره کل مطالعات نیروی انسانی و آمار وزارت کار و امور اجتماعی، آمارگیری‌هایی را در زمینه‌ی نیروی انسانی انجام داد و نتایج آن را منتشر کرد. در سال‌های بعد، مرکز آمار ایران ضمن اجرای سرشماری‌های عمومی نفوس و مسکن سال‌های ۱۳۴۵، ۱۳۵۵، ۱۳۶۵، ۱۳۷۵، ۱۳۸۵، ۱۳۹۰ و آمارگیری جاری جمعیت ۱۳۷۰، آمار و اطلاعات اساسی مربوط به نیروی انسانی را جمع‌آوری نموده و علاوه بر آن از سال ۱۳۷۶، طرح نمونه‌گیری ویژگی‌های اشتغال و بیکاری خانوار را نیز به اجرا درآورده است و تا سال ۱۳۸۳ هر سال این طرح اجرا گردیده، در سال‌های مذکور اطلاعات آبان ماه به‌عنوان نماینده سال ارائه شده است. از سال ۱۳۸۴ طرح آمارگیری از نیروی کار جایگزین طرح مذکور گردیده است، شایان‌ذکر است با توجه به ویژگی‌های این طرح، اطلاعات ارائه شده در این سال‌ها متوسط اطلاعات سالانه می‌باشد.

برای تهیه و تنظیم آمار و اطلاعات این فصل، از نتایج طرح آمارگیری از ویژگی‌های اشتغال و بیکاری خانوار و طرح آمارگیری از نیروی کار مرکز آمار ایران، معاونت منابع انسانی و تحول اداری سازمان مدیریت و برنامه‌ریزی و اداره کل تعاون کار و رفاه اجتماعی استفاده شده است. اطلاعاتی که در این فصل ارائه می‌شود شامل انواع جمعیت فعال و غیرفعال اقتصادی، ویژگی‌های جمعیت شاغل در بخش‌های مختلف اقتصادی و آمار کارکنان دولت می‌باشد.

در مورد آمار ارائه شده توضیح نکات زیر ضروری است:

مسکن ۱۳۶۵ و ۱۳۷۵، آمارگیری جاری جمعیت ۱۳۷۰ و آمارگیری از ویژگی‌های اشتغال و بیکاری خانوار سال‌های ۱۳۷۶ لغایت ۱۳۸۳ کسانی که دارای شغلی هستند ولی در هفت روز گذشته به اقتضای فصل و ماهیت فصلی کار خود، کار نکرده‌اند (بیکاران فصلی)، مشروط بر آنکه در جستجوی کار دیگری هم نبوده باشند شاغل محسوب شده‌اند، به استثنای سرشماری‌های ۱۳۴۵ و ۱۳۵۵ که در شمار بیکاران منظور شده‌اند. ضمناً قابل ذکر است که سؤالات مربوط به شاغلان در سرشماری‌های ۱۳۳۵، ۱۳۴۵، ۱۳۵۵، ۱۳۷۵، آمارگیری جاری جمعیت ۱۳۷۰ و آمارگیری از ویژگی‌های اشتغال و بیکاری خانوار سال‌های ۱۳۷۶ لغایت ۱۳۸۳، از افراد ۱۰ ساله و بیش‌تر و در سرشماری ۱۳۶۵، از افراد ۶ ساله و بیش‌تر پرسش شده است. در تمامی آمارگیری‌های مذکور، افرادی که در هنگام سرشماری به انجام خدمت وظیفه عمومی مشغول بوده‌اند در شمار شاغلان به حساب آمده‌اند.

همچنین شایان ذکر است تعریف شاغل در سرشماری عمومی نفوس و مسکن سال ۱۳۸۵، ۱۳۹۰ و ۱۳۹۵ منطبق بر تعریف ارائه شده در این فصل می‌باشد.

بیکار: افرادی که ۷ روز پیش از مراجعه مأمور سرشماری حداقل یک ساعت کار نکرده‌اند و دارای شغلی نیز نبوده‌اند در صورت داشتن دو شرط ذیل بیکار محسوب می‌شوند.

۱- در ۳۰ روز گذشته برای جستجوی کار، اقدامات مشخصی را نظیر ثبت نام یا پیگیری در مؤسساتی کاریابی، پرس و جو از دوستان، تماس با کارفرمایان، مطالعه آگهی‌های استخدامی و ... انجام داده باشند.

۲- آماده به کار باشند، یعنی طی یک دوره ۱۵ روزه شامل ۷ روز گذشته و ۷ روز آینده آمادگی شروع کار را داشته باشند، همچنین افراد ذیل بیکار محسوب شده‌اند.

- در انتظار شروع کار جدید هستند، یعنی برای آنان کاری مهیا شده و قرار است در آینده به آن کار مشغول شوند و نیز آماده به کار (طبق تعریف) هستند.

- در انتظار بازگشت به شغل قبلی و نیز آماده به کار (طبق تعریف) هستند. منظور از «در انتظار بازگشت به شغل قبلی» این است که فرد قبلاً دارای کار بوده و به دلایلی کار خود را از دست می‌دهد و پیوند رسمی شغلی ندارد ولی در انتظار بازگشت به شغل خود بسر می‌برد.

اشتغال ناقص زمانی: افراد دارای اشتغال ناقص زمانی شامل تمام شاغلانی است که در هفته مرجع، حاضر در سر کار یا غایب موقت از محل کار بوده، به دلایل اقتصادی نظیر رکود کاری، پیدا نکردن

درآمد بدون کار و سایر طبقه‌بندی شده‌اند به عنوان جمعیت «غیرفعال اقتصادی» به شمار می‌آیند.

در طرح آمارگیری از نیروی کار در سال‌های ۱۳۸۴، ۱۳۸۵ و ۱۳۹۰ تمام افراد ۱۰ ساله و بیش‌تر که در طول هفته مرجع طبق تعریف، در هیچ یک از دو گروه شاغلان و بیکاران قرار نمی‌گیرند، جمعیت غیر فعال اقتصادی محسوب می‌شوند.

شاغل: تمام افراد ۱۰ ساله و بیش‌تر که در طول هفته مرجع، طبق تعریف کار، حداقل یک ساعت کار کرده و یا بنا به دلایلی به‌طور موقت کار را ترک کرده باشند، شاغل محسوب می‌شوند. شاغلان به‌طور عمده شامل دو گروه مزد و حقوق‌بگیران و خود اشتغالان می‌شوند. ترک موقت کار در هفته مرجع با داشتن پیوند رسمی شغلی، برای مزد و حقوق‌بگیران و تداوم کسب و کار برای خوداشتغالان، به‌عنوان اشتغال محسوب می‌شود. افراد زیر نیز به لحاظ اهمیتی که در فعالیت اقتصادی کشور دارند، شاغل محسوب می‌شوند:

- افرادی هستند که بدون دریافت مزد برای یکی از اعضای خانوار خود که با وی نسبت خویشاوندی دارند کار می‌کنند (کارکنان فامیلی بدون مزد)

- کارآموزانی که در دوره کارآموزی فعالیتی در ارتباط با فعالیت مؤسسه محل کارآموزی انجام می‌دهند، یعنی مستقیماً در تولید کالا یا خدمات سهیم هستند و فعالیت آن‌ها «کار» محسوب می‌شود.

- محصلانی که در هفته مرجع مطابق تعریف، کار کرده‌اند.

- تمام افرادی که در نیروهای مسلح به صورت کادر دائم یا موقت خدمت می‌کنند (نیروهای مسلح پرسنل کادر و سربازان، درجه‌داران، افسران وظیفه نیروهای نظامی و انتظامی).

برای دقت در کاربرد این تعریف، در سرشماری‌های عمومی نفوس و مسکن سال‌های ۱۳۴۵ و ۱۳۵۵ افرادی که در هفته ۸ ساعت و بیش‌تر کار کرده‌اند شاغل منظور شده‌اند ولی در سرشماری‌های عمومی نفوس و مسکن ۱۳۶۵، ۱۳۷۵ آمارگیری جاری جمعیت ۱۳۷۰ و آمارگیری از ویژگی‌های اشتغال و بیکاری خانوار سال‌های ۱۳۷۶ لغایت ۱۳۸۳، کسانی که در هفت روز گذشته (قبل از مراجعه مأمور آمارگیری) حداقل ۲ روز کار کرده‌اند، شاغل به حساب آمده‌اند. همچنین در سرشماری‌های عمومی نفوس و

گزیده اطلاعات

در سال ۱۳۹۸، از جمعیت ۱۵ ساله و بیشتر استان ۴۷/۴ درصد فعال و ۵۲/۶ درصد غیرفعال بوده‌اند. ۳۴/۳ درصد جمعیت غیرفعال استان را خانه‌داران تشکیل داده‌اند. نرخ بیکاری استان در سال ۱۳۹۸، ۱۵/۷ درصد بوده است که ۱۶/۰ درصد کمتر از سال قبل می‌باشد. در همین سال بخش‌های کشاورزی، صنعت و خدمات به ترتیب ۲۹/۸، ۲۲/۶ و ۴۷/۷ درصد از اشتغال در بخش‌های عمده اقتصادی را به خود اختصاص داده‌اند. ۴۰/۲ درصد بیکاران در سال ۱۳۹۸ دارای تحصیلات عالی بوده‌اند. در سال ۱۳۹۸ از ۵۰۸۳۴ نفر کارکنان دولت در استان، ۵۹/۱ درصد آقایان و ۴۰/۹ درصد خانم‌ها بوده‌اند. در سال ۱۳۹۸ تعداد متقاضیان کار ثبت‌نام‌شده ۲۶۱۹ و به کار گمارده شدگان ۸۷۸ نفر بوده است. در همین سال بیشترین متقاضیان کار ثبت‌نام‌شده در گروه سنی ۲۵-۳۴ ساله بوده است که بیش از ۵۸ درصد کل ثبت‌نام‌شدگان را به خود اختصاص داده است. در سال ۱۳۹۸ جمع متقاضیان کار ثبت‌نام‌شده در کاربایی‌های استان با تحصیلات دانشگاهی ۱۵۵۲ نفر بوده‌اند، این در حالی است که تعداد ۴۶۸ نفر از این افراد از طریق کاربایی‌های مذکور به کار گمارده شده‌اند که نسبت به سال قبل ۱۹/۳ درصد کاهش داشته است.

کار با ساعت کار بیش‌تر، قرار داشتن در فصل غیر کاری و ... کمتر از ۴۴ ساعت کار کرده، خواهان و آماده برای انجام کار اضافی در هفته مرجع بوده‌اند.

بیکار قبلاً شاغل: کسانی که شاغل به حساب نمی‌آیند ولی قبلاً شاغل بوده و در هفت روز قبل از مراجعه مأمور آمارگیری مطابق تعریف، بیکار بوده‌اند بیکار قبلاً شاغل محسوب می‌شوند. **بیکار قبلاً غیرشاغل:** کسانی که شاغل یا بیکار قبلاً شاغل محسوب نمی‌شوند و در هفت روز قبل از مراجعه مأمور آمارگیری مطابق تعریف، بیکار بوده‌اند در این گروه قرار می‌گیرند.

محصل: کسانی که شاغل یا بیکار محسوب نمی‌شوند و در هفت روز قبل از مراجعه مأمور آمارگیری در حال تحصیل بوده‌اند، محصل به حساب می‌آیند.

خانه‌دار: در سرشماری‌های ۱۳۳۵، ۱۳۴۵ و ۱۳۵۵، تمامی زنانی که در هفت روز گذشته قبل از مراجعه مأمور آمارگیری شاغل یا بیکار نبوده و به خانه‌داری (در منزل خود) مشغول بوده‌اند، خانه‌دار منظور شده‌اند. در سرشماری عمومی نفوس و مسکن ۱۳۶۵ و ۱۳۷۵، طرح آمارگیری از ویژگی‌های اشتغال و بیکاری خانوار سال‌های ۱۳۷۶ لغایت ۱۳۸۳ و همچنین طرح آمارگیری از نیروی کار سال ۱۳۸۴، ۱۳۸۵ و ۱۳۹۰ تمامی زنان و مردانی که در هفت روز گذشته، شاغل، بیکار و محصل نبوده و به خانه‌داری مشغول بوده‌اند، خانه‌دار منظور شده‌اند. در آمارگیری جاری جمعیت ۱۳۷۰، تمامی زنان و مردانی که در هفت روز گذشته، شاغل، بیکار، محصل و بازنشسته نبوده و به خانه‌داری مشغول بوده‌اند، خانه‌دار منظور شده‌اند.

دارای درآمد بدون کار: کسانی که شاغل، بیکار، محصل و خانه‌دار محسوب نمی‌شوند و درآمدهای مستمری مانند حقوق بازنشستگی، حقوق وظیفه، درآمد املاک و مستغلات، سود سهام و ... دارند، دارای درآمد بدون کار محسوب می‌شوند.

نرخ مشارکت اقتصادی (نرخ فعالیت): عبارت است از نسبت جمعیت فعال (شاغل و بیکار) ۱۰ ساله و بیش‌تر به جمعیت در سن کار ۱۰ ساله و بیش‌تر، ضرب در ۱۰۰.

نرخ بیکاری: عبارت است از نسبت جمعیت بیکار به جمعیت فعال (شاغل و بیکار)، ضرب در ۱۰۰.

۴-۱- توزیع نسبی جمعیت ۱۰ ساله و بیش تر بر حسب وضع فعالیت و جنس در نقاط شهری و روستایی (درصد)

شرح	جمعیت ۱۰ ساله و بیش تر	جمعیت فعال از نظر اقتصادی			جمعیت غیرفعال از نظر اقتصادی			
		جمع	شاغل	بیکار	جمع	محصل	خانهدار	
کل استان								
مرد و زن								
..... ۱۳۸۰	۱۰۰/۰	۳۴/۲	۲۴/۹	۹/۴	۶۶	۲۶/۸	۳۳/۶	۳/۵
..... ۱۳۸۵	۱۰۰/۰	۳۴/۴	۲۹/۴	۵/۰	۶۴/۱	۲۲/۹	۲۹/۷	۳/۶
..... ۱۳۹۰	۱۰۰/۰	۳۳/۲	۲۸/۰	۵/۲	۶۶/۷	۲۰/۹	۳۲/۷	۵/۴
..... ۱۳۹۴	۱۰۰/۰	۳۹/۵	۳۲/۶	۶/۹	۶۰/۵	۱۶/۸	۳۳/۰	۵/۹
..... ۱۳۹۵	۱۰۰/۰	۳۸/۹	۳۰/۳	۸/۶	۶۱/۱	۱۶/۵	۳۳/۳	۶/۳
..... ۱۳۹۶	۱۰۰/۰	۴۱/۵	۳۲/۵	۸/۹	۵۸/۵	۱۶/۰	۳۱/۷	۶/۶
..... ۱۳۹۷	۱۰۰/۰	۴۳/۲	۳۵/۱	۸/۱	۵۶/۸	۱۵/۳	۳۱/۸	۵/۸
..... ^(۱) ۱۳۹۸	۱۰۰/۰	۴۷/۴	۳۹/۹	۷/۵	۵۲/۶	۷/۲	۳۴/۳	۶/۸
مرد								
..... ۱۳۸۰	۱۰۰/۰	۶۰/۹	۴۳/۷	۱۷/۲	۳۸/۵	۲۹/۲	۰/۴	۵/۵
..... ۱۳۸۵	۱۰۰/۰	۵۸/۲	۴۹/۳	۸/۹	۴۱/۸	۲۴/۹	۰/۲	۵/۸
..... ۱۳۹۰	۱۰۰/۰	۵۶/۷	۴۸/۵	۸/۲	۴۳/۲	۲۲/۳	۰/۲	۸/۸
..... ۱۳۹۴	۱۰۰/۰	۶۴/۲	۵۳/۸	۱۰/۴	۳۵/۸	۱۸/۴	۰/۱	۱۰/۵
..... ۱۳۹۵	۱۰۰/۰	۶۳/۳	۴۹/۷	۱۳/۷	۳۶/۷	۱۷/۹	۰/۲	۱۱/۱
..... ۱۳۹۶	۱۰۰/۰	۶۵/۰	۵۱/۷	۱۳/۲	۳۵/۰	۱۶/۶	۰/۱	۱۲/۳
..... ۱۳۹۷	۱۰۰/۰	۶۸/۸	۵۶/۵	۱۲/۳	۳۱/۲	۱۵/۴	۰/۲	۱۰/۱
..... ^(۱) ۱۳۹۸	۱۰۰/۰	۷۶/۳	۶۵/۱	۱۱/۱	۲۳/۸	۶/۸	۰/۲	۱۱/۴
زن								
..... ۱۳۸۰	۱۰۰/۰	۶/۸	۵/۶	۱/۲	۹۳/۲	۲۴/۳	۶۶/۶	۱/۴
..... ۱۳۸۵	۱۰۰/۰	۱۳/۵	۱۰/۵	۳/۰	۸۶/۵	۲۰/۹	۵۹/۳	۱/۵
..... ۱۳۹۰	۱۰۰/۰	۹/۴	۷/۳	۲/۲	۹۰/۶	۱۹/۶	۶۵/۵	۲/۰
..... ۱۳۹۴	۱۰۰/۰	۱۵/۵	۱۱/۹	۳/۶	۸۴/۵	۱۵/۲	۶۵/۱	۱/۴
..... ۱۳۹۵	۱۰۰/۰	۱۴/۷	۱۱/۲	۳/۵	۸۵/۳	۱۵/۰	۶۵/۹	۱/۵
..... ۱۳۹۶	۱۰۰/۰	۱۸/۱	۱۳/۴	۴/۶	۸۱/۹	۱۵/۳	۶۳/۱	۱/۰
..... ۱۳۹۷	۱۰۰/۰	۱۸/۱	۱۴/۲	۳/۹	۸۱/۹	۱۵/۲	۶۲/۷	۱/۵
..... ^(۱) ۱۳۹۸	۱۰۰/۰	۱۹/۴	۱۵/۵	۳/۹	۸۰/۶	۷/۶	۶۷/۵	۲/۳

۴-۱ - توزیع نسبی جمعیت ۱۰ ساله و بیش تر بر حسب وضع فعالیت و جنس در نقاط شهری و روستایی (دنباله) (درصد)

شرح	جمعیت ۱۰ ساله و بیش تر	جمعیت فعال از نظر اقتصادی			جمعیت غیرفعال از نظر اقتصادی			سایر
		جمع	شاغل	بیکار	جمع	محصل	خانه دار	
نقاط شهری								
مرد و زن								
..... ۱۳۸۰	۱۰۰/۰	۳۲/۲	۲۵/۲	۸/۰	۶۶/۸	۲۸/۶	۳۲/۲	۴/۲
..... ۱۳۸۵	۱۰۰/۰	۳۴/۰	۲۷/۱	۶/۹	۶۶/۰	۲۴/۵	۳۰/۳	۴/۱
..... ۱۳۹۰	۱۰۰/۰	۳۰/۸	۲۵/۰	۵/۸	۶۹/۲	۲۲/۴	۳۲/۸	۶/۵
..... ۱۳۹۴	۱۰۰/۰	۳۶/۰	۲۸/۴	۷/۷	۶۴/۰	۱۷/۶	۳۴/۲	۷/۳
..... ۱۳۹۵	۱۰۰/۰	۳۶/۳	۲۶/۷	۹/۶	۶۳/۷	۱۷/۰	۳۴/۲	۷/۴
..... ۱۳۹۶	۱۰۰/۰	۳۸/۵	۲۸/۶	۹/۹	۶۱/۵	۱۶/۷	۳۳/۰	۷/۶
..... ۱۳۹۷	۱۰۰/۰	۴۰/۵	۳۱/۵	۹/۰	۵۹/۵	۱۵/۹	۳۳/۲	۶/۴
..... ^(۱) ۱۳۹۸	۱۰۰/۰	۴۴/۰	۳۵/۷	۸/۳	۵۶/۰	۷/۸	۳۶/۶	۷/۴
مرد								
..... ۱۳۸۰	۱۰۰/۰	۵۸/۵	۴۴/۵	۱۴/۰	۴۱/۵	۳۰/۵	۰/۲	۷/۷
..... ۱۳۸۵	۱۰۰/۰	۵۷/۵	۴۷/۷	۹/۸	۴۲/۵	۲۵/۹	۰/۲	۶/۶
..... ۱۳۹۰	۱۰۰/۰	۵۴/۰	۴۵/۲	۸/۹	۴۶/۰	۲۳/۵	۰/۲	۱۱/۳
..... ۱۳۹۴	۱۰۰/۰	۶۰/۹	۴۹/۹	۱۱/۰	۳۹/۱	۱۹/۱	۰/۱	۱۳/۱
..... ۱۳۹۵	۱۰۰/۰	۶۱/۱	۴۶/۱	۱۴/۹	۳۸/۹	۱۸/۴	۰/۱	۱۳/۲
..... ۱۳۹۶	۱۰۰/۰	۶۲/۸	۴۸/۶	۱۴/۲	۳۷/۲	۱۷/۲	۰/۱	۱۴/۲
..... ۱۳۹۷	۱۰۰/۰	۶۷/۰	۵۳/۵	۱۳/۵	۳۳/۰	۱۶/۰	۰/۲	۱۱/۴
..... ^(۱) ۱۳۹۸	۱۰۰/۰	۷۴/۵	۶۲/۳	۱۲/۲	۲۵/۵	۷/۲	۰/۳	۱۲/۸
زن								
..... ۱۳۸۰	۱۰۰/۰	۶/۷	۵/۰	۱/۷	۹۳/۳	۲۷/۴	۶۰/۲	۳/۷
..... ۱۳۸۵	۱۰۰/۰	۱۰/۶	۶/۵	۴/۰	۸۹/۴	۲۳	۶۰/۲	۱/۷
..... ۱۳۹۰	۱۰۰/۰	۷/۶	۴/۸	۲/۹	۹۲/۴	۲۱/۴	۶۵/۵	۲/۱
..... ۱۳۹۴	۱۰۰/۰	۱۲/۱	۷/۶	۴/۵	۸۷/۹	۱۶/۱	۶۷/۰	۱/۷
..... ۱۳۹۵	۱۰۰/۰	۱۱/۸	۷/۴	۴/۵	۸۸/۲	۱۵/۵	۶۸/۱	۱/۶
..... ۱۳۹۶	۱۰۰/۰	۱۴/۶	۸/۹	۵/۷	۸۵/۴	۱۶/۲	۶۵/۵	۱/۱
..... ۱۳۹۷	۱۰۰/۰	۱۴/۹	۱۰/۲	۴/۸	۸۵/۱	۱۵/۹	۶۵/۱	۱/۵
..... ^(۱) ۱۳۹۸	۱۰۰/۰	۱۴/۹	۱۰/۴	۴/۶	۸۵/۱	۸/۴	۷۱/۲	۲/۲

۴-۱- توزیع نسبی جمعیت ۱۰ ساله و بیش تر بر حسب وضع فعالیت و جنس در نقاط شهری و روستایی (دنباله) (درصد)

شرح	جمعیت ۱۰ ساله و بیشتر	جمعیت فعال از نظر اقتصادی			جمعیت غیرفعال از نظر اقتصادی			سایر
		جمع	شاغل	بیکار	جمع	محصل	خانه دار	
نقاط روستایی								
مرد وزن								
..... ۱۳۸۰	۱۰۰/۰	۳۵/۸	۲۴/۳	۱۱/۵	۶۴/۲	۲۲/۴	۳۵/۵	۴/۶
..... ۱۳۸۵	۱۰۰/۰	۴۰/۱	۳۶/۲	۳/۸	۵۹/۹	۱۹/۶	۲۸/۳	۲/۶
..... ۱۳۹۰	۱۰۰/۰	۳۹/۱	۳۵/۴	۳/۷	۶۰/۹	۱۷/۲	۳۲/۴	۲/۶
..... ۱۳۹۴	۱۰۰/۰	۴۷/۶	۴۲/۴	۵/۳	۵۲/۴	۱۴/۹	۳۰/۴	۲/۶
..... ۱۳۹۵	۱۰۰/۰	۴۵/۵	۳۹/۸	۵/۷	۵۴/۵	۱۵/۲	۳۰/۸	۳/۴
..... ۱۳۹۶	۱۰۰/۰	۵۰/۱	۴۳/۹	۶/۲	۴۹/۹	۱۳/۹	۲۷/۹	۳/۸
..... ۱۳۹۷	۱۰۰/۰	۵۱/۸	۴۶/۹	۴/۹	۴۸/۲	۱۳/۲	۲۷/۲	۳/۸
..... ^(۱) ۱۳۹۸	۱۰۰/۰	۵۸/۵	۵۳/۸	۴/۷	۴۱/۵	۵/۱	۲۷/۰	۴/۶
مرد								
..... ۱۳۸۰	۱۰۰/۰	۶۵/۰	۴۲/۳	۲۲/۷	۳۵/۰	۲۷/۱	۰/۲	۵/۳
..... ۱۳۸۵	۱۰۰/۰	۵۹/۶	۵۲/۷	۶/۹	۴۰/۴	۲۲/۸	۰/۲	۴/۰
..... ۱۳۹۰	۱۰۰/۰	۶۳/۵	۵۶/۶	۶/۹	۳۶/۵	۱۹/۴	۰/۴	۳/۴
..... ۱۳۹۴	۱۰۰/۰	۷۱/۸	۶۲/۷	۹/۱	۲۸/۲	۱۶/۸	۰/۱	۴/۶
..... ۱۳۹۵	۱۰۰/۰	۶۹/۴	۵۹/۱	۱۰/۴	۳۰/۶	۱۶/۶	۱/۳۰	۵/۶
..... ۱۳۹۶	۱۰۰/۰	۷۱/۴	۶۰/۹	۱۰/۶	۲۸/۶	۱۵/۰	۰/۱	۶/۷
..... ۱۳۹۷	۱۰۰/۰	۷۴/۵	۶۵/۸	۸/۶	۲۵/۵	۱۳/۸	۰/۱	۶/۱
..... ^(۱) ۱۳۹۸	۱۰۰/۰	۸۱/۵	۷۳/۷	۷/۷	۱۸/۵	۵/۷	۰/۰	۶/۹
زن								
..... ۱۳۸۰	۱۰۰/۰	۷/۱	۶/۶	۰/۵	۹۲/۹	۱۷/۸	۷۰/۲	۴/۰
..... ۱۳۸۵	۱۰۰/۰	۱۹/۸	۱۹/۱	۰/۸	۸۰/۲	۱۶/۲	۵۷/۵	۱/۱
..... ۱۳۹۰	۱۰۰/۰	۱۳/۸	۱۳/۴	۰/۴	۸۶/۲	۱۵/۰	۶۵/۶	۱/۸
..... ۱۳۹۴	۱۰۰/۰	۲۳/۵	۲۲/۱	۱/۴	۷۶/۵	۱۲/۹	۶۰/۶	۰/۷
..... ۱۳۹۵	۱۰۰/۰	۲۲/۴	۲۱/۲	۱/۲	۷۷/۶	۱۳/۸	۶۰/۳	۱/۲
..... ۱۳۹۶	۱۰۰/۰	۲۸/۵	۲۶/۷	۱/۷	۷۱/۵	۱۲/۸	۵۶/۰	۱/۲
..... ۱۳۹۷	۱۰۰/۰	۲۸/۷	۲۷/۵	۱/۲	۷۱/۳	۱۲/۷	۵۴/۹	۰/۸
..... ^(۱) ۱۳۹۸	۱۰۰/۰	۳۴/۷	۳۳/۲	۱/۵	۶۵/۳	۴/۶	۵۴/۸	۲/۶

(۱) ارقام سال ۱۳۹۸ براساس جمعیت ۱۵ ساله و بیشتر می باشد.
 مأخذ- مرکز آمار ایران. دفتر جمعیت، نیروی کار و سرشماری.

۴-۲- شاخص‌های عمده نیروی کار در جمعیت ۱۰ ساله و بیش تر برحسب جنس در نقاط شهری و روستایی (درصد)

شرح	نرخ مشارکت اقتصادی	نرخ بیکاری	نرخ بیکاری (۱۵-۲۴ ساله) ^(۱)	نرخ بیکاری (۱۵-۲۹ ساله) ^(۱)	سهم اشتغال ناقص	سهم اشتغال در بخش‌های عمده اقتصادی		
						کشاورزی	صنعت	خدمات
کل استان								
مرد و زن								
۱۳۸۰	۳۴/۲	۲۷/۲
۱۳۸۵	۳۵/۹	۱۶/۶	۳۵/۳	۳۱/۸	۱۰/۵	۳۱/۹	۲۰/۲	۴۷/۸
۱۳۹۰	۳۳/۲	۱۵/۷	۳۵/۸	۳۲/۶	۱۳/۱	۲۷/۵	۲۵/۴	۴۷/۱
۱۳۹۴	۳۹/۵	۱۷/۶	۳۶/۴	۳۷/۵	۱۳/۷	۲۹/۲	۲۲/۴	۴۸/۴
۱۳۹۵	۳۸/۹	۲۲/۰	۳۸/۱	۳۸/۹	۱۷/۳	۲۷/۶	۲۲/۳	۵۰/۲
۱۳۹۶	۴۱/۵	۲۱/۶	۴۲/۱	۳۷/۴	۱۶/۴	۲۸/۵	۲۱/۶	۵۰/۰
۱۳۹۷	۴۳/۲	۱۸/۷	۳۶	۳۵/۸	۱۶/۶	۲۸	۲۲	۵۰/۱
۱۳۹۸ ^(۱)	۴۳/۷	۱۵/۷	...	۲۶/۴	۱۷/۳	۲۹/۸	۲۲/۶	۴۷/۵
مرد								
۱۳۸۰	۶۰/۶	۲۸/۲
۱۳۸۵	۵۸/۲	۱۵/۲	۳۱/۷	۲۸/۳	...	۲۷/۴	۲۲/۰	۵۰/۶
۱۳۹۰	۵۶/۸	۱۴/۵	۳۳/۴	۲۹/۴	۱۴/۶	۲۴/۲	۲۷/۸	۴۷/۹
۱۳۹۴	۶۴/۲	۱۶/۲	۳۶/۰	۳۳/۵	۱۵/۶	۲۴/۳	۲۴/۱	۵۱/۶
۱۳۹۵	۶۳/۳	۲۱/۶	۳۹/۰	۳۷/۳	۲۰/۱	۲۲/۹	۲۳/۲	۵۳/۹
۱۳۹۶	۶۵/۰	۲۰/۴	۳۸/۹	۳۳/۵	۱۹/۱	۲۳/۳	۲۳/۰	۵۳/۶
۱۳۹۷	۶۸/۸	۱۷/۹	۳۵/۸	۳۳/۱	۱۹/۷	۲۳/۸	۲۳/۳	۵۲/۹
۱۳۹۸ ^(۱)	۷۰/۱	۱۴/۵	...	۲۳/۵	۲۰/۲	۲۵/۱	۲۴/۵	۵۰/۴
زن								
۱۳۸۰	۶/۸	۱۷/۹
۱۳۸۵	۱۳/۵	۲۲/۵	۴۶/۱	۴۳/۶	...	۵۳/۳	۱۱/۹	۳۴/۸
۱۳۹۰	۹/۴	۲۲/۹	۵۱/۸	۵۲/۶	۲/۷	۴۹/۵	۸/۸	۴۱/۷
۱۳۹۴	۱۵/۵	۲۳/۰	۳۸/۲	۵۱/۳	۵/۴	۵۰/۶	۱۴/۸	۳۴/۶
۱۳۹۵	۱۴/۷	۲۳/۹	۳۳/۹	۴۵/۵	۵/۲	۴۷/۹	۱۸/۳	۳۳/۸
۱۳۹۶	۱۸/۱	۲۵/۸	۵۲/۴	۵۰/۰	۵/۹	۴۸/۰	۱۶/۰	۳۶/۰
۱۳۹۷	۱۸/۱	۲۱/۷	۳۷/۳	۴۶/۶	۴/۶	۴۴/۱	۱۶/۹	۳۹
۱۳۹۸ ^(۱)	۱۷/۹	۱۹/۹	...	۳۷/۶	۵/۵	۴۹/۰	۱۵/۱	۳۶/۰

۴-۲- شاخص‌های عمده نیروی کار در جمعیت ۱۰ ساله و بیش تر برحسب جنس در نقاط شهری و روستایی (دنباله) (درصد)

شرح	نرخ مشارکت اقتصادی	نرخ بیکاری	نرخ بیکاری (۱) ۱۵-۲۴ ساله	نرخ بیکاری (۱) ۱۵-۲۹ ساله	سهم اشتغال در بخش‌های عمده اقتصادی		
					کشاورزی	صنعت	خدمات
نقاط شهری							
مرد و زن							
..... ۱۳۸۰	۳۴/۲	۲۷/۲
..... ۱۳۸۵	۳۴/۰	۲۰/۳	۴۵/۶	۳۹/۰	۹/۶	۲۵/۳	۶۸/۰
..... ۱۳۹۰	۳۰/۸	۱۹/۰	۴۵/۳	۳۹/۸	۱۰/۹	۲۹/۶	۶۶/۰
..... ۱۳۹۴	۳۶/۰	۲۱/۳	۴۷/۹	۴۵/۵	۱۴/۱	۲۷/۲	۶۸/۱
..... ۱۳۹۵	۳۶/۳	۲۶/۶	۴۶/۴	۴۵/۱	۱۸/۶	۲۷/۰	۶۷/۷
..... ۱۳۹۵	۳۸/۵	۲۵/۷	۵۱/۵	۴۲/۵	۱۸/۲	۲۷/۲	۶۶/۶
..... ۱۳۹۷	۴۰/۵	۲۲/۳	۴۸/۳	۴۳/۵	۱۶/۲	۲۶/۴	۶۶
..... (۱) ۱۳۹۸	۴۰/۴	۸۱/۰	...	۳۰/۳	۱۸/۳	۲۷/۸	۶۲/۳
مرد							
..... ۱۳۸۰	۶۰/۶	۲۸/۲
..... ۱۳۸۵	۵۷/۵	۱۷	۳۷/۶	۳۲	۱۰	۲۶/۲	۶۷/۲
..... ۱۳۹۰	۵۴	۱۶/۴	۳۹/۷	۳۳/۷	۱۱/۷	۳۱/۲	۶۴/۲
..... ۱۳۹۴	۶۰/۹	۱۸/۰	۴۴/۲	۳۹/۰	۱۵/۲	۲۷/۳	۶۷/۸
..... ۱۳۹۵	۶۱/۱	۲۴/۴	۴۵/۲	۴۲/۰	۲۰/۳	۲۶/۲	۶۸/۱
..... ۱۳۹۵	۶۲/۸	۲۲/۶	۴۴/۳	۳۶/۲	۱۹/۸	۲۷/۱	۶۶/۷
..... ۱۳۹۷	۶۷	۲۰/۱	۴۶/۶	۳۹/۲	۱۸/۱	۲۶/۳	۶۶/۲
..... (۱) ۱۳۹۸	۶۸/۴	۱۶/۴	...	۲۶/۰	۱۹/۹	۲۸/۳	۶۱/۹
زن							
..... ۱۳۸۰	۶/۸	۱۷/۹
..... ۱۳۸۵	۱۰/۶	۳۸/۴	۷۰/۱	۶۲/۹	۶/۶	۱۸/۲	۷۴/۵
..... ۱۳۹۰	۷/۶	۳۷/۶	۸۴	۷۶/۶	۳/۱	۱۴/۶	۸۳/۲
..... ۱۳۹۴	۱۲/۱	۳۶/۹	۶۴/۲	۶۶/۳	۷/۶	۲۶/۴	۷۰/۱
..... ۱۳۹۵	۱۱/۸	۳۷/۵	۵۳/۳	۵۸/۰	۷/۹	۳۲/۳	۶۴/۷
..... ۱۳۹۵	۱۴/۶	۳۸/۷	۷۴/۸	۶۴/۴	۹/۶	۲۷/۸	۶۶/۵
..... ۱۳۹۷	۱۴/۹	۳۱/۹	۵۸/۳	۶۱	۶/۹	۲۶/۹	۶۵/۴
..... (۱) ۱۳۹۸	۱۳/۸	۳۰/۵	...	۴۷/۷	۹/۱	۲۵/۱	۶۴/۵

۴-۲- شاخص‌های عمده نیروی کار در جمعیت ۱۰ ساله و بیش تر برحسب جنس در نقاط شهری و روستایی (دنباله) (درصد)

شرح	نرخ مشارکت اقتصادی	نرخ بیکاری	نرخ بیکاری ۱۵-۲۴ ساله ^(۱)	نرخ بیکاری ۱۵-۲۹ ساله ^(۱)	سهم اشتغال ناقص	سهم اشتغال در بخش‌های عمده اقتصادی		
						کشاورزی	صنعت	خدمات
نقاط روستایی								
مرد و زن								
۱۳۸۰	۳۴/۲	۲۷/۲
۱۳۸۵	۴۰/۱	۹/۶	۱۸/۴	۱۸/۸	۱۱/۹	۷۲/۸	۱۲/۱	۱۵/۱
۱۳۹۰	۳۹/۱	۹/۴	۲۲/۱	۱۹/۸	۱۶/۹	۶۷/۳	۱۸/۱	۱۴/۶
۱۳۹۴	۴۷/۶	۱۱/۰	۲۱/۸	۲۳/۰	۱۲/۹	۶۷/۶	۱۴/۹	۱۷/۵
۱۳۹۵	۴۵/۵	۱۲/۶	۲۳/۲	۲۴/۱	۱۵/۱	۶۶/۶	۱۳/۹	۱۹/۵
۱۳۹۶	۵۰/۱	۱۲/۳	۲۴/۶	۲۴/۵	۱۲/۷	۷۱/۱	۱۰/۸	۱۸/۲
۱۳۹۷	۵۱/۸	۹/۵	۱۳/۶	۱۶/۴	۱۷/۴	۷۲/۳	۱۲/۲	۱۵/۴
۱۳۹۸ ^(۱)	۵۴/۴	۷/۹	...	۱۵/۱	۱۵/۳	۷۲/۴	۱۱/۶	۱۶/۰
مرد								
۱۳۸۰	۶۰/۶	۲۸/۲
۱۳۸۵	۵۹/۶	۱۱/۵	۲۱/۹	۲۱/۷	۱۵/۱	۶۷/۵	۱۳/۸	۱۸/۷
۱۳۹۰	۶۳/۵	۱۰/۸	۲۴/۲	۲۱/۷	۲۰/۲	۶۱/۸	۲۱/۳	۱۶/۸
۱۳۹۴	۷۱/۸	۱۲/۷	۲۵/۴	۲۴/۱	۱۶/۲	۵۹/۹	۱۸/۳	۲۱/۸
۱۳۹۵	۶۹/۴	۱۵/۰	۲۷/۴	۲۶/۰	۱۹/۶	۵۸/۶	۱۶/۹	۲۴/۵
۱۳۹۶	۷۱/۴	۱۴/۸	۲۸/۸	۲۶/۶	۱۷/۳	۶۲/۹	۱۳/۶	۲۳/۵
۱۳۹۷	۷۴/۵	۱۱/۶	۱۵	۱۷/۵	۲۳/۸	۶۵/۶	۱۵/۳	۱۹
۱۳۹۸ ^(۱)	۷۵/۲	۹/۳	...	۱۶/۰	۲۱/۰	۶۴/۹	۱۴/۷	۲۰/۵
زن								
۱۳۸۰	۶/۸	۱۷/۹
۱۳۸۵	۱۹/۸	۳/۷	۸/۵	۸/۸	۲/۹	۸۸/۱	۷/۲	۴/۷
۱۳۹۰	۱۳/۸	۲/۷	۹/۵	۸/۳	۲/۳	۹۱/۱	۳/۷	۵/۱
۱۳۹۴	۲۳/۵	۵/۹	۶/۵	۱۸/۵	۳/۵	۸۹/۵	۵/۳	۵/۳
۱۳۹۵	۲۲/۴	۵/۶	۴/۵	۱۶/۷	۲/۷	۸۸/۲	۵/۷	۶/۱
۱۳۹۶	۲۸/۵	۶/۱	۱۱/۱	۱۸/۴	۲/۳	۸۹/۸	۴/۲	۵/۹
۱۳۹۷	۲۸/۷	۴/۱	۷/۱	۱۱/۹	۱/۸	۸۸/۷	۴/۶	۶/۶
۱۳۹۸ ^(۱)	۳۲/۳	۴/۴	...	۱۲/۳	۱/۷	۹۰/۱	۴/۴	۵/۵

(۱) از سال ۱۳۹۸ براساس بند ۴ مصوبه شماره ۹۸/ص/۱۰۰/۲۴۹ مورخ ۱۷/۰۲/۱۳۹۸ شورای عالی جوانان، دامنه سن جوانی از ۱۵-۲۹ ساله به ۱۸-۳۵

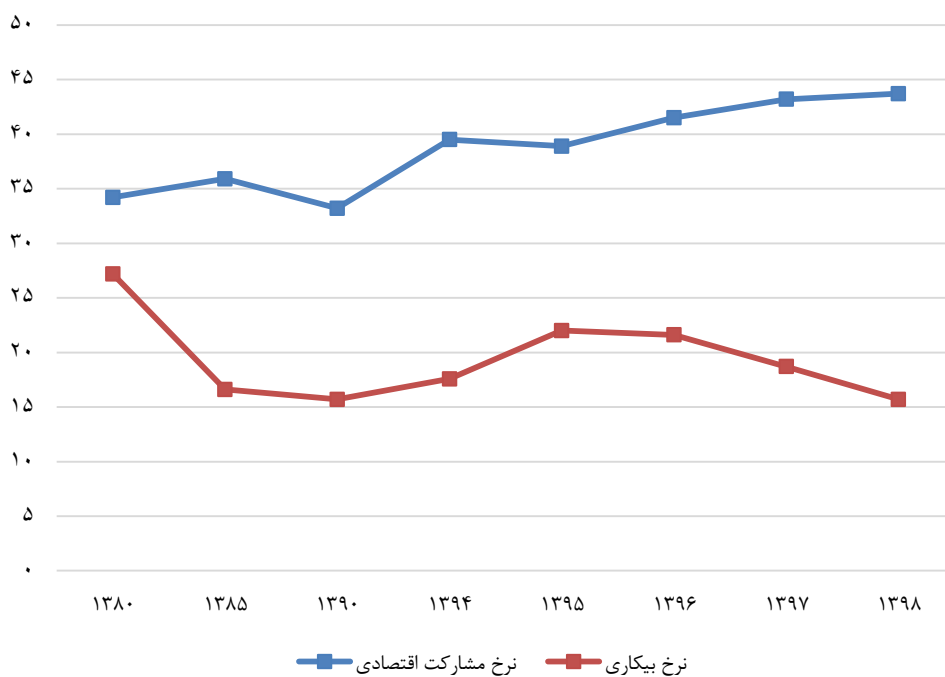
ساله تغییر یافته است.

مأخذ- مرکز آمار ایران. (ر.م).

- مرکز آمار ایران. دفتر جمعیت، نیروی کار و سرشماری.

۴-۱- نرخ مشارکت اقتصادی و نرخ بیکاری در جمعیت دهساله و بیشتر استان

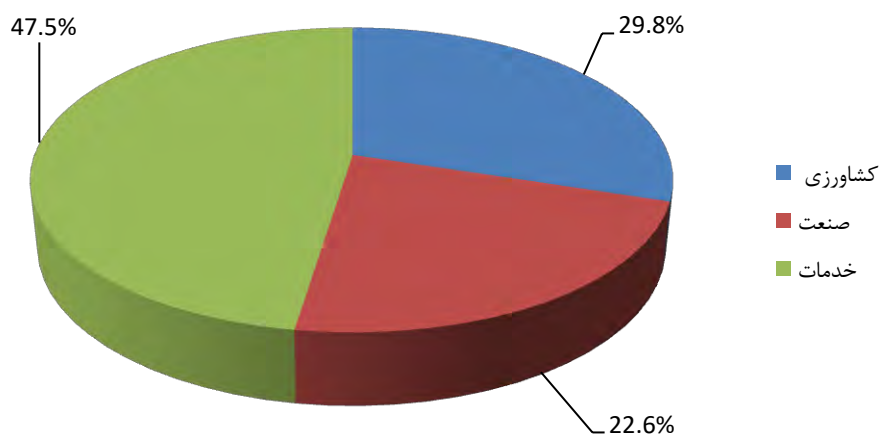
(درصد)



منبع: جدول ۴-۲

۴-۲- سهم اشتغال در بخش‌های عمده اقتصادی ۱۳۹۸

(درصد)



مبنا: جدول ۴-۲

۴-۳- توزیع نسبی جمعیت شاغل و بیکار (جویای کار) ۱۰ ساله و بیش تر بر حسب وضع سواد و سطح تحصیلات (درصد)

۱۳۹۴		۱۳۹۰		۱۳۸۵		۱۳۸۰		وضع سواد و سطح تحصیلات
بیکار	شاغل	بیکار	شاغل	بیکار	شاغل	بیکار	شاغل	
۱۰۰/۰	۱۰۰/۰	۱۰۰/۰	۱۰۰/۰	۱۰۰/۰	۱۰۰/۰	۱۰۰/۰	۱۰۰/۰	جمع.....
۹۵/۱	۸۸/۳	۸۴/۲	۹۶/۴	۹۶/۰	۸۱/۳	۸۹/۹	۷۶/۰	باسواد.....
۱۰/۸	۲۷/۲	۲۹/۰	۱۴/۴	۲۱/۸	۳۱/۴	۲۱/۹	۲۵/۸	ابتدایی و سواد آموزی.....
۲۲/۵	۲۰/۹	۲۰/۷	۲۵/۴	۲۴/۳	۱۹/۸	۲۸/۶	۱۹/۲	راهنمایی و متوسطه اول.....
۰/۱	۰/۸	۰/۹	۰/۵	۰/۵	۰/۸	۱۱/۳	۵/۲	متوسطه و متوسطه دوم.....
۲۳/۳	۲۱/۳	۱۹/۸	۳۰/۵	۳۲/۳	۱۷/۶	۲۴/۵	۱۵/۴	دیپلم و پیش دانشگاهی.....
۳۸/۴	۱۷/۹	۱۳/۹	۲۵/۷	۱۷/۲	۱۱/۷	۳/۶	۱۰/۲	عالی.....
...	...	۰/۰	۰/۰	۰/۰	۰/۰	۰/۰	۰/۰	نامشخص و اظهار نشده.....
۴/۹	۱۱/۸	۱۵/۸	۳/۶	۴/۰	۱۸/۷	۱۰/۱	۲۴/۰	بی سواد.....

۱۳۹۸		۱۳۹۷		۱۳۹۶		۱۳۹۵		وضع سواد و سطح تحصیلات
بیکار	شاغل	بیکار	شاغل	بیکار	شاغل	بیکار	شاغل	
۱۰۰/۰	۱۰۰/۰	۱۰۰/۰	۱۰۰/۰	۱۰۰/۰	۱۰۰/۰	۱۰۰/۰	۱۰۰/۰	جمع.....
۹۶/۸	۸۸/۴	۹۵/۳	۸۸/۵	۹۶/۳	۸۹/۴	۹۶/۹	۸۸/۷	باسواد.....
۱۱/۹	۲۵/۲	۱۳/۱	۲۴/۳	۱۱/۷	۲۳/۶	۱۴/۲	۲۴/۰	ابتدایی و سواد آموزی.....
۱۹/۷	۲۱/۴	۲۰/۰	۲۰/۰	۲۳/۶	۲۱/۸	۲۴/۶	۲۲/۸	راهنمایی و متوسطه اول.....
۰/۲	۰/۴	۰/۲	۰/۲	۰/۲	۰/۴	۰/۵	۰/۶	متوسطه و متوسطه دوم.....
۲۴/۸	۲۱/۳	۲۳/۶	۲۱/۸	۲۱/۳	۲۴/۵	۲۴/۴	۲۳/۸	دیپلم و پیش دانشگاهی.....
۴۰/۲	۲۰/۰	۳۸/۳	۲۲/۲	۳۹/۳	۱۹/۱	۳۳/۲	۱۷/۵	عالی.....
۰/۰	۰/۰	نامشخص و اظهار نشده.....
۳/۳	۱۱/۶	۴/۸	۱۱/۵	۳/۸	۱۰/۶	۳/۱	۱۱/۳	بی سواد.....

مأخذ - مرکز آمار ایران. (ر. م).

- مرکز آمار ایران. دفتر جمعیت، نیروی کار و سرشماری.

۴-۴ - کارکنان دولت بر حسب جنس و وضعیت استخدامی: ۱۳۹۸

غیررسمی		رسمی		جمع		دستگاه اجرایی
زن	مرد	زن	مرد	زن	مرد	
۴۹۷۰	۱۰۴۱۵	۱۵۸۳۲	۱۹۶۱۷	۲۰۸۰۲	۳۰۰۳۲	جمع.....
۰	۲	۰	۶	۰	۸	ارتباطات زیرساخت
۱	۶	۰	۴	۱	۱۰	ارتباطات و فناوری اطلاعات
۷	۱۷	۷	۱۶	۱۴	۳۳	استاندارد
۲	۱۸	۲۴	۵۸	۲۶	۷۶	امور اقتصادی و دارایی
۲	۳۰	۳	۳۰	۵	۶۰	امور عشایر
۳۰	۴۵	۹۰	۳۶۳	۱۲۰	۴۰۸	امور مالیاتی
۴۱	۱۸۴	۲۳	۷۹	۶۴	۲۶۳	آموزش فنی و حرفه ای
۱۳۲۰	۲۳۱۲	۱۰۸۳۷	۱۰۵۶۲	۱۲۱۵۷	۱۲۸۷۴	آموزش و پرورش
۱۵	۱۳	۲۱	۲۲	۳۶	۳۵	انتقال خون
۱۰	۴۱	۱۰	۱۸	۲۰	۵۹	اوقاف و امور خیریه
۰	۶	۱	۱۵	۱	۲۱	بازرسی
۱۲	۳۲	۷۴	۱۴۸	۸۶	۱۸۰	بنیاد شهید و امور ایثارگران
۱۴۴	۱۳۴	۱۱۶	۸۶	۲۶۰	۲۲۰	بهبودی
۸	۱۹	۴	۳۳	۱۲	۵۲	بیمه ایران
۱۲	۲۶	۱۵	۶۰	۲۷	۸۶	بیمه سلامت
۱۱۸	۸۹	۴۱	۱۲	۱۵۹	۱۰۱	پرورش فکری کودکان و نوجوانان
۱۰	۲۹	۱۰	۲۹	۲۰	۵۸	پزشکی قانونی
۱۷	۱۲۷	۷	۷۳	۲۴	۲۰۰	پست
۰	۱۸	۳	۱۱	۳	۲۹	پشتیبانی امور دام
۰	۳۵	۴	۳۱	۴	۶۶	تبلیغات اسلامی
۱۰	۴۹	۳۲	۹۷	۴۲	۱۴۶	تعاون، کار و رفاه اجتماعی
۶	۲۷	۲	۳۹	۸	۶۶	تعزیرات حکومتی
۱۵	۴۰	۳۷	۸۴	۵۲	۱۲۴	ثبت احوال
۲۷	۹۷	۵۲	۱۳۵	۷۹	۲۳۲	ثبت اسناد و املاک
۱۹	۱۲۸	۳۹۸	۹۶۰	۴۱۷	۱۰۸۸	جهاد کشاورزی
۸	۶۵	۱۲	۸۴	۲۰	۱۴۹	حفاظت محیط زیست

۴-۴- کارکنان دولت بر حسب جنس و وضعیت استخدامی: ۱۳۹۸ (دنباله)

غیررسمی		رسمی		جمع		دستگاه اجرایی
زن	مرد	زن	مرد	زن	مرد	
۶	۶۶	۲۳	۹۴	۲۹	۱۶۰	دامپزشکی
۱۰	۷۷	۲۹	۱۲۲	۳۹	۱۹۹	راه و شهرسازی
۳۳	۵۲۸	۱۳	۹۰	۴۶	۶۱۸	راهداری و حمل و نقل جاده‌ای
۲۰	۱۲۹	۱۹	۳۳۹	۳۹	۴۶۸	زندان‌ها و اقدامات تامینی و تربیتی
۴	۱۷	۹	۲۶	۱۳	۴۳	شیلات
۲۰	۱۵۵	۱۵	۸۷	۳۵	۲۴۲	صنعت، معدن و تجارت
۶	۵۰	۳۲	۶۷	۳۸	۱۱۷	فرهنگ و ارشاد اسلامی
۴	۶۰	۳	۴۴	۷	۱۰۴	فرودگاه
۰	۵	۶	۳۷۱	۶	۳۷۶	کمیته امداد امام خمینی (ره)
۳۴	۱۶۷	۳۹	۱۳۴	۷۳	۳۰۱	منابع طبیعی و آب‌خیزداری
۱۵	۸۸	۲۰	۴۱	۳۵	۱۲۹	میراث فرهنگی، صنایع دستی و گردشگری
۳	۲۳	۴	۵۱	۷	۷۴	نوسازی، توسعه و تجهیز مدارس
۶	۱۷	۳	۴۳	۹	۶۰	هواشناسی
۱۶	۱۰۷	۲۱	۷۳	۳۷	۱۸۰	ورزش و جوانان
۳	۴۳	۲	۱۳	۵	۵۶	آزمایشگاه فنی و مکانیک خاک
۴۱	۲۷۹	۵۷	۳۶۱	۹۸	۶۴۰	استانداری
۲	۴	۲	۵	۴	۹	حوزه هنری سازمان تبلیغات اسلامی
۶۹	۱۷۲	۱۶	۷۷	۸۵	۲۴۹	دانشگاه پیام نور
۱۲۶	۳۲۹	۹۵	۴۱۲	۲۲۱	۷۴۱	دانشگاه رازی
۲۳	۴۳	۷	۳۳	۳۰	۷۶	دانشگاه صنعتی
۲۴۱۷	۱۴۳۱	۳۴۴۸	۲۶۰۱	۵۸۶۵	۴۰۳۲	دانشگاه علوم پزشکی و خدمات بهداشتی، درمانی
۱	۴	۲	۱۲	۳	۱۶	سازمان قضائی نیروهای مسلح
۹	۶۲	۱۲	۲۸	۲۱	۹۰	سازمان مدیریت و برنامه ریزی
۲۰	۴۴۶	۱۶	۷۳۸	۳۶	۱۱۸۴	شرکت بهره برداری نفت و گاز غرب
۴	۶	۰	۲	۴	۸	شرکت تولید نیروی برق بیستون
۳۰	۲۰۰	۵	۳۴	۳۵	۲۳۴	شرکت سهامی آب منطقه ای

۴-۴ - کارکنان دولت بر حسب جنس و وضعیت استخدامی: ۱۳۹۸ (دنباله)

غیررسمی		رسمی		جمع		دستگاه اجرایی
زن	مرد	زن	مرد	زن	مرد	
۳۲	۷۶۳	۲۷	۱۶۲	۵۹	۹۲۵	شرکت سهامی برق منطقه ای غرب
۱۰	۷۰	۰	۰	۱۰	۷۰	شرکت شهرک های صنعتی
۰	۰	۱	۱۱	۱	۱۱	شعبه بانک توسعه صادرات
۲	۲۶	۱	۱۴	۳	۴۰	شهرداری پاره
۱	۲۰	۰	۲	۱	۲۲	شهرداری حمیل
۰	۶	۰	۹	۰	۱۵	شهرداری رباط (ماهیدشت)
۰	۲۲	۱	۰	۱	۲۲	شهرداری ریجاب
۱	۳	۱	۶	۲	۹	شهرداری سرمست
۰	۸	۰	۰	۰	۸	شهرداری سطر
۱	۱۷	۱	۱	۲	۱۸	شهرداری شاهو
۴	۲۶	۰	۲	۴	۲۸	شهرداری قصرشیرین
۱۲۸	۱۱۰۸	۱۸	۸۵	۱۴۶	۱۱۹۳	شهرداری کرمانشاه
۰	۲۹	۰	۱	۰	۳۰	شهرداری کوزران
۱	۵	۰	۲	۱	۷	شهرداری گودین
۰	۵	۰	۳	۰	۸	شهرداری میانراهان
۱	۱۹	۰	۱	۱	۲۰	شهرداری نودشه
۰	۸	۰	۰	۰	۸	شهرداری نوسود
۱	۷	۰	۱	۱	۸	شهرداری هلشی
۲	۲	۱	۲	۳	۴	گروه حسابرسی استان
۸	۵۶	۱۷	۱۶۳	۲۵	۲۱۹	گمرکات استان
۷	۱۵	۱۱	۳۱	۱۸	۴۶	مدیریت امور پردیس های استان
۳	۹	۱۲	۵۰	۱۵	۵۹	مدیریت تعاون روستایی
۰	۵	۰	۳	۰	۸	مدیریت حج و زیارت
۵	۴۰	۲	۱۲	۷	۵۲	مدیریت خدمات بازرگانی دولتی
۵	۴۱	۴	۱۱	۹	۵۲	مدیریت شعب پست بانک
۲	۸	۱۴	۹۲	۱۶	۱۰۰	مرکز تحقیقات و آموزش کشاورزی و منابع طبیعی

مأخذ - سازمان مدیریت و برنامه ریزی استان کرمانشاه.

۴-۵- کارکنان دولت برحسب جنس و مدرک تحصیلی: ۱۳۹۸

دپلم		کمتر از دپلم		جمع		دستگاه اجرایی
زن	مرد	زن	مرد	زن	مرد	
۱۴۷۶	۴۱۸۵	۲۳۸	۱۹۵۴	۲۰۱۰۲	۳۰۰۳۲	جمع.....
۰	۰	۰	۰	۰	۸	ارتباطات زیرساخت
۰	۳	۰	۰	۱	۱۰	ارتباطات و فناوری اطلاعات
۲	۴	۰	۱	۱۴	۳۳	استاندارد
۰	۳	۰	۲	۲۶	۷۶	امور اقتصادی و دارایی
۰	۱۱	۰	۷	۵	۶۰	امور عشایر
۰	۱۵	۰	۳	۱۲۰	۴۰۸	امور مالیاتی
۰	۴۲	۰	۳۱	۶۴	۲۶۳	آموزش فنی و حرفه ای
۸۷۳	۱۷۸۳	۲۱	۳۲۶	۱۲۱۵۷	۱۲۸۷۴	آموزش و پرورش
۴	۵	۱	۵	۳۶	۳۵	انتقال خون
۰	۵	۱	۱	۲۰	۵۹	اوقاف و امور خیریه
۰	۲	۰	۰	۱	۲۱	بازرسی
۳	۲۵	۰	۱۳	۸۶	۱۸۰	بنیاد شهید و امور ایثارگران
۴۰	۲۳	۲۸	۶۳	۲۶۰	۲۲۰	بهبودی
۱	۴	۰	۲	۱۲	۵۲	بیمه ایران
۲	۱۱	۰	۲	۲۷	۸۶	بیمه سلامت
۰	۳۳	۲	۱۲	۱۵۹	۱۰۱	پرورش فکری کودکان و نوجوانان
۱	۱۲	۰	۳	۲۰	۵۸	پزشکی قانونی
۵	۸۰	۰	۱	۲۴	۲۰۰	پست
۱	۶	۰	۴	۳	۲۹	پشتیبانی امور دام
۰	۴	۰	۱	۴	۶۶	تبلیغات اسلامی
۱	۱۱	۰	۳	۴۲	۱۴۶	تعاون، کار و رفاه اجتماعی
۰	۹	۰	۳	۸	۶۶	تعزیرات حکومتی
۲	۱۵	۰	۱	۵۲	۱۲۴	ثبت احوال
۵	۲۴	۰	۹	۷۹	۲۳۲	ثبت اسناد و املاک
۲	۷۳	۲	۸۴	۴۱۷	۱۰۸۸	جهاد کشاورزی
۰	۴۴	۰	۱۲	۲۰	۱۴۹	حفاظت محیط زیست

۴-۵ - کارکنان دولت بر حسب جنس و مدرک تحصیلی: ۱۳۹۸ (دنباله)

دیپلم		کمتر از دیپلم		جمع		دستگاه اجرایی
زن	مرد	زن	مرد	زن	مرد	
۱	۲۰	۱	۱۴	۲۹	۱۶۰	دامپزشکی
۲	۱۶	۰	۲۱	۳۹	۱۹۹	راه و شهرسازی
۲	۱۵۰	۱	۲۳۰	۴۶	۶۱۸	راهداری و حمل و نقل جاده‌ای
۴	۴۴	۱	۷	۳۹	۴۶۸	زندان‌ها و اقدامات تامینی و تربیتی
۰	۷	۰	۳	۱۳	۴۳	شیلات
۲	۶	۰	۴	۳۵	۲۴۲	صنعت، معدن و تجارت
۰	۱۵	۰	۵	۳۸	۱۱۷	فرهنگ و ارشاد اسلامی
۰	۸	۰	۰	۷	۱۰۴	فرودگاه
۰	۳۵	۰	۳	۶	۳۷۶	کمیته امداد امام خمینی (ره)
۱	۴۶	۰	۴۳	۷۳	۳۰۱	منابع طبیعی و آب‌خیزداری
۵	۲۳	۲	۱۳	۳۵	۱۲۹	میراث فرهنگی، صنایع دستی و گردشگری
۰	۱۰	۰	۶	۷	۷۴	نوسازی، توسعه و تجهیز مدارس
۱	۵	۰	۴	۹	۶۰	هواشناسی
۳	۲۵	۱	۳۶	۳۷	۱۸۰	ورزش و جوانان
۰	۱۰	۰	۳	۵	۵۶	آزمایشگاه فنی و مکانیک خاک
۶	۸۸	۰	۴۸	۹۸	۶۴۰	استانداری
۱	۱	۰	۱	۴	۹	حوزه هنری سازمان تبلیغات اسلامی
۱	۱۰	۰	۷	۸۵	۲۴۹	دانشگاه پیام نور
۸	۷۴	۰	۳۲	۲۲۱	۷۴۱	دانشگاه رازی
۰	۱	۰	۰	۳۰	۷۶	دانشگاه صنعتی
۴۷۳	۵۸۸	۱۷۲	۲۰۷	۵۸۶۵	۴۰۳۲	دانشگاه علوم پزشکی و خدمات بهداشتی، درمانی
۱	۲	۰	۰	۳	۱۶	سازمان قضائی نیروهای مسلح
۲	۱۱	۱	۱۵	۲۱	۹۰	سازمان مدیریت و برنامه ریزی
۲	۲۳۵	۰	۵	۳۶	۱۱۸۴	شرکت بهره برداری نفت و گاز غرب
۰	۰	۰	۱	۴	۸	شرکت تولید نیروی برق بیستون
۱	۵۳	۰	۲۴	۳۵	۲۳۴	شرکت سهامی آب منطقه ای

۴-۵- کارکنان دولت برحسب جنس و مدرک تحصیلی: ۱۳۹۸ (دنباله)

دیپلم		کمتر از دیپلم		جمع		دستگاه اجرایی
زن	مرد	زن	مرد	زن	مرد	
۰	۹۲	۰	۵۳	۵۹	۹۲۵	شرکت سهامی برق منطقه ای غرب
۱	۲۳	۰	۱۴	۱۰	۷۰	شرکت شهرک های صنعتی
۰	۰	۰	۰	۱	۱۱	شعبه بانک توسعه صادرات
۰	۱۰	۰	۱۲	۳	۴۰	شهرداری پاوه
۰	۵	۰	۹	۱	۲۲	شهرداری حمیل
۰	۲	۰	۶	۰	۱۵	شهرداری رباط (ماهیدشت)
۰	۹	۰	۷	۱	۲۲	شهرداری ریجاب
۰	۰	۰	۰	۲	۹	شهرداری سرمست
۰	۳	۰	۵	۰	۸	شهرداری سطر
۰	۶	۰	۵	۲	۱۸	شهرداری شاهو
۰	۶	۰	۱۴	۴	۲۸	شهرداری قصرشیرین
۱۰	۲۲۷	۱	۴۵۰	۱۴۶	۱۱۹۳	شهرداری کرمانشاه
۰	۸	۰	۱۴	۰	۳۰	شهرداری کوزران
۰	۱	۰	۰	۱	۷	شهرداری گودین
۰	۲	۰	۰	۰	۸	شهرداری میانراهان
۰	۶	۰	۸	۱	۲۰	شهرداری نودشه
۰	۱	۰	۳	۰	۸	شهرداری نوسود
۰	۱	۰	۰	۱	۸	شهرداری هلشی
۰	۰	۰	۰	۳	۴	گروه حسابرسی استان
۴	۱۶	۰	۱	۲۵	۲۱۹	گمرکات استان
۱	۳	۲	۵	۱۸	۴۶	مدیریت امور پردیس های استان
۰	۷	۰	۳	۱۵	۵۹	مدیریت تعاون روستایی
۰	۰	۰	۱	۰	۸	مدیریت حج و زیارت
۰	۱۷	۱	۱۳	۷	۵۲	مدیریت خدمات بازرگانی دولتی
۲	۳	۰	۰	۹	۵۲	مدیریت شعب پست بانک
۰	۷	۰	۱۰	۱۶	۱۰۰	مرکز تحقیقات و آموزش کشاورزی و منابع طبیعی

۴-۵ - کارکنان دولت بر حسب جنس و مدرک تحصیلی: ۱۳۹۸ (دنباله)

دکتری		فوق لیسانس		لیسانس		فوق دیپلم		دستگاه اجرایی
زن	مرد	زن	مرد	زن	مرد	زن	مرد	
۷۴۵	۱۴۷۷	۳۹۳۳	۶۶۴۶	۱۲۵۸۶	۱۳۵۶۲	۱۸۲۴	۲۲۰۸	جمع.....
۰	۰	۰	۳	۰	۴	۰	۱	ارتباطات زیرساخت
۰	۱	۰	۳	۱	۲	۰	۱	ارتباطات و فناوری اطلاعات
۰	۰	۶	۱۹	۶	۸	۰	۱	استاندارد
۰	۰	۱۸	۳۶	۸	۳۲	۰	۳	امور اقتصادی و دارایی
۰	۲	۲	۱۷	۳	۲۰	۰	۳	امور عشایر
۰	۰	۶۲	۲۰۴	۵۳	۱۷۱	۵	۱۵	امور مالیاتی
۰	۰	۱۴	۳۵	۳۶	۱۱۱	۱۴	۴۴	آموزش فنی و حرفه ای
۵۵	۱۳۴	۲۳۷۹	۳۲۳۶	۷۴۶۲	۶۸۱۱	۱۳۶۷	۵۸۴	آموزش و پرورش
۶	۱	۷	۵	۱۵	۱۳	۳	۶	انتقال خون
۰	۰	۷	۱۸	۹	۲۶	۳	۹	اوقاف و امور خیریه
۰	۰	۱	۱۵	۰	۴	۰	۰	بازرسی
۱	۴	۳۰	۳۶	۴۵	۷۹	۷	۲۳	بنیاد شهید و امور ایثارگران
۳	۵	۷۲	۴۸	۱۰۶	۷۶	۱۱	۵	بهبودی
۰	۱	۳	۱۹	۸	۲۰	۰	۶	بیمه ایران
۰	۶	۵	۲۴	۲۰	۴۱	۰	۲	بیمه سلامت
۴	۱	۴۰	۱۸	۹۷	۳۲	۱۶	۵	پرورش فکری کودکان و نوجوانان
۵	۱۵	۳	۴	۹	۱۵	۲	۹	پزشکی قانونی
۰	۰	۰	۱۴	۱۷	۷۱	۲	۳۴	پست
۰	۱	۰	۲	۱	۱۳	۱	۳	پشتیبانی امور دام
۰	۱	۰	۱۵	۲	۳۶	۲	۹	تبلیغات اسلامی
۰	۲	۲۳	۵۴	۱۸	۶۶	۰	۱۰	تعاون، کار و رفاه اجتماعی
۰	۰	۵	۲۲	۳	۳۰	۰	۲	تعزیرات حکومتی
۰	۱	۱۹	۳۳	۲۸	۶۶	۳	۸	ثبت احوال
۰	۱	۲۱	۶۷	۵۱	۱۱۹	۲	۱۲	ثبت اسناد و املاک
۸	۱۰	۲۱۷	۳۱۴	۱۸۲	۵۵۸	۶	۴۹	جهاد کشاورزی
۰	۱	۱۲	۴۳	۸	۳۷	۰	۱۲	حفاظت محیط زیست

۴-۵- کارکنان دولت برحسب جنس و مدرک تحصیلی: ۱۳۹۸ (دنباله)

دکتری		فوق لیسانس		لیسانس		فوق دیپلم		دستگاه اجرایی
زن	مرد	زن	مرد	زن	مرد	زن	مرد	
۷	۳۹	۵	۱۳	۱۲	۳۲	۳	۴۲	دامپزشکی
۰	۰	۱۱	۶۳	۲۶	۹۱	۰	۸	راه و شهرسازی
۰	۱	۱۲	۶۸	۲۲	۱۳۵	۹	۳۴	راهداری و حمل و نقل جاده‌ای
۱	۵	۷	۸۳	۲۰	۲۳۴	۶	۹۵	زندان‌ها و اقدامات تامینی و تربیتی
۰	۰	۷	۱۳	۵	۱۸	۱	۲	شیلات
۳	۴	۱۱	۹۲	۱۶	۱۱۷	۳	۱۹	صنعت، معدن و تجارت
۰	۲	۲۱	۲۵	۱۴	۵۸	۳	۱۲	فرهنگ و ارشاد اسلامی
۰	۰	۳	۲۲	۰	۵۸	۴	۱۶	فرودگاه
۰	۶	۲	۸۸	۴	۱۸۷	۰	۵۷	کمیته امداد امام خمینی (ره)
۳	۴	۳۱	۷۶	۳۶	۱۱۳	۲	۱۹	منابع طبیعی و آب‌خیزداری
۰	۰	۱۶	۲۹	۱۱	۵۵	۱	۹	میراث فرهنگی، صنایع دستی و گردشگری
۰	۱	۳	۳۳	۳	۲۰	۱	۴	نوسازی، توسعه و تجهیز مدارس
۰	۱	۳	۱۷	۵	۲۶	۰	۷	هواشناسی
۰	۰	۱۱	۴۸	۲۱	۶۲	۱	۹	ورزش و جوانان
۰	۰	۱	۲	۴	۳۴	۰	۷	آزمایشگاه فنی و مکانیک خاک
۰	۱۲	۴۷	۱۹۰	۴۱	۲۵۸	۴	۴۴	استانداری
۰	۰	۲	۲	۰	۵	۱	۰	حوزه هنری سازمان تبلیغات اسلامی
۱۱	۴۰	۶۳	۱۳۸	۸	۵۳	۲	۱	دانشگاه پیام نور
۷۶	۳۸۰	۸۵	۱۰۱	۴۸	۱۱۱	۴	۴۳	دانشگاه رازی
۶	۳۶	۱۶	۲۵	۸	۱۴	۰	۰	دانشگاه صنعتی
۵۴۸	۷۲۱	۴۸۹	۳۸۴	۳۸۹۰	۱۸۰۷	۲۹۳	۳۲۵	دانشگاه علوم پزشکی و خدمات بهداشتی، درمانی
۰	۰	۰	۳	۲	۱۱	۰	۰	سازمان قضائی نیروهای مسلح
۰	۱	۱۱	۴۵	۷	۱۴	۰	۴	سازمان مدیریت و برنامه ریزی
۰	۲	۹	۲۳۱	۱۵	۳۹۵	۱۰	۳۱۶	شرکت بهره برداری نفت و گاز غرب
۰	۰	۰	۳	۲	۲	۲	۲	شرکت تولید نیروی برق بیستون
۰	۲	۱۴	۴۵	۲۰	۸۸	۰	۲۲	شرکت سهامی آب منطقه ای

۴-۵- کارکنان دولت برحسب جنس و مدرک تحصیلی: ۱۳۹۸ (دنباله)

دکتری		فوق لیسانس		لیسانس		فوق دیپلم		دستگاه اجرایی
زن	مرد	زن	مرد	زن	مرد	زن	مرد	
۰	۱	۳۲	۱۵۴	۲۶	۵۶۰	۱	۶۵	شرکت سهامی برق منطقه ای غرب
۰	۰	۵	۶	۴	۲۰	۰	۷	شرکت شهرک های صنعتی
۰	۱	۰	۶	۱	۴	۰	۰	شعبه بانک توسعه صادرات
۰	۰	۱	۴	۲	۱۳	۰	۱	شهرداری پاوه
۰	۰	۰	۲	۱	۵	۰	۱	شهرداری حمیل
۰	۰	۰	۱	۰	۳	۰	۳	شهرداری رباط(ماهیدشت)
۰	۰	۱	۳	۰	۳	۰	۰	شهرداری ریجاب
۰	۰	۰	۲	۲	۵	۰	۲	شهرداری سرمست
۰	۰	۰	۰	۰	۰	۰	۰	شهرداری سطر
۰	۰	۲	۳	۰	۴	۰	۰	شهرداری شاهو
۰	۰	۰	۲	۴	۴	۰	۲	شهرداری قصرشیرین
۰	۱	۳۲	۱۴۸	۸۱	۲۵۱	۲۲	۱۱۶	شهرداری کرمانشاه
۰	۰	۰	۱	۰	۶	۰	۱	شهرداری کوزران
۱	۰	۰	۳	۰	۳	۰	۰	شهرداری گودین
۰	۰	۰	۲	۰	۳	۰	۱	شهرداری میانراهان
۰	۰	۱	۱	۰	۴	۰	۱	شهرداری نودشه
۰	۰	۰	۰	۰	۴	۰	۰	شهرداری نوسود
۰	۰	۱	۳	۰	۳	۰	۱	شهرداری هلشی
۰	۰	۲	۱	۱	۳	۰	۰	گروه حسابرسی استان
۰	۰	۸	۴۹	۱۱	۱۲۱	۲	۳۲	گمرکات استان
۳	۸	۱۰	۲۴	۱	۳	۱	۳	مدیریت امور پردیس های استان
۰	۰	۲	۲۲	۱۳	۲۴	۰	۳	مدیریت تعاون روستایی
۰	۰	۰	۳	۰	۳	۰	۱	مدیریت حج و زیارت
۰	۰	۳	۱۰	۱	۹	۲	۳	مدیریت خدمات بازرگانی دولتی
۰	۰	۳	۱۸	۳	۲۷	۱	۴	مدیریت شعب پست بانک
۴	۲۲	۴	۳۵	۷	۱۸	۱	۸	مرکز تحقیقات و آموزش کشاورزی و منابع طبیعی

مأخذ- سازمان مدیریت و برنامه ریزی استان کرمانشاه.

۴-۶- فرصت‌های شغلی اعلام شده، متقاضیان کار ثبت نام شده و به کار گمارده شدگان از طریق مراکز کارایی

به کار گمارده شدگان			متقاضیان کار			تعداد فرصت‌های شغلی	سال و شهرستان
زن	مرد	مرد و زن	زن	مرد	مرد و زن		
۵۳	۲۸۸	۳۴۱	۹۰۳۱	۴۸۹۴۴	۵۷۹۷۵	...	۱۳۸۰
۳۶۰	۴۵۴	۸۱۴	۷۳۶۸	۱۳۱۵۷	۲۰۵۲۵	۸۱۴	۱۳۸۵
۲۲۰	۵۶۴	۷۸۴	۴۸۲۲	۷۹۰۹	۱۲۷۳۱	۴۲۰۸	۱۳۹۰
۶۷۰	۹۶۱	۱۶۳۱	۱۸۴۰	۳۱۱۳	۴۹۵۳	۱۷۰۰	۱۳۹۴
۶۳۲	۹۴۵	۱۵۷۷	۱۷۵۱	۲۹۸۰	۴۷۳۱	۱۶۰۸	۱۳۹۵
۵۱۲	۷۹۱	۱۳۰۳	۱۳۸۲	۲۷۶۸	۴۱۵۰	۱۴۲۰	۱۳۹۶
۳۹۴	۴۸۸	۸۸۲	۱۰۳۸	۱۵۹۰	۲۶۲۸	۹۹۰	۱۳۹۷
...	۱۳۹۸
...	اسلام‌آبادغرب
...	پاوه
...	ثلاث‌باباجانی
...	جوانرود
...	دالاهو
...	روانسر
...	سرپل ذهاب
...	سنقر
...	صحنه
...	قصرشیرین
...	کرمانشاه
...	کنگاور
...	گیلانغرب
...	هرسین

مأخذ- اداره کل تعاون، کار و رفاه اجتماعی استان کرمانشاه.

۴-۷- متقاضیان کار ثبت نام شده بر حسب سن

سال و شهرستان	جمع	۱۵-۲۴ ساله	۲۵-۳۴ ساله	۳۵-۴۴ ساله	۴۵-۵۴ ساله	۵۵ ساله و بیشتر
..... ۱۳۸۰	۵۷۹۷۵	۲۲۴۴۳	۲۲۱۷۷	۹۵۲۷	۲۹۷۵	۸۵۳
..... ۱۳۸۵	۲۰۵۲۵	۷۰۹۸	۸۲۴۱	۳۳۸۵	۱۵۵۵	۲۴۶
..... ۱۳۹۰	۱۲۷۳۱	۴۲۹۶	۵۸۰۸	۱۶۶۹	۶۹۳	۲۶۵
..... ۱۳۹۴	۴۹۵۳	۱۰۵۳	۲۷۶۷	۷۴۳	۳۴۷	۴۳
..... ۱۳۹۵	۴۷۳۱	۱۰۴۰	۲۶۱۱	۷۰۹	۳۳۱	۴۰
..... ۱۳۹۶	۴۱۵۰	۹۷۹	۲۱۲۰	۷۱۵	۲۹۸	۳۸
..... ۱۳۹۷	۲۶۲۸	۶۶۸	۱۴۳۳	۳۸۶	۱۱۵	۲۶
..... ۱۳۹۸	۲۶۱۹	۶۰۴	۱۵۳۰	۳۶۳	۱۰۱	۲۱
..... اسلام آبادغرب	۳۱۸	۵۹	۱۹۴	۵۰	۹	۶
..... پاوه	۰	۰	۰	۰	۰	۰
..... ثلاث باباجانی	۰	۰	۰	۰	۰	۰
..... جوانرود	۰	۰	۰	۰	۰	۰
..... دالاهو	۰	۰	۰	۰	۰	۰
..... روانسر	۴۱	۶	۳۴	۱	۱	۰
..... سرپل ذهاب	۷	۰	۴	۳	۰	۰
..... سنقر	۴۰	۱۴	۱۷	۸	۱	۰
..... صحنه	۱۰	۰	۹	۱	۰	۰
..... قصرشیرین	۴	۰	۲	۲	۰	۰
..... کرمانشاه	۲۰۹۸	۴۹۹	۱۲۱۴	۲۸۴	۸۸	۱۳
..... کنگاور	۷۰	۱۷	۳۶	۱۳	۲	۲
..... گیلانغرب	۰	۰	۰	۰	۰	۰
..... هرسین	۳۱	۹	۲۰	۲	۰	۰

مأخذ- اداره کل تعاون، کار و رفاه اجتماعی استان کرمانشاه.

۴-۸- متقاضیان کار ثبت نام شده بر حسب وضع سواد

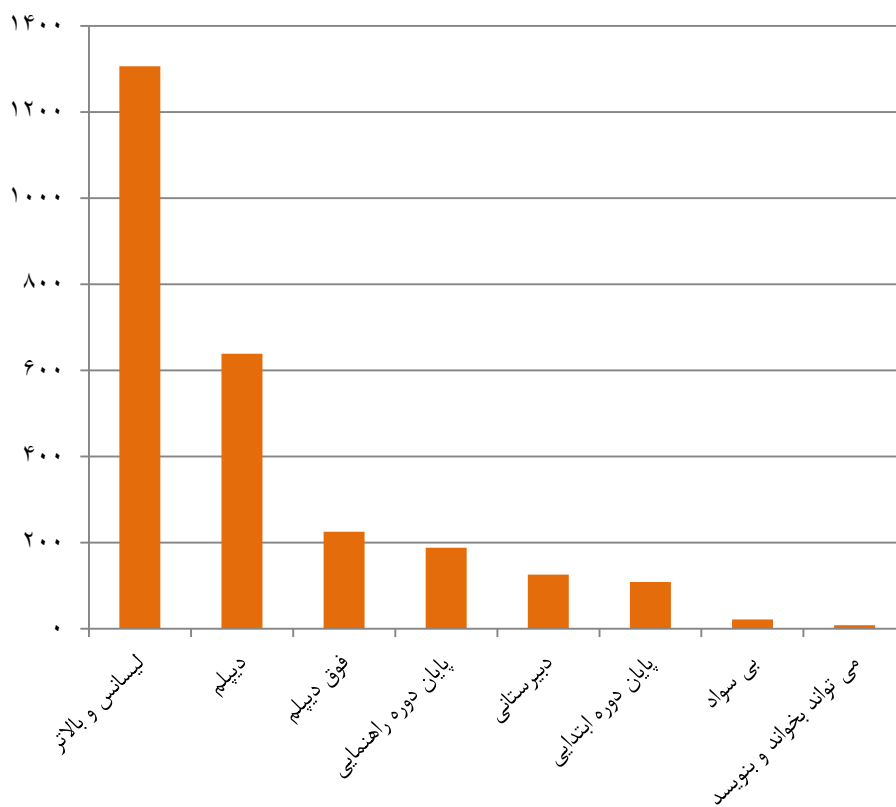
دبیرستانی	پایان دوره راهنمایی	پایان دوره ابتدایی	می تواند بخواند و بنویسد	جمع	سال و شهرستان
...	۵۷۹۷۵ ۱۳۸۰
...	۳۴۰۸	۲۴۴۴	۱۲۷۰	۲۰۵۲۵ ۱۳۸۵
...	۱۸۰۷	۸۳۳	۱۶۹	۱۲۷۳۱ ۱۳۹۰
۵۰۰	۵۲۲	۳۷۱	۱۵	۴۹۵۳ ۱۳۹۴
۴۸۳	۵۰۶	۳۶۰	۳۴	۴۷۳۱ ۱۳۹۵
۳۱۶	۴۳۸	۳۳۸	۴۹	۴۱۵۰ ۱۳۹۶
۱۲۷	۲۵۵	۶۱	۲۶	۲۶۲۸ ۱۳۹۷
۱۲۵	۱۸۸	۱۰۸	۸	۲۶۱۹ ۱۳۹۸
۴	۳۵	۱۷	۰	۳۱۸ اسلام آباد غرب
۰	۰	۰	۰	۰ پاوه
۰	۰	۰	۰	۰ ثلاث باباجانی
۰	۰	۰	۰	۰ جوانرود
۰	۰	۰	۰	۰ دالاهو
۰	۱	۰	۰	۴۱ روانسر
۱	۰	۰	۰	۷ سرپل ذهاب
۱	۰	۴	۰	۴۰ سنقر
۱	۰	۲	۰	۱۰ صحنه
۱	۰	۰	۰	۴ قصر شیرین
۱۱۱	۱۴۹	۸۰	۸	۲۰۹۸ کرمانشاه
۵	۳	۴	۰	۷۰ کنگاور
۰	۰	۰	۰	۰ گیلانغرب
۱	۰	۱	۰	۳۱ هرسین

۴-۸- متقاضیان کار ثبت نام شده بر حسب وضع سواد (دنباله)

سال و شهرستان	دیپلم	فوق دیپلم	لیسانس و بالاتر	بی سواد
۱۳۸۰
۱۳۸۵	۷۲۰۸	۲۱۰۱	۲۳۶۴	۱۷۳۰
۱۳۹۰	۳۴۷۰	۱۵۹۱	۳۶۸۳	۱۱۷۸
۱۳۹۴	۱۰۹۶	۴۹۱	۱۷۵۱	۲۰۷
۱۳۹۵	۱۰۵۰	۴۳۵	۱۶۶۵	۱۹۸
۱۳۹۶	۹۵۶	۳۳۴	۱۵۵۷	۱۶۲
۱۳۹۷	۵۰۸	۳۶۳	۱۲۵۳	۳۵
۱۳۹۸	۶۳۸۱	۲۲۵	۱۳۰۶	۲۱
اسلامآبادغرب	۷۰	۳۵	۱۵۷	۰
پاوه	۰	۰	۰	۰
ثلاث باباجانی	۰	۰	۰	۰
جوانرود	۰	۰	۰	۰
دالاهو	۰	۰	۰	۰
روانسر	۹	۶	۲۵	۰
سرپل ذهاب	۰	۲	۴	۰
سنقر	۶	۵	۲۲	۲
صحنه	۳	۱	۳	۰
قصرشیرین	۱	۰	۲	۰
کرمانشاه	۵۳۵	۱۶۱	۱۰۳۹	۱۵
کنگاور	۵	۱۳	۳۷	۳
گیلانغرب	۰	۰	۰	۰
هرسین	۹	۲	۱۷	۱

مأخذ- اداره کل تعاون، کار و رفاه اجتماعی استان کرمانشاه.

۴-۳- متقاضیان کار ثبت نام شده برحسب وضع سواد سال ۱۳۹۸



منبع: جدول ۴-۸

۴-۹- افراد به کار گمارده شده بر حسب وضع سواد

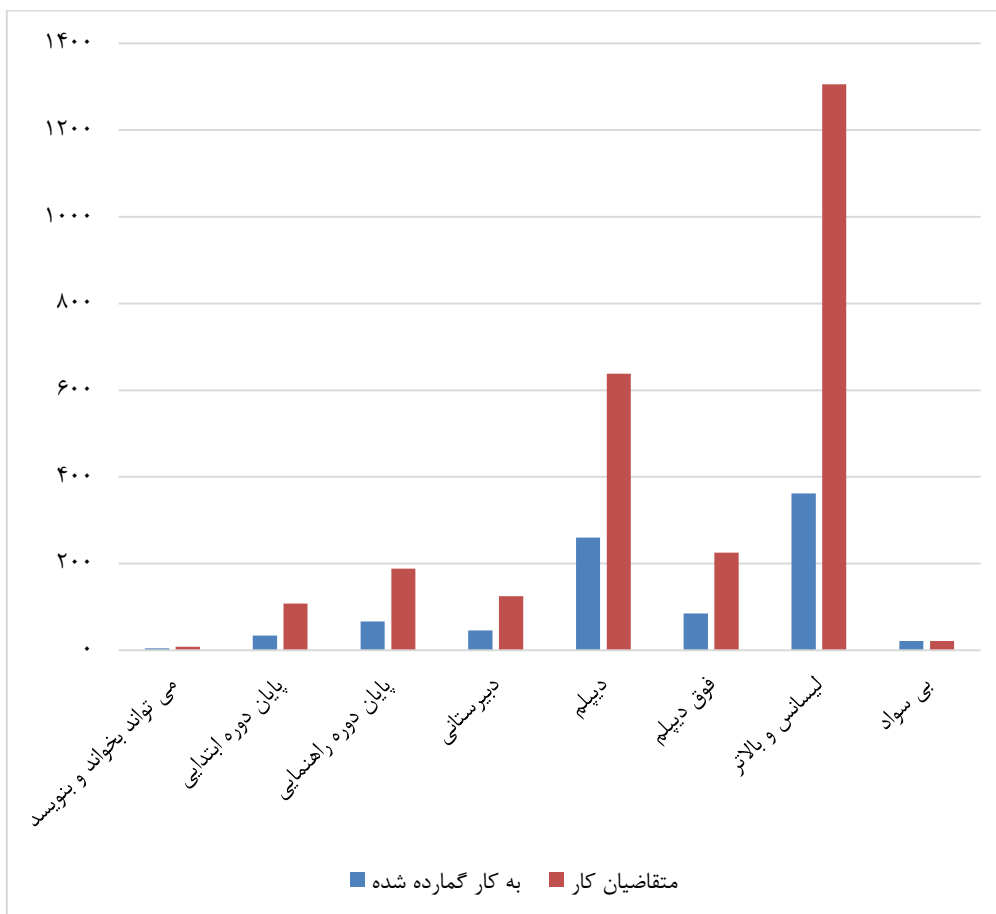
دبیرستانی	پایان دوره راهنمایی	پایان دوره ابتدایی	می‌تواند بخواند و بنویسد	جمع	سال و شهرستان
...	۳۴۱ ۱۳۸۰
...	۱۰۷	۹۴	۶۴	۸۱۴ ۱۳۸۵
...	۱۴۵	۵۱	۷	۷۸۴ ۱۳۹۰
۱۷۳	۱۹۳	۱۰۷	۳	۱۶۳۱ ۱۳۹۴
۱۵۷	۱۷۳	۹۴	۲	۱۵۷۷ ۱۳۹۵
۱۳۲	۱۴۲	۷۸	۱۵	۱۳۰۳ ۱۳۹۶
۲۰	۸۳	۱۴	۱۳	۸۸۲ ۱۳۹۷
۴۶	۶۶	۳۴	۴	۸۱۸ ۱۳۹۸
۴	۲۰	۱۲	۰	۱۷۴ اسلام‌آبادغرب
۰	۰	۰	۰	۰ پاوه
۰	۰	۰	۰	۰ ثلاث‌باباجانی
۰	۰	۰	۰	۰ جوانرود
۰	۰	۰	۰	۰ دالاهو
۰	۰	۰	۰	۱۷ روانسر
۰	۰	۰	۰	۰ سرپل‌ذهاب
۳	۳	۲	۰	۲۶ سنقر
۰	۰	۰	۰	۲ صحنه
۰	۰	۰	۰	۰ قصرشیرین
۳۷	۴۲	۱۹	۴	۶۳۵ کرمانشاه
۲	۱	۱	۰	۲۴ کنگاور
۰	۰	۰	۰	۰ گیلانغرب
۰	۰	۰	۰	۰ هرسین

۴-۹- افراد به کار گمارده شده بر حسب وضع سواد (دنباله)

بی سواد	لیسانس و بالاتر	فوق دیپلم	دیپلم	سال و شهرستان
... ۱۳۸۰
۲۰	۵۷	۴۳	۴۲۹ ۱۳۸۵
۸	۱۳۱	۸۱	۳۶۱ ۱۳۹۰
۴۶	۴۵۷	۱۷۳	۴۷۹ ۱۳۹۴
۳۱	۴۴۱	۱۵۷	۵۲۲ ۱۳۹۵
۲۰	۳۸۰	۱۴۱	۳۹۵ ۱۳۹۶
۸	۴۶۱	۱۱۹	۱۶۴ ۱۳۹۷
۲۱	۳۶۲	۱۵	۲۶۰ ۱۳۹۸
۱	۷۰	۲۲	۴۵ اسلام آباد غرب
۰	۰	۰	۰ پاوه
۰	۰	۰	۰ ثلاث باباجانی
۰	۰	۰	۰ جوانرود
۰	۰	۰	۰ دالاهو
۰	۶	۳	۸ روانسر
۰	۰	۰	۰ سرپل ذهاب
۰	۱۱	۳	۴ سنقر
۰	۰	۱	۱ صحنه
۰	۰	۰	۰ قصر شیرین
۱۹	۲۶۵	۵۳	۱۹۶ کرمانشاه
۱	۱۰	۳	۶ کنگاور
۰	۰	۰	۰ گیلانغرب
۰	۰	۰	۰ هرسین

مأخذ- اداره کل تعاون، کار و رفاه اجتماعی استان کرمانشاه.

۴-۴- متقاضیان کار و به کار گمارده شدگان استان کرمانشاه



مبنا: جدول: ۴-۸ و ۴-۹

۴-۱۰- افراد به کار گمارده شده در بخش‌های دولتی، خصوصی و تعاونی

سال و شهرستان	جمع	دولتی	خصوصی	تعاونی	اظهار نشده
۱۳۸۰
۱۳۸۵	۸۱۴	۹	۷۹۶	۹	...
۱۳۹۰	۱۱۳۸	...	۱۰۴۰	۹۸	...
۱۳۹۴	۱۶۳۱	۱۷	۷۶۷	۶	۸۴۱
۱۳۹۵	۱۵۷۷	۱۶	۷۵۲	۵	۸۰۴
۱۳۹۶	۱۳۰۳	۵	۶۹۸	۸	۵۹۲
۱۳۹۷	۸۸۲	۳	۷۲۸	۸۷	۶۴
۱۳۹۸	۸۷۸	۱	۸۵۷	۲۰	۰
اسلام‌آبادغرب	۱۷۴	۰	۱۶۹	۵	۰
پاوه	۰	۰	۰	۰	۰
ثلاث‌باباجانی	۰	۰	۰	۰	۰
جوانرود	۰	۰	۰	۰	۰
دالاهو	۰	۰	۰	۰	۰
روانسر	۱۷	۰	۱۶	۱	۰
سرپل‌ذهاب	۰	۰	۰	۰	۰
سنقر	۲۶	۰	۲۵	۱	۰
صحنه	۲	۰	۲	۰	۰
قصرشیرین	۰	۰	۰	۰	۰
کرمانشاه	۶۳۵	۱	۶۲۲	۱۲	۰
کنگاور	۲۴	۰	۲۳	۱	۰
گیلانغرب	۰	۰	۰	۰	۰
هرسین	۰	۰	۰	۰	۰

مأخذ- اداره کل تعاون، کار و رفاه اجتماعی استان کرمانشاه.