

فصل ۳

جمعیت



مقدمه

اطلاعات آماری این فصل، شامل تعداد جمعیت و ویژگی‌های آن براساس آخرین سرشماری جمعیت در سال ۱۳۹۵ و مقایسه اقلام منتخب جمعیتی در سرشماری‌های انجام شده و نیز تعداد وقایع حیاتی ولادت، فوت، ازدواج و طلاق می‌باشد که در زیر به سابقه تولید آمار در هر یک از زمینه‌های یاد شده، اشاره می‌شود.

در زمان قاجاریه تلاش‌های پراکنده‌ای برای شمارش جمعیت انجام گرفت که اغلب به صورت موردی به اجرا در آمده است.

در سال ۱۲۹۷، اداره ثبت احوال کشور به منظور ثبت وقایع چهارگانه، تاسیس شد. با ثبت اطلاعات مربوط به ولادت، فوت، ازدواج و طلاق توسط اداره مذکور، ضرورت اطلاع از جمعیت کشور و تعیین سازمانی که موظف به جمع‌آوری این اطلاعات باشد، مورد توجه قرار گرفت.

در سال ۱۳۰۳ شمسی، با تصویب آیین‌نامه‌ای، مسئولیت جمع‌آوری و تمرکز بخشیدن به آمارهای مورد نیاز، برعهده وزارت کشور گذاشته شد. تصویب نامه مذکور با انجام تغییراتی در سال ۱۳۰۷، از تصویب مجلس شورای ملی وقت گذشت و جنبه قانونی یافت و از آن زمان، اداره ثبت احوال کشور به "اداره کل آمار و ثبت احوال" تغییر نام داد. اداره مذکور از سال ۱۳۴۹ با نام "سازمان ثبت احوال کشور"، به انجام وظایف قانونی خود ادامه داده است.

در خرداد ماه ۱۳۱۸، اولین قانون سرشماری به تصویب مجلس شورای ملی رسید. در اجرای این قانون، سرشماری جمعیت از دهم اسفند ماه همان سال در شهر تهران و در سال‌های ۱۳۱۹ و ۱۳۲۰ در ۳۳ شهر کشور به تدریج به اجرا درآمد، ولی ادامه آن به علت وقایع شهریور ۱۳۲۰ به تعویق افتاد.

در اسفند ماه ۱۳۳۱، سازمان همکاری آمار عمومی تشکیل شد و در فروردین سال ۱۳۳۲ قانون آمار و سرشماری به تصویب رسید. در این سال، اداره آمار و سرشماری از اداره کل آمار و ثبت احوال جدا شد و به سازمان همکاری آمار عمومی پیوست و به این ترتیب، برای اولین بار سازمانی به‌طور انحصاری موظف به جمع‌آوری آمار شد. این سازمان در سال ۱۳۳۴ به وزارت کشور وابسته شد و نام آن به "اداره کل آمار عمومی" تغییر یافت و سپس در سال ۱۳۳۵، اولین سرشماری عمومی جمعیت را در کل کشور به اجرا در آورد.

با تاسیس اداره کل آمار عمومی و اجرای سرشماری عمومی کشور در سال ۱۳۳۵، فعالیت‌های آماری وارد مرحله جدیدی شد و همه‌ساله طرح‌های گوناگون آماری در زمینه‌های مختلف اجتماعی-اقتصادی به مرحله اجرا درآمد. نیاز روزافزون دستگاه‌های برنامه‌ریزی کشور به آمار و

اطلاعات و ضرورت همکاری نزدیک سازمان اصلی تولیدکننده آمار با دستگاه برنامه‌ریزی، موجب شد تا در سال ۱۳۴۴، اداره کل آمار عمومی از وزارت کشور جدا و با نام "مرکز آمار ایران" به سازمان برنامه وابسته شود.

این مرکز به عنوان اولین اقدام، سرشماری عمومی نفوس و مسکن را طبق قانون در آبان ماه سال ۱۳۴۵ به مرحله اجرا درآورد. بنا به ضرورت، قانون تاسیس مرکز آمار ایران در سال ۱۳۵۳ مورد تجدید نظر قرار گرفت و قانون فعلی این مرکز به تصویب رسید. با تصویب قانون جدید مرکز آمار ایران و اعمال تجدید نظر در ساختار سازمانی آن، این مرکز در آبان سال ۱۳۵۵ دومین سرشماری عمومی نفوس و مسکن کشور را به انجام رسانید.

در سال ۱۳۶۵، اولین سرشماری عمومی نفوس و مسکن در نظام جمهوری اسلامی ایران به مرحله اجرا درآمد که نتایج آن، اطلاعات و آمارهای لازم را برای انجام برنامه‌ریزی‌های توسعه اجتماعی - اقتصادی کشور فراهم آورد.

افزایش غیر قابل انتظار جمعیت کشور طی سال‌های ۱۳۵۵ لغایت ۱۳۶۵ که آگاهی از روند تغییرات جمعیت پس از سال ۱۳۵۵ را مورد تاکید قرار می‌داد و نیز وجود جابه‌جایی‌های عمده جمعیت، ناشی از جنگ تحمیلی که چارچوب‌های آماری حاصل از سرشماری عمومی نفوس و مسکن سال ۱۳۶۵ را دستخوش دگرگونی‌های بزرگ و غیرقابل اغماض کرده بود، سیستم برنامه‌ریزی کشور و به تبع آن، مرکز آمار ایران را بر آن داشت که در زمانی کوتاه‌تر از فاصله متداول ده‌ساله، به‌انجام یک تمام‌شماری از جمعیت کشور تحت عنوان "طرح آمارگیری جاری جمعیت سال ۱۳۷۰" اقدام کند و برای اولین بار در کشور، سرشماری جمعیت را با یک آمارگیری نمونه‌ای همراه سازد. در سال ۱۳۷۵، پنجمین سرشماری عمومی نفوس و مسکن به مرحله اجرا درآمد، در سال ۱۳۸۵، ششمین سرشماری عمومی نفوس و مسکن کشور به اجرا درآمد، هفتمین سرشماری عمومی نفوس و مسکن کشور در آبان ۱۳۹۰ و هشتمین سرشماری عمومی نفوس و مسکن کشور از سوم تا پایان مهرماه به صورت اینترنتی و از اول تا ۲۸ آبان ماه سال ۱۳۹۵ به صورت مصاحبه حضوری در سراسر کشور به اجرا درآمد.

طراحی‌ها و برنامه‌ریزی‌هایی که برای این دوره صورت گرفته است آن را از دوره‌های گذشته متمایز می‌سازد و تفاوت عمده‌ای که این دوره از سرشماری نسبت به دوره‌های قبل دارد این است که سرشماری بدون کاغذ انجام شد و در مرحله اول اطلاعات از طریق اینترنت و در مرحله دوم از طریق تبلت جمع‌آوری شد و برای اولین بار سوالاتی در خصوص وضعیت بیمه خانوارها

پرسیده شد.

آمارهای این فصل براساس نتایج سرشماری عمومی نفوس و مسکن سال ۱۳۹۵ همراه با خلاصه‌ای از نتایج سرشماری‌های قبلی و آمارگیری جاری جمعیت سال ۱۳۷۰ ارائه می‌شود. همچنین آمار مربوط به وقایع حیاتی ولادت، فوت، ازدواج و طلاق که توسط اداره کل ثبت احوال استان به صورت ثبیتی جمع‌آوری و در این فصل ارائه شده است.

تعاریف و مفاهیم

جمعیت (جامعه مورد سرشماری): اعضای همه خانوارهای معمولی ساکن، موسسه‌ای و گروهی که اقامتگاه معمولی آنان در زمان سرشماری در استان قرار دارد و نیز اعضای تمامی خانوارهای معمولی غیر ساکن استان، جامعه مورد سرشماری را تشکیل می‌دهند. ایرانیان عضو هیئت‌های سیاسی و سفارتخانه‌های ایران در خارج از کشور و افراد خانوار آنان، جزو جمعیت استان به حساب می‌آیند.

خانوار: خانوار از چند نفر تشکیل می‌شود که با هم در یک اقامتگاه زندگی می‌کنند، با یکدیگر هم‌خرج هستند و معمولاً با هم غذا می‌خورند. فردی که به تنهایی زندگی می‌کند نیز، خانوار تلقی می‌شود.

خانوار معمولی: خانوار با تعریف فوق، اکثر افراد کشور را در برمی‌گیرد و به همین دلیل، این گونه خانوارها "خانوار معمولی" نامیده می‌شوند.

خانوار معمولی ساکن: خانواری که در اقامتگاه ثابت (مکان‌های محل سکونت ساخته شده از مصالح سخت و نیز چادر ثابت، آلونک، کپر و ...) سکونت دارد، "خانوار معمولی ساکن" نامیده می‌شود.

خانوار معمولی غیر ساکن: خانواری که در زمان سرشماری در اقامتگاه ثابتی سکونت ندارد "خانوار معمولی غیر ساکن" نامیده می‌شود. این دسته از خانوارها سه گروه زیر را در بر می‌گیرد:

- ۱- خانوارهایی که در زمان سرشماری در کوچ به‌سر می‌برند و یا در خارج شهرها و آبادی‌ها در سرپناه قابل حمل زندگی می‌کنند.
- ۲- خانوارهایی که در محل ثابتی زندگی نمی‌کنند و به‌طور مداوم محل زندگی خود را تغییر می‌دهند، مانند کولی‌ها.
- ۳- خانوارهایی که محل زندگی مشخصی ندارند و شب‌ها معمولاً در پارک‌ها، خرابه‌ها، زیر پل‌ها

و ... بیتوته می‌کنند.

خانوار موسسه‌ای: مجموعه افرادی که به دلیل داشتن هدف یا ویژگی‌های مشترک با هم در یک موسسه زندگی می‌کنند و آن موسسه بنا بر مجوز یا براساس مقررات و ضوابط معینی مسئولیت منزل دادن (ارائه محل سکونت همراه با خدمات و تسهیلات) به آنان را بر عهده دارد خانوار موسسه‌ای نامیده می‌شود، نمونه‌های مشخصی از خانوارهای موسسه‌ای عبارتند از: پادگان‌ها و پاسگاه‌های نظامی و انتظامی، خوابگاه‌های دانشجویی که تحت مدیریت یکی از دانشگاه‌ها اداره می‌شود بجز خوابگاه‌های متاهلین، آسایشگاه‌های روانی و

خانوار گروهی: مجموعه افرادی که تمام یا اغلب آنان به دلیل دارا بودن شرایط خاص (به طور عمده داشتن ویژگی مشترک) اقامتگاه مشترکی را برای سکونت خود انتخاب کرده‌اند و به طور مشترک امور زندگی در آن اقامتگاه را اداره می‌کنند خانوار گروهی نامیده می‌شود.

شهر (نقطه شهری): منظور از شهر، هر یک از نقاط جغرافیایی است که دارای شهرداری باشد.

در سرشماری‌های قبل از سال ۱۳۶۵، تمامی مراکز شهرستان‌ها (بدون در نظر گرفتن تعداد جمعیت آن‌ها) و نقاطی که تعداد جمعیت آن‌ها در موقع سرشماری، پنج هزار نفر و بیش‌تر بوده شهر به حساب آمده است.

آبادی (نقطه روستایی): رجوع کنید به تعاریف و مفاهیم "فصل ۱- سرزمین و آب و هوا"

جمعیت ساکن در نقاط شهری: منظور از جمعیت ساکن در نقاط شهری در هر یک از محدوده‌های بخش، شهرستان، استان یا کشور، جمعیت تمامی شهرهایی است که در همان محدوده قرار دارد و جمعیت هر شهر، عبارت است از مجموع تعداد اعضای همه خانوارهای معمولی ساکن، موسسه‌ای و گروهی که اقامتگاه معمولی آنان در زمان سرشماری در آن شهر واقع است.

جمعیت ساکن در نقاط روستایی: منظور از جمعیت ساکن در نقاط روستایی در هر یک از محدوده‌های دهستان، بخش، شهرستان، استان یا کشور، جمعیت تمامی آبادی‌هایی است که در همان محدوده قرار دارد و جمعیت هر آبادی، عبارت است از مجموع تعداد اعضای همه خانوارهای معمولی ساکن، موسسه‌ای و گروهی که اقامتگاه معمولی آنان در زمان سرشماری در آن آبادی واقع است.

جمعیت غیر ساکن: منظور از جمعیت غیر ساکن در هر یک از محدوده‌های شهرستان، استان یا کشور، جمعیت تمامی خانوارهای معمولی غیر ساکنی است که در همان محدوده سرشماری

شده‌اند.

سرپرست خانوار: عضوی از خانوار است که سایر اعضا او را به این عنوان می‌شناسند. لازم به ذکر است، سرپرست خانوار عضوی از خانوار است که معمولاً مسئولیت تامین تمام یا بخش عمده‌ای از هزینه‌های خانوار یا تصمیم‌گیری در مورد نحوه هزینه کردن درآمدهای خانوار را بر عهده دارد.

سرپرست خانوار لزوماً مسن‌ترین عضو خانوار نیست و می‌تواند زن یا مرد باشد و معمولاً بیش‌تر از ده سال سن دارد، بدیهی است که در خانوار یک نفره، تنها عضو خانوار، سرپرست خانوار محسوب می‌شود.

خویشاوندان درجه یک سرپرست خانوار: همسر، فرزند، پدر، مادر و خواهر سرپرست خانوار، خویشاوندان درجه یک وی محسوب شده‌اند.

بی همسر بر اثر فوت همسر: کسی است که همسر وی فوت شده و تا زمان پرسش مجدداً ازدواج نکرده است.

بی همسر بر اثر طلاق: کسی است که بر اثر طلاق بی همسر شده و تا زمان پرسش مجدداً ازدواج نکرده است.

هرگز ازدواج نکرده: کسی است که تا زمان پرسش ازدواج نکرده است.

مهاجران وارد شده: آن دسته از اعضای خانوارهای معمولی ساکن و دستجمعی که شهر یا آبادی محل اقامت خود را در فاصله سال‌های ۱۳۹۰ تا ۱۳۹۵ تغییر داده‌اند مهاجر شناخته می‌شوند.

استثنائاً آن دسته از اعضای خانوار که به دلیل تحصیل یا کار در خارج از کشور، اسارت و مفقودالایر بودن طی ده سال گذشته مدتی دور از خانواده بوده ولی در زمان سرشماری به خانوار مربوط پیوسته‌اند صرفاً به دلایل فوق مهاجر تلقی نمی‌شوند.

سن: منظور از سن، تعداد سال‌های کاملی است که از زمان تولد فرد گذشته است.

میانگین سنی: متوسط سن افراد یک جامعه است.

میانه سنی: سنی است که جمعیت را از نظر تعداد به دو گروه مساوی تقسیم کند.

ثبت وقایع حیاتی جاری و معوقه: وقایع حیاتی (تولد، فوت، ازدواج و طلاق) را که در سال وقوع ثبت می‌شود، جاری می‌نامند و وقایعی که بعد از سال وقوع ثبت شده باشد، معوقه نامیده می‌شود.

ثبت ولادت: عبارت است از اعلام واقعه ولادت توسط اعلام کننده به مامور ثبت احوال به منظور تنظیم سند ثبت کل وقایع.

ثبت فوت: عبارت است از اعلام واقعه فوت توسط اعلام کننده به مامور ثبت احوال به منظور تنظیم سند وفات.

گزیده اطلاعات

براساس نتایج سرشماری عمومی نفوس و مسکن ۱۳۹۵ جمعیت استان برابر با ۵۱۲۰۸۵۰ نفر و متوسط رشد سالانه ۰/۹۷ درصد بوده است. نسبت جنسی مردان به زنان در سال فوق برابر ۱۰۳ نفر بوده است. بررسی ساختار سنی جمعیت استان نشان داد که سهم جمعیت گروه سنی ۱۴-۰ ساله برابر ۲۱/۵ درصد، ۶۴-۱۵ ساله برابر ۷۱/۴ درصد و ۶۵ ساله و بیشتر برابر ۷/۱ درصد بوده است.

در سرشماری ۱۳۹۵ تعداد ۱۶۰۷۴۸۲ خانوار در استان وجود داشته که از این تعداد حدود ۱۴۱۱۶۲۴ خانوار در نقاط شهری، ۱۹۵۷۰۱ خانوار در نقاط روستایی و ۱۵۷ خانوار غیرساکن، بوده‌اند. مقایسه نتایج سرشماری سال ۱۳۹۵ با نتایج سرشماری ۱۳۹۰ نشان داد که در طی ۵ سال به جمعیت استان ۲۴۱۵۳۸ نفر افزوده شده است. در سال ۱۳۹۵ از کل جمعیت استان، ۸۸ درصد در نقاط شهری و ۱۲ درصد در نقاط روستایی ساکن بوده‌اند.

برآورد جمعیت استان در سال ۱۳۹۸ بر اساس پیش‌بینی با روش ترکیبی بر مبنای نتایج سرشماری عمومی نفوس و مسکن سال ۱۳۹۵، برابر با ۵۲۹۲ هزار نفر می‌باشد که از این تعداد ۲۶۸۱ هزار نفر مرد و ۲۶۱۱ هزار نفر زن می‌باشد که شامل ۴۶۹۲ هزار نفر جمعیت شهری و ۶۰۰ هزار نفر جمعیت روستایی می‌شود.

بر اساس اعلام اداره کل ثبت احوال استان در سال ۱۳۹۸ در استان ۶۱۰۲۱ نفر متولد شده که سهم پسران برابر ۵۱/۲ درصد و سهم دختران ۴۸/۸ درصد بوده است و همچنین در این سال ۲۵۳۳۲ نفر فوت شده که از این تعداد فوت‌شدگان ۲۲۱۹۶ نفر در نقاط شهری استان بوده است. در سال ۱۳۹۸ در سطح استان ۲۶۱۷۳ ازدواج و ۱۰۰۲۴ طلاق به ثبت رسیده که نسبت به سال قبل به ترتیب ۴/۵ و ۷/۲ درصد کاهش داشته است. نسبت طلاق به ازدواج در سال ۱۳۹۸ برابر ۳۸/۳ درصد می‌باشد.

۳-۱- جمعیت و متوسط رشد سالانه

متوسط رشد سالانه (درصد)	جمعیت	سال
	۱۵۱۳۵۷۷	آبان ۱۳۳۵.....
۱/۱۹	۱۷۰۳۷۰۱	آبان ۱۳۴۵.....
۲/۴۸	۲۱۷۶۶۹۴	آبان ۱۳۵۵.....
۴/۲۳	۳۲۹۴۹۱۶	آبان ۱۳۶۵.....
۲/۲۵	۳۶۸۲۴۴۴	مهر ۱۳۷۰.....
۱/۲۷	۳۹۲۳۲۵۵	آبان ۱۳۷۵.....
۱/۵۱	۴۵۵۹۲۵۶	آبان ۱۳۸۵.....
۱/۳۷	۴۸۷۹۳۱۲	آبان ۱۳۹۰.....
۰/۹۷	۵۱۳۰۸۵۰	آبان ۱۳۹۵.....

ماخذ - مرکز آمار ایران (م.ر).

- مرکز آمار ایران. دفتر جمعیت، نیروی کار و سرشماری.

۲-۳- جمعیت برحسب گروه‌های سنی

مهر ۱۳۷۰	آبان ۱۳۶۵	آبان ۱۳۵۵	آبان ۱۳۴۵	آبان ۱۳۳۵	گروه سنی
۳۶۸۲۴۴۴	۳۲۹۴۹۱۶	۲۱۷۶۶۹۴	۱۷۰۳۷۰۱	۱۵۱۳۵۷۷	جمع.....
۴۹۱۸۷۸	۵۸۲۰۶۸	۳۵۰۱۸۵	۳۹۹۶۷۶	...	۰-۴ ساله.....
۵۷۸۷۳۵	۴۷۹۴۸۳	۳۳۵۷۳۰	۳۷۲۰۲۱	...	۵-۹ ساله.....
۴۸۷۴۳۴	۳۹۰۵۳۴	۲۸۸۲۸۳	۲۱۶۰۹۹	...	۱۰-۱۴ ساله.....
۳۹۳۴۴۳	۳۵۶۰۷۴	۲۳۲۷۸۴	۱۴۵۸۹۴	...	۱۵-۱۹ ساله.....
۳۴۱۶۸۲	۲۹۵۹۵۴	۱۷۹۹۷۳	۱۰۵۹۸۸	...	۲۰-۲۴ ساله.....
۲۷۸۸۱۵	۲۴۵۲۲۶	۱۳۳۵۵۶	۹۹۱۹۰	...	۲۵-۲۹ ساله.....
۲۳۷۴۰۸	۱۹۷۸۸۳	۱۰۹۳۹۷	۱۰۴۳۷۳	...	۳۰-۳۴ ساله.....
۱۹۵۴۳۰	۱۴۱۸۵۴	۹۹۶۹۴	۸۶۲۵۱	...	۳۵-۳۹ ساله.....
۱۳۸۵۷۲	۱۱۲۵۱۷	۱۰۲۷۴۶	۹۰۳۱۸	...	۴۰-۴۴ ساله.....
۱۰۸۷۰۹	۱۰۵۳۳۵	۸۱۷۶۷	۵۸۰۴۰	...	۴۵-۴۹ ساله.....
۱۰۶۶۳۹	۱۰۴۵۵۶	۸۴۸۳۷	۵۷۱۷۱	...	۵۰-۵۴ ساله.....
۹۵۱۲۶	۸۷۷۶۵	۴۷۹۱۶	۳۲۸۱۲	...	۵۵-۵۹ ساله.....
۸۶۴۰۴	۷۹۵۱۴	۴۲۶۵۰	۵۲۸۱۲	...	۶۰-۶۴ ساله.....
۶۰۷۷۷	۴۳۱۰۳	۲۳۵۹۲	۲۶۹۳۶	...	۶۵-۶۹ ساله.....
۳۶۶۱۴	۲۷۱۷۳	۲۸۶۸۷	۳۰۱۶۸	...	۷۰-۷۴ ساله.....
۱۵۰۹۸	۱۶۲۳۰	۱۴۴۲۸	۹۲۴۷	...	۷۵-۷۹ ساله.....
۲۹۶۸۰	۲۹۶۴۷	۲۰۴۶۹	۱۶۷۰۵	...	۸۰ سال و بیش‌تر.....
.	نامشخص.....



۳-۲- جمعیت برحسب گروه‌های سنی (دنباله)

گروه سنی	آبان ۱۳۷۵	آبان ۱۳۸۵	آبان ۱۳۹۰	آبان ۱۳۹۵
جمع.....	۳۹۲۳۲۵۵	۴۵۵۹۲۵۶	۴۸۷۹۳۱۲	۵۱۲۰۸۵۰
۰-۴ ساله	۳۴۰۴۶۱	۳۱۳۶۲۸	۳۵۸۲۲۵	۴۰۱۹۰۴
۵-۹ ساله	۵۰۸۷۹۴	۳۲۱۳۰۵	۳۲۸۵۸۹	۳۶۸۷۶۹
۱۰-۱۴ ساله	۵۸۹۷۶۸	۳۷۲۲۴۸	۳۳۶۳۱۲	۳۳۲۸۷۳
۱۵-۱۹ ساله	۴۶۷۹۶۱	۵۳۷۱۶۳	۳۷۶۹۰۷	۳۲۴۲۹۴
۲۰-۲۴ ساله	۳۵۵۴۳۱	۶۰۰۳۸۲	۵۳۵۷۶۳	۳۶۸۲۹۶
۲۵-۲۹ ساله	۳۲۴۵۶۵	۴۷۵۹۷۷	۵۸۵۵۱۳	۵۱۵۲۶۴
۳۰-۳۴ ساله	۲۷۸۹۶۰	۳۷۲۶۴۷	۴۶۲۹۴۴	۵۷۴۵۶۳
۳۵-۳۹ ساله	۲۴۰۴۹۷	۳۳۷۶۵۸	۳۷۵۹۵۶	۴۶۴۶۵۵
۴۰-۴۴ ساله	۱۹۴۵۴۱	۲۸۸۷۵۲	۳۴۲۲۸۸	۳۷۳۰۳۸
۴۵-۴۹ ساله	۱۳۸۲۸۱	۲۴۱۹۲۱	۲۸۸۴۲۷	۳۳۶۰۳۴
۵۰-۵۴ ساله	۱۰۷۵۰۷	۱۹۴۶۴۳	۲۴۴۷۸۳	۲۸۱۷۴۱
۵۵-۵۹ ساله	۹۳۲۳۵	۱۳۳۹۰۶	۱۹۱۱۲۰	۲۳۴۴۲۱
۶۰-۶۴ ساله	۹۳۴۸۶	۱۰۶۴۶۳	۱۳۴۵۶۸	۱۸۳۷۴۰
۶۵-۶۹ ساله	۷۱۰۹۰	۸۵۲۴۷	۹۹۶۶۰	۱۲۴۰۳۶
۷۰-۷۴ ساله	۶۲۷۵۰	۸۰۷۰۱	۸۱۲۹۸	۸۸۰۰۵
۷۵-۷۹ ساله	۲۹۸۳۵	۴۷۹۴۷	۶۵۹۸۲	۶۵۷۵۴
۸۰ ساله و بیش تر	۲۶۰۹۳	۴۹۶۶۸	۷۰۱۲۹	۸۲۶۶۳
نامشخص	۸۴۷	.

ماخذ - مرکز آمار ایران (م.ر).

- مرکز آمار ایران. دفتر جمعیت، نیروی کار و سرشماری.

۳-۳- جمعیت برحسب جنس، سن و وضع سکونت: آبان ۱۳۹۵

ساکن در نقاط شهری			جمع			سن
زن	مرد	مرد و زن	زن	مرد	مرد و زن	
۲۲۲۵۰۲۰	۲۲۸۲۲۸۹	۴۵۰۷۳۰۹	۲۵۲۱۳۷۳	۲۵۹۹۴۷۷	۵۱۲۰۸۵۰	تمامی سنین....
۱۶۹۹۵۹	۱۷۹۲۲۸	۳۴۹۱۸۷	۱۹۵۴۰۹	۲۰۶۴۹۵	۴۰۱۹۰۴	۴- + ساله.....
۳۳۷۴۵	۳۵۵۸۰	۶۹۳۲۵	۳۸۷۳۹	۴۰۹۳۲	۷۹۶۷۱	کمتر از یک ساله...
۳۵۳۶۹	۳۷۶۱۶	۷۲۹۸۵	۴۰۷۰۲	۴۳۳۳۶	۸۴۰۳۸	۱ ساله.....
۳۴۵۷۶	۳۶۵۴۴	۷۱۱۲۰	۳۹۷۲۷	۴۲۰۸۳	۸۱۸۱۰	۲ ساله.....
۳۳۰۵۹	۳۵۰۳۵	۶۸۰۹۴	۳۷۹۵۹	۴۰۲۹۲	۷۸۲۵۱	۳ ساله.....
۳۳۲۱۰	۳۴۴۵۳	۶۷۶۶۳	۳۸۲۸۲	۳۹۸۵۲	۷۸۱۳۴	۴ ساله.....
۱۵۷۰۳۵	۱۶۴۹۹۷	۳۲۲۰۳۲	۱۷۹۶۶۲	۱۸۹۱۰۷	۳۶۸۷۶۹	۵-۹ ساله.....
۳۲۱۴۲	۳۳۴۴۸	۶۵۵۹۰	۳۶۸۹۰	۳۸۵۵۸	۷۵۴۴۸	۵ ساله.....
۳۱۹۶۰	۳۳۶۴۳	۶۵۶۰۳	۳۶۵۰۱	۳۸۵۲۶	۷۵۰۲۷	۶ ساله.....
۳۱۸۹۱	۳۳۷۳۲	۶۵۶۲۳	۳۶۴۳۳	۳۸۶۴۶	۷۵۰۷۹	۷ ساله.....
۳۰۵۴۸	۳۲۲۴۴	۶۲۷۹۲	۳۵۰۰۱	۳۶۸۹۶	۷۱۸۹۷	۸ ساله.....
۳۰۴۹۴	۳۱۹۳۰	۶۲۴۲۴	۳۴۸۳۷	۳۶۴۸۱	۷۱۳۱۸	۹ ساله.....
۱۴۲۶۶۶	۱۴۹۷۰۲	۲۹۲۳۶۸	۱۶۲۴۱۲	۱۷۰۴۶۱	۳۳۲۸۷۳	۱۰-۱۴ ساله...
۲۹۸۱۵	۳۱۴۱۴	۶۱۲۲۹	۳۴۲۸۵	۳۶۰۲۲	۷۰۳۰۷	۱۰ ساله.....
۲۹۳۳۷	۳۰۶۳۴	۵۹۹۷۱	۳۳۴۴۰	۳۵۰۴۷	۶۸۴۸۷	۱۱ ساله.....
۲۷۶۴۱	۲۹۱۸۵	۵۶۸۲۶	۳۱۴۶۱	۳۳۲۲۳	۶۴۶۸۴	۱۲ ساله.....
۲۷۸۷۰	۲۹۳۱۶	۵۷۱۸۶	۳۱۵۵۴	۳۳۲۵۵	۶۴۸۰۹	۱۳ ساله.....
۲۸۰۰۳	۲۹۱۵۳	۵۷۱۵۶	۳۱۶۷۲	۳۲۹۱۴	۶۴۵۸۶	۱۴ ساله.....
۱۴۱۸۶۱	۱۴۵۰۳۱	۲۸۶۸۹۲	۱۵۹۷۶۱	۱۶۴۵۳۳	۳۲۴۲۹۴	۱۵-۱۹ ساله...
۲۷۸۳۵	۲۹۴۹۷	۵۷۳۳۲	۳۱۴۳۸	۳۳۳۴۸	۶۴۷۸۶	۱۵ ساله.....
۲۸۴۴۹	۲۹۷۵۷	۵۸۲۰۶	۳۲۰۲۲	۳۳۵۹۵	۶۵۶۱۷	۱۶ ساله.....
۲۸۵۷۴	۲۹۳۴۰	۵۷۹۱۴	۳۲۲۳۳	۳۳۲۹۵	۶۵۵۱۸	۱۷ ساله.....
۲۸۹۲۹	۲۹۰۵۳	۵۷۹۸۲	۳۲۵۰۱	۳۲۹۲۵	۶۵۴۲۶	۱۸ ساله.....
۲۸۰۷۴	۲۷۲۸۴	۵۵۴۵۸	۳۱۵۷۷	۳۱۳۷۰	۶۲۹۴۷	۱۹ ساله.....
۱۶۲۳۴۴	۱۶۰۵۵۰	۳۲۲۸۹۴	۱۸۲۷۰۰	۱۸۵۵۹۶	۳۶۸۲۹۶	۲۰-۲۴ ساله...
۲۸۷۶۷	۲۸۵۲۷	۵۷۲۹۴	۳۲۲۸۱	۳۲۹۶۴	۶۵۲۴۵	۲۰ ساله.....
۲۹۴۷۷	۲۹۴۱۶	۵۸۸۹۳	۳۳۲۶۲	۳۳۸۸۳	۶۷۱۴۵	۲۱ ساله.....
۳۲۰۱۶	۳۱۷۹۳	۶۳۸۰۹	۳۶۰۹۶	۳۶۷۵۹	۷۲۸۵۵	۲۲ ساله.....
۳۴۳۴۰	۳۳۸۳۴	۶۸۱۷۴	۳۸۶۵۶	۳۹۱۰۱	۷۷۷۵۷	۲۳ ساله.....
۳۷۷۴۴	۳۶۹۸۰	۷۴۷۲۴	۴۲۴۰۵	۴۲۸۸۹	۸۵۲۹۴	۲۴ ساله.....
۲۲۷۹۳۱	۲۲۵۰۵۸	۴۵۲۹۸۹	۲۵۶۹۲۹	۲۵۸۳۳۵	۵۱۵۲۶۴	۲۵-۲۹ ساله...
۴۱۹۳۶	۴۰۷۷۶	۸۲۷۱۲	۴۷۴۴۲	۴۷۳۲۳	۹۴۷۶۵	۲۵ ساله.....
۴۴۴۹۵	۴۳۹۴۱	۸۸۴۳۶	۵۰۳۲۶	۵۰۶۴۲	۱۰۰۹۶۸	۲۶ ساله.....
۴۷۴۰۰	۴۷۰۵۲	۹۴۴۵۲	۵۳۴۱۱	۵۳۹۷۰	۱۰۷۳۸۱	۲۷ ساله.....
۴۶۷۵۸	۴۶۵۰۴	۹۳۲۶۲	۵۲۶۱۳	۵۳۱۵۱	۱۰۵۷۶۴	۲۸ ساله.....
۴۷۳۴۲	۴۶۷۸۵	۹۴۱۲۷	۵۳۱۳۷	۵۳۲۴۹	۱۰۶۳۸۶	۲۹ ساله.....
۲۵۴۴۰۶	۲۵۶۱۳۶	۵۱۰۵۴۲	۲۸۴۷۵۰	۲۸۹۸۱۳	۵۷۴۵۶۳	۳۰-۳۴ ساله...
۵۳۲۵۸	۵۳۰۰۰	۱۰۶۲۵۸	۵۹۸۵۱	۶۰۳۵۴	۱۲۰۲۰۵	۳۰ ساله.....
۵۳۳۴۳	۵۳۰۵۶	۱۰۵۳۹۹	۵۸۷۲۸	۶۰۰۱۸	۱۱۸۷۴۶	۳۱ ساله.....
۵۳۰۳۶	۵۳۴۹۷	۱۰۶۵۳۳	۵۹۲۰۴	۶۰۳۶۰	۱۱۹۵۶۴	۳۲ ساله.....
۴۸۸۰۶	۴۹۰۳۱	۹۷۸۳۷	۵۴۵۱۲	۵۵۳۵۸	۱۰۹۸۷۰	۳۳ ساله.....
۴۶۹۶۳	۴۷۵۵۲	۹۴۵۱۵	۵۲۴۵۵	۵۳۷۲۳	۱۰۶۱۷۸	۳۴ ساله.....



۳-۳- جمعیت برحسب جنس، سن و وضع سکونت: آبان ۱۳۹۵ (دنباله)

غیرساکن			ساکن در نقاط روستایی			سن
زن	مرد	مرد و زن	زن	مرد	مرد و زن	
۲۳۱	۲۳۷	۴۶۸	۲۹۶۱۳۲	۳۱۶۹۵۱	۶۱۳۰۷۳۳	تمامی سنین.....
۲۲	۱۹	۴۱	۲۵۴۲۸	۲۷۲۴۸	۵۲۶۷۶	۴- + ساله.....
۴	۳	۷	۴۹۹۰	۵۳۴۹	۱۰۳۳۹	کمتر از یک ساله.....
۵	۴	۹	۵۳۲۸	۵۷۱۶	۱۱۰۴۴	۱ ساله.....
۱	۴	۵	۵۱۵۰	۵۵۳۵	۱۰۶۸۵	۲ ساله.....
۵	۴	۹	۴۸۹۵	۵۲۵۳	۱۰۱۴۸	۳ ساله.....
۷	۴	۱۱	۵۰۶۵	۵۳۹۵	۱۰۴۶۰	۴ ساله.....
۶	۹	۱۵	۲۲۶۲۱	۲۴۱۰۱	۴۶۷۲۲	۵-۹ ساله.....
۱	۱	۲	۴۷۴۷	۵۱۰۹	۹۸۵۶	۵ ساله.....
۲	۳	۵	۴۵۳۹	۴۸۸۰	۹۴۱۹	۶ ساله.....
۰	۰	۰	۴۵۴۲	۴۹۱۴	۹۴۵۶	۷ ساله.....
۲	۳	۵	۴۴۵۱	۴۶۴۹	۹۱۰۰	۸ ساله.....
۱	۲	۳	۴۳۴۲	۴۵۴۹	۸۸۹۱	۹ ساله.....
۱۶	۱۱	۲۷	۱۹۷۳۰	۲۰۷۴۸	۴۰۴۷۸	۱۰-۱۴ ساله.....
۲	۴	۶	۴۴۶۸	۴۶۰۴	۹۰۷۲	۱۰ ساله.....
۸	۳	۱۱	۴۰۹۵	۴۴۱۰	۸۵۰۵	۱۱ ساله.....
۲	۲	۴	۳۸۱۸	۴۰۳۶	۷۸۵۴	۱۲ ساله.....
۳	۲	۵	۳۶۸۱	۳۹۳۷	۷۶۱۸	۱۳ ساله.....
۱	۰	۱	۳۶۶۸	۳۷۶۱	۷۴۲۹	۱۴ ساله.....
۱۶	۱۴	۳۰	۱۷۸۸۴	۱۹۴۸۸	۳۷۳۷۲	۱۵-۱۹ ساله.....
۳	۳	۶	۳۶۰۰	۳۸۴۸	۷۴۴۸	۱۵ ساله.....
۳	۴	۷	۳۵۷۰	۳۸۳۴	۷۴۰۴	۱۶ ساله.....
۵	۲	۷	۳۶۴۴	۳۹۵۳	۷۵۹۷	۱۷ ساله.....
۳	۲	۵	۳۵۶۹	۳۸۷۰	۷۴۳۹	۱۸ ساله.....
۲	۳	۵	۳۵۰۱	۳۹۸۳	۷۴۸۴	۱۹ ساله.....
۲۲	۳۱	۵۳	۲۰۳۳۴	۲۵۰۱۵	۴۵۳۴۹	۲۰-۲۴ ساله.....
۵	۲	۷	۳۵۰۹	۴۴۳۵	۷۹۴۴	۲۰ ساله.....
۵	۷	۱۲	۳۷۸۰	۴۴۶۰	۸۲۴۰	۲۱ ساله.....
۵	۷	۱۲	۴۰۷۵	۴۹۵۹	۹۰۳۴	۲۲ ساله.....
۵	۶	۱۱	۴۳۱۱	۵۲۶۱	۹۵۷۲	۲۳ ساله.....
۲	۹	۱۱	۴۶۵۹	۵۹۰۰	۱۰۵۵۹	۲۴ ساله.....
۲۰	۳۳	۵۳	۲۸۹۷۸	۳۳۲۴۴	۶۲۲۲۲	۲۵-۲۹ ساله.....
۶	۶	۱۲	۵۵۰۰	۶۵۴۱	۱۲۰۴۱	۲۵ ساله.....
۶	۱۱	۱۷	۵۸۲۵	۶۶۹۰	۱۲۵۱۵	۲۶ ساله.....
۵	۳	۸	۶۰۰۶	۶۹۱۵	۱۲۹۲۱	۲۷ ساله.....
۱	۸	۹	۵۸۵۴	۶۶۳۹	۱۲۴۹۳	۲۸ ساله.....
۲	۵	۷	۵۷۹۳	۶۴۵۹	۱۲۲۵۲	۲۹ ساله.....
۲۰	۱۶	۳۶	۳۰۳۲۴	۳۳۶۶۱	۶۳۹۸۵	۳۰-۳۴ ساله.....
۱	۲	۳	۶۵۹۲	۷۳۵۲	۱۳۹۴۴	۳۰ ساله.....
۳	۲	۵	۶۲۸۲	۶۹۶۰	۱۳۳۴۲	۳۱ ساله.....
۴	۴	۸	۶۱۶۴	۶۸۵۹	۱۳۰۲۳	۳۲ ساله.....
۴	۲	۶	۵۷۰۲	۶۳۲۵	۱۲۰۲۷	۳۳ ساله.....
۸	۶	۱۴	۵۴۸۴	۶۱۶۵	۱۱۶۴۹	۳۴ ساله.....



۳-۳- جمعیت برحسب جنس، سن و وضع سکونت: آبان ۱۳۹۵ (دنباله)

ساکن در نقاط شهری			جمع			سن
زن	مرد	مرد و زن	زن	مرد	مرد و زن	
۲۰۵۵۲۶	۲۰۸۱۲۰	۴۱۳۶۴۶	۲۲۹۴۶۷	۲۳۵۱۸۸	۴۶۴۶۵۵	۳۵-۳۹ ساله
۴۷۸۶۵	۴۸۶۸۱	۹۶۵۴۶	۵۲۳۹۵	۵۵۰۱۰	۱۰۸۴۰۵	۳۵ ساله
۴۴۰۵۶	۴۳۹۰۶	۸۷۹۶۲	۴۹۱۷۰	۴۹۵۶۵	۹۸۷۳۵	۳۶ ساله
۴۰۲۳۷	۴۰۶۷۳	۸۰۹۱۰	۴۴۹۰۴	۴۵۹۸۴	۹۰۸۸۸	۳۷ ساله
۳۷۳۴۶	۳۸۳۵۶	۷۵۷۰۲	۴۱۷۴۳	۴۳۴۵۵	۸۵۱۹۸	۳۸ ساله
۳۶۰۲۲	۳۶۵۰۴	۷۲۵۲۶	۴۰۲۵۵	۴۱۱۷۴	۸۱۴۲۹	۳۹ ساله
۱۶۱۴۳۸	۱۶۸۴۸۶	۳۲۹۹۲۴	۱۸۱۷۵۱	۱۹۱۲۸۷	۳۷۳۰۳۸	۴۰-۴۴ ساله
۳۵۸۳۹	۳۷۲۸۵	۷۳۱۲۴	۴۰۱۵۸	۴۲۰۹۹	۸۲۲۵۷	۴۰ ساله
۳۲۸۶۷	۳۴۰۶۶	۶۶۹۳۳	۳۷۰۳۵	۳۸۶۳۵	۷۵۶۷۰	۴۱ ساله
۳۱۳۸۵	۳۲۷۸۱	۶۴۱۶۶	۳۵۳۶۱	۳۷۳۷۰	۷۲۷۳۱	۴۲ ساله
۳۱۹۸۷	۳۳۰۱۷	۶۵۰۰۴	۳۵۹۶۸	۳۷۵۴۶	۷۳۵۱۴	۴۳ ساله
۲۹۳۶۰	۳۱۳۳۷	۶۰۶۹۷	۳۳۲۲۹	۳۵۶۳۷	۶۸۸۶۶	۴۴ ساله
۱۴۵۰۰۶	۱۵۴۲۲۸	۲۹۹۲۳۴	۱۶۲۹۴۹	۱۷۳۰۸۵	۳۳۶۰۳۴	۴۵-۴۹ ساله
۳۳۳۸۱	۳۴۴۹۹	۶۶۸۸۰	۳۶۴۳۳	۳۹۰۰۰	۷۵۴۳۳	۴۵ ساله
۲۹۷۵۶	۳۱۷۶۱	۶۱۵۱۷	۳۳۵۰۶	۳۵۷۴۹	۶۹۲۵۵	۴۶ ساله
۲۸۱۳۱	۳۰۶۸۸	۵۹۴۱۹	۳۲۲۲۶	۳۴۳۲۳	۶۶۵۴۹	۴۷ ساله
۲۸۴۴۵	۳۰۲۹۸	۵۸۷۴۳	۳۱۹۷۵	۳۳۹۰۴	۶۵۸۷۹	۴۸ ساله
۲۵۶۹۳	۲۶۹۸۲	۵۲۶۷۵	۲۸۱۰۹	۳۰۱۰۹	۵۸۹۱۸	۴۹ ساله
۱۲۳۵۰۱	۱۲۹۱۴۰	۲۵۱۶۴۱	۱۳۷۴۱۰	۱۴۴۳۳۱	۲۸۱۷۴۱	۵۰-۵۴ ساله
۲۷۲۸۸	۲۸۰۶۲	۵۵۳۵۰	۳۰۴۸۳	۳۱۱۷۶	۶۱۶۵۹	۵۰ ساله
۲۳۷۶۴	۲۴۷۴۳	۴۸۵۰۷	۲۶۵۲۳	۲۷۶۳۹	۵۴۱۶۲	۵۱ ساله
۲۴۴۹۲	۲۶۵۴۸	۵۱۰۴۰	۲۷۶۴۵	۲۹۸۸۶	۵۷۵۳۱	۵۲ ساله
۲۴۰۶۱	۲۵۶۵۱	۴۹۷۱۲	۲۷۰۲۹	۲۸۶۹۹	۵۵۷۲۸	۵۳ ساله
۲۲۸۹۶	۲۴۱۳۶	۴۷۰۳۲	۲۵۷۳۰	۲۶۹۳۱	۵۲۶۶۱	۵۴ ساله
۱۰۲۷۹۸	۱۰۵۲۰۸	۲۰۸۰۰۶	۱۱۶۲۴۰	۱۱۸۰۸۱	۲۳۴۴۲۱	۵۵-۵۹ ساله
۲۳۱۳۹	۲۳۷۷۱	۴۶۹۱۰	۲۶۱۰۷	۲۶۶۵۵	۵۲۷۶۲	۵۵ ساله
۲۱۱۰۹	۲۲۳۳۹	۴۳۴۴۸	۲۳۸۱۰	۲۴۹۵۳	۴۸۷۶۳	۵۶ ساله
۲۰۴۵۲	۲۰۵۳۹	۴۰۹۹۱	۲۳۱۰۶	۲۳۰۵۰	۴۶۱۵۶	۵۷ ساله
۱۹۹۰۷	۲۰۰۹۷	۴۰۰۰۴	۲۲۵۶۴	۲۲۵۸۲	۴۵۱۴۶	۵۸ ساله
۱۸۱۹۱	۱۸۴۶۲	۳۶۶۵۳	۲۰۷۵۳	۲۰۸۴۱	۴۱۵۹۴	۵۹ ساله
۷۸۷۵۸	۸۳۱۱۷	۱۶۱۸۷۵	۹۰۴۸۷	۹۳۳۵۳	۱۸۳۷۴۰	۶۰-۶۴ ساله
۱۸۳۶۴	۱۹۰۶۲	۳۷۴۲۶	۲۰۸۰۲	۲۱۳۸۷	۴۲۱۸۹	۶۰ ساله
۱۶۵۳۷	۱۷۹۲۸	۳۴۴۶۵	۱۸۹۹۲	۲۰۲۰۷	۳۹۱۹۹	۶۱ ساله
۱۴۹۸۸	۱۵۶۸۰	۳۰۶۶۸	۱۷۲۵۸	۱۷۶۱۶	۳۴۸۷۴	۶۲ ساله
۱۴۵۹۴	۱۵۱۲۰	۲۹۷۱۴	۱۶۸۳۳	۱۶۹۶۱	۳۳۷۹۴	۶۳ ساله
۱۴۲۷۵	۱۵۳۲۷	۲۹۶۰۲	۱۶۵۰۲	۱۷۱۸۲	۳۳۶۸۴	۶۴ ساله



۳-۳- جمعیت برحسب جنس، سن و وضع سکونت: آبان ۱۳۹۵ (دنباله)

غیرساکن			ساکن در نقاط روستایی			سن
زن	مرد	مرد و زن	زن	مرد	مرد و زن	
۱۶	۱۸	۳۴	۲۳۹۲۵	۲۷۰۵۰	۵۰۹۷۵ساله ۳۵-۳۹
۷	۷	۱۴	۵۵۲۳	۶۳۲۲	۱۱۸۴۵ساله ۳۵
۲	۳	۵	۵۱۱۲	۵۶۵۶	۱۰۷۶۸ساله ۳۶
۳	۳	۶	۴۶۶۴	۵۳۰۸	۹۹۷۲ساله ۳۷
۳	۱	۴	۴۳۹۴	۵۰۹۸	۹۴۹۲ساله ۳۸
۱	۴	۵	۴۲۳۲	۴۶۶۶	۸۸۹۸ساله ۳۹
۱۴	۱۳	۲۷	۲۰۲۹۹	۲۲۷۸۸	۴۳۰۸۷ساله ۴۰-۴۴
۱	۲	۳	۴۳۱۸	۴۸۱۲	۹۱۳۰ساله ۴۰
۳	۴	۷	۴۱۶۵	۴۵۶۵	۸۷۳۰ساله ۴۱
۵	۴	۹	۳۹۷۱	۴۵۸۵	۸۵۵۶ساله ۴۲
۱	۰	۱	۳۹۸۰	۴۵۲۹	۸۵۰۹ساله ۴۳
۴	۳	۷	۳۸۶۵	۴۲۹۷	۸۱۶۲ساله ۴۴
۱۶	۱۶	۳۲	۱۷۹۲۷	۱۸۸۴۱	۳۶۷۶۸ساله ۴۵-۴۹
۳	۳	۶	۴۰۴۹	۴۴۹۸	۸۵۴۷ساله ۴۵
۳	۵	۸	۳۷۴۷	۳۹۸۳	۷۷۳۰ساله ۴۶
۳	۲	۵	۳۴۹۲	۳۶۳۳	۷۱۲۵ساله ۴۷
۴	۲	۶	۳۵۲۶	۳۶۰۴	۷۱۳۰ساله ۴۸
۳	۴	۷	۳۱۱۳	۳۱۲۳	۶۲۳۶ساله ۴۹
۱۷	۶	۲۳	۱۴۸۹۲	۱۵۱۸۵	۳۰۰۷۷ساله ۵۰-۵۴
۳	۱	۴	۳۱۹۲	۳۱۱۳	۶۳۰۵ساله ۵۰
۱	۳	۴	۲۷۵۸	۲۸۹۳	۵۶۵۱ساله ۵۱
۳	۱	۴	۳۱۵۰	۳۳۳۷	۶۴۸۷ساله ۵۲
۶	۰	۶	۲۹۶۲	۳۰۴۸	۶۰۱۰ساله ۵۳
۴	۱	۵	۲۸۳۰	۲۷۹۴	۵۶۲۴ساله ۵۴
۱۴	۱۹	۳۳	۱۳۵۲۸	۱۲۸۵۴	۲۶۳۸۲ساله ۵۵-۵۹
۳	۳	۶	۲۹۶۵	۲۸۸۱	۵۸۴۶ساله ۵۵
۲	۱	۳	۲۶۹۹	۲۶۱۳	۵۳۱۲ساله ۵۶
۴	۴	۸	۲۶۵۰	۲۵۰۷	۵۱۵۷ساله ۵۷
۲	۶	۸	۲۶۵۵	۲۴۷۹	۵۱۳۴ساله ۵۸
۳	۵	۸	۲۵۵۹	۲۳۷۴	۴۹۳۳ساله ۵۹
۱۱	۱۳	۲۴	۱۱۶۱۸	۱۰۲۲۳	۲۱۸۴۱ساله ۶۰-۶۴
۴	۲	۶	۲۴۳۴	۲۳۲۳	۴۷۵۷ساله ۶۰
۲	۵	۷	۲۴۵۳	۲۲۷۴	۴۷۲۷ساله ۶۱
۲	۲	۴	۲۲۶۸	۱۹۳۴	۴۲۰۲ساله ۶۲
۳	۰	۳	۲۲۳۶	۱۸۴۱	۴۰۷۷ساله ۶۳
۰	۴	۴	۲۲۲۷	۱۸۵۱	۴۰۷۸ساله ۶۴



۳-۳- جمعیت برحسب جنس، سن و وضع سکونت: آبان ۱۳۹۵ (دنباله)

ساکن در نقاط شهری			جمع			سن
زن	مرد	مرد و زن	زن	مرد	مرد و زن	
۵۳۹۴۷	۵۳۷۳۵	۱۰۷۶۸۲	۶۳۰۴۵	۶۰۹۹۱	۱۲۴۰۳۶ ۶۵-۶۹ ساله
۱۳۶۲۶	۱۳۵۱۳	۲۷۱۳۹	۱۵۷۳۹	۱۵۱۴۸	۳۰۸۸۷ ۶۵ ساله
۱۰۴۲۱	۱۰۵۴۴	۲۰۹۶۵	۱۲۱۷۸	۱۱۹۵۰	۲۴۱۲۸ ۶۶ ساله
۱۰۳۶۳	۱۰۵۵۱	۲۰۹۱۴	۱۲۱۰۳	۱۱۹۵۶	۲۴۰۵۹ ۶۷ ساله
۹۳۳۴	۸۹۶۷	۱۸۲۹۱	۱۰۹۹۶	۱۰۲۸۷	۲۱۲۸۳ ۶۸ ساله
۱۰۲۱۳	۱۰۱۶۰	۲۰۳۷۳	۱۲۰۲۹	۱۱۶۵۰	۲۳۶۷۹ ۶۹ ساله
۲۸۶۵۶	۲۷۵۳۶	۷۶۱۹۲	۴۵۵۱۳	۴۳۲۹۲	۸۸۸۰۵ ۷۰-۷۴ ساله
۹۸۷۷	۸۶۶۴	۱۸۵۴۱	۱۱۴۵۱	۹۸۷۴	۲۱۳۲۵ ۷۰ ساله
۸۲۱۵	۸۱۹۷	۱۶۴۱۲	۹۶۸۵	۹۴۲۴	۱۹۱۰۹ ۷۱ ساله
۸۳۲۱	۸۶۳۵	۱۶۹۵۶	۹۸۶۶	۱۰۰۰۷	۱۹۸۷۳ ۷۲ ساله
۶۴۲۹	۶۳۳۸	۱۲۷۶۷	۷۶۰۶	۷۳۱۵	۱۴۹۲۱ ۷۳ ساله
۵۸۱۴	۵۷۰۲	۱۱۵۱۶	۶۹۰۵	۶۶۷۲	۱۳۵۷۷ ۷۴ ساله
۲۶۶۶۹	۲۸۴۵۴	۵۴۹۲۳	۳۱۹۰۵	۳۳۸۴۹	۶۵۷۵۴ ۷۵-۷۹ ساله
۶۴۸۵	۶۴۸۷	۱۲۹۷۲	۷۷۲۸	۷۵۵۱	۱۵۲۷۹ ۷۵ ساله
۵۴۹۷	۵۹۹۳	۱۱۴۹۰	۶۵۵۸	۷۰۳۸	۱۳۵۹۶ ۷۶ ساله
۵۰۹۸	۵۴۱۳	۱۰۵۱۱	۶۱۹۱	۶۴۸۸	۱۲۶۷۹ ۷۷ ساله
۵۰۰۲	۵۴۳۵	۱۰۴۳۷	۶۰۷۷	۶۵۲۷	۱۲۶۰۴ ۷۸ ساله
۴۳۸۷	۵۱۲۶	۹۵۱۳	۵۳۵۱	۶۲۴۵	۱۱۵۹۶ ۷۹ ساله
۱۸۹۳۲	۲۰۴۲۱	۳۹۳۵۳	۲۳۲۵۴	۲۵۲۲۳	۴۸۴۷۷ ۸۰-۸۴ ساله
۴۸۸۵	۵۴۹۳	۱۰۳۷۸	۵۹۶۱	۶۸۳۰	۱۲۷۹۱ ۸۰ ساله
۳۵۶۸	۳۸۹۰	۷۴۵۸	۴۳۹۰	۴۷۷۹	۹۱۶۹ ۸۱ ساله
۳۶۹۹	۴۱۲۸	۷۸۲۷	۴۵۴۵	۵۰۲۸	۹۵۷۳ ۸۲ ساله
۳۶۳۶	۳۸۴۸	۷۴۸۴	۴۴۷۶	۴۷۷۲	۹۲۴۸ ۸۳ ساله
۳۱۴۴	۳۰۶۲	۶۲۰۶	۳۸۸۲	۳۸۱۴	۷۶۹۶ ۸۴ ساله
۱۰۱۸۲	۸۹۸۰	۱۹۱۶۲	۱۲۲۶۴	۱۱۲۳۲	۲۳۴۹۶ ۸۵-۸۹ ساله
۳۴۳۷	۲۹۳۲	۶۳۶۹	۴۱۳۶	۳۷۰۹	۷۸۴۵ ۸۵ ساله
۱۹۲۳	۱۷۱۶	۳۶۳۹	۲۳۴۹	۲۱۴۲	۴۴۹۱ ۸۶ ساله
۱۷۵۴	۱۶۰۳	۳۳۵۷	۲۱۳۲	۱۹۶۶	۴۰۹۸ ۸۷ ساله
۱۸۰۲	۱۵۹۲	۳۳۹۴	۲۱۲۶	۱۹۸۱	۴۱۰۷ ۸۸ ساله
۱۲۶۶	۱۱۳۷	۲۴۰۳	۱۵۲۱	۱۴۳۴	۲۹۵۵ ۸۹ ساله
۳۷۶۹	۳۵۷۴	۷۳۴۳	۴۵۰۰	۴۵۱۳	۹۰۱۳ ۹۰-۹۴ ساله
۱۳۰۸	۱۱۷۷	۲۴۸۵	۱۵۷۲	۱۴۸۴	۳۰۵۶ ۹۰ ساله
۹۶۴	۱۰۱۸	۱۹۸۲	۱۱۵۰	۱۲۸۵	۲۴۳۵ ۹۱ ساله
۶۹۲	۶۳۴	۱۳۲۶	۸۲۵	۸۱۸	۱۶۴۳ ۹۲ ساله
۴۸۵	۴۵۸	۹۴۳	۵۷۳	۵۸۲	۱۱۵۵ ۹۳ ساله
۳۲۰	۲۸۷	۶۰۷	۳۸۰	۳۴۴	۷۲۴ ۹۴ ساله
۶۷۴	۵۰۷	۱۱۸۱	۷۷۸	۶۱۸	۱۳۹۶ ۹۵-۹۹ ساله
۳۰۴	۲۸۲	۵۸۶	۳۵۴	۳۵۳	۷۰۷ ۹۵ ساله
۱۶۵	۹۶	۲۶۱	۱۸۶	۱۱۶	۳۰۲ ۹۶ ساله
۱۰۳	۵۳	۱۵۶	۱۱۷	۶۶	۱۸۳ ۹۷ ساله
۶۷	۵۳	۱۲۰	۷۹	۵۹	۱۳۸ ۹۸ ساله
۳۵	۳۳	۵۸	۴۲	۲۴	۶۶ ۹۹ ساله
۱۶۲	۸۱	۲۴۳	۱۸۷	۹۴	۲۸۱ ۱۰۰ ساله و بیش تر ...



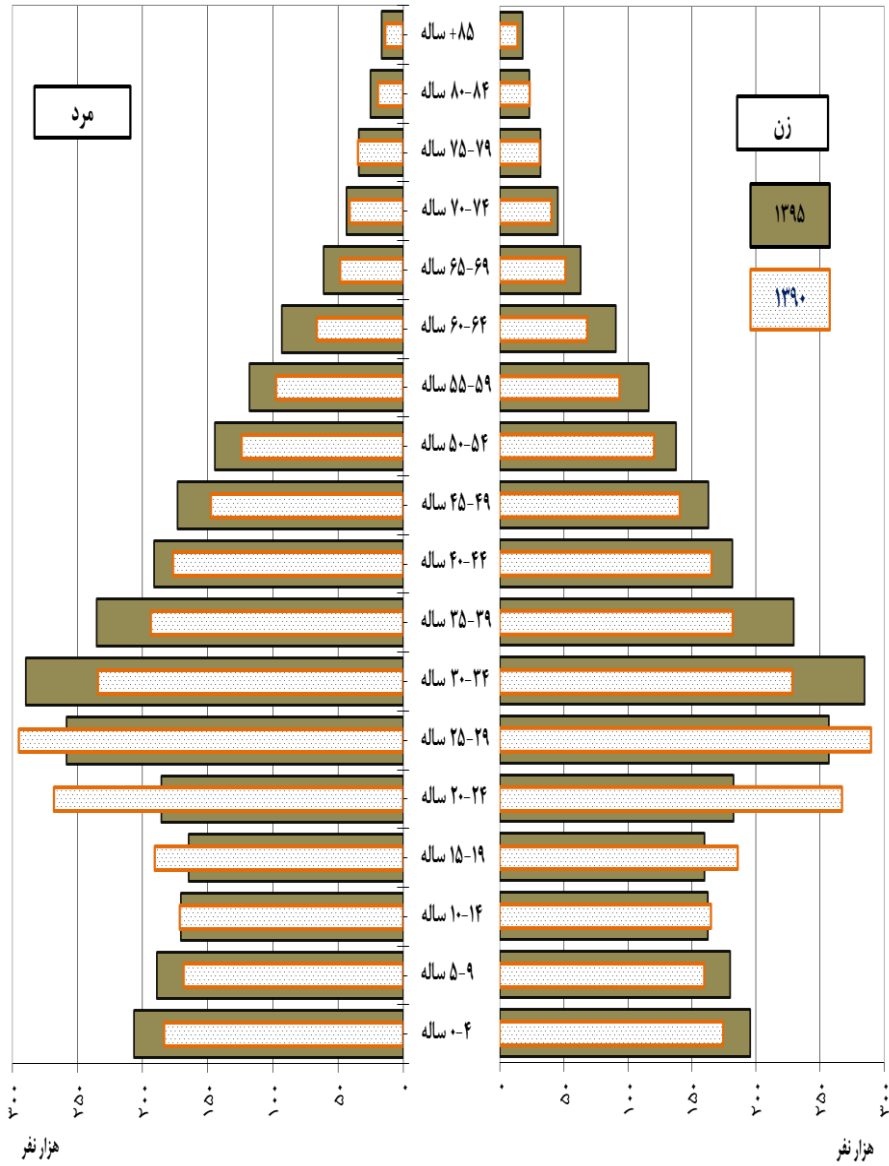
۳-۳- جمعیت برحسب جنس، سن و وضع سکونت: آبان ۱۳۹۵ (دنباله)

غیرساکن			ساکن در نقاط روستایی			سن
زن	مرد	مرد و زن	زن	مرد	مرد و زن	
۱۰	۱۰	۲۰	۹۰۸۸	۷۲۴۶	۱۶۳۳۴ ۶۵-۶۹ ساله
۳	۳	۶	۲۱۱۰	۱۶۳۲	۳۷۴۲ ۶۵ ساله
۲	۴	۶	۱۷۵۵	۱۴۰۲	۳۱۵۷ ۶۶ ساله
۱	۱	۲	۱۷۳۹	۱۴۰۴	۳۱۴۳ ۶۷ ساله
۳	۱	۴	۱۶۶۹	۱۳۱۹	۲۹۸۸ ۶۸ ساله
۱	۱	۲	۱۸۱۵	۱۴۸۹	۳۳۰۴ ۶۹ ساله
۲	۳	۵	۶۸۵۵	۵۷۵۳	۱۲۶۰۸ ۷۰-۷۴ ساله
۰	۲	۲	۱۵۷۴	۱۲۰۸	۲۷۸۲ ۷۰ ساله
۰	۰	۰	۱۴۷۰	۱۲۲۷	۲۶۹۷ ۷۱ ساله
۱	۱	۲	۱۵۴۴	۱۳۷۱	۲۹۱۵ ۷۲ ساله
۰	۰	۰	۱۱۷۷	۹۷۷	۲۱۵۴ ۷۳ ساله
۱	۰	۱	۱۰۹۰	۹۷۰	۲۰۶۰ ۷۴ ساله
۴	۲	۶	۵۴۳۲	۵۳۹۳	۱۰۸۲۵ ۷۵-۷۹ ساله
۲	۱	۳	۱۲۴۱	۱۰۶۳	۲۳۰۴ ۷۵ ساله
۰	۰	۰	۱۰۶۱	۱۰۴۵	۲۱۰۶ ۷۶ ساله
۱	۱	۲	۱۰۹۲	۱۰۷۴	۲۱۶۶ ۷۷ ساله
۰	۰	۰	۱۰۷۵	۱۰۹۲	۲۱۶۷ ۷۸ ساله
۱	۰	۱	۹۶۳	۱۱۱۹	۲۰۸۲ ۷۹ ساله
۳	۲	۵	۴۳۱۹	۴۸۰۰	۹۱۱۹ ۸۰-۸۴ ساله
۲	۱	۳	۱۰۷۴	۱۳۳۶	۲۴۱۰ ۸۰ ساله
۰	۱	۱	۸۲۲	۸۸۸	۱۷۱۰ ۸۱ ساله
۱	۰	۱	۸۴۵	۹۰۰	۱۷۴۵ ۸۲ ساله
۰	۰	۰	۸۴۰	۹۲۴	۱۷۶۴ ۸۳ ساله
۰	۰	۰	۷۳۸	۷۵۲	۱۴۹۰ ۸۴ ساله
۲	۱	۳	۲۰۸۰	۲۲۵۱	۴۳۳۱ ۸۵-۸۹ ساله
۱	۰	۱	۶۹۸	۷۷۷	۱۴۷۵ ۸۵ ساله
۰	۰	۰	۴۲۶	۴۲۶	۸۵۲ ۸۶ ساله
۱	۰	۱	۳۷۷	۳۶۳	۷۴۰ ۸۷ ساله
۰	۱	۱	۳۲۴	۳۸۸	۷۱۲ ۸۸ ساله
۰	۰	۰	۲۵۵	۲۹۷	۵۵۲ ۸۹ ساله
+	۱	۱	۷۳۱	۹۳۸	۱۶۶۹ ۹۰-۹۴ ساله
۰	۰	۰	۲۶۴	۳۰۷	۵۷۱ ۹۰ ساله
۰	۰	۰	۱۸۶	۲۶۷	۴۵۳ ۹۱ ساله
۰	۱	۱	۱۳۳	۱۸۳	۳۱۶ ۹۲ ساله
۰	۰	۰	۸۸	۱۲۴	۲۱۲ ۹۳ ساله
۰	۰	۰	۶۰	۵۷	۱۱۷ ۹۴ ساله
+	+	+	۱۰۴	۱۱۱	۲۱۵ ۹۵-۹۹ ساله
۰	۰	۰	۵۰	۷۱	۱۲۱ ۹۵ ساله
۰	۰	۰	۲۱	۲۰	۴۱ ۹۶ ساله
۰	۰	۰	۱۴	۱۳	۲۷ ۹۷ ساله
۰	۰	۰	۱۲	۶	۱۸ ۹۸ ساله
۰	۰	۰	۷	۱	۸ ۹۹ ساله
+	+	+	۲۵	۱۳	۳۸ ۱۰۰ ساله و بیش تر

ماخذ - مرکز آمار ایران (د.م).

- مرکز آمار ایران. دفتر جمعیت، نیروی کار و سرشماری.

۱-۳- نمودار هرم سنی جمعیت استان اصفهان در سال‌های ۱۳۹۰ و ۱۳۹۵



منبع: جدول ۳-۳

۴-۳- جمعیت برحسب جنس و گروه‌های عمده سنی: آبان ۱۳۹۵

کل استان ^(۱)			گروه‌های عمده سنی
زن	مرد	مرد و زن	
۲۵۲۱۳۷۳	۲۵۹۹۴۷۷	۵۱۲۰۸۵۰	جمع.....
۲۸۷۳۹	۴۰۹۳۲	۷۹۶۷۱	اطفال (کمتر از یک سال).....
۱۹۳۵۶۰	۲۰۴۱۲۱	۳۹۷۶۸۱	نوباوگان (۱-۵ ساله).....
۱۷۷۰۵۷	۱۸۶۵۷۱	۳۶۳۶۲۸	کودکان (۱۰-۶ ساله).....
۱۲۸۱۲۷	۱۳۴۴۳۹	۲۶۲۵۶۶	نوجوانان (۱۴-۱۱ ساله).....
۳۴۲۴۶۱	۳۵۰۱۲۹	۶۹۲۵۹۰	جوانان (۲۴-۱۵ ساله).....
۱۴۵۹۹۸۳	۱۵۰۳۴۷۳	۲۹۶۳۴۵۶	میانسالان (۶۴-۲۵ ساله).....
۱۸۱۴۴۶	۱۷۹۸۱۲	۳۶۱۲۵۸	بزرگسالان (۶۵ ساله و بیش‌تر).....

روستایی			شهری			گروه‌های عمده سنی
زن	مرد	مرد و زن	زن	مرد	مرد و زن	
۲۹۶۱۲۲	۳۱۶۹۵۱	۶۱۳۰۷۳	۲۲۲۵۰۲۰	۲۲۸۱۲۲۸۹	۴۵۰۷۳۰۹	جمع.....
۴۹۹۰	۵۳۴۹	۱۰۳۳۹	۳۳۷۴۵	۳۵۵۸۰	۶۹۳۲۵	اطفال (کمتر از یک سال).....
۲۵۱۸۵	۲۷۰۰۸	۵۲۱۹۳	۱۶۸۳۵۶	۱۷۷۰۹۶	۳۴۵۴۵۲	نوباوگان (۱-۵ ساله).....
۲۲۳۴۲	۲۳۵۹۶	۴۵۹۳۸	۱۵۴۷۰۸	۱۶۲۹۶۳	۳۱۷۶۷۱	کودکان (۱۰-۶ ساله).....
۱۵۲۶۲	۱۶۱۴۴	۳۱۴۰۶	۱۱۲۸۵۱	۱۱۸۲۸۸	۲۳۱۱۳۹	نوجوانان (۱۴-۱۱ ساله).....
۲۸۲۱۸	۴۴۵۰۳	۸۲۷۲۱	۳۰۴۲۰۵	۳۰۵۵۸۱	۶۰۹۷۸۶	جوانان (۲۴-۱۵ ساله).....
۱۶۱۴۹۱	۱۷۳۸۴۶	۳۳۵۳۳۷	۱۲۹۸۳۶۴	۱۳۲۹۴۹۳	۲۶۲۷۸۵۷	میانسالان (۶۴-۲۵ ساله).....
۲۸۶۳۴	۲۶۵۰۵	۵۵۱۳۹	۱۵۲۷۹۱	۱۵۳۲۸۸	۳۰۶۰۷۹	بزرگسالان (۶۵ ساله و بیش‌تر).....

(۱) آمار جمعیت غیرساکن در جمعیت کل استان منظور شده است.

ماخذ - مرکز آمار ایران (م.ر).

- مرکز آمار ایران. دفتر جمعیت، نیروی کار و سرشماری.

۵-۳- خانوار و جمعیت برحسب جنس در نقاط شهری و روستایی

جمعیت			تعداد خانوار	شرح
زن	مرد	مرد و زن		
جمع				
۷۴۶۳۱۷	۷۶۷۲۶۰	۱۵۱۳۵۷۷	۳۳۹۴۲۶	آبان ۱۳۳۵
۸۳۱۹۲۳	۸۷۱۷۷۸	۱۷۰۳۷۰۱	۳۶۲۱۷۹	آبان ۱۳۴۵
۱۰۴۸۹۳۴	۱۱۲۷۷۷۰	۲۱۷۶۶۹۴	۴۵۷۷۱۹	آبان ۱۳۵۵
۱۵۹۰۰۴۰	۱۷۰۴۸۷۶	۳۲۹۴۹۱۶	۶۹۱۶۴۹	آبان (۱)۱۳۶۵
۱۷۷۰۴۳۱	۱۹۱۲۰۱۳	۳۶۸۲۴۴۴	۷۷۴۱۵۳	مهر (۱)۱۳۷۰
۱۹۰۹۷۶۳	۲۰۱۳۴۹۲	۳۹۲۳۲۵۵	۸۸۸۵۶۸	آبان (۱)۱۳۷۵
۲۲۲۳۸۵۷	۲۳۳۵۳۹۹	۴۵۵۹۲۵۶	۱۲۲۴۷۵۵	آبان (۱)۱۳۸۵
۲۴۰۳۲۹۱	۲۴۷۶۰۲۱	۴۸۷۹۳۱۲	۱۴۵۴۸۲۶	آبان (۱)۱۳۹۰
۲۵۲۱۳۷۳	۲۵۹۹۴۷۷	۵۱۲۰۸۵۰	۱۶۰۷۴۸۲	آبان ۱۳۹۵ (۱)
نقاط شهری				
۲۰۱۱۳۹	۲۰۶۱۶۰	۴۰۷۲۹۹	۹۱۳۳۹	آبان ۱۳۳۵
۴۲۶۴۸۳	۴۴۹۸۷۰	۸۷۶۳۵۳	۱۸۳۶۱۶	آبان ۱۳۴۵
۶۵۲۱۰۷	۷۱۷۹۶۹	۱۳۷۰۰۷۶	۲۸۸۱۸۴	آبان ۱۳۵۵
۱۰۱۸۲۶۹	۱۰۹۳۷۹۲	۲۱۱۲۰۶۱	۴۵۱۲۴۵	آبان ۱۳۶۵
۱۱۷۶۰۵۹	۱۲۷۳۵۶۴	۲۴۴۹۶۲۳	۵۲۶۶۸۶	مهر ۱۳۷۰
۱۴۱۸۸۸۶	۱۴۹۵۹۸۸	۲۹۱۴۸۷۴	۶۶۹۹۹۲	آبان ۱۳۷۵
۱۸۵۶۸۷۳	۱۹۴۱۸۵۵	۳۷۹۸۷۲۸	۱۰۲۵۸۲۱	آبان ۱۳۸۵
۲۰۵۸۴۴۴	۲۱۰۹۷۷۵	۴۱۶۸۲۱۹	۱۲۴۳۹۶۸	آبان ۱۳۹۰
۲۲۲۵۰۲۰	۲۲۸۲۲۸۹	۴۵۰۷۳۰۹	۱۴۱۱۶۲۴	آبان ۱۳۹۵
نقاط روستایی				
۵۴۵۱۷۸	۵۶۱۱۰۰	۱۱۰۶۲۷۸	۲۴۸۰۸۷	آبان ۱۳۳۵
۴۰۵۴۴۰	۴۲۱۹۰۸	۸۲۷۳۴۸	۱۷۸۵۶۳	آبان (۲)۱۳۴۵
۳۹۶۸۱۷	۴۰۹۸۰۱	۸۰۶۶۱۸	۱۶۹۵۳۵	آبان (۲)۱۳۵۵
۵۷۱۷۷۱	۶۱۱۰۸۴	۱۱۸۲۸۵۵	۲۴۰۴۰۴	آبان ۱۳۶۵
۵۹۴۳۷۲	۶۳۸۴۴۹	۱۲۳۲۸۲۱	۲۴۷۴۶۷	مهر ۱۳۷۰
۴۹۰۸۷۷	۵۱۷۵۰۴	۱۰۰۸۳۸۱	۲۱۸۵۷۶	آبان ۱۳۷۵
۳۶۶۹۸۴	۳۹۳۵۴۴	۷۶۰۵۲۸	۱۹۸۹۳۴	آبان ۱۳۸۵
۳۴۴۸۴۷	۳۶۶۲۴۶	۷۱۱۰۹۳	۲۱۰۸۵۸	آبان ۱۳۹۰
۲۹۶۱۲۲	۳۱۶۹۵۱	۶۱۳۰۷۳	۱۹۵۷۰۱	آبان ۱۳۹۵

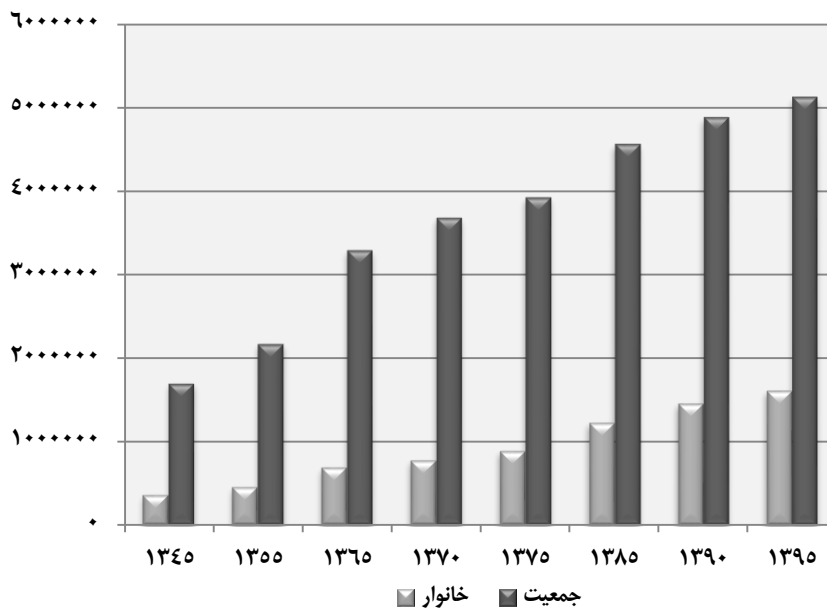
(۱) آمار تعداد خانوار و جمعیت غیرساکن در آمار خانوار و جمعیت کل استان منظور شده است.

(۲) آمار خانوار و جمعیت غیرساکن در آمار نقاط روستایی منظور شده است.

ماخذ - مرکز آمار ایران (م.ر).

- مرکز آمار ایران. دفتر جمعیت، نیروی کار و سرشماری.

۳-۲- خانوار و جمعیت استان طی سال‌های ۱۳۴۵-۱۳۹۵



منبع: جدول ۳-۵

۶-۳- خانوار و جمعیت شهرستان‌ها برحسب ساکن و غیرساکن: آبان ۱۳۹۵

شهرستان	جمع		ساکن در نقاط شهری	
	خانوار	جمعیت	خانوار	جمعیت
جمع.....	۱۶۰۷۴۸۲	۵۱۲۰۸۵۰	۱۴۱۱۶۲۴	۴۵۰۷۳۰۹
آران و بیدگل	۳۲۰۵۰	۱۰۳۵۱۷	۲۷۵۰۶	۸۹۰۲۲
اردستان	۱۴۱۴۰	۴۲۱۰۵	۸۹۲۲	۲۷۷۹۱
اصفهان	۷۰۷۸۷۰	۲۲۴۳۲۴۹	۶۶۶۸۲۴	۲۱۱۲۷۶۷
برخوار	۳۷۶۲۳	۱۲۲۴۱۹	۳۴۹۲۸	۱۱۳۸۱۷۵
بویین و میاندشت	۸۰۲۶	۲۴۱۶۳	۴۳۹۵	۱۳۵۸۵
تیران و کرون	۲۲۷۰۴	۷۱۵۷۵	۹۵۵۵	۳۰۱۶۷
چادگان	۹۸۳۳	۳۲۴۷۹	۴۲۷۸	۱۴۲۵۶
خمینی شهر	۹۸۲۶۹	۳۱۹۷۲۷	۹۶۸۳۳	۳۱۵۰۵۲
خوانسار	۱۰۹۲۳	۳۳۰۴۹	۷۰۹۲	۲۱۸۸۳
خور و بیابانک	۶۴۲۰	۱۹۷۶۱	۴۵۹۴	۱۴۳۹۸
دهاقان	۱۱۱۱۸	۳۴۵۱۱	۷۵۲۶	۲۳۳۸۲
سمیرم	۲۲۵۳۰	۷۴۱۰۹	۱۱۰۶۹	۳۵۷۱۳
شاهین شهر و میمه	۷۳۹۸۱	۲۳۴۶۶۷	۶۹۴۴۸	۲۲۰۸۸۷
شهرضا	۵۰۹۸۳	۱۵۹۷۹۷	۴۵۷۲۷	۱۴۲۱۱۶
فریدن	۱۵۵۴۷	۴۹۸۹۰	۷۲۶۳	۲۴۴۴۴
فردوشهر	۱۰۶۸۸	۳۵۶۵۴	۵۹۳۰	۱۸۹۸۵
فلورجان	۷۷۲۱۳	۲۴۹۸۱۴	۵۱۴۴۳	۱۶۷۳۴۲
کاشان	۱۱۲۲۵۸	۳۶۴۴۸۲	۹۹۵۶۹	۳۲۷۲۴۳
گلپایگان	۳۰۴۱۹	۹۰۰۸۶	۲۴۹۶۸	۷۴۸۵۲
لنجان	۸۱۱۰۱	۲۶۲۹۱۲	۷۲۵۷۷	۲۳۵۴۴۸
مبارکه	۴۶۹۳۶	۱۵۰۴۴۱	۳۸۹۵۵	۱۲۴۹۲۹
نابین	۱۳۳۷۸	۳۹۲۶۱	۱۰۲۹۰	۳۱۲۶۰
نجف آباد	۹۸۵۱۳	۳۱۹۲۰۵	۹۰۸۴۵	۲۹۴۳۹۵
نطنز	۱۴۹۵۹	۴۳۹۷۷	۱۱۰۸۷	۳۳۶۱۷



۳-۶- خانوار و جمعیت شهرستان‌ها برحسب ساکن و غیرساکن: آبان ۱۳۹۵ (دنباله)

غیرساکن		ساکن در نقاط روستایی		شهرستان
جمعیت	خانوار	جمعیت	خانوار	
۴۶۸	۱۵۷	۶۱۳۰۷۳	۱۹۵۷۰۱	جمع.....
.	.	۱۴۴۹۵	۴۵۴۴	آران و بیدگل.....
.	.	۱۴۳۱۴	۵۲۱۸	اردستان.....
۲۱	۱۸	۱۳۰۴۶۱	۴۱۰۲۸	اصفهان.....
.	.	۸۵۴۴	۲۶۹۵	برخوار.....
.	.	۱۰۵۷۸	۳۶۳۱	بویین و میاندشت.....
۲	۱	۴۱۴۰۶	۱۳۱۴۸	تیران و کرون.....
.	.	۱۸۲۲۳	۵۵۵۵	چادگان.....
.	.	۴۶۷۵	۱۴۳۶	خمینی شهر.....
.	.	۱۱۱۶۶	۳۸۳۱	خوانسار.....
.	.	۵۳۶۳	۱۸۲۶	خور و بیابانک.....
.	.	۱۱۱۲۹	۳۵۹۲	دهاقان.....
۳۴۳	۱۰۸	۳۸۰۵۳	۱۱۳۵۳	سمیرم.....
۴	۲	۱۳۷۷۶	۴۵۳۱	شاهین شهر و میمه.....
۵	۱	۱۷۶۷۶	۵۲۵۵	شهرضا.....
۸۲	۱۶	۲۵۳۶۴	۸۲۶۸	فریدن.....
.	.	۱۶۶۶۹	۴۷۵۸	فریدونشهر.....
.	.	۸۲۴۷۲	۲۵۷۷۰	فلورجان.....
۳	۳	۳۷۲۳۶	۱۲۶۸۶	کاشان.....
۴	۴	۱۵۲۳۰	۵۴۴۷	گلیایگان.....
۱	۱	۲۷۴۶۳	۸۵۲۳	لنجان.....
.	.	۲۵۵۱۲	۷۹۸۱	مبارکه.....
۱	۱	۸۰۰۰	۳۰۸۷	نابین.....
۲	۲	۲۴۹۰۸	۷۶۶۶	نجف‌آباد.....
.	.	۱۰۳۶۰	۳۸۷۲	نطنز.....

ماخذ - مرکز آمار ایران (م.ر).

- مرکز آمار ایران. دفتر جمعیت، نیروی کار و سرشماری.

۳-۷ جمعیت برحسب نوع خانوار، جنس و شهرستان: آبان ۱۳۹۵

خانوار ساکن		جمع			شهرستان
معمولی		زن	مرد	مرد و زن	
زن	مرد				زن
۲۵۰۵۲۱۹	۲۵۵۱۹۰۶	۲۵۲۱۳۷۳	۲۵۹۹۴۷۷	۵۱۲۰۸۵۰	جمع.....
۵۰۸۵۳	۵۲۳۲۲	۵۰۸۷۳	۵۲۶۴۴	۱۰۳۵۱۷	آران و بیدگل.....
۲۰۷۳۴	۲۱۱۶۱	۲۰۸۲۴	۲۱۲۸۱	۴۲۱۰۵	اردستان.....
۱۱۰۳۶۷۴	۱۱۱۳۴۴۸	۱۱۰۹۸۰۳	۱۱۳۳۴۴۶	۲۲۴۲۲۴۹	اصفهان.....
۵۹۳۰۲	۶۲۹۲۸	۵۹۳۱۰	۶۳۱۰۹	۱۲۲۴۱۹	برخوار.....
۱۱۷۵۵	۱۲۲۰۲	۱۱۸۷۲	۱۲۲۹۱	۲۴۱۶۳	بویین و میاندشت.....
۳۴۸۵۹	۳۶۳۵۱	۳۴۸۷۴	۳۶۷۰۱	۷۱۵۷۵	تیران و کرون.....
۱۵۷۳۳	۱۶۳۹۴	۱۵۹۲۵	۱۶۵۵۴	۳۲۴۷۹	چادگان.....
۱۵۳۵۲۳	۱۶۱۶۹۵	۱۵۴۹۴۰	۱۶۴۷۸۷	۳۱۹۷۲۷	خمینی شهر.....
۱۵۵۲۳	۱۵۶۱۸	۱۶۶۰۳	۱۶۴۴۶	۳۳۰۴۹	خوانسار.....
۹۷۵۳	۹۸۱۲	۹۷۸۴	۹۹۷۷	۱۹۷۶۱	خور و بیابانک.....
۱۶۹۲۰	۱۷۵۶۴	۱۶۹۴۰	۱۷۵۷۱	۳۴۵۱۱	دهاقان.....
۳۵۷۶۷	۳۷۳۶۴	۳۶۲۲۳	۳۷۸۸۶	۷۴۱۰۹	سمیرم.....
۱۱۷۰۰۴	۱۱۶۱۱۰	۱۱۷۲۰۰	۱۱۷۴۶۷	۲۳۴۶۶۷	شاهین شهر و میمه.....
۷۷۷۰۴	۷۹۲۲۰	۷۸۱۵۷	۸۱۶۴۰	۱۵۹۷۹۷	شهرضا.....
۲۴۰۱۴	۲۴۹۸۹	۲۴۲۰۵	۲۵۶۸۵	۴۹۸۹۰	فریدن.....
۱۷۳۸۵	۱۸۰۱۵	۱۷۴۸۳	۱۸۱۷۱	۳۵۶۵۴	فریدونشهر.....
۱۲۰۹۱۷	۱۲۸۵۱۹	۱۲۱۰۲۹	۱۲۸۷۸۵	۲۴۹۸۱۴	فلاورجان.....
۱۷۵۶۶۴	۱۷۹۲۷۴	۱۷۹۶۷۶	۱۸۴۸۰۶	۳۶۴۴۸۲	کاشان.....
۴۳۸۷۰	۴۴۶۴۵	۴۴۱۷۳	۴۵۹۱۳	۹۰۰۸۶	گلپایگان.....
۱۲۹۰۲۷	۱۳۳۷۶۶	۱۲۹۲۵۵	۱۳۳۵۵۷	۲۶۲۹۱۲	لنجان.....
۷۳۳۸۴	۷۶۸۲۶	۷۳۴۱۲	۷۷۰۲۹	۱۵۰۴۴۱	مبارکه.....
۱۹۵۳۱	۱۹۴۲۵	۱۹۶۴۳	۱۹۶۱۸	۳۹۲۶۱	نابین.....
۱۵۶۶۸۹	۱۶۰۲۶۲	۱۵۷۴۱۴	۱۶۱۷۹۱	۳۱۹۲۰۵	نجف آباد.....
۲۱۶۱۴	۲۱۹۹۶	۲۱۶۵۵	۲۲۳۲۲	۴۳۹۷۷	نطنز.....



۳-۷- جمعیت برحسب نوع خانوار، جنس و شهرستان: آبان ۱۳۹۵ (دنباله)

خانوار معمولی غیر ساکن		خانوار ساکن				شهرستان
زن	مرد	موسسه‌ای		گروهی		
		زن	مرد	زن	مرد	
۲۳۱	۲۳۷	۱۴۵۲۸	۳۵۷۰۳	۱۳۹۵	۴۶۳۱	جمع
۰	۰	۱۸	۲۸۱	۲	۴۱	آران و بیدگل
۰	۰	۸۸	۷۸	۲	۴۲	اردستان
۶	۱۵	۵۱۶۴	۱۸۱۳۱	۹۵۹	۱۸۵۲	اصفهان
۰	۰	۰	۰	۸	۱۸۱	برخوار
۰	۰	۱۱۶	۶۳	۱	۲۶	بویین و میاندشت
۰	۲	۱۰	۴۰	۵	۳۰۸	تیران و کرون
۰	۰	۱۹۲	۱۵۸	۰	۲	چادگان
۰	۰	۱۳۹۳	۳۰۳۲	۱۴	۶۰	خمینی شهر
۰	۰	۹۰۰	۶۷۶	۱۸۰	۱۵۲	خوانسار
۰	۰	۱۹	۱۴۰	۱۲	۲۵	خور و بیابانک
۰	۰	۱۶	۳	۴	۴	دهاقان
۱۸۴	۱۵۹	۲۶۹	۳۳۸	۳	۲۵	سمیرم
۱	۳	۱۶۵	۸۴۵	۳۰	۵۰۹	شاهین شهر و میمه
۲	۳	۴۲۰	۲۲۱۲	۳۱	۲۰۵	شهرضا
۳۸	۴۴	۱۵۱	۶۴۶	۲	۶	فریدن
۰	۰	۹۵	۱۳۰	۳	۲۶	فریدونشهر
۰	۰	۱۰۱	۱۷۱	۱۱	۹۵	فلاورجان
۰	۳	۳۹۵۳	۵۱۶۸	۵۹	۳۶۱	کاشان
۰	۴	۲۹۲	۱۱۳۱	۱۱	۱۳۳	گلپایگان
۰	۱	۳۱۳	۷۳۰	۵	۶۰	لنجان
۰	۰	۲۱	۱۶۶	۷	۳۷	مبارکه
۰	۱	۱۰۵	۱۵۱	۷	۴۱	نابین
۰	۲	۶۹۷	۱۳۷۵	۲۸	۱۵۲	نجف‌آباد
۰	۰	۳۰	۳۸	۱۱	۲۸۸	نطنز

ماخذ - مرکز آمار ایران (ر.م).

- مرکز آمار ایران. دفتر جمعیت، نیروی کار و سرشماری.

۸-۳- خانوارهای معمولی برحسب تعداد افراد در خانوار

سال	جمع	۱ نفر	۲ نفر	۳ نفر
آبان ۱۳۴۵
آبان ۱۳۵۵	۴۱۴۱۹۹	۲۷۰۲۵	۵۵۳۷۸	۵۶۶۱۱
آبان ۱۳۶۵	۶۹۱۵۴۴	۴۳۷۷۹	۸۰۸۷۲	۹۴۴۸۰
مهر ۱۳۷۰	۷۷۴۰۵۶	۴۳۳۴۶	۹۲۳۱۶	۱۰۹۶۹۶
آبان ۱۳۷۵	۸۸۵۶۸	۵۲۱۴۷	۱۱۶۱۱۴	۱۶۰۲۱۰
آبان ۱۳۸۵	۱۲۱۶۴۳۵	۷۴۳۹۹	۲۰۳۵۰۱	۳۰۰۵۹۱
آبان ۱۳۹۰	۱۴۵۰۳۰۹	۱۱۰۴۱۵	۲۸۸۵۸۱	۴۲۰۸۸۲
آبان ۱۳۹۵	۱۶۰۵۳۰۵	۱۳۳۶۴۶	۳۵۴۰۶۶	۴۸۶۵۰۳

سال	۴ نفر	۵ نفر	۶ نفر	۷ نفر و بیشتر
آبان ۱۳۴۵
آبان ۱۳۵۵	۶۳۵۸۴	۶۲۴۹۸	۵۶۰۳۶	۹۳۰۶۷
آبان ۱۳۶۵	۱۱۶۲۱۴	۱۱۲۷۷۷	۹۲۷۵۷	۱۵۰۶۶۵
مهر ۱۳۷۰	۱۳۲۶۸۶	۱۲۸۲۹۱	۱۰۸۴۷۲	۱۵۹۲۴۹
آبان ۱۳۷۵	۱۷۲۵۸۱	۱۴۹۲۵۵	۱۰۹۸۴۶	۱۲۸۴۰۸
آبان ۱۳۸۵	۳۲۴۰۶۴	۱۸۱۰۷۳	۷۸۹۴۸	۵۳۸۵۹
آبان ۱۳۹۰	۴۰۲۴۸۰	۱۵۷۱۵۲	۴۸۷۳۹	۲۲۰۶۰
آبان ۱۳۹۵	۴۵۵۸۷۴	۱۳۳۷۷۰	۲۹۲۸۴	۱۳۱۶۲

ماخذ - مرکز آمار ایران (م.و).

- مرکز آمار ایران. دفتر جمعیت، نیروی کار و سرشماری.

۳-۹- جمعیت برحسب جنس و تابعیت

شرح	آبان ۱۳۹۰			آبان ۱۳۹۵		
	مرد و زن	مرد	زن	مرد و زن	مرد	زن
جمع.....	۴۸۱۷۹۳۱۲	۲۴۷۶۰۲۱	۲۴۰۳۳۹۱	۵۱۲۰۸۵۰	۲۵۹۹۴۷۷	۲۵۲۱۳۷۳
ایران.....	۴۷۰۰۵۶۶	۲۳۸۰۸۶۸	۲۳۱۹۶۹۸	۴۹۳۰۱۱۲	۲۵۰۰۴۴۰	۲۴۲۹۶۷۲
افغانستان.....	۱۶۸۴۹۶	۸۹۵۸۴	۷۸۹۱۲	۱۸۳۱۲۴	۹۴۷۷۳	۸۸۳۵۱
عراق.....	۴۳۶۱	۲۴۵۲	۱۹۰۹	۲۲۱۱	۱۳۲۴	۸۸۷
پاکستان.....	۵۰۷	۳۰۱	۲۰۶	۲۹۶	۱۷۶	۱۲۰
ترکیه.....	۳۵	۱۴	۲۱	۱۵	۷	۸
سایر کشورها ^(۱) ...	۱۲۷۷	۷۲۹	۵۴۸	۷۴۴	۴۴۶	۲۹۸
اظهار نشده.....	۴۰۷۰	۲۰۷۳	۱۹۹۷	۴۳۴۸	۲۳۱۱	۲۰۳۷

(۱) جمعیت کشورهای ترکمنستان، آذربایجان و ارمنستان در سایر کشورها منظور شده است.

ماخذ - مرکز آمار ایران (م.ر).

- مرکز آمار ایران. دفتر جمعیت، نیروی کار و سرشماری.

۳-۱۰- طبقه‌بندی جمعیتی آبادی‌های دارای سکنه

طبقه‌بندی جمعیتی	آبان ۱۳۹۰		آبان ۱۳۹۵	
	تعداد آبادی	کل جمعیت ^(۱)	تعداد آبادی	کل جمعیت ^(۱)
جمع.....	۱۸۰۲	۷۰۰۳۶۵	۱۶۷۳	۶۰۸۸۶۷
..... ۵۰۰۰ نفر و بیش تر	۸	۵۵۹۰۸	۳	۲۰۳۱۱
..... ۲۵۰۰ - ۴۹۹۹ نفر	۴۳	۱۳۸۲۲۰	۳۱	۹۹۶۱۹
..... ۱۰۰۰ - ۲۴۹۹ نفر	۱۷۸	۲۷۰۴۶۵	۱۶۷	۲۶۰۸۹۵
..... ۵۰۰ - ۹۹۹ نفر	۱۴۲	۱۰۲۹۶۶	۱۳۶	۹۸۰۸۱
..... ۱۰۰ - ۴۹۹ نفر	۴۴۰	۱۰۹۴۶۴	۴۴۲	۱۰۸۴۵۰
..... ۵۰ - ۹۹ نفر	۱۷۹	۱۲۹۱۸	۱۶۹	۱۳۴۳۶
..... ۲۵ - ۴۹ نفر	۱۳۲	۴۸۷۹	۱۲۱	۴۴۱۵
..... ۱ - ۲۴ نفر	۶۸۰	۵۴۴۵	۶۰۴	۴۶۶۰

(۱) شامل خانوارهای موسسه‌ای نمی‌باشد.

ماخذ - مرکز آمار ایران. دفتر جمعیت، نیروی کار و سرشماری.

۱۱-۳- خانوارهای معمولی برحسب جنس و سن سرپرست خانوار و تعداد افراد در خانوار:

آبان ۱۳۹۵

گروه سنی سرپرست خانوار	جمع	۱ نفر	۲ نفر	۳ نفر
جمع	۱۶۰۵۳۰۵	۱۳۳۶۴۶	۳۵۴۰۶۶	۴۱۶۵۰۳
مرد	۱۴۰۸۹۹۷	۳۶۰۰۴	۳۰۲۶۶۷	۴۵۵۸۲۸
کمتر از ۲۰ ساله	۱۱۲۳	۵۲۲	۳۶۳	۱۵۴
۲۰-۲۹ ساله	۱۲۲۲۱۹	۵۷۱۴	۵۸۹۵۵	۴۴۸۶۱
۳۰-۳۹ ساله	۴۱۵۳۵۸	۷۳۷۰	۶۶۲۰۰	۱۷۴۷۴۶
۴۰-۴۹ ساله	۳۴۴۶۲۲	۵۰۴۷	۱۷۶۹۳	۸۲۹۲۳
۵۰-۵۹ ساله	۲۵۶۹۱۱	۴۲۳۰	۴۳۴۴۸	۸۰۶۸۳
۶۰-۶۹ ساله	۱۵۲۵۴۲	۳۴۴۹	۵۲۵۷۲	۴۷۶۰۳
۷۰ ساله و بیش تر	۱۱۶۲۲۲	۹۶۷۲	۶۳۴۳۶	۲۴۸۶۸
نا مشخص
زن	۱۹۶۳۰۸	۹۷۶۴۲	۵۱۳۹۹	۳۰۶۷۵
کمتر از ۲۰ ساله	۳۵۷	۲۷۱	۶۰	۱۷
۲۰-۲۹ ساله	۴۸۹۱	۲۱۹۱	۱۸۵۷	۶۳۸
۳۰-۳۹ ساله	۱۸۲۸۶	۴۴۰۹	۷۱۱۵	۴۹۷۹
۴۰-۴۹ ساله	۲۶۲۷۰	۵۲۵۷	۸۷۳۹	۸۱۰۷
۵۰-۵۹ ساله	۳۶۲۳۷	۱۱۸۹۵	۱۱۵۰۸	۷۸۳۷
۶۰-۶۹ ساله	۴۳۶۶۹	۲۱۸۸۴	۱۱۹۵۶	۵۹۸۰
۷۰ ساله و بیش تر	۶۶۵۹۸	۵۱۷۳۵	۱۰۱۶۴	۳۱۱۷
نا مشخص

گروه سنی سرپرست خانوار	۴ نفر	۵ نفر	۶ نفر	۷ نفر و بیش تر
جمع	۴۵۵۸۱۷۴	۱۳۲۱۷۰	۲۹۲۸۴	۱۳۱۶۲
مرد	۴۴۴۵۱۷	۱۲۹۲۵۸	۲۸۱۸۱	۱۲۵۴۲
کمتر از ۲۰ ساله	۵۳	۱۲	۱۱	۸
۲۰-۲۹ ساله	۱۰۴۴۰	۱۶۴۶	۳۹۴	۲۰۹
۳۰-۳۹ ساله	۱۳۷۸۴۸	۲۳۵۱۸	۳۸۷۶	۱۸۰۰
۴۰-۴۹ ساله	۱۷۱۶۰۲	۵۴۰۰۶	۹۴۹۲	۳۸۵۹
۵۰-۵۹ ساله	۸۳۶۷۵	۳۳۰۶۰	۸۲۷۸	۲۵۴۷
۶۰-۶۹ ساله	۲۹۷۵۱	۱۲۵۵۹	۴۴۳۲	۲۱۷۶
۷۰ ساله و بیش تر	۱۱۱۴۸	۴۴۵۷	۱۶۹۸	۹۴۳
نا مشخص
زن	۱۱۳۵۷	۳۵۱۲	۱۱۰۳	۶۲۰
کمتر از ۲۰ ساله	۸	۱	.	.
۲۰-۲۹ ساله	۱۴۹	۴۲	۱۱	۳
۳۰-۳۹ ساله	۱۳۱۶	۳۰۶	۹۳	۶۸
۴۰-۴۹ ساله	۳۰۲۸	۷۷۷	۲۲۵	۱۳۷
۵۰-۵۹ ساله	۳۳۰۱	۱۱۴۰	۳۵۲	۲۰۴
۶۰-۶۹ ساله	۲۵۱۸	۸۷۵	۳۰۰	۱۵۶
۷۰ ساله و بیش تر	۱۰۳۷	۳۷۱	۱۲۲	۵۲
نا مشخص

ماخذ - مرکز آمار ایران. دفتر جمعیت، نیروی کار و سرشماری.

۱۲-۳- مهاجران وارد شده طی ۵ سال گذشته برحسب سن و محل اقامت قبلی براساس آخرین جابجایی: آبان ۱۳۹۵

استان محل سرشماری						جمع	گروه سنی
اظهار نشده شهرستان		سایر شهرستان‌های استان		شهرستان محل سرشماری			
شهر	آبادی	شهر	آبادی	شهر	آبادی		
۲۳	۱۷۴	۱۳۶۷۰	۹۷۳۹۴	۱۶۷۰۵	۳۵۱۸۲	۲۹۹۳۸۴	مرد و زن
۱	۷	۶۴۳	۵۳۵۵	۸۶۶	۲۱۶۴	۱۶۱۱۶	۰-۴ ساله
۱	۱۲	۱۰۰۰	۸۰۱۰	۱۴۰۴	۳۱۷۵	۲۳۷۳۴	۵-۹ ساله
۲	۶	۸۱۵	۶۱۷۱	۱۶۶۵	۲۴۱۷	۱۸۹۴۳	۱۰-۱۴ ساله
۲	۵۲	۱۰۸۴	۸۳۸۱	۲۰۸۵	۲۱۹۸	۲۶۱۶۲	۱۵-۱۹ ساله
۲	۵۰	۱۵۰۶	۱۱۸۰۴	۱۵۵۲	۲۸۲۱	۴۰۷۹۶	۲۰-۲۴ ساله
۴	۱۹	۲۱۰۳	۱۲۸۱۶	۲۲۷۷	۴۷۱۸	۴۳۳۵۷	۲۵-۲۹ ساله
۲	۱۰	۲۰۰۵	۱۴۴۸۶	۲۳۶۶	۵۶۴۶	۴۲۷۵۴	۳۰-۳۴ ساله
۵	۵	۱۱۸۰	۱۰۴۷۴	۱۵۷۰	۴۰۴۷	۲۹۳۳۱	۳۵-۳۹ ساله
۱	۷	۸۲۰	۶۷۲۵	۱۰۸۳	۲۷۱۹	۱۸۹۹۰	۴۰-۴۴ ساله
۱	۲	۵۶۱	۴۷۳۵	۷۰۲	۱۸۷۰	۱۳۴۹۸	۴۵-۴۹ ساله
۲	۳	۳۲۲	۳۱۲۸	۳۸۷	۱۲۱۰	۹۰۱۰	۵۰-۵۴ ساله
.	.	۱۹۴	۲۱۹۹	۲۶۴	۹۳۲	۶۴۳۳	۵۵-۵۹ ساله
.	.	۱۴۶	۱۳۸۷	۱۷۶	۵۳۴	۴۴۰۸	۶۰-۶۴ ساله
.	.	۷۸	۷۸۰	۹۵	۳۲۵	۲۳۷۶	۶۵-۶۹ ساله
.	.	۶۶	۴۰۰	۶۶	۱۶۳	۱۳۴۳	۷۰-۷۴ ساله
.	۱	۱۴۷	۵۹۳	۱۴۷	۲۴۳	۲۰۳۳	۷۵ سال و بیش تر

اظهار نشده محل اقامت قبلی	خارج از کشور	اظهار نشده استان و شهرستان		استان‌های دیگر				گروه سنی
		اظهار نشده شهرستان		اظهار نشده شهرستان		شهرستان		
		شهر	آبادی	شهر	آبادی	شهر	آبادی	
۵۴۱	۸۳۳۴	۴۱	۳۱۷	۳۸	۳۴۸	۹۷۳۰	۱۱۷۷۸۷	مرد و زن
۱۰	۶۲۶	.	۶	۲	۱۵	۵۸۶	۵۸۳۵	۰-۴ ساله
۷۵	۷۶۹	۱	۵	۲	۱۲	۷۶۳	۸۵۰۵	۵-۹ ساله
۵۴	۴۹۳	۲	۶	.	۱۳	۵۶۳	۶۷۳۶	۱۰-۱۴ ساله
۷۲	۸۵۸	۶	۴۳	.	۵۳	۱۰۳۳	۱۰۲۹۵	۱۵-۱۹ ساله
۱۰۲	۱۶۷۰	۲۳	۱۵۳	۱۱	۱۱۳	۱۷۴۱	۱۹۲۴۸	۲۰-۲۴ ساله
۵۰	۱۳۲۳	۴	۴۸	۱۰	۴۹	۱۶۳۹	۱۸۲۹۷	۲۵-۲۹ ساله
۴۴	۸۴۵	۲	۳۰	۵	۴۳	۱۲۸۹	۱۵۹۸۱	۳۰-۳۴ ساله
۳۴	۶۳۲	۲	۱۱	.	۱۵	۷۵۴	۱۰۶۰۲	۳۵-۳۹ ساله
۲۷	۳۷۴	۱	۴	۳	۹	۴۹۷	۶۷۲۰	۴۰-۴۴ ساله
۲۰	۲۶۹	.	۳	۲	۷	۲۷۷	۵۰۴۹	۴۵-۴۹ ساله
۱۵	۱۵۵	.	۲	.	۶	۱۸۶	۳۵۹۴	۵۰-۵۴ ساله
۸	۹۴	.	.	۱	۴	۱۲۶	۲۶۶۱	۵۵-۵۹ ساله
۱۲	۸۸	.	۲	.	۴	۱۰۵	۱۹۵۴	۶۰-۶۴ ساله
۷	۴۸	.	۲	.	۱	۵۵	۹۸۵	۶۵-۶۹ ساله
۶	۵۰	.	۲	۱	۱	۵۰	۵۳۸	۷۰-۷۴ ساله
۵	۴۰	.	.	۱	۳	۶۶	۷۸۷	۷۵ سال و بیش تر ..



۱۲-۳- مهاجران وارد شده طی ۵ سال گذشته برحسب سن و محل اقامت قبلی براساس آخرین جابجایی: آبان ۱۳۹۵ (دنباله)

استان محل سرشماری						جمع	گروه سنی
اظهار نشده شهرستان		سایر شهرستان‌های استان		شهرستان محل سرشماری			
شهر	آبادی	شهر	آبادی	شهر	آبادی		
۱۳	۵۹	۲۳۴۸	۴۱۴۱۳	۸۱۸۲	۱۷۵۹۹	۱۵۱۸۷۱	مرد
۰	۴	۳۳۷	۲۷۵۷	۴۴۹	۱۱۳۹	۸۳۲۰	۰-۴ ساله
۰	۵	۵۳۳	۴۱۲۲	۶۷۳	۱۶۶۸	۱۲۳۴۲	۵-۹ ساله
۱	۲	۴۲۱	۳۲۳۳	۹۷۳	۱۲۷۲	۹۹۰۸	۱۰-۱۴ ساله
۱	۲۶	۴۸۶	۴۰۶۰	۹۳۳	۱۰۳۸	۱۳۶۲۸	۱۵-۱۹ ساله
۱	۱۰	۵۳۰	۵۲۳۱	۵۱۷	۱۱۰۰	۱۹۷۱۶	۲۰-۲۴ ساله
۲	۲	۹۵۸	۵۲۹۶	۹۹۳	۱۹۳۳	۱۹۳۰۱	۲۵-۲۹ ساله
۲	۴	۱۰۵۶	۷۰۵۷	۱۱۹۱	۲۸۷۴	۲۱۰۰۹	۳۰-۳۴ ساله
۳	۴	۶۶۹	۵۵۲۹	۸۵۵	۲۱۳۲	۱۵۵۱۱	۳۵-۳۹ ساله
۱	۱	۴۵۳	۳۷۴۹	۶۱۰	۱۵۳۴	۱۰۵۳۵	۴۰-۴۴ ساله
۰	۱	۳۰۹	۲۷۱۰	۴۱۱	۱۰۶۲	۷۵۹۷	۴۵-۴۹ ساله
۲	۰	۱۸۱	۱۷۸۶	۲۲۲	۶۶۸	۵۰۶۴	۵۰-۵۴ ساله
۰	۰	۱۰۸	۱۱۷۶	۱۳۲	۴۹۴	۳۴۶۸	۵۵-۵۹ ساله
۰	۰	۶۴	۷۶۶	۹۶	۲۹۰	۲۴۵۶	۶۰-۶۴ ساله
۰	۰	۳۸	۴۴۳	۴۷	۱۹۴	۱۳۳۱	۶۵-۶۹ ساله
۰	۰	۲۷	۲۱۷	۳۴	۷۸	۷۱۲	۷۰-۷۴ ساله
۰	۰	۷۸	۲۸۱	۴۶	۱۲۳	۹۷۳	۷۵ سال و بیش تر

اظهار نشده محل اقامت قبلی	خارج از کشور	اظهار نشده استان و شهرستان		استان‌های دیگر				گروه سنی
		شهرستان		اظهار نشده شهرستان		شهرستان		
		شهر	آبادی	شهر	آبادی	شهر	آبادی	
۳۰۳	۵۳۰۹	۷	۱۳۸	۲۳	۱۷۶	۴۶۷۶	۶۰۷۲۵	مرد
۷	۳۲۰	۰	۲	۱	۷	۳۰۰	۲۹۹۷	۰-۴ ساله
۴۲	۴۱۶	۰	۱	۲	۶	۳۹۷	۴۴۷۷	۵-۹ ساله
۲۹	۲۶۴	۱	۴	۰	۴	۳۰۲	۳۴۰۲	۱۰-۱۴ ساله
۴۸	۵۷۷	۰	۱۷	۰	۳۳	۴۳۱	۵۹۷۸	۱۵-۱۹ ساله
۴۹	۱۰۶۷	۲	۶۲	۶	۵۵	۷۵۶	۱۰۳۳۰	۲۰-۲۴ ساله
۲۹	۹۲۱	۲	۱۸	۶	۲۶	۷۳۰	۸۳۸۵	۲۵-۲۹ ساله
۲۹	۵۵۸	۰	۱۵	۴	۱۸	۶۵۵	۷۵۴۶	۳۰-۳۴ ساله
۱۷	۴۲۱	۱	۸	۰	۶	۳۸۳	۵۴۸۳	۳۵-۳۹ ساله
۱۴	۲۶۸	۱	۴	۲	۵	۲۷۲	۳۶۲۱	۴۰-۴۴ ساله
۹	۲۰۲	۰	۲	۰	۴	۱۵۲	۲۷۳۵	۴۵-۴۹ ساله
۱۰	۹۵	۰	۲	۰	۳	۱۰۶	۱۹۸۹	۵۰-۵۴ ساله
۷	۶۱	۰	۰	۱	۳	۶۸	۱۴۱۸	۵۵-۵۹ ساله
۷	۵۷	۰	۲	۰	۳	۴۹	۱۱۲۲	۶۰-۶۴ ساله
۱	۳۱	۰	۱	۰	۱	۲۳	۵۵۲	۶۵-۶۹ ساله
۳	۲۹	۰	۰	۰	۰	۲۶	۲۹۸	۷۰-۷۴ ساله
۲	۲۲	۰	۰	۱	۲	۲۶	۳۹۲	۷۵ سال و بیش تر



۱۲-۳- مهاجران وارد شده طی ۵ سال گذشته برحسب سن و محل اقامت قبلی براساس آخرین جابجایی: آبان ۱۳۹۵ (دنباله)

استان محل سرشماری						جمع	گروه سنی
اظهار نشده شهرستان		سایر شهرستان‌های استان		شهرستان محل سرشماری			
شهر	آبادی	شهر	آبادی	شهر	آبادی		
۱۰	۱۱۵	۶۴۳۳	۴۱۹۸۱	۸۵۳۳	۱۷۵۸۳	۱۴۷۴۱۳	زن
۱	۳	۳۰۶	۲۵۹۸	۴۱۷	۱۰۲۵	۷۷۹۶	۰-۴ ساله
۱	۷	۴۶۷	۳۸۸۸	۷۳۱	۱۵۰۷	۱۱۳۹۲	۵-۹ ساله
۱	۴	۳۹۴	۲۹۳۸	۶۹۲	۱۱۴۵	۹۰۳۵	۱۰-۱۴ ساله
۱	۲۶	۵۹۸	۴۳۳۱	۱۱۵۲	۱۱۶۰	۱۲۵۳۴	۱۵-۱۹ ساله
۱	۴۰	۹۷۶	۶۵۷۳	۱۰۳۵	۱۷۲۱	۲۱۰۸۰	۲۰-۲۴ ساله
۲	۱۷	۱۱۴۵	۷۵۲۰	۱۲۸۴	۲۷۸۵	۲۴۰۵۶	۲۵-۲۹ ساله
۰	۶	۹۴۹	۷۴۲۹	۱۱۷۵	۲۷۷۲	۲۱۷۴۵	۳۰-۳۴ ساله
۲	۱	۵۱۱	۴۹۴۵	۷۱۵	۱۹۱۵	۱۳۸۲۰	۳۵-۳۹ ساله
۰	۶	۳۶۷	۲۹۷۶	۴۷۳	۱۱۸۵	۸۴۵۵	۴۰-۴۴ ساله
۱	۱	۲۵۲	۲۰۲۵	۲۹۱	۸۰۸	۵۹۰۱	۴۵-۴۹ ساله
۰	۳	۱۴۱	۱۳۴۲	۱۶۵	۵۴۲	۳۹۴۶	۵۰-۵۴ ساله
۰	۰	۸۶	۹۷۳	۱۳۲	۴۳۸	۲۹۶۵	۵۵-۵۹ ساله
۰	۰	۸۲	۶۲۱	۸۰	۲۴۴	۱۹۵۲	۶۰-۶۴ ساله
۰	۰	۴۰	۳۳۷	۴۸	۱۳۱	۱۰۴۵	۶۵-۶۹ ساله
۰	۰	۳۹	۱۸۳	۳۲	۸۵	۶۳۱	۷۰-۷۴ ساله
۰	۱	۶۹	۳۱۲	۱۰۱	۱۲۰	۱۰۶۰	۷۵ سال و بیش تر

اظهار نشده محل اقامت قبلی	خارج از کشور	اظهار نشده استان و شهرستان		استان‌های دیگر				گروه سنی
		اظهار نشده شهرستان		اظهار نشده شهرستان		شهرستان		
		شهر	آبادی	شهر	آبادی	شهر	آبادی	
۲۳۸	۳۰۲۵	۳۴	۱۷۹	۱۵	۱۷۳	۵۰۵۴	۵۷۰۶۲	زن
۳	۳۰۶	۰	۴	۱	۸	۲۸۶	۲۸۳۸	۰-۴ ساله
۳۳	۲۵۳	۱	۴	۰	۶	۳۶۶	۴۰۲۸	۵-۹ ساله
۲۵	۲۲۹	۱	۲	۰	۹	۲۶۱	۳۳۳۴	۱۰-۱۴ ساله
۲۴	۲۸۱	۶	۲۶	۰	۲۰	۶۰۲	۴۳۱۷	۱۵-۱۹ ساله
۵۳	۶۰۳	۲۱	۹۱	۵	۵۸	۹۸۵	۸۹۱۸	۲۰-۲۴ ساله
۲۱	۴۰۲	۲	۳۰	۴	۲۳	۹۰۹	۹۹۱۲	۲۵-۲۹ ساله
۱۵	۲۸۷	۲	۱۵	۱	۲۵	۶۳۴	۸۴۳۵	۳۰-۳۴ ساله
۱۷	۲۱۱	۱	۳	۰	۹	۳۷۱	۵۱۱۹	۳۵-۳۹ ساله
۱۳	۱۰۶	۰	۰	۱	۴	۲۲۵	۳۰۹۹	۴۰-۴۴ ساله
۱۱	۶۷	۰	۱	۲	۳	۱۲۵	۲۳۱۴	۴۵-۴۹ ساله
۵	۶۰	۰	۰	۰	۳	۸۰	۱۶۰۵	۵۰-۵۴ ساله
۱	۳۳	۰	۰	۰	۱	۵۸	۱۲۴۳	۵۵-۵۹ ساله
۵	۳۱	۰	۰	۰	۱	۵۶	۸۳۲	۶۰-۶۴ ساله
۶	۱۷	۰	۱	۰	۰	۳۲	۴۳۳	۶۵-۶۹ ساله
۳	۲۱	۰	۲	۱	۱	۲۴	۲۴۰	۷۰-۷۴ ساله
۳	۱۸	۰	۰	۰	۱	۴۰	۳۹۵	۷۵ سال و بیش تر

ماخذ - مرکز آمار ایران. دفتر جمعیت، نیروی کار و سرشماری.

۱۳-۳- مهاجران وارد شده طی ۵ سال گذشته برحسب وضع سکونت، محل اقامت فعلی و محل اقامت قبلی (براساس آخرین جابجایی): آبان ۱۳۹۵

استان محل سرشماری						جمع	شهرستان
اظهار نشده شهرستان		سایر شهرستان‌های استان		شهرستان محل سرشماری			
شهر	آبادی	شهر	آبادی	شهر	آبادی		
۲۳	۱۷۴	۱۲۶۷۰	۹۷۳۹۴	۱۶۷۰۵	۳۵۱۸۲	۲۹۹۲۸۴	جمع
.	.	۳۰	۷۷۲	۵۹	۷۸	۲۵۸۳	آران و بیدگل
.	.	۱۶	۶۴۵	۳۲۰	۱۹۵	۲۲۹۶	اردستان
۳	۲۸	۵۱۷۳	۲۸۹۸۹	۳۸۵۳	۱۵۵۱۲	۱۱۴۷۴۷	اصفهان
.	.	۴۳۳	۵۳۹۲	۲۳۳	۵۷۳	۸۵۳۹	برخوار
.	.	۳۶	۵۳۶	۱۰۰	۱۱۳	۹۵۰	بویین و میاندشت
.	.	۱۶۶	۱۰۷۷	۱۰۰۰	۳۹۴	۳۵۱۶	تیران و کرون
.	.	۳۶	۷۳۸	۴۰۳	۷۹	۱۶۴۷	چادگان
۱	۱	۵۶۷	۴۵۰۱	۳۴۵	۳۲۹	۱۲۷۲۸	خمینی شهر
.	.	۸۹	۱۵۴۱	۱۰۱	۱۰	۲۵۳۱	خوانسار
.	۲	۲۲	۴۲۰	۸۴	۶۲	۱۲۰۸	خور و بیابانک
.	.	۳۵	۴۳۴	۱۰۳	۴۵	۱۰۰۶	دهاقان
.	.	۱۷	۶۸۵	۵۹۰	۱۰۱	۱۸۲۷	سمیرم
.	۱۴	۵۹۴	۱۸۵۴۶	۵۵۴	۲۴۷۷	۴۰۴۷۱	شاهین شهر و میمه
۱۶	۴	۱۱۳۶	۳۰۲۸	۸۳۵	۳۶۶	۸۸۸۹	شهرضا
.	.	۱۳۴	۷۳۱	۸۲۲	۷۲	۱۹۷۹	فریدن
.	.	۴۴	۴۹۳	۳۶۱	۵۹	۱۱۳۳	فریدونشهر
.	.	۴۲۵	۳۳۸۰	۲۰۲۲	۱۵۷۴	۱۰۱۵۵	فلاورجان
۱	۱۱۷	۲۸۵	۵۳۰۴	۸۶۱	۱۹۴۴	۲۱۷۱۱	کاشان
.	۳	۳۷۸	۱۷۹۵	۵۶۶	۵۴۱	۶۱۹۰	گلپایگان
۲	۱	۱۰۰۱	۹۲۱۵	۱۴۷۵	۶۵۰۷	۲۶۷۶۵	لنجان
.	۴	۵۴۱	۲۳۹۷	۹۸۵	۲۶۹۳	۸۷۵۷	مبارکه
.	.	۴۴	۸۰۲	۲۴۵	۲۹۵	۲۵۶۱	نایین
.	.	۱۳۹۳	۵۳۴۹	۶۳۲	۸۷۴	۱۴۲۸۸	نحف آباد
.	.	۷۵	۶۲۴	۱۵۶	۲۸۹	۲۸۰۷	نطنز



۱۳-۳- مهاجران وارد شده طی ۵ سال گذشته برحسب وضع سکونت، محل اقامت فعلی و محل اقامت قبلی (براساس آخرین جابجایی): آبان ۱۳۹۵ (دنباله)

محل اقامت قبلی	محل اقامت فعلی	اظهاری نشده	خارج از کشور	اظهاری نشده استان و شهرستان		استان‌های دیگر				شهرستان
				شهر	آبادی	اظهاری نشده شهرستان		شهرستان		
						شهر	آبادی	شهر	آبادی	
۵۴۱	۱۳۳۴	۴۱	۳۱۷	۳۸	۳۴۸	۹۷۳۰	۱۱۷۷۱۷	جمع	
۱	۷۵	۰	۰	۰	۴	۱۱۷	۱۴۴۷	آران و بیدگل	
۱	۳۶	۰	۰	۰	۰	۳۷	۱۰۴۶	اردستان	
۱۸۴	۴۸۳۸	۴	۴۷	۱۶	۸۶	۴۷۷۱	۵۱۳۴۳	اصفهان	
۷	۴۵۹	۰	۰	۳	۹	۱۵۴	۱۲۷۶	برخوار	
۱	۰	۰	۰	۰	۰	۴	۱۶۰	بویین و میاندشت	..	
۸	۳۰۴	۰	۰	۰	۲	۶۶	۴۹۹	تیران و کرون	
۰	۰	۰	۰	۰	۰	۴	۳۸۷	چادگان	
۳۵	۴۱۰	۱	۲۸	۰	۷	۳۹۵	۶۱۰۸	خمینی‌شهر	
۳	۲۹	۰	۱	۰	۰	۱۷	۷۴۰	خوانسار	
۰	۲	۱	۰	۰	۰	۱۹	۵۹۶	خور و بیابانک	
۱	۳	۰	۰	۰	۰	۱۱	۳۷۴	دهقان	
۲	۱۰	۰	۰	۰	۱	۴۶	۳۷۵	سمیرم	
۱۷	۵۵۵	۰	۶	۰	۱۰	۵۹۲	۱۷۱۰۶	شاهین‌شهر و میمه	...	
۵	۱۲۴	۲	۱	۱۶	۲	۲۶۲	۳۰۹۲	شهرضا	
۱۰	۳	۰	۰	۰	۰	۲۹	۱۷۸	فریدن	
۰	۰	۰	۰	۰	۰	۲۲	۱۵۴	فریدونشهر	
۷	۲۵۹	۰	۱	۰	۰	۳۶۳	۲۱۲۴	فلاورجان	
۱۴۹	۷۵۴	۴	۱۱۸	۳	۲۲۰	۴۷۱	۱۱۴۸۰	کاشان	
۱۱	۷	۰	۷	۰	۰	۲۰۷	۲۶۷۵	گلپایگان	
۵۷	۳۲	۰	۹	۰	۶	۹۹۸	۷۴۶۲	لنجان	
۳	۱۲۰	۰	۲	۰	۱	۱۸۵	۱۸۲۶	مبارکه	
۵	۳۶	۰	۰	۰	۰	۵۶	۱۰۷۸	نایین	
۳۲	۱۸۸	۲۹	۹۷	۰	۰	۷۸۲	۴۹۱۲	نجف‌آباد	
۲	۹۰	۰	۰	۰	۰	۱۲۲	۱۴۴۹	نطنز	

ماخذ - مرکز آمار ایران. دفتر جمعیت، نیروی کار و سرشماری.

۱۴-۳- جمعیت ۱۰ ساله و بیش تر برحسب سن، جنس و وضع زناشویی در نقاط شهری و روستایی

اظهار نشده	هرگز ازدواج نکرده	مرد					جمع مرد	جمع کل	شرح
		حداقل یکبار ازدواج کرده							
		اظهار نشده	بی همسر		دارای همسر	جمع			
			بدلیل فوت طلاق	بدلیل فوت همسر					
۲۲۳۲۶	۴۸۲۰۰۶	.	۲۷۰۴	۱۰۴۴۱	۶۴۴۱۲۸	۶۵۷۲۷۳	۱۱۶۱۶۰۵	۲۲۳۳۲۸۵	آبان ۱۳۶۵
۵۹۳۷	۶۰۸۲۳۳	.	۲۰۹۹	۱۵۹۶۸	۷۳۲۵۳۰	۷۵۰۵۹۷	۱۳۶۴۷۶۷	۲۶۱۱۲۷۴	مهر ۱۳۷۰ (۱) ..
۲۸۷۱	۷۲۷۰۱۸	.	۲۷۴۹	۱۲۷۵۸	۸۳۲۸۷۹	۸۴۹۳۸۶	۱۵۷۹۲۷۵	۳۰۷۳۶۳۰	آبان ۱۳۷۵
۶۳۶۴	۸۳۶۴۱۶	.	۸۳۴۵	۱۷۲۰۸	۱۱۴۲۰۳۹	۱۱۶۷۵۹۲	۲۰۱۰۳۷۲	۳۹۲۴۳۳۳	آبان ۱۳۸۵
۶۲۱	۷۶۸۱۴۹	.	۱۲۷۹۸	۱۹۵۴۷	۱۳۲۲۵۲۲	۱۳۵۴۸۶۷	۲۱۲۳۶۳۷	۴۱۹۲۲۶۸	آبان ۱۳۹۰
۶۸۹	۷۲۸۰۹۱	.	۲۶۱۰۶	۱۹۷۶۱	۱۴۲۹۳۲۸	۱۴۷۵۰۹۵	۲۲۰۳۸۱۷۵	۴۳۵۰۱۷۷	آبان ۱۳۹۵
									ساکن در نقاط شهری
۶۴۶	۶۴۲۴۶۵	.	۲۳۹۵۷	۱۶۵۱۴	۱۲۵۴۴۸۲	۱۲۹۴۹۵۳	۱۹۳۸۰۶۴	۳۸۳۶۰۹۰	۱۰-۱۴ ساله .
۸۷	۱۴۸۲۳۵	.	۶۸	۳۷	۱۲۷۵	۱۳۸۰	۱۴۹۷۰۲	۲۹۲۳۶۸	۱۵-۱۹ ساله .
۱۲۶	۱۴۲۷۳۰	.	۷۶	۴۴	۲۰۵۵	۲۱۷۵	۱۴۵۰۳۱	۲۸۶۸۹۲	۲۰-۲۴ ساله .
۱۵۶	۱۳۷۲۰۱	.	۴۷۰	۴۳	۲۲۶۸۰	۲۳۱۹۳	۱۶۰۵۵۰	۳۲۲۸۹۴	۲۵-۲۹ ساله .
۹۰	۱۱۵۴۶۹	.	۲۵۵۲	۱۱۰	۱۰۶۸۳۷	۱۰۹۴۹۹	۲۲۵۰۵۸	۴۵۲۹۸۹	۳۰-۳۴ ساله .
۵۰	۵۹۱۷۲	.	۴۸۸۸	۱۷۱	۱۹۱۸۵۵	۱۹۶۹۱۴	۲۵۶۱۳۶	۵۱۰۵۴۲	۳۵-۳۹ ساله .
۲۷	۲۱۸۴۷	.	۴۸۳۰	۲۴۵	۱۸۱۱۷۱	۱۸۶۳۶۶	۲۰۸۱۲۰	۴۱۳۶۴۶	۴۰-۴۴ ساله .
۲۶	۸۶۲۲	.	۳۴۵۳	۲۹۸	۱۵۶۰۸۷	۱۵۹۸۲۸	۱۶۸۴۸۶	۳۲۹۹۲۴	۴۵-۴۹ ساله .
۱۳	۴۴۴۷	.	۲۷۷۳	۴۵۴	۱۴۶۵۴۱	۱۴۹۷۶۸	۱۵۴۲۲۸	۲۹۹۲۳۴	۵۰-۵۴ ساله .
۱۶	۲۲۳۶	.	۱۸۱۱	۷۴۵	۱۲۴۳۳۲	۱۲۶۸۸۸	۱۲۹۱۴۰	۲۵۱۶۴۱	۵۵-۵۹ ساله .
۱۳	۱۲۳۶	.	۱۲۹۷	۱۰۳۴	۱۰۱۶۲۸	۱۰۳۹۵۹	۱۰۵۲۰۸	۲۰۸۰۰۶	۶۰-۶۴ ساله .
۱۰	۶۰۲	.	۷۹۷	۱۴۳۵	۸۰۲۷۳	۸۲۵۰۵	۸۳۱۱۷	۱۶۱۸۷۵	۶۵ ساله و بیش تر ساکن در نقاط روستایی
۳۲	۶۶۸	.	۹۴۲	۱۱۸۹۸	۱۳۹۷۴۸	۱۵۲۵۸۸	۱۵۳۲۸۸	۳۰۶۰۷۹	۱۰-۱۴ ساله .
۴۳	۸۵۵۳۵	.	۲۱۴۵	۳۲۴۵	۱۷۴۶۳۴	۱۸۰۰۲۴	۲۶۵۶۰۲	۵۱۳۶۷۵	۱۵-۱۹ ساله .
۴	۲۰۴۷۰	.	۱۸	۴	۲۵۲	۲۷۴	۲۰۷۴۸	۴۰۴۷۸	۲۰-۲۴ ساله .
۹	۱۹۰۲۹	.	۱۶	۹	۴۲۵	۴۵۰	۱۹۴۸۸	۳۷۳۷۲	۲۵-۲۹ ساله .
۱۳	۲۰۵۷۸	.	۹۴	۱۴	۴۳۱۶	۴۴۲۴	۲۵۰۱۵	۴۵۳۴۹	۳۰-۳۴ ساله .
۵	۱۵۴۲۹	.	۳۴۱	۱۸	۱۷۴۵۱	۱۷۸۱۰	۳۳۲۴۴	۶۲۲۲۲	۳۵-۳۹ ساله .
۳	۶۱۹۳	.	۴۷۶	۲۷	۲۶۹۶۲	۲۷۴۶۵	۳۳۶۶۱	۶۳۹۸۵	۴۰-۴۴ ساله .
۳	۲۱۴۰	.	۴۰۲	۳۳	۲۴۴۷۲	۲۴۹۰۷	۲۷۰۵۰	۵۰۹۷۵	۴۵-۴۹ ساله .
.	۸۷۹	.	۲۹۵	۶۲	۲۱۵۵۲	۲۱۹۰۹	۲۲۷۸۸	۴۳۰۸۷	۵۰-۵۴ ساله .
.	۳۷۷	.	۱۷۳	۷۷	۱۸۲۱۴	۱۸۴۶۴	۱۸۸۴۱	۳۶۷۶۸	۵۵-۵۹ ساله .
.	۱۸۱	.	۱۲۸	۹۷	۱۴۷۷۹	۱۵۰۰۴	۱۵۱۸۵	۳۰۰۷۷	۶۰-۶۴ ساله .
.	۹۹	.	۷۴	۱۲۹	۱۲۵۵۲	۱۲۷۵۵	۱۲۸۵۴	۲۶۳۸۲	۶۵ ساله و بیش تر
۱	۵۰	.	۵۳	۱۸۰	۹۹۳۹	۱۰۱۷۲	۱۰۲۲۳	۲۱۸۴۱	غیر ساکن ..
۵	۱۱۰	.	۷۵	۲۵۹۵	۲۳۷۲۰	۲۶۳۹۰	۲۶۵۰۵	۵۵۱۳۹	
.	۹۱	.	۴	۲	۱۱۲	۱۱۸	۲۰۹	۴۱۲	



۱۴-۳- جمعیت ۱۰ ساله و بیش تر برحسب سن، جنس و وضع زناشویی در نقاط شهری و روستایی (دنباله)

شرح	جمع زن	زن					جمع زن	شرح
		حداقل یکبار ازدواج کرده						
		اظهار نشده	بی همسر		دارای همسر	جمع		
هرگز ازدواج نکرده	بدلیل طلاق		بدلیل فوت همسر					
آبان ۱۳۶۵	۱۰۷۱۶۸۰	۷۳۸۷۴۲	۶۵۱۳۶۴	۸۲۳۳۲	۵۰۴۶	۱۷۳۴۹	۳۱۵۵۸۹	
مهر ۱۳۷۰ (۱)	۱۳۴۶۵۰۷	۸۱۰۶۷۸	۷۳۷۸۱۰	۷۸۹۱۷	۳۹۵۱	۱۱۳۱۹	۴۲۴۵۱۰	
آبان ۱۳۷۵	۱۴۹۴۳۵۵	۹۳۷۶۰۹	۸۳۶۶۳۴	۹۴۸۷۴	۶۱۰۱	۷۵۴۳	۵۴۹۲۰۳	
آبان ۱۳۸۵	۱۹۱۳۹۵۱	۱۲۹۱۵۳۴	۱۱۴۷۸۶۴	۱۲۹۴۷۰	۱۴۲۰۰	۶۸۱۳	۶۱۵۶۰۴	
آبان ۱۳۹۰	۲۰۶۸۶۳۱	۱۵۱۱۳۶۸	۱۳۲۸۸۲۶	۱۵۷۱۵۵	۲۵۳۸۷	۳۳۴	۵۵۶۹۲۹	
آبان ۱۳۹۵ .	۲۱۴۶۳۰۲	۱۶۳۳۶۵۱	۱۴۲۸۲۹۶	۱۶۲۵۵۶	۴۲۷۹۹	۶۹۶	۵۱۱۹۵۵	
ساکن در نقاط شهری	۱۸۹۸۰۲۶	۱۴۳۵۷۴۳	۱۲۵۵۱۰۶	۱۴۰۶۵۴	۳۹۹۸۳	۶۶۰	۴۶۱۶۲۳	
۱۰-۱۴ ساله	۱۴۲۶۶۶	۷۱۹	۶۸۳	۲۰	۱۶	۵۲	۱۴۱۸۹۵	
۱۵-۱۹ ساله	۱۴۱۸۶۱	۱۹۷۴۳	۱۹۳۶۳	۴۴	۳۳۶	۴۴	۱۲۲۰۷۴	
۲۰-۲۴ ساله	۱۶۲۳۴۴	۸۴۰۸۵	۸۲۱۴۳	۱۵۰	۱۷۹۲	۳۵۱	۷۷۹۰۸	
۲۵-۲۹ ساله	۲۲۷۹۳۱	۱۷۵۵۵۶	۱۷۰۰۱۶	۵۵۴	۴۹۸۶	۲۲	۵۲۳۵۳	
۳۰-۳۴ ساله	۲۵۴۴۰۶	۲۲۲۴۵۴	۲۱۳۰۸۰	۱۴۳۵	۷۹۳۹	۲۰	۳۱۹۳۲	
۳۵-۳۹ ساله	۲۰۵۵۲۶	۱۸۹۱۱۸	۱۷۹۱۶۵	۲۶۲۲	۷۳۳۱	۱۹	۱۶۳۸۹	
۴۰-۴۴ ساله	۱۶۱۴۳۸	۱۵۳۷۱۹	۱۴۴۱۰۴	۴۲۵۸	۵۳۵۷	۱۲	۷۷۰۷	
۴۵-۴۹ ساله	۱۴۵۰۰۶	۱۴۰۳۷۰	۱۲۸۹۳۷	۷۰۶۸	۴۳۶۵	۱۸	۴۶۱۸	
۵۰-۵۴ ساله	۱۲۲۵۰۱	۱۱۹۵۱۶	۱۰۵۹۰۲	۱۰۴۹۷	۳۱۱۷	۲۶	۲۹۵۹	
۵۵-۵۹ ساله	۱۰۲۷۹۸	۱۰۱۰۰۰	۸۴۹۳۸	۱۲۸۹۴	۲۱۶۸	۵	۱۷۹۳	
۶۰-۶۴ ساله	۷۸۷۵۸	۷۷۷۴۵	۵۸۸۸۱	۱۷۶۹۸	۱۱۶۶	۱۸	۹۹۵	
۶۵ ساله و بیش تر	۱۵۲۷۹۱	۱۵۱۷۱۸	۶۷۸۹۴	۸۳۴۱۴	۱۴۱۰	۷۳	۱۰۰۰	
ساکن در نقاط روستایی	۲۴۸۰۷۳	۱۹۷۷۷۷	۱۷۳۰۸۲	۲۱۸۸۲	۲۸۱۳	۳۶	۵۰۲۶۰	
۱۰-۱۴ ساله	۱۹۷۳۰	۲۸۵	۲۷۸	۳	۴	۱	۱۹۴۴۴	
۱۵-۱۹ ساله	۱۷۸۸۴	۴۹۰۲	۴۸۱۶	۴	۸۲	۶	۱۲۹۷۶	
۲۰-۲۴ ساله	۲۰۳۳۴	۱۳۹۴۲	۱۳۶۷۶	۲۵	۲۴۱	۲	۶۳۹۰	
۲۵-۲۹ ساله	۲۸۹۷۸	۲۴۶۰۹	۲۴۰۸۷	۹۵	۴۲۷	۱	۴۳۶۸	
۳۰-۳۴ ساله	۳۰۳۲۴	۲۷۴۶۴	۲۶۷۱۲	۲۱۵	۵۳۷	۴	۲۸۵۶	
۳۵-۳۹ ساله	۲۳۹۲۵	۲۲۰۱۴	۲۱۲۵۰	۳۳۷	۴۲۷	۱	۱۹۱۰	
۴۰-۴۴ ساله	۲۰۲۹۹	۱۹۲۳۹	۱۸۳۳۵	۵۴۵	۳۵۹	۳	۱۰۵۷	
۴۵-۴۹ ساله	۱۷۹۲۷	۱۷۳۴۶	۱۶۲۳۶	۸۶۱	۲۴۹	۰	۵۸۱	
۵۰-۵۴ ساله	۱۴۸۹۲	۱۴۶۱۱	۱۳۱۸۴	۱۲۶۷	۱۶۰	۳	۲۷۸	
۵۵-۵۹ ساله	۱۳۵۲۸	۱۳۳۷۹	۱۱۵۱۴	۱۷۶۱	۱۰۴	۰	۱۴۹	
۶۰-۶۴ ساله	۱۱۶۱۸	۱۱۵۲۲	۸۹۶۲	۲۴۸۶	۷۴	۱	۹۵	
۶۵ ساله و بیش تر	۲۸۶۳۴	۲۸۴۶۴	۱۴۰۳۲	۱۴۲۸۳	۱۴۹	۱۴	۱۵۶	
غیر ساکن	۲۰۳	۱۳۱	۱۰۸	۲۰	۳	۰	۷۲	

(۱) بر اساس ۱۰ درصد نمونه است.

مأخذ- مرکز آمار ایران (م.ر).

- مرکز آمار ایران. دفتر جمعیت، نیروی کار و سرشماری.

۱۵-۳- میانگین سنی جمعیت برحسب جنس در نقاط شهری و روستایی

نقاط روستایی ^(۱)		نقاط شهری		کل استان			سال
زن	مرد	زن	مرد	زن	مرد	مرد و زن	
۲۹/۷	۲۹/۱	۲۹/۲	۲۹/۵	۲۹/۳	۲۹/۴	۲۹/۳	آبان ۱۳۸۵.....
۳۱/۸	۳۱/۰	۳۱/۴	۳۱/۳	۳۱/۵	۳۱/۳	۳۱/۴	آبان ۱۳۹۰.....
۳۳/۵	۳۳/۵	۳۳/۸	۳۳/۷	۳۳/۹	۳۳/۷	۳۳/۸	آبان ۱۳۹۵.....

(۱) فقط شامل جمعیت ساکن است.
 مأخذ- مرکز آمار ایران (م.ر).
 - مرکز آمار ایران. دفتر جمعیت، نیروی کار و سرشماری.

۱۶-۳- میانه سنی جمعیت برحسب جنس در نقاط شهری و روستایی

نقاط روستایی		نقاط شهری		کل استان			سال
زن	مرد	زن	مرد	زن	مرد	مرد و زن	
۲۴/۵	۲۴/۲	۲۵/۲	۲۵/۶	۲۵/۱	۲۵/۳	۲۵/۲	آبان ۱۳۸۵.....
۲۸/۰	۲۸/۰	۲۹/۰	۲۹/۰	۲۹/۰	۲۹/۰	۲۹/۰	آبان ۱۳۹۰ ^(۱)
۳۱/۰	۳۰/۳	۳۱/۱	۳۱/۳	۳۱/۱	۳۱/۱	۳۱/۱	آبان ۱۳۹۵.....

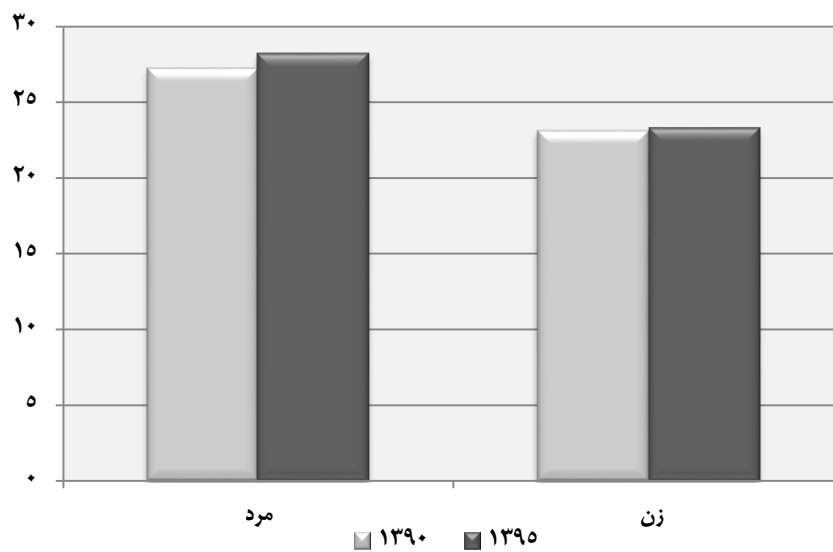
(۱) میانه سنی براساس داده‌های طبقه‌بندی نشده محاسبه شده است.
 مأخذ- مرکز آمار ایران (م.ر).
 - مرکز آمار ایران. دفتر جمعیت، نیروی کار و سرشماری.

۳-۱۷- میانگین سن^(۱) در اولین ازدواج برحسب جنس در نقاط شهری و روستایی

نقاط روستایی		نقاط شهری		کل استان		سال
زن	مرد	زن	مرد	زن	مرد	
...	آبان ۱۳۸۵
۲۱/۹	۲۶/۳	۲۳/۳	۲۷/۳	۲۳/۱	۲۷/۲	آبان ۱۳۹۰
۲۱/۴	۲۷/۵	۲۳/۵	۲۸/۳	۲۳/۳	۲۸/۲	آبان ۱۳۹۵

(۱) میانگین سن در اولین ازدواج با روش هاینال محاسبه شده است.
 ماخذ- مرکز آمار ایران (م.ر).
 - مرکز آمار ایران. دفتر جمعیت، نیروی کار و سرشماری.

۳-۳- میانگین سن در اولین ازدواج به تفکیک جنس



منبع: جدول ۳-۱۷

۱۸-۳- ولادت ثبت شده برحسب جنس در نقاط شهری و روستایی

جمع			سال و شهرستان
دختر	پسر	پسر و دختر	
۲۹۴۷۰	۳۱۰۶۴	۶۰۵۳۴	۱۳۸۰
۳۲۳۹۵	۳۴۲۳۶	۶۶۶۳۱	۱۳۸۵
۳۶۵۷۶	۳۸۶۰۹	۷۵۱۸۵	۱۳۹۰
۴۱۲۳۲	۴۳۹۵۴	۸۵۱۸۶	۱۳۹۴
۴۰۸۹۸	۴۲۹۱۲	۸۳۸۱۰	۱۳۹۵
۳۹۲۹۴	۴۱۲۶۳	۸۰۵۵۷	۱۳۹۶
۳۵۷۹۲	۳۷۳۵۱	۷۳۱۴۳	۱۳۹۷
۲۹۷۵۰	۳۱۲۷۱	۶۱۰۲۱	۱۳۹۸
۶۱۵	۶۰۹	۱۲۲۴	آران و بیدگل
۲۱۰	۲۲۵	۴۳۵	اردستان
۱۳۴۱۲	۱۳۸۹۱	۲۷۳۰۳	اصفهان
۷۳۹	۸۰۵	۱۵۴۴	برخوار
۱۰۰	۱۰۸	۲۰۸	بویین و میاندشت
۴۵۹	۴۶۰	۹۱۹	تیران و کرون
۲۳۱	۲۴۷	۴۷۸	چادگان
۱۷۴۸	۱۸۷۷	۳۶۲۵	خمینی شهر ^(۱)
۱۳۱	۱۵۰	۲۸۱	خوانسار
۱۲۵	۱۱۱	۲۳۶	خور و بیابانک
۲۰۰	۲۱۸	۴۱۸	دهاقان
۳۲۷	۳۳۳	۶۶۰	سمیرم
۱۱۰۸	۱۲۴۴	۲۳۵۲	شاهین شهر و میمه
۹۲۵	۱۰۰۲	۱۹۲۷	شهرضا
۲۹۵	۳۵۳	۶۴۸	فریدن
۲۵۱	۲۸۰	۵۳۱	فریدونشهر
۱۳۶۶	۱۴۷۶	۲۸۴۲	فلورجان
۲۳۰۱	۲۳۹۵	۴۶۹۶	کاشان
۵۳۲	۵۰۵	۱۰۳۷	گلپایگان
۱۴۱۱	۱۴۵۲	۲۸۶۳	لنجان
۷۸۲	۸۵۸	۱۶۴۰	مبارکه
۲۱۹	۲۳۸	۴۵۷	نابین
۲۰۳۹	۲۱۹۲	۴۲۳۱	نجف آباد
۲۳۴	۲۴۲	۴۷۶	نطنز



۱۸-۳- ولادت ثبت شده برحسب جنس در نقاط شهری و روستایی (دنباله)

نقاط روستایی			نقاط شهری			سال و شهرستان
دختر	پسر	پسر و دختر	دختر	پسر	پسر و دختر	
۵۳۱۵	۵۶۳۵	۱۰۹۵۰	۲۴۱۵۵	۲۵۴۲۹	۴۹۵۸۴ ۱۳۸۰
۴۷۸۵	۴۹۵۷	۹۷۴۲	۲۷۶۱۰	۲۹۲۷۹	۵۶۸۸۹ ۱۳۸۵
۳۶۲۶	۳۸۲۹	۷۴۵۵	۳۲۹۵۰	۳۴۷۸۰	۶۷۷۳۰ ۱۳۹۰
۳۳۱۹	۳۶۳۱	۶۹۵۰	۳۷۹۱۳	۴۰۳۲۳	۷۸۲۳۶ ۱۳۹۴
۳۳۵۳	۳۴۶۴	۶۸۱۷	۳۷۵۴۵	۳۹۴۴۸	۷۶۹۹۳ ۱۳۹۵
۳۱۰۶	۳۲۶۸	۶۳۷۴	۳۶۱۸۸	۳۷۹۹۵	۷۴۱۸۳ ۱۳۹۶
۲۹۶۹	۳۰۷۳	۶۰۴۲	۳۲۸۲۳	۳۴۲۷۸	۶۷۱۰۱ ۱۳۹۷
۲۳۰۲	۲۴۴۸	۴۷۵۰	۲۷۴۴۸	۲۸۸۲۳	۵۶۲۷۱ ۱۳۹۸
۹۶	۱۱۱	۲۰۷	۵۱۹	۴۹۸	۱۰۱۷ آران و بیدگل
۴۶	۳۰	۷۶	۱۶۴	۱۹۵	۳۵۹ اردستان
۳۷۳	۳۴۷	۷۲۰	۱۳۰۳۹	۱۳۵۴۴	۲۶۵۸۳ اصفهان
۶۴	۶۰	۱۲۴	۶۶۵	۷۴۵	۱۴۱۰ برخوار
۳۰	۲۷	۵۷	۷۰	۸۱	۱۵۱ بوبین و میاندشت
۲۷۲	۲۷۹	۵۵۱	۱۸۷	۱۸۱	۳۶۸ تیران و کرون
۱۵۰	۱۵۸	۳۰۸	۸۱	۸۹	۱۷۰ چادگان
...	۱۷۴۸	۱۸۷۷	۳۶۲۵ خمینی شهر ^(۱)
۲۷	۳۹	۶۶	۱۰۴	۱۱۱	۲۱۵ خوانسار
۱۰	۱۵	۲۵	۱۱۵	۹۶	۲۱۱ خور و بیابانک
۶۸	۵۳	۱۲۱	۱۳۲	۱۶۵	۲۹۷ دهاقان
۱۰۹	۱۱۴	۲۲۳	۲۱۸	۲۱۹	۴۳۷ سمیرم
۱۵	۲۰	۳۵	۱۰۹۳	۱۲۲۴	۲۳۱۷ شاهین شهر و میمه
۴۷	۴۷	۹۴	۸۷۸	۹۵۵	۱۸۳۳ شهرضا
۱۴۰	۱۶۰	۳۰۰	۱۵۵	۱۹۳	۳۴۸ فریدن
۱۷۲	۲۰۱	۳۷۳	۷۹	۷۹	۱۵۸ فریدونشهر
۱۹۳	۲۲۷	۴۲۰	۱۱۷۳	۱۲۴۹	۲۴۲۲ فلاورجان
۱۳	۱۱	۲۴	۲۲۸۸	۲۳۸۴	۴۶۷۲ کاشان
۵۲	۵۷	۱۰۹	۴۸۰	۴۴۸	۹۲۸ گلپایگان
۱۲۱	۱۲۵	۲۴۶	۱۲۹۰	۱۳۲۷	۲۶۱۷ لنجان
۱۱۱	۱۲۷	۲۳۸	۶۷۱	۷۳۱	۱۴۰۲ مبارکه
۱۶	۶	۲۲	۲۰۳	۲۳۲	۴۳۵ ناین
۱۳۶	۱۷۱	۳۰۷	۱۹۰۳	۲۰۲۱	۳۹۲۴ نجف آباد
۴۱	۶۳	۱۰۴	۱۹۳	۱۷۹	۳۷۲ نطنز

(۱) متولدین نقاط روستایی شهرستان خمینی شهر در نقاط شهری ثبت شده‌اند.
 ماخذ- اداره کل ثبت احوال استان اصفهان.

۱۹-۳- فوت ثبت شده برحسب جنس در نقاط شهری و روستایی

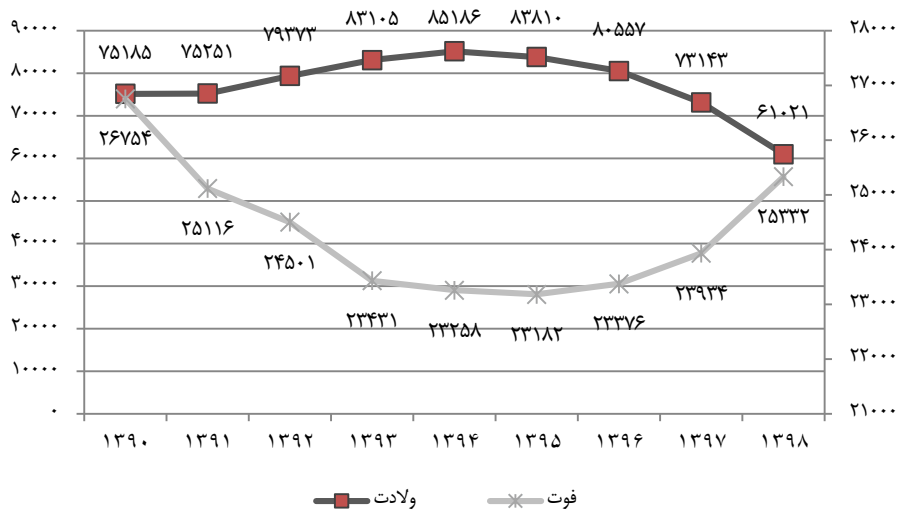
نقاط روستایی	نقاط شهری	جمع			سال و شهرستان
		زن	مرد	مرد و زن ^(۱)	
۸۵۰۷	۱۳۳۰۸	۱۰۲۱۵	۱۱۶۰۰	۲۱۸۱۵ ۱۳۸۰
۵۲۲۵	۱۷۱۶۲	۹۲۰۵	۱۳۱۸۲	۲۲۳۸۷ ۱۳۸۵
۳۳۲۷	۲۰۸۹۵	۱۰۳۴۶	۱۲۸۷۶	۲۶۷۵۴ ۱۳۹۰
۲۴۷۴	۲۰۷۰۶	۱۰۰۵۳	۱۳۱۲۷	۲۳۲۵۸ ۱۳۹۴
۲۳۹۷	۲۰۵۷۴	۱۰۰۶۰	۱۲۹۱۱	۲۳۱۸۲ ۱۳۹۵
۲۵۴۱	۲۰۶۰۳	۱۰۲۱۶	۱۲۹۲۸	۲۳۳۷۶ ۱۳۹۶
۲۸۷۲	۲۰۸۱۶	۱۰۴۸۹	۱۳۱۹۹	۲۳۹۳۴ ۱۳۹۷
۲۹۵۷	۲۲۱۹۶	۱۰۸۱۹	۱۴۳۳۴	۲۵۳۳۲ ۱۳۹۸
۶۳	۲۹۶	۱۷۸	۱۸۱	۳۵۹ آران و بیدگل
۱۰۱	۲۲۵	۱۵۲	۱۷۴	۳۲۶ اردستان
۳۳۳	۹۷۷۳	۴۰۸۵	۶۰۲۱	۱۰۱۸۲ اصفهان
۳۰	۶۵۵	۲۹۲	۳۹۳	۶۸۶ برخوار
۹۷	۱۱۲	۱۰۶	۱۰۳	۲۱۰ بویین و میاندشت
۲۰۷	۱۵۸	۱۷۳	۱۹۲	۳۶۶ تیران و کرون
۱۱۷	۸۹	۱۰۱	۱۰۵	۲۰۶ چادگان
۰۰۰	۱۴۱۰	۵۸۸	۸۲۲	۱۴۸۲ خمینی شهر ^(۲)
۱۱۵	۱۷۱	۱۳۳	۱۵۳	۲۸۷ خوانسار
۲۸	۱۰۱	۵۷	۷۲	۱۳۰ خور و بیابانک
۹۴	۱۴۳	۱۰۳	۱۳۴	۲۳۷ دهاقان
۱۴۰	۱۸۸	۱۴۵	۱۸۳	۳۲۸ سمیرم
۷۹	۱۰۲۶	۴۶۸	۶۳۷	۱۱۱۳ شاهین شهر و میمه
۱۱۱	۹۳۶	۴۷۲	۵۷۵	۱۰۴۸ شهرضا
۲۲۰	۱۸۴	۱۹۷	۲۰۷	۴۰۴ فریدن
۱۲۵	۸۲	۹۷	۱۱۰	۲۰۷ فریدونشهر
۲۰۲	۷۸۸	۴۶۹	۵۲۱	۹۹۰ فلاورجان
۱۶۸	۲۰۰۹	۹۶۶	۱۲۱۱	۲۱۸۱ کاشان
۱۳۲	۵۳۹	۲۷۷	۳۹۴	۶۷۲ گلپایگان
۱۷۴	۸۷۷	۴۲۴	۶۲۷	۱۰۵۷ لنجان
۱۱۵	۵۵۷	۳۰۲	۳۷۰	۶۷۲ مبارکه
۷۰	۱۹۵	۱۲۹	۱۳۶	۲۶۵ نایین
۱۳۶	۱۵۰۱	۷۶۷	۸۷۰	۱۶۴۳ نجف آباد
۱۰۰	۱۸۱	۱۳۸	۱۴۳	۲۸۱ نطنز

(۱) علت اختلاف سرجمع با اجزا مجهول الهویه بودن متوفی در برخی از اسناد فوت‌های ثبت شده بوده است.

(۲) فوت‌شدگان نقاط روستایی شهرستان خمینی شهر در نقاط شهری ثبت شده‌اند.

ماخذ- اداره کل ثبت احوال استان اصفهان.

۳-۴- ولادت و فوت ثبت شده در سال‌های ۱۳۹۰-۱۳۹۸



منبع: جداول ۳-۱۸ و ۳-۱۹

۲۰-۳- فوت جاری ثبت شده^(۱) برحسب جنس و گروه‌های سنی در نقاط شهری و روستایی:

۱۳۹۸

گروه سنی	جمع			نقاط شهری			نقاط روستایی		
	مرد و زن	مرد	زن	مرد و زن	مرد	زن	مرد و زن	مرد	زن
جمع	۲۴۱۸۲	۱۳۹۳۰	۱۰۲۵۲	۲۱۴۴۹	۱۲۴۳۰	۹۰۳۹	۲۷۳۳	۱۵۱۰	۱۲۳۳
کمتر از یکساله....	۲۷۹	۱۴۰	۱۳۹	۲۵۱	۱۲۳	۱۲۸	۲۸	۱۷	۱۱
۱-۴ ساله	۱۴۲	۷۹	۶۳	۱۳۲	۷۲	۶۰	۱۰	۷	۳
۵-۹ ساله	۹۸	۶۲	۳۶	۸۷	۵۴	۳۳	۱۱	۸	۳
۱۰-۱۴ ساله	۹۱	۵۰	۴۱	۸۳	۴۶	۳۷	۸	۴	۴
۱۵-۱۹ ساله	۲۱۶	۱۶۰	۵۶	۱۹۶	۱۴۶	۵۰	۲۰	۱۴	۶
۲۰-۲۴ ساله	۲۷۹	۲۱۰	۶۹	۲۵۵	۱۹۴	۶۱	۲۴	۱۶	۸
۲۵-۲۹ ساله	۳۴۱	۲۵۳	۸۸	۳۲۰	۲۳۶	۸۴	۲۱	۱۷	۴
۳۰-۳۴ ساله	۴۷۴	۳۴۱	۱۳۳	۴۴۳	۳۱۷	۱۲۶	۳۱	۲۴	۷
۳۵-۳۹ ساله	۵۸۷	۳۹۶	۱۹۱	۵۴۴	۳۶۴	۱۸۰	۴۳	۳۲	۱۱
۴۰-۴۴ ساله	۵۹۳	۴۰۷	۱۸۶	۵۵۶	۳۸۵	۱۷۱	۳۷	۲۲	۱۵
۴۵-۴۹ ساله	۶۸۶	۴۹۳	۱۹۳	۶۲۱	۴۵۲	۱۶۹	۶۵	۴۱	۲۴
۵۰-۵۴ ساله	۹۲۰	۶۰۵	۳۱۵	۸۴۵	۵۵۴	۲۹۱	۷۵	۵۱	۲۴
۵۵-۵۹ ساله	۱۳۰۰	۸۸۸	۴۱۲	۱۱۹۲	۸۲۱	۳۷۱	۱۰۸	۶۷	۴۱
۶۰-۶۴ ساله	۱۵۶۸	۱۰۴۶	۵۲۲	۱۴۵۰	۹۷۸	۴۷۲	۱۱۸	۶۸	۵۰
۶۵-۶۹ ساله	۱۸۷۴	۱۱۸۶	۶۸۸	۱۷۰۱	۱۰۸۸	۶۱۳	۱۷۳	۹۸	۷۵
۷۰-۷۴ ساله	۲۱۶۷	۱۲۲۰	۹۴۷	۱۹۴۱	۱۱۰۲	۸۳۹	۲۲۶	۱۱۸	۱۰۸
۷۵ ساله و بیش‌تر.	۱۲۴۶۷	۶۳۴۵	۶۱۲۲	۱۰۷۳۵	۵۴۴۰	۵۲۹۵	۱۷۳۲	۹۰۵	۸۲۷
نامشخص	۱۰۰	۴۹	۵۱	۹۷	۴۸	۴۹	۳	۱	۲

(۱) فوت جاری ثبت شده: شامل فوت‌هایی است که در سال ۱۳۹۸ اتفاق افتاده و ثبت شده است حال آنکه فوت

ثبت شده (جدول ۱۹-۳) شامل فوت‌هایی است که در سال‌های قبل نیز اتفاق افتاده و ثبت نشده و در سال ۱۳۹۸

ثبت شده است.

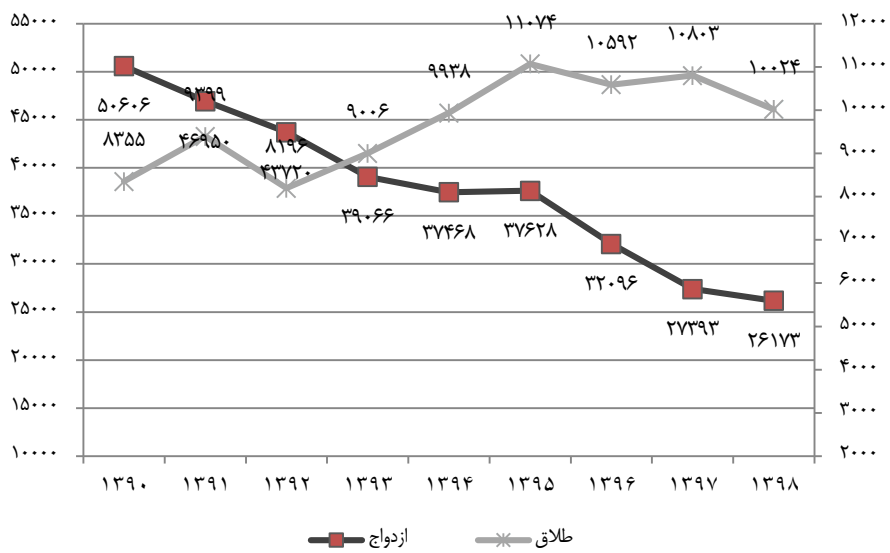
ماخذ- اداره کل ثبت احوال استان اصفهان.

۲۱-۳- ازدواج و طلاق ثبت شده در نقاط شهری و روستایی

نقاط روستایی ^(۱)		نقاط شهری		جمع		سال و شهرستان
ازدواج	طلاق	ازدواج	طلاق	ازدواج	طلاق	
۴۲۶	۵۰۵۴	۲۸۷۸	۳۴۷۵۳	۳۳۰۴	۳۹۸۰۷ ۱۳۸۰
۴۰۹	۳۸۴۲	۵۶۷۰	۴۳۴۹۹	۶۰۷۹	۴۷۳۴۱ ۱۳۸۵
۷۱۲	۲۵۷۰	۷۶۴۳	۴۸۰۳۶	۸۳۵۵	۵۰۶۰۶ ۱۳۹۰
۲۶۶	۱۸۳۳	۹۶۷۲	۳۵۶۳۵	۹۹۳۸	۳۷۴۶۸ ۱۳۹۴
۲۳۱	۱۶۸۱	۱۰۸۴۳	۳۵۹۴۷	۱۱۰۷۴	۳۷۶۲۸ ۱۳۹۵
۲۴۶	۱۴۲۳	۱۰۳۴۶	۳۰۶۷۳	۱۰۵۹۲	۳۲۰۹۶ ۱۳۹۶
۳۰۸	۱۳۱۸	۱۰۴۹۵	۲۶۰۷۵	۱۰۸۰۳	۲۷۳۹۳ ۱۳۹۷
۳۳۱	۱۳۱۴	۹۷۰۳	۲۴۸۵۹	۱۰۰۲۴	۲۶۱۷۳ ۱۳۹۸
۲	۴	۲۱۲	۳۹۴	۲۱۴	۳۹۸ آران و بیدگل
۷	۲۱	۴۷	۱۸۱	۵۴	۲۰۲ اردستان
۷۸	۳۰۰	۴۰۶۷	۱۱۸۸۰	۴۱۴۵	۱۲۱۸۰ اصفهان
۱۴	۲۲	۲۷۰	۴۰۸	۲۸۴	۴۳۰ برخوار
...	۳۲	...	۱۱۲	...	۱۴۴ بوبین و میاندشت ^(۲)
۳۸	۱۸۹	۷۲	۱۶۴	۱۱۰	۳۵۳ تیران و کرون
...	۱	۵۵	۲۲۷	۵۵	۲۲۸ چادگان
۴	۲۶	۶۰۶	۱۲۷۹	۶۱۰	۱۳۰۵ خمینی شهر
...	۱۵	۴۵	۱۴۷	۴۵	۱۶۲ خوانسار
۸	۲۸	۱۹	۹۷	۲۷	۱۲۵ خور و بیابانک
...	...	۵۰	۱۳۶	۵۰	۱۳۶ دهاقان
۰	۳	۸۷	۳۸۳	۸۷	۳۸۶ سمیرم
۱۲	۲۸	۷۴۹	۱۱۲۹	۷۶۱	۱۱۵۷ شاهین شهر و میمه
۲۱	۱۶۵	۲۵۳	۹۱۰	۲۷۴	۱۰۷۵ شهرضا
۳۵	۱۸۶	۱۲۸	۲۰۶	۱۶۳	۳۹۲ فریدن
...	۴۴	۵۰	۲۳۳	۵۰	۲۷۷ فریدونشهر
۱۰	۲۵	۴۰۴	۸۲۶	۴۱۴	۸۵۱ فلاورجان
۱۸	۴۸	۶۶۵	۱۸۱۷	۶۸۳	۱۸۶۵ کاشان
...	۶	۲۴۳	۵۰۰	۲۴۳	۵۰۶ گلپایگان
۳۶	۶۸	۵۳۶	۱۱۹۵	۵۷۲	۱۲۶۳ لنجان
۳	۱۰	۳۳۰	۶۳۲	۳۳۳	۶۴۲ مبارکه
۹	۳۲	۶۴	۲۲۳	۷۳	۲۵۵ نایین
۲۰	۵۷	۶۹۲	۱۵۴۷	۷۱۲	۱۶۰۴ نجف آباد
۶	۴	۵۹	۲۳۳	۶۵	۲۳۷ نطنز

(۱) ازدواج و طلاق نقاط روستایی برخی از شهرستان‌ها در نقاط شهری ثبت شده‌اند.
 (۲) آمار طلاق شهرستان بوبین و میاندشت در شهرستان‌های همجوار ثبت شده است.
 ماخذ- اداره کل ثبت احوال استان اصفهان.

۳-۵- ازدواج و طلاق ثبت شده در سال‌های ۱۳۹۰-۱۳۹۸



منبع: جدول ۳-۲۱

۲۲-۳- ازدواج و طلاق ثبت شده بر حسب اختلاف سن زوج نسبت به سن زوجه: ۱۳۹۸

اختلاف سن	ازدواج	طلاق
جمع.....	۲۶۱۷۳	۱۰۰۲۴
بیش از ۲۰ سال بزرگ‌تر	۲۹۶	۱۳۴
(۲۰-۱۶) سال بزرگ‌تر	۳۱۱	۱۲۱
(۱۱-۱۵) سال بزرگ‌تر	۱۴۳۱	۵۷۰
۱۰ سال بزرگ‌تر	۸۰۱	۳۱۱
۹ سال بزرگ‌تر	۱۰۹۸	۴۱۰
۸ سال بزرگ‌تر	۱۳۸۱	۵۹۸
۷ سال بزرگ‌تر	۱۷۰۵	۷۱۲
۶ سال بزرگ‌تر	۱۹۸۲	۸۵۱
۵ سال بزرگ‌تر	۲۱۷۱	۹۰۸
۴ سال بزرگ‌تر	۲۳۱۲	۸۹۰
۳ سال بزرگ‌تر	۲۲۸۰	۹۰۴
۲ سال بزرگ‌تر	۲۳۰۴	۸۱۵
۱ سال بزرگ‌تر	۲۲۱۹	۷۸۶
بدون اختلاف سن	۳۳۱۰	۱۰۸۵
۱ سال کوچک‌تر	۸۲۶	۲۸۲
۲ سال کوچک‌تر	۴۹۵	۱۹۷
۳ سال کوچک‌تر	۳۹۹	۱۴۱
۴ سال کوچک‌تر	۲۱۶	۸۷
۵ سال کوچک‌تر	۱۷۶	۶۱
۶ سال کوچک‌تر	۱۳۷	۴۳
۷ سال کوچک‌تر	۹۳	۳۳
۸ سال کوچک‌تر	۶۳	۲۷
۹ سال کوچک‌تر	۴۰	۱۵
۱۰ سال کوچک‌تر	۳۵	۱۴
(۱۱-۱۵) سال کوچک‌تر	۶۹	۲۰
(۱۶-۲۰) سال کوچک‌تر	۱۶	۵
بیش از ۲۰ سال کوچک‌تر	۷	۴

ماخذ- اداره کل ثبت احوال استان اصفهان.

۲۳-۳- تعداد طلاق ثبت شده بر حسب طول مدت ازدواج

سال و شهرستان	جمع	کمتر از ۱ سال	۱ سال	۲ سال	۳ سال	۴ سال	۵-۹ سال	۱۰-۱۴ سال	۱۵ سال و بیش تر
..... ۱۳۸۰	۳۳۰۴
..... ۱۳۸۵	۶۰۷۹
..... (۱) ۱۳۹۰	۸۳۵۵
..... ۱۳۹۴	۹۹۳۸	۱۰۶۶	۹۶۲	۷۷۶	۶۹۰	(۴)...	۲۹۶۹	۱۴۲۹	۲۰۴۶
..... ۱۳۹۵	۱۱۰۷۴	۱۰۲۰	۱۰۸۳	۸۹۱	۷۷۶	(۴)...	۳۳۰۱	۱۷۰۲	۲۳۰۱
..... ۱۳۹۶	۱۰۵۹۲	۸۲۳	۸۳۲	۷۴۵	۷۲۱	(۴)...	۳۱۵۲	۱۷۶۳	۲۵۵۶
..... (۲) ۱۳۹۷	۹۷۷۸	۴۹۶	۶۶۳	۶۲۳	۶۲۶	(۴)...	۲۸۸۹	۱۷۸۰	۲۷۰۱
..... (۳) ۱۳۹۸	۹۱۲۱	۳۵۴	۶۱۳	۵۵۵	۵۴۰	۵۳۴	۲۲۲۵	۱۶۷۸	۲۶۲۲
..... آران و بیدگل	۱۹۰	۱۲	۱۲	۱۹	۱۵	۱۷	۵۰	۲۶	۳۹
..... اردستان	۴۵	۰	۱	۲	۳	۵	۱۴	۸	۱۲
..... اصفهان	۳۷۹۳	۹۹	۲۵۹	۲۰۷	۲۱۰	۲۱۱	۸۷۷	۷۱۰	۱۲۲۰
..... برخوار	۲۵۵	۱۴	۱۵	۱۹	۱۵	۱۹	۷۷	۴۳	۵۳
..... بوئین و میاندشت (۳)
..... تیران و کرون	۱۱۰	۵	۱۰	۱۱	۵	۵	۲۵	۱۷	۲۲
..... چادگان	۴۹	۱۱	۱	۳	۳	۴	۱۷	۶	۴
..... خمینی شهر	۵۴۹	۲۳	۴۳	۳۷	۳۹	۳۳	۱۲۹	۱۰۴	۱۴۱
..... خوانسار	۴۲	۴	۲	۱	۱	۵	۱۳	۶	۱۰
..... خور و بیابانک	۲۱	۳	۳	۰	۳	۱	۴	۵	۲
..... دهقان	۴۹	۳	۷	۳	۳	۲	۱۰	۳	۱۸
..... سمیرم	۸۳	۳	۸	۶	۶	۷	۲۴	۱۴	۱۵
..... شاهین شهر و میمه	۶۸۸	۲۷	۲۹	۳۴	۲۷	۳۸	۱۵۶	۱۵۳	۲۲۴
..... شهرضا	۲۵۶	۲۰	۱۸	۲۰	۱۶	۱۴	۷۱	۴۱	۵۶
..... فریدن	۱۵۳	۱۴	۱۶	۱۹	۱۱	۶	۳۷	۲۲	۲۸
..... فریدونشهر	۴۳	۶	۳	۵	۲	۲	۱۲	۱۲	۱
..... فلاورجان	۳۵۹	۱۴	۲۵	۲۰	۱۵	۲۳	۹۶	۷۰	۹۶
..... کاشان	۶۲۱	۲۹	۴۲	۴۰	۶۲	۴۰	۱۴۲	۱۱۲	۱۵۴
..... گلپایگان	۲۲۳	۸	۱۴	۱۴	۹	۱۳	۵۷	۴۳	۶۵
..... لنجان	۵۴۵	۱۹	۳۵	۳۱	۳۰	۲۸	۱۲۳	۹۷	۱۸۲
..... مبارکه	۳۰۲	۱۱	۲۲	۱۵	۱۶	۲۱	۹۰	۴۹	۷۸
..... نایین	۶۸	۵	۸	۴	۶	۷	۱۷	۸	۱۳
..... نجف آباد	۶۱۳	۱۹	۳۹	۴۵	۳۸	۲۸	۱۵۹	۱۲۰	۱۶۵
..... نطنز	۶۴	۵	۱	۰	۵	۵	۱۵	۹	۲۴

(۱) اطلاعات سال های ۱۳۹۰ و قبل از آن برحسب طول مدت ازدواج در دسترس نمی باشد.

(۲) آمار سال های ۱۳۹۷ و ۱۳۹۸ مربوط به طول مدت ازدواج در هنگام طلاق، برای ازدواج های بار اول می باشد.

(۳) آمار شهرستان بوئین و میاندشت در شهرستان های همجوار ثبت شده است.

(۴) آمار ۴ سال در ۵-۹ سال منظور شده است.

ماخذ- اداره کل ثبت احوال استان اصفهان.