

فصل ۳

جمعیٲ



مقدمه

اطلاعات آماری این فصل، شامل تعداد جمعیت و ویژگی‌های آن براساس آخرین سرشماری جمعیت در سال ۱۳۹۵ و مقایسه اقلام منتخب جمعیتی در سرشماری های انجام شده و نیز تعداد وقایع حیاتی ولادت، فوت، ازدواج و طلاق می باشد که در زیر به سابقه تولید آمار در هر یک از زمینه‌های یاد شده، اشاره می‌شود.

در زمان قاجاریه تلاش‌های پراکنده‌ای برای شمارش جمعیت انجام گرفت که اغلب به صورت موردی به اجرا در آمده است.

در سال ۱۲۹۷، اداره ثبت احوال کشور به منظور ثبت وقایع چهارگانه، تأسیس شد. با ثبت اطلاعات مربوط به ولادت، فوت، ازدواج و طلاق توسط اداره مذکور، ضرورت اطلاع از جمعیت کشور و تعیین سازمانی که موظف به جمع‌آوری این اطلاعات باشد، مورد توجه قرار گرفت.

در سال ۱۳۰۳ شمسی، با تصویب آیین‌نامه‌ای، مسئولیت جمع‌آوری و تمرکز بخشیدن به آمارهای مورد نیاز، برعهده وزارت کشور گذاشته شد. تصویب نامه مذکور با انجام تغییراتی در سال ۱۳۰۷، از تصویب مجلس شورای ملی وقت گذشت و جنبه قانونی یافت و از آن زمان، اداره ثبت احوال کشور به "اداره کل آمار و ثبت احوال" تغییر نام داد. اداره مذکور از سال ۱۳۴۹ با نام "سازمان ثبت احوال کشور"، به انجام وظایف قانونی خود ادامه داده است.

در خرداد ماه سال ۱۳۱۸، اولین قانون سرشماری به تصویب مجلس شورای ملی رسید. در اجرای این

قانون، سرشماری جمعیت از دهم اسفند ماه همان سال در شهر تهران و در سال‌های ۱۳۱۹ و ۱۳۲۰ در ۳۳ شهر کشور به تدریج به اجرا درآمد، ولی ادامه آن به علت وقایع شهریور ۱۳۲۰ به تعویق افتاد.

در اسفند ماه ۱۳۳۱، سازمان همکاری آمار عمومی تشکیل شد و در فروردین سال ۱۳۳۲ قانون آمار و سرشماری به تصویب رسید. در این سال، اداره آمار و سرشماری از اداره کل آمار و ثبت احوال جدا شد و به سازمان همکاری آمار عمومی پیوست و به این ترتیب، برای اولین بار سازمانی به طور انحصاری موظف به جمع‌آوری آمار شد. این سازمان در سال ۱۳۳۴ به وزارت کشور وابسته شد و نام آن به "اداره کل آمار عمومی" تغییر یافت و سپس در سال ۱۳۳۵، اولین سرشماری عمومی جمعیت را در کل کشور به اجرا در آورد.

با تأسیس اداره کل آمار عمومی و اجرای سرشماری عمومی کشور در سال ۱۳۳۵، فعالیت‌های آماری وارد مرحله جدیدی شد و همه ساله طرح‌های گوناگون آماری در زمینه‌های مختلف اجتماعی-اقتصادی به مرحله اجرا درآمد. نیاز روزافزون دستگاه‌های برنامه‌ریزی کشور به آمار و اطلاعات و ضرورت همکاری نزدیک سازمان اصلی تولیدکننده آمار با دستگاه برنامه‌ریزی، موجب شد تا در سال ۱۳۴۴، اداره کل آمار عمومی از وزارت کشور جدا و با نام "مرکز آمار ایران" به سازمان برنامه وابسته شود.

این مرکز به عنوان اولین اقدام، سرشماری عمومی نفوس و مسکن را طبق قانون در آبان ماه سال ۱۳۴۵ به مرحله اجرا درآورد. بنا به ضرورت، قانون تأسیس مرکز

آمار ایران در سال ۱۳۵۳ مورد تجدید نظر قرار گرفت و قانون فعلی این مرکز به تصویب رسید.

با تصویب قانون جدید مرکز آمار ایران و اعمال تجدید نظر در ساختار سازمانی آن، این مرکز در آبان سال ۱۳۵۵ دومین سرشماری عمومی نفوس و مسکن کشور را به انجام رسانید.

در سال ۱۳۶۵، اولین سرشماری عمومی نفوس و مسکن در نظام جمهوری اسلامی ایران به مرحله اجرا درآمد که نتایج آن، اطلاعات و آمارهای لازم را برای انجام برنامه ریزی‌های توسعه اجتماعی - اقتصادی کشور فراهم آورد.

افزایش غیر قابل انتظار جمعیت کشور طی سال‌های ۱۳۵۵ لغایت ۱۳۶۵ که آگاهی از روند تغییرات جمعیت پس از سال ۱۳۵۵ را مورد تأکید قرار می‌داد و نیز وجود جابه‌جایی‌های عمده جمعیت، ناشی از جنگ تحمیلی که چارچوب‌های آماری حاصل از سرشماری عمومی نفوس و مسکن سال ۱۳۶۵ را دستخوش دگرگونی‌های بزرگ و غیرقابل اغماض کرده بود، سیستم برنامه‌ریزی کشور و به تبع آن، مرکز آمار ایران را بر آن داشت که در زمانی کوتاه‌تر از فاصله متداول ده‌ساله، به انجام یک تمام‌شماری از جمعیت کشور تحت عنوان "طرح آمارگیری جاری جمعیت سال ۱۳۷۰" اقدام کند و برای اولین بار در کشور، سرشماری جمعیت را با یک آمارگیری نمونه‌ای همراه سازد. در سال ۱۳۷۵، پنجمین سرشماری عمومی نفوس و مسکن به مرحله اجرا درآمد، در سال ۱۳۸۵، ششمین سرشماری عمومی نفوس و مسکن کشور به اجرا درآمد و هفتمین سرشماری عمومی نفوس و مسکن در آبان ۱۳۹۰ در سراسر کشور به اجرا درآمد و در سال ۱۳۹۵ هشتمین سرشماری عمومی نفوس و مسکن کشور در سراسر کشور به اجرا درآمد.

سرشماری سال ۱۳۹۵ برای اولین بار در طول تاریخ سرشماری کشور به صورت اینترنتی و با استفاده از تبلت اجرا شد. این سرشماری در دو مرحله ثبت نام

اینترنتی مشخصات نفوس و مسکن خانوارها توسط یکی از اعضای خانوار و مصاحبه حضوری با مراجعه مامور آمارگیر به اجرا درآمد. نتایج این سرشماری مناسب‌ترین ابزار برای برنامه‌ریزی‌های توسعه اجتماعی-اقتصادی کشور می‌باشد.

آمارهای این فصل براساس نتایج سرشماری عمومی نفوس و مسکن سال ۱۳۹۵ همراه با خلاصه‌ای از نتایج سرشماری‌های قبلی و آمارگیری جاری جمعیت سال ۱۳۷۰ ارائه شده است. همچنین آمار مربوط به وقایع حیاتی ولادت، فوت، ازدواج و طلاق که توسط اداره کل ثبت احوال استان ثبت می‌شود نیز در این فصل ارائه شده است.

تعاریف و مفاهیم

جمعیت (جامعه مورد سرشماری): اعضای همه خانوارهای معمولی ساکن، مؤسسه‌ای و گروهی که اقامتگاه معمولی آنان در زمان سرشماری در ایران قرار دارد و نیز اعضای تمامی خانوارهای معمولی غیر ساکن کشور، جامعه مورد سرشماری را تشکیل می‌دهند. اعضای هیئت‌های سیاسی و سفارتخانه‌های خارجی در ایران و افراد خانوار آنان جزو جامعه مورد سرشماری محسوب نمی‌شوند، اما ایرانیان عضو هیئت‌های سیاسی و سفارتخانه‌های ایران در خارج از کشور و افراد خانوار آنان، جزو جامعه مورد سرشماری به حساب می‌آیند.

خانوار: خانوار معمولی از چند نفر تشکیل می‌شود که با هم در یک اقامتگاه زندگی می‌کنند، با یکدیگر هم‌خرج هستند و معمولاً با هم غذا می‌خورند. فردی که به تنهایی زندگی می‌کند نیز، خانوار تلقی می‌شود. **خانوار معمولی:** خانوار با تعریف فوق، اکثر افراد کشور را در بر می‌گیرد و به همین دلیل، این گونه خانوارها "خانوار معمولی" نامیده می‌شوند.

خانوار معمولی ساکن: خانواری که در اقامتگاه ثابت (مکان‌های محل سکونت ساخته شده از مصالح سخت

در سرشماری‌های قبل از سال ۱۳۶۵، تمامی مراکز شهرستان‌ها (بدون در نظر گرفتن تعداد جمعیت آن‌ها) و نقاطی که تعداد جمعیت آنها در موقع سرشماری، پنج هزار نفر و بیشتر بوده شهر به حساب آمده است.

آبادی (نقطه روستایی): آبادی به مجموعه یک یا چند مکان و اراضی به هم پیوسته (اعم از کشاورزی و غیرکشاورزی) گفته می‌شود که خارج از محدوده شهرها واقع شده و دارای محدوده ثبتی یا عرفی مستقل باشد. اگر آبادی در زمان سرشماری، محل سکونت خانوار یا خانوارهایی باشد "دارای سکنه" و در غیر این صورت، "خالی از سکنه" تلقی می‌شود.

جمعیت ساکن در نقاط شهری: منظور از جمعیت ساکن در نقاط شهری در هر یک از محدوده‌های بخش، شهرستان، استان یا کشور، جمعیت تمامی شهرهایی است که در همان محدوده قرار دارد و جمعیت هر شهر، عبارت است از مجموع تعداد اعضای همه خانوارهای معمولی ساکن، مؤسسه‌ای و گروهی که اقامتگاه معمولی آنان در زمان سرشماری در آن شهر واقع است.

جمعیت ساکن در نقاط روستایی: منظور از جمعیت ساکن در نقاط روستایی در هر یک از محدوده‌های دهستان، بخش، شهرستان، استان یا کشور، جمعیت تمامی آبادی‌هایی است که در همان محدوده قرار دارد و جمعیت هر آبادی، عبارت است از مجموع تعداد اعضای همه خانوارهای معمولی ساکن، مؤسسه‌ای و گروهی که اقامتگاه معمولی آنان در زمان سرشماری در آن آبادی واقع است.

جمعیت غیر ساکن: منظور از جمعیت غیر ساکن در هر یک از محدوده‌های شهرستان، استان یا کشور، جمعیت تمامی خانوارهای معمولی غیر ساکنی است که در همان محدوده سرشماری شده‌اند.

سرپرست خانوار: عضوی از خانوار است که سایر اعضا او را به این عنوان می‌شناسند. لازم به ذکر است،

و نیز چادر ثابت، آلونک، کپر و... سکونت دارد، "خانوار معمولی ساکن" نامیده می‌شود.

خانوار معمولی غیر ساکن: خانواری که در زمان سرشماری در اقامتگاه ثابتی سکونت ندارد "خانوار معمولی غیر ساکن" نامیده می‌شود. این دسته از خانوارها سه گروه زیر را در بر می‌گیرد:

۱- خانوارهایی که در زمان سرشماری در کوچ به سر می‌برند و یا در خارج شهرها و آبادی‌ها در سرپناه قابل حمل زندگی می‌کنند.

۲- خانوارهایی که در محل ثابتی زندگی نمی‌کنند و به‌طور مداوم محل زندگی خود را تغییر می‌دهند، مانند کولی‌ها.

۳- خانوارهایی که محل زندگی مشخصی ندارند و شب‌ها معمولاً در پارک‌ها، خرابه‌ها، زیر پل‌ها و... بیتوته می‌کنند.

خانوار مؤسسه‌ای: مجموعه افرادی که به دلیل داشتن هدف یا ویژگی‌های مشترک با هم در یک مؤسسه زندگی می‌کنند و آن مؤسسه بنا بر مجوز یا براساس مقررات و ضوابط معینی مسئولیت منزل دادن (ارائه محل سکونت همراه با خدمات و تسهیلات) به آنان را بر عهده دارد خانوار مؤسسه‌ای نامیده می‌شود، نمونه‌های مشخصی از خانوارهای مؤسسه‌ای عبارتند از: پادگان‌ها و پاسگاه‌های نظامی و انتظامی، خوابگاه‌های دانشجویی که تحت مدیریت یکی از دانشگاه‌ها اداره می‌شود بجز خوابگاه‌های متأهلین، آسایشگاه‌های روانی و ...

خانوار گروهی: مجموعه افرادی که تمام یا اغلب آنان به دلیل دارا بودن شرایط خاص (به‌طور عمده داشتن ویژگی مشترک) اقامتگاه مشترکی را برای سکونت خود انتخاب کرده‌اند و به‌طور مشترک امور زندگی در آن اقامتگاه را اداره می‌کنند خانوار گروهی نامیده می‌شود.

شهر (نقطه شهری): منظور از شهر، هر یک از نقاط جغرافیایی است که دارای شهرداری باشد.

می‌شود، جاری می‌نامند و قایعی که بعد از سال وقوع ثبت شده باشد، معوقه نامیده می‌شود.

ثبت ولادت: عبارت است از اعلام واقعه ولادت توسط اعلام کننده به ماموران ثبت احوال به منظور تنظیم سند ثبت کل وقایع.

ثبت فوت: عبارت است از اعلام واقعه فوت توسط اعلام کننده به ماموران ثبت احوال به منظور تنظیم سند وفات.

سرپرست خانوار عضوی از خانوار است که معمولاً مسئولیت تأمین تمام یا بخش عمده‌ای از هزینه‌های خانوار یا تصمیم‌گیری در مورد نحوه هزینه کردن درآمدهای خانوار را بر عهده دارد. سرپرست خانوار لزوماً مسن‌ترین عضو خانوار نیست و می‌تواند زن یا مرد باشد و معمولاً بیشتر از ده سال سن دارد، بدیهی است که در خانوار یک نفره، تنها عضو خانوار، سرپرست خانوار محسوب می‌شود.

خویشاوندان درجه یک سرپرست خانوار: همسر، فرزند، پدر، مادر و خواهر سرپرست خانوار، خویشاوندان درجه یک وی محسوب می‌شوند.

بی همسر بر اثر فوت همسر: کسی که همسر وی فوت شده و تا زمان پرسش مجدداً ازدواج نکرده است.

بی همسر بر اثر طلاق: کسی است که بر اثر طلاق بی همسر شده و تا زمان پرسش مجدداً ازدواج نکرده است.

هرگز ازدواج نکرده: کسی است که تا زمان پرسش ازدواج نکرده است.

مهاجران وارد شده: آن دسته از اعضای خانوارهای معمولی ساکن و دسته جمعی که شهر یا آبادی محل اقامت خود را در فاصله سال‌های ۱۳۹۰ تا ۱۳۹۵ تغییر داده اند مهاجر شناخته می‌شوند. استثنائاً آن دسته از اعضای خانوار که به دلیل تحصیل یا کار در خارج از کشور، اسارت و مفقودالایر بودن طی ده سال گذشته مدتی دور از خانواده بوده ولی در زمان سرشماری به خانوار مربوط پیوسته اند صرفاً به دلایل فوق مهاجر تلقی نمی‌شوند.

سن: منظور از سن، تعداد سال‌های کاملی است که از زمان تولد فرد گذشته است.

میانگین سنی: متوسط سن افراد یک جامعه است.

میان سنی: سنی است که جمعیت را از نظر تعداد به دو گروه مساوی تقسیم کند.

ثبت وقایع حیاتی جاری و معوقه: وقایع حیاتی (تولد، فوت، ازدواج و طلاق) که در سال وقوع ثبت

گزیده اطلاعات

بر اساس آخرین سرشماری عمومی نفوس و مسکن در آبان ۱۳۹۵ جمعیت استان برابر با ۲۷۷۵۰۱۴ نفر بوده (۵۰/۵٪ مرد و ۴۹/۴٪ زن) که در مقایسه با سرشماری عمومی نفوس و مسکن آبان ۱۳۹۰ متوسط رشد سالانه جمعیت معادل ۱/۸ درصد بوده است. بیشترین جمعیت در سال ۱۳۹۵ متعلق به گروه سنی ۰-۴ سال (۱۵/۰۸ درصد جمعیت) بوده است. در سرشماری سال ۱۳۹۵ تعداد ۷۰۴۸۸۸ خانوار در استان وجود داشته که از این تعداد حدود ۴۷/۴ درصد در نقاط شهری و ۵۲/۵ درصد در نقاط روستایی و غیر ساکن بوده‌اند.

در سال ۱۳۹۸ تعداد ۸۷۳۳۳ فقره ولادت ثبت شده که از این تعداد ۴۹ درصد متولدین دختر و ۵۱ درصد متولدین پسر بوده‌اند. بیشترین آمار ولادت به ترتیب در شهرستان‌های زاهدان و سراوان و کمترین آمار در شهرستان‌های هامون و نیمروز گزارش شده است. از مجموع ۸۷۳۳۳ فقره ولادت ثبت شده، ۴۹۱۱۲ فقره شهری و ۳۸۲۲۱ فقره روستایی می‌باشند که نسبت به سال ۱۳۹۷ به ترتیب ۷ درصد و ۴ درصد کاهش را نشان می‌دهد.

در سال ۱۳۹۸ تعداد ۱۲۹۴۱ فقره وفات اعم از جاری و معوقه ثبت شده که ۶۱ فوت نامشخص می‌باشد. که نسبت به سال گذشته ۴ درصد کاهش داشته، از این تعداد ۵۷ درصد شامل مردان و ۴۲ درصد شامل زنان می‌شود. بیشترین آمار وفات به ترتیب در شهرستان‌های زاهدان و ایرانشهر و کمترین آمار در شهرستان‌های میرجاوه و تفتان گزارش شده است. از این تعداد فوت ثبت شده، ۷۰۱۱ فقره شهری با ۵۵ درصد و ۵۸۰۸ فقره روستایی با ۴۵ درصد می‌باشند. از تعداد فوت ثبت شده در نقاط شهری و روستایی در سال ۱۳۹۸، ۱۱۳۹۲ فقره فوت جاری ثبت گردیده که بیشترین آمار فوت مربوط به نقاط شهری و در رده سنی ۷۵ سال و بیش تر و مرد می‌باشد همچنین

کمترین آمار مربوط به گروه‌های سنی نامشخص در نقاط شهری و زن می‌باشد.

در این سال تعداد ۲۳۸۸۳ فقره ازدواج صورت پذیرفته که نسبت به سال گذشته ۱۱ درصد کاهش داشته، ۸۴ درصد این ازدواج‌ها در نقاط شهری و ۱۶ درصد در نقاط روستایی به ثبت رسیده است همچنین در سال ۱۳۹۸ طلاق ثبت شده در استان در نقاط شهری و روستایی ۱۹۴۵ فقره می‌باشد که نسبت به سال قبل ۳۵ درصد کاهش را نشان می‌دهد که از این تعداد بیشترین طلاق ثبت شده در نقاط شهری ۹۲ درصد را به خود اختصاص داده است.

در استان سیستان و بلوچستان در سال ۹۸ بیشترین طلاق ثبت شده برحسب طول مدت ازدواج ۹-۵ سال می‌باشد که ۵۱۲ فقره طلاق است و کمترین طلاق ثبت شده مربوط به ازدواج‌های ۳ و ۴ سال می‌باشد.

در استان سیستان و بلوچستان بیشترین تراکم جمعیت براساس سرشماری ۹۵ در شهرهای زاهدان، چابهار و ایرانشهر می‌باشد. همچنین براساس سرشماری ۹۵ جمعیت استان برحسب تابعیت ایرانی ۲۷۴۱۴۴۰ نفر و ۲۹۶۷۶ نفر غیرایرانی می‌باشد.

مهاجران وارد شده به استان طی ۵ سال گذشته برطبق سرشماری ۹۵، ۸۲۷۸۳ نفر بوده است که از این تعداد ۵۶ درصد را مردان و ۴۴ درصد را زنان به خود اختصاص داده است که بیشترین مهاجرت صورت گرفته در گروه سنی ۲۴-۲۰ ساله با ۱۷۸۰۸ نفر می‌باشد که از این تعداد در همین گروه سنی ۱۰۳۲۶ نفر مرد و ۷۴۸۲ نفر زن می‌باشد.

۳-۱- جمعیت و متوسط رشد سالانه

متوسط رشد سالانه (درصد)	جمعیت	سال
۰/۶	۴۵۴۹۹۶	آبان ۱۳۴۵.....
۳/۸	۶۶۴۲۹۲	آبان ۱۳۵۵.....
۶/۱	۱۱۹۷۰۵۹	آبان ۱۳۶۵.....
۴/۰	۱۴۵۵۱۰۲	مهر ۱۳۷۰.....
۳/۴	۱۷۲۲۵۷۹	آبان ۱۳۷۵.....
۳/۴	۲۴۰۵۷۴۲	آبان ۱۳۸۵.....
۱/۰۵	۲۵۳۴۳۲۷	آبان ۱۳۹۰.....
۱/۸	۲۷۷۵۰۱۴	آبان ۱۳۹۵.....

مأخذ- مرکز آمار ایران (م.ر).

- مرکز آمار ایران. دفتر جمعیت، نیروی کار و سرشماری.

۳-۲- جمعیت بر حسب گروه‌های سنی

مهر ۱۳۷۰	آبان ۱۳۶۵	آبان ۱۳۵۵	آبان ۱۳۴۵	گروه سنی
۱۴۵۵۱۰۲	۱۱۹۷۰۵۹	۶۶۴۲۹۲	۴۵۴۹۹۶	جمع
۲۷۶۱۰۹	۲۶۵۳۲۸	۱۱۶۷۲۱	۸۰۱۲۹ ۰-۴ ساله
۲۸۰۲۶۴	۲۱۵۶۵۳	۱۱۰۶۱۹	۷۸۸۷۳ ۵-۹ ساله
۲۰۳۷۸۲	۱۳۸۵۱۶	۷۴۸۹۵	۵۰۰۵۹ ۱۰-۱۴ ساله
۱۳۸۹۲۹	۱۰۶۹۳۱	۶۱۸۶۶	۳۴۱۴۱ ۱۵-۱۹ ساله
۱۰۸۸۰۳	۸۳۳۸۳	۵۱۱۱۷	۲۷۲۰۱ ۲۰-۲۴ ساله
۸۸۶۲۹	۷۸۸۲۰	۴۳۷۱۶	۲۹۰۸۰ ۲۵-۲۹ ساله
۷۹۹۴۹	۶۶۷۴۲	۳۶۳۳۱	۳۳۱۱۰ ۳۰-۳۴ ساله
۶۴۴۷۴	۴۹۰۶۰	۳۱۹۱۳	۲۶۷۴۰ ۳۵-۳۹ ساله
۴۷۷۱۴	۳۹۷۷۳	۳۴۱۸۲	۲۴۷۷۳ ۴۰-۴۴ ساله
۳۴۰۹۸	۳۰۱۶۲	۲۶۷۰۵	۱۶۵۰۳ ۴۵-۴۹ ساله
۳۳۹۶۰	۳۵۴۵۳	۲۵۴۱۸	۱۷۰۸۱ ۵۰-۵۴ ساله
۲۷۵۹۶	۲۵۰۲۲	۱۳۰۷۹	۷۹۷۳ ۵۵-۵۹ ساله
۳۲۵۵۳	۲۷۶۶۵	۱۳۹۸۱	۱۳۰۵۱ ۶۰-۶۴ ساله
۱۵۲۹۸	۱۲۰۴۵	۷۹۷۸	۵۰۸۴ ۶۵-۶۹ ساله
۱۰۱۶۵	۹۱۸۳	۷۸۸۹	۶۴۳۰ ۷۰-۷۴ ساله
۳۳۸۹	۴۴۶۶	۳۲۹۴	۱۵۸۷ ۷۵-۷۹ ساله
۳۲۱۴	۳۸۱۳	۲۵۲۹	۱۸۸۴ ۸۰-۸۴ ساله
۳۹۹۶	۳۶۵۵	۲۰۴۸	۱۲۹۷ ۸۵ ساله و بیشتر
۲۱۸۰	۱۳۸۹	۱۱	۰ نامشخص

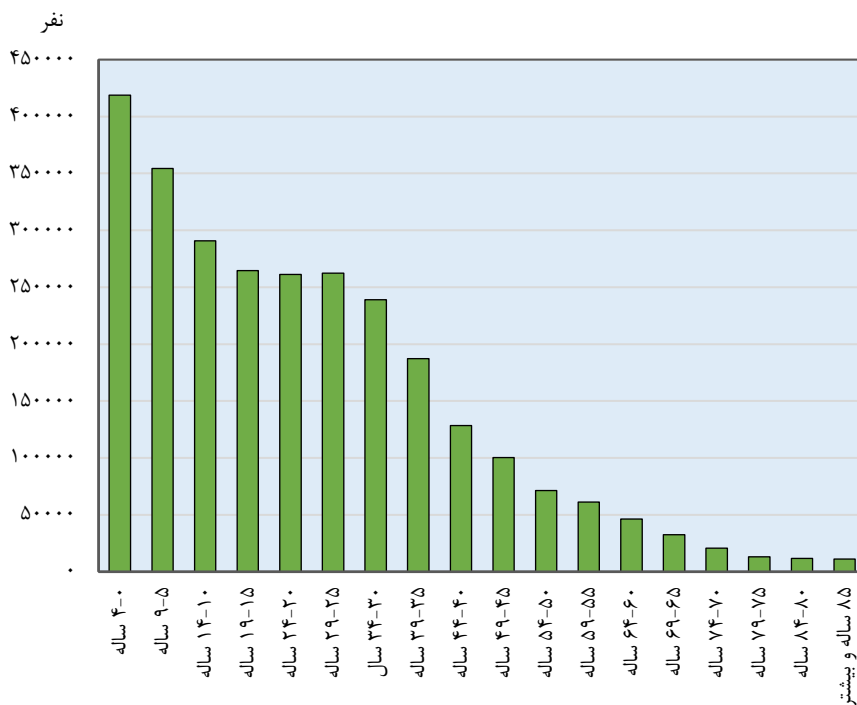
۳-۲- جمعیت برحسب گروه‌های سنی (دنباله)

آبان ۱۳۹۵	آبان ۱۳۹۰	آبان ۱۳۸۵	آبان ۱۳۷۵	گروه سنی
۲۷۷۵۰۱۴	۲۵۳۴۳۲۷	۲۴۰۵۷۴۲	۱۷۲۲۵۷۹	جمع
۴۱۸۷۰۹	۳۶۲۱۰۱	۳۱۶۱۲۲	۲۵۴۵۲۱ ۰-۴ ساله
۳۵۴۳۲۵	۳۱۴۰۸۲	۳۰۹۰۵۵	۳۰۷۷۱۹ ۵-۹ ساله
۲۹۰۷۵۵	۲۷۶۸۵۰	۳۰۹۳۹۵	۲۷۸۲۱۴ ۱۰-۱۴ ساله
۲۶۴۶۱۵	۲۷۷۳۷۴	۳۲۱۸۸۹	۲۱۲۱۹۴ ۱۵-۱۹ ساله
۲۶۱۱۴۹	۲۸۵۴۸۲	۲۹۶۹۴۰	۱۴۱۷۳۴ ۲۰-۲۴ ساله
۲۶۲۳۰۶	۲۵۴۴۶۴	۲۱۹۳۱۴	۱۱۲۱۸۸ ۲۵-۲۹ ساله
۲۳۸۸۹۷	۱۹۸۹۱۷	۱۴۶۱۷۷	۸۷۰۱۶ ۳۰-۳۴ ساله
۱۸۷۲۱۷	۱۳۹۹۵۲	۱۱۷۶۳۵	۷۸۴۹۶ ۳۵-۳۹ ساله
۱۲۸۴۰۸	۱۰۷۹۲۱	۸۷۴۹۵	۶۱۷۸۷ ۴۰-۴۴ ساله
۱۰۰۴۲۶	۷۷۱۵۸	۷۵۶۰۱	۴۴۵۷۰ ۴۵-۴۹ ساله
۷۱۴۵۷	۶۸۷۴۵	۵۹۵۵۳	۳۵۲۳۲ ۵۰-۵۴ ساله
۶۱۱۶۹	۵۱۰۴۸	۴۱۴۶۰	۲۴۳۶۳ ۵۵-۵۹ ساله
۴۶۳۸۳	۳۷۶۶۵	۳۴۱۴۳	۳۴۱۰۴ ۶۰-۶۴ ساله
۳۲۴۲۲	۲۴۹۲۰	۲۱۲۶۵	۲۰۹۶۰ ۶۵-۶۹ ساله
۲۰۶۹۷	۱۸۳۵۳	۲۲۲۲۴	۱۴۴۷۲ ۷۰-۷۴ ساله
۱۳۱۶۷	۱۷۸۰۹	۱۳۲۹۰	۶۶۹۸ ۷۵-۷۹ ساله
۱۱۸۴۵	۱۱۰۸۳	۷۷۸۱	۳۶۸۶ ۸۰-۸۴ ساله
۱۱۰۶۷	۹۸۹۷	۶۴۰۳	۴۵۴۷ ۸۵ ساله و بیشتر
.	۵۰۶	.	۷۸ نامشخص

مأخذ- مرکز آمار ایران (ر.م).

- مرکز آمار ایران. دفتر جمعیت، نیروی کار و سرشماری.

۳-۱- جمعیت به تفکیک گروه سنی: آبان ۱۳۹۵



مبنا: جدول ۲-۲

۳-۳- جمعیت برحسب جنس، سن و وضع سکونت: آبان ۱۳۹۵

ساکن در نقاط شهری			جمع			سن
زن	مرد	مرد و زن	زن	مرد	مرد و زن	
۶۶۰۴۷۹	۶۸۵۱۶۳	۱۳۴۵۶۴۲	۱۳۷۳۰۸۳	۱۴۰۱۹۳۱	۲۷۷۵۰۱۴	تمامی سنین
۹۳۴۴۷	۹۷۶۷۵	۱۹۰۱۲۲	۲۰۳۵۲۱	۲۱۵۱۸۸	۴۱۸۷۰۹	۴- ساله
۱۸۰۲۸	۱۸۷۲۹	۳۶۷۵۷	۳۸۷۶۱	۴۰۸۱۵	۷۹۵۷۶	کمتر از یکساله
۱۹۳۹۳	۲۰۷۱۱	۴۰۱۰۴	۴۳۰۰۵	۴۵۴۰۰	۸۸۴۰۵	۱ ساله
۱۸۹۶۷	۲۰۰۲۳	۳۸۹۹۰	۴۲۴۴۲	۴۵۲۲۳	۸۷۶۶۵	۲ ساله
۱۸۴۸۵	۱۹۳۸۶	۳۷۸۷۱	۴۰۸۵۱	۴۲۸۹۲	۸۳۷۴۳	۳ ساله
۱۷۵۷۴	۱۸۸۲۶	۳۶۴۰۰	۳۸۴۶۲	۴۰۸۵۸	۷۹۳۲۰	۴ ساله
۲۷۹۱۹	۸۲۸۴۲	۱۶۰۷۶۱	۱۷۲۶۹۴	۱۸۱۶۳۱	۳۵۴۳۲۵	۹-۵ ساله
۱۶۷۴۰	۱۷۹۳۵	۳۴۶۷۵	۳۷۱۸۱	۳۹۵۵۱	۷۶۷۳۲	۵ ساله
۱۶۳۱۱	۱۷۲۰۷	۳۳۵۱۸	۳۶۲۹۴	۳۷۸۴۰	۷۴۱۳۴	۶ ساله
۱۵۶۶۱	۱۶۶۱۸	۳۲۲۷۹	۳۴۲۷۱	۳۶۲۱۳	۷۰۴۸۴	۷ ساله
۱۴۷۴۸	۱۵۷۶۴	۳۰۵۱۲	۳۲۹۹۶	۳۴۷۷۱	۶۷۷۶۷	۸ ساله
۱۴۴۵۹	۱۵۳۱۸	۲۹۷۷۷	۳۱۹۵۲	۳۳۲۵۶	۶۵۲۰۸	۹ ساله
۶۵۸۷۱	۶۹۱۴۳	۱۳۵۰۱۴	۱۴۲۴۸۴	۱۴۸۲۷۱	۲۹۰۷۵۵	۱۴-۱۰ ساله
۱۴۴۷۴	۱۵۱۲۹	۲۹۶۰۳	۳۲۳۱۰	۳۳۷۸۳	۶۶۰۹۳	۱۰ ساله
۱۳۳۴۷	۱۴۰۵۵	۲۷۴۰۲	۲۹۰۳۲	۳۰۲۵۱	۵۹۲۸۳	۱۱ ساله
۱۳۲۵۸	۱۳۷۰۲	۲۶۹۶۰	۲۸۰۴۵	۲۹۲۳۹	۵۷۲۸۴	۱۲ ساله
۱۲۴۵۸	۱۳۳۱۸	۲۵۷۷۶	۲۶۷۷۷	۲۷۸۸۰	۵۴۶۵۷	۱۳ ساله
۱۲۳۳۴	۱۲۹۳۹	۲۵۲۷۳	۲۶۳۲۰	۲۷۱۱۸	۵۳۴۳۸	۱۴ ساله
۶۰۶۷۳	۶۵۲۱۷	۱۲۵۸۹۰	۱۲۹۸۸۴	۱۳۴۷۳۱	۲۶۴۶۱۵	۱۹-۱۵ ساله
۱۲۰۶۷	۱۲۶۵۷	۲۴۷۲۴	۲۵۲۱۶	۲۶۰۲۲	۵۱۲۳۸	۱۵ ساله
۱۲۱۱۳	۱۲۳۹۴	۲۴۵۰۷	۲۵۶۴۴	۲۶۱۷۹	۵۱۸۲۳	۱۶ ساله
۱۲۲۸۵	۱۲۷۶۴	۲۵۰۴۹	۲۶۵۹۴	۲۶۷۲۷	۵۳۳۲۱	۱۷ ساله
۱۲۳۷۰	۱۳۴۱۹	۲۵۷۸۹	۲۶۶۷۰	۲۷۴۹۸	۵۴۱۶۸	۱۸ ساله
۱۱۸۳۸	۱۳۹۸۳	۲۵۸۲۱	۲۵۷۶۰	۲۸۳۰۵	۵۴۰۶۵	۱۹ ساله
۶۲۵۳۶	۶۵۴۴۶	۱۲۷۹۸۲	۱۲۸۶۳۹	۱۳۳۵۱۰	۲۶۱۱۴۹	۲۴-۲۰ ساله
۱۲۰۶۲	۱۳۰۷۲	۲۵۱۳۴	۲۵۷۵۶	۲۶۸۰۰	۵۲۵۵۶	۲۰ ساله
۱۲۲۶۷	۱۲۷۹۶	۲۵۰۶۳	۲۵۳۶۶	۲۶۰۴۳	۵۱۴۰۹	۲۱ ساله
۱۲۷۲۶	۱۲۹۴۰	۲۵۶۶۶	۲۶۲۵۰	۲۶۷۸۸	۵۳۰۳۸	۲۲ ساله
۱۲۷۶۸	۱۳۴۰۶	۲۶۱۷۴	۲۵۸۸۱	۲۶۸۶۳	۵۲۷۴۴	۲۳ ساله
۱۲۷۱۳	۱۳۲۲۲	۲۵۹۴۵	۲۵۳۸۶	۲۶۰۱۶	۵۱۴۰۲	۲۴ ساله

۳-۳- جمعیت برحسب جنس، سن و وضع سکونت: آبان ۱۳۹۵ (دنباله)

غیر ساکن			ساکن در نقاط روستایی			سن
زن	مرد	مرد و زن	زن	مرد	مرد و زن	
۱۹۰	۱۱۵۰	۲۰۴۰	۷۱۱۷۱۴	۷۱۵۶۱۸	۱۴۲۷۳۳۲	تمامی سنین
۸۱	۹۰	۱۷۱	۱۱۰۹۹۳	۱۱۷۴۳۳	۲۲۸۴۱۶	۴-۰ ساله
۴	۱۱	۱۵	۲۰۷۲۹	۲۲۰۷۵	۴۲۸۰۴	کمتر از یکساله
۱۹	۱۵	۳۴	۲۳۵۹۳	۲۴۶۷۴	۴۸۲۶۷	۱ ساله
۱۳	۲۲	۳۵	۲۳۴۶۲	۲۵۱۷۸	۴۸۶۴۰	۲ ساله
۳۲	۲۲	۵۴	۲۲۳۳۴	۲۳۴۸۴	۴۵۸۱۸	۳ ساله
۱۳	۲۰	۳۳	۲۰۸۷۵	۲۲۰۱۲	۴۲۸۸۷	۴ ساله
۹۱	۱۹	۱۱۰	۹۴۶۸۴	۹۸۷۰۰	۱۹۳۳۸۴	۹-۵ ساله
۲۵	۱۶	۴۱	۲۰۴۱۶	۲۱۶۰۰	۴۲۰۱۶	۵ ساله
۲۰	۱۶	۳۶	۱۹۹۶۳	۲۰۶۱۷	۴۰۵۸۰	۶ ساله
۱۰	۱۸	۲۸	۱۸۶۰۰	۱۹۵۷۷	۳۸۱۷۷	۷ ساله
۲۲	۱۶	۳۸	۱۸۲۲۶	۱۸۹۹۱	۳۷۲۱۷	۸ ساله
۱۴	۲۳	۳۷	۱۷۴۷۹	۱۷۹۱۵	۳۵۳۹۴	۹ ساله
۷۶	۹۴	۱۷۰	۷۶۵۳۷	۷۹۰۳۴	۱۵۵۵۷۱	۱۴-۱۰ ساله
۱۶	۲۲	۳۸	۱۷۸۲۰	۱۸۶۳۲	۳۶۴۵۲	۱۰ ساله
۱۹	۱۸	۳۷	۱۵۶۶۶	۱۶۱۷۸	۳۱۸۴۴	۱۱ ساله
۱۲	۲۰	۳۲	۱۴۷۷۵	۱۵۵۱۷	۳۰۲۹۲	۱۲ ساله
۱۰	۱۴	۲۴	۱۴۳۰۹	۱۴۵۴۸	۲۸۸۵۷	۱۳ ساله
۱۹	۲۰	۳۹	۱۳۹۶۷	۱۴۱۵۹	۲۸۱۲۶	۱۴ ساله
۸۱	۱۵۶	۲۴۴	۶۹۱۳۳	۶۹۳۵۸	۱۳۸۴۸۱	۱۹-۱۵ ساله
۱۵	۳۲	۴۷	۱۳۱۳۴	۱۳۳۳۳	۲۶۴۶۷	۱۵ ساله
۱۴	۲۹	۴۳	۱۳۵۱۷	۱۳۷۵۶	۲۷۲۷۳	۱۶ ساله
۲۰	۲۸	۴۸	۱۴۲۸۹	۱۳۹۳۵	۲۸۲۲۴	۱۷ ساله
۲۳	۳۸	۶۱	۱۴۲۷۷	۱۴۰۴۱	۲۸۳۱۸	۱۸ ساله
۱۶	۲۹	۴۵	۱۳۹۰۶	۱۴۲۹۳	۲۸۱۹۹	۱۹ ساله
۱۰۹	۱۹۰	۲۹۹	۶۵۹۹۴	۶۶۸۷۴	۱۳۲۸۶۸	۲۴-۲۰ ساله
۳۷	۵۷	۹۴	۱۳۶۵۷	۱۳۶۷۱	۲۷۳۲۸	۲۰ ساله
۱۹	۴۳	۶۲	۱۳۰۸۰	۱۳۲۰۴	۲۶۲۸۴	۲۱ ساله
۱۵	۳۸	۵۳	۱۳۵۰۹	۱۳۸۱۰	۲۷۳۱۹	۲۲ ساله
۱۹	۳۶	۵۵	۱۳۰۹۴	۱۳۴۲۱	۲۶۵۱۵	۲۳ ساله
۱۹	۱۶	۳۵	۱۲۶۵۴	۱۲۷۶۸	۲۵۴۲۲	۲۴ ساله

۳-۳- جمعیت برحسب جنس، سن و وضع سکونت: آبان ۱۳۹۵ (دنباله)

ساکن در نقاط شهری			جمع			سن
زن	مرد	مرد و زن	زن	مرد	مرد و زن	
۶۷۶۳۴	۶۷۷۳۶	۱۳۵۳۷۰	۱۳۱۳۰۱	۱۳۱۰۰۵	۲۶۲۳۰۶ ۲۵-۲۹ ساله
۱۴۰۵۸	۱۴۲۷۴	۲۸۳۳۲	۲۷۸۹۱	۲۸۲۱۶	۵۶۱۰۷ ساله ۲۵
۱۳۴۱۰	۱۳۸۱۶	۲۷۲۲۶	۲۵۸۲۷	۲۶۴۴۷	۵۲۲۷۴ ساله ۲۶
۱۳۱۹۷	۱۳۱۵۸	۲۶۳۵۵	۲۵۷۳۶	۲۵۵۷۸	۵۱۳۱۴ ساله ۲۷
۱۳۸۵۸	۱۳۴۲۵	۲۷۲۸۳	۲۶۷۳۹	۲۶۱۳۲	۵۲۸۷۱ ساله ۲۸
۱۳۱۱۱	۱۳۰۶۳	۲۶۱۷۴	۲۵۱۰۸	۲۴۶۳۲	۴۹۷۴۰ ساله ۲۹
۶۳۱۹۲	۶۲۱۷۰	۱۲۵۳۶۲	۱۲۱۷۲۵	۱۱۷۱۷۲	۲۳۸۸۹۷ ۳۰-۳۴ ساله
۱۴۵۸۸	۱۴۱۸۰	۲۸۷۶۸	۲۷۸۸۶	۲۷۰۱۸	۵۴۹۰۴ ساله ۳۰
۱۳۰۰۴	۱۲۷۳۸	۲۵۷۴۲	۲۴۶۲۰	۲۳۶۹۳	۴۸۳۱۳ ساله ۳۱
۱۲۷۴۴	۱۲۴۰۷	۲۵۱۵۱	۲۴۵۲۸	۲۳۱۶۶	۴۷۶۹۴ ساله ۳۲
۱۱۸۴۰	۱۱۸۳۱	۲۳۶۷۱	۲۳۱۷۴	۲۲۲۹۴	۴۵۴۶۸ ساله ۳۳
۱۱۰۱۶	۱۱۰۱۴	۲۲۰۳۰	۲۱۵۱۷	۲۱۰۰۱	۴۲۵۱۸ ساله ۳۴
۴۷۹۱۰	۴۸۰۳۲	۹۵۹۴۲	۹۴۸۸۹	۹۲۳۳۸	۱۸۷۲۱۷ ۳۵-۳۹ ساله
۱۱۵۳۱	۱۱۵۹۲	۲۳۱۲۳	۲۲۹۴۲	۲۲۲۳۵	۴۵۱۷۷ ساله ۳۵
۱۰۰۹۸	۱۰۰۰۳	۲۰۱۰۱	۱۹۷۵۱	۱۹۱۶۳	۳۸۹۱۴ ساله ۳۶
۹۵۱۰	۹۷۴۶	۱۹۲۵۶	۱۸۸۶۶	۱۸۵۳۵	۳۷۴۰۱ ساله ۳۷
۸۹۱۷	۸۷۳۱	۱۷۶۴۸	۱۷۷۳۲	۱۷۱۰۱	۳۴۸۳۳ ساله ۳۸
۷۸۵۴	۷۹۶۰	۱۵۸۱۴	۱۵۵۹۸	۱۵۲۹۴	۳۰۸۹۲ ساله ۳۹
۳۲۷۹۰	۳۴۰۹۷	۶۶۸۸۷	۶۳۷۵۰	۶۴۶۵۸	۱۲۸۴۰۸ ۴۰-۴۴ ساله
۷۹۳۸	۷۹۴۴	۱۵۸۸۲	۱۵۳۹۰	۱۵۲۱۲	۳۰۶۰۲ ساله ۴۰
۶۹۸۳	۷۲۰۱	۱۴۱۸۴	۱۳۷۸۱	۱۳۷۶۱	۲۷۵۴۲ ساله ۴۱
۶۳۴۶	۶۸۱۹	۱۳۱۶۵	۱۲۳۲۶	۱۲۸۷۷	۲۵۲۰۳ ساله ۴۲
۶۰۵۴	۶۳۵۸	۱۲۴۱۲	۱۱۶۸۵	۱۱۹۴۴	۲۳۶۲۹ ساله ۴۳
۵۴۶۹	۵۷۷۵	۱۱۲۴۴	۱۰۵۶۸	۱۰۸۶۴	۲۱۴۳۲ ساله ۴۴
۲۶۴۲۷	۲۷۸۹۸	۵۴۳۲۵	۵۰۲۷۱	۵۰۱۵۵	۱۰۰۴۲۶ ۴۵-۴۹ ساله
۶۰۶۱	۶۴۰۲	۱۲۴۶۳	۱۱۹۵۴	۱۲۲۸۴	۲۴۲۳۸ ساله ۴۵
۵۲۹۳	۵۷۰۸	۱۱۰۰۱	۱۰۰۲۹	۱۰۳۳۶	۲۰۳۶۵ ساله ۴۶
۵۴۲۰	۵۸۴۹	۱۱۲۶۹	۱۰۲۳۰	۱۰۳۳۶	۲۰۵۶۶ ساله ۴۷
۵۰۸۱	۵۳۰۲	۱۰۳۸۳	۹۵۰۰	۹۲۹۲	۱۸۷۹۲ ساله ۴۸
۴۵۷۲	۴۶۳۷	۹۲۰۹	۸۵۵۸	۷۹۰۷	۱۶۴۶۵ ساله ۴۹

۳-۳- جمعیت برحسب جنس، سن و وضع سکونت: آبان ۱۳۹۵ (دنباله)

غیر ساکن			ساکن در نقاط روستایی			سن
زن	مرد	مرد و زن	زن	مرد	مرد و زن	
۶۴	۸۴	۱۴۸	۶۳۶۰۳	۶۳۱۸۵	۱۲۶۷۸۸ ۲۵-۲۹ ساله
۱۶	۳۴	۵۰	۱۳۸۱۷	۱۳۹۰۸	۲۷۷۲۵ ۲۵ ساله
۱۲	۱۳	۲۵	۱۲۴۰۵	۱۲۶۱۸	۲۵۰۲۳ ۲۶ ساله
۸	۱۱	۱۹	۱۲۵۳۱	۱۲۴۰۹	۲۴۹۴۰ ۲۷ ساله
۲۰	۱۶	۳۶	۱۲۸۶۱	۱۲۶۹۱	۲۵۵۵۲ ۲۸ ساله
۸	۱۰	۱۸	۱۱۹۸۹	۱۱۵۵۹	۲۳۵۴۸ ۲۹ ساله
۶۱	۷۱	۱۳۲	۵۸۴۷۲	۵۴۹۳۱	۱۱۳۴۰۳ ۳۰-۳۴ ساله
۲۰	۲۳	۴۳	۱۳۲۷۸	۱۲۸۱۵	۲۶۰۹۳ ۳۰ ساله
۱۲	۱۰	۲۲	۱۱۶۰۴	۱۰۹۴۵	۲۲۵۴۹ ۳۱ ساله
۱۸	۱۸	۳۶	۱۱۷۶۶	۱۰۷۴۱	۲۲۵۰۷ ۳۲ ساله
۴	۱۲	۱۶	۱۱۳۳۰	۱۰۴۵۱	۲۱۷۸۱ ۳۳ ساله
۷	۸	۱۵	۱۰۴۹۴	۹۹۷۹	۲۰۴۷۳ ۳۴ ساله
۶۹	۸۲	۱۵۱	۴۶۹۱۰	۴۴۲۱۴	۹۱۱۲۴ ۳۵-۳۹ ساله
۱۶	۲۶	۴۲	۱۱۳۹۵	۱۰۶۱۷	۲۲۰۱۲ ۳۵ ساله
۹	۱۷	۲۶	۹۶۴۴	۹۱۴۳	۱۸۷۸۷ ۳۶ ساله
۱۲	۱۵	۲۷	۹۳۴۴	۸۷۷۴	۱۸۱۱۸ ۳۷ ساله
۱۹	۱۴	۳۳	۸۷۹۶	۸۳۵۶	۱۷۱۵۲ ۳۸ ساله
۱۳	۱۰	۲۳	۷۷۳۱	۷۳۲۴	۱۵۰۵۵ ۳۹ ساله
۴۲	۴۵	۸۷	۳۰۹۱۸	۳۰۵۱۶	۶۱۴۳۴ ۴۰-۴۴ ساله
۱۷	۱۴	۳۱	۷۴۴۵	۷۲۵۴	۱۴۶۸۹ ۴۰ ساله
۹	۸	۱۷	۶۷۸۹	۶۵۵۲	۱۳۳۴۱ ۴۱ ساله
۱۳	۱۳	۲۶	۵۹۶۷	۶۰۴۵	۱۲۰۱۲ ۴۲ ساله
۳	۶	۹	۵۶۲۸	۵۵۸۰	۱۱۲۰۸ ۴۳ ساله
۰	۴	۴	۵۰۹۹	۵۰۸۵	۱۰۱۸۴ ۴۴ ساله
۴۸	۵۴	۱۰۲	۲۳۷۹۶	۲۲۲۰۳	۴۵۹۹۹ ۴۵-۴۹ ساله
۲۳	۱۸	۴۱	۵۸۷۰	۵۸۶۴	۱۱۷۳۴ ۴۵ ساله
۴	۱۰	۱۴	۴۷۳۲	۴۶۱۸	۹۳۵۰ ۴۶ ساله
۵	۶	۱۱	۴۸۰۵	۴۴۸۱	۹۲۸۶ ۴۷ ساله
۸	۸	۱۶	۴۴۱۱	۳۹۸۲	۸۳۹۳ ۴۸ ساله
۸	۱۲	۲۰	۳۹۷۸	۳۲۵۸	۷۲۳۶ ۴۹ ساله

۳-۳- جمعیت برحسب جنس، سن و وضع سکونت: آبان ۱۳۹۵ (دنباله)

ساکن در نقاط شهری			جمع			سن
زن	مرد	مرد و زن	زن	مرد	مرد و زن	
۱۹۱۵۲	۱۹۵۱۹	۳۹۳۷۱	۳۷۲۰۷	۳۴۲۵۰	۷۱۴۵۷ ۵۰-۵۴ ساله
۴۷۵۶	۴۷۲۸	۹۴۸۴	۹۰۵۶	۸۴۳۰	۱۷۴۸۶ ۵۰ ساله
۴۰۶۰	۴۰۵۷	۸۱۱۷	۷۵۲۹	۶۸۵۱	۱۴۳۸۰ ۵۱ ساله
۳۷۶۹	۳۸۶۵	۷۶۳۴	۷۱۳۰	۶۷۷۳	۱۳۹۰۳ ۵۲ ساله
۳۷۴۶	۳۵۴۸	۷۲۹۴	۶۹۳۸	۶۳۵۵	۱۳۲۹۳ ۵۳ ساله
۳۵۲۱	۳۳۲۱	۶۸۴۲	۶۵۵۴	۵۸۴۱	۱۲۳۹۵ ۵۴ ساله
۱۵۷۸۳	۱۵۹۶۸	۳۱۷۵۱	۳۱۰۶۸	۳۰۱۰۱	۶۱۱۶۹ ۵۵-۵۹ ساله
۳۷۵۵	۳۵۱۳	۷۲۶۸	۷۳۱۰	۶۵۱۸	۱۳۸۲۸ ۵۵ ساله
۳۱۸۵	۳۰۶۹	۶۲۵۴	۶۲۶۹	۵۷۳۶	۱۲۰۰۵ ۵۶ ساله
۳۲۲۷	۳۳۲۵	۶۵۵۲	۶۳۴۹	۶۱۲۵	۱۲۴۷۴ ۵۷ ساله
۲۹۶۲	۳۲۸۵	۶۲۴۷	۵۸۷۴	۶۳۲۹	۱۲۲۰۳ ۵۸ ساله
۲۶۵۴	۲۷۷۶	۵۴۳۰	۵۲۶۶	۵۳۹۳	۱۰۶۵۹ ۵۹ ساله
۱۰۳۳۶	۱۱۴۴۲	۲۱۷۷۸	۲۲۷۸۸	۲۳۵۹۵	۴۶۳۸۳ ۶۰-۶۴ ساله
۲۵۶۴	۲۷۲۸	۵۲۹۲	۵۳۲۹	۵۵۳۵	۱۰۸۶۴ ۶۰ ساله
۲۱۶۷	۲۳۸۸	۴۵۵۵	۴۵۵۲	۴۸۳۴	۹۳۸۶ ۶۱ ساله
۱۹۲۵	۲۲۹۲	۴۲۱۷	۴۳۹۹	۴۷۶۵	۹۱۶۴ ۶۲ ساله
۱۹۰۷	۲۱۶۷	۴۰۷۴	۴۳۷۹	۴۵۶۶	۸۹۴۵ ۶۳ ساله
۱۷۷۳	۱۸۶۷	۳۶۴۰	۴۱۲۹	۳۸۹۵	۸۰۲۴ ۶۴ ساله
۶۹۷۲	۶۸۰۹	۱۳۷۸۱	۱۶۷۲۳	۱۵۶۹۹	۳۲۴۲۲ ۶۵-۶۹ ساله
۱۹۰۸	۱۸۶۰	۳۷۶۸	۴۵۹۳	۴۲۳۱	۸۸۲۴ ۶۵ ساله
۱۴۹۸	۱۳۶۸	۲۸۶۶	۳۵۲۵	۳۱۴۹	۶۶۷۴ ۶۶ ساله
۱۳۰۰	۱۳۸۰	۲۶۸۰	۳۰۹۱	۳۰۵۰	۶۱۴۱ ۶۷ ساله
۱۱۵۶	۱۱۴۵	۲۳۰۱	۲۸۳۸	۲۷۵۳	۵۵۹۱ ۶۸ ساله
۱۱۱۰	۱۰۵۶	۲۱۶۶	۲۶۷۶	۲۵۱۶	۵۱۹۲ ۶۹ ساله
۴۱۱۳	۴۴۵۰	۸۵۶۳	۹۹۰۳	۱۰۷۹۴	۲۰۶۹۷ ۷۰-۷۴ ساله
۱۱۱۳	۱۲۰۴	۲۳۱۷	۲۷۰۷	۲۸۳۲	۵۵۳۹ ۷۰ ساله
۸۸۲	۹۶۷	۱۸۴۹	۲۰۹۳	۲۲۷۰	۴۳۶۳ ۷۱ ساله
۷۸۴	۸۷۲	۱۶۵۶	۱۸۹۴	۲۱۱۹	۴۰۱۳ ۷۲ ساله
۶۸۲	۷۵۹	۱۴۴۱	۱۶۶۳	۱۹۴۹	۳۶۱۲ ۷۳ ساله
۶۵۲	۶۴۸	۱۳۰۰	۱۵۴۶	۱۶۲۴	۳۱۷۰ ۷۴ ساله

۳-۳- جمعیت بر حسب جنس، سن و وضع سکونت: آبان ۱۳۹۵ (دنباله)

غیر ساکن			ساکن در نقاط روستایی			سن
زن	مرد	مرد و زن	زن	مرد	مرد و زن	
۵۱	۲۵	۸۶	۱۷۳۰۴	۱۴۶۹۶	۳۲۰۰۰ ۵۰-۵۴ ساله
۱۴	۶	۲۰	۴۲۸۶	۳۶۹۶	۷۹۸۲ ۵۰ ساله
۱۲	۷	۱۹	۳۴۵۷	۲۷۸۷	۶۲۴۴ ۵۱ ساله
۱۰	۱۲	۲۲	۳۳۵۱	۲۸۹۶	۶۲۴۷ ۵۲ ساله
۱۲	۸	۲۰	۳۱۸۰	۲۷۹۹	۵۹۷۹ ۵۳ ساله
۳	۲	۵	۳۰۳۰	۲۵۱۸	۵۵۴۸ ۵۴ ساله
۴۶	۳۹	۸۵	۱۵۲۳۹	۱۴۰۹۴	۲۹۳۳۳ ۵۵-۵۹ ساله
۱۶	۱۴	۳۰	۳۵۳۹	۲۹۹۱	۶۵۳۰ ۵۵ ساله
۹	۱۳	۲۲	۳۰۷۵	۲۶۵۴	۵۷۲۹ ۵۶ ساله
۶	۲	۸	۳۱۱۶	۲۷۹۸	۵۹۱۴ ۵۷ ساله
۷	۷	۱۴	۲۹۰۵	۳۰۳۷	۵۹۴۲ ۵۸ ساله
۸	۳	۱۱	۲۶۰۴	۲۶۱۴	۵۲۱۸ ۵۹ ساله
۲۵	۵۱	۸۶	۱۲۴۱۷	۱۲۱۰۲	۲۴۵۱۹ ۶۰-۶۴ ساله
۲۵	۲۷	۵۲	۲۷۴۰	۲۷۸۰	۵۵۲۰ ۶۰ ساله
۲	۶	۸	۲۳۸۳	۲۴۴۰	۴۸۲۳ ۶۱ ساله
۲	۸	۱۰	۲۴۷۲	۲۴۶۵	۴۹۳۷ ۶۲ ساله
۳	۷	۱۰	۲۴۶۹	۲۳۹۲	۴۸۶۱ ۶۳ ساله
۳	۳	۶	۲۳۵۳	۲۰۲۵	۴۳۷۸ ۶۴ ساله
۶	۳۱	۳۷	۹۷۴۵	۸۸۵۹	۱۸۶۰۴ ۶۵-۶۹ ساله
۲	۱۶	۱۸	۲۶۸۳	۲۳۵۵	۵۰۳۸ ۶۵ ساله
۱	۱	۲	۲۰۲۶	۱۷۸۰	۳۸۰۶ ۶۶ ساله
۰	۵	۵	۱۷۹۱	۱۶۶۵	۳۴۵۶ ۶۷ ساله
۲	۷	۹	۱۶۸۰	۱۶۰۱	۳۲۸۱ ۶۸ ساله
۱	۲	۳	۱۵۶۵	۱۴۵۸	۳۰۲۳ ۶۹ ساله
۱۲	۱۷	۲۹	۵۷۷۸	۶۳۳۷	۱۲۱۰۵ ۷۰-۷۴ ساله
۳	۱۳	۱۶	۱۵۹۱	۱۶۱۵	۳۲۰۶ ۷۰ ساله
۴	۳	۷	۱۲۰۷	۱۳۰۰	۲۵۰۷ ۷۱ ساله
۲	۰	۲	۱۱۰۸	۱۲۴۷	۲۳۵۵ ۷۲ ساله
۱	۱	۲	۹۸۰	۱۱۸۹	۲۱۶۹ ۷۳ ساله
۲	۰	۲	۸۹۲	۹۷۶	۱۸۶۸ ۷۴ ساله

۳-۳- جمعیت برحسب جنس، سن و وضع سکونت: آبان ۱۳۹۵ (دنباله)

ساکن در نقاط شهری			جمع			سن
زن	مرد	مرد و زن	زن	مرد	مرد و زن	
۲۴۰۸	۲۶۷۷	۵۰۸۵	۶۱۹۷	۶۹۷۰	۱۳۱۶۷	۷۹- ۷۵ ساله
۶۱۷	۶۷۰	۱۲۸۷	۱۷۳۹	۱۷۶۵	۳۵۰۴ ۷۵ ساله
۴۹۵	۵۷۲	۱۰۶۷	۱۲۳۵	۱۴۰۳	۲۶۳۸ ۷۶ ساله
۴۵۰	۴۷۱	۹۲۱	۱۰۵۸	۱۲۱۷	۲۲۷۵ ۷۷ ساله
۳۸۱	۳۹۵	۷۷۶	۹۳۷	۱۰۹۹	۲۰۳۶ ۷۸ ساله
۴۶۵	۵۶۹	۱۰۳۴	۱۲۲۸	۱۴۸۶	۲۷۱۴ ۷۹ ساله
۱۹۵۵	۲۲۷۷	۴۲۳۲	۵۱۱۰	۶۷۳۵	۱۱۸۴۵ ۸۴- ۸۰ ساله
۵۸۰	۶۳۰	۱۲۱۰	۱۴۶۷	۱۷۹۲	۳۲۵۹ ۸۰ ساله
۴۲۸	۵۲۴	۹۵۲	۱۱۴۰	۱۴۷۵	۲۶۱۵ ۸۱ ساله
۳۸۶	۴۰۹	۷۹۵	۹۴۲	۱۲۲۴	۲۱۶۶ ۸۲ ساله
۳۱۴	۳۸۰	۶۹۴	۹۰۷	۱۱۶۰	۲۰۶۷ ۸۳ ساله
۲۴۷	۳۳۴	۵۸۱	۶۵۴	۱۰۸۴	۱۷۳۸ ۸۴ ساله
۱۰۱۸	۱۱۴۸	۲۱۶۶	۲۷۸۵	۳۶۸۳	۶۴۶۸ ۸۹- ۸۵ ساله
۳۳۲	۳۴۴	۶۷۶	۹۴۲	۱۱۷۸	۲۱۲۰ ۸۵ ساله
۲۰۴	۲۴۴	۴۴۸	۵۶۳	۷۶۶	۱۳۲۹ ۸۶ ساله
۱۸۸	۲۰۹	۳۹۷	۵۱۸	۶۵۸	۱۱۷۶ ۸۷ ساله
۱۶۶	۱۹۹	۳۶۵	۴۰۴	۵۶۲	۹۶۶ ۸۸ ساله
۱۲۸	۱۵۲	۲۸۰	۳۵۸	۵۱۹	۸۷۷ ۸۹ ساله
۳۸۶	۴۳۰	۸۱۶	۱۱۷۳	۱۵۲۸	۲۷۰۱ ۹۴- ۹۰ ساله
۱۵۰	۱۶۰	۳۱۰	۴۰۳	۵۰۶	۹۰۹ ۹۰ ساله
۸۰	۱۰۷	۱۸۷	۲۳۰	۳۴۷	۵۷۷ ۹۱ ساله
۵۴	۶۲	۱۱۶	۱۷۷	۲۵۱	۴۲۸ ۹۲ ساله
۶۰	۵۴	۱۱۴	۱۸۹	۲۱۳	۴۰۲ ۹۳ ساله
۴۲	۴۷	۸۹	۱۷۴	۲۱۱	۳۸۵ ۹۴ ساله
۱۵۱	۱۳۳	۲۸۴	۵۲۸	۶۱۰	۱۱۳۸ ۹۹- ۹۵ ساله
۶۹	۶۴	۱۳۳	۲۴۹	۲۸۹	۵۳۸ ۹۵ ساله
۱۸	۲۷	۴۵	۸۲	۱۰۹	۱۹۱ ۹۶ ساله
۲۰	۲۰	۴۰	۶۹	۸۸	۱۵۷ ۹۷ ساله
۱۷	۱۵	۳۲	۵۴	۶۵	۱۱۹ ۹۸ ساله
۲۷	۷	۳۴	۷۴	۵۹	۱۳۳ ۹۹ ساله
۱۰۶	۵۴	۱۶۰	۴۴۳	۳۱۷	۷۶۰ ۱۰۰ ساله و بیشتر

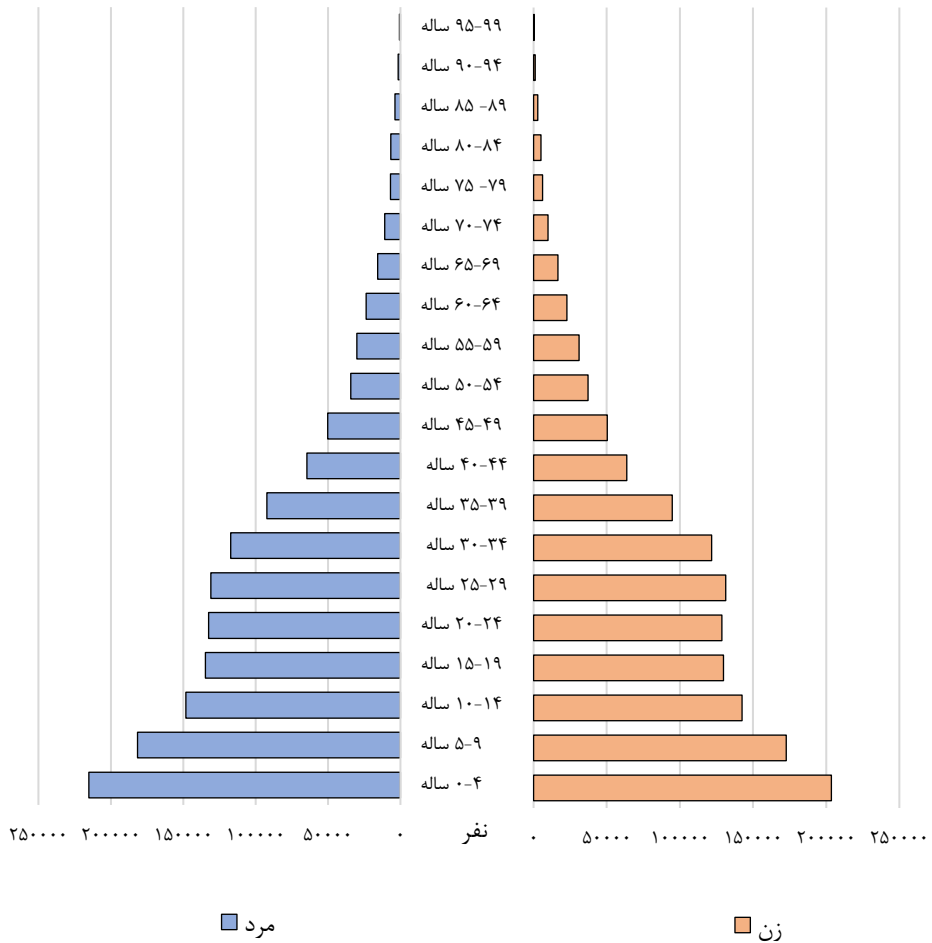
۳-۳- جمعیت بر حسب جنس، سن و وضع سکونت: آبان ۱۳۹۵ (دنباله)

غیر ساکن			ساکن در نقاط روستایی			سن
زن	مرد	مرد و زن	زن	مرد	مرد و زن	
۶	۶	۱۲	۳۷۸۳	۴۲۸۷	۸۰۷۰	۷۹-۷۵ ساله
۴	۴	۸	۱۱۱۸	۱۰۹۱	۲۲۰۹	۷۵ ساله.....
۰	۱	۱	۷۴۰	۸۳۰	۱۵۷۰	۷۶ ساله.....
۲	۰	۲	۶۰۶	۷۴۶	۱۳۵۲	۷۷ ساله.....
۰	۰	۰	۵۵۶	۷۰۴	۱۲۶۰	۷۸ ساله.....
۰	۱	۱	۷۶۳	۹۱۶	۱۶۷۹	۷۹ ساله.....
۵	۱۰	۱۵	۳۱۵۰	۴۴۴۸	۷۵۹۸	۸۰-۸۰ ساله
۲	۵	۷	۸۸۵	۱۱۵۷	۲۰۴۲	۸۰ ساله.....
۳	۱	۴	۷۰۹	۹۵۰	۱۶۵۹	۸۱ ساله.....
۰	۲	۲	۵۵۶	۸۱۳	۱۳۶۹	۸۲ ساله.....
۰	۲	۲	۵۹۳	۷۷۸	۱۳۷۱	۸۳ ساله.....
۰	۰	۰	۴۰۷	۷۵۰	۱۱۵۷	۸۴ ساله.....
۰	۴	۴	۱۷۶۷	۲۵۳۱	۴۲۹۸	۸۵-۸۵ ساله
۰	۳	۳	۶۱۰	۸۳۱	۱۴۴۱	۸۵ ساله.....
۰	۱	۱	۳۵۹	۵۲۱	۸۸۰	۸۶ ساله.....
۰	۰	۰	۳۳۰	۴۴۹	۷۷۹	۸۷ ساله.....
۰	۰	۰	۲۳۸	۳۶۳	۶۰۱	۸۸ ساله.....
۰	۰	۰	۲۳۰	۳۶۷	۵۹۷	۸۹ ساله.....
۰	۲	۲	۷۸۷	۱۰۹۶	۱۸۸۳	۹۰-۹۰ ساله
۰	۰	۰	۲۵۳	۳۴۶	۵۹۹	۹۰ ساله.....
۰	۱	۱	۱۵۰	۲۳۹	۳۸۹	۹۱ ساله.....
۰	۱	۱	۱۲۳	۱۸۸	۳۱۱	۹۲ ساله.....
۰	۰	۰	۱۲۹	۱۵۹	۲۸۸	۹۳ ساله.....
۰	۰	۰	۱۳۲	۱۶۴	۲۹۶	۹۴ ساله.....
۰	۰	۰	۳۷۷	۴۷۷	۸۵۴	۹۵-۹۵ ساله.....
۰	۰	۰	۱۸۰	۲۲۵	۴۰۵	۹۵ ساله.....
۰	۰	۰	۶۴	۸۲	۱۴۶	۹۶ ساله.....
۰	۰	۰	۴۹	۶۸	۱۱۷	۹۷ ساله.....
۰	۰	۰	۳۷	۵۰	۸۷	۹۸ ساله.....
۰	۰	۰	۴۷	۵۲	۹۹	۹۹ ساله.....
۰	۰	۰	۳۳۷	۲۶۳	۶۰۰	۱۰۰ ساله و بیشتر..

مأخذ- مرکز آمار ایران (ر.م).

- مرکز آمار ایران. دفتر جمعیت، نیروی کار و سرشماری.

۳-۲- هرم سنی جمعیت استان: سال ۱۳۹۵



مبنا: جدول ۳-۳

۳-۴- جمعیت بر حسب جنس و گروه عمده سنی: آبان ۱۳۹۵

کل استان			گروه عمده سنی
زن	مرد	مرد و زن	
۱۳۷۳۰۸۳	۱۴۰۱۹۳۱	۲۷۷۵۰۱۴	جمع.....
۳۸۷۶۱	۴۰۸۱۵	۷۹۵۷۶	اطفال (کمتر از یک سال).....
۲۰۱۹۴۱	۲۱۳۹۲۴	۴۱۵۸۶۵	نوباوگان (۵-۱ ساله).....
۱۶۷۸۲۳	۱۷۵۸۶۳	۳۴۳۶۸۶	کودکان (۱۰-۶ ساله).....
۱۱۰۱۷۴	۱۱۴۴۸۸	۲۲۴۶۶۲	نوجوانان (۱۴-۱۱ ساله).....
۲۵۸۵۲۳	۲۶۷۲۴۱	۵۲۵۷۶۴	جوانان (۲۴-۱۵ ساله).....
۵۵۲۹۹۹	۵۴۳۲۶۴	۱۰۹۶۲۶۳	میانسالان (۶۴-۲۵ ساله).....
۴۲۸۶۲	۴۶۳۳۶	۸۹۱۹۸	بزرگسالان (۶۵ ساله و بیش تر)...
.	.	.	نامشخص.....

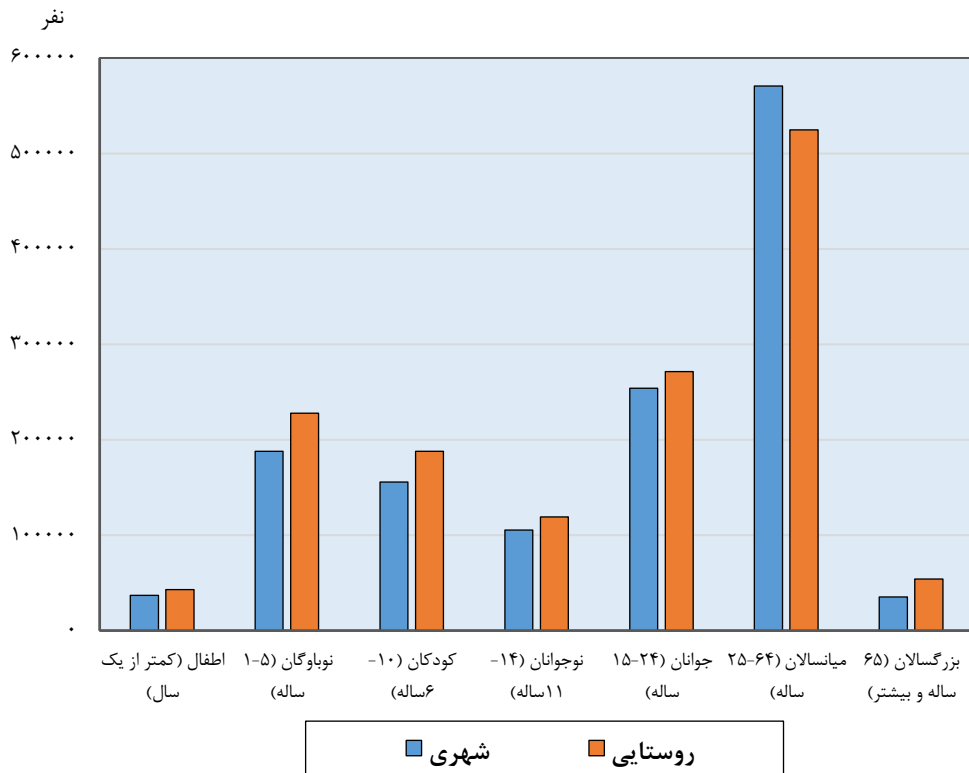
روستایی ^(۱)			شهری			گروه عمده سنی
زن	مرد	مرد و زن	زن	مرد	مرد و زن	
۷۱۱۷۱۴	۷۱۵۶۱۸	۱۴۲۷۳۳۲	۶۶۰۴۷۹	۶۸۵۱۶۳	۱۳۴۵۶۴۲	جمع.....
۲۰۷۲۹	۲۲۰۷۵	۴۲۸۰۴	۱۸۰۲۸	۱۸۷۲۹	۳۶۷۵۷	اطفال (کمتر از یک سال).....
۱۱۰۶۸۰	۱۱۶۹۴۸	۲۲۷۶۲۸	۹۱۱۵۹	۹۶۸۸۱	۱۸۸۰۴۰	نوباوگان (۵-۱ ساله).....
۹۲۰۸۸	۹۵۷۳۲	۱۸۷۸۲۰	۷۵۶۵۳	۸۰۰۳۶	۱۵۵۶۸۹	کودکان (۱۰-۶ ساله).....
۵۸۷۱۷	۶۰۴۰۲	۱۱۹۱۱۹	۵۱۳۹۷	۵۴۰۱۴	۱۰۵۴۱۱	نوجوانان (۱۴-۱۱ ساله).....
۱۳۵۱۱۷	۱۳۶۲۳۲	۲۷۱۳۴۹	۱۲۳۲۰۹	۱۳۰۶۶۳	۲۵۳۸۷۲	جوانان (۲۴-۱۵ ساله).....
۲۶۸۶۵۹	۲۵۵۹۴۱	۵۲۴۶۰۰	۲۸۳۹۲۴	۲۸۶۸۶۲	۵۷۰۷۸۶	میانسالان (۶۴-۲۵ ساله).....
۲۵۷۲۴	۲۸۲۸۸	۵۴۰۱۲	۱۷۱۰۹	۱۷۹۷۸	۳۵۰۸۷	بزرگسالان (۶۵ ساله و بیش تر)...
.	نامشخص.....

۱- آمار جمعیت غیر ساکن در جمعیت روستایی منظور شده است.

مأخذ- مرکز آمار ایران (ر.م).

- مرکز آمار ایران. دفتر جمعیت، نیروی کار و سرشماری.

۳-۳- جمعیت در نقاط شهری و روستایی به تفکیک گروه‌های عمده سنی: آبان ۱۳۹۵



مبنا: جدول ۳-۴

۳-۵- خانوار و جمعیت بر حسب جنس در نقاط شهری و روستایی

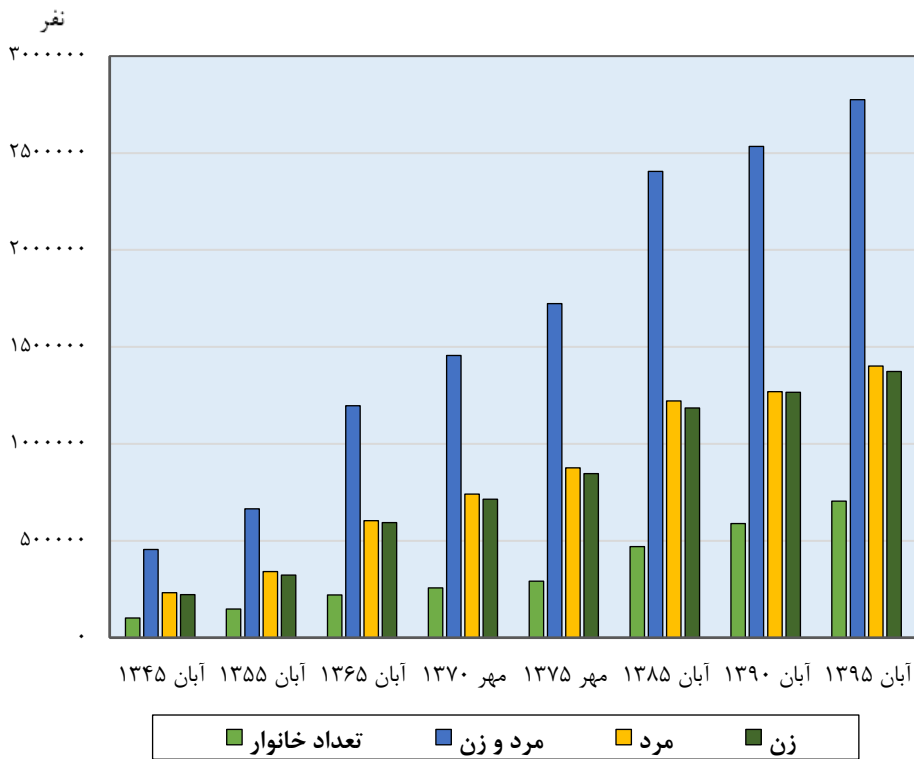
جمعیت			تعداد خانوار	شرح
زن	مرد	مرد و زن		
کل استان				
۲۲۲۵۰۸	۲۳۲۴۸۸	۴۵۴۹۹۶	۱۰۱۵۲۰	آبان ۱۳۴۵.....
۳۲۳۳۱۰	۳۴۰۹۸۲	۶۶۴۲۹۲	۱۴۸۰۲۰	آبان ۱۳۵۵.....
۵۹۴۱۳۳	۶۰۲۹۲۶	۱۱۹۷۰۵۹	۲۲۱۳۰۱	آبان ۱۳۶۵.....
۷۱۴۳۰۹	۷۴۰۷۹۳	۱۴۵۵۱۰۲	۲۵۶۱۵۰	مهر ۱۳۷۰.....
۸۴۷۰۹۱	۸۷۵۴۸۸	۱۷۲۲۵۷۹	۲۹۱۸۵۵	مهر ۱۳۷۵.....
۱۱۸۴۴۶۵	۱۲۲۱۲۷۷	۲۴۰۵۷۴۲	۴۷۰۰۶۰	آبان ۱۳۸۵.....
۱۲۶۵۵۷۹	۱۲۶۸۷۴۸	۲۵۳۴۳۲۷	۵۸۱۴۴۷	آبان ۱۳۹۰.....
۱۳۷۳۰۸۳	۱۴۰۱۹۳۱	۲۷۷۵۰۱۴	۷۰۴۸۸۸	آبان ۱۳۹۵.....
نقاط شهری				
۳۵۱۲۰	۳۷۰۲۹	۷۲۱۴۹	۱۴۶۰۰	آبان ۱۳۴۵.....
۷۶۹۹۵	۸۵۸۵۹	۱۶۲۸۵۴	۳۴۰۹۱	آبان ۱۳۵۵.....
۲۳۹۲۱۷	۲۴۸۴۹۲	۴۸۷۷۰۹	۸۵۶۷۱	آبان ۱۳۶۵.....
۳۰۶۳۴۰	۳۲۳۳۴۳	۶۲۹۶۸۳	۱۰۷۰۹۳	مهر ۱۳۷۰.....
۳۸۵۸۸۹	۴۰۸۶۳۹	۷۹۴۵۲۸	۱۳۱۰۹۹	مهر ۱۳۷۵.....
۵۸۰۰۰۱	۶۱۳۱۹۷	۱۱۹۳۱۹۸	۲۲۶۱۳۶	آبان ۱۳۸۵.....
۶۱۵۳۵۳	۶۲۷۷۲۶	۱۲۴۳۰۷۹	۲۹۰۱۸۳	آبان ۱۳۹۰.....
۶۶۰۴۷۹	۶۸۵۱۶۳	۱۳۴۵۶۴۲	۳۳۴۸۰۸	آبان ۱۳۹۵.....
نقاط روستایی				
۱۸۷۳۸۸	۱۹۵۴۵۹	۳۸۲۸۴۷	۸۶۹۲۰	آبان ۱۳۴۵ ^(۱)
۲۴۶۳۱۵	۲۵۵۱۲۳	۵۰۱۴۳۸	۱۱۳۹۲۹	آبان ۱۳۵۵ ^(۱)
۳۵۴۹۱۶	۳۵۴۴۳۴	۷۰۹۳۵۰	۱۳۵۶۳۰	آبان ۱۳۶۵ ^(۱)
۴۰۷۹۶۹	۴۱۷۴۵۰	۸۲۵۴۱۹	۱۴۹۰۵۷	مهر ۱۳۷۰ ^(۱)
۴۶۱۲۰۲	۴۶۶۸۴۹	۹۲۸۰۵۱	۱۶۰۷۵۶	مهر ۱۳۷۵ ^(۱)
۶۰۴۴۴۴	۶۰۸۰۸۰	۱۲۱۲۵۴۴	۲۴۳۹۲۴	آبان ۱۳۸۵ ^(۱)
۶۵۰۲۲۶	۶۴۱۰۲۲	۱۲۹۱۲۴۸	۲۹۸۲۶۴	آبان ۱۳۹۰ ^(۱)
۷۱۲۶۰۴	۷۱۶۷۶۸	۱۴۲۹۳۷۲	۳۷۰۰۸۰	آبان ۱۳۹۵^(۱).....

۱- آمار تعداد خانوار و جمعیت غیر ساکن در آمار نقاط روستایی منظور شده است.

مأخذ- مرکز آمار ایران (م).

- مرکز آمار ایران. دفتر جمعیت، نیروی کار و سرشماری.

۳-۴- تحولات جمعیت استان طی سال‌های ۱۳۴۵ تا ۱۳۹۵ براساس سرشماری‌های انجام شده



مبنا: جدول ۳-۵

۳-۶- خانوار و جمعیت شهرستانها بر حسب ساکن و غیر ساکن: آبان ۱۳۹۵

ساکن نقاط شهری		جمع		شهرستان
جمعیت	خانوار	جمعیت	خانوار	
۱۳۴۵۶۴۲	۳۳۴۱۰۸	۲۷۷۵۰۱۴	۷۰۴۸۸۸	کل استان.....
۱۴۱۴۶۱	۳۴۲۷۶	۲۵۴۳۱۴	۶۲۶۲۵	ایرانشهر.....
۱۱۲۴۰۹	۲۷۲۱۶	۲۸۳۲۰۴	۶۸۱۴۷	چابهار.....
۶۱۸۴۵	۱۵۷۵۴	۱۷۳۸۲۱	۴۸۳۹۶	خاش.....
۱۰۲۹۲	۲۴۵۰	۶۷۸۵۷	۱۶۵۵۱	دلگان.....
۱۳۸۷۱۰	۳۶۴۲۸	۱۶۵۶۶۶	۴۳۷۰۱	زابل.....
۱۲۲۴۵	۲۹۶۹	۷۰۵۷۹	۱۷۴۰۷	مهرستان.....
۵۹۲۹۶۸	۱۴۷۹۷۲	۶۷۲۵۸۹	۱۶۸۴۸۰	زاهدان.....
۱۳۳۵۷	۳۲۳۸	۷۴۸۹۶	۲۰۰۵۵	زهدک.....
۹۰۹۰۶	۲۴۰۷۶	۱۹۱۶۶۱	۵۰۵۲۴	سراوان.....
۲۸۱۴۶	۶۳۳۲	۱۸۶۱۶۵	۴۵۹۱۰	سرباز.....
۱۵۲۵۴	۳۷۴۰	۸۵۰۹۵	۲۱۶۶۵	سیب و سوران.....
۴۷۲۶۱	۱۰۸۳۰	۹۸۲۱۲	۲۳۶۰۰	کنارک.....
۲۸۲۷۳	۶۷۸۶	۱۴۱۸۹۴	۳۷۲۰۷	نیکشهر.....
۶۶۲۱	۱۴۱۲	۶۳۹۷۹	۱۶۵۵۹	هیرمند.....
۳۶۱۳	۸۶۲	۴۸۴۷۱	۱۲۷۰۰	نیمروز.....
۸۲۴۷	۲۳۰۱	۴۱۰۱۷	۱۱۳۸۰	هامون.....
۹۳۵۹	۲۱۰۷	۴۵۳۵۷	۱۱۸۵۳	میرجاوه.....
۱۱۶۰۵	۲۶۴۹	۶۱۰۷۶	۱۵۵۲۴	قصرقند.....
۱۳۰۷۰	۳۴۱۰	۴۹۱۶۱	۱۲۶۰۴	فوج.....

۳-۶- خانوار و جمعیت شهرستان‌ها بر حسب ساکن و غیر ساکن: آبان ۱۳۹۵ (دنباله)

غیر ساکن		ساکن نقاط روستایی		شهرستان
جمعیت	خانوار	جمعیت	خانوار	
۲۰۴۰	۱۵۴	۱۴۲۷۳۳۲	۳۶۹۳۲۶	کل استان.....
۲	۱	۱۱۲۸۵۱	۲۸۳۴۸	ایران‌شهر.....
۱۷	۱۳	۱۷۰۷۷۸	۴۰۹۱۸	چابهار.....
۱۲۳۷	۵۰۳	۱۱۰۷۳۹	۳۲۱۳۹	خاش.....
۰	۰	۵۷۵۶۵	۱۴۱۰۱	دلگان.....
۳۲	۱۰	۲۶۹۲۴	۷۲۶۳	زابل.....
۰	۰	۵۸۳۳۴	۱۴۴۳۸	مهرستان.....
۱۰	۹	۷۹۶۱۱	۲۰۴۹۹	زاهدان.....
۰	۰	۶۱۵۳۹	۱۶۸۱۷	زهک.....
۴۰۲	۲۳۴	۱۰۰۳۵۳	۲۶۲۱۴	سراوان.....
۴	۴	۱۵۸۰۱۵	۳۹۵۷۴	سرباز.....
۳	۱	۶۹۸۳۸	۱۷۹۲۴	سیب و سوران.....
۰	۰	۵۰۹۵۱	۱۲۷۷۰	کنارک.....
۳۰	۱۰	۱۱۳۵۹۱	۳۰۴۱۱	نیکشهر.....
۰	۰	۵۷۳۵۸	۱۵۱۴۷	هیرمند.....
۱۴۶	۲۹	۴۴۷۱۲	۱۱۸۰۹	نیمروز.....
۱۵۷	۴۰	۳۲۶۱۳	۹۰۳۹	هامون.....
۰	۰	۳۵۹۹۸	۹۷۴۶	میرجاوه.....
۰	۰	۴۹۴۷۱	۱۲۸۷۵	قصرقند.....
۰	۰	۳۶۰۹۱	۹۱۹۴	فnoch.....

مأخذ- مرکز آمار ایران (ر.م).

- مرکز آمار ایران. دفتر جمعیت، نیروی کار و سرشماری.

۳-۷- جمعیت برحسب نوع خانوار، جنس و شهرستان: آبان ۱۳۹۵

کل			شهرستان
زن	مرد	مرد و زن	
۱۳۷۳۰۸۳	۱۴۰۱۹۳۱	۲۷۷۵۰۱۴	کل استان.....
۱۲۶۶۲۲	۱۲۷۶۹۲	۲۵۴۳۱۴	ایران شهر.....
۱۳۸۷۲۲	۱۴۴۴۸۲	۲۸۳۲۰۴	چابهار.....
۸۶۵۹۱	۸۷۲۳۰	۱۷۳۸۲۱	خاش.....
۳۴۲۸۲	۳۳۵۷۵	۶۷۸۵۷	دلگان.....
۸۲۶۷۰	۸۲۹۹۶	۱۶۵۶۶۶	زابل.....
۳۵۵۴۸	۳۵۰۳۱	۷۰۵۷۹	مهرستان.....
۳۳۰۰۶۵	۳۴۲۵۲۴	۶۷۲۵۸۹	زاهدان.....
۳۷۱۳۳	۳۷۷۶۳	۷۴۸۹۶	زهک.....
۹۵۰۷۲	۹۶۵۸۹	۱۹۱۶۶۱	سراوان.....
۹۳۲۷۱	۹۲۸۹۴	۱۸۶۱۶۵	سرباز.....
۴۲۸۹۹	۴۲۱۹۶	۸۵۰۹۵	سیب و سوران.....
۲۴۶۱۸	۲۴۵۴۳	۴۹۱۶۱	فnoch.....
۳۰۷۵۱	۳۰۳۲۵	۶۱۰۷۶	قصرقند.....
۴۵۴۴۴	۵۲۷۶۸	۹۸۲۱۲	کنارک.....
۲۲۳۷۹	۲۲۹۷۸	۴۵۳۵۷	میرجاوه.....
۷۰۹۱۷	۷۰۹۷۷	۱۴۱۸۹۴	نیکشهر.....
۲۳۹۲۹	۲۴۵۴۲	۴۸۴۷۱	نیمروز.....
۲۰۵۵۰	۲۰۴۶۷	۴۱۰۱۷	هامون.....
۳۱۶۲۰	۳۲۳۵۹	۶۳۹۷۹	هیرمند.....

۳-۷- جمعیت برحسب نوع خانوار، جنس و شهرستان: آبان ۱۳۹۵ (دنباله)

خانوار معمولی غیرساکن		خانوار ساکن						شهرستان
		موسسه ای		گروهی		معمولی		
زن	مرد	زن	مرد	زن	مرد	زن	مرد	
۱۹۰	۱۱۵۰	۱۳۴۷	۲۸۶۹۰	۲۵۷۱	۳۸۶۳	۱۳۶۱۲۷۵	۱۳۶۸۲۲۸	کل استان.....
۱	۱	۳۳۰	۳۸۲۸	۳۷۵	۴۱۶	۱۲۵۹۱۶	۱۲۳۴۴۷	ایران شهر.....
۳	۱۴	۱۲۷	۱۸۲۶	۲۱۹	۳۶۹	۱۳۸۳۷۳	۱۴۲۲۷۳	چابهار.....
۵۹۲	۶۴۵	۲۰	۱۶۹۸	۳۹۷	۴۰۰	۸۵۵۸۲	۸۴۴۸۷	خاش.....
۰	۰	۲۱۱	۳۰۲	۱۴۴	۱۳۹	۳۳۹۲۷	۳۳۱۳۴	دلگان.....
۱۶	۱۶	۱۲۴۹	۱۷۱۱	۲۰۹	۲۲۷	۸۱۱۹۶	۸۱۰۴۲	زابل.....
۰	۰	۱۰۷	۱۵۱	۸۰	۹۶	۳۵۳۶۱	۳۴۷۸۴	مهرستان.....
۱	۹	۴۵۵۴	۸۲۸۰	۸۹	۱۸۶	۳۲۵۴۲۱	۳۳۴۰۴۹	زاهدان.....
۰	۰	۲۶۲	۸۲۷	۱۱۳	۹۷	۳۶۷۵۸	۳۶۸۳۹	زهک.....
۱۲۵	۲۷۷	۷	۶۵۹	۱۱۴	۲۱۰	۹۴۸۲۶	۹۵۴۴۳	سراوان.....
۰	۴	۲۵	۵۸۳	۳۰۵	۵۵۲	۹۲۹۴۱	۹۱۷۵۵	سرباز.....
۰	۳	۶۲	۴۹۵	۲۰	۳۹	۴۲۸۱۷	۴۱۶۵۹	سیب وسوران.....
۰	۰	۲۳۶	۲۴۵	۳	۸	۲۴۳۷۹	۲۴۲۹۰	فنوج.....
۰	۰	۰	۷۳	۶۸	۷۹	۳۰۶۸۳	۳۰۱۷۳	قصرقند.....
۰	۰	۳	۵۱۸۷	۷۷	۵۸۶	۴۵۳۶۴	۴۶۹۹۵	کنارک.....
۰	۰	۰	۷۴	۱۵	۱۳	۲۲۳۶۴	۲۲۸۹۱	میرجاوه.....
۱۱	۱۹	۲۴۹	۹۶۰	۱۵۱	۱۶۶	۷۰۵۰۶	۶۹۸۳۲	نیکشهر.....
۶۵	۸۱	۲۹۴	۶۹۸	۷۲	۹۶	۲۳۴۹۸	۲۳۶۶۷	نیمروز.....
۷۶	۸۱	۳۴۴	۴۲۱	۴۳	۸۷	۲۰۰۸۷	۱۹۸۷۸	هامون.....
۰	۰	۲۶۷	۶۷۲	۷۷	۹۷	۳۱۲۷۶	۳۱۵۹۰	هیرمند.....

مأخذ- مرکز آمار ایران (م.ر).

- مرکز آمار ایران. دفتر جمعیت، نیروی کار و سرشماری.

۸-۳- خانوارهای معمولی برحسب تعداد افراد در خانوار

سال	جمع	نفر ۱	نفر ۲	نفر ۳	نفر ۴	نفر ۵	نفر ۶	۷ نفر و بیشتر
آبان ۱۳۵۵.....	۱۴۷۸۹۲	۹۴۰۹	۱۵۸۳۸	۱۷۲۳۷	۱۷۶۵۹	۱۶۱۰۶	۱۲۵۷۱	۱۷۲۳۰
آبان ۱۳۶۵.....	۱۹۹۴۳۸	۵۸۸۹	۲۲۱۴۸	۲۳۹۲۵	۲۷۸۰۴	۲۸۰۸۴	۲۶۵۵۴	۶۵۰۳۴
مهر ۱۳۷۰.....	۲۵۶۰۲۳	۶۷۴۰	۲۷۷۷۴	۲۹۱۲۸	۳۳۷۸۴	۳۴۴۸۴	۳۸۰۵۴	۸۶۰۵۹
آبان ۱۳۷۵.....	۲۹۱۲۱۰	۷۶۲۹	۲۸۷۱۲	۳۳۵۲۳	۳۷۸۱۵	۳۷۲۹۳	۳۶۱۳۶	۱۱۰۱۰۲
آبان ۱۳۸۵.....	۴۶۷۲۶۵	۱۴۳۶۵	۶۱۷۰۹	۷۳۵۶۹	۷۶۴۵۵	۶۶۷۷۹	۵۵۵۹۹	۱۱۸۷۸۹
آبان ۱۳۹۰.....	۵۸۷۳۳۵	۴۱۴۳۲	۹۰۲۶۷	۱۰۷۲۱۴	۱۱۰۷۲۳	۸۷۶۹۱	۶۹۸۹۶	۸۰۱۱۲
آبان ۱۳۹۵ ^(۱)	۷۰۲۸۸۲	۷۸۳۸۳	۱۱۷۰۰۹	۱۲۸۹۲۴	۱۳۶۱۰۶	۱۰۳۱۷۲	۶۶۴۹۷	۷۲۷۹۱

۱- اطلاعات خانوارهای غیرساکن در جمع کل لحاظ گردیده است.

مأخذ- مرکز آمار ایران (م.ر).

- مرکز آمار ایران. دفتر جمعیت، نیروی کار و سرشماری.

۳-۹- جمعیت بر حسب جنس و تابعیت

آبان ۱۳۹۵			آبان ۱۳۹۰			شرح
زن	مرد	مرد و زن	زن	مرد	مرد و زن	
۱۳۷۳۰۸۳	۱۴۰۱۹۳۱	۲۷۷۵۰۱۴	۱۲۶۵۵۷۹	۱۲۶۸۱۷۴۸	۲۵۳۴۳۲۷	جمع.....
۱۳۵۷۴۱۵	۱۳۸۴۰۲۵	۲۷۴۱۴۴۰	۱۲۵۱۹۲۳	۱۲۵۴۱۹۰	۲۵۰۶۱۱۳	ایرانی.....
۱۳۷۸۳	۱۵۸۹۳	۲۹۶۷۶	۱۲۸۹۸	۱۳۹۵۷	۲۶۸۵۵	غیر ایرانی.....
۱۸۸۵	۲۰۱۳	۳۸۹۸	۷۵۸	۶۰۱	۱۳۵۹	اظهار نشده.....

مأخذ- مرکز آمار ایران (ر.م).

- مرکز آمار ایران. دفتر جمعیت، نیروی کار و سرشماری.

۳-۱۰- مهاجران وارد شده طی ۵ سال گذشته برحسب سن و محل اقامت قبلی بر اساس آخرین
جابجایی: آبان ۱۳۹۵

استان محل سرشماری						جمع	گروه سنی
اظهار نشده شهرستان		سایر شهرستان های استان		شهرستان محل سرشماری			
شهر	آبادی	شهر	آبادی	شهر	آبادی		
۳	۱	۵۱۹۵	۳۱۳۴۱	۹۱۲۷	۵۵۱۳	۱۲۷۸۳	مرد و زن.....
۰	۱	۳۴۹	۲۶۲۴	۸۴۹	۵۰۷	۵۷۵۷	۰-۴ ساله.....
۰	۱	۵۷۱	۳۴۳۰	۱۰۵۴	۷۷۴	۷۵۸۲	۵-۹ ساله.....
۱	۲	۴۲۹	۲۵۵۹	۱۲۵۵	۵۸۳	۵۹۴۸	۱۰-۱۴ ساله.....
۱	۰	۱۰۸۰	۳۵۰۸	۱۷۷۴	۵۸۵	۱۲۳۴۰	۱۵-۱۹ ساله.....
۱	۱	۱۳۲۵	۵۱۶۴	۱۰۹۰	۵۷۶	۱۷۸۰۸	۲۰-۲۴ ساله.....
۰	۰	۲۴۷	۴۲۴۱	۱۰۸۷	۶۹۳	۱۱۱۲۱	۲۵-۲۹ ساله.....
۰	۲	۴۸۱	۳۶۵۵	۹۵۳	۶۴۱	۸۵۶۷	۳۰-۳۴ ساله.....
۰	۱	۳۶۱	۲۵۸۹	۶۲۱	۴۳۰	۵۶۳۶	۳۵-۳۹ ساله.....
۰	۰	۲۱۰	۱۴۵۹	۳۷۱	۲۶۹	۳۱۸۱	۴۰-۴۴ ساله.....
۰	۰	۱۱۵	۸۸۷	۲۳۱	۱۶۲	۱۸۳۸	۴۵-۴۹ ساله.....
۰	۰	۵۸	۵۲۶	۱۵۳	۱۲۰	۱۱۰۵	۵۰-۵۴ ساله.....
۰	۰	۶۶	۲۹۵	۱۱۷	۸۴	۷۳۳	۵۵-۵۹ ساله.....
۰	۰	۳۲	۱۶۷	۹۸	۵۸	۴۶۰	۶۰-۶۴ ساله.....
۰	۰	۱۲	۱۱۴	۵۷	۴۳	۲۸۱	۶۵-۶۹ ساله.....
۰	۰	۱۱	۵۵	۴۴	۲۱	۱۵۲	۷۰-۷۴ ساله.....
۰	۰	۴۸	۶۸	۷۳	۳۷	۲۷۴	۷۵ سال و بیش تر.....

اظهار نشده محل اقامت قبلی	خارج از کشور	اظهار نشده استان و شهرستان		استان های دیگر				گروه سنی
		آبادی	شهر	اظهار نشده شهرستان		شهرستان		
				آبادی	شهر	آبادی	شهر	
۱۹۱۰	۱۵۳	۱۴	۴۱	۴	۴۳	۲۱۰۰	۲۵۱۵۴	مرد و زن.....
۱۶	۳۹	۲	۵	۰	۰	۷۹	۱۲۸۶	۰-۴ ساله.....
۵۲	۹۲	۲	۵	۰	۱	۶۹	۱۵۳۱	۵-۹ ساله.....
۷۱	۵۳	۲	۴	۰	۱	۴۲	۹۶۴	۱۰-۱۴ ساله.....
۵۵۶	۸۳	-	۴	۰	۱۱	۶۰۰	۴۱۳۸	۱۵-۱۹ ساله.....
۸۳۹	۱۴۹	۲	۱۳	۴	۲۰	۷۸۸	۷۸۳۶	۲۰-۲۴ ساله.....
۲۲۲	۱۲۹	۲	۶	۰	۵	۲۶۹	۳۷۲۰	۲۵-۲۹ ساله.....
۵۵	۹۳	۳	۳	۰	۲	۱۲۱	۲۵۵۸	۳۰-۳۴ ساله.....
۳۰	۸۲	۱	۵	۰	۳	۵۷	۱۴۵۶	۳۵-۳۹ ساله.....
۱۹	۵۱	-	۰	۰	-	۲۳	۷۷۹	۴۰-۴۴ ساله.....
۹	۳۳	-	۱	۰	-	۲۰	۳۸۰	۴۵-۴۹ ساله.....
۸	۱۹	-	۱	۰	-	۱۵	۲۰۵	۵۰-۵۴ ساله.....
۸	۱۳	-	۱	۰	-	۲	۱۴۷	۵۵-۵۹ ساله.....
۵	۷	-	-	۰	-	۶	۸۷	۶۰-۶۴ ساله.....
۶	۴	-	-	۰	-	۴	۴۱	۶۵-۶۹ ساله.....
۶	۱	-	-	۰	-	۰	۱۴	۷۰-۷۴ ساله.....
۸	۵	-	-	۰	-	۵	۳۰	۷۵ سال و بیش تر.....

۳-۱۰- مهاجران وارد شده طی ۵ سال گذشته برحسب سن و محل اقامت قبلی بر اساس آخرین جابجایی: آبان ۱۳۹۵ (دنباله)

استان محل سرشماری						جمع	گروه سنی
شهرستان محل سرشماری		سایر شهرستان‌های استان		اظهاری نشده شهرستان			
شهر	آبادی	شهر	آبادی	شهر	آبادی		
	۲۸۶۰	۵۱۸۴	۱۵۸۱۷۵	۳۱۳۵	۴	۶۶۴۱۷	مرد.....
	۲۷۴	۴۵۶	۱۳۲۳	۱۶۵	۱	۲۹۳۱۰-۴ ساله
	۴۱۰	۵۶۴	۱۷۲۴	۲۹۰	۰	۳۹۰۰۵-۹ ساله
	۳۰۷	۶۹۸	۱۲۷۵	۲۰۸	۰	۳۰۵۶۱۰-۱۴ ساله
	۲۹۱	۹۵۴	۱۸۴۶	۶۰۱	۰	۷۹۵۹۱۵-۱۹ ساله
	۲۵۸	۵۱۶	۲۲۸۶	۷۳۷	۱	۱۰۳۲۶۲۰-۲۴ ساله
	۳۳۱	۵۳۷	۲۰۰۸	۳۸۸	۰	۵۸۰۶۲۵-۲۹ ساله
	۳۳۶	۵۲۵	۱۸۹۹	۲۵۵	۱	۴۵۸۲۳۰-۳۴ ساله
	۲۳۳	۳۲۴	۱۳۹۱	۱۸۲	۱	۳۱۳۴۳۵-۳۹ ساله
	۱۴۷	۲۰۶	۸۷۴	۱۱۶	۰	۱۸۹۳۴۰-۴۴ ساله
	۸۷	۱۳۱	۵۱۶	۶۲	۰	۱۰۸۷۴۵-۴۹ ساله
	۵۸	۷۳	۳۳۸	۳۵	۰	۶۷۱۵۰-۵۴ ساله
	۴۷	۵۴	۱۸۰	۳۵	۰	۴۳۸۵۵-۵۹ ساله
	۳۱	۵۱	۹۹	۱۹	۰	۲۶۶۶۰-۶۴ ساله
	۲۴	۳۲	۵۱	۹	۰	۱۳۹۶۵-۶۹ ساله
	۱۰	۲۱	۳۱	۹	۰	۸۶۷۰-۷۴ ساله
	۱۶	۴۲	۳۴	۲۴	۰	۱۴۳۷۵ سال و بیش تر

اظهاری نشده محل اقامت قبلی	خارج از کشور	اظهاری نشده استان و شهرستان		استان‌های دیگر				گروه سنی
		شهر	آبادی	اظهاری نشده شهرستان		شهرستان		
				شهر	آبادی	شهر	آبادی	
	۶۲۳	۱	۳۳	۲	۳۳	۱۲۴۸	۱۵۶۴۶	مرد.....
	۲۷	۱	۲	۰	۰	۳۸	۶۳۸۰-۴ ساله
	۴۷	۱	۳	۰	۰	۳۳	۷۹۹۵-۹ ساله
	۲۷	۱	۰	۰	۱	۱۳	۴۷۶۱۰-۱۴ ساله
	۵۹	۰	۴	۰	۱۰	۴۳۶	۳۲۱۵۱۵-۱۹ ساله
	۱۲۸	۲	۱۱	۲	۱۵	۴۳۵	۵۱۰۵۲۰-۲۴ ساله
	۱۰۵	۱	۵	۰	۴	۱۴۱	۲۰۷۳۲۵-۲۹ ساله
	۶۸	۱	۳	۰	۰	۷۵	۱۳۸۶۳۰-۳۴ ساله
	۶۱	۱	۴	۰	۲	۳۳	۸۷۶۳۵-۳۹ ساله
	۴۱	۰	۰	۰	۰	۱۷	۴۸۲۴۰-۴۴ ساله
	۲۳	۰	۰	۰	۰	۱۲	۲۵۱۴۵-۴۹ ساله
	۱۶	۰	۰	۰	۰	۹	۱۳۷۵۰-۵۴ ساله
	۱۰	۰	۱	۰	۰	۰	۱۰۵۵۵-۵۹ ساله
	۳	۰	۰	۰	۰	۳	۵۸۶۰-۶۴ ساله
	۳	۰	۰	۰	۰	۲	۱۷۶۵-۶۹ ساله
	۱	۰	۰	۰	۰	۰	۱۰۷۰-۷۴ ساله
	۴	۰	۰	۰	۰	۱	۱۸۷۵ سال و بیش تر

۳-۱۰- مهاجران وارد شده طی ۵ سال گذشته برحسب سن و محل اقامت قبلی بر اساس آخرین
جابجایی: آبان ۱۳۹۵ (دنباله)

استان محل سرشماری						جمع	گروه سنی
اظهار نشده شهرستان		سایر شهرستان های استان		شهرستان محل سرشماری			
شهر	آبادی	شهر	آبادی	شهر	آبادی		
۱	۴	۲۷۶۰	۱۵۴۶۶	۴۶۴۳	۲۷۲۳	۳۶۳۶۶	زن
۰	۰	۱۸۴	۱۳۰۱	۳۹۳	۲۳۳	۲۸۲۶	۰-۴ ساله
۰	۱	۲۸۱	۱۷۰۶	۴۹۰	۳۶۴	۳۶۸۲	۵-۹ ساله
۰	۲	۲۲۱	۱۲۸۴	۵۵۷	۲۷۶	۲۸۹۲	۱۰-۱۴ ساله
۱	۰	۴۷۹	۱۶۶۲	۸۲۰	۲۹۴	۴۳۸۱	۱۵-۱۹ ساله
۰	۰	۵۸۸	۲۸۷۸	۵۷۴	۳۱۸	۷۴۸۲	۲۰-۲۴ ساله
۰	۰	۳۵۹	۲۲۳۳	۵۵۰	۳۶۲	۵۳۱۵	۲۵-۲۹ ساله
۰	۱	۲۲۶	۱۷۵۶	۴۲۸	۳۰۵	۳۹۸۵	۳۰-۳۴ ساله
۰	۰	۱۷۹	۱۱۹۸	۲۹۷	۱۹۷	۲۵۰۲	۳۵-۳۹ ساله
۰	۰	۹۴	۵۸۵	۱۶۵	۱۲۲	۱۲۸۸	۴۰-۴۴ ساله
۰	۰	۵۳	۳۷۱	۱۰۰	۷۵	۷۵۱	۴۵-۴۹ ساله
۰	۰	۲۳	۱۸۸	۸۰	۶۲	۴۳۴	۵۰-۵۴ ساله
۰	۰	۳۱	۱۱۵	۶۳	۳۷	۲۹۵	۵۵-۵۹ ساله
۰	۰	۱۳	۶۸	۴۷	۲۷	۱۹۴	۶۰-۶۴ ساله
۰	۰	۳	۶۳	۲۵	۱۹	۱۴۲	۶۵-۶۹ ساله
۰	۰	۲	۲۴	۲۳	۱۱	۶۶	۷۰-۷۴ ساله
۰	۰	۲۴	۳۴	۳۱	۲۱	۱۳۱	۷۵ سال و بیش تر

اظهار نشده محل اقامت قبلی	خارج از کشور	اظهار نشده استان و شهرستان		استان های دیگر				گروه سنی
		آبادی	شهر	اظهار نشده شهرستان		شهرستان		
				آبادی	شهر	آبادی	شهر	
۱۴۵	۲۳۰	۶	۱۵	۲	۱۱	۱۵۲	۹۵۰۱	زن
۱۰	۱۲	۱	۳	۰	۰	۴۱	۶۴۸	۰-۴ ساله
۲۳	۴۵	۱	۲	۰	۱	۳۶	۷۳۲	۵-۹ ساله
۲۲	۲۶	۱	۴	۰	۰	۲۹	۴۷۰	۱۰-۱۴ ساله
۱۳	۲۴	۰	۰	۰	۱	۱۶۴	۹۲۳	۱۵-۱۹ ساله
۱۰	۲۱	۰	۲	۲	۵	۳۵۳	۲۷۳۱	۲۰-۲۴ ساله
۹	۲۴	۱	۱	۰	۱	۱۲۸	۱۶۴۷	۲۵-۲۹ ساله
۲۲	۲۵	۲	۰	۰	۲	۴۶	۱۱۷۲	۳۰-۳۴ ساله
۴	۲۱	۰	۱	۰	۱	۲۴	۵۸۰	۳۵-۳۹ ساله
۹	۱۰	۰	۰	۰	۰	۶	۲۹۷	۴۰-۴۴ ساله
۴	۱۰	۰	۱	۰	۰	۸	۱۲۹	۴۵-۴۹ ساله
۳	۳	۰	۱	۰	۰	۶	۶۸	۵۰-۵۴ ساله
۲	۳	۰	۰	۰	۰	۲	۴۲	۵۵-۵۹ ساله
۳	۴	۰	۰	۰	۰	۳	۲۹	۶۰-۶۴ ساله
۵	۱	۰	۰	۰	۰	۲	۲۴	۶۵-۶۹ ساله
۲	۰	۰	۰	۰	۰	۰	۴	۷۰-۷۴ ساله
۴	۱	۰	۰	۰	۰	۴	۱۲	۷۵ سال و بیش تر

مأخذ- مرکز آمار ایران. دفتر جمعیت، نیروی کار و سرشماری.

۱۱-۳- مهاجران وارد شده طی ۵ سال گذشته بر حسب وضع سکونت، محل اقامت فعلی و محل اقامت قبلی (بر اساس آخرین جابجایی): آبان ۱۳۹۵

استان محل سرشماری						جمع	گروه سنی
اظهار نشده شهرستان		سایر شهرستان‌های استان		شهرستان محل سرشماری			
شهر	آبادی	شهر	آبادی	شهر	آبادی		
۳	۸	۵۱۹۵	۳۱۳۴۱	۹۱۲۷	۵۵۱۳	۱۲۷۱۳	جمع
۲	۰	۱۱۹۴	۲۹۳۹	۱۰۵۷	۱۲۱۷	۹۴۶۰	ایران‌شهر
۰	۰	۷۳۷	۵۹۸۷	۷۷۱	۲۹۸	۱۰۴۹۲	چابهار
۰	۱	۱۵۳	۱۸۰۹	۸۲۸	۵۵۲	۴۴۱۵	خاش
۰	۰	۷۱۲	۳۱۳۸	۸۸۴	۲۷۳	۸۰۹۰	زابل
۱	۶	۱۹۷۷	۱۱۵۲۶	۷۶۵	۹۵۶	۲۶۹۳۵	زاهدان
۰	۱	۱۳۰	۹۹۳	۱۰۴۱	۱۴۰۳	۳۹۰۳	سراوان
۰	۰	۷۵	۴۵۲	۳۹۴	۹۰	۱۱۶۱	نیکشهر
۰	۰	۷۷	۴۶۳	۶۲۸	۹۱	۱۳۸۶	سریاز
۰	۰	۲۳۰	۱۰۲۴	۳۵۷	۱۰۵	۸۱۲۲	کنارک
۰	۰	۵۴	۶۹۰	۸۴۴	۱۶۳	۲۳۰۶	زهک
۰	۰	۳۰	۲۴۵	۱۲۱	۲۴	۵۰۵	هیرمند
۰	۰	۱۳	۱۵۲	۱۵۸	۲۳	۴۷۶	دلگان
۰	۰	۸۵	۲۸۲	۲۹۲	۱۰۵	۸۷۸	مهرستان
۰	۰	۹۰	۲۱۲	۶۸۰	۵۸	۱۱۱۹	سیب و سوران
۰	۰	۲۳۶	۳۹۴	۱۰۵	۱۱	۹۵۳	نیمروز
۰	۰	۲۴	۳۷۳	۹۴	۱۹	۶۳۵	هامون
۰	۰	۱۵	۴۱۸	۱۳۱	۱۶۷	۷۸۳	میرجاوه
۰	۰	۳۷	۱۲۴	۱۱۰	۱۱	۳۳۴	قصرقند
۰	۰	۲۶	۱۲۰	۵۶۷	۱۷	۸۳۰	فנוچ

۳-۱۱- مهاجران وارد شده طی ۵ سال گذشته بر حسب وضع سکونت، محل اقامت فعلی و محل اقامت قبلی (بر اساس آخرین جابجایی): آبان ۱۳۹۵ (دنباله)

گروه سنی	استان های دیگر		اظهاری نشده استان و شهرستان		کشور	خارج از کشور	اظهاری نشده محل اقامت قبلی
	اظهاری نشده شهرستان		شهر	آبادی			
	شهر	آبادی					
جمع	۲۱۰۰	۴۳	۴	۴۱	۱۴	۱۵۳	۱۹۱۰
ایران شهر	۱۰۹	۰	۰	۹	۱	۳۰	۱۵۸۷
چابهار	۲۲۸	۲	۱	۲	۰	۱۷۳	۶
خاش	۱۳	۷	۰	۴	۴	۶۳	۱۲۶
زابلی	۴۶۵	۰	۱	۱۹	۷	۲۱	۷
زاهدان	۱۰۱۱	۱۴	۲	۱۰	۱	۸۷	۱۱۲
سراوان	۱۵	۰	۰	۰	۰	۶۸	۲۷
نیکشهر	۸	۰	۰	۰	۰	۹	۱۳
سرباز	۵	۰	۰	۰	۰	۷۴	۵
کنارک	۶۷	۱۸	۰	۱	۰	۲۰۵	۲
زهک	۶۸	۲	۰	۰	۰	۰	۳
هیرمند	۲	۰	۰	۰	۰	۰	۶
دلگان	۲۴	۰	۰	۰	۰	۱	۱
مهرستان	۱	۰	۰	۰	۰	۵۴	۶
سیب و سوران	۱۱	۰	۰	۰	۰	۳۳	۰
نیمروز	۵۳	۰	۰	۳	۱	۰	۰
هامون	۱	۰	۰	۰	۰	۰	۱
میرجاوه	۱	۰	۰	۰	۰	۰	۱
قصرقند	۸	۰	۰	۰	۰	۳	۰
فتوح	۱۰	۰	۰	۰	۰	۳۱	۷

مأخذ- مرکز آمار ایران. دفتر جمعیت، نیروی کار و سرشماری.

۱۲-۳- جمعیت ۱۰ ساله و بیش تر بر حسب سن، جنس و وضع زناشویی در نقاط شهری و روستایی

اظهاری نشده	هرگز ازدواج نکرده	مرد					جمع کل	شرح	
		حداقل یکبار ازدواج کرده							جمع
		اظهاری نشده	بی همسر		دارای همسر	جمع			
			بدلیل طلاق	بدلیل فوت همسر					
۸۱۵۰	۱۳۷۹۳۵	-	۹۴۸	۶۰۳۵	۲۱۲۳۷۹	۲۱۹۳۶۲	۳۶۵۴۴۷	۷۱۵۶۹۴	آبان ۱۳۶۵.....
۲۷۶۵	۲۰۱۱۹۴	-	۱۲۱۱	۶۷۰۸	۲۵۲۰۷۶	۲۵۹۹۹۵	۴۶۳۹۵۴	۸۶۸۲۹۸	مهر ۱۳۷۰ ^(۱)
۱۳۹۱	۲۹۴۵۲۶	-	۱۱۱۷	۵۴۴۷	۲۸۹۰۶۵	۲۹۵۶۲۹	۵۹۱۵۴۶	۱۳۲۶۵۹۹	آبان ۱۳۷۵.....
۱۰۰۲۹	۴۳۶۶۳۰	-	۳۱۴۵	۸۰۷۷	۴۴۴۶۴۵	۴۵۵۸۶۷	۹۰۲۵۲۶	۱۷۸۰۵۶۵	آبان ۱۳۸۵.....
۱۰۵۶	۴۱۵۹۸۵	۷۶	۴۷۷۵	۹۶۴۵	۴۹۱۲۳۸	۵۰۵۷۳۴	۹۲۲۷۷۵	۱۸۵۸۰۵۹	آبان ۱۳۹۰.....
۹۷۳	۴۱۹۱۸۶	۲۰۰	۷۳۳۶	۹۶۵۰	۵۶۷۸۶۷	۵۸۴۹۵۳	۱۰۰۵۱۱۲	۲۰۰۱۹۸۰	آبان ۱۳۹۵.....
۴۳۰	۲۱۲۱۰۴	۵۴	۴۲۴۸	۳۷۹۶	۲۸۴۰۱۴	۲۹۲۱۱۲	۵۰۴۶۴۶	۹۹۴۷۵۹	ساکن در نقاط شهری
۱۱۴	۶۸۳۳۳	۱۰	۳۴	۲	۶۵۰	۶۹۶	۶۹۱۴۲	۱۳۵۰۱۴	۱۴-۱۰ ساله.....
۱۰۳	۶۲۳۵۰	۱۳	۷۵	۲۳	۲۶۵۳	۲۷۶۴	۶۵۲۱۷	۱۲۵۸۹۰	۱۹-۱۵ ساله.....
۹۷	۴۶۳۵۶	۱۱	۳۴۰	۴۳	۱۸۵۹۹	۱۸۹۹۳	۶۵۴۴۶	۱۲۷۹۸۲	۲۴-۲۰ ساله.....
۳۲	۲۱۸۳۷	۴	۷۵۷	۱۰۰	۴۵۰۰۶	۴۵۸۶۷	۶۷۷۳۶	۱۳۵۳۷۰	۲۹-۲۵ ساله.....
۱۲	۷۸۰۸	۲	۹۸۷	۱۸۹	۵۳۱۷۲	۵۴۴۵۰	۶۲۱۷۰	۱۲۵۳۶۲	۳۴-۳۰ ساله.....
۱۳	۲۹۹۳	۵	۷۴۷	۱۶۲	۴۴۱۱۲	۴۵۰۲۶	۴۸۰۳۲	۹۵۹۴۲	۳۹-۳۵ ساله.....
۷	۱۱۶۸	۳	۴۶۵	۱۸۷	۳۲۲۶۷	۳۲۹۲۲	۳۴۰۹۷	۶۶۸۸۷	۴۴-۴۰ ساله.....
۶	۵۹۴	۲	۳۱۳	۱۹۷	۲۶۷۸۶	۲۷۲۹۸	۲۷۸۹۸	۵۴۳۲۵	۴۹-۴۵ ساله.....
۱۰	۲۹۱	۱	۱۸۶	۲۵۵	۱۸۷۷۶	۱۹۲۱۸	۱۹۵۱۹	۳۹۳۷۱	۵۴-۵۰ ساله.....
۷	۲۰۴	۱	۱۲۱	۲۹۹	۱۵۳۳۶	۱۵۷۵۷	۱۵۹۶۸	۳۱۷۵۱	۵۹-۵۵ ساله.....
۷	۷۸	۰	۱۰۸	۳۷۴	۱۰۸۷۵	۱۱۳۵۷	۱۱۴۴۲	۲۱۷۷۸	۶۴-۶۰ ساله.....
۲۲	۹۲	۲	۱۱۵	۱۹۶۵	۱۵۷۸۲	۱۷۸۶۴	۱۷۹۷۸	۳۵۰۸۷	۶۵ ساله و بالاتر.....
۰	۰	۰	۰	۰	۰	۰	۰	۰	نامشخص.....

۱۲-۳- جمعیت ۱۰ ساله و بیش تر بر حسب سن، جنس و وضع زناشویی در نقاط شهری و روستایی (دنباله)

مرد							جمع کل	شرح	
اظهار نشده	هرگز ازدواج نکرده	حداقل یکبار ازدواج کرده				جمع			
		اظهار نشده	بی همسر		دارای همسر				
			بدلیل طلاق	بدلیل فوت همسر		جمع			
۵۳۵	۲۰۶۶۶۵	۱۴۵	۲۹۸۱	۵۸۴۰	۲۸۳۳۲۹	۲۹۲۲۹۵	۴۹۹۴۹۵	۱۰۰۵۵۳۲	ساکن در نقاط روستایی
۱۳۳	۷۷۷۷۴	۲۰	۸۰	۱۴	۱۰۱۳	۱۱۲۷	۷۹۰۳۴	۱۵۵۵۷۱ ۱۰-۱۴ ساله
۱۰۳	۶۴۵۳۵	۲۵	۹۲	۳۹	۴۵۶۴	۴۷۲۰	۶۹۳۵۸	۱۳۸۴۸۱ ۱۵-۱۹ ساله
۷۳	۳۹۵۶۶	۱۸	۲۷۹	۱۰۸	۲۶۸۳۰	۲۷۲۳۵	۶۶۸۷۴	۱۳۲۸۶۸ ۲۰-۲۴ ساله
۵۶	۱۴۷۰۲	۱۲	۵۰۰	۱۸۳	۴۷۷۳۲	۴۸۴۲۷	۶۳۱۸۵	۱۲۶۷۸۸ ۲۵-۲۹ ساله
۲۰	۵۶۹۱	۹	۵۸۴	۲۶۸	۴۸۳۵۹	۴۹۲۲۰	۵۴۹۳۱	۱۱۳۴۰۳ ۳۰-۳۴ ساله
۲۰	۲۴۷۹	۹	۴۹۴	۳۰۷	۴۰۹۰۵	۴۱۷۱۵	۴۴۲۱۴	۹۱۱۲۴ ۳۵-۳۹ ساله
۹	۹۰۰	۹	۳۳۴	۲۸۶	۲۸۹۷۸	۲۹۶۰۷	۳۰۵۱۶	۶۱۴۳۴ ۴۰-۴۴ ساله
۱۰	۴۳۳	۱۵	۱۸۴	۲۷۹	۲۱۲۸۲	۲۱۷۶۰	۲۲۲۰۳	۴۵۹۹۹ ۴۵-۴۹ ساله
۱۰	۲۰۹	۱۰	۱۲۸	۲۹۳	۱۴۰۴۶	۱۴۴۷۷	۱۴۶۹۶	۳۲۰۰۰ ۵۰-۵۴ ساله
۱۳	۱۲۴	۵	۱۰۸	۳۹۶	۱۳۴۴۸	۱۳۹۵۷	۱۴۰۹۴	۲۹۳۳۳ ۵۵-۵۹ ساله
۱۸	۷۴	۸	۶۰	۴۴۸	۱۱۴۹۴	۱۲۰۱۰	۱۲۱۰۲	۲۴۵۱۹ ۶۰-۶۴ ساله
۷۰	۱۷۸	۵	۱۳۸	۳۲۱۹	۲۴۶۷۸	۲۸۰۴۰	۲۸۲۸۸	۵۴۰۱۲ ۶۵ ساله و بالاتر
۰	۰	۰	۰	۰	۰	۰	۰	۰	نامشخص
۸	۴۱۷	۱	۷	۱۴	۵۲۴	۵۴۶	۹۷۱	۱۶۸۹	غیر ساکن

۳-۱۲- جمعیت ۱۰ ساله و بیش تر بر حسب سن، جنس و وضع زناشویی در نقاط شهری و روستایی (دنباله)

زن								شرح
اظهار نشده	هرگز ازدواج نکرده	حداقل یکبار ازدواج کرده					جمع	
		اظهار نشده	بی همسر		دارای همسر	جمع		
			بدلیل طلاق	بدلیل فوت همسر				
۶۶۷۴	۹۸۹۲۱	-	۲۳۵۲	۲۲۲۳۲	۲۲۰۰۶۸	۲۴۴۶۵۲	۳۵۰۲۴۷	آبان ۱۳۶۵.....
۴۳۹۴	۱۴۹۳۳۴	-	۲۲۷۰	۲۲۳۴۸	۲۵۵۹۹۸	۲۸۰۶۱۶	۴۳۴۳۴۴	مهر ۱۳۷۰.....
۴۰۳۳	۲۳۵۵۲۰	-	۳۲۰۲	۲۹۶۱۴۹	۲۹۶۱۴۹	۴۹۵۵۰۰	۷۳۵۰۵۳	آبان ۱۳۷۵.....
۹۹۶۲	۳۵۳۴۸۸	-	۷۴۰۶	۵۰۲۹۸	۴۵۶۸۸۵	۵۱۴۵۸۹	۸۷۸۰۳۹	آبان ۱۳۸۵.....
۳۳۳	۳۴۹۲۶۸	۷۲	۱۱۰۱۴	۶۲۵۵۶	۵۱۲۰۴۱	۵۸۵۶۸۳	۹۳۵۲۸۴	آبان ۱۳۹۰.....
۴۸۸	۳۴۰۸۰۳	۳۶۰	۱۴۰۵۳	۶۴۶۵۵	۵۷۶۵۱۰	۶۵۵۵۷۸	۹۹۶۸۶۸	آبان ۱۳۹۵.....
۱۹۷	۱۶۸۸۱۷۹	۹۵	۸۰۵۱	۲۸۸۲۰	۲۸۴۰۷۱	۳۲۱۰۳۷	۴۹۰۱۱۳	ساکن در نقاط شهری
۶۴	۶۵۰۱۱	۵	۱۶	۸	۷۶۷	۷۹۶	۶۵۸۷۱ ۱۰-۱۴ ساله
۳۹	۴۶۱۶۰	۱۲	۱۸۰	۵۴	۱۴۲۲۸	۱۴۴۷۴	۶۰۶۷۳ ۱۵-۱۹ ساله
۳۰	۲۶۱۰۴	۱۱	۷۱۹	۲۴۸	۳۵۴۲۴	۳۶۴۰۲	۶۲۵۳۶ ۲۰-۲۴ ساله
۱۰	۱۵۰۶۷	۱۳	۱۲۶۵	۶۰۳	۵۰۶۷۶	۵۲۵۵۷	۶۷۶۳۴ ۲۵-۲۹ ساله
۱۰	۹۰۳۶	۹	۱۵۳۷	۱۲۵۸	۵۱۳۴۲	۵۴۱۴۶	۶۳۱۹۲ ۳۰-۳۴ ساله
۳	۴۱۰۳	۸	۱۲۸۴	۱۷۶۲	۴۰۷۵۰	۴۳۸۰۴	۴۷۹۱۰ ۳۵-۳۹ ساله
۵	۱۷۶۰	۴	۹۱۷	۲۰۳۱	۲۸۰۷۳	۳۱۰۲۵	۳۲۷۹۰ ۴۰-۴۴ ساله
۳	۷۸۲	۷	۷۴۴	۲۷۷۶	۲۲۱۱۵	۲۵۶۴۲	۲۶۴۲۷ ۴۵-۴۹ ساله
۵	۳۷۹	۸	۵۳۲	۳۰۴۳	۱۵۸۸۵	۱۹۴۶۸	۱۹۸۵۲ ۵۰-۵۴ ساله
۲	۲۱۱	۴	۳۶۶	۳۶۳۵	۱۱۵۶۵	۱۵۵۷۰	۱۵۷۸۳ ۵۵-۵۹ ساله
۶	۱۰۱	۳	۱۹۷	۳۴۴۵	۶۵۸۴	۱۰۲۲۹	۱۰۳۳۶ ۶۰-۶۴ ساله
۲۰	۱۶۵	۱۱	۲۹۴	۹۹۵۷	۶۶۶۲	۱۶۹۲۴	۱۷۱۰۹ ۶۵ ساله و بالاتر
.	نامشخص.....

۱۲-۳- جمعیت ۱۰ ساله و بیش تر بر حسب سن، جنس و وضع زناشویی در نقاط شهری و روستایی (دنباله)

زن								شرح
اظهار نشده	هرگز ازدواج نکرده	حداقل یکبار ازدواج کرده					جمع	
		اظهار نشده	بی همسر		دارای همسر	جمع		
			بدلیل طلاق	بدلیل فوت همسر				
۲۹۰	۱۷۱۷۳۹	۲۶۰	۵۹۹۱	۳۵۷۹۸	۲۹۱۹۵۹	۳۳۴۰۰۸	۵۰۶۰۳۷	ساکن در نقاط روستایی
۶۴	۷۴۶۵۰	۳۰	۲۲	۱۴	۱۷۵۷	۱۸۲۳	۷۶۵۳۷ ۱۰-۱۴ ساله
۳۸	۴۶۲۸۹	۲۷	۱۹۷	۱۱۵	۲۲۴۵۷	۲۲۷۹۶	۶۹۱۲۳ ۱۵-۱۹ ساله
۲۷	۲۰۸۷۷	۲۴	۵۵۳	۳۵۹	۴۴۱۵۴	۴۵۰۹۰	۶۵۹۹۴ ۲۰-۲۴ ساله
۲۱	۱۲۳۵۵	۲۴	۹۰۵	۸۸۲	۴۹۴۱۶	۵۱۲۲۷	۶۳۶۰۳ ۲۵-۲۹ ساله
۱۵	۹۱۴۹	۲۷	۱۰۳۷	۱۵۴۵	۴۶۶۹۹	۴۹۳۰۸	۵۸۴۷۲ ۳۰-۳۴ ساله
۷	۵۰۳۷	۲۸	۹۶۰	۲۴۲۶	۳۸۴۵۲	۴۱۸۶۶	۴۶۹۱۰ ۳۵-۳۹ ساله
۶	۱۶۶۹	۲۲	۶۳۹	۲۶۴۷	۲۵۹۳۵	۲۹۲۴۳	۳۰۹۱۸ ۴۰-۴۴ ساله
۱۰	۷۱۴	۱۴	۵۳۶	۳۰۵۳	۱۹۴۶۹	۲۳۰۷۲	۲۳۷۹۶ ۴۵-۴۹ ساله
۷	۳۵۲	۱۵	۳۸۵	۳۰۱۱	۱۳۵۳۴	۱۶۹۴۵	۱۷۳۰۴ ۵۰-۵۴ ساله
۱۰	۲۰۵	۱۷	۲۶۳	۳۶۶۲	۱۱۰۸۲	۱۵۰۲۴	۱۵۲۳۹ ۵۵-۵۹ ساله
۱۴	۱۲۸	۱۴	۱۸۹	۴۰۳۹	۸۰۳۳	۱۲۲۷۵	۱۲۴۱۷ ۶۰-۶۴ ساله
۷۱	۳۱۴	۱۸	۳۰۵	۱۴۰۴۵	۱۰۹۷۱	۲۵۳۳۹	۲۵۷۲۴ ۶۵ ساله و بالاتر
۰	۰	۰	۰	۰	۰	۰	۰ نامشخص
۱	۱۸۴	۵	۱۱	۳۷	۴۸۰	۵۳۳	۷۱۸ غیر ساکن

مأخذ- مرکز آمار ایران (ر.م).

- مرکز آمار ایران، دفتر جمعیت، نیروی کار و سرشماری.

۳-۱۳- میانگین سنی جمعیت بر حسب جنس در نقاط شهری و روستایی

نقاط روستایی		نقاط شهری		کل استان			سال
زن	مرد	زن	مرد	زن	مرد	مرد وزن	
۲۲/۰۱	۲۲/۲۷	۲۱/۷۵	۲۲/۱۷	۲۱/۹۳	۲۲/۲۲	۲۲/۰۸	آبان ۱۳۸۵.....
۲۲/۹۵	۲۲/۶۲	۲۳/۶۲	۲۳/۳۴	۲۳/۲۷	۲۲/۹۷	۲۳/۱۲	آبان ۱۳۹۰.....
۲۳/۳	۲۲/۸	۲۴/۱	۲۳/۹	۲۳/۷	۲۳/۴	۲۳/۵	آبان ۱۳۹۵.....

مأخذ- مرکز آمار ایران (ر.م).

- مرکز آمار ایران، دفتر جمعیت، نیروی کار و سرشماری.

۳-۱۴- میانه سنی جمعیت بر حسب جنس در نقاط شهری و روستایی

نقاط روستایی		نقاط شهری		کل استان			سال
زن	مرد	زن	مرد	زن	مرد	مرد وزن	
۱۸/۹۷	۱۸/۵۰	۱۹/۵۱	۱۹/۵۵	۱۹/۲۵	۱۹/۰۶	۱۹/۱۵	آبان ۱۳۸۵.....
۲۰/۰۶	۱۹/۰۹	۲۱/۹۱	۲۱/۲۴	۲۰/۹۸	۲۰/۲۲	۲۰/۶۰	آبان ۱۳۹۰ ^(۱)
۲۰	۱۹	۲۲	۲۲	۲۱	۲۰	۲۱	آبان ۱۳۹۵.....

۱- میانه سنی براساس داده‌های طبقه‌بندی نشده محاسبه شده است.

مأخذ- مرکز آمار ایران (ر.م).

- مرکز آمار ایران، دفتر جمعیت، نیروی کار و سرشماری.

۳-۱۵- میانگین سن^(۱) در اولین ازدواج بر حسب جنس در نقاط شهری و روستایی

نقاط روستایی		نقاط شهری		کل استان		سال
زن	مرد	زن	مرد	زن	مرد	
...	آبان ۱۳۸۵.....
۲۲/۷	۲۴/۶	۲۲/۹	۲۵/۳	۲۲/۸	۲۴/۹	آبان ۱۳۹۰.....
۲۱/۸	۲۴/۳	۲۲/۸	۲۵/۷	۲۲/۳	۲۵/۰	آبان ۱۳۹۵.....

۱- میانگین سن در اولین ازدواج با روش هاینال محاسبه شده است.

مأخذ- مرکز آمار ایران (ر.م).

- مرکز آمار ایران، دفتر جمعیت، نیروی کار و سرشماری.

۱۶-۳- ولادت ثبت شده بر حسب جنس در نقاط شهری و روستایی

نقاط روستایی			نقاط شهری			جمع			سال و شهرستان
دختر	پسر	پسر و دختر	دختر	پسر	پسر و دختر	دختر	پسر	پسر و دختر	
۱۴۰۹۶	۱۴۸۲۷	۲۸۹۲۳	۱۴۷۶۷	۱۵۲۵۵	۳۰۰۲۲	۲۸۸۶۳	۳۰۰۸۲	۵۸۹۴۵۱۳۸۰
۲۰۵۰۲	۲۰۹۸۱	۴۱۴۸۳	۱۶۱۸۸	۱۶۹۷۲	۳۳۱۶۰	۳۶۶۹۰	۳۷۹۵۳	۷۴۶۴۳۱۳۸۵
۷۳۳۱	۷۵۹۵	۱۴۹۲۶	۳۵۷۱۱	۳۷۵۹۴	۷۳۳۰۵	۴۳۰۴۲	۴۵۱۸۹	۸۸۲۳۱۱۳۹۰
۲۰۶۲۳	۲۱۴۴۴	۴۲۰۶۷	۲۸۶۰۵	۳۰۴۷۲	۵۹۰۷۷	۴۹۲۲۸	۵۱۹۱۶	۱۰۱۱۴۴۱۳۹۴
۲۱۳۶۴	۲۲۳۴۸	۴۳۷۱۲	۲۵۷۹۰	۲۷۴۱۶	۵۳۲۰۶	۴۷۱۵۴	۴۹۷۶۴	۹۶۹۱۸۱۳۹۵
۲۱۵۰۳	۲۲۲۰۲	۴۳۷۰۵	۲۵۸۹۸	۲۷۴۳۵	۵۳۳۳۳	۴۷۴۰۱	۴۹۶۳۷	۹۷۰۳۸۱۳۹۶
۱۹۵۳۹	۲۰۱۰۸	۳۹۶۴۷	۲۵۵۶۲	۲۷۴۴۳	۵۳۰۰۵	۴۵۱۰۱	۴۷۵۵۱	۹۲۶۵۲۱۳۹۷
۱۸۶۱۰	۱۹۶۱۱	۳۸۲۲۱	۲۳۹۲۸	۲۵۱۸۶	۴۹۱۱۳	۴۲۵۳۸	۴۴۷۹۵	۸۷۳۳۳ ۱۳۹۸
۱۹۴۳	۲۰۲۷	۳۹۷۰	۲۳۰۳	۲۴۵۸	۴۷۶۱	۴۲۴۶	۴۴۸۵	۸۷۳۱ایرانشهر
۲۳۶۴	۲۶۲۴	۴۹۸۸	۱۷۳۳	۱۸۴۰	۳۵۷۳	۴۰۹۷	۴۴۶۴	۸۵۶۱چابهار
۱۰۸۰	۱۰۸۶	۲۱۶۶	۱۶۷۷	۱۷۸۲	۳۴۵۹	۲۷۵۷	۲۸۶۸	۵۶۲۵خاش
۵۶۴	۵۵۴	۱۱۱۸	۲۰۵	۱۶۲	۳۶۷	۷۶۹	۷۱۶	۱۴۸۵دلگان
۸۹۷	۹۹۳	۱۸۹۰	۲۴۰۷	۲۵۶۲	۴۹۶۹	۳۳۰۴	۳۵۵۵	۶۸۵۹زابلی
۹۰۸	۹۹۵	۱۹۰۳	۳۰۵	۲۸۹	۵۹۴	۱۲۱۳	۱۲۸۴	۲۴۹۷مهرستان
۳۵۷	۴۲۹	۷۸۶	۱۰۳۲۰	۱۱۰۵۴	۲۱۳۷۴	۱۰۶۷۷	۱۱۴۸۳	۲۲۱۶۰زاهدان
۵۵۵	۵۷۱	۱۱۲۶	۱۵۶	۱۵۰	۳۰۶	۷۱۱	۷۲۱	۱۴۳۲زهک
۲۲۰۹	۲۴۵۸	۴۶۶۷	۲۲۶۲	۲۳۲۸	۴۵۹۰	۴۴۷۱	۴۷۸۶	۹۲۵۷سراوان
۱۱۴۴	۱۱۰۴	۲۲۴۸	۵۱۰	۵۲۱	۱۰۳۱	۱۶۵۴	۱۶۲۵	۳۲۷۹راسک
۶۶۹	۶۷۷	۱۳۴۶	۲۳۶	۲۷۹	۵۱۵	۹۰۵	۹۵۶	۱۸۶۱سیب و سوران
۳۷۳	۴۳۱	۸۰۴	۱۹۱	۱۶۴	۳۵۵	۵۶۴	۵۹۵	۱۱۵۹فנוچ
۴۴۵	۴۸۳	۹۲۸	۱۸۷	۱۵۳	۳۴۰	۶۳۲	۶۳۶	۱۲۶۸قصرقند
۶۲۸	۶۲۳	۱۲۵۱	۴۳۹	۴۴۲	۸۸۱	۱۰۶۷	۱۰۶۵	۲۱۳۲کنارک
۲۴۶	۲۳۹	۴۸۵	۲۳۲	۲۵۲	۴۸۴	۴۷۸	۴۹۱	۹۶۹میرجاوه
۱۶۶۵	۱۷۰۷	۳۳۷۲	۴۱۵	۴۳۳	۸۴۸	۲۰۸۰	۲۱۴۰	۴۲۲۰نیکشهر
۱۰۲	۹۱	۱۹۳	۸	۱	۹	۱۱۰	۹۲	۲۰۲نیمروز
۳۶	۴۵	۸۱	۳۳	۳۱	۶۴	۶۹	۷۶	۱۴۵هامون
۲۳۶	۲۲۵	۴۶۱	۴۵	۳۲	۷۷	۲۸۱	۲۵۷	۵۳۸هیرمند
۲۴۹	۲۷۴	۵۲۳	۱۵۲	۱۳۰	۲۸۲	۴۰۱	۴۰۴	۸۰۵بمپور
۱۰۷۹	۱۱۴۹	۲۲۲۸	۱۲	۱۱	۲۳	۱۰۹۱	۱۱۶۰	۲۲۵۱سرباز
۱۴۳	۱۱۸	۲۶۱	۳۶	۳۹	۷۵	۱۷۹	۱۵۷	۳۳۶تفتان
۷۱۸	۷۰۸	۱۴۲۶	۶۴	۷۱	۱۳۵	۷۸۲	۷۷۹	۱۵۶۱دشتیاری

مأخذ- اداره کل ثبت احوال استان سیستان و بلوچستان.

۱۷-۳- فوت ثبت شده بر حسب جنس در نقاط شهری و روستایی

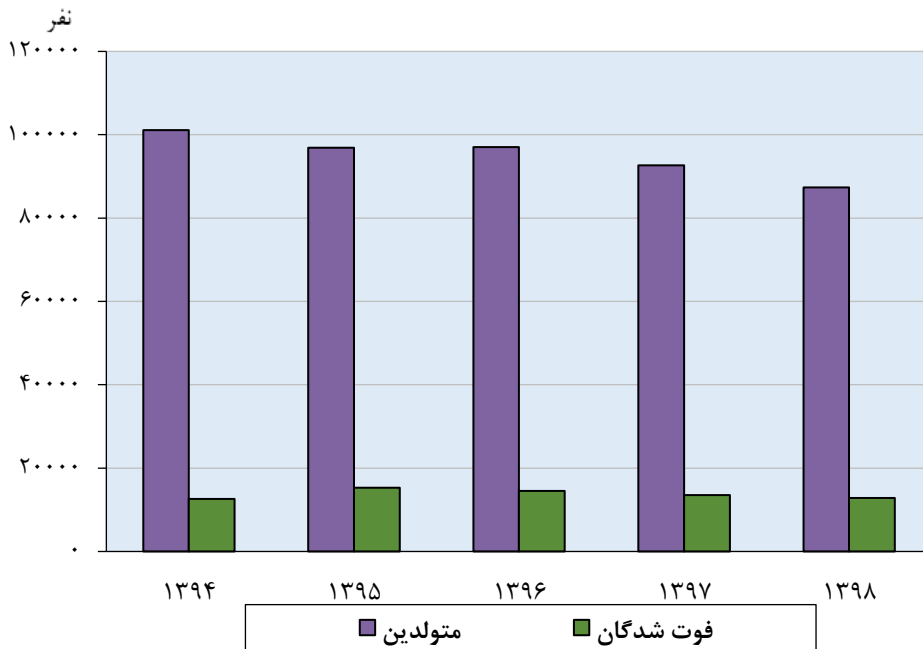
نقاط روستایی	نقاط شهری	جمع			سال و شهرستان
		زن	مرد	مرد و زن	
۹۰۶۵	۴۱۷۳	۶۰۸۱	۷۱۵۷	۱۳۲۳۸۱۳۸۰
۹۲۷۳	۵۷۴۳	۷۱۷۲	۷۸۴۴	۱۵۰۱۶۱۳۸۵
۱۰۲۹۱	۹۹۴۷	۱۰۲۴۰	۹۹۹۸	۲۰۲۳۸۱۳۹۰
۴۵۲۲	۸۰۶۱	۵۲۷۳	۷۳۱۰	۱۲۵۸۳۱۳۹۴
۷۳۵۹	۷۹۷۷	۷۰۱۷	۸۳۱۹	۱۵۳۳۶ ^(۱) ۱۳۹۵
۷۱۰۹	۷۴۳۸	۶۴۲۹	۸۱۱۸	۱۴۵۴۷۱۳۹۶
۶۳۴۷	۷۱۷۸	۵۹۵۹	۷۵۶۶	۱۳۵۲۵۱۳۹۷
۵۱۰۱	۷۰۱۱	۵۴۹۷	۷۳۳۲	۱۲۸۱۰ ^(۲) ۱۳۹۸
۴۶۱	۷۱۰	۴۳۱	۷۴۰	۱۱۷۸ایرانشهر
۵۱۱	۵۰۸	۳۹۰	۶۲۹	۱۰۲۸چابهار
۳۲۷	۴۰۱	۳۷۷	۳۵۱	۷۳۲خاش
۳۱۸	۵۴	۲۰۱	۱۷۱	۳۷۲دلگان
۱۰۶	۸۸۳	۴۳۵	۵۵۴	۹۹۱زابل
۲۵۰	۶۹	۱۲۶	۱۹۳	۳۱۹مهرستان
۱۶۳	۳۰۸۵	۱۳۹۱	۱۸۵۷	۳۲۷۵زاهدان
۲۸۷	۵۰	۱۵۲	۱۸۵	۳۳۸زهک
۵۰۴	۵۳۲	۳۸۱	۶۵۵	۱۰۳۷سراوان
۳۲۵	۷۶	۱۵۸	۲۴۳	۴۰۵راسک
۲۵۳	۵۴	۱۴۵	۱۶۲	۳۰۷سیب و سوران
۱۰۷	۶۲	۸۷	۸۲	۱۶۹فوج
۱۲۳	۵۳	۴۹	۱۲۷	۱۷۶قصرقند
۱۹۲	۸۰	۱۲۷	۱۴۵	۲۷۲کنارک
۷۵	۵۲	۴۹	۷۸	۱۲۸میرجاوه
۶۶۶	۱۶۲	۴۰۲	۴۲۶	۸۲۹نیکشهر
۱۸۸	۳۲	۱۰۸	۱۱۲	۲۲۱نیمروز
۱۲۳	۳۲	۷۳	۸۲	۱۵۵هامون
۲۸۱	۲۸	۱۵۵	۱۵۴	۳۱۲هیرمند
۱۱۶	۶۰	۸۵	۹۱	۱۷۶بمپور
۱۸۲	۲	۶۴	۱۲۰	۱۸۴سرباز
۸۹	۱۲	۴۹	۵۲	۱۰۱تفتان
۱۶۱	۱۴	۶۲	۱۱۳	۱۷۵دشتیاری

۱- تعداد ۲۳۱۵ فقره فوت نیز به صورت معوقه ثبت شده است.

۲- تعداد ۶۱ فوت نامشخص در سال ۱۳۹۸ ثبت گردیده است. به همین دلیل جمع بعضی از سطرها با جمع کل همخوانی ندارد.

مأخذ- اداره کل ثبت احوال استان سیستان و بلوچستان.

۳-۵- متولدین و فوت شدگان ثبت شده استان بر حسب سال



منبع: جدول ۳-۱۶ و ۳-۱۷

۱۸-۳- فوت جاری ثبت شده^(۱) بر حسب جنس و گروه‌های سنی در نقاط شهری و روستایی: ۱۳۹۸

گروه سنی	جمع			نقاط شهری			نقاط روستایی		
	پسر و دختر	پسر	دختر	پسر و دختر	پسر	دختر	پسر و دختر	پسر	دختر
جمع.....	۱۱۳۹۲	۶۶۱۷	۴۷۷۵	۶۴۴۰	۳۷۴۹	۲۶۹۱	۴۹۵۲	۲۸۶۸	۲۰۸۴
کمتر از یک سال.....	۷۱۱	۳۹۰	۳۲۱	۴۳۲	۲۴۶	۱۸۶	۲۷۹	۱۴۴	۱۳۵
۱-۴ ساله.....	۴۳۵	۲۳۵	۲۰۰	۲۲۸	۱۲۶	۱۰۲	۲۰۷	۱۰۹	۹۸
۵-۹ ساله.....	۳۹۰	۲۲۸	۱۶۲	۱۷۱	۹۷	۷۴	۲۱۹	۱۳۱	۸۸
۱۰-۱۴ ساله.....	۲۹۷	۱۷۴	۱۲۳	۱۴۰	۸۳	۵۷	۱۵۷	۹۱	۶۶
۱۵-۱۹ ساله.....	۵۲۴	۳۲۷	۱۹۷	۲۵۷	۱۶۸	۸۹	۲۶۷	۱۵۹	۱۰۸
۲۰-۲۴ ساله.....	۴۸۳	۳۴۵	۱۳۸	۲۷۹	۲۱۴	۶۵	۲۰۴	۱۳۱	۷۳
۲۵-۲۹ ساله.....	۴۷۱	۳۳۷	۱۳۴	۲۶۰	۲۰۰	۶۰	۲۱۱	۱۳۷	۷۴
۳۰-۳۴ ساله.....	۶۴۶	۳۴۳	۳۰۳	۳۵۵	۲۰۸	۱۴۷	۲۹۱	۱۳۵	۱۵۶
۳۵-۳۹ ساله.....	۵۷۴	۲۹۹	۲۷۵	۳۰۳	۱۷۱	۱۳۲	۲۷۱	۱۲۸	۱۴۳
۴۰-۴۴ ساله.....	۴۷۶	۲۸۵	۱۹۱	۲۸۶	۱۷۵	۱۱۱	۱۹۰	۱۱۰	۸۰
۴۵-۴۹ ساله.....	۴۲۲	۲۶۵	۱۵۷	۲۷۲	۱۷۳	۹۹	۱۵۰	۹۲	۵۸
۵۰-۵۴ ساله.....	۴۴۳	۲۷۴	۱۶۹	۲۹۵	۱۸۴	۱۱۱	۱۴۸	۹۰	۵۸
۵۵-۵۹ ساله.....	۴۹۹	۲۹۶	۲۰۳	۳۳۱	۱۹۶	۱۳۵	۱۶۸	۱۰۰	۶۸
۶۰-۶۴ ساله.....	۶۶۰	۳۸۵	۲۷۵	۴۳۴	۲۵۴	۱۸۰	۲۲۶	۱۳۱	۹۵
۶۵-۶۹ ساله.....	۷۰۸	۴۰۱	۳۰۷	۴۲۰	۲۱۳	۲۰۷	۲۸۸	۱۸۸	۱۰۰
۷۰-۷۴ ساله.....	۶۸۱	۳۶۲	۳۱۹	۴۱۴	۲۰۳	۲۱۱	۲۶۷	۱۵۹	۱۰۸
۷۵ ساله و بیشتر.....	۲۸۴۰	۱۶۰۲	۱۲۳۸	۱۴۶۸	۷۸۷	۶۸۱	۱۳۷۲	۸۱۵	۵۵۷
نامشخص ^(۲) و ^(۳)	۱۳۲	۶۹	۶۳	۹۵	۵۱	۴۴	۳۷	۱۸	۱۹

۱- فوت جاری ثبت شده: منظور فوتی است که در همان سال وقوع فوت، ثبت شود.

۲- فوت هایی که از نظر سن فوت شده نامشخص است.

۳- تعداد ۶۱ فوت نامشخص در استان ثبت گردیده است.

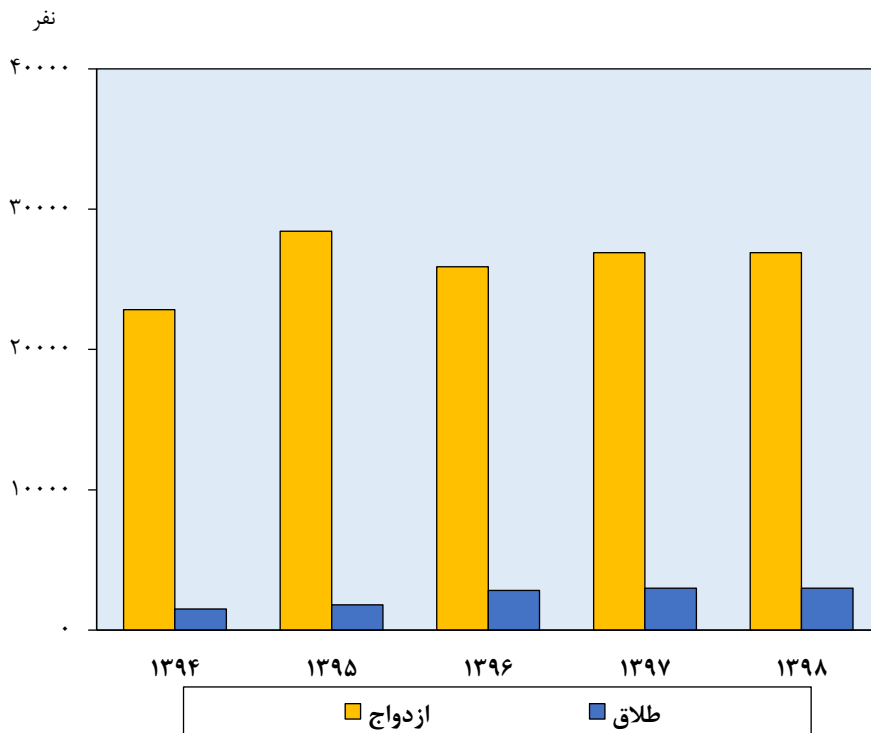
مأخذ- اداره کل ثبت احوال استان سیستان و بلوچستان.

۱۹-۳- ازدواج و طلاق ثبت شده در نقاط شهری و روستایی

نقاط روستایی		نقاط شهری		جمع		سال و شهرستان
ازدواج	طلاق	ازدواج	طلاق	ازدواج	طلاق	
۸۰	۳۶۲۳	۱۷۹	۴۰۸۶	۲۵۹	۷۷۰۹۱۳۸۰
۱۸۵	۵۲۴۰	۲۵۷	۶۴۲۱	۴۴۲	۱۱۶۶۱۱۳۸۵
۳۶۱	۳۶۱۶۲	۱۳۸۳	۲۰۷۱۰	۱۷۴۴	۵۶۸۷۲۱۳۹۰
۶۹	۵۵۰۰	۱۴۲۸	۱۷۳۴۱	۱۴۹۷	۲۲۸۴۱۱۳۹۴
۲۳۷	۷۲۵۶	۱۵۶۸	۲۱۱۶۷	۱۸۰۵	۲۸۴۲۳۱۳۹۵
۲۶۹	۵۶۱۹	۲۵۵۲	۲۰۲۸۰	۲۸۲۱	۲۵۸۹۹۱۳۹۶
۳۲۲	۵۵۸۲	۲۶۷۱	۲۱۳۱۸	۲۹۹۳	۲۶۹۰۰۱۳۹۷
۱۶۳	۳۸۵۲	۱۷۸۲	۳۰۰۳۱	۱۹۴۵	۲۳۸۸۳ ۱۳۹۸
۸	۱۰۳	۱۱۲	۱۶۵۷	۱۲۰	۱۷۶۰ایرانشهر
۱۰	۳۸۱	۱۱۵	۱۶۶۹	۱۲۵	۲۰۵۰چابهار
۱	۷	۱۰۳	۱۸۱۶	۱۰۴	۱۸۲۳خاش
۱۷	۲۷۳	۴	۵۵۹	۲۱	۸۳۲دلگان
۳۷	۱۸۳	۴۰۳	۲۲۹۲	۴۴۰	۲۴۷۵زابل
۱۲	۵۳۹	۸	۴۰۰	۲۰	۹۳۹مهرستان
۸	۱۲۸	۷۶۹	۵۲۰۹	۷۷۷	۵۳۳۷زاهدان
۰	۲۱	۰	۴۱۷	۰	۴۳۸زهک
۱۳	۲۴۲	۱۱۷	۱۵۰۵	۱۳۰	۱۷۴۷سراوان
۰	۱۴۵	۲۰	۶۲۰	۲۰	۷۶۵راسک
۲۴	۲۵۱	۵۳	۷۰۱	۷۷	۹۵۲سیب و سوران
۰	۴۴	۱۵	۳۶۸	۱۵	۴۱۲فوج
۱	۳	۱۹	۳۸۰	۲۰	۳۸۳قصرقند
۰	۱۶۹	۰	۴۹۴	۰	۶۶۳کنارک
۰	۱	۸	۲۰۹	۸	۲۱۰میرجاوه
۳۲	۱۰۳۷	۲۳	۵۴۳	۵۵	۱۵۸۰نیکشهر
۰	۲۳	۰	۱۳۵	۰	۱۵۸نیمروز
۰	۳۲	۰	۳۱	۰	۶۳هامون
۰	۰	۰	۲۳۲	۰	۲۳۲هیرمند
۰	۱۲	۱۳	۵۵۱	۱۳	۵۶۳بمپور
۰	۲۰۶	۰	۵۷	۰	۲۶۳سرباز
۰	۴۹	۰	۱۶۳	۰	۲۱۲تفتان
۰	۳	۰	۲۳	۰	۲۶دشتیاری

مأخذ- اداره کل ثبت احوال استان سیستان و بلوچستان.

۳-۶- تعداد ازدواج و طلاق ثبت شده بر حسب سال



مبنا: جدول ۳-۱۹

۲۰-۳- ازدواج و طلاق ثبت شده برحسب اختلاف سن زوج نسبت به سن زوجه: ۱۳۹۸

طلاق	ازدواج	اختلاف سن
۱۹۴۵	۲۳۸۸۳	جمع.....
۴۵	۲۸۴	بیش از ۲۰ سال بزرگ تر.....
۳۱	۳۷۵ (۱۶-۲۰) سال بزرگ تر.....
۱۱۷	۱۵۸۸ (۱۱-۱۵) سال بزرگ تر.....
۵۴	۷۱۵ ۱۰ سال بزرگ تر.....
۶۹	۹۸۳ ۹ سال بزرگ تر.....
۹۰	۱۲۲۷ ۸ سال بزرگ تر.....
۱۳۴	۱۵۷۳ ۷ سال بزرگ تر.....
۱۲۷	۱۹۲۲ ۶ سال بزرگ تر.....
۱۵۰	۱۹۷۱ ۵ سال بزرگ تر.....
۱۷۹	۲۱۷۱ ۴ سال بزرگ تر.....
۱۶۲	۲۱۰۶ ۳ سال بزرگ تر.....
۱۷۶	۲۰۹۳ ۲ سال بزرگ تر.....
۱۴۷	۱۸۰۵ ۱ سال بزرگ تر.....
۲۳۷	۲۶۶۰ بدون اختلاف سن.....
۷۵	۷۹۲ ۱ سال کوچک تر.....
۴۹	۴۹۵ ۲ سال کوچک تر.....
۲۴	۳۰۸ ۳ سال کوچک تر.....
۲۷	۲۲۸ ۴ سال کوچک تر.....
۱۱	۱۵۸ ۵ سال کوچک تر.....
۱۰	۱۰۵ ۶ سال کوچک تر.....
۵	۸۸ ۷ سال کوچک تر.....
۶	۷۱ ۸ سال کوچک تر.....
۵	۴۹ ۹ سال کوچک تر.....
۴	۳۵ ۱۰ سال کوچک تر.....
۷	۶۹ (۱۱-۱۵) سال کوچک تر.....
۳	۸ (۱۶-۲۰) سال کوچک تر.....
۱	۴ بیش از ۲۰ سال کوچک تر.....

مأخذ- اداره کل ثبت احوال استان سیستان و بلوچستان.

۳-۲۱- تعداد طلاق ثبت شده بر حسب طول مدت ازدواج^(۱)

سال و شهرستان	جمع	کمتر از یک سال	۱ سال	۲ سال	۳ سال	۴ سال	۵-۹ سال	۱۰-۱۴ سال	۱۵ سال و بیشتر
..... ^(۳) ۱۳۸۰
.....۱۳۸۵
.....۱۳۹۰	۱۷۴۴	۱۹۴	۱۶۸	۱۵۸	۱۴۶	۴۸۵	۱۸۴	۴۰۹	...
.....۱۳۹۴	۱۴۹۷	۱۸۳	۱۸۴	۱۵۴	۱۲۶	۵۱۷	۱۶۷	۱۶۶	...
.....۱۳۹۵	۱۸۰۵	۱۹۱	۲۰۸	۱۹۲	۱۶۲	۶۲۳	۱۹۸	۲۳۱	...
.....۱۳۹۶	۲۸۲۱	۲۵۱	۳۰۰	۲۵۶	۲۳۵	۹۶۰	۴۰۰	۴۱۹	...
.....۱۳۹۷	۲۹۹۳	۲۹۰	۲۹۲	۲۸۲	۲۳۳	۲۲۶	۸۲۲	۴۱۶	۴۳۲
..... ۱۳۹۸	۱۹۵۱	۲۰۵	۲۲۱	۲۰۳	۱۳۴	۱۳۴	۵۱۲	۲۷۸	۲۷۱
.....ایران شهر	۱۲۳	۶	۱۳	۱۶	۱۰	۵	۳۱	۲۵	۱۷
.....چابهار	۱۲۶	۱۰	۱۱	۹	۶	۷	۴۱	۲۱	۲۱
.....خاش	۱۰۴	۲۲	۱۴	۱۴	۸	۷	۱۵	۱۴	۱۰
.....دلگان ^(۳)	۲۱	۱	۳	۴	۱	۲	۹	۱	۰
.....زابل	۴۴۰	۵۳	۵۳	۳۴	۳۷	۲۸	۱۱۵	۶۲	۵۸
.....مهرستان ^(۳)	۲۱	۳	۵	۱	۱	۰	۵	۲	۴
.....زاهدان	۷۸۲	۸۷	۹۳	۷۸	۴۹	۵۴	۱۹۴	۱۰۹	۱۱۸
.....زهک	۰	۰	۰	۰	۰	۰	۰	۰	۰
.....سراوان	۱۳۲	۱۱	۱۱	۱۷	۹	۱۲	۳۸	۱۵	۱۹
.....راسک	۲۰	۱	۱	۳	۲	۰	۹	۲	۲
.....سیب و سوران	۷۷	۳	۸	۱۰	۶	۱۵	۱۶	۱۱	۸
.....فنوج	۱۵	۰	۰	۳	۰	۰	۹	۳	۰
.....قصرقند	۲۰	۲	۱	۴	۱	۰	۶	۱	۵
.....کنارک	۰	۰	۰	۰	۰	۰	۰	۰	۰
.....میرجاوه	۸	۰	۱	۲	۰	۰	۲	۲	۱
.....نیکشهر	۵۶	۶	۶	۶	۳	۳	۱۹	۷	۶
.....نیمروز ^(۳)	۰	۰	۰	۰	۰	۰	۰	۰	۰
.....هامون ^(۳)	۰	۰	۰	۰	۰	۰	۰	۰	۰
.....هیرمند ^(۳)	۰	۰	۰	۰	۰	۰	۰	۰	۰
.....بمپور	۱۳	۰	۱	۲	۱	۱	۳	۳	۲
.....سرباز	۰	۰	۰	۰	۰	۰	۰	۰	۰
.....تفتان	۰	۰	۰	۰	۰	۰	۰	۰	۰
.....دشتیاری	۰	۰	۰	۰	۰	۰	۰	۰	۰

۱- تعداد سال‌های کاملی که از زمان وقوع ازدواج گذشته است.

۲- اطلاعات مربوط به سال‌های ۱۳۸۰ بدلیل غیر مکانیزه بودن روش‌های جمع‌آوری اطلاعات، در دسترس نمی‌باشد.

۳- بعلت نبود دفتر در آن شهرستان‌ها ازدواج و طلاق‌ها در شهرستان‌های دیگر ثبت شده است.

مأخذ- اداره کل ثبت احوال استان سیستان و بلوچستان.