

### حمل و نقل و انبارداری

#### مقدمه

آمارهای ارائه شده در این فصل در مورد فعالیت‌های مربوط به حمل و نقل زمینی، دریایی و هوایی، انبارداری، پست و مخابرات می‌باشد که در زیر به تاریخچه مختصری از تهیه آمارها در هر یک از زمینه‌های یاد شده، اشاره می‌شود. این آمارها به روش ثبتي تولید و ارائه می‌شود.

#### حمل و نقل زمینی

##### الف) راه آهن

راه آهن دولتی ایران در سال ۱۳۲۴ در تشکیلات خود واحدی به نام قسمت آمار و مطالعات ایجاد کرد تا بتواند نیازهای آماری خود در برنامه‌ریزی‌ها را، توسط این قسمت تأمین کند. در حال حاضر، دفتر آمار و خدمات ماشینی راه آهن جمهوری اسلامی ایران، آمارهای لازم را براساس گزارش‌های روزانه و ماهانه، از نواحی و بخش‌ها دریافت و به صورت سالانه تنظیم و منتشر می‌کند.

##### ب) حمل و نقل جاده‌ای

قدیمی‌ترین آمار مربوط به طول راه‌های اصلی کشور که تا کنون در دسترس مرکز آمار ایران قرار گرفته است، مربوط به سال ۱۳۴۰ می‌باشد که در نخستین سالنامه آماری کشور سال ۱۳۴۵، درج گردیده است. در حال حاضر اطلاعات مربوط به راه‌های کشور از مرکز آمار، اطلاع‌رسانی و اسناد فنی وزارت راه و ترابری اخذ و ارائه می‌شود.

از سال ۱۳۶۸، مسئولیت ساخت و نگهداری راه‌های روستایی کشور از وزارت راه و ترابری به وزارت جهادسازندگی (وزارت جهاد کشاورزی فعلی) محول شد و اطلاعات مربوط به راه‌های مذکور توسط این وزارتخانه گردآوری و ارائه شده است. از تیرماه ۱۳۸۱ مجدداً فعالیت مربوط به "راه‌های روستایی" به وزارت راه و ترابری محول گردید. لازم به ذکر است، آمار تعداد وسایل نقلیه موتوری شماره‌گذاری شده، که از طریق نیروی انتظامی جمهوری اسلامی ایران دریافت شده است نیز، در این بخش ارائه می‌گردد.

در مورد میزان حمل و نقل و تردد وسایل نقلیه در جاده‌های کشور تا سال ۱۳۴۱، آمارهای جامعی در دسترس نبود و در سال مذکور وزارت راه و ترابری برای نخستین بار اقدام به تهیه و ارائه آمار نمود که این فعالیت در سال‌های مختلف به علت مشکلات و موانع متعددی که در راه اجرای آن وجود داشت، دچار وقفه‌های موقت گردید.

## سالنامه آماری استان همدان-۱۳۹۸

با توجه به نیاز روزافزون به اطلاعات آماری در این زمینه، از سال ۱۳۶۱ وظیفه جمع‌آوری آمار و اطلاعات به صورت متمرکز به عهده دفتر آمار و برنامه‌ریزی و از نیمه دوم سال ۱۳۷۶ به عهده دفتر فناوری اطلاعات سازمان حمل و نقل و پایانه‌های کشور محول شد. این سازمان در اواخر اسفند ماه ۱۳۸۲ براساس مصوبه شورای عالی اداری به سازمان راهداری و حمل و نقل جاده‌ای کشور تغییر نام یافت. در سال ۱۳۶۶، به منظور جبران کمبود آمار در این زمینه، مرکز آمار ایران با اجرای طرح "آمارگیری حمل و نقل جاده‌ای کشور" اطلاعاتی در مورد مشخصات ناوگان جاده‌ای، رانندگان و بار حمل شده جمع‌آوری نمود که گزیده‌ای از نتایج این طرح در سالنامه‌های سال‌های قبل ارائه شده است.

### حمل و نقل آبی

اطلاعات آماری مربوط به بنادر که به‌طور عمده در زمینه تعداد کشتی‌های وارد شده، ظرفیت و مدت توقف آنها است، در سال ۱۳۴۲ برای نخستین بار در قالب یک طرح آماری توسط سازمان بنادر و کشتیرانی اجرا گردید. این اطلاعات، در حال حاضر توسط سازمان مذکور به روش ثبتی تهیه و ارائه می‌شود. در زمینه حمل و نقل دریایی، علاوه بر شرکت کشتیرانی جمهوری اسلامی ایران که از سال ۱۳۴۶ فعالیت خود را تحت عنوان کشتیرانی تجاری ایران شروع کرد، سه شرکت کشتیرانی ایران و هند، والفجر ۸ کشتیرانی دریای خزر وابسته به شرکت کشتیرانی جمهوری اسلامی ایران نیز در زمینه حمل و نقل مسافر و بار فعالیت دارند که آمارهایی از فعالیت آنها در این فصل درج شده است.

### حمل و نقل هوایی

آمار فعالیت حمل و نقل هوایی، با تأسیس اولین شرکت هواپیمایی به نام هواپیمایی ملی ایران در سال ۱۳۲۳ که پس از پیروزی انقلاب اسلامی، "شرکت هواپیمایی جمهوری اسلامی ایران" نامیده شد، مورد توجه قرار گرفت. علاوه بر شرکت مذکور، شرکت هواپیمایی آسمان از سال ۱۳۵۹، شرکت‌های ایران ایرتور، پیام، کاسپین، کیش‌ایر، ساها و سفیران از سال ۱۳۷۱ و شرکت ماهان-ایر از سال ۱۳۷۲، شروع به فعالیت در زمینه حمل و نقل هوایی کرده‌اند که آمارهای مربوط به آن، از طریق سازمان هواپیمایی کشوری ارائه می‌شود. آمار فعالیت شرکت‌های هواپیمایی خارجی در ایران که توسط نمایندگی‌های آنها به سازمان هواپیمایی کشوری گزارش می‌شود، از طریق سازمان مذکور برای درج در این فصل ارائه می‌گردد.

### انبارداری

در ارتباط با فعالیت انبارداری، مرکز آمار ایران در سال ۱۳۶۶، سرشماری از سردخانه‌های کشور و در سال ۱۳۷۰، آمارگیری از کارگاه‌های محل ارائه خدمات انبارداری را انجام داد. در سال ۱۳۷۳ نیز مرکز آمار ایران به منظور شناخت ویژگی‌های عمومی انبارها، طرح آمارگیری از فعالیت انبارداری کشور را اجرا کرد.

## ۱۲- حمل و نقل و انبارداری

همچنین در سال‌های ۱۳۷۷ و ۱۳۸۰، مرکز آمار ایران با استفاده از فهرست حاصل از سرشماری عمومی صنعت و معدن سال ۱۳۷۳ و به‌هنگام‌سازی و تکمیل آن براساس اطلاعات موجود در سازمان‌های ذیربط، به سرشماری از انبارها و سردخانه‌ها اقدام کرده است. در سال‌های ۱۳۸۲ و ۱۳۸۴ مرکز آمار ایران با استفاده از چارچوب سرشماری عمومی کارگاهی سال ۱۳۸۱، اقدام به جمع‌آوری اطلاعات مذکور نمود. شایان ذکر است، در سرشماری سال‌های ۱۳۷۷، ۱۳۸۰، ۱۳۸۲، ۱۳۸۴ فقط آمار انبارها و سردخانه‌های مستقل یا متبوعی که خدمات خود را به عموم عرضه کرده‌اند، ارائه شده است. همچنین اطلاعات مربوط به سیلوهای گندم، از سال ۱۳۷۴ از معاونت بازرگانی سازمان غله کشور دریافت و در این فصل ارائه شده است. این سازمان در اول اسفند ۱۳۸۲ به شرکت بازرگانی دولتی ایران تغییر نام یافت.

### تعاریف و مفاهیم

**خط راه‌آهن:** مسیری برای تردد وسایل نقلیه ریلی به منظور جابه‌جایی بار و یا مسافر است که به دو نوع اصلی و فرعی تقسیم می‌شود.

**خطوط اصلی راه‌آهن:** خطی است که ایستگاه‌های راه‌آهن را به یکدیگر متصل می‌کند.

**خطوط فرعی راه‌آهن:** خطوط غیر اصلی، شامل خطوط صنعتی-تجاری و مانوری به عنوان خطوط فرعی شناخته می‌شود.

**خطوط مانوری راه‌آهن:** خطوطی هستند که در ایستگاه‌های تشکیلاتی راه‌آهن، برای تنظیم و تفکیک قطارها (مانور) احداث گردیده‌اند.

**خطوط صنعتی و تجاری راه‌آهن:** خطوطی هستند که بنابر تقاضای موسسات دولتی، صنعتی، زراعی و بازرگانی از خطوط داخلی ایستگاه راه‌آهن منشعب و به خطوط داخلی موسسات متقاضی متصل می‌شوند.

**لکوموتیو:** وسیله نقلیه دارای نیروی کشش است که برای به حرکت درآوردن واگن‌ها مورد استفاده قرار می‌گیرد و برحسب نوع انرژی مصرفی (برقی، دیزلی و بخاری) و نوع استفاده (اصلی و مانوری) طبقه‌بندی می‌شود.

**وزن بارخالص:** مجموع وزن محمولات تجاری و دولتی (غیر از محمولات خود راه‌آهن) و وزن توشه است.

**وزن بار غیر خالص:** به‌طور عموم وزن بار خالص به اضافه وزن قطار است.

**توشه:** باری که براساس مقررات راه‌آهن، امکان جابه‌جایی آن در واگن مسافری نباشد و در واگنی ویژه به همین نام توسط قطارهای مسافری حمل شود توشه، راه‌آهن نامیده می‌شود.

**آزاد راه:** راهی است که معبر رفت و برگشت آن به طور فیزیکی از یکدیگر مجزا و فاقد تقاطع‌های هم سطح بوده و ورود و خروج آن منحصراً در نقاط معین و محدودی میسر است.

**بزرگراه (راه اصلی چهار خطه):** راهی است حداقل با چهار خط که مسیر رفت و برگشت آن به طور فیزیکی از یکدیگر مجزا و تقاطع‌های آن می‌تواند به صورت هم سطح باشد.

**راه روستایی:** به راهی اطلاق می‌شود که ارتباط مراکز تولید روستایی و اتصال آن به راه‌های فرعی و اصلی

کشور را برقرار کند.

**تن کرایه‌ای (تن حجمی):** عبارت از وزن کالاهای حمل شده با توجه به حجم آن است، بدین معنی که در مورد کالاهایی که وزن مخصوص آن کمتر از حد متعارف است (کالاهای حجیم کم وزن)، براساس تعرفه‌های مصوب، حجم مشخصی از کالا معادل یک تن فرض می‌شود و کرایه یک تن به آن تعلق می‌گیرد.

**فرودگاه:** هر نوع ساختمان، تأسیسات و تجهیزات روی خشکی یا آب که تمام یا قسمتی از آن به منظور ورود، خروج و تردد هواپیما مورد استفاده واقع شود را فرودگاه گویند.

**پرواز:** حرکت یک هواپیما از یک فرودگاه به فرودگاه دیگر که تحت یک شماره بوده و می‌تواند شامل یک یا چند مرحله باشد.

**پرواز داخلی:** پرواز متعلق به شرکت هواپیمایی داخلی است که مبدا و مقصد پرواز فوق در داخل کشور باشد حتی اگر در مسیر پرواز مرزهای کشور را قطع کند.

**مسافر هوایی:** مسافر هوایی، فردی (به جز خلبان و خدمه پرواز) است که با هواپیما سفر کند.

**مسافر هوایی داخلی:** مسافر هوایی است که مبدا و مقصد پرواز او در داخل کشور باشد حتی اگر مسیر پرواز وی مرزهای کشور را قطع کند.

**مسافر هوایی بین‌المللی ورودی:** مسافر هوایی است که مبدا پرواز او در خارج و مقصد پرواز وی در داخل کشور باشد.

**مسافر هوایی بین‌المللی خروجی:** مسافر هوایی است که مبدأ پرواز او در داخل و مقصد پرواز وی در خارج از کشور باشد.

**بار هوایی:** بارهای بارنامه‌ای به جز بار همراه مسافر است که توسط هواپیما جا به جا می‌شود.

**محموله پستی هوایی:** به کلیه مرسولات پستی اعم از پست نامه و امانات که به صورت دپش تحویل شرکت‌های هواپیمایی می‌شود محموله پستی هوایی می‌گویند.

**شرکت تعاونی:** شرکتی است که با حداقل ۷ نفر عضو حقیقی یا حقوقی غیر دولتی به منظور رفع نیازمندی‌های مشترک و بهبود وضع اقتصادی و اجتماعی اعضا از طریق خودیاری و کمک متقابل آنان براساس قانون بخش تعاون برای انجام یک یا چند فعالیت اقتصادی تشکیل و ثبت می‌شود.

**شرکت تعاونی حمل و نقل:** شرکتی است که براساس قانون بخش تعاونی با عضویت اشخاص حقیقی و حقوقی غیردولتی جهت فعالیت در امور حمل و نقل بار، مسافر یا هر دو در اشکال زمینی، دریایی، هوایی و ریلی تشکیل و ثبت می‌شود.

**کارگاه:** مکان ثابت و مشخصی است که در آن یک یا چند فعالیت اقتصادی به‌طور منظم و مستمر، زیر نظر یک مدیریت و حسابداری واحد انجام می‌شود.

**فعالیت اصلی کارگاه:** فعالیتی است که بیش‌ترین امکانات، تأسیسات و تجهیزات کارگاه، برای انجام آن پیش‌بینی و معمولاً بیش‌ترین درآمد کارگاه از آن حاصل می‌شود.

**انبار:** مکان یا محوطه محصور است که تمام یا قسمتی از آن برای نگهداری کالا در نظر گرفته شده است.

## ۱۲- حمل و نقل و انبارداری

انبارها برحسب نوع ساختمان (سرباز، سرپوشیده و...) نوع بهره‌برداری (اختصاصی و عمومی)، نوع تجهیزات (مکانیزه، سردخانه، سیلو، انبار غله، مخزن و...) و سایر ویژگی‌ها تقسیم‌بندی می‌شوند.

**سردخانه:** عبارت از کارگاهی مستقل است که تمام یا قسمتی از آن برای فعالیت سردخانه‌داری به عنوان فعالیت اصلی، به منظور نگهداری و ذخیره‌سازی کالاهای کشاورزی و دامی و فاسدشدنی تحت ضوابط خاص و شرایط مصنوعی لازم از نظر درجه حرارت، رطوبت نسبی و... اختصاص یافته است و خدمات سردخانه‌داری را به عموم عرضه می‌کند (خواه تولید خدمت برای خود داشته یا نداشته باشد).

**سالن یک مداره و دو مداره:** در سالن یک مداره، دمای هوا در یکی از دو حالت زیر صفر یا بالای صفر تقریباً ثابت است و قابل تبدیل از یک حالت به حالت دیگر نیست ولی در سالن دو مداره، دمای هوا از یک حالت به حالت دیگر قابل تبدیل است و می‌توان برحسب لزوم از مدار زیر صفر یا بالای صفر استفاده کرد.

**سیلو:** نوعی محل ذخیره‌سازی به صورت افقی یا عمودی است که دارای ساختار بتنی یا فلزی بوده و برای نگهداری محصولات یا مواد دانه‌ای یا پودری به صورت فله، مورد بهره‌برداری قرار می‌گیرد.

**انبار روباز:** محلی اختصاصی در داخل محوطه برخی از سیلوها است که برای نگهداری کوتاه مدت گندم (در زمان حداکثر واردات گندم به سیلو)، مورد استفاده قرار می‌گیرد. گندم تخلیه شده در این انبارها، در اولین زمان ممکن، از چاله تخلیه وارد سیلو می‌شود.

**انبار سرپوشیده معمولی:** برخی از سیلوها دارای انبارهای سرپوشیده معمولی و بدون ارتباط مکانیزه با سیلوی اصلی هستند. غلات تخلیه شده در این انبارها، باید به وسیله کامیون یا وسایل دیگر، به سیلوی اصلی منتقل شود.

**انبار یا سردخانه دایر:** منظور، کارگاه محل ارائه خدمات انبارداری یا سردخانه‌داری است که در طول سال حداقل ۳۰ روز به صورت متوالی یا منقطع باز بوده است.

**انبار یا سردخانه فعال:** منظور، کارگاه محل ارائه خدمات انبارداری یا سردخانه‌داری است که در طول سال حداقل ۳۰ روز به انجام فعالیت ذی‌ربط اشتغال داشته است و برای انجام فعالیت خود هزینه‌هایی را متقبل شده و درآمد کسب کرده است.

#### گزیده اطلاعات

در سال ۱۳۹۸ طول خطوط اصلی راه آهن استان ۱۳۷ کیلومتر با ۶ ایستگاه بوده است. در این سال تعداد ۹۵۴۰۸ مسافر توسط راه آهن جابه‌جا شده‌اند. همچنین طول انواع راه‌های تحت پوشش اداره کل راه و شهرسازی استان ۵۱۴۵ کیلومتر بوده که ۳۴,۵ درصد آن راه‌های بین شهری و ۶۵,۴ درصد راه‌های روستایی بوده است. در این سال تعداد مسافران درون و برون استانی به ترتیب حدود ۲۴۴۸ هزار و ۱۵۶۹ هزار نفر گزارش شده است که در مقایسه با سال ۱۳۹۶ روندی کاهشی به خود گرفته است.

در بخش درون استانی بالغ بر ۴۸ درصد مسافران با مینی‌بوس، ۲۲ درصد با اتوبوس و ۳۰ درصد نیز توسط سواری‌ها جابه‌جا شده‌اند. در بخش برون استانی بیش از ۷۱ درصد جابجایی‌ها از طریق اتوبوس، ۱۵ درصد سواری و مابقی مینی‌بوس بوده است.

همچنین در سال ۱۳۹۸، تعداد ۲۱ شرکت تعاونی حمل و نقل با ۱۶۲ شاغل و ۴۶۹ میلیون ریال سرمایه در استان فعال بوده است. در همین سال با ۱۴ سیلوی گندم با ظرفیت ۵۶۱۰۰۰ تن در استان قرارداد بسته شده است.

## ۱۲- حمل و نقل و انبارداری

### ۱۲-۱- طول انواع خطوط و تعداد ایستگاه‌های راه آهن (کیلومتر)

تعداد ایستگاه	طول خطوط			سال
	صنعتی و تجاری	فرعی و مانوری	اصلی	
x	x	x	x	..... ۱۳۸۰
x	x	x	x	..... ۱۳۸۵
x	x	x	x	..... ۱۳۹۰
x	x	x	x	..... ۱۳۹۴
۲	۰	۷۲۱۵	۳۷	..... ۱۳۹۵
۵	۰	۱۶۰۰۰	۱۲۷	..... ۱۳۹۶
۶	۰	۱۶۰۰۰	۱۳۷	..... ۱۳۹۷
۶	۰	۱۶۰۰۰	۱۳۷	..... ۱۳۹۸

مأخذ- اداره کل راه آهن استان مرکزی

### ۱۲-۲- مسافر و بارخالص حمل شده از ایستگاه‌های راه آهن

بارخالص		مسافر		سال
تن کیلومتر	وزن (تن)	نفر کیلومتر	تعداد	
x	x	x	x	..... ۱۳۸۰
x	x	x	x	..... ۱۳۸۵
x	x	x	x	..... ۱۳۹۰
۳۶۹۰	۹۰	۳۴۹۶۸۸۸۶۴	۵۷۱۷۸۱	..... ۱۳۹۴
۴۴۰۰	۱۵۶	۱۱۵۳۰۹۴۱۹	۱۷۰۵۷۰	..... ۱۳۹۵
۵۴۷۷۹۷۱	۱۳۶۳۵	۹۳۷۹۱۰۷۸	۱۳۸۶۵۲	..... ۱۳۹۶
۱۱۹۹۲۶۲۵	۶۷۲۸۵	۵۰۵۵۸۵۲۵	۷۵۰۳۸	..... ۱۳۹۷
۱۲۴۲۱۰۰	۵۴۹۴۰	۶۸۶۷۱۲۷۴	۹۵۴۰۸	..... ۱۳۹۸

مأخذ- اداره کل راه آهن استان مرکزی

سالنامه آماری استان همدان-۱۳۹۸

۱۲-۳- وزن انواع بار حمل شده از ایستگاه‌های راه آهن (تن)

سال	جمع	مواد نفتی	مواد معدنی	مواد کشاورزی	مواد غذایی	مواد صنعتی	توشه	سایر
۱۳۸۰	x	x	x	x	x	x	x	x
۱۳۸۵	x	x	x	x	x	x	x	x
۱۳۹۰	x	x	x	x	x	x	x	x
۱۳۹۴	۹۰	۰	۹۰	۰	۰	۰	۰	۰
۱۳۹۵	۱۵۶	۰	۱۵۶	۰	۰	۰	۰	۰
۱۳۹۶	۱۳۶۳۵	۰	۱۳۶۳۵	۰	۰	۰	۰	۰
۱۳۹۷	۶۷۲۸۵	۰	۶۷۲۸۵	۰	۰	۰	۰	۰
۱۳۹۸	۵۶۹۴۰	۰	۵۶۹۴۰	۰	۰	۰	۰	۰

مأخذ- اداره کل راه آهن استان مرکزی



## ۱۲- حمل و نقل و انبارداری

۴-۱۲- انواع راه‌های تحت حوزه استحفاظی اداره کل راهداری و حمل و نقل جاده ای استان (کیلومتر)

راه‌های روستایی			راه درون شهری	راه‌های بین شهری					جمع کل	سال و شهرستان
شوسه	آسفالت	جمع		راه فرعی	راه اصلی	بزرگراه	آزادراه	جمع		
۲۲۰۰	۱۷۵	۳۰۷۴	۹۵	۹۲۹	۵۲۷	۲۹۸	۰	۱۸۴۹	۴۹۲۴	..... ۱۳۸۰
۱۱۹۶	۱۶۳۷	۲۸۳۳	۹۵	۹۲۲	۴۲۹	۳۵۴	۳۰	۱۸۳۰	۴۶۶۳	..... ۱۳۸۵
۷۹۷	۲۴۹۴	۳۲۹۱	۹۵	۸۴۸	۳۱۲	۳۹۸	۸۵	۱۷۳۸	۵۰۲۹	..... ۱۳۹۰
۶۹۳	۲۶۷۰	۳۳۶۲	۱۰۰	۷۵۱	۳۱۷	۴۹۸	۸۵	۱۷۵۲	۵۱۱۳	..... ۱۳۹۴
۶۷۱	۲۶۹۳	۳۳۶۴	۱۰۰	۷۵۱	۳۰۲	۵۱۳	۸۵	۱۷۵۱	۵۱۱۵	..... ۱۳۹۵
۶۵۹	۲۷۰۵	۳۳۶۴	۱۰۰	۷۴۵	۳۰۹	۵۳۱	۸۵	۱۷۶۹	۵۱۳۳	..... ۱۳۹۶
۶۴۷	۲۷۲۰	۳۳۶۶	۱۰۰	۷۵۸	۳۰۸	۵۳۲	۸۵	۱۷۸۲	۵۱۴۹	..... ۱۳۹۷
۶۴۸	۲۷۲۱	۳۳۶۹	۱۰۰	۷۵۲	۳۱۴	۶۲۵	۸۵	۱۷۷۶	۵۱۴۵	..... ۱۳۹۸
۷۱	۲۰۲	۲۷۳	۰	۷۰	۲۵	۴۳	۰	۱۳۸	۴۱۱	..... اسدآباد
۲۶	۱۸۲	۲۰۸	۰	۴۴	۳۵	۷۴	۰	۱۵۳	۳۶۱	..... بهار
۲۵	۲۶۵	۲۹۰	۰	۸۷	۲۳	۴۰	۰	۱۵۰	۴۴۰	..... تویسرکان
۴۱	۲۶۲	۳۰۳	۰	۴۵	۰	۶۰	۰	۱۰۵	۴۰۸	..... رزن
۴۳	۱۷۲	۲۱۵	۰	۲۶	۳۰	۴۴	۵۵	۱۵۵	۳۷۰	..... فامنین
۷۹	۴۸۰	۵۵۹	۰	۱۳۰	۹۲	۵۲	۰	۲۷۴	۸۳۳	..... کیودرآهنگ
۱۶۸	۴۲۳	۵۹۱	۰	۱۳۶	۵۰	۱۳۳	۰	۳۱۹	۹۱۰	..... ملایر
۵۶	۲۹۶	۳۵۲	۰	۶۲	۳۴	۵۹	۰	۱۵۵	۵۰۷	..... نهاوند
۱۰۹	۲۹۶	۴۰۵	۱۰۰	۱۴۵	۲۵	۱۰۸	۳۰	۳۰۸	۷۱۳	..... همدان
۳۰	۱۴۳	۱۷۳	۰	۷	۰	۱۲	۰	۱۹	۱۹۲	..... درگزین

مأخذ - اداره کل راهداری و حمل و نقل جاده ای استان

سالنامه آماری استان همدان-۱۳۹۸

۱۲-۵- تعداد تونل‌ها، پل‌ها و راه‌دارخانه‌های مسیر راه‌ها

راه‌دارخانه	پل			تونل	سال و شهرستان
	بیش‌تر ۲۰متر و	۱۰-۲۰متر	زیر ۱۰متر		
۱۷	۱	۳۶	۴۴۲۳	۰	۱۳۸۰
۱۹	۳	۵۵	۱۰۳۷۵	۰	۱۳۸۵
۱۹	۳	۶۹	۱۰۹۸۳	۱	۱۳۹۰
۱۹	۳	۶۹	۱۱۷۰۶	۱	۱۳۹۴
۱۷	۳	۷۱	۱۱۷۴۰	۱	۱۳۹۵
۱۷	۹	۷۱	۱۱۷۷۳	۱	۱۳۹۶
۲۵	۹	۷۲	۱۱۸۰۱	۱	۱۳۹۷
۲۶	۹	۷۲	۱۱۸۰۱	۱	۱۳۹۸
۲	۰	۰	۰	۰	اسدآباد
۳	۰	۰	۰	۰	بهار
۲	۰	۰	۰	۱	تویسرکان
۲	۰	۰	۰	۰	رزن
۳	۰	۰	۰	۰	فامنین
۴	۰	۰	۰	۰	کیودرآهنگ
۴	۰	۰	۰	۰	ملایر
۳	۰	۰	۰	۰	نهادند
۳	۹	۷۲	۱۱۸۰۱	۰	همدان
۰	۰	۰	۰	۰	درگزین

مأخذ- اداره کل راه‌داری و حمل و نقل جاده‌ای

۱۲- حمل و نقل و انبارداری

۱۲-۶- وسایل نقلیه عمومی درون شهری بر حسب نوع

تاکسی	مینی بوس	اتوبوس	جمع	سال و شهرستان
۲۱۳۶	۷۸	۲۳۲	۲۴۴۶	..... ۱۳۸۰
۴۷۷۶	۱۴۴	۲۵۲	۵۱۷۲	..... ۱۳۸۵
۶۱۴۸	۲۰۴	۲۳۶	(۲)۶۵۸۸	..... ۱۳۹۰
۶۱۹۱	۱۷۴	۳۴۲	۶۷۰۷	..... ۱۳۹۴
۵۶۱۵	۱۳۵	۲۹۲	۶۰۴۲	..... ۱۳۹۵
۶۰۷۸	۱۷۰	۲۸۱	۶۵۲۹	..... ۱۳۹۶
۶۱۵۶	۱۵۰	۲۶۵	۶۵۷۱	..... ۱۳۹۷
۶۲۵۳	۱۵۹	۲۶۰	۶۶۷۲	..... ۱۳۹۸
۳۴۷	۱۰	۰	۳۵۷	..... اسدآباد
۳۴۷	۱۰	۰	۳۵۷	..... اسدآباد
۰	۰	۰	۰	..... آجین
۱۳	۰	۰	۱۳	..... بهار
۶۹	۰	۰	۶۹	..... بهار
۴	۰	۰	۴	..... لالچین
۰	۰	۰	۰	..... صالح آباد
۰	۰	۰	۰	..... مهاجران
۳۴۰	۱	۰	۳۴۱	..... تویسرکان
۲۹۵	۰	۰	۲۹۵	..... تویسرکان
۴۰	۱	۰	۴۱	..... سرکان
۵	۰	۰	۵	..... فرسفیج
۸۱	۰	۰	۸۱	..... رزن
۸۶	۰	۰	۸۶	..... رزن
۲	۰	۰	۲	..... دمیق
۵۴	۰	۰	۵۴	..... کبودرآهنگ
۵۴	۰	۰	۵۴	..... کبودرآهنگ
۰	۰	۰	۰	..... گل تپه
۰	۰	۰	۰	..... شیرین سو

سالنامه آماری استان همدان-۱۳۹۸

۶-۱۲- وسایل نقلیه عمومی درون شهری بر حسب نوع (دنباله)

سال و شهرستان	جمع	اتوبوس	مینی بوس	تاکسی
ملایر .....	۱۲۳۳	۳۴	۰	۱۱۹۹
ملایر .....	۱۲۳۳	۳۴	۰	۱۱۹۹
اسلامشهر آق گل .....	۰	۰	۰	۰
جوکار .....	۰	۰	۰	۰
ازندریان .....	۰	۰	۰	۰
سامن .....	۰	۰	۰	۰
زنگنه .....	۰	۰	۰	۰
نهاوند .....	۶۲۷	۰	۲۷	۶۰۰
نهاوند .....	۶۲۷	۰	۲۷	۶۰۰
برزول .....	۰	۰	۰	۰
فیروزان .....	۰	۰	۰	۰
گیان .....	۰	۰	۰	۰
همدان .....	۳۸۷۸	۲۲۶	۱۲۰	۳۵۳۲
همدان .....	۳۸۴۲	۲۲۲	۱۲۰	۳۵۰۰
مریانج .....	۰	۰	۰	۰
جورقان .....	۳۶	۴	۰	۳۲
قهاوند .....	۰	۰	۰	۰
فامنین .....	۱۲	۰	۱	۱۱
فامنین .....	۱۲	۰	۱	۱۱
درگزین .....	۹	۰	۰	۹
درگزین .....	۹	۰	۰	۹
کرفس .....	۰	۰	۰	۰

مأخذ- شهرداری‌های استان همدان

۱۲- حمل و نقل و انبارداری

۱۲-۷- تعداد انواع وسایل نقلیه موتوری و موتورسیکلت شماره گذاری شده

سال	جمع	سواری	اتوبوس	مینی بوس
..... ۱۳۸۰	۵۹۱۷	۳۳۷۷	۸۳	۲۴
..... <sup>(۱)</sup> ۱۳۸۵	۳۲۱۶۸	۱۲۹۶۰	۶۸	۲۹
..... ۱۳۹۰	۳۲۰۵۷	۱۷۲۳۴	۶۱	۶۶
..... ۱۳۹۴	۴۹۶۸۱	۳۱۲۶۲	۲۹	۱۸۲
..... ۱۳۹۵	۲۹۹۵۹	۱۴۹۲۰	۲۵	۷۶
..... ۱۳۹۶	۲۸۵۱۳	۱۴۲۸۱	۱۹	۶۲
..... ۱۳۹۷	۱۹۵۰۱	۵۸۹۷	۲۳	۴۸
..... ۱۳۹۸	۲۸۱۷۱۴	۱۱۹۴۴	۱۰۸	۹۲

سال	وانت و کامیونت	کامیون	تریلی	تاکسی
..... ۱۳۸۰	۷۷۵	۸۱	۳۱	-
..... <sup>(۱)</sup> ۱۳۸۵	۳۴۹۳	۲۴۸	۲۸۵	-
..... ۱۳۹۰	۴۵۰۱	۱۷۸	۱۰۷	-
..... ۱۳۹۴	۵۵۲۰	۱۹۹۷	۵۵۱	۶۸۰
..... ۱۳۹۵	۳۹۴۵	۱۳۶۰	۱۵۴	۵۴
..... ۱۳۹۶	۳۵۴۲	۱۲۰۶	۱۴۶	۴۷
..... ۱۳۹۷	۳۷۹۵	۱۱۸۶	۹۸	۴۲
..... ۱۳۹۸	۴۵۵۶	۱۴۴	۶۴	۲۲۴

سالنامه آماری استان همدان-۱۳۹۸

۷-۱۲- تعداد انواع وسایل نقلیه موتوری و موتورسیکلت شماره گذاری شده (دنباله)

سال	موتورسیکلت	آمبولانس	ماشین الات کشاورزی	سایر <sup>(۱)</sup>
..... ۱۳۸۰	۱۵۴۶	-	-	-
..... <sup>(۱)</sup> ۱۳۸۵	۱۵۰۸۵	-	-	-
..... ۱۳۹۰	۹۹۱۰	-	-	-
..... ۱۳۹۴	۹۴۶۰	-	-	-
..... ۱۳۹۵	۹۴۲۵	-	-	-
..... ۱۳۹۶	۹۲۱۰	-	-	-
..... ۱۳۹۷	۸۴۱۲	-	-	-
..... ۱۳۹۸	۷۶۴۴	۲۸	۳۹۱۰	۰

-آمار مربوط به وسایل نقلیه موتوری و موتورسیکلت نوشماره و بدون احتساب تعویض پلاک می باشد.

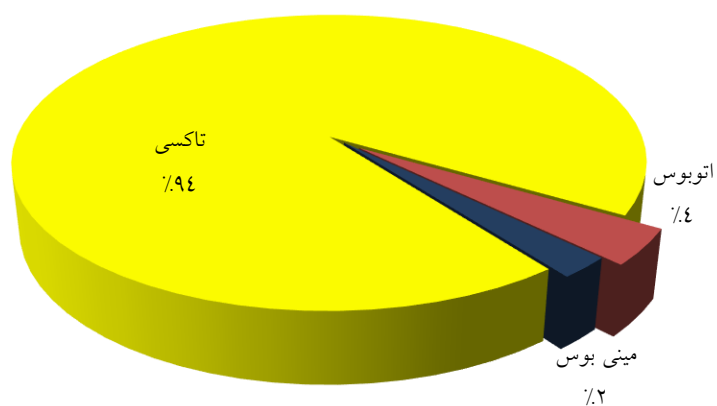
(۱) شامل کامیون کشنده، نیمه یدک و جرثقیل است.

(۲) اطلاعات سال ۱۳۸۵ از مرکز آمار ایران اخذ شده است.

مأخذ- فرماندهی انتظامی استان همدان - پلیس راهور

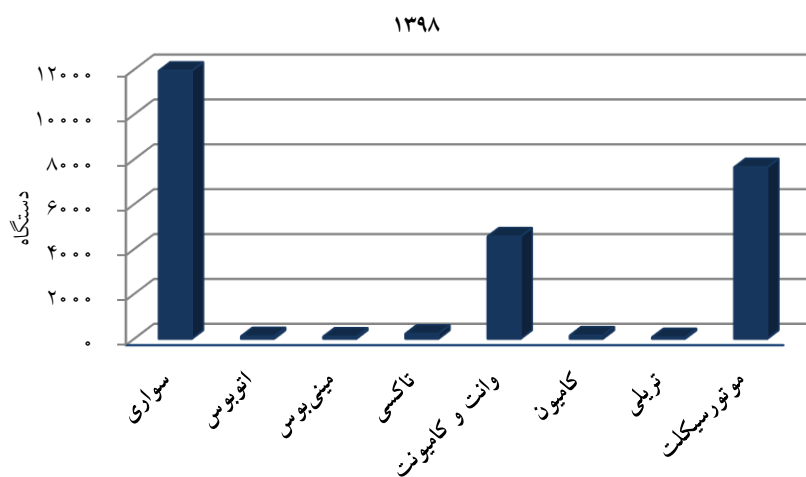
## ۱۲- حمل و نقل و انبارداری

۱۲-۱- نسبت وسایل نقلیه درون شهری بر حسب نوع: ۱۳۹۸



منبع: جدول ۱۲-۶

۱۲-۲- وسایل نقلیه موتوری و موتورسیکلت شماره گذاری شده (نوشماره)



منبع: جدول ۱۲-۷

سالنامه آماری استان همدان-۱۳۹۸

۸-۱۲- تعداد سفر و مسافرجابجا شده درون استانی (بر اساس صورت وضعیت حمل مسافر) از طریق پایانه‌های مسافربری توسط انواع وسایل نقلیه عمومی و مسافری جاده‌ای به تفکیک ماه

مسافر جابجا شده				تعداد سفر				سال و ماه
سواری	مینی بوس	اتوبوس	جمع	سواری	مینی بوس	اتوبوس	جمع	
۱۴۵۸۲۷	۵۴۰۷۶۴۵	۲۵۵۶۸۴۵	۸۱۱۰۳۱۷	۳۶۴۵۸	۳۱۲۱۵۰	۱۱۷۱۰۵	۴۶۵۷۱۳	..... ۱۳۸۰
۳۸۶۵۶۸	۴۰۰۰۲۸۴	۷۸۸۷۵۱	۵۱۷۵۶۰۳	۹۶۶۴۲	۲۲۹۴۹۸	۲۲۶۹۱	۳۴۸۸۳۱	..... ۱۳۸۵
۷۸۲۴۶۷	۳۲۲۹۴۶۲	۱۹۸۴۱۲۲	۵۹۹۶۰۵۱	۱۹۶۷۴۸	۱۷۷۲۲۴	۵۴۸۷۵	۴۲۸۸۴۷	..... ۱۳۹۰
۱۱۲۳۵۰۶	۲۸۶۳۲۸۹	۹۱۴۸۳۵	۴۹۰۱۶۳۰	۲۶۰۶۴۵	۱۷۰۸۵۴	۳۱۱۱۰	۴۶۲۶۰۹	..... ۱۳۹۴
۹۳۰۲۹۴	۲۲۰۸۲۵۲	۸۴۷۹۹۸	۳۹۸۶۵۴۴	۲۳۲۶۸۳	۱۴۴۵۸۳	۳۲۲۹۴	۴۰۹۵۶۰	..... ۱۳۹۵
۸۴۸۵۴۴	۱۹۲۱۹۵۳	۷۷۵۲۷۰	۳۵۴۵۷۶۷	۲۱۳۶۵۴	۱۳۰۰۷۳	۳۲۴۸۳	۳۷۶۲۱۰	..... ۱۳۹۶
۸۴۸۷۳۵	۱۷۲۲۴۵۱	۵۹۷۳۸۸	۳۱۶۸۵۷۴	۲۱۳۹۶۶	۱۱۷۷۲۰	۲۶۶۹۰	۳۵۸۳۷۶	..... ۱۳۹۷
۷۱۱۰۸۹	۱۱۸۴۲۶۶	۵۵۲۵۲۶	۲۴۴۷۸۸۱	۱۷۹۳۱۱	۸۳۹۷۹	۲۵۱۳۱	۲۸۱۴۲۱	..... ۱۳۹۸
۵۱۳۲۵	۹۷۹۵۶	۳۶۱۹۷	۱۸۵۴۷۸	۱۲۹۳۶	۶۹۴۳	۱۶۴۵	۲۱۵۲۴	فروردین
۶۷۲۲۸	۱۲۳۲۴۳	۴۹۲۴۲	۲۳۹۷۱۳	۱۶۹۳۸	۸۴۵۹	۲۲۵۸	۲۷۶۵۵	اردیبهشت
۶۰۴۵۰	۹۱۵۶۸	۴۳۹۱۳	۱۹۵۹۳۱	۱۵۲۳۰	۶۴۲۳	۲۰۰۳	۲۳۶۵۶	خرداد
۶۶۰۷۰	۱۰۰۲۵۰	۴۸۹۱۴	۲۱۵۲۳۴	۱۶۶۹۴	۶۹۹۳	۲۲۱۰	۲۵۸۹۷	تیر
۶۰۸۷۶	۹۵۷۳۵	۴۶۵۷۱	۲۰۳۱۸۲	۱۵۳۵۹	۶۹۳۳	۲۱۹۳	۲۴۴۸۵	مرداد
۵۹۴۶۱	۹۳۷۶۶	۴۶۷۱۴	۱۹۹۹۴۱	۱۴۹۸۵	۶۷۲۷	۲۱۲۹	۲۳۸۴۱	شهریور
۶۲۴۶۸	۱۰۸۵۹۵	۴۸۵۰۰	۲۱۹۵۶۳	۱۵۷۳۵	۷۵۶۵	۲۲۸۲	۲۵۵۸۲	مهر
۴۷۵۴۰	۹۶۹۸۸	۴۵۴۹۳	۱۹۰۰۲۱	۱۱۹۹۸	۶۸۶۹	۲۰۷۶	۲۰۹۴۳	آبان
۵۴۰۹۰	۱۰۵۵۱۹	۵۲۰۲۷	۲۱۱۶۳۶	۱۳۶۵۱	۷۴۸۵	۲۲۶۵	۲۳۴۰۱	آذر
۷۲۷۲۰	۱۱۰۳۳۸	۵۲۲۲۹	۲۳۵۲۸۷	۱۸۳۱۹	۷۶۸۳	۲۳۵۲	۲۸۳۵۴	دی
۶۶۱۴۵	۹۸۵۰۶	۴۹۷۶۰	۲۱۴۴۱۱	۱۶۶۸۱	۷۱۲۱	۲۱۸۳	۲۵۹۸۵	بهمن
۴۲۷۱۶	۶۱۸۰۲	۳۲۹۶۶	۱۳۷۴۸۴	۱۰۷۸۵	۴۷۷۸	۱۵۳۵	۱۷۰۹۸	اسفند

مأخذ- اداره کل حمل و نقل و پایانه‌های استان همدان



## ۱۲- حمل و نقل و انبارداری

۹-۱۲- تعداد سفر و مسافر جابجا شده درون استانی (بر اساس صورت وضعیت حمل مسافر) از طریق پایانه‌های مسافربری توسط انواع وسایل نقلیه عمومی مسافربری جاده‌ای برحسب شهرستان: ۱۳۹۸

تعداد سفر				شهرستان
سواری	مینی بوس	اتوبوس	جمع	
۱۷۹۳۱۱	۱۳۹۷۹	۲۵۱۳۱	۲۸۱۴۲۱	کل استان
۱۹۳۲۹	۷۰۸۵	۴۰	۲۶۴۵۴	اسدآباد
۴۰۲۸۳	۳۲۴۹	۰	۴۳۵۳۲	بهار
۱۲۹۰۵	۸۹۴	۲۵۳۴	۱۶۳۳۳	تویسرکان
۱۶۹۸	۱۷۵۷	۱۰۱۷	۴۴۷۲	رزن
۱۹۴۶	۱۷۷۹	۰	۳۷۲۵	فامنین
۶۵۰۱	۷۴۳۶	۵۳۲۱	۱۹۲۵۸	کیودرآهنگ
۱۶۲۵۹	۱۱۳۵۰	۱۷۱۵	۲۹۳۲۴	ملایر
۱۰۶۸۴	۲۳۷۸	۱۱۳۴	۱۴۱۹۶	نهاوند
۶۹۷۰۶	۴۸۰۵۱	۱۳۳۷۰	۱۳۱۱۲۷	همدان
۰	۰	۰	۰	درگزین

مسافر جابجا شده				شهرستان
سواری	مینی بوس	اتوبوس	جمع	
۷۱۱۰۱۹	۱۱۸۴۲۶۶	۵۵۲۵۲۶	۲۴۴۷۸۱۱	کل استان
۷۶۱۲۴	۱۱۳۸۴۲	۱۴۰۷	۱۹۱۳۷۳	اسدآباد
۱۶۱۱۱۷	۲۶۶۴۴	۰	۱۸۷۷۶۱	بهار
۵۱۰۵۹	۱۳۷۶۴	۴۸۵۲۳	۱۱۳۳۴۶	تویسرکان
۶۶۷۵	۵۶۵۷	۱۷۵۷۰	۲۹۹۰۲	رزن
۷۷۴۲	۲۸۹۴۳	۰	۳۶۶۸۵	فامنین
۲۵۹۷۴	۱۱۸۰۰۳	۲۱۵۹۵۳	۳۵۹۹۳۰	کیودرآهنگ
۶۳۲۴۰	۱۶۲۱۵۲	۴۱۴۲۲	۲۶۶۸۱۴	ملایر
۴۲۲۷۹	۱۴۵۴۴	۱۶۶۳۳	۷۳۴۵۶	نهاوند
۲۷۶۸۷۹	۷۰۰۷۱۷	۲۱۱۰۱۸	۱۱۸۸۶۱۴	همدان
۰	۰	۰	۰	درگزین

مأخذ- سازمان راهداری و حمل و نقل جاده‌ای استان همدان

سالنامه آماری استان همدان-۱۳۹۸

۱۰-۱۲- تعداد سفر و مسافرجابجا شده برون استانی (براساس صورت وضعیت حمل مسافر) از طریق

پایانه‌های مسافربری توسط انواع وسایل نقلیه عمومی مسافری جاده‌ای برحسب ماه

مسافر جابجا شده				تعداد سفر				سال و ماه
سواری	مینی‌بوس	اتوبوس	جمع	سواری	مینی‌بوس	اتوبوس	جمع	
۴۶۳۱۷	۱۲۳۱۷۰۴	۱۹۱۶۸۵۴	۳۱۹۴۸۷۵	۱۱۵۸۰	۷۲۱۳۰	۹۸۶۶۹	۱۸۲۳۷۹	..... ۱۳۸۰
۲۴۰۸۲۷	۱۲۷۷۰۱۸	۲۶۳۹۵۵۶	۴۱۵۷۴۰۱	۶۰۲۰۷	۷۲۳۶۰	۱۰۰۶۲۳	۲۳۳۱۹۰	..... ۱۳۸۵
۳۴۳۴۱۵	۱۱۵۷۲۷۳	۱۹۶۳۹۲۹	۳۴۶۴۶۱۷	۸۶۰۴۱	۶۳۳۴۳	۸۶۳۴۹	۲۳۵۷۳۳	..... ۱۳۹۰
۳۷۵۹۵۱	۴۹۹۵۷۷	۱۶۷۸۷۸۶	۲۵۵۴۳۱۴	۷۴۹۴۵	۳۱۶۵۴	۸۱۵۰۶	۱۸۸۱۰۵	..... ۱۳۹۴
۲۶۸۳۸۴	۴۷۹۶۶۴	۱۵۰۸۵۲۶	۲۲۵۶۵۷۴	۶۶۶۶۷	۳۳۴۵۷	۷۸۹۱۰	۱۷۹۰۳۴	..... ۱۳۹۵
۲۴۷۹۹۷	۳۵۷۳۶۰	۱۳۶۱۹۴۴	۱۹۶۷۳۰۱	۶۳۳۰۳	۲۹۰۵۹	۷۷۸۰۸	۱۷۰۱۷۰	..... ۱۳۹۶
۲۴۴۳۸۹	۲۱۳۸۰۸	۱۲۸۱۳۹۹	۱۷۳۹۵۹۶	۶۲۷۳۳	۱۹۵۱۱	۷۶۵۱۸	۱۵۸۷۶۲	..... ۱۳۹۷
<b>۲۳۶۸۵۵</b>	<b>۲۰۴۷۱۳</b>	<b>۱۱۲۷۰۳۳</b>	<b>۱۵۶۸۶۰۱</b>	<b>۶۰۷۳۰</b>	<b>۱۸۵۶۰</b>	<b>۶۹۴۳۳</b>	<b>۱۴۸۱۷۳۳</b>	..... ۱۳۹۸
۱۵۸۶۴	۱۵۸۴۹	۱۱۲۶۰۷	۱۴۴۳۲۰	۴۰۵۲	۱۳۶۴	۶۸۳۸	۱۲۲۵۴	.... فروردین
۱۸۶۸۷	۲۰۱۸۴	۸۱۲۸۹	۱۲۰۱۶۰	۴۸۳۷	۱۷۹۰	۵۸۵۰	۱۲۴۷۷	. اردیبهشت
۱۷۸۰۹	۲۰۷۶۳	۸۱۳۷۴	۱۲۶۹۴۶	۴۵۷۸	۱۷۸۳	۵۸۹۰	۱۲۲۵۱	..... خرداد
۲۰۳۲۳	۲۱۷۰۴	۱۰۵۸۶۶	۱۴۷۸۹۳	۵۲۴۹	۱۸۲۴	۶۲۴۷	۱۳۳۲۰	..... تیر
۲۰۵۶۷	۱۹۹۴۱	۱۰۹۷۵۵	۱۵۰۲۶۳	۵۳۱۷	۱۷۰۴	۶۲۰۱	۱۳۲۲۲	..... مرداد
۲۰۸۲۰	۱۶۷۶۷	۱۲۴۴۶۱	۱۶۲۰۴۸	۵۳۳۰	۱۵۰۶	۶۴۱۰	۱۳۲۴۶	..... شهریور
۲۲۸۵۹	۱۶۵۱۹	۸۶۰۳۷	۱۲۵۴۱۵	۵۸۵۳	۱۵۵۶	۴۶۱۷	۱۲۰۲۶	..... مهر
۲۱۳۹۲	۱۳۸۰۸	۱۰۵۴۷۲	۱۴۰۶۷۲	۵۳۷۳	۱۳۰۶	۵۸۷۲	۱۲۵۵۱	..... آبان
۱۹۹۴۹	۱۶۵۱۹	۹۴۶۰۵	۱۳۱۰۷۳	۵۱۲۰	۱۵۱۲	۶۰۹۸	۱۲۷۳۰	..... آذر
۲۲۷۵۷	۱۵۷۷۲	۸۹۳۱۸	۱۲۷۸۴۷	۵۸۱۴	۱۵۴۸	۵۹۹۴	۱۳۳۵۶	..... دی
۲۱۴۷۶	۱۶۴۸۲	۹۹۴۹۶	۱۳۷۴۵۴	۵۴۹۵	۱۵۸۱	۶۱۴۴	۱۳۲۲۰	..... بهمن
۱۴۳۵۲	۱۰۴۰۵	۲۹۷۵۳	۵۴۵۱۰	۳۷۱۲	۱۰۸۶	۳۲۷۲	۸۰۷۰	..... اسفند

مأخذ- سازمان راهداری و حمل و نقل جاده‌ای استان همدان

## ۱۲- حمل و نقل و انبارداری

۱۱-۱۲- تعداد سفر و مسافر جابجا شده برون استانی (بر اساس صورت وضعیت حمل مسافر) از طریق

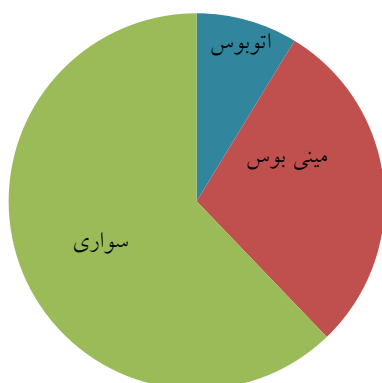
پایانه‌های مسافربری توسط انواع وسایل نقلیه عمومی مسافربری جاده‌ای برحسب شهرستان: ۱۳۹۸

تعداد سفر				تعداد پایانه	شهرستان
سواری	مینی بوس	اتوبوس	جمع		
۶۰۸۳۰	۱۸۵۶۰	۶۹۴۳۳	۱۴۸۸۲۳	۱۶	کل استان .....
۵۱۳	۳۴۶۹	۲۵۷۲	۶۵۵۴	۱	اسدآباد .....
۲۶۴	۱۳۴۳	۰	۱۶۰۷	۲	بهار .....
۴۹۵۶	۳۵۵	۶۶۲۵	۱۱۹۳۶	۱	تویسرکان .....
۸۸	۲۳۸۰	۱۲۸۴	۳۷۵۲	۲	رزن .....
۱۷۵	۳۰۶	۰	۴۸۱	۱	فامنین .....
۱۳۹	۱۰۲۵	۱۹۱۱	۳۰۷۵	۲	کیودرآهنگ .....
۲۹۴۵	۸۴۵	۱۰۰۸۸	۱۳۸۷۸	۳	ملایر .....
۸۱۲۹	۱۴۹۹	۸۳۲۲	۱۷۹۵۰	۱	نهاوند .....
۴۳۶۲۱	۷۳۳۸	۳۸۶۳۱	۸۹۵۹۰	۳	همدان .....
۰	۰	۰	۰	۰	درگزین .....

مسافر جابجا شده				شهرستان
سواری	مینی بوس	اتوبوس	جمع	
۲۳۶۸۵۵	۲۰۴۷۱۳	۱۱۲۷۰۳۳	۱۵۶۸۶۰۱	کل استان .....
۲۰۳۹	۵۶۰۳۹	۷۰۹۴۶	۱۲۹۰۲۴	اسدآباد .....
۱۰۵۶	۹۶۶۳	۰	۱۰۷۱۹	بهار .....
۱۸۹۹۹	۵۴۵۰	۱۱۸۷۷۸	۱۴۳۲۲۷	تویسرکان .....
۳۲۱	۸۴۶۳	۱۹۷۹۵	۲۸۵۷۹	رزن .....
۶۹۰	۴۹۵۱	۰	۵۶۴۱	فامنین .....
۵۵۵	۱۵۵۵۱	۵۶۹۵۲	۷۳۰۵۸	کیودرآهنگ .....
۱۰۰۹۹	۹۴۳۲	۲۰۶۷۲۹	۲۲۶۲۶۰	ملایر .....
۳۱۹۵۰	۱۰۸۴۶	۸۸۹۸۸	۱۳۱۷۸۴	نهاوند .....
۱۷۱۱۴۶	۸۴۳۱۸	۵۶۴۸۴۵	۸۲۰۳۰۹	همدان .....
۰	۰	۰	۰	درگزین .....

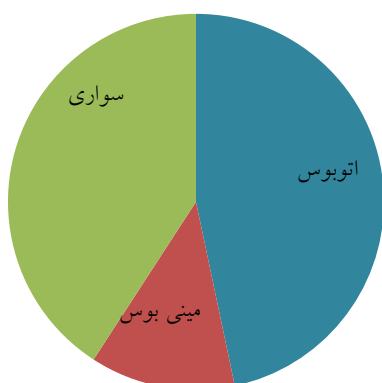
مأخذ- سازمان راهداری و حمل و نقل جاده‌ای استان همدان

۱۲-۳- توزیع سفر درون استانی از طریق پایانه های مسافربری: ۱۳۹۸



مینا: جدول ۱۲-۸

۱۲-۴- توزیع سفر برون استانی از طریق پایانه های مسافربری: ۱۳۹۸



مینا: جدول ۱۲-۱۰

## ۱۲- حمل و نقل و انبارداری

۱۲-۱۲- وزن بار جابجا شده براساس بارنامه صادر شده توسط وسایل نقلیه باری عمومی جاده‌ای  
برحسب ماه (تن)

جابجایی برون استانی		جابجایی درون استانی	سال و ماه
ورودی	خروجی		
۲۲۰۵۸۵۴	۳۱۹۰۵۸	۷۲۷۴۵۷	..... ۱۳۸۰
۳۸۱۱۱۹۳	۵۰۸۳۷۳۵	۱۷۹۸۷۱۷	..... ۱۳۸۵
۴۶۸۲۸۸۳	۶۵۳۸۶۸۰	۱۸۳۸۷۱۱	..... ۱۳۹۰
۴۴۴۲۲۹۰	۷۳۸۹۸۴۱	۲۰۲۳۹۰۵	..... ۱۳۹۴
۴۲۹۰۸۲۲	۷۷۵۹۱۷۴	۲۲۴۲۰۹۱	..... ۱۳۹۵
۴۰۹۴۱۵۰	۸۸۷۲۱۶۵	۲۶۰۸۴۸۵	..... ۱۳۹۶
۵۵۹۳۰۳۷	۸۹۶۴۵۴۶	۲۴۴۱۰۱۸	..... ۱۳۹۷
<b>۶۴۶۱۰۳۵</b>	<b>۸۱۷۳۰۱۹</b>	<b>۲۴۱۲۵۸۳</b>	..... ۱۳۹۸
۳۲۴۹۹۰	۴۶۳۱۷۵	۱۲۷۹۸۹	..... فروردین
۵۵۸۴۹۴	۷۳۸۰۰۲	۲۱۶۶۱۱	..... اردیبهشت
۵۸۲۹۶۲	۷۳۰۲۲۴	۲۱۹۲۴۴	..... خرداد
۶۰۶۴۰۸	۷۷۹۰۹۵	۲۲۳۰۵۰	..... تیر
۶۰۱۹۱۶	۸۵۱۹۷۴	۲۲۸۲۴۴	..... مرداد
۵۴۲۲۸۶	۸۷۴۰۵۰	۲۵۴۱۸۲	..... شهریور
۶۲۲۶۱۴	۸۰۱۰۳۵	۲۷۵۰۳۸	..... مهر
۵۲۲۸۴۲	۷۷۱۵۸۳	۲۰۷۱۸۸	..... آبان
۴۹۶۷۶۳	۷۸۱۳۲۴	۱۷۸۹۷۹	..... آذر
۵۱۵۹۲۴	۷۳۹۷۵۸	۱۴۵۳۰۶	..... دی
۴۸۹۲۰۰	۵۹۶۸۶۵	۱۳۹۴۶۵	..... بهمن
۵۹۶۶۳۶	۶۴۵۹۳۴	۱۹۷۲۸۷	..... اسفند

مأخذ- اداره کل حمل و نقل و پایانه‌های استان همدان

سالنامه آماری استان همدان-۱۳۹۸

۱۳-۱۲- وزن بار جابه‌جا شده توسط وسایل نقلیه باری عمومی جاده‌ای براساس برنامه صادر شده  
برحسب شهرستان (تن)

جابجایی برون استانی		جابجایی درون استانی	شهرستان
ورودی	خروجی		
۶۴۶۱۰۳۵	۱۷۷۳۰۱۹	۲۴۱۲۵۸۳	کل استان .....
۷۸۳۱۴۴	۹۱۱۳۴۰	۵۱۳۳۵	اسدآباد .....
۳۶۰۰۲۹	۶۱۳۹۶۴	۴۰۱۵۱۴	بهار .....
۹۹۷۶۰	۴۷۱۰۷	۵۳۳۹	تویسرکان .....
۲۶۶۱۹۴	۱۸۹۶	۵۸۱۸۵۳	رزن .....
۵۳۷۰۵	۲۳۴۱	۱۶۳۳	فامنین .....
۱۰۵۰۳۰۰	۲۹۱۵۱۸۶	۱۰۹۷۳۳	کیودرآهنگ .....
۶۱۵۲۶۵	۱۵۹۵۰۰۷	۲۵۲۴۰۷	ملایر .....
۳۷۴۹۷۷	۹۶۳۴۸۳	۳۰۶۲۵۱	نهایند .....
۲۸۵۷۶۶۱	۱۷۲۲۶۹۵	۷۰۲۵۱۸	همدان .....
۰	۰	۰	درگزین .....

-آمار شهرستان درگزین در رزن منظور شده است  
مأخذ- سازمان راهداری و حمل و نقل جاده‌ای استان همدان

## ۱۲- حمل و نقل و انبارداری

۱۴-۱۲- مسافر و بار حمل شده در پروازهای داخلی بر حسب ماه (تن)

وزن بار		تعداد مسافر		تعداد پرواز		سال و ماه
		ورودی	خروجی	ورودی	خروجی	
۰۰۰	۰۰۰	۳۸۴۷	۳۹۱۹	۹۶	۹۶	..... ۱۳۸۰
۱۲	۱۵	۳۰۱۶	۳۶۳۴	۱۱۰	۱۱۰	..... ۱۳۸۵
۴۰	۹۱	۱۱۳۵۶	۱۰۴۴۹	۱۴۶	۱۴۶	..... ۱۳۹۰
۱۸۳	۳۳۸	۱۸۳۷۴	۱۹۸۲۱	۲۴۴	۲۴۴	..... ۱۳۹۴
۱۴۱	۱۸۰	۱۸۰۴۰	۱۷۲۷۴	۱۵۰	۱۵۰	..... ۱۳۹۵
۱۲۱	۱۶۷	۱۷۶۸۶	۱۷۸۳۴	۱۲۶	۱۲۱	..... ۱۳۹۶
۸۸	۱۳۳	۱۳۴۱۲	۱۴۱۱۳	۱۹۸	۱۹۶	..... ۱۳۹۷
۶۰	۹۰	۹۲۴۶	۹۶۶۲	۱۱۵	۱۱۵	..... ۱۳۹۸
۹	۱۳	۱۲۰۵	۱۲۲۷	۱۳	۱۳	..... فروردین
۵	۶	۸۲۸	۷۹۷	۹	۹	..... اردیبهشت
۵	۶	۸۱۰	۸۲۹	۹	۹	..... خرداد
۳	۵	۶۰۶	۶۸۴	۸	۸	..... تیر
۴	۷	۶۹۲	۸۱۵	۱۳	۱۳	..... مرداد
۵	۱۶	۷۵۸	۱۰۶۶	۱۲	۱۲	..... شهریور
۴	۶	۷۷۴	۷۵۰	۱۱	۱۱	..... مهر
۴	۶	۷۶۲	۷۴۳	۸	۸	..... آبان
۴	۵	۶۶۰	۶۲۹	۷	۷	..... آذر
۵	۶	۷۳۶	۶۷۶	۸	۸	..... دی
۱۱	۱۲	۱۲۶۰	۱۱۹۲	۱۴	۱۴	..... بهمن
۱	۲	۱۵۵	۲۵۴	۳	۳	..... اسفند

مأخذ- اداره کل فرودگاه استان همدان

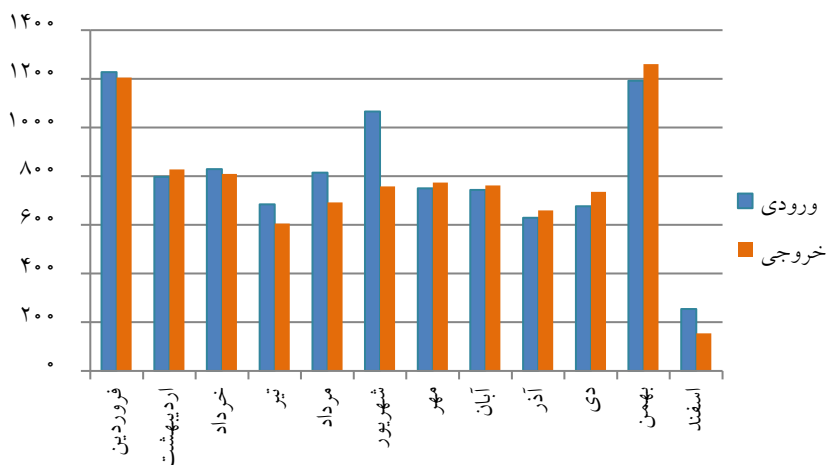
سالنامه آماری استان همدان-۱۳۹۸

۱۲-۱۵- تعداد پرواز و مسافر حمل شده حج تمتع توسط شرکت‌های هواپیمایی

سال	تعداد پرواز	تعداد مسافر		وزن بار (تن)	
		ورودی	خروجی	ورودی	خروجی
۱۳۸۰	۰	۰	۰	۰	۰
۱۳۸۵	۳۲	۳۹۹۴	۳۹۹۵	۹۰	۴۶
۱۳۹۰	۱۸	۲۱۸۵	۲۱۸۵	۶۲	۲۹
۱۳۹۴	۳۴	۲۲۹۰	۲۳۰۸	۷۷	۴۴
۱۳۹۵	۰	۰	۰	۰	۰
۱۳۹۶	۴۶	۳۴۵۱	۳۴۴۸	۱۳۳	۵۶
۱۳۹۷	۶۶	۴۲۳۱	۴۲۰۱	۱۳۰	۷۲
۱۳۹۸	۷۲	۴۷۴۹	۴۷۷۰	۱۵۲	۹۷

مأخذ- اداره کل فرودگاه استان همدان

۱۲-۵- تعداد مسافر حمل شده در پروازهای داخلی: ۱۳۹۸



منبع: جدول ۱۴-۱۲



## ۱۲- حمل و نقل و انبارداری

۱۶-۱۲- مشخصات عمومی شرکت‌های تعاونی حمل و نقل فعال در پایان اسفند

(میلیون ریال)

سرمایه	شاغلان	اعضاء	تعداد شرکت	سال و شهرستان
۹۶۳	۱۰۲	۳۵۱۶	۲۳	..... ۱۳۸۰
۲۲۲۶	۱۰۹	۳۲۵۲	۲۱	..... ۱۳۸۵
۲۰۶۲	۲۶۴	۱۷۹۶	۳۱	..... ۱۳۹۰
۲۲۲۰	۲۲۰	۱۹۶۵	۲۹	..... ۱۳۹۴
۵۱۴	۲۸۲	۲۱۲۲	۲۴	..... ۱۳۹۵
۱۶۴	۳۰۰	۱۱۱۵	۲۳	..... ۱۳۹۶
۴۵۸	۱۵۴	۱۰۹۱	۱۹	..... ۱۳۹۷
۴۶۹	۱۶۲	۱۱۰۷	۲۱	..... ۱۳۹۸
۱۳	۳	۳۵۸	۱	..... اسدآباد
۰	۰	۰	۰	..... بهار
۲۴	۳۸	۳۸	۲	..... تویسرکان
۰	۰	۰	۰	..... رزن
۰	۰	۰	۰	..... فامنین <sup>(۱)</sup>
۳۰	۲۲	۵۲	۳	..... کبودرآهنگ
۳۴	۳۶	۵۳۳	۵	..... ملایر
۴۵	۳۳	۶۰	۵	..... نهاوند
۳۲۳	۳۰	۶۶	۵	..... همدان
۰	۰	۰	۰	..... درگزین

- اطلاعات شهرستان فامنین و همدان غیرقابل تفکیک است.  
 - آمار شهرستان درگزین در آمار شهرستان رزن منظور شده است.  
 مأخذ- اداره کل تعاون، کار و رفاه اجتماعی استان همدان

سالنامه آماری استان همدان-۱۳۹۸

۱۷-۱۲- انبار و سردخانه فعال برحسب نوع مدیریت: ۱۳۹۳

شرح	جمع	خصوصی	عمومی
انبار .....	۳	x	x
سردخانه .....	۱۳	x	x

-طرح آمارگیری از کارگاه های انبارداری هر سه سال یکبار انجام می گردد.

مأخذ - مرکز آمار ایران (ر.م)

-مرکز آمار ایران . دفتر صنعت، معدن و زیربنایی .

۱۸-۱۲- مشخصات سالن های سردخانه دایر برحسب نوع : ۱۳۹۴

نوع سالن	تعداد	مساحت (مترمربع)	حجم (مترمکعب)
یک مدار زیر صفر .....	۲۴	۶۹۵۸	۳۳۶۲۶
یک مدار بالای صفر .....	۵۷	۱۵۰۴۸	۷۱۷۲۱
دو مداره .....	۴	۱۶۹۶	۶۲۲۶

-طرح آمارگیری از کارگاه های انبارداری هر سه سال یکبار انجام می گردد.-

مأخذ - مرکز آمار ایران

## ۱۲- حمل و نقل و انبارداری

۱۲-۱۹- تعداد و ظرفیت سیلوهای دایر و انواع انبار دایر ذخیره گندم (تن)

انبار گندم				سیلوی گندم		سال
رو باز		سرپوشیده معمولی		ظرفیت	تعداد	
ظرفیت	تعداد	ظرفیت	تعداد			
۷۰۰۰	۱	۹۷۰۰۰	۷	۱۵۸۰۰۰	۶	..... ۱۳۸۰
۷۰۰۰	۱	۱۴۷۰۰۰	۹	۱۵۸۰۰۰	۶	..... ۱۳۸۵
۱۰۷۰۰۰	۴	۱۶۷۰۰۰	۱۰	۴۸۳۰۰۰	۱۳	..... ۱۳۹۰
۱۰۷۰۰۰	۴	۱۶۷۰۰۰	۱۰	۴۸۳۰۰۰	۱۳	..... ۱۳۹۴
۱۰۷۰۰۰	۴	۱۶۷۰۰۰	۱۰	۴۸۳۰۰۰	۱۳	..... ۱۳۹۵
۱۰۷۰۰۰	۴	۱۶۷۰۰۰	۱۰	۴۸۳۰۰۰	۱۳	..... ۱۳۹۶
۱۲۵۰۰۰	۴	۱۱۷۰۰۰	۵	۳۹۱۰۰۰	۹	..... <sup>(۱)</sup> ۱۳۹۷
۰	۰	۲۱۹۰۰۰	۱۱	۵۶۱۰۰۰	۱۴	..... ۱۳۹۸

(۱) در این سال تنها از ۹ سیلوی استان بهره‌برداری شده است.

مأخذ - شرکت بازرگانی دولتی.

-شرکت غله و خدمات بازرگانی منطقه ۱۳ همدان.

سالنامه آماری استان همدان-۱۳۹۸

(تن)

۲۰-۱۲- عملکرد سیلوهای گندم

گندم وارد شده به سیلو			موجودی اول سال	سال
از خارج کشور	از سایر استانها	از استان		
۷۲۷۶۲	۱۲۴	۲۸۴۴۶۴	۸۱۷۲۴	..... ۱۳۸۰
۰	۱۴۴۹۹	۳۸۰۷۷۳	۴۵۷۳۶	..... ۱۳۸۵
۰	۹۴۴۱	۲۴۷۴۱۸	۳۴۲۹۲۰	..... ۱۳۹۰
۳۸۲۸	۴۷۰	۱۳۰۲۹۳	۲۱۱۹۴۳	..... ۱۳۹۴
۰	۰	۵۵۳۴۴۸	۲۷۵۵۵۸	..... ۱۳۹۵
۰	۰	۳۷۴۴۵۲	۵۱۷۱۲۷	..... ۱۳۹۶
۰	۰	۶۲۷۵۲۵	۳۶۶۸۹۸	..... ۱۳۹۷
۰	۲۱۴۸	۴۱۰۴۷۶	۲۷۶۲۱۳	..... ۱۳۹۸

گندم صادر شده از سیلو		سال
تحویل به سایر سیلوها	تحویل به کارخانه	
۷۰۸۲۸	۲۵۳۴۴۲	..... ۱۳۸۰
۱۳۲۷۳۰	۲۴۱۸۷۷	..... ۱۳۸۵
۲۷۳۴۶۶	۲۵۶۳۵۴	..... ۱۳۹۰
۲۲۳۷۲۹	۱۵۴۱۲۴	..... ۱۳۹۴
۱۱۶۳۵۱	۱۷۴۵۵۳	..... ۱۳۹۵
۲۲۲۳۸۵	۳۰۱۵۵۷	..... ۱۳۹۶
۴۶۲۷۷۵	۴۱۳۶۶۸	..... ۱۳۹۷
۲۴۲۶۳۲	۲۳۵۵۲۱	..... ۱۳۹۸

مأخذ - شرکت بازرگانی دولتی.

- شرکت غله و خدمات بازرگانی منطقه ۱۳ همدان