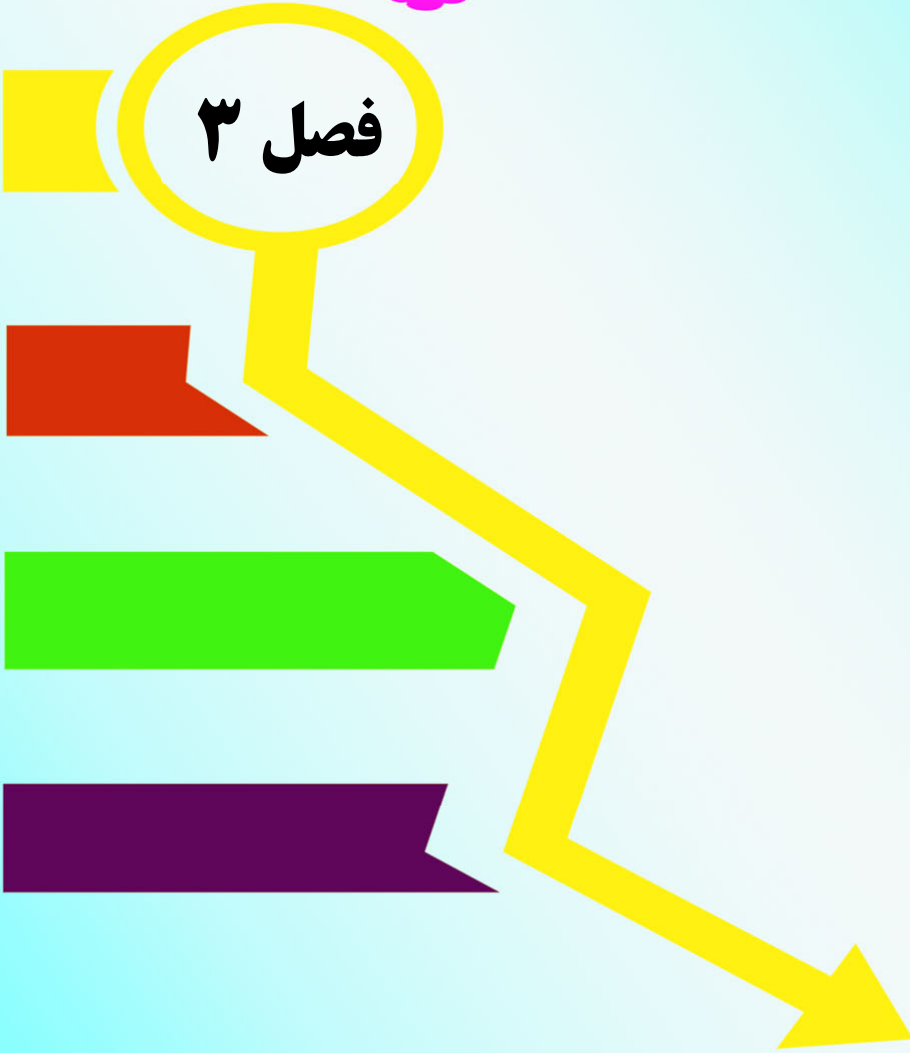


جمعیۃ

فصل ۳



مقدمه

اطلاعات آماری این فصل، شامل تعداد جمعیت و ویژگی‌های آن بر اساس سرشماری عمومی نفوس و مسکن سال ۱۳۹۵ و مقایسه اقلام منتخب جمعیتی در سرشماری‌های انجام شده و نیز تعداد وقایع تولد، وفات، ازدواج و طلاق می‌باشد که در زیر به سابقه تولید آمار در هر یک از زمینه‌های یاد شده اشاره می‌شود. در زمان قاجاریه تلاش‌های پراکنده‌ای برای شمارش جمعیت انجام گرفت که این امر اغلب به صورت موردی به اجرا درآمده است.

در سال ۱۲۹۷، به منظور ثبت وقایع چهارگانه، اداره ثبت احوال کشور تاسیس شد. در خرداد ماه سال ۱۳۱۸، اولین قانون سرشماری به تصویب مجلس شورای ملی رسید و در فروردین ماه سال ۱۳۳۲، قانون آمار و سرشماری به تصویب رسید. در این سال، اداره آمار و سرشماری از اداره کل آمار و ثبت احوال جدا شد و به سازمان همکاری آمار عمومی پیوست. به این ترتیب، برای اولین بار سازمانی به طور انحصاری موظف به جمع‌آوری آمار شد. این سازمان در سال ۱۳۳۴ به وزارت کشور وابسته شد و نام آن به اداره کل آمار عمومی تغییر یافت و سپس در سال ۱۳۳۵، اولین سرشماری عمومی جمعیت را در کل کشور به اجرا درآورد. در سال ۱۳۴۴، اداره کل آمار عمومی از وزارت کشور جدا و با نام "مرکز آمار ایران" به سازمان برنامه و بودجه وابسته شد. این مرکز به عنوان دومین اقدام، سرشماری عمومی نفوس و مسکن را طبق قانون، در آبان ماه سال ۱۳۴۵ به مرحله اجرا درآورد.

با تصویب قانون جدید مرکز آمار ایران و اعمال تجدید نظر در ساختار سازمانی آن، این مرکز در سال ۱۳۵۵، سومین سرشماری عمومی نفوس و مسکن کشور را به انجام رسانید. در سال ۱۳۶۵، چهارمین سرشماری عمومی نفوس و مسکن در نظام جمهوری اسلامی ایران به مرحله اجرا درآمد و در سال ۱۳۷۵ پنجمین، در سال ۱۳۸۵ ششمین، در سال ۱۳۹۰ هفتمین و در سال ۱۳۹۵ هشتمین سرشماری نفوس و مسکن به مرحله اجرا درآمد که نتایج آن مناسب‌ترین ابزار برای برنامه‌ریزی‌های توسعه اجتماعی-اقتصادی کشور می‌باشد.

آمارهای این فصل بر اساس نتایج سرشماری عمومی نفوس و مسکن سال ۱۳۹۵ همراه با خلاصه‌ای از نتایج سرشماری‌های قبلی و آمارگیری جاری جمعیت سال ۱۳۷۰ ارائه شده است، همچنین آمارهای مربوط به وقایع حیاتی چهارگانه (تولد، مرگ و میر، ازدواج و طلاق) که توسط اداره کل ثبت احوال استان ثبت می‌شود، نیز در این فصل درج شده است.

تعاریف و مفاهیم به کار رفته در این فصل به شرح زیر است:

جمعیت (جامعه مورد سرشماری): اعضای همه خانوارهای معمولی ساکن و خانوارهای مؤسسه‌ای و گروهی که اقامتگاه معمولی آنان در زمان سرشماری در استان قرار دارد و نیز اعضای تمامی خانوارهای معمولی غیرساکن استان، جامعه مورد سرشماری را تشکیل می‌دهند. اعضای هیئت‌های سیاسی و سفارتخانه‌های خارجی در ایران و افراد خانوار آنان جزء جامعه مورد سرشماری محسوب نمی‌شوند، اما ایرانیان عضو هیئت‌های سیاسی و سفارتخانه‌های ایران در خارج از کشور و افراد خانوار آنان جزو جمعیت استان به حساب می‌آیند.

خانوار: خانوار از چند نفر تشکیل می‌شود که با هم در یک اقامتگاه زندگی می‌کنند، با یکدیگر هم‌خرج هستند و معمولاً با هم غذا می‌خورند. فردی که به تنهایی زندگی می‌کند نیز، خانوار تلقی می‌شود.

خانوار معمولی: خانوار با تعریف فوق، اکثر افراد کشور را در بر می‌گیرد و به همین دلیل، این گونه خانوارها "خانوار معمولی" نامیده می‌شوند.

خانوار معمولی ساکن: خانواری که در اقامتگاه ثابت (مکان‌های محل سکونت ساخته شده از مصالح سخت و نیز چادر ثابت، آلونک، کپر و ...) سکونت دارد، "خانوار معمولی ساکن" نامیده می‌شود.

خانوار معمولی غیرساکن: خانواری که در زمان سرشماری در اقامتگاه ثابتی سکونت ندارد "خانوار معمولی غیرساکن" نامیده می‌شود این دسته از خانوارها سه گروه زیر را در بر می‌گیرد:

۱- خانوارهایی که در زمان سرشماری در کوچ به سر می‌برند و یا در خارج شهرها و آبادی‌ها در سرپناه قابل حمل زندگی می‌کنند.

۲- خانوارهایی که در محل ثابتی زندگی نمی‌کنند و به طور مداوم محل زندگی خود را تغییر می‌دهند، مانند کولی‌ها.

۳- خانوارهایی که محل زندگی مشخصی ندارند و شب‌ها معمولاً در پارک‌ها، خرابه‌ها، زیر پل‌ها و ... بیدخته می‌کنند.

خانوار مؤسسه‌ای: مجموعه افرادی که به دلیل داشتن هدف یا ویژگی‌های مشترک با هم در یک مؤسسه زندگی می‌کنند و آن مؤسسه بنا بر مجوز یا بر اساس مقررات و ضوابط معینی مسئولیت منزل دادن (ارائه محل سکونت همراه با خدمات و تسهیلات) به آنان را بر عهده دارد، خانوار مؤسسه‌ای نامیده می‌شود، نمونه‌های مشخصی از خانوارهای مؤسسه‌ای عبارتند از: پادگان‌ها و پاسگاه‌های نظامی و انتظامی، خوابگاه‌های دانشجویی که تحت مدیریت یکی از دانشگاه‌ها اداره می‌شود بجز خوابگاه‌های متاهلین، آسایشگاه‌های روانی و ...

خانوار گروهی: مجموعه افرادی که تمام یا اغلب آنان به دلیل دارا بودن شرایط خاص (به طور عمده داشتن ویژگی مشترک) اقامتگاه مشترکی را برای سکونت خود انتخاب کرده‌اند و به طور مشترک امور زندگی در آن اقامتگاه را اداره می‌کنند، خانوار گروهی نامیده می‌شوند.

شهر (نقطه شهری): منظور از شهر، هریک از نقاط جغرافیایی است که دارای شهرداری باشد. در سرشماری‌های قبل از سال ۱۳۶۵، تمامی مراکز شهرستان‌ها (بدون در نظر گرفتن تعداد جمعیت آن‌ها) و نقاطی که تعداد جمعیت آن‌ها در موقع سرشماری، پنج هزار نفر و بیش‌تر بوده، شهر به حساب آمده است.

آبادی (نقطه روستایی): رجوع کنید به تعاریف و مفاهیم "فصل سرزمین و آب و هوا".

جمعیت ساکن در نقاط شهری: منظور از جمعیت ساکن در نقاط شهری در هر یک از محدوده‌های بخش، شهرستان استان یا کشور، جمعیت تمامی شهرهایی است که در همان محدوده قرار دارد و جمعیت هر شهر، عبارت است از مجموع تعداد اعضای همه خانوارهای معمولی ساکن، مؤسسه‌ای و گروهی که اقامتگاه معمولی آنان در زمان سرشماری در آن شهر واقع است.

جمعیت ساکن در نقاط روستایی: منظور از جمعیت ساکن در نقاط روستایی در هر یک از محدوده‌های دهستان، بخش، شهرستان، استان یا کشور، جمعیت تمامی آبادی‌هایی است که در همان محدوده قرار دارد و جمعیت هر آبادی، عبارت است از مجموع تعداد اعضای همه خانوارهای معمولی ساکن، مؤسسه‌ای و گروهی که اقامتگاه معمولی آنان در زمان سرشماری در آن آبادی واقع است.

جمعیت غیرساکن: منظور از جمعیت غیرساکن در هر یک از محدوده‌های شهرستان، استان یا کشور، جمعیت تمامی خانوارهای معمولی غیرساکنی است که در همان محدوده سرشماری شده‌اند.

سرپرست خانوار: عضوی از خانوار است که سایر اعضا او را به این عنوان می‌شناسند، لازم به ذکر است، سرپرست خانوار معمولاً مسئولیت تمام یا بخش عمده ای از هزینه‌های خانوار یا تصمیم‌گیری در مورد نحوه هزینه کردن درآمدهای خانوار را بر عهده دارد.

سرپرست خانوار لزوماً مسن‌ترین عضو خانوار نیست و می‌تواند زن یا مرد باشد و معمولاً بیش از ده سال سن دارد، بدیهی است که در خانوار یک نفره، تنها عضو خانوار، سرپرست خانوار محسوب می‌شود.

خویشاوندان درجه یک سرپرست خانوار: همسر، فرزند، پدر، مادر، برادر و خواهر سرپرست خانوار، خویشاوندان درجه یک وی محسوب شده‌اند.

بی‌همسر بر اثر فوت همسر: کسی است که همسر وی فوت شده و تا زمان پرسش مجدداً ازدواج نکرده است.

بی‌همسر بر اثر طلاق: کسی است که بر اثر طلاق بی‌همسر شده و تا زمان پرسش مجدداً ازدواج نکرده است.

هرگز ازدواج نکرده: کسی است که تا زمان پرسش ازدواج نکرده است.

مهاجران وارد شده: آن دسته از اعضای خانوارهای معمولی ساکن و دستجمعی که شهر یا آبادی محل اقامت خود را از آبان ماه سال ۱۳۹۰ تا ۱۳۹۵ تغییر داده‌اند، مهاجر شناخته می‌شوند. استثنائاً آن دسته از اعضای خانوار که به دلیل تحصیل یا کار در خارج از کشور، اسارت و مفقودالایر بودن طی ده سال گذشته مدتی دور از خانواده بوده ولی در زمان سرشماری به خانوار مربوط پیوسته‌اند، صرفاً به دلایل فوق مهاجر تلقی نمی‌شوند.

سن: منظور از سن، تعداد سال‌های کاملی است که از زمان تولد فرد گذشته است.

میانگین سنی: متوسط سن افراد یک جامعه است.

میان‌ه سنی: سنی که جمعیت را از نظر تعداد به دو گروه مساوی تقسیم کند.

ثبت وقایع حیاتی جاری و معوقه: وقایع حیاتی (تولد، فوت، ازدواج و طلاق) را که در سال وقوع ثبت می‌شود، جاری می‌نامند و وقایعی که بعد از سال وقوع ثبت شده باشد، معوقه نامیده می‌شود.

ثبت ولادت: عبارت است از اعلام واقعه ولادت توسط اعلام کننده به مأمور ثبت احوال به منظور تنظیم سند ثبت کل وقایع.

ثبت فوت: عبارت است از اعلام وقایع فوت توسط اعلام کننده به مأمور ثبت احوال به منظور تنظیم سند وفات.

گزیده اطلاعات

جمعیت استان کهگیلویه و بویراحمد بر اساس سرشماری عمومی نفوس و مسکن آبان ماه ۱۳۹۵، ۷۱۳۰۵۲ نفر می‌باشد. از کل جمعیت استان، ۳۶۱۳۸۶ نفر (معادل ۵۰/۷ درصد) را مردان و ۳۵۱۶۶۶ نفر (معادل ۴۹/۳ درصد) را زنان تشکیل داده‌اند. همچنین ۳۹۷۴۶۱ نفر معادل ۵۵/۷ درصد در نقاط شهری و ۳۱۵۵۹۱ نفر معادل ۴۴/۳ درصد در نقاط روستایی (شامل ساکن و غیرساکن) سکونت داشته‌اند. لازم به ذکر است متوسط رشد سالانه جمعیت استان نسبت به سال ۱۳۹۰، معادل ۱/۶ درصد بوده است.

بر اساس نتایج سرشماری عمومی نفوس و مسکن سال ۱۳۹۵، تعداد ۱۸۶۳۲۰ خانوار در استان کهگیلویه و بویراحمد سکونت داشته‌اند. بعد خانوار در سال ۱۳۹۵ معادل ۳/۸ نفر در هر خانوار می‌باشد که در نقاط شهری و در نقاط روستایی نیز ۳/۸ و نسبت جنسی استان برابر ۱۰۳ می‌باشد.

از بین شهرستان‌های استان، شهرستان‌های بویراحمد، کهگیلویه و گچساران به ترتیب با ۲۹۹۸۸۵، ۱۳۱۳۵۱ و ۱۲۴۰۹۶ نفر بیش‌ترین و شهرستان باشت با ۲۱۶۹۰ نفر کم‌ترین جمعیت را در میان شهرستان‌های استان به خود اختصاص داده‌اند.

در سرشماری سال ۱۳۹۵، تنها شهر بالای صد هزار نفر جمعیت، شهر یاسوج مرکز استان می‌باشد. در طبقه‌بندی جمعیت استان بر حسب گروه‌های عمده سنی در سرشماری سال ۱۳۹۵، به ترتیب میان سالان با رده سنی ۶۴-۲۵ ساله با ۳۰۴۲۰۱ نفر که معادل ۴۶/۲ درصد و جوانان با رده سنی ۲۴-۱۵ ساله با ۱۵۰۷۲۱ نفر معادل ۲۲/۹ درصد بیش‌ترین جمعیت را در استان دارا بوده‌اند.

لازم به ذکر است که در رده میان سالان بیشترین جمعیت متعلق به گروه سنی ۲۹-۲۵ ساله بوده است.

در سال ۱۳۹۸، تعداد ولادت‌های ثبت شده ۱۲۰۳۹ نفر بوده که نسبت به سال ۱۳۹۷، ۱۵/۳ درصد کاهش داشته است. ۵۱/۳ درصد از موالید پسر و ۴۸/۷ درصد دختر بوده‌اند. همچنین در این سال، ۲۸۷۲ واقعه فوت ثبت شده که نسبت به سال گذشته، ۳/۶ درصد افزایش داشته است.

گروه سنی ۷۵ ساله و بیش‌تر با ۱۱۳۷ واقعه بیش‌ترین آمار فوت و گروه سنی ۱۴-۱۰ ساله با ۲۳ واقعه کم‌ترین آمار را داشته‌اند.

در سال ۱۳۹۸، تعداد ازدواج‌های ثبت شده در استان ۵۶۱۰ واقعه بوده که نسبت به سال قبل، ۱۱/۶ درصد کاهش یافته است و نیز تعداد طلاق‌های ثبت شده در این سال، ۱۲۵۰ واقعه بوده که نسبت به سال قبل، ۱۷/۳ درصد کاهش را نشان می‌دهد. ۱۱/۶ درصد از ازدواج‌های ثبت شده مربوط به ازدواج‌های بدون اختلاف سن بوده که بیش‌ترین سهم را در بین ازدواج‌ها داشته است.

در همین سال، بیش‌ترین طلاق‌های ثبت شده مربوط به طلاق‌هایی است که در آن زوج و زوجه بدون اختلاف سنی و یا با اختلاف سنی ۱۵-۱۱ سال بزرگ‌تر بوده‌اند.

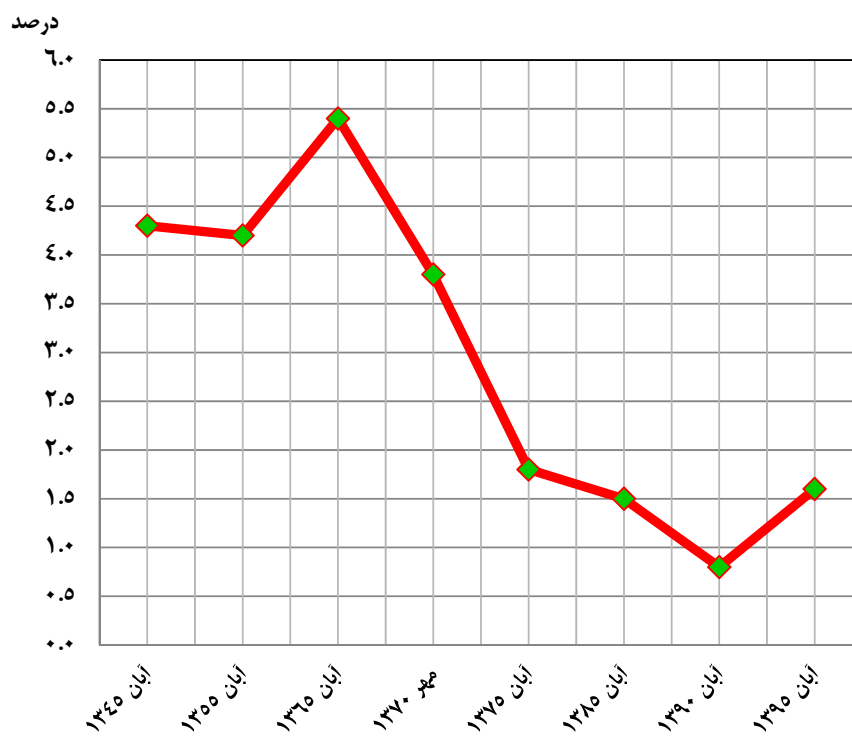
بیش‌ترین سهم طلاق در بین طلاق‌های ثبت شده از لحاظ طول مدت ازدواج متعلق به ازدواج‌هایی بوده که ۴ سال به طول انجامیده و سهمی معادل ۳۳/۵ درصد را دارا می‌باشد.

۳-۱- جمعیت و متوسط رشد سالانه

متوسط رشد سالانه (درصد)	جمعیت	سال
...	۱۰۳۴۳۹	آبان ۱۳۳۵.....
۴/۳	۱۶۱۲۱۹	آبان ۱۳۴۵.....
۴/۲	۲۴۴۳۷۰	آبان ۱۳۵۵.....
۵/۴	۴۱۱۸۲۸	آبان ۱۳۶۵.....
۳/۸	۴۹۶۷۳۹	مهر ۱۳۷۰.....
۱/۸	۵۴۴۳۵۶	آبان ۱۳۷۵.....
۱/۵	۶۳۴۲۹۹	آبان ۱۳۸۵.....
۰/۸	۶۵۸۶۲۹	آبان ۱۳۹۰.....
۱/۶	۷۱۳۰۵۲	آبان ۱۳۹۵.....

مأخذ- مرکز آمار ایران. (م.ر).

۳-۱- نرخ رشد جمعیت طی سال‌های ۱۳۴۵ تا ۱۳۹۵ بر اساس سرشماری‌های انجام شده



منبع: جدول ۳-۱

۳-۲- جمعیت بر حسب گروه‌های سنی

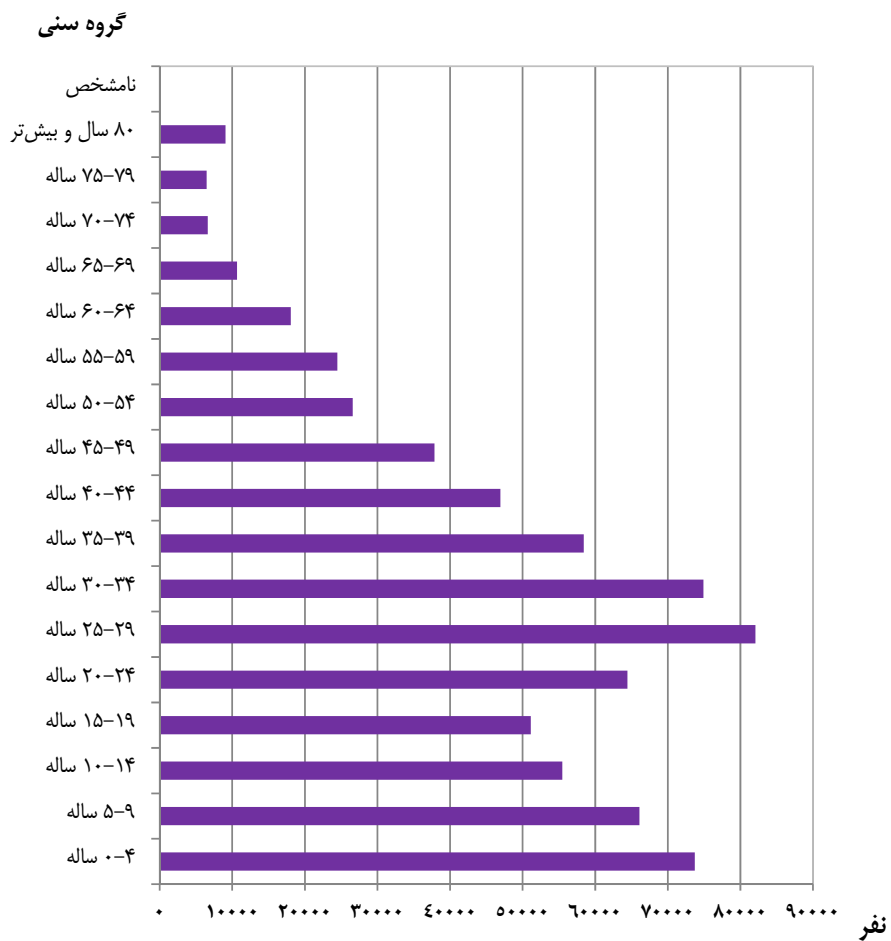
مهر ۱۳۷۰	آبان ۱۳۶۵	آبان ۱۳۵۵	آبان ۱۳۴۵	آبان ۱۳۳۵	گروه سنی
۴۹۶۷۳۹	۴۱۱۸۲۸	۲۴۴۳۷۰	۱۶۱۲۱۹	۱۰۳۴۳۹	جمع.....
۹۵۹۰۵	۹۱۸۹۵	۴۷۶۸۸	۳۲۲۳۰	...	۴-۰ ساله.....
۹۲۴۴۶	۶۹۴۸۸	۴۵۳۹۶	۳۲۰۰۰	...	۹-۵ ساله.....
۶۹۳۸۲	۵۲۶۴۹	۲۸۶۱۸	۱۸۷۷۵	...	۱۴-۱۰ ساله.....
۵۳۱۲۳	۴۲۸۰۸	۲۳۵۷۹	۱۰۲۵۷	...	۱۹-۱۵ ساله.....
۴۰۰۹۷	۳۰۵۹۷	۱۷۸۰۴	۷۷۲۶	...	۲۴-۲۰ ساله.....
۳۰۰۰۴	۲۹۰۸۴	۱۴۳۰۲	۱۱۲۴۰	...	۲۹-۲۵ ساله.....
۲۷۹۷۱	۲۲۸۶۸	۱۲۵۳۳	۱۲۲۷۷	...	۳۴-۳۰ ساله.....
۲۲۲۳۴	۱۴۲۶۱	۱۱۷۲۴	۱۰۰۶۷	...	۳۹-۳۵ ساله.....
۱۳۲۷۵	۱۰۱۲۹	۱۲۵۰۵	۶۹۳۱	...	۴۴-۴۰ ساله.....
۹۵۲۳	۱۰۶۲۱	۸۹۰۶	۴۲۹۲	...	۴۹-۴۵ ساله.....
۱۰۸۵۷	۱۱۹۹۳	۷۳۰۵	۴۷۲۵	...	۵۴-۵۰ ساله.....
۱۱۵۶۴	۹۵۱۸	۲۸۳۰	۲۲۳۰	...	۵۹-۵۵ ساله.....
۱۰۱۹۱	۶۸۵۹	۴۵۴۰	۳۶۱۳	...	۶۴-۶۰ ساله.....
۴۵۲۷	۲۷۶۲	۱۷۹۶	۱۴۳۶	...	۶۹-۶۵ ساله.....
۱۹۸۹	۲۰۷۷	۲۳۷۷	۱۹۸۴	...	۷۴-۷۰ ساله.....
۱۱۸۵	۱۳۲۶	۸۶۳	۵۵۷	...	۷۹-۷۵ ساله.....
۲۱۴۴	۲۳۴۴	۱۶۰۴	۸۷۹	...	۸۰ سال و بیش‌تر.....
۳۲۲	۵۴۹	نامشخص.....

۳-۲- جمعیت بر حسب گروه‌های سنی (دنباله)

گروه سنی	آبان ۱۳۷۵	آبان ۱۳۸۵	آبان ۱۳۹۰	آبان ۱۳۹۵
جمع.....	۵۴۴۳۵۶	۶۳۴۲۹۹	۶۵۸۶۲۹	۷۱۳۰۵۲
۴ - ۰ ساله.....	۷۱۱۴۷	۵۶۴۴۳	۶۵۱۹۰	۷۳۷۰۹
۹ - ۵ ساله.....	۹۶۴۳۷	۵۳۱۳۹	۵۶۰۱۱	۶۶۰۷۷
۱۴ - ۱۰ ساله.....	۸۸۹۳۹	۷۴۱۰۳	۵۲۸۹۸	۵۵۴۶۱
۱۹ - ۱۵ ساله.....	۶۴۵۵۸	۹۶۵۱۲	۶۸۹۹۷	۵۱۱۳۱
۲۴ - ۲۰ ساله.....	۴۴۹۷۲	۸۰۵۳۳	۸۱۷۲۴	۶۴۴۴۹
۲۹ - ۲۵ ساله.....	۳۹۲۳۳	۶۱۴۷۸	۷۴۰۵۱	۸۲۰۷۳
۳۴ - ۳۰ ساله.....	۲۹۱۶۳	۴۸۰۱۷	۵۸۲۲۳	۷۴۹۲۲
۳۹ - ۳۵ ساله.....	۲۸۱۳۹	۳۹۶۶۴	۴۷۶۵۳	۵۸۴۰۴
۴۴ - ۴۰ ساله.....	۲۱۶۰۷	۲۹۰۵۳	۳۸۸۸۵	۴۶۹۵۵
۴۹ - ۴۵ ساله.....	۱۳۳۵۱	۲۶۹۷۲	۲۷۹۳۴	۳۷۸۶۶
۵۴ - ۵۰ ساله.....	۸۷۸۵	۲۰۴۰۳	۲۶۲۴۲	۲۶۶۱۱
۵۹ - ۵۵ ساله.....	۹۴۵۷	۱۲۱۸۵	۱۹۴۸۰	۲۴۴۹۲
۶۴ - ۶۰ ساله.....	۱۱۱۴۱	۸۷۶۳	۱۱۷۳۳	۱۸۰۵۶
۶۹ - ۶۵ ساله.....	۹۰۲۰	۸۸۸۳	۷۵۶۷	۱۰۶۵۴
۷۴ - ۷۰ ساله.....	۳۹۸۱	۸۵۷۹	۸۱۶۴	۶۶۴۱
۷۹ - ۷۵ ساله.....	۱۷۴۰	۵۸۰۸	۷۱۴۰	۶۴۷۱
۸۰ سال و بیش‌تر.....	۲۶۸۳	۳۷۶۴	۶۶۸۴	۹۰۸۰
نامشخص.....	۳	۰	۵۳	۰

مأخذ - مرکز آمار ایران. (م.م).

۳-۲- جمعیت به تفکیک گروه سنی: آبان ۱۳۹۵



منبع: جدول ۳-۲

۳-۳- جمعیت بر حسب جنس، سن و وضع سکونت: آبان ۱۳۹۵

ساکن در نقاط شهری			جمع			سن
زن	مرد	مرد و زن	زن	مرد	مرد و زن	
۱۹۵۷۸	۲۰۱۶۸۱	۳۹۷۴۶۱	۳۵۱۶۶۶	۳۶۱۳۸۶	۷۱۳۰۵۲	تمامی سنین.....
۱۹۶۳۶	۲۱۰۳۶	۴۰۶۷۲	۳۵۶۲۴	۳۸۰۸۵	۷۳۷۰۹	۴-۰ ساله.....
۴۰۱۰	۴۱۷۹	۸۱۸۹	۷۳۱۱	۷۶۴۶	۱۴۹۵۷	کمتر از یکساله.....
۳۹۹۷	۴۴۲۱	۸۴۱۸	۷۱۷۴	۷۹۵۱	۱۵۱۲۵	۱ساله.....
۳۹۱۲	۴۲۷۸	۸۱۹۰	۷۱۲۷	۷۶۲۷	۱۴۷۵۴	۲ساله.....
۳۹۴۷	۴۰۵۹	۸۰۰۶	۷۱۱۱	۷۳۷۴	۱۴۴۸۵	۳ساله.....
۳۷۷۰	۴۰۹۹	۷۸۶۹	۶۹۰۱	۷۴۸۷	۱۴۳۸۸	۴ساله.....
۱۷۷۰۷	۱۸۶۲۲	۳۶۳۲۹	۳۲۲۴۵	۳۳۸۳۲	۶۶۰۷۷	۵-۹ ساله.....
۳۷۰۴	۳۹۵۵	۷۶۵۹	۶۶۸۷	۷۰۷۰	۱۳۷۵۷	۵ساله.....
۳۶۶۶	۳۸۶۹	۷۵۳۵	۶۶۳۷	۷۰۲۷	۱۳۶۶۴	۶ساله.....
۳۷۰۱	۳۷۵۹	۷۴۶۰	۶۵۸۲	۶۸۰۲	۱۳۳۸۴	۷ساله.....
۳۴۸۴	۳۶۳۲	۷۱۱۶	۶۳۶۶	۶۷۱۴	۱۳۰۸۰	۸ساله.....
۳۱۵۲	۳۴۰۷	۶۵۵۹	۵۹۷۳	۶۲۱۹	۱۲۱۹۲	۹ساله.....
۱۴۸۵۴	۱۵۳۱۱	۳۰۱۶۵	۲۷۰۸۵	۲۸۳۷۶	۵۵۴۶۱	۱۰-۱۴ ساله.....
۳۱۱۵	۳۲۷۲	۶۳۸۷	۵۸۸۳	۶۲۴۴	۱۲۱۲۷	۱۰ساله.....
۳۰۳۹	۳۰۸۹	۶۱۲۸	۵۵۷۲	۵۷۶۷	۱۱۳۳۹	۱۱ساله.....
۲۹۷۱	۳۰۹۲	۶۰۶۳	۵۳۳۷	۵۶۷۰	۱۱۰۰۷	۱۲ساله.....
۲۹۳۳	۲۹۳۶	۵۸۶۹	۵۱۷۷	۵۴۲۱	۱۰۵۹۸	۱۳ساله.....
۲۷۹۶	۲۹۲۲	۵۷۱۸	۵۱۱۶	۵۲۷۴	۱۰۳۹۰	۱۴ساله.....
۱۴۶۲۵	۱۴۵۵۸	۲۹۱۸۳	۲۵۴۰۳	۲۵۷۲۸	۵۱۱۳۱	۱۵-۱۹ ساله.....
۲۹۵۹	۳۰۱۸	۵۹۷۷	۵۰۰۳	۵۱۳۵	۱۰۱۳۸	۱۵ساله.....
۲۸۵۹	۲۸۷۰	۵۷۲۹	۴۸۷۹	۴۸۸۰	۹۷۵۹	۱۶ساله.....
۲۸۶۵	۲۹۵۴	۵۸۱۹	۵۰۷۱	۵۲۷۷	۱۰۳۴۸	۱۷ساله.....
۲۹۱۶	۲۷۷۲	۵۶۸۸	۵۱۳۲	۵۱۱۳	۱۰۲۴۵	۱۸ساله.....
۳۰۲۶	۲۹۴۴	۵۹۷۰	۵۳۱۸	۵۳۲۳	۱۰۶۴۱	۱۹ساله.....

۳-۳- جمعیت بر حسب جنس، سن و وضع سکونت: آبان ۱۳۹۵ (دنباله)

غیر ساکن			ساکن در نقاط روستایی			سن
زن	مرد	مرد و زن	زن	مرد	مرد و زن	
۷۳۸	۸۴۴	۱۵۸۲	۱۵۵۱۴۸	۱۵۸۸۶۱	۳۱۴۰۰۹	تمامی سنین.....
۶۵	۶۴	۱۲۹	۱۵۹۲۳	۱۶۹۸۵	۳۲۹۰۸	۴-۰ ساله.....
۹	۱۲	۲۱	۳۲۹۲	۳۴۵۵	۶۷۴۷	کمتر از یکساله.....
۱۴	۱۲	۲۶	۳۱۶۳	۳۵۱۸	۶۶۸۱	۱ساله.....
۱۳	۹	۲۲	۳۲۰۲	۳۳۴۰	۶۵۴۲	۲ساله.....
۱۴	۱۸	۳۲	۳۱۵۰	۳۲۹۷	۶۴۴۷	۳ساله.....
۱۵	۱۳	۲۸	۳۱۱۶	۳۳۷۵	۶۴۹۱	۴ساله.....
۵۷	۶۵	۱۲۲	۱۴۴۸۱	۱۵۱۴۵	۲۹۶۲۶	۹-۵ ساله.....
۱۱	۸	۱۹	۲۹۷۲	۳۱۰۷	۶۰۷۹	۵ساله.....
۷	۲۱	۲۸	۲۹۶۴	۳۱۳۷	۶۱۰۱	۶ساله.....
۲۰	۱۴	۳۴	۲۸۶۱	۳۰۲۹	۵۸۹۰	۷ساله.....
۹	۱۲	۲۱	۲۸۷۳	۳۰۷۰	۵۹۴۳	۸ساله.....
۱۰	۱۰	۲۰	۲۸۱۱	۲۸۰۲	۵۶۱۳	۹ساله.....
۴۱	۵۷	۹۸	۱۳۱۹۰	۱۳۰۰۸	۲۵۱۹۸	۱۴-۱۰ ساله.....
۹	۲۰	۲۹	۲۷۵۹	۲۹۵۲	۵۷۱۱	۱۰ساله.....
۱۱	۹	۲۰	۲۵۲۲	۲۶۶۹	۵۱۹۱	۱۱ساله.....
۷	۴	۱۱	۲۳۵۹	۲۵۷۴	۴۹۳۳	۱۲ساله.....
۴	۱۶	۲۰	۲۲۴۰	۲۴۶۹	۴۷۰۹	۱۳ساله.....
۱۰	۸	۱۸	۲۳۱۰	۲۳۴۴	۴۶۵۴	۱۴ساله.....
۴۸	۵۱	۹۹	۱۰۷۳۰	۱۱۱۱۹	۲۱۸۴۹	۱۹-۱۵ ساله.....
۱۰	۵	۱۵	۲۰۳۴	۲۱۱۲	۴۱۴۶	۱۵ساله.....
۱۱	۱۰	۲۱	۲۰۰۹	۲۰۰۰	۴۰۰۹	۱۶ساله.....
۹	۱۱	۲۰	۲۱۹۷	۲۳۱۲	۴۵۰۹	۱۷ساله.....
۷	۹	۱۶	۲۲۰۹	۲۳۳۲	۴۵۴۱	۱۸ساله.....
۱۱	۱۶	۲۷	۲۲۸۱	۲۳۶۳	۴۶۴۴	۱۹ساله.....

۳-۳- جمعیت بر حسب جنس، سن و وضع سکونت: آبان ۱۳۹۵ (دنباله)

ساکن در نقاط شهری			جمع			سن
زن	مرد	مرد و زن	زن	مرد	مرد و زن	
۱۸۳۶۸	۱۷۳۳۳	۳۵۷۰۱	۳۳۳۹۸	۳۲۰۵۱	۶۵۴۴۹ساله ۲۰-۲۴
۳۱۰۱	۲۹۶۰	۶۰۶۱	۵۴۲۷	۵۳۳۱	۱۰۷۵۸ساله ۲۰
۳۳۸۹	۳۳۵۸	۶۷۴۷	۵۹۶۷	۶۰۲۹	۱۱۹۹۶ساله ۲۱
۳۸۲۸	۳۴۳۲	۷۲۶۰	۶۷۲۶	۶۳۷۰	۱۳۰۹۶ساله ۲۲
۳۹۱۹	۳۷۰۱	۷۶۲۰	۶۹۴۱	۷۰۲۷	۱۳۹۶۸ساله ۲۳
۴۱۳۱	۳۸۸۲	۸۰۱۳	۷۳۳۷	۷۲۹۴	۱۴۶۳۱ساله ۲۴
۲۳۳۲۶	۲۲۷۵۵	۴۵۹۸۱	۴۰۳۵۴	۴۱۷۱۹	۸۲۰۷۳ساله ۲۵-۲۹
۴۴۹۹	۴۲۷۷	۸۷۷۶	۷۹۹۴	۷۹۸۱	۱۵۹۷۵ساله ۲۵
۴۶۸۶	۴۴۴۶	۹۱۳۲	۸۲۰۱	۸۳۸۰	۱۶۵۸۱ساله ۲۶
۴۸۱۶	۴۸۷۵	۹۶۹۱	۸۳۱۹	۸۷۷۷	۱۷۰۹۶ساله ۲۷
۴۷۱۷	۴۷۱۸	۹۴۳۵	۸۱۲۳	۸۶۶۰	۱۶۷۸۳ساله ۲۸
۴۵۰۸	۴۴۳۹	۸۹۴۷	۷۷۱۷	۷۹۲۱	۱۵۶۳۸ساله ۲۹
۲۲۱۶۸	۲۲۱۲۱	۴۴۲۸۹	۳۷۳۶۶	۳۷۵۵۶	۷۴۹۲۲ساله ۳۰-۳۴
۴۹۸۱	۴۹۶۱	۹۹۴۲	۸۳۷۳	۸۴۹۸	۱۶۸۷۱ساله ۳۰
۴۷۱۱	۴۶۵۲	۹۳۶۳	۷۹۰۷	۷۹۰۸	۱۵۸۱۵ساله ۳۱
۴۶۲۳	۴۴۳۹	۹۰۶۲	۷۶۸۱	۷۵۵۲	۱۵۲۳۳ساله ۳۲
۴۱۱۷	۴۱۲۲	۸۲۳۹	۶۹۲۸	۶۹۸۷	۱۳۹۱۵ساله ۳۳
۳۷۳۶	۳۹۴۷	۷۶۸۳	۶۴۷۷	۶۶۱۱	۱۳۰۸۸ساله ۳۴
۱۶۸۶۹	۱۷۰۰۲	۳۳۸۷۱	۲۹۲۵۶	۲۹۱۴۸	۵۸۴۰۴ساله ۳۵-۳۹
۳۷۷۵	۳۷۶۵	۷۵۴۰	۶۳۴۰	۶۴۹۶	۱۲۸۳۶ساله ۳۵
۳۳۳۳	۳۳۹۶	۶۷۲۹	۵۸۲۵	۵۸۷۸	۱۱۷۰۳ساله ۳۶
۳۳۷۷	۳۳۸۹	۶۷۶۶	۵۹۵۹	۵۸۴۴	۱۱۸۰۳ساله ۳۷
۳۲۹۶	۳۳۷۱	۶۶۶۷	۵۸۶۷	۵۶۶۱	۱۱۵۲۸ساله ۳۸
۳۰۸۸	۳۰۸۱	۶۱۶۹	۵۲۶۵	۵۲۶۹	۱۰۵۳۴ساله ۳۹

۳-۳- جمعیت بر حسب جنس، سن و وضع سکونت: آبان ۱۳۹۵ (دنباله)

غیر ساکن			ساکن در نقاط روستایی			سن
زن	مرد	مرد و زن	زن	مرد	مرد و زن	
۵۲	۶۵	۱۱۷	۱۳۹۷۸	۱۴۶۵۳	۲۸۶۳۱ساله ۲۰-۲۴
۶	۷	۱۳	۲۳۲۰	۲۳۶۴	۴۶۸۴ساله ۲۰
۱۰	۱۳	۲۳	۲۵۶۸	۲۶۵۸	۵۲۲۶ساله ۲۱
۱۴	۱۸	۳۲	۲۸۸۴	۲۹۲۰	۵۸۰۴ساله ۲۲
۹	۱۴	۲۳	۳۰۱۳	۳۳۱۲	۶۳۲۵ساله ۲۳
۱۳	۱۳	۲۶	۳۱۹۳	۳۳۹۹	۶۵۹۲ساله ۲۴
۶۴	۹۹	۱۶۳	۱۷۰۶۴	۱۸۸۶۵	۳۵۹۲۹ساله ۲۵-۲۹
۱۶	۱۶	۳۲	۳۴۷۹	۳۶۸۸	۷۱۶۷ساله ۲۵
۸	۱۶	۲۴	۳۵۰۷	۳۹۱۸	۷۴۲۵ساله ۲۶
۱۶	۲۴	۴۰	۳۴۸۷	۳۸۷۸	۷۳۶۵ساله ۲۷
۱۷	۲۱	۳۸	۳۳۸۹	۳۹۲۱	۷۳۱۰ساله ۲۸
۷	۲۲	۲۹	۳۲۰۲	۳۴۶۰	۶۶۶۲ساله ۲۹
۶۴	۶۳	۱۲۷	۱۵۱۳۴	۱۵۳۷۲	۳۰۵۰۶ساله ۳۰-۳۴
۱۴	۷	۲۱	۳۳۷۸	۳۵۳۰	۶۹۰۸ساله ۳۰
۱۸	۱۳	۳۱	۳۱۷۸	۳۲۴۳	۶۴۲۱ساله ۳۱
۹	۲۰	۲۹	۳۰۴۹	۳۰۹۳	۶۱۴۲ساله ۳۲
۹	۹	۱۸	۲۸۰۲	۲۸۵۶	۵۶۵۸ساله ۳۳
۱۴	۱۴	۲۸	۲۷۲۷	۲۶۵۰	۵۳۷۷ساله ۳۴
۶۴	۶۱	۱۲۵	۱۲۳۳۳	۱۲۰۸۵	۲۴۴۰۸ساله ۳۵-۳۹
۹	۱۳	۲۲	۲۵۵۶	۲۷۱۸	۵۲۷۴ساله ۳۵
۲۰	۸	۲۸	۲۴۷۲	۲۴۷۴	۴۹۴۶ساله ۳۶
۱۲	۱۵	۲۷	۲۵۷۰	۲۴۴۰	۵۰۱۰ساله ۳۷
۱۲	۱۶	۲۸	۲۵۵۹	۲۲۷۴	۴۸۳۳ساله ۳۸
۱۱	۹	۲۰	۲۱۶۶	۲۱۷۹	۴۳۴۵ساله ۳۹

۳-۳- جمعیت بر حسب جنس، سن و وضع سکونت: آبان ۱۳۹۵ (دنباله)

ساکن در نقاط شهری			جمع			سن
زن	مرد	مرد و زن	زن	مرد	مرد و زن	
۱۳۰۵۶	۱۳۷۹۰	۲۶۸۴۶	۲۳۱۶۰	۲۳۷۹۵	۴۶۹۵۵۴۴-۴۰ساله
۲۹۲۵	۳۰۶۵	۵۹۹۰	۵۱۱۰	۵۲۹۶	۱۰۴۰۶ساله ۴۰
۲۷۳۹	۲۸۴۵	۵۵۸۴	۴۸۸۰	۵۰۲۷	۹۹۰۷ساله ۴۱
۲۵۵۴	۲۷۳۱	۵۲۸۵	۴۶۰۱	۴۸۴۹	۹۴۵۰ساله ۴۲
۲۴۸۲	۲۷۵۹	۵۲۴۱	۴۳۵۷	۴۶۱۶	۸۹۷۳ساله ۴۳
۲۳۵۶	۲۳۹۰	۴۷۴۶	۴۲۱۲	۴۰۰۷	۸۲۱۹ساله ۴۴
۱۰۷۵۹	۱۱۷۹۵	۲۲۵۵۴	۱۸۸۵۱	۱۹۰۱۵	۳۷۸۶۶۴۹-۴۵ساله
۲۳۷۵	۲۶۲۷	۵۰۰۲	۴۲۶۲	۴۴۰۵	۸۶۶۷ساله ۴۵
۲۲۹۲	۲۵۱۲	۴۸۰۴	۴۰۴۶	۴۰۷۹	۸۱۲۵ساله ۴۶
۲۳۰۰	۲۴۷۵	۴۷۷۵	۳۹۸۱	۳۹۹۱	۷۹۷۲ساله ۴۷
۲۱۳۳	۲۳۸۶	۴۵۱۹	۳۶۶۴	۳۷۲۳	۷۳۸۷ساله ۴۸
۱۶۵۹	۱۷۹۵	۳۴۵۴	۲۸۹۸	۲۸۱۷	۵۷۱۵ساله ۴۹
۷۴۲۷	۷۹۴۵	۱۵۳۷۲	۱۳۶۰۲	۱۳۰۰۹	۲۶۶۱۱۵۴-۵۰ساله
۱۶۴۷	۱۷۳۲	۳۳۷۹	۲۹۶۲	۲۷۷۰	۵۷۳۲ساله ۵۰
۱۵۴۸	۱۶۲۶	۳۱۷۴	۲۷۷۹	۲۶۲۲	۵۴۰۱ساله ۵۱
۱۴۵۹	۱۵۸۱	۳۰۴۰	۲۷۰۱	۲۵۷۴	۵۲۷۵ساله ۵۲
۱۴۵۱	۱۵۱۲	۲۹۶۳	۲۶۷۵	۲۵۰۰	۵۱۷۵ساله ۵۳
۱۳۲۲	۱۴۹۴	۲۸۱۶	۲۴۸۵	۲۵۴۳	۵۰۲۸ساله ۵۴
۵۸۶۶	۷۱۴۸	۱۳۰۱۴	۱۱۸۴۵	۱۳۶۴۷	۲۴۴۹۲۵۹-۵۵ساله
۱۳۵۶	۱۵۸۰	۲۹۳۶	۲۷۳۰	۲۶۹۸	۵۴۲۸ساله ۵۵
۱۱۸۹	۱۴۲۴	۲۶۱۳	۲۳۸۱	۲۵۳۱	۴۹۱۲ساله ۵۶
۱۱۵۷	۱۳۴۳	۲۵۰۰	۲۲۹۶	۲۴۰۶	۴۷۰۲ساله ۵۷
۱۱۸۱	۱۵۴۶	۲۷۲۷	۲۴۱۰	۲۷۲۴	۵۱۳۴ساله ۵۸
۹۸۳	۱۲۵۵	۲۲۳۸	۲۰۲۸	۲۲۸۸	۴۳۱۶ساله ۵۹
۴۰۹۹	۵۰۵۳	۹۱۵۱	۸۷۹۰	۹۳۶۶	۱۸۰۵۶۶۴-۶۰ساله

۳-۳- جمعیت بر حسب جنس، سن و وضع سکونت: آبان ۱۳۹۵ (دنباله)

غیر ساکن			ساکن در نقاط روستایی			سن
زن	مرد	مرد و زن	زن	مرد	مرد و زن	
۵۸	۵۰	۱۰۸	۱۰۰۴۶	۹۹۵۵	۲۰۰۰۱۴۴-۴۵ساله
۱۱	۱۳	۲۴	۲۱۷۴	۲۲۱۸	۴۳۹۲ساله ۴۰
۱۳	۱۸	۳۱	۲۱۲۸	۲۱۶۴	۴۲۹۲ساله ۴۱
۹	۵	۱۴	۲۰۳۸	۲۱۱۳	۴۱۵۱ساله ۴۲
۱۰	۶	۱۶	۱۸۶۵	۱۸۵۱	۳۷۱۶ساله ۴۳
۱۵	۸	۲۳	۱۸۴۱	۱۶۰۹	۳۴۵۰ساله ۴۴
۴۸	۴۴	۹۲	۸۰۴۴	۷۱۷۶	۱۵۲۲۰۴۹-۵۰ساله
۱۰	۱۳	۲۳	۱۸۷۷	۱۷۶۵	۳۶۴۲ساله ۴۵
۱۰	۱۰	۲۰	۱۷۴۴	۱۵۵۷	۳۳۰۱ساله ۴۶
۱۲	۱۰	۲۲	۱۶۶۹	۱۵۰۶	۳۱۷۵ساله ۴۷
۷	۴	۱۱	۱۵۲۴	۱۳۳۳	۲۸۵۷ساله ۴۸
۹	۷	۱۶	۱۲۳۰	۱۰۱۵	۲۲۴۵ساله ۴۹
۵۱	۳۷	۸۸	۶۱۲۴	۵۰۳۷	۱۱۱۵۱۵۴-۵۵ساله
۱۵	۹	۲۴	۱۳۰۰	۱۰۲۹	۲۳۲۹ساله ۵۰
۹	۵	۱۴	۱۲۲۲	۹۹۱	۲۲۱۳ساله ۵۱
۱۰	۷	۱۷	۱۲۳۲	۹۸۶	۲۲۱۸ساله ۵۲
۹	۶	۱۵	۱۲۱۵	۹۸۲	۲۱۹۷ساله ۵۳
۸	۱۰	۱۸	۱۱۵۵	۱۰۳۹	۲۱۹۴ساله ۵۴
۳۸	۵۳	۹۱	۵۹۴۱	۵۴۴۶	۱۱۳۸۷۵۹-۶۰ساله
۹	۱۳	۲۲	۱۳۶۵	۱۱۰۵	۲۴۷۰ساله ۵۵
۷	۱۱	۱۸	۱۱۸۵	۱۰۹۶	۲۲۸۱ساله ۵۶
۸	۹	۱۷	۱۱۳۱	۱۰۵۴	۲۱۸۵ساله ۵۷
۴	۱۰	۱۴	۱۲۲۵	۱۱۶۸	۲۳۹۳ساله ۵۸
۱۰	۱۰	۲۰	۱۰۳۵	۱۰۲۳	۲۰۵۸ساله ۵۹
۳۷	۴۴	۸۱	۴۶۵۴	۴۱۷۰	۸۸۲۴۶۴-۶۵ساله

۳-۳- جمعیت بر حسب جنس، سن و وضع سکونت: آبان ۱۳۹۵ (دنباله)

ساکن در نقاط شهری			جمع			سن
زن	مرد	مرد و زن	زن	مرد	مرد و زن	
۱۰۰۳	۱۳۵۲	۲۳۵۵	۲۲۱۳	۲۵۲۴	۴۷۲۷ساله ۶۰
۸۸۰	۱۱۰۹	۱۹۸۹	۱۹۰۱	۲۰۲۷	۳۹۲۸ساله ۶۱
۸۱۷	۱۰۵۴	۱۸۷۱	۱۷۲۳	۱۹۱۶	۳۶۳۹ساله ۶۲
۷۵۱	۸۶۲	۱۶۱۳	۱۶۰۱	۱۵۷۶	۳۱۷۷ساله ۶۳
۶۴۸	۶۷۵	۱۳۲۳	۱۳۵۲	۱۲۲۳	۲۵۷۵ساله ۶۴
۲۶۰۱	۲۳۷۷	۴۹۷۸	۵۸۰۴	۴۸۵۰	۱۰۶۵۴ساله ۶۵-۶۹
۷۲۱	۶۶۷	۱۳۸۸	۱۶۷۷	۱۳۶۰	۳۰۳۷ساله ۶۵
۵۰۱	۴۷۶	۹۷۷	۱۱۱۳	۹۱۴	۲۰۲۷ساله ۶۶
۵۱۲	۴۸۶	۹۹۸	۱۱۸۹	۹۷۰	۲۱۵۹ساله ۶۷
۴۳۶	۳۸۶	۸۲۲	۹۱۷	۸۳۲	۱۷۴۹ساله ۶۸
۴۳۱	۳۶۲	۷۹۳	۹۰۸	۷۷۴	۱۶۸۲ساله ۶۹
۱۵۴۸	۱۴۰۸	۲۹۵۶	۳۲۹۸	۳۳۴۳	۶۶۴۱ساله ۷۰-۷۴
۴۶۸	۳۳۶	۸۰۴	۱۰۴۰	۷۳۴	۱۷۷۴ساله ۷۰
۳۱۵	۲۵۹	۵۷۴	۶۸۶	۶۲۴	۱۳۱۰ساله ۷۱
۲۸۶	۲۸۲	۵۶۸	۵۸۴	۶۵۰	۱۲۳۴ساله ۷۲
۲۴۹	۳۱۱	۵۶۰	۵۳۵	۶۹۶	۱۲۳۱ساله ۷۳
۲۳۰	۲۲۰	۴۵۰	۴۵۳	۶۳۹	۱۰۹۲ساله ۷۴
۱۱۰۹	۱۴۷۰	۲۵۷۹	۲۵۲۸	۳۹۴۳	۶۴۷۱ساله ۷۵-۷۹
۲۸۹	۳۱۴	۶۰۳	۷۰۰	۸۵۶	۱۵۵۶ساله ۷۵
۱۷۲	۲۵۱	۴۲۳	۴۱۰	۷۳۰	۱۱۴۰ساله ۷۶
۲۲۹	۳۳۴	۵۶۳	۵۳۰	۸۲۹	۱۳۵۹ساله ۷۷
۲۰۴	۲۷۴	۴۷۸	۴۴۴	۷۴۳	۱۱۸۷ساله ۷۸
۲۱۵	۲۹۷	۵۱۲	۴۴۴	۷۸۵	۱۲۲۹ساله ۷۹
۱۰۷۹	۱۱۸۹	۲۲۶۸	۲۴۳۵	۳۰۸۹	۵۵۲۴ساله ۸۰-۸۴

۳-۳- جمعیت بر حسب جنس، سن و وضع سکونت: آبان ۱۳۹۵ (دنباله)

غیر ساکن			ساکن در نقاط روستایی			سن
زن	مرد	مرد و زن	زن	مرد	مرد و زن	
۱۳	۱۵	۲۸	۱۱۹۷	۱۱۵۷	۲۳۵۴ساله ۶۰
۷	۹	۱۶	۱۰۱۴	۹۰۹	۱۹۲۳ساله ۶۱
۷	۸	۱۵	۸۹۹	۸۵۴	۱۷۵۳ساله ۶۲
۵	۵	۱۰	۸۴۵	۷۰۹	۱۵۵۴ساله ۶۳
۵	۷	۱۲	۶۹۹	۵۴۱	۱۲۴۰ساله ۶۴
۲۷	۳۳	۶۰	۳۱۷۶	۲۴۴۰	۵۶۱۶ساله ۶۵-۶۹
۸	۱۱	۱۹	۹۴۸	۶۸۲	۱۶۳۰ساله ۶۵
۵	۲	۷	۶۰۷	۴۳۶	۱۰۴۳ساله ۶۶
۷	۷	۱۴	۶۷۰	۴۷۷	۱۱۴۷ساله ۶۷
۳	۹	۱۲	۴۷۸	۴۳۷	۹۱۵ساله ۶۸
۴	۴	۸	۴۷۳	۴۰۸	۸۸۱ساله ۶۹
۱۳	۲۷	۴۰	۱۷۳۷	۱۹۰۸	۳۶۴۵ساله ۷۰-۷۴
۸	۸	۱۶	۵۶۴	۳۹۰	۹۵۴ساله ۷۰
۱	۶	۷	۳۷۰	۳۵۹	۷۲۹ساله ۷۱
۳	۵	۸	۲۹۵	۲۶۳	۶۵۸ساله ۷۲
	۴	۴	۲۸۶	۲۸۱	۶۶۷ساله ۷۳
۱	۴	۵	۲۲۲	۴۱۵	۶۳۷ساله ۷۴
۴	۱۴	۱۸	۱۴۱۵	۲۴۵۹	۳۸۷۴ساله ۷۵-۷۹
۳	۷	۱۰	۴۰۸	۵۳۵	۹۴۳ساله ۷۵
۰	۰	۰	۲۲۸	۴۷۹	۷۱۷ساله ۷۶
	۴	۴	۳۰۱	۴۹۱	۷۹۲ساله ۷۷
۱	۲	۳	۲۳۹	۴۶۷	۷۰۶ساله ۷۸
۰	۱	۱	۲۲۹	۴۸۷	۷۱۶ساله ۷۹
۴	۱۲	۱۶	۱۳۵۲	۱۸۸۸	۳۲۴۰ساله ۸۰-۸۴

۳-۳- جمعیت بر حسب جنس، سن و وضع سکونت: آبان ۱۳۹۵ (دنباله)

ساکن در نقاط شهری			جمع			سن
زن	مرد	مرد و زن	زن	مرد	مرد و زن	
۲۶۰	۲۹۵	۵۵۵	۶۴۱	۷۶۴	۱۴۰۵ساله ۸۰
۲۲۶	۲۲۵	۴۵۱	۴۷۳	۶۲۷	۱۱۰۰ساله ۸۱
۱۹۹	۲۳۹	۴۳۸	۴۴۱	۶۰۱	۱۰۴۲ساله ۸۲
۲۰۱	۲۱۸	۴۱۹	۴۵۳	۵۶۲	۱۰۱۵ساله ۸۳
۱۹۳	۲۱۲	۴۰۵	۴۲۷	۵۳۵	۹۶۲ساله ۸۴
۵۶۹	۶۳۱	۱۲۰۰	۱۱۸۱	۱۵۹۱	۲۷۷۲ساله ۸۵-۸۹
۱۹۷	۲۰۵	۴۰۲	۴۲۵	۵۷۶	۱۰۰۱ساله ۸۵
۱۲۹	۱۳۵	۲۶۴	۲۷۰	۳۴۹	۶۱۹ساله ۸۶
۹۷	۱۳۵	۲۳۲	۱۹۲	۳۱۵	۵۰۷ساله ۸۷
۸۳	۸۸	۱۷۱	۱۵۷	۲۰۲	۳۵۹ساله ۸۸
۶۳	۶۸	۱۳۱	۱۳۷	۱۴۹	۲۸۶ساله ۸۹
۱۴۹	۱۰۴	۲۵۳	۳۱۴	۲۶۱	۵۷۵ساله ۹۰-۹۴
۵۶	۴۲	۹۸	۱۱۱	۱۰۳	۲۱۴ساله ۹۰
۴۲	۳۹	۸۱	۸۹	۸۹	۱۷۸ساله ۹۱
۲۶	۸	۳۴	۵۲	۲۹	۸۱ساله ۹۲
۱۸	۱۱	۲۹	۴۲	۲۶	۶۸ساله ۹۳
۷	۴	۱۱	۲۰	۱۴	۳۴ساله ۹۴
۴۰	۱۸	۵۸	۸۰	۵۵	۱۳۵ساله ۹۵-۹۹
۱۶	۷	۲۳	۲۸	۲۹	۶۷ساله ۹۵
۸	۶	۱۴	۱۴	۱۱	۲۵ساله ۹۶
۱۲	۱	۱۳	۱۷	۷	۲۴ساله ۹۷
۱	۲	۳	۶	۳	۹ساله ۹۸
۳	۲	۵	۵	۵	۱۰ساله ۹۹
۲۵	۱۶	۴۱	۴۷	۲۷	۷۴ساله ۱۰۰ و بیش تر

۳-۳- جمعیت بر حسب جنس، سن و وضع سکونت: آبان ۱۳۹۵ (دنباله)

غیر ساکن			ساکن در نقاط روستایی			سن
زن	مرد	مرد و زن	زن	مرد	مرد و زن	
۳	۵	۸	۳۷۸	۴۶۴	۸۴۲ساله ۸۰
۰	۲	۲	۲۴۷	۴۰۰	۶۴۷ساله ۸۱
۰	۱	۱	۲۴۲	۳۶۱	۶۰۳ساله ۸۲
۱	۳	۴	۲۵۱	۳۴۱	۵۹۲ساله ۸۳
	۱	۱	۲۳۴	۳۲۲	۵۵۶ساله ۸۴
۳	۵	۸	۶۰۹	۹۵۵	۱۵۶۴ساله ۱۵-۱۹
۱	۲	۳	۲۲۷	۳۶۹	۵۹۶ساله ۸۵
۰	۲	۲	۱۴۱	۲۱۲	۳۵۳ساله ۸۶
۱	۰	۱	۹۴	۱۸۰	۲۷۴ساله ۸۷
	۱	۱	۷۴	۱۱۳	۱۸۷ساله ۸۸
۱		۱	۷۳	۸۱	۱۵۴ساله ۸۹
+	+	+	۱۶۵	۱۵۷	۳۲۲ساله ۹۰-۹۴
۰	۰	۰	۵۵	۶۱	۱۱۶ساله ۹۰
۰	۰	۰	۴۷	۵۰	۹۷ساله ۹۱
۰	۰	۰	۲۶	۲۱	۴۷ساله ۹۲
۰	۰	۰	۲۴	۱۵	۳۹ساله ۹۳
۰	۰	۰	۱۳	۱۰	۲۳ساله ۹۴
+	+	+	۴۰	۳۷	۷۷ساله ۹۵-۹۹
۰	۰	۰	۲۲	۲۲	۴۴ساله ۹۵
۰	۰	۰	۶	۵	۱۱ساله ۹۶
۰	۰	۰	۵	۶	۱۱ساله ۹۷
۰	۰	۰	۵	۱	۶ساله ۹۸
۰	۰	۰	۲	۳	۵ساله ۹۹
+	+	+	۲۲	۱۱	۳۳ساله ۱۰۰ و بیش تر

مأخذ- مرکز آمار ایران. (ر.م).

۳-۴- جمعیت بر حسب جنس و گروه‌های عمده سنی: آبان ۱۳۹۵

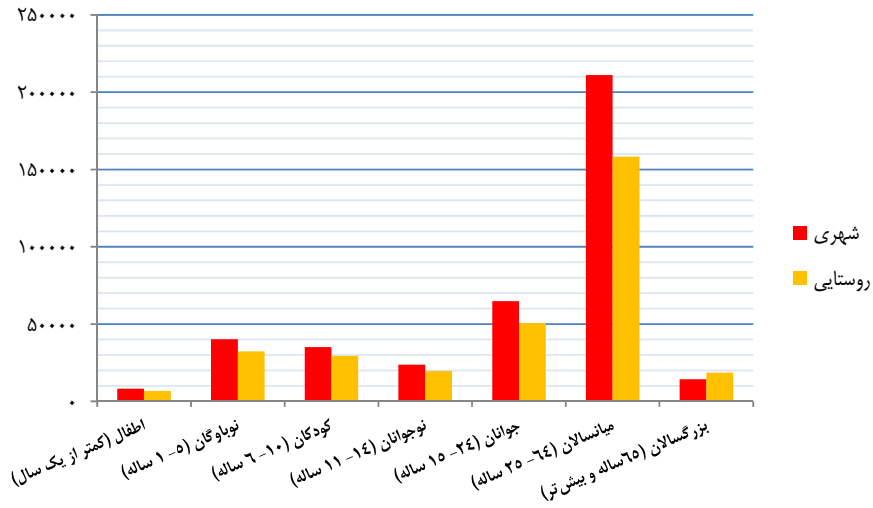
کل استان			گروه‌های عمده سنی
زن	مرد	مرد و زن	
۳۵۱۶۶۶	۳۶۱۳۸۶	۷۱۳۰۵۲	جمع.....
۷۳۱۱	۷۶۴۶	۱۴۹۵۷	اطفال (کمتر از یک سال).....
۳۵۰۰۰	۳۷۵۰۹	۷۲۵۰۹	نوباوگان (۵- ۱ ساله).....
۳۱۴۴۱	۳۳۰۰۶	۶۴۴۴۷	کودکان (۱۰- ۶ ساله).....
۲۱۲۰۲	۲۲۱۳۲	۴۳۳۳۴	نوجوانان (۱۴- ۱۱ ساله).....
۵۷۸۰۱	۵۷۷۷۹	۱۱۵۵۸۰	جوانان (۲۴- ۱۵ ساله).....
۱۸۳۲۲۴	۱۸۶۱۵۵	۳۶۹۳۷۹	میانسالان (۶۴- ۲۵ ساله).....
۱۵۶۸۷	۱۷۱۵۹	۳۲۸۴۶	بزرگسالان (۶۵ساله و بیش‌تر).....

روستایی ^(۱)			شهری			گروه‌های عمده سنی
زن	مرد	مرد و زن	زن	مرد	مرد و زن	
۱۵۵۸۸۶	۱۵۹۷۰۵	۳۱۵۵۹۱	۱۹۵۷۸۰	۲۰۱۶۸۱	۳۹۷۴۶۱	جمع.....
۳۳۰۱	۳۴۶۷	۶۷۶۸	۴۰۱۰	۴۱۷۹	۸۱۸۹	اطفال (کمتر از یک سال).....
۱۵۶۷۰	۱۶۶۹۷	۳۲۳۶۷	۱۹۳۳۰	۲۰۸۱۲	۴۰۱۴۲	نوباوگان (۵- ۱ ساله).....
۱۴۳۲۳	۱۵۰۶۷	۲۹۳۹۰	۱۷۱۱۸	۱۷۹۳۹	۳۵۰۵۷	کودکان (۱۰- ۶ ساله).....
۹۴۶۳	۱۰۰۹۳	۱۹۵۵۶	۱۱۷۳۹	۱۲۰۳۹	۲۳۷۷۸	نوجوانان (۱۴- ۱۱ ساله).....
۲۴۸۰۸	۲۵۸۸۸	۵۰۶۹۶	۳۲۹۹۳	۳۱۸۹۱	۶۴۸۸۴	جوانان (۲۴- ۱۵ ساله).....
۷۹۷۵۴	۷۸۵۴۷	۱۵۸۳۰۱	۱۰۳۴۷۰	۱۰۷۶۰۸	۲۱۱۰۷۸	میانسالان (۶۴- ۲۵ ساله).....
۸۵۶۷	۹۹۴۶	۱۸۵۱۳	۷۱۲۰	۷۲۱۳	۱۴۳۳۳	بزرگسالان (۶۵ساله و بیش‌تر).....

(۱) آمار جمعیت غیر ساکن در جمعیت روستایی منظور شده است.

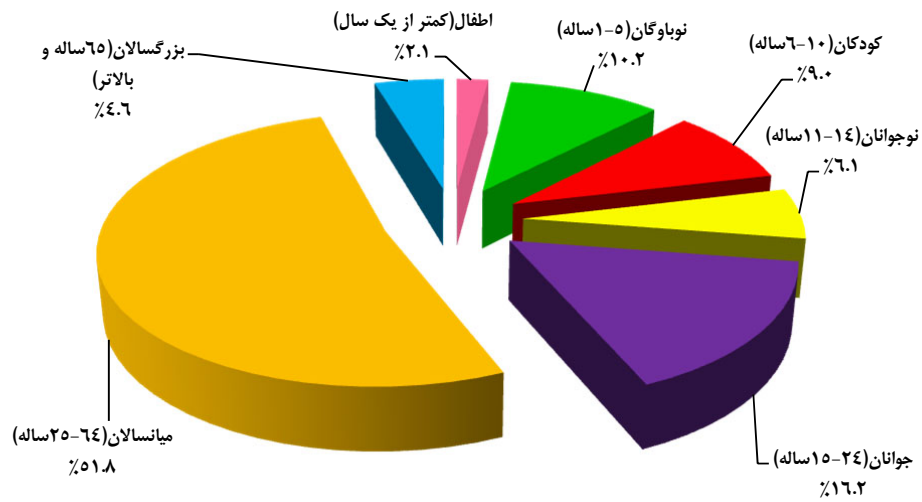
مأخذ- مرکز آمار ایران. (ر.م).

۳-۳- جمعیت در نقاط شهری و روستایی به تفکیک گروه‌های عمده سنی:
آبان ۱۳۹۵



منبع: جدول ۳-۴

۳-۴- سهم جمعیت استان بر حسب گروه‌های عمده سنی: آبان ۱۳۹۵



منبع: جدول ۳-۴

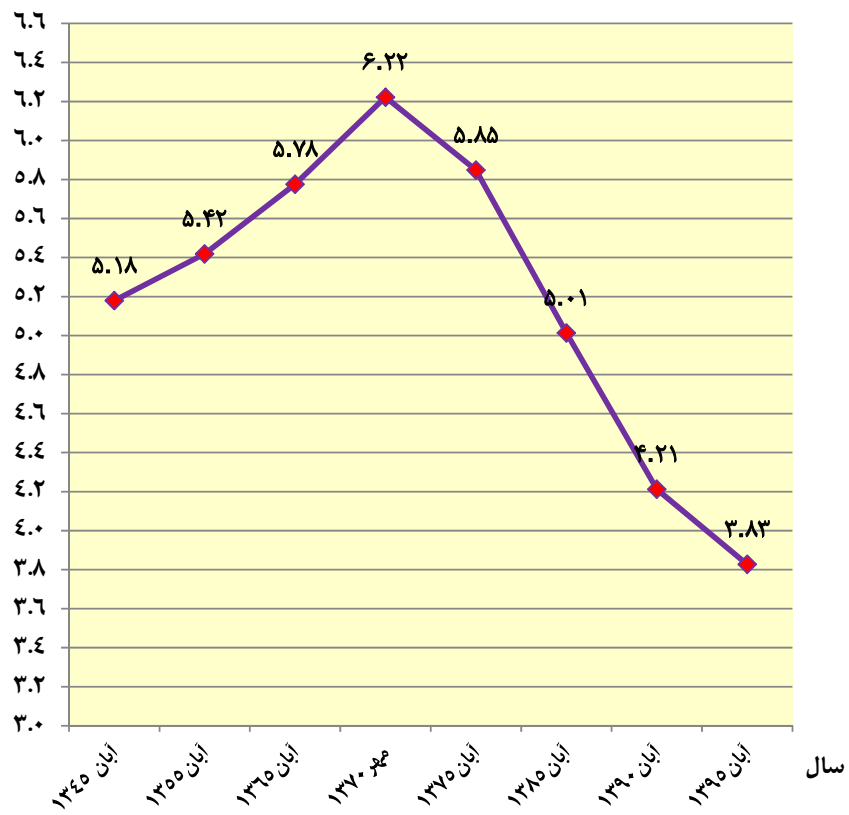
۳-۵- خانوار و جمعیت بر حسب جنس در نقاط شهری و روستایی

جمعیت			تعداد خانوار	شرح
زن	مرد	مرد و زن		
کل استان				
-	-	۱۰۳۴۳۹	-	آبان ۱۳۳۵.....
۷۷۳۶۴	۸۳۸۵۵	۱۶۱۲۱۹	۳۱۱۲۸	آبان ۱۳۴۵.....
۱۱۸۳۵۱	۱۲۶۰۱۹	۲۴۴۳۷۰	۴۵۰۹۹	آبان ۱۳۵۵.....
۱۹۹۲۹۹	۲۱۲۵۲۹	۴۱۱۸۲۸	۷۱۳۰۳	آبان ۱۳۶۵.....
۲۴۰۴۳۷	۲۵۶۳۰۲	۴۹۶۷۳۹	۷۹۸۳۵	مهر ۱۳۷۰.....
۲۶۸۵۲۸	۲۷۵۸۲۸	۵۴۴۳۵۶	۹۳۰۸۴	آبان ۱۳۷۵.....
۳۱۳۳۱۶	۳۲۰۹۸۳	۶۳۴۲۹۹	۱۲۶۵۱۴	آبان ۱۳۸۵.....
۳۲۹۵۵۰	۳۲۹۰۷۹	۶۵۸۶۲۹	۱۵۶۳۵۵	آبان ۱۳۹۰.....
۳۵۱۶۶۶	۳۶۱۳۸۶	۷۱۳۰۵۲	۱۸۶۳۲۰	آبان ۱۳۹۵.....
نقاط شهری				
-	-	-	-	آبان ۱۳۳۵.....
۷۳۹۰	۷۹۶۹	۱۵۳۵۹	۲۸۵۳	آبان ۱۳۴۵.....
۱۴۰۴۷	۱۶۸۲۰	۳۰۸۶۷	۵۸۷۷	آبان ۱۳۵۵.....
۵۲۴۶۴	۵۸۱۴۴	۱۱۱۳۰۸	۱۹۸۹۵	آبان ۱۳۶۵.....
۷۳۲۶۲	۷۷۸۸۳	۱۵۱۱۴۵	۲۵۷۱۰	مهر ۱۳۷۰.....
۱۰۳۵۴۷	۱۱۰۰۱۶	۲۱۳۵۶۳	۳۶۸۵۵	آبان ۱۳۷۵.....
۱۴۷۴۹۱	۱۵۴۷۰۱	۳۰۲۱۹۲	۶۰۸۸۳	آبان ۱۳۸۵.....
۱۷۲۲۵۰	۱۷۴۳۷۶	۳۴۶۶۲۶	۸۲۹۱۷	آبان ۱۳۹۰.....
۱۹۵۷۸۰	۲۰۱۶۸۱	۳۹۷۴۶۱	۱۰۳۲۷۰	آبان ۱۳۹۵.....
نقاط روستایی				
-	-	-	-	آبان ۱۳۳۵ ^(۱)
۶۹۹۷۴	۷۵۸۸۶	۱۴۵۸۶۰	۲۸۲۷۵	آبان ۱۳۴۵ ^(۱)
۱۰۴۳۰۴	۱۰۹۱۹۹	۲۱۳۵۰۳	۳۹۲۲۲	آبان ۱۳۵۵ ^(۱)
۱۴۶۸۳۵	۱۵۳۶۸۵	۳۰۰۵۲۰	۵۱۴۰۸	آبان ۱۳۶۵ ^(۱)
۱۶۷۱۷۵	۱۷۸۴۱۹	۳۴۵۵۹۴	۵۴۱۲۵	مهر ۱۳۷۰ ^(۱)
۱۶۴۹۸۱	۱۶۵۸۱۲	۳۳۰۷۹۳	۵۶۲۲۹	آبان ۱۳۷۵ ^(۱)
۱۶۵۸۲۵	۱۶۶۲۸۲	۳۳۲۱۰۷	۶۵۶۳۱	آبان ۱۳۸۵ ^(۱)
۱۵۷۳۰۰	۱۵۴۷۰۳	۳۱۲۰۰۳	۷۳۴۳۸	آبان ۱۳۹۰ ^(۱)
۱۵۵۸۸۶	۱۵۹۷۰۵	۳۱۵۵۹۱	۸۳۰۵۰	آبان ۱۳۹۵^(۱).....

(۱) آمار تعداد خانوار و جمعیت غیر ساکن در آمار نقاط روستایی منظور شده است.

مأخذ- مرکز آمار ایران. (ر.م).

۳-۵- بعد خانوارهای استان بر اساس سرشماری‌های انجام شده طی سال‌های ۹۵-۱۳۴۵



منبع: جدول ۳-۵

۶-۳- خانوار و جمعیت شهرستان‌ها بر حسب ساکن و غیر ساکن: آبان ۱۳۹۵

ساکن در نقاط شهری		جمع		شهرستان
جمعیت	خانوار	جمعیت	خانوار	
۳۹۷۴۶۱	۱۰۳۳۷۰	۷۱۳۰۵۲	۱۸۶۳۳۰	کل استان.....
۱۵۷۴۵۴	۴۰۳۳۰	۲۹۹۸۸۵	۷۷۵۶۹	بویراحمد.....
۷۲۵۳۴	۱۷۷۴۸	۱۳۱۳۵۱	۳۳۴۵۷	کهگیلویه.....
۹۶۷۲۸	۲۶۷۷۰	۱۲۴۰۹۶	۳۴۳۲۹	گچساران.....
۱۰۱۳۹	۲۸۲۹	۴۲۵۳۹	۱۱۷۰۶	دنا.....
۱۹۸۵۷	۵۰۹۱	۳۸۱۳۶	۱۰۰۲۸	بهمنی.....
۱۰۷۶۴	۲۸۳۱	۲۱۶۹۰	۵۷۸۱	باشت.....
۱۷۲۱۳	۴۴۶۵	۳۳۵۴۳	۸۸۹۰	چرام.....
۱۲۷۷۲	۳۲۰۶	۲۱۸۱۲	۵۵۶۰	لنده.....

غیر ساکن		ساکن در نقاط روستایی		شهرستان
جمعیت	خانوار	جمعیت	خانوار	
۱۵۸۲	۴۹۲	۳۱۴۰۰۹	۸۳۵۵۸	کل استان.....
۱۳۳	۴۱	۱۴۲۲۹۸	۳۷۱۹۷	بویراحمد.....
۲۲۹	۶۷	۵۸۵۸۸	۱۴۶۴۲	کهگیلویه.....
۷۲۶	۲۴۰	۲۶۶۴۲	۷۳۱۹	گچساران.....
۲	۱	۳۲۳۹۸	۸۸۷۶	دنا.....
۴۱۰	۱۱۹	۱۷۸۶۹	۴۸۱۸	بهمنی.....
۸۲	۲۴	۱۰۸۴۴	۲۹۲۶	باشت.....
۰	۰	۱۶۳۳۰	۴۴۲۵	چرام.....
۰	۰	۹۰۴۰	۲۳۵۴	لنده.....

مأخذ- مرکز آمار ایران. (ر.م).

۳-۷- جمعیت بر حسب نوع خانوار، جنس و شهرستان: آبان ۱۳۹۵

جمع			شهرستان
زن	مرد	مرد و زن	
۳۵۱۶۶۶	۳۶۱۳۸۶	۷۱۳۰۵۲	کل استان.....
۱۴۶۸۸۹	۱۵۲۹۹۶	۲۹۹۸۸۵	بویراحمد.....
۶۵۱۴۸	۶۶۲۰۳	۱۳۱۳۵۱	کهگیلویه.....
۶۱۳۸۳	۶۲۷۱۳	۱۲۴۰۹۶	گچساران.....
۲۱۰۷۲	۲۱۴۶۷	۴۲۵۳۹	دنا.....
۱۸۷۳۰	۱۹۴۰۶	۳۸۱۳۶	بهمنی.....
۱۰۸۶۴	۱۰۸۲۶	۲۱۶۹۰	باشت.....
۱۶۷۳۲	۱۶۸۱۱	۳۳۵۴۳	چرام.....
۱۰۸۴۸	۱۰۹۶۴	۲۱۸۱۲	لنده.....

خانوار معمولی غیر ساکن		خانوار ساکن						شهرستان
		مؤسسه‌ای		گروهی		معمولی		
زن	مرد	زن	مرد	زن	مرد	زن	مرد	
۷۳۸	۸۴۴	۳۷۲۵	۶۲۳۸	۶۰۷	۱۱۹۰	۳۴۶۵۹۶	۳۵۳۱۱۴	کل استان.....
۶۲	۷۱	۲۴۳۶	۳۲۵۰	۳۷۰	۷۵۶	۱۴۴۰۲۱	۱۴۸۹۱۹	بویراحمد.....
۹۸	۱۳۱	۳۸۹	۹۷۱	۸	۴۵	۶۴۶۵۳	۶۵۰۵۶	کهگیلویه.....
۳۵۶	۳۷۰	۵۶۰	۱۳۰۲	۶۴	۱۴۱	۶۰۴۰۳	۶۰۹۰۰	گچساران.....
۱	۱	۱۸۴	۳۲۲	۳۱	۹۱	۲۰۸۵۶	۲۱۰۵۳	دنا.....
۱۸۴	۲۲۶	۵۸	۲۴۸	۷۹	۷۲	۱۸۴۰۹	۱۸۸۶۰	بهمنی.....
۳۷	۴۵	۴۶	۱۲	۰	۱۰	۱۰۷۸۱	۱۰۷۵۹	باشت.....
۰	۰	۲۳	۷۹	۵۴	۷۲	۱۶۶۵۵	۱۶۶۶۰	چرام.....
۰	۰	۲۹	۵۴	۱	۳	۱۰۸۱۸	۱۰۹۰۷	لنده.....

مأخذ- مرکز آمار ایران. (ر.م).

۸-۳- خانوارهای معمولی بر حسب تعداد افراد در خانوار

سال	جمع	۱ نفر	۲ نفر	۳ نفر
آبان ۱۳۴۵.....	۳۱۱۲۸	۹۳۰	۳۲۵۹	۴۰۶۱
آبان ۱۳۵۵.....	۴۵۰۸۵	۱۲۴۲	۴۲۲۶	۵۴۷۷
آبان ۱۳۶۵.....	۷۱۲۷۳	۱۵۶۴	۶۲۴۰	۷۶۸۲
مهر ۱۳۷۰.....	۷۹۸۱۹	۱۱۷۵	۵۳۹۷	۷۱۴۱
آبان ۱۳۷۵.....	۹۲۹۱۵	۲۰۹۱	۷۰۳۹	۹۶۷۹
آبان ۱۳۸۵.....	۱۲۴۷۱۹	۳۱۴۸	۱۲۱۲۳	۱۹۲۶۶
آبان ۱۳۹۰.....	۱۵۵۳۷۸	۶۱۴۵	۲۱۲۵۶	۳۲۰۶۵
آبان ۱۳۹۵.....	۱۸۵۶۸۶	۱۰۰۲۳	۲۹۲۵۹	۴۲۸۳۵

سال	۴ نفر	۵ نفر	۶ نفر	۷ نفر و بیش تر
آبان ۱۳۴۵.....	۴۶۸۵	۴۸۵۳	۴۶۰۷	۸۷۳۳
آبان ۱۳۵۵.....	۶۲۹۵	۶۸۳۷	۶۶۶۲	۱۴۳۴۶
آبان ۱۳۶۵.....	۹۳۲۸	۹۵۵۹	۹۸۳۸	۲۷۰۶۲
مهر ۱۳۷۰.....	۹۳۱۹	۱۰۴۶۷	۱۱۹۸۸	۳۴۳۳۲
آبان ۱۳۷۵.....	۱۱۷۳۵	۱۲۶۷۴	۱۳۶۹۱	۳۶۰۰۶
آبان ۱۳۸۵.....	۲۱۹۲۹	۲۱۳۶۴	۱۸۸۸۲	۲۸۰۰۷
آبان ۱۳۹۰.....	۳۵۲۰۲	۲۷۶۸۸	۱۹۳۲۸	۱۳۶۹۴
آبان ۱۳۹۵.....	۴۸۱۷۹۶	۳۱۴۶۳	۱۵۱۲۶	۸۱۸۴

مأخذ- مرکز آمار ایران. (م.م).

۳-۹- جمعیت برحسب جنس و تابعیت

شرح	آبان ۱۳۹۰			آبان ۱۳۹۵		
	مرد و زن	مرد	زن	مرد و زن	مرد	زن
جمع.....	۶۵۸۶۲۹	۳۲۹۰۷۹	۳۲۹۵۵۰	۷۱۳۰۵۲	۳۶۱۳۸۶	۳۵۱۶۶۶
ایران.....	۶۵۶۳۸۳	۳۲۷۸۴۸	۳۲۸۵۳۵	۷۱۱۳۰۳	۳۶۰۳۴۲	۳۵۰۹۶۱
افغانستان.....	۱۶۸۹	۹۵۳	۷۳۶	۱۵۰۳	۸۹۶	۶۰۷
عراق.....	۶۹	۳۰	۳۹	۴	۲	۲
پاکستان.....	۵۲	۲۳	۲۹	۰	۰	۰
ترکیه.....	۱۱	۶	۵	۰	۰	۰
سایر کشورها ^(۱)	۹۸	۶۲	۳۶	۵۲	۴۶	۶
اظهار نشده.....	۳۲۷	۱۵۷	۱۷۰	۱۹۰	۱۰۰	۹۰

(۱) جمعیت کشورهای ترکمنستان، آذربایجان و ارمنستان در سایر کشورها منظور شده است.

مأخذ- مرکز آمار ایران. (ر.م).

- مرکز آمار ایران. دفتر جمعیت، نیروی کار و سرشماری.

۳-۱۰- طبقه‌بندی جمعیتی آبادی‌های دارای سکنه

طبقه‌بندی جمعیتی	آبان ۱۳۹۰		آبان ۱۳۹۵	
	تعداد آبادی	کل جمعیت ^(۱)	تعداد آبادی	کل جمعیت ^(۱)
جمع.....	۱۶۷۴	۳۰۸۴۹۰	۱۶۳۹	۳۱۲۱۹۲
۵۰۰ نفر و بیش تر.....	۴	۳۱۳۳۷	۵	۴۳۳۶۸
۲۵۰۰-۴۹۹۹ نفر.....	۴	۱۲۷۴۹	۵	۱۷۱۷۶
۱۰۰۰-۲۴۹۹ نفر.....	۴۲	۶۰۲۸۶	۴۲	۵۸۵۲۵
۵۰۰-۹۹۹ نفر.....	۶۸	۴۸۱۶۵	۷۳	۴۸۶۴۶
۱۰۰-۴۹۹ نفر.....	۵۳۲	۱۱۷۸۵۹	۴۷۷	۱۰۸۵۹۱
۵۰-۹۹ نفر.....	۳۰۸	۲۲۲۰۷	۲۷۰	۱۹۶۵۷
۲۵-۴۹ نفر.....	۲۹۲	۱۰۴۴۴	۲۸۸	۱۰۲۱۱
۱-۲۴ نفر.....	۴۲۴	۵۳۴۳	۴۷۹	۶۰۱۸

(۱) شامل خانوارهای مؤسسه‌ای نمی‌باشد.

مأخذ- مرکز آمار ایران. دفتر جمعیت، نیروی کار و سرشماری.

۱۱-۳- خانوارهای معمولی بر حسب جنس و سن سرپرست خانوار و تعداد افراد در خانوار: آبان ۱۳۹۵

گروه سنی سرپرست خانوار	جمع	۱ نفر	۲ نفر	۳ نفر	۴ نفر	۵ نفر	۶ نفر	۷ نفر و بیش تر
جمع.....	۱۸۵۶۸۶	۱۰۰۳۳	۲۹۲۵۹	۴۲۸۳۵	۴۸۷۹۶	۳۱۴۶۳	۱۵۱۳۶	۸۱۸۴
مرد.....	۱۶۴۷۶۶	۳۲۹۰	۲۳۸۶۸	۳۸۶۱۱	۴۶۲۲۴	۳۰۱۴۰	۱۴۶۵۱	۷۹۸۲
کمتر از ۲۰ ساله.....	۲۷۳	۶۸	۱۲۱	۴۶	۲۹	۵	۳	۱
۲۰-۲۹ ساله.....	۲۰۰۲۷	۹۶۲	۷۴۵۹	۸۱۰۴	۲۷۸۵	۵۵۳	۱۰۹	۵۵
۳۰-۳۹ ساله.....	۵۲۵۵۴	۱۰۱۶	۷۱۲۸	۱۶۲۶۹	۱۸۴۶۹	۶۸۹۴	۲۰۷۱	۷۰۷
۴۰-۴۹ ساله.....	۴۱۰۱۰	۴۲۶	۱۵۵۹	۴۳۱۸	۱۲۹۳۶	۱۲۴۷۴	۶۳۲۲	۲۹۷۵
۵۰-۵۹ ساله.....	۲۵۲۰۷	۲۳۰	۱۷۶۷	۳۸۹۹	۶۵۷۴	۶۲۲۳	۳۸۶۹	۲۶۴۵
۶۰-۶۹ ساله.....	۱۳۹۱۶	۱۸۰	۲۱۳۹	۳۰۷۳	۳۳۰۵	۲۵۷۶	۱۵۲۹	۱۱۱۴
۷۰ ساله و بیش تر.....	۱۱۷۷۹	۴۰۸	۳۶۹۵	۲۹۰۲	۲۱۲۶	۱۴۱۵	۷۴۸	۴۸۵
نامشخص.....
زن.....	۲۰۹۲۰	۶۷۳۳	۵۳۹۱	۴۲۲۴	۲۵۷۲	۱۳۲۳	۴۷۵	۲۰۲
کمتر از ۲۰ ساله.....	۱۴۲	۸۶	۴۱	۱۲	۱	۲	.	.
۲۰-۲۹ ساله.....	۱۴۱۳	۵۳۱	۵۲۱	۲۶۵	۷۴	۱۹	۲	۱
۳۰-۳۹ ساله.....	۲۶۱۲	۵۱۶	۷۲۰	۷۵۲	۳۹۴	۱۶۶	۴۸	۱۶
۴۰-۴۹ ساله.....	۳۶۰۶	۵۹۵	۷۳۰	۹۲۸	۷۳۲	۴۰۲	۱۵۸	۶۱
۵۰-۵۹ ساله.....	۴۴۸۱	۹۲۳	۱۱۶۷	۱۰۳۴	۷۳۳	۴۰۶	۱۴۷	۷۱
۶۰-۶۹ ساله.....	۴۴۲۲	۱۴۶۶	۱۲۰۲	۸۳۸	۴۹۳	۲۷۹	۱۰۱	۴۳
۷۰ ساله و بیش تر.....	۴۲۴۴	۲۶۱۶	۱۰۱۰	۳۹۵	۱۴۵	۴۹	۱۹	۱۰
نامشخص.....

مأخذ- مرکز آمار ایران. دفتر جمعیت، نیروی کار و سرشماری.

۱۲-۳- مهاجران وارد شده طی ۵ سال گذشته بر حسب سن و محل اقامت قبلی بر اساس آخرین جابجایی: آبان ۱۳۹۵

استان محل سرشماری						جمع	گروه سنی
اطهار نشده شهرستان		سایر شهرستان‌های استان		شهرستان محل سرشماری			
شهر	آبادی	شهر	آبادی	شهر	آبادی		
۴	۱	۴۱۵۳	۱۳۱۳۷	۱۵۷۸۴	۶۵۸۵	۵۳۹۰۸	مرد وزن.....
۰	۱	۲۴۳	۸۲۹	۱۰۷۲	۵۷۱	۳۵۶۵	۰-۴ ساله.....
۰	۰	۳۱۹	۱۱۷۷	۱۴۹۶	۶۸۳	۴۸۱۵	۵-۹ ساله.....
۲	۱	۲۷۷	۸۴۸	۱۴۳۲	۵۳۲	۳۸۳۹	۱۰-۱۴ ساله.....
۱	۲	۴۰۰	۱۰۸۵	۲۱۵۵	۵۳۲	۵۵۶۱	۱۵-۱۹ ساله.....
۰	۳	۶۶۴	۲۱۱۱	۱۵۸۵	۷۰۴	۷۶۸۷	۲۰-۲۴ ساله.....
۰	۴	۶۴۴	۱۸۳۳	۲۱۰۸	۸۹۰	۷۷۳۱	۲۵-۲۹ ساله.....
۰	۵	۵۰۷	۱۷۵۵	۲۰۷۴	۸۲۲	۷۱۵۴	۳۰-۳۴ ساله.....
۱	۶	۳۲۱	۱۱۵۷	۱۳۱۲	۶۱۹	۴۷۱۹	۳۵-۳۹ ساله.....
۰	۷	۲۱۱	۸۱۷	۹۰۸	۴۵۱	۳۱۸۷	۴۰-۴۴ ساله.....
۰	۸	۱۷۲	۵۷۴	۴۹۷	۲۸۹	۲۰۲۵	۴۵-۴۹ ساله.....
۰	۹	۱۱۰	۳۴۹	۲۸۷	۱۵۴	۱۱۸۱	۵۰-۵۴ ساله.....
۰	۱۰	۱۱۳	۲۴۵	۲۶۴	۱۴۳	۹۲۰	۵۵-۵۹ ساله.....
۰	۱۱	۴۹	۱۷۷	۱۸۴	۸۷	۵۷۵	۶۰-۶۴ ساله.....
۰	۱۲	۳۸	۶۱	۱۱۶	۴۳	۳۱۳	۶۵-۶۹ ساله.....
۰	۱۳	۲۲	۳۵	۸۳	۱۳	۱۸۰	۷۰-۷۴ ساله.....
۰	۱۴	۶۳	۸۴	۲۱۱	۵۲	۴۵۶	۷۵ ساله و بیش‌تر.....

۱۲-۳- مهاجران وارد شده طی ۵ سال گذشته بر حسب سن و محل اقامت قبلی بر اساس آخرین جابجایی: آبان ۱۳۹۵ (دنباله)

محل اقامت قبلی	کشور	اظهاری نشده		استان‌های دیگر				گروه سنی
		استان و شهرستان		شهرستان		شهرستان		
		شهر	آبادی	شهر	آبادی	شهر	آبادی	
۳۱	۲۷۹	۲	۲	۰	۱	۱۸۵۴	۱۲۰۷۵	مرد وزن
۱	۱۹	۰	۰	۰	۰	۱۰۶	۷۲۳	۰-۴ ساله.....
۶	۷	۰	۱	۰	۰	۱۱۴	۱۰۱۲	۵-۹ ساله.....
۴	۵	۰	۱	۰	۰	۹۳	۶۴۵	۱۰-۱۴ ساله.....
۳	۳۱	۰	۰	۰	۰	۲۰۵	۱۱۴۹	۱۵-۱۹ ساله.....
۳	۵۶	۱	۰	۰	۰	۴۸۴	۲۰۷۹	۲۰-۲۴ ساله.....
۳	۳۶	۰	۰	۰	۰	۲۹۲	۱۹۲۵	۲۵-۲۹ ساله.....
۳	۳۹	۰	۰	۰	۱	۲۲۱	۱۷۳۲	۳۰-۳۴ ساله.....
۴	۲۸	۱	۰	۰	۰	۱۱۳	۱۱۶۳	۳۵-۳۹ ساله.....
۲	۲۴	۰	۰	۰	۰	۹۹	۶۷۵	۴۰-۴۴ ساله.....
۰	۱۰	۰	۰	۰	۰	۳۹	۴۴۴	۴۵-۴۹ ساله.....
۰	۱۱	۰	۰	۰	۰	۳۵	۲۳۵	۵۰-۵۴ ساله.....
۱	۴	۰	۰	۰	۰	۲۲	۱۲۸	۵۵-۵۹ ساله.....
۰	۲	۰	۰	۰	۰	۱۰	۶۶	۶۰-۶۴ ساله.....
۰	۴	۰	۰	۰	۰	۶	۴۵	۶۵-۶۹ ساله.....
۰	۳	۰	۰	۰	۰	۷	۱۷	۷۰-۷۴ ساله.....
۱	۰	۰	۰	۰	۰	۸	۳۷	۷۵ ساله و بیش‌تر.....

۱۲-۳- مهاجران وارد شده طی ۵ سال گذشته بر حسب سن و محل اقامت قبلی بر اساس آخرین
جابجایی: آبان ۱۳۹۵ (دنباله)

استان محل سرشماری						جمع	گروه سنی
شهرستان محل سرشماری		سایر شهرستان‌های استان		اطهار نشده شهرستان			
شهر	آبادی	شهر	آبادی	شهر	آبادی		
						۲۷۲۴۶	مرد.....
						۳۳۵۴	۱-۴ ساله.....
						۲۹۳	۵-۹ ساله.....
						۳۵۷	۱۰-۱۴ ساله.....
						۳۰۰	۱۵-۱۹ ساله.....
						۲۷۶	۲۰-۲۴ ساله.....
						۲۹۱	۲۵-۲۹ ساله.....
						۳۹۷	۳۰-۳۴ ساله.....
						۴۲۲	۳۵-۳۹ ساله.....
						۳۳۲	۴۰-۴۴ ساله.....
						۲۴۲	۴۵-۴۹ ساله.....
						۱۷۱	۵۰-۵۴ ساله.....
						۸۴	۵۵-۵۹ ساله.....
						۴۷	۶۰-۶۴ ساله.....
						۲۰	۶۵-۶۹ ساله.....
						۱۱	۷۰-۷۴ ساله.....
						۲۵	۷۵ ساله و بیش‌تر.....

۱۲-۳- مهاجران وارد شده طی ۵ سال گذشته برحسب سن و محل اقامت قبلی بر اساس آخرین
جابجایی: آبان ۱۳۹۵ (دنباله)

محل اقامت قبلی	کشور	از		استان‌های دیگر				گروه سنی
		ظهار نشده		ظهار نشده		شهرستان		
		استان و شهرستان	شهر	شهرستان	شهر	آبادی	شهر	
۳۰	۳۳۱	۱	۱	*	*	۹۹۵	۶۰۵۷	مرد.....
۱	۱۲	۵۲	۳۷۴	۰-۴ ساله.....
۴	۲	.	۱	.	.	۶۱	۵۱۹	۵-۹ ساله.....
۳	۳	۵۲	۳۳۵	۱۰-۱۴ ساله.....
۲	۲۳	۱۲۰	۴۹۰	۱۵-۱۹ ساله.....
۳	۴۹	۱	.	.	.	۲۵۶	۸۹۲	۲۰-۲۴ ساله.....
۱	۲۹	۱۳۵	۸۴۶	۲۵-۲۹ ساله.....
.	۲۹	۱۲۴	۸۷۴	۳۰-۳۴ ساله.....
۴	۲۴	۷۱	۶۶۷	۳۵-۳۹ ساله.....
.	۲۰	۵۸	۴۳۷	۴۰-۴۴ ساله.....
.	۸	۲۱	۲۹۰	۴۵-۴۹ ساله.....
.	۱۰	۱۵	۱۶۱	۵۰-۵۴ ساله.....
۱	۳	۱۱	۸۹	۵۵-۵۹ ساله.....
.	۲	۴	۴۰	۶۰-۶۴ ساله.....
.	۴	۶	۲۱	۶۵-۶۹ ساله.....
.	۳	۲	۶	۷۰-۷۴ ساله.....
۱	۷	۱۶	۷۵ ساله و بیش‌تر.....

۱۲-۳- مهاجران وارد شده طی ۵ سال گذشته برحسب سن و محل اقامت قبلی بر اساس آخرین جابجایی: آبان ۱۳۹۵ (دنباله)

استان محل سرشماری						جمع	گروه سنی
اظهار نشده شهرستان		سایر شهرستان‌های استان		شهرستان محل سرشماری			
شهر	آبادی	شهر	آبادی	شهر	آبادی		
۱	۰	۲۰۵۰	۶۶۴۶	۱۷۱۸۵	۳۲۳۱	۲۶۶۶۲	زن.....
۰	۰	۱۲۰	۴۱۰	۵۰۸	۲۷۸	۱۷۲۶	۰-۴ ساله.....
۰	۰	۱۴۵	۵۵۶	۷۲۳	۳۲۶	۲۳۰۳	۵-۹ ساله.....
۰	۰	۱۳۵	۴۰۴	۶۷۷	۲۳۲	۱۸۰۳	۱۰-۱۴ ساله.....
۱	۰	۱۸۸	۵۶۴	۱۰۵۹	۲۵۶	۲۸۲۱	۱۵-۱۹ ساله.....
۰	۰	۳۸۶	۱۲۳۳	۹۳۹	۴۱۳	۴۳۹۳	۲۰-۲۴ ساله.....
۰	۰	۳۳۳	۱۰۸۷	۱۱۶۵	۴۹۳	۴۳۲۳	۲۵-۲۹ ساله.....
۰	۰	۲۲۶	۸۷۷	۹۴۷	۴۰۰	۳۴۱۹	۳۰-۳۴ ساله.....
۰	۰	۱۴۳	۵۰۴	۵۹۵	۲۸۷	۲۰۷۲	۳۵-۳۹ ساله.....
۰	۰	۹۸	۳۶۸	۳۸۳	۲۰۹	۱۳۴۳	۴۰-۴۴ ساله.....
۰	۰	۸۳	۲۵۳	۲۱۴	۱۱۸	۸۴۲	۴۵-۴۹ ساله.....
۰	۰	۶۵	۱۵۱	۱۴۹	۷۰	۵۳۰	۵۰-۵۴ ساله.....
۰	۰	۴۴	۹۳	۱۲۹	۵۷	۳۷۴	۵۵-۵۹ ساله.....
۰	۰	۲۴	۶۶	۱۲۰	۴۰	۲۸۲	۶۰-۶۴ ساله.....
۰	۰	۱۹	۲۲	۵۹	۲۳	۱۴۷	۶۵-۶۹ ساله.....
۰	۰	۱۴	۱۳	۳۹	۲	۸۴	۷۰-۷۴ ساله.....
۰	۰	۲۷	۴۵	۷۹	۲۷	۲۰۰	۷۵ ساله و بیش‌تر.....

۱۲-۳- مهاجران وارد شده طی ۵ سال گذشته برحسب سن و محل اقامت قبلی بر اساس آخرین
جابجایی: آبان ۱۳۹۵ (دنباله)

محل اقامت قبلی	کشور	اظهاری نشده		استان‌های دیگر				گروه سنی
		استان و شهرستان		اظهاری نشده		شهرستان		
		شهر	آبادی	شهر	آبادی	شهر	آبادی	
زن	۵۸	۱	۱	۰	۱	۱۵۹	۶۰۱۸	زن
۰-۴ ساله	۷	۰	۰	۰	۰	۵۴	۳۴۹	۰-۴ ساله
۵-۹ ساله	۵	۰	۰	۰	۰	۵۳	۴۹۳	۵-۹ ساله
۱۰-۱۴ ساله	۲	۰	۱	۰	۰	۴۱	۳۱۰	۱۰-۱۴ ساله
۱۵-۱۹ ساله	۸	۰	۰	۰	۰	۸۵	۶۵۹	۱۵-۱۹ ساله
۲۰-۲۴ ساله	۷	۰	۰	۰	۰	۲۲۸	۱۱۸۷	۲۰-۲۴ ساله
۲۵-۲۹ ساله	۷	۰	۰	۰	۰	۱۵۷	۱۰۷۹	۲۵-۲۹ ساله
۳۰-۳۴ ساله	۱۰	۰	۰	۰	۱	۹۷	۸۵۸	۳۰-۳۴ ساله
۳۵-۳۹ ساله	۴	۱	۰	۰	۰	۴۲	۴۹۶	۳۵-۳۹ ساله
۴۰-۴۴ ساله	۴	۰	۰	۰	۰	۴۱	۲۳۸	۴۰-۴۴ ساله
۴۵-۴۹ ساله	۲	۰	۰	۰	۰	۱۸	۱۵۴	۴۵-۴۹ ساله
۵۰-۵۴ ساله	۱	۰	۰	۰	۰	۲۰	۷۴	۵۰-۵۴ ساله
۵۵-۵۹ ساله	۱	۰	۰	۰	۰	۱۱	۳۹	۵۵-۵۹ ساله
۶۰-۶۴ ساله	۰	۰	۰	۰	۰	۶	۲۶	۶۰-۶۴ ساله
۶۵-۶۹ ساله	۰	۰	۰	۰	۰	۰	۲۴	۶۵-۶۹ ساله
۷۰-۷۴ ساله	۰	۰	۰	۰	۰	۵	۱۱	۷۰-۷۴ ساله
۷۵ ساله و بیش‌تر	۰	۰	۰	۰	۰	۱	۲۱	۷۵ ساله و بیش‌تر

مأخذ - مرکز آمار ایران. دفتر جمعیت، نیروی کار و سرشماری.

۱۳-۳- مهاجران وارد شده طی ۵ سال گذشته بر حسب وضع سکونت، محل اقامت فعلی و محل اقامت قبلی (بر اساس آخرین جابجایی): آبان ۱۳۹۵

استان محل سرشماری						جمع	شهرستان
اظهار نشده شهرستان		سایر شهرستان‌های استان		شهرستان محل سرشماری			
آبادی	شهر	آبادی	شهر	آبادی	شهر		
۴	۱	۴۱۵۳	۱۳۱۳۷	۱۵۷۸۴	۶۵۸۵	۵۳۹۰۸	کل استان.....
۱	۱	۲۵۰۳	۸۰۱۹	۸۲۷۰	۵۰۹۳	۳۲۱۷۷	بویراحمد.....
۱	۰	۴۶۰	۱۰۰۱	۲۴۹۵	۷۹۷	۵۵۲۳	کهگیلویه.....
۲	۰	۷۵۵	۲۷۳۳	۱۴۸۱	۳۹۴	۹۱۴۴	گچساران.....
۰	۰	۱۷۱	۴۷۶	۹۰۸	۴۸	۲۰۲۱	دنا.....
۰	۰	۴۷	۱۱۸	۱۵۳۲	۷۱	۲۲۴۱	بهمنی.....
۰	۰	۱۱۲	۲۵۲	۳۷۹	۵۰	۹۹۲	باشت.....
۰	۰	۷۷	۳۶۹	۳۲۴	۵۷	۱۰۱۰	چرام.....
۰	۰	۲۸	۱۶۹	۳۹۵	۷۵	۸۰۰	لنده.....

اظهار نشده محل اقامت قبلی	خارج از کشور	اظهار نشده استان و شهرستان		استان‌های دیگر				شهرستان
				اظهار نشده شهرستان		شهرستان		
		آبادی	شهر	آبادی	شهر	آبادی	شهر	
۳۱	۲۷۹	۲	۲	۰	۱	۱۸۵۴	۱۲۰۷۵	کل استان.....
۲۱	۱۶۹	۰	۲	۰	۱	۱۱۳۸	۶۹۵۹	بویراحمد.....
۵	۱	۱	۰	۰	۰	۶۶	۶۹۶	کهگیلویه.....
۳	۵۷	۱	۰	۰	۰	۴۴۲	۳۲۷۶	گچساران.....
۰	۴۶	۰	۰	۰	۰	۵۹	۳۱۳	دنا.....
۱	۰	۰	۰	۰	۰	۸۵	۳۸۷	بهمنی.....
۱	۲	۰	۰	۰	۰	۵۹	۱۳۷	باشت.....
۰	۴	۰	۰	۰	۰	۲	۱۷۷	چرام.....
۰	۰	۰	۰	۰	۰	۳	۱۳۰	لنده.....

مأخذ- مرکز آمار ایران، دفتر جمعیت، نیروی کار و سرشماری.

۱۴-۳- جمعیت ۱۰ ساله و بیش تر بر حسب سن، جنس و وضع زناشویی در نقاط شهری و روستایی

		مرد						جمع کل	شرح
اظهار نشده	هرگز ازدواج نکرده	حداقل یکبار ازدواج کرده				جمع مرد			
		اظهار نشده	بی همسر		دارای همسر		جمع		
			به دلیل طلاق	به دلیل فوت					
۲۳۷۷	۵۴۴۷۰	۰۰۰	۲۴۹	۱۰۸۰	۷۱۶۱۷	۷۲۹۴۶	۱۲۹۷۹۳	۲۵۰۳۸۹	آبان ۱۳۶۵.....
۰۰۰	۷۵۲۴۹	۵۹۸	۲۰۸	۹۱۶	۸۲۴۲۷	۱۵۹۳۹۸	۲۴۳۵۴۷	۳۹۲۴۹۶	مهر ۱۳۷۰.....
۰۰۰	۹۶۸۹۶	۴۴۳	۲۰۷	۱۰۳۶	۹۰۶۵۸	۱۸۹۲۴۰	۲۸۶۱۳۶	۴۷۳۶۶۷	آبان ۱۳۷۵.....
۱۵۷۰	۱۳۷۴۷۹	۸۲	۵۶۱	۱۳۶۰	۱۲۳۸۰۲	۱۲۵۸۰۵	۲۶۴۸۵۴	۵۲۴۷۱۷	آبان ۱۳۸۵.....
۰۰۰	۱۱۹۷۹۸	۲۰۰	۶۷۱	۱۳۹۰	۱۴۵۱۴۸	۲۶۷۲۰۷	۳۸۷۰۰۵	۶۵۷۲۰۹	آبان ۱۳۹۰.....
۴۹	۱۱۹۴۷۴	۲	۱۷۲۳	۱۴۶۰	۱۶۶۷۶۱	۱۶۹۹۴۶	۲۸۹۴۶۹	۵۷۳۳۶۶	آبان ۱۳۹۵.....
۲۱	۶۶۶۹۰	۰	۱۱۲۱	۶۷۹	۹۳۵۱۲	۹۵۳۱۲	۱۶۲۰۲۳	۳۲۰۴۶۰	نقاط شهری.....
۴	۱۵۱۸۹	۰	۹	۰	۱۰۹	۱۱۸	۱۵۳۱۱	۳۰۱۶۵	۱۰-۱۴ ساله.....
۲	۱۴۳۹۶	۰	۶	۲	۱۵۲	۱۶۰	۱۴۵۵۸	۲۹۱۸۳	۱۵-۱۹ ساله.....
۶	۱۵۴۲۱	۰	۴۳	۴	۱۸۵۹	۱۹۰۶	۱۷۳۳۳	۳۵۷۰۱	۲۰-۲۴ ساله.....
۵	۱۳۲۶۴	۰	۱۷۸	۹	۹۲۹۹	۹۴۸۶	۲۲۷۵۵	۴۵۹۸۱	۲۵-۲۹ ساله.....
۲	۵۸۴۸	۰	۲۸۵	۱۶	۱۵۹۷۰	۱۶۲۷۱	۲۲۱۲۱	۴۴۲۸۹	۳۰-۳۴ ساله.....
۰	۱۶۵۶	۰	۲۲۵	۲۵	۱۵۰۹۶	۱۵۳۴۶	۱۷۰۰۲	۳۳۸۷۱	۳۵-۳۹ ساله.....
۲	۵۱۸	۰	۱۲۹	۱۵	۱۳۱۲۶	۱۳۲۷۰	۱۳۷۹۰	۲۶۸۴۶	۴۰-۴۴ ساله.....
۰	۲۲۴	۰	۹۹	۲۹	۱۱۴۴۳	۱۱۵۷۱	۱۱۷۹۵	۲۲۵۵۴	۴۵-۴۹ ساله.....
۰	۷۹	۰	۵۲	۳۱	۷۷۸۳	۷۸۶۶	۷۹۴۵	۱۵۳۷۲	۵۰-۵۴ ساله.....
۰	۳۷	۰	۴۴	۴۵	۷۰۲۲	۷۱۱۱	۷۱۴۸	۱۳۰۱۴	۵۵-۵۹ ساله.....
۰	۳۴	۰	۲۸	۶۳	۴۹۲۷	۵۰۱۸	۵۰۵۲	۹۱۵۱	۶۰-۶۴ ساله.....

۱۴-۳- جمعیت ۱۰ ساله و بیش تر بر حسب سن، جنس و وضع زناشویی در نقاط شهری و روستایی (دنباله)

اظہار نشدہ	ہرگز ازدواج نکرده	مرد					جمع مرد	جمع	شرح
		حداقل یکبار ازدواج کردہ							
		اظہار نشدہ	بی همسر		دارای همسر	جمع			
به دليل طلاق	به دليل فوت								
۰	۲۴	۰	۲۳	۴۴۰	۶۷۲۶	۷۱۸۹	۷۲۱۳	۱۴۳۳۳	۶۵ ساله و بیش تر
۰	۰	۰	۰	۰	۱۰۹	۰	۰	۰	نامشخص
۲۸	۵۲۵۲۴	۱	۵۹۷	۷۷۵	۷۲۸۰۶	۷۴۱۷۹	۱۳۶۷۳۱	۲۵۱۴۷۵	نقاط روستایی
۴	۱۲۸۴۳	۰	۱۴	۳	۱۴۴	۱۶۱	۱۳۰۰۸	۲۵۱۹۸	۱۰-۱۴ ساله
۵	۱۰۸۵۰	۰	۱۵	۱	۲۴۸	۲۶۴	۱۱۱۱۹	۲۱۸۴۹	۱۵-۱۹ ساله
۴	۱۲۵۰۳	۱	۲۸	۳	۲۱۱۴	۲۱۴۶	۱۴۶۵۳	۲۸۶۳۱	۲۰-۲۴ ساله
۲	۱۰۵۶۹	۰	۱۲۹	۵	۸۱۶۰	۸۲۹۴	۱۸۸۶۵	۳۵۹۲۹	۲۵-۲۹ ساله
۴	۴۰۰۴	۰	۱۸۰	۱۱	۱۱۱۷۳	۱۱۳۶۴	۱۵۳۷۲	۳۰۵۰۶	۳۰-۳۴ ساله
۲	۱۱۸۸	۰	۱۰۶	۲۴	۱۰۷۶۵	۱۰۸۹۵	۱۲۰۸۵	۲۴۴۰۸	۳۵-۳۹ ساله
۱	۳۵۵	۰	۵۵	۱۸	۹۵۲۶	۹۵۹۹	۹۹۵۵	۲۰۰۰۱	۴۰-۴۴ ساله
۱	۱۱۴	۰	۲۹	۳۸	۶۹۹۴	۷۰۶۱	۷۱۷۶	۱۵۲۲۰	۴۵-۴۹ ساله
۱	۳۹	۰	۴	۲۱	۴۹۶۲	۴۹۸۷	۵۰۲۷	۱۱۱۵۱	۵۰-۵۴ ساله
۱	۱۸	۰	۹	۴۷	۵۳۷۱	۵۴۲۷	۵۴۴۶	۱۱۳۸۷	۵۵-۵۹ ساله
۱	۱۳	۰	۷	۶۹	۴۰۸۰	۴۱۵۶	۴۱۷۰	۸۸۲۴	۶۰-۶۴ ساله
۲	۲۸	۰	۲۱	۵۳۵	۹۲۶۹	۹۸۲۵	۹۸۵۵	۱۸۳۷۱	۶۵ ساله و بیش تر
۰	۰	۰	۰	۰	۰	۰	۰	۰	نامشخص
۰	۲۶۰	۱	۵	۶	۴۴۳	۴۵۵	۷۱۵	۱۳۳۱	غیر ساکن

۱۴-۳- جمعیت ۱۰ ساله و بیش تر بر حسب سن، جنس و وضع زناشویی در نقاط شهری و روستایی
(دنباله)

اظهار نشده	هرگز ازدواج نکرده	زن					جمع زن	شرح
		اظهار نشده	بی همسر		دارای همسر	جمع		
			به دلیل طلاق	به دلیل فوت				
۲۰۰۶	۳۵۵۱۲	...	۴۹۷	۷۴۵۴	۷۵۱۲۷	۸۳۰۷۸	۱۲۰۵۹۶	آبان ۱۳۶۵.....
...	۵۴۰۰۸	۱۲۴۲	۴۷۸	۸۳۶۷	۸۴۸۵۴	۹۴۹۴۱	۱۴۸۹۴۹	مهر ۱۳۷۰.....
...	۸۱۳۰۸	۱۱۷۵	۷۱۷	۹۷۶۰	۹۴۵۷۱	۱۰۶۲۲۳	۱۸۷۵۳۱	آبان ۱۳۷۵.....
۱۶۳۴	۱۴۲۲۳۲	۳۰۳	۱۳۶۲	۱۴۲۲۸	۱۲۸۱۰۴	۱۴۳۹۹۷	۲۵۹۸۶۳	آبان ۱۳۸۵.....
...	۱۰۲۰۰۴	۷۶	۱۸۵۵	۱۶۵۶۸	۱۴۹۷۰۱	۱۶۸۲۰۰	۲۷۰۲۰۴	آبان ۱۳۹۰.....
۲۱	۹۴۱۲۸	۱۰	۳۳۸۸	۱۷۷۳۷	۱۶۸۵۱۳	۱۸۹۶۴۸	۲۸۳۷۹۷	آبان ۱۳۹۵.....
۷	۵۳۴۰۴	۱	۲۱۲۷	۸۴۳۲	۹۴۴۶۶	۱۰۵۰۳۶	۱۵۸۴۳۷	نقاط شهری.....
۲	۱۴۷۹۲	.	۱	.	۵۹	۶۰	۱۴۸۵۴	۱۰-۱۴ ساله.....
۳	۱۳۱۴۰	.	۳۱	۲	۱۴۴۹	۱۴۸۲	۱۴۶۲۵	۱۵-۱۹ ساله.....
۱	۱۰۵۲۳	.	۱۵۴	۲۲	۷۶۶۸	۷۸۴۴	۱۸۳۶۸	۲۰-۲۴ ساله.....
.	۷۲۶۵	.	۳۵۷	۶۹	۱۵۵۳۵	۱۵۹۶۱	۲۳۲۲۶	۲۵-۲۹ ساله.....
.	۴۱۰۳	۱	۴۴۰	۱۳۸	۱۷۴۸۶	۱۸۰۶۵	۲۲۱۶۸	۳۰-۳۴ ساله.....
.	۱۹۹۶	.	۳۵۷	۲۲۴	۱۴۲۹۲	۱۴۸۷۳	۱۶۸۶۹	۳۵-۳۹ ساله.....
.	۸۹۲	.	۲۵۳	۳۹۳	۱۱۵۱۸	۱۲۱۶۴	۱۳۰۵۶	۴۰-۴۴ ساله.....
.	۳۶۹	.	۱۶۲	۶۸۵	۹۵۴۳	۱۰۳۹۰	۱۰۷۵۹	۴۵-۴۹ ساله.....
۱	۱۴۶	.	۱۲۰	۷۴۵	۶۴۱۵	۷۲۸۰	۷۴۲۷	۵۰-۵۴ ساله.....
.	۸۱	.	۹۵	۱۰۴۳	۴۶۴۷	۵۷۸۵	۵۸۶۶	۵۵-۵۹ ساله.....
.	۵۳	.	۶۰	۱۱۰۱	۲۸۸۵	۴۰۴۶	۴۰۹۹	۶۰-۶۴ ساله.....

۱۴-۳- جمعیت ۱۰ ساله و بیش تر بر حسب سن، جنس و وضع زناشویی در نقاط شهری و روستایی (دنباله)

اظهاری نشده	هرگز ازدواج نکرده	زن					جمع زن	شرح
		حداقل یکبار ازدواج کرده						
		اظهاری نشده	بی همسر		دارای همسر	جمع		
به دلیل طلاق	به دلیل فوت							
۰	۴۴	۰	۹۷	۴۰۱۰	۲۹۶۹	۷۰۷۶	۷۱۲۰	۶۵ساله و بیش تر
۰	۰	۰	۰	۰	۰	۰	۰	نامشخص.....
۱۳	۴۰۵۵۰	۹	۱۲۵۸	۹۲۷۱	۷۳۶۴۳	۸۴۱۸۱	۱۲۴۷۴۴	نقاط روستایی
۳	۱۲۱۰۰	۰	۳	۰	۸۴	۸۷	۱۲۱۹۰	۱۰-۱۴ ساله.....
۱	۸۷۷۲	۲	۳۴	۶	۱۹۱۵	۱۹۵۷	۱۰۷۳۰	۱۵-۱۹ ساله.....
۱	۶۹۴۱	۰	۱۲۱	۲۱	۶۸۹۴	۷۰۳۶	۱۳۹۷۸	۲۰-۲۴ ساله.....
۱	۵۵۳۱	۱	۲۴۵	۶۷	۱۱۲۱۹	۱۱۵۳۲	۱۷۰۶۴	۲۵-۲۹ ساله.....
۱	۳۵۱۷	۰	۲۰۴	۱۰۰	۱۱۳۱۲	۱۱۶۱۶	۱۵۱۳۴	۳۰-۳۴ ساله.....
۰	۲۰۹۵	۲	۱۴۵	۲۱۴	۹۸۶۷	۱۰۲۲۸	۱۲۳۲۳	۳۵-۳۹ ساله.....
۱	۹۷۸	۲	۱۳۵	۴۰۶	۸۵۲۴	۹۰۶۷	۱۰۰۴۶	۴۰-۴۴ ساله.....
۰	۳۴۱	۰	۹۳	۵۸۷	۷۰۲۳	۷۷۰۳	۸۰۴۴	۴۵-۴۹ ساله.....
۰	۱۲۱	۰	۷۸	۷۵۹	۵۱۶۶	۶۰۰۳	۶۱۲۴	۵۰-۵۴ ساله.....
۰	۶۶	۱	۶۱	۱۱۷۳	۴۶۴۰	۵۸۷۵	۵۹۴۱	۵۵-۵۹ ساله.....
۰	۳۱	۱	۵۶	۱۳۶۴	۳۲۰۲	۴۶۲۳	۴۶۵۴	۶۰-۶۴ ساله.....
۵	۵۷	۰	۸۳	۴۵۷۴	۳۷۹۷	۸۴۵۴	۸۵۱۶	۶۵ساله و بیش تر
۰	۰	۰	۰	۰	۰	۰	۰	نامشخص.....
۱	۱۷۴	۰	۳	۳۴	۴۰۴	۴۴۱	۶۱۶	غیر ساکن.....

مأخذ- مرکز آمار ایران. (ر.م).

۱۵-۳- میانگین سنی جمعیت برحسب جنس در نقاط شهری و روستایی

سال	کل استان		نقاط شهری		نقاط روستایی	
	مرد و زن	مرد	زن	مرد	زن	مرد
آبان ۱۳۸۵.....	۳۱/۳	۳۱/۷	۳۱/۳	۳۰/۷	۳۰/۶	۳۱/۸
آبان ۱۳۹۰.....	۳۳/۶	۳۳/۴	۳۳/۹	۳۲/۸	۳۳/۰	۳۴/۲
آبان ۱۳۹۵.....	۲۸/۶	۲۸/۶	۲۸/۶	۲۸/۴	۲۸/۱	۲۸/۸

مأخذ- مرکز آمار ایران. (ر.م).

۱۶-۳- میانه سنی جمعیت برحسب جنس در نقاط شهری و روستایی

سال	کل استان		نقاط شهری		نقاط روستایی	
	مرد و زن	مرد	زن	مرد	زن	مرد
آبان ۱۳۸۵.....	۲۸/۶	۲۸/۶	۲۸/۶	۲۸/۸	۲۸/۳	۲۸/۳
آبان ۱۳۹۰ ^(۱)	۳۱/۷	۳۱/۴	۲۲/۰	۳۱/۲	۳۱/۳	۳۱/۷
آبان ۱۳۹۵ ^(۱)	۲۷/۰	۲۷/۰	۲۷/۰	۲۸/۰	۲۷/۰	۲۷/۰

(۱) میانه سنی بر اساس داده‌های طبقه‌بندی نشده محاسبه شده است.

مأخذ- مرکز آمار ایران. (ر.م).

۱۷-۳- میانگین سن^(۱) در اولین ازدواج بر حسب جنس در نقاط شهری و روستایی

سال	کل استان		نقاط شهری		نقاط روستایی	
	مرد	زن	مرد	زن	مرد	زن
آبان ۱۳۸۵.....	۲۶/۶	۲۴/۱	۲۶/۸	۲۳/۹	۲۶/۳	۲۴/۵
آبان ۱۳۹۰.....	۲۷/۹	۲۵/۲	۲۸/۱	۲۵/۱	۲۷/۶	۲۵/۳
آبان ۱۳۹۵.....	۲۸/۹	۲۵/۲	۲۹/۱	۲۵/۳	۲۸/۷	۲۵/۱

(۱) میانگین سن در اولین ازدواج با روش هاینال محاسبه شده است.

مأخذ- مرکز آمار ایران. (ر.م).

۱۸-۳- ولادت ثبت شده بر حسب جنس در نقاط شهری و روستایی

نقاط روستایی			نقاط شهری			جمع			سال و شهرستان
دختر	پسر	پسر و دختر	دختر	پسر	پسر و دختر	دختر	پسر	پسر و دختر	
۳۵۹۹	۳۷۵۷	۷۳۵۶	۲۴۴۸	۲۵۱۴	۴۹۶۲	۶۰۴۷	۶۲۷۱	۱۲۳۱۸۱۳۸۰
۳۵۰۲	۳۵۸۱	۷۰۹۰	۳۲۵۶	۳۳۳۶	۶۵۹۲	۶۷۵۸	۶۹۲۴	۱۳۶۸۲۱۳۸۵
۳۳۱۸	۳۴۴۸	۶۷۶۶	۴۱۱۸	۴۳۱۵	۸۴۳۳	۷۴۳۶	۷۷۶۳	۱۵۱۹۹۱۳۹۰
۳۳۶۳	۳۵۵۵	۶۹۱۸	۴۵۰۵	۴۸۸۱	۹۳۸۶	۷۸۶۸	۸۴۳۶	۱۶۳۰۴۱۳۹۴
۳۳۸۶	۳۴۵۲	۶۸۳۸	۴۶۷۶	۴۷۹۸	۹۴۷۴	۸۰۶۲	۸۲۵۰	۱۶۳۱۲۱۳۹۵
۲۹۴۸	۳۲۲۳	۶۱۷۱	۴۳۳۳	۴۶۱۲	۸۹۴۵	۷۲۸۱	۷۸۳۵	۱۵۱۱۶۱۳۹۶
۲۹۹۱	۳۱۲۹	۶۱۲۰	۳۹۳۴	۴۱۵۵	۸۰۸۹	۶۹۲۵	۷۲۸۴	۱۴۲۰۹۱۳۹۷
۲۶۲۳۳	۲۷۴۳۳	۵۳۷۶۶	۳۲۳۵۰	۳۴۲۸۱	۶۶۶۳۱	۵۸۱۶۸	۶۱۱۷۱	۱۲۰۳۹۹۱۳۹۸
۱۳۹۰	۱۴۴۶	۲۸۳۶	۱۲۲۴	۱۳۳۵	۲۵۵۹	۲۶۱۴	۲۷۸۱	۵۳۹۵بوبراحمد
۵۵۰	۵۸۰	۱۱۳۰	۶۶۲	۶۹۶	۱۳۵۸	۱۲۱۲	۱۲۷۶	۲۴۸۸کهگیلویه
۱۶۱	۱۸۲	۳۴۳	۷۲۱	۷۵۷	۱۴۷۸	۸۸۲	۹۳۹	۱۸۲۱گچساران
۲۷۹	۲۸۳	۵۶۲	۸۴	۹۴	۱۷۸	۳۶۳	۳۷۷	۷۴۰دنا
۱۲۷	۱۱۵	۲۴۲	۲۰۰	۲۰۰	۴۰۰	۳۲۷	۳۱۵	۶۴۲بهمئی
۲۸	۳۱	۵۹	۹۲	۱۰۴	۱۹۶	۱۲۰	۱۳۵	۲۵۵باشت
۶۷	۵۸	۱۲۵	۱۳۴	۱۳۲	۲۶۶	۲۰۱	۱۹۰	۳۹۱چرام
۳۱	۴۸	۷۹	۱۱۸	۱۱۰	۲۲۸	۱۴۹	۱۵۸	۳۰۷لنده

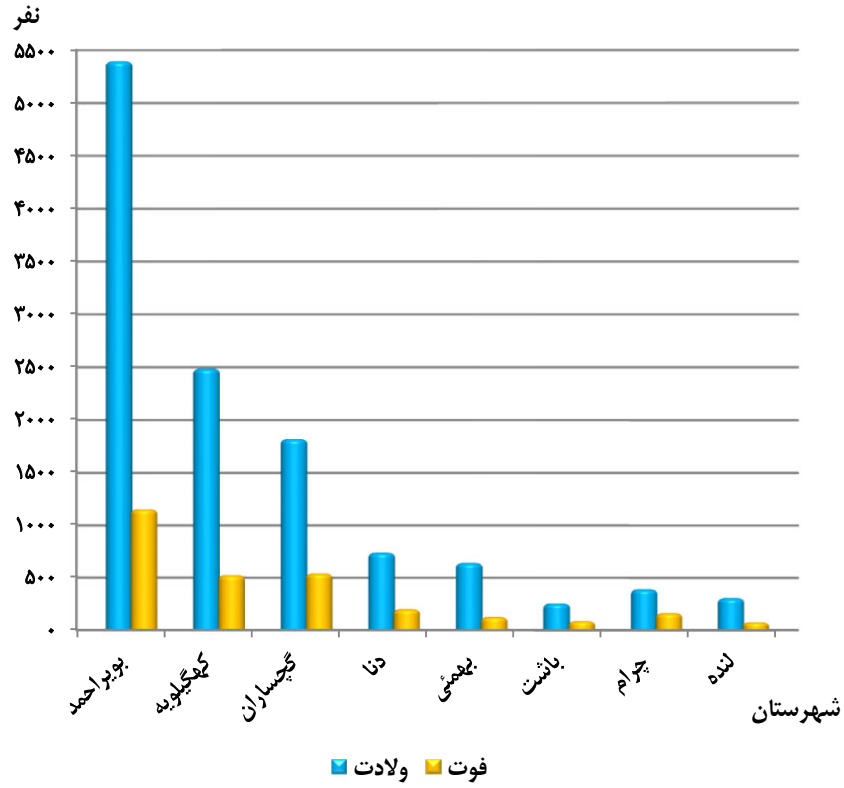
مأخذ- اداره کل ثبت احوال استان کهگیلویه و بویراحمد.

۱۹-۳- فوت ثبت شده بر حسب جنس در نقاط شهری و روستایی

نقاط روستایی	نقاط شهری	جمع			سال و شهرستان
		زن	مرد	مرد و زن ^(۱)	
۴۴۹۵	۱۲۲۹	۳۶۸۰	۲۰۴۴	۵۷۲۴۱۳۸۰
۴۴۹۷	۱۶۲۲	۲۹۲۷	۳۱۹۲	۶۱۱۹۱۳۸۵
۱۶۰۹	۱۵۶۶	۱۵۱۷	۱۶۵۸	۵۲۸۷۱۳۹۰
۱۰۴۶	۱۵۷۲	۱۱۲۹	۱۴۸۹	۲۶۱۸۱۳۹۴
۱۲۰۸	۱۵۱۱	۱۱۶۳	۱۵۵۶	۲۷۲۶۱۳۹۵
۱۱۳۲	۱۶۵۶	۱۲۲۰	۱۵۶۸	۲۷۸۸۱۳۹۶
۱۱۵۲	۱۶۲۱	۱۱۳۹	۱۶۳۴	۲۷۷۳۱۳۹۷
۱۲۶۰	۱۶۱۳	۱۱۸۱	۱۶۸۴	۲۸۶۳۱۳۹۸
۶۵۲	۵۰۲	۴۴۶	۷۰۸	۱۱۵۴بویراحمد
۱۲۹	۳۹۶	۲۳۱	۲۹۴	۵۲۵کهگیلویه
۱۳۱	۴۱۱	۲۱۶	۳۲۶	۵۴۲گچساران
۱۵۸	۴۲	۸۴	۱۱۶	۲۰۰دنا
۶۲	۶۴	۶۱	۶۵	۱۲۶بهمنی
۳۷	۴۹	۳۹	۴۷	۸۶باشت
۷۴	۸۹	۶۶	۹۷	۱۶۳چرام
۱۷	۵۹	۴۵	۳۱	۷۶لنده

(۱) علت اختلاف سرجمع با اجزاء، مجهول‌الهویه بودن متوفی در برخی از اسناد فوت‌های ثبت شده، بوده است.
 مأخذ- اداره کل ثبت احوال استان کهگیلویه و بویراحمد.

۳-۶- تعداد ولادت و فوت ثبت شده به تفکیک شهرستان : ۱۳۹۸



منبع: جداول ۳-۱۸ و ۳-۱۹

۳-۲۰- فوت جاری ثبت شده^(۱) بر حسب جنس و گروه‌های سنی در نقاط شهری و روستایی: ۱۳۹۸

نقاط روستایی			نقاط شهری			جمع			گروه سنی
زن	مرد	مرد و زن	زن	مرد	مرد و زن	زن	مرد	مرد و زن	
***	***	***	***	***	***	۱۱۲۸	۱۶۴۶	۲۷۷۴	جمع.....
...	۳۲	۳۷	۶۹	کمتر از یکساله.....
...	۲۱	۲۰	۴۱	۱-۴ ساله.....
...	۱۳	۱۴	۲۷	۵-۹ ساله.....
...	۱۰	۱۳	۲۳	۱۰-۱۴ ساله.....
...	۲۴	۳۷	۶۱	۱۵-۱۹ ساله.....
...	۱۶	۷۵	۹۱	۲۰-۲۴ ساله.....
...	۳۱	۶۷	۹۸	۲۵-۲۹ ساله.....
...	۳۶	۷۲	۱۰۸	۳۰-۳۴ ساله.....
...	۲۵	۶۵	۹۰	۳۵-۳۹ ساله.....
...	۲۵	۷۰	۹۵	۴۰-۴۴ ساله.....
...	۲۹	۵۸	۸۷	۴۵-۴۹ ساله.....
...	۳۷	۶۹	۱۰۶	۵۰-۵۴ ساله.....
...	۵۱	۸۶	۱۳۷	۵۵-۵۹ ساله.....
...	۷۰	۱۱۱	۱۸۱	۶۰-۶۴ ساله.....
...	۹۸	۱۲۸	۲۲۶	۶۵-۶۹ ساله.....
...	۹۵	۸۳	۱۷۸	۷۰-۷۴ ساله.....
...	۵۰۷	۶۳۰	۱۱۳۷	۷۵ ساله و بیش تر.....
...	۸	۱۱	۱۹	نامشخص ^(۲)

(۱) فوت جاری ثبت شده، منظور فوتی است که در همان سال وقوع فوت، ثبت شود.

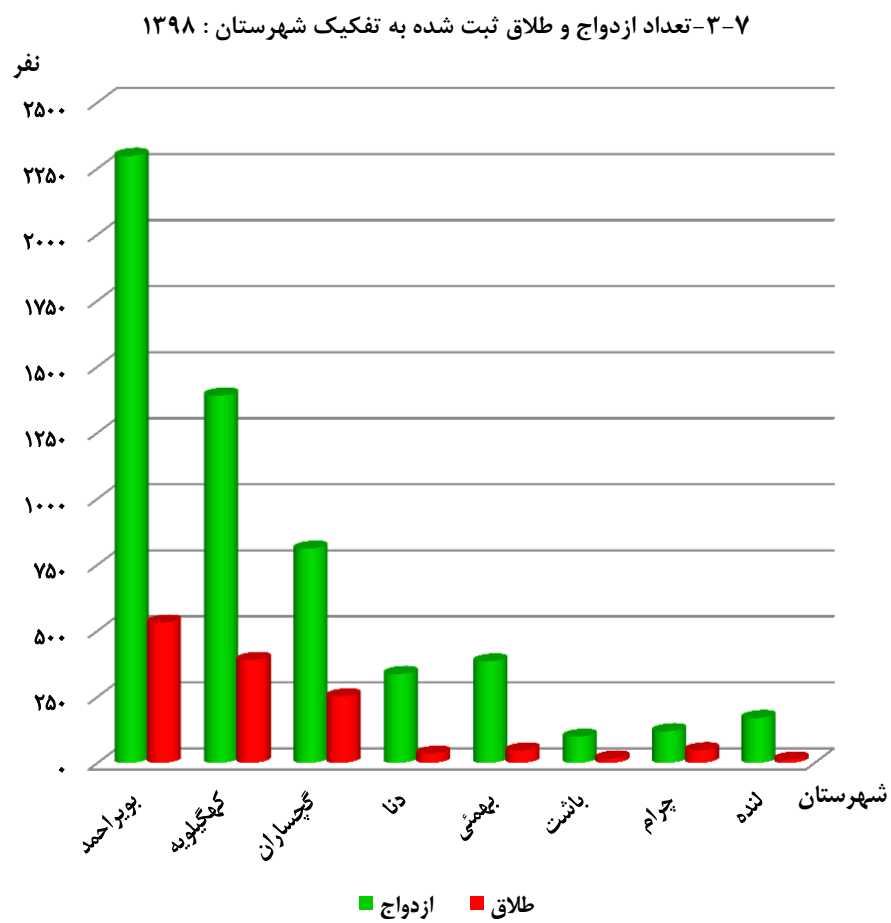
(۲) فوت‌هایی که از نظر سن فوت شده، نامشخص است.

مأخذ- اداره کل ثبت احوال استان کهگیلویه و بویراحمد.

۳-۲۱- ازدواج و طلاق ثبت شده در نقاط شهری و روستایی

نقاط روستایی		نقاط شهری		جمع		سال و شهرستان
ازدواج	طلاق	ازدواج	طلاق	ازدواج	طلاق	
۱۰۵	۲۶۸۴	۱۴۱	۲۰۳۰	۲۴۶	۴۷۱۴	۱۳۸۰.....
۲۲۷	۳۹۷۳	۳۱۲	۳۰۵۱	۵۳۹	۷۰۲۴	۱۳۸۵.....
۳۹۴	۴۳۲۲	۶۲۷	۴۴۹۷	۱۰۲۱	۸۸۱۹	۱۳۹۰.....
۲۵۶	۱۳۹۱	۱۱۵۴	۵۵۴۱	۱۴۱۰	۶۹۳۲	۱۳۹۴.....
۱۲۴	۱۲۰۲	۱۶۲۶	۶۷۱۷	۱۷۵۰	۷۹۱۹	۱۳۹۵.....
۱۴۰	۸۳۹	۱۴۲۹	۵۸۵۳	۱۵۶۹	۶۶۹۲	۱۳۹۶.....
۱۴۱	۱۱۳۵	۱۳۷۱	۵۲۰۹	۱۵۱۲	۶۳۴۴	۱۳۹۷.....
۱۶۰	۸۸۴	۱۱۷۳	۴۷۳۶	۱۳۳۳	۵۶۱۰	۱۳۹۸.....
۶۶	۲۸۷	۴۶۵	۲۰۱۱	۵۳۱	۲۲۹۸	بویراحمد.....
۵۲	۲۳۷	۳۳۸	۱۱۵۴	۳۹۰	۱۳۹۱	کهگیلویه.....
۸	۵۰	۲۴۴	۷۶۱	۲۵۲	۸۱۱	گچساران.....
۱۱	۱۲۸	۲۴	۲۰۹	۳۵	۳۳۷	دنا.....
۱۸	۱۴۳	۲۹	۲۴۱	۴۷	۳۸۴	بهمئی ^(۱)
۵	۳۹	۱۲	۶۰	۱۷	۹۹	باشت.....
۰	۰	۴۸	۱۲۰	۴۸	۱۲۰	چرام ^(۱)
۰	۰	۱۳	۱۷۰	۱۳	۱۷۰	لنده ^(۱)

(۱) آمار ازدواج و طلاق جمع‌آوری شده با توجه به اعلام محاضر می‌باشد و در شهرستان‌هایی که دفتر ثبت ازدواج یا طلاق وجود ندارد آمار اعلام شده دقیق نمی‌باشد و طلاق مربوط به این شهرستان‌ها در شهرستان مجاور ثبت می‌شود.
مأخذ- اداره کل ثبت احوال استان کهگیلویه و بویراحمد.



مینا: جدول ۳-۲۱

۲۲-۳- ازدواج و طلاق ثبت شده بر حسب اختلاف سن زوج نسبت به سن زوجه: ۱۳۹۸

طلاق	ازدواج	اختلاف سن
۱۳۳۳	۵۶۱۰	کل.....
۱۹	۷۶	بیش از ۲۰ سال بزرگ‌تر.....
۳۳	۱۱۶	(۲۰-۱۶) سال بزرگ‌تر.....
۱۳۰	۵۲۰	(۱۱-۱۵) سال بزرگ‌تر.....
۵۳	۲۰۰	۱۰ سال بزرگ‌تر.....
۵۶	۲۸۰	۹ سال بزرگ‌تر.....
۷۳	۳۰۷	۸ سال بزرگ‌تر.....
۸۳	۳۹۰	۷ سال بزرگ‌تر.....
۸۸	۳۵۲	۶ سال بزرگ‌تر.....
۱۰۵	۴۰۱	۵ سال بزرگ‌تر.....
۱۰۷	۴۱۹	۴ سال بزرگ‌تر.....
۱۰۳	۴۲۹	۳ سال بزرگ‌تر.....
۱۱۸	۴۴۶	۲ سال بزرگ‌تر.....
۷۹	۳۸۹	۱ سال بزرگ‌تر.....
۱۴۳	۶۵۱	بدون اختلاف سن.....
۳۷	۱۸۱	۱ سال کوچک‌تر.....
۳۵	۱۲۴	۲ سال کوچک‌تر.....
۱۵	۹۲	۳ سال کوچک‌تر.....
۲۰	۶۵	۴ سال کوچک‌تر.....
۱۰	۴۶	۵ سال کوچک‌تر.....
۵	۲۶	۶ سال کوچک‌تر.....
۳	۲۸	۷ سال کوچک‌تر.....
۱	۲۰	۸ سال کوچک‌تر.....
۵	۱۲	۹ سال کوچک‌تر.....
۶	۱۰	۱۰ سال کوچک‌تر.....
۳	۲۴	(۱۱-۱۵) سال کوچک‌تر.....
۲	۵	(۲۰-۱۶) سال کوچک‌تر.....
۱	۱	بیش از ۲۰ سال کوچک‌تر.....

مأخذ- اداره کل ثبت احوال استان کهگیلویه و بویراحمد.

۲۳-۳- تعداد طلاق ثبت شده بر حسب طول مدت ازدواج^(۱)

سال و شهرستان	جمع	کمتر از ۱ سال	۱ سال	۲ سال	۳ سال	۴ سال	۵-۹ سال	۱۰-۱۴ سال	۱۵ سال و بیش تر
.....۱۳۸۰	۲۴۶
.....۱۳۸۵	۵۳۹
.....۱۳۹۰	۱۰۲۱	۲۰۷	۱۸۳	۱۱۶	۸۸	۵۴	۱۹۴	۷۰	۱۰۹
.....۱۳۹۴	۱۴۱۰	۱۷۳	۱۹۵	۱۷۱	۱۳۳	۱۱۰	۳۳۵	۱۳۴	۱۵۹
.....۱۳۹۵	۱۷۵۰	۱۹۳	۲۱۱	۱۸۳	۱۶۴	۱۳۳	۴۴۶	۲۲۱	۱۹۹
.....۱۳۹۶	۱۵۶۹	۱۴۵	۱۶۶	۱۵۴	۱۳۴	۱۱۸	۳۸۷	۲۲۲	۲۴۳
.....۱۳۹۷	۱۵۱۲	۱۱۷	۱۵۳	۱۱۰	۱۱۳	۱۲۴	۳۴۴	۲۵۰	۳۰۱
..... ۱۳۹۸	۱۲۵۰	۷۶	۱۲۳	۱۰۱	۹۴	۴۱۹	۳۱۰	۲۲۷	۰
.....بویراحمد	۵۰۱	۳۲	۵۳	۴۶	۴۲	۱۵۲	۸۸	۸۸	۰
.....کهگیلویه	۳۶۷	۲۲	۳۳	۳۳	۲۵	۱۲۳	۶۱	۷۰	۰
.....گچساران	۲۳۴	۹	۲۰	۹	۱۴	۸۸	۴۶	۴۸	۰
.....دنا	۳۲	۲	۳	۴	۶	۱۲	۱	۴	۰
.....بهمنی ^(۲)	۴۴	۷	۶	۲	۳	۱۷	۴	۵	۰
.....باشت	۱۶	۲	۲	۱	۱	۵	۳	۲	۰
.....چرام	۴۳	۱	۲	۵	۳	۱۷	۷	۸	۰
.....لنده ^(۳)	۱۳	۱	۴	۱	۰	۵	۰	۲	۰

(۱) تعداد سال‌های کاملی که از زمان وقوع ازدواج گذشته است.

(۲) آمار طلاق جمع‌آوری شده با توجه به اعلام محاضر می‌باشد و در شهرستان‌هایی که دفتر ثبت طلاق وجود ندارد آمار اعلام شده دقیق نمی‌باشد و طلاق مربوط به این شهرستان‌ها در شهرستان مجاور ثبت می‌شود.

مأخذ- اداره کل ثبت احوال استان کهگیلویه و بویراحمد.