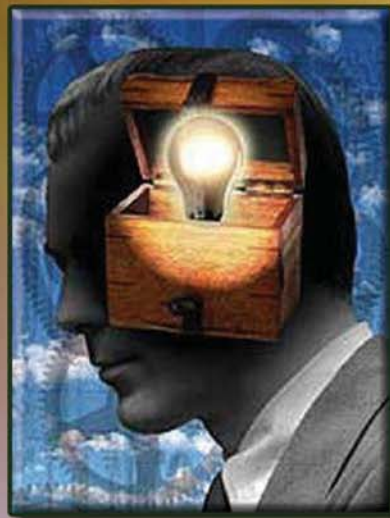




فصل چهارم

# نیروی انسانی



## مقدمه

آمار و اطلاعات مربوط به نیروی انسانی، برای نخستین بار در سال ۱۳۱۸ توسط اداره کل آمار و ثبت احوال، در برخی از شهرهای مهم کشور گردآوری شد. در سال ۱۳۳۵، ضمن اجرای اولین سرشماری عمومی نفوس که توسط اداره کل آمار عمومی اجرا شد، اطلاعاتی چند در این زمینه به دست آمد. سپس با اجرای چند طرح آماری در زمینه‌های کشاورزی، صنعت و جمعیت، در زمره آمار جمع آوری شده، اطلاعات مربوط به نیروی انسانی نیز متناسب با موضوع طرح، مورد توجه قرار گرفت. در سال‌های ۱۳۳۷ و ۱۳۴۱، سازمان برنامه با همکاری اداره کل مطالعات نیروی انسانی و آمار وزارت کار و امور اجتماعی، آمارگیری‌هایی را در زمینه‌ی نیروی انسانی انجام داد و نتایج آن را منتشر کرد. در سال‌های بعد، مرکز آمار ایران ضمن اجرای سرشماری‌های عمومی نفوس و مسکن سال‌های ۱۳۴۵، ۱۳۵۵، ۱۳۶۵، ۱۳۷۵، ۱۳۸۵، ۱۳۹۰ و ۱۳۹۵ و نیز آمارگیری جاری جمعیت ۱۳۷۰، آمار و اطلاعات اساسی مربوط به نیروی انسانی را جمع‌آوری نموده، و علاوه بر آن از سال ۱۳۷۶، طرح نمونه‌گیری ویژگی‌های اشتغال و بیکاری را نیز به اجرا در آورده

است و تا سال ۱۳۸۳ به صورت هر ساله این طرح اجرا گردیده است. در سال‌های مذکور اطلاعات آبان ماه به عنوان نماینده سال ارائه شده است. از سال ۱۳۸۴ طرح آمارگیری از نیروی کار جایگزین طرح مذکور شده است. شایان ذکر است با توجه به ویژگی‌های این طرح، اطلاعات ارائه شده در این سال‌ها، متوسط اطلاعات سالانه می‌باشد.

اطلاعاتی که در این فصل ارائه می‌شود شامل انواع جمعیت فعال و غیر فعال اقتصادی، ویژگی‌های جمعیت شاغل در بخش‌های مختلف اقتصادی و آمار کارکنان دولت می‌باشد.

در مورد آمار ارائه شده توضیح نکات زیر ضروری است:  
۱- در طرح آمارگیری از ویژگی‌های اشتغال و بیکاری خانوار و همچنین طرح آمارگیری از نیروی کار، جامعه آماری نمونه فقط شامل خانوارهای معمولی ساکن می‌باشد و خانوارهای موسسه‌ای و معمولی غیر ساکن را در بر نمی‌گیرد.

۲- آمار مربوط به هر وزارتخانه یا مؤسسه، شامل آمار تمامی سازمان‌ها و واحدهای تحت پوشش آن نیز می‌باشد.

۳- آمار کارکنان وزارت اطلاعات، وزارت دفاع و پشتیبانی نیروهای مسلح و شرکت‌های وابسته به آن و نیروهای نظامی و انتظامی، به دلیل محرمانه بودن و نیز آمار کارکنان شرکت‌های تحت پوشش سازمان‌های دولتی به علت وضعیت خاص استخدامی، دردسترس نمی‌باشد.

برای تهیه و تنظیم آمار و اطلاعات این فصل، از نتایج طرح آمارگیری از ویژگی‌های اشتغال و بیکاری خانوار، طرح آمارگیری از نیروی کار مرکز آمار ایران، اداره کل تعاون، کار و رفاه اجتماعی و اطلاعات کارکنان دستگاه‌های دولتی استان استفاده شده است.

#### تعاریف و مفاهیم

**کار:** آن دسته از فعالیت‌های اقتصادی (فکری یا بدنی) که به منظور کسب درآمد (نقدی و یا غیر نقدی) صورت پذیرد و هدف آن تولید کالا یا ارائه خدمت باشد.

**جمعیت فعال اقتصادی:** تمامی اعضای ۱۰ ساله و بیش‌تر خانوارها که در هفت روز قبل از مراجعه مأمور آمارگیری شاغل و یا بیکار بوده‌اند، جمعیت «فعال اقتصادی» به شمار می‌آیند. محصلان، خانه‌داران و دارندگان درآمد بدون کار، چنانچه شاغل و یا بیکار نیز بوده‌اند، «فعال اقتصادی» محسوب می‌شوند.

در طرح آمارگیری از نیروی کار در سال ۱۳۸۴، ۱۳۸۵ و ۱۳۹۰ تمام افراد ۱۰ ساله و بیش‌تر (حداقل سن تعیین شده)، که در هفته تقویمی قبل از هفته آمارگیری (هفته مرجع) طبق تعریف کار، در تولید کالا و خدمات مشارکت داشته

(شاغل) و یا از قابلیت مشارکت برخوردار بوده‌اند (بیکار)، جمعیت فعال اقتصادی محسوب می‌شوند. **جمعیت غیر فعال اقتصادی:** تمامی اعضای ۱۰ ساله و بیش‌تر خانوارها که در هفت روز قبل از مراجعه مأمور آمارگیری شاغل و یا بیکار نبوده‌اند و در یکی از گروه‌های محصل، خانه‌دار، دارای درآمد بدون کار و سایر طبقه‌بندی شده‌اند، به عنوان جمعیت «غیر فعال اقتصادی» به شمار می‌آیند.

در طرح آمارگیری از نیروی کار در سال ۱۳۸۴، ۱۳۸۵ و ۱۳۹۰ تمام افراد ۱۰ ساله و بیش‌تر که در طول هفته مرجع طبق تعریف، در هیچ یک از دو گروه شاغلان و بیکاران قرار نمی‌گیرند، جمعیت غیر فعال اقتصادی محسوب می‌شوند.

**شاغل:** تمام افراد ۱۰ ساله و بیش‌تر که در طول هفته مرجع، طبق تعریف کار، حداقل یک ساعت کار کرده و یا بنا به دلایلی به طور موقت کار را ترک کرده باشند، شاغل محسوب می‌شوند. شاغلان به طور عمده شامل دو گروه مزد و حقوق‌بگیران و خوداشتغالان می‌شوند. ترک موقت کار در هفته مرجع با داشتن پیوند رسمی شغلی، برای مزد و حقوق‌بگیران و تداوم کسب و کار برای خوداشتغالان، به عنوان اشتغال محسوب می‌شود. افراد زیر نیز به لحاظ اهمیتی که در فعالیت اقتصادی کشور دارند، شاغل محسوب می‌شوند:

- افرادی هستند که بدون دریافت مزد برای یکی از اعضای خانوار خود که با وی نسبت خویشاوندی دارند، کار می‌کنند (کارکنان فامیلی بدون مزد).

- کارآموزانی که در دوره کارآموزی فعالیتی در ارتباط با فعالیت مؤسسه محل کارآموزی انجام می‌دهند، یعنی مستقیماً در تولید کالا یا خدمات

آمارگیری از ویژگی‌های اشتغال و بیکاری خانوار سال‌های ۱۳۷۶ لغایت ۱۳۸۳، از افراد ۱۰ ساله و بیش‌تر و در سرشماری ۱۳۶۵، از افراد ۶ ساله و بیش‌تر پرسش شده است. در تمامی آمارگیری‌های مذکور، افرادی که در هنگام سرشماری به انجام خدمت و وظیفه عمومی مشغول بوده‌اند، در شمار شاغلان به حساب آمده‌اند.

همچنین شایان ذکر است تعریف شاغل در سرشماری عمومی نفوس و مسکن سال ۱۳۸۵، ۱۳۹۰ و ۱۳۹۵ منطبق بر تعریف ارائه شده در این فصل می‌باشد.

**بیکار:** افرادی که ۷ روز پیش از مراجعه مأمور سرشماری حداقل یک ساعت کار نکرده‌اند و دارای شغلی نیز نبوده‌اند، در صورت داشتن دو شرط ذیل بیکار محسوب می‌شوند.

۱- در ۳۰ روز گذشته برای جستجوی کار، اقدامات مشخصی را نظیر ثبت نام یا پیگیری در مؤسسات کاریابی، پرس و جو از دوستان، تماس با کارفرمایان، مطالعه آگهی‌های استخدامی و ... انجام داده باشند.

۲- آماده به کار باشند، یعنی طی یک دوره ۱۵ روزه شامل ۷ روز گذشته و ۷ روز آینده آمادگی شروع کار را داشته باشند، همچنین افراد ذیل بیکار محسوب شده‌اند.

- در انتظار شروع کار جدید هستند، یعنی برای آنان کاری مهیا شده و قرار است در آینده به آن کار مشغول شوند و نیز آماده به کار (طبق تعریف) هستند.

- در انتظار بازگشت به شغل قبلی و نیز آماده به کار (طبق تعریف) هستند. منظور از « در انتظار بازگشت به شغل قبلی» این است که فرد قبلاً دارای کار بوده و به دلایلی کار خود را از دست

سپهیم هستند و فعالیت آن‌ها «کار» محسوب می‌شود.

- محصولاتی که در هفته مرجع مطابق تعریف، کار کرده‌اند.

- تمام افرادی که در نیروهای مسلح به صورت کادر دائم یا موقت خدمت می‌کنند (نیروهای مسلح پرسنل کادر و سربازان، درجه‌داران، افسران و وظیفه نیروهای نظامی و انتظامی).

برای دقت در کاربرد این تعریف، در سرشماری‌های عمومی نفوس و مسکن سال‌های ۱۳۴۵ و ۱۳۵۵ افرادی که در هفته ۸ ساعت و بیش‌تر کار کرده‌اند، شاغل منظور شده‌اند. ولی در سرشماری‌های عمومی نفوس و مسکن ۱۳۶۵، ۱۳۷۵ آمارگیری جاری جمعیت ۱۳۷۰ و آمارگیری از ویژگی‌های اشتغال و بیکاری خانوار سال‌های ۱۳۷۶ لغایت ۱۳۸۳، کسانی که در هفت روز گذشته (قبل از مراجعه مأمور آمارگیری) حداقل ۲ روز کار کرده‌اند، شاغل به حساب آمده‌اند. همچنین در سرشماری‌های عمومی نفوس و مسکن ۱۳۶۵ و ۱۳۷۵، آمارگیری جاری جمعیت ۱۳۷۰ و آمارگیری از ویژگی‌های اشتغال و بیکاری خانوار سال‌های ۱۳۷۶ لغایت ۱۳۸۳ کسانی که دارای شغلی هستند ولی در هفت روز گذشته به اقتضای فصل و ماهیت فصلی کار خود، کار نکرده‌اند (بیکاران فصلی)، مشروط بر آنکه در جستجوی کار دیگری هم نبوده باشند شاغل محسوب شده‌اند، به استثنای سرشماری‌های ۱۳۴۵ و ۱۳۵۵ که در شمار بیکاران منظور شده‌اند. ضمناً قابل ذکر است که سؤالات مربوط به شاغلان در سرشماری‌های ۱۳۳۵، ۱۳۴۵، ۱۳۵۵، ۱۳۷۵، آمارگیری جاری جمعیت ۱۳۷۰ و

بیکاری خانوار سال‌های ۱۳۷۶ لغایت ۱۳۸۳ و همچنین، طرح آمارگیری از نیروی کار سال ۱۳۸۴، ۱۳۸۵ و ۱۳۹۰ تمامی زنان و مردانی که در هفت روز گذشته، شاغل، بیکار و محصل نبوده و به خانه‌داری مشغول بوده‌اند، خانه‌دار منظور شده‌اند. در آمارگیری جاری جمعیت ۱۳۷۰، تمامی زنان و مردانی که در هفت روز گذشته، شاغل، بیکار، محصل و بازنشسته نبوده و به خانه‌داری مشغول بوده‌اند، خانه‌دار منظور شده‌اند.

**دارای درآمد بدون کار:** کسانی که شاغل، بیکار، محصل و خانه‌دار محسوب نمی‌شوند و درآمدهای مستمری مانند حقوق بازنشستگی، حقوق وظیفه، درآمد املاک و مستغلات، سود سهام و ... دارند، دارای درآمد بدون کار محسوب می‌شوند.

**نرخ مشارکت اقتصادی (نرخ فعالیت):** عبارت است از نسبت جمعیت فعال (شاغل و بیکار) ۱۰ ساله و بیش‌تر به جمعیت در سن کار ۱۰ ساله و بیش‌تر، ضرب در ۱۰۰.

**نرخ بیکاری:** عبارت است از نسبت جمعیت بیکار به جمعیت فعال (شاغل و بیکار)، ضرب در ۱۰۰.

#### گزیده اطلاعات

بر اساس نتایج طرح آمارگیری از نیروی کار در سال ۱۳۹۸، ۴۶/۲ درصد جمعیت ۱۰ ساله و بیش‌تر در استان از نظر اقتصادی فعال بوده‌اند که نرخ بیکاری در میان این گروه جمعیتی برابر ۱۳/۲ درصد و نرخ بیکاری جوانان ۲۴-۱۵ ساله برابر ۳۲/۵ درصد است. در سال مذکور سهم اشتغال در بخش کشاورزی، ۷ درصد، بخش صنعت ۴۳/۷ درصد و بخش خدمات ۴۹/۳ درصد می‌باشد.

می‌دهد و پیوند رسمی شغلی ندارد ولی در انتظار بازگشت به شغل خود بسر می‌برد.

**اشتغال ناقص زمانی:** افراد دارای اشتغال ناقص زمانی شامل تمام شاغلانی است که در هفته مرجع، حاضر در سر کار یا غایب موقت از محل کار بوده، به دلایل اقتصادی نظیر رکود کاری، پیدا نکردن کار با ساعت کار بیش‌تر، قرار داشتن در فصل غیر کاری و ... کمتر از ۴۴ ساعت کار کرده، خواهان و آماده برای انجام کار اضافی در هفته مرجع بوده‌اند.

**بیکار قبلاً شاغل:** کسانی که شاغل به حساب نمی‌آیند ولی قبلاً شاغل بوده و در هفت روز قبل از مراجعه مأمور آمارگیری مطابق تعریف، بیکار بوده‌اند، بیکار قبلاً شاغل محسوب می‌شوند.

**بیکار قبلاً غیر شاغل:** کسانی که شاغل یا بیکار قبلاً شاغل محسوب نمی‌شوند و در هفت روز قبل از مراجعه مأمور آمارگیری مطابق تعریف، بیکار بوده‌اند، در این گروه قرار می‌گیرند.

**محصل:** کسانی که شاغل یا بیکار محسوب نمی‌شوند و در هفت روز قبل از مراجعه مأمور آمارگیری در حال تحصیل بوده‌اند، محصل به حساب می‌آیند.

**خانه‌دار:** در سرشماری‌های ۱۳۳۵، ۱۳۴۵ و ۱۳۵۵، تمامی زنانی که در هفت روز گذشته قبل از مراجعه مأمور آمارگیری شاغل یا بیکار نبوده و به خانه‌داری (در منزل خود) مشغول بوده‌اند، خانه‌دار منظور شده‌اند. در سرشماری عمومی نفوس و مسکن ۱۳۶۵ و ۱۳۷۵، طرح آمارگیری از ویژگی‌های اشتغال و

بر اساس آمار ارائه شده از اداره کل تعاون، کار و رفاه اجتماعی استان، در سال ۱۳۹۸ تعداد ۱۷۵۵۰ فرصت شغلی ایجاد شده و ۸۹۶۷ نفر متقاضی کار بوده که در مراکز اشتغال‌یابی ثبت نام نموده‌اند. از کل متقاضیان کار در سال ۱۳۹۸، تعداد ۲۳۹۶ نفر از طریق مراکز کاریابی مشغول به فعالیت شده‌اند. بیش‌ترین متقاضیان ثبت نام شده در مراکز کاریابی مربوط به گروه سنی ۲۵-۳۴ ساله با ۵۰۵۹ نفر و کم‌ترین تعداد مربوط به گروه سنی ۵۵ ساله و بیش‌تر با ۳۵ نفر می‌باشد.

## ۴-۱- توزیع نسبی جمعیت ۱۰ ساله و بیش تر بر حسب وضع فعالیت و جنس در نقاط شهری و روستایی (درصد)

شرح	جمعیت ۱۰ ساله و بیش تر	جمعیت فعال از نظر اقتصادی						جمعیت غیر فعال از نظر اقتصادی		
		جمع	شاغل	بیکار	جمع	محصل	خانه دار	دارای درآمد بدون کار	سایر	
<b>کل استان</b>										
<b>مرد و زن</b>										
..... ۱۳۸۰	۱۰۰	۳۷/۱	۳۱/۱	۶/۱	۶۲/۹	۳۰/۱	۲۴/۹	۶/۵	۱/۴	
..... ۱۳۸۵	۱۰۰	۳۵/۶	۳۳/۴	۲/۳	۶۴/۴	۲۲/۲	۲۸	۱۰/۵	۳/۷	
..... ۱۳۹۰	۱۰۰	۳۶/۶	۳۴/۲	۲/۴	۶۳/۴	۲۰/۶	۳۰/۴	۸/۷	۳/۶	
..... ۱۳۹۴	۱۰۰	۴۱/۱	۳۶/۵	۴/۶	۵۸/۹	۱۸/۱	۳۰/۶	۸/۴	۱/۸	
..... ۱۳۹۵	۱۰۰	۴۰/۸	۳۵/۶	۵/۲	۵۹/۲	۱۸/۸	۳۰/۱	۹/۰	۱/۲	
..... ۱۳۹۶	۱۰۰	۴۲/۲	۳۶/۸	۵/۴	۵۷/۸	۱۹/۸	۲۷/۸	۸/۹	۱/۳	
..... ۱۳۹۷	۱۰۰	۴۲/۰	۳۶/۲	۵/۸	۵۸/۰	۱۸/۳	۲۸/۱	۱۰/۲	۱/۴	
..... ۱۳۹۸ <sup>(۱)</sup>	۱۰۰	۴۶/۲	۴۰/۱	۶/۱	۵۳/۸	۱۱/۳	۲۹/۴	۱۱/۸	۱/۴	
<b>مرد</b>										
..... ۱۳۸۰	۱۰۰	۶۰/۱	۵۱/۵	۸/۶	۳۹/۹	۲۹/۷	۰/۲	۸/۳	۱/۸	
..... ۱۳۸۵	۱۰۰	۶۶/۹	۶۲/۹	۳/۹	۳۳/۱	۲۱/۸	۰/۴	۷/۹	۳/۱	
..... ۱۳۹۰	۱۰۰	۵۸/۳	۵۵/۶	۲/۶	۴۱/۷	۲۳/۳	۰/۳	۱۳/۵	۴/۶	
..... ۱۳۹۴	۱۰۰	۶۴/۶	۵۹/۳	۵/۴	۳۵/۴	۱۸	۰/۳	۱۴/۶	۲/۵	
..... ۱۳۹۵	۱۰۰	۶۳/۵	۵۷/۷	۵/۷	۳۶/۵	۱۹/۲	۰/۲	۱۵/۶	۱/۵	
..... ۱۳۹۶	۱۰۰	۶۳/۱	۵۷/۷	۵/۴	۳۶/۹	۲۰/۴	۰/۱	۱۴/۴	۲/۰	
..... ۱۳۹۷	۱۰۰	۶۳/۳	۵۷/۵	۵/۸	۳۶/۷	۱۹/۲	۰/۲	۱۵/۷	۱/۷	
..... ۱۳۹۸ <sup>(۱)</sup>	۱۰۰	۶۹/۱	۶۳/۶	۵/۵	۳۰/۹	۱۱/۵	۰/۱	۱۷/۶	۱/۷	
<b>زن</b>										
..... ۱۳۸۰	۱۰۰	۱۲/۲	۸/۹	۳/۳	۸۷/۸	۳۰/۴	۵۱/۸	۴/۷	۰/۹	
..... ۱۳۸۵	۱۰۰	۲۰/۵	۱۷/۹	۲/۶	۷۹/۵	۲۲/۶	۵۲/۴	۲/۵	۲/۰	
..... ۱۳۹۰	۱۰۰	۱۱/۲	۹/۶	۱/۶	۸۸/۸	۲۱/۱	۵۷/۶	۷/۳	۲/۸	
..... ۱۳۹۴	۱۰۰	۱۶/۲	۱۲/۳	۳/۸	۸۳/۸	۱۸/۳	۶۲/۷	۱/۹	۱/۰	
..... ۱۳۹۵	۱۰۰	۱۷/۲	۱۲/۶	۴/۷	۸۲/۸	۱۸/۴	۶۱/۴	۲/۱	۰/۹	
..... ۱۳۹۶	۱۰۰	۲۰/۱	۱۴/۶	۵/۵	۷۹/۹	۱۹/۱	۵۷/۱	۳/۱	۰/۵	
..... ۱۳۹۷	۱۰۰	۱۹/۳	۱۳/۴	۵/۹	۸۰/۷	۱۷/۴	۵۷/۹	۴/۳	۱/۱	
..... ۱۳۹۸ <sup>(۱)</sup>	۱۰۰	۲۲/۰	۱۵/۲	۶/۸	۷۸/۰	۱۱/۱	۶۰/۲	۵/۶	۱/۱	

۴-۱- توزیع نسبی جمعیت ۱۰ ساله و بیش تر بر حسب وضع فعالیت و جنس در نقاط شهری و روستایی (دنباله)

شرح	جمعیت ۱۰ ساله و بیش تر	جمعیت فعال از نظر اقتصادی						جمعیت غیر فعال از نظر اقتصادی		
		جمع	شاغل	بیکار	جمع	محصل	خانه دار	دارای درآمد بدون کار	سایر	
<b>نقاط شهری</b>										
<b>مرد و زن</b>										
..... ۱۳۸۰	۱۰۰	۳۵/۹	۳۰/۷	۵/۲	۶۴/۱	۳۱/۵	۲۴/۹	۶/۲	۱/۵	..... ۱۳۸۰
..... ۱۳۸۵	۱۰۰	۴۲/۵	۳۹/۱	۳/۵	۵۷/۵	۲۳/۳	۲۶/۰	۵/۷	۲/۵	..... ۱۳۸۵
..... ۱۳۹۰	۱۰۰	۳۵	۳۲/۸	۲/۲	۶۵	۲۲/۸	۲۸/۰	۱۰/۶	۳/۶	..... ۱۳۹۰
..... ۱۳۹۴	۱۰۰	۴۰/۲	۳۵/۳	۴/۹	۵۹/۸	۱۸/۴	۳۰/۹	۸/۸	۱/۷	..... ۱۳۹۴
..... ۱۳۹۵	۱۰۰	۴۰/۶	۳۵/۲	۵/۴	۵۹/۴	۱۹	۳۰/۲	۹/۲	۱/۱	..... ۱۳۹۵
..... ۱۳۹۶	۱۰۰	۴۲	۳۶/۴	۵/۶	۵۸	۲۰/۱	۲۷/۹	۸/۸	۱/۲	..... ۱۳۹۶
..... ۱۳۹۷	۱۰۰	۴۱/۸	۳۵/۸	۶/۰	۵۸/۲	۱۸/۶	۲۷/۹	۱۰/۴	۱/۲	..... ۱۳۹۷
..... ۱۳۹۸ <sup>(۱)</sup>	۱۰۰	۴۶	۳۹/۶	۶/۴	۵۴/۰	۱۱/۸	۲۸/۸	۱۲/۰	۱/۴	..... ۱۳۹۸ <sup>(۱)</sup>
<b>مرد</b>										
..... ۱۳۸۰	۱۰۰	۵۸/۸	۵۱/۷	۷/۱	۴۱/۲	۳۰/۹	۰/۲	۸/۱	۱/۹	..... ۱۳۸۰
..... ۱۳۸۵	۱۰۰	۶۵/۵	۶۱/۵	۴	۳۴/۵	۲۲/۷	۰/۳	۸/۵	۳/۰	..... ۱۳۸۵
..... ۱۳۹۰	۱۰۰	۵۷/۳	۵۴/۶	۲/۷	۴۲/۷	۲۳/۷	۰/۳	۱۴/۱	۴/۶	..... ۱۳۹۰
..... ۱۳۹۴	۱۰۰	۶۳/۷	۵۸	۵/۷	۳۶/۳	۱۸/۱	۰/۳	۱۵/۵	۲/۵	..... ۱۳۹۴
..... ۱۳۹۵	۱۰۰	۶۲/۹	۵۷/۱	۵/۸	۳۷/۱	۱۹/۲	۰/۱	۱۶/۳	۱/۴	..... ۱۳۹۵
..... ۱۳۹۶	۱۰۰	۶۲/۶	۵۷	۵/۶	۳۷/۴	۲۰/۶	۰/۱	۱۴/۸	۱/۹	..... ۱۳۹۶
..... ۱۳۹۷	۱۰۰	۶۲/۶	۵۶/۸	۵/۹	۳۷/۴	۱۹/۵	۰/۲	۱۶/۱	۱/۶	..... ۱۳۹۷
..... ۱۳۹۸ <sup>(۱)</sup>	۱۰۰	۶۸/۴	۶۲/۸	۵/۶	۳۱/۶	۱۱/۹	۰/۱	۱۸/۰	۱/۶	..... ۱۳۹۸ <sup>(۱)</sup>
<b>زن</b>										
..... ۱۳۸۰	۱۰۰	۱۰/۶	۷/۶	۳/۰	۸۹/۴	۳۱/۹	۵۲/۴	۴/۲	۰/۹	..... ۱۳۸۰
..... ۱۳۸۵	۱۰۰	۱۷/۰	۱۴/۱	۲/۹	۸۳/۰	۲۳/۹	۵۴/۵	۲/۵	۲/۰	..... ۱۳۸۵
..... ۱۳۹۰	۱۰۰	۱۱/۰	۹/۲	۱/۸	۸۹/۰	۲۱/۷	۵۸/۰	۶/۸	۲/۴	..... ۱۳۹۰
..... ۱۳۹۴	۱۰۰	۱۵/۳	۱۱/۳	۴/۰	۸۴/۷	۱۸/۸	۶۳/۳	۱/۷	۰/۸	..... ۱۳۹۴
..... ۱۳۹۵	۱۰۰	۱۷/۴	۱۲/۴	۵/۰	۸۲/۶	۱۸/۷	۶۱/۶	۱/۷	۰/۷	..... ۱۳۹۵
..... ۱۳۹۶	۱۰۰	۲۰/۳	۱۴/۶	۵/۷	۷۹/۷	۱۹/۶	۵۷/۳	۲/۵	۰/۴	..... ۱۳۹۶
..... ۱۳۹۷	۱۰۰	۱۹/۴	۱۳/۳	۶/۱	۸۰/۶	۱۷/۷	۵۷/۸	۴/۳	۰/۹	..... ۱۳۹۷
..... ۱۳۹۸ <sup>(۱)</sup>	۱۰۰	۲۲/۵	۱۵/۲	۷/۳	۷۷/۵	۱۱/۷	۵۹/۱	۵/۷	۱/۱	..... ۱۳۹۸ <sup>(۱)</sup>



۴-۱- توزیع نسبی جمعیت ۱۰ ساله و بیش تر بر حسب وضع فعالیت و جنس در نقاط شهری و روستایی (دنباله)

شرح	جمعیت ۱۰ ساله و بیش تر	جمعیت فعال از نظر اقتصادی			جمعیت غیر فعال از نظر اقتصادی			سایر
		جمع	شاغل	بیکار	جمع	محصل	خانه دار	
<b>نقاط روستایی</b>								
<b>مرد و زن</b>								
..... ۱۳۸۰	۱۰۰	۴۰/۸	۳۲/۱	۸/۶	۵۹/۲	۲۵/۸	۲۴/۹	۷/۵
..... ۱۳۸۵	۱۰۰	۵۲/۸	۵۰/۲	۲/۷	۴۷/۲	۱۷/۷	۲۳/۰	۳/۹
..... ۱۳۹۰	۱۰۰	۳۸/۴	۳۶/۸	۱/۶	۶۱/۶	۱۹/۴	۲۷/۶	۱۰/۱
..... ۱۳۹۴	۱۰۰	۴۶/۵	۴۳/۶	۳/۰	۵۳/۵	۱۶/۴	۲۸/۸	۶/۰
..... ۱۳۹۵	۱۰۰	۴۲/۲	۳۸/۱	۴/۱	۵۷/۸	۱۷/۶	۲۹/۹	۸/۰
..... ۱۳۹۶	۱۰۰	۴۳/۳	۳۹/۳	۴/۰	۵۶/۷	۱۷/۶	۲۷/۵	۹/۶
..... ۱۳۹۷	۱۰۰	۴۳/۳	۳۸/۵	۴/۹	۵۶/۷	۱۶/۴	۲۹/۴	۸/۵
..... ۱۳۹۸ <sup>(۱)</sup>	۱۰۰	۴۷/۲	۴۳/۱	۴/۱	۵۲/۸	۷/۴	۳۳/۷	۱۰/۰
<b>مرد</b>								
..... ۱۳۸۰	۱۰۰	۶۳/۹	۵۱/۱	۱۲/۹	۳۶	۲۵/۷	۰/۱	۹/۱
..... ۱۳۸۵	۱۰۰	۷۲/۸	۶۹	۳/۹	۲۷/۲	۱۷/۹	۰/۷	۵/۳
..... ۱۳۹۰	۱۰۰	۶۳/۸	۶۱/۳	۲/۴	۳۶/۲	۲۰/۸	۰/۴	۱۰/۶
..... ۱۳۹۴	۱۰۰	۷۰/۱	۶۶/۸	۳/۴	۲۹/۹	۱۷/۸	۰/۱	۹/۲
..... ۱۳۹۵	۱۰۰	۶۷/۳	۶۱/۸	۵/۵	۳۲/۷	۱۹/۰	۰/۴	۱۱/۰
..... ۱۳۹۶	۱۰۰	۶۶/۷	۶۲/۱	۴/۶	۳۳/۳	۱۹/۰	۰/۲	۱۱/۸
..... ۱۳۹۷	۱۰۰	۶۷/۵	۶۲/۲	۵/۳	۳۲/۵	۱۷/۲	۰/۲	۱۲/۶
..... ۱۳۹۸ <sup>(۱)</sup>	۱۰۰	۷۴/۴	۶۹/۶	۴/۹	۲۵/۶	۸	۰/۳	۱۵/۱
<b>زن</b>								
..... ۱۳۸۰	۱۰۰	۱۷/۰	۱۲/۷	۴/۳	۸۲/۹	۲۵/۹	۵۰/۲	۵/۹
..... ۱۳۸۵	۱۰۰	۳۳/۳	۳۱/۹	۱/۴	۶۶/۷	۱۷/۵	۴۴/۶	۲/۵
..... ۱۳۹۰	۱۰۰	۱۲/۵	۱۱/۷	۰/۸	۸۷/۵	۱۸/۰	۵۵/۳	۹/۶
..... ۱۳۹۴	۱۰۰	۲۱/۴	۱۸/۸	۲/۵	۷۸/۶	۱۵/۰	۵۹/۴	۲/۶
..... ۱۳۹۵	۱۰۰	۱۶/۴	۱۳/۷	۲/۷	۸۳/۶	۱۶/۲	۶۰/۱	۴/۹
..... ۱۳۹۶	۱۰۰	۱۸/۵	۱۵/۲	۳/۳	۸۱/۵	۱۶/۱	۵۶/۴	۷/۳
..... ۱۳۹۷	۱۰۰	۱۸/۸	۱۴/۴	۴/۴	۸۱/۲	۱۵/۶	۵۹/۰	۴/۴
..... ۱۳۹۸ <sup>(۱)</sup>	۱۰۰	۱۸/۷	۱۵/۳	۳/۴	۸۱/۳	۶/۸	۶۸/۵	۴/۷

(۱) ارقام سال ۱۳۹۸ براساس جمعیت ۱۵ ساله و بیشتر می باشد.

مأخذ- مرکز آمار ایران. (ر.م).

- مرکز آمار ایران. دفتر جمعیت، نیروی کار و سرشماری.

۲-۴- شاخص‌های عمده نیروی کار در جمعیت ۱۰ ساله و بیش تر بر حسب جنس در نقاط شهری و روستایی (درصد)

شرح	نرخ مشارکت اقتصادی	نرخ بیکاری	نرخ بیکاری ۱۵-۲۴ ساله	نرخ بیکاری ۱۵-۲۹ ساله <sup>(۱)</sup>	سهم اشتغال ناقص	سهم اشتغال در بخش‌های عمده‌ی فعالیت اقتصادی		
						کشاورزی	صنعت	خدمات
<b>کل استان</b>								
<b>مرد و زن</b>								
..... ۱۳۸۰	...	۱۶/۲	...	...	...	...	...	...
..... ۱۳۸۵	۴۴/۶	۷/۴	۱۳/۶	...	۴/۱	۱۴/۱	۴۴/۰	۴۱/۸
..... ۱۳۹۰	۳۵/۶	۶/۰	۱۱/۲	...	۳/۶	۱۰/۹	۴۳/۲	۴۵/۸
..... ۱۳۹۴	۴۱/۱	۱۱/۲	۲۲/۴	۲۱/۹	۷/۰	۹/۷	۴۶/۵	۴۳/۸
..... ۱۳۹۵	۴۰/۸	۱۲/۸	۲۵/۲	۲۴/۹	۵/۱	۸/۳	۴۵/۴	۴۶/۳
..... ۱۳۹۶	۴۲/۲	۱۲/۸	۳۰/۷	۲۶/۴	۱۰/۴	۸/۴	۴۶/۶	۴۴/۹
..... ۱۳۹۷	۴۲/۰	۱۳/۹	۳۵/۲	۲۸/۷	۷/۴	۷/۸	۴۴/۰	۴۸/۲
..... <sup>(۱)</sup> ۱۳۹۸	۴۶/۲	۱۳/۲	۳۲/۵	۲۲/۰	۵/۲	۷/۰	۴۳/۷	۴۹/۳
<b>مرد</b>								
..... ۱۳۸۰	...	۱۴/۲	...	...	...	...	...	...
..... ۱۳۸۵	۶۶/۹	۵/۹	۱۰/۱	...	۴/۳	۱۳/۹	۴۱/۵	۴۴/۶
..... ۱۳۹۰	۵۸/۳	۴/۵	۸/۷	...	۳/۹	۱۱/۲	۴۴/۸	۴۴/۰
..... ۱۳۹۴	۶۴/۶	۸/۳	۱۶/۹	۱۵/۲	۷/۶	۹/۸	۴۷/۳	۴۲/۹
..... ۱۳۹۵	۶۳/۵	۹/۰	۱۸/۷	۱۶/۵	۵/۳	۹/۳	۴۶/۶	۴۴/۰
..... ۱۳۹۶	۶۳/۱	۸/۶	۲۳/۷	۱۷/۳	۱۱/۱	۹/۶	۴۷/۸	۴۲/۶
..... ۱۳۹۷	۶۳/۳	۹/۲	۲۸/۴	۲۰/۶	۷/۹	۸/۷	۴۵/۷	۴۵/۶
..... <sup>(۱)</sup> ۱۳۹۸	۶۹/۱	۷/۹	۲۳/۴	۱۳/۲	۵/۴	۸/۱	۴۵/۱	۴۶/۸
<b>زن</b>								
..... ۱۳۸۰	...	۲۷/۱	...	...	...	...	...	...
..... ۱۳۸۵	۲۰/۵	۱۲/۶	۲۳/۹	...	۳/۴	۱۵/۱	۵۳/۸	۳۱/۲
..... ۱۳۹۰	۱۱/۲	۱۴/۴	۳۰/۲	...	۲/۰	۹/۳	۳۳/۳	۵۷/۴
..... ۱۳۹۴	۱۶/۲	۲۳/۶	۴۹/۰	۴۸/۶	۴/۲	۹/۲	۴۲/۴	۴۸/۴
..... ۱۳۹۵	۱۷/۲	۲۷/۰	۵۰/۶	۵۱/۱	۳/۸	۳/۱	۳۹/۷	۵۷/۲
..... ۱۳۹۶	۲۰/۱	۲۷/۰	۵۴/۶	۵۱/۷	۷/۳	۳/۶	۴۱/۸	۵۴/۶
..... ۱۳۹۷	۱۹/۳	۳۰/۴	۵۸/۲	۵۲/۵	۵/۳	۳/۵	۳۶/۳	۶۰/۲
..... <sup>(۱)</sup> ۱۳۹۸	۲۲/۰	۳۰/۸	۵۹/۴	۴۶/۲	۴/۱	۲/۲	۳۷/۴	۶۰/۴

۲-۴- شاخص‌های عمده نیروی کار در جمعیت ۱۰ ساله و بیش‌تر بر حسب جنس در نقاط شهری و روستایی (دنباله)

شرح	نرخ مشارکت اقتصادی	نرخ بیکاری	نرخ بیکاری ۱۵-۲۴ ساله	نرخ بیکاری ۱۵-۲۹ ساله <sup>(۳)</sup>	سهم اشتغال ناقص	سهم اشتغال در بخش‌های عمده‌ی فعالیت اقتصادی		
						کشاورزی	صنعت	خدمات
<b>نقاط شهری</b>								
<b>مرد و زن</b>								
..... ۱۳۸۰	...	...	...	...	...	...	...	...
..... ۱۳۸۵	۴۲/۳	۸/۱	۱۵/۴	...	۳/۷	۶/۸	۴۴/۳	۴۸/۹
..... ۱۳۹۰	۳۵/۰	۶/۴	۱۱/۲	۱۴/۱	۳/۲	۵/۴	۴۴/۶	۴۹/۹
..... ۱۳۹۴	۴۰/۲	۱۲/۱	۲۳/۴	۲۲/۸	۶/۱	۵/۳	۴۷/۳	۴۷/۳
..... ۱۳۹۵	۴۰/۶	۱۳/۳	۲۴/۹	۲۵/۰	۴/۲	۴/۶	۴۵/۷	۴۹/۷
..... ۱۳۹۶	۴۲	۱۳/۴	۳۱/۱	۲۶/۶	۱۰/۷	۴/۷	۴۷/۲	۴۸/۱
..... ۱۳۹۷	۴۱/۸	۱۴/۳	۳۵/۱	۲۸/۶	۷/۰	۴/۴	۴۴/۴	۵۱/۲
..... <sup>(۱)</sup> ۱۳۹۸	۴۶/۰	۱۳/۹	۳۴/۳	۲۲/۹	۴/۶	۴/۰	۴۴/۰	۵۲/۰
<b>مرد</b>								
..... ۱۳۸۰	...	...	...	...	...	...	...	...
..... ۱۳۸۵	۶۵/۳	۶/۰	...	...	۳/۶	۷/۱	۴۳/۲	۴۹/۷
..... ۱۳۹۰	۵۷/۳	۴/۷	۸/۴	۹/۲	۳/۴	۶/۱	۴۶/۶	۴۷/۳
..... ۱۳۹۴	۶۳/۷	۸/۹	۱۷/۸	۱۵/۷	۶/۶	۵/۷	۴۸/۵	۴۵/۸
..... ۱۳۹۵	۶۲/۹	۹/۲	۱۷/۹	۱۵/۸	۴/۵	۵/۴	۴۷/۶	۴۶/۹
..... ۱۳۹۶	۶۲/۶	۸/۸	۲۳/۹	۱۷/۱	۱۱/۴	۵/۷	۴۹/۰	۴۵/۳
..... ۱۳۹۷	۶۲/۶	۹/۴	۲۸/۰	۲۰/۳	۷/۷	۵/۱	۴۶/۶	۴۸/۴
..... <sup>(۱)</sup> ۱۳۹۸	۶۸/۴	۸/۱	۲۴/۳	۱۳/۶	۴/۹	۴/۷	۴۵/۹	۴۹/۳
<b>زن</b>								
..... ۱۳۸۰	...	...	...	...	...	...	...	...
..... ۱۳۸۵	۱۷/۰	۱۶/۹	...	...	۴/۳	۵/۳	۴۹/۷	۴۵/۰
..... ۱۳۹۰	۱۱/۰	۱۶/۲	۳۲/۳	۳۵/۸	۱/۸	۱/۲	۳۱/۸	۶۷/۰
..... ۱۳۹۴	۱۵/۳	۲۶/۳	۵۱/۶	۵۱/۴	۳/۴	۳/۱	۴۱/۳	۵۵/۶
..... ۱۳۹۵	۱۷/۴	۲۸/۶	۵۲/۲	۵۳/۱	۳/۰	۰/۷	۳۶/۳	۶۳/۰
..... ۱۳۹۶	۲۰/۳	۲۸/۳	۵۵/۶	۵۳/۰	۷/۹	۰/۶	۳۹/۸	۵۹/۶
..... ۱۳۹۷	۱۹/۴	۳۱/۵	۵۸/۰	۵۲/۵	۳/۹	۱/۳	۳۴/۲	۶۴/۵
..... <sup>(۱)</sup> ۱۳۹۸	۲۲/۵	۳۲/۳	۶۱/۳	۴۷/۶	۳/۲	۰/۷	۳۵/۸	۶۳/۵

۲-۴- شاخص‌های عمده نیروی کار در جمعیت ۱۰ ساله و بیش تر بر حسب جنس در نقاط شهری و روستایی (دنباله)

شرح	نرخ مشارکت اقتصادی	نرخ بیکاری	نرخ بیکاری ۱۵-۲۴ ساله	نرخ بیکاری ۲۹-۱۵ ساله <sup>(۲)</sup>	سهم اشتغال در بخش‌های عمده اقتصادی			سهم اشتغال ناقص
					کشاورزی	صنعت	خدمات	
<b>نقاط روستایی</b>								
<b>مرد و زن</b>								
..... ۱۳۸۰	...	...	...	...	...	...	...	...
..... ۱۳۸۵	۵۲/۸	۴/۹	۱۱/۶	...	۱۹/۶	۴۲/۲	۳۸/۲	۵/۲
..... ۱۳۹۰	۳۸/۴	۴/۲	۱۱/۴	۹/۷	۲۶/۲	۳۶/۶	۳۷/۲	۵/۵
..... ۱۳۹۴	۴۶/۵	۶/۴	۱۷/۶	۱۵/۹	۲۶/۵	۴۲/۴	۳۱/۱	۱۱/۵
..... ۱۳۹۵	۴۲/۲	۹/۷	۲۷/۰	۲۴/۰	۲۶/۵	۴۴/۰	۲۹/۵	۱۰/۰
..... ۱۳۹۶	۴۳/۳	۹/۱	۲۷/۶	۲۴/۴	۲۴/۹	۴۳/۱	۳۲/۰	۸/۰
..... ۱۳۹۷	۴۳/۳	۱۱/۲	۳۶/۱	۲۹/۵	۲۹/۶	۴۲/۰	۲۸/۳	۹/۸
..... <sup>(۱)</sup> ۱۳۹۸	۴۷/۲	۸/۸	۲۰/۲	۱۵/۰	۳۲/۰	۴۱/۴	۲۶/۶	۸/۸
<b>مرد</b>								
..... ۱۳۸۰	...	...	...	...	...	...	...	...
..... ۱۳۸۵	۷۲/۷	۵/۲	...	...	۲۴/۸	۳۳/۹	۴۱/۳	۶/۷
..... ۱۳۹۰	۶۳/۸	۳/۸	۱۰/۰	۸/۱	۲۷/۶	۳۶/۱	۳۶/۳	۶/۰
..... ۱۳۹۴	۷۰/۱	۴/۸	۱۲/۴	۱۲/۳	۲۷/۶	۴۱/۳	۳۱/۱	۱۲/۶
..... ۱۳۹۵	۶۷/۳	۸/۱	۲۳/۵	۲۱/۳	۲۶/۸	۴۰/۹	۳۲/۳	۱۰/۴
..... ۱۳۹۶	۶۶/۷	۶/۹	۲۱/۷	۱۹/۶	۲۵/۷	۴۰/۳	۳۴/۰	۹/۱
..... ۱۳۹۷	۶۷/۵	۷/۸	۳۰/۶	۲۲/۸	۲۸/۴	۴۰/۵	۳۱/۱	۹/۱
..... <sup>(۱)</sup> ۱۳۹۸	۷۴/۴	۶/۵	۱۷/۹	۱۰/۴	۳۰/۷	۳۹/۹	۲۹/۴	۸/۵
<b>زن</b>								
..... ۱۳۸۰	...	...	...	...	...	...	...	...
..... ۱۳۸۵	۳۳/۲	۴/۲	...	...	۸/۵	۵۹/۹	۳۱/۶	۲/۰
..... ۱۳۹۰	۱۲/۵	۶/۲	۲۱/۲	۱۹/۳	۱۸/۵	۳۹/۴	۴۲/۱	۲/۷
..... ۱۳۹۴	۲۱/۴	۱۱/۹	۳۸/۶	۳۰/۸	۲۲/۳	۴۶/۶	۳۱/۱	۷/۲
..... ۱۳۹۵	۱۶/۴	۱۶/۴	۴۰/۷	۳۴/۵	۲۵/۰	۵۸/۵	۱۶/۵	۸/۱
..... ۱۳۹۶	۱۸/۵	۱۷/۵	۴۷/۱	۳۹/۸	۲۱/۶	۵۵/۰	۲۳/۴	۳/۲
..... ۱۳۹۷	۱۸/۸	۲۳/۵	۵۹/۸	۵۲/۰	۳۵/۲	۴۸/۵	۱۶/۴	۱۲/۲
..... <sup>(۱)</sup> ۱۳۹۸	۱۸/۷	۱۸/۰	۳۴/۹	۳۲/۵	۳۸/۳	۴۸/۷	۱۳/۰	۱۰/۲

(۱) ارقام سال ۱۳۹۸ براساس جمعیت ۱۵ ساله و بیشتر می‌باشد.

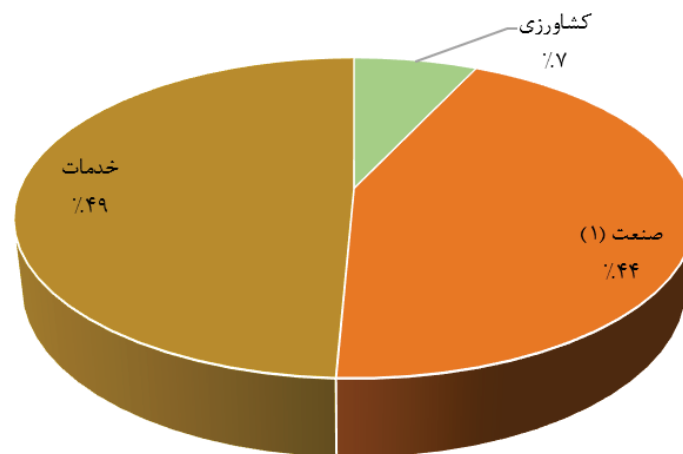
(۲) از سال ۱۳۹۸ براساس بند ۴ مصوبه شماره ۹۸/ص/۱۰۰/۲۴۹ مورخ ۹۸/۰۲/۱۷ شورای عالی جوانان، دامنه سن

جوانی از ۱۵-۲۹ ساله به ۱۸-۳۵ ساله تغییر یافته است.

مأخذ- مرکز آمار ایران. (ر.م).

- مرکز آمار ایران. دفتر جمعیت، نیروی کار و سرشماری.

۱-۴- توزیع نسبی شاغلان ۱۵ ساله و بیش تر استان یزد بر حسب گروه‌های عمده فعالیت: ۱۳۹۸



(۱) شامل استخراج معدن، تولید صنعتی- ساخت، تأمین برق، گاز، بخار و تهویه هوا، آب رسانی، مدیریت پسماند، فاضلاب و فعالیت‌های تصفیه و ساختمان  
 مبنا: جدول ۲-۴

۳-۴- توزیع نسبی جمعیت شاغل و بیکار (جویای کار) ۱۰ ساله و بیش تر بر حسب وضع سواد و سطح تحصیلات (درصد)

۱۳۹۴		۱۳۹۰		۱۳۸۵		۱۳۸۰		وضع سواد و سطح تحصیلات
بیکار	شاغل	بیکار	شاغل	بیکار	شاغل	بیکار	شاغل	
۱۰۰/۰	۱۰۰/۰	۱۰۰/۰	۱۰۰/۰	۱۰۰/۰	۱۰۰/۰	۱۰۰/۰	۱۰۰/۰	جمع <sup>(۱)</sup> .....
۹۸/۸	۹۵	۹۹/۷	۹۴	۹۸/۹	۹۱/۲	۹۵/۷	۸۷/۴	باسواد.....
۹/۹	۲۱/۵	۱۵	۲۵/۵	۱۷/۳	۳۱/۲	۱۷/۹	۳۲/۶	ابتدایی و سوادآموزی.....
۱۵/۴	۲۲/۳	۱۲/۸	۲۰/۱	۱۸/۷	۲۲	۱۸/۹	۱۸/۵	راهنمایی و متوسطه اول.....
۱/۴	۱/۹	۱/۷	۲/۷	۰/۶	۰/۶	۱۷/۴	۷/۵	متوسطه و متوسطه دوم.....
۲۶/۷	۲۳/۴	۲۹/۴	۲۲/۸	۳۶/۱	۲۱/۸	۳۱/۱	۱۵/۵	دیپلم و پیش دانشگاهی.....
۴۵/۳	۲۵/۹	۴۰/۹	۲۲/۹	۲۶/۲	۱۵/۴	۱۰	۱۲/۵	عالی.....
.	.	.	.	.	.	.	.	نامشخص و اظهار نشده.....
۱/۲	۵	۰/۳	۶	۰/۱	۸/۸	۴/۳	۱۲/۶	بی سواد.....

۱۳۹۸		۱۳۹۷		۱۳۹۶		۱۳۹۵		وضع سواد و سطح تحصیلات
بیکار	شاغل	بیکار	شاغل	بیکار	شاغل	بیکار	شاغل	
۱۰۰/۰	۱۰۰/۰	۱۰۰/۰	۱۰۰/۰	۱۰۰/۰	۱۰۰/۰	۱۰۰/۰	۱۰۰/۰	جمع <sup>(۱)</sup> .....
۹۸/۴	۹۶/۸	۹۶/۹	۹۶/۷	۹۸/۵	۹۴/۹	۹۹/۴	۹۵	باسواد.....
۴/۹	۱۶/۹	۸/۱	۱۸/۵	۶/۹	۲۰/۸	۹/۱	۱۹/۹	ابتدایی و سوادآموزی.....
۱۵/۱	۱۹/۹	۱۳/۹	۱۹/۶	۱۴/۹	۲۱/۴	۱۶/۳	۲۰/۱	راهنمایی و متوسطه اول.....
۰/۹	۰/۳	۰/۶	۰/۶	۰/۹	۱	۲/۴	۲	متوسطه و متوسطه دوم.....
۲۰/۲	۲۷/۱	۲۱/۴	۲۴/۵	۲۷/۵	۲۳/۱	۲۶/۸	۲۳/۹	دیپلم و پیش دانشگاهی.....
۵۷/۳	۳۲/۶	۵۲/۹	۳۳/۴	۴۸/۳	۲۸/۵	۴۴/۷	۲۹/۳	عالی.....
.	.	.	.	.	.	.	.	نامشخص و اظهار نشده.....
۱/۶	۳/۲	۳/۱	۳/۳	۱/۵	۵/۱	۰/۶	۵	بی سواد.....

(۱) مقاطع تحصیلی حوزه‌های علمیه و علوم دینی و غیررسمی در سرجمع منظور شده است.  
 مأخذ- مرکز آمار ایران. (ر.م).

- مرکز آمار ایران. دفتر جمعیت، نیروی کار و سرشماری.

۴-۴- کارکنان دولت بر حسب جنس و وضعیت استخدامی<sup>(۱)</sup>: ۱۳۹۸

غیر رسمی		رسمی		جمع		دستگاه اجرایی
زن	مرد	زن	مرد	زن	مرد	
...	...	...	...	۱۹۱۶۷	۳۰۶۹۰	جمع <sup>(۲)</sup> .....
۷	۹۶	۰	۸	۷	۱۰۴	اداره کل ارتباطات زیرساخت.....
۱	۹	۰	۴	۱	۱۳	اداره کل ارتباطات و فناوری اطلاعات.....
۳	۱۶	۱۴	۱۴	۱۷	۳۰	اداره کل استاندارد.....
۴	۲۷	۱۶	۴۸	۲۰	۷۵	اداره کل امور اقتصاد و دارایی.....
۴۰	۸۷	۹۰	۲۶۹	۱۳۰	۳۵۶	اداره کل امور مالیاتی.....
۲۳	۲۲	۱۹	۲۰	۴۲	۴۲	اداره کل انتقال خون.....
۸	۴۲	۶	۳۰	۱۴	۷۲	اداره کل اوقاف و امور خیریه.....
۱۴۳	۱۳۰	۱۸	۱۰۴	۱۶۱	۲۳۴	اداره کل آموزش فنی و حرفه‌ای.....
...	...	...	...	۹۰۱۳	۶۸۵۴	اداره کل آموزش و پرورش.....
...	...	...	...	۲	۴۳	اداره کل بازرسی.....
...	...	...	...	۴۲	۱۳۲	اداره کل بنیاد شهید و امور ایثارگران.....
۱۴۳	۱۱۱	۷۱	۱۰۰	۲۱۴	۲۱۱	اداره کل بهزیستی.....
۴	۱۷	۱۸	۴۸	۲۲	۶۵	اداره کل بیمه سلامت.....
۱۵	۲۳	۱۱	۱۸	۲۶	۴۱	اداره کل پزشکی قانونی.....
۳۰	۱۳۶	۴	۶۶	۳۴	۲۰۲	اداره کل پست.....
۶	۱۶	۱۲۷	۳۵۷	۱۳۳	۳۷۳	اداره کل تأمین اجتماعی.....
...	...	...	...	۴	۸۵	اداره کل تبلیغات اسلامی.....
...	...	...	...	۵۲	۱۱۴	اداره کل تعاون، کار و رفاه اجتماعی.....
۵	۱۳	۶	۲۰	۱۱	۳۳	اداره کل تعزیرات حکومتی.....
...	...	...	...	۲۴	۶۶	اداره کل ثبت احوال.....
۵۲	۱۳۲	۳۱	۸۵	۸۳	۲۱۷	اداره کل ثبت اسناد و املاک.....
...	...	...	...	۲۸	۱۰۳	اداره کل حفاظت محیط زیست.....
۸	۵۴	۱۲	۴۳	۲۰	۹۷	اداره کل دامپزشکی.....
۱۳	۱۶۲۰	۵	۱۸۲	۱۸	۱۸۰۲	اداره کل راه آهن.....
...	...	...	...	۵۳	۲۲۲	اداره کل راه و شهرسازی.....
...	...	...	...	۱۳	۳۸۳	اداره کل راهداری و حمل و نقل جاده‌ای.....
۱۴	۱۴۲	۱۸	۱۹۵	۳۲	۳۳۷	اداره کل زندان‌ها و اقدامات تأمینی و تربیتی.....
۱۳	۷۹	۱۳	۵۸	۲۶	۱۳۷	اداره کل صنعت، معدن و تجارت.....
۳	۲۷	۰	۷	۳	۳۴	اداره کل غله و خدمات بازرگانی.....
۱۴	۷۱	۵	۵۱	۱۹	۱۲۲	اداره کل فرودگاه‌ها.....
۳۱	۸۱	۱۴	۳۶	۴۵	۱۱۷	اداره کل فرهنگ و ارشاد اسلامی.....
۱۱۹	۵۳	۵۶	۲۲	۱۷۵	۷۵	اداره کل کتابخانه‌های عمومی.....
...	...	...	...	۱۱	۴۴	اداره کل گمرک.....
۳۹	۱۲۵	۱۳	۹۷	۵۲	۲۲۲	اداره کل منابع طبیعی و آبخیزداری.....

۴-۴- کارکنان دولت بر حسب جنس و وضعیت استخدامی<sup>(۱)</sup>: ۱۳۹۸ (دنباله)

غیر رسمی		رسمی		جمع		دستگاه اجرایی
زن	مرد	زن	مرد	زن	مرد	
۰۰۰	۰۰۰	۰۰۰	۰۰۰	۳۱	۲۱۵	اداره کل میراث فرهنگی، صنایع دستی و .....
۴	۲۰	۵	۲۹	۹	۴۹	اداره کل نوسازی، توسعه و تجهیز مدارس.....
۰۰۰	۰۰۰	۰۰۰	۰۰۰	۳۳	۱۳۱	اداره کل ورزش و جوانان.....
۲	۹	۴	۴۴	۶	۵۳	اداره کل هواشناسی.....
۶۹	۲۵۲	۳۱	۲۳۳	۱۰۰	۴۸۵	استانداری.....
۸۱	۱۷۵	۱۸	۹۳	۹۹	۲۶۸	آموزشکده‌های فنی و حرفه‌ای.....
۰	۷۳	۱	۹۶	۱	۱۶۹	بنیاد مسکن انقلاب اسلامی.....
۰	۶	۰	۰	۰	۶	بنیاد نخبگان.....
۱۲	۲۰	۱	۱	۱۳	۲۱	پارک علم و فناوری.....
۴	۶۹	۲۷	۷۲	۳۱	۱۴۱	جمعیت هلال احمر.....
۴۹	۶۳	۲	۸	۵۱	۷۱	جهاد دانشگاهی.....
۰	۱۱	۰	۱	۰	۱۲	حوزه هنری تبلیغات اسلامی.....
۵	۶	۰	۳	۵	۹	خبرگزاری جمهوری اسلامی ایران- مرکز یزد.....
⊗	⊗	⊗	⊗	⊗	⊗	دادسراها و دادگاه‌های عمومی.....
⊗	⊗	⊗	⊗	⊗	⊗	دادگستری.....
۰۰۰	۰۰۰	۰۰۰	۰۰۰	۴۵	۸۵	دانشگاه اردکان.....
۰۰۰	۰۰۰	۰۰۰	۰۰۰	۱۱۶	۲۱۰	دانشگاه پیام نور.....
۰	۱۸	۰	۰	۰	۱۸	دانشگاه جامع علمی- کاربردی.....
۰۰۰	۰۰۰	۰۰۰	۰۰۰	۶	۱۱۰	دانشگاه حائری میبدی.....
۰۰۰	۰۰۰	۰۰۰	۰۰۰	۵۹۲۷	۴۶۷۷	دانشگاه علوم پزشکی و خدمات بهداشتی و درمانی...
۷	۲۸	۲۵	۴۲	۳۲	۷۰	دانشگاه فرهنگیان.....
۱۳۲	۲۴۲	۸۳	۳۲۵	۲۱۵	۵۶۷	دانشگاه یزد.....
۲۶	۳۰۶	۲	۲۷	۲۸	۳۳۳	دهیاری‌های استان.....
۰	۱	۰	۱	۰	۲	دیوان عدالت اداری- نمایندگی یزد.....
۰۰۰	۰۰۰	۰۰۰	۰۰۰	۱۰	۴۲	دیوان محاسبات.....
⊗	⊗	⊗	⊗	⊗	⊗	سازمان انرژی اتمی.....
۸۳	۲۷۰	۲۵	۲۱۴	۱۰۸	۴۸۴	سازمان جهاد کشاورزی.....
⊗	⊗	⊗	⊗	⊗	⊗	سازمان خدمات درمانی نیروهای مسلح.....
۰۰۰	۰۰۰	۰۰۰	۰۰۰	۰۰۰	۰۰۰	سازمان خصوصی سازی- مادر تخصصی (شرکت سرمایه گذاری استان).....
⊗	⊗	⊗	⊗	⊗	⊗	سازمان قضایی نیروهای مسلح.....
۱۹	۴۱	۷	۲۷	۲۶	۶۸	سازمان مدیریت و برنامه‌ریزی.....



۴-۴- کارکنان دولت بر حسب جنس و وضعیت استخدامی<sup>(۱)</sup>: ۱۳۹۸ (دنباله)

غیر رسمی		رسمی		جمع		دستگاه اجرایی
زن	مرد	زن	مرد	زن	مرد	
○	○	○	○	○	○	شرکت اکتشاف و تامین مواد اولیه صنعت هسته‌ای- امکا یزد.....
۱	۲	۰	۰	۱	۲	شرکت توسعه گردشگری ایران- یزد.....
۹	۱۵	۰	۰	۹	۱۵	شرکت سرمایه‌گذاری سهام عدالت .....
۰۰۰	۰۰۰	۰۰۰	۰۰۰	۵	۵۰	شرکت سهامی بیمه ایران.....
۰	۱۲	۰	۸	۰	۲۰	شرکت سهامی پشتیبانی امور دام.....
۱	۱	۰	۲	۱	۳	شرکت شهرک‌های کشاورزی.....
۲	۶	۰	۷	۲	۱۳	شرکت تولید نیروی برق.....
۱	۳۲	۱	۹	۲	۴۱	شرکت هواپیمایی جمهوری اسلامی ایران (هما).....
۲۸	۲۶۵	۷	۵۱	۳۵	۳۱۶	شرکت آب منطقه‌ای.....
۲۳	۲۷۱	۴	۲۵	۲۷	۲۹۶	شرکت آب و فاضلاب روستایی.....
۴۵	۴۷۱	۱۵	۵۲	۶۰	۵۲۳	شرکت برق منطقه‌ای.....
۰	۱۶	۱	۶	۱	۲۲	شرکت خدمات حمایتی کشاورزی.....
۶	۴۸	۰	۱	۶	۴۹	شرکت شهرک‌های صنعتی.....
۳۲	۵۶۸	۲۳	۱۲۵	۵۵	۶۹۳	شرکت گاز.....
۱۲	۲۱۱	۷	۷۲	۱۹	۲۸۳	شرکت ملی پخش فراورده‌های نفتی منطقه یزد .....
۰	۰	۲	۷	۲	۷	شورای هماهنگی مبارزه با مواد مخدر.....
۱۷۰	۲۳۱۶	۲۵	۱۸۲	۱۹۵	۲۴۹۸	شهرداری‌ها و سازمان‌های وابسته.....
۰۰۰	۰۰۰	۰۰۰	۰۰۰	۵۸	۲۱۱	صدا و سیماي جمهوری اسلامی ایران- مرکز یزد .....
۰۰۰	۰۰۰	۰۰۰	۰۰۰	۰۰۰	۰۰۰	صنایع متالورژی یزد.....
۰	۳	۱	۲	۱	۵	صندوق بازنشستگی.....
۰	۱	۰	۲	۰	۳	صندوق بیمه اجتماعی کشاورزان، روستاییان و عشایر ..
۰	۵	۰	۳	۰	۸	صندوق حمایت از توسعه بخش کشاورزی .....
××	××	××	××	××	××	صندوق ضمانت سرمایه‌گذاری صنایع کوچک <sup>(۳)</sup> .....
۵۹	۳۶	۲۳	۶	۸۲	۴۲	کانون پرورش فکری کودکان و نوجوانان.....
۰۰۰	۰۰۰	۰۰۰	۰۰۰	۷۷	۳۵۶	کمیته امداد امام خمینی (ره).....
۳	۱۳	۷	۳۱	۱۰	۴۴	مدیریت تعاون روستایی.....
۰۰۰	۰۰۰	۰۰۰	۰۰۰	۴۴	۳۶۹	مدیریت شعب بانک سپه.....
۰	۰	۱	۱۰	۱	۱۰	مدیریت شعب بانک توسعه صادرات.....

۴-۴- کارکنان دولت بر حسب جنس و وضعیت استخدامی<sup>(۱)</sup>: ۱۳۹۸ (دنباله)

غیر رسمی		رسمی		جمع		دستگاه اجرایی
زن	مرد	زن	مرد	زن	مرد	
۰	۴	۸	۱۰	۸	۱۴	مدیریت شعب بانک صنعت و معدن.....
۷	۷	۰	۳	۷	۱۰	مدیریت اسناد و کتابخانه ملی.....
۰	۳۶	۰	۸	۰	۴۴	مدیریت آزمایشگاه فنی و مکانیک خاک.....
۰	۶	۰	۴	۰	۱۰	مدیریت حج و زیارت.....
۱۹۶	۲۳۴	۴۶۸	۴۹۸	۶۶۴	۷۳۲	مدیریت درمان تأمین اجتماعی.....
۳	۶	۱	۴	۴	۱۰	سازمان جمع آوری و فروش اموال تملیکی.....
۰۰۰	۰۰۰	۰۰۰	۰۰۰	۲۶	۱۹۱	مدیریت شعب بانک مسکن.....
۰۰۰	۰۰۰	۰۰۰	۰۰۰	۴۹	۸۳۸	مدیریت شعب بانک ملی.....
۰۰۰	۰۰۰	۰۰۰	۰۰۰	۶۸	۳۲۷	مدیریت شعب بانک کشاورزی.....
۹	۴۰	۱	۱۱	۱۰	۵۱	مدیریت شعب پست بانک.....
۶	۲۷	۵	۴۷	۱۱	۷۴	مرکز تحقیقات آموزش و ترویج کشاورزی و منابع طبیعی.
۵	۱۳	۰	۰	۵	۱۳	مرکز تحقیقات مواد معدنی ایران- یزد.....
××	××	××	××	××	××	نمایندگی وزارت امور خارجه <sup>(۴)</sup> .....
⊙	⊙	⊙	⊙	⊙	⊙	نیروی انتظامی استان.....
۱	۱۸	۷	۶۱	۸	۷۹	بانک توسعه تعاون.....
۰	۵	۰	۰	۰	۵	ستاد اقامه نماز استان.....
۲۳	۴۳۱	۴۶	۱۸۴	۶۹	۶۱۵	شرکت آب و فاضلاب شهری.....
۰۰۰	۰۰۰	۰۰۰	۰۰۰	۸۴	۳۴۸	شرکت توزیع نیروی برق.....
۴	۳۲	۶	۱۴	۱۰	۴۶	صندوق کارآفرینی امید.....
۱	۱۴	۲	۹	۳	۲۳	مرکز ملی تحقیقات شوری.....
۵	۱۹	۳	۳	۸	۲۲	مرکز ملی تحقیقات و مطالعات باروری ابرها.....
۰	۳	۰	۰	۰	۳	ستاد مرکز مبارزه با قاچاق کالا و ارز.....
۰	۰	۱	۳	۱	۳	اداره عشایر استان.....

(۱) علت کاهش یا افزایش زیاد آمارها در برخی دستگاهها نسبت به سال قبل، به دلیل حذف یا اضافه شدن نیروهای پیمانکاری آنها است.

(۲) عدد محاسبه شده مربوط به سرجمع، با توجه به ارقام ارائه شده توسط دستگاه هایی است که اطلاعات مورد درخواست را ارائه نموده اند. همچنین آمار کارکنان رسمی و غیر رسمی به تفکیک مرد و زن به دلیل اینکه اطلاعات برخی از دستگاهها به تفکیک زن و مرد در دسترس نبوده درج نشده است.

(۳) دارای کارکنان مشترک با شرکت شهرک های صنعتی استان است.

(۴) دارای کارکنان مشترک با استانداری است.

مأخذ- معاونت توسعه مدیریت و سرمایه انسانی سازمان مدیریت و برنامه ریزی استان یزد

۴-۵- کارکنان دولت بر حسب جنس و مدرک تحصیلی : ۱۳۹۸

دپلم		کم‌تر از دپلم		جمع		دستگاه اجرایی
زن	مرد	زن	مرد	زن	مرد	
...	...	...	...	۱۹۱۶۷	۳۰۶۹۰	جمع <sup>(۱)</sup> .....
۰	۳۵	۰	۸	۷	۱۰۴	اداره کل ارتباطات زیرساخت.....
۰	۴	۰	۰	۱	۱۳	اداره کل ارتباطات و فناوری اطلاعات.....
۰	۰	۰	۵	۱۷	۳۰	اداره کل استاندارد.....
۰	۴	۰	۴	۲۰	۷۵	اداره کل امور اقتصاد و دارایی.....
۱	۲۲	۱	۱۵	۱۳۰	۳۵۶	اداره کل امور مالیاتی.....
۳	۸	۲	۵	۴۲	۴۲	اداره کل انتقال خون.....
۰	۷	۰	۰	۱۴	۷۲	اداره کل اوقاف و امور خیریه.....
۱۰	۴۱	۰	۸	۱۶۱	۲۳۴	اداره کل آموزش فنی و حرفه‌ای.....
...	...	...	...	۹۰۱۳	۶۸۵۴	اداره کل آموزش و پرورش.....
...	...	...	...	۲	۴۳	اداره کل بازرسی.....
...	...	...	...	۴۲	۱۳۲	اداره کل بنیاد شهید و امور ایثارگران.....
۲۷	۱۳	۱۰	۲۱	۲۱۴	۲۱۱	اداره کل بهزیستی.....
۱	۹	۰	۰	۲۲	۶۵	اداره کل بیمه سلامت.....
۱	۴	۰	۳	۲۶	۴۱	اداره کل پزشکی قانونی.....
۲۴	۱۲۵	۰	۵	۳۴	۲۰۲	اداره کل پست.....
۱۵	۶۹	۰	۴	۱۳۳	۳۷۳	اداره کل تأمین اجتماعی.....
...	...	...	...	۴	۸۵	اداره کل تبلیغات اسلامی.....
...	...	...	...	۵۲	۱۱۴	اداره کل تعاون، کار و رفاه اجتماعی.....
۰	۷	۰	۱	۱۱	۳۳	اداره کل تعزیرات حکومتی.....
...	...	...	...	۲۴	۶۶	اداره کل ثبت احوال.....
۴	۲۰	۰	۲	۸۳	۲۱۷	اداره کل ثبت اسناد و املاک.....
...	...	...	...	۲۸	۱۰۳	اداره کل حفاظت محیط زیست.....
۰	۱۳	۰	۰	۲۰	۹۷	اداره کل دامپزشکی.....
۳	۷۶۶	۰	۲۷۱	۱۸	۱۸۰۲	اداره کل راه آهن.....
...	...	...	...	۵۳	۲۲۲	اداره کل راه و شهرسازی.....
...	...	...	...	۱۳	۳۸۳	اداره کل راهداری و حمل و نقل جاده‌ای.....
۳	۲۹	۱	۴	۳۲	۳۳۷	اداره کل زندان‌ها و اقدامات تأمینی و تربیتی.....
۴	۱۳	۰	۱	۲۶	۱۳۷	اداره کل صنعت، معدن و تجارت.....
۰	۱۱	۰	۸	۳	۳۴	اداره کل غله و خدمات بازرگانی.....
۰	۱۴	۰	۱۵	۱۹	۱۲۲	اداره کل فرودگاه‌ها.....
۲	۹	۲	۱۱	۴۵	۱۱۷	اداره کل فرهنگ و ارشاد اسلامی.....
۱	۳	۰	۴	۱۷۵	۷۵	اداره کل کتابخانه‌های عمومی.....
...	...	...	...	۱۱	۴۴	اداره کل گمرک.....
۵	۱۸	۱	۱۵	۵۲	۲۲۲	اداره کل منابع طبیعی و آبخیزداری.....

## ۵-۴- کارکنان دولت بر حسب جنس و مدرک تحصیلی : ۱۳۹۸ (دنباله)

دستگاه اجرایی		فوق دیپلم		لیسانس		فوق لیسانس		دکتری	
مرد	زن	مرد	زن	مرد	زن	مرد	زن	مرد	زن
***	***	***	***	***	***	***	***	***	***
۱۴	۰	۳۳	۲	۱۴	۵	۰	۰	۰	۰
۱	۰	۵	۱	۳	۰	۰	۰	۰	۰
۰	۰	۹	۵	۱۵	۱۲	۱	۰	۰	۰
۴	۰	۱۵	۷	۴۷	۱۳	۱	۰	۰	۰
۱۶	۰	۱۲۶	۵۲	۱۷۷	۷۶	۰	۰	۰	۰
۳	۴	۱۷	۲۰	۲	۸	۷	۵	۰	۰
۱	۰	۴۴	۹	۲۰	۵	۰	۰	۰	۰
۳۸	۳۰	۱۰۹	۱۰۶	۳۸	۱۵	۰	۰	۰	۰
***	***	***	***	***	***	***	***	***	***
***	***	***	***	***	***	***	***	***	***
***	***	***	***	***	***	***	***	***	***
۱۰	۱۳	۷۱	۱۰۷	۸۰	۵۶	۱۶	۱	۰	۰
۲	۰	۳۱	۱۱	۱۵	۸	۸	۲	۰	۰
۳	۲	۱۱	۱۲	۴	۱	۱۶	۱۰	۰	۰
۱۶	۰	۴۶	۸	۱۰	۲	۰	۰	۰	۰
۱۴	۴	۱۶۶	۷۱	۱۱۹	۴۳	۱	۰	۰	۰
***	***	***	***	***	***	***	***	***	***
***	***	***	***	***	***	***	***	***	***
۰	۰	۱۰	۵	۱۵	۶	۰	۰	۰	۰
***	***	***	***	***	***	***	***	***	***
۷	۶	۱۲۲	۵۷	۶۶	۱۶	۰	۰	۰	۰
***	***	***	***	***	***	***	***	***	***
۲۱	۳	۳۰	۱۰	۶	۰	۲۷	۷	۰	۰
۳۶۱	۱	۳۵۴	۵	۵۰	۹	۰	۰	۰	۰
***	***	***	***	***	***	***	***	***	***
***	***	***	***	***	***	***	***	***	***
۴۰	۳	۱۸۴	۱۷	۷۴	۷	۶	۱	۰	۰
۱۳	۱	۶۱	۱۲	۴۵	۹	۴	۰	۰	۰
۳	۰	۱۰	۲	۲	۱	۰	۰	۰	۰
۱۸	۰	۶۱	۱۳	۱۴	۶	۰	۰	۰	۰
۴	۰	۷۰	۲۶	۲۰	۱۵	۳	۰	۰	۰
۷	۱۸	۳۰	۱۰۸	۳۱	۴۸	۰	۰	۰	۰
***	***	***	***	***	***	***	***	***	***
۱۱	۳	۱۰۴	۱۸	۷۲	۲۲	۲	۳	۰	۰

## ۴-۵- کارکنان دولت بر حسب جنس و مدرک تحصیلی: ۱۳۹۸ (دنباله)

دپلم		کم‌تر از دپلم		جمع		دستگاه اجرایی
زن	مرد	زن	مرد	زن	مرد	
۰۰۰	۰۰۰	۰۰۰	۰۰۰	۳۱	۲۱۵	اداره کل میراث فرهنگی، صنایع دستی و .....
۰	۵	۰	۲	۹	۴۹	اداره کل نوسازی، توسعه و تجهیز مدارس.....
۰۰۰	۰۰۰	۰۰۰	۰۰۰	۳۳	۱۳۱	اداره کل ورزش و جوانان.....
۱	۳	۰	۳	۶	۵۳	اداره کل هواشناسی.....
۱۲	۵۴	۲	۲۴	۱۰۰	۴۸۵	استانداری.....
۲	۳۰	۸	۲۵	۹۹	۲۶۸	آموزشکده‌های فنی و حرفه‌ای.....
۱	۳۶	۰	۱۸	۱	۱۶۹	بنیاد مسکن انقلاب اسلامی.....
۰	۰	۰	۱	۰	۶	بنیاد نخبگان.....
۱	۰	۰	۰	۱۳	۲۱	پارک علم و فناوری.....
۲	۲۰	۰	۱۰	۳۱	۱۴۱	جمعیت هلال احمر.....
۲	۱۲	۰	۵	۵۱	۷۱	جهاد دانشگاهی.....
۰	۰	۰	۰	۰	۱۲	حوزه هنری تبلیغات اسلامی.....
۰	۱	۰	۰	۵	۹	خبرگزاری جمهوری اسلامی ایران- مرکز یزد.....
⊙	⊙	⊙	⊙	⊙	⊙	دادسراها و دادگاه‌های عمومی.....
⊙	⊙	⊙	⊙	⊙	⊙	دادگستری.....
۰۰۰	۰۰۰	۰۰۰	۰۰۰	۴۵	۸۵	دانشگاه اردکان.....
۰۰۰	۰۰۰	۰۰۰	۰۰۰	۱۱۶	۲۱۰	دانشگاه پیام نور.....
۰	۰	۰	۱	۰	۱۸	دانشگاه جامع علمی- کاربردی.....
۰۰۰	۰۰۰	۰۰۰	۰۰۰	۶	۱۱۰	دانشگاه حائری میبدی.....
۰۰۰	۰۰۰	۰۰۰	۰۰۰	۵۹۲۷	۴۶۷۷	دانشگاه علوم پزشکی و خدمات بهداشتی و درمانی...
۳	۱۱	۰	۶	۳۲	۷۰	دانشگاه فرهنگیان.....
۱۰	۲۳	۰	۶	۲۱۵	۵۶۷	دانشگاه یزد.....
۱۰	۱۰۶	۱	۹	۲۸	۳۳۳	دهیاری‌های استان.....
۰	۰	۰	۰	۰	۲	دیوان عدالت اداری- نمایندگی یزد.....
۰۰۰	۰۰۰	۰۰۰	۰۰۰	۱۰	۴۲	دیوان محاسبات.....
⊙	⊙	⊙	⊙	⊙	⊙	سازمان انرژی اتمی.....
۱	۵۶	۱	۴۹	۱۰۸	۴۸۴	سازمان جهاد کشاورزی.....
⊙	⊙	⊙	⊙	⊙	⊙	سازمان خدمات درمانی نیروهای مسلح.....
۰۰۰	۰۰۰	۰۰۰	۰۰۰	۰۰۰	۰۰۰	سازمان خصوصی سازی- مادر تخصصی (شرکت سرمایه گذاری استان).....
⊙	⊙	⊙	⊙	⊙	⊙	سازمان قضایی نیروهای مسلح.....
۰	۶	۰	۴	۲۶	۶۸	سازمان مدیریت و برنامه‌ریزی.....

## ۴-۵- کارکنان دولت بر حسب جنس و مدرک تحصیلی : ۱۳۹۸ (دنباله)

دستگاه اجرایی		فوق دیپلم		لیسانس		فوق لیسانس		دکتری	
مرد	زن	مرد	زن	مرد	زن	مرد	زن	مرد	زن
۰۰۰	۰۰۰	۰۰۰	۰۰۰	۰۰۰	۰۰۰	۰۰۰	۰۰۰	۰۰۰	۰۰۰
۳	۱	۱۹	۳	۲۰	۵	۰	۰	۰	۰
۰۰۰	۰۰۰	۰۰۰	۰۰۰	۰۰۰	۰۰۰	۰۰۰	۰۰۰	۰۰۰	۰۰۰
۳	۰	۳۰	۲	۱۳	۳	۱	۰	۰	۰
۳۳	۵	۱۶۹	۴۰	۱۹۹	۴۰	۶	۱	۱	۱
۲۶	۳	۸۲	۲۲	۹۴	۶۱	۱۱	۳	۳	۳
۸	۰	۷۴	۰	۳۳	۰	۰	۰	۰	۰
۱	۰	۰	۰	۴	۰	۰	۰	۰	۰
۰	۰	۹	۷	۱۲	۴	۰	۱	۰	۰
۹	۳	۷۳	۱۷	۲۶	۹	۳	۰	۰	۰
۶	۵	۲۳	۲۵	۲۲	۱۷	۳	۲	۲	۲
۱	۰	۵	۰	۶	۰	۰	۰	۰	۰
۱	۰	۴	۳	۳	۲	۰	۰	۰	۰
⊗	⊗	⊗	⊗	⊗	⊗	⊗	⊗	⊗	⊗
⊗	⊗	⊗	⊗	⊗	⊗	⊗	⊗	⊗	⊗
۰۰۰	۰۰۰	۰۰۰	۰۰۰	۰۰۰	۰۰۰	۰۰۰	۰۰۰	۰۰۰	۰۰۰
۵	۰	۴	۰	۷	۰	۱	۰	۰	۰
۰۰۰	۰۰۰	۰۰۰	۰۰۰	۰۰۰	۰۰۰	۰۰۰	۰۰۰	۰۰۰	۰۰۰
۰۰۰	۰۰۰	۰۰۰	۰۰۰	۰۰۰	۰۰۰	۰۰۰	۰۰۰	۰۰۰	۰۰۰
۴	۰	۷	۴	۳۰	۱۸	۱۲	۷	۷	۷
۹	۱۲	۶۹	۵۲	۵۸	۷۷	۴۰۲	۶۴	۶۴	۶۴
۴۲	۲	۱۴۵	۱۱	۳۱	۴	۰	۰	۰	۰
۰	۰	۱	۰	۱	۰	۰	۰	۰	۰
۰۰۰	۰۰۰	۰۰۰	۰۰۰	۰۰۰	۰۰۰	۰۰۰	۰۰۰	۰۰۰	۰۰۰
⊗	⊗	⊗	⊗	⊗	⊗	⊗	⊗	⊗	⊗
۲۹	۵	۲۰۷	۵۵	۱۳۷	۴۵	۶	۱	۱	۱
⊗	⊗	⊗	⊗	⊗	⊗	⊗	⊗	⊗	⊗
۰۰۰	۰۰۰	۰۰۰	۰۰۰	۰۰۰	۰۰۰	۰۰۰	۰۰۰	۰۰۰	۰۰۰
⊗	⊗	⊗	⊗	⊗	⊗	⊗	⊗	⊗	⊗
۵	۰	۱۸	۱۲	۳۳	۱۳	۲	۱	۱	۱

## ۴-۵- کارکنان دولت بر حسب جنس و مدرک تحصیلی : ۱۳۹۸ (دنباله)

دستگاه اجرایی		جمع		کم‌تر از دیپلم		دیپلم	
مرد	زن	مرد	زن	مرد	زن	مرد	زن
○	○	○	○	○	○	○	○
۲	۱	۰	۰	۰	۰	۱	۰
۱۵	۹	۰	۰	۰	۰	۲	۱
۵۰	۵	۰	۰	۰	۰	۰	۰
۲۰	۰	۳	۰	۴	۰	۰	۰
۳	۱	۰	۰	۱	۰	۰	۰
۱۳	۲	۰	۰	۱	۰	۰	۰
۴۱	۲	۵	۰	۲۰	۱	۰	۰
۳۱۶	۳۵	۴۰	۰	۹۹	۱	۰	۰
۲۹۶	۲۷	۷۹	۰	۹۰	۲	۰	۰
۵۲۳	۶۰	۳۲	۰	۸۹	۲	۰	۰
۲۲	۱	۵	۰	۵	۱	۰	۰
۴۹	۶	۵	۰	۸	۲	۰	۰
۶۹۳	۵۵	۴۷	۰	۲۶۵	۹	۰	۰
۲۸۳	۱۹	۲۶	۰	۱۰۱	۴	۰	۰
۷	۲	۰	۰	۰	۰	۰	۰
۲۴۹۸	۱۹۵	۱۰۳۹	۲	۵۳۸	۱۴	۰	۰
۲۱۱	۵۸	۰	۰	۰	۰	۰	۰
۰	۰	۰	۰	۰	۰	۰	۰
۵	۱	۰	۰	۰	۰	۰	۰
۳	۰	۰	۰	۰	۰	۰	۰
۸	۰	۰	۰	۱	۰	۰	۰
××	××	××	××	××	××	××	××
۴۲	۸۲	۱۲	۰	۹	۰	۰	۰
۳۵۶	۷۷	۰	۰	۰	۰	۰	۰
۴۴	۱۰	۱	۰	۳	۰	۰	۰
۳۶۹	۴۴	۰	۰	۰	۰	۰	۰
۱۰	۱	۰	۰	۰	۱	۰	۰





## ۴-۵- کارکنان دولت بر حسب جنس و مدرک تحصیلی : ۱۳۹۸ (دنباله)

دیپلم		کم‌تر از دیپلم		جمع		دستگاه اجرایی
زن	مرد	زن	مرد	زن	مرد	
۰	۱	۰	۰	۸	۱۴	مدیریت شعب بانک صنعت و معدن.....
۰	۲	۰	۱	۷	۱۰	مدیریت اسناد و کتابخانه ملی.....
۰	۱۱	۰	۶	۰	۴۴	مدیریت آزمایشگاه فنی و مکانیک خاک.....
۰	۱	۰	۰	۰	۱۰	مدیریت حج و زیارت.....
۱۵۰	۲۶۰	۸	۳۴	۶۶۴	۷۳۲	مدیریت درمان تأمین اجتماعی.....
۱	۳	۰	۰	۴	۱۰	سازمان جمع آوری و فروش اموال تملیکی.....
۰۰۰	۰۰۰	۰۰۰	۰۰۰	۲۶	۱۹۱	مدیریت شعب بانک مسکن.....
۰۰۰	۰۰۰	۰۰۰	۰۰۰	۴۹	۸۳۸	مدیریت شعب بانک ملی.....
۰۰۰	۰۰۰	۰۰۰	۰۰۰	۶۸	۳۲۷	مدیریت شعب بانک کشاورزی.....
۰	۳	۰	۰	۱۰	۵۱	مدیریت شعب پست بانک.....
۱	۶	۰	۲۰	۱۱	۷۴	مرکز تحقیقات آموزش و ترویج کشاورزی و منابع طبیعی.
۱	۴	۰	۱	۵	۱۳	مرکز تحقیقات مواد معدنی ایران- یزد.....
××	××	××	××	××	××	نماینده‌گی وزارت امور خارجه <sup>(۳)</sup> .....
⊙	⊙	⊙	⊙	⊙	⊙	نیروی انتظامی استان.....
۰	۱۷	۰	۰	۸	۷۹	بانک توسعه تعاون.....
۰	۰	۰	۰	۰	۵	ستاد اقامه نماز استان.....
۳	۲۲۵	۰	۵۹	۶۹	۶۱۵	شرکت آب و فاضلاب شهری.....
۰۰۰	۰۰۰	۰۰۰	۰۰۰	۸۴	۳۴۸	شرکت توزیع نیروی برق.....
۰	۶	۰	۰	۱۰	۴۶	صندوق کارآفرینی امید.....
۱	۳	۰	۲	۳	۲۳	مرکز ملی تحقیقات شوری.....
۱	۳	۰	۴	۸	۲۲	مرکز ملی تحقیقات و مطالعات باروری ابرها.....
۰	۰	۰	۰	۰	۳	ستاد مرکز مبارزه با قاچاق کالا و ارز.....
۰	۰	۰	۰	۱	۳	اداره عشایر استان.....

## ۴-۵- کارکنان دولت بر حسب جنس و مدرک تحصیلی : ۱۳۹۸ (دنباله)

دکتری		فوق لیسانس		لیسانس		فوق دیپلم		دستگاه اجرایی
زن	مرد	زن	مرد	زن	مرد	زن	مرد	
۰	۰	۴	۸	۴	۵	۰	۰	مدیریت شعب بانک صنعت و معدن.....
۰	۰	۳	۳	۴	۳	۰	۱	مدیریت اسناد و کتابخانه ملی.....
۰	۰	۰	۳	۰	۲۲	۰	۲	مدیریت آزمایشگاه فنی و مکانیک خاک.....
۰	۰	۰	۳	۰	۶	۰	۰	مدیریت حج و زیارت.....
۹۹	۱۴۵	۴۲	۳۶	۳۳۵	۲۲۴	۳۰	۳۳	مدیریت درمان تأمین اجتماعی.....
۰	۰	۱	۲	۱	۵	۱	۰	سازمان جمع آوری و فروش اموال تملیکی.....
۰۰۰	۰۰۰	۰۰۰	۰۰۰	۰۰۰	۰۰۰	۰۰۰	۰۰۰	مدیریت شعب بانک مسکن.....
۰۰۰	۰۰۰	۰۰۰	۰۰۰	۰۰۰	۰۰۰	۰۰۰	۰۰۰	مدیریت شعب بانک ملی.....
۰۰۰	۰۰۰	۰۰۰	۰۰۰	۰۰۰	۰۰۰	۰۰۰	۰۰۰	مدیریت شعب بانک کشاورزی.....
۰	۰	۴	۱۳	۶	۳۳	۰	۲	مدیریت شعب پست بانک.....
۲	۱۲	۳	۲۴	۵	۷	۰	۵	مرکز تحقیقات آموزش و ترویج کشاورزی و منابع طبیعی
۱	۱	۰	۲	۳	۵	۰	۰	مرکز تحقیقات مواد معدنی ایران- یزد.....
××	××	××	××	××	××	××	××	نمایندگی وزارت امور خارجه <sup>(۳)</sup> .....
⊖	⊖	⊖	⊖	⊖	⊖	⊖	⊖	نیروی انتظامی استان.....
۰	۰	۱	۱۲	۶	۴۱	۱	۹	بانک توسعه تعاون.....
۰	۱	۰	۲	۰	۲	۰	۰	ستاد اقامه نماز استان.....
۱	۰	۱۴	۵۵	۴۶	۲۱۲	۵	۶۴	شرکت آب و فاضلاب شهری.....
۰۰۰	۰۰۰	۰۰۰	۰۰۰	۰۰۰	۰۰۰	۰۰۰	۰۰۰	شرکت توزیع نیروی برق.....
۰	۰	۳	۹	۷	۲۵	۰	۶	صندوق کارآفرینی امید.....
۱	۱۳	۱	۴	۰	۱	۰	۰	مرکز ملی تحقیقات شوری.....
۱	۰	۴	۹	۲	۶	۰	۰	مرکز ملی تحقیقات و مطالعات باروری ابرها.....
۰	۰	۰	۱	۰	۲	۰	۰	ستاد مرکز مبارزه با قاچاق کالا و ارز.....
۰	۰	۰	۰	۱	۳	۰	۰	اداره عشایر استان.....

(۱) عدد محاسبه شده مربوط به سرجمع، با توجه به ارقام ارائه شده توسط دستگاه هایی است که اطلاعات مورد درخواست را ارائه نموده اند. همچنین آمار کارکنان دولت به تفکیک مرد و زن برحسب مدرک تحصیلی به دلیل اینکه اطلاعات برخی از دستگاهها به تفکیک زن و مرد در دسترس نبوده درج نشده است.

(۲) دارای کارکنان مشترک با شرکت شهرک های صنعتی استان است.

(۳) دارای کارکنان مشترک با استانداری است.

مأخذ- معاونت توسعه مدیریت و سرمایه انسانی سازمان مدیریت و برنامه ریزی استان یزد

۴-۶- فرصت‌های شغلی اعلام شده، متقاضیان کار ثبت نام شده و به کار گمارده شدگان از طریق مراکز کاریابی<sup>(۱)</sup>

به کارگمارده شدگان			متقاضیان کار			تعداد فرصت‌های شغلی	سال و شهرستان
زن	مرد	مرد و زن	زن	مرد	مرد و زن		
۱۱۱	۹۰۶	۱۰۱۷	۱۷۳۳	۳۴۹۳	۵۲۲۶	۱۲۲۸	۱۳۸۰
۱۵۲۵	۴۴۳۷	۵۹۶۲	۱۰۲۴۱	۲۰۰۳۳	۳۰۲۷۴	۱۶۷۴۳	۱۳۸۵
۱۲۶۸	۲۷۵۶	۴۰۲۴	۷۶۴۳	۱۴۵۹۶	۲۲۲۳۹	۴۳۵۲۲	۱۳۹۰
۷۴۹	۲۳۲۳	۳۰۷۲	۲۹۱۸	۶۸۸۸	۹۸۰۶	۱۱۷۸۴	۱۳۹۴
۱۲۰۵	۳۹۱۵	۵۱۲۰	۲۸۰۰	۷۰۱۶	۹۸۱۶	۷۶۰۹	۱۳۹۵
۶۵۵	۱۵۵۲	۲۲۰۷	۲۰۹۵	۵۴۸۹	۷۵۸۴	۳۸۴۹	۱۳۹۶
۵۹۱	۱۵۹۹	۲۱۹۰	۱۷۸۶	۵۰۷۱	۶۸۵۷	۱۲۶۹۹	۱۳۹۷
<b>۵۹۲</b>	<b>۱۸۰۶</b>	<b>۲۳۹۶</b>	<b>۲۵۷۱</b>	<b>۶۳۹۶</b>	<b>۸۹۶۷</b>	<b>۱۷۵۵۰</b>	<b>۱۳۹۸</b>
۵	۷	۱۲	۲۱	۲۴	۴۵	۱۵۹	ابركوه
۵۹	۲۱۱	۲۷۰	۱۴۹	۴۹۴	۶۴۳	۶۲۱	اردكان
۱۷	۱۸۲	۱۹۹	۹۷	۴۶۸	۵۶۵	۶۰۱۲	اشكدر
۱	۱۰	۱۱	۹۵	۶۲۸	۷۲۳	۳۴۵	بافق
۰	۰	۰	۰	۰	۰	۰	بهباباد
۲۲	۲۵	۴۷	۷۹	۸۱	۱۶۰	۵۶۹	تفت
۸	۲	۱۰	۱۵	۷	۲۲	۳۰	خاتم
۴۸	۱۷۴	۲۲۲	۵۰	۱۲۷	۱۷۷	۲۵۸	مهریز
۶۸	۲۷۲	۳۴۰	۷۴	۲۱۵	۲۸۹	۴۴۹	میبد
۳۶۴	۹۲۱	۱۲۸۵	۱۹۹۱	۴۳۵۲	۶۳۴۳	۹۱۰۷	یزد

(۱) آمار ارائه شده در سرجمع، آمار کاریابی‌های دولتی و غیردولتی می‌باشد.  
مأخذ- اداره کل تعاون، کار و رفاه اجتماعی استان یزد

## ۷-۴- متقاضیان کار ثبت نام شده بر حسب سن

سال و شهرستان	جمع	۱۵-۲۴ ساله	۲۵-۳۴ ساله	۳۵-۴۴ ساله	۴۵-۵۴ ساله	۵۵ ساله و بیش تر
۱۳۸۰	۵۲۲۶	۳۰۵۸	۱۷۷۰	۳۱۴	۷۱	۱۳
۱۳۸۵	۳۰۲۷۴	۱۴۹۷۲	۱۲۴۳۴	۲۰۲۴	۶۶۹	۱۷۵
۱۳۹۰	۲۲۲۳۹	۹۴۰۵	۱۰۰۰۶	۱۹۵۵	۶۷۹	۱۹۴
۱۳۹۴	۹۸۰۶	۲۴۸۴	۵۶۴۲	۱۳۷۵	۲۵۸	۴۷
۱۳۹۵	۹۸۱۶	۲۴۶۸	۵۵۱۸	۱۴۸۲	۲۷۵	۷۳
۱۳۹۶	۷۵۸۴	۱۷۸۸	۴۳۸۱	۱۱۶۹	۱۸۹	۵۷
۱۳۹۷	۶۸۵۷	۱۸۷۵	۳۸۸۵	۹۲۲	۱۳۷	۳۸
۱۳۹۸	۱۹۶۷	۲۲۲۶	۵۰۵۹	۱۴۳۶	۲۱۱	۳۵
ابرکوه	۴۵	۱۱	۲۶	۷	۱	۰
اردکان	۶۴۳	۱۶۳	۳۹۷	۷۴	۸	۱
اشکذر	۵۶۵	۱۳۳	۳۱۱	۱۰۱	۱۶	۴
بافق	۷۲۳	۲۵۳	۳۴۱	۹۰	۳۸	۱
بهباد	۰	۰	۰	۰	۰	۰
تفت	۱۶۰	۳۲	۹۰	۳۱	۷	۰
خاتم	۲۲	۵	۱۵	۱	۱	۰
مهریز	۱۷۷	۶۲	۸۴	۲۴	۵	۲
میبد	۲۸۹	۹۶	۱۵۹	۳۱	۳	۰
یزد	۶۳۴۳	۱۴۷۱	۳۶۳۶	۱۰۷۷	۱۳۲	۲۷

مأخذ- اداره کل تعاون، کار و رفاه اجتماعی استان یزد

## ۸-۴- متقاضیان کار ثبت نام شده بر حسب وضع سواد

دبیرستانی	پایان دوره راهنمایی	پایان دوره ابتدایی	می تواند بخواند و بنویسد	جمع	سال و شهرستان
۲۴۳۸	۹۷۵	۶۳۸	۸۶	۵۲۲۶	..... ۱۳۸۰
۱۲۴۶۸	۶۴۶۲	۳۲۸۹	۲۶۰	۳۰۲۷۴	..... ۱۳۸۵
۶۶۵۰	۵۲۰۰	۱۹۱۸	۱۵۶	۲۲۲۳۹	..... ۱۳۹۰
۸۸۸	۱۷۰۹	۶۴۹	۶	۹۸۰۶	..... ۱۳۹۴
۹۸۵	۱۷۱۰	۵۷۹	۱	۹۸۱۶	..... ۱۳۹۵
۶۵۲	۱۳۴۵	۳۶۵	۱	۷۵۸۴	..... ۱۳۹۶
۵۲۰	۸۸۳	۳۶۵	۲	۶۸۵۷	..... ۱۳۹۷
<b>۱۲۲۰</b>	<b>۱۱۴۱</b>	<b>۳۶۲</b>	<b>۵</b>	<b>۱۹۶۷</b>	..... <b>۱۳۹۸</b>
۵	۵	۷	۲	۴۵	..... ابرکوه
۸۲	۹۰	۱۷	۰	۶۴۳	..... اردکان
۷۸	۱۱۸	۷۰	۰	۵۶۵	..... اشکذر
۲۹	۱۰۰	۲۳	۰	۷۲۳	..... بافق
۰	۰	۰	۰	۰	..... بهاباد
۱۷	۲۱	۱۹	۰	۱۶۰	..... تفت
۱	۰	۰	۰	۲۲	..... خاتم
۱۱	۲۳	۱۰	۰	۱۷۷	..... مهریز
۱۶	۲۱	۴	۰	۲۸۹	..... میبد
۹۸۱	۷۶۳	۲۱۲	۳	۶۳۴۳	..... یزد

## ۸-۴- متقاضیان کار ثبت نام شده بر حسب وضع سواد (دنباله)

سال و شهرستان	دیپلم	فوق دیپلم	لیسانس و بالاتر	بی سواد
..... ۱۳۸۰	۳۸۸	۶۵۸	۰	۴۳
..... ۱۳۸۵	۳۲۷۱	۴۲۷۴	۶۴	۱۸۶
..... ۱۳۹۰	۲۶۰۹	۵۴۰۰	۷۷	۲۲۹
..... ۱۳۹۴	۲۷۳۵	۸۳۰	۲۷۲۳	۲۶۶
..... ۱۳۹۵	۲۸۲۵	۸۴۸	۲۵۶۸	۳۰۰
..... ۱۳۹۶	۲۴۴۶	۶۹۶	۱۹۵۹	۱۲۰
..... ۱۳۹۷	۲۳۳۶	۶۹۱	۲۰۴۲	۱۸
..... ۱۳۹۸	۲۶۵۲	۹۳۶	۲۶۲۱	۳۰
..... ابرکوه	۱۳	۲	۱۱	۰
..... اردکان	۲۳۲	۶۱	۱۶۰	۱
..... اشکذر	۱۹۱	۲۶	۷۸	۴
..... بافق	۲۵۰	۱۵۰	۱۷۰	۱
..... بهاباد	۰	۰	۰	۰
..... تفت	۳۴	۱۵	۵۲	۲
..... خاتم	۴	۱	۱۶	۰
..... مهریز	۵۱	۱۶	۶۵	۱
..... میبد	۱۰۷	۴۶	۹۴	۱
..... یزد	۱۷۷۰	۶۱۹	۱۹۷۵	۲۰

مأخذ- اداره کل تعاون، کار و رفاه اجتماعی استان یزد

## ۹-۴- افراد به کار گمارده شده بر حسب وضع سواد

دبیرستانی	پایان دوره راهنمایی	پایان دوره ابتدایی	می تواند بخواند و بنویسد	جمع	سال و شهرستان
۴۰۶	۳۰۲	۱۶۹	۱۱	۱۰۱۷	..... ۱۳۸۰
۲۸۳۳	۱۲۶۱	۵۹۰	۷۸	۵۹۶۲	..... ۱۳۸۵
۱۴۰۳	۱۰۶۳	۳۲۰	۳۲	۴۰۲۴	..... ۱۳۹۰
۳۰۱	۵۹۲	۲۰۲	۱	۳۰۷۲	..... ۱۳۹۴
۴۷۷	۹۰۷	۲۶۶	۰	۵۱۲۰	..... ۱۳۹۵
۲۶۵	۴۲۶	۱۹۵	۰	۲۲۰۷	..... ۱۳۹۶
۱۷۲	۲۹۹	۷۱	۸	۲۱۹۰	..... ۱۳۹۷
<b>۲۹۷</b>	<b>۳۲۳</b>	<b>۱۱۴</b>	<b>۰</b>	<b>۲۳۹۶</b>	<b>..... ۱۳۹۸</b>
۲	۰	۳	۰	۱۲	..... ابرکوه
۳۵	۴۵	۱۳	۰	۲۷۰	..... اردکان
۲۴	۴۷	۲۳	۰	۱۹۹	..... اشکذر
۰	۰	۲	۰	۱۱	..... بافق
۰	۰	۰	۰	۰	..... بهاباد
۹	۷	۸	۰	۴۷	..... تفت
۰	۰	۰	۰	۱۰	..... خاتم
۱۶	۳۹	۱۳	۰	۲۲۲	..... مهریز
۳۶	۳۳	۸	۰	۳۴۰	..... میبد
۱۷۵	۱۵۲	۴۴	۰	۱۲۸۵	..... یزد

## ۹-۴- افراد به کار گمارده شده بر حسب وضع سواد (دنباله)

سال و شهرستان	دیپلم	فوق دیپلم	لیسانس و بالاتر	بی سواد
..... ۱۳۸۰	۶۵	۶۱	۰	۳
..... ۱۳۸۵	۵۸۲	۵۸۲	۸	۲۸
..... ۱۳۹۰	۴۶۹	۷۰۰	۱۰	۲۷
..... ۱۳۹۴	۸۷۴	۲۵۰	۸۰۴	۴۸
..... ۱۳۹۵	۱۵۰۴	۴۶۳	۱۲۳۱	۲۷۲
..... ۱۳۹۶	۶۵۱	۲۰۱	۴۵۲	۱۷
..... ۱۳۹۷	۷۸۵	۲۰۲	۶۴۰	۱۳
..... ۱۳۹۸	۱۵۲	۲۰۷	۵۹۴	۹
..... ابرکوه	۶	۰	۱	۰
..... اردکان	۹۵	۲۳	۵۸	۱
..... اشکذر	۷۲	۱۳	۲۰	۰
..... بافق	۳	۴	۲	۰
..... بهاباد	۰	۰	۰	۰
..... تفت	۹	۴	۱۰	۰
..... خاتم	۱	۰	۹	۰
..... مهریز	۸۲	۱۷	۵۴	۱
..... میبد	۱۵۲	۳۴	۷۷	۰
..... یزد	۴۳۲	۱۱۲	۳۶۳	۷

مأخذ- اداره کل تعاون، کار و رفاه اجتماعی استان یزد



## ۱۰-۴- افراد به کار گمارده شده در بخش‌های دولتی، خصوصی و تعاونی

سال و شهرستان	جمع	دولتی	خصوصی	تعاونی	اظهار نشده
..... ۱۳۸۰	۱۰۱۷	۰۰۰	۰۰۰	۰۰۰	۰۰۰
..... ۱۳۸۵	۵۹۶۲	۹۲	۵۷۹۹	۵۹	۱۲
..... ۱۳۹۰	۴۰۲۴	۵۲	۳۹۳۱	۴۱	۰
..... ۱۳۹۴	۳۰۷۲	۷	۱۵۳۰	۱۸	۱۵۱۷
..... ۱۳۹۵	۵۱۲۰	۲۰	۳۲۷۴	۱۶۴	۱۶۶۲
..... ۱۳۹۶	۲۲۰۷	۹	۲۱۴۸	۳۳	۱۷
..... ۱۳۹۷	۲۱۹۰	۱۷۹	۱۹۳۹	۷۲	۰
..... ۱۳۹۸	۲۳۹۶	۹۴	۲۲۸۲	۲۰	۰
..... ابرکوه	۱۲	۵	۷	۰	۰
..... اردکان	۲۷۰	۱	۲۶۰	۹	۰
..... اشکذر	۱۹۹	۲۶	۱۷۳	۰	۰
..... بافق	۱۱	۴	۷	۰	۰
..... بهاباد	۰	۰	۰	۰	۰
..... تفت	۴۷	۰	۴۷	۰	۰
..... خاتم	۱۰	۱	۶	۳	۰
..... مهریز	۲۲۲	۱	۲۱۹	۲	۰
..... میبد	۳۴۰	۰	۳۴۰	۰	۰
..... یزد	۱۲۸۵	۵۶	۱۲۲۳	۶	۰

مأخذ- اداره کل تعاون، کار و رفاه اجتماعی استان یزد