

اطلاعات آماری این فصل، شامل تعداد جمعیت و ویژگیهای آن براساس آخرین سرشماری های صورت گرفته و مقایسه اقلام منتخب جمعیتی در سرشماری های انجام شده و نیز تعداد وقایع تولد، وفات، ازدواج و طلاق می باشد که در زیر، به سابقه تولید آمار در هریک از زمینه های یاد شده اشاره می شود.

در زمان قاجاریه تلاش های پراکنده ای برای شمارش جمعیت انجام گرفت که این امر، اغلب به صورت موردی به اجرا درآمده است. در سال ۱۲۹۷، اداره ثبت احوال کشور به منظور ثبت وقایع چهارگانه، تأسیس شد. با ثبت اطلاعات مربوط به تولد، فوت، ازدواج، طلاق توسط اداره مذکور، ضرورت اطلاع از جمعیت کشور و تعیین سازمانی که موظف به جمع آوری این اطلاعات باشد، مورد توجه قرار گرفت.

در سال ۱۳۰۳ شمسی، باتصویب آئین نامه ای مسئولیت جمع آوری و مرکزیت بخشیدن به آمارهای مورد نیاز، برعهده وزارت کشور گذاشته شد. تصویب نامه مذکور با انجام تغییراتی در سال ۱۳۰۷ از تصویب مجلس شورای ملی وقت گذشت و جنبه قانونی یافت و از آن زمان، اداره ثبت احوال کشور به " اداره کل آمار و ثبت احوال " تغییر نام داد. اداره مزبور از سال ۱۳۴۹ با نام " سازمان ثبت احوال کشور " به انجام وظایف قانونی خود ادامه داده است. در خرداد ماه ۱۳۱۸، اولین قانون سرشماری به تصویب مجلس شورای ملی رسید. در اجرای این قانون، سرشماری جمعیت از دهم اسفند ماه همان سال در شهر تهران و در سال های ۱۳۱۹ و ۱۳۲۰ در ۳۳ شهر کشور به تدریج به اجرا درآمد، ولی ادامه آن بدلیل وقایع شهریور ۱۳۲۰ به تعویق افتاد. در اسفند ماه ۱۳۳۱، سازمان همکاری آمار عمومی تشکیل شد و در فروردین سال ۱۳۳۲ قانون آمار و سرشماری به تصویب رسید. در این سال، اداره آمار و سرشماری از اداره کل آمار و ثبت احوال منتزع و به سازمان همکاری آمار عمومی ملحق و به این ترتیب، برای اولین بار سازمانی به طور انحصاری موظف به جمع آوری آمار شد. این سازمان در سال ۱۳۳۴ به وزارت کشور وابسته شد و نام آن به " اداره کل آمار عمومی " تغییر یافت و سپس در سال ۱۳۳۵، اولین سرشماری عمومی جمعیت را در کل کشور به اجرا درآورد.

باتأسیس اداره کل آمار عمومی و اجرای سرشماری عمومی کشور در سال ۱۳۳۵، فعالیت های آماری وارد مرحله جدیدی شد و همه ساله طرح های گوناگون آماری در زمینه های مختلف اجتماعی - اقتصادی به مرحله اجرا درآمد. نیاز روز افزون دستگاه های برنامه ریزی کشور به آمار و اطلاعات، و ضرورت همکاری نزدیک سازمان اصلی تولید کننده آمار بادستگاه برنامه ریزی موجب شد تا در سال ۱۳۴۴، براساس قانون، اداره کل آمار عمومی از وزارت کشور جدا و با نام " مرکز آمار ایران " به سازمان برنامه و بودجه وابسته شود. این مرکز به عنوان اولین اقدام، سرشماری عمومی نفوس و مسکن را طبق قانون درآبان ماه سال ۱۳۴۵ به مرحله اجرا درآورد. بنا به ضرورت، قانون تأسیس مرکز آمار ایران در سال ۱۳۵۳ مورد تجدید نظر قرار گرفت و قانون فعلی این مرکز، به تصویب رسید. باتصویب قانون جدید مرکز آمار ایران و اعمال تجدید نظر در ساختار سازمانی آن، این مرکز در سال ۱۳۵۵ دومین سرشماری عمومی نفوس و مسکن کشور را به انجام رسانید.

در سال ۱۳۶۵، اولین سرشماری عمومی نفوس و مسکن در نظام جمهوری اسلامی ایران به مرحله اجرا درآمد که نتایج آن، اطلاعات و آمارهای لازم را برای انجام برنامه ریزی های توسعه اجتماعی - اقتصادی کشور، فراهم آورد. افزایش غیرقابل انتظار جمعیت کشور طی سال های ۱۳۵۵ لغایت ۱۳۶۵ که آگاهی از روند تغییرات جمعیت پس از سال ۱۳۵۵ را مورد تأکید قرار می داد و نیز وجود جا به جایی های عمده جمعیت، ناشی از جنگ تحمیلی که چارچوب های آماری حاصل از سرشماری عمومی نفوس و مسکن سال ۱۳۶۵ را دستخوش دگرگونی های بزرگ و غیر قابل اغماض کرده بود. سیستم برنامه ریزی کشور و به تبع آن، مرکز آمار ایران را برآن داشت که در زمانی کوتاهتر از فاصله متداول ده ساله، به انجام یک

تمام شماری از جمعیت کشور تحت عنوان " طرح آمارگیری جاری جمعیت سال ۱۳۷۰ " اقدام کند و برای اولین بار در کشور سرشماری جمعیت را با یک آمارگیری نمونه ای همراه سازد. در سال ۱۳۸۵، ششمین سرشماری عمومی نفوس و مسکن به مرحله اجرا درآمد و در سال ۱۳۹۵، هشتمین سرشماری عمومی نفوس و مسکن اجرا گردید که نتایج آن مناسبترین ابزار برای برنامه ریزی های توسعه اجتماعی - اقتصادی کشور است. آمارهای این فصل براساس برخی نتایج سرشماری عمومی نفوس و مسکن سال ۱۳۹۵، همراه با خلاصه ای از نتایج سرشماری های قبلی و آمارگیری جاری جمعیت سال ۱۳۷۰ ارائه می شود. همچنین، آمار مربوط به وقایع حیاتی تولد، وفات، ازدواج و طلاق که توسط اداره کل ثبت احوال استان ثبت می شود نیز در این فصل مورد استفاده قرار گرفته است. درمورد آمارهای ارائه شده، توجه به این نکته ضروری است که با توجه به تغییرات ایجاد شده در تقسیمات کشوری (در سال ۱۳۷۶ شهرستان راور از شهرستان کرمان و در سال ۱۳۸۱ شهرستان منوجان از شهرستان کهنوج و در سال ۱۳۸۲ شهرستان عنبرآباد از شهرستان جیرفت و در سال ۱۳۸۳ شهرستان کوهبنان از شهرستان زرنند، در سال ۱۳۸۴ شهرستان های رودبارجنوب و قلعه گنج از شهرستان کهنوج، در سال ۱۳۸۷ شهرستان ریگان از شهرستان بزم و در سال ۱۳۸۸ شهرستان رابر از شهرستان بافت، شهرستان فهرج از شهرستان بزم، شهرستان انار از شهرستان رفسنجان و در سال ۱۳۸۹ شهرستان ارزوئیه از شهرستان بافت، شهرستان فاریاب از شهرستان کهنوج و شهرستان نرماشیر از شهرستان بزم منتزع شده اند.)

تعاریف و مفاهیم به کار رفته در این فصل به شرح زیر است :

جمعیت (جامعه مورد سرشماری): اعضای همه خانوارهای معمولی ساکن، مؤسسه‌ای و گروهی که اقامتگاه معمولی آنان در زمان سرشماری در استان قرار دارد و نیز اعضای تمامی خانوارهای معمولی غیرساکن استان، جامعه مورد سرشماری را تشکیل می‌دهند. ایرانیان عضو هیئت‌های سیاسی و سفارتخانه‌های ایران در خارج از کشور و افراد خانوار آنان، جزو جمعیت استان به حساب می‌آیند.

خانوار: خانوار از چند نفر تشکیل می‌شود که با هم در یک اقامتگاه زندگی می‌کنند، با یکدیگر هم‌خرج هستند و معمولاً با هم غذا می‌خورند. فردی که به تنهایی زندگی می‌کند نیز، خانوار تلقی می‌شود.

خانوار معمولی: خانوار با تعریف فوق، اکثر افراد کشور را در برمی‌گیرد و به همین دلیل، این گونه خانوارها "خانوار معمولی ساکن" نامیده می‌شوند.

خانوار معمولی ساکن: خانواری که در اقامتگاه ثابت (مکان‌های محل سکونت ساخته شده از مصالح سخت و نیز چادر ثابت، آلونک، کپر و ...) سکونت دارد، "خانوار معمولی ساکن" نامیده می‌شود.

خانوار معمولی غیر ساکن: خانواری که در زمان سرشماری در اقامتگاه ثابتی سکونت ندارد "خانوار معمولی غیر ساکن" نامیده می‌شود. این دسته از خانوارها سه گروه زیر را در بر می‌گیرد:

۱ - خانوارهایی که در زمان سرشماری در کوچ به‌سر می‌برند و یا در خارج شهرها و آبادی‌ها در سرپناه قابل حمل زندگی می‌کنند.

۲- خانوارهایی که در محل ثابتی زندگی نمی‌کنند و به‌طور مداوم محل زندگی خود را تغییر می‌دهند، مانند کولی‌ها.

۳- خانوارهایی که محل زندگی مشخصی ندارند و شب‌ها معمولاً در پارک‌ها، خرابه‌ها، زیر پل‌ها و... بیتوته می‌کنند.

خانوار مؤسسه‌ای: مجموعه افرادی که به دلیل داشتن هدف یا ویژگی‌های مشترک با هم در یک مؤسسه زندگی می‌کنند و آن مؤسسه بنا بر مجوز یا براساس مقررات و ضوابط معینی مسؤولیت منزل دادن (ارائه محل سکونت همراه با خدمات و تسهیلات) به آنان را بر عهده دارد خانوار مؤسسه‌ای نامیده می‌شود، نمونه‌های مشخصی از خانوارهای مؤسسه‌ای عبارتند از:

پادگان‌ها و پاسگاه‌های نظامی و انتظامی، خوابگاه‌های دانشجویی که تحت مدیریت یکی از دانشگاه‌ها اداره می‌شود بجز خوابگاه‌های متأهلین، آسایشگاه‌های روانی و ...

خانوار گروهی: مجموعه افرادی که تمام یا اغلب آنان به دلیل دارا بودن شرایط خاص (به طور عمده داشتن ویژگی مشترک) اقامتگاه مشترکی را برای سکونت خود انتخاب کرده‌اند و به طور مشترک امور زندگی در آن اقامتگاه را اداره می‌کنند خانوار گروهی نامیده می‌شود.

شهر (نقطه شهری): منظور از شهر، هر یک از نقاط جغرافیایی است که دارای شهرداری باشد. در سرشماری‌های قبل از سال ۱۳۶۵، تمامی مراکز شهرستان‌ها (بدون در نظر گرفتن تعداد جمعیت آن‌ها) و نقاطی که تعداد جمعیت آن‌ها در موقع سرشماری، پنج هزار نفر و بیش‌تر بوده شهر به حساب آمده است.

آبادی (نقطه روستایی): رجوع کنید به تعاریف و مفاهیم "فصل ۱- سرزمین و آب و هوا"
جمعیت ساکن در نقاط شهری: منظور از جمعیت ساکن در نقاط شهری در هر یک از محدوده‌های بخش، شهرستان، استان یا کشور، جمعیت تمامی شهرهایی است که در همان محدوده قرار دارد و جمعیت هر شهر، عبارت است از مجموع تعداد اعضای همه خانوارهای معمولی ساکن، مؤسسه‌ای و گروهی که اقامتگاه معمولی آنان در زمان سرشماری در آن شهر واقع است.

جمعیت ساکن در نقاط روستایی: منظور از جمعیت ساکن در نقاط روستایی در هر یک از محدوده‌های دهستان، بخش، شهرستان، استان یا کشور، جمعیت تمامی آبادی‌هایی است که در همان محدوده قرار دارد و جمعیت هر آبادی، عبارت است از مجموع تعداد اعضای همه خانوارهای معمولی ساکن، مؤسسه‌ای و گروهی که اقامتگاه معمولی آنان در زمان سرشماری در آن آبادی واقع است.

جمعیت غیر ساکن: منظور از جمعیت غیر ساکن در هر یک از محدوده‌های شهرستان، استان یا کشور، جمعیت تمامی خانوارهای معمولی غیر ساکنی است که در همان محدوده سرشماری شده‌اند.

سرپرست خانوار: عضوی از خانوار است که سایر اعضا او را به این عنوان می‌شناسند. لازم به ذکر است، سرپرست خانوار عضوی از خانوار است که معمولاً مسئولیت تأمین تمام یا بخش عمده‌ای از هزینه‌های خانوار یا تصمیم‌گیری در مورد نحوه هزینه کردن درآمدهای خانوار را بر عهده دارد. سرپرست خانوار لزوماً مسن‌ترین عضو خانوار نیست و می‌تواند زن یا مرد باشد و معمولاً بیش‌تر از ده سال سن دارد، بدیهی است که در خانوار یک نفره، تنها عضو خانوار، سرپرست خانوار محسوب می‌شود.

خویشاوندان درجه یک سرپرست خانوار: همسر، فرزند، پدر، مادر و خواهر سرپرست خانوار، خویشاوندان درجه یک وی محسوب شده‌اند.

بی همسر بر اثر فوت همسر: کسی است که همسر وی فوت شده و تا زمان پرسش مجدداً ازدواج نکرده است.

بی همسر بر اثر طلاق: کسی است که بر اثر طلاق بی همسر شده و تا زمان پرسش مجدداً ازدواج نکرده است.

هرگز ازدواج نکرده: کسی است که تا زمان پرسش ازدواج نکرده است.

مهاجران وارد شده: آن دسته از اعضای خانوارهای معمولی ساکن، گروهی و موسسه‌ای که شهر یا آبادی محل اقامت خود را در فاصله سالهای ۱۳۹۰ تا ۱۳۹۵ تغییر داده‌اند مهاجر شناخته می‌شوند.

سن: منظور از سن، تعداد سال‌های کاملی است که از زمان تولد فرد گذشته است.

میانگین سنی: متوسط سن افراد یک جامعه است.

میان سنی: سنی است که جمعیت را از نظر تعداد به دو گروه مساوی تقسیم کند.

ثبت وقایع حیاتی جاری و معوقه: وقایع حیاتی (تولد، فوت، ازدواج و طلاق) را که در سال وقوع ثبت می‌شود، جاری می‌نامند و وقایعی که بعد از سال وقوع ثبت شده باشد، معوقه نامیده می‌شود.

ثبت ولادت: عبارت است از اعلام واقعه ولادت توسط اعلام کننده به مامور ثبت احوال به منظور تنظیم سند ثبت کل وقایع.

ثبت فوت: عبارت است از اعلام واقعه فوت توسط اعلام کننده به مامور ثبت احوال به منظور تنظیم سند وفات.

گزیده اطلاعات :

براساس آخرین سرشماری عمومی نفوس و مسکن در آبان ۱۳۹۵ جمعیت استان برابر با ۳۱۶۴۷۱۸ نفر بوده (۵۰/۴۳٪ مرد و ۴۹/۵۷٪ زن) که در مقایسه با سرشماری عمومی نفوس و مسکن آبان ۱۳۹۰ متوسط رشد سالانه جمعیت معادل ۱/۵ درصد بوده است. بیشترین جمعیت در سال ۱۳۹۵ متعلق به گروه سنی ۱۵-۲۴ سال (۱۶/۵ درصد جمعیت) بوده است. در سرشماری سال ۱۳۹۵ تعداد ۹۳۲۷۲۱ خانوار در استان وجود داشته که از این تعداد حدود ۵۹/۱ درصد در نقاط شهری و ۴۰/۹ درصد در نقاط روستایی ساکن بوده‌اند. همچنین میانگین سنی مردان در اولین ازدواج ۲۶/۷ و زنان ۲/۳ سال بوده است.

در سال ۱۳۹۵، ۹/۴ درصد شهرهای استان بالای پنجاه هزار نفر جمعیت داشته‌اند. در این سال، ۳/۹ درصد جمعیت استان تابعیت غیرایرانی داشته‌اند.

در سال ۱۳۹۹ از حدود ۴۵ هزار و نهصد ولادت ثبت شده ۴۹/۰ درصد متولدین دختر بوده‌اند. همچنین در این سال بیش از ۱۷ هزار و هفتصد فوت ثبت شده که ۵۵/۶ درصد آن مربوط به مردان می‌باشد.

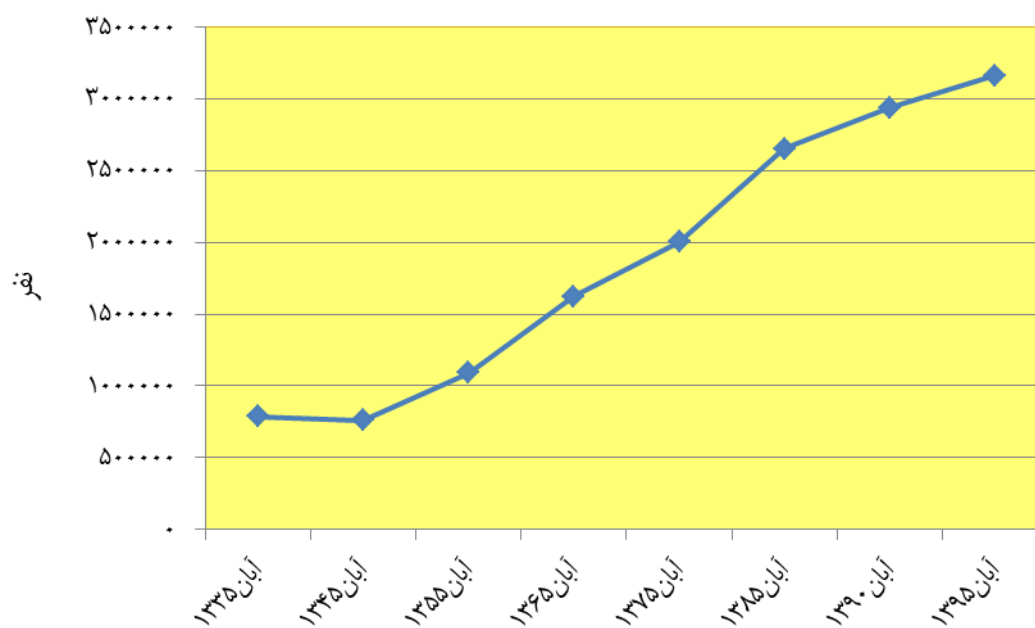
۳_۱_ جمعیت و متوسط رشد سالانه

سال	جمعیت	متوسط رشد سالانه (درصد)
آبان ۱۳۳۵.....	۷۸۹۳۴۵	
آبان ۱۳۴۵.....	۷۶۱۸۵۱	-۰/۳۵
آبان ۱۳۵۵.....	۱۰۹۱۱۴۸	۳/۶۶
آبان ۱۳۶۵.....	۱۶۲۲۹۵۸	۴/۰۵
مهر ۱۳۷۰.....	۱۸۶۲۵۴۲	۱/۳۹
آبان ۱۳۷۵.....	۲۰۰۴۳۲۸	۰/۷۴
آبان ۱۳۸۵.....	۲۶۵۲۴۱۳	۲/۸۱
آبان ۱۳۹۰.....	۲۹۳۸۹۸۸	۲/۰۷
آبان ۱۳۹۵.....	۳۱۶۴۷۱۸	۱/۵

مأخذ - مرکز آمار ایران (ر.م)

- مرکز آمار ایران، دفتر جمعیت، نیروی کار و سرشماری.

۳-۱- جمعیت استان



مینا جدول ۳-۱

۲-۳- جمعیت برحسب گروه های سنی

مهر ۱۳۷۰	آبان ۱۳۶۵	آبان ۱۳۵۵	آبان ۱۳۴۵	گروه سنی
۱۸۶۲۵۴۲	۱۶۲۲۹۵۸	۱۰۹۱۱۴۸	۷۶۱۸۵۱	کل استان ...
۲۸۸۶۶۷	۳۱۹۱۰۷	۱۹۲۰۵۴	۱۳۴۸۸۲	۴-۰ ساله.....
۳۲۰۲۰۸	۲۵۸۸۳۷	۱۶۸۹۶۸	۱۲۶۵۶۰	۹-۵ ساله.....
۲۶۷۲۱۰	۱۹۹۹۳۴	۱۳۷۳۲۲	۹۵۷۴۰	۱۴-۱۰ ساله.....
۲۰۲۱۸۹	۱۶۲۴۶۵	۱۱۶۳۲۲	۶۰۲۹۱	۱۹-۱۵ ساله.....
۱۵۲۰۰۹	۱۲۶۸۱۹	۸۳۶۹۶	۴۳۹۲۱	۲۴-۲۰ ساله.....
۱۲۱۰۳۱	۱۱۳۳۲۶	۶۳۴۴۱	۴۷۶۶۹	۲۹-۲۵ ساله.....
۱۰۸۰۴۲	۹۱۲۷۵	۴۹۳۴۰	۵۱۷۵۵	۳۴-۳۰ ساله.....
۹۰۲۵۲	۶۴۱۳۲	۵۰۴۲۴	۴۳۵۸۳	۳۹-۳۵ ساله.....
۶۱۶۹۶	۴۸۸۱۴	۵۴۲۲۴	۴۳۴۴۲	۴۴-۴۰ ساله.. ..
۴۶۰۶۴	۴۷۷۷۰	۴۶۰۴۷	۲۶۱۰۳	۴۹-۴۵ ساله.....
۴۹۰۱۶	۵۱۱۸۱	۴۶۱۵۵	۲۵۹۲۰	۵۴-۵۰ ساله.....
۴۴۶۹۷	۴۲۱۷۳	۲۴۶۵۴	۱۱۶۳۹	۵۹-۵۵ ساله.....
۴۵۳۰۰	۴۳۳۸۰	۲۰۲۹۳	۲۱۸۱۶	۶۴-۶۰ ساله.....
۲۸۷۴۷	۲۰۷۷۵	۱۱۸۲۱	۸۶۲۱	۶۹-۶۵ ساله.....
۱۶۹۸۰	۱۳۰۳۲	۱۲۶۶۰	۱۱۳۴۶	۷۴-۷۰ ساله.....
۵۹۶۳	۶۵۵۵	۵۶۷۳	۲۷۸۲	۷۹-۷۵ ساله.....
۴۹۲۶	۶۲۲۶	۴۴۸۵	۳۵۹۵	۸۴-۸۰ ساله.....
۷۰۵۶	۵۸۷۲	۳۵۶۹	۲۱۸۶	۸۵ ساله و بیشتر..
۲۴۸۹	۱۲۲۵	//	//	نامشخص.....

۲-۳ جمعیت بر حسب گروه های سنی (دنباله)

گروه سنی	آبان ۱۳۷۵	آبان ۱۳۸۵	آبان ۱۳۹۰	آبان ۱۳۹۵
کل استان ...	۲۰۰۴۳۲۸	۲۶۵۲۴۱۳	۲۹۳۸۹۸۸	۳۱۶۴۷۱۸
۴-۰ ساله.....	۲۲۲۴۷۵	۲۳۴۹۷۶	۲۷۷۸۸۵	۳۱۵۴۵۴
۹-۵ ساله.....	۳۰۲۲۹۱	۲۳۳۶۴۷	۲۵۵۶۹۰	۲۹۰۴۵۲
۱۴-۱۰ ساله.....	۳۲۱۸۸۸	۲۸۲۶۳۴	۲۵۱۱۰۵	۲۵۰۹۵۸
۱۹-۱۵ ساله.....	۲۴۶۶۷۹	۳۵۳۱۴۹	۲۹۶۲۱۸	۲۴۲۸۰۸
۲۴-۲۰ ساله.....	۱۷۱۵۸۰	۳۵۵۵۹۸	۳۵۱۱۲۳	۲۷۹۲۰۹
۲۹-۲۵ ساله.....	۱۴۰۵۰۲	۲۶۳۹۶۸	۳۳۳۲۸۶	۳۳۳۷۰۶
۳۴-۳۰ ساله.....	۱۲۱۶۳۳	۱۹۳۱۹۰	۲۵۸۶۹۰	۳۳۰۱۷۳
۳۹-۳۵ ساله.....	۱۱۲۸۴۷	۱۶۱۳۶۲	۲۰۰۴۰۷	۲۶۶۲۴۸
۴۴-۴۰ ساله..	۸۹۳۲۲	۱۳۴۳۴۰	۱۶۶۰۸۷	۱۹۷۹۹۴
۴۹-۴۵ ساله.....	۶۰۹۲۹	۱۱۷۶۳۷	۱۳۵۰۶۶	۱۶۵۳۲۰
۵۴-۵۰ ساله.....	۴۳۳۴۷	۹۲۰۸۰	۱۲۰۰۷۳	۱۳۲۳۸۰
۵۹-۵۵ ساله.....	۴۱۲۹۶	۵۹۹۱۵	۹۰۳۱۷	۱۱۳۸۱۰
۶۴-۶۰ ساله.....	۴۳۴۹۵	۴۵۱۰۲	۵۹۸۴۶	۸۶۰۱۳
۶۹-۶۵ ساله.....	۳۳۷۸۵	۳۸۹۶۹	۴۱۱۰۴	۵۵۶۲۰
۷۴-۷۰ ساله.....	۲۹۳۸۵	۳۷۸۲۲	۳۶۳۴۳	۳۶۳۱۳
۷۹-۷۵ ساله.....	۱۲۵۱۷	۲۳۱۰۵	۳۰۴۸۷	۲۹۴۵۸
۸۴-۸۰ ساله.....	۵۰۶۱	۱۶۹۹۷	۲۰۱۳۷	۲۲۴۷۳
۸۵ ساله و بیشتر..	۵۰۷۷	۷۹۲۲	۱۴۳۹۵	۱۷۳۲۹
نامشخص.....	۲۱۹	//	۷۲۹	۰

مأخذ - مرکز آمار ایران.(م.ر)

- مرکز آمار ایران.دفتر جمعیت,نیروی کاروسرشماری.

۳-۳- جمعیت برحسب جنس، سن و وضع سکونت: آبان ۱۳۹۵

ساکن در نقاط شهری			جمع			سن
زن	مرد	مرد و زن	زن	مرد	مرد و زن	
۹۱۰۰۱۶	۹۴۸۵۷۱	۱۸۵۸۵۸۷	۱۵۴۷۰۳۰	۱۶۱۷۶۸۸	۳۱۶۴۷۱۸	تمامی سنین.....
۸۵۶۳۴	۸۸۱۳۹	۱۷۴۴۷۳	۱۵۴۳۱۸	۱۶۱۱۳۶	۳۱۵۴۵۴	۴-۰ ساله.....
۱۶۱۷۸	۱۶۳۵۳	۳۲۵۳۱	۲۹۳۰۸	۲۹۹۳۶	۵۹۲۴۴	کمتر از یک ساله
۱۷۷۷۷	۱۸۱۹۷	۳۵۹۷۴	۳۲۴۰۴	۳۳۵۵۵	۶۵۹۵۹	۱ ساله
۱۷۷۴۷	۱۸۸۳۰	۳۶۵۷۷	۳۲۲۳۱	۳۴۰۱۲	۶۶۲۴۳	۲ ساله
۱۷۳۴۵	۱۷۹۵۲	۳۵۲۹۷	۳۱۱۲۷	۳۳۴۸۹	۶۳۶۱۶	۳ ساله
۱۶۵۸۷	۱۷۵۰۷	۳۴۰۹۴	۲۹۲۴۸	۳۱۱۴۴	۶۰۳۹۲	۴ ساله
۸۰۳۳۵	۸۳۸۹۱	۱۶۴۲۱۶	۱۴۱۷۶۵	۱۴۸۶۸۷	۲۹۰۴۵۲	۹-۵ ساله
۱۷۴۷۲	۱۸۳۳۵	۳۵۸۰۷	۳۰۶۴۲	۳۳۴۶۲	۶۳۱۰۴	۵ ساله
۱۶۰۸۸	۱۶۵۵۳	۳۲۶۴۱	۲۸۱۶۰	۲۹۳۵۸	۵۷۵۱۸	۶ ساله
۱۵۶۸۵	۱۶۳۴۱	۳۲۰۲۶	۲۷۶۸۳	۲۹۰۸۱	۵۶۷۶۴	۷ ساله
۱۵۸۲۰	۱۶۶۱۴	۳۲۴۳۴	۲۷۹۴۵	۲۹۱۷۹	۵۷۱۲۴	۸ ساله
۱۵۲۶۰	۱۶۰۴۸	۳۱۳۰۸	۲۷۳۳۵	۲۸۶۰۷	۵۵۹۴۲	۹ ساله
۷۰۱۴۱	۷۲۶۰۸	۱۴۲۷۴۹	۱۲۲۷۹۳	۱۲۸۱۶۵	۲۵۰۹۵۸	۱۴-۱۰ ساله
۱۵۴۲۱	۱۶۳۵۷	۳۱۷۷۸	۲۷۵۳۲	۲۹۲۲۱	۵۶۷۵۳	۱۰ ساله
۱۳۷۴۸	۱۴۴۷۴	۲۸۲۲۲	۲۴۵۲۰	۲۵۷۲۶	۵۰۲۴۶	۱۱ ساله
۱۳۷۱۲	۱۴۲۶۹	۲۷۹۸۱	۲۳۶۸۷	۲۵۱۰۴	۴۸۷۹۱	۱۲ ساله
۱۳۵۹۰	۱۳۸۸۹	۲۷۴۷۹	۲۳۴۴۴	۲۴۳۲۹	۴۷۷۷۳	۱۳ ساله
۱۳۶۷۰	۱۳۶۱۹	۲۷۲۸۹	۲۳۶۱۰	۲۳۷۸۵	۴۷۳۹۵	۱۴ ساله
۶۸۱۳۸	۷۱۹۳۹	۱۴۰۰۷۷	۱۱۸۱۲۹	۱۲۴۶۷۹	۲۴۲۸۰۸	۱۹-۱۵ ساله
۱۴۰۵۰	۱۴۷۵۷	۲۸۸۰۷	۲۴۰۹۵	۲۵۳۸۳	۴۹۴۷۸	۱۵ ساله
۱۳۴۰۸	۱۳۷۶۱	۲۷۱۶۹	۲۳۲۰۷	۲۴۰۲۵	۴۷۲۳۲	۱۶ ساله
۱۳۳۱۵	۱۳۵۸۸	۲۶۹۰۳	۲۳۱۲۷	۲۴۱۸۳	۴۷۳۱۰	۱۷ ساله
۱۳۷۸۸	۱۵۲۹۸	۲۹۰۸۶	۲۳۷۹۳	۲۵۸۹۸	۴۹۶۹۱	۱۸ ساله
۱۳۵۷۷	۱۴۵۳۵	۲۸۱۱۲	۲۳۹۰۷	۲۵۱۹۰	۴۹۰۹۷	۱۹ ساله
۷۷۶۱۴	۸۱۵۵۴	۱۵۹۱۶۸	۱۳۵۴۶۳	۱۴۳۷۴۶	۲۷۹۲۰۹	۲۴-۲۰ ساله
۱۵۷۶۸	۱۶۲۲۹	۳۱۹۹۷	۲۷۰۵۱	۲۸۲۹۹	۵۵۳۵۰	۲۰ ساله
۱۴۰۸۱	۱۴۴۷۰	۲۸۵۵۱	۲۴۸۷۸	۲۵۸۳۳	۵۰۷۱۱	۲۱ ساله
۱۵۴۴۷	۱۶۱۶۶	۳۱۶۱۳	۲۷۰۲۱	۲۸۶۶۱	۵۵۶۸۲	۲۲ ساله
۱۶۰۷۵	۱۷۰۹۵	۳۳۱۷۰	۲۸۰۹۶	۳۰۱۶۰	۵۸۲۵۶	۲۳ ساله
۱۶۲۴۳	۱۷۵۹۴	۳۳۸۳۷	۲۸۴۱۷	۳۰۷۹۳	۵۹۲۱۰	۲۴ ساله
۹۵۹۸۳	۹۹۰۱۵	۱۹۴۹۹۸	۱۶۱۹۵۸	۱۷۰۷۴۸	۳۳۲۷۰۶	۲۹-۲۵ ساله.....
۲۰۲۳۶	۲۰۷۱۷	۴۰۹۵۳	۳۴۲۳۰	۳۶۰۵۱	۷۰۲۸۱	۲۵ ساله
۱۸۳۷۵	۱۸۹۶۹	۳۷۳۴۴	۳۱۵۸۷	۳۳۲۷۵	۶۴۸۶۲	۲۶ ساله
۱۹۰۳۵	۱۹۷۵۷	۳۸۷۹۲	۳۱۹۶۶	۳۳۹۱۵	۶۵۸۸۱	۲۷ ساله
۱۹۶۷۵	۲۰۴۳۲	۴۰۱۰۷	۳۲۸۸۷	۳۴۷۵۰	۶۷۶۳۷	۲۸ ساله
۱۸۶۶۲	۱۹۱۴۰	۳۷۸۰۲	۳۱۲۸۸	۳۳۷۵۷	۶۴۰۴۵	۲۹ ساله
۹۷۳۳۵	۱۰۲۵۸۶	۱۹۹۹۱۱	۱۶۰۲۴۶	۱۶۹۹۲۷	۳۳۰۱۷۳	۳۴-۳۰ ساله.....
۲۲۸۶۲	۲۴۰۶۵	۴۶۹۲۷	۳۷۰۹۳	۳۹۶۱۲	۷۶۷۰۵	۳۰ ساله
۱۹۰۱۱	۱۹۹۹۶	۳۹۰۰۷	۳۱۵۸۵	۳۳۵۴۸	۶۵۱۲۳	۳۱ ساله
۲۰۲۸۳	۲۱۲۶۸	۴۱۵۵۱	۳۳۴۴۰	۳۴۹۰۷	۶۸۳۴۷	۳۲ ساله
۱۸۰۶۳	۱۹۳۳۰	۳۷۳۹۳	۲۹۹۶۰	۳۱۹۴۲	۶۱۹۰۲	۳۳ ساله
۱۷۱۰۶	۱۷۹۲۷	۳۵۰۳۳	۲۸۱۶۸	۲۹۹۱۸	۵۸۰۸۶	۳۴ ساله

۳-۳- جمعیت برحسب جنس و سن و وضع سکونت: آبان ۱۳۹۵ (دنباله)

ساکن در نقاط شهری			جمع			سن
زن	مرد	مرد و زن	زن	مرد	مرد و زن	
۷۷۳۹۱	۸۳۵۵۱	۱۶۰۹۴۲	۱۲۸۰۷۵	۱۳۸۱۷۳	۲۶۶۲۴۸	۳۹-۳۵ ساله..
۱۹۶۳۲	۲۱۸۵۲	۴۱۴۸۴	۳۲۰۳۱	۳۵۴۳۵	۶۷۴۶۶ ۳۵ ساله
۱۶۰۶۷	۱۷۰۹۷	۳۳۱۶۴	۲۶۶۱۲	۲۸۴۶۲	۵۵۰۷۴ ۳۶ ساله
۱۴۳۴۹	۱۵۴۱۲	۲۹۷۶۱	۲۴۱۸۴	۲۵۷۶۳	۴۹۹۴۷ ۳۷ ساله
۱۴۲۵۳	۱۵۲۰۰	۲۹۴۵۳	۲۳۵۵۵	۲۵۱۹۵	۴۸۷۵۰ ۳۸ ساله
۱۳۰۹۰	۱۳۹۹۰	۲۷۰۸۰	۲۱۶۹۳	۲۳۳۱۸	۴۵۰۱۱ ۳۹ ساله
۵۸۱۲۲	۶۱۱۰۸	۱۱۹۲۳۰	۹۶۱۰۸	۱۰۱۸۸۶	۱۹۷۹۹۴	۴۴-۴۰ ساله..
۱۴۷۰۵	۱۵۴۴۷	۳۰۱۵۲	۲۳۷۸۵	۲۵۱۸۹	۴۸۹۷۴ ۴۰ ساله
۱۱۷۱۸	۱۲۴۷۲	۲۴۱۹۰	۱۹۴۴۲	۲۰۹۰۷	۴۰۳۴۹ ۴۱ ساله
۱۱۱۳۴	۱۱۷۵۸	۲۲۸۹۲	۱۸۶۸۵	۱۹۵۵۶	۳۸۲۴۱ ۴۲ ساله
۱۰۶۹۶	۱۱۲۸۲	۲۱۹۷۸	۱۷۷۵۹	۱۹۰۱۳	۳۶۷۷۲ ۴۳ ساله
۹۸۶۹	۱۰۱۴۹	۲۰۰۱۸	۱۶۴۳۷	۱۷۲۲۱	۳۳۶۵۸ ۴۴ ساله
۵۰۰۴۹	۵۲۴۳۱	۱۰۲۴۸۰	۸۰۹۴۳	۸۴۳۷۷	۱۶۵۳۲۰	۴۹-۴۵ ساله..
۱۱۸۴۰	۱۳۳۸۶	۲۵۲۲۶	۱۹۳۲۶	۲۱۶۱۲	۴۰۹۳۸ ۴۵ ساله
۱۰۰۹۰	۱۰۳۶۹	۲۰۴۵۹	۱۶۴۳۰	۱۷۰۶۸	۳۳۴۹۸ ۴۶ ساله
۹۸۷۹	۱۰۳۱۲	۲۰۱۹۱	۱۶۱۳۹	۱۶۷۳۶	۳۲۸۷۵ ۴۷ ساله
۹۹۴۶	۹۸۲۹	۱۹۷۷۵	۱۵۷۹۲	۱۵۶۶۳	۳۱۴۵۵ ۴۸ ساله
۸۲۹۴	۸۵۳۵	۱۶۸۲۹	۱۳۲۵۶	۱۳۲۹۸	۲۶۵۵۴ ۴۹ ساله
۴۲۱۰۳	۴۲۸۹۲	۸۴۹۹۵	۶۶۳۲۸	۶۶۰۵۲	۱۳۲۳۸۰	۵۴-۵۰ ساله..
۱۰۹۰۱	۱۱۱۰۸	۲۲۰۰۹	۱۶۸۴۵	۱۷۰۱۶	۳۳۸۶۱ ۵۰ ساله
۷۸۲۸	۷۹۴۳	۱۵۷۷۱	۱۲۵۳۹	۱۲۲۳۲	۲۴۷۷۱ ۵۱ ساله
۷۸۶۴	۸۰۸۵	۱۵۹۴۹	۱۲۵۴۶	۱۲۴۴۷	۲۴۹۹۳ ۵۲ ساله
۷۹۰۴	۷۹۸۹	۱۵۸۹۳	۱۲۴۴۵	۱۲۲۵۶	۲۴۷۰۱ ۵۳ ساله
۷۶۰۶	۷۷۶۷	۱۵۳۷۳	۱۱۹۵۳	۱۲۱۰۱	۲۴۰۵۴ ۵۴ ساله
۳۵۷۵۱	۳۶۰۸۶	۷۱۸۳۷	۵۷۲۳۶	۵۶۵۷۴	۱۱۳۸۱۰	۵۹-۵۵ ساله..
۸۶۴۸	۸۵۱۳	۱۷۱۶۱	۱۳۳۸۷	۱۳۱۷۸	۲۶۵۶۵ ۵۵ ساله
۷۲۲۷	۷۳۶۳	۱۴۵۹۰	۱۱۴۹۵	۱۱۴۷۶	۲۲۹۷۱ ۵۶ ساله
۷۲۳۳	۷۱۶۴	۱۴۳۹۷	۱۱۶۱۸	۱۱۳۰۴	۲۲۹۲۲ ۵۷ ساله
۶۵۹۴	۶۸۴۰	۱۳۴۳۴	۱۰۷۹۸	۱۰۷۶۵	۲۱۵۶۳ ۵۸ ساله
۶۰۴۹	۶۲۰۶	۱۲۲۵۵	۹۹۳۸	۹۸۵۱	۱۹۷۸۹ ۵۹ ساله
۲۶۳۴۹	۲۶۹۵۸	۵۳۳۰۷	۴۳۴۷۸	۴۲۵۳۵	۸۶۰۱۳	۶۴-۶۰ ساله..
۷۱۲۲	۷۴۲۳	۱۴۵۴۵	۱۱۱۵۳	۱۱۳۱۰	۲۲۴۶۳ ۶۰ ساله
۵۲۲۴	۵۲۰۱	۱۰۴۲۵	۸۸۶۶	۸۳۹۶	۱۷۲۶۲ ۶۱ ساله
۴۹۰۳	۵۱۱۷	۱۰۰۲۰	۸۲۰۵	۸۱۳۵	۱۶۳۴۰ ۶۲ ساله
۴۷۴۵	۴۸۳۵	۹۵۸۰	۷۹۶۴	۷۸۴۶	۱۵۸۱۰ ۶۳ ساله
۴۳۵۵	۴۳۸۲	۸۷۳۷	۷۲۹۰	۶۸۴۸	۱۴۱۳۸ ۶۴ ساله

۳-۳- جمعیت برحسب جنس، سن و وضع سکونت: آبان ۱۳۹۵ (دنباله)

غیر ساکن			ساکن در نقاط روستایی			سن
زن	مرد	مرد و زن	زن	مرد	مرد و زن	
۱۶۹۷	۱۸۷۷	۳۵۷۴	۶۳۵۳۱۷	۶۶۷۲۴۰	۱۳۰۲۵۵۷	تمامی سنین.....
۱۰۳	۱۱۴	۲۱۷	۶۸۵۸۱	۷۲۱۸۳	۱۴۰۷۶۴ ۴- ساله
۱۵	۱۴	۲۹	۱۳۱۱۵	۱۳۵۶۹	۲۶۶۸۴	کمتر از یکساله.....
۲۴	۲۵	۴۹	۱۴۶۰۳	۱۵۳۳۳	۲۹۹۳۶ ۱ ساله
۳۲	۲۹	۶۱	۱۴۴۵۲	۱۵۱۵۳	۲۹۶۰۵ ۲ ساله
۱۳	۱۸	۳۱	۱۳۷۶۹	۱۴۵۱۹	۲۸۲۸۸ ۳ ساله
۱۹	۲۸	۴۷	۱۲۶۴۲	۱۳۶۰۹	۲۶۲۵۱ ۴ ساله
۱۳۲	۱۵۱	۲۸۳	۶۱۳۰۸	۶۴۶۴۵	۱۲۵۹۵۳ ۵-۹ ساله
۲۲	۳۱	۵۳	۱۳۱۴۸	۱۴۰۹۶	۲۷۲۴۴ ۵ ساله
۲۴	۳۱	۵۵	۱۲۰۴۸	۱۲۷۷۴	۲۴۸۲۲ ۶ ساله
۲۶	۲۲	۴۸	۱۱۹۷۲	۱۲۷۱۸	۲۴۶۹۰ ۷ ساله
۲۹	۲۹	۵۸	۱۲۰۹۶	۱۲۵۳۶	۲۴۶۳۲ ۸ ساله
۳۱	۳۸	۶۹	۱۲۰۴۴	۱۲۵۲۱	۲۴۵۶۵ ۹ ساله
۱۳۰	۱۲۵	۲۵۵	۵۲۵۲۲	۵۵۴۳۲	۱۰۷۹۵۴ ۱۰-۱۴ ساله
۳۲	۳۴	۶۶	۱۲۰۷۹	۱۲۸۳۰	۲۴۹۰۹ ۱۰ ساله
۲۸	۱۹	۴۷	۱۰۷۴۴	۱۱۲۳۳	۲۱۹۷۷ ۱۱ ساله
۲۷	۲۵	۵۲	۹۹۴۸	۱۰۸۱۰	۲۰۷۵۸ ۱۲ ساله
۲۳	۲۹	۵۲	۹۸۳۱	۱۰۴۱۱	۲۰۲۴۲ ۱۳ ساله
۲۰	۱۸	۳۸	۹۹۲۰	۱۰۱۴۸	۲۰۰۶۸ ۱۴ ساله
۱۴۸	۱۴۲	۲۹۰	۴۹۸۴۳	۵۲۵۹۸	۱۰۲۴۴۱ ۱۵-۱۹ ساله
۳۰	۲۶	۵۶	۱۰۰۱۵	۱۰۶۰۰	۲۰۶۱۵ ۱۵ ساله
۲۸	۲۵	۵۳	۹۷۷۱	۱۰۳۳۹	۲۰۰۱۰ ۱۶ ساله
۳۱	۲۷	۵۸	۹۷۸۱	۱۰۵۶۸	۲۰۳۴۹ ۱۷ ساله
۲۷	۴۰	۶۷	۹۹۷۸	۱۰۵۶۰	۲۰۵۳۸ ۱۸ ساله
۳۲	۲۴	۵۶	۱۰۲۹۸	۱۰۶۳۱	۲۰۹۲۹ ۱۹ ساله
۱۶۴	۱۷۵	۳۳۹	۵۷۶۸۵	۶۲۰۱۷	۱۱۹۷۰۲ ۲۰-۲۴ ساله
۵۶	۴۹	۱۰۵	۱۱۲۲۷	۱۲۰۲۱	۲۳۲۴۸ ۲۰ ساله
۲۳	۲۹	۵۲	۱۰۷۷۴	۱۱۳۳۴	۲۲۱۰۸ ۲۱ ساله
۲۹	۳۳	۶۲	۱۱۵۴۵	۱۲۴۶۲	۲۴۰۰۷ ۲۲ ساله
۳۳	۳۰	۶۳	۱۱۹۸۸	۱۳۰۳۵	۲۵۰۲۳ ۲۳ ساله
۲۳	۳۴	۵۷	۱۲۱۵۱	۱۳۱۶۵	۲۵۳۱۶ ۲۴ ساله
۱۵۲	۱۷۷	۳۲۹	۶۵۸۲۳	۷۱۵۵۶	۱۳۷۳۷۹ ۲۵-۲۹ ساله
۳۳	۵۴	۸۷	۱۳۹۶۱	۱۵۲۸۰	۲۹۲۴۱ ۲۵ ساله
۲۲	۳۷	۵۹	۱۳۱۹۰	۱۴۲۶۹	۲۷۴۵۹ ۲۶ ساله
۳۱	۳۲	۶۳	۱۲۹۰۰	۱۴۱۲۶	۲۷۰۲۶ ۲۷ ساله
۲۹	۳۰	۵۹	۱۳۱۸۳	۱۴۲۸۸	۲۷۴۷۱ ۲۸ ساله
۳۷	۲۴	۶۱	۱۲۵۸۹	۱۳۵۹۳	۲۶۱۸۲ ۲۹ ساله
۱۴۸	۱۴۶	۲۹۴	۶۲۷۷۳	۶۷۱۹۵	۱۲۹۹۶۸ ۳۰-۳۴ ساله
۲۹	۳۹	۶۸	۱۴۲۰۲	۱۵۵۰۸	۲۹۷۱۰ ۳۰ ساله
۳۰	۳۹	۶۹	۱۲۵۴۴	۱۳۵۱۳	۲۶۰۵۷ ۳۱ ساله
۲۷	۱۸	۴۵	۱۳۱۳۰	۱۳۶۲۱	۲۶۷۵۱ ۳۲ ساله
۳۸	۲۵	۶۳	۱۱۸۵۹	۱۲۵۸۷	۲۴۴۴۶ ۳۳ ساله
۲۴	۲۵	۴۹	۱۱۰۳۸	۱۱۹۶۶	۲۳۰۰۴ ۳۴ ساله

۳-۳- جمعیت برحسب جنس و سن و وضع سکونت: آبان ۱۳۹۵ (دنباله)

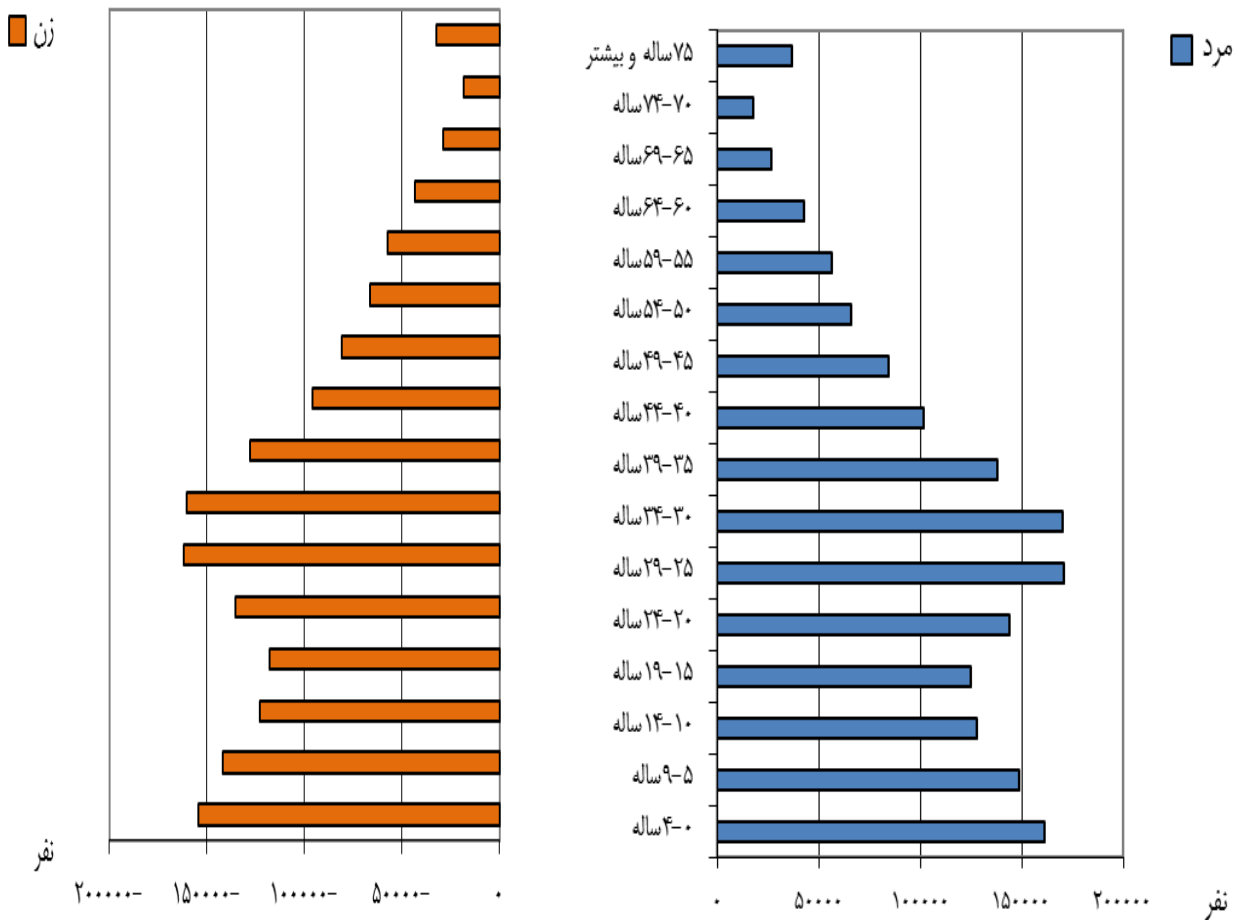
ساکن در نقاط روستایی			غیر ساکن			سن
مرد و زن	مرد	زن	مرد و زن	مرد	زن	
۱۰۵۰۳۱	۵۴۴۷۱	۵۰۵۶۰	۲۷۵	۱۵۱	۱۲۴	۳۹-۳۵ ساله.....
۲۵۹۱۳	۱۳۵۴۷	۱۲۳۶۶	۶۹	۳۶	۳۳ ساله ۳۵
۲۱۸۵۴	۱۱۳۳۹	۱۰۵۱۵	۵۶	۲۶	۳۰ ساله ۳۶
۲۰۱۳۳	۱۰۳۲۰	۹۸۱۳	۵۳	۳۱	۲۲ ساله ۳۷
۱۹۲۴۵	۹۹۶۲	۹۲۸۳	۵۲	۳۳	۱۹ ساله ۳۸
۱۷۸۸۶	۹۳۰۳	۸۵۸۳	۴۵	۲۵	۲۰ ساله ۳۹
۷۸۵۴۹	۴۰۶۷۱	۳۷۸۷۸	۲۱۵	۱۰۷	۱۰۸	۴۴-۴۰ ساله.....
۱۸۷۶۷	۹۷۲۳	۹۰۴۴	۵۵	۱۹	۳۶ ساله ۴۰
۱۶۱۲۶	۸۴۲۱	۷۷۰۵	۳۳	۱۴	۱۹ ساله ۴۱
۱۵۳۰۴	۷۷۷۶	۷۵۲۸	۴۵	۲۲	۲۳ ساله ۴۲
۱۴۷۴۹	۷۷۰۶	۷۰۴۳	۴۵	۲۵	۲۰ ساله ۴۳
۱۳۶۰۳	۷۰۴۵	۶۵۵۸	۳۷	۲۷	۱۰ ساله ۴۴
۶۲۶۳۲	۳۱۸۳۷	۳۰۷۹۵	۲۰۸	۱۰۹	۹۹	۴۹-۴۵ ساله.....
۱۵۶۶۶	۸۲۰۱	۷۴۶۵	۴۶	۲۵	۲۱ ساله ۴۵
۱۲۹۹۲	۶۶۷۴	۶۳۱۸	۴۷	۲۵	۲۲ ساله ۴۶
۱۲۶۴۶	۶۴۰۳	۶۲۴۳	۳۸	۲۱	۱۷ ساله ۴۷
۱۱۶۳۷	۵۸۱۵	۵۸۲۲	۴۳	۱۹	۲۴ ساله ۴۸
۹۶۹۱	۴۷۴۴	۴۹۴۷	۳۴	۱۹	۱۵ ساله ۴۹
۴۷۲۰۶	۲۳۰۷۲	۲۴۱۳۴	۱۷۹	۸۸	۹۱	۵۴-۵۰ ساله.....
۱۱۷۹۵	۵۸۷۷	۵۹۱۸	۵۷	۳۱	۲۶ ساله ۵۰
۸۹۷۴	۴۲۷۸	۴۶۹۶	۲۶	۱۱	۱۵ ساله ۵۱
۹۰۱۷	۴۳۴۵	۴۶۷۲	۲۷	۱۷	۱۰ ساله ۵۲
۸۷۶۹	۴۲۴۹	۴۵۲۰	۳۹	۱۸	۲۱ ساله ۵۳
۸۶۵۱	۴۳۲۳	۴۳۲۸	۳۰	۱۱	۱۹ ساله ۵۴
۴۱۷۸۳	۲۰۳۸۹	۲۱۳۹۴	۱۹۰	۹۹	۹۱	۵۹-۵۵ ساله.....
۹۳۷۰	۴۶۴۸	۴۷۲۲	۳۴	۱۷	۱۷ ساله ۵۵
۸۳۴۲	۴۰۹۱	۴۲۵۱	۳۹	۲۲	۱۷ ساله ۵۶
۸۴۸۷	۴۱۱۹	۴۳۶۸	۳۸	۲۱	۱۷ ساله ۵۷
۸۰۸۴	۳۹۰۹	۴۱۷۵	۴۵	۱۶	۲۹ ساله ۵۸
۷۵۰۰	۳۶۲۲	۳۸۷۸	۳۴	۲۳	۱۱ ساله ۵۹
۳۲۵۴۰	۱۵۴۹۸	۱۷۰۴۲	۱۶۶	۷۹	۸۷	۶۴-۶۰ ساله.....
۷۸۶۶	۳۸۶۳	۴۰۰۳	۵۲	۲۴	۲۸ ساله ۶۰
۶۸۰۰	۳۱۷۹	۳۶۲۱	۳۷	۱۶	۲۱ ساله ۶۱
۶۲۹۰	۳۰۰۳	۳۲۸۷	۳۰	۱۵	۱۵ ساله ۶۲
۶۲۰۶	۲۹۹۹	۳۲۰۷	۲۴	۱۲	۱۲ ساله ۶۳
۵۳۷۸	۲۴۵۴	۲۹۲۴	۲۳	۱۲	۱۱ ساله ۶۴

۳-۳ جمعیت برحسب جنس و سن و وضع سکونت: آبان ۱۳۹۵ (دنباله)

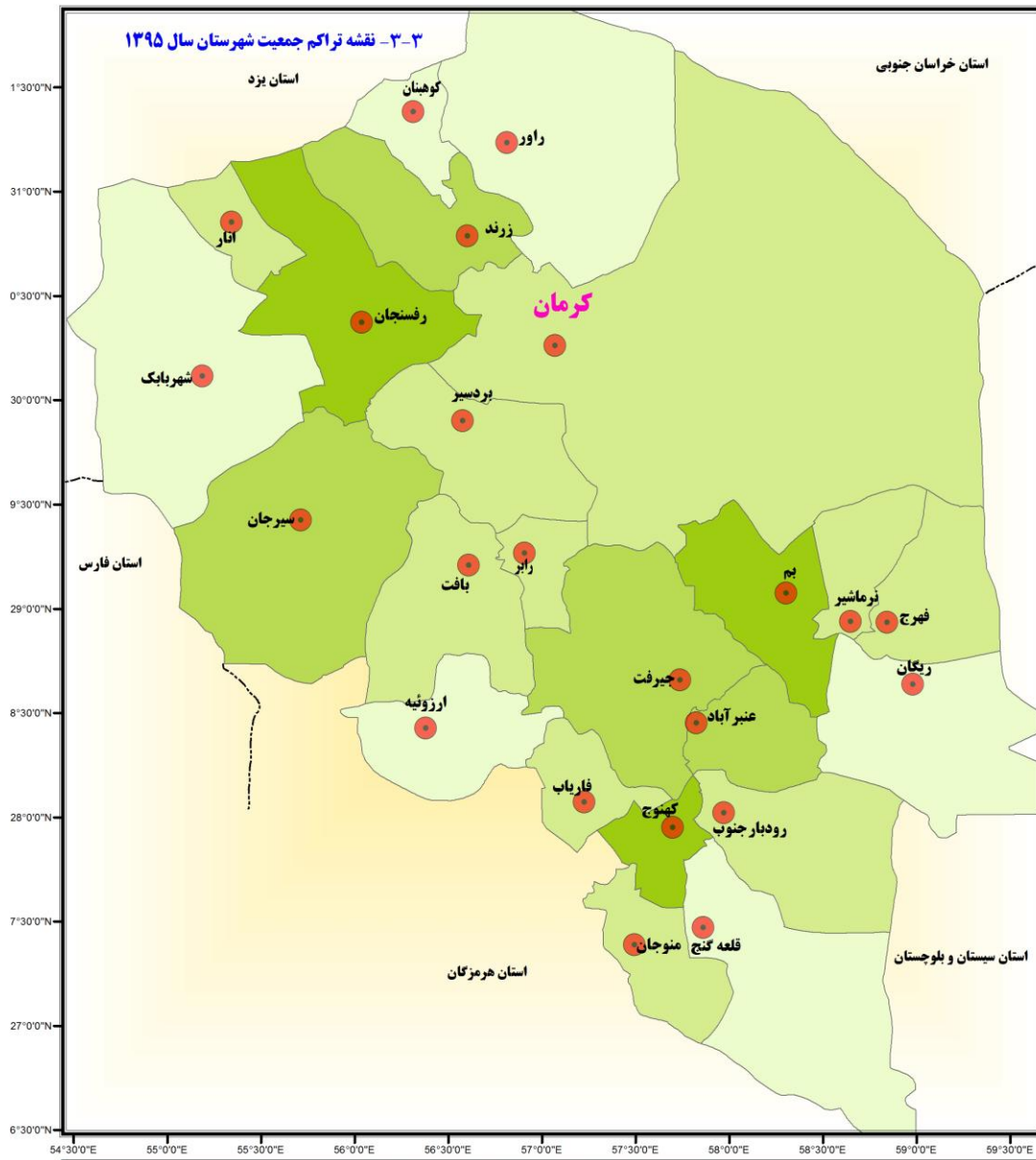
ساکن در نقاط روستایی			غیر ساکن			سن
مرد و زن	مرد	زن	مرد و زن	مرد	زن	
۲۲۲۸۱	۱۰۰۷۷	۱۲۲۰۴	۱۰۶	۶۲	۴۴	۶۵-۶۹ ساله.....
۵۸۵۳	۲۶۵۳	۳۲۰۰	۲۲	۱۳	۹ ۶۵ ساله
۴۳۸۹	۱۹۶۶	۲۴۲۳	۲۲	۱۲	۱۰ ۶۶ ساله
۴۵۰۹	۱۹۸۷	۲۵۲۲	۱۹	۱۱	۸ ۶۷ ساله
۳۸۸۴	۱۷۹۹	۲۰۸۵	۲۱	۱۲	۹ ۶۸ ساله
۳۶۴۶	۱۶۷۲	۱۹۷۴	۲۲	۱۴	۸ ۶۹ ساله
۱۵۰۹۰	۷۱۷۰	۷۹۲۰	۷۵	۴۴	۳۱	۷۰-۷۴ ساله.....
۴۲۱۸	۱۹۶۶	۲۲۵۲	۲۹	۱۶	۱۳ ۷۰ ساله
۳۱۸۶	۱۴۶۷	۱۷۱۹	۱۳	۸	۵ ۷۱ ساله
۲۷۵۱	۱۳۳۳	۱۴۱۸	۱۰	۵	۵ ۷۲ ساله
۲۳۹۱	۱۱۶۶	۱۲۲۵	۱۳	۱۰	۳ ۷۳ ساله
۲۵۴۴	۱۲۳۸	۱۳۰۶	۱۰	۵	۵ ۷۴ ساله
۱۳۴۵۵	۷۰۱۴	۶۴۴۱	۶۴	۴۲	۲۲	۷۵-۷۹ ساله...
۳۵۴۱	۱۷۸۷	۱۷۵۴	۱۵	۱۲	۳ ۷۵ ساله
۲۴۲۴	۱۲۴۹	۱۱۷۵	۱۲	۶	۶ ۷۶ ساله
۲۴۲۳	۱۲۵۴	۱۱۶۹	۱۰	۶	۴ ۷۷ ساله
۲۴۷۶	۱۳۲۹	۱۱۴۷	۱۴	۹	۵ ۷۸ ساله
۲۵۹۱	۱۳۹۵	۱۱۹۶	۱۳	۹	۴ ۷۹ ساله
۱۰۹۱۰	۶۲۴۳	۴۶۶۷	۵۱	۳۸	۱۳	۸۰-۸۴ ساله..
۳۰۶۶	۱۷۱۷	۱۳۴۹	۱۶	۱۳	۳ ۸۰ ساله
۲۲۸۸	۱۳۳۶	۹۵۲	۷	۴	۳ ۸۱ ساله
۲۰۵۴	۱۲۰۱	۸۵۳	۷	۶	۱ ۸۲ ساله
۱۹۸۲	۱۱۲۳	۸۵۹	۱۲	۹	۳ ۸۳ ساله
۱۵۲۰	۸۶۶	۶۵۴	۹	۶	۳ ۸۴ ساله
۵۶۸۸	۳۲۸۹	۲۳۹۹	۳۰	۲۳	۷	۸۵-۸۹ ساله..
۱۶۸۳	۹۳۳	۷۵۰	۷	۵	۲ ۸۵ ساله
۱۰۸۹	۶۳۶	۴۵۳	۱۳	۱۲	۱ ۸۶ ساله
۱۰۷۰	۶۳۹	۴۳۱	۷	۳	۴ ۸۷ ساله
۹۹۲	۵۹۰	۴۰۲	۳	۳	۰ ۸۸ ساله
۸۵۴	۴۹۱	۳۶۳	۰	۰	۰ ۸۹ ساله
۲۴۶۶	۱۴۸۷	۹۷۹	۷	۵	۲	۹۰-۹۴ ساله.....
۹۳۵	۵۵۹	۳۷۶	۲	۲	۰ ۹۰ ساله
۵۵۶	۳۵۵	۲۰۱	۲	۰	۲ ۹۱ ساله
۳۸۱	۲۱۹	۱۶۲	۱	۱	۰ ۹۲ ساله
۳۳۲	۲۱۰	۱۲۲	۲	۲	۰ ۹۳ ساله
۲۶۲	۱۴۴	۱۱۸	۰	۰	۰ ۹۴ ساله
۵۷۱	۲۹۲	۲۷۹	۱	۰	۱ ۹۵-۹۹ ساله
۱۹۴	۱۰۴	۹۰	+	+	+	صدساله بیشتر.....

مأخذ - مرکز آمار ایران (ر.م) - مرکز آمار ایران. دفتر جمعیت، نیروی کار و سرشماری.

۲_۳_ هرم سنی جمعیت: آبان ۱۳۹۵



مینا جدول ۳-۳



جدول تراکم نفر در کیلومتر مربع به تفکیک شهرستان سال ۱۳۹۵

مراکز سکونت

- مرکز شهرستان
- نقاط شهری

تراکم نفر در کیلومتر مربع

- 3 - 10
- 11 - 19
- 20 - 32
- 33 - 45

1:2,700,000

ردیف	شهرستان	جمعیت سال ۱۳۹۵	تراکم نفر در کیلومتر مربع (۱۳۹۵)	تراکم نفر در کیلومتر مربع (۱۳۹۰)
۱	بافت	۱۶۹۱۱	۱۰۰	۱۰۰
۲	فهرج	۳۵۱۸۱	۱۰۰	۱۰۰
۳	نرمانشیر	۳۵۴۰۹	۱۰۰	۱۰۰
۴	سیرجان	۳۳۰۳۶۱	۱۰۰	۱۰۰
۵	بردسیر	۳۱۰۳۳	۱۰۰	۱۰۰
۶	شهربابک	۱۰۳۳۳۳	۱۰۰	۱۰۰
۷	اتار	۳۳۳۳۱	۱۰۰	۱۰۰
۸	رفسنجان	۳۳۳۳۱	۱۰۰	۱۰۰
۹	زرنه	۳۳۳۳۱	۱۰۰	۱۰۰
۱۰	کوهپایه	۳۳۳۳۱	۱۰۰	۱۰۰
۱۱	راور	۳۳۳۳۱	۱۰۰	۱۰۰
۱۲	کرمان	۳۳۳۳۱	۱۰۰	۱۰۰
۱۳	جیرفت	۳۳۳۳۱	۱۰۰	۱۰۰
۱۴	عنبرآباد	۳۳۳۳۱	۱۰۰	۱۰۰
۱۵	رودبار جنوب	۳۳۳۳۱	۱۰۰	۱۰۰
۱۶	فاریاب	۳۳۳۳۱	۱۰۰	۱۰۰
۱۷	کهنوج	۳۳۳۳۱	۱۰۰	۱۰۰
۱۸	رودبار جنوب	۳۳۳۳۱	۱۰۰	۱۰۰
۱۹	منوجان	۳۳۳۳۱	۱۰۰	۱۰۰
۲۰	قلعه گنج	۳۳۳۳۱	۱۰۰	۱۰۰
۲۱	بیم	۳۳۳۳۱	۱۰۰	۱۰۰
۲۲	ریگان	۳۳۳۳۱	۱۰۰	۱۰۰
۲۳	ارزوئیه	۳۳۳۳۱	۱۰۰	۱۰۰
۲۴	سیرجان	۳۳۳۳۱	۱۰۰	۱۰۰
۲۵	بافت	۳۳۳۳۱	۱۰۰	۱۰۰
۲۶	راور	۳۳۳۳۱	۱۰۰	۱۰۰
۲۷	کوهپایه	۳۳۳۳۱	۱۰۰	۱۰۰
۲۸	زرنه	۳۳۳۳۱	۱۰۰	۱۰۰
۲۹	کرمان	۳۳۳۳۱	۱۰۰	۱۰۰
۳۰	جیرفت	۳۳۳۳۱	۱۰۰	۱۰۰
۳۱	عنبرآباد	۳۳۳۳۱	۱۰۰	۱۰۰
۳۲	رودبار جنوب	۳۳۳۳۱	۱۰۰	۱۰۰
۳۳	فاریاب	۳۳۳۳۱	۱۰۰	۱۰۰
۳۴	کهنوج	۳۳۳۳۱	۱۰۰	۱۰۰
۳۵	رودبار جنوب	۳۳۳۳۱	۱۰۰	۱۰۰
۳۶	منوجان	۳۳۳۳۱	۱۰۰	۱۰۰
۳۷	قلعه گنج	۳۳۳۳۱	۱۰۰	۱۰۰
۳۸	بیم	۳۳۳۳۱	۱۰۰	۱۰۰
۳۹	ریگان	۳۳۳۳۱	۱۰۰	۱۰۰
۴۰	ارزوئیه	۳۳۳۳۱	۱۰۰	۱۰۰
۴۱	سیرجان	۳۳۳۳۱	۱۰۰	۱۰۰
۴۲	بافت	۳۳۳۳۱	۱۰۰	۱۰۰
۴۳	راور	۳۳۳۳۱	۱۰۰	۱۰۰
۴۴	کوهپایه	۳۳۳۳۱	۱۰۰	۱۰۰
۴۵	زرنه	۳۳۳۳۱	۱۰۰	۱۰۰
۴۶	کرمان	۳۳۳۳۱	۱۰۰	۱۰۰
۴۷	جیرفت	۳۳۳۳۱	۱۰۰	۱۰۰
۴۸	عنبرآباد	۳۳۳۳۱	۱۰۰	۱۰۰
۴۹	رودبار جنوب	۳۳۳۳۱	۱۰۰	۱۰۰
۵۰	فاریاب	۳۳۳۳۱	۱۰۰	۱۰۰
۵۱	کهنوج	۳۳۳۳۱	۱۰۰	۱۰۰
۵۲	رودبار جنوب	۳۳۳۳۱	۱۰۰	۱۰۰
۵۳	منوجان	۳۳۳۳۱	۱۰۰	۱۰۰
۵۴	قلعه گنج	۳۳۳۳۱	۱۰۰	۱۰۰
۵۵	بیم	۳۳۳۳۱	۱۰۰	۱۰۰
۵۶	ریگان	۳۳۳۳۱	۱۰۰	۱۰۰
۵۷	ارزوئیه	۳۳۳۳۱	۱۰۰	۱۰۰
۵۸	سیرجان	۳۳۳۳۱	۱۰۰	۱۰۰
۵۹	بافت	۳۳۳۳۱	۱۰۰	۱۰۰
۶۰	راور	۳۳۳۳۱	۱۰۰	۱۰۰
۶۱	کوهپایه	۳۳۳۳۱	۱۰۰	۱۰۰
۶۲	زرنه	۳۳۳۳۱	۱۰۰	۱۰۰
۶۳	کرمان	۳۳۳۳۱	۱۰۰	۱۰۰
۶۴	جیرفت	۳۳۳۳۱	۱۰۰	۱۰۰
۶۵	عنبرآباد	۳۳۳۳۱	۱۰۰	۱۰۰
۶۶	رودبار جنوب	۳۳۳۳۱	۱۰۰	۱۰۰
۶۷	فاریاب	۳۳۳۳۱	۱۰۰	۱۰۰
۶۸	کهنوج	۳۳۳۳۱	۱۰۰	۱۰۰
۶۹	رودبار جنوب	۳۳۳۳۱	۱۰۰	۱۰۰
۷۰	منوجان	۳۳۳۳۱	۱۰۰	۱۰۰
۷۱	قلعه گنج	۳۳۳۳۱	۱۰۰	۱۰۰
۷۲	بیم	۳۳۳۳۱	۱۰۰	۱۰۰
۷۳	ریگان	۳۳۳۳۱	۱۰۰	۱۰۰
۷۴	ارزوئیه	۳۳۳۳۱	۱۰۰	۱۰۰
۷۵	سیرجان	۳۳۳۳۱	۱۰۰	۱۰۰
۷۶	بافت	۳۳۳۳۱	۱۰۰	۱۰۰
۷۷	راور	۳۳۳۳۱	۱۰۰	۱۰۰
۷۸	کوهپایه	۳۳۳۳۱	۱۰۰	۱۰۰
۷۹	زرنه	۳۳۳۳۱	۱۰۰	۱۰۰
۸۰	کرمان	۳۳۳۳۱	۱۰۰	۱۰۰
۸۱	جیرفت	۳۳۳۳۱	۱۰۰	۱۰۰
۸۲	عنبرآباد	۳۳۳۳۱	۱۰۰	۱۰۰
۸۳	رودبار جنوب	۳۳۳۳۱	۱۰۰	۱۰۰
۸۴	فاریاب	۳۳۳۳۱	۱۰۰	۱۰۰
۸۵	کهنوج	۳۳۳۳۱	۱۰۰	۱۰۰
۸۶	رودبار جنوب	۳۳۳۳۱	۱۰۰	۱۰۰
۸۷	منوجان	۳۳۳۳۱	۱۰۰	۱۰۰
۸۸	قلعه گنج	۳۳۳۳۱	۱۰۰	۱۰۰
۸۹	بیم	۳۳۳۳۱	۱۰۰	۱۰۰
۹۰	ریگان	۳۳۳۳۱	۱۰۰	۱۰۰
۹۱	ارزوئیه	۳۳۳۳۱	۱۰۰	۱۰۰
۹۲	سیرجان	۳۳۳۳۱	۱۰۰	۱۰۰
۹۳	بافت	۳۳۳۳۱	۱۰۰	۱۰۰
۹۴	راور	۳۳۳۳۱	۱۰۰	۱۰۰
۹۵	کوهپایه	۳۳۳۳۱	۱۰۰	۱۰۰
۹۶	زرنه	۳۳۳۳۱	۱۰۰	۱۰۰
۹۷	کرمان	۳۳۳۳۱	۱۰۰	۱۰۰
۹۸	جیرفت	۳۳۳۳۱	۱۰۰	۱۰۰
۹۹	عنبرآباد	۳۳۳۳۱	۱۰۰	۱۰۰
۱۰۰	رودبار جنوب	۳۳۳۳۱	۱۰۰	۱۰۰
جمع		۳,۱۴۶,۶۲۴	۱۸,۸	۱۸,۸

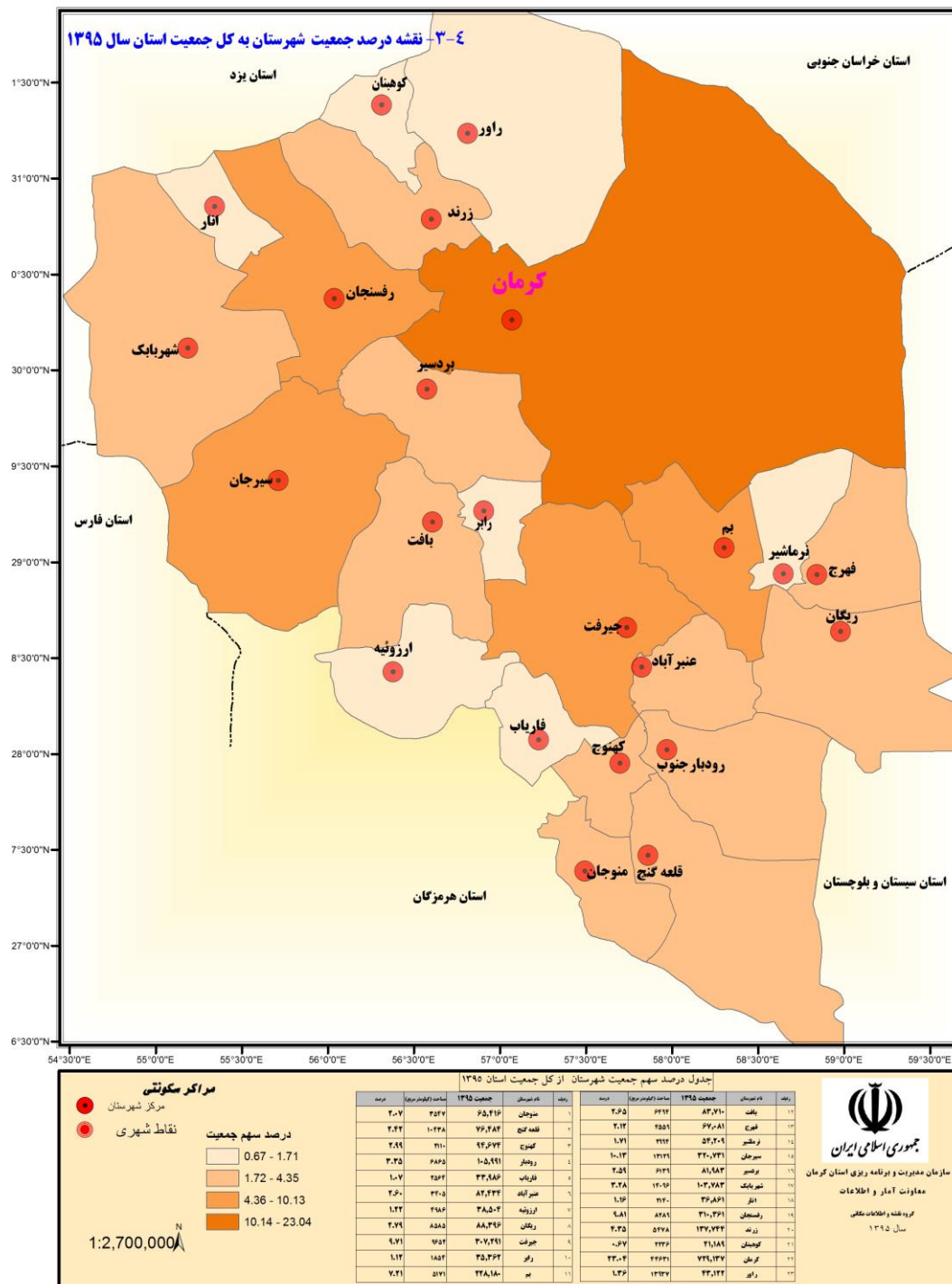
جمهوری اسلامی ایران

سازمان مدیریت و برنامه ریزی استان کرمان

معاونت آمار و اطلاعات

گروه نقشه و اطلاعات مکانی

سال ۱۳۹۵

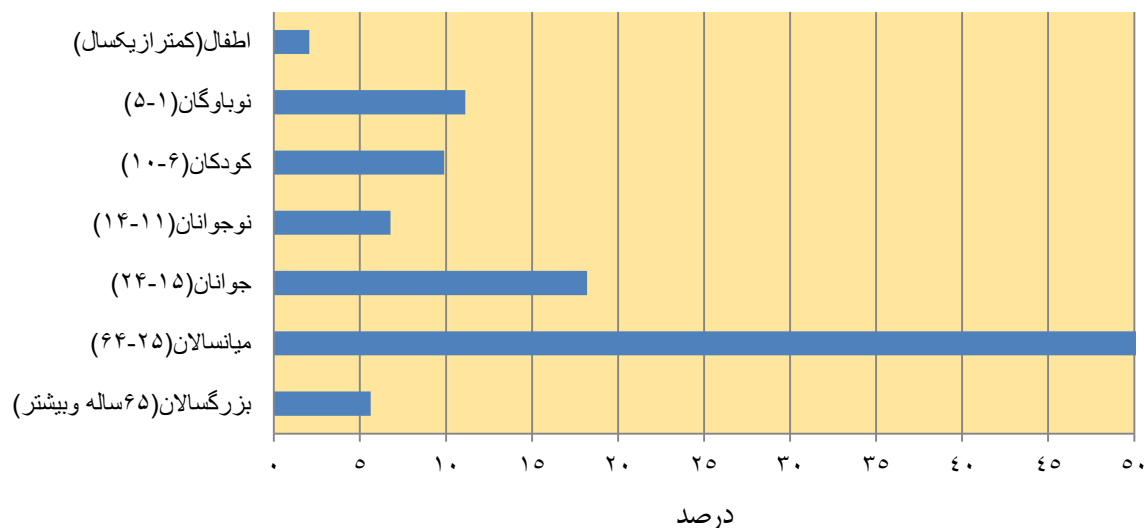


۴-۳- جمعیت برحسب جنس و گروه عمده سنی: آبان ۱۳۹۵

روستایی			شهری			کل استان ^(۱)			گروه های عمده سنی
زن	مرد	مرد و زن	زن	مرد	مرد و زن	زن	مرد	مرد و زن	
۶۳۵۳۱۷	۶۶۷۳۴۰	۱۳۰۲۵۵۷	۹۰۹۹۸۶	۹۴۸۵۷۱	۱۸۵۸۵۵۷	۱۵۴۷۰۳۰	۱۶۱۷۶۸۸	۳۱۶۴۷۱۸	جمع
۱۳۱۱۵	۱۳۵۶۹	۲۶۶۸۴	۱۶۱۷۸	۱۶۳۵۳	۳۲۵۳۱	۲۹۳۰۸	۲۹۹۳۶	۵۹۲۴۴	اطفال (کمتر از یک سال) ...
۶۸۶۱۴	۷۲۷۱۰	۱۴۱۳۲۴	۸۶۹۲۸	۹۰۸۲۱	۱۷۷۷۴۹	۱۵۵۶۵۲	۱۶۳۶۶۲	۳۱۹۳۱۴	نوباوگان (۵-۱ ساله)
۶۰۲۳۹	۶۳۳۷۹	۱۲۳۶۱۸	۷۸۲۷۴	۸۱۹۱۳	۱۶۰۱۸۷	۱۳۸۶۵۵	۱۴۵۴۴۶	۲۸۴۱۰۱	کودکان (۱۰-۶ ساله)
۴۰۴۴۳	۴۲۶۰۲	۸۳۰۴۵	۵۴۷۲۰	۵۶۲۵۱	۱۱۰۹۷۱	۹۵۲۶۱	۹۸۹۴۴	۱۹۴۲۰۵	نوجوانان (۱۴-۱۱ ساله)
۱۰۷۵۲۸	۱۱۴۶۱۵	۲۲۲۱۴۳	۱۴۵۷۵۲	۱۵۳۴۹۳	۲۹۹۲۴۵	۲۵۳۵۹۲	۲۶۸۴۲۵	۵۲۲۰۱۷	جوانان (۲۴-۱۵ ساله)
۳۱۰۳۹۹	۳۲۴۶۸۹	۶۳۵۰۸۸	۴۸۳۰۴۳	۵۰۴۶۲۷	۹۸۷۷۰۰	۷۹۴۳۷۲	۸۳۰۲۷۲	۱۶۲۴۶۴۴	میانسالان (۶۴-۲۵ ساله)
۳۴۹۷۹	۳۵۶۷۶	۷۰۶۵۵	۴۵۰۹۱	۴۵۱۱۳	۹۰۲۰۴	۸۰۱۹۰	۸۱۰۰۳	۱۶۱۱۹۳	بزرگسالان (۶۵ ساله و بیشتر) ..
.	نامشخص

(۱) آمار جمعیت غیرساکن در جمعیت کل استان منظور شده است.
 مأخذ - مرکز آمار ایران (م.ر) - مرکز آمار ایران. دفتر جمعیت، نیروی کار و سرشماری.

۵-۳- توزیع جمعیت برحسب گروه های عمده سنی: آبان ۱۳۹۵



مبنا: جدول ۴-۳

۳-۵- خانوار و جمعیت برحسب جنس در نقاط شهری و روستایی

جمعیت			تعداد خانوار	شرح
زن	مرد	مرد و زن		
جمع				
۳۹۳۲۴۸	۳۹۶۰۹۷	۷۸۹۳۴۵	۱۸۱۰۸۱	آبان ۱۳۳۵.....
۳۷۶۳۷۷	۳۸۵۴۷۴	۷۶۱۸۵۱	۱۶۴۷۳۷	آبان ۱۳۴۵.....
۵۴۰۵۵۶	۵۵۰۵۹۲	۱۰۹۱۱۴۸	۲۳۴۷۶۶	آبان ۱۳۵۵.....
۹۰۹۸۵۸	۹۵۲۶۸۴	۱۸۶۲۵۴۲	۳۴۶۷۹۸	مهر ۱۳۶۵ ^(۱)
۹۸۶۱۲۷	۱۰۱۸۲۰۱	۲۰۰۴۳۲۸	۳۹۴۱۷۹	آبان ۱۳۷۵ ^(۱)
۱۲۹۸۵۴۶	۱۳۵۳۸۶۷	۲۶۵۲۴۱۳	۶۱۵۹۲۹	آبان ۱۳۸۵ ^(۱)
۱۴۵۶۶۴۹	۱۴۸۲۳۳۹	۲۹۳۸۹۸۸	۷۸۶۴۰۰	آبان ۱۳۹۰ ^(۱)
۱۵۴۷۰۳۰	۱۶۱۷۶۸۸	۳۱۶۴۷۱۸	۹۳۲۷۲۱	آبان ۱۳۹۵ ^(۱)
نقاط شهری				
۶۷۶۵۶	۶۶۹۱۸	۱۳۴۵۷۴	۲۹۳۹۰	آبان ۱۳۳۵.....
۹۷۴۷۲	۹۹۰۰۴	۱۹۶۴۷۶	۳۹۸۷۲	آبان ۱۳۴۵.....
۱۶۸۶۴۵	۱۸۲۱۶۱	۳۵۰۸۰۶	۷۴۲۹۲	آبان ۱۳۵۵.....
۴۱۳۲۲۱	۴۳۷۳۰۸	۸۵۰۵۲۹	۱۶۴۲۹۹	مهر ۱۳۶۵.....
۵۱۶۰۶۶	۵۴۴۰۰۹	۱۰۶۰۰۷۵	۲۱۱۲۷۶	آبان ۱۳۷۵.....
۷۵۷۳۶۶	۷۹۵۱۵۳	۱۵۵۲۵۱۹	۳۶۷۳۷۹	آبان ۱۳۸۵.....
۸۳۸۳۷۵	۸۵۱۴۶۷	۱۶۸۹۸۴۲	۴۵۱۳۲۲	آبان ۱۳۹۰.....
۹۱۰۰۱۶	۹۴۸۵۷۱	۱۸۵۸۵۸۷	۵۵۱۱۴۱	آبان ۱۳۹۵.....
نقاط روستایی^(۲)				
۳۲۵۵۹۲	۳۲۹۱۷۹	۶۵۴۷۷۱	۱۵۱۶۹۱	آبان ۱۳۳۵.....
۲۷۸۹۰۵	۲۸۶۴۷۰	۵۶۵۳۷۵	۱۲۴۸۶۵	آبان ۱۳۴۵.....
۳۷۱۹۱۱	۳۶۸۴۳۱	۷۴۰۳۴۲	۱۶۰۴۷۴	آبان ۱۳۵۵.....
۴۶۰۵۳۶	۴۷۸۹۲۷	۹۳۹۴۶۳	۱۶۹۴۶۳	آبان ۱۳۶۵.....
۴۵۸۹۴۷	۴۶۳۹۳۶	۹۲۲۸۸۳	۱۷۸۵۲۸	آبان ۱۳۷۵.....
۵۳۶۱۵۰	۵۵۳۵۹۸	۱۰۸۹۷۴۸	۲۴۶۳۹۸	آبان ۱۳۸۵.....
۶۱۴۹۵۴	۶۲۷۳۹۰	۱۲۴۲۳۴۴	۳۳۳۲۴۸	آبان ۱۳۹۰.....
۶۳۵۳۱۷	۶۶۷۲۴۰	۱۳۰۲۵۵۷	۳۸۰۲۸۷	آبان ۱۳۹۵.....

(۱) آمار تعداد خانوار و جمعیت غیر ساکن در آمار خانوار و جمعیت کل استان منظور شده است.

(۲) آمار خانوار و جمعیت غیر ساکن در آمار نقاط روستایی منظور شده است.

مأخذ - مرکز آمار ایران (م.ر)

- مرکز آمار ایران، دفتر جمعیت، نیروی کار و سرشماری.

۶-۳- خانوار و جمعیت شهرستان‌ها برحسب ساکن و غیر ساکن: آبان ۱۳۹۵

شهرستان	جمع		ساکن در نقاط شهری		ساکن در نقاط روستایی		غیر ساکن	
	خانوار	جمعیت	خانوار	جمعیت	خانوار	جمعیت	خانوار	جمعیت
کل استان	۹۳۲۷۲۱	۳۱۶۴۷۱۸	۵۵۱۱۴۱	۱۸۵۸۵۸۷	۳۸۰۲۸۷	۱۳۰۲۵۵۷	۱۲۹۳	۳۵۷۴
ارزوئیه.....	۱۱۱۴۲	۳۸۵۱۰	۱۹۵۸	۶۸۶۸	۹۱۸۴	۳۱۶۴۲	.	.
انار.....	۱۰۹۱۸	۳۶۸۹۷	۵۹۴۸	۱۹۹۴۵	۴۹۷۰	۱۶۹۵۲	.	.
بافت.....	۲۶۵۴۳	۸۴۱۰۳	۱۱۴۷۹	۳۹۰۳۴	۱۴۸۵۲	۴۴۴۹۸	۲۱۲	۵۷۱
بردسیر.....	۲۵۳۱۵	۸۱۹۸۳	۱۴۱۲۵	۴۵۸۶۰	۱۰۸۷۷	۳۵۲۲۷	۳۱۳	۸۹۶
بم.....	۷۱۳۳۸	۲۲۸۲۴۱	۴۶۴۲۹	۱۵۰۱۵۷	۲۴۶۰۷	۷۷۲۶۵	۳۰۲	۸۱۹
جیرفت.....	۹۲۹۳۷	۳۰۸۸۵۸	۴۶۵۴۳	۱۵۳۱۵۳	۴۶۳۹۲	۱۵۵۶۹۸	۲	۷
رابر.....	۱۱۵۱۳	۳۵۳۶۲	۴۵۱۱	۱۴۷۱۵	۶۹۶۷	۲۰۵۳۱	۳۵	۱۱۶
راور.....	۱۳۲۸۱	۴۳۱۹۸	۷۱۸۷	۲۳۷۳۶	۶۰۹۴	۱۹۴۶۲	.	.
رفسنجان.....	۹۱۵۱۱	۳۱۱۲۱۴	۵۳۳۱۶	۱۸۳۲۶۳	۳۷۹۰۴	۱۲۷۲۲۲	۲۹۱	۷۲۹
رودبار جنوب .	۲۷۴۲۸	۱۰۵۹۹۲	۵۵۷۶	۲۱۵۸۲	۲۱۸۵۲	۸۴۴۱۰	.	.
ریگان.....	۲۳۹۸۳	۸۸۴۱۰	۶۶۹۷	۲۷۹۳۰	۱۷۲۸۵	۶۰۴۷۹	۱	۱
زرنند.....	۳۹۴۵۱	۱۳۸۱۳۳	۲۰۳۸۴	۷۳۱۸۵	۱۹۰۶۷	۶۴۹۴۸	.	.
سیرجان.....	۹۵۳۵۷	۳۲۴۱۰۳	۷۲۵۰۵	۲۴۶۳۰۸	۲۲۸۴۴	۷۷۷۸۵	۸	۱۰
شهربابک.....	۳۱۴۸۳	۱۰۳۹۷۵	۲۲۰۶۷	۷۳۸۲۴	۹۴۱۶	۳۰۱۵۱	.	.
عنبرآباد.....	۲۳۴۰۹	۸۲۴۳۸	۷۲۶۵	۲۵۱۸۵	۱۶۱۴۴	۵۷۲۵۳	.	.
فاریاب.....	۹۸۱۷	۳۴۰۰۰	۱۳۴۳	۴۸۶۳	۸۴۷۴	۲۹۱۳۷	.	.
فهرج.....	۱۷۱۹۵	۶۷۰۹۶	۱۸۵۰	۶۸۷۶	۱۵۲۴۴	۵۹۸۶۶	۱۰۱	۳۵۴
قلعه گنج.....	۲۰۵۲۱	۷۶۴۹۵	۳۶۳۸	۱۳۱۶۹	۱۶۸۸۳	۶۳۳۲۶	.	.
کرمان.....	۲۲۲۳۵۶	۷۳۸۷۲۴	۱۹۱۱۳۹	۶۳۲۱۶۲	۳۱۱۹۸	۱۰۶۵۲۵	۱۹	۳۷
کوهبنان.....	۶۴۱۳	۲۱۲۰۵	۴۵۵۳	۱۵۳۰۴	۱۸۵۳	۵۸۷۶	۷	۲۵
کهنوج.....	۲۶۲۷۶	۹۵۸۴۸	۱۴۳۹۴	۵۲۶۲۴	۱۱۸۸۲	۴۳۲۲۴	.	.
منوجان.....	۱۸۳۵۲	۶۵۷۰۵	۵۹۴۶	۲۱۱۹۶	۱۲۴۰۴	۴۴۵۰۰	۲	۹
نرماشیر.....	۱۶۱۸۲	۵۴۲۲۸	۲۲۸۸	۷۶۴۸	۱۳۸۹۴	۴۶۵۸۰	.	.

مأخذ - مرکز آمار ایران.(م.ر)

- مرکز آمار ایران.دفتر جمعیت، نیروی کار و سرشماری.

۷-۳- جمعیت برحسب نوع خانوار، جنس و شهرستان: آبان ۱۳۹۵

شهرستان	کل			خانوار ساکن						خانوار معمولی	
				مؤسسه‌ای		گروهی		معمولی		غیرساکن	
	مرد و زن	مرد	زن	مرد	زن	مرد	زن	مرد	مرد	زن	
کل استان	۳۱۶۴۷۱۸	۱۶۱۷۶۸۸	۱۵۴۷۰۳۰	۱۴۸۸۰	۴۶۰۴	۱۵۲۷۹۲۴	۱۵۷۰۳۳۵	۱۸۸۳۴	۱۹۲۹۷	۱۸۷۷	۱۶۹۷
ارزوئیه.....	۳۸۵۱۰	۱۹۵۰۲	۱۹۰۰۸	۱۷۴	۱۸۲	۱۸۸۳۴	۱۹۲۹۷	۱۸۸۳۴	۱۹۲۹۷	۰	۰
انار.....	۳۶۸۹۷	۱۹۱۷۷	۱۷۷۲۰	۶۹	۳۶۴	۱۷۶۳۷	۱۸۶۶۸	۱۷۶۳۷	۱۸۶۶۸	۰	۰
بافت.....	۸۴۱۰۳	۴۲۴۰۹	۴۱۶۹۴	۱۳۴	۲۰۷	۴۰۷۷۸	۴۱۲۱۳	۴۰۷۷۸	۴۱۲۱۳	۲۷۷	۲۹۴
بردسیر.....	۸۱۹۸۳	۴۱۶۷۵	۴۰۳۰۸	۴۰	۵۱	۳۹۷۳۵	۴۰۹۸۴	۳۹۷۳۵	۴۰۹۸۴	۴۴۶	۴۵۰
بم.....	۲۲۸۲۴۱	۱۱۷۸۶۸	۱۱۰۳۷۳	۲۶۵	۸۰۷	۱۰۹۱۱۸	۱۱۵۸۸۱	۱۰۹۱۱۸	۱۱۵۸۸۱	۳۷۷	۴۴۲
جیرفت.....	۳۰۸۸۵۸	۱۵۷۹۳۵	۱۵۰۹۲۳	۵۵۸	۲۳۶۱	۱۴۹۲۹۵	۱۵۳۲۸۳	۱۴۹۲۹۵	۱۵۳۲۸۳	۴	۳
رابر.....	۳۵۹۶۲	۱۷۷۶۲	۱۷۶۰۰	۱	۴	۱۷۳۷۶	۱۷۱۵۲	۱۷۳۷۶	۱۷۱۵۲	۵۵	۶۱
راور.....	۴۳۱۹۸	۲۱۶۶۶	۲۱۵۳۲	۲۵	۴۴	۲۱۳۷۵	۲۱۶۷۲	۲۱۳۷۵	۲۱۶۷۲	۰	۰
رفسنجان ...	۳۱۱۲۱۴	۱۶۲۷۲۳	۱۴۸۴۹۱	۶۲۹	۳۵۲۵	۱۴۴۰۰۵	۱۵۴۴۶۸	۱۴۴۰۰۵	۱۵۴۴۶۸	۳۳۷	۳۹۲
رودبار جنوب	۱۰۵۹۹۲	۵۳۲۱۴	۵۲۷۷۸	۱۱۸	۱۱۲	۵۲۳۴۵	۵۲۸۲۲	۵۲۳۴۵	۵۲۸۲۲	۰	۰
ریگان.....	۸۸۴۱۰	۴۵۱۱۸	۴۳۲۹۲	۸۰	۱۶۴	۴۲۷۰۴	۴۴۸۱۱	۴۲۷۰۴	۴۴۸۱۱	۰	۱
زرنند.....	۱۳۸۱۳۳	۶۹۶۸۲	۶۸۴۵۱	۳۳۵	۶۰۰	۶۷۹۲۹	۶۸۱۹۸	۶۷۹۲۹	۶۸۱۹۸	۰	۰
سیرجان.....	۳۲۴۱۰۳	۱۶۷۴۲۶	۱۵۶۶۷۷	۴۱۱	۱۹۰۳	۱۵۵۳۳۵	۱۶۱۲۴۲	۱۵۵۳۳۵	۱۶۱۲۴۲	۳	۷
شهربابک.....	۱۰۳۹۷۵	۵۴۶۶۰	۴۹۳۱۵	۹۲	۲۱۰۸	۴۸۹۸۴	۵۲۲۸۹	۴۸۹۸۴	۵۲۲۸۹	۰	۰
عنبرآباد.....	۸۲۴۳۸	۴۱۴۹۰	۴۰۹۴۸	۷۸	۷۵	۴۰۵۴۷	۴۱۲۳۰	۴۰۵۴۷	۴۱۲۳۰	۰	۰
فاریاب.....	۳۴۰۰۰	۱۷۰۲۶	۱۶۹۷۴	۹	۱۰	۱۶۷۹۳	۱۶۹۶۴	۱۶۷۹۳	۱۶۹۶۴	۰	۰
فهرج.....	۶۷۰۹۶	۳۴۷۵۰	۳۲۳۴۶	۵۹	۶۵	۳۱۷۹۸	۳۴۴۵۸	۳۱۷۹۸	۳۴۴۵۸	۱۶۸	۱۸۶
قلعه گنج.....	۷۶۴۹۵	۳۷۹۸۹	۳۸۵۰۶	۱۱۰	۱۰۹	۳۸۱۷۱	۳۷۷۹۹	۳۸۱۷۱	۳۷۷۹۹	۰	۰
کرمان.....	۷۳۸۱۲۴	۳۷۵۹۱۸	۳۶۲۸۰۶	۱۰۵۱	۱۷۲۴	۳۵۸۱۳۳۳	۳۶۰۷۱۳	۳۵۸۱۳۳۳	۳۶۰۷۱۳	۱۴	۲۳
کوهبنان.....	۲۱۲۰۵	۴۸۴۷۹	۴۷۳۶۹	۲۹	۴۰	۱۰۴۱۲	۱۰۶۸۳	۱۰۴۱۲	۱۰۶۸۳	۱۳	۱۲
کهنوج.....	۹۵۸۴۸	۱۰۷۵۱	۱۰۴۵۴	۲۰۹	۳۰۲	۴۷۱۱۰	۴۶۸۲۹	۴۷۱۱۰	۴۶۸۲۹	۰	۰
منوجان.....	۶۵۷۰۵	۳۲۸۳۳	۳۲۸۷۲	۶۹	۶۹	۳۲۸۰۰	۳۲۴۵۸	۳۲۸۰۰	۳۲۴۵۸	۳	۶
نرماشیر.....	۵۴۲۲۸	۲۷۶۳۵	۲۶۵۹۳	۵۹	۵۴	۲۶۵۱۰	۲۷۵۲۱	۲۶۵۱۰	۲۷۵۲۱	۰	۰

مأخذ - مرکز آمار ایران (م.ر)

- مرکز آمار ایران دفتر جمعیت، نیروی کار و سرشماری.

۸-۳- خانوارهای معمولی برحسب تعداد افراد در خانوار

سال	جمع	۱ نفر	۲ نفر	۳ نفر	۴ نفر	۵ نفر	۶ نفر	۷ نفر و بیشتر
آبان ۱۳۴۵	۱۶۴۷۱۷	۱۱۱۷۳	۲۲۷۷۲	۲۴۳۱۸	۲۵۷۱۱	۲۴۹۲۳	۲۱۸۲۳	۳۳۹۹۷
آبان ۱۳۵۵	۲۳۴۶۵۶	۱۷۷۳۹	۳۳۲۲۳	۳۴۲۸۸	۳۵۰۱۵	۳۳۰۰۷	۲۹۸۰۰	۵۱۵۸۴
مهر ۱۳۶۵	۳۱۶۲۴۰	۱۷۸۵۴	۳۷۵۴۵	۳۹۱۰۱	۴۴۸۵۲	۴۵۳۵۴	۴۰۳۱۸	۹۱۲۱۶
آبان ۱۳۷۵	۳۹۳۶۶۶	۲۰۱۵۹	۴۵۸۰۲	۵۵۱۹۶	۶۱۰۲۹	۵۶۴۸۴	۵۱۲۲۴	۱۰۳۷۷۲
آبان ۱۳۸۵	۶۰۸۵۰۲	۳۱۷۲۴	۸۹۹۸۷	۱۲۱۷۳۲	۱۲۷۵۷۰	۹۵۶۳۹	۶۳۶۳۵	۷۸۲۱۵
آبان ۱۳۹۰	۷۸۲۴۶۰	۵۹۴۹۹	۱۳۷۵۰۵	۱۸۵۶۹۵	۱۹۱۲۲۲	۱۱۱۸۲۲	۶۳۴۸۳	۳۳۲۳۴
آبان ۱۳۹۵	۹۲۷۲۴۲	۹۴۴۴۷	۱۸۶۰۹۶	۲۲۴۶۵۹	۲۴۵۴۴۶	۱۱۷۱۳۱	۳۷۸۰۱	۲۱۶۶۲

مأخذ - مرکز آمار ایران (ر.م) - مرکز آمار ایران، دفتر جمعیت، نیروی کار و سرشماری.

۹-۳- جمعیت برحسب جنس و تابعیت در استان

آبان ۱۳۹۵			آبان ۱۳۹۰			تابعیت
زن	مرد	جمع	زن	مرد	جمع	
۱۵۴۷۰۳۰	۱۶۱۷۶۸۸	۳۱۶۴۷۱۸	۱۴۵۶۶۴۹	۱۴۸۲۳۳۹	۲۹۳۸۹۸۸	جمع
۱۴۸۶۵۹۱	۱۵۴۱۷۲۹	۳۰۲۸۳۲۰	۱۴۰۸۴۰۸	۱۴۲۳۶۳۱	۲۸۳۲۰۳۹	ایران
۵۵۵۰۵	۶۹۹۰۶	۱۲۵۴۱۱	۴۶۲۶۰	۵۶۲۸۹	۱۰۲۵۴۸	افغانستان
۳۷	۳۹	۷۶	۴۳۸	۵۲۴	۹۶۲	عراق
۳۳	۷۳	۱۰۶	۱۶۱	۲۶۱	۴۲۲	پاکستان
۳	۲	۵	۱۱	۱۰	۲۱	ترکیه
۱۳۰	۳۷۸	۵۰۸	۳۰۷	۴۷۳	۷۸۰	سایر کشورها ^(۱)
۴۷۳۱	۵۵۶۱	۱۰۲۹۲	۱۰۶۴	۱۱۵۱	۲۲۱۵	اظهار نشده

(۱) جمعیت کشورهای ترکمنستان، آذربایجان و ارمنستان در سایر کشورها منظور شده است.

مأخذ - مرکز آمار ایران (ر.م) -

مرکز آمار ایران، دفتر جمعیت، نیروی کار و سرشماری .

۱۰-۳- طبقه بندی جمعیتی آبادی های دارای سکنه

آبان ۱۳۹۵		آبان ۱۳۹۰		طبقه بندی جمعیتی
کل جمعیت ^(۱)	تعداد آبادی	کل جمعیت ^(۱)	تعداد آبادی	
۱۲۹۷۶۹۷	۵۲۳۶	۱۲۳۲۳۳۴	۵۱۶۰	جمع
۱۷۲۸۹	۲۲۱۷	۱۷۴۷۷	۱۸۸۱	۵۰۰۰ نفر و بیش تر
۱۷۱۶۲	۴۸۴	۱۸۹۵۹	۵۳۱	۲۵۰۰-۴۹۹۹ نفر
۴۳۸۲۶	۵۹۵	۴۹۶۸۰	۶۹۲	۱۰۰۰-۲۴۹۹ نفر
۳۹۰۹۰۸	۱۶۷۸	۳۴۵۴۸۰	۱۴۱۴	۵۰۰-۹۹۹ نفر
۲۶۱۱۰۶	۳۸۰	۲۶۴۴۳۱	۳۷۴	۱۰۰-۴۹۹ نفر
۳۲۴۷۶۶	۲۲۱	۳۰۵۹۰۴	۲۰۹	۵۰-۹۹ نفر
۱۸۲۶۸۱	۵۳	۱۸۲۶۲۹	۵۲	۲۵-۴۹ نفر
۵۹۹۵۹	۸	۴۷۷۷۴	۷	۱-۲۴ نفر

(۱) شامل خانوارهای موسسه‌ای نمی‌باشد.

مأخذ- مرکز آمار ایران. دفتر جمعیت، نیروی کار و سرشماری.

۱۱-۳- خانوارهای معمولی برحسب جنس و سن سرپرست خانوار و تعداد افراد در خانوار

سال و گروه سنی سرپرست خانوار	جمع	۱ نفر	۲ نفر	۳ نفر	۴ نفر	۵ نفر	۶ نفر	۷ نفر و بیش تر
آبان ۱۳۴۵.....	۱۶۴۷۱۷	۱۱۱۷۳	۲۲۷۷۲	۲۴۳۱۸	۲۵۷۱۱	۲۴۹۲۳	۲۱۸۲۳	۳۳۹۹۷
آبان ۱۳۵۵.....	۲۳۴۶۵۶	۱۷۷۳۹	۳۳۲۲۳	۳۴۲۸۸	۳۵۰۱۵	۳۳۰۰۷	۲۹۸۰۰	۵۱۵۸۴
آبان ۱۳۶۵.....	۳۱۶۲۴۰	۱۷۸۵۴	۳۷۵۴۵	۳۹۱۰۱	۴۴۸۵۲	۴۵۳۵۴	۴۰۳۱۸	۹۱۲۱۶
مهر ۱۳۷۰.....	۳۴۶۷۲۰	۱۶۹۳۴	۳۷۸۶۶	۳۹۹۲۸	۴۶۴۲۰	۴۷۲۲۸	۴۸۲۶۷	۱۱۰۰۷۷
آبان ۱۳۷۵.....	۳۹۳۶۶۶	۲۰۱۵۹	۴۵۸۰۲	۵۵۱۹۶	۶۱۰۲۹	۵۶۴۸۴	۵۱۲۲۴	۱۰۳۷۷۲
آبان ۱۳۸۵.....	۶۰۸۵۰۲	۳۱۷۲۴	۸۹۹۸۷	۱۲۱۷۳۲	۱۲۷۵۷۰	۹۵۶۳۹	۶۳۶۳۵	۷۸۲۱۵
آبان ۱۳۹۰.....	۷۸۲۴۶۰	۵۹۴۹۹	۱۳۷۵۰۵	۱۸۵۶۹۵	۱۹۱۲۲۲	۱۱۱۸۲۲	۶۳۴۸۳	۳۳۲۳۴
آبان ۱۳۹۵.....	۹۲۷۲۴۲	۹۴۴۴۷	۱۸۶۰۹۶	۲۲۴۶۵۹	۲۴۵۴۴۶	۱۱۷۱۳۱	۳۷۸۰۱	۲۱۶۶۲
مرد.....	۸۰۱۱۸۴	۴۰۰۱۱	۱۵۳۸۳۸	۲۰۲۷۷۸	۲۳۴۸۰۶	۱۱۲۷۱۹	۳۶۲۸۰	۲۰۷۵۲
کمتر از ۲۰ سال.....	۳۸۷۵	۱۵۸۷	۱۵۸۲	۵۱۷	۱۲۷	۳۶	۱۲	۱۴
۲۰-۲۹ سال.....	۱۲۵۷۸۸	۱۰۴۴۷	۴۶۲۴۱	۴۵۵۵۴	۱۸۸۴۹	۳۶۲۰	۷۷۱	۳۰۶
۳۰-۳۹ سال.....	۲۵۶۶۵۳	۹۶۱۱	۳۳۶۶۶	۷۲۶۹۲	۹۶۵۸۵	۳۳۰۸۱	۷۷۲۴	۳۲۹۴
۴۰-۴۹ سال.....	۱۷۵۱۳۳	۵۵۰۳	۱۱۱۴۷	۲۶۴۵۳	۶۶۲۰۰	۴۳۹۲۷	۱۴۲۰۲	۷۷۰۱
۵۰-۵۹ سال.....	۱۱۹۱۸۱	۳۸۶۵	۱۷۰۳۱	۲۸۴۳۰	۳۳۸۵۹	۲۱۴۵۴	۸۸۹۹	۵۶۴۳
۶۰-۶۹ سال.....	۶۷۷۳۰	۲۹۵۴	۲۰۰۴۱	۱۸۱۷۵	۱۳۱۲۷	۷۴۰۸	۳۳۳۲	۲۶۹۳
۷۰ساله و بیشتر...	۵۲۸۲۴	۶۰۴۴	۲۴۱۳۰	۱۰۹۵۷	۶۰۵۹	۳۱۹۳	۱۳۴۰	۱۱۰۱
نامشخص.....
زن.....	۱۲۶۰۵۸	۵۴۴۳۶	۳۲۲۵۸	۲۱۸۸۱	۱۰۶۴۰	۴۴۱۲	۱۵۲۱	۹۱۰
کمتر از ۲۰ سال.....	۱۳۷۴	۸۲۵	۳۶۵	۱۲۸	۳۴	۱۵	۴	۳
۲۰-۲۹ سال.....	۸۹۴۲	۳۷۱۸	۳۰۹۲	۱۴۸۸	۴۸۶	۱۲۱	۲۳	۱۴
۳۰-۳۹ سال.....	۱۷۲۷۷	۴۴۸۶	۵۱۸۷	۴۵۷۷	۱۹۷۹	۷۰۸	۲۲۱	۱۱۹
۴۰-۴۹ سال.....	۲۰۲۴۹	۴۵۲۱	۵۳۰۹	۵۳۴۰	۳۰۳۵	۱۲۸۱	۴۷۶	۲۸۷
۵۰-۵۹ سال.....	۲۴۵۳۷	۷۷۸۴	۶۹۰۶	۵۰۰۵	۲۸۳۲	۱۲۷۷	۴۵۰	۲۸۳
۶۰-۶۹ سال.....	۲۴۳۰۸	۱۱۳۸۲	۶۳۶۱	۳۶۵۳	۱۶۸۷	۷۸۸	۲۷۹	۱۵۸
۷۰ساله و بیشتر...	۲۹۳۷۱	۲۱۷۲۰	۵۰۳۸	۱۶۹۰	۵۸۷	۲۲۲	۶۸	۴۶
نامشخص.....

مأخذ- مرکز آمار ایران. دفتر جمعیت، نیروی کار و سرشماری.

۱۲-۳ مهاجران وارد شده طی ۵ سال گذشته برحسب سن و محل اقامت قبلی بر اساس آخرین جابجایی: آبان ۱۳۹۵

استان محل سرشماری						جمع	گروه سنی
اظهار نشده شهرستان		سایر شهرستان‌های استان		شهرستان محل سرشماری			
آبادی	شهر	آبادی	شهر	آبادی	شهر		
۵	۱۲	۵۳۴۶	۳۲۱۹۹	۱۰۸۲۴	۱۶۳۰۲	۹۴۹۴۴	مرد و زن
.	.	۲۴۶	۱۷۹۰	۵۷۴	۱۰۶۷	۵۲۳۱	۰-۴ ساله
.	۴	۳۶۳	۲۳۸۱	۸۸۴	۱۶۰۷	۷۲۵۴	۵-۹ ساله
.	.	۳۳۹	۱۹۱۷	۱۱۷۹	۱۴۲۶	۶۳۸۴	۱۰-۱۴ ساله
۴	۱	۶۶۷	۳۶۵۳	۱۵۸۲	۱۳۲۰	۱۱۱۲۱	۱۵-۱۹ ساله
۱	۱	۱۳۱۴	۶۷۹۳	۱۰۸۳	۱۶۱۷	۱۷۶۲۵	۲۰-۲۴ ساله
.	۳	۶۵۷	۴۳۵۲	۱۳۷۶	۲۱۵۱	۱۲۸۰۶	۲۵-۲۹ ساله
.	۱	۵۵۴	۳۹۶۰	۱۳۹۳	۲۲۶۳	۱۲۱۰۱	۳۰-۳۴ ساله
.	.	۴۳۱	۲۵۷۵	۹۳۸	۱۵۲۵	۸۰۰۷	۳۵-۳۹ ساله
.	۲	۲۶۷	۱۶۳۷	۵۵۷	۱۰۲۶	۴۸۷۶	۴۰-۴۴ ساله
.	.	۱۶۳	۱۱۹۰	۳۹۶	۷۹۵	۳۴۲۱	۴۵-۴۹ ساله
.	.	۱۲۸	۷۹۳	۲۷۱	۵۵۸	۲۳۳۳	۵۰-۵۴ ساله
.	.	۸۰	۵۱۳	۱۹۸	۳۹۶	۱۵۴۱	۵۵-۵۹ ساله
.	.	۳۵	۳۰۰	۱۲۴	۲۵۹	۹۵۰	۶۰-۶۴ ساله
.	.	۲۶	۱۵۸	۹۱	۱۳۱	۵۳۴	۶۵-۶۹ ساله
.	.	۲۲	۶۳	۴۰	۶۸	۲۶۰	۷۰-۷۴ ساله
.	.	۵۴	۱۲۴	۱۳۸	۹۳	۵۰۰	۷۵ سال و بیش تر

اظهار نشده محل اقامت قبلی	خارج از کشور	اظهار نشده استان و شهرستان		استان های دیگر				گروه سنی
		آبادی	شهر	اظهار نشده شهرستان		شهرستان		
				آبادی	شهر	آبادی	شهر	
۶۴۵	۳۰۹۸	۱۵	۲۱	۴	۷۲	۲۳۸۹	۲۴۰۱۲	مرد و زن
۱۹	۱۳۸	.	.	.	۱۰	۸۰	۱۳۰۷	۰-۴ ساله
۸۰	۱۸۸	۱	۲	.	۵	۱۰۲	۱۶۳۷	۵-۹ ساله
۱۱۴	۱۸۳	.	۸	.	۸	۷۰	۱۱۴۰	۱۰-۱۴ ساله
۷۴	۳۷۶	.	۱	.	۸	۴۵۳	۲۹۸۲	۱۵-۱۹ ساله
۵۹	۵۴۰	۷	۵	۱	۱۸	۸۱۰	۵۳۷۶	۲۰-۲۴ ساله
۶۳	۴۹۷	۳	۱	.	۱۰	۲۸۹	۳۴۰۴	۲۵-۲۹ ساله
۵۸	۴۵۰	.	.	۲	۶	۲۱۵	۳۱۹۹	۳۰-۳۴ ساله
۴۴	۳۱۴	۱	۲	۱	۱	۱۵۰	۲۰۲۵	۳۵-۳۹ ساله
۳۱	۱۳۶	۲	.	.	۲	۹۸	۱۱۱۸	۴۰-۴۴ ساله
۲۷	۸۳	.	.	.	۲	۴۱	۷۲۴	۴۵-۴۹ ساله
۲۸	۷۵	.	۱	.	۱	۲۴	۴۵۴	۵۰-۵۴ ساله
۹	۴۰	.	۱	.	.	۲۳	۲۸۱	۵۵-۵۹ ساله
۸	۲۴	.	.	.	۱	۱۵	۱۸۴	۶۰-۶۴ ساله
۱۴	۲۵	۱	.	.	.	۴	۸۴	۶۵-۶۹ ساله
۶	۱۳	۲	۴۶	۷۰-۷۴ ساله
۱۱	۱۶	۱۳	۵۱	۷۵ سال و بیش تر

۱۲- مهاجران وارد شده طی ۵ سال گذشته برحسب سن و محل اقامت قبلی بر اساس آخرین جابجایی: آبان ۱۳۹۵ (دنباله)

استان محل سرشماری						جمع	گروه سنی
اظهارنشده شهرستان		سایر شهرستان‌های استان		شهرستان محل سرشماری			
آبادی	شهر	آبادی	شهر	آبادی	شهر		
۲	۴	۲۵۷۲	۱۵۷۹۱	۵۳۷۹	۸۱۶۸	۵۰۱۳۰	مرد
.	.	۱۱۰	۸۸۳	۳۲۲	۵۵۷	۲۶۶۴	۴- ساله
.	۳	۱۷۹	۱۱۹۸	۴۶۲	۷۸۵	۳۷۰۶	۹-۵ ساله
.	.	۱۷۸	۹۷۶	۵۵۷	۷۶۲	۳۲۵۰	۱۴-۱۰ ساله
۲	.	۳۲۷	۱۷۹۹	۶۷۸	۶۲۰	۶۱۵۰	۱۹-۱۵ ساله
.	.	۵۱۱	۲۹۰۵	۴۰۹	۶۷۳	۸۷۷۵	۲۴-۲۰ ساله
.	۱	۳۲۲	۱۹۵۴	۶۷۵	۱۰۰۶	۶۳۲۶	۲۹-۲۵ ساله
.	.	۲۸۲	۲۰۳۷	۷۷۸	۱۱۵۹	۶۵۶۸	۳۴-۳۰ ساله
.	.	۲۳۴	۱۳۹۰	۵۲۳	۸۱۸	۴۵۲۹	۳۹-۳۵ ساله
.	.	۱۵۶	۸۷۵	۳۱۸	۵۵۰	۲۷۷۵	۴۴-۴۰ ساله
.	.	۹۰	۶۵۷	۲۱۷	۴۱۸	۱۹۲۵	۴۹-۴۵ ساله
.	.	۷۳	۴۵۹	۱۴۹	۳۰۳	۱۳۴۰	۵۴-۵۰ ساله
.	.	۴۶	۲۹۳	۱۰۳	۲۰۷	۸۶۹	۵۹-۵۵ ساله
.	.	۱۹	۱۷۸	۶۸	۱۴۱	۵۵۸	۶۴-۶۰ ساله
.	.	۱۴	۹۲	۳۶	۷۸	۳۰۲	۶۹-۶۵ ساله
.	.	۵	۳۷	۱۹	۳۸	۱۴۱	۷۴-۷۰ ساله
.	.	۲۶	۵۸	۶۵	۵۳	۲۵۲	۷۵ سال و بیش‌تر

اظهار نشده محل اقامت قبلی	خارج از کشور	اظهارنشده استان و شهرستان		استان‌های دیگر				گروه سنی
		آبادی	شهر	اظهارنشده شهرستان		شهرستان		
				آبادی	شهر	آبادی	شهر	
۲۴۴	۲۳۹۱	۱۳	۱۰	۴	۴۵	۱۶۰۶	۱۳۸۰۱	مرد
۱۰	۶۳	.	.	.	۴	۴۴	۶۷۱	۴- ساله
۴۷	۱۰۵	۱	۲	.	.	۵۴	۸۷۰	۹-۵ ساله
۳۴	۱۱۲	.	۲	.	۵	۳۲	۵۹۲	۱۴-۱۰ ساله
۳۸	۳۰۴	.	۱	.	۳	۳۵۰	۲۰۲۸	۱۹-۱۵ ساله
۳۴	۴۳۷	۷	۳	۱	۱۶	۵۱۶	۳۳۶۳	۲۴-۲۰ ساله
۴۲	۴۲۱	۳	.	.	۷	۲۰۳	۱۶۹۲	۲۹-۲۵ ساله
۳۳	۳۷۷	.	.	۲	۶	۱۵۰	۱۷۴۴	۳۴-۳۰ ساله
۲۷	۲۵۸	۱	۱	۱	۱	۹۷	۱۱۷۸	۳۹-۳۵ ساله
۱۷	۱۱۳	۷۳	۶۷۳	۴۴-۴۰ ساله
۱۹	۵۹	.	.	.	۲	۳۱	۴۳۲	۴۹-۴۵ ساله
۲۱	۵۲	.	۱	.	.	۱۴	۲۶۸	۵۴-۵۰ ساله
۲	۳۱	۲۰	۱۶۷	۵۹-۵۵ ساله
۶	۱۶	.	.	.	۱	۹	۱۲۰	۶۴-۶۰ ساله
۱۰	۱۸	۳	۵۰	۶۹-۶۵ ساله
۱	۱۱	۲	۲۸	۷۴-۷۰ ساله
۳	۱۴	۸	۲۵	۷۵ سال و بیش‌تر

۱۲-۳ مهاجران وارد شده طی ۵ سال گذشته برحسب سن و محل اقامت قبلی بر اساس آخرین جابجایی: آبان ۱۳۹۵ (دنباله)

استان محل سرشماری						جمع	گروه سنی
اظهارنشده شهرستان		سایر شهرستان‌های استان		شهرستان محل سرشماری			
آبادی	شهر	آبادی	شهر	آبادی	شهر		
۳	۸	۲۷۷۴	۱۶۴۰۸	۵۴۴۵	۸۱۳۴	۴۴۸۱۴	زن
.	.	۱۳۶	۹۰۷	۲۵۲	۵۱۰	۲۵۶۷	۰-۴ ساله
.	۱	۱۸۴	۱۱۸۳	۴۲۲	۸۲۲	۲۵۴۸	۵-۹ ساله
.	.	۱۶۱	۹۴۱	۶۲۲	۶۶۴	۳۱۳۴	۱۰-۱۴ ساله
۲	۱	۳۴۰	۱۸۵۴	۹۰۴	۷۰۰	۴۹۷۱	۱۵-۱۹ ساله
۱	۱	۸۰۳	۳۸۸۸	۶۷۴	۹۴۴	۸۸۵۰	۲۰-۲۴ ساله
.	۲	۳۳۵	۲۳۹۸	۷۰۱	۱۱۴۵	۶۴۸۰	۲۵-۲۹ ساله
.	۱	۲۷۲	۱۹۲۳	۶۱۵	۱۱۰۴	۵۵۳۳	۳۰-۳۴ ساله
.	.	۱۹۷	۱۱۸۵	۴۱۵	۷۰۷	۳۴۷۸	۳۵-۳۹ ساله
.	۲	۱۱۱	۷۶۲	۲۳۹	۴۷۶	۲۱۰۱	۴۰-۴۴ ساله
.	.	۷۳	۵۳۳	۱۷۹	۳۷۷	۱۴۹۶	۴۵-۴۹ ساله
.	.	۵۵	۳۳۴	۱۲۲	۲۵۵	۹۹۳	۵۰-۵۴ ساله
.	.	۳۴	۲۲۰	۹۵	۱۸۹	۶۷۲	۵۵-۵۹ ساله
.	.	۱۶	۱۲۲	۵۶	۱۱۸	۳۹۲	۶۰-۶۴ ساله
.	.	۱۲	۶۶	۵۵	۵۳	۲۳۲	۶۵-۶۹ ساله
.	.	۱۷	۲۶	۲۱	۳۰	۱۱۹	۷۰-۷۴ ساله
.	.	۲۸	۶۶	۷۳	۴۰	۲۴۸	۷۵ سال و بیش‌تر

اظهار نشده محل اقامت قبلی	خارج از کشور	اظهارنشده استان و شهرستان		استان های دیگر				گروه سنی
		آبادی	شهر	اظهارنشده شهرستان		شهرستان		
				آبادی	شهر	آبادی	شهر	
۳۰۱	۷۰۷	۲	۱۱	۰	۲۷	۷۸۳	۱۰۲۱۱	زن
۹	۷۵	.	.	.	۶	۳۶	۶۳۶	۰-۴ ساله
۳۳	۸۳	.	.	.	۵	۴۸	۷۶۷	۵-۹ ساله
۸۰	۷۱	.	۶	.	۳	۳۸	۵۴۸	۱۰-۱۴ ساله
۳۶	۷۲	.	.	.	۵	۱۰۳	۹۵۴	۱۵-۱۹ ساله
۲۵	۱۰۳	.	۲	.	۲	۲۹۴	۲۱۱۳	۲۰-۲۴ ساله
۲۱	۷۶	.	۱	.	۳	۸۶	۱۷۱۲	۲۵-۲۹ ساله
۲۵	۷۳	۶۵	۱۴۵۵	۳۰-۳۴ ساله
۱۷	۵۶	.	۱	.	.	۵۳	۸۴۷	۳۵-۳۹ ساله
۱۴	۲۳	۲	.	.	۲	۲۵	۴۴۵	۴۰-۴۴ ساله
۸	۲۴	۱۰	۲۹۲	۴۵-۴۹ ساله
۷	۲۳	.	.	.	۱	۱۰	۱۸۶	۵۰-۵۴ ساله
۷	۹	.	۱	.	.	۳	۱۱۴	۵۵-۵۹ ساله
۲	۸	۶	۶۴	۶۰-۶۴ ساله
۴	۷	۱	۳۴	۶۵-۶۹ ساله
۵	۲	۱۸	۷۰-۷۴ ساله
۸	۲	۵	۲۶	۷۵ سال و بیش‌تر

مأخذ- مرکز آمار ایران. دفتر جمعیت، نیروی کار و سرشماری.

۱۳-۳- مهاجران وارد شده طی ۵ سال گذشته برحسب وضع سکونت، محل اقامت فعلی و محل اقامت قبلی بر اساس آخرین جابجایی: آبان ۱۳۹۵

استان محل سرشماری						جمع	شهرستان
اظهاری نشده شهرستان		سایر شهرستان های استان		شهرستان محل سرشماری			
آبادی	شهر	آبادی	شهر	آبادی	شهر		
۵	۱۲	۵۳۴۶	۳۲۱۹۹	۱۰۸۲۴	۱۶۳۰۲	۹۴۹۴۴	کل استان.....
۰	۰	۲۰	۲۲۸	۱۰۸	۵۶	۵۴۰	ارزوئییه.....
۰	۰	۱۱۱	۳۶۶	۳۷۷	۲۷۱	۱۹۵۱	انار.....
۰	۰	۱۴۱	۱۳۹۲	۷۷۵	۲۶۶	۳۱۰۹	بافت.....
۰	۰	۳۷۲	۱۲۴۴	۱۷۳	۷۶۱	۲۷۸۸	بردسیر.....
۰	۰	۳۵۳	۱۵۵۲	۳۸۲	۳۷۶	۳۸۶۴	بم.....
۱	۱	۶۷۶	۱۳۳۳	۷۹۴	۳۷۰	۴۲۰۱	جیرفت.....
۰	۰	۲۰	۳۶۱	۸۸	۵۵	۵۷۳	رابر.....
۰	۰	۱۹	۷۸۹	۱۵۸	۱۰۱	۱۲۸۵	راور.....
۰	۱	۳۶۷	۴۲۵۹	۱۹۰۰	۲۲۸۶	۱۳۳۸۵	رفسنجان.....
۰	۰	۳۹	۹۴	۱۳۹	۴۱	۳۹۹	رودبار جنوب.....
۰	۰	۱۳۲	۱۷۶	۱۸۳	۳۳	۷۲۹	ریگان.....
۰	۰	۱۲۲	۱۴۴۶	۱۱۱۳	۱۴۵۹	۵۱۳۷	زرند.....
۰	۲	۴۳۶	۳۶۹۴	۱۷۶۱	۴۲۷۹	۱۷۰۵۷	سیرجان.....
۰	۰	۴۲	۷۷۲	۴۰۱	۳۸۹	۳۰۵۷	شهربابک.....
۲	۰	۳۴	۱۱۹	۲۵۵	۲۱۹	۷۰۲	عنبرآباد.....
۰	۰	۱۰	۱۲۵	۷۲	۲۶	۲۹۲	فاریاب.....
۰	۰	۳۹	۱۳۶	۴۵	۵۳	۳۴۴	فهرج.....
۰	۰	۲۱	۱۰۸	۱۷۸	۱۹	۴۱۴	قلعه گنج.....
۲	۸	۱۹۷۱	۱۲۸۹۰	۱۲۶۰	۵۰۰۷	۳۱۷۵۹	کرمان.....
۰	۰	۳۲	۲۹۴	۲۶	۹۲	۶۷۰	کوهبنان.....
۰	۰	۲۲۹	۵۱۳	۲۲۰	۵۵	۱۴۹۴	کهنوج.....
۰	۰	۱۱۲	۱۷۷	۲۳۵	۷۰	۷۹۲	منوجان.....
۰	۰	۴۸	۱۳۱	۱۸۱	۱۸	۴۰۲	نرماشیر.....

۱۳-۳- مهاجران وارد شده طی ۵ سال گذشته برحسب وضع سکونت، محل اقامت فعلی و محل اقامت قبلی بر اساس آخرین جابجایی: آبان ۱۳۹۵ (دنباله)

اظهاری نشده محل اقامت قبلی	خارج از کشور	اظهاری نشده استان و شهرستان		استان های دیگر				گروه سنی
		آبادی	شهر	اظهاری نشده شهرستان		شهرستان		
				آبادی	شهر	آبادی	شهر	
۶۴۵	۳۰۹۸	۱۵	۲۱	۴	۷۲	۲۳۸۹	۲۴۰۱۲	کل استان.....
۴	۰	۰	۰	۰	۰	۱۰	۱۱۴	ارزوئیه.....
۱	۲۹۸	۰	۰	۰	۰	۳۹	۴۸۸	انار.....
۱	۸	۰	۰	۰	۰	۳۸	۴۸۸	بافت.....
۰	۷	۰	۰	۰	۰	۲۱	۲۱۰	بردسیر.....
۳۳	۴۵	۰	۰	۰	۰	۳۰	۱۰۹۳	بم.....
۶۰	۱۳۶	۱	۳	۰	۹	۱۹۶	۶۲۱	جیرفت.....
۰	۰	۰	۰	۰	۰	۱	۴۸	رابر.....
۸	۵	۱	۰	۰	۰	۵	۱۹۹	راور.....
۶۹	۹۶۱	۲	۰	۰	۹	۳۱۳	۳۲۱۸	رفسنجان.....
۲۸	۰	۰	۰	۰	۰	۱۴	۴۴	رودبار جنوب.....
۳۴	۳۱	۰	۰	۰	۰	۲۷	۱۱۳	ریگان.....
۴۶	۲۳۹	۰	۱	۰	۰	۴۳	۶۶۸	زرند.....
۱۳۵	۳۶۵	۰	۶	۰	۱۵	۷۷۱	۵۵۹۳	سیرجان.....
۸	۳۲۷	۰	۰	۰	۰	۴۶	۱۰۷۲	شهربابک.....
۰	۳۲	۰	۰	۰	۰	۰	۴۱	عنبرآباد.....
۰	۱	۰	۰	۰	۰	۷	۵۱	فاریاب.....
۲	۰	۰	۰	۰	۰	۱	۶۸	فهرج.....
۲	۹	۰	۴	۰	۶	۱۸	۴۹	قلعه گنج.....
۲۱۱	۵۸۹	۱۱	۷	۴	۳۳	۷۲۴	۹۰۴۲	کرمان.....
۰	۱	۰	۰	۰	۰	۰	۲۲۵	کوهبنان.....
۰	۴۲	۰	۰	۰	۰	۵۴	۳۸۱	کهنوج.....
۲	۲	۰	۰	۰	۰	۲۸	۱۶۶	منوجان.....
۱	۰	۰	۰	۰	۰	۳	۲۰	نرماشیر.....

مأخذ- مرکز آمار ایران. دفتر جمعیت، نیروی کار و سرشماری.

۱۴- ۳- جمعیت ۱۰ ساله و بیش تر بر حسب سن، جنس و وضع زناشویی در نقاط شهری و روستایی

مرد						جمع کل	شرح
اظهار نشده	هرگز ازدواج نکرده	بی همسر بر اثر طلاق	بی همسر بر اثر فوت همسر	دارای همسر	جمع		
۱۶۲۳۵	۳۱۹۵۳۰	۱۵۳۳	۶۵۹۵	۲۸۵۵۴۶	۵۲۹۴۳۹	۱۰۴۴۷۶۳	مهر ۱۳۶۵.....
۵۳۴۴	۳۰۹۹۴۶	۱۴۲۹	۸۴۶۵	۳۱۹۳۲۴	۶۴۴۵۰۸	۱۲۵۳۴۷۴	مهر ۱۳۷۰.....
۲۵۹۳	۳۸۰۳۴۹	۱۲۸۸	۶۹۸۰	۳۵۹۸۹۷	۷۵۱۱۰۷	۱۴۷۹۵۲۱	آبان ۱۳۷۵.....
۱۰۷۳۱	۵۲۵۸۵۳	۴۰۰۳	۱۰۹۵۶	۵۶۲۸۰۷	۱۱۱۴۳۵۰	۲۱۸۳۷۹۰	آبان ۱۳۸۵.....
۱۱۴۷	۴۹۹۶۸۰	۶۵۸۷	۱۴۰۲۷	۶۸۸۲۹۰	۱۲۰۹۷۸۸	۲۴۰۵۱۷۲	آبان ۱۳۹۰.....
۲۶۱۳	۴۷۵۶۰۴	۱۲۳۳۶	۱۶۱۱۸	۸۰۱۱۹۴	۱۳۰۷۸۶۵	۲۵۵۸۸۱۲	آبان ۱۳۹۵.....
۱۴۱۷	۲۸۰۴۵۵	۸۳۰۹	۹۱۲۶	۴۷۶۵۳۴	۷۷۵۸۴۱	۱۵۱۹۸۹۸	ساکن در نقاط شهری
۱۵۴	۷۱۴۹۲	۳۸	۶	۹۱۸	۷۲۶۰۸	۱۴۲۷۴۹	۱۴-۱۰ ساله.....
۱۴۵	۶۹۸۵۴	۴۸	۱۷	۱۸۷۵	۷۱۹۳۹	۱۴۰۰۷۷	۱۹-۱۵ ساله.....
۲۵۰	۶۴۳۳۵	۲۶۷	۵۲	۱۶۶۵۰	۸۱۵۵۴	۱۵۹۱۶۸	۲۴-۲۰ ساله.....
۲۴۱	۴۲۸۰۳	۱۱۳۰	۱۲۸	۵۴۷۱۳	۹۹۰۱۵	۱۹۴۹۹۸	۲۹-۲۵ ساله.....
۲۲۱	۱۹۱۰۰	۱۷۶۰	۲۲۲	۸۱۲۸۲	۱۰۲۵۸۶	۱۹۹۹۱۱	۳۴-۳۰ ساله.....
۱۸۵	۷۲۸۷	۱۶۲۹	۲۸۸	۷۴۱۶۲	۸۳۵۵۱	۱۶۰۹۹۴۲	۳۹-۳۵ ساله.....
۴۵	۲۸۲۰	۱۱۱۸	۳۴۶	۵۶۷۷۹	۶۱۱۰۸	۱۱۹۲۳۰	۴۴-۴۰ ساله.....
۳۷	۱۳۳۰	۸۴۰	۴۸۴	۴۹۷۴۰	۵۲۴۳۱	۱۰۲۴۸۰	۴۹-۴۵ ساله.....
۳۵	۶۶۵	۵۶۵	۶۳۳	۴۰۹۹۴	۴۲۸۹۲	۸۴۹۹۵	۵۴-۵۰ ساله.....
۲۵	۳۵۶	۴۲۰	۷۱۹	۳۴۵۶۶	۳۶۰۸۶	۷۱۸۳۷	۵۹-۵۵ ساله.....
۱۵	۱۸۲	۲۶۵	۱۰۱۵	۲۵۴۸۱	۲۶۹۵۸	۵۳۳۰۷	۶۴-۶۰ ساله.....
۶۳	۲۳۱	۲۲۹	۵۲۱۶	۳۹۳۷۴	۴۵۱۱۳	۹۰۲۰۴	۶۵ ساله و بیش تر.....
.	نامشخص.....
۱۱۹۲	۱۹۴۵۸۲	۴۰۱۵	۶۸۹۱	۳۲۳۷۳۲	۵۳۰۴۱۲	۱۰۳۵۸۴۰	ساکن در نقاط روستایی.....
۱۹۶	۵۴۳۰۱	۵۷	۱۸	۸۶۰	۵۵۴۳۲	۱۰۷۹۵۴	۱۴-۱۰ ساله.....
۱۶۴	۵۰۲۰۸	۷۹	۲۵	۲۱۲۲	۵۲۵۹۸	۱۰۲۴۴۱	۱۹-۱۵ ساله.....
۱۹۲	۴۴۶۵۰	۲۶۳	۶۴	۱۶۸۴۸	۶۲۰۱۷	۱۱۹۷۰۲	۲۴-۲۰ ساله.....
۱۷۳	۲۶۸۴۷	۶۹۸	۱۵۱	۴۳۶۸۷	۷۱۵۵۶	۱۳۷۳۷۹	۲۹-۲۵ ساله.....
۱۲۶	۱۰۸۱۰	۸۷۵	۲۳۷	۵۵۱۴۷	۶۷۱۹۵	۱۲۹۹۶۸	۳۴-۳۰ ساله.....
۹۱	۴۱۲۷	۷۲۴	۳۰۱	۴۹۲۲۸	۵۴۴۷۱	۱۰۵۰۳۱	۳۹-۳۵ ساله.....
۵۷	۱۷۵۲	۴۷۸	۳۷۵	۳۸۰۰۹	۴۰۶۷۱	۷۸۵۴۹	۴۴-۴۰ ساله.....
۴۴	۸۵۴	۳۱۸	۲۸۷	۲۰۲۳۴	۳۱۸۳۷	۶۲۶۳۲	۴۹-۴۵ ساله.....
۲۶	۲۸۳	۱۸۷	۴۳۹	۲۲۰۲۷	۲۳۰۷۲	۴۷۲۰۶	۵۴-۵۰ ساله.....
۲۳	۲۳۴	۱۴۵	۴۷۵	۱۹۵۱۲	۲۰۳۸۹	۴۱۷۸۳	۵۹-۵۵ ساله.....
۱۹	۱۱۴	۷۰	۵۴۳	۱۴۷۵۲	۱۵۴۹۸	۳۲۵۴۰	۶۴-۶۰ ساله.....
۸۱	۳۰۲	۱۲۱	۳۸۷۶	۳۱۲۹۶	۳۵۶۷۶	۷۰۶۵۵	۶۵ ساله و بیش تر.....
.	نامشخص.....
۴	۵۶۷	۱۲	۱۰۱	۹۲۸	۱۶۱۲	۳۰۷۴	غیر ساکن.....

۱۴-۳- جمعیت ۱۰ ساله و بیش تر بر حسب سن، جنس و وضع زناشویی در نقطه شهری و روستایی (دنباله)

اظهار نشده	هرگز ازدواج نکرده	زن			جمع	شرح
		بی همسر بر اثر طلاق	بی همسر بر اثر فوت همسر	دارای همسر		
۱۴۷۵۹	۱۷۲۵۲۱	۳۴۷۸	۳۳۹۸۳	۲۹۰۵۸۳	۵۱۵۳۲۴	مهر ۱۳۶۵.....
۷۴۵۰	۲۴۷۷۹۶	۲۷۴۳	۳۲۵۸۷	۳۱۸۳۹۰	۶۰۸۹۶۶	مهر ۱۳۷۰ ^(۱)
۶۶۰۴	۳۱۸۷۵۶	۳۶۰۷	۴۰۲۲۷	۳۵۹۲۲۰	۷۲۸۴۱۴	آبان ۱۳۷۵.....
۱۰۴۱۹	۴۲۴۳۹۸	۸۳۱۰	۶۵۱۶۱	۵۶۱۱۵۲	۱۰۶۹۴۴۰	آبان ۱۳۸۵.....
۷۰۶	۴۰۹۱۵۰	۱۴۵۵۶	۸۴۳۹۷	۶۸۶۵۷۵	۱۱۹۵۳۸۴	آبان ۱۳۹۰.....
۱۵۶۸	۳۵۶۷۹۵	۲۱۸۱۱	۸۸۸۱۶	۷۸۱۹۵۷	۱۲۵۰۹۴۷	آبان ۱۳۹۵.....
۹۳۳	۲۱۱۷۷۴	۱۵۲۸۸	۵۲۵۴۶	۴۶۳۵۱۶	۷۴۴۰۵۷	ساکن در نقاط شهری.....
۷۹	۶۹۴۴۱	۱۳	۸	۶۰۰	۷۰۱۴۱ ۱۰-۱۴ ساله
۹۸	۵۶۶۸۸	۱۷۰	۳۳	۱۱۱۴۹	۶۸۱۳۸ ۱۵-۱۹ ساله
۴۹۰	۳۶۰۹۹	۹۵۷	۱۴۹	۳۹۹۱۹	۷۷۶۱۴ ۲۰-۲۴ ساله
۵۵	۲۲۱۵۲	۲۲۰۹	۴۹۷	۷۱۰۷۰	۹۵۹۸۳ ۲۵-۲۹ ساله
۳۲	۱۳۳۵۷	۳۰۳۴	۱۰۴۵	۷۹۸۵۷	۹۷۳۲۵ ۳۰-۳۴ ساله
۳۳	۶۹۱۶	۲۶۶۶	۱۷۵۷	۶۶۰۹۱	۷۷۳۹۱ ۳۵-۳۹ ساله
۱۸	۳۱۹۶	۱۸۳۵	۲۴۵۹	۵۰۶۱۴	۵۸۱۲۲ ۴۰-۴۴ ساله
۱۱	۱۷۰۸	۱۵۵۲	۳۷۰۵	۴۳۰۷۳	۵۰۰۴۹ ۴۵-۴۹ ساله
۱۳	۹۳۶	۱۱۱۱	۵۲۴۶	۳۴۷۹۷	۴۲۱۰۳ ۵۰-۵۴ ساله
۱۹	۵۵۷	۷۵۷	۶۲۶۵	۲۸۱۵۳	۳۵۷۵۱ ۵۵-۵۹ ساله
۱۵	۲۹۱	۴۷۴	۷۰۶۹	۱۸۵۰۰	۲۶۳۴۹ ۶۰-۶۴ ساله
۷۰	۴۳۳	۵۱۰	۲۴۳۱۳	۱۹۷۶۵	۴۵۰۹۱ ۶۵ ساله و بیش تر
.	نامشخص.....
۶۳۲	۱۴۴۵۴۱	۶۵۱۹	۳۶۱۷۲	۳۱۷۵۶۴	۵۰۵۴۲۸	ساکن در نقاط روستایی.....
۱۱۷	۵۱۵۶۳	۱۱	۷	۸۲۴	۵۲۵۲۲ ۱۰-۱۴ ساله
۱۱۰	۳۶۴۸۸	۱۷۱	۴۳	۱۳۰۳۱	۴۹۸۴۳ ۱۵-۱۹ ساله
۸۱	۲۱۳۲۲	۶۵۳	۱۷۷	۳۵۴۵۲	۵۷۶۸۵ ۲۰-۲۴ ساله
۶۴	۱۴۳۰۱	۱۰۷	۴۶۰	۴۹۹۶۱	۶۵۸۲۳ ۲۵-۲۹ ساله
۳۱	۹۴۸۸	۱۱۴۹	۸۱۸	۵۱۲۸۷	۶۲۷۷۳ ۳۰-۳۴ ساله
۲۷	۵۶۶۷	۱۰۲۲	۱۳۷۳	۴۲۴۷۱	۵۰۵۶ ۳۵-۳۹ ساله
۲۱	۲۷۹۶	۶۹۳	۲۰۰۷	۳۲۳۶۱	۳۷۸۷۸ ۴۰-۴۴ ساله
۱۶	۱۳۱۳	۵۶۵	۲۶۶۳	۲۶۳۳۸	۳۰۷۹۵ ۴۵-۴۹ ساله
۲۲	۵۷۶	۴۲۸	۳۰۶۸	۲۰۰۴۰	۲۴۱۳۴ ۵۰-۵۴ ساله
۱۶	۳۴۶	۳۲۸	۳۸۵۶	۱۶۸۴۸	۲۱۳۹۴ ۵۵-۵۹ ساله
۳۱	۲۲۶	۱۹۷	۴۲۳۹	۱۲۳۴۹	۱۷۰۴۲ ۶۰-۶۴ ساله
۹۶	۴۵۵	۲۶۵	۱۷۴۶۱	۱۶۷۰۲	۳۴۹۷۹ ۶۵ ساله و بیش تر
.	نامشخص.....
۳	۴۸۰	۴	۹۸	۸۷۷	۱۴۶۲	غیر ساکن.....

(۱) بر اساس ده درصد نمونه است.

مأخذ - مرکز آمار ایران، (م.ر). - مرکز آمار ایران، دفتر جمعیت، نیروی کار و سرشماری.

۱۵-۳- میانگین سنی جمعیت برحسب جنس در نقاط شهری و روستایی

سال	کل استان			نقاط شهری		نقاط روستایی	
	مرد و زن	مرد	زن	مرد	زن	مرد	زن
آبان ۱۳۷۵	۲۳/۰۶	۲۳/۲۱	۲۲/۹۱	۲۲/۳۱	۲۳/۰۵	۲۳/۰۶	۲۲/۷۴
آبان ۱۳۸۵	۲۶/۲۵	۲۶/۲۵	۲۶/۲۶	۲۶/۵۲	۲۶/۴۶	۲۵/۸۵	۲۵/۹۶
آبان ۱۳۹۰	۲۷/۸	۲۷/۶	۲۷/۹	۲۸/۱	۲۸/۴	۲۶/۹	۲۷/۳
آبان ۱۳۹۵	۲۹/۰	۲۸/۹	۲۹/۱	۲۹/۵	۲۹/۶	۲۸/۲	۲۸/۵

مأخذ _ مرکز آمار ایران.(ر.م). - مرکز آمار ایران. دفتر جمعیت، نیروی کار و سرشماری.

۱۶-۳- میانه سنی جمعیت برحسب جنس در نقاط شهری و روستایی

سال	کل استان			نقاط شهری		نقاط روستایی	
	مرد و زن	مرد	زن	مرد	زن	مرد	زن
آبان ۱۳۷۵	۱۸/۱۵	۱۸/۱۵	۱۸/۱۵	۱۸/۷۹	۱۸/۶۳	۱۷/۳۵	۱۷/۵۸
آبان ۱۳۸۵	۲۲/۷۸	۲۲/۷۳	۲۲/۸۴	۲۳/۳۴	۲۳/۳۰	۲۱/۸۷	۲۲/۱۸
آبان ۱۳۹۰ ^(۱)	۲۹	۲۹	۲۹	۳۰	۲۹	۲۸	۲۹
آبان ۱۳۹۵	۲۸	۲۷	۲۸	۲۸	۲۸	۲۶	۲۷

(۱) میانه سنی براساس داده‌های طبقه‌بندی نشده محاسبه شده است.

مأخذ _ مرکز آمار ایران.(ر.م). - مرکز آمار ایران. دفتر جمعیت، نیروی کار و سرشماری.

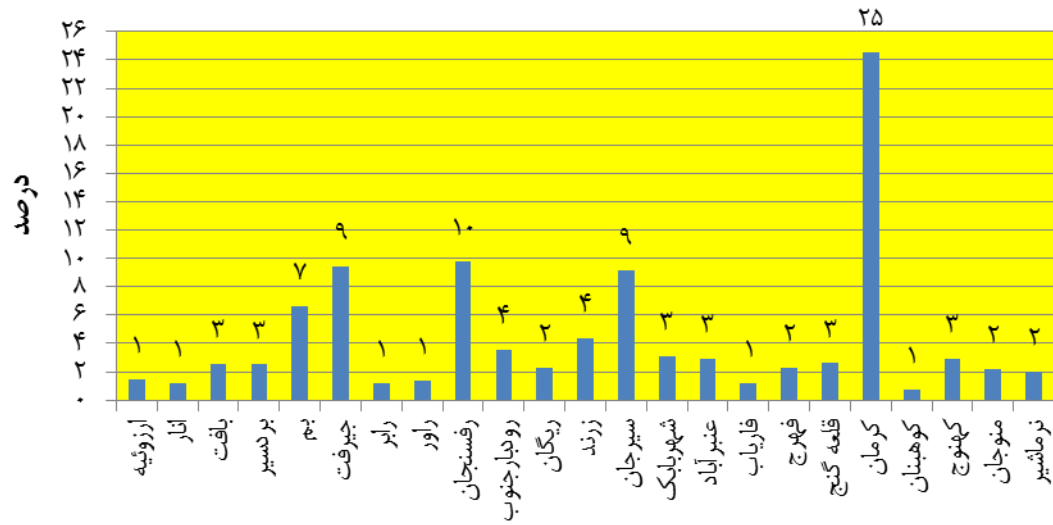
۱۷-۳- میانگین سن^(۱) در اولین ازدواج برحسب جنس در نقاط شهری و روستایی

سال	کل استان		نقاط شهری		نقاط روستایی	
	مرد	زن	مرد	زن	مرد	زن
آبان ۱۳۷۵
آبان ۱۳۸۵	۲۶/۲	۲۳/۸
آبان ۱۳۹۰	۲۶/۵	۲۳/۸
آبان ۱۳۹۵	۲۶/۷	۲۳/۰	۲۷/۱	۲۳/۴	۲۶/۲	۲۲/۵

(۱) میانگین سن در اولین ازدواج با روش هاینال محاسبه شده است.

مأخذ _ مرکز آمار ایران.(ر.م). - مرکز آمار ایران. دفتر جمعیت، نیروی کار و سرشماری.

۳-۶ - توزیع جمعیت برحسب شهرستان : آبان ۱۳۹۵



مینا جدول ۳-۶

۱۸-۳- ولادت ثبت شده برحسب جنس در نقاط شهری و روستایی

نقاط روستایی			نقاط شهری			جمع			سال و شهرستان
دختر	پسر	پسر و دختر	دختر	پسر	پسر و دختر	دختر	پسر	پسر و دختر	
۱۰۳۴۳	۱۰۶۴۷	۲۰۹۹۰	۱۲۰۹۹	۱۲۴۲۶	۲۴۵۲۵	۲۲۴۴۲	۲۳۰۷۳	۴۵۵۱۵۱۳۸۰
۹۷۴۳	۹۹۹۳	۱۹۷۳۶	۱۶۰۳۵	۱۶۷۴۴	۳۲۷۷۹	۲۵۷۷۸	۲۶۷۳۷	۵۲۵۱۵۱۳۸۵
۹۹۸۲	۱۰۵۳۰	۲۰۵۱۲	۱۷۱۶۱	۱۷۸۶۱	۳۵۰۲۲	۲۷۱۴۳	۲۸۳۹۱	۵۵۵۳۴۱۳۹۰
۸۵۷۳	۸۹۱۱	۱۷۴۸۴	۲۲۳۸۵	۲۳۴۴۷	۴۵۸۳۲	۳۰۹۵۸	۳۲۳۵۸	۶۳۳۱۶۱۳۹۵
۸۴۲۶	۸۹۷۷	۱۷۴۰۳	۲۰۶۴۵	۲۱۶۸۳	۴۲۳۲۸	۲۹۰۷۱	۳۰۶۶۰	۵۹۷۳۱۱۳۹۶
۷۴۸۲	۷۹۷۱	۱۵۴۵۳	۱۹۶۲۷	۲۰۶۵۱	۴۰۲۷۸	۲۷۱۰۹	۲۸۶۲۲	۵۵۷۳۱۱۳۹۷
۶۳۵۱	۶۷۱۹	۱۳۰۷۰	۱۷۶۶۷	۱۸۴۵۳	۳۶۱۲۰	۲۴۰۱۸	۲۵۱۷۲	۴۹۱۹۰۱۳۹۸
۶۵۸۳	۶۸۶۸	۱۳۴۵۱	۱۵۹۲۶	۱۶۵۶۱	۳۲۴۸۷	۲۲۵۰۹	۲۳۴۲۹	۴۵۹۳۸۱۳۹۹
۱۲۵	۱۲۰	۲۴۵	۹۰	۸۶	۱۷۶	۲۱۵	۲۰۶	۴۲۱ارزوئییه
۷۷	۶۶	۱۴۳	۱۷۰	۱۷۷	۳۴۷	۲۴۷	۲۴۳	۴۹۰انار
۴۳	۶۶	۱۰۹	۳۱۵	۲۸۱	۵۹۶	۳۵۸	۳۴۷	۷۰۵بافت
۳۲	۵۲	۸۴	۲۷۸	۲۷۵	۵۵۳	۳۱۰	۳۲۷	۶۳۷بردسیر
۴۰۵	۴۴۹	۸۵۴	۷۱۷	۷۴۵	۱۴۶۲	۱۱۲۲	۱۱۹۴	۲۳۱۶بم
۷۵۴	۷۷۱	۱۵۲۵	۹۴۴	۱۰۰۷	۱۹۵۱	۱۶۹۸	۱۷۷۸	۳۴۷۶جیرفت
۷۵	۶۰	۱۳۵	۱۲۰	۹۵	۲۱۵	۱۹۵	۱۵۵	۳۵۰رابر
۶۵	۴۸	۱۱۳	۱۶۳	۱۵۰	۳۱۳	۲۲۸	۱۹۸	۴۲۶راور
۴۹۷	۵۱۱	۱۰۰۸	۱۳۱۱	۱۳۱۳	۲۶۲۴	۱۸۰۸	۱۸۲۴	۳۶۳۲رفسنجان
۳۶۲	۳۴۳	۷۰۵	۱۰۸۰	۱۱۵۵	۲۲۳۵	۱۴۴۲	۱۴۹۸	۲۹۴۰رودبارجنوب
۶۸۹	۷۲۷	۱۴۱۶	.	.	.	۶۸۹	۷۲۷	۱۴۱۶ریگان
۴۶۵	۵۰۳	۹۶۸	۴۸۰	۵۱۴	۹۹۴	۹۴۵	۱۰۱۷	۱۹۶۲زرنند
۲۷۷	۲۹۲	۵۶۹	۱۸۲۲	۱۹۹۳	۳۸۱۵	۲۰۹۹	۲۲۸۵	۴۳۸۴سیرجان
۳۳	۲۳	۵۶	۵۱۰	۵۲۵	۱۰۳۵	۵۴۳	۵۴۸	۱۰۹۱شهر بابک
۴۰۹	۴۰۴	۸۱۳	۳۱۴	۳۵۹	۶۷۳	۷۲۳	۷۶۳	۱۴۸۶عنبرآباد
۳	۲	۵	۳۱۷	۳۴۳	۶۶۰	۳۲۰	۳۴۵	۶۶۵فاریاب
۳۷۱	۳۶۱	۷۳۲	۶۶	۷۸	۱۴۴	۴۳۷	۴۳۹	۸۷۶فهرج
۵۱۶	۵۷۸	۱۰۹۴	۲۸۶	۲۹۱	۵۷۷	۸۰۲	۸۶۹	۱۶۷۱قلعه گنج
۳۲۶	۳۲۶	۶۵۲	۶۱۰۳	۶۲۷۷	۱۲۳۸۰	۶۴۲۹	۶۶۰۳	۱۳۰۳۲کرمان
۱۰	۱۰	۲۰	۷۳	۶۴	۱۳۷	۸۳	۷۴	۱۵۷کوهبنان
۳۳۲	۳۷۵	۷۰۷	۵۶۷	۶۵۲	۱۲۱۹	۸۹۹	۱۰۲۷	۱۹۲۶کهنوج
۳۳۸	۳۳۱	۶۶۹	۱۳۳	۱۲۴	۲۵۷	۴۷۱	۴۵۵	۹۲۶منوجان
۳۷۹	۴۵۰	۸۲۹	۶۷	۵۷	۱۲۴	۴۴۶	۵۰۷	۹۵۳نرماشیر

مأخذ- اداره کل ثبت احوال استان کرمان.

۱۹-۳- فوت شدگان ثبت شده برحسب جنس در نقاط شهری و روستایی

نقاط روستایی			نقاط شهری			جمع			سال و شهرستان
زن	مرد	مرد و زن	زن	مرد	مرد و زن	زن	مرد	مرد و زن	
۸۹۶	۱۵۲۸	۲۴۲۴	۲۷۱۸	۴۱۸۳	۶۹۰۱	۳۶۱۴	۵۷۱۱	۹۳۲۵۱۳۸۰
۱۲۶۸	۲۲۸۶	۳۵۵۴	۲۸۳۳	۴۳۰۴	۷۱۳۷	۴۱۰۱	۶۵۹۰	۱۰۶۹۱۱۳۸۵
۱۴۷۹	۲۱۶۲	۳۶۴۱	۳۶۴۹	۵۲۱۹	۸۸۶۸	۵۱۲۸	۷۳۸۱	۱۲۵۰۹۱۳۹۰
۱۳۱۴	۱۶۳۹	۲۹۵۳	۴۱۳۷	۵۶۹۷	۹۸۳۴	۵۴۵۱	۷۳۳۶	۱۲۷۸۷۱۳۹۵
۱۵۵۰	۲۰۰۲	۳۵۵۲	۴۲۰۹	۵۷۸۸	۹۹۹۷	۵۷۵۹	۷۷۹۰	۱۳۵۴۹۱۳۹۶
۱۶۱۹	۱۹۱۰	۳۵۲۹	۴۲۱۶	۵۵۵۰	۹۷۶۶	۵۸۳۵	۷۴۶۰	۱۳۲۹۵۱۳۹۷
۱۶۶۰	۲۰۹۹	۳۷۵۹	۴۳۴۸	۵۸۶۸	۱۰۲۱۶	۶۰۰۸	۷۹۶۷	۱۳۹۷۵۱۳۹۸
۲۳۰۱	۲۶۶۰	۴۹۶۱	۵۵۷۵	۷۲۲۰	۱۲۷۹۵	۷۸۷۶	۹۸۸۰	۱۷۷۵۶۱۳۹۹
۶۵	۹۷	۱۶۲	۱۵	۲۹	۴۴	۸۰	۱۲۶	۲۰۶ارزوئیه.....
۲۱	۲۸	۴۹	۴۲	۴۹	۹۱	۶۳	۷۷	۱۴۰انار.....
۹۷	۱۱۲	۲۰۹	۱۲۲	۱۶۲	۲۸۴	۲۱۹	۲۷۴	۴۹۳بافت.....
۴۲	۴۴	۸۶	۱۱۶	۱۳۶	۲۵۲	۱۵۸	۱۸۰	۳۳۸بردسیر.....
۴۰	۵۷	۹۷	۳۹۵	۶۰۶	۱۰۰۱	۴۳۵	۶۶۳	۱۰۹۸بم.....
۲۱۷	۲۸۳	۵۰۰	۳۳۷	۵۲۷	۸۶۴	۵۵۴	۸۱۰	۱۳۶۴جیرفت.....
۳۹	۵۰	۸۹	۱۶	۳۰	۴۶	۵۵	۸۰	۱۳۵رابر.....
۲۳	۳۲	۵۵	۸۹	۹۱	۱۸۰	۱۱۲	۱۲۳	۲۳۵راور.....
۲۸۸	۲۲۶	۵۱۴	۷۲۸	۷۷۸	۱۵۰۶	۱۰۱۶	۱۰۰۴	۲۰۲۰رفسنجان.....
۱۳۸	۱۱۷	۲۵۵	۱۱۴	۱۷۶	۲۹۰	۲۵۲	۲۹۳	۵۴۵رودبارجنوب.....
۸۸	۱۱۱	۱۹۹	۲	۱	۳	۹۰	۱۱۲	۲۰۲ریگان.....
۱۸۳	۱۸۴	۳۶۷	۱۳۹	۱۸۰	۳۱۹	۳۲۲	۳۶۴	۶۸۶زرنند.....
۷۸	۹۳	۱۷۱	۶۶۷	۸۷۴	۱۵۴۱	۷۴۵	۹۶۷	۱۷۱۲سیرجان.....
۴۴	۴۷	۹۱	۱۷۹	۱۹۵	۳۷۴	۲۲۳	۲۴۲	۴۶۵شهر بابک.....
۸۰	۹۸	۱۷۸	۳۰	۶۴	۹۴	۱۱۰	۱۶۲	۲۷۲عنبرآباد.....
۹	۸	۱۷	۶۸	۵۲	۱۲۰	۷۷	۶۰	۱۳۷فاریاب.....
۵۰	۵۷	۱۰۷	۸	۸	۱۶	۵۸	۶۵	۱۲۳فهرج.....
۱۲۵	۱۲۲	۲۴۷	۳۹	۴۸	۸۷	۱۶۴	۱۷۰	۳۳۴قلعه گنج.....
۳۵۵	۵۱۸	۸۷۳	۲۲۶۵	۲۹۱۰	۵۱۷۵	۲۶۲۰	۳۴۲۸	۶۰۴۸کرمان.....
۲۴	۱۴	۳۸	۲۷	۳۲	۵۹	۵۱	۴۶	۹۷کوهبنان.....
۹۸	۱۲۴	۲۲۲	۱۴۲	۲۱۴	۳۵۶	۲۴۰	۳۳۸	۵۷۸کهنوج.....
۱۱۴	۱۲۸	۲۴۲	۲۷	۵۳	۸۰	۱۴۱	۱۸۱	۳۲۲منوجان.....
۸۳	۱۱۰	۱۹۳	۸	۵	۱۳	۹۱	۱۱۵	۲۰۶نرماشیر.....

مأخذ- اداره کل ثبت احوال استان کرمان.

۲۰-۳- فوت جاری ثبت شده^(۱) بر حسب جنس و گروه‌های سنی در نقاط شهری و روستایی: ۱۳۹۹

نقاط روستایی			نقاط شهری			جمع			گروه سنی
زن	مرد	مرد و زن	زن	مرد	مرد و زن	زن	مرد	مرد و زن	
۱۸۳۲	۲۴۶۰	۴۲۹۲	۵۲۴۰	۶۹۷۴	۱۲۲۱۴	۷۰۷۲	۹۴۳۴	۱۶۵۰۶	جمع.....
۲۵	۳۶	۶۱	۸۰	۱۱۶	۱۹۶	۱۰۵	۱۵۲	۲۵۷	کمتر از یکساله...
۳۰	۱۹	۴۹	۴۶	۵۸	۱۰۴	۷۶	۷۷	۱۵۳	۱-۴ ساله.....
۲۹	۴۹	۷۸	۳۵	۳۶	۷۱	۶۴	۸۵	۱۴۹	۵-۹ ساله.....
۳۳	۳۰	۶۳	۲۷	۶۱	۸۸	۶۰	۹۱	۱۵۱	۱۰-۱۴ ساله.....
۲۸	۶۶	۹۴	۵۹	۱۴۹	۲۰۸	۸۷	۲۱۵	۳۰۲	۱۵-۱۹ ساله.....
۲۲	۶۵	۸۷	۷۰	۱۶۰	۲۳۰	۹۲	۲۲۵	۳۱۷	۲۰-۲۴ ساله.....
۳۴	۶۹	۱۰۳	۷۰	۱۸۰	۲۵۰	۱۰۴	۲۴۹	۳۵۳	۲۵-۲۹ ساله.....
۵۹	۷۷	۱۳۶	۱۰۸	۲۷۴	۳۸۲	۱۶۷	۳۵۱	۵۱۸	۳۰-۳۴ ساله.....
۶۴	۶۲	۱۲۶	۱۲۹	۲۳۷	۳۶۶	۱۹۳	۲۹۹	۴۹۲	۳۵-۳۹ ساله.....
۴۵	۷۸	۱۲۳	۱۳۳	۲۴۱	۳۷۴	۱۷۸	۳۱۹	۴۹۷	۴۰-۴۴ ساله.....
۳۷	۸۳	۱۲۰	۱۴۵	۳۰۷	۴۵۲	۱۸۲	۳۹۰	۵۷۲	۴۵-۴۹ ساله.....
۳۴	۱۰۷	۱۴۱	۲۰۲	۳۵۶	۵۵۸	۲۳۶	۴۶۳	۶۹۹	۵۰-۵۴ ساله.....
۵۰	۹۶	۱۴۶	۲۹۸	۵۰۴	۸۰۲	۳۴۸	۶۰۰	۹۴۸	۵۵-۵۹ ساله.....
۷۳	۱۷۴	۲۴۷	۳۴۳	۶۴۶	۹۸۹	۴۱۶	۸۲۰	۱۲۳۶	۶۰-۶۴ ساله.....
۱۴۵	۱۵۸	۳۰۳	۴۹۸	۵۹۹	۱۰۹۷	۶۴۳	۷۵۷	۱۴۰۰	۶۵-۶۹ ساله.....
۱۶۰	۱۶۳	۳۲۳	۵۴۹	۶۰۹	۱۱۵۸	۷۰۹	۷۷۲	۱۴۸۱	۷۰-۷۴ ساله.....
۹۶۴	۱۱۲۷	۲۰۹۱	۲۴۴۲	۲۴۳۳	۴۸۷۵	۳۴۰۶	۳۵۶۰	۶۹۶۶	۷۵ ساله و بیشتر.
۰	۱	۱	۶	۸	۱۴	۶	۹	۱۵	نامشخص.....

(۱) فوت جاری ثبت شده، منظور فوتی است که در همان سال وقوع فوت، ثبت شود.

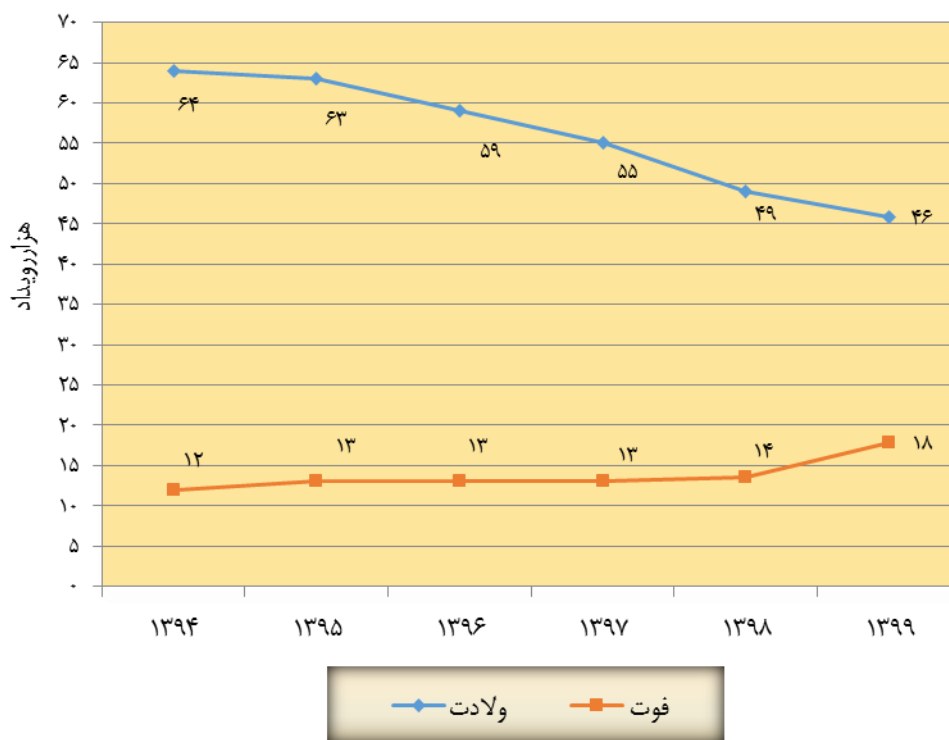
مأخذ- اداره کل ثبت احوال استان کرمان.

۲۱-۳- ازدواج و طلاق ثبت شده در نقاط شهری و روستایی

نقاط روستایی		نقاط شهری		جمع		سال و شهرستان
طلاق	ازدواج	طلاق	ازدواج	طلاق	ازدواج	
۱۳۶	۶۶۸۱	۱۴۵۸	۱۶۴۱۶	۱۵۹۴	۲۳۰۹۷۱۳۸۰
۲۳۱	۶۰۳۰	۲۴۷۷	۲۴۸۸۱	۲۷۰۸	۳۰۹۱۱۱۳۸۵
۸۸	۴۹۹۲	۳۵۱۹	۲۸۹۶۸	۳۶۰۷	۳۳۹۶۰۱۳۹۰
۲۶۹	۱۸۰۶	۵۰۲۷	۲۵۳۲۴	۵۲۹۶	۲۷۱۳۰۱۳۹۵
۱۴۰	۱۵۳۴	۵۱۶۹	۲۲۱۸۷	۵۳۰۹	۲۳۷۲۱۱۳۹۶
۱۴۶	۲۰۷۰	۵۸۳۱	۲۱۰۵۷	۵۹۷۷	۲۳۱۲۷۱۳۹۷
۱۶۳	۱۶۰۴	۵۴۳۵	۱۹۰۳۶	۵۵۹۸	۲۰۶۴۰۱۳۹۹
۱۶۸	۱۷۱۸	۵۴۷۰	۲۱۸۵۶	۵۶۳۸	۲۳۵۷۴۱۳۹۹
۴	۹	۱۳۹	۶۱۶	۱۴۳	۶۲۵ارزوئیه
۰	۱	۳۹	۲۶۷	۳۹	۲۶۸انار
۰	۱۳	۰	۲۳۰	۰	۲۴۳بافت
۲	۳	۱۲۲	۳۸۰	۱۲۴	۳۸۳بردسیر
۱۶	۱۳۱	۳۴۷	۱۷۱۱	۳۶۳	۱۸۴۲بم
۸۲	۹۱	۴۷۸	۱۹۴۵	۵۶۰	۲۰۳۶جیرفت
۶	۲	۱۶۸	۳۴۶	۱۷۴	۳۴۸راپر
۰	۲	۵۶	۱۲۹	۵۶	۱۳۱راور
۱۱	۱۰۹	۶۰۳	۱۷۸۸	۶۱۴	۱۸۹۷رفسنجان
۰	۶۷	۰	۱۴۲۳	۰	۱۴۹۰رودبارجنوب
۰	۴۰۵	۰	۱۶۳	۰	۵۶۸ریگان
۰	۴۳	۳۱۷	۱۱۰۱	۳۱۷	۱۱۴۴زرند
۱۰	۱۴	۷۴۰	۲۱۶۶	۷۵۰	۲۱۸۰سیرجان
۱	۳	۱۱۱	۶۴۵	۱۱۲	۶۴۸شهر بابک
۰	۴۷۴	۰	۲۸۷	۰	۷۶۱عنبرآباد
۰	۱	۰	۳۸۷	۰	۳۸۸فاریاب
۰	۰	۰	۰	۰	۰فهرج ^(۱)
۱	۱۹	۹۸	۶۳۹	۹۹	۶۵۸قلعه گنج
۱۳	۱۶۵	۱۵۶۲	۵۳۹۸	۱۵۷۵	۵۵۶۳کرمان
۰	۰	۰	۱۴۰	۰	۱۴۰کوهبنان
۱۹	۳۲	۳۸۹	۱۰۷۰	۴۰۸	۱۱۰۲کهنوج
۲	۱۳۱	۱۳۵	۵۸۸	۱۳۷	۷۱۹منوجان
۱	۳	۱۶۶	۴۳۷	۱۶۷	۴۴۰نرماشیر

(۱) به دلیل عدم وجود دفترخانه جداگانه ثبت ازدواج و طلاق، آمار این شهرستان در شهرستان بم درج گردیده است. مأخذ- اداره کل ثبت احوال استان کرمان.

۳-۷- ولادت و فوت ثبت شده



مبنا جدول ۱۸ _ ۳ و ۳-۱۹

۲۲-۳- ازدواج و طلاق ثبت شده بر حسب اختلاف سن زوج نسبت به سن زوجه: ۱۳۹۹

طلاق	ازدواج	اختلاف سن
۵۶۳۸	۲۳۵۷۴	کل.....
۸۸	۲۶۸	بیش از ۲۰ سال بزرگ تر.....
۱۱۰	۳۹۶	(۲۰-۱۶) سال بزرگ تر.....
۴۰۰	۱۹۱۹	(۱۵-۱۱) سال بزرگ تر.....
۱۷۹	۸۳۸	۱۰ سال بزرگ تر.....
۲۳۷	۱۰۹۷	۹ سال بزرگ تر.....
۲۷۵	۱۲۵۳	۸ سال بزرگ تر.....
۳۳۰	۱۴۹۷	۷ سال بزرگ تر.....
۳۷۴	۱۶۷۸	۶ سال بزرگ تر.....
۴۳۳	۱۸۲۸	۵ سال بزرگ تر.....
۴۷۷	۱۹۹۴	۴ سال بزرگ تر.....
۴۶۶	۱۹۵۰	۳ سال بزرگ تر.....
۴۴۷	۱۸۲۵	۲ سال بزرگ تر.....
۴۴۹	۱۸۱۰	۱ سال بزرگ تر.....
۶۸۱	۲۷۸۷	بدون اختلاف سن.....
۲۱۴	۷۲۹	۱ سال کوچک تر.....
۱۲۲	۴۸۳	۲ سال کوچک تر.....
۹۲	۳۵۳	۳ سال کوچک تر.....
۶۸	۲۳۶	۴ سال کوچک تر.....
۵۴	۱۵۳	۵ سال کوچک تر.....
۴۴	۱۲۸	۶ سال کوچک تر.....
۱۴	۸۰	۷ سال کوچک تر.....
۱۷	۷۲	۸ سال کوچک تر.....
۹	۴۷	۹ سال کوچک تر.....
۱۶	۳۷	۱۰ سال کوچک تر.....
۳۴	۹۶	(۱۵-۱۱) سال کوچک تر.....
۶	۱۶	(۲۰-۱۶) سال کوچک تر.....
۲	۴	بیش از ۲۰ سال کوچک تر.....

- عدم تکمیل جدول به علت عدم دسترسی به سامانه گزارشات آمار وقایع سازمان ثبت احوال می باشد.

مأخذ - اداره کل ثبت احوال استان کرمان.

۲۳-۳- تعداد طلاق ثبت شده برحسب طول مدت ازدواج^(۱)

شرح	جمع	کمتر از ۱ سال	۱-۲ سال	۲-۳ سال	۳-۴ سال	۴-۱۰ سال	۱۰-۱۵ سال	۱۵ سال و بیش تر
..... ۱۳۹۰
..... ۱۳۹۲	۳۶۰۳	۳۵۴	۴۱۹	۳۵۸	۲۹۷	۱۲۰۱	۴۸۳	۴۹۱
..... ۱۳۹۳	۳۷۵۵	۳۵۷	۴۷۴	۴۳۷	۳۰۵	۱۱۹۸	۴۵۵	۵۲۹
..... ۱۳۹۵	۵۲۹۶	۴۰۶	۵۴۱	۵۱۱	۴۶۰	۱۷۲۳	۷۸۳	۸۷۲
..... ۱۳۹۶	۵۳۰۹	۳۹۳	۴۵۳	۴۶۴	۴۵۹	۱۸۱۱	۸۱۴	۹۱۵
..... ۱۳۹۷	۵۹۷۷	۳۸۶	۴۸۵	۵۰۲	۴۸۵	۱۹۸۱	۱۰۱۵	۱۱۲۳
..... ۱۳۹۸	۵۱۶۲	۲۷۸	۴۳۱	۴۰۶	۳۹۲	۱۶۸۸	۹۱۵	۱۰۵۲
..... ۱۳۹۹	۵۶۳۸	۳۲۷	۴۴۴	۴۵۲	۳۷۲	۱۹۱۲	۹۵۵	۱۱۷۶
..... ارزوئییه	۱۴۳	۷	۱۳	۱۱	۱۵	۴۷	۲۵	۲۵
..... انار	۳۹	۴	۲	۳	۲	۱۰	۷	۱۱
..... بافت	۰	۰	۰	۰	۰	۰	۰	۰
..... بردسیر	۱۲۴	۷	۹	۷	۵	۴۴	۳۱	۲۱
..... بزم	۳۶۳	۲۱	۲۷	۲۹	۱۸	۱۲۹	۵۸	۸۱
..... جیرفت	۵۶۰	۳۲	۴۲	۵۱	۳۶	۲۱۹	۱۰۰	۸۰
..... رابر	۱۷۴	۱۱	۱۳	۲۲	۱۶	۵۹	۲۹	۲۴
..... راور	۵۶	۵	۴	۸	۴	۱۴	۸	۱۳
..... رفسنجان	۶۱۴	۴۴	۳۳	۴۱	۴۳	۲۱۷	۱۰۲	۱۳۴
..... رودبار جنوب	۰	۰	۰	۰	۰	۰	۰	۰
..... ریگان	۰	۰	۰	۰	۰	۰	۰	۰
..... زرنند	۳۱۷	۱۹	۲۱	۲۴	۲۰	۱۱۰	۳۶	۸۷
..... سیرجان	۷۵۰	۵۷	۷۵	۷۲	۴۶	۲۱۵	۱۱۳	۱۷۲
..... شهر بابک	۱۱۲	۱۰	۱۶	۹	۱۴	۳۳	۱۸	۱۲
..... عنبرآباد	۰	۰	۰	۰	۰	۰	۰	۰
..... فاریاب	۰	۰	۰	۰	۰	۰	۰	۰
..... فهرج	۰	۰	۰	۰	۰	۰	۰	۰
..... قلعه گنج	۹۹	۹	۱۰	۱۰	۱۰	۳۸	۱۶	۶
..... کرمان	۱۵۷۵	۵۶	۹۸	۹۸	۸۱	۴۸۸	۳۱۱	۴۴۳
..... کوهبنان	۰	۰	۰	۰	۰	۰	۰	۰
..... کهنوج	۴۰۸	۳۲	۵۹	۴۴	۳۶	۱۵۴	۴۸	۳۵
..... منوجان	۱۳۷	۴	۸	۹	۹	۶۵	۲۸	۱۴
..... نورماشیر	۱۶۷	۹	۱۴	۱۴	۱۷	۷۰	۲۵	۱۸

(۱) تعداد سال‌های کاملی که از زمان وقوع ازدواج گذشته است.

مأخذ - اداره کل ثبت احوال استان کرمان