

## فصل ۳

---

## جمعیت

---





### مقدمه

اطلاعات آماری این فصل، شامل تعداد جمعیت و ویژگی‌های آن براساس آخرین سرشماری جمعیت در سال ۱۳۹۵ و مقایسه اقلام منتخب جمعیتی در سرشماری‌های انجام شده و نیز تعداد وقایع حیاتی ولادت، فوت، ازدواج و طلاق می‌باشد که در زیر به سابقه تولید آمار در هر یک از زمینه‌های یاد شده، اشاره می‌شود.

در زمان قاجاریه تلاش‌های پراکنده‌ای برای شمارش جمعیت انجام گرفت که اغلب به صورت موردی به اجرا در آمده است.

در سال ۱۲۹۷، اداره ثبت احوال کشور به منظور ثبت وقایع چهارگانه، تاسیس شد. با ثبت اطلاعات مربوط به ولادت، فوت، ازدواج و طلاق توسط اداره مذکور، ضرورت اطلاع از جمعیت کشور و تعیین سازمانی که موظف به جمع‌آوری این اطلاعات باشد، مورد توجه قرار گرفت.

در سال ۱۳۰۳ شمسی، با تصویب آیین‌نامه‌ای، مسئولیت جمع‌آوری و تمرکز بخشیدن به آمارهای مورد نیاز، برعهده وزارت کشور گذاشته شد. تصویب نامه مذکور با انجام تغییراتی در سال ۱۳۰۷، از تصویب مجلس شورای ملی وقت گذشت و جنبه قانونی یافت و از آن زمان، اداره ثبت احوال کشور به "اداره کل آمار و ثبت احوال" تغییر نام داد. اداره مذکور از سال ۱۳۴۹ با نام "سازمان ثبت احوال کشور"، به انجام وظایف قانونی خود ادامه داده است.

در خرداد ماه ۱۳۱۸، اولین قانون سرشماری به تصویب مجلس شورای ملی رسید. در اجرای این قانون، سرشماری جمعیت از دهم اسفند ماه همان سال در شهر تهران و در سال‌های ۱۳۱۹ و ۱۳۲۰ در ۳۳ شهر کشور به تدریج به اجرا درآمد، ولی ادامه آن به علت وقایع شهریور ۱۳۲۰ به تعویق افتاد.

در اسفند ماه ۱۳۳۱، سازمان همکاری آمار عمومی تشکیل شد و در فروردین سال ۱۳۳۲ قانون آمار و سرشماری به تصویب رسید. در این سال، اداره آمار و سرشماری از اداره کل آمار و ثبت احوال جدا شد و به سازمان همکاری آمار عمومی پیوست و به این ترتیب، برای اولین بار سازمانی به‌طور انحصاری موظف به جمع‌آوری آمار شد. این سازمان در سال ۱۳۳۴ به وزارت کشور وابسته شد و نام آن به "اداره کل آمار عمومی" تغییر یافت و سپس در سال ۱۳۳۵، اولین سرشماری عمومی جمعیت را در کل کشور به اجرا در آورد.

با تاسیس اداره کل آمار عمومی و اجرای سرشماری عمومی کشور در سال ۱۳۳۵، فعالیت‌های آماری وارد مرحله جدیدی شد و همه‌ساله طرح‌های گوناگون آماری در زمینه‌های مختلف اجتماعی-اقتصادی به مرحله اجرا درآمد. نیاز روزافزون دستگاه‌های برنامه‌ریزی کشور به آمار و

اطلاعات و ضرورت همکاری نزدیک سازمان اصلی تولیدکننده آمار با دستگاه برنامه‌ریزی، موجب شد تا در سال ۱۳۴۴، اداره کل آمار عمومی از وزارت کشور جدا و با نام "مرکز آمار ایران" به سازمان برنامه وابسته شود.

این مرکز به عنوان اولین اقدام، سرشماری عمومی نفوس و مسکن را طبق قانون در آبان ماه سال ۱۳۴۵ به مرحله اجرا درآورد. بنا به ضرورت، قانون تاسیس مرکز آمار ایران در سال ۱۳۵۳ مورد تجدید نظر قرار گرفت و قانون فعلی این مرکز به تصویب رسید.

با تصویب قانون جدید مرکز آمار ایران و اعمال تجدید نظر در ساختار سازمانی آن، این مرکز در آبان سال ۱۳۵۵ دومین سرشماری عمومی نفوس و مسکن کشور را به انجام رسانید.

در سال ۱۳۶۵، اولین سرشماری عمومی نفوس و مسکن در نظام جمهوری اسلامی ایران به مرحله اجرا درآمد که نتایج آن، اطلاعات و آمارهای لازم را برای انجام برنامه‌ریزی‌های توسعه اجتماعی - اقتصادی کشور فراهم آورد.

افزایش غیر قابل انتظار جمعیت کشور طی سال‌های ۱۳۵۵ لغایت ۱۳۶۵ که آگاهی از روند تغییرات جمعیت پس از سال ۱۳۵۵ را مورد تاکید قرار می‌داد و نیز وجود جابه‌جایی‌های عمده جمعیت، ناشی از جنگ تحمیلی که چارچوب‌های آماری حاصل از سرشماری عمومی نفوس و مسکن سال ۱۳۶۵ را دستخوش دگرگونی‌های بزرگ و غیرقابل اغماض کرده بود، سیستم برنامه‌ریزی کشور و به تبع آن، مرکز آمار ایران را بر آن داشت که در زمانی کوتاه‌تر از فاصله متداول ده‌ساله، به‌انجام یک تمام‌شماری از جمعیت کشور تحت عنوان "طرح آمارگیری جاری جمعیت سال ۱۳۷۰" اقدام کند و برای اولین بار در کشور، سرشماری جمعیت را با یک آمارگیری نمونه‌ای همراه سازد. در سال ۱۳۷۵، پنجمین سرشماری عمومی نفوس و مسکن به مرحله اجرا درآمد، در سال ۱۳۸۵، ششمین سرشماری عمومی نفوس و مسکن کشور به اجرا درآمد، هفتمین سرشماری عمومی نفوس و مسکن کشور در آبان ۱۳۹۰ و هشتمین سرشماری عمومی نفوس و مسکن کشور از سوم تا پایان مهرماه به صورت اینترنتی و از اول تا ۲۸ آبان ماه سال ۱۳۹۵ به صورت مصاحبه حضوری در سراسر کشور به اجرا درآمد.

طراحی‌ها و برنامه‌ریزی‌هایی که برای این دوره صورت گرفته است آن را از دوره‌های گذشته متمایز می‌سازد و تفاوت عمده‌ای که این دوره از سرشماری نسبت به دوره‌های قبل دارد این است که سرشماری بدون کاغذ انجام شد و در مرحله اول اطلاعات از طریق اینترنت و در مرحله دوم از طریق تبلت جمع‌آوری شد و برای اولین بار سوالاتی در خصوص وضعیت بیمه خانوارها

پرسیده شد.

آمارهای این فصل براساس نتایج سرشماری عمومی نفوس و مسکن سال ۱۳۹۵ همراه با خلاصه‌ای از نتایج سرشماری‌های قبلی و آمارگیری جاری جمعیت سال ۱۳۷۰ ارائه می‌شود. همچنین آمار مربوط به وقایع حیاتی ولادت، فوت، ازدواج و طلاق که توسط اداره کل ثبت احوال استان به صورت ثبتي جمع‌آوری و در این فصل ارائه شده است.

### تعاریف و مفاهیم

**جمعیت (جامعه مورد سرشماری):** اعضای همه خانوارهای معمولی ساکن، موسسه‌ای و گروهی که اقامتگاه معمولی آنان در زمان سرشماری در استان قرار دارد و نیز اعضای تمامی خانوارهای معمولی غیر ساکن استان، جامعه مورد سرشماری را تشکیل می‌دهند. ایرانیان عضو هیئت‌های سیاسی و سفارتخانه‌های ایران در خارج از کشور و افراد خانوار آنان، جزو جمعیت استان به حساب می‌آیند.

**خانوار:** خانوار از چند نفر تشکیل می‌شود که با هم در یک اقامتگاه زندگی می‌کنند، با یکدیگر هم‌خرج هستند و معمولاً با هم غذا می‌خورند. فردی که به تنهایی زندگی می‌کند نیز، خانوار تلقی می‌شود.

**خانوار معمولی:** خانوار با تعریف فوق، اکثر افراد کشور را در برمی‌گیرد و به همین دلیل، این گونه خانوارها "خانوار معمولی" نامیده می‌شوند.

**خانوار معمولی ساکن:** خانواری که در اقامتگاه ثابت (مکان‌های محل سکونت ساخته شده از مصالح سخت و نیز چادر ثابت، آلونک، کپر و ...) سکونت دارد، "خانوار معمولی ساکن" نامیده می‌شود.

**خانوار معمولی غیر ساکن:** خانواری که در زمان سرشماری در اقامتگاه ثابتی سکونت ندارد "خانوار معمولی غیر ساکن" نامیده می‌شود. این دسته از خانوارها سه گروه زیر را در بر می‌گیرد:

۱- خانوارهایی که در زمان سرشماری در کوچ به‌سر می‌برند و یا در خارج شهرها و آبادی‌ها در سرپناه قابل حمل زندگی می‌کنند.

۲- خانوارهایی که در محل ثابتی زندگی نمی‌کنند و به‌طور مداوم محل زندگی خود را تغییر می‌دهند، مانند کولی‌ها.

۳- خانوارهایی که محل زندگی مشخصی ندارند و شب‌ها معمولاً در پارک‌ها، خرابه‌ها، زیر پل‌ها و ... بیتوته می‌کنند.

**خانوار موسسه‌ای:** مجموعه افرادی که به دلیل داشتن هدف یا ویژگی‌های مشترک با هم در یک موسسه زندگی می‌کنند و آن موسسه بنا بر مجوز یا براساس مقررات و ضوابط معینی مسوولیت منزل دادن (ارائه محل سکونت همراه با خدمات و تسهیلات) به آنان را بر عهده دارد خانوار موسسه‌ای نامیده می‌شود، نمونه‌های مشخصی از خانوارهای موسسه‌ای عبارتند از: پادگان‌ها و پاسگاه‌های نظامی و انتظامی، خوابگاه‌های دانشجویی که تحت مدیریت یکی از دانشگاه‌ها اداره می‌شود بجز خوابگاه‌های متاهلین، آسایشگاه‌های روانی و ... .

**خانوار گروهی:** مجموعه افرادی که تمام یا اغلب آنان به دلیل دارا بودن شرایط خاص (به طور عمده داشتن ویژگی مشترک) اقامتگاه مشترکی را برای سکونت خود انتخاب کرده‌اند و به طور مشترک امور زندگی در آن اقامتگاه را اداره می‌کنند خانوار گروهی نامیده می‌شود.

**شهر (نقطه شهری):** منظور از شهر، هر یک از نقاط جغرافیایی است که دارای شهرداری باشد.

در سرشماری‌های قبل از سال ۱۳۶۵، تمامی مراکز شهرستان‌ها (بدون در نظر گرفتن تعداد جمعیت آن‌ها) و نقاطی که تعداد جمعیت آن‌ها در موقع سرشماری، پنج هزار نفر و بیش‌تر بوده شهر به حساب آمده است.

**آبادی (نقطه روستایی):** رجوع کنید به تعاریف و مفاهیم "فصل ۱- سرزمین و آب و هوا"

**جمعیت ساکن در نقاط شهری:** منظور از جمعیت ساکن در نقاط شهری در هر یک از محدوده‌های بخش، شهرستان، استان یا کشور، جمعیت تمامی شهرهایی است که در همان محدوده قرار دارد و جمعیت هر شهر، عبارت است از مجموع تعداد اعضای همه خانوارهای معمولی ساکن، موسسه‌ای و گروهی که اقامتگاه معمولی آنان در زمان سرشماری در آن شهر واقع است.

**جمعیت ساکن در نقاط روستایی:** منظور از جمعیت ساکن در نقاط روستایی در هر یک از محدوده‌های دهستان، بخش، شهرستان، استان یا کشور، جمعیت تمامی آبادی‌هایی است که در همان محدوده قرار دارد و جمعیت هر آبادی، عبارت است از مجموع تعداد اعضای همه خانوارهای معمولی ساکن، موسسه‌ای و گروهی که اقامتگاه معمولی آنان در زمان سرشماری در آن آبادی واقع است.

**جمعیت غیر ساکن:** منظور از جمعیت غیر ساکن در هر یک از محدوده‌های شهرستان، استان یا کشور، جمعیت تمامی خانوارهای معمولی غیر ساکنی است که در همان محدوده سرشماری شده‌اند.

**سرپرست خانوار:** عضوی از خانوار است که سایر اعضا او را به این عنوان می‌شناسند. لازم به ذکر است، سرپرست خانوار عضوی از خانوار است که معمولاً مسئولیت تأمین تمام یا بخش عمده‌ای از هزینه‌های خانوار یا تصمیم‌گیری در مورد نحوه هزینه کردن درآمدهای خانوار را بر عهده دارد.

سرپرست خانوار لزوماً مسن‌ترین عضو خانوار نیست و می‌تواند زن یا مرد باشد و معمولاً بیش‌تر از ده سال سن دارد، بدیهی است که در خانوار یک نفره، تنها عضو خانوار، سرپرست خانوار محسوب می‌شود.

**خویشاوندان درجه یک سرپرست خانوار:** همسر، فرزند، پدر، مادر و خواهر سرپرست خانوار، خویشاوندان درجه یک وی محسوب شده‌اند.

**بی همسر بر اثر فوت همسر:** کسی است که همسر وی فوت شده و تا زمان پرسش مجدداً ازدواج نکرده است.

**بی همسر بر اثر طلاق:** کسی است که بر اثر طلاق بی همسر شده و تا زمان پرسش مجدداً ازدواج نکرده است.

**هرگز ازدواج نکرده:** کسی است که تا زمان پرسش ازدواج نکرده است.

**مهاجران وارد شده:** آن دسته از اعضای خانوارهای معمولی ساکن، گروهی و موسسه‌ای که شهر یا آبادی محل اقامت خود را در فاصله سال‌های ۱۳۹۰ تا ۱۳۹۵ تغییر داده‌اند مهاجر شناخته می‌شوند.

**سن:** منظور از سن، تعداد سال‌های کاملی است که از زمان تولد فرد گذشته است.

**میانگین سنی:** متوسط سن افراد یک جامعه است.

**میانه سنی:** سنی است که جمعیت را از نظر تعداد به دو گروه مساوی تقسیم کند.

**ثبت وقایع حیاتی جاری و معوقه:** وقایع حیاتی (تولد، فوت، ازدواج و طلاق) را که در سال وقوع ثبت می‌شود، جاری می‌نامند و وقایعی که بعد از سال وقوع ثبت شده باشد، معوقه نامیده می‌شود.

**ثبت ولادت:** عبارت است از اعلام واقعه ولادت توسط اعلام کننده به مامور ثبت احوال به منظور تنظیم سند ثبت کل وقایع.

**ثبت فوت:** عبارت است از اعلام واقعه فوت توسط اعلام کننده به مامور ثبت احوال به منظور تنظیم سند وفات.

### گزیده اطلاعات

براساس نتایج سرشماری عمومی نفوس و مسکن ۱۳۹۵ جمعیت استان برابر با ۵۱۲۰۸۵۰ نفر و متوسط رشد سالانه ۰/۹۷ درصد بوده است. نسبت جنسی مردان به زنان در سال فوق برابر ۱۰۳ نفر بوده است. بررسی ساختار سنی جمعیت استان نشان داد که سهم جمعیت گروه سنی ۱۴-۰ ساله برابر ۲۱/۵ درصد، ۶۴-۱۵ ساله برابر ۷۱/۴ درصد و ۶۵ ساله و بیشتر برابر ۷/۱ درصد بوده است.

در سرشماری ۱۳۹۵ تعداد ۱۶۰۷۴۸۲ خانوار در استان وجود داشته که از این تعداد حدود ۱۴۱۱۶۲۴ خانوار در نقاط شهری، ۱۹۵۷۰۱ خانوار در نقاط روستایی و ۱۵۷ خانوار غیرساکن، بوده‌اند. مقایسه نتایج سرشماری سال ۱۳۹۵ با نتایج سرشماری ۱۳۹۰ نشان داد که در طی ۵ سال به جمعیت استان ۲۴۱۵۳۸ نفر افزوده شده است. در سال ۱۳۹۵ از کل جمعیت استان، ۸۸ درصد در نقاط شهری و ۱۲ درصد در نقاط روستایی ساکن بوده‌اند.

برآورد جمعیت استان در سال ۱۳۹۹ بر اساس پیش‌بینی با روش ترکیبی بر مبنای نتایج سرشماری عمومی نفوس و مسکن سال ۱۳۹۵، برابر با ۵۳۴۳ هزار نفر می‌باشد که از این تعداد ۲۷۰۵ هزار نفر مرد و ۲۶۳۸ هزار نفر زن می‌باشد که شامل ۴۷۴۹ هزار نفر جمعیت شهری و ۵۹۴ هزار نفر جمعیت روستایی می‌شود.

بر اساس اعلام اداره کل ثبت احوال استان در سال ۱۳۹۹ در استان ۵۶۳۹۴ نفر متولد شده که سهم پسران برابر ۵۱/۲ درصد و سهم دختران ۴۸/۸ درصد بوده است و همچنین در این سال ۳۳۱۸۶ نفر فوت شده که از این تعداد فوت‌شدگان ۲۹۴۲۴ نفر در نقاط شهری استان بوده است. در سال ۱۳۹۹ در سطح استان ۲۸۱۰۰ ازدواج و ۱۰۲۷۸ طلاق به ثبت رسیده که نسبت به سال قبل به ترتیب ۷/۴ و ۲/۵ درصد افزایش داشته است. نسبت طلاق به ازدواج در سال ۱۳۹۹ برابر ۳۶/۶ درصد می‌باشد.



۳-۱- جمعیت و متوسط رشد سالانه

متوسط رشد سالانه (درصد)	جمعیت	سال
	۱۵۱۳۵۷۷	آبان ۱۳۳۵.....
۱/۱۹	۱۷۰۳۷۰۱	آبان ۱۳۴۵.....
۲/۴۸	۲۱۷۶۶۹۴	آبان ۱۳۵۵.....
۴/۲۳	۳۲۹۴۹۱۶	آبان ۱۳۶۵.....
۲/۲۵	۳۶۸۲۴۴۴	مهر ۱۳۷۰.....
۱/۲۷	۳۹۲۳۲۵۵	آبان ۱۳۷۵.....
۱/۵۱	۴۵۵۹۲۵۶	آبان ۱۳۸۵.....
۱/۳۷	۴۸۷۹۳۱۲	آبان ۱۳۹۰.....
۰/۹۷	۵۱۳۰۸۵۰	آبان ۱۳۹۵.....

ماخذ - مرکز آمار ایران (م.ر).

- مرکز آمار ایران. دفتر جمعیت، نیروی کار و سرشماری.

۲-۳- جمعیت برحسب گروه‌های سنی

مهر ۱۳۷۰	آبان ۱۳۶۵	آبان ۱۳۵۵	آبان ۱۳۴۵	آبان ۱۳۳۵	گروه سنی
۳۶۸۲۴۴۴	۳۲۹۴۹۱۶	۲۱۷۶۶۹۴	۱۷۰۳۷۰۱	۱۵۱۳۵۷۷	جمع.....
۴۹۱۸۷۸	۵۸۲۰۶۸	۳۵۰۱۸۵	۳۹۹۶۷۶	...	۰-۴ ساله.....
۵۷۸۷۳۵	۴۷۹۴۸۳	۳۳۵۷۳۰	۳۷۲۰۲۱	...	۵-۹ ساله.....
۴۸۷۴۳۴	۳۹۰۵۳۴	۲۸۸۲۸۳	۲۱۶۰۹۹	...	۱۰-۱۴ ساله.....
۳۹۳۴۴۳	۳۵۶۰۷۴	۲۳۲۷۸۴	۱۴۵۸۹۴	...	۱۵-۱۹ ساله.....
۳۴۱۶۸۲	۲۹۵۹۵۴	۱۷۹۹۷۳	۱۰۵۹۸۸	...	۲۰-۲۴ ساله.....
۲۷۸۸۱۵	۲۴۵۲۲۶	۱۳۳۵۵۶	۹۹۱۹۰	...	۲۵-۲۹ ساله.....
۲۳۷۴۰۸	۱۹۷۸۸۳	۱۰۹۳۹۷	۱۰۴۳۷۳	...	۳۰-۳۴ ساله.....
۱۹۵۴۳۰	۱۴۱۸۵۴	۹۹۶۹۴	۸۶۲۵۱	...	۳۵-۳۹ ساله.....
۱۳۸۵۷۲	۱۱۲۵۱۷	۱۰۲۷۴۶	۹۰۳۱۸	...	۴۰-۴۴ ساله.....
۱۰۸۷۰۹	۱۰۵۳۳۵	۸۱۷۶۷	۵۸۰۴۰	...	۴۵-۴۹ ساله.....
۱۰۶۶۳۹	۱۰۴۵۵۶	۸۴۸۳۷	۵۷۱۷۱	...	۵۰-۵۴ ساله.....
۹۵۱۲۶	۸۷۷۶۵	۴۷۹۱۶	۳۲۸۱۲	...	۵۵-۵۹ ساله.....
۸۶۴۰۴	۷۹۵۱۴	۴۲۶۵۰	۵۲۸۱۲	...	۶۰-۶۴ ساله.....
۶۰۷۷۷	۴۳۱۰۳	۲۳۵۹۲	۲۶۹۳۶	...	۶۵-۶۹ ساله.....
۳۶۶۱۴	۲۷۱۷۳	۲۸۶۸۷	۳۰۱۶۸	...	۷۰-۷۴ ساله.....
۱۵۰۹۸	۱۶۲۳۰	۱۴۴۲۸	۹۲۴۷	...	۷۵-۷۹ ساله.....
۲۹۶۸۰	۲۹۶۴۷	۲۰۴۶۹	۱۶۷۰۵	...	۸۰ سال و بیش‌تر.....
.	.	.	.	...	نامشخص.....



۳-۲- جمعیت برحسب گروه‌های سنی (دنباله)

آبان ۱۳۹۵	آبان ۱۳۹۰	آبان ۱۳۸۵	آبان ۱۳۷۵	گروه سنی
۵۱۲۰۸۵۰	۴۸۷۹۳۱۲	۴۵۵۹۲۵۶	۳۹۲۳۲۵۵	جمع.....
۴۰۱۹۰۴	۳۵۸۲۲۵	۳۱۳۶۲۸	۳۴۰۴۶۱	۰-۴ ساله .....
۳۶۸۷۶۹	۳۲۸۵۸۹	۳۲۱۳۰۵	۵۰۸۷۹۴	۵-۹ ساله .....
۳۳۲۸۷۳	۳۳۶۳۱۲	۳۷۲۲۴۸	۵۸۹۷۶۸	۱۰-۱۴ ساله .....
۳۳۴۲۹۴	۳۷۶۹۰۷	۵۳۷۱۶۳	۴۶۷۹۶۱	۱۵-۱۹ ساله .....
۳۶۸۲۹۶	۵۳۵۷۶۳	۶۰۰۳۸۲	۳۵۵۴۳۱	۲۰-۲۴ ساله .....
۵۱۵۲۶۴	۵۸۵۵۱۳	۴۷۵۹۷۷	۳۲۴۵۶۵	۲۵-۲۹ ساله .....
۵۷۴۵۶۳	۴۶۲۹۴۴	۳۷۲۶۴۷	۲۷۸۹۶۰	۳۰-۳۴ ساله .....
۴۶۴۶۵۵	۳۷۵۹۵۶	۳۳۷۶۵۸	۲۴۰۴۹۷	۳۵-۳۹ ساله .....
۳۷۳۰۳۸	۳۴۲۲۸۸	۲۸۸۷۵۲	۱۹۴۵۴۱	۴۰-۴۴ ساله .....
۳۳۶۰۳۴	۲۸۸۴۲۷	۲۴۱۹۲۱	۱۳۸۲۸۱	۴۵-۴۹ ساله .....
۲۸۱۷۴۱	۲۴۴۷۸۳	۱۹۴۶۴۳	۱۰۷۵۰۷	۵۰-۵۴ ساله .....
۲۳۴۴۲۱	۱۹۱۱۲۰	۱۳۲۹۰۶	۹۳۲۳۵	۵۵-۵۹ ساله .....
۱۸۳۷۴۰	۱۳۴۵۶۸	۱۰۶۴۶۳	۹۳۴۸۶	۶۰-۶۴ ساله .....
۱۲۴۰۳۶	۹۹۶۶۰	۸۵۲۴۷	۷۱۰۹۰	۶۵-۶۹ ساله .....
۸۸۰۰۵	۸۱۲۹۸	۸۰۷۰۱	۶۲۷۵۰	۷۰-۷۴ ساله .....
۶۵۷۵۴	۶۵۹۸۲	۴۷۹۴۷	۲۹۸۳۵	۷۵-۷۹ ساله .....
۸۲۶۶۳	۷۰۱۲۹	۴۹۶۶۸	۲۶۰۹۳	۸۰ ساله و بیش تر .....
.	۸۴۷	.	.	نامشخص .....

ماخذ - مرکز آمار ایران (م.ر).

- مرکز آمار ایران. دفتر جمعیت، نیروی کار و سرشماری.

۳-۳- جمعیت برحسب جنس، سن و وضع سکونت: آبان ۱۳۹۵

ساکن در نقاط شهری			جمع			سن
زن	مرد	مرد و زن	زن	مرد	مرد و زن	
۲۲۲۵۰۲۰	۲۲۸۲۲۸۹	۴۵۰۷۳۰۹	۲۵۲۱۳۷۳	۲۵۹۹۴۷۷	۵۱۲۰۸۵۰	تمامی سنین....
۱۶۹۹۵۹	۱۷۹۲۲۸	۳۴۹۱۸۷	۱۹۵۴۰۹	۲۰۶۴۹۵	۴۰۱۹۰۴	۴- + ساله.....
۳۳۷۴۵	۳۵۵۸۰	۶۹۳۲۵	۳۸۷۳۹	۴۰۹۳۲	۷۹۶۷۱	کمتر از یک ساله...
۳۵۳۶۹	۳۷۶۱۶	۷۲۹۸۵	۴۰۷۰۲	۴۳۳۳۶	۸۴۰۳۸	۱ ساله.....
۳۴۵۷۶	۳۶۵۴۴	۷۱۱۲۰	۳۹۷۲۷	۴۲۰۸۳	۸۱۸۱۰	۲ ساله.....
۳۳۰۵۹	۳۵۰۳۵	۶۸۰۹۴	۳۷۹۵۹	۴۰۲۹۲	۷۸۲۵۱	۳ ساله.....
۳۳۲۱۰	۳۴۴۵۳	۶۷۶۶۳	۳۸۲۸۲	۳۹۸۵۲	۷۸۱۳۴	۴ ساله.....
۱۵۷۰۳۵	۱۶۴۹۹۷	۳۲۲۰۳۲	۱۷۹۶۶۲	۱۸۹۱۰۷	۳۶۸۷۶۹	۵-۹ ساله.....
۳۲۱۴۲	۳۳۴۴۸	۶۵۵۹۰	۳۶۸۹۰	۳۸۵۵۸	۷۵۴۴۸	۵ ساله.....
۳۱۹۶۰	۳۳۶۴۳	۶۵۶۰۳	۳۶۵۰۱	۳۸۵۲۶	۷۵۰۲۷	۶ ساله.....
۳۱۸۹۱	۳۳۷۳۲	۶۵۶۲۳	۳۶۴۳۳	۳۸۶۴۶	۷۵۰۷۹	۷ ساله.....
۳۰۵۴۸	۳۲۲۴۴	۶۲۷۹۲	۳۵۰۰۱	۳۶۸۹۶	۷۱۸۹۷	۸ ساله.....
۳۰۴۹۴	۳۱۹۳۰	۶۲۴۲۴	۳۴۸۳۷	۳۶۴۸۱	۷۱۳۱۸	۹ ساله.....
۱۴۲۶۶۶	۱۴۹۷۰۲	۲۹۲۳۶۸	۱۶۲۴۱۲	۱۷۰۴۶۱	۳۳۲۸۷۳	۱۰-۱۴ ساله...
۲۹۸۱۵	۳۱۴۱۴	۶۱۲۲۹	۳۴۲۸۵	۳۶۰۲۲	۷۰۳۰۷	۱۰ ساله.....
۲۹۳۳۷	۳۰۶۳۴	۵۹۹۷۱	۳۳۴۴۰	۳۵۰۴۷	۶۸۴۸۷	۱۱ ساله.....
۲۷۶۴۱	۲۹۱۸۵	۵۶۸۲۶	۳۱۴۶۱	۳۳۲۲۳	۶۴۶۸۴	۱۲ ساله.....
۲۷۸۷۰	۲۹۳۱۶	۵۷۱۸۶	۳۱۵۵۴	۳۳۲۵۵	۶۴۸۰۹	۱۳ ساله.....
۲۸۰۰۳	۲۹۱۵۳	۵۷۱۵۶	۳۱۶۷۲	۳۲۹۱۴	۶۴۵۸۶	۱۴ ساله.....
۱۴۱۸۶۱	۱۴۵۰۳۱	۲۸۶۸۹۲	۱۵۹۷۶۱	۱۶۴۵۳۳	۳۲۴۲۹۴	۱۵-۱۹ ساله...
۲۷۸۳۵	۲۹۴۹۷	۵۷۳۳۲	۳۱۴۲۸	۳۳۳۴۸	۶۴۷۸۶	۱۵ ساله.....
۲۸۴۴۹	۲۹۷۵۷	۵۸۲۰۶	۳۲۰۲۲	۳۳۵۹۵	۶۵۶۱۷	۱۶ ساله.....
۲۸۵۷۴	۲۹۳۴۰	۵۷۹۱۴	۳۲۲۳۳	۳۳۲۹۵	۶۵۵۱۸	۱۷ ساله.....
۲۸۹۲۹	۲۹۰۵۳	۵۷۹۸۲	۳۲۵۰۱	۳۲۹۲۵	۶۵۴۲۶	۱۸ ساله.....
۲۸۰۷۴	۲۷۲۸۴	۵۵۴۵۸	۳۱۵۷۷	۳۱۳۷۰	۶۲۹۴۷	۱۹ ساله.....
۱۶۲۳۴۴	۱۶۰۵۵۰	۳۲۲۸۹۴	۱۸۲۷۰۰	۱۸۵۵۹۶	۳۶۸۲۹۶	۲۰-۲۴ ساله...
۲۸۷۶۷	۲۸۵۲۷	۵۷۲۹۴	۳۲۲۸۱	۳۲۹۶۴	۶۵۲۴۵	۲۰ ساله.....
۲۹۴۷۷	۲۹۴۱۶	۵۸۸۹۳	۳۳۲۶۲	۳۳۸۸۳	۶۷۱۴۵	۲۱ ساله.....
۳۲۰۱۶	۳۱۷۹۳	۶۳۸۰۹	۳۶۰۹۶	۳۶۷۵۹	۷۲۸۵۵	۲۲ ساله.....
۳۴۳۴۰	۳۳۸۳۴	۶۸۱۷۴	۳۸۶۵۶	۳۹۱۰۱	۷۷۷۵۷	۲۳ ساله.....
۳۷۷۴۴	۳۶۹۸۰	۷۴۷۲۴	۴۲۴۰۵	۴۲۸۸۹	۸۵۲۹۴	۲۴ ساله.....
۲۲۷۹۳۱	۲۲۵۰۵۸	۴۵۲۹۸۹	۲۵۶۹۲۹	۲۵۸۳۳۵	۵۱۵۲۶۴	۲۵-۲۹ ساله...
۴۱۹۳۶	۴۰۷۷۶	۸۲۷۱۲	۴۷۴۴۲	۴۷۳۲۳	۹۴۷۶۵	۲۵ ساله.....
۴۴۴۹۵	۴۳۹۴۱	۸۸۴۳۶	۵۰۳۲۶	۵۰۶۴۲	۱۰۰۹۶۸	۲۶ ساله.....
۴۷۴۰۰	۴۷۰۵۲	۹۴۴۵۲	۵۳۴۱۱	۵۳۹۷۰	۱۰۷۳۸۱	۲۷ ساله.....
۴۶۷۵۸	۴۶۵۰۴	۹۳۲۶۲	۵۲۶۱۳	۵۳۱۵۱	۱۰۵۷۶۴	۲۸ ساله.....
۴۷۳۴۲	۴۶۷۸۵	۹۴۱۲۷	۵۳۱۳۷	۵۳۲۴۹	۱۰۶۳۸۶	۲۹ ساله.....
۲۵۴۴۰۶	۲۵۶۱۳۶	۵۱۰۵۴۲	۲۸۴۷۵۰	۲۸۹۸۱۳	۵۷۴۵۶۳	۳۰-۳۴ ساله...
۵۳۲۵۸	۵۳۰۰۰	۱۰۶۲۵۸	۵۹۸۵۱	۶۰۳۵۴	۱۲۰۲۰۵	۳۰ ساله.....
۵۳۳۴۳	۵۳۰۵۶	۱۰۵۳۹۹	۵۸۷۲۸	۶۰۰۱۸	۱۱۸۷۴۶	۳۱ ساله.....
۵۳۰۳۶	۵۳۴۹۷	۱۰۶۵۳۳	۵۹۲۰۴	۶۰۳۶۰	۱۱۹۵۶۴	۳۲ ساله.....
۴۸۸۰۶	۴۹۰۳۱	۹۷۸۳۷	۵۴۵۱۲	۵۵۳۵۸	۱۰۹۸۷۰	۳۳ ساله.....
۴۶۹۶۳	۴۷۵۵۲	۹۴۵۱۵	۵۲۴۵۵	۵۳۷۲۳	۱۰۶۱۷۸	۳۴ ساله.....



۳-۳- جمعیت برحسب جنس، سن و وضع سکونت: آبان ۱۳۹۵ (دنباله)

غیرساکن			ساکن در نقاط روستایی			سن
زن	مرد	مرد و زن	زن	مرد	مرد و زن	
۲۳۱	۲۳۷	۴۶۸	۲۹۶۱۳۲	۳۱۶۹۵۱	۶۱۳۰۷۳	تمامی سنین.....
۲۲	۱۹	۴۱	۲۵۴۲۸	۲۷۲۴۸	۵۲۶۷۶	۴- + ساله.....
۴	۳	۷	۴۹۹۰	۵۳۴۹	۱۰۳۳۹	کمتر از یک ساله.....
۵	۴	۹	۵۳۲۸	۵۷۱۶	۱۱۰۴۴	۱ ساله.....
۱	۴	۵	۵۱۵۰	۵۵۳۵	۱۰۶۸۵	۲ ساله.....
۵	۴	۹	۴۸۹۵	۵۲۵۳	۱۰۱۴۸	۳ ساله.....
۷	۴	۱۱	۵۰۶۵	۵۳۹۵	۱۰۴۶۰	۴ ساله.....
۶	۹	۱۵	۲۲۶۲۱	۲۴۱۰۱	۴۶۷۲۲	۵-۹ ساله.....
۱	۱	۲	۴۷۴۷	۵۱۰۹	۹۸۵۶	۵ ساله.....
۲	۳	۵	۴۵۳۹	۴۸۸۰	۹۴۱۹	۶ ساله.....
۰	۰	۰	۴۵۴۲	۴۹۱۴	۹۴۵۶	۷ ساله.....
۲	۳	۵	۴۴۵۱	۴۶۴۹	۹۱۰۰	۸ ساله.....
۱	۲	۳	۴۳۴۲	۴۵۴۹	۸۸۹۱	۹ ساله.....
۱۶	۱۱	۲۷	۱۹۷۳۰	۲۰۷۴۸	۴۰۴۷۸	۱۰-۱۴ ساله.....
۲	۴	۶	۴۴۶۸	۴۶۰۴	۹۰۷۲	۱۰ ساله.....
۸	۳	۱۱	۴۰۹۵	۴۴۱۰	۸۵۰۵	۱۱ ساله.....
۲	۲	۴	۳۸۱۸	۴۰۳۶	۷۸۵۴	۱۲ ساله.....
۳	۲	۵	۳۶۸۱	۳۹۳۷	۷۶۱۸	۱۳ ساله.....
۱	۰	۱	۳۶۶۸	۳۷۶۱	۷۴۲۹	۱۴ ساله.....
۱۶	۱۴	۳۰	۱۷۸۸۴	۱۹۴۸۸	۳۷۳۷۲	۱۵-۱۹ ساله.....
۳	۳	۶	۳۶۰۰	۳۸۴۸	۷۴۴۸	۱۵ ساله.....
۳	۴	۷	۳۵۷۰	۳۸۳۴	۷۴۰۴	۱۶ ساله.....
۵	۲	۷	۳۶۴۴	۳۹۵۳	۷۵۹۷	۱۷ ساله.....
۳	۲	۵	۳۵۶۹	۳۸۷۰	۷۴۳۹	۱۸ ساله.....
۲	۳	۵	۳۵۰۱	۳۹۸۳	۷۴۸۴	۱۹ ساله.....
۲۲	۳۱	۵۳	۲۰۳۳۴	۲۵۰۱۵	۴۵۳۴۹	۲۰-۲۴ ساله.....
۵	۲	۷	۳۵۰۹	۴۴۳۵	۷۹۴۴	۲۰ ساله.....
۵	۷	۱۲	۳۷۸۰	۴۴۶۰	۸۲۴۰	۲۱ ساله.....
۵	۷	۱۲	۴۰۷۵	۴۹۵۹	۹۰۳۴	۲۲ ساله.....
۵	۶	۱۱	۴۳۱۱	۵۲۶۱	۹۵۷۲	۲۳ ساله.....
۲	۹	۱۱	۴۶۵۹	۵۹۰۰	۱۰۵۵۹	۲۴ ساله.....
۲۰	۳۳	۵۳	۲۸۹۷۸	۳۳۲۴۴	۶۲۲۲۲	۲۵-۲۹ ساله.....
۶	۶	۱۲	۵۵۰۰	۶۵۴۱	۱۲۰۴۱	۲۵ ساله.....
۶	۱۱	۱۷	۵۸۲۵	۶۶۹۰	۱۲۵۱۵	۲۶ ساله.....
۵	۳	۸	۶۰۰۶	۶۹۱۵	۱۲۹۲۱	۲۷ ساله.....
۱	۸	۹	۵۸۵۴	۶۶۳۹	۱۲۴۹۳	۲۸ ساله.....
۲	۵	۷	۵۷۹۳	۶۴۵۹	۱۲۲۵۲	۲۹ ساله.....
۲۰	۱۶	۳۶	۳۰۳۲۴	۳۳۶۶۱	۶۳۹۸۵	۳۰-۳۴ ساله.....
۱	۲	۳	۶۵۹۲	۷۳۵۲	۱۳۹۴۴	۳۰ ساله.....
۳	۲	۵	۶۲۸۲	۶۹۶۰	۱۳۳۴۲	۳۱ ساله.....
۴	۴	۸	۶۱۶۴	۶۸۵۹	۱۳۰۲۳	۳۲ ساله.....
۴	۲	۶	۵۷۰۲	۶۳۲۵	۱۲۰۲۷	۳۳ ساله.....
۸	۶	۱۴	۵۴۸۴	۶۱۶۵	۱۱۶۴۹	۳۴ ساله.....



۳-۳- جمعیت برحسب جنس، سن و وضع سکونت: آبان ۱۳۹۵ (دنباله)

ساکن در نقاط شهری			جمع			سن
زن	مرد	مرد و زن	زن	مرد	مرد و زن	
۲۰۵۵۲۶	۲۰۸۱۲۰	۴۱۳۶۴۶	۲۲۹۴۶۷	۲۳۵۱۸۸	۴۶۴۶۵۵	۳۵-۳۹ ساله
۴۷۸۶۵	۴۸۶۸۱	۹۶۵۴۶	۵۲۳۹۵	۵۵۰۱۰	۱۰۸۴۰۵	۳۵ ساله
۴۴۰۵۶	۴۳۹۰۶	۸۷۹۶۲	۴۹۱۷۰	۴۹۵۶۵	۹۸۷۳۵	۳۶ ساله
۴۰۲۳۷	۴۰۶۷۳	۸۰۹۱۰	۴۴۹۰۴	۴۵۹۱۴	۹۰۸۸۸	۳۷ ساله
۳۷۳۴۶	۳۸۳۵۶	۷۵۷۰۲	۴۱۷۴۳	۴۳۴۵۵	۸۵۱۹۸	۳۸ ساله
۳۶۰۲۲	۳۶۵۰۴	۷۲۵۲۶	۴۰۲۵۵	۴۱۱۷۴	۸۱۴۲۹	۳۹ ساله
۱۶۱۴۳۸	۱۶۸۴۸۶	۳۲۹۹۲۴	۱۸۱۷۵۱	۱۹۱۲۸۷	۳۷۳۰۳۸	۴۰-۴۴ ساله
۳۵۸۳۹	۳۷۲۸۵	۷۳۱۲۴	۴۰۱۵۸	۴۲۰۹۹	۸۲۲۵۷	۴۰ ساله
۳۲۸۶۷	۳۴۰۶۶	۶۶۹۳۳	۳۷۰۳۵	۳۸۶۳۵	۷۵۶۷۰	۴۱ ساله
۳۱۳۸۵	۳۲۷۸۱	۶۴۱۶۶	۳۵۳۶۱	۳۷۳۷۰	۷۲۷۳۱	۴۲ ساله
۳۱۹۸۷	۳۳۰۱۷	۶۵۰۰۴	۳۵۹۶۸	۳۷۵۴۶	۷۳۵۱۴	۴۳ ساله
۲۹۳۶۰	۳۱۳۳۷	۶۰۶۹۷	۳۳۲۲۹	۳۵۶۳۷	۶۸۸۶۶	۴۴ ساله
۱۴۵۰۰۶	۱۵۴۲۲۸	۲۹۹۲۳۴	۱۶۲۹۴۹	۱۷۳۰۸۵	۳۳۶۰۳۴	۴۵-۴۹ ساله
۳۳۳۸۱	۳۴۴۹۹	۶۶۸۸۰	۳۶۴۳۳	۳۹۰۰۰	۷۵۴۳۳	۴۵ ساله
۲۹۷۵۶	۳۱۷۶۱	۶۱۵۱۷	۳۳۵۰۶	۳۵۷۴۹	۶۹۲۵۵	۴۶ ساله
۲۸۱۳۱	۳۰۶۸۸	۵۹۴۱۹	۳۲۲۲۶	۳۴۳۳۳	۶۶۵۴۹	۴۷ ساله
۲۸۴۴۵	۳۰۲۹۸	۵۸۷۴۳	۳۱۹۷۵	۳۳۹۰۴	۶۵۸۷۹	۴۸ ساله
۲۵۶۹۳	۲۶۹۸۲	۵۲۶۷۵	۲۸۱۰۹	۳۰۱۰۹	۵۸۹۱۸	۴۹ ساله
۱۲۳۵۰۱	۱۲۹۱۴۰	۲۵۱۶۴۱	۱۳۷۴۱۰	۱۴۴۳۳۱	۲۸۱۷۴۱	۵۰-۵۴ ساله
۲۷۲۸۸	۲۸۰۶۲	۵۵۳۵۰	۳۰۴۸۳	۳۱۱۷۶	۶۱۶۵۹	۵۰ ساله
۲۳۷۶۴	۲۴۷۴۳	۴۸۵۰۷	۲۶۵۲۳	۲۷۶۳۹	۵۴۱۶۲	۵۱ ساله
۲۴۴۹۲	۲۶۵۴۸	۵۱۰۴۰	۲۷۶۴۵	۲۹۸۸۶	۵۷۵۳۱	۵۲ ساله
۲۴۰۶۱	۲۵۶۵۱	۴۹۷۱۲	۲۷۰۲۹	۲۸۶۹۹	۵۵۷۲۸	۵۳ ساله
۲۲۸۹۶	۲۴۱۳۶	۴۷۰۳۲	۲۵۷۳۰	۲۶۹۳۱	۵۲۶۶۱	۵۴ ساله
۱۰۲۷۹۸	۱۰۵۲۰۸	۲۰۸۰۰۶	۱۱۶۲۴۰	۱۱۸۰۸۱	۲۳۴۴۲۱	۵۵-۵۹ ساله
۲۳۱۳۹	۲۳۷۷۱	۴۶۹۱۰	۲۶۱۰۷	۲۶۶۵۵	۵۲۷۶۲	۵۵ ساله
۲۱۱۰۹	۲۲۳۳۹	۴۳۴۴۸	۲۳۸۱۰	۲۴۹۵۳	۴۸۷۶۳	۵۶ ساله
۲۰۴۵۲	۲۰۵۳۹	۴۰۹۹۱	۲۳۱۰۶	۲۳۰۵۰	۴۶۱۵۶	۵۷ ساله
۱۹۹۰۷	۲۰۰۹۷	۴۰۰۰۴	۲۲۵۶۴	۲۲۵۸۲	۴۵۱۴۶	۵۸ ساله
۱۸۱۹۱	۱۸۴۶۲	۳۶۶۵۳	۲۰۷۵۳	۲۰۸۴۱	۴۱۵۹۴	۵۹ ساله
۷۸۷۵۸	۸۳۱۱۷	۱۶۱۸۷۵	۹۰۴۸۷	۹۳۳۵۳	۱۸۳۷۴۰	۶۰-۶۴ ساله
۱۸۳۶۴	۱۹۰۶۲	۳۷۴۲۶	۲۰۸۰۲	۲۱۳۸۷	۴۲۱۸۹	۶۰ ساله
۱۶۵۳۷	۱۷۹۲۸	۳۴۴۶۵	۱۸۹۹۲	۲۰۲۰۷	۳۹۱۹۹	۶۱ ساله
۱۴۹۸۸	۱۵۶۸۰	۳۰۶۶۸	۱۷۲۵۸	۱۷۶۱۶	۳۴۸۷۴	۶۲ ساله
۱۴۵۹۴	۱۵۱۲۰	۲۹۷۱۴	۱۶۸۳۳	۱۶۹۶۱	۳۳۷۹۴	۶۳ ساله
۱۴۲۷۵	۱۵۳۲۷	۲۹۶۰۲	۱۶۵۰۲	۱۷۱۸۲	۳۳۶۸۴	۶۴ ساله



## ۳-۳- جمعیت برحسب جنس، سن و وضع سکونت: آبان ۱۳۹۵ (دنباله)

غیرساکن			ساکن در نقاط روستایی			سن
زن	مرد	مرد و زن	زن	مرد	مرد و زن	
۱۶	۱۸	۳۴	۲۳۹۲۵	۲۷۰۵۰	۵۰۹۷۵	.....ساله ۳۵-۳۹
۷	۷	۱۴	۵۵۲۳	۶۳۲۲	۱۱۸۴۵	.....ساله ۳۵
۲	۳	۵	۵۱۱۲	۵۶۵۶	۱۰۷۶۸	.....ساله ۳۶
۳	۳	۶	۴۶۶۴	۵۳۰۸	۹۹۷۲	.....ساله ۳۷
۳	۱	۴	۴۳۹۴	۵۰۹۸	۹۴۹۲	.....ساله ۳۸
۱	۴	۵	۴۲۳۲	۴۶۶۶	۸۸۹۸	.....ساله ۳۹
۱۴	۱۳	۲۷	۲۰۲۹۹	۲۲۷۸۸	۴۳۰۸۷	.....ساله ۴۰-۴۴
۱	۲	۳	۴۳۱۸	۴۸۱۲	۹۱۳۰	.....ساله ۴۰
۳	۴	۷	۴۱۶۵	۴۵۶۵	۸۷۳۰	.....ساله ۴۱
۵	۴	۹	۳۹۷۱	۴۵۸۵	۸۵۵۶	.....ساله ۴۲
۱	۰	۱	۳۹۸۰	۴۵۲۹	۸۵۰۹	.....ساله ۴۳
۴	۳	۷	۳۸۶۵	۴۲۹۷	۸۱۶۲	.....ساله ۴۴
۱۶	۱۶	۳۲	۱۷۹۲۷	۱۸۸۴۱	۳۶۷۶۸	.....ساله ۴۵-۴۹
۳	۳	۶	۴۰۴۹	۴۴۹۸	۸۵۴۷	.....ساله ۴۵
۳	۵	۸	۳۷۴۷	۳۹۸۳	۷۷۳۰	.....ساله ۴۶
۳	۲	۵	۳۴۹۲	۳۶۳۳	۷۱۲۵	.....ساله ۴۷
۴	۲	۶	۳۵۲۶	۳۶۰۴	۷۱۳۰	.....ساله ۴۸
۳	۴	۷	۳۱۱۳	۳۱۲۳	۶۲۳۶	.....ساله ۴۹
۱۷	۶	۲۳	۱۴۸۹۲	۱۵۱۸۵	۳۰۰۷۷	.....ساله ۵۰-۵۴
۳	۱	۴	۳۱۹۲	۳۱۱۳	۶۳۰۵	.....ساله ۵۰
۱	۳	۴	۲۷۵۸	۲۸۹۳	۵۶۵۱	.....ساله ۵۱
۳	۱	۴	۳۱۵۰	۳۳۳۷	۶۴۸۷	.....ساله ۵۲
۶	۰	۶	۲۹۶۲	۳۰۴۸	۶۰۱۰	.....ساله ۵۳
۴	۱	۵	۲۸۳۰	۲۷۹۴	۵۶۲۴	.....ساله ۵۴
۱۴	۱۹	۳۳	۱۳۵۲۸	۱۲۸۵۴	۲۶۳۸۲	.....ساله ۵۵-۵۹
۳	۳	۶	۲۹۶۵	۲۸۸۱	۵۸۴۶	.....ساله ۵۵
۲	۱	۳	۲۶۹۹	۲۶۱۳	۵۳۱۲	.....ساله ۵۶
۴	۴	۸	۲۶۵۰	۲۵۰۷	۵۱۵۷	.....ساله ۵۷
۲	۶	۸	۲۶۵۵	۲۴۷۹	۵۱۳۴	.....ساله ۵۸
۳	۵	۸	۲۵۵۹	۲۳۷۴	۴۹۳۳	.....ساله ۵۹
۱۱	۱۳	۲۴	۱۱۶۱۸	۱۰۲۲۳	۲۱۸۴۱	.....ساله ۶۰-۶۴
۴	۲	۶	۲۴۳۴	۲۳۲۳	۴۷۵۷	.....ساله ۶۰
۲	۵	۷	۲۴۵۳	۲۲۷۴	۴۷۲۷	.....ساله ۶۱
۲	۲	۴	۲۲۶۸	۱۹۳۴	۴۲۰۲	.....ساله ۶۲
۳	۰	۳	۲۲۳۶	۱۸۴۱	۴۰۷۷	.....ساله ۶۳
۰	۴	۴	۲۲۲۷	۱۸۵۱	۴۰۷۸	.....ساله ۶۴



۳-۳- جمعیت برحسب جنس، سن و وضع سکونت: آبان ۱۳۹۵ (دنباله)

ساکن در نقاط شهری			جمع			سن
زن	مرد	مرد و زن	زن	مرد	مرد و زن	
۵۳۹۴۷	۵۳۷۳۵	۱۰۷۶۸۲	۶۳۰۴۵	۶۰۹۹۱	۱۲۴۰۳۶	..... ۶۵-۶۹ ساله
۱۳۶۲۶	۱۳۵۱۳	۲۷۱۳۹	۱۵۷۳۹	۱۵۱۴۸	۳۰۸۸۷	..... ساله ۶۵
۱۰۴۲۱	۱۰۵۴۴	۲۰۹۶۵	۱۲۱۷۸	۱۱۹۵۰	۲۴۱۲۸	..... ساله ۶۶
۱۰۳۶۳	۱۰۵۵۱	۲۰۹۱۴	۱۲۱۰۳	۱۱۹۵۶	۲۴۰۵۹	..... ساله ۶۷
۹۳۳۴	۸۹۶۷	۱۸۲۹۱	۱۰۹۹۶	۱۰۲۸۷	۲۱۲۸۳	..... ساله ۶۸
۱۰۲۱۳	۱۰۱۶۰	۲۰۳۷۳	۱۲۰۲۹	۱۱۶۵۰	۲۳۶۷۹	..... ساله ۶۹
۳۸۶۵۶	۳۷۵۳۶	۷۶۱۹۲	۴۵۵۱۳	۴۳۲۹۲	۸۸۸۰۵	..... ۷۰-۷۴ ساله
۹۸۷۷	۸۶۶۴	۱۸۵۴۱	۱۱۴۵۱	۹۸۷۴	۲۱۳۲۵	..... ساله ۷۰
۸۲۱۵	۸۱۹۷	۱۶۴۱۲	۹۶۸۵	۹۴۲۴	۱۹۱۰۹	..... ساله ۷۱
۸۳۲۱	۸۶۳۵	۱۶۹۵۶	۹۸۶۶	۱۰۰۰۷	۱۹۸۷۳	..... ساله ۷۲
۶۴۲۹	۶۳۳۸	۱۲۷۶۷	۷۶۰۶	۷۳۱۵	۱۴۹۲۱	..... ساله ۷۳
۵۸۱۴	۵۷۰۲	۱۱۵۱۶	۶۹۰۵	۶۶۷۲	۱۳۵۷۷	..... ساله ۷۴
۲۶۶۶۹	۲۸۴۵۴	۵۴۹۲۳	۳۱۹۰۵	۳۳۸۴۹	۶۵۷۵۴	..... ۷۵-۷۹ ساله
۶۴۸۵	۶۴۸۷	۱۲۹۷۲	۷۷۲۸	۷۵۵۱	۱۵۲۷۹	..... ساله ۷۵
۵۴۹۷	۵۹۹۳	۱۱۴۹۰	۶۵۵۸	۷۰۳۸	۱۳۵۹۶	..... ساله ۷۶
۵۰۹۸	۵۴۱۳	۱۰۵۱۱	۶۱۹۱	۶۴۸۸	۱۲۶۷۹	..... ساله ۷۷
۵۰۰۲	۵۴۳۵	۱۰۴۳۷	۶۰۷۷	۶۵۲۷	۱۲۶۰۴	..... ساله ۷۸
۴۳۸۷	۵۱۲۶	۹۵۱۳	۵۳۵۱	۶۲۴۵	۱۱۵۹۶	..... ساله ۷۹
۱۸۹۳۲	۲۰۴۲۱	۳۹۳۵۳	۲۳۲۵۴	۲۵۲۲۳	۴۸۴۷۷	..... ۸۰-۸۴ ساله
۴۸۸۵	۵۴۹۳	۱۰۳۷۸	۵۹۶۱	۶۸۳۰	۱۲۷۹۱	..... ساله ۸۰
۳۵۶۸	۳۸۹۰	۷۴۵۸	۴۳۹۰	۴۷۷۹	۹۱۶۹	..... ساله ۸۱
۳۶۹۹	۴۱۲۸	۷۸۲۷	۴۵۴۵	۵۰۲۸	۹۵۷۳	..... ساله ۸۲
۳۶۳۶	۳۸۴۸	۷۴۸۴	۴۴۷۶	۴۷۷۲	۹۲۴۸	..... ساله ۸۳
۳۱۴۴	۳۰۶۲	۶۲۰۶	۳۸۸۲	۳۸۱۴	۷۶۹۶	..... ساله ۸۴
۱۰۱۸۲	۸۹۸۰	۱۹۱۶۲	۱۲۲۶۴	۱۱۲۳۲	۲۳۴۹۶	..... ۸۵-۸۹ ساله
۳۴۳۷	۲۹۳۲	۶۳۶۹	۴۱۳۶	۳۷۰۹	۷۸۴۵	..... ساله ۸۵
۱۹۲۳	۱۷۱۶	۳۶۳۹	۲۳۴۹	۲۱۴۲	۴۴۹۱	..... ساله ۸۶
۱۷۵۴	۱۶۰۳	۳۳۵۷	۲۱۳۲	۱۹۶۶	۴۰۹۸	..... ساله ۸۷
۱۸۰۲	۱۵۹۲	۳۳۹۴	۲۱۲۶	۱۹۸۱	۴۱۰۷	..... ساله ۸۸
۱۲۶۶	۱۱۳۷	۲۴۰۳	۱۵۲۱	۱۴۳۴	۲۹۵۵	..... ساله ۸۹
۳۷۶۹	۳۵۷۴	۷۳۴۳	۴۵۰۰	۴۵۱۳	۹۰۱۳	..... ۹۰-۹۴ ساله
۱۳۰۸	۱۱۷۷	۲۴۸۵	۱۵۷۲	۱۴۸۴	۳۰۵۶	..... ساله ۹۰
۹۶۴	۱۰۱۸	۱۹۸۲	۱۱۵۰	۱۲۸۵	۲۴۳۵	..... ساله ۹۱
۶۹۲	۶۳۴	۱۳۲۶	۸۲۵	۸۱۸	۱۶۴۳	..... ساله ۹۲
۴۸۵	۴۵۸	۹۴۳	۵۷۳	۵۸۲	۱۱۵۵	..... ساله ۹۳
۳۲۰	۲۸۷	۶۰۷	۳۸۰	۳۴۴	۷۲۴	..... ساله ۹۴
۶۷۴	۵۰۷	۱۱۸۱	۷۷۸	۶۱۸	۱۳۹۶	..... ۹۵-۹۹ ساله
۳۰۴	۲۸۲	۵۸۶	۳۵۴	۳۵۳	۷۰۷	..... ساله ۹۵
۱۶۵	۹۶	۲۶۱	۱۸۶	۱۱۶	۳۰۲	..... ساله ۹۶
۱۰۳	۵۳	۱۵۶	۱۱۷	۶۶	۱۸۳	..... ساله ۹۷
۶۷	۵۳	۱۲۰	۷۹	۵۹	۱۳۸	..... ساله ۹۸
۳۵	۳۳	۵۸	۴۲	۲۴	۶۶	..... ساله ۹۹
۱۶۲	۸۱	۲۴۳	۱۸۷	۹۴	۲۸۱	..... ۱۰۰ ساله و بیش تر ...



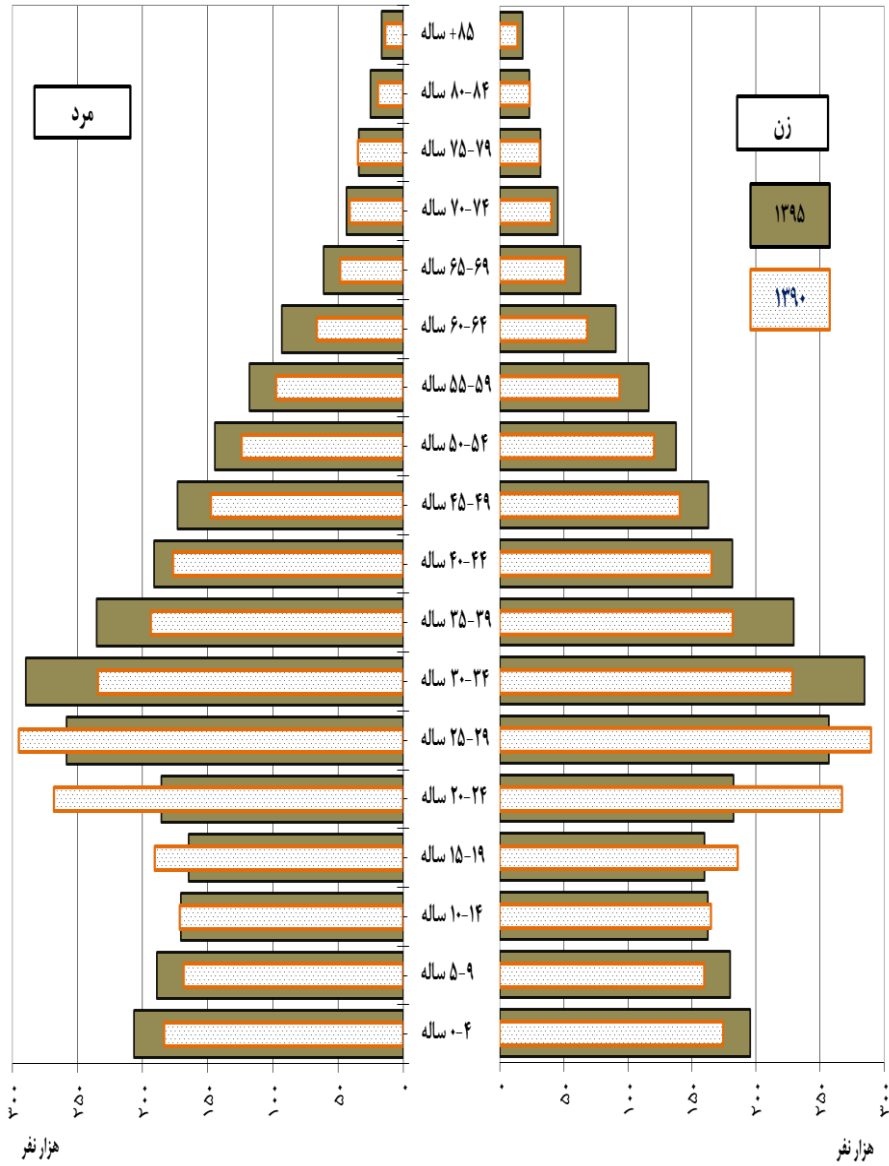


## ۳-۳- جمعیت برحسب جنس، سن و وضع سکونت: آبان ۱۳۹۵ (دنباله)

غیرساکن			ساکن در نقاط روستایی			سن
زن	مرد	مرد و زن	زن	مرد	مرد و زن	
۱۰	۱۰	۲۰	۹۰۸۸	۷۲۴۶	۱۶۳۳۴	..... ۶۵-۶۹ ساله
۳	۳	۶	۲۱۱۰	۱۶۳۲	۳۷۴۲	..... ۶۵ ساله
۲	۴	۶	۱۷۵۵	۱۴۰۲	۳۱۵۷	..... ۶۶ ساله
۱	۱	۲	۱۷۳۹	۱۴۰۴	۳۱۴۳	..... ۶۷ ساله
۳	۱	۴	۱۶۶۹	۱۳۱۹	۲۹۸۸	..... ۶۸ ساله
۱	۱	۲	۱۸۱۵	۱۴۸۹	۳۳۰۴	..... ۶۹ ساله
۲	۳	۵	۶۸۵۵	۵۷۵۳	۱۲۶۰۸	..... ۷۰-۷۴ ساله
.	۲	۲	۱۵۷۴	۱۲۰۸	۲۷۸۲	..... ۷۰ ساله
.	.	.	۱۴۷۰	۱۲۲۷	۲۶۹۷	..... ۷۱ ساله
۱	۱	۲	۱۵۴۴	۱۳۷۱	۲۹۱۵	..... ۷۲ ساله
.	.	.	۱۱۷۷	۹۷۷	۲۱۵۴	..... ۷۳ ساله
۱	.	۱	۱۰۹۰	۹۷۰	۲۰۶۰	..... ۷۴ ساله
۴	۲	۶	۵۴۳۲	۵۳۹۳	۱۰۸۲۵	..... ۷۵-۷۹ ساله
۲	۱	۳	۱۲۴۱	۱۰۶۳	۲۳۰۴	..... ۷۵ ساله
.	.	.	۱۰۶۱	۱۰۴۵	۲۱۰۶	..... ۷۶ ساله
۱	۱	۲	۱۰۹۲	۱۰۷۴	۲۱۶۶	..... ۷۷ ساله
.	.	.	۱۰۷۵	۱۰۹۲	۲۱۶۷	..... ۷۸ ساله
۱	.	۱	۹۶۳	۱۱۱۹	۲۰۸۲	..... ۷۹ ساله
۳	۲	۵	۴۳۱۹	۴۸۰۰	۹۱۱۹	..... ۸۰-۸۴ ساله
۲	۱	۳	۱۰۷۴	۱۳۳۶	۲۴۱۰	..... ۸۰ ساله
.	۱	۱	۸۲۲	۸۸۸	۱۷۱۰	..... ۸۱ ساله
۱	.	۱	۸۴۵	۹۰۰	۱۷۴۵	..... ۸۲ ساله
.	.	.	۸۴۰	۹۲۴	۱۷۶۴	..... ۸۳ ساله
.	.	.	۷۳۸	۷۵۲	۱۴۹۰	..... ۸۴ ساله
۲	۱	۳	۲۰۸۰	۲۲۵۱	۴۳۳۱	..... ۸۵-۸۹ ساله
۱	.	۱	۶۹۸	۷۷۷	۱۴۷۵	..... ۸۵ ساله
.	.	.	۴۲۶	۴۲۶	۸۵۲	..... ۸۶ ساله
۱	.	۱	۳۷۷	۳۶۳	۷۴۰	..... ۸۷ ساله
.	۱	۱	۳۲۴	۳۸۸	۷۱۲	..... ۸۸ ساله
.	.	.	۲۵۵	۲۹۷	۵۵۲	..... ۸۹ ساله
+	۱	۱	۷۳۱	۹۳۸	۱۶۶۹	..... ۹۰-۹۴ ساله
.	.	.	۲۶۴	۳۰۷	۵۷۱	..... ۹۰ ساله
.	.	.	۱۸۶	۲۶۷	۴۵۳	..... ۹۱ ساله
.	۱	۱	۱۳۳	۱۸۳	۳۱۶	..... ۹۲ ساله
.	.	.	۸۸	۱۲۴	۲۱۲	..... ۹۳ ساله
.	.	.	۶۰	۵۷	۱۱۷	..... ۹۴ ساله
+	+	+	۱۰۴	۱۱۱	۲۱۵	..... ۹۵-۹۹ ساله
.	.	.	۵۰	۷۱	۱۲۱	..... ۹۵ ساله
.	.	.	۲۱	۲۰	۴۱	..... ۹۶ ساله
.	.	.	۱۴	۱۳	۲۷	..... ۹۷ ساله
.	.	.	۱۲	۶	۱۸	..... ۹۸ ساله
.	.	.	۷	۱	۸	..... ۹۹ ساله
+	+	+	۲۵	۱۳	۳۸	..... ۱۰۰ ساله و بیش تر

ماخذ - مرکز آمار ایران. دفتر جمعیت، نیروی کار و سرشماری.

۱-۳- نمودار هرم سنی جمعیت استان اصفهان در سال‌های ۱۳۹۰ و ۱۳۹۵



منبع: جدول ۳-۳

## ۴-۳- جمعیت برحسب جنس و گروه‌های عمده سنی: آبان ۱۳۹۵

کل استان <sup>(۱)</sup>			گروه‌های عمده سنی
زن	مرد	مرد و زن	
۲۵۲۱۳۷۳	۲۵۹۹۴۷۷	۵۱۲۰۸۵۰	جمع.....
۲۸۷۳۹	۴۰۹۳۲	۷۹۶۷۱	اطفال (کمتر از یک سال).....
۱۹۳۵۶۰	۲۰۴۱۲۱	۳۹۷۶۸۱	نوباوگان (۱-۵ ساله).....
۱۷۷۰۵۷	۱۸۶۵۷۱	۳۶۳۶۲۸	کودکان (۱۰-۶ ساله).....
۱۲۸۱۲۷	۱۳۴۴۳۹	۲۶۲۵۶۶	نوجوانان (۱۴-۱۱ ساله).....
۳۴۲۴۶۱	۳۵۰۱۲۹	۶۹۲۵۹۰	جوانان (۲۴-۱۵ ساله).....
۱۴۵۹۹۸۳	۱۵۰۳۴۷۳	۲۹۶۳۴۵۶	میانسالان (۶۴-۲۵ ساله).....
۱۸۱۴۴۶	۱۷۹۸۱۲	۳۶۱۲۵۸	بزرگسالان (۶۵ ساله و بیش‌تر).....

روستایی			شهری			گروه‌های عمده سنی
زن	مرد	مرد و زن	زن	مرد	مرد و زن	
۲۹۶۱۲۲	۳۱۶۹۵۱	۶۱۳۰۷۳	۲۲۲۵۰۲۰	۲۲۸۱۲۲۸۹	۴۵۰۷۳۰۹	جمع.....
۴۹۹۰	۵۳۴۹	۱۰۳۳۹	۳۳۷۴۵	۳۵۵۸۰	۶۹۳۲۵	اطفال (کمتر از یک سال).....
۲۵۱۸۵	۲۷۰۰۸	۵۲۱۹۳	۱۶۸۳۵۶	۱۷۷۰۹۶	۳۴۵۴۵۲	نوباوگان (۱-۵ ساله).....
۲۲۳۴۲	۲۳۵۹۶	۴۵۹۳۸	۱۵۴۷۰۸	۱۶۲۹۶۳	۳۱۷۶۷۱	کودکان (۱۰-۶ ساله).....
۱۵۲۶۲	۱۶۱۴۴	۳۱۴۰۶	۱۱۲۸۵۱	۱۱۸۲۸۸	۲۳۱۱۳۹	نوجوانان (۱۴-۱۱ ساله).....
۲۸۲۱۸	۴۴۵۰۳	۸۲۷۲۱	۳۰۴۲۰۵	۳۰۵۵۸۱	۶۰۹۷۸۶	جوانان (۲۴-۱۵ ساله).....
۱۶۱۴۹۱	۱۷۳۸۴۶	۳۳۵۳۳۷	۱۲۹۸۳۶۴	۱۳۲۹۴۹۳	۲۶۲۷۸۵۷	میانسالان (۶۴-۲۵ ساله).....
۲۸۶۳۴	۲۶۵۰۵	۵۵۱۳۹	۱۵۲۷۹۱	۱۵۳۲۸۸	۳۰۶۰۷۹	بزرگسالان (۶۵ ساله و بیش‌تر).....

(۱) آمار جمعیت غیرساکن در جمعیت کل استان منظور شده است.  
 ماخذ - مرکز آمار ایران. دفتر جمعیت، نیروی کار و سرشماری.

۵-۳- خانوار و جمعیت برحسب جنس در نقاط شهری و روستایی

جمعیت			تعداد خانوار	شرح
زن	مرد	مرد و زن		
<b>جمع</b>				
۷۴۶۳۱۷	۷۶۷۲۶۰	۱۵۱۳۵۷۷	۳۳۹۴۲۶	آبان ۱۳۳۵
۸۳۱۹۲۳	۸۷۱۷۷۸	۱۷۰۳۷۰۱	۳۶۲۱۷۹	آبان ۱۳۴۵
۱۰۴۸۹۳۴	۱۱۲۷۷۷۰	۲۱۷۶۶۹۴	۴۵۷۷۱۹	آبان ۱۳۵۵
۱۵۹۰۰۴۰	۱۷۰۴۸۷۶	۳۲۹۴۹۱۶	۶۹۱۶۴۹	آبان ۱۳۶۵ <sup>(۱)</sup>
۱۷۷۰۴۳۱	۱۹۱۲۰۱۳	۳۶۸۲۴۴۴	۷۷۴۱۵۳	مهر ۱۳۷۰ <sup>(۱)</sup>
۱۹۰۹۷۶۳	۲۰۱۳۴۹۲	۳۹۲۳۲۵۵	۸۸۵۶۸۱	آبان ۱۳۷۵ <sup>(۱)</sup>
۲۲۲۳۸۵۷	۲۳۳۵۳۹۹	۴۵۵۹۲۵۶	۱۲۲۴۷۵۵	آبان ۱۳۸۵ <sup>(۱)</sup>
۲۴۰۳۲۹۱	۲۴۷۶۰۲۱	۴۸۷۹۳۱۲	۱۴۵۴۸۲۶	آبان ۱۳۹۰ <sup>(۱)</sup>
<b>۲۵۲۱۳۷۳</b>	<b>۲۵۹۹۴۷۷</b>	<b>۵۱۲۰۸۵۰</b>	<b>۱۶۰۷۴۸۲</b>	<b>آبان ۱۳۹۵<sup>(۱)</sup></b>
<b>نقاط شهری</b>				
۲۰۱۱۳۹	۲۰۶۱۶۰	۴۰۷۲۹۹	۹۱۳۳۹	آبان ۱۳۳۵
۴۲۶۴۸۳	۴۴۹۸۷۰	۸۷۶۳۵۳	۱۸۳۶۱۶	آبان ۱۳۴۵
۶۵۲۱۰۷	۷۱۷۹۶۹	۱۳۷۰۰۷۶	۲۸۸۱۸۴	آبان ۱۳۵۵
۱۰۱۸۲۶۹	۱۰۹۳۷۹۲	۲۱۱۲۰۶۱	۴۵۱۲۴۵	آبان ۱۳۶۵
۱۱۷۶۰۵۹	۱۲۷۳۵۶۴	۲۴۴۹۶۲۳	۵۲۶۶۸۶	مهر ۱۳۷۰
۱۴۱۸۸۸۶	۱۴۹۵۹۸۸	۲۹۱۴۸۷۴	۶۶۹۹۹۲	آبان ۱۳۷۵
۱۸۵۶۸۷۳	۱۹۴۱۸۵۵	۳۷۹۸۷۲۸	۱۰۲۵۸۲۱	آبان ۱۳۸۵
۲۰۵۸۴۴۴	۲۱۰۹۷۷۵	۴۱۶۸۲۱۹	۱۲۴۳۹۶۸	آبان ۱۳۹۰
<b>۲۲۲۵۰۲۰</b>	<b>۲۲۸۲۲۸۹</b>	<b>۴۵۰۷۳۰۹</b>	<b>۱۴۱۱۶۲۴</b>	<b>آبان ۱۳۹۵</b>
<b>نقاط روستایی</b>				
۵۴۵۱۷۸	۵۶۱۱۰۰	۱۱۰۶۲۷۸	۲۴۸۰۸۷	آبان ۱۳۳۵
۴۰۵۴۴۰	۴۲۱۹۰۸	۸۲۷۳۴۸	۱۷۸۵۶۳	آبان ۱۳۴۵ <sup>(۲)</sup>
۳۹۶۸۱۷	۴۰۹۸۰۱	۸۰۶۶۱۸	۱۶۹۵۳۵	آبان ۱۳۵۵ <sup>(۲)</sup>
۵۷۱۷۷۱	۶۱۱۰۸۴	۱۱۸۲۸۵۵	۲۴۰۴۰۴	آبان ۱۳۶۵
۵۹۴۳۷۲	۶۳۸۴۴۹	۱۲۳۲۸۲۱	۲۴۷۴۶۷	مهر ۱۳۷۰
۴۹۰۸۷۷	۵۱۷۵۰۴	۱۰۰۸۳۸۱	۲۱۸۵۷۶	آبان ۱۳۷۵
۳۶۶۹۸۴	۳۹۳۵۴۴	۷۶۰۵۲۸	۱۹۸۹۳۴	آبان ۱۳۸۵
۳۴۴۸۴۷	۳۶۶۲۴۶	۷۱۱۰۹۳	۲۱۰۸۵۸	آبان ۱۳۹۰
<b>۲۹۶۱۲۲</b>	<b>۳۱۶۹۵۱</b>	<b>۶۱۳۰۷۳</b>	<b>۱۹۵۷۰۱</b>	<b>آبان ۱۳۹۵</b>

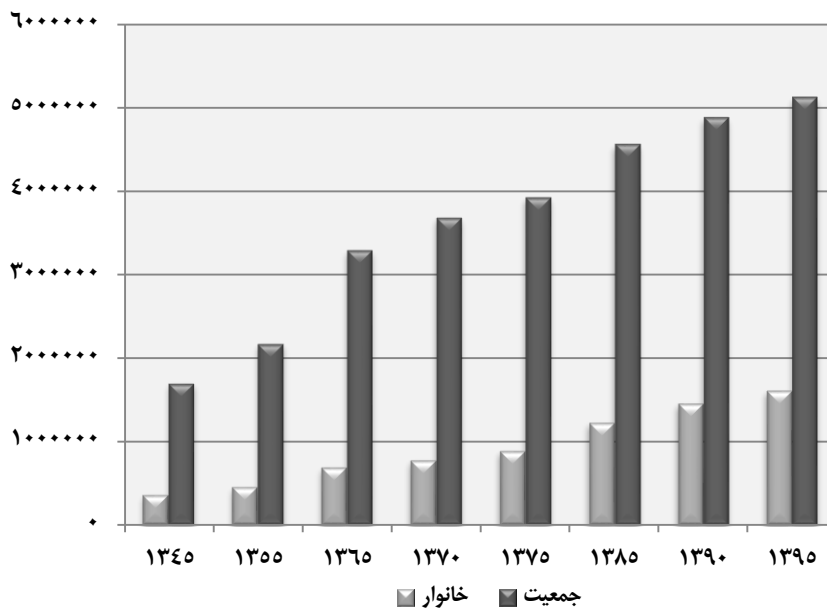
(۱) آمار تعداد خانوار و جمعیت غیرساکن در آمار خانوار و جمعیت کل استان منظور شده است.

(۲) آمار خانوار و جمعیت غیرساکن در آمار نقاط روستایی منظور شده است.

ماخذ - مرکز آمار ایران (م.ر).

- مرکز آمار ایران. دفتر جمعیت، نیروی کار و سرشماری.

۳-۲- خانوار و جمعیت استان طی سال‌های ۱۳۴۵-۱۳۹۵



منبع: جدول ۳-۵

۶-۳- خانوار و جمعیت شهرستان‌ها برحسب ساکن و غیرساکن: آبان ۱۳۹۵

شهرستان	جمع		ساکن در نقاط شهری	
	خانوار	جمعیت	خانوار	جمعیت
جمع.....	۱۶۰۷۴۸۲	۵۱۲۰۸۵۰	۱۴۱۱۶۲۴	۴۵۰۷۳۰۹
آران و بیدگل .....	۳۲۰۵۰	۱۰۳۵۱۷	۲۷۵۰۶	۸۹۰۲۲
اردستان .....	۱۴۱۴۰	۴۲۱۰۵	۸۹۲۲	۲۷۷۹۱
اصفهان .....	۷۰۷۸۷۰	۲۲۴۳۲۴۹	۶۶۶۸۲۴	۲۱۱۲۷۶۷
برخوار .....	۳۷۶۲۳	۱۲۲۴۱۹	۳۴۹۲۸	۱۱۳۸۱۷۵
بویین و میاندشت .....	۸۰۲۶	۲۴۱۶۳	۴۳۹۵	۱۳۵۸۵
تیران و کرون .....	۲۲۷۰۴	۷۱۵۷۵	۹۵۵۵	۳۰۱۶۷
چادگان .....	۹۸۳۳	۳۲۴۷۹	۴۲۷۸	۱۴۲۵۶
خمینی شهر .....	۹۸۲۶۹	۳۱۹۷۲۷	۹۶۸۳۳	۳۱۵۰۵۲
خوانسار .....	۱۰۹۲۳	۳۳۰۴۹	۷۰۹۲	۲۱۸۸۳
خور و بیابانک .....	۶۴۲۰	۱۹۷۶۱	۴۵۹۴	۱۴۳۹۸
دهاقان .....	۱۱۱۱۸	۳۴۵۱۱	۷۵۲۶	۲۳۳۸۲
سمیرم .....	۲۲۵۳۰	۷۴۱۰۹	۱۱۰۶۹	۳۵۷۱۳
شاهین شهر و میمه .....	۷۳۹۸۱	۲۳۴۶۶۷	۶۹۴۴۸	۲۲۰۸۸۷
شهرضا .....	۵۰۹۸۳	۱۵۹۷۹۷	۴۵۷۲۷	۱۴۲۱۱۶
فریدن .....	۱۵۵۴۷	۴۹۸۹۰	۷۲۶۳	۲۴۴۴۴
فردوشهر .....	۱۰۶۸۸	۳۵۶۵۴	۵۹۳۰	۱۸۹۸۵
فلورجان .....	۷۷۲۱۳	۲۴۹۸۱۴	۵۱۴۴۳	۱۶۷۳۴۲
کاشان .....	۱۱۲۲۵۸	۳۶۴۴۸۲	۹۹۵۶۹	۳۲۷۲۴۳
گلپایگان .....	۳۰۴۱۹	۹۰۰۸۶	۲۴۹۶۸	۷۴۸۵۲
لنجان .....	۸۱۱۰۱	۲۶۲۹۱۲	۷۲۵۷۷	۲۳۵۴۴۸
مبارکه .....	۴۶۹۳۶	۱۵۰۴۴۱	۳۸۹۵۵	۱۲۴۹۲۹
نابین .....	۱۳۳۷۸	۳۹۲۶۱	۱۰۲۹۰	۳۱۲۶۰
نجف‌آباد .....	۹۸۵۱۳	۳۱۹۲۰۵	۹۰۸۴۵	۲۹۴۳۹۵
نطنز .....	۱۴۹۵۹	۴۳۹۷۷	۱۱۰۸۷	۳۳۶۱۷



## ۳-۶- خانوار و جمعیت شهرستان‌ها برحسب ساکن و غیرساکن: آبان ۱۳۹۵ (دنباله)

غیرساکن		ساکن در نقاط روستایی		شهرستان
جمعیت	خانوار	جمعیت	خانوار	
۴۶۸	۱۵۷	۶۱۳۰۷۳	۱۹۵۷۰۱	جمع.....
.	.	۱۴۴۹۵	۴۵۴۴	آران و بیدگل.....
.	.	۱۴۳۱۴	۵۲۱۸	اردستان.....
۲۱	۱۸	۱۳۰۴۶۱	۴۱۰۲۸	اصفهان.....
.	.	۸۵۴۴	۲۶۹۵	برخوار.....
.	.	۱۰۵۷۸	۳۶۳۱	بویین و میاندشت.....
۲	۱	۴۱۴۰۶	۱۳۱۴۸	تیران و کرون.....
.	.	۱۸۲۲۳	۵۵۵۵	چادگان.....
.	.	۴۶۷۵	۱۴۳۶	خمینی شهر.....
.	.	۱۱۱۶۶	۳۸۳۱	خوانسار.....
.	.	۵۳۶۳	۱۸۲۶	خور و بیابانک.....
.	.	۱۱۱۲۹	۳۵۹۲	دهاقان.....
۳۴۳	۱۰۸	۳۸۰۵۳	۱۱۳۵۳	سمیرم.....
۴	۲	۱۳۷۷۶	۴۵۳۱	شاهین شهر و میمه.....
۵	۱	۱۷۶۷۶	۵۲۵۵	شهرضا.....
۸۲	۱۶	۲۵۳۶۴	۸۲۶۸	فریدن.....
.	.	۱۶۶۶۹	۴۷۵۸	فریدونشهر.....
.	.	۸۲۴۷۲	۲۵۷۷۰	فلاورجان.....
۳	۳	۳۷۲۳۶	۱۲۶۸۶	کاشان.....
۴	۴	۱۵۲۳۰	۵۴۴۷	گلپایگان.....
۱	۱	۲۷۴۶۳	۸۵۲۳	لنجان.....
.	.	۲۵۵۱۲	۷۹۸۱	مبارکه.....
۱	۱	۸۰۰۰	۳۰۸۷	نابین.....
۲	۲	۲۴۹۰۸	۷۶۶۶	نجف‌آباد.....
.	.	۱۰۳۶۰	۳۸۷۲	نطنز.....

ماخذ - مرکز آمار ایران. دفتر جمعیت، نیروی کار و سرشماری.

۳-۷ جمعیت برحسب نوع خانوار، جنس و شهرستان: آبان ۱۳۹۵

خانوار ساکن		جمع			شهرستان
معمولی		زن	مرد	مرد و زن	
زن	مرد				
۲۵۰۵۲۱۹	۲۵۵۱۹۰۶	۲۵۲۱۳۷۳	۲۵۹۹۴۷۷	۵۱۲۰۸۵۰	جمع.....
۵۰۸۵۳	۵۲۳۲۲	۵۰۸۷۳	۵۲۶۴۴	۱۰۳۵۱۷	آران و بیدگل.....
۲۰۷۳۴	۲۱۱۶۱	۲۰۸۲۴	۲۱۲۸۱	۴۲۱۰۵	اردستان.....
۱۱۰۳۶۷۴	۱۱۱۳۴۴۸	۱۱۰۹۸۰۳	۱۱۳۳۴۴۶	۲۲۴۲۲۴۹	اصفهان.....
۵۹۳۰۲	۶۲۹۲۸	۵۹۳۱۰	۶۳۱۰۹	۱۲۲۴۱۹	برخوار.....
۱۱۷۵۵	۱۲۲۰۲	۱۱۸۷۲	۱۲۲۹۱	۲۴۱۶۳	بویین و میاندشت.....
۳۴۸۵۹	۳۶۳۵۱	۳۴۸۷۴	۳۶۷۰۱	۷۱۵۷۵	تیران و کرون.....
۱۵۷۳۳	۱۶۳۹۴	۱۵۹۲۵	۱۶۵۵۴	۳۳۴۷۹	چادگان.....
۱۵۳۵۲۳	۱۶۱۶۹۵	۱۵۴۹۴۰	۱۶۴۷۸۷	۳۱۹۷۲۷	خمینی شهر.....
۱۵۵۲۳	۱۵۶۱۸	۱۶۶۰۳	۱۶۴۴۶	۳۳۰۴۹	خوانسار.....
۹۷۵۳	۹۸۱۲	۹۷۸۴	۹۹۷۷	۱۹۷۶۱	خور و بیابانک.....
۱۶۹۲۰	۱۷۵۶۴	۱۶۹۴۰	۱۷۵۷۱	۳۴۵۱۱	دهاقان.....
۳۵۷۶۷	۳۷۳۶۴	۳۶۲۲۳	۳۷۸۸۶	۷۴۱۰۹	سمیرم.....
۱۱۷۰۰۴	۱۱۶۱۱۰	۱۱۷۲۰۰	۱۱۷۴۶۷	۲۳۴۶۶۷	شاهین شهر و میمه.....
۷۷۷۰۴	۷۹۲۲۰	۷۸۱۵۷	۸۱۶۴۰	۱۵۹۷۹۷	شهرضا.....
۲۴۰۱۴	۲۴۹۸۹	۲۴۲۰۵	۲۵۶۸۵	۴۹۸۹۰	فریدن.....
۱۷۳۸۵	۱۸۰۱۵	۱۷۴۸۳	۱۸۱۷۱	۳۵۶۵۴	فریدونشهر.....
۱۲۰۹۱۷	۱۲۸۵۱۹	۱۲۱۰۲۹	۱۲۸۷۸۵	۲۴۹۸۱۴	فلاورجان.....
۱۷۵۶۶۴	۱۷۹۲۷۴	۱۷۹۶۷۶	۱۸۴۸۰۶	۳۶۴۴۸۲	کاشان.....
۴۳۸۱۰	۴۴۶۴۵	۴۴۱۷۳	۴۵۹۱۳	۹۰۰۸۶	گلپایگان.....
۱۲۹۰۲۷	۱۳۳۷۶۶	۱۲۹۲۵۵	۱۳۳۵۵۷	۲۶۲۹۱۲	لنجان.....
۷۳۳۸۴	۷۶۸۲۶	۷۳۴۱۲	۷۷۰۲۹	۱۵۰۴۴۱	مبارکه.....
۱۹۵۳۱	۱۹۴۲۵	۱۹۶۴۳	۱۹۶۱۸	۳۹۲۶۱	نابین.....
۱۵۶۶۸۹	۱۶۰۲۶۲	۱۵۷۴۱۴	۱۶۱۷۹۱	۳۱۹۲۰۵	نجف آباد.....
۲۱۶۱۴	۲۱۹۹۶	۲۱۶۵۵	۲۲۳۲۲	۴۳۹۷۷	نطنز.....





## ۳-۷- جمعیت برحسب نوع خانوار، جنس و شهرستان: آبان ۱۳۹۵ (دنباله)

خانوار معمولی غیر ساکن		خانوار ساکن				شهرستان
زن	مرد	موسسه‌ای		گروهی		
		زن	مرد	زن	مرد	
۲۳۱	۲۳۷	۱۴۵۲۸	۳۵۷۰۳	۱۳۹۵	۴۶۳۱	جمع .....
۰	۰	۱۸	۲۸۱	۲	۴۱	آران و بیدگل .....
۰	۰	۸۸	۷۸	۲	۴۲	اردستان .....
۶	۱۵	۵۱۶۴	۱۸۱۳۱	۹۵۹	۱۸۵۲	اصفهان .....
۰	۰	۰	۰	۸	۱۸۱	برخوار .....
۰	۰	۱۱۶	۶۳	۱	۲۶	بویین و میاندشت .....
۰	۲	۱۰	۴۰	۵	۳۰۸	تیران و کرون .....
۰	۰	۱۹۲	۱۵۸	۰	۲	چادگان .....
۰	۰	۱۳۹۳	۳۰۳۲	۱۴	۶۰	خمینی شهر .....
۰	۰	۹۰۰	۶۷۶	۱۸۰	۱۵۲	خوانسار .....
۰	۰	۱۹	۱۴۰	۱۲	۲۵	خور و بیابانک .....
۰	۰	۱۶	۳	۴	۴	دهاقان .....
۱۸۴	۱۵۹	۲۶۹	۳۳۸	۳	۲۵	سمیرم .....
۱	۳	۱۶۵	۸۴۵	۳۰	۵۰۹	شاهین شهر و میمه .....
۲	۳	۴۲۰	۲۳۱۲	۳۱	۲۰۵	شهرضا .....
۳۸	۴۴	۱۵۱	۶۴۶	۲	۶	فریدن .....
۰	۰	۹۵	۱۳۰	۳	۲۶	فریدونشهر .....
۰	۰	۱۰۱	۱۷۱	۱۱	۹۵	فلاورجان .....
۰	۳	۳۹۵۳	۵۱۶۸	۵۹	۳۶۱	کاشان .....
۰	۴	۲۹۲	۱۱۳۱	۱۱	۱۳۳	گلپایگان .....
۰	۱	۳۱۳	۷۳۰	۵	۶۰	لنجان .....
۰	۰	۲۱	۱۶۶	۷	۳۷	مبارکه .....
۰	۱	۱۰۵	۱۵۱	۷	۴۱	نایین .....
۰	۲	۶۹۷	۱۳۷۵	۲۸	۱۵۲	نحف آباد .....
۰	۰	۳۰	۳۸	۱۱	۲۸۸	نطنز .....

مآخذ - مرکز آمار ایران. دفتر جمعیت، نیروی کار و سرشماری.

۸-۳- خانوارهای معمولی برحسب تعداد افراد در خانوار

سال	جمع	۱ نفر	۲ نفر	۳ نفر
آبان ۱۳۴۵	...	...	...	...
آبان ۱۳۵۵	۴۱۴۱۹۹	۲۷۰۲۵	۵۵۳۷۸	۵۶۶۱۱
آبان ۱۳۶۵	۶۹۱۵۴۴	۴۳۷۷۹	۸۰۸۷۲	۹۴۴۸۰
مهر ۱۳۷۰	۷۷۴۰۵۶	۴۳۳۴۶	۹۲۳۱۶	۱۰۹۶۹۶
آبان ۱۳۷۵	۸۸۵۶۸	۵۲۱۴۷	۱۱۶۱۱۴	۱۶۰۲۱۰
آبان ۱۳۸۵	۱۲۱۶۴۳۵	۷۴۳۹۹	۲۰۳۵۰۱	۳۰۰۵۹۱
آبان ۱۳۹۰	۱۴۵۰۳۰۹	۱۱۰۴۱۵	۲۸۸۵۸۱	۴۲۰۸۸۲
<b>آبان ۱۳۹۵</b>	<b>۱۶۰۵۳۰۵</b>	<b>۱۳۳۶۴۶</b>	<b>۳۵۴۰۶۶</b>	<b>۴۸۶۵۰۳</b>

سال	۴ نفر	۵ نفر	۶ نفر	۷ نفر و بیشتر
آبان ۱۳۴۵	...	...	...	...
آبان ۱۳۵۵	۶۳۵۸۴	۶۲۴۹۸	۵۶۰۳۶	۹۳۰۶۷
آبان ۱۳۶۵	۱۱۶۲۱۴	۱۱۲۷۷۷	۹۲۷۵۷	۱۵۰۶۶۵
مهر ۱۳۷۰	۱۳۲۶۸۶	۱۲۸۲۹۱	۱۰۸۴۷۲	۱۵۹۲۴۹
آبان ۱۳۷۵	۱۷۲۵۸۱	۱۴۹۲۵۵	۱۰۹۸۴۶	۱۲۸۴۰۸
آبان ۱۳۸۵	۳۲۴۰۶۴	۱۸۱۰۷۳	۷۸۹۴۸	۵۳۸۵۹
آبان ۱۳۹۰	۴۰۲۴۸۰	۱۵۷۱۵۲	۴۸۷۳۹	۲۲۰۶۰
<b>آبان ۱۳۹۵</b>	<b>۴۵۵۸۷۴</b>	<b>۱۳۳۷۷۰</b>	<b>۲۹۲۸۴</b>	<b>۱۳۱۶۲</b>

ماخذ - مرکز آمار ایران (م.و).

- مرکز آمار ایران. دفتر جمعیت، نیروی کار و سرشماری.

## ۳-۹- جمعیت برحسب جنس و تابعیت در استان

شرح	آبان ۱۳۹۰			آبان ۱۳۹۵		
	مرد و زن	مرد	زن	مرد و زن	مرد	زن
جمع.....	۴۸۱۷۹۳۱۲	۲۴۷۶۰۲۱	۲۴۰۳۳۹۱	۵۱۲۰۸۵۰	۲۵۹۹۴۷۷	۲۵۲۱۳۷۳
ایران.....	۴۷۰۰۵۶۶	۲۳۸۰۸۶۸	۲۳۱۹۶۹۸	۴۹۳۰۱۱۲	۲۵۰۰۴۴۰	۲۴۲۹۶۷۲
افغانستان.....	۱۶۸۴۹۶	۸۹۵۸۴	۷۸۹۱۲	۱۸۳۱۲۴	۹۴۷۷۳	۸۸۳۵۱
عراق.....	۴۳۶۱	۲۴۵۲	۱۹۰۹	۲۲۱۱	۱۳۲۴	۸۸۷
پاکستان.....	۵۰۷	۳۰۱	۲۰۶	۲۹۶	۱۷۶	۱۲۰
ترکیه.....	۳۵	۱۴	۲۱	۱۵	۷	۸
سایر کشورها <sup>(۱)</sup> ...	۱۲۷۷	۷۲۹	۵۴۸	۷۴۴	۴۴۶	۲۹۸
اظهار نشده.....	۴۰۷۰	۲۰۷۳	۱۹۹۷	۴۳۴۸	۲۳۱۱	۲۰۳۷

(۱) جمعیت کشورهای ترکمنستان، آذربایجان و ارمنستان در سایر کشورها منظور شده است.  
 ماخذ - مرکز آمار ایران (م.ر).

- مرکز آمار ایران. دفتر جمعیت، نیروی کار و سرشماری.

## ۳-۱۰- طبقه‌بندی جمعیتی آبادی‌های دارای سکنه

طبقه‌بندی جمعیتی	آبان ۱۳۹۰		آبان ۱۳۹۵	
	تعداد آبادی	کل جمعیت <sup>(۱)</sup>	تعداد آبادی	کل جمعیت <sup>(۱)</sup>
جمع.....	۱۸۰۲	۷۰۰۳۶۵	۱۶۷۳	۶۰۸۸۶۷
..... ۵۰۰۰ نفر و بیش تر	۸	۵۵۹۰۸	۳	۲۰۳۱۱
..... ۲۵۰۰ - ۴۹۹۹ نفر	۴۳	۱۳۸۲۲۰	۳۱	۹۹۶۱۹
..... ۱۰۰۰ - ۲۴۹۹ نفر	۱۷۸	۲۷۰۴۶۵	۱۶۷	۲۶۰۸۹۵
..... ۵۰۰ - ۹۹۹ نفر	۱۴۲	۱۰۲۹۶۶	۱۳۶	۹۸۰۸۱
..... ۱۰۰ - ۴۹۹ نفر	۴۴۰	۱۰۹۴۶۴	۴۴۲	۱۰۸۴۵۰
..... ۵۰ - ۹۹ نفر	۱۷۹	۱۲۹۱۸	۱۶۹	۱۳۴۳۶
..... ۲۵ - ۴۹ نفر	۱۳۲	۴۸۷۹	۱۲۱	۴۴۱۵
..... ۱ - ۲۴ نفر	۶۸۰	۵۴۴۵	۶۰۴	۴۶۶۰

(۱) شامل خانوارهای موسسه‌ای نمی‌باشد.

ماخذ - مرکز آمار ایران. دفتر جمعیت، نیروی کار و سرشماری.

۱۱-۳- خانوارهای معمولی برحسب جنس و سن سرپرست خانوار و تعداد افراد در خانوار:

آبان ۱۳۹۵

گروه سنی سرپرست خانوار	جمع	۱ نفر	۲ نفر	۳ نفر
<b>جمع</b> .....	<b>۱۶۰۵۳۰۵</b>	<b>۱۳۳۶۴۶</b>	<b>۳۵۴۰۶۶</b>	<b>۴۱۶۵۰۳</b>
<b>مرد</b> .....	<b>۱۴۰۸۹۹۷</b>	<b>۳۶۰۰۴</b>	<b>۳۰۲۶۶۷</b>	<b>۴۵۵۸۲۸</b>
کمتر از ۲۰ ساله	۱۱۲۳	۵۲۲	۳۶۳	۱۵۴
۲۰-۲۹ ساله	۱۲۲۲۱۹	۵۷۱۴	۵۸۹۵۵	۴۴۸۶۱
۳۰-۳۹ ساله	۴۱۵۳۵۸	۷۳۷۰	۶۶۲۰۰	۱۷۴۷۴۶
۴۰-۴۹ ساله	۳۴۴۶۲۲	۵۰۴۷	۱۷۶۹۳	۸۲۹۲۳
۵۰-۵۹ ساله	۲۵۶۹۱۱	۴۲۳۰	۴۳۴۴۸	۸۰۶۸۳
۶۰-۶۹ ساله	۱۵۲۵۴۲	۳۴۴۹	۵۲۵۷۲	۴۷۶۰۳
۷۰ ساله و بیش تر	۱۱۶۲۲۲	۹۶۷۲	۶۳۴۳۶	۲۴۸۶۸
نا مشخص	.	.	.	.
<b>زن</b> .....	<b>۱۹۶۳۰۸</b>	<b>۹۷۶۴۲</b>	<b>۵۱۳۹۹</b>	<b>۳۰۶۷۵</b>
کمتر از ۲۰ ساله	۳۵۷	۲۷۱	۶۰	۱۷
۲۰-۲۹ ساله	۴۸۹۱	۲۱۹۱	۱۸۵۷	۶۳۸
۳۰-۳۹ ساله	۱۸۲۸۶	۴۴۰۹	۷۱۱۵	۴۹۷۹
۴۰-۴۹ ساله	۲۶۲۷۰	۵۲۵۷	۸۷۳۹	۸۱۰۷
۵۰-۵۹ ساله	۳۶۲۳۷	۱۱۸۹۵	۱۱۵۰۸	۷۸۳۷
۶۰-۶۹ ساله	۴۳۶۶۹	۲۱۸۸۴	۱۱۹۵۶	۵۹۸۰
۷۰ ساله و بیش تر	۶۶۵۹۸	۵۱۷۳۵	۱۰۱۶۴	۳۱۱۷
نا مشخص	.	.	.	.

گروه سنی سرپرست خانوار	۴ نفر	۵ نفر	۶ نفر	۷ نفر و بیش تر
<b>جمع</b> .....	<b>۴۵۵۸۱۷۴</b>	<b>۱۳۲۱۷۰</b>	<b>۲۹۲۸۴</b>	<b>۱۳۱۶۲</b>
<b>مرد</b> .....	<b>۴۴۴۵۱۷</b>	<b>۱۲۹۲۵۸</b>	<b>۲۸۱۸۱</b>	<b>۱۲۵۴۲</b>
کمتر از ۲۰ ساله	۵۳	۱۲	۱۱	۸
۲۰-۲۹ ساله	۱۰۴۴۰	۱۶۴۶	۳۹۴	۲۰۹
۳۰-۳۹ ساله	۱۳۷۸۴۸	۲۳۵۱۸	۳۸۷۶	۱۸۰۰
۴۰-۴۹ ساله	۱۷۱۶۰۲	۵۴۰۰۶	۹۴۹۲	۳۸۵۹
۵۰-۵۹ ساله	۸۳۶۷۵	۳۳۰۶۰	۸۲۷۸	۲۵۴۷
۶۰-۶۹ ساله	۲۹۷۵۱	۱۲۵۵۹	۴۴۳۲	۲۱۷۶
۷۰ ساله و بیش تر	۱۱۱۴۸	۴۴۵۷	۱۶۹۸	۹۴۳
نا مشخص	.	.	.	.
<b>زن</b> .....	<b>۱۱۳۵۷</b>	<b>۳۵۱۲</b>	<b>۱۱۰۳</b>	<b>۶۲۰</b>
کمتر از ۲۰ ساله	۸	۱	.	.
۲۰-۲۹ ساله	۱۴۹	۴۲	۱۱	۳
۳۰-۳۹ ساله	۱۳۱۶	۳۰۶	۹۳	۶۸
۴۰-۴۹ ساله	۳۰۲۸	۷۷۷	۲۲۵	۱۳۷
۵۰-۵۹ ساله	۳۳۰۱	۱۱۴۰	۳۵۲	۲۰۴
۶۰-۶۹ ساله	۲۵۱۸	۸۷۵	۳۰۰	۱۵۶
۷۰ ساله و بیش تر	۱۰۳۷	۳۷۱	۱۲۲	۵۲
نا مشخص	.	.	.	.

ماخذ - مرکز آمار ایران. دفتر جمعیت، نیروی کار و سرشماری.

۱۲-۳- مهاجران وارد شده طی ۵ سال گذشته برحسب سن و محل اقامت قبلی براساس آخرین جابجایی: آبان ۱۳۹۵

استان محل سرشماری						جمع	گروه سنی
اظهار نشده شهرستان		سایر شهرستان‌های استان		شهرستان محل سرشماری			
شهر	آبادی	شهر	آبادی	شهر	آبادی		
۲۳	۱۷۴	۱۳۶۷۰	۹۷۳۹۴	۱۲۷۰۵	۳۵۱۸۲	۲۹۹۳۸۴	مرد و زن .....
۱	۷	۶۴۳	۵۳۵۵	۸۶۶	۲۱۶۴	۱۶۱۱۶	۰-۴ ساله .....
۱	۱۲	۱۰۰۰	۸۰۱۰	۱۴۰۴	۳۱۷۵	۲۳۷۳۴	۵-۹ ساله .....
۲	۶	۸۱۵	۶۱۷۱	۱۶۶۵	۲۴۱۷	۱۸۹۴۳	۱۰-۱۴ ساله .....
۲	۵۲	۱۰۸۴	۸۳۸۱	۲۰۸۵	۲۱۹۸	۲۶۱۶۲	۱۵-۱۹ ساله .....
۲	۵۰	۱۵۰۶	۱۱۸۰۴	۱۵۵۲	۲۸۲۱	۴۰۷۹۶	۲۰-۲۴ ساله .....
۴	۱۹	۲۱۰۳	۱۲۸۱۶	۲۲۷۷	۴۷۱۸	۴۳۳۵۷	۲۵-۲۹ ساله .....
۲	۱۰	۲۰۰۵	۱۴۴۸۶	۲۳۶۶	۵۶۴۶	۴۲۷۵۴	۳۰-۳۴ ساله .....
۵	۵	۱۱۸۰	۱۰۴۷۴	۱۵۷۰	۴۰۴۷	۲۹۳۳۱	۳۵-۳۹ ساله .....
۱	۷	۸۲۰	۶۷۲۵	۱۰۸۳	۲۷۱۹	۱۸۹۹۰	۴۰-۴۴ ساله .....
۱	۲	۵۶۱	۴۷۳۵	۷۰۲	۱۸۷۰	۱۳۴۹۸	۴۵-۴۹ ساله .....
۲	۳	۳۲۲	۳۱۲۸	۳۸۷	۱۲۱۰	۹۰۱۰	۵۰-۵۴ ساله .....
.	.	۱۹۴	۲۱۹۹	۲۶۴	۹۳۲	۶۴۳۳	۵۵-۵۹ ساله .....
.	.	۱۴۶	۱۳۸۷	۱۷۶	۵۳۴	۴۴۰۸	۶۰-۶۴ ساله .....
.	.	۷۸	۷۸۰	۹۵	۳۲۵	۲۳۷۶	۶۵-۶۹ ساله .....
.	.	۶۶	۴۰۰	۶۶	۱۶۳	۱۳۴۳	۷۰-۷۴ ساله .....
.	۱	۱۴۷	۵۹۳	۱۴۷	۲۴۳	۲۰۳۳	۷۵ سال و بیش تر .....

اظهار نشده محل اقامت قبلی	خارج از کشور	اظهار نشده استان و شهرستان		استان‌های دیگر				گروه سنی
		اظهار نشده شهرستان		اظهار نشده شهرستان		شهرستان		
		شهر	آبادی	شهر	آبادی	شهر	آبادی	
۵۴۱	۸۳۳۴	۴۱	۳۱۷	۳۸	۳۴۸	۹۷۳۰	۱۱۷۷۸۷	مرد و زن .....
۱۰	۶۲۶	.	۶	۲	۱۵	۵۸۶	۵۸۳۵	۰-۴ ساله .....
۷۵	۷۶۹	۱	۵	۲	۱۲	۷۶۳	۸۵۰۵	۵-۹ ساله .....
۵۴	۴۹۳	۲	۶	.	۱۳	۵۶۳	۶۷۳۶	۱۰-۱۴ ساله .....
۷۲	۸۵۸	۶	۴۳	.	۵۳	۱۰۳۳	۱۰۲۹۵	۱۵-۱۹ ساله .....
۱۰۲	۱۶۷۰	۲۳	۱۵۳	۱۱	۱۱۳	۱۷۴۱	۱۹۲۴۸	۲۰-۲۴ ساله .....
۵۰	۱۳۲۳	۴	۴۸	۱۰	۴۹	۱۶۳۹	۱۸۲۹۷	۲۵-۲۹ ساله .....
۴۴	۸۴۵	۲	۳۰	۵	۴۳	۱۲۸۹	۱۵۹۸۱	۳۰-۳۴ ساله .....
۳۴	۶۳۲	۲	۱۱	.	۱۵	۷۵۴	۱۰۶۰۲	۳۵-۳۹ ساله .....
۲۷	۳۷۴	۱	۴	۳	۹	۴۹۷	۶۷۲۰	۴۰-۴۴ ساله .....
۲۰	۲۶۹	.	۳	۲	۷	۲۷۷	۵۰۴۹	۴۵-۴۹ ساله .....
۱۵	۱۵۵	.	۲	.	۶	۱۸۶	۳۵۹۴	۵۰-۵۴ ساله .....
۸	۹۴	.	.	۱	۴	۱۲۶	۲۶۶۱	۵۵-۵۹ ساله .....
۱۲	۸۸	.	۲	.	۴	۱۰۵	۱۹۵۴	۶۰-۶۴ ساله .....
۷	۴۸	.	۲	.	۱	۵۵	۹۸۵	۶۵-۶۹ ساله .....
۶	۵۰	.	۲	۱	۱	۵۰	۵۳۸	۷۰-۷۴ ساله .....
۵	۴۰	.	.	۱	۳	۶۶	۷۸۷	۷۵ سال و بیش تر ..



۱۲-۳- مهاجران وارد شده طی ۵ سال گذشته برحسب سن و محل اقامت قبلی براساس آخرین جابجایی: آبان ۱۳۹۵ (دنباله)

استان محل سرشماری						جمع	گروه سنی
اظهار نشده شهرستان		سایر شهرستان‌های استان		شهرستان محل سرشماری			
شهر	آبادی	شهر	آبادی	شهر	آبادی		
۱۳	۵۹	۲۳۴۸	۴۱۴۱۳	۸۱۸۲	۱۷۵۹۹	۱۵۱۸۷۱	مرد
۰	۴	۳۳۷	۲۷۵۷	۴۴۹	۱۱۳۹	۸۳۲۰	۰-۴ ساله
۰	۵	۵۳۳	۴۱۲۲	۶۷۳	۱۶۶۸	۱۲۳۴۲	۵-۹ ساله
۱	۲	۴۲۱	۳۲۳۳	۹۷۳	۱۲۷۲	۹۹۰۸	۱۰-۱۴ ساله
۱	۲۶	۴۸۶	۴۰۶۰	۹۳۳	۱۰۳۸	۱۳۶۲۸	۱۵-۱۹ ساله
۱	۱۰	۵۳۰	۵۲۳۱	۵۱۷	۱۱۰۰	۱۹۷۱۶	۲۰-۲۴ ساله
۲	۲	۹۵۸	۵۲۹۶	۹۹۳	۱۹۳۳	۱۹۳۰۱	۲۵-۲۹ ساله
۲	۴	۱۰۵۶	۷۰۵۷	۱۱۹۱	۲۸۷۴	۲۱۰۰۹	۳۰-۳۴ ساله
۳	۴	۶۶۹	۵۵۲۹	۸۵۵	۲۱۳۲	۱۵۵۱۱	۳۵-۳۹ ساله
۱	۱	۴۵۳	۳۷۴۹	۶۱۰	۱۵۳۴	۱۰۵۳۵	۴۰-۴۴ ساله
۰	۱	۳۰۹	۲۷۱۰	۴۱۱	۱۰۶۲	۷۵۹۷	۴۵-۴۹ ساله
۲	۰	۱۸۱	۱۷۸۶	۲۲۲	۶۶۸	۵۰۶۴	۵۰-۵۴ ساله
۰	۰	۱۰۸	۱۱۷۶	۱۳۲	۴۹۴	۳۴۶۸	۵۵-۵۹ ساله
۰	۰	۶۴	۷۶۶	۹۶	۲۹۰	۲۴۵۶	۶۰-۶۴ ساله
۰	۰	۳۸	۴۴۳	۴۷	۱۹۴	۱۳۳۱	۶۵-۶۹ ساله
۰	۰	۲۷	۲۱۷	۳۴	۷۸	۷۱۲	۷۰-۷۴ ساله
۰	۰	۷۸	۲۸۱	۴۶	۱۲۳	۹۷۳	۷۵ سال و بیش تر

اظهار نشده محل اقامت قبلی	خارج از کشور	اظهار نشده استان و شهرستان		استان‌های دیگر				گروه سنی
		شهرستان		اظهار نشده شهرستان		شهرستان		
		شهر	آبادی	شهر	آبادی	شهر	آبادی	
۳۰۳	۵۳۰۹	۷	۱۳۸	۲۳	۱۷۶	۴۶۷۶	۶۰۷۲۵	مرد
۷	۳۲۰	۰	۲	۱	۷	۳۰۰	۲۹۹۷	۰-۴ ساله
۴۲	۴۱۶	۰	۱	۲	۶	۳۹۷	۴۴۷۷	۵-۹ ساله
۲۹	۲۶۴	۱	۴	۰	۴	۳۰۲	۳۴۰۲	۱۰-۱۴ ساله
۴۸	۵۷۷	۰	۱۷	۰	۳۳	۴۳۱	۵۹۷۸	۱۵-۱۹ ساله
۴۹	۱۰۶۷	۲	۶۲	۶	۵۵	۷۵۶	۱۰۳۳۰	۲۰-۲۴ ساله
۲۹	۹۲۱	۲	۱۸	۶	۲۶	۷۳۰	۸۳۸۵	۲۵-۲۹ ساله
۲۹	۵۵۸	۰	۱۵	۴	۱۸	۶۵۵	۷۵۴۶	۳۰-۳۴ ساله
۱۷	۴۲۱	۱	۸	۰	۶	۳۸۳	۵۴۸۳	۳۵-۳۹ ساله
۱۴	۲۶۸	۱	۴	۲	۵	۲۷۲	۳۶۲۱	۴۰-۴۴ ساله
۹	۲۰۲	۰	۲	۰	۴	۱۵۲	۲۷۳۵	۴۵-۴۹ ساله
۱۰	۹۵	۰	۲	۰	۳	۱۰۶	۱۹۸۹	۵۰-۵۴ ساله
۷	۶۱	۰	۰	۱	۳	۶۸	۱۴۱۸	۵۵-۵۹ ساله
۷	۵۷	۰	۲	۰	۳	۴۹	۱۱۲۲	۶۰-۶۴ ساله
۱	۳۱	۰	۱	۰	۱	۲۳	۵۵۲	۶۵-۶۹ ساله
۳	۲۹	۰	۰	۰	۰	۲۶	۲۹۸	۷۰-۷۴ ساله
۲	۲۲	۰	۰	۱	۲	۲۶	۳۹۲	۷۵ سال و بیش تر



۱۲-۳- مهاجران وارد شده طی ۵ سال گذشته برحسب سن و محل اقامت قبلی براساس آخرین جابجایی: آبان ۱۳۹۵ (دنباله)

استان محل سرشماری						جمع	گروه سنی
اظهار نشده شهرستان		سایر شهرستان‌های استان		شهرستان محل سرشماری			
شهر	آبادی	شهر	آبادی	شهر	آبادی		
۱۰	۱۱۵	۶۴۳۳	۴۱۹۸۱	۸۵۳۳	۱۷۵۸۳	۱۴۷۴۱۳	زن
۱	۳	۳۰۶	۲۵۹۸	۴۱۷	۱۰۲۵	۷۷۹۶	۰-۴ ساله
۱	۷	۴۶۷	۳۸۸۸	۷۳۱	۱۵۰۷	۱۱۳۹۲	۵-۹ ساله
۱	۴	۳۹۴	۲۹۳۸	۶۹۲	۱۱۴۵	۹۰۳۵	۱۰-۱۴ ساله
۱	۲۶	۵۹۸	۴۳۳۱	۱۱۵۲	۱۱۶۰	۱۲۵۳۴	۱۵-۱۹ ساله
۱	۴۰	۹۷۶	۶۵۷۳	۱۰۳۵	۱۷۲۱	۲۱۰۸۰	۲۰-۲۴ ساله
۲	۱۷	۱۱۴۵	۷۵۲۰	۱۲۸۴	۲۷۸۵	۲۴۰۵۶	۲۵-۲۹ ساله
۰	۶	۹۴۹	۷۴۲۹	۱۱۷۵	۲۷۷۲	۲۱۷۴۵	۳۰-۳۴ ساله
۲	۱	۵۱۱	۴۹۴۵	۷۱۵	۱۹۱۵	۱۳۸۲۰	۳۵-۳۹ ساله
۰	۶	۳۶۷	۲۹۷۶	۴۷۳	۱۱۸۵	۸۴۵۵	۴۰-۴۴ ساله
۱	۱	۲۵۲	۲۰۲۵	۲۹۱	۸۰۸	۵۹۰۱	۴۵-۴۹ ساله
۰	۳	۱۴۱	۱۳۴۲	۱۶۵	۵۴۲	۳۹۴۶	۵۰-۵۴ ساله
۰	۰	۸۶	۹۷۳	۱۳۲	۴۳۸	۲۹۶۵	۵۵-۵۹ ساله
۰	۰	۸۲	۶۲۱	۸۰	۲۴۴	۱۹۵۲	۶۰-۶۴ ساله
۰	۰	۴۰	۳۳۷	۴۸	۱۳۱	۱۰۴۵	۶۵-۶۹ ساله
۰	۰	۳۹	۱۸۳	۳۲	۸۵	۶۳۱	۷۰-۷۴ ساله
۰	۱	۶۹	۳۱۲	۱۰۱	۱۲۰	۱۰۶۰	۷۵ سال و بیش تر

اظهار نشده محل اقامت قبلی	خارج از کشور	اظهار نشده استان و شهرستان		استان‌های دیگر				گروه سنی
		شهرستان		اظهار نشده شهرستان		شهرستان		
		شهر	آبادی	شهر	آبادی	شهر	آبادی	
۲۳۸	۳۰۲۵	۳۴	۱۷۹	۱۵	۱۷۳	۵۰۵۴	۵۷۰۶۲	زن
۳	۳۰۶	۰	۴	۱	۸	۲۸۶	۲۸۳۸	۰-۴ ساله
۳۳	۲۵۳	۱	۴	۰	۶	۳۶۶	۴۰۲۸	۵-۹ ساله
۲۵	۲۲۹	۱	۲	۰	۹	۲۶۱	۳۳۳۴	۱۰-۱۴ ساله
۲۴	۲۸۱	۶	۲۶	۰	۲۰	۶۰۲	۴۳۱۷	۱۵-۱۹ ساله
۵۳	۶۰۳	۲۱	۹۱	۵	۵۸	۹۸۵	۸۹۱۸	۲۰-۲۴ ساله
۲۱	۴۰۲	۲	۳۰	۴	۲۳	۹۰۹	۹۹۱۲	۲۵-۲۹ ساله
۱۵	۲۸۷	۲	۱۵	۱	۲۵	۶۳۴	۸۴۳۵	۳۰-۳۴ ساله
۱۷	۲۱۱	۱	۳	۰	۹	۳۷۱	۵۱۱۹	۳۵-۳۹ ساله
۱۳	۱۰۶	۰	۰	۱	۴	۲۲۵	۳۰۹۹	۴۰-۴۴ ساله
۱۱	۶۷	۰	۱	۲	۳	۱۲۵	۲۳۱۴	۴۵-۴۹ ساله
۵	۶۰	۰	۰	۰	۳	۸۰	۱۶۰۵	۵۰-۵۴ ساله
۱	۳۳	۰	۰	۰	۱	۵۸	۱۲۴۳	۵۵-۵۹ ساله
۵	۳۱	۰	۰	۰	۱	۵۶	۸۳۲	۶۰-۶۴ ساله
۶	۱۷	۰	۱	۰	۰	۳۲	۴۳۳	۶۵-۶۹ ساله
۳	۲۱	۰	۲	۱	۱	۲۴	۲۴۰	۷۰-۷۴ ساله
۳	۱۸	۰	۰	۰	۱	۴۰	۳۹۵	۷۵ سال و بیش تر

ماخذ - مرکز آمار ایران. دفتر جمعیت، نیروی کار و سرشماری.

۱۳-۳- مهاجران وارد شده طی ۵ سال گذشته برحسب وضع سکونت، محل اقامت فعلی و محل اقامت قبلی (براساس آخرین جابجایی): آبان ۱۳۹۵

استان محل سرشماری						جمع	شهرستان
اظهار نشده شهرستان		سایر شهرستان‌های استان		شهرستان محل سرشماری			
شهر	آبادی	شهر	آبادی	شهر	آبادی		
۲۳	۱۷۴	۱۲۶۷۰	۹۷۳۹۴	۱۶۷۰۵	۳۵۱۸۲	۲۹۹۲۸۴	جمع
.	.	۳۰	۷۷۲	۵۹	۷۸	۲۵۸۳	آران و بیدگل
.	.	۱۶	۶۴۵	۳۲۰	۱۹۵	۲۲۹۶	اردستان
۳	۲۸	۵۱۷۳	۲۸۹۸۹	۳۸۵۳	۱۵۵۱۲	۱۱۴۷۴۷	اصفهان
.	.	۴۳۳	۵۳۹۲	۲۳۳	۵۷۳	۸۵۳۹	برخوار
.	.	۳۶	۵۳۶	۱۰۰	۱۱۳	۹۵۰	بویین و میاندشت
.	.	۱۶۶	۱۰۷۷	۱۰۰۰	۳۹۴	۳۵۱۶	تیران و کرون
.	.	۳۶	۷۳۸	۴۰۳	۷۹	۱۶۴۷	چادگان
۱	۱	۵۶۷	۴۵۰۱	۳۴۵	۳۲۹	۱۲۷۲۸	خمینی شهر
.	.	۸۹	۱۵۴۱	۱۰۱	۱۰	۲۵۳۱	خوانسار
.	۲	۲۲	۴۲۰	۸۴	۶۲	۱۲۰۸	خور و بیابانک
.	.	۳۵	۴۳۴	۱۰۳	۴۵	۱۰۰۶	دهاقان
.	.	۱۷	۶۸۵	۵۹۰	۱۰۱	۱۸۲۷	سمیرم
.	۱۴	۵۹۴	۱۸۵۴۶	۵۵۴	۲۴۷۷	۴۰۴۷۱	شاهین شهر و میمه
۱۶	۴	۱۱۳۶	۳۰۲۸	۸۳۵	۳۶۶	۸۸۸۹	شهرضا
.	.	۱۳۴	۷۳۱	۸۲۲	۷۲	۱۹۷۹	فریدن
.	.	۴۴	۴۹۳	۳۶۱	۵۹	۱۱۳۳	فریدونشهر
.	.	۴۲۵	۳۳۸۰	۲۰۲۲	۱۵۷۴	۱۰۱۵۵	فلاورجان
۱	۱۱۷	۲۸۵	۵۳۰۴	۸۶۱	۱۹۴۴	۲۱۷۱۱	کاشان
.	۳	۳۷۸	۱۷۹۵	۵۶۶	۵۴۱	۶۱۹۰	گلپایگان
۲	۱	۱۰۰۱	۹۲۱۵	۱۴۷۵	۶۵۰۷	۲۶۷۶۵	لنجان
.	۴	۵۴۱	۲۳۹۷	۹۸۵	۲۶۹۳	۸۷۵۷	مبارکه
.	.	۴۴	۸۰۲	۲۴۵	۲۹۵	۲۵۶۱	نایین
.	.	۱۳۹۳	۵۳۴۹	۶۳۲	۸۷۴	۱۴۲۸۸	نحف آباد
.	.	۷۵	۶۲۴	۱۵۶	۲۸۹	۲۸۰۷	نطنز





۱۳-۳- مهاجران وارد شده طی ۵ سال گذشته برحسب وضع سکونت، محل اقامت فعلی و محل اقامت قبلی (براساس آخرین جابجایی): آبان ۱۳۹۵ (دنباله)

محل اقامت قبلی	محل اقامت فعلی	اظهار نشده	خارج از کشور	اظهار نشده استان و شهرستان		استان‌های دیگر				شهرستان
				شهر	آبادی	اظهار نشده شهرستان		شهرستان		
						شهر	آبادی	شهر	آبادی	
۵۴۱	۱۳۳۴	۴۱	۳۱۷	۲۸	۳۴۸	۹۷۳۰	۱۱۷۷۱۷	جمع	.....	
۱	۷۵	۰	۰	۰	۴	۱۱۷	۱۴۴۷	آران و بیدگل	.....	
۱	۳۶	۰	۰	۰	۰	۳۷	۱۰۴۶	اردستان	.....	
۱۸۴	۴۸۳۸	۴	۴۷	۱۶	۸۶	۴۷۷۱	۵۱۳۴۳	اصفهان	.....	
۷	۴۵۹	۰	۰	۳	۹	۱۵۴	۱۲۷۶	برخوار	.....	
۱	۰	۰	۰	۰	۰	۴	۱۶۰	بویین و میاندشت	..	
۸	۳۰۴	۰	۰	۰	۲	۶۶	۴۹۹	تیران و کرون	.....	
۰	۰	۰	۰	۰	۰	۴	۳۸۷	چادگان	.....	
۳۵	۴۱۰	۱	۲۸	۰	۷	۳۹۵	۶۱۰۸	خمینی‌شهر	.....	
۳	۲۹	۰	۱	۰	۰	۱۷	۷۴۰	خوانسار	.....	
۰	۲	۱	۰	۰	۰	۱۹	۵۹۶	خور و بیابانک	.....	
۱	۳	۰	۰	۰	۰	۱۱	۳۷۴	دهقان	.....	
۲	۱۰	۰	۰	۰	۱	۴۶	۳۷۵	سمیرم	.....	
۱۷	۵۵۵	۰	۶	۰	۱۰	۵۹۲	۱۷۱۰۶	شاهین‌شهر و میمه	...	
۵	۱۲۴	۲	۱	۱۶	۲	۲۶۲	۳۰۹۲	شهرضا	.....	
۱۰	۳	۰	۰	۰	۰	۲۹	۱۷۸	فریدن	.....	
۰	۰	۰	۰	۰	۰	۲۲	۱۵۴	فریدونشهر	.....	
۷	۲۵۹	۰	۱	۰	۰	۳۶۳	۲۱۲۴	فلاورجان	.....	
۱۴۹	۷۵۴	۴	۱۱۸	۳	۲۲۰	۴۷۱	۱۱۴۸۰	کاشان	.....	
۱۱	۷	۰	۷	۰	۰	۲۰۷	۲۶۷۵	گلپایگان	.....	
۵۷	۳۲	۰	۹	۰	۶	۹۹۸	۷۴۶۲	لنجان	.....	
۳	۱۲۰	۰	۲	۰	۱	۱۸۵	۱۸۲۶	مبارکه	.....	
۵	۳۶	۰	۰	۰	۰	۵۶	۱۰۷۸	نایین	.....	
۳۲	۱۸۸	۲۹	۹۷	۰	۰	۷۸۲	۴۹۱۲	نجف‌آباد	.....	
۲	۹۰	۰	۰	۰	۰	۱۲۲	۱۴۴۹	نطنز	.....	

ماخذ - مرکز آمار ایران. دفتر جمعیت، نیروی کار و سرشماری.

۱۴-۳- جمعیت ۱۰ ساله و بیش تر برحسب سن، جنس و وضع زناشویی در نقاط شهری و روستایی

اظهار نشده	هرگز ازدواج نکرده	مرد					جمع مرد	جمع کل	شرح
		حداقل یکبار ازدواج کرده							
		اظهار نشده	بی همسر		دارای همسر	جمع			
			بدلیل طلاق	بدلیل فوت همسر					
۲۲۳۲۶	۴۸۲۰۰۶	.	۲۷۰۴	۱۰۴۴۱	۶۴۴۱۲۸	۶۵۷۲۷۳	۱۱۶۱۶۰۵	۲۲۳۳۲۸۵	آبان ۱۳۶۵ ....
۵۹۳۷	۶۰۸۲۳۳	.	۲۰۹۹	۱۵۹۶۸	۷۳۲۵۳۰	۷۵۰۵۹۷	۱۳۶۴۷۶۷	۲۶۱۱۲۷۴	مهر ۱۳۷۰ (۱) ..
۲۸۷۱	۷۲۷۰۱۸	.	۲۷۴۹	۱۲۷۵۸	۸۳۲۸۷۹	۸۴۹۳۸۶	۱۵۷۹۲۷۵	۳۰۷۳۶۳۰	آبان ۱۳۷۵ ....
۶۳۶۴	۸۳۶۴۱۶	.	۸۳۴۵	۱۷۲۰۸	۱۱۴۲۰۳۹	۱۱۶۷۵۹۲	۲۰۱۰۳۷۲	۳۹۲۴۳۳۳	آبان ۱۳۸۵ ....
۶۲۱	۷۶۸۱۴۹	.	۱۲۷۹۸	۱۹۵۴۷	۱۳۲۲۵۲۲	۱۳۵۴۸۶۷	۲۱۲۳۶۳۷	۴۱۹۲۲۶۸	آبان ۱۳۹۰ ....
<b>۶۸۹</b>	<b>۷۲۸۰۹۱</b>	.	<b>۲۶۱۰۶</b>	<b>۱۹۷۶۱</b>	<b>۱۴۲۹۳۲۸</b>	<b>۱۴۷۵۰۹۵</b>	<b>۲۲۰۳۸۱۷۵</b>	<b>۴۳۵۰۱۷۷</b>	<b>آبان ۱۳۹۵</b>
									ساکن در نقاط شهری .....
۶۴۶	۶۴۲۴۶۵	.	۲۳۹۵۷	۱۶۵۱۴	۱۲۵۴۴۸۲	۱۲۹۴۹۵۳	۱۹۳۸۰۶۴	۳۸۳۶۰۹۰	۱۰-۱۴ ساله .
۸۷	۱۴۸۲۳۵	.	۶۸	۳۷	۱۲۷۵	۱۳۸۰	۱۴۹۷۰۲	۲۹۲۳۶۸	۱۵-۱۹ ساله .
۱۲۶	۱۴۲۷۳۰	.	۷۶	۴۴	۲۰۵۵	۲۱۷۵	۱۴۵۰۳۱	۲۸۶۸۹۲	۲۰-۲۴ ساله .
۱۵۶	۱۳۷۲۰۱	.	۴۷۰	۴۳	۲۲۶۸۰	۲۳۱۹۳	۱۶۰۵۵۰	۳۲۲۸۹۴	۲۵-۲۹ ساله .
۹۰	۱۱۵۴۶۹	.	۲۵۵۲	۱۱۰	۱۰۶۸۳۷	۱۰۹۴۹۹	۲۲۵۰۵۸	۴۵۲۹۸۹	۳۰-۳۴ ساله .
۵۰	۵۹۱۷۲	.	۴۸۸۸	۱۷۱	۱۹۱۸۵۵	۱۹۶۹۱۴	۲۵۶۱۳۶	۵۱۰۵۴۲	۳۵-۳۹ ساله .
۲۷	۲۱۸۴۷	.	۴۸۳۰	۲۴۵	۱۸۱۱۷۱	۱۸۶۳۶۶	۲۰۸۱۲۰	۴۱۳۶۴۶	۴۰-۴۴ ساله .
۲۶	۸۶۲۲	.	۳۴۵۳	۲۹۸	۱۵۶۰۸۷	۱۵۹۸۲۸	۱۶۸۴۸۶	۳۲۹۹۲۴	۴۵-۴۹ ساله .
۱۳	۴۴۴۷	.	۲۷۷۳	۴۵۴	۱۴۶۵۴۱	۱۴۹۷۶۸	۱۵۴۲۲۸	۲۹۹۲۳۴	۵۰-۵۴ ساله .
۱۶	۲۲۳۶	.	۱۸۱۱	۷۴۵	۱۲۴۳۳۲	۱۲۶۸۸۸	۱۲۹۱۴۰	۲۵۱۶۴۱	۵۵-۵۹ ساله .
۱۳	۱۲۳۶	.	۱۲۹۷	۱۰۳۴	۱۰۱۶۲۸	۱۰۳۹۵۹	۱۰۵۲۰۸	۲۰۸۰۰۶	۶۰-۶۴ ساله .
۱۰	۶۰۲	.	۷۹۷	۱۴۳۵	۸۰۲۷۳	۸۲۵۰۵	۸۳۱۱۷	۱۶۱۸۷۵	۶۵ ساله و بیش تر ساکن در نقاط روستایی .....
۳۲	۶۶۸	.	۹۴۲	۱۱۸۹۸	۱۳۹۷۴۸	۱۵۲۵۸۸	۱۵۳۲۸۸	۳۰۶۰۷۹	۱۰-۱۴ ساله .
<b>۴۳</b>	<b>۸۵۵۳۵</b>	.	<b>۲۱۴۵</b>	<b>۳۲۴۵</b>	<b>۱۷۴۶۳۴</b>	<b>۱۸۰۰۲۴</b>	<b>۲۶۵۶۰۲</b>	<b>۵۱۳۶۷۵</b>	۱۵-۱۹ ساله .
۴	۲۰۴۷۰	.	۱۸	۴	۲۵۲	۲۷۴	۲۰۷۴۸	۴۰۴۷۸	۲۰-۲۴ ساله .
۹	۱۹۰۲۹	.	۱۶	۹	۴۲۵	۴۵۰	۱۹۴۸۸	۳۷۳۷۲	۲۵-۲۹ ساله .
۱۳	۲۰۵۷۸	.	۹۴	۱۴	۴۳۱۶	۴۴۲۴	۲۵۰۱۵	۴۵۳۴۹	۳۰-۳۴ ساله .
۵	۱۵۴۲۹	.	۳۴۱	۱۸	۱۷۴۵۱	۱۷۸۱۰	۳۳۲۴۴	۶۲۲۲۲	۳۵-۳۹ ساله .
۳	۶۱۹۳	.	۴۷۶	۲۷	۲۶۹۶۲	۲۷۴۶۵	۳۳۶۶۱	۶۳۹۸۵	۴۰-۴۴ ساله .
۳	۲۱۴۰	.	۴۰۲	۳۳	۲۴۴۷۲	۲۴۹۰۷	۲۷۰۵۰	۵۰۹۷۵	۴۵-۴۹ ساله .
.	۸۷۹	.	۲۹۵	۶۲	۲۱۵۵۲	۲۱۹۰۹	۲۲۷۸۸	۴۳۰۸۷	۵۰-۵۴ ساله .
.	۳۷۷	.	۱۷۳	۷۷	۱۸۲۱۴	۱۸۴۶۴	۱۸۸۴۱	۳۶۷۶۸	۵۵-۵۹ ساله .
.	۱۸۱	.	۱۲۸	۹۷	۱۴۷۷۹	۱۵۰۰۴	۱۵۱۸۵	۳۰۰۷۷	۶۰-۶۴ ساله .
.	۹۹	.	۷۴	۱۲۹	۱۲۵۵۲	۱۲۷۵۵	۱۲۸۵۴	۲۶۳۸۲	۶۵ ساله و بیش تر
۱	۵۰	.	۵۳	۱۸۰	۹۹۳۹	۱۰۱۷۲	۱۰۲۲۳	۲۱۸۴۱	غیر ساکن ..
۵	۱۱۰	.	۷۵	۲۵۹۵	۲۳۷۲۰	۲۶۳۹۰	۲۶۵۰۵	۵۵۱۳۹	
.	۹۱	.	۴	۲	۱۱۲	۱۱۸	۲۰۹	۴۱۲	



۱۴-۳- جمعیت ۱۰ ساله و بیش تر برحسب سن، جنس و وضع زناشویی در نقاط شهری و روستایی (دنباله)

شرح	جمع زن	زن				
		جمع	دارای همسر	حداقل یکبار ازدواج کرده		هرگز ازدواج نکرده
				بدلیل فوت همسر	بدلیل طلاق	
آبان ۱۳۶۵ .....	۱۰۷۱۶۸۰	۷۳۸۷۴۲	۶۵۱۳۶۴	۸۲۳۳۲	۵۰۴۶	۱۷۳۴۹
مهر ۱۳۷۰ <sup>(۱)</sup> .....	۱۳۴۶۵۰۷	۸۱۰۶۷۸	۷۳۷۸۱۰	۷۸۹۱۷	۳۹۵۱	۱۱۳۱۹
آبان ۱۳۷۵ .....	۱۴۹۴۳۵۵	۹۳۷۶۰۹	۸۳۶۶۳۴	۹۴۸۷۴	۶۱۰۱	۷۵۴۳
آبان ۱۳۸۵ .....	۱۹۱۳۹۵۱	۱۲۹۱۵۳۴	۱۱۴۷۸۶۴	۱۲۹۴۷۰	۱۴۲۰۰	۶۸۱۳
آبان ۱۳۹۰ .....	۲۰۶۸۶۳۱	۱۵۱۱۳۶۸	۱۳۲۸۸۲۶	۱۵۷۱۵۵	۲۵۳۸۷	۳۳۴
<b>آبان ۱۳۹۵</b> .....	<b>۲۱۴۶۳۰۲</b>	<b>۱۶۳۳۶۵۱</b>	<b>۱۴۲۸۲۹۶</b>	<b>۱۶۲۵۵۶</b>	<b>۴۲۷۹۹</b>	<b>۶۹۶</b>
ساکن در نقاط شهری .....	۱۸۹۸۰۲۶	۱۴۳۵۷۴۳	۱۲۵۵۱۰۶	۱۴۰۶۵۴	۳۹۹۸۳	۶۶۰
..... ۱۰-۱۴ ساله .....	۱۴۲۶۶۶	۷۱۹	۶۸۳	۲۰	۱۶	۵۲
..... ۱۵-۱۹ ساله .....	۱۴۱۸۶۱	۱۹۷۴۳	۱۹۳۶۳	۴۴	۳۳۶	۴۴
..... ۲۰-۲۴ ساله .....	۱۶۲۳۴۴	۸۴۰۸۵	۸۲۱۴۳	۱۵۰	۱۷۹۲	۳۵۱
..... ۲۵-۲۹ ساله .....	۲۲۷۹۳۱	۱۷۵۵۵۶	۱۷۰۰۱۶	۵۵۴	۴۹۸۶	۲۲
..... ۳۰-۳۴ ساله .....	۲۵۴۴۰۶	۲۲۲۴۵۴	۲۱۳۰۸۰	۱۴۳۵	۷۹۳۹	۲۰
..... ۳۵-۳۹ ساله .....	۲۰۵۵۲۶	۱۸۹۱۱۸	۱۷۹۱۶۵	۲۶۲۲	۷۳۳۱	۱۹
..... ۴۰-۴۴ ساله .....	۱۶۱۴۳۸	۱۵۳۷۱۹	۱۴۴۱۰۴	۴۲۵۸	۵۳۵۷	۱۲
..... ۴۵-۴۹ ساله .....	۱۴۵۰۰۶	۱۴۰۳۷۰	۱۲۸۹۳۷	۷۰۶۸	۴۳۶۵	۱۸
..... ۵۰-۵۴ ساله .....	۱۲۲۵۰۱	۱۱۹۵۱۶	۱۰۵۹۰۲	۱۰۴۹۷	۳۱۱۷	۲۶
..... ۵۵-۵۹ ساله .....	۱۰۲۷۹۸	۱۰۱۰۰۰	۸۴۹۳۸	۱۲۸۹۴	۲۱۶۸	۵
..... ۶۰-۶۴ ساله .....	۷۸۷۵۸	۷۷۷۴۵	۵۸۸۸۱	۱۷۶۹۸	۱۱۶۶	۱۸
..... ۶۵ ساله و بیش تر .....	۱۵۲۷۹۱	۱۵۱۷۱۸	۶۷۸۹۴	۸۳۴۱۴	۱۴۱۰	۷۳
ساکن در نقاط روستایی .....	۲۴۸۰۷۳	۱۹۷۷۷۷	۱۷۳۰۸۲	۲۱۸۸۲	۲۸۱۳	۳۶
..... ۱۰-۱۴ ساله .....	۱۹۷۳۰	۲۸۵	۲۷۸	۳	۴	۱
..... ۱۵-۱۹ ساله .....	۱۷۸۸۴	۴۹۰۲	۴۸۱۶	۴	۸۲	۶
..... ۲۰-۲۴ ساله .....	۲۰۳۳۴	۱۳۹۴۲	۱۳۶۷۶	۲۵	۲۴۱	۲
..... ۲۵-۲۹ ساله .....	۲۸۹۷۸	۲۴۶۰۹	۲۴۰۸۷	۹۵	۴۲۷	۱
..... ۳۰-۳۴ ساله .....	۳۰۳۲۴	۲۷۴۶۴	۲۶۷۱۲	۲۱۵	۵۳۷	۴
..... ۳۵-۳۹ ساله .....	۲۳۹۲۵	۲۲۰۱۴	۲۱۲۵۰	۳۳۷	۴۲۷	۱
..... ۴۰-۴۴ ساله .....	۲۰۲۹۹	۱۹۲۳۹	۱۸۳۳۵	۵۴۵	۳۵۹	۳
..... ۴۵-۴۹ ساله .....	۱۷۹۲۷	۱۷۳۴۶	۱۶۲۳۶	۸۶۱	۲۴۹	۰
..... ۵۰-۵۴ ساله .....	۱۴۸۹۲	۱۴۶۱۱	۱۳۱۸۴	۱۲۶۷	۱۶۰	۳
..... ۵۵-۵۹ ساله .....	۱۳۵۲۸	۱۳۳۷۹	۱۱۵۱۴	۱۷۶۱	۱۰۴	۰
..... ۶۰-۶۴ ساله .....	۱۱۶۱۸	۱۱۵۲۲	۸۹۶۲	۲۴۸۶	۷۴	۱
..... ۶۵ ساله و بیش تر .....	۲۸۶۳۴	۲۸۴۶۴	۱۴۰۳۲	۱۴۲۸۳	۱۴۹	۱۴
<b>غیر ساکن .....</b>	<b>۲۰۳</b>	<b>۱۳۱</b>	<b>۱۰۸</b>	<b>۲۰</b>	<b>۳</b>	<b>۰</b>

(۱) بر اساس ۱۰ درصد نمونه است.

ماخذ- مرکز آمار ایران (م.ر).

- مرکز آمار ایران. دفتر جمعیت، نیروی کار و سرشماری.

۱۵-۳- میانگین سنی جمعیت برحسب جنس در نقاط شهری و روستایی

نقاط روستایی <sup>(۱)</sup>		نقاط شهری		کل استان			سال
زن	مرد	زن	مرد	زن	مرد	مرد و زن	
۲۹/۷	۲۹/۱	۲۹/۲	۲۹/۵	۲۹/۳	۲۹/۴	۲۹/۳	آبان ۱۳۸۵.....
۳۱/۸	۳۱/۰	۳۱/۴	۳۱/۳	۳۱/۵	۳۱/۳	۳۱/۴	آبان ۱۳۹۰.....
۳۳/۵	۳۳/۵	۳۳/۸	۳۳/۷	۳۳/۹	۳۳/۷	۳۳/۸	آبان ۱۳۹۵.....

(۱) فقط شامل جمعیت ساکن است.  
 ماخذ- مرکز آمار ایران (م.ر).  
 - مرکز آمار ایران. دفتر جمعیت، نیروی کار و سرشماری.

۱۶-۳- میانه سنی جمعیت برحسب جنس در نقاط شهری و روستایی

نقاط روستایی		نقاط شهری		کل استان			سال
زن	مرد	زن	مرد	زن	مرد	مرد و زن	
۲۴/۵	۲۴/۲	۲۵/۲	۲۵/۶	۲۵/۱	۲۵/۳	۲۵/۲	آبان ۱۳۸۵.....
۲۸/۰	۲۸/۰	۲۹/۰	۲۹/۰	۲۹/۰	۲۹/۰	۲۹/۰	آبان ۱۳۹۰ <sup>(۱)</sup> .....
۳۱/۰	۳۰/۳	۳۱/۱	۳۱/۳	۳۱/۱	۳۱/۱	۳۱/۱	آبان ۱۳۹۵.....

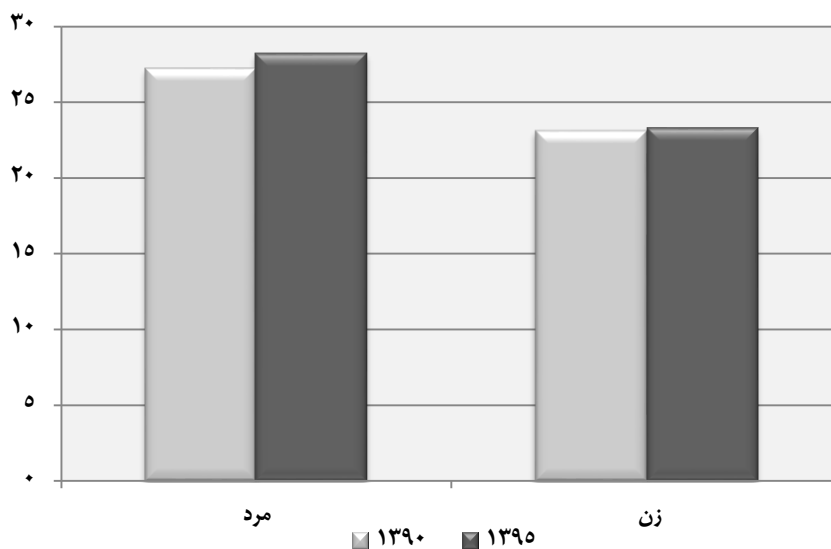
(۱) میانه سنی براساس داده‌های طبقه‌بندی نشده محاسبه شده است.  
 ماخذ- مرکز آمار ایران (م.ر).  
 - مرکز آمار ایران. دفتر جمعیت، نیروی کار و سرشماری.

۳-۱۷- میانگین سن<sup>(۱)</sup> در اولین ازدواج برحسب جنس در نقاط شهری و روستایی

نقاط روستایی		نقاط شهری		کل استان		سال
زن	مرد	زن	مرد	زن	مرد	
...	...	...	...	...	...	آبان ۱۳۸۵ .....
۲۱/۹	۲۶/۳	۲۳/۳	۲۷/۳	۲۳/۱	۲۷/۲	آبان ۱۳۹۰ .....
۲۱/۴	۲۷/۵	۲۳/۵	۲۸/۳	۲۳/۳	۲۸/۲	آبان ۱۳۹۵ .....

(۱) میانگین سن در اولین ازدواج با روش هاینال محاسبه شده است.  
 ماخذ- مرکز آمار ایران (ر.م).  
 - مرکز آمار ایران. دفتر جمعیت، نیروی کار و سرشماری.

## ۳-۳- میانگین سن در اولین ازدواج به تفکیک جنس



منبع: جدول ۳-۱۷

۱۸-۳- ولادت ثبت شده برحسب جنس در نقاط شهری و روستایی

جمع			سال و شهرستان
دختر	پسر	پسر و دختر	
۲۹۴۷۰	۳۱۰۶۴	۶۰۵۳۴	۱۳۸۰
۳۲۳۹۵	۳۴۲۳۶	۶۶۶۳۱	۱۳۸۵
۳۶۵۷۶	۳۸۶۰۹	۷۵۱۸۵	۱۳۹۰
۴۰۸۹۸	۴۲۹۱۲	۸۳۸۱۰	۱۳۹۵
۳۹۲۹۴	۴۱۲۶۳	۸۰۵۵۷	۱۳۹۶
۳۵۷۹۲	۳۷۳۵۱	۷۳۱۴۳	۱۳۹۷
۲۹۷۵۰	۳۱۲۷۱	۶۱۰۲۱	۱۳۹۸
<b>۲۷۵۲۲</b>	<b>۲۸۸۷۲</b>	<b>۵۶۳۹۴</b>	<b>۱۳۹۹</b>
۵۶۶	۶۳۰	۱۱۹۶	آران و بیدگل
۲۰۴	۲۱۹	۴۲۳	اردستان
۱۲۱۴۴	۱۲۸۳۲	۲۴۹۷۶	اصفهان
۷۶۶	۷۳۷	۱۵۰۳	برخوار
۱۰۷	۹۱	۱۹۸	بویین و میاندشت
۴۲۷	۴۴۵	۸۷۲	تیران و کرون
۲۱۲	۲۴۵	۴۵۷	چادگان
۱۶۲۵	۱۷۲۱	۳۳۴۶	خمینی شهر <sup>(۱)</sup>
۱۳۲	۱۵۲	۲۸۴	خوانسار
۱۱۹	۱۱۶	۲۳۵	خور و بیابانک
۱۷۶	۱۷۷	۳۵۳	دهقان
۳۱۳	۳۱۹	۶۳۲	سمیرم
۱۰۵۸	۱۱۱۹	۲۱۷۷	شاهین شهر و میمه
۸۶۸	۸۷۲	۱۷۴۰	شهرضا
۲۸۱	۳۱۶	۵۹۷	فریدن
۳۰۰	۲۷۳	۵۷۳	فریدونشهر
۱۳۷۷	۱۳۴۰	۲۶۱۷	فلورجان
۲۱۰۶	۲۲۱۸	۴۳۲۴	کاشان
۴۵۶	۵۰۸	۹۶۴	گلپایگان
۱۳۳۳	۱۴۳۳	۲۶۶۶	لنجان
۷۴۴	۷۳۷	۱۴۸۱	مبارکه
۲۲۵	۱۷۲	۳۹۷	نابین
۱۹۵۷	۱۹۹۷	۳۹۵۴	نجف آباد
۲۲۶	۲۰۳	۴۲۹	نطنز



## ۱۸-۳- ولادت ثبت شده برحسب جنس در نقاط شهری و روستایی (دنباله)

نقاط روستایی			نقاط شهری			سال و شهرستان
دختر	پسر	پسر و دختر	دختر	پسر	پسر و دختر	
۵۳۱۵	۵۶۳۵	۱۰۹۵۰	۲۴۱۵۵	۲۵۴۲۹	۴۹۵۸۴	..... ۱۳۸۰
۴۷۸۵	۴۹۵۷	۹۷۴۲	۲۷۶۱۰	۲۹۲۷۹	۵۶۸۸۹	..... ۱۳۸۵
۳۶۲۶	۳۸۲۹	۷۴۵۵	۳۲۹۵۰	۳۴۷۸۰	۶۷۷۳۰	..... ۱۳۹۰
۳۳۵۳	۳۴۶۴	۶۸۱۷	۳۷۵۴۵	۳۹۴۴۸	۷۶۹۹۳	..... ۱۳۹۵
۳۱۰۶	۳۲۶۸	۶۳۷۴	۳۶۱۸۸	۳۷۹۹۵	۷۴۱۸۳	..... ۱۳۹۶
۲۹۶۹	۳۰۷۳	۶۰۴۲	۳۲۸۲۳	۳۴۲۷۸	۶۷۱۰۱	..... ۱۳۹۷
۲۳۰۲	۲۴۴۸	۴۷۵۰	۲۷۴۴۸	۲۸۸۲۳	۵۶۲۷۱	..... ۱۳۹۸
<b>۲۲۳۳</b>	<b>۲۴۰۵</b>	<b>۴۶۳۸</b>	<b>۲۵۲۸۹</b>	<b>۲۶۴۶۷</b>	<b>۵۱۷۵۶</b>	<b>..... ۱۳۹۹</b>
۱۰۶	۱۱۳	۲۱۹	۴۶۰	۵۱۷	۹۷۷	..... آران و بیدگل
۳۴	۳۶	۷۰	۱۷۰	۱۸۳	۳۵۳	..... اردستان
۳۴۰	۳۸۹	۷۲۹	۱۱۸۰۴	۱۲۴۴۳	۲۴۲۴۷	..... اصفهان
۵۲	۴۹	۱۰۱	۷۱۴	۶۸۸	۱۴۰۲	..... برخوار
۲۴	۲۷	۵۱	۸۳	۶۴	۱۴۷	..... بوبین و میاندشت
۲۶۲	۲۸۷	۵۴۹	۱۶۵	۱۵۸	۳۲۳	..... تیران و کرون
۱۳۳	۱۲۹	۲۶۲	۷۹	۱۱۶	۱۹۵	..... چادگان
...	...	...	۱۶۲۵	۱۷۲۱	۳۳۴۶	..... خمینی شهر <sup>(۱)</sup>
۳۹	۳۹	۷۸	۹۳	۱۱۳	۲۰۶	..... خوانسار
۱۴	۱۲	۲۶	۱۰۵	۱۰۴	۲۰۹	..... خور و بیابانک
۶۲	۵۴	۱۱۶	۱۱۴	۱۲۳	۲۳۷	..... دهاقان
۱۰۹	۱۱۳	۲۲۲	۲۰۴	۲۰۶	۴۱۰	..... سمیرم
۱۱	۲۰	۳۱	۱۰۴۷	۱۰۹۹	۲۱۴۶	..... شاهین شهر و میمه
۴۴	۴۶	۹۰	۸۲۴	۸۲۶	۱۶۵۰	..... شهرضا
۱۵۴	۱۶۰	۳۱۴	۱۲۷	۱۵۶	۲۸۳	..... فریدن
۲۰۸	۱۹۴	۴۰۲	۹۲	۷۹	۱۷۱	..... فریدونشهر
۱۵۸	۱۹۹	۳۵۷	۱۱۱۹	۱۱۴۱	۲۲۶۰	..... فلاورجان
۲۰	۱۶	۳۶	۲۰۸۶	۲۲۰۲	۴۲۸۸	..... کاشان
۵۳	۵۴	۱۰۷	۴۰۳	۴۵۴	۸۵۷	..... گلپایگان
۹۹	۱۲۷	۲۲۶	۱۱۳۴	۱۳۰۶	۲۴۴۰	..... لنجان
۱۰۹	۱۰۶	۲۱۵	۶۳۵	۶۳۱	۱۲۶۶	..... مبارکه
۱۱	۱۰	۲۱	۲۱۴	۱۶۲	۳۷۶	..... ناین
۱۴۵	۱۸۰	۳۲۵	۱۸۱۲	۱۸۱۷	۳۶۲۹	..... نجف آباد
۴۶	۴۵	۹۱	۱۸۰	۱۵۸	۳۳۸	..... نطنز

(۱) متولدين نقاط روستایی شهرستان خمینی شهر در نقاط شهری ثبت شده‌اند.  
 ماخذ- اداره کل ثبت احوال استان اصفهان.

۱۹-۳- فوت ثبت شده برحسب جنس در نقاط شهری و روستایی

نقاط روستایی	نقاط شهری	جمع			سال و شهرستان
		زن	مرد	مرد و زن <sup>(۱)</sup>	
۸۵۰۷	۱۳۳۰۸	۱۰۲۱۵	۱۱۶۰۰	۲۱۸۱۵	..... ۱۳۸۰
۵۲۲۵	۱۷۱۶۲	۹۲۰۵	۱۳۱۸۲	۲۲۳۸۷	..... ۱۳۸۵
۳۳۲۷	۲۰۸۹۵	۱۰۳۴۶	۱۳۸۷۶	۲۶۷۵۴	..... ۱۳۹۰
۲۳۹۷	۲۰۵۷۴	۱۰۰۶۰	۱۲۹۱۱	۲۳۱۸۲	..... ۱۳۹۵
۲۵۴۱	۲۰۶۰۳	۱۰۲۱۶	۱۲۹۲۸	۲۳۳۷۶	..... ۱۳۹۶
۲۸۷۲	۲۰۸۱۶	۱۰۴۸۹	۱۳۱۹۹	۲۳۹۳۴	..... ۱۳۹۷
۲۹۵۷	۲۲۱۹۶	۱۰۸۱۹	۱۴۳۳۴	۲۵۳۳۲	..... ۱۳۹۸
<b>۳۷۶۲</b>	<b>۲۹۴۳۴</b>	<b>۱۴۳۴۳</b>	<b>۱۸۸۴۳</b>	<b>۳۳۱۸۶</b>	<b>..... ۱۳۹۹</b>
۶۰	۳۳۷	۱۹۲	۲۰۵	۳۹۷	..... آران و بیدگل
۱۴۹	۳۱۶	۲۳۳	۲۳۲	۴۶۵	..... اردستان
۵۰۰	۱۲۸۱۸	۵۴۸۵	۷۸۳۳	۱۳۳۱۸	..... اصفهان
۴۳	۸۸۲	۳۷۴	۵۵۱	۹۲۵	..... برخوار
۱۰۱	۱۴۹	۱۱۳	۱۳۷	۲۵۰	..... بوبین و میاندشت
۲۸۷	۲۰۱	۲۳۲	۲۵۶	۴۸۸	..... تیران و کرون
۱۵۳	۱۲۱	۱۳۰	۱۴۴	۲۷۴	..... چادگان
۰۰۰	۲۰۰۲	۹۰۴	۱۰۹۸	۲۰۰۲	..... خمینی شهر <sup>(۲)</sup>
۱۲۵	۲۲۹	۱۷۱	۱۸۳	۳۵۴	..... خوانسار
۴۲	۱۳۱	۸۷	۸۶	۱۷۳	..... خور و بیابانک
۹۷	۱۸۸	۱۳۳	۱۵۲	۲۸۵	..... دهاقان
۲۰۵	۲۷۹	۲۲۰	۲۶۴	۴۸۴	..... سمیرم
۱۱۱	۱۴۴۵	۶۵۸	۸۹۸	۱۵۵۶	..... شاهین شهر و میمه
۱۱۲	۱۰۸۳	۵۲۶	۶۶۹	۱۱۹۵	..... شهرضا
۲۴۸	۱۵۰	۱۸۳	۲۱۵	۳۹۸	..... فریدن
۱۹۳	۹۹	۱۳۴	۱۵۸	۲۹۲	..... فریدونشهر
۲۲۹	۱۲۶۱	۶۲۹	۸۶۱	۱۴۹۰	..... فلاورجان
۱۶۸	۲۴۵۵	۱۱۷۹	۱۴۴۴	۲۶۲۳	..... کاشان
۱۸۹	۶۵۰	۳۹۲	۴۴۷	۸۳۹	..... گلپایگان
۱۹۱	۱۳۵۵	۶۴۲	۹۰۴	۱۵۴۶	..... لنجان
۱۳۸	۷۴۱	۳۹۰	۴۸۹	۸۷۹	..... مبارکه
۱۳۸	۲۷۲	۱۸۴	۲۲۶	۴۱۰	..... نایین
۱۷۸	۲۰۵۶	۱۰۰۲	۱۲۳۲	۲۲۳۴	..... نجف آباد
۱۰۵	۲۰۴	۱۵۰	۱۵۹	۳۰۹	..... نطنز

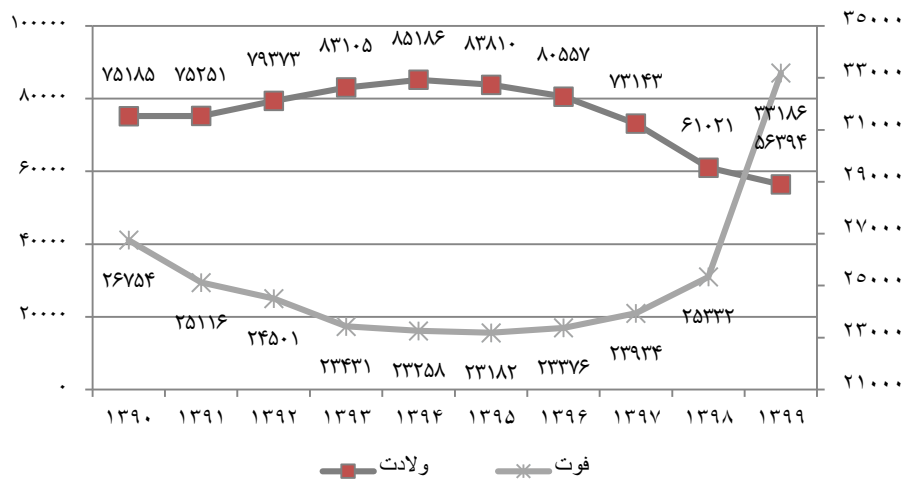
(۱) علت اختلاف سرجمع با اجزا مجهول الهویه بودن متوفی در برخی از اسناد فوت‌های ثبت شده بوده است.

(۲) فوت‌شدگان نقاط روستایی شهرستان خمینی شهر در نقاط شهری ثبت شده‌اند.

ماخذ- اداره کل ثبت احوال استان اصفهان.



۳-۴- ولادت و فوت ثبت شده در سال‌های ۱۳۹۰-۱۳۹۹



منبع: جداول ۳-۱۸ و ۳-۱۹

۲۰-۳- فوت جاری ثبت شده<sup>(۱)</sup> برحسب جنس و گروه‌های سنی در نقاط شهری و روستایی:

۱۳۹۹

گروه سنی	جمع			نقاط شهری			نقاط روستایی		
	مرد و زن	مرد	زن	مرد و زن	مرد	زن	مرد و زن	مرد	زن
جمع.....	۳۱۸۷۶	۱۸۳۵۷	۱۳۵۱۹	۲۸۴۱۳	۱۶۴۴۵	۱۱۹۶۸	۳۴۶۳	۱۹۱۲	۱۵۵۱
کمتر از یکساله....	۲۲۰	۱۲۴	۹۶	۲۰۲	۱۱۲	۹۰	۱۸	۱۲	۶
۱-۴ ساله.....	۱۰۴	۶۰	۴۴	۸۵	۵۱	۳۴	۱۹	۹	۱۰
۵-۹ ساله.....	۹۷	۵۳	۴۴	۸۴	۴۵	۳۹	۱۳	۸	۵
۱۰-۱۴ ساله....	۹۵	۶۳	۳۲	۸۴	۵۴	۳۰	۱۱	۹	۲
۱۵-۱۹ ساله....	۲۲۲	۱۶۳	۵۹	۲۰۳	۱۴۷	۵۶	۱۹	۱۶	۳
۲۰-۲۴ ساله....	۲۲۳	۱۷۶	۴۷	۲۰۷	۱۶۰	۴۷	۱۶	۱۶	۰
۲۵-۲۹ ساله....	۳۲۵	۲۴۲	۸۳	۳۰۲	۲۲۵	۷۷	۲۳	۱۷	۶
۳۰-۳۴ ساله....	۴۸۴	۳۴۵	۱۳۹	۴۴۸	۳۲۲	۱۲۶	۳۶	۲۳	۱۳
۳۵-۳۹ ساله....	۶۴۳	۴۵۸	۱۸۵	۵۹۷	۴۲۸	۱۶۹	۴۶	۳۰	۱۶
۴۰-۴۴ ساله....	۶۹۸	۴۷۴	۲۲۴	۶۴۸	۴۴۲	۲۰۶	۵۰	۳۲	۱۸
۴۵-۴۹ ساله....	۸۶۴	۵۵۰	۳۱۴	۸۰۳	۵۰۶	۲۹۷	۶۱	۴۴	۱۷
۵۰-۵۴ ساله....	۱۱۵۰	۷۷۹	۳۷۱	۱۰۶۴	۷۱۹	۳۴۵	۸۶	۶۰	۲۶
۵۵-۵۹ ساله....	۱۶۱۳	۱۰۹۲	۵۲۱	۱۴۷۰	۹۹۷	۴۷۳	۱۴۳	۹۵	۴۸
۶۰-۶۴ ساله....	۲۳۱۷	۱۴۸۰	۸۳۷	۲۱۳۲	۱۳۶۴	۷۶۸	۱۸۵	۱۱۶	۶۹
۶۵-۶۹ ساله....	۲۸۸۱	۱۷۴۳	۱۱۳۸	۲۶۲۲	۱۵۹۲	۱۰۳۰	۲۵۹	۱۵۱	۱۰۸
۷۰-۷۴ ساله....	۳۱۵۱	۱۷۵۲	۱۳۹۹	۲۸۶۰	۱۶۰۵	۱۲۵۵	۲۹۱	۱۴۷	۱۴۴
۷۵ ساله و بیش‌تر.	۱۶۷۱۵	۸۷۶۶	۷۹۴۹	۱۴۵۳۰	۷۶۴۱	۶۸۸۹	۲۱۸۵	۱۱۲۵	۱۰۶۰
نامشخص.....	۷۴	۳۷	۳۷	۷۲	۳۵	۳۷	۲	۲	۰

(۱) فوت جاری ثبت شده: شامل فوت‌هایی است که در سال ۱۳۹۹ اتفاق افتاده و ثبت شده است حال آنکه فوت

ثبت شده (جدول ۱۹-۳) شامل فوت‌هایی است که در سال‌های قبل نیز اتفاق افتاده و ثبت نشده و در سال ۱۳۹۹

ثبت شده است.

ماخذ- اداره کل ثبت احوال استان اصفهان.

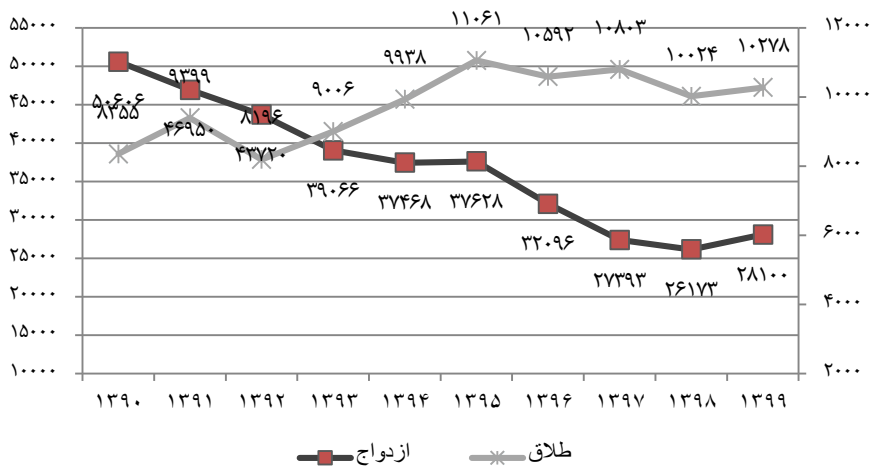
## ۲۱-۳ ازدواج و طلاق ثبت شده در نقاط شهری و روستایی

نقاط روستایی <sup>(۱)</sup>		نقاط شهری		جمع		سال و شهرستان
ازدواج	طلاق	ازدواج	طلاق	ازدواج	طلاق	
۴۲۶	۵۰۵۴	۲۸۷۸	۳۴۷۵۳	۳۳۰۴	۳۹۸۰۷	..... ۱۳۸۰
۴۰۹	۳۸۴۲	۵۶۷۰	۴۳۴۹۹	۶۰۷۹	۴۷۳۴۱	..... ۱۳۸۵
۷۱۲	۲۵۷۰	۷۶۴۳	۴۸۰۳۶	۸۳۵۵	۵۰۶۰۶	..... ۱۳۹۰
۲۳۱	۱۶۸۱	۱۰۸۳۰	۲۵۹۴۷	۱۱۰۶۱	۳۷۶۲۸	..... ۱۳۹۵
۲۴۶	۱۴۲۳	۱۰۳۴۶	۳۰۶۷۳	۱۰۵۹۲	۳۲۰۹۶	..... ۱۳۹۶
۳۰۸	۱۳۱۸	۱۰۴۹۵	۲۶۰۷۵	۱۰۸۰۳	۲۷۳۹۳	..... ۱۳۹۷
۳۲۱	۱۳۱۴	۹۷۰۳	۲۴۸۵۹	۱۰۰۲۴	۲۶۱۷۳	..... ۱۳۹۸
<b>۳۱۴</b>	<b>۱۳۳۴</b>	<b>۹۹۶۴</b>	<b>۲۶۷۶۶</b>	<b>۱۰۲۷۸</b>	<b>۲۸۱۰۰</b>	<b>..... ۱۳۹۹</b>
۱۰	۳	۲۷۸	۴۹۳	۲۸۸	۴۹۶	..... آران و بیدگل
۱۴	۱۷	۱۳۰	۱۹۰	۱۴۴	۲۰۷	..... اردستان
۹۱	۳۶۲	۴۳۶۹	۱۲۵۸۱	۴۴۶۰	۱۲۹۴۳	..... اصفهان
۱۷	۱۳	۳۲۲	۳۸۲	۳۳۹	۳۹۵	..... برخوار
...	۱۳	...	۱۵۰	...	۱۶۳	..... بوبین و میاندشت <sup>(۲)</sup>
۳۸	۱۶۷	۷۸	۱۴۷	۱۱۶	۳۱۴	..... تیران و کرون
...	۱	۵۶	۲۴۴	۵۶	۲۴۵	..... چادگان
۶	۱۷	۶۲۹	۱۳۲۹	۶۳۵	۱۳۴۶	..... خمینی شهر
...	۱۵	۱۲۱	۱۸۱	۱۲۱	۱۹۶	..... خوانسار
۳	۳۰	۲۶	۹۰	۲۹	۱۲۰	..... خور و بیابانک
۳	۵	۶۴	۱۴۲	۶۷	۱۴۷	..... دهاقان
...	۱	۷۷	۴۲۹	۷۷	۴۳۰	..... سمیرم
۱۶	۳۲	۷۰۰	۱۱۸۴	۷۱۶	۱۲۱۶	..... شاهین شهر و میمه
۱۳	۱۴۸	۳۱۶	۱۰۳۶	۳۲۹	۱۱۸۴	..... شهرضا
۲۸	۱۹۵	۸۴	۲۳۳	۱۱۲	۴۲۸	..... فریدن
...	۴۴	۵۴	۲۳۰	۵۴	۲۷۴	..... فریدونشهر
۶	۳۸	۴۷۵	۸۴۳	۴۸۱	۸۸۱	..... فلاورجان
۱۸	۴۶	۵۵۷	۲۱۰۱	۵۷۵	۲۱۴۷	..... کاشان
...	۵	۸۸	۴۹۴	۸۸	۴۹۹	..... گلپایگان
۳۲	۵۹	۴۶۹	۱۴۲۷	۵۰۱	۱۴۸۶	..... لنجان
۱	۱۷	۳۱۰	۶۶۲	۳۱۱	۶۷۹	..... مبارکه
۴	۲۱	۶۸	۲۱۰	۷۲	۲۳۱	..... نایین
۱۴	۷۱	۶۹۳	۱۷۳۶	۷۰۷	۱۷۹۷	..... نجف آباد
...	۱۴	...	۲۶۲	...	۲۷۶	..... نطنز <sup>(۲)</sup>

(۱) ازدواج و طلاق نقاط روستایی برخی از شهرستانها در نقاط شهری ثبت شده‌اند.

(۲) آمار طلاق شهرستانهای بوبین و میاندشت و نطنز در شهرستانهای همجوار ثبت شده است. ماخذ- اداره کل ثبت احوال استان اصفهان.

۳-۵- ازدواج و طلاق ثبت شده در سال‌های ۱۳۹۰-۱۳۹۹



منبع: جدول ۳-۲۱

## ۲۲-۳- ازدواج و طلاق ثبت شده بر حسب اختلاف سن زوج نسبت به سن زوجه: ۱۳۹۹

اختلاف سن	ازدواج	طلاق
جمع.....	۲۸۱۰۰	۱۰۲۷۸
بیش از ۲۰ سال بزرگتر .....	۲۷۴	۱۲۷
(۲۰-۱۶) سال بزرگتر .....	۳۴۶	۱۴۲
(۱۱-۱۵) سال بزرگتر .....	۱۶۶۸	۵۴۲
۱۰ سال بزرگتر .....	۹۰۲	۳۲۹
۹ سال بزرگتر .....	۱۱۰۳	۴۱۵
۸ سال بزرگتر .....	۱۴۷۴	۵۴۹
۷ سال بزرگتر .....	۱۹۱۳	۷۱۸
۶ سال بزرگتر .....	۲۱۲۰	۷۹۱
۵ سال بزرگتر .....	۲۴۱۷	۸۹۹
۴ سال بزرگتر .....	۲۴۳۳	۱۰۱۳
۳ سال بزرگتر .....	۲۵۱۵	۹۳۰
۲ سال بزرگتر .....	۲۴۰۰	۹۱۹
۱ سال بزرگتر .....	۲۲۸۹	۸۱۲
بدون اختلاف سن .....	۳۴۷۵	۱۱۸۰
۱ سال کوچکتر .....	۷۹۸	۲۶۶
۲ سال کوچکتر .....	۵۹۷	۱۹۱
۳ سال کوچکتر .....	۳۶۵	۱۱۴
۴ سال کوچکتر .....	۳۰۴	۱۰۰
۵ سال کوچکتر .....	۱۹۶	۶۲
۶ سال کوچکتر .....	۱۲۸	۴۴
۷ سال کوچکتر .....	۱۰۴	۳۹
۸ سال کوچکتر .....	۷۵	۲۲
۹ سال کوچکتر .....	۴۷	۱۵
۱۰ سال کوچکتر .....	۴۱	۲۲
(۱۱-۱۵) سال کوچکتر .....	۸۵	۲۸
(۱۶-۲۰) سال کوچکتر .....	۲۵	۹
بیش از ۲۰ سال کوچکتر .....	۶	۰

ماخذ- اداره کل ثبت احوال استان اصفهان.

۲۳-۳- تعداد طلاق ثبت شده بر حسب طول مدت ازدواج<sup>(۱)</sup>

سال و شهرستان	جمع	کمتر از ۱ سال	۱ سال	۲ سال	۳ سال	۴ سال	۵-۹ سال	۱۰-۱۴ سال	۱۵ سال و بیش تر
..... ۱۳۸۰	۳۳۰۴	...	...	...	...	...	...	...	...
..... ۱۳۸۵	۶۰۷۹	...	...	...	...	...	...	...	...
..... ۱۳۹۰ <sup>(۲)</sup>	۸۳۵۵	...	...	...	...	...	...	...	...
..... ۱۳۹۵	۱۱۰۶۱	۱۰۲۰	۱۰۸۳	۸۹۱	۷۷۶	۷۳۰	۲۵۶۶	۱۶۷۴	۲۳۲۱
..... ۱۳۹۶	۱۰۵۹۲	۸۲۳	۸۳۲	۷۴۵	۷۳۱	۶۶۴	۲۴۸۸	۱۷۶۳	۲۵۵۶
..... ۱۳۹۷	۱۰۸۰۳	۶۷۵	۷۹۶	۷۲۹	۷۱۸	۶۰۸	۲۵۴۶	۱۸۹۴	۲۸۳۷
..... ۱۳۹۸	۱۰۰۲۴	۵۱۹	۷۱۶	۶۶۱	۶۲۸	۵۹۴	۲۴۱۱	۱۷۷۱	۲۷۲۴
<b>..... ۱۳۹۹</b>	<b>۱۰۲۷۸</b>	<b>۴۷۲</b>	<b>۶۰۰</b>	<b>۶۴۲</b>	<b>۵۹۶</b>	<b>۵۵۸</b>	<b>۲۴۷۷</b>	<b>۱۹۶۸</b>	<b>۲۹۶۵</b>
..... آران و بیدگل	۲۸۸	۱۹	۱۸	۱۷	۲۷	۱۷	۷۶	۴۵	۶۹
..... اردستان	۱۴۴	۱۲	۱۲	۱۹	۱۰	۱۲	۳۱	۲۱	۲۷
..... اصفهان	۴۴۶۰	۱۶۶	۲۴۲	۲۴۲	۲۴۰	۲۱۶	۱۰۶۷	۸۷۷	۱۴۱۰
..... برخوار	۳۳۹	۲۶	۱۷	۲۴	۲۲	۲۳	۷۵	۷۰	۸۲
..... بویین و میاندشت <sup>(۳)</sup>	...	...	...	...	...	...	...	...	...
..... تیران و کرون	۱۱۶	۶	۱۲	۶	۱۰	۶	۳۳	۲۲	۲۱
..... چادگان	۵۶	۵	۵	۵	۵	۴	۱۵	۱۰	۷
..... خمینی شهر	۶۳۵	۳۱	۳۹	۳۷	۳۱	۳۷	۱۶۰	۱۱۹	۱۸۱
..... خوانسار	۱۲۱	۹	۱۱	۱۱	۹	۱۱	۳۱	۱۳	۲۶
..... خور و بیابانک	۲۹	۳	۳	۲	۱	۳	۴	۵	۸
..... دهقان	۶۷	۴	۴	۵	۵	۴	۲۰	۱۰	۱۵
..... سمیرم	۷۷	۸	۹	۷	۵	۳	۱۴	۱۱	۲۰
..... شاهین شهر و میمه	۷۱۶	۲۶	۳۷	۳۹	۴۱	۳۸	۱۶۱	۱۳۹	۲۳۵
..... شهرضا	۳۳۹	۲۳	۲۱	۲۰	۲۱	۲۱	۷۵	۷۰	۷۸
..... فریدن	۱۱۲	۱۰	۱۰	۱۳	۷	۸	۳۳	۱۶	۱۵
..... فریدونشهر	۵۴	۳	۷	۵	۶	۳	۱۳	۶	۱۱
..... فلاورجان	۴۸۱	۲۷	۲۲	۳۴	۲۸	۲۸	۱۲۸	۸۳	۱۳۱
..... کاشان	۵۷۵	۳۱	۳۰	۴۲	۳۶	۳۳	۱۴۲	۱۰۵	۱۵۶
..... گلپایگان	۸۸	۱	۸	۱۱	۳	۱۰	۱۵	۱۴	۲۶
..... لنجان	۵۰۱	۱۵	۱۸	۳۵	۲۲	۲۵	۱۱۹	۱۰۶	۱۶۱
..... مبارکه	۳۱۱	۱۵	۲۲	۱۵	۱۳	۲۲	۸۳	۶۶	۷۵
..... نایین	۷۲	۵	۷	۷	۶	۶	۲۱	۹	۱۱
..... نجف آباد	۷۰۷	۲۷	۴۶	۴۶	۴۸	۲۸	۱۶۱	۱۵۱	۲۰۰
..... نطنز <sup>(۳)</sup>	...	...	...	...	...	...	...	...	...

(۱) تعداد سال‌های کاملی که از زمان وقوع ازدواج گذشته است.

(۲) اطلاعات سال‌های ۱۳۹۰ و قبل از آن بر حسب طول مدت ازدواج در دسترس نمی‌باشد.

(۳) آمار شهرستان‌های بویین و میاندشت و نطنز در شهرستان‌های همجوار ثبت شده است.

ماخذ- اداره کل ثبت احوال استان اصفهان.