

حمل و نقل و انبارداری

مقدمه

آمارهای ارائه شده در این فصل در مورد فعالیت‌های مربوط به حمل و نقل زمینی، دریایی و هوایی، انبارداری، پست و مخابرات می‌باشد که در زیر به تاریخچه مختصری از تهیه آمارها در هر یک از زمینه‌های یاد شده، اشاره می‌شود. این آمارها به روش ثبتي تولید و ارائه می‌شود.

حمل و نقل زمینی

الف) راه آهن

راه آهن دولتی ایران در سال ۱۳۲۴ در تشکیلات خود واحدی به نام قسمت آمار و مطالعات ایجاد کرد تا بتواند نیازهای آماری خود در برنامه‌ریزی‌ها را، توسط این قسمت تأمین کند. در حال حاضر، دفتر آمار و خدمات ماشینی راه آهن جمهوری اسلامی ایران، آمارهای لازم را براساس گزارش‌های روزانه و ماهانه، از نواحی و بخش‌ها دریافت و به صورت سالانه تنظیم و منتشر می‌کند.

ب) حمل و نقل جاده‌ای

قدیمی‌ترین آمار مربوط به طول راه‌های اصلی کشور که تا کنون در دسترس مرکز آمار ایران قرار گرفته است، مربوط به سال ۱۳۴۰ می‌باشد که در نخستین سالنامه آماری کشور سال ۱۳۴۵، درج گردیده است. در حال حاضر اطلاعات مربوط به راه‌های کشور از مرکز آمار، اطلاع‌رسانی و اسناد فنی وزارت راه و ترابری اخذ و ارائه می‌شود.

از سال ۱۳۶۸، مسئولیت ساخت و نگهداری راه‌های روستایی کشور از وزارت راه و ترابری به وزارت جهادسازندگی (وزارت جهاد کشاورزی فعلی) محول شد و اطلاعات مربوط به راه‌های مذکور توسط این وزارتخانه گردآوری و ارائه شده است. از تیرماه ۱۳۸۱ مجدداً فعالیت مربوط به "راه‌های روستایی" به وزارت راه و ترابری محول گردید.

لازم به ذکر است، آمار تعداد وسایل نقلیه موتوری شماره‌گذاری شده، که از طریق نیروی انتظامی جمهوری اسلامی ایران دریافت شده است نیز، در این بخش ارائه می‌گردد.

در مورد میزان حمل و نقل و تردد وسایل نقلیه در جاده‌های کشور تا سال ۱۳۴۱، آمارهای جامعی در دسترس نبود و در سال مذکور وزارت راه و ترابری برای نخستین بار اقدام به تهیه و ارائه آمار نمود که این فعالیت در سال‌های مختلف به علت مشکلات و موانع متعددی که در راه اجرای آن وجود داشت، دچار وقفه‌های موقت گردید.

با توجه به نیاز روزافزون به اطلاعات آماری در این زمینه، از سال ۱۳۶۱ وظیفه جمع‌آوری آمار و اطلاعات به صورت متمرکز به عهده دفتر آمار و برنامه‌ریزی و از نیمه دوم سال ۱۳۷۶ به عهده دفتر فناوری اطلاعات سازمان حمل و نقل و پایانه‌های کشور محول شد. این سازمان در اواخر اسفند ماه ۱۳۸۲ براساس مصوبه شورای عالی اداری به سازمان راهداری و حمل و نقل جاده‌ای کشور تغییر نام یافت.

در سال ۱۳۶۶، به منظور جبران کمبود آمار در این زمینه، مرکز آمار ایران با اجرای طرح "آمارگیری حمل و نقل جاده‌ای کشور" اطلاعاتی در مورد مشخصات ناوگان جاده‌ای، رانندگان و بار حمل شده جمع‌آوری نمود که گزیده‌ای از نتایج این طرح در سالنامه‌های سال‌های قبل ارائه شده است.

حمل و نقل آبی

اطلاعات آماری مربوط به بنادر که به‌طور عمده در زمینه تعداد کشتی‌های وارد شده، ظرفیت و مدت توقف آنها است، در سال ۱۳۴۲ برای نخستین بار در قالب یک طرح آماری توسط سازمان بنادر و کشتیرانی اجرا گردید. این اطلاعات، در حال حاضر توسط سازمان مذکور به روش ثبتی تهیه و ارائه می‌شود.

در زمینه حمل و نقل دریایی، علاوه بر شرکت کشتیرانی جمهوری اسلامی ایران که از سال ۱۳۴۶ فعالیت خود را تحت عنوان کشتیرانی تجاری ایران شروع کرد، سه شرکت کشتیرانی ایران و هند، والفجر، کشتیرانی دریای خزر وابسته به شرکت کشتیرانی جمهوری اسلامی ایران نیز در زمینه حمل و نقل مسافر و بار فعالیت دارند که آمارهایی از فعالیت آنها در این فصل درج شده است.

حمل و نقل هوایی

آمار فعالیت حمل و نقل هوایی، با تأسیس اولین شرکت هواپیمایی به نام هواپیمایی ملی ایران در سال ۱۳۲۳ که پس از پیروزی انقلاب اسلامی، "شرکت هواپیمایی جمهوری اسلامی ایران" نامیده شد، مورد توجه قرار گرفت. علاوه بر شرکت مذکور، شرکت هواپیمایی آسمان از سال ۱۳۵۹، شرکت‌های ایران ایرتور، پیام، کاسپین، کیش‌ایر، ساها و سفیران از سال ۱۳۷۱ و شرکت ماهان‌ایر از سال ۱۳۷۲، شروع به فعالیت در زمینه حمل و نقل هوایی کرده‌اند که آمارهای مربوط به آن، از طریق سازمان هواپیمایی کشوری ارائه می‌شود. آمار فعالیت شرکت‌های هواپیمایی خارجی در ایران که توسط نمایندگی‌های آنها به سازمان هواپیمایی کشوری گزارش می‌شود، از طریق سازمان مذکور برای درج در این فصل ارائه می‌گردد.

انبارداری

در ارتباط با فعالیت انبارداری، مرکز آمار ایران در سال ۱۳۶۶، سرشماری از سردخانه‌های کشور و در سال ۱۳۷۰، آمارگیری از کارگاه‌های محل ارائه خدمات انبارداری را انجام داد. در سال ۱۳۷۳ نیز مرکز آمار ایران به منظور شناخت ویژگی‌های عمومی انبارها، طرح آمارگیری از فعالیت انبارداری کشور را اجرا کرد. همچنین در سال‌های ۱۳۷۷ و ۱۳۸۰، مرکز آمار ایران با استفاده از فهرست حاصل از سرشماری عمومی صنعت و معدن سال ۱۳۷۳ و به‌هنگام‌سازی و تکمیل آن براساس اطلاعات موجود در سازمان‌های ذیربط، به سرشماری از انبارها و سردخانه‌ها اقدام کرده است. در سال‌های ۱۳۸۲ و ۱۳۸۴ مرکز آمار ایران با استفاده از چارچوب سرشماری عمومی کارگاهی سال ۱۳۸۱، اقدام به جمع‌آوری اطلاعات مذکور نمود. شایان ذکر است، در سرشماری سال‌های ۱۳۷۷، ۱۳۸۰، ۱۳۸۲، ۱۳۸۴ فقط آمار انبارها و سردخانه‌های مستقل یا متبوعی که خدمات خود را به عموم عرضه کرده‌اند، ارائه شده است. همچنین اطلاعات مربوط به سیلوهای گندم، از سال ۱۳۷۴ از معاونت بازرگانی سازمان غله کشور دریافت و در این فصل ارائه شده است. این سازمان در اول اسفند ۱۳۸۲ به شرکت بازرگانی دولتی ایران تغییر نام یافت.

تعاریف و مفاهیم

خط راه آهن: مسیری برای تردد وسایل نقلیه ریلی به منظور جابه جایی بار و یا مسافر است که به دو نوع اصلی و فرعی تقسیم می شود.

خطوط اصلی راه آهن: خطی است که ایستگاه های راه آهن را به یکدیگر متصل می کند.

خطوط فرعی راه آهن: خطوط غیر اصلی، شامل خطوط صنعتی- تجاری و مانوری به عنوان خطوط فرعی شناخته می شود.

خطوط مانوری راه آهن: خطوطی هستند که در ایستگاه های تشکیلاتی راه آهن، برای تنظیم و تفکیک قطارها (مانور) احداث گردیده اند.

خطوط صنعتی و تجاری راه آهن: خطوطی هستند که بنابر تقاضای موسسات دولتی، صنعتی، زراعی و بازرگانی از خطوط داخلی ایستگاه راه آهن منشعب و به خطوط داخلی موسسات متقاضی متصل می شوند.

لکوموتیو: وسیله نقلیه دارای نیروی کشش است که برای به حرکت درآوردن واگن ها مورد استفاده قرار می گیرد و برحسب نوع انرژی مصرفی (برقی، دیزلی و بخاری) و نوع استفاده (اصلی و مانوری) طبقه بندی می شود.

وزن بار خالص: مجموع وزن محمولات تجاری و دولتی (غیر از محمولات خود راه آهن) و وزن توشه است.

وزن بار غیر خالص: به طور عموم وزن بار خالص به اضافه وزن قطار است.

توشه: باری که براساس مقررات راه آهن، امکان جابه جایی آن در واگن مسافری نباشد و در واگنی ویژه به همین نام توسط قطارهای مسافری حمل شود توشه، راه آهن نامیده می شود.

آزاد راه: راهی است که معبر رفت و برگشت آن به طور فیزیکی از یکدیگر مجزا و فاقد تقاطع های هم سطح بوده و ورود و خروج آن منحصراً در نقاط معین و محدودی میسر است.

بزرگراه (راه اصلی چهار خطه): راهی است با حداقل چهار خط عبور (دو خط در هر طرف) برای عبور وسایل نقلیه موتوری که مسیرهای رفت و برگشت آن کاملاً از یکدیگر جدا و امکان ایجاد تقاطع هم سطح و دسترسی در آن به صورت محدود وجود دارد. (حداقل یک تقاطع هم سطح دارد).

راه روستایی: به راهی اطلاق می شود که ارتباط مراکز تولید روستایی و اتصال آن به راه های فرعی و اصلی کشور را برقرار کند.

بندر: محل تلاقی خشکی و دریا که دارای امکانات لازم برای پهلو دهی شناورها به منظور انجام عملیات مورد نیاز باشد.

بندر تجاری (بازرگانی): بندری است که در آن صرفاً عملیات مربوط به تخلیه و بارگیری کالای تجاری انجام شود.

شناور: هر نوع وسیله نقلیه آبی را شناور گویند شناورها را می‌توان بسته به نوع و نحوه کاربری آن‌ها طبقه‌بندی کرد.

کشتی: به هر شناوری که معمولاً از جنس فلز بوده، دارای موتور باشد و ظرفیت ناخالص آن بیش از پانصد تن باشد کشتی گفته می‌شود.

ظرفیت غیرخالص ثبت‌شده شناور: گنجایش شناور برحسب تن (۱۰۰۰ فوت مکعب) می‌باشد که طبق مقررات بین‌المللی در گواهینامه مربوط، عیناً ذکر شده است.

ظرفیت خالص ثبت‌شده شناور: مانده ظرفیت غیرخالص ثبت شده پس از کسر حجم و فضای مربوط به ماشین‌آلات، کارکنان، انبارها و سایر فضاهای اختصاص یافته به امر کشتیرانی می‌باشد که عیناً طبق مقررات بین‌المللی در گواهینامه‌های مربوط، ذکر شده است.

فرودگاه: منطقه‌ای مشخص بر روی زمین یا آب شامل ساختمان‌ها، تاسیسات و تجهیزات نصب شده که از کل یا بخشی از آن حسب مورد برای نشست، برخاست و حرکت زمینی انواع وسایل پرنده و حمل و نقل هوایی بار، مسافر و محموله‌های پستی استفاده می‌شود و شامل فرودگاه داخلی، فرودگاه مرز هوایی، فرودگاه بین‌المللی، فرودگاه ویژه، فرودگاه مشترک و فرودگاه بالگرد است.

پرواز: حرکت یک هواپیما از یک فرودگاه به فرودگاه دیگر که تحت یک شماره بوده و می‌تواند شامل یک یا چند مرحله باشد.

پرواز داخلی: پرواز متعلق به شرکت هواپیمایی داخلی است که مبدا و مقصد پرواز فوق در داخل کشور باشد حتی اگر در مسیر پرواز مرزهای کشور را قطع کند.

مسافر هوایی: فردی (به جز خلبانان و خدمه پرواز) که با هواپیما تحت یک شماره پرواز در یک مرحله منفرد از پرواز، سفر کند.

مسافر هوایی داخلی: مسافر هوایی است که مبدا و مقصد پرواز او در داخل کشور باشد حتی اگر مسیر پرواز وی مرزهای کشور را قطع کند.

مسافر هوایی بین‌المللی ورودی: مسافر هوایی است که مبدا پرواز او در خارج و مقصد پرواز وی در داخل کشور باشد.

مسافر هوایی بین‌المللی خروجی: مسافر هوایی است که مبدا پرواز او در داخل و مقصد پرواز وی در خارج از کشور باشد.

بار هوایی: بار بارنامه‌ای به جز بار همراه مسافر است که توسط هواپیما جا به جا می‌شود.

محموله پستی هوایی: به همه مرسولات پستی اعم از پست نامه و امانات که به صورت دپش تحویل شرکت‌های هواپیمایی می‌شود محموله پستی هوایی می‌گویند.

شرکت تعاونی: رجوع شود به «تعاریف و مفاهیم فصل ۵-کشاورزی، جنگلداری و شیلات».

شرکت تعاونی حمل و نقل: شرکتی است که بر اساس قانون بخش تعاونی با عضویت اشخاص حقیقی و حقوقی غیردولتی جهت فعالیت در امور حمل و نقل بار، مسافر یا هر دو در اشکال زمینی، دریایی، هوایی و ریلی تشکیل و ثبت می‌شود.

کارگاه: مکان ثابت و مشخصی است که در آن یک یا چند فعالیت اقتصادی به‌طور منظم و مستمر، زیر نظر یک مدیریت و حسابداری واحد انجام می‌شود.

فعالیت اصلی کارگاه: فعالیتی است که بیش‌ترین امکانات، تاسیسات و تجهیزات کارگاه، برای انجام آن پیش‌بینی و معمولاً بیش‌ترین درآمد کارگاه از آن حاصل می‌شود.

انبار: مکان یا محوطه محصور است که تمام یا قسمتی از آن برای نگهداری کالا در نظر گرفته شده است. انبارها برحسب نوع ساختمان (سرباز، سرپوشیده و...) نوع بهره‌برداری (اختصاصی و عمومی)، نوع تجهیزات (مکانیزه، سردخانه، سیلو، انبار غله، مخزن و...) و سایر ویژگی‌ها تقسیم‌بندی می‌شوند.

سردخانه: عبارت از کارگاهی مستقل است که تمام یا قسمتی از آن برای فعالیت سردخانه‌داری به عنوان فعالیت اصلی، به‌منظور نگهداری و ذخیره‌سازی کالاهای کشاورزی و دامی و فاسدشدنی تحت ضوابط خاص و شرایط مصنوعی لازم از نظر درجه حرارت، رطوبت نسبی و... اختصاص یافته است و خدمات سردخانه‌داری را به عموم عرضه می‌کند (خواه تولید خدمت برای خود داشته یا نداشته باشد).

انبار یا سردخانه دایر: منظور، کارگاه محل ارائه خدمات انبارداری یا سردخانه‌داری است که در طول سال حداقل ۳۰ روز به صورت متوالی یا منقطع باز بوده است.

انبار یا سردخانه فعال: منظور، کارگاه محل ارائه خدمات انبارداری یا سردخانه‌داری است که در طول سال حداقل ۳۰ روز به انجام فعالیت ذی‌ربط اشتغال داشته است و برای انجام فعالیت خود هزینه‌هایی را متقبل شده و درآمد کسب کرده است.

سالن یک‌مداره و دومداره: در سالن یک‌مداره، دمای هوا در یکی از دو حالت زیر صفر یا بالای صفر تقریباً ثابت است و قابل تبدیل از یک حالت به حالت دیگر نیست ولی در سالن دومداره، دمای هوا از یک حالت به حالت دیگر قابل تبدیل است و می‌توان برحسب لزوم از مدار زیر صفر یا بالای صفر استفاده کرد.

سیلو: نوعی محل ذخیره‌سازی به صورت افقی یا عمودی است دارای ساخت بتنی یا فلزی که برای نگهداری محصولات یا مواد دانه‌ای یا پودری به صورت فله، مورد بهره‌برداری قرار می‌گیرد.

انبار روباز: محلی اختصاصی در داخل محوطه برخی از سیلوها است که برای نگهداری کوتاه مدت گندم (در زمان حداکثر واردات گندم به سیلو)، مورد استفاده قرار می‌گیرد. گندم تخلیه شده در این انبارها، در اولین زمان ممکن، از چاله تخلیه وارد سیلو می‌شود.

۱۲- حمل و نقل و انبارداری

انبار سرپوشیده معمولی: برخی از سیلوها دارای انبارهای سرپوشیده معمولی و بدون ارتباط مکانیزه با سیلوی اصلی هستند. غلات تخلیه شده در این انبارها، باید به وسیله کامیون یا وسایل دیگر، به سیلوی اصلی منتقل شود.

گزیده اطلاعات

در سال ۱۳۹۹ طول خطوط اصلی راه آهن استان ۱۱۸ کیلومتر با ۶ ایستگاه بوده است. در این سال تعداد ۷۱۹۱۰ مسافر توسط راه آهن جابه‌جا شده‌اند. همچنین طول انواع راه‌های تحت پوشش اداره کل راه و شهرسازی استان ۵۱۴۳ کیلومتر بوده که ۳۵ درصد آن راه‌های بین شهری و ۶۵ درصد راه‌های روستایی بوده است. در این سال تعداد مسافران درون و برون استانی به ترتیب حدود ۲۷۱۱ هزار نفر گزارش شده است که در مقایسه با سال ۱۳۹۸ روندی افزایشی داشته است.

در بخش درون استانی بالغ بر ۲۴ درصد مسافران با مینی‌بوس، ۳۹ درصد با اتوبوس و ۳۷ درصد نیز توسط سواری‌ها جابه‌جا شده‌اند. در بخش برون استانی بیش از ۶۰ درصد جابجایی‌ها از طریق اتوبوس، ۳۸ درصد از طریق مینی‌بوس بوده است.

همچنین در سال ۱۳۹۹، تعداد ۲۱ شرکت تعاونی حمل و نقل با ۱۶۲ شاغل و ۱۶۸۱ میلیون ریال سرمایه در استان فعال بوده است. در همین سال با ۱۴ سیلوی گندم با ظرفیت ۵۶۱۰۰۰ تن در استان قرارداد بسته شده است.

سالنامه آماری استان همدان-۱۳۹۹

۱-۱۲- طول انواع خطوط و تعداد ایستگاه‌های راه آهن (کیلومتر)

تعداد ایستگاه	طول خطوط			سال
	صنعتی و تجاری	فرعی و مانوری	اصلی	
×	×	×	× ۱۳۸۰
×	×	×	× ۱۳۸۵
×	×	×	× ۱۳۹۰
۲	۰	۷۲۱۵	۳۷ ۱۳۹۵
۵	۰	۱۶۰۰۰	۱۲۷ ۱۳۹۶
۶	۰	۱۶۰۰۰	۱۳۷ ۱۳۹۷
۶	۰	۱۶۰۰۰	۱۳۷ ۱۳۹۸
۶	۰	۱۸۸۵۴	۱۱۸ ۱۳۹۹

مأخذ- اداره کل راه آهن استان مرکزی

۱۲- حمل و نقل و انبارداری

۱۲-۲- مسافر و بارخالص حمل شده از ایستگاه‌های راه آهن

بارخالص		مسافر		سال
تن کیلومتر	وزن (تن)	نفر کیلومتر	تعداد	
x	x	x	x ۱۳۸۰
x	x	x	x ۱۳۸۵
x	x	x	x ۱۳۹۰
۴۴۰۰	۱۵۶	۱۱۵۳۰۹۴۱۹	۱۷۰۵۷۰ ۱۳۹۵
۵۴۷۷۹۷۱	۱۳۶۳۵	۹۳۷۹۱۰۷۸	۱۳۸۶۵۲ ۱۳۹۶
۱۱۹۹۲۶۲۵	۶۷۲۸۵	۵۰۵۵۸۵۲۵	۷۵۰۳۸ ۱۳۹۷
۸۲۴۲۱۰۰	۵۴۹۴۰	۶۸۶۷۱۲۷۴	۹۵۴۰۸ ۱۳۹۸
۴۵۲۵۶۲۰	۳۰۱۴۰	۴۴۱۹۲۰۴۰	۷۱۹۱۰ ۱۳۹۹

مأخذ- اداره کل راه آهن استان مرکزی

۱۲-۳- وزن انواع بار حمل شده از ایستگاه‌های راه آهن (تن)

سایر	توشه	مواد صنعتی	مواد غذایی	مواد کشاورزی	مواد معدنی	مواد نفتی	جمع	سال
x	x	x	x	x	x	x	x ۱۳۸۰
x	x	x	x	x	x	x	x ۱۳۸۵
x	x	x	x	x	x	x	x ۱۳۹۰
۰	۰	۰	۰	۰	۱۵۶	۰	۱۵۶ ۱۳۹۵
۰	۰	۰	۰	۰	۱۳۶۳۵	۰	۱۳۶۳۵ ۱۳۹۶
۰	۰	۰	۰	۰	۶۷۲۸۵	۰	۶۷۲۸۵ ۱۳۹۷
۰	۰	۰	۰	۰	۵۴۹۴۰	۰	۵۴۹۴۰ ۱۳۹۸
۳۰۱۴۰	۰	۰	۰	۰	۰	۰	۳۰۱۴۰ ۱۳۹۹

مأخذ- اداره کل راه آهن استان مرکزی

سالنامه آماری استان همدان-۱۳۹۹

۴-۱۲- انواع راه‌های تحت حوزه استحفاظی اداره کل راهداری و حمل و نقل جاده ای استان (کیلومتر)

راه‌های روستایی			راه درون شهری	راه‌های بین شهری				جمع کل	سال و شهرستان	
شوسه	آسفالت	جمع		راه فرعی	راه اصلی	بزرگراه	آزادراه			
۲۲۰۰	۸۷۵	۳۰۷۴	۹۵	۹۲۹	۵۲۷	۲۹۸	۰	۱۸۴۹	۴۹۲۴ ۱۳۸۰
۱۱۹۶	۱۶۳۷	۲۸۳۳	۹۵	۹۲۲	۴۲۹	۳۵۴	۳۰	۱۸۳۰	۴۶۶۳ ۱۳۸۵
۷۹۷	۲۴۹۴	۳۲۹۱	۹۵	۸۴۸	۳۱۲	۳۹۸	۸۵	۱۷۳۸	۵۰۲۹ ۱۳۹۰
۶۷۱	۲۶۹۳	۳۳۶۴	۱۰۰	۷۵۱	۳۰۲	۵۱۳	۸۵	۱۷۵۱	۵۱۱۵ ۱۳۹۵
۶۵۹	۲۷۰۵	۳۳۶۴	۱۰۰	۷۴۵	۳۰۹	۵۳۱	۸۵	۱۷۶۹	۵۱۳۳ ۱۳۹۶
۶۴۷	۲۷۲۰	۳۳۶۶	۱۰۰	۷۵۸	۳۰۸	۵۳۲	۸۵	۱۷۸۲	۵۱۴۹ ۱۳۹۷
۶۴۸	۲۷۲۱	۳۳۶۹	۱۰۰	۷۵۲	۳۱۴	۶۲۵	۸۵	۱۷۷۶	۵۱۴۵ ۱۳۹۸
۶۱۵	۲۷۵۰	۳۳۶۵	۱۰۰	۷۴۸	۲۸۹	۵۵۶	۸۵	۱۷۷۸	۵۱۴۳ ۱۳۹۹
۶۲	۲۱۳	۲۷۵	۸	۷۰	۲۵	۳۵	۰	۱۳۸	۴۱۳ اسدآباد
۲۲	۱۸۵	۲۰۷	۸	۴۴	۳۵	۶۶	۰	۱۵۳	۳۶۰ بهار
۲۵	۲۶۵	۲۹۰	۱۳	۸۷	۱۷	۳۳	۰	۱۵۰	۴۴۰ تویسرکان
۴۴	۲۶۵	۳۰۹	۳	۴۰	۰	۵۷	۰	۱۰۰	۴۰۹ رزن
۳۹	۱۷۳	۲۱۲	۳	۲۶	۳۰	۴۱	۵۵	۱۵۵	۳۶۷ فامنین
۷۳	۴۸۶	۵۵۹	۷	۱۲۹	۹۲	۴۵	۰	۲۷۳	۸۳۲ کبودرآهنگ
۱۶۷	۴۲۴	۵۹۱	۱۱	۱۳۶	۴۰	۱۳۲	۰	۳۱۹	۹۱۰ ملایر
۵۶	۲۹۶	۳۵۲	۲۰	۶۲	۳۰	۴۳	۰	۱۵۵	۵۰۷ نهاوند
۱۰۱	۳۰۱	۴۰۲	۲۵	۱۴۵	۲۰	۹۰	۳۰	۳۱۰	۷۱۲ همدان
۲۶	۱۴۲	۱۶۸	۲	۹	۰	۱۴	۰	۲۵	۱۹۳ درگزین

مأخذ - اداره کل راهداری و حمل و نقل جاده ای استان

۱۲- حمل و نقل و انبارداری

۱۲-۵- تعداد تونل‌ها، پل‌ها و راه‌دارخانه‌های مسیر راه‌ها

راه‌دارخانه	پل			تونل	سال و شهرستان
	۲۰متر و بیش‌تر	۲۰- ۱۰متر	زیر ۱۰متر		
۱۷	۱	۳۶	۴۴۲۳	۰	۱۳۸۰
۱۹	۳	۵۵	۱۰۳۷۵	۰	۱۳۸۵
۱۹	۳	۶۹	۱۰۹۸۳	۱	۱۳۹۰
۱۷	۳	۷۱	۱۱۷۴۰	۱	۱۳۹۵
۱۷	۹	۷۱	۱۱۷۷۳	۱	۱۳۹۶
۲۵	۹	۷۲	۱۱۸۰۱	۱	۱۳۹۷
۲۶	۹	۷۲	۱۱۸۰۱	۱	۱۳۹۸
۲۶	۹	۷۲	۱۱۸۱۵	۱	۱۳۹۹
۲	۰	۰	۱۲۳۱	۰	اسدآباد
۳	۰	۰	۷۶۰	۰	بهار
۲	۰	۰	۱۴۲۳	۱	تویسرکان
۲	۰	۰	۸۶۴	۰	رزن
۳	۰	۰	۶۹۶	۰	فامنین
۴	۰	۰	۱۷۶۹	۰	کیبودرآهنگ
۴	۰	۰	۲۶۰۰	۰	ملایر
۳	۰	۰	۸۳۴	۰	نهایوند
۳	۹	۷۲	۱۲۶۸	۰	همدان
۰	۰	۰	۳۷۰	۰	درگزین

مأخذ- اداره کل راه‌داری و حمل و نقل جاده‌ای

۶-۱۲- وسایل نقلیه عمومی درون شهری بر حسب نوع

تاکسی	مینی بوس	اتوبوس	جمع	سال و شهرستان
۲۱۳۶	۷۸	۲۳۲	۲۴۴۶ ۱۳۸۰
۴۷۷۶	۱۴۴	۲۵۲	۵۱۷۲ ۱۳۸۵
۶۱۴۸	۲۰۴	۲۳۶	(۲)۶۵۸۸ ۱۳۹۰
۵۶۱۵	۱۳۵	۲۹۲	۶۰۴۲ ۱۳۹۵
۶۰۷۸	۱۷۰	۲۸۱	۶۵۲۹ ۱۳۹۶
۶۱۵۶	۱۵۰	۲۶۵	۶۵۷۱ ۱۳۹۷
۶۲۵۳	۱۵۹	۲۶۰	۶۶۷۲ ۱۳۹۸
۶۲۲۷	۸۴	۲۵۶	۶۵۶۷ ۱۳۹۹
۳۴۷	۱۰	۰	۳۵۷ اسدآباد
۳۴۷	۱۰	۰	۳۵۷ اسدآباد
۰	۰	۰	۰ آجین
۰	۰	۰	۰ پالیز
۷۱	۰	۰	۷۱ بهار
۶۷	۰	۰	۶۷ بهار
۴	۰	۰	۴ لالجین
۰	۰	۰	۰ صالح آباد
۰	۰	۰	۰ مهاجران
۳۶۹	۶	۰	۳۷۵ تويسرکان
۳۲۴	۵	۰	۳۲۹ تويسرکان
۴۰	۱	۰	۴۱ سرکان
۵	۰	۰	۵ فرسنگ
۸۱	۰	۰	۸۱ رزن
۸۶	۰	۰	۸۶ رزن
۲	۰	۰	۲ دمق
۵۴	۰	۰	۵۴ کبودرآهنگ

۱۲- حمل و نقل و انبارداری

۱۲-۶- وسایل نقلیه عمومی درون شهری بر حسب نوع (دنباله)

تاکسی	مینی بوس	اتوبوس	جمع	سال و شهرستان
۵۴	۰	۰	۵۴	کیودرآهنگ
۰	۰	۰	۰	گل تپه
۰	۰	۰	۰	شیرین سو
۱۲۰۰	۰	۳۳	۱۲۳۳	ملایر
۱۲۰۰	۰	۳۳	۱۲۳۳	ملایر
۰	۰	۰	۰	اسلامشهر آق گل
۰	۰	۰	۰	جوکار
۰	۰	۰	۰	ازندریان
۰	۰	۰	۰	سامن
۰	۰	۰	۰	زنگنه
۶۰۲	۲۷	۲	۶۳۱	نهاوند
۶۰۰	۲۷	۲	۶۲۹	نهاوند
۰	۰	۰	۰	برزول
۰	۰	۰	۰	فیروزان
۲	۰	۰	۲	گیان
۳۴۷۶	۴۰	۲۲۱	۳۷۳۷	همدان
۳۴۴۴	۴۰	۲۱۷	۳۷۰۱	همدان
۰	۰	۰	۰	مریانج
۳۲	۰	۴	۳۶	جورقان
۰	۰	۰	۰	قهاوند
۱۱	۱	۰	۱۲	فامنین
۱۱	۱	۰	۱۲	فامنین
۹	۰	۰	۹	درگزین
۹	۰	۰	۹	درگزین
۰	۰	۰	۰	کرفس

مأخذ - شهرداری‌های استان همدان

سالنامه آماری استان همدان-۱۳۹۹

۷-۱۲- تعداد انواع وسایل نقلیه موتوری و موتورسیکلت شماره گذاری شده

سال	جمع	کامیون کشنده	تاکسی	سواری	کامیون	اتوبوس	کامیونت
۱۳۸۰	۵۹۱۷	-	-	۳۳۷۷	۸۱	۸۳	-
۱۳۸۵ ^(۱)	۳۲۱۶۸	-	-	۱۲۹۶۰	۲۴۸	۶۸	-
۱۳۹۰	۳۲۰۵۷	-	-	۱۷۲۳۴	۱۷۸	۶۱	-
۱۳۹۵	۲۹۹۵۹	-	۵۴	۱۴۹۲۰	۱۳۶۰	۲۵	-
۱۳۹۶	۲۸۵۱۳	-	۴۷	۱۴۲۸۱	۱۲۰۶	۱۹	-
۱۳۹۷	۱۹۵۰۱	-	۴۲	۵۸۹۷	۱۱۸۶	۲۳	-
۱۳۹۸	۲۸۷۱۴	-	۲۲۴	۱۱۹۴۴	۱۴۴	۱۰۸	-
۱۳۹۹	۶۳۰۳۲	-	۳۳۸	۴۱۳۹۰	۲۰۰۵	۳۱	-

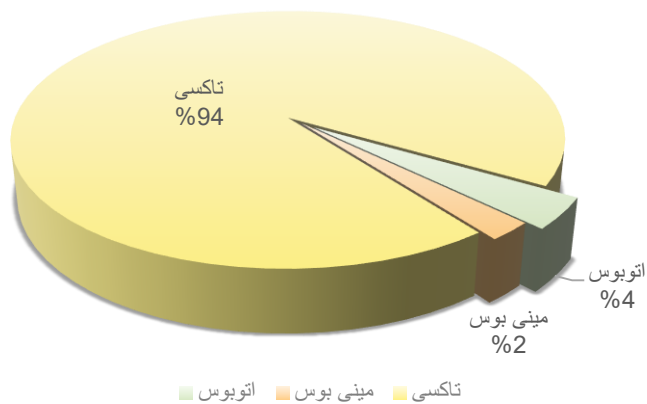
سال	مینی بوس	وانت ^(۱)	آمبولانس	ماشین الات کشاورزی	سایر ^(۱)	موتور سیکلت
۱۳۸۰	۲۴	۷۷۵	-	-	-	۱۵۴۶
۱۳۸۵	۲۹	۳۴۹۳	-	-	-	۱۵۰۸۵
۱۳۹۰	۶۶	۴۵۰۱	-	-	-	۹۹۱۰
۱۳۹۵	۷۶	۳۹۴۵	-	-	-	۹۴۲۵
۱۳۹۶	۶۲	۳۵۴۲	-	-	-	۹۲۱۰
۱۳۹۷	۴۸	۳۷۹۵	-	-	-	۸۴۱۲
۱۳۹۸	۹۲	۴۵۵۶	۲۸	۳۹۱۰	۰	۷۶۴۴
۱۳۹۹	۱۱۲	۶۴۱۱	۹	۸۱۱۱	۷۱	۴۵۵۴

-آمار مربوط به وسایل نقلیه موتوری و موتورسیکلت نوشماره و بدون احتساب تعویض پلاک می باشد.

(۱) شامل کامیون کشنده، نیمه یدک و جرتفیل است.

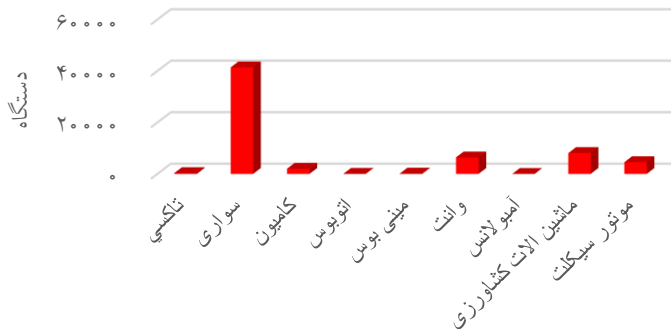
مأخذ- فرماندهی انتظامی استان همدان - پلیس راهور

۱۲-۱- نسبت وسایل نقلیه درون شهری بر حسب نوع: ۱۳۹۹



مبنا: جدول ۱۲-۶

۱۲-۲- وسایل نقلیه موتوری و موتورسیکلت شماره گذاری شده (نوشماره) ۱۳۹۹



مبنا: جدول ۱۲-۷

سالنامه آماری استان همدان-۱۳۹۹

۸-۱۲- تعداد سفر و مسافرجابجا شده درون استانی (بر اساس صورت و وضعیت حمل مسافر) از طریق پایانه‌های مسافری توسط انواع وسایل نقلیه عمومی و مسافری جاده‌ای به تفکیک ماه

تعداد سفر				سال و ماه
سواری	مینی بوس	اتوبوس	جمع	
۳۶۴۵۸	۳۱۲۱۵۰	۱۱۷۱۰۵	۴۶۵۷۱۳ ۱۳۸۰
۹۶۶۴۲	۲۲۹۴۹۸	۲۲۶۹۱	۳۴۸۸۳۱ ۱۳۸۵
۱۹۶۷۴۸	۱۷۷۲۲۴	۵۴۱۷۵	۴۲۸۸۴۷ ۱۳۹۰
۲۳۲۶۸۳	۱۴۴۵۸۳	۳۲۲۹۴	۴۰۹۵۶۰ ۱۳۹۵
۲۱۳۶۵۴	۱۳۰۰۷۳	۳۲۴۸۳	۳۷۶۲۱۰ ۱۳۹۶
۲۱۳۹۶۶	۱۱۷۷۲۰	۲۶۶۹۰	۳۵۸۳۷۶ ۱۳۹۷
۱۷۹۳۱۱	۸۳۹۷۹	۲۵۱۳۱	۲۸۱۴۲۱ ۱۳۹۸
۱۲۹۵۰۰	۱۱۰۰۰۰	۱۱۱۵۰۰	۳۵۱۰۰۰ ۱۳۹۹
۵۰۰۰	۵۰۰۰	۴۰۰۰	۱۴۰۰۰ فروردین
۱۱۰۰۰	۹۰۰۰	۷۰۰۰	۲۷۰۰۰ اردیبهشت
۱۰۵۰۰	۹۵۰۰	۸۰۰۰	۲۸۰۰۰ خرداد
۱۱۵۰۰	۱۰۰۰۰	۸۵۰۰	۳۰۰۰۰ تیر
۱۰۵۰۰	۹۵۰۰	۸۰۰۰	۲۸۰۰۰ مرداد
۱۰۵۰۰	۱۰۵۰۰	۹۰۰۰	۳۰۰۰۰ شهریور
۱۰۰۰۰	۱۰۰۰۰	۸۰۰۰	۲۸۰۰۰ مهر
۱۰۵۰۰	۸۵۰۰	۹۰۰۰	۲۸۰۰۰ آبان
۱۴۰۰۰	۹۰۰۰	۱۳۰۰۰	۳۶۰۰۰ آذر
۱۲۰۰۰	۱۰۰۰۰	۱۲۰۰۰	۳۴۰۰۰ دی
۱۲۰۰۰	۱۰۰۰۰	۱۲۰۰۰	۳۴۰۰۰ بهمن
۱۲۰۰۰	۹۰۰۰	۱۳۰۰۰	۳۴۰۰۰ اسفند

۱۲- حمل و نقل و انبارداری

۱۲-۸- تعداد سفر و مسافرجایجا شده درون استانی (بر اساس صورت و وضعیت حمل مسافر) از طریق پایانه‌های مسافری توسط انواع وسایل نقلیه عمومی و مسافری جاده‌ای به تفکیک ماه (دنباله)

مسافر جایجا شده				سال و ماه
سواری	مینی بوس	اتوبوس	جمع	
۱۴۵۱۲۷	۵۴۰۷۶۴۵	۲۵۵۶۸۴۵	۸۱۱۰۳۱۷ ۱۳۸۰
۳۸۶۵۶۸	۴۰۰۰۲۸۴	۷۸۱۷۵۱	۵۱۷۵۶۰۳ ۱۳۸۵
۷۸۲۴۶۷	۳۲۲۹۴۶۲	۱۹۸۴۱۲۲	۵۹۹۶۰۵۱ ۱۳۹۰
۹۳۰۲۹۴	۲۲۰۸۲۵۲	۸۴۷۹۹۸	۳۹۸۶۵۴۴ ۱۳۹۵
۸۴۸۵۴۴	۱۹۲۱۹۵۳	۷۷۵۲۷۰	۳۵۴۵۷۶۷ ۱۳۹۶
۸۴۸۷۳۵	۱۷۲۲۴۵۱	۵۹۷۳۸۸	۳۱۶۸۵۷۴ ۱۳۹۷
۷۱۱۰۸۹	۱۱۸۴۲۶۶	۵۵۲۵۲۶	۲۴۴۷۸۸۱ ۱۳۹۸
۹۳۰۰۰۰	۱۹۰۰۰۰	۱۹۱۰۰۰	۲۷۱۱۰۰۰ ۱۳۹۹
۴۰۰۰۰	۴۰۰۰۰	۳۲۰۰۰	۱۱۲۰۰۰ فروردین
۸۰۰۰۰	۸۰۰۰۰	۵۴۰۰۰	۲۱۴۰۰۰ اردیبهشت
۹۰۰۰۰	۷۰۰۰۰	۵۹۰۰۰	۲۱۹۰۰۰ خرداد
۸۵۰۰۰	۸۰۰۰۰	۸۸۰۰۰	۲۵۳۰۰۰ تیر
۹۰۰۰۰	۷۰۰۰۰	۶۵۰۰۰	۲۲۵۰۰۰ مرداد
۸۰۰۰۰	۸۰۰۰۰	۸۶۰۰۰	۲۴۶۰۰۰ شهریور
۷۰۰۰۰	۸۵۰۰۰	۶۵۰۰۰	۲۲۰۰۰۰ مهر
۶۰۰۰۰	۶۰۰۰۰	۸۴۰۰۰	۲۰۴۰۰۰ آبان
۸۰۰۰۰	۹۰۰۰۰	۸۸۰۰۰	۲۵۸۰۰۰ آذر
۹۰۰۰۰	۸۰۰۰۰	۹۲۰۰۰	۲۶۲۰۰۰ دی
۸۰۰۰۰	۸۰۰۰۰	۹۴۰۰۰	۲۵۴۰۰۰ بهمن
۸۵۰۰۰	۷۵۰۰۰	۸۴۰۰۰	۲۴۴۰۰۰ اسفند

مأخذ- اداره کل حمل و نقل و پایانه‌های استان همدان

سالنامه آماری استان همدان-۱۳۹۹

۹-۱۲- تعداد سفر و مسافرجابجا شده درون استانی (بر اساس صورت وضعیت حمل مسافر) از طریق پایانه‌های مسافربری توسط انواع وسایل نقلیه عمومی مسافربری جاده‌ای برحسب شهرستان: ۱۳۹۹

تعداد سفر				شهرستان
سواری	مینی‌بوس	اتوبوس	جمع	
۹۲۰۰۰	۶۷۵۰۰	۱۰۲۵۰۰	۲۶۲۰۰۰	کل استان
۱۱۰۰۰	۷۰۰۰	۴۰۰۰	۲۲۰۰۰	اسدآباد
۱۰۰۰۰	۸۵۰۰	۳۵۰۰	۲۲۰۰۰	بهار
۱۰۰۰۰	۸۰۰۰	۴۰۰۰	۲۲۰۰۰	تویسرکان
۱۰۰۰۰	۸۵۰۰	۳۵۰۰	۲۲۰۰۰	رزن
۱۰۰۰۰	۸۵۰۰	۳۵۰۰	۲۲۰۰۰	فامنین
۱۰۰۰۰	۷۰۰۰	۵۰۰۰۰	۶۷۰۰۰	کبودرآهنگ
۱۰۰۰۰	۷۰۰۰	۱۰۰۰۰	۲۷۰۰۰	ملایر
۹۰۰۰	۶۰۰۰	۹۰۰۰	۲۴۰۰۰	نهاوند
۱۲۰۰۰	۷۰۰۰	۱۵۰۰۰	۳۴۰۰۰	همدان
.	.	.	.	درگزین

۱۲- حمل و نقل و انبارداری

۱۲-۹- تعداد سفر و مسافر جابجا شده درون استانی (بر اساس صورت وضعیت حمل مسافر) از طریق پایانه‌های مسافربری توسط انواع وسایل نقلیه عمومی مسافربری جاده‌ای برحسب شهرستان: ۱۳۹۹ (دنباله)

مسافر جابجا شده				شهرستان
سواری	مینی بوس	اتوبوس	جمع	
۶۱۰۰۰۰	۵۰۰۰۰۰	۶۳۲۰۰۰	۱۸۱۲۰۰۰	کل استان
۷۰۰۰۰	۴۰۰۰۰	۷۰۰۰۰	۱۸۰۰۰۰	اسدآباد
۷۰۰۰۰	۶۰۰۰۰	۲۰۰۰۰	۱۵۰۰۰۰	بهار
۷۰۰۰۰	۴۰۰۰۰	۷۰۰۰۰	۱۸۰۰۰۰	تویسرکان
۵۰۰۰۰	۳۰۰۰۰	۹۰۰۰۰	۱۷۰۰۰۰	رزن
۸۰۰۰۰	۶۰۰۰۰	۴۰۰۰۰	۱۸۰۰۰۰	فامنین
۷۰۰۰۰	۶۰۰۰۰	۷۰۰۰۰	۲۰۰۰۰۰	کیودرآهنگ
۷۰۰۰۰	۵۰۰۰۰	۸۰۰۰۰	۲۰۰۰۰۰	ملایر
۸۰۰۰۰	۴۰۰۰۰	۵۰۰۰۰	۱۷۰۰۰۰	نهایند
۱۲۰۰۰۰	۱۲۰۰۰۰	۱۴۲۰۰۰	۳۸۲۰۰۰	همدان
۰	۰	۰	۰	درگزین

اطلاعات شهرستان درگزین در شهرستان رزن منظور شده است
 مأخذ- سازمان راهداری و حمل و نقل جاده‌ای استان همدان

سالنامه آماری استان همدان-۱۳۹۹

۱۰-۱۲- تعداد سفر و مسافرجابجا شده برون استانی (براساس صورت و وضعیت حمل مسافر) از طریق پایانه‌های مسافربری توسط انواع وسایل نقلیه عمومی مسافری جاده‌ای برحسب ماه

تعداد سفر				سال و ماه
سواری	مینی‌بوس	اتوبوس	جمع	
۱۱۵۸۰	۷۲۱۳۰	۹۸۶۶۹	۱۸۲۳۷۹ ۱۳۸۰
۶۰۲۰۷	۷۲۳۶۰	۱۰۰۶۲۳	۲۳۳۱۹۰ ۱۳۸۵
۸۶۰۴۱	۶۳۳۴۳	۸۶۳۴۹	۲۳۵۷۳۳ ۱۳۹۰
۶۶۶۶۷	۳۳۴۵۷	۷۸۹۱۰	۱۷۹۰۳۴ ۱۳۹۵
۶۳۳۰۳	۲۹۰۵۹	۷۷۸۰۸	۱۷۰۱۷۰ ۱۳۹۶
۶۲۷۳۳	۱۹۵۱۱	۷۶۵۱۸	۱۵۸۷۶۲ ۱۳۹۷
۶۰۷۳۰	۱۸۵۶۰	۶۹۴۳۳	۱۴۸۷۲۳ ۱۳۹۸
۵۱۰۰۰	۴۴۵۰۰	۷۶۵۰۰	۱۷۲۰۰۰ ۱۳۹۹
۵۰۰۰	۵۰۰۰	۷۰۰۰	۱۷۰۰۰ فروردین
۴۰۰۰	۴۰۰۰	۷۰۰۰	۱۵۰۰۰ اردیبهشت
۴۰۰۰	۴۰۰۰	۷۰۰۰	۱۵۰۰۰ خرداد
۴۰۰۰	۴۰۰۰	۸۰۰۰	۱۶۰۰۰ تیر
۵۰۰۰	۳۰۰۰	۷۵۰۰	۱۵۵۰۰ مرداد
۴۵۰۰	۴۰۰۰	۸۰۰۰	۱۶۵۰۰ شهریور
۴۰۰۰	۴۰۰۰	۵۰۰۰	۱۳۰۰۰ مهر
۴۰۰۰	۳۰۰۰	۵۰۰۰	۱۲۰۰۰ آبان
۴۰۰۰	۳۰۰۰	۵۰۰۰	۱۲۰۰۰ آذر
۳۵۰۰	۳۵۰۰	۴۰۰۰	۱۱۰۰۰ دی
۴۰۰۰	۳۰۰۰	۶۰۰۰	۱۳۰۰۰ بهمن
۵۰۰۰	۴۰۰۰	۷۰۰۰	۱۶۰۰۰ اسفند

۱۲- حمل و نقل و انبارداری

۱۰-۱۲- تعداد سفر و مسافر جابجا شده برون استانی (بر اساس صورت و وضعیت حمل مسافر) از طریق پایانه‌های مسافربری توسط انواع وسایل نقلیه عمومی مسافری جاده‌ای برحسب ماه (دنباله)

مسافر جابجا شده				سال و ماه
سواری	مینی بوس	اتوبوس	جمع	
۴۶۳۱۷	۱۲۳۱۷۰۴	۱۹۱۶۸۵۴	۳۱۹۴۸۷۵ ۱۳۸۰
۲۴۰۸۲۷	۱۲۷۷۰۱۸	۲۶۳۹۵۵۶	۴۱۵۷۴۰۱ ۱۳۸۵
۳۴۳۴۱۵	۱۱۵۷۲۷۳	۱۹۶۳۹۲۹	۳۴۶۴۶۱۷ ۱۳۹۰
۲۶۸۳۸۴	۴۷۹۶۶۴	۱۵۰۸۵۲۶	۲۲۵۶۵۷۴ ۱۳۹۵
۲۴۷۹۹۷	۳۵۷۳۶۰	۱۳۶۱۹۴۴	۱۹۶۷۳۰۱ ۱۳۹۶
۲۴۴۳۸۹	۲۱۳۸۰۸	۱۲۸۱۳۹۹	۱۷۳۹۵۹۶ ۱۳۹۷
۲۳۶۸۵۵	۲۰۴۷۱۳	۱۱۲۷۰۳۳	۱۵۶۸۶۰۱ ۱۳۹۸
۲۹۰۰۰۰	۱۱۰۰۰۰	۴۳۵۰۰۰	۹۰۵۰۰۰ ۱۳۹۹
۳۰۰۰۰	۲۰۰۰۰	۴۰۰۰۰	۹۰۰۰۰ فروردین
۲۵۰۰۰	۱۵۰۰۰	۴۰۰۰۰	۸۰۰۰۰ اردیبهشت
۲۵۰۰۰	۱۵۰۰۰	۴۰۰۰۰	۸۰۰۰۰ خرداد
۲۵۰۰۰	۲۵۰۰۰	۴۵۰۰۰	۹۵۰۰۰ تیر
۲۵۰۰۰	۱۵۰۰۰	۴۰۰۰۰	۸۰۰۰۰ مرداد
۲۵۰۰۰	۱۵۰۰۰	۳۰۰۰۰	۷۰۰۰۰ شهریور
۲۰۰۰۰	۱۵۰۰۰	۴۵۰۰۰	۸۰۰۰۰ مهر
۲۵۰۰۰	۱۵۰۰۰	۳۰۰۰۰	۷۰۰۰۰ آبان
۲۰۰۰۰	۱۰۰۰۰	۳۰۰۰۰	۶۰۰۰۰ آذر
۲۵۰۰۰	۱۰۰۰۰	۲۵۰۰۰	۶۰۰۰۰ دی
۲۵۰۰۰	۱۵۰۰۰	۳۰۰۰۰	۷۰۰۰۰ بهمن
۲۰۰۰۰	۱۰۰۰۰	۴۰۰۰۰	۷۰۰۰۰ اسفند

مأخذ- سازمان راهداری و حمل و نقل جاده‌ای استان همدان

سالنامه آماری استان همدان-۱۳۹۹

۱۱-۱۲- تعداد سفر و مسافرجابجا شده برون استانی (بر اساس صورت وضعیت حمل مسافر) از طریق پایانه‌های مسافربری توسط انواع وسایل نقلیه عمومی مسافربری جاده‌ای برحسب شهرستان: ۱۳۹۹

تعداد سفر				تعداد پایانه	شهرستان
سواری	مینی‌بوس	اتوبوس	جمع		
۵۰۰۰۰	۱۲۰۰۰	۵۴۰۰۰	۱۱۶۰۰۰	۲۲	کل استان
۵۰۰۰	۱۹۰۰	۷۰۰۰	۱۳۹۰۰	۲	اسدآباد
۵۰۰۰	۱۰۰۰	۲۰۰۰	۸۰۰۰	۲	بهار
۵۰۰۰	۱۰۰۰	۶۰۰۰	۱۲۰۰۰	۴	تویسرکان
۳۰۰۰	۱۰۰۰	۴۰۰۰	۸۰۰۰	۲	رزن
۳۰۰۰	۱۵۰۰	۳۰۰۰	۷۵۰۰	۰	فامنین
۵۰۰۰	۱۴۰۰	۷۰۰۰	۱۳۴۰۰	۲	کبودرآهنگ
۷۰۰۰	۱۲۰۰	۸۰۰۰	۱۶۲۰۰	۳	ملایر
۵۰۰۰	۱۰۰۰	۶۰۰۰	۱۲۰۰۰	۲	نهاوند
۱۲۰۰۰	۲۰۰۰	۱۱۰۰۰	۲۵۰۰۰	۵	همدان
۰	۰	۰	۰	۰	درگزین

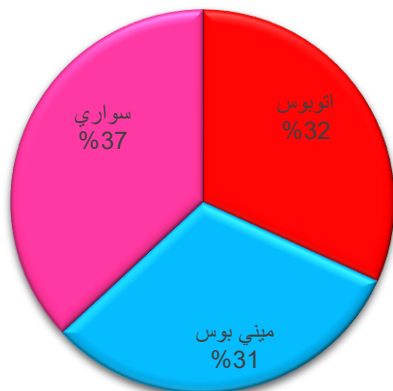
۱۲- حمل و نقل و انبارداری

۱۱-۱۲- تعداد سفر و مسافر جابجا شده برون استانی (بر اساس صورت وضعیت حمل مسافر) از طریق پایانه‌های مسافربری توسط انواع وسایل نقلیه عمومی مسافربری جاده‌ای برحسب شهرستان: ۱۳۹۹ (دنباله)

مسافر جابجا شده				شهرستان
سواری	مینی‌بوس	اتوبوس	جمع	
۱۸۶۰۰۰	۱۰۷۲۰۰۰	۵۶۴۰۰۰	۱۸۲۲۰۰۰	کل استان
۲۰۰۰۰	۱۲۰۰۰۰	۶۰۰۰۰	۲۰۰۰۰۰	اسدآباد
۱۷۰۰۰	۱۰۰۰۰۰	۳۰۰۰۰	۱۴۷۰۰۰	بهار
۲۰۰۰۰	۱۱۰۰۰۰	۶۰۰۰۰	۱۹۰۰۰۰	تویسرکان
۱۷۰۰۰	۱۰۰۰۰۰	۴۰۰۰۰	۱۵۷۰۰۰	رزن
۱۶۰۰۰	۹۰۰۰۰	۴۰۰۰۰	۱۴۶۰۰۰	فامنین
۱۸۰۰۰	۱۰۰۰۰۰	۶۰۰۰۰	۱۷۸۰۰۰	کیودرآهنگ
۲۲۰۰۰	۱۱۰۰۰۰	۶۰۰۰۰	۱۹۲۰۰۰	ملایر
۲۰۰۰۰	۱۰۰۰۰۰	۵۰۰۰۰	۱۷۰۰۰۰	نهادوند
۳۶۰۰۰	۲۴۲۰۰۰	۱۶۴۰۰۰	۴۴۲۰۰۰	همدان
۰	۰	۰	۰	درگزین

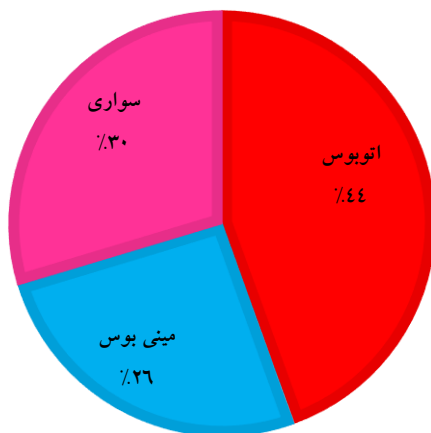
اطلاعات شهرستان درگزین در رزن منظور شده است
 مأخذ- سازمان راهداری و حمل و نقل جاده‌ای استان همدان

۱۲-۳- توزیع سفر درون استانی از طریق پایانه های مسافربری: ۱۳۹۹



مبنا: جدول ۱۲-۸

۱۲-۴- توزیع سفر برون استانی از طریق پایانه های مسافربری: ۱۳۹۹



مبنا: جدول ۱۲-۱۰

۱۲- حمل و نقل و انبارداری

۱۲-۱۲- وزن بار جابجا شده براساس بارنامه صادر شده توسط وسایل نقلیه باری عمومی جاده‌ای برحسب

(تن)

ماه

جابجایی برون استانی		جابجایی درون استانی	سال و ماه
ورودی	خروجی		
۲۲۰۵۸۵۴	۳۱۹۰۵۸	۷۲۷۴۵۷ ۱۳۸۰
۳۸۱۱۱۹۳	۵۰۸۳۷۳۵	۱۷۹۸۷۱۷ ۱۳۸۵
۴۶۸۲۸۸۳	۶۵۳۸۶۸۰	۱۸۳۸۷۱۱ ۱۳۹۰
۴۲۹۰۸۲۲	۷۷۵۹۱۷۴	۲۲۴۲۰۹۱ ۱۳۹۵
۴۰۹۴۱۵۰	۸۸۷۲۱۶۵	۲۶۰۸۴۸۵ ۱۳۹۶
۵۵۹۳۰۳۷	۸۹۶۴۵۴۶	۲۴۴۱۰۱۸ ۱۳۹۷
۶۴۶۱۰۳۵	۸۷۷۳۰۱۹	۲۴۱۲۵۸۳ ۱۳۹۸
۶۷۴۳۰۰۰	۹۳۴۱۰۰۰	۲۵۷۸۰۰۰ ۱۳۹۹
۳۷۹۰۰۰	۵۰۷۰۰۰	۱۴۹۰۰۰ فروردین
۵۶۷۰۰۰	۷۲۰۰۰۰	۲۴۴۰۰۰ اردیبهشت
۶۳۷۰۰۰	۷۴۰۰۰۰	۲۰۹۰۰۰ خرداد
۶۸۱۰۰۰	۷۹۵۰۰۰	۲۲۷۰۰۰ تیر
۵۹۰۰۰۰	۹۰۹۰۰۰	۲۴۰۰۰۰ مرداد
۶۶۵۰۰۰	۹۳۶۰۰۰	۲۲۹۰۰۰ شهریور
۶۸۱۰۰۰	۸۶۳۰۰۰	۲۷۳۰۰۰ مهر
۵۴۳۰۰۰	۷۷۴۰۰۰	۲۴۹۰۰۰ آبان
۵۰۰۰۰۰	۷۸۰۰۰۰	۱۵۳۰۰۰ آذر
۴۹۲۰۰۰	۸۱۲۰۰۰	۱۶۹۰۰۰ دی
۴۴۱۰۰۰	۷۶۹۰۰۰	۲۰۰۰۰۰ بهمن
۵۵۳۰۰۰	۷۳۶۰۰۰	۲۳۶۰۰۰ اسفند

مأخذ- اداره کل حمل و نقل و پایانه‌های استان همدان

سالنامه آماری استان همدان-۱۳۹۹

۱۳-۱۲- وزن بار جابه‌جا شده توسط وسایل نقلیه باری عمومی جاده‌ای براساس بارنامه صادر شده برحسب

(تن)

شهرستان: ۱۳۹۹

جابجایی برون استانی		جابجایی درون استانی	شهرستان
ورودی	خروجی		
۶۷۴۳۰۰۰	۹۳۴۱۰۰۰	۲۵۷۸۰۰۰	کل استان
۸۰۶۰۰۰	۹۶۹۰۰۰	۵۳۰۰۰	اسدآباد
۲۶۸۰۰۰	۱۰۴۸۰۰۰	۲۴۶۰۰۰	بهار
۱۰۵۰۰۰	۵۹۰۰۰	۱۶۳۰۰۰	تویسرکان
۲۶۱۰۰۰	۲۱۱۸۰۰۰	۷۴۳۰۰۰	رزن
۴۶۰۰۰	۲۰۰۰	۰	فامنین
۱۱۲۸۰۰۰	۱۰۳۰۰۰۰	۸۱۰۰۰	کبودرآهنگ
۵۰۰۰۰۰	۱۴۷۷۰۰۰	۳۰۹۰۰۰	ملایر
۳۳۳۰۰۰	۱۰۲۷۰۰۰	۳۷۰۰۰۰	نهادوند
۳۲۹۶۰۰۰	۱۶۱۱۰۰۰	۶۱۳۰۰۰	همدان
۰	۰	۰	درگزین

-آمار شهرستان درگزین در رزن منظور شده است

مأخذ- سازمان راهداری و حمل و نقل جاده‌ای استان همدان

۱۲- حمل و نقل و انبارداری

۱۷-۱۲- مسافر و بار حمل شده در پروازهای داخلی بر حسب ماه (تن)

وزن بار		تعداد مسافر		تعداد پرواز		سال و ماه
		خروجی	ورودی	خروجی	ورودی	
۰۰۰	۰۰۰	۳۸۴۷	۳۹۱۹	۹۶	۹۶ ۱۳۸۰
۱۲	۱۵	۳۰۱۶	۳۶۳۴	۱۱۰	۱۱۰ ۱۳۸۵
۴۰	۹۱	۱۱۳۵۶	۱۰۴۴۹	۱۴۶	۱۴۶ ۱۳۹۰
۱۴۱	۱۸۰	۱۸۰۴۰	۱۷۲۷۴	۱۵۰	۱۵۰ ۱۳۹۵
۱۲۱	۱۶۷	۱۷۶۸۶	۱۷۸۳۴	۱۲۶	۱۲۱ ۱۳۹۶
۸۸	۱۳۳	۱۳۴۱۲	۱۴۱۱۳	۱۹۸	۱۹۶ ۱۳۹۷
۶۰	۹۰	۹۲۴۶	۹۶۶۲	۱۱۵	۱۱۵ ۱۳۹۸
۰	۰	۰	۰	۰	۰ ۱۳۹۹
۰	۰	۰	۰	۰	۰ فروردین
۰	۰	۰	۰	۰	۰ اردیبهشت
۰	۰	۰	۰	۰	۰ خرداد
۰	۰	۰	۰	۰	۰ تیر
۰	۰	۰	۰	۰	۰ مرداد
۰	۰	۰	۰	۰	۰ شهریور
۰	۰	۰	۰	۰	۰ مهر
۰	۰	۰	۰	۰	۰ آبان
۰	۰	۰	۰	۰	۰ آذر
۰	۰	۰	۰	۰	۰ دی
۰	۰	۰	۰	۰	۰ بهمن
۰	۰	۰	۰	۰	۰ اسفند

مأخذ- اداره کل فرودگاه استان همدان

سالنامه آماری استان همدان-۱۳۹۹

۱۸-۱۲- مسافر و بار حمل شده در پروازهای بین‌المللی (به استثنای حجاج) برحسب ماه

تعداد مسافر		تعداد پرواز		سال و ماه
خروجی	ورودی	خروجی	ورودی	
۳۸۴۷	۳۹۱۹	۹۶	۹۶ ۱۳۸۰
۳۰۱۶	۳۶۳۴	۱۱۰	۱۱۰ ۱۳۸۵
۱۱۳۵۶	۱۰۴۴۹	۱۴۶	۱۴۶ ۱۳۹۰
۱۸۰۴۰	۱۷۲۷۴	۱۵۰	۱۵۰ ۱۳۹۵
۱۷۶۸۶	۱۷۸۳۴	۱۲۶	۱۲۱ ۱۳۹۶
۱۳۴۱۲	۱۴۱۱۳	۱۹۸	۱۹۶ ۱۳۹۷
۹۲۴۶	۹۶۶۲	۱۱۵	۱۱۵ ۱۳۹۸
•	•	•	• ۱۳۹۹
•	•	•	• فروردین
•	•	•	• اردیبهشت
•	•	•	• خرداد
•	•	•	• تیر
•	•	•	• مرداد
•	•	•	• شهریور
•	•	•	• مهر
•	•	•	• آبان
•	•	•	• آذر
•	•	•	• دی
•	•	•	• بهمن
•	•	•	• اسفند

۱۲- حمل و نقل و انبارداری

۱۸-۱۲- مسافر و بار حمل شده در پروازهای بین‌المللی (به استثنای حجاج) برحسب ماه (دنباله)

محصولات پستی (تن)		وزن بار (تن)		سال و ماه
ورودی	خروجی	ورودی	خروجی	
-	-	---	--- ۱۳۸۰
-	-	۱۲	۱۵ ۱۳۸۵
-	-	۴۰	۹ ۱۳۹۰
-	-	۱۴۱	۱۹ ۱۳۹۵
-	-	۱۲۱	۱۶۷ ۱۳۹۶
-	-	۸۹	۱۳۳ ۱۳۹۷
-	-	۶۰	۹۰ ۱۳۹۸
. ۱۳۹۹
. فروردین
. اردیبهشت
. خرداد
. تیر
. مرداد
. شهریور
. مهر
. آبان
. آذر
. دی
. بهمن
. اسفند

مأخذ- اداره کل فرودگاه استان همدان

سالنامه آماری استان همدان-۱۳۹۹

۱۹-۱۲- مسافر (به استثنای حجاج) و بار حمل شده در پروازهای بین‌المللی برحسب شرکت‌های

هواپیمایی داخلی و خارجی: ۱۳۹۹

سال	تعداد پرواز	تعداد مسافر		وزن بار (تن)		محصولات پستی (تن)	
		ورودی	خروجی	ورودی	خروجی	ورودی	خروجی
جمع.....	۰	۰	۰	۰	۰	۰	۰
شرکت هواپیمایی داخلی.....	۰	۰	۰	۰	۰	۰	۰
شرکت هواپیمایی خارجی.....	۰	۰	۰	۰	۰	۰	۰

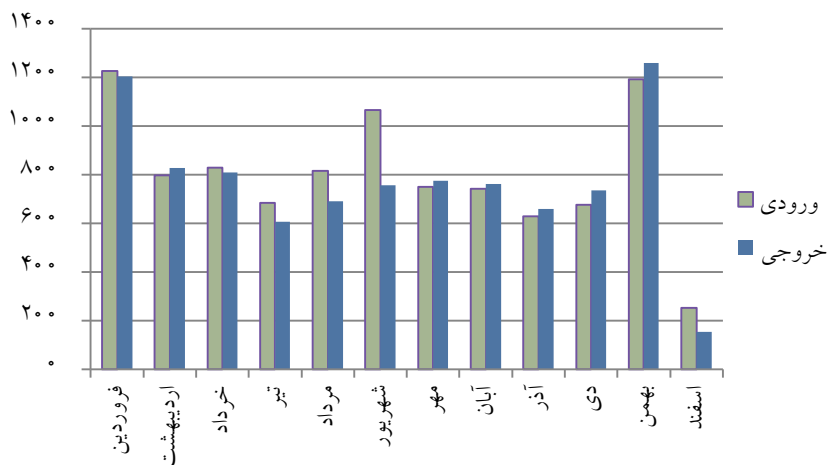
مأخذ- اداره کل فرودگاه استان همدان

۲۰-۱۲- تعداد پرواز و مسافر حمل شده حج تمتع توسط شرکت‌های هواپیمایی

سال	تعداد پرواز	تعداد مسافر		وزن بار (تن)	
		ورودی	خروجی	ورودی	خروجی
۱۳۸۰.....	۹۶	۹۶	۳۹۱۹	۳۸۴۷	---
۱۳۸۵.....	۱۱۰	۱۱۰	۳۶۳۴	۳۰۱۶	۱۵
۱۳۹۰.....	۱۴۶	۱۴۶	۱۰۴۴۹	۱۱۳۵۶	۹
۱۳۹۵.....	۱۵۰	۱۵۰	۱۷۲۷۴	۱۸۰۴۰	۱۹
۱۳۹۶.....	۱۲۱	۱۲۶	۱۷۸۳۴	۱۷۶۸۶	۱۶۷
۱۳۹۷.....	۱۹۶	۱۹۸	۱۴۱۱۳	۱۳۴۱۲	۱۳۳
۱۳۹۸.....	۱۱۵	۱۱۵	۹۶۶۲	۹۲۴۶	۹۰
۱۳۹۹.....	۰	۰	۰	۰	۰

مأخذ- اداره کل فرودگاه استان همدان

۱۲-۵- تعداد مسافر حمل شده در پروازهای داخلی: ۱۳۹۸



منبع: جدول ۱۲-۱۷

سالنامه آماری استان همدان-۱۳۹۹

۲۱-۱۲- مشخصات عمومی شرکت‌های تعاونی حمل و نقل فعال در پایان اسفند (میلیون ریال)

سرمایه	شاغلان	اعضاء	تعداد شرکت	سال و شهرستان
۹۶۳	۱۰۲	۳۵۱۶	۲۳ ۱۳۸۰
۲۲۲۶	۱۰۹	۳۲۵۲	۲۱ ۱۳۸۵
۲۰۶۲	۲۶۴	۱۷۹۶	۳۱ ۱۳۹۰
۵۱۴	۲۸۲	۲۱۲۲	۲۴ ۱۳۹۵
۱۶۴	۳۰۰	۱۱۱۵	۲۳ ۱۳۹۶
۴۵۸	۱۵۴	۱۰۹۱	۱۹ ۱۳۹۷
۴۶۹	۱۶۲	۱۱۰۷	۲۱ ۱۳۹۸
۱۶۸۱	۱۶۲	۵۲۵	۲۱ ۱۳۹۹
۱۰	۳	۳۷	۱ اسدآباد
۰	۰	۰	۰ بهار
۲۳	۳۸	۶	۲ تویسرکان
۰	۰	۰	۰ رزن
۰	۰	۰	۰ فامنین (۱)
۲۸۳	۲۲	۱۲	۳ کبودرآهنگ
۹۹۳	۳۶	۴۰۹	۵ ملایر
۴۵	۳۳	۴۰	۵ نهاوند
۳۲۷	۳۰	۲۱	۵ همدان
۰	۰	۰	۰ درگزین

- اطلاعات شهرستان فامنین و همدان غیرقابل تفکیک است.

-آمار شهرستان درگزین در آمار شهرستان رزن منظور شده است.

مأخذ- اداره کل تعاون، کار و رفاه اجتماعی استان همدان

۱۲- حمل و نقل و انبارداری

۱۲-۲۲- انبار و سردخانه فعال بر حسب نوع مدیریت: ۱۳۹۸

شرح	جمع	خصوصی (۱)	عمومی
انبار.....	۶	۶	۰
سردخانه.....	۱۸	۱۸	۰

(۱) شامل انبارها و سردخانه‌های بخش تعاونی نیز می‌باشد.

-مرکز آمار ایران . دفتر صنعت، معدن و زیربنایی .

۱۲-۲۳- مشخصات سالن‌های سردخانه دایر بر حسب نوع : ۱۳۹۸

نوع سالن	تعداد	مساحت (مترمربع)	حجم (مترمکعب)
یک مدار زیر صفر.....	۲۴	۵۷۱۸۴	۲۵۴۹۱۶
یک مدار بالای صفر.....	۹۵	۴۷۰۳۷۹	۲۰۹۲۴۳۹
دو مداره.....	۲۴	۱۵۳۸	۵۳۴۴

-مرکز آمار ایران . دفتر صنعت، معدن و زیربنایی .

سالنامه آماری استان همدان-۱۳۹۹

۱۲-۲۴- تعداد و ظرفیت سیلوهای دایر و انواع انبار دایر ذخیره گندم (تن)

انبار گندم				سیلوی گندم		سال
رو باز		سروشیده معمولی		ظرفیت	تعداد	
ظرفیت	تعداد	ظرفیت	تعداد			
۷۰۰۰	۱	۹۷۰۰۰	۷	۱۵۸۰۰۰	۶ ۱۳۸۰
۷۰۰۰	۱	۱۴۷۰۰۰	۹	۱۵۸۰۰۰	۶ ۱۳۸۵
۱۰۷۰۰۰	۴	۱۶۷۰۰۰	۱۰	۴۸۳۰۰۰	۱۳ ۱۳۹۰
۱۰۷۰۰۰	۴	۱۶۷۰۰۰	۱۰	۴۸۳۰۰۰	۱۳ ۱۳۹۵
۱۰۷۰۰۰	۴	۱۶۷۰۰۰	۱۰	۴۸۳۰۰۰	۱۳ ۱۳۹۶
۱۲۵۰۰۰	۴	۱۱۷۰۰۰	۵	۳۹۱۰۰۰	۹ ^(۱) ۱۳۹۷
۰	۰	۲۱۹۰۰۰	۱۱	۵۶۱۰۰۰	۱۴ ۱۳۹۸
۰	۰	۲۱۹۰۰۰	۱۱	۵۶۱۰۰۰	۱۴ ۱۳۹۹

(۱) در این سال تنها از ۹ سیلوی استان بهره‌برداری شده است.

-شرکت غله و خدمات بازرگانی استان همدان.

۱۲- حمل و نقل و انبارداری

۱۲-۲۵- عملکرد سیلوهای گندم

(تن)

گندم وارد شده به سیلو			موجودی اول سال	سال
از خارج کشور	از سایر استان‌ها	از استان		
۷۲۷۶۲	۱۲۴	۲۸۴۴۶۴	۸۱۷۲۴ ۱۳۸۰
۰	۱۴۴۹۹	۳۸۰۷۷۳	۴۵۷۳۶ ۱۳۸۵
۰	۹۴۴۱	۲۴۷۴۱۸	۳۴۲۹۲۰ ۱۳۹۰
۰	۰	۵۵۳۴۴۸	۲۷۵۵۵۸ ۱۳۹۵
۰	۰	۳۷۴۴۵۲	۵۱۷۱۲۷ ۱۳۹۶
۰	۰	۶۲۷۵۲۵	۳۶۶۸۹۸ ۱۳۹۷
۰	۲۱۴۸	۴۱۰۴۷۶	۲۷۶۲۱۳ ۱۳۹۸
۲۰۰۰۰	۰	۴۳۸۸۱۲	۱۰۹۴۸۱ ۱۳۹۹

گندم صادر شده از سیلو		سال
تحویل به سایر سیلوه‌ها	تحویل به کارخانه	
۷۰۸۲۸	۲۵۳۴۴۲ ۱۳۸۰
۱۳۲۷۳۰	۲۴۱۸۷۷ ۱۳۸۵
۲۷۳۴۶۶	۲۵۶۳۵۴ ۱۳۹۰
۱۱۶۳۵۱	۱۷۴۵۵۳ ۱۳۹۵
۲۲۲۳۸۵	۳۰۱۵۵۷ ۱۳۹۶
۴۶۲۷۷۵	۴۱۳۶۶۸ ۱۳۹۷
۲۴۲۶۳۲	۳۳۵۵۲۱ ۱۳۹۸
۶۳۴۱۳	۳۰۷۸۳۳ ۱۳۹۹

-شرکت غله و خدمات بازرگانی استان همدان.