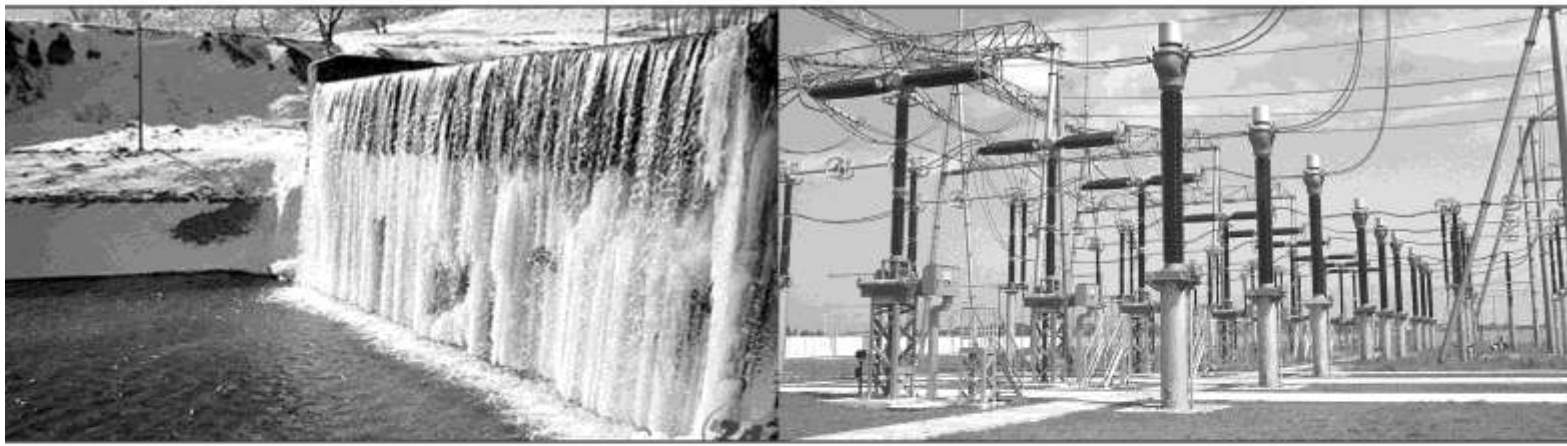
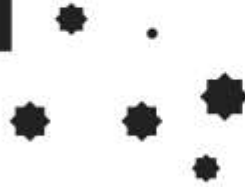


آب و برق

۹



مقدمه

اطلاعات آماری این فصل شامل دو قسمت «آب» و «برق» است که وزارت نیرو و واحدهای وابسته آن به روش ثبتی تهیه و ارائه می کنند.

آب: آمار آب شامل «آب های زیرزمین»، «طول شبکه ها و تعداد انشعاب آب و فاضلاب» می باشد. آمار آب های زیرزمینی از اداره کل امور آب استان، آمار طول شبکه ها و تعداد انشعاب آب و فاضلاب از شرکت مهندسی آب و فاضلاب استان دریافت و در این فصل ارائه شده است.

برق: اطلاعات آماری صنعت برق، برای اولین بار توسط وزارت آب و برق وقت در سال ۱۳۴۳ جمع آوری گردید. در سال ۱۳۵۳، وزارت آب و برق براساس مصوبه مجلس به «وزارت نیرو» تغییر نام یافت. از سال ۱۳۴۶، این وزارتخانه، اطلاعات آماری مربوط به صنعت برق شامل آمار تولید، انتقال، توزیع و مصرف را هر ساله در قالب نشریات آماری تهیه و منتشر می کند که برخی از آنها در جداول سالنامه آماری ارائه شده است.

آمار مندرج در این فصل از شرکت برق منطقه ای استان، شرکت برق منطقه ای اصفهان، شرکت توزیع برق استان، شرکت سهامی آب منطقه ای استان، شرکت آب و فاضلاب شهری استان، شرکت آب و فاضلاب روستایی استان، شرکت آب منطقه ای اصفهان و شرکت توسعه منابع آب و نیروی ایران دریافت شده است.

توجه: این استان فاقد نیروگاه حرارتی است.

تعاریف و مفاهیم

سال آبی: سنجش میزان بارندگی در یک دوره دوازده ماهه در یک ناحیه که در ایران از اول مهر ماه هر سال تا آخر شهریور ماه سال بعد است.

آب تولید شده: آبی که از هر منبعی، اعم از دائمی یا موقتی در دوره مشخصی از زمان استحصال می شود.

انشعاب آب: آن بخش از لوله فرعی آب که مقطع آن متناسب با کنتور و ظرفیت انشعاب آب مشترک در نظر گرفته می شود و در نهایت، خط آبرسانی اختصاصی و یا شبکه عمومی توزیع آب (از محل نصب شیر انشعاب) را به نقطه تحویل (شیرفلکه بعد از کنتور) متصل می نماید، اعم از لوله و متعلقات مربوط تا شیر مذکور است.

قدرت نامی نیروگاه ها (ظرفیت نامی): قدرت نامی یک دستگاه توربین یا دستگاه تولید نیروی محرکه بیشترین خروجی مورد انتظار یک مولد برق در شرایط طراحی است که از طرف سازنده بر

روی پلاک مشخصات آن برای شرایط معینی بر حسب اسب بخار یا مگاوات تعریف و نوشته شده است. در ماشین‌های کوچک قدرت نامی بر حسب کیلووات مشخص می‌شود.

قدرت عملی نیروگاه‌ها (ظرفیت عملی): بیش‌ترین توان قابل تولید مولد در محل نصب با در نظر گرفتن شرایط محیطی (ارتفاع از سطح دریا، دمای محیط و رطوبت نسبی) است.

تولید ناویژه (ناخالص) نیروگاه: جمع انرژی تولیدی مولدهای برق یک نیروگاه که در طی یک دوره‌ی زمانی معین (مثلاً یک سال) روی پایانه‌ی خروجی مولدها بر حسب کیلووات ساعت یا مگاوات ساعت اندازه‌گیری می‌شود.

تولید ویژه (خالص) نیروگاه: تولید انرژی برق ناویژه منهای مصرف داخلی نیروگاه‌ها در یک دوره معین بر حسب کیلووات ساعت یا مگاوات ساعت است.

سایر موسسات تولید برق: موسساتی هستند که برای انجام امور خود برق تولید می‌کنند ولی تابع وزارت نیرو نیستند و ممکن است مقداری از برق تولید شده را به موسسات دیگر بفروشند.

شبکه سراسری: شبکه‌ای شامل تمام نقاط تولید نیرو و نقاط مصرف برق کشور که به وسیله خطوط و پست‌های انتقال نیرو به یکدیگر وصل شده و در آن تبادل انرژی صورت می‌گیرد.

خارج از شبکه سراسری (تولید و مصرف برق): مجموعه‌ای از مراکز تولید و مصرف، که هرچند به هم متصل هستند اما به شبکه سراسری متصل نبوده و امکان تبادل انرژی با شبکه سراسری را ندارند.

بار تقاضا: توان برق جذب شده در نقطه‌ای از شبکه، در یک زمان معین است.

حداکثر بار همزمان مصرفی: حداکثر بار همزمان روزانه، هفتگی، ماهانه و سالانه از مجموعه بار مناطق در لحظه حداکثر بار سیستم (بر حسب مگاوات) است. اگر سیستم به هم پیوسته کل کشور را پوشش ندهد حداکثر بار همزمان از مجموع بار حداکثر شبکه به هم پیوسته و بار مناطق مجزا، به طور همزمان به دست می‌آید.

حداکثر بار غیر همزمان مصرفی: مجموع بیش‌ترین بارهای مصرف شده در نواحی مختلف منطقه مورد نظر در یک دوره زمانی معین است. بیش‌ترین بارهای مناطق، لزوماً همزمان نیستند.

شرکت برق منطقه‌ای: شرکتی که تامین انتقال و توزیع نیروی برق در حوزه فعالیت خود را بر عهده دارد.

نیروگاه: محل استقرار مولدهای نیروی برق و تجهیزات وابسته است.

نیروگاه برق - آبی: نیروگاهی که در آن از انرژی پتانسیل آب انباشته شده در پشت سدها یا انرژی جریان‌یابی رودخانه‌ها برای تولید برق استفاده می‌شود.

نیروگاه حرارتی: نیروگاهی است که در آن انرژی موجود در سوخت‌های جامد، مایع و گاز جهت تولید بخار یا گاز داغ (دود) و مصرف آن در توربین برای تولید انرژی برق استفاده می‌شود.

نیروگاه بخاری: نیروگاه حرارتی که در آن از انرژی حرارتی سوخت‌های مایع، جامد و گاز برای

تولید بخار و مصرف آن در تولید برق استفاده می‌شود.

نیروگاه گازی: نیروگاهی که در آن از انرژی حرارتی سوخت‌های فسیلی گاز و مایع جهت تولید گاز داغ (دود) و مصرف آن در توربین گاز برای تولید برق، استفاده می‌شود.

نیروگاه چرخه ترکیبی: نیروگاه حرارتی که در آن علاوه بر انرژی الکتریکی تولید شده در توربین‌های گازی، از حرارت موجود در گازهای خروجی از توربین‌های گازی جهت تولید بخار در یک دیگ بخار بازیاب استفاده شده و بخار تولیدی در یک دستگاه توربو ژنراتور بخاری، تولید انرژی برق می‌کند.

نیروگاه دیزلی: نیروگاهی که در آن از سوخت نفت گاز (گازوئیل) جهت راه‌اندازی موتور دیزلی استفاده کرده و انرژی مکانیکی حاصله توسط ژنراتور کوپله شده با آن، به انرژی الکتریکی تبدیل می‌شود.

مصرف داخلی نیروگاه: جمع مصارف داخلی فنی واحدها و مصارف غیر فنی نیروگاهی شامل روشنایی و ... در طول یک دوره مشخص است.

فروش یا مصرف انرژی برق: مقدار فروش برق در داخل کشور به مشترکین که بر اساس تعرفه‌های تعیین شده توسط وزارت نیرو انجام می‌گیرد.

انرژی حاصل از سوخت (ارزش حرارتی): مقدار انرژی حرارتی (کیلو وات کالری یا B.T.U) که از سوختن یک واحد حجم سوخت ایجاد می‌شود.

بازده (راندمان) حرارتی: نسبت انرژی یک کیلووات ساعت برق تولیدی (بر حسب کیلو کالری) به ارزش حرارتی سوخت مصرفی است.

خط نیروی برق: عبارت از مجموعه مدارهای نصب شده بر روی پایه‌هایی است که انرژی برق تولید شده را با ولتاژهای متفاوت از یک نقطه تولید (نیروگاه) یا تبدیل ولتاژ (ایستگاه)، به نقاط مصرف منتقل می‌کند.

خط انتقال نیروی برق: مجموعه‌ای از رساناها، مقرها و دیگر تجهیزات جانبی که برای انتقال مقادیر بالای برق با ولتاژ بسیار بالا (۴۰۰ و ۲۳۰ کیلو ولت)، در مسیرهای طولانی در میان نقاط مبدأ (نیروگاه‌ها و یا پست‌های برق) و گیرندگان آن به کار گرفته می‌شوند.

خط فوق توزیع نیروی برق: مجموعه‌ای از رساناها، مقرها و دیگر تجهیزات جانبی که برای انتقال مقادیر بالای برق با ولتاژ بالا (۱۳۲، ۶۳ و ۶۶ کیلو ولت)، در مسیرهای طولانی در میان نقاط مبدأ (نیروگاه‌ها و یا پست‌های برق) و گیرندگان آن به کار گرفته می‌شوند.

مشترک برق: شخص حقوقی یا حقیقی که بر اساس آیین‌نامه‌های مورد عمل شرکت برق، انشعاب یا انشعابات مورد تقاضایش برقرار و شماره اشتراک به او اختصاص یافته است.

مصرف خانگی انرژی برق: مصرفی که در آن از انرژی برق برای به کار انداختن وسایل و تجهیزات متعارف برق و روشنایی در واحد مسکونی استفاده می‌شود.

مصرف عمومی انرژی برق: مصرفی که در آن از انرژی برق برای خدمات عمومی استفاده می‌شود.
مصرف کشاورزی انرژی برق: مصرفی که در آن از انرژی برق برای پمپاژ آب‌های سطحی یا تحت‌الارضی یا پمپاژ مجدد آب برای تولید محصولات کشاورزی یا انجام کار در فعالیت‌های کشاورزی استفاده می‌شود.

مصرف صنعتی انرژی برق: مصرفی که در آن از انرژی برق در کارگاه‌های دارای فعالیت‌های معدنی و صنعتی استفاده می‌شود.

شبکه توزیع: مجموعه‌ای از خط‌های توزیع با ولتاژهای متفاوت (به طور عمده ۳۳ کیلو ولت و پایین‌تر) که برای توزیع انرژی برق در یک منطقه یا یک محله به کار گرفته می‌ود.

شبکه انتقال و فوق توزیع: یک سری به هم پیوسته از پست‌ها، خطوط، کابل‌ها و سایر تجهیزات الکتریکی به منظور انتقال انرژی از نیروگاه‌ها یا پست‌های فشار قوی به مصرف کننده نهایی در سطوح ولتاژ ۶۳ کیلو ولت و بالاتر است.

پست یا ایستگاه برق: محلی با مجموعه‌ای از تاسیسات و تجهیزات برقی شامل ترانسفورماتورها، کلیدها، سگسیونرها، وسایل اندازه گیری، خطوط ورود و خروج، راکتور و کاپاستیور و بی‌های مختلف برای انتقال و توزیع برق از آن استفاده می‌شود.

گزیده اطلاعات

براساس اطلاعات شرکت سهامی آب منطقه ای استان در سال آبی ۱۳۹۹ تعداد ۹۷۷۵ منبع آب زیرزمینی شامل تعداد ۲۲۳۷ حلقه چاه عمیق معادل ۲۲/۹ درصد، تعداد ۱۷۶۷ حلقه چاه نیمه عمیق معادل ۱۸/۱ درصد، تعداد ۱۰۱۱ حلقه قنات معادل ۱۰/۳ درصد و تعداد ۴۷۶۰ حلقه چشمه منبع آب زیرزمینی معادل ۴۸/۷ درصد در استان وجود داشته که میزان تخلیه سالانه منابع آب زیر زمینی ۲۱۸۶/۸۳ میلیون مترمکعب بوده است. در بین شهرستان های استان به ترتیب کوه‌رنگ با تعداد ۲۴۱۸ معادل ۲۴/۷ درصد حلقه و بروجن با تعداد ۱۴۵۵ حلقه معادل ۱۴/۹ درصد و سامان با تعداد ۱۴۷۸ حلقه معادل ۱۵/۱ درصد رتبه اول تا سوم را داشته اند. به عبارت دیگر حدود ۵۴/۷ درصد منابع زیر زمینی در این ۳ شهرستان قرار دارد. در سال ۱۳۹۹ حجم آب تولیدی در منابع سطحی حدود ۹۷۱/۲۵ هزار مترمکعب و در منابع زیرزمینی حدود ۵۵۷۶۹/۲۳۷ هزار مترمکعب بوده است. همچنین در این سال تعداد انشعاب آب در نقاط شهری ۲۴۶۶۶۶ فقره بوده است که ۸۹/۳ درصد به انشعاب خانگی و ۱۰/۷ درصد به سایر فعالیت ها مربوط می شود. میزان فروش آب در نقاط شهری استان ۴۲۲۲۲۰۶۸ مترمکعب می باشد که نسبت به سال قبل ۵ درصد افزایش یافته است. از این میزان ۸۹/۲ درصد برای مصارف خانگی و ۱/۲۱ درصد برای سایر مصارف بوده است. در بین

شهرستان های استان به ترتیب شهرکرد با سهمی معادل ۴۹/۴ درصد انشعاب و ۴۷/۱ درصد حجم فروش و بروجن با سهمی معادل ۱۷/۷ درصد تعداد انشعاب و ۱۵/۷ درصد حجم فروش، فارسان با سهمی معادل ۱۱/۶ درصد انشعاب و ۱۳/۹ درصد حجم فروش رتبه اول تا سوم را داشته اند. به عبارت دیگر حدود ۷۸/۷ درصد انشعاب و ۷۶/۷ درصد حجم فروش در این شهرستان قرار دارد. در نقاط روستایی تعداد انشعاب آب ۹۶۵۷۰ فقره می باشد. میزان فروش آب در نقاط روستایی ۱۷۲۸۹ هزار مترمکعب می باشد که نسبت به سال ۱۳۹۸ حدود ۹۱/۵ درصد افزایش یافته است.

همچنین ظرفیت نامی و تولید ناخالص برق مولد های نصب شده برابر ۱۰۴۸۰۶۲ هزار کیلو وات و تولید ناخالص برق برابر ۱۵۴۳۰۳۰۰ میلیون کیلو وات ساعت است. در سال ۱۳۹۹ ظرفیت اسمی مولدهای نصب شده نیروگاه های آبی استان شامل نیروگاه آبی جریان کوه رنگ و نیروگاه آبی کارون ۴ حدود ۱۰۰۰ هزار کیلو وات و ظرفیت عملی ۹۱۵ هزار کیلو وات و بیشترین قدرت تولید شده در نقطه اوج مصرف برابر ۹۸۳ هزار کیلو وات است.

در سال ۱۳۹۹ ظرفیت پست انتقال برق ۴۰۰ کیلو وات در استان برابر ۱۸۱۰ کیلو وات و در پست های فوق توزیع ۶۳ یا ۶۶ کیلو وات برابر ۱۲۰۲۰۵ کیلو وات است. در سال ۱۳۹۹ تعداد انواع مشترکین برق استان ۳۸۸۰۳۸ مشترک بوده است که نسبت به رقم سال ۱۳۹۸ حدود ۱/۰۳ درصد افزایش یافته است. از این تعداد معادل ۸۲/۸ درصد به مشترکین خانگی و ۱۷/۲ درصد به سایر موارد مربوط بوده است. همچنین تعداد ۹۶۸۳۱ خانوار در ۷۳۶ روستا از نعمت برق برخوردار بوده اند که در مقایسه با سال ۱۳۹۸ حدود ۰/۸ درصد افزایش یافته است.

همچنین در سال ۱۳۹۹ مقدار فروش برق استان ۱۹۵۵۲۸۵ مگاوات ساعت بوده است. مقدار فروش به ترتیب ۳۵/۸ درصد در بخش کشاورزی، ۲۷/۷ درصد مصرف خانگی، ۲۰/۸ درصد در بخش صنعت، ۶/۰۳ درصد مصارف عمومی، ۵/۵ درصد مصارف تجاری و... و ۴/۷ درصد روشنایی معابر بوده است.

۹-۱- منابع آب‌های زیرزمینی و مقدار تخلیه سالانه آن‌ها (میلیون مترمکعب)

شهرستان	سال آبی ^(۱) و	جمع		چاه عمیق		چاه نیمه عمیق		قنات		چشمه	
		تعداد	تخلیه سالانه	تعداد	تخلیه سالانه	تعداد	تخلیه سالانه	تعداد	تخلیه سالانه	تعداد	تخلیه سالانه
.....۱۳۸۰-۸۱	۵۰۹۲	۱۳۵۶/۶۸۰	۱۸۲۸	۴۵۷/۷۰۰	۱۳۶۶	۱۲۸/۱۰۰	۴۵۹	۱۹/۵۸۰	۱۴۳۹	۷۵۱/۳۰۰	
.....۱۳۸۵-۸۶	۴۸۶۴	۸۸۷/۱۷۰	۲۰۲۲	۵۹۶/۸۰۰	۱۵۰۹	۱۵۹/۶۰۰	۴۵۹	۲۴/۲۷۰	۸۷۴	۱۰۶/۵۰۰	
.....۱۳۸۹-۹۰	۵۳۲۳	۱۵۵۷/۲۳۵	۲۴۰۷	۵۰۴/۹۸۴	۱۱۴۰	۱۲۳/۶۲۵	۵۵۲	۶۴/۵۴۶	۱۲۲۴	۸۶۴/۰۸۰	
.....۱۳۹۴-۹۵	۹۷۷۵	۲۰۸۹/۲۵۷	۲۲۳۷	۳۳۶/۲۸۰	۱۷۶۷	۱۶۷/۴۹۶	۴۷۶	۸۹/۵۶۰	۴۷۶۰	۱۴۹۵/۹۲۱	
.....۱۳۹۵-۹۶	۹۷۷۵	۲۰۴۵/۴۹۲	۲۲۳۷	۳۰۹/۵۳۵	۱۷۶۷	۱۴۸/۸۳۹	۴۷۶	۵۶/۰۹۰	۴۷۶۰	۱۵۳۱/۰۲۸	
.....۱۳۹۶-۹۷	۹۷۷۵	۱۶۰۷/۰۴۸	۲۲۳۷	۳۲۵/۸۶۲	۱۷۶۷	۱۴۱/۹۰۸	۴۷۶	۱۱۵/۳۴۲	۴۷۶۰	۱۰۲۳/۹۳۶	
.....۱۳۹۷-۹۸	۹۷۷۵	۲۱۸۶/۸۷۰	۲۲۳۷	۱۶۶/۴۷۰	۱۷۶۷	۱۵۷/۴۱۰	۴۷۶	۱۲۵/۲۳۰	۴۷۶۰	۱۷۳۷/۷۱۰	
۱۳۹۸-۹۹	۹۷۷۵	۲۴۳۵/۴۲۷	۲۲۳۷	۳۱۹/۸۰۴	۱۷۶۷	۱۹۵/۱۰۸	۱۱۵	۱۱۵/۸۳۶	۴۷۶۰	۱۸۰۴/۶۸۲	
شهرکرد.....	۱۲۲۲	۱۴۱/۹۶۷	۵۰۹	۸۷/۰۳۱	۳۰۷	۲۴/۵۶	۲۲۷	۲۴/۶۸۹	۱۷۹	۵/۶۹۲	
بروجن.....	۱۴۵۵	۳۷۴/۳۰۴	۵۷۲	۵۳/۱۰۹	۳۵۲	۴۱/۲۲۲	۱۱۹	۳۵/۷۹	۴۱۲	۲۴۴/۱۸۴	
فارسان.....	۶۶۸	۵۲/۳۶۲	۸۵	۱۴/۳۳۲	۲۹۰	۲۹/۸۶	۹۰	۲/۴۷۵	۲۰۳	۵/۶۹۲	
لردگان.....	۶۶۴	۷۰۳/۲۶۶	۲۶۸	۲۷/۴۰۲	۱۴۴	۱۱/۸۶۹	۱۶	۱/۴۴۴	۲۳۶	۶۶۲/۵۵۱	
اردل.....	۴۵۲	۱۳۴/۹۳۴	۱۴	۱/۹۴۶	۶۹	۷/۴۹۸	۶	۰/۱۸۶	۳۶۳	۱۲۵/۳۰۵	
کوهرنگ.....	۲۴۱۸	۷۰۱/۴۸۲	۲۳	۲/۴۴۱	۸۰	۴/۴۸۱	۳۹	۵/۵۳۳	۲۲۷۶	۶۸۹/۰۲۷	
کیار.....	۵۹۸	۱۱۵/۷۵۷	۲۰۳	۴۷/۸۱۱	۲۱۰	۳۰/۴۴۷	۶۳	۵/۵۶۷	۱۲۲	۳۱/۹۳۱	
سامان ^(۲)	۱۴۷۸	۳۰/۵۴۹	۱۴۵	۴/۹۸۷	۵۷	۱/۵۹۱	۴۲۵	۲/۵۵۴	۸۵۱	۲۱/۴۱۷	
بن ^(۲)	۰۰۰	۰۰۰	۰۰۰	۰۰۰	۰۰۰	۰۰۰	۰۰۰	۰۰۰	۰۰۰	۰۰۰	
خانمیرزا.....	۸۲۰	۱۸۰/۸۰۶	۴۱۸	۸۰/۷۴۵	۲۵۸	۴۳/۵۸	۲۶	۳۷/۵۹۸	۱۱۸	۱۸/۸۸۳	

(۱) اول مهر ماه هر سال لغایت شهریور سال بعد، سال آبی نامیده می‌شود.

(۲) بخشی از اطلاعات شهرستان بن در شهرستان سامان لحاظ شده است.

مأخذ- شرکت سهامی آب منطقه ای استان چهارمحال و بختیاری.

۱-۹-۱- منابع آب‌های زیرزمینی و مقدار تخلیه سالانه آن‌ها بر حسب محدوده‌ی مطالعاتی سال ۹۹-۱۳۹۸ (میلیون متر مکعب)

سال آبی (۱) و نام دشت	جمع		چاه عمیق		چاه نیمه عمیق		قنات		چشمه	
	تعداد	تخلیه سالانه	تعداد	تخلیه سالانه	تعداد	تخلیه سالانه	تعداد	تخلیه سالانه	تعداد	تخلیه سالانه
کل استان	۹۷۷۵	۲۱۸۶/۸۳	۲۲۳۷	۱۶۶/۴۷	۱۷۶۷	۱۵۷/۳۷	۱۰۱۱	۱۲۵/۲۴	۴۷۱۰	۱۷۳۷/۷۲
شهرکرد.....	۱۲۲۲	۵۲/۳۹	۵۰۹	۱۶/۱۵	۳۰۷	۱۳/۹۴	۲۲۷	۱۶/۱۵	۱۷۹	۶/۱۴
دوراهاان	۱۰۷	۱۱۲/۹۹	۱	۰/۰۶	۷	۰/۲۰	۹	۰/۰۰	۹۰	۱۱۲/۷۳
گندمان- بلداجی .	۶۵۸	۱۴۷/۸۴	۲۳۴	۵۶/۴۸	۱۲۰	۱۳/۴۹	۳۲	۳/۲۷	۲۷۲	۷۴/۵۹
سفید دشت	۲۰۷	۳/۳۴	۱۴۵	۱/۰۳	۴۲	۱/۲۳	۱۲	۱/۰۳	۸	۰/۰۵
بروجن-فردنبه.....	۴۸۳	۴۵/۳۶	۱۹۲	۵/۵۹	۱۸۳	۲۹/۳۹	۶۶	۵/۶۰	۴۲	۴/۷۷
فارسان-جونقان.....	۶۶۸	۱۱۶/۷	۸۵	۲/۹۵	۲۹۰	۲۲/۷۶	۹۰	۲/۹۶	۲۰۳	۸۸/۰۳
ده بارز.....	۲۴	۴۴/۴۶	۰	۰/۰۰	۰	۰/۰۰	۰	۰/۰۰	۲۴	۴۴/۴۶
مال خلیفه.....	۲۲۱	۲۶۹/۸۳	۵۲	۵/۶۸	۱۹	۸/۰۰	۷	۱/۴۹	۱۴۳	۲۵۴/۶۴
لردگان.....	۴۱۹	۱۴۳/۴۷	۲۱۶	۲/۲۷	۱۲۵	۰/۹۸	۹	۰/۲۸	۶۹	۱۳۹/۹۴
چشمه سلیمان.....	۲۷۶	۱۳۶/۱۳	۲	۱/۰۵	۵۸	۷/۱۳	۶	۱/۱۱	۲۱۰	۱۲۶/۸۴
اردل.....	۱۷۶	۱۵/۶۴	۱۲	۱/۱۴	۱۱	۰/۳۷	۰	۰/۰۰	۱۵۳	۱۴/۱۳
بازفت.....	۳۱۱	۳۸۲/۲۷	۰	۰/۰۰	۳۴	۱/۵۴	۰	۰/۰۰	۲۲۷	۳۸۰/۷۲
چلگرد - قلعه شاهرخ.....	۸۱۶	۱۶۲/۹۵	۲۱	۳/۴۱	۳۰	۲/۸۰	۲۷	۴۹/۲۰	۷۳۸	۱۰۷/۵۲
کوه‌رنگ.....	۱۲۹۱	۲۹۳/۸۲	۲	۰/۰۹	۱۶	۱/۳۲	۱۲	۵/۵۱	۱۲۶۱	۲۸۶/۹۱
شلمزار.....	۳۰۲	۶۲/۵	۷۲	۰/۱۶	۱۲۴	۱۳/۰۹	۳۲	۰/۱۶	۷۴	۴۹/۰۹
کیار.....	۲۹۶	۲۷/۲۸	۱۳۱	۴/۲۷	۸۶	۱۱/۱۷	۳۱	۴/۲۷	۴۸	۷/۵۸
بن - سامان.....	۱۲۹۲	۳۶/۴۳	۶۰	۴/۴۴	۵۳	۲/۲۶	۴۰۴	۱۳/۱۸	۷۷۵	۱۶/۵۵
یان چشمه.....	۱۸۶	۱۱/۵۴	۸۵	۲/۷۶	۴	۰/۰۴	۲۱	۱/۲۳	۷۶	۷/۵۴
جوانمردی.....	۸۲۰	۱۲۱/۸۹	۴۱۸	۵۸/۹۴	۲۵۸	۲۷/۶۶	۲۶	۱۹/۸۰	۱۱۸	۱۵/۴۹

مأخذ- شرکت سهامی آب منطقه ای استان چهارمحال و بختیاری.

۹-۲- مشخصات تاسیسات آب تحت پوشش شرکت آب و فاضلاب در نقاط شهری

سال	حداکثر ظرفیت منابع تامین آب (هزار مترمکعب در سال)	حجم آب تولیدی (هزار مترمکعب در سال)		حجم مخازن آب در مدار (هزار مترمکعب در سال)	تعداد تصفیه خانه آب در مدار (واحد)	متوسط ظرفیت اسمی تصفیه خانه های آب در مدار (هزار مترمکعب در روز)
		منابع سطحی	منابع زیرزمینی			
.....۱۳۸۰	۱۷۱۹/۰	۰۰۰	۳۵۴۵۲/۰	۱۰۴/۰	۰/۰	۰/۰
.....۱۳۸۵	۲۲۵۶/۰	۴۰۷۴/۰	۴۰۲۰۷/۰	۱۱۳/۰	۰/۰	۰/۰
.....۱۳۹۰	۷۵۴۹۷/۰	۱۱۱۴۲/۰	۲۹۱۰۵/۰	۱۴۶/۰	۰/۰	۰/۰
.....۱۳۹۵	۷۶۰۰۲/۰ ^(۱)	۶۶۰/۰	۵۱۲۰۰/۰	۱۶۱/۳	۱/۰	۱۰/۵
.....۱۳۹۶	۶۹۲۲۱/۵ ^(۱)	۶۴۵/۷	۵۱۳۰۶/۱	۱۶۷/۰	۱/۰	۱۰/۵
.....۱۳۹۷	۷۰۹۳۲/۵	۸۹۱/۳	۴۹۳۵۹/۲	۱۷۲/۰	۱/۰	۱۰/۵
.....۱۳۹۸	۷۴۰۲۹/۰	۸۲۹/۹	۵۱۰۲۴/۲	۱۷۲/۰	۱/۰	۱۰/۵
.....۱۳۹۹	۷۵۱۳۰/۰	۹۷۱/۲۵	۵۵۷۶۹/۲۳۷	۱۷۵/۳	۱/۰	۱۰/۵

(۱) بدلیل کاهش دبی چاه ها، چشمه ها و کاهش آب سفره های زیرزمینی و خشکسالی های اخیر ظرفیت منابع تامین آب در مقایسه با سال ۱۳۹۴ کم شده است.
 مأخذ- شرکت آب و فاضلاب شهری استان چهارمحال و بختیاری.

۹-۳- تعداد انشعاب و حجم فروش آب به تفکیک کاربری در نقاط شهری تحت پوشش شرکت آب و فاضلاب (فقره - مترمکعب)

آموزش و اماکن مذهبی		خانگی		کل		سال و شهرستان
حجم فروش	تعداد انشعاب	حجم فروش	تعداد انشعاب	حجم فروش	تعداد انشعاب	
۱۱۶۹۲۹۵	۷۰۴	۲۰۳۲۷۹۷۵	۷۶۶۰۴	۲۵۳۹۸۴۴۶	۸۴۶۷۰۱۳۸۰
۱۹۷۴۴۲۸	۱۰۵۰	۲۵۷۸۳۹۴۸	۱۰۸۸۷۸	۳۱۴۷۴۹۰۴	۱۲۱۷۲۹۱۳۸۵
۸۹۶۱۳۰	۱۰۵۷	۲۵۸۹۰۱۲۹	۱۳۷۷۷۳	۳۱۰۰۶۱۲۱	۱۵۹۹۷۸۱۳۹۰
۲۰۲۱۳۷۲	۱۴۲۹	۳۲۸۹۶۲۳۸	۱۹۸۲۹۳	۳۸۹۱۷۸۴۳	۲۲۱۸۲۲۱۳۹۵
۱۸۸۸۷۵۷	۱۴۱۷	۳۳۵۵۳۰۶۶	۲۰۵۰۰۲	۳۹۶۴۴۵۲۷	۲۲۹۶۵۱۱۳۹۶
۱۸۴۴۱۳۷	۶۲۷	۳۲۶۹۵۴۸۳	۲۱۰۶۸۰	۳۸۳۲۰۱۴۷	۲۳۵۶۹۰۱۳۹۷
۱۶۴۰۰۴۴	۱۰۶۷	۳۴۷۰۱۴۵۴	۲۱۵۱۸۳	۴۰۱۸۴۴۴۵	۲۴۰۸۴۹۱۳۹۸
۱۲۰۱۹۱۰	۱۰۶۹	۳۸۱۳۴۷۰۸	۲۲۰۲۴۵	۴۲۳۲۲۰۶۸	۲۴۶۶۶۶۱۳۹۹
۸۳۸۳۳۷	۴۳۱	۱۷۶۷۰۴۵۰	۱۰۸۶۷۰	۱۹۹۱۵۲۴۵	۱۲۱۹۶۸شهرکرد
۱۰۲۳۲۹	۲۱۰	۶۰۹۴۱۰۸	۳۸۲۲۰	۶۶۵۸۲۵۹	۴۳۸۷۷بروجن
۹۹۷۸۷	۱۸۵	۵۵۴۱۱۸۶	۲۶۷۴۴	۵۸۸۳۹۱۹	۲۸۷۶۲فارسان
۷۸۹۲۳	۵۷	۲۹۲۹۴۶۰	۱۵۲۷۲	۳۳۲۹۴۲۵	۱۷۰۷۳لردگان
۳۰۹۲۷	۴۷	۱۱۶۱۶۶۸	۶۲۱۸	۱۲۷۴۴۷۱	۶۸۸۵اردل
۵۴۱۰	۲۵	۱۰۰۲۶۵	۱۳۹۷	۱۴۵۴۸۳	۱۷۰۰کوهرنگ
۱۵۰۱۱	۴۷	۲۰۳۰۵۱۱	۹۰۸۴	۲۱۳۵۲۰۵	۹۸۸۶کیار
۱۰۲۲۳	۳۰	۱۱۹۹۵۹۵	۶۴۳۱	۱۲۷۹۲۵۵	۷۲۱۷سامان
۱۸۱۳۵	۳۰	۱۰۲۳۷۲۹	۶۳۷۶	۱۱۱۸۰۴۲	۷۰۲۴بن
۲۸۲۸	۷	۳۸۳۷۳۶	۱۸۳۳	۴۸۲۷۶۴	۲۲۷۴خانمیرزا



۳-۹- تعداد انشعاب و حجم فروش آب به تفکیک کاربری در نقاط شهری تحت پوشش شرکت آب و فاضلاب (دنباله) (فقره - مترمکعب)

سال و شهرستان	آزاد و بنایی		صنعتی		عمومی و دولتی	
	تعداد انشعاب	حجم فروش	تعداد انشعاب	حجم فروش	تعداد انشعاب	حجم فروش
.....۱۳۸۰	۰۰۰	۰۰۰	۰۰۰	۰۰۰	۱۰۹۹	۲۹۶۱۰۱۰
.....۱۳۸۵	۲۴۰۴	۲۹۷۸۹۹	۰۰۰	۰۰۰	۱۲۲۴	۲۶۶۶۶۲۹
.....۱۳۹۰	۴۵۵۷	۴۹۸۷۶۱	۵۰	۲۷۸۶۰	۱۹۴۹	۲۵۶۱۱۳۹
.....۱۳۹۵	۱۳۳	۲۸۴۴۵۰	۷۱	۸۹۷۲۹	۲۲۱۲	۹۷۸۲۴۳
.....۱۳۹۶	۱۱۴	۲۲۰۸۵۸	۷۱	۸۹۰۴۱	۳۰۶۶	۱۴۲۵۲۶۴
.....۱۳۹۷	۱۰۶	۲۱۷۴۳۱	۷۱	۸۸۵۵۸	۲۱۶۶	۱۳۶۱۱۴۴
.....۱۳۹۸	۱۲۵	۲۵۲۸۶۸	۷۱	۹۶۵۰۹	۳۳۲۷	۱۲۷۲۰۵۱
.....۱۳۹۹	۱۲۵	۲۳۰۶۲۶	۷۱	۸۲۵۲۶	۳۴۶۸	۱۵۷۲۳۷۲
شهرکرد.....	۱۰	۱۵۲۱۱۸	۱۹	۳۹۷۱۳	۱۵۴۶	۷۵۵۸۴۹
بروجن.....	۲	۵۱۶۰۵	۰	۰	۹۰۸	۲۲۵۳۰۴
فارسان.....	۶۳	۶۶۱۹	۱۰	۹۶۲۹	۳۴۶	۱۴۸۹۷۵
لردگان.....	۲	۴۸۸۶	۱	۱۰۰۰	۱۱۰	۲۲۲۱۰۲
اردل.....	۲۰	۳۵۱۹	۹	۶۱۷۷	۴۷	۴۹۳۶۹
کوهنگ.....	۱	۲۲۴۶	۸	۱۴۸۱	۹۸	۳۲۳۳۹
کیار.....	۱۴	۳۳۹۴	۴	۱۵۳۶	۱۳۲	۴۷۷۱۹
سامان.....	۱	۲۰۵۷	۰	۰	۱۵۳	۴۱۵۶۴
بن.....	۱۰	۲۰۸۵	۲۰	۲۲۳۶۵	۱۰۶	۲۴۲۷۵
خانمیرزا.....	۲	۱۸۹۷	۰	۶۲۵	۲۲	۲۴۸۷۶



۳-۹- تعداد انشعاب و حجم فروش آب به تفکیک کاربری در نقاط شهری تحت پوشش شرکت آب و فاضلاب (دنباله) (فقره - مترمکعب)

سایر		تجاری		سال و شهرستان
حجم فروش	تعداد انشعاب	حجم فروش	تعداد انشعاب	
۴۱۷۷۴۴	۱۱۹۷	۵۲۲۴۲۲	۵۰۶۶۱۳۸۰
۰۰۰	۰۰۰	۷۵۲۰۰۰	۸۱۷۳۱۳۸۵
۵۰۴۹۲۸	۴۰۸۹	۶۲۷۱۷۴	۱۰۵۰۳۱۳۹۰
۱۸۱۴۴۲۳	۹۴۴	۸۳۳۳۸۸	۱۸۷۴۰۱۳۹۵
۱۵۶۵۱۵۷	۵۱۳۱	۹۰۲۳۸۴	۱۴۸۵۰۱۳۹۶
۱۲۳۱۷۷۸	۶۵۹۹	۸۸۱۶۱۶	۱۵۴۴۱۱۳۹۷
۱۴۳۶۰۹۵	۵۱۱۲	۷۸۵۴۲۴	۱۵۹۶۴۱۳۹۸
۲۱۴۵۵۱	۵۱۱۲	۷۸۵۵۶۱	۱۶۵۷۶۱۳۹۹
۶۲۴۶۵	۳۱۰۰	۳۹۶۳۱۳	۸۱۹۲شهرکرد
۳۵۲۱۹	۱۳۳۷	۱۴۹۶۹۴	۳۲۰۰بروجن
۱۹۴۰۰	۱۱۴	۵۸۳۲۳	۱۳۰۰فارسان
۱۹۶۱۰	۱۶۳	۷۳۴۴۴	۱۴۶۸لردگان
۵۰۶۱	۱۹۵	۱۷۷۵۰	۳۴۹اردل
۱۲۴۶	۲۵	۲۴۹۶	۱۴۶کوهرنگ
۷۶۵۷	۷۹	۲۹۳۷۷	۵۲۶کیار
۳۶۱۶	۲۲	۲۲۲۰۰	۵۸۰سامان
۱۵۴۵۱	۵۵	۱۲۰۰۲	۴۲۷بن
۴۴۸۳۳	۲۲	۲۳۹۶۹	۳۸۸خانمیرزا

مأخذ- شرکت آب و فاضلاب شهری استان چهارمحال و بختیاری.

۳-۹-۱- تعداد انشعاب و حجم فروش آب به تفکیک کاربری در نقاط شهری تحت پوشش شرکت آب و فاضلاب (فقره - مترمکعب)

سال و شهر	کل		خانگی		آموزش و اماکن مذهبی	
	تعداد انشعاب	حجم فروش	تعداد انشعاب	حجم فروش	تعداد انشعاب	حجم فروش
.....۱۳۸۰	۸۴۶۷۰	۲۵۳۹۸۴۴۶	۷۶۶۰۴	۲۰۳۲۷۹۷۵	۷۰۴	۱۱۶۹۲۹۵
.....۱۳۸۵	۱۲۱۷۲۹	۳۱۴۷۴۹۰۴	۱۰۸۸۷۸	۲۵۷۸۳۹۴۸	۱۰۵۰	۱۹۷۴۴۲۸
.....۱۳۹۰	۱۵۹۹۷۸	۳۱۰۰۶۱۲۱	۱۳۷۷۷۳	۲۵۸۹۰۱۲۹	۱۰۵۷	۸۹۶۱۳۰
.....۱۳۹۵	۲۲۱۸۲۲	۳۸۹۱۷۸۴۳	۱۹۸۲۹۳	۳۲۸۹۶۲۳۸	۱۴۲۹	۲۰۲۱۳۷۲
.....۱۳۹۶	۲۲۹۶۵۱	۳۹۶۴۴۵۲۷	۲۰۵۰۰۲	۳۳۵۵۳۰۶۶	۱۴۱۷	۱۸۸۸۷۵۷
.....۱۳۹۷	۲۳۵۶۹۰	۳۸۳۲۰۱۴۷	۲۱۰۶۸۰	۳۲۶۹۵۴۸۳	۶۲۷	۱۸۴۴۱۳۷
.....۱۳۹۸	۲۴۰۸۴۹	۴۰۱۸۴۴۴۵	۲۱۵۱۸۳	۳۴۷۰۱۴۵۴	۱۰۶۷	۱۶۴۰۰۴۴
.....۱۳۹۹	۲۴۶۶۶۶	۴۲۲۲۲۰۶۸	۲۲۰۲۴۵	۳۸۱۳۴۷۰۸	۱۰۶۹	۱۲۰۱۹۱۰
.....آلونی	۲۲۷۴	۴۸۲۷۶۴	۱۸۳۳	۳۸۳۷۳۶	۷	۲۸۲۸
.....اردل	۳۷۰۷	۸۷۵۰۹۸	۳۲۱۹	۷۸۳۳۶۸	۲۸	۲۴۹۴۴
.....باباحیدر	۳۹۰۱	۶۲۶۳۷۱	۳۶۳۷	۵۹۹۳۶۴	۲۱	۴۲۶۳
.....بازفت	۳۰۴	۲۰۱۷۳	۲۷۵	۱۶۰۹۰	۷	۲۲۵
.....بروجن	۲۸۵۰۰	۴۲۱۰۳۸۳	۲۴۴۹۴	۳۷۸۸۶۶۰	۱۳۱	۶۵۴۰۵
.....بلداجی	۵۰۰۱	۹۱۵۱۴۰	۴۲۳۱	۸۴۸۱۷۳	۲۶	۲۱۸۳۷
.....بن	۵۲۰۶	۷۶۲۵۶۶	۴۶۹۷	۷۱۰۹۹۸	۲۴	۱۶۵۸۲
.....پردنجان	۲۱۴۷	۴۴۹۰۰۲	۲۰۷۵	۴۴۱۱۱۴	۱	۳۷۱۰
.....جونقان	۴۸۳۷	۹۶۴۴۳۷	۴۵۲۸	۹۱۳۰۷۸	۲۷	۱۹۷۳۷
.....چلگرد	۱۲۳۲	۱۱۷۶۳۰	۹۷۶	۷۷۴۰۸	۱۷	۵۱۶۵
.....چلیچه	۱۷۳۷	۴۹۰۱۸۴	۱۶۶۲	۴۸۰۳۱۰	۱۷	۱۶۴۶
.....دستناء	۲۰۰۲	۴۰۶۶۲۳	۱۹۴۳	۳۹۷۶۲۰	۳	۴۴۲۶
.....دشتک	۱۵۰۶	۱۵۵۱۲۱	۱۴۰۸	۱۴۱۷۶۳	۵	۳۳۲۱
.....سامان	۷۲۱۷	۱۲۷۹۲۵۵	۶۴۳۱	۱۱۹۹۵۹۵	۳۰	۱۰۲۲۳
.....سرخون	۵۷۵	۱۱۸۹۸۱	۵۴۱	۱۱۵۶۴۱	۸	۱۹۷۴
.....سردشت	۶۱۱	۵۹۱۶۷	۵۹۲	۵۹۱۶۷	۶	.
.....سفید دشت	۲۲۱۵	۲۸۱۶۶۱	۲۰۸۴	۲۶۸۹۵۸	۱۱	۲۹۱۸
.....سودجان	۲۲۰۱	۳۳۹۳۶۸	۲۰۵۱	۳۱۸۷۵۶	۱۱	۲۰۲۸
.....سورشجان	۴۸۷۸	۷۸۴۰۷۵	۴۴۷۰	۷۵۴۸۵۸	۲۲	۵۶۷۳

۳-۹-۱- تعداد انشعاب و حجم فروش آب به تفکیک کاربری در نقاط شهری تحت پوشش شرکت آب و فاضلاب (دنباله) (فقره - مترمکعب)

سال و شهر	کل		خانگی		آموزش و اماکن مذهبی	
	تعداد انشعاب	حجم فروش	تعداد انشعاب	حجم فروش	تعداد انشعاب	حجم فروش
شلمزار.....	۳۰۲۵	۵۲۳۸۲۱	۲۷۰۴	۴۹۹۳۹۹	۱۹	۳۸۵۳
شهرکرد.....	۸۲۴۵۴	۱۳۳۵۹۶۲۶	۷۲۶۷۷	۱۱۵۸۱۵۳۶	۲۵۶	۷۰۸۵۸۸
صمصامی.....	۱۶۴	۷۶۸۰	۱۴۶	۶۷۶۷	۱	۲۰
طاقانک.....	۲۷۲۵	۴۳۶۳۸۱	۲۴۵۲	۴۱۶۰۲۱	۱۵	۹۶۷
فارسان.....	۱۳۹۸۴	۲۸۹۳۲۴۴	۱۲۷۷۱	۲۶۵۲۸۶۱	۱۰۶	۷۰۱۴۳
فردانیه.....	۵۳۸۷	۸۰۸۰۸۵	۵۰۰۸	۷۸۳۹۵۰	۲۲	۵۵۳۸
فرخ شهر.....	۱۲۵۳۶	۲۰۰۱۷۸۶	۱۱۱۷۳	۱۷۵۰۴۸۸	۶۳	۸۲۵۴۱
فیل اباد.....	۰	۰	۰	۰	۰	۰
کاج.....	۱۰۹۷	۱۲۵۲۷۱	۱۰۵۰	۱۲۰۸۹۶	۶	۶۸۸
کیان.....	۵۱۲۹	۷۷۷۴۷۷	۴۷۷۷	۷۲۲۹۹۶	۱۸	۹۳۶۲
گندمان.....	۲۷۷۴	۴۴۲۹۹۰	۲۴۰۳	۴۰۴۳۶۷	۲۰	۶۶۳۱
گهرو.....	۲۷۱۵	۶۰۱۳۵۰	۲۵۲۲	۵۸۵۷۱۸	۹	۲۱۶۰
گوجان.....	۲۱۵۶	۴۶۰۶۸۱	۲۰۷۱	۴۵۴۴۵۹	۱۳	۲۸۸
لردگان.....	۱۴۱۶۴	۲۸۲۷۴۴۱	۱۲۷۰۷	۲۴۶۶۵۱۱	۴۰	۶۹۶۲۹
مال خلیفه.....	۱۹۱۰	۳۵۶۴۵۴	۱۶۰۸	۳۲۱۲۷۸	۸	۸۱۶۴
منج.....	۳۸۸	۸۶۳۶۳	۳۶۵	۸۲۵۰۴	۳	۱۱۳۰
ناغان.....	۲۱۴۴	۶۰۳۴۱۱	۱۹۱۵	۵۴۷۷۷۴	۱۶	۴۵۷۲
نافچ.....	۱۷۴۹	۲۶۸۸۱۰	۱۶۱۵	۲۵۴۷۱۵	۱۲	۴۰۰۹
نقنه.....	۰	۰	۰	۰	۰	۰
وردنجان.....	۱۸۱۸	۳۵۵۴۷۶	۱۶۷۹	۳۱۲۷۳۱	۶	۱۵۵۳
هارونی.....	۱۱۸۶	۲۸۷۹۲۷	۱۱۱۹	۲۸۱۶۲۵	۶	۵۷۷
هفشجان.....	۹۱۱۰	۱۶۵۹۷۹۵	۸۳۳۶	۱۵۸۹۴۵۵	۲۸	۲۴۵۹۲
هوره.....	۰	۰	۰	۰	۰	۰
یان چشمه.....	۰	۰	۰	۰	۰	۰



۳-۹-۱- تعداد انشعاب و حجم فروش آب به تفکیک کاربری در نقاط شهری تحت پوشش شرکت آب و فاضلاب (دنباله) (فقره - مترمکعب)

عمومی و دولتی		صنعتی		آزادو بنایی		سال و شهر
حجم فروش	تعداد انشعاب	حجم فروش	تعداد انشعاب	حجم فروش	تعداد انشعاب	
۲۹۶۱۰۱۰	۱۰۹۹	۰۰۰	۰۰۰	۰۰۰	۰۰۰۱۳۸۰
۲۶۶۶۶۲۹	۱۲۲۴	۰۰۰	۰۰۰	۲۹۷۸۹۹	۲۴۰۴۱۳۸۵
۲۵۶۱۱۳۹	۱۹۴۹	۲۷۸۶۰	۵۰	۴۹۸۷۶۱	۴۵۵۷۱۳۹۰
۹۷۸۲۴۳	۲۲۱۲	۸۹۷۲۹	۷۱	۲۸۴۴۵۰	۱۳۳۱۳۹۵
۱۴۲۵۲۶۴	۳۰۶۶	۸۹۰۴۱	۷۱	۲۲۰۸۵۸	۱۱۴۱۳۹۶
۱۳۶۱۱۴۴	۲۱۶۶	۸۸۵۵۸	۷۱	۲۱۷۴۳۱	۱۰۶۱۳۹۷
۱۲۷۲۰۵۱	۳۳۲۷	۹۶۵۰۹	۷۱	۲۵۲۸۶۸	۱۲۵۱۳۹۸
۱۵۷۳۳۷۲	۳۴۶۸	۸۲۵۳۶	۷۱	۲۳۰۴۲۶	۱۲۵۱۳۹۹
۲۴۸۷۶	۲۲	۶۲۵	۰	۱۸۹۷	۲آلونی
۴۳۴۲۱	-۵	۵۰۰۵	۰	۳۰۹۴	۱اردل
۱۲۸۹۱	۴۷	۰	۰	۳۵۰	۰باباحیدر
۳۱۳۴	۱۹	۳۲	۲	۰	۰بازفت
۱۸۶۶۶۲	۷۷۸	۰	۰	۴۹۵۹۰	۱بروجن
۱۶۲۵۷	۴۵	۰	۰	۱۱۸۶	۱بلداجی
۲۳۳۴۱	۷۳	۲۵۲	۰	۱۹۰۲	۰بن
۵۲۹	-۱	۰	۰	۷۲	۰پردنجان
۲۱۲۰۱	۶۲	۰	۰	۳۹۱	۰جونقان
۲۸۳۱۲	۶۷	۱۴۴۹	۵	۲۲۴۶	۰چلگرد
۵۸۴۲	۱۸	۰	۱	۳۸	۰چلیچه
۶۶۹	۸	۱۵۳۶	۴	۰	۱۳دستناء
۴۳۰۰	۲۹	۱۱۷۲	۸	۲۸۰	۲دشتک
۴۱۵۶۴	۱۵۳	۰	۰	۲۰۵۷	۱سامان
۸۶۰	۱۴	۰	۰	۰	۸سرخون
۰	۱۰	۰	۰	۰	۰سردشت
۲۹۰۴	۲۶	۰	۰	۱۸۲	۰سفید دشت
۱۲۰۸۷	۱۵	۴۰۵	۰	۴۷۶	۱سودجان
۵۱۳۷	۴۵	۱۵۲۴	۳	۴۴۵۰	۱سورشجان



۳-۹-۱- تعداد انشعاب و حجم فروش آب به تفکیک کاربری در نقاط شهری تحت پوشش شرکت آب و فاضلاب (دنباله) (فقره - مترمکعب)

سال و شهر	آزاد و بنایی		صنعتی		عمومی و دولتی	
	تعداد انشعاب	حجم فروش	تعداد انشعاب	حجم فروش	تعداد انشعاب	حجم فروش
شلمزار.....	۱	۶۴۲	۰	۰	۵۶	۱۲۵۰۲
شهرکرد.....	۱	۱۲۳۹۶۳	۱۱	۳۱۷۶۶	۱۳۰۰	۵۹۳۰۱۴
صمصامی.....	۱	۰	۱	۰	۱۲	۸۹۳
طاقانک.....	۰	۱۶۶۵	۰	۰	-۷	۳۲۴۴
فارسان.....	۶۱	۵۳۲۶	۳	۶۴۶۴	۲۱۰	۱۰۸۱۸۳
فردانیه.....	۰	۴۰۶	۰	۰	۲۱	۵۸۱۹
فرخ شهر.....	۱	۱۲۸۹۱	۰	۱۵۰۱	۱۸۲	۱۱۱۳۳۴
فیل اباد.....	۰	۰	۰	۰	۰	۰
کاج.....	۹	۱۴۵	۱	۰	۹	۷۸۸
کیان.....	۰	۳۹۶۰	۲	۱۳۹۱	۷	۶۱۲۷
گندمان.....	۰	۲۴۱	۰	۰	۳۸	۱۳۶۶۲
گهرو.....	۰	۲۹۵	۰	۰	۳۱	۵۴۶۶
گوجان.....	۲	۴۴۲	۶	۳۱۶۵	۱۰	۳۲۹
لردگان.....	۰	۴۶۲۲	۰	۷۸۶	۷۶	۲۰۵۸۳۲
مال خلیفه.....	۰	۲۶۴	۰	۲۱۴	۱۰	۱۳۶۱۷
منج.....	۲	۰	۱	۰	۱۴	۲۶۵۳
ناغان.....	۰	۲۴۵۷	۰	۰	۳۷	۲۹۰۸۲
نافچ.....	۱	۴۰۱	۰	۰	۱۴	۲۰۱۶
نقنه.....	۰	۰	۰	۰	۰	۰
وردنجان.....	۱۰	۱۸۳	۲۰	۲۲۱۱۳	۳۳	۹۳۴
هارونی.....	۵	۲	۲	۲۵۴۸	۱۲	۱۲۸۵
هفشجان.....	۰	۴۳۱۰	۱	۵۷۸	-۲۲	۲۱۶۰۵
هوره.....	۰	۰	۰	۰	۰	۰

۳-۹-۱- تعداد انشعاب و حجم فروش آب به تفکیک کاربری در نقاط شهری تحت پوشش شرکت آب و فاضلاب (دنباله) (فقره - مترمکعب)

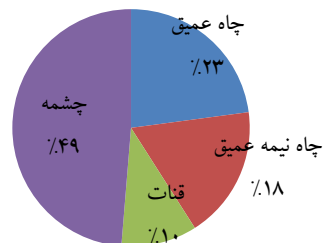
سایر		تجاری		سال و شهر
حجم فروش	تعداد انشعاب	حجم فروش	تعداد انشعاب	
۴۱۷۷۴۴	۱۱۹۷	۵۲۲۴۲۲	۵۰۶۶۱۳۸۰
...	...	۷۵۲۰۰۰	۸۱۷۳۱۳۸۵
۵۰۴۹۲۸	۴۰۸۹	۶۲۷۱۷۴	۱۰۵۰۳۱۳۹۰
۱۸۱۴۴۲۳	۹۴۴	۸۳۳۳۸۸	۱۸۷۴۰۱۳۹۵
۱۵۶۵۱۵۷	۵۱۳۱	۹۰۲۳۸۴	۱۴۸۵۰ ۱۳۹۶
۱۲۳۱۷۷۸	۶۵۹۹	۸۸۱۶۱۶	۱۵۴۴۱ ۱۳۹۷
۱۴۳۶۰۹۵	۵۱۱۲	۷۸۵۴۲۴	۱۵۹۶۴۱۳۹۸
۲۱۴۵۵۱	۵۱۱۲	۷۸۵۵۶۱	۱۶۵۷۶۱۳۹۹
۴۴۸۳۳	۲۲	۲۳۹۶۹	۳۸۸آلونی
۳۰۷۴	۱۹۵	۱۲۱۹۲	۲۶۹اردل
۵۲۴	۳	۸۹۷۹	۱۹۳باباحیدر
۶۹۲	۰	۰	۱بازفت
۲۶۵۳۵	۱۰۶۱	۹۳۵۳۱	۲۰۳۵بروجن
۱۷۶۴	۷۰	۲۵۹۲۳	۶۲۸بلداجی
۸۲۴	۴۶	۸۶۶۷	۳۶۶بن
۲۰۹۷	۴۰	۱۴۸۰	۳۲پردنجان
۲۴۳۵	۱۷	۷۵۹۵	۲۰۳جونقان
۵۵۴	۲۴	۲۴۹۶	۱۴۳چلگرد
۵۷۱	۴	۱۷۷۷	۳۵چلیچه
۱۷۲۶	۶	۶۴۶	۲۵دستاء
۱۳۹۰	۰	۲۸۹۵	۵۴دشتک
۳۶۱۶	۲۲	۲۲۲۰۰	۵۸۰سامان
۳۶۶	۰	۱۴۰	۴سرخون
۰	۲	۰	۱سردشت
۵۲۰۱	۲۲	۱۴۹۸	۷۲سفید دشت
۲۱۶۱	۱۳	۳۴۵۵	۱۱۰سودجان
۲۱۹۴	۳۴	۱۰۲۳۹	۳۰۳سورشجان

۳-۹-۱- تعداد انشعاب و حجم فروش آب به تفکیک کاربری در نقاط شهری تحت پوشش شرکت آب و فاضلاب (دنباله) (فقره - مترمکعب)

سال و شهر	تجاری		سایر	
	تعداد انشعاب	حجم فروش	تعداد انشعاب	حجم فروش
شلمزار.....	۲۰۱	۶۸۲۳	۴۴	۶۰۲
شهرکرد.....	۵۷۵۴	۲۹۸۸۴۸	۲۴۵۵	۲۱۹۱۱
صمصامی.....	۲	۰	۱	۰
طاقانک.....	۱۷۲	۱۰۴۴۱	۹۳	۴۰۴۳
فارسان.....	۸۱۱	۳۷۱۰۴	۲۲	۱۳۱۶۳
فردنبه.....	۲۲۸	۱۰۶۵۳	۱۰۸	۱۷۱۹
فرخشهر.....	۱۰۵۴	۳۹۶۳۸	۶۳	۳۳۹۳
فیل اباد.....	۰	۰	۰	۰
کاج.....	۲۲	۲۵۲۳	۰	۲۳۱
کیان.....	۲۶۶	۱۳۵۵۴	۵۹	۲۰۰۸۷
گندمان.....	۲۳۷	۱۸۰۸۹	۷۶	۰
گهرو.....	۱۴۵	۳۵۶۷	۸	۴۱۴۴
گوجان.....	۲۶	۱۳۸۸	۲۸	۶۱۰
لردگان.....	۱۲۲۸	۶۱۸۲۴	۱۱۳	۱۸۲۳۷
مال خلیفه.....	۲۳۶	۱۱۵۴۴	۴۸	۱۳۷۳
منج.....	۳	۷۶	۰	۰
ناغان.....	۱۵۵	۱۸۳۴۱	۲۱	۱۱۸۵
نافچ.....	۵۳	۱۹۳۵	۵۴	۵۷۳۴
نقنه.....	۰	۰	۰	۰
وردنجان.....	۶۱	۳۳۳۵	۹	۱۴۶۲۷
هارونی.....	۳۴	۷۸۱	۸	۱۱۰۹
هفشجان.....	۴۴۶	۱۷۴۲۲	۳۲۱	۱۸۳۳
هوره.....	۰	۰	۰	۰

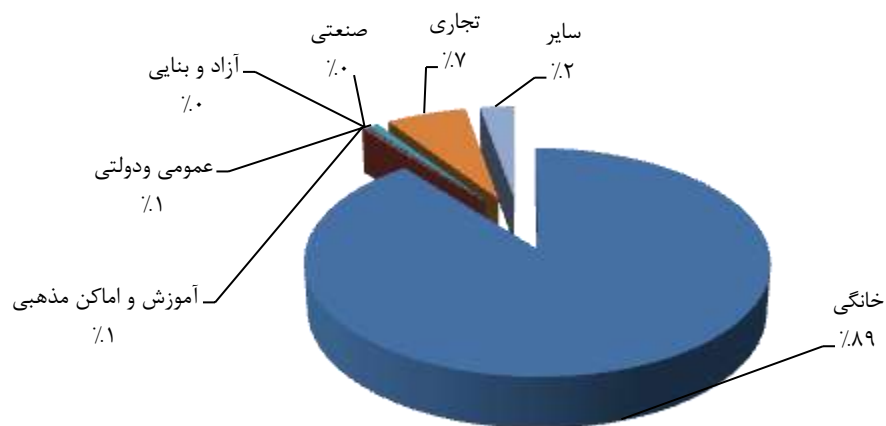
مأخذ- شرکت آب و فاضلاب شهری استان چهارمحال و بختیاری.

نمودار ۹-۱- تعداد منابع آب های زیرزمینی در سال ۹۹-۱۳۹۸



منبع: جدول ۹-۱

نمودار ۹-۲- تعداد انشعاب آب به تفکیک کاربری در نقاط شهری : سال ۱۳۹۹



منبع: جدول ۹-۳

۹-۴- ظرفیت تأمین، تولید، فروش و تعداد انشعاب آب در نقاط روستایی
(هزار متر مکعب - فقره)

سال و شهرستان	حداکثر ظرفیت منابع تأمین آب	حجم تولید آب	حجم فروش آب	تعداد انشعاب آب
.....۱۳۸۵	۰۰۰/۰	۰۰۰	۰۰۰	۰۰۰
.....۱۳۹۰	۱۲۰۰/۰	۲۱۷۴۷	۱۵۲۶۷	۷۹۲۷۴
.....۱۳۹۵	۴۲۴۸۸/۰	۲۳۱۵۰	۱۵۹۰۰	۸۵۸۲۲
.....۱۳۹۶	۱۰۳۹۸۸/۰	۲۴۶۱۷	۱۶۳۹۶	۸۵۶۲۸
.....۱۳۹۷	۱۳۰۲۳۹/۰	۲۸۳۳۰	۱۵۴۷۲	۸۹۲۳۱
.....۱۳۹۸	۱۳۰۳۹۹/۰	۲۸۱۵۴	۱۵۸۲۹	۹۲۲۶۸
..... ۱۳۹۹	۱۳۰۳۹۹/۰	۲۸۹۲۶	۱۷۲۸۹	۹۶۵۷۰
.....شهرکرد	۱۷۳۱۳/۳	۳۳۲۹	۲۱۶۴	۱۱۳۰۹
.....بروجن	۹۲۰۸/۵	۲۳۰۷	۱۴۳۱	۷۱۴۳
.....فارسان	۸۱۳۶/۳	۲۰۳۷	۱۲۰۱	۵۲۶۷
.....لردگان	۳۶۴۸۴/۸	۷۷۲۵	۴۴۸۱	۲۷۶۳۰
.....اردل	۱۹۰۱۶/۲	۳۰۶۷	۱۷۷۹	۹۲۲۳
.....کوهرنگ	۹۶۸۱/۵	۱۴۴۱	۸۲۱	۵۲۰۶
.....کیار	۱۱۱۰۰/۷	۲۷۷۷	۱۶۹۵	۱۰۰۰۴
.....سامان	۶۳۳۸/۷	۲۶۷۷	۱۶۳۳	۸۶۱۱
.....بن	۲۵۵۴/۴	۱۲۸۴	۷۸۳	۴۱۵۶
.....خانمیرزا	۱۰۵۶۴/۶	۲۲۸۲	۱۳۰۱	۸۰۲۱

(۱) اطلاعات شهرستان خانمیرزا در شهرستان لردگان لحاظ شده است.
مأخذ- شرکت آب و فاضلاب روستایی استان چهارمحال و بختیاری.

۹-۵- وضع موجود حجم مخازن، طول شبکه و طول خطوط انتقال آب در نقاط روستایی (متر مکعب - کیلومتر)

سال و شهرستان	حجم مخازن در مدار بهره‌برداری	طول شبکه توزیع آب	طول خطوط انتقال آب
.....۱۳۸۵	۰۰۰	۰۰۰	۰۰۰
.....۱۳۹۰	۹۵۵۷۰	۲۵۸۶/۰۰	۱۴۸۳/۱۰۰
.....۱۳۹۵	۹۷۳۲۹	۲۸۷۰/۷۰	۱۸۰۴/۴۰۰
.....۱۳۹۶	۹۷۳۲۹	۲۹۱۱/۱۰	۱۸۵۱/۹۰۰
.....۱۳۹۷	۱۰۰۴۰۹	۳۳۸۰/۴۹	۱۷۹۶/۶۶۰
.....۱۳۹۸	۹۲۱۲۹	۳۴۰۷/۶۹	۱۸۲۶/۷۴۰
..... ۱۳۹۹	۷۳۷۵۹	۳۴۳۲/۰	۱۸۴۶/۹
.....شهرکرد	۶۵۷۵	۲۵۲/۲	۵۵/۸
.....بروجن	۵۹۰۰	۷۷/۳	۱۳۲/۳
.....فارسان	۳۶۴۸	۱۰/۵	۵۳/۱
.....لردگان	۲۴۳۲۵	۲۰۵۲/۷	۵۶۶/۹
.....اردل	۹۲۴۰	۸۹/۲	۳۵۳/۳
.....کوه‌رنگ	۴۴۰۵	۹۴/۸	۲۴۱/۵
.....کیار	۹۲۷۶	۳۵/۸	۱۸۸/۹
.....سامان	۴۹۰۰	۱۲۷/۱	۴۹/۹
.....بن	۱۵۱۰	۸۷/۴	۳۳/۵
.....خانمیرزا	۳۹۸۰	۶۰۵/۰	۱۷۱/۷

مأخذ- شرکت آب و فاضلاب روستایی استان چهارمحال و بختیاری.

۹-۶- ظرفیت نامی و تولید ناخالص برق مولد های نصب شده

تولید ناخالص برق (میلیون کیلو وات ساعت)			ظرفیت نامی (هزار کیلو وات)			سال
سایر مؤسسات ^(۱)	مؤسسات تابع وزارت نیرو	جمع	سایر مؤسسات ^(۱)	مؤسسات تابع وزارت نیرو	جمع	
۰/۰۰۰	۰/۰	۰/۰۰۰	۰/۰۰	۰	۰/۰۰۱۳۸۰
۰/۰۰۰	۷۱/۰	۰/۰۰۰	۰/۰۰	۳۹	۳۹/۰۰۱۳۸۵
۰/۰۰۰	۱۴۰۹/۰	۰/۰۰۰	۰/۰۰	۱۰۳۹	۱۰۳۹/۰۰۱۳۹۰
۱۵/۹۷۱	۱۶۵۸/۰	۱۵/۹۷۱	۲/۸۶	۱۰۳۹	۱۰۴۱/۸۶۱۳۹۵
۵/۰۸۱	۱۲۰۲/۰	۵/۰۸۱	۴/۳۶	۱۰۳۹	۱۰۴۳/۳۶۱۳۹۶
۱۲/۴۰۰	۱۸۱۱/۰	۱۲/۴۰۰	۵/۳۰	۱۰۳۹	۱۰۴۴/۳۱۳۹۷
۱۱/۶۰۰	۲۴۵۱/۰	۱۱/۶۰۰	۹/۵۷	۱۰۳۹	۱۰۴۸/۵۷۱۳۹۸
۱۷/۷۰۰	۱۵۲۵/۶	۱۵۴۳/۳۰۰	۹/۶۲	۱۰۳۹	۱۰۴۸/۶۲۱۳۹۹

(۱) سایر مؤسسات شامل بخش خصوصی و صنایع بزرگ (فولاد مبارکه ، ذوب آهن و پتروشیمی) می باشد. در این استان منظور نیروگاه های گازی برکه و سارنج پارس و نیروگاه خورشیدی سیمان است. مأخذ- شرکت توزیع نیروی برق استان چهارمحال و بختیاری.

۹-۷- ظرفیت مولدهای نصب شده و بیشترین قدرت تولید شده در نقطه اوج مصرف نیروگاه‌های تابع وزارت نیرو (هزارکیلو وات)

ظرفیت عملی (قدرت عملی)	ظرفیت نامی (قدرت نامی)	سال و نوع مولد
×	×	۱۳۸۰
۲۵	۳۹	۱۳۸۵ ^(۱)
۷۷۵	۱۰۳۹	۱۳۹۰
۷۲۰	۱۰۳۹	۱۳۹۵
۷۱۸	۱۰۳۹	۱۳۹۶
۷۱۸	۱۰۳۹	۱۳۹۷
۹۷۷	۱۰۳۹	۱۳۹۸
۱۰۰۰۳	۱۰۳۹	۱۳۹۹
۹۸۳	۱۰۳۹	وزارت نیرو
۹۸۳	۱۰۰۰	آبی (نیروگاه کارون ۴) ^(۲)
۲۰	۳۹	آبی (نیروگاه جریان‌ی کوه‌رنگ) ^(۳)
.	.	بخاری
.	.	گازی
.	.	چرخه ترکیبی
.	.	دیزلی
.	.	اتمی
.	.	تجدیدپذیر
.	.	صنایع بزرگ
.	.	آبی
.	.	بخاری
.	.	گازی
.	.	چرخه ترکیبی
.	.	دیزلی
.	.	اتمی
.	.	تجدیدپذیر
.	.	بخش خصوصی
.	.	آبی
.	.	بخاری
.	.	گازی
.	.	چرخه ترکیبی
.	.	دیزلی
.	.	اتمی
.	.	تجدیدپذیر

(۱) اطلاعات فقط مربوط به نیروگاه جریان‌ی کوه‌رنگ است.

(۲) سال شروع فعالیت سد کارون ۴ سال ۱۳۹۰ است.

(۳) سال شروع فعالیت سد جریان‌ی کوه‌رنگ سال ۱۳۸۴ است.

مأخذ- شرکت آب منطقه ای استان اصفهان - شرکت توسعه منابع آب و نیروی ایران .

۸-۹- ظرفیت مولدهای نصب شده و تولید ناخالص برق نیروگاه‌های تابع وزارت نیرو:
سال ۱۳۹۹

نیروگاه	شهرستان محل استقرار	ظرفیت نامی (هزار کیلو وات)	ظرفیت عملی (هزار کیلو وات)	تولید ناخالص (میلیون کیلو وات ساعت)
کل استان.....	-	۱۰۳۹	۹۳۵	۱۵۲۵/۶
نیروگاه کارون ۴.....	اردل	۱۰۰۰	۹۱۵	۱۴۸۲/۳
نیروگاه جریانی کوهرنگ.....	کوهرنگ	۳۹	۲۰	۴۲/۳

مأخذ- شرکت آب منطقه ای استان اصفهان .

- شرکت توسعه منابع آب و نیروی ایران .

۹-۹- تولید انرژی برق و مصرف داخلی نیروگاه های استان (میلیون کیلو وات ساعت)

شرح	تولید ناخالص	مصرف داخلی نیروگاه ها	تولید خالص
.....۱۳۸۰	×	×	×
..... ^(۱) ۱۳۸۵	۷۱	۱	۷۰۴
..... ^(۱) ۱۳۹۰	۱۴۰۹	۶	۱۲۸۲
..... ۱۳۹۵	۱۶۵۸	۷	۱۶۵۱
..... ۱۳۹۶	۱۲۰۲	۶	۱۱۹۶
..... ۱۳۹۷	۱۸۱۱	۷	۱۸۰۵
..... ۱۳۹۸	۲۴۵۱	۹	۲۴۴۱
..... ۱۳۹۹	۱۵۲۵/۶	۶/۸	۱۵۱۸/۸
نیروگاه های تابع وزارت نیرو			
..... آبی (نیروگاه کارون ۴) ^(۲)	۱۴۸۳/۳	۵/۷	۱۴۷۷/۶
..... آبی (نیروگاه جریان کوه رنگ) ^(۳)	۴۲/۳	۱/۱	۴۱/۲
..... بخاری	.	.	.
..... گازی	.	.	.
..... چرخه ترکیبی	.	.	.
..... دیزلی	.	.	.
..... اتمی	.	.	.
..... تجدید پذیر	.	.	.
..... صنایع بزرگ	.	.	.
..... بخش خصوصی	.	.	.

(۱) اطلاعات مصرف نیروگاهها و تولید خالص از سالهای ۹۳-۱۳۸۵ به نیروگاه جریانی کوه رنگ مربوط است و شامل نیروگاه سد کارون ۴ نمی باشد.

(۲) سال شروع فعالیت سد کارون ۴ سال ۱۳۹۰ است.

(۳) سال شروع فعالیت سد جریانی کوه رنگ سال ۱۳۸۴ است.

مأخذ- شرکت آب منطقه ای استان اصفهان .

- شرکت توسعه منابع آب و نیروی ایران.

۱-۹- موجودی خطوط شبکه انتقال برق (کیلومتر مدار)

سال	خطوط انتقال		خطوط فوق توزیع	
	۴۰۰ کیلو ولت	۲۳۰ کیلوولت ^(۱)	۱۳۲ کیلو ولت ^(۱)	۶۳ یا ۶۶ کیلوولت
۱۳۸۰	۱۳۲/۰	.	.	۶۲۵/۰
۱۳۸۵	۳۷۳/۰	.	.	۸۳۴/۴
۱۳۹۰	۳۷۳/۰	.	.	۱۱۱۶/۲
۱۳۹۵	۷۲۵/۳	.	.	۱۲۹۲/۸
۱۳۹۶	۷۲۵/۳	.	.	۱۲۹۲/۸
۱۳۹۷	۷۲۵/۳	.	.	۱۲۹۵/۹
۱۳۹۸ ^(۲)	۷۲۵/۳	.	.	۱۵۰۱/۹
۱۳۹۹	۷۲۵/۳	.	.	۱۵۰۱/۱۴

(۱) ظرفیت ۲۳۰ و ۱۳۲ کیلو ولت برای پست های استان چهارمحال و بختیاری تعریف نشده است.

(۲) طول خطوط از سال ۱۳۹۳ و بعد از آن اصلاح و بازنگری شده است.

مأخذ- شرکت برق منطقه ای استان اصفهان.

۱۱-۹- ظرفیت پست های انتقال برق

سال	پست های انتقال		پست های فوق توزیع	
	۴۰۰ کیلو ولت	۲۳۰ کیلوولت ^(۱)	۱۳۲ کیلوولت ^(۱)	۶۳ یا ۶۶ کیلوولت
۱۳۸۰	۳۰۰	.	.	۴۵۰
۱۳۸۵	۳۰۰	.	.	۴۵۰
۱۳۹۰	۳۰۰	.	.	۹۱۰
۱۳۹۵	۱۲۵۰	.	.	۱۱۳۰
۱۳۹۶	۱۲۵۰	.	.	۱۱۳۰
۱۳۹۷ ^(۲)	۱۲۵۰	.	.	۱۱۷۵/۵
۱۳۹۸	۱۵۵۰	.	.	۱۲۲۲/۵
۱۳۹۹	۱۸۱۰	.	.	۱۲۰۲/۵

(۱) ظرفیت ۲۳۰ و ۱۳۲ کیلوولت برای پست های استان چهارمحال و بختیاری تعریف نشده است.

(۲) اطلاعات پست های انتقال و فوق توزیع از سال ۱۳۹۵ و بعد از آن اصلاح و بازنگری شده است.

مأخذ- شرکت برق منطقه ای استان اصفهان.

۱۲-۹- تعداد مشترکان برق بر حسب نوع مصرف

سایر (۱)	روشنایی معايير	صنعتی	کشاورزی	عمومی	خانگی	جمع	سال و شهرستان
۱۵۷۶۳	۰۰۰	۶۶۴	۱۲۹۳	۳۵۵۳	۱۴۵۳۵۴	۱۶۶۶۲۷۱۳۸۰
۱۹۲۵۲	۱۲۸۶	۱۵۴۲	۲۳۹۶	۵۴۶۸	۱۷۵۳۱۷	۲۰۵۲۶۱۱۳۸۵
۲۶۵۴۳	۱۸۹۲	۱۸۶۸	۴۲۹۶	۷۳۹۴	۲۲۷۶۵۷	۲۶۹۷۵۰۱۳۹۰
۳۴۵۹۵	۲۶۰۵	۲۳۶۴	۶۰۵۱	۱۰۴۴۱	۲۸۴۹۴۳	۳۴۰۹۹۹۱۳۹۵
۳۶۳۳۰	۲۷۱۱	۲۵۳۲	۶۴۱۴	۱۱۰۴۵	۲۹۴۵۱۲	۳۵۳۵۴۴۱۳۹۶
۳۷۸۱۵	۲۸۲۶	۲۶۸۳	۶۶۶۶	۱۱۷۶۰	۳۰۳۴۸۳	۳۶۵۲۳۳۱۳۹۷
۳۹۴۶۵	۲۸۵۷	۲۸۱۹	۶۹۳۷	۱۲۳۲۰	۳۱۱۰۵۳	۳۷۵۴۵۱۱۳۹۸
۶۱۰۰۱	۲۹۱۶	۲۹۹۵	۷۱۹۰	۱۲۹۷۳	۳۲۰۹۶۴	۳۸۸۰۳۸ ۱۳۹۹
۱۹۲۶۲	۸۸۰	۱۳۶۴	۱۸۴۸	۶۲۶۰	۱۲۰۸۸۳	۱۵۰۴۹۷شهرکرد
۷۷۵۱	۴۳۰	۶۱۵	۱۵۷۸	۱۹۵۵	۴۳۴۰۸	۵۵۷۳۷بروجن
۳۵۷۶	۲۳۷	۱۸۸	۵۴۸	۷۷۲	۳۰۹۲۱	۳۶۲۴۲فارسان
۳۹۶۳	۴۴۵	۲۱۸	۶۱۲	۱۲۳۰	۴۱۹۱۰	۴۸۳۷۸لردگان
۷۹۵	۲۰۴	۱۰۲	۲۸۵	۵۴۷	۱۵۴۹۷	۱۷۴۳۰اردل
۵۷۹	۲۴۱	۶۷	۱۵۴	۴۸۲	۹۹۲۵	۱۱۴۴۸کوهرنگ
۱۳۰۳	۱۷۲	۱۲۵	۶۱۱	۵۹۸	۱۸۸۲۲	۲۱۶۳۱کیار
۱۸۴۵	۱۲۸	۱۹۷	۴۴۶	۴۳۲	۱۵۲۹۲	۱۸۳۴۰سامان
۱۰۰۲	۷۲	۷۲	۳۵۸	۳۳۱	۹۸۷۱	۱۱۷۰۶بن
۹۲۵	۱۰۷	۴۷	۷۵۰	۳۶۵	۱۴۴۳۵	۱۶۶۲۹خانمیرزا

(۱) مشترکینی که انشعاب برای محل کسب (تجاری) می‌گیرند و سایر مصارف بجز مصارف خانگی، عمومی، کشاورزی، صنعتی و روشنایی معابر در ستون سایر لحاظ می‌شود.
 مأخذ- شرکت توزیع نیروی برق استان چهارمحال و بختیاری.

۱۳-۹- تعداد روستاها، خانوارهای روستایی دارای برق و مشخصات تاسیسات برق

رسانی به روستاها

سال و شهرستان	روستا	تعداد خانوار دارای برق	طول خطوط فشار متوسط توزیع	طول خطوط فشار ضعیف توزیع	تعداد ترانسفورماتور های توزیع	ظرفیت ترانسفورماتور های توزیع
.....۱۳۸۰	۶۴۸	۷۲۰۴۵	۰۰۰	۰۰۰	۰۰۰	۰۰۰
.....۱۳۸۵	۷۱۰	۸۸۵۳۱	۰۰۰	۰۰۰	۰۰۰	۰۰۰
.....۱۳۹۰	۷۳۲	۹۵۳۸۳	۰۰۰	۰۰۰	۰۰۰	۰۰۰
.....۱۳۹۵	۷۱۶	۹۱۲۸۲ ^(۱)	۳۴۸۸	۳۴۸۸	۲۳۷۷	۴۲۴۶
.....۱۳۹۶	۷۱۶	۹۴۹۴۵	۳۵۲۸	۳۵۲۸	۲۴۲۳	۴۳۶۴
.....۱۳۹۷	۷۳۰	۹۶۸۳۱	۳۵۶۰	۳۵۶۰	۲۴۶۴	۴۴۸۸
.....۱۳۹۸	۷۳۶	۹۹۶۰۰	۳۵۹۸	۲۵۰۸	۴۶۰۵	۳۹۳
.....۱۳۹۹	۷۴۵	۱۰۲۰۹۵	۳۶۴۷	۲۵۶۷	۴۷۵۲	۴۰۴
.....شهرکرد	۲۸	۱۰۷۵۲	۰۰۰	۰۰۰	۰۰۰	۰۰۰
.....بروجن	۴۱	۶۹۸۳	۰۰۰	۰۰۰	۰۰۰	۰۰۰
.....فارسان	۲۴	۶۶۵۳	۰۰۰	۰۰۰	۰۰۰	۰۰۰
.....لردگان	۲۳۴	۲۷۲۲۱	۰۰۰	۰۰۰	۰۰۰	۰۰۰
.....اردل	۸۸	۹۰۶۸	۰۰۰	۰۰۰	۰۰۰	۰۰۰
.....کوهرنگ	۱۸۹	۸۴۳۱	۰۰۰	۰۰۰	۰۰۰	۰۰۰
.....کیار	۵۲	۸۶۷۱	۰۰۰	۰۰۰	۰۰۰	۰۰۰
.....سامان	۲۳	۷۴۹۰	۰۰۰	۰۰۰	۰۰۰	۰۰۰
.....بن	۱۱	۳۹۳۷	۰۰۰	۰۰۰	۰۰۰	۰۰۰
.....خانمیرزا	۵۵	۱۲۸۸۹	۰۰۰	۰۰۰	۰۰۰	۰۰۰

(۱) روستای شیرانی، خاردان و بعضی از شهرک‌های اقماری اطراف لردگان از مشترکین روستایی به مشترکین شهری تبدیل شده‌اند.

مأخذ- شرکت توزیع نیروی برق استان چهارمحال و بختیاری.

۱۴-۹- مقدار فروش برق ^(۱) بر حسب نوع مصرف				سال و شهرستان
(مگاوات ساعت)				
کشاورزی	عمومی	خانگی	جمع	
۱۳۴۴۸۱	۹۰۸۳۷	۲۶۱۶۵۶	۶۴۲۸۶۷۱۳۸۰
۲۶۶۴۷۰	۱۲۸۰۷۲	۳۶۴۵۶۶	۱۰۳۳۹۲۰۱۳۸۵
۵۴۱۱۷۰	۹۰۴۳۹	۳۴۲۱۰۹	۱۲۹۴۱۷۸۱۳۹۰
۵۸۴۰۵۴	۱۰۶۵۴۰	۴۶۱۲۴۸	۱۵۹۴۹۴۵۱۳۹۵
۵۹۱۰۶۹	۱۱۲۳۲۹	۴۷۶۵۶۱	۱۶۵۴۱۸۳۱۳۹۶
۵۷۷۹۶۷	۱۱۴۳۴۰	۵۰۱۱۱۵	۱۶۸۹۷۰۹۱۳۹۷
۶۴۵۶۲۳	۱۲۱۲۲۳	۵۲۲۸۹۸	۱۸۴۱۸۴۰۱۳۹۸
۷۰۰۷۲۳	۱۱۷۹۲۳	۵۴۲۷۴۰	۱۹۵۵۲۸۵۱۳۹۹
۱۲۸۵۱۸	۷۰۳۹۴	۲۰۸۹۱۶	۶۳۱۸۶۹شهرکرد
۱۲۵۱۹۱	۱۵۹۵۰	۷۳۷۹۳	۴۱۷۶۵۳بروجن
۲۷۳۷۲	۵۹۸۸	۵۳۲۸۱	۱۰۷۶۳۲فارسان
۶۳۲۰۵	۹۵۷۴	۷۲۰۰۰	۱۸۵۷۹۸لردگان
۴۲۱۵۶	۳۸۷۱	۲۴۶۹۰	۷۸۳۰۳اردل
۱۳۷۵۷	۲۶۲۷	۱۳۱۸۰	۶۳۳۴۷کوههرنگ
۵۳۶۵۴	۳۶۷۸	۲۸۸۳۸	۱۱۵۷۰۰کیار
۱۵۳۹۷۷	۲۰۰۸	۲۶۳۳۱	۱۹۷۸۹۷سامان
۳۲۰۵۶	۱۹۱۱	۱۵۰۴۵	۶۰۵۸۱بن
۶۰۸۳۷	۱۹۲۲	۲۶۶۶۶	۹۶۵۰۵خانمیرزا

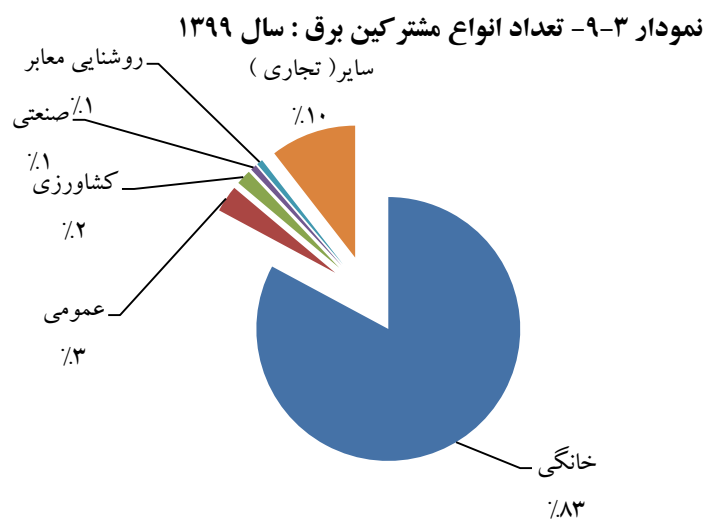


۹-۱۴- مقدار فروش برق^(۱) برحسب نوع مصرف (دنباله) (مگاوات ساعت)

سال و شهرستان	صنعتی	روشنایی معابر	سایر ^(۲)
.....۱۳۸۰	۹۶۴۴۱	۳۰۹۴۷	۲۸۵۰۵
.....۱۳۸۵	۱۸۲۳۰۲	۴۸۵۵۳	۴۳۹۵۷
.....۱۳۹۰	۲۱۱۸۳۳	۴۶۰۰۰	۶۲۶۲۷
.....۱۳۹۵	۲۷۴۵۰۳	۸۱۷۹۶	۸۶۸۰۴
.....۱۳۹۶	۳۰۴۵۲۲	۷۸۹۶۴	۹۰۷۳۸
.....۱۳۹۷	۳۲۰۴۰۹	۸۱۷۹۸	۹۴۰۸۰
.....۱۳۹۸	۳۶۵۴۷۷	۸۵۹۴۰	۱۰۰۶۷۹
..... ۱۳۹۹	۴۰۶۷۴۱	۸۵۴۵۵	۱۰۱۷۰۳
.....شهرکرد	۱۳۶۲۱۲	۳۶۶۰۳	۵۱۲۲۶
.....بروجن	۱۷۵۶۶۲	۱۱۵۹۵	۱۵۴۶۲
.....فارسان	۷۳۹۶	۶۲۲۶	۷۳۶۹
.....لردگان	۱۹۴۶۷	۱۰۰۲۲	۱۱۵۳۰
.....اردل	۱۲۵۰	۴۰۵۶	۲۲۸۰
.....کوهرنگ	۲۹۶۵۴	۲۰۹۶	۲۰۳۳
.....کیار	۲۱۴۴۸	۵۰۵۱	۳۰۳۱
.....سامان	۷۹۳۸	۳۵۰۷	۴۱۳۶
.....بن	۵۵۵۴	۳۸۸۲	۲۱۳۳
.....خانمیرزا	۲۱۶۰	۲۴۱۷	۲۵۰۳

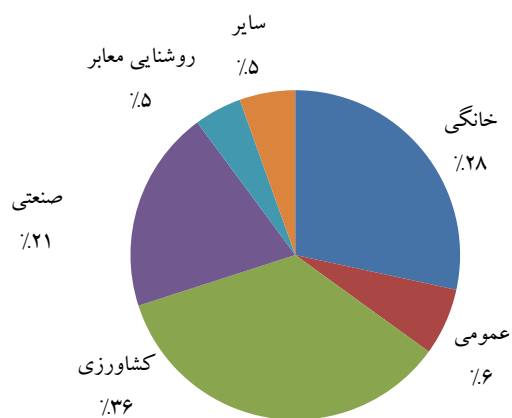
(۱) منظور از فروش برق میزان انرژی تحویل داده شده به کل مشترکین است که توسط وسایل اندازه گیری قرائت شده است.

(۲) شامل مصارف تجاری نیز می باشد
 مأخذ- شرکت توزیع نیروی برق استان چهارمحال و بختیاری.



منبع: جدول ۹-۱۳

نمودار ۹-۴- مقدار فروش برق بر حسب نوع مصرف در سال ۱۳۹۹ مگاوات ساعت



منبع: جدول ۹-۱۴