

نیروی انسانی



مقدمه

آمار و اطلاعات مربوط به نیروی انسانی، برای نخستین بار در سال ۱۳۱۸ توسط اداره کل آمار و ثبت احوال، در برخی از شهرهای مهم کشور گردآوری شد. در سال ۱۳۳۵، ضمن اجرای اولین سرشماری عمومی نفوس که توسط اداره کل آمار عمومی اجرا شد، اطلاعاتی چند در این زمینه به دست آمد. سپس با اجرای چند طرح آماری در زمینه‌های کشاورزی، صنعت و جمعیت، در زمره‌ی آمار جمع آوری شده، اطلاعات مربوط به نیروی انسانی نیز متناسب با موضوع طرح، مورد توجه قرار گرفت.

در سال‌های ۱۳۳۷ و ۱۳۴۱، سازمان برنامه با همکاری اداره کل مطالعات نیروی انسانی و آمار وزارت کار و امور اجتماعی، آمارگیری‌هایی را در زمینه‌ی نیروی انسانی انجام داد و نتایج آن را منتشر کرد. در سال‌های بعد، مرکز آمار ایران ضمن اجرای سرشماری‌های عمومی نفوس و مسکن سال‌های ۱۳۴۵، ۱۳۵۵، ۱۳۶۵، ۱۳۷۵، ۱۳۸۵، ۱۳۹۰، ۱۳۹۵ و آمارگیری جاری جمعیت ۱۳۷۰، آمار و اطلاعات اساسی مربوط به نیروی انسانی را جمع‌آوری نموده، و علاوه بر آن از سال ۱۳۷۶، طرح نمونه‌گیری ویژگی‌های اشتغال و بیکاری را نیز به اجرا درآورده است و تا سال ۱۳۸۳ هر سال این طرح اجرا گردیده، در سال‌های مذکور اطلاعات آبان ماه به عنوان نماینده سال ارائه شده است. از سال ۱۳۸۴ طرح آمارگیری از نیروی کار جایگزین طرح مذکور گردیده است، شایان ذکر است با توجه به ویژگی‌های این طرح، اطلاعات ارائه شده در این سال‌ها متوسط اطلاعات سالانه می‌باشد.

برای تهیه و تنظیم آمار و اطلاعات این فصل، از نتایج سرشماری عمومی نفوس و مسکن سال ۱۳۹۵ و سرشماری‌های قبلی، طرح آمارگیری جاری جمعیت ۱۳۷۰ و طرح آمارگیری از ویژگی‌های اشتغال و بیکاری خانوار و نیروی کار مرکز آمار ایران و نیز برای گزارش‌های آماری "سازمان امور اداری و استخدامی کشور" سابق و "سازمان مدیریت و برنامه ریزی کشور" استفاده شده است. اطلاعاتی که در این فصل ارائه می‌شود شامل انواع جمعیت فعال و غیرفعال از نظر اقتصادی، ویژگی‌های جمعیت شاغل در بخش‌های مختلف اقتصادی و آمار کارکنان دولت می‌باشد.

در مورد آمار ارائه شده توضیحات زیر ضروری است:

- ۱- در طرح آمارگیری از ویژگی‌های اشتغال و بیکاری خانوار، جامعه‌ی آماری نمونه فقط شامل خانوارهای معمولی ساکن و گروهی می‌باشد و خانوارهای دستجمعی و معمولی غیرساکن را در بر نمی‌گیرد.
- ۲- آمار مربوط به هر سازمان، اداره یا مؤسسه، شامل آمار تمامی واحدهای تحت پوشش آن نیز می‌باشد.
- ۳- به علت برخی از تغییرات در تقسیمات جغرافیایی شهرستان‌ها برخی اطلاعات موجود نمی‌باشد.

برای تکمیل فرآیند تهیه و تنظیم آمار و اطلاعات این فصل، از اطلاعات اداره کل تعاون، کار و رفاه اجتماعی استان استفاده شده است.

لازم به توضیح است که بدلیل تغییر الگو ارائه برخی آمار بصورت سری زمانی برای برخی از دستگاه‌های اجرایی مقدور نبوده است.

از سال ۱۳۹۸ نتایج طرح آمارگیری از نیروی کار بر اساس جمعیت ۱۵ساله و بیشتر منتشر می‌شود.

تعاریف و مفاهیم

کار: آن دسته از فعالیت های اقتصادی (فکری یا بدنی) که به منظور کسب درآمد (نقدی و یا غیر نقدی) صورت پذیرد و هدف آن تولید کالا یا ارائه خدمت باشد.

جمعیت فعال اقتصادی: تمامی اعضای ۱۰ ساله و بیش تر خانوارها که در هفت روز قبل از مراجعه مأمور آمارگیری شاغل و یا بیکار بوده اند، جمعیت «فعال اقتصادی» به شمار می آیند. محصلان، خانه داران و دارندگان درآمد بدون کار، چنانچه شاغل و یا بیکار نیز بوده اند، «فعال اقتصادی» محسوب می شوند.

در طرح آمارگیری از نیروی کار در سال ۱۳۸۵، ۱۳۸۴ و ۱۳۹۰ تمام افراد ۱۰ ساله و بیش تر (حداقل سن تعیین شده)، که در هفته تقویمی قبل از هفته آمارگیری (هفته مرجع) طبق تعریف کار، در تولید کالا و خدمات مشارکت داشته (شاغل) و یا از قابلیت مشارکت برخوردار بوده اند (بیکار)، جمعیت فعال اقتصادی محسوب می شوند.

جمعیت غیرفعال اقتصادی: تمامی اعضای ۱۰ ساله و بیش تر خانوارها که در هفت روز قبل از مراجعه مأمور آمارگیری شاغل و یا بیکار نبوده اند و در یکی از گروه های محصل، خانه دار، دارای درآمد بدون کار و سایر طبقه بندی شده اند به عنوان جمعیت «غیرفعال اقتصادی» به شمار می آیند.

در طرح آمارگیری از نیروی کار در سال های ۱۳۸۴، ۱۳۸۵ و ۱۳۹۰ تمام افراد ۱۰ ساله و بیش تر که در طول هفته مرجع طبق تعریف، در هیچ یک از دو گروه شاغلان و بیکاران قرار نمی گیرند، جمعیت غیر فعال اقتصادی محسوب می شوند.

شاعل: تمام افراد ۱۰ ساله و بیش تر که در طول هفته مرجع، طبق تعریف کار، حداقل یک ساعت کار کرده و یا بنا به دلایلی به طور موقت کار را ترک کرده باشند، شاغل محسوب می شوند. شاغلان به طور عمده شامل دو گروه مزد و حقوق بگیران و خود اشتغالان می شوند. ترک موقت کار در هفته مرجع با داشتن پیوند رسمی شغلی، برای مزد و حقوق بگیران و تداوم کسب و کار برای خوداشتغالان، به عنوان اشتغال محسوب می شود. افراد زیر نیز به لحاظ اهمیتی که در فعالیت اقتصادی کشور دارند، شاغل محسوب می شوند:

- افرادی هستند که بدون دریافت مزد برای یکی از اعضای خانوار خود که با وی نسبت خویشاوندی دارند کار می کنند (کارکنان فامیلی بدون مزد)

- کارآموزانی که در دوره کارآموزی فعالیتی در ارتباط با فعالیت موسسه محل کارآموزی انجام می دهند، یعنی مستقیماً در تولید کالا یا خدمات سهیم هستند و فعالیت آن ها «کار» محسوب می شوند.

- محصلانی که در هفته مرجع مطابق تعریف، کار کرده اند.

- تمام افرادی که در نیروهای مسلح به صورت کادر دائم یا موقت خدمت می کنند (نیروهای مسلح پرسنل کادر و سربازان، درجه داران، افسران و وظیفه نیروهای نظامی و انتظامی).

برای دقت در کاربرد این تعریف، در سرشماری های عمومی نفوس و مسکن سال های ۱۳۴۵ و ۱۳۵۵ افرادی که در هفته ۸ ساعت و بیش تر کار کرده اند شاغل منظور شده اند ولی در سرشماری های عمومی نفوس و مسکن ۱۳۶۵ و ۱۳۷۵ آمارگیری جاری جمعیت ۱۳۷۰ و آمارگیری از ویژگی های اشتغال و بیکاری خانوار سال های ۱۳۷۶ لغایت ۱۳۸۳، کسانی که در هفت روز گذشته (قبل از مراجعه مأمور آمارگیری) حداقل ۲ روز کار کرده اند، شاغل به

حساب آمده اند. همچنين در سرشماری های عمومی نفوس و مسکن ۱۳۶۵ و ۱۳۷۵، آمارگیری جاری جمعیت ۱۳۷۰ و آمارگیری از ویژگی های اشتغال و بیکاری خانوار سال های ۱۳۷۶ لغایت ۱۳۸۳ کسانی که دارای شغلی هستند ولی در هفت روز گذشته به اقتضای فصل و ماهیت فصلی کار خود، کار نکرده اند (بیکاران فصلی)، مشروط بر آنکه در جستجوی کار دیگری هم نبوده باشند شاغل محسوب شده اند، به استثنای سرشماری های ۱۳۴۵ و ۱۳۵۵ که در شمار بیکاران منظور شده اند. ضمناً قابل ذکر است که سؤالات مربوط به شاغلان در سرشماری های ۱۳۳۵، ۱۳۴۵، ۱۳۵۵، ۱۳۷۵ آمارگیری جاری جمعیت ۱۳۷۰ و آمارگیری از ویژگی های اشتغال و بیکاری خانوار سال های ۱۳۷۶ لغایت ۱۳۸۳، از افراد ۱۰ ساله و بیش تر و در سرشماری ۱۳۶۵، از افراد ۶ ساله و بیش تر پرسش شده است. در تمامی آمارگیری های مذکور، افرادی که در هنگام سرشماری به انجام خدمت و وظیفه عمومی مشغول بوده اند در شمار شاغلان به حساب آمده اند.

همچنین شایان ذکر است تعریف شاغل در سرشماری عمومی نفوس و مسکن سال ۱۳۸۵، ۱۳۹۰ و ۱۳۹۵ منطبق بر تعریف ارائه شده در این فصل می باشد.

بیکار: افرادی که ۷ روز پیش از مراجعه مأمور سرشماری حداقل یک ساعت کار نکرده اند و دارای شغلی نیز نبوده اند در صورت داشتن دو شرط ذیل بیکار محسوب می شوند.

۱- در ۳۰ روز گذشته برای جستجوی کار، اقدامات مشخصی را نظیر ثبت نام یا پیگیری در مؤسساتی کاریابی، پرس و جو از دوستان، تماس با کارفرمایان، مطالعه آگهی های استخدامی و ... انجام داده باشند.

۲- آماده به کار باشند، یعنی طی یک دوره ۱۵ روزه شامل ۷ روز گذشته و ۷ روز آینده آمادگی شروع کار را داشته باشند، همچنین افراد ذیل بیکار محسوب شده اند.

- در انتظار شروع کار جدید هستند، یعنی برای آنان کاری مهیا شده و قرار است در آینده به آن کار مشغول شوند و نیز آماده به کار (طبق تعریف) هستند.

- در انتظار بازگشت به شغل قبلی و نیز آماده به کار (طبق تعریف) هستند. منظور از «در انتظار بازگشت به شغل قبلی» این است که فرد قبلاً دارای کار بوده و به دلایلی کار خود را از دست می دهد و پیوند رسمی شغلی ندارد ولی در انتظار بازگشت به شغل خود بسر می برد.

اشتغال ناقص زمانی: افراد دارای اشتغال ناقص زمانی شامل تمام شاغلانی است که در هفته مرجع، حاضر در سرکار یا غایب موقت از محل کار بوده، به دلایل اقتصادی نظیر رکود کاری، پیدا نکردن کار با ساعت کار بیش تر، قرار داشتن در فصل غیرکاری و ... کمتر از ۴۴ ساعت کار کرده، خواهان و آماده برای انجام کار اضافی در هفته مرجع بوده اند.

بیکار قبلاً شاغل: کسانی که شاغل به حساب نمی آیند، ولی قبلاً شاغل بوده و در هفت روز قبل از مراجعه مأمور آمارگیری مطابق تعریف، بیکار بوده اند بیکار قبلاً شاغل محسوب می شوند.

بیکار قبلاً غیر شاغل: کسانی که شاغل یا بیکار قبلاً شاغل محسوب نمی شوند و در هفت روز قبل از مراجعه مأمور آمارگیری مطابق تعریف، بیکار بوده اند در این گروه قرار می گیرند.

محصل: کسانی که شاغل یا بیکار محسوب نمی شوند و در هفت روز قبل از مراجعه مأمور آمارگیری در حال تحصیل بوده اند، محصل به حساب می آیند.

خانه دار: در سرشماری های ۱۳۳۵، ۱۳۴۵ و ۱۳۵۵ تمامی زنانی که در هفت روز گذشته قبل از مراجعه مأمور آمارگیری شاغل یا بیکار نبوده و به خانه داری (در منزل خود) مشغول بوده اند، خانه دار منظور شده اند. در سرشماری عمومی نفوس و مسکن ۱۳۶۵ و ۱۳۷۵، طرح آمارگیری از ویژگی های اشتغال و بیکاری خانوار سال های ۱۳۷۶ لغایت ۱۳۸۳ و همچنین طرح آمارگیری از نیروی کار سال ۱۳۸۴، ۱۳۸۵ و ۱۳۹۰ تمامی زنان و مردانی که در هفت روز گذشته، شاغل، بیکار و محصل نبوده و به خانه داری مشغول بوده اند، خانه دار منظور شده اند. در آمارگیری جاری جمعیت ۱۳۷۰، تمامی زنان و مردانی که در هفت روز گذشته، شاغل، بیکار، محصل و بازنشسته نبوده و به خانه داری مشغول بوده اند، خانه دار منظور شده اند.

دارای درآمد بدون کار: کسانی که شاغل، بیکار، محصل و خانه دار محسوب نمی شوند و درآمدهای مستمری مانند حقوق بازنشستگی، حقوق وظیفه، درآمد املاک و مستغلات، سود سهام و ... دارند، دارای درآمد بدون کار محسوب می شوند.

نرخ مشارکت اقتصادی (نرخ فعالیت): عبارت است از نسبت جمعیت فعال (شاغل و بیکار) ۱۰ ساله و بیش تر به جمعیت در سن کار ۱۰ ساله و بیش تر، ضرب در ۱۰۰.

نرخ بیکاری: عبارت است از نسبت جمعیت بیکار به جمعیت فعال (شاغل و بیکار)، ضرب در ۱۰۰.

گزیده اطلاعات

در سال ۱۳۹۹ براساس نتایج طرح آمارگیری از نیروی کار، نرخ مشارکت اقتصادی استان ۳۷/۶ نرخ بیکاری ۷/۵ و در سال قبل به ترتیب ۳۶/۴ و ۸/۱ می باشد. نتایج این طرح نشان می دهد که در سال ۱۳۹۹ حدود ۳۵/۲ درصد شاغلان در بخش صنعت، ۱۵/۲ درصد در بخش کشاورزی و ۴۹/۶ درصد در بخش خدمات اشتغال داشته اند. در سال ۱۳۹۹ تعداد کارکنان دولت ۳۶۷۰ نفر بوده است که از این تعداد ۵۲/۷ درصد رسمی و پیمانی و ۴۷/۳ درصد غیر رسمی بوده اند. همچنین از این تعداد ۸/۱ درصد کمتر از دیپلم و ۱۴/۱ درصد دیپلم و ۶/۲ درصد فوق دیپلم و ۳۸/۶ درصد لیسانس ۳۰/۹ درصد مدرک تحصیلی فوق لیسانس و ۲/۲ درصد مدرک دکتری را داشته اند. در سال ۱۳۹۹؛ تعداد فرصت های شغلی اعلام شده از طریق مراکز کاریابی ۶۷۵۸، تعداد متقاضیان کار ۷۴۷۱ نفر و تعداد به کار گمارده شدگان در این سال برابر با ۲۳۷۰ نفر بوده است.

سالنامه آماری استان سمنان - ۱۳۹۹ - ۴- نیروی انسانی

۴-۱- توزیع نسبی جمعیت ۱۰ساله و بیش تر برحسب وضع فعالیت و جنس در نقاط شهری و روستایی^(۱) (درصد)

شرح	جمعیت ۱۰ ساله و بیش تر	جمعیت فعال از نظر اقتصادی			جمعیت غیرفعال از نظر اقتصادی			سایر
		جمع	شاغل	بیکار	جمع	محصل	خانه دار	
کل استان								
مرد و زن								
..... ۱۳۸۰
..... ۱۳۸۵	۱۰۰	۳۸/۲	۳۵	۲/۲	۶۱/۱	۲۳/۶	۲۶/۸	۶/۷
..... ۱۳۹۰	۱۰۰	۳۷/۳	۳۳/۶	۳/۷	۶۱/۸	۲۱/۵	۲۸/۴	۶/۸
..... ۱۳۹۵	۱۰۰	۳۶/۴	۳۲/۷	۳/۷	۶۳/۲	۲۳/۸	۲۹/۱	۷/۷
..... ۱۳۹۶	۱۰۰	۳۹/۴	۳۶/۳	۳/۱	۶۰/۶	۱۷/۴	۳۰/۳	۱۱/۱
..... ۱۳۹۷	۱۰۰	۳۷/۶	۳۴/۹	۲/۷	۶۲/۴	۱۷/۳	۳۲/۱	۱۰/۸
..... ^(۱) ۱۳۹۸	۱۰۰	۳۶/۴	۳۳/۴	۲/۹	۶۳/۶	۱۸/۱	۳۱/۱	۱۲
..... ^(۱) ۱۳۹۹	۱۰۰+	۳۷/۶	۳۴/۸	۲/۸	۶۲/۴	۱۱/۴	۳۴/۴	۱۴/۱
مرد								
..... ۱۳۸۰
..... ۱۳۸۵	۱۰۰	۶۳/۹	۵۹/۴	۴/۴	۳۵/۵	۲۲/۷	۰/۲	۸/۴
..... ۱۳۹۰	۱۰۰	۶۲/۷	۵۷/۵	۵/۲	۳۶/۵	۲۰/۸	۰/۱	۹/۱
..... ۱۳۹۵	۱۰۰	۵۹/۳	۵۴/۳	۴/۹	۴۰	۲۴	۰/۳	۱۲/۲
..... ۱۳۹۶	۱۰۰	۶۳	۵۸/۸	۴/۲	۳۷	۱۷/۵	۰/۱	۱۶/۶
..... ۱۳۹۷	۱۰۰	۶۲/۱	۵۸	۴/۱	۳۷/۹	۱۸/۳	۰/۳	۱۶
..... ^(۱) ۱۳۹۸	۱۰۰	۵۹/۹	۵۵/۷	۴/۲	۴۰/۱	۱۸/۹	۰/۲	۱۷/۵
..... ^(۱) ۱۳۹۹	۱۰۰+	۶۳/۶	۵۹/۴	۴/۲	۳۶/۴	۱۱/۶	۰/۱	۲۰/۵
زن								
..... ۱۳۸۰
..... ^(۲) ۱۳۸۵	۱۰۰	۱۱/۲	۹/۳	۱/۹	۸۸/۱	۲۴/۵	۵۴/۹	۴/۹
..... ۱۳۹۰	۱۰۰	۱۱/۴	۹/۲	۲/۲	۸۷/۷	۲۲/۱	۵۷/۲	۴/۵
..... ۱۳۹۵	۱۰۰	۱۲/۷	۱۰/۳	۲/۴	۸۷/۲	۲۳/۷	۵۸/۷	۳/۱
..... ۱۳۹۶	۱۰۰	۱۵/۷	۱۳/۷	۲	۸۴/۳	۱۷/۳	۶۰/۶	۵/۶
..... ۱۳۹۷	۱۰۰	۱۲/۷	۱۱/۳	۱/۳	۸۷/۳	۱۶/۴	۶۴/۴	۵/۴
..... ^(۱) ۱۳۹۸	۱۰۰	۱۲/۴	۱۰/۸	۱/۶	۸۷/۶	۱۷/۳	۶۲/۶	۶/۴
..... ^(۱) ۱۳۹۹	۱۰۰+	۱۱/۸	۱۰/۳	۱/۵	۸۸/۲	۱۱/۲	۶۸/۴	۷/۷



۴-۱- توزیع نسبی جمعیت ۱۰ ساله و بیش تر برحسب وضع فعالیت و جنس در نقاط شهری و روستایی (دنباله) (درصد)

شرح	جمعیت فعال از نظر اقتصادی			جمعیت غیرفعال از نظر اقتصادی			جمعیت ۱۰ ساله و بیش تر	نقاط شهری
	جمع	شاغل	بیکار	جمع	محصل	خانه دار		
مرد و زن	۱۳۸۰
.....۱۳۸۰	۳۷/۳	۳۴/۱	۲/۲	۶۲/۱	۲۵/۷	۲۵/۹	۶/۸	۳/۶
.....۱۳۸۵ ^(۲)	۳۶/۴	۳۲/۶	۳/۸	۶۲/۷	۲۳/۴	۲۷/۳	۷/۶	۴/۵
.....۱۳۹۰ ^(۳)	۳۵/۳	۳۱/۵	۲/۷	۶۴/۳	۲۵/۸	۲۷/۹	۸/۳	۲/۴
.....۱۳۹۵ ^(۴)	۳۸/۵	۳۵/۱	۲/۴	۶۱/۵	۱۷/۹	۳۰/۲	۱۱/۵	۱/۸
.....۱۳۹۶	۳۷	۳۴	۳	۶۳	۱۷/۷	۳۲/۳	۱۰/۹	۲/۱
.....۱۳۹۷	۳۶/۳	۳۳/۱	۳/۲	۶۳/۷	۱۸/۵	۳۰/۵	۱۲/۴	۲/۳
.....۱۳۹۸ ^(۱)	۳۷/۴	۳۴/۳	۳/۱	۶۲/۶	۱۲/۱	۳۳/۸	۱۴/۳	۲/۴
.....۱۳۹۹ ^(۱)	۶۲	۵۷/۵	۴/۵	۳۸	۱۲/۲	۰/۱	۲۱/۶	۴
مرد	۱۳۸۰
.....۱۳۸۰	۶۱/۵	۵۷/۲	۴/۳	۳۷/۹	۲۴/۸	۰/۱	۹	۴
.....۱۳۸۵ ^(۲)	۶۰/۴	۵۵/۲	۵/۲	۳۸/۸	۲۲/۶	۰/۱	۱۰/۴	۵/۷
.....۱۳۹۰ ^(۳)	۵۶/۹	۵۱/۹	۴/۹	۴۲/۵	۲۵/۹	۰/۳	۱۳	۳/۲
.....۱۳۹۵ ^(۴)	۶۱/۶	۵۷	۴/۶	۳۸/۴	۱۷/۸	۰/۱	۱۷/۷	۲/۸
.....۱۳۹۶	۶۰/۶	۵۶/۱	۴/۵	۳۹/۴	۱۸/۸	۰/۳	۱۷/۱	۳/۲
.....۱۳۹۷	۵۸/۴	۵۳/۹	۴/۵	۴۱/۶	۱۹/۵	۰/۲	۱۸/۵	۳/۴
.....۱۳۹۸ ^(۱)	۶۲	۵۷/۵	۴/۵	۳۸	۱۲/۲	۰/۱	۲۱/۶	۴
.....۱۳۹۹ ^(۱)	۱۲	۹/۹	۲	۸۷/۳	۲۶/۶	۵۲/۹	۴/۶	۳/۳
.....۱۳۸۰	۱۲/۴	۹/۹	۲/۵	۸۶/۷	۲۴/۲	۵۴/۵	۴/۷	۳/۳
.....۱۳۸۵ ^(۲)	۱۳/۴	۱۰/۹	۲/۵	۸۶/۵	۲۵/۶	۵۵/۸	۳/۴	۱/۶
.....۱۳۹۰ ^(۳)	۱۵/۶	۱۳/۳	۲/۳	۸۴/۴	۱۸/۱	۶۰	۵/۴	۰/۹
.....۱۳۹۵ ^(۴)	۱۲/۸	۱۱/۳	۱/۵	۸۷/۲	۱۶/۷	۶۴/۹	۴/۶	۱
.....۱۳۹۶	۱۳/۶	۱۱/۸	۱/۸	۸۶/۴	۱۷/۵	۶۱/۶	۶	۱/۳
.....۱۳۹۷	۱۳/۱	۱۱/۵	۱/۶	۸۶/۹	۱۱/۹	۶۷/۱	۷	۰/۹
.....۱۳۹۸ ^(۱)	۱۳/۶	۱۱/۸	۱/۸	۸۶/۴	۱۷/۵	۶۱/۶	۶	۱/۳
.....۱۳۹۹ ^(۱)	۱۳/۱	۱۱/۵	۱/۶	۸۶/۹	۱۱/۹	۶۷/۱	۷	۰/۹

۵

۴-۱- توزیع نسبی جمعیت ۱۰ ساله و بیش تر برحسب وضع فعالیت و جنس در نقاط شهری و روستایی (دنباله) (درصد)

شرح	جمعیت ۱۰ ساله و بیش تر	جمعیت فعال از نظر اقتصادی			جمعیت غیرفعال از نظر اقتصادی		
		جمع	شاغل	بیکار	جمع	محصل	خانه دار
نقاط روستایی							
مرد و زن							
۱۳۸۰.....
۱۳۸۵ ^(۲)	۱۰۰	۴۱/۱	۳۷/۸	۳/۲	۵۸/۳	۱۷/۵	۲۹/۴
۱۳۹۰ ^(۳)	۱۰۰	۴۰/۲	۳۶/۹	۳/۳	۵۸/۷	۱۵	۳۲/۲
۱۳۹۵ ^(۴)	۱۰۰	۴۰/۶	۳۷/۲	۳/۴	۵۸/۷	۱۶/۲	۳۳/۷
۱۳۹۶.....	۱۰۰	۴۳/۳	۴۱/۶	۱/۷	۵۶/۷	۱۵/۱	۳۰/۷
۱۳۹۷.....	۱۰۰	۴۰/۵	۳۹/۱	۱/۴	۵۹/۵	۱۵/۶	۳۱/۲
۱۳۹۸ ^(۱)	۱۰۰	۳۶/۹	۳۵	۱/۹	۶۳/۱	۱۶/۲	۳۳/۵
۱۳۹۹ ^(۱) ...	۱۰۰	۳۸/۴	۳۶/۵	۱/۹	۶۱/۶	۸/۵	۳۶/۸
مرد							
۱۳۸۰.....
۱۳۸۵ ^(۲)	۱۰۰	۷۰/۷	۶۶	۴/۷	۲۸/۷	۱۶/۸	۰/۲
۱۳۹۰ ^(۳)	۱۰۰	۷۰/۲	۶۵	۵/۲	۲۸/۷	۱۵	۰/۲
۱۳۹۵ ^(۴)	۱۰۰	۶۸/۴	۶۳/۶	۴/۸	۳۰/۳	۱۶/۹	۰/۳
۱۳۹۶.....	۱۰۰	۶۹/۱	۶۶/۶	۲/۵	۳۰/۹	۱۶/۵	۰/۱
۱۳۹۷.....	۱۰۰	۶۸/۹	۶۶/۶	۲/۲	۳۱/۱	۱۶/۱	۰/۳
۱۳۹۸ ^(۱)	۱۰۰	۶۶/۵	۶۳/۵	۳	۳۳/۵	۱۶/۱	۰/۱
۱۳۹۹ ^(۱) ...	۱۰۰	۷۰/۲	۶۷/۳	۲/۸	۲۹/۸	۸/۹	۰/۱
زن							
۱۳۸۰.....
۱۳۸۵ ^(۲)	۱۰۰	۹	۷/۴	۱/۶	۹۰/۳	۱۸/۴	۶۰/۸
۱۳۹۰ ^(۳)	۱۰۰	۷/۹	۶/۸	۱/۱	۹۱	۱۵/۱	۶۶/۶
۱۳۹۵ ^(۴)	۱۰۰	۹/۷	۷/۹	۱/۸	۹۰/۲	۱۵/۵	۷۰/۸
۱۳۹۶.....	۱۰۰	۱۶/۱	۱۵/۲	۰/۹	۸۳/۹	۱۳/۶	۶۳
۱۳۹۷.....	۱۰۰	۱۲	۱۱/۴	۰/۶	۸۸	۱۵	۶۲/۲
۱۳۹۸ ^(۱)	۱۰۰	۷/۴	۶/۷	۰/۸	۹۲/۶	۱۶/۳	۶۶/۸
۱۳۹۹ ^(۱) ...	۱۰۰	۶/۳	۵/۳	۰/۹	۹۳/۷	۸/۱	۷۳/۹

(۱) ارقام از سال ۱۳۹۸ براساس جمعیت ۱۵ ساله و بیش تر می باشد.

ماخذ: مرکز آمار ایران (م.ر).

مرکز آمار ایران. دفتر جمعیت، نیروی کار و سرشماری.

۴-۲- شاخص های عمده نیروی کار در جمعیت ۱۰ ساله و بیش تر برحسب جنس در نقاط شهری و روستایی (درصد)

شرح	نرخ مشارکت اقتصادی	نرخ بیکاری	نرخ بیکاری ۱۵-۲۴ ساله	نرخ بیکاری ^(۱) ۱۵-۲۹ ساله	سهم اشتغال در بخش های عمده اقتصادی		
					کشاورزی	صنعت	خدمات
کل استان							
مرد و زن							
..... ۱۳۸۰	۳۰/۷	۱۶/۳	۳۶/۶	-	۱۸/۲	۳۲/۹	۴۸/۹
..... ۱۳۸۵	۳۶/۹	۱۰/۶	۲۶/۸	۲۲/۵	۲۱/۹	۳۱/۵	۴۶/۶
..... ۱۳۹۰	۳۳/۹	۱۰/۳	۳۱/۷	۲۲/۵	۱۲/۷	۳۶/۰	۵۱/۳
..... ۱۳۹۵	۳۸/۹	۸/۶	۲۴/۴	۲۲	۸/۳	۳۴	۵۰/۹
..... ۱۳۹۶	۳۹/۴	۷/۹	۱۹/۴	۱۸/۴	۱۶/۱	۳۳/۵	۴۹/۵
..... ۱۳۹۷	۳۷/۶	۷/۲	۲۰/۳	۱۸/۹	۱۰/۷	۳۰/۷	۵۰/۴
..... ۱۳۹۸ ^(۲)	۳۶/۴	۸/۱	۱۶	۲۰	۹	۳۴/۷	۴۹/۴
..... ۱۳۹۹ ^(۲)	۳۷/۶	۷/۵	۱۷/۳	۱۳/۷	۷/۱	۳۵/۲	۴۹/۶
مرد							
..... ۱۳۸۰	۵۴/۳	۱۵/۷	...	-	۱۹/۶	۳۴/۵	۴۵/۹
..... ۱۳۸۵	۶۳/۱	۹	۲۴/۸	۱۹/۵	۲۲/۳	۳۳/۵	۴۴/۲
..... ۱۳۹۰	۵۷/۳	۸/۸	۲۸/۱	۱۹/۷	۱۳/۰	۳۸/۵	۴۸/۵
..... ۱۳۹۵	۶۴/۲	۶/۸	۱۹/۹	۱۸/۶	۹/۴	۳۴/۶	۴۹/۸
..... ۱۳۹۶	۶۳	۶/۷	۱۴/۸	۱۵/۷	۱۱/۶	۳۵	۴۷/۸
..... ۱۳۹۷	۶۲/۱	۶/۶	۱۹/۱	۱۷/۷	۱۱/۶	۳۱/۹	۴۸
..... ۱۳۹۸ ^(۲)	۵۹/۹	۷	۱۶/۷	۱۸/۴	۹/۵	۳۵/۶	۴۶/۱
..... ۱۳۹۹ ^(۲)	۶۳/۶	۶/۶	۱۶/۷	۱۱/۷	۷/۸	۳۷/۱	۴۵/۶
زن							
..... ۱۳۸۰	۵/۱	۲۲/۹	...	-	۱/۱	۱۳	۸۵/۹
..... ۱۳۸۵	۱۰/۱	۲۰/۶	۳۷/۴	۳۸/۳	۲/۱	۱۶/۹	۶۴/۲
..... ۱۳۹۰	۱۰/۱	۱۹/۲	۵۶/۶	۴۶/۴	۱	۱۹/۹	۶۹/۶
..... ۱۳۹۵	۱۴/۷	۱۵/۸	۴۰/۸	۳۲/۷	۳/۲	۳۱/۵	۵۵/۸
..... ۱۳۹۶	۱۵/۷	۱۲/۹	۴۰	۲۹/۱	۶	۲۷	۵۷/۱
..... ۱۳۹۷	۱۲/۷	۱۰/۴	۲۵/۵	۲۴/۵	۵/۷	۲۴/۴	۶۳
..... ۱۳۹۸ ^(۲)	۱۲/۴	۱۳/۱	۱۲	۲۶/۹	۶/۴	۲۹/۸	۶۶/۷
..... ۱۳۹۹ ^(۲)	۱۱/۸	۱۲/۶	۲۲/۲	۲۲/۷	۳/۲	۲۴/۲	۷۲/۷

۴-۲- شاخص های عمده نیروی کار در جمعیت ۱۰ ساله و بیش تر برحسب جنس در نقاط شهری و روستایی (دنباله)

شرح	نرخ مشارکت اقتصادی	نرخ بیکاری	نرخ بیکاری ۱۵-۲۴ ساله	نرخ بیکاری ^(۱) ۱۵-۲۹ ساله	سهم اشتغال ناقص	سهم اشتغال در بخش های عمده اقتصادی		
						کشاورزی	صنعت	خدمات
نقاط شهری								
مرد و زن								
..... ۱۳۸۰
..... ۱۳۸۵	۳۶/۹	۱۱/۸	۳۰/۶	۲۵/۲	۴/۱	۱۱/۸	۳۳/۲	۵۵
..... ۱۳۹۰	۳۳/۴	۱۱/۹	۳۷/۸	۲۶/۸	۳/۲	۶/۱	۳۵	۵۹
..... ۱۳۹۵	۲۸/۴	۹/۴	۲۷/۵	۲۳/۹	۷/۸	۸/۲	۳۵/۴	۵۶/۲
..... ۱۳۹۶	۲۸/۵	۸/۹	۲۰/۴	۲۰/۳	۱۰/۱	۹/۳	۳۵/۱	۵۴/۸
..... ۱۳۹۷	۳۷	۸/۱	۲۳/۵	۲۱/۹	۱۰/۵	۱۰/۳	۳۱/۵	۵۸
..... ^(۲) ۱۳۹۸	۳۶/۳	۸/۸	۱۶/۶	۲۱/۷	۸/۴	۹/۳	۳۵/۵	۵۵/۱
..... ^(۲) ۱۳۹۹	۳۷/۴	۸/۲	۱۹/۴	۱۵	۶/۶	۹/۱	۳۵/۹	۵۴/۹
مرد								
..... ۱۳۸۰
..... ۱۳۸۵	۶۲/۶	۹/۹	۲۸/۷	۲۱/۹	۴/۳	۱۳	۳۵/۳	۵۱/۷
..... ۱۳۹۰	۵۵/۹	۹/۹	۳۲/۶	۲۲	۳/۵	۶/۶	۳۸/۲	۵۵/۲
..... ۱۳۹۵	۶۲/۷	۷/۳	۲۲/۳	۲۰/۲	۸/۷	۹/۲	۳۵/۵	۵۵/۱
..... ۱۳۹۶	۶۱/۶	۷/۵	۱۵/۱	۱۷/۵	۱۰/۹	۱۰/۳	۳۶/۲	۵۲/۶
..... ۱۳۹۷	۶۰/۶	۷/۴	۲۲/۳	۲۰/۷	۱۱/۲	۱۱/۹	۳۲/۹	۵۵
..... ^(۲) ۱۳۹۸	۵۸/۴	۷/۷	۱۷/۶	۲۰/۲	۸/۸	۱۰/۹	۳۷	۵۲
..... ^(۲) ۱۳۹۹	۶۲	۷/۳	۱۸/۸	۱۳/۱	۷/۳	۱۰/۵	۳۸/۳	۵۱/۱
زن								
..... ۱۳۸۰
..... ۱۳۸۵	۹/۹	۲۴	۴۱/۱	۴۲/۵	۲/۶	۲/۸	۱۶/۴	۸۰/۹
..... ۱۳۹۰	۱۰	۲۲/۹	۷/۸	۵۷/۱	۱/۱	۲/۶	۱۳	۸۴/۴
..... ۱۳۹۵	۱۵/۲	۱۷/۷	۴۳/۸	۳۴/۵	۳/۸	۳/۸	۳۴/۹	۶۱/۱
..... ۱۳۹۶	۱۵/۶	۱۴/۶	۴۱/۵	۳۰/۸	۶/۹	۴/۸	۳۰/۶	۶۴/۱
..... ۱۳۹۷	۱۲/۸	۱۱/۶	۲۸/۶	۲۷	۶/۸	۱/۸	۲۴/۵	۷۳/۶
..... ^(۲) ۱۳۹۸	۱۳/۶	۱۳/۵	۱۱/۱	۲۷/۶	۶/۶	۱/۸	۲۸/۵	۶۹/۷
..... ^(۲) ۱۳۹۹	۱۳/۱	۱۲/۳	۲۳/۲	۲۲/۵	۳/۴	۲/۲	۲۴/۱	۷۳/۷

سالنامه آماری استان سمنان - ۱۳۹۹

۴- نیروی انسانی

۴-۲- شاخص های عمده نیروی کار در جمعیت ۱۰ ساله و بیش تر برحسب جنس در نقاط شهری و روستایی (دنباله)

شرح	نرخ مشارکت اقتصادی	نرخ بیکاری	نرخ بیکاری ۱۵-۲۴ ساله	نرخ بیکاری (۱) ۱۵-۲۹ ساله	سهم اشتغال ناقص			نقاط روستایی
					کشاورزی	صنعت	خدمات	
مرد و زن	۱۳۸۰.....
.....	۳۶/۸	۶/۸	۱۶/۳	۱۳/۶	۵/۶	۵۳/۹	۲۶/۲	۱۳۸۵.....
.....	۳۶/۳	۴/۲	۱۳	۱۰/۱	۵/۹	۳۷/۲	۳۹/۹	۱۳۹۰.....
.....	۴۰/۷	۵	۱۳/۳	۱۳/۳	۱۰/۵	۴۱/۴	۲۸/۶	۱۳۹۵.....
.....	۴۳/۳	۴	۱۶/۱	۱۰/۸	۱۲	۴۲	۲۷/۶	۱۳۹۶.....
.....	۴۰/۵	۳/۵	۹/۶	۷/۳	۱۱/۴	۵۰/۳	۲۷/۶	۱۳۹۷.....
.....	۳۶/۹	۵/۱	۱۴/۶	۱۳/۴	۱۱/۴	۴۲/۱	۳۱/۴	۱۳۹۸ ^(۲)
.....	۳۸/۴	۴/۹	۱۱/۴	۸/۳	۸/۸	۳۸/۶	۳۲/۲	۱۳۹۹^(۲).....
مرد	۱۳۸۰.....
.....	۶۴/۹	۶/۱	۱۳/۹	۱۱/۸	۶/۴	۵۳/۱	۲۷/۵	۱۳۸۵.....
.....	۶۳/۶	۴/۲	۱۳/۲	۱۰/۳	۶/۷	۳۷/۳	۳۹/۵	۱۳۹۰.....
.....	۷۰/۸	۴/۹	۱۲/۶	۱۲/۷	۱۲/۵	۳۹/۴	۳۰/۹	۱۳۹۵.....
.....	۶۹/۱	۳/۷	۱۳/۸	۹	۱۴/۱	۳۸/۶	۳۰/۹	۱۳۹۶.....
.....	۶۸/۹	۳/۲	۹/۶	۶/۷	۱۳/۱	۴۹/۱	۲۸/۱	۱۳۹۷.....
.....	۶۶/۵	۴/۵	۱۴/۵	۱۲	۱۲/۱	۴۴/۸	۳۰/۶	۱۳۹۸ ^(۲)
.....	۷۰/۲	۴	۱۱/۴	۶/۴	۹/۴	۴۰/۸	۳۲/۷	۱۳۹۹^(۲).....
زن	۱۳۸۰.....
.....	۱۰/۷	۱۰/۸	۲۸/۱	۲۴	۱/۱	۵۸/۶	۱۸/۴	۱۳۸۵.....
.....	۱۰/۴	۴	۱۲/۲	۹/۲	۰/۹	۳۶/۲	۴۲/۷	۱۳۹۰.....
.....	۱۲/۸	۵/۹	۱۸/۹	۱۷/۵	۰/۳	۵۱/۶	۱۶/۳	۱۳۹۵.....
.....	۱۶/۱	۵/۶	۳۲/۳	۱۹/۹	۲/۲	۵۷/۲	۱۲/۷	۱۳۹۶.....
.....	۱۲	۴/۹	۹/۸	۱۰/۸	۱/۳	۵۷/۵	۲۴/۲	۱۳۹۷.....
.....	۷/۴	۱۰/۱	۱۶	۲۲/۷	۴/۸	۱۶/۷	۳۹/۱	۱۳۹۸ ^(۲)
.....	۶/۳	۱۴/۸	۱۰/۸	۲۵	۰/۹	۱۰/۵	۲۵/۵	۱۳۹۹^(۲).....

(۱) از سال ۱۳۹۸ بر اساس بند ۴ مصوبه ۹۸/ص/۲۴۹/۱۰۰ مورخ ۱۳۹۸/۲/۱۷ شورای عالی جوانان، دامنه سن جوانی از ۱۵-۲۹ ساله

به ۱۸-۳۵ ساله تغییر یافته است.

(۲) ارقام از سال ۱۳۹۸ بر اساس جمعیت ۱۵ ساله و بیش تر می باشد.

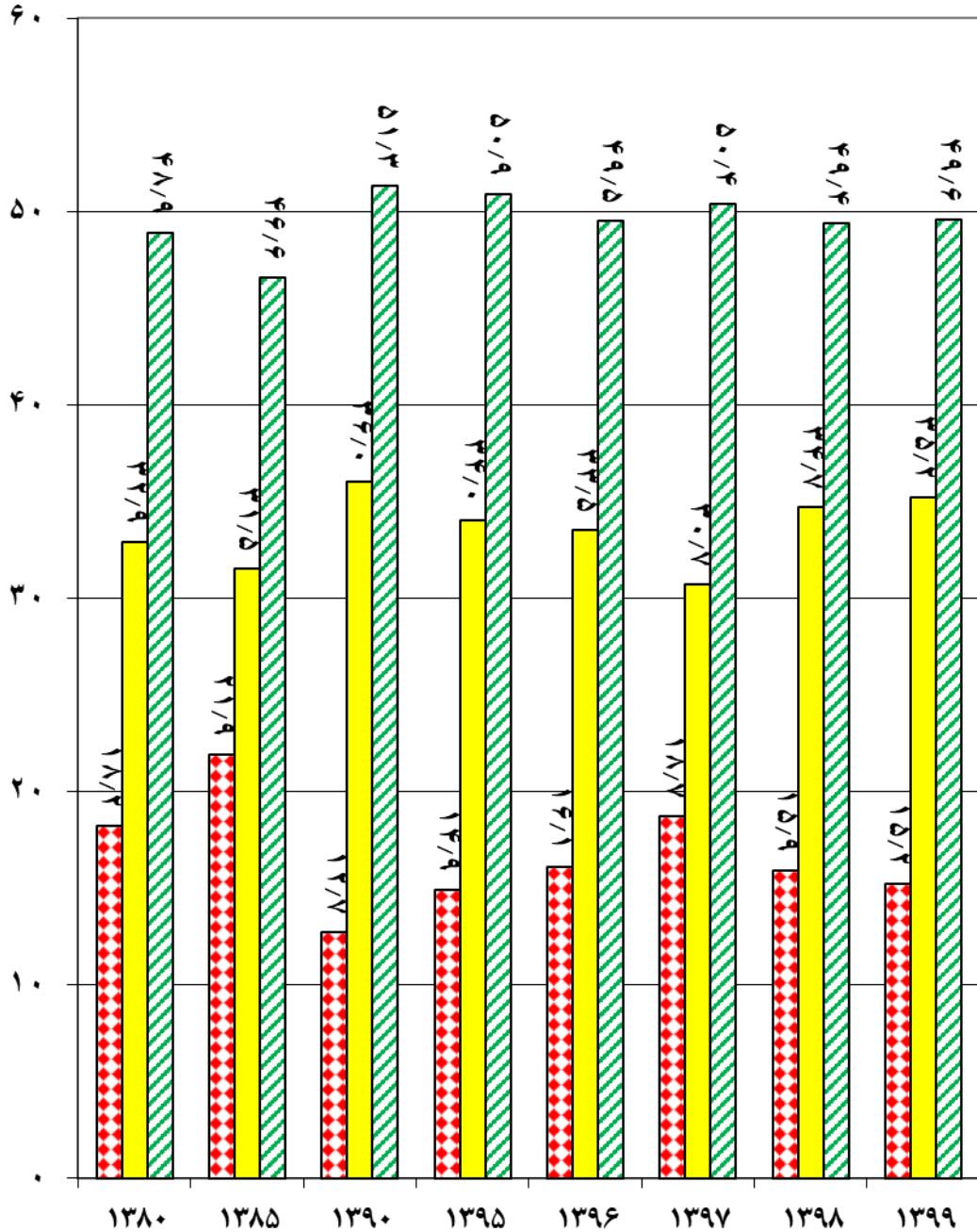
ماخذ- مرکز آمار ایران. (ر.م).

- مرکز آمار ایران. دفتر جمعیت، نیروی کار و سرشماری.

نمودار سهم اشتغال جمعیت ۱۰ ساله و بیشتر استان سمنان

درصد

بر حسب بخش های عمده اقتصادی : ۹۹-۱۳۸۰



مبنا ۶ : جدول ۴-۲

کشاورزی صنعت خدمات

۳-۴- توزیع نسبی جمعیت شاغل و بیکار (جویای کار) ۱۰ ساله و بیش تر بر حسب وضع
سواد و سطح تحصیلات (درصد)

۱۳۹۰		۱۳۸۵		۱۳۸۰		وضع سواد و سطح تحصیلات
بیکار	شاغل	بیکار	شاغل	بیکار	شاغل	
۱۰۰	۱۰۰	۱۰۰	۱۰۰	۱۰۰	۱۰۰	کل استان.....
۹۶/۵	۹۱/۳	۹۷,۵	۹۱,۸	۹۱/۵	۸۱/۶۸	باسواد ^(۱)
۱۰/۴	۱۶/۸	۱۰/۹	۲۰/۴	۳۰/۶	۲۵/۰۳	ابتدایی و سواد آموزی.....
۱۹/۶	۱۹/۱	۲۳	۲۱/۷	۱۹/۶	۱۹/۱۲	راهنمایی و متوسطه اول....
۳۵/۳	۲۸/۶	۴۱/۴	۲۸/۸	۳/۷	۶/۳۷	متوسطه و متوسطه دوم ..
۰/۵	۰/۳	۲/۶	۰/۷	۲۰/۹	۱۶/۱۳	دیپلم و پیش دانشگاهی..
۲۹/۲	۲۵/۴	۱۸/۱	۱۸/۷	۱۶/۴	۱۰/۶۸	عالی.....
۱/۵	۱/۲	۱/۵	۱/۵	۰	۰	نامشخص و اظهار نشده...
۳/۱	۸/۳	۲/۵	۸/۲	۸/۵	۱۸/۳۲	بی سواد.....



سالنامه آماری استان سمنان - ۱۳۹۹ - ۴- نیروی انسانی

۴-۳- توزیع نسبی جمعیت شاغل و بیکار (جویای کار) ۱۰ ساله و بیش تر بر حسب وضع سواد و سطح تحصیلات (دنباله)
(درصد)

۱۳۹۷		۱۳۹۶		۱۳۹۵		وضع سواد و سطح تحصیلات
بیکار	شاغل	بیکار	شاغل	بیکار	شاغل	
۱۰۰	۱۰۰	۱۰۰	۱۰۰	۱۰۰	۱۰۰	کل استان.....
۹۹/۱	۹۴/۶	۹۷/۵	۹۱/۹	۹۲/۱	۹۱/۴	باسواد ^(۱)
۵/۷	۱۶/۸	۱۲/۵	۲۲/۷	۱۳/۲	۲۳/۱	ابتدایی و سواد آموزی.....
۱۳/۴	۲۰/۳	۱۷/۴	۲۱/۲	۱۷/۴	۲۱/۹	راهنمایی و متوسطه اول .
.	۰/۷	۰/۵	۰/۵	۰/۵	۰/۵	متوسطه و متوسطه دوم ..
۲۸/۳	۲۵/۳	۲۴/۳	۲۳	۲۴/۲	۲۲/۳	دیپلم و پیش دانشگاهی ..
۵۱/۶	۳۱/۵	۴۳	۲۴/۵	۴۱/۸	۲۳/۷	عالی.....
.	نامشخص و اظهار نشده ..
۰/۹	۵/۴	۲/۵	۸/۱	۲/۹	۸/۶	بی سواد.....

۱۳۹۹ ^(۳)		۱۳۹۸ ^(۲)		وضع سواد و سطح تحصیلات
بیکار	شاغل	بیکار	شاغل	
۱۰۰	۱۰۰	۱۰۰	۱۰۰	کل استان.....
۹۹/۹	۹۶/۳	۹۹/۵	۹۶	باسواد ^(۱)
۵/۷	۱۷/۲	۴/۸	۱۷/۸	ابتدایی و سواد آموزی.....
۱۳/۲	۱۹/۹	۱۲/۲	۲۰/۱	راهنمایی و متوسطه اول .
.	۰/۱	.	.	متوسطه و متوسطه دوم ..
۲۷/۹	۲۶/۸	۲۵/۴	۲۵/۵	دیپلم و پیش دانشگاهی ..
۵۳/۱	۳۲/۳	۵۷/۱	۳۲/۴	عالی.....
.	.	.	.	نامشخص و اظهار نشده ..
۰/۱	۳/۷	۰/۵	۴	بی سواد.....

(۱) آمار حوزه های علمیه و علوم دینی و غیر رسمی در سرجمع منظور شده است.

(۲) آرقام از سال ۱۳۹۸ بر اساس جمعیت ۱۵ ساله و بیش تر می باشد.

ماخذ : مرکز آمار ایران . (م.م).

- مرکز آمار ایران. دفتر جمعیت ، نیروی کار و سرشماری.

۴-۴- کارکنان دولت بر حسب جنس و وضعیت استخدامی: ۱۳۹۹

غیررسمی		رسمی		جمع		دستگاه اجرایی
زن	مرد	زن	مرد	زن	مرد	
۴۵	۱۵۷	۴۹	۲۱۸	۹۴	۳۷۵	استانداری.....
⊖	⊖	۵	۱۵۹	۲۳	۳۵۴	اداره کل زندان ها و اقدامات تأمینی و تربیتی.....
⊖	⊖	۱	۷	۲	۵۷	اداره کل بازرسی.....
۸	۱۸	۶	۱۵	۱۴	۳۳	اداره کل پزشکی قانونی.....
۵	۳۵	۲	۱۳	۷	۴۸	اداره کل اوقاف و امور خیریه
۳	۱۹	۲۴	۳۹	۲۷	۵۸	اداره کل امور اقتصادی و دارایی
۲	۱۳	۴	۲۹	۶	۴۲	اداره کل هواشناسی
۲۱	۶۲	۱۲	۳۳	۳۳	۹۵	اداره کل میراث فرهنگی، صنایع دستی و گردشگری.
۱۸	۳۸	۱۳	۲۵	۳۱	۶۳	اداره کل فرهنگ و ارشاد اسلامی.....
۴	۳۵	۱	۲۲	۵	۵۷	اداره کل تبلیغات اسلامی.....
۲	۱۱	۲	۴	۴	۱۵	حوزه هنری سازمان تبلیغات اسلامی.....
۲	۲۶	۶	۲۶	۸	۵۲	اداره کل نوسازی، توسعه و تجهیز مدارس.....
۹	۷۶	۱۶	۴۰	۲۵	۱۱۶	اداره کل ورزش و جوانان
۱۹	۲۴	۲۱	۱۴	۴۰	۳۸	اداره کل انتقال خون.....
۱۱۷	۶۷	۷۸	۴۱	۱۹۵	۱۰۸	اداره کل بهزیستی.....
۴	۳۹	۱۸	۷۴	۲۲	۱۱۳	اداره کل دامپزشکی.....
۲۲	۱۰۲	۲۱	۱۱۷	۴۳	۲۱۹	اداره کل منابع طبیعی و آبخیزداری
...	اداره کل حفاظت محیط زیست ^(۱)
۶	۱۸	۸	۱۹	۱۴	۳۷	اداره کل استاندارد و تحقیقات صنعتی
۴	۱۵	۱	۱۸	۵	۳۳	اداره کل امور عشایر.....
۱۷	۱۲۹	۱۱۸	۳۷۱	۱۳۵	۵۰۰	اداره کل جهاد کشاورزی
۱۶	۴۳	۳	۱۶	۱۹	۵۹	اداره کل راه و شهرسازی استان.....
۱۵	۶۱	۱۱	۶۰	۲۶	۱۲۱	اداره کل راه و شهرسازی شرق استان.....
۸	۳۶	۲۳	۵۹	۳۱	۹۵	اداره کل تعاون، کار و رفاه اجتماعی
۱۷	۸۴	۱۷	۵۵	۳۴	۱۳۹	اداره کل صنعت، معدن و تجارت.....

(۱) در سال ۱۳۹۹ اداره کل محیط زیست استان از شمول دستگاه های بودجه استانی خارج و به بودجه ملی پیوسته است.
 مأخذ: سازمان مدیریت و برنامه ریزی استان سمنان.

۴-۵- کارکنان دولت بر حسب جنس و مدرک تحصیلی: ۱۳۹۹

دیپلم		کمتر از دیپلم		جمع		سال و نام دستگاه اجرایی
زن	مرد	زن	مرد	زن	مرد	
۴	۲۴	۰	۲۴	۹۴	۳۷۵	استانداری.....
۵	۱۲۵	۰	۶۴	۲۳	۳۵۴	اداره کل زندان ها و اقدامات تامینی و تربیتی
۰	۱	۰	۰	۲	۵۷	اداره کل بازرسی.....
۱	۱۱	۱	۲	۱۴	۳۳	اداره کل پزشکی قانونی.....
۱	۶	۰	۰	۷	۴۱	اداره کل اوقاف و امور خیریه
۰	۴	۰	۳	۲۷	۵۱	اداره کل امور اقتصادی و دارایی
۰	۳	۰	۲	۶	۴۲	اداره کل هواشناسی
۳	۲۶	۱	۱۴	۳۳	۹۵	اداره کل میراث فرهنگی، صنایع دستی و گردشگری
۱	۱۱	۰	۴	۳۱	۶۳	اداره کل فرهنگ و ارشاد اسلامی.....
۰	۸	۰	۳	۵	۵۷	اداره کل تبلیغات اسلامی.....
۰	۳	۰	۰	۴	۱۵	حوزه هنری سازمان تبلیغات اسلامی.....
۰	۳	۰	۰	۱	۵۲	اداره کل نوسازی، توسعه و تجهیز مدارس.....
۴	۲۸	۰	۱۳	۲۵	۱۱۶	اداره کل ورزش و جوانان
۳	۱۷	۰	۲	۴۰	۳۱	اداره کل انتقال خون
۲۲	۹	۱۵	۲۹	۱۹۵	۱۰۱	اداره کل بهزیستی
۲	۱۳	۰	۴	۲۲	۱۱۳	اداره کل دامپزشکی.....
۲	۵۸	۰	۳۶	۴۳	۲۱۹	اداره کل منابع طبیعی و آبخیزداری.....
...	اداره کل حفاظت محیط زیست ^(۱)
۳	۶	۰	۵	۱۴	۳۷	اداره کل استاندارد و تحقیقات صنعتی
۰	۲	۰	۱	۵	۳۳	اداره کل امور عشایر.....
۵	۶۱	۱	۵۰	۱۳۵	۵۰۰	اداره کل جهاد کشاورزی
۰	۵	۰	۲	۱۹	۵۹	اداره کل راه و شهرسازی استان.....
۳	۱۶	۰	۱۶	۲۶	۱۲۱	اداره کل راه و شهرسازی شرق استان.....
۱	۱۰	۰	۱	۳۱	۹۵	اداره کل تعاون، کار و رفاه اجتماعی
۱	۷	۰	۳	۳۴	۱۳۹	اداره کل صنعت، معدن و تجارت.....



۴-۵- کارکنان دولت بر حسب جنس و مدرک تحصیلی: ۱۳۹۹ (دنباله)

دکتری		فوق لیسانس		لیسانس		فوق دیپلم		دستگاه اجرایی
زن	مرد	زن	مرد	زن	مرد	زن	مرد	
۰	۳	۵۸	۱۷۰	۲۸	۱۳۵	۴	۱۹	استانداری.....
								اداره کل زندان ها و اقدامات تأمینی و
۰	۱	۱	۳۳	۱۳	۹۹	۴	۳۲	تربیتی.....
۰	۴	۱	۲۰	۱	۳۱	۰	۱	اداره کل بازرسی.....
۴	۴	۲	۶	۴	۸	۲	۲	اداره کل پزشکی قانونی.....
۰	۰	۱	۶	۳	۳۱	۲	۵	اداره کل اوقاف و امور خیریه.....
۱	۰	۱۸	۲۵	۸	۲۵	۰	۱	اداره کل امور اقتصادی و دارایی.....
۰	۰	۳	۱۷	۳	۱۸	۰	۲	اداره کل هواشناسی.....
								اداره کل میراث فرهنگی، صنایع دستی
۰	۰	۱۳	۱۹	۱۵	۳۱	۱	۵	و گردشگری.....
۰	۲	۱۱	۱۴	۱۹	۲۹	۰	۳	اداره کل فرهنگ و ارشاد اسلامی.....
۰	۰	۱	۸	۴	۳۳	۰	۵	اداره کل تبلیغات اسلامی.....
۰	۰	۰	۶	۴	۴	۰	۲	حوزه هنری سازمان تبلیغات اسلامی.....
۰	۰	۴	۲۷	۴	۲۰	۰	۲	اداره کل نوسازی، توسعه و تجهیز مدارس.
۰	۲	۱۴	۲۵	۷	۴۳	۰	۵	اداره کل ورزش و جوانان.....
۷	۳	۹	۶	۱۹	۸	۲	۲	اداره کل انتقال خون.....
۳	۲	۸۴	۲۶	۶۹	۳۵	۲	۷	اداره کل بهزیستی.....
۶	۳۷	۷	۲۰	۷	۲۶	۰	۱۳	اداره کل دامپزشکی.....
۰	۰	۱۲	۵۳	۲۴	۶۳	۵	۹	اداره کل منابع طبیعی و آبخیزداری.....
								اداره کل حفاظت محیط
...	زیست ^(۱)
۰	۰	۳	۱۲	۸	۱۴	۰	۰	اداره کل استاندارد و تحقیقات صنعتی.....
۰	۱	۱	۵	۳	۲۰	۱	۴	اداره کل امور عشایر.....
۱	۱	۷۰	۱۱۵	۵۴	۲۱۹	۴	۵۴	اداره کل جهاد کشاورزی.....
۰	۰	۱۰	۲۷	۹	۲۳	۰	۲	اداره کل راه و شهرسازی استان.....
۰	۰	۷	۲۵	۱۵	۵۰	۱	۱۴	اداره کل راه و شهرسازی شرق استان.....
۰	۰	۲۰	۴۱	۱۰	۴۲	۰	۱	اداره کل تعاون، کار و رفاه اجتماعی.....
۰	۰	۱۹	۵۸	۱۲	۶۵	۲	۶	اداره کل صنعت، معدن و تجارت.....

۱) در سال ۱۳۹۹ اداره کل محیط زیست استان از شمول دستگاه های بودجه استانی خارج و به بودجه ملی پیوسته است.
 مأخذ: سازمان مدیریت و برنامه ریزی استان سمنان.

سالنامه آماری استان سمنان - ۱۳۹۹ - ۴- نیروی انسانی

۴-۶- فرصت‌های شغلی اعلام شده، متقاضیان کار ثبت نام شده و به کار گمارده شدگان از طریق مراکز کاریابی

به کار گمارده شدگان			متقاضیان کار			تعداد فرصت‌های شغلی	سال و شهرستان
زن	مرد	مرد و زن	زن	مرد	مرد و زن		
۴۶۶	۱۴۶۰	۱۹۲۶	۴۰۵۶	۶۸۳۵	۱۰۸۹۱	۲۹۴۶ ۱۳۸۰
۱۵۹۳	۴۱۹۸	۵۷۹۱	۶۷۴۸	۱۴۴۱۴	۲۱۱۶۲	۱۰۲۴۴ ۱۳۸۵
۱۱۹۹	۲۹۸۱	۴۱۸۰	۵۸۳۷	۱۱۱۱۱	۱۶۹۴۸	۹۳۳۲ ۱۳۹۰
۱۵۶۳	۴۳۸۸	۵۹۵۱	۴۴۱۱	۱۰۶۴۷	۱۵۰۵۸	۸۴۵۲ ۱۳۹۵
۸۹۲	۲۱۵۰	۳۰۴۲	۳۹۷۰	۸۳۵۲	۱۲۳۲۲	۵۸۹۴ ۱۳۹۶
۷۱۴	۱۹۱۳	۲۶۲۷	۳۵۸۲	۸۱۲۵	۱۱۷۰۷	۶۰۳۷ ۱۳۹۷
۸۵۰	۱۸۰۹	۲۶۵۹	۳۱۴۳	۶۲۳۰	۹۳۷۳	۵۸۱۶ ۱۳۹۸
۸۱۳	۱۵۵۷	۲۳۷۰	۲۹۲۷	۴۵۴۴	۷۴۷۱	۶۷۵۸ ۱۳۹۹
۵	۱۵	۲۰	۰	۰	۰	۰ آرادان
۳۹	۳۲	۷۱	۱۴۴	۲۰۰	۳۴۴	۵۶۲ دامغان
۱۷	۲۳	۴۰	۱۳۴	۱۷۵	۳۰۹	۴۴۴ سرخه
۴۸۰	۷۱۹	۱۱۹۹	۱۵۶۵	۲۱۴۶	۳۷۱۱	۴۳۶۷ سمنان
۱۸۵	۴۷۹	۶۶۴	۶۷۲	۱۰۳۰	۱۷۰۲	۷۵۱ شاهرود
۴۸	۱۰۹	۱۵۷	۲۲۳	۶۲۵	۸۴۸	۳۷۷ گرمسار
۳۹	۱۷۲	۲۱۱	۱۶۵	۲۸۹	۴۵۴	۲۴۶ مهدیشهر
۰	۸	۸	۲۴	۷۹	۱۰۳	۱۱ میامی

ماخذ: اداره کل تعاون، کار و رفاه اجتماعی استان سمنان.

سالنامه آماري استان سمنان - ۱۳۹۹ ————— ۴- نيروي انساني

۴-۷- متقاضيان كار ثبت نام شده بر حسب سن

سال و شهرستان	جمع	۱۵-۲۴ ساله	۲۵-۳۴ ساله	۳۵-۴۴ ساله	۴۵-۵۴ ساله	۵۵ ساله و بيش تر
..... ۱۳۸۰
..... ۱۳۸۵
..... ۱۳۹۰	۱۶۹۴۸	۵۹۵۴	۷۸۲۹	۲۰۴۷	۸۵۰	۲۶۸
..... ۱۳۹۵	۱۵۰۵۸	۴۰۲۰	۷۶۶۳	۲۳۸۸	۷۱۱	۲۷۶
..... ۱۳۹۶	۱۲۳۲۲	۲۶۱۵	۶۲۸۹	۲۱۹۲	۸۷۰	۳۵۶
..... ۱۳۹۷	۱۱۷۰۷	۲۰۷۰	۵۸۲۴	۲۶۶۵	۹۰۱	۲۴۷
..... ۱۳۹۸	۹۳۷۳	۱۷۵۶	۴۴۸۱	۲۲۰۷	۶۸۰	۲۴۹
..... ۱۳۹۹	۷۴۷۱	۱۵۱۳	۳۳۹۴	۱۷۷۵	۵۹۰	۱۹۹
..... آرادان	۰	۰	۰	۰	۰	۰
..... دامغان	۳۴۴	۸۱	۱۲۴	۸۰	۴۷	۱۲
..... سرخه	۳۰۹	۷۰	۱۳۹	۷۳	۲۱	۶
..... سمنان	۳۷۱۱	۹۴۸	۱۷۵۰	۷۷۰	۱۹۴	۴۹
..... شاهرود	۱۷۰۲	۲۵۶	۷۸۰	۴۳۷	۱۵۷	۷۲
..... گرمسار	۸۴۸	۷۹	۳۶۹	۲۶۵	۱۰۴	۳۱
..... مهديشهر	۴۵۴	۷۴	۱۸۹	۱۱۹	۴۹	۲۳
..... ميامي	۱۰۳	۵	۴۳	۳۱	۱۸	۶

ماخذ: اداره كل تعاون، كار رفاه اجتماعي استان سمنان.

سالنامه آماری استان سمنان - ۱۳۹۹ _____ ۴- نیروی انسانی

۴-۸- متقاضیان کار ثبت نام شده بر حسب وضع سواد

دیپلماتی	پایان دوره راهنمایی	پایان دوره ابتدایی	می تواند بخواند و بنویسد	جمع	سال و شهرستان
-	-	-	-	۱۰۸۹۱ ۱۳۸۰
-	-	-	-	۲۱۱۶۲ ۱۳۸۵
-	-	-	-	۱۶۹۴۸ ۱۳۹۰
۱۱۴۶	۲۲۵۸	۱۰۶۴	۳۵	۱۵۰۵۸ ۱۳۹۵
۸۳۲	۱۷۷۱	۸۴۴	۲۴	۱۱۷۷۸ ۱۳۹۶
۷۳۳	۱۶۸۸	۸۷۸	۹	۱۱۷۳۵ ۱۳۹۷
۱۵۹	۱۲۷۹	۵۱۲	۱۰	۹۳۶۳ ۱۳۹۸
۴۸۵	۱۰۰۷	۴۷۰	۰	۷۴۷۱ ۱۳۹۹
۰	۰	۰	۰	۰ آرادان
۱۲	۳۹	۳۷	۰	۳۴۸ دامغان
۱۷	۴۱	۱۳	۰	۳۰۹ سرخه
۲۳۸	۳۹۵	۱۳۰	۰	۳۷۱۱ سمنان
۱۰۲	۲۰۳	۱۴۳	۰	۱۷۰۲ شاهرود
۸۳	۲۵۱	۹۲	۰	۸۴۸ گرمسار
۲۲	۵۸	۳۹	۰	۴۵۴ مهدیشهر
۱۱	۲۰	۱۶	۰	۱۰۳ میامی

سالنامه آماری استان سمنان - ۱۳۹۹ _____ ۴- نیروی انسانی

۴-۸- متقاضیان کار ثبت نام شده بر حسب وضع سواد (دنباله)

سال و شهرستان	دیپلم	فوق دیپلم	لیسانس و بالاتر	بی سواد
..... ۱۳۸۰	-	-	-	-
..... ۱۳۸۵	-	-	-	-
..... ۱۳۹۰	-	-	-	-
..... ۱۳۹۵	۴۴۱۸	۱۲۲۵	۴۶۵۴	۲۵۸
..... ۱۳۹۶	۳۹۸۲	۹۵۸	۳۲۸۰	۱۱۹
..... ۱۳۹۷	۳۷۷۷	۸۵۸	۳۵۴۹	۲۴۳
..... ۱۳۹۸	۲۹۲۳	۷۰۲	۲۹۷۹	۱۳۹
..... ۱۳۹۹	۲۲۹۶	۶۴۴	۲۴۴۷	۱۲۲
..... آرادان	۰	۰	۰	۰
..... دامغان	۹۷	۲۵	۱۲۷	۱۱
..... سرخه	۱۰۲	۳۳	۱۰۱	۲
..... سمنان	۱۳۳۴	۳۱۵	۱۲۷۲	۲۷
..... شاهرود	۴۱۴	۱۹۸	۶۰۶	۳۶
..... گرمسار	۱۸۳	۳۷	۱۶۸	۳۰
..... مهدیشهر	۱۳۴	۳۴	۱۵۶	۱۱
..... میامی	۳۲	۲	۱۷	۵

ماخذ: اداره کل تعاون، کار و رفاه اجتماعی استان سمنان.

سالنامه آماری استان سمنان - ۱۳۹۹ _____ ۴- نیروی انسانی

۴-۹- افراد به کار گمارده شده برحسب وضع سواد

دیبرستانی	پایان دوره راهنمایی	پایان دوره ابتدایی	می تواند بخواند و بنویسد	جمع	سال و شهرستان
-	-	-	-	۱۹۲۶ ۱۳۸۰
-	-	-	-	۵۷۹۱ ۱۳۸۵
...	۹۵۷	۳۱۸	...	۴۱۸۰ ۱۳۹۰
۵۸۲	۹۹۵	۳۷۶	۱۰	۵۹۵۱ ۱۳۹۵
۲۳۶	۴۷۹	۱۹۰	۳	۳۰۳۴ ۱۳۹۶
۱۵۹	۳۵۲	۱۵۰	۰	۲۶۰۴ ۱۳۹۷
۱۸۷	۳۲۷	۱۲۲	۳	۲۶۵۹ ۱۳۹۸
۱۷۳	۳۰۹	۱۴۳	*	۲۳۷۰ ۱۳۹۹
۰	۰	۰	۰	۲۰ آرادان
۱	۷	۱۰	۰	۷۱ دامغان
۵	۲	۱	۰	۴۰ سرخه
۹۵	۱۱۷	۳۱	۰	۱۱۹۹ سمنان
۴۰	۱۰۵	۶۱	۰	۶۶۴ شاهرود
۲۲	۴۷	۲۱	۰	۱۵۷ گرمسار
۹	۳۱	۱۸	۰	۲۱۱ مهدیشهر
۱	۰	۱	۰	۸ میامی



سالنامه آماری استان سمنان - ۱۳۹۹ _____ ۴- نیروی انسانی

۴-۹- افراد به کار گمارده شده برحسب وضع سواد (دنباله)

سال و شهرستان	دیپلم	فوق دیپلم	لیسانس و بالاتر	بی سواد
..... ۱۳۸۰	-	-	-	-
..... ۱۳۸۵	-	-	-	-
..... ۱۳۹۰	۱۷۸۱	۴۰۴	۷۲۰	۰۰۰
..... ۱۳۹۵	۱۹۲۳	۴۶۴	۱۵۵۱	۵۰
..... ۱۳۹۶	۱۰۵۱	۲۹۲	۷۶۰	۲۳
..... ۱۳۹۷	۸۸۵	۲۰۹	۸۲۶	۲۳
..... ۱۳۹۸	۱۰۵۲	۱۶۱	۱۳۶	۱۵
..... ۱۳۹۹	۱۶۴	۱۱۷	۶۷۲	۲۲
..... آرادان	۱۲	۰	۸	۰
..... دامغان	۲۱	۷	۲۵	۰
..... سرخه	۱۸	۱	۱۳	۰
..... سمنان	۵۲۶	۸۴	۳۳۷	۹
..... شاهرود	۱۷۶	۶۷	۲۰۹	۶
..... گرمسار	۲۱	۷	۳۴	۵
..... مهدیشهر	۸۵	۲۱	۴۵	۲
..... میامی	۵	۰	۱	۰

مأخذ : اداره کل تعاون، کار و رفاه اجتماعی استان سمنان.

سالنامه آماری استان سمنان - ۱۳۹۹

۴- نیروی انسانی

۱۰-۴- افراد به کار گمارده شده در بخش های دولتی ، خصوصی و تعاونی

سال و شهرستان	جمع	دولتی	خصوصی	تعاونی	اظهار نشده
..... ۱۳۸۰	۱۹۲۶	-	-	-	-
..... ۱۳۸۵	۵۷۹۱	-	-	-	-
..... ۱۳۹۰	۴۱۸۰	۲۵	۴۱۳۸	۱۷	...
..... ۱۳۹۵	۵۹۵۱	۱۴	۵۸۸۷	۵۰	•
..... ۱۳۹۶	۳۰۴۷	۰	۳۰۳۳	۱۴	•
..... ۱۳۹۷	۲۶۲۲	۲۲	۲۶۰۰	۰	•
..... ۱۳۹۸	۲۶۳۲	۰	۲۶۳۱	۱	•
..... ۱۳۹۹	۲۳۷۰	۱	۲۳۵۰	۱۲	•
..... آرادان	۲۰	۰	۲۰	۰	•
..... دامغان	۷۱	۱	۷۰	۰	•
..... سرخه	۴۰	۰	۴۰	۰	•
..... سمنان	۱۱۹۹	۱	۱۱۹۸	۰	•
..... شاهرود	۶۶۴	۵	۶۴۸	۱۱	•
..... گرمسار	۱۵۷	۰	۱۵۷	۰	•
..... مهدیشهر	۲۱۱	۱	۲۰۹	۱	•
..... میامی	۸	۰	۸	۰	•

ماخذ: اداره کل تعاون، کار و رفاه اجتماعی استان سمنان.

