

فصل ۱۳



ارتباطات

سازمان تنظیم مقررات و ارتباطات رادیویی، صدا و سیما و شرکت پست اخذ شده است. شایان ذکر است آمار جمعیت 6 ساله و بیش تر و تعداد خانوارهای استفاده کننده از فناوری اطلاعات و ارتباطات نیز از مرکز آمار ایران دریافت شده است.

مخابرات: آمارهای مربوط به مخابرات که از سال 1337 توسط ادارات ذی ربط به روش ثبتی تولید می شود و توسط مرکز آمار ایران گردآوری و از سال 1345 در سالنامه ی آماری کشور منتشر شده است.

فناوری اطلاعات: اطلاعات مربوط به این حوزه از سال 1393 به سالنامه آماری اضافه شده است. اطلاعات آماری در این خصوص برای سال 1392 به بعد قابل احصا می باشد.

مرکز آمار ایران نیز دو بار طرح آمارگیری از کاربران اینترنت در خانوارهای کشور را در سال های 1387 و 1389 به اجرا در آورده است. این طرح در سال 1392 با عنوان " طرح آمارگیری استفاده خانوارها و افراد از فناوری اطلاعات و ارتباطات " اجرا شده است. در سال های 1394 و 1396 نیز این طرح با عنوان " طرح آمارگیری برخورداری خانوارها و افراد از فناوری اطلاعات و ارتباطات " اجرا شده است.

پست: آمارهای مربوط به پست از اداره کل پست استان به صورت ثبتی دریافت و در این فصل آورده شده است.

مقدمه

ارتباطات از زیرساخت های مهم توسعه کشور است. بیشترین توسعه کشورها در دو دهه گذشته در جوامعی رخ داده است که بیشترین توسعه را در بخش ارتباطات شاهد بوده اند. تأثیرات فناوری های اطلاعاتی و ارتباطی چنان عمیق بوده است که نظریه پردازان سعی کرده اند با نظریه های جامعه اطلاعاتی و جامعه شبکه ای این تحولات را تبیین کنند.

ارتباطات نقش مهمی در تحول اقتصادی کشور به سمت چشم انداز اقتصاد دانش بنیان دارد. با توجه به این اهمیت روزافزون، از سال 1393 یک فصل جداگانه با عنوان ارتباطات به سالنامه آماری اختصاص یافته است.

آمارهای ارائه شده در این فصل مربوط به تلفن های ثابت منصوبه و مشغول به کار در نقاط شهری و روستایی، نقاط روستایی دارای ارتباط تلفنی، خطوط واگذار شده و مشغول به کار همراه اول، ایرانسل و رایتل، تعداد خطوط اینترنت پرسرعت، مشترکین دیتا در شبکه نسل سوم تلفن همراه، تعداد ایستگاه ها و فرستنده های اصلی رادیویی و تلویزیونی، واحدهای پستی مورد بهره برداری و انواع مرسولات پستی صادر شده می باشد که به صورت ثبتی از شرکت مخابرات،

یکی از فرکانس‌ها و کانال‌های تنظیم شده، تحت پوشش قرار می‌دهد.

واحد پستی: به مکان‌هایی گفته می‌شود که در آن خدمات پستی عرضه و یا عملیات پستی انجام می‌شود. واحدهای پستی برحسب موقعیت جغرافیایی محل استقرار یا زیرنظر واحد پستی دیگری قرار دارد و یا به‌طور مستقیم زیر نظر واحدهای اجرایی پستی که فعالیت عمده آن خدمات اداری و پشتیبانی است، فعالیت می‌کند.

اداره کل یا اداره پست: واحد پستی اصلی مستقر در مرکز استان یا شهرستان و یا یکی از مناطق پستی شهر تهران است که در آن، تمامی خدمات و عملیات پستی انجام می‌گیرد.

دفتر پست شهری: واحد پستی است که در تمامی نقاط شهری وجود دارد و عملیات مربوط به قبول مرسولات، آماده سازی، ارسال و توزیع آن و نیز فروش اوراق بهادار پستی را انجام می‌دهد. **باجه پست شهری:** یک واحد پستی است که برحسب ضرورت، در نقاطی که تقاضای پستی زیاد است مانند مرسولات بزرگ عمومی یا خصوصی، دایر می‌شود و در آن، اوراق بهادار پستی به‌فروش می‌رسد و نیز بسته به مورد، انواع مرسولات پستی به‌صورت محدود پذیرفته می‌شود.

نمایندگی پستی: در نقاط روستایی یا حاشیه شهرها که تأسیس واحد پستی رسمی از نظر اقتصادی مقرون به صرفه نیست نمایندگی پستی ایجاد می‌شود. این نوع واحدها در ارتباط با قبول و

در بعضی از جداول فصل، تهیه سری زمانی ممکن نبوده و سری زمانی از سالی آغاز شده که اطلاعات آن در دسترس بوده است. باتوجه به اینکه استان قم، دارای یک شهرستان است، لذا تمامی اطلاعات مربوط به استان قم همان اطلاعات شهرستان قم نیز می‌باشد.

تعاریف و مفاهیم

تلفن منصوبه: تلفنی است که تجهیزات لازم آن، نصب گردیده ولی هنوز به مشترک واگذار نشده است.

تلفن مشغول به کار: تلفنی است که به‌نام و در اختیار مشترک می‌باشد و مشترک می‌تواند به‌وسیله آن، ارتباط تلفنی برقرار کند.

نقاط روستایی دارای ارتباط تلفنی: روستاهایی هستند که از طریق دفاتر مخابراتی، امکان دسترسی به شبکه مخابراتی کل کشور را دارند.

تلفن همراه: وسیله‌ای است که تمام امکانات و قابلیت‌های یک تلفن دیجیتال معمولی را بدون وابستگی به مکانی ثابت، به شکل متحرک و یا سیار ارائه می‌دهد.

ایستگاه: محل جغرافیایی استقرار فرستنده اصلی است.

فرستنده اصلی: مجموعه دستگاه‌ها و تجهیزاتی است که برنامه‌های رادیویی و یا تلویزیونی را به‌صورت سیگنال صدا یا صدا و تصویر دریافت می‌کند و پس از تقویت، منطقه مورد نظر را روی

مطبوعات پستی: اوراق چاپی است که به صورت کتاب، روزنامه، مجله و نشریه، انتشار می یابد و به طور در باز در ابعاد مختلف تحویل پست می شود و نسبت به سایر مرسولات، نرخ پستی کمتری در مورد آن اعمال می شود.

بسته های کوچک: عبارت از هرگونه کالا و اطلاعات ضبط شده، نوارهای مغناطیسی، فیلم ظاهر شده یا خام، هدایا و سوغات به صورت بسته های حداکثر تا 2 کیلوگرم است. این گونه مرسولات معمولاً به صورت سفارشی، بیمه یا اکسپرس پذیرفته و ارسال می شود.

گزیده اطلاعات

در سال 1399، در استان قم 637587 خط تلفن منصوبه وجود داشته است که 496871 خط آن مشغول بکار بوده اند. کل خطوط واگذار شده تلفن همراه همه اپراتورها در سال 1399 در استان، 3371200 خط بوده که 2180289 خط آن مشغول بکار است. در سال 1396، 970030 نفر از جمعیت 6 ساله و بیش تر استان دارای تلفن همراه بوده، 621282 نفر استفاده کننده از رایانه بوده و 822308 نفر نیز کاربر اینترنت بوده اند. در سال 1396، 393735 خانوار در استان قم دارای تلفن ثابت بوده اند.

شرکت مخابرات تا پایان سال 1399، 195680 خط پر سرعت اینترنت ثابت ارائه داده است. تعداد

توزیع مراسلات عادی و سفارشی فعالیت می کند. اداره امور این نوع واحدها طبق قرارداد، به یکی از افراد مورد اعتماد محلی (به طور معمول کسبه) محول می شود.

دفتر پست روستایی: در برخی از نقاط روستایی که شرایط لازم برای عرضه خدمات پستی وجود دارد، واحدهایی به نام "دفتر پست روستایی" دایر می شود که به طور معمول، تعدادی از روستاهای همجوار را تحت پوشش خود دارد. در این واحدها، عملیات مربوط به قبول مرسولات، آماده سازی، ارسال و توزیع آن و نیز فروش اوراق بهادار پستی انجام می گیرد.

صندوق پستی: صندوق پستی، کوچکترین واحد پستی که برحسب مورد در معابر عمومی (اعم از شهرها و روستاها) نصب می گردد و استفاده کنندگان از خدمات پستی، مرسولات عادی خود را پس از الصاق تمبر برای ارسال توسط پست، به داخل آن می اندازند.

سایر واحدهای پستی: شامل فروشگاه های تعاونی روستایی ارائه دهنده خدمات پستی، پست سیار و ایستگاه نامهرسانی است.

امانت پستی: هر مرسوله ای که وزن آن برای داخل کشور، حداکثر 30 کیلوگرم و برای خارج از کشور، از 10 کیلوگرم هوایی و 20 کیلوگرم زمینی تجاوز نکند، به عنوان امانت پستی و به صورت سفارشی و حسب مورد با قیمت اظهار شده بر اساس مقررات خاص، پذیرفته و ارسال می شود.

13- ارتباطات _____ سالنامه آماری استان قم – 1399

در سال 1399، تعداد 888021 مرسوله درون استان و تعداد 2391736 مرسوله برون استان و تعداد 949 مرسوله به خارج از کشور ارسال شده است.

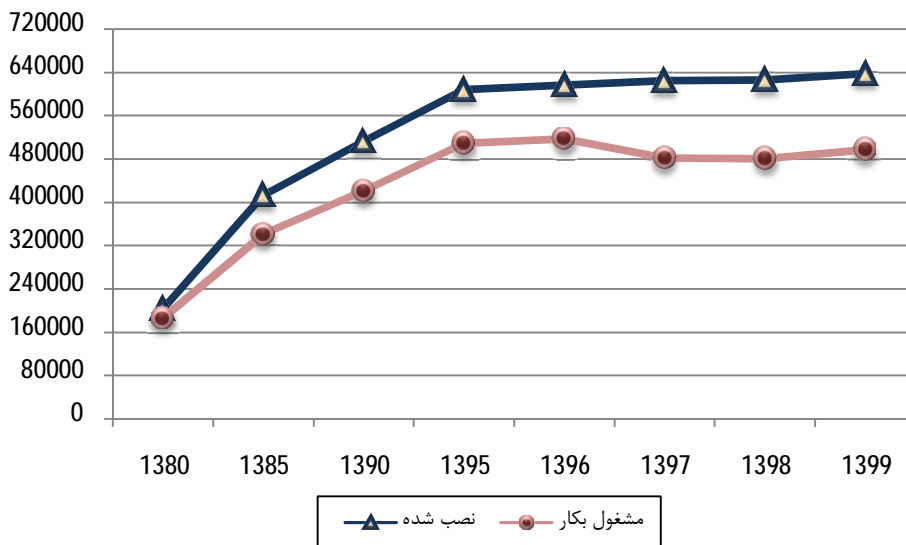
کل مشترکان پهن باند سیار در سال 1399، 1496663 مشترک می‌باشد.
دفاتر پیشخوان دولت (غیردولتی) در سال 1399 در استان قم 70 دفتر، دفتر ICT روستایی (غیردولتی) 55 دفتر در استان مشغول فعالیت بوده‌اند.

13-1- تعداد تلفن‌های ثابت منصوبه و مشغول به کار در مناطق شهری و روستایی و نقاط روستایی دارای ارتباط تلفنی

نقاط روستایی دارای ارتباط تلفنی	روستایی		شهری		کل		سال
	مشغول به کار	منصوبه	مشغول به کار	منصوبه	مشغول به کار	منصوبه	
205	-	-	-	-	186673	203075 1380
300	19721	29192	321383	384600	341104	413792 1385
192	24104	43032	396461	469715	420565	512747 1390
152	27786	44483	481080	563319	508866	607802 1395
169	28226	44623	489081	571974	517307	616597 1396
170	27121	44671	454683	579419	481804	624090 1397
172	28171	44847	452258	580947	480429	625794 1398
179	29253	44994	467618	592593	496871	637587 1399

مأخذ- شرکت مخابرات استان قم.

13-1- تعداد تلفن‌های ثابت منصوبه و مشغول به کار استان



مبنا: جدول 13-1

13-2- خطوط واگذار شده و مشغول به کار تلفن همراه به تفکیک نوع خط و اپراتور

جمع کل						سال
خطوط مشغول به کار			خطوط واگذار شده			
اعتباری	دائمی	جمع	اعتباری	دائمی	جمع	
1068393	313805	1382198	2283660	323861	2607521	.. 1395
1207788	303032	1510820	2608143	347090	2955233	... 1396
1402297	330358	1732655	2670133	383710	3053843	.. 1397
1629405	381083	2010488	2775230	411693	3186923	.. 1398
1776534	403755	2180289	2924046	447154	3371200	.. 1399

همراه اول						سال
خطوط مشغول به کار			خطوط واگذار شده			
اعتباری	دائمی	جمع	اعتباری	دائمی	جمع	
593881	308769	902650	1098669	310375	1409044	.. 1395
680315	297631	977946	1204718	318650	1523368	... 1396
877352	324686	1202038	1355454	333912	1689366	.. 1397
908638	331430	1240068	1443022	338257	1781279	.. 1398
1028469	347346	1375815	1599425	350023	1949448	.. 1399



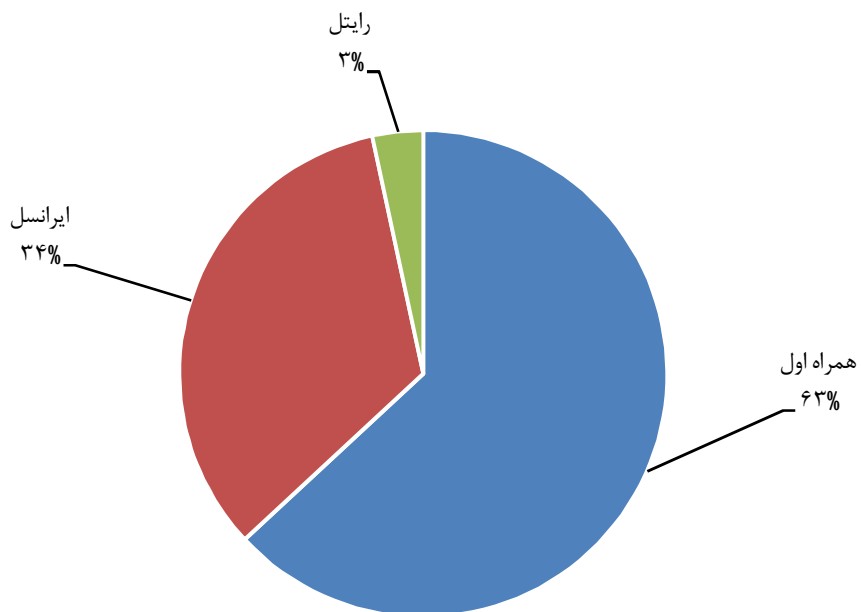
13-2- خطوط واگذار شده و مشغول به کار تلفن همراه به تفکیک نوع خط و اپراتور (دنباله)

ایرانسل						سال
خطوط مشغول به کار			خطوط واگذار شده			
اعتباری	دائمی	جمع	اعتباری	دائمی	جمع	
449479	4540	454019	1093629	11676	1105305	... 1395
487921	4928	492849	1237435	26455	1263890	... 1396
453695	4583	458278	1115421	47925	1163346	... 1397
648964	48184	697148	1169904	70799	1240703	... 1398
676255	54554	730809	1150223	93949	1244172	.. 1399

رایتل						سال
خطوط مشغول به کار			خطوط واگذار شده			
اعتباری	دائمی	جمع	اعتباری	دائمی	جمع	
25033	496	25529	91362	1810	93172	... 1395
39552	473	40025	165990	1985	167975	... 1396
71250	1089	72339	199258	1873	201131	... 1397
71803	1469	73272	162304	2637	164941	... 1398
71810	1855	73665	174398	3182	177580	.. 1399

مأخذ - اداره کل ارتباطات و فناوری اطلاعات استان قم.

13-2- خطوط مشغول به کار به تفکیک اپراتور در سال 1399



مبنا: جدول 13-2

13-3- جمعیت 6 ساله و بیش تر برحسب استفاده از فناوری اطلاعات و ارتباطات

سال	کل جمعیت 6 ساله و بیش تر	جمعیت دارای تلفن همراه	جمعیت استفاده کننده از رایانه	جمعیت کاربر اینترنت
1387	000	000	000	000
1389	000	000	000	000
1392	1085548	760637	452279	396771
1394	1115830	870498	613598	622638
1396	1160188	970030	621282	822308

مأخذ- مرکز آمار ایران، دفتر صنعت، معدن و زیربنایی.

13-4- خانوارهای استان برحسب برخورداری از فناوری اطلاعات و ارتباطات درمحل سکونت

سال	کل خانوارها	خانوارهای دارای تلفن	خانوارهای دارای رایانه	خانوارهای با دسترسی به اینترنت در محل سکونت
1387	000	000	000	000
1389	000	000	000	000
1392	347371	341394	000	000
1394	370836	370482	000	000
1396	393735	393735	303482	309034

مأخذ- مرکز آمار ایران، دفتر صنعت، معدن و زیربنایی.

13-5- تعداد خطوط پر سرعت اینترنت ثابت به تفکیک نوع در پایان اسفند

تجاری	خانگی	جمع	سال
000	000	170834 1395
000	000	175528 1396
000	000	172767 1397
000	000	170928 1398
000	000	195680 1399

مأخذ- شرکت مخابرات استان قم.

13-6- تعداد مشترکان پهن باند سیار به تفکیک اپراتور در پایان اسفند

رایتل	ایرانسل	همراه اول	جمع	سال
26966	000	774637	801603 1395
42407	192531	838710	1073648 1396
49417	461176	740972	1251565 1397
56775	256182	953931	1266888 1398
59106	494383	943174	1496663 1399

مأخذ- اداره کل ارتباطات و فناوری اطلاعات استان قم.

13-7- تعداد ایستگاه‌ها و فرستنده‌های اصلی رادیویی موج متوسط، تلویزیونی

رادیو					ایستگاه	سال
تعداد فرستنده‌های پخش کننده برنامه در هر شبکه			فرستنده اصلی			
برون مرزی	شبکه استانی ⁽¹⁾	شبکه سراسری ⁽¹⁾				
0	1	1	2	البرز	1380	
0	1	1	2	البرز	1385	
0	1	1	2	البرز	1390	
0	1	1	2	البرز	1395	
0	1	1	2	البرز	1396	
0	1	1	2	البرز	1397	
1	1	1	2	البرز	1398	
1	1	1	2	البرز	1399	

تلویزیون دیجیتال							ایستگاه	سال
فرستنده اصلی						جمع		
بسته سوم			بسته اول و دوم					
شبکه خبر	شبکه پنجم	شبکه چهارم	شبکه سوم	شبکه دوم	شبکه اول			
1	0	1	2	2	8	14	8	1380
1	8	1	8	11	15	44	15	1385
1	28	0	28	28	30	115	30	1390
1	27	0	28	27	30	113	30	1395
1	0	0	1	27	27	56	30	1396 ⁽²⁾
1	0	0	1	27	27	56	30	1397 ⁽²⁾
1	0	0	1	27	27	57	30	1398 ⁽²⁾
1	0	1	1	27	27	58	30	1399 ⁽²⁾

(1) شبکه سراسری و شبکه استانی تا سال 1375 به ترتیب شبکه اول و شبکه دوم نامیده می‌شدند.
 (2) از سال 1396 سیستم آنالوگ بطور کامل خاموش شده و سیستم دیجیتال جایگزین آن گردیده است.
 مأخذ - صدا و سیما جمهوری اسلامی ایران مرکز قم.

13-8- واحدهای پستی مورد بهره‌برداری برحسب نوع مالکیت

سال	دولتی			غیر دولتی
	اداره کل و اداره	دفتر پست شهری	دفتر پست روستایی	نماینده‌گی پستی
1380	1	21	4	6
1385	1	23	1	8
1390	1	24	0	6
1395	1	25	0	5
1396	1	25	0	4
1397	1	25	0	4
1398	1	7	0	4
1399	1	7	0	2

سال	غیر دولتی		صندوق پستی		تعداد مرسولات
	دفتر پیشخوان دولت	دفتر ICT روستایی	شهری	روستایی	
1380	10	0	218	76	000
1385	20	0	316	78	000
1390	62	21	163	78	000
1395	64	51	141	53	6906858
1396	64	50	127	53	4055558
1397	60	50	128	53	3163424
1398	62	50	128	53	3020485
1399	70	55	128	53	3280706

مأخذ- اداره کل پست استان قم.

13-9- انواع مرسولات پستی صادر شده درون استانی (مرسوله)

سفارشی				عادی	جمع	سال
امانت	مطبوعات	بسته و کیسه	نامه			
15794	1997081	56356	4520329	000	000 1380
24604	12111346	37010	9598307	000	000 1385
206677	4663438	121316	8773181	000	000 1390
580	1567	9650	298649	4718429	5232496 1395
623	6412	1915	322988	2006734	2548003 1396
553	4059	642	334796	1193292	1756073 1397
373	3224	1287	259027	1191476	1637072 1398
497	2043	5688	213394	473240	888021 1399

پست ویژه		پیش‌تاز		سال
بسته	پاکت	بسته	پاکت	
000	000	000	000 1380
000	000	000	000 1385
000	000	000	000 1390
266	39584	2846	160925 1395
185	32159	10561	166426 1396
497	41432	12999	167803 1397
2863	39487	4726	134609 1398
2619	45688	11710	133142 1399

مأخذ- اداره کل پست استان قم.

13-10- انواع مرسولات پستی صادر شده برون استانی (مرسوله)

سفارشی				عادی	جمع	سال
امانت	مطبوعات	بسته و کیسه	نامه			
37061	46540	36550	264809	827389	1667794	1395
47466	40433	37302	230797	645477	1502165	1396
74962	35181	60666	200253	492962	1402489	1397
85484	6987	134957	203919	340983	1380770	1398
136444	7781	492595	275434	235529	2391736	1399

پست ویژه		پیشتاز		سال
بسته	پاکت	بسته	پاکت	
1349	4196	87164	362736	1395
702	3300	122353	374335	1396
1267	4591	171838	360769	1397
2706	7863	230391	367480	1398
9304	11925	724374	498350	1399

مأخذ- اداره کل پست استان قم.

13-11- تعداد مرسولات پستی صادر شده به مقصد خارج از کشور (مرسوله)

پیشتاز		سفارشی				عادی	جمع	سال
بسته	پاکت	امانت	مطبوعات	بسته و کیسه	نامه			
71	8	481	1933	1209	190	2676	6568	1395
50	53	468	2550	844	352	1073	5390	1396
5	15	869	2767	669	363	174	4862	1397
0	3	567	1205	500	368	0	2643	1398
6	3	511	2	270	163	6	949	1399

مأخذ- اداره کل پست استان قم.