

ریاست جمهوری  
سازمان برنامه و بودجه کشور  
مرکز آمار ایران

**نتایج آمارگیری از دستمزد نیروی انسانی  
شاغل در طرح‌های عمرانی  
نیمه‌ی دوم ۱۳۹۵**

مرکز آمار ایران

علم  
 اعم  
 من  
 الحصر  
 ابراهیم رجبی  
 کارگاه آگاهان

### نشانه‌های نشریات مرکز آمار ایران

آمار گردآوری نشده است.	-
آمار در دسترس نیست.	000
ذاتاً یا عملاً وجود ندارد.	×
جمع و محاسبه غیرممکن یا بی‌معنی است.	××
رقم کمتر از نصف واحد است.	
رقم (نسبت) ناچیز و قابل صرف‌نظر کردن است.	//
رقم غیرقطعی است.	*
رقم جنبه‌ی تخمینی دارد.	**
به‌دلیل حفظ محرمانگی، رقم قابل انتشار نیست.	⊙

اختلاف در سرجمع‌ها به علت سراسر کردن ارقام است. محاسبه‌ی نسبت‌ها و شاخص‌ها قبل از سراسر کردن ارقام صورت گرفته است.

## مرکز آمار ایران

نتایج آمارگیری از دستمزد نیروی انسانی شاغل در طرح‌های عمرانی نیمه دوم ۱۳۹۵

تاریخ انتشار: چاپ اول، خرداد ۱۳۹۶

شماره: ۱۵۰ نسخه

شماره مسلسل نشریات مرکز آمار ایران: ۴۹۱۰

ناشر: دفتر ریاست، روابط عمومی و همکاری‌های بین‌الملل

قیمت: ۲۰۰۰۰ ریال

چاپ در چاپخانه مرکز آمار ایران

نقل قول از مطالب این کتاب با ذکر منبع بلامانع است.

تهران، کدپستی ۱۴۱۴۶۶۳۱۱۱، خیابان دکتر فاطمی، خیابان رهی معیری، تلفن ۸۸۹۶۴۴۷۲

دورنگار: ۸۸۹۶۴۴۷۲

□ URL: <http://www.amar.org.ir>

□ E-mail: [sci@sci.org.ir](mailto:sci@sci.org.ir)

شابک ۹۷۸-۶۰۰-۴۰۹-۱۵۷-۲

ISBN 978-600-409-157-2

مرکز آمار ایران

## مقدمه

جمع‌آوری اطلاعات مربوط به دستمزد نیروی انسانی شاغل در طرح‌های عمرانی ملی و استانی با توجه به اهمیت نقش آن در برآورد هزینه‌های طرح‌های عمرانی دولت همواره مورد توجه بوده است.

طرح آمارگیری از دستمزد نیروی انسانی شاغل در طرح‌های عمرانی ملی و استانی با توجه به درخواست معاونت امور فنی سازمان برنامه و بودجه کشور، از سال ۱۳۶۵ تا سال ۱۳۷۰ تهیه و به‌صورت شش ماهه در تمامی استان‌های کشور اجرا و نتایج آن به‌صورت نشریات شش‌ماهه و سالانه منتشر شده است. از سال ۱۳۷۴، طرح با انجام تغییراتی در سطح استان تهران و در دو مرحله‌ی شش‌ماهه در هر سال اجرا و نتایج آن منتشر شده است.

در نشریه‌ی حاضر، نتایج مربوط به نیمه‌ی دوم سال ۱۳۹۵ به همراه درصد تغییرات متوسط دستمزد ساعتی نسبت به نیمه‌ی قبل (نیمه‌ی اول ۱۳۹۵) و نیمه‌ی مشابه در سال قبل (نیمه‌ی دوم ۱۳۹۴) را ارائه می‌دهد.

این نشریه در دفتر آمارهای صنعت، معدن و زیربنایی مرکز آمار ایران توسط کارشناسان گروه آمارهای مسکن و ساختمان تهیه شده است، امیدواریم که اطلاعات یاد شده، مسئولان و تصمیم‌گیران را در انجام وظایف یاری دهد.

## فهرست مندرجات

صفحه

عنوان

۹	مشخصات اساسی طرح.....
۱۱	گزیده‌ی یافته‌ها.....
۱۷	نمودارها.....
۱۹	نمودار ۱- روند تغییرات متوسط دستمزد راننده‌ی تریلی، راننده‌ی لودر و بنای سفت‌کار درجه یک از نیمه‌ی اول ۱۳۹۱ تا نیمه‌ی دوم ۱۳۹۵.....
۱۹	نمودار ۲- روند تغییرات متوسط دستمزد آرماتوربند درجه یک، اسکلت‌ساز درجه یک و سیمان‌کار درجه یک از نیمه‌ی اول ۱۳۹۱ تا نیمه‌ی دوم ۱۳۹۵.....
۲۰	نمودار ۳- روند تغییرات متوسط دستمزد کاشی‌کار درجه یک، استادکار تاسیسات و کارگر ساده از نیمه‌ی اول ۱۳۹۱ تا نیمه‌ی دوم ۱۳۹۵.....
۲۱	جدول‌های آماری.....
۲۳	۱- حداقل، حداکثر، متوسط و درصد تغییرات دستمزد ساعتی نیروی انسانی منتخب گروه رانندگان ماشین‌آلات حمل و نقل و گروه رانندگان ماشین‌های سنگین: نیمه‌ی دوم ۱۳۹۵.....
۲۴	۲- حداقل، حداکثر، متوسط و درصد تغییرات دستمزد ساعتی نیروی انسانی منتخب گروه کارهای بنایی ابنیه‌ی ساختمان، گروه قالب‌بند چوبی و گروه قالب‌بند فلزی: نیمه‌ی دوم ۱۳۹۵.....
۲۵	۳- حداقل، حداکثر، متوسط و درصد تغییرات دستمزد ساعتی نیروی انسانی منتخب گروه آرماتوربند، گروه کارهای بتنی و گروه اسکلت‌ساز ساختمان: نیمه‌ی دوم ۱۳۹۵.....
۲۶	۴- حداقل، حداکثر، متوسط و درصد تغییرات دستمزد ساعتی نیروی انسانی منتخب گروه آهنگر در و پنجره‌ساز ساختمان، گروه عایق‌کار و آسفالت‌کار ابنیه‌ی ساختمان، گروه سیمان‌کار و گروه سنگ‌کار: نیمه‌ی دوم ۱۳۹۵.....
۲۷	۵- حداقل، حداکثر، متوسط و درصد تغییرات دستمزد ساعتی نیروی انسانی منتخب گروه کاشی‌کار، گروه گچ‌کار، گروه بنا و سنگ‌تراش ابنیه‌ی راه و گروه آسفالت‌کار راه و محوطه: نیمه‌ی دوم ۱۳۹۵.....
۲۸	۶- حداقل، حداکثر، متوسط و درصد تغییرات دستمزد ساعتی نیروی انسانی منتخب گروه لوله‌کش تاسیسات ابنیه و گروه عایق‌کار تاسیساتی: نیمه‌ی دوم ۱۳۹۵.....
۲۹	۷- حداقل، حداکثر، متوسط و درصد تغییرات دستمزد ساعتی نیروی انسانی منتخب گروه کانال‌ساز، گروه سیم‌کش ساختمان، گروه کابل‌کش و مفصل‌بند فشار ضعیف و حفاظت کاتودیک، گروه کابل‌کش و مفصل‌بند فشار قوی، گروه کارگری، گروه شیشه‌بر، گروه نقاش ساختمان و گروه آلومینیوم‌کار: نیمه‌ی دوم ۱۳۹۵.....
۳۰	۸- حداقل، حداکثر و متوسط دستمزد ساعتی نیروی انسانی منتخب گروه رانندگان ماشین‌آلات حمل و نقل و گروه رانندگان ماشین‌های سنگین: کل سال ۱۳۹۵.....
۳۱	۹- حداقل، حداکثر و متوسط دستمزد ساعتی نیروی انسانی منتخب گروه کارهای بنایی ابنیه‌ی ساختمان، گروه قالب‌بند چوبی و گروه قالب‌بند فلزی: کل سال ۱۳۹۵.....
۳۲	۱۰- حداقل، حداکثر و متوسط دستمزد ساعتی نیروی انسانی منتخب گروه آرماتوربند، گروه کارهای بتنی و گروه اسکلت‌ساز ساختمان: کل سال ۱۳۹۵.....
۳۳	۱۱- حداقل، حداکثر و متوسط دستمزد ساعتی نیروی انسانی منتخب گروه آهنگر در و پنجره‌ساز ساختمان، گروه عایق‌کار و آسفالت‌کار ابنیه‌ی ساختمان، گروه سیمان‌کار و گروه سنگ‌کار: کل سال ۱۳۹۵.....
۳۴	۱۲- حداقل، حداکثر و متوسط دستمزد ساعتی نیروی انسانی منتخب گروه کاشی‌کار، گروه گچ‌کار، گروه بنا و سنگ‌تراش ابنیه‌ی راه و گروه آسفالت‌کار راه و محوطه: کل سال ۱۳۹۵.....
۳۵	۱۳- حداقل، حداکثر و متوسط دستمزد ساعتی نیروی انسانی منتخب گروه لوله‌کش تاسیسات ابنیه و گروه عایق‌کار تاسیساتی: کل سال ۱۳۹۵.....
۳۶	۱۴- حداقل، حداکثر و متوسط دستمزد ساعتی نیروی انسانی منتخب گروه کانال‌ساز، گروه سیم‌کش ساختمان، گروه کابل‌کش و مفصل‌بند فشار ضعیف و حفاظت کاتودیک، گروه کابل‌کش و مفصل‌بند فشار قوی، گروه کارگر، گروه شیشه‌بر، گروه نقاش ساختمان و گروه آلومینیوم‌کار: کل سال ۱۳۹۵.....

## مشخصات اساسی طرح

### هدف

هدف از اجرای طرح، گردآوری آمار و اطلاعات مورد نیاز برای محاسبه‌ی متوسط دستمزد نیروی انسانی شاغل در طرح‌های عمرانی ملی و استانی در دست اجرا در استان تهران در دوره‌ی مورد نظر است.

### جامعه‌ی هدف

جامعه‌ی هدف در این طرح، نیروی انسانی منتخب شاغل در طرح‌های عمرانی ملی و استانی در دست اجرا در استان تهران در دوره‌ی مورد نظر می‌باشد.

### واحد آماری

هریک از نیروهای انسانی منتخب شاغل در طرح‌های عمرانی ملی و استانی در دست اجرا در استان تهران در دوره‌ی مورد نظر، واحد آماری این طرح را تشکیل می‌دهد.

### چارچوب نمونه‌گیری

فهرست شرکت‌های پیمانکاری ساختمانی، تاسیساتی و تجهیزاتی در حال اجرای طرح‌های عمرانی ملی و استانی در زمان آماری در سطح استان تهران که از منابع ثبتی به‌دست آمده است، چارچوب نمونه‌گیری این طرح را تشکیل می‌دهد.

### واحد نمونه‌گیری

هر یک از شرکت‌های پیمانکاری ساختمانی، تاسیساتی و تجهیزاتی در حال اجرای طرح‌های عمرانی ملی و استانی در زمان آماری در سطح استان تهران که از منابع ثبتی به دست آمده است، واحد نمونه‌گیری این طرح را تشکیل می‌دهد.

### روش آمارگیری

روش آمارگیری در این طرح، نمونه‌گیری است. به این ترتیب که بر اساس طرح نمونه‌گیری، تعدادی از شرکت‌های موجود در چارچوب نمونه‌گیری به‌صورت نمونه انتخاب و پرسشنامه‌ی طرح از طریق رایانامه به رایانشانی این شرکت‌ها فرستاده می‌شود. پرسشنامه‌ها پس از تکمیل با استفاده از اینترنت یا نمابر به مرکز آمار ایران ارسال می‌شوند.

### زمان آمارگیری

زمان آمارگیری این طرح، بهمن ماه سال ۱۳۹۵ بوده است.

### زمان آماری

در این مرحله از اجرای طرح، اطلاعات مربوط به شش‌ماهه‌ی دوم سال ۱۳۹۵ گردآوری شده است.

### اقلام آماری

در نیمه‌ی اول سال ۱۳۹۵، اطلاعات مورد نظر در این آمارگیری شامل دستمزد ۱۰۹ قلم منتخب از انواع نیروی انسانی شاغل در طرح‌های عمرانی بوده است که در ۲۶ گروه به شرح زیر طبقه‌بندی می‌شوند:

تعداد اقلام مورد آمارگیری در گروه	عنوان گروه
۹	رانندگان ماشین‌آلات حمل و نقل .....
۱۱	رانندگان ماشین‌های سنگین .....
۵	کارهای بنایی ابنیه‌ی ساختمان .....
۴	قالب‌بند چوبی .....
۴	قالب‌بند فلزی .....
۴	آرماتوربند .....
۳	کارهای بتنی .....
۶	اسکلت‌ساز ساختمان .....
۲	آهنگر در و پنجره‌ساز ساختمان .....
۳	عایق‌کار و آسفالت‌کار ابنیه‌ی ساختمان .....
۴	سیمان‌کار .....
۳	سنگ‌کار .....
۲	کاشی‌کار .....
۲	گچ‌کار .....
۵	بنا و سنگ‌تراش ابنیه‌ی راه .....
۳	آسفالت‌کار راه و محوطه .....
۱۴	لوله‌کش تاسیسات ابنیه .....
۲	عایق‌کار تاسیساتی .....
۲	کانال‌ساز .....
۳	سیم‌کش ساختمان .....
۵	کابل‌کش و مفصل‌بند فشار ضعیف و حفاظت کاتودیک .....
۴	کابل‌کش و مفصل‌بند فشار قوی .....
۲	کارگر .....
۳	شیشه‌بر .....
۲	نقاش ساختمان .....
۲	آلومینیوم‌کار .....

### تعریف دستمزد ساعتی

منظور از دستمزد ساعتی، مبلغی است که شخص در مقابل انجام کار یا خدمتی مشخص در مدت یک ساعت، به‌طور ثابت و به‌صورت نقدی یا غیرنقدی دریافت می‌کند.

در این طرح، دستمزد نیروی انسانی شاغل در پروژه‌های عمرانی دولت مورد نظر است که عبارت است از پرداختی برای انجام کار مفید عامل انجام کار با احتساب تمامی مزایای قانونی آن.

## گزیده‌ی یافته‌ها

کمترین و بیش‌ترین درصد تغییرات متوسط دستمزد نیروی انسانی شاغل در طرح‌های عمرانی ملی و استانی در سطح استان تهران در نیمه‌ی دوم سال ۱۳۹۵ به تفکیک هرگروه، نسبت به نیمه‌ی قبل (نیمه‌ی اول ۱۳۹۵) و نیمه‌ی مشابه سال قبل (نیمه‌ی دوم ۱۳۹۴) در زیر آرایه می‌شود.

### گروه رانندگان ماشین‌آلات حمل و نقل

این گروه شامل ۹ قلم از دستمزد انواع رانندگان و کمک‌رانندگان ماشین‌آلات حمل و نقل می‌باشد. مقایسه‌ی متوسط دستمزد نیروی انسانی اقلام این گروه در این دوره با دوره‌ی قبل نشان می‌دهد که بیش‌ترین افزایش متوسط دستمزد ساعتی مربوط به «راننده تراکتور» با ۱۲/۶ درصد و کمترین افزایش آن مربوط به «راننده جرثقیل‌های کفی» با ۱/۹ درصد است. همچنین با مقایسه‌ی نتایج حاصل از آمارگیری نیمه‌ی دوم ۱۳۹۵ با دوره‌ی مشابه سال قبل، تمامی دستمزدها دارای افزایش دستمزد هستند که بیش‌ترین افزایش متوسط دستمزد ساعتی مربوط به «راننده دامپر» با ۱۴/۷ درصد و کمترین افزایش دستمزد ساعتی مربوط به «راننده تریلی» با ۷/۰ درصد است.

### گروه رانندگان ماشین‌های سنگین

این گروه شامل ۱۱ قلم از دستمزد انواع رانندگان و کمک‌رانندگان ماشین‌های سنگین می‌باشد. مقایسه‌ی متوسط دستمزد نیروی انسانی اقلام این گروه در این دوره با دوره‌ی قبل نشان می‌دهد که بیش‌ترین افزایش متوسط دستمزد ساعتی مربوط به «راننده بیل مکانیکی و دراگ لاین» با ۷/۰ درصد و تنها کاهش آن مربوط به «راننده درجه دو جرثقیل» با ۱/۵ درصد می‌باشد. مقایسه‌ی نتایج حاصل از آمارگیری نیمه‌ی دوم ۱۳۹۵ با دوره‌ی مشابه سال قبل نیز نشان می‌دهد که تمام دستمزدهای این گروه دارای افزایش است. در این میان، بیش‌ترین افزایش متوسط دستمزد ساعتی مربوط به «راننده درجه دو جرثقیل» با ۱۶/۳ و کمترین افزایش مربوط به «راننده ماشین‌های آسفالت پخش‌کنی-فینیشر» با ۴/۲ درصد است.

### گروه کارهای بنایی ابنیه‌ی ساختمان

این گروه شامل ۵ قلم از دستمزد انواع نیروی انسانی شاغل در کارهای بنایی ابنیه‌ی ساختمان می‌باشد. مقایسه‌ی متوسط دستمزد ساعتی نیروی انسانی این گروه در این دوره با دوره‌ی قبل نشان می‌دهد که بیش‌ترین افزایش متوسط دستمزد ساعتی به «بنای سفت‌کار درجه یک» با ۳/۶ درصد و تنها کاهش مربوط به «کمک بنای سفت‌کار» با ۰/۳ درصد است. همچنین، با مقایسه‌ی نتایج حاصل از آمارگیری نیمه‌ی دوم ۱۳۹۵ با دوره‌ی مشابه سال قبل، در تمامی اقلام این گروه رشد دستمزد نیروی انسانی مشاهده می‌شود که بیش‌ترین افزایش متوسط دستمزد ساعتی مربوط به «بنای سفت‌کار درجه یک» با ۱۸/۲ درصد و کمترین افزایش متوسط دستمزد ساعتی مربوط به «بنای نماچین درجه دو» با ۱۳/۳ درصد است.



**گروه قالب‌بند چوبی**

این گروه شامل ۴ قلم از دستمزد انواع قالب‌بند چوبی می‌باشد. مقایسه‌ی متوسط دستمزد نیروی انسانی این گروه در این دوره با دوره‌ی قبل نشان می‌دهد که تمامی دستمزدها در این گروه دارای افزایش می‌باشند. در این میان، بیش‌ترین افزایش متوسط دستمزد ساعتی مربوط به «سرنجار» با ۴۰ درصد و کمترین افزایش مربوط به «نجار قالب بند درجه یک» با ۰/۷ درصد است. با مقایسه‌ی نتایج حاصل از آمارگیری نیمه‌ی دوم ۱۳۹۵ با دوره‌ی مشابه سال قبل نیز در تمامی اقلام این گروه رشد دستمزد نیروی انسانی مشاهده می‌شود. در این میان، بیش‌ترین افزایش متوسط دستمزد ساعتی مربوط به «کمک نجار قالب بند» و «نجار قالب بند درجه یک» با ۱۶/۴ درصد و کمترین افزایش مربوط به «نجار قالب بند درجه دو» با ۱۰/۳ درصد است.

**گروه قالب‌بند فلزی**

این گروه شامل ۴ قلم از دستمزد انواع قالب‌بندهای فلزی می‌باشد. مقایسه‌ی متوسط دستمزد نیروی انسانی این گروه در این دوره با دوره‌ی قبل نشان می‌دهد که تمامی دستمزدها در این گروه دارای افزایش می‌باشند. در این میان، بیش‌ترین افزایش متوسط دستمزد ساعتی به «قالب بند فلزی درجه دو» با ۱/۷ درصد و کمترین افزایش به «قالب بند فلزی درجه یک» با ۰/۵ درصد تعلق دارد. با مقایسه‌ی نتایج حاصل از آمارگیری نیمه‌ی دوم ۱۳۹۵ با دوره‌ی مشابه سال قبل نیز در تمامی اقلام این گروه، رشد دستمزد نیروی انسانی مشاهده می‌شود. در این میان، بیش‌ترین افزایش متوسط دستمزد ساعتی مربوط به «قالب ساز فلزی درجه یک» با ۱۶/۶ درصد و کمترین افزایش، مربوط به «قالب بند فلزی درجه دو» با ۱۴/۳ درصد است.

**گروه آرماتوربند**

این گروه شامل ۴ قلم از دستمزد انواع آرماتوربندها می‌باشد. مقایسه‌ی متوسط دستمزد نیروی انسانی این گروه در این دوره با دوره‌ی قبل نشان می‌دهد که تمامی دستمزدها در این گروه دارای افزایش می‌باشند. در این میان، بیش‌ترین افزایش متوسط دستمزد ساعتی به «کمک آرماتور بند» با ۳/۸ درصد و کمترین افزایش به «سر آرماتوربند» با ۱/۵ درصد تعلق دارد. با مقایسه‌ی نتایج حاصل از آمارگیری نیمه‌ی دوم ۱۳۹۵ با دوره‌ی مشابه سال قبل نیز در تمامی اقلام افزایش دستمزد مشاهده می‌شود که بیش‌ترین افزایش متوسط دستمزد ساعتی مربوط به «آرماتور بند درجه یک» با ۱۶/۳ درصد و کمترین افزایش مربوط به «آرماتوربند درجه دو» با ۹/۸ درصد است.

**گروه کارهای بتنی**

این گروه شامل ۳ قلم از دستمزد انواع بتن‌کاران می‌باشد. مقایسه‌ی متوسط دستمزد نیروی انسانی این گروه در این دوره با دوره‌ی قبل نشان می‌دهد که تمامی دستمزدها در این گروه دارای افزایش می‌باشند. در این میان، بیش‌ترین افزایش متوسط دستمزد ساعتی به «بنای بتن‌کار» با ۴/۰ درصد و کمترین افزایش به «استادکار کارهای بتنی» با ۱/۶ درصد تعلق دارد. همچنین با مقایسه‌ی نتایج حاصل از آمارگیری نیمه‌ی دوم ۱۳۹۵ و دوره‌ی مشابه سال قبل در تمامی اقلام این گروه، رشد دستمزد نیروی انسانی مشاهده می‌شود که بیش‌ترین افزایش متوسط دستمزد ساعتی مربوط به «استادکار کارهای بتنی» با ۱۳/۸ درصد و کمترین افزایش مربوط به «کمک بنای بتن‌کار» با ۱۱/۵ درصد است.

**گروه اسکلت‌ساز ساختمان**

این گروه شامل ۶ قلم از دستمزد انواع اسکلت‌سازان ساختمان می‌باشد. مقایسه‌ی متوسط دستمزد نیروی انسانی این گروه در این دوره با دوره‌ی قبل، مانند سایر گروه‌ها نشان می‌دهد که تمامی دستمزدها در این گروه دارای افزایش می‌باشند. در این میان، بیش‌ترین افزایش متوسط دستمزد ساعتی به «اسکلت ساز درجه یک» با ۳/۱ درصد و کمترین افزایش متوسط دستمزد ساعتی به «برش‌کار» با ۰/۴ درصد تعلق دارد. همچنین، با مقایسه‌ی نتایج حاصل از آمارگیری نیمه‌ی دوم ۱۳۹۵ با دوره‌ی مشابه سال قبل، در تمامی اقلام این گروه، رشد دستمزد نیروی انسانی مشاهده می‌شود که بیش‌ترین افزایش متوسط دستمزد ساعتی، مربوط به «اسکلت ساز درجه دو» با ۲۶/۳ درصد و کمترین افزایش، مربوط به «کمک اسکلت ساز» با ۷/۵ درصد است.

### گروه آهنگر در و پنجره‌ساز ساختمان

این گروه شامل ۲ قلم از دستمزد انواع آهنگران در و پنجره‌ساز ساختمان می‌باشد. متوسط دستمزد نیروی انسانی هر دو قلم این گروه در این دوره نسبت به دوره‌ی قبل دارای افزایش می‌باشند که بیش‌ترین افزایش مربوط به «آهنگر در و پنجره‌ساز درجه دو» با ۱/۹ درصد است. با مقایسه‌ی نتایج حاصل از آمارگیری نیمه‌ی دوم ۱۳۹۵ با دوره‌ی مشابه سال قبل نیز در هر دو قلم مربوط به این گروه، رشد دستمزد نیروی انسانی مشاهده می‌شود که «آهنگر در و پنجره‌ساز درجه یک» با ۱۶/۶ درصد نسبت به قلم دیگر دارای افزایش بیش‌تری است.

### گروه عایق‌کار و آسفالت‌کار ابنیه‌ی ساختمان

این گروه شامل ۳ قلم از دستمزد انواع عایق‌کاران و آسفالت‌کاران ابنیه‌ی ساختمان می‌باشد. مقایسه‌ی متوسط دستمزد نیروی انسانی این گروه در این دوره با دوره‌ی قبل نشان می‌دهد که بیش‌ترین افزایش متوسط دستمزد ساعتی مربوط به «عایق‌کار و آسفالت‌کار درجه دو» با ۲/۲ درصد و تنها کاهش مربوط به دستمزد ساعتی «عایق‌کار و آسفالت‌کار درجه یک» با ۳/۳ درصد می‌باشد. با مقایسه‌ی نتایج حاصل از آمارگیری نیمه‌ی دوم ۱۳۹۵ با دوره‌ی مشابه سال قبل نیز در تمامی موارد افزایش دستمزدها دیده می‌شود که بیش‌ترین افزایش متوسط دستمزد ساعتی مربوط به «عایق‌کار و آسفالت‌کار درجه یک» با ۱۰/۹ درصد و کمترین افزایش دستمزد ساعتی مربوط به «عایق‌کار و آسفالت‌کار درجه دو» با ۸/۰ درصد است.

### گروه سیمان‌کار

این گروه شامل ۴ قلم از دستمزد انواع سیمان‌کاران می‌باشد. مقایسه‌ی متوسط دستمزد نیروی انسانی این گروه در این دوره با دوره‌ی قبل نشان می‌دهد که بیش‌ترین افزایش متوسط دستمزد ساعتی مربوط به «کمک بندکش» با ۵/۶ درصد و تنها کاهش دستمزد ساعتی مربوط به «سیمان‌کار درجه دو» با ۲/۸ درصد است. با مقایسه‌ی نتایج حاصل از آمارگیری نیمه‌ی دوم ۱۳۹۵ با دوره‌ی مشابه سال قبل نیز در تمامی اقلام این گروه رشد دستمزد نیروی انسانی مشاهده می‌شود که بیش‌ترین افزایش متوسط دستمزد ساعتی مربوط به «سیمان‌کار درجه یک» با ۱۴/۹ درصد و کمترین افزایش مربوط به «بندکش» با ۱۲/۹ درصد است.

### گروه سنگ‌کار

این گروه شامل ۳ قلم از دستمزد انواع سنگ‌کاران می‌باشد. مقایسه‌ی متوسط دستمزد نیروی انسانی این گروه در این دوره با دوره‌ی قبل نشان می‌دهد که تمامی دستمزدها در این گروه دارای افزایش می‌باشند. در این میان، بیش‌ترین افزایش متوسط دستمزد ساعتی به «سنگ‌کار درجه دو» با ۱۱/۸ درصد و کمترین افزایش متوسط دستمزد ساعتی به «سنگ‌کار درجه یک» با ۰/۶ درصد تعلق دارد. با مقایسه‌ی نتایج حاصل از آمارگیری نیمه‌ی دوم ۱۳۹۵ با دوره‌ی مشابه سال قبل نیز در تمامی اقلام این گروه، رشد دستمزد نیروی انسانی مشاهده می‌شود. در این میان، بیش‌ترین افزایش متوسط دستمزد ساعتی مربوط به «ابزار زن سنگ پلاک» با ۱۶/۴ درصد و کمترین افزایش متوسط دستمزد ساعتی مربوط به «سنگ‌کار درجه دو» با ۱۲/۶ درصد است.

### گروه کاشی‌کار

این گروه شامل ۲ قلم از دستمزد انواع کاشی‌کاران می‌باشد. مقایسه‌ی متوسط دستمزد نیروی انسانی این گروه در این دوره با دوره‌ی قبل نشان می‌دهد که متوسط دستمزد مربوط به «کاشی‌کار درجه دو» دارای افزایش ۰/۶ درصد و متوسط دستمزد ساعتی مربوط به «کاشی‌کار درجه یک» دارای کاهش ۳/۳ درصد است. با مقایسه‌ی نتایج حاصل از آمارگیری نیمه‌ی دوم ۱۳۹۵ با دوره‌ی مشابه سال قبل نیز در هر دو قلم مربوط به این گروه، رشد دستمزد نیروی انسانی مشاهده می‌شود که «کاشی‌کار درجه یک» با ۱۳/۷ درصد نسبت به قلم دیگر دارای افزایش بیش‌تری است.

### گروه گچ‌کار

این گروه شامل ۲ قلم از دستمزد انواع گچ‌کاران می‌باشد. مقایسه‌ی متوسط دستمزد نیروی انسانی این گروه در این دوره با دوره‌ی قبل نشان می‌دهد که متوسط دستمزد ساعتی «گچ‌کار درجه دو» دارای ۱/۳ درصد افزایش و متوسط دستمزد ساعتی «گچ‌کار درجه یک» دارای ۲/۳ درصد کاهش می‌باشد. با مقایسه‌ی نتایج حاصل از آمارگیری نیمه‌ی دوم ۱۳۹۵ با دوره‌ی مشابه سال قبل در هر دو قلم مربوط به این گروه، رشد دستمزد نیروی انسانی مشاهده می‌شود که متوسط دستمزد ساعتی مربوط به «گچ‌کار درجه یک» با ۱۴/۷ درصد از افزایش بیش‌تری برخوردار است.

### گروه بنا و سنگ‌تراش ابنیه‌ی راه

این گروه شامل ۵ قلم از دستمزد انواع بنا و سنگ‌تراش ابنیه‌ی راه می‌باشد. مقایسه‌ی متوسط دستمزد نیروی انسانی این گروه در این دوره با دوره‌ی قبل نشان می‌دهد که بیش‌ترین افزایش متوسط دستمزد ساعتی به «بندکش کارهای سنگی» با ۳/۶ درصد و بیش‌ترین کاهش متوسط دستمزد ساعتی به «سنگ‌تراش درجه یک» با ۴/۸ درصد تعلق دارد. مقایسه‌ی نتایج حاصل از آمارگیری نیمه‌ی دوم ۱۳۹۵ با دوره‌ی مشابه سال قبل نیز نمایانگر آن است که متوسط دستمزد ساعتی مربوط به «بنای سنگ چین درجه یک» با ۱۳/۲ درصد دارای بیش‌ترین افزایش و متوسط دستمزد ساعتی «بندکش کارهای سنگی» با ۹/۹ درصد دارای کمترین افزایش است.

### گروه آسفالت‌کار راه و محوطه

این گروه شامل ۳ قلم از دستمزد انواع آسفالت‌کاران راه و محوطه می‌باشد. مقایسه‌ی متوسط دستمزد نیروی انسانی این گروه در این دوره با دوره‌ی قبل نشان می‌دهد که، بیش‌ترین افزایش متوسط دستمزد ساعتی مربوط به «ماله‌کش آسفالت» با ۱/۲ درصد و تنها کاهش متوسط دستمزد ساعتی مربوط به «مباشر آسفالت» با ۰/۴ درصد می‌باشد. با مقایسه‌ی نتایج حاصل از آمارگیری نیمه‌ی دوم ۱۳۹۵ با دوره‌ی مشابه سال قبل در تمامی موارد رشد دستمزد ساعتی مشاهده می‌شود. در این میان، بیش‌ترین افزایش متوسط دستمزد ساعتی مربوط به «مباشر آسفالت» با ۱۴/۴ درصد و کمترین افزایش متوسط دستمزد ساعتی مربوط به «کارگر آسفالت» با ۱/۲ درصد است.

### گروه لوله‌کش تاسیسات ابنیه

این گروه شامل ۱۴ قلم از دستمزد انواع لوله‌کش‌های تاسیسات ابنیه می‌باشد. مقایسه‌ی متوسط دستمزد نیروی انسانی این گروه در این دوره با دوره‌ی قبل نشان می‌دهد که بیش‌ترین افزایش متوسط دستمزد ساعتی مربوط به «لوله‌کش درجه یک- شوفاژکار» با ۳/۳ درصد و بیش‌ترین کاهش متوسط دستمزد ساعتی مربوط به «آزبست‌کار درجه یک» با ۳/۲ درصد می‌باشد. با مقایسه‌ی نتایج حاصل از آمارگیری نیمه‌ی دوم ۱۳۹۵ با دوره‌ی مشابه سال قبل، در تمامی اقلام این گروه افزایش دستمزد نیروی انسانی مشاهده می‌شود. در این میان، بیش‌ترین افزایش متوسط دستمزد ساعتی مربوط به «لوله‌کش درجه یک لوله‌های مسی» با ۱۸/۵ درصد و کمترین افزایش مربوط به «لوله‌کش درجه دو- دنده‌ای» با ۷/۲ درصد است.

### گروه عایق‌کار تاسیساتی

این گروه شامل ۲ قلم از دستمزد انواع عایق‌کاران تاسیساتی می‌باشد. مقایسه‌ی متوسط دستمزد نیروی انسانی این گروه در این دوره با دوره‌ی قبل نشان می‌دهد که هر دو قلم این گروه دارای افزایش می‌باشند. در این میان، متوسط دستمزد ساعتی «عایق‌کار درجه دو تاسیساتی» با ۲/۷ درصد دارای افزایش بیش‌تری می‌باشد. مقایسه‌ی نتایج حاصل از آمارگیری نیمه‌ی دوم ۱۳۹۵ با دوره‌ی مشابه سال قبل بیانگر آن است که متوسط دستمزد ساعتی «عایق‌کار درجه یک تاسیساتی» با ۱۳/۱ درصد دارای افزایش بیش‌تری نسبت به قلم دیگر این گروه است.

### گروه کانال‌ساز

این گروه شامل ۲ قلم از دستمزد انواع کانال‌سازان می‌باشد. مقایسه‌ی متوسط دستمزد نیروی انسانی این گروه در این دوره با دوره‌ی قبل نشان می‌دهد که هر دو قلم این گروه دارای افزایش است. در این میان، متوسط دستمزد ساعتی «کانال‌ساز درجه دو» با ۱/۵ درصد دارای افزایش بیش‌تری می‌باشد. مقایسه‌ی نتایج حاصل از آمارگیری نیمه‌ی دوم ۱۳۹۵ با دوره‌ی مشابه سال قبل نیز بیانگر آن است که متوسط دستمزد ساعتی «کانال‌ساز درجه یک» با ۱۱/۷ درصد دارای افزایش بیش‌تری نسبت به قلم دیگر این گروه است.

### گروه سیم‌کش ساختمان

این گروه شامل ۳ قلم از دستمزد انواع سیم‌کش ساختمان می‌باشد. مقایسه‌ی متوسط دستمزد نیروی انسانی این گروه در این دوره با دوره‌ی قبل نشان می‌دهد که تمامی دستمزدها در این گروه دارای افزایش است. در این میان، بیش‌ترین افزایش متوسط دستمزد ساعتی مربوط به «استادکار سیم‌کش ساختمان» با ۶/۴ درصد و کمترین افزایش متوسط دستمزد ساعتی مربوط به «سیم‌کش درجه دو ساختمان» با ۱/۱ درصد می‌باشد. با مقایسه‌ی نتایج حاصل از آمارگیری نیمه‌ی دوم ۱۳۹۵ با دوره‌ی مشابه سال قبل نیز در تمامی اقلام این گروه، رشد دستمزد نیروی انسانی مشاهده می‌شود که بیش‌ترین افزایش متوسط دستمزد ساعتی مربوط به «استادکار سیم‌کش ساختمان» با ۱۷/۷ درصد و کمترین افزایش متوسط دستمزد ساعتی مربوط به «سیم‌کش درجه دو ساختمان» با ۸/۵ درصد است.

### گروه کابل‌کش و مفصل‌بند فشار ضعیف و حفاظت کاتودیک

این گروه شامل ۵ قلم از دستمزد انواع کابل‌کش و مفصل‌بند فشار ضعیف و حفاظت کاتودیک می‌باشد. مقایسه‌ی دستمزد نیروی انسانی این گروه در این دوره با دوره‌ی قبل نشان می‌دهد که بیش‌ترین افزایش متوسط دستمزد ساعتی به «استادکار کابل‌کش فشار ضعیف» با ۱۴/۵ درصد و تنها کاهش به «کارگر فنی سیستم‌های حفاظت کاتودیک» با ۴/۷ درصد تعلق دارد. همچنین، مقایسه‌ی نتایج حاصل از آمارگیری نیمه‌ی دوم ۱۳۹۵ با دوره‌ی مشابه سال قبل، در تمامی اقلام این گروه رشد دستمزد نیروی انسانی را نشان می‌دهد که بیش‌ترین افزایش متوسط دستمزد ساعتی مربوط به «استادکار سیستم‌های حفاظت کاتودیک» با ۱۶/۸ درصد و کمترین افزایش متوسط دستمزد ساعتی مربوط به «کابل‌کش درجه یک فشار ضعیف» با ۱۲/۰ درصد است.

### گروه کابل‌کش و مفصل‌بند فشار قوی

این گروه شامل ۴ قلم از دستمزد انواع کابل‌کش و مفصل‌بند فشار قوی می‌باشد. مقایسه‌ی دستمزد نیروی انسانی این گروه در این دوره با دوره‌ی قبل نشان می‌دهد که تمامی دستمزدها در این گروه دارای افزایش است. در این میان، بیش‌ترین افزایش متوسط دستمزد ساعتی به «کابل‌کش درجه یک فشار قوی» با ۴/۷ درصد و کمترین افزایش متوسط دستمزد ساعتی به «کمک کابل‌کش فشار قوی» با ۲/۵ درصد تعلق دارد. با مقایسه‌ی نتایج حاصل از آمارگیری نیمه‌ی دوم ۱۳۹۵ با دوره‌ی مشابه سال قبل نیز در تمامی اقلام این گروه، رشد دستمزد نیروی انسانی مشاهده می‌شود. در این میان، بیش‌ترین افزایش متوسط دستمزد ساعتی مربوط به «کابل‌کش درجه یک فشار قوی» با ۱۵/۵ درصد و کمترین افزایش متوسط دستمزد ساعتی مربوط به «کمک کابل‌کش فشار قوی» با ۶/۳ درصد است.

### گروه کارگری

این گروه شامل ۲ قلم از دستمزد انواع کارگران می‌باشد. مقایسه‌ی متوسط دستمزد نیروی انسانی این گروه در این دوره با دوره‌ی قبل نشان می‌دهد که هر دو قلم دارای افزایش می‌باشند. در این میان، بیش‌ترین افزایش متوسط دستمزد ساعتی مربوط به «کارگر ساده» با ۳/۰ درصد می‌باشد. با مقایسه‌ی نتایج حاصل از آمارگیری نیمه‌ی دوم ۱۳۹۵ با دوره‌ی مشابه سال قبل، «کارگر ساده» با ۱۱/۸ درصد دارای افزایش بیش‌تری نسبت به قلم دیگر این گروه است.

**گروه شیشه‌بر**

این گروه شامل ۳ قلم از دستمزد انواع شیشه‌بر می‌باشد. مقایسه‌ی دستمزد نیروی انسانی این گروه در این دوره با دوره‌ی قبل نشان می‌دهد که تمامی اقلام آن دارای افزایش دستمزد است. در این میان، بیش‌ترین افزایش متوسط دستمزد ساعتی به «شیشه‌بر درجه یک» با ۲/۶ درصد و کمترین افزایش متوسط دستمزد ساعتی به «کمک شیشه‌بر» با ۱/۸ درصد تعلق دارد. با مقایسه‌ی نتایج حاصل از آمارگیری نیمه‌ی دوم ۱۳۹۵ با دوره‌ی مشابه سال قبل نیز در تمامی اقلام این گروه، رشد دستمزد نیروی انسانی مشاهده می‌شود که بیش‌ترین افزایش متوسط دستمزد ساعتی مربوط به «شیشه‌بر درجه یک» با ۱۵/۹ درصد و کمترین افزایش دستمزد ساعتی مربوط به «کمک شیشه‌بر» با ۱۳/۴ درصد است.

**گروه نقاش ساختمان**

این گروه شامل ۲ قلم از دستمزد انواع نقاش ساختمان است. مقایسه‌ی متوسط دستمزد نیروی انسانی اقلام این گروه در این دوره با دوره‌ی قبل نشان می‌دهد که هر دو قلم دارای افزایش دستمزد می‌باشند. در این میان، بیش‌ترین افزایش متوسط دستمزد ساعتی مربوط به «نقاش درجه یک ساختمان» با ۴/۳ درصد می‌باشد. همچنین با مقایسه‌ی نتایج حاصل از آمارگیری نیمه‌ی دوم ۱۳۹۵ با دوره‌ی مشابه سال قبل، در هر دو قلم مربوط به این گروه، رشد دستمزد نیروی انسانی مشاهده می‌شود که بیش‌ترین افزایش متوسط دستمزد ساعتی مربوط به «نقاش درجه یک ساختمان» با ۱۴/۱ درصد است.

**آلومینیوم‌کار**

این گروه شامل ۲ قلم از دستمزد انواع آلومینیوم‌کاران می‌باشد. مقایسه‌ی متوسط دستمزد نیروی انسانی اقلام این گروه در این دوره با دوره‌ی قبل نشان می‌دهد که بیش‌ترین افزایش متوسط دستمزد ساعتی مربوط به «آلومینیوم‌کار درجه یک» با ۲/۹ درصد می‌باشند. با مقایسه‌ی نتایج حاصل از آمارگیری نیمه‌ی دوم ۱۳۹۵ با دوره‌ی مشابه سال قبل در هر دو قلم مربوط به این گروه، رشد دستمزد نیروی انسانی مشاهده می‌شود که بیش‌ترین افزایش مربوط به «آلومینیوم‌کار درجه دو» با ۱۵/۵ درصد است.

در جداول ۱ تا ۷ این نشریه، حداقل، حداکثر و متوسط دستمزد ساعتی نیروی انسانی شاغل در طرح‌های عمرانی برحسب گروه‌های مختلف و درصد تغییرات آن نسبت به نیمه‌ی قبل (نیمه‌ی اول ۱۳۹۵) و نیمه‌ی مشابه سال قبل (نیمه‌ی دوم ۱۳۹۴) و در جداول ۸ تا ۱۴ حداقل، حداکثر و متوسط دستمزد ساعتی نیروی انسانی برحسب گروه‌های مختلف در کل سال ۱۳۹۵ ارائه شده است.

مرکز آمار ایران

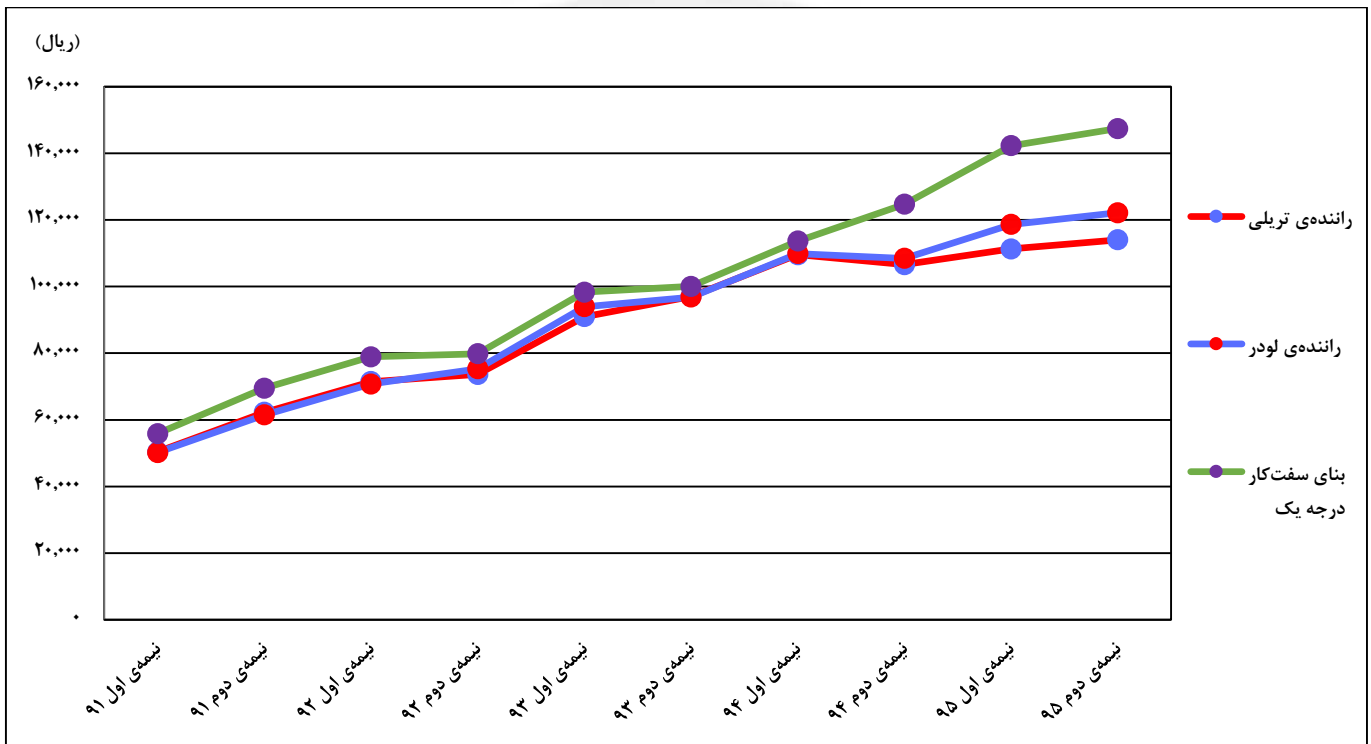


**نمودارها**

مرکز آمار ایران

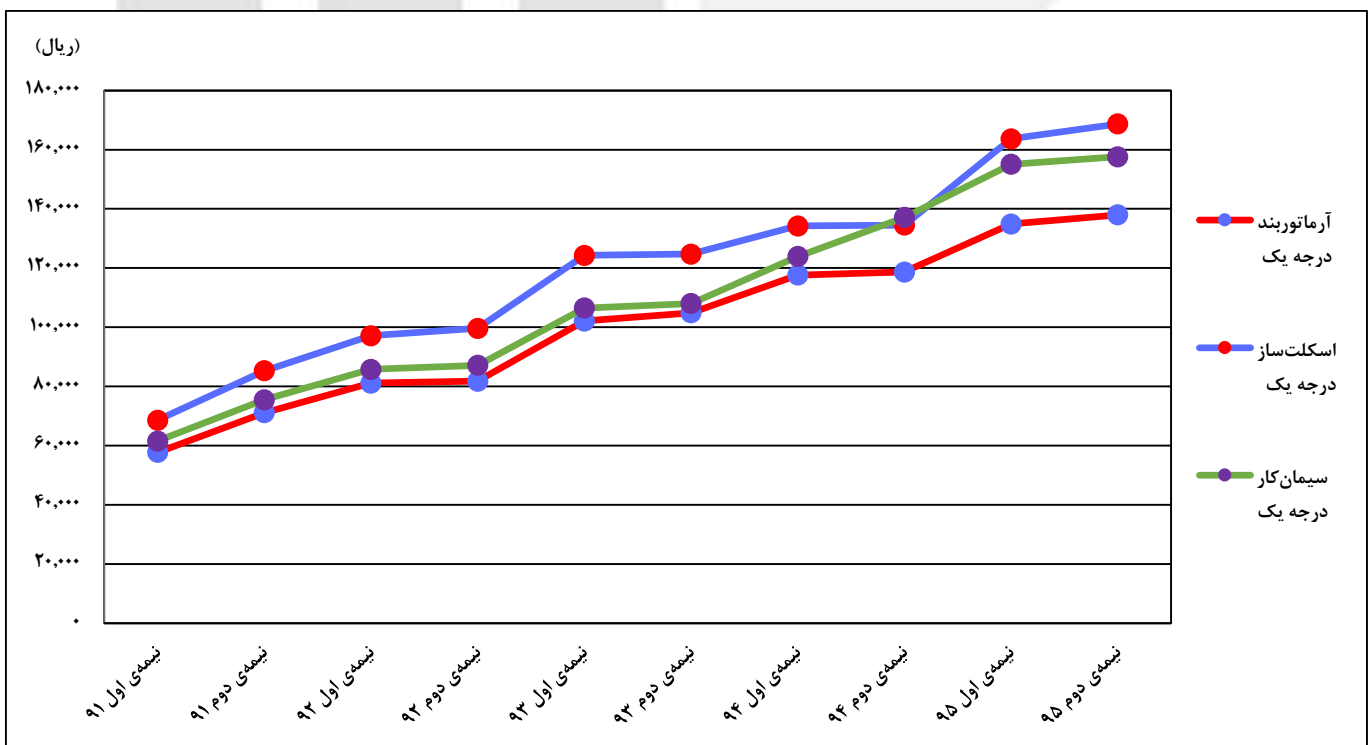
نمودار ۱- روند تغییرات متوسط دستمزد راننده‌ی تریلی، راننده‌ی لودر و بنای سفت‌کار درجه یک

از نیمه‌ی اول ۱۳۹۱ تا نیمه‌ی دوم ۱۳۹۵



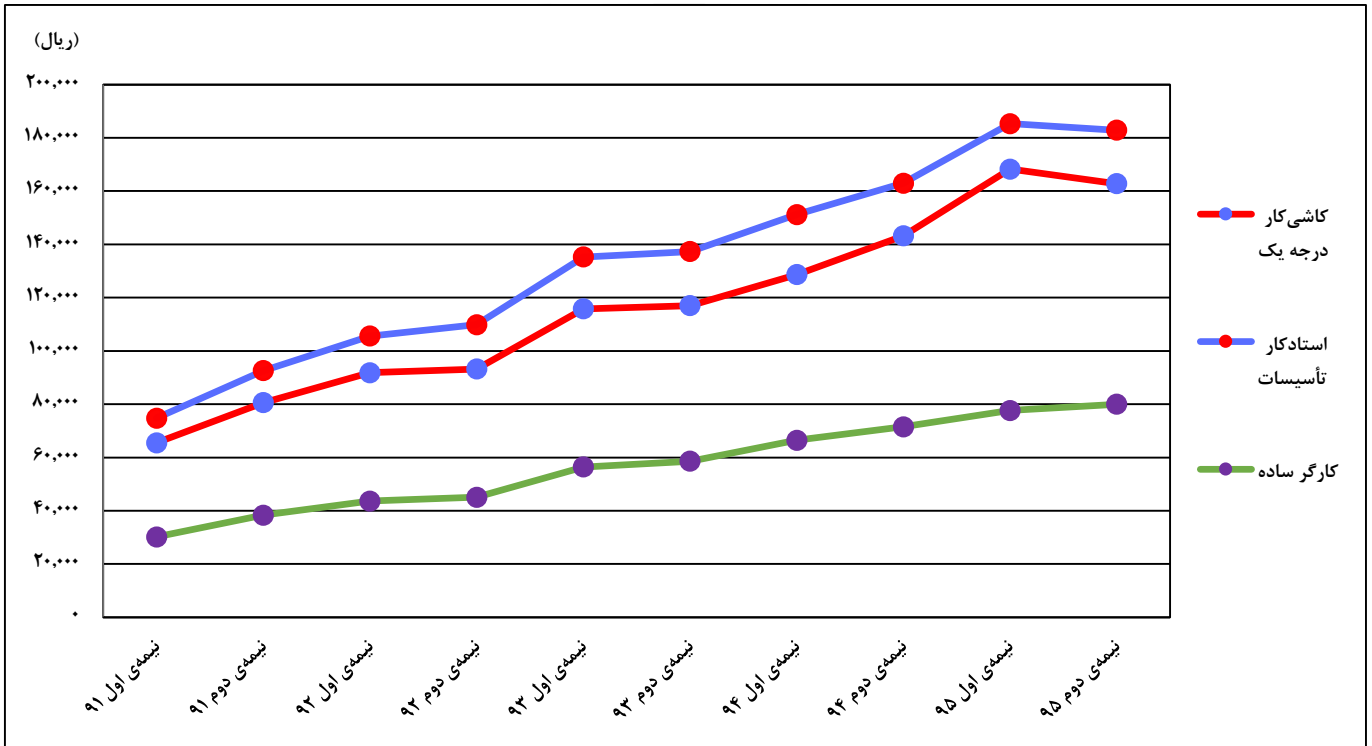
نمودار ۲- روند تغییرات متوسط دستمزد آرماتوربند درجه یک، اسکلت‌ساز درجه یک و سیمان‌کار درجه یک

از نیمه‌ی اول ۱۳۹۱ تا نیمه‌ی دوم ۱۳۹۵



نمودار ۳- روند تغییرات متوسط دستمزد کاشی‌کار درجه یک، استادکار تاسیسات و کارگر ساده

از نیمه‌ی اول ۱۳۹۱ تا نیمه‌ی دوم ۱۳۹۵







# جدول‌های آماری

مرکز آمار ایران

۱- حداقل، حداکثر، متوسط و درصد تغییرات دستمزد ساعتی نیروی انسانی منتخب گروه رانندگان ماشین‌آلات حمل و نقل و گروه رانندگان ماشین‌های سنگین: نیمه‌ی دوم ۱۳۹۵

درصد تغییر نسبت به		دستمزد ساعتی (ریال)			عنوان
نیمه‌ی مشابه سال قبل	نیمه‌ی قبل	متوسط	حداکثر	حداقل	
<b>گروه رانندگان ماشین‌آلات حمل و نقل</b>					
۱۲/۰	۱۲/۶	۸۶۴۵۶	۱۰۷۳۳۱	۵۴۴۵۶	راننده‌ی ماشین‌های سبک- سواری
۱۱/۵	۴/۴	۱۰۹۲۶۰	۱۳۷۳۵۲	۷۵۰۰۰	راننده‌ی مخزن متحرک بتن- تراک میکسر
۱۱/۵	۶/۸	۱۰۷۸۸۰	۱۳۷۳۵۲	۷۵۰۰۰	راننده‌ی کامیون- کمپرسی باری و تانکر
۷/۰	۲/۵	۱۱۴۰۶۳	۱۴۶۶۶۷	۸۳۷۵۰	راننده‌ی تریلی
۱۲/۴	۴/۴	۹۴۰۵۷	۱۱۱۸۷۵	۶۷۶۷۱	راننده‌ی لیفت تراک
۱۴/۷	۶/۵	۸۴۶۸۱	۱۰۰۰۰۰	۵۷۷۶۸	راننده‌ی دامپر
۱۳/۹	۱۲/۶	۸۸۸۴۴	۱۰۵۰۰۰	۵۷۷۶۸	راننده‌ی تراکتور
۱۳/۲	۱/۹	۱۱۱۹۵۴	۱۴۱۹۰۴	۸۳۷۵۰	راننده‌ی جرثقیل‌های کفی
۱۴/۵	۲/۹	۸۳۸۴۶	۱۰۰۰۰۰	۷۱۶۵۲	کمک راننده‌ی ماشین‌آلات حمل و نقل
<b>گروه رانندگان ماشین‌های سنگین</b>					
۸/۴	۱/۱	۱۲۸۳۵۳	۱۸۵۵۴۴	۹۹۵۱۶	راننده‌ی ماشین‌های لوله‌گذار- سایدبوم
۶/۹	۰/۲	۱۲۷۵۲۷	۱۶۶۴۷۲	۸۹۵۱۶	راننده‌ی درجه یک جرثقیل
۱۶/۳	-۱/۵	۱۱۷۱۵۵	۱۶۰۰۰۰	۱۰۰۰۰۰	راننده‌ی درجه دو جرثقیل
۱۳/۰	۷/۰	۱۲۵۳۸۰	۱۵۵۵۴۴	۸۳۷۵۰	راننده‌ی بیل مکانیکی و دراگ‌لاین
۱۰/۶	۴/۰	۱۲۴۲۵۹	۱۵۵۵۴۴	۹۳۷۵۰	راننده‌ی درجه یک بولدوزر
۱۳/۷	۲/۴	۱۱۰۰۱۵	۱۵۳۷۱۲	۸۳۷۵۰	راننده‌ی درجه دو بولدوزر
۱۲/۶	۳/۰	۱۲۲۱۹۲	۱۵۵۵۴۴	۸۳۷۵۰	راننده‌ی لودر
۱۴/۵	۳/۶	۱۲۷۶۲۳	۱۷۶۴۷۲	۹۳۷۵۰	راننده‌ی گریدر
۱۴/۴	۴/۱	۱۰۱۷۰۹	۱۲۶۲۵۰	۶۸۷۵۰	راننده‌ی غلتک
۴/۲	۱/۲	۱۲۸۸۱۲	۱۷۴۶۴۰	۱۰۳۷۵۰	راننده‌ی ماشین‌های آسفالت پخش‌کنی- فینیشر
۱۴/۱	۱/۹	۹۱۸۹۵	۱۰۰۰۰۰	۷۸۸۰۸	کمک راننده‌ی ماشین‌آلات سنگین

۲- حداقل، حداکثر، متوسط و درصد تغییرات دستمزد ساعتی نیروی انسانی منتخب گروه کارهای بنایی ابنیه‌ی ساختمان، گروه قالب‌بند چوبی و گروه قالب‌بند فلزی: نیمه‌ی دوم ۱۳۹۵

درصد تغییر نسبت به		دستمزد ساعتی (ریال)			عنوان
نیمه‌ی مشابه سال قبل	نیمه‌ی قبل	متوسط	حداکثر	حداقل	
<b>گروه کارهای بنایی ابنیه‌ی ساختمان</b>					
۱۸/۲	۳/۶	۱۴۷۴۶۵	۱۸۷۵۰۰	۹۹۵۱۶	بنای سفت کار درجه یک
۱۴/۹	۱/۱	۱۱۲۲۸۴	۱۳۱۲۵۰	۷۹۶۱۳	بنای سفت کار درجه دو
۱۶/۸	-۰/۳	۹۳۹۹۱	۱۲۲۷۸۴	۸۱۶۵۲	کمک بنای سفت کار
۱۵/۵	۳/۴	۱۶۵۰۳۹	۱۸۷۵۰۰	۱۵۰۰۰۰	بنای نماچین درجه یک
۱۳/۳	۳/۲	۱۳۶۱۳۸	۱۶۸۲۵۶	۱۰۰۰۰۰	بنای نماچین درجه دو
<b>گروه قالب‌بند چوبی</b>					
۱۴/۷	۴/۰	۱۷۴۰۶۷	۲۱۰۱۱۲	۱۴۰۰۰۰	سرنجار
۱۶/۴	۰/۷	۱۵۱۷۹۸	۱۹۱۹۲۰	۱۲۵۰۰۰	نجار قالب‌بند درجه یک
۱۰/۳	۲/۲	۱۲۴۱۳۸	۱۶۱۹۰۴	۹۳۷۵۰	نجار قالب‌بند درجه دو
۱۶/۴	۱/۱	۹۶۱۴۶	۱۱۲۵۰۰	۷۸۱۲۵	کمک نجار قالب‌بند
<b>گروه قالب‌بند فلزی</b>					
۱۶/۶	۱/۳	۱۶۳۸۹۳	۲۱۱۹۲۰	۱۳۷۵۰۰	قالب‌ساز فلزی درجه یک
۱۶/۱	۱/۱	۱۳۹۶۰۰	۱۸۰۰۰۰	۱۱۱۸۷۵	قالب‌ساز فلزی درجه دو
۱۴/۴	۰/۵	۱۴۶۷۹۷	۱۹۲۸۳۲	۱۲۵۰۰۰	قالب‌بند فلزی درجه یک
۱۴/۳	۱/۷	۱۲۰۵۴۹	۱۴۰۹۹۲	۸۵۰۰۰	قالب‌بند فلزی درجه دو

۳- حداقل، حداکثر، متوسط و درصد تغییرات دستمزد ساعتی نیروی انسانی منتخب گروه آرماتوربند، گروه کارهای بتنی و گروه اسکلت‌ساز ساختمان: نیمه‌ی دوم ۱۳۹۵

درصد تغییر نسبت به		دستمزد ساعتی (ریال)			عنوان
نیمه‌ی مشابه سال قبل	نیمه‌ی قبل	متوسط	حداکثر	حداقل	
<b>گروه آرماتوربند</b>					
۱۶/۲	۱/۵	۱۶۴۸۵۰	۱۸۷۵۰۰	۱۳۲۶۸۸	سرآرماتوربند .....
۱۶/۳	۲/۳	۱۳۷۹۴۶	۱۶۲۵۰۰	۱۱۵۱۰۷	آرماتوربند درجه یک .....
۹/۸	۲/۹	۱۱۷۷۶۲	۱۵۰۹۹۲	۸۵۰۰۰	آرماتوربند درجه دو .....
۱۵/۹	۳/۸	۹۵۲۴۳	۱۱۲۵۰۰	۶۲۴۹۶	کمک آرماتوربند .....
<b>گروه کارهای بتنی</b>					
۱۳/۸	۱/۶	۱۶۴۲۱۰	۱۹۹۲۰۸	۱۲۶۲۵۰	استادکار کارهای بتنی .....
۱۲/۱	۴/۰	۱۳۸۶۱۱	۱۸۲۸۳۲	۱۰۰۰۰۰	بنای بتن کار .....
۱۱/۵	۳/۷	۱۰۸۸۷۸	۱۴۸۲۵۶	۸۵۰۰۰	کمک بنای بتن کار .....
<b>گروه اسکلت‌ساز ساختمان</b>					
۲۵/۴	۳/۱	۱۶۸۶۸۶	۱۸۰۲۵۰	۱۵۱۲۵۰	اسکلت‌ساز درجه یک .....
۲۶/۳	۱/۴	۱۴۳۷۳۹	۱۷۵۰۰۰	۱۲۰۰۰۰	اسکلت‌ساز درجه دو .....
۷/۵	۱/۲	۱۰۸۱۸۹	۱۴۲۸۰۸	۸۰۰۰۰	کمک اسکلت‌ساز .....
۱۴/۴	۲/۳	۱۵۴۰۱۱	۱۹۸۲۸۰	۱۱۹۴۱۹	جوش کار اسکلت .....
۹/۱	۱/۸	۱۰۶۱۰۰	۱۴۳۷۱۲	۷۹۶۱۳	کمک جوش کار اسکلت .....
۱۲/۵	۰/۴	۱۳۳۰۶۰	۱۶۱۹۰۴	۸۵۰۰۰	برش کار .....

۴- حداقل، حداکثر، متوسط و درصد تغییرات دستمزد ساعتی نیروی انسانی منتخب گروه آهنگر در و پنجره‌ساز ساختمان، گروه عایق‌کار و آسفالت‌کار ابنیه‌ی ساختمان، گروه سیمان‌کار و گروه سنگ‌کار: نیمه‌ی دوم ۱۳۹۵

درصد تغییر نسبت به		دستمزد ساعتی (ریال)			عنوان
نیمه‌ی مشابه سال قبل	نیمه‌ی قبل	متوسط	حداکثر	حداقل	
<b>گروه آهنگر در و پنجره‌ساز ساختمان</b>					
۱۶/۶	۰/۱	۱۵۵۶۹۴	۱۸۵۰۱۶	۱۰۶۶۸۱	آهنگر در و پنجره‌ساز درجه یک
۱۳/۳	۱/۹	۱۲۶۱۹۶	۱۴۳۷۵۰	۸۷۵۷۴	آهنگر در و پنجره‌ساز درجه دو
<b>گروه عایق‌کار و آسفالت‌کار ابنیه‌ی ساختمان</b>					
۱۰/۹	-۳/۳	۱۴۳۰۳۰	۱۸۸۲۸۰	۱۰۳۷۵۰	عایق‌کار و آسفالت‌کار درجه یک
۸/۰	۲/۲	۱۱۷۳۰۱	۱۵۷۳۵۲	۸۸۷۵۰	عایق‌کار و آسفالت‌کار درجه دو
۸/۲	۱/۴	۹۴۳۷۵	۱۲۰۹۷۶	۷۱۶۵۲	کمک عایق‌کار و آسفالت‌کار
<b>گروه سیمان‌کار</b>					
۱۴/۹	۱/۶	۱۵۷۵۷۴	۲۱۶۴۷۲	۱۱۹۴۱۹	سیمان‌کار درجه یک
۱۳/۵	-۲/۸	۱۲۴۲۷۶	۱۵۵۵۴۴	۹۹۵۱۶	سیمان‌کار درجه دو
۱۲/۹	۴/۳	۱۳۴۲۲۷	۱۷۵۵۴۴	۱۰۰۰۰۰	بندکش
۱۴/۳	۵/۶	۱۰۴۲۱۸	۱۳۹۱۶۰	۷۹۶۱۳	کمک بندکش
<b>گروه سنگ‌کار</b>					
۱۶/۲	۰/۶	۱۷۲۲۹۴	۲۰۶۲۵۰	۱۵۱۲۵۰	سنگ‌کار درجه یک
۱۲/۶	۱۱/۸	۱۴۲۶۲۷	۱۸۶۴۷۲	۱۱۹۴۱۹	سنگ‌کار درجه دو
۱۶/۴	۲/۲	۱۵۴۴۶۷	۱۸۷۵۰۰	۱۱۹۴۱۹	ابزارزن سنگ پلاک

۵- حداقل، حداکثر، متوسط و درصد تغییرات دستمزد ساعتی نیروی انسانی منتخب گروه کاشی‌کار، گروه گچ‌کار، گروه بنا و سنگ‌تراش ابنیه‌ی راه و گروه آسفالت‌کار راه و محوطه: نیمه‌ی دوم ۱۳۹۵

درصد تغییر نسبت به		دستمزد ساعتی (ریال)			عنوان
نیمه‌ی مشابه سال قبل	نیمه‌ی قبل	متوسط	حداکثر	حداقل	
<b>گروه کاشی‌کار</b>					
۱۳/۷	-۳/۳	۱۶۲۷۸۹	۲۰۶۲۵۰	۱۳۹۳۲۳	کاشی‌کار درجه یک
۱۱/۶	۰/۶	۱۳۹۰۷۱	۲۰۹۱۸۴	۱۱۰۰۰۰	کاشی‌کار درجه دو
<b>گروه گچ‌کار</b>					
۱۴/۷	-۲/۳	۱۶۷۷۵۰	۲۰۴۶۶۴	۱۴۸۵۴۴	گچ‌کار درجه یک
۱۲/۰	۱/۳	۱۳۶۴۹۸	۱۸۳۷۳۶	۱۰۰۰۰۰	گچ‌کار درجه دو
<b>گروه بنا و سنگ‌تراش ابنیه‌ی راه</b>					
۱۱/۷	-۴/۸	۱۶۴۲۵۵	۲۰۰۱۱۲	۱۴۸۰۸۸	سنگ‌تراش درجه یک
۱۱/۴	۰/۳	۱۳۷۳۱۱	۱۸۱۹۰۴	۱۱۵۹۸۲	سنگ‌تراش درجه دو
۱۳/۲	-۱/۶	۱۶۱۸۷۷	۲۵۰۱۱۲	۱۳۷۵۰۰	بنای سنگ‌چین درجه یک
۱۲/۹	۰/۳	۱۳۵۹۳۱	۱۹۵۵۴۴	۱۱۱۸۷۵	بنای سنگ‌چین درجه دو
۹/۹	۳/۶	۱۳۶۳۱۴	۱۹۹۱۸۴	۱۱۷۹۶۶	بندکش کارهای سنگی
<b>گروه آسفالت‌کار راه و محوطه</b>					
۱۴/۴	-۰/۴	۱۸۲۳۵۷	۲۲۲۵۰۰	۱۴۶۲۵۰	مباشر آسفالت
۶/۶	۱/۲	۱۲۳۰۲۸	۱۸۰۰۰۰	۱۰۰۰۰۰	ماله‌کش آسفالت
۱/۲	۰/۷	۹۴۸۲۲	۱۴۳۷۱۲	۸۰۰۰۰	کارگر آسفالت

۶- حداقل، حداکثر، متوسط و درصد تغییرات دستمزد ساعتی نیروی انسانی منتخب گروه لوله‌کش تاسیسات ابنیه و گروه عایق‌کار تاسیساتی: نیمه‌ی دوم ۱۳۹۵

درصد تغییر نسبت به		دستمزد ساعتی (ریال)			عنوان
نیمه‌ی مشابه سال قبل	نیمه‌ی قبل	متوسط	حداکثر	حداقل	
<b>گروه لوله‌کش تاسیسات ابنیه</b>					
۱۲/۲	-۱/۳	۱۸۲۸۶۳	۲۰۲۸۴۸	۱۵۹۲۲۶	استادکار تاسیسات .....
۱۳/۸	۲/۷	۱۶۱۳۲۰	۱۹۶۴۷۲	۱۳۹۳۲۳	لوله‌کش درجه یک - دنده‌ای .....
۷/۲	۲/۰	۱۳۱۰۹۸	۱۶۵۵۴۴	۱۰۰۰۰۰	لوله‌کش درجه دو - دنده‌ای .....
۱۴/۲	۳/۳	۱۷۰۱۸۶	۲۲۱۰۱۶	۱۵۰۰۰۰	لوله‌کش درجه یک - شوفرکار .....
۱۰/۴	-۲/۶	۱۶۳۰۱۹	۱۹۱۰۱۶	۱۳۷۵۰۰	جوش‌کار لوله‌های فولادی .....
۹/۷	-۲/۱	۱۵۹۲۰۹	۲۰۱۰۱۶	۱۳۹۳۲۳	چدن‌کار درجه یک .....
۷/۳	۱/۱	۱۳۶۹۴۶	۱۸۰۰۰۰	۱۱۸۷۵۰	چدن‌کار درجه دو .....
۱۱/۶	۰/۰	۱۵۴۳۹۸	۲۰۶۴۷۲	۱۲۷۳۸۱	پی‌وی‌سی‌کار درجه یک .....
۱۰/۲	۱/۷	۱۳۱۱۱۷	۱۹۵۵۴۴	۱۱۰۰۰۰	پی‌وی‌سی‌کار درجه دو .....
۱۳/۳	-۳/۲	۱۵۶۲۶۸	۲۰۵۵۶۸	۱۲۹۴۱۹	آزبست‌کار درجه یک .....
۱۴/۲	۰/۴	۱۲۹۸۲۱	۱۸۵۵۴۴	۱۰۹۵۱۶	آزبست‌کار درجه دو .....
۱۸/۵	۰/۶	۱۷۵۶۶۴	۲۱۵۵۶۸	۱۳۹۳۲۳	لوله‌کش درجه یک لوله‌های مسی .....
۱۶/۹	-۰/۳	۱۶۲۸۰۸	۲۰۲۸۳۲	۱۱۹۴۱۹	جوش‌کار لوله‌های مسی .....
۱۲/۱	۱/۳	۱۱۲۱۹۲	۱۶۳۷۱۲	۸۹۶۱۳	شاگرد جوش‌کار لوله‌های مسی .....
<b>گروه عایق‌کار تاسیساتی</b>					
۱۳/۱	۱/۲	۱۶۲۶۵۷	۲۲۲۸۳۲	۱۳۷۵۰۰	عایق‌کار درجه یک تاسیساتی .....
۱۰/۹	۲/۷	۱۳۵۲۵۸	۱۹۰۰۰۰	۱۱۱۴۳۵	عایق‌کار درجه دو تاسیساتی .....

۷- حداقل، حداکثر، متوسط و درصد تغییرات دستمزد ساعتی نیروی انسانی منتخب گروه کانال‌ساز، گروه سیم‌کش ساختمان، گروه کابل‌کش و مفصل‌بند فشار ضعیف و حفاظت کاتودیک، گروه کابل‌کش و مفصل‌بند فشار قوی، گروه کارگری، گروه شیشه‌بر، گروه نقاش ساختمان و گروه آلومینیوم‌کار: نیمه‌ی دوم ۱۳۹۵

درصد تغییر نسبت به		دستمزد ساعتی (ریال)			عنوان
نیمه‌ی مشابه سال قبل	نیمه‌ی قبل	متوسط	حداکثر	حداقل	
<b>گروه کانال‌ساز</b>					
۱۱/۷	۰/۸	۱۷۴۴۹۹	۲۵۰۱۱۲	۱۵۰۰۰۰	..... کانال‌ساز درجه یک
۸/۰	۱/۵	۱۳۹۹۳۳	۱۹۴۶۴۰	۱۱۰۰۰۰	..... کانال‌ساز درجه دو
<b>گروه سیم‌کش ساختمان</b>					
۱۷/۷	۶/۴	۱۸۳۴۰۰	۲۴۱۰۱۶	۱۵۱۲۵۰	..... استادکار سیم‌کش ساختمان
۱۰/۸	۵/۲	۱۶۰۹۰۸	۲۲۷۳۷۶	۱۳۷۵۰۰	..... سیم‌کش درجه یک ساختمان
۸/۵	۱/۱	۱۲۹۸۸۹	۱۸۵۵۴۴	۱۰۰۰۰۰	..... سیم‌کش درجه دو ساختمان
<b>گروه کابل‌کش و مفصل‌بند فشار ضعیف و حفاظت کاتودیک</b>					
۱۴/۲	۱۴/۵	۱۷۹۰۶۸	۲۱۹۲۰۸	۱۵۱۲۵۰	..... استادکار کابل‌کش فشار ضعیف
۱۲/۰	۱۴/۴	۱۵۵۵۷۰	۲۱۵۵۶۸	۱۲۵۰۰۰	..... کابل‌کش درجه یک فشار ضعیف
۱۳/۷	۸/۴	۱۳۵۱۶۲	۱۸۱۹۰۴	۱۱۵۰۰۰	..... کابل‌کش درجه دو فشار ضعیف
۱۶/۸	۱/۷	۱۸۹۸۵۶	۲۱۸۳۰۴	۱۵۱۲۶۵	..... استادکار سیستم‌های حفاظت کاتودیک
۱۲/۸	-۴/۷	۱۴۱۰۸۸	۱۵۱۹۰۴	۱۳۱۳۶۱	..... کارگر فنی سیستم‌های حفاظت کاتودیک
<b>گروه کابل‌کش و مفصل‌بند فشار قوی</b>					
۱۴/۸	۳/۲	۲۱۶۱۸۰	۲۸۱۹۴۴	۱۸۳۷۴۵	..... استادکار کابل‌کش فشار قوی
۱۵/۵	۴/۷	۱۸۳۹۸۸	۲۵۴۶۶۴	۱۵۰۰۰۰	..... کابل‌کش درجه یک فشار قوی
۷/۰	۲/۹	۱۴۱۸۸۸	۱۹۴۶۴۰	۱۱۰۰۰۰	..... کابل‌کش درجه دو فشار قوی
۶/۳	۲/۵	۱۲۱۵۶۱	۱۶۸۲۵۶	۱۰۱۵۲۹	..... کمک کابل‌کش فشار قوی
<b>گروه کارگر</b>					
۹/۹	۲/۱	۱۰۶۱۵۳	۱۵۰۰۰۰	۸۱۶۵۲	..... سرکارگر
۱۱/۸	۳/۰	۷۹۹۶۴	۱۰۰۰۰۰	۵۳۷۳۹	..... کارگر ساده
<b>گروه شیشه‌بر</b>					
۱۵/۹	۲/۶	۱۵۳۲۱۶	۲۱۳۷۳۶	۱۱۹۴۱۹	..... شیشه‌بر درجه یک
۱۴/۷	۱/۹	۱۲۶۹۷۱	۱۷۱۹۰۴	۱۰۰۰۰۰	..... شیشه‌بر درجه دو
۱۳/۴	۱/۸	۱۰۱۰۹۹	۱۴۰۹۷۶	۷۹۶۱۳	..... کمک شیشه‌بر
<b>گروه نقاش ساختمان</b>					
۱۴/۱	۴/۳	۱۷۰۳۳۲	۲۲۲۸۳۲	۱۵۰۰۰۰	..... نقاش درجه یک ساختمان
۹/۳	۱/۶	۱۳۸۹۷۰	۱۸۱۹۰۴	۱۱۱۸۷۵	..... نقاش درجه دو ساختمان
<b>گروه آلومینیوم‌کار</b>					
۱۴/۵	۲/۹	۱۶۸۴۱۴	۲۲۲۸۳۲	۱۵۰۰۰۰	..... آلومینیوم‌کار درجه یک
۱۵/۵	-۱/۰	۱۴۳۵۸۵	۱۵۹۲۲۶	۱۲۸۴۲۰	..... آلومینیوم‌کار درجه دو



۸- حداقل، حداکثر و متوسط دستمزد ساعتی نیروی انسانی منتخب گروه رانندگان ماشین‌آلات حمل و نقل و گروه رانندگان ماشین‌های سنگین: کل سال ۱۳۹۵

دستمزد ساعتی (ریال)			عنوان
متوسط	حداکثر	حداقل	
<b>گروه رانندگان ماشین‌آلات حمل و نقل</b>			
۸۰۹۸۲	۱۰۷۳۳۱	۵۳۶۷۶	راننده‌ی ماشین‌های سبک-سواری .....
۱۰۶۷۳۰	۱۳۷۵۰۰	۷۲۷۲۵	راننده‌ی مخزن متحرک بتن-تراک میکسر .....
۱۰۳۸۱۳	۱۳۷۵۰۰	۷۵۰۰۰	راننده‌ی کامیون-کمپرسی باری و تانکر .....
۱۱۲۵۶۱	۱۴۶۶۶۷	۷۱۲۵۰	راننده‌ی تریلی .....
۹۱۸۵۸	۱۱۵۰۰۰	۶۴۴۴۹	راننده‌ی لیفت‌تراک .....
۸۱۵۴۲	۱۰۵۰۰۰	۵۷۷۶۸	راننده‌ی دامپر .....
۸۲۹۸۵	۱۰۵۰۰۰	۵۷۷۶۸	راننده‌ی تراکتور .....
۱۱۰۷۶۰	۱۴۱۹۰۴	۷۵۵۵۰	راننده‌ی جرثقیل‌های کفی .....
۸۲۴۹۳	۱۰۰۰۰۰	۵۹۸۷۵	کمک راننده‌ی ماشین‌آلات حمل و نقل .....
<b>گروه رانندگان ماشین‌های سنگین</b>			
۱۲۷۵۴۵	۱۸۵۵۴۴	۹۴۷۷۷	راننده‌ی ماشین‌های لوله‌گذار-سایدبوم .....
۱۲۷۳۸۴	۱۶۶۴۷۲	۸۳۱۲۵	راننده‌ی درجه یک جرثقیل .....
۱۱۸۰۹۶	۱۶۰۰۰۰	۸۵۸۲۲	راننده‌ی درجه دو جرثقیل .....
۱۲۰۶۷۲	۱۵۵۵۴۴	۸۳۷۵۰	راننده‌ی بیل مکانیکی و دراگ‌لاین .....
۱۲۱۴۱۴	۱۵۵۵۴۴	۸۷۵۰۰	راننده‌ی درجه یک بولدزر .....
۱۰۸۴۱۳	۱۵۳۷۱۲	۷۸۴۲۵	راننده‌ی درجه دو بولدزر .....
۱۲۰۲۶۸	۱۵۶۲۵۰	۸۳۷۵۰	راننده‌ی لودر .....
۱۲۵۲۲۶	۱۷۶۴۷۲	۸۷۵۰۰	راننده‌ی گریدر .....
۹۹۳۹۶	۱۲۷۵۰۰	۶۸۷۵۰	راننده‌ی غلتک .....
۱۲۷۹۰۲	۱۷۵۷۷۹	۹۰۰۰۰	راننده‌ی ماشین‌های آسفالت پخش‌کنی-فینیشر .....
۹۰۹۲۸	۱۱۵۰۰۰	۷۶۵۱۲	کمک راننده‌ی ماشین‌آلات سنگین .....

۹- حداقل، حداکثر و متوسط دستمزد ساعتی نیروی انسانی منتخب گروه کارهای بنایی ابنیه‌ی ساختمان، گروه قالب‌بند چوبی و گروه قالب‌بند فلزی: کل سال ۱۳۹۵

دستمزد ساعتی (ریال)			عنوان
متوسط	حداکثر	حداقل	
<b>گروه کارهای بنایی ابنیه‌ی ساختمان</b>			
۱۴۴۶۰۹	۱۸۷۵۰۰	۹۴۷۷۷	بنای سفت‌کار درجه یک .....
۱۱۱۵۸۹	۱۳۱۲۵۰	۷۵۸۲۲	بنای سفت‌کار درجه دو .....
۹۴۱۲۹	۱۲۲۷۸۴	۶۸۲۴۰	کمک بنای سفت‌کار .....
۱۶۱۸۱۷	۱۸۷۵۰۰	۱۳۷۰۸۳	بنای نماچین درجه یک .....
۱۳۳۵۸۶	۱۶۸۲۵۶	۱۰۰۰۰۰	بنای نماچین درجه دو .....
<b>گروه قالب‌بند چوبی</b>			
۱۷۰۲۹۹	۲۱۳۲۰۰	۱۴۰۰۰۰	سرنجار .....
۱۵۱۱۹۳	۱۹۶۱۵۴	۱۱۸۷۵۰	نجار قالب‌بند درجه یک .....
۱۲۲۶۱۴	۱۶۱۹۰۴	۸۰۰۰۰	نجار قالب‌بند درجه دو .....
۹۵۵۳۸	۱۲۰۶۶۳	۶۸۰۲۰	کمک نجار قالب‌بند .....
<b>گروه قالب‌بند فلزی</b>			
۱۶۲۶۸۷	۲۱۱۹۲۰	۱۳۷۵۰۰	قالب‌ساز فلزی درجه یک .....
۱۳۸۷۶۳	۱۸۰۰۰۰	۱۰۸۹۴۷	قالب‌ساز فلزی درجه دو .....
۱۴۶۳۹۹	۱۹۲۸۳۲	۱۱۳۷۳۳	قالب‌بند فلزی درجه یک .....
۱۱۹۲۱۷	۱۴۰۹۹۲	۸۰۰۰۰	قالب‌بند فلزی درجه دو .....

۱۰- حداقل، حداکثر و متوسط دستمزد ساعتی نیروی انسانی منتخب گروه آرماتوربند، گروه کارهای بتنی و گروه اسکلت‌ساز ساختمان: کل سال ۱۳۹۵

دستمزد ساعتی (ریال)			عنوان
متوسط	حداکثر	حداقل	
<b>گروه آرماتوربند</b>			
۱۶۳۳۴۹	۱۹۳۷۵۰	۱۰۹۷۵۰	سرآرماتوربند .....
۱۳۶۰۴۸	۱۶۲۵۰۰	۸۰۰۰۰	آرماتوربند درجه یک .....
۱۱۵۶۷۰	۱۵۰۹۹۲	۸۱۲۵۰	آرماتوربند درجه دو .....
۹۳۰۹۲	۱۱۸۷۵۸	۵۹۸۷۵	کمک آرماتوربند .....
<b>گروه کارهای بتنی</b>			
۱۶۲۶۵۳	۲۰۲۵۰۰	۱۱۸۷۵۰	استادکار کارهای بتنی .....
۱۳۵۲۲۸	۱۸۲۸۳۲	۱۰۰۰۰۰	بنای بتن کار .....
۱۰۶۵۰۹	۱۴۸۲۵۶	۸۵۰۰۰	کمک بنای بتن کار .....
<b>گروه اسکلت‌ساز ساختمان</b>			
۱۶۵۸۹۱	۱۸۸۷۵۰	۱۴۰۴۵۲	اسکلت‌ساز درجه یک .....
۱۴۲۶۰۳	۱۸۱۲۵۰	۱۰۶۲۵۰	اسکلت‌ساز درجه دو .....
۱۰۷۴۱۵	۱۴۲۸۰۸	۸۰۰۰۰	کمک اسکلت‌ساز .....
۱۵۱۹۹۵	۱۹۸۲۸۰	۱۰۰۰۰۰	جوش کار اسکلت .....
۱۰۴۹۷۲	۱۴۳۷۱۲	۷۵۸۲۲	کمک جوش کار اسکلت .....
۱۳۲۷۹۴	۱۶۱۹۰۴	۸۵۰۰۰	برش کار .....

۱۱- حداقل، حداکثر و متوسط دستمزد ساعتی نیروی انسانی منتخب گروه آهنگر در و پنجره‌ساز ساختمان، گروه عایق‌کار و آسفالت‌کار ابنیه‌ی ساختمان، گروه سیمان‌کار و گروه سنگ‌کار: کل سال ۱۳۹۵

دستمزد ساعتی (ریال)			عنوان
متوسط	حداکثر	حداقل	
<b>گروه آهنگر در و پنجره‌ساز ساختمان</b>			
۱۵۵۶۰۳	۱۹۳۷۵۰	۱۰۱۶۰۱	آهنگر در و پنجره‌ساز درجه یک .....
۱۲۴۹۸۱	۱۵۳۸۵۸	۸۱۲۵۰	آهنگر در و پنجره‌ساز درجه دو .....
<b>گروه عایق‌کار و آسفالت‌کار ابنیه‌ی ساختمان</b>			
۱۴۵۸۲۹	۱۸۸۲۸۰	۱۰۳۷۵۰	عایق‌کار و آسفالت‌کار درجه یک .....
۱۱۵۸۴۸	۱۵۷۳۵۲	۸۱۲۵۰	عایق‌کار و آسفالت‌کار درجه دو .....
۹۳۶۴۵	۱۲۰۹۷۶	۶۲۵۰۰	کمک عایق‌کار و آسفالت‌کار .....
<b>گروه سیمان‌کار</b>			
۱۵۶۰۲۴	۲۱۶۴۷۲	۱۱۳۷۳۳	سیمان‌کار درجه یک .....
۱۲۶۴۳۴	۱۵۵۵۴۴	۹۴۷۷۷	سیمان‌کار درجه دو .....
۱۳۰۸۸۶	۱۷۵۵۴۴	۱۰۰۰۰۰	بندکش .....
۱۰۰۸۶۰	۱۳۹۱۶۰	۷۲۵۰۰	کمک بندکش .....
<b>گروه سنگ‌کار</b>			
۱۷۱۶۹۳	۲۲۲۵۰۰	۱۳۰۰۰۰	سنگ‌کار درجه یک .....
۱۳۳۷۸۳	۱۸۶۴۷۲	۱۰۶۲۹۲	سنگ‌کار درجه دو .....
۱۵۲۴۷۶	۱۸۷۵۰۰	۱۱۳۷۳۳	بزارزن سنگ پلاک .....

۱۲- حداقل، حداکثر و متوسط دستمزد ساعتی نیروی انسانی منتخب گروه کاشی‌کار، گروه گچ‌کار، گروه بنا و سنگ تراش ابنیه‌ی راه و گروه آسفالت‌کار راه و محوطه: کل سال ۱۳۹۵

دستمزد ساعتی (ریال)			عنوان
متوسط	حداکثر	حداقل	
			<b>گروه کاشی‌کار</b>
۱۶۵۸۳۸	۲۰۶۲۵۰	۱۳۲۶۸۸	کاشی‌کار درجه یک .....
۱۳۸۶۵۰	۲۰۹۱۸۴	۱۰۶۲۵۰	کاشی‌کار درجه دو .....
			<b>گروه گچ‌کار</b>
۱۶۹۸۱۳	۲۰۷۸۷۱	۱۱۳۷۳۳	گچ‌کار درجه یک .....
۱۳۵۵۰۹	۱۸۳۷۳۶	۹۴۷۷۷	گچ‌کار درجه دو .....
			<b>گروه بنا و سنگ تراش ابنیه‌ی راه</b>
۱۶۸۳۶۵	۲۱۸۷۵۰	۱۳۲۶۸۸	سنگ تراش درجه یک .....
۱۳۷۰۷۸	۱۸۱۹۰۴	۱۰۵۰۰۰	سنگ تراش درجه دو .....
۱۶۳۴۰۸	۲۵۰۱۱۲	۱۳۲۶۸۸	بنای سنگ‌چین درجه یک .....
۱۳۵۶۹۳	۱۹۵۵۴۴	۱۱۱۸۷۵	بنای سنگ‌چین درجه دو .....
۱۳۳۵۲۸	۱۹۹۱۸۴	۱۰۶۲۵۰	بندکش کارهای سنگی .....
			<b>گروه آسفالت‌کار راه و محوطه</b>
۱۸۲۷۷۱	۲۲۲۵۰۰	۱۲۰۰۰۰	مباشر آسفالت .....
۱۲۲۰۵۸	۱۸۰۰۰۰	۹۵۰۰۰	ماله‌کش آسفالت .....
۹۴۴۸۰	۱۴۳۷۱۲	۷۲۵۰۰	کارگر آسفالت .....

۱۳- حداقل، حداکثر و متوسط دستمزد ساعتی نیروی انسانی منتخب گروه لوله‌کش تاسیسات ابنیه و گروه عایق‌کار تاسیساتی:

کل سال ۱۳۹۵

دستمزد ساعتی (ریال)			عنوان
متوسط	حداکثر	حداقل	
<b>گروه لوله‌کش تاسیسات ابنیه</b>			
۱۸۴۱۴۷	۲۳۲۵۰۰	۱۵۱۶۴۴	استادکار تاسیسات .....
۱۵۸۸۷۶	۱۹۶۴۷۲	۱۳۲۶۸۸	لوله‌کش درجه یک- دنده‌ای .....
۱۲۹۶۲۱	۱۶۵۵۴۴	۱۰۰۰۰۰	لوله‌کش درجه دو- دنده‌ای .....
۱۶۷۱۰۲	۲۲۱۰۱۶	۱۳۳۲۸۰	لوله‌کش درجه یک- شوفازکار .....
۱۶۵۳۷۹	۲۰۴۷۸۸	۱۳۷۵۰۰	جوش‌کار لوله‌های فولادی .....
۱۶۱۰۷۱	۲۰۴۵۶۷	۱۳۲۶۸۸	چدن‌کار درجه یک .....
۱۳۶۱۸۲	۱۸۰۰۰۰	۱۱۳۷۳۳	چدن‌کار درجه دو .....
۱۵۴۴۱۷	۲۰۶۴۷۲	۱۲۱۳۱۵	پی‌وی‌سی‌کار درجه یک .....
۱۲۹۹۱۰	۱۹۵۵۴۴	۱۰۶۱۵۱	پی‌وی‌سی‌کار درجه دو .....
۱۵۹۱۷۲	۲۰۸۱۰۴	۱۱۳۷۳۳	آزبست‌کار درجه یک .....
۱۲۹۵۳۹	۱۸۵۵۴۴	۹۴۷۷۷	آزبست‌کار درجه دو .....
۱۷۵۰۶۰	۲۱۵۵۶۸	۱۳۲۶۸۸	لوله‌کش درجه یک لوله‌های مسی .....
۱۶۳۰۷۸	۲۰۲۸۳۲	۱۱۳۷۳۳	جوش‌کار لوله‌های مسی .....
۱۱۱۴۳۱	۱۶۳۷۱۲	۷۵۸۲۲	شاگرد جوش‌کار لوله‌های مسی .....
<b>گروه عایق‌کار تاسیساتی</b>			
۱۶۱۶۴۴	۲۲۲۸۳۲	۱۳۷۵۰۰	عایق‌کار درجه یک تاسیساتی .....
۱۳۳۴۰۹	۱۹۰۰۰۰	۱۰۶۲۵۰	عایق‌کار درجه دو تاسیساتی .....

۱۴- حداقل، حداکثر و متوسط دستمزد ساعتی نیروی انسانی منتخب گروه کانال‌ساز، گروه سیم‌کش ساختمان، گروه کابل‌کش و مفصل‌بند فشار ضعیف و حفاظت کاتودیک، گروه کابل‌کش و مفصل‌بند فشار قوی، گروه کارگر، گروه شیشه‌بر، گروه نقاش ساختمان و گروه آلومینیوم‌کار: کل سال ۱۳۹۵

دستمزد ساعتی (ریال)			عنوان
متوسط	حداکثر	حداقل	
<b>گروه کانال‌ساز</b>			
۱۷۳۷۰۲	۲۵۰۱۱۲	۱۵۰۰۰۰	..... کانال‌ساز درجه یک
۱۳۸۷۸۵	۱۹۴۶۴۰	۱۰۰۰۰۰	..... کانال‌ساز درجه دو
<b>گروه سیم‌کش ساختمان</b>			
۱۷۷۵۴۹	۲۴۱۰۱۶	۱۵۰۰۰۰	..... استادکار سیم‌کش ساختمان
۱۵۶۶۸۹	۲۲۷۳۷۶	۱۱۲۵۰۰	..... سیم‌کش درجه یک ساختمان
۱۲۹۱۶۳	۱۸۵۵۴۴	۹۱۲۵۰	..... سیم‌کش درجه دو ساختمان
<b>گروه کابل‌کش و مفصل‌بند فشار ضعیف و حفاظت کاتودیک</b>			
۱۶۶۳۳۰	۲۱۹۲۰۸	۱۲۵۰۰۰	..... استادکار کابل‌کش فشار ضعیف
۱۴۵۲۰۹	۲۱۵۵۶۸	۱۱۲۵۰۰	..... کابل‌کش درجه یک فشار ضعیف
۱۲۹۵۸۵	۱۸۱۹۰۴	۸۱۲۵۰	..... کابل‌کش درجه دو فشار ضعیف
۱۸۸۲۹۷	۲۱۸۷۵۰	۱۴۴۰۶۲	..... استادکار سیستم‌های حفاظت کاتودیک
۱۴۴۵۷۰	۱۶۲۵۰۰	۱۲۵۱۰۶	..... کارگر فنی سیستم‌های حفاظت کاتودیک
<b>گروه کابل‌کش و مفصل‌بند فشار قوی</b>			
۲۱۲۴۴۳	۲۸۱۹۴۴	۱۷۸۳۹۳	..... استادکار کابل‌کش فشار قوی
۱۷۹۳۹۳	۲۵۴۶۶۴	۱۲۵۰۰۰	..... کابل‌کش درجه یک فشار قوی
۱۳۹۶۹۷	۱۹۴۶۴۰	۸۷۵۰۰	..... کابل‌کش درجه دو فشار قوی
۱۱۹۸۸۶	۱۶۸۲۵۶	۹۲۵۰۰	..... کمک کابل‌کش فشار قوی
<b>گروه کارگر</b>			
۱۰۴۹۸۷	۱۵۰۰۰۰	۷۸۲۴۰	..... سرکارگر
۷۸۷۰۶	۱۰۰۰۰۰	۵۳۷۳۹	..... کارگر ساده
<b>گروه شیشه‌بر</b>			
۱۵۱۱۴۵	۲۱۳۷۳۶	۱۱۳۷۳۳	..... شیشه‌بر درجه یک
۱۲۵۷۴۶	۱۷۱۹۰۴	۹۴۷۷۷	..... شیشه‌بر درجه دو
۱۰۰۲۱۸	۱۴۰۹۷۶	۷۵۸۲۲	..... کمک شیشه‌بر
<b>گروه نقاش ساختمان</b>			
۱۶۶۶۰۱	۲۲۲۸۳۲	۱۴۸۴۹۰	..... نقاش درجه یک ساختمان
۱۳۷۷۹۵	۱۸۱۹۰۴	۱۰۶۲۵۰	..... نقاش درجه دو ساختمان
<b>گروه آلومینیوم‌کار</b>			
۱۶۶۰۴۸	۲۲۲۸۳۲	۱۴۵۷۱۶	..... آلومینیوم‌کار درجه یک
۱۴۴۳۶۹	۱۶۸۷۵۰	۱۲۴۶۷۹	..... آلومینیوم‌کار درجه دو