



آیا مهاجرت معکوس در کشور در حال تحقق است؟

سید نعمت‌اله میرفلاح نصیری، فریده دل عظیمی و شهلا صباغی

* مقدمه

مسئله‌ی مهاجرت به صورت مهاجرت از روستا به شهر، از شهر به روستا یا از شهرهای کوچک به شهرهای بزرگ در جامعه اتفاق می‌افتد. شکل غالب مهاجرت در اکثر کشورهای جهان سوم از جمله ایران، حرکت یک‌سویه و عموماً بدون بازگشت روستاییان به شهرها است، اما طی دهه‌ی اخیر به نظر می‌رسد در نواحی روستایی کشور الگوی دیگری از مهاجرت تحت عنوان مهاجرت معکوس شکل گرفته است. به طوری که در نتایج سرشماری عمومی نفوس و مسکن سال ۱۳۹۰ تعداد مهاجرین معکوس (شهر به روستا) بیش از مهاجرت روستا به شهر بوده است. طی این دوره تعداد افرادی که از شهر به روستا مهاجرت کرده‌اند، ۷۵۵,۵۴۶ نفر و تعداد افرادی که از روستا به شهر مهاجرت

داشته‌اند ۶۵۵,۲۵۱ نفر بوده است. در واقع مهاجرت معکوس در این دوره بر خلاف دوره‌های قبل بیش از ۱۰۰ هزار نفر بیش‌تر از مهاجرت روستا به شهر بوده است. از آنجا که هرگونه سیاست‌گذاری و آینده‌نگری در نواحی روستایی با ساختار جمعیت به طور مستقیم و غیر مستقیم ارتباط پیدا می‌کند، شناخت مقصد مهاجران در مهاجرت معکوس و تحلیل الگوهای جابه‌جایی جمعیت و عوامل مؤثر بر آن اهمیت به‌سزایی دارد. در مقاله‌ی حاضر سعی شده، بر اساس نتایج سرشماری عمومی نفوس و مسکن سال ۱۳۹۰ مرکز آمار ایران و با تحلیل و تبیین علمی و به روش کتابخانه‌ای، ضمن بررسی وقوع این‌گونه مهاجرت‌ها در کشور، ویژگی‌های روستاهای مقصد مهاجران در مهاجرت معکوس و علل شکل‌گیری این رویداد مورد مطالعه قرار گیرد. لازم به ذکر است در این

مقاله مهاجرت معکوس زمانی اتفاق می‌افتد که تعداد مهاجران شهر به روستا بیش‌تر از تعداد مهاجران روستا به شهر در استان مورد نظر باشد.

* بیان مسئله

علاوه بر جریان غالب مهاجرت از روستا به شهر و از شهرهای کوچک به بزرگ، طی سال‌های اخیر به نظر می‌رسد، جریان وارونه‌ی مهاجرت از شهرها به نواحی روستا شکل گرفته است. برای نخستین بار در ایران بر اساس نتایج سرشماری عمومی نفوس و مسکن سال ۱۳۹۰، تعداد مهاجرین معکوس (شهر به روستا) بیش از مهاجرت روستا به شهر بوده است. حال این سؤال پیش می‌آید که آیا به واقع این‌گونه مهاجرت‌ها رخ داده است؟ و در صورت رخداد، روستاهای کدام استان، مقصد مهاجرت شهرنشین‌ها بوده و همچنین دلایل

نعمت‌اله میرفلاح نصیری کارشناس ارشد آمار و رئیس مرکز آمار و اطلاعات راهبردی وزارت تعاون، کار و رفاه اجتماعی است. فریده دل عظیمی کارشناس ارشد آمار و کارشناس طرح‌های فنی و روش‌های آماری وزارت تعاون، کار و رفاه اجتماعی است. شهلا صباغی کارشناس ارشد پژوهش علوم اجتماعی، رئیس گروه پژوهش و نظارت تعاون، کار و رفاه اجتماعی است.

جدول ۱- تعداد مهاجران بر حسب مبدأ و مقصد آخرین مهاجرت طی سال‌های ۱۳۸۵-۱۳۹۰

مبدأ مهاجرت	مقصد مهاجرت	
	شهر	آبادی
۱۳۸۵-۱۳۹۰ (دوره‌ی ۵ ساله)	شهر	۷۵۵۵۴۶
	آبادی	۳۶۸۷۰۸
	خارج از کشور	۲۳۷۳۰
۱۳۷۵-۱۳۸۵ (دوره‌ی ۱۰ ساله)	اظهار نشده	۷۶۹۵۳
	شهر	۲۰۰۴۰۱۲
	آبادی	۱۰۶۴۰۴۳
۱۳۶۵-۱۳۷۵ (دوره‌ی ۱۰ ساله)	خارج از کشور	۶۲۳۳۶
	اظهار نشده	۱۸۰۴۹
	شهر	۱۵۴۰۶۹۴
۱۳۵۵-۱۳۶۵ (دوره‌ی ۱۰ ساله)	آبادی	۹۴۳۰۹۵
	خارج از کشور	۱۰۰۶۱۷
	اظهار نشده	۱۱۶۸۹
۱۳۴۵-۱۳۵۵ (دوره‌ی ۱۰ ساله)	شهر	۶۷۸۷۱۷
	آبادی	۶۹۰۲۱۸
	خارج از کشور	۳۳۲۸۴۰
اظهار نشده	۵۸۶۸۸	۱۶۹۳۱۹

مأخذ داده‌ها: مرکز آمار ایران، نتایج سرشماری عمومی نفوس و مسکن سال‌های ۱۳۶۵، ۱۳۷۵، ۱۳۸۵، ۱۳۹۰

سمنان، خوزستان، ایلام، البرز، اصفهان مهاجرت‌های شهر به روستا بیش‌تر از مهاجرت‌های روستا به شهر بوده است. به عبارت بهتر در این ۱۷ استان مهاجرت معکوس رخ داده است که شامل مهاجرت‌های بین استانی و درون استانی می‌شود. در ادامه، بررسی بیش‌تری در خصوص مهاجرت به ۷ استان مازندران، تهران، گیلان، بوشهر، گلستان، خراسان رضوی و کرمانشاه که به‌ترتیب بیش‌ترین مهاجرت معکوس را داشته‌اند، صورت گرفته است. لازم به ذکر است در این ۷ استان تعداد مهاجران شهر به روستا بیش‌تر از تعداد مهاجران روستا به شهر می‌باشد.

علل مهاجرت معکوس

به‌منظور بررسی علت رخداد مهاجرت معکوس در کشور در بازه‌ی زمانی ذکر شده به بررسی علل مهاجرت صورت گرفته از مناطق شهری کل کشور به مناطق روستایی می‌پردازیم. جدول ۳ نشان می‌دهد که در کل کشور بیش‌ترین مهاجرت معکوس (از شهر به روستا) به علت «پیروی از خانوار» به میزان ۴۶٪ درصد بوده است. پس از آن مهاجرت شغلی و دستیابی به مسکن مناسب به‌ترتیب بیش‌ترین انگیزه برای مهاجرت از شهر به روستا بوده است. منظور از مهاجرت شغلی مهاجرت‌های صورت گرفته به دلیل جستجوی کار، یافتن شغل بهتر، انتقال شغلی و انجام یا پایان خدمت وظیفه می‌باشد. الگوی علل مهاجرت در ۷ استان منتخب که بیش‌ترین مهاجرت معکوس در آن‌ها رخ داده است، به جز دو استان بوشهر و کرمانشاه، از الگوی کشوری تبعیت می‌کند. در دو استان بوشهر و کرمانشاه، مهاجرت شغلی بیش‌ترین علل مهاجرت معکوس بوده و پیروی از خانوار در رتبه‌ی بعدی قرار می‌گیرد.

استان‌های تهران، خراسان رضوی، اصفهان و فارس به‌ترتیب بیش‌ترین مهاجرپذیری را داشته و از قطب‌های مهاجرپذیر کشور به شمار می‌آیند که قریب به ۳۸ درصد از کل مهاجرت‌های داخلی صورت گرفته را به خود اختصاص داده‌اند. در این میان سهم بالایی از این جمعیت مهاجر از مناطق شهری کل کشور به مناطق شهری این استان‌ها بوده است.

با توجه به هدف اصلی این مطالعه که بررسی وقوع مهاجرت معکوس در کشور طی سال‌های ۱۳۸۵ الی ۱۳۹۰ می‌باشد و با توجه به داده‌های جدول ۲، می‌توان دید که طی سال‌های ۱۳۸۵ الی ۱۳۹۰ در استان‌های مازندران، تهران، گیلان، بوشهر، خراسان رضوی، گلستان، کرمانشاه، یزد، همدان، لرستان، سیستان و بلوچستان،

این مهاجرت‌های بازگشتی چه می‌تواند باشد؟

* وضعیت یافته‌های تحقیق

وضعیت مهاجرت داخلی در ایران

در این بخش، یافته‌های سرشماری عمومی نفوس و مسکن سال ۱۳۹۰ در زمینه‌ی مهاجرت در ایران مورد بررسی قرار می‌گیرد. در فاصله‌ی سال‌های ۱۳۸۵ الی ۱۳۹۰ حدود ۵/۴ میلیون نفر که تقریباً ۷/۲ درصد از جمعیت کل کشور را در سال ۱۳۹۰ را تشکیل می‌دهند، در داخل کشور (مهاجرت‌های داخلی) جابه‌جا شده‌اند. از این تعداد، حدود ۳۹۱ هزار نفر محل اقامت قبلی خود را اظهار نکرده‌اند.

با توجه به وضعیت استان‌ها در زمینه‌ی مهاجرت‌پذیری بین استانی یا درون استانی،

ویژگی روستاهایی که در آنها مهاجرت معکوس رخ داده است

در گام بعدی پس از تعیین علل مهاجرت معکوس به روستاهای ۷ استان منتخب به بررسی ویژگی‌های این روستاها می‌پردازیم. به‌همین منظور، تعداد مهاجرت‌های معکوس انجام شده از تمامی نقاط شهری کشور به تفکیک نقاط روستایی ۷ استان منتخب مورد بررسی بیش‌تر قرار گرفت. در سرشماری نفوس و مسکن سال ۱۳۹۰ منظور از آبادی (نقطه‌ی روستایی) محدوده‌ای است واقع در یک دهستان، با محدوده‌ی ثبتي یا عرفی مستقل و خارج از محدوده‌ی شهرها یا آبادی دیگر که به دلیل وجود فعالیت انسان در تمام یا بخشی از آن، قابل تشخیص و معمولاً دارای نام خاصی است. آبادی یک نقطه‌ی جغرافیایی محسوب می‌شود که شامل اراضی کشاورزی یا غیر کشاورزی و اماکن محل فعالیت یا سکونت انسان است. آبادی ممکن است یک ده، یک مزرعه، یک مکان، یک معدن و

امثال آن باشد. با توجه به این تعریف و بررسی‌های به عمل آمده، پادگان‌ها، مجتمع‌های نظامی مسکونی، شهرک‌های مسکونی جدید تأسیس شده اطراف شهرهای بزرگ، نقطه‌ی روستایی در نظر گرفته شده‌اند.

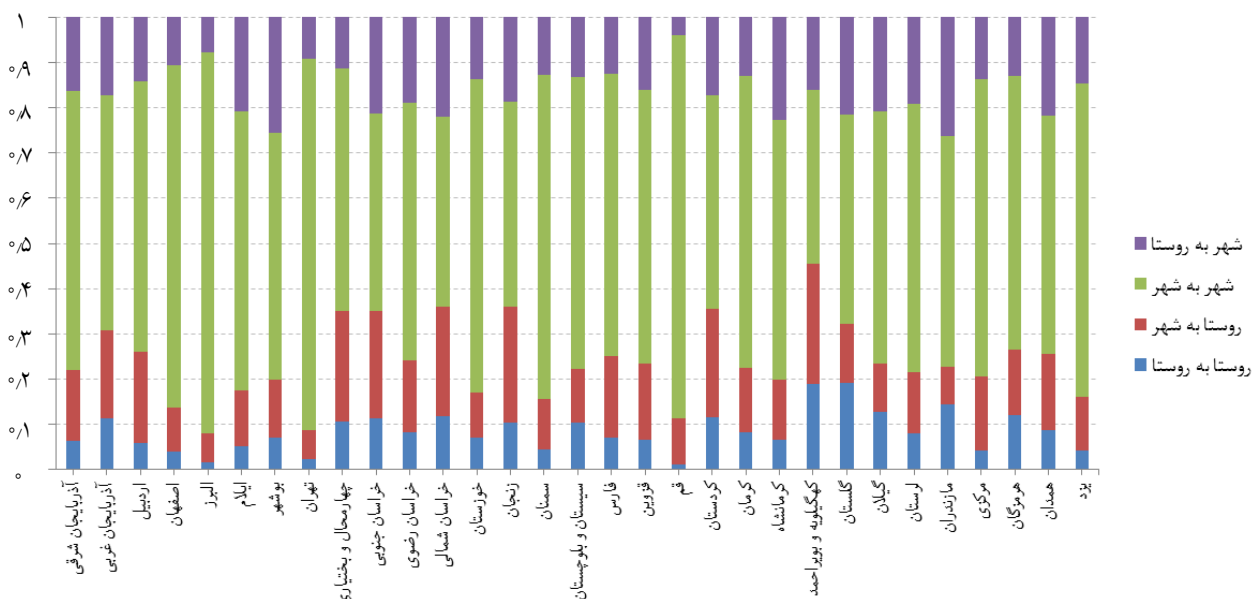
با توجه به این موضوع و بر اساس آمار مهاجران وارد شده طی ۵ سال گذشته به مناطق روستایی از مناطق شهری کل کشور بر حسب آبادی محل اقامت فعلی و بر اساس جدول ۳، در استان کرمانشاه، از میان ۲۵,۱۲۹ مهاجرت شهر به روستا، قریب به ۲۷ درصد در پادگان‌ها فعالیت داشته و یا در خانه‌های سازمانی نظامی سکونت یافته‌اند. همچنین ۲۲٪ درصد از مهاجرین معکوس در این استان، در شهرک‌های حومه‌ی شهرهای بزرگ، ساکن شده‌اند. لذا شاید بتوان گفت، نزدیک به نیمی از مهاجرت‌های معکوس صورت‌گرفته در این استان به پادگان‌ها، مجتمع‌های نظامی مسکونی، شهرک‌های مسکونی جدید تأسیس شده اطراف شهرهای بزرگ بوده

است.

در استان بوشهر از ۳۰,۰۵۹ مهاجرت شهر به روستا، ۲۸ درصد در شهرک‌های جدید تأسیس شده اطراف شهرهای بزرگ و ۲۰٪ درصد در مناطق ویژه‌ی پارس جنوبی و نیروگاه اتمی ساکن شده و یا فعالیت داشته‌اند. بنا بر این می‌توان گفت در استان بوشهر نیز مانند استان کرمانشاه حدود نیمی از مهاجران معکوس به نقاط روستایی در نیروگاه‌های اتمی، مناطق استخراج گاز و نفت و شهرک‌های حومه سکونت یافته‌اند.

در استان‌های تهران و خراسان رضوی به‌ترتیب ۳۱ و ۲۶ درصد از مهاجرت‌های معکوس صورت گرفته در شهرک‌های اطراف شهرهای بزرگ به ویژه کلان‌شهرهای تهران و مشهد ساکن شده‌اند، که این شهرک‌ها در تقسیمات جغرافیایی سال ۱۳۹۰، به‌عنوان نقطه‌ی روستایی (آبادی) شناخته شده‌اند و بعضاً توسط مناطق شهرداری همان کلان‌شهر اداره می‌شوند. از جمله شهرک‌های اقماری کلان‌شهر تهران،

شکل ۱- توزیع نسبی مهاجران داخلی کشور بر حسب جهت مهاجرت به تفکیک استان



جدول ۲- توزیع مهاجران داخلی بر حسب روستا و شهر بودن مبدأ و مقصد به تفکیک استان مقصد- سرشماری ۱۳۹۰

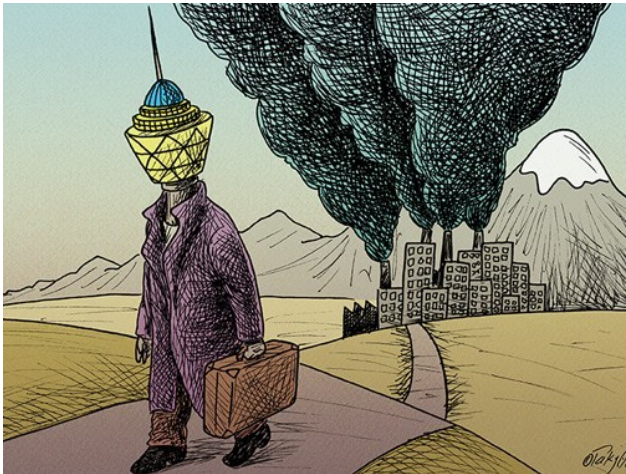
استان‌های مقصد	جمع	روستا به روستا	روستا به شهر	شهر به شهر	شهر به روستا*
کل کشور	۵۰۳۸۵۴۵	۳۶۸۷۰۸	۶۵۵۲۵۱	۳۲۵۹۰۴۰	۷۵۵۵۴۶
آذربایجان شرقی	۱۹۲۸۰۸	۱۲۴۶۲	۲۹۹۴۷	۱۱۸۸۱۷	۳۱۵۸۲
آذربایجان غربی	۱۶۳۴۹۵	۱۸۵۷۰	۳۱۶۹۲	۸۴۹۵۴	۲۸۲۷۹
اردبیل	۶۶۴۵۷	۳۹۵۷	۱۳۳۴۲	۳۹۷۳۶	۹۴۲۲
اصفهان	۳۴۲۷۷۳	۱۳۴۲۳	۳۳۲۱۸	۲۵۹۷۲۹	۳۶۴۰۳
البرز	۲۷۹۴۱۵	۴۸۵۱	۱۷۳۸۸	۲۳۵۶۶۰	۲۱۵۱۶
ایلام	۳۹۴۵۱	۲۰۸۸	۴۸۲۰	۲۴۳۱۹	۸۲۲۴
بوشهر	۱۰۸۳۱۱	۷۷۵۰	۱۳۹۰۹	۵۹۰۲۷	۲۷۶۲۵
تهران	۸۷۱۰۶۹	۱۹۶۰۱	۵۶۶۲۱	۷۱۵۵۲۵	۷۹۳۲۲
چهارمحال و بختیاری	۴۹۴۲۴	۵۲۲۵	۱۲۱۶۰	۲۶۳۹۵	۵۶۴۴
خراسان جنوبی	۷۹۷۱۷	۸۹۶۶	۱۹۰۴۴	۳۴۷۹۷	۱۶۹۱۰
خراسان رضوی	۳۷۳۰۶۸	۳۰۷۳۰	۵۹۷۶۴	۲۱۱۵۳۴	۷۱۰۴۰
خراسان شمالی	۷۶۱۶۰	۹۰۳۱	۱۸۳۵۸	۳۱۹۸۱	۱۶۷۹۰
خوزستان	۲۲۱۰۲۱	۱۵۸۲۲	۲۱۸۰۵	۱۵۳۳۳۳	۳۰۰۶۱
زنجان	۶۹۵۲۹	۷۲۵۱	۱۷۷۲۷	۳۱۵۲۵	۱۳۰۲۶
سمنان	۶۵۷۸۲	۲۹۶۶	۷۳۰۱	۴۷۰۹۱	۸۴۲۴
سیستان و بلوچستان	۸۸۹۱۴	۹۳۵۲	۱۰۳۵۶	۵۷۳۷۳	۱۱۸۳۳
فارس	۳۲۴۷۸۴	۲۳۲۶۳	۵۸۰۸۴	۲۰۲۵۶۵	۴۰۸۷۲
قزوین	۸۰۴۷۸	۵۳۹۳	۱۳۴۹۱	۴۸۶۸۵	۱۲۹۰۹
قم	۵۸۲۲۳	۶۴۰	۵۹۸۷	۴۹۳۰۰	۲۲۹۶
کردستان	۱۲۴۸۹۵	۱۴۴۱۵	۳۰۱۱۵	۵۸۹۱۲	۲۱۴۵۳
کرمان	۱۵۲۸۳۶	۱۲۵۷۹	۲۱۸۲۵	۹۸۶۲۸	۱۹۸۰۴
کرمانشاه	۱۰۵۸۵۲	۶۹۸۹	۱۴۱۰۰	۶۰۷۲۵	۲۴۰۳۸
کهگیلویه و بویراحمد	۶۱۳۸۸	۱۱۶۱۳	۱۶۲۶۱	۲۳۷۰۶	۹۸۰۸
گلستان	۱۴۳۰۳۵	۲۷۳۰۰	۱۸۸۱۰	۶۶۰۶۵	۳۰۸۶۰
گیلان	۲۱۵۰۵۲	۲۷۶۸۱	۲۲۵۷۴	۱۲۰۱۲۷	۴۴۶۷۰
لرستان	۶۳۳۳۳	۵۱۲۸	۸۵۱۸	۳۷۴۸۱	۱۲۲۰۶
مازندران	۲۱۹۹۴۲	۳۱۷۸۰	۱۸۰۶۳	۱۱۲۵۴۱	۵۷۵۵۸
مرکزی	۱۰۲۰۲۶	۴۲۰۳	۱۶۹۲۹	۶۶۸۴۵	۱۴۰۴۹
هرمزگان	۱۰۸۷۱۶	۱۳۳۳۸	۱۵۵۰۶	۶۵۹۲۰	۱۴۰۵۲
همدان	۹۹۳۸۶	۸۶۶۳	۱۶۷۳۴	۵۲۳۹۶	۲۱۵۹۳
یزد	۹۱۲۰۵	۳۷۷۸	۱۰۸۰۲	۶۳۳۴۸	۱۳۲۷۷

مأخذ داده‌ها: مرکز آمار ایران، نتایج سرشماری عمومی نفوس و مسکن سال ۱۳۹۰
*اختلاف در تعداد مهاجران شهر به روستا با جدول ۳، ناشی از موارد اظهار نشده است

جدول ۳- مهاجران وارد شده طی ۵ سال گذشته از مناطق شهری کل کشور به مناطق روستایی بر حسب استان مقصد و علت مهاجرت (بر اساس آخرین جابه‌جایی انجام‌شده)

استان	جمع	مهاجرت شغلی		تحصیل		دستیابی به مسکن مناسب‌تر		پیروی از خانوار		سایر و اظهارنشده
		تعداد	درصد	تعداد	درصد	تعداد	درصد	تعداد	درصد	
کل کشور	۸۰۰۴۷۹	۲۳۷۹۱۳	۲۹٫۷	۴۳۲۶۱	۵٫۴	۹۹۳۱۵	۱۲٫۴	۳۶۸۳۲۲	۴۶٫۰	۵۱۶۶۸
آذربایجان شرقی	۳۳۹۷۹	۱۱۲۱۶	۳۳٫۰	۱۰۱۶	۳٫۰	۵۱۹۳	۱۵٫۳	۱۴۳۱۴	۴۲٫۱	۲۲۴۰
آذربایجان غربی	۳۰۲۶۱	۹۹۲۵	۳۲٫۸	۳۹۹۳	۱۳٫۲	۳۰۸۱	۱۰٫۲	۱۱۴۰۱	۳۷٫۷	۱۸۶۱
اردبیل	۹۹۵۳	۴۴۶۵	۴۴٫۹	۷۱۰	۷٫۱	۶۳۵	۶٫۴	۳۳۲۶	۳۳٫۴	۸۱۷
اصفهان	۳۸۲۸۰	۱۱۵۵۲	۳۰٫۲	۱۵۴۱	۴٫۰	۴۶۶۳	۱۲٫۲	۱۸۳۴۶	۴۷٫۹	۲۱۷۸
البرز	۲۲۴۰۸	۳۲۳۱	۱۴٫۴	۱۹۶	۰٫۹	۳۶۵۱	۱۶٫۳	۱۳۸۸۰	۶۱٫۹	۱۴۵۰
ایلام	۸۷۷۹	۴۵۷۸	۵۲٫۱	۵۸۸	۶٫۷	۵۶۴	۶٫۴	۲۴۷۶	۲۸٫۲	۵۷۳
بوشهر	۳۰۰۵۹	۱۳۱۲۷	۴۳٫۷	۱۳۹۷	۴٫۶	۲۳۷۰	۷٫۹	۱۲۲۰۵	۴۰٫۶	۹۶۰
تهران	۸۳۴۴۳	۱۵۳۷۸	۱۸٫۴	۸۳۸	۱٫۰	۱۳۲۲۹	۱۵٫۹	۴۸۱۹۸	۵۷٫۸	۵۸۰۰
چهارمحال و بختیاری	۶۱۰۲	۱۹۵۶	۳۲٫۱	۵۱۱	۸٫۴	۶۳۳	۱۰٫۴	۲۴۹۴	۴۰٫۹	۵۰۸
خراسان جنوبی	۱۷۳۴۰	۳۷۵۱	۲۱٫۶	۵۸۳	۳٫۴	۲۸۹۰	۱۶٫۷	۹۳۸۱	۵۴٫۱	۷۳۵
خراسان رضوی	۷۴۲۴۲	۱۷۷۷۴	۲۳٫۹	۲۷۳۵	۳٫۷	۹۳۳۰	۱۲٫۶	۳۹۳۶۳	۵۳٫۰	۵۰۴۰
خراسان شمالی	۱۸۰۷۶	۶۳۱۳	۳۴٫۹	۱۵۹۳	۸٫۸	۱۸۸۵	۱۰٫۴	۷۱۱۹	۳۹٫۴	۱۱۶۶
خوزستان	۳۲۳۹۵	۱۲۶۵۳	۳۹٫۱	۱۲۶۸	۳٫۹	۳۴۱۹	۱۰٫۶	۱۱۸۰۱	۳۶٫۴	۳۲۵۴
زنجان	۱۴۰۶۱	۵۵۱۴	۳۹٫۲	۲۱۸۱	۱۵٫۵	۱۴۹۹	۱۰٫۷	۳۹۳۰	۲۷٫۹	۱۰۳۷
سمنان	۸۷۳۵	۴۳۹۵	۵۰٫۳	۱۱۱	۱٫۳	۵۴۳	۶٫۲	۳۲۲۵	۳۶٫۹	۴۶۱
سیستان و بلوچستان	۱۳۰۳۴	۴۶۰۷	۳۵٫۳	۱۷۴۵	۱۳٫۴	۱۰۵۹	۸٫۱	۴۸۷۵	۳۷٫۴	۷۴۸
فارس	۴۳۹۱۷	۱۴۳۷۰	۳۲٫۷	۵۱۰۴	۱۱٫۶	۴۵۲۳	۱۰٫۳	۱۷۰۶۲	۳۸٫۹	۲۸۵۸
قزوین	۱۳۵۴۰	۳۸۶۶	۲۸٫۶	۵۸۹	۴٫۴	۱۷۲۸	۱۲٫۸	۶۶۴۹	۴۹٫۱	۷۰۸
قم	۲۵۲۶	۷۹۷	۳۱٫۶	۷	۰٫۳	۳۷۵	۱۴٫۸	۱۲۳۳	۴۸٫۸	۱۱۴
کردستان	۲۲۲۴۶	۶۵۸۸	۲۹٫۶	۷۲۷	۳٫۳	۳۱۳۴	۱۴٫۱	۱۰۷۸۵	۴۸٫۵	۱۰۱۲
کرمان	۲۰۹۵۴	۵۱۴۲	۲۴٫۵	۱۵۹۲	۷٫۶	۲۴۶۱	۱۱٫۷	۱۰۴۲۹	۴۹٫۸	۱۳۳۰
کرمانشاه	۲۵۱۲۹	۱۱۳۷۷	۴۵٫۳	۴۶۷	۱٫۹	۲۷۴۸	۱۰٫۹	۹۵۴۴	۳۸٫۰	۹۹۳
کهگیلویه و بویراحمد	۱۰۴۶۷	۱۶۹۹	۱۶٫۲	۶۳۱	۶٫۰	۱۴۳۶	۱۳٫۷	۶۱۵۳	۵۸٫۸	۵۴۸
گلستان	۳۲۰۸۶	۹۴۸۷	۲۹٫۶	۷۶۷	۲٫۴	۳۸۱۸	۱۱٫۹	۱۶۲۱۱	۵۰٫۵	۱۸۰۳
گیلان	۴۶۲۸۴	۱۰۳۲۴	۲۲٫۳	۱۶۷۵	۳٫۶	۷۱۶۲	۱۵٫۵	۲۳۰۸۳	۴۹٫۹	۴۰۴۰
لرستان	۱۳۲۴۹	۳۱۰۰	۲۳٫۴	۱۶۸۹	۱۲٫۷	۱۶۵۱	۱۲٫۵	۵۸۷۴	۴۴٫۳	۹۳۵
مازندران	۶۰۵۴۷	۱۳۷۰۸	۲۲٫۶	۳۸۴۵	۶٫۴	۹۳۰۷	۱۵٫۴	۲۹۱۱۸	۴۸٫۱	۴۵۶۹
مرکزی	۱۴۸۵۳	۵۶۴۵	۳۸٫۰	۲۲۲	۱٫۵	۱۶۱۵	۱۰٫۹	۶۳۰۶	۴۲٫۵	۱۰۶۵
هرمزگان	۱۴۹۹۲	۵۷۷۰	۳۸٫۵	۹۷۵	۶٫۵	۱۲۰۲	۸٫۰	۶۳۱۳	۴۲٫۱	۷۳۲
همدان	۲۴۳۸۵	۸۷۲۶	۳۵٫۸	۲۷۵۸	۱۱٫۳	۲۴۵۰	۱۰٫۰	۹۰۶۸	۳۷٫۲	۱۳۸۳
یزد	۱۴۱۵۷	۶۸۷۹	۴۸٫۶	۱۲۰۷	۸٫۵	۱۰۶۱	۷٫۵	۴۲۶۰	۳۰٫۱	۷۵۰

مأخذ داده‌ها: مرکز آمار ایران، نتایج سرشماری عمومی نفوس و مسکن سال ۱۳۹۰، اطلاعات این جدول توسط مرکز آمار ایران از نتایج سرشماری سال ۱۳۹۰ استخراج و در اختیار نویسندگان مقاله قرار گرفته است.



می‌توان به شهر جدید پرنده، شهرک پرندهک، قیام‌دشت، خاورشهر، عبدالآباد، صالح‌آباد و ... اشاره نمود که طبق تقسیمات جغرافیایی سال ۱۳۹۰، نقطه‌ی روستایی در نظر گرفته شده‌اند ولی در واقع جزو شهر می‌باشند.

بنا بر این شاید بتوان گفت این‌گونه مهاجرت‌ها مربوط به اقشار ضعیف جامعه بوده که به دنبال یافتن کار و دستیابی به زندگی بهتر راهی کلان شهرها شده ولی به دلیل نداشتن قدرت زندگی در چنین شهرهایی به ناچار و به صورت سرریز جمعیت در شهرک‌های اقماری این کلان‌شهرها ساکن شده‌اند. نکته‌ی قابل تأمل این است که شهرک‌های مذکور به ظاهر و با توجه به تقسیمات جغرافیایی سال ۱۳۹۰، به‌عنوان نقطه‌ی روستایی یا آبادی شناخته شده‌اند. در صورتی که عملاً ماهیت روستا و آبادی را ندارند.

با مطالعه‌ی ویژگی نقاط روستایی سه استان گیلان، مازندران و گلستان که در آن‌ها مهاجرت معکوس به وقوع پیوسته، مشخص گردید، بسیاری از آن‌ها، دارای خصوصیات و ویژگی‌های یک روستا یا آبادی با مفهوم عام و رایج می‌باشد. به بیان دیگر بخش بسیار ناچیزی از مهاجرت‌های معکوس در این سه استان، به پادگان‌های نظامی و یا شهرک‌های مسکونی نظامی و یا شهرک‌های صنعتی که در تقسیمات جغرافیایی سال ۱۳۹۰ به‌عنوان آبادی و یا نقطه‌ی روستایی تعیین شده‌اند، صورت گرفته است.

بنا بر این می‌توان گفت، روستاهای واقع در استان‌های شمالی کشور، به جهت شرایط محیطی و اقلیمی خاص، رشد خانه‌سازی، ساخت خانه‌های ویلایی و آپارتمانی در محیط‌های روستایی، داشتن زمین‌های ارثی و ... محل مناسبی برای وقوع مهاجرت

معکوس می‌باشند. قریب به ۳۸ درصد از کل مهاجرت‌های داخلی صورت گرفته را به خود اختصاص داده‌اند.

همچنین نتایج نشان می‌دهد که مجموع تعداد مهاجران شهر به روستا که به ظاهر به نقطه روستایی مهاجرت کرده‌اند ولی عملاً در حاشیه‌ی شهرهای بزرگ، پادگان‌ها، مجتمع‌های مسکونی نظامی، نیروگاه‌های اتمی، مناطق اقتصادی ویژه نظیر منطقه‌ی پارس جنوبی و ... سکونت یافته یا مشغول به کار و یا خدمت سربازی می‌باشند، در ۴ استان بوشهر، کرمانشاه، تهران و خراسان رضوی، تعداد ۷۴,۵۲۷ نفر می‌باشند که در حدود ۷۴ درصد از میزان مهاجرت‌های معکوس سال ۱۳۹۰ (۱۰۰,۲۹۵ مهاجر) را پوشش می‌دهند.

طی سال‌های ۱۳۸۵ الی ۱۳۹۰ در ۱۷ استان کشور، مهاجرت معکوس رخ داده است. به عبارت بهتر در این استان‌ها مهاجرت‌های شهر به روستا بیشتر از مهاجرت‌های روستا به شهر بوده است که استان‌های مازندران، تهران، گیلان، بوشهر، گلستان، خراسان رضوی و کرمانشاه به ترتیب بیش‌ترین مهاجرت‌های معکوس را داشته‌اند. در کل کشور بیش‌ترین مهاجرت معکوس (از شهر به روستا) به علت «پیروی از خانوار» به میزان ۴۶٪ درصد بوده است. پس از آن مهاجرت شغلی و دستیابی به مسکن مناسب به ترتیب بیش‌ترین انگیزه برای مهاجرت از شهر به روستا بوده است. علت مهاجرت در ۷ استان منتخب که بیش‌ترین مهاجرت معکوس در آن‌ها رخ داده است، به جز دو استان بوشهر و کرمانشاه که مهاجرت شغلی بیش‌ترین علل مهاجرت معکوس در آن‌ها بوده، پیروی از خانوار می‌باشد.

با توجه به ویژگی روستاهای مقصد مورد مطالعه در ۷ استان منتخب که در آن‌ها مهاجرت معکوس رخ داده و با توجه به علل شکل‌گیری این‌گونه مهاجرت‌ها، می‌توان

طبق نتایج حاصل، در فاصله سال‌های ۱۳۸۵ الی ۱۳۹۰ حدود ۵,۴ میلیون نفر که تقریباً ۷,۲ درصد از جمعیت کل کشور را در سال ۱۳۹۰ تشکیل می‌دهند، در داخل کشور (مهاجرت‌های داخلی) جابه‌جا شده‌اند.

* نتیجه‌گیری

استان‌های تهران، خراسان رضوی، اصفهان و فارس به ترتیب بیش‌ترین مهاجرپذیری بین استانی یا درون استانی را داشته و از قطب‌های مهاجرپذیر کشور به شمار می‌آیند که

مهاجرت‌های معکوس را به سه دسته تقسیم نمود.

در دسته‌ی اول علل اصلی شکل‌گیری مهاجرت معکوس به شرایط آب و هوایی و اقلیمی منطقه مربوط می‌شود. مهاجرت‌های صورت‌گرفته از نقاط شهری کل کشور به روستاهای استان‌های شمالی کشور از جمله استان گیلان، مازندران و گلستان در این دسته جای می‌گیرند. در این‌گونه مهاجرت‌ها دولت‌ها نقشی در شکل‌گیری مهاجرت نداشته و به نظر می‌رسد انگیزه‌های غیر پولی نظیر، رها شدن از زندگی در شهرهای آلوده و پُر ازدحام، رسیدن به آرامش بیشتر در طبیعت، دسترسی به زمین ارزان و کم بودن فاصله‌ی بین شهر و روستا، سبب مهاجرت می‌شود. بنا بر این می‌توان گفت روستاهای شمالی کشور محل مناسبی برای وقوع مهاجرت معکوس می‌باشند.

در مفهوم فاصله‌ی کم بین شهر و روستا می‌توان هم به جنبه‌ی فیزیکی (زمان و هزینه‌ی لازم برای مسافرت) و هم به جنبه‌ی اجتماعی-فرهنگی (تفاوت‌های جامعه‌ی روستایی و شهری) اشاره نمود (ربانی، ۱۳۹۰، ۹۵).

مهاجرت‌های معکوس واقع در دسته‌ی دوم در روستاهای اطراف کلان‌شهرها شکل گرفته‌اند. این روستاها در واقع شهرک‌های اقماری می‌باشند که در فاصله‌ی کمی از کلان‌شهرها واقع شده‌اند. افراد با آرزوی رسیدن به شرایط زندگی بهتر راهی شهرهای بزرگ و کلان‌شهرها شده و به دلیل هزینه‌های سنگین زندگی در این‌گونه شهرهای بزرگ و امکان دستیابی به مسکن ارزان‌تر در حومه‌ی شهرهای بزرگ، در شهرک‌های اقماری و شهرهای جدید تأسیس شده، ساکن می‌شوند. لذا در این دسته از مهاجرت‌ها در واقع مهاجرت معکوس به وقوع ناپیوسته است و این

نقاط جزء شهرهای عمران جدید بوده‌اند که در زمان سرشماری نقطه‌ی روستایی قلمداد می‌شدند. در استان تهران و خراسان رضوی با این پدیده مواجه هستیم.

در دسته‌ی سوم، آبادی‌ها یا نقاط روستایی در واقع پادگان‌ها، مناطق نظامی و مجتمع‌های مسکونی نظامی در استان‌های مرزی کشور نظیر استان کرمانشاه بوده و یا مناطق اقتصادی ویژه نظیر پالایشگاه‌های نفت، پتروشیمی و گاز واقع در استان‌های جنوبی کشور نظیر استان بوشهر می‌باشند. بنا بر این در این دسته نیز مهاجرت معکوس به معنی واقعی آن رخ نداده و علت مهاجرت به این نقاط، جستجوی کار، یافتن شغل بهتر، انتقال شغلی و انجام یا پایان خدمت وظیفه می‌باشد.

نتایج نشان می‌دهد، حدود ۷۴ درصد از میزان مهاجرت‌های معکوس سال ۱۳۹۰ (۱۰۰،۲۹۵ مهاجر) مربوط به ۴ استان تهران، خراسان رضوی، بوشهر و کرمانشاه می‌باشد که به طور واقع مهاجرت معکوس در این استان‌ها صورت نگرفته است.

منبع

برنارشاریه، ژان. (۱۳۷۳). شهرها و روستاها. ترجمه: سیروس سهامی. نشر نیکا، مشهد.

ربانی، رسول. طاهری، زهرا. روستا، زهرا. (۱۳۹۰). بررسی علل انگیزه‌های مهاجرت معکوس و تأثیر آن بر توسعه‌ی اجتماعی، اقتصادی (مطالعه‌ی موردی مهاجران روستانشین شهرهای تنکابن و رامسر)، مجله‌ی پژوهش و برنامه‌ریزی شهری، سال دوم، شماره‌ی پنجم، تابستان ۱۳۹۰. صص ۸۳-۱۰۸.

شهبازی، مظفرالدین. قاسمی، عباس. (۱۳۹۱). سنجش میزان گرایش روستاییان بخش مرکزی شهرستان‌های ماهنشان و خرم‌دره به مهاجرت و عوامل مؤثر بر آن. فصلنامه‌ی پژوهش اجتماعی، سال چهارم، شماره‌ی شانزدهم، پاییز ۱۳۹۱. صص ۱۲۵-۱۳۱.

قاسمی، مریم. جوان، جعفر. صابری، زهرا. (۱۳۹۳). تحلیلی بر علل شکل‌گیری مهاجرت

معکوس در نواحی روستایی شهرستان بینالود. نشریه‌ی مطالعات جغرافیایی مناطق خشک، سال چهارم، شماره‌ی شانزدهم، تابستان ۱۳۹۳. صص ۱۵-۳۷.

لهسایی زاده، عبدالعلی. (۱۳۶۸). نظریات مهاجرت، شیراز: انتشارات نوید.

نتایج سرشماری عمومی نفوس و مسکن سال‌های ۱۳۶۵ الی ۱۳۹۰ مرکز آمار ایران.

ویلکس، جان (۱۳۸۵)، جمعیت مقدمه‌ای بر مفاهیم و موضوعات، ترجمه‌ی دکتر الهه میرزایی، سازمان مدیریت و برنامه‌ریزی تهران.