

ریاست جمهوری
سازمان برنامه و بودجه کشور
مرکز آمار ایران

**نتایج آمارگیری از کرایه‌ی ماشین‌آلات منتخب
مورد استفاده در طرح‌های عمرانی
نیمه‌ی اول ۱۳۹۷**

مرکز آمار ایران



نشانه‌های نشریات مرکز آمار ایران

آمار گردآوری نشده است.	-
آمار در دسترس نیست.	000
ذاتاً یا عملاً وجود ندارد.	x
جمع و محاسبه غیرممکن یا بی‌معنی است.	xx
رقم کمتر از نصف واحد است.	//
رقم (نسبت) ناچیز و قابل صرف‌نظر کردن است.	
رقم غیرقطعی است.	*
رقم جنبه‌ی تخمینی دارد.	**
به‌دلیل حفظ محرمانگی، رقم قابل انتشار نیست.	⊙

اختلاف در سرجمع‌ها به علت سراسر است کردن ارقام است. محاسبه نسبت‌ها و شاخص‌ها قبل از سراسر است کردن ارقام صورت گرفته است.

مقدمه

جمع‌آوری اطلاعات مربوط به کرایه‌ی ماشین‌آلات مورد استفاده در طرح‌های عمرانی با توجه به اهمیت نقش آن در برآورد هزینه‌های این طرح‌ها همواره مورد توجه بوده است. از طرف دیگر، بررسی تغییرات کرایه‌ی ماشین‌آلات وسیله‌ای مؤثر برای انتخاب و اعمال سیاست‌های مناسب در زمینه‌های مختلف مانند واردات، تولید و ساخت، کنترل قیمت‌ها، فعالیت‌های ساختمانی و ... برای برنامه‌ریزان و سیاست‌گذاران است.

طرح آمارگیری از کرایه‌ی ماشین‌آلات منتخب مورد استفاده در طرح‌های عمرانی با توجه به درخواست معاونت امور فنی سازمان برنامه و بودجه کشور، تهیه و از سال ۱۳۶۵ تا ۱۳۷۰ به صورت شش‌ماهه در تمامی استان‌های کشور اجرا و نتایج آن به صورت نشریات شش‌ماهه و سالانه منتشر شده است. از سال ۱۳۷۴ این طرح با انجام تغییراتی در سطح استان تهران و در دو مرحله‌ی شش‌ماهه در هر سال اجرا و نتایج آن منتشر شده است.

در نشریه‌ی حاضر، نتایج مربوط به نیمه‌ی اول سال ۱۳۹۷ به همراه درصد تغییرات متوسط کرایه‌ی ساعتی ماشین‌آلات نسبت به نیمه‌ی قبل (نیمه‌ی دوم ۱۳۹۶) و نیمه‌ی مشابه سال قبل (نیمه‌ی اول ۱۳۹۶) ارائه شده است.

این نشریه در دفتر آمارهای صنعت، معدن و زیربنایی مرکز آمار ایران توسط کارشناسان گروه آمارهای مسکن و ساختمان تهیه شده است، امیدواریم که اطلاعات یاد شده، مسئولان و تصمیم‌گیران را در انجام وظایف یاری دهد.

فهرست مندرجات

صفحه	عنوان
۹	مشخصات اساسی طرح.....
۱۱	گزیده‌ی یافته‌ها.....
۱۳	نمودارها.....
	نمودار ۱- روند تغییرات متوسط کرایه‌ی کامیون کمپرسی به ظرفیت ۱۰ تن با راننده، تانکرآب پاش ۱۵۰۰۰ لیتری با راننده و جرثقیل کفی ۵ تن با کامیون ۱۰ تن با راننده از نیمه‌ی اول ۹۱ تا نیمه‌ی اول ۹۷.....
۱۵	نمودار ۲- روند تغییرات متوسط کرایه‌ی ساعتی جرثقیل خودرو چرخ‌زنجیری حدود ۲۰ تن با راننده، بیل مکانیکی چرخ‌زنجیری به قدرت حدود ۱۰۰ اسب بخار با راننده و بولدزر به قدرت حدود ۱۵۰ اسب بخار با راننده از نیمه‌ی اول ۹۱ تا نیمه‌ی اول ۹۷.....
۱۵	نمودار ۳- روند تغییرات متوسط کرایه‌ی ساعتی لودر چرخ‌لاستیکی به قدرت حدود ۱۵۰ اسب بخار با راننده، گریدر به قدرت حدود ۱۵۰ اسب بخار با راننده، غلتک چرخ‌لاستیکی آسفالت حدود ۱۶ تا ۲۰ تن با راننده و مخزن متحرک بتن-تراک میکسر-۶ مترمکعبی با راننده از نیمه‌ی اول ۹۱ تا نیمه‌ی اول ۹۷.....
۱۶	جدول‌های آماری.....
۱۷	۱- حداقل، حداکثر، متوسط و درصد تغییرات کرایه‌ی ساعتی ماشین‌آلات منتخب گروه ماشین‌آلات حمل و نقل: نیمه‌ی اول ۱۳۹۷.....
۱۹	۲- حداقل، حداکثر، متوسط و درصد تغییرات کرایه‌ی ساعتی ماشین‌آلات منتخب گروه جرثقیل‌ها: نیمه‌ی اول ۱۳۹۷.....
۲۰	۳- حداقل، حداکثر، متوسط و درصد تغییرات کرایه‌ی ساعتی ماشین‌آلات منتخب گروه ماشین‌آلات عملیات خاکی، گروه ماشین‌آلات تراکم سطح زمین، گروه ماشین‌آلات تهیه و اجرای بتن و گروه ماشین‌آلات تهیه و اجرای آسفالت: نیمه‌ی اول ۱۳۹۷.....
۲۱	۴- حداقل، حداکثر، متوسط و درصد تغییرات کرایه‌ی ساعتی ماشین‌آلات منتخب گروه دستگاه‌های جوشکاری: نیمه‌ی اول ۱۳۹۷.....
۲۲	

مشخصات اساسی طرح

هدف

هدف از اجرای طرح، گردآوری آمار و اطلاعات مورد نیاز برای محاسبه‌ی متوسط کرایه‌ی ساعتی ماشین‌آلات منتخب مورد استفاده در طرح‌های عمرانی ملی و استانی در دست اجرا در استان تهران در دوره‌ی مورد نظر است.

جامعه‌ی هدف

ماشین‌آلات منتخبی که در طرح‌های عمرانی ملی و استانی در دوره‌ی آماری مورد نظر در سطح استان تهران توسط شرکت‌های پیمانکاری ساختمانی، تاسیساتی و تجهیزاتی استفاده شده‌اند، جامعه‌ی هدف این طرح را تشکیل می‌دهند.

واحد آماری

هر یک از ماشین‌آلات منتخبی که در طرح‌های عمرانی ملی و استانی در دوره‌ی آماری مورد نظر در سطح استان تهران توسط شرکت‌های پیمانکاری ساختمانی، تاسیساتی و تجهیزاتی استفاده شده‌اند، واحد آماری این طرح را تشکیل می‌دهند.

چارچوب نمونه‌گیری

فهرست شرکت‌های پیمانکاری ساختمانی، تاسیساتی و تجهیزاتی در حال اجرای طرح‌های عمرانی ملی و استانی در دوره‌ی آماری در سطح استان تهران که از منابع ثبتی به‌دست آمده است، چارچوب آماری این طرح را تشکیل می‌دهد.

واحد نمونه‌گیری

هر یک از شرکت‌های پیمانکاری ساختمانی، تاسیساتی و تجهیزاتی در حال اجرای طرح‌های عمرانی ملی و استانی در دوره‌ی آماری در سطح استان تهران که از منابع ثبتی به‌دست آمده است، واحد نمونه‌گیری این طرح را تشکیل می‌دهد.

روش آمارگیری

روش آمارگیری در این طرح، نمونه‌گیری است، به این ترتیب که بر اساس طرح نمونه‌گیری، تعدادی از شرکت‌های موجود در چارچوب آماری به‌صورت نمونه انتخاب و پرسشنامه‌ی طرح از طریق رایانامه به رایانشانی این شرکت‌ها فرستاده می‌شود. پرسشنامه پس از تکمیل با استفاده از اینترنت یا نامبر به مرکز آمار ایران ارسال می‌شود.

زمان آمارگیری

زمان آمارگیری این طرح، مرداد ماه سال ۱۳۹۷ بوده است.

زمان آماری

در این مرحله از اجرای طرح، اطلاعات مربوط به شش ماهه‌ی اول سال ۱۳۹۷ گردآوری شده است.

اقلام آماری

در نیمه‌ی اول سال ۱۳۹۷ اطلاعات مورد نظر در این آمارگیری برای ۶۰ قلم منتخب از ماشین‌آلات مورد استفاده در طرح‌های عمرانی ملی و استانی گردآوری شده است که در ۷ گروه به شرح زیر طبقه‌بندی می‌شوند.

تعداد اقلام مورد آمارگیری در گروه	عنوان گروه
۱۸	ماشین‌آلات حمل و نقل
۱۲	جرثقیل‌ها
۱۵	ماشین‌آلات عملیات خاکی
۷	ماشین‌آلات تراکم سطح زمین
۳	ماشین‌آلات تهیه و اجرای بتن
۲	ماشین‌آلات تهیه و اجرای آسفالت
۳	دستگاه‌های جوشکاری

تعریف کرایه‌ی ساعتی

منظور از کرایه‌ی ساعتی ماشین‌آلات، مبلغی است که اجاره‌کننده‌ی دستگاه (کارگاه مورد مراجعه)، بابت یک ساعت استفاده از آن به اجاره‌دهنده پرداخت می‌کند. با توجه به این واقعیت که مدت زمان کرایه‌ی دستگاه بر مبلغ کرایه‌ی آن تاثیر می‌گذارد، یعنی هر چه مدت کرایه‌ی دستگاه طولانی‌تر باشد، مبلغ کرایه‌ی ساعتی آن کمتر می‌شود و با توجه به حجم کار طرح‌های عمرانی، متوسط مدت زمان کرایه در این طرح، سه ماه در نظر گرفته شده است. همچنین، کرایه‌ی ساعتی شامل هزینه‌ی تامین سوخت، محل استراحت و غذای راننده است که توسط اجاره‌کننده پرداخت می‌شود.

مرکز آمار ایران

گزیده‌ی یافته‌ها

کمترین و بیش‌ترین درصد تغییرات متوسط کرایه‌ی ماشین‌آلات منتخب مورد استفاده در طرح‌های عمرانی ملی و استانی در سطح استان تهران در نیمه‌ی اول سال ۱۳۹۷ به تفکیک هرگروه، نسبت به نیمه‌ی قبل (نیمه‌ی دوم ۱۳۹۶) و نیمه‌ی مشابه سال قبل (نیمه‌ی اول ۱۳۹۶) در زیر آرایه می‌شود.

گروه ماشین‌آلات حمل و نقل

این گروه شامل ۱۸ قلم از انواع ماشین سواری، وانت، کامیون کمپرسی، تانکر آب‌پاش و تراکتور می‌باشد. مقایسه‌ی نتایج حاصل از آمارگیری نیمه‌ی اول ۱۳۹۷ در این گروه با دوره‌ی قبل نشان می‌دهد که بیش‌ترین افزایش متوسط کرایه‌ی ساعتی مربوط به «دامپر ۲ تن هیدرولیکی با راننده» با ۲۶/۹ درصد و تنها کاهش مربوط به «وانت ۳ تن جفت دیفرانسیل با راننده» با ۱/۵ درصد می‌باشد.

مقایسه‌ی نتایج حاصل از آمارگیری نیمه‌ی اول ۱۳۹۷ با دوره‌ی مشابه سال قبل، نشان می‌دهد که بیش‌ترین افزایش متوسط کرایه‌ی ساعتی مربوط به «دامپر ۲ تن هیدرولیکی با راننده» با ۲۷/۰ درصد و کمترین افزایش مربوط به «وانت ۳ تن جفت دیفرانسیل با راننده» با ۴/۲ درصد می‌باشد.

گروه جرثقیل‌ها

این گروه شامل ۱۲ قلم از انواع جرثقیل می‌باشد. مقایسه‌ی نتایج حاصل از آمارگیری نیمه‌ی اول ۱۳۹۷ با دوره‌ی قبل نشان می‌دهد که بیش‌ترین افزایش مربوط به «جرثقیل خودرو چرخ لاستیکی حدود ۱۵ تن با راننده» با ۲۳/۸ درصد و تنها کاهش مربوط به «جرثقیل خودرو چرخ زنجیری حدود ۴۰ تن با راننده» با ۶/۳ درصد می‌باشد.

مقایسه‌ی اقلام این گروه با دوره‌ی مشابه سال قبل نشان می‌دهد که تمامی اقلام در این گروه دارای افزایش متوسط کرایه‌ی ساعتی بوده که بیش‌ترین افزایش مربوط به «جرثقیل خودرو چرخ زنجیری حدود ۳۰ تن با راننده» با ۳۹/۰ درصد و کمترین افزایش مربوط به «جرثقیل خودرو چرخ لاستیکی حدود ۲۵ تن با راننده» با ۱۹/۵ درصد می‌باشد.

گروه ماشین‌آلات عملیات خاکی

این گروه شامل ۱۵ قلم از انواع بیل مکانیکی، بولدوزر، لودر و گریدر می‌باشد. مقایسه‌ی نتایج حاصل از آمارگیری نیمه‌ی اول ۱۳۹۷ با دوره‌ی قبل نشان می‌دهد که تمامی اقلام در این گروه دارای افزایش متوسط کرایه‌ی ساعتی بوده که بیش‌ترین افزایش متوسط کرایه‌ی ساعتی مربوط به «بیل مکانیکی چرخ لاستیکی به قدرت حدود ۱۰۰ اسب بخار با راننده» با ۱۷/۶ درصد و تنها کاهش مربوط به «بیل مکانیکی چرخ زنجیری به قدرت حدود ۱۰۰ اسب بخار با راننده» با ۳/۱ درصد می‌باشد.

مقایسه‌ی اقلام این گروه با دوره‌ی مشابه سال قبل نشان می‌دهد که تمامی اقلام در این گروه دارای افزایش متوسط کرایه‌ی ساعتی بوده که بیش‌ترین افزایش متوسط کرایه‌ی ساعتی مربوط به «بولدوزر به قدرت حدود ۲۰۰ اسب بخار با راننده» با ۳۵/۵ درصد و کمترین افزایش مربوط به «بیل مکانیکی چرخ زنجیری به قدرت حدود ۱۰۰ اسب بخار با راننده» با ۷/۲ درصد می‌باشد.

گروه ماشین‌آلات تراکم سطح زمین

این گروه شامل ۷ نوع غلتک می‌باشد. مقایسه‌ی نتایج حاصل از آمارگیری نیمه‌ی اول ۱۳۹۷ با دوره‌ی قبل نشان می‌دهد که بیش‌ترین افزایش متوسط کرایه‌ی ساعتی مربوط به «غلتک ویبره خودرو کمرشکن چرخ آهنی لاستیکی حدود ۱۰ تن با راننده» با ۱۳/۲ درصد و تنها کاهش مربوط به «غلتک ویبره کششی حدود ۸ تن با راننده» با ۴/۶ درصد می‌باشد.

مقایسه‌ی اقلام این گروه با دوره‌ی مشابه سال قبل نشان می‌دهد که تمامی اقلام در این گروه دارای افزایش متوسط کرایه‌ی ساعتی بوده که بیش‌ترین افزایش مربوط به «غلتک استاتیک چرخ آهنی حدود ۱۰ تا ۱۲ تن با راننده» با ۲۲/۶ درصد و کمترین افزایش مربوط به «غلتک استاتیک چرخ آهنی حدود ۱۲ تا ۱۴ تن با راننده» با ۸/۳ درصد می‌باشد.

گروه ماشین‌آلات تهیه و اجرای بتن

این گروه شامل ۳ قلم از انواع مخزن و بتونیر می‌باشد. مقایسه‌ی نتایج حاصل از آمارگیری نیمه‌ی اول ۱۳۹۷ با دوره‌ی قبل نشان می‌دهد که تمامی اقلام در این گروه دارای افزایش متوسط کرایه‌ی ساعتی بوده که بیش‌ترین افزایش متوسط کرایه ساعتی مربوط به «بتونیر ۵۰۰ لیتری با اپراتور» با ۷/۶ درصد و کمترین افزایش مربوط به «مخزن متحرک بتن- تراک میکسر- ۶ مترمکعبی با راننده» با ۰/۶ درصد می‌باشد.

مقایسه‌ی اقلام این گروه با دوره‌ی مشابه سال قبل، نشان می‌دهد که تمامی اقلام در این گروه دارای افزایش متوسط کرایه‌ی ساعتی بوده که بیش‌ترین افزایش متوسط کرایه‌ی ساعتی، مربوط به «مخزن متحرک بتن- تراک میکسر- ۶ مترمکعبی با راننده» با ۱۸/۷ درصد و کمترین افزایش مربوط به «بتونیر ۷۵۰ لیتری با اپراتور» با ۵/۱ درصد می‌باشد.

گروه ماشین‌آلات تهیه و اجرای آسفالت

این گروه شامل ۲ قلم است. مقایسه‌ی نتایج حاصل از آمارگیری نیمه‌ی اول ۱۳۹۷ نشان می‌دهد که در این گروه، کرایه ساعتی مربوط به «قیرپاش حدود ۵۰۰۰ لیتری با خودرو و راننده» با ۷/۹ درصد دارای بیشترین افزایش می‌باشد.

مقایسه‌ی اقلام این گروه با دوره‌ی مشابه سال قبل نشان می‌دهد که هر ۲ قلم این گروه دارای افزایش متوسط کرایه ساعتی هستند. در این میان، بیش‌ترین افزایش مربوط به «قیرپاش حدود ۵۰۰۰ لیتری با خودرو و راننده» با ۱۸/۴ درصد بوده است.

گروه دستگاه‌های جوشکاری

این گروه شامل ۳ قلم از انواع دستگاه‌های جوش کاری می‌باشد. در مقایسه‌ی نتایج حاصل از آمارگیری نیمه‌ی اول ۱۳۹۷ با دوره‌ی قبل نشان می‌دهد که متوسط کرایه‌ی ساعتی تمامی اقلام این گروه دارای افزایش می‌باشد. در این میان، بیش‌ترین افزایش متوسط کرایه ساعتی مربوط به «موتور جوش دیزلی ۴۰۰ آمپر» با ۱۵/۶ درصد و کمترین افزایش مربوط به «موتور جوش دیزلی ۱۰۰ تا ۱۵۰ آمپر» با ۶/۷ درصد می‌باشد.

مقایسه‌ی اقلام این گروه با دوره‌ی مشابه سال قبل، «موتور جوش دیزلی ۴۰۰ آمپر» با ۳۳/۱ درصد دارای بیش‌ترین افزایش متوسط کرایه‌ی ساعتی بوده و کمترین افزایش مربوط به «موتور جوش دیزلی ۱۵۰ تا ۲۵۰ آمپر» با ۱۴/۸ درصد بوده است.

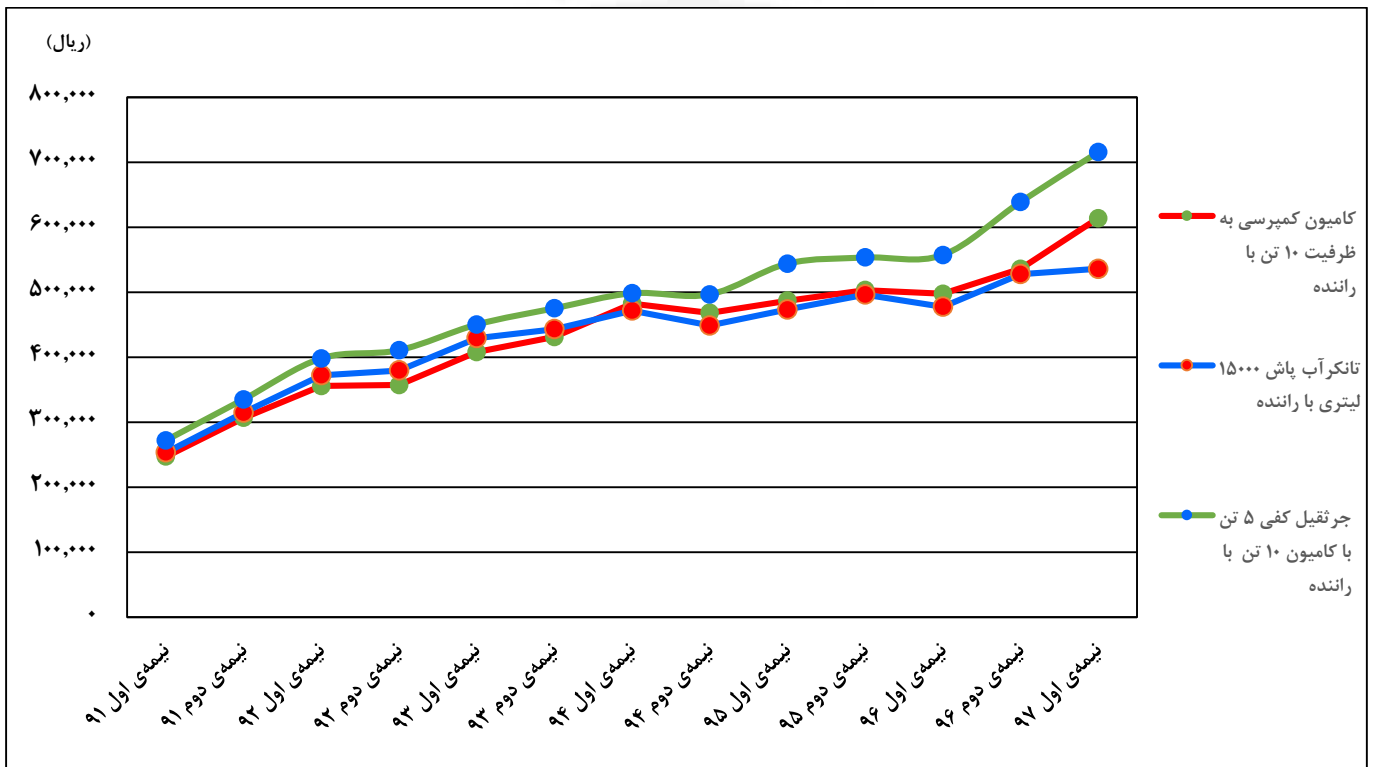
در جداول ۱ تا ۴ این نشریه، حداقل، حداکثر و متوسط کرایه‌ی ساعتی ماشین‌آلات منتخب مورد استفاده در طرح‌های عمرانی برحسب گروه‌های مختلف و درصد تغییرات آن نسبت به نیمه‌ی قبل (نیمه‌ی دوم ۱۳۹۶) و نیمه‌ی مشابه سال قبل (نیمه‌ی اول ۱۳۹۶) ارایه شده است.



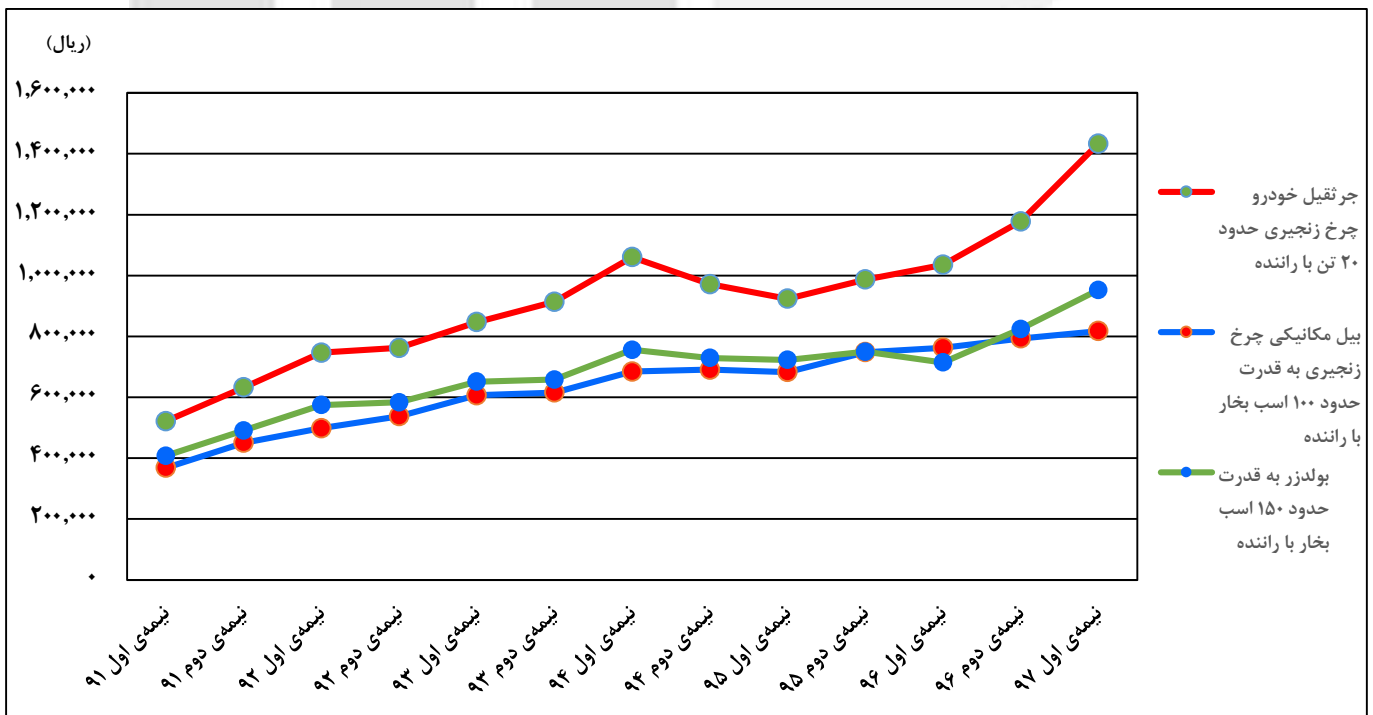
نمودارها

مرکز آمار ایران

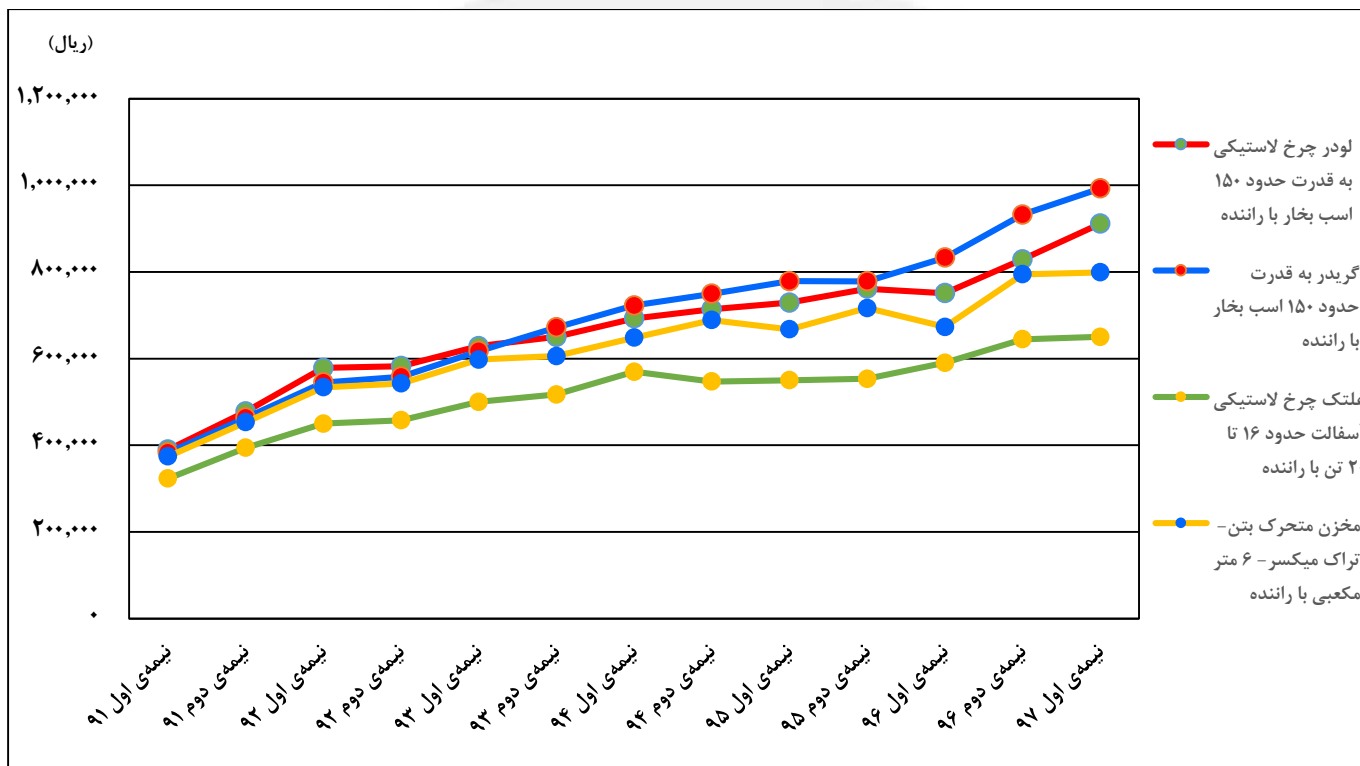
نمودار ۱- روند تغییرات متوسط کرایه‌ی ساعتی کامیون کمپرسی به ظرفیت ۱۰ تن با راننده، تانکر آب پاش ۱۵۰۰۰ لیتری با راننده و جرثقیل کفی ۵ تن با کامیون ۱۰ تن با راننده از نیمه‌ی اول ۹۱ تا نیمه‌ی اول ۹۷



نمودار ۲- روند تغییرات متوسط کرایه‌ی ساعتی جرثقیل خودرو چرخ‌زنجیری حدود ۲۰ تن با راننده، بیل مکانیکی چرخ‌زنجیری به قدرت حدود ۱۰۰ اسب بخار با راننده و بولدزر به قدرت حدود ۱۵۰ اسب بخار با راننده از نیمه‌ی اول ۹۱ تا نیمه‌ی اول ۹۷



نمودار ۳- روند تغییرات متوسط کرایه‌ی ساعتی لودر چرخ‌لاستیکی به قدرت حدود ۱۵۰ اسب بخار با راننده، گریدر به قدرت حدود ۱۵۰ اسب بخار با راننده، غلتک چرخ‌لاستیکی آسفالت حدود ۱۶ تا ۲۰ تن با راننده و مخزن متحرک بتن-تراک میکسر-۶ مترمکعبی با راننده از نیمه‌ی اول ۹۱ تا نیمه‌ی اول ۹۷





جدول‌های آماری

مرکز آمار ایران

۱- حداقل، حداکثر، متوسط و درصد تغییرات کرایه‌ی ساعتی ماشین‌آلات منتخب گروه ماشین‌آلات حمل و نقل: نیمه‌ی اول ۱۳۹۷

درصد تغییر نسبت به		کرایه‌ی ساعتی (ریال)			عنوان
نیمه‌ی مشابه سال قبل	نیمه‌ی قبل	متوسط	حداکثر	حداقل	
گروه ماشین‌آلات حمل و نقل					
۵/۲	۳/۸	۲۰۴۴۴۳	۲۵۳۰۰۰	۱۲۸۱۷۴	ماشین سواری پراید یا مشابه با راننده
۶/۸	۴/۶	۲۱۱۳۲۷	۲۸۰۰۰۰	۱۴۸۹۷۱	ماشین سواری جیپ، لندرور یا مشابه با راننده
۱۰/۲	۷/۱	۲۲۹۶۳۱	۳۰۰۰۰۰	۱۶۰۰۰۰	ماشین سواری استیشن چهار در با راننده
۶/۹	۶/۶	۲۳۳۸۲۵	۳۲۰۰۰۰	۱۸۰۰۰۰	وانت ۱ تن با راننده
۱۷/۵	۹/۲	۲۸۹۷۵۴	۳۷۰۰۰۰	۲۰۰۰۰۰	وانت ۲ تن جفت دیفرانسیل با راننده
۴/۲	-۱/۵	۲۹۷۶۸۸	۳۸۵۰۰۰	۲۰۴۳۳۵	وانت ۳ تن جفت دیفرانسیل با راننده
۱۸/۷	۸/۸	۵۶۱۰۶۰	۷۴۰۰۰۰	۴۰۰۰۰۰	کامیون به ظرفیت حدود ۱۰ تن با راننده
۲۳/۳	۱۴/۵	۶۱۳۸۶۳	۷۶۰۰۰۰	۴۵۰۰۰۰	کامیون کمپرسی به ظرفیت حدود ۱۰ تن با راننده
۲۲/۰	۹/۱	۷۳۲۹۸۹	۹۱۲۰۰۰	۵۰۰۰۰۰	کامیون کمپرسی به ظرفیت حدود ۱۶ تن با راننده
۶/۰	۰/۴	۳۸۵۸۸۰	۴۸۰۰۰۰	۲۵۰۰۰۰	تانکر آب پاش ۵۰۰۰ لیتری با راننده
۶/۰	۲/۴	۴۸۳۷۷۷	۵۸۴۳۸۶	۴۰۰۰۰۰	تانکر آب پاش ۱۰۰۰۰ لیتری با راننده
۱۲/۲	۱/۶	۵۳۶۰۴۹	۶۸۵۵۰۰	۳۵۰۰۰۰	تانکر آب پاش ۱۵۰۰۰ لیتری با راننده
۷/۳	۲/۶	۵۸۳۳۹۹	۶۶۷۸۷۰	۴۰۶۴۸۶	تانکر آب پاش ۲۰۰۰۰ لیتری با راننده
۲۱/۱	۱۳/۶	۲۶۱۲۶۳	۳۵۰۰۰۰	۱۸۰۰۰۰	تراکتور تک‌دیفرانسیل با راننده
۷/۰	۲/۴	۴۴۴۲۵۲	۵۱۷۳۱۰	۳۷۰۰۰۰	تریلی کفی به ظرفیت حدود ۵ تن بدون کشنده
۷/۲	۴/۰	۵۴۵۲۳۷	۷۲۴۲۳۵	۳۶۵۰۰۰	تریلی کفی به ظرفیت حدود ۱۰ تن بدون کشنده
۲۷/۰	۲۶/۹	۲۵۷۱۸۵	۳۵۰۰۰۰	۲۰۶۰۰۰	دامپر ۲ تن هیدرولیکی با راننده
۱۷/۵	۱۵/۰	۲۵۳۳۸۷	۳۳۵۰۰۰	۲۰۰۰۰۰	دامپر ۳ تن هیدرولیکی با راننده

۲- حداقل، حداکثر، متوسط و درصد تغییرات کرایه‌ی ساعتی ماشین‌آلات منتخب گروه جرثقیل‌ها: نیمه‌ی اول ۱۳۹۷

درصد تغییر نسبت به		کرایه‌ی ساعتی (ریال)			عنوان
نیمه‌ی مشابه سال قبل	نیمه‌ی قبل	متوسط	حداکثر	حداقل	
گروه جرثقیل‌ها					
۲۸/۴	۱۲/۰	۷۱۵۶۰۶	۱۰۱۴۳۰۰	۵۰۰۰۰۰	جرثقیل کفی ۵ تن با کامیون ۱۰ تن با راننده
۳۷/۲	۱۶/۷	۱۰۳۳۵۲۲	۱۴۶۷۰۰۰	۸۰۰۰۰۰	جرثقیل کفی ۱۰ تن با کامیون ۱۶ تن با راننده
۳۶/۰	۲۰/۴	۱۴۸۱۷۵۱	۱۹۵۰۰۰۰	۱۱۳۸۰۸۳	جرثقیل کامیونی دو کابینه حدود ۲۰ تن با راننده
۲۸/۵	۱۳/۸	۱۸۶۹۹۹۲	۲۴۰۰۰۰۰	۱۳۴۵۰۰۷	جرثقیل کامیونی دو کابینه حدود ۳۰ تن با راننده
۲۲/۱	۹/۱	۲۴۶۳۳۰۵	۳۰۱۳۴۱۷	۱۵۳۲۳۹۹	جرثقیل کامیونی دو کابینه حدود ۵۰ تن با راننده
۳۰/۸	۲۳/۸	۱۳۵۱۸۲۸	۲۷۰۰۰۰۰	۸۰۰۰۰۰	جرثقیل خودروی چرخ لاستیکی حدود ۱۵ تن با راننده
۱۹/۵	۱۸/۱	۱۵۹۳۱۰۵	۲۰۰۰۰۰۰	۱۲۰۰۰۰۰	جرثقیل خودروی چرخ لاستیکی حدود ۲۵ تن با راننده
۲۵/۱	۱۴/۹	۲۱۴۹۱۷۶	۳۳۰۰۰۰۰	۱۶۵۰۰۰۰	جرثقیل خودروی چرخ لاستیکی حدود ۴۰ تن با راننده
۳۳/۰	۱۱/۵	۲۹۹۹۸۶۷	۳۸۷۸۰۰۰	۲۰۰۰۰۰۰	جرثقیل خودروی چرخ لاستیکی حدود ۶۰ تن با راننده
۳۸/۴	۲۱/۷	۱۴۳۳۰۰۰	۱۷۰۰۰۰۰	۱۱۳۸۰۸۳	جرثقیل خودروی چرخ زنجیری حدود ۲۰ تن با راننده
۳۹/۰	۱۱/۶	۱۶۸۹۲۳۵	۲۲۰۰۰۰۰	۱۳۴۵۰۰۷	جرثقیل خودروی چرخ زنجیری حدود ۳۰ تن با راننده
۳۰/۲	-۶/۳	۱۹۶۹۰۲۰	۲۹۰۰۰۰۰	۱۵۰۰۰۰۰	جرثقیل خودروی چرخ زنجیری حدود ۴۰ تن با راننده

۳- حداقل، حداکثر، متوسط و درصد تغییرات کرایه‌ی ساعتی ماشین‌آلات منتخب گروه ماشین‌آلات عملیات خاکی، گروه ماشین‌آلات تراکم سطح زمین، گروه ماشین‌آلات تهیه و اجرای بتن و گروه ماشین‌آلات تهیه و اجرای آسفالت: نیمه‌ی اول ۱۳۹۷

درصد تغییر نسبت به		کرایه‌ی ساعتی (ریال)			عنوان
نیمه‌ی مشابه سال قبل	نیمه‌ی قبل	متوسط	حداکثر	حداقل	
گروه ماشین‌آلات عملیات خاکی					
۱۹/۸	۱۷/۶	۷۶۹۱۰۶	۱۲۰۷۵۰۰	۴۰۰۰۰۰	بیل مکانیکی چرخ لاستیکی به قدرت حدود ۱۰۰ اسب بخار با راننده
۷/۲	۳/۱	۸۱۷۷۱۷	۱۲۰۷۵۰۰	۶۵۰۰۰۰	بیل مکانیکی چرخ زنجیری به قدرت حدود ۱۰۰ اسب بخار با راننده
۲۷/۲	۱۶/۸	۱۳۳۰۹۳۵	۲۰۰۰۰۰۰	۱۱۰۰۰۰۰	بیل مکانیکی چرخ زنجیری به قدرت حدود ۲۰۰ اسب بخار با راننده
۳۳/۴	۱۵/۶	۹۵۲۷۵۹	۱۴۴۹۰۰۰	۷۳۰۰۰۰	بولدوزر به قدرت حدود ۱۵۰ اسب بخار با راننده
۳۵/۵	۱۴/۷	۱۲۰۷۹۱۲	۱۵۳۲۰۰۰	۸۰۰۰۰۰	بولدوزر به قدرت حدود ۲۰۰ اسب بخار با راننده
۱۹/۶	۴/۸	۱۴۱۴۸۳۸	۱۹۷۹۴۰۰	۸۵۰۰۰۰	بولدوزر به قدرت حدود ۲۵۰ اسب بخار با راننده
۳۱/۶	۱۷/۰	۱۹۰۷۸۱۳	۲۸۰۰۰۰۰	۱۴۲۰۴۷۰	بولدوزر به قدرت حدود ۳۰۰ اسب بخار با راننده
۳۱/۰	۵/۲	۲۱۱۰۲۷۲	۲۷۰۰۰۰۰	۱۴۰۰۰۰۰	بولدوزر به قدرت حدود ۳۵۰ اسب بخار با راننده
۲۶/۱	۸/۰	۷۷۶۱۱۸	۹۷۵۳۰۰	۶۰۰۰۰۰	لودر چرخ لاستیکی به قدرت حدود ۱۰۰ اسب بخار با راننده
۲۱/۴	۱۰/۰	۹۱۱۵۶۶	۱۱۹۰۰۰۰	۶۰۰۰۰۰	لودر چرخ لاستیکی به قدرت حدود ۱۵۰ اسب بخار با راننده
۲۱/۱	۷/۸	۱۲۱۳۴۳۰	۱۵۸۹۶۰۰	۷۹۵۲۸۵	لودر چرخ لاستیکی به قدرت حدود ۲۵۰ اسب بخار با راننده
۱۹/۱	۶/۴	۹۹۲۶۶۲	۱۳۷۷۸۰۰	۷۰۰۰۰۰	گریدر به قدرت حدود ۱۵۰ اسب بخار با راننده
۲۴/۹	۱۲/۴	۱۱۸۶۷۹۹	۱۵۶۷۶۰۰	۸۰۰۰۰۰	گریدر به قدرت حدود ۱۸۰ اسب بخار با راننده
۲۰/۷	۱۴/۰	۱۴۵۴۵۷۶	۱۸۶۵۰۰۰	۱۲۰۰۰۰۰	گریدر به قدرت حدود ۲۲۰ اسب بخار با راننده
۱۷/۹	۷/۹	۱۱۲۷۸۴۴	۱۴۰۰۰۰۰	۷۶۳۴۷۷	لودر چرخ زنجیری به قدرت حدود ۲۰۰ اسب بخار با راننده
گروه ماشین‌آلات تراکم سطح زمین					
۱۶/۳	۰/۳	۴۹۸۵۷۲	۶۱۳۶۰۵	۳۷۵۰۰۰	غلتک استاتیک چرخ آهنی حدود ۶ تا ۸ تن با راننده
۲۲/۶	۳/۲	۶۰۶۶۵۸	۷۰۰۰۰۰	۳۷۵۰۰۰	غلتک استاتیک چرخ آهنی حدود ۱۰ تا ۱۲ تن با راننده
۸/۳	۰/۳	۶۱۶۰۳۳	۷۲۹۰۴۳	۴۰۰۰۰۰	غلتک استاتیک چرخ آهنی حدود ۱۲ تا ۱۴ تن با راننده
۱۰/۱	۰/۹	۶۵۰۳۰۶	۷۰۴۰۰۰	۶۰۰۰۰۰	غلتک چرخ لاستیکی آسفالت حدود ۱۶ تا ۲۰ تن با راننده
۱۹/۱	۱۳/۲	۶۶۸۰۰۳	۸۵۵۰۰۰	۴۸۱۷۴۰	غلتک ویبره‌ی خودروی کمرشکن چرخ آهنی لاستیکی حدود ۱۰ تن با راننده
۲۲/۲	۲/۴	۵۰۱۳۵۸	۶۵۰۰۰۰	۴۰۰۰۰۰	غلتک ویبره‌ی کششی حدود ۶ تن با راننده
۱۲/۹	-۴/۶	۵۱۳۰۶۴	۷۵۰۰۰۰	۴۰۰۰۰۰	غلتک ویبره‌ی کششی حدود ۸ تن با راننده
گروه ماشین‌آلات تهیه و اجرای بتن					
۱۸/۷	۰/۶	۷۹۹۰۸۷	۱۰۵۰۰۰۰	۶۰۰۰۰۰	مخزن متحرک بتن - تراک میکسر - ۶ مترمکعبی با راننده
۱۷/۸	۷/۶	۲۵۷۰۷۶	۴۰۲۵۰۰	۲۰۷۸۳۳	بتونیر ۵۰۰ لیتری با اپراتور
۵/۱	۳/۷	۲۷۳۵۹۸	۳۵۰۰۰۰	۱۹۶۵۰۰	بتونیر ۷۵۰ لیتری با اپراتور
گروه ماشین‌آلات تهیه و اجرای آسفالت					
۷/۶	-۰/۲	۱۱۴۴۸۰۸	۱۴۶۸۰۰۰	۸۰۰۰۰۰	ماشین آسفالت پخش‌کنی - فینیشر - چرخ زنجیری با راننده
۱۸/۴	۷/۹	۷۳۱۶۵۰	۹۹۰۰۰۰	۵۰۰۰۰۰	قیرپاش حدود ۵۰۰۰ لیتری با خودرو و راننده

۲۲ ————— نتایج آمارگیری از کرایه‌ی ماشین‌آلات منتخب مورد استفاده در طرح‌های عمرانی-نیمه‌ی اول ۱۳۹۷

۴- حداقل، حداکثر، متوسط و درصد تغییرات کرایه‌ی ساعتی ماشین‌آلات منتخب گروه دستگاه‌های جوشکاری: نیمه‌ی اول ۱۳۹۷

درصد تغییر نسبت به		کرایه‌ی ساعتی (ریال)			عنوان
نیمه‌ی مشابه سال قبل	نیمه‌ی قبل	متوسط	حداکثر	حداقل	
گروه دستگاه‌های جوشکاری					
۱۵/۱	۶/۷	۲۰۵۶۶۰	۲۸۵۰۰۰	۱۴۸۳۹۰ موتور جوش دیزلی ۱۰۰ تا ۱۵۰ آمپر
۱۴/۸	۱۳/۸	۲۵۵۰۱۳	۳۵۰۰۰۰	۱۸۵۳۰۵ موتور جوش دیزلی ۱۵۰ تا ۲۵۰ آمپر
۳۳/۱	۱۵/۶	۳۲۰۴۶۵	۴۰۰۰۰۰	۲۰۴۰۰۰ موتور جوش دیزلی ۴۰۰ آمپر

مرکز آمار ایران