

ریاست جمهوری  
سازمان برنامه و بودجه کشور  
مرکز آمار ایران

# ترازنامه و ماتریس مهاجرتی شهرهای ایران: ۹۵-۱۳۹۰

دقتر جمعیت، نیروی کار و سرشماری

گروه سرشماری

مرکز آمار ایران



### نشانه‌های نشریات مرکز آمار ایران

-	آمار گردآوری نشده است.
000	آمار در دسترس نیست.
x	ذاتاً یا عملاً وجود ندارد.
xx	جمع و محاسبه غیر ممکن یا بی‌معنی است.
//	رقم کمتر از نصف واحد است.
	رقم (نسبت) ناچیز و قابل صرف‌نظر کردن است.
*	رقم غیر قطعی است.
**	رقم جنبه تخمینی دارد.
⊖	به‌دلیل حفظ محرمانگی، رقم قابل انتشار نیست.

اختلاف در سرجمع‌ها به علت سراسر کردن ارقام است. محاسبه نسبت‌ها و شاخص‌ها قبل از سراسر کردن ارقام صورت گرفته است.

سرشناسه	مرکز آمار ایران
عنوان و نام پدیدآور	Statistical Centre of Iran
مشخصات نشر	ترازنامه و ماتریس مهاجرتی شهرهای ایران ۹۵-۱۳۹۰ / مرکز آمار ایران.
مشخصات ظاهری	تهران: مرکز آمار ایران، دفتر ریاست روابط عمومی و همکاری‌های بین‌الملل، ۱۳۹۸.
فروست	۴۸ص: جدول، نمودار (رنگی).
شابک	نشریات مرکز آمار ایران؛ ۵۰۳۰.
وضعیت فهرست نویسی	۳۰۰۰۰ ریال 3-291-409-600-978 :
موضوع	فیپا
موضوع	مهاجرت داخلی -- ایران -- آمار
شناسه افزوده	Migration, Internal -- Iran-- Statistics :
شناسه افزوده	مرکز آمار ایران. دفتر ریاست، روابط عمومی و همکاری‌های بین‌الملل
رده بندی کنگره	Statistical Centre of Iran. Office of the Head, Public Relations and International cooperation
رده بندی دیویی	HB۲۰۹۶/۱۴ /۳م۴ ۱۳۹۵ :
شماره کتابشناسی ملی	۳۰۴/۸۰۹۵۵ :
	۵۶۵۹۳۱۶ :

## مرکز آمار ایران

ترازنامه و ماتریس مهاجرتی شهرهای ایران ۹۵-۱۳۹۰

تاریخ انتشار: چاپ اول، فروردین ۱۳۹۸

شماره: ۱۵۰ نسخه

شماره مسلسل نشریات مرکز آمار ایران ۵۰۳۰

ناشر: دفتر ریاست، روابط عمومی و همکاری‌های بین‌الملل

قیمت: ۳۰۰۰۰ ریال

چاپ در چاپخانه مرکز آمار ایران

نقل قول از مطالب این کتاب با ذکر منبع بلامانع است.

تهران، کدپستی ۱۴۱۴۶۶۳۱۱۱، خیابان دکتر فاطمی، خیابان رهی معیری، تلفن ۸۸۹۶۴۴۷۲

دورنگار: ۸۸۹۶۴۴۷۲

URL: <http://www.amar.org.ir>

E-mail: [sci@sci.org.ir](mailto:sci@sci.org.ir)

شابک ۹۷۸-۶۰۰-۴۰۹-۲۹۱-۳

ISBN 978-600-409-291-3

## پیشگفتار

مهاجرت در کنار زاد و ولد و مرگ و میر یکی از عوامل اصلی و تعیین کننده در رشد جمعیت شهرها و گسترش شهرنشینی می‌باشد. با توجه به آن که باروری پس از طی کردن دوره انتقال تاریخی خود به طور نسبی تثبیت می‌شود می‌توان گفت که نقش عامل مهاجرت در شکل‌دهی به شهرها و گسترش شهرنشینی با مرور زمان پررنگ‌تر و با اهمیت‌تر می‌شود.

از دیگر سو نتایج به دست آمده از سرشماری‌های گذشته حاکی از آن است که الگوی مهاجرت‌های داخلی کشور از نیمه دوم دهه ۱۳۷۰ تا کنون، از مهاجرت‌های «روستا به شهر» به مهاجرت‌های «شهر به شهر» تغییر کرده است. علت وقوع این پدیده گسترش شهرنشینی، افزایش تعداد شهرها و افزایش جمعیت ساکن در نقاط شهری و کوچک شدن بخش روستایی در کشور بوده است. طبیعتاً می‌توان انتظار داشت که در این شرایط، جابجایی‌های جمعیت عمدتاً در میان نقاط شهری اتفاق بیفتد.

این مطالب حاکی از آن است که برای شناخت بهتر و بیشتر از دو پدیده‌ی «شهرنشینی» و «مهاجرت»، شناخت دقیقی از مهاجرت‌های بین شهری ضروری است. بدون تردید، شناخت دقیق مهاجران وارد شده به هر شهر و یا مهاجران خارج شده از آن، و مبدأ و مقصد و مسیرهای این مهاجران، پیش‌نیازی ضروری برای فهم تغییرات جمعیت، تغییرات اندازه و کالبد فیزیکی و جغرافیایی شهر و تهیه و تدوین برنامه ریزی‌های شهری است.

در سرشماری ۱۳۹۵ برای اولین بار با تهیهی اطلاع «شهر محل اقامت قبلی» برای مهاجران دوره‌ای، گام بزرگی برای شناخت بهتر مهاجرت‌های مربوط به شهر، برداشته شد. با اتکا بر این اطلاع، می‌توان برای یکایک شهرهای کشور تعداد مهاجران وارد شده و خارج شده را اندازه‌گیری کرده و آنها را بر حسب مبدأ و مقصد مهاجرت و نیز ویژگی‌های فردی و اجتماعی، مورد دسته‌بندی، بررسی و تحلیل قرار داد. این تغییر، در واقع پیشرفت بزرگی است چرا که در تمام سرشماری‌های گذشته‌ی کشور، اطلاع «محل اقامت قبلی» تنها در سطح جغرافیایی شهرستان ( به همراه تفکیک بخش‌های شهری و روستایی آن) وجود داشت و امکان شناخت مبدأ و مقصد مهاجرت در سطح نقاط جغرافیایی شهر یا آبادی فراهم نبود. اصلاح انجام شده در این سرشماری این امکان را فراهم می‌سازد که شهرهای مبدأ و مقصد مهاجرت شناسایی شوند و راه به سوی شناخت‌های بسیار ارزشمندی هموار شود که تا کنون امکان دستیابی به آنها در سرشماری‌های گذشته‌ی کشور، فراهم نبود. می‌توان برای هر یک از شهرهای کشور به صورت مستقل یک شناسنامه‌ی مهاجرتی تهیه کرد که شامل اطلاعات جامعی از مهاجران مربوط به آن شهر باشد. پرسش‌هایی مانند این که: چه تعداد مهاجر به هر یک از شهرهای کشور وارد شده یا از آن خارج شده‌اند؟ خالص مهاجرت هر شهر چقدر است و مهاجرت چه تأثیری بر رشد جمعیت آن شهر دارد؟ مهاجران یک شهر، از کدام شهرها آمده و یا به کدام شهرها رفته‌اند؟ ویژگی‌های این مهاجران از نظر صفات گوناگون فردی، اجتماعی و اقتصادی چیست؟ پرسش‌های بسیار مهمی هستند که اینک می‌توان به هر یک از آنها بر اساس اطلاعات سرشماری ۱۳۹۵ پاسخ داد. می‌توان گفت افق جدید و گسترده‌ای در تحقیقات مهاجرت گشوده شده است و گزارش حاضر به عنوان اولین گام برای بهره‌برداری از این ظرفیت جدید ارائه می‌شود.

«ترازنامه‌ی مهاجرتی شهرها» و «ماتریس مهاجرتی شهرهای کشور» دو محصول اصلی این گزارش هستند. منظور از «ترازنامه‌ی مهاجرت» جدولی است که موازنه‌ای بین تعداد مهاجران وارد شده و مهاجران خارج شده از هر شهر انجام داده و تعداد خالص مهاجران را برای هر یک از شهرها تعیین می‌کند. بر اساس این جدول می‌توان تعداد مهاجران وارد شده و میزان مهاجرت به داخل، تعداد مهاجران خارج شده و میزان مهاجرت به خارج، و تعداد و میزان خالص مهاجرت را برای هر یک از شهرهای کشور محاسبه کرد. کلیه اطلاعات یاد شده از زمره اطلاعات کاربردی و پایه‌ای بوده و در فرایند پیش بینی جمعیت شهرها مشارکت مستقیم دارد.

ماتریس مهاجرتی ابزار مهمی برای تحلیل مهاجرت و مبادلات جمعیتی میان مناطق جغرافیایی است و به کمک آن می‌توان تعیین کرد هر نقطه یا ناحیه‌ی جغرافیایی در طی فرایند مهاجرت چقدر جمعیت از دست داده و یا چقدر جمعیت مهاجر به دست آورده است. جمعیت خارج شده به کجا رفته‌اند و جمعیت وارد شده از کدام نواحی آمده‌اند. با این ابزار الگوی مسیر، مقصد و مبدأ مهاجرت و داده - ستانده‌ی جمعیتی هر ناحیه‌ی جغرافیایی شناخته می‌شود و تا کنون از این ابزار برای تحلیل مهاجرت‌های استانی و شهرستانی در سرشماری‌های گذشته استفاده شده است. «ماتریس مهاجرت شهرها» ماتریسی است که سطرهای آن شهرهای محل اقامت قبلی (مبدأ مهاجرت) و ستون‌های آن شهرهای محل اقامت فعلی (مقصد مهاجرت) و جمعیت توزیع شده در آن، جمعیت مهاجرانی است که در طی پنج سال گذشته محل اقامت خود را تغییر

داده‌اند. بر اساس این ماتریس مبادلات جمعیتی هر یک از شهرهای کشور با دیگر شهرها، بخش روستایی و خارج از کشور به طور کامل شناخته می‌شود.

در این گزارش همچنین مهاجران وارد شده و خارج شده از هر یک از شهرهای کشور به تفکیک دوره‌های زمانی مهاجرت و نیز به تفکیک برخی از ویژگی‌های منتخب فردی و اجتماعی و اقتصادی بررسی شده‌اند. بر اساس دوره‌های زمانی مهاجرت می‌توان روند زمانی مهاجرت را بررسی کرد و به میزان‌های سالانه‌ی مهاجرت برای هر یک از شهرهای کشور دست یافت. بررسی مهاجران وارد شده و خارج شده از شهرها نیز اثر مهاجرت بر کیفیت جمعیت هر یک از شهرها را روشن می‌سازد.

در پایان خاطر نشان می‌شود از آنجا که جداول ترازنامه و ماتریس‌های مهاجرتی جداول بسیار بزرگ و گسترده‌ای هستند و چاپ آنها به صورت مکتوب و در ابعاد متداول یک نشریه‌ی آماری ممکن نبود، از این رو جداول اصلی این گزارش بر روی یک لوح فشرده که پیوست این گزارش است انتشار می‌یابد. این گزارش و پیوست‌های آن همچنین از طریق درگاه ملی آمار در دسترس عموم قرار خواهد گرفت.

این نشریه توسط کارشناسان گروه سرشماری دفتر جمعیت، نیروی کار و سرشماری مرکز آمار ایران خانم‌ها مریم پوررضانور، بهناز سرخیل، سودابه زبرجد و آقای داود عباسی تهیه و تنظیم شده است که بدینوسیله از زحمات ایشان تشکر و قدردانی می‌شود.

به امید آن که تهیه این مجموعه مسیر پژوهش را برای مطالعه محققان و برنامه‌ریزان جمعیتی، اجتماعی و اقتصادی هموار سازد.

دفتر جمعیت، نیروی کار و سرشماری

گروه سرشماری

مرکز آمار ایران

## فهرست مندرجات

شرح

صفحه

۱۱	تعاریف، مفاهیم و شاخص‌های به کار رفته در نشریه
۱۵	بررسی مهاجرت بین شهرهای کشور طی سال‌های ۱۳۹۰ تا ۱۳۹۵
۱۵	۱. خالص مهاجرت شهرهای کشور
۱۸	۲. مبادلات جمعیتی شهرهای کشور طی سال‌های ۱۳۹۰ تا ۱۳۹۵
۱۹	۲,۱. مبادلات جمعیتی شهر تهران در سال‌های ۱۳۹۰ تا ۱۳۹۵
۲۱	۲,۲. مبادلات جمعیتی شهر مشهد در سال‌های ۱۳۹۰ تا ۱۳۹۵
۲۳	۲,۳. مبادلات جمعیتی شهر اصفهان در سال‌های ۱۳۹۰ تا ۱۳۹۵
۲۵	۲,۴. مبادلات جمعیتی شهر کرج در سال‌های ۱۳۹۰ تا ۱۳۹۵
۲۷	۲,۵. مبادلات جمعیتی شهر شیراز در سال‌های ۱۳۹۰ تا ۱۳۹۵
۲۹	۲,۶. مبادلات جمعیتی شهر تبریز در سال‌های ۱۳۹۰ تا ۱۳۹۵
۳۱	۲,۷. مبادلات جمعیتی شهر قم در سال‌های ۱۳۹۰ تا ۱۳۹۵
۳۳	۲,۸. مبادلات جمعیتی شهر اهواز در سال‌های ۱۳۹۰ تا ۱۳۹۵
۳۵	۳. اثر مهاجرت بر ویژگی‌های جمعیت مراکز استان

مرکز آمار ایران

## فهرست جداول اصلی

پیوست

- جدول ۱. ترازنامه‌ی مهاجرتی شهرهای کشور: ۹۵ - ۱۳۹۰
- جدول ۲. ماتریس مهاجرت شهرهای کشور: ۹۵ - ۱۳۹۰
- جدول ۳. ماتریس مهاجرت شهرهای کشور (خلاصه شده): ۹۵ - ۱۳۹۰
- جدول ۴. مهاجران وارد شده و خارج شده از شهرهای کشور برحسب دوره‌ی زمانی مهاجرت: ۹۵ - ۱۳۹۰
- جدول ۵. مهاجران وارد شده و خارج شده از شهرهای کشور برحسب برخی ویژگی‌های منتخب: ۹۵ - ۱۳۹۰

## فهرست نمودارها

شرح	صفحه
نمودار ۱. خالص مهاجران داخلی مراکز استان کشور: ۹۵ - ۱۳۹۰	۱۷
نمودار ۲. خالص عمومی مهاجران ۱۵ تا ۶۴ ساله در شهرهای مراکز استان: ۹۵ - ۱۳۹۰	۳۸
نمودار ۳. خالص عمومی مهاجران ۱۵ تا ۲۹ ساله در شهرهای مراکز استان: ۹۵ - ۱۳۹۰	۳۹
نمودار ۴. خالص عمومی مهاجران ۶۵ ساله و بیشتر در شهرهای مراکز استان: ۹۵ - ۱۳۹۰	۴۰
نمودار ۵. خالص عمومی مهاجران دارای تابعیت خارجی در شهرهای مراکز استان: ۹۵ - ۱۳۹۰	۴۱
نمودار ۶. خالص عمومی مهاجران باسواد در شهرهای مراکز استان: ۹۵ - ۱۳۹۰	۴۲
نمودار ۷. خالص عمومی مهاجران در حال تحصیل در شهرهای مراکز استان: ۹۵ - ۱۳۹۰	۴۳
نمودار ۸. خالص عمومی مهاجران در حال تحصیل در دوره‌های عالی در شهرهای مراکز استان: ۹۵ - ۱۳۹۰	۴۴
نمودار ۹. خالص عمومی مهاجران دارای تحصیلات عالی در شهرهای مراکز استان: ۹۵ - ۱۳۹۰	۴۵
نمودار ۱۰. خالص عمومی مهاجران شاغل در شهرهای مراکز استان: ۹۵ - ۱۳۹۰	۴۷
نمودار ۱۱. خالص عمومی مهاجران بیکار در شهرهای مراکز استان: ۹۵ - ۱۳۹۰	۴۷



تعاریف، مفاهیم و شاخص‌های به کار رفته در نشریه

#### شهر (نقطه شهری)

منظور از شهر، هر یک از نقاط جغرافیایی است که براساس مصوبه هیات وزیران شهر شناخته شود و دارای شهرداری باشند.

#### آبادی (نقطه روستایی)

آبادی محدوده‌ای است واقع در یک دهستان، با محدوده ثبتی یا عرفی مستقل و خارج از محدوده شهرها یا آبادی دیگر که به دلیل وجود فعالیت انسان در تمام یا بخشی از آن، قابل تشخیص و معمولاً دارای نام خاصی است. آبادی یک نقطه جغرافیایی محسوب می‌شود و شامل اراضی کشاورزی و یا غیر کشاورزی و اماکن محل فعالیت یا سکونت انسان است. آبادی ممکن است یک ده، یک مزرعه، یک مکان، یک معدن و امثال آن باشد.

#### مهاجر

آن دسته از اعضای خانوارهای معمولی ساکن، گروهی و مؤسسه‌ای که شهر یا آبادی محل اقامت خود را در فاصله سال‌های ۱۳۹۰ تا ۱۳۹۵ تغییر داده‌اند، مهاجر شناخته می‌شوند.

#### محل اقامت قبلی

منظور آخرین اقامتگاه معمولی مهاجران وارد شده طی سال‌های ۱۳۹۰ تا ۱۳۹۵ به هر شهر یا آبادی، قبل از مهاجرت است. استان، شهرستان و شهر محل اقامت قبلی بر اساس محدوده فعلی تقسیمات کشوری تعیین می‌شود.

#### خالص مهاجران داخلی

عبارت است از تفاضل مهاجران وارد شده از داخل کشور به یک منطقه‌ی خاص با مهاجران خارج شده از آن منطقه.

مهاجران خارج شده - مهاجران وارد شده از داخل کشور = خالص مهاجران داخلی

## خالص عمومی مهاجران

عبارت است از تفاضل کلیه مهاجران وارد شده به یک منطقه (شامل مهاجران وارد شده از داخل و خارج کشور و مهاجران با مبدأ اظهار نشده) با مهاجران خارج شده از آن منطقه.

مهاجران خارج شده - کلیه مهاجران وارد شده = خالص عمومی مهاجران

## باسواد

افرادی که می‌توانند به فارسی یا هر زبان دیگری متن ساده‌ای را بخوانند و بنویسند خواه مدرک رسمی داشته یا نداشته باشند، باسواد محسوب می‌شوند. همه محصلان از جمله نوآموزان سال اول ابتدایی و سوادآموزان نهضت سوادآموزی نیز باسواد به حساب می‌آیند.

## در حال تحصیل

فردی در حال تحصیل محسوب می‌شود که طبق برنامه‌های آموزش رسمی کشور جمهوری اسلامی ایران به تحصیل مشغول باشد. طلاب حوزه‌های علمیه، سوادآموزان نهضت سوادآموزی و افرادی که در خارج از کشور به تحصیل اشتغال دارند، نیز در حال تحصیل محسوب می‌شوند.

## دوره ها و تحصیلات عالی

کلیه دوره‌ها و مدارک تحصیلی مربوط به آنها که مطابق سطوح ۵ و ۶ طبقه بندی بین المللی سطوح آموزشی و رشته‌های تحصیلی ISCED97 بوده و شامل دوره‌ها و مدارک فوق دیپلم، لیسانس، فوق لیسانس، دکتری عمومی و تخصصی و دوره‌های خارج (سطح ۴) علوم دینی می‌باشد.

## کار

کار، آن دسته از فعالیت‌های اقتصادی (فکری یا بدنی) است که به منظور کسب درآمد (نقدی یا غیرنقدی) انجام شود و هدف آن تولید کالا یا ارائه خدمت باشد.

فعالیت افراد زیر نیز به عنوان مصادیق کار محسوب می‌شود:

- افرادی که بدون دریافت مزد در کسب و کار یکی از اعضای خانوار خود که با وی نسبت خویشاوندی دارند کار می‌کنند (کارکنان فامیلی بدون مزد).

- افرادی که در حال انجام خدمت وظیفه هستند.

- افرادی که خدمت در بسیج شغل آنان محسوب می‌شود و از این بابت مزد و حقوق دریافت می‌کنند.

- افرادی که به منظور کسب درآمد یا سود نقدی یا غیرنقدی در محل سکونت کارهای خدماتی یا تولیدی نظیر قالببافی، خیاطی، آرایشگری، تایپ، تدریس خصوصی، تعمیر وسایل برقی، نگهداری از کودک یا فرد سالخورده و ... انجام می‌دهند.

- افرادی که برای تولید کالاهای با دوام به فعالیت‌هایی نظیر قالببافی، گلیم‌بافی، حصیربافی، خیاطی و ... برای مصرف خود یا خانوار خود مشغول هستند.
- افرادی که در حال ساختن، بازسازی یا تعمیر اساسی منزل خود هستند.
- افرادی که به عنوان کارآموز، در محل فعالیت اقتصادی مشغول فعالیت هستند و کاری در ارتباط با فعالیت محل کارآموزی انجام می‌دهند، یعنی به طور مستقیم در تولید کالا یا خدمت سهیم هستند، اعم از آن که مزد یا حقوق دریافت کنند یا مزد و حقوق دریافت نکنند.
- زنان یا مردانی که در فعالیت‌های کشاورزی مانند زراعت، باغداری، دامداری، ماهیگیری و ... مشغول به کار هستند.

### شاغل

- فردی که مطابق با تعریف کار و مصادیق آن در ۷ روز پیش از مراجعه مأمور سرشماری حداقل یک ساعت کار کرده، هر چند در شغل معمول خود کار نکرده باشد، شاغل محسوب می‌شود. علاوه بر این، افراد دارای شرایط زیر نیز شاغل به حساب می‌آیند:
- افرادی که دارای شغلی هستند ولی در ۷ روز پیش از مراجعه مأمور سرشماری حداقل یک ساعت کار نکرده‌اند. این گونه افراد، در صورتی که مزد و حقوق بگیر هستند باید پیوند رسمی شغلی داشته باشند و در صورتی که خوداشتغال هستند باید کسب و کار آنان تداوم داشته باشد.
- افرادی که در فعالیت‌های کشاورزی برای خود کار می‌کنند و به دلیل فصلی بودن کارشان در ۷ روز پیش از مراجعه مأمور سرشماری کار نکرده‌اند.
- افرادی که به دلیل نوبتی بودن کارشان در ۷ روز پیش از مراجعه مأمور سرشماری سرکار خود نرفته‌اند.
- افرادی که از سازمان محل کار خود بورسیه تحصیلی گرفته‌اند و مشغول به تحصیل هستند و به این دلیل در ۷ روز پیش از مراجعه مأمور سرشماری کار نکرده‌اند.
- افرادی که به دلیل مرخصی، تعطیلات، بیماری و مسافرت و ... در ۷ روز پیش از مراجعه مأمور سرشماری سرکار خود نرفته‌اند.
- افرادی که به دلایلی نظیر تغییرات موقت سازمانی یا خرابی دستگاه‌ها و ماشین‌آلات، نداشتن مشتری یا سفارش کار به طور موقت سرکار نرفته‌اند.
- افرادی که از کار خود معلق شده‌اند ولی پیوند رسمی شغلی دارند.

### بیکار

- افرادی که در ۷ روز پیش از مراجعه مأمور سرشماری حداقل یک ساعت کار نکرده‌اند و دارای شغلی نیز نبوده‌اند در صورت داشتن دو شرط زیر بیکار محسوب می‌شوند.
  - در ۳۰ روز گذشته برای جستجوی کار، اقدامات مشخصی را نظیر ثبت نام یا پیگیری در مؤسسات کاریابی، پرس و جو از دوستان، تماس با کارفرمایان، مطالعه‌ی آگهی‌های استخدامی و ... انجام داده باشند.
  - آماده به کار باشند، یعنی طی یک دوره ۱۵ روزه شامل ۷ روز گذشته و ۷ روز آینده آمادگی شروع کار را داشته باشند.
- همچنین افراد زیر بیکار محسوب شده‌اند:

- افرادی که در انتظار شروع کار جدید هستند، یعنی برای آنان کاری مهیا شده و قرار است در آینده به آن کار مشغول شوند و نیز آماده به کار (طبق تعریف) هستند.

- افرادی که در انتظار بازگشت به شغل قبلی و نیز آماده به کار (طبق تعریف) هستند. منظور از «در انتظار بازگشت به شغل قبلی» این است که فرد قبلاً دارای کار بوده و به دلایلی کار خود را از دست داده و پیوند رسمی شغلی ندارد ولی در انتظار بازگشت به شغل خود بسر می‌برد.



مرکز آمار ایران

## بررسی مهاجرت بین شهرهای کشور طی سال‌های ۱۳۹۰ تا ۱۳۹۵

## ۱.۱. خالص مهاجرت شهرهای کشور

جریان‌های مهاجرتی وارد شده و خارج شده از هر یک از شهرهای کشور در طی سال‌های ۱۳۹۰ تا ۱۳۹۵ و نیز خالص مهاجرت هر یک از شهرهای کشور در این دوره در جدول شماره ۱ (جداول اصلی، پیوست) ارائه شده است. از آنجا که اطلاعاتی از مهاجران خارج شده از کشور در دست نیست، لذا مهاجران وارد شده از خارج و نیز مهاجرانی که منشأ داخلی یا خارجی آنها مشخص نیست در محاسبه‌ی خالص مهاجرت شهرهای کشور منظور نشده‌اند و خالص مهاجرت در این جدول تنها تفاوت مهاجران وارد شده به شهرها از داخل کشور و مهاجران خارج شده از آنها را نمایش می‌دهد.

بر اساس اطلاعات جدول شماره ۱، تراز نامه‌ی مهاجرتی شهرهای مرکز استان در جدول الف ارائه شده است.

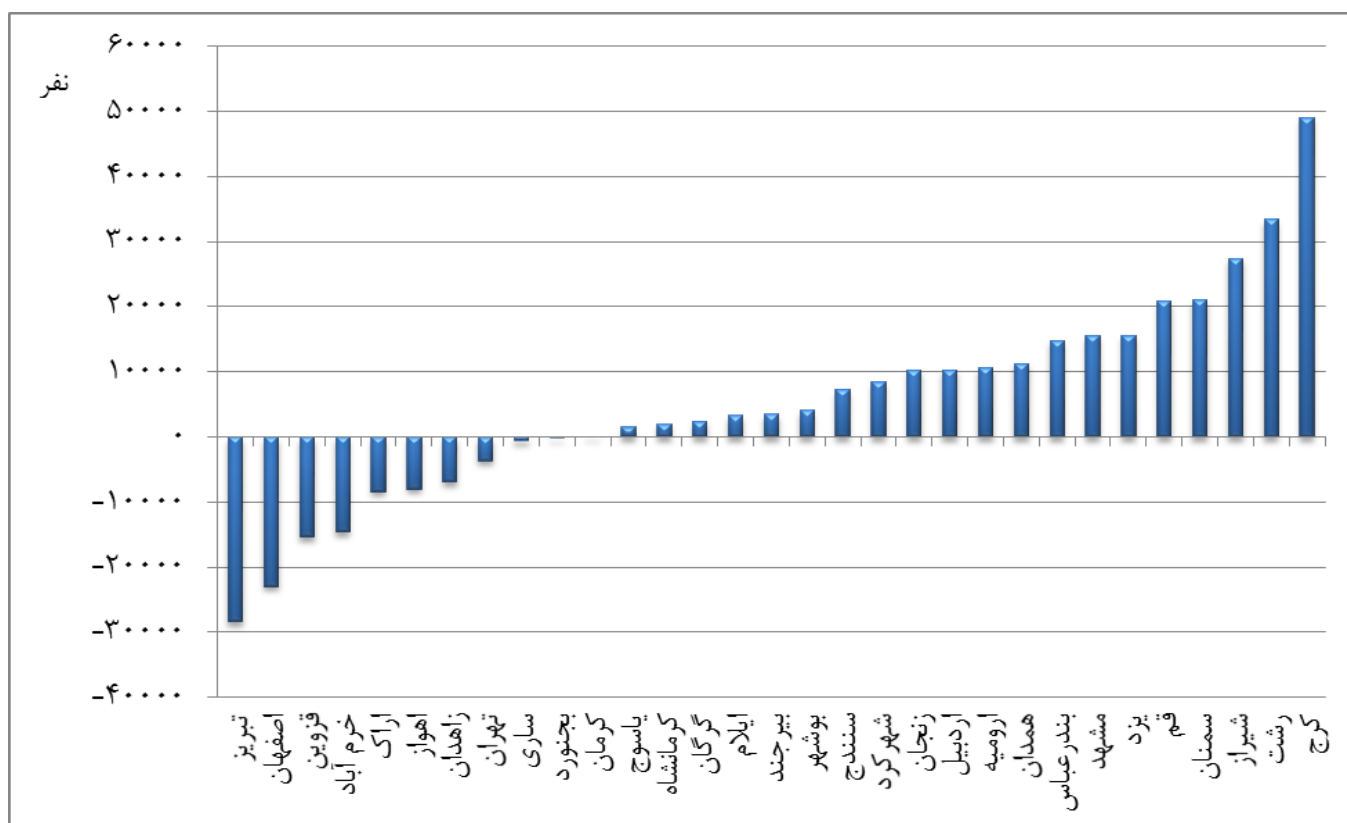
مطابق اطلاعات جدول الف، شهرهای تبریز، اصفهان، قزوین، خرم‌آباد، اراک، اهواز، زاهدان، تهران، ساری و بجنورد (با همین ترتیب) دارای خالص مهاجرت داخلی کمتر از صفر بوده‌اند. در این شهرها برآیند جریان‌های مهاجرت داخلی در جهت کاهش جمعیت این شهرها عمل کرده است. وجود کلان‌شهرهایی مانند اصفهان و تهران در این گروه قابل تأمل و حاکی از تغییر در جریان‌های مهاجرتی این شهرها نسبت به گذشته است.

در سایر مراکز استان (به جز کرمان) خالص مهاجرت داخلی عددی مثبت است. در میان آنها شهرهای کرچ، رشت، شیراز، سمنان و قم (با همین ترتیب) بزرگترین خالص مهاجرت داخلی (بیشتر از ۲۰ هزار نفر) را داشته‌اند.

جدول الف - مهاجران وارد شده و خارج شده و خالص مهاجران داخلی مراکز استان کشور: ۹۵ - ۱۳۹۰

خالص مهاجران داخلی	مهاجران خارج شده	مهاجران وارد شده				مراکز استان
		اظهار نشده	از خارج کشور	از داخل کشور	کل	
-۸۴۰۷	۳۱۲۸۳	۱۵	۱۵۵	۲۲۸۷۶	۲۳۰۴۶	اراک
۱۰۳۴۵	۱۹۲۷۵	۲۷	۱۰۵	۲۹۶۲۰	۲۹۷۵۲	اردبیل
۱۰۵۷۷	۲۱۴۴۶	۸۱	۳۳۱	۳۲۰۲۳	۳۲۴۳۵	ارومیه
-۲۲۹۲۶	۱۰۲۷۷۰	۱۷۲	۴۴۷۲	۷۹۸۴۴	۸۴۴۸۸	اصفهان
-۸۰۳۷	۵۸۰۸۰	۸۸	۵۳۹	۵۰۰۴۳	۵۰۶۷۰	اهواز
۳۲۸۰	۱۱۰۸۰	۸	۶۳	۱۴۳۶۰	۱۴۴۳۱	ایلام
-۶۲	۱۸۰۰۰	۱۱۳	۶۹	۱۷۹۳۸	۱۸۱۲۰	بجنورد
۱۴۸۱۶	۳۵۶۱۶	۲۰	۵۱۴	۵۰۴۳۲	۵۰۹۶۶	بندرعباس
۴۱۰۶	۱۶۹۶۸	۹۰	۷۴۹	۲۱۰۷۴	۲۱۹۱۳	بوشهر
۳۴۷۷	۱۷۱۵۹	۲۳	۵۷	۲۰۶۳۶	۲۰۷۱۶	بیرجند
-۲۸۳۷۰	۷۲۰۶۰	۳۵۹	۴۵۶	۴۳۶۹۰	۴۴۵۰۵	تبریز
-۳۶۹۰	۳۶۹۲۸۸	۱۷۵۲	۳۷۶۴۶	۳۶۵۵۹۸	۴۰۴۹۹۶	تهران
-۱۴۶۰۲	۳۰۱۵۳	۸	۴۰	۱۵۵۵۱	۱۵۵۹۹	خرم آباد
۳۳۴۲۳	۱۶۷۲۳	۲۳	۳۷۳	۵۰۱۴۶	۵۰۵۴۲	رشت
-۶۹۳۰	۳۱۹۷۷	۱۰۸	۸۷	۲۵۰۴۷	۲۵۲۴۲	زاهدان
۱۰۲۶۰	۱۴۶۱۵	۱۹	۱۶۱	۲۴۸۷۵	۲۵۰۵۵	زنجان
-۵۸۴	۱۶۰۳۵	۲۹	۱۴۱	۱۵۴۵۱	۱۵۶۲۱	ساری
۲۱۰۳۳	۹۶۷۸	۴۰	۱۰۷	۳۰۷۱۱	۳۰۸۵۸	سمنان
۷۲۳۲	۲۵۷۶۷	۱۰	۴۱۴	۳۲۹۹۹	۳۳۴۲۳	سنندج
۸۴۱۵	۱۴۶۰۵	۳۱	۹۲	۲۳۰۲۰	۲۳۱۴۳	شهرکرد
۲۷۳۹۴	۷۲۳۰۹	۱۵۹	۳۳۵۲	۹۹۷۰۳	۱۰۳۲۱۴	شیراز
-۱۵۴۰۲	۳۸۰۴۴	۱۴	۳۴۱	۲۲۶۴۲	۲۲۹۹۷	قزوین
۲۰۸۴۶	۴۳۲۴۰	۲۴۹	۶۲۱۲	۶۴۰۸۶	۷۰۵۴۷	قم
۰	۲۵۰۲۷	۱۲۴	۵۰۸	۲۵۰۲۷	۲۵۶۵۹	کرمان
۴۹۰۳۶	۸۶۵۶۹	۱۳۴	۳۲۶۴	۱۳۵۶۰۵	۱۳۹۰۰۳	کرج
۱۹۸۹	۴۶۷۵۰	۷۵	۳۶۷	۴۸۷۳۹	۴۹۱۸۱	کرمانشاه
۲۴۵۷	۲۰۹۵۰	۴۸	۲۸۷	۲۳۴۰۷	۲۳۷۴۲	گرگان
۱۵۵۲۴	۱۱۳۹۹۷	۲۱۲	۷۱۹۳	۱۲۹۵۲۱	۱۳۶۹۲۶	مشهد
۱۱۲۷۹	۲۵۸۱۲	۴۷	۲۰۴	۳۷۰۹۱	۳۷۳۴۲	همدان
۱۵۵۸	۱۴۸۱۸	۳	۱۴۶	۱۶۳۷۶	۱۶۵۲۵	یاسوج
۱۵۵۹۷	۲۱۶۹۰	۴۵	۵۹۵	۳۷۲۸۷	۳۷۹۲۷	یزد

نمودار ۱. خالص مهاجران داخلی مراکز استان کشور: ۹۵ - ۱۳۹۰



در مجموعه‌ی مراکز استانهای کشور، بزرگترین جریان‌های ورودی به شهرهای مرکز استان از مبادی داخل کشور به ترتیب متوجه شهرهای تهران (۳۶۵۵۹۸ نفر)، کرج (۱۳۵۶۰۵ نفر) و مشهد (۱۲۹۵۲۱ نفر) بوده است. بزرگترین جریان‌های خروجی نیز به ترتیب مربوط به شهرهای تهران (۳۶۹۲۸۸ نفر)، مشهد (۱۱۳۹۹۷ نفر) و اصفهان (۱۰۲۷۷۰ نفر) بوده است.

در مجموعه‌ی مراکز استان (به ترتیب) شهرهای تهران (۳۷۶۴۶ نفر)، مشهد (۷۱۹۳ نفر)، قم (۶۲۱۲ نفر)، اصفهان (۴۴۷۲ نفر)، شیراز (۳۳۵۲ نفر) و کرج (۳۲۶۴ نفر) اصلی‌ترین مقصد مهاجران وارد شده از خارج کشور می‌باشند. مهاجران وارد شده از خارج، در شهر تهران ۹/۳ درصد و در شهر قم ۸/۸ درصد و در شهرهای مشهد و اصفهان ۵/۳ درصد از کل جریان مهاجران ورودی به این شهرها را تشکیل داده‌اند. باید به این نکته‌ی مهم توجه داشت که این اعداد فقط نمایانگر آن دسته از مهاجران هستند که طی دوره‌ی زمانی مورد بحث مستقیماً از خارج کشور به این شهرها وارد شده‌اند و البته این گروه فقط زیر مجموعه‌ای از کل مهاجران از خارج آمده را تشکیل می‌دهند.

۱,۲. مبادلات جمعیتی شهرهای کشور طی سال های ۱۳۹۰ تا ۱۳۹۵

ماتریس مهاجرت شهرها (جدول ۲، پیوست نشریه) مبادلات جمعیتی هریک از شهرهای کشور با شهرهای دیگر و همین طور با بخش روستایی را نمایش می دهد. این ماتریس به طور دقیق مشخص می کند که مهاجرانی که طی سال های ۱۳۹۰ تا ۱۳۹۵ وارد هریک از شهرهای کشور شده اند، از کدام شهرها (یا مناطق روستایی یا خارج از کشور) آمده اند و مهاجران خارج شده نیز عازم کدام شهرها بوده اند. همچنین تعداد مهاجران وارد شده و خارج شده به هر یک از شهرها نیز از این جدول در دسترس است و می توان تراز نامه ی مهاجرتی هریک از شهرهای کشور را بر اساس آن تنظیم نمود. از آنجا که این ماتریس اطلاعات مفصلی در مورد مبدأ، مقصد و مسیر مهاجران شهری فراهم می کند، بحث تفصیلی در مورد کلیه ی اطلاعات این ماتریس بسیار گسترده خواهد بود. از این رو خلاصه ای از این ماتریس برای شهرهای مرکز استان تحت عنوان جدول شماره ۳ (جداول اصلی، پیوست نشریه) ارائه شده است.

در ادامه مبادلات جمعیتی کلان شهرهای کشور (شهرهای با جمعیت بیشتر از یک میلیون نفر) با سایر مناطق کشور مورد بررسی اجمالی قرار می گیرد. بدیهی است که بررسی های مشابه برای سایر شهرهای کشور نیز ممکن است. در این بررسی به منظور رعایت اجمال و اختصار، ده شهری که بالاترین رتبه را در میان شهرهای مبدأ یا مقصد مهاجران هر کدام از این کلان شهرها داشته اند به تفکیک بیان شده و سایر شهرها در یک طبقه تجمیع شده اند. برای گروهی از مهاجران، با آن که مشخص است مهاجرت خود را از نقاط شهری کشور آغاز کرده اند، اما نام شهر مبدأ حرکت آنان مشخص نیست. این گروه از مهاجران نیز در یک طبقه ی جداگانه در ذیل سرجمع مهاجران وارد شده از نقاط شهری کشور ارائه شده اند. در بررسی مبادی مهاجرت، مناطق روستایی و حوزه ی خارج از کشور نیز به تفکیک بیان شده اند. از آنجا که از تعداد مهاجران خارج شده از کشور اطلاعی در دست نیست، مقصد مهاجران خارج شده از هریک از شهرهای مورد بررسی فقط یکی از شهرهای کشور و یا مناطق روستایی می باشد.

مرکز آمار ایران



۱,۳. مبادلات جمعیتی شهر تهران در سال های ۱۳۹۰ تا ۱۳۹۵

در طی سال های ۱۳۹۰ تا ۱۳۹۵ تعداد ۴۰۴۹۹۶ نفر از مهاجران به شهر تهران وارد شده اند. از این تعداد، مبدأ ۸۳/۱۹ درصد از مهاجران نقاط شهری کشور، ۷/۰۹ درصد مناطق روستایی و ۹/۳ درصد خارج از کشور بوده و مبدأ حرکت ۰/۴۳ درصد از مهاجران نیز اظهار نشده بوده است.

مبدأ حرکت مهاجران وارد شده به شهر تهران به ترتیب نزولی فراوانی نسبی، شهرهای کرج (۵/۶۰ درصد)، اصفهان (۲/۹۸ درصد)، مشهد (۲/۷۰ درصد)، اراک (۲/۰۱ درصد)، اهواز (۱/۹۳ درصد)، قم (۱/۸۵ درصد)، کرمانشاه (۱/۸۱ درصد)، شیراز (۱/۷۳ درصد)، تبریز (۱/۵۸ درصد) و اسلامشهر (۱/۴۶ درصد) بوده است. همچنین ۵۷/۷۵ درصد از مهاجران وارد شده، از سایر شهرهای کشور به تهران آمده و نام شهر مبدأ حرکت برای ۱/۷۸ درصد از مهاجران نیز نامشخص بوده است.

جدول ب - مهاجران وارد شده به شهر تهران برحسب مبدأ مهاجرت: ۹۵ - ۱۳۹۰

شرح	تعداد	درصد
جمع کل	۴۰۴۹۹۶	۱۰۰,۰۰
نقاط شهری	۳۳۶۸۹۶	۸۳,۱۹
کرج	۲۲۶۷۷	۵,۶۰
اصفهان	۱۲۰۸۱	۲,۹۸
مشهد	۱۰۹۲۰	۲,۷۰
اراک	۸۱۴۲	۲,۰۱
اهواز	۷۸۱۱	۱,۹۳
قم	۷۴۸۷	۱,۸۵
کرمانشاه	۷۳۴۴	۱,۸۱
شیراز	۷۰۲۵	۱,۷۳
تبریز	۶۳۸۸	۱,۵۸
اسلامشهر	۵۹۲۴	۱,۴۶
سایر شهرها	۲۳۳۸۷۸	۵۷,۷۵
اظهار نشده شهر محل اقامت قبلی	۷۲۱۹	۱,۷۸
نقاط روستایی	۲۸۷۰۲	۷,۰۹
خارج از کشور	۳۷۶۴۶	۹,۳۰
اظهار نشده داخل کشور	۰	۰,۰۰
اظهار نشده	۱۷۵۲	۰,۴۳

در طی این دوره زمانی، تعداد ۳۶۹۲۸۸ نفر از مهاجران تهران را ترک کرده و در یکی از نقاط داخل کشور ساکن شده‌اند. از این تعداد مقصد ۸۷/۴۴ درصد یکی از نقاط شهری کشور بوده و ۱۲/۵۶ درصد نیز یکی از نقاط روستایی را به عنوان مقصد خود انتخاب کرده‌اند.

مقصد حرکت مهاجران خارج شده از شهر تهران به ترتیب نزولی فراوانی نسبی، شهرهای کرج (۱۱/۶۹ درصد)، پردیس (۴/۶۸ درصد)، پرند (۴/۱۸ درصد)، شهریار (۲/۷۹ درصد)، مشهد (۲/۵۷ درصد)، قم (۲/۳۸ درصد)، رشت (۱/۹۷ درصد)، اسلامشهر (۱/۸۹ درصد)، سمنان (۱/۸۸ درصد) و پاکدشت (۱/۸۱ درصد) بوده است. همچنین ۵۱/۶۰ درصد از مهاجران خارج شده از تهران به سایر شهرهای کشور مهاجرت کرده‌اند.

جدول پ - مهاجران خارج شده از شهر تهران برحسب مقصد مهاجرت: ۹۵ - ۱۳۹۰

شرح	تعداد	درصد
جمع کل	۳۶۹۲۸۸	۱۰۰,۰۰
نقاط شهری	۳۲۲۹۱۸	۸۷,۴۴
کرج	۴۳۱۵۳	۱۱,۶۹
پردیس	۱۷۲۹۹	۴,۶۸
پرند	۱۵۴۲۲	۴,۱۸
شهریار	۱۰۳۰۲	۲,۷۹
مشهد	۹۴۹۴	۲,۵۷
قم	۸۸۰۶	۲,۳۸
رشت	۷۲۶۸	۱,۹۷
اسلامشهر	۶۹۹۳	۱,۸۹
سمنان	۶۹۲۵	۱,۸۸
پاکدشت	۶۶۹۵	۱,۸۱
سایر شهرها	۱۹۰۵۶۱	۵۱,۶۰
نقاط روستایی	۴۶۳۷۰	۱۲,۵۶

۱,۴. مبادلات جمعیتی شهر مشهد در سال های ۱۳۹۰ تا ۱۳۹۵

در طی سال های ۱۳۹۰ تا ۱۳۹۵ تعداد ۱۳۶۹۲۶ نفر از مهاجران به شهر مشهد وارد شده‌اند. از این تعداد، مبدأ ۸۱/۲۳ درصد از مهاجران نقاط شهری کشور، ۱۳/۳۶ درصد مناطق روستایی و ۵/۲۵ درصد خارج از کشور بوده و مبدأ حرکت ۰/۱۵ درصد از مهاجران نیز اظهار نشده بوده است.

مبدأ حرکت مهاجران وارد شده به شهر مشهد به ترتیب نزولی فراوانی نسبی، شهرهای تهران ( ۶/۹۳ درصد)، زاهدان ( ۳/۸۰ درصد)، قوچان ( ۳/۷۴ درصد)، تربت حیدریه ( ۳/۵۷ درصد)، بیرجند ( ۲/۷۱ درصد)، بجنورد ( ۲/۵۸ درصد)، تربت جام ( ۲/۵۱ درصد)، نیشابور ( ۲/۴۱ درصد)، کاشمر ( ۲/۲۲ درصد) و سبزوار ( ۲/۰۲ درصد) بوده است. همچنین ۴۸/۲۵ درصد از مهاجران وارد شده، از سایر شهرهای کشور به مشهد آمده و نام شهر مبدأ حرکت برای ۰/۴۸ درصد از مهاجران نیز نامشخص بوده است.

جدول ت - مهاجران وارد شده به شهر مشهد برحسب مبدأ مهاجرت: ۹۵ - ۱۳۹۰

شرح	تعداد	درصد
جمع کل	۱۳۶۹۲۶	۱۰۰,۰۰
نقاط شهری	۱۱۱۲۲۹	۸۱,۲۳
تهران	۹۴۹۴	۶,۹۳
زاهدان	۵۱۹۸	۳,۸۰
قوچان	۵۱۲۷	۳,۷۴
تربت حیدریه	۴۸۸۶	۳,۵۷
بیرجند	۳۷۱۶	۲,۷۱
بجنورد	۳۵۳۶	۲,۵۸
تربت جام	۳۴۳۶	۲,۵۱
نیشابور	۳۳۰۴	۲,۴۱
کاشمر	۳۰۳۷	۲,۲۲
سبزوار	۲۷۶۹	۲,۰۲
سایر شهرها	۶۶۰۶۵	۴۸,۲۵
اظهار نشده شهر محل اقامت قبلی	۶۶۱	۰,۴۸
نقاط روستایی	۱۸۲۹۲	۱۳,۳۶
خارج از کشور	۷۱۹۳	۵,۲۵
اظهار نشده داخل کشور	۰	۰,۰۰
اظهار نشده	۲۱۲	۰,۱۵

در طی این دوره زمانی، تعداد ۱۱۳۹۹۷ نفر از مهاجران مشهد را ترک کرده و در یکی از نقاط داخل کشور ساکن شده‌اند. از این تعداد مقصد ۷۰/۵۸ درصد یکی از نقاط شهری کشور بوده و ۲۹/۴۲ درصد نیز یکی از نقاط روستایی را به عنوان مقصد خود انتخاب کرده‌اند.

مقصد حرکت مهاجران خارج شده از شهر مشهد به ترتیب نزولی فراوانی نسبی، شهرهای تهران ( ۹/۵۸ درصد)، گلبهار ( ۸/۲۸ درصد)، بیرجند (۲/۷۰ درصد)، نیشابور ( ۲/۶۴ درصد)، سبزوار (۲/۱۱ درصد)، بجنورد ( ۲/۰۸ درصد)، کاشمر ( ۱/۷۷ درصد)، تربت حیدریه ( ۱/۶۱ درصد)، زاهدان ( ۱/۵۶ درصد) و کرج ( ۱/۳۶ درصد) بوده است. همچنین ۳۶/۸۹ درصد از مهاجران خارج شده از مشهد به سایر شهرهای کشور مهاجرت کرده‌اند.

جدول ث - مهاجران خارج شده از شهر مشهد برحسب مقصد مهاجرت: ۹۵ - ۱۳۹۰

شرح	تعداد	درصد
جمع کل	۱۱۳۹۹۷	۱۰۰,۰۰
نقاط شهری	۸۰۴۶۲	۷۰,۵۸
تهران	۱۰۹۲۰	۹,۵۸
گلبهار	۹۴۴۱	۸,۲۸
بیرجند	۳۰۷۵	۲,۷۰
نیشابور	۳۰۱۳	۲,۶۴
سبزوار	۲۴۰۶	۲,۱۱
بجنورد	۲۳۷۳	۲,۰۸
کاشمر	۲۰۲۲	۱,۷۷
تربت حیدریه	۱۸۳۲	۱,۶۱
زاهدان	۱۷۸۱	۱,۵۶
کرج	۱۵۵۱	۱,۳۶
سایر شهرها	۴۲۰۴۸	۳۶,۸۹
نقاط روستایی	۳۳۵۳۵	۲۹,۴۲

مرکز آمار ایران

۱,۵. مبادلات جمعیتی شهر اصفهان در سال های ۱۳۹۰ تا ۱۳۹۵

در طی سال های ۱۳۹۰ تا ۱۳۹۵ تعداد ۸۴۴۸۸ نفر از مهاجران به شهر اصفهان وارد شده اند. از این تعداد، مبدأ ۸۲/۱۵ درصد از مهاجران نقاط شهری کشور، ۱۲/۳۵ درصد مناطق روستایی و ۵/۲۹ درصد خارج از کشور بوده و مبدأ حرکت ۰/۲۰ درصد از مهاجران نیز اظهار نشده بوده است.

مبدأ حرکت مهاجران وارد شده به شهر اصفهان به ترتیب نزولی فراوانی نسبی، شهرهای تهران ( ۶/۷۰ درصد)، اهواز ( ۳/۵۴ درصد)، شهرکرد ( ۳/۳۶ درصد)، نجف آباد ( ۲/۷۲ درصد)، شاهین شهر ( ۲/۴۶ درصد)، شهرضا ( ۲/۲۳ درصد)، خمینی شهر ( ۲/۱۵ درصد)، فولادشهر ( ۱/۹۶ درصد)، شیراز ( ۱/۸۵ درصد) و داران ( ۱/۵۴ درصد) بوده است. همچنین ۵۲/۹۹ درصد از مهاجران وارد شده، از سایر شهرهای کشور به اصفهان آمده و نام شهر مبدأ حرکت برای ۰/۶۵ درصد از مهاجران نیز نامشخص بوده است.

جدول ج - مهاجران وارد شده به شهر اصفهان برحسب مبدأ مهاجرت: ۹۵ - ۱۳۹۰

شرح	تعداد	درصد
جمع کل	۸۴۴۸۸	۱۰۰,۰۰
نقاط شهری	۶۹۴۱۱	۸۲,۱۵
تهران	۵۶۵۸	۶,۷۰
اهواز	۲۹۹۰	۳,۵۴
شهرکرد	۲۸۴۲	۳,۳۶
نجف آباد	۲۲۹۶	۲,۷۲
شاهین شهر	۲۰۷۷	۲,۴۶
شهرضا	۱۸۸۴	۲,۲۳
خمینی شهر	۱۸۲۰	۲,۱۵
فولادشهر	۱۶۵۵	۱,۹۶
شیراز	۱۵۶۲	۱,۸۵
داران	۱۳۰۵	۱,۵۴
سایر شهرها	۴۴۷۷۳	۵۲,۹۹
اظهار نشده شهر محل اقامت قبلی	۵۴۹	۰,۶۵
نقاط روستایی	۱۰۴۳۳	۱۲,۳۵
خارج از کشور	۴۴۷۲	۵,۲۹
اظهار نشده داخل کشور	۰	۰,۰۰
اظهار نشده	۱۷۲	۰,۲۰

در طی این دوره زمانی، تعداد ۱۰۲۷۷۰ نفر از مهاجران اصفهان را ترک کرده و در یکی از نقاط داخل کشور ساکن شده‌اند. از این تعداد مقصد ۸۹/۶۱ درصد یکی از نقاط شهری کشور بوده و ۱۰/۳۹ درصد نیز یکی از نقاط روستایی را به عنوان مقصد خود انتخاب کرده‌اند.

مقصد حرکت مهاجران خارج شده از شهر اصفهان به ترتیب نزولی فراوانی نسبی، شهرهای شاهین شهر (۱۱/۸۴ درصد)، تهران (۱۱/۷۶ درصد)، بهارستان (۶/۹۴ درصد)، فولادشهر (۳/۹۴ درصد)، شهرکرد (۲/۵۷ درصد)، خورزوق (۲/۵۵ درصد)، یزد (۲/۰۴ درصد)، کاشان (۲/۰۰ درصد)، شیراز (۱/۹۱ درصد) و قم (۱/۷۸ درصد) بوده است. همچنین ۴۲/۲۸ درصد از مهاجران خارج شده از اصفهان به سایر شهرهای کشور مهاجرت کرده‌اند.

جدول چ - مهاجران خارج شده از شهر اصفهان برحسب مقصد مهاجرت: ۹۵ - ۱۳۹۰

شرح	تعداد	درصد
جمع کل	۱۰۲۷۷۰	۱۰۰,۰۰
نقاط شهری	۹۲۰۹۳	۸۹,۶۱
شاهین شهر	۱۲۱۶۷	۱۱,۸۴
تهران	۱۲۰۸۱	۱۱,۷۶
بهارستان	۷۱۳۴	۶,۹۴
فولادشهر	۴۰۵۳	۳,۹۴
شهرکرد	۲۶۴۲	۲,۵۷
خورزوق	۲۶۲۲	۲,۵۵
یزد	۲۰۹۳	۲,۰۴
کاشان	۲۰۵۵	۲,۰۰
شیراز	۱۹۶۶	۱,۹۱
قم	۱۸۳۲	۱,۷۸
سایر شهرها	۴۳۴۴۸	۴۲,۲۸
نقاط روستایی	۱۰۶۷۷	۱۰,۳۹

مرکز آمار ایران

۱,۶. مبادلات جمعیتی شهر کرج در سال های ۱۳۹۰ تا ۱۳۹۵

در طی سال های ۱۳۹۰ تا ۱۳۹۵ تعداد ۱۳۹۰۰۳ نفر از مهاجران به شهر کرج وارد شده اند. از این تعداد، مبدأ ۹۳/۰۰ درصد از مهاجران نقاط شهری کشور، ۴/۵۵ درصد مناطق روستایی و ۲/۳۵ درصد خارج از کشور بوده و مبدأ حرکت ۰/۱۰ درصد از مهاجران نیز اظهار نشده بوده است.

مبدأ حرکت مهاجران وارد شده به شهر کرج به ترتیب نزولی فراوانی نسبی، شهرهای تهران ( ۳۱/۰۴ درصد)، اهواز ( ۳/۸۶ درصد)، کرمانشاه ( ۳/۳۲ درصد)، فردیس ( ۲/۱۹ درصد)، اصفهان ( ۱/۳۱ درصد)، خرم آباد ( ۱/۲۹ درصد)، اسلامشهر ( ۱/۲۱ درصد)، قزوین ( ۱/۱۷ درصد)، همدان ( ۱/۱۵ درصد) و مشهد ( ۱/۱۲ درصد) بوده است. همچنین ۴۴/۶۰ درصد از مهاجران وارد شده، از سایر شهرهای کشور به کرج آمده و نام شهر مبدأ حرکت برای ۰/۷۵ درصد از مهاجران نیز نامشخص بوده است.

جدول ح - مهاجران وارد شده به شهر کرج برحسب مبدأ مهاجرت: ۹۵ - ۱۳۹۰

شرح	تعداد	درصد
جمع کل	۱۳۹۰۰۳	۱۰۰,۰۰
نقاط شهری	۱۲۹۲۷۷	۹۳,۰۰
تهران	۴۳۱۵۳	۳۱,۰۴
اهواز	۵۳۶۲	۳,۸۶
کرمانشاه	۴۶۱۹	۳,۳۲
فردیس	۳۰۳۹	۲,۱۹
اصفهان	۱۸۱۷	۱,۳۱
خرم آباد	۱۷۹۸	۱,۲۹
اسلامشهر	۱۶۷۵	۱,۲۱
قزوین	۱۶۲۸	۱,۱۷
همدان	۱۵۹۶	۱,۱۵
مشهد	۱۵۵۱	۱,۱۲
سایر شهرها	۶۱۹۹۶	۴۴,۶۰
اظهار نشده شهر محل اقامت قبلی	۱۰۴۳	۰,۷۵
نقاط روستایی	۶۳۲۸	۴,۵۵
خارج از کشور	۳۲۶۴	۲,۳۵
اظهار نشده داخل کشور	۰	۰,۰۰
اظهار نشده	۱۳۴	۰,۱۰

در طی این دوره‌ی زمانی، تعداد ۸۶۵۶۹ نفر از مهاجران کرج را ترک کرده و در یکی از نقاط داخل کشور ساکن شده‌اند. از این تعداد مقصد ۸۹/۰۵ درصد یکی از نقاط شهری کشور بوده و ۱۰/۹۵ درصد نیز یکی از نقاط روستایی را به عنوان مقصد خود انتخاب کرده‌اند.

مقصد حرکت مهاجران خارج شده از شهر کرج به ترتیب نزولی فراوانی نسبی، شهرهای تهران ( ۲۶/۲۰ درصد)، شهر جدید هشتگرد ( ۴/۳۲ درصد)، کمال شهر ( ۴/۰۰ درصد)، محمد شهر ( ۲/۴۵ درصد)، کرمانشاه ( ۱/۹۱ درصد)، رشت ( ۱/۷۴ درصد)، ماهدشت ( ۱/۶۸ درصد)، قم ( ۱/۶۰ درصد)، شهریار ( ۱/۵۴ درصد) و مشهد ( ۱/۲۱ درصد) بوده است. همچنین ۴۲/۳۹ درصد از مهاجران خارج شده از کرج به سایر شهرهای کشور مهاجرت کرده‌اند.

جدول خ - مهاجران خارج شده از شهر کرج برحسب مقصد مهاجرت: ۹۵ - ۱۳۹۰

شرح	تعداد	درصد
جمع کل	۸۶۵۶۹	۱۰۰,۰۰
نقاط شهری	۷۷۰۸۸	۸۹,۰۵
تهران	۲۲۶۷۷	۲۶,۲۰
شهر جدید هشتگرد	۳۷۴۳	۴,۳۲
کمال شهر	۳۴۶۷	۴,۰۰
محمدشهر-البرز	۲۱۱۷	۲,۴۵
کرمانشاه	۱۶۵۳	۱,۹۱
رشت	۱۵۰۹	۱,۷۴
ماهدشت	۱۴۵۴	۱,۶۸
قم	۱۳۸۶	۱,۶۰
شهریار	۱۳۳۲	۱,۵۴
مشهد	۱۰۵۰	۱,۲۱
سایر شهرها	۳۶۷۰۰	۴۲,۳۹
نقاط روستایی	۹۴۸۱	۱۰,۹۵

مرکز آمار ایران



۱,۷. مبادلات جمعیتی شهر شیراز در سال های ۱۳۹۰ تا ۱۳۹۵

در طی سال های ۱۳۹۰ تا ۱۳۹۵ تعداد ۱۰۳۲۱۴ نفر از مهاجران به شهر شیراز وارد شده اند. از این تعداد، مبدأ ۸۱/۸۶ درصد از مهاجران نقاط شهری کشور، ۱۴/۷۴ درصد مناطق روستایی و ۳/۲۵ درصد خارج از کشور بوده و مبدأ حرکت ۰/۱۵ درصد از مهاجران نیز اظهار نشده بوده است.

مبدأ حرکت مهاجران وارد شده به شهر شیراز به ترتیب نزولی فراوانی نسبی، شهرهای مرودشت ( ۴/۲۰ درصد)، تهران ( ۴/۱۴ درصد)، کازرون ( ۳/۲۷ درصد)، فسا ( ۲/۸۱ درصد)، بوشهر ( ۲/۶۸ درصد)، بندرعباس ( ۲/۴۷ درصد)، فیروزآباد ( ۲/۱۳ درصد)، جهرم ( ۱/۹۸ درصد)، اصفهان ( ۱/۹۰ درصد) و اهواز ( ۱/۸۹ درصد) بوده است. همچنین ۵۲/۱۶ درصد از مهاجران وارد شده، از سایر شهرهای کشور به شیراز آمده و نام شهر مبدأ حرکت برای ۲/۲۲ درصد از مهاجران نیز نامشخص بوده است.

جدول د - مهاجران وارد شده به شهر شیراز برحسب مبدأ مهاجرت: ۹۵ - ۱۳۹۰

شرح	تعداد	درصد
جمع کل	۱۰۳۲۱۴	۱۰۰,۰۰
نقاط شهری	۸۴۴۸۹	۸۱,۸۶
مرودشت	۴۳۳۶	۴,۲۰
تهران	۴۲۷۴	۴,۱۴
کازرون	۳۳۷۵	۳,۲۷
فسا	۲۸۹۶	۲,۸۱
بوشهر	۲۷۶۷	۲,۶۸
بندرعباس	۲۵۵۱	۲,۴۷
فیروزآباد-فارس	۲۱۹۷	۲,۱۳
جهرم	۲۰۴۷	۱,۹۸
اصفهان	۱۹۶۶	۱,۹۰
اهواز	۱۹۵۰	۱,۸۹
سایر شهرها	۵۳۸۳۵	۵۲,۱۶
اظهار نشده شهر محل اقامت قبلی	۲۲۹۵	۲,۲۲
نقاط روستایی	۱۵۲۱۴	۱۴,۷۴
خارج از کشور	۳۳۵۲	۳,۲۵
اظهار نشده داخل کشور	۰	۰,۰۰
اظهار نشده	۱۵۹	۰,۱۵

در طی این دوره زمانی، تعداد ۷۲۳۰۹ نفر از مهاجران شیراز را ترک کرده و در یکی از نقاط داخل کشور ساکن شده‌اند. از این تعداد مقصد ۸۷/۵۷ درصد یکی از نقاط شهری کشور بوده و ۱۲/۴۳ درصد نیز یکی از نقاط روستایی را به عنوان مقصد خود انتخاب کرده‌اند.

مقصد حرکت مهاجران خارج شده از شهر شیراز به ترتیب نزولی فراوانی نسبی، شهرهای شهردرا ( ۱۶/۶۵ درصد)، تهران ( ۹/۷۲ درصد)، بندرعباس ( ۳/۳۸ درصد)، بوشهر ( ۳/۱۱ درصد)، یزد ( ۲/۱۷ درصد)، اصفهان ( ۲/۱۶ درصد)، فسا ( ۱/۹۰ درصد)، یا سوچ ( ۱/۷۲ درصد)، لپویی ( ۱/۵۸ درصد) و کرج ( ۱/۵۴ درصد) بوده است. همچنین ۴۳/۶۳ درصد از مهاجران خارج شده از شیراز به سایر شهرهای کشور مهاجرت کرده‌اند.

جدول ذ - مهاجران خارج شده از شهر شیراز برحسب مقصد مهاجرت: ۹۵ - ۱۳۹۰

شرح	تعداد	درصد
جمع کل	۷۲۳۰۹	۱۰۰,۰۰
نقاط شهری	۶۳۳۲۳	۸۷,۵۷
شهردرا	۱۲۰۴۳	۱۶,۶۵
تهران	۷۰۲۵	۹,۷۲
بندرعباس	۲۴۴۲	۳,۳۸
بوشهر	۲۲۴۸	۳,۱۱
یزد	۱۵۶۹	۲,۱۷
اصفهان	۱۵۶۲	۲,۱۶
فسا	۱۳۷۶	۱,۹۰
ياسوچ	۱۲۴۵	۱,۷۲
لپویی	۱۱۴۶	۱,۵۸
کرج	۱۱۱۵	۱,۵۴
سایر شهرها	۳۱۵۵۲	۴۳,۶۳
نقاط روستایی	۸۹۸۶	۱۲,۴۳

۱,۸. مبادلات جمعیتی شهر تبریز در سال های ۱۳۹۰ تا ۱۳۹۵

در طی سال های ۱۳۹۰ تا ۱۳۹۵ تعداد ۴۴۵۰۵ نفر از مهاجران به شهر تبریز وارد شده‌اند. از این تعداد، مبدأ ۸۲/۱۱ درصد از مهاجران نقاط شهری کشور، ۱۶/۰۶ در صد مناطق روستایی و ۱/۰۲ در صد خارج از کشور بوده و مبدأ حرکت ۰/۸۱ درصد از مهاجران نیز اظهار نشده بوده است.

مبدأ حرکت مهاجران وارد شده به شهر تبریز به ترتیب نزولی فراوانی نسبی، شهرهای تهران ( ۱۰/۴۶ درصد)، اهر ( ۴/۵۴ درصد)، مرند ( ۳/۸۳ درصد)، ارومیه ( ۳/۵۹ درصد)، مراغه ( ۲/۶۱ درصد)، میاندوآب ( ۲/۴۲ درصد)، خوی ( ۲/۳۳ درصد)، سهند ( ۲/۲۶ درصد)، اردبیل ( ۱/۷۱ درصد) و کرج ( ۱/۶۲ درصد) بوده است. همچنین ۴۴/۱۶ درصد از مهاجران وارد شده، از سایر شهرهای کشور به تبریز آمده و نام شهر مبدأ حرکت برای ۲/۵۷ درصد از مهاجران نیز نامشخص بوده است.

جدول ر - مهاجران وارد شده به شهر تبریز برحسب مبدأ مهاجرت: ۹۵ - ۱۳۹۰

شرح	تعداد	درصد
جمع کل	۴۴۵۰۵	۱۰۰,۰۰
نقاط شهری	۳۶۵۴۲	۸۲,۱۱
تهران	۴۶۵۵	۱۰,۴۶
اهر	۲۰۱۹	۴,۵۴
مرند	۱۷۰۵	۳,۸۳
ارومیه	۱۵۹۷	۳,۵۹
مراغه	۱۱۶۰	۲,۶۱
میاندوآب	۱۰۷۹	۲,۴۲
خوی	۱۰۳۸	۲,۳۳
سهند	۱۰۰۸	۲,۲۶
اردبیل	۷۶۱	۱,۷۱
کرج	۷۲۲	۱,۶۲
سایر شهرها	۱۹۶۵۳	۴۴,۱۶
اظهار نشده شهر محل اقامت قبلی	۱۱۴۵	۲,۵۷
نقاط روستایی	۷۱۴۸	۱۶,۰۶
خارج از کشور	۴۵۶	۱,۰۲
اظهار نشده داخل کشور	۰	۰,۰۰
اظهار نشده	۳۵۹	۰,۸۱

در طی این دوره زمانی، تعداد ۷۲۰۶۰ نفر از مهاجران تبریز را ترک کرده و در یکی از نقاط داخل کشور ساکن شده‌اند. از این تعداد مقصد ۸۷/۵۰ درصد یکی از نقاط شهری کشور بوده و ۱۲/۵۰ درصد نیز یکی از نقاط روستایی را به عنوان مقصد خود انتخاب کرده‌اند.

مقصد حرکت مهاجران خارج شده از شهر تبریز به ترتیب نزولی فراوانی نسبی، شهرهای سهند (۴۶/۱۷ درصد)، تهران (۸/۸۶ درصد)، ارومیه (۲/۶۱ درصد)، کرج (۱/۸۱ درصد)، مراغه (۱/۵۶ درصد)، اردبیل (۱/۲۲ درصد)، قم (۰/۹۵ درصد)، مرند (۰/۸۷ درصد)، سردرود (۰/۸۴ درصد) و اهر (۰/۸۱ درصد) بوده است. همچنین ۲۱/۸۰ درصد از مهاجران خارج شده از تبریز به سایر شهرهای کشور مهاجرت کرده‌اند.

جدول ز - مهاجران خارج شده از شهر تبریز برحسب مقصد مهاجرت: ۹۵ - ۱۳۹۰

شرح	تعداد	درصد
جمع کل	۷۲۰۶۰	۱۰۰,۰۰
نقاط شهری	۶۳۰۵۲	۸۷,۵۰
سهند	۳۳۲۶۹	۴۶,۱۷
تهران	۶۳۸۸	۸,۸۶
ارومیه	۱۸۸۳	۲,۶۱
کرج	۱۳۰۱	۱,۸۱
مراغه	۱۱۲۷	۱,۵۶
اردبیل	۸۸۰	۱,۲۲
قم	۶۸۱	۰,۹۵
مرند	۶۲۵	۰,۸۷
سردرود	۶۰۷	۰,۸۴
اهر	۵۸۵	۰,۸۱
سایر شهرها	۱۵۷۰۶	۲۱,۸۰
نقاط روستایی	۹۰۰۸	۱۲,۵۰

مرکز آمار ایران

۱,۹. مبادلات جمعیتی شهر قم در سال های ۱۳۹۰ تا ۱۳۹۵

در طی سال های ۱۳۹۰ تا ۱۳۹۵ تعداد ۷۰۵۴۷ نفر از مهاجران به شهر قم وارد شده اند. از این تعداد، مبدأ ۸۰/۹۱ درصد از مهاجران نقاط شهری کشور، ۹/۹۳ درصد مناطق روستایی و ۸/۸۱ درصد خارج از کشور بوده و مبدأ حرکت ۰/۳۵ درصد از مهاجران نیز اظهار نشده بوده است.

مبدأ حرکت مهاجران وارد شده به شهر قم به ترتیب نزولی فراوانی نسبی، شهرهای تهران ( ۱۲/۴۸ درصد)، اصفهان ( ۲/۶۰ درصد)، اهواز ( ۲/۲۶ درصد)، مشهد ( ۲/۱۰ درصد)، کرج ( ۱/۹۶ درصد)، خرم آباد ( ۱/۸۹ درصد)، اراک ( ۱/۷۰ درصد)، شیراز ( ۱/۳۱ درصد)، همدان ( ۱/۲۸ درصد) و کرمانشاه ( ۱/۲۱ درصد) بوده است. همچنین ۵۰/۵۳ درصد از مهاجران وارد شده، از سایر شهرهای کشور به قم آمده و نام شهر مبدأ حرکت برای ۱/۵۸ درصد از مهاجران نیز نامشخص بوده است.

جدول ژ - مهاجران وارد شده به شهر قم برحسب مبدأ مهاجرت: ۹۵ - ۱۳۹۰

شرح	تعداد	درصد
جمع کل	۷۰۵۴۷	۱۰۰,۰۰
نقاط شهری	۵۷۰۷۸	۸۰,۹۱
تهران	۸۸۰۶	۱۲,۴۸
اصفهان	۱۸۳۲	۲,۶۰
اهواز	۱۵۹۴	۲,۲۶
مشهد	۱۴۸۱	۲,۱۰
کرج	۱۳۸۶	۱,۹۶
خرم آباد	۱۳۳۶	۱,۸۹
اراک	۱۲۰۱	۱,۷۰
شیراز	۹۲۳	۱,۳۱
همدان	۹۰۳	۱,۲۸
کرمانشاه	۸۵۳	۱,۲۱
سایر شهرها	۳۵۶۵۰	۵۰,۵۳
اظهار نشده شهر محل اقامت قبلی	۱۱۱۳	۱,۵۸
نقاط روستایی	۷۰۰۸	۹,۹۳
خارج از کشور	۶۲۱۲	۸,۸۱
اظهار نشده داخل کشور	۰	۰,۰۰
اظهار نشده	۲۴۹	۰,۳۵

در طی این دوره زمانی، تعداد ۴۳۲۴۰ نفر از مهاجران قم را ترک کرده و در یکی از نقاط داخل کشور ساکن شده‌اند. از این تعداد مقصد ۸۴/۳۵ درصد یکی از نقاط شهری کشور بوده و ۱۵/۶۵ درصد نیز یکی از نقاط روستایی را به عنوان مقصد خود انتخاب کرده‌اند.

مقصد حرکت مهاجران خارج شده از شهر قم به ترتیب نزولی فراوانی نسبی، شهرهای تهران ( ۱۷/۳۱ درصد)، کرج ( ۲/۹۶ درصد)، مشهد ( ۲/۸۶ درصد)، اصفهان ( ۲/۴۶ درصد)، کاشان ( ۲/۱۲ درصد)، اراک ( ۱/۹۸ درصد)، قنات ( ۱/۴۰ درصد)، همدان ( ۱/۴۰ درصد)، زنجان ( ۱/۳۴ درصد) و ساوه ( ۱/۲۴ درصد) بوده است. همچنین ۴۹/۲۸ درصد از مهاجران خارج شده از قم به سایر شهرهای کشور مهاجرت کرده‌اند.

جدول س - مهاجران خارج شده از شهر قم برحسب مقصد مهاجرت: ۹۵ - ۱۳۹۰

شرح	تعداد	درصد
جمع کل	۴۳۲۴۰	۱۰۰,۰۰
نقاط شهری	۳۶۴۷۲	۸۴,۳۵
تهران	۷۴۸۷	۱۷,۳۱
کرج	۱۲۸۰	۲,۹۶
مشهد	۱۲۳۶	۲,۸۶
اصفهان	۱۰۶۵	۲,۴۶
کاشان	۹۱۵	۲,۱۲
اراک	۸۵۵	۱,۹۸
قنات	۶۰۵	۱,۴۰
همدان	۶۰۵	۱,۴۰
زنجان	۵۸۰	۱,۳۴
ساوه	۵۳۵	۱,۲۴
سایر شهرها	۲۱۳۰۹	۴۹,۲۸
نقاط روستایی	۶۷۶۸	۱۵,۶۵

۱،۱۰. مبادلات جمعیتی شهر اهواز در سال های ۱۳۹۰ تا ۱۳۹۵

در طی سال های ۱۳۹۰ تا ۱۳۹۵ تعداد ۵۰۶۷۰ نفر از مهاجران به شهر اهواز وارد شده اند. از این تعداد، مبدأ ۹۰/۸۶ درصد از مهاجران نقاط شهری کشور، ۷/۹۰ درصد مناطق روستایی و ۱/۰۶ درصد خارج از کشور بوده و مبدأ حرکت ۰/۱۷ درصد از مهاجران نیز اظهار نشده بوده است.

مبدأ حرکت مهاجران وارد شده به شهر اهواز به ترتیب نزولی فراوانی نسبی، شهرهای مسجدسلیمان ( ۶/۳۷ درصد)، ایذه ( ۶/۳۰ درصد)، شوشتر ( ۶/۰۴ درصد)، تهران ( ۳/۷۰ درصد)، دزفول ( ۳/۵۶ درصد)، رامهرمز ( ۳/۲۲ درصد)، اصفهان ( ۲/۹۱ درصد)، آبادان ( ۲/۷۳ درصد)، باغ ملک ( ۲/۶۰ درصد) و بندرماهشهر ( ۲/۵۹ درصد) بوده است. همچنین ۵۰/۵۲ درصد از مهاجران وارد شده، از سایر شهرهای کشور به اهواز آمده و نام شهر مبدأ حرکت برای ۰/۱۷ درصد از مهاجران نیز نامشخص بوده است.

جدول ش - مهاجران وارد شده به شهر اهواز برحسب مبدأ مهاجرت: ۹۵ - ۱۳۹۰

شرح	تعداد	درصد
جمع کل	۵۰۶۷۰	۱۰۰،۰۰
نقاط شهری	۴۶۰۳۸	۹۰،۸۶
مسجدسلیمان	۳۲۲۹	۶،۳۷
ایذه	۳۱۹۴	۶،۳۰
شوشتر	۳۰۶۰	۶،۰۴
تهران	۱۸۷۴	۳،۷۰
دزفول	۱۸۰۶	۳،۵۶
رامهرمز	۱۶۳۴	۳،۲۲
اصفهان	۱۴۷۴	۲،۹۱
آبادان	۱۳۸۵	۲،۷۳
باغ ملک	۱۳۱۷	۲،۶۰
بندرماهشهر	۱۳۱۴	۲،۵۹
سایر شهرها	۲۵۵۹۷	۵۰،۵۲
اظهار نشده شهر محل اقامت قبلی	۱۵۴	۰،۳۰
نقاط روستایی	۴۰۰۵	۷،۹۰
خارج از کشور	۵۳۹	۱،۰۶
اظهار نشده داخل کشور	۰	۰،۰۰
اظهار نشده	۸۸	۰،۱۷

در طی این دوره‌ی زمانی، تعداد ۵۸۰۸۰ نفر از مهاجران اهواز را ترک کرده و در یکی از نقاط داخل کشور ساکن شده‌اند. از این تعداد مقصد ۹۲/۱۱ درصد یکی از نقاط شهری کشور بوده و ۷/۸۹ درصد نیز یکی از نقاط روستایی را به عنوان مقصد خود انتخاب کرده‌اند.

مقصد حرکت مهاجران خارج شده از شهر اهواز به ترتیب نزولی فراوانی نسبی، شهرهای تهران ( ۱۳/۴۵ درصد)، کرج ( ۹/۲۳ درصد)، شاهین شهر ( ۵/۲۷ درصد)، اصفهان ( ۵/۱۵ درصد)، شیراز ( ۳/۳۶ درصد)، دزفول ( ۳/۰۹ درصد)، مشهد ( ۳/۰۹ درصد)، قم ( ۲/۷۴ درصد)، آبادان ( ۱/۴۹ درصد) و بهارستان ( ۱/۴۰ درصد) بوده است. همچنین ۴۳/۸۵ درصد از مهاجران خارج شده از اهواز به سایر شهرهای کشور مهاجرت کرده‌اند.

جدول ص - مهاجران خارج شده از شهر اهواز برحسب مقصد مهاجرت: ۹۵ - ۱۳۹۰

شرح	تعداد	درصد
جمع کل	۵۸۰۸۰	۱۰۰,۰۰
نقاط شهری	۵۳۵۰۰	۹۲,۱۱
تهران	۷۸۱۱	۱۳,۴۵
کرج	۵۳۶۲	۹,۲۳
شاهین شهر	۳۰۶۱	۵,۲۷
اصفهان	۲۹۹۰	۵,۱۵
شیراز	۱۹۵۰	۳,۳۶
دزفول	۱۷۹۲	۳,۰۹
مشهد	۱۷۹۲	۳,۰۹
قم	۱۵۹۴	۲,۷۴
آبادان	۸۶۴	۱,۴۹
بهارستان	۸۱۴	۱,۴۰
سایر شهرها	۲۵۴۷۰	۴۳,۸۵
نقاط روستایی	۴۵۸۰	۷,۸۹



## ۱,۱۱. اثر مهاجرت بر ویژگی‌های جمعیت مراکز استان

تعداد مهاجران وارد شده و خارج شده کلیه شهرهای کشور به تفکیک برخی صفات منتخب در جدول شماره ۵ این نشریه (جداول اصلی، پیوست) ارائه شده است. جدول زیر خالص عمومی مهاجران مراکز استان‌های کشور را برحسب برخی از این صفات ارائه داده و اثر مهاجرت بر ویژگی‌های جمعیتی این شهرها را نمایش می‌دهد. لازم به ذکر است که خالص مهاجران ارائه شده در جدول زیر، شامل مهاجران خارج از کشور و مهاجران با مبدأ اظهار نشده نیز می‌باشد (خالص عمومی مهاجران) و از این رو با خالص مهاجران ارائه شده در جدول ۱ (خالص مهاجران داخلی) متفاوت است.



مرکز آمار ایران

جدول ض - خالص عمومی مهاجران به تفکیک برخی صفات منتخب در مراکز استان: ۹۵ - ۱۳۹۰

شرح	خالص مهاجران مرد	خالص مهاجران زن	خالص مهاجران صفر تا ۱۴ ساله	خالص مهاجران ۱۵ تا ۶۴ ساله	خالص مهاجران ۶۵ ساله و بیشتر	خالص مهاجران ۱۵ تا ۲۹ ساله	خالص مهاجران اتباع خارجی
اراک	-۵۰۳۲	-۳۲۰۵	-۱۸۶۴	-۶۲۳۱	-۱۴۲	-۹۳۱	-۵۶
اردبیل	۴۷۷۱	۵۷۰۶	۱۷۱۴	۸۴۷۸	۲۸۵	۴۹۱۲	-۲۲
ارومیه	۴۳۱۷	۶۶۷۲	۲۰۷۹	۸۶۴۷	۲۶۳	۴۵۰۳	۱۵
اصفهان	-۹۷۲۹	-۸۵۵۳	-۳۹۷۷	-۱۳۷۹۳	-۵۱۲	-۴۶۸۹	۲۱۸۲
اهواز	-۵۵۴۰	-۱۸۷۰	-۲۰۰۹	-۴۷۹۰	-۶۱۱	۹۱۲	-۷۶
ایلام	۱۰۵۲	۲۲۹۹	۲۵۹	۳۰۲۱	۷۱	۲۵۵۹	-۵
بجنورد	-۸۱۰	۹۳۰	-۲۹۴	۳۶۴	۵۰	۲۶۳	-۴
بندرعباس	۷۱۱۲	۸۲۳۸	۱۸۰۰	۱۳۵۲۳	۲۷	۱۱۰۴۸	-۱۲۵
بوشهر	۳۴۱۸	۱۵۲۷	-۸۴	۵۰۰۸	۲۱	۵۲۹۸	۵۶۳
بیرجند	۳۸۱	۳۱۷۶	-۵۹	۳۶۲۳	-۷	۳۹۵۰	-۳۷
تبریز	-۱۶۱۷۴	-۱۱۳۸۱	-۶۹۱۶	-۲۰۱۰۴	-۵۳۵	-۶۴۸۹	۲۱
تهران	۱۹۰۵۲	۱۶۶۵۶	-۲۰۶۲	۴۴۵۷۹	-۶۸۰۹	۶۰۷۰۸	۲۳۶۳۹
خرم آباد	-۷۹۳۴	-۶۶۲۰	-۲۲۴۲	-۱۲۱۴۱	-۱۷۱	-۶۸۰۷	۲
رشت	۱۵۶۶۳	۱۸۱۵۶	۵۸۹۹	۲۷۰۳۲	۸۸۸	۱۰۶۶۰	۳۷
زاهدان	-۴۷۲۳	-۲۰۱۲	-۳۶۹۵	-۲۸۶۴	-۱۷۶	۱۱۳۲	-۶۰۲
زنجان	۵۰۲۲	۵۴۱۸	۱۶۳۹	۸۴۴۹	۳۵۲	۵۷۲۶	۳
ساری	-۱۰۱۲	۵۹۸	۲۱۵	-۶۲۳	-۶	-۸۳۰	-۱۹۳
سمنان	۹۷۶۵	۱۱۴۱۵	۷۷	۲۱۰۵۲	۵۱	۱۶۸۹۵	۲۴۲
سنندج	۳۷۴۹	۳۹۰۷	۳۰۲	۷۲۳۰	۱۲۴	۶۹۳۴	۱۵
شهرکرد	۳۳۷۷	۵۱۶۱	۲۱۱۹	۶۲۷۸	۱۴۱	۳۵۱۷	-۶
شیراز	۱۷۰۷۸	۱۳۸۲۷	۶۵۲۳	۲۴۰۴۴	۳۳۸	۱۳۶۸۵	۱۹۹۵
قزوین	-۸۵۱۷	-۶۵۳۰	-۲۶۱۲	-۱۲۱۶۶	-۲۶۹	-۴۸۶۳	۳۰۰
قم	۱۲۷۴۹	۱۴۵۵۸	۳۷۴۲	۲۳۲۶۳	۳۰۲	۱۷۲۴۷	۴۹۸۷
کرج	۲۵۴۳۷	۲۶۹۹۷	۷۱۹۵	۴۲۳۲۵	۲۹۱۴	۱۵۰۴۱	۲۰۱۷
کرمان	۱۰۸۸	-۴۵۶	-۶۲۲	۱۲۴۵	۹	۱۶۹۵	-۲۴۸
کرمانشاه	-۱۷	۲۴۴۸	۱۰۵۶	۱۳۱۱	۶۴	۷۸۵	۱۳۴
گرگان	۴۹۷	۲۲۹۵	۴۳۴	۲۳۱۱	۴۷	۷۱۴	۱۵
مشهد	۹۹۶۰	۱۲۹۶۹	۲۸۱۰	۲۰۲۴۵	-۱۲۶	۱۴۴۴۷	۵۷۱۷
همدان	۴۷۷۸	۶۷۵۲	۲۰۳۰	۹۳۱۷	۱۸۳	۶۰۵۳	۷۷
یاسوج	۱۸۴	۱۵۲۳	-۲۲۲	۱۸۷۲	۵۷	۱۶۹۰	۱۶۷
یزد	۷۱۷۸	۹۰۵۹	۲۰۲۸	۱۴۱۱۴	۹۵	۱۰۶۳۹	۴۷۴

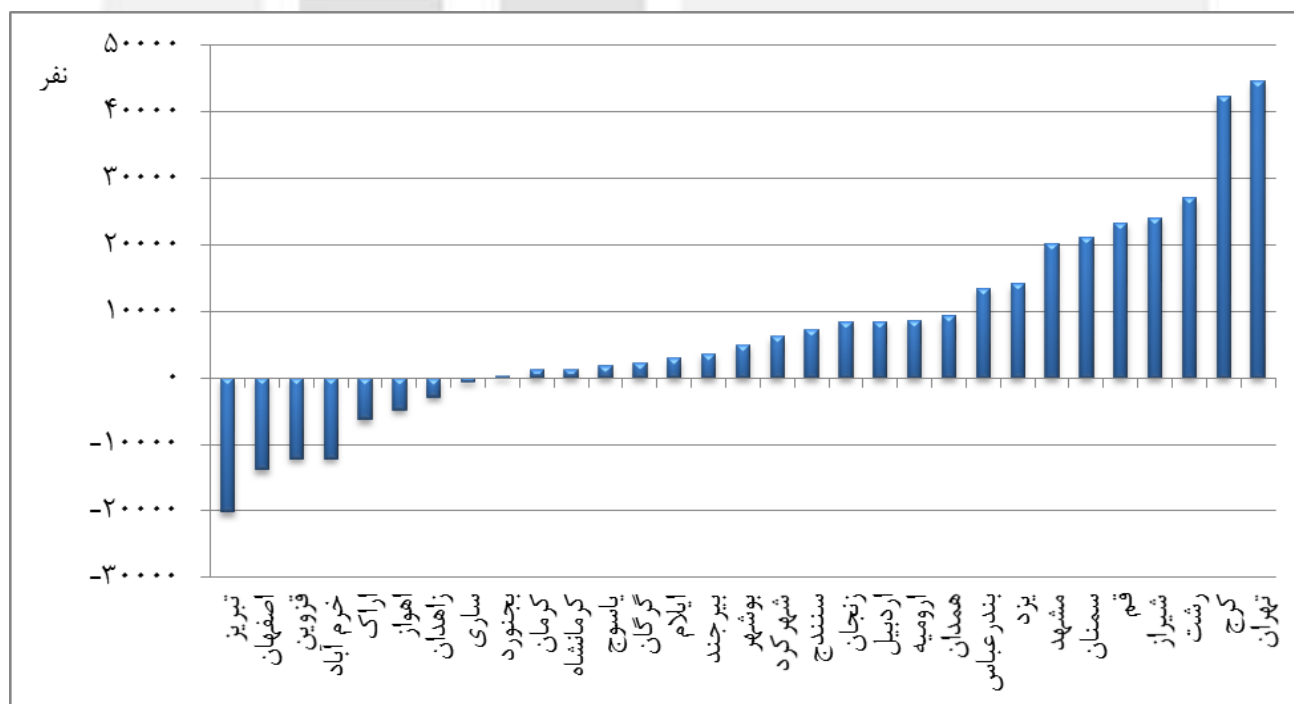
جدول ض - خالص عمومی مهاجران به تفکیک برخی صفات منتخب در مراکز استان: ۹۵ - ۱۳۹۰ (ادامه)

شرح	خالص مهاجران باسواد	خالص مهاجران در حال تحصیل	خالص مهاجران در حال تحصیل در دوره‌های عالی	خالص مهاجران دارای تحصیلات عالی	خالص مهاجران شاغل	خالص مهاجران بیکار
اراک	-۷۳۶۹	۵۸۴	۱۹۹۴	-۹۹۱	-۳۳۳۱	-۶۲۳
اردبیل	۹۴۳۱	۵۷۱۴	۳۷۵۴	۴۶۱۰	۱۳۸۸	۹۵۹
ارومیه	۹۴۳۴	۵۳۶۷	۳۷۳۰	۵۲۱۰	۲۳۱۷	-۱۷۲
اصفهان	-۱۷۱۱۷	-۴۷۵۲	-۲۴۳۳	-۴۲۱۴	-۵۹۹۱	-۲۸۰
اهواز	-۶۸۹۳	۱۵۲۵	۳۵۸۱	۱۷۷۳	-۲۲۳۴	-۱۴۱۰
ایلام	۳۱۳۶	۳۰۸۷	۲۹۱۱	۳۰۴۳	۹۲	-۱۰۴
بجنورد	۵۹۵	۲۵۸۳	۱۷۹۴	۲۳۰۹	-۱۲۴۴	۴۳
بندرعباس	۱۳۶۳۹	۳۳۳۸	۲۷۲۷	۶۱۵۵	۶۷۶۹	۳۸
بوشهر	۴۵۵۶	۲۴۵۲	۲۵۸۶	۳۶۲۲	۱۰۲۶	-۲۴
بیرجند	۳۹۶۷	۵۶۳۰	۴۸۶۵	۴۶۸۷	-۱۱۹۵	-۱۳۰
تبریز	-۲۴۰۳۵	-۴۴۲۶	۳۲۵	-۵۹۵	-۱۱۲۳۸	-۸۸۹
تهران	۲۶۱۱۵	۲۴۵۳۸	۲۸۵۷۰	۵۰۹۳۴	۲۲۷۰۷	-۲۲۷۳
خرم آباد	-۱۳۰۰۰	-۲۴۵۹	-۹۶۳	-۳۹۶۶	-۶۰۳۱	-۹۶۹
رشت	۳۱۱۴۱	۱۱۴۱۱	۵۹۳۸	۱۴۵۸۷	۹۱۴۹	۱۶۱۴
زاهدان	-۴۰۹۵	۲۹۵۷	۵۳۱۶	۳۶۰۹	-۳۲۳۴	-۷۲۸
زنجان	۹۲۹۶	۵۸۴۵	۳۸۸۷	۴۳۷۴	۲۰۶۰	۲۶۱
ساری	-۳۸۱	۷۹۷	۵۱۰	۴۲۷	-۱۱۲۱	۱۱۰
سمنان	۲۰۹۴۵	۱۹۴۲۲	۱۸۸۹۹	۱۹۳۰۲	۱۴۶۵	-۲۵
سنندج	۷۳۰۸	۶۷۱۶	۶۱۲۳	۶۹۰۷	۱۶۱۵	۳۷۹
شهرکرد	۷۷۱۶	۵۱۵۲	۳۲۲۲	۴۴۴۳	۹۱۴	۳۸۴
شیراز	۲۷۲۳۷	۱۱۳۲۰	۵۰۰۰	۱۱۱۴۳	۱۰۶۱۵	-۵
قزوین	-۱۳۸۶۰	-۲۴۹۷	-۵۶۸	-۲۶۸۸	-۴۹۹۶	-۱۰۷۵
قم	۲۴۴۷۲	۱۵۱۱۹	۱۰۷۸۵	۱۲۷۷۷	۱۸۱۴	۵۸۵
کرج	۴۷۷۴۲	۱۰۷۳۶	۳۴۶۰	۱۹۴۷۶	۱۵۴۷۴	۴۳۱۹
کرمان	۹۷۸	۱۶۰۲	۹۷۸	۱۱۱۱	۹۵	-۲۰۲
کرمانشاه	۱۷۰۲	۳۸۴۳	۲۷۲۶	۲۴۲۶	-۳۶۶۱	۴۷۸
گرگان	۲۹۴۵	۳۳۱۷	۴۶۶	۱۳۵۳	-۵۶۹	۱۳۰
مشهد	۲۱۳۸۰	۸۳۸۷	۴۸۹۵	۱۱۱۴۴	۸۱۱۸	۱۷۶۴
همدان	۱۰۴۰۶	۷۹۴۳	۶۲۳۰	۶۲۴۰	۱۳۶۲	-۹۲
یاسوج	۱۷۵۸	۲۲۵۷	۲۰۳۱	۲۰۴۴	-۹۰	-۲۷
یزد	۱۴۹۱۲	۹۳۴۷	۷۹۲۴	۸۶۶۹	۳۷۱۳	۷۰۲

بر اساس داده‌های جدول فوق و نیز نمودار ۲، مهاجرت در سال‌های ۱۳۹۰ تا ۱۳۹۵ در شهرهای مرکز استان عموماً در جهت افزایش جمعیت ۱۵ تا ۶۴ ساله (جمعیت در سن فعالیت) عمل کرده است و خالص مهاجران ۱۵ تا ۶۴ ساله در بسیاری از شهرهای مرکز استان عددی مثبت است. این به آن معنی است که تعداد افرادی که در سن فعالیت هستند در بین مهاجران وارد شده بیشتر از مهاجران خارج شده بوده‌اند. این موضوع به ویژه در شهرهایی مانند تهران، کرج، رشت، شیراز، قم، سمنان و مشهد مشهود است که در آنها مهاجرت باعث افزایش جمعیت در سنین فعالیت شده است.

با این حال خالص مهاجران ۱۵ تا ۶۴ ساله در برخی شهرها نیز منفی بوده است. در شهرهای تبریز، اصفهان، قزوین، خرم آباد، اراک، اهواز، زاهدان و ساری برایندهایی مهاجرت، کاهش جمعیت در سن فعالیت در این شهرها بوده است.

نمودار ۲. خالص عمومی مهاجران ۱۵ تا ۶۴ ساله در شهرهای مراکز استان: ۹۵ - ۱۳۹۰

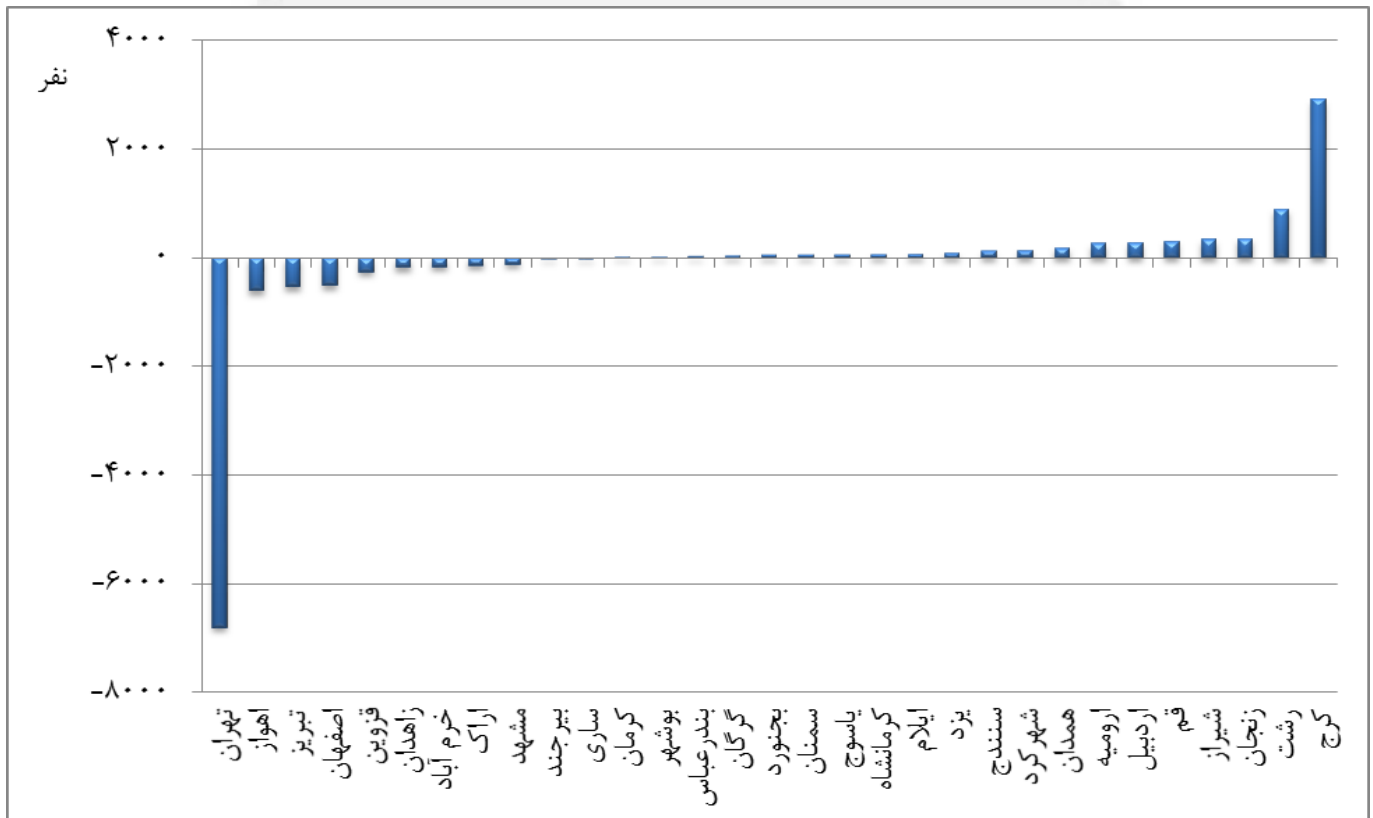


مرکز آمار ایران



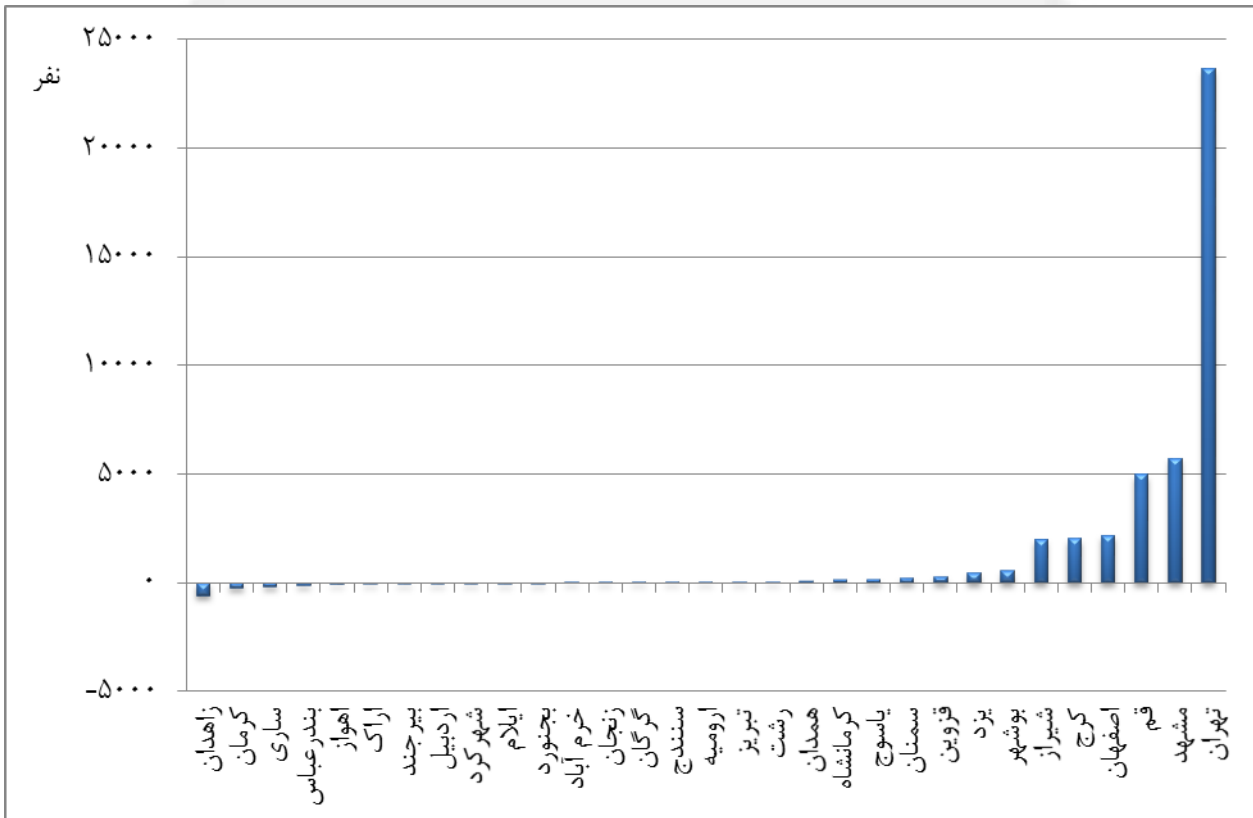
در مجموعه‌ی شهرهای مرکز استان، مهاجرت تأثیری بر جمعیت سالمند نداشته است. بر اساس داده‌های جدول ض و نمودار ۴ به جز دو شهر تهران و کرج خالص مهاجران ۶۵ ساله و بیشتر (سالمند) نزدیک به صفر بوده است. در شهر تهران مهاجرت باعث کاهش جمعیت سالمندان و در شهر کرج سبب افزایش جمعیت سالمند در این شهر شده است.

نمودار ۴. خالص عمومی مهاجران ۶۵ ساله و بیشتر در شهرهای مراکز استان: ۹۵ - ۱۳۹۰



در تعداد معدودی از مراکز استان مهاجرت باعث افزایش جمعیت اتباع خارجی شده است. خالص مهاجرت اتباع خارجی در تهران ۲۳۶۳۹ نفر، در مشهد ۵۷۱۷ نفر، در قم ۴۹۸۷ نفر، در کرج ۲۰۱۷ نفر، در اصفهان ۲۱۸۲ نفر و در شیراز ۱۹۹۵ نفر بوده است. با این حال در بسیاری از مراکز استان خالص مهاجرت اتباع خارجی بسیار ناچیز و نزدیک به هیچ بوده است.

نمودار ۵. خالص عمومی مهاجران دارای تابعیت خارجی در شهرهای مراکز استان: ۹۵ - ۱۳۹۰

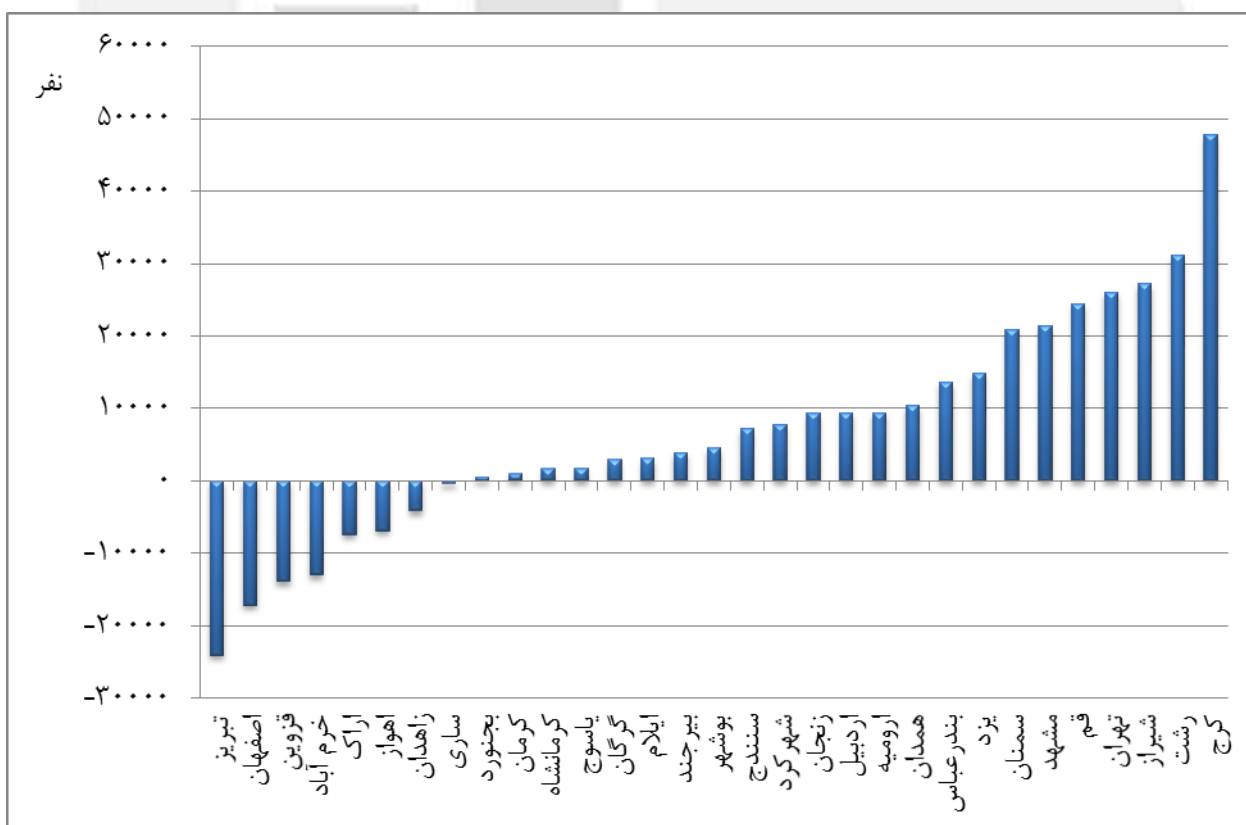


مرکز آمار ایران

در غالب شهرهای مرکز استان مهاجرت باعث افزایش جمعیت باسواد در این شهرها شده است. این رویداد به ویژه در شهر کرج مشهود است که خالص مهاجران باسواد در این شهر ۴۷۷۴۲ نفر بوده است. شهرهای رشت، شیراز، تهران، قم، مشهد و سمنان نیز در این دوره حجم زیادی از جمعیت باسواد را از طریق مهاجرت به دست آورده‌اند. در شهرهای بجنورد، کرمان، کرمانشاه و یاسوج هرچند تراز مهاجران باسواد عددی مثبت است اما مهاجرت در این شهرها تأثیر اندکی بر افزایش جمعیت باسواد داشته است.

با این حال در برخی شهرها نیز مهاجرت باعث کاهش جمعیت باسواد شده است. کاهش جمعیت باسواد بر اثر مهاجرت در تبریز ۲۴۰۳۵ نفر، در اصفهان ۱۷۱۱۷ نفر، در قزوین ۱۳۸۶۰ نفر، در خرم آباد ۱۳۰۰۰ نفر، در اراک ۷۳۶۹ نفر، در اهواز ۶۸۹۳ نفر و در زاهدان ۴۰۹۵ نفر بوده است.

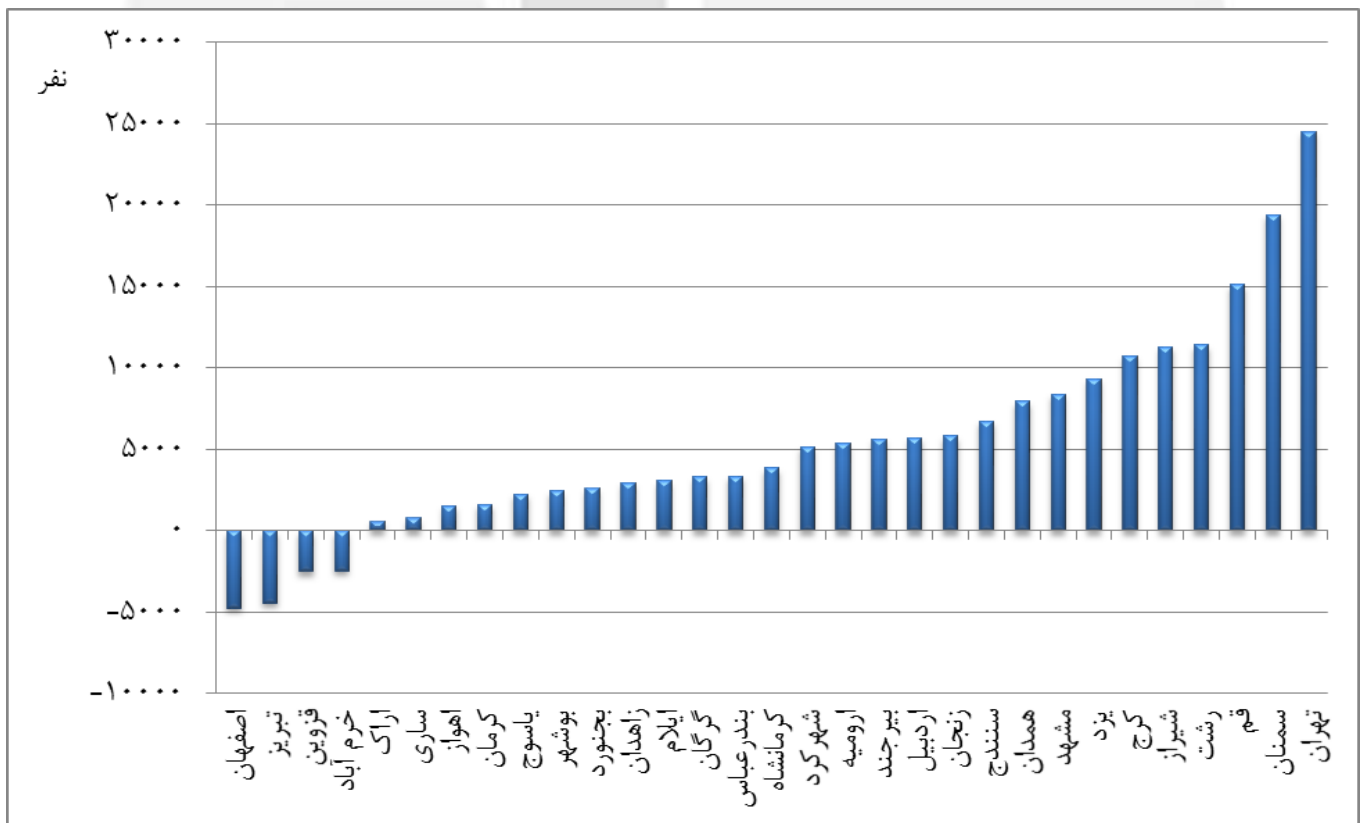
نمودار ۶. خالص عمومی مهاجران باسواد در شهرهای مراکز استان: ۹۵ - ۱۳۹۰





در عموم مراکز استان‌های کشور مهاجرت تا حد زیادی باعث افزایش جمعیت در حال تحصیل در این شهرها شده است. خالص مهاجران در حال تحصیل در شهر تهران ۲۴۵۳۸ نفر، در سمنان ۱۹۴۲۲ نفر، در قم ۱۵۱۱۹ نفر، در رشت ۳۱۱۴۱ نفر، در شیراز ۱۱۳۲۰ نفر و در کرج ۱۰۷۳۶ نفر بوده است. افزایش جمعیت در حال تحصیل بر اثر مهاجرت در عموم شهرهای مراکز استان مشهود است هرچند که در شهرهایی مانند اراک، ساری، اهواز و کرمان اثر مهاجرت ناچیز بوده است. با این وجود در شهرهای اصفهان، تبریز، قزوین و خرم آباد مهاجرت باعث کاهش جمعیت در حال تحصیل شده است. کاهش جمعیت در حال تحصیل بر اثر مهاجرت در اصفهان ۴۷۵۲ نفر، در تبریز ۴۴۲۶ نفر، در خرم آباد ۲۴۵۹ نفر و در قزوین ۲۴۹۷ نفر بوده است.

نمودار ۷. خالص عمومی مهاجران در حال تحصیل در شهرهای مراکز استان: ۹۵ - ۱۳۹۰

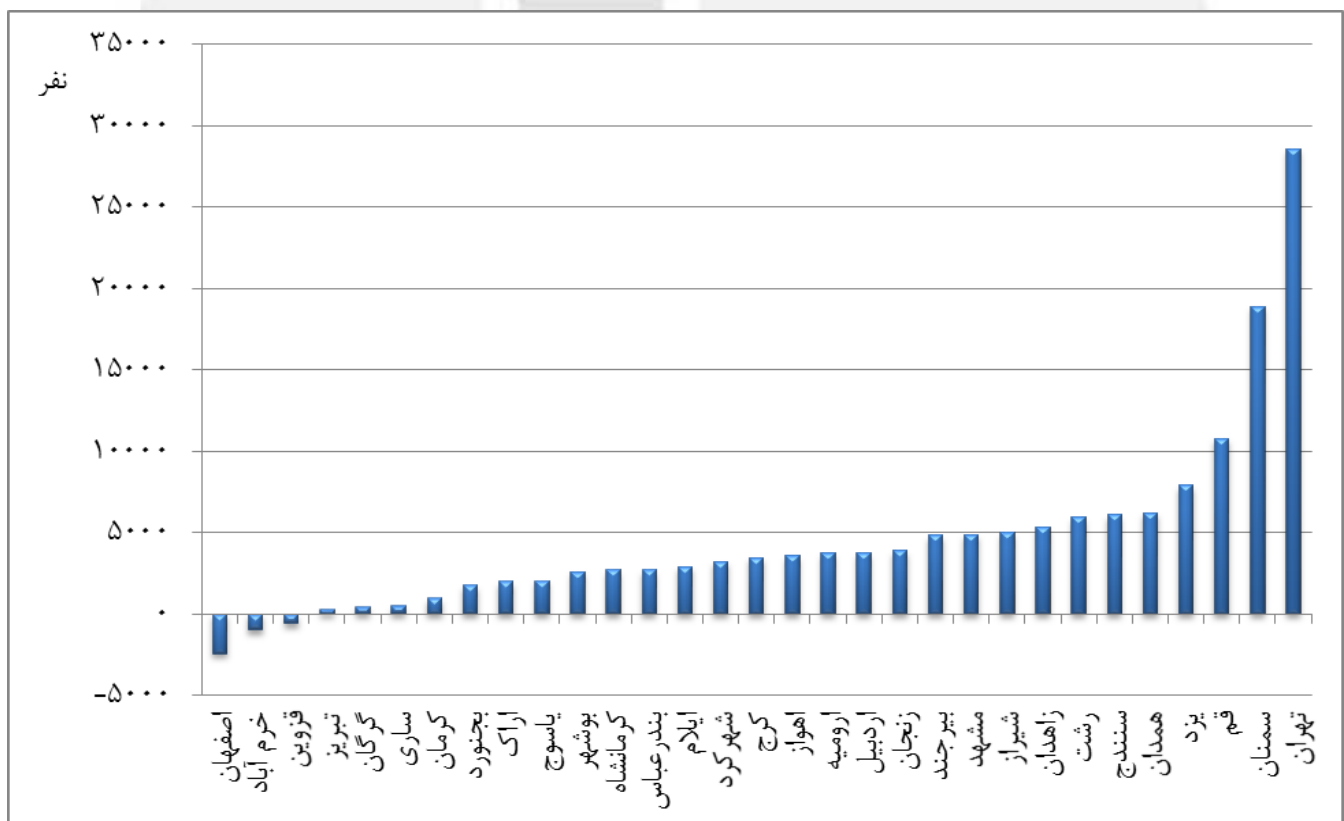


مرکز آمار ایران

به جز مواردی معدود، غالب مراکز استان‌های کشور طی فرایند مهاجرت پذیرنده‌ی دانشجویان و جمعیت در حال تحصیل در دوره‌های عالی بوده‌اند. خالص مهاجران در حال تحصیل در دوره‌های عالی در شهر تهران ۲۸۵۷۰ نفر، در سمنان ۱۸۸۹۹ نفر و در قم ۱۰۷۵۸ نفر بوده است. این سه شهر بیشترین افزایش را در جمعیت دانشجویان و طلاب بر اثر مهاجرت در سراسر کشور داشته‌اند.

در شهر اصفهان جمعیت در حال تحصیل در سطح عالی در نتیجه‌ی مهاجرت معادل ۲۴۳۳ نفر کاهش یافته است. در شهرهای خرم‌آباد و قزوین نیز جمعیت محصلین دوره‌های عالی در نتیجه‌ی مهاجرت اندکی کاهش یافته است.

نمودار ۸. خالص عمومی مهاجران در حال تحصیل در دوره‌های عالی در شهرهای مراکز استان: ۹۵ - ۱۳۹۰

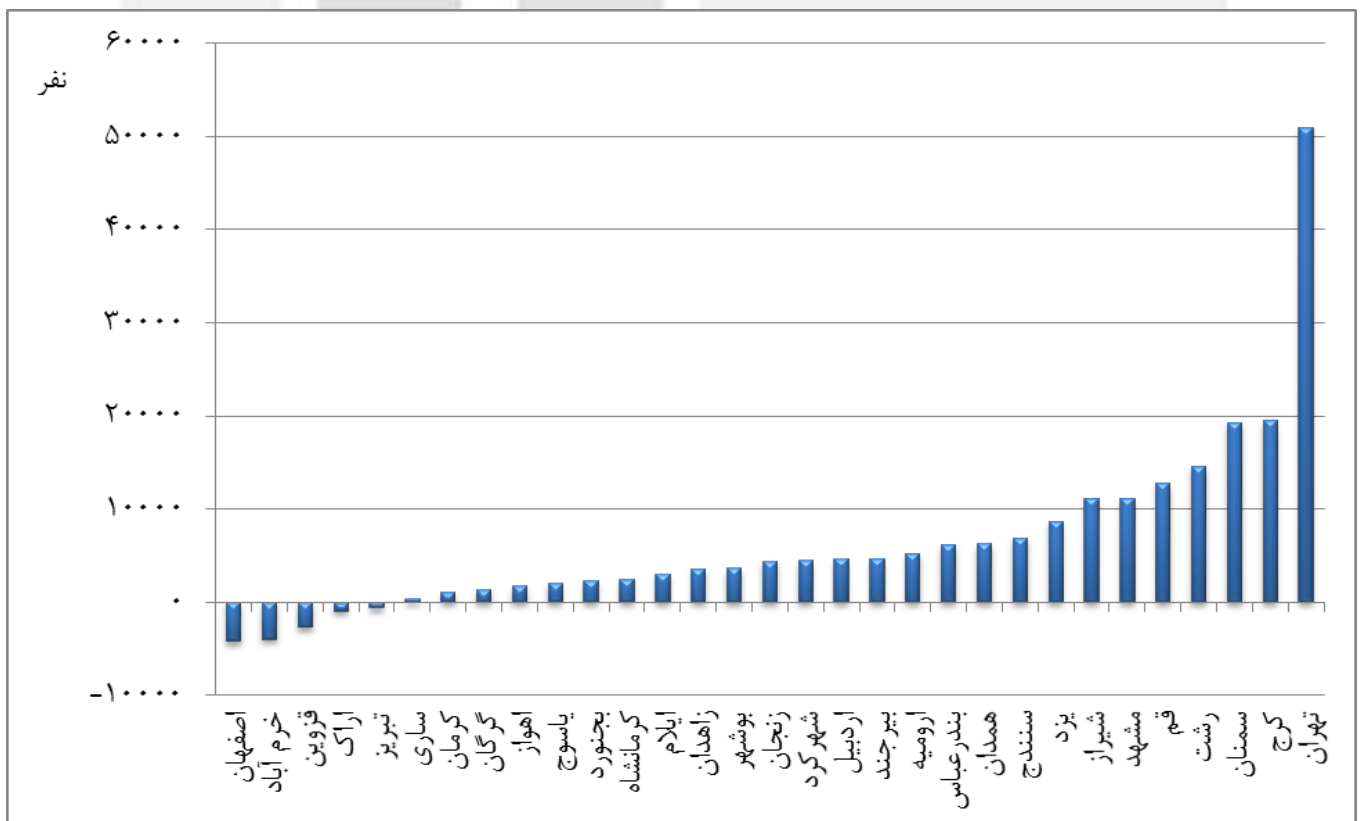


مرکز آمار ایران

مهاجرت باعث افزایش جمعیت دارای تحصیلات عالی در بسیاری از شهرهای مراکز استان شده است. این افزایش به ویژه در برخی شهرها چشمگیر است. در شهر تهران جمعیت دارای تحصیلات عالی ۵۰۹۳۴ نفر افزایش یافته است. این افزایش به طور خالص در کرج ۱۹۴۷۶ نفر، در سمنان ۱۹۳۰۲ نفر و در رشت ۱۴۵۸۷ نفر بوده است. همچنین خالص مهاجران دارای تحصیلات عالی در قم ۱۲۷۷۷ نفر، در مشهد ۱۱۱۴۴ نفر و در شیراز ۱۱۱۴۳ نفر افزایش یافته است.

در عین حال برآیند مهاجرت در تعداد معدودی از مراکز استان در جهت کاهش جمعیت دارای تحصیلات عالی بوده است. در اصفهان این جمعیت ۴۲۱۴ نفر کاهش یافته است. همچنین خالص مهاجران دارای تحصیلات عالی در خرم آباد ۳۹۶۶ نفر و در قزوین ۲۶۸۸ نفر در جهت کاهش این جمعیت بوده است. در اراک و تبریز نیز مهاجرت اندکی باعث کاهش جمعیت دارای تحصیلات عالی شده است.

نمودار ۹. خالص عمومی مهاجران دارای تحصیلات عالی در شهرهای مراکز استان: ۹۵ - ۱۳۹۰

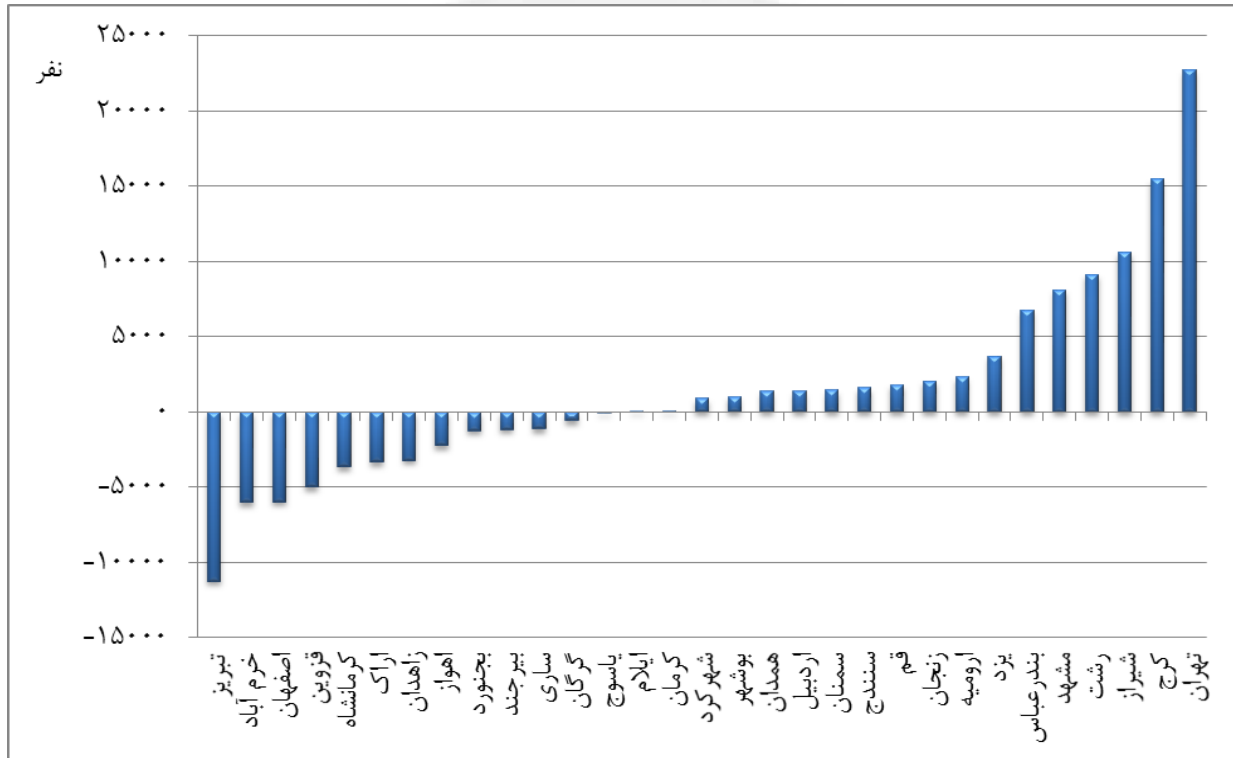


اثر مهاجرت بر نیروی کار و وضعیت اشتغال همواره مهم و مورد بحث بوده است. مطابق نمودار شماره ی ۱۰ اثر مهاجرت بر جمعیت شاغل در همه ی مراکز استان الگوی یکسانی نداشته است. برآیند مهاجرت در برخی مراکز استان باعث افزایش جمعیت شاغل شده است. مهاجران شاغل در نتیجه ی مهاجرت در تهران ۲۲۷۰۷ نفر، کرج ۱۵۴۷۴ نفر، در شیراز ۱۰۶۱۵ نفر، در رشت ۹۱۴۹ نفر، در مشهد ۸۱۱۸ نفر و در بندر عباس ۶۷۶۹ نفر افزایش یافته اند. مطابق جدول ض مهاجرت در ۱۲ مرکز استان دیگر نیز کمابیش باعث افزایش جمعیت شاغلین شده است که بیشترین آن در یزد و کمترین آن در شهرهای کرمان و ایلام به چشم می خورد.

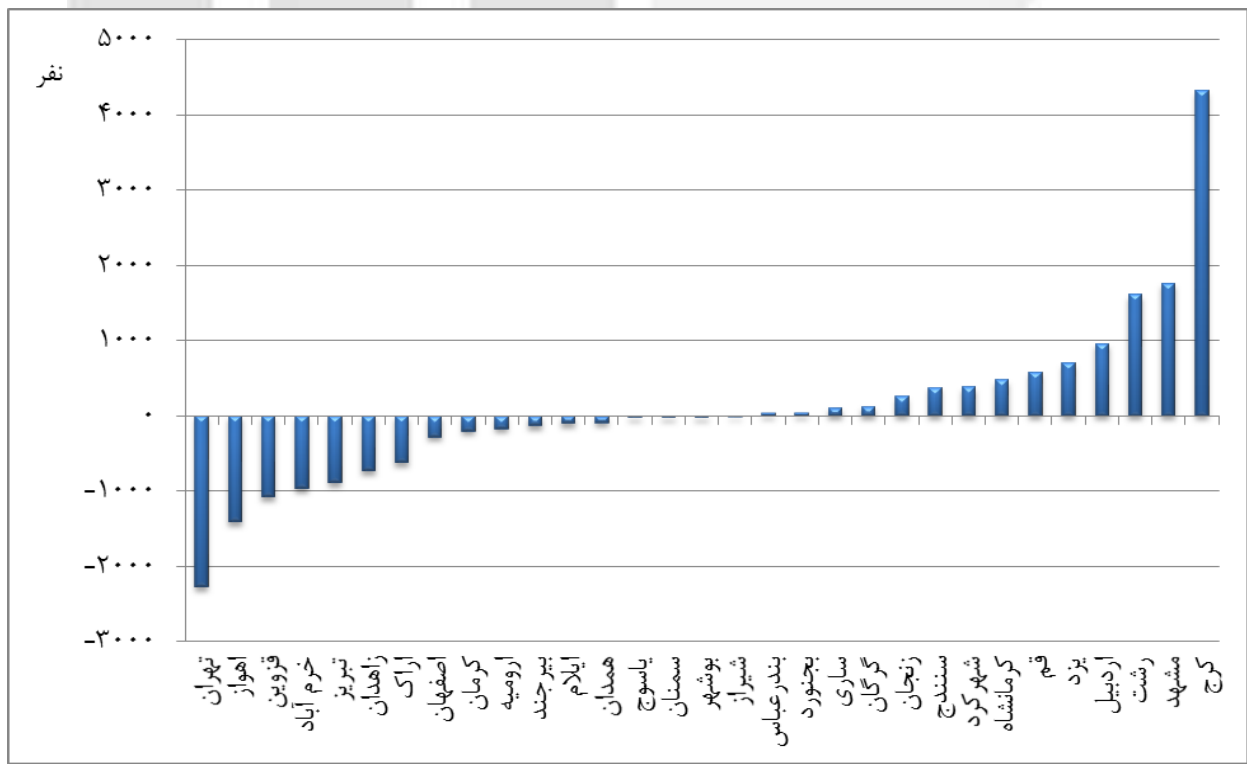
در عین حال در برخی مراکز استان مهاجرت باعث کاهش جمعیت شاغلین شده است. در نتیجه ی مهاجرت جمعیت شاغلین در تبریز ۱۱۲۳۸ نفر، در خرم آباد ۶۰۳۱ نفر، در اصفهان ۵۹۹۱ نفر، در قزوین ۴۹۹۶ نفر، در زاهدان ۳۲۳۴ نفر و در اراک ۳۳۳۱ نفر کاهش یافته است.

مهاجرت در شهرهای مرکز استان به طور مختصر جمعیت بیکاران را کاهش یا افزایش داده است. در نتیجه ی مهاجرت در کرج ۴۳۱۹ نفر بر جمعیت بیکاران افزوده شده است. در مقابل در تهران برآیند مهاجرت باعث کاهش ۲۲۷۳ نفر از بیکاران شده است.

نمودار ۱۰. خالص عمومی مهاجران شاغل در شهرهای مراکز استان: ۹۵ - ۱۳۹۰



نمودار ۱۱. خالص عمومی مهاجران بیکار در شهرهای مراکز استان: ۹۵ - ۱۳۹۰



منبع:

اطلاعات سرشماری عمومی نفوس و مسکن ۱۳۹۵



مرکز آمار ایران