

بررسی وضع فعالیت زنان بی همسر به دلیل طلاق با استفاده از

داده‌های سرشماری ۹۵-۱۳۸۵

۱- مقدمه

جمعیت‌شناسان برای مطالعه‌ی جمعیت‌های انسانی رویدادهای تولد، مرگ و میر، مهاجرت ازدواج و طلاق را وقایع حیاتی نامیدند. یکی از این وقایع قابل مطالعه، ازدواج و طلاق است. ازدواج در نگرش‌ها و فرهنگ‌های مختلف به صورت‌های مختلف و با آداب و رسوم متفاوت انجام می‌شود. همان طور که ازدواج برقرار می‌شود گسستن آن نیز مانند هر قرار دادی قابل پیش بینی است. این جدایی با طلاق انجام می‌شود. طلاق یکی از پدیده‌هایی است که در همه‌ی جوامع مشاهده می‌شود. با جدایی دو فرد و انحلال ازدواج شرایط جدیدی برای طرفین به وجود می‌آید که شناخت و آسیب‌شناسی این شرایط همواره از سوی محققین و کارشناسان علوم اجتماعی مورد توجه قرار گرفته است.

تاثیر اشتغال با طلاق از دو جهت قابل بحث است. برخی از زنان پس از استقلال اقتصادی، نه تنها از این فرصت در جهت حفظ وحدت و قوام و اعتلای خانواده‌ها استفاده نکرده، بلکه متأسفانه در پاره‌ای از موارد این استقلال به صورت محرکی برای گسیختن پیوند زناشویی درآمده است و در بسیاری از موارد نیز زنان پس از رخداد طلاق به اشتغال روی آورده‌اند. در نتیجه غالباً میان اشتغال زنان و طلاق ارتباط وجود دارد. هر چند این موضوع نیازمند بررسی‌های دقیق تری است، به طوری که به اعتقاد برخی از پژوهشگران، اشتغال زنان در شرایط دشوار و طاقت فرسای زندگی، می‌تواند کمک اقتصادی برای خانواده باشد و از بروز میزان قابل توجه‌ای از مشکلات و نابسامانی‌های خانواده جلوگیری کند. از سوی دیگر برخی معتقدند که اشتغال و صرف وقت و انرژی زن در راستای انجام وظایف شغلی و استقلال اقتصادی عامل موثری جهت درخواست طلاق از سوی زنان است که در مجموع این نظریات، نیازمند مطالعات عمیق می‌باشد.

این گزارش به «بررسی وضع فعالیت زنان بی همسر به دلیل طلاق با استفاده از سرشماری ۹۵-۱۳۸۵» می‌پردازد.

۲- تعاریف، مفاهیم و شاخص‌های بکاررفته در گزارش

۲-۱- ازدواج و طلاق

ازدواج: نوعی عقد و پیمان قانونی یا شرعی که بین زن و مرد برای زندگی مشترک منعقد می‌شود و می‌تواند دائم یا موقت باشد.

طلاق: طلاق از بین رفتن یا بر هم زدن قانونی رابطه زوجیت در ازدواج دائم است.

زنانشویی

دارای همسر: زنان یا مردانی که عقد کرده‌اند (دائم یا موقت)، حتی اگر زندگی مشترک را آغاز نکرده باشند، دارای همسر محسوب می‌شوند.

بی‌همسر بر اثر فوت همسر: زنان یا مردانی که همسرشان فوت کرده است و تا زمان سرشماری مجدداً ازدواج نکرده‌است.

بی‌همسر به دلیل طلاق: زنان یا مردانی که از همسر خود به دلیل طلاق جدا شده و تا زمان سرشماری مجدداً ازدواج نکرده‌است.

هرگز ازدواج نکرده: زنان یا مردانی که تا زمان سرشماری همسر اختیار نکرده‌اند، هرگز ازدواج نکرده شناخته می‌شوند. زنان یا مردانی که نامزد شده ولی هنوز عقد نکرده‌اند، در این گروه قرار می‌گیرند.

۲-۲- وضع فعالیت

در این سرشماری‌ها، وضع فعالیت افراد در ۷ روز پیش از مراجعه مامور سرشماری مورد نظر است. هر یک از افراد از این نظر و با توجه به تعریف کار، در یکی از گروه‌های زیر قرار می‌گیرند:

شاغل: فردی که مطابق با تعریف کار و مصادیق آن در ۷ روز پیش از مراجعه مامور سرشماری حداقل یک ساعت کار کرده، هرچند در شغل معمول خود کار نکرده باشند، شاغل محسوب می‌شوند.

بیکار: افرادی که در ۷ روز پیش از مراجعه مامور سرشماری حداقل یک ساعت کار نکرده‌اند و دارای شغلی نیز نبوده‌اند در صورت داشتن دو شرط زیر بیکار محسوب می‌شوند:

۱- در ۳۰ روز گذشته برای جستجوی کار، اقدامات مشخصی را نظیر ثبت نام یا پیگیری در موسسات کاربایی، پرس و جو از دوستان، تماس با کارفرمایان، مطالعه‌ی آگهی‌های استخدامی و ... انجام داده باشند.

۲- آماده به کار باشند، یعنی طی یک دوره‌ی ۱۵ روزه شامل ۷ روز گذشته و ۷ روز آینده آمادگی شروع کار را داشته باشند.

همچنین افراد زیر بیکار محسوب شده‌اند:

-در انتظار شروع کار جدید هستند، یعنی برای آنان کاری مهیا شده و قرار است در آینده به آن کار مشغول شوند و نیز آماده به کار (طبق تعریف) هستند.

-در انتظار بازگشت به شغل قبلی و نیز آماده به کار (طبق تعریف) هستند. منظور از «در انتظار بازگشت به شغل قبلی» این است که فرد قبلاً دارای کار بوده و به دلایلی کار خود را از دست داده و پیوند رسمی شغلی ندارند ولی در انتظار بازگشت به شغل خود بسر می‌برد.

جمعیت فعال اقتصادی

تمامی اعضای ده ساله و بیش تر خانوارها که در هفت روز قبل از مراجعه مامور آمارگیر شاغل و یا بیکار بوده‌اند جمعیت «فعال اقتصادی» به شمار می‌آیند.

محصلان، خانه داران و دارندگان درآمد بدون کار، چنانچه شاغل یا بیکار نیز بوده‌اند، «فعال اقتصادی» محسوب می‌شوند.

جمعیت غیر فعال اقتصادی

تمامی اعضای ده ساله و بیش تر خانوارها که در هفت روز قبل از مراجعه مامور آمارگیری شاغل و یا بیکار نبوده‌اند جمعیت «غیرفعال اقتصادی» به شمار می‌آیند.

چهار گروه زیر جزو جمعیت غیرفعال اقتصادی به شمار می‌روند:

محصل: افرادی که شاغل یا بیکار نباشند و طبق برنامه‌های رسمی کشور در داخل یا خارج از کشور مشغول به تحصیل هستند.

خانه‌دار: افرادی که شاغل یا بیکار یا در حال تحصیل نباشند و مشغول به انجام وظایف خانه‌داری هستند.

دارای درآمد بدون کار: کسانی که شاغل، بیکار (جویای کار)، محصل و خانه‌دار محسوب نمی‌شوند و دارای درآمد حاصل از بازنشستگی، املاک و مستغلات، سود سهام، سپرده‌ها و... هستند، دارای درآمد بدون کار محسوب می‌شوند.

سایر: کسانی که در هیچ یک از گروه‌های بالا قابل طبقه بندی نیستند، در گروه سایر قرار می‌گیرند.

۳-۲- شاخص های به کار رفته در این گزارش

$$\times 100 = \frac{\text{جمعیت ۱۰ ساله و بیشتر دارای همسر}}{\text{جمعیت ۱۰ ساله و بیشتر}} \text{ درصد جمعیت دارای همسر}$$

$$\times 100 = \frac{\text{جمعیت ۱۰ ساله و بیشتر بی همسر به دلیل فوت همسر}}{\text{جمعیت ۱۰ ساله و بیشتر}} \text{ درصد جمعیت بی همسر به دلیل فوت همسر}$$

$$\times 100 = \frac{\text{جمعیت ۱۰ ساله و بیشتر بی همسر به دلیل طلاق}}{\text{جمعیت ۱۰ ساله و بیشتر}} = \text{درصد جمعیت بی همسر به دلیل طلاق}$$

$$\times 100 = \frac{\text{جمعیت ۱۰ ساله و بیشتر هرگز ازدواج نکرده}}{\text{جمعیت ۱۰ ساله و بیشتر}} = \text{درصد جمعیت هرگز ازدواج نکرده}$$

$$\times 100 = \frac{\text{جمعیت ۱۰ ساله و بیشتر حداقل یکبار ازدواج کرده}}{\text{جمعیت ۱۰ ساله و بیشتر}} = \text{درصد جمعیت حداقل یکبار ازدواج کرده}$$

$$\times 100 = \frac{\text{جمعیت زنان مطلقه در هر گروه سنی}}{\text{جمعیت زنان مطلقه ۱۰ ساله و بیشتر}} = \text{درصد سهم زنان مطلقه در هر گروه سنی}$$

مجموع سهم زنان ۱۰ ساله و بیشتر مطلقه تا آن رده سنی = درصد تجمعی زنان ۱۰ ساله و بیشتر مطلقه در هر رده سنی

$$\times 100 = \frac{\text{جمعیت شاغل ۱۰ ساله و بیشتر}}{\text{جمعیت ۱۰ ساله و بیشتر}} = \text{درصد شاغلین}$$

$$\times 100 = \frac{\text{جمعیت بیکار ۱۰ ساله و بیشتر}}{\text{جمعیت ۱۰ ساله و بیشتر}} = \text{درصد بیکاران}$$

$$\times 100 = \frac{\text{جمعیت محصل ۱۰ ساله و بیشتر}}{\text{جمعیت ۱۰ ساله و بیشتر}} = \text{درصد محصلین}$$

$$\times 100 = \frac{\text{جمعیت خانه دار ۱۰ ساله و بیشتر}}{\text{جمعیت ۱۰ ساله و بیشتر}} = \text{درصد جمعیت خانه دار}$$

$$\times 100 = \frac{\text{جمعیت دارای درآمد بدون کار ۱۰ ساله و بیشتر}}{\text{جمعیت ۱۰ ساله و بیشتر}} = \text{درصد جمعیت دارای درآمد بدون کار}$$

۳- وضعیت زناشویی جمعیت ۱۰ ساله و بیشتر کشور: ۹۵-۱۳۸۵

در سال ۱۳۸۵، از ۳۰۲۴۴۲۷۰ نفر جمعیت مردان ۱۰ ساله و بیشتر کشور، ۵۶ درصد آنها حداقل یکبار ازدواج کرده، ۴۳،۴ درصد هرگز ازدواج نکرده و ۰،۵ درصد وضع زناشویی خود را اظهار نکرده‌اند. از بین مردان حداقل یکبار ازدواج کرده ۵۴،۶ درصد دارای همسر، ۱ درصد بی‌همسر به علت فوت همسر، ۰،۵ درصد بی‌همسر به علت طلاق هستند. این در حالی است که در همان سال از ۲۹۲۷۸۴۷۷ نفر زن ۱۰ ساله و بیشتر کشور، ۶۴،۱ درصد آنها حداقل یکبار ازدواج کرده، ۳۵،۴ درصد هرگز ازدواج نکرده و ۰،۵ درصد وضع زناشویی خود را اظهار نکرده‌اند. از بین زنان حداقل یکبار ازدواج کرده ۵۶،۷ درصد دارای همسر، ۶،۵ درصد بی‌همسر به علت فوت همسر، ۰،۹ درصد بی‌همسر به علت طلاق هستند.

در سال ۱۳۹۵، از ۳۳۵۶۲۶۱۲ نفر جمعیت مردان بالای ۱۰ سال کشور، ۶۵،۵ درصد آنها حداقل یکبار ازدواج کرده، ۳۴،۴ درصد هرگز ازدواج نکرده‌اند. از بین مردان حداقل یکبار ازدواج کرده ۶۳،۳ دارای همسر، ۱ درصد بی‌همسر به علت فوت همسر، ۱،۲ درصد بی‌همسر به علت طلاق هستند. این در حالی است که در همان سال از ۳۲۸۵۹۳۷۷ نفر زن ۱۰ ساله و بیشتر کشور، ۷۳،۸ درصد آنها حداقل یکبار ازدواج کرده، ۲۶،۲ درصد هرگز ازدواج نکرده‌اند. از بین زنان حداقل یکبار ازدواج کرده ۶۴،۳ درصد دارای همسر، ۷،۳ درصد بی‌همسر به علت فوت همسر، ۲،۲ درصد بی‌همسر به علت طلاق هستند.

در فاصله‌ی این ۱۰ سال جمعیت مردان و زنان ۱۰ ساله و بیشتر به ترتیب ۳۳۱۸۳۴۲ و ۳۵۸۰۹۰۰ نفر افزایش پیدا کرده است این در حالی است که جمعیت مردان بی‌همسر به علت طلاق طی این ۱۰ سال ۲۵۹۲۹۷ نفر و برای زنان ۴۶۰۴۹۴ نفر افزایش پیدا کرده است. در هر دو سرشماری، سهم مردان بی‌همسر به دلیل طلاق از کل جمعیت بی‌همسر به دلیل طلاق ۳۶ درصد و سهم زنان بی‌همسر به دلیل طلاق از کل جمعیت بی‌همسر به دلیل طلاق ۶۴ درصد بوده است و در هر دو سرشماری، همواره سهم زنان بی‌همسر به دلیل طلاق بیشتر بوده است و نسبت جمعیت زنان بدون همسر به دلیل طلاق ۱،۸ برابر جمعیت مردان بدون همسر به دلیل طلاق بوده و نسبت مردان و زنان بدون همسر به دلیل طلاق در سال ۹۵ نسبت به سال ۸۵، ۲،۸ برابر افزایش پیدا کرده است.

در سال ۱۳۸۵، نسبت زنان بی‌همسر به دلیل فوت همسر به مردان بی‌همسر به دلیل فوت همسر ۶،۳ برابر بوده و این نسبت در سال ۹۵، ۷،۳ برابر شده است. (جدول ۲)

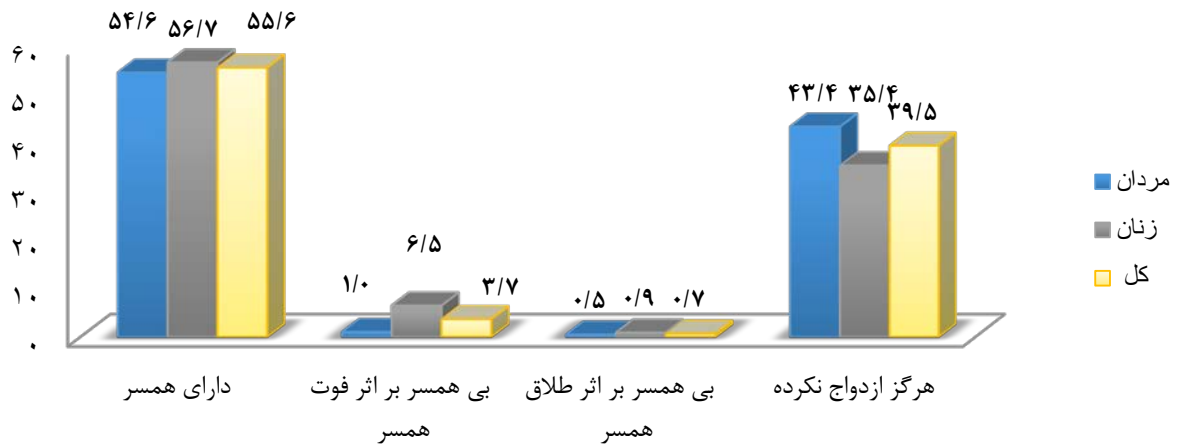
جدول ۱- وضعیت زناشویی جمعیت ۱۰ ساله و بیشتر به تفکیک جنس در مناطق شهری و روستایی ۹۵-۱۳۸۵

۱۳۹۵		۱۳۸۵		شرح
زن	مرد	زن	مرد	
۳۲۸۵۹۳۷۷	۳۳۵۶۲۶۱۲	۲۹۲۷۸۴۷۷	۳۰۲۴۴۲۷۰	جمعیت ۱۰ ساله و بیشتر
۲۴۲۵۵۳۵۶	۲۱۹۸۸۲۰۶	۱۸۷۶۶۸۸۵	۱۶۹۶۰۹۸۲	حداقل یکبار ازدواج کرده
۲۱۱۴۰۵۲۳	۲۱۲۵۹۲۶۹	۱۶۵۹۶۹۶۲	۱۶۵۱۶۱۹۶	دارای همسر
۲۳۹۸۹۸۷	۳۳۹۰۳۱	۱۸۹۱۱۷۱	۲۹۸۵۹۸	بی همسر بر اثر فوت همسر
۷۱۲۷۸۲	۳۹۹۰۸۴	۲۵۲۲۸۸	۱۳۹۷۸۷	بی همسر بر اثر طلاق همسر
۸۵۹۶۷۸۹	۱۱۵۵۷۸۳۷	۱۰۳۶۹۸۹۳	۱۳۱۳۰۹۷۰	هرگز ازدواج نکرده
۷۲۳۲	۱۶۵۶۹	۱۴۱۶۹۹	۱۵۲۳۱۸	اظهار نشده وضع زناشویی

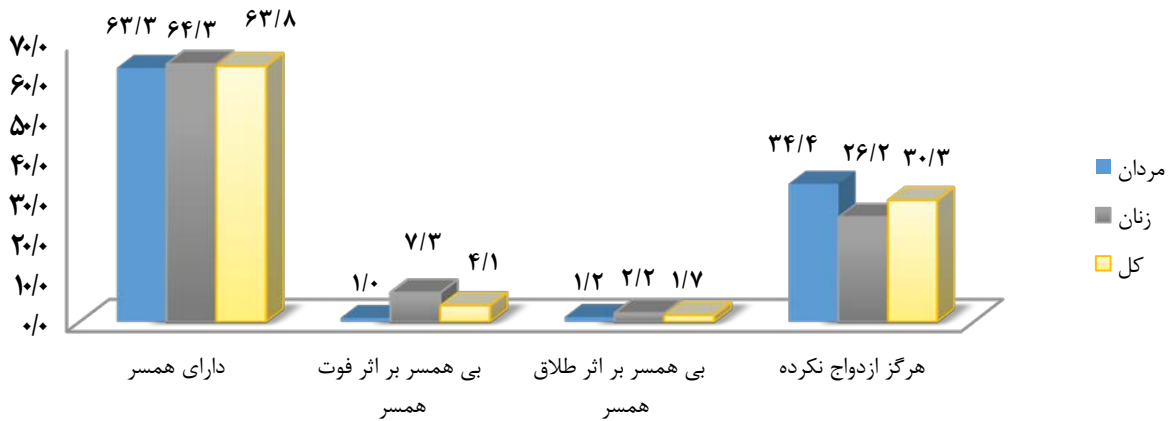
جدول ۲- توزیع نسبی وضعیت زناشویی جمعیت ۱۰ ساله و بیشتر به تفکیک جنس در مناطق شهری و روستایی ۹۵-۱۳۸۵

۱۳۹۵			۱۳۸۵			۱۳۹۵			۱۳۸۵			شرح
زن			مرد			زن			مرد			
روستایی	شهری	کل	روستایی	شهری	کل	روستایی	شهری	کل	روستایی	شهری	کل	
۱۰۰	۱۰۰	۱۰۰	۱۰۰	۱۰۰	۱۰۰	۱۰۰	۱۰۰	۱۰۰	۱۰۰	۱۰۰	۱۰۰	جمع
۷۴,۳	۷۳,۷	۷۳,۸	۶۴,۹	۶۵,۷	۶۵,۵	۶۲,۳	۶۴,۹	۶۴,۱	۵۴,۶	۵۶,۷	۵۶,۱	حداقل یکبار ازدواج کرده
۶۵,۱	۶۴,۱	۶۴,۳	۶۲,۹	۶۳,۵	۶۳,۳	۵۴,۹	۵۷,۵	۵۶,۷	۵۳,۱	۵۵,۳	۵۴,۶	دارای همسر
۷,۹	۷,۱	۷,۳	۱,۲	۰,۹	۱	۶,۷	۶,۳	۶,۵	۱,۲	۰,۹	۱	بی همسر بر اثر فوت همسر
۱,۲	۲,۵	۲,۲	۰,۸	۱,۳	۱,۲	۰,۶	۱	۰,۹	۰,۳	۰,۵	۰,۵	بی همسر به دلیل طلاق همسر
۲۵,۷	۲۶,۳	۲۶,۲	۳۵,۱	۳۴,۲	۳۴,۴	۳۷,۱	۳۴,۷	۳۵,۴	۴۴,۸	۴۲,۸	۴۳,۴	هرگز ازدواج نکرده
۰,۰	۰,۰	۰,۰	۰,۰	۰,۰	۰,۰	۰,۶	۰,۴	۰,۵	۰,۶	۰,۴	۰,۵	اظهار نشده وضع زناشویی

نمودار ۱- وضعیت زناشویی مردان و زنان ۱۰ ساله و بیشتر کل کشور - ۱۳۸۵



نمودار ۲- وضعیت زناشویی مردان و زنان ۱۰ ساله و بیشتر کل کشور - ۱۳۹۵



۴- وضع زناشویی افراد حداقل یکبار ازدواج کرده: ۹۵-۱۳۸۵

در سال ۱۳۸۵ از ۱۶۹۶۰۹۸۲ نفر مرد ۱۰ ساله و بیشتر حداقل یکبار ازدواج کرده، ۹۷،۴ درصد دارای همسر، ۰،۸ بی همسر به دلیل طلاق، ۱،۸ درصد بی همسر به دلیل فوت همسر بوده‌اند و این نسبت‌ها برای ۱۸۷۶۶۸۸۵ نفر زن حداقل یکبار ازدواج کرده در این سال به ترتیب، ۸۸،۴ درصد دارای همسر، ۱،۳ درصد بی همسر به دلیل طلاق، ۱۰،۱ درصد بی همسر به دلیل فوت همسر بوده‌اند.

مقایسه مردان و زنان دارای همسر در سال ۸۵ نشان می‌دهد که مردان ۹ درصد بیشتر از زنان دارای همسر هستند. این مطلب نشان دهنده مساعد بودن شرایط جامعه برای ازدواج مجدد مردان بی همسر به دلیل طلاق و یا فوت همسر نسبت به زنان بی همسر بوده است این موضوع در اختلاف ۸ درصدی زنان بی همسر به دلیل فوت نسبت به مردان بی همسر به دلیل فوت نیز مشاهده می‌گردد (جدول ۳).

مقایسه‌ی مردان و زنان حداقل یکبار ازدواج کرده در سال ۸۵ در مناطق شهری و روستایی گویای این مطلب است که درصد مردان و زنان دارای همسر در مناطق شهری و روستایی دارای یک اختلاف جزئی بوده است ولی مردان بی همسر به دلیل فوت در مناطق روستایی ۰،۵ درصد از مناطق شهری بیشتر بوده و این نسبت برای زنان در مناطق روستایی ۱ درصد بیشتر از مناطق شهری بوده است. همچنین در مناطق شهری درصد مردان بی همسر به دلیل طلاق ۰،۳ درصد و در زنان ۰،۶ درصد بیشتر از مناطق روستایی است. در مجموع می‌توان گفت افراد بی همسر به دلیل طلاق در مناطق شهری بیشتر از مناطق روستایی و افراد بی همسر به دلیل فوت در مناطق روستایی بیشتر از مناطق شهری برای دو جنس بوده است.

در سال ۱۳۹۵، ۲۱۹۸۸۲۰۶ نفر مرد ۱۰ ساله و بیشتر حداقل یکبار ازدواج کرده، ۹۶،۷ درصد دارای همسر، ۱،۸ درصد بی همسر به دلیل طلاق، ۱،۵ درصد بی همسر به دلیل فوت بوده‌اند، همچنین از ۲۴۲۵۵۳۵۶ نفر زن حداقل یکبار ازدواج کرده در آن سال ۸۷،۲ درصد دارای همسر، ۲،۹ درصد بی همسر به دلیل طلاق، ۹،۹ درصد بی همسر به دلیل فوت بوده‌اند.

مقایسه مردان و زنان حداقل یکبار ازدواج کرده در سال ۹۵، نشان می‌دهد که مردان و زنان دارای همسر در مناطق روستایی بیشتر از مناطق شهری بوده است. همانند سال ۸۵، افراد بی همسر به دلیل فوت در هر دو جنس در مناطق روستایی بیشتر از شهری و افراد بی همسر به دلیل طلاق در هر دو جنس در مناطق شهری بیشتر از روستایی بوده‌است.

مقایسه‌ی بی همسری بر اثر طلاق مردان و زنان در سال ۸۵ با ۹۵ نشان دهنده‌ی روند افزایشی این دو نرخ در کل کشور و در مناطق شهری می‌باشد بطوری که در کل کشور افراد بی همسر به دلیل طلاق در مردان در سال ۹۵ نسبت به سال ۸۵، ۱ درصد و در زنان ۱،۶ درصد افزایش داشته است.

در مناطق شهری نرخ بی همسر مردان بر اثر طلاق ۱،۱ درصد و در زنان ۱،۹ درصد در سال ۹۵ نسبت به ۸۵ افزایش داشته است در حالیکه این نرخ در مناطق روستایی با افزایش کمتری همراه بوده است.

مقایسه‌ی افراد بی همسر بر اثر فوت در بین مردان و زنان در سال ۹۵ نسبت به سال ۸۵ نشان دهنده‌ی روند کاهشی این نرخ در کل کشور و مناطق شهری و روستایی است (جدول ۳).

جدول ۳- درصد جمعیت ۱۰ساله و بیشتر دارای همسر، بی همسر به علت طلاق و بی همسر به علت فوت همسر به جمعیت حداقل یکبار ازدواج کرده ۹۵-۱۳۸۵

۱۳۹۵						۱۳۸۵						شرح
زن			مرد			زن			مرد			
روستایی	شهری	کل	روستایی	شهری	کل	روستایی	شهری	کل	روستایی	شهری	کل	
۱۰۰	۱۰۰	۱۰۰	۱۰۰	۱۰۰	۱۰۰	۱۰۰	۱۰۰	۱۰۰	۱۰۰	۱۰۰	۱۰۰	
۸۷,۷	۸۷	۸۷,۲	۹۶,۹	۹۶,۶	۹۶,۷	۸۸,۱	۸۸,۶	۸۸,۴	۹۷,۲	۹۷,۴	۹۷,۴	دارای همسر
۱,۷	۳,۴	۲,۹	۱,۲	۲	۱,۸	۰,۹	۱,۵	۱,۳	۰,۶	۰,۹	۰,۸	بی همسر بر اثر طلاق همسر
۱۰,۶	۹,۶	۹,۹	۱,۹	۱,۴	۱,۵	۱۰,۸	۹,۸	۱۰,۱	۲,۱	۱,۶	۱,۸	بی همسر بر اثر فوت همسر
۰,۰	۰,۰	۰,۰	۰,۰	۰,۰	۰,۰	۰,۲	۰,۱	۰,۱	۰,۰	۰,۰	۰,۰	اظهار نشده

۵- توزیع سنی زنان ۱۰ ساله و بیشتر بی همسر به دلیل طلاق : ۹۵-۱۳۸۵

بررسی توزیع سنی زنان ۱۰ ساله و بیشتر بی همسر به دلیل طلاق، در سال ۸۵ نشان می‌دهد که نسبت زنان بی همسر به دلیل طلاق به کل زنان ۱۰ ساله و بیشتر، گروه سنی ۴۰-۴۴ ساله با ۱,۶ درصد در صدر قرار دارد و بعد از آن گروه سنی ۳۵-۳۹ ساله و ۴۵-۴۹ ساله با ۱,۵ درصد در رتبه بعدی قرار می‌گیرد.

بررسی سهم زنان مطلقه به تفکیک گروه سنی در سال ۸۵ نشان دهنده‌ی آن است که بیشترین سهم از کل جمعیت زنان بی همسر به علت طلاق مربوط به گروه‌های سنی ۲۵-۲۹، ۳۰-۳۴ و ۳۵-۳۹ ساله با بیش از ۱۴ درصد است.

بررسی درصد تجمعی زنان ۱۰ ساله و بیشتر مطلقه نشان می‌دهد، حدود ۵۵,۹ درصد زنان بی همسر به علت طلاق، مربوط به گروه سنی ۳۵-۳۹ ساله و کمتر از آن می‌باشند این نرخ در مناطق شهری حدود ۵۳,۸ درصد و در مناطق روستایی ۶۴ درصد زنان بی همسر به علت طلاق در گروه سنی ۳۵-۳۹ ساله و کمتر قرار دارند(جدول ۴).

در سال ۱۳۹۵، درصد زنان بی همسر به دلیل طلاق به کل زنان ۱۰ ساله و بیشتر در گروه سنی ۳۵-۳۹ ساله با ۳,۵ درصد در رتبه اول و گروه سنی ۴۰-۴۴ ساله با ۳,۴ درصد و ۴۵-۴۹ ساله با ۳,۳ درصد در رتبه‌های بعدی قرار دارند در واقع نتایج نشان دهنده این مطلب است که طلاق، بیشتر در دهه سوم و چهارم زندگی زنان اتفاق می‌افتد.

زنان مطلقه ۳۰-۳۴ ساله با ۱۸,۲ درصد، بیشترین سهم را از کل جمعیت زنان بی همسر به دلیل طلاق را دارا می‌باشند. در مناطق شهری و روستایی کشور هم بیشترین سهم زنان مطلقه مربوط به گروه سنی ۳۰-۳۴ ساله است.

بررسی درصد تجمعی زنان ۱۰ ساله و بیشتر مطلقه، در سال ۱۳۹۵ گویای این مطلب است که همانند سال ۱۳۸۵ بیش از ۵۰ درصد زنان مطلقه در گروه سنی ۳۵-۳۹ ساله و کمتر از آن قرار دارند(جدول ۵).

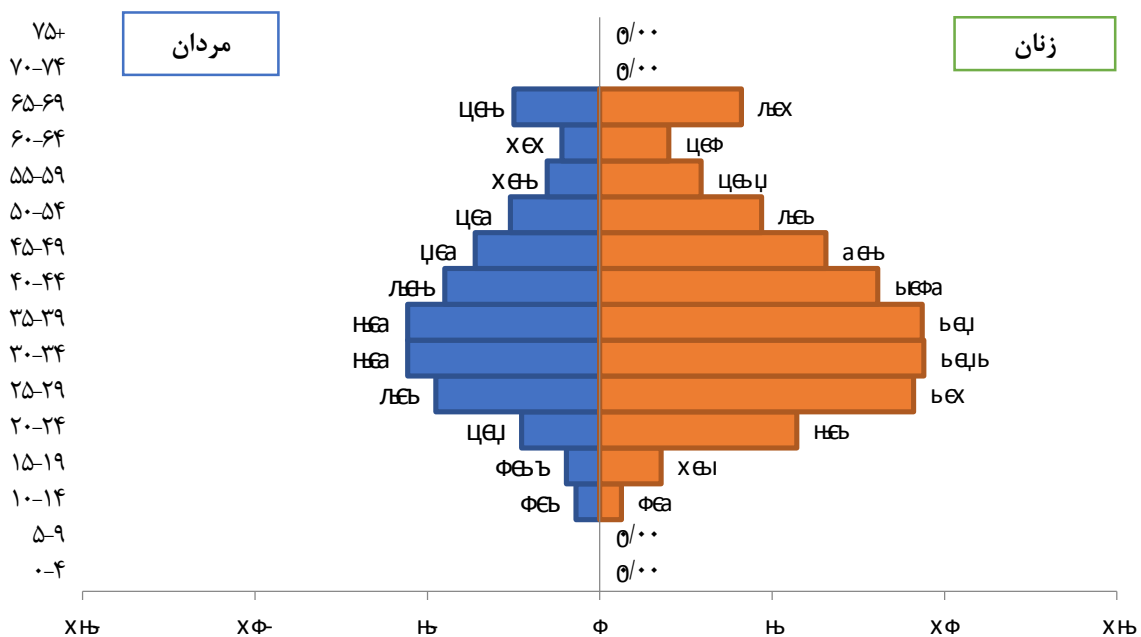
جدول ۴- توزیع سنی زنان ۱۰ ساله و بیشتر بی همسر به دلیل طلاق در مناطق شهری و روستایی- ۱۳۸۵

۱۳۸۵									
روستایی			شهری			کل			شرح
درصد تجمعی زنان ۱۰ ساله و بیشتر مطلقه	سهم زنان مطلقه در هر گروه سنی	درصد جمعیت زنان بی همسر به دلیل طلاق به جمعیت ۱۰ساله و بیشتر (در هر گروه سنی)	درصد تجمعی زنان ۱۰ ساله و بیشتر مطلقه	سهم زنان مطلقه در هر گروه سنی	درصد جمعیت زنان بی همسر به دلیل طلاق به جمعیت زنان ۱۰ساله و بیشتر(در هر گروه سنی)	درصد تجمعی زنان ۱۰ ساله و بیشتر مطلقه	سهم زنان مطلقه در هر گروه سنی	درصد جمعیت زنان بی همسر به دلیل طلاق به جمعیت زنان ۱۰ساله و بیشتر(در هر گروه سنی)	
—	۱۰۰	۰,۶	—	۱۰۰	۱,۰	—	۱۰۰	۰,۹	کل
۱,۶	۱,۶	۰,۱	۰,۸	۰,۸	۰,۱	۱	۱	۰,۱	۱۰-۱۴ ساله
۶,۸	۵,۱	۰,۲	۲,۹	۲,۱	۰,۲	۳,۷	۲,۸	۰,۲	۱۵-۱۹ ساله
۱۹	۱۲,۲	۰,۵	۱۰,۹	۸	۰,۵	۱۲,۶	۸,۹	۰,۵	۲۰-۲۴ ساله
۳۵,۵	۱۶,۵	۰,۸	۲۴,۵	۱۳,۵	۱,۱	۲۶,۸	۱۴,۲	۱,۰	۲۵-۲۹ ساله
۵۱	۱۵,۵	۱,۰	۳۸,۸	۱۴,۴	۱,۵	۴۱,۴	۱۴,۶	۱,۴	۳۰-۳۴ ساله
۶۴	۱۳	۱,۰	۵۳,۸	۱۴,۹	۱,۷	۵۵,۹	۱۴,۵	۱,۵	۳۵-۳۹ ساله
۷۳,۶	۹,۵	۰,۹	۶۷,۱	۱۳,۳	۱,۸	۶۸,۴	۱۲,۵	۱,۶	۴۰-۴۴ ساله
۸۱,۱	۷,۵	۰,۸	۷۸	۱۰,۹	۱,۷	۷۸,۶	۱۰,۲	۱,۵	۴۵-۴۹ ساله
۸۶,۵	۵,۴	۰,۷	۸۵,۸	۷,۸	۱,۶	۸۵,۹	۷,۳	۱,۳	۵۰-۵۴ ساله
۹۰	۳,۵	۰,۶	۹۰,۶	۴,۸	۱,۵	۹۰,۵	۴,۶	۱,۲	۵۵-۵۹ ساله
۹۲,۸	۲,۹	۰,۶	۹۳,۸	۳,۲	۱,۳	۹۳,۶	۳,۱	۱,۱	۶۰-۶۴ ساله
۱۰۰	۷,۲	۰,۶	۱۰۰	۶,۲	۱,۱	۱۰۰	۶,۴	۰,۹	۶۵ ساله و بیشتر

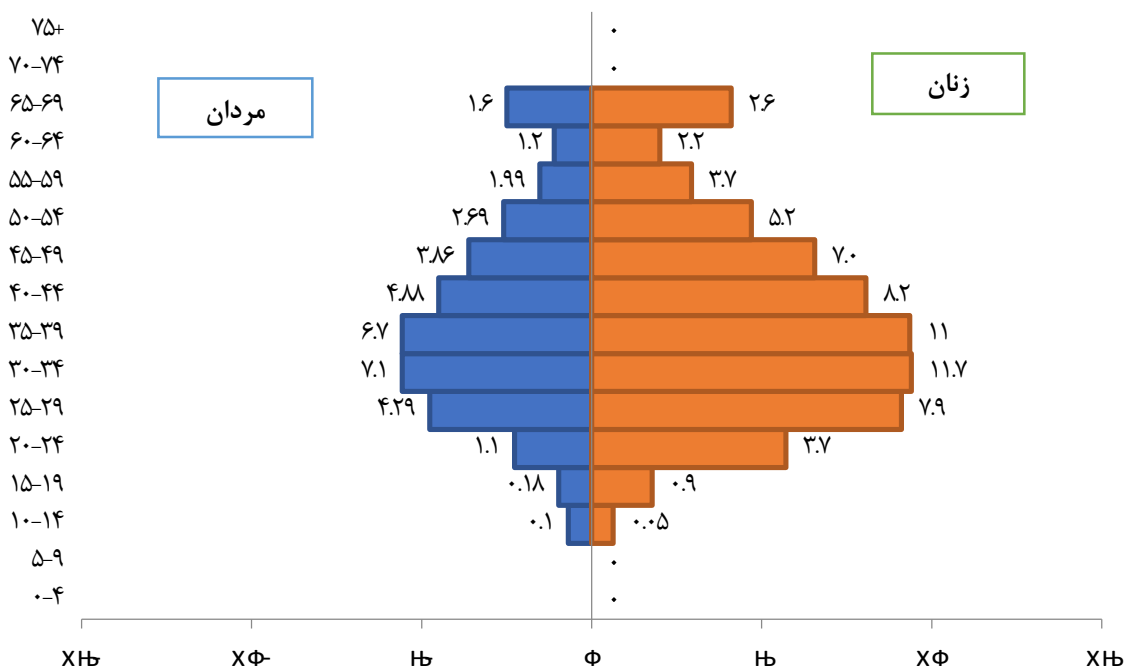
جدول ۵- توزیع سنی زنان ۱۰ ساله و بیشتر بی‌همسر به دلیل طلاق در مناطق شهری و روستایی - ۱۳۹۵

۱۳۹۵									شرح
روستایی			شهری			کل			
درصد تجمعی زنان ۱۰ ساله و بیشتر مطلقه	سهم زنان مطلقه در هر گروه سنی	درصد جمعیت زنان بی‌همسر به دلیل طلاق به جمعیت زنان ۱۰ساله و بیشتر (در هر گروه سنی)	درصد تجمعی زنان ۱۰ ساله و بیشتر مطلقه	سهم زنان مطلقه در هر گروه سنی	درصد جمعیت زنان بی‌همسر به دلیل طلاق به جمعیت زنان ۱۰ساله و بیشتر (در هر گروه سنی)	درصد تجمعی زنان ۱۰ ساله و بیشتر مطلقه	سهم زنان مطلقه در هر گروه سنی	درصد جمعیت زنان بی‌همسر به دلیل طلاق به جمعیت زنان ۱۰ساله و بیشتر (در هر گروه سنی)	
-	۱۰۰	۱,۲	-	۱۰۰	۲,۵	-	۱۰۰	۲,۲	کل
۰,۲	۰,۲	۰,۰	۰,۱	۰,۱	۰,۰	۰,۱	۰,۱	۰,۰	۱۰-۱۴ ساله
۴	۳,۸	۰,۵	۱,۲	۱,۱	۰,۳	۱,۶	۱,۵	۰,۴	۱۵-۱۹ ساله
۱۴,۶	۱۰,۶	۱,۳	۶,۲	۵	۱,۳	۷,۴	۵,۸	۱,۳	۲۰-۲۴ ساله
۳۰,۸	۱۶,۲	۱,۷	۱۷,۸	۱۱,۶	۲,۳	۱۹,۷	۱۲,۳	۲,۲	۲۵-۲۹ ساله
۴۸,۶	۱۷,۷	۱,۹	۳۶,۱	۱۸,۳	۳,۴	۳۷,۹	۱۸,۲	۳,۰	۳۰-۳۴ ساله
۶۳,۳	۱۴,۸	۱,۹	۵۳,۴	۱۷,۳	۴,۰	۵۴,۸	۱۶,۹	۳,۵	۳۵-۳۹ ساله
۷۴,۳	۱۰,۹	۱,۷	۶۶,۵	۱۳,۱	۳,۹	۶۷,۶	۱۲,۸	۳,۴	۴۰-۴۴ ساله
۸۲,۷	۸,۴	۱,۶	۷۷,۸	۱۱,۳	۳,۸	۷۸,۵	۱۰,۹	۳,۳	۴۵-۴۹ ساله
۸۸,۵	۵,۸	۱,۳	۸۶,۳	۸,۵	۳,۴	۸۶,۶	۸,۱	۳,۰	۵۰-۵۴ ساله
۹۲,۸	۴,۳	۱,۱	۹۲,۳	۶	۲,۹	۹۲,۴	۵,۸	۲,۴	۵۵-۵۹ ساله
۹۵,۷	۲,۸	۰,۹	۹۵,۹	۳,۶	۲,۳	۹۵,۹	۳,۵	۱,۹	۶۰-۶۴ ساله
۱۰۰	۴,۳	۰,۶	۱۰۰	۴,۱	۱,۴	۱۰۰	۴,۱	۱,۲	۶۵ ساله و بیشتر

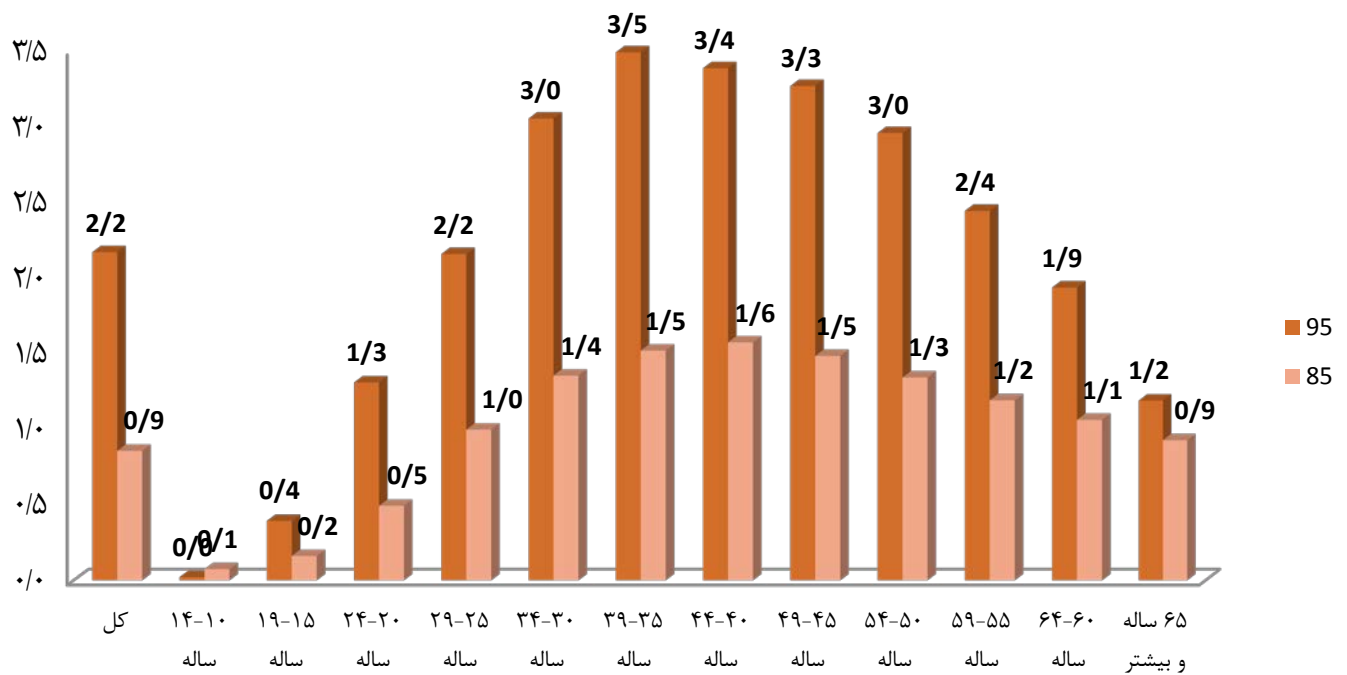
نمودار ۳ - هرم سنی زنان و مردان ۱۰ ساله و بیشتر بدون همسر به دلیل طلاق - ۱۳۸۵



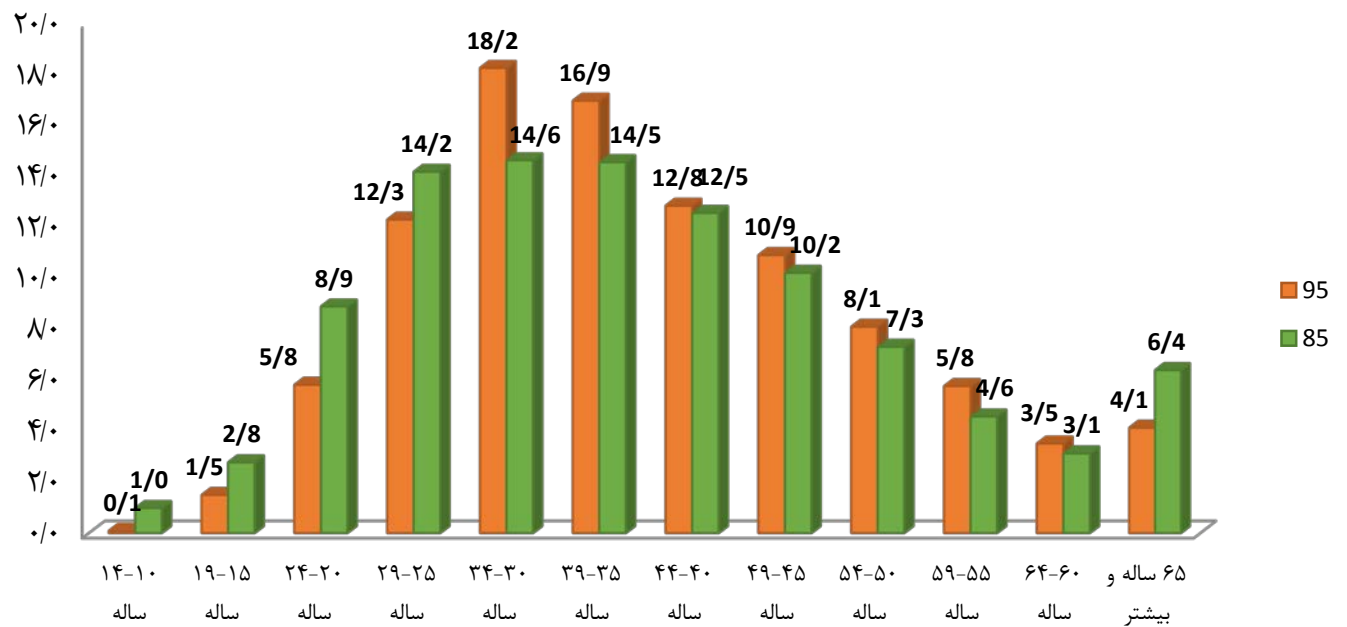
نمودار ۴ - هرم سنی زنان و مردان ۱۰ ساله و بیشتر بدون همسر به دلیل طلاق - ۱۳۹۵



نمودار ۵- درصد زنان بی همسر به دلیل طلاق به کل زنان ۱۰ ساله و بیشتر در هر گروه سنی - ۹۵ - ۱۳۸۵



نمودار ۶- سهم زنان بی همسر به دلیل طلاق در هر گروه سنی از کل زنان مطلقه - ۹۵ - ۱۳۸۵



۶- وضع فعالیت زنان ۱۰ ساله و بیشتر : ۹۵-۱۳۸۵

بررسی وضع فعالیت زنان ۱۰ ساله و بیشتر در سرشماری ۸۵ نشان می‌دهد که از جمعیت ۲۹۲۷۸۴۷۷ نفر زن ۱۰ ساله و بیشتر، ۱۲,۴ درصد فعال و ۸۶,۶ درصد غیرفعال از نظر اقتصادی هستند. ۹,۵ درصد زنان فعال را شاغلان و بیش از نیمی از زنان غیرفعال را زنان خانه‌دار تشکیل می‌دهند. در مقایسه‌ی جمعیت زنان فعال و غیرفعال در مناطق شهری و روستایی کشور اختلاف چشمگیری وجود ندارد.

در سال ۹۵، از ۳۲۸۵۹۳۷۷ نفر زن ۱۰ ساله و بیشتر، ۱۳,۲ درصد آنها فعال و بیش از ۸۶ درصد در این سال از نظر اقتصادی غیرفعال بوده‌اند. ۱۰,۲ درصد جمعیت زنان فعال را شاغلان و ۶۲ درصد جمعیت غیرفعال را زنان خانه‌دار تشکیل می‌دهند.

جدول ۶- وضع فعالیت زنان ۱۰ ساله و بیشتر به تفکیک کل کشور، مناطق شهری و روستایی ۹۵-۱۳۸۵

۱۳۹۵			۱۳۸۵			وضع فعالیت
روستایی	شهری	کل	روستایی	شهری	کل	
۱۰۰	۱۰۰	۱۰۰	۱۰۰	۱۰۰	۱۰۰	جمع
۱۱,۵	۱۳,۸	۱۳,۲	۱۲,۲	۱۲,۵	۱۲,۴	فعال
۹,۳	۱۰,۵	۱۰,۲	۹,۱	۹,۷	۹,۵	شاغل
۲,۲	۳,۳	۳,۰	۳,۱	۲,۸	۲,۹	بیکار
۸۸,۴	۸۶,۱	۸۶,۷	۸۶,۸	۸۶,۶	۸۶,۶	غیرفعال
۱۴,۷	۱۹,۲	۱۸,۱	۱۷,۹	۲۴,۴	۲۲,۴	محصل
۶۷,۶	۶۰,۴	۶۲,۲	۵۷,۸	۵۳,۲	۵۴,۶	خانه دار
۱,۰	۳,۱	۲,۵	۳,۶	۳,۹	۳,۸	دارای درآمد بدون کار
۵,۲	۳,۵	۳,۹	۷,۵	۵,۰	۵,۸	سایر
۰,۱	۰,۱	۰,۱	۱,۱	۱,۰	۱,۰	اظهار نشده

۷- وضعیت زناشویی زنان ۱۰ ساله و بیشتر کل کشور بر حسب وضع فعالیت: ۹۵-۱۳۸۵

در جداول ۱-۶ الی ۳-۶ وضعیت زناشویی زنان ۱۰ ساله و بیشتر کل کشور را بر حسب وضع فعالیت مورد بررسی قرار داده‌ایم نتایج نشان می‌دهد در سال ۸۵، از کل جمعیت زنان ۱۰ ساله و بیشتر ۲۵۲۲۸۸ نفر زنان بی‌همسر به دلیل طلاق می‌باشند که ۳۳ درصد فعال، ۶۶٫۳ درصد غیرفعال و ۰٫۷ درصد وضع فعالیت خود را اظهار نکرده‌اند.

همچنین در سال ۱۳۹۵، از کل جمعیت زنان ۱۰ ساله و بیشتر کشور ۷۱۲۷۸۲ نفر زنان بی‌همسر به دلیل طلاق می‌باشند که ۳۳٫۴ درصد فعال، ۶۶٫۵ درصد غیرفعال و ۰٫۱ درصد وضع فعالیت خود را اظهار نکرده‌اند.

مقایسه زنان بی‌همسر به دلیل طلاق از نظر وضع فعالیت در سال ۹۵ نسبت به ۸۵ نشان دهنده کاهش ۱٫۶ درصدی زنان مطلقه شاغل و افزایش ۱٫۹ درصدی زنان بی‌کار است. در بین جمعیت غیرفعال، درصد زنان مطلقه محصل با ۱٫۱ درصد و خانه دار ۱۳٫۲ افزایش نسبت به سال ۸۵ همراه بوده است. و همچنین زنان مطلقه دارای درآمد بدون کار ۱۰ درصد کاهش در سال ۹۵ داشته است.

با توجه به نمودار ۱۰ و ۱۱ در سال ۸۵ و ۹۵ بیشترین نسبت جمعیت فعال هر گروه زناشویی به جمعیت آن گروه (دارای همسر، بی‌همسر به علت فوت، بی‌همسر به علت طلاق، هرگز ازدواج نکرده)، مربوط به زنان بی‌همسر به دلیل طلاق با ۳۳ درصد بوده است.

در جمعیت فعال، بیشترین نسبت جمعیت شاغل هر گروه زناشویی به جمعیت همان گروه زناشویی نیز در سال ۸۵ و ۹۵ مربوط به گروه زنان بی‌همسر به علت طلاق به ترتیب با ۲۷/۵ و ۲۵٫۹ درصد بوده است

در سال ۸۵ بیشترین نسبت جمعیت بی‌کار در بین زنان دارای همسر، بی‌همسر به علت فوت، بی‌همسر به علت طلاق و هرگز ازدواج نکرده مربوط به گروه هرگز ازدواج نکرده با ۶/۴ درصد و در رتبه بعدی بی‌همسر به علت طلاق با ۵٫۵ درصد است. ولی در سال ۹۵ این رتبه‌ها جابجا شده، زنان بی‌همسر به دلیل طلاق با ۷/۴ درصد بیشترین جمعیت بی‌کار را به خود اختصاص داده و زنان هرگز ازدواج نکرده با ۷ درصد در رتبه بعدی بوده است.

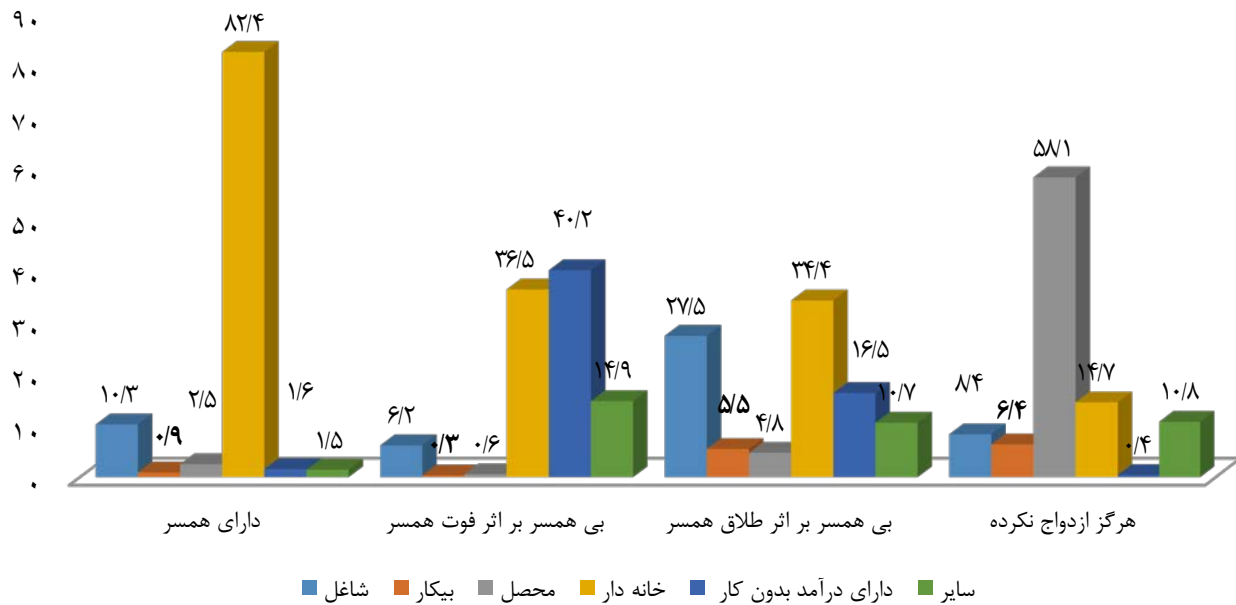
در سال ۸۵، بیشترین نسبت جمعیت غیرفعال هر گروه زناشویی به جمعیت آن گروه (دارای همسر، بی‌همسر به علت فوت، بی‌همسر به علت طلاق، هرگز ازدواج نکرده)، مربوط به زنان بی‌همسر به علت فوت با ۹۲/۲ درصد و زنان دارای همسر با ۸۸ درصد بوده است. ولی این ارقام در سال ۹۵، برای زنان بی‌همسر به علت فوت کاهش و به ۸۹/۹ درصد رسیده و برای زنان دارای همسر بدون تغییر بوده است.

در سال ۱۳۸۵ و ۱۳۹۵، در جمعیت زنان غیرفعال، بیش از ۵۰ درصد محصلان را زنان هرگز ازدواج نکرده و بیش از ۸۰ درصد زنان خانه‌دار را زنان دارای همسر تشکیل می‌دهند. همچنین بیشترین نسبت جمعیت دارای درآمد بدون کار مربوط به زنان بی‌همسر به علت فوت همسر بوده است که از ۴۰ درصد در سال ۸۵ به ۱۷ درصد در سال ۹۵ کاهش پیدا کرده است.

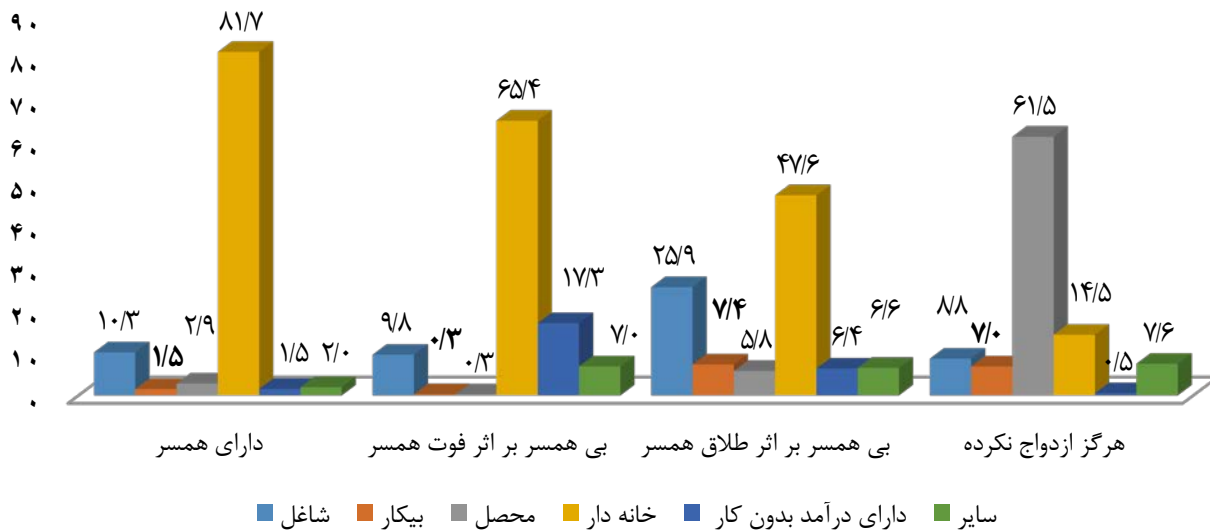
جدول ۱-۷- وضعیت زناشویی زنان ۱۰ ساله و بیشتر کل کشور بر حسب وضع فعالیت : ۹۵-۱۳۸۵

۱۳۹۵					۱۳۸۵					وضع فعالیت
هرگز ازدواج نکرده	حداقل یکبار ازدواج کرده				هرگز ازدواج نکرده	حداقل یکبار ازدواج کرده				
	بی همسر به دلیل طلاق همسر	بی همسر بر اثر فوت همسر	دارای همسر	جمع		بی همسر به دلیل طلاق همسر	بی همسر بر اثر فوت همسر	دارای همسر	جمع	
۱۰۰	۱۰۰	۱۰۰	۱۰۰	۱۰۰	۱۰۰	۱۰۰	۱۰۰	۱۰۰	۱۰۰	کل
۱۵,۸	۳۳,۴	۱۰,۱	۱۱,۸	۱۲,۳	۱۴,۸	۳۳	۶,۶	۱۱,۳	۱۱,۱	فعال
۸,۸	۲۵,۹	۹,۸	۱۰,۳	۱۰,۷	۸,۴	۲۷,۵	۶,۲	۱۰,۳	۱۰,۲	شاغل
۷	۷,۴	۰,۳	۱,۵	۱,۶	۶,۴	۵,۵	۰,۳	۰,۹	۰,۹	بیکار
۸۴,۲	۶۶,۵	۸۹,۹	۸۸,۱	۸۷,۶	۸۴,۱	۶۶,۳	۹۲,۲	۸۸	۸۸,۱	غیرفعال
۶۱,۵	۵,۸	۰,۳	۲,۹	۲,۷	۵۸,۱	۴,۸	۰,۶	۲,۵	۲,۴	محصل
۱۴,۵	۴۷,۶	۶۵,۴	۸۱,۷	۷۹,۱	۱۴,۷	۳۴,۴	۳۶,۵	۸۲,۴	۷۷,۱	خانه دار
۰,۵	۶,۴	۱۷,۳	۱,۵	۳,۳	۰,۴	۱۶,۵	۴۰,۲	۱,۶	۵,۷	دارای درآمد بدون کار
۷,۶	۶,۶	۷	۲	۲,۶	۱۰,۸	۱۰,۷	۱۴,۹	۱,۵	۳	سایر
۰	۰,۱	۰,۱	۰,۱	۰,۱	۱,۱	۰,۷	۱,۲	۰,۸	۰,۸	اظهار نشده

نمودار ۷- وضعیت زناشویی زنان ۱۰ ساله و بیشتر کل کشور بر حسب وضع فعالیت- ۱۳۸۵



نمودار ۸- وضعیت زناشویی زنان ۱۰ ساله و بیشتر کل کشور بر حسب وضع فعالیت- ۱۳۹۵



۸- وضعیت زناشویی زنان ۱۰ساله و بیشتر مناطق شهری و روستایی کشور بر حسب وضع فعالیت: ۹۵-۱۳۸۵

در سال ۸۵ از کل زنان ۱۰ ساله و بیشتر بی‌همسر به دلیل طلاق در مناطق شهری کشور که ۱۹۹۸۴۰ نفر بوده‌اند، ۳۵,۹۰ درصد فعال، ۶۳,۴ درصد غیرفعال، و ۰,۶ درصد وضع فعالیت خود را اظهار نکرده‌اند

همچنین در سال ۹۵ از کل زنان ۱۰ ساله و بیشتر بی‌همسر به علت طلاق در مناطق شهری کشور، که ۶۱۰۸۴۰ نفر بوده‌اند، ۳۵ درصد فعال، ۶۴,۹ درصد غیرفعال و ۰,۱ درصد وضع فعالیت خود را اظهار نکرده‌اند.

در مناطق شهری در هر دو سرشماری، بیشترین نسبت زنان مطلقه در جمعیت فعال مربوط به زنان مطلقه شاغل بوده که نسبت به سال ۱۳۸۵، با ۳ درصد کاهش همراه بوده‌است. در جمعیت غیرفعال زنان مطلقه خانه‌دار درصدی بالایی را به خود اختصاص داده است و در سال ۹۵، حدود ۱۳ درصد زنان مطلقه خانه‌دار افزایش داشته است. (جدول ۲-۷)

در سال ۸۵، در مناطق روستایی کشور از ۵۲۳۵۱ نفر زن ۱۰ ساله و بیشتر بی‌همسر به دلیل طلاق، ۲۲ درصد فعال، ۷۷ درصد غیرفعال و ۰,۹ درصد وضع فعالیت خود را اظهار نکرده‌اند.

همچنین در سال ۹۵ در مناطق روستایی کشور، از ۱۰۱۸۱۹ نفر زن ۱۰ ساله و بیشتر بی‌همسر به دلیل طلاق ۲۳,۱ درصد فعال و ۷۶,۴ درصد غیرفعال و ۰,۱ درصد وضع فعالیت خود را اظهار نکرده‌اند.

مقایسه زنان مطلقه از نظر وضع فعالیت در مناطق روستایی در سال‌های ۸۵ و ۹۵ نشان می‌دهد نسبت زنان مطلقه شاغل و بیکار نسبت به سال ۱۳۸۵ تغییر محسوسی نداشته و ۱۷ درصد زنان مطلقه شاغل و ۵ درصد بیکار بوده‌اند. ولی زنان مطلقه خانه‌دار حدود ۲۰ درصد با افزایش همراه بوده و از ۴۱,۷ درصد در سال ۸۵ به ۶۱,۱ درصد در سال ۹۵ رسیده است. (جدول ۳-۷)

جدول ۲-۷- وضعیت زناشویی زنان ۱۰ ساله و بیشتر شهری کشور برحسب وضع فعالیت: ۹۵-۱۳۸۵

۱۳۹۵					۱۳۸۵					وضع فعالیت
هرگز ازدواج نکرده	حداقل یکبار ازدواج کرده				هرگز ازدواج نکرده	حداقل یکبار ازدواج کرده				
	بی همسر به دلیل طلاق همسر	بی همسر بر اثر فوت همسر	دارای همسر	جمع		بی همسر به دلیل طلاق همسر	بی همسر بر اثر فوت همسر	دارای همسر	جمع	
۱۰۰	۱۰۰	۱۰۰	۱۰۰	۱۰۰	۱۰۰	۱۰۰	۱۰۰	۱۰۰	۱۰۰	کل
۱۶,۷	۳۵	۸,۹	۱۲,۳	۱۲,۷	۱۳,۹	۳۵,۹	۵,۹	۱۱,۹	۱۱,۷	فعال
۹,۴	۲۷,۳	۸,۶	۱۰,۶	۱۰,۹	۷,۸	۳۰,۳	۵,۶	۱۰,۹	۱۰,۷	شاغل
۷,۴	۷,۸	۰,۳	۱,۷	۱,۸	۶,۱	۵,۷	۰,۳	۱	۱	بیکار
۸۳,۲	۶۴,۹	۹۱	۸۷,۶	۸۷,۲	۸۴,۹	۶۳,۴	۹۳	۸۷,۴	۸۷,۵	غیرفعال
۶۴,۳	۶,۱	۰,۳	۳,۳	۳,۱	۶۴,۴	۴,۹	۰,۷	۳	۲,۸	محصل
۱۱,۸	۴۵,۴	۶۴,۴	۸۰,۵	۷۷,۸	۱۰,۵	۳۲,۴	۳۸,۵	۸۱,۳	۷۶,۴	خانه دار
۰,۶	۷,۱	۲۰,۴	۲	۳,۹	۰,۴	۱۶,۵	۴۰,۳	۱,۸	۵,۸	دارای درآمد بدون کار
۶,۵	۶,۳	۵,۹	۱,۹	۲,۴	۹,۶	۹,۶	۱۳,۵	۱,۲	۲,۶	سایر
۰	۰,۱	۰	۰,۱	۰,۱	۱,۱	۰,۶	۱,۲	۰,۷	۰,۷	اظهار نشده

جدول ۳-۷- وضعیت زناشویی زنان ۱۰ ساله و بیشتر روستایی کشور بر حسب وضع فعالیت: ۹۵-۱۳۸۵

۱۳۹۵					۱۳۸۵					وضع فعالیت
هرگز ازدواج نکرده	حداقل یکبار ازدواج کرده				هرگز ازدواج نکرده	حداقل یکبار ازدواج کرده				
	بی همسر به دلیل طلاق همسر	بی همسر بر اثر فوت همسر	دارای همسر	جمع		بی همسر به دلیل طلاق همسر	بی همسر بر اثر فوت همسر	دارای همسر	جمع	
۱۰۰	۱۰۰	۱۰۰	۱۰۰	۱۰۰	۱۰۰	۱۰۰	۱۰۰	۱۰۰	۱۰۰	کل
۱۲,۸	۲۳,۱	۱۳,۱	۱۰,۵	۱۱	۱۶,۵	۲۲	۷,۹	۹,۶	۹,۶	فعال
۷,۱	۱۷,۸	۱۲,۸	۹,۶	۱۰,۱	۹,۵	۱۷	۷,۶	۸,۹	۸,۸	شاغل
۵,۷	۵,۳	۰,۳	۰,۹	۰,۹	۷	۵	۰,۴	۰,۸	۰,۸	بیکار
۸۷,۱	۷۶,۴	۸۶,۹	۸۹,۴	۸۸,۹	۸۲,۳	۷۷	۹۰,۶	۸۹,۵	۸۹,۵	غیرفعال
۵۳	۴,۲	۰,۱	۱,۶	۱,۵	۴۵,۲	۴,۲	۰,۴	۱,۴	۱,۳	محصل
۲۳	۶۱,۱	۶۷,۸	۸۵,۲	۸۳	۲۳,۲	۴۱,۷	۳۲,۴	۸۴,۹	۷۸,۸	خانه دار
۰,۲	۲,۵	۹	۰,۳	۱,۳	۰,۵	۱۶,۴	۴۰	۱,۲	۵,۵	دارای درآمد بدون کار
۱۰,۸	۸,۶	۹,۹	۲,۳	۳,۲	۱۳,۴	۱۴,۸	۱۷,۹	۲	۳,۹	سایر
۰	۰,۴	۰,۱	۰,۱	۰,۱	۱,۲	۰,۹	۱,۴	۰,۹	۰,۹	اظهار نشده

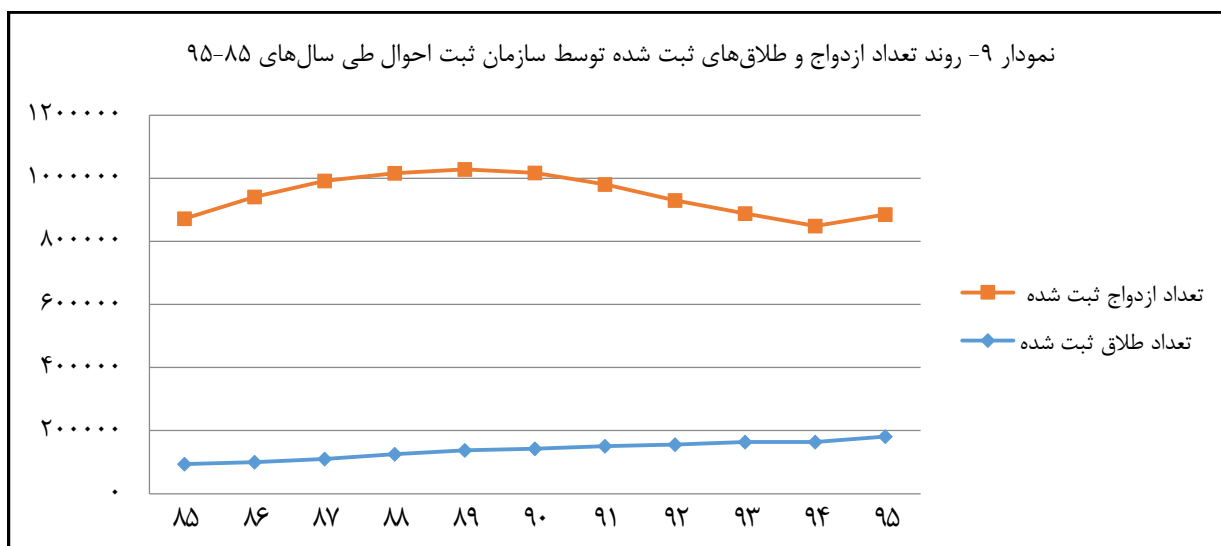
۹- تعداد ازدواج و طلاق‌های ثبت شده: ۹۵-۱۳۸۵

بررسی ازدواج و طلاق ثبت شده در سازمان ثبت احوال کشور طی سال‌های ۸۵ تا ۹۵ نشان می‌دهد تعداد ازدواج‌های ثبت شده از سال ۹۰ تا ۹۴ روند نزولی و در سال ۹۵ مجدداً روند افزایشی داشته است. این درحالی است که تعداد طلاق‌های ثبت شده با شیبی ملایم روند افزایشی داشته است. تغییرات ایجاد شده در نظام فرهنگی، ارزشی و هنجاری که در بسیاری از جوامع از جمله ایران رخ داده بر این روند افزایشی موثر بوده است.

جدول ۸- تعداد ازدواج و طلاق‌های ثبت شده توسط سازمان ثبت احوال طی

سال‌های ۹۵-۱۳۸۵

سال	تعداد طلاق ثبت شده	تعداد ازدواج ثبت شده
۱۳۸۵	۹۴۰۳۹	۷۷۸۲۹۱
۱۳۸۶	۹۹۸۵۲	۸۴۱۱۰۷
۱۳۸۷	۱۱۰۵۱۰	۸۸۱۵۹۰
۱۳۸۸	۱۲۵۷۴۷	۸۹۰۲۰۸
۱۳۸۹	۱۳۷۲۰۰	۸۹۱۶۲۷
۱۳۹۰	۱۴۲۸۴۱	۸۷۴۷۹۲
۱۳۹۱	۱۵۰۳۲۴	۸۲۹۹۶۸
۱۳۹۲	۱۵۵۳۶۹	۷۷۴۵۱۳
۱۳۹۳	۱۶۳۵۶۹	۷۲۴۳۲۴
۱۳۹۴	۱۶۳۷۶۵	۶۸۵۳۵۲
۱۳۹۵	۱۸۱۰۴۹	۷۰۴۷۱۶



۱۰- جمع‌بندی:

آنچه از این گزارش می‌توان استنتاج نمود، افزایش مردان بی‌همسر به علت طلاق به تعداد ۲۵۹۲۹۷ نفر و برای زنان ۴۶۰۴۹۴ نفر در سال ۱۳۹۵ نسبت به سال ۱۳۸۵ است. در هر دو سال، سهم مردان بی‌همسر به دلیل طلاق از کل جمعیت بی‌همسر به دلیل طلاق ۳۶ درصد و سهم زنان ۶۴ درصد بوده‌است. نسبت جمعیت زنان بدون همسر به دلیل طلاق ۱,۸ برابر جمعیت مردان بدون همسر به دلیل طلاق در سال ۹۵ بوده‌است، این شاخص‌ها نشان می‌دهد مردان به دلیل مسایل فرهنگی جامعه از شانس بیشتری برای ازدواج مجدد بعد از جدایی همسر برخوردار هستند.

مقایسه مردان و زنان حداقل یکبار ازدواج کرده در سال ۹۵، نشان می‌دهد که مردان و زنان دارای همسر در مناطق روستایی بیشتر از مناطق شهری بوده‌است. همانند سال ۸۵ بی‌همسر به دلیل فوت در هر دو جنس در مناطق روستایی بیشتر از شهری و بی‌همسر به دلیل طلاق همسر در هر دو جنس در مناطق شهری بیشتر از روستایی بوده‌است.

مقایسه‌ی مردان و زنان بی‌همسر به دلیل طلاق در کل جمعیت حداقل یکبار ازدواج کرده در سال ۹۵ نسبت به ۸۵ نشان دهنده روند افزایشی این دو نرخ در کل کشور و در مناطق شهری است، به‌طوری‌که در کل کشور مردان بی‌همسر به دلیل طلاق در سال ۹۵ نسبت به سال ۸۵، ۱ درصد و زنان ۱,۶ درصد افزایش داشته‌است.

در مناطق شهری نرخ بی‌همسری بر اثر طلاق ۱,۱ درصد و در زنان ۱,۹ درصد در سال ۹۵ نسبت به ۸۵ افزایش داشته‌است در حالیکه این نرخ در مناطق روستایی با افزایش کمتری همراه بوده‌است.

بررسی سهم زنان مطلقه به تفکیک سن در سال ۹۵، نشان می‌دهد که گروه سنی ۳۴-۳۰ با ۱۸ درصد بیشترین سهم جمعیت زنان بی‌همسر به علت طلاق را دارا می‌باشد. در مناطق شهری و روستایی کشور هم بیشترین سهم زنان مطلقه مربوط به گروه سنی ۳۴-۳۰ ساله است. با توجه به میانگین سن ازدواج مردان (۲۷,۴ سال) و زنان (۲۳ سال) در سال ۹۵، سهم زنان مطلقه نشان می‌دهد بیشترین طلاق‌ها در دهه اول زندگی زناشویی اتفاق می‌افتد.

در سال ۱۳۹۵ هم مانند سال ۱۳۸۵ بیش از ۵۰ درصد زنان مطلقه در گروه سنی ۳۹-۳۵ ساله و کمتر از آن قرار دارند. در سال ۸۵، از کل جمعیت زنان ۱۰ ساله و بیشتر ۲۵۲۲۸۸ نفر زنان بی‌همسر به دلیل طلاق می‌باشند که ۳۳ درصد فعال، ۶۶,۳ درصد غیرفعال و ۰,۷ درصد وضع فعالیت خود را اظهار نکرده‌اند.

همچنین در سال ۱۳۹۵، از کل جمعیت زنان ۱۰ ساله و بیشتر کشور ۷۱۲۷۸۲ نفر زنان بی‌همسر به دلیل طلاق می‌باشند که ۳۳,۴ درصد فعال، ۶۶,۵ درصد غیرفعال و ۰,۱ درصد وضع فعالیت خود را اظهار نکرده‌اند.

مقایسه زنان بی‌همسر به دلیل طلاق از نظر وضع فعالیت در سال ۹۵ نسبت به ۸۵ نشان دهنده کاهش ۱,۶ درصدی زنان مطلقه شاغل و افزایش ۱,۹ درصدی زنان بیکار است. در بین جمعیت غیرفعال، درصد زنان مطلقه محصل با ۱,۱ درصد و خانه دار ۱۳,۲ درصد افزایش نسبت به سال ۱۳۸۵ همراه بوده است. و همچنین زنان مطلقه دارای درآمد بدون کار ۱۰ درصد کاهش داشته است.

در مناطق شهری در هر دو سرشماری، بیشترین نسبت زنان مطلقه در جمعیت فعال مربوط به زنان مطلقه شاغل بوده هر چند که نسبت به سال ۱۳۸۵، ۳ درصد کاهش پیدا کرده است. در جمعیت غیرفعال، زنان مطلقه خانه‌دار در صدی بالایی را به خود اختصاص داده است این رقم در سال ۹۵، حدوداً با ۱۳ درصد افزایش همراه بوده است.

در سال ۸۵ از کل زنان ۱۰ ساله و بیشتر بی‌همسر به دلیل طلاق در مناطق روستایی کشور، ۲۲ درصد فعال و ۷۷ درصد غیرفعال بوده‌اند. این ارقام در سال ۱۳۹۵، به ترتیب ۲۳ درصد و ۷۶ درصد می‌باشد.

بررسی ازدواج و طلاق ثبت شده در سازمان ثبت احوال کشور طی سال‌های ۸۵ تا ۹۵ نشان می‌دهد تعداد ازدواج‌های ثبت شده از سال ۹۰ تا ۹۴ روند نزولی و در سال ۹۵ مجدداً روند افزایشی داشته است. این در حالی است که تعداد طلاق‌های ثبت شده با شیبی ملایم روند افزایشی داشته است

منابع استفاده شده :

- مرکز آمار ایران، نتایج تفصیلی سرشماری‌های عمومی نفوس و مسکن ۱۳۹۵ و ۱۳۸۵ <http://www.sci.org>

- سالنامه‌ی آمارهای جمعیتی سازمان ثبت احوال کشور ۱۳۸۵-۱۳۹۵