

ریاست جمهوری  
سازمان برنامه و بودجه کشور  
مرکز آمار ایران

**چکیده نتایج سرشماری عمومی کشاورزی - ۱۴۰۳**





### نشانه‌های نشریات مرکز آمار ایران

-	آمار گردآوری نشده است.
...	آمار در دسترس نیست.
x	ذاتاً یا عملاً وجود ندارد.
xx	جمع و محاسبه غیر ممکن یا بی‌معنی است.
//	رقم کمتر از نصف واحد است.
//	رقم (نسبت) ناچیز و قابل صرف‌نظر کردن است.
*	رقم غیر قطعی است.
**	رقم جنبه تخمینی دارد.
⊗	به دلیل حفظ محرمانگی، رقم قابل انتشار نیست.

اختلاف در سرجمع‌ها به علت سراسر کردن ارقام است. محاسبه نسبت‌ها و شاخص‌ها قبل از سراسر کردن ارقام صورت گرفته است.



## پیشگفتار

اولین سرشماری کشاورزی ایران در سال ۱۳۵۲ در نقاط روستایی اجرا شد و پس از آن در سال‌های ۱۳۶۷، ۱۳۷۲، ۱۳۸۲ و ۱۳۹۳ سرشماری کشاورزی به صورت عمومی در همه «نقاط شهری و روستایی» به مرحله اجرا درآمد. سرشماری عمومی کشاورزی سال ۱۴۰۳، ششمین سرشماری کشاورزی کشور است که از ۱۲ آبان لغایت ۲۹ آذر ماه به‌طور همزمان در سراسر کشور انجام شد.

این سرشماری با ارائه آمار و اطلاعات صحیح درباره وضعیت کشاورزی کشور در کوچک‌ترین واحد جغرافیایی «آبادی و شهر»، از جمله منابع اصلی برنامه‌ریزی در بخش کشاورزی به شمار آمده و با ترسیم وضعیت موجود این بخش، ابزار مناسبی برای تهیه برنامه‌های توسعه، در اختیار برنامه‌ریزان، سیاستگذاران و مسئولان کشور قرار می‌دهد. همچنین سرشماری کشاورزی، به دلیل ارائه چارچوب‌های لازم برای اجرای طرح‌های آمارگیری نمونه‌ای در بخش کشاورزی به‌ویژه فعالیت‌های زراعت، باغداری و دامداری که بیش از ۹۰ درصد ارزش افزوده بخش را به خود اختصاص داده‌اند، یکی از ارکان اصلی و زیربنایی نظام آماری کشور محسوب می‌شود.

نشریه حاضر که تحت عنوان «چکیده نتایج سرشماری عمومی کشاورزی - ۱۴۰۳» ارائه می‌شود، حاوی منتخبی از اولین و مهم‌ترین یافته‌های سرشماری است. این نشریه فقط اطلاعات کلی را ارائه می‌کند و هدف از تدوین آن، پاسخگویی به نیازهای کاربران از اطلاعات اولیه حاصل از سرشماری است. نتایج تفصیلی سرشماری در سطح کل کشور و استان‌ها در قالب نشریات سرشماری به صورت الکترونیکی منتشر خواهد شد و از طریق درگاه ملی آمار کشور به آدرس اینترنتی [www.amar.org.ir](http://www.amar.org.ir) در اختیار کاربران قرار می‌گیرد.

همکاری ارزنده کشاورزان عزیز و همراهی و مشارکت مؤثر دستگاه‌ها و سازمان‌ها به‌ویژه سازمان برنامه و بودجه، وزارت کشور، وزارت جهاد کشاورزی، وزارت دفاع و پشتیبانی نیروهای مسلح، وزارت ارتباطات و فناوری اطلاعات، صدا و سیما، جمهوری اسلامی ایران، نیروی انتظامی جمهوری اسلامی ایران، استانداری‌ها و سازمان مدیریت و برنامه‌ریزی استان‌ها نقش اساسی در اجرای موفق سرشماری کشاورزی داشته است. مرکز آمار ایران از تمامی افراد و دستگاه‌هایی که در اجرای موفقیت‌آمیز این سرشماری سهیم بوده‌اند، صمیمانه قدردانی می‌نماید.

مرکز آمار ایران



## فهرست مندرجات

صفحه	عنوان
۹	راهنمای کاربران
۱۲	تعاریف و مفاهیم
۱۷	یافته‌های مهم
۲۱	نقشه‌های موضوعی
۲۹	جدول‌های آماری
۳۱	۱- بهره‌برداران سرشماری شده بر حسب نوع بهره‌بردار و استان
۳۲	۲- بهره‌بردارهای کشاورزی بر حسب نوع بهره‌بردار و استان
۳۴	۳- بهره‌بردارهای کشاورزی متعلق به اشخاص حقیقی بر حسب جنس بهره‌بردار و استان
۳۵	۴- بهره‌بردارهای کشاورزی متعلق به اشخاص حقیقی بر حسب وضع سواد، مدرک تحصیلی بهره‌بردار و استان
۳۶	۵- بهره‌بردارهای کشاورزی متعلق به اشخاص حقیقی بر حسب، وضع سواد و مدرک تحصیلی و سن بهره‌بردار
۳۷	۶- بهره‌بردارهای کشاورزی بر حسب نوع فعالیت و استان
۳۹	۷- مساحت بهره‌بردارهای با زمین بر حسب استان
۴۰	۸- تعداد بهره‌بردار و سطح کاشت گندم به تفکیک آبی و دیم بر حسب استان
۴۱	۹- بهره‌بردارهای دارای دام سبک و تعداد دام آن‌ها در روز آمارگیری بر حسب استان
۴۲	۱۰- بهره‌بردارهای دارای دام سنگین و تعداد دام آن‌ها در روز آمارگیری بر حسب استان





## راهنمای کاربران

نتایج سرشماری عمومی کشاورزی ۱۴۰۳، مجموعه‌ای بسیار گسترده از اطلاعات آماری است که به اشکال متنوع به شرح زیر در اختیار کاربران قرار می‌گیرد:

- جدول‌های آماری در نشریات الکترونیکی
- فایل‌های اطلاعاتی رایانه‌ای به سفارش متقاضی

استفاده کاربران از اطلاعات ارائه شده به هر شکل و در هر قالبی باشد، مستلزم آشنایی با مفاهیم، اصطلاحات فنی و روش‌های اجرایی به کار گرفته شده در سرشماری عمومی کشاورزی است. از آن‌جا که اغلب مفاهیم و اصطلاحات مورد بحث، خاص این سرشماری است و ممکن است با برداشت‌های موجود در اذهان عمومی متفاوت باشد، بنا بر این مطالعه این راهنما به کاربران توصیه می‌شود.

### روش سرشماری

سرشماری عمومی کشاورزی ۱۴۰۳، یک طرح آماری منطبق با اصول پذیرفته شده توسط سازمان‌های آماری اکثر کشورهای جهان بوده و بر پایه‌های زیر استوار است:

- بهره‌برداری کشاورزی طبق تعریفی که خواهد آمد، واحد آماری اصلی بوده است و بهره‌بردار کشاورزی و آبادی / یا شهر نیز دو واحد آماری دیگر مورد استفاده بوده‌اند.
- مراجعه به بهره‌بردار و تکمیل پرسشنامه بر اساس اظهارات او، مبنای کسب اطلاعات بوده است و در مواردی که امکان دسترسی به بهره‌بردار فراهم نبوده، از افراد مطلع دیگری که با بهره‌بردار در ارتباط بوده‌اند به جای بهره‌بردار استفاده شده است.
- فهرست بهره‌برداران در اکثر نقاط روستایی و شهرها از طریق مراجعه و پرسش خانه به خانه و در ۳۶۷ شهر و ۶۳۳ آبادی از طریق مراجعه به منابع اداری، ثبتی و مطلعین محلی و با روش تحقیق میدانی قبل از شروع سرشماری تهیه شده است.
- اطلاعات ارائه شده به دلیل ماهیت کار، کم و بیش با خطاهای آماری غیر قابل کنترل همراه است و این نوع خطا ممکن است در برخی سطوح جغرافیایی کوچک محسوس تر باشد.
- پرسشگران به‌طور عموم از جوانان جویای کار دارای تحصیلات لیسانس و ترجیحاً تحصیل کرده‌های رشته‌های کشاورزی انتخاب شده‌اند و تحت نظارت سازمان مدیریت و برنامه‌ریزی استان‌ها، از ۱۲ آبان لغایت ۲۹ آذر انجام وظیفه کرده‌اند.
- داده‌ها پس از گردآوری و ثبت در تبلت توسط مأمور سرشماری، در چند مرحله توسط رده‌های کارشناس مسئول، معاون فنی و آموزشی و کارشناس ارشد مورد بازنگری قرار گرفته و در صورت لزوم با توجه به شواهد و قرائن موجود و همچنین تماس مجدد با بهره‌برداران، طبق راهنمای فنی اصلاح شده است.

## واحدهای جغرافیایی

از مجموع اطلاعات آبادی‌های واقع در محدوده هر دهستان، اطلاعات دهستان و از مجموع اطلاعات دهستان‌ها و شهرهای واقع در محدوده یک بخش، اطلاعات بخش و سپس اطلاعات شهرستان و استان به دست می‌آید.

در این سرشماری آبادی، محدوده‌ای است واقع در یک دهستان، با حدود ثبتی یا عرفی مستقل و خارج از محدوده شهرها یا آبادی دیگر که به دلیل وجود فعالیت انسان در تمام یا بخشی از آن، قابل تشخیص و معمولاً دارای نام خاصی است. آبادی یک نقطه جغرافیایی محسوب می‌شود و شامل اراضی کشاورزی و یا غیر کشاورزی و اماکن محل فعالیت یا سکونت انسان است. آبادی ممکن است یک ده، یک مزرعه، یک مکان، یک معدن و... باشد.

شایان ذکر است محدوده آبادی‌ها روی نقشه‌های آماری مشخص نمی‌شود و در طبیعت ممکن است از طریق مرز مشترک با آبادی مجاور و یا اراضی ملی و... قابل شناسایی باشد.

## ویژگی‌های سرشماری عمومی کشاورزی - ۱۴۰۳

- سرشماری عمومی کشاورزی - ۱۴۰۳، دومین طرح آمارگیری مقیاس بزرگ کشور است که با رویکرد جمع‌آوری آمار و اطلاعات از روش کاغذی به روش الکترونیکی تغییر کرده است. در این روش اطلاعات گردآوری شده در قالب پرسشنامه‌های الکترونیکی تحت وب و یا دستگاه رایانک «تبلت» ثبت شده است. این امر موجب صرفه‌جویی قابل ملاحظه در خرید کاغذ، چاپ فرم‌ها و پرسشنامه‌ها، انبارداری مدارک و حذف برخی رده‌ها از سازمان اجرایی (رده‌های بازبین، مسئول گروه) و سازمان استخراج سرشماری (رده‌های داده‌آما، متصدی وریف و کارشناس ادیت موضوعی) نسبت به سرشماری‌های گذشته گردیده است.
- طراحی نرم‌افزار کنترل اطلاعات به نحوی بود که امکان انجام کنترل صحت داده‌ها را در حین تکمیل فرم‌ها و پرسشنامه‌ها توسط مأمور سرشماری از طریق نرم‌افزارهای هوشمند فراهم آورد.
- از طریق نرم‌افزارهای طراحی شده در سامانه تحت وب این امکان فراهم شد که کارشناسان اجرایی، معاونین فنی و کارشناسان ارشد بتوانند با گوشی شخصی و یا رایانه بر نحوه عملکرد مأموران تحت سرپرستی خود نظارت داشته و موارد اشکال را بر طرف نمایند.
- در این سرشماری فهرست بهره‌برداران کشاورزی در تعدادی از شهرها و آبادی‌های بزرگ قبل از سرشماری تهیه شد و روش فهرست‌برداری مکان به مکان به منظور شناسایی خانوارهای بهره‌بردار کشاورزی که فعالیت بسیار پرهزینه و وقت‌گیر بوده است، حذف شد. در روش جدید، فهرست بهره‌برداران کشاورزی قبل از اجرای سرشماری با مراجعه به منابع اطلاع (منابع ثبتی و مطلعین محلی و...) تهیه شد و اطلاعات سرشماری تحت وب و به روش تلفنی گردآوری شده است.
- با توجه به تغییرات در الگوی کشت، نیازهای آماری جدید و ارتقاء سطح کیفی چارچوب‌های آماری از فعالیت‌های کشاورزی، برخی از اقلام آماری جدید نسبت به سرشماری عمومی کشاورزی ۱۳۹۳ اضافه شد.
- امکان بررسی مقایسه‌ای اطلاعات حاصل از اجرای سرشماری عمومی کشاورزی ۱۳۹۳ و اطلاعات گردآوری شده توسط مأموران سرشماری به منظور آگاهی رده‌های مدیریتی از نحوه پوشش سرشماری در آبادی مورد آمارگیری و همچنین کنترل کیفیت داده‌ها و مدیریت پیشرفت عملیات میدانی سرشماری از طریق داشبوردهای مدیریتی، نقش مهمی را در افزایش پوشش و کیفیت در این سرشماری ایفا نمود.
- حذف رایانک «تبلت» از رده‌های کارشناسی اجرایی، معاونین فنی و کارشناسان ارشد سرشماری و استفاده از تلفن همراه و رایانه تحت وب به منظور کنترل کار مأموران سرشماری، از دیگر ویژگی‌های این سرشماری است.

## فعالیت‌های انجام شده به منظور ارتقاء سطح کیفی داده‌های سرشماری عمومی کشاورزی ۱۴۰۳

بررسی همه‌جانبه فایل داده‌های سرشماری عمومی کشاورزی ۱۴۰۳ به منظور اطمینان از صحت اطلاعات در ارتباط با موارد زیر:

- مقایسه داده‌های گردآوری شده در سطح آبادی با سرشماری‌های گذشته در حین عملیات میدانی
- بررسی مساحت اراضی کشاورزی (اراضی زراعی و باغ و قلمستان) و سطح کاشت محصولات زراعی در بهره‌برداری‌های کشاورزی
- بررسی زراعت‌های آبی و دیم در سطح بهره‌برداری‌های کشاورزی کشور

- بررسی اطلاعات ثبت شده در خصوص مقایسه سطح زیر کشت و آیش در بهره‌برداریهای دارای اراضی زراعی آبی و دیم
- بررسی وضعیت بهره‌برداریهای کشاورزی دارای فعالیت زراعت و باغداری بر اساس وسعت اراضی زراعی و باغ و قلمستان
- بررسی وجود محصولات زراعی و باغی در بهره‌برداریهای کشاورزی در سطوح استان و شهرستان
- بررسی مقایسه‌ای مساحت و تعداد درخت در بهره‌برداریهای دارای باغ و قلمستان در سطح شهرستان
- بررسی وضعیت فعالیت بهره‌برداریهای دارای کشت گلخانه‌ای
- بررسی توزیع مساحت اراضی زراعی، باغ و قلمستان همچنین نژاد، تعداد و جنسیت انواع دام سبک و سنگین
- بررسی وضعیت بهره‌برداریهای بزرگ دارای فعالیت زراعت، باغداری و پرورش دام سبک و سنگین
- مقایسه نتایج با سایر منابع موجود (ثبتی و آماری)

## تعاریف و مفاهیم

### خانوار

خانوار از افرادی تشکیل می‌شود که با هم در یک اقامتگاه زندگی می‌کنند، با یکدیگر هم‌خرج هستند و معمولاً با هم غذا می‌خورند. بنا بر این لازم نیست که اعضای یک خانوار حتماً با یکدیگر رابطه خویشاوندی داشته باشند. به عبارت دیگر خانوار لزوماً با خانواده یکی نیست. فردی که به تنهایی زندگی می‌کند نیز، خانوار تلقی می‌شود.

### فعالیت‌های کشاورزی

در این سرشماری فعالیت‌های کشاورزی مورد نظر عبارتند از:

- **زراعت:** منظور از زراعت، کشت و کار نباتات سالانه در فضای باز یا تحت پوشش موقت، روی زمین زراعی، یا بین درختان باغ است. نباتات سالانه معمولاً ساقه علفی دارند و پس از برداشت محصول، بوته آن‌ها از بین می‌رود و یا این‌که قسمت‌های زیرزمینی گیاه (ریشه، پیاز و...) برای سال بعد در زمین باقی می‌ماند. به‌عنوان مثال کشت گندم، چغندر، یونجه، پنبه، پیاز، زعفران، انواع سبزی‌ها، حبوبات و گلایل، زراعت محسوب می‌شود.

- **باغداری:** منظور از باغداری، احداث و نگهداری باغ‌های مثمر و غیر مثمر شامل قلمستان و به‌طور کلی پرورش نباتات دائمی روی زمین، در فضای باز یا زیر پوشش موقت است. نباتات دائمی گیاهانی هستند که غالباً تنه یا ساقه چوبی دارند و پس از برداشت محصول، تمام یا قسمتی از گیاه در زمین باقی می‌ماند و مجدداً در سال‌های بعد محصول می‌دهد. انواع درختان و درختچه‌های مثمر مانند پرتقال، هلو، انگور، بوته چای و گل محمدی و انواع درختان غیر مثمر مانند تبریزی و سپیدار، نباتات دائمی محسوب می‌شوند.

- **کشت گلخانه‌ای:** منظور از کشت گلخانه‌ای، کشت انواع محصولات سالانه یا دائمی است که در گلخانه‌ها انجام می‌شود. کشت محصولات کشاورزی زیر پوشش موقت مانند کشت زیر پلاستیک، کشت گلخانه‌ای محسوب نمی‌شود. منظور از گلخانه، مکانی است که با ایجاد ساختمان با پایه‌های ثابت و سقف شیشه‌ای، پوشش پلاستیکی و... برای تولید محصولات سالانه یا دائمی در محیط تحت کنترل از نظر حرارت، رطوبت، نور، تهویه و... اختصاص یافته است. کشت هیدروپونیک (بدون خاک) نیز جزو کشت گلخانه‌ای محسوب می‌شود. مکان مورد استفاده برای پرورش قارچ، در این سرشماری کشت گلخانه‌ای محسوب نشده است.

- **پرورش دام:** منظور، پرورش گوسفند و بره، بز و بزغاله، گاو و گوساله، گاو میش و بچه‌گاو میش و شتر و بچه‌شتر است. در این سرشماری به گوسفند و بره و بز و بزغاله، «دام سبک» و به گاو و گوساله، گاو میش و بچه‌گاو میش و شتر و بچه‌شتر، «دام سنگین» گفته شده است.

- **پرورش طیور به روش سنتی:** منظور، پرورش انواع مرغ و خروس و جوجه، اردک، غاز و بوقلمون است که معمولاً به‌طور محدود در محل سکونت خانوار انجام می‌شود.

- **پرورش زنبور عسل:** نگهداری انواع کندوی فعال (دارای جمعیت) اعم از نوع جدید یا قدیم، زنبورداری یا پرورش زنبور عسل به حساب می‌آید.

- **پرورش کرم ابریشم:** نگهداری کرم ابریشم به منظور تولید پيله، پرورش کرم ابریشم یا نوغانداری نامیده می‌شود.

- **پرورش ماهی:** نوعی از پرورش آبزیان است که شامل پرورش ماهیان گرم‌آبی و سردآبی است و محصول تولیدی آن، ماهی خوراکی می‌باشد.

### بهره‌برداری کشاورزی، بهره‌بردار و انواع آن‌ها

تمامی فعالیت‌های کشاورزی که تحت مدیریت واحدی قرار دارد، یک واحد تولیدی کشاورزی است که بهره‌برداری کشاورزی نامیده می‌شود. این مدیریت توسط اعضای یک یا چند خانوار (اشخاص حقیقی) یا توسط یک شرکت رسمی یا مؤسسه عمومی (اشخاص حقوقی) اعمال می‌شود. اگر فعالیت‌های یک واحد تولیدی کشاورزی در محدوده چند آبادی یا شهر گسترده باشد، در سرشماری ۱۴۰۳ هر قسمت واقع در محدوده یک شهر یا آبادی، یک بهره‌برداری کشاورزی تلقی شده است. با این تعریف، اطلاعات منتسب به هر آبادی یا شهر، از مجموع اطلاعات بهره‌بردارهای کشاورزی آن شهر یا آبادی به دست آمده است.

بهره‌بردارهایی مورد سرشماری واقع شده‌اند که حداقل در یکی از گروه‌های زیر قرار گرفته باشند:

- بهره‌بردارهای دارای حداقل ۴۰۰ مترمربع زمین زراعی در روز آمارگیری
- بهره‌بردارهای دارای حداقل ۲۰۰ مترمربع باغ و قلمستان در روز آمارگیری
- بهره‌بردارهای پرورش‌دهنده دام سنگین (گاو و گوساله، گاو میش و بچه‌گاو میش و شتر و بچه‌شتر) که در روز آمارگیری، دارای حداقل یک رأس / نفر دام سنگین بوده‌اند.
- بهره‌بردارهای پرورش‌دهنده دام سبک (گوسفند و بره و بز و بزغاله) که در روز آمارگیری، دارای حداقل دو رأس دام سبک بوده‌اند.
- بهره‌بردارهای پرورش‌دهنده طیور به روش سنتی که در روز آمارگیری دارای حداقل ۱۰ قطعه مرغ، خروس، جوجه، اردک، غاز و بوقلمون بوده‌اند.
- بهره‌بردارهایی که در روز آمارگیری، دارای کشت گلخانه‌ای در هر وسعتی بوده‌اند.
- بهره‌بردارهایی که در روز آمارگیری دارای فعالیت پرورش زنبور عسل در هر وسعتی بوده‌اند.
- بهره‌بردارهایی که در طول ۳۶۵ روز گذشته دارای فعالیت پرورش کرم ابریشم یا پرورش ماهی در آب‌های داخلی به هر وسعت بوده‌اند.

در این سرشماری بهره‌بردارهایی که دارای شرایط مورد نظر حداقل در یکی از گروه‌های فوق بوده‌اند به‌عنوان بهره‌بردار کشاورزی شناسایی شده‌اند و اطلاعات سایر فعالیت‌های آن‌ها، حتی اگر زیر حد نصاب‌های تعیین شده باشد، مورد پرسش قرار گرفته و نتیجه در پرسشنامه‌های مربوط ثبت شده است.

### بهره‌برداری اختصاصی و بهره‌برداری شریکی

بهره‌برداری اختصاصی نوعی بهره‌برداری کشاورزی تحت مدیریت اشخاص حقیقی است که توسط اعضای یک خانوار یا توسط یک نفر بهره‌بردار به تنهایی اداره می‌شود؛ بهره‌برداری شریکی نوعی بهره‌برداری کشاورزی است که توسط دو یا چند بهره‌بردار که عضو یک خانوار نیستند به‌طور مشترک اداره می‌شود و فاقد شخصیت حقوقی است.

### بهره‌برداری با زمین و بی‌زمین

اگر بهره‌برداری دارای فعالیت زراعت یا باغداری دارای زمین کشاورزی، غیر گلخانه باشد بهره‌برداری با زمین و در غیر این صورت بهره‌برداری بی‌زمین محسوب می‌شود؛ بهره‌برداری‌های بی‌زمین مانند بهره‌برداری‌هایی که فقط دارای فعالیت دامداری یا کشت گلخانه‌ای هستند.

## انواع بهره‌بردار

در این سرشماری برای دستیابی به بهره‌بردارهای کشاورزی، ابتدا فهرست بهره‌برداران کشاورزی در هر آبادی یا شهر تهیه شده و به این لحاظ ۴ نوع بهره‌بردار تعریف و تشخیص داده شده است:

### خانوار معمولی ساکن

خانوارهای بهره‌بردار کشاورزی که در محدوده آبادی یا شهر محل سکونت خود دارای «بهره‌بردار کشاورزی اختصاصی» بوده و یا در مدیریت یک یا چند «بهره‌بردار شریکی» با سایر خانوارها مشارکت داشته‌اند، در این گروه قرار گرفته‌اند. این بهره‌برداران از طریق مراجعه به مکان محل سکونت در زمان سرشماری، شناسایی و فهرست شده‌اند.

### بهره‌بردار غیر ساکن

اشخاص حقیقی که محل سکونت آن‌ها شهر یا آبادی غیر از شهر یا آبادی محل وقوع بهره‌بردار کشاورزی آنان بوده است، صرف‌نظر از این‌که در شهر یا آبادی محل سکونت خود نیز دارای بهره‌بردار کشاورزی باشند یا نباشند، «بهره‌بردار غیر ساکن» نامیده شده و در این گروه قرار گرفته‌اند. بدیهی است که همین بهره‌برداران اگر در محل سکونت خود نیز دارای بهره‌بردار کشاورزی باشند، در آن‌جا در گروه خانوارهای معمولی ساکن (بهره‌بردار) قرار گرفته‌اند.

### خانوار معمولی غیر ساکن

بهره‌بردارانی که در زمان اجرای سرشماری با کلیه اعضای خانوار در حال کوچ بوده‌اند و مأموران سرشماری آنان را در محلی غیر از محدودی آبادی یا شهر محل سکونت، شناسایی کرده و به اعتبار دارا بودن تعدادی دام متحرک، در همان‌جا سرشماری شده‌اند، در این گروه قرار گرفته‌اند.

- محدوده بهره‌بردار این نوع بهره‌برداران در سطح شهرستان تلقی شده است و به حساب هیچ‌یک از آبادی‌ها و یا شهرها نیامده است.
- اراضی کشاورزی این خانوارها، در آبادی یا شهر محل وقوع آن‌ها و در قالب بهره‌برداران غیر ساکن سرشماری شده است.

### شرکت رسمی / مؤسسه عمومی

تمامی شرکت‌های رسمی و مؤسسات عمومی (اشخاص حقوقی) دارای بهره‌بردار کشاورزی در این گروه قرار گرفته و در هر آبادی یا شهری که دارای فعالیت کشاورزی بوده‌اند، شناسایی و فهرست شده‌اند.

### بهره‌بردار کشاورزی

شخصی است حقیقی یا حقوقی که به تنهایی یا با مشارکت دیگران، مدیریت امور بهره‌بردار کشاورزی و مسئولیت فنی و اقتصادی آن را به عهده داشته و مستقیماً در سود و زیان آن سهیم است.

### خانوار بهره‌بردار کشاورزی

خانوار بهره‌بردار کشاورزی، خانواری است که حداقل یکی از اعضای آن «بهره‌بردار کشاورزی» است.

### اراضی کشاورزی

منظور، زمین‌های دایر کشاورزی است که شامل اراضی زراعی و باغ و قلمستان می‌شود.

### اراضی کشاورزی آبی

آن قسمت از اراضی کشاورزی است که کشاورزی انجام شده در آن آبیاری می‌شود.

### اراضی کشاورزی دیم

آن قسمت از اراضی کشاورزی است که کشاورزی انجام شده در آن آبیاری نمی‌شود و آب مورد نیاز برای رشد گیاه از طریق نزولات آسمانی تأمین می‌شود.

### اراضی زراعی

منظور، زمین‌هایی است که به فعالیت زراعت (اعم از زیر کشت و آیش) اختصاص یافته است. بنا بر این اراضی زراعی شامل باغ و قلمستان نمی‌شود.

### زیر کشت

آن قسمت از اراضی زراعی است که به منظور برداشت در سال زراعی ۱۴۰۲-۱۴۰۳ در این دوره یا قبل از آن زیر کشت رفته باشد.

### آیش

آن قسمت از اراضی زراعی است که در تناوب کشت قرار دارد ولی برای برداشت در سال زراعی ۱۴۰۲-۱۴۰۳ زیر کشت نرفته است.

### باغ و قلمستان

آن بخش از اراضی کشاورزی است که در زمان سرشماری زیر کشت نباتات دائمی به صورت کاشت مجتمع قرار داشته است.

### باغ

باغ، زمینی است در فضای باز که در آن کشت و کار درختان مثمر به صورت مجتمع (کاشت مجتمع) انجام شده است، بدیهی است حیاط منازل، حاشیه‌ی مزارع و... که گاهی اوقات این نوع درختان در آن‌ها به تعداد کم یا به صورت پراکنده کاشته می‌شود، باغ محسوب نمی‌شود، خزانه و نهالستان این نوع محصولات نیز تحت عنوان باغ منظور شده است.

### قلمستان

قلمستان، زمینی است در فضای باز که در آن انواع تبریزی (تبریزی، صنوبر، سپیدار، کبوده، پده، شالک، اشن و...) و اوکالیپتوس با هدف بهره‌برداری اقتصادی از تنه یا شاخه آن به صورت مجتمع کاشته شده باشد. خزانه و نهالستان این نوع درختان نیز تحت عنوان قلمستان منظور شده است.

### کاشت مجتمع

منظور از کاشت مجتمع، در این جا نوعی کاشت است که درخت یا درختچه‌ها به صورت منظم و طبق قاعده کاشته شده باشند. کاشتی که در آن گیاهان فوق بدون نظم و قاعده ولی با تراکم کافی کشت شده باشند، به نحوی که بتوان مساحت اختصاص یافته به آن را تعیین کرد نیز، کاشت مجتمع محسوب شده است.

### کاشت مجتمع ساده (تک محصولی) و مخلوط (چند محصولی)

منظور از کاشت مجتمع ساده (تک محصولی) در این جا، نوعی کاشت مجتمع است که در آن فقط یک نوع محصول دائمی کاشت شده و اصطلاحاً تک محصولی باشد، مانند باغی که در آن فقط انگور کاشته شده است. باغی را که به منظور بهره برداری از یک محصول خاص احداث شده ولی در بین درختان یا در اطراف آن تعداد کمی از سایر انواع درختان کاشته شده باشد، به صورت کاشت ساده (تک محصولی) منظور شده است. در مقابل باغ و قلمستان به صورت کاشت مجتمع ساده (تک محصولی)، باغ و قلمستان به صورت کاشت مجتمع مخلوط (چند محصولی) قرار دارد که در آن بیش از یک نوع محصول دائمی و به صورت مخلوط کاشته شده است به نحوی که تعیین مساحت هر یک از محصولات مقدور نیست. مانند باغی که در آن سیب، گلابی و آلو به صورت مخلوط کاشته شده است.

### کاشت پراکنده

منظور از کاشت پراکنده، کاشت انواع محصولات دائمی در اطراف یا داخل مزارع، خارج از باغ و قلمستان ها و یا حاشیه جوی و کانال آب و... است، اما در این سرشماری کاشت محصولات فرعی در باغهایی با کاشت مجتمع ساده (تک محصولی) نیز، استثنائاً جزو کاشت پراکنده منظور شده است.

### محصولات دائمی مثمر

منظور از محصولات دائمی مثمر در این سرشماری، درختان یا درختچههایی است که کاشت آن به منظور برداشت میوه، برگ، گل یا هر نوع محصول دیگری غیر از چوب، انجام می گیرد. با این تعریف علاوه بر درختان میوه، بوته چای، توت نوغان، گل محمدی و... جزو محصولات دائمی مثمر طبقه بندی شده اند.

### محصولات دائمی غیر مثمر

منظور از محصولات دائمی غیر مثمر درختانی هستند که محصول اصلی آن ها چوب است.



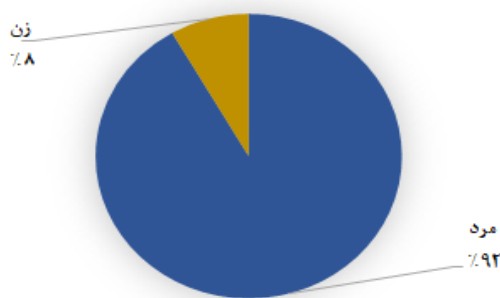
## یافته‌های مهم

در سرشماری عمومی کشاورزی ۱۴۰۳، تعداد بهره‌بردار در سطح کشور شناسایی و سرشماری شده است. تعداد بهره‌برداران‌های کشاورزی کشور ۴۲۴۵ هزار بهره‌بردار بوده است. از این تعداد ۳۰۷۷ هزار واحد متعلق به خانوارهای معمولی ساکن در آبادی یا شهر مورد آمارگیری، ۱۱۳۶ هزار واحد متعلق به بهره‌برداران غیر ساکن، ۲۲۶۳۳ واحد متعلق به خانوارهای معمولی غیر ساکن (در حال کوچ) و ۸۱۲۸ واحد متعلق به شرکت‌های رسمی و مؤسسه‌های عمومی است.

### جنس، سن و سواد بهره‌برداران‌های متعلق به اشخاص حقیقی

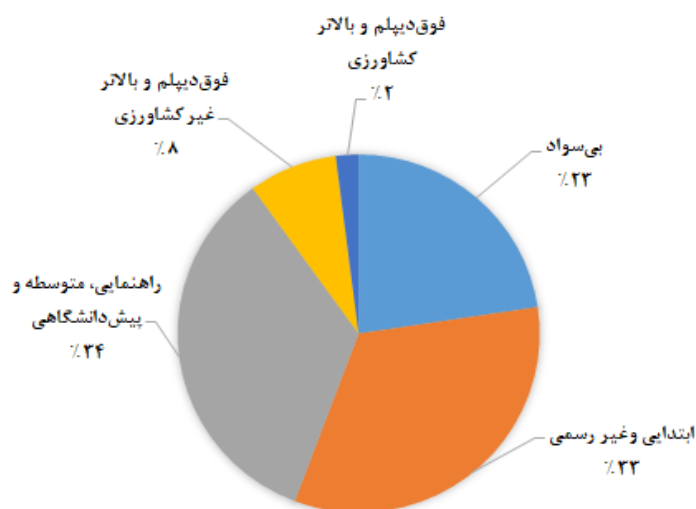
تعداد بهره‌برداران‌های متعلق به اشخاص حقیقی ۴۲۳۷ هزار بهره‌بردار بوده که توسط ۳۸۸۴ هزار بهره‌بردار مرد و ۳۵۲ هزار بهره‌بردار زن مدیریت شده است.

### بهره‌برداران کشاورزی بر حسب جنس



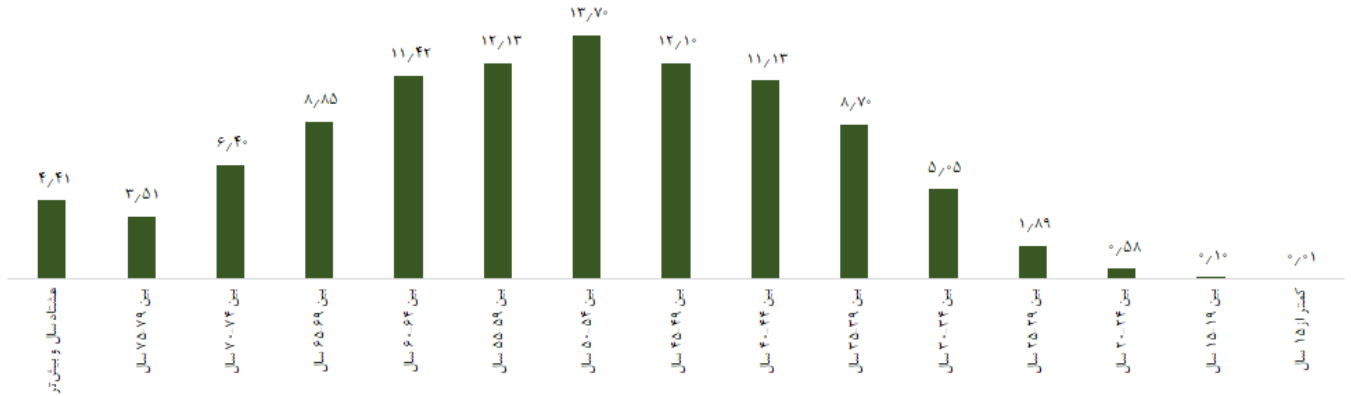
نتایج حاصل از سرشماری نشان می‌دهد که ۳۲۷۸ هزار بهره‌بردار با سواد و ۹۵۸ هزار بی‌سواد بوده‌اند.

### بهره‌برداران کشاورزی بر حسب سواد و تحصیلات



میانگین سن بهره‌برداران حقیقی ۵۳ سال بوده است.

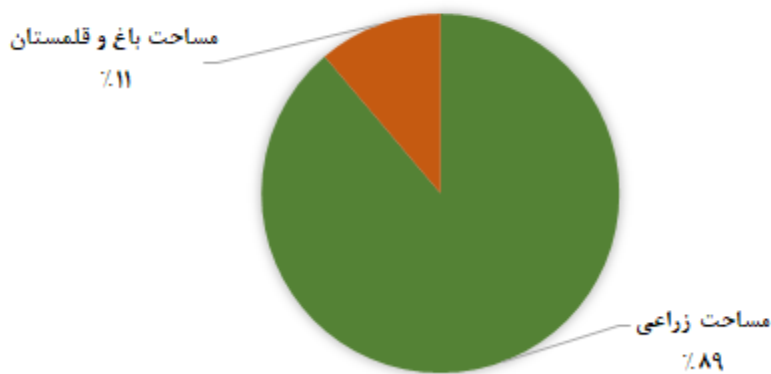
بهره‌برداران کشاورزی بر حسب سن



### کاربری اراضی کشاورزی

بر اساس نتایج این سرشماری، اراضی کشاورزی کشور حدود ۱۷۳۷۵ هزار هکتار است. این اراضی توسط ۳۶۵۵ هزار بهره‌بردار با زمین، مورد استفاده در فعالیت‌های زراعت و باغداری است و سهم هر بهره‌بردار کشاورزی به‌طور متوسط ۴٫۷۵ هکتار می‌شود. مساحت اراضی زراعی کشور ۱۵۴۲۸ هزار هکتار بوده که توسط ۲۶۴۴ هزار بهره‌بردار مورد استفاده در فعالیت‌های زراعت قرار گرفته است. مساحت اراضی باغ و قلمستان‌های کشور ۱۹۴۷ هزار هکتار بوده که توسط ۲۰۰۸ هزار بهره‌بردار مورد استفاده در فعالیت‌های باغداری قرار گرفته است.

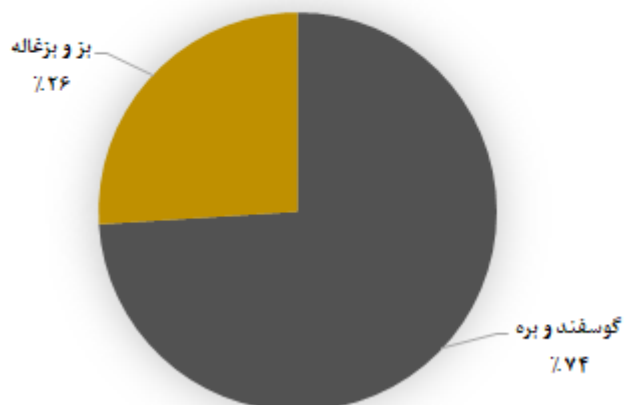
کاربری اراضی کشاورزی



### پرورش دام

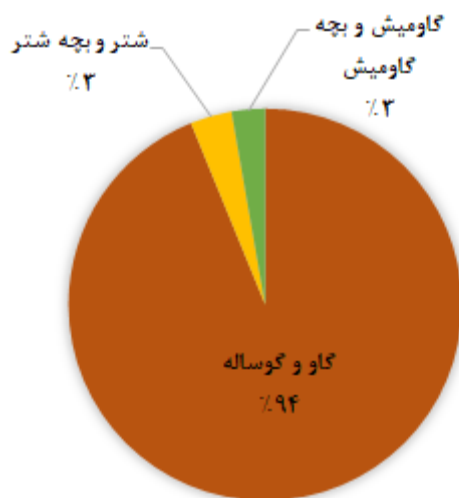
بر اساس نتایج حاصل از این سرشماری در ۱۱۶۲ هزار بهره‌برداری دام سبک جمعاً ۳۹۲۱۷ هزار رأس گوسفند و بره و ۱۳۷۸۵ هزار رأس بز و بزغاله نگهداری می‌شود. نمودار درصد دام سبک را به تفکیک گوسفند و بره و بز و بزغاله نشان می‌دهد.

### انواع دام سبک



۵۳۰ هزار از بهره‌برداران‌های کشاورزی کشور دارای فعالیت پرورش دام سنگین هستند. تعداد گاو و گوساله، گاو میش و بچه‌گاو میش و شتر و بچه‌شتر در این بهره‌برداران‌ها به ترتیب ۵۱۳۹ و ۱۸۷ و ۱۵۰ هزار رأس بوده است. نمودار ۸ درصد دام سنگین به تفکیک گاو و گوساله، گاو میش و بچه‌گاو میش و شتر و بچه‌شتر را نشان می‌دهد.

### انواع دام سنگین





# نقشه‌های موضوعی

















# جدول‌های آماری



## ۱- بهره‌برداران سرشماری شده بر حسب نوع بهره‌بردار و استان

شرکت رسمی / مؤسسه عمومی	خانوار معمولی غیر ساکن	بهره‌بردار غیر ساکن	خانوار معمولی ساکن	کل	استان
۸۰۱۲۸	۲۲۰۶۶۰	۱۰۱۳۶۰۸۵۲	۳۰۱۱۹۰۶۸۷	۴۰۲۸۷۰۳۲۷	کل کشور .....
۲۴۴	۰	۵۰۰۶۷۰	۱۹۹۰۲۶۴	۲۵۰۰۱۷۸	آذربایجان شرقی .....
۳۱۰	۰	۷۱۰۱۲۶	۱۶۵۰۹۵۹	۲۳۷۰۳۹۵	آذربایجان غربی .....
۱۱۸	۲۹	۲۱۰۸۴۳	۸۳۰۰۹۲	۱۰۵۰۰۸۲	اردبیل .....
۳۹۶	۷۱	۳۴۰۲۶۹	۱۱۳۰۸۷۱	۱۴۸۰۶۰۷	اصفهان .....
۱۶۲	۰	۸۰۰۷۲	۱۹۰۳۵۶	۲۷۰۵۹۰	البرز .....
۴۳	۲۰۱۰۲	۱۷۰۶۶۹	۳۳۰۰۰۷	۵۲۰۸۲۱	ایلام .....
۲۹۹	۱۰۲۵۴	۹۰۰۱۴	۲۶۰۴۳۰	۳۶۰۹۹۷	بوشهر .....
۲۵۰	۰	۱۸۰۵۵۴	۳۳۰۲۰۶	۵۲۰۰۱۰	تهران .....
۱۴۸	۳۷	۱۳۰۰۴۲	۷۲۰۰۸۵	۸۵۰۳۱۲	چهارمحال و بختیاری .....
۱۷۰	۰	۳۲۰۱۶۷	۶۷۰۴۲۴	۹۹۰۷۶۱	خراسان جنوبی .....
۴۷۷	۲۸۹	۶۲۰۵۴۳	۲۵۲۰۸۵۷	۳۱۶۰۱۶۶	خراسان رضوی .....
۶۵	۳۰۹	۱۸۰۴۰۷	۶۹۰۳۹۸	۸۸۰۱۷۹	خراسان شمالی .....
۷۷۵	۱۰۴۱۷	۳۱۰۰۱۰	۱۴۳۰۴۹۴	۱۷۶۰۶۹۶	خوزستان .....
۴۳۷	۰	۲۲۰۵۹۱	۷۰۰۸۵۴	۹۳۰۸۸۲	زنجان .....
۲۳۷	۰	۳۲۰۴۴۴	۲۸۰۰۷۰	۶۰۰۷۵۱	سمنان .....
۱۱۳	۳۸۲	۸۰۲۵۴	۱۵۳۰۱۶۲	۱۶۱۰۹۱۱	سیستان و بلوچستان .....
۳۵۰	۸۰۹۲۸	۷۴۰۱۴۳	۲۱۱۰۹۷۷	۲۹۵۰۳۹۸	فارس .....
۳۵۵	۰	۱۹۰۸۹۵	۴۸۰۷۷۰	۶۹۰۰۲۰	قزوین .....
۵۳	۰	۳۰۹۷۰	۹۰۷۵۵	۱۳۰۷۷۸	قم .....
۷۵	۰	۳۹۰۷۵۱	۸۴۰۵۰۵	۱۲۴۰۳۳۱	کردستان .....
۴۵۲	۱۰۴۶۴	۱۰۹۰۹۰۰	۲۲۵۰۳۳۸	۳۳۷۰۱۵۴	کرمان .....
۲۷۶	۱۰۳۵۰	۵۷۰۱۵۷	۹۴۰۳۲۶	۱۵۳۰۱۰۹	کرمانشاه .....
۴۷	۲۰۸۴۹	۲۱۰۵۰۳	۴۵۰۹۰۷	۷۰۰۳۰۶	کهگیلویه و بویراحمد .....
۳۷۱	۰	۲۴۰۶۰۲	۱۰۵۰۳۲۵	۱۳۰۰۲۹۸	گلستان .....
۲۶۲	۳۰۲	۹۱۰۲۵۹	۱۸۱۰۶۳۸	۲۷۳۰۴۶۱	گیلان .....
۱۸۴	۲۶۵	۵۳۰۸۵۲	۹۹۰۷۰۳	۱۵۴۰۰۰۴	لرستان .....
۴۳۷	۲۱۳	۹۰۰۶۷۸	۲۱۵۰۸۰۵	۳۰۷۰۱۳۳	مازندران .....
۱۸۰	۳۸۹	۲۰۰۰۸۰	۶۲۰۷۹۲	۸۳۰۴۴۱	مرکزی .....
۲۱۷	۲۴۷	۷۰۶۷۲	۷۳۰۱۹۴	۸۱۰۳۳۰	هرمزگان .....
۳۶۱	۲۸۴	۱۹۰۵۳۲	۹۷۰۸۶۱	۱۱۸۰۰۳۸	همدان .....
۲۶۴	۴۷۹	۵۱۰۱۸۳	۳۱۰۲۶۲	۸۳۰۱۸۸	یزد .....

## ۲- بهره‌برداری‌های کشاورزی بر حسب نوع بهره‌بردار و استان

خانوار معمولی ساکن		جمع		استان
بی‌زمین	کل	بی‌زمین	کل	
۵۲۸۰۲۶۷	۳۰۷۷۰۹۷۷	۵۹۰۰۳۷۷	۴۰۲۴۵۰۵۱۴	کل کشور .....
۱۵۰۹۲	۱۹۷۰۶۱۷	۱۵۹۰۸	۲۴۸۰۵۳۱	آذربایجان شرقی .....
۲۰۳۰۲	۱۶۴۰۷۵۶	۲۱۰۲۴	۲۳۶۰۱۹۲	آذربایجان غربی .....
۱۲۰۶۱۳	۸۲۰۶۵۱	۱۲۰۹۸۹	۱۰۴۰۶۴۱	اردبیل .....
۱۲۰۱۵۴	۱۰۹۰۰۸۶	۱۴۰۸۴۸	۱۴۳۰۸۲۲	اصفهان .....
۱۰۸۵۸	۱۸۰۹۱۱	۲۰۲۷۷	۲۷۰۱۴۵	البرز .....
۵۰۶۸۳	۳۲۰۲۸۶	۸۰۱۰۸	۵۲۰۰۹۵	ایلام .....
۶۰۲۲۶	۲۵۰۵۸۴	۸۰۱۹۵	۳۶۰۱۵۳	بوشهر .....
۴۰۱۴۷	۳۲۰۱۳۵	۶۰۰۶۵	۵۰۰۹۳۹	تهران .....
۹۰۰۹۰	۶۹۰۷۸۶	۹۰۴۳۰	۸۳۰۰۱۳	چهارمحال و بختیاری .....
۱۹۰۰۴۰	۶۷۰۴۰۱	۲۱۰۲۴۶	۹۹۰۷۳۸	خراسان جنوبی .....
۴۶۰۷۱۷	۲۵۰۰۷۷۰	۴۸۰۵۱۸	۳۱۴۰۷۸	خراسان رضوی .....
۱۱۰۶۲۵	۶۹۰۲۹۳	۱۲۰۳۴۴	۸۸۰۰۷۴	خراسان شمالی .....
۲۹۰۶۸۵	۱۴۱۰۰۱۸	۳۲۰۸۲۸	۱۷۴۰۲۱۷	خوزستان .....
۶۰۴۳۷	۶۹۰۲۶۹	۶۰۷۷۸	۹۲۰۲۹۷	زنجان .....
۷۰۱۰۶	۲۷۰۶۶۳	۱۰۰۸۲۲	۶۰۰۳۴۴	سمنان .....
۶۵۰۱۹۷	۱۵۲۰۰۵۰	۶۶۰۱۳۶	۱۶۰۰۸۰۰	سیستان و بلوچستان .....
۵۱۰۴۳۹	۲۰۷۰۴۰۳	۶۴۰۷۵۱	۲۹۰۰۸۱۱	فارس .....
۳۰۱۶۹	۴۷۰۲۰۴	۳۰۵۱۴	۶۷۰۴۵۴	قزوین .....
۲۰۸۶۱	۹۰۴۲۹	۳۰۸۱۸	۱۳۰۴۵۲	قم .....
۶۰۷۹۴	۸۳۰۵۳۸	۷۰۰۳۳	۱۲۳۰۳۶۴	کردستان .....
۳۶۰۵۷۶	۲۲۴۰۵۵۱	۴۱۰۹۹۹	۳۳۶۰۳۶۷	کرمان .....
۹۰۹۸۸	۹۳۰۵۵۱	۱۱۰۹۸۲	۱۵۲۰۳۲۴	کرمانشاه .....
۵۰۵۷۱	۴۵۰۴۵۱	۸۰۹۰۵	۶۹۰۸۴۹	کهگیلویه و بویر احمد .....
۲۶۰۵۶۶	۱۰۴۰۰۵۱	۲۷۰۰۸۷	۱۲۹۰۰۲۴	گلستان .....
۲۵۰۷۴۱	۱۸۱۰۶۷۰	۲۷۰۴۷۵	۲۷۳۰۴۹۳	گیلان .....
۱۰۰۳۷۵	۹۷۰۱۶۰	۱۱۰۲۰۲	۱۵۱۰۴۶۱	لرستان .....
۲۲۰۸۳۴	۲۱۶۰۲۱۳	۲۵۰۳۸۳	۳۰۷۰۵۴۱	مازندران .....
۶۰۸۷۸	۶۱۰۰۳۳	۸۰۰۱۱	۸۱۰۶۸۲	مرکزی .....
۳۲۰۴۷۷	۷۲۰۲۳۶	۳۳۰۳۳۸	۸۰۰۳۷۲	هرمزگان .....
۸۰۴۹۶	۹۳۰۱۱۲	۹۰۱۰۰	۱۱۳۰۲۸۸	همدان .....
۵۰۵۲۹	۳۱۰۰۹۸	۹۰۱۶۳	۸۳۰۰۲۴	یزد .....





۲- بهره‌برداری‌های کشاورزی بر حسب نوع بهره‌بردار و استان (دنباله)

شرکت رسمی / مؤسسه عمومی		خانوار معمولی غیر ساکن		بهره‌بردار غیر ساکن		استان
بی‌زمین	کل	بی‌زمین	کل	بی‌زمین	کل	
۲۰۳۴۷	۸۰۱۲۸	۲۲۰۶۳۳	۲۲۰۶۳۳	۳۷۰۱۳۰	۱۰۱۳۶۸۴۶	کل کشور .....
۱۱۷	۲۴۴	۰	۰	۶۹۹	۵۰۶۷۰	آذربایجان شرقی .....
۱۰۰	۳۱۰	۰	۰	۷۲۲	۷۱۰۱۲۶	آذربایجان غربی .....
۳۱	۱۱۸	۲۹	۲۹	۳۱۶	۲۱۸۴۳	اردبیل .....
۹۶	۳۹۶	۷۱	۷۱	۲۵۲۷	۳۴۲۶۹	اصفهان .....
۲۹	۱۶۲	۰	۰	۳۹۰	۸۰۷۲	البرز .....
۲۴	۴۳	۲۰۱۰۰	۲۰۱۰۰	۳۰۱	۱۷۶۶۷	ایلام .....
۲۳۳	۲۹۹	۱۰۲۵۰	۱۰۲۵۰	۴۸۶	۹۰۲۰	بوشهر .....
۵۸	۲۵۰	۰	۰	۱۸۶۰	۱۸۵۵۴	تهران .....
۲۴	۱۴۸	۳۷	۳۷	۲۷۹	۱۳۰۴۲	چهارمحال و بختیاری .....
۱۴	۱۷۰	۰	۰	۲۰۱۹۲	۳۲۰۱۶۷	خراسان جنوبی .....
۱۷۹	۴۷۷	۲۸۹	۲۸۹	۱۰۳۳۳	۶۲۵۴۲	خراسان رضوی .....
۲۱	۶۵	۳۰۹	۳۰۹	۳۸۹	۱۸۴۰۷	خراسان شمالی .....
۳۷۹	۷۷۵	۱۴۱۳	۱۴۱۳	۱۰۳۵۱	۳۱۰۱۰	خوزستان .....
۵۴	۴۳۷	۰	۰	۲۸۷	۲۲۵۹۱	زنجان .....
۲۲	۲۳۷	۰	۰	۳۶۹۴	۳۲۴۴۴	سمنان .....
۳۴	۱۱۳	۳۸۳	۳۸۳	۵۲۲	۸۰۲۵۳	سیستان و بلوچستان .....
۶۷	۳۵۰	۸۹۱۹	۸۹۱۹	۴۳۲۶	۷۴۱۳۹	فارس .....
۶۳	۳۵۵	۰	۰	۲۸۲	۱۹۸۹۵	قزوین .....
۱۱	۵۳	۰	۰	۹۴۶	۳۹۷۰	قم .....
۲۴	۷۵	۰	۰	۲۱۵	۳۹۷۵۱	کردستان .....
۲۰	۴۵۲	۱۴۶۴	۱۴۶۴	۳۹۳۹	۱۰۹۹۰۰	کرمان .....
۹۵	۲۷۶	۱۳۴۲	۱۳۴۲	۵۵۶	۵۷۰۱۵۴	کرمانشاه .....
۲۱	۴۷	۲۰۸۴۸	۲۰۸۴۸	۴۶۵	۲۱۵۰۲	کهگیلویه و بویر احمد .....
۶۰	۳۷۱	۰	۰	۴۶۱	۲۴۶۰۲	گلستان .....
۶۹	۲۶۲	۳۰۲	۳۰۲	۱۰۳۶۳	۹۱۰۲۵۹	گیلان .....
۴۶	۱۸۴	۲۶۵	۲۶۵	۵۱۶	۵۳۸۵۲	لرستان .....
۱۰۲	۴۳۷	۲۱۳	۲۱۳	۲۰۲۳۴	۹۰۶۷۸	مازندران .....
۲۴	۱۸۰	۳۸۹	۳۸۹	۷۲۰	۲۰۰۸۰	مرکزی .....
۱۵۰	۲۱۷	۲۴۷	۲۴۷	۴۶۴	۷۶۷۲	هرمزگان .....
۱۳۶	۳۶۱	۲۸۴	۲۸۴	۱۸۴	۱۹۵۳۲	همدان .....
۴۴	۲۶۴	۴۷۹	۴۷۹	۳۰۱۱۱	۵۱۰۱۸۳	یزد .....

## ۳- بهره‌برداری‌های کشاورزی متعلق به اشخاص حقیقی بر حسب جنس بهره‌بردار و استان (بهره‌برداری)

استان	کل	زن	مرد
کل کشور .....	۴۰۲۳۷۰۴۵۵	۳۰۸۸۴۰۶۸۴	۳۵۲۰۷۷۱
آذربایجان شرقی .....	۲۴۸۰۲۸۷	۲۳۵۰۲۲۱	۱۳۰۰۶۶
آذربایجان غربی .....	۲۳۵۰۸۸۲	۲۲۵۰۳۳۷	۱۰۰۵۴۴
اردبیل .....	۱۰۴۰۵۲۳	۹۸۰۱۱۱	۶۰۴۱۳
اصفهان .....	۱۴۳۰۴۲۶	۱۳۴۰۲۵۵	۹۰۱۷۱
البرز .....	۲۶۰۹۸۳	۲۴۰۶۱۵	۲۰۳۶۸
ایلام .....	۵۲۰۰۵۲	۴۸۰۳۲۱	۳۰۷۳۱
بوشهر .....	۳۵۰۸۵۴	۳۲۰۶۷۴	۳۰۱۸۰
تهران .....	۵۰۰۶۸۹	۴۶۰۸۱۲	۳۰۸۷۷
چهارمحال و بختیاری .....	۸۲۰۸۶۵	۷۸۰۱۳۶	۴۰۷۲۹
خراسان جنوبی .....	۹۹۰۵۶۸	۹۰۰۹۳۶	۸۰۶۳۲
خراسان رضوی .....	۳۱۳۰۶۰۱	۲۹۴۰۵۴۹	۱۹۰۰۵۲
خراسان شمالی .....	۸۸۰۰۰۹	۸۲۰۰۵۹	۵۰۹۵۰
خوزستان .....	۱۷۳۰۴۴۲	۱۶۵۰۵۱۲	۷۰۹۳۰
زنجان .....	۹۱۰۸۶۰	۸۸۰۱۴۴	۳۰۷۱۷
سمنان .....	۶۰۰۱۰۷	۵۴۰۵۳۲	۵۰۵۷۵
سیستان و بلوچستان .....	۱۶۰۰۶۸۷	۱۳۸۰۷۳۱	۲۱۰۹۵۵
فارس .....	۲۹۰۰۴۶۱	۲۶۷۰۱۶۴	۲۳۰۲۹۸
قزوین .....	۶۷۰۰۹۹	۶۳۰۴۸۲	۳۰۶۱۷
قم .....	۱۳۰۳۹۹	۱۲۰۵۳۶	۸۶۳
کردستان .....	۱۲۳۰۲۸۹	۱۱۷۰۶۱۴	۵۰۶۷۵
کرمان .....	۳۳۵۰۹۱۵	۲۹۱۰۰۳۱	۴۴۰۸۸۴
کرمانشاه .....	۱۵۲۰۰۴۷	۱۴۱۰۲۶۰	۱۰۰۷۸۷
کهگیلویه و بویراحمد .....	۶۹۰۸۰۳	۶۴۰۷۹۵	۵۰۰۰۷
گلستان .....	۱۲۸۰۶۵۳	۱۱۶۰۹۷۱	۱۱۰۶۸۲
گیلان .....	۲۷۳۰۲۳۱	۲۲۷۰۲۷۰	۴۵۰۹۶۱
لرستان .....	۱۵۱۰۲۷۷	۱۴۰۰۹۵۸	۱۰۰۳۱۹
مازندران .....	۳۰۷۰۱۰۳	۲۷۵۰۵۵۸	۳۲۰۰۴۵
مرکزی .....	۸۱۰۵۰۲	۷۷۰۲۰۸	۴۰۲۹۵
هرمزگان .....	۸۰۰۱۵۵	۶۹۰۲۷۹	۱۰۰۸۷۶
همدان .....	۱۱۲۰۹۲۷	۱۰۶۰۹۸۷	۵۰۹۴۰
یزد .....	۸۲۰۷۶۰	۷۵۰۱۲۷	۷۰۶۳۳

## ۴- بهره‌برداری‌های کشاورزی متعلق به اشخاص حقیقی بر حسب وضع سواد، مدرک تحصیلی بهره‌بردار و استان

باسواد بر حسب مدرک تحصیلی					بی‌سواد	استان
فوق دیپلم و بالاتر غیر کشاورزی	فوق دیپلم و بالاتر کشاورزی	راهنمایی، متوسطه و پیش‌دانشگاهی	ابتدایی و غیر رسمی	جمع		
۱۵۱۱۳۰	۳۳۵۵۳۰	۱۰۴۵۳۰۹۶۵	۱۰۴۰۳۳۲۰	۳۲۷۱۶۴۶	۹۵۱۱۱۰	کل کشور .....
۳۹۱۲	۱۲۹۸۲	۷۱۶۱۲	۱۰۲۱۴۹	۱۹۰۶۵۶	۵۷۶۳۱	آذربایجان شرقی .....
۳۶۹۸	۱۳۰۱۵	۷۱۳۳۴	۸۴۳۳۸	۱۷۲۳۸۵	۶۳۴۹۷	آذربایجان غربی .....
۲۰۱۰۳	۷۳۱۴	۳۱۵۵۵	۳۶۸۱۲	۷۷۷۸۴	۲۶۷۴۰	اردبیل .....
۳۰۱۲۸	۱۳۳۰۹	۵۲۰۷۶۱	۵۰۵۴۴	۱۱۹۷۴۲	۲۳۶۸۴	اصفهان .....
۱۰۱۵۵	۵۴۴۴	۱۲۲۰۳	۵۶۰۴	۲۴۴۰۷	۲۰۵۷۷	البرز .....
۱۰۸۸	۶۰۱۶	۱۵۵۳۹	۱۳۵۴۰	۳۶۱۸۳	۱۵۸۶۹	ایلام .....
۱۰۲۲۷	۴۹۲۷	۱۴۰۱۵	۹۳۷۸	۲۹۵۴۷	۶۳۰۷	بوشهر .....
۱۸۳۸	۷۰۰۶	۲۳۶۹۲	۱۳۳۸۱	۴۵۹۱۷	۴۷۷۱	تهران .....
۱۰۴۸۰	۷۷۴۷	۲۷۵۰۱	۲۶۱۴۹	۶۲۸۷۸	۱۹۹۸۷	چهارمحال و بختیاری .....
۱۰۹۷۸	۹۸۷۰	۳۱۶۶۵	۳۸۰۷۸	۸۱۵۹۱	۱۷۹۷۷	خراسان جنوبی .....
۴۹۵۲	۱۴۱۱۱	۹۹۹۳۸	۱۳۶۹۱۸	۲۵۵۹۱۹	۵۷۶۸۲	خراسان رضوی .....
۱۰۴۴	۴۷۳۶	۲۶۰۰۵	۳۲۸۷۱	۶۴۶۵۶	۲۳۳۵۳	خراسان شمالی .....
۲۸۵۶	۱۰۶۷۶	۵۷۸۲۴	۵۹۹۵۱	۱۳۱۳۰۷	۴۲۰۱۳۴	خوزستان .....
۱۰۸۰	۶۲۲۳	۲۷۳۳۵	۳۶۰۶۹	۷۱۲۸۶	۲۰۵۷۴	زنجان .....
۱۷۲۲	۹۶۶۴	۲۴۰۸۱	۱۸۴۲۱	۵۳۸۸۸	۶۲۱۹	سمنان .....
۲۲۴۴	۷۴۸۷	۴۱۷۳۱	۴۵۴۳۵	۹۶۸۹۷	۶۳۷۹۰	سیستان و بلوچستان .....
۷۱۹۷	۲۳۰۷۵	۱۱۲۶۸۹	۹۲۳۵۱	۲۳۵۳۱۱	۵۵۱۵۰	فارس .....
۹۸۵	۵۸۸۰	۲۴۹۰۰	۲۵۸۳۴	۵۷۶۰۰	۹۵۰۰	قزوین .....
۴۳۵	۱۴۶۶	۴۹۸۸	۴۸۷۱	۱۱۷۶۰	۱۶۳۹	قم .....
۱۳۳۵	۵۲۲۱	۳۴۰۰۸	۴۷۴۳۵	۸۷۹۹۹	۳۵۲۹۰	کردستان .....
۱۲۷۷۲	۳۰۰۲۵	۱۲۸۸۰۸	۹۰۹۸۷	۲۶۲۵۹۳	۷۳۳۲۲	کرمان .....
۲۵۶۷	۱۰۴۵۶	۵۱۸۲۶	۵۱۸۶۵	۱۱۶۷۱۳	۳۵۳۳۳	کرمانشاه .....
۱۷۲۱	۱۰۸۲۶	۲۱۷۰۳	۱۵۵۰۶	۴۹۷۵۶	۲۰۰۴۷	کهگیلویه و بویر احمد .....
۲۰۱۷۳	۱۲۶۲۳	۵۱۶۵۱	۳۷۹۶۶	۱۰۴۴۱۴	۲۴۲۳۹	گلستان .....
۴۰۱۶۰	۲۰۴۲۶	۱۰۷۳۰۴	۷۱۵۳۷	۲۰۳۴۲۷	۶۹۸۰۴	گیلان .....
۲۷۱۶	۱۳۳۱۳	۴۹۰۷۹	۴۳۰۲۴	۱۰۸۱۳۲	۴۳۱۴۵	لرستان .....
۷۲۶۷	۳۳۹۲۵	۱۲۰۱۹۱	۷۹۲۳۴	۲۴۰۶۱۸	۶۶۴۸۵	مازندران .....
۱۸۶۹	۵۹۴۴	۲۷۶۰۱	۳۱۷۳۲	۶۷۱۴۶	۱۴۳۵۷	مرکزی .....
۱۳۱۷	۵۴۱۸	۲۴۱۳۸	۲۶۳۸۳	۵۷۲۵۶	۲۲۸۹۸	هرمزگان .....
۱۳۵۶	۵۴۷۹	۳۵۳۶۱	۴۵۱۵۳	۸۷۳۴۸	۲۵۵۷۹	همدان .....
۲۴۵۳	۱۰۹۲۷	۳۰۹۲۷	۲۹۲۲۳	۷۳۵۳۱	۹۲۲۹	یزد .....

## ۵- بهره‌برداری‌های کشاورزی متعلق به اشخاص حقیقی بر حسب، وضع سواد و مدرک تحصیلی و سن بهره‌بردار

باسواد بر حسب مدرک تحصیلی					بی‌سواد	سن بهره‌بردار
فوق‌دیپلم و بالاتر غیر کشاورزی	فوق‌دیپلم و بالاتر کشاورزی	راهنمایی، متوسطه و پیش‌دانشگاهی	ابتدایی و غیر رسمی	جمع		
۱۵۰۸۳۰	۳۳۵۵۳۰	۱۰۴۵۳۹۶۵	۱۰۴۰۳۰۳۲۰	۳۰۲۷۸۰۶۴۶	۹۵۸۰۸۱۰	جمع .....
۰	۰	۱۵۷	۱۵۰	۳۰۷	۳۲	کمتر از ۱۵ ساله .....
۵۹	۸۹	۳۴۳۴	۶۸۵	۴۲۶۸	۱۷۳	۱۵-۱۹ ساله .....
۸۷۲	۲۰۳۹۶	۱۶۰۱۲۵	۴۰۲۴۷	۲۳۰۶۳۹	۹۸۰	۲۰-۲۴ ساله .....
۳۰۱۸۹	۱۰۰۸۰۹	۴۷۰۸۷۷	۱۴۰۶۲۶	۷۶۰۵۰۰	۳۰۵۸۶	۲۵-۲۹ ساله .....
۸۰۹۰۲	۳۱۰۵۸	۱۲۱۰۰۰۷	۴۳۰۶۹۶	۲۰۴۰۶۶۳	۹۰۲۴۰	۳۰-۳۴ ساله .....
۱۳۰۳۷۷	۴۷۰۷۰۵	۲۰۱۰۳۴۴	۸۸۰۸۸۲	۳۵۱۰۳۰۷	۱۷۰۴۳۴	۳۵-۳۹ ساله .....
۱۳۰۱۴۱	۴۹۰۲۳۶	۲۳۹۰۴۹۶	۱۳۸۰۲۷۵	۴۴۰۰۱۴۹	۳۱۰۶۳۱	۴۰-۴۴ ساله .....
۱۱۰۹۴۳	۴۶۰۶۱۹	۲۲۹۰۶۸۴	۱۷۵۰۵۶۷	۴۶۳۰۸۱۲	۴۸۰۹۰۴	۴۵-۴۹ ساله .....
۱۰۰۹۳۴	۴۷۰۹۱۱	۲۰۴۰۰۷۶	۲۲۶۰۹۷۰	۴۸۹۰۸۹۲	۹۰۰۶۹۱	۵۰-۵۴ ساله .....
۸۰۶۸۸	۳۷۰۴۲۵	۱۵۷۰۵۳۰	۲۰۳۰۳۴۹	۴۰۶۰۹۹۳	۱۰۷۰۰۷۵	۵۵-۵۹ ساله .....
۶۰۹۳۵	۳۰۰۶۲۱	۱۱۸۰۶۲۸	۱۸۴۰۳۶۱	۳۴۰۰۵۴۵	۱۴۳۰۳۴۱	۶۰-۶۴ ساله .....
۴۰۴۹۶	۱۸۰۰۹۲	۶۵۰۰۱۴	۱۴۴۰۴۲۴	۲۳۲۰۰۲۶	۱۴۳۰۱۹۷	۶۵-۶۹ ساله .....
۲۰۰۶۷	۸۰۹۱۹	۲۹۰۷۶۵	۹۱۰۵۶۴	۱۳۲۰۳۱۵	۱۳۹۰۰۷۶	۷۰-۷۴ ساله .....
۶۸۷	۲۰۸۶۵	۱۱۰۵۲۲	۴۵۰۲۶۵	۶۰۰۳۳۹	۸۸۰۵۲۵	۷۵-۷۹ ساله .....
۵۴۰	۱۰۷۸۴	۸۰۳۰۷	۴۱۰۲۶۱	۵۱۰۸۹۱	۱۳۴۰۹۲۵	۸۰ ساله و بیش‌تر .....

۶- بهره‌برداری‌های کشاورزی بر حسب نوع فعالیت و استان

پرورش طیور به‌روش سنتی	پرورش زنبور عسل	کشت گلخانه‌ای	باغداری <sup>(۱)</sup>	زراعت	استان
۱۰۲۳۳۳۵۴	۷۸۵۱۸	۳۷۰۱۸۲	۲۰۲۶۹۰۸۱۲	۲۰۶۴۴۰۷۳	کل کشور .....
۶۲۰۴۹۰	۸۵۹۷	۴۳۶	۱۳۷۰۸۷	۱۷۳۰۹۸۴	آذربایجان شرقی .....
۵۷۰۲۲۱	۵۴۵۷	۱۶۲	۱۲۶۷۰۹	۱۶۵۱۳۷	آذربایجان غربی .....
۴۵۳۴۸	۲۵۹۵	۱۲۹	۴۱۰۳۸	۸۴۸۸۶	اردبیل .....
۲۸۰۳۵	۲۵۹۳	۳۰۴۳۳	۸۵۰۸۳	۹۰۶۸۳	اصفهان .....
۲۰۶۳۸	۹۸۴	۵۳۹	۲۲۰۶۱۲	۴۰۷۲۳	البرز .....
۱۴۰۳۶۷	۱۰۲۲۱	۲۷	۷۸۷۶	۴۲۰۸۶۴	ایلام .....
۱۲۰۸۹۴	۵۳۲	۱۹۵	۱۹۰۱۴۴	۱۸۷۰۹	بوشهر .....
۶۰۹۵۶	۱۰۹۳	۲۰۱۸۰	۳۳۰۱۱۳	۱۸۰۴۳۳	تهران .....
۲۵۰۴۲۴	۲۵۹۸	۲۸۱	۴۳۳۰۳	۵۶۰۳۱۳	چهارمحال و بختیاری .....
۲۶۰۳۳۸	۴۹۸	۳۲۸	۶۳۰۹۹۵	۵۲۰۵۵۶	خراسان جنوبی .....
۷۱۰۳۶۸	۱۸۰۱	۱۵۰۸	۱۵۲۰۳۳۱	۱۹۸۰۴۷۰	خراسان رضوی .....
۲۵۰۳۴۲	۱۰۷۲	۳۱۵	۴۲۰۴۴۱	۶۴۰۳۳۰	خراسان شمالی .....
۶۴۰۳۵	۱۵۵۰	۳۳۰	۵۹۰۷۹	۱۲۶۷۰۵	خوزستان .....
۲۱۰۸۳۸	۳۷۱۰	۱۸۰	۵۷۰۲۷۸	۶۳۰۲۸۰	زنجان .....
۱۱۰۷۳	۱۴۷۵	۵۷۰	۳۷۰۷۷	۲۴۰۶۶۰	سمنان .....
۳۶۰۴۳۳	۱۵۹	۲۰۵۵۶	۶۷۰۲۴	۶۳۰۷۹۰	سیستان و بلوچستان .....
۷۳۰۵۹۴	۵۹۱۶	۸۷۴	۱۳۴۰۳۴۳	۱۳۹۰۲۲۴	فارس .....
۸۰۹۳۹	۲۰۲۲۱	۱۷۴	۵۴۰۵۰	۳۵۰۱۹۴	قزوین .....
۳۰۷۶۴	۲۶۶	۱۶۵	۷۰۹۹۳	۴۰۷۶۵	قم .....
۲۲۰۳۹	۵۹۷۸	۱۱۴	۶۷۰۳۱۰	۹۸۰۲۹	کردستان .....
۷۴۰۱۶۱	۳۰۱۰۳	۹۰۷۸۶	۲۵۶۰۶۶	۱۲۷۰۱۹	کرمان .....
۳۱۰۷۴۰	۲۰۹۴۰	۲۱۸	۴۰۰۲۰	۱۲۸۰۱۹۶	کرمانشاه .....
۲۹۰۹۵	۲۰۵۶۳	۸۰	۳۱۰۲۲۱	۵۴۰۳۳۱	کهگیلویه و بویراحمد .....
۳۹۰۲۱۴	۳۷۲۵	۳۵۰	۵۹۰۸۰۸	۹۵۰۴۰۳	گلستان .....
۱۱۱۰۲۳۶	۳۹۲۲	۱۲۰۷	۱۶۱۰۴۰	۱۹۶۰۹۱۹	گیلان .....
۴۱۰۷۵۷	۱۰۹۶۷	۲۱۵	۵۲۰۲۳۸	۱۳۳۰۳۲۷	لرستان .....
۱۰۲۰۶۶۳	۴۵۴۵	۶۰۶۸	۱۶۹۰۷۲۶	۱۹۶۰۶۱۰	مازندران .....
۱۵۰۵۲۹	۱۰۹۱۸	۸۴۷	۵۵۰۹۵۵	۵۱۰۷۵۵	مرکزی .....
۱۴۰۸۷۴	۱۸۴	۵۶۲	۴۸۰۶۶۵	۱۶۰۴۴۰	هرمزگان .....
۲۶۰۲۴۸	۲۵۰۶	۵۰۹	۶۷۰۳۰	۸۴۰۴۲۰	همدان .....
۱۶۰۷۰۱	۸۳۰	۲۰۸۴۵	۶۹۰۱۶۰	۳۲۰۹۱۷	یزد .....



## ۶- بهره‌برداری‌های کشاورزی بر حسب نوع فعالیت و استان (دنباله)

استان	پرورش دام سنگین	پرورش دام سبک	پرورش کرم ابریشم	پرورش ماهی و میگو
کل کشور .....	۵۳۰٬۳۹۷	۱٬۱۶۲٬۷۶۲	۹۵۷۰	۱۶۰٬۲۶۷
آذربایجان شرقی .....	۴۸٬۲۱۱	۵۱۰٬۹۳۸	۱۱۸	۲۵۱
آذربایجان غربی .....	۵۱٬۳۴۳	۴۹۵٬۵۶۱	۰	۲۱۰
اردبیل .....	۲۳٬۶۶۶	۲۴۳٬۹۹۶	۲۷	۱۴۳
اصفهان .....	۱۲۰٬۷۲۴	۳۲۰٬۷۲۵	۳۶	۱٬۱۰۶
البرز .....	۱۰٬۱۹۴	۳۰٬۴۳	۱۶	۸۹
ایلام .....	۵۰٬۷۴	۱۷۰٬۲۹۳	۰	۵۴
بوشهر .....	۲٬۵۶۲	۱۲٬۲۱۵	۸	۳۵۵
تهران .....	۳٬۴۶۱	۸۰٬۲۰۷	۷	۳۲۵
چهارمحال و بختیاری .....	۹٬۸۲۹	۲۴۵٬۴۱	۲۴	۴۱۸
خراسان جنوبی .....	۶٬۵۸۵	۵۲٬۷۸۱	۴۳	۴۸۵
خراسان رضوی .....	۲۲٬۶۳۱	۱۲۱٬۶۷۷	۱٬۸۰۵	۹۴۷
خراسان شمالی .....	۱۰٬۸۷۷	۳۵٬۱۸۷	۱٬۱۴۰	۱۴۱
خوزستان .....	۴۱٬۴۴۳	۵۷٬۵۴۸	۵	۸۷۸
زنجان .....	۱۳٬۷۰۹	۱۸٬۴۱۲	۶۱	۸۸۰
سمنان .....	۳٬۷۷۷	۱۸٬۶۲۵	۳۱	۵۷۴
سیستان و بلوچستان .....	۲۲٬۱۸۸	۱۲۹٬۳۶۸	۴	۷۰۹
فارس .....	۱۰٬۹۷۸	۸۶٬۱۲۶	۸۱	۲۱۵
قزوین .....	۸٬۱۶۵	۱۱٬۲۴۵	۱۹	۳۰۸
قم .....	۲٬۱۰۶	۴۰٬۷۹	۳	۱۷۴
کردستان .....	۲۲٬۰۹۳	۲۲۵٬۵۵۴	۳۲	۲۰۹
کرمان .....	۳۱٬۳۸۴	۱۱۳٬۱۳۱	۱۵۲	۴۰۹
کرمانشاه .....	۱۶٬۳۸۶	۳۰۵٬۵۵۴	۴	۳۳۹
کهگیلویه و بویراحمد .....	۶٬۴۹۲	۲۰٬۱۹۶	۰	۲۲۳
گلستان .....	۲۲٬۸۵۳	۳۰٬۳۴۰	۱٬۴۰۶	۴۸۸
گیلان .....	۵۴٬۷۶۸	۱۱۵٬۴۶	۲٬۶۲۲	۲٬۸۲۲
لرستان .....	۱۷٬۶۵۱	۲۹۰٬۷۹۳	۱۲	۵۱۵
مازندران .....	۲۴۰٬۳۴	۲۵۸٬۵۶	۱٬۸۳۴	۱٬۵۰۴
مرکزی .....	۸٬۶۱۰	۲۲٬۱۹۵	۳۳	۴۳۳
هرمزگان .....	۱۱٬۳۲۰	۴۸٬۷۹۵	۴	۲۵۵
همدان .....	۱۲۰٬۸۱	۲۸۰٬۶۸۸	۳۸	۲۴۰
یزد .....	۲٬۲۰۲	۲۰٬۱۴۶	۶	۵۶۹

(۱) بهره‌برداری‌هایی که باغ ندارند ولی درختان پراکنده دارند، در این جا به عنوان بهره‌برداری دارای فعالیت باغداری به حساب آمده‌اند.

## ۷- مساحت بهره‌برداری‌های با زمین بر حسب استان (هکتار)

استان	کل	اراضی زراعی	باغ و قلمستان
کل کشور .....	۱۷۳۷۵۹۱۰	۱۵۴۲۸۱۷۰۳	۱۹۴۷۲۰۷
آذربایجان شرقی .....	۱۲۹۰۶۷۷	۱۰۹۵۱۱۴	۹۵۵۶۳
آذربایجان غربی .....	۹۰۱۳۹۲	۷۸۳۵۴۸	۱۱۷۸۴۳
اردبیل .....	۶۶۴۷۹۱	۶۴۰۳۴۷	۲۴۴۴۴
اصفهان .....	۳۴۲۰۱۶	۲۹۴۰۸۳	۴۷۹۳۳
البرز .....	۳۸۴۳۰	۲۷۰۱۳	۱۱۴۱۶
ایلام .....	۲۵۷۶۵۳	۲۵۴۶۲۶	۳۰۲۷
بوشهر .....	۳۱۶۳۳۷	۲۹۵۷۷۳	۲۰۵۶۳
تهران .....	۱۶۵۱۱۴	۱۳۷۴۴۹	۲۷۶۶۵
چهارمحال و بختیاری .....	۲۳۸۴۹۳	۲۰۹۹۹۹	۲۸۴۹۳
خراسان جنوبی .....	۲۰۰۱۶۱	۱۴۷۶۹۹	۵۲۴۶۲
خراسان رضوی .....	۱۳۱۶۸۶۴	۱۰۱۶۵۷۲۸	۱۵۱۱۳۶
خراسان شمالی .....	۴۵۶۰۸۸	۴۲۵۴۹۰	۳۰۵۹۸
خوزستان .....	۱۶۱۷۷۴۶	۱۵۷۴۳۳۴	۴۳۴۱۲
زنجان .....	۹۲۴۳۸۰	۸۷۲۴۱۱	۵۱۹۶۸
سمنان .....	۱۶۱۹۸۰	۱۱۶۹۵۲	۴۵۰۲۸
سیستان و بلوچستان .....	۲۷۷۲۷۴	۲۲۶۱۹۷	۵۱۰۷۷
فارس .....	۱۰۲۳۶۲۷	۸۱۴۵۷۸	۲۰۹۰۵۰
قزوین .....	۴۵۱۷۳۳	۳۸۶۲۲۳	۶۵۵۱۰
قم .....	۵۵۵۸۹	۴۰۲۹۸	۱۵۲۹۱
کردستان .....	۱۰۱۷۳۱۵۲	۱۰۱۳۴۳۳۱	۳۸۸۲۱
کرمان .....	۸۱۴۹۶۸	۴۱۱۴۹۲	۴۰۳۴۷۶
کرمانشاه .....	۸۳۴۶۷۵	۸۱۳۰۹۴	۲۱۵۸۱
کهگیلویه و بویراحمد .....	۱۷۸۴۸۹	۱۶۳۵۳۱	۱۴۹۵۹
گلستان .....	۶۲۳۳۶۵	۶۰۴۱۰۱	۱۹۲۶۴
گیلان .....	۱۷۵۲۲۲	۱۳۱۲۷۳	۴۳۹۴۹
لرستان .....	۷۱۳۵۲۴	۶۸۴۶۰۷	۲۸۹۱۶
مازندران .....	۳۲۲۳۶۰	۲۴۱۲۳۸	۸۱۱۲۲
مرکزی .....	۶۴۸۲۲۷	۶۰۴۰۳۴	۴۴۱۹۳
هرمزگان .....	۱۳۴۳۷۸	۸۹۸۹۸	۴۴۴۷۹
همدان .....	۹۴۸۵۹۰	۹۱۱۶۴۷	۳۶۹۴۳
یزد .....	۱۰۸۶۱۶	۳۱۵۹۳	۷۷۰۲۳

## ۸- تعداد بهره‌برداری و سطح کاشت گندم به تفکیک آبی و دیم بر حسب استان

استان	تعداد بهره‌برداری	سطح کاشت	سطح کاشت آبی	سطح کاشت دیم
کل کشور	۱۰۴۷۸۰۲۰۶	۱۰۳۷۱۰۲۵۰	۲۰۶۲۴۰۹۶۱	۵۰۷۴۶۰۲۸۹
آذربایجان شرقی	۱۲۴۰۳۶۲	۶۴۶۰۶۵۷	۶۵۵۳۰	۵۸۱۰۱۲۸
آذربایجان غربی	۱۰۹۰۱۹۳	۴۷۴۰۰۱۹	۱۲۲۰۷۰۶	۳۵۱۰۳۱۳
اردبیل	۵۴۰۹۹۰	۲۹۵۰۸۵۷	۸۰۵۷۴	۲۱۵۰۲۸۳
اصفهان	۵۲۰۵۵۸	۱۱۵۰۵۵۳	۵۹۰۰۶۴	۵۶۰۴۸۹
البرز	۱۰۸۷۸	۹۰۹۹۵	۹۰۲۶۴	۷۳۱
ایلام	۳۰۰۸۵۰	۱۶۵۰۰۳۵	۶۳۰۷۶۹	۱۰۱۰۲۶۶
بوشهر	۱۳۰۶۵۰	۲۲۵۰۵۹۰	۲۳۰۰۵۶	۲۰۲۰۵۳۴
تهران	۹۰۲۳۳	۶۰۰۴۴۱	۵۶۰۳۵۸	۴۰۰۸۳
چهارمحال و بختیاری	۳۷۰۷۶۳	۹۷۰۸۰۸	۳۰۰۶۲۵	۶۷۰۱۸۲
خراسان جنوبی	۲۶۰۳۳۱	۳۴۰۶۶۹	۲۰۰۹۹۳	۱۳۰۶۷۶
خراسان رضوی	۱۰۰۰۱۶۴	۴۱۸۰۰۷۸	۱۵۰۰۴۴۵	۲۶۷۰۶۳۳
خراسان شمالی	۴۲۰۵۰۵	۱۹۱۰۸۸۱	۴۶۰۹۲۸	۱۴۴۰۹۵۳
خوزستان	۹۶۰۷۱۸	۱۰۱۷۸۰۷۳۴	۷۴۸۰۶۹۰	۴۳۰۰۴۴
زنجان	۴۷۰۸۹۴	۴۸۴۰۵۴۱	۳۷۰۴۰۲	۴۴۷۰۱۳۹
سمنان	۱۳۰۹۴۳	۴۱۰۰۰۹	۲۷۰۹۴۶	۱۳۰۰۶۳
سیستان و بلوچستان	۱۵۰۲۱۲	۴۴۰۰۲۵	۴۳۰۲۸۰	۷۴۶
فارس	۸۳۰۴۷۸	۴۰۸۰۲۵۳	۲۴۴۰۴۰۳	۱۶۳۰۸۵۱
قزوین	۲۲۰۳۳۴	۲۱۰۰۶۴۱	۵۱۰۳۴۱	۱۵۹۰۳۰۰
قم	۱۷۶۹	۸۰۰۴۱	۶۰۳۵۱	۱۰۶۹۰
کردستان	۸۲۰۶۵۴	۷۵۳۰۵۵۲	۵۷۰۲۴۶	۶۹۶۰۳۰۶
کرمان	۴۴۰۱۰۷	۱۵۱۰۴۵۴	۱۵۰۰۶۲۳	۸۳۱
کرمانشاه	۱۰۱۰۷۶۴	۴۹۰۰۹۷۵	۱۱۳۰۶۸۹	۳۷۷۰۲۸۷
کهگیلویه و بویراحمد	۳۷۰۶۱۹	۹۳۰۵۹۳	۱۳۰۵۴۶	۸۰۰۴۷
گلستان	۷۴۰۳۲۱	۴۲۱۰۰۴۱	۱۳۲۰۱۵۷	۲۸۸۰۸۸۳
گیلان	۳۰۸۵۷	۷۰۱۹۰	۱۳۰	۷۰۰۶۰
لرستان	۱۰۱۰۶۶۳	۴۷۱۰۴۵۹	۱۰۶۰۰۶۳	۳۶۵۰۳۹۶
مازندران	۲۷۰۹۸۸	۵۴۰۶۷۹	۱۰۹۹۷	۵۲۰۶۸۲
مرکزی	۴۱۰۳۶۱	۳۶۳۰۸۹۶	۶۵۰۵۰۰	۲۹۸۰۳۹۵
هرمزگان	۲۰۲۷۸	۱۴۰۴۷۸	۱۴۰۴۴	۴۳۴
همدان	۶۰۰۷۲۷	۴۳۰۰۰۳۵	۷۳۰۱۹۰	۳۵۶۰۸۴۶
یزد	۱۵۰۵۴۴	۸۰۰۷۱	۸۰۰۵۳	۱۸



۹- بهره‌برداری‌های دارای دام سبک و تعداد دام آن‌ها در روز آمارگیری بر حسب استان (بهره‌برداری- رأس)

تعداد دام			تعداد بهره‌برداری	استان
بز و بزغاله	گوسفند و بره	جمع		
۱۳۷۸۵۰۴۷۲	۳۹۲۱۶۰۶۳۷	۵۳۰۰۰۲۱۰۹	۱۰۱۶۲۷۶۲	کل کشور .....
۲۲۷۰۹۲۶	۲۳۲۹۰۵۶۹	۲۵۵۷۴۹۵	۵۱۰۹۳۸	آذربایجان شرقی .....
۲۱۰۰۲۴۸	۲۸۸۴۰۱۲۸	۳۰۹۴۳۷۵	۴۹۰۵۶۱	آذربایجان غربی .....
۱۷۷۰۸۸۵	۱۰۵۷۳۰۵۸۹	۱۰۷۵۱۴۷۴	۲۴۰۳۹۶	اردبیل .....
۳۲۴۰۸۵۴	۱۳۳۸۰۸۶۵	۱۰۶۶۳۷۱۹	۳۲۰۷۲۵	اصفهان .....
۳۱۰۱۱۵	۴۲۴۰۱۷۱	۴۵۵۰۲۸۶	۳۰۰۴۳	البرز .....
۲۳۱۰۰۰۳	۱۰۳۱۳۹۹	۱۰۲۲۲۴۰۲	۱۷۰۲۹۳	ایلام .....
۳۸۷۰۱۳۱	۲۶۹۰۸۸۲	۶۵۷۰۰۱۳	۱۲۰۲۱۵	بوشهر .....
۸۱۰۰۸۳	۱۰۱۶۰۵۷۰	۱۰۹۷۰۶۵۳	۸۰۰۰۷	تهران .....
۴۸۷۰۷۹۳	۸۴۸۰۸۶۹	۱۳۳۶۰۶۶۲	۲۴۰۵۴۱	چهارمحال و بختیاری .....
۵۴۸۰۱۴۸	۷۰۴۰۵۰۱	۱۰۲۵۲۶۴۹	۵۲۰۷۸۱	خراسان جنوبی .....
۳۷۰۰۱۶۳	۲۰۹۴۶۰۵۴۶	۳۳۱۶۷۰۹	۱۲۱۰۶۷۷	خراسان رضوی .....
۹۸۰۸۱۸	۱۰۲۷۹۰۹۲۰	۱۳۷۸۰۷۳۸	۳۵۰۱۸۷	خراسان شمالی .....
۱۳۱۹۰۷۹۷	۲۶۱۱۰۱۵۱	۳۹۳۰۰۹۴۸	۵۷۰۵۴۸	خوزستان .....
۸۲۰۹۶۶	۷۱۹۰۶۸۷	۸۰۲۰۶۵۳	۱۸۰۴۱۲	زنجان .....
۲۸۳۰۴۳۸	۱۷۳۸۰۲۶۷	۲۰۲۱۰۷۰۵	۱۸۰۶۲۵	سمنان .....
۱۰۵۴۷۰۵۳۳	۸۰۵۰۹۷۱	۲۳۵۳۰۵۰۵	۱۲۹۰۳۶۸	سیستان و بلوچستان .....
۲۰۶۱۱۰۵۴۶	۳۰۵۴۷۰۹۳۳	۶۰۱۵۹۰۴۷۹	۸۶۰۱۲۶	فارس .....
۵۹۰۱۹۵	۷۷۶۰۲۵۲	۸۳۵۰۴۴۷	۱۱۰۲۴۵	قزوین .....
۵۷۰۰۷۰	۲۹۲۰۸۸۷	۳۴۹۰۹۵۷	۴۰۰۷۹	قم .....
۱۰۴۰۱۳۵	۸۴۳۰۵۸۵	۹۴۷۰۷۲۰	۲۲۰۵۵۴	کردستان .....
۱۰۹۶۸۰۶۳۳	۲۳۶۵۰۶۷۸	۴۳۳۴۰۳۱۲	۱۱۳۰۱۳۱	کرمان .....
۱۷۵۰۷۳۴	۱۳۱۱۰۶۷۵	۱۰۴۸۷۰۴۰۹	۳۰۰۵۵۴	کرمانشاه .....
۶۸۹۰۶۱۸	۵۶۸۰۷۰۲	۱۰۲۵۸۰۳۱۹	۲۰۰۱۹۶	کهگیلویه و بویراحمد .....
۱۶۱۰۴۴۹	۱۰۴۱۷۰۰۰	۱۰۵۷۸۰۴۴۹	۳۰۰۳۴۰	گلستان .....
۴۱۰۶۸۱	۴۵۱۰۴۶۷	۴۹۳۰۱۴۸	۱۱۰۵۴۶	گیلان .....
۳۵۲۰۷۹۵	۱۰۱۸۲۰۷۷۳	۱۰۵۳۵۰۵۶۸	۲۹۰۷۹۳	لرستان .....
۵۹۰۶۶۸	۱۰۰۸۲۰۹۸۱	۱۰۱۴۲۰۶۵۰	۲۵۰۸۵۶	مازندران .....
۷۷۸۰۰۷	۱۰۱۷۰۰۰۲۹	۱۰۲۴۷۰۸۳۷	۲۲۰۱۹۵	مرکزی .....
۷۵۵۰۶۵۰	۱۴۴۰۸۶۳	۹۰۰۰۵۱۳	۴۸۰۷۹۵	هرمزگان .....
۵۲۰۵۵۱	۱۰۰۶۴۰۳۶۴	۱۰۱۱۶۰۹۱۵	۲۸۰۶۸۸	همدان .....
۲۰۸۰۰۳۷	۴۷۳۰۳۶۵	۶۸۱۰۴۰۳	۲۰۰۱۴۶	یزد .....

## ۱۰- بهره‌برداری‌های دارای دام سنگین و تعداد دام آن‌ها در روز آمارگیری بر حسب استان (بهره‌برداری - رأس)

استان	تعداد بهره‌برداری	تعداد دام سنگین		
		جمع	گاو و گوساله	گاو میش و بچه گاو میش
کل کشور .....	۵۳۰٬۳۹۷	۵٬۴۷۷٬۰۶۶	۵٬۱۳۹٬۶۶۴	۱۸۷٬۳۷۵
آذربایجان شرقی .....	۴۸٬۲۱۱	۳۴۴٬۸۱۲	۳۲۷٬۸۸۲	۱۸۰
آذربایجان غربی .....	۵۱٬۳۴۳	۲۷۷٬۸۰۰	۲۶۹٬۳۴۲	۳۶۷
اردبیل .....	۲۳٬۶۶۶	۱۷۹٬۵۸۰	۱۷۳٬۸۲۵	۲۵۷
اصفهان .....	۱۲٬۷۲۴	۵۶۰٬۶۸۷	۵۵۴٬۳۹۳	۵۷۳۲
البرز .....	۱٬۱۹۴	۱۲۸٬۲۸۹	۱۲۸٬۱۴۹	۱۴۰
ایلام .....	۵۰٬۷۴	۲۳۰٬۱۱	۲۲٬۸۹۲	۰
بوشهر .....	۲٬۵۶۲	۲۹٬۷۹۶	۲۶٬۹۳۹	۲۶۵۲
تهران .....	۳٬۴۶۱	۶۹۵٬۹۳۲	۶۹۲٬۴۸۴	۷۱۶
چهارمحال و بختیاری .....	۹٬۸۲۹	۶۸٬۳۹۴	۶۸٬۱۴۸	۱۶۰
خراسان جنوبی .....	۶٬۵۸۵	۶۲٬۶۸۷	۳۰٬۱۴۴	۳۲٬۴۶۳
خراسان رضوی .....	۲۲٬۶۳۱	۲۷۱٬۷۶۵	۲۶۲٬۷۰۴	۸٬۹۹۲
خراسان شمالی .....	۱۰٬۸۷۷	۴۵٬۴۸۵	۴۳٬۸۳۲	۱٬۵۷۶
خوزستان .....	۴۱٬۴۴۳	۳۵۳٬۴۷۵	۲۴۸٬۹۵۲	۴٬۶۹۴
زنجان .....	۱۳۷٬۰۹	۸۲٬۸۶۴	۸۲٬۵۶۴	۰
سمنان .....	۳٬۷۷۷	۱۰۴٬۶۸۴	۹۴٬۱۱۰	۱۰٬۱۴۹
سیستان و بلوچستان .....	۲۲٬۱۸۸	۱۴۷٬۹۰۱	۹۲٬۴۱۱	۵۳٬۶۷۱
فارس .....	۱۰٬۹۷۸	۱۹۵٬۵۹۷	۱۸۸٬۵۸۳	۳٬۹۵۹
قزوین .....	۸٬۱۶۵	۲۰۴٬۲۳۵	۲۰۳٬۸۵۰	۲۶۹
قم .....	۲٬۱۰۶	۸۳٬۳۸۲	۸۰٬۶۲۸	۲٬۷۵۴
کردستان .....	۲۲۰٬۹۳	۹۷٬۷۸۷	۹۷٬۵۴۸	۰
کرمان .....	۳۱٬۳۸۴	۱۷۹٬۵۸۷	۱۵۶٬۳۴۵	۲۲٬۲۸۲
کرمانشاه .....	۱۶٬۳۸۶	۹۸٬۲۷۴	۹۷٬۸۵۶	۰
کهگیلویه و بویراحمد .....	۶٬۴۹۲	۲۵٬۷۷۲	۲۵٬۷۷۲	۰
گلستان .....	۲۲٬۸۵۳	۱۵۵٬۷۰۷	۱۴۸٬۸۷۸	۵٬۶۰۵
گیلان .....	۵۴٬۷۶۸	۲۴۸٬۸۱۳	۲۴۴٬۳۴۸	۰
لرستان .....	۱۷٬۶۵۱	۹۶٬۹۲۳	۹۶٬۵۹۹	۰
مازندران .....	۲۴۰٬۳۴	۳۲۹٬۴۶۳	۳۲۸٬۰۲۸	۰
مرکزی .....	۸۶۱۰	۱۵۶٬۶۲۴	۱۵۶٬۴۸۶	۹۵
هرمزگان .....	۱۱٬۳۳۰	۵۷٬۳۴۱	۳۶٬۸۵۷	۱۹٬۶۴۵
همدان .....	۱۲۰٬۸۱	۸۰٬۷۲۷	۸۰٬۵۲۱	۰
یزد .....	۲٬۲۰۲	۸۹٬۶۷۲	۷۸٬۵۹۲	۱۱۰٬۱۶