

ریاست جمهوری  
سازمان برنامه و بودجه کشور  
مرکز آمار ایران

## چکیده نتایج سرشماری عمومی کشاورزی - ۱۴۰۳





### نشانه‌های نشریات مرکز آمار ایران

-	آمار گردآوری نشده است.
...	آمار در دسترس نیست.
x	ذاتاً یا عملاً وجود ندارد.
xx	جمع و محاسبه غیر ممکن یا بی‌معنی است.
//	رقم کمتر از نصف واحد است.
//	رقم (نسبت) ناچیز و قابل صرف‌نظر کردن است.
*	رقم غیر قطعی است.
**	رقم جنبه تخمینی دارد.
⊗	به‌دلیل حفظ محرمانگی، رقم قابل انتشار نیست.

اختلاف در سرجمع‌ها به علت سراسر کردن ارقام است. محاسبه نسبت‌ها و شاخص‌ها قبل از سراسر کردن ارقام صورت گرفته است.



## پیشگفتار

اولین سرشماری کشاورزی ایران در سال ۱۳۵۲ در نقاط روستایی اجرا شد و پس از آن در سال‌های ۱۳۶۷، ۱۳۷۲، ۱۳۸۲ و ۱۳۹۳ سرشماری کشاورزی به صورت عمومی در همه «نقاط شهری و روستایی» به مرحله اجرا درآمد. سرشماری عمومی کشاورزی سال ۱۴۰۳، ششمین سرشماری کشاورزی کشور است که از ۱۲ آبان لغایت ۲۹ آذر ماه به‌طور همزمان در سراسر کشور انجام شد.

این سرشماری با ارائه آمار و اطلاعات صحیح درباره وضعیت کشاورزی کشور در کوچک‌ترین واحد جغرافیایی «آبادی و شهر»، از جمله منابع اصلی برنامه‌ریزی در بخش کشاورزی به شمار آمده و با ترسیم وضعیت موجود این بخش، ابزار مناسبی برای تهیه برنامه‌های توسعه، در اختیار برنامه‌ریزان، سیاستگذاران و مسئولان کشور قرار می‌دهد. همچنین سرشماری کشاورزی، به دلیل ارائه چارچوب‌های لازم برای اجرای طرح‌های آمارگیری نمونه‌ای در بخش کشاورزی به‌ویژه فعالیت‌های زراعت، باغداری و دامداری که بیش از ۹۰ درصد ارزش افزوده بخش را به خود اختصاص داده‌اند، یکی از ارکان اصلی و زیربنایی نظام آماری کشور محسوب می‌شود.

نشریه حاضر که تحت عنوان «چکیده نتایج سرشماری عمومی کشاورزی-۱۴۰۳» ارائه می‌شود، حاوی منتخبی از اولین و مهم‌ترین یافته‌های سرشماری است. این نشریه فقط اطلاعات کلی را ارائه می‌کند و هدف از تدوین آن، پاسخگویی به نیازهای کاربران از اطلاعات اولیه حاصل از سرشماری است. نتایج تفصیلی سرشماری در سطح کل کشور و استان‌ها در قالب نشریات سرشماری به صورت الکترونیکی منتشر خواهد شد و از طریق درگاه ملی آمار کشور به آدرس اینترنتی [www.amar.org.ir](http://www.amar.org.ir) در اختیار کاربران قرار می‌گیرد.

همکاری ارزنده کشاورزان عزیز و همراهی و مشارکت مؤثر دستگاه‌ها و سازمان‌ها به‌ویژه سازمان برنامه و بودجه، وزارت کشور، وزارت جهاد کشاورزی، وزارت دفاع و پشتیبانی نیروهای مسلح، وزارت ارتباطات و فناوری اطلاعات، صدا و سیما، جمهوری اسلامی ایران، نیروی انتظامی جمهوری اسلامی ایران، استانداری‌ها و سازمان مدیریت و برنامه‌ریزی استان‌ها نقش اساسی در اجرای موفق سرشماری کشاورزی داشته است. مرکز آمار ایران از تمامی افراد و دستگاه‌هایی که در اجرای موفقیت‌آمیز این سرشماری سهیم بوده‌اند، صمیمانه قدردانی می‌نماید.

مرکز آمار ایران

۱۴۰۳/۱۲/۲۸



## فهرست مندرجات

صفحه	عنوان
۹	راهنمای کاربران
۱۲	تعاریف و مفاهیم
۱۷	یافته‌های مهم
۲۱	نقشه‌های موضوعی
۲۹	جدول‌های آماری
۳۱	۱- بهره‌برداران کشاورزی سرشماری شده بر حسب نوع بهره‌بردار و استان
۳۲	۲- بهره‌بردارهای کشاورزی بر حسب نوع بهره‌بردار و استان
۳۴	۳- بهره‌بردارهای کشاورزی متعلق به اشخاص حقیقی بر حسب جنس بهره‌بردار و استان
۳۵	۴- بهره‌بردارهای کشاورزی متعلق به اشخاص حقیقی بر حسب وضع سواد، مدرک تحصیلی بهره‌بردار و استان
۳۶	۵- بهره‌بردارهای کشاورزی متعلق به اشخاص حقیقی بر حسب، وضع سواد و مدرک تحصیلی و سن بهره‌بردار
۳۷	۶- بهره‌بردارهای کشاورزی بر حسب نوع فعالیت و استان
۳۹	۷- مساحت اراضی کشاورزی به تفکیک اراضی زراعی و اراضی باغ و قلمستان بر حسب استان
۴۰	۸- تعداد بهره‌بردار و سطح کاشت گندم به تفکیک آبی و دیم بر حسب استان
۴۱	۹- بهره‌بردارهای دارای دام سبک و تعداد دام آن‌ها در روز آمارگیری بر حسب استان
۴۲	۱۰- بهره‌بردارهای دارای دام سنگین و تعداد دام آن‌ها در روز آمارگیری بر حسب استان





## راهنمای کاربران

نتایج سرشماری عمومی کشاورزی ۱۴۰۳، مجموعه‌ای بسیار گسترده از اطلاعات آماری است که به اشکال متنوع به شرح زیر در اختیار کاربران قرار می‌گیرد:

- جدول‌های آماری در نشریات الکترونیکی
- فایل‌های اطلاعاتی رایانه‌ای به سفارش متقاضی

استفاده کاربران از اطلاعات ارائه شده به هر شکل و در هر قالبی باشد، مستلزم آشنایی با مفاهیم، اصطلاحات فنی و روش‌های اجرایی به کار گرفته شده در سرشماری عمومی کشاورزی است. از آن‌جا که اغلب مفاهیم و اصطلاحات مورد بحث، خاص این سرشماری است و ممکن است با برداشت‌های موجود در اذهان عمومی متفاوت باشد، بنا بر این مطالعه این راهنما به کاربران توصیه می‌شود.

### روش سرشماری

سرشماری عمومی کشاورزی ۱۴۰۳، یک طرح آماری منطبق با اصول پذیرفته شده توسط سازمان‌های آماری اکثر کشورهای جهان بوده و بر پایه‌های زیر استوار است:

- بهره‌برداری کشاورزی طبق تعریفی که خواهد آمد، واحد آماری اصلی بوده است و بهره‌بردار کشاورزی و آبادی / یا شهر نیز دو واحد آماری دیگر مورد استفاده بوده‌اند.
- مراجعه به بهره‌بردار و تکمیل پرسشنامه بر اساس اظهارات او، مبنای کسب اطلاعات بوده است و در مواردی که امکان دسترسی به بهره‌بردار فراهم نبوده، از افراد مطلع دیگری که با بهره‌بردار در ارتباط بوده‌اند به جای بهره‌بردار استفاده شده است.
- فهرست بهره‌برداران در اکثر نقاط روستایی و شهرها از طریق مراجعه و پرسش خانه به خانه و در ۳۶۷ شهر و ۶۳۳ آبادی از طریق مراجعه به منابع اداری، ثبتی و مطلعین محلی و با روش تحقیق میدانی قبل از شروع سرشماری تهیه شده است.
- اطلاعات ارائه شده به دلیل ماهیت کار، کم و بیش با خطاهای آماری غیر قابل کنترل همراه است و این نوع خطا ممکن است در برخی سطوح جغرافیایی کوچک محسوس‌تر باشد.
- پرسشگران به‌طور عموم از جوانان جویای کار دارای تحصیلات لیسانس و ترجیحاً تحصیل کرده‌های رشته‌های کشاورزی انتخاب شده‌اند و تحت نظارت سازمان مدیریت و برنامه‌ریزی استان‌ها، از ۱۲ آبان لغایت ۲۹ آذر انجام وظیفه کرده‌اند.
- داده‌ها پس از گردآوری و ثبت در تابلت توسط مأمور سرشماری، در چند مرحله توسط رده‌های کارشناس مسئول، معاون فنی و آموزشی و کارشناس ارشد مورد بازنگری قرار گرفته و در صورت لزوم با توجه به شواهد و قرائن موجود و همچنین تماس مجدد با بهره‌برداران، طبق راهنمای فنی اصلاح شده است.

## واحدهای جغرافیایی

از مجموع اطلاعات آبادی‌های واقع در محدوده هر دهستان، اطلاعات دهستان و از مجموع اطلاعات دهستان‌ها و شهرهای واقع در محدوده یک بخش، اطلاعات بخش و سپس اطلاعات شهرستان و استان به دست می‌آید.

در این سرشماری **آبادی**، محدوده‌ای است واقع در یک دهستان، با حدود ثبتی یا عرفی مستقل و خارج از محدوده شهرها یا آبادی دیگر که به دلیل وجود فعالیت انسان در تمام یا بخشی از آن، قابل تشخیص و معمولاً دارای نام خاصی است. آبادی یک نقطه جغرافیایی محسوب می‌شود و شامل اراضی کشاورزی و یا غیر کشاورزی و اماکن محل فعالیت یا سکونت انسان است. آبادی ممکن است یک ده، یک مزرعه، یک مکان، یک معدن و... باشد.

منظور از محدوده **شهری** در این سرشماری، همه نقاطی است که در داخل و خارج محدوده قانونی شهر قرار داشته و از حدود ثبتی و عرفی واحدی تبعیت کنند. بنا بر این، محدوده شهری علاوه بر ساختمان‌ها، اماکن، تاسیسات شهری و اراضی لابه‌لای بلوک‌های شهری، اراضی حاشیه شهرها را که منسوب به آن شهر است نیز در بر می‌گیرد. مزارع، باغات و تاسیسات دامپروری حاشیه شهرها و به طور کلی تمام اراضی حومه شهرها به شرطی جزو محدوده شهری محسوب می‌شوند که:

- داخل محدوده عرفی و یا ثبتی هیچ‌یک از آبادی‌ها یا شهرهای مجاور نباشد.
- به‌عنوان یک آبادی مستقل در فهرست آبادی‌های دهستان معرفی نشده باشد.
- منسوب به شهر یا محله‌هایی از شهر باشد.

شایان ذکر است محدوده آبادی‌ها روی نقشه‌های آماری مشخص نمی‌شود و در طبیعت ممکن است از طریق مرز مشترک با آبادی مجاور و یا اراضی ملی و... قابل شناسایی باشد.

## ویژگی‌های سرشماری عمومی کشاورزی - ۱۴۰۳

- سرشماری عمومی کشاورزی - ۱۴۰۳، دومین طرح آمارگیری مقیاس بزرگ کشور است که با رویکرد جمع‌آوری آمار و اطلاعات از روش کاغذی به روش الکترونیکی تغییر کرده است. در این روش اطلاعات گردآوری شده در قالب پرسشنامه‌های الکترونیکی تحت وب و یا دستگاه رایانک «تبلت» ثبت شده است. این امر موجب صرفه‌جویی قابل ملاحظه در خرید کاغذ، چاپ فرم‌ها و پرسشنامه‌ها، انبارداری مدارک و حذف برخی رده‌ها از سازمان اجرایی (رده‌های بازبین، مسئول گروه) و سازمان استخراج سرشماری (رده‌های داده‌آما، متصدی وریف و کارشناس ادیت موضوعی) نسبت به سرشماری‌های گذشته گردیده است.
- نرم‌افزار گردآوری داده‌ها به‌نحوی طراحی شد که امکان انجام کنترل صحت داده‌ها را در حین تکمیل فرم‌ها و پرسشنامه‌ها توسط مأمور سرشماری از طریق نرم‌افزارهای هوشمند فراهم آورد.
- از طریق نرم‌افزارهای طراحی شده در سامانه تحت وب این امکان فراهم شد که کارشناسان مسئول فنی و اجرایی، معاونین فنی و آموزشی و کارشناسان ارشد بتوانند با گوشی شخصی و یا رایانه بر نحوه عملکرد رده‌های تحت سرپرستی خود نظارت داشته و موارد اشکال را شناسایی، اصلاح و یا به رده‌های زیر نظر خود، برگشت دهند.
- در این سرشماری فهرست بهره‌برداران کشاورزی در تعدادی از شهرها و آبادی‌های بزرگ قبل از سرشماری تهیه شد و روش فهرست‌برداری مکان به مکان به‌منظور شناسایی خانوارهای بهره‌بردار کشاورزی که فعالیت بسیار پرهزینه و وقت‌گیر بوده است، حذف شد. در روش جدید، فهرست بهره‌برداران کشاورزی قبل از اجرای سرشماری با مراجعه به منابع اطلاع (منابع ثبتی و مطلعین محلی و...) تهیه شد و اطلاعات سرشماری تحت وب و به روش تلفنی گردآوری شده است.
- با توجه به تغییرات در الگوی کشت، نیازهای آماری جدید و ارتقاء سطح کیفی چارچوب‌های آماری از فعالیت‌های کشاورزی، برخی از اقلام آماری جدید نسبت به سرشماری عمومی کشاورزی ۱۳۹۳ اضافه شد.
- امکان بررسی مقایسه‌ای اطلاعات حاصل از اجرای سرشماری عمومی کشاورزی ۱۳۹۳ و اطلاعات گردآوری شده توسط مأموران سرشماری به‌منظور آگاهی رده‌های مدیریتی از نحوه پوشش سرشماری در آبادی مورد آمارگیری و همچنین کنترل کیفیت داده‌ها و مدیریت پیشرفت عملیات میدانی سرشماری از طریق داشبوردهای مدیریتی که با همکاری «دبیرخانه ستاد سرشماری»، «کمیته تهیه طرح و آموزش» و «کمیته فناوری اطلاعات» طراحی شد، نقش مهمی را در افزایش پوشش و کیفیت در این سرشماری ایفا

نمود.

- حذف رایانک «تبلت» از رده‌های کارشناس مسئول فنی و اجرایی، معاونین فنی و کارشناسان ارشد سرشماری و استفاده از تلفن همراه و رایانه تحت وب به منظور کنترل کار مأموران سرشماری، از دیگر ویژگی‌های این سرشماری بوده است.
- به دلیل پاره‌ای از ملاحظات، امکان آزمایش سرشماری در سال ۱۴۰۲ فراهم نشد و کلیه مراحل طراحی مجدد فرم‌ها و راهنماها و بازطراحی و تست نرم‌افزارها در بازه ۴ ماهه انجام شد.

### فعالیت‌های انجام شده به منظور ارتقاء سطح کیفی داده‌های سرشماری عمومی کشاورزی ۱۴۰۳

بررسی همه‌جانبه فایل داده‌های سرشماری عمومی کشاورزی ۱۴۰۳ به منظور اطمینان از صحت اطلاعات در ارتباط با موارد زیر:

- مقایسه داده‌های گردآوری شده در سطح آبادی با سرشماری‌های گذشته در حین عملیات میدانی
- بررسی مساحت اراضی کشاورزی (اراضی زراعی و باغ و قلمستان) و سطح کاشت محصولات زراعی در بهره‌برداری‌های کشاورزی
- بررسی زراعت‌های آبی و دیم در سطح بهره‌برداری‌های کشاورزی کشور
- بررسی اطلاعات ثبت شده در خصوص مقایسه سطح زیرکشت و آیش در بهره‌برداری‌های دارای اراضی زراعی آبی و دیم
- بررسی وضعیت بهره‌برداری‌های کشاورزی دارای فعالیت زراعت و باغداری بر اساس وسعت اراضی زراعی و باغ و قلمستان
- بررسی وجود محصولات زراعی و باغی در بهره‌برداری‌های کشاورزی در سطوح استان و شهرستان
- بررسی مقایسه‌ای مساحت و تعداد درخت در بهره‌برداری‌های دارای باغ و قلمستان در سطح شهرستان
- بررسی وضعیت فعالیت بهره‌برداری‌های دارای کشت گلخانه‌ای
- بررسی توزیع مساحت اراضی زراعی، باغ و قلمستان همچنین نژاد، تعداد و جنسیت انواع دام سبک و سنگین
- بررسی وضعیت بهره‌برداری‌های بزرگ دارای فعالیت زراعت، باغداری و پرورش دام سبک و سنگین
- بررسی محصولات ناسازگار با شرایط اقلیمی
- مقایسه نتایج با سایر منابع موجود «ثبتي و آماری»

## تعاریف و مفاهیم

### خانوار

خانوار از افرادی تشکیل می‌شود که با هم در یک اقامتگاه زندگی می‌کنند، با یکدیگر هم‌خرج هستند و معمولاً با هم غذا می‌خورند. بنا بر این لازم نیست که اعضای یک خانوار حتماً با یکدیگر رابطه خویشاوندی داشته باشند. به عبارت دیگر خانوار لزوماً با خانواده یکی نیست. فردی که به تنهایی زندگی می‌کند نیز، خانوار تلقی می‌شود.

### فعالیت‌های کشاورزی

در این سرشماری فعالیت‌های کشاورزی مورد نظر عبارتند از:

- **زراعت:** منظور از زراعت، کشت و کار نباتات سالانه در فضای باز یا تحت پوشش موقت، روی زمین زراعی، یا بین درختان باغ است. نباتات سالانه معمولاً ساقه علفی دارند و پس از برداشت محصول، بوته آن‌ها از بین می‌رود و یا این‌که قسمت‌های زیرزمینی گیاه (ریشه، پیاز و...) برای سال بعد در زمین باقی می‌ماند. به‌عنوان مثال کشت گندم، چغندرقد، یونجه، پنبه، پیاز، زعفران، انواع سبزی‌ها، حبوبات و گلایل، زراعت محسوب می‌شود.

- **باغداری:** منظور از باغداری، احداث و نگهداری باغ‌های مثمر و غیر مثمر شامل قلمستان و به‌طور کلی پرورش نباتات دائمی روی زمین، در فضای باز یا زیر پوشش موقت است. نباتات دائمی گیاهانی هستند که غالباً تنه یا ساقه چوبی دارند و پس از برداشت محصول، تمام یا قسمتی از گیاه در زمین باقی می‌ماند و مجدداً در سال‌های بعد محصول می‌دهد. انواع درختان و درختچه‌های مثمر مانند پرتقال، هلو، انگور، بوته چای و گل محمدی و انواع درختان غیر مثمر مانند تبریزی و سپیدار، نباتات دائمی محسوب می‌شوند.

- **کشت گلخانه‌ای:** منظور از کشت گلخانه‌ای، کشت انواع محصولات سالانه یا دائمی است که در گلخانه‌ها انجام می‌شود. کشت محصولات کشاورزی زیر پوشش موقت مانند کشت زیر پلاستیک، کشت گلخانه‌ای محسوب نمی‌شود. منظور از گلخانه، مکانی است که با ایجاد ساختمان با پایه‌های ثابت و سقف شیشه‌ای، پوشش پلاستیکی و... برای تولید محصولات سالانه یا دائمی در محیط تحت کنترل از نظر حرارت، رطوبت، نور، تهویه و... اختصاص یافته است. کشت هیدروپونیک (بدون خاک) نیز جزو کشت گلخانه‌ای محسوب می‌شود. مکان مورد استفاده برای پرورش قارچ، در این سرشماری کشت گلخانه‌ای محسوب نشده است.

- **پرورش دام:** منظور، پرورش گوسفند و بره، بز و بزغاله، گاو و گوساله، گاو میش و بچه‌گاو میش و شتر و بچه‌شتر است. در این سرشماری به گوسفند و بره و بز و بزغاله، «دام سبک» و به گاو و گوساله، گاو میش و بچه‌گاو میش و شتر و بچه‌شتر، «دام سنگین» گفته شده است.

- **پرورش طیور به روش سنتی:** منظور، پرورش انواع مرغ و خروس و جوجه، اردک، غاز و بوقلمون است که معمولاً به‌طور محدود در محل سکونت خانوار انجام می‌شود.

- **پرورش زنبور عسل:** نگهداری انواع کندوی فعال (دارای جمعیت) اعم از نوع جدید یا قدیم، زنبورداری یا پرورش زنبور عسل به حساب می‌آید.

- **پرورش کرم ابریشم:** نگهداری کرم ابریشم به منظور تولید پيله، پرورش کرم ابریشم یا نوغانداری نامیده می‌شود.
- **پرورش ماهی:** نوعی از پرورش آبزیان است که شامل پرورش ماهیان گرم‌آبی و سردآبی است و محصول تولیدی آن، ماهی خوراکی می‌باشد.
- **پرورش میگو:** نوعی از پرورش آبزیان است که شامل پرورش انواع میگو در محیط‌های مصنوعی است.

### بهره‌برداری کشاورزی، بهره‌بردار و انواع آن‌ها

تمامی فعالیت‌های کشاورزی که تحت مدیریت واحدی قرار دارد، یک واحد تولیدی کشاورزی است که بهره‌برداری کشاورزی نامیده می‌شود. این مدیریت توسط اعضای یک یا چند خانوار (اشخاص حقیقی) یا توسط یک شرکت رسمی یا مؤسسه عمومی (اشخاص حقوقی) اعمال می‌شود. اگر فعالیت‌های یک واحد تولیدی کشاورزی در محدوده چند آبادی یا شهر گسترده باشد، در سرشماری ۱۴۰۳ هر قسمت واقع در محدوده یک شهر یا آبادی، یک بهره‌برداری کشاورزی تلقی شده است. با این تعریف، اطلاعات منتسب به هر آبادی یا شهر، از مجموع اطلاعات بهره‌برداری‌های کشاورزی آن شهر یا آبادی به دست آمده است.

بهره‌برداری‌هایی مورد سرشماری واقع شده‌اند که حداقل در یکی از گروه‌های زیر قرار گرفته باشند:

- بهره‌برداری‌های دارای حداقل ۴۰۰ مترمربع زمین زراعی در روز آمارگیری
- بهره‌برداری‌های دارای حداقل ۲۰۰ مترمربع باغ و قلمستان در روز آمارگیری
- بهره‌برداری‌های پرورش‌دهنده دام سنگین (گاو و گوساله، گاو میش و بچه‌گاو میش و شتر و بچه‌شتر) که در روز آمارگیری، دارای حداقل یک رأس / نفر دام سنگین بوده‌اند.
- بهره‌برداری‌های پرورش‌دهنده دام سبک (گوسفند و بره و بز و بزغاله) که در روز آمارگیری، دارای حداقل دو رأس دام سبک بوده‌اند.
- بهره‌برداری‌های پرورش‌دهنده طیور به روش سنتی که در روز آمارگیری دارای حداقل ۱۰ قطعه مرغ، خروس، جوجه، اردک، غاز و بوقلمون بوده‌اند.
- بهره‌برداری‌هایی که در روز آمارگیری، دارای کشت گلخانه‌ای در هر وسعتی بوده‌اند.
- بهره‌برداری‌هایی که در روز آمارگیری دارای فعالیت پرورش زنبور عسل در هر وسعتی بوده‌اند.
- بهره‌برداری‌هایی که در طول ۳۶۵ روز گذشته دارای فعالیت «پرورش کرم ابریشم» یا «پرورش ماهی و میگو» در آب‌های داخلی به هر وسعت بوده‌اند.

در این سرشماری بهره‌برداری‌هایی که دارای شرایط مورد نظر حداقل در یکی از گروه‌های فوق بوده‌اند به‌عنوان بهره‌بردار کشاورزی شناسایی شده‌اند و اطلاعات سایر فعالیت‌های آن‌ها، حتی اگر زیر حد نصاب‌های تعیین شده باشد، مورد پرسش قرار گرفته و نتیجه در پرسشنامه‌های مربوط ثبت شده است.

### بهره‌برداری اختصاصی و بهره‌برداری شریکی

بهره‌برداری اختصاصی نوعی بهره‌برداری کشاورزی تحت مدیریت اشخاص حقیقی است که توسط اعضای یک خانوار یا توسط یک نفر بهره‌بردار به تنهایی اداره می‌شود؛ بهره‌برداری شریکی نوعی بهره‌برداری کشاورزی است که توسط دو یا چند بهره‌بردار که عضو یک خانوار نیستند به‌طور مشترک اداره می‌شود و فاقد شخصیت حقوقی است.

### بهره‌برداری با زمین و بی‌زمین

اگر بهره‌برداری دارای فعالیت زراعت یا باغداری دارای زمین کشاورزی، غیر گلخانه باشد بهره‌برداری با زمین و در غیر این صورت بهره‌برداری بی‌زمین محسوب می‌شود؛ بهره‌برداری‌های بی‌زمین مانند بهره‌برداری‌هایی که فقط دارای فعالیت دامداری یا کشت گلخانه‌ای هستند.

## انواع بهره‌بردار

در این سرشماری برای دستیابی به بهره‌بردارهای کشاورزی، ابتدا فهرست بهره‌برداران کشاورزی در هر آبادی یا شهر تهیه شده و به این لحاظ ۴ نوع بهره‌بردار تعریف و تشخیص داده شده است:

### خانوار معمولی ساکن

خانوارهای بهره‌بردار کشاورزی که در محدوده آبادی یا شهر محل سکونت خود دارای «بهره‌برداری کشاورزی اختصاصی» بوده و یا در مدیریت یک یا چند «بهره‌برداری شریکی» با سایر خانوارها مشارکت داشته‌اند، در این گروه قرار گرفته‌اند. این بهره‌برداران از طریق مراجعه به مکان محل سکونت در زمان سرشماری، شناسایی و فهرست شده‌اند.

### بهره‌بردار غیر ساکن

اشخاص حقیقی که محل سکونت آن‌ها شهر یا آبادی غیر از شهر یا آبادی محل وقوع بهره‌برداری کشاورزی آنان بوده است، صرف‌نظر از این‌که در شهر یا آبادی محل سکونت خود نیز دارای بهره‌برداری کشاورزی باشند یا نباشند، «بهره‌بردار غیر ساکن» نامیده شده و در این گروه قرار گرفته‌اند. بدیهی است که همین بهره‌برداران اگر در محل سکونت خود نیز دارای بهره‌برداری کشاورزی باشند، در آن‌جا در گروه خانوارهای معمولی ساکن (بهره‌بردار) قرار گرفته‌اند.

### خانوار معمولی غیر ساکن

بهره‌بردارانی که در زمان اجرای سرشماری با کلیه اعضای خانوار در حال کوچ بوده‌اند و مأموران سرشماری آنان را در محلی غیر از محدودی آبادی یا شهر محل سکونت، شناسایی کرده و به اعتبار دارا بودن تعدادی دام متحرک، در همان‌جا سرشماری شده‌اند، در این گروه قرار گرفته‌اند.

- محدوده بهره‌برداری این نوع بهره‌برداران در سطح شهرستان تلقی شده است و به حساب هیچ‌یک از آبادی‌ها و یا شهرها نیامده است.
- اراضی کشاورزی این خانوارها، در آبادی یا شهر محل وقوع آن‌ها و در قالب بهره‌برداران غیر ساکن سرشماری شده است.

### شرکت رسمی / مؤسسه عمومی

تمامی شرکت‌های رسمی و مؤسسات عمومی (اشخاص حقوقی) دارای بهره‌برداری کشاورزی در این گروه قرار گرفته و در هر آبادی یا شهری که دارای فعالیت کشاورزی بوده‌اند، شناسایی و فهرست شده‌اند.

### بهره‌بردار کشاورزی

شخصی است حقیقی یا حقوقی که به تنهایی یا با مشارکت دیگران، مدیریت امور بهره‌برداری کشاورزی و مسئولیت فنی و اقتصادی آن را به عهده داشته و مستقیماً در سود و زیان آن سهیم است.

### خانوار بهره‌بردار کشاورزی

خانوار بهره‌بردار کشاورزی، خانواری است که حداقل یکی از اعضای آن «بهره‌بردار کشاورزی» است.

### اراضی کشاورزی

منظور، زمین‌های دایر کشاورزی است که شامل اراضی زراعی و باغ و قلمستان می‌شود.

### اراضی کشاورزی آبی

آن قسمت از اراضی کشاورزی است که کشاورزی انجام شده در آن آبیاری می‌شود.

### اراضی کشاورزی دیم

آن قسمت از اراضی کشاورزی است که کشاورزی انجام شده در آن آبیاری نمی‌شود و آب مورد نیاز برای رشد گیاه از طریق نزولات آسمانی تأمین می‌شود.

### اراضی زراعی

منظور، زمین‌هایی است که به فعالیت زراعت (اعم از زیر کشت و آیش) اختصاص یافته است. بنا بر این اراضی زراعی شامل باغ و قلمستان نمی‌شود.

### زیرکشت

آن قسمت از اراضی زراعی است که به منظور برداشت در سال زراعی ۱۴۰۳-۱۴۰۲ در این دوره یا قبل از آن زیر کشت رفته باشد.

### آیش

آن قسمت از اراضی زراعی است که در تناوب کشت قرار دارد ولی برای برداشت در سال زراعی ۱۴۰۳-۱۴۰۲ زیر کشت نرفته است.

### باغ و قلمستان

آن بخش از اراضی کشاورزی است که در زمان سرشماری زیر کشت نباتات دائمی به صورت کاشت مجتمع قرار داشته است.

### باغ

باغ، زمینی است در فضای باز که در آن کشت و کار درختان مثمر به صورت مجتمع (کاشت مجتمع) انجام شده است، بدیهی است حیاط منازل، حاشیه‌ی مزارع و... که گاهی اوقات این نوع درختان در آن‌ها به تعداد کم یا به صورت پراکنده کاشته می‌شود، باغ محسوب نمی‌شود، خزانه و نهالستان این نوع محصولات نیز تحت عنوان باغ منظور شده است.

### قلمستان

قلمستان، زمینی است در فضای باز که در آن انواع تبریزی (تبریزی، صنوبر، سپیدار، کبوده، پده، شالک، اشن و...) و اوکالیپتوس با هدف بهره‌برداری اقتصادی از تنه یا شاخه آن به صورت مجتمع کاشته شده باشد. خزانه و نهالستان این نوع درختان نیز تحت عنوان قلمستان منظور شده است.

### کاشت مجتمع

منظور از کاشت مجتمع، در این‌جا نوعی کاشت است که درخت یا درختچه‌ها به صورت منظم و طبق قاعده کاشته شده باشند. کاشتی که در آن گیاهان فوق بدون نظم و قاعده ولی با تراکم کافی کشت شده باشند، به نحوی که بتوان مساحت اختصاص یافته به آن را تعیین کرد نیز، کاشت مجتمع محسوب شده است.

### کاشت مجتمع ساده (تک محصولی) و مخلوط (چند محصولی)

منظور از کاشت مجتمع ساده (تک محصولی) در این جا، نوعی کاشت مجتمع است که در آن فقط یک نوع محصول دائمی کاشت شده و اصطلاحاً تک محصولی باشد، مانند باغی که در آن فقط انگور کاشته شده است. باغی را که به منظور بهره برداری از یک محصول خاص احداث شده ولی در بین درختان یا در اطراف آن تعداد کمی از سایر انواع درختان کاشته شده باشد، به صورت کاشت ساده (تک محصولی) منظور شده است. در مقابل باغ و قلمستان به صورت کاشت مجتمع ساده (تک محصولی)، باغ و قلمستان به صورت کاشت مجتمع مخلوط (چند محصولی) قرار دارد که در آن بیش از یک نوع محصول دائمی و به صورت مخلوط کاشته شده است به نحوی که تعیین مساحت هر یک از محصولات مقدور نیست. مانند باغی که در آن سیب، گلابی و آلو به صورت مخلوط کاشته شده است.

### کاشت پراکنده

منظور از کاشت پراکنده، کاشت انواع محصولات دائمی در اطراف یا داخل مزارع، خارج از باغ و قلمستانها و یا حاشیه جوی و کانال آب و... است، اما در این سرشماری کاشت محصولات فرعی در باغهایی با کاشت مجتمع ساده (تک محصولی) نیز، استثنائاً جزو کاشت پراکنده منظور شده است.

### محصولات دائمی مثمر

منظور از محصولات دائمی مثمر در این سرشماری، درختان یا درختچههایی است که کاشت آن به منظور برداشت میوه، برگ، گل یا هر نوع محصول دیگری غیر از چوب، انجام می گیرد. با این تعریف علاوه بر درختان میوه، بوته چای، توت نوغان، گل محمدی و... جزو محصولات دائمی مثمر طبقه بندی شده اند.

### محصولات دائمی غیر مثمر

منظور از محصولات دائمی غیر مثمر درختانی هستند که محصول اصلی آنها چوب است.



## یافته‌های مهم

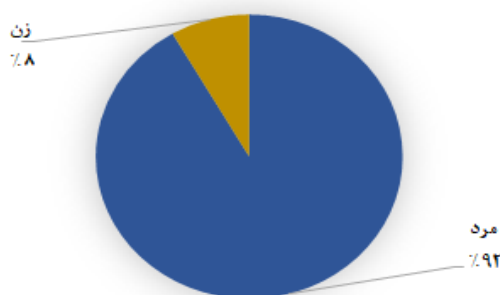
### بهره‌برداران و بهره‌برداری‌های کشاورزی

در سرشماری عمومی کشاورزی ۱۴۰۳، تعداد ۴۲۸۷ هزار بهره‌بردار کشاورزی در سطح کشور شناسایی و سرشماری شده است. تعداد بهره‌برداری‌های کشاورزی کشور ۴۲۴۵ هزار بهره‌برداری بوده است. از این تعداد ۳۰۷۷ هزار واحد متعلق به خانوارهای معمولی ساکن در آبادی یا شهر مورد آمارگیری، ۱۱۳۶ هزار واحد متعلق به بهره‌برداران غیر ساکن، ۲۲۶۳۳ واحد متعلق به خانوارهای معمولی غیر ساکن (در حال کوچ) و ۸۱۲۸ واحد متعلق به شرکت‌های رسمی و مؤسسه‌های عمومی است.

### جنس، سن و سواد بهره‌برداران‌های متعلق به اشخاص حقیقی

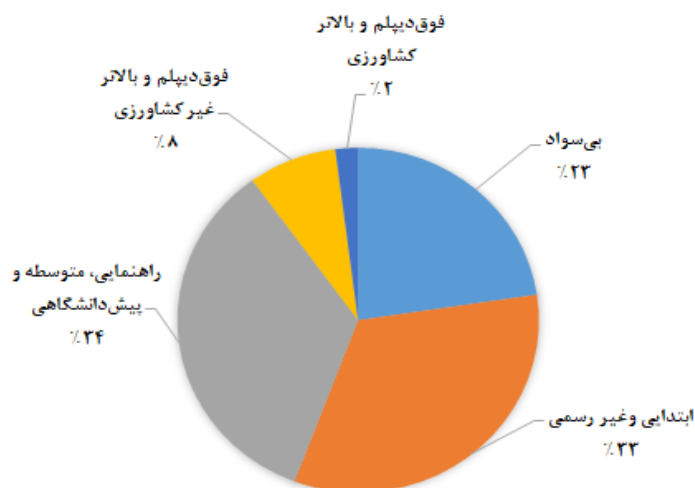
تعداد بهره‌برداران‌های متعلق به اشخاص حقیقی ۴۲۳۷ هزار بهره‌بردار بوده که توسط ۳۸۸۴ هزار بهره‌بردار مرد و ۳۵۲ هزار بهره‌بردار زن مدیریت شده است.

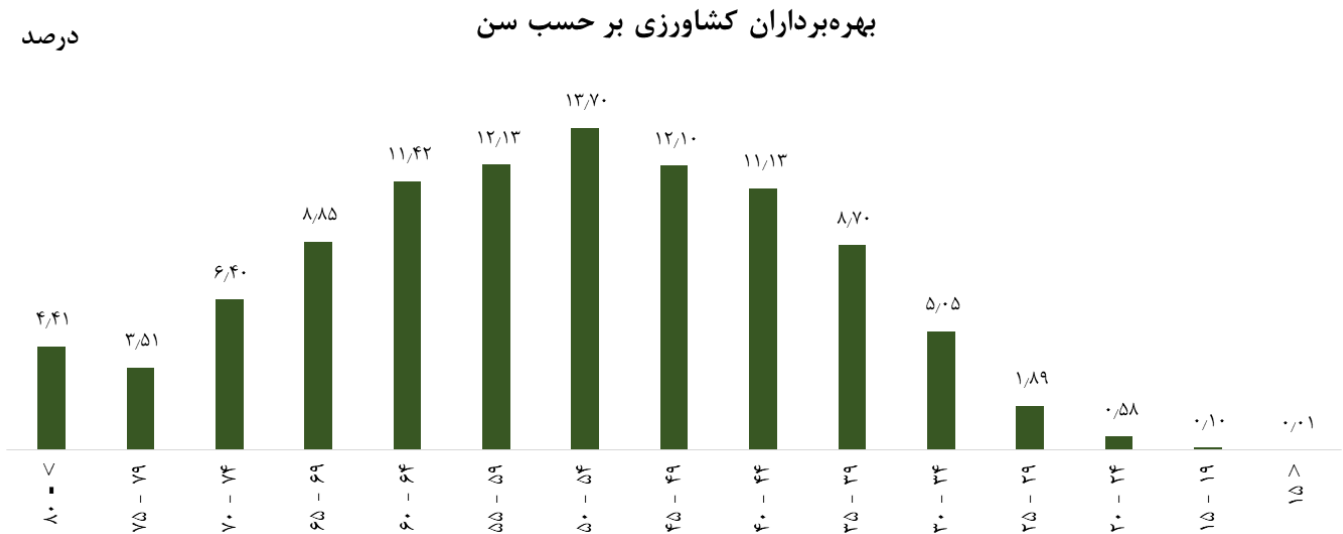
### بهره‌برداران کشاورزی بر حسب جنس



تعداد بهره‌برداران حقیقی با سواد ۳۲۷۸ هزار بهره‌بردار و تعداد بهره‌برداران حقیقی بی‌سواد ۹۵۸ هزار بهره‌بردار بوده است.

### بهره‌برداران کشاورزی بر حسب سواد و تحصیلات



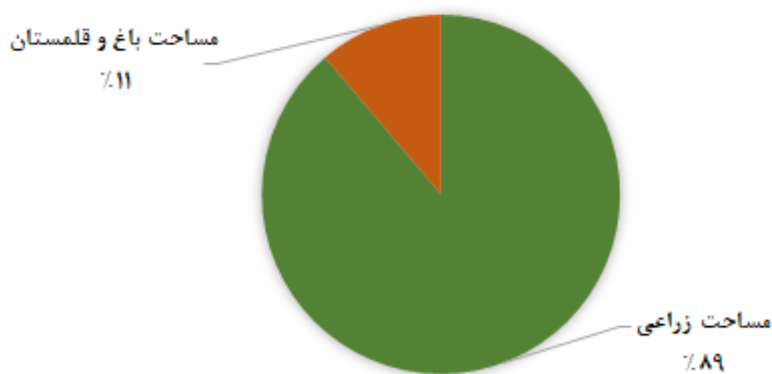


در این سرشماری میانگین سن بهره‌برداران حقیقی ۵۳ سال بوده است.

### کاربری اراضی کشاورزی

بر اساس نتایج این سرشماری، اراضی کشاورزی کشور حدود ۱۷۳۷۵ هزار هکتار است. این اراضی توسط ۳۶۵۵ هزار بهره‌بردار با زمین، مورد استفاده در فعالیتهای زراعت و باغداری است و سهم هر بهره‌بردار کشاورزی به‌طور متوسط ۴/۷۵ هکتار می‌شود. مساحت اراضی زراعی کشور ۱۵۴۲۸ هزار هکتار بوده که توسط ۲۶۴۴ هزار بهره‌بردار زراعی مورد استفاده در فعالیتهای زراعت قرار گرفته است. مساحت اراضی باغ و قلمستان‌های کشور ۱۹۴۷ هزار هکتار بوده که توسط ۲۰۰۸ هزار بهره‌بردار مورد استفاده در فعالیتهای باغداری قرار گرفته است.

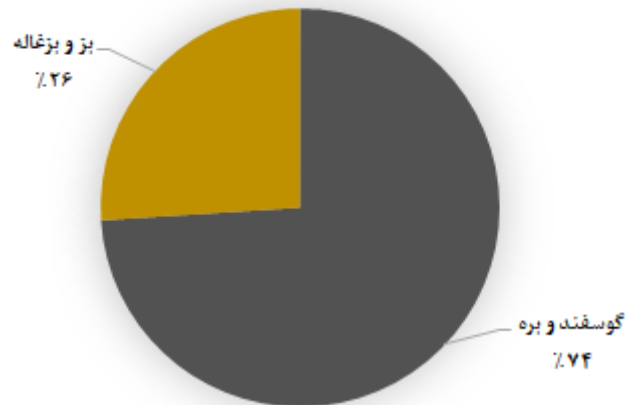
### کاربری اراضی کشاورزی



### پرورش دام

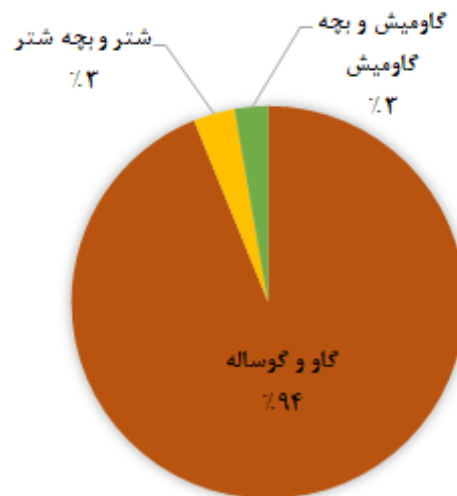
بر اساس نتایج حاصل از این سرشماری در ۱۱۶۲ هزار بهره‌برداری دام سبک جمعاً ۳۹۲۱۷ هزار رأس گوسفند و بره و ۱۳۷۸۵ هزار رأس بز و بزغاله نگهداری می‌شود. نمودار درصد دام سبک را به تفکیک گوسفند و بره و بز و بزغاله نشان می‌دهد.

### انواع دام سبک



۵۳۰ هزار از بهره‌برداران‌های کشاورزی کشور دارای فعالیت پرورش دام سنگین هستند. تعداد گاو و گوساله، گاو میش و بچه‌گاو میش و شتر و بچه‌شتر در این بهره‌برداران‌ها به ترتیب ۵۱۳۹ و ۱۵۰ و ۱۸۷ هزار رأس بوده است. نمودار ۸ درصد دام سنگین به تفکیک گاو و گوساله، گاو میش و بچه‌گاو میش و شتر و بچه‌شتر را نشان می‌دهد.

### انواع دام سنگین

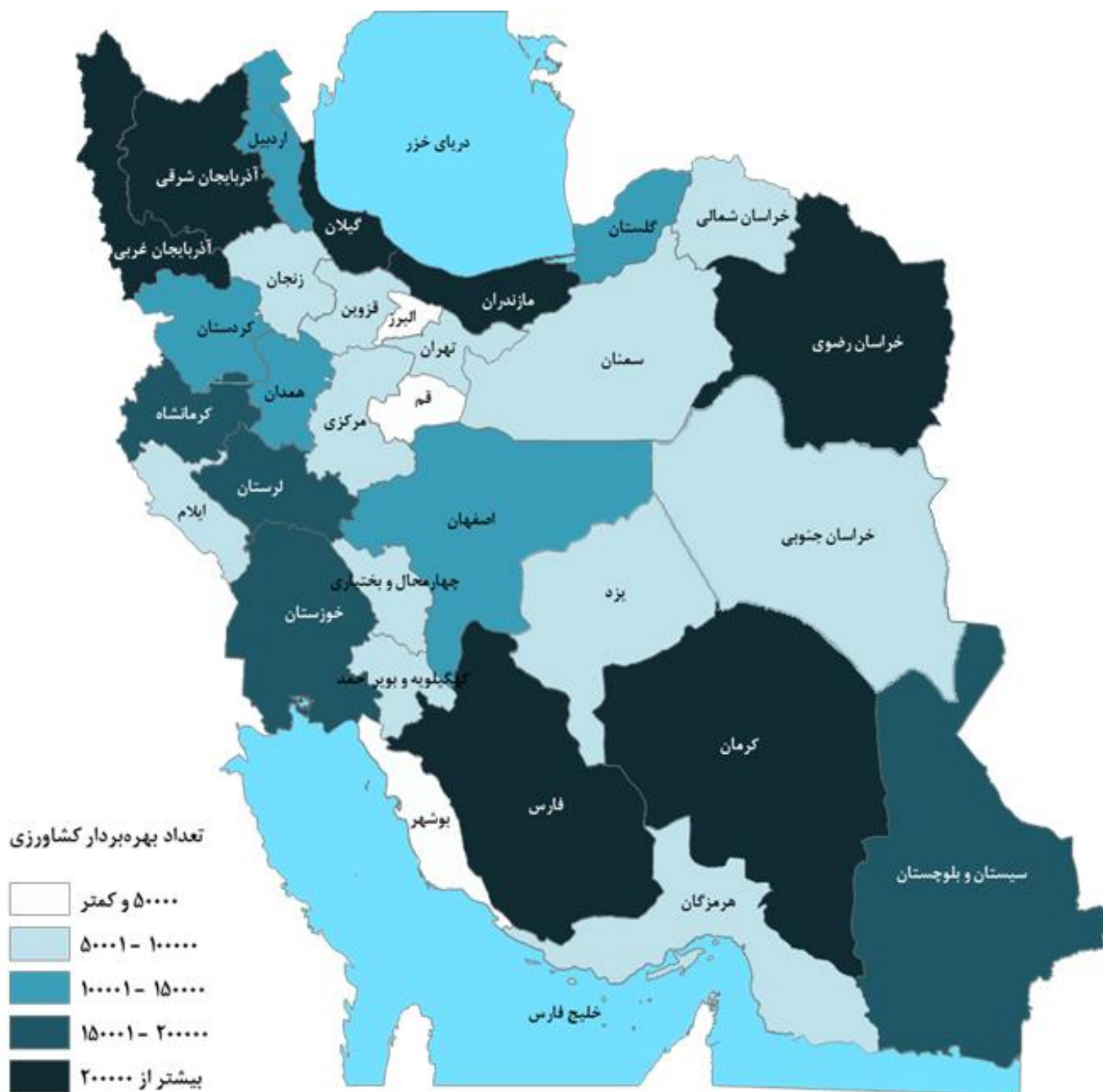




# نقشه‌های موضوعی



### تعداد بهره‌برداران کشاورزی بر حسب استان

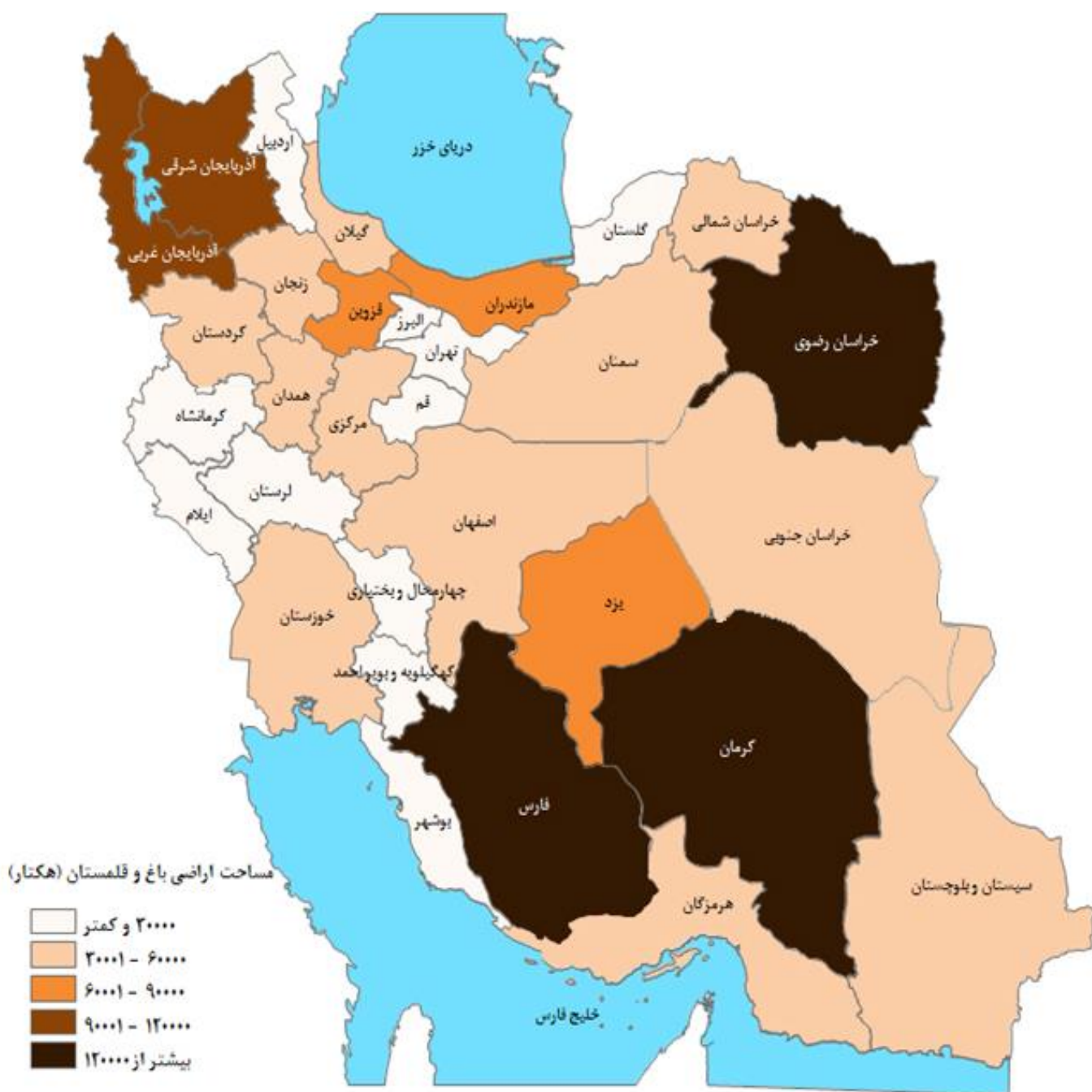


## مساحت اراضی زراعی بر حسب استان





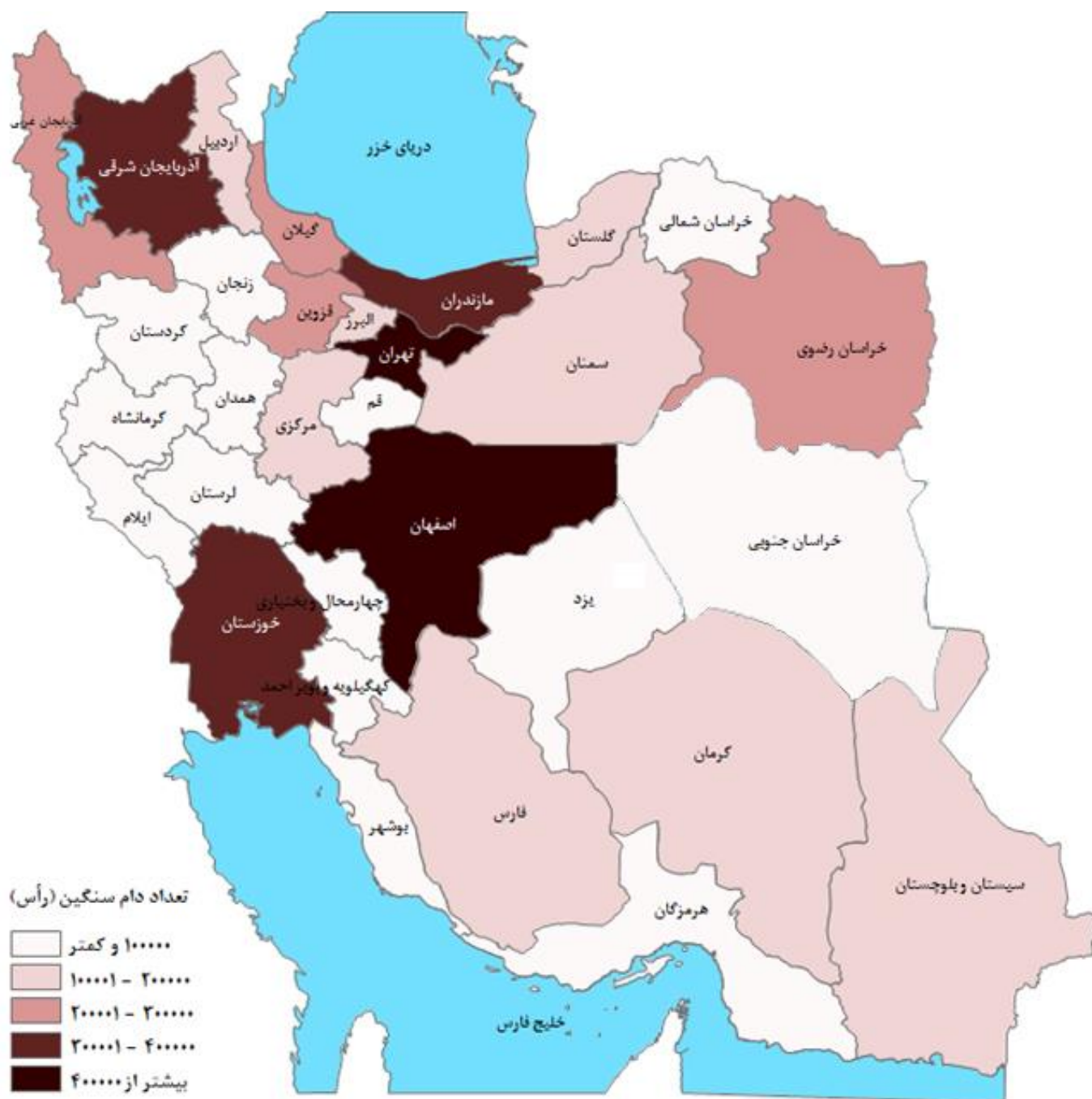
## مساحت اراضی باغ و قلمستان بر حسب استان



### تعداد دام سبک بر حسب استان



### تعداد دام سنگین بر حسب استان





# جدول‌های آماری



۱- بهره‌برداران کشاورزی سرشماری شده بر حسب نوع بهره‌بردار و استان

شرکت رسمی / مؤسسه عمومی	خانوار معمولی غیر ساکن	بهره‌بردار غیر ساکن	خانوار معمولی ساکن	کل	استان
۸۰۱۲۸	۲۲۰۶۶۰	۱۰۱۳۶۸۴۶	۳۰۱۱۹۶۸۷	۴۰۲۸۷۳۳۱	کل کشور .....
۲۴۴	۰	۵۰۶۷۰	۱۹۹۰۲۶۴	۲۵۰۰۱۷۸	آذربایجان شرقی .....
۳۱۰	۰	۷۱۰۱۲۶	۱۶۵۰۹۵۹	۲۳۷۰۳۹۵	آذربایجان غربی .....
۱۱۸	۲۹	۲۱۰۸۴۳	۸۳۰۰۹۲	۱۰۵۰۰۸۲	اردبیل .....
۳۹۶	۷۱	۳۴۰۲۶۹	۱۱۳۰۸۷۱	۱۴۸۰۶۰۷	اصفهان .....
۱۶۲	۰	۸۰۷۲	۱۹۰۳۵۶	۲۷۰۵۹۰	البرز .....
۴۳	۲۰۱۰۲	۱۷۰۶۶۷	۳۳۰۰۰۷	۵۲۰۸۱۹	ایلام .....
۲۹۹	۱۰۲۵۴	۹۰۰۲۰	۲۶۰۴۳۰	۳۷۰۰۰۳	بوشهر .....
۲۵۰	۰	۱۸۰۵۵۴	۳۳۰۲۰۶	۵۲۰۰۱۰	تهران .....
۱۴۸	۳۷	۱۳۰۰۴۲	۷۲۰۰۸۵	۸۵۰۳۱۲	چهارمحال و بختیاری .....
۱۷۰	۰	۳۲۰۱۶۷	۶۷۰۴۲۴	۹۹۰۷۶۱	خراسان جنوبی .....
۴۷۷	۲۸۹	۶۲۰۵۴۲	۲۵۲۰۸۵۷	۳۱۶۰۱۶۵	خراسان رضوی .....
۶۵	۳۰۹	۱۸۰۴۰۷	۶۹۰۳۹۸	۸۸۰۱۷۹	خراسان شمالی .....
۷۷۵	۱۰۴۱۷	۳۱۰۰۱۰	۱۴۳۰۴۹۴	۱۷۶۰۶۹۶	خوزستان .....
۴۳۷	۰	۲۲۰۵۹۱	۷۰۰۸۵۴	۹۳۰۸۸۲	زنجان .....
۲۳۷	۰	۳۲۰۴۴۴	۲۸۰۰۷۰	۶۰۰۷۵۱	سمنان .....
۱۱۳	۳۸۲	۸۰۲۵۳	۱۵۳۰۱۶۲	۱۶۱۰۹۱۰	سیستان و بلوچستان .....
۲۵۰	۸۰۹۲۸	۷۴۰۱۳۹	۲۱۱۰۹۷۷	۲۹۵۰۳۹۴	فارس .....
۳۵۵	۰	۱۹۰۸۹۵	۴۸۰۷۷۰	۶۹۰۰۲۰	قزوین .....
۵۳	۰	۳۰۹۷۰	۹۰۷۵۵	۱۳۰۷۷۸	قم .....
۷۵	۰	۳۹۰۷۵۱	۸۴۰۵۰۵	۱۲۴۰۳۳۱	کردستان .....
۴۵۲	۱۰۴۶۴	۱۰۹۰۹۰۰	۲۲۵۰۳۳۸	۳۳۷۰۱۵۴	کرمان .....
۲۷۶	۱۰۳۵۰	۵۷۰۱۵۴	۹۴۰۳۲۶	۱۵۳۰۱۰۶	کرمانشاه .....
۴۷	۲۰۸۴۹	۲۱۰۵۰۲	۴۵۰۹۰۷	۷۰۰۳۰۵	کهگیلویه و بویراحمد .....
۳۷۱	۰	۲۴۰۶۰۲	۱۰۵۰۳۲۵	۱۳۰۰۲۹۸	گلستان .....
۲۶۲	۳۰۲	۹۱۰۲۵۹	۱۸۱۰۶۳۸	۲۷۳۰۴۶۱	گیلان .....
۱۸۴	۲۶۵	۵۳۰۸۵۲	۹۹۰۷۰۳	۱۵۴۰۰۰۴	لرستان .....
۴۳۷	۲۱۳	۹۰۰۶۷۸	۲۱۵۰۸۰۵	۳۰۷۰۱۳۳	مازندران .....
۱۸۰	۳۸۹	۲۰۰۰۸۰	۶۲۰۷۹۲	۸۳۰۴۴۱	مرکزی .....
۲۱۷	۲۴۷	۷۰۶۷۲	۷۳۰۱۹۴	۸۱۰۳۳۰	هرمزگان .....
۳۶۱	۲۸۴	۱۹۰۵۳۲	۹۷۰۸۶۱	۱۱۸۰۰۳۸	همدان .....
۲۶۴	۴۷۹	۵۱۰۱۸۳	۳۱۰۲۶۲	۸۳۰۱۸۸	یزد .....

## ۲- بهره‌برداری‌های کشاورزی بر حسب نوع بهره‌بردار و استان

خانوار معمولی ساکن		جمع		استان
بی‌زمین	کل	بی‌زمین	کل	
۵۲۸۰۲۶۷	۳۰۷۷۰۹۷۷	۵۹۰۰۳۷۷	۴۲۴۵۵۸۴	کل کشور.....
۱۵۰۰۹۲	۱۹۷۰۶۱۷	۱۵۰۹۰۸	۲۴۸۰۵۳۱	آذربایجان شرقی .....
۲۰۳۰۰۲	۱۶۴۰۷۵۶	۲۱۰۱۲۴	۲۳۶۰۱۹۲	آذربایجان غربی .....
۱۲۰۶۱۳	۸۲۰۶۵۱	۱۲۰۹۸۹	۱۰۴۰۶۴۱	اردبیل .....
۱۲۰۱۵۴	۱۰۹۰۰۸۶	۱۴۰۸۴۸	۱۴۳۰۸۲۲	اصفهان .....
۱۰۸۵۸	۱۸۰۹۱۱	۲۰۲۷۷	۲۷۰۱۴۵	البرز .....
۵۰۶۸۳	۳۲۰۲۸۶	۸۰۱۰۸	۵۲۰۰۹۵	ایلام .....
۶۰۲۲۶	۲۵۰۵۸۴	۸۰۱۹۵	۳۶۰۱۵۳	بوشهر .....
۴۰۱۴۷	۳۲۰۱۳۵	۶۰۰۶۵	۵۰۰۹۳۹	تهران .....
۹۰۰۹۰	۶۹۰۷۸۶	۹۰۴۳۰	۸۳۰۰۱۳	چهارمحال و بختیاری .....
۱۹۰۰۴۰	۶۷۰۴۰۱	۲۱۰۲۴۶	۹۹۰۷۳۸	خراسان جنوبی .....
۴۶۰۷۱۷	۲۵۰۰۷۷۰	۴۸۰۵۱۸	۳۱۴۰۷۸	خراسان رضوی .....
۱۱۰۶۲۵	۶۹۰۲۹۳	۱۲۰۳۴۴	۸۸۰۰۷۴	خراسان شمالی .....
۲۹۰۶۸۵	۱۴۱۰۰۱۸	۳۲۰۸۲۸	۱۷۴۰۲۱۷	خوزستان .....
۶۰۴۳۷	۶۹۰۲۶۹	۶۰۷۷۸	۹۲۰۲۹۷	زنجان .....
۷۰۱۰۶	۲۷۰۶۶۳	۱۰۰۸۲۲	۶۰۰۳۴۴	سمنان .....
۶۵۰۱۹۷	۱۵۲۰۰۵۰	۶۶۰۱۳۶	۱۶۰۰۸۰۰	سیستان و بلوچستان .....
۵۱۰۴۳۹	۲۰۷۰۴۰۳	۶۴۰۷۵۱	۲۹۰۰۸۱۱	فارس .....
۳۰۱۶۹	۴۷۰۲۰۴	۳۰۵۱۴	۶۷۰۴۵۴	قزوین .....
۲۰۸۶۱	۹۰۴۲۹	۳۰۸۱۸	۱۳۰۴۵۲	قم .....
۶۰۷۹۴	۸۳۰۵۳۸	۷۰۰۳۳	۱۲۳۰۳۶۴	کردستان .....
۳۶۰۵۷۶	۲۲۴۰۵۵۱	۴۱۰۹۹۹	۳۳۶۰۳۶۷	کرمان .....
۹۰۹۸۸	۹۳۰۵۵۱	۱۱۰۹۸۲	۱۵۲۰۳۲۴	کرمانشاه .....
۵۰۵۷۱	۴۵۰۴۵۱	۸۰۹۰۵	۶۹۰۸۴۹	کهگیلویه و بویر احمد .....
۲۶۰۵۶۶	۱۰۴۰۰۵۱	۲۷۰۰۸۷	۱۲۹۰۰۲۴	گلستان .....
۲۵۰۷۴۱	۱۸۱۰۶۷۰	۲۷۰۴۷۵	۲۷۳۰۴۹۳	گیلان .....
۱۰۰۳۷۵	۹۷۰۱۶۰	۱۱۰۲۰۲	۱۵۱۰۴۶۱	لرستان .....
۲۲۰۸۳۴	۲۱۶۰۲۱۳	۲۵۰۳۸۳	۳۰۷۰۵۴۱	مازندران .....
۶۰۸۷۸	۶۱۰۰۳۳	۸۰۰۱۱	۸۱۰۶۸۲	مرکزی .....
۳۲۰۴۷۷	۷۲۰۲۳۶	۳۳۰۳۳۸	۸۰۰۳۷۲	هرمزگان .....
۸۰۴۹۶	۹۳۰۱۱۲	۹۰۱۰۰	۱۱۳۰۲۸۸	همدان .....
۵۰۵۲۹	۳۱۰۰۹۸	۹۰۱۶۳	۸۳۰۰۲۴	یزد .....





۲- بهره‌برداری‌های کشاورزی بر حسب نوع بهره‌بردار و استان (دنباله)

شرکت رسمی / مؤسسه عمومی		خانوار معمولی غیر ساکن		بهره‌بردار غیر ساکن		استان
بی‌زمین	کل	بی‌زمین	کل	بی‌زمین	کل	
۲۰۳۴۷	۸۰۱۲۸	۲۲۰۶۳۳	۲۲۰۶۳۳	۳۷۰۱۳۰	۱۰۱۳۶۸۴۶	کل کشور.....
۱۱۷	۲۴۴	۰	۰	۶۹۹	۵۰۶۷۰	آذربایجان شرقی .....
۱۰۰	۳۱۰	۰	۰	۷۲۲	۷۱۰۱۲۶	آذربایجان غربی .....
۳۱	۱۱۸	۲۹	۲۹	۳۱۶	۲۱۸۴۳	اردبیل .....
۹۶	۳۹۶	۷۱	۷۱	۲۵۲۷	۳۴۰۲۶۹	اصفهان .....
۲۹	۱۶۲	۰	۰	۳۹۰	۸۰۷۲	البرز .....
۲۴	۴۳	۲۰۱۰۰	۲۰۱۰۰	۳۰۱	۱۷۰۶۶۷	ایلام .....
۲۳۳	۲۹۹	۱۰۲۵۰	۱۰۲۵۰	۴۸۶	۹۰۲۰	بوشهر .....
۵۸	۲۵۰	۰	۰	۱۸۶۰	۱۸۰۵۵۴	تهران .....
۲۴	۱۴۸	۳۷	۳۷	۲۷۹	۱۳۰۴۲	چهارمحال و بختیاری .....
۱۴	۱۷۰	۰	۰	۲۰۱۹۲	۳۲۰۱۶۷	خراسان جنوبی .....
۱۷۹	۴۷۷	۲۸۹	۲۸۹	۱۳۳۳	۶۲۰۵۴۲	خراسان رضوی .....
۲۱	۶۵	۳۰۹	۳۰۹	۳۸۹	۱۸۰۴۰۷	خراسان شمالی .....
۳۷۹	۷۷۵	۱۰۴۱۳	۱۰۴۱۳	۱۳۵۱	۳۱۰۱۰	خوزستان .....
۵۴	۴۳۷	۰	۰	۲۸۷	۲۲۰۵۹۱	زنجان .....
۲۲	۲۳۷	۰	۰	۳۶۹۴	۳۲۰۴۴۴	سمنان .....
۳۴	۱۱۳	۳۸۳	۳۸۳	۵۲۲	۸۰۲۵۳	سیستان و بلوچستان .....
۶۷	۳۵۰	۸۰۹۱۹	۸۰۹۱۹	۴۳۲۶	۷۴۰۱۳۹	فارس .....
۶۳	۳۵۵	۰	۰	۲۸۲	۱۹۰۸۹۵	قزوین .....
۱۱	۵۳	۰	۰	۹۴۶	۳۰۹۷۰	قم .....
۲۴	۷۵	۰	۰	۲۱۵	۳۹۰۷۵۱	کردستان .....
۲۰	۴۵۲	۱۰۴۶۴	۱۰۴۶۴	۳۰۹۳۹	۱۰۹۰۹۰۰	کرمان .....
۹۵	۲۷۶	۱۰۳۴۲	۱۰۳۴۲	۵۵۶	۵۷۰۱۵۴	کرمانشاه .....
۲۱	۴۷	۲۰۸۴۸	۲۰۸۴۸	۴۶۵	۲۱۰۵۰۲	کهگیلویه و بویر احمد .....
۶۰	۳۷۱	۰	۰	۴۶۱	۲۴۰۶۰۲	گلستان .....
۶۹	۲۶۲	۳۰۲	۳۰۲	۱۳۶۳	۹۱۰۲۵۹	گیلان .....
۴۶	۱۸۴	۲۶۵	۲۶۵	۵۱۶	۵۳۰۸۵۲	لرستان .....
۱۰۲	۴۳۷	۲۱۳	۲۱۳	۲۰۲۳۴	۹۰۰۶۷۸	مازندران .....
۲۴	۱۸۰	۳۸۹	۳۸۹	۷۲۰	۲۰۰۰۸۰	مرکزی .....
۱۵۰	۲۱۷	۲۴۷	۲۴۷	۴۶۴	۷۰۶۷۲	هرمزگان .....
۱۳۶	۳۶۱	۲۸۴	۲۸۴	۱۸۴	۱۹۰۵۳۲	همدان .....
۴۴	۲۶۴	۴۷۹	۴۷۹	۳۰۱۱۱	۵۱۰۱۸۳	یزد .....

## ۳- بهره‌برداری‌های کشاورزی متعلق به اشخاص حقیقی بر حسب جنس بهره‌بردار و استان (بهره‌برداری)

استان	کل	مرد	زن
کل کشور.....	۴۰۳۳۷۰۴۵۵	۳۰۸۸۴۰۶۸۴	۳۵۲۰۷۷۱
آذربایجان شرقی .....	۲۴۸۰۲۸۷	۲۳۵۰۲۲۱	۱۳۰۰۶۶
آذربایجان غربی .....	۲۳۵۰۸۸۲	۲۲۵۰۳۳۷	۱۰۰۵۴۴
اردبیل .....	۱۰۴۰۵۲۳	۹۸۰۱۱۱	۶۰۴۱۳
اصفهان .....	۱۴۳۰۴۲۶	۱۳۴۰۲۵۵	۹۰۱۷۱
البرز .....	۲۶۰۹۸۳	۲۴۰۶۱۵	۲۰۳۶۸
ایلام .....	۵۲۰۰۵۲	۴۸۰۳۲۱	۳۰۷۳۱
بوشهر .....	۳۵۰۸۵۴	۳۲۰۶۷۴	۳۰۱۸۰
تهران .....	۵۰۰۶۸۹	۴۶۰۸۱۲	۳۰۸۷۷
چهارمحال و بختیاری .....	۸۲۰۸۶۵	۷۸۰۱۳۶	۴۰۷۲۹
خراسان جنوبی .....	۹۹۰۵۶۸	۹۰۰۹۳۶	۸۰۶۳۲
خراسان رضوی .....	۳۱۳۰۶۰۱	۲۹۴۰۵۴۹	۱۹۰۰۵۲
خراسان شمالی .....	۸۸۰۰۰۹	۸۲۰۰۵۹	۵۰۹۵۰
خوزستان .....	۱۷۳۰۴۴۲	۱۶۵۰۵۱۲	۷۰۹۳۰
زنجان .....	۹۱۰۸۶۰	۸۸۰۱۴۴	۳۰۷۱۷
سمنان .....	۶۰۰۱۰۷	۵۴۰۵۳۲	۵۰۵۷۵
سیستان و بلوچستان .....	۱۶۰۰۶۸۷	۱۳۸۰۷۳۱	۲۱۰۹۵۵
فارس .....	۲۹۰۰۴۶۱	۲۶۷۰۱۶۴	۲۳۰۲۹۸
قزوین .....	۶۷۰۰۹۹	۶۳۰۴۸۲	۳۰۶۱۷
قم .....	۱۳۰۳۹۹	۱۲۰۵۳۶	۸۶۳
کردستان .....	۱۲۳۰۲۸۹	۱۱۷۰۶۱۴	۵۰۶۷۵
کرمان .....	۳۳۵۰۹۱۵	۲۹۱۰۰۳۱	۴۴۰۸۸۴
کرمانشاه .....	۱۵۲۰۰۴۷	۱۴۱۰۲۶۰	۱۰۰۷۸۷
کهگیلویه و بویراحمد .....	۶۹۰۸۰۳	۶۴۰۷۹۵	۵۰۰۰۷
گلستان .....	۱۲۸۰۶۵۳	۱۱۶۰۹۷۱	۱۱۰۶۸۲
گیلان .....	۲۷۳۰۲۳۱	۲۲۷۰۲۷۰	۴۵۰۹۶۱
لرستان .....	۱۵۱۰۲۷۷	۱۴۰۰۹۵۸	۱۰۰۳۱۹
مازندران .....	۳۰۷۰۱۰۳	۲۷۵۰۰۵۸	۳۲۰۰۴۵
مرکزی .....	۸۱۰۵۰۲	۷۷۰۲۰۸	۴۰۲۹۵
هرمزگان .....	۸۰۰۱۵۵	۶۹۰۲۷۹	۱۰۰۸۷۶
همدان .....	۱۱۲۰۹۲۷	۱۰۶۰۹۸۷	۵۰۹۴۰
یزد .....	۸۲۰۷۶۰	۷۵۰۱۲۷	۷۰۶۳۳

## ۴- بهره‌برداری‌های کشاورزی متعلق به اشخاص حقیقی بر حسب وضع سواد، مدرک تحصیلی بهره‌بردار و استان

باسواد بر حسب مدرک تحصیلی					بی‌سواد	استان
فوق‌دیپلم و بالاتر غیر کشاورزی	فوق‌دیپلم و بالاتر کشاورزی	راهنمایی، متوسطه و پیش‌دانشگاهی	ابتدایی و غیر رسمی	جمع		
۳۳۵۵۳۰	۱۵۸۱۳۰	۱۰۴۵۳۹۶۵	۱۰۴۰۳۳۲۰	۳۰۲۷۸۶۴۶	۹۵۸۸۱۰	کل کشور .....
۱۲۰۹۸۲	۳۰۹۱۲	۷۱۰۶۱۲	۱۰۲۰۱۴۹	۱۹۰۶۵۶	۵۷۰۶۳۱	آذربایجان شرقی .....
۱۳۰۰۱۵	۳۰۶۹۸	۷۱۰۳۳۴	۸۴۰۳۳۸	۱۷۲۰۳۸۵	۶۳۰۴۹۷	آذربایجان غربی .....
۷۳۱۴	۲۰۱۰۳	۳۱۰۵۵۵	۳۶۸۱۲	۷۷۰۷۸۴	۲۶۰۷۴۰	اردبیل .....
۱۳۳۰۹	۳۰۱۲۸	۵۲۰۷۶۱	۵۰۰۵۴۴	۱۱۹۰۷۴۲	۲۳۰۶۸۴	اصفهان .....
۵۰۴۴۴	۱۰۱۵۵	۱۲۰۲۰۳	۵۰۶۰۴	۲۴۰۴۰۷	۲۰۵۷۷	البرز .....
۶۰۰۱۶	۱۰۰۸۸	۱۵۰۵۳۹	۱۳۰۵۴۰	۳۶۰۱۸۳	۱۵۰۸۶۹	ایلام .....
۴۰۹۲۷	۱۰۲۲۷	۱۴۰۰۱۵	۹۰۳۷۸	۲۹۰۵۴۷	۶۳۰۰۷	بوشهر .....
۷۰۰۰۶	۱۰۸۳۸	۲۳۰۶۹۲	۱۳۰۳۸۱	۴۵۰۹۱۷	۴۰۷۷۱	تهران .....
۷۷۴۷	۱۰۴۸۰	۲۷۰۵۰۱	۲۶۰۱۴۹	۶۲۰۸۷۸	۱۹۰۹۸۷	چهارمحال و بختیاری .....
۹۰۸۷۰	۱۰۹۷۸	۳۱۰۶۶۵	۳۸۰۰۷۸	۸۱۰۵۹۱	۱۷۰۹۷۷	خراسان جنوبی .....
۱۴۰۱۱۱	۴۰۹۵۲	۹۹۰۹۳۸	۱۳۶۰۹۱۸	۲۵۵۰۹۱۹	۵۷۰۶۸۲	خراسان رضوی .....
۴۰۷۳۶	۱۰۰۴۴	۲۶۰۰۰۵	۳۲۰۸۷۱	۶۴۰۶۵۶	۲۳۰۳۵۳	خراسان شمالی .....
۱۰۰۶۷۶	۲۰۸۵۶	۵۷۰۸۲۴	۵۹۰۹۵۱	۱۳۱۰۳۰۷	۴۲۰۱۳۴	خوزستان .....
۶۰۲۲۳	۱۰۰۸۰	۲۷۰۳۳۵	۳۶۰۶۴۹	۷۱۰۲۸۶	۲۰۰۵۷۴	زنجان .....
۹۰۶۶۴	۱۰۷۲۲	۲۴۰۰۸۱	۱۸۰۴۲۱	۵۳۰۸۸۸	۶۰۲۱۹	سمنان .....
۷۰۴۸۷	۲۰۲۴۴	۴۱۰۷۳۱	۴۵۰۴۳۵	۹۶۰۸۹۷	۶۳۰۷۹۰	سیستان و بلوچستان .....
۲۳۰۰۷۵	۷۰۱۹۷	۱۱۲۰۶۸۹	۹۲۰۳۵۱	۲۳۵۰۳۱۱	۵۵۰۱۵۰	فارس .....
۵۰۸۸۰	۹۸۵	۲۴۰۹۰۰	۲۵۰۸۳۴	۵۷۰۶۰۰	۹۰۵۰۰	قزوین .....
۱۰۴۶۶	۴۳۵	۴۰۹۸۸	۴۰۸۷۱	۱۱۰۷۶۰	۱۰۶۳۹	قم .....
۵۰۲۲۱	۱۰۳۳۵	۳۴۰۰۰۸	۴۷۰۴۳۵	۸۷۰۹۹۹	۳۵۰۲۹۰	کردستان .....
۳۰۰۰۲۵	۱۲۰۷۷۲	۱۲۸۰۸۰۸	۹۰۰۹۸۷	۲۶۲۰۵۹۳	۷۳۰۳۲۲	کرمان .....
۱۰۰۴۵۶	۲۰۵۶۷	۵۱۰۸۲۶	۵۱۰۸۶۵	۱۱۶۰۷۱۳	۳۵۰۳۳۳	کرمانشاه .....
۱۰۰۸۲۶	۱۰۷۲۱	۲۱۰۷۰۳	۱۵۰۵۰۶	۴۹۰۷۵۶	۲۰۰۰۴۷	کهگیلویه و بویر احمد .....
۱۲۰۶۲۳	۲۰۱۷۳	۵۱۰۶۵۱	۳۷۰۹۶۶	۱۰۴۰۴۱۴	۲۴۰۲۳۹	گلستان .....
۲۰۰۴۲۶	۴۰۱۶۰	۱۰۷۰۳۰۴	۷۱۰۵۳۷	۲۰۳۰۴۲۷	۶۹۰۸۰۴	گیلان .....
۱۳۰۳۱۳	۲۰۷۱۶	۴۹۰۰۷۹	۴۳۰۰۲۴	۱۰۸۰۱۳۲	۴۳۰۱۴۵	لرستان .....
۳۳۰۹۲۵	۷۰۲۶۷	۱۲۰۰۱۹۱	۷۹۰۲۳۴	۲۴۰۰۶۱۸	۶۶۰۴۸۵	مازندران .....
۵۰۹۴۴	۱۰۸۶۹	۲۷۰۶۰۱	۳۱۰۷۳۲	۶۷۰۱۴۶	۱۴۰۳۵۷	مرکزی .....
۵۰۴۱۸	۱۰۳۱۷	۲۴۰۱۳۸	۲۶۰۳۸۳	۵۷۰۲۵۶	۲۲۰۸۹۸	هرمزگان .....
۵۰۴۷۹	۱۰۳۵۶	۳۵۰۳۶۱	۴۵۰۱۵۳	۸۷۰۳۴۸	۲۵۰۵۷۹	همدان .....
۱۰۰۹۲۷	۲۰۴۵۳	۳۰۰۹۲۷	۲۹۰۲۲۳	۷۳۰۵۳۱	۹۰۲۲۹	یزد .....

## ۵- بهره‌برداری‌های کشاورزی متعلق به اشخاص حقیقی بر حسب، وضع سواد و مدرک تحصیلی و سن بهره‌بردار

باسواد بر حسب مدرک تحصیلی					بی‌سواد	سن بهره‌بردار
فوق‌دیپلم و بالاتر غیر کشاورزی	فوق‌دیپلم و بالاتر کشاورزی	راهنمایی، متوسطه و پیش‌دانشگاهی	ابتدایی و غیر رسمی	جمع		
۳۳۵۵۳۰	۱۵۰۱۳۰	۱۰۴۵۳۰۹۶۵	۱۰۴۰۳۰۳۲۰	۳۰۲۷۸۰۶۴۶	۹۵۸۰۱۱۰	جمع.....
۰	۰	۱۵۷	۱۵۰	۳۰۷	۳۲	کمتر از ۱۵ ساله .....
۸۹	۵۹	۳۰۴۳۴	۶۸۵	۴۰۲۶۸	۱۷۳	۱۵-۱۹ ساله .....
۲۰۳۹۶	۸۷۲	۱۶۰۱۲۵	۴۰۲۴۷	۲۳۰۶۳۹	۹۸۰	۲۰-۲۴ ساله .....
۱۰۰۸۰۹	۳۰۱۸۹	۴۷۰۸۷۷	۱۴۰۶۲۶	۷۶۰۵۰۰	۳۰۵۸۶	۲۵-۲۹ ساله .....
۳۱۰۵۸	۸۰۹۰۲	۱۲۱۰۰۰۷	۴۳۰۶۹۶	۲۰۴۰۶۶۳	۹۰۲۴۰	۳۰-۳۴ ساله .....
۴۷۰۷۰۵	۱۳۰۳۷۷	۲۰۱۰۳۴۴	۸۸۰۸۸۲	۳۵۱۰۳۰۷	۱۷۰۴۳۴	۳۵-۳۹ ساله .....
۴۹۰۲۳۶	۱۳۰۱۴۱	۲۳۹۰۴۹۶	۱۳۸۰۲۷۵	۴۴۰۰۱۴۹	۳۱۰۶۳۱	۴۰-۴۴ ساله .....
۴۶۰۶۱۹	۱۱۰۹۴۳	۲۲۹۰۶۸۴	۱۷۵۰۵۶۷	۴۶۳۰۸۱۲	۴۸۰۹۰۴	۴۵-۴۹ ساله .....
۴۷۰۹۱۱	۱۰۰۹۳۴	۲۰۴۰۰۷۶	۲۲۶۰۹۷۰	۴۸۹۰۸۹۲	۹۰۰۶۹۱	۵۰-۵۴ ساله .....
۳۷۰۴۲۵	۸۰۶۸۸	۱۵۷۰۵۳۰	۲۰۳۰۳۴۹	۴۰۶۰۹۹۳	۱۰۷۰۰۷۵	۵۵-۵۹ ساله .....
۳۰۰۶۲۱	۶۰۹۳۵	۱۱۸۰۶۲۸	۱۸۴۰۳۶۱	۳۴۰۰۵۴۵	۱۴۳۰۳۴۱	۶۰-۶۴ ساله .....
۱۸۰۰۹۲	۴۰۴۹۶	۶۵۰۰۱۴	۱۴۴۰۴۲۴	۲۳۲۰۰۲۶	۱۴۳۰۱۹۷	۶۵-۶۹ ساله .....
۸۰۹۱۹	۲۰۰۶۷	۲۹۰۷۶۵	۹۱۰۵۶۴	۱۳۲۰۳۱۵	۱۳۹۰۰۷۶	۷۰-۷۴ ساله .....
۲۰۸۶۵	۶۸۷	۱۱۰۵۲۲	۴۵۰۲۶۵	۶۰۰۳۳۹	۸۸۰۵۲۵	۷۵-۷۹ ساله .....
۱۰۷۸۴	۵۴۰	۸۰۳۰۷	۴۱۰۲۶۱	۵۱۰۸۹۱	۱۳۴۰۹۲۵	۸۰ ساله و بیش تر .....

۶- بهره‌برداری‌های کشاورزی بر حسب نوع فعالیت و استان

پرورش طیور به‌روش سنتی	پرورش زنبور عسل	کشت گلخانه‌ای	باغداری <sup>(۱)</sup>	زراعت	استان
۱۰۲۳۳۵۴	۷۱۵۱۸	۳۷۰۱۸۲	۲۰۲۶۹۰۸۱۲	۲۰۶۴۴۰۷۳	کل کشور.....
۶۲۰۴۹۰	۸۰۵۹۷	۴۳۶	۱۳۷۰۰۸۷	۱۷۳۰۹۸۴	آذربایجان شرقی .....
۵۷۰۲۲۱	۵۰۴۵۷	۱۶۲	۱۲۶۰۷۰۹	۱۶۵۰۱۳۷	آذربایجان غربی .....
۴۵۰۳۴۸	۲۰۵۹۵	۱۲۹	۴۱۰۰۳۸	۸۴۰۸۸۶	اردبیل .....
۲۸۰۰۳۵	۲۰۵۹۳	۳۰۴۳۳	۸۵۰۰۸۳	۹۰۰۶۸۳	اصفهان .....
۲۰۶۳۸	۹۸۴	۵۳۹	۲۲۰۶۱۲	۴۰۷۲۳	البرز .....
۱۴۰۳۶۷	۱۰۲۲۱	۲۷	۷۰۸۷۶	۴۲۰۸۶۴	ایلام .....
۱۲۰۸۹۴	۵۳۲	۱۹۵	۱۹۰۱۴۴	۱۸۰۷۰۹	بوشهر .....
۶۰۹۵۶	۱۰۰۹۳	۲۰۱۸۰	۳۳۰۱۱۳	۱۸۰۴۳۳	تهران .....
۲۵۰۴۲۴	۲۰۵۹۸	۲۸۱	۴۳۰۳۰۳	۵۶۰۳۱۳	چهارمحال و بختیاری .....
۲۶۰۳۳۸	۴۹۸	۳۲۸	۶۳۰۹۹۵	۵۲۰۵۵۶	خراسان جنوبی .....
۷۱۰۳۶۸	۱۰۸۰۱	۱۰۵۰۸	۱۵۲۰۳۳۱	۱۹۸۰۴۷۰	خراسان رضوی .....
۲۵۰۳۴۲	۱۰۰۷۲	۳۱۵	۴۲۰۴۴۱	۶۴۰۳۳۰	خراسان شمالی .....
۶۴۰۰۳۵	۱۰۵۵۰	۳۳۰	۵۹۰۰۷۹	۱۲۶۰۷۰۵	خوزستان .....
۲۱۰۸۳۸	۳۰۷۱۰	۱۸۰	۵۷۰۲۷۸	۶۳۰۲۸۰	زنجان .....
۱۱۰۰۷۳	۱۰۴۷۵	۵۷۰	۳۷۰۰۷۷	۲۴۰۶۶۰	سمنان .....
۳۶۰۴۳۳	۱۵۹	۲۰۵۵۶	۶۷۰۰۲۴	۶۳۰۷۹۰	سیستان و بلوچستان .....
۷۳۰۵۹۴	۵۰۹۱۶	۸۷۴	۱۳۴۰۳۴۳	۱۳۹۰۲۲۴	فارس .....
۸۰۹۳۹	۲۰۲۲۱	۱۷۴	۵۴۰۰۵۰	۳۵۰۱۹۴	قزوین .....
۳۰۷۶۴	۲۶۶	۱۶۵	۷۰۹۹۳	۴۰۷۶۵	قم .....
۲۲۰۰۳۹	۵۰۹۷۸	۱۱۴	۶۷۰۳۱۰	۹۸۰۰۲۹	کردستان .....
۷۴۰۱۶۱	۳۰۱۰۳	۹۷۸۶	۲۵۶۰۰۶۶	۱۲۷۰۰۱۹	کرمان .....
۳۱۰۷۴۰	۲۰۹۴۰	۲۱۸	۴۰۰۰۲۰	۱۲۸۰۱۹۶	کرمانشاه .....
۲۹۰۰۹۵	۲۰۵۶۳	۸۰	۳۱۰۲۲۱	۵۴۰۳۳۱	کهگیلویه و بویراحمد .....
۳۹۰۲۱۴	۳۰۷۲۵	۳۵۰	۵۹۰۸۰۸	۹۵۰۴۰۳	گلستان .....
۱۱۱۰۲۳۶	۳۰۹۲۲	۱۲۰۷	۱۶۱۰۰۴۰	۱۹۶۰۹۱۹	گیلان .....
۴۱۰۷۵۷	۱۰۹۶۷	۲۱۵	۵۲۰۲۳۸	۱۳۳۰۳۲۷	لرستان .....
۱۰۲۰۶۶۳	۴۰۵۴۵	۶۰۰۶۸	۱۶۹۰۷۲۶	۱۹۶۰۶۱۰	مازندران .....
۱۵۰۵۲۹	۱۰۹۱۸	۸۴۷	۵۵۰۹۵۵	۵۱۰۷۵۵	مرکزی .....
۱۴۰۸۷۴	۱۸۴	۵۶۲	۴۸۰۶۶۵	۱۶۰۴۴۰	هرمزگان .....
۲۶۰۲۴۸	۲۰۵۰۶	۵۰۹	۶۷۰۰۳۰	۸۴۰۴۲۰	همدان .....
۱۶۰۷۰۱	۸۳۰	۲۰۸۴۵	۶۹۰۱۶۰	۳۲۰۹۱۷	یزد .....



## ۶- بهره‌برداری‌های کشاورزی بر حسب نوع فعالیت و استان (دنباله)

استان	پرورش دام سنگین	پرورش دام سبک	پرورش کرم ابریشم	پرورش ماهی و میگو
کل کشور.....	۵۳۰۳۹۷	۱۰۱۶۲۷۶۲	۹۵۷۰	۱۶۰۲۶۷
آذربایجان شرقی .....	۴۸۰۲۱۱	۵۱۰۹۳۸	۱۱۸	۲۵۱
آذربایجان غربی .....	۵۱۰۳۴۳	۴۹۰۵۶۱	۰	۲۱۰
اردبیل .....	۲۳۰۶۶۶	۲۴۰۳۹۶	۲۷	۱۴۳
اصفهان .....	۱۲۰۷۲۴	۳۲۰۷۲۵	۳۶	۱۰۱۰۶
البرز .....	۱۰۱۹۴	۳۰۰۴۳	۱۶	۸۹
ایلام .....	۵۰۰۷۴	۱۷۰۲۹۳	۰	۵۴
بوشهر .....	۲۰۵۶۲	۱۲۰۲۱۵	۸	۳۵۵
تهران .....	۳۰۴۶۱	۸۰۲۰۷	۷	۳۲۵
چهارمحال و بختیاری .....	۹۰۸۲۹	۲۴۰۵۴۱	۲۴	۴۱۸
خراسان جنوبی .....	۶۰۵۸۵	۵۲۰۷۸۱	۴۳	۴۸۵
خراسان رضوی .....	۲۲۰۶۳۱	۱۲۱۰۶۷۷	۱۰۸۰۵	۹۴۷
خراسان شمالی .....	۱۰۰۸۷۷	۳۵۰۱۸۷	۱۰۱۴۰	۱۴۱
خوزستان .....	۴۱۰۴۴۳	۵۷۰۵۴۸	۵	۸۷۸
زنجان .....	۱۳۰۷۰۹	۱۸۰۴۱۲	۶۱	۸۸۰
سمنان .....	۳۰۷۷۷	۱۸۰۶۲۵	۳۱	۵۷۴
سیستان و بلوچستان .....	۲۲۰۱۸۸	۱۲۹۰۳۶۸	۴	۷۰۹
فارس .....	۱۰۰۹۷۸	۸۶۰۱۲۶	۸۱	۲۱۵
قزوین .....	۸۰۱۶۵	۱۱۰۲۴۵	۱۹	۳۰۸
قم .....	۲۰۱۰۶	۴۰۰۷۹	۳	۱۷۴
کردستان .....	۲۲۰۰۹۳	۲۲۰۵۵۴	۳۲	۲۰۹
کرمان .....	۳۱۰۳۸۴	۱۱۳۰۱۳۱	۱۵۲	۴۰۹
کرمانشاه .....	۱۶۰۳۸۶	۳۰۰۵۵۴	۴	۳۳۹
کهگیلویه و بویراحمد .....	۶۰۴۹۲	۲۰۰۱۹۶	۰	۲۲۳
گلستان .....	۲۲۰۸۵۳	۳۰۰۳۴۰	۱۰۴۰۶	۴۸۸
گیلان .....	۵۴۰۷۶۸	۱۱۰۵۴۶	۲۰۶۲۲	۲۰۸۲۲
لرستان .....	۱۷۰۶۵۱	۲۹۰۷۹۳	۱۲	۵۱۵
مازندران .....	۲۴۰۰۳۴	۲۵۰۸۵۶	۱۰۸۳۴	۱۰۵۰۴
مرکزی .....	۸۰۶۱۰	۲۲۰۱۹۵	۳۳	۴۳۳
هرمزگان .....	۱۱۰۳۲۰	۴۸۰۷۹۵	۴	۲۵۵
همدان .....	۱۳۰۰۸۱	۲۸۰۶۸۸	۳۸	۲۴۰
یزد .....	۲۰۰۰۲	۲۰۰۱۴۶	۶	۵۶۹

(۱) بهره‌برداری‌هایی که باغ ندارند ولی درختان پراکنده دارند، در این جا به عنوان بهره‌برداری دارای فعالیت باغداری به حساب آمده‌اند.

## ۷- مساحت اراضی کشاورزی به تفکیک اراضی زراعی و اراضی باغ و قلمستان بر حسب استان (هکتار)

استان	کل	اراضی زراعی	باغ و قلمستان
کل کشور.....	۱۷۳۷۵۹۱۰	۱۵۴۲۸۷۰۳	۱۰۹۴۷۲۰۷
آذربایجان شرقی .....	۱۲۹۰۰۶۷۷	۱۰۱۹۵۰۱۱۴	۹۵۵۶۳
آذربایجان غربی .....	۹۰۱۳۹۲	۷۸۳۵۴۸	۱۱۷۸۴۳
اردبیل .....	۶۶۴۰۷۹۱	۶۴۰۳۴۷	۲۴۰۴۴۴
اصفهان .....	۳۴۲۰۱۶	۲۹۴۰۸۳	۴۷۰۹۳۳
البرز .....	۳۸۰۴۳۰	۲۷۰۰۱۳	۱۱۰۴۱۶
ایلام .....	۲۵۷۰۶۵۳	۲۵۴۰۶۲۶	۳۰۰۲۷
بوشهر .....	۳۱۶۰۳۳۷	۲۹۵۰۷۷۳	۲۰۰۵۶۳
تهران .....	۱۶۵۰۱۱۴	۱۳۷۰۴۴۹	۲۷۰۶۶۵
چهارمحال و بختیاری .....	۲۳۸۰۴۹۳	۲۰۹۰۹۹۹	۲۸۰۴۹۳
خراسان جنوبی .....	۲۰۰۰۱۶۱	۱۴۷۰۶۹۹	۵۲۰۴۶۲
خراسان رضوی .....	۱۳۱۶۰۸۶۴	۱۰۱۶۵۷۲۸	۱۵۱۰۱۳۶
خراسان شمالی .....	۴۵۶۰۰۸۸	۴۲۵۰۴۹۰	۳۰۰۵۹۸
خوزستان .....	۱۰۶۱۷۰۷۴۶	۱۰۵۷۴۰۳۳۴	۴۳۰۴۱۲
زنجان .....	۹۲۴۰۳۸۰	۸۷۲۰۴۱۱	۵۱۰۹۶۸
سمنان .....	۱۶۱۰۹۸۰	۱۱۶۰۹۵۲	۴۵۰۰۲۸
سیستان و بلوچستان .....	۲۷۷۰۲۷۴	۲۲۶۰۱۹۷	۵۱۰۰۷۷
فارس .....	۱۰۰۲۳۰۶۲۷	۸۱۴۰۵۷۸	۲۰۹۰۰۵۰
قزوین .....	۴۵۱۰۷۳۳	۳۸۶۰۲۲۳	۶۵۰۵۱۰
قم .....	۵۵۰۵۸۹	۴۰۰۲۹۸	۱۵۰۲۹۱
کردستان .....	۱۰۱۷۳۰۱۵۲	۱۰۱۳۴۰۳۳۱	۳۸۰۸۲۱
کرمان .....	۸۱۴۰۹۶۸	۴۱۱۰۴۹۲	۴۰۳۰۴۷۶
کرمانشاه .....	۸۳۴۰۶۷۵	۸۱۳۰۰۹۴	۲۱۰۵۸۱
کهگیلویه و بویراحمد .....	۱۷۸۰۴۸۹	۱۶۳۰۵۳۱	۱۴۰۹۵۹
گلستان .....	۶۲۳۰۳۶۵	۶۰۴۰۱۰۱	۱۹۰۲۶۴
گیلان .....	۱۷۵۰۲۲۲	۱۳۱۰۲۷۳	۴۳۰۹۴۹
لرستان .....	۷۱۳۰۵۲۴	۶۸۴۰۶۰۷	۲۸۰۹۱۶
مازندران .....	۳۲۲۰۳۶۰	۲۴۱۰۲۳۸	۸۱۰۱۲۲
مرکزی .....	۶۴۸۰۲۲۷	۶۰۴۰۰۳۴	۴۴۰۱۹۳
هرمزگان .....	۱۳۴۰۳۷۸	۸۹۰۸۹۸	۴۴۰۴۷۹
همدان .....	۹۴۸۰۵۹۰	۹۱۱۰۶۴۷	۳۶۰۹۴۳
یزد .....	۱۰۸۰۶۱۶	۳۱۰۵۹۳	۷۷۰۰۲۳

## ۸- تعداد بهره‌برداری و سطح کاشت گندم به تفکیک آبی و دیم بر حسب استان (بهره‌برداری - هکتار)

سطح کاشت			تعداد بهره‌برداری	استان
دیم	آبی	کل		
۵۰۷۴۶۰۲۸۹	۲۰۶۲۴۰۹۶۱	۱۰۳۷۱۰۲۵۰	۱۰۴۷۸۰۴۰۶	کل کشور.....
۵۸۱۰۱۲۸	۶۵۰۵۳۰	۶۴۶۰۶۵۷	۱۲۴۰۳۶۲	آذربایجان شرقی .....
۳۵۱۰۳۱۳	۱۲۲۰۷۰۶	۴۷۴۰۰۱۹	۱۰۹۰۱۹۳	آذربایجان غربی .....
۲۱۵۰۲۸۳	۸۰۵۷۴	۲۹۵۰۸۵۷	۵۴۰۹۹۰	اردبیل .....
۵۶۰۴۸۹	۵۹۰۰۶۴	۱۱۵۰۵۵۳	۵۲۰۰۵۸	اصفهان .....
۷۳۱	۹۰۲۶۴	۹۰۹۹۵	۱۰۸۷۸	البرز .....
۱۰۱۰۲۶۶	۶۳۰۷۶۹	۱۶۵۰۰۳۵	۳۰۰۸۵۰	ایلام .....
۲۰۲۰۵۳۴	۲۳۰۰۵۶	۲۲۵۰۵۹۰	۱۳۰۶۵۰	بوشهر .....
۴۰۰۸۳	۵۶۰۳۵۸	۶۰۰۴۴۱	۹۰۲۳۳	تهران .....
۶۷۰۱۸۲	۳۰۰۶۲۵	۹۷۰۸۰۸	۳۷۰۷۶۳	چهارمحال و بختیاری .....
۱۳۰۶۷۶	۲۰۰۹۹۳	۳۴۰۶۶۹	۲۶۰۳۳۱	خراسان جنوبی .....
۲۶۷۰۶۳۳	۱۵۰۰۴۴۵	۴۱۸۰۰۷۸	۱۰۰۰۱۶۴	خراسان رضوی .....
۱۴۴۰۹۵۳	۴۶۰۹۲۸	۱۹۱۰۸۸۱	۴۲۰۵۰۵	خراسان شمالی .....
۴۳۰۰۰۴۴	۷۴۸۰۶۹۰	۱۰۱۷۸۰۷۳۴	۹۶۰۷۱۸	خوزستان .....
۴۴۷۰۱۳۹	۳۷۰۴۰۲	۴۸۴۰۵۴۱	۴۷۰۸۹۴	زنجان .....
۱۳۰۰۶۳	۲۷۰۹۴۶	۴۱۰۰۰۹	۱۳۰۹۴۳	سمنان .....
۷۴۶	۴۳۰۲۸۰	۴۴۰۰۲۵	۱۵۰۲۱۲	سیستان و بلوچستان .....
۱۶۳۰۸۵۱	۲۴۴۰۴۰۳	۴۰۸۰۲۵۳	۸۳۰۴۷۸	فارس .....
۱۵۹۰۳۰۰	۵۱۰۳۴۱	۲۱۰۰۶۴۱	۲۲۰۳۳۴	قزوین .....
۱۰۶۹۰	۶۳۰۵۱	۸۰۰۴۱	۱۰۷۶۹	قم .....
۶۹۶۰۳۰۶	۵۷۰۲۴۶	۷۵۳۰۵۵۲	۸۲۰۶۵۴	کردستان .....
۸۳۱	۱۵۰۰۶۲۳	۱۵۱۰۴۵۴	۴۴۰۱۰۷	کرمان .....
۳۷۷۰۲۸۷	۱۱۳۰۶۸۹	۴۹۰۰۹۷۵	۱۰۱۰۷۶۴	کرمانشاه .....
۸۰۰۰۴۷	۱۳۰۵۴۶	۹۳۰۵۹۳	۳۷۰۶۱۹	کهگیلویه و بویراحمد .....
۲۸۸۰۸۸۳	۱۳۲۰۱۵۷	۴۲۱۰۰۴۱	۷۴۰۳۲۱	گلستان .....
۷۰۰۶۰	۱۳۰	۷۰۱۹۰	۳۰۸۵۷	گیلان .....
۳۶۵۰۳۹۶	۱۰۶۰۰۶۳	۴۷۱۰۴۵۹	۱۰۱۰۶۶۳	لرستان .....
۵۲۰۶۸۲	۱۰۹۹۷	۵۴۰۶۷۹	۲۷۰۹۸۸	مازندران .....
۲۹۸۰۳۹۵	۶۵۰۵۰۰	۳۶۳۰۸۹۶	۴۱۰۳۶۱	مرکزی .....
۴۳۴	۱۴۰۰۴۴	۱۴۰۴۷۸	۲۰۲۷۸	هرمزگان .....
۳۵۶۰۸۴۶	۷۳۰۱۹۰	۴۳۰۰۰۳۵	۶۰۰۷۲۷	همدان .....
۱۸	۸۰۰۵۳	۸۰۰۷۱	۱۵۰۵۴۴	یزد .....



۹- بهره‌برداری‌های دارای دام سبک و تعداد دام آن‌ها در روز آمارگیری بر حسب استان (بهره‌برداری - رأس)

تعداد دام			تعداد بهره‌برداری	استان
بز و بزغاله	گوسفند و بره	کل		
۱۳۷۸۵۰۴۷۲	۳۹۰۲۱۶۶۳۷	۵۳۰۰۰۲۰۱۰۹	۱۰۱۶۲۰۷۶۲	کل کشور.....
۲۲۷۰۹۲۶	۲۰۳۲۹۰۵۶۹	۲۰۵۵۷۰۴۹۵	۵۱۰۹۳۸	آذربایجان شرقی .....
۲۱۰۰۲۴۸	۲۰۸۸۴۰۱۲۸	۳۰۹۴۳۷۵	۴۹۰۵۶۱	آذربایجان غربی .....
۱۷۷۰۸۸۵	۱۰۵۷۳۰۵۸۹	۱۰۷۵۱۰۴۷۴	۲۴۳۳۹۶	اردبیل .....
۳۲۴۰۸۵۴	۱۰۳۳۸۰۸۶۵	۱۰۶۶۳۰۷۱۹	۳۲۰۷۲۵	اصفهان .....
۳۱۰۱۱۵	۴۲۴۰۱۷۱	۴۵۵۰۲۸۶	۳۰۰۴۳	البرز .....
۲۳۱۰۰۰۳	۱۰۳۱۰۳۹۹	۱۰۲۶۲۰۴۰۲	۱۷۰۲۹۳	ایلام .....
۳۸۷۰۱۳۱	۲۶۹۰۸۸۲	۶۵۷۰۰۱۳	۱۲۰۲۱۵	بوشهر .....
۸۱۰۰۸۳	۱۰۰۱۶۰۵۷۰	۱۰۰۹۷۰۶۵۳	۸۰۰۲۷	تهران .....
۴۸۷۰۷۹۳	۸۴۸۰۸۶۹	۱۰۳۳۶۰۶۶۲	۲۴۰۵۴۱	چهارمحال و بختیاری .....
۵۴۸۰۱۴۸	۷۰۴۰۵۰۱	۱۰۲۵۲۰۶۴۹	۵۲۰۷۸۱	خراسان جنوبی .....
۳۷۰۰۱۶۳	۲۰۹۴۶۰۵۴۶	۳۰۳۱۶۰۷۰۹	۱۲۱۰۶۷۷	خراسان رضوی .....
۹۸۰۸۱۸	۱۰۲۷۹۰۹۲۰	۱۰۳۷۸۰۷۳۸	۳۵۰۱۸۷	خراسان شمالی .....
۱۰۳۱۹۰۷۹۷	۲۰۶۱۱۰۱۵۱	۳۰۹۳۰۰۹۴۸	۵۷۰۵۴۸	خوزستان .....
۸۲۰۹۶۶	۷۱۹۰۶۸۷	۸۰۲۰۶۵۳	۱۸۰۴۱۲	زنجان .....
۲۸۳۰۴۳۸	۱۰۷۳۸۰۲۶۷	۲۰۰۲۱۰۷۰۵	۱۸۰۶۲۵	سمنان .....
۱۰۵۴۷۰۵۳۳	۸۰۵۰۹۷۱	۲۰۳۵۳۰۵۰۵	۱۲۹۰۳۶۸	سیستان و بلوچستان .....
۲۰۶۱۱۰۵۴۶	۳۰۵۴۷۰۹۳۳	۶۰۱۵۹۰۴۷۹	۸۶۰۱۲۶	فارس .....
۵۹۰۱۹۵	۷۷۶۰۲۵۲	۸۳۵۰۴۴۷	۱۱۰۲۴۵	قزوین .....
۵۷۰۰۷۰	۲۹۲۰۸۸۷	۳۴۹۰۹۵۷	۴۰۰۷۹	قم .....
۱۰۴۰۱۳۵	۸۴۳۰۵۸۵	۹۴۷۰۷۲۰	۲۲۰۵۵۴	کردستان .....
۱۰۹۶۸۰۶۳۳	۲۰۳۶۵۰۶۷۸	۴۰۳۳۴۰۳۱۲	۱۱۳۰۱۳۱	کرمان .....
۱۷۵۰۷۳۴	۱۰۳۱۱۰۶۷۵	۱۰۴۸۷۰۴۰۹	۳۰۰۵۵۴	کرمانشاه .....
۶۸۹۰۶۱۸	۵۶۸۰۷۰۲	۱۰۲۵۸۰۳۱۹	۲۰۰۱۹۶	کهگیلویه و بویراحمد .....
۱۶۱۰۴۴۹	۱۰۴۱۷۰۰۰۰	۱۰۵۷۸۰۴۴۹	۳۰۰۳۴۰	گلستان .....
۴۱۰۶۸۱	۴۵۱۰۴۶۷	۴۹۳۰۱۴۸	۱۱۰۵۴۶	گیلان .....
۳۵۲۰۷۹۵	۱۰۱۸۲۰۷۷۳	۱۰۵۳۵۰۵۶۸	۲۹۰۷۹۳	لرستان .....
۵۹۰۶۶۸	۱۰۰۸۲۰۹۸۱	۱۰۱۴۲۰۶۵۰	۲۵۰۸۵۶	مازندران .....
۷۷۰۸۰۷	۱۰۱۷۰۰۰۲۹	۱۰۲۴۷۰۸۳۷	۲۲۰۱۹۵	مرکزی .....
۷۵۵۰۶۵۰	۱۴۴۰۸۶۳	۹۰۰۰۵۱۳	۴۸۰۷۹۵	هرمزگان .....
۵۲۰۵۵۱	۱۰۰۶۴۰۳۶۴	۱۰۱۱۶۰۹۱۵	۲۸۰۶۸۸	همدان .....
۲۰۸۰۰۳۷	۴۷۳۰۳۶۵	۶۸۱۰۴۰۳	۲۰۰۱۴۶	یزد .....

## ۱۰- بهره‌برداری‌های دارای دام سنگین و تعداد دام آن‌ها در روز آمارگیری بر حسب استان (بهره‌برداری - رأس)

تعداد دام سنگین				تعداد بهره‌برداری	استان
شتر و بچه شتر	گاو میش و بچه گاو میش	گاو و گوساله	کل		
۱۸۷۳۷۵	۱۵۰۰۲۷	۵۱۳۹۶۶۴	۵۰۴۷۷۰۶۶	۵۳۰۳۹۷	کل کشور .....
۱۸۰	۱۶۷۴۹	۳۲۷۸۸۲	۳۴۴۸۱۲	۴۸۰۲۱۱	آذربایجان شرقی .....
۳۶۷	۸۰۹۱	۲۶۹۳۴۲	۲۷۷۸۰۰	۵۱۳۴۳	آذربایجان غربی .....
۲۵۷	۵۰۴۹۸	۱۷۳۸۲۵	۱۷۹۵۸۰	۲۳۰۶۶۶	اردبیل .....
۵۷۳۲	۵۶۲	۵۵۴۳۹۳	۵۶۰۶۸۷	۱۲۰۷۲۴	اصفهان .....
۱۴۰	۰	۱۲۸۰۱۴۹	۱۲۸۰۲۸۹	۱۰۱۹۴	البرز .....
۰	۱۱۹	۲۲۸۹۲	۲۳۰۱۱	۵۰۷۴	ایلام .....
۲۰۶۵۲	۲۰۵	۲۶۰۹۳۹	۲۹۰۷۹۶	۲۰۵۶۲	بوشهر .....
۷۱۶	۲۰۷۳۲	۶۹۲۰۴۸۴	۶۹۵۰۹۳۲	۳۰۴۶۱	تهران .....
۱۶۰	۸۶	۶۸۰۱۴۸	۶۸۳۹۴	۹۰۸۲۹	چهارمحال و بختیاری .....
۳۲۰۴۶۳	۸۰	۳۰۰۱۴۴	۶۲۰۶۸۷	۶۰۵۸۵	خراسان جنوبی .....
۸۰۹۹۲	۶۹	۲۶۲۰۷۰۴	۲۷۱۰۷۶۵	۲۲۰۶۳۱	خراسان رضوی .....
۱۰۵۷۶	۷۷	۴۳۸۳۲	۴۵۰۴۸۵	۱۰۸۷۷	خراسان شمالی .....
۴۰۶۹۴	۹۹۰۸۲۸	۲۴۸۰۹۵۲	۳۵۳۰۴۷۵	۴۱۰۴۴۳	خوزستان .....
۰	۲۹۹	۸۲۰۵۶۴	۸۲۰۸۶۴	۱۳۷۰۹	زنجان .....
۱۰۰۱۴۹	۴۲۵	۹۴۰۱۱۰	۱۰۴۰۶۸۴	۳۰۷۷۷	سمنان .....
۵۳۰۶۷۱	۱۰۸۱۹	۹۲۰۴۱۱	۱۴۷۰۹۰۱	۲۲۰۱۸۸	سیستان و بلوچستان .....
۳۰۹۵۹	۳۰۵۵	۱۸۸۰۵۸۳	۱۹۵۰۵۹۷	۱۰۰۹۷۸	فارس .....
۲۶۹	۱۱۶	۲۰۳۰۸۵۰	۲۰۴۰۲۳۵	۸۰۱۶۵	قزوین .....
۲۷۵۴	۰	۸۰۰۶۲۸	۸۳۰۳۸۲	۲۰۱۰۶	قم .....
۰	۲۳۹	۹۷۰۵۴۸	۹۷۰۷۸۷	۲۲۰۹۳	کردستان .....
۲۲۰۲۸۲	۹۵۹	۱۵۶۰۳۴۵	۱۷۹۰۵۸۷	۳۱۰۳۸۴	کرمان .....
۰	۴۱۸	۹۷۰۸۵۶	۹۸۰۲۷۴	۱۶۰۳۸۶	کرمانشاه .....
۰	۰	۲۵۰۷۷۲	۲۵۰۷۷۲	۶۰۴۹۲	کهگیلویه و بویراحمد .....
۵۰۶۰۵	۱۰۲۲۴	۱۴۸۰۸۷۸	۱۵۵۰۷۰۷	۲۲۰۸۵۳	گلستان .....
۰	۴۰۴۶۵	۲۴۴۰۳۴۸	۲۴۸۰۸۱۳	۵۴۰۷۶۸	گیلان .....
۰	۳۲۵	۹۶۰۵۹۹	۹۶۰۹۲۳	۱۷۰۶۵۱	لرستان .....
۰	۱۰۴۳۵	۳۲۸۰۰۲۸	۳۲۹۰۴۶۳	۲۴۰۰۳۴	مازندران .....
۹۵	۴۳	۱۵۶۰۴۸۶	۱۵۶۰۶۲۴	۸۰۶۱۰	مرکزی .....
۱۹۰۶۴۵	۸۳۹	۳۶۰۸۵۷	۵۷۰۳۴۱	۱۱۰۳۲۰	هرمزگان .....
۰	۲۰۶	۸۰۰۵۲۱	۸۰۰۷۲۷	۱۲۰۰۸۱	همدان .....
۱۱۰۰۱۶	۶۳	۷۸۰۵۹۲	۸۹۰۶۷۲	۲۰۲۰۲	یزد .....