

ریاست جمهوری
سازمان برنامه و بودجه کشور
مرکز آمار ایران

**نتایج آمارگیری از دستمزد نیروی انسانی
شاغل در طرح‌های عمرانی
نیمه‌ی اول ۱۳۹۹**

مرکز آمار ایران

علم
 اعم
 من
 الحصر
 ابراهیم رجبی
 ابراهیم رجبی
 ابراهیم رجبی

نشانه‌های نشریات مرکز آمار ایران

آمار گردآوری نشده است.	-
آمار در دسترس نیست.	000
ذاتاً یا عملاً وجود ندارد.	×
جمع و محاسبه غیرممکن یا بی‌معنی است.	××
رقم کمتر از نصف واحد است.	
رقم (نسبت) ناچیز و قابل صرف‌نظر کردن است.	//
رقم غیرقطعی است.	*
رقم جنبه‌ی تخمینی دارد.	**
به‌دلیل حفظ محرمانگی، رقم قابل انتشار نیست.	⊙

اختلاف در سرجمع‌ها به علت سرراست کردن ارقام است. محاسبه‌ی نسبت‌ها و شاخص‌ها قبل از سرراست کردن ارقام صورت گرفته است.

مقدمه

جمع‌آوری اطلاعات مربوط به دستمزد نیروی انسانی شاغل در طرح‌های عمرانی ملی و استانی با توجه به اهمیت نقش آن در برآورد هزینه‌های طرح‌های عمرانی دولت همواره مورد توجه بوده است.

طرح آمارگیری از دستمزد نیروی انسانی شاغل در طرح‌های عمرانی ملی و استانی با توجه به درخواست معاونت امور فنی سازمان برنامه و بودجه کشور، از سال ۱۳۶۵ تا سال ۱۳۷۰ تهیه و به‌صورت شش ماهه در تمامی استان‌های کشور اجرا و نتایج آن به‌صورت نشریات شش‌ماهه و سالانه منتشر شده است. از سال ۱۳۷۴، طرح با انجام تغییراتی در سطح استان تهران و در دو مرحله‌ی شش‌ماهه در هر سال اجرا و نتایج آن منتشر شده است.

در نشریه‌ی حاضر، نتایج مربوط به نیمه‌ی اول سال ۱۳۹۹ به همراه درصد تغییرات متوسط دستمزد ساعتی نسبت به نیمه‌ی قبل (نیمه‌ی دوم ۱۳۹۸) و نیمه‌ی مشابه در سال قبل (نیمه‌ی اول ۱۳۹۸) را ارائه می‌دهد.

این نشریه در دفتر آمارهای صنعت، معدن و زیربنایی مرکز آمار ایران توسط کارشناسان گروه آمارهای مسکن و ساختمان تهیه شده است، امیدواریم که اطلاعات یاد شده، مسئولان و تصمیم‌گیران را در انجام وظایف یاری دهد.

فهرست مندرجات

صفحه	عنوان
۹	مشخصات اساسی طرح
۱۱	گزیده‌ی یافته‌ها
۱۷	نمودارها
۱۹	نمودار ۱- روند تغییرات متوسط دستمزد راننده‌ی تریلی، راننده‌ی لودر و بنای سفت‌کار درجه‌ی یک از نیمه‌ی اول ۱۳۹۱ تا نیمه‌ی اول ۱۳۹۹
۱۹	نمودار ۲- روند تغییرات متوسط دستمزد آرماتوربند درجه‌ی یک، اسکلت‌ساز درجه‌ی یک و سیمان‌کار درجه‌ی یک از نیمه‌ی اول ۱۳۹۱ تا نیمه‌ی اول ۱۳۹۹
۲۰	نمودار ۳- روند تغییرات متوسط دستمزد کاشی‌کار درجه‌ی یک، استادکار تاسیسات و کارگر ساده از نیمه‌ی اول ۱۳۹۱ تا نیمه‌ی اول ۱۳۹۹
۲۱	جدول‌های آماری
۲۳	۱- حداقل، حداکثر، متوسط و درصد تغییرات دستمزد ساعتی نیروی انسانی منتخب گروه رانندگان ماشین‌آلات حمل و نقل و گروه رانندگان ماشین‌های سنگین: نیمه‌ی اول ۱۳۹۹
۲۴	۲- حداقل، حداکثر، متوسط و درصد تغییرات دستمزد ساعتی نیروی انسانی منتخب گروه کارهای بنایی ابنیه‌ی ساختمان، گروه قالب‌بند چوبی و گروه قالب‌بند فلزی: نیمه‌ی اول ۱۳۹۹
۲۵	۳- حداقل، حداکثر، متوسط و درصد تغییرات دستمزد ساعتی نیروی انسانی منتخب گروه آرماتوربند، گروه کارهای بتنی و گروه اسکلت‌ساز ساختمان: نیمه‌ی اول ۱۳۹۹
۲۶	۴- حداقل، حداکثر، متوسط و درصد تغییرات دستمزد ساعتی نیروی انسانی منتخب گروه آهنگر در و پنجره‌ساز ساختمان، گروه عایق‌کار و آسفالت‌کار ابنیه‌ی ساختمان، گروه سیمان‌کار و گروه سنگ‌کار: نیمه‌ی اول ۱۳۹۹
۲۷	۵- حداقل، حداکثر، متوسط و درصد تغییرات دستمزد ساعتی نیروی انسانی منتخب گروه کاشی‌کار، گروه گچ‌کار، گروه بنا و سنگ‌تراش ابنیه‌ی راه و گروه آسفالت‌کار راه و محوطه: نیمه‌ی اول ۱۳۹۹
۲۸	۶- حداقل، حداکثر، متوسط و درصد تغییرات دستمزد ساعتی نیروی انسانی منتخب گروه لوله‌کش تا سیسات ابنیه و گروه عایق‌کار تا سیساتی: نیمه‌ی اول ۱۳۹۹
۲۹	۷- حداقل، حداکثر، متوسط و درصد تغییرات دستمزد ساعتی نیروی انسانی منتخب گروه کانال‌ساز، گروه سیم‌کش ساختمان، گروه کابل‌کش و مفصل‌بند فشار ضعیف و حفاظت کاتودیک، گروه کابل‌کش و مفصل‌بند فشار قوی، گروه کارگری، گروه شیشه‌بر، گروه نقاش ساختمان و گروه آلومینیوم‌کار: نیمه‌ی اول ۱۳۹۹

مشخصات اساسی طرح

هدف

هدف از اجرای طرح، گردآوری آمار و اطلاعات مورد نیاز برای محاسبه‌ی متوسط دستمزد نیروی انسانی شاغل در طرح‌های عمرانی ملی و استانی در دست اجرا در استان تهران در دوره‌ی مورد نظر است.

جامعه‌ی هدف

جامعه‌ی هدف در این طرح، نیروی انسانی منتخب شاغل در طرح‌های عمرانی ملی و استانی در دست اجرا در استان تهران در دوره‌ی مورد نظر می‌باشد.

واحد آماری

هریک از نیروهای انسانی منتخب شاغل در طرح‌های عمرانی ملی و استانی در دست اجرا در استان تهران در دوره‌ی مورد نظر، واحد آماری این طرح را تشکیل می‌دهد.

چارچوب نمونه‌گیری

فهرست شرکت‌های پیمانکاری ساختمانی، تا سی‌ساتی و تجهیزاتی در حال اجرای طرح‌های عمرانی ملی و استانی در زمان آماری در سطح استان تهران که از منابع ثبتي به‌دست آمده است، چارچوب نمونه‌گیری این طرح را تشکیل می‌دهد.

واحد نمونه‌گیری

هر یک از شرکت‌های پیمانکاری ساختمانی، تا سی‌ساتی و تجهیزاتی در حال اجرای طرح‌های عمرانی ملی و استانی در زمان آماری در سطح استان تهران که از منابع ثبتي به‌دست آمده است، واحد نمونه‌گیری این طرح را تشکیل می‌دهد.

روش آمارگیری

روش آمارگیری در این طرح، نمونه‌گیری است. به این ترتیب که بر اساس طرح نمونه‌گیری، تعدادی از شرکت‌های موجود در چارچوب نمونه‌گیری به‌صورت نمونه انتخاب و پرسشنامه‌ی طرح از طریق رایانامه به رایانشانی این شرکت‌ها فرستاده می‌شود. پرسشنامه‌ها پس از تکمیل با استفاده از اینترنت یا نمابر به مرکز آمار ایران ارسال می‌شوند.

زمان آمارگیری

زمان آمارگیری این طرح، مرداد ماه سال ۱۳۹۹ بوده است.

زمان آماری

در این مرحله از اجرای طرح، اطلاعات مربوط به شش‌ماهه‌ی اول سال ۱۳۹۹ گردآوری شده است.

اقلام آماری

در نیمه‌ی اول سال ۱۳۹۹، اطلاعات مورد نظر در این آمارگیری شامل ۱۰۹ قلم منتخب از انواع نیروی انسانی شاغل در طرح‌های عمرانی بوده است که در ۲۶ گروه به شرح زیر طبقه‌بندی می‌شوند:

تعداد اقلام مورد آمارگیری در گروه	عنوان گروه
۹	رانندگان ماشین‌آلات حمل و نقل
۱۱	رانندگان ماشین‌های سنگین
۵	کارهای بنایی ابنیه‌ی ساختمان
۴	قالب‌بند چوبی
۴	قالب‌بند فلزی
۴	آرماتوربند
۳	کارهای بتنی
۶	اسکلت‌ساز ساختمان
۲	آهنگر در و پنجره‌ساز ساختمان
۳	عایق‌کار و آسفالت‌کار ابنیه‌ی ساختمان
۴	سیمان‌کار
۳	سنگ‌کار
۲	کاشی‌کار
۲	گچ‌کار
۵	بنا و سنگ‌تراش ابنیه‌ی راه
۳	آسفالت‌کار راه و محوطه
۱۴	لوله‌کش تاسیسات ابنیه
۲	عایق‌کار تاسیساتی
۲	کانال‌ساز
۳	سیم‌کش ساختمان
۵	کابل‌کش و مفصل‌بند فشار ضعیف و حفاظت کاتودیک
۴	کابل‌کش و مفصل‌بند فشار قوی
۲	کارگر
۳	شیشه‌بر
۲	نقاش ساختمان
۲	آلومینیوم‌کار

تعریف دستمزد ساعتی

منظور از دستمزد ساعتی، مبلغی است که شخص در مقابل انجام کار یا خدمتی مشخص در مدت یک ساعت، به‌طور ثابت و به‌صورت نقدی یا غیرنقدی دریافت می‌کند.

در این طرح، دستمزد نیروی انسانی شاغل در پروژه‌های عمرانی دولت مورد نظر است که عبارت است از پرداختی برای انجام کار مفید عامل انجام کار با احتساب تمامی مزایای قانونی آن.

گزیده‌ی یافته‌ها

کمترین و بیش‌ترین درصد تغییرات متوسط دستمزد نیروی انسانی شاغل در طرح‌های عمرانی ملی و استانی در سطح استان تهران در نیمه‌ی اول سال ۱۳۹۹ به تفکیک هر گروه، نسبت به نیمه‌ی قبل (نیمه‌ی دوم ۱۳۹۸) و نیمه‌ی مشابه سال قبل (نیمه‌ی اول ۱۳۹۸) در زیر آرایه می‌شود.

گروه رانندگان ماشین‌آلات حمل و نقل

این گروه شامل ۹ قلم از دستمزد انواع رانندگان و کمک‌رانندگان ماشین‌آلات حمل و نقل می‌باشد. مقایسه‌ی متوسط دستمزد نیروی انسانی اقلام این گروه در این دوره با دوره‌ی قبل نشان می‌دهد که بیش‌ترین افزایش متوسط دستمزد ساعتی مربوط به «راننده‌ی تریلی» با ۴۲/۰ درصد و کمترین افزایش آن مربوط به «راننده‌ی دامپر» با ۱۹/۴ درصد است. همچنین با مقایسه‌ی نتایج حاصل از آمارگیری نیمه‌ی اول ۱۳۹۹ با دوره‌ی مشابه سال قبل، تمامی دستمزدها دارای افزایش دستمزد هستند که بیش‌ترین افزایش متوسط دستمزد ساعتی مربوط به «راننده‌ی تریلی» با ۶۴/۷ درصد و کمترین افزایش دستمزد ساعتی مربوط به «راننده‌ی دامپر» با ۳۵/۵ درصد است.

گروه رانندگان ماشین‌های سنگین

این گروه شامل ۱۱ قلم از دستمزد انواع رانندگان و کمک‌رانندگان ماشین‌های سنگین می‌باشد. مقایسه‌ی متوسط دستمزد نیروی انسانی اقلام این گروه در این دوره با دوره‌ی قبل نشان می‌دهد که بیش‌ترین افزایش متوسط دستمزد ساعتی مربوط به «راننده بیل مکانیکی و دراگ لاین» با ۲۹/۴ درصد و کمترین افزایش آن مربوط به «راننده‌ی ماشین‌های لوله‌گذار - سایدبوم» با ۵/۹ درصد می‌باشد. مقایسه‌ی نتایج حاصل از آمارگیری نیمه‌ی اول ۱۳۹۹ با دوره‌ی مشابه سال قبل نیز نشان می‌دهد که تمام دستمزدهای این گروه دارای افزایش است. در این میان، بیش‌ترین افزایش متوسط دستمزد ساعتی مربوط به «راننده بیل مکانیکی و دراگ لاین» با ۴۹/۴ و کمترین افزایش مربوط به «راننده‌ی ماشین‌های لوله‌گذار - سایدبوم» با ۲۴/۱ درصد است.

گروه کارهای بنایی ابنیه‌ی ساختمان

این گروه شامل ۵ قلم از دستمزد انواع نیروی انسانی شاغل در کارهای بنایی ابنیه‌ی ساختمان می‌باشد. مقایسه‌ی متوسط دستمزد ساعتی نیروی انسانی این گروه در این دوره با دوره‌ی قبل نشان می‌دهد که بیش‌ترین افزایش متوسط دستمزد ساعتی به «بنای نماچین درجه‌ی یک» با ۴۹/۷ درصد و کمترین افزایش آن مربوط به «بنای سفت‌کار درجه‌ی دو» با ۲۸/۷ درصد است. همچنین، با مقایسه‌ی نتایج حاصل از آمارگیری نیمه‌ی اول ۱۳۹۹ با دوره‌ی مشابه سال قبل، در تمامی اقلام این گروه رشد دستمزد نیروی انسانی مشاهده می‌شود که بیش‌ترین افزایش متوسط دستمزد ساعتی مربوط به «بنای نماچین درجه‌ی یک» با ۶۴/۵ درصد و کمترین افزایش متوسط دستمزد ساعتی مربوط به «بنای نماچین درجه‌ی دو» با ۴۸/۳ درصد است.

گروه قالب‌بند چوبی

این گروه شامل ۴ قلم از دستمزد انواع قالب‌بند چوبی می‌باشد. مقایسه‌ی متوسط دستمزد نیروی انسانی این گروه در این دوره با دوره‌ی قبل نشان می‌دهد که تمامی دستمزدها در این گروه دارای افزایش می‌باشند. در این میان، بیش‌ترین افزایش متوسط دستمزد ساعتی مربوط به «سرنجار» با ۳۵/۴ درصد و کمترین افزایش مربوط به «کمک نجار قالب‌بند» با ۲۶/۹ درصد است. با مقایسه‌ی نتایج حاصل از آمارگیری نیمه‌ی اول ۱۳۹۹ با دوره‌ی مشابه سال قبل نیز در تمامی اقلام این گروه رشد دستمزد نیروی انسانی مشاهده می‌شود. در این میان، بیش‌ترین افزایش متوسط دستمزد ساعتی مربوط به «نجار قالب‌بند درجه‌ی یک» با ۵۳/۰ درصد و کمترین افزایش مربوط به «کمک نجار قالب‌بند» با ۴۳/۳ درصد است.

گروه قالب‌بند فلزی

این گروه شامل ۴ قلم از دستمزد انواع قالب‌بندهای فلزی می‌باشد. مقایسه‌ی متوسط دستمزد نیروی انسانی این گروه در این دوره با دوره‌ی قبل نشان می‌دهد که تمامی دستمزدها در این گروه دارای افزایش می‌باشند. در این میان، بیش‌ترین افزایش متوسط دستمزد ساعتی به «قالب‌ساز فلزی درجه‌ی یک» با ۳۳/۱ درصد و کمترین افزایش به «قالب‌بند فلزی درجه‌ی یک» با ۲۴/۷ درصد تعلق دارد. با مقایسه‌ی نتایج حاصل از آمارگیری نیمه‌ی اول ۱۳۹۹ با دوره‌ی مشابه سال قبل نیز در تمامی اقلام این گروه، رشد دستمزد نیروی انسانی مشاهده می‌شود. در این میان، بیش‌ترین افزایش متوسط دستمزد ساعتی مربوط به «قالب‌ساز فلزی درجه‌ی یک» با ۵۴/۰ درصد و کمترین افزایش، مربوط به «قالب‌بند فلزی درجه‌ی یک» با ۴۲/۷ درصد است.

گروه آرماتوربند

این گروه شامل ۴ قلم از دستمزد انواع آرماتوربندها می‌باشد. مقایسه‌ی متوسط دستمزد نیروی انسانی این گروه در این دوره با دوره‌ی قبل نشان می‌دهد که تمامی دستمزدها در این گروه دارای افزایش می‌باشند. در این میان، بیش‌ترین افزایش متوسط دستمزد ساعتی به «سرآرماتوربند» با ۴۰/۸ درصد و کمترین افزایش به «آرماتوربند درجه‌ی یک» با ۳۰/۸ درصد تعلق دارد. با مقایسه‌ی نتایج حاصل از آمارگیری نیمه‌ی اول ۱۳۹۹ با دوره‌ی مشابه سال قبل نیز در تمامی اقلام افزایش دستمزد مشاهده می‌شود که بیش‌ترین افزایش متوسط دستمزد ساعتی مربوط به «سرآرماتوربند» با ۵۴/۴ درصد و کمترین افزایش مربوط به «آرماتوربند درجه‌ی یک» با ۴۷/۴ درصد است.

گروه کارهای بتنی

این گروه شامل ۳ قلم از دستمزد انواع بتن‌کاران می‌باشد. مقایسه‌ی متوسط دستمزد نیروی انسانی این گروه در این دوره با دوره‌ی قبل نشان می‌دهد که تمامی دستمزدها در این گروه دارای افزایش می‌باشند. در این میان، بیش‌ترین افزایش متوسط دستمزد ساعتی به «استادکار کارهای بتنی» با ۴۱/۷ درصد و کمترین افزایش به «کمک بنای بتن‌کار» با ۲۳/۶ درصد تعلق دارد. همچنین با مقایسه‌ی نتایج حاصل از آمارگیری نیمه‌ی اول ۱۳۹۹ و دوره‌ی مشابه سال قبل در تمامی اقلام این گروه، رشد دستمزد نیروی انسانی مشاهده می‌شود که بیش‌ترین افزایش متوسط دستمزد ساعتی مربوط به «استادکار کارهای بتنی» با ۵۵/۰ درصد و کمترین افزایش مربوط به «کمک بنای بتن‌کار» با ۳۴/۸ درصد است.

گروه اسکلت‌ساز ساختمان

این گروه شامل ۶ قلم از دستمزد انواع اسکلت‌سازان ساختمان می‌باشد. مقایسه‌ی متوسط دستمزد نیروی انسانی این گروه در این دوره با دوره‌ی قبل، مانند سایر گروه‌ها نشان می‌دهد که تمامی دستمزدها در این گروه دارای افزایش می‌باشند. در این میان، بیش‌ترین افزایش متوسط دستمزد ساعتی به «اسکلت‌ساز درجه‌ی یک» با ۳۶/۸ درصد و کمترین افزایش متوسط دستمزد ساعتی به «کمک اسکلت‌ساز» با ۳۰/۰ درصد تعلق دارد. همچنین، با مقایسه‌ی نتایج حاصل از آمارگیری نیمه‌ی اول ۱۳۹۹ با دوره‌ی مشابه سال قبل، در تمامی اقلام این گروه، رشد دستمزد نیروی انسانی مشاهده می‌شود که بیش‌ترین افزایش متوسط دستمزد ساعتی، مربوط به «اسکلت‌ساز درجه‌ی یک» با ۵۲/۲ درصد و کمترین افزایش، مربوط به «کمک اسکلت‌ساز» با ۴۳/۴ درصد است.

گروه آهنگر در و پنجره‌ساز ساختمان

این گروه شامل ۲ قلم از دستمزد انواع آهنگران در و پنجره‌ساز ساختمان می‌باشد. متوسط دستمزد نیروی انسانی هر دو قلم این گروه در این دوره نسبت به دوره‌ی قبل دارای افزایش می‌باشند که بیش‌ترین افزایش مربوط به «آهنگر در و پنجره‌ساز درجه‌ی یک» با ۱۸/۷ درصد است. با مقایسه‌ی نتایج حاصل از آمارگیری نیمه‌ی اول ۱۳۹۹ با دوره‌ی مشابه سال قبل نیز در هر دو قلم مربوط به این گروه، رشد دستمزد نیروی انسانی مشاهده می‌شود که «آهنگر در و پنجره‌ساز درجه‌ی یک» با ۳۶/۶ درصد نسبت به قلم دیگر دارای افزایش بیش‌تری است.

گروه عایق‌کار و آسفالت‌کار ابنیه‌ی ساختمان

این گروه شامل ۳ قلم از دستمزد انواع عایق‌کاران و آسفالت‌کاران ابنیه‌ی ساختمان می‌باشد. مقایسه‌ی متوسط دستمزد نیروی انسانی این گروه در این دوره با دوره‌ی قبل نشان می‌دهد که بیش‌ترین افزایش متوسط دستمزد ساعتی مربوط به «کمک عایق‌کار و آسفالت‌کار» با ۳۷/۸ درصد و کمترین افزایش مربوط به دستمزد ساعتی «عایق‌کار و آسفالت‌کار درجه‌ی دو» با ۲۸/۶ درصد می‌باشد. با مقایسه‌ی نتایج حاصل از آمارگیری نیمه‌ی اول ۱۳۹۹ با دوره‌ی مشابه سال قبل نیز در تمامی موارد افزایش دستمزدها دیده می‌شود که بیش‌ترین افزایش متوسط دستمزد ساعتی مربوط به «کمک عایق‌کار و آسفالت‌کار» با ۶۰/۱ درصد و کمترین افزایش دستمزد ساعتی مربوط به «عایق‌کار و آسفالت‌کار درجه‌ی دو» با ۴۹/۰ درصد است.

گروه سیمان‌کار

این گروه شامل ۴ قلم از دستمزد انواع سیمان‌کاران می‌باشد. مقایسه‌ی متوسط دستمزد نیروی انسانی این گروه در این دوره با دوره‌ی قبل نشان می‌دهد که بیش‌ترین افزایش متوسط دستمزد ساعتی مربوط به «بندکش» با ۳۱/۳ درصد و کمترین افزایش دستمزد ساعتی مربوط به «کمک بندکش» با ۱۹/۶ درصد است. با مقایسه‌ی نتایج حاصل از آمارگیری نیمه‌ی اول ۱۳۹۹ با دوره‌ی مشابه سال قبل نیز در تمامی اقلام این گروه رشد دستمزد نیروی انسانی مشاهده می‌شود که بیش‌ترین افزایش متوسط دستمزد ساعتی مربوط به «سیمان‌کار درجه‌ی دو» با ۴۹/۲ درصد و کمترین افزایش مربوط به «کمک بندکش» با ۳۰/۹ درصد است.

گروه سنگ‌کار

این گروه شامل ۳ قلم از دستمزد انواع سنگ‌کاران می‌باشد. مقایسه‌ی متوسط دستمزد نیروی انسانی این گروه در این دوره با دوره‌ی قبل نشان می‌دهد که تمامی دستمزدها در این گروه دارای افزایش می‌باشند. در این میان، بیش‌ترین افزایش متوسط دستمزد ساعتی به «سنگ‌کار درجه‌ی یک» با ۴۴/۹ درصد و کمترین افزایش متوسط دستمزد ساعتی به «ابزار زن سنگ پلاک» با ۳۲/۲ درصد تعلق دارد. با مقایسه‌ی نتایج حاصل از آمارگیری نیمه‌ی اول ۱۳۹۹ با دوره‌ی مشابه سال قبل نیز در تمامی اقلام این گروه، رشد دستمزد نیروی انسانی مشاهده می‌شود. در این میان، بیش‌ترین افزایش متوسط دستمزد ساعتی مربوط به «سنگ‌کار درجه‌ی دو» با ۵۲/۴ درصد و کمترین افزایش متوسط دستمزد ساعتی مربوط به «ابزار زن سنگ پلاک» با ۴۰/۷ درصد است.

گروه کاشی‌کار

این گروه شامل ۲ قلم از دستمزد انواع کاشی‌کاران می‌باشد. مقایسه‌ی متوسط دستمزد نیروی انسانی این گروه در این دوره با دوره‌ی قبل نشان می‌دهد که متوسط دستمزد مربوط به «کاشی‌کار درجه‌ی یک» با افزایش ۳۵/۷ درصد نسبت به قلم دیگر دارای افزایش بیش‌تری بوده است. با مقایسه‌ی نتایج حاصل از آمارگیری نیمه‌ی اول ۱۳۹۹ با دوره‌ی مشابه سال قبل نیز در هر دو قلم مربوط به این گروه، رشد دستمزد نیروی انسانی مشاهده می‌شود که «کاشی‌کار درجه‌ی یک» با ۴۸/۴ درصد نسبت به قلم دیگر دارای افزایش بیش‌تری است.

گروه گچ‌کار

این گروه شامل ۲ قلم از دستمزد انواع گچ‌کاران می‌باشد. مقایسه‌ی متوسط دستمزد نیروی انسانی این گروه در این دوره با دوره‌ی قبل نشان می‌دهد که متوسط دستمزد ساعتی «گچ‌کار درجه‌ی دو» دارای ۳۲/۷ درصد افزایش نسبت به قلم دیگر دارای افزایش بیش‌تری بوده است. با مقایسه‌ی نتایج حاصل از آمارگیری نیمه‌ی اول ۱۳۹۹ با دوره‌ی مشابه سال قبل در هر دو قلم مربوط به این گروه، رشد دستمزد نیروی انسانی مشاهده می‌شود که متوسط دستمزد ساعتی مربوط به «گچ‌کار درجه‌ی دو» با ۵۲/۳ درصد از افزایش بیش‌تری برخوردار است.

گروه بنا و سنگ‌تراش ابنیه‌ی راه

این گروه شامل ۵ قلم از دستمزد انواع بنا و سنگ‌تراش ابنیه‌ی راه می‌باشد. مقایسه‌ی متوسط دستمزد نیروی انسانی این گروه در این دوره با دوره‌ی قبل نشان می‌دهد که بیش‌ترین افزایش متوسط دستمزد ساعتی به «بنای سنگ‌چین درجه‌ی یک» با ۳۴/۰ درصد و کمترین افزایش متوسط دستمزد ساعتی به «سنگ‌تراش درجه‌ی دو» با ۲۴/۰ درصد تعلق دارد. مقایسه‌ی نتایج حاصل از آمارگیری نیمه‌ی اول ۱۳۹۹ با دوره‌ی مشابه سال قبل نیز نمایانگر آن است که متوسط دستمزد ساعتی مربوط به «بنای سنگ‌چین درجه‌ی دو» با ۵۷/۸ درصد دارای بیش‌ترین افزایش و متوسط دستمزد ساعتی «سنگ‌تراش درجه‌ی دو» با ۳۹/۲ درصد دارای کمترین افزایش است.

گروه آسفالت‌کار راه و محوطه

این گروه شامل ۳ قلم از دستمزد انواع آسفالت‌کاران راه و محوطه می‌باشد. مقایسه‌ی متوسط دستمزد نیروی انسانی این گروه در این دوره با دوره‌ی قبل نشان می‌دهد که، بیش‌ترین افزایش متوسط دستمزد ساعتی مربوط به «کارگر آسفالت» با ۴۲/۸ درصد و کمترین افزایش متوسط دستمزد ساعتی مربوط به «ماله‌کش آسفالت» با ۴۰/۳ درصد می‌باشد. با مقایسه‌ی نتایج حاصل از آمارگیری نیمه‌ی اول ۱۳۹۹ با دوره‌ی مشابه سال قبل در تمامی موارد رشد دستمزد ساعتی مشاهده می‌شود. در این میان، بیش‌ترین افزایش متوسط دستمزد ساعتی مربوط به «کارگر آسفالت» با ۶۵/۷ درصد و کمترین افزایش متوسط دستمزد ساعتی مربوط به «مبایر آسفالت» با ۵۷/۱ درصد است.

گروه لوله‌کش تاسیسات ابنیه

این گروه شامل ۱۴ قلم از دستمزد انواع لوله‌کش‌های تاسیسات ابنیه می‌باشد. مقایسه‌ی متوسط دستمزد نیروی انسانی این گروه در این دوره با دوره‌ی قبل نشان می‌دهد که بیش‌ترین افزایش متوسط دستمزد ساعتی مربوط به «آزبست‌کار درجه‌ی دو» با ۳۰/۴ درصد می‌باشد. با مقایسه‌ی نتایج حاصل از آمارگیری نیمه‌ی اول ۱۳۹۹ با دوره‌ی مشابه سال قبل، در تمامی اقلام این گروه افزایش دستمزد نیروی انسانی مشاهده می‌شود. در این میان، بیش‌ترین افزایش متوسط دستمزد ساعتی مربوط به «پی‌وی سی کار درجه‌ی یک» با ۶۳/۵ درصد و کمترین افزایش مربوط به «لوله‌کش درجه‌ی یک لوله‌های مسی» با ۴۵/۴ درصد است.

گروه عایق‌کار تاسیساتی

این گروه شامل ۲ قلم از دستمزد انواع عایق‌کاران تاسیساتی می‌باشد. مقایسه‌ی متوسط دستمزد نیروی انسانی این گروه در این دوره با دوره‌ی قبل نشان می‌دهد که هر دو قلم این گروه دارای افزایش می‌باشند. در این میان، متوسط دستمزد ساعتی «عایق‌کار درجه‌ی یک تاسیساتی» با ۳۴/۳ درصد دارای افزایش بیش‌تری می‌باشد. مقایسه‌ی نتایج حاصل از آمارگیری نیمه‌ی اول ۱۳۹۹ با دوره‌ی مشابه سال قبل بیانگر آن است که متوسط دستمزد ساعتی «عایق‌کار درجه‌ی یک تاسیساتی» با ۵۵/۴ درصد دارای افزایش بیش‌تری نسبت به قلم دیگر این گروه است.

گروه کانال‌ساز

این گروه شامل ۲ قلم از دستمزد انواع کانال‌سازان می‌باشد. مقایسه‌ی متوسط دستمزد نیروی انسانی این گروه در این دوره با دوره‌ی قبل نشان می‌دهد که هر دو قلم این گروه دارای افزایش است. در این میان، متوسط دستمزد ساعتی «کانال‌ساز درجه‌ی دو» با ۳۹/۲ درصد دارای افزایش بیش‌تری می‌باشد. مقایسه‌ی نتایج حاصل از آمارگیری نیمه‌ی اول ۱۳۹۹ با دوره‌ی مشابه سال قبل نیز بیانگر آن است که متوسط دستمزد ساعتی «کانال‌ساز درجه‌ی دو» با ۵۲/۷ درصد دارای افزایش بیش‌تری نسبت به قلم دیگر این گروه است.

گروه سیم‌کش ساختمان

این گروه شامل ۳ قلم از دستمزد انواع سیم‌کش ساختمان می‌باشد. مقایسه‌ی متوسط دستمزد نیروی انسانی این گروه در این دوره با دوره‌ی قبل نشان می‌دهد که تمامی دستمزدها در این گروه دارای افزایش است. در این میان، بیش‌ترین افزایش متوسط دستمزد ساعتی مربوط به «استادکار سیم‌کش ساختمان» با ۳۰/۹ درصد و کمترین افزایش متوسط دستمزد ساعتی مربوط به «سیم‌کش درجه‌ی دو ساختمان» با ۲۸/۷ درصد می‌باشد. با مقایسه‌ی نتایج حاصل از آمارگیری نیمه‌ی اول ۱۳۹۹ با دوره‌ی مشابه سال قبل نیز در تمامی اقلام این گروه، رشد دستمزد نیروی انسانی مشاهده می‌شود که بیش‌ترین افزایش متوسط دستمزد ساعتی مربوط به «استادکار سیم‌کش ساختمان» با ۵۳/۸ درصد و کمترین افزایش متوسط دستمزد ساعتی مربوط به «سیم‌کش درجه‌ی دو ساختمان» با ۴۸/۲ درصد است.

گروه کابل‌کش و مفصل‌بند فشار ضعیف و حفاظت کاتودیک

این گروه شامل ۵ قلم از دستمزد انواع کابل‌کش و مفصل‌بند فشار ضعیف و حفاظت کاتودیک می‌باشد. مقایسه‌ی دستمزد نیروی انسانی این گروه در این دوره با دوره‌ی قبل نشان می‌دهد که بیش‌ترین افزایش متوسط دستمزد ساعتی به «کابل‌کش درجه‌ی دو فشار ضعیف» با ۴۴/۵ درصد و کمترین افزایش به «کارگر فنی سیستم‌های حفاظت کاتودیک» با ۲۶/۸ درصد تعلق دارد. همچنین، مقایسه‌ی نتایج حاصل از آمارگیری نیمه‌ی اول ۱۳۹۹ با دوره‌ی مشابه سال قبل، در تمامی اقلام این گروه رشد دستمزد نیروی انسانی را نشان می‌دهد که بیش‌ترین افزایش متوسط دستمزد ساعتی مربوط به «کابل‌کش درجه‌ی دو فشار ضعیف» با ۶۲/۴ درصد و کمترین افزایش متوسط دستمزد ساعتی مربوط به «استادکار سیستم‌های حفاظت کاتودیک» با ۴۹/۲ درصد است.

گروه کابل‌کش و مفصل‌بند فشار قوی

این گروه شامل ۴ قلم از دستمزد انواع کابل‌کش و مفصل‌بند فشار قوی می‌باشد. مقایسه‌ی دستمزد نیروی انسانی این گروه در این دوره با دوره‌ی قبل نشان می‌دهد که تمامی دستمزدها در این گروه دارای افزایش است. در این میان، بیش‌ترین افزایش متوسط دستمزد ساعتی به «کابل‌کش درجه‌ی یک فشار قوی» با ۴۱/۸ درصد و کمترین افزایش متوسط دستمزد ساعتی به «استادکار کابل‌کش فشار قوی» با ۳۶/۳ درصد تعلق دارد. با مقایسه‌ی نتایج حاصل از آمارگیری نیمه‌ی اول ۱۳۹۹ با دوره‌ی مشابه سال قبل نیز در تمامی اقلام این گروه، رشد دستمزد نیروی انسانی مشاهده می‌شود. در این میان، بیش‌ترین افزایش متوسط دستمزد ساعتی مربوط به «کابل‌کش درجه‌ی یک فشار قوی» با ۶۵/۹ درصد و کمترین افزایش متوسط دستمزد ساعتی مربوط به «استادکار کابل‌کش فشار قوی» با ۵۷/۰ درصد است.

گروه کارگری

این گروه شامل ۲ قلم از دستمزد انواع کارگران می‌باشد. مقایسه‌ی متوسط دستمزد نیروی انسانی این گروه در این دوره با دوره‌ی قبل نشان می‌دهد که هر دو قلم دارای افزایش می‌باشند. در این میان، بیش‌ترین افزایش متوسط دستمزد ساعتی مربوط به «سرکارگر» با ۳۹/۷ درصد می‌باشد. با مقایسه‌ی نتایج حاصل از آمارگیری نیمه‌ی اول ۱۳۹۹ با دوره‌ی مشابه سال قبل، «سرکارگر» با ۴۹/۰ درصد دارای افزایش بیش‌تری نسبت به قلم دیگر این گروه است.

گروه شیشه‌بر

این گروه شامل ۳ قلم از دستمزد انواع شیشه‌بر می‌باشد. مقایسه‌ی دستمزد نیروی انسانی این گروه در این دوره با دوره‌ی قبل نشان می‌دهد که تمامی اقلام آن دارای افزایش دستمزد است. در این میان، بیش‌ترین افزایش متوسط دستمزد ساعتی به «شیشه‌بر درجه‌ی یک» با ۲۸/۸ درصد و کمترین افزایش متوسط دستمزد ساعتی به «کمک شیشه‌بر» با ۲۷/۶ درصد تعلق دارد. با مقایسه‌ی نتایج حاصل از آمارگیری نیمه‌ی اول ۱۳۹۹ با دوره‌ی مشابه سال قبل نیز در تمامی اقلام این گروه، رشد دستمزد نیروی انسانی مشاهده می‌شود که بیش‌ترین افزایش متوسط دستمزد ساعتی مربوط به «شیشه‌بر درجه‌ی یک» با ۵۱/۶ درصد و کمترین افزایش دستمزد ساعتی مربوط به «کمک شیشه‌بر» با ۴۸/۲ درصد است.

گروه نقاش ساختمان

این گروه شامل ۲ قلم از دستمزد انواع نقاش ساختمان است. مقایسه‌ی متوسط دستمزد نیروی انسانی اقلام این گروه در این دوره با دوره‌ی قبل نشان می‌دهد که هر دو قلم دارای افزایش دستمزد می‌باشند. در این میان، بیش‌ترین افزایش متوسط دستمزد ساعتی مربوط به «نقاش درجه‌ی یک ساختمان» با ۲۷/۷ درصد می‌باشد. همچنین با مقایسه‌ی نتایج حاصل از آمارگیری نیمه‌ی اول ۱۳۹۹ با دوره‌ی مشابه سال قبل، در هر دو قلم مربوط به این گروه، رشد دستمزد نیروی انسانی مشاهده می‌شود که بیش‌ترین افزایش متوسط دستمزد ساعتی مربوط به «نقاش درجه‌ی دو ساختمان» با ۴۲/۹ درصد است.

آلومینیوم‌کار

این گروه شامل ۲ قلم از دستمزد انواع آلومینیوم‌کاران می‌باشد. مقایسه‌ی متوسط دستمزد نیروی انسانی اقلام این گروه در این دوره با دوره‌ی قبل نشان می‌دهد که بیش‌ترین افزایش متوسط دستمزد ساعتی مربوط به «آلومینیوم‌کار درجه‌ی یک» با ۲۸/۳ درصد می‌باشند. با مقایسه‌ی نتایج حاصل از آمارگیری نیمه‌ی اول ۱۳۹۹ با دوره‌ی مشابه سال قبل در هر دو قلم مربوط به این گروه، رشد دستمزد نیروی انسانی مشاهده می‌شود که بیش‌ترین افزایش مربوط به «آلومینیوم‌کار درجه‌ی دو» با ۴۵/۰ درصد است.

در بخش نمودارهای آرایه شده، برخی از اقلام در برخی از دوره‌ها دارای کرایه نزدیک بهم بوده و در نمودار، روی هم قرار گرفته است. در جداول ۱ تا ۷ این نشریه، حداقل، حداکثر و متوسط دستمزد ساعتی نیروی انسانی شاغل در طرح‌های عمرانی برحسب گروه‌های مختلف و درصد تغییرات آن نسبت به نیمه‌ی قبل (نیمه‌ی دوم ۱۳۹۸) و نیمه‌ی مشابه سال قبل (نیمه‌ی اول ۱۳۹۸) آرایه شده است.

مرکز آمار ایران

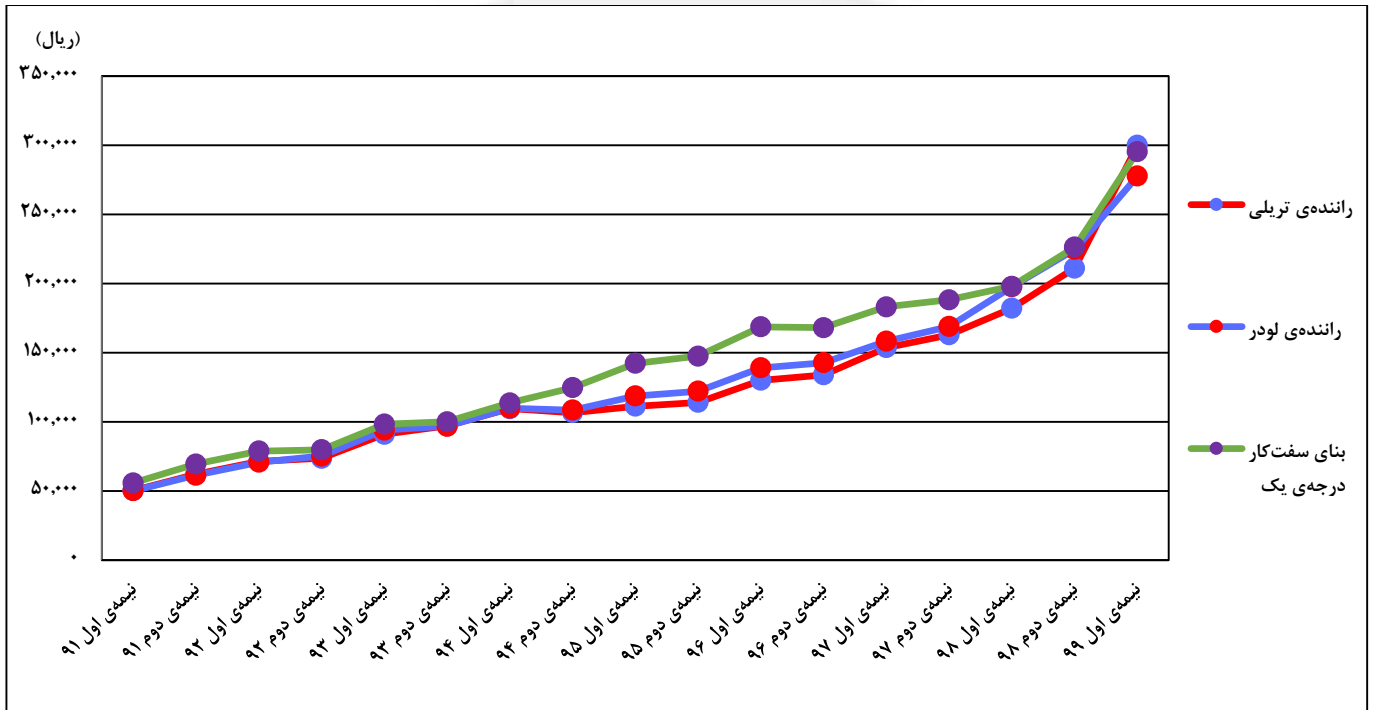


نمودارها

مرکز آمار ایران

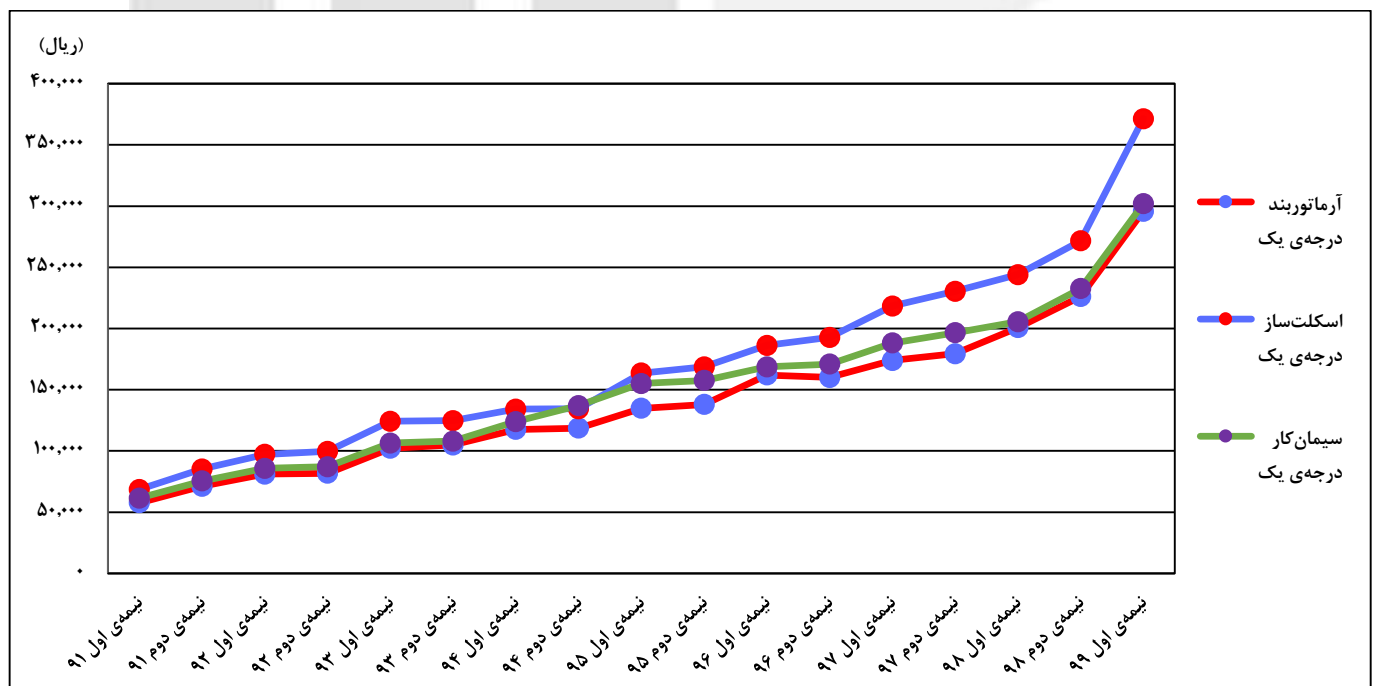
نمودار ۱- روند تغییرات متوسط دستمزد راننده‌ی تریلی، راننده‌ی لودر و بنای سفت‌کار درجه‌ی یک

از نیمه‌ی اول ۱۳۹۱ تا نیمه‌ی اول ۱۳۹۹

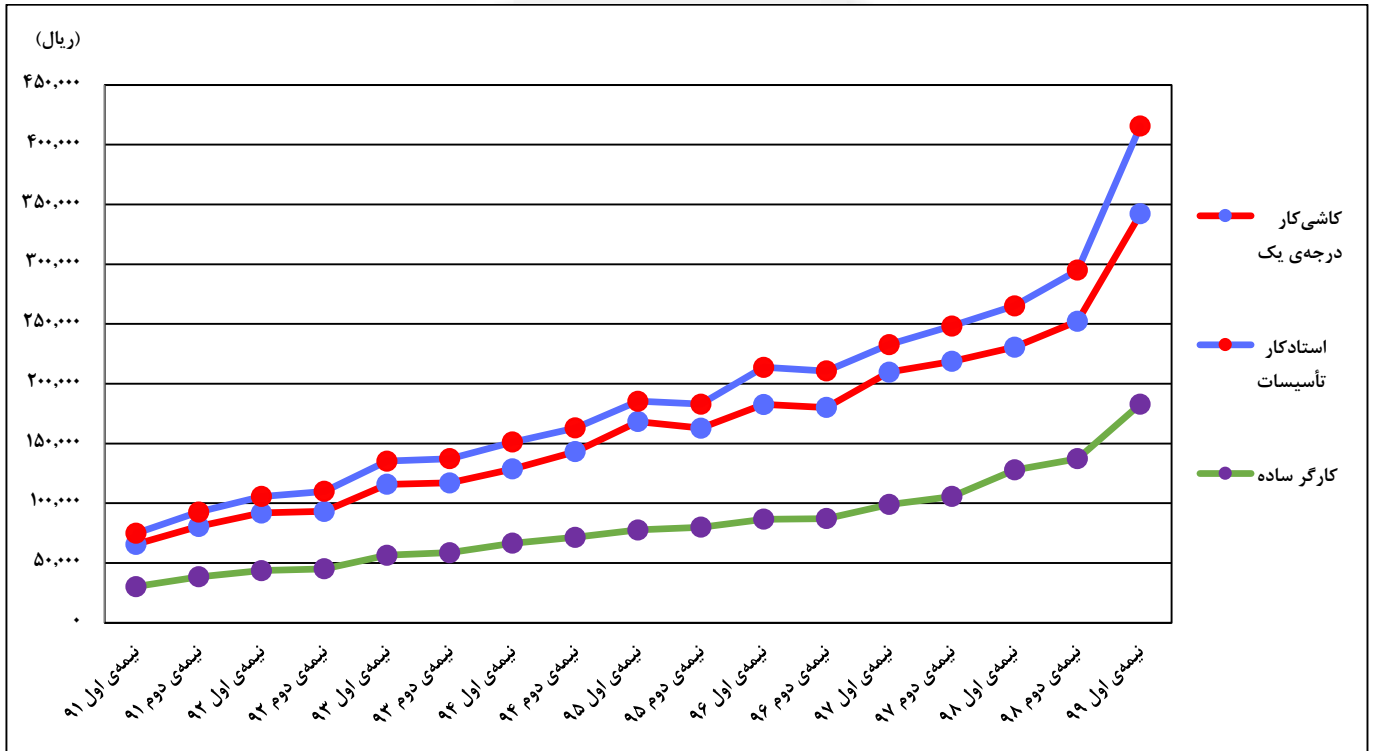


نمودار ۲- روند تغییرات متوسط دستمزد آرماتوربند درجه‌ی یک، اسکلت‌ساز درجه‌ی یک و سیمان‌کار درجه‌ی یک

از نیمه‌ی اول ۱۳۹۱ تا نیمه‌ی اول ۱۳۹۹



نمودار ۳- روند تغییرات متوسط دستمزد کاشی‌کار درجه‌ی یک، استادکار تاسیسات و کارگر ساده از نیمه‌ی اول ۱۳۹۱ تا نیمه‌ی اول ۱۳۹۹



مرکز آمار ایران



جدول‌های آماری

مرکز آمار ایران



مرکز آمار و رایر ایران

۱- حداقل، حداکثر، متوسط و در صد تغییرات دستمزد ساعتی نیروی انسانی منتخب گروه رانندگان ماشین‌آلات حمل و نقل و گروه رانندگان ماشین‌های سنگین: نیمه‌ی اول ۱۳۹۹

درصد تغییر نسبت به		دستمزد ساعتی (ریال)			عنوان
نیمه‌ی مشابه سال قبل	نیمه‌ی قبل	متوسط	حداکثر	حداقل	
گروه رانندگان ماشین‌آلات حمل و نقل					
۵۲/۲	۲۶/۸	۲۱۷۵۲۶	۲۹۵۵۰۰	۱۵۵۵۵۶	راننده‌ی ماشین‌های سبک- سواری
۴۸/۵	۳۶/۹	۲۶۹۷۰۳	۳۳۹۸۷۵	۲۰۰۰۰۰	راننده‌ی مخزن متحرک بتن- تراک میکسر
۵۱/۰	۲۹/۸	۲۶۸۵۱۴	۳۳۰۳۷۵	۲۲۲۲۲۲	راننده‌ی کامیون- کمپرسی باری و تانکر
۶۴/۷	۴۲/۰	۲۹۹۹۰۱	۳۸۱۹۵۰	۲۲۸۲۷۵	راننده‌ی تریلی
۴۰/۹	۲۰/۳	۲۲۸۵۲۹	۲۹۲۰۰۰	۱۶۳۳۳۳	راننده‌ی لیفت‌تراک
۳۵/۵	۱۹/۴	۲۲۴۶۵۷	۲۷۶۵۰۰	۱۵۳۳۳۳	راننده‌ی دامپر
۴۲/۳	۲۴/۳	۲۲۵۴۳۹	۲۷۲۵۰۰	۱۶۳۳۳۳	راننده‌ی تراکتور
۴۱/۴	۲۰/۸	۲۷۰۰۲۷	۳۲۲۰۰۰	۲۲۲۲۲۲	راننده‌ی جرثقیل‌های کفی
۴۳/۴	۲۰/۴	۱۹۸۰۵۲	۲۵۳۵۰۰	۱۴۱۱۱۱	کمک راننده‌ی ماشین‌آلات حمل و نقل
گروه رانندگان ماشین‌های سنگین					
۲۴/۱	۵/۹	۲۴۷۹۸۵	۲۹۷۲۵۰	۱۶۶۶۶۷	راننده‌ی ماشین‌های لوله‌گذار- سایدبوم
۳۶/۷	۲۱/۱	۲۹۲۵۸۰	۳۷۵۳۷۵	۲۰۰۰۰۰	راننده‌ی درجه‌ی یک جرثقیل
۳۹/۵	۲۰/۷	۲۳۱۲۷۰	۲۶۶۷۸۸	۱۶۶۶۶۷	راننده‌ی درجه‌ی دو جرثقیل
۴۹/۴	۲۹/۴	۲۸۹۸۱۹	۳۵۶۶۲۵	۱۸۵۵۵۵	راننده‌ی بیل مکانیکی و دراگ‌لاین
۳۹/۸	۲۲/۷	۲۹۱۰۷۳	۳۶۴۸۷۵	۲۰۰۰۰۰	راننده‌ی درجه‌ی یک بولدوزر
۳۹/۱	۲۲/۷	۲۳۶۳۷۹	۲۶۳۶۰۰	۱۶۶۶۶۷	راننده‌ی درجه‌ی دو بولدوزر
۴۰/۵	۲۳/۶	۲۷۷۶۶۳	۳۳۳۰۰۰	۱۶۶۶۶۷	راننده‌ی لودر
۳۶/۷	۱۹/۵	۲۸۷۹۹۳	۳۵۶۶۲۵	۱۸۶۶۶۶	راننده‌ی گریدر
۴۳/۰	۲۵/۲	۲۶۱۵۲۷	۲۸۴۵۰۰	۲۲۲۲۲۲	راننده‌ی غلتک
۳۷/۹	۱۹/۵	۲۸۴۹۵۹	۳۵۶۶۲۵	۲۲۲۲۲۲	راننده‌ی ماشین‌های آسفالت پخش‌کنی- فینیشر
۳۹/۹	۱۹/۹	۲۱۱۴۱۷	۲۶۸۰۰۰	۱۴۱۱۱۱	کمک راننده‌ی ماشین‌آلات سنگین

۲- حداقل، حداکثر، متوسط و درصد تغییرات دستمزد ساعتی نیروی انسانی منتخب گروه کارهای بنایی ابنیه‌ی ساختمان، گروه قالب‌بند چوبی و گروه قالب‌بند فلزی: نیمه‌ی اول ۱۳۹۹

درصد تغییر نسبت به		دستمزد ساعتی (ریال)			عنوان
نیمه‌ی مشابه سال قبل	نیمه‌ی قبل	متوسط	حداکثر	حداقل	
گروه کارهای بنایی ابنیه‌ی ساختمان					
۴۹/۲	۳۰/۵	۲۹۵۳۸۰	۳۸۷۶۰۰	۲۰۱۱۵۰	بنای سفت‌کار درجه‌ی یک
۵۱/۱	۲۸/۷	۲۴۶۶۲۵	۳۱۳۶۵۰	۱۶۴۳۵۰	بنای سفت‌کار درجه‌ی دو
۵۲/۸	۳۷/۷	۲۰۳۸۹۱	۲۶۰۱۰۰	۱۳۲۵۰۰	کمک بنای سفت‌کار
۶۴/۵	۴۹/۷	۳۶۳۸۳۹	۴۷۵۶۲۵	۲۳۲۰۷۵	بنای نماچین درجه‌ی یک
۴۸/۳	۳۷/۸	۲۷۰۸۸۸	۳۵۶۲۵۰	۱۹۵۷۷۵	بنای نماچین درجه‌ی دو
گروه قالب‌بند چوبی					
۵۰/۵	۳۵/۴	۳۳۷۹۸۲	۴۲۰۵۰۰	۲۶۸۱۸۸	سرنجار
۵۳/۰	۳۳/۳	۳۲۹۶۷۸	۴۳۳۱۲۵	۲۱۷۰۰۰	نجار قالب‌بند درجه‌ی یک
۴۸/۳	۲۹/۴	۲۷۳۳۸۱	۳۶۷۲۰۰	۱۹۰۰۰۰	نجار قالب‌بند درجه‌ی دو
۴۲/۳	۲۶/۹	۲۰۳۴۵۶	۲۸۰۵۰۰	۱۴۳۳۶۳	کمک نجار قالب‌بند
گروه قالب‌بند فلزی					
۵۴/۰	۳۳/۱	۳۲۱۱۸۸	۴۱۳۱۲۵	۲۱۴۷۱۳	قالب‌ساز فلزی درجه‌ی یک
۴۴/۱	۲۷/۵	۲۸۰۱۲۰	۳۹۶۲۵۰	۲۰۰۰۰۰	قالب‌ساز فلزی درجه‌ی دو
۴۲/۷	۲۴/۷	۳۰۸۸۰۸	۳۹۱۱۵۰	۲۱۱۲۰۰	قالب‌بند فلزی درجه‌ی یک
۴۸/۰	۳۱/۱	۲۶۱۵۷۵	۳۲۴۴۵۰	۱۸۸۸۸۹	قالب‌بند فلزی درجه‌ی دو

۳- حداقل، حداکثر، متوسط و درصد تغییرات دستمزد ساعتی نیروی انسانی منتخب گروه آرماتوربند، گروه کارهای بتنی و گروه اسکلت‌ساز ساختمان: نیمه‌ی اول ۱۳۹۹

درصد تغییر نسبت به		دستمزد ساعتی (ریال)			عنوان
نیمه‌ی مشابه سال قبل	نیمه‌ی قبل	متوسط	حداکثر	حداقل	
گروه آرماتوربند					
۵۴/۴	۴۰/۸	۳۵۷۶۸۴	۴۷۵۶۲۵	۲۴۷۴۵۰	سرآرماتوربند
۴۷/۴	۳۰/۸	۲۹۵۸۴۶	۳۹۲۶۲۵	۱۹۸۸۵۰	آرماتوربند درجه‌ی یک
۴۷/۷	۳۲/۹	۲۴۹۹۳۲	۳۱۸۷۵۰	۱۷۷۷۷۸	آرماتوربند درجه‌ی دو
۴۷/۴	۳۰/۸	۱۹۵۶۴۲	۲۶۰۱۰۰	۱۳۰۲۲۵	کمک آرماتوربند
گروه کارهای بتنی					
۵۵/۰	۴۱/۷	۳۳۵۵۰۲	۴۶۱۵۵۰	۲۴۱۳۳۸	استادکار کارهای بتنی
۴۹/۸	۳۳/۸	۲۹۱۸۵۶	۴۱۶۲۵۰	۲۱۳۹۸۸	بنای بتن کار
۳۴/۸	۲۳/۶	۲۲۳۹۶۶	۲۹۷۲۵۰	۱۵۲۸۸۸	کمک بنای بتن کار
گروه اسکلت‌ساز ساختمان					
۵۲/۲	۳۶/۸	۳۷۱۳۹۶	۴۹۶۷۰۰	۲۶۶۶۶۶	اسکلت‌ساز درجه‌ی یک
۴۵/۴	۳۲/۷	۳۰۲۸۲۸	۳۶۴۱۰۰	۲۲۴۱۸۸	اسکلت‌ساز درجه‌ی دو
۴۳/۴	۳۰/۰	۲۲۷۵۸۹	۳۰۴۲۵۰	۱۶۳۷۱۳	کمک اسکلت‌ساز
۴۷/۶	۳۵/۲	۳۳۱۱۴۱	۴۰۴۱۰۰	۲۱۷۰۳۸	جوش کار اسکلت
۴۹/۸	۳۳/۱	۲۳۹۳۷۰	۳۰۴۲۵۰	۱۶۷۲۵۰	کمک جوش کار اسکلت
۵۲/۱	۳۳/۰	۲۸۸۵۴۵	۳۸۸۲۰۰	۱۹۷۳۵۰	برش کار

۴- حداقل، حداکثر، متوسط و درصد تغییرات دستمزد ساعتی نیروی انسانی منتخب گروه آهنگر در و پنجره‌ساز ساختمان، گروه عایق‌کار و آسفالت‌کار ابنیه‌ی ساختمان، گروه سیمان‌کار و گروه سنگ‌کار: نیمه‌ی اول ۱۳۹۹

درصد تغییر نسبت به		دستمزد ساعتی (ریال)			عنوان
نیمه‌ی مشابه سال قبل	نیمه‌ی قبل	متوسط	حداکثر	حداقل	
گروه آهنگر در و پنجره‌ساز ساختمان					
۳۶/۶	۱۸/۷	۲۷۸۹۸۰	۳۳۹۵۰۰	۲۰۰۰۰۰	آهنگر در و پنجره‌ساز درجه‌ی یک
۳۴/۸	۱۷/۳	۲۳۱۸۹۳	۲۸۹۱۲۵	۱۵۰۰۰۰	آهنگر در و پنجره‌ساز درجه‌ی دو
گروه عایق‌کار و آسفالت‌کار ابنیه‌ی ساختمان					
۵۰/۰	۳۱/۰	۲۸۴۳۲۱	۳۴۲۳۰۰	۱۷۹۱۲۵	عایق‌کار و آسفالت‌کار درجه‌ی یک
۴۹/۰	۲۸/۶	۲۶۰۱۵۴	۳۲۸۹۵۰	۱۶۸۴۷۵	عایق‌کار و آسفالت‌کار درجه‌ی دو
۶۰/۱	۳۷/۸	۲۱۵۷۱۰	۲۷۲۸۵۰	۱۴۲۰۳۸	کمک عایق‌کار و آسفالت‌کار
گروه سیمان‌کار					
۴۶/۹	۲۹/۸	۳۰۱۹۷۵	۳۸۷۶۰۰	۲۰۵۰۲۵	سیمان‌کار درجه‌ی یک
۴۹/۲	۳۰/۱	۲۵۵۹۱۵	۳۲۶۴۰۰	۱۷۳۴۶۳	سیمان‌کار درجه‌ی دو
۴۳/۱	۳۱/۳	۲۵۷۰۳۴	۳۲۶۶۲۵	۱۶۶۶۶۷	بندکش
۳۰/۹	۱۹/۶	۲۱۳۵۵۹	۲۵۵۰۰۰	۱۵۴۴۴۴	کمک بندکش
گروه سنگ‌کار					
۵۲/۱	۴۴/۹	۳۴۰۴۰۶	۴۳۳۱۲۵	۲۳۲۰۷۵	سنگ‌کار درجه‌ی یک
۵۲/۴	۴۱/۰	۳۲۴۰۴۰	۳۹۰۱۵۰	۲۷۷۷۷۸	سنگ‌کار درجه‌ی دو
۴۰/۷	۳۲/۲	۳۰۳۴۹۱	۳۹۵۸۵۰	۲۰۲۱۲۵	ابزارزن سنگ پلاک

۵- حداقل، حداکثر، متوسط و درصد تغییرات دستمزد ساعتی نیروی انسانی منتخب گروه کاشی‌کار، گروه گچ‌کار، گروه بنا و سنگ‌تراش ابنیه‌ی راه و گروه آسفالت‌کار راه و محوطه: نیمه‌ی اول ۱۳۹۹

درصد تغییر نسبت به		دستمزد ساعتی (ریال)			عنوان
نیمه‌ی مشابه سال قبل	نیمه‌ی قبل	متوسط	حداکثر	حداقل	
گروه کاشی‌کار					
۴۸/۴	۳۵/۷	۳۴۲۲۲۲	۴۳۷۸۵۰	۲۲۲۲۲۲	کاشی‌کار درجه‌ی یک
۴۵/۱	۳۱/۶	۲۸۵۷۲۹	۳۶۵۸۵۰	۲۰۰۰۰۰	کاشی‌کار درجه‌ی دو
گروه گچ‌کار					
۵۲/۱	۳۱/۱	۳۶۶۵۰۸	۵۰۴۳۵۰	۲۷۲۲۲۲	گچ‌کار درجه‌ی یک
۵۲/۳	۳۲/۷	۲۹۲۵۰۶	۳۹۴۳۰۰	۲۰۰۰۰۰	گچ‌کار درجه‌ی دو
گروه بنا و سنگ‌تراش ابنیه‌ی راه					
۴۲/۶	۲۶/۰	۳۰۸۶۵۴	۴۱۶۲۵۰	۲۳۹۷۱۳	سنگ‌تراش درجه‌ی یک
۳۹/۲	۲۴/۰	۲۴۸۸۸۵	۳۵۶۶۲۵	۱۹۳۳۶۳	سنگ‌تراش درجه‌ی دو
۵۲/۸	۳۴/۰	۳۱۵۴۷۳	۴۱۶۲۵۰	۲۱۰۰۰۰	بنای سنگ‌چین درجه‌ی یک
۵۷/۸	۳۳/۸	۲۶۰۲۲۶	۳۵۶۶۲۵	۱۸۶۶۶۶	بنای سنگ‌چین درجه‌ی دو
۴۲/۰	۲۴/۵	۲۵۲۲۱۳	۳۵۶۶۲۵	۱۸۵۱۸۸	بندکش کارهای سنگی
گروه آسفالت‌کار راه و محوطه					
۵۷/۱	۴۲/۸	۴۴۲۴۶۳	۶۱۱۱۰۰	۳۲۰۰۰۰	مباشراً آسفالت
۵۸/۰	۴۰/۳	۲۶۷۵۰۵	۳۵۶۶۲۵	۱۷۹۸۰۰	ماله‌کش آسفالت
۶۵/۷	۴۲/۸	۲۲۱۳۹۸	۲۶۶۲۰۰	۱۶۰۶۶۳	کارگر آسفالت

۶- حداقل، حداکثر، متوسط و درصد تغییرات دستمزد ساعتی نیروی انسانی منتخب گروه لوله‌کش تا سیسات ابنیه و گروه عایق‌کار تاسیساتی: نیمه‌ی اول ۱۳۹۹

درصد تغییر نسبت به		دستمزد ساعتی (ریال)			عنوان
نیمه‌ی مشابه سال قبل	نیمه‌ی قبل	متوسط	حداکثر	حداقل	
گروه لوله‌کش تاسیسات ابنیه					
۵۶/۷	۴۰/۸	۴۱۵۵۰۹	۵۲۷۳۰۰	۲۸۰۰۰۰	استادکار تاسیسات
۵۸/۰	۳۵/۶	۳۵۱۳۱۵	۴۵۲۵۵۰	۲۵۰۳۱۳	لوله‌کش درجه‌ی یک - دنده‌ای
۵۷/۷	۳۸/۲	۳۱۲۹۳۹	۴۰۸۸۰۰	۲۲۲۲۲۲	لوله‌کش درجه‌ی دو - دنده‌ای
۵۶/۲	۳۸/۹	۳۵۲۱۴۵	۴۶۲۵۵۰	۲۵۲۲۲۲	لوله‌کش درجه‌ی یک - شوفاژکار
۵۲/۰	۳۴/۴	۳۳۰۶۲۳	۴۴۸۸۰۰	۲۳۰۰۰۰	جوش‌کار لوله‌های فولادی
۵۵/۰	۳۳/۴	۳۳۲۰۴۴	۴۳۹۶۰۰	۲۲۲۲۲۲	چدن‌کار درجه‌ی یک
۴۹/۹	۳۴/۳	۲۹۲۷۱۹	۳۹۰۵۵۰	۱۹۹۷۸۸	چدن‌کار درجه‌ی دو
۶۳/۵	۳۹/۶	۳۲۳۶۳۸	۴۲۵۸۵۰	۲۱۹۳۵۰	پی‌وی‌سی‌کار درجه‌ی یک
۵۴/۴	۳۴/۸	۲۷۳۶۵۸	۳۴۴۲۵۰	۱۸۸۹۷۵	پی‌وی‌سی‌کار درجه‌ی دو
۵۴/۵	۳۶/۸	۳۳۱۵۴۹	۴۳۸۶۰۰	۲۲۲۲۲۲	آزبست‌کار درجه‌ی یک
۵۵/۱	۳۰/۴	۲۷۵۲۸۸	۳۵۱۹۰۰	۲۰۰۰۰۰	آزبست‌کار درجه‌ی دو
۴۵/۴	۳۰/۸	۳۳۹۰۸۲	۴۴۰۶۰۰	۲۲۲۲۲۲	لوله‌کش درجه‌ی یک لوله‌های مسی
۴۹/۳	۳۱/۹	۳۳۶۴۵۰	۴۵۶۸۵۰	۲۳۳۰۲۵	جوش‌کار لوله‌های مسی
۵۱/۱	۳۱/۳	۲۲۹۷۰۶	۳۰۸۵۵۰	۱۷۱۶۸۸	شاگرد جوش‌کار لوله‌های مسی
گروه عایق‌کار تاسیساتی					
۵۵/۴	۳۴/۳	۳۲۶۴۷۱	۴۲۵۸۵۰	۲۲۱۹۷۵	عایق‌کار درجه‌ی یک تاسیساتی
۴۸/۹	۳۳/۰	۲۷۹۰۷۳	۳۸۰۵۰۰	۱۹۱۱۸۸	عایق‌کار درجه‌ی دو تاسیساتی

۷- حداقل، حداکثر، متوسط و درصد تغییرات دستمزد ساعتی نیروی انسانی منتخب گروه کانال‌ساز، گروه سیم‌کش ساختمان، گروه کابل‌کش و مفصل‌بند فشار ضعیف و حفاظت کاتودیک، گروه کابل‌کش و مفصل‌بند فشار قوی، گروه کارگری، گروه شیشه‌بر، گروه نقاش ساختمان و گروه آلومینیوم‌کار: نیمه‌ی اول ۱۳۹۹

درصد تغییر نسبت به		دستمزد ساعتی (ریال)			عنوان
نیمه‌ی مشابه سال قبل	نیمه‌ی قبل	متوسط	حداکثر	حداقل	
گروه کانال‌ساز					
۵۲/۰	۳۵/۴	۳۴۵۷۶۷	۴۶۵۰۰۰	۲۳۵۰۰۰ کانال‌ساز درجه‌ی یک
۵۲/۷	۳۹/۲	۲۹۳۰۵۴	۳۹۱۸۷۵	۲۰۰۰۰۰ کانال‌ساز درجه‌ی دو
گروه سیم‌کش ساختمان					
۵۳/۸	۳۰/۹	۳۶۹۴۶۴	۴۷۵۶۲۵	۲۷۲۲۲۲ استادکار سیم‌کش ساختمان
۵۰/۳	۲۹/۷	۳۱۶۳۳۵	۴۱۶۲۵۰	۲۴۲۵۵۰ سیم‌کش درجه‌ی یک ساختمان
۴۸/۲	۲۸/۷	۲۶۹۸۵۰	۳۵۶۶۲۵	۲۰۰۰۰۰ سیم‌کش درجه‌ی دو ساختمان
گروه کابل‌کش و مفصل‌بند فشار ضعیف و حفاظت کاتودیک					
۵۱/۵	۳۵/۵	۴۲۷۲۴۲	۵۴۳۰۵۰	۳۰۰۰۰۰ استادکار کابل‌کش فشار ضعیف
۵۳/۸	۳۶/۹	۳۶۳۱۵۰	۴۴۶۷۰۰	۲۳۰۰۰۰ کابل‌کش درجه‌ی یک فشار ضعیف
۶۲/۴	۴۴/۵	۳۱۷۳۳۰	۴۱۴۵۰۰	۲۲۶۶۶۶ کابل‌کش درجه‌ی دو فشار ضعیف
۴۹/۲	۲۹/۸	۳۸۰۰۹۵	۴۵۱۸۷۵	۳۲۲۲۲۲ استادکار سیستم‌های حفاظت کاتودیک
۴۹/۶	۲۶/۸	۲۸۳۱۵۴	۳۹۲۳۷۵	۲۱۷۰۸۸ کارگر فنی سیستم‌های حفاظت کاتودیک
گروه کابل‌کش و مفصل‌بند فشار قوی					
۵۷/۰	۳۶/۳	۴۵۷۱۹۷	۵۹۴۵۰۰	۳۰۷۷۷۷ استادکار کابل‌کش فشار قوی
۶۵/۹	۴۱/۸	۴۲۰۱۵۶	۵۴۲۶۰۰	۲۸۰۰۰۰ کابل‌کش درجه‌ی یک فشار قوی
۵۸/۸	۳۸/۰	۳۲۵۹۶۲	۴۱۷۲۵۰	۲۲۲۲۲۲ کابل‌کش درجه‌ی دو فشار قوی
۶۱/۳	۳۷/۳	۲۶۰۳۰۳	۳۳۴۰۵۰	۱۷۴۲۸۸ کمک کابل‌کش فشار قوی
گروه کارگر					
۴۹/۰	۳۹/۷	۲۴۲۷۶۱	۳۰۸۵۵۰	۱۶۶۶۱۳ سرکارگر
۴۳/۰	۳۳/۲	۱۸۲۸۴۷	۲۳۴۱۲۵	۱۲۷۷۸۸ کارگر ساده
گروه شیشه‌بر					
۵۱/۶	۲۸/۸	۳۲۱۹۳۴	۳۵۶۶۲۵	۲۸۲۲۲۲ شیشه‌بر درجه‌ی یک
۵۰/۷	۲۸/۷	۲۶۶۳۰۰	۳۱۱۶۲۵	۲۲۳۸۷۵ شیشه‌بر درجه‌ی دو
۴۸/۲	۲۷/۶	۲۰۸۸۹۶	۲۴۹۰۰۰	۱۶۴۰۶۳ کمک شیشه‌بر
گروه نقاش ساختمان					
۴۲/۸	۲۷/۷	۳۲۱۵۴۸	۴۵۴۸۷۵	۲۴۰۰۰۰ نقاش درجه‌ی یک ساختمان
۴۲/۹	۲۶/۵	۲۶۶۵۴۶	۳۸۸۰۰۰	۱۹۶۶۶۶ نقاش درجه‌ی دو ساختمان
گروه آلومینیوم‌کار					
۴۳/۵	۲۸/۳	۳۱۴۰۶۷	۴۳۵۰۰۰	۲۲۲۲۲۲ آلومینیوم‌کار درجه‌ی یک
۴۵/۰	۲۷/۰	۲۸۷۰۹۱	۳۹۵۶۲۵	۲۰۰۰۰۰ آلومینیوم‌کار درجه‌ی دو