

## گزارش شاخص قیمت اجاره بهای واحدهای مسکونی خانوارهای شهری زمستان ۱۴۰۰

در برآورد شاخص قیمت مصرف کننده، یکی از بخش های مهم بخش مسکن است. که شامل زیر بخش های "اجاره بهای واحدهای مسکونی" و "خدمات نگهداری و تعمیر واحد مسکونی" (تعمیرات جزئی واحد مسکونی: لوله کشی، گچ کاری، برق کاری، نصب ایزوگام و...) می باشد.

در فصل زمستان ۱۴۰۰، شاخص قیمت اجاره بهای واحدهای مسکونی در مناطق شهری، به عدد ۲۷۹,۷ رسید که نسبت به فصل قبل ۶,۴ درصد افزایش داشته است. در این فصل استان یزد با ۸,۶ درصد بیشترین و استان سیستان و بلوچستان با ۱,۵ درصد کمترین نرخ تورم فصلی را در بین استانهای کشور داشته اند. درصد تغییرات شاخص قیمت اجاره بها در فصل زمستان ۱۴۰۰ نسبت به فصل مشابه سال قبل (تورم نقطه به نقطه)، ۲۸,۱ درصد است که نسبت به فصل پاییز ۱۴۰۰ (۲۵,۷ درصد)، ۲,۴ واحد درصد افزایش نشان می دهد. در این فصل بیشترین نرخ تورم نقطه به نقطه با ۴۰,۰ درصد مربوط به استان لرستان و کمترین نرخ تورم نقطه به نقطه با ۱۱,۸ درصد مربوط به استان سیستان و بلوچستان است. به عبارتی در فصل زمستان ۱۴۰۰ خانوارهای استان لرستان به طور متوسط ۱۱,۹ واحد درصد بیشتر از میانگین کل کشور و خانوارهای استان سیستان و بلوچستان بطور متوسط ۱۶,۳ واحد درصد کمتر از میانگین کل کشور در بخش اجاره بها هزینه کرده اند.

نرخ تورم اجاره بها در چهار فصل منتهی به فصل زمستان ۱۴۰۰ برابر ۲۶,۹ درصد است، که استان لرستان با ۳۷,۴ درصد بیشترین و استان سیستان و بلوچستان با ۱۲,۸ درصد کمترین نرخ تورم اجاره بها را داشته اند. همچنین در فصل زمستان ۱۴۰۰ متوسط افزایش هزینه اجاره بها برای کل خانوارهایی که تمدید قرارداد داشته اند، برابر با ۵۰,۹ درصد بوده است.

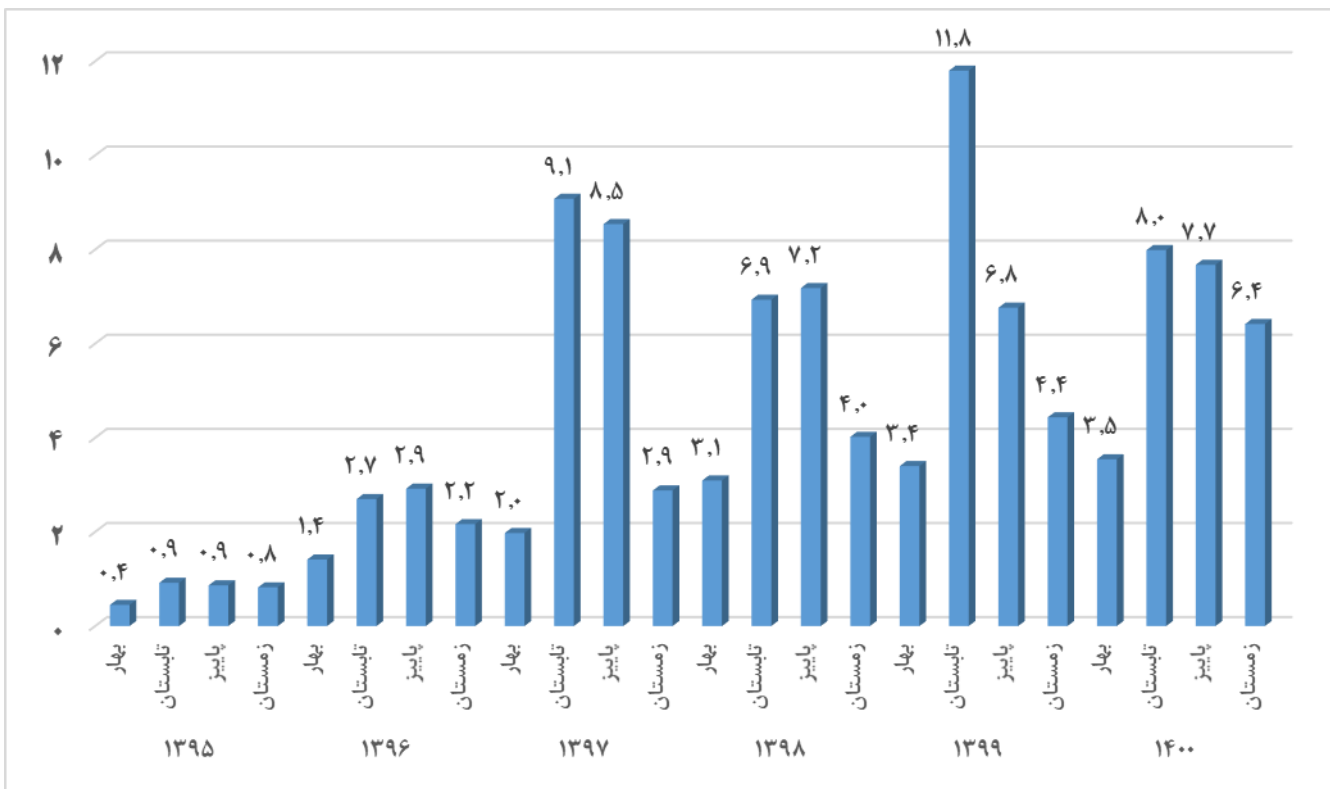
جدول ۱- متوسط تغییرات اجاره بهای خانوارهایی که تمدید قرارداد داشته اند (درصد)

۱۴۰۰				۱۳۹۹				۱۳۹۸				۱۳۹۷	
زمستان	پاییز	تابستان	بهار	زمستان	پاییز	تابستان	بهار	زمستان	پاییز	تابستان	بهار	زمستان	پاییز
۵۰,۹	۳۹,۰	۴۶,۹	۳۹,۸	۳۸,۶	۳۴,۰	۴۱,۲	۳۳,۶	۳۱,۶	۳۱,۲	۲۷,۱	۲۷,۰	۲۱,۰	۲۵,۴

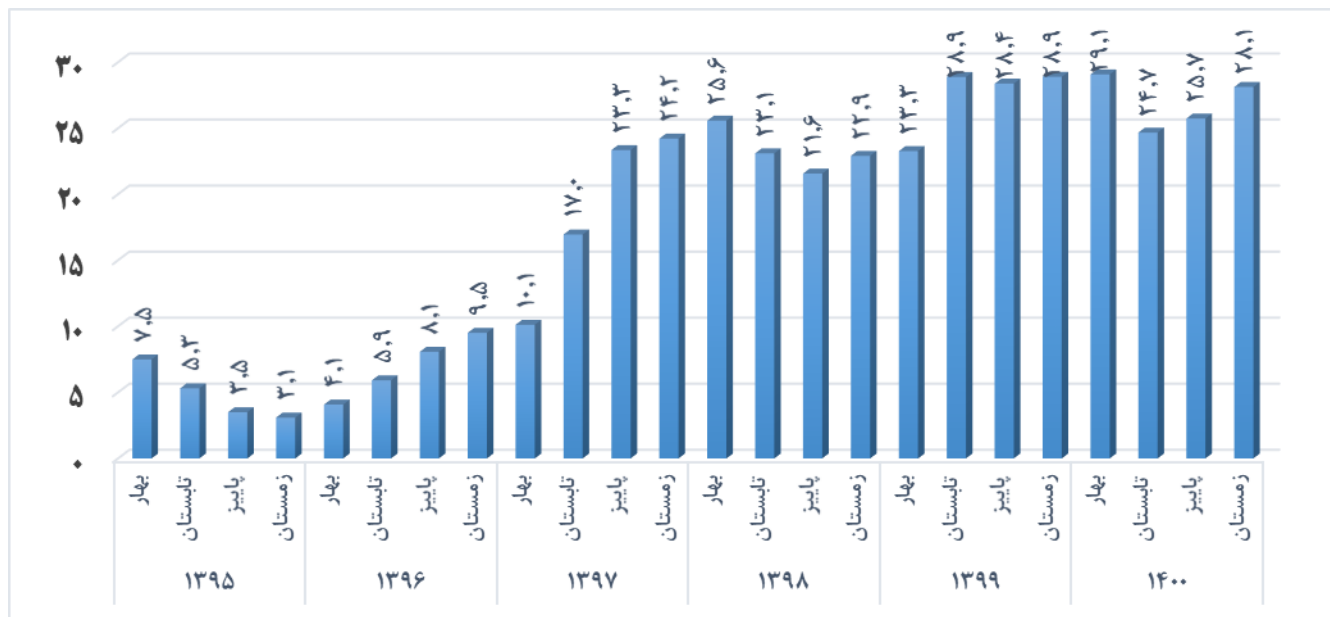
جدول ۲- شاخص و درصد تغییرات فصلی، نقطه به نقطه و سالانه اجاره بها مناطق شهری طی سال های ۱۴۰۰-۱۳۹۵ (۱۰۰=۱۳۹۵)

سال	فصل	شاخص		تورم فصلی (درصد)			تورم نقطه به نقطه (درصد)			تورم سالانه (درصد)		
		مسکن	اجاره	خدمات نگهداری و تعمیر واحد مسکونی	مسکن	اجاره	خدمات نگهداری و تعمیر واحد مسکونی	مسکن	اجاره	خدمات نگهداری و تعمیر واحد مسکونی	مسکن	اجاره
۱۳۹۵	بهار	۹۸,۷	۹۸,۷	۹۷,۸	۰,۵	۰,۴	۳,۴	۷,۵	۷,۵	۹,۵	۹,۸	۹,۸
	تابستان	۹۹,۶	۹۹,۶	۹۹,۵	۰,۹	۰,۹	۱,۷	۵,۴	۵,۳	۸,۳	۸,۱	۸,۱
	پاییز	۱۰۰,۵	۱۰۰,۵	۱۰۰,۶	۰,۹	۰,۹	۱,۱	۳,۶	۳,۵	۷,۳	۶,۴	۶,۳
	زمستان	۱۰۱,۳	۱۰۱,۳	۱۰۲,۱	۰,۸	۰,۸	۱,۵	۳,۲	۳,۱	۷,۸	۴,۹	۴,۸
۱۳۹۶	بهار	۱۰۲,۷	۱۰۲,۷	۱۰۴,۲	۱,۴	۱,۴	۲,۱	۴,۱	۴,۱	۶,۵	۴,۰	۴,۰
	تابستان	۱۰۵,۵	۱۰۵,۵	۱۰۵,۸	۲,۷	۲,۷	۱,۵	۵,۹	۵,۹	۶,۴	۴,۲	۴,۲
	پاییز	۱۰۸,۶	۱۰۸,۶	۱۰۷,۴	۲,۹	۲,۹	۱,۵	۸,۱	۸,۱	۶,۷	۵,۳	۵,۳
	زمستان	۱۱۰,۹	۱۱۰,۹	۱۰۸,۶	۲,۲	۲,۲	۱,۲	۹,۵	۹,۵	۶,۴	۶,۹	۶,۹
۱۳۹۷	بهار	۱۱۳,۱	۱۱۳,۱	۱۱۱,۹	۲,۰	۲,۰	۳,۰	۱۰,۱	۱۰,۱	۷,۴	۸,۴	۸,۴
	تابستان	۱۲۳,۴	۱۲۳,۴	۱۲۲,۶	۹,۱	۹,۱	۹,۶	۱۶,۹	۱۷,۰	۱۵,۹	۱۱,۲	۱۱,۲
	پاییز	۱۳۳,۹	۱۳۳,۹	۱۳۶,۲	۸,۶	۸,۵	۱۱,۱	۲۳,۴	۲۳,۳	۲۶,۸	۱۵,۱	۱۵,۱
	زمستان	۱۳۷,۸	۱۳۷,۸	۱۴۴,۳	۲,۹	۲,۹	۵,۹	۲۴,۳	۲۴,۲	۳۲,۸	۱۸,۸	۱۸,۸
۱۳۹۸	بهار	۱۴۲,۲	۱۴۲,۲	۱۵۳,۶	۳,۱	۳,۱	۶,۵	۲۵,۷	۲۵,۶	۳۷,۳	۲۲,۷	۲۲,۶
	تابستان	۱۵۲,۰	۱۵۱,۹	۱۶۳,۲	۶,۹	۶,۹	۶,۲	۲۳,۲	۲۳,۱	۳۳,۱	۲۴,۱	۲۴,۰
	پاییز	۱۶۲,۹	۱۶۲,۸	۱۷۱,۷	۷,۲	۷,۲	۵,۲	۲۱,۶	۲۱,۶	۲۶,۱	۲۳,۶	۲۳,۵
	زمستان	۱۶۹,۵	۱۶۹,۳	۱۸۰,۴	۴,۰	۴,۰	۵,۱	۲۲,۹	۲۲,۹	۲۵,۱	۲۳,۳	۲۳,۲
۱۳۹۹	بهار	۱۷۵,۳	۱۷۵,۱	۱۹۲,۰	۳,۴	۳,۴	۶,۴	۲۳,۳	۲۳,۳	۲۵,۰	۲۲,۷	۲۲,۷
	تابستان	۱۹۶,۰	۱۹۵,۸	۲۱۶,۲	۱۱,۸	۱۱,۸	۱۲,۶	۲۸,۹	۲۸,۹	۳۲,۵	۲۴,۳	۲۴,۳
	پاییز	۲۰۹,۴	۲۰۹,۰	۲۴۲,۱	۶,۸	۶,۸	۱۲,۰	۲۸,۵	۲۸,۴	۴۱,۰	۲۶,۱	۲۶,۰
	زمستان	۲۱۸,۷	۲۱۸,۳	۲۶۲,۴	۴,۵	۴,۴	۸,۴	۲۹,۱	۲۸,۹	۴۵,۴	۲۷,۶	۲۷,۵
۱۴۰۰	بهار	۲۲۶,۷	۲۲۶,۰	۲۹۱,۶	۳,۶	۳,۵	۱۱,۱	۲۹,۳	۲۹,۱	۵۱,۹	۲۹,۰	۲۸,۸
	تابستان	۲۴۴,۸	۲۴۴,۱	۳۱۲,۳	۸,۰	۸,۰	۷,۱	۲۴,۹	۲۴,۷	۴۴,۵	۲۷,۹	۲۷,۶
	پاییز	۲۶۳,۵	۲۶۳,۸	۳۳۰,۵	۷,۷	۷,۷	۵,۸	۲۵,۹	۲۵,۷	۳۶,۵	۲۷,۲	۲۷,۰
	زمستان	۲۸۰,۴	۲۷۹,۷	۳۵۰,۳	۶,۴	۶,۴	۶,۰	۲۸,۲	۲۸,۱	۳۳,۵	۲۷,۰	۲۶,۹

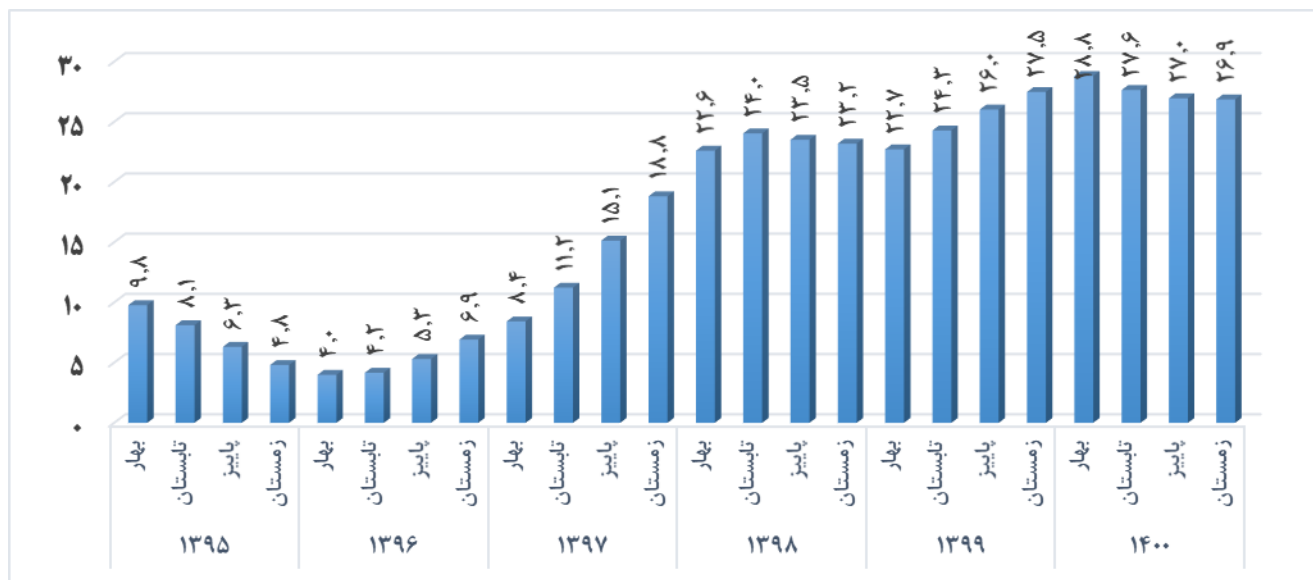
نمودار ۱- تورم فصلی اجاره بهای واحدهای مسکونی خانوارهای شهری سال‌های ۱۴۰۰-۱۳۹۵ (درصد)



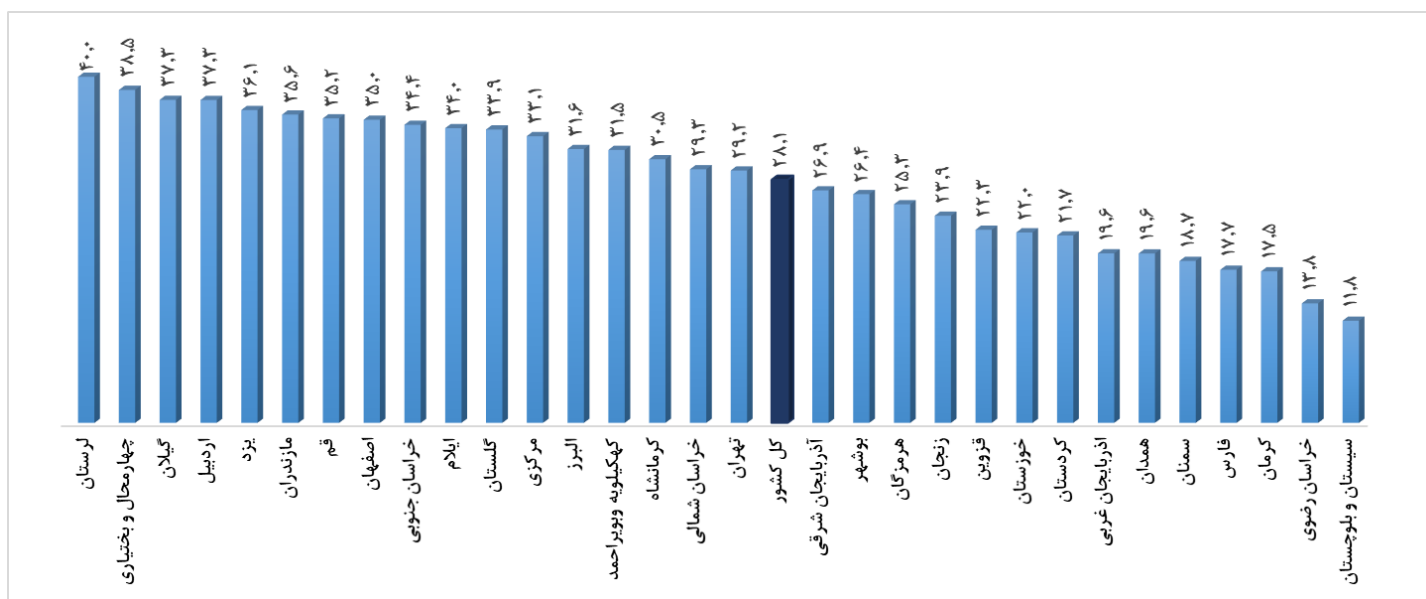
نمودار ۲- تورم نقطه به نقطه اجاره بهای واحدهای مسکونی خانوارهای شهری سال‌های ۱۴۰۰-۱۳۹۵ (درصد)



نمودار ۳- تورم سالانه اجاره بهای واحدهای مسکونی خانوارهای شهری سال‌های ۱۴۰۰-۱۳۹۵ (درصد)



نمودار ۴- تورم نقطه به نقطه اجاره بهای واحدهای مسکونی خانوارهای شهری به تفکیک استان - زمستان ۱۴۰۰ (درصد)



جدول ۳- شاخص اجاره بهای واحدهای مسکونی خانوارهای شهری و درصد تغییر آن به تفکیک استانهای کشور (۱۳۹۵=۱۰۰)

نام استان	شاخص فصل زمستان ۱۴۰۰	درصد تغییر شاخص زمستان ۱۴۰۰ نسبت به		درصد تغییر شاخص زمستان ۱۳۹۹ نسبت به	
		فصل قبل	فصل مشابه سال قبل	فصل قبل	فصل مشابه سال قبل
کل کشور	۲۷۹,۷	۶,۴	۲۸,۱	۴,۴	۲۸,۹
آذربایجان شرقی	۲۳۲,۳	۴,۳	۲۶,۹	۲,۹	۲۲,۷
آذربایجان غربی	۲۰۶,۲	۳,۳	۱۹,۶	۴,۹	۳۲,۵
اردبیل	۲۵۸,۰	۴,۶	۳۷,۳	۲,۰	۲۹,۰
اصفهان	۲۳۹,۱	۵,۷	۳۵,۰	۴,۴	۲۸,۳
البرز	۲۸۰,۶	۷,۰	۳۱,۶	۹,۱	۲۶,۹
ایلام	۲۹۶,۵	۵,۷	۳۴,۰	۳,۱	۲۹,۷
بوشهر	۲۴۴,۲	۳,۳	۲۶,۴	۴,۹	۲۸,۴
تهران	۳۳۴,۹	۸,۱	۲۹,۲	۵,۲	۳۲,۷
چهارمحال و بختیاری	۳۴۱,۰	۶,۳	۳۸,۵	۲,۹	۲۹,۲
خراسان جنوبی	۲۵۹,۷	۴,۲	۳۴,۴	۵,۲	۲۷,۷
خراسان رضوی	۱۸۵,۲	۳,۲	۱۳,۸	۱,۹	۱۵,۹
خراسان شمالی	۲۳۷,۳	۳,۸	۲۹,۳	۲,۵	۱۷,۰
خوزستان	۲۱۶,۵	۳,۷	۲۲,۰	۳,۶	۲۷,۵
زنجان	۲۲۶,۶	۴,۲	۲۳,۹	۲,۱	۲۲,۶
سمنان	۲۴۳,۶	۵,۶	۱۸,۷	۱۰,۵	۳۱,۲
سیستان و بلوچستان	۱۹۸,۲	۱,۵	۱۱,۸	۲,۰	۱۲,۹
فارس	۲۰۰,۷	۲,۳	۱۷,۷	۱,۶	۲۱,۱
قزوین	۲۱۵,۵	۲,۲	۲۲,۳	۳,۷	۱۹,۸
قم	۲۶۸,۰	۷,۴	۳۵,۲	۳,۴	۲۹,۵
کردستان	۲۱۵,۸	۳,۵	۲۱,۷	۱,۵	۲۷,۲
کرمان	۲۰۰,۰	۲,۴	۱۷,۵	۳,۱	۲۱,۶
کرمانشاه	۲۸۸,۱	۲,۸	۳۰,۵	۱,۶	۳۸,۳
کهگیلویه و بویراحمد	۲۷۳,۷	۳,۷	۳۱,۵	۳,۷	۳۱,۱
گلستان	۲۶۷,۶	۸,۴	۳۳,۹	۵,۵	۲۶,۸
گیلان	۲۶۸,۸	۳,۷	۳۷,۳	۳,۹	۲۹,۸
لرستان	۳۸۷,۹	۱,۶	۴۰,۰	۱,۲	۲۶,۵
مازندران	۲۲۷,۴	۷,۱	۳۵,۶	۳,۰	۱۸,۸
مرکزی	۲۴۵,۷	۲,۸	۳۳,۱	۳,۹	۲۹,۵
هرمزگان	۲۳۷,۸	۶,۰	۲۵,۳	۳,۷	۲۱,۲
همدان	۲۷۲,۳	۶,۶	۱۹,۶	۲,۹	۳۹,۴
یزد	۲۴۷,۵	۸,۶	۳۶,۱	۳,۶	۲۴,۷

جدول ۴- تورم فصلی و نقطه به نقطه اجاره واحدهای مسکونی خانوارهای شهری (۱۳۹۵=۱۰۰)

درصد تغییر شاخص پاییز ۱۴۰۰ نسبت به		درصد تغییر شاخص زمستان ۱۴۰۰ نسبت به		نام استان
فصل مشابه سال قبل	فصل قبل	فصل مشابه سال قبل	فصل قبل	
۲۵,۷	۷,۷	۲۸,۱	۶,۴	کل کشور
۲۵,۱	۸,۴	۲۶,۹	۴,۳	آذربایجان شرقی
۲۱,۵	۷,۶	۱۹,۶	۳,۳	آذربایجان غربی
۳۳,۸	۸,۶	۳۷,۳	۴,۶	اردبیل
۳۳,۳	۷,۸	۳۵,۰	۵,۷	اصفهان
۳۴,۱	۹,۳	۳۱,۶	۷,۰	البرز
۳۰,۸	۱۴,۱	۳۴,۰	۵,۷	ایلام
۲۸,۴	۹,۲	۲۶,۴	۳,۳	بوشهر
۲۵,۷	۷,۳	۲۹,۲	۸,۱	تهران
۳۴,۰	۱۵,۶	۳۸,۵	۶,۳	چهارمحال و بختیاری
۳۵,۷	۷,۸	۳۴,۴	۴,۲	خراسان جنوبی
۱۲,۴	۵,۴	۱۳,۸	۳,۲	خراسان رضوی
۲۷,۸	۷,۴	۲۹,۳	۳,۸	خراسان شمالی
۲۱,۹	۷,۷	۲۲,۰	۳,۷	خوزستان
۲۱,۴	۸,۴	۲۳,۹	۴,۲	زنجان
۲۴,۲	۴,۷	۱۸,۷	۵,۶	سمنان
۱۲,۳	۳,۱	۱۱,۸	۱,۵	سیستان و بلوچستان
۱۶,۹	۳,۷	۱۷,۷	۲,۳	فارس
۲۴,۰	۴,۴	۲۲,۳	۲,۲	قزوین
۳۰,۲	۱۰,۲	۳۵,۲	۷,۴	قم
۱۹,۳	۴,۶	۲۱,۷	۳,۵	کردستان
۱۸,۳	۵,۸	۱۷,۵	۲,۴	کرمان
۲۸,۹	۱۱,۸	۳۰,۵	۲,۸	کرمانشاه
۳۱,۶	۱۶,۱	۳۱,۵	۳,۷	کهگیلویه و بویراحمد
۳۰,۳	۷,۵	۳۳,۹	۸,۴	گلستان
۳۷,۶	۱۴,۷	۳۷,۳	۳,۷	گیلان
۳۹,۵	۷,۴	۴۰,۰	۱,۶	لرستان
۳۰,۵	۱۵,۰	۳۵,۶	۷,۱	مازندران
۳۴,۶	۸,۷	۳۳,۱	۲,۸	مرکزی
۲۲,۶	۶,۲	۲۵,۳	۶,۰	هرمزگان
۱۵,۴	۶,۳	۱۹,۶	۶,۶	همدان
۲۹,۹	۹,۹	۳۶,۱	۸,۶	یزد