

بسم الله الرحمن الرحيم



ریاست جمهوری

سازمان برنامه و بودجه کشور

**مرکز آمار ایران**

# شاخص های عدالت اجتماعی

زمستان ۱۳۹۹





## پیشگفتار

عدالت یکی از مفاهیم محوری و اساسی اندیشه‌های سیاسی، اقتصادی و اجتماعی و یکی از اصول زیربنایی و پایه‌ای هر نظامی به حساب می‌آید. به طوری که می‌توان گفت فلسفه شکل‌گیری دولت‌ها و سنگ بنای مشروعیت اقدامات آن‌ها در عرصه‌های اجتماعی، اقتصادی، سیاسی و فرهنگی، پیاده سازی عدالت در جامعه است. بررسی دیدگاه اسلام در خصوص عدالت نیز به این موضوع تاکید دارد که عدالت و عدالت‌خواهی برخاسته از نهاد و طبع درونی انسان بوده و یکی از دیرینه‌ترین خواسته‌ها و آمال بشر می‌باشد.

پیاده‌سازی عدالت در جامعه مستلزم گفتمان‌سازی، نهادینه شدن گفتمان عدالت و برنامه‌ریزی در جهت پیاده‌سازی و عملی شدن این آرمان در جامعه است. زیربنای این برنامه‌ریزی وجود آمار و اطلاعات متقن و قابل برنامه‌ریزی است که از طریق شاخص‌های عینی، ملموس و قابل اندازه‌گیری محقق می‌شود. مرکز آمار ایران با توجه به خلاء آماری موجود در خصوص شاخص‌های عدالت در نظام آماری و برنامه‌ریزی کشور و در راستای انجام وظیفه ذاتی خود از سال ۱۳۹۹ اقدام به تهیه گزارش **شاخص‌های عدالت اجتماعی** نموده است. گزارش سالانه «**شاخص‌های عدالت اجتماعی**» حاوی آخرین اطلاعات مرتبط با وضعیت عدالت در ایران است که به‌منظور رفع نیازهای آماری تصمیم‌گیران، برنامه‌ریزان و سایر پژوهشگران تهیه و انتشار آن از سال ۱۳۹۹ شروع شده است.

در این گزارش شاخص‌های عدالت در هشت حوزه اقتصادی، اجتماعی، فرهنگی، آموزشی، سلامت، زیرساختی، جنسیتی و بین نسلی ارائه شده است. دستگاهی که در تأمین اطلاعات این نشریه با مرکز آمار ایران همکاری دارند شامل وزارت کشور، وزارت امور اقتصادی و دارایی، وزارت ارتباطات و فناوری اطلاعات، وزارت بهداشت، درمان و آموزش پزشکی، وزارت تعاون، کار و رفاه اجتماعی، وزارت علوم، تحقیقات و فناوری، وزارت فرهنگ و ارشاد اسلامی، وزارت نفت، وزارت نیرو، سازمان ثبت احوال کشور، بانک مرکزی جمهوری اسلامی ایران، سازمان امور مالیاتی کشور، کمیته امداد امام خمینی(ره)، نیروی انتظامی جمهوری اسلامی ایران، سازمان بهزیستی کشور، سازمان پزشکی قانونی کشور می‌باشند.

امید است در راستای بهبود وضعیت عدالت در جامعه و با هدف فراهم آوردن زیرساخت‌های لازم جهت برنامه‌ریزی و سیاست‌گذاری، بیش از پیش شاهد همکاری دستگاه‌های اجرایی در بهبود محتوای این نشریه در آینده باشیم.

در پایان لازم می‌دانم از همکاری مدیران و کارشناسان محترم دستگاه‌های اجرایی که آمارهای مورد نیاز این نشریه را در اختیار این مرکز قرار داده‌اند، قدردانی نمایم و همچنین از همکاران مرکز آمار ایران در دفتر محاسبه شاخص برنامه و سیاست‌های کلان در تهیه نشریه مذکور قدردانی می‌نمایم.

جواد حسین زاده

معاون رئیس سازمان و رئیس مرکز آمار ایران

# فہرست مندرجات

۱۴	..... بعد اقتصادی
۳۴	..... بعد اجتماعی
۵۲	..... بعد فرهنگی
۵۸	..... بعد آموزشی
۶۶	..... بعد سلامت
۷۴	..... بعد زیر ساختی
۸۲	..... بعد جنسیتی
۸۸	..... عدالت بین نسلی



# فهرست جداول

- ۱-۱- شاخص‌های کلان اقتصادی..... ۲۰
- ۲-۱- تولید ناخالص داخلی سرانه..... ۲۰
- ۳-۱- متغیرهای پولی و اعتباری..... ۲۱
- ۴-۱- ترکیب درآمدهای مالیاتی دولت..... ۲۱
- ۵-۱- متوسط نرخ برابری ارزهای رایج بازار آزاد با ریال..... ۲۲
- ۶-۱- متوسط قیمت سکه بهار آزادی در بازار کشور..... ۲۲
- ۷-۱- متوسط قیمت و اجاره ماهانه مسکن در شهر تهران و نقاط شهری کشور..... ۲۳
- ۸-۱- نرخ تورم خانوارهای شهری به تفکیک مناطق جغرافیایی و گروه‌های عمده کالا و خدمات..... ۲۳
- ۹-۱- نرخ تورم ۱۲ ماهه شاخص قیمت کالاها و خدمات مصرفی خانوارهای کشور بر حسب دهک‌های هزینه‌ای خانوار..... ۲۴
- ۱۰-۱- متوسط هزینه..... ۲۴
- ۱۱-۱- ضریب جینی به تفکیک مناطق جغرافیایی..... ۲۴
- ۱۲-۱- شاخص‌های فقر و توزیع درآمد..... ۲۵
- ۱۳-۱- نرخ مشارکت اقتصادی جمعیت ۱۰ ساله و بیشتر..... ۲۵
- ۱۴-۱- نسبت اشتغال جمعیت ۱۰ ساله و بیشتر..... ۲۶
- ۱۵-۱- سهم جمعیت دارای اشتغال ناقص زمانی جمعیت ۱۵ ساله و بیشتر..... ۲۶
- ۱۶-۱- نسبت اشتغال افراد ۶۵ ساله و بیشتر..... ۲۶
- ۱۷-۱- نرخ بیکاری جمعیت ۱۰ ساله و بیشتر..... ۲۷
- ۱۸-۱- نرخ بیکاری جوانان..... ۲۷
- ۱۹-۱- سهم جمعیت فارغ‌التحصیل آموزش عالی از شاغلان و بیکاران کشور..... ۲۸
- ۲۰-۱- نرخ بیکاری فارغ‌التحصیلان آموزش عالی..... ۲۸
- ۲۱-۱- کودکان فعال اقتصادی ۱۴-۱۰ ساله..... ۲۹
- ۲۲-۱- وضعیت بیمه بیکاری در کشور..... ۲۹
- ۲۳-۱- نسبت وابستگی جمعیت..... ۲۹
- ۲۴-۱- اختلاف نرخ بیکاری جوانان در بالاترین استان به پایین‌ترین استان..... ۳۰
- ۲۵-۱- شاخص توان‌پذیری مسکن..... ۳۰
- ۲۶-۱- نسبت میانگین هزینه‌های خوراکی و غیرخوراکی دو دهک بالا به دو دهک پایین..... ۳۱
- ۲۷-۱- نسبت واردات خودروی خارجی به تعداد خودروی پلاک شده داخلی..... ۳۱
- ۲۸-۱- وضعیت هزینه مسکن در بودجه خانوار..... ۳۱
- ۲۹-۱- ضریب جینی مکانی بر حسب مناطق جغرافیایی..... ۳۲
- ۳۰-۱- نسبت هزینه‌های تحقیق و توسعه به تولید ناخالص داخلی..... ۳۲
- ۳۱-۱- اعتبارات مصوب بودجه عمومی دولت بر حسب امور (میلیارد ریال)..... ۳۳



- ۱-۲- خانوارها بر حسب نحوه تصرف واحد مسکونی به تفکیک مناطق جغرافیایی..... ۳۸
- ۲-۲- تراکم خانوار در واحد مسکونی..... ۳۸
- ۳-۲- تعداد افراد به ازای هر اتاق واحد مسکونی..... ۳۸
- ۴-۲- سهم هزینه‌های خوراکی و دخانی و هزینه‌های غیر خوراکی در سبد مصرفی خانوار شهری و روستایی..... ۳۹
- ۵-۲- نسبت سالخوردگی جمعیت..... ۳۹
- ۶-۲- درصد خانوارهای تک نفره..... ۳۹
- ۷-۲- تعداد خانوارهای تخت پوشش نهادهای حمایتی..... ۴۰
- ۸-۲- تعداد زنان سرپرست خانوار تحت پوشش نهادهای حمایتی..... ۴۰
- ۹-۲- تعداد معلولان تحت پوشش سازمان بهزیستی کشور به تفکیک جنس..... ۴۰
- ۱۰-۲- تعداد کودکان معلول و تعداد کودکان کار تحت پوشش سازمان بهزیستی کشور..... ۴۱
- ۱۱-۲- تعداد خدمت گیرندگان کودکان خیابانی، تعداد فرزندان تحت سرپرستی و تعداد فرزند خواندگی زیر نظر سازمان بهزیستی کشور..... ۴۱
- ۱۲-۲- تعداد واقعه ازدواج و طلاق و میزان عمومی ازدواج و طلاق<sup>(۱)</sup>..... ۴۲
- ۱۳-۲- میانگین سن زوجین در اولین ازدواج..... ۴۲
- ۱۴-۲- میزان تجرد قطعی..... ۴۲
- ۱۵-۲- تعداد شعبه‌های فعال دادگاه‌ها، دادرها و شوراها حل اختلاف..... ۴۳
- ۱۶-۲- جرایم واقع شده در حوزه استحفاظی نیروی انتظامی جمهوری اسلامی ایران بر حسب موضوع..... ۴۳
- ۱۷-۲- سرقت‌های عادی بر حسب نوع..... ۴۴
- ۱۸-۲- تعداد قربانیان مشکوک به دیگرکشی و آمار معاینات جسمانی نزاع حقیقی..... ۴۴
- ۱۹-۲- آمار معاینات جسمانی نزاع زنان مدعی همسرآزاری و کودک آزاری..... ۴۵
- ۲۰-۲- تعداد فوت شدگان تصادفات..... ۴۵
- ۲۱-۲- تعداد خدمات گیرنده مراکز کاهش آسیب اعتیاد تحت پوشش سازمان بهزیستی کشور..... ۴۵
- ۲۲-۲- مددجویان سالمند مورد حمایت کمیته امداد امام خمینی (ره) به تفکیک مناطق جغرافیایی..... ۴۶
- ۲۳-۲- خانوار زندانیان مورد حمایت کمیته امداد امام خمینی (ره) به تفکیک مناطق جغرافیایی..... ۴۶
- ۲۴-۲- تعداد خانوار مورد حمایت کمیته امداد امام خمینی (ره) بر حسب علت..... ۴۶
- ۲۵-۲- محصلین مورد حمایت کمیته امداد امام خمینی (ره) به تفکیک مناطق جغرافیایی..... ۴۷
- ۲۶-۲- دانشجویان مورد حمایت کمیته امداد امام خمینی (ره) بر حسب جنس..... ۴۷
- ۲۷-۲- کودکان زیر ۶ سال مشمول برنامه امنیت و تغذیه کمیته امداد امام خمینی (ره)..... ۴۷
- ۲۸-۲- درصد خانوارهای ساکن در کپر، چادر، آلونک، زاغه و موارد مشابه به خانوارهای معمولی ساکن و گروهی..... ۴۷
- ۲۹-۲- سرقت‌های عادی بر حسب نوع..... ۴۸
- ۳۰-۲- درصد خانوارهای شهری بر حسب تعداد افراد باسواد در هر یک از دهک‌های هزینه سالانه..... ۴۸
- ۳۱-۲- تعداد طلاق ثبت شده بر حسب طول مدت ازدواج..... ۴۹
- ۳۲-۲- نرخ طلاق به ازدواج..... ۴۹
- ۳۳-۲- تعداد و نسبت سقط جنین دارای مجوز قانونی..... ۴۹

- ۳۴-۲- میانگین سنی مادران در ولادت‌های ثبت شده..... ۵۰
- ۳۵-۲- نرخ رشد جمعیت ..... ۵۰
- ۱-۳- نسبت هزینه‌های فرهنگی به هزینه کل در سبد مصرفی خانوار به تفکیک مناطق جغرافیایی ..... ۵۵
- ۲-۳- نسبت هزینه‌های تفریح و سرگرمی به هزینه کل در سبد مصرفی خانوار به تفکیک مناطق جغرافیایی..... ۵۵
- ۳-۳- تعداد عناوین و شمارگان کتاب‌های منتشر شده جغرافیایی..... ۵۵
- ۴-۳- ظرفیت کتابخانه‌های عمومی..... ۵۶
- ۵-۳- شاخص‌های مربوط به ظرفیت‌های بخش سینما در کشور..... ۵۶
- ۱-۴- توزیع نسبی دانش‌آموزان به تفکیک مناطق جغرافیایی و نوع مدرسه..... ۶۲
- ۲-۴- نرخ باسوادی جمعیت ۶ ساله و بیشتر..... ۶۲
- ۳-۴- نرخ باسوادی افراد ۱۵ تا ۲۴ سال..... ۶۲
- ۵-۴- پوشش واقعی تحصیلی به تفکیک مقطع تحصیلی و جنس..... ۶۳
- ۶-۴- نرخ ترک تحصیل دانش‌آموزان در مقاطع مختلف تحصیلی به تفکیک جنس..... ۶۳
- ۷-۴- نسبت دانش‌آموز به معلم در مدارس دولتی به تفکیک مقطع تحصیلی..... ۶۳
- ۸-۴- تراکم دانش‌آموز در کلاس به تفکیک مقطع تحصیلی در مدارس دولتی و غیر دولتی..... ۶۳
- ۹-۴- مشخصات فضاهای آموزشی، پرورشی و ورزشی مدارس کشور..... ۶۴
- ۱۰-۴- تعداد دانشجویان به تفکیک جنس و مقطع تحصیلی..... ۶۴
- ۱۱-۴- تعداد دانشجویان به تفکیک نوع دانشگاه..... ۶۵
- ۱۲-۴- نسبت دانشجویان به اعضای هیئت علمی تمام وقت..... ۶۵
- ۱-۵- امید زندگی در بدو تولد..... ۷۰
- ۲-۵- افراد تحت پوشش سازمان تأمین اجتماعی و ضریب نفوذ بیمه اجتماعی در کشور..... ۷۰
- ۳-۵- نسبت هزینه‌های بهداشت و درمان در سبد هزینه خانوار به تفکیک مناطق جغرافیایی..... ۷۰
- ۴-۵- نسبت هزینه‌های بهداشت و درمان دهک دهم به دهک اول..... ۷۱
- ۵-۵- سرانه پزشک و پیراپزشک در ۱۰۰ هزار نفر جمعیت..... ۷۱
- ۶-۵- تعداد تخت فعال بیمارستانی به ازای هر ۱۰۰ هزار نفر جمعیت..... ۷۱
- ۷-۵- نسبت زایمان‌های انجام شده توسط کادر حرفه‌ای سلامت..... ۷۲
- ۸-۵- نرخ مرگ و میر مادران به هنگام زایمان (در هر ۱۰۰۰۰۰ تولد زنده)..... ۷۲
- ۹-۵- نرخ مرگ و میر نوزادان و کودکان زیر پنج سال در هزار تولد زنده..... ۷۲
- ۱۰-۵- شاخص‌های مربوط به تغذیه و رشد کودکان زیر ۵ سال..... ۷۳
- ۱-۶- جمعیت تحت پوشش آب لوله کشی..... ۷۷
- ۲-۶- سهم جمعیت روستایی بالای ۲۰ خانوار به‌رمند از آب آشامیدنی سالم..... ۷۷
- ۳-۶- نسبت جمعیتی که از آب آشامیدنی سالم و مدیریت شده استفاده می‌کنند..... ۷۷
- ۴-۶- نسبت جمعیتی که از خدمات سیستم دفع فاضلاب مدیریت شده ایمن استفاده می‌کنند..... ۷۸
- ۵-۶- تعداد خانوار تحت پوشش گاز طبیعی..... ۷۸

- ۶-۶- تعداد واحدهای مسکونی خالی..... ۷۸
- ۶-۷- تعداد خانوارهای دارای تلفن ثابت به تفکیک مناطق جغرافیایی..... ۷۹
- ۶-۸- ضریب نفوذ تلفن همراه و تلفن ثابت..... ۷۹
- ۶-۹- ضریب نفوذ اینترنت به تفکیک مناطق جغرافیایی..... ۷۹
- ۶-۱- نسبت زنان باسواد به مردان باسواد..... ۸۵
- ۶-۲- نسبت دانشجویان دختر به پسر در تحصیلات عالی..... ۸۵
- ۶-۳- نسبت معاینات زنان در پزشکی قانونی..... ۸۵
- ۶-۴- نسبت معاینات زنان ناشی از همسر آزاری به کل معاینات نزاع در پزشکی قانونی..... ۸۶
- ۶-۵- سهم اشتغال زنان در بخش‌های مختلف اقتصادی..... ۸۶
- ۶-۶- شاغلین ۱۰ ساله و بیش تر برحسب جنس و گروه عمده قانون‌گذاران، مقامات عالی رتبه و مدیران: ۱۳۹۴-۱۳۹۷..... ۸۷
- ۶-۷- تعداد کرسی‌های مختص اقلیت‌های مذهبی در مجلس شورای اسلامی..... ۸۷
- ۸-۱- سهم درآمدهای نفتی و مالیاتی از کل درآمدهای عمومی دولت..... ۹۱
- ۸-۲- نسبت درآمدهای نفتی و مالیاتی به GDP..... ۹۱
- ۸-۳- سهم هزینه‌های جاری دولت از کل هزینه‌های دولت..... ۹۱
- ۸-۴- نسبت هزینه‌های عمرانی به هزینه‌های جاری دولت..... ۹۲
- ۸-۵- نسبت بدهی‌های دولت به GDP..... ۹۲
- ۸-۶- بدهی‌های خارجی کشور در پایان دوره..... ۹۲
- ۸-۷- نسبت پشتیبانی صندوق‌های بازنشستگی..... ۹۳
- ۸-۸- سرانه انتشار گازهای آلاینده و گلخانه‌های ناشی از تولید و مصرف انرژی در کشور..... ۹۳
- ۸-۹- شدت انرژی در کشور..... ۹۳

## مقدمه:

عدالت اجتماعی یکی از دلالت‌های مفهوم عدالت است و منظور از آن تخصیص منصفانه‌ی منابع در جامعه است. مفهوم عدالت اجتماعی متکی بر اصول برابری، همبستگی و درک ارزش‌های حقوق بشر برای به رسمیت شناختن شأن و منزلت انسان‌ها است.

با وجود تلاش‌های صورت گرفته برای کاهش نابرابری‌های جهانی، منطقه‌ای، ملی و محلی؛ هنوز در ابعاد و زوایای مختلف اجتماعی نابرابری‌ها تداوم یافته و حتی در مواردی نابرابری‌های جدیدی نیز شکل گرفته است. به تعبیری، هر چند در سطوح مختلف برای کاهش نابرابری‌ها تلاش شده است، اما در طول زمان و با وجود افزایش منابع، نابرابری‌ها در ابعاد اقتصادی، اجتماعی، فرهنگی و ... گسترش یافته است.

با این وصف، عدالت مفهومی چند بعدی است که تمام زوایای زندگی انسان را تحت تاثیر قرار می‌دهد و مفاهیم و مولفه‌های مختلف آن درهم تنیده و وابسته به یکدیگرند. در این گزارش شاخص‌های عدالت اجتماعی در هفت بعد اقتصادی، اجتماعی، فرهنگی، آموزشی، سلامت، زیرساختی، جنسیتی و عدالت بین نسلی ارائه شده است. برای این منظور، ضمن واکاوی ادبیات موضوعی نخست شاخص‌ها و نماگرهای مرتبط با عدالت احصا و سپس با لحاظ کردن معیار وجود اطلاعات آماری، شاخص‌ها در ابعاد فوق دسته‌بندی شدند.

با وجود محدودیت در وجود و دسترسی به اطلاعات آماری، با استفاده از شاخص‌های به‌صورت مستقیم مرتبط، جایگزین و مکمل سعی شده است تصویری گویا و قابل فهم از فضای مفهومی عدالت در ابعاد توسعه‌یافته در قالب شاخص‌های آماری ارائه شود. به‌عنوان مثال، در خصوص شاخص‌های بعد اقتصادی می‌توان انتظار داشت که نابرابری رابطه مستقیمی با رشد و توسعه اقتصادی داشته باشد، زیرا با رشد اقتصادی بالاتر دست سیاست‌مداران و برنامه‌ریزان جهت بهبود توزیع درآمد در جامعه باز تر بوده و مطالعات نیز از رابطه عکس بین رشد اقتصادی و ضریب جینی حکایت دارد.

مجموعه حاضر به‌عنوان آمار رسمی کشور، به‌صورت مستقیم نیاز کاربران به شاخص‌ها و نماگرهای عدالت در ابعاد مختلف را مرتفع یا به‌عنوان اطلاعات ورودی در تولید شاخص‌های ترکیبی مورد استفاده قرار گیرد.

با توجه به اینکه برای نخستین بار است که شاخص‌های عدالت به‌صورت منسجم در قالب یک سند آماری رسمی منتشر می‌شود، بدون شک نظرات ارزشمند کاربران و همکاری دستگاه‌های متولی اطلاعات آماری به بهبود کمی و کیفی آن کمک خواهد کرد. امید است مجموعه حاضر تصویری روشنی از وضعیت عدالت در جامعه ارائه داده و بتواند در بهبود آن موثر واقع شود.



# ۱ بعد اقتصادی





**تعاریف و مفاهیم:**

**رشد اقتصادی:** تغییر ارزش حقیقی تولید ناخالص داخلی در یک دوره زمانی مشخص نسبت به دوره زمانی قبل است.

**نرخ تورم:** درصد تغییر قیمت تعداد معین و ثابتی از کالاها و خدمات در طول یک دوره مشخص نسبت به دوره مرجع (دوره پایه شاخص) است.

**نرخ بیکاری:** عبارت است از نسبت جمعیت بیکار به جمعیت فعال (شاغل و بیکار) ضربدر ۱۰۰.

**شاخص فلاکت:** حاصل جمع نرخ بیکاری و نرخ تورم را گویند.

**ارزش به قیمت ثابت:** هر گاه اجزای حساب‌های ملی را بر حسب قیمت‌های دوره‌ی مرجع یا پایه بیان کنیم در اینصورت آن‌ها را به قیمت ثابت نشان داده‌ایم.

**دهک هزینه‌ای:** هزینه جامعه مصرف‌کننده را بر اساس میزان هزینه کالاها و خدمات مصرفی مرتب و سپس جامعه را به ده گروه مساوی تقسیم می‌کند که هر قسمت را یک دهک می‌نامند.

**نرخ مشارکت اقتصادی (نرخ فعالیت):** عبارت است از نسبت جمعیت فعال (شاغل و بیکار) ۱۵ ساله و بیش‌تر به جمعیت در سن کار ۱۵ ساله و بیش‌تر، ضربدر ۱۰۰.

**سپرده‌های غیر دیداری:** بخشی از نقدینگی است که از درجه نقد شونده‌گی کمتری نسبت به پول برخوردار است و شامل مجموع وجوه در حساب‌های قرض‌الحسنه پس‌انداز و سرمایه‌گذاری مدت‌دار است.

**سپرده‌های قرض‌الحسنه پس‌انداز:** به سپرده‌هایی اطلاق می‌شود که سودی به آن‌ها تعلق نمی‌گیرد، ولی طبق قانون، بانک‌ها می‌توانند به‌منظور جذب و تجهیز این‌گونه سپرده‌ها، به‌قید قرعه‌جواز ثابت نقدی و یا جنسی به سپرده‌گذاران اعطا کنند.

**مالیات:** عبارتست از پرداخت‌های اجباری و بلاعوض اشخاص حقیقی و حقوقی به دولت که مطابق قانون و در جهت اعمال حاکمیت و تامین مصارف عمومی صورت می‌گیرد.

**مالیات مستقیم:** مالیاتی که بر درآمد و دارایی اشخاص حقیقی وضع می‌شود و قابلیت انتقال به دیگری را ندارد.

**مالیات بر درآمد:** مالیات مستقیمی که طبق قانون بر درآمد اشخاص حقیقی و حقوقی وضع می‌شود.

**مالیات بر ثروت:** نوعی مالیات بر دارایی که طبق قانون پس از کسر بدهی از دارایی از مؤدی وصول می‌شود.

**هزینه ناخالص خانوار:** هزینه خانوار با در نظر گرفتن ارزش ریالی فروش کالاها دست دوم است.

**تولید ناخالص داخلی سرانه:** ارزش اضافی کالاها و خدمات تولید شده حاصل از فعالیت‌های اقتصادی واحدهای مقیم در یک کشور در یک دوره زمانی معین که برای مصارف نهایی در داخل یا خارج از کشور در دسترس قرار می‌گیرند.

**پیش‌بینی جمعیت:** برآورد جمعیت بر اساس جمعیت پایه سرشماری و تغییرات آن در سال‌های بعدی را پیش‌بینی جمعیت تعریف می‌کنند. برای انجام پیش‌بینی از روش «ترکیبی پیش‌بینی جمعیت» بهره گرفته شده است. در این روش که متداول‌ترین روش پیش‌بینی جمعیت می‌باشد بر اساس عملکرد مجموعه عوامل موثر بر تغییر و تحولات جمعیت یعنی باروری، مرگ و میر، مهاجرت و ترکیب سنی و جنسی جمعیت استفاده شده است.



ضریب جینی<sup>۱)</sup>: یکی از شاخص‌های سنجش نابرابری درآمد جامعه، ضریب جینی است. ضریب جینی عددی است بین صفر و یک که در آن صفر به معنی توزیع کاملاً برابر درآمد یا ثروت و عدد یک به معنی نابرابری مطلق در توزیع درآمد است.

**جمعیت فعال اقتصادی:** تمامی اعضای ۱۵ ساله و بیش‌تر خانوارها که در هفت روز قبل از مراجعه مأمور آمارگیری شاغل و یا بیکار بوده‌اند، جمعیت "فعال اقتصادی" به شمار می‌آیند. محصلان، خانه‌داران و دارندگان درآمد بدون کار، چنانچه شاغل و یا بیکار نیز بوده‌اند، "فعال اقتصادی" محسوب می‌شوند.

**نسبت اشتغال:** عبارت است از نسبت جمعیت شاغل ۱۵ ساله و بیش‌تر به کل جمعیت در سن کار ۱۵ ساله و بیش‌تر ضربدر ۱۰۰.

**اشتغال ناقص:** افراد دارای اشتغال ناقص شامل تمام شاغلانی است که در هفته مرجع، حاضر در سر کار یا غایب موقت از محل کار بوده و به دلایل اقتصادی نظیر رکود کاری، پیدا نکردن کار با ساعت کار بیش‌تر، قرار داشتن در فصل غیر کاری و ... کمتر از ۴۴ ساعت کار کرده و خواهان و آماده برای انجام کار اضافی در هفته مرجع بوده‌اند.

**نرخ اشتغال ناقص زمانی:** عبارت است از نسبت جمعیت دارای اشتغال ناقص زمانی به جمعیت فعال ضربدر ۱۰۰.

**نرخ مشارکت اقتصادی (نرخ فعالیت):** عبارت است از نسبت جمعیت فعال (شاغل و بیکار) ۱۵ ساله و بیش‌تر به جمعیت در سن کار ۱۵ ساله و بیش‌تر، ضربدر ۱۰۰.

**بیمه بیکاری:** یکی از حمایت‌های تامین اجتماعی است که سازمان تامین اجتماعی براساس آن مکلف است با دریافت حق بیمه بیکاری مقرر به کارگران مشمول قانون بیمه بیکاری که طبق این قانون فاقد شغل شده و از سوی اداره کل تعاون، کار و رفاه اجتماعی معرفی شده‌اند، مقرری بیمه بیکاری پرداخت نماید.

**متقاضی بیمه بیکاری:** کارگر مشمول قانون بیمه بیکاری است که بدون میل و اراده خود فاقد شغل شده و آماده به کار است و تقاضای کتبی خود را به اداره تعاون، کار و رفاه اجتماعی ارائه نموده است.

**مقرری بگیر بیمه بیکاری:** متقاضی بیمه بیکاری است که از طریق اداره تعاون، کار و رفاه اجتماعی به شعبه تامین اجتماعی به منظور دریافت مقرری بیمه بیکاری معرفی شده و برای وی مقرری بیمه بیکاری برقرار می‌شود.

**مقرری بیمه بیکاری:** مبلغ پرداختی ماهانه به مقرری بگیر بیمه بیکاری است که میزان و مدت استحقاق بهره‌مندی از آن براساس سابقه پرداخت حق بیمه بیکاری و متوسط مزد، حقوق یا کارمزد روزانه کارگر مشمول بیمه بیکاری مشخص می‌شود.

**نسبت وابستگی جمعیت:** این نسبت حاصل تقسیم جمعیت خارج از سن فعالیت به جمعیت واقع در سن فعالیت است.

<sup>۱</sup> . Gini Coefficient

## گزیده اطلاعات:

در سال ۱۳۹۸ نرخ رشد اقتصادی برابر ۶/۸- درصد بوده است که نسبت به سال قبل ۲/۷ واحد کاهش داشته است. در همین سال نرخ تورم و نرخ بیکاری به ترتیب معادل ۳۴/۸ و ۱۰/۶ درصد بوده است که نسبت به سال قبل به ترتیب ۷/۹ واحد افزایش و ۱/۴ واحد کاهش داشته است.



در سال ۱۳۹۸ تولید ناخالص سرانه در کشور معادل ۸۳/۹ میلیون ریال بوده که نسبت به سال قبل ۷/۹ درصد کاهش داشته است. در همین سال از کل درآمدهای مالیاتی دولت ۳۰ درصد مربوط به مالیات اشخاص حقوقی، ۲۲ درصد مالیات بر درآمد، ۶ درصد مالیات بر ثروت و ۴۲ درصد مربوط به مالیات بر کالا و خدمات بوده است.



در سال ۱۳۹۸ متوسط قیمت فروش یک متر مربع زیربنای مسکونی در شهر تهران ۱۴۱۵۵۷ هزار ریال و در نقاط شهری کشور ۴۰۹۳۲ هزار ریال بوده است که نسبت به سال قبل به ترتیب ۷۲/۹ و ۷۰/۹۸ درصد افزایش نشان می‌دهد.



در همین سال متوسط هزینه خالص سالانه یک خانوار شهری ۴۷۴۳۷۹ هزار ریال بوده که نسبت به سال قبل رشد ۲۰/۶ درصدی داشته است. در سال مذکور متوسط هزینه خالص یک خانوار روستایی ۲۶۱۰۰۶ هزار ریال بوده که نسبت به سال قبل رشد ۲۱/۷ درصدی را نشان می‌دهد.

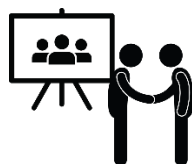
در سال ۱۳۹۸ ضریب جینی در نقاط شهری و روستایی به ترتیب معادل ۰/۳۸۲۸ و ۰/۳۵۳۹ بوده که نسبت به سال قبل به ترتیب ۲/۸ و ۱/۶ درصد کاهش داشته است. سهم ۱۰ درصد ثروتمندترین به ۱۰ درصد فقیرترین معادل ۱۳/۷ بوده که نسبت به سال قبل ۲/۳ واحد کاهش داشته است.



در سال ۱۳۹۸، نرخ مشارکت اقتصادی جمعیت ۱۵ ساله و بیشتر در کل کشور ۳۹/۹ درصد بوده است. این نرخ در سال مذکور در نقاط شهری و روستایی به ترتیب ۳۹/۲ و ۴۲/۳ درصد بوده که نسبت به سال قبل به ترتیب ۰/۶ و ۰/۳ واحد کاهش داشته است.



در همین سال نرخ بیکاری جمعیت ۱۵ ساله و بیشتر ۱۰/۶ درصد بوده است که در نقاط شهری و روستایی به ترتیب ۱۱/۸ و ۷/۳ درصد می‌باشد. میزان تغییر این شاخص نسبت به سال قبل در کل کشور و نقاط شهری و روستایی به ترتیب ۱/۴، ۱/۷ و ۰/۶ درصد کاهش نشان می‌دهد.



در سال ۱۳۹۸ سهم جمعیت فارغ‌التحصیل آموزش عالی از شاغلان و بیکاران به ترتیب معادل ۲۴/۷ و ۴۱/۶ درصد بوده و این شاخص برای زنان به ترتیب ۴۰/۵ و ۶۷/۵ درصد بوده است. در همین سال نرخ بیکاری فارغ‌التحصیلان آموزش عالی در کل کشور ۱۶/۷، برای مردان ۱۲/۱ و برای زنان ۲۶/۲ درصد بوده است. میزان رشد این شاخص نسبت به سال قبل در کل کشور و مردان و زنان به ترتیب ۱/۴، ۰/۸ و ۱/۹ درصد کاهش نشان می‌دهد.



در سال ۱۳۹۸ نسبت وابستگی کل ۴۴/۷۵ درصد و در نقاط شهری و روستایی به ترتیب ۴۲/۲۰ و ۵۳/۰۳ درصد بوده که میزان تغییر این شاخص نسبت به سال قبل در کل کشور و نقاط شهری و روستایی به ترتیب ۰/۷۴، ۰/۴۸ و ۰/۶۱ درصد افزایش داشته است.



شاخص توان‌پذیری مسکن که برابر با نسبت متوسط درآمد خانوار شهری به متوسط قیمت یک متر مربع زیربنای مسکونی در نقاط شهری است، دارای نوسان در بین سال‌های ۱۳۹۰ تا ۱۳۹۸ بوده است بطوری که از ۱۶/۸ در سال ۱۳۹۰ به ۲۲/۸ در سال ۱۳۹۶ رسیده و پس از آن به ۱۳/۲ در سال ۱۳۹۸ رسیده است.

نسبت میانگین هزینه خوراک و مسکن در دو دهک پایین به دو دهک بالا در نقاط شهری و روستایی دارای تغییراتی در طی سال‌های ۱۳۹۰ تا ۱۳۹۸ بوده است. در نقاط شهری سهم هزینه‌های خوراکی از ۴/۸۴ به ۴/۵۱ و هزینه‌های غیرخوراکی از ۱۳ به ۱۶ رسیده است. در نقاط روستایی هزینه‌های خوراکی از ۸،۰۴ به ۸،۰۷ و هزینه‌های غیرخوراکی از ۱۶/۹۸ به ۲۶/۸۲ رسیده است.



نسبت وابستگی جمعیت که حاصل تقسیم جمعیت خارج از سن فعالیت به جمعیت واقع در سن فعالیت است، در بازه زمانی ۱۳۹۰ تا ۱۳۹۸ از ۴۱/۵ به ۴۴/۸ رسیده است. در نقاط شهری این عدد از ۳۸/۳ به ۴۲/۲ و در نقاط روستایی از ۴۸/۸ به ۵۳/۰ رسیده است.

سهم جمعیت دارای اشتغال ناقص زمانی جمعیت ۱۵ ساله و بیشتر در طی سال‌های ۱۳۹۰ تا ۱۳۹۸ دارای روندی صعودی بوده است. این عدد در سال ۱۳۹۰ برابر ۱/۹ و در سال ۱۳۹۸ برابر ۹/۹ بوده است. در نقاط شهری و روستایی این عدد به ترتیب از ۷/۶ به ۸/۸ و از ۱۲/۶ به ۱۳/۱ رسیده است.



۱-۱- شاخص‌های کلان اقتصادی (درصد)

شاخص فلاکت	نرخ بیکاری	نرخ تورم	نرخ رشد اقتصادی	سال
۰/۰	۱۲/۳	۰/۰	۰/۵	..... ۱۳۹۰
۴۱/۶	۱۲/۱	۲۹/۵	-۸/۶	..... ۱۳۹۱
۴۳/۲	۱۰/۴	۳۲/۸	۲/۵	..... ۱۳۹۲
۲۵/۲	۱۰/۶	۱۴/۶	۲/۳	..... ۱۳۹۳
۲۲/۱	۱۱/۰	۱۱/۱	-۰/۱	..... ۱۳۹۴
۱۹/۳	۱۲/۴	۶/۹	۱۳/۹	..... ۱۳۹۵
۲۰/۳	۱۲/۱	۸/۲	۴/۱	..... ۱۳۹۶
۳۸/۹	۱۲/۰	۲۶/۹	-۴/۱	..... ۱۳۹۷
۴۵/۴	۱۰/۶	۳۴/۸	-۶/۸	..... ۱۳۹۸

ماخذ- مرکز آمار ایران.

۲-۱- تولید ناخالص داخلی سرانه

تولید ناخالص داخلی سرانه (میلیون ریال بر نفر)	برآورد جمعیت کل کشور (نفر)	تولید ناخالص داخلی به قیمت ثابت (۱۳۹۰ = ۱۰۰) (میلیون ریال)	سال
۹۱/۴	۷۵۱۵۰۰۰۰	۶۸۶۶۸۱۱۱۴۷	..... ۱۳۹۰
۸۲/۵	۷۶۰۸۲۰۰۰	۶۲۷۹۳۳۷۸۷۵	..... ۱۳۹۱
۸۳/۵	۷۷۰۲۵۰۰۰	۶۴۳۴۳۷۱۵۷۸	..... ۱۳۹۲
۸۴/۴	۷۷۹۸۰۰۰۰	۶۵۸۰۶۱۸۹۸۰	..... ۱۳۹۳
۸۳/۳	۷۸۹۴۷۰۰۰	۶۵۷۷۲۹۲۵۹۹	..... ۱۳۹۴
۹۳/۸	۷۹۹۲۶۰۰۰	۷۴۹۴۱۷۹۳۰۹	..... ۱۳۹۵
۹۶/۲	۸۱۰۷۰۰۰۰	۷۸۰۱۰۸۱۸۷۹	..... ۱۳۹۶
۹۱/۱	۸۲۰۸۴۰۰۰	۷۴۷۸۵۰۵۸۸۰	..... ۱۳۹۷
۸۳/۹	۸۳۰۷۵۰۰۰	۶۹۷۱۶۶۰۲۴۴	..... ۱۳۹۸

ماخذ- مرکز آمار ایران.

۳-۱- متغیرهای پولی و اعتباری

نسبت چک‌های برگشتی از کل چک‌های مبادله‌ای		نسبت تسهیلات قرض الحسنه به سپرده‌های قرض الحسنه	سهم سپرده‌های غیر دیداری از نقدینگی	دوره
تعداد	مبلغ			
...	...	۹۱/۵	۷۵	..... ۱۳۹۰
...	...	۸۶/۶	۷۵	..... ۱۳۹۱
...	...	۹۷/۰	۸۱	..... ۱۳۹۲
...	...	۹۷/۳	۸۵	..... ۱۳۹۳
...	...	۹۳/۴	۸۷	..... ۱۳۹۴
۲/۶	۱۳/۶	۹۴/۶	۸۷	..... ۱۳۹۵
۶/۹	۱۴/۲	۹۳/۴	۸۷	..... ۱۳۹۶
۳/۴	۱۱/۲	۹۳/۸	۸۵	..... ۱۳۹۷
۴/۰	۸/۱	۹۴/۶	۸۳	..... ۱۳۹۸

ماخذ- بانک مرکزی جمهوری اسلامی ایران.

۴-۱- ترکیب درآمدهای مالیاتی دولت

مالیات بر کالاها و خدمات	مالیات مستقیم			کل	دوره
	مالیات بر ثروت	مالیات بر درآمد	مالیات اشخاص حقوقی		
۲۱	۵	۱۸	۵۶	۷۹	..... ۱۳۹۰
۲۲	۵	۲۰	۵۳	۷۸	..... ۱۳۹۱
۳۳	۵	۱۸	۴۳	۶۷	..... ۱۳۹۲
۳۸	۴	۱۶	۴۱	۶۲	..... ۱۳۹۳
۳۷	۴	۱۸	۴۲	۶۳	..... ۱۳۹۴
۴۰	۳	۱۸	۳۸	۶۰	..... ۱۳۹۵
۴۲	۳	۱۶	۳۹	۵۸	..... ۱۳۹۶
۴۱	۳	۱۸	۳۸	۵۹	..... ۱۳۹۷
۴۲	۶	۲۲	۳۰	۵۸	..... ۱۳۹۸

ماخذ- سازمان امور مالیاتی کشور.

۵-۱- متوسط نرخ برابری ارزهای رایج بازار آزاد با ریال

یورو		دلار		دوره
تغییرات نسبت به دوره مشابه سال قبل (درصد)	نرخ (ریال)	تغییرات نسبت به دوره مشابه سال قبل (درصد)	نرخ (ریال)	
۳۳/۳	۱۸۶۷۹	۲۸/۰	۱۳۵۶۸	..... ۱۳۹۰
۸۱/۸	۳۳۹۶۰	۹۲/۱	۲۶۰۵۹	..... ۱۳۹۱
۲۵/۶	۴۲۶۳۷	۲۲/۲	۳۱۸۳۹	..... ۱۳۹۲
-۱/۵	۴۱۹۸۰	۳/۰	۳۲۸۰۱	..... ۱۳۹۳
-۹/۰	۳۸۲۱۵	۵/۲	۳۴۵۰۱	..... ۱۳۹۴
۵/۷	۴۰۳۹۰	۵/۶	۳۶۴۴۰	..... ۱۳۹۵
۱۹/۰	۴۸۰۸۰	۱۱/۰	۴۰۴۵۳	..... ۱۳۹۶
۱۵۰/۲	۱۲۰۲۷۵	۱۵۵/۶	۱۰۳۳۷۸	..... ۱۳۹۷
۲۰/۰	۱۴۴۲۷۷	۲۵/۰	۱۲۹۱۸۵	..... ۱۳۹۸

ماخذ- بانک مرکزی جمهوری اسلامی ایران.

۶-۱- متوسط قیمت سکه بهار آزادی در بازار کشور

سکه ربع بهار آزادی		سکه نیم بهار آزادی		سکه تمام بهار آزادی (طرح جدید)		دوره
تغییرات نسبت به دوره مشابه سال قبل (درصد)	قیمت (هزار ریال)	تغییرات نسبت به دوره مشابه سال قبل (درصد)	قیمت (هزار ریال)	تغییرات نسبت به دوره مشابه سال قبل (درصد)	قیمت (هزار ریال)	
۷۹/۴	۱۴۹۸	۷۰/۰	۲۷۷۰	۷۴/۱	۵۶۶۱	..... ۱۳۹۰
۸۵/۰	۲۷۷۱	۸۴/۹	۵۱۲۲	۸۰/۲	۱۰۲۰۰	..... ۱۳۹۱
۲۲/۲	۳۳۸۶	۷/۶	۵۵۰۹	۴/۰	۱۰۶۰۴	..... ۱۳۹۲
-۱۸/۸	۲۷۴۹	-۱۱/۱	۴۸۹۹	-۹/۰	۹۶۵۲	..... ۱۳۹۳
-۴/۸	۲۶۱۷	-۲/۴	۴۷۸۳	-۳/۳	۹۳۳۱	..... ۱۳۹۴
۱۶/۰	۳۰۳۵	۱۹/۹	۵۷۳۵	۱۹/۰	۱۱۱۰۵	..... ۱۳۹۵
۳۰/۰	۳۹۴۴	۱۸/۵	۶۷۹۵	۹۱/۴	۱۳۲۶۳	..... ۱۳۹۶
۱۶۰/۴	۱۰۲۶۹	۱۶۲/۷	۱۷۸۴۹	۱۶۸/۰	۳۵۵۴۲	..... ۱۳۹۷
۴۶/۶	۱۵۰۵۷	۳۵/۲	۲۴۱۲۷	۲۹/۹	۴۶۱۸۱	..... ۱۳۹۸

ماخذ- بانک مرکزی جمهوری اسلامی ایران.

## ۷-۱- متوسط قیمت و اجاره ماهانه مسکن در شهر تهران و نقاط شهری کشور

نقاط شهری کشور		شهر تهران		سال
مبلغ اجاره ماهانه به علاوه سه درصد ودیعه پرداختی برای اجاره یک متر مربع زیربنای مسکونی (ریال)	قیمت فروش یک متر مربع زیربنای مسکونی (هزار ریال)	مبلغ اجاره ماهانه به علاوه سه درصد ودیعه پرداختی برای اجاره یک متر مربع زیربنای مسکونی (ریال)	قیمت فروش یک متر مربع زیربنای مسکونی (هزار ریال)	
۳۹۳۷۴	۷۷۵۴	۱۰۶۵۸۸	۱۹۸۱۲	..... ۱۳۹۰
۴۹۲۸۹	۱۰۵۰۱	۱۳۸۸۸۲	۲۹۹۴۸	..... ۱۳۹۱
۵۹۵۱۶	۱۳۲۰۱	۱۶۵۴۸۴	۳۷۶۶۲	..... ۱۳۹۲
۶۵۸۱۲	۱۴۲۰۱	۱۸۱۲۱۵	۳۹۵۹۲	..... ۱۳۹۳
۷۱۸۹۸	۱۴۳۴۲	۲۰۰۹۰۳	۴۰۵۴۰	..... ۱۳۹۴
۷۸۰۴۶	۱۴۹۷۴	۲۲۲۱۲۲	۴۳۴۲۴	..... ۱۳۹۵
۸۶۳۲۱	۱۶۱۲۱	۲۵۶۴۹۶	۵۱۱۸۶	..... ۱۳۹۶
۱۰۶۳۵۷	۲۳۹۳۹	۳۲۶۶۳۵	۸۱۸۶۲	..... ۱۳۹۷
۱۳۷۸۰۴	۴۰۹۳۲	۴۳۷۷۳۲	۱۴۱۵۵۷	..... ۱۳۹۸

ماخذ- مرکز آمار ایران.

## ۸-۱- نرخ تورم خانوارهای شهری به تفکیک مناطق جغرافیایی و گروه‌های عمده کالا و خدمات (درصد)

کالاهای غیر خوراکی و خدمات	خوراکی و آشامیدنی‌ها و دخانیات	روستایی	شهری	کل	سال
...	...	۳۶/۵	۲۶/۴	...	..... ۱۳۹۰
...	...	۳۲/۷	۲۸/۶	۲۹/۵	..... ۱۳۹۱
۲۷/۶	۴۴/۰	۳۶/۱	۳۲/۱	۳۲/۸	..... ۱۳۹۲
۱۷/۳	۹/۵	۱۳/۷	۱۴/۸	۱۴/۶	..... ۱۳۹۳
۱۱/۸	۹/۷	۱۰/۶	۱۱/۳	۱۱/۱	..... ۱۳۹۴
۶/۶	۷/۵	۷/۲	۶/۸	۶/۹	..... ۱۳۹۵
۶/۸	۱۲/۲	۸/۸	۸/۱	۸/۲	..... ۱۳۹۶
۲۲/۴	۳۸/۲	۲۸/۱	۲۶/۶	۲۶/۹	..... ۱۳۹۷
۳۱/۴	۴۲/۶	۳۷/۳	۳۴/۴	۳۴/۸	..... ۱۳۹۸

ماخذ- مرکز آمار ایران.

۹-۱- نرخ تورم ۱۲ ماهه شاخص قیمت کالاها و خدمات مصرفی خانوارهای کشور بر حسب دهک‌های هزینه‌ای خانوار<sup>(۱)</sup>

دوره	دهک اول	دهک دوم	دهک سوم	دهک چهارم	دهک پنجم	دهک ششم	دهک هفتم	دهک هشتم	دهک نهم	دهک دهم
..... ۱۳۹۶	۹/۰	۸/۹	۸/۸	۸/۸	۸/۷	۸/۶	۸/۵	۸/۳	۸/۲	۷/۷
..... ۱۳۹۷	۲۵/۹	۲۶/۹	۲۷/۱	۲۷/۱	۲۷/۱	۲۷/۱	۲۷/۷	۲۷/۸	۲۸/۱	۲۸/۹
..... ۱۳۹۸	۳۳/۹	۳۴/۶	۳۴/۶	۳۴/۷	۳۴/۸	۳۴/۷	۳۵/۰	۳۵/۲	۳۵/۶	۳۶/۶

(۱) شروع سال محاسبه شاخص های قیمت بر حسب دهک‌های هزینه‌ای از ۱۳۹۶ می باشد.  
 ماخذ- مرکز آمار ایران.

۱۰-۱- متوسط هزینه<sup>(۱)</sup> و درآمد یک خانوار شهری و روستایی (هزار ریال)

دوره	خانوار شهری		خانوار روستایی	
	متوسط هزینه	متوسط درآمد	متوسط هزینه	متوسط درآمد
..... ۱۳۹۰	۱۳۲۷۱۶	۱۳۰۳۰۱	۸۳۹۷۳	۷۹۷۲۷
..... ۱۳۹۱	۱۶۴۲۸۱	۱۶۷۲۴۱	۱۰۸۱۸۸	۱۰۱۲۸۱
..... ۱۳۹۲	۲۰۵۹۸۲	۲۰۴۵۴۹	۱۲۹۵۶۰	۱۲۱۰۹۱
..... ۱۳۹۳	۲۳۴۸۶۵	۲۴۱۳۱۸	۱۳۸۵۲۸	۱۳۹۰۵۱
..... ۱۳۹۴	۲۶۲۳۹۷	۲۷۸۸۷۲	۱۴۶۹۸۳	۱۶۱۰۳۸
..... ۱۳۹۵	۲۸۴۸۲۰	۳۱۷۲۱۰	۱۵۶۹۰۷	۱۷۶۸۶۶
..... ۱۳۹۶	۳۲۹۵۲۵	۳۶۶۸۴۸	۱۷۸۶۷۰	۲۰۱۸۴۲
..... ۱۳۹۷	۳۹۳۲۲۷	۴۳۴۹۰۵	۲۱۴۴۷۲	۲۳۳۱۱۴
..... ۱۳۹۸	۴۷۴۳۷۹	۵۴۱۰۰۷	۲۶۱۰۰۶	۲۹۷۰۲۲

(۱) منظور هزینه خالص می باشد.  
 ماخذ- مرکز آمار ایران.

۱۱-۱- ضریب جینی به تفکیک مناطق جغرافیایی

دوره	کل	شهری	روستایی
..... ۱۳۹۰	۰/۳۷۰۰	۰/۳۵۶۸	۰/۳۳۹۴
..... ۱۳۹۱	۰/۳۶۵۹	۰/۳۵۴۲	۰/۳۳۴۷
..... ۱۳۹۲	۰/۳۶۵۰	۰/۳۵۱۲	۰/۳۲۴۳
..... ۱۳۹۳	۰/۳۷۸۸	۰/۳۶۰۹	۰/۳۴۰۱
..... ۱۳۹۴	۰/۳۸۵۱	۰/۳۶۸۱	۰/۳۳۶۷
..... ۱۳۹۵	۰/۳۹۰۰	۰/۳۷۳۰	۰/۳۳۶۲
..... ۱۳۹۶	۰/۳۹۸۱	۰/۳۷۹۳	۰/۳۵۵۹
..... ۱۳۹۷	۰/۴۰۹۳	۰/۳۹۴۰	۰/۳۵۹۵
..... ۱۳۹۸	۰/۳۹۹۲	۰/۳۸۲۸	۰/۳۵۳۹

ماخذ- مرکز آمار ایران.



۱۲-۱- شاخص‌های فقر و توزیع درآمد

(درصد)					دوره
سهم ۴۰ درصد ثروتمندترین به درصد فقیرترین	سهم ۲۰ درصد ثروتمندترین به درصد فقیرترین	سهم ۱۰ درصد ثروتمندترین به درصد فقیرترین	نسبت جمعیت با کمتر از دو دلار در روز	نسبت جمعیت با کمتر از یک دلار در روز	
۳/۸	۶/۸	۱/۱۱	۰/۳۷۵	۰/۰۷	۱۳۹۰
۳/۷	۶/۶	۸/۱۰	۰/۰۹۳	۰/۰۳	۱۳۹۱
۳/۷	۶/۶	۷/۱۰	۰/۱۲۳	۰/۰۱	۱۳۹۲
۳/۹	۷/۳	۳/۱۲	۰/۱۳	۰/۰۵	۱۳۹۳
۴/۰	۷/۴	۶/۱۲	...	۰/۰۰	۱۳۹۴
۴/۱	۷/۶	۰/۱۳	...	...	۱۳۹۵
۴/۳	۸/۰	۶/۱۳	...	...	۱۳۹۶
۴/۴	۸/۴	۴/۱۴	...	...	۱۳۹۷
۴/۴	۸/۰	۷/۱۳	...	...	۱۳۹۸

ماخذ- مرکز آمار ایران.

۱۳-۱- نرخ مشارکت اقتصادی جمعیت ۱۰ ساله و بیشتر

(درصد)					دوره
زن	مرد	روستایی	شهری	کل	
۱۲/۶	۶۰/۷	۳۹/۸	۳۵/۸	۳۶/۹	۱۳۹۰
۱۳/۸	۶۱/۶	۰/۴۰	۳۶/۵	۳۷/۴	۱۳۹۱
۱۲/۴	۶۳/۰	۳۹/۷	۳۶/۹	۳۷/۶	۱۳۹۲
۲/۰۱	۶۲/۵	۳۹/۱	۳۶/۵	۳۷/۲	۱۳۹۳
۳/۳۱	۲/۶۳	۰/۴۰	۳۷/۵	۳۸/۲	۱۳۹۴
۴/۹۱	۶۴/۱	۰/۴۱	۳۸/۹	۳۹/۴	۱۳۹۵
۶/۰۱	۶۴/۵	۴۲/۴	۳۹/۷	۴۰/۳	۱۳۹۶
۶/۱۱	۶۴/۸	۴۲/۶	۳۹/۸	۴۰/۵	۱۳۹۷
۰/۱۷	۱/۷۱	۴۲/۳	۳۹/۲	۳۹/۹	۱۳۹۸

(۱) از سال ۱۳۹۸ نتایج طرح نیروی کار بر اساس پیش‌بینی جمعیت ۱۵ ساله و بیشتر است.

ماخذ- مرکز آمار ایران.

۱-۱۴- نسبت اشتغال جمعیت ۱۰ ساله و بیشتر (درصد)

دوره	کل	مرد	زن	شهری	روستایی
..... ۱۳۹۰	۳۵/۵	۶۰/۰	۱۰/۹	۳۳/۹	۴۰/۲
..... ۱۳۹۱	۳۶/۰	۶۰/۳	۱۲/۰	۳۴/۳	۴۰/۸
..... ۱۳۹۲	۳۶/۸	۶۳/۱	۱۰/۸	۳۵/۴	۴۰/۷
..... ۱۳۹۳	۳۶/۴	۶۲/۶	۱۰/۵	۳۵/۱	۳۹/۸
..... ۱۳۹۴	۳۷/۱	۶۲/۹	۱۱/۶	۳۵/۹	۴۰/۸
..... ۱۳۹۵	۳۷/۸	۶۳/۰	۱۲/۹	۳۶/۶	۴۱/۶
..... ۱۳۹۶	۳۸/۹	۶۳/۷	۱۴	۳۷/۴	۴۳/۴
..... ۱۳۹۷	۳۹/۱	۶۴/۲	۱۴/۲	۳۷/۷	۴۳/۷
..... ۱۳۹۸	۳۹/۴	۶۴/۷	۱۴/۰	۳۸/۰	۴۳/۸

ماخذ- مرکز آمار ایران.

۱-۱۵- سهم جمعیت دارای اشتغال ناقص زمانی جمعیت ۱۵ ساله و بیشتر (درصد)

دوره	کل	مرد	زن	شهری	روستایی
..... ۱۳۹۰	۱/۹	۹/۹	۴/۵	۷/۶	۱۲/۶
..... ۱۳۹۱	۸/۹	۹/۸	۴/۲	۷/۵	۱۲/۰
..... ۱۳۹۲	۹/۰	۹/۷	۴/۷	۷/۷	۱۱/۹
..... ۱۳۹۳	۹/۶	۱۰/۵	۴/۳	۸/۳	۱۲/۹
..... ۱۳۹۴	۹/۸	۱۰/۸	۴/۵	۸/۲	۱۳/۸
..... ۱۳۹۵	۱۰/۴	۱۱/۵	۵/۰	۸/۷	۱۴/۷
..... ۱۳۹۶	۱۰/۹	۱۲/۰	۵/۹	۹/۵	۱۴/۷
..... ۱۳۹۷	۱۰/۹	۱۲/۰	۵/۹	۹/۵	۱۴/۷
..... ۱۳۹۸	۹/۹	۱۰/۹	۵/۵	۸/۸	۱۳/۱

ماخذ- مرکز آمار ایران.

۱-۱۶- نسبت اشتغال افراد ۶۵ ساله و بیشتر (درصد)

دوره	کل	شهری	روستایی	مرد	زن
..... ۱۳۹۰	۱۳/۷	۹/۳	۲۲/۸	۲۵/۰	۲/۴
..... ۱۳۹۱	۱۳/۵	۹/۱	۲۲/۹	۲۴/۷	۲/۶
..... ۱۳۹۲	۱۲/۹	۸/۹	۲۱/۶	۲۴/۱	۲/۲
..... ۱۳۹۳	۱۱/۵	۷/۷	۱۹/۸	۲۱/۷	۱/۹
..... ۱۳۹۴	۱۱/۶	۷/۹	۲۰/۲	۲۲/۲	۲/۰
..... ۱۳۹۵	۱۱/۸	۸/۴	۱۹/۸	۲۲/۴	۲/۳
..... ۱۳۹۶	۱۲/۱	۸/۶	۲۰/۷	۲۲/۰	۲/۴
..... ۱۳۹۷	۱۲/۳	۸/۸	۲۱/۴	۲۲/۶	۲/۶
..... ۱۳۹۸	۱۱/۵	۸/۰	۲۰/۸	۲۱/۱	۲/۶

ماخذ- مرکز آمار ایران.

## ۱۷-۱- نرخ بیکاری جمعیت ۱۰ ساله و بیشتر

(درصد)					دوره
زن	مرد	روستایی	شهری	کل	
۲۱٫۰	۱۰٫۵	۸٫۹	۱۳٫۷	۱۲٫۳	..... ۱۳۹۰
۱۹٫۸	۱۰٫۴	۸٫۲	۱۳٫۸	۱۲٫۱	..... ۱۳۹۱
۱۹٫۸	۸٫۶	۷٫۰	۱۱٫۸	۱۰٫۴	..... ۱۳۹۲
۱۹٫۷	۸٫۸	۷٫۹	۱۱٫۶	۱۰٫۶	..... ۱۳۹۳
۱۹٫۵	۹٫۳	۸٫۱	۱۲٫۲	۱۱٫۰	..... ۱۳۹۴
۲۰٫۷	۱۰٫۵	۸٫۹	۱۳٫۷	۱۲٫۴	..... ۱۳۹۵
۱۹٫۹	۱۰٫۲	۸٫۲	۱۳٫۴	۱۲٫۱	..... ۱۳۹۶
۱۸٫۹	۱۰٫۴	۷٫۹	۱۳٫۵	۱۲٫۰	..... ۱۳۹۷
۱۷٫۵	۹٫۰	۷٫۳	۱۱٫۸	۱۰٫۶	..... ۱۳۹۸ <sup>(۱)</sup>

(۱) از سال ۱۳۹۸ نتایج طرح نیروی کار بر اساس پیش‌بینی جمعیت ۱۵ ساله و بیشتر است.  
 ماخذ- مرکز آمار ایران.

## ۱۸-۱- نرخ بیکاری جوانان

(درصد)					دوره
نرخ بیکاری جوانان <sup>(۳)</sup>					
زن	مرد	روستایی	شهری	کل	
۴۲٫۷	۲۲٫۹	۱۹٫۸	۳۰٫۰	۲۶٫۵	..... ۱۳۹۰
۴۱٫۲	۲۳٫۳	۱۸٫۴	۳۱٫۴	۲۶٫۸	..... ۱۳۹۱
۴۱٫۸	۲۰٫۰	۱۶٫۱	۲۸٫۲	۲۴٫۰	..... ۱۳۹۲
۴۳٫۸	۲۱٫۳	۱۸٫۸	۲۸٫۵	۲۵٫۲	..... ۱۳۹۳
۴۲٫۸	۲۲٫۳	۲۰٫۰	۲۹٫۳	۲۶٫۱	..... ۱۳۹۴
۳۴٫۰	۱۶٫۴	۱۵٫۴	۲۱٫۶	۲۰٫۱	..... ۱۳۹۵
۳۳٫۰	۱۵٫۹	۱۴٫۷	۲۱٫۲	۱۹٫۷	..... ۱۳۹۶
۳۱٫۶	۱۶٫۳	۱۳٫۸	۲۱٫۵	۱۹٫۶	..... ۱۳۹۷
۲۹٫۷	۱۴٫۸	۱۲٫۹	۱۹٫۶	۱۷٫۹	..... ۱۳۹۸

(۱) از سال ۱۳۹۵ بر اساس مصوبه وزارت ورزش و جوانان شاخص مذکور برای جوانان ۱۸-۳۵ محاسبه شده است.  
 ماخذ- مرکز آمار ایران.

۱-۱۹- سهم جمعیت فارغ‌التحصیل آموزش عالی از شاغلان و بیکاران کشور (درصد)

سهم از کل شاغلان					دوره
زن	مرد	روستایی	شهری	کل	
۳۳/۱	۱۳/۰	۳/۷	۲۱/۳	۱۶/۰	..... ۱۳۹۰
۳۱/۱	۱۳/۶	۳/۹	۲۲/۰	۱۶/۵	..... ۱۳۹۱
۳۵/۰	۱۴/۹	۴/۴	۲۳/۵	۱۷/۹	..... ۱۳۹۲
۳۷/۷	۱۵/۴	۵/۰	۲۴/۲	۱۸/۷	..... ۱۳۹۳
۳۸/۷	۱۷/۰	۵/۴	۲۶/۶۳	۲۰/۴	..... ۱۳۹۴
۳۸/۳	۱۷/۷	۵/۹	۲۷/۳	۲۱/۳	..... ۱۳۹۵
۳۷/۵	۱۸/۸	۶/۴	۲۸/۰	۲۲/۱	..... ۱۳۹۶
۳۹/۴	۲۰/۵	۷/۲	۳۰/۱	۲۳/۹	..... ۱۳۹۷
۴۰/۵	۲۱/۲	۷/۹	۳۰/۷	۲۴/۷	..... ۱۳۹۸

سهم از کل بیکاران					دوره
زن	مرد	روستایی	شهری	کل	
۵۴/۳	۱۶/۹	۱۴/۳	۳۱/۳	۲۷/۷	..... ۱۳۹۰
۵۹/۵	۲۰/۲	۱۹/۲	۳۴/۹	۳۱/۸	..... ۱۳۹۱
۶۲/۹	۲۳/۱	۲۰/۰	۳۹/۱	۳۵/۵	..... ۱۳۹۲
۶۴/۳	۲۳/۶	۲۰/۱	۴۰/۱	۳۵/۹	..... ۱۳۹۳
۶۵/۸	۲۳/۸	۲۲/۵	۴۰/۳	۳۶/۶	..... ۱۳۹۴
۶۵/۸	۲۴/۲	۲۲/۷	۴۰/۹	۳۷/۴	..... ۱۳۹۵
۶۵/۰	۲۵/۰	۲۴/۲	۴۰/۹	۳۷/۹	..... ۱۳۹۶
۶۶/۰	۲۶/۲	۲۴/۰	۴۱/۵	۳۸/۵	..... ۱۳۹۷
۶۷/۵	۲۹/۶	۲۶/۷	۴۴/۸	۴۱/۶	..... ۱۳۹۸

ماخذ- مرکز آمار ایران.

۱-۲۰- نرخ بیکاری فارغ‌التحصیلان آموزش عالی (درصد)

نرخ بیکاری					دوره
زن	مرد	روستایی	شهری	کل	
۳۰/۴	۱۳/۳	۲۷/۶	۱۸/۹	۱۹/۵	..... ۱۳۹۰
۳۲/۰	۱۴/۷	۳۰/۳	۲۰/۲	۲۱/۰	..... ۱۳۹۱
۳۰/۷	۱۲/۷	۲۵/۴	۱۸/۲	۱۸/۸	..... ۱۳۹۲
۲۹/۶	۱۲/۹	۲۵/۸	۱۷/۹	۱۸/۵	..... ۱۳۹۳
۲۹/۱	۱۲/۵	۲۶/۹	۱۷/۵	۱۸/۳	..... ۱۳۹۴
۳۱/۰	۱۳/۸	۲۷/۴	۱۹/۳	۲۰/۰	..... ۱۳۹۵
۳۰/۱	۱۳/۱	۲۵/۴	۱۸/۵	۱۹/۱	..... ۱۳۹۶
۲۸/۱	۱۲/۹	۲۲/۳	۱۷/۷	۱۸/۱	..... ۱۳۹۷
۲۶/۲	۱۲/۱	۲۱/۱	۱۶/۳	۱۶/۷	..... ۱۳۹۸

ماخذ- مرکز آمار ایران.

۱-۲۱- کودکان فعال اقتصادی ۱۴-۱۰ ساله

دوره	کل	شهری	روستایی	مرد	زن
۱۳۹۰	۹۳۵۲۹	۳۱۹۴۸	۶۱۵۸۰	۷۰۹۳۰	۲۲۵۹۸
۱۳۹۱	۱۰۲۱۴۳	۴۵۵۹۴	۵۶۵۴۹	۷۶۴۳۴	۲۵۷۰۹
۱۳۹۲	۷۵۰۶۲	۲۹۹۶۶	۴۵۰۹۵	۵۸۴۱۰	۱۶۶۵۲
۱۳۹۳	۶۲۳۲۷	۲۱۴۶۹	۴۰۸۵۸	۴۸۶۴۰	۱۳۶۸۷
۱۳۹۴	۵۲۵۳۴	۱۳۴۸۳	۳۹۰۵۰	۴۰۲۲۰	۱۲۳۱۳
۱۳۹۵	۶۸۰۵۵	۲۵۰۳۵	۴۳۰۲۰	۴۹۲۱۶	۱۸۸۳۹
۱۳۹۶	۸۴۴۶۷	۳۹۱۹۵	۴۵۲۷۲	۶۵۴۹۴	۱۸۹۷۳
۱۳۹۷	۸۷۷۱۵	۴۰۲۶۲	۴۷۴۵۲	۶۶۸۵۱	۲۰۸۶۳
۱۳۹۸ <sup>(۱)</sup>	...	...	...	...	...

(۱) از سال ۱۳۹۸ و با توجه به تحولات اجتماعی، سن ورود به بازار کار حداقل ۱۵ سال در نظر گرفته شده است. ماخذ- مرکز آمار ایران.

۱-۲۲- وضعیت بیمه بیکاری در کشور

(درصد)

دوره	مقرری بگیران بیمه بیکاری	بیمه‌شدگان مشمول ۳٪ بیکاری	نسبت مقرری بگیران بیمه بیکاری به مشمولین بیمه بیکاری	رشد ضریب نفوذ بیمه تامین اجتماعی
۱۳۹۰	۱۷۴۶۴۴	...	...	...
۱۳۹۱	۱۹۲۱۱۳	۷۶۳۴۷۵۱	۲/۵	...
۱۳۹۲	۱۷۵۰۴۵	۷۶۷۷۹۵۳	۲/۳	-۸/۰۰
۱۳۹۳	۱۶۸۴۸۱	۷۸۸۵۱۶۶	۲/۱	-۸/۷۰
۱۳۹۴	۱۹۱۶۳۰	۸۰۲۹۰۱۳	۲/۴	۱۴/۳۹
۱۳۹۵	۲۰۴۷۷۵	۷۹۱۹۲۸۲	۲/۶	۸/۳۳
۱۳۹۶	۲۱۳۰۳۲	۶۱۸۰۰۶۰	۳/۴	۳۰/۷۷
۱۳۹۷	۲۴۶۸۶۵	۶۳۴۶۲۱۱	۳/۹	۱۴/۷۱
۱۳۹۸	۲۲۵۹۴۲	۶۶۷۹۳۶۸	۳/۴	-۱۲/۸۲

ماخذ- مرکز آمار ایران، وزارت تعاون، کار و رفاه اجتماعی.

۱-۲۳- نسبت وابستگی جمعیت

(درصد)

دوره	کل	شهری	روستایی
۱۳۹۰	۴۱/۵	۳۸/۳	۴۸/۴
۱۳۹۱	۴۰/۹	۳۸/۱	۴۸/۳
۱۳۹۲	۴۰/۹	۳۸/۱	۴۸/۴
۱۳۹۳	۴۰/۹	۳۸/۲	۴۸/۶
۱۳۹۴	۴۱/۱	۳۸/۴	۴۹/۰
۱۳۹۵	۴۳/۱	۴۰/۵	۵۰/۹
۱۳۹۶	۴۳/۸	۴۱/۲	۵۱/۸
۱۳۹۷	۴۴/۳	۴۱/۷	۵۲/۴
۱۳۹۸	۴۴/۸	۴۲/۲	۵۳/۰

ماخذ- مرکز آمار ایران.

۱-۲۴- اختلاف نرخ بیکاری جوانان در بالاترین استان به پایین‌ترین استان (درصد)

اختلاف	پایین‌ترین	بالاترین	دوره
۲۶/۸	۱۵/۲	۴۲/۰	..... ۱۳۹۰
۱۸/۹	۱۷/۳	۳۶/۲	..... ۱۳۹۱
۱۸/۹	۱۷/۳	۳۶/۲	..... ۱۳۹۲
۱۹/۱	۲۲/۲	۴۱/۳	..... ۱۳۹۳
۳۱/۵	۱۷/۳	۴۸/۸	..... ۱۳۹۴
۲۶/۹	۱۶/۵	۴۳/۴	..... ۱۳۹۵
۳۸/۵	۱۰/۵	۴۹	..... ۱۳۹۶
۲۴/۶	۱۷/۹	۴۲/۵	..... ۱۳۹۷
۳۱/۱	۱۱/۲	۴۲/۳	..... ۱۳۹۸

ماخذ- مرکز آمار ایران.

۱-۲۵- شاخص توان‌پذیری مسکن (درصد)

متوسط درآمد خانوار شهری یک متر مربع زیربنای مسکونی در نقاط شهری	متوسط درآمد خانوار شهری (هزار ریال)	متوسط قیمت یک متر مربع زیربنای مسکونی در نقاط شهری (هزار ریال)	دوره
۱۶/۸	۱۳۰۳۰۱	۷۷۵۴	..... ۱۳۹۰
۱۵/۹	۱۶۷۲۴۱	۱۰۵۰۱	..... ۱۳۹۱
۱۵/۵	۲۰۴۵۴۹	۱۳۲۰۱	..... ۱۳۹۲
۱۷/۰	۲۴۱۳۱۸	۱۴۲۰۱	..... ۱۳۹۳
۱۹/۴	۲۷۸۸۷۲	۱۴۳۴۲	..... ۱۳۹۴
۲۱/۲	۳۱۷۲۱۰	۱۴۹۷۴	..... ۱۳۹۵
۲۲/۸	۳۶۶۸۴۸	۱۶۱۲۱	..... ۱۳۹۶
۱۸/۲	۴۳۴۹۰۵	۲۳۹۳۹	..... ۱۳۹۷
۱۳/۲	۵۴۱۰۰۷	۴۰۹۳۳	..... ۱۳۹۸

شاخص توان‌پذیری مسکن نسبت قیمت متوسط مسکن به درآمد سالیانه خانوار است.

ماخذ- مرکز آمار ایران.

## ۲۶-۱- نسبت میانگین هزینه‌های خوراکی و غیرخوراکی دو دهک بالا به دو دهک پایین (درصد)

دوره	شهری		روستایی	
	خوراکی و دخانی	غیر خوراکی	خوراکی و دخانی	غیر خوراکی
..... ۱۳۹۰	۲,۲۰	۷,۶۳	۲,۹۰	۹,۱۲
..... ۱۳۹۱	۲,۲۴	۷,۶۹	۳,۱۲	۹,۳۹
..... ۱۳۹۲	۲,۱۱	۷,۶۳	۲,۸۴	۸,۷۹
..... ۱۳۹۳	۲,۲۶	۷,۸۲	۳,۳۲	۹,۶۳
..... ۱۳۹۴	۲,۵۶	۷,۸۳	۳,۲۰	۹,۲۴
..... ۱۳۹۵	۱,۹۲	۷,۸۲	۲,۹۶	۸,۸۵
..... ۱۳۹۶	۲,۶۳	۸,۱۵	۲,۶۳	۸,۱۵
..... ۱۳۹۷	۲,۷۲	۸,۸۷	۳,۴۱	۱۰,۷۰
..... ۱۳۹۸	۲,۴۰	۹,۰۳	۳,۳۱	۱۰,۶۴

ماخذ- مرکز آمار ایران.

## ۲۷-۱- نسبت واردات خودروی خارجی به تعداد خودروی پلاک شده داخلی

دوره	تعداد خودروی سواری وارداتی	تعداد خودروی سواری پلاک شده	نسبت
..... ۱۳۹۶	۷۳۸	۱۴۶۳۱۸۲	۰/۰۵
..... ۱۳۹۷	۱۵۰۳۶	۸۴۶۶۴۶	۱/۷۸
..... ۱۳۹۸	...	۸۲۳۵۵۵	...

ماخذ: نیروی انتظامی و گمرگ جمهوری اسلامی ایران.

## ۲۸-۱- وضعیت هزینه مسکن در بودجه خانوار (هزار ریال)

دوره	شهری			روستایی			
	مسکن	غیر خوراکی	خوراکی	نسبت*	مسکن	غیر خوراکی	خوراکی
..... ۱۳۹۰	۴۴۳۸۴	۱۰۱۹۹۶	۳۲۷۵۲	۳۲/۹۴	۱۵۳۲۹	۵۲۰۵۱	۳۲۹۴۰
..... ۱۳۹۱	۵۵۱۴۲	۱۲۲۸۴۰	۴۴۵۶۹	۳۲/۹۴	۱۷۵۰۵	۶۴۰۲۶	۴۵۷۹۶
..... ۱۳۹۲	۶۸۳۹۹	۱۵۵۶۶۸	۵۴۹۵۳	۳۲/۴۷	۲۰۳۱۶	۷۵۲۹۵	۵۶۰۶۳
..... ۱۳۹۳	۷۸۴۶۷	۱۸۲۰۲۱	۵۸۱۲۶	۳۲/۶۷	۲۳۶۲۶	۸۳۵۵۸	۵۷۰۳۳
..... ۱۳۹۴	۸۸۳۱۱	۲۰۵۰۸۵	۶۲۴۳۱	۳۳/۰۱	۲۶۴۰۶	۹۱۲۰۳	۵۷۷۷۸
..... ۱۳۹۵	۹۷۰۶۷	۲۲۲۹۷۴	۶۶۶۳۶	۳۳/۵۲	۲۹۳۶۳	۹۸۹۷۲	۵۹۷۶۹
..... ۱۳۹۶	۱۰۸۶۴۷	۲۵۸۶۳۶	۷۶۷۵۰	۳۲/۳۹	۳۲۶۶۷	۱۱۴۸۹۵	۶۶۵۰۴
..... ۱۳۹۷	۱۳۳۳۵۸	۳۰۸۲۱۷	۹۴۵۰۵	۳۳/۱۱	۳۷۵۱۲	۱۳۷۷۷۲	۸۰۲۴۶
..... ۱۳۹۸	۱۷۲۶۷۱	۳۶۸۹۱۰	۱۱۷۵۲۹	۳۵/۵۰	۴۷۰۲۱	۱۶۳۳۰۲	۱۰۲۶۶۴

\*این نسبت حاصل تقسیم هزینه مسکن به جمعه هزینه های خوراکی و غیرخوراکی است.

ماخذ: مرکز آمار ایران.

۲۹-۱- ضریب جینی مکانی بر حسب مناطق جغرافیایی

روستایی		شهری		کل کشور	دوره
کمترین	بیشترین	کمترین	بیشترین		
۰/۲۶	۰/۳۶	۰/۲۷	۰/۴۰	۰/۳۷	۱۳۹۰
۰/۲۰	۰/۳۶	۰/۲۳	۰/۳۷	۰/۳۷	۱۳۹۱
۰/۲۲	۰/۳۵	۰/۲۴	۰/۳۷	۰/۳۶	۱۳۹۲
۰/۲۳	۰/۳۷	۰/۲۶	۰/۳۸	۰/۳۸	۱۳۹۳
۰/۲۳	۰/۳۶	۰/۲۵	۰/۳۸	۰/۳۹	۱۳۹۴
۰/۲۳	۰/۳۴	۰/۲۴	۰/۴۰	۰/۳۹	۱۳۹۵
۰/۲۲	۰/۳۹	۰/۲۴	۰/۴۰	۰/۴۰	۱۳۹۶
۰/۲۴	۰/۳۷	۰/۲۸	۰/۴۶	۰/۴۱	۱۳۹۷
۰/۲۵	۰/۳۷	۰/۲۶	۰/۴۵	۰/۴۰	۱۳۹۸

ماخذ: مرکز آمار ایران.

۳۰-۱- نسبت هزینه‌های تحقیق و توسعه به تولید ناخالص داخلی (میلیون ریال)

درصد ارزش هزینه‌های تحقیق و توسعه کارگاه‌های دارای فعالیت تحقیق و توسعه به تولید ناخالص داخلی	تولید ناخالص داخلی	ارزش هزینه‌های تحقیق و توسعه کارگاه‌های دارای فعالیت تحقیق و توسعه	دوره
...	۶۸۶۶۸۱۱۱۴۷	...	۱۳۹۰
۰/۴	۶۲۷۹۳۳۷۸۷۵	۲۳۲۴۰۷۵۹	۱۳۹۱
۰/۴	۶۴۳۴۳۷۱۵۷۸	۲۵۰۹۹۹۶۳	۱۳۹۲
...	۶۵۸۰۶۱۸۹۸۰	...	۱۳۹۳
۰/۷	۶۵۷۷۲۹۲۵۹۹	۴۷۶۶۸۶۱۹	۱۳۹۴
...	۷۴۹۴۱۷۹۳۰۹	...	۱۳۹۵
۱/۶	۷۸۰۱۰۸۱۸۷۹	۱۲۷۱۶۷۸۳۰	۱۳۹۶
...	۷۴۷۸۵۰۵۸۸۰	...	۱۳۹۷
...	۶۹۷۱۶۶۰۲۴۴	...	۱۳۹۸

ماخذ: مرکز آمار ایران.



۳۱-۱- اعتبارات مصوب بودجه عمومی دولت بر حسب امور (میلیارد ریال)<sup>(۱)</sup>

شرح	جمع <sup>(۲)</sup>	امور خدمات عمومی	امور دفاعی و امنیتی	امور قضایی	امور اقتصادی	امور محیط زیست	امور مسکن، عمران شهری و روستایی	امور سلامت	امور فرهنگ، تربیت بدنی و گردشگری	امور آموزش و پژوهش	امور رفاه اجتماعی
۱۳۹۰	۷۸/۴	۹/۹	۱۳/۶	۰/۰	۱۰/۳	۰/۰	۰/۰	۰/۰	۰/۰	۰/۰	۴۴/۶
۱۳۹۵	۴۵/۸	۳/۱	۱۰/۳	۰/۰	۱۵/۲	۰/۰	۰/۰	۰/۰	۰/۰	۰/۰	۱۷/۲
۱۳۹۶	۷۳/۵	۵/۴	۱۴/۰	۰/۰	۱۳/۴	۰/۰	۰/۰	۰/۰	۰/۰	۰/۰	۴۰/۷
۱۳۹۷	۹۹/۷	۳/۵	۱۶/۶	۲/۶	۹/۷	۰/۲	۲/۳	۱۶/۵	۳/۳	۲۰/۲	۲۴/۸
۱۳۹۸	۹۹/۶	۳/۶	۱۸/۸	۲/۴	۱۰/۲	۰/۲	۲/۷	۱۵/۷	۳/۵	۱۸/۵	۲۴/۱
۱۳۹۹	۹۶/۳	۳/۳	۱۸/۱	۲/۸	۷/۷	۰/۱	۱/۱	۱۶/۷	۲/۶	۱۸/۱	۲۵/۹

(۱) شامل اعتبارات هزینه‌ای، اختصاصی، متفرقه و تملک دارایی‌های سرمایه‌ای امور از بودجه عمومی دولت می‌باشد.

(۲) مبلغ ۲۵۴۵۵ میلیارد ریال در سال ۱۳۸۰، ۳۱۰۴۳۶ میلیارد ریال در سال ۱۳۸۵، ۳۷۰۱۲۴ میلیارد ریال در سال ۱۳۹۰، ۵۱۷۵۷۱ میلیارد ریال در سال ۱۳۹۴، ۸۴۷۱ میلیارد ریال در سال ۱۳۹۵، ۱۱۰۸۲ میلیارد ریال در سال ۱۳۹۶ مربوط به اختصاصی استانی است و مبلغ ۱۲۷۷۳۹ میلیارد ریال اعتبارات در سال ۱۳۹۷، و مبلغ ۱۳۱۲۶۴ میلیارد ریال مربوط به سال ۱۳۹۸ مربوط به اعتبارات اختصاصی عمرانی است که به تفکیک امور در دسترس نیست و در جمع منظور شده است.  
ماخذ: سازمان برنامه و بودجه.

۲

# بعد اجتماعی





## تعاریف و مفاهیم:

**خانوار:** متشکل از یک یا چند نفر است که در یک اقامتگاه مشترک زندگی کرده و تمهیداتی به منظور تهیه غذا و تامین نیازهای مشترک داشته باشند و یا دارای اهداف و ویژگی‌های مشترک باشند. اعضای خانوار لزوماً با هم رابطه خویشاوندی ندارند. در برخی از موارد خاص مانند خانوارهایی که سرپرست آنان دارای بیش از یک همسر است ممکن است لزوماً اعضای خانوار در یک اقامتگاه مشترک زندگی نکنند.

**نسبت سالخورده‌گی جمعیت:** این نسبت حاصل تقسیم جمعیت ۶۰ ساله و بیشتر به جمعیت زیر ۱۵ سال است.

**خدمت گیرنده سازمان بهزیستی کشور:** فردی است که طبق قوانین یا دستورالعمل‌های سازمان بهزیستی کشور، واجد شرایط دریافت خدمت تشخیص داده شده و از خدمات مستمر و یا غیر مستمر این سازمان برخوردار می‌شود.

**کودک:** فردی است که سن وی کمتر از ۱۸ سال تمام است.

**کودک کار:** شامل شاغلان ۵ تا ۱۷ ساله است که به صورت قانونی یا غیرقانونی کار می‌کنند. شاغل بودن افراد کمتر از ۱۵ سال از لحاظ قانون کار جمهوری اسلامی ایران ممنوعیت دارد.

**کودک خیابانی:** کودکی است که برای ادامه بقای خود به کار یا زندگی در خیابان‌های شهر می‌پردازد.

**فرزند سازمان بهزیستی کشور:** فردی است که با سن کمتر از ۱۸ سال بعنوان کودک بی‌سرپرست یا بد سرپرست در سیستم مراقبت شبانه‌روزی سازمان بهزیستی کشور پذیرش شده و در حال حاضر (بدون در نظر گرفتن سن) از خدمات مستمر و غیر مستمر این سازمان در طول مدت مراقبت یا پس از ترخیص بهره‌مند می‌شود.

**فرزند خواندگی:** فرایندی است که طی آن و تحت نظارت سازمان بهزیستی کشور، یک کودک توسط یک زوج (زن و شوهر) یا یک زن مجرد که والدین یا والد بیولوژیک او نیستند ولی با حکم قضایی والدین یا والد وی شمرده می‌شوند، بطور دائمی به عنوان فرزند پذیرفته می‌شود.

**نزاع:** هر نوع درگیری فیزیکی و یا ضرب و جرح دو یا چند نفر با یکدیگر است.

**اقدام به خودکشی:** عملی است که فرد برای از بین بردن خودش انجام می‌دهد.

**کودک آزاری:** بد رفتاری با کودک شامل سوء استفاده (مانند حمل مواد مخدر، اجبار به تکدی گری، فروش اعضای بدن و فروش کودک)، آزار (جسمی، جنسی و روانی) کودک، غفلت از کودک و انجام تمام اعمالی که به تشخیص مراجع ذی صلاح (پزشکی قانونی، سازمان بهزیستی کشور، قوه قضاییه و نیروی انتظامی) برای رشد و سلامت کودک مضر است.

**همسر آزاری:** بد رفتاری و خشونت (آزار) اقتصادی، جسمی، جنسی، روانی و سهل انگاری نسبت به همسر است که به تشخیص مراجع ذی صلاح (پزشکی قانونی، سازمان بهزیستی کشور، قوه قضاییه و نیروی انتظامی)، ازسوی یکی از زوجین به دیگری وارد می‌شود.

**تراکم خانوار در واحد مسکونی:** عبارت است از نسبت خانوارهای معمولی و گروهی ساکن در واحدهای مسکونی معمولی به تعداد واحدهای مسکونی معمولی.

## گزیده اطلاعات:

در سال ۱۳۹۸ سهم هزینه‌های غیرخوراکی در سبد مصرفی خانوارهای شهری و روستایی به ترتیب ۷۵/۲ و ۶۰/۷ درصد بوده است که نسبت به سال قبل به ترتیب ۰/۸ و ۱/۹ درصد کاهش داشته است.



بر اساس اطلاعات حاصل از سرشماری عمومی نفوس و مسکن ۱۳۹۵، نسبت سالخوردگی جمعیت معادل ۶/۱ و در مردان و زنان به ترتیب ۵/۹ و ۶/۳ بوده است که نسبت به سرشماری ۱۳۹۰ در کل کشور و مردان و زنان به ترتیب ۰/۴، ۰/۲ و ۰/۵ افزایش نشان می‌دهد. نتایج سرشماری ۱۳۹۵ نشان می‌دهد درصد خانوارهای تک نفره از کل خانوارها ۸/۵ درصد بوده است. درصد خانوارهای تک نفره از کل خانوارها با سرپرست مرد ۳/۳ و درصد خانوارهای تک نفره با سرپرست زن ۴۴/۴ دصد بوده است. میزان رشد این شاخص برای کل خانوارها، خانوارهای تک نفره از کل خانوارها با سرپرست مرد و خانوارهای تک نفره با سرپرست زن به ترتیب ۰/۷، ۱/۳ و ۳/۶ درصد افزایش نشان می‌دهد.



در سال ۱۳۹۸ تعداد زنان سرپرست خانوار تحت پوشش نهادهای حمایتی ۱۴۵۷۴۴۳ نفر بوده که نسبت به سال قبل ۱/۷ درصد افزایش را نشان می‌دهد. از این تعداد، ۲۵۵۶۹۲ نفر تحت پوشش کمیته امداد اما خمینی (ره) و ۱۲۰۱۷۵۱ نفر تحت پوشش سازمان بهزیستی کشور می‌باشند. در همین سال تعداد معلولان تحت پوشش سازمان بهزیستی کشور ۱۷۱۰۴۷۵ نفر بوده که نسبت به سال قبل ۷/۶ درصد افزایش یافته است. شایان گفت است که از این تعداد ۱۰۶۱۰۶۵۷۸۲ نفر مرد و ۶۴۴۶۹۳ نفر زن می‌باشند.



در سال ۱۳۹۸ تعداد کل فوت شدگان ناشی از تصادفات ۱۶۶۷۷ نفر بوده است که از این تعداد، ۴۰۷۶ نفر مربوط به تصادفات درون شهری و ۱۲۶۰۱ نفر در تصادفات برون شهری فوت شده‌اند.

تعداد خدمت‌گیرندگان مراکز کاهش آسیب اعتیاد تحت پوشش سازمان بهزیستی کشور روندی کاهشی در طی سال‌های ۱۳۹۵ تا ۱۳۹۸ داشته است به طوری که از ۱۸۰۶۵۰ نفر به ۸۷۴۱۲ نفر رسیده است.



نسبت پرونده‌های جعل، سرقت و کلاهبرداری به ازای صد هزار نفر جمعیت در سال ۱۳۹۰ از ۵۷۷/۳۳ به ۱۰۳۹/۲۲ رسیده است. تعداد دستگیرشدگان در ارتباط با سرقت‌ها نیز در طی این دوره از ۲۶۳۵۵۶ مورد به ۳۵۵۶۹۸ مورد رسیده است.



۱-۲- خانوارها بر حسب نحوه تصرف واحد مسکونی به تفکیک مناطق جغرافیایی (درصد)

روستایی			شهری			سال
سایر	اجاره‌ای	ملکی	سایر	اجاره‌ای	ملکی	
۸/۹۲	۵/۱۸	۸۵/۹۰	۹/۵۹	۲۳/۰۱	۶۷/۳۹	۱۳۹۰
۷/۵۶	۵/۰۳	۸۷/۴۰	۹/۸۸	۲۱/۶۷	۶۸/۴۴	۱۳۹۱
۹/۸۱	۴/۹۸	۸۵/۲۲	۹/۸۸	۲۵/۹۲	۶۴/۱۹	۱۳۹۲
۹/۸۱	۴/۹۳	۸۵/۲۷	۱۰/۰۵	۲۴/۲۹	۶۵/۶۶	۱۳۹۳
۸/۶۰	۴/۷۰	۸۶/۷۰	۹/۳۰	۲۴/۲۸	۶۶/۴۲	۱۳۹۴
۸/۳۱	۴/۴۲	۸۷/۲۷	۸/۹۶	۲۵/۲۱	۶۵/۸۲	۱۳۹۵
۷/۷۷	۴/۷۷	۸۷/۴۵	۹/۴۱	۲۴/۹۵	۶۵/۶۴	۱۳۹۶
۹/۵۱	۴/۹۹	۸۵/۴۹	۹/۵۴	۲۶/۳۳	۶۴/۱۳	۱۳۹۷
۸/۸۲	۴/۵۱	۸۶/۶۶	۸/۸۲	۲۴/۱۲	۶۷/۰۶	۱۳۹۸

ماخذ- مرکز آمار ایران.

۲-۲- تراکم خانوار در واحد مسکونی

روستایی	شهری	کل	دوره
۱/۱۳	۱/۱۵	۱/۱۴	۱۳۷۵
۱/۱۳	۱/۰۸	۱/۰۹	۱۳۸۵
۱/۰۹	۱/۰۴	۱/۰۵	۱۳۹۰
۱/۰۶	۱/۰۲	۱/۰۳	۱۳۹۵

ماخذ- مرکز آمار ایران.

۳-۲- تعداد افراد به ازای هر اتاق واحد مسکونی

روستایی	شهری	کل	دوره
...	...	۱/۳۳	۱۳۹۰
...	...	۱/۱۴	۱۳۹۲
...	...	۱/۱۱	۱۳۹۳
...	...	۱/۰۳	۱۳۹۴

ماخذ- مرکز آمار ایران.

۴-۲- سهم هزینه‌های خوراکی و دخانی و هزینه‌های غیر خوراکی در سبد مصرفی خانوار شهری و روستایی (درصد)

خانوار روستایی		خانوار شهری		سال
هزینه‌های غیر خوراکی	هزینه‌های خوراکی و دخانی	هزینه‌های غیر خوراکی	هزینه‌های خوراکی و دخانی	
۶۰/۸	۳۹/۲	۷۵/۳	۲۴/۷	..... ۱۳۹۰
۵۷/۷	۴۲/۳	۷۲/۹	۲۷/۱	..... ۱۳۹۱
۵۶/۷	۴۳/۳	۷۳/۳	۲۶/۷	..... ۱۳۹۲
۵۸/۸	۴۱/۲	۷۵/۳	۲۴/۷	..... ۱۳۹۳
۶۰/۷	۳۹/۳	۷۶/۲	۲۳/۸	..... ۱۳۹۴
۶۱/۹	۳۸/۱	۷۶/۶	۲۳/۴	..... ۱۳۹۵
۶۲/۸	۳۷/۲	۷۶/۷	۲۳/۳	..... ۱۳۹۶
۶۲/۶	۳۷/۴	۷۶/۰	۲۴/۰	..... ۱۳۹۷
۶۰/۷	۳۹/۳	۷۵/۲	۲۴/۸	..... ۱۳۹۸

ماخذ- مرکز آمار ایران.

۵-۲- نسبت سالخوردگی جمعیت (درصد)

زن	مرد	کل	دوره
۴/۱	۴/۵	۴/۳	..... ۱۳۷۵
۵/۰	۵/۴	۵/۲	..... ۱۳۸۵
۵/۸	۵/۷	۵/۷	..... ۱۳۹۰
۶/۳	۵/۹	۶/۱	..... ۱۳۹۵

ماخذ- مرکز آمار ایران.

۶-۲- درصد خانوارهای تک نفره (درصد)

از کل خانوارها با سرپرست زن	از کل خانوارها با سرپرست مرد	از کل خانوارها	دوره
۳۳/۶	۱/۷	۴/۴	..... ۱۳۷۵
۳۶/۰	۲/۰	۵/۲	..... ۱۳۸۵
۴۰/۸	۲/۶	۷/۲	..... ۱۳۹۰
۴۴/۴	۳/۳	۸/۵	..... ۱۳۹۵

ماخذ- مرکز آمار ایران.

## ۷-۲- تعداد خانوارهای تخت پوشش نهادهای حمایتی

خانوارهای دریافت کننده مستمری تحت پوشش سازمان بهزیستی کشور	کمیته امداد امام خمینی (ره)	دوره
۴۰۷۳۲۸	...	۱۳۹۰
۴۱۴۰۵۰	...	۱۳۹۱
۴۱۵۸۲۱	...	۱۳۹۲
۴۹۸۸۵۸	...	۱۳۹۳
۵۰۰۱۴۱	...	۱۳۹۴
۵۰۲۸۴۶	۱۵۸۱۶۰۹	۱۳۹۵
۵۰۵۹۲۸	۱۵۱۷۹۰۴	۱۳۹۶
۱۰۷۷۷۹۰	۲۰۴۲۵۰۶	۱۳۹۷
۱۳۰۵۵۶۸	۲۲۷۶۰۱۵	۱۳۹۸

ماخذ- کمیته امداد امام خمینی (ره)، سازمان بهزیستی کشور.

(نفر)

## ۸-۲- تعداد زنان سرپرست خانوار تحت پوشش نهادهای حمایتی

زنان سرپرست خانوار تحت پوشش کمیته امداد امام خمینی (ره)	زنان سرپرست خانوار تحت پوشش سازمان بهزیستی کشور	جمع	دوره
...	۱۷۱۲۷۵	۱۷۱۲۷۵	۱۳۹۰
...	۱۷۳۵۹۹	۱۷۳۵۹۹	۱۳۹۱
...	۱۷۱۶۶۲	۱۷۱۶۶۲	۱۳۹۲
...	۱۷۹۶۹۵	۱۷۹۶۹۵	۱۳۹۳
...	۱۷۹۴۱۰	۱۷۹۴۱۰	۱۳۹۴
۱۱۴۷۰۲۵	۱۷۸۴۰۳	۱۳۲۵۴۲۸	۱۳۹۵
۱۱۵۶۶۰۶	۱۸۰۰۱۲	۱۳۳۶۶۱۸	۱۳۹۶
۱۱۸۱۵۳۵	۲۵۱۱۹۹	۱۴۳۲۷۳۴	۱۳۹۷
۱۲۰۱۷۵۱	۲۵۵۶۹۲	۱۴۵۷۴۴۳	۱۳۹۸

ماخذ- کمیته امداد امام خمینی، سازمان بهزیستی کشور.

(نفر)

## ۹-۲- تعداد معلولان تحت پوشش سازمان بهزیستی کشور به تفکیک جنس

زن	مرد	کل	دوره
۴۴۲۰۶۵	۷۷۷۰۵۷	۱۲۲۰۷۶۷	۱۳۹۴
۴۸۰۷۷۳	۸۳۶۹۵۸	۱۳۱۹۴۳۰	۱۳۹۵
۵۱۸۲۶۵	۸۹۵۷۹۸	۱۴۱۵۷۱۰	۱۳۹۶
۵۹۶۲۰۴	۹۹۳۹۰۹	۱۵۹۰۱۱۳	۱۳۹۷
۶۴۴۶۹۳	۱۰۶۵۷۸۲	۱۷۱۰۴۷۵	۱۳۹۸

ماخذ- سازمان بهزیستی کشور.



۲-۱۰- تعداد کودکان معلول و تعداد کودکان کار تحت پوشش سازمان بهزیستی کشور (نفر)

کودکان کار	کودکان معلول			دوره
	دختر	پسر	جمع کل	
...	۲۰۸۶۹	۲۹۷۹۰	۵۰۶۵۹	..... ۱۳۹۰
...	۲۷۸۸۸	۳۹۸۲۲	۶۷۷۱۰	..... ۱۳۹۱
...	۲۹۰۴۴	۴۱۳۹۹	۷۰۴۴۳	..... ۱۳۹۲
...	۳۳۱۸۱	۴۷۵۷۲	۸۰۷۵۳	..... ۱۳۹۳
...	۴۲۶۸۳	۶۱۳۵۳	۱۰۴۰۳۸	..... ۱۳۹۴
۳۵۴۰	۵۱۱۲۷	۷۳۸۴۰	۱۲۴۹۷۰	..... ۱۳۹۵
۶۳۳۱	۶۴۲۴۰	۹۳۱۶۱	۱۵۷۴۰۷	..... ۱۳۹۶
۸۵۵۶	۸۱۹۲۲	۱۲۰۶۴۲	۲۰۲۵۷۰	..... ۱۳۹۷
۵۷۵۳	۹۴۳۳۱	۱۳۹۷۱۵	۲۳۴۰۵۳	..... ۱۳۹۸

ماخذ- سازمان بهزیستی کشور.

۲-۱۱- تعداد خدمت گیرندگان کودکان خیابانی، تعداد فرزندان تحت سرپرستی و تعداد فرزند خواندگی زیر نظر سازمان بهزیستی کشور (نفر)

تعداد فرزند خواندگی	تعداد فرزندان تحت سرپرستی	تعداد خدمت گیرندگان کودکان خیابانی	دوره
۱۱۲۹	۲۱۹۳۳	۵۳۴۸	..... ۱۳۹۰
۸۱۵	۲۱۸۲۲	۵۳۵۶	..... ۱۳۹۱
۱۲۲۵	۲۲۶۹۲	۴۸۹۴	..... ۱۳۹۲
۱۰۹۶	۲۳۴۰۲	۵۹۴۹	..... ۱۳۹۳
۱۲۵۷	۲۴۶۰۲	۵۴۲۸	..... ۱۳۹۴
۱۴۰۸	۲۵۳۴۷	۹۲۸۷	..... ۱۳۹۵
۱۶۱۱	۲۶۲۸۵	۵۱۵۲	..... ۱۳۹۶
۱۶۷۸	۲۶۱۸۲	۶۱۹۸	..... ۱۳۹۷
...	۲۵۵۳۸	۴۸۰۵	..... ۱۳۹۸

ماخذ- سازمان بهزیستی کشور.

۱۲-۲- تعداد واقعه ازدواج و طلاق و میزان عمومی ازدواج و طلاق<sup>(۱)</sup>

میزان عمومی طلاق	میزان عمومی ازدواج	تعداد طلاق	تعداد ازدواج	دوره
۱/۹	۱۱/۴	...	...	..... ۱۳۹۰
۲/۰	۱۰/۹	...	...	..... ۱۳۹۱
۲/۲	۱۰/۵	...	...	..... ۱۳۹۲
۲/۳	۹/۹	...	...	..... ۱۳۹۳
۲/۳	۸/۷	...	...	..... ۱۳۹۴
۲/۲	۸/۸	۱۷۵۲۹۸	۶۷۰۴۸۵	..... ۱۳۹۵
۲/۳	۷/۷	۱۸۰۲۶۴	۶۰۹۹۰۰	..... ۱۳۹۶
۲/۲	۶/۹	۱۷۶۹۲۲	۵۵۲۸۹۴	..... ۱۳۹۷
۲/۲	۶/۵	۱۷۴۸۳۱	۵۳۰۲۲۵	..... ۱۳۹۸

(۱) تعداد ازدواج/طلاق به ازای هر هزار نفر جمعیت  
 ماخذ- سازمان ثبت احوال کشور.

۱۳-۲- میانگین سن زوجین در اولین ازدواج

(سال)

زن			مرد			شرح
روستایی	شهری	کل	روستایی	شهری	کل	
۲۰/۹	۲۳/۲	۲۲/۹	۲۵/۸	۲۷/۶	۲۷/۴	..... ۱۳۹۵
۲۰/۹	۲۳/۱	۲۲/۸	۲۵/۹	۲۷/۵	۲۷/۳	..... ۱۳۹۶
۲۱/۶	۲۳/۶	۲۳/۴	۲۶/۱	۲۷/۷	۲۷/۵	..... ۱۳۹۷
۲۱/۵	۲۳/۷	۲۳/۴	۲۶/۲	۲۷/۸	۲۷/۶	..... ۱۳۹۸

ماخذ- سازمان ثبت احوال کشور.

۱۴-۲- میزان تجرد قطعی

(درصد)

زن	مرد	دوره
۲/۳	۱/۴	..... ۱۳۹۰
۳/۷	۲/۳	..... ۱۳۹۵

ماخذ- مرکز آمار ایران.

۱۵-۲- تعداد شعبه‌های فعال دادگاه‌ها، دادسراها و شوراهای حل اختلاف

دوره	دادگاه	مرد	زن
..... ۱۳۹۰	۳۳۷۲	۲۵۳۳	۷۹۴۶
..... ۱۳۹۱	...	...	...
..... ۱۳۹۲	۳۳۶۵	۲۵۳۱	۶۷۸۸
..... ۱۳۹۳	۳۴۷۹	۲۵۸۵	۷۴۸۵
..... ۱۳۹۴	۳۶۹۴	۲۷۳۱	۷۶۱۱
..... ۱۳۹۵	۳۸۰۱	۲۸۶۵	۶۹۰۲
..... ۱۳۹۶	۳۹۳۷	۲۹۵۸	۶۸۷۳
..... ۱۳۹۷	۴۰۹۹	۲۹۹۸	۷۰۳۹
..... ۱۳۹۸	۴۲۵۷	۳۰۱۰	۷۰۲۹

ماخذ- قوه قضائیه جمهوری اسلامی ایران

۱۶-۲- جرایم واقع شده در حوزه استحقاقی نیروی انتظامی جمهوری اسلامی ایران بر حسب موضوع

شرح	قتل (نفر)	مرگ‌های مشکوک (نفر)		نزاع و درگیری (مورد)		شرارت (مورد)			
		خودکشی	سایر موارد	فردی	دسته جمعی	زورگیری و باجگیری (اخاذی)	چاقو و قمه‌کشی	سایر شرارت‌ها	دستگیر شدگان
..... ۱۳۹۰	۲۰۶۴	۳۵۱۴	۲۱۷۰۲	۳۰۶۰۷۳	۶۰۶۷	۴۲۹۴	۲۸۷۴	۲۳۹۵	۱۷۹۵۸
..... ۱۳۹۱	...	...	...	...	...	...	...	...	...
..... ۱۳۹۲	...	...	...	...	...	...	...	...	...
..... ۱۳۹۳	...	...	...	...	...	...	...	...	...
..... ۱۳۹۴	۱۹۲۰	۳۶۸۳	۲۲۴۰۰	۷۸۹۴۹۰	۷۶۳۹	۱۶۶	۵۱۰۷	۳۱۵۶	۷۳۳۹
..... ۱۳۹۵	۱۷۷۷	۳۷۷۸	۲۳۸۹۰	۶۷۰۷۲۹	۶۴۵۴	۱۲۰	۴۱۶۳	۲۱۰۰	۶۰۷۷
..... ۱۳۹۶	۱۸۸۸	۳۹۳۰	۲۳۵۳۵	۶۵۴۲۴۵	۶۲۴۴	۱۰۶	۴۹۹۲	۱۶۱۰	۵۹۸۴
..... ۱۳۹۷	۱۷۹۵	۴۲۴۰	۲۲۷۹۹	۷۵۳۹۷۴	۶۴۲۳	۱۱۷	۶۱۱۴	۱۷۴۱	۷۱۹۳
..... ۱۳۹۸	۱۹۹۶	۴۱۵۶	۲۳۵۰۲	۷۵۹۴۹۳	۶۷۶۶	۹۱	۳۷۸۰	۱۴۵۷	۶۲۴۵

ماخذ- نیروی انتظامی جمهوری اسلامی ایران

۱۷-۲- سرقت‌های عادی برحسب نوع

نسبت پرونده‌های جعل، سرقت و کلاهبرداری به ازای صد هزار نفر جمعیت	جمعیت	دستگیرشدگان انواع سرقت‌ها	سرقت‌های ثبت شده	دوره
۵۷۷/۳۳	۷۵۱۴۹۶۶۹	۲۶۳۵۵۶	۴۳۳۸۵۸	..... ۱۳۹۰
۷۵۴/۶۹	۷۶۰۳۸۰۰۰	...	۵۷۳۸۴۸	..... ۱۳۹۱
۵۹۶/۴۱	۷۶۹۴۲۰۰۰	...	۴۵۸۸۹۲	..... ۱۳۹۲
۷۱۹/۶۹	۷۷۸۵۶۰۰۰	...	۵۶۰۳۲۱	..... ۱۳۹۳
۷۶۸/۷۵	۷۸۷۷۳۰۰۰	۲۴۷۰۷۰	۶۰۵۵۶۴	..... ۱۳۹۴
۷۳۳/۰۶	۷۹۹۲۶۲۷۰	۳۴۳۴۲۵	۵۸۵۹۰۶	..... ۱۳۹۵
۷۳۶/۷۶	۸۱۰۷۰۰۰۰	۳۱۰۸۴۳	۵۹۷۲۹۵	..... ۱۳۹۶
۹۵۸/۲۷	۸۲۰۸۴۰۰۰	۳۳۸۰۵۳	۷۸۶۵۹۰	..... ۱۳۹۷
۱۰۳۹/۲۲	۸۳۰۷۵۰۰۰	۳۵۵۶۹۸	۸۶۳۳۳۳	..... ۱۳۹۸

ماخذ- نیروی انتظامی جمهوری اسلامی ایران.

۱۸-۲- تعداد قربانیان مشکوک به دیگرکشی و آمار معاینات جسمانی نزاع حقیقی

معاینات جسمانی نزاع حقیقی	تعداد قربانیان مشکوک به دیگرکشی	دوره
۶۱۱۸۰۹	۲۴۱۷	..... ۱۳۹۰
۶۳۰۰۲۳	۲۲۵۷	..... ۱۳۹۱
۶۱۵۲۴۰	۲۴۵۳	..... ۱۳۹۲
۵۹۷۴۶۷	۲۳۴۰	..... ۱۳۹۳
۵۷۳۷۰۱	۲۲۵۳	..... ۱۳۹۴
۵۵۶۵۷۱	۲۲۰۶	..... ۱۳۹۵
۵۵۳۸۳۱	۲۲۵۴	..... ۱۳۹۶
۵۸۸۵۱۷	۲۲۳۵	..... ۱۳۹۷
۵۸۲۵۶۷	۲۳۷۴	..... ۱۳۹۸

ماخذ- سازمان پزشکی قانونی کشور.

۱۹-۲- آمار معاینات جسمانی نزاع زنان مدعی همسرآزاری و کودک آزاری

دوره	همسرآزاری	کودک آزاری
..... ۱۳۹۰	۶۰۲۹۶	...
..... ۱۳۹۱	۶۷۱۲۰	۱۱۸۴
..... ۱۳۹۲	۷۱۰۰۱	۱۳۱۰
..... ۱۳۹۳	۶۹۵۷۲	۱۵۶۸
..... ۱۳۹۴	۷۱۸۱۵	۱۵۴۶
..... ۱۳۹۵	۷۴۱۸۰	۱۷۷۲
..... ۱۳۹۶	۷۷۰۵۹	۲۰۴۰
..... ۱۳۹۷	۷۹۴۸۴	۲۲۱۲
..... ۱۳۹۸	۸۱۶۲۴	۲۴۷۱

ماخذ- سازمان پزشکی قانونی کشور.

۲۰-۲- تعداد فوت شدگان تصادفات (۱)

دوره	کل	درون شهری	برون شهری
..... ۱۳۹۰	۱۶۸۱۹	۴۴۵۶	۱۲۳۶۳
..... ۱۳۹۱	۱۸۵۶۹	۵۰۶۱	۱۳۵۰۸
..... ۱۳۹۲	۸۹۴۰	۱۵۴۵	۷۳۹۵
..... ۱۳۹۳	۸۲۴۸	۱۳۳۱	۶۹۱۷
..... ۱۳۹۴	۱۶۸۶۸	۴۴۴۱	۱۲۴۲۷
..... ۱۳۹۵	۱۵۹۹۸	۴۱۸۱	۱۱۸۱۷
..... ۱۳۹۶	۱۶۲۰۲	۴۳۳۳	۱۱۸۶۹
..... ۱۳۹۷	۱۶۵۴۰	۴۱۹۱	۱۲۳۴۹
..... ۱۳۹۸	۱۶۶۷۷	۴۰۷۶	۱۲۶۰۱

(۱) تعداد فوت شدگان مربوط به لحظه وقوع تصادف است.

ماخذ- نیروی انتظامی جمهوری اسلامی ایران.

۲۱-۲- تعداد خدمات گیرنده مراکز کاهش آسیب اعتیاد تحت پوشش سازمان بهزیستی کشور (نفر)

دوره	جمع	تیم سیار	گذری	سرپناه شبانه	موپایل ون	کانکس
..... ۱۳۹۵	۱۸۰۶۵۰	۱۰۱۳۸۳	۶۴۰۶۵	۱۵۲۰۲	...	...
..... ۱۳۹۶	۱۹۲۶۹۸	۱۰۴۳۹۶	۷۱۸۶۴	۱۶۴۳۸	...	...
..... ۱۳۹۷	۱۱۷۵۴۱	۵۶۲۲۶	۴۳۷۳۸	۱۷۵۷۷	...	...
..... ۱۳۹۸	۸۷۴۱۲	۳۶۷۱۰	۲۴۷۵۷	۹۶۵۸	۱۴۸۵۳	۱۴۳۴

ماخذ- سازمان بهزیستی کشور.

## ۲-۲۲-مددجویان سالمند مورد حمایت کمیته امداد امام خمینی (ره) به تفکیک مناطق جغرافیایی

سال	جمع		شهری		روستایی <sup>(۱)</sup>
	خانوار	نفر	خانوار	نفر	نفر
..... ۱۳۹۵	۹۷۱۹۷۵	۱۶۳۰۷۵۱	۳۶۰۲۷۱	۶۱۹۵۰۳	۱۰۱۱۲۴۸
..... ۱۳۹۶	۱۰۴۲۹۸۹	۱۷۴۹۸۹۶	۴۲۶۱۹۰	۷۳۲۸۵۴	۱۰۱۷۰۴۲
..... ۱۳۹۷	.....	.....	.....	.....	.....
..... ۱۳۹۸	۱۲۸۴۳۹۹	۱۶۳۹۰۹۱	۵۳۹۳۳۳	۶۶۷۸۵۳	۹۷۱۲۳۸

۱- عشایر را نیز در برمی‌گیرد.

ماخذ: کمیته امداد امام خمینی (ره).

## ۲-۲۳-خانوار زندانیان مورد حمایت کمیته امداد امام خمینی (ره) به تفکیک مناطق جغرافیایی

سال	جمع	شهری	روستایی <sup>(۱)</sup>
..... ۱۳۹۵	۵۵۲۷۲	۷۸۴۶	۴۷۴۲۶
..... ۱۳۹۶	۳۱۷۴۹	۲۲۳۶۵	۹۳۸۴
..... ۱۳۹۷	.....	.....	.....
..... ۱۳۹۸	۱۲۵۸۸۲	۳۰۸۲۲	۹۵۰۶۰

۱) عشایر را نیز در برمی‌گیرد.

ماخذ: کمیته امداد امام خمینی (ره).

## ۲-۲۴-تعداد خانوار مورد حمایت کمیته امداد امام خمینی (ره) برحسب علت

سال	جمع	بی سرپرستی به علت فوت سرپرست	از کارافتادگی سرپرست	بیماری سرپرست	بی سرپرستی به علت طلاق	معلولیت سرپرست	بی سرپرستی به علت متارکه یا مفقودی سرپرست	بدرسرپرستی	سایر
..... ۱۳۹۵	۱۵۸۱۶۰۹	۷۵۷۷۵۲	۵۱۳۰۴۹	۹۱۹۲۳	۱۳۲۹۳۰	۷۵۷۲	۷۲۷۵	۲۲۲۰	۶۸۸۸۸
..... ۱۳۹۶	۱۵۱۷۹۰۴	۷۴۳۲۴۱	۴۸۴۹۴۰	۷۱۷۱۶	۱۳۸۵۵۰	۴۴۶۶	۴۵۲۱	۱۹۶۳	۶۸۵۰۷
..... ۱۳۹۷	۲۰۴۲۵۰۶	.....	.....	.....	.....	.....	.....	.....	.....
..... ۱۳۹۸	۲۲۷۶۰۱۵	۱۰۹۵۱۰۵	۵۲۴۲۱۷	۲۴۳۱۹۹	۲۸۱۲۱۱	۷۳۸۶	۹۴۸۹	۵۶۵۹	۱۰۹۷۴۹

ماخذ: کمیته امداد امام خمینی (ره).

۲-۲۵- محصلین مورد حمایت کمیته امداد امام خمینی (ره) به تفکیک مناطق جغرافیایی

روستایی	شهری	جمع	سال
۱۵۹۳۷۷	۱۶۲۲۸۰	۳۲۱۶۵۷	..... ۱۳۹۵
۱۴۵۱۷۱	۱۶۶۲۷۲	۳۱۱۴۴۳	..... ۱۳۹۶
...	...	...	..... ۱۳۹۷
۱۷۷۳۸۹	۲۰۹۶۱۱	۳۸۷۰۰۰	..... ۱۳۹۸

ماخذ: کمیته امداد امام خمینی (ره).

۲-۲۶- دانشجویان مورد حمایت کمیته امداد امام خمینی (ره) بر حسب جنس

مرد	زن	جمع	سال
۲۶۵۶۳	۳۷۷۱۸	۶۴۲۸۱	..... ۱۳۹۵
۲۴۰۴۵	۳۳۰۸۱	۵۷۱۲۶	..... ۱۳۹۶
...	...	...	..... ۱۳۹۷
۲۰۰۷۳	۳۶۷۳۴	۵۶۸۰۷	..... ۱۳۹۸

ماخذ: کمیته امداد امام خمینی (ره).

۲-۲۷- کودکان زیر ۶ سال مشمول برنامه امنیت و تغذیه کمیته امداد امام خمینی (ره)

بر حسب حمایت		بر حسب جنس		بر حسب اقامت		جمع	دوره
غیر مورد حمایت کمیته امداد امام خمینی (ره)	مورد حمایت کمیته امداد امام خمینی (ره)	پسر	دختر	روستایی	شهری		
۷۰۸۲۹	۱۷۲۱۱	۴۱۰۶۱	۴۶۹۷۹	۵۴۰۱۵	۳۴۰۲۵	۸۸۰۴۰	..... سال ۱۳۹۵
۸۰۴۵۱	۱۹۵۴۹	۴۶۶۳۹	۵۳۳۶۱	۶۱۳۵۳	۳۸۶۴۷	۱۰۰۰۰۰	..... سال ۱۳۹۶
...	...	...	...	...	...	...	..... سال ۱۳۹۷
۱۲۳۶۷۸	۱۳۲۸۲	۶۲۱۹۵	۷۴۷۶۵	۷۶۸۶۶	۶۰۰۹۴	۱۳۶۹۶۰	..... سال ۱۳۹۸

ماخذ: کمیته امداد امام خمینی (ره).

۲-۲۸- درصد خانوارهای ساکن در کپر، چادر، آلونک، زاغه و موارد مشابه به خانوارهای معمولی ساکن و گروهی

درصد	چادر، کپر آلونک، زاغه یا موارد مشابه	کل	دوره
۰/۴۴۹	۰/۴۴۹	۷۸۴۵۰	..... ۱۳۸۵
۰/۰۳۵	۰/۰۳۵	۷۴۰۲	..... ۱۳۹۰
۰/۴۱۷	۰/۴۱۷	۱۰۰۷۱۴	..... ۱۳۹۵

ماخذ: مرکز آمار ایران

۲-۲۹- سرقت‌های عادی بر حسب نوع

نسبت پرونده‌های جعل، سرقت و کلاهبرداری به ازای صد هزار نفر جمعیت،	جمعیت	دستگیرشدگان انواع سرقت‌ها	جمع سرقت‌های ثبت شده	دوره
۵۷۷/۳۳	۷۵۱۴۹۶۶۹	۲۶۳۵۵۶	۴۳۳۸۵۸	..... ۱۳۹۰
۷۵۴/۶۹	۷۶۰۳۸۰۰۰	...	۵۷۳۸۴۸	..... ۱۳۹۱
۵۹۶/۴۱	۷۶۹۴۲۰۰۰	...	۴۵۸۸۹۲	..... ۱۳۹۲
۷۱۹/۶۹	۷۷۸۵۶۰۰۰	...	۵۶۰۳۲۱	..... ۱۳۹۳
۷۶۸/۷۵	۷۸۷۷۳۰۰۰	۲۴۷۰۷۰	۶۰۵۵۶۴	..... ۱۳۹۴
۷۷۹/۶۵	۷۹۹۲۶۲۷۰	۳۴۳۴۲۵	۵۸۵۹۰۶	..... ۱۳۹۵
۷۳۶/۷۶	۸۱۰۷۰۰۰۰	۳۱۰۸۴۳	۵۹۷۲۹۵	..... ۱۳۹۶
۹۵۸/۲۷	۸۲۰۸۴۰۰۰	۳۳۸۰۵۳	۷۸۶۵۹۰	..... ۱۳۹۷
۱۰۳۹/۲۲	۸۳۰۷۵۰۰۰	۳۵۵۶۹۸	۸۶۳۳۳۳	..... ۱۳۹۸

ماخذ: نیروی انتظامی جمهوری اسلامی ایران.

۲-۳۰- درصد خانوارهای شهری بر حسب تعداد افراد باسواد در هر یک از دهک‌های هزینه سالانه

متوسط تعداد افراد باسواد در خانوارها دهک دهم	متوسط تعداد افراد باسواد در خانوارها دهک اول	دوره
۳/۶۶	۱/۴۲	..... ۱۳۹۰
۳/۶۲	۱/۵۱	..... ۱۳۹۱
۳/۴۵	۱/۶۴	..... ۱۳۹۲
۳/۴۳	۱/۵۵	..... ۱۳۹۳
۳/۳۰	۱/۵	..... ۱۳۹۴
۳/۳۵	۱/۴۹	..... ۱۳۹۵
۳/۳۸	۱/۷۱	..... ۱۳۹۶
۳/۳۱	۱/۷۴	..... ۱۳۹۷
۳/۱۴	۱/۶۵	..... ۱۳۹۸

ماخذ: مرکز آمار ایران.



۲-۳۱- تعداد طلاق ثبت شده بر حسب طول مدت ازدواج

شرح	کمتر از یک سال	۱ تا ۵ سال	۵ تا ۱۰ سال	۱۰ تا ۱۵ سال	۱۵ تا ۲۰ سال	۲۰ تا ۲۵ سال	بیشتر از ۲۹ سال
سال ۱۳۹۵ .....	۱۸۸۱۴	۶۸۸۴۲	۳۶۲۹۰	۲۱۷۷۳	۱۲۰۶۶	۷۹۲۸	۳۰۵۸
سال ۱۳۹۶ .....	۱۷۴۷۹	۶۷۴۹۱	۳۷۹۵۹	۲۳۸۸۶	۱۴۰۸۲	۸۵۹۹	۳۵۰۸
سال ۱۳۹۷ .....	۱۴۸۳۰	۶۴۰۲۵	۳۸۳۹۵	۲۴۷۰۲	۱۴۷۹۴	۸۷۹۱	۳۶۵۳
سال ۱۳۹۸ .....	۱۲۵۷۳	۶۱۷۲۸	۳۸۶۶۶	۲۶۲۹۹	۱۵۶۵۱	۸۹۰۹	۳۷۴۱

ماخذ: ثبت احوال کشور.

۲-۳۲- نرخ طلاق به ازدواج

دوره	تعداد رویداد ازدواج	تعداد رویداد طلاق	نرخ <sup>(۱)</sup>
..... ۱۳۹۵	۶۷۰۴۸۵	۱۷۵۲۹۸	۲۶/۱
..... ۱۳۹۶	۶۰۹۹۰۰	۱۸۰۲۶۴	۲۹/۶
..... ۱۳۹۷	۵۵۲۸۹۴	۱۷۶۹۲۲	۳۲/۰
..... ۱۳۹۸	۵۳۰۲۲۵	۱۷۴۸۳۱	۳۳/۰

(۱) محاسبه توسط مرکز آمار

ماخذ: ثبت احوال کشور.

۲-۳۳- تعداد و نسبت سقط جنین دارای مجوز قانونی

دوره	تعداد موارد مراجعه (معاینات جسمانی) سقط درمانی	تعداد موارد صدور مجوز سقط درمان	نسبت
..... ۱۳۹۵	۱۲۲۸۶	۸۵۸۶	۶۹/۸۸
..... ۱۳۹۶	۱۳۰۲۵	۹۳۹۴	۷۲/۱۲
..... ۱۳۹۷	۱۲۵۱۲	۹۰۸۴	۷۲/۶۰
..... ۱۳۹۸	۱۲۲۰۶	۸۹۹۵	۷۳/۶۹

ماخذ: وزارت بهداشت، درمان و آموزش پزشکی.

۲-۳۴- میانگین سنی مادران در ولادت‌های ثبت شده

ولادت‌های جاری ثبت شده برحسب گروه سنی مادران										شرح
نامشخص	کمتر از ۱۵ سال	۱۹-۱۵ ساله	۲۰-۲۴ ساله	۲۵-۲۹ ساله	۳۰-۳۴ ساله	۳۵-۳۹ ساله	۴۰-۴۴ ساله	۴۵-۴۹ ساله	۴۹ ساله و بیشتر	
۸۶۴۴	۱۵۵۶	۹۰۷۱۷	۳۰۱۵۰۱	۴۵۴۱۳۱	۳۹۴۴۲۱	۱۹۱۲۳۲	۴۲۳۰۷	۳۰۸۰	۲۸۴	۱۳۹۵
۹۰۴۳	۱۵۳۴	۸۸۳۶۱	۲۸۴۷۵۴	۴۲۹۳۷۷	۳۹۱۷۳۹	۱۹۷۴۴۷	۴۴۵۰۶	۳۱۹۵	۳۱۵	۱۳۹۶
۸۵۸۵	۱۵۰۲	۸۲۴۴۰	۲۵۵۶۵۶	۳۸۵۷۹۰	۳۶۲۳۳۶	۱۹۰۸۲۴	۴۴۰۶۸	۳۴۱۶	۳۴۵	۱۳۹۷
۷۸۰۴	۱۳۹۱	۷۳۶۱۰	۲۲۲۰۱۳	۳۲۶۱۵۳	۳۱۵۲۷۹	۱۷۴۵۹۲	۴۲۵۹۴	۳۲۰۱	۲۸۵	۱۳۹۸

ماخذ: ثبت احوال کشور.

۲-۳۵- نرخ رشد جمعیت

متوسط رشد سالانه (درصد)	جمعیت	سال
-	۱۸۹۵۴۷۰۴	۱۳۳۵
۳/۱	۲۵۷۸۸۷۲۲	۱۳۴۵
۲/۷	۳۳۷۰۸۷۴۴	۱۳۵۵
۳/۹	۴۹۴۴۵۰۱۰	۱۳۶۵
۲/۵	۵۵۸۳۷۱۶۳	۱۳۷۰
۱/۵	۶۰۰۵۵۴۸۸	۱۳۷۵
۱/۶	۷۰۴۹۵۷۸۲	۱۳۸۵
۱/۳	۷۵۱۴۹۶۶۹	۱۳۹۰
۱/۲	۷۹۹۲۶۲۷۰	۱۳۹۵

ماخذ: مرکز آمار ایران.



۲

# بعد فرہنگی





## تعاریف و مفاهیم:

**سینما:** به مکانی دارای مجوز با حداقل ۱۰۰ صندلی، دارای امکانات نمایش فیلم ۳۸ و ۷۰ میلی‌متری، ویدیویی و یا دیجیتالی، برخوردار از ابعاد مناسب و ویژگی‌های ساختمانی، استانداردهای فنی و ایمنی، متشکل از یک یا چند سالن نمایش فیلم، سالن انتظار، نمازخانه، قسمت اداری، گیشه فروش بلیط، اتاق آپارات، سرویس‌های بهداشتی و بوفه است.

**ظرفیت سالن سینما:** عبارت است از تعداد صندلی‌های قابل استفاده در سینماهای استاندارد فعال در سراسر کشور.

## گزیده اطلاعات:

سری زمانی داده‌های نسبت هزینه‌های فرهنگی در سبد خانوار در طی سال‌های ۱۳۹۰ تا ۱۳۹۸ نشان می‌دهد این نسبت روندی کاهشی را در نقاط شهری و روستایی داشته است. به طوری که در نقاط شهری از ۴/۳ در سال ۱۳۹۰ به ۳/۰ در سال ۱۳۹۸ رسیده است. در نقاط روستایی این نسبت در مدت مشابه از ۳/۱ به ۲/۶ رسیده است.



نسبت هزینه‌های تفریح و سرگرمی در سبد هزینه خانوار در طی دوره زمانی ۱۳۹۰ تا ۱۳۹۸ روندی نزولی داشته است. شایان‌گفت است که این روند نزولی در نقاط شهری بیشتر از نقاط روستایی بوده است به طوری که از ۰/۷۱ در سال ۱۳۹۰ به ۰/۵۴ در سال ۱۳۹۸ رسیده است. در مقابل این نسبت در دوره زمانی فوق از ۰/۵۴ به ۰/۵۱ رسیده است.



تعداد عناوین و همچنین شمارگان آن روندی را در طی سال‌های ۱۳۹۰ تا ۱۳۹۸ نشان می‌دهد به طوری که در سال ۱۳۹۰ تعداد عناوین کتاب منتشر شده برابر ۶۸۶۵۶ عنوان با شمارگان ۲۰۳۴۹۵ عدد بوده است. این اعداد در دوره زمانی مورد بررسی به ترتیب به عدد ۱۰۵۴۸۶ عنوان با شمارگان ۱۴۸۶۳۸ رسیده است.



در طی سال‌های ۱۳۹۰ تا ۱۳۹۸ تعداد کتابخانه‌های عمومی و تعداد کتاب‌های موجود دارای روندی افزایشی و تعداد اعضا و کاهشی داشته است. تعداد کتابخانه‌های عمومی از ۲۸۰۴ به ۳۵۳۳، تعداد کتاب‌های موجود از ۲۹۷۰۳ عنوان به ۴۴۶۲۳ عنوان و تعداد اعضا از ۲۵۷۱ هزار نفر به ۲۴۸۷ نفر رسیده است.



در طی سال‌های ۱۳۹۰ تا ۱۳۹۸، سرانه تعداد سینما به ازای هر یک میلیون نفر، تعداد سینما، تعداد سالن سینما و تعداد تماشاگر (هزار نفر) دارای روندی رو به رشد بوده است. بطوری که سرانه از ۲/۶ به ۷/۶، تعداد سینما از ۲۴۶ به ۳۵۵ سینما، تعداد سالن سینما از ۲۶۱ به ۶۳۵ و تعداد تماشاگر از ۱۴۱۶۹ هزار نفر به ۲۶۳۱۱ هزار نفر رسیده است.



## ۳-۱- نسبت هزینه‌های فرهنگی به هزینه کل در سبد مصرفی خانوار به تفکیک مناطق جغرافیایی (درصد)

روستایی	شهری	دوره
۳/۱	۴/۳	..... ۱۳۹۰
۳/۴	۴/۲	..... ۱۳۹۱
۳/۴	۴/۱	..... ۱۳۹۲
۳/۳	۳/۹	..... ۱۳۹۳
۳/۰	۳/۸	..... ۱۳۹۴
۳/۱	۳/۶	..... ۱۳۹۵
۳/۱	۳/۸	..... ۱۳۹۶
۲/۸	۳/۶	..... ۱۳۹۷
۲/۶	۳/۰	..... ۱۳۹۸

ماخذ- مرکز آمار ایران.

## ۳-۲- نسبت هزینه‌های تفریح و سرگرمی به هزینه کل در سبد مصرفی خانوار به تفکیک مناطق جغرافیایی (درصد)

روستایی	شهری	دوره
۰/۵۴	۰/۷۱	..... ۱۳۹۰
۰/۵۹	۰/۶۳	..... ۱۳۹۱
۰/۶۵	۰/۷۴	..... ۱۳۹۲
۰/۶۷	۰/۶۷	..... ۱۳۹۳
۰/۵۴	۰/۶۴	..... ۱۳۹۴
۰/۶۳	۰/۶۳	..... ۱۳۹۵
۰/۷۴	۰/۷۵	..... ۱۳۹۶
۰/۶۶	۰/۷۵	..... ۱۳۹۷
۰/۵۱	۰/۵۴	..... ۱۳۹۸

ماخذ- مرکز آمار ایران.

## ۳-۳- تعداد عناوین و شمارگان کتاب‌های منتشر شده جغرافیایی (هزار نسخه)

شمارندگان	عنوان	دوره
۲۰۳۴۹۵	۶۸۶۵۶	..... ۱۳۹۰
۱۶۶۰۶۲	۶۳۹۲۲	..... ۱۳۹۱
۱۵۷۶۵۵	۶۶۱۰۷	..... ۱۳۹۲
۱۵۲۳۲۳	۷۲۸۷۷	..... ۱۳۹۳
۱۵۳۹۶۷	۸۰۵۸۲	..... ۱۳۹۴
۱۴۴۰۶۶	۸۸۶۱۹	..... ۱۳۹۵
۱۴۴۱۸۸	۹۹۱۵۵	..... ۱۳۹۶
۱۳۹۷۰۸	۱۰۱۱۳۶	..... ۱۳۹۷
۱۴۸۶۳۸	۱۰۵۴۸۶	..... ۱۳۹۸

ماخذ- وزارت فرهنگ و ارشاد اسلامی.

۳-۴- ظرفیت کتابخانه‌های عمومی

دوره	کتابخانه‌های عمومی	اعضا (هزار نفر)	کتاب‌های موجود (هزار نسخه)
..... ۱۳۹۰	۲۸۰۴	۲۵۷۱	۲۹۷۰۳
..... ۱۳۹۱	۲۸۸۴	۲۲۵۴	۳۴۰۹۰
..... ۱۳۹۲	۳۱۴۷	۲۵۱۷	۳۸۰۷۵
..... ۱۳۹۳	۳۲۰۱	۲۴۵۵	۳۹۷۳۸
..... ۱۳۹۴	۳۲۷۸	۲۲۶۶	۴۱۳۰۰
..... ۱۳۹۵	۳۳۴۶	۲۳۷۸	۴۱۶۸۶
..... ۱۳۹۶	۳۴۲۶	۲۴۹۳	۴۱۶۶۶
..... ۱۳۹۷	۳۴۸۹	۲۵۸۴	۴۲۹۳۰
..... ۱۳۹۸	۳۵۳۳	۲۴۸۷	۴۴۶۲۳

ماخذ- وزارت فرهنگ و ارشاد اسلامی.

۳-۵- شاخص‌های مربوط به ظرفیت‌های بخش سینما در کشور

دوره	سرانه تعداد سینما به ازای هر یک میلیون نفر	تعداد سینما (باب)	تعداد سالن سینما	ظرفیت سالن سینما (صندلی)	تعداد تماشاگر (هزار نفر)
..... ۱۳۹۰	۲/۶	۲۴۶	۳۴۵	۱۴۱۳۷۹	۱۴۰۰۰
..... ۱۳۹۱	۲/۶	۲۴۰	۳۳۹	۱۳۸۱۱۶	۱۳۰۰۰
..... ۱۳۹۲	۲/۵	۲۱۲	۳۱۸	۱۲۴۲۳۳	۷۸۴۳
..... ۱۳۹۳	۲/۴	۱۹۳	۳۰۶	۱۰۷۶۷۰	۱۴۲۰۰
..... ۱۳۹۴	۳/۱	۲۴۸	۳۸۰	۱۲۷۰۰۹	۱۳۴۵۰
..... ۱۳۹۵	۳/۵	۲۷۹	۴۱۵	۱۲۸۹۴۳	۲۵۴۴۳
..... ۱۳۹۶	۶/۶	۳۴۳	۵۳۹	۱۵۳۸۳۰	۲۲۸۴۷
..... ۱۳۹۷	۷/۳	۳۴۱	۵۹۶	۱۵۸۲۰۷	۲۸۵۴۷
..... ۱۳۹۸	۷/۶	۳۵۵	۶۳۵	۱۶۱۶۳۶	۲۶۳۱۱

ماخذ- وزارت فرهنگ و ارشاد اسلامی.





۴

# بعد آموزشی





**تعاریف و مفاهیم:**

**باسواد:** فردی که می‌تواند به زبان فارسی یا هر زبان دیگر، متن ساده‌ای را بخواند و بنویسد، خواه مدرک رسمی داشته باشد یا نداشته باشد.

**تحصیل:** منظور از تحصیل، اشتغال به تحصیل طبق برنامه‌های آموزشی رسمی ایران یا کشورهای خارجی است. بنا بر این، آموزش در دوره‌های آموزشی غیر رسمی (مانند آموزش زبان در آموزشگاه‌های خصوصی یا نزد معلم خصوصی) تحصیل به حساب نیامده است.

**مقطع تحصیلی:** دوره آموزشی است که منجر به اخذ دانشنامه یا گواهینامه تحصیلی می‌شود.

**دانش آموز:** فردی است که برابر مقررات در یکی از دوره‌های تحصیلی آموزش و پرورش به تحصیل اشتغال دارد.

**دوره ابتدایی:** دوره تحصیلی است که دانش‌آموز از سن ۶ سالگی به آن وارد شده و پس از طی پایه‌های تحصیلی معین گواهینامه پایان دوره ابتدایی دریافت می‌کند.

**دوره اول متوسطه:** دوره تحصیلی که دانش‌آموز پس از اتمام دوره ابتدایی در آن پذیرش شده و پس از سپری کردن سه پایه تحصیلی گواهینامه پایان دوره دریافت می‌کند.

**دوره دوم متوسطه:** دوره تحصیلی است که دانش‌آموز پس از سپری کردن دوره اول متوسطه، در آن پذیرش شده و به یکی از شاخه‌های نظری، فنی و حرفه‌ای و کار دانش هدایت می‌شود و با گذراندن واحدهای درسی تعریف شده در سه پایه تحصیلی، گواهینامه دیپلم متوسطه دریافت می‌نماید.

**دانشگاه:** عالی‌ترین موسسه آموزش عالی که با مجوز رسمی شورای گسترش آموزش عالی ایجاد و حداقل از سه دانشکده تشکیل شده باشد.

**پوشش تحصیلی واقعی:** عبارت است از نسبت تعداد دانش‌آموزان مشغول به تحصیل در یک گروه سنی مرتبط با دوره تحصیلی به جمعیت لازم‌التعلیم در گروه سنی مرتبط با دوره تحصیلی.

**جمعیت لازم‌التعلیم:** جمعیت لازم‌التعلیم به گروه سنی ۱۰-۶ ساله، ۱۳-۱۱ ساله و ۱۶-۱۴ ساله گفته می‌شود که به ترتیب بایستی در دوره‌های ابتدایی، راهنمایی و متوسطه به تحصیل مشغول باشند.

**پوشش تحصیلی ظاهری دوره‌های تحصیلی:** عبارت است از نسبت تعداد دانش‌آموزان مشغول به تحصیل در یک دوره تحصیلی به جمعیت لازم‌التعلیم در گروه سنی مرتبط با دوره تحصیلی.

**نرخ ترک تحصیل:** عبارت است از حاصل تفاضل نرخ ارتقاء و نرخ تکرار از عدد یک.

**دانشجو:** فرد پذیرفته‌شده‌ای است که برابر ضوابط معین برای تحصیل در یکی از دوره‌های رسمی آموزش عالی ثبت نام کند و به تحصیل اشتغال ورزد.

**هیات علمی تمام وقت:** فردی است که صلاحیت علمی و عمومی وی برای ارائه خدمات آموزشی و پژوهشی در مراکز آموزش عالی به تایید مراجع ذیصلاح رسیده و تمام ساعات کار موظف خود را در آن مرکز به تدریس و تحقیق می‌گذراند.

## گزیده اطلاعات:

در سال ۱۳۹۸ نرخ باسوادی جمعیت ۶ ساله و بیشتر ۸۹/۲ درصد بوده است که نسبت به سال قبل ۰/۵ درصد افزایش داشته است. در همین سال شاخص مذکور برای مردان و زنان به ترتیب ۹۲/۸ و ۸۵/۶ درصد بوده است. در سال تحصیلی ۹۸-۱۳۹۷ پوشش واقعی تحصیلی در مقطع ابتدایی، دوره اول متوسطه و دوره دوم متوسطه به ترتیب ۱۰۴/۰، ۹۳/۷ و ۸۱/۴ درصد می باشد که نسبت به سال تحصیلی قبل در مقاطع ابتدایی و دوره اول متوسطه به ترتیب ۰/۱ و ۰/۲ درصد افزایش داشته است و در دوره دوم متوسطه ۱/۷ درصد کاهش داشته است.



در سال تحصیلی ۹۸-۱۳۹۷ نرخ ترک تحصیل در مقاطع ابتدایی، دوره اول متوسطه و دوره دوم متوسطه به ترتیب ۰/۹، ۴/۴ و ۲/۷ بوده است که نسبت به سال تحصیلی قبل در مقطع تحصیلی ابتدایی و متوسطه دوم به ترتیب ۰/۲۱ و ۱/۸۲ درصد کاهش و در دوره اول متوسطه ۰/۱۶ درصد کاهش داشته است.

در همین سال تحصیلی، نسبت دانش آموز به معلم معادل ۳۰/۰۸ نفر بوده است که نسبت به سال تحصیلی قبل ۶/۷ درصد افزایش داشته است. این شاخص برای مقطع ابتدایی، متوسطه اول و متوسطه دوم ۲۶/۵، ۲۱/۰ و ۱۶/۶ بوده است که نسبت به سال تحصیلی قبل به ترتیب ۳/۴ صفر و ۲۱/۲ درصد افزایش داشته است.



در سال تحصیلی ۹۸-۱۳۹۷ نسبت تعداد دانشجویان به اعضای هیات علمی تمام وقت ۳۹/۱ نفر بوده که نسبت به سال تحصیلی قبل از آن ۶۰/۹ درصد کاهش داشته است.

تعداد دانشجویان در طی سال‌های ۱۳۹۰ تا ۱۳۹۸ روندی کاهشی را نشان می‌دهد. در سال تحصیلی ۱۳۹۰-۱۳۹۱ تعداد کل دانشجویان برابر ۴۴۰۴۶۱۴ نفر شامل ۲۱۹۱۴۰۹ نفر زن و ۲۲۱۳۲۰۵ نفر مرد بوده است. در سال تحصیلی ۱۳۹۷-۱۳۹۸ تعداد کل دانشجویان به ۳۳۷۳۳۸۸ نفر رسیده است که از این تعداد ۱۶۰۴۴۵۷ نفر زن و ۱۷۶۸۹۳۱ نفر مرد بوده‌اند. همچنین در سال ۱۳۹۸ تعداد دانشجویان در مقاطع مختلف تحصیلی به ترتیب معادل ۵۱۱۹۵۰ نفر در مقطع کاردانی، ۲۰۱۷۲۰۷ نفر در مقطع کارشناسی، ۵۹۸۸۹۰ نفر در مقطع کارشناسی ارشد، ۹۳۳۳۵ نفر در مقطع دکتری عمومی و ۱۵۲۰۰۶ نفر در مقطع دکتری تخصصی مشغول به تحصیل بوده‌اند.



نرخ ترک تحصیل در سال‌های تحصیلی ۹۵-۱۳۹۴ تا ۹۸-۱۳۹۷ مورد بررسی قرار گرفت در این دوره نرخ ترک تحصیل دانش آموزان از ۱،۲۸ به ۰،۹ رسیده است. این عدد در دانش آموزان دختر از ۱،۰۳ به ۰،۸۶ و در دانش آموزان پسر از ۱،۴۱ به ۱،۰۳ رسیده است. اعداد جدول نشان می‌دهد که نرخ ترک تحصیل با بالا رفتن مقطه تحصیلی افزایش می‌یابد.

۴-۱- توزیع نسبی دانش آموزان به تفکیک مناطق جغرافیایی و نوع مدرسه

به تفکیک نوع مدرسه		به تفکیک مناطق جغرافیایی		دوره
غیردولتی	دولتی	روستایی	شهری	
۷٫۹	۹۲٫۱	۲۴٫۹	۷۵٫۱	..... ۱۳۹۰-۱۳۹۱
۸٫۲	۹۱٫۸	۲۴٫۹	۷۵٫۱	..... ۱۳۹۱-۱۳۹۲
۸٫۷	۹۱٫۳	۲۴٫۱	۷۵٫۹	..... ۱۳۹۲-۱۳۹۳
۱۰٫۵	۸۹٫۵	۲۳٫۶	۷۶٫۴	..... ۱۳۹۳-۱۳۹۴
۱۱٫۰	۸۹٫۰	۲۳٫۶	۷۶٫۴	..... ۱۳۹۴-۱۳۹۵
۱۱٫۴	۸۸٫۶	۲۳٫۷	۷۳٫۶	..... ۱۳۹۵-۱۳۹۶
...	...	...	...	..... ۱۳۹۶-۱۳۹۷
...	...	...	...	..... ۱۳۹۷-۱۳۹۸

ماخذ- وزارت آموزش و پرورش.

۴-۲- نرخ باسوادی جمعیت ۶ ساله و بیشتر

زن	مرد	روستایی	شهری	کل	دوره
۷۴٫۲	۸۴٫۷	۶۹٫۶	۸۵٫۷	۷۹٫۵	..... ۱۳۷۵
۸۰٫۳	۸۸٫۷	۷۵٫۲	۸۸٫۹	۸۴٫۶	..... ۱۳۸۵
۸۱٫۱	۸۸٫۴	۷۵٫۱	۸۸٫۶	۸۴٫۸	..... ۱۳۹۰
۸۴٫۲	۹۱٫۰	۷۸٫۵	۹۰٫۸	۸۷٫۶	..... ۱۳۹۵

ماخذ- مرکز آمار ایران.

۴-۳- نرخ باسوادی افراد ۱۵ تا ۲۴ سال

زن	مرد	روستایی	شهری	کل	دوره
۹۰٫۳	۹۵٫۴	۸۷٫۷	۹۶٫۵	۹۲٫۹	..... ۱۳۷۵
۹۶٫۱	۹۷٫۱	۹۲٫۱	۹۸٫۱	۹۶٫۱	..... ۱۳۸۵
۹۶٫۱	۹۶٫۶	۹۳٫۶	۹۷٫۶	۹۶٫۳	..... ۱۳۹۰
۹۷٫۳	۹۷٫۵	۹۵٫۲	۹۸٫۲	۹۷٫۴	..... ۱۳۹۵

ماخذ- مرکز آمار ایران.

(هزار نسخه)

۴-۴- شاخص‌های تحصیلی دانش آموزان در مقطع ابتدایی

۱۳۹۸-۹۹	۱۳۹۷-۹۸	۱۳۹۶-۹۷	دوره
...	۰٫۹	۱٫۱	..... نرخ ترک تحصیل دوره ابتدایی
...	۹۸٫۰	۹۷٫۴	..... نرخ گذر دوره ابتدایی
۵۷٫۷	۵۷٫۶	۵۹٫۴	..... نسبت دانش آموزان ابتدایی به کل دانش آموزان <sup>(۱)</sup>
...	۰٫۹	۱٫۱	..... نرخ ترک تحصیل دوره ابتدایی

ماخذ- وزارت آموزش و پرورش.

۴-۵- پوشش واقعی تحصیلی به تفکیک مقطع تحصیلی و جنس

متوسطه دوم			متوسطه اول			ابتدایی			دوره
پسر	دختر	کل	پسر	دختر	کل	پسر	دختر	کل	
۸۲/۵	۷۷/۹	۸۰/۲	۹۴/۹	۹۱/۱	۹۳/۰	۹۸/۰	۹۷/۸	۹۷/۹	..... ۱۳۹۴-۱۳۹۵
۸۳/۹	۷۹/۷	۸۱/۸	۹۴/۹	۹۱/۴	۹۳/۲	۹۷/۹	۹۷/۸	۹۷/۸	..... ۱۳۹۵-۱۳۹۶
۸۵/۰	۸۱/۲	۸۳/۱	۹۴/۹	۹۲/۰	۹۳/۵	۹۸/۱	۹۸/۱	۹۸/۱	..... ۱۳۹۶-۱۳۹۷
۸۲/۷	۸۰/۰	۸۱/۴	۹۴/۹	۹۲/۵	۹۳/۷	۹۸/۱	۹۸/۲	۹۸/۲	..... ۱۳۹۷-۱۳۹۸

ماخذ- وزارت آموزش و پرورش.

۴-۶- نرخ ترک تحصیل دانش‌آموزان در مقاطع مختلف تحصیلی به تفکیک جنس

متوسطه دوم			متوسطه اول			ابتدایی			دوره
پسر	دختر	کل	پسر	دختر	کل	پسر	دختر	کل	
۴/۲۹	۴/۲۸	۴/۲۹	۴/۲۸	۴/۰۸	۴/۱۷	۱/۴۱	۱/۰۳	۱/۲۱	..... ۱۳۹۴-۱۳۹۵
۴/۱۷	۴/۲۹	۴/۵۳	۳/۹۴	۴/۲۷	۴/۱۱	۱/۱۵	۰/۸۴	۰/۹۹	..... ۱۳۹۵-۱۳۹۶
۳/۷۰	۴/۵۱	۴/۵۲	۳/۹۰	۴/۵۵	۴/۲۴	۱/۲۴	۰/۹۹	۱/۱۱	..... ۱۳۹۶-۱۳۹۷
۲/۱۸	۲/۸۲	۲/۷۰	۳/۸۱	۴/۹۸	۴/۴	۱/۰۳	۰/۸۶	۰/۹۰	..... ۱۳۹۷-۱۳۹۸

ماخذ- وزارت آموزش و پرورش.

۴-۷- نسبت دانش آموز به معلم در مدارس دولتی به تفکیک مقطع تحصیلی

متوسطه دوم			متوسطه اول			ابتدایی			دوره
۱۳/۱			۱۹/۸			۲۴/۲			
۱۳/۵			۱۹/۹			۲۵/۲			..... ۱۳۹۵-۱۳۹۶
۱۳/۷			۲۱/۰			۲۵/۴			..... ۱۳۹۶-۱۳۹۷
۱۶/۶			۲۱/۰			۲۶/۵			..... ۱۳۹۷-۱۳۹۸

ماخذ- وزارت آموزش و پرورش.

۴-۸- تراکم دانش آموز در کلاس به تفکیک مقطع تحصیلی در مدارس دولتی و غیر دولتی

غیردولتی				دولتی				جمع				سال تحصیلی
متوسطه دوم	متوسطه اول	ابتدایی	جمع	متوسطه دوم	متوسطه اول	ابتدایی	جمع	متوسطه دوم	متوسطه اول	ابتدایی	جمع	
۱۴/۶	۲۰/۹	۱۹/۶	۱۸/۱	۲۲/۶	۲۴/۰	۲۳/۸	۲۳/۵	۲۱/۴	۲۳/۸	۲۳/۲	۲۲/۸	..... ۱۳۹۳-۱۳۹۴
۱۶/۵	۲۰/۷	۱۸/۹	۱۸/۶	۲۰/۳	۲۴/۷	۲۴/۲	۲۳/۹	۲۱/۱	۲۴/۳	۲۳/۵	۲۳/۲	..... ۱۳۹۴-۱۳۹۵
۱۳/۱	۲۰/۱	۱۸/۴	۱۷/۵	۱۹/۸	۲۵/۳	۲۴/۸	۲۴/۰	۱۹/۰	۲۴/۷	۲۳/۸	۲۳/۰	..... ۱۳۹۵-۱۳۹۶
...	...	...	...	۲۱/۲	۲۵/۶	۲۴/۶	...	...	...	...	...	..... ۱۳۹۶-۱۳۹۷
...	...	...	...	۲۱/۳	۲۶/۰	۲۵/۱	...	...	...	...	...	..... ۱۳۹۷-۱۳۹۸

ماخذ- وزارت آموزش و پرورش.

۹-۴- مشخصات فضاهای آموزشی، پرورشی و ورزشی مدارس کشور

سال تحصیلی	نسبت کلاس‌های مستحکم به کل کلاس‌های موجود	نسبت کلاس‌های دارای سامانه گرمایش و سرمایش استاندارد به کل کلاس‌های موجود
..... ۱۳۹۳-۱۳۹۴	۰/۶۲	۰/۳۵
..... ۱۳۹۴-۱۳۹۵	۰/۶۳	۰/۴۵
..... ۱۳۹۵-۱۳۹۶	۰/۶۴	۰/۴۸
..... ۱۳۹۶-۱۳۹۷	۰/۶۵	۰/۵۳
..... ۱۳۹۷-۱۳۹۸	۰/۶۶	۰/۶۰

سال تحصیلی	سرانه فضاهای آموزشی کشور (متر مربع بر نفر)	سرانه فضاهای پرورشی کشور (متر مربع بر نفر)	سرانه فضاهای ورزشی کشور (مجموع سرپوشیده و روباز) (متر مربع بر نفر)
..... ۱۳۹۴-۱۳۹۳	۴/۹۵	۰/۶۱	۰/۳۶
..... ۱۳۹۵-۱۳۹۴	۵/۱۴	۰/۵۹	۰/۳۷
..... ۱۳۹۵-۱۳۹۶	۵/۱۷	۰/۵۹	۰/۳۷
..... ۱۳۹۶-۱۳۹۷	۵/۱۸	۰/۵۹	۰/۳۶
..... ۱۳۹۷-۱۳۹۸	۵/۲۱	۰/۶۰	۰/۳۶

ماخذ- وزارت آموزش و پرورش.

۱۰-۴- تعداد دانشجویان به تفکیک جنس و مقطع تحصیلی

سال تحصیلی	به تفکیک جنسیت			به تفکیک مقطع تحصیلی				
	کل	زن	مرد	کاردانی	کارشناسی	کارشناسی ارشد	دکتری عمومی (حرفه‌ای)	دکتری تخصصی (PhD)
..... ۱۳۹۰-۱۳۹۱	۴۴۰۴۶۱۴	۲۱۹۱۴۰۹	۲۲۱۳۲۰۵	۱۰۰۰۱۶۴	۲۸۹۹۱۲۰	۴۰۵۰۴۲	۵۲۹۷۳	۴۷۳۱۵
..... ۱۳۹۱-۱۳۹۲	۴۳۶۷۹۰۱	۲۱۰۶۶۳۹	۲۲۶۱۲۶۲	۹۲۷۳۱۱	۲۸۶۶۰۲۹	۴۵۴۹۷۸	۶۰۹۰۰	۵۸۶۸۳
..... ۱۳۹۲-۱۳۹۳	۴۶۸۵۳۸۶	۲۲۱۴۴۱۸	۲۴۷۰۹۶۸	۱۰۴۳۷۶۵	۲۹۲۰۹۶۳	۵۸۰۰۰۰	۶۷۲۲۱	۷۳۴۳۷
..... ۱۳۹۳-۱۳۹۴	۴۸۱۱۵۸۱	۲۲۰۶۴۹۶	۲۶۰۵۰۸۵	۱۰۹۶۰۲۷	۲۸۲۶۹۷۸	۷۲۲۲۵۲	۷۱۸۹۲	۹۴۴۳۲
..... ۱۳۹۴-۱۳۹۵	۴۳۴۸۳۸۳	۲۰۰۲۵۵۹	۲۳۴۵۸۲۴	۸۲۲۳۴۳	۲۵۵۸۰۶۸	۷۷۴۷۶۶	۷۸۰۱۵	۱۱۵۱۹۱
..... ۱۳۹۵-۱۳۹۶	۴۰۷۳۸۲۷	۱۸۷۱۵۹۶	۲۲۰۲۲۳۱	۷۴۸۶۲۶	۲۳۳۵۸۴۴	۷۶۴۳۷۰	۸۴۴۲۹	۱۴۰۵۵۸
..... ۱۳۹۶-۱۳۹۷	۳۶۱۶۱۱۴	۱۶۸۵۱۶۰	۱۹۳۰۹۵۴	۶۵۴۴۴۱	۲۰۷۶۳۶۱	۶۵۶۲۸۷	۸۷۹۴۷	۱۴۱۰۷۸
..... ۱۳۹۷-۱۳۹۸	۳۳۷۳۳۸۸	۱۶۰۴۴۵۷	۱۷۶۸۹۳۱	۵۱۱۹۵۰	۲۰۱۷۲۰۷	۵۹۸۸۹۰	۹۳۳۳۵	۱۵۲۰۰۶

ماخذ- وزارت علوم، تحقیقات و فناوری.



۴-۱۱- تعداد دانشجویان به تفکیک نوع دانشگاه

سال تحصیلی	وزارت علوم، تحقیقات و فناوری	دانشگاه پیام نور	دانشگاه جامع علمی کاربردی	دانشگاه فرهنگیان	دانشگاه فنی و حرفه‌ای	سایر دستگاه‌های اجرایی	وزارت بهداشت، درمان و آموزش پزشکی	دانشگاه آزاد اسلامی	موسسات آموزش عالی غیردولتی - غیرانتفاعی
۱۳۹۰-۹۱	۶۰۲۹۳۳	۱۰۸۵۳۴۲	۴۳۲۱۸۱	...	۱۵۱۲۲۳	۳۰۱۱۶	۱۳۳۴۸۶	۱۵۷۶۳۴۹	۳۹۲۹۸۴
۱۳۹۱-۹۲	۶۳۸۰۵۲	۱۰۱۲۳۸۱	۴۰۶۲۵۰	...	۱۶۶۹۳۶	۳۳۳۶۶	۱۵۶۷۷۱	۱۵۱۴۴۰۲	۴۳۹۷۴۳
۱۳۹۲-۹۳	۶۶۷۶۶۱	۹۹۸۷۵۶	۷۰۷۹۳۰	...	۱۶۷۹۲۵	۲۷۱۴۶	۱۷۰۵۶۱	۱۵۱۸۱۶۷	۴۲۷۲۴۰
۱۳۹۳-۹۴	۶۶۰۳۸۴	۷۸۳۱۲۷	۸۱۶۶۲۰	۶۳۵۹۷	۱۸۴۱۷۹	۲۶۴۸۵	۱۷۸۴۱۰	۱۶۸۵۴۶۸	۴۱۳۳۱۱
۱۳۹۴-۹۵	۶۹۸۳۷۹	۶۷۹۰۶۲	۴۸۴۸۶۶	۷۰۴۲۸	۲۰۱۶۶۵	۲۶۶۰۲	۱۸۹۴۰۴	۱۶۲۱۸۰۹	۳۷۶۱۶۸
۱۳۹۵-۹۶	۶۸۷۰۳۶	۵۴۶۸۸۶	۴۷۳۷۹۸	۵۷۵۹۳	۱۹۷۳۰۵	۳۲۱۴۸	۱۹۹۲۰۲	۱۵۴۰۵۳۴	۳۳۹۳۲۵
۱۳۹۶-۹۷	۶۷۸۳۱۶	۴۵۵۸۵۸	۳۵۴۳۶۰	۳۵۲۴۵	۲۲۱۳۹۷	۲۲۵۸۸	۲۰۲۰۵۸	۱۳۲۶۹۸۹	۳۱۹۳۰۳
۱۳۹۷-۹۸	۶۸۲۱۹۰	۴۵۰۵۷۰	۳۱۵۸۹۸	۴۲۸۱۴	۱۵۴۸۵۰	۲۴۶۲۷	۲۰۶۷۷۱	۱۱۹۹۷۴۱	۲۹۵۹۲۷

ماخذ- وزارت علوم، تحقیقات و فناوری.

۴-۱۲- نسبت دانشجویان به اعضای هیئت علمی تمام وقت

کل	دوره
۶۵/۶	۱۳۹۰-۱۳۹۱
۶۳/۷	۱۳۹۱-۱۳۹۲
۶۶/۱	۱۳۹۲-۱۳۹۳
۶۳/۲	۱۳۹۳-۱۳۹۴
۵۴/۳	۱۳۹۴-۱۳۹۵
۵۰/۷	۱۳۹۵-۱۳۹۶
۴۲/۲	۱۳۹۶-۱۳۹۷
۳۹/۱	۱۳۹۷-۱۳۹۸

ماخذ- وزارت علوم، تحقیقات و فناوری.

٥

بعد سلامت





## تعاریف و مفاهیم:

**امید زندگی در بدو تولد:** متوسط سال‌هایی است که شخص در هنگام تولد انتظار دارد زندگی کند.

**بیمه:** عقدی است که به موجب آن، یک طرف تعهد می‌کند در ازای پرداخت وجه از طرف دیگر، در صورت وقوع یا بروز حادثه، خسارت وارده بر وی را جبران نماید یا وجه معینی را بپردازد. متعهد را «بیمه‌گر»، طرف تعهد را «بیمه‌گذار» و وجهی را که بیمه‌گذار می‌پردازد، «حق بیمه» و آنچه را که بیمه می‌شود، «موضوع بیمه» می‌نامند.

**ضریب پوشش بیمه‌های اجتماعی کل کشور؛** بیانگر سهم تعداد افراد تحت پوشش سازمان‌ها و صندوقهای بیمه‌ای کشور از جمعیت کل کشور می‌باشد. این شاخص از تقسیم مجموع بیمه شدگان و مستمری بگیران و افراد تبعی آن‌ها به تعداد جمعیت کل کشور به دست می‌آید و نشان دهنده کارایی سازمان‌های بیمه گر در ایجاد چتر حمایتی بیمه اجتماعی در کشور می‌باشد.

**پزشک:** به افرادی اطلاق می‌شود که تحصیلات پزشکی را در یکی از دانشگاه‌های داخل یا خارج از کشور به پایان رسانیده و به اخذ پایان‌نامه نائل شده‌اند و مدارک آنان مورد تایید وزارت بهداشت، درمان و آموزش پزشکی است. آمار پزشکان شامل پزشک عمومی، دندانپزشک، داروساز، دکترای علوم آزمایشگاهی، *Ph.D*، پزشک متخصص و پزشک فوق تخصص می‌باشد.

**بیمارستان:** مکانی است دارای مجوز از وزارت بهداشت، درمان و آموزش پزشکی که با استفاده از امکانات تشخیصی، درمانی، بهداشتی، آموزشی و پژوهشی به منظور درمان و بهبود بیماران سرپایی و بستری، به صورت شبانه‌روزی تاسیس می‌شود.

**بیمارستان فعال:** بیمارستانی است که بیماران سرپایی و بستری را به صورت شبانه‌روزی، پذیرش می‌کند.

**تخت فعال:** تختی که بر اساس استاندارد دارای امکانات تشخیصی، درمانی، پشتیبانی، خدماتی و پرسنلی است و باید برای بستری و مراقبت از بیمار آماده باشد. به عبارت دیگر شامل تخت‌های اشغال شده یا اشغال نشده بیمارستانی است که برای بیماران بستری در هر روز قابل استفاده باشد. تعداد تخت فعال نباید بیش‌تر از تعداد تخت مصوب بیمارستان باشد.

**نوزاد با وزن کم:** نوزاد با وزن کم، به نوزادی گفته می‌شود که وزن تولد وی کمتر از ۲۵۰۰ گرم (تا شامل ۲۴۹۹ گرم) باشد.

## گزیده اطلاعات:

بر اساس نتایج حاصل از سرشماری عمومی نفوس و مسکن سال ۱۳۹۵، امید به زندگی در بدو تولد ۷۴/۲ سال و برای مردان و زنان به ترتیب معادل ۷۲/۵ و ۷۵/۵ سال بوده است. این شاخص نسبت به سال ۱۳۹۰ در کل کشور، مردان و زنان به ترتیب ۱/۸، ۱/۰ و ۱/۵ سال افزایش داشته است.



در سال ۱۳۹۸ سرانه پزشک و پیراپزشک در صدهزار جمعیت به ترتیب ۶۰/۴، ۱۱۳/۱ بوده است که نسبت به سال قبل به ترتیب ۱/۵ افزایش و ۰/۳۵ درصد کاهش داشته است.

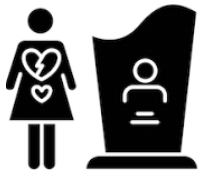


در همین سال نسبت تعداد تخت فعال به صد هزار نفر جمعیت معادل ۱۶۴/۱ بوده است که نسبت به سال قبل ۲/۵ درصد کاهش داشته است.

نرخ مرگ و میر مادران به هنگام زایمان در هر ۱۰۰۰۰۰ تولد زنده در سال ۱۳۹۸ برابر ۲۱/۸ بوده است. این ارقام در سال‌های ۱۳۹۷ و ۱۳۹۶ به ترتیب برابر ۱۷/۷ و ۲۰/۰ بوده است که رقمی کمتر از سال ۱۳۹۸ را نشان می‌دهد.



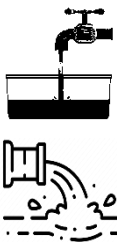
نرخ مرگ و میر نوزادان و کودکان زیر پنج سال در هزار تولد زنده در طی سال‌های ۱۳۹۱ تا ۱۳۹۸ مورد بررسی قرار گرفت. در این دوره نرخ مرگ و میر نوزادان از ۱۱،۷ به ۸،۸ و نرخ مرگ و میر کودکان زیر پنج سال از ۱۸،۸ به ۱۴،۲ رسیده است.



نسبت هزینه‌های بهداشت و درمان در سبد هزینه خانوار طی سال‌های ۱۳۹۰ تا سال ۱۳۹۸ دارای روندی افزایشی بوده است. این رقم در سال ۱۳۹۸ برابر ۱۰/۳ و در سال ۱۳۹۰ برابر ۸/۵ بوده است. در نقطه شهری و روستایی این ارقام در سال ۱۳۹۸ برابر ۱۰/۵ و ۱۰/۱ و ۸/۷ و ۸/۱ در سال ۱۳۹۰ بوده است.



در سال ۱۳۹۸ نسبت جمعیت تحت پوشش آب شهری و روستایی به ترتیب ۹۹/۸۲ و ۸۲/۶۱ درصد بوده است که نسبت به سال قبل به ترتیب ۰/۲۲ و ۰/۷۹ درصد افزایش داشته است. در همین سال نسبت جمعیتی که از خدمات سیستم دفع فاضلاب مدیریت شده ایمن استفاده می‌کنند ۵۲/۴ درصد بوده است که نسبت به سال قبل ۱/۶ درصد افزایش نشان می‌دهد.



۵-۱- امید زندگی در بدو تولد

دوره	کل	مرد	زن
..... ۱۳۹۰	۷۲/۴	۷۱/۵	۷۴/۰
..... ۱۳۹۵	۷۴/۲	۷۲/۵	۷۵/۵

ماخذ- مرکز آمار ایران.

۵-۲- افراد تحت پوشش سازمان تأمین اجتماعی و ضریب نفوذ بیمه اجتماعی در کشور

دوره	افراد تحت پوشش سازمان تأمین اجتماعی	ضریب نفوذ بیمه تأمین اجتماعی (درصد)
..... ۱۳۹۰	۳۴۹۵۸۰۵۴	۶۲/۲
..... ۱۳۹۱	۳۷۵۴۷۵۰۸	۶۶/۶
..... ۱۳۹۲	۳۹۰۹۹۳۸۰	۶۸/۲
..... ۱۳۹۳	۴۰۲۹۱۶۶۴	۶۹/۳
..... ۱۳۹۴	۴۱۳۸۰۷۹۹	۷۰/۲
..... ۱۳۹۵	۴۱۴۳۳۱۵۱	۶۸/۳
..... ۱۳۹۶	۴۲۳۷۹۶۲۹	۶۸/۷
..... ۱۳۹۷	۴۲۹۶۰۷۷۷	۶۹/۱
..... ۱۳۹۸	۴۴۲۴۹۲۲۶	۷۰/۲

ماخذ- وزارت تعاون، کار و رفاه اجتماعی.

۵-۳- نسبت هزینه‌های بهداشت و درمان در سبد هزینه خانوار به تفکیک مناطق جغرافیایی (درصد)

دوره	کل	شهری	روستایی
..... ۱۳۹۰	۸/۵	۸/۷	۸/۱
..... ۱۳۹۱	۸/۴	۸/۶	۸/۱
..... ۱۳۹۲	۸/۹	۹/۲	۸/۴
..... ۱۳۹۳	۹/۱	۹/۵	۸/۵
..... ۱۳۹۴	۱۰/۲	۱۰/۵	۹/۷
..... ۱۳۹۵	۹/۲	۱۰/۴	۹/۷
..... ۱۳۹۶	۱۰/۵	۱۰/۶	۱۰/۳
..... ۱۳۹۷	۱۱/۰	۱۰/۹	۱۱/۲
..... ۱۳۹۸	۱۰/۳	۱۰/۵	۱۰/۱

ماخذ- مرکز آمار ایران.

## ۴-۵- نسبت هزینه‌های بهداشت و درمان دهک دهم به دهک اول

روستایی	شهری	کل	دوره
۱۴٫۹	۱۸٫۱	۱۶٫۲	..... ۱۳۹۰
۱۷٫۴	۱۶٫۸	۱۵٫۵	..... ۱۳۹۱
۱۶٫۷	۱۳٫۵	۱۳٫۷	..... ۱۳۹۲
۱۶٫۸	۱۷٫۷	۱۶٫۲	..... ۱۳۹۳
۱۷٫۴	۱۹٫۹	۱۴٫۷	..... ۱۳۹۴
۲۲٫۴	۱۹٫۵	۱۵٫۱	..... ۱۳۹۵
۲۰٫۶	۱۵٫۴	۱۳٫۸	..... ۱۳۹۶
۲۷٫۶	۲۰٫۴	۱۷٫۶	..... ۱۳۹۷
۲۱٫۱	۱۸٫۶	۱۵٫۹	..... ۱۳۹۸

ماخذ- مرکز آمار ایران.

## ۵-۵- سرانه پزشک و پیراپزشک در ۱۰۰ هزار نفر جمعیت

پیراپزشک	پزشک			کل	دوره
	پزشک فوق تخصص	پزشک متخصص	پزشک عمومی		
پرستار					
۷۹/۲	..	..	۱۹/۸	۴۳/۲	..... ۱۳۹۰
۷۷/۹	..	۲۰/۱	۱۹/۲	۴۵/۰	..... ۱۳۹۱
۸۶/۲	..	۱۹/۱	۱۹/۱	۴۸/۷	..... ۱۳۹۲
۹۰/۳	۲/۸	۲۰/۰	۱۹/۶	۵۴/۰	..... ۱۳۹۳
۹۴/۰	۲/۷	۱۹/۹	۱۹/۴	۵۳/۷	..... ۱۳۹۴
۱۰۴/۹	۳/۱	۲۱/۸	۱۹/۹	۵۸/۶	..... ۱۳۹۵
۱۱۲/۱	۳/۲	۲۱/۹	۲۰/۵	۵۹/۶	..... ۱۳۹۶
۱۱۳/۵	۳/۲	۲۰/۱	۱۹/۷	۵۹/۵	..... ۱۳۹۷
۱۱۳/۱	۳/۲	۲۰/۶	۱۹/۶	۶۰/۴	..... ۱۳۹۸

ماخذ- وزارت بهداشت، درمان و آموزش پزشکی.

## ۶-۵- تعداد تخت فعال بیمارستانی به ازای هر ۱۰۰ هزار نفر جمعیت

کل	دوره
۱۴۱/۷	..... ۱۳۹۳
۱۴۰/۵	..... ۱۳۹۴
۱۴۷/۸	..... ۱۳۹۵
۱۵۴/۹	..... ۱۳۹۶
۱۶۸/۳	..... ۱۳۹۷
۱۶۴/۱	..... ۱۳۹۸

ماخذ- وزارت بهداشت، درمان و آموزش پزشکی.

۷-۵- نسبت زایمان‌های انجام شده توسط کادر حرفه‌ای سلامت

(درصد)

کل	دوره
...	..... ۱۳۹۰
...	..... ۱۳۹۱
...	..... ۱۳۹۲
...	..... ۱۳۹۳
۹۹/۴	..... ۱۳۹۴
...	..... ۱۳۹۵
...	..... ۱۳۹۶
۹۹/۰	..... ۱۳۹۷
۹۹/۰	..... ۱۳۹۸

ماخذ- وزارت بهداشت، درمان و آموزش پزشکی.

۸-۵- نرخ مرگ و میر مادران به هنگام زایمان (در هر ۱۰۰۰۰۰ تولد زنده)

کل	دوره
۲۱/۷	..... ۱۳۹۰
۲۱/۴	..... ۱۳۹۱
۱۹/۷	..... ۱۳۹۲
۱۸/۹	..... ۱۳۹۳
۲۰/۰	..... ۱۳۹۴
۱۸/۱	..... ۱۳۹۵
۲۰/۰	..... ۱۳۹۶
۱۷/۷	..... ۱۳۹۷
<sup>(۱)</sup> ۲۱/۸	..... ۱۳۹۸

(۱) مرگ مادر بدون احتساب کووید ۱۹ می باشد این عدد با احتساب مرگ ناشی از کووید ۱۹ برابر ۲۵ است.  
 ماخذ- وزارت بهداشت، درمان و آموزش پزشکی.

۹-۵- نرخ مرگ و میر نوزادان و کودکان زیر پنج سال در هزار تولد زنده

کودکان زیر پنج سال	نوزادان	دوره
۱۸/۸	۱۱/۷	..... ۱۳۹۱
۱۷/۳	۱۰/۸	..... ۱۳۹۲
۱۶/۶	۱۰/۳	..... ۱۳۹۳
۱۶/۰	۹/۹	..... ۱۳۹۴
۱۵/۵	۹/۶	..... ۱۳۹۵
۱۴/۹	۹/۱	..... ۱۳۹۶
۱۴/۴	۹/۰	..... ۱۳۹۷
۱۴/۲	۸/۸	..... ۱۳۹۸

ماخذ- وزارت بهداشت، درمان و آموزش پزشکی.



۵-۱۰- شاخص‌های مربوط به تغذیه و رشد کودکان زیر ۵ سال<sup>(۱)</sup>

کوتاه قدی	سوء تغذیه		دوره
	شیوع سوء تغذیه براساس مصرف بی رویه (چاقی)	شیوع سوء تغذیه براساس کم وزنی	
۶/۸۳	...	۴/۰۸	..... ۱۳۸۹
۴/۸	۰/۶	۴/۳	..... ۱۳۹۶

(۱) اطلاعات از طرح مطالعه شاخص‌های چندگانه سلامت و جمعیت (۱۳۸۹) و ۱۳۹۶ اخذ شده است.

ماخذ- وزارت بهداشت، درمان و آموزش پزشکی.

٦

# بعد از ریساختی





## تعاریف و مفاهیم:

اینترنت: شبکه کامپیوتری عمومی جهانی که این شبکه دسترسی به تعدادی از خدمات ارتباطی مانند وب جهانی،

خدمات فاضلاب: عبارت است از فراهم نمودن امکان تخلیه و دفع فاضلاب به شبکه جمع آوری عمومی فاضلاب به تناسب مصرف آب و ظرفیت

مقرر و مشخصات توافق شده در قرارداد برقراری انشعاب فاضلاب اعم از این که مشترک از این ظرفیت استفاده نماید یا ننماید.

پست الکترونیکی، اخبار، اطلاعات، داده ها، رسانه و غیره را فراهم می‌آورد.

تلفن ثابت: تلفنی است که در مکان مشخصی امکان برقراری ارتباط در داخل و خارج از کشور را برای مشترک میسر می‌سازد.

ضریب نفوذ تلفن ثابت: تعداد تلفن ثابت مشغول به کار به ازای هر صد نفر جمعیت است.

تلفن همراه: تلفنی است که بدون وابستگی به مکان مشخص و امکانات دسترسی صرفاً با استفاده از گوشی و سیستم انتقال رادیویی امکان برقراری

ارتباطات مخابراتی را برای مشترکین فراهم می‌سازد.

ضریب نفوذ تلفن همراه: تعداد تلفن همراه مشغول به کار به ازای هر صد نفر جمعیت است.

واحد مسکونی: واحد مسکونی، عبارت از تمام یا قسمتی از یک ساختمان است که حداقل شامل یک اتاق و سرویس (حداقل یک توالت) مستقل

بوده و دارای ورودی مستقیم یا غیر مستقیم از معبر عمومی باشد. شکل متعارف آن، واحد مسکونی آپارتمانی و غیرآپارتمانی است که برای سکونت

یک خانوار ساخته می‌شود.

## گزیده اطلاعات:

در سال ۱۳۹۶ تعداد خانوارهای دارای تلفن ثابت در کل کشور و مناطق شهری و روستایی به ترتیب ۲۴۳۷۹۸۴۷، ۱۸۴۷۳۷۷۲ و ۵۹۰۶۰۷۶ نفر بوده است که نسبت به سال قبل به ترتیب ۲۰/۲، ۶/۶ افزایش و ۰/۶ کاهش را نشان می‌دهد.



در همین سال ضریب نفوذ تلفن همراه در کل کشور، مناطق شهری و روستایی به ترتیب ۸۰/۷، ۸۳/۱ و ۷۳/۸ بوده است که نسبت به سال قبل به ترتیب ۲/۸، ۲/۶ و ۳/۰ درصد رشد داشته است.

همچنین در سال مذکور ضریب نفوذ اینترنت در کل کشور و مناطق شهری و روستایی به ترتیب ۶۴/۰، ۷۰/۰ و ۴۶/۲ درصد بوده است که نسبت به سال قبل به ترتیب ۱۸/۷، ۱۷/۹ و ۱۹/۶ درصد افزایش داشته است.

جمعیت تحت پوشش آب لوله‌کشی دارای روندی افزایشی در طی سال‌های ۱۳۹۰ تا ۱۳۹۸ داشته است به طوری که از ۶۹/۲ درصد به ۸۳/۰ درصد رسیده است. در طی این دوره زمانی در نقاط شهری و روستایی به ترتیب جمعیت تحت پوشش آب لوله‌کشی از ۵۳/۶ به ۶۵/۸ و ۱۵/۶ به ۱۷/۲۴ رسیده است.



۱-۶- جمعیت تحت پوشش آب لوله کشی

آب لوله کشی (میلیون نفر)			دوره
روستایی	شهری	کل	
۱۵٫۶	۵۳٫۶	۶۹٫۲	..... ۱۳۹۰
۱۶٫۵	۵۵٫۲	۷۱٫۷	..... ۱۳۹۱
۱۶٫۶	۵۷٫۶	۷۴٫۲	..... ۱۳۹۲
۱۶٫۱	۵۹٫۹	۷۶٫۰	..... ۱۳۹۳
۱۶٫۸	۶۱٫۷	۷۸٫۵	..... ۱۳۹۴
۱۶٫۹	۶۰٫۱	۷۷٫۰	..... ۱۳۹۵
۱۷٫۱	۶۲٫۸	۷۹٫۹	..... ۱۳۹۶
۱۷٫۱۸	۶۴٫۶	۸۱٫۷۸	..... ۱۳۹۷
۱۷٫۲۴	۶۵٫۸	۸۳٫۰۴	..... ۱۳۹۸

ماخذ- وزارت نیرو.

۲-۶- سهم جمعیت روستایی بالای ۲۰ خانوار بهرمنند از آب آشامیدنی سالم (درصد)

کل	دوره
۷۱٫۳	..... ۱۳۹۴
۷۲٫۷	..... ۱۳۹۵
۷۴٫۱	..... ۱۳۹۶
۷۵٫۰	..... ۱۳۹۷
۷۶٫۰	..... ۱۳۹۸

ماخذ- وزارت نیرو.

۳-۶- نسبت جمعیتی که از آب آشامیدنی سالم و مدیریت شده استفاده می کنند (درصد)

جمعیت تحت پوشش آب روستایی	جمعیت تحت پوشش آب شهری	دوره
۷۷٫۱۳	۹۸٫۵۲	..... ۱۳۹۴
۷۷٫۸۸	۹۸٫۶۷	..... ۱۳۹۵
۷۸٫۸۹	۹۹٫۰۹	..... ۱۳۹۶
۷۶٫۵۵	۹۹٫۱۰	..... ۱۳۹۷
۸۰٫۰۲	۹۹٫۱۹	..... ۱۳۹۸
۸۰٫۰۰	۹۹٫۳۲	..... ۱۳۹۴
۸۱٫۲۹	۹۹٫۴۶	..... ۱۳۹۵
۸۱٫۸۹	۹۹٫۶۰	..... ۱۳۹۶
۸۲٫۶۸	۹۹٫۸۲	..... ۱۳۹۷

ماخذ- وزارت نیرو.

۴-۶- نسبت جمعیتی که از خدمات سیستم دفع فاضلاب مدیریت شده ایمن استفاده می‌کنند

کل	دوره
۳۷/۶۴	..... ۱۳۹۴
۳۸/۸۲	..... ۱۳۹۵
۴۰/۴۸	..... ۱۳۹۶
۴۱/۵۱	..... ۱۳۹۷
۴۴/۱۳	..... ۱۳۹۸
۴۶/۸۱	..... ۱۳۹۴
۴۸/۹۰	..... ۱۳۹۵
۵۰/۸۰	..... ۱۳۹۶
۵۲/۴۰	..... ۱۳۹۷

ماخذ- وزارت نیرو.

۵-۶- تعداد خانوار تحت پوشش گاز طبیعی

گاز			دوره
خانواری روستایی	خانوار شهری	کل	
۲۹۰۱۳۳۷	۱۷۵۱۲۲۳۹	۲۰۴۱۳۵۷۶	..... ۱۳۹۰
۳۱۳۱۹۱۰	۱۷۵۷۴۱۹۵	۲۰۷۰۶۱۰۵	..... ۱۳۹۱
۳۳۵۵۰۱۱	۱۷۶۰۴۸۴۸	۲۰۹۵۹۸۵۹	..... ۱۳۹۲
۳۵۴۳۲۲۴	۱۷۶۵۸۳۵۳	۲۱۲۰۱۵۷۷	..... ۱۳۹۳
۳۷۹۵۰۷۰	۱۷۷۲۳۹۱۹	۲۱۵۱۸۹۸۹	..... ۱۳۹۴
۴۰۷۱۷۱۵	۱۷۹۳۲۲۴۵	۲۲۰۰۳۹۶۰	..... ۱۳۹۵
۴۲۹۷۸۳۵	۱۷۹۶۹۱۷۷	۲۲۲۶۷۰۱۲	..... ۱۳۹۶
۴۲۹۷۸۳۵	۱۸۰۶۷۴۵۴	۲۲۶۲۸۷۶۷	..... ۱۳۹۷
۴۷۱۳۱۱۹	۱۸۰۸۷۷۲۱	۲۲۸۰۰۸۴۰	..... ۱۳۹۸

ماخذ- وزارت نفت.

۶-۶- تعداد واحدهای مسکونی خالی

روستایی	شهری	کل	دوره
...	...	۱۶۶۳۰۰۰	..... ۱۳۹۰
۴۶۳۷۸۹	۲۱۲۰۳۲۰	۲۵۸۴۱۰۹	..... ۱۳۹۵

ماخذ- مرکز آمار ایران.

۷-۶- تعداد خانوارهای دارای تلفن ثابت به تفکیک مناطق جغرافیایی

روستایی	شهری	کل	دوره
۵۱۳۳۸۴۲	۱۲۷۱۷۰۱۹	۱۷۸۵۰۸۶۱	..... ۱۳۸۷
۴۹۱۶۲۰۹	۱۴۷۴۳۰۷۷	۱۹۶۵۹۲۸۶	..... ۱۳۸۹
۵۵۶۵۸۷۱	۱۶۲۷۵۷۷۷	۲۱۸۴۱۶۴۸	..... ۱۳۹۲
۵۹۴۴۴۲۵	۱۷۳۳۶۳۳۱	۲۰۲۸۰۷۵۵	..... ۱۳۹۴
۵۹۰۶۰۷۶	۱۸۴۷۳۷۷۲	۲۴۳۷۹۸۴۷	..... ۱۳۹۶

ماخذ- وزارت ارتباطات و فناوری اطلاعات.

۸-۶- ضریب نفوذ تلفن همراه و تلفن ثابت

تلفن ثابت	تلفن همراه	دوره
۳۸/۳	۹۶/۲	..... ۱۳۹۴
۳۸/۵	۱۰۴/۰	..... ۱۳۹۵
۳۸/۴	۱۱۰/۸	..... ۱۳۹۶
۳۵/۶	۱۱۳/۳	..... ۱۳۹۷
۳۴/۵	۱۴۲/۱	..... ۱۳۹۸

ماخذ- وزارت ارتباطات و فناوری اطلاعات.

۹-۶- ضریب نفوذ اینترنت به تفکیک مناطق جغرافیایی

روستایی	شهری	کل	دوره
۳/۳	۱۶/۳	۱۲/۰	..... ۱۳۸۷
۴/۶	۲۰/۲	۱۵/۹	..... ۱۳۸۹
۱۲/۳	۳۶/۶	۳۰/۰	..... ۱۳۹۲
۲۶/۶	۵۲/۱	۴۵/۳	..... ۱۳۹۴
۴۶/۲	۷۰/۰	۶۴/۰	..... ۱۳۹۶

ماخذ- وزارت ارتباطات و فناوری اطلاعات.

## ۱۰-۶- خانوارها بر حسب نحوه تصرف واحد مسکونی به تفکیک نقاط شهری و روستایی (درصد)

روستایی			شهری			سال
سایر	اجاره‌ای	ملکی	سایر	اجاره‌ای	ملکی	
۸/۹۲	۵/۱۸	۸۵/۹۰	۹/۵۹	۲۳/۰۱	۶۷/۳۹	۱۳۹۰
۷/۵۶	۵/۰۳	۸۷/۴۰	۹/۸۸	۲۱/۶۷	۶۸/۴۴	۱۳۹۱
۹/۸۱	۴/۹۸	۸۵/۲۲	۹/۸۸	۲۵/۹۲	۶۴/۱۹	۱۳۹۲
۹/۸۱	۴/۹۳	۸۵/۲۷	۱۰/۰۵	۲۴/۲۹	۶۵/۶۶	۱۳۹۳
۸/۶۰	۴/۷۰	۸۶/۷۰	۹/۳۰	۲۴/۲۸	۶۶/۴۲	۱۳۹۴
۸/۳۱	۴/۴۲	۸۷/۲۷	۸/۹۶	۲۵/۲۱	۶۵/۸۲	۱۳۹۵
۷/۷۷	۴/۷۷	۸۷/۴۵	۹/۴۱	۲۴/۹۵	۶۵/۶۴	۱۳۹۶
۹/۵۱	۴/۹۹	۸۵/۴۹	۹/۵۴	۲۶/۳۳	۶۴/۱۳	۱۳۹۷
۸/۸۲	۴/۵۱	۸۶/۶۶	۸/۸۲	۲۴/۱۲	۶۷/۰۶	۱۳۹۸

ماخذ- مرکز آمار ایران.





٧

# بعد جنسیتی





## تعاریف و مفاهیم:

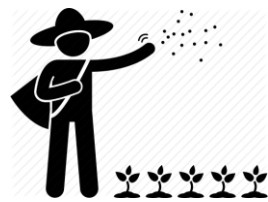
نسبت جنسی جمعیت: از نظر جنسی جمعیت به دو گروه مرد و زن تفکیک می‌شود. از این رو، در تحلیل جمعیت هر فرد اعم از کوچک و بزرگ یا جزء گروه مردان است یا به گروه زنان تعلق دارد.

نسبت جنسی در ولادت: عبارت است از حاصل تقسیم تعداد تولدهای زنده ثبت شده نوزادان پسر در یک سال بر تعداد تولدهای زنده ثبت شده نوزادان دختر در همان سال، که در عدد ۱۰۰ ضرب می‌شود.

همسرآزاری: سوء رفتار و آزار جسمی، جنسی، روانی و سهل‌انگاری که توسط شوهر نسبت به زن و یا برعکس صورت می‌گیرد.  
پزشکی قانونی: مرجعی صاحب صلاحیت برای اظهار نظر پزشکی حقوقی در دادگاه‌ها است.

## گزیده اطلاعات:

در سال ۱۳۹۸ در پزشکی قانونی، نسبت معاینات زنان به کل معاینات انجام شده ۳۲/۹ درصد بوده است که نسبت به سال قبل ۰/۲ درصد کاهش داشته است. در همین سال در پزشکی قانونی نسبت معاینات زنان ناشی از همسرآزاری به کل معاینات نزاع معادل ۱۴/۰ درصد بوده است که نسبت به سال قبل ۵/۰ واحد افزایش داشته است.



در سال ۱۳۹۸ از کل شاغلان ۲۴۲۷۱۴۵۹ تعداد ۴۳۲۰۳۲۸ معادل ۱۷/۸ درصد را بانوان تشکیل داده‌اند. سهم شاغلان زن از کل شاغلان در بخش‌های مختلف اقتصادی، تعداد ۸۵۷۴۷۴ معادل ۲۰ درصد در بخش کشاورزی، تعداد ۱۱۶۱۲۴۶ نفر معادل ۱۵ درصد در بخش صنعت و ۲۳۰۱۶۰۸ نفر معادل ۱۸/۸ بوده است.

نسبت دانشجویان دختر به پسر در تحصیلات عالی در طی سال‌های ۹۱-۱۳۹۰ تا ۹۸-۱۳۹۷ مورد بررسی قرار گرفت. در طی این سال‌های این نسبت در کل دانشجویان از ۹۹ به ۹۰/۷ رسیده است. در مقاطع کاردانی، کارشناسی، کارشناسی ارشد، دکتری حرفه‌ای و دکتری تخصصی به ترتیب از ۶۱/۴ به ۵۰/۵، ۱۱۸/۲ به ۱۰۵/۸، ۸۹/۷ به ۸۷/۱، ۱۳۵/۸ به ۱۱۸/۸ و ۶۱/۴ به ۸۰/۲ رسیده است.



شاغلین ۱۰ ساله و بیش تر برحسب جنس و گروه عمده قانون‌گذاران، مقامات عالی رتبه و مدیران در طی سال‌های ۱۳۹۴ تا ۱۳۹۸ مورد بررسی قرار گرفت. در این دوره سهم زنان از ۱۵/۸ به ۲۰/۵ رسیده است که نشان دهنده مشارکت بیشتر آنان در امور برنامه ریزی و مدیریتی است. این سهم در نقاط شهری از ۱۴/۸ به ۲۱/۲ و در نقاط روستایی از ۱۸/۱ به ۱۲/۰ رسیده است.

## ۷-۱- نسبت زنان باسواد به مردان باسواد

دوره	۶ ساله و بیشتر	۱۵-۲۴ ساله
..... ۱۳۷۵	۸۵/۱	۹۵/۴
..... ۱۳۸۵	۸۷/۶	۹۷/۱
..... ۱۳۹۰	۹۰/۴	۹۸/۴
..... ۱۳۹۵	۹۰/۴	۹۶/۶

ماخذ- مرکز آمار ایران.

## ۷-۲- نسبت دانشجویان دختر به پسر در تحصیلات عالی

سال تحصیلی	کل	کاردانی	کارشناسی	کارشناسی ارشد	دکتری عمومی (حرفه‌ای)	دکتری تخصصی PhD
..... ۹۱-۱۳۹۰	۹۹/۰	۶۱/۴	۱۱۸/۲	۸۹/۷	۱۳۵/۸	۶۱/۴
..... ۹۲-۱۳۹۱	۹۳/۲	۴۷/۲	۱۱۵/۶	۸۸/۵	۱۳۵/۹	۶۷/۰
..... ۹۳-۱۳۹۲	۸۹/۶	۴۶/۷	۱۱۱/۴	۸۹/۵	۱۳۸/۱	۶۹/۴
..... ۹۴-۱۳۹۳	۸۴/۷	۴۵/۹	۱۰۴/۸	۸۶/۰	۱۳۶/۰	۷۲/۳
..... ۹۵-۱۳۹۴	۸۵/۴	۴۴/۲	۱۰۳/۳	۸۵/۷	۱۳۰/۷	۷۲/۸
..... ۹۶-۱۳۹۵	۸۵/۰	۴۵/۱	۱۰۲/۰	۸۶/۱	۱۲۱/۵	۷۲/۸
..... ۹۷-۱۳۹۶	۸۷/۳	۴۸/۶	۱۰۳/۷	۸۶/۵	۱۱۸/۴	۷۷/۹
..... ۹۸-۱۳۹۷	۹۰/۷	۵۰/۵	۱۰۵/۸	۸۷/۱	۱۱۱/۸	۸۰/۲
..... ۹۹-۱۳۹۸	۹۴/۲	۵۴/۵	۱۰۸/۰	۸۸/۱	۱۰۶/۲	۸۳/۸

ماخذ- وزارت علوم، تحقیقات و فناوری.

## ۷-۳- نسبت معاینات زنان در پزشکی قانونی

دوره	کل معاینات	معاینات زنان	نسبت معاینات زنان به کل
..... ۱۳۹۰	۱۵۳۶۸۴۶	۵۰۹۳۲۵	۳۳/۱
..... ۱۳۹۱	۱۶۰۶۱۵۸	۵۳۵۷۴۵	۳۳/۴
..... ۱۳۹۲	۱۵۸۹۴۲۲	۵۴۰۵۲۶	۳۴/۰
..... ۱۳۹۳	۱۵۶۰۷۳۷	۵۳۷۹۴۳	۳۴/۵
..... ۱۳۹۴	۱۵۳۹۵۰۰	۵۲۸۵۳۲	۳۴/۳
..... ۱۳۹۵	۱۵۷۳۸۵۰	۵۳۷۶۴۰	۳۴/۲
..... ۱۳۹۶	۱۶۶۶۳۴۶	۵۵۵۳۶۲	۳۳/۳
..... ۱۳۹۷	۱۷۶۲۷۰۲	۵۸۳۶۵۴	۳۳/۱
..... ۱۳۹۸	۱۶۹۹۶۶۹	۵۵۹۴۸۰	۳۲/۹

ماخذ- سازمان پزشکی قانونی کشور.

۴-۷- نسبت معاینات زنان ناشی از همسر آزاری به کل معاینات نزاع در پزشکی قانونی

کل	دوره
۹/۹	..... ۱۳۹۰
۱۰/۷	..... ۱۳۹۱
۱۱/۵	..... ۱۳۹۲
۱۱/۶	..... ۱۳۹۳
۱۲/۵	..... ۱۳۹۴
۱۳/۳	..... ۱۳۹۵
۱۳/۹	..... ۱۳۹۶
۱۳/۵	..... ۱۳۹۷
۱۴/۰	..... ۱۳۹۸

ماخذ- سازمان پزشکی قانونی کشور.

۵-۷- سهم اشتغال زنان در بخش‌های مختلف اقتصادی

خدمات		صنعت		کشاورزی		سهم شاغلان زن از کل شاغلان	کل شاغلان	کل شاغلان زن	دوره
جمعیت	سهم شاغلین زن از کل شاغلان	جمعیت	سهم شاغلین زن از کل شاغلان	جمعیت	سهم شاغلین زن از کل شاغلان				
۱۵۸۰۰۳۹	۱۶/۱	۷۲۱۵۵۰	۱۰/۶	۸۱۵۱۰۴	۲۱/۶	۱۵/۳	۲۰۴۲۳۶۸۴	۳۱۱۶۶۹۳	..... ۱۳۹۰
۱۶۷۵۲۷۶	۱۷/۳	۸۵۹۴۰۴	۱۲/۵	۸۸۸۱۷۳	۲۲/۵	۱۶/۷	۲۰۵۳۵۶۷۰	۳۴۲۲۸۵۳	..... ۱۳۹۱
۱۶۲۱۳۰۱	۱۶/۱	۷۷۷۷۵۶	۱۰/۷	۷۲۸۹۶۸	۱۸/۸	۱۴/۷	۲۱۲۶۷۶۱۳	۳۱۲۸۰۲۵	..... ۱۳۹۲
۱۶۶۷۱۲۰	۱۶/۲	۷۴۸۹۱۴	۱۰/۴	۶۷۰۱۸۴	۱۷/۷	۱۴/۵	۲۱۲۴۲۳۹۱	۳۰۸۶۲۱۸	..... ۱۳۹۳
۱۸۴۵۷۸۸	۱۷/۰	۸۲۰۰۱۹	۱۱/۵	۷۸۳۲۵۳	۱۹/۹	۱۵/۷	۲۱۹۱۹۹۶۷	۳۴۴۹۰۶۰	..... ۱۳۹۴
۲۰۴۹۵۵۷	۱۸/۱	۹۶۸۱۰۳	۱۳/۵	۸۴۴۹۰۴	۲۱/۰	۱۷/۲	۲۲۵۲۰۹۵۱	۳۸۶۲۵۶۴	..... ۱۳۹۵
۲۲۲۸۸۰۸	۱۹/۰	۱۰۶۰۶۴۶	۱۴/۲	۸۸۶۰۲۸	۲۱/۸	۱۷/۹	۲۳۲۹۱۸۶۸	۴۱۷۵۴۸۲	..... ۱۳۹۶
۲۳۲۳۱۹۱	۱۹/۴	۱۱۵۹۹۵۲	۱۵/۲	۸۵۵۷۸۱	۲۰/۳	۱۸/۲	۲۳۸۳۹۶۶۷	۴۳۳۸۹۲۴	..... ۱۳۹۷
۲۳۰۱۶۰۸	۱۸/۸	۱۱۶۱۲۴۶	۱۵/۰	۸۵۷۴۷۴	۲۰/۰	۱۷/۸	۲۴۲۷۱۴۵۹	۴۳۲۰۳۲۸	..... ۱۳۹۸

ماخذ- مرکز آمار ایران.

## ۶-۷- شاغلین ۱۰ ساله و بیش تر بر حسب جنس و گروه عمده قانون‌گذاران، مقامات عالی رتبه و مدیران: ۱۳۹۴-۱۳۹۷

سال	شرح	کل کشور			نقاط شهری			نقاط روستایی				
		مرد و زن	مرد	زن	مرد و زن	مرد	زن	مرد و زن	مرد	زن		
											تعداد	سهم
۱۳۹۴	جمع	۲۱۹۷۲۰۸۴	۱۸۵۱۱۲۶۴	۳۴۶۰۸۲۰	۱۵۶۸۷۰۲۲	۱۳۳۶۶۵۳۹	۲۳۲۰۴۸۲	۱۴,۸	۶۲۸۵۰۶۱	۵۱۴۴۷۲۴	۱۱۴۰۳۳۷	۱۸,۱
	قانونگذاران، مقامات عالی رتبه و مدیران	۶۶۰۹۵۷	۵۵۲۳۴۸	۱۰۸۶۰۹	۶۰۸۵۹۹	۵۰۶۸۴۶	۱۰۱۷۵۲	۱۶,۷	۵۲۳۵۸	۴۵۵۰۱	۶۸۵۶	۱۳,۱
۱۳۹۵	جمع	۲۲۵۸۸۰۵۲	۱۸۷۰۷۲۴۷	۳۸۸۰۸۰۴	۱۶۲۱۹۴۷۰	۱۳۵۸۵۰۶۹	۲۶۳۴۴۰۱	۱۶,۲	۶۳۶۸۵۸۱	۵۱۲۲۱۷۸	۱۲۴۶۴۰۳	۱۹,۶
	قانونگذاران، مقامات عالی رتبه و مدیران	۶۵۸۷۲۵	۵۴۴۸۵۰	۱۱۲۸۷۵	۶۰۸۴۹۹	۵۰۱۵۲۶	۱۰۶۹۷۳	۱۷,۶	۵۰۲۲۵	۴۳۳۲۴	۶۹۰۱	۱۳,۷
۱۳۹۶	جمع	۲۳۳۷۸۶۱۳	۱۹۱۸۳۴۶۷	۴۱۹۵۱۴۵	۱۷۰۰۱۰۹۷	۱۴۰۸۵۳۱۱	۲۹۱۵۷۸۶	۱۷,۲	۶۳۷۷۵۱۵	۵۰۹۸۱۵۶	۱۲۷۹۳۵۸	۲۰,۱
	قانونگذاران، مقامات عالی رتبه و مدیران	۶۹۴۰۸۸	۵۶۱۹۵۱	۱۳۲۱۳۶	۶۴۲۲۶۵	۵۱۶۴۹۹	۱۲۵۷۶۶	۱۹,۶	۵۱۸۲۲	۴۵۴۵۲	۶۲۶۹	۱۲,۳
۱۳۹۷	جمع	۲۲۸۱۳۰۴۵	۱۹۴۶۷۷۷۲	۴۳۴۵۲۷۲	۱۷۳۸۰۰۸۵	۱۴۳۳۸۷۵۱	۳۰۴۱۳۳۳	۱۷,۵	۶۴۲۲۹۶۰	۵۱۲۹۰۲۱	۱۳۰۳۹۳۸	۲۰,۳
	قانونگذاران، مقامات عالی رتبه و مدیران	۷۵۹۵۰۵	۶۰۴۰۹۰	۱۵۵۴۱۴	۷۰۲۱۳۱	۵۵۳۶۰۸	۱۴۸۵۲۳	۲۱,۲	۵۷۳۷۳	۵۰۴۸۱	۶۸۹۱	۱۲,۰

ماخذ- وزارت تعاون، کار و رفاه اجتماعی

## ۷-۷- تعداد کرسی‌های مختص اقلیت‌های مذهبی در مجلس شورای اسلامی

دوره	کل	اقلیت مسیحیان ارمنی جنوب ایران	اقلیت کلیمیان	اقلیت مسیحیان ارمنی شمال	اقلیت مسیحیان آشوری و کلدائی	اقلیت زرتشتیان
دوره هشتم ....	۲۹۰	۱	۱	۱	۱	۱
دوره نهم .....	۲۹۰	۱	۱	۱	۱	۱
دوره دهم .....	۲۹۰	۱	۱	۱	۱	۱
دوره یازدهم ....	۲۹۰	۱	۱	۱	۱	۱

ماخذ- وزارت کشور.

٨

# عدالت بين نسلي







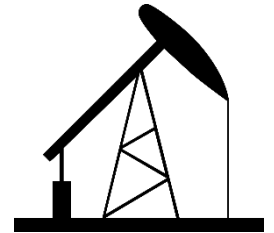
## تعاریف و مفاهیم:

تولید ناخالص داخلی (GDP): ارزش اضافی کالاها و خدمات تولید شده حاصل از فعالیت‌های اقتصادی واحدهای مقیم در یک کشور در یک دوره زمانی معین که برای مصارف نهایی در داخل یا خارج از کشور در دسترس قرار می‌گیرند.

بودجه کل دولت: برنامه مالی دولت است که برای یک سال مالی که منطبق بر سال تقویمی است، تهیه می‌شود و شامل بودجه عمومی دولت، بودجه بانک‌ها و شرکت‌های دولتی و بودجه موسسات انتفاعی وابسته به دولت می‌باشد.

گازهای گلخانه‌ای: بخار آب (H<sub>2</sub>O)، دی‌اکسیدکربن (CO<sub>2</sub>)، اکسیدنیترو (NO<sub>2</sub>)، متان (CH<sub>4</sub>)، اوزن جو پایین (O<sub>3</sub>)، هیدروفلوئوروکربن‌ها (HFCs) و پرفلوئوروکربن‌ها (PFCs) گازهای گلخانه‌ای نام دارند.

## گزیده اطلاعات :



در سال ۱۳۹۸ سهم درآمدهای نفتی و مالیاتی از کل درآمدهای عمومی دولت به ترتیب ۱۰/۸ و ۳۷/۰ درصد بوده است که نسبت به سال قبل ۲۰/۵ درصد کاهش و ۱/۲ درصد افزایش داشته است.

در همین سال نسبت درآمدهای نفتی و مالیاتی از تولید ناخالص داخلی به ترتیب ۱/۴ و ۴/۸ درصد بوده است که نسبت به سال قبل به ترتیب ۳/۰ و ۰/۲ درصد کاهش یافته است.



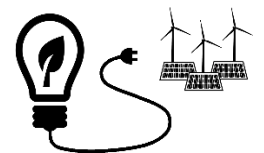
در سال مذکور سهم هزینه‌های جاری و عمرانی از کل هزینه‌های دولت به ترتیب ۷۹/۰ و ۱۳/۵ درصد بوده است که نسبت به سال قبل به ترتیب ۰/۳ و ۴/۶ درصد کاهش داشته است. همچنین در سال مذکور نسبت بدهی‌های دولت به تولید ناخالص داخلی ۱۷/۸ درصد بوده است که نسبت به سال قبل ۰/۴ درصد افزایش داشته است.



در سال ۱۳۹۸ ضریب پشتیبانی صندوق تامین اجتماعی و صندوق بازنشستگی کشوری ۴/۶ و ۰/۷ بوده است که نسبت به سال قبل صندوق تامین اجتماعی ۰/۲ کاهش و صندوق بازنشستگی فاقد تغییر بوده است.



در سال ۱۳۹۶ مصرف نهایی انرژی ۱۱۹۵/۴ میلیون بشکه معادل نفت خام بوده است که نسبت به سال ۱۳۹۵ معادل ۰/۸ درصد افزایش داشته است.



بر اساس ترازنامه انرژی کشور، سهم حامل‌های انرژی در دوره زمانی ۱۳۹۰ تا ۱۳۹۶ مورد بررسی قرار گرفت. در این دوره سهم نفت خام از ۶۱/۹۲ به ۵۳/۲۳، گاز طبیعی از ۳۷/۳۱ به ۴۵/۵۱، ذغال سنگ از ۰/۲۲ به ۰/۲۵، منابع تجدیدپذیر از ۰/۵۱ به ۰/۵۸ و بخش هسته‌ای از ۰ به ۰/۴۳ رسیده است.

۸-۱- سهم درآمدهای نفتی و مالیاتی از کل درآمدهای عمومی دولت (در صد)

دوره	درآمدهای نفتی	درآمدهای مالیاتی
۱۳۹۰	۴۸/۴	۳۰/۶
۱۳۹۱	۴۰/۰	۳۷/۱
۱۳۹۲	۴۱/۳	۳۳/۵
۱۳۹۳	۳۵/۳	۳۹/۸
۱۳۹۴	۳۳/۲	۳۹/۳
۱۳۹۵	۲۶/۱	۳۵/۸
۱۳۹۶	۲۸/۷	۳۶/۲
۱۳۹۷	۳۱/۳	۳۵/۸
۱۳۹۸	...	...

ماخذ- وزارت امور اقتصادی و دارایی.

۸-۲- نسبت درآمدهای نفتی و مالیاتی به GDP (میلیارد ریال)

دوره	درآمدهای نفتی	درآمدهای مالیاتی
۱۳۹۰	۸/۳	۵/۲
۱۳۹۱	۵/۰	۴/۶
۱۳۹۲	۵/۲	۴/۲
۱۳۹۳	۵/۰	۵/۷
۱۳۹۴	۵/۵	۶/۵
۱۳۹۵	۵/۰	۶/۹
۱۳۹۶	۵/۲	۶/۵
۱۳۹۷	۴/۴	۵/۰
۱۳۹۸	...	...

ماخذ- وزارت امور اقتصادی و دارایی.

۸-۳- سهم هزینه‌های جاری دولت از کل هزینه‌های دولت (در صد)

دوره	کل
۱۳۹۰	۷۴/۷
۱۳۹۱	۸۳/۶
۱۳۹۲	۸۱/۱
۱۳۹۳	۸۰/۷
۱۳۹۴	۸۴/۶
۱۳۹۵	۷۳/۲
۱۳۹۶	۷۵/۹
۱۳۹۷	۷۹/۳
۱۳۹۸	...

ماخذ- وزارت امور اقتصادی و دارایی.

۸-۴- نسبت هزینه‌های عمرانی به هزینه‌های جاری دولت (در صد)

کل	دوره
۳۲/۹	..... ۱۳۹۰
۱۷/۱	..... ۱۳۹۱
۱۸/۴	..... ۱۳۹۲
۲۰/۸	..... ۱۳۹۳
۱۵/۹	..... ۱۳۹۴
۱۸/۷	..... ۱۳۹۵
۱۸/۱	..... ۱۳۹۶
۱۸/۱	..... ۱۳۹۷
...	..... ۱۳۹۸

ماخذ- وزارت امور اقتصادی و دارایی.

۸-۵- نسبت بدهی‌های دولت به GDP

کل	دوره
۱۸/۰	..... ۱۳۹۴
۲۳/۰	..... ۱۳۹۵
۱۷/۸	..... ۱۳۹۶
۱۷/۴	..... ۱۳۹۷
...	..... ۱۳۹۸

ماخذ- وزارت امور اقتصادی و دارایی.

۸-۶- بدهی‌های خارجی کشور در پایان دوره (میلیون دلار)

کل	دوره
۱۹۱۸۵	..... ۱۳۹۰
۷۶۸۲	..... ۱۳۹۱
۶۶۵۵	..... ۱۳۹۲
۵۱۰۷	..... ۱۳۹۳
۷۴۷۶	..... ۱۳۹۴
۱۰۲۴۶	..... ۱۳۹۵
۱۲۲۷۰	..... ۱۳۹۶
۱۰۶۲۳	..... ۱۳۹۷
۹۰۳۱	..... ۱۳۹۸

ماخذ- بانک مرکزی جمهوری اسلامی ایران

۷-۸- نسبت پشتیبانی صندوق‌های بازنشستگی

صندوق بازنشستگی کشوری	صندوق تامین اجتماعی	دوره
۱/۰	۶/۷	..... ۱۳۹۰
۱/۱	۶/۵	..... ۱۳۹۱
۱/۰	۶/۴	..... ۱۳۹۲
۰/۹	۶/۱	..... ۱۳۹۳
۰/۹	۵/۸	..... ۱۳۹۴
۰/۸	۵/۵	..... ۱۳۹۵
۰/۸	۵/۱	..... ۱۳۹۶
۰/۷	۴/۸	..... ۱۳۹۷
۰/۷	۴/۶	..... ۱۳۹۸

ماخذ- وزارت تعاون، کار و رفاه اجتماعی.

۸-۸- سرانه انتشار گازهای آلاینده و گلخانه‌های ناشی از تولید و مصرف انرژی در کشور (کیلو گرم به نفر)

N <sub>2</sub> O	CH <sub>4</sub>	CO <sub>2</sub>	SPM	CO	SO <sub>3</sub>	SO <sub>2</sub>	NO <sub>2</sub>	دوره
۰/۲	۰/۷	۷۲۱۹/۳	۵/۲	۱۰۶/۹	۰/۲	۱۹/۰	۲۴/۵	..... ۱۳۹۰
۰/۲	۰/۸	۷۲۹۷/۳	۵/۳	۱۱۲/۱	۰/۲	۲۰/۳	۲۴/۵	..... ۱۳۹۱
۰/۲	۰/۸	۷۵۱۳/۰	۵/۳	۱۱۸/۶	۰/۲	۲۰/۹	۲۵/۳	..... ۱۳۹۲
۰/۱	۰/۸	۷۴۵۵/۳	۵/۳	۱۱۹/۲	۰/۲	۱۶/۷	۲۴/۸	..... ۱۳۹۳
۰/۱	۰/۸	۷۱۸۶/۳	۴/۷	۱۱۹/۶	۰/۱	۱۲/۶	۲۳/۲	..... ۱۳۹۴
۰/۱	۰/۸	۷۳۲۶/۳	۴/۷	۱۲۴/۴	۰/۱	۱۱/۰	۲۳/۷	..... ۱۳۹۵
۰/۱	۰/۸	۷۳۸۲/۵	۴/۸	۱۳۱/۷	۰/۱	۹/۹	۲۳/۹	..... ۱۳۹۶
...	...	...	...	...	...	...	...	..... ۱۳۹۷
...	...	...	...	...	...	...	...	..... ۱۳۹۸

ماخذ- وزارت نیرو.

۹-۸- شدت انرژی در کشور

شدت مصرف نهایی انرژی کشور ( بشکه معادل نفت خام به میلیون ریال )	مصرف نهایی انرژی ( میلیون بشکه معادل نفت خام )	دوره
۰/۱۷	۱۰۵۴/۴	..... ۱۳۹۰
۰/۱۸	۱۰۵۹/۸	..... ۱۳۹۱
۰/۱۹	۱۱۰۷/۳	..... ۱۳۹۲
۰/۱۹	۱۱۳۴/۶	..... ۱۳۹۳
۰/۱۹	۱۱۲۰/۸	..... ۱۳۹۴
۰/۱۸	۱۱۸۵/۴	..... ۱۳۹۵
۰/۱۷	۱۱۹۵/۴	..... ۱۳۹۶
...	...	..... ۱۳۹۷
...	...	..... ۱۳۹۸

ماخذ- وزارت نیرو.

۸-۱۰- سهم انواع حامل‌های انرژی در عرضه انرژی اولیه (درصد)

دوره	نفت خام	گاز طبیعی	ذغال سنگ	تجدید پذیر	هسته‌ای
..... ۱۳۹۰	۶۱/۹۲	۳۷/۳۱	۰/۲۲	۰/۵۱	۰
..... ۱۳۹۱	۵۳/۹۷	۴۴/۹۳	۰/۲۳	۰/۷۱	۰/۱۵
..... ۱۳۹۲	۵۳/۶۱	۴۵/۰۱	۰/۲۳	۰/۷۷	۰/۳۷
..... ۱۳۹۳	۵۱/۲۱	۴۷/۵۳	۰/۲۲	۰/۷	۰/۳۴
..... ۱۳۹۴	۴۹/۷۲	۴۹/۱۲	۰/۲۴	۰/۶۹	۰/۲۱
..... ۱۳۹۵	۵۴/۱۸	۴۴/۵۶	۰/۲۲	۰/۶۲	۰/۴۱
..... ۱۳۹۶	۵۳/۲۳	۴۵/۵۱	۰/۲۵	۰/۵۸	۰/۴۳

ماخذ: وزارت نیرو.