

خلاصه نتایج طرح آمارگیری کشتار دام کشتارگاه‌های کشور فروردین ۱۴۰۰

مقدمه

جمع‌آوری و انتشار آمار کشتار دام کشتارگاه‌های کشور، یکی از فعالیت‌های جاری مرکز آمار ایران است که از سال ۱۳۴۷ تا کنون ادامه دارد. اطلاعات آماری که از این طریق در اختیار برنامه‌ریزان، مسئولان اجرایی و محققان کشور قرار می‌گیرد، هرگاه با سایر اطلاعات موجود در زمینه توزیع جغرافیایی جمعیت کشور، واردات و صادرات و کشتار غیر رسمی تلفیق شود، از دیدگاه‌های زیر می‌تواند مورد استفاده قرار گیرد:

۱. محاسبه عرضه سرانه گوشت قرمز به‌عنوان یکی از شاخص‌های وضعیت اجتماعی و اقتصادی؛
۲. تخمین برخی از اقلام آماری مرتبط با کشتار دام، از قبیل پوست، روده، کله، پاچه و اندرونه؛
۳. تغییرات میانگین وزن لاشه، به‌عنوان شاخصی برای شناخت وضع مراتع کشور؛
۴. برنامه‌ریزی برای واردات احتمالی گوشت و توزیع صحیح آن در کشور.

از ویژگی‌های مهم آمار کشتار دام کشتارگاه‌های کشور، استمرار و سرعت اجرای مراحل جمع‌آوری و استخراج آن است که در نتیجه می‌توان به‌سرعت و در فاصله‌های زمانی کوتاه از اطلاعات حاصل برای برنامه‌ریزی استفاده کرد.

در استفاده از آمارهای این گزارش لازم است نکات زیر، مورد توجه قرار گیرند:

- آ این آمار، شامل اطلاعات مربوط به کشتار دام در مناطق روستایی خارج از پوشش شبکه دامپزشکی نمی‌شود.
- ب) آمار ارائه‌شده فاقد اطلاعات مربوط به ذبح غیر مجاز در شهرها است.
- پ) کشتارگاه‌های مجاز بخش خصوصی نیز در این آمارگیری منظور شده‌اند.
- ت) واحد شتر در جدول‌های مربوط به تعداد، «نفر» است.

آمار کشتار دام در فروردین ۱۴۰۰

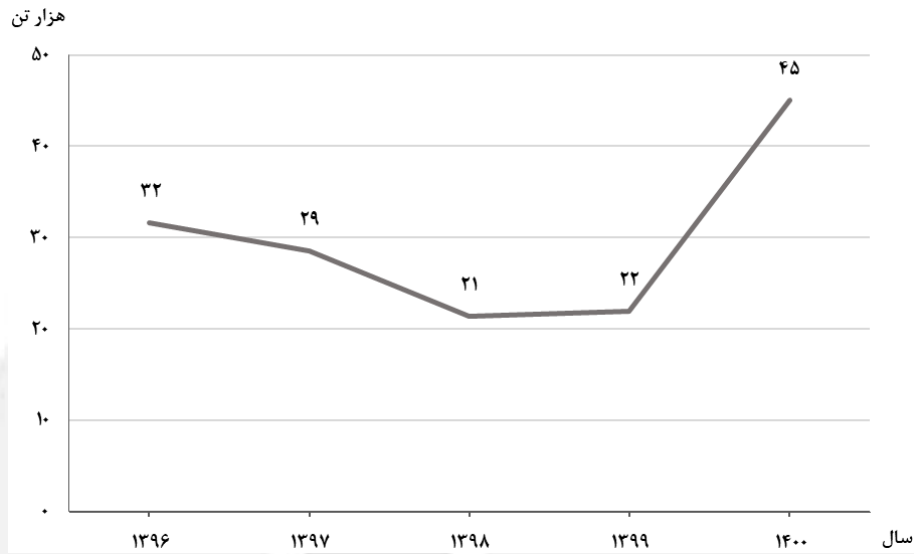
- مقدار تولید گوشت قرمز در کشتارگاه‌های کشور در ماه فروردین، بر حسب وزن لاشه‌های کشتار شده ۴۵,۰۷۴ تن بوده است.
 - تعداد لاشه‌های قابل مصرف گوسفند و بره ذبح‌شده در ماه فروردین، ۷۹۹ هزار لاشه به وزن ۱۵,۱۲۸ تن بوده که این تعداد در ماه مشابه سال قبل، ۴۰۳ هزار لاشه به وزن ۷,۹۳۳ تن بوده است. استان تهران با ۱۴۳ هزار لاشه بیش‌ترین تعداد، و استان خراسان رضوی با ۳,۱۸۴ تن بیش‌ترین وزن را در این ماه به خود اختصاص داده‌اند.
 - تعداد لاشه‌های قابل مصرف بز و بزغاله ذبح‌شده در ماه فروردین، ۱۶۷ هزار لاشه به وزن ۲,۴۷۴ تن بوده که این تعداد در ماه مشابه سال قبل، ۹۵ هزار لاشه به وزن ۱,۴۱۸ تن بوده است. استان اصفهان با ۳۸ هزار لاشه بیش‌ترین تعداد، و استان فارس با ۵۳۴ تن بیش‌ترین وزن را در این ماه به خود اختصاص داده‌اند.
 - تعداد لاشه‌های قابل مصرف گاو و گوساله ذبح‌شده در ماه فروردین، ۱۲۷ هزار لاشه به وزن ۲۶,۵۳۵ تن بوده که این تعداد در ماه مشابه سال قبل، ۵۷ هزار لاشه به وزن ۱۲,۱۴۶ تن بوده است. استان تهران با ۱۶ هزار لاشه بیش‌ترین تعداد، و استان آذربایجان شرقی با ۲,۹۶۲ تن بیش‌ترین وزن را در این ماه به خود اختصاص داده‌اند.
 - تعداد لاشه‌های قابل مصرف گاو میش و بچه‌گاو میش ذبح‌شده در ماه فروردین، ۲,۷۲۲ لاشه به وزن ۵۳۹ تن بوده که این تعداد در ماه مشابه سال قبل، ۱,۰۶۲ لاشه به وزن ۲۰۶ تن بوده است. استان خوزستان با ۱,۱۳۶ لاشه به وزن ۲۳۱ تن، بیش‌ترین تعداد و وزن را در این ماه به خود اختصاص داده است.
 - تعداد لاشه‌های قابل مصرف شتر و بچه‌شتر ذبح‌شده در ماه فروردین، ۲,۰۲۷ لاشه به وزن ۳۹۸ تن بوده که این تعداد در ماه مشابه سال قبل، ۱,۰۷۹ لاشه به وزن ۲۱۵ تن بوده است. استان سیستان و بلوچستان با ۵۱۹ لاشه به وزن ۱۰۹ تن بیش‌ترین تعداد و وزن را در این ماه به خود اختصاص داده است.
 - در ماه فروردین، متوسط وزن یک لاشه گوسفند و بره ۱۸/۹۳ کیلوگرم، بز و بزغاله ۱۴/۸۳ کیلوگرم، گاو و گوساله ۲۰۸/۸۰ کیلوگرم، گاو میش و بچه‌گاو میش ۱۹۷/۸۴ کیلوگرم، و شتر و بچه‌شتر ۱۹۶/۴۰ کیلوگرم بوده است.
- مقدار تولید گوشت قرمز در کشتارگاه‌های رسمی کشور در فروردین ۱۴۰۰ نسبت به اسفند ۱۳۹۹ در حدود ۸ درصد کاهش داشته است. همچنین مقایسه عملکرد کشتارگاه‌های رسمی کشور در فروردین ۱۴۰۰ با ماه مشابه سال ۱۳۹۹، نشان‌دهنده افزایش ۱۰۶ درصدی مقدار تولید گوشت قرمز است. مقدار تولید گوشت در فروردین ۱۴۰۰ نسبت به ماه مشابه سال ۱۳۹۹ برای گوسفند و بره ۹۱ درصد، برای بز و بزغاله ۷۴ درصد، برای گاو و گوساله ۱۱۸ درصد، برای گاو میش و بچه‌گاو میش ۱۶۲ درصد، و برای شتر و بچه‌شتر ۸۵ درصد افزایش داشته است.

جدول ۱- تعداد لاشه‌های قابل مصرف انواع دام ذبح‌شده در کشتارگاه‌های کشور در ماه فروردین ۱۴۰۰ و درصد تغییر آن نسبت به ماه مشابه سال قبل (رأس)

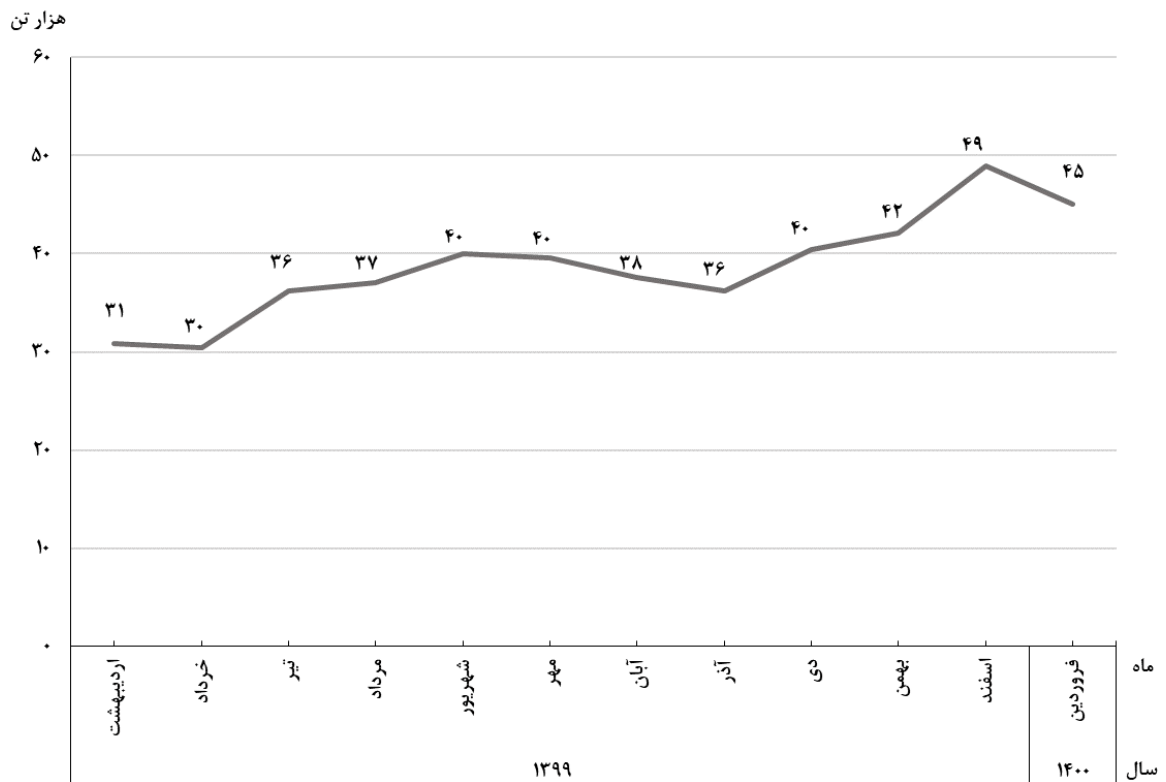
| شرح | جمع | گوسفند و بره | بز و بزغاله | گاو و گوساله | گاو میش و بچه گاو میش | شتر و بچه شتر |
|--------------|-----------|--------------|-------------|--------------|-----------------------|---------------|
| فروردین ۱۴۰۰ | ۱,۰۹۷,۸۴۲ | ۷۹۹,۱۹۶ | ۱۶۶,۸۱۴ | ۱۲۷,۰۸۳ | ۲,۷۲۲ | ۲,۰۲۷ |
| فروردین ۱۳۹۹ | ۵۵۷,۳۳۵ | ۴۰۳,۲۱۷ | ۹۴,۸۶۹ | ۵۷,۱۰۸ | ۱,۰۶۲ | ۱,۰۷۹ |
| تغییر | ۹۷% | ۹۸% | ۷۶% | ۱۲۳% | ۱۵۶% | ۸۸% |

جدول ۲- وزن لاشه‌های قابل مصرف انواع دام ذبح‌شده در کشتارگاه‌های کشور در ماه فروردین ۱۴۰۰ و درصد تغییر آن نسبت به ماه مشابه سال قبل (تن)

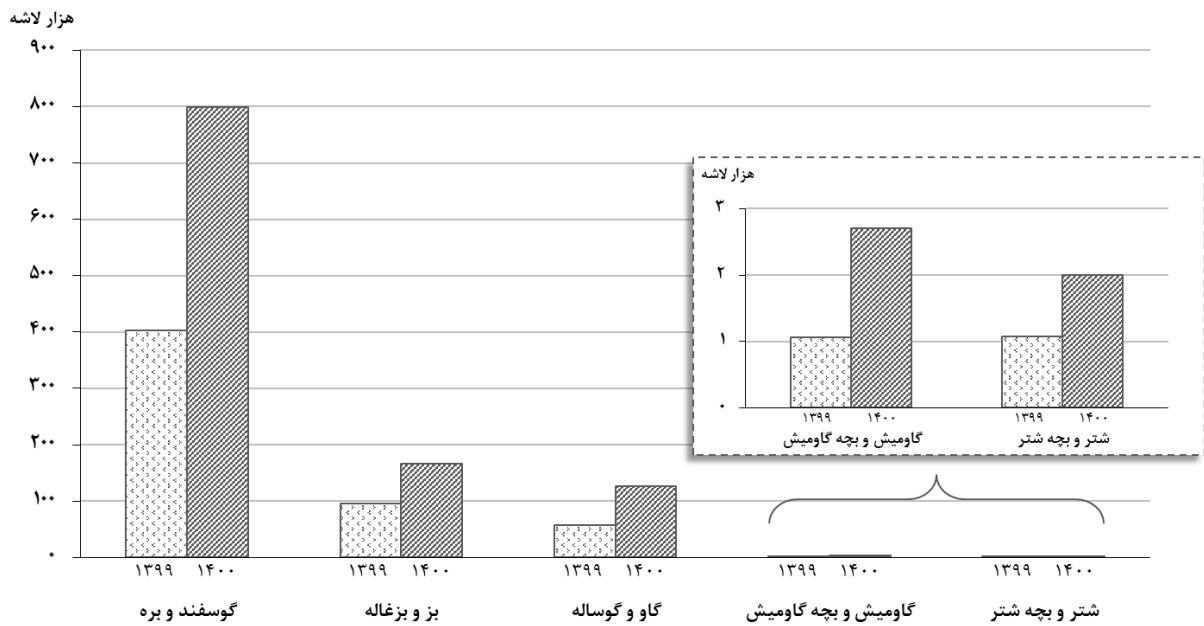
| شرح | جمع | گوسفند و بره | بز و بزغاله | گاو و گوساله | گاو میش و بچه گاو میش | شتر و بچه شتر |
|--------------|--------|--------------|-------------|--------------|-----------------------|---------------|
| فروردین ۱۴۰۰ | ۴۵,۰۷۴ | ۱۵,۱۲۸ | ۲,۴۷۴ | ۲۶,۵۳۵ | ۵۳۹ | ۳۹۸ |
| فروردین ۱۳۹۹ | ۲۱,۹۱۸ | ۷,۹۳۳ | ۱,۴۱۸ | ۱۲,۱۴۶ | ۲۰۶ | ۲۱۵ |
| تغییر | ۱۰۶% | ۹۱% | ۷۴% | ۱۱۸% | ۱۶۲% | ۸۵% |



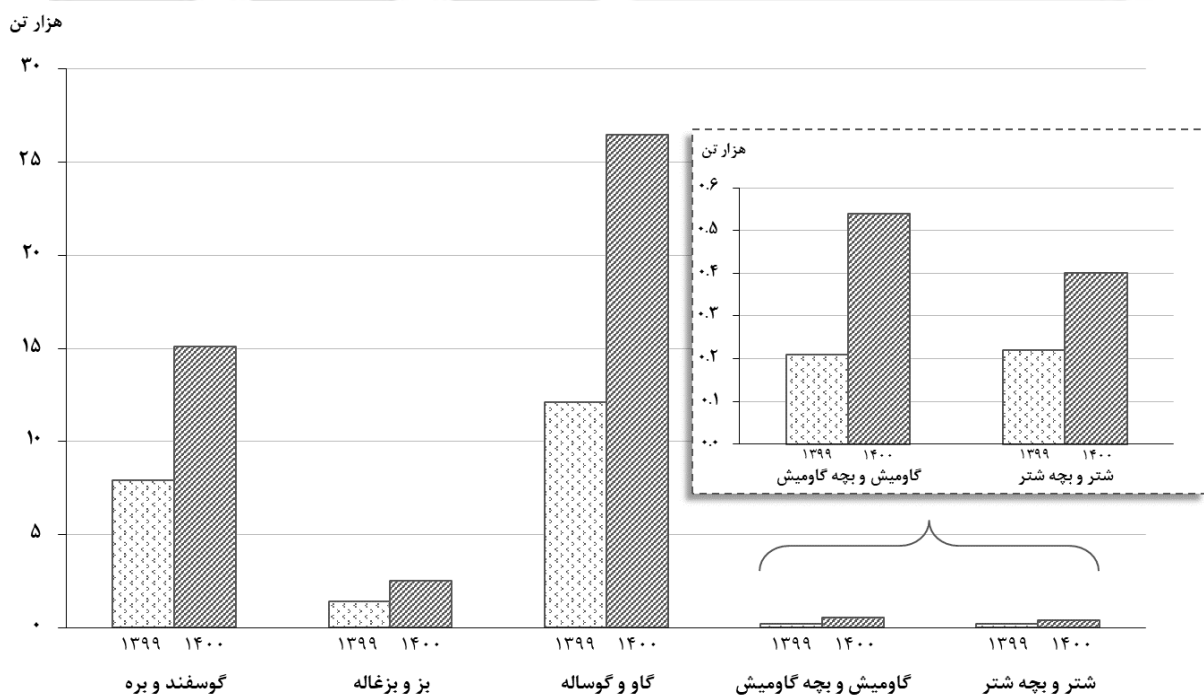
شکل ۱- روند تغییرات عرضه گوشت قرمز در کشتارگاه‌های کشور در ماه فروردین سال‌های ۱۳۹۶ تا ۱۴۰۰



شکل ۲- روند تغییرات ماهانه عرضه گوشت قرمز در کشتارگاه‌های کشور در ۱۲ ماه اخیر



شکل ۳- مقایسه تعداد لاشه‌های قابل مصرف انواع دام ذبح‌شده در کشتارگاه‌های کشور در ماه فروردین ۱۳۹۹ و ۱۴۰۰



شکل ۴- مقایسه وزن لاشه‌های قابل مصرف انواع دام ذبح‌شده در کشتارگاه‌های کشور در ماه فروردین ۱۳۹۹ و ۱۴۰۰