

## گزارش شاخص قیمت اجاره بهای واحدهای مسکونی خانوارهای شهری تابستان ۱۴۰۰

در برآورد شاخص قیمت مصرف کننده، یکی از بخش های مهم بخش مسکن است. که شامل زیر بخش های "اجاره بهای واحدهای مسکونی" و "خدمات نگهداری و تعمیر واحد مسکونی" (تعمیرات جزئی واحد مسکونی: لوله کشی، گچ کاری، برق کاری، نصب ایزوگام و...) می باشد.

در فصل تابستان ۱۴۰۰، شاخص قیمت اجاره بهای واحدهای مسکونی در مناطق شهری، به عدد ۲۴۴،۱ رسید که نسبت به فصل قبل ۸،۰ درصد افزایش داشته است. در این فصل استان لرستان با ۲۷،۵ درصد بیشترین و استان سیستان و بلوچستان با ۲،۵ درصد کمترین نرخ تورم فصلی را در بین استانهای کشور داشته اند. درصد تغییرات شاخص قیمت اجاره بها در فصل تابستان ۱۴۰۰ نسبت به فصل مشابه سال قبل (تورم نقطه به نقطه)، ۲۴،۷ درصد است که نسبت به فصل بهار ۱۴۰۰ (۲۹،۱ درصد)، ۴،۴ واحد درصد کاهش نشان می دهد. در این فصل بیشترین نرخ تورم نقطه به نقطه با ۴۱،۸ درصد مربوط به استان لرستان و کمترین نرخ تورم نقطه به نقطه با ۱۳،۱ درصد مربوط به استان خراسان رضوی است. به عبارتی در فصل تابستان ۱۴۰۰ خانوارهای استان لرستان به طور متوسط ۱۷،۲ واحد درصد بیشتر از میانگین کل کشور و خانوارهای استان خراسان رضوی بطور متوسط ۱۱،۵ واحد درصد کمتر از میانگین کل کشور در بخش اجاره بها هزینه کرده اند.

نرخ تورم اجاره بها در چهار فصل منتهی به فصل تابستان ۱۴۰۰ برابر ۲۷،۶ درصد است. که استان کرمانشاه با ۳۷،۵ درصد بیشترین نرخ تورم و استان سیستان و بلوچستان با ۱۳،۲ درصد کمترین نرخ تورم را داشته اند. همچنین در فصل تابستان ۱۴۰۰ متوسط افزایش هزینه اجاره بها برای کل خانوارهایی که تمدید قرارداد داشته اند، برابر با ۴۶،۹ درصد بوده است.

جدول ۱- متوسط افزایش اجاره بها برای خانوارهایی که تغییر قیمت اجاره بها داشته اند (درصد)

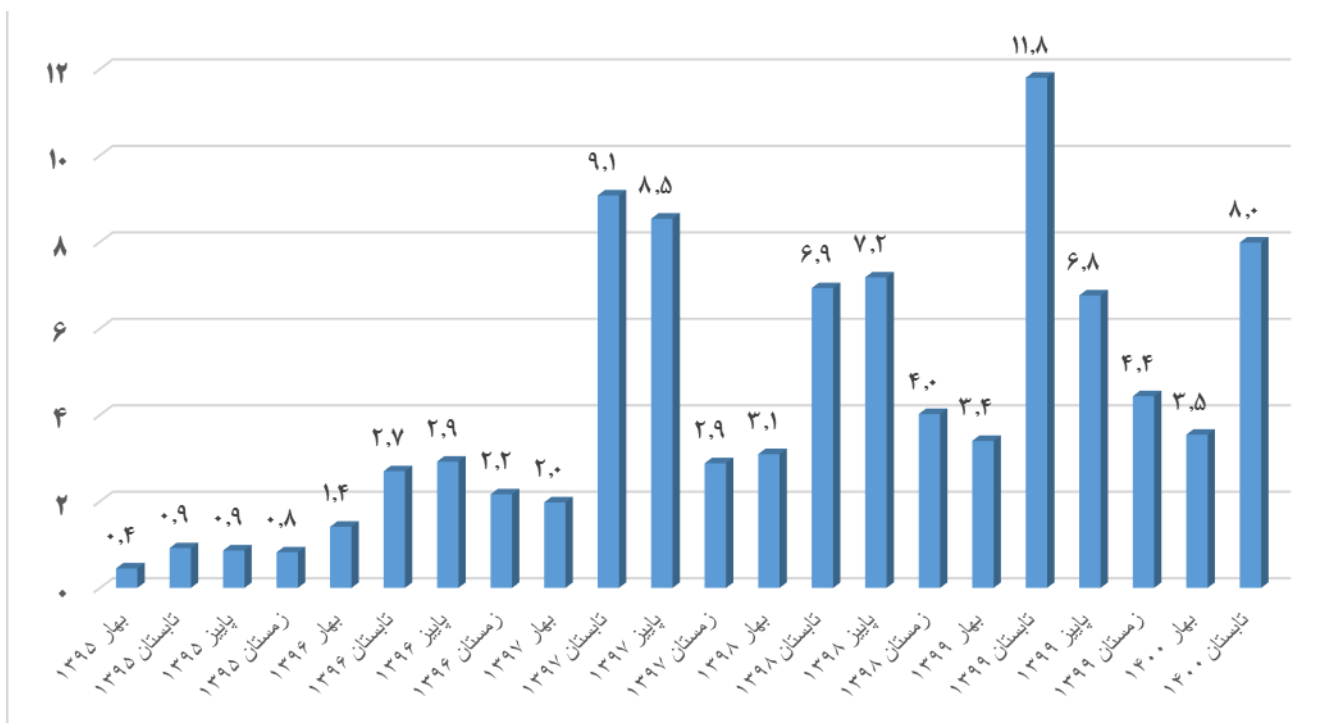
تابستان ۱۴۰۰	بهار ۱۴۰۰	زمستان ۱۳۹۹	پاییز ۱۳۹۹	تابستان ۱۳۹۹	بهار ۱۳۹۹	زمستان ۱۳۹۸	پاییز ۱۳۹۸	تابستان ۱۳۹۸	بهار ۱۳۹۸	زمستان ۱۳۹۷	پاییز ۱۳۹۷
۴۶،۹	۳۹،۸	۳۸،۶	۳۴،۰	۴۱،۲	۳۳،۶	۳۱،۶	۳۱،۲	۲۷،۱	۲۷،۰	۲۱،۰	۲۵،۴

(۱۳۹۵=۱۰۰)

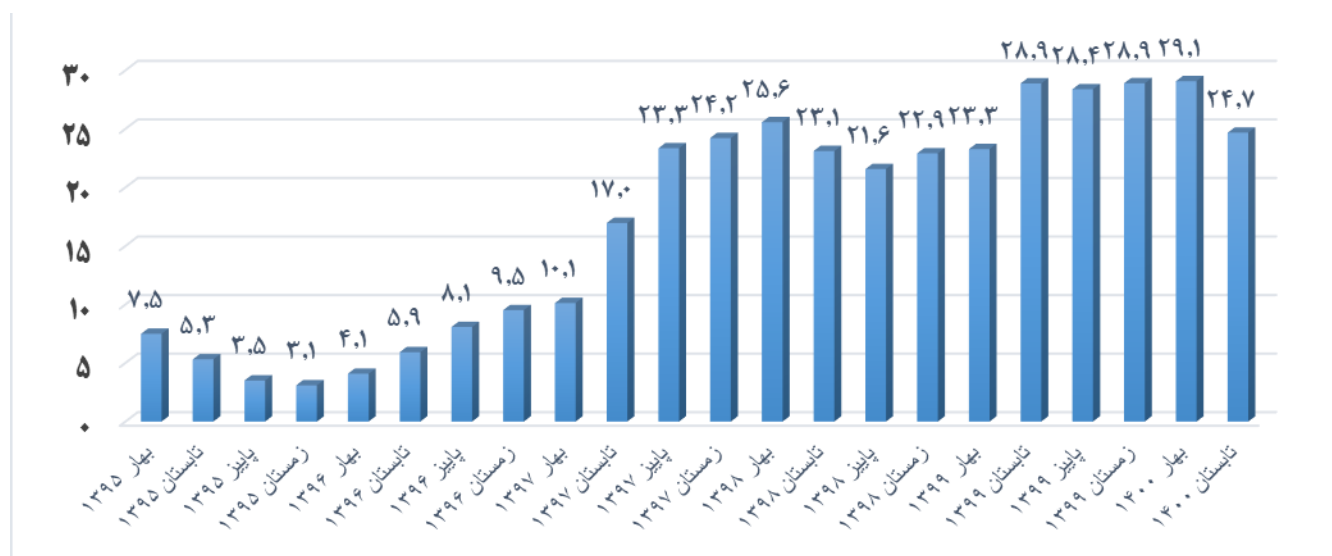
جدول ۲- شاخص و درصد تغییرات فصلی، نقطه به نقطه و سالانه طی سال‌های ۱۴۰۰-۱۳۹۵

تورم سالانه(درصد)			تورم نقطه به نقطه(درصد)			تورم فصلی(درصد)			شاخص			دوره
خدمات نگهداری و تعمیر واحد مسکونی	اجاره	مسکن	خدمات نگهداری و تعمیر واحد مسکونی	اجاره	مسکن	خدمات نگهداری و تعمیر واحد مسکونی	اجاره	مسکن	خدمات نگهداری و تعمیر واحد مسکونی	اجاره	مسکن	
۱۰,۷	۹,۸	۹,۸	۹,۵	۷,۵	۷,۵	۳,۴	۰,۴	۰,۵	۹۷,۸	۹۸,۷	۹۸,۷	بهار ۱۳۹۵
۹,۷	۸,۱	۸,۱	۸,۳	۵,۳	۵,۴	۱,۷	۰,۹	۰,۹	۹۹,۵	۹۹,۶	۹۹,۶	تابستان ۱۳۹۵
۸,۷	۶,۳	۶,۴	۷,۳	۳,۵	۳,۶	۱,۱	۰,۹	۰,۹	۱۰۰,۶	۱۰۰,۵	۱۰۰,۵	پاییز ۱۳۹۵
۸,۲	۴,۸	۴,۹	۷,۸	۳,۱	۳,۲	۱,۵	۰,۸	۰,۸	۱۰۲,۱	۱۰۱,۳	۱۰۱,۳	زمستان ۱۳۹۵
۷,۵	۴,۰	۴,۰	۶,۵	۴,۱	۴,۱	۲,۱	۱,۴	۱,۴	۱۰۴,۲	۱۰۲,۷	۱۰۲,۷	بهار ۱۳۹۶
۷,۰	۴,۲	۴,۲	۶,۴	۵,۹	۵,۹	۱,۵	۲,۷	۲,۷	۱۰۵,۸	۱۰۵,۵	۱۰۵,۵	تابستان ۱۳۹۶
۶,۸	۵,۳	۵,۳	۶,۷	۸,۱	۸,۱	۱,۵	۲,۹	۲,۹	۱۰۷,۴	۱۰۸,۶	۱۰۸,۶	پاییز ۱۳۹۶
۶,۵	۶,۹	۶,۹	۶,۴	۹,۵	۹,۵	۱,۲	۲,۲	۲,۲	۱۰۸,۶	۱۱۰,۹	۱۱۰,۹	زمستان ۱۳۹۶
۶,۷	۸,۴	۸,۴	۷,۴	۱۰,۱	۱۰,۱	۳,۰	۲,۰	۲,۰	۱۱۱,۹	۱۱۳,۱	۱۱۳,۱	بهار ۱۳۹۷
۹,۲	۱۱,۲	۱۱,۲	۱۵,۹	۱۷,۰	۱۶,۹	۹,۶	۹,۱	۹,۱	۱۲۲,۶	۱۲۳,۴	۱۲۳,۴	تابستان ۱۳۹۷
۱۴,۳	۱۵,۱	۱۵,۱	۲۶,۸	۲۳,۳	۲۳,۴	۱۱,۱	۸,۵	۸,۶	۱۳۶,۲	۱۳۳,۹	۱۳۳,۹	پاییز ۱۳۹۷
۲۰,۹	۱۸,۸	۱۸,۸	۳۲,۸	۲۴,۲	۲۴,۳	۵,۹	۲,۹	۲,۹	۱۴۴,۳	۱۳۷,۸	۱۳۷,۸	زمستان ۱۳۹۷
۲۸,۴	۲۲,۶	۲۲,۷	۳۷,۳	۲۵,۶	۲۵,۷	۶,۵	۳,۱	۳,۱	۱۵۳,۶	۱۴۲,۰	۱۴۲,۲	بهار ۱۳۹۸
۳۲,۶	۲۴,۰	۲۴,۱	۳۳,۱	۲۳,۱	۲۳,۲	۶,۲	۶,۹	۶,۹	۱۶۳,۲	۱۵۱,۹	۱۵۲,۰	تابستان ۱۳۹۸
۳۲,۰	۲۳,۵	۲۳,۶	۲۶,۱	۲۱,۶	۲۱,۶	۵,۲	۷,۲	۷,۲	۱۷۱,۷	۱۶۲,۸	۱۶۲,۹	پاییز ۱۳۹۸
۲۹,۹	۲۳,۲	۲۳,۳	۲۵,۱	۲۲,۹	۲۲,۹	۵,۱	۴,۰	۴,۰	۱۸۰,۴	۱۶۹,۳	۱۶۹,۵	زمستان ۱۳۹۸
۲۷,۱	۲۲,۷	۲۲,۸	۲۵,۰	۲۳,۳	۲۳,۳	۶,۴	۳,۴	۳,۴	۱۹۲,۰	۱۷۵,۱	۱۷۵,۳	بهار ۱۳۹۹
۲۷,۳	۲۴,۳	۲۴,۳	۳۲,۵	۲۸,۹	۲۸,۹	۱۲,۶	۱۱,۸	۱۱,۸	۲۱۶,۲	۱۹۵,۸	۱۹۶,۰	تابستان ۱۳۹۹
۳۱,۳	۲۶,۰	۲۶,۱	۴۱,۰	۲۸,۴	۲۸,۵	۱۲,۰	۶,۸	۶,۸	۲۴۲,۱	۲۰۹,۰	۲۰۹,۴	پاییز ۱۳۹۹
۳۶,۴	۲۷,۵	۲۷,۶	۴۵,۴	۲۸,۹	۲۹,۱	۸,۴	۴,۴	۴,۵	۲۶۲,۴	۲۱۸,۳	۲۱۸,۷	زمستان ۱۳۹۹
۴۳,۱	۲۸,۸	۲۹,۰	۵۱,۹	۲۹,۱	۲۹,۳	۱۱,۱	۳,۵	۳,۶	۲۹۱,۶	۲۲۶,۰	۲۲۶,۷	بهار ۱۴۰۰
۴۵,۸	۲۷,۶	۲۷,۹	۴۴,۵	۲۴,۷	۲۴,۹	۷,۱	۸,۰	۸,۰	۳۱۲,۳	۲۴۴,۱	۲۴۴,۸	تابستان ۱۴۰۰

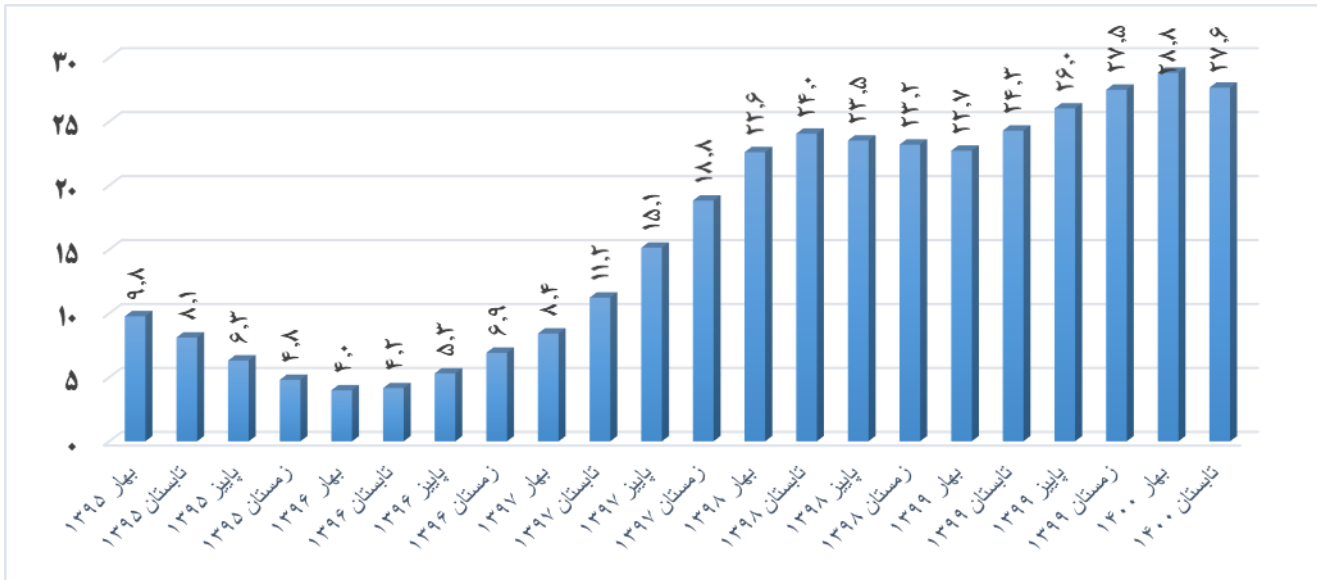
نمودار ۱- تورم فصلی اجاره بهای واحدهای مسکونی خانوارهای شهری سال های ۱۴۰۰-۱۳۹۵ (درصد)



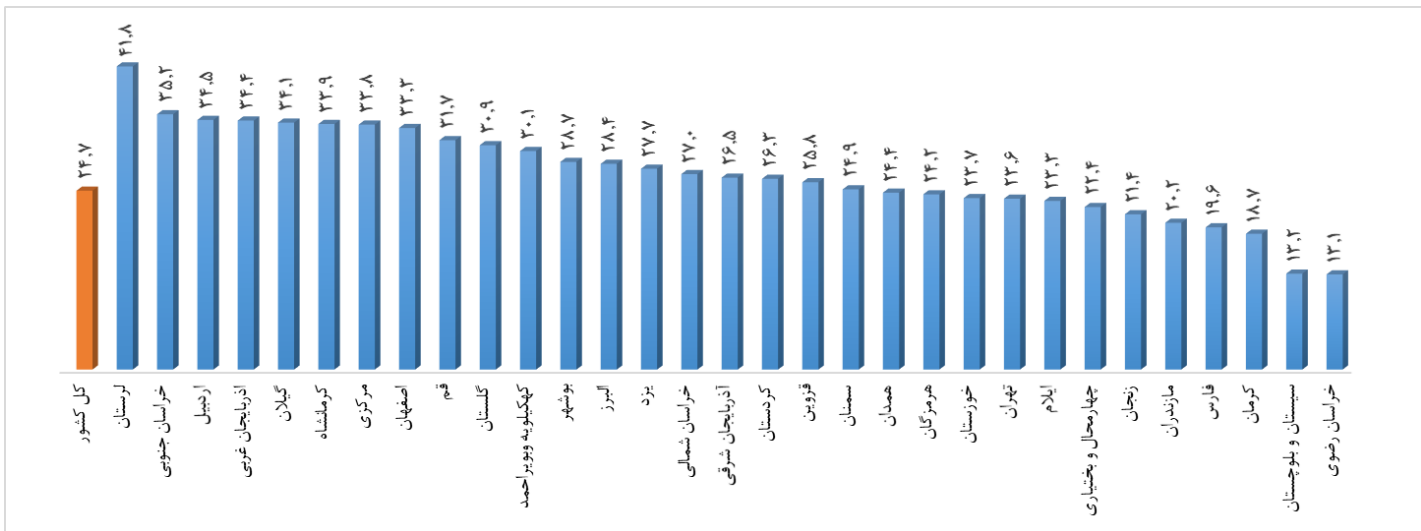
نمودار ۲- تورم نقطه به نقطه اجاره بهای واحدهای مسکونی خانوارهای شهری سال های ۱۴۰۰-۱۳۹۵ (درصد)



نمودار ۳- تورم سالانه اجاره بهای واحدهای مسکونی خانوارهای شهری سال های ۱۴۰۰-۱۳۹۵ (درصد)



نمودار ۴- تورم نقطه به نقطه اجاره بهای واحدهای مسکونی خانوارهای شهری به تفکیک استان - تابستان ۱۴۰۰ (درصد)



جدول ۳- شاخص اجاره بهای واحدهای مسکونی خانوارهای شهری و درصد تغییر آن به تفکیک استانهای کشور (۱۰۰=۱۳۹۵)

نام استان	شاخص فصل تابستان ۱۴۰۰	درصد تغییر شاخص تابستان ۱۴۰۰ نسبت به		درصد تغییر شاخص تابستان ۱۳۹۹ نسبت به	
		فصل قبل	فصل مشابه سال قبل	فصل قبل	فصل مشابه سال قبل
کل کشور	۲۴۴,۱	۸,۰	۲۴,۷	۱۱,۸	۲۸,۹
آذربایجان شرقی	۲۰۵,۵	۸,۸	۲۶,۵	۶,۲	۲۱,۵
آذربایجان غربی	۱۸۵,۵	۵,۴	۳۴,۴	۴,۰	۸,۶
اردبیل	۲۲۷,۲	۱۱,۴	۳۴,۵	۱۱,۴	۲۵,۴
اصفهان	۲۰۹,۸	۱۱,۴	۳۳,۳	۹,۷	۲۲,۹
البرز	۲۳۹,۸	۶,۰	۲۸,۴	۶,۷	۲۳,۹
ایلام	۲۴۵,۹	۶,۷	۲۳,۳	۷,۱	۲۴,۸
بوشهر	۲۱۶,۴	۸,۳	۲۸,۷	۶,۸	۲۲,۶
تهران	۲۸۸,۸	۸,۱	۲۳,۶	۱۵,۳	۳۶,۷
چهارمحال و بختیاری	۲۷۷,۴	۶,۵	۲۲,۴	۱۱,۵	۳۶,۸
خراسان جنوبی	۲۳۱,۱	۱۳,۴	۳۵,۲	۸,۲	۲۰,۰
خراسان رضوی	۱۷۰,۲	۲,۹	۱۳,۱	۵,۰	۱۴,۷
خراسان شمالی	۲۱۳,۰	۱۳,۱	۲۷,۰	۶,۲	۲۰,۷
خوزستان	۱۹۳,۹	۶,۲	۲۳,۷	۸,۹	۲۰,۵
زنجان	۲۰۰,۶	۷,۹	۲۱,۴	۸,۲	۱۹,۴
سمنان	۲۲۰,۳	۳,۴	۲۴,۹	۷,۳	۲۶,۵
سیستان و بلوچستان	۱۸۹,۵	۲,۵	۱۳,۲	۳,۱	۱۵,۰
فارس	۱۸۹,۲	۷,۳	۱۹,۶	۱۰,۶	۱۷,۵
قزوین	۲۰۲,۰	۱۲,۳	۲۵,۸	۶,۴	۲۰,۰
قم	۲۲۶,۶	۹,۳	۳۱,۷	۸,۲	۲۷,۲
کردستان	۱۹۹,۳	۳,۲	۲۶,۳	۶,۹	۲۴,۰
کرمان	۱۸۴,۶	۶,۳	۱۸,۷	۷,۳	۲۰,۰
کرمانشاه	۲۵۰,۶	۷,۶	۳۳,۹	۱۲,۲	۲۸,۷
کهگیلویه و بویراحمد	۲۲۷,۵	۷,۵	۳۰,۱	۸,۱	۲۳,۱
گلستان	۲۲۹,۵	۸,۱	۳۰,۹	۷,۱	۲۲,۴
گیلان	۲۲۶,۱	۱۰,۹	۳۴,۱	۷,۹	۲۴,۶
لرستان	۳۵۵,۶	۲۷,۵	۴۱,۸	۱۳,۶	۲۴,۹
مازندران	۱۸۴,۷	۶,۹	۲۰,۲	۶,۶	۱۵,۴
مرکزی	۲۱۹,۸	۱۵,۴	۳۳,۸	۱۳,۰	۲۳,۷
هرمزگان	۲۱۱,۳	۵,۵	۲۴,۲	۶,۰	۲۱,۴
همدان	۲۴۰,۴	۴,۱	۲۴,۴	۱۶,۲	۳۷,۰
یزد	۲۰۷,۴	۶,۳	۲۷,۷	۷,۶	۲۲,۲

جدول ۴- تورم فصلی و نقطه به نقطه اجاره واحدهای مسکونی خانوارهای شهری (۱۰۰=۱۳۹۵)

درصد تغییر شاخص بهار ۱۴۰۰ نسبت به		درصد تغییر شاخص تابستان ۱۴۰۰ نسبت به		نام استان
فصل مشابه سال قبل	فصل قبل	فصل مشابه سال قبل	فصل قبل	
۲۹,۱	۳,۵	۲۴,۷	۸,۰	کل کشور
۲۳,۵	۳,۲	۲۶,۵	۸,۸	آذربایجان شرقی
۳۲,۵	۲,۰	۳۴,۴	۵,۴	آذربایجان غربی
۳۴,۴	۸,۵	۳۴,۵	۱۱,۴	اردبیل
۳۱,۳	۶,۳	۳۳,۳	۱۱,۴	اصفهان
۲۹,۲	۶,۱	۲۸,۴	۶,۰	البرز
۲۳,۸	۴,۲	۲۳,۳	۶,۷	ایلام
۲۶,۹	۳,۵	۲۸,۷	۸,۳	بوشهر
۳۱,۸	۳,۱	۲۳,۶	۸,۱	تهران
۲۸,۱	۵,۸	۲۲,۴	۶,۵	چهارمحال و بختیاری
۲۹,۰	۵,۴	۳۵,۲	۱۳,۴	خراسان جنوبی
۱۵,۵	۱,۷	۱۳,۱	۲,۹	خراسان رضوی
۱۹,۳	۲,۶	۲۷,۰	۱۳,۱	خراسان شمالی
۲۶,۷	۲,۹	۲۳,۷	۶,۲	خوزستان
۲۱,۸	۱,۷	۲۱,۴	۷,۹	زنجان
۲۹,۵	۳,۸	۲۴,۹	۳,۴	سمنان
۱۳,۹	۴,۳	۱۳,۲	۲,۵	سیستان و بلوچستان
۲۳,۳	۳,۴	۱۹,۶	۷,۳	فارس
۱۹,۳	۲,۱	۲۵,۸	۱۲,۳	قزوین
۳۰,۴	۴,۶	۳۱,۷	۹,۳	قم
۳۰,۹	۸,۹	۲۶,۳	۳,۲	کردستان
۱۹,۹	۲,۰	۱۸,۷	۶,۳	کرمان
۳۹,۶	۵,۵	۳۳,۹	۷,۶	کرمانشاه
۳۰,۸	۱,۶	۳۰,۱	۷,۵	کهگیلویه و بویراحمد
۲۹,۸	۶,۳	۳۰,۹	۸,۱	گلستان
۳۰,۴	۴,۲	۳۴,۱	۱۰,۹	گیلان
۲۶,۴	۰,۷	۴۱,۸	۲۷,۵	لرستان
۱۹,۹	۳,۱	۲۰,۲	۶,۹	مازندران
۳۰,۹	۳,۲	۳۳,۸	۱۵,۴	مرکزی
۲۴,۸	۵,۵	۲۴,۲	۵,۵	هرمزگان
۳۸,۸	۱,۴	۲۴,۴	۴,۱	همدان
۲۹,۲	۷,۳	۲۷,۷	۶,۳	یزد