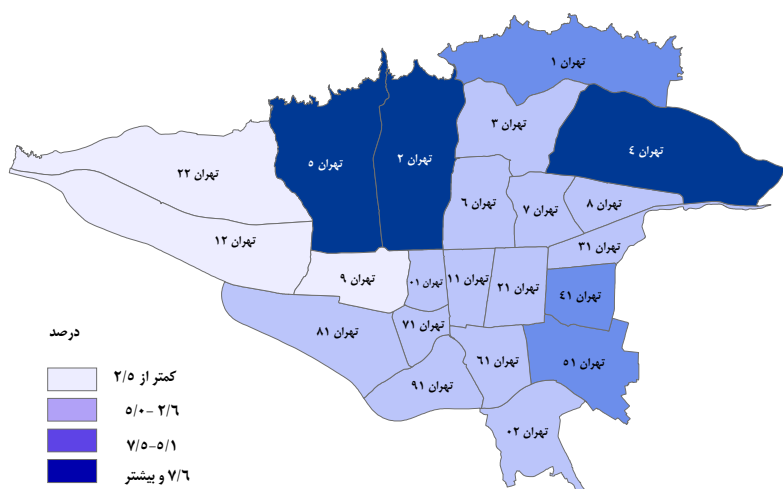


افزایش ۶,۶ درصدی جمعیت شهر تهران طی پنج سال

نتایج دو سرشماری اخیر در سال‌های ۱۳۹۰ و ۱۳۹۵ نشان می‌دهد جمعیت شهر تهران طی پنج سال ۶,۶ درصد افزایش یافته است.



گزارش مرکز آمار ایران در سرشماری‌های گذشته نشان می‌دهد که در سال ۱۳۹۵، شهر تهران دارای هشت میلیون و ۶۹۳ هزار و ۷۰۶ نفر جمعیت و دو میلیون و ۹۱۱ هزار و ۶۵ خانوار بوده است که جمعیت آن نسبت به سال ۱۳۹۰، ۶,۶ درصد افزایش داشته است.

این در حالی است که منطقه ۴ با ۹۱۹ هزار و یک نفر (۱۰,۶ درصد) و منطقه ۹ با ۱۷۴ هزار و ۲۳۹ نفر (۲,۰ درصد) به ترتیب پرجمعیت‌ترین و کم‌جمعیت‌ترین مناطق شهر تهران بوده‌اند.

سهم جمعیت شهر تهران بر اساس مناطق شهرداری: ۱۳۹۵

منطقه ۱۹ جوان‌ترین و منطقه ۳ مسن‌ترین مناطق شهر تهران هستند

نتایج نشریه مرکز آمار ایران نشان می‌دهد در سال ۱۳۹۵ از مجموع هشت میلیون و ۶۹۳ هزار و ۷۰۶ نفر جمعیت شهر تهران، ۱۷,۴ درصد در گروه سنی صفر تا ۱۴ ساله، ۷۴,۱ درصد در سنین ۱۵ تا ۶۴ ساله و ۸,۴ درصد نیز در سنین ۶۵ ساله و بیشتر هستند. منطقه ۱۹ با ۲۳,۵ درصد جمعیت ۰ تا ۱۴ ساله جوان‌ترین و منطقه ۳ با ۱۵,۰ درصد جمعیت ۶۵ ساله و بیشتر، مسن‌ترین مناطق شهر تهران هستند.

کاهش یک دهم درصدی بعد خانوار در تهران

در سال ۱۳۹۵، بعد متوسط خانوار در شهر تهران ۳,۰ نفر در خانوار بوده است که نسبت به سال ۱۳۹۰، معادل ۰,۱ نفر در خانوار کاهش دارد. خانوارهای مناطق ۱۹ و ۷ با بعد متوسط ۳,۳ و ۲,۷ نفر در خانوار به ترتیب بزرگ‌ترین و کوچک‌ترین بعد خانوار را در این سال در بین مناطق شهر تهران دارا هستند.

در سال ۱۳۹۵، دو میلیون و ۹۱۱ هزار و ۶۵ خانوار در شهر تهران وجود داشته است. از این تعداد دو میلیون و ۹۰۳ هزار و ۴۳۵ خانوار (۹۹,۷ درصد) از نوع خانوار معمولی ساکن بوده‌اند. میزان رشد متوسط سالانه‌ی تعداد خانوارهای معمولی ساکن شهر تهران در سالهای ۹۵-۱۳۹۰ برابر ۲,۳۲ درصد در سال است. با توجه به آن که رشد متوسط سالانه‌ی جمعیت شهر در همین دوره ۱,۲۹ درصد بوده

است می‌توان گفت که تعداد خانوارهای معمولی ساکن با آهنگی سریعتر از جمعیت افزایش می‌یابد که یک نتیجه آن کاهش بعد متوسط خانوار است.

از هر شش خانوار در تهران یک خانوار دارای سرپرست زن است

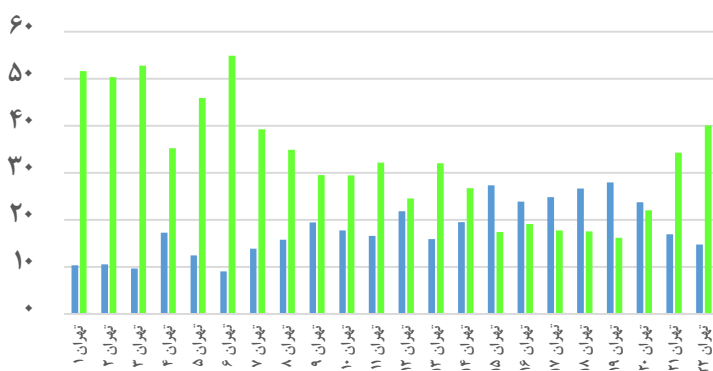
گزارش مرکز آمار ایران در سرشماری‌های گذشته نشان می‌دهد که در سال ۱۳۹۵ از مجموع دو میلیون و ۹۰۳ هزار و ۴۳۵ خانوار معمولی ساکن در شهر تهران، دو میلیون و ۴۴۵ هزار و ۱۶ خانوار (۸۴,۲ درصد) دارای سرپرست مرد و ۴۵۸ هزار و ۴۱۹ خانوار (۱۵,۸ درصد) دارای سرپرست زن بوده‌اند. بیشترین نسبت خانوارهای دارای سرپرست زن در منطقه ۷ (۲۲,۳ درصد) و کمترین نسبت این نوع از خانوارها در مناطق ۱۹ و ۲۲ تهران (۱۰,۰ درصد) مشاهده شده است. در مقایسه با سال ۱۳۹۰، فراوانی نسبی خانوارهای دارای سرپرست زن در شهر تهران اندکی افزایش یافته و با ۰,۴ درصد افزایش از ۱۵,۴ درصد به ۱۵,۸ درصد رسیده است.

حدود ۵ درصد از جمعیت تهران در سال ۱۳۹۵، افرادی هستند که در فاصله سال‌های ۱۳۹۰ تا ۱۳۹۵ به شهر تهران مهاجرت کرده‌اند.

منطقه ۶ شهر تهران بیشترین نسبت مهاجرین به شهر تهران را داراست

بر اساس اطلاعات سرشماری نفوس و مسکن سال ۱۳۹۵، در دوره ی زمانی ۹۵ - ۱۳۹۰ تعداد ۴۰۴ هزار و ۹۹۶ نفر به شهر تهران مهاجرت کرده‌اند. این تعداد معادل ۴,۷ درصد از جمعیت شهر تهران می‌باشد. در بین مناطق شهر تهران بیش‌ترین سهم مهاجران وارد شده در کل جمعیت مربوط به منطقه‌ی ۶ با ۱۰,۸ درصد و کم‌ترین سهم مربوط به منطقه‌ی ۱۶ با ۲,۵ درصد می‌باشد.

۵,۱ درصد از جمعیت شهر تهران در سال ۱۳۹۵ بیسواد بوده‌اند



فراوانی نسبی جمعیت ۶ ساله و بیشتر دارای تحصیلات ابتدایی، سوادآموزی یا عالی به تفکیک مناطق شهرداری شهر تهران : ۱۳۹۵

نتایج سرشماری عمومی نفوس و مسکن سال ۱۳۹۵ نشان می‌دهد که از مجموع ۸,۰۵۶,۰۰۲ نفر جمعیت ۶ ساله و بیشتر شهر تهران، ۷,۶۳۸,۸۳۷ نفر (۹۴,۸ درصد) با سواد و ۴۱۴,۱۶۲ نفر (۵,۱ درصد) بیسواد بوده‌اند. در بین مناطق شهر تهران بیشترین میزان بیسوادی در منطقه ۱۷ (۱۰,۴ درصد) و منطقه ۱۹ (۱۰,۲ درصد) و کمترین میزان بیسوادی در منطقه ۳ (۱,۸ درصد) و منطقه ۶ (۱,۹ درصد) مشاهده شده است.

۴۱,۸ درصد از خانوارهای شهر تهران در سال ۱۳۹۵ اجاره‌نشین بوده‌اند

نتایج سرشماری عمومی نفوس و مسکن سال ۱۳۹۵ نشان می‌دهد که از مجموع دو میلیون و ۸۸۸ هزار و ۷۱۳ خانوار معمولی و گروهی ساکن در واحدهای مسکونی آپارتمانی و غیر آپارتمانی شهر تهران، یک میلیون و ۴۳۲ هزار و ۱۳۶ خانوار (۴۹,۶ درصد) مالک واحد مسکونی خود و یک میلیون و ۲۰۸ هزار و ۷۱۰ خانوار (۴۱,۸ درصد) اجاره‌نشین بوده و نحوه تصرف محل سکونت ۲۴۳ هزار و ۴۰۹ خانوار (۸,۴ درصد) نیز سایر موارد بوده است. در بین مناطق شهر تهران منطقه ۳ با ۵۷,۸ درصد بیشترین و منطقه ۲۲ با ۴۳,۸ درصد کمترین نحوه تصرف محل سکونت ملکی را دارند.

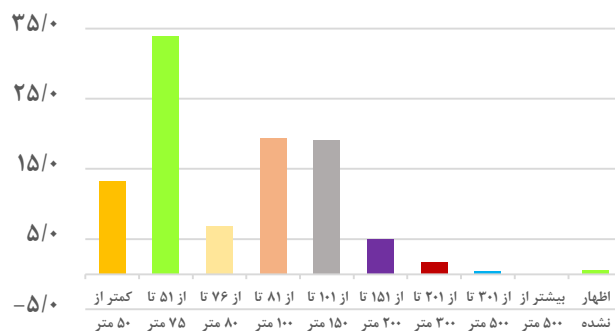
۸۷,۴ درصد از واحدهای مسکونی شهر تهران در سال ۱۳۹۵ آپارتمانی بوده‌اند

نتایج سرشماری عمومی نفوس و مسکن سال ۱۳۹۵ نشان می‌دهد که از مجموع دو میلیون و ۸۷۰ هزار و ۶۵۳ واحد مسکونی معمولی در شهر تهران، دو میلیون و ۵۰۹ هزار و ۸۴۰ واحد مسکونی (۸۷,۴ درصد) آنان از نوع آپارتمانی و ۳۶۰ هزار و ۸۱۳ واحد مسکونی (۱۲,۷ درصد) از نوع غیر آپارتمانی می‌باشند. در بین مناطق شهر تهران منطقه ۶ با ۹۶,۷ درصد دارای بیشترین نسبت و منطقه ۱۶ با ۷۰,۶ درصد دارای کمترین نسبت واحدهای مسکونی آپارتمانی می‌باشند.



اظهارنشده سایر بتون ارمه فلزی

توزیع نسبی واحدهای مسکونی معمولی شهر تهران بر حسب نوع اسکلت: ۱۳۹۵



توزیع نسبی واحدهای مسکونی معمولی شهر تهران بر حسب مساحت زیربنا: ۱۳۹۵

علاقمندان می‌توانند برای مشاهده این گزارش به سایت مرکز آمار ایران به نشانی www.amar.org.ir مراجعه کنند.