

## بررسی الگوهای سنی ازدواج بر اساس داده‌های سرشماری و ثبتی طی سال‌های 95-1385

### 1- مقدمه

زندگی مشترک هم برای تأمین نیازهای زیستی و ذاتی و هم برای نیازهای معنوی مانند حس مشارکت و تفاهم در زندگی و نیازهای روحی و تقویت حس همدلی و هم‌زبانی است به عبارت دیگر، زندگی مشترک قرارداد بین زن و مرد برای ارضای نیازهای خود و به تبع آن انجام تمام کارکردهای خانواده شامل همکاری، تقسیم کار، تربیت و پرورش کودکان و ایجاد سرپناهی امن و پر از مهر و عطوفت است.

ازدواج و تشکیل خانواده برای انسان‌ها یک نیاز طبیعی است که از فطرت و آفرینش ویژه آنان سرچشمه می‌گیرد و نباید آن را یک قرارداد متعارف اجتماعی قلمداد کرد زیرا اگر این بنیان مقدس آسیب ببیند پیامدهایی در ساختار اجتماعی جامعه و نظام ارزشی آن به دنبال دارد.

ازدواج یک سنت دیرینه اجتماعی است که از زمان‌های بسیار کهن و از آغاز زندگی اجتماعی انسان مرسوم بوده است. ازدواج میثاق مقدسی است که در آن زن و مرد زندگی مشترک خود را پایه‌ریزی می‌کنند همه ادیان الهی به ویژه دین اسلام بر این سنت دیرینه و نیاز و خواست زن و مرد تأکید بسیار دارند چنانچه پیامبر اسلام (ص) می‌فرماید: هیچ بنایی در نزد خداوند محبوب‌تر از ازدواج نیست.

سن شروع پیوند جنسی (ازدواج) در جوامع مختلف و بین زن و مرد کاملاً فرق می‌کند. عوامل مؤثر در سن ازدواج عبارتند از: سن بلوغ، مقررات دینی و مذهبی، آداب و سنن و فرهنگ جامعه، قوانین و مقررات اجتماعی، وضع اقتصادی، نوع شغل، میزان تحصیلات و جنس فرد و عامل مهم دیگری که در سن ازدواج مؤثر است نظام خانواده است. در جوامعی که «نظام خانواده گسترده» شایع است سن ازدواج معمولاً پایین است بر عکس در جوامعی که هنجار آن، خانواده هسته‌ای است مسئولیت بزرگ کردن فرزندان عمدتاً بر دوش والدین بوده ازدواج آن قدر به تأخیر می‌افتد تا فرد بتواند از عهده این مسئولیت‌ها برآید.

ارسطو عقیده دارد بهترین سن ازدواج برای مردان 37 سالگی و برای زنان 20 سالگی است علت آن را هم در این می‌داند که هر دو پس از مدت معینی از تولید نسل باز می‌مانند و زمینه اختلاف کمتر مطرح می‌شود، چون زن در پنجاه سالگی و مرد در هفتاد سالگی قدرت تولید نسل خود را از دست می‌دهند (محسنی، 1368: 97)

### 2- طرح مسئله

بالا رفتن سن ازدواج، یکی از پدیده‌های مهم در تغییرات جمعیتی است که طی دو قرن اخیر ابتدا جوامع اروپایی و سپس کشورهای در حال توسعه با آن رو به رو بوده‌اند. این موضوع از جهات مختلف اهمیت دارد چرا که با تأخیر افتادن ازدواج، نه فقط ناهنجاری‌های اجتماعی افزایش پیدا می‌کند بلکه الگوی زاد و ولد و ساختار جمعیت نیز دچار دگرگونی

می‌شود. عوامل مختلفی بر بالا رفتن سن ازدواج تأثیر می‌گذارند که از جمله آن‌ها می‌توان به صنعتی شدن جوامع و مشارکت بیشتر زنان در نیروی کار، بالا رفتن سطح تحصیلات زنان و موقعیت‌های اجتماعی آنان و تغییر نگرش آنان به مقوله ازدواج و در نتیجه بیشتر شدن انتظارات آنان برای ازدواج با همسری مناسب اشاره نمود. مطالعات زیادی در داخل و خارج کشور در این زمینه‌ها انجام شده است. (آقا 1383)

مشکلات مالی ناشی از بحران‌ها و رکودهای اقتصادی و عدم دسترسی به حداقل پیش نیازهای تشکیل خانواده از جمله کار و مسکن نیز از مواردی است که نه فقط بر به تعویق افتادن ازدواج بلکه بر بالا رفتن مجرد قطعی نیز مؤثر است. یک علت مهم دیگر، عدم تعادل در تعداد مردان و زنان در سن ازدواج است که معمولاً ناشی از رشد سریع جمعیت یا کنترل شدید آن در یک دوره‌ی زمانی خاص است. البته عوامل دیگر مثل تفاوت در الگوی مهاجرت و مرگ و میر دو جنس نیز در این فرضیه می‌تواند تأثیر گذار باشد. مجموعه عوامل اخیر که منجر به عدم تعادل در بازار ازدواج می‌شوند زمانی از شدت و اهمیت خاص برخوردار می‌گردند که الگوی حاکم بر جامعه برای ازدواج، مبتنی بر رعایت تفاوت سنی بین زوجین باشد. (احمدی و دیگران 1387، جعفری مژدهی 1382 و آقا 1383)

یکی از عوامل تعیین‌کننده کیفیت زندگی زناشویی، سن ازدواج می‌باشد. پژوهش‌ها نشان می‌دهد که ازدواج در نوجوانی، با احتمال بیشتری به طلاق منجر می‌شود. از سوی دیگر، برخی دانشمندان معتقدند که ازدواج، مانند رشد انسان است که اگر به تأخیر بیفتد، همانند انسان در دوره‌ی کهن سالی، ضعف‌هایی را به همراه خواهد آورد که کیفیت زندگی زناشویی را دچار اختلال می‌کند. (وایت<sup>1</sup>، 2006).

ازدواج در نوجوانی با عواملی مرتبط است که در کیفیت و پایداری زندگی زناشویی بسیار مؤثر است. این عوامل عبارت‌اند از: ناراضی بودن از پدر و مادر، ضعف‌های اجتماعی و اقتصادی، موفقیت‌های تحصیلی پایین، تجربه و پختگی کمتر، جستجوی بسیار کوتاه مدت و موارد دیگر. دانشمندان علوم اجتماعی معتقدند افرادی که در نوجوانی ازدواج می‌کنند، به لحاظ مالی، روان شناختی و آموزشی، از سطح پایین‌تری برخوردارند و آمادگی کمتری برای پذیرش نقش مادری و ایفای نقش همسری دارند. ازدواج در سنین بالا موجب می‌شود که فرد نتواند از لحاظ احساس عاطفه، مثل یک جوان عشق، علاقه و شور و شغف را به همسر خود القا کند و اصولاً با مسائل، به صورت منطقی و به دور از احساس و بی‌روح برخورد می‌نماید که برای همسر، عامل نگران‌کننده و ناخوشایندی است و موجب جدال و درگیری می‌شود چرا که با افزایش سن، عموماً از جنبه‌های احساسی و عاطفی افراد کاسته شده و جنبه‌های عقلانی به معنای محاسبه‌گرایی، شدت می‌یابد. (منوچهری، 1389).

بررسی آماری سن ازدواج در ایران، نشان دهنده افزایش میانگین سن ازدواج، خصوصاً در زنان می‌باشد بر این اساس میانگین سن ازدواج مردان از 24.9 سال در سال 1335 به 27.4 سال و برای زنان از 19 سال در سال 1335 به 23 سال در سال 1395 رسیده است. اختلاف سن ازدواج بین مردان و زنان در سال 1335 حدود 6 سال بوده که به تدریج کاهش یافته و در سال 1395 به کمتر از 4.3 سال رسیده است. بیشترین فاصله سنی میانگین سنی ازدواج،

<sup>1</sup>. Waite

6.6 سال و مربوط به سال 1345 و کمترین فاصله سنی میانگین سن در اولین ازدواج 2.9 سال و مربوط به سال 1385 است (مرکز آمار ایران)

نظر به اهمیت الگوهای سنی ازدواج و تأثیر آن بر زاد و ولد و جمعیت، هنجارهای اجتماعی و فرهنگی و سبک زندگی، در این بررسی تلاش می‌شود موضوعاتی مانند الگوی سنی افراد دارای همسر و میانگین سن در اولین ازدواج بر اساس داده‌های سرشماری و فاصله سنی زوجین بر مبنای داده‌های ثبت احوال مورد بررسی قرار می‌گیرد تا شناخت جامعی از ساختار و ترکیب ازدواج‌ها در ایران بدست آید و اطلاعات لازم برای طرح‌های آماری و پژوهش‌های دانشگاهی مرتبط با ازدواج در آینده فراهم شود.

### 3- تعاریف و مفاهیم

#### 3-1- سن

منظور از سن، تعداد سال‌های کاملی است که از زمان تولد فرد گذشته است.

#### 3-2- میانگین سن در اولین ازدواج<sup>(۲)</sup>

این نماگر با استفاده از روش هاینال<sup>(۳)</sup> محاسبه شده است که در رابطه زیر خلاصه می‌شود (میرزایی)

$$SMAM = 15 + \frac{\sum (S_{15} + S_{16} + \dots, S_{49}) - 35S_{50}}{1 - S_{50}}$$

$$S_{50} = \frac{NM_{50}}{P_{50}}$$

$NM_{50}$ : جمعیت هرگز ازدواج نکرده در 50 سالگی

$S_i$ : درصد مجردین در سنین منفرد که در آن (  $i = 15, 16, \dots, 49$  )

35: تعداد سنین واقع در فاصله سنی 15 تا 50 سالگی

15: سن فرضی شروع ازدواج

$S_{50}$ : درصد افراد ازدواج نکرده در سن 50 سالگی

$P_{50}$ : جمعیت 50 ساله

#### 3-3- وضع زناشویی

2- Singulate Mean Age At First Marriage

3- Hajnal

**دارای همسر:** زنان یا مردانی که عقد ازدواج (دایم یا موقت)، بسته‌اند حتی اگر زندگی مشترک را آغاز نکرده باشند، دارای همسر محسوب می‌شوند.

**بی‌همسر به دلیل فوت همسر:** زنان یا مردانی که همسرشان فوت کرده است و تا زمان سرشماری مجدداً ازدواج نکرده‌اند، بی‌همسر به دلیل فوت همسر شناخته می‌شوند.

**بی‌همسر به دلیل طلاق:** زنان یا مردانی که از همسر خود طلاق گرفته‌اند و تا زمان سرشماری مجدداً ازدواج نکرده‌اند، بی‌همسر به دلیل طلاق تلقی می‌شوند.

**هرگز ازدواج نکرده:** زنان یا مردانی که تا زمان سرشماری ازدواج نکرده‌اند، هرگز ازدواج نکرده شناخته می‌شوند. زنان یا مردانی که نامزد شده ولی هنوز عقد نکرده‌اند، در این گروه قرار می‌گیرند. (مرکز آمار ایران، 1395: 15)

#### 4- الگوی سنی افراد دارای همسر در سرشماری‌های 95-1385

در سرشماری‌های عمومی نفوس و مسکن وضع زناشویی از همه افراد 10 ساله و بیشتر جمعیت پرسش می‌شود بر این اساس، افراد وضع زناشویی خود را بر اساس گزینه‌های (دارای همسر، بی‌همسر بر اثر فوت همسر، بی‌همسر بر اثر طلاق، و هرگز ازدواج نکرده) گزارش می‌کنند. نتایج سرشماری‌های عمومی نفوس و مسکن، یک تصویر کلی از وضع زناشویی افراد 10 ساله و بیشتر جمعیت کشور ارائه می‌دهد. در این گزارش الگوی سنی افراد دارای همسر به تفکیک جنس در سه سرشماری 1385، 1390 و 1395 بررسی می‌شود.

بررسی گروه‌های سنی مردان دارای همسر نسبت به کل جمعیت 10 ساله و بیشتر در سرشماری 1385، نشان می‌دهد که درصد مردان دارای همسر از گروه سنی اول (14-10 ساله)، تا گروه سنی 54-50 ساله، افزایشی بوده است و از رقم 0.6 درصد به رقم 97.0 درصد رسیده است. از گروه سنی 59-55 به بعد درصد جمعیت دارای همسر رو به کاهش نهاده است. برای زنان نیز درصد جمعیت دارای همسر از گروه سنی اول (14-10 ساله)، تا گروه سنی 44-40 ساله، افزایشی بوده است و از رقم 1.3 درصد به رقم 90.3 درصد رسیده است. از گروه سنی 49-45 به بعد درصد زنان دارای همسر رو به کاهش نهاده است (نمودار 1).

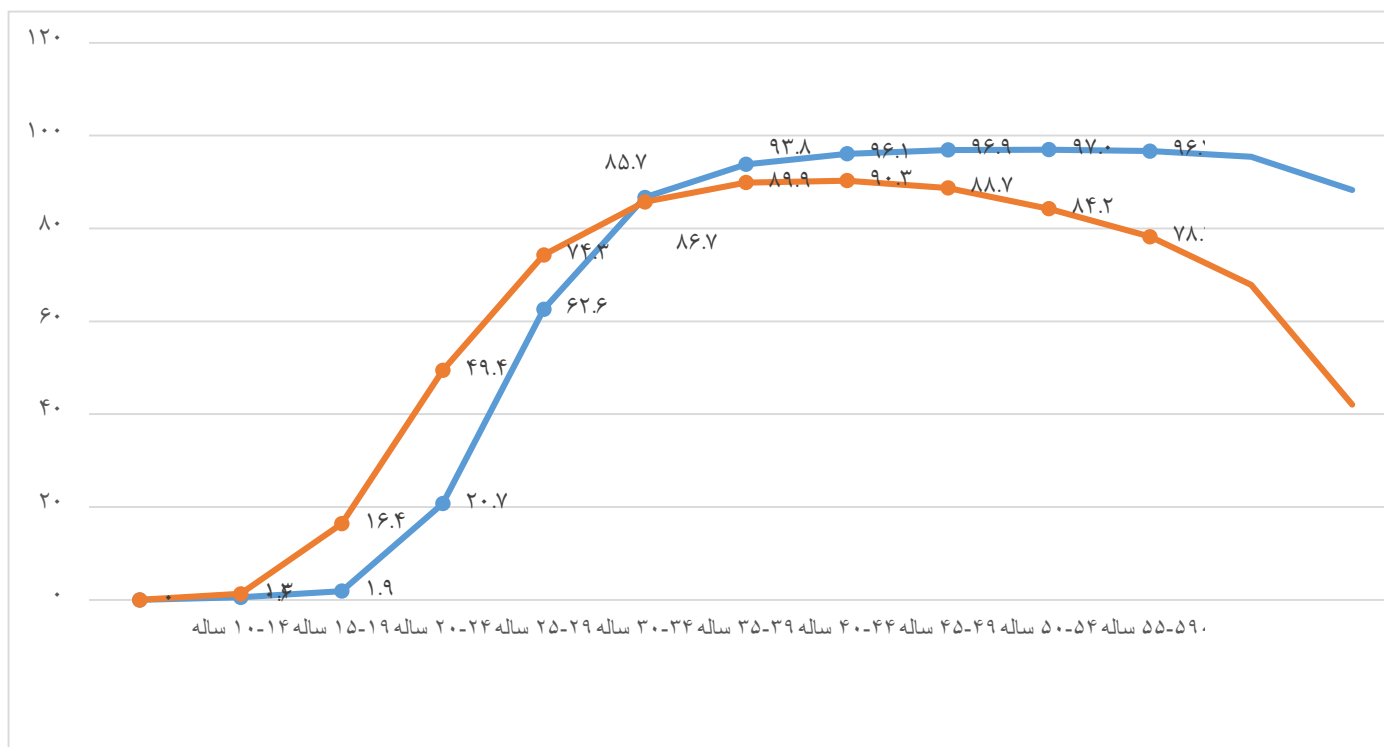
بررسی گروه‌های سنی مردان دارای همسر نسبت به کل جمعیت 10 ساله به بالا در سرشماری 1390، نشان می‌دهد که درصد مردان دارای همسر از گروه سنی اول (14-10 ساله)، تا گروه سنی 59-55 ساله، افزایشی بوده است و از رقم 0.4 درصد به رقم 97.0 درصد رسیده است. از گروه سنی 64-60 به بعد درصد جمعیت دارای همسر رو به کاهش نهاده است. برای زنان نیز درصد جمعیت دارای همسر از گروه سنی اول (14-10 ساله)، تا گروه سنی 44-40 ساله، افزایشی بوده است و از رقم 1.7 درصد به رقم 88 درصد رسیده است. از گروه سنی 49-45 به بعد درصد زنان دارای همسر رو به کاهش نهاده است. (نمودار 2)

بررسی گروه‌های سنی مردان دارای همسر نسبت به کل جمعیت 10 ساله به بالا در سرشماری 1395، نشان می‌دهد که درصد مردان دارای همسر از گروه سنی اول (14-10 ساله)، تا گروه سنی 59-55 ساله، افزایشی بوده است و از رقم 1.2 درصد به رقم 96.1 درصد رسیده است. از گروه سنی 64-60 به بعد درصد جمعیت دارای همسر رو به

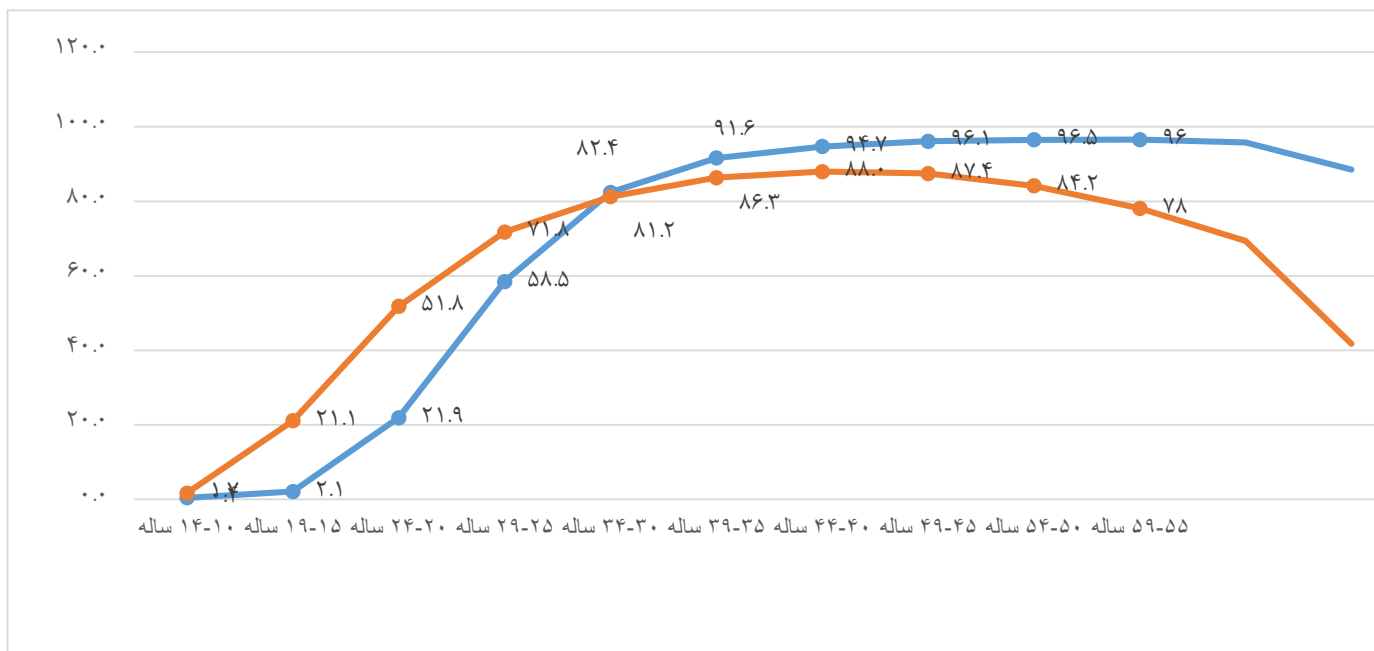
کاهش نهاده است. برای زنان نیز درصد جمعیت دارای همسر از گروه سنی اول (14-10 ساله)، تا گروه سنی 44-40 ساله، افزایشی بوده است و از رقم 1.3 درصد به رقم 86.7 درصد رسیده است. از گروه سنی 54-50 به بعد درصد زنان دارای همسر رو به کاهش نهاده است (نمودار 3)

بررسی الگوی سنی افراد دارای همسر به تفکیک جنس در این سرشماری‌ها نشان می‌دهد، الگوی سنی دو جنس تفاوت‌هایی دارد برای مثال درصد زنان دارای همسر در سنین زیر 30 سال نسبت به مردان در همین سنین بیشتر بوده است و زنان زودتر ازدواج می‌کنند و از طرفی در سنین میان سالی (45 یا 50 سال به بالا) نیز به تدریج درصد مردان دارای همسر نسبت به زنان دارای همسر بیشتر می‌شود. تبیین جامعه‌شناسی این پدیده به رفتار متفاوت دو جنس پس از جدایی (بر اثر طلاق یا فوت همسر)، برمی‌گردد. بیشتر مردانی که در اثر فوت یا طلاق، بی‌همسر شده‌اند، مجدد ازدواج کرده‌اند. این در حالی است که زنان در سنین میان سالی به بالا، بعد از فوت یا طلاق، گرایش کمتری نسبت به ازدواج مجدد از خود نشان می‌دهند (نمودارهای 1 تا 3)

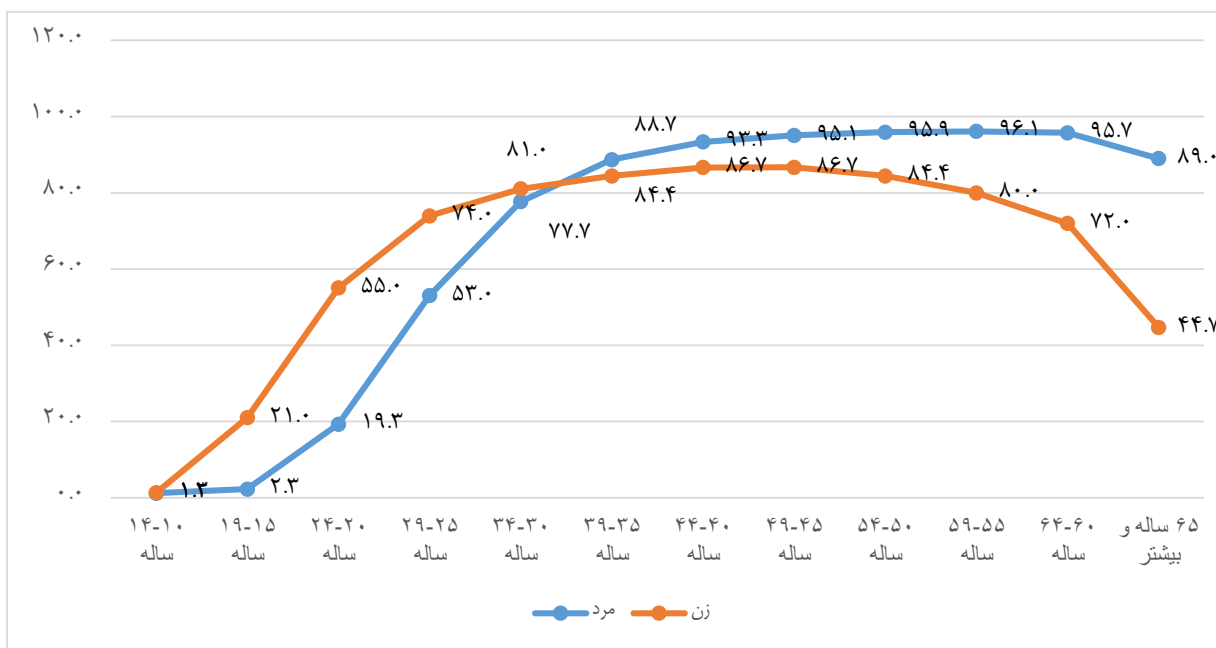
نمودار 1: توزیع نسبی افراد دارای همسر به تفکیک جنس و سن بر اساس سرشماری 1385



نمودار 2: توزیع نسبی افراد دارای همسر به تفکیک جنس و سن بر اساس سرشماری 1390



نمودار 3: توزیع نسبی افراد دارای همسر به تفکیک جنس و سن بر اساس سرشماری 1395



## 5- میانگین سن در اولین ازدواج

در جدول 1 میانگین سن در اولین ازدواج در ایران برای مردان و زنان به تفکیک نقاط شهری و روستایی از سال‌های 1385 تا 1395 ارائه شده است. همان طور که ملاحظه می‌شود اختلاف سن ازدواج بین مردان و زنان در سال 1385 حدود 2.9 سال بوده که در سال 1395 به 4.4 سال افزایش پیدا کرده است (جدول 1 و نمودار 4).

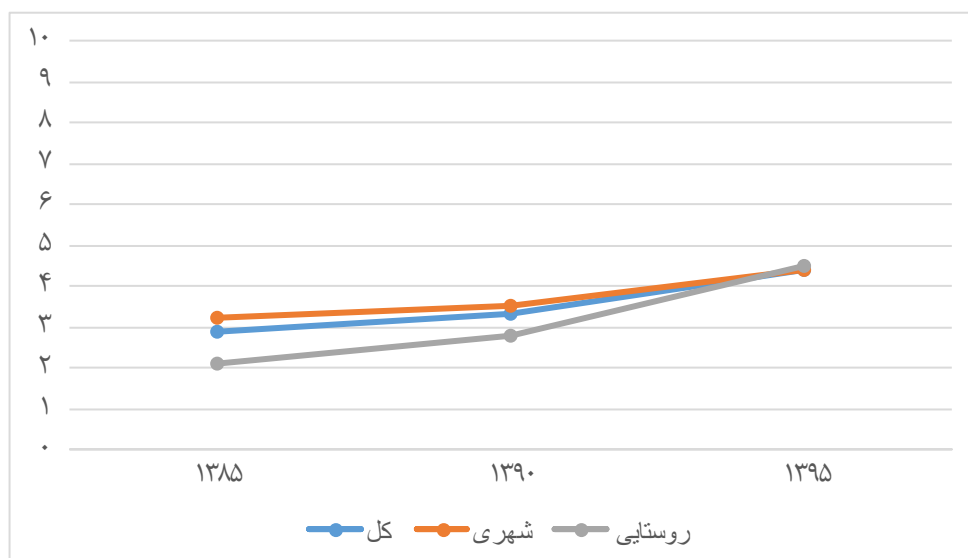
در مناطق شهری اختلاف سن بین مردان و زنان در سال 1385، 3.2 سال بوده که به تدریج افزایش یافته و در سال 1395 به 4.4 سال رسیده است. در مناطق روستایی اختلاف سن بین مردان و زنان در سال 1385، 2.1 سال بوده که در سال 1395 به 4.5 سال رسیده است (جدول 1 و نمودار 4).

مقایسه میانگین سن ازدواج بین مناطق شهری و روستایی نشان می‌دهد همواره طی دوره مورد بررسی، اختلاف سن در اولین ازدواج بین مردان و زنان در مناطق شهری بیشتر از مناطق روستایی بوده است به گونه‌ای که در سال 1385 اختلاف میانگین سن در اولین ازدواج بین مردان و زنان در مناطق شهری 1.1 سال بیشتر از مناطق روستایی بوده است. در سال 1395 اختلاف سنی ازدواج بین مردان و زنان در مناطق روستایی 0.1 سال بیشتر از مناطق شهری بوده است. در مجموع در سال‌های اخیر شاهد همگرایی الگوی سنی ازدواج در مناطق شهری و روستایی هستیم ولی هنوز اختلاف معنی‌داری بین زن و مرد وجود دارد (نمودارهای 4 و 5)

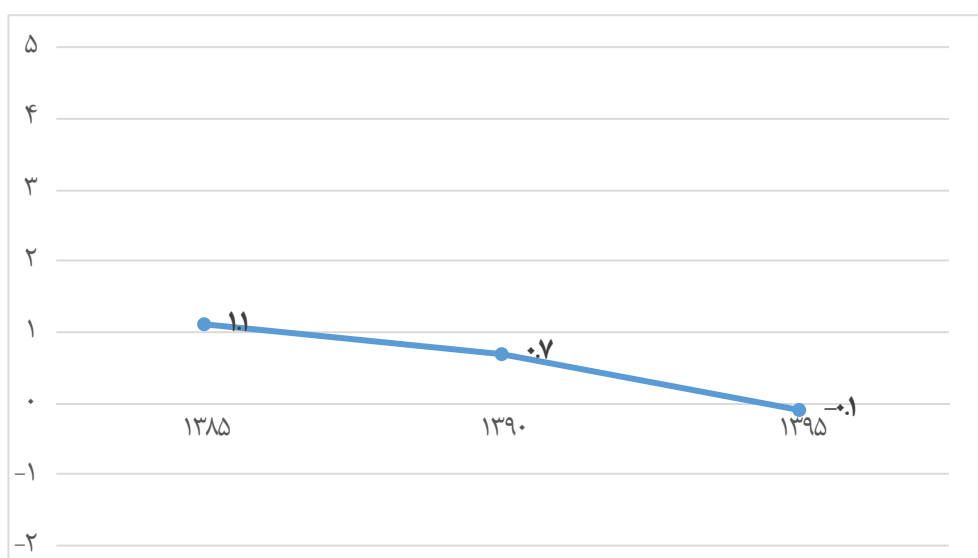
جدول 1: میانگین سن در اولین ازدواج به تفکیک محل سکونت طی سال‌های 1385-95

روستایی		شهری		کل		سال
زن	مرد	زن	مرد	زن	مرد	
23.4	25.5	23.3	26.5	23.3	26.2	1385
23	25.8	23.6	27.1	23.4	26.7	1390
22.0	26.5	23.4	27.8	23.0	27.4	1395

نمودار 4: تفاوت میانگین سن در اولین ازدواج به تفکیک محل سکونت طی سالهای 1385-95



نمودار 5: تفاضل میانگین سن در اولین ازدواج مناطق شهری به مناطق روستایی طی سالهای 1385-95



6- توزیع سنی زوجین در زمان ازدواج طی سالهای 1385-95

سال 1385



تعداد رخدادهای ازدواج ثبت شده در سال 1385، 778291 مورد بوده است. بیشترین رخداد ازدواج برای مردان در گروه سنی 20 تا 24 سال بوده که 44.5 درصد از کل ازدواج‌های ثبت شده در این سال را تشکیل می‌دهد. رتبه بعدی مربوط به گروه سنی 25 تا 29 ساله مردان است که 32.7 درصد کل ازدواج‌های ثبت شده می‌باشد. بیشترین رخداد ازدواج برای زنان در گروه سنی 20 تا 24 سال بوده که 37.4 درصد از کل ازدواج‌های ثبت شده می‌باشد. رتبه بعدی مربوط به گروه سنی 15 تا 19 ساله زنان است که 36.5 درصد از کل ازدواج‌های ثبت شده را شامل می‌شود (جدول 2 و نمودار 6)

در سال 1385 برای گروه سنی زیر 15 سال، 34223 رخداد ازدواج، برای دو جنس ثبت شده است. این تعداد حدود 4.4 درصد کل ازدواج‌ها را شامل می‌شود.

بیشترین تعداد رخداد ثبت شده ازدواج در سال 1385، در گروه سنی 15 تا 19 ساله زنان با مردان 20 تا 24 ساله بوده که تعداد 166562 مورد بوده است. این تعداد 21.4 درصد از کل ازدواج‌ها را شامل می‌شود (جدول 2 و نمودار 6)

بیشترین تعداد ازدواج در بین مردان سالمند 75 ساله و بیشتر با زنان 40 تا 44 ساله بوده است. در مجموع سهم ازدواج ثبت شده برای دو گروه سنی 74-70 و 75 ساله و بیشتر مردان حدود 0.7 درصد از کل ازدواج‌های ثبت شده بوده است.

## سال 1390

در سال 1390 تعداد رخدادهای ازدواج ثبت شده، 874792 مورد بوده است. بیشترین رخداد ازدواج برای مردان در گروه سنی 20 تا 24 سال بوده که 38.9 درصد از کل ازدواج‌های ثبت شده در این سال را تشکیل می‌دهد رتبه بعدی مربوط به گروه سنی 25 تا 29 ساله مردان است که 35.6 درصد از کل ازدواج‌های ثبت شده می‌باشد. بیشترین رخداد ازدواج برای زنان در گروه سنی 20 تا 24 سال بوده که 34.6 درصد از کل ازدواج‌های ثبت شده می‌باشد رتبه بعدی مربوط به گروه سنی 15 تا 19 ساله زنان است که 32.2 درصد کل ازدواج‌های ثبت شده را شامل می‌شود (جدول 3 و نمودار 7).

در سال 1390 برای گروه سنی زیر 15 سال، 40571 رخداد ازدواج برای دو جنس ثبت شده است. این تعداد حدود 4.6 درصد کل ازدواج‌ها را شامل می‌شود.

بیشترین تعداد رخداد ثبت شده ازدواج در سال 1390، در گروه سنی 15 تا 19 ساله زنان با مردان 20 تا 24 سال بوده که تعداد 160108 مورد بوده است. این تعداد 18.3 درصد کل ازدواج‌ها را شامل می‌شود.

بیشترین تعداد ازدواج در بین مردان سالمند 70 تا 74 سال با زنان 40 تا 44 سال بوده که تعداد 347 مورد ثبت شده است. همچنین بیشترین تعداد ازدواج در بین مردان 75 ساله و بیشتر با زنان 50 تا 54 ساله بوده است. در مجموع در دو گروه سنی انتهایی هر کدام حدود 0.1 درصد ازدواج از کل ازدواج‌ها ثبت گردیده است (جدول 3 و نمودار 7).

مشابه سال 1385 در سال 1390 نیز بیشترین تعداد ازدواج در بین مردان سالمند 75 ساله و بیشتر با زنان 40 تا 44 ساله بوده است. در مجموع سهم ازدواج ثبت شده برای دو گروه سنی 70-74 و 75 ساله و بیشتر مردان حدود 0.7 درصد از کل ازدواج‌های ثبت شده بوده است.

## سال 1395

تعداد رخدادهای ازدواج ثبت شده در سال 1395، 704716 مورد بوده است. بیشترین رخداد ازدواج برای مردان در گروه سنی 29 تا 25 سال بوده که 36.3 درصد از کل ازدواج‌های ثبت شده در این سال را تشکیل می‌دهد رتبه بعدی مربوط به گروه سنی 24 تا 20 ساله مردان است که 29.2 درصد از کل ازدواج‌های ثبت شده می‌باشد بیشترین رخداد ازدواج برای زنان در گروه سنی 20 تا 24 سال بوده که 28.5 درصد از کل ازدواج‌های ثبت شده می‌باشد. رتبه بعدی مربوط به گروه سنی 15 تا 19 ساله زنان است که 28.1 درصد از کل ازدواج‌های ثبت شده را شامل می‌شود (جدول 4 و نمودار 8)

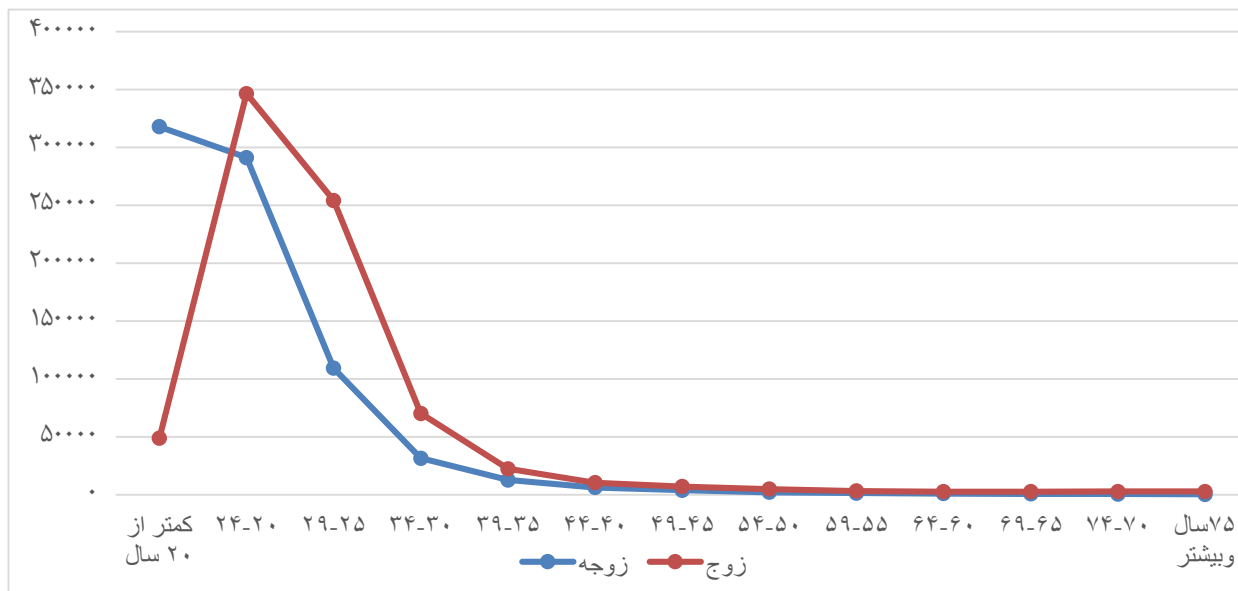
در سال 1395، 98927 مورد رخداد ازدواج بین زنان 15 تا 19 زنان با مردان 20 تا 24 سال ثبت شده است که این تعداد بیشترین ازدواج ثبت شده در بین همه گروه‌های سنی بوده و معادل حدود 14 درصد از کل ازدواج‌ها می‌باشد. در گروه سنی زیر 15 سال 39645 رخداد ازدواج برای دو جنس ثبت شده است. این تعداد حدود 5.6 درصد کل ازدواج‌ها را شامل می‌شود.

در این دوره بیشترین تعداد ازدواج در بین مردان سالمند 75 ساله و بیشتر با زنان 45 تا 49 ساله بوده است در مجموع سهم ازدواج ثبت شده برای دو گروه سنی 70-74 و 75 ساله و بیشتر مردان حدود 0.7 درصد از کل ازدواج‌های ثبت شده بوده است (جدول 4 و نمودار 8)

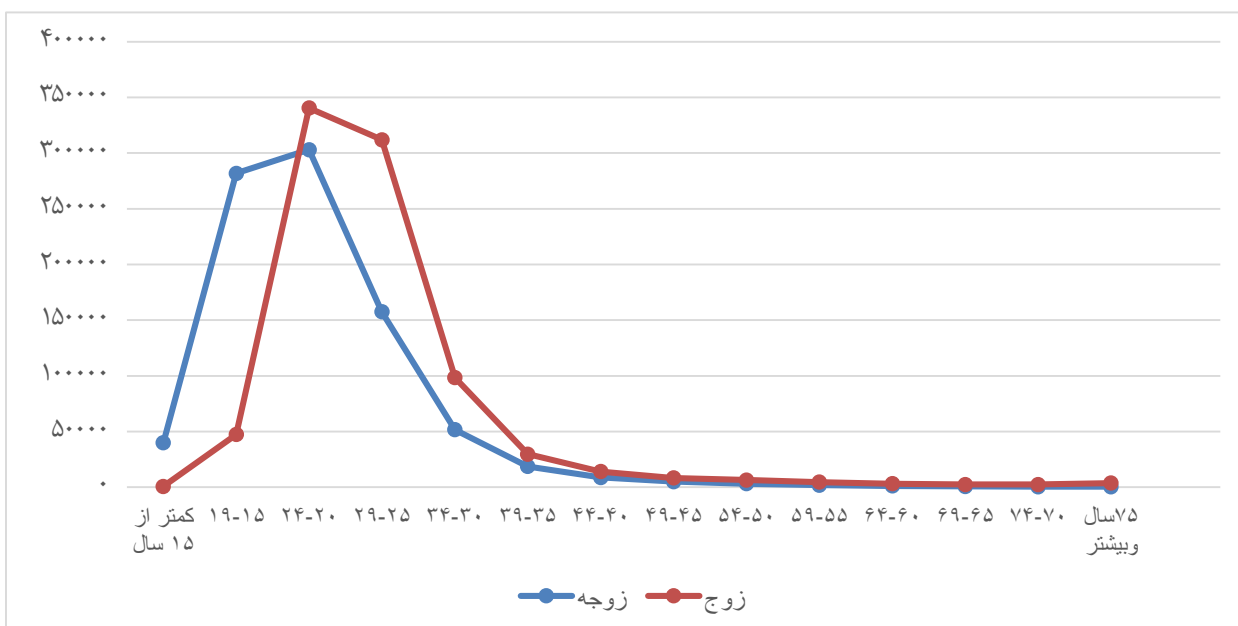
بررسی سن زوج و زوجه در سه مقطع زمانی 1385، 1390 و 1395 نشان می‌دهد در سال‌های 1385 و 1390 بیشترین فراوانی ازدواج هم برای زنان و هم برای مردان در گروه سنی 20-24 ساله بوده است. در سال 1395 نیز بیشترین فراوانی ازدواج زنان برای گروه سنی 20-24 ساله و برای مردان گروه سنی 29-25 ساله بوده است که با میانگین سن در اولین ازدواج حاصل از نتایج سرشماری مطابقت دارد.

ازدواج زیر 15 سال در سه مقطع 1385، 1390 و 1395 به ترتیب 34223، 40571 و 39645 رخداد ازدواج بوده که سهم آن‌ها از کل ازدواج‌ها در هر دوره به ترتیب 4.4، 4.6 و 5.6 درصد بوده است. در هر سه مقطع زمانی بالای 95 درصد این ازدواج‌ها برای دختران زیر 15 سال بوده است (جدول 2 تا 4)

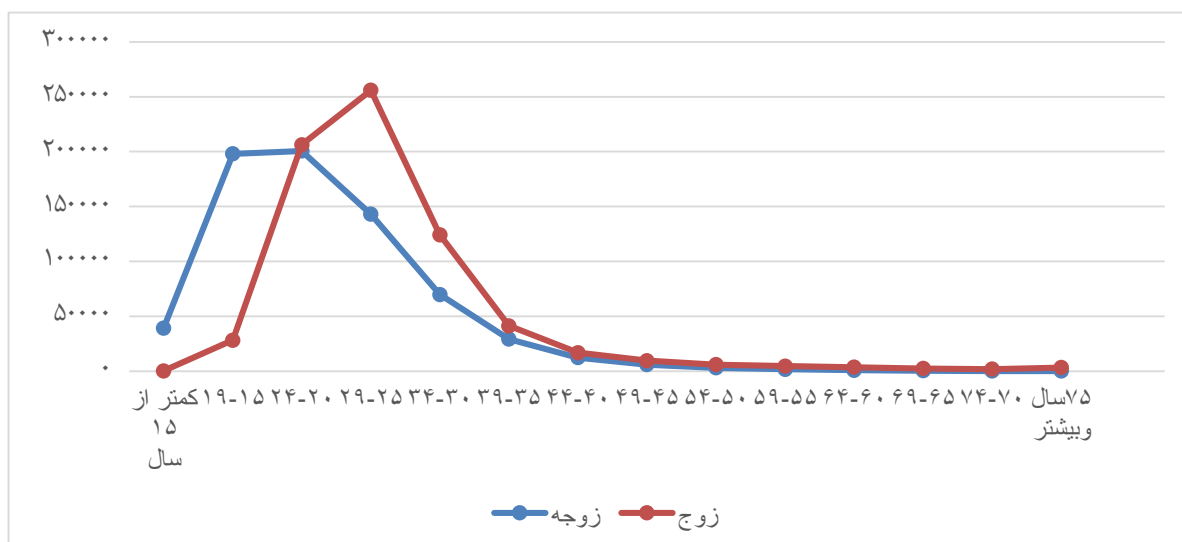
نمودار 6: توزیع سنی زوجین در زمان ازدواج سال 1385



نمودار 7: توزیع سنی زوجین در زمان ازدواج سال 1390



نمودار 8: توزیع سنی زوجین در زمان ازدواج سال 1395



جدول 2: توزیع سنی زوجین در زمان ازدواج 1385

44-40	39-35	34-30	29-25	24-20	19-15	کمتر از 15 سال	جمع	زوج / زوجه
6279	12673	31473	109188	291175	284396	33383	778291	کل کشور
21	92	347	1774	9601	30241	6792	48904	کمتر از 20 سال
165	714	3089	22513	133388	166562	19758	346404	24-20
282	1312	7286	49135	115116	75082	5752	254176	29-25
303	1658	8314	23197	25424	10026	766	70217	34-30
527	2259	5474	7578	4745	1511	172	22422	39-35
949	2111	2859	2408	1230	419	58	10377	44-40
1228	1572	1509	1106	513	224	33	7074	49-45
907	970	901	544	275	100	21	4863	54-50
517	591	515	270	137	55	14	3183	59-55
394	437	354	199	106	51	6	2557	64-60

400	392	322	176	79	49	4	2582	69-65
329	332	319	178	92	33	6	2790	74-70
357	233	184	110	69	43	1	2742	75 سال و بیشتر
0	0	0	0	0	0	0	0	نامشخص

جدول 2: توزیع سنی زوجین در زمان ازدواج 1385-دنباله

نامشخص	75 ساله و بیشتر	70-74	65-69	60-64	55-59	50-54	45-49	زوج / زوجه
0	332	503	648	914	1416	2106	3805	کل کشور
0	5	3	3	5	3	5	12	کمتر از 20 سال
0	36	32	13	17	23	23	71	20-24
0	28	20	14	101	19	29	91	25-29
0	10	9	4	10	7	20	69	30-34
0	2	1	2	0	6	30	115	35-39
0	1	2	1	3	19	55	262	40-44
0	0	3	6	13	64	171	632	45-49
0	1	7	9	28	78	265	757	50-54
0	6	2	13	41	166	326	530	55-59
0	8	18	29	96	197	308	354	60-64
0	24	34	86	161	266	285	304	65-69
0	46	102	196	255	278	316	308	70-74
0	165	270	272	275	290	273	300	75 سال و بیشتر
0	0	0	0	0	0	0	0	نامشخص

جدول 3: توزیع سنی زوجین در زمان ازدواج 1390

35-39	30-34	25-29	20-24	15-19	کمتر از 15 سال	جمع	زوج / زوجه
18736	51587	157519	302991	281747	39829	874792	سال 1390
5	10	31	142	305	242	742	کمتر از 15 سال
70	294	1505	8189	30097	7197	47403	15-19
671	3665	24155	127786	160108	23612	340400	20-24
1847	12339	78474	131627	79344	7619	311973	25-29
3126	16856	38242	28837	9785	804	98393	30-34
3907	9423	9669	4184	1248	186	29653	35-39
3190	4422	3017	1173	387	80	14061	40-44
2203	1991	1111	437	177	36	8379	45-49
1389	1060	546	242	97	17	6446	50-54
859	594	278	97	47	6	4674	55-59
536	296	156	68	27	7	3253	60-64

340	210	99	51	25	4	2467	65-69
292	184	82	53	28	10	2440	70-74
277	201	121	76	47	5	3723	75 سال و بیشتر
24	42	33	29	25	39829	785	نامشخص

جدول 3: توزیع سنی زوجین در زمان ازدواج 1390-دنباله

نامشخص	75 سال و بیشتر	70-74	65-69	60-64	55-59	50-54	45-49	40-44	زوج / زوجه
716	413	397	685	1165	1897	3240	5054	8816	سال 1390
2	0	0	0	0	0	0	3	2	کمتر از 15 سال
5	3	0	4	3	1	3	10	22	15-19
54	50	7	7	9	16	42	54	164	20-24
44	36	2	6	19	20	46	129	421	25-29
16	12	3	3	7	10	27	106	559	30-34
7	5	2	1	3	13	24	146	835	35-39
4	2	4	2	6	16	78	361	1319	40-44
4	3	5	3	14	41	180	708	1466	45-49
1	1	8	5	39	181	548	1027	1285	50-54
0	3	7	21	61	276	671	808	946	55-59
3	8	19	35	151	293	484	531	639	60-64
1	10	17	76	183	297	327	400	427	65-69
1	31	54	144	264	282	323	345	347	70-74
2	243	268	374	403	450	480	411	365	75 سال و بیشتر
572	6	1	4	3	1	7	15	19	نامشخص

جدول 4: توزیع سنی زوجین در زمان ازدواج 1395

40-44	35-39	30-34	25-29	20-24	15-19	کمتر از 15 سال	جمع	زوج / زوجه
12322	29252	69888	143073	200600	197936	39279	704716	جمع
0	0	4	8	55	145	146	366	کمتر از 15 سال
8	48	139	606	3568	17830	6007	28210	15-19
102	597	2434	13895	67900	98927	22340	206221	20-24
414	2494	13832	67250	94186	68148	9487	255904	25-29
962	6151	28915	46237	29501	11275	1048	124281	30-34
1675	7848	15156	10909	4078	1137	138	41283	35-39

2130	5276	5343	2475	794	257	63	16870	40-44
2062	3001	2166	950	278	116	29	9609	45-49
1569	1540	874	350	103	45	7	5923	50-54
1265	974	436	188	67	30	7	4740	55-59
869	618	253	88	36	11	3	3638	60-64
498	280	142	59	15	6	3	2424	65-69
344	183	82	34	8	5	0	1848	70-74
424	242	112	24	11	4	0	3398	75 سال و بیشتر
0	0	0	0	0	0	1	1	نامشخص

جدول 4: توزیع سنی زوجین در زمان ازدواج 1395- دنباله

نامشخص	75 سال و بیشتر	70-74	65-69	60-64	55-59	50-54	45-49	زوج / زوجه
8	126	180	381	919	1759	3007	5986	جمع
8	0	0	0	0	0	0	0	کمتر از 15 سال
0	0	0	0	0	0	1	3	15-19
0	0	0	0	1	1	3	21	20-24
0	0	0	0	0	3	14	76	25-29
0	1	0	1	1	5	26	158	30-34
0	0	0	0	3	13	44	282	35-39
0	1	0	0	1	10	63	457	40-44
0	0	0	2	10	30	151	814	45-49
0	0	1	0	14	90	362	968	50-54
0	0	2	12	44	229	554	932	55-59
0	1	9	26	117	340	538	729	60-64
0	4	12	51	155	253	369	577	65-69
0	6	17	63	148	222	340	396	70-74
0	113	139	226	425	563	542	573	75 سال و بیشتر
0	0	0	0	0	0	0	0	نامشخص

## 7- جمع بندی

بالا رفتن سن ازدواج، یکی از پدیده‌های مهم در تغییرات جمعیتی است که طی دو قرن اخیر ابتدا جوامع اروپایی و سپس کشورهای در حال توسعه با آن رو به رو بوده‌اند. این موضوع از جهات مختلف اهمیت دارد چرا که با تأخیر افتادن ازدواج، نه فقط ناهنجاری‌های اجتماعی افزایش پیدا می‌کند بلکه الگوی زاد و ولد و ساختار جمعیت نیز دچار دگرگونی می‌شود. عوامل مختلفی بر بالا رفتن سن ازدواج تأثیر می‌گذارند که از جمله آن‌ها می‌توان به صنعتی شدن جوامع و مشارکت بیشتر زنان در نیروی کار، بالا رفتن سطح تحصیلات زنان و موقعیت‌های اجتماعی آنان و تغییر نگرش آنان به مقوله ازدواج و در نتیجه بیشتر شدن انتظارات آنان برای ازدواج با همسری مناسب اشاره نمود.

بررسی الگوی سنی افراد دارای همسر به تفکیک جنس در این سرشماری‌ها نشان می‌دهد، الگوی سنی دو جنس تفاوت‌هایی دارد برای مثال درصد زنان دارای همسر در سنین زیر 30 سال نسبت به مردان در همین سنین بیشتر بوده است و زنان زودتر ازدواج می‌کنند و از طرفی در سنین میان سالی (45 یا 50 سال به بالا) نیز به تدریج درصد مردان دارای همسر نسبت به زنان دارای همسر بیشتر می‌شود. تبیین جامعه‌شناسی این پدیده به رفتار متفاوت دو جنس پس از جدایی (بر اثر طلاق یا فوت همسر)، برمی‌گردد. بیشتر مردانی که در اثر فوت یا طلاق، بی‌همسر شده‌اند، مجدد ازدواج کرده‌اند. این در حالی است که زنان در سنین میان سالی به بالا، بعد از فوت یا طلاق، گرایش کمتری نسبت به ازدواج مجدد از خود نشان می‌دهند.

مقایسه میانگین سن ازدواج بین مناطق شهری و روستایی نشان می‌دهد همواره طی دوره مورد بررسی، اختلاف سن در اولین ازدواج بین مردان و زنان در مناطق شهری بیشتر از مناطق روستایی بوده است به گونه‌ای که در سال 1385 اختلاف میانگین سن در اولین ازدواج بین مردان و زنان در مناطق شهری 1.1 سال بیشتر از مناطق روستایی بوده است. در سال 1395 اختلاف سنی ازدواج بین مردان و زنان در مناطق روستایی 0.1 سال بیشتر از مناطق شهری بوده است. در مجموع در سال‌های اخیر شاهد همگرایی الگوی سنی ازدواج در مناطق شهری و روستایی هستیم ولی هنوز اختلاف معنی‌داری بین زن و مرد وجود دارد

بررسی سن زوج و زوجه در سه مقطع زمانی 1385، 1390 و 1395 نشان می‌دهد در سال‌های 1385 و 1390 بیشترین فراوانی ازدواج هم برای زنان و هم برای مردان در گروه سنی 20-24 ساله بوده است. در سال 1395 نیز



بیشترین فراوانی ازدواج زنان برای گروه سنی 20-24 ساله و برای مردان گروه سنی 25-29 ساله بوده است که با میانگین سن در اولین ازدواج حاصل از نتایج سرشماری مطابقت دارد.

سهام ازدواج زیر 15 سال در سه مقطع 1385، 1390 و 1395 در هر دوره به ترتیب 4.4، 4.6 و 5.6 درصد بوده است. در هر سه مقطع زمانی بالای 95 درصد این ازدواج‌ها برای دختران زیر 15 سال بوده است.

#### منابع

- احمدی، وکیل و همتی، رضا (1387)، بررسی وضعیت مضیقه‌ی ازدواج در ایران (بر اساس سرشماری 1385)، فصلنامه‌ی مطالعات راهبردی زنان، سال یازدهم، شماره 41، پاییز 1387، ص 43.
- آقا، هما (1383)، بررسی تحولات سن ازدواج و توازن نسبت‌های جنسی در سنین ازدواج در ایران، دومین همایش انجمن جمعیت‌شناسی ایران، دانشگاه شیراز
- جعفری مؤردهی، افشین (1383)، عدم تعادل در وضعیت ازدواج در ایران، فصلنامه‌ی پژوهش زنان دوره ی 1.
- سازمان ثبت احوال کشور، رویدادهای حیاتی کشور [www.sabteahval.ir](http://www.sabteahval.ir)
- منوچهری، مینا (1389)، بررسی تأثیر آموزش بازسازی شناختی به روش عقلانی، عاطفی، رفتاری برداردگی زناشویی زنان شهرستان نجف آباد. پایان نامه کارشناسی دانشگاه علامه طباطبایی.
- محسنی، منوچهر (1368)، جامعه شناسی عمومی، انتشارات طهوری، تهران، چاپ نهم.
- مرکز آمار ایران، نتایج تفصیلی سرشماری‌های عمومی نفوس و مسکن 1395 <http://www.sci.org>

Waite, L. J. (2009). Marriage. Encyclopedia of the life course and human development. Boston: Gale Cengage .