

ریاست جمهوری
سازمان برنامه و بودجه کشور
مرکز آمار ایران

**نتایج آمارگیری از کرایه‌ی ماشین‌آلات منتخب
مورد استفاده در طرح‌های عمرانی
نیمه‌ی اول ۱۳۹۹**

مرکز آمار ایران



نشانه‌های نشریات مرکز آمار ایران

آمار گردآوری نشده است.	-
آمار در دسترس نیست.	000
ذاتاً یا عملاً وجود ندارد.	x
جمع و محاسبه غیرممکن یا بی‌معنی است.	xx
رقم کمتر از نصف واحد است.	
رقم (نسبت) ناچیز و قابل صرف‌نظر کردن است.	//
رقم غیرقطعی است.	*
رقم جنبه‌ی تخمینی دارد.	**
به‌دلیل حفظ محرمانگی، رقم قابل انتشار نیست.	⊙

اختلاف در سرجمع‌ها به علت سراسر است کردن ارقام است. محاسبه نسبت‌ها و شاخص‌ها قبل از سراسر است کردن ارقام صورت گرفته است.

مقدمه

جمع‌آوری اطلاعات مربوط به کرایه‌ی ماشین‌آلات مورد استفاده در طرح‌های عمرانی با توجه به اهمیت نقش آن در برآورد هزینه‌های این طرح‌ها همواره مورد توجه بوده است. از طرف دیگر، بررسی تغییرات کرایه‌ی ماشین‌آلات وسیله‌ای مؤثر برای انتخاب و اعمال سیاست‌های مناسب در زمینه‌های مختلف مانند واردات، تولید و ساخت، کنترل قیمت‌ها، فعالیت‌های ساختمانی و ... برای برنامه‌ریزان و سیاست‌گذاران است.

طرح آمارگیری از کرایه‌ی ماشین‌آلات منتخب مورد استفاده در طرح‌های عمرانی با توجه به درخواست معاونت امور فنی سازمان برنامه و بودجه کشور، تهیه و از سال ۱۳۶۵ تا ۱۳۷۰ به صورت شش‌ماهه در تمامی استان‌های کشور اجرا و نتایج آن به صورت نشریات شش‌ماهه و سالانه منتشر شده است. از سال ۱۳۷۴ این طرح با انجام تغییراتی در سطح استان تهران و در دو مرحله‌ی شش‌ماهه در هر سال اجرا و نتایج آن منتشر شده است.

در نشریه‌ی حاضر، نتایج مربوط به نیمه‌ی اول سال ۱۳۹۹ به همراه درصد تغییرات متوسط کرایه‌ی ساعتی ماشین‌آلات نسبت به نیمه‌ی قبل (نیمه‌ی دوم ۱۳۹۸) و نیمه‌ی مشابه سال قبل (نیمه‌ی اول ۱۳۹۸) ارائه شده است.

این نشریه در دفتر آمارهای صنعت، معدن و زیربنایی مرکز آمار ایران توسط کارشناسان گروه آمارهای مسکن و ساختمان تهیه شده است، امیدواریم که اطلاعات یاد شده، مسئولان و تصمیم‌گیران را در انجام وظایف یاری دهد.

فهرست مندرجات

صفحه	عنوان
۹	مشخصات اساسی طرح.....
۱۱	گزیده‌ی یافته‌ها.....
۱۳	نمودارها.....
	نمودار ۱- روند تغییرات متوسط کرایه‌ی ساعتی کامیون کمپرسی به ظرفیت ۱۰ تن با راننده، تانکر آب‌پاش ۱۵۰۰۰ لیتری با راننده و جرثقیل کفی ۵ تن با کامیون ۱۰ تن با راننده از نیمه‌ی اول ۹۱ تا نیمه‌ی اول ۹۹.....
۱۵	نمودار ۲- روند تغییرات متوسط کرایه‌ی ساعتی جرثقیل خودرو چرخ‌زنجیری حدود ۲۰ تن با راننده، بیل مکانیکی چرخ‌زنجیری به قدرت حدود ۱۰۰ اسب بخار با راننده و بولدوزر به قدرت حدود ۱۵۰ اسب بخار با راننده از نیمه‌ی اول ۹۱ تا نیمه‌ی اول ۹۹.....
۱۵	نمودار ۳- روند تغییرات متوسط کرایه‌ی ساعتی لودر چرخ‌لاستیکی به قدرت حدود ۱۵۰ اسب بخار با راننده، گریدر به قدرت حدود ۱۵۰ اسب بخار با راننده، غلتک چرخ‌لاستیکی آسفالت حدود ۱۶ تا ۲۰ تن با راننده و مخزن متحرک بتن- تراک میکسر ۶ مترمکعبی با راننده از نیمه‌ی اول ۹۱ تا نیمه‌ی اول ۹۹.....
۱۶	جدول‌های آماری.....
۱۷	۱- حداقل، حداکثر، متوسط و درصد تغییرات کرایه‌ی ساعتی ماشین‌آلات منتخب گروه ماشین‌آلات حمل و نقل: نیمه‌ی اول ۱۳۹۹.....
۱۹	۲- حداقل، حداکثر، متوسط و درصد تغییرات کرایه‌ی ساعتی ماشین‌آلات منتخب گروه جرثقیل‌ها: نیمه‌ی اول ۱۳۹۹.....
۲۰	۳- حداقل، حداکثر، متوسط و درصد تغییرات کرایه‌ی ساعتی ماشین‌آلات منتخب گروه ماشین‌آلات عملیات خاکی، گروه ماشین‌آلات تراکم سطح زمین، گروه ماشین‌آلات تهیه و اجرای بتن و گروه ماشین‌آلات تهیه و اجرای آسفالت: نیمه‌ی اول ۱۳۹۹.....
۲۱	۴- حداقل، حداکثر، متوسط و درصد تغییرات کرایه‌ی ساعتی ماشین‌آلات منتخب گروه دستگاه‌های جوش‌کاری: نیمه‌ی اول ۱۳۹۹.....
۲۲	

مشخصات اساسی طرح

هدف

هدف از اجرای طرح، گردآوری آمار و اطلاعات مورد نیاز برای محاسبه‌ی متوسط کرایه‌ی ساعتی ماشین‌آلات منتخب مورد استفاده در طرح‌های عمرانی ملی و استانی در دست اجرا در استان تهران در دوره‌ی مورد نظر است.

جامعه‌ی هدف

ماشین‌آلات منتخبی که در طرح‌های عمرانی ملی و استانی در دوره‌ی آماري مورد نظر در سطح استان تهران توسط شرکت‌های پیمانکاری ساختمانی، تاسیساتی و تجهیزاتی استفاده شده‌اند، جامعه‌ی هدف این طرح را تشکیل می‌دهند.

واحد آماری

هر یک از ماشین‌آلات منتخبی که در طرح‌های عمرانی ملی و استانی در دوره‌ی آماري مورد نظر در سطح استان تهران توسط شرکت‌های پیمانکاری ساختمانی، تاسیساتی و تجهیزاتی استفاده شده‌اند، واحد آماری این طرح را تشکیل می‌دهند.

چارچوب نمونه‌گیری

فهرست شرکت‌های پیمانکاری ساختمانی، تاسیساتی و تجهیزاتی در حال اجرای طرح‌های عمرانی ملی و استانی در دوره‌ی آماري در سطح استان تهران که از منابع ثبتی به‌دست آمده است، چارچوب آماری این طرح را تشکیل می‌دهد.

واحد نمونه‌گیری

هر یک از شرکت‌های پیمانکاری ساختمانی، تاسیساتی و تجهیزاتی در حال اجرای طرح‌های عمرانی ملی و استانی در دوره‌ی آماري در سطح استان تهران که از منابع ثبتی به‌دست آمده است، واحد نمونه‌گیری این طرح را تشکیل می‌دهد.

روش آمارگیری

روش آمارگیری در این طرح، نمونه‌گیری است، به این ترتیب که بر اساس طرح نمونه‌گیری، تعدادی از شرکت‌های موجود در چارچوب آماری به‌صورت نمونه انتخاب و پرسشنامه‌ی طرح از طریق رایانامه به رایانشانی این شرکت‌ها فرستاده می‌شود. پرسشنامه پس از تکمیل با استفاده از اینترنت یا نمابر به مرکز آمار ایران ارسال می‌شود.

زمان آمارگیری

زمان آمارگیری این طرح، مرداد ماه سال ۱۳۹۹ بوده است.

زمان آماری

در این مرحله از اجرای طرح، اطلاعات مربوط به شش ماهه‌ی اول سال ۱۳۹۹ گردآوری شده است.

اقلام آماری

در نیمه‌ی اول سال ۱۳۹۹ اطلاعات مورد نظر در این آمارگیری برای ۶۰ قلم منتخب از ماشین‌آلات مورد استفاده در طرح‌های عمرانی ملی و استانی گردآوری شده است که در ۷ گروه به شرح زیر طبقه‌بندی می‌شوند.

تعداد اقلام مورد آمارگیری در گروه	عنوان گروه
۱۸	ماشین‌آلات حمل و نقل
۱۲	جرثقیل‌ها
۱۵	ماشین‌آلات عملیات خاکی
۷	ماشین‌آلات تراکم سطح زمین
۳	ماشین‌آلات تهیه و اجرای بتن
۲	ماشین‌آلات تهیه و اجرای آسفالت
۳	دستگاه‌های جوش کاری

تعریف کرایه‌ی ساعتی

منظور از کرایه‌ی ساعتی ماشین‌آلات، مبلغی است که اجاره‌کننده‌ی دستگاه (کارگاه مورد مراجعه)، بابت یک ساعت استفاده از آن به اجاره‌دهنده پرداخت می‌کند. با توجه به این واقعیت که مدت زمان کرایه‌ی دستگاه بر مبلغ کرایه‌ی آن تاثیر می‌گذارد، یعنی هر چه مدت کرایه‌ی دستگاه طولانی‌تر باشد، مبلغ کرایه‌ی ساعتی آن کمتر می‌شود و با توجه به حجم کار طرح‌های عمرانی، متوسط مدت زمان کرایه در این طرح، سه ماه در نظر گرفته شده است. همچنین، کرایه‌ی ساعتی شامل هزینه‌ی تامین سوخت، محل استراحت و غذای راننده است که توسط اجاره‌کننده پرداخت می‌شود.

مرکز آمار ایران

گزیده‌ی یافته‌ها

کمترین و بیش‌ترین درصد تغییرات متوسط کرایه‌ی ماشین‌آلات منتخب مورد استفاده در طرح‌های عمرانی ملی و استانی در سطح استان تهران در نیمه‌ی اول سال ۱۳۹۹ به تفکیک هر گروه، نسبت به نیمه‌ی قبل (نیمه‌ی دوم ۱۳۹۸) و نیمه‌ی مشابه سال قبل (نیمه‌ی اول ۱۳۹۸) در زیر آرایه می‌شود.

گروه ماشین‌آلات حمل و نقل

این گروه شامل ۱۸ قلم از انواع ماشین سواری، وانت، کامیون کمپرسی، تانکر آب‌پاش و تراکتور می‌باشد. مقایسه‌ی نتایج حاصل از آمارگیری نیمه‌ی اول ۱۳۹۹ در این گروه با دوره‌ی قبل نشان می‌دهد که بیش‌ترین افزایش متوسط کرایه‌ی ساعتی مربوط به «تریلر کفی به ظرفیت حدود ۱۰ تن بدون کشنده» با ۶۳/۳ درصد و کمترین افزایش مربوط به «تراکتور تک دیفرانسیل با راننده» با ۵/۴ درصد می‌باشد.

مقایسه‌ی نتایج حاصل از آمارگیری نیمه‌ی اول ۱۳۹۹ با دوره‌ی مشابه سال قبل، نشان می‌دهد که بیش‌ترین افزایش متوسط کرایه‌ی ساعتی مربوط به «تریلر کفی به ظرفیت حدود ۱۰ تن بدون کشنده» با ۹۷/۸ درصد و کمترین افزایش مربوط به «تراکتور تک دیفرانسیل با راننده» با ۱۵/۱ درصد می‌باشد.

گروه جرثقیل‌ها

این گروه شامل ۱۲ قلم از انواع جرثقیل می‌باشد. مقایسه‌ی نتایج حاصل از آمارگیری نیمه‌ی اول ۱۳۹۹ با دوره‌ی قبل نشان می‌دهد که بیش‌ترین افزایش مربوط به «جرثقیل کفی ۵ تن با کامیون ۱۰ تن با راننده» با ۴۵/۹ درصد و کمترین افزایش مربوط به «جرثقیل کامیونی دو کابینه حدود ۵۰ تن با راننده» با ۲۰/۰ درصد می‌باشد.

مقایسه‌ی اقلام این گروه با دوره‌ی مشابه سال قبل نشان می‌دهد که تمامی اقلام در این گروه دارای افزایش متوسط کرایه‌ی ساعتی بوده که بیش‌ترین افزایش مربوط به «جرثقیل کفی ۵ تن با کامیون ۱۰ تن با راننده» با ۷۰/۴ درصد و کمترین افزایش مربوط به «جرثقیل خودرو چرخ لاستیکی حدود ۱۵ تن با راننده» با ۲۶/۸ درصد می‌باشد.

گروه ماشین‌آلات عملیات خاکی

این گروه شامل ۱۵ قلم از انواع بیل مکانیکی، بولدوزر، لودر و گریدر می‌باشد. مقایسه‌ی نتایج حاصل از آمارگیری نیمه‌ی اول ۱۳۹۹ با دوره‌ی قبل نشان می‌دهد که تمامی اقلام در این گروه دارای افزایش متوسط کرایه‌ی ساعتی بوده که بیش‌ترین افزایش متوسط کرایه‌ی ساعتی مربوط به «بیل مکانیکی چرخ زنجیری به قدرت حدود ۱۰۰ اسب بخار با راننده» با ۶۸/۲ درصد و کمترین افزایش مربوط به «بولدزر به قدرت حدود ۳۰۰ اسب بخار با راننده» با ۱۹/۴ درصد می‌باشد.

مقایسه‌ی اقلام این گروه با دوره‌ی مشابه سال قبل نشان می‌دهد که تمامی اقلام در این گروه دارای افزایش متوسط کرایه‌ی ساعتی بوده که بیش‌ترین افزایش متوسط کرایه‌ی ساعتی مربوط به «لودر چرخ زنجیری به قدرت حدود ۲۰۰ اسب بخار با راننده» با ۹۴/۳ درصد و کمترین افزایش مربوط به «بولدزر به قدرت حدود ۳۰۰ اسب بخار با راننده» با ۳۶/۴ درصد می‌باشد.

گروه ماشین‌آلات تراکم سطح زمین

این گروه شامل ۷ نوع غلتک می‌باشد. مقایسه‌ی نتایج حاصل از آمارگیری نیمه‌ی اول ۱۳۹۹ با دوره‌ی قبل نشان می‌دهد که بیش‌ترین افزایش متوسط کرایه‌ی ساعتی مربوط به «غلتک استاتیک چرخ آهنی حدود ۶ تا ۸ تن با راننده» با ۵۰/۱ درصد و کمترین افزایش مربوط به «غلتک چرخ لاستیکی آسفالت حدود ۱۶ تا ۲۰ تن با راننده» با ۱۷/۸ درصد می‌باشد.

مقایسه‌ی اقلام این گروه با دوره‌ی مشابه سال قبل نشان می‌دهد که تمامی اقلام در این گروه دارای افزایش متوسط کرایه‌ی ساعتی بوده که بیش‌ترین افزایش مربوط به «غلتک استاتیک چرخ آهنی حدود ۶ تا ۸ تن با راننده» با ۷۴/۴ درصد و کمترین افزایش مربوط به «غلتک وایبره کششی حدود ۸ تن باراننده» با ۴۳/۱ درصد می‌باشد.

گروه ماشین‌آلات تهیه و اجرای بتن

این گروه شامل ۳ قلم از انواع مخزن و بتونیر می‌باشد. مقایسه‌ی نتایج حاصل از آمارگیری نیمه‌ی اول ۱۳۹۹ با دوره‌ی قبل نشان می‌دهد که تمامی اقلام در این گروه دارای افزایش متوسط کرایه‌ی ساعتی مربوط به «مخزن متحرک بتن - تراک میکسر - ۶ مترمکعبی با راننده» با ۴۳/۳ درصد و کمترین افزایش مربوط به «بتونیر ۵۰۰ لیتری با اپراتور» با ۱۸/۸ درصد می‌باشد.

مقایسه‌ی اقلام این گروه با دوره‌ی مشابه سال قبل، نشان می‌دهد که تمامی اقلام در این گروه دارای افزایش متوسط کرایه‌ی ساعتی بوده که بیش‌ترین افزایش متوسط کرایه‌ی ساعتی، مربوط به «مخزن متحرک بتن - تراک میکسر - ۶ مترمکعبی با راننده» با ۵۷/۸ درصد و کمترین افزایش مربوط به «بتونیر ۵۰۰ لیتری با اپراتور» با ۳۸/۷ درصد می‌باشد.

گروه ماشین‌آلات تهیه و اجرای آسفالت

این گروه شامل ۲ قلم است. مقایسه‌ی نتایج حاصل از آمارگیری نیمه‌ی اول ۱۳۹۹ نشان می‌دهد که در این گروه، هر ۲ قلم این گروه دارای افزایش متوسط کرایه‌ی ساعتی هستند. در این میان، کرایه‌ی ساعتی مربوط به «ماشین آسفالت پخش‌کنی - فینیشر - چرخ زنجیری با راننده» با ۴۱/۵ درصد دارای بیشترین افزایش می‌باشد.

مقایسه‌ی اقلام این گروه با دوره‌ی مشابه سال قبل نشان می‌دهد که هر ۲ قلم این گروه دارای افزایش متوسط کرایه‌ی ساعتی هستند. در این میان، بیش‌ترین افزایش مربوط به «ماشین آسفالت پخش‌کنی - فینیشر - چرخ زنجیری با راننده» با ۵۷/۷ درصد بوده است.

گروه دستگاه‌های جوش کاری

این گروه شامل ۳ قلم از انواع دستگاه‌های جوش کاری می‌باشد. در مقایسه‌ی نتایج حاصل از آمارگیری نیمه‌ی اول ۱۳۹۹ با دوره‌ی قبل نشان می‌دهد که متوسط کرایه‌ی ساعتی تمامی اقلام این گروه دارای افزایش می‌باشد. در این میان، بیش‌ترین افزایش متوسط کرایه‌ی ساعتی مربوط به «موتور جوش دیزلی ۴۰۰ آمپر» با ۴۱/۳ درصد و کمترین افزایش مربوط به «موتور جوش دیزلی ۱۰۰ تا ۱۵۰ آمپر» با ۲۵/۰ درصد می‌باشد.

مقایسه‌ی اقلام این گروه با دوره‌ی مشابه سال قبل، «موتور جوش دیزلی ۱۰۰ تا ۱۵۰ آمپر» با ۴۸/۳ درصد دارای بیش‌ترین افزایش متوسط کرایه‌ی ساعتی بوده و کمترین افزایش مربوط به «موتور جوش دیزلی ۱۵۰ تا ۲۵۰ آمپر» با ۴۳/۶ درصد بوده است.

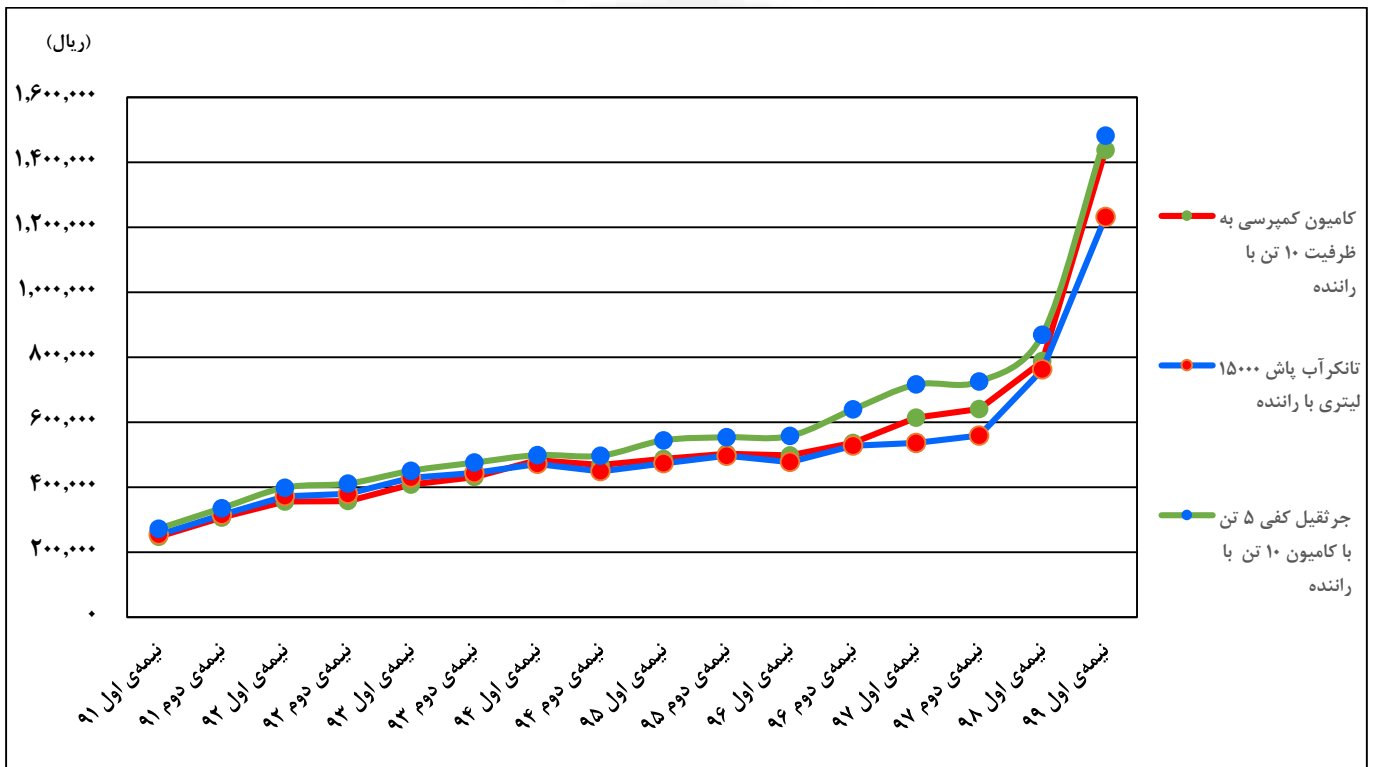
در بخش نمودارهای ارایه شده، برخی از اقلام در برخی از دوره‌ها دارای کرایه نزدیک بهم بوده و در نمودار، روی هم قرار گرفته است. در جداول ۱ تا ۴ این نشریه، حداقل، حداکثر و متوسط کرایه‌ی ساعتی ماشین‌آلات منتخب مورد استفاده در طرح‌های عمرانی برحسب گروه‌های مختلف و درصد تغییرات آن نسبت به نیمه‌ی قبل (نیمه‌ی دوم ۱۳۹۸) و نیمه‌ی مشابه سال قبل (نیمه‌ی اول ۱۳۹۸) ارایه شده است.



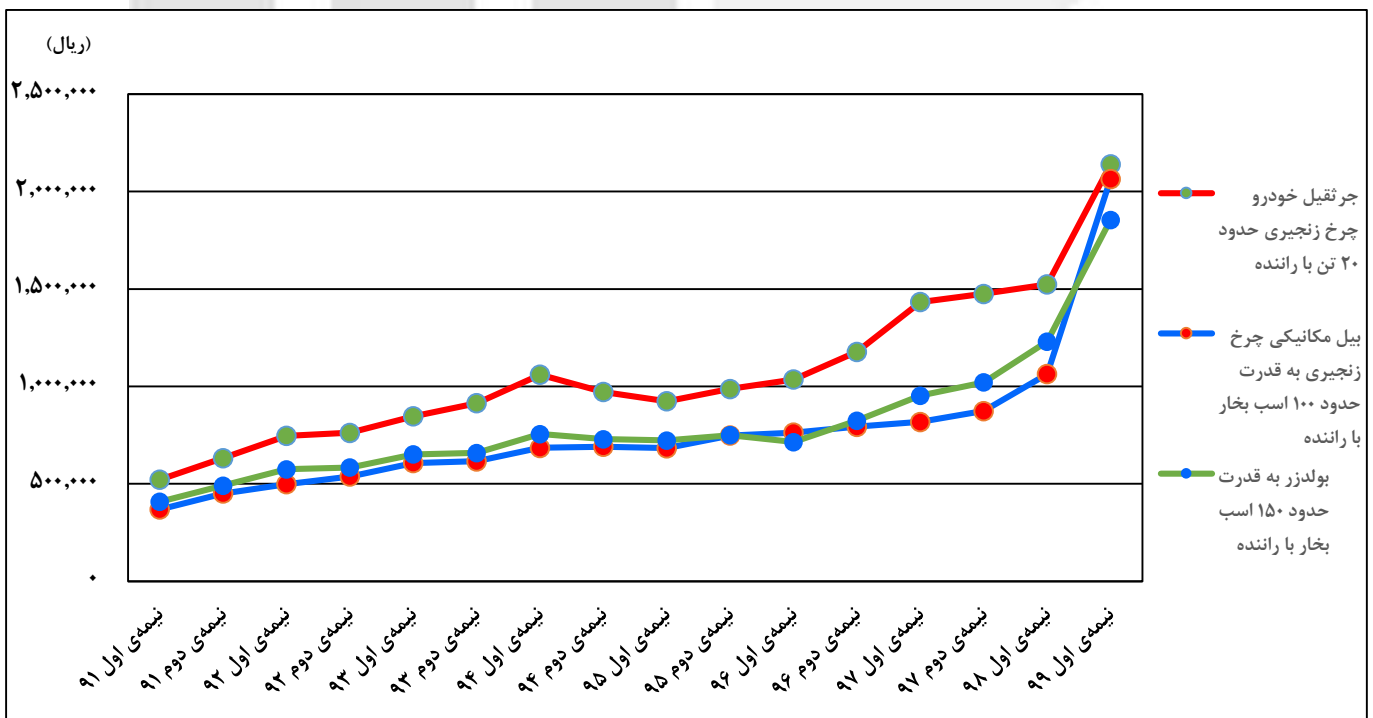
نمودارها

مرکز آمار ایران

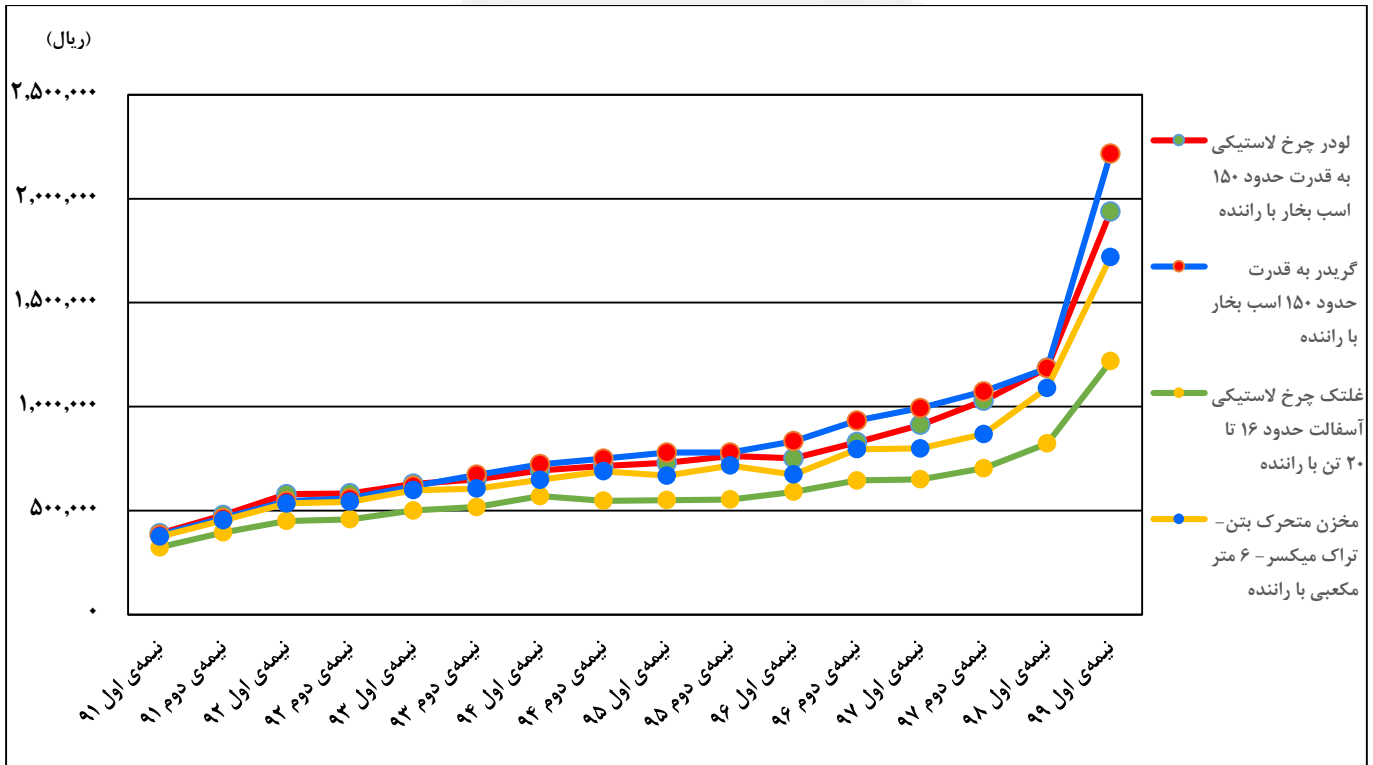
نمودار ۱- روند تغییرات متوسط کرایه‌ی ساعتی کامیون کمپرسی به ظرفیت ۱۰ تن با راننده، تانکر آب پاش ۱۵۰۰۰ لیتری با راننده و جرثقیل کفی ۵ تن با کامیون ۱۰ تن با راننده از نیمه‌ی اول ۹۱ تا نیمه‌ی اول ۹۹



نمودار ۲- روند تغییرات متوسط کرایه‌ی ساعتی جرثقیل خودرو چرخ زنجیری حدود ۲۰ تن با راننده، بیل مکانیکی چرخ زنجیری به قدرت حدود ۱۰۰ اسب بخار با راننده و بولدوزر به قدرت حدود ۱۵۰ اسب بخار با راننده از نیمه‌ی اول ۹۱ تا نیمه‌ی اول ۹۹



نمودار ۳- روند تغییرات متوسط کرایه‌ی ساعتی لودر چرخ لاستیکی به قدرت حدود ۱۵۰ اسب بخار با راننده، گریدر به قدرت حدود ۱۵۰ اسب بخار با راننده، غلتک چرخ لاستیکی آسفالت حدود ۱۶ تا ۲۰ تن با راننده و مخزن متحرک بتن-تراک میکسر- ۶ مترمکعبی با راننده از نیمه‌ی اول ۹۱ تا نیمه‌ی اول ۹۹





جدول‌های آماری

مرکز آمار ایران

۱- حداقل، حداکثر، متوسط و درصد تغییرات کرایه‌ی ساعتی ماشین‌آلات منتخب گروه ماشین‌آلات حمل و نقل: نیمه‌ی اول ۱۳۹۹

درصد تغییر نسبت به		کرایه‌ی ساعتی (ریال)			عنوان
نیمه‌ی مشابه سال قبل	نیمه‌ی قبل	متوسط	حداکثر	حداقل	
گروه ماشین‌آلات حمل و نقل					
۴۶/۱	۳۲/۹	۴۵۵۰۸۰	۵۵۱۰۰۰	۳۳۳۴۰۰	ماشین سواری پراید یا مشابه با راننده
۶۵/۹	۴۴/۹	۴۷۹۶۲۵	۶۰۳۰۰۰	۳۸۶۵۰۰	ماشین سواری جیپ، لندرور یا مشابه با راننده
۶۰/۳	۴۱/۲	۵۵۷۳۷۵	۶۷۵۰۰۰	۴۴۰۰۰۰	ماشین سواری استیشن چهار در با راننده
۴۹/۶	۴۱/۰	۴۸۲۲۰۰	۶۲۹۰۰۰	۳۶۰۰۰۰	وانت ۱ تن با راننده
۵۹/۱	۴۱/۰	۶۰۸۲۴۰	۷۸۲۰۰۰	۵۰۰۰۰۰	وانت ۲ تن جفت دیفرانسیل با راننده
۵۸/۱	۴۴/۴	۶۵۷۱۰۰	۹۱۶۰۰۰	۵۰۰۰۰۰	وانت ۳ تن جفت دیفرانسیل با راننده
۷۵/۸	۵۶/۰	۱۳۵۰۷۳۳	۱۵۷۶۰۰۰	۱۰۵۱۴۰۰	کامیون به ظرفیت حدود ۱۰ تن با راننده
۸۲/۴	۵۸/۱	۱۴۳۷۰۶۷	۱۸۱۸۰۰۰	۱۰۵۱۴۰۰	کامیون کمپرسی به ظرفیت حدود ۱۰ تن با راننده
۸۶/۷	۶۱/۲	۱۷۰۷۰۱۷	۲۱۷۶۰۰۰	۱۴۸۰۱۰۰	کامیون کمپرسی به ظرفیت حدود ۱۶ تن با راننده
۲۶/۵	۱۱/۵	۶۰۰۲۰۰	۷۶۰۰۰۰	۵۰۰۰۰۰	تانکر آب پاش ۵۰۰۰ لیتری با راننده
۴۴/۶	۲۵/۲	۸۷۹۱۶۷	۱۱۳۷۰۰۰	۷۰۰۰۰۰	تانکر آب پاش ۱۰۰۰۰ لیتری با راننده
۶۱/۶	۴۱/۹	۱۲۳۱۷۷۱	۱۵۷۲۰۰۰	۹۰۰۰۰۰	تانکر آب پاش ۱۵۰۰۰ لیتری با راننده
۶۱/۳	۴۳/۱	۱۱۵۷۱۰۰	۱۳۲۸۰۰۰	۹۴۳۳۰۰	تانکر آب پاش ۲۰۰۰۰ لیتری با راننده
۱۵/۱	۵/۴	۴۶۷۶۴۰	۶۵۳۰۰۰	۳۳۴۲۰۰	تراکتور تک‌دیفرانسیل با راننده
۴۸/۳	۲۸/۵	۸۸۲۰۰۰	۱۱۱۲۰۰۰	۷۵۰۰۰۰	تریلی کفی به ظرفیت حدود ۵ تن بدون کشنده
۹۷/۸	۶۳/۳	۱۳۵۳۶۶۷	۱۶۵۸۰۰۰	۱۲۰۰۰۰۰	تریلی کفی به ظرفیت حدود ۱۰ تن بدون کشنده
۷۶/۴	۴۹/۹	۶۳۸۷۰۰	۸۷۰۰۰۰	۴۵۳۹۰۰	دامپر ۲ تن هیدرولیکی با راننده
۶۰/۸	۴۱/۰	۶۵۳۵۴۰	۹۰۳۰۰۰	۴۷۷۰۰۰	دامپر ۳ تن هیدرولیکی با راننده

۲- حداقل، حداکثر، متوسط و درصد تغییرات کرایه‌ی ساعتی ماشین‌آلات منتخب گروه جرثقیل‌ها: نیمه‌ی اول ۱۳۹۹

درصد تغییر نسبت به		کرایه‌ی ساعتی (ریال)			عنوان
نیمه‌ی مشابه سال قبل	نیمه‌ی قبل	متوسط	حداکثر	حداقل	
گروه جرثقیل‌ها					
۷۰/۴	۴۵/۹	۱۴۸۱۳۵۰	۱۷۱۸۰۰۰	۱۱۶۳۶۰۰	جرثقیل کفی ۵ تن با کامیون ۱۰ تن با راننده
۵۵/۹	۳۶/۷	۱۸۹۴۵۰۰	۲۴۶۲۰۰۰	۱۳۷۵۵۰۰	جرثقیل کفی ۱۰ تن با کامیون ۱۶ تن با راننده
۳۳/۹	۲۱/۳	۲۲۳۲۵۲۰	۲۵۵۱۰۰۰	۱۸۱۸۶۰۰	جرثقیل کامیونی دو کابینه حدود ۲۰ تن با راننده
۳۷/۹	۲۴/۷	۲۷۹۱۹۲۰	۳۶۳۲۰۰۰	۲۱۹۴۶۰۰	جرثقیل کامیونی دو کابینه حدود ۳۰ تن با راننده
۳۳/۵	۲۰/۰	۴۰۶۰۹۵۰	۵۰۴۶۰۰۰	۳۰۰۰۰۰۰	جرثقیل کامیونی دو کابینه حدود ۵۰ تن با راننده
۲۶/۸	۲۳/۹	۲۰۵۱۲۵۰	۲۷۸۱۰۰۰	۱۵۰۵۰۰۰	جرثقیل خودروی چرخ لاستیکی حدود ۱۵ تن با راننده
۵۱/۴	۳۲/۳	۲۶۴۸۶۷۵	۳۷۱۷۰۰۰	۱۹۰۴۷۰۰	جرثقیل خودروی چرخ لاستیکی حدود ۲۵ تن با راننده
۴۸/۴	۳۳/۱	۳۷۲۸۰۴۰	۵۵۴۱۰۰۰	۲۸۰۰۰۰۰	جرثقیل خودروی چرخ لاستیکی حدود ۴۰ تن با راننده
۴۷/۵	۳۰/۳	۵۰۱۲۸۰۰	۷۰۲۳۰۰۰	۴۰۰۰۰۰۰	جرثقیل خودروی چرخ لاستیکی حدود ۶۰ تن با راننده
۴۰/۵	۲۶/۰	۲۱۴۰۰۳۳	۲۵۰۰۰۰۰	۱۵۷۵۱۰۰	جرثقیل خودروی چرخ زنجیری حدود ۲۰ تن با راننده
۵۰/۳	۲۶/۳	۲۶۵۵۲۰۰	۳۰۰۰۰۰۰	۲۱۹۴۶۰۰	جرثقیل خودروی چرخ زنجیری حدود ۳۰ تن با راننده
۴۹/۵	۳۰/۳	۳۲۲۱۱۶۷	۳۵۰۰۰۰۰	۲۹۶۶۵۰۰	جرثقیل خودروی چرخ زنجیری حدود ۴۰ تن با راننده

۳- حداقل، حداکثر، متوسط و درصد تغییرات کرایه‌ی ساعتی ماشین‌آلات منتخب گروه ماشین‌آلات عملیات خاکی، گروه ماشین‌آلات تراکم سطح زمین، گروه ماشین‌آلات تهیه و اجرای بتن و گروه ماشین‌آلات تهیه و اجرای آسفالت: نیمه‌ی اول ۱۳۹۹

درصد تغییر نسبت به		کرایه‌ی ساعتی (ریال)			عنوان
نیمه‌ی مشابه سال قبل	نیمه‌ی قبل	متوسط	حداکثر	حداقل	
گروه ماشین‌آلات عملیات خاکی					
۶۶/۷	۴۵/۲	۱۷۲۶۹۸۳	۲۰۷۶۰۰۰	۱۰۹۵۹۰۰	بیل مکانیکی چرخ لاستیکی به قدرت حدود ۱۰۰ اسب بخار با راننده
۹۴/۲	۶۸/۲	۲۰۶۴۸۶۰	۲۸۸۴۰۰۰	۱۴۹۴۳۰۰	بیل مکانیکی چرخ زنجیری به قدرت حدود ۱۰۰ اسب بخار با راننده
۴۸/۵	۲۶/۷	۲۵۴۱۸۶۰	۳۳۲۹۰۰۰	۱۸۵۶۰۰۰	بیل مکانیکی چرخ زنجیری به قدرت حدود ۲۰۰ اسب بخار با راننده
۵۰/۷	۲۹/۰	۱۸۵۴۹۶۰	۲۶۱۰۰۰۰	۱۴۰۶۸۰۰	بولدوزر به قدرت حدود ۱۵۰ اسب بخار با راننده
۵۶/۷	۳۴/۹	۲۳۱۰۶۶۰	۳۳۲۹۰۰۰	۱۷۰۶۳۰۰	بولدوزر به قدرت حدود ۲۰۰ اسب بخار با راننده
۴۹/۹	۲۸/۳	۲۶۹۲۱۶۰	۳۸۶۳۰۰۰	۱۹۴۱۸۰۰	بولدوزر به قدرت حدود ۲۵۰ اسب بخار با راننده
۳۶/۴	۱۹/۴	۳۶۲۷۹۴۰	۵۱۷۵۰۰۰	۲۷۰۰۰۰۰	بولدوزر به قدرت حدود ۳۰۰ اسب بخار با راننده
۳۸/۵	۲۰/۹	۴۰۲۵۳۷۵	۵۹۵۶۰۰۰	۳۰۰۰۰۰۰	بولدوزر به قدرت حدود ۳۵۰ اسب بخار با راننده
۵۵/۹	۳۰/۹	۱۵۰۵۵۷۵	۲۰۰۷۰۰۰	۱۱۰۴۳۰۰	لودر چرخ لاستیکی به قدرت حدود ۱۰۰ اسب بخار با راننده
۶۳/۴	۴۴/۱	۱۹۳۸۰۰۰	۲۵۳۰۰۰۰	۱۴۰۰۰۰۰	لودر چرخ لاستیکی به قدرت حدود ۱۵۰ اسب بخار با راننده
۴۷/۶	۲۲/۸	۲۲۴۳۳۳۳	۲۴۲۰۰۰۰	۲۰۰۰۰۰۰	لودر چرخ لاستیکی به قدرت حدود ۲۵۰ اسب بخار با راننده
۸۷/۲	۵۶/۹	۲۲۱۶۷۵۰	۲۷۸۱۰۰۰	۱۷۱۱۰۰۰	گریدر به قدرت حدود ۱۵۰ اسب بخار با راننده
۸۵/۲	۵۹/۴	۲۸۰۴۵۰۰	۳۵۰۰۰۰۰	۲۱۳۹۰۰۰	گریدر به قدرت حدود ۱۸۰ اسب بخار با راننده
۸۹/۰	۶۳/۶	۳۲۶۴۶۰۰	۴۲۰۰۰۰۰	۲۱۶۷۰۰۰	گریدر به قدرت حدود ۲۲۰ اسب بخار با راننده
۹۴/۳	۶۲/۸	۲۷۵۶۰۰۰	۳۵۰۰۰۰۰	۲۲۶۸۰۰۰	لودر چرخ زنجیری به قدرت حدود ۲۰۰ اسب بخار با راننده
گروه ماشین‌آلات تراکم سطح زمین					
۷۴/۴	۵۰/۱	۱۲۷۴۲۵۰	۱۵۲۷۰۰۰	۱۰۰۰۰۰۰	غلتک استاتیک چرخ آهنی حدود ۶ تا ۸ تن با راننده
۶۷/۵	۴۴/۹	۱۴۷۸۰۰۰	۱۷۷۹۰۰۰	۱۲۵۰۰۰۰	غلتک استاتیک چرخ آهنی حدود ۱۰ تا ۱۲ تن با راننده
۷۱/۸	۴۸/۵	۱۶۲۲۷۵۰	۱۸۳۶۰۰۰	۱۴۵۵۰۰۰	غلتک استاتیک چرخ آهنی حدود ۱۲ تا ۱۴ تن با راننده
۴۸/۰	۱۷/۸	۱۲۱۸۳۳۳	۱۴۵۵۰۰۰	۱۰۰۰۰۰۰	غلتک چرخ لاستیکی آسفالت حدود ۱۶ تا ۲۰ تن با راننده
۵۲/۲	۳۲/۶	۱۳۸۷۲۵۰	۱۸۰۲۰۰۰	۱۰۸۵۰۰۰	غلتک ویبره‌ی خودروی کمرشکن چرخ آهنی لاستیکی حدود ۱۰ تن با راننده
۴۳/۵	۲۲/۳	۹۰۶۶۶۷	۱۰۷۰۰۰۰	۷۰۰۰۰۰	غلتک ویبره‌ی کششی حدود ۶ تن با راننده
۴۳/۱	۲۱/۷	۹۵۲۰۰۰	۱۱۵۶۰۰۰	۸۰۰۰۰۰	غلتک ویبره‌ی کششی حدود ۸ تن با راننده
گروه ماشین‌آلات تهیه و اجرای بتن					
۵۷/۸	۴۳/۳	۱۷۱۹۵۰۰	۲۲۱۱۰۰۰	۱۲۰۰۰۰۰	مخزن متحرک بتن - تراک میکسر - ۶ مترمکعبی با راننده
۳۸/۷	۱۸/۸	۴۳۱۸۰۰	۵۰۰۰۰۰	۳۴۹۰۰۰	بتونیر ۵۰۰ لیتری با اپراتور
۴۴/۶	۲۵/۲	۵۴۷۳۳۳	۶۰۶۰۰۰	۵۰۰۰۰۰	بتونیر ۷۵۰ لیتری با اپراتور
گروه ماشین‌آلات تهیه و اجرای آسفالت					
۵۷/۷	۴۱/۵	۲۵۵۱۵۰۰	۳۱۷۰۰۰۰	۲۲۰۰۰۰۰	ماشین آسفالت پخش کنی - فینیشر - چرخ زنجیری با راننده
۳۶/۲	۱۴/۶	۱۱۲۴۶۶۷	۱۲۷۴۰۰۰	۱۰۰۰۰۰۰	قیرپاش حدود ۵۰۰۰ لیتری با خودرو و راننده

۲۲ ————— نتایج آمارگیری از کرایه‌ی ماشین‌آلات منتخب مورد استفاده در طرح‌های عمرانی - نیمه‌ی اول ۱۳۹۹

۴- حداقل، حداکثر، متوسط و درصد تغییرات کرایه‌ی ساعتی ماشین‌آلات منتخب گروه دستگاه‌های جوش‌کاری: نیمه‌ی اول ۱۳۹۹

درصد تغییر نسبت به		کرایه‌ی ساعتی (ریال)			عنوان
نیمه‌ی مشابه سال قبل	نیمه‌ی قبل	متوسط	حداکثر	حداقل	
گروه دستگاه‌های جوش‌کاری					
۴۸/۳	۲۵/۰	۳۷۸۶۶۷	۴۰۰۰۰۰	۳۳۹۰۰۰ موتور جوش دیزلی ۱۰۰ تا ۱۵۰ آمپر
۴۳/۶	۳۸/۲	۴۳۴۶۶۷	۵۰۰۰۰۰	۳۸۰۰۰۰ موتور جوش دیزلی ۱۵۰ تا ۲۵۰ آمپر
۴۵/۶	۴۱/۳	۴۹۴۶۶۷	۶۰۰۰۰۰	۳۷۵۰۰۰ موتور جوش دیزلی ۴۰۰ آمپر

مرکز آمار ایران