

گزارش و تحلیل روند تغییرات

مبلغ اجاره مسکن در شهر تهران

(۱۳۹۲-۱۴۰۰)

هدی فرزادوی

## مقدمه

اهمیت بخش مسکن در کشور و نیز حساسیت‌ها و تاثیرات اقتصادی و اجتماعی ناشی از آن، باعث تحولات قابل ملاحظه‌ای در بخش مسکن و در نهایت در کل اقتصاد می‌شود. همچنین قسمت عمده‌ای از هزینه‌های خانوار نیز در این بخش مصرف می‌گردد و لذا تحولات بخش مسکن می‌تواند به طور معناداری دیگر حوزه‌های اقتصاد را تحت تاثیر خود قرار دهد.

با بررسی روند تغییرات اجاره مسکن در سال‌های گذشته، می‌توان دریافت که بازار مسکن، به طور معمول دارای دوران رکود و رونق است. اجاره مسکن در این سال‌ها همواره افزایشی بوده است ولی شدت آن به میزان تغییر قیمت مسکن وابسته بوده است. لذا با جهش قیمت‌ها اجاره‌بها نیز با شدتی کمتر افزایش پیدا می‌کند. در بلند مدت رشد اجاره بها متناسب با قیمت مسکن خواهد بود.

منبع تمامی اطلاعات استفاده شده در این گزارش، مربوط به طرح قیمت و اجاره مسکن مرکز آمار ایران است که تا پایان سال که به صورت فصلی در سایت این مرکز ارائه شده است.

## اجاره‌ی فصلی یک مترمربع زیربنای مسکونی در شهر تهران

از عوامل موثر بر مبلغ اجاره در شهر تهران می‌توان به تقاضا، نرخ سود بانکی و مهاجرت به شهر تهران اشاره کرد. با توجه به مهاجرپذیر بودن شهر تهران و برهم خوردن عرضه و تقاضای مسکن و با توجه به قیمت بالای خرید مسکن در تهران، تقاضای اجاره‌نشینی افزایش می‌یابد و عاملی برای رشد قیمت مسکن می‌باشد.

روند تغییرات متوسط مبلغ اجاره‌ی یک مترمربع زیربنای مسکونی در شهر تهران از زمستان ۱۳۹۲ تا زمستان ۱۴۰۰ افزایشی بوده و از ۱۵۷۲۰۱ ریال در زمستان ۱۳۹۲ به ۱۰۶۲۷۱۴ ریال در زمستان ۱۴۰۰ رسیده است. اجاره‌ی مسکن، در بهار و تابستان هر سال با رشد روبرو شده و در پاییز و زمستان با کاهش تقاضا، کاهش می‌یابد. ولی این روند طبیعی در زمستان ۱۳۹۶ به علت رشد و جهش قیمت مسکن متوقف شده و متوسط مبلغ اجاره افزایش یافته است و این الگو در تا پاییز ۱۳۹۹ تکرار شده است، ولی پس از آن تا زمستان ۱۴۰۰ افزایش اجاره‌بها ادامه می‌یابد.

از ابتدای سال ۱۳۹۶ و با شروع رشد قیمت مسکن، مبلغ اجاره نیز افزایش یافته است، به طوری که در زمستان ۱۳۹۶ مبلغ اجاره به رشد ۹/۰ درصدی می‌رسد. در تابستان ۱۳۹۷ این رشد به عدد ۱۱/۲ رسیده و در بهار ۱۳۹۸ رشد ۱۷/۴، در بهار ۱۴۰۰ رشد ۲۳/۳ و در زمستان ۱۴۰۰ رشد ۲۲/۲ درصدی را تجربه می‌کند. بیش‌ترین رشد فصلی مبلغ اجاره در شهر تهران، طی زمستان ۱۳۹۲ تا زمستان ۱۴۰۰، در بهار ۱۴۰۰ با رشد ۲۳/۰ درصدی بوده است.

جدول ۱- متوسط مبلغ اجاره‌ی ماهانه به‌علاوه‌ی سه در صد ودیعه‌ی پرداختی برای اجاره‌ی یک مترمربع زیربنای مسکونی در شهر تهران از زمستان ۱۳۹۲ تا زمستان ۱۴۰۰

شرح	زمستان ۹۲	بهار ۹۳	تابستان ۹۳	پاییز ۹۳	زمستان ۹۳	بهار ۹۴	تابستان ۹۴	پاییز ۹۴	زمستان ۹۴	بهار ۹۵	تابستان ۹۵
متوسط مبلغ اجاره‌ی یک مترمربع (ریال) ....	۱۵۷۲۰۱	۱۶۹۷۷۴	۱۸۳۴۳۹	۱۹۰۴۶۶	۱۸۰۹۵۵	۱۹۴۲۱۴	۲۰۴۸۳۸	۲۰۶۳۹۷	۱۹۸۱۵۳	۲۱۳۰۶۳	۲۲۶۱۳۸
رشد نسبت به فصل قبل .....	-۹/۱	۸/۰	۸/۰	۳/۸	-۵/۰	۷/۳	۵/۵	۰/۸	-۴/۰	۷/۵	۶/۱

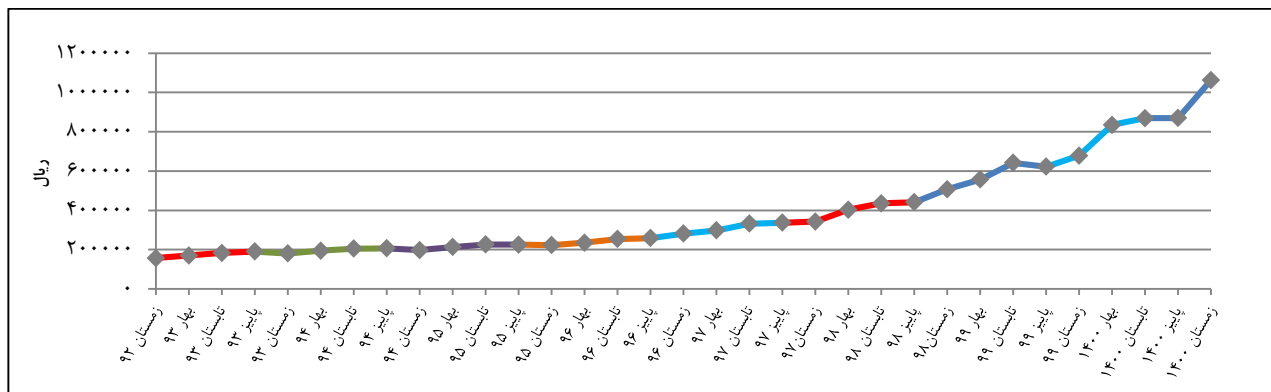
جدول ۱- متوسط مبلغ اجاره‌ی ماهانه به‌علاوه‌ی سه در صد ودیعه‌ی پرداختی برای اجاره‌ی یک مترمربع زیربنای مسکونی در شهر تهران از زمستان ۱۳۹۲ تا زمستان ۱۴۰۰ (دنباله)

شرح	پاییز ۹۵	زمستان ۹۵	بهار ۹۶	تابستان ۹۶	پاییز ۹۶	زمستان ۹۶	بهار ۹۷	تابستان ۹۷	پاییز ۹۷	زمستان ۹۷	بهار ۹۸
متوسط مبلغ اجاره‌ی یک مترمربع (ریال) .....	۲۲۵۲۲۷	۲۲۲۶۵۷	۲۳۵۵۵۷	۲۵۳۶۲۷	۲۵۸۵۹۸	۲۸۱۹۷۱	۲۹۸۳۶۷	۳۳۱۷۶۸	۳۳۶۷۶۲	۳۴۳۰۶۷	۴۰۲۶۷۳
رشد نسبت به فصل قبل .....	-۰/۴	-۱/۱	۵/۸	۷/۷	۲/۰	۹/۰	۵/۸	۱۱/۲	۱/۵	۱/۹	۱۷/۴

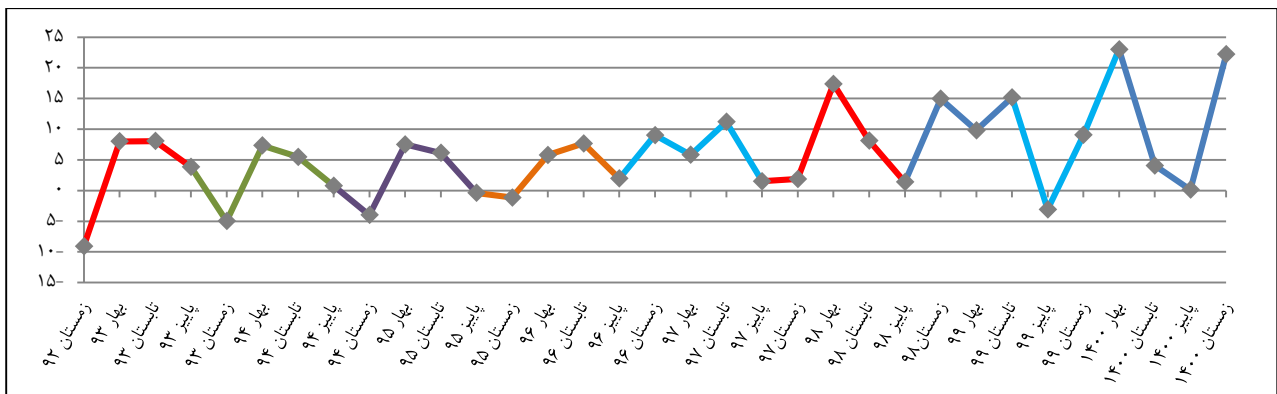
جدول ۱- متوسط مبلغ اجاره‌ی ماهانه به‌علاوه‌ی سه در صد ودیعه‌ی پرداختی برای اجاره‌ی یک مترمربع زیربنای مسکونی در شهر تهران از زمستان ۱۳۹۲ تا زمستان ۱۴۰۰ (دنباله)

شرح	تابستان ۹۸	پاییز ۹۸	زمستان ۹۸	بهار ۹۹	تابستان ۹۹	پاییز ۹۹	زمستان ۹۹	بهار ۱۴۰۰	تابستان ۱۴۰۰	پاییز ۱۴۰۰	زمستان ۱۴۰۰
متوسط مبلغ اجاره‌ی یک مترمربع (ریال) .....	۴۳۵۴۲۰	۴۴۱۴۷۰	۵۰۷۴۶۵	۵۵۷۳۰۵	۶۴۱۹۱۱	۶۲۲۱۸۵	۶۷۸۵۶۷	۸۳۴۶۳۳	۸۶۸۵۴۸	۸۶۹۶۵۰	۱۰۶۲۷۱۴
رشد نسبت به فصل قبل .....	۸/۱	۱/۴	۱۴/۹	۹/۸	۱۵/۲	-۳/۱	۹/۱	۲۳/۰	۴/۱	۰/۱	۲۲/۲

نمودار ۱- روند تغییرات متوسط مبلغ اجاره‌ی ماهانه به‌علاوه‌ی سه درصد ودیعه‌ی پرداختی برای اجاره‌ی یک مترمربع زیربنای مسکونی در شهر تهران از زمستان ۱۳۹۲ تا زمستان ۱۴۰۰ (ریال)



نمودار ۲- رشد فصلی متوسط مبلغ اجاره‌ی ماهانه به‌علاوه‌ی سه درصد ودیعه‌ی پرداختی برای اجاره‌ی یک مترمربع زیربنای مسکونی در شهر تهران از تابستان ۱۳۹۲ تا پاییز ۱۴۰۰



تعداد معاملات اجاره‌ی واحد مسکونی در شهر تهران

تعداد معاملات اجاره‌ی مسکن در شهر تهران از زمستان ۱۳۹۲ تا زمستان ۱۴۰۰ با شروع فصل تابستان و جابجایی‌ها، تقاضا برای اجاره بالا رفته و سپس کاهش می‌یابد.

جدول ۲- تعداد معاملات اجاره‌ی واحد مسکونی در شهر تهران از زمستان ۱۳۹۲ تا زمستان ۱۴۰۰

شرح	زمستان ۹۲	بهار ۹۳	تابستان ۹۳	پاییز ۹۳	زمستان ۹۳	بهار ۹۴	تابستان ۹۴	پاییز ۹۴	زمستان ۹۴	بهار ۹۵	تابستان ۹۵
تعداد	۴۲۰۳۸	۴۳۷۵۶	۵۹۱۳۲	۴۱۷۷۲	۴۵۷۶۶	۴۱۱۲۵	۴۹۶۵۷	۳۴۱۹۷	۳۶۸۸۳	۳۸۶۰۷	۵۱۸۲۱
رشد نسبت به فصل قبل	۶/۱	۴/۱	۳۵/۱	-۲۹/۴	۹/۶	-۱۰/۱	۲۰/۷	-۳۱/۱	۷/۹	۴/۷	۳۴/۲

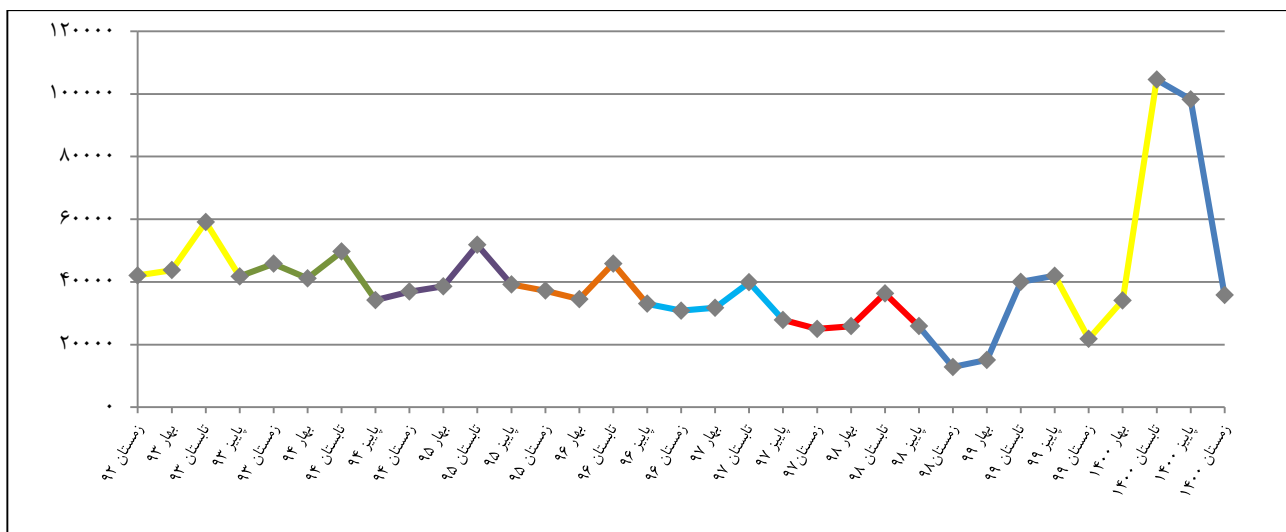
جدول ۲- تعداد معاملات اجاره‌ی واحد مسکونی در شهر تهران از زمستان ۱۳۹۲ تا زمستان ۱۴۰۰ (دنباله)

شرح	پاییز ۹۵	زمستان ۹۵	بهار ۹۶	تابستان ۹۶	پاییز ۹۶	زمستان ۹۶	بهار ۹۷	تابستان ۹۷	پاییز ۹۷	زمستان ۹۷	بهار ۹۸
تعداد	۳۹۱۹۰	۳۷۲۰۰	۳۴۵۱۸	۴۵۸۵۴	۳۳۰۱۹	۳۰۸۱۰	۳۱۷۵۹	۳۹۸۴۲	۲۷۸۷۸	۲۵۰۰۸	۲۵۸۶۸
رشد نسبت به فصل قبل	-۲۴/۴	-۵/۱	-۷/۲	۳۲/۸	-۲۸/۰	-۶/۷	۳/۱	۲۵/۵	-۳۰/۰	-۱۰/۳	۳/۴

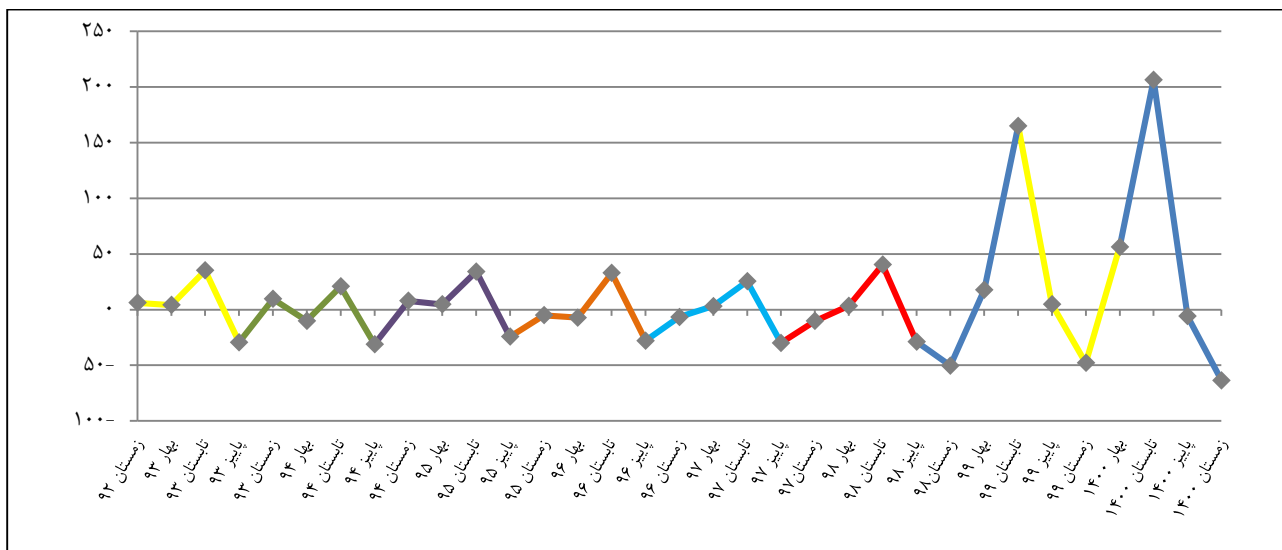
جدول ۲- تعداد معاملات اجاره‌ی واحد مسکونی در شهر تهران از زمستان ۱۳۹۲ تا زمستان ۱۴۰۰ (دنباله)

شرح	تابستان ۹۸	پاییز ۹۸	زمستان ۹۸	بهار ۹۹	تابستان ۹۹	پاییز ۹۹	زمستان ۹۹	بهار ۱۴۰۰	تابستان ۱۴۰۰	پاییز ۱۴۰۰	زمستان ۱۴۰۰
تعداد	۳۶۳۱۳	۲۵۸۴۴	۱۲۸۲۴	۱۵۱۰۳	۴۰۰۱۳	۴۱۹۳۵	۲۱۸۰۸	۳۴۱۰۱	۱۰۴۵۱۲	۹۸۲۳۰	۳۵۸۰۲
رشد نسبت به فصل قبل	۴۰/۴	-۲۸/۸	-۵۰/۴	۱۷/۸	۱۶۴/۹	۴/۸	-۴۸/۰	۵۶/۴	۲۰۶/۵	-۶/۰	-۶۳/۶

نمودار ۳- روند تغییرات فصلی تعداد معاملات اجاره‌ی واحد مسکونی در شهر تهران  
از زمستان ۱۳۹۲ تا زمستان ۱۴۰۰



نمودار ۴- رشد فصلی تعداد معاملات اجاره‌ی واحد مسکونی در شهر تهران  
از زمستان ۱۳۹۲ تا زمستان ۱۴۰۰



#### میانگین مساحت واحدهای مسکونی اجاره‌ای در شهر تهران

میانگین مساحت واحدهای مسکونی اجاره‌ای در شهر تهران طی زمستان ۱۳۹۲ تا زمستان ۱۴۰۰ دارای روندی نوسانی بین ۷۴ تا ۸۱ مترمربع بوده است. آن چه مشاهده می‌شود نشان می‌دهد متراژ واحد مسکونی اجاره شده در طی سال‌های ۱۳۹۲ تا ۱۴۰۰ روند تقریباً ثابتی داشته است.

جدول ۳- میانگین مساحت واحدهای مسکونی اجاره‌ای در شهر تهران از زمستان ۱۳۹۲ تا زمستان ۱۴۰۰

شرح	زمستان ۹۲	بهار ۹۳	تابستان ۹۳	پاییز ۹۳	زمستان ۹۳	بهار ۹۴	تابستان ۹۴	پاییز ۹۴	زمستان ۹۴	بهار ۹۵	تابستان ۹۵
میانگین مساحت (مترمربع).....	۷۷	۷۹	۸۱	۷۷	۷۵	۷۸	۷۸	۷۷	۷۵	۷۶	۷۷

جدول ۳- میانگین مساحت واحدهای مسکونی اجاره‌ای در شهر تهران از زمستان ۱۳۹۲ تا زمستان ۱۴۰۰ (دنباله)

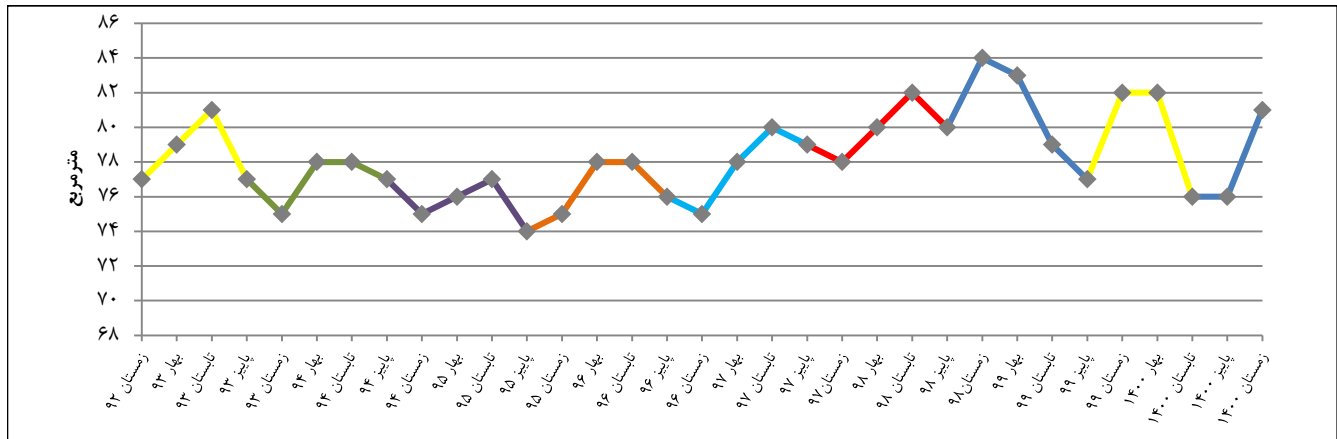
شرح	پاییز ۹۵	زمستان ۹۵	بهار ۹۶	تابستان ۹۶	پاییز ۹۶	زمستان ۹۶	بهار ۹۷	تابستان ۹۷	پاییز ۹۷	زمستان ۹۷	بهار ۹۸
میانگین مساحت (مترمربع).....	۷۴	۷۵	۷۸	۷۸	۷۶	۷۵	۷۸	۸۰	۷۹	۷۸	۸۰

جدول ۳- میانگین مساحت واحدهای مسکونی اجاره‌ای در شهر تهران از زمستان ۱۳۹۲ تا زمستان ۱۴۰۰ (دنباله)

شرح	زمستان ۹۵	پاییز ۹۸	زمستان ۹۸	بهار ۹۹	تابستان ۹۹	پاییز ۹۹	زمستان ۹۹	بهار ۱۴۰۰	تابستان ۱۴۰۰	پاییز ۱۴۰۰	زمستان ۱۴۰۰
میانگین مساحت (مترمربع).....	۷۵	۸۰	۸۴	۸۳	۷۹	۷۷	۸۲	۸۲	۷۶	۷۶	۸۱

## نمودار ۵- روند تغییرات فصلی میانگین مساحت واحدهای مسکونی اجاره‌ای در شهر تهران

از زمستان ۱۳۹۲ تا زمستان ۱۴۰۰



میانگین عمر واحدهای مسکونی اجاره‌ای در شهر تهران طی زمستان ۱۳۹۲ تا زمستان ۱۴۰۰ از ۱۳ تا ۱۶ سال متغیر بوده است. بیش‌ترین درصد مربوط به بناهایی با میانگین عمر ۱۴ سال با ۵۲ درصد بوده است.

جدول ۴- میانگین عمر واحدهای مسکونی اجاره‌ای در شهر تهران از زمستان ۱۳۹۲ تا زمستان ۱۴۰۰

شرح	زمستان ۹۲	بهار ۹۳	تابستان ۹۳	پاییز ۹۳	زمستان ۹۳	بهار ۹۴	تابستان ۹۴	پاییز ۹۴	زمستان ۹۴	بهار ۹۵	تابستان ۹۵
میانگین عمر (سال) .....	۱۳	۱۳	۱۲	۱۲	۱۳	۱۲	۱۲	۱۲	۱۳	۱۳	۱۳

جدول ۴- میانگین عمر واحدهای مسکونی اجاره‌ای در شهر تهران از زمستان ۱۳۹۲ تا زمستان ۱۴۰۰ (دنباله)

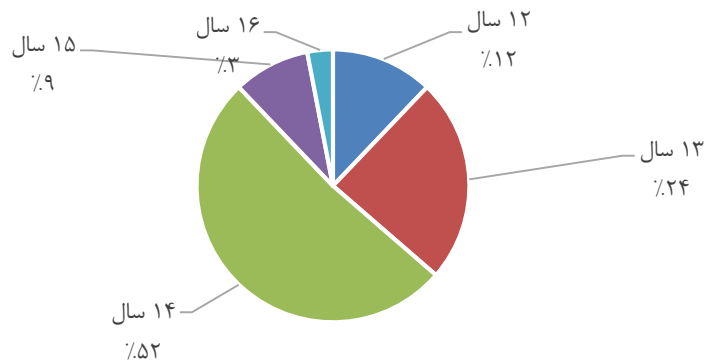
شرح	پاییز ۹۵	زمستان ۹۵	بهار ۹۶	تابستان ۹۶	پاییز ۹۶	زمستان ۹۶	بهار ۹۷	تابستان ۹۷	پاییز ۹۷	زمستان ۹۷	بهار ۹۸
میانگین عمر (سال) .....	۱۴	۱۴	۱۳	۱۴	۱۴	۱۴	۱۴	۱۴	۱۴	۱۴	۱۴

جدول ۴- میانگین عمر واحدهای مسکونی اجاره‌ای در شهر تهران از زمستان ۱۳۹۲ تا زمستان ۱۴۰۰ (دنباله)

شرح	تابستان ۹۸	پاییز ۹۸	زمستان ۹۸	بهار ۹۹	تابستان ۹۹	پاییز ۹۹	زمستان ۹۹	بهار ۱۰۰	تابستان ۱۰۰	پاییز ۱۰۰	زمستان ۱۰۰
میانگین عمر (سال) .....	۱۴	۱۴	۱۴	۱۴	۱۴	۱۴	۱۴	۱۴	۱۵	۱۵	۱۶

نمودار ۶- درصد واحدهای مسکونی اجاره‌ای در شهر تهران بر حسب میانگین عمر

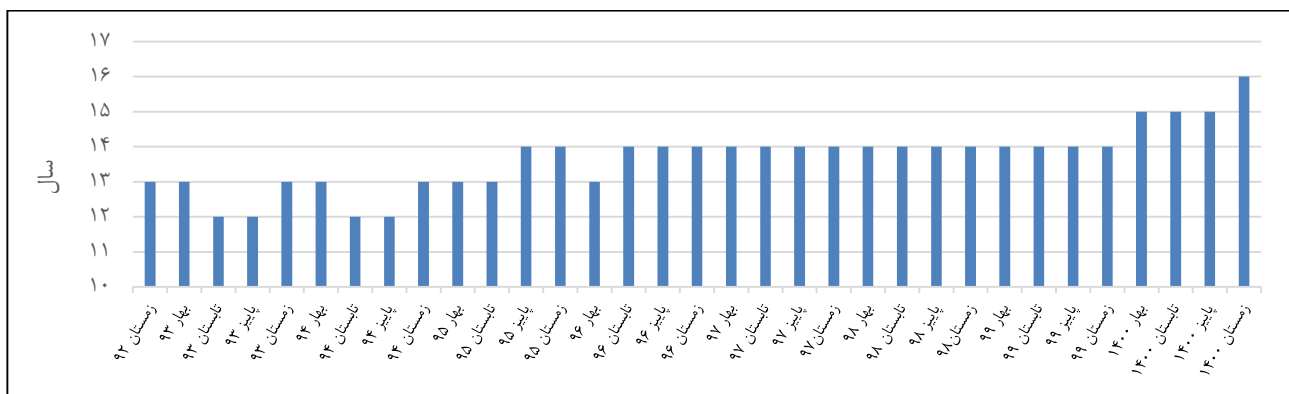
از زمستان ۱۳۹۲ تا زمستان ۱۴۰۰



روند تغییرات میانگین عمر واحدهای مسکونی اجاره‌ای در شهر تهران طی زمستان ۱۳۹۲ تا زمستان ۱۴۰۰ در نمودار زیر آمده است. همان گونه که مشاهده می‌شود با افزایش مبلغ اجاره، توان اجاره‌نشینان برای اجاره‌ی واحدهایی با عمر کمتر کاهش یافته و میانگین عمر واحدها افزایش یافته است.

نمودار ۷- میانگین عمر واحدهای مسکونی اجاره‌ای در شهر تهران

از زمستان ۱۳۹۲ تا زمستان ۱۴۰۰



جدول ۵- متوسط مبلغ اجاره‌ی ماهانه به علاوه سه درصد ودیعه پرداختی برای اجاره‌ی یک مترمربع زیربنای مسکونی در شهر تهران از سال ۱۳۹۰ تا سال ۱۴۰۰ (ریال)

منطقه	۱۳۹۲	۱۳۹۳	۱۳۹۴	۱۳۹۵	۱۳۹۶	۱۳۹۷	۱۳۹۸	۱۳۹۹	۱۴۰۰
تهران	۱۶۵۴۸۴	۱۸۱۲۱۵	۲۰۰۹۰۳	۲۲۲۱۲۲	۲۵۶۴۹۶	۳۲۶۶۳۵	۴۳۷۷۳۲	۶۳۰۹۲۷	۸۹۰۲۰۰
منطقه ۱	۲۶۸۱۶۰	۳۰۲۰۵۳	۳۳۹۰۴۰	۳۷۹۱۰۸	۴۵۱۵۰۰	۵۹۱۸۷۵	۷۶۵۶۴۳	۱۱۱۳۵۸۰	۱۶۰۳۸۹۵
منطقه ۲	۲۲۵۹۰۷	۲۵۲۱۰۹	۲۸۳۲۴۸	۳۱۷۰۵۰	۳۷۷۷۶۳	۴۹۵۵۹۰	۶۵۲۱۳۷	۹۵۱۱۲۷	۱۲۸۶۹۸۴
منطقه ۳	۲۶۶۵۱۱	۲۹۳۷۴۷	۳۲۹۰۴۷	۳۶۴۷۷۳	۴۲۸۶۶۱	۵۶۱۵۴۴	۷۲۲۴۹۹	۱۰۴۷۱۴۲	۱۳۷۶۲۷۴
منطقه ۴	۱۷۷۰۵۱	۱۹۰۰۸۷	۲۱۱۲۸۳	۲۳۲۳۲۳	۲۶۹۵۰۶	۳۴۳۰۵۹	۴۸۳۳۹۷	۶۷۳۸۱۰	۹۳۷۴۷۵
منطقه ۵	۱۹۰۱۴۵	۲۱۰۱۴۵	۲۳۴۳۶۳	۲۵۹۶۳۷	۳۰۱۹۳۲	۳۸۶۵۲۷	۵۳۶۰۲۰	۷۶۱۵۷۱	۱۰۷۲۵۶۴
منطقه ۶	۲۱۸۵۴۰	۲۳۴۸۸۸	۲۶۱۱۷۰	۲۸۷۷۰۳	۳۳۵۴۲۴	۴۳۳۵۳۲	۵۵۷۹۸۱	۸۰۵۷۴۶	۱۱۲۷۰۷۸
منطقه ۷	۱۹۰۳۳۱	۲۱۰۳۲۴	۲۳۲۶۸۳	۲۵۴۵۱۳	۲۸۹۶۹۹	۳۶۵۲۱۷	۴۸۳۲۱۲	۶۷۴۴۳۴	۹۴۹۰۸۶
منطقه ۸	۱۷۶۳۴۰	۱۹۳۲۷۹	۲۱۲۹۴۱	۲۳۳۱۵۸	۲۶۵۸۱۶	۳۳۵۳۳۴	۴۵۴۲۴۰	۶۳۵۶۸۷	۸۴۴۰۶۸
منطقه ۹	۱۳۴۲۱۲	۱۴۶۵۷۲	۱۶۱۴۷۰	۱۷۶۷۷۴	۱۹۸۸۴۴	۲۴۸۵۴۴	۳۴۷۱۸۰	۴۹۳۲۹۱	۷۱۱۹۹۰
منطقه ۱۰	۱۴۳۶۰۵	۱۵۶۱۲۲	۱۷۲۵۶۰	۱۸۷۷۵۴	۲۱۲۵۱۹	۲۶۶۸۰۳	۳۷۰۸۵۵	۵۳۲۶۱۴	۷۶۴۲۱۰
منطقه ۱۱	۱۴۷۴۴۴	۱۵۹۴۳۵	۱۷۵۳۵۲	۱۹۱۷۳۸	۲۱۶۷۸۰	۲۶۷۹۰۷	۳۴۹۴۴۱	۵۱۷۹۷۹	۷۵۰۲۵۹
منطقه ۱۲	۱۳۸۸۱۳	۱۴۸۵۱۲	۱۶۳۲۸۹	۱۷۸۶۸۱	۱۹۹۸۴۳	۲۴۰۶۳۱	۳۰۷۱۹۸	۴۴۰۶۶۶	۶۵۶۱۸۹
منطقه ۱۳	۱۶۴۵۴۷	۱۷۸۱۷۲	۱۹۵۹۰۱	۲۱۳۵۴۰	۲۴۲۷۴۴	۳۰۱۰۱۶	۴۱۹۳۴۲	۶۰۴۲۹۸	۸۱۹۹۶۶
منطقه ۱۴	۱۴۶۱۰۲	۱۵۷۸۵۳	۱۷۳۳۴۵	۱۸۸۵۷۳	۲۱۲۹۰۷	۲۶۸۱۴۶	۳۷۰۲۰۵	۵۳۱۳۶۹	۷۳۷۵۸۱
منطقه ۱۵	۱۱۱۱۰۵	۱۲۱۲۶۶	۱۳۲۵۹۴	۱۴۴۰۷۶	۱۶۲۰۶۱	۲۰۱۴۵۵	۲۶۸۹۲۶	۳۹۵۱۲۵	۵۹۶۱۸۴
منطقه ۱۶	۱۱۳۳۶۰	۱۲۳۸۸۹	۱۳۵۶۲۸	۱۴۶۸۵۹	۱۶۵۰۴۵	۱۹۹۷۴۵	۲۴۹۷۰۷	۳۶۸۷۷۵	۵۴۵۳۶۱
منطقه ۱۷	۹۸۴۶۶	۱۰۶۵۴۹	۱۱۶۲۰۴	۱۲۵۸۹۵	۱۴۰۳۳۴	۱۷۳۸۶۱	۲۳۲۷۲۱	۳۵۱۰۲۲	۵۴۹۷۵۲
منطقه ۱۸	۹۱۵۸۰	۹۷۵۷۲	۱۰۶۱۶۵	۱۱۴۶۵۱	۱۲۸۷۰۵	۱۶۰۵۱۵	۲۰۹۶۰۳	۳۱۴۵۴۵	۴۹۸۶۴۲
منطقه ۱۹	۸۶۳۸۱	۹۴۳۹۲	۱۰۲۸۲۷	۱۱۱۴۰۵	۱۲۵۸۹۰	۱۵۵۶۶۶	۲۰۰۹۰۹	۲۹۸۸۷۰	۴۷۵۴۲۴
منطقه ۲۰	۹۰۶۱۹	۹۹۰۶۷	۱۰۸۱۸۴	۱۱۸۳۱۰	۱۳۳۴۵۱	۱۶۱۳۴۴	۲۰۱۱۴۶	۲۹۷۹۵۳	۴۸۵۵۹۷
منطقه ۲۱	۱۳۴۱۸۷	۱۴۴۸۸۳	۱۵۸۸۴۱	۱۷۳۱۹۴	۱۹۵۴۹۹	۲۴۶۹۰۹	۳۴۱۲۵۰	۵۰۷۰۲۹	۷۲۲۶۷۰
منطقه ۲۲	۱۳۵۳۷۸	۱۴۸۴۲۷	۱۶۳۲۱۴	۱۸۰۲۱۷	۲۰۲۲۸۲	۲۶۰۰۶۳	۳۶۵۸۶۵	۵۵۹۲۴۹	۸۴۹۰۵۲