

## بررسی نرخ بی‌سوادی بر اساس طرح نیروی کار در سال‌های بین سرشماری‌ها

### صفیه میرزایی<sup>۱</sup>

مقدمه

مرکز آمار ایران مطابق قانون وظیفه انجام سرشماری‌های عمومی و آمارگیری‌های نمونه‌ای در زمینه‌های اجتماعی و اقتصادی را بر عهده دارد. بیش از ۵۰ سال از تاسیس مرکز آمار ایران می‌گذرد و در تمام این سال‌ها تولید و انتشار آمارهای رسمی بر عهده مرکز آمار ایران بوده است. از جمله مهم‌ترین آمارگیری‌ها در زمینه اجتماعی که موضوع مورد نظر این گزارش است، سرشماری‌های عمومی نفوس و مسکن<sup>۲</sup> و طرح آمارگیری نیروی کار<sup>۳</sup> می‌باشد.

سرشماری عمومی نفوس و مسکن با هدف شمارش همه افراد جامعه و به منظور شناخت ویژگی‌های جمعیتی و مسکن خانوارها و نیز تهیه چارچوب طرح‌های آماری انجام می‌شود. اولین سرشماری در سال ۱۳۳۵ و آخرین سرشماری نفوس و مسکن در سال ۱۳۹۵ اجرا شده است.

طرح آمارگیری نیروی کار از مهمترین طرح‌های آماری مرکز آمار ایران است که با جمع‌آوری اطلاعات پایه‌ای نیروی کار کشور، امکان تهیه و ارزیابی برنامه‌های توسعه اقتصادی، اجتماعی، فرهنگی و ... را فراهم می‌کند. از سال ۱۳۷۶ تا ۱۳۷۹ طرح نمونه‌گیری ویژگی‌های اشتغال و بیکاری خانوار به صورت سالانه و سال‌های ۱۳۸۰ تا ۱۳۸۲ به صورت فصلی و در سال ۱۳۸۳ در دو فصل بهار و پاییز اجرا شده است. از سال ۱۳۸۴ طرح آمارگیری نیروی کار با اهداف کلی و تفصیلی وسیع‌تر جایگزین طرح مذکور شد. محاسبات مربوط به نرخ بیکاری، نرخ مشارکت و تغییرات آن در جامعه نیز با استفاده از نتایج طرح نیروی کار انجام می‌شود. این طرح در هر فصل ۶۰۰۰۰ نمونه دارد و به صورت فصلی در مناطق شهری و روستایی انجام می‌شود. نتایج این طرح تا سطح استان قابل انتشار می‌باشد.

از آنجا که بر طبق قانون در کشورمان سرشماری‌های عمومی نفوس و مسکن با فواصل زمانی بلند مدت هر ده سال یکبار انجام و نتایج آن منتشر می‌شود، برای محاسبه شاخص‌های اجتماعی و اقتصادی نیاز به اجرای طرح‌های آمارگیری وجود دارد. از جمله شاخص‌های مهم توسعه اجتماعی اقتصادی، شاخص‌های مربوط به سواد هست که برای تأمین نیازهای پژوهشی کشور و اعلام آن به مراجع بین‌المللی آماری برای ارتقای رتبه کشور نیازمند یک طرح آمارگیری جایگزین هستیم و با توجه به اینکه در طرح آمارگیری نیروی کار، اقلام سواد پرسیده می‌شود و دارای تعداد نمونه قابل قبولی می‌باشد، بنابراین در این مطالعه نرخ بی‌سوادی بر اساس نتایج طرح نیروی کار در فاصله بین سرشماری‌ها مورد بررسی قرار گرفته است.

<sup>۱</sup> . کارشناس گروه اجتماعی خانوار- دفتر جمعیت، نیروی کار و اقتصاد خانوار- مرکز آمار ایران

<sup>۲</sup> Population and housing Census

<sup>۳</sup> Labor force survey

## هدف و نحوه پرسش « وضع سواد»

وضع سواد و سطح تحصیلات از شاخص‌های توسعه یافتگی به شمار می‌رود، سواد و تحصیلات با ایجاد زمینه‌ی گسترش آگاهی افراد جامعه باعث افزایش مهارت و تخصص نیروی کار، بهبود وضعیت اقتصاد، توسعه یافتگی و نیز شرایط بهتر زندگی افراد جامعه می‌شود، بنابراین از اقلام آماری با اهمیت به حساب می‌آید. در تمام سرشماری‌ها و طرح نیروی کار سوال وضع سواد پرسیده می‌شود. در سرشماری نفوس و مسکن، وضع سواد در کنار سایر اقلام مانند سن، جنس، محل اقامت، وضع فعالیت و زناشویی و... به منظور امکان ارائه تصویر از ویژگی‌های اجتماعی جمعیت کشور در کوچکترین سطوح جغرافیایی و بنابر توصیه‌های بین‌المللی و نیاز سیاست‌گذاران لحاظ می‌شود. در طرح نیروی کار نیز سوال وضع سواد در کنار سایر ویژگی‌ها و مشخصات عمومی افراد مثل سن و جنس برای برقراری ارتباط با صفات هدف طرح، لحاظ می‌شود. به عنوان مثال در طرح آمارگیری نیروی کار، شناسایی سن، جنس، وضع سواد و... بیکاران برای برنامه ریزی در خصوص اشتغال، مورد نیاز مسئولان و سیاستگذاران است.

وضع سواد معمولاً بر اساس دو گزینه یعنی باسواد و بی‌سواد مورد پرسش قرار می‌گیرد.

## تعاریف و توصیه‌های بین‌المللی

همواره بخشی از توصیه‌های سازمان ملل به کشورها برای اجرای سرشماری‌های نفوس و مسکن به موضوع سواد اختصاص دارد، توصیه‌های سازمان ملل تأکید می‌کند سواد به عنوان توانایی خواندن و نوشتن (همزمان) تعریف می‌شود که این تعریف تفاوت میان افراد باسواد و بی‌سواد را مشخص می‌کند. یک فرد باسواد، کسی است که می‌تواند یک متن کوتاه و ساده را (در زندگی روزمره) بخواند و بنویسد. فرد بی‌سواد کسی است که نمی‌تواند همزمان یک متن را (با داشتن درک از متن) بخواند و بنویسد. از این رو توانایی یک فرد در خواندن و نوشتن مد نظر قرار دارد و فردی که تنها می‌تواند بخواند و نمی‌تواند بنویسد و یا فردی که تنها می‌تواند متون مذهبی را که از برکرده است (حفظ کرده است) بخواند، بی‌سواد تلقی می‌شود. تعریف سواد و بی‌سوادی در سرشماری‌ها و طرح‌های آمارگیری مرکز آمار ایران از همین تعریف برداشت شده است و از استانداردها و معیارهای بین‌المللی تبعیت می‌کند که به شرح زیر می‌باشد.

جمعیت شش ساله و بیش‌تر از نظر وضع سواد به دو گروه باسواد و بی‌سواد تقسیم می‌شوند:

- افرادی را که می‌توانند به فارسی یا هر زبان دیگری متن ساده‌ای را بخوانند و بنویسند خواه مدرک رسمی داشته یا نداشته باشند، باسواد محسوب می‌شوند. (همه محصلان از جمله نوآموزان سال اول ابتدایی و سوادآموزان نهضت سواد آموزی نیز با سواد به حساب می‌آیند.)
- بر اساس تعریف فوق افرادی که واجد شرایط فوق نمی‌باشند بی‌سواد تلقی می‌شوند. همچنین کسانی که می‌توانند بخوانند ولی نمی‌توانند بنویسند، بی‌سواد محسوب می‌شوند.

نرخ (میزان) بی‌سوادی: عبارت است از نسبت تعداد افراد بی‌سواد به جمعیت ۶ ساله و بیش‌تر که به صورت درصد بیان می‌شود.

در ادامه با تهیه جداول و نمودارهای تطبیقی مرتبط، نرخ بی‌سوادی از سرشماری و طرح نیروی کار طی سال ۱۳۸۵ تا ۱۳۹۵ مورد بررسی قرار گرفته است، سپس نرخ بی‌سوادی با استفاده از نتایج سالانه طرح نیروی کار برای سال‌های بعد از آخرین اجرای سرشماری، ۱۳۹۵ تا ۱۴۰۰ ارایه شده است.

## **بررسی تطبیقی نرخ بی‌سوادی جمعیت، سال‌های ۱۳۸۵ تا ۱۳۹۵ بر اساس نتایج سرشماری‌ها و طرح نیروی کار**

در جدول شماره یک نرخ بی‌سوادی جمعیت به تفکیک گروه‌های سنی بر اساس نتایج سرشماری و طرح نیروی کار سال‌های ۱۳۸۵، ۱۳۹۰ و ۱۳۹۵ ارائه شده است. در تمامی گروه‌های سنی به جز گروه سنی ۶ تا ۹ ساله تطابق نتایج طرح نیروی کار با سرشماری در زمینه نرخ بی‌سوادی ملاحظه می‌شود.

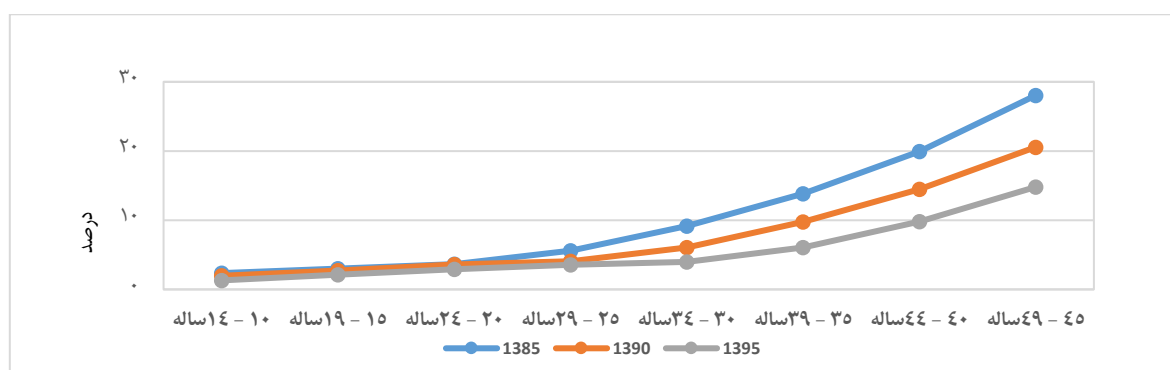
نتیجه تفاضل نرخ بی‌سوادی از سرشماری و طرح نیروی کار حاکی از این است برای گروه سنی ۶ تا ۹ ساله نرخ بی‌سوادی حاصل از سرشماری برای سال‌های ۸۵، ۹۰ و ۹۵ حدود دو برابر نتایج حاصل از طرح نیروی کار می‌باشد که ممکن است به دلیل زمان اجرای سرشماری‌های عمومی نفوس و مسکن در آبان ماه (ابتدای سال تحصیلی) و احتساب تعداد بیشتری از دانش‌آموزان کلاس اول به عنوان فرد بی‌سواد باشد. همچنین در گروه‌های سنی بالاتر از ۵۵ سالگی نسبت به سایر گروه‌های سنی عدم تطبیق کمی بین نتایج سرشماری و طرح نیروی کار در خصوص نرخ بی‌سوادی جمعیت کل کشور مشاهده می‌شود. در ادامه برای بررسی‌های بیشتر در خصوص تطبیق نرخ بی‌سوادی از طرح نیروی کار با نتایج سرشماری عمومی نفوس و مسکن به مطالعه بر اساس گروه‌های سنی ۱۰ تا ۴۹ ساله استناد می‌شود.

جدول شماره ۱ - نرخ بی سوادی جمعیت به تفکیک گروه های سنی - سرشماری و طرح نیروی کار سال های ۱۳۸۵، ۱۳۹۰ و ۱۳۹۵

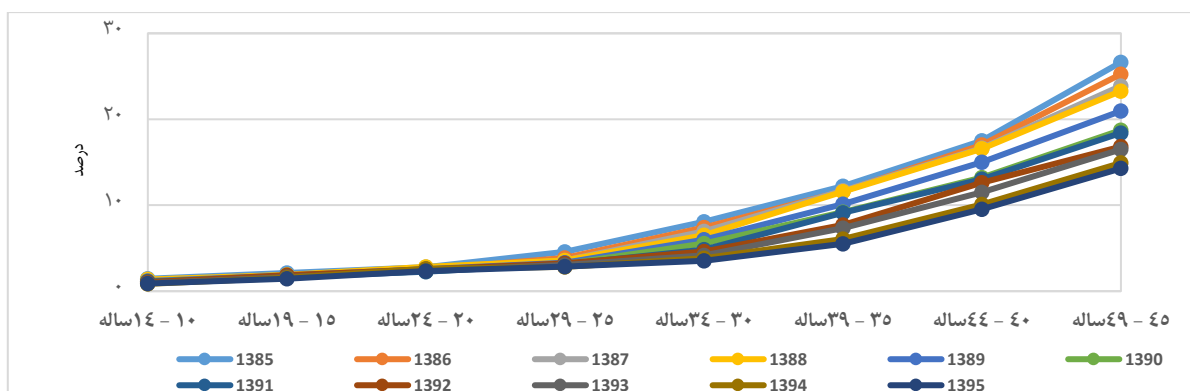
تفاضل نرخ بی سوادی، سرشماری و طرح نیروی کار			نرخ بی سوادی						مرد و زن
			طرح نیروی کار			سرشماری			
۱۳۹۵	۱۳۹۰	۱۳۸۵	۱۳۹۵	۱۳۹۰	۱۳۸۵	۱۳۹۵	۱۳۹۰	۱۳۸۵	
۲.۶	۱.۸	۴.۸	۲.۱	۳.۵	۳.۱	۴.۷	۵.۳	۷.۹	ساله ۹ - ۶
۰.۴	۰.۹	۰.۹	۰.۹	۱.۱	۱.۴	۱.۳	۲.۰	۲.۴	ساله ۱۴ - ۱۰
۰.۷	۱.۰	۰.۹	۱.۴	۱.۸	۲.۱	۲.۱	۲.۷	۳.۰	ساله ۱۹ - ۱۵
۰.۶	۱.۳	۰.۹	۲.۳	۲.۳	۲.۸	۲.۹	۳.۶	۳.۷	ساله ۲۴ - ۲۰
۰.۷	۰.۹	۱.۰	۲.۹	۳.۲	۴.۶	۳.۵	۴.۱	۵.۶	ساله ۲۹ - ۲۵
۰.۴	۰.۵	۱.۱	۳.۵	۵.۶	۸.۱	۴.۰	۶.۱	۹.۲	ساله ۳۴ - ۳۰
۰.۶	۰.۶	۱.۷	۵.۵	۹.۲	۱۲.۲	۶.۱	۹.۸	۱۳.۹	ساله ۳۹ - ۳۵
۰.۳	۱.۲	۲.۴	۹.۵	۱۳.۲	۱۷.۵	۹.۸	۱۴.۵	۱۹.۹	ساله ۴۴ - ۴۰
۰.۵	۱.۸	۱.۴	۱۴.۳	۱۸.۷	۲۶.۶	۱۴.۸	۲۰.۶	۲۸.۰	ساله ۴۹ - ۴۵
۰.۲	۱.۱	۱.۷	۲۱.۴	۲۹.۱	۳۵.۰	۲۱.۷	۳۰.۲	۳۶.۶	ساله ۵۴ - ۵۰
-۰.۹	۱.۰	۱.۴	۳۲.۰	۳۸.۰	۴۴.۵	۳۱.۱	۳۹.۰	۴۵.۹	ساله ۵۹ - ۵۵
-۱.۳	۳.۰	۱.۳	۴۱.۲	۴۷.۰	۵۴.۹	۳۹.۹	۵۰.۰	۵۶.۲	ساله ۶۴ - ۶۰
-۲.۶	۰.۹	۰.۳	۶۳.۲	۶۸.۴	۷۱.۹	۶۰.۷	۶۹.۳	۷۲.۲	ساله ۶۵ و بیشتر

نمودار شماره یک و دو نرخ بی سوادی جمعیت کل کشور را برحسب گروه های سنی پنج ساله ۱۰ تا ۴۹ ساله براساس سرشماری و همچنین طرح نیروی کار در سال های ۸۵ تا ۹۵ نشان می دهد.

نمودار شماره ۱ - نرخ بی سوادی جمعیت ۱۰ تا ۴۹ ساله - سرشماری های ۱۳۸۵، ۱۳۹۰ و ۱۳۹۵ - کل کشور

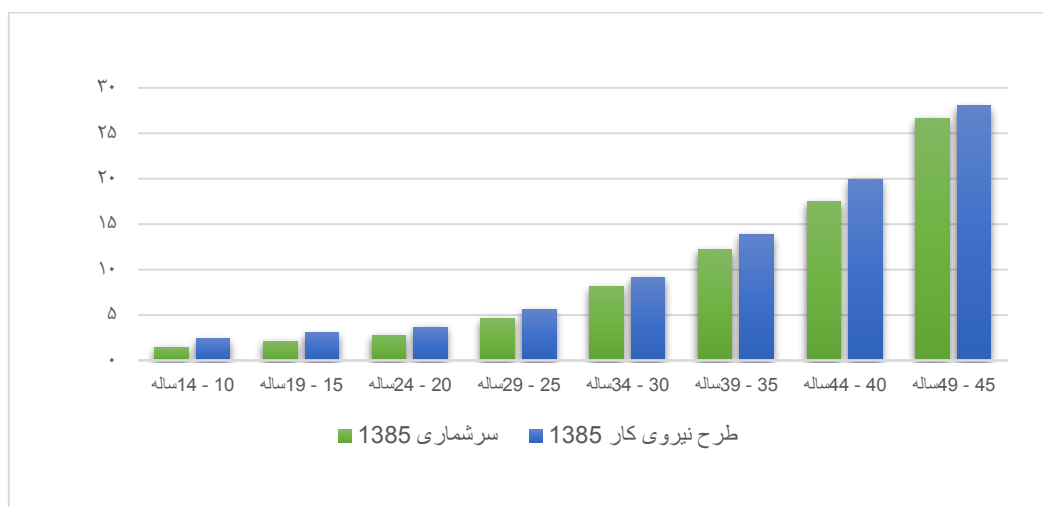


نمودار شماره ۲- نرخ بی سوادی جمعیت ۱۰ تا ۴۹ ساله- طرح نیروی کار سال های ۱۳۸۵ تا ۱۳۹۵-کل کشور

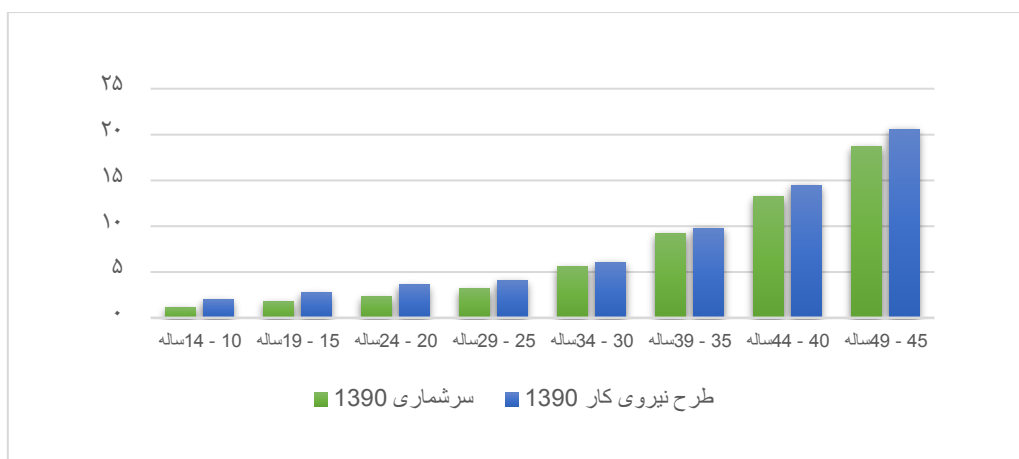


نمودارهای شماره سه، چهار و پنج نرخ بی سوادی جمعیت کل کشور را برحسب گروه‌های سنی پنج ساله ۱۰ تا ۴۹ ساله براساس سرشماری و طرح نیروی کار برای سال های سرشماری ۸۵، ۹۰ و ۹۵ نشان می‌دهد. همانطور که از نمودارها بر می‌آید نرخ بی‌سوادی جمعیت از سرشماری و طرح نیروی کار با توجه به گروه‌های سنی ۱۰ تا ۴۹ ساله تطبیق قابل قبولی ارائه می‌دهد.

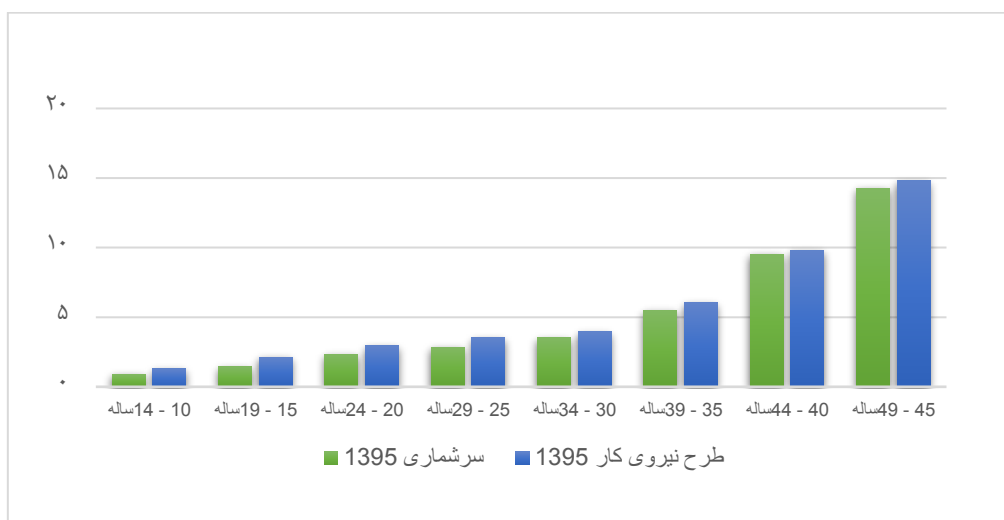
نمودار شماره ۳- نرخ بی سوادی جمعیت ۱۰ تا ۴۹ ساله - طرح نیروی کار و سرشماری سال ۱۳۸۵-کل کشور



نمودار شماره ۴- نرخ بی سوادی جمعیت ۱۰ تا ۴۹ ساله - طرح نیروی کار و سرشماری سال ۱۳۹۰-کل کشور

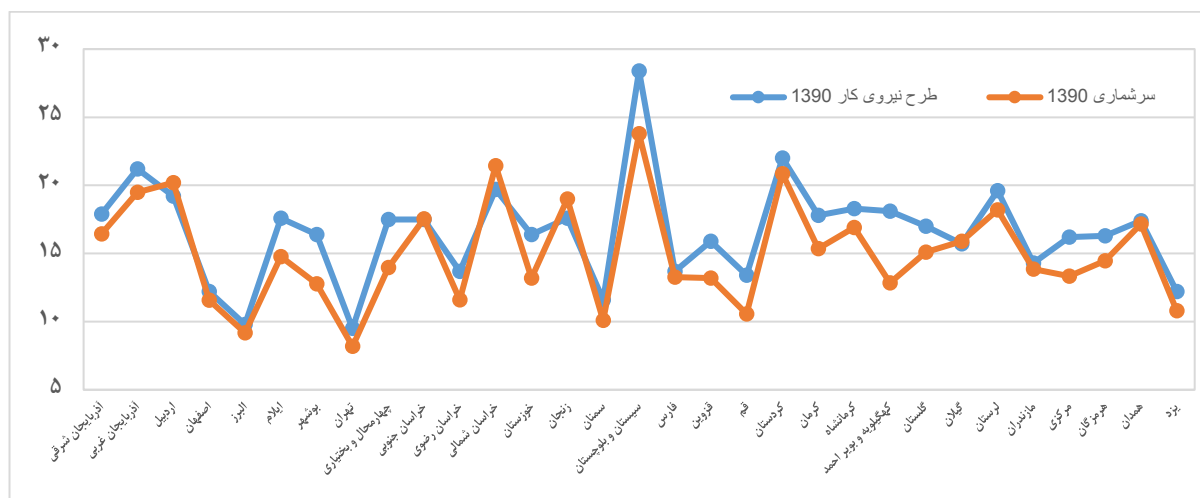


نمودار شماره ۵- نرخ بی سوادی جمعیت ۱۰ تا ۴۹ ساله - طرح نیروی کار و سرشماری سال ۱۳۹۵-کل کشور

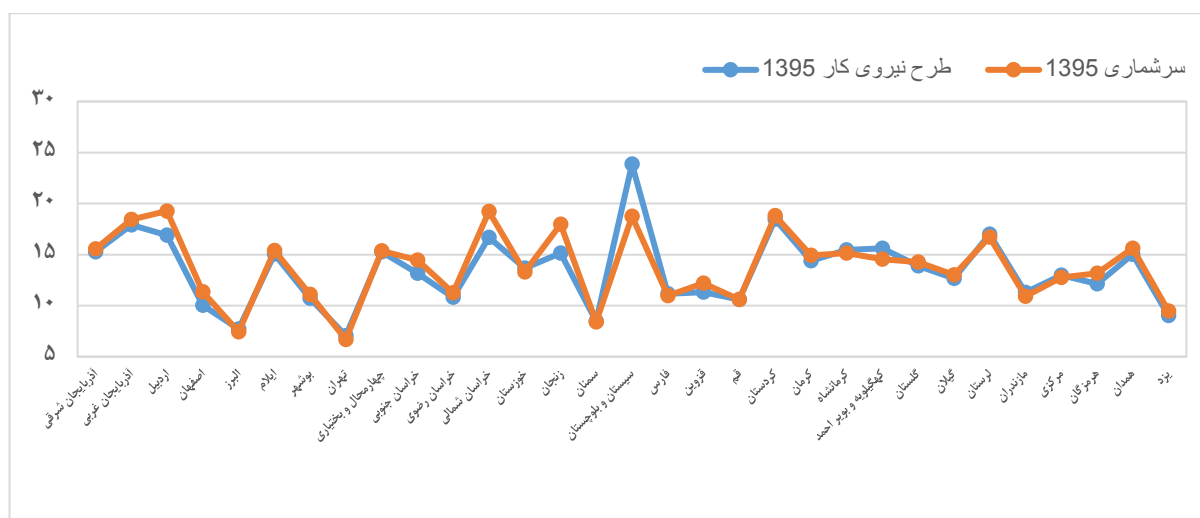


نمودار شماره شش و هفت نرخ بی سوادی جمعیت شش ساله و بیشتر کل کشور را به تفکیک استان ها بر اساس سرشماری و طرح نیروی کار به ترتیب برای سال های ۱۳۹۰ و ۱۳۹۵ نشان می دهد. نرخ بی سوادی استان ها حاصل از سرشماری و طرح نیروی کار با توجه به نمودارهای ذیل به خصوص برای سال ۱۳۹۵ مطابقت خوبی با یکدیگر نشان می دهد. برای سال ۱۳۹۰ در تعدادی از استان ها عدم تطبیق نرخ بی سوادی حاصل از سرشماری و طرح نیروی کار مشاهده می شود که خیلی قابل توجه نمی باشد.

نمودار شماره ۶- نرخ بی سوادی جمعیت - طرح نیروی کار و سرشماری سال ۱۳۹۰- به تفکیک استان ها



نمودار شماره ۷- نرخ بی سوادی جمعیت - طرح نیروی کار و سرشماری سال ۱۳۹۵- به تفکیک استان ها



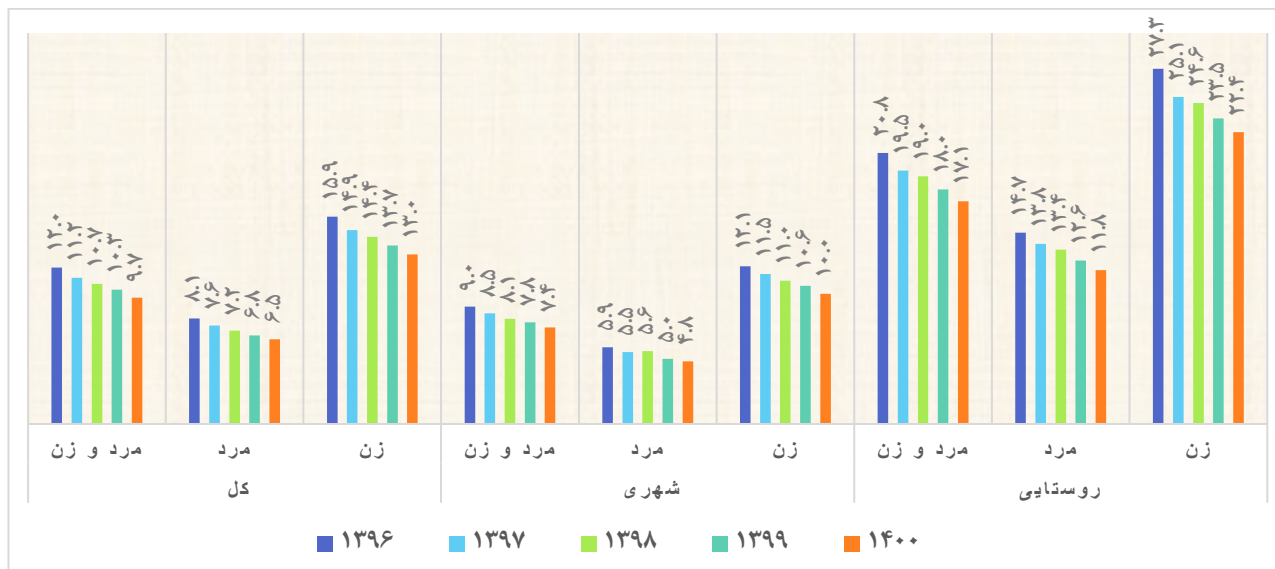
در مجموع از بررسی نرخ بی سوادی جمعیت شش ساله و بیشتر به تفکیک گروه‌های سنی و استان ملاحظه شد تفاوت نرخ بی سوادی بر اساس طرح نیروی کار با سرشماری ناچیز است. در ادامه به بررسی تحولات سالانه نرخ بی سوادی برای سال‌های بعد از اجرای آخرین سرشماری عمومی نفوس و مسکن (۱۳۹۵) با استفاده از آمارهای طرح نیروی کار پرداخته می‌شود.

### بررسی تحولات سالانه نرخ بی سوادی جمعیت، سال‌های ۱۳۹۶ تا ۱۴۰۰ بر اساس طرح نیروی کار

نمودار شماره هشت نرخ بی سوادی جمعیت شش ساله و بیشتر کل کشور را برحسب جنس، شهری و روستایی برای سال‌های ۱۳۹۶ تا ۱۴۰۰ بر اساس طرح نیروی کار نشان می‌دهد. همانطور که ملاحظه می‌شود نرخ بی سوادی جمعیت کشورمان بر اساس طرح نیروی کار طی سال‌های بعد از سرشماری ۱۳۹۵ روند کاهشی داشته است. نرخ بی سوادی کل جمعیت شش ساله و بیشتر از ۱۲ درصد در سال ۱۳۹۶ به ۹/۷ درصد در سال ۱۴۰۰ کاهش یافته است. این میزان برای

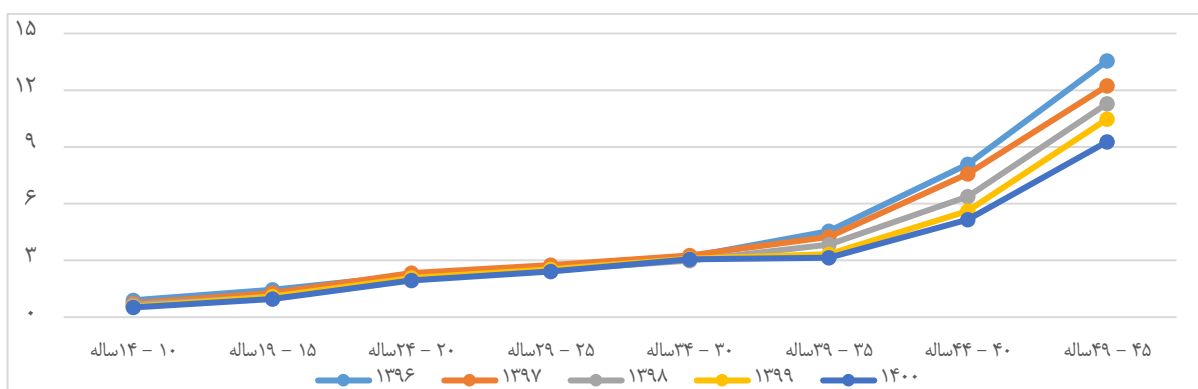
مردان و زنان به ترتیب از ۸/۱ و ۱۵/۹ در سال ۱۳۹۶ به ۶/۵ و ۱۳ درصد در سال ۱۴۰۰ کاهش یافته است. نرخ بی‌سوادی طی سال‌های ۱۳۹۶ تا ۱۴۰۰ در مناطق شهری و روستایی نیز روند کاهشی داشته است.

نمودار شماره ۸- نرخ بی‌سوادی جمعیت کل کشور بر حسب جنس، شهری و روستایی - طرح نیروی کار سال‌های ۱۳۹۶ تا ۱۴۰۰



نمودار شماره نه نرخ بی‌سوادی جمعیت ۱۰ تا ۴۹ کل کشور را بر حسب گروه‌های سنی پنج ساله برای سال‌های ۱۳۹۶ تا ۱۴۰۰ بر اساس طرح نیروی کار نشان می‌دهد. همانطور که ملاحظه می‌شود نرخ بی‌سوادی مردان بر اساس طرح نیروی کار بعد از سرشماری ۱۳۹۵ طی سال‌های ۱۳۹۶ تا ۱۴۰۰ برای گروه‌های سنی ۱۰ تا ۳۰ ساله تقریباً ثابت و برای گروه‌های سنی ۳۰ تا ۴۹ سالگی روند کاهشی داشته است.

نمودار شماره ۹- نرخ بی‌سوادی جمعیت ۱۰ تا ۴۹ ساله - طرح نیروی کار سال‌های ۱۳۹۶ تا ۱۴۰۰- کل کشور، مرد و زن

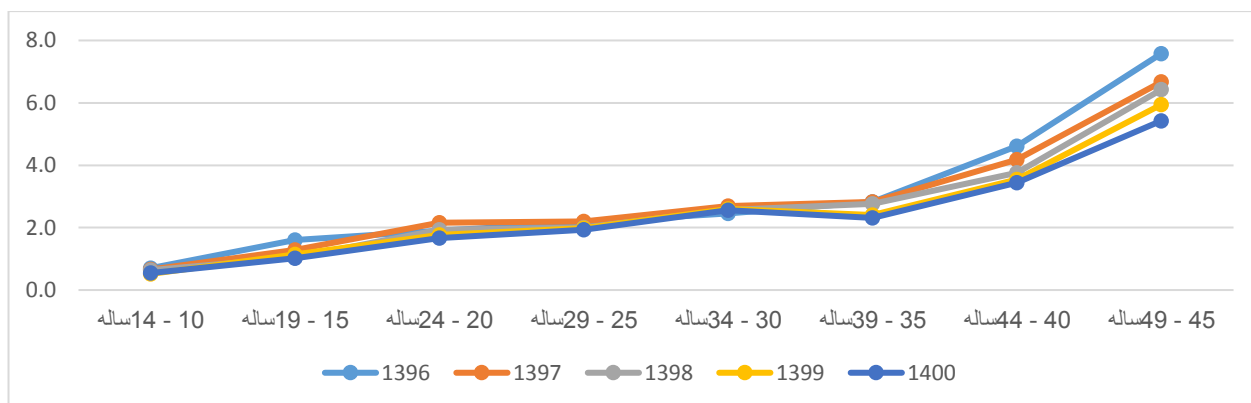


نمودار شماره ده نرخ بی‌سوادی جمعیت مردان ۱۰ تا ۴۹ ساله کل کشور را بر حسب گروه‌های سنی پنج ساله برای سال‌های ۱۳۹۶ تا ۱۴۰۰ بر اساس طرح نیروی کار نشان می‌دهد. همانطور که ملاحظه می‌شود نرخ بی‌سوادی مردان بر اساس



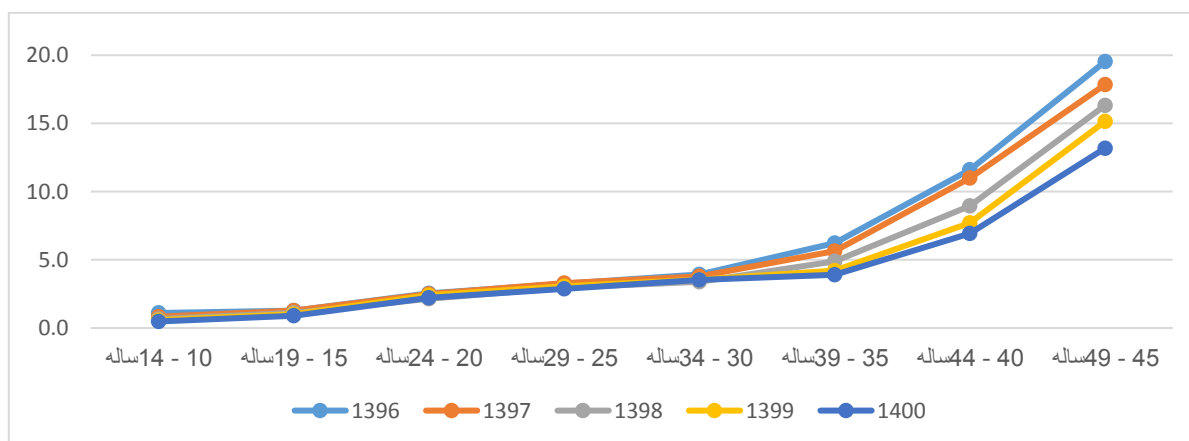
طرح نیروی کار در طی سال‌های ۱۳۹۶ تا ۱۴۰۰ برای گروه‌های سنی ۱۰ تا ۳۰ ساله با کاهش بسیار اندک و برای گروه‌های سنی ۳۰ تا ۴۹ سالگی روند کاهشی محسوس‌تری داشته است.

نمودار شماره ۱۰ - نرخ بی‌سوادی جمعیت ۱۰ تا ۴۹ ساله - طرح نیروی کار سال‌های ۱۳۹۶ تا ۱۴۰۰ - کل کشور، مرد



نمودار شماره ۱۱ - نرخ بی‌سوادی جمعیت زنان ۱۰ تا ۴۹ ساله کل کشور را بر حسب گروه‌های سنی پنج ساله برای سال‌های ۱۳۹۶ تا ۱۴۰۰ بر اساس طرح نیروی کار نشان می‌دهد. همانطور که ملاحظه می‌شود نرخ بی‌سوادی زنان بر اساس طرح نیروی کار در طی سال‌های ۱۳۹۶ تا ۱۴۰۰ برای گروه‌های سنی ۱۰ تا ۳۰ ساله تقریباً ثابت و برای گروه‌های سنی ۳۰ تا ۴۹ سالگی روند کاهشی داشته است.

نمودار شماره ۱۱ - نرخ بی‌سوادی جمعیت ۱۰ تا ۴۹ ساله - طرح نیروی کار سال‌های ۱۳۹۶ تا ۱۴۰۰ - کل کشور، زن



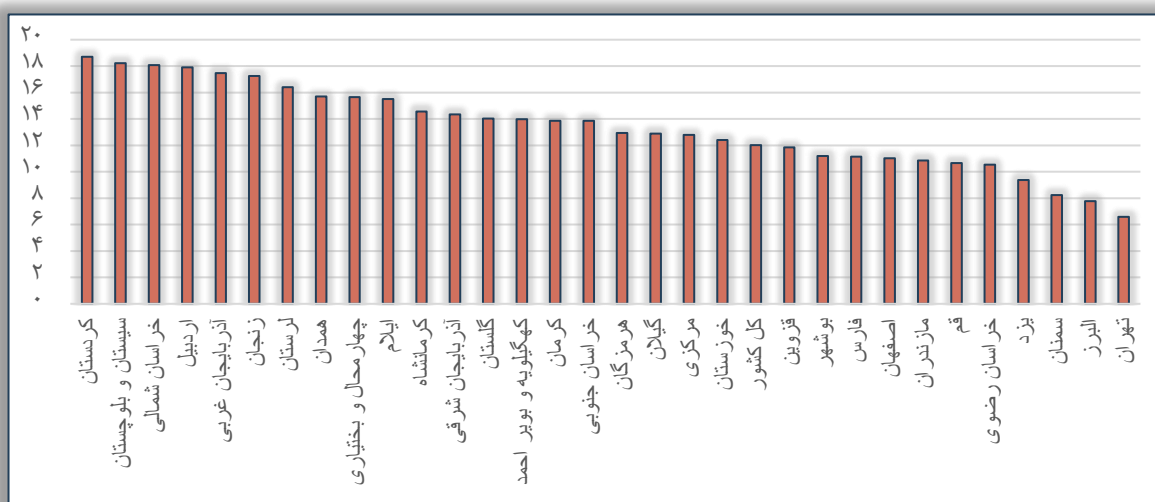
جدول شماره ۲ حاکی از روند نرخ بی‌سوادی جمعیت شش ساله و بیشتر به تفکیک استان و جنس بر اساس طرح نیروی کار برای سال‌های ۱۳۹۶ تا ۱۴۰۰ است. طی این سال‌ها در میان استان‌های کشور، بیشترین کاهش نرخ بی‌سوادی مربوط به استان زنجان از ۱۷/۲۵ به ۱۱/۴۹ درصد (معادل ۵.۸ درصد کاهش) می‌باشد. کمترین میزان کاهش نرخ بی‌سوادی نیز مربوط به استان تهران از ۶/۶ درصد در سال ۱۳۹۶ به ۶/۵ درصد در سال ۱۴۰۰ (معادل ۰/۱ درصد کاهش) است.

جدول شماره ۲- نرخ بی‌سوادی جمعیت به تفکیک استان و جنس- طرح نیروی کار سال‌های ۱۳۹۶ تا ۱۴۰۰

۱۴۰۰			۱۳۹۹			۱۳۹۸			۱۳۹۷			۱۳۹۶			
زن	مرد	مرد و زن	زن	مرد	مرد و زن	زن	مرد	مرد و زن	زن	مرد	مرد و زن	زن	مرد	مرد و زن	
۱۲.۹۸	۶.۴۷	۹.۷۱	۱۳.۷۲	۶.۸۳	۱۰.۲۶	۱۴.۳۵	۷.۱۷	۱۰.۷۴	۱۴.۸۹	۷.۵۶	۱۱.۲۱	۱۵.۹۳	۸.۱۴	۱۲.۰۱	کل کشور
۱۶.۵۴	۷.۳۲	۱۱.۹۱	۱۸.۳۷	۷.۹۶	۱۳.۰۷	۱۷.۹۱	۸.۳۶	۱۳.۰۹	۱۷.۸۰	۸.۳۷	۱۳.۰۵	۱۹.۵۵	۹.۳۰	۱۴.۳۵	آذربایجان شرقی
۲۱.۵۱	۸.۶۹	۱۵.۰۵	۲۲.۴۳	۹.۵۴	۱۵.۹۷	۲۳.۶۱	۱۰.۹۱	۱۷.۳۴	۲۳.۰۴	۱۰.۱۷	۱۶.۶۶	۲۴.۳۱	۱۰.۵۵	۱۷.۴۷	آذربایجان غربی
۱۹.۵۸	۸.۷۳	۱۴.۱۴	۲۱.۰۴	۹.۰۵	۱۴.۹۵	۲۱.۸۵	۹.۴۹	۱۵.۶۳	۲۰.۷۵	۹.۷۲	۱۵.۳۰	۲۴.۵۸	۱۱.۲۰	۱۷.۹۱	اردبیل
۱۱.۲۳	۵.۸۰	۸.۵۵	۱۱.۱۱	۵.۴۱	۸.۲۳	۱۱.۶۹	۵.۵۷	۸.۶۰	۱۳.۲۳	۶.۷۲	۹.۹۴	۱۴.۲۷	۷.۸۱	۱۱.۰۳	اصفهان
۸.۷۲	۴.۹۲	۶.۸۱	۸.۷۰	۴.۷۴	۶.۷۱	۸.۷۳	۴.۸۵	۶.۷۷	۹.۰۹	۵.۰۵	۷.۰۴	۱۰.۳۶	۵.۳۲	۷.۷۷	البرز
۱۷.۰۸	۹.۵۵	۱۳.۲۸	۱۷.۱۷	۹.۲۹	۱۳.۲۱	۱۸.۶۵	۹.۹۱	۱۴.۲۵	۱۹.۹۸	۹.۸۸	۱۴.۹۳	۲۰.۳۷	۱۰.۶۱	۱۵.۵۱	ایلام
۹.۷۳	۵.۱۹	۷.۴۴	۱۰.۸۱	۵.۴۹	۸.۰۹	۱۲.۰۴	۶.۵۶	۹.۲۶	۱۲.۸۶	۷.۳۸	۱۰.۰۹	۱۴.۲۹	۸.۰۷	۱۱.۱۸	بوشهر
۸.۲۸	۴.۶۷	۶.۴۶	۸.۴۶	۴.۷۸	۶.۶۲	۸.۸۴	۴.۵۱	۶.۶۶	۸.۸۸	۵.۰۱	۶.۹۴	۸.۷۷	۴.۴۵	۶.۵۹	تهران
۱۶.۰۹	۷.۶۷	۱۱.۸۶	۱۷.۱۹	۷.۸۵	۱۲.۴۵	۱۸.۱۳	۸.۰۸	۱۳.۰۳	۱۹.۵۴	۸.۶۴	۱۴.۱۲	۲۱.۱۳	۱۰.۳۹	۱۵.۶۴	چهارمحال و بختیاری
۱۳.۱۳	۶.۸۷	۱۰.۰۰	۱۴.۴۹	۸.۳۸	۱۱.۴۳	۱۴.۹۵	۸.۶۹	۱۱.۸۳	۱۶.۳۴	۹.۴۶	۱۲.۹۴	۱۷.۴۸	۱۰.۲۴	۱۳.۸۵	خراسان جنوبی
۱۱.۰۶	۵.۱۱	۸.۰۵	۱۱.۸۱	۵.۵۹	۸.۶۶	۱۲.۱۳	۶.۲۰	۹.۱۶	۱۳.۲۰	۶.۶۵	۹.۹۰	۱۳.۴۶	۷.۶۲	۱۰.۵۴	خراسان رضوی
۱۸.۹۷	۹.۳۷	۱۴.۲۳	۱۹.۱۷	۹.۰۰	۱۴.۱۸	۱۸.۹۷	۹.۵۱	۱۴.۳۶	۲۰.۴۸	۱۰.۲۹	۱۵.۴۶	۲۳.۵۳	۱۲.۲۹	۱۸.۰۷	خراسان شمالی
۱۲.۸۵	۶.۵۲	۹.۷۳	۱۳.۳۷	۶.۴۲	۹.۹۲	۱۳.۹۶	۶.۳۶	۱۰.۱۲	۱۴.۵۲	۶.۸۹	۱۰.۶۵	۱۶.۶۹	۸.۱۹	۱۲.۳۹	خوزستان
۱۵.۸۱	۷.۳۵	۱۱.۴۹	۱۷.۱۰	۸.۶۲	۱۲.۸۳	۱۹.۲۰	۹.۱۳	۱۴.۱۸	۱۸.۴۴	۸.۶۸	۱۳.۶۱	۲۲.۹۶	۱۱.۶۲	۱۷.۲۵	زنجان
۸.۹۹	۵.۵۰	۷.۲۵	۱۰.۳۶	۵.۵۰	۷.۹۳	۱۱.۱۶	۵.۷۸	۸.۴۴	۱۲.۳۷	۶.۴۷	۹.۳۸	۱۰.۷۱	۵.۷۹	۸.۲۵	سمنان
۲۱.۱۷	۱۱.۷۰	۱۶.۴۴	۲۳.۶۷	۱۳.۴۰	۱۸.۵۴	۲۳.۶۳	۱۳.۴۰	۱۸.۵۰	۲۴.۶۸	۱۳.۲۳	۱۸.۹۴	۲۳.۷۴	۱۲.۷۳	۱۸.۲۳	سیستان و بلوچستان
۱۱.۱۴	۵.۱۶	۸.۱۷	۱۲.۱۳	۵.۶۰	۸.۸۷	۱۳.۱۶	۶.۰۸	۹.۵۹	۱۳.۲۲	۶.۶۵	۹.۸۹	۱۴.۶۷	۷.۶۷	۱۱.۱۴	فارس
۱۱.۹۴	۵.۷۲	۸.۷۶	۱۲.۹۸	۵.۹۵	۹.۳۹	۱۳.۶۰	۵.۷۴	۹.۶۲	۱۳.۵۷	۵.۹۱	۹.۶۴	۱۶.۱۷	۷.۷۴	۱۱.۸۵	قزوین
۱۰.۷۰	۵.۷۷	۸.۲۲	۱۱.۳۵	۶.۱۱	۸.۷۴	۱۲.۲۳	۶.۵۸	۹.۳۶	۱۲.۷۲	۵.۹۴	۹.۲۹	۱۳.۹۸	۷.۵۰	۱۰.۶۷	قم
۲۱.۸۰	۸.۸۵	۱۵.۴۴	۲۲.۹۲	۱۰.۰۳	۱۶.۵۴	۲۳.۹۵	۱۰.۸۴	۱۷.۳۶	۲۴.۱۰	۱۰.۷۹	۱۷.۴۰	۲۵.۵۸	۱۱.۶۱	۱۸.۷۰	کردستان
۱۰.۷۸	۷.۶۸	۹.۲۲	۱۲.۱۰	۸.۲۴	۱۰.۱۴	۱۳.۲۰	۸.۸۳	۱۱.۰۰	۱۴.۰۸	۹.۰۹	۱۱.۵۹	۱۶.۸۳	۱۰.۹۹	۱۳.۸۷	کرمان
۱۷.۶۷	۷.۶۴	۱۲.۵۷	۱۸.۲۲	۸.۸۰	۱۳.۵۴	۱۹.۴۴	۸.۹۱	۱۴.۲۳	۲۰.۲۱	۹.۸۴	۱۵.۰۷	۱۹.۸۶	۹.۲۲	۱۴.۵۷	کرمانشاه
۱۷.۱۴	۷.۶۱	۱۲.۳۵	۱۷.۸۷	۸.۶۵	۱۳.۲۷	۱۷.۱۰	۹.۴۱	۱۳.۳۱	۱۷.۷۳	۹.۰۹	۱۳.۴۲	۱۸.۳۷	۹.۶۹	۱۳.۹۸	کهگیلویه و بویر احمد
۱۵.۵۹	۷.۶۴	۱۱.۶۵	۱۶.۳۸	۸.۱۷	۱۲.۳۶	۱۷.۰۲	۸.۲۸	۱۲.۷۱	۱۷.۴۷	۸.۷۰	۱۳.۱۲	۱۹.۱۲	۸.۷۱	۱۴.۰۳	گلستان
۱۳.۹۱	۷.۱۶	۱۰.۵۳	۱۴.۹۱	۷.۲۰	۱۱.۰۳	۱۶.۲۱	۸.۵۲	۱۲.۳۶	۱۷.۵۱	۹.۷۶	۱۳.۶۵	۱۶.۸۴	۸.۹۳	۱۲.۸۸	گیلان
۱۷.۱۵	۹.۵۳	۱۳.۳۵	۱۷.۹۰	۹.۸۸	۱۳.۸۶	۱۹.۴۴	۱۰.۴۴	۱۴.۹۲	۱۹.۷۴	۱۰.۸۱	۱۵.۲۷	۲۱.۳۴	۱۱.۵۶	۱۶.۴۰	لرستان
۱۲.۳۸	۵.۲۲	۸.۷۶	۱۳.۵۶	۵.۹۷	۹.۷۳	۱۳.۶۶	۶.۷۸	۱۰.۲۱	۱۴.۲۲	۷.۱۴	۱۰.۶۷	۱۴.۷۴	۷.۰۹	۱۰.۸۶	مازندران
۱۴.۲۳	۶.۷۱	۱۰.۵۱	۱۵.۹۰	۷.۲۴	۱۱.۵۸	۱۷.۵۴	۸.۱۸	۱۲.۸۴	۱۸.۱۱	۸.۰۴	۱۳.۰۵	۱۷.۸۰	۷.۹۱	۱۲.۸۰	مرکزی
۱۱.۹۱	۶.۹۳	۹.۴۰	۱۱.۶۸	۶.۵۹	۹.۱۰	۱۲.۵۲	۷.۱۷	۹.۸۲	۱۳.۹۷	۸.۵۴	۱۱.۲۵	۱۵.۹۲	۱۰.۰۱	۱۲.۹۴	هرمزگان
۱۶.۶۱	۷.۹۶	۱۲.۳۰	۱۷.۱۲	۸.۸۳	۱۳.۰۳	۱۸.۵۵	۹.۲۸	۱۳.۹۷	۱۹.۴۶	۹.۱۵	۱۴.۳۳	۲۱.۰۷	۱۰.۲۱	۱۵.۶۹	همدان
۷.۸۵	۵.۰۹	۶.۴۵	۷.۹۵	۴.۶۴	۶.۲۵	۷.۷۲	۴.۸۱	۶.۲۲	۹.۲۶	۴.۷۲	۶.۹۱	۱۲.۱۴	۶.۷۵	۹.۳۶	یزد

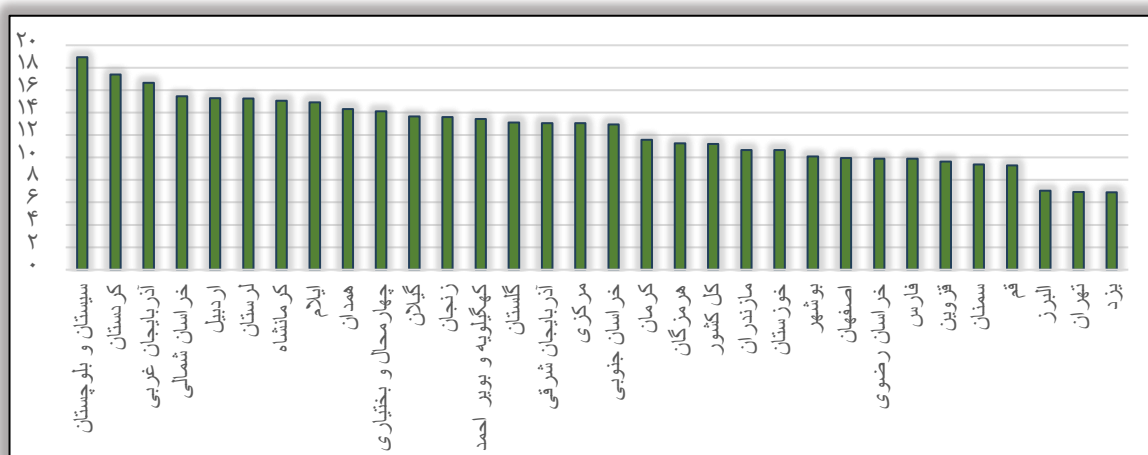
نمودار شماره ۱۲ نرخ بی‌سوادی جمعیت شش ساله و بیشتر را به تفکیک استان‌ها برای سال ۱۳۹۶ نشان می‌دهد. همانطور که ملاحظه می‌شود مطابق نتایج طرح نیروی کار در سال ۱۳۹۶ بالاترین نرخ بی‌سوادی مربوط به استان کردستان با ۱۸/۷ درصد و پایین‌ترین نرخ بی‌سوادی مربوط به استان تهران با نرخ ۶/۶ درصد می‌باشد. بعد از استان کردستان استان‌های سیستان و بلوچستان، خراسان شمالی و اردبیل به ترتیب دارای بالاترین نرخ بی‌سوادی بودند. علاوه بر استان تهران، استان‌های البرز، سمنان و یزد استان‌هایی با نرخ بی‌سوادی زیر ده درصد و کمتر می‌باشند.

نمودار شماره ۱۲- نرخ بی‌سوادی جمعیت به تفکیک استان - طرح نیروی کار سال ۱۳۹۶



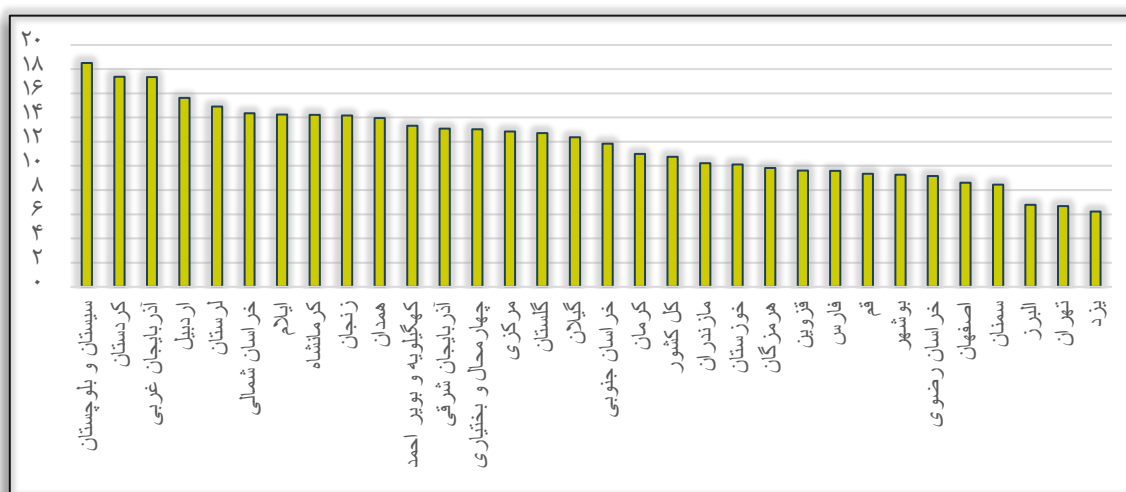
نمودار شماره ۱۳ نرخ بی‌سوادی جمعیت شش ساله و بیشتر را به تفکیک استان‌ها برای سال ۱۳۹۷ نشان می‌دهد. مطابق نمودار نرخ بی‌سوادی جمعیت سال ۱۳۹۷ برای استان سیستان و بلوچستان با ۱۸/۹۴ درصد در بالاترین سطح در میان استان‌های کشور قرار داشته است. سال ۱۳۹۷ نسبت به سال ۱۳۹۶ به تعداد استان‌های با نرخ بی‌سوادی کمتر از ده درصد و کمتر افزوده شده است و علاوه بر استان‌های تهران، البرز، سمنان و یزد، استان‌های قم، قزوین، فارس، خراسان رضوی، اصفهان و بوشهر به جمع استان‌های با نرخ بی‌سوادی زیر ده درصد و کمتر اضافه شدند.

نمودار شماره ۱۳- نرخ بی سوادی جمعیت به تفکیک استان - طرح نیروی کار سال ۱۳۹۷



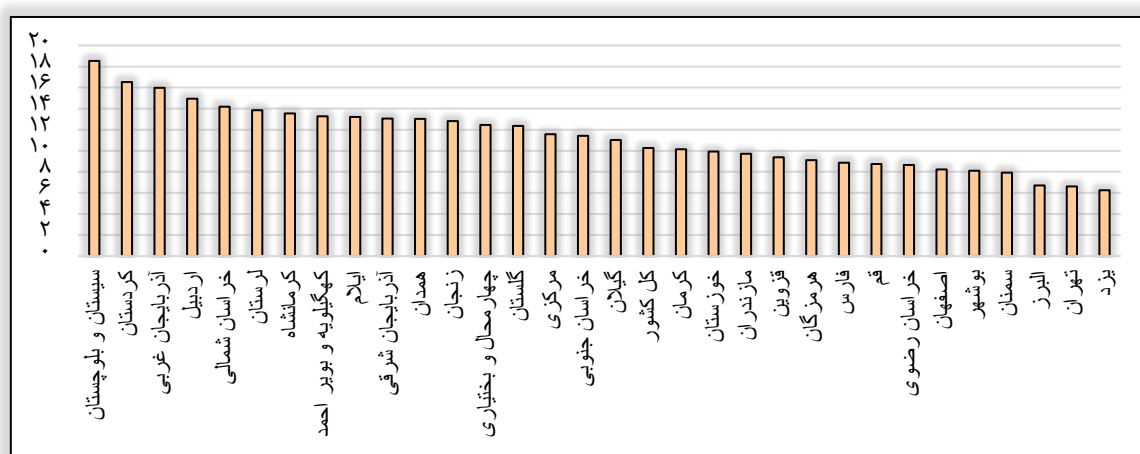
نمودار شماره ۱۴ نرخ بی سوادی جمعیت شش ساله و بیشتر را به تفکیک استان ها برای سال ۱۳۹۸ نشان می دهد. برای سال ۱۳۹۸ استان های سیستان و بلوچستان، کردستان و آذربایجان غربی بیشترین نرخ بی سوادی جمعیت و یزد و تهران کمترین نرخ بی سوادی را داشته اند. برای سال ۱۳۹۸ استان های مازندران، خوزستان و هرمزگان به استان های با زیر ده درصد و کمتر نرخ بی سوادی سال ۱۳۹۷ اضافه شدند، بنابراین به تعداد استان های با نرخ بی سوادی زیر ده درصد و کمتر افزوده شده و به ۱۳ استان در سطح کل کشور رسید.

نمودار شماره ۱۴- نرخ بی سوادی جمعیت به تفکیک استان - طرح نیروی کار سال ۱۳۹۸



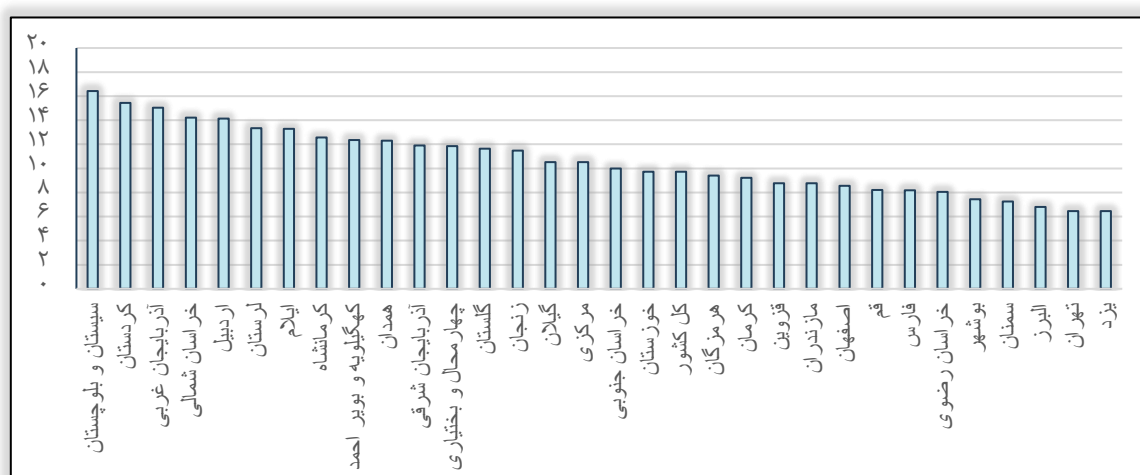
نمودار شماره ۱۵ نرخ بی سوادی جمعیت شش ساله و بیشتر را به تفکیک استان ها برای سال ۱۳۹۹ نشان می دهد. برای سال ۱۳۹۹ نیز مجددا سه استان سیستان و بلوچستان، کردستان و آذربایجان غربی در صدر نرخ بی سوادی جمعیت کشور قرار دارند. در سال ۱۳۹۹ استان کرمان به تعداد استان های با نرخ بی سوادی ده درصد و کمتر اضافه شد.

نمودار شماره ۱۵- نرخ بی سوادی جمعیت به تفکیک استان - طرح نیروی کار سال ۱۳۹۹



نمودار شماره ۱۶ نرخ بی سوادی جمعیت شش ساله و بیشتر را به تفکیک استان ها برای سال ۱۴۰۰ نشان می دهد. برای سال ۱۴۰۰ استان سیستان و بلوچستان با مقدار ۲/۱ درصد کاهش در نرخ بی سوادی نسبت به سال ۱۳۹۹ با نرخ ۱۶/۴۴ درصد مجددا بالاترین نرخ بی سوادی بین استان های کشور را دارد. استان های کردستان، آذربایجان غربی در رده های بعدی هستند. برای سال ۱۴۰۰ استان خراسان جنوبی به تعداد استان های با نرخ بی سوادی ده درصد و کمتر اضافه شد و تعداد این استان ها به ۱۵ استان رسید.

نمودار شماره ۱۶- نرخ بی سوادی جمعیت به تفکیک استان - طرح نیروی کار سال های ۱۴۰۰



## نتیجه گیری

آموزش هدفمند افراد جامعه، یکی از زیر ساخت‌های لازم برای نیل به توسعه پایدار می‌باشد. از جمله شاخص‌های مهم توسعه اجتماعی، اقتصادی در این زمینه شاخص‌های مربوط به وضع سواد است. این پیشرفت و توسعه با دسترسی به ابزارهایی برای برنامه‌ریزی از جمله آمار دقیق در این زمینه به دست می‌آید. سرشماری‌های عمومی نفوس و مسکن با فواصل زمانی بلند مدت هر ده سال یکبار انجام می‌شود. بنابراین استفاده از منابع آماری دیگر که اطلاعات وضع سواد را در فواصل زمانی کوتاه‌تری در اختیار پژوهشگران و برنامه‌ریزان قرار دهد ضروری به نظر می‌رسد. از جمله منابع موجود طرح‌های آماری می‌باشد که در فواصل کمتر از سرشماری در مرکز آمار ایران انجام می‌شود. برای محاسبه شاخص‌های اجتماعی و اقتصادی نیاز به اجرای طرح‌های آمارگیری وجود دارد. از جمله طرح‌های آمارگیری که در مرکز آمار ایران با تعداد نمونه بالا و با قابلیت تعمیم شاخص‌ها تا سطح استان انجام می‌شود طرح آمارگیری نیروی کار می‌باشد. با توجه به اینکه در طرح آمارگیری نیروی کار، اقلام سواد پرسیده می‌شود بنابراین در این نوشتار بررسی نرخ بی‌سوادی بر اساس نتایج طرح نیروی کار در فاصله بین سرشماری‌ها مورد قرار گرفته است.

در بخش اول در مجموع از بررسی، مقایسه و ارایه جداول و نمودارهای مختلف برای نرخ بی‌سوادی جمعیت شش ساله و بیشتر به تفکیک گروه‌های سنی و استان با استفاده از نتایج سرشماری و طرح آمارگیری نیروی کار طی سال‌های ۱۳۸۵، ۱۳۹۰ و ۱۳۹۵، ملاحظه شد تفاوت نرخ بی‌سوادی بر اساس طرح نیروی کار با سرشماری ناچیز است و نتایج تا حد بالایی منطبق می‌باشد.

بخش دوم مطالعه به بررسی تحولات سالانه نرخ بی‌سوادی جمعیت برای سال‌های ۱۳۹۶ تا ۱۴۰۰ با استفاده از طرح نیروی کار اختصاص یافته است نتایج نشان می‌دهد نرخ بی‌سوادی جمعیت بر اساس طرح نیروی کار در طی سال‌های بعد از سرشماری ۱۳۹۵ روند کاهشی داشته است. نرخ بی‌سوادی کل جمعیت شش ساله و بیشتر از ۱۲ درصد برای سال ۱۳۹۶ به ۹/۷ درصد برای سال ۱۴۰۰ کاهش یافته است. بنابراین از سال ۱۳۹۶ تا ۱۴۰۰، طی چهار سال نرخ بی‌سوادی جمعیت کل کشور ۲/۴ درصد کاهش یافته است. نتایج این مطالعه در خصوص نرخ بی‌سوادی برای گروه‌های سنی نشان می‌دهد گروه‌های سنی ۳۰ تا ۴۹ سال بیشترین سهم در کاهش نرخ بی‌سوادی را به خود اختصاص داده‌اند. در بخش استانی نیز نتایج بیانگر این است؛ استان سیستان و بلوچستان و کردستان از سال ۱۳۹۶ تا ۱۴۰۰ همواره در بین استان‌های کشور بالاترین نرخ بی‌سوادی جمعیت را به خود اختصاص داده‌اند. با توجه به روند کاهشی بی‌سوادی در کشور تعداد استان‌های با نرخ بی‌سوادی ده درصد و کمتر از ۴ استان در سال ۱۳۹۶ به ۱۵ استان برای سال ۱۴۰۰ افزایش یافته است.

منابع :

- مرکز آمار ایران (۱۳۸۵-۱۳۹۵) نتایج سرشماری‌های عمومی نفوس و مسکن
- مرکز آمار ایران (۱۳۸۵-۱۴۰۰) نتایج طرح نیروی کار

- Principles and Recommendations for Population and Housing Censuses, Department of Economic and Social Affairs Statistics Division, United Nations