

## مقدمه

اطلاعات آماری این فصل، شامل تعداد جمعیت و ویژگی‌های آن براساس آخرین سرشماری جمعیت در سال ۱۳۹۰ و مقایسه اقلام منتخب جمعیتی در سرشماری‌های انجام شده و نیز تعداد وقایع تولد، وفات، ازدواج و طلاق می باشد که در زیر به سابقه تولید آمار در هر یک از زمینه های یاد شده اشاره می شود. در زمان قاجاریه تلاش‌های پراکنده ای برای شمارش جمعیت انجام گرفت که این امر اغلب به صورت موردی به اجرا درآمده است.

در سال ۱۲۹۷، اداره ثبت احوال کشور به منظور ثبت وقایع چهارگانه، تاسیس شد. در خرداد ماه ۱۳۱۸، اولین قانون سرشماری به تصویب مجلس شورای ملی رسید و در فروردین سال ۱۳۳۲، اداره آمار و سرشماری از اداره کل آمار و ثبت احوال جدا شد و به سازمان همکاری آمار عمومی پیوست، این سازمان در سال ۱۳۳۴، به وزارت کشور وابسته شد و نام آن به اداره کل آمار عمومی تغییر یافت و سپس در سال ۱۳۳۵، اولین سرشماری عمومی جمعیت را در کل کشور به اجرا درآورد. در سال ۱۳۴۴، اداره کل آمار عمومی از وزارت کشور جدا و با نام "مرکز آمار ایران" به سازمان برنامه سابق وابسته شد. اولین اقدام این مرکز، سرشماری عمومی نفوس و مسکن در آبان ماه سال ۱۳۴۵ بود و در آبان ماه سال ۱۳۵۵، دومین سرشماری عمومی نفوس و مسکن را به انجام رسانید. در سال ۱۳۶۵، اولین سرشماری عمومی نفوس و مسکن در نظام جمهوری اسلامی ایران به مرحله اجرا درآمد و در سال ۱۳۷۵، چهارمین و در سال ۱۳۸۵ پنجمین و در سال ۱۳۹۰ ششمین سرشماری عمومی نفوس و مسکن به اجرا درآمد که نتایج آن مناسب ترین ابزار برای برنامه ریزی های توسعه اجتماعی-اقتصادی کشور می باشد.

آمارهای این فصل براساس نتایج سرشماری عمومی نفوس و مسکن سال ۱۳۹۰ همراه با خلاصه ای از نتایج سرشماری‌های قبلی و آمارگیری جاری جمعیت سال ۱۳۷۰ ارائه شده است، همچنین آمار مربوط به وقایع

حیات‌یچهارگانه ولادت، فوت، ازدواج و طلاق که توسط اداره کل ثبت احوال استان ثبت می‌شود نیز در این فصل ارائه شده است.

### تعاریف و مفاهیم به کار رفته در این فصل به شرح زیر است:

**جمعیت (جامعه مورد سرشماری):** اعضای همه خانوارهای معمولی ساکن، مؤسسه‌ای و گروهی که اقامتگاه معمولی آنان در زمان سرشماری در استان قرار دارد و نیز اعضای تمامی خانوارهای معمولی غیر ساکن استان، جامعه مورد سرشماری را تشکیل می‌دهند. اعضای هیئت‌های سیاسی و سفارتخانه‌های خارجی در ایران و افراد خانوار آنان جزو جامعه مورد سرشماری محسوب نمی‌شوند، اما ایرانیان عضو هیئت‌های سیاسی و سفارتخانه‌های ایران در خارج از کشور و افراد خانوار آنان، جزو جامعه مورد سرشماری به حساب می‌آیند.

**خانوار:** خانوار از چند نفر تشکیل می‌شود که با هم در یک اقامتگاه زندگی می‌کنند، با یکدیگر هم‌خرج هستند و معمولاً با هم غذا می‌خورند. فردی که به تنهایی زندگی می‌کند نیز، خانوار تلقی می‌شوند.

**خانوار معمولی:** خانوار با تعریف فوق، اکثر افراد کشور را در برمی‌گیرد و به همین دلیل، این گونه خانوارها "خانوار معمولی ساکن" نامیده می‌شوند.

**خانوار معمولی ساکن:** خانواری که در اقامتگاه ثابت (مکان‌های محل سکونت ساخته شده از مصالح سخت و نیز چادر ثابت، آلونک، کپر و ...) سکونت دارد، "خانوار معمولی ساکن" نامیده می‌شود.

**خانوار معمولی غیر ساکن:** خانواری که در زمان سرشماری در اقامتگاه ثابتی سکونت ندارد "خانوار معمولی غیر ساکن" نامیده می‌شود. این دسته از خانوارها سه گروه زیر را در بر می‌گیرد:

۱- خانوارهایی که در زمان سرشماری در کوچ به سر می‌برند و یا در خارج شهرها و آبادی‌ها در سرپناه قابل حمل زندگی می‌کنند.

۲- خانوارهایی که در محل ثابتی زندگی نمی‌کنند و به‌طور مداوم محل زندگی خود را تغییر می‌دهند، مانند کولی‌ها.

۳- خانوارهایی که محل زندگی مشخصی ندارند و شبها معمولاً در پارکها، خرابهها، زیر پلها و... بیتوته می کنند.

**خانوار مؤسسه‌ای:** مجموعه افرادی که به دلیل داشتن هدف یا ویژگی‌های مشترک با هم در یک مؤسسه زندگی می کنند و آن مؤسسه بنا بر مجوز یا براساس مقررات و ضوابط معینی مسئولیت منزل دادن (ارائه محل سکونت همراه با خدمات و تسهیلات) به آنان را بر عهده دارد خانوار مؤسسه‌ای نامیده می شود، نمونه‌های مشخصی از خانوارهای مؤسسه‌ای عبارتند از: پادگان‌ها و پاسگاه‌های نظامی و انتظامی، خوابگاه‌های دانشجویی که تحت مدیریت یکی از دانشگاه‌ها اداره می شود بجز خوابگاه‌های متاهلین، آسایشگاه‌های روانی و ...

**خانوار گروهی:** مجموعه افرادی که تمام یا اغلب آنان به دلیل دارا بودن شرایط خاص (به طور عمده داشتن ویژگی مشترک) اقامتگاه مشترکی را برای سکونت خود انتخاب کرده‌اند و به طور مشترک امور زندگی در آن اقامتگاه را اداره می کنند خانوار گروهی نامیده می شود.

**شهر (نقطه شهری):** منظور از شهر، هر یک از نقاط جغرافیایی است که دارای شهرداری باشد. در سرشماری‌های قبل از سال ۱۳۶۵، تمامی مراکز شهرستان‌ها (بدون در نظر گرفتن تعداد جمعیت آن‌ها) و نقاطی که تعداد جمعیت آن‌ها در موقع سرشماری، پنج هزار نفر و بیش تر بوده شهر به حساب آمده است.

**آبادی (نقطه روستایی):** آبادی به مجموعه یک یا چند مکان و اراضی به هم پیوسته (اعم از کشاورزی و غیر کشاورزی) گفته می شود که خارج از محدوده شهرها واقع شده و دارای محدوده ثبتی یا عرفی مستقل باشد. اگر آبادی در زمان سرشماری، محل سکونت خانوار یا خانوارهایی باشد "دارای سکنه" و در غیر این صورت، "خالی از سکنه" تلقی می شود.

**جمعیت ساکن در نقاط شهری:** منظور از جمعیت ساکن در نقاط شهری در هر یک از محدوده‌های بخش، شهرستان، استان یا کشور، جمعیت تمامی شهرهایی است که در همان محدوده قرار دارد و جمعیت هر

شهر، عبارت است از مجموع تعداد اعضای همه خانوارهای معمولی ساکن، مؤسسه‌های و گروهی که اقامتگاه معمولی آنان در زمان سرشماری در آن شهر واقع است.

**جمعیت ساکن در نقاط روستایی:** منظور از جمعیت ساکن در نقاط روستایی در هر یک از محدوده‌های دهستان، بخش، شهرستان، استان یا کشور، جمعیت تمامی آبادی‌هایی است که در همان محدوده قرار دارد و جمعیت هر آبادی، عبارت است از مجموع تعداد اعضای همه خانوارهای معمولی ساکن، مؤسسه‌ای و گروهی که اقامتگاه معمولی آنان در زمان سرشماری در آن آبادی واقع است.

**جمعیت غیر ساکن:** منظور از جمعیت غیر ساکن در هر یک از محدوده‌های شهرستان، استان یا کشور، جمعیت تمامی خانوارهای معمولی غیر ساکنی است که در همان محدوده سرشماری شده‌اند.

**سرپرست خانوار:** عضوی از خانوار است که سایر اعضا او را به این عنوان می‌شناسند. لازم به ذکر است، سرپرست خانوار عضوی از خانوار است که معمولاً مسئولیت تأمین تمام یا بخش عمده‌ای از هزینه‌های خانوار یا تصمیم‌گیری در مورد نحوه هزینه کردن درآمدهای خانوار را بر عهده دارد. سرپرست خانوار لزوماً مسن‌ترین عضو خانوار نیست و می‌تواند زن یا مرد باشد و معمولاً بیش‌تر از ده سال سن دارد، بدیهی است که در خانوار یک نفره، تنها عضو خانوار، سرپرست خانوار محسوب می‌شود.

**بی همسر بر اثر فوت همسر:** کسی است که همسر وی فوت شده و تا زمان پرسش مجدداً ازدواج نکرده است.

**بی همسر بر اثر طلاق:** کسی است که بر اثر طلاق بی همسر شده و تا زمان پرسش مجدداً ازدواج نکرده است.

**هرگز ازدواج نکرده:** کسی است که تا زمان پرسش ازدواج نکرده است.

**مهاجران وارد شده:** آن دسته از اعضای خانوارهای معمولی ساکن و دستجمعی که شهر یا آبادی محل اقامت خود را از آبان ماه سال ۱۳۸۵ تا ۱۳۹۰ تغییر داده‌اند، مهاجر شناخته می‌شوند. استثناً آن دسته از اعضای

خانوار که به دلیل تحصیل یا کار در خارج از کشور، اسارت و مفقودالاثر بودن طی ده سال گذشته مدتی دور از خانوار بوده ولی در زمان سرشماری به خانوار مربوط پیوسته اند صرفاً<sup>۱</sup> به دلایل فوق مهاجر تلقی نمی شوند.

**سن:** منظور از سن، تعداد سال‌های کاملی است که از زمان تولد فرد گذشته است.

**میانگین سنی:** متوسط سن افراد یک جامعه است.

**میان سنی:** سنی است که جمعیت را از نظر تعداد به دو گروه مساوی تقسیم کند.

**ثبت وقایع حیاتی جاری و معوقه:** وقایع حیاتی (تولد، فوت، ازدواج و طلاق) را که در سال وقوع ثبت می شود، جاری می نامند و وقایعی که بعد از سال وقوع ثبت شده باشد، معوقه نامیده می شود.

**ثبت ولادت:** عبارت است از اعلام واقعه ولادت توسط اعلام کننده به مامور ثبت احوال به منظور تنظیم سند ثبت کل وقایع.

**ثبت فوت:** عبارت است از اعلام وقایع فوت توسط اعلام کننده به مامور ثبت احوال به منظور تنظیم سند وفات.

## گزیده اطلاعات

جمعیت استان فارس بر اساس نتایج سرشماری عمومی نفوس و مسکن آبان‌ماه سال ۱۳۹۰، ۴۵۹۶۶۵۸ نفر بوده که از این لحاظ رتبه ۴ کشور را دارا بوده و بعد از استان‌های تهران، خراسان رضوی و اصفهان جزء پرجمعیت‌ترین استان‌های کشور محسوب می گردد. از کل جمعیت استان ۲۳۱۵۹۱۴ نفر (معادل ۵۰/۴۰ درصد) را مردان و ۲۲۸۰۷۴۴ نفر (معادل ۴۹/۶۰ درصد) را زنان تشکیل داده اند. همچنین ۳۱۰۶۷۳۲ نفر معادل ۶۷/۶۰ درصد در نقاط شهری و ۱۴۸۹۹۲۶ نفر معادل ۳۲/۴۰ درصد در نقاط روستایی (شامل ساکن و غیرساکن) سکونت داشته اند. لازم به ذکر است متوسط رشد سالانه جمعیت استان نسبت به سال ۱۳۸۵، ۱/۱۷ درصد بوده است.

بر اساس نتایج سرشماری عمومی نفوس و مسکن سال ۱۳۹۰، ۱۲۵۱۰۶۱ خانوار در استان فارس سکونت داشته اند. بعد خانوار در سال ۱۳۹۰ معادل ۳/۷ در کل استان، ۳/۶ در نقاط شهری و ۳/۸ در نقاط روستایی و نسبت جنسی استان ۱۰۲ نفر مرد در مقابل ۱۰۰ نفر زن بوده است.

از بین شهرستان‌های استان، شهرستان‌های شیراز، مرودشت، کازرون، لارستان و جهرم به ترتیب با ۱۷۰۰۶۸۷، ۳۰۷۴۹۲، ۲۵۴۷۰۴، ۲۲۶۸۷۹ و ۲۰۹۳۱۲ نفر بیشترین و شهرستان پاسارگاد با ۳۱۵۰۴ نفر کمترین جمعیت را در میان شهرستان‌های استان به خود اختصاص داده اند.

در سرشماری سال ۱۳۹۰ شهرهای شیراز، مرودشت، جهرم و فسا پرجمعیت‌ترین شهرهای استان بوده که بیش از صدهزار نفر جمعیت داشته اند.

در طبقه بندی جمعیت استان برحسب گروه‌های عمده سنی در سرشماری سال ۱۳۹۰، به ترتیب میان‌سالان با رده سنی ۶۴-۲۵ ساله با ۲۳۶۸۷۶۶ نفر معادل ۵۱/۵۰ درصد و جوانان با رده سنی ۲۴-۱۵ ساله با ۹۴۳۷۹۳ نفر معادل ۲۰/۵۰ درصد بیشترین جمعیت را در استان دارا بوده اند. لازم به ذکر است که در رده سنی میانسالان بیشترین جمعیت متعلق به گروه سنی ۲۹-۲۵ ساله بوده است.

در سال ۱۳۹۳، تعداد ولادت‌های ثبت شده ۸۷۲۶۴ نفر بوده که نسبت به سال ۱۳۹۲، ۳/۱۳۹۲ درصد افزایش داشته است. ۴۸/۶ درصد از موالید دختر بوده اند. همچنین در این سال، ۲۲۳۵۹ واقعه فوت ثبت شده که نسبت به سال گذشته ۱/۱ درصد افزایش یافته است. گروه سنی ۷۵ ساله و بیشتر با ۹۲۱۹ واقعه بیشترین آمار فوت و گروه سنی ۱۰-۱۴ ساله با ۱۲۲ واقعه کمترین آمار را داشته اند.

در سال ۱۳۹۳، تعداد ازدواج‌های ثبت شده در استان ۴۳۴۸۱ واقعه بوده که نسبت به سال قبل ۷/۸ درصد کاهش داشته است و نیز تعداد طلاق‌های ثبت شده در این سال، ۸۲۰۲ واقعه بوده که نسبت به سال قبل ۱۳/۱ درصد کاهش را نشان می‌دهد. ۱۲/۰ درصد از ازدواج‌های ثبت شده مربوط به ازدواج‌های بدون اختلاف سن بوده که بیشترین سهم را در بین ازدواج‌ها داشته است. شایان ذکر است همین مسئله در مورد طلاق نیز صدق می‌کند. به عبارتی بیشترین طلاق‌های ثبت شده مربوط به طلاق‌هایی است که در آن زوج و زوجه بدون اختلاف سن بوده اند. بیشترین سهم طلاق در بین طلاق‌های ثبت شده از لحاظ طول مدت ازدواج متعلق به ازدواج‌هایی بوده که بین ۴ تا ۱۰ سال به طول انجامیده و سهمی معادل ۳۰/۶ درصد را دارا می‌باشد.

سالنامه آماری استان فارس-۱۳۹۳-۲-جمعیت

۲-۱- جمعیت و متوسط رشد سالانه (نفر-درصد)

سال	جمعیت	متوسط رشد سالانه
آبان ۱۳۴۵.....	۱۴۳۹۸۰۴	۳/۵
آبان ۱۳۵۵.....	۲۰۳۵۵۸۲	۴/۶
مهر ۱۳۶۵.....	۳۱۹۳۷۶۹	۲/۱
مهر ۱۳۷۰.....	۳۵۴۳۸۲۸	۱/۵
آبان ۱۳۷۵.....	۳۸۱۷۰۳۶	۱/۳
آبان ۱۳۸۵.....	۴۳۳۶۸۷۸	۱/۳
آبان ۱۳۹۰.....	۴۵۹۶۶۵۸	۱/۳

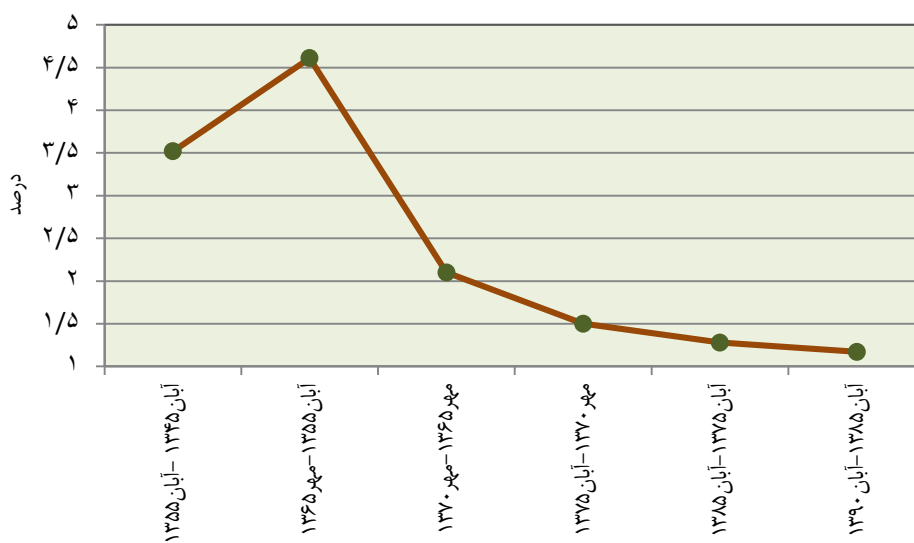
مأخذ-مرکز آمار ایران(ر.م).

۲-۲- جمعیت بر حسب سن (هزار نفر)

گروه سنی	آبان ۱۳۴۵	آبان ۱۳۵۵	مهر ۱۳۶۵	مهر ۱۳۷۰	آبان ۱۳۷۵	آبان ۱۳۸۵	آبان ۱۳۹۰
جمع.....	۱۴۳۹	۲۰۳۵	۳۱۹۴	۳۵۴۴	۳۸۱۷	۴۳۳۷	۴۵۹۷
۴-ساله.....	۲۵۹	۳۳۲	۶۲۰	۵۴۴	۳۸۱	۳۱۵	۳۶۴
۹-۵ساله.....	۲۴۵	۳۲۵	۴۹۳	۶۰۳	۵۶۲	۳۱۵	۳۲۸
۱۴-۱۰ساله.....	۱۸۸	۲۶۳	۳۷۵	۴۸۴	۶۱۴	۴۰۵	۳۳۱
۱۹-۱۵ساله.....	۱۲۶	۲۳۰	۳۳۷	۳۶۵	۴۶۱	۵۷۳	۴۰۱
۲۴-۲۰ساله.....	۸۷	۱۷۶	۲۷۰	۳۱۲	۳۲۱	۵۹۱	۵۴۳
۲۹-۲۵ساله.....	۸۹	۱۲۶	۲۳۷	۲۴۹	۲۹۲	۴۵۰	۵۶۰
۳۴-۳۰ساله.....	۹۱	۹۱	۱۹۰	۲۲۱	۲۴۵	۳۳۰	۴۲۹
۳۹-۳۵ساله.....	۸۱	۹۱	۱۳۳	۱۸۱	۲۲۶	۲۹۶	۳۳۰
۴۴-۴۰ساله.....	۷۳	۹۵	۸۹	۱۲۵	۱۸۰	۲۴۷	۲۹۷
۴۹-۴۵ساله.....	۴۳	۸۶	۹۳	۸۳	۱۲۵	۲۲۰	۲۴۵
۵۴-۵۰ساله.....	۴۲	۸۰	۹۸	۹۰	۸۱	۱۷۴	۲۲۰
۵۹-۵۵ساله.....	۲۰	۳۷	۹۱	۸۷	۸۰	۱۱۶	۱۷۱
۶۴-۶۰ساله.....	۳۹	۳۴	۷۶	۸۶	۷۹	۸۰	۱۱۷
۶۹-۶۵ساله.....	۱۷	۱۹	۳۳	۱۱۲	۷۵	۷۰	۷۱
۷۴-۷۰ساله.....	۲۲	۲۲	۲۰	...	۵۶	۶۶	۶۷
۷۹-۷۵ساله.....	۶	۱۲	۱۳	...	۲۰	۴۷	۵۴
۸۰ سال و بیشتر.....	۱۱	۱۶	۲۵	...	۱۹	۴۲	۶۵
نامشخص.....	۰	۰	۱	۲	۰	۰	۴

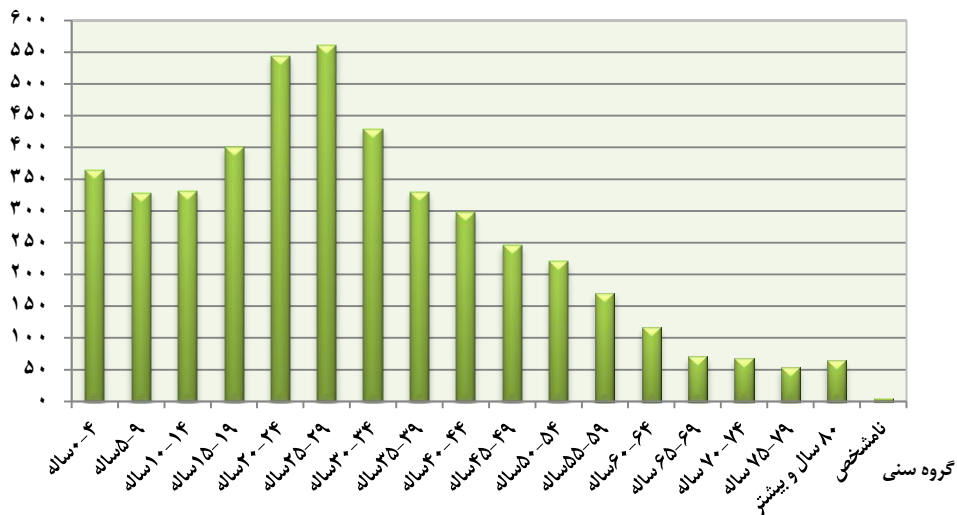
مأخذ-مرکز آمار ایران(ر.م).

۲-۱- نرخ رشد جمعیت طی سال های ۱۳۴۵ تا ۱۳۹۰ براساس سرشماری های انجام شده



مبنا: جدول ۲-۱

۲-۲- جمعیت به تفکیک گروه سنی: آبان ۱۳۹۰



مبنا: جدول ۲-۲



سالنامه آماری استان فارس-۱۳۹۳- جمعیت ۲- جمعیت

۲-۳- جمعیت برحسب جنس، سن و وضع سکونت: آبان ۱۳۹۰

ساکن در نقاط شهری			جمع			سن
زن	مرد	مرد و زن	زن	مرد	مرد و زن	
۱۵۴۴۱۷۶	۱۵۶۲۵۵۶	۳۱۰۶۷۳۲	۲۲۸۰۷۴۴	۲۳۱۵۹۱۴	۴۵۹۶۶۵۸	تمامی سنین.....
۱۱۲۲۶۰	۱۱۷۵۷۵	۲۲۹۸۳۵	۱۷۷۶۵۶	۱۸۶۲۸۵	۳۶۳۹۴۱	۴- ساله.....
۲۱۹۹۹	۲۲۸۶۹	۴۴۸۶۸	۳۴۶۷۰	۳۶۵۳۳	۷۱۲۰۳	کمتر از یک ساله.....
۲۲۸۳۶	۲۴۱۲۲	۴۶۹۵۸	۳۶۴۱۹	۳۸۴۰۶	۷۴۸۲۵	۱ساله.....
۲۳۳۳۸	۲۴۴۷۶	۴۷۸۱۴	۳۶۷۸۸	۳۸۵۵۳	۷۵۳۴۱	۲ساله.....
۲۲۲۶۵	۲۳۲۱۷	۴۵۴۸۲	۳۵۳۸۰	۳۶۸۴۵	۷۲۲۲۵	۳ساله.....
۲۱۸۲۲	۲۲۸۹۱	۴۴۷۱۳	۳۴۳۹۹	۳۵۹۴۸	۷۰۳۴۷	۴ساله.....
۱۰۲۱۶۱	۱۰۷۹۰۹	۲۱۰۰۷۰	۱۵۹۲۸۲	۱۶۸۵۴۱	۳۲۷۸۲۳	۵-۹ساله.....
۲۲۱۱۴	۲۳۲۰۱	۴۵۳۱۵	۳۵۱۲۲	۳۶۹۶۷	۷۲۰۸۹	۵ساله.....
۲۱۰۳۹	۲۲۳۸۵	۴۳۴۲۴	۳۲۶۶۶	۳۴۶۹۲	۶۷۳۳۸	۶ساله.....
۱۹۸۰۱	۲۰۶۱۲	۴۰۴۱۳	۳۰۷۲۳	۳۲۳۴۲	۶۳۰۶۵	۷ساله.....
۱۹۷۸۹	۲۱۰۲۹	۴۰۸۱۸	۳۰۸۳۴	۳۲۵۷۵	۶۳۴۰۹	۸ساله.....
۱۹۴۱۸	۲۰۶۸۲	۴۰۱۰۰	۲۹۹۵۷	۳۱۹۶۵	۶۱۹۲۲	۹ساله.....
۱۰۹۸۱۰	۱۱۳۴۹۴	۲۲۳۳۰۴	۱۶۲۸۳۳	۱۶۸۴۷۶	۳۳۱۳۰۹	۱۰-۱۴ساله.....
۲۱۷۱۲	۲۲۷۰۰	۴۴۴۱۲	۳۲۵۵۹	۳۳۹۳۹	۶۶۴۹۸	۱۰ساله.....
۲۱۸۷۶	۲۲۱۱۴	۴۳۹۹۰	۳۲۳۹۲	۳۳۱۳۷	۶۵۵۲۹	۱۱ساله.....
۲۲۵۳۷	۲۳۱۶۸	۴۵۷۰۵	۳۳۳۷۰	۳۴۳۴۸	۶۷۷۱۸	۱۲ساله.....
۲۱۶۹۲	۲۲۴۴۷	۴۴۱۳۹	۳۲۰۸۰	۳۳۳۲۴	۶۵۴۰۴	۱۳ساله.....
۲۱۹۹۳	۲۳۰۶۵	۴۵۰۵۸	۳۲۴۳۲	۳۳۷۲۸	۶۶۱۶۰	۱۴ساله.....
۱۳۰۱۳۱	۱۳۴۷۷۷	۲۶۴۹۰۸	۱۹۷۱۷۱	۲۰۳۸۷۰	۴۰۱۰۴۱	۱۵-۱۹ساله.....
۲۲۵۶۷	۲۳۸۷۱	۴۶۴۳۸	۳۳۶۹۵	۳۵۵۰۰	۶۹۱۹۵	۱۵ساله.....
۲۴۳۵۷	۲۵۵۷۸	۴۹۹۳۵	۳۶۸۱۶	۳۸۴۴۶	۷۵۲۶۲	۱۶ساله.....
۲۵۶۸۷	۲۶۵۷۶	۵۲۲۶۳	۳۹۲۴۴	۴۰۳۰۹	۷۹۵۵۳	۱۷ساله.....
۲۶۸۸۹	۲۸۳۴۴	۵۵۲۳۳	۴۱۲۲۰	۴۳۴۴۶	۸۴۶۶۶	۱۸ساله.....
۳۰۶۳۱	۳۰۴۰۸	۶۱۰۳۹	۴۶۱۹۶	۴۶۱۶۹	۹۲۳۶۵	۱۹ساله.....
۱۸۳۸۲۸	۱۷۹۱۵۳	۳۶۲۹۸۱	۲۷۱۵۰۱	۲۷۱۲۵۱	۵۴۲۷۵۲	۲۰-۲۴ساله.....
۲۴۶۹۶	۲۴۵۲۰	۴۹۲۱۶	۵۱۷۱۵	۵۱۷۰۸	۱۰۳۴۲۳	۲۰ساله.....
۲۶۰۱۴	۲۵۴۰۴	۷۱۴۱۸	۵۳۴۰۳	۵۳۴۱۵	۱۰۶۸۱۸	۲۱ساله.....
۲۸۶۳۸	۲۷۴۶۴	۷۶۱۰۲	۵۶۷۴۸	۵۶۷۱۶	۱۱۳۴۶۴	۲۲ساله.....
۲۶۷۲۲	۲۵۹۴۰	۷۲۶۶۲	۵۴۱۸۴	۵۴۸۴۹	۱۰۹۰۳۳	۲۳ساله.....
۳۷۷۵۸	۳۵۸۲۵	۷۳۵۸۳	۵۵۴۵۱	۵۴۵۶۳	۱۱۰۰۱۴	۲۴ساله.....

۱۳۹

۲- جمعیت - سالنامه آماری استان فارس-۱۳۹۳

۲-۳- جمعیت برحسب جنس، سن و وضع سکونت: آبان ۱۳۹۰ (دنباله)

غیرساکن			ساکن در نقاط روستایی			سن
زن	مرد	مرد و زن	زن	مرد	مرد و زن	
۷۲۵۸	۷۳۱۸	۱۴۵۷۶	۷۲۹۳۱۰	۷۴۶۰۴۰	۱۴۷۵۳۵۰	تمامی سنین.....
۶۸۶	۷۵۳	۱۴۳۹	۶۴۷۱۰	۶۷۹۵۷	۱۳۲۶۶۷	۴-+ ساله.....
۱۴۴	۱۵۶	۳۰۰	۱۲۵۲۷	۱۳۵۰۸	۲۶۰۳۵	کمتر از یک ساله.....
۱۴۵	۱۶۶	۳۱۱	۱۳۴۳۸	۱۴۱۱۸	۲۷۵۵۶	۱ساله.....
۱۲۶	۱۵۳	۲۷۹	۱۳۳۲۴	۱۳۹۲۴	۲۷۲۴۸	۲ساله.....
۱۳۰	۱۳۵	۲۶۵	۱۲۹۸۵	۱۳۴۹۳	۲۶۴۷۸	۳ساله.....
۱۴۱	۱۴۳	۲۸۴	۱۲۴۳۶	۱۲۹۱۴	۲۵۳۵۰	۴ساله.....
۶۶۱	۶۹۸	۱۳۵۹	۵۶۴۶۰	۵۹۹۳۴	۱۱۶۳۹۴	۹-۵ساله.....
۱۴۳	۱۵۲	۲۹۵	۱۲۸۶۵	۱۳۶۱۴	۲۶۴۷۹	۵ساله.....
۱۴۱	۱۱۸	۲۵۹	۱۱۴۶۶	۱۳۱۸۹	۲۳۶۵۵	۶ساله.....
۱۱۶	۱۵۰	۲۶۶	۱۰۸۰۶	۱۱۵۸۰	۲۲۳۸۶	۷ساله.....
۱۲۰	۱۳۴	۲۵۴	۱۰۹۲۵	۱۱۴۱۲	۲۲۳۳۷	۸ساله.....
۱۴۱	۱۴۴	۲۸۵	۱۰۳۹۸	۱۱۱۳۹	۲۱۵۳۷	۹ساله.....
۵۴۰	۵۰۲	۱۰۴۲	۵۲۴۸۳	۵۴۴۸۰	۱۰۶۹۶۳	۱۴-۱۰ساله.....
۱۴۲	۱۱۷	۲۵۹	۱۰۷۰۵	۱۱۱۲۲	۲۱۸۲۷	۱۰ساله.....
۹۵	۹۱	۱۸۶	۱۰۴۲۱	۱۰۹۳۲	۲۱۴۵۳	۱۱ساله.....
۹۶	۹۷	۱۹۳	۱۰۷۳۷	۱۱۰۸۳	۲۱۸۲۰	۱۲ساله.....
۱۰۳	۱۰۳	۲۰۶	۱۰۲۸۵	۱۰۷۷۴	۲۱۰۵۹	۱۳ساله.....
۱۰۴	۹۴	۱۹۸	۱۰۳۳۵	۱۰۵۶۹	۲۰۹۰۴	۱۴ساله.....
۷۷۲	۸۰۰	۱۵۷۲	۶۶۲۶۸	۶۸۲۹۳	۱۳۴۵۶۱	۱۹-۱۵ساله.....
۱۳۸	۱۵۲	۲۹۰	۱۰۹۹۰	۱۱۴۷۷	۲۲۴۶۷	۱۵ساله.....
۱۵۳	۱۴۰	۲۹۳	۱۲۳۰۶	۱۲۷۲۸	۲۵۰۳۴	۱۶ساله.....
۱۵۳	۱۶۳	۳۱۶	۱۳۴۰۴	۱۳۵۷۰	۲۶۹۷۴	۱۷ساله.....
۱۶۰	۱۷۹	۳۳۹	۱۴۱۷۱	۱۴۹۲۳	۲۹۰۹۴	۱۸ساله.....
۱۶۸	۱۶۶	۳۳۴	۱۵۳۹۷	۱۵۵۹۵	۳۰۹۹۲	۱۹ساله.....
۸۱۲	۸۹۰	۱۷۰۲	۸۶۸۶۱	۹۱۲۰۸	۱۷۸۰۶۹	۲۴-۲۰ساله.....
۱۸۴	۱۶۸	۳۵۲	۱۶۸۳۵	۱۷۰۲۰	۳۳۸۵۵	۲۰ساله.....
۱۶۳	۱۶۴	۳۲۷	۱۷۲۲۶	۱۷۸۴۷	۳۵۰۷۳	۲۱ساله.....
۱۶۵	۱۸۲	۳۴۷	۱۷۹۴۵	۱۹۰۷۰	۳۷۰۱۵	۲۲ساله.....
۱۴۹	۲۰۱	۳۵۰	۱۷۳۱۳	۱۸۷۰۸	۳۶۰۲۱	۲۳ساله.....
۱۵۱	۱۷۵	۳۲۶	۱۷۵۴۲	۱۸۵۶۳	۳۶۱۰۵	۲۴ساله.....

☞

سالنامه آماری استان فارس-۱۳۹۳-۲-جمعیت

۲-۳- جمعیت برحسب جنس، سن و وضع سکونت: آبان ۱۳۹۰ (دنباله)

ساکن در نقاط شهری			جمع			سن
زن	مرد	مرد و زن	زن	مرد	مرد و زن	
۱۹۲۹۴۱	۱۹۰۳۸۹	۳۸۳۳۳۰	۲۷۸۷۹۹	۲۸۱۷۰۰	۵۶۰۴۹۹	.....۲۵-۲۹ ساله
۴۰۸۵۵	۳۹۴۶۱	۸۰۳۱۶	۵۹۶۴۱	۵۹۴۷۲	۱۱۹۱۱۳	.....ساله ۲۵
۴۰۲۹۹	۳۸۷۲۲	۷۹۰۲۱	۵۸۱۳۳	۵۷۶۱۶	۱۱۵۷۴۹	.....ساله ۲۶
۴۰۲۶۰	۴۰۲۰۶	۸۰۴۶۶	۵۸۰۸۲	۵۹۰۰۷	۱۱۷۰۸۹	.....ساله ۲۷
۳۷۰۰۷	۳۷۲۰۶	۷۴۲۱۳	۵۳۵۷۱	۵۴۸۱۹	۱۰۸۴۵۰	.....ساله ۲۸
۳۴۵۲۰	۳۴۷۹۴	۶۹۳۱۴	۴۹۳۷۲	۵۰۷۲۶	۱۰۰۰۹۸	.....ساله ۲۹
۱۴۷۷۴۳	۱۴۴۸۰۶	۲۹۲۵۴۹	۲۱۵۳۴۲	۲۱۳۸۷۸	۴۲۹۲۲۰	.....۳۰-۳۴ ساله
۳۴۷۷۳	۳۵۱۱۶	۶۹۸۸۹	۴۹۶۳۳	۵۱۲۲۴	۱۰۰۸۵۷	.....ساله ۳۰
۳۳۲۱۰	۳۱۶۸۷	۶۳۸۹۷	۴۶۶۱۸	۴۶۲۳۱	۹۲۸۴۹	.....ساله ۳۱
۲۹۱۱۵	۲۸۰۳۲	۵۷۱۴۷	۴۲۶۸۷	۴۱۶۸۳	۸۴۳۷۰	.....ساله ۳۲
۲۶۸۱۱	۲۵۸۰۳	۵۲۶۱۴	۳۹۶۳۶	۳۸۵۷۳	۷۸۲۰۹	.....ساله ۳۳
۲۴۸۳۴	۲۴۱۶۸	۴۹۰۰۲	۳۶۷۶۸	۳۶۱۶۷	۷۲۹۳۵	.....ساله ۳۴
۱۱۱۱۷۲	۱۱۲۱۴۱	۲۲۳۳۱۳	۱۶۳۷۱۶	۱۶۶۷۶۳	۳۳۰۴۷۹	.....۳۵-۳۹ ساله
۲۴۴۷۱	۲۴۹۳۳	۴۹۴۰۴	۳۶۰۴۲	۳۶۸۳۷	۷۲۸۷۹	.....ساله ۳۵
۲۳۰۰۵	۲۳۷۸۱	۴۶۷۸۶	۳۳۹۵۷	۳۵۷۷۶	۶۹۷۳۳	.....ساله ۳۶
۲۲۰۱۷	۲۲۱۱۹	۴۴۱۳۶	۳۲۵۶۷	۳۲۹۲۴	۶۵۴۹۱	.....ساله ۳۷
۲۱۵۲۸	۲۱۳۷۰	۴۲۸۹۸	۳۱۹۲۲	۳۱۸۶۷	۶۳۷۸۹	.....ساله ۳۸
۲۰۱۵۱	۱۹۹۳۸	۴۰۰۸۹	۲۹۲۲۸	۲۹۳۵۹	۵۸۵۸۷	.....ساله ۳۹
۱۰۳۶۵۱	۱۰۵۵۰۱	۲۰۹۱۵۲	۱۴۷۰۶۲	۱۴۹۶۰۶	۲۹۶۶۶۸	.....۴۰-۴۴ ساله
۲۱۶۷۹	۲۲۲۷۷	۴۳۹۵۶	۳۱۰۶۶	۳۲۲۴۱	۶۳۲۰۷	.....ساله ۴۰
۲۱۳۰۷	۲۱۵۹۴	۴۲۹۰۱	۳۰۴۷۳	۳۱۳۱۳	۶۱۷۸۶	.....ساله ۴۱
۲۱۷۹۵	۲۲۰۴۰	۴۳۸۳۵	۳۱۰۵۴	۳۱۴۵۸	۶۲۵۱۲	.....ساله ۴۲
۲۰۱۷۶	۲۰۲۱۰	۴۰۳۸۶	۲۸۲۴۹	۲۸۲۲۴	۵۶۴۷۳	.....ساله ۴۳
۱۸۶۹۴	۱۹۳۸۰	۳۸۰۷۴	۲۶۲۲۰	۲۶۳۷۰	۵۲۵۹۰	.....ساله ۴۴
۸۷۴۴۴	۹۰۲۱۷	۱۷۷۶۶۱	۱۲۱۴۲۴	۱۲۳۱۳۹	۲۴۴۵۶۳	.....۴۵-۴۹ ساله
۱۹۳۱۶	۱۹۵۰۱	۳۸۸۱۷	۲۶۷۱۰	۲۶۵۸۳	۵۳۲۹۳	.....ساله ۴۵
۱۷۷۱۳	۱۷۸۲۸	۳۵۵۴۱	۲۴۶۶۰	۲۴۴۰۹	۴۹۰۶۹	.....ساله ۴۶
۱۶۷۵۵	۱۷۲۶۷	۳۴۰۲۲	۲۳۳۲۸	۲۳۸۳۰	۴۷۱۵۸	.....ساله ۴۷
۱۶۹۶۶	۱۸۰۰۶	۳۴۹۷۲	۲۳۵۷۶	۲۴۳۰۲	۴۷۸۷۸	.....ساله ۴۸
۱۶۶۹۴	۱۷۶۱۵	۳۴۳۰۹	۲۳۱۵۰	۲۴۰۱۵	۴۷۱۶۵	.....ساله ۴۹



۳-۲- جمعیت برحسب جنس، سن و وضع سکونت: آبان ۱۳۹۰ (دنباله)

غیرساکن			ساکن در نقاط روستایی			سن
زن	مرد	مرد و زن	زن	مرد	مرد و زن	
۷۲۶	۷۴۱	۱۴۶۷	۸۵۱۳۲	۹۰۵۷۰	۱۷۵۷۰۲	.....ساله ۲۵-۲۹
۱۷۷	۱۸۵	۳۶۲	۱۸۶۰۹	۱۹۸۲۶	۳۸۴۳۵	.....ساله ۲۵
۱۵۱	۱۷۱	۳۲۲	۱۷۶۸۳	۱۸۷۲۳	۳۶۴۰۶	.....ساله ۲۶
۱۲۹	۱۴۳	۲۷۲	۱۷۶۹۳	۱۸۶۵۸	۳۶۳۵۱	.....ساله ۲۷
۱۵۰	۱۳۱	۲۸۱	۱۶۴۱۴	۱۷۵۴۲	۳۳۹۵۶	.....ساله ۲۸
۱۱۹	۱۱۱	۲۳۰	۱۴۷۳۳	۱۵۸۲۱	۳۰۵۵۴	.....ساله ۲۹
۶۸۰	۶۱۲	۱۲۹۲	۶۶۹۱۹	۶۸۴۶۰	۱۳۵۳۷۹	.....ساله ۳۰-۳۴
۱۵۵	۱۳۵	۲۹۰	۱۴۷۰۵	۱۵۹۷۳	۳۰۶۷۸	.....ساله ۳۰
۱۵۶	۱۲۵	۲۸۱	۱۴۲۵۲	۱۴۴۱۹	۲۸۶۷۱	.....ساله ۳۱
۱۳۴	۱۳۱	۲۶۵	۱۳۴۳۸	۱۳۵۲۰	۲۶۹۵۸	.....ساله ۳۲
۱۲۹	۱۱۹	۲۴۸	۱۲۶۹۶	۱۲۶۵۱	۲۵۳۴۷	.....ساله ۳۳
۱۰۶	۱۰۲	۲۰۸	۱۱۸۲۸	۱۱۸۹۷	۲۳۷۲۵	.....ساله ۳۴
۴۹۸	۴۳۹	۹۳۷	۵۲۰۴۶	۵۴۱۸۳	۱۰۶۲۲۹	.....ساله ۳۵-۳۹
۱۱۳	۱۱۷	۲۳۰	۱۱۴۵۸	۱۱۷۸۷	۲۳۲۴۵	.....ساله ۳۵
۹۸	۱۰۵	۲۰۳	۱۰۸۵۴	۱۱۸۹۰	۲۲۷۴۴	.....ساله ۳۶
۱۰۸	۸۱	۱۸۹	۱۰۴۴۲	۱۰۷۲۴	۲۱۱۶۶	.....ساله ۳۷
۹۰	۷۱	۱۶۱	۱۰۳۰۴	۱۰۴۲۶	۲۰۷۳۰	.....ساله ۳۸
۸۹	۶۵	۱۵۴	۸۹۸۸	۹۳۵۶	۱۸۳۴۴	.....ساله ۳۹
۴۲۹	۳۷۵	۸۰۴	۴۲۹۸۲	۴۳۷۳۰	۸۶۷۱۲	.....ساله ۴۰-۴۴
۱۱۵	۷۹	۱۹۴	۹۲۷۲	۹۸۸۵	۱۹۱۵۷	.....ساله ۴۰
۷۲	۸۱	۱۵۳	۹۰۹۴	۹۶۳۸	۱۸۷۳۲	.....ساله ۴۱
۹۳	۹۲	۱۸۵	۹۱۶۶	۹۳۲۶	۱۸۴۹۲	.....ساله ۴۲
۶۳	۶۸	۱۳۱	۸۰۱۰	۷۹۴۶	۱۵۹۵۶	.....ساله ۴۳
۸۶	۵۵	۱۴۱	۷۴۴۰	۶۹۳۵	۱۴۳۷۵	.....ساله ۴۴
۳۹۸	۳۰۴	۷۰۲	۳۳۵۸۲	۳۲۶۱۸	۶۶۲۰۰	.....ساله ۴۵-۴۹
۱۰۷	۷۸	۱۸۵	۷۲۸۷	۷۰۰۴	۱۴۲۹۱	.....ساله ۴۵
۷۷	۴۵	۱۲۲	۶۸۷۰	۶۵۳۶	۱۳۴۰۶	.....ساله ۴۶
۷۲	۶۱	۱۳۳	۶۵۰۱	۶۵۰۲	۱۳۰۰۳	.....ساله ۴۷
۸۰	۶۱	۱۴۱	۶۵۳۰	۶۲۳۵	۱۲۷۶۵	.....ساله ۴۸
۶۲	۵۹	۱۲۱	۶۳۹۴	۶۳۴۱	۱۲۷۳۵	.....ساله ۴۹



سالنامه آماری استان فارس-۱۳۹۳-۲-جمعیت

۲-۳- جمعیت برحسب جنس، سن و وضع سکونت: آبان ۱۳۹۰ (دنباله)

ساکن در نقاط شهری			جمع			سن
زن	مرد	مرد و زن	زن	مرد	مرد و زن	
۷۶۲۶۵	۸۱۲۱۰	۱۵۷۴۷۵	۱۰۸۰۷۶	۱۱۱۸۵۶	۲۱۹۹۳۲	.....۵۴-۵۰ساله
۱۶۷۸۲	۱۸۲۰۵	۳۴۹۸۷	۲۳۶۹۰	۲۵۰۸۴	۴۸۷۷۴	.....ساله۵۰
۱۵۵۳۵	۱۶۳۳۶	۳۱۸۷۱	۲۱۶۲۹	۲۲۴۵۹	۴۴۰۸۸	.....ساله۵۱
۱۵۵۰۸	۱۶۴۸۱	۳۱۹۸۹	۲۱۸۷۱	۲۲۶۷۲	۴۴۵۴۳	.....ساله۵۲
۱۴۵۸۷	۱۵۶۱۶	۳۰۲۰۳	۲۰۸۸۷	۲۱۵۸۶	۴۲۴۷۳	.....ساله۵۳
۱۳۸۵۳	۱۴۵۷۲	۲۸۴۲۵	۱۹۹۹۹	۲۰۰۵۵	۴۰۰۵۴	.....ساله۵۴
۵۹۵۶۹	۶۱۰۵۴	۱۲۰۶۲۳	۸۶۳۹۱	۸۴۱۵۲	۱۷۰۵۴۳	.....۵۹-۵۵ساله
۱۲۹۷۰	۱۳۳۵۰	۲۶۳۲۰	۱۸۵۴۲	۱۸۳۴۶	۳۶۸۸۸	.....ساله۵۵
۱۲۵۰۶	۱۳۶۱۲	۲۶۱۱۸	۱۸۲۸۸	۱۸۸۹۵	۳۷۱۸۳	.....ساله۵۶
۱۱۵۵۶	۱۱۸۴۹	۲۳۴۰۵	۱۶۸۲۹	۱۶۵۵۸	۳۳۳۸۷	.....ساله۵۷
۱۱۶۲۳	۱۱۶۸۵	۲۳۳۰۸	۱۶۹۷۴	۱۵۹۷۳	۳۲۹۴۷	.....ساله۵۸
۱۰۹۱۴	۱۰۵۵۸	۲۱۴۷۲	۱۵۷۵۸	۱۴۳۸۰	۳۰۱۳۸	.....ساله۵۹
۴۱۱۸۲	۳۹۴۰۵	۸۰۵۸۷	۶۲۱۲۳	۵۴۷۳۹	۱۱۶۸۶۲	.....۶۴-۶۰ساله
۱۰۷۴۷	۱۰۳۸۵	۲۱۱۳۲	۱۵۹۵۳	۱۴۲۱۲	۳۰۱۶۵	.....ساله۶۰
۸۶۶۰	۸۰۷۱	۱۶۷۳۱	۱۲۹۴۱	۱۱۱۹۹	۲۴۱۴۰	.....ساله۶۱
۸۱۷۷	۷۷۲۸	۱۵۹۰۵	۱۲۵۲۸	۱۰۸۲۵	۲۳۳۵۳	.....ساله۶۲
۶۹۶۳	۶۷۷۱	۱۳۷۳۴	۱۰۶۶۳	۹۴۴۳	۲۰۱۰۶	.....ساله۶۳
۶۶۳۵	۶۴۵۰	۱۳۰۸۵	۱۰۰۳۸	۹۰۶۰	۱۹۰۹۸	.....ساله۶۴
۲۵۶۸۵	۲۳۸۱۵	۴۹۵۰۰	۳۷۸۶۱	۳۳۱۸۱	۷۱۰۴۲	.....۶۹-۶۵ساله
۶۲۹۸	۵۳۱۲	۱۱۶۱۰	۹۲۴۵	۷۵۱۳	۱۶۷۵۸	.....ساله۶۵
۶۰۸۹	۵۵۷۵	۱۱۶۶۴	۸۸۴۶	۷۷۱۶	۱۶۵۶۲	.....ساله۶۶
۴۹۸۶	۴۷۸۱	۹۷۶۷	۷۵۱۶	۶۸۳۵	۱۴۳۵۱	.....ساله۶۷
۴۲۲۸	۴۰۸۲	۸۳۱۰	۶۳۵۰	۵۵۹۰	۱۱۹۴۰	.....ساله۶۸
۴۰۸۴	۴۰۶۵	۸۱۴۹	۵۹۰۴	۵۵۲۷	۱۱۴۳۱	.....ساله۶۹
۲۲۱۷۹	۲۲۰۴۶	۴۴۲۲۵	۳۳۳۷۲	۳۳۷۱۵	۶۷۰۸۷	.....۷۴-۷۰ساله
۴۷۴۷	۴۷۱۶	۹۴۶۳	۷۲۶۵	۶۹۵۱	۱۴۲۱۶	.....ساله۷۰
۴۸۰۶	۴۳۵۵	۹۱۶۱	۶۷۹۲	۶۴۱۵	۱۳۲۰۷	.....ساله۷۱
۳۸۹۸	۴۰۱۹	۷۹۱۷	۶۰۰۸	۶۳۰۶	۱۲۳۱۴	.....ساله۷۲
۴۳۷۵	۴۵۰۰	۸۸۷۵	۶۶۲۵	۷۰۵۹	۱۳۶۸۴	.....ساله۷۳
۴۳۵۳	۴۴۵۶	۸۸۰۹	۶۶۸۲	۶۹۸۴	۱۳۶۶۶	.....ساله۷۴



۲- جمعیت سالنامه آماری استان فارس-۱۳۹۳

۲-۳- جمعیت برحسب جنس، سن و وضع سکونت: آبان ۱۳۹۰ (دنباله)

غیرساکن			ساکن در نقاط روستایی			سن
زن	مرد	مرد و زن	زن	مرد	مرد و زن	
۳۱۹	۲۹۸	۶۱۷	۳۱۴۹۲	۳۰۳۴۸	۶۱۸۴۰	.....۵۴-۵۰ساله
۸۶	۸۳	۱۶۹	۶۸۲۲	۶۷۹۶	۱۳۶۱۸	.....۵۰ساله
۷۱	۴۱	۱۱۲	۶۰۲۳	۶۰۸۲	۱۲۱۰۵	.....۵۱ساله
۵۵	۵۷	۱۱۲	۶۳۰۸	۶۱۳۴	۱۲۴۴۲	.....۵۲ساله
۴۹	۶۶	۱۱۵	۶۲۵۱	۵۹۰۴	۱۲۱۵۵	.....۵۳ساله
۵۸	۵۱	۱۰۹	۶۰۸۸	۵۴۳۲	۱۱۵۲۰	.....۵۴ساله
۲۶۴	۲۵۰	۵۱۴	۲۶۵۵۸	۲۲۸۴۸	۴۹۴۰۶	.....۵۹-۵۵ساله
۵۳	۵۹	۱۱۲	۵۵۱۹	۴۹۲۷	۱۰۴۵۶	.....۵۵ساله
۶۱	۴۷	۱۰۸	۵۷۲۱	۵۲۳۶	۱۰۹۵۷	.....۵۶ساله
۵۹	۵۸	۱۱۷	۵۲۱۴	۴۶۵۱	۹۸۶۵	.....۵۷ساله
۵۰	۴۶	۹۶	۵۳۰۱	۴۲۴۲	۹۵۴۳	.....۵۸ساله
۴۱	۴۰	۸۱	۴۸۰۳	۳۷۸۲	۸۵۸۵	.....۵۹ساله
۱۹۹	۱۷۰	۳۶۹	۲۰۷۴۲	۱۵۱۶۴	۳۵۹۰۶	.....۶۴-۶۰ساله
۶۲	۴۱	۱۰۳	۵۱۴۴	۳۷۸۶	۸۹۳۰	.....۶۰ساله
۴۱	۴۰	۸۱	۴۲۴۰	۳۰۸۸	۷۳۲۸	.....۶۱ساله
۲۹	۳۴	۶۳	۴۳۲۲	۳۰۶۳	۷۳۸۵	.....۶۲ساله
۳۶	۲۵	۶۱	۳۶۶۴	۲۶۴۷	۶۳۱۱	.....۶۳ساله
۳۱	۳۰	۶۱	۳۳۷۲	۲۵۸۰	۵۹۵۲	.....۶۴ساله
۹۵	۱۴۰	۲۳۵	۱۲۰۸۱	۹۲۲۶	۲۱۳۰۷	.....۶۹-۶۵ساله
۲۶	۴۱	۶۷	۲۹۲۱	۲۱۶۰	۵۰۸۱	.....۶۵ساله
۱۸	۲۷	۴۵	۲۷۳۹	۲۱۱۴	۴۸۵۳	.....۶۶ساله
۱۷	۳۳	۵۰	۲۵۱۳	۲۰۲۱	۴۵۳۴	.....۶۷ساله
۲۱	۲۱	۴۲	۲۱۰۱	۱۴۸۷	۳۵۸۸	.....۶۸ساله
۱۳	۱۸	۳۱	۱۸۰۷	۱۴۴۴	۳۲۵۱	.....۶۹ساله
۶۹	۱۳۸	۲۰۷	۱۱۱۲۴	۱۱۵۳۱	۲۲۶۵۵	.....۷۴-۷۰ساله
۲۷	۳۹	۶۶	۲۴۹۱	۲۱۹۶	۴۶۸۷	.....۷۰ساله
۱۳	۲۱	۳۴	۱۹۷۳	۲۰۳۹	۴۰۱۲	.....۷۱ساله
۹	۲۸	۳۷	۲۱۰۱	۲۲۵۹	۴۳۶۰	.....۷۲ساله
۱۲	۲۳	۳۵	۲۲۳۸	۲۵۳۶	۴۷۷۴	.....۷۳ساله
۸	۲۷	۳۵	۲۳۲۱	۲۵۰۱	۴۸۲۲	.....۷۴ساله



سالنامه آماری استان فارس-۱۳۹۳-۲-جمعیت

۲-۳-جمعیت برحسب جنس، سن و وضع سکونت: آبان ۱۳۹۰ (دنباله)

ساکن در نقاط شهری			جمع			سن
زن	مرد	مرد و زن	زن	مرد	مرد و زن	
۱۶۶۳۱	۱۷۵۹۳	۳۴۲۲۴	۲۵۴۸۵	۲۸۴۳۸	۵۳۹۲۳	.....۷۵-ساله
۴۰۵۶	۴۴۵۰	۸۵۰۶	۶۰۷۳	۷۰۸۲	۱۳۱۵۵	.....ساله ۷۵
۳۸۲۶	۳۹۹۰	۷۸۱۶	۵۸۸۴	۶۳۵۳	۱۲۲۳۷	.....ساله ۷۶
۳۲۱۵	۳۳۳۴	۶۵۴۹	۵۰۰۵	۵۳۹۰	۱۰۳۹۵	.....ساله ۷۷
۲۷۲۴	۲۷۸۵	۵۵۰۹	۴۰۵۱	۴۴۹۱	۸۵۴۲	.....ساله ۷۸
۲۸۱۰	۳۰۳۴	۵۸۴۴	۴۴۷۲	۵۱۲۲	۹۵۹۴	.....ساله ۷۹
۱۲۴۶۸	۱۲۳۵۸	۲۴۸۲۶	۱۹۵۶۸	۲۱۰۹۳	۴۰۶۶۱	.....۸۴-ساله
۳۱۲۷	۳۱۸۰	۶۳۰۷	۴۹۳۲	۵۳۳۰	۱۰۲۶۲	.....ساله ۸۰
۲۵۷۱	۲۵۳۲	۵۱۰۳	۴۰۶۹	۴۴۵۵	۸۵۲۴	.....ساله ۸۱
۲۵۵۵	۲۲۹۰	۴۸۴۵	۴۰۰۴	۳۹۶۰	۷۹۶۴	.....ساله ۸۲
۲۲۲۸	۲۲۶۹	۴۴۹۷	۳۵۰۷	۳۷۸۰	۷۲۸۷	.....ساله ۸۳
۱۹۸۷	۲۰۸۷	۴۰۷۴	۳۰۵۶	۳۵۶۸	۶۶۲۴	.....ساله ۸۴
۶۲۰۶	۶۰۵۵	۱۲۲۶۱	۹۲۴۷	۹۶۰۰	۱۸۸۴۷	.....۸۹-ساله
۲۰۰۱	۲۰۴۱	۴۰۴۲	۳۰۰۶	۳۱۸۸	۶۱۹۴	.....ساله ۸۵
۱۵۵۸	۱۵۹۹	۳۱۵۷	۲۳۲۲	۲۶۰۸	۴۹۳۰	.....ساله ۸۶
۱۱۰۳	۱۰۸۱	۲۱۸۴	۱۶۵۳	۱۷۰۵	۳۳۵۸	.....ساله ۸۷
۹۱۷	۸۰۲	۱۷۱۹	۱۳۳۷	۱۲۵۹	۲۵۹۶	.....ساله ۸۸
۶۲۷	۵۳۲	۱۱۵۹	۹۲۹	۸۴۰	۱۷۶۹	.....ساله ۸۹
۱۸۲۳	۹۵۰	۲۷۷۳	۲۳۹۸	۱۵۸۶	۳۹۸۴	.....۹۴-ساله
۱۰۶۲	۴۶۵	۱۵۲۷	۱۳۴۲	۷۷۷	۲۱۱۹	.....ساله ۹۰
۲۹۰	۱۹۱	۴۸۱	۳۹۱	۳۲۷	۷۱۸	.....ساله ۹۱
۱۸۰	۱۴۶	۳۲۶	۲۵۶	۲۵۱	۵۰۷	.....ساله ۹۲
۱۵۷	۹۳	۲۵۰	۲۲۵	۱۴۵	۳۷۰	.....ساله ۹۳
۱۳۴	۵۵	۱۸۹	۱۸۴	۸۶	۲۷۰	.....ساله ۹۴
۳۳۰	۲۰۸	۵۳۸	۴۷۶	۳۰۹	۷۸۵	.....۹۵-ساله
۱۱۴	۷۴	۱۸۸	۱۵۵	۱۰۵	۲۶۰	.....ساله ۹۵
۶۱	۴۳	۱۰۴	۹۲	۶۷	۱۵۹	.....ساله ۹۶
۵۳	۳۲	۸۵	۷۶	۵۰	۱۲۶	.....ساله ۹۷
۵۲	۳۲	۸۴	۸۵	۴۷	۱۳۲	.....ساله ۹۸
۵۰	۲۷	۷۷	۶۸	۴۰	۱۰۸	.....ساله ۹۹
۲۶۵	۱۳۵	۴۰۰	۴۲۶	۲۴۵	۶۷۱	.....۱۰۰ساله و بیشتر
۴۳۲	۱۷۶۵	۲۱۹۷	۵۳۵	۳۴۹۱	۴۰۲۶	.....نامشخص

۲- جمعیت - سالنامه آماری استان فارس-۱۳۹۳

۳-۲- جمعیت بر حسب جنس، سن و وضع سکونت: آبان ۱۳۹۰ (دنباله)

غیر ساکن			ساکن در نقاط روستایی			سن
زن	مرد	مرد و زن	زن	مرد	مرد و زن	
۴۴	۸۸	۱۳۲	۸۸۱۰	۱۰۷۵۷	۱۹۵۶۷	.....۷۵-۷۹ ساله
۱۰	۲۸	۳۸	۲۰۰۷	۲۶۰۴	۴۶۱۱	.....۷۵ ساله
۱۲	۱۰	۲۲	۲۰۴۶	۲۳۵۳	۴۳۹۹	.....۷۶ ساله
۵	۱۲	۱۷	۱۷۸۵	۲۰۴۴	۳۸۲۹	.....۷۷ ساله
۱۰	۱۹	۲۹	۱۳۱۷	۱۶۸۷	۳۰۰۴	.....۷۸ ساله
۷	۱۹	۲۶	۱۶۵۵	۲۰۶۹	۳۷۲۴	.....۷۹ ساله
۳۳	۷۲	۱۰۵	۷۰۶۷	۸۶۶۳	۱۵۷۳۰	.....۸۰-۸۴ ساله
۱۲	۱۷	۲۹	۱۷۹۳	۲۱۳۳	۳۹۲۶	.....۸۰ ساله
۸	۱۸	۲۶	۱۴۹۰	۱۹۰۵	۳۳۹۵	.....۸۱ ساله
۷	۱۱	۱۸	۱۴۴۲	۱۶۵۹	۳۱۰۱	.....۸۲ ساله
۲	۱۲	۱۴	۱۲۷۷	۱۴۹۹	۲۷۷۶	.....۸۳ ساله
۴	۱۴	۱۸	۱۰۶۵	۱۴۶۷	۲۵۳۲	.....۸۴ ساله
۱۴	۲۸	۴۲	۳۰۲۷	۳۵۱۷	۶۵۴۴	.....۸۵-۸۹ ساله
۶	۸	۱۴	۹۹۹	۱۱۳۹	۲۱۳۸	.....۸۵ ساله
۳	۱۲	۱۵	۷۶۱	۹۹۷	۱۷۵۸	.....۸۶ ساله
۰	۵	۵	۵۵۰	۶۱۹	۱۱۶۹	.....۸۷ ساله
۱	۱	۲	۴۱۹	۴۵۶	۸۷۵	.....۸۸ ساله
۴	۲	۶	۲۹۸	۳۰۶	۶۰۴	.....۸۹ ساله
۳	۵	۸	۵۷۲	۶۳۱	۱۲۰۳	.....۹۰-۹۴ ساله
۲	۵	۷	۲۷۸	۳۰۷	۵۸۵	.....۹۰ ساله
۱	۰	۱	۱۰۰	۱۳۶	۲۳۶	.....۹۱ ساله
۰	۰	۰	۷۶	۱۰۵	۱۸۱	.....۹۲ ساله
۰	۰	۰	۶۸	۵۲	۱۲۰	.....۹۳ ساله
۰	۰	۰	۵۰	۳۱	۸۱	.....۹۴ ساله
۱	۲	۳	۱۴۵	۹۹	۲۴۴	.....۹۵-۹۹ ساله
۰	۱	۱	۴۱	۳۰	۷۱	.....۹۵ ساله
۰	۰	۰	۳۱	۲۴	۵۵	.....۹۶ ساله
۰	۰	۰	۲۳	۱۸	۴۱	.....۹۷ ساله
۱	۰	۱	۳۲	۱۵	۴۷	.....۹۸ ساله
۰	۱	۱	۱۸	۱۲	۳۰	.....۹۹ ساله
۱	۰	۱	۱۶۰	۱۱۰	۲۷۰	.....۱۰۰ ساله و بیش تر ..
۱۴	۱۳	۲۷	۸۹	۱۷۱۳	۱۸۰۲	.....نامشخص

مأخذ- مرکز آمار ایران (رم).



سالنامه آماری استان فارس-۱۳۹۳-۲-جمعیت

۲-۴- جمعیت برحسب جنس و گروه های عمده سنی: آبان ۱۳۹۰

کل استان			گروه های عمده سنی
زن	مرد	مرد و زن	
۲۲۸۰۷۴۴	۲۳۱۵۹۱۴	۴۵۹۶۶۵۸	جمع.....
۳۴۶۷۰	۳۶۵۳۳	۷۱۲۰۳	اطفال (کمتر از یک سال).....
۱۷۸۱۰۸	۱۸۶۷۱۹	۳۶۴۸۲۷	نوباوگان (۵-۱ ساله).....
۱۵۶۷۱۹	۱۶۵۵۱۳	۳۲۲۲۳۲	کودکان (۱۰-۶ ساله).....
۱۳۰۲۷۴	۱۳۴۵۳۷	۲۶۴۸۱۱	نوجوانان (۱۴-۱۱ ساله).....
۴۶۸۶۷۲	۴۷۵۱۲۱	۹۴۳۷۹۳	جوانان (۲۴-۱۵ ساله).....
۱۱۸۲۹۳۳	۱۱۸۵۸۳۳	۲۳۶۸۷۶۶	میانسالان (۶۴-۲۵ ساله).....
۱۲۸۸۳۳	۱۲۸۱۶۷	۲۵۷۰۰۰	بزرگسالان (۶۵ ساله و بیش تر).....
۵۳۵	۳۴۹۱	۴۰۲۶	نامشخص.....

روستایی <sup>(۱)</sup>			شهری			گروه عمده سنی
زن	مرد	مرد و زن	زن	مرد	مرد و زن	
۷۳۶۵۶۸	۷۵۳۳۵۸	۱۴۸۹۹۲۶	۱۵۴۴۱۷۶	۱۵۶۲۵۵۶	۳۱۰۶۷۳۲	جمع.....
۱۲۶۷۱	۱۳۶۶۴	۲۶۳۳۵	۲۱۹۹۹	۲۲۸۶۹	۴۴۸۶۸	اطفال (کمتر از یک سال).....
۶۵۷۳۳	۶۸۸۱۲	۱۳۴۵۴۵	۱۱۲۳۷۵	۱۱۷۹۰۷	۲۳۰۲۸۲	نوباوگان (۵-۱ ساله).....
۵۴۹۶۰	۵۸۱۰۵	۱۱۳۰۶۵	۱۰۱۷۵۹	۱۰۷۴۰۸	۲۰۹۱۶۷	کودکان (۱۰-۶ ساله).....
۴۲۱۷۶	۴۳۷۴۳	۸۵۹۱۹	۸۸۰۹۸	۹۰۷۹۴	۱۷۸۸۹۲	نوجوانان (۱۴-۱۱ ساله).....
۱۵۴۷۱۳	۱۶۱۱۹۱	۳۱۵۹۰۴	۳۱۳۹۵۹	۳۱۳۹۳۰	۶۲۷۸۸۹	جوانان (۲۴-۱۵ ساله).....
۳۶۲۹۶۶	۳۶۱۱۱۰	۷۲۴۰۷۶	۸۱۹۹۶۷	۸۲۴۷۲۳	۱۶۴۴۶۹۰	میانسالان (۶۴-۲۵ ساله).....
۴۳۲۴۶	۴۵۰۰۷	۸۸۲۵۳	۸۵۵۸۷	۸۳۱۶۰	۱۶۸۷۴۷	بزرگسالان (۶۵ ساله و بیش تر).....
۱۰۳	۱۷۲۶	۱۸۲۹	۴۳۲	۱۷۶۵	۲۱۹۷	نامشخص.....

۱/ آمار جمعیت غیر ساکن در جمعیت روستایی منظور شده است.  
 مأخذ- مرکز آمار ایران (ر.م).

۲- جمعیت سالنامه آماری استان فارس-۱۳۹۳

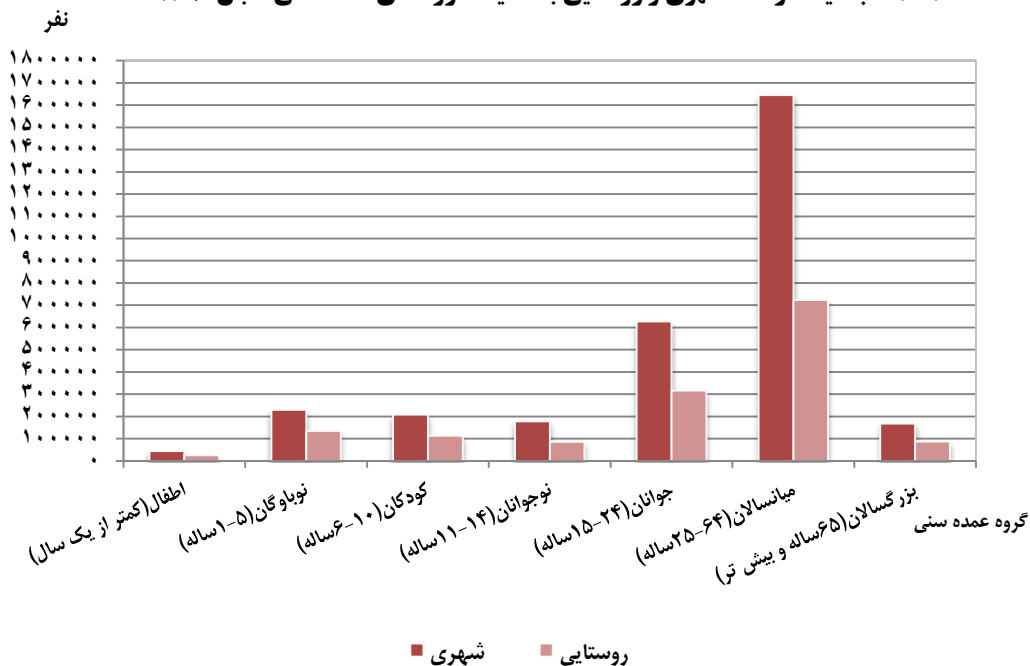
۲-۵- خانوار و جمعیت برحسب جنس در نقاط شهری و روستایی

شرح	تعداد خانوار	جمعیت	
		مرد	زن
<b>کل استان.....</b>			
آبان ۱۳۴۵.....	۲۸۷۶۸۳	۱۴۳۹۸۰۴	۷۴۵۹۶۸
آبان ۱۳۵۵.....	۴۰۰۹۶۱	۲۰۳۵۵۸۲	۱۰۴۶۲۴۰
مهر ۱۳۶۵.....	۶۰۴۵۴۲	۳۱۹۳۷۶۹	۱۶۳۵۰۰۸
مهر ۱۳۷۰.....	۶۴۱۸۱۱	۳۵۴۳۸۲۸	۱۸۲۵۵۹۲
آبان ۱۳۷۵.....	۷۵۵۲۲۹	۳۸۱۷۰۳۶	۱۹۴۰۶۹۲
آبان ۱۳۸۵.....	۱۰۲۲۷۲۸	۴۳۳۶۸۷۸	۲۲۰۴۸۵۲
<b>آبان ۱۳۹۰.....</b>	<b>۱۲۵۱۰۶۱</b>	<b>۴۵۹۶۶۵۸</b>	<b>۲۳۱۵۹۱۴</b>
<b>نقاط شهری.....</b>			
آبان ۱۳۴۵.....	۱۱۲۷۸۸	۵۸۰۸۴۸	۳۰۲۰۹۱
آبان ۱۳۵۵.....	۱۷۳۲۸۶	۸۱۲۷۶۸	۴۵۹۸۰۳
مهر ۱۳۶۵.....	۳۲۲۰۶۳	۱۶۲۴۵۸۶	۸۳۴۱۳۸
مهر ۱۳۷۰.....	۳۶۹۶۰۰	۱۸۸۵۸۴۷	۹۶۹۸۹۱
آبان ۱۳۷۵.....	۴۴۸۲۷۲	۲۱۶۳۱۱۹	۱۱۰۵۴۶۱
آبان ۱۳۸۵.....	۶۴۴۱۸۰	۲۶۵۲۹۴۷	۱۳۴۷۷۹۱
<b>آبان ۱۳۹۰.....</b>	<b>۸۵۸۹۴۴</b>	<b>۳۱۰۶۷۳۲</b>	<b>۱۵۶۲۵۵۶</b>
<b>نقاط روستایی.....</b>			
آبان ۱۳۴۵.....	۱۷۴۸۹۵	۸۵۸۹۵۶	۴۴۲۸۷۷
آبان ۱۳۵۵.....	۲۲۷۶۷۵	۱۱۶۲۸۱۴	۵۸۶۴۳۷
مهر ۱۳۶۵ <sup>(۱)</sup> .....	۲۸۲۴۷۹	۱۵۶۹۱۸۳	۸۰۰۸۷۰
مهر ۱۳۷۰ <sup>(۱)</sup> .....	۲۷۲۲۱۱	۱۶۵۷۹۸۱	۸۵۵۷۰۱
آبان ۱۳۷۵ <sup>(۱)</sup> .....	۳۰۶۹۵۷	۱۶۵۳۹۱۷	۸۳۵۳۳۱
آبان ۱۳۸۵ <sup>(۱)</sup> .....	۳۷۸۵۴۸	۱۶۸۳۹۳۱	۸۵۷۰۶۱
<b>آبان ۱۳۹۰<sup>(۱)</sup>.....</b>	<b>۳۹۳۱۱۷</b>	<b>۱۴۱۹۹۲۶</b>	<b>۷۵۳۳۵۸</b>

(۱) آمار تعداد خانوار و جمعیت غیرساکن در آمار نقاط روستایی منظور شده است.

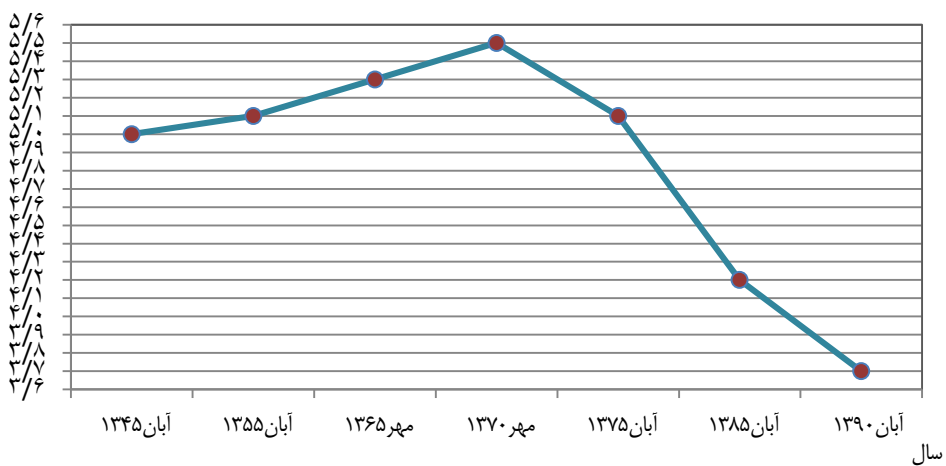
مأخذ- مرکز آمار ایران (ر.م).

۲-۳- جمعیت در نقاط شهری و روستایی به تفکیک گروه های عمده سنی: آبان ۱۳۹۰



مبنا: جدول ۲-۴

۲-۴- بعد خانوار استان طی سال های ۱۳۴۵ تا ۱۳۹۰ بر اساس سرشماری های انجام شده



مبنا: جدول ۲-۵

۲- جمعیت \_\_\_\_\_ سالنامه آماری استان فارس-۱۳۹۳

۲-۶- خانوار و جمعیت شهرستان ها برحسب ساکن و غیر ساکن

ساکن در نقاط شهری		جمع		سال و شهرستان
جمعیت	خانوار	جمعیت	خانوار	
۲۶۵۲۸۴۷	۶۴۴۱۸۰	۴۳۳۶۸۷۸	۱۰۲۲۷۲۸	..... ۱۳۸۵
<b>۳۱۰۶۷۳۳</b>	<b>۸۵۸۹۴۴</b>	<b>۴۵۹۶۶۵۸</b>	<b>۱۳۵۱۰۶۱</b>	..... ۱۳۹۰
۸۴۲۰۹	۲۴۹۹۶	۹۱۱۸۸	۲۸۵۲۷	..... آباده
۱۷۳۸۲	۴۶۷۴	۴۱۴۷۶	۱۱۲۳۳	..... ارسنجان
۴۶۰۸۱	۱۳۹۱۶	۶۶۱۷۲	۱۸۶۲۱	..... استهبان
۵۶۸۰۳	۱۵۷۱۴	۹۳۹۷۵	۲۵۰۷۷	..... اقلید
۱۷۴۰۸	۴۸۲۸	۴۸۴۱۶	۱۳۶۵۸	..... بوانات
۱۶۸۷۶	۴۵۱۴	۳۱۵۰۴	۸۳۷۶	..... پاسارگاد
۱۳۲۷۹۲	۳۸۱۶۱	۲۰۹۳۱۲	۵۸۹۸۲	..... جهرم
۲۰۹۲۰	۵۶۸۲	۶۱۵۸۰	۱۷۰۸۰	..... خرامه
۴۱۸۸۳	۱۱۲۷۹	۵۰۲۵۲	۱۳۵۸۱	..... خرم بید
۱۸۷۹۲	۳۸۸۴	۴۱۱۳۳	۹۱۳۸	..... خنج
۸۰۲۰۳	۲۱۶۹۶	۱۸۹۳۴۵	۵۰۶۳۰	..... داراب
۵۸۳۰	۱۴۸۸	۴۶۸۵۱	۱۱۹۰۴	..... رستم
۴۱۲۸۳	۱۰۳۴۰	۶۹۴۳۸	۱۷۴۱۴	..... زرین دشت
۲۴۱۲۸	۶۰۵۹	۸۹۳۹۸	۲۴۲۰۱	..... سیدان
۲۲۸۵۵	۵۹۳۴	۴۰۵۳۱	۱۰۵۹۱	..... سروستان
۱۵۴۹۴۵۳	۴۴۱۳۴۵	۱۷۰۰۶۸۷	۴۸۱۴۷۳	..... شیراز
۲۴۹۰۷	۶۳۸۵	۴۲۷۶۰	۱۰۷۲۳	..... فراهیند
۱۲۲۵۵۸	۳۳۶۳۸	۲۰۳۱۲۹	۵۵۸۰۳	..... فسا
۷۴۰۲۷	۱۹۱۴۱	۱۱۹۷۲۱	۳۰۷۵۴	..... فیروزآباد
۳۸۲۴۷	۹۸۳۸	۶۵۰۴۵	۱۶۹۲۴	..... قیرو کارزین
۱۳۶۴۴۳	۳۷۰۵۳	۲۵۴۷۰۴	۶۷۲۹۰	..... کارزون
۲۶۳۴۲	۶۴۳۹	۷۷۸۳۶	۱۹۶۸۶	..... کوار
۳۰۵۹۳	۸۴۱۱	۴۷۰۵۵	۱۲۸۵۳	..... گراش
۱۳۳۰۱۴	۳۳۲۱۵	۲۲۶۸۱۷۹	۵۴۷۴۴	..... لارستان
۴۰۳۷۷	۱۰۲۷۸	۸۳۹۱۶	۲۱۲۳۱	..... لامرد
۱۵۰۹۷۰	۴۱۳۱۳	۳۰۷۴۹۲	۸۳۶۶۳	..... مرودشت
۶۱۸۳۱	۱۶۲۱۹	۱۱۶۳۸۶	۳۰۹۵۴	..... ممسنی
۲۵۳۲۸	۶۰۹۴	۵۹۷۲۷	۱۴۱۳۱	..... مهر
۶۵۱۹۷	۱۸۵۲۰	۱۱۳۷۵۰	۳۱۸۱۹	..... نی ریز



سالنامه آماری استان فارس-۱۳۹۳-۲-جمعیت

۲-۶- خانوار و جمعیت شهرستان ها برحسب ساکن و غیر ساکن (دنباله)

غیر ساکن		ساکن در نقاط روستایی		سال و شهرستان
جمعیت	خانوار	جمعیت	خانوار	
۳۳۳۱۷	۶۸۹۸	۱۶۵۰۶۱۴	۳۷۱۶۵۰	.....۱۳۸۵
<b>۱۴۵۷۶</b>	<b>۳۴۳۷</b>	<b>۱۴۷۵۳۵۰</b>	<b>۳۸۸۶۸۰</b>	..... <b>۱۳۹۰</b>
۲۳۱	۶۴	۱۳۷۴۸	۳۴۶۷	.....آباد
۱۷۹	۴۴	۲۳۹۱۵	۶۵۱۵	.....ارستجان
۰	۰	۲۰۰۹۱	۵۷۰۵	.....استهبان
۲۰۱۳	۴۶۷	۳۵۱۵۹	۸۸۹۶	.....اقلید
۵۰۸	۱۲۶	۳۰۵۰۰	۸۷۰۴	.....بوانات
۱۵	۴	۱۴۶۱۳	۳۸۵۸	.....پاسارگاد
۱۳۷۶	۳۲۴	۷۵۱۴۴	۲۰۴۹۷	.....چهرم
۰	۰	۴۰۶۶۰	۱۱۳۹۸	.....خرامه
۰	۰	۸۳۶۹	۲۳۰۲	.....خرم بید
۴۹۱	۱۲۱	۲۱۸۵۰	۵۱۳۳	.....خنج
۶۹۱	۱۴۲	۱۰۸۴۵۱	۲۸۱۷۹۲	.....داراب
۳۴۷	۸۹	۴۰۶۷۴	۱۰۳۲۷	.....رستم
۷۶۲	۱۶۲	۲۷۳۹۲	۶۹۱۲	.....زرین دشت
۱۹۰	۴۷	۶۵۰۸۰	۱۸۰۹۵	.....سیدان
۲۳۳	۳۶	۱۷۴۴۳	۴۶۲۱	.....سروستان
۲۶۱	۶۶	۱۵۰۹۷۳	۴۰۱۶۲	.....شیراز
۲۴۸۷	۵۷۵	۱۵۳۶۶	۳۷۶۳	.....فراشبند
۶۴۱	۱۸۷	۷۹۹۳۰	۲۱۹۷۸	.....فسا
۱۰۷۹	۲۵۹	۴۴۶۱۵	۱۱۳۵۴	.....فیروزآباد
۱۸۱	۴۴	۲۶۶۱۷	۷۰۴۲	.....قیرو کارزین
۸۱۰	۲۱۳	۱۱۷۴۵۱	۳۰۰۲۴	.....کازرون
۳۰۱	۷۰	۵۱۱۹۳	۱۳۱۸۷	.....کوار
۰	۰	۱۶۴۶۲	۴۴۴۲	.....گراش
۶۲	۱۳	۹۳۸۰۲	۲۲۵۱۶	.....لارستان
۲۳	۶	۴۲۵۱۶	۱۰۹۴۷	.....لامرد
۷۹۴	۱۶۶	۱۵۵۷۲۸	۴۲۱۸۴	.....مرودشت
۶۳۹	۱۵۹	۵۳۹۱۶	۱۴۵۷۶	.....ممسنی
۲۶۲	۵۳	۳۴۱۳۷	۷۹۸۴	.....مهر
۰	۰	۴۸۵۵۳	۱۳۳۹۹	.....نی ریز

ماخذ- مرکز آمار ایران (رم).

۲- جمعیت \_\_\_\_\_ سالنامه آماری استان فارس-۱۳۹۳

۲-۷- جمعیت برحسب نوع خانوار ، جنس و شهرستان: آبان ۱۳۹۰

کل			شهرستان
زن	مرد	مردوزن	
۲۲۸۰۷۴۴	۲۳۱۵۹۱۴	۴۵۹۶۶۵۸	کل استان .....
۴۸۶۴۹	۴۹۵۳۹	۹۸۱۸۸	آباده .....
۲۰۸۱۳	۲۰۶۶۳	۴۱۴۷۶	ارسنجان .....
۳۲۶۵۴	۳۳۵۱۸	۶۶۱۷۲	استهبان .....
۴۶۴۸۶	۴۷۴۸۹	۹۳۹۷۵	اقلید .....
۲۴۰۴۸	۲۴۳۶۸	۴۸۴۱۶	بوانات .....
۱۵۷۵۱	۱۵۷۵۳	۳۱۵۰۴	پاسارگاد .....
۱۰۳۳۴۱	۱۰۵۹۷۱	۲۰۹۳۱۲	چهرم .....
۳۰۲۸۲	۳۱۲۹۸	۶۱۵۸۰	خرامه .....
۲۵۰۰۰	۲۵۲۵۲	۵۰۲۵۲	خرمید .....
۲۰۷۳۹	۲۰۳۹۴	۴۱۱۳۳	ختج .....
۹۵۱۱۳	۹۴۲۳۲	۱۸۹۳۴۵	داراب .....
۲۳۶۵۸	۲۳۱۹۳	۴۶۸۵۱	رستم .....
۳۴۶۵۹	۳۴۷۷۹	۶۹۴۳۸	زرین دشت .....
۴۴۴۸۲	۴۴۹۱۶	۸۹۳۹۸	سیدان .....
۱۹۲۵۱	۲۱۲۸۰	۴۰۵۳۱	سروستان .....
۸۴۲۴۵۴	۸۵۸۲۳۳	۱۷۰۰۶۸۷	شیراز .....
۲۲۰۴۷	۲۰۷۱۳	۴۲۷۶۰	فراشبند .....
۱۰۱۸۱۲	۱۰۱۳۱۷	۲۰۳۱۲۹	فسا .....
۶۰۷۳۱	۵۸۹۹۰	۱۱۹۷۲۱	فیروزآباد .....
۳۳۱۰۰	۳۱۹۴۵	۶۵۰۴۵	قیبر و کارزین .....
۱۲۷۳۷۶	۱۲۷۳۲۸	۲۵۴۷۰۴	کازرون .....
۳۷۸۷۸	۳۹۹۵۸	۷۷۸۳۶	کوار .....
۲۲۹۰۳	۲۴۱۵۲	۴۷۰۵۵	گراش .....
۱۰۸۳۶۰	۱۱۸۵۱۹	۲۲۶۸۷۹	لارستان .....
۴۲۸۸۷	۴۱۰۲۹	۸۳۹۱۶	لامرد .....
۱۵۱۶۶۷	۱۵۵۸۲۵	۳۰۷۴۹۲	مرودشت .....
۵۸۸۶۵	۵۷۵۲۱	۱۱۶۳۸۶	ممسنی .....
۲۹۵۴۷	۳۰۱۸۰	۵۹۷۲۷	مهر .....
۵۶۱۹۱	۵۷۵۵۹	۱۱۳۷۵۰	نی ریز .....

۱۵۲

سالنامه آماری استان فارس-۱۳۹۳-۲-جمعیت

۲-۷- جمعیت برحسب نوع خانوار، جنس و شهرستان: آبان ۱۳۹۰ (دنباله)

شهرستان	خانوار ساکن							
	خانوار معمولی غیر ساکن		موسسه ای		گروهی		معمولی	
	زن	مرد	زن	مرد	زن	مرد	زن	مرد
کل استان .....	۷۲۵۸	۷۳۱۸	۲۸۴۱	۵۲۸۹	۴۴۳۳	۲۱۳۶۸	۲۲۴۰۶۴۲	۲۲۳۴۳۳۷
آباده .....	۱۲۳	۱۰۸	۱۰۵۸	۲۹۳۶	۱۵۳	۲۵۳	۴۷۳۱۵	۴۶۲۴۲
ارسنجان .....	۹۳	۸۶	۴۵۷	۱۲	۱۲۳	۱۳۴	۲۰۱۴۰	۲۰۴۳۱
استهبان .....	.	.	۷۴۱	۱۰۱۶	۵۶	۳۰۲	۳۱۸۵۷	۳۲۲۰۰
اقلید .....	۱۰۰۳	۱۰۱۰	۷۶۰	۱۵۴۹	۵۸	۴۸۵	۴۴۶۶۵	۴۴۴۴۵
بوانات .....	۲۵۹	۲۴۹	۵۱۸	۳۶۳	۹۳	۵۳	۲۳۱۷۸	۲۳۷۰۳
پاسارگاد .....	۶	۹	۲۴۸	۱۳۲	۴۶	۱۴۱	۱۵۴۵۱	۱۵۴۷۱
جهرم .....	۶۵۷	۷۱۹	۱۰۵۷	۲۸۲۲	۲۱۷	۴۰۸	۱۰۱۴۱۰	۱۰۲۰۲۲
خرامه .....	.	.	۲۴۸	۲۲	۵	۳۳	۳۰۰۲۹	۳۱۲۴۲
خرمید .....	.	.	۳۶۴	۳۳۹	۲۳۷	۱۹۵	۲۴۳۹۹	۲۴۷۱۸
خنج .....	۲۴۶	۲۴۵	۲۷۱	۳۲۱	۱۲۹	۳۱۸	۲۰۰۹۳	۱۹۵۱۰
داراب .....	۲۵۹	۳۳۲	۷۵۵	۱۰۷۰	۶۰	۱۸۶	۹۲۹۳۹	۹۲۶۴۴
رستم .....	۱۷۵	۱۷۲	۱۶۵	.	.	۲۳	۲۳۳۱۸	۲۲۹۹۸
زرین دشت .....	۳۶۸	۳۹۴	۲۳۹	۵۸	۲	۲۲	۳۴۰۵۰	۳۴۳۰۵
سیدان .....	۹۴	۹۶	۱۱۲۱	۱۲۱۶	۵۱۳	۴۲۵	۴۲۷۵۴	۴۳۱۷۹
سروستان .....	۱۱۸	۱۱۵	۵۶۳	۸۸۷	۴۰۹	۱۴۳۱	۱۸۱۶۱	۱۸۸۴۷
شیراز .....	۱۱۸	۱۴۳	۹۹۸۸	۲۶۲۲۴	۶۹۲	۴۷۹۹	۸۳۱۶۵۶	۸۲۷۰۶۷
فراشید .....	۱۲۴۳	۱۲۴۴	۳۹۳	۳۴۴	۲۰	۹۷	۲۰۳۹۱	۱۹۰۲۸
فسا .....	۳۱۹	۳۲۲	۲۳۶۰	۲۰۱۲	۷۲	۲۴۵	۹۹۰۶۱	۹۸۷۳۸
فیروزآباد .....	۵۲۷	۵۵۲	۹۴۸	۱۱۷۸	۱۲۳	۴۵۳	۵۹۱۳۳	۵۶۸۰۷
قیر و کارزین .....	۹۶	۸۵	۳۳۴	۳۶۱	۳۵	۲۶۹	۳۲۶۳۵	۳۱۲۳۰
کارون .....	۴۱۳	۳۹۷	۷۱۳	۱۷۶۲	۴۰۳	۶۳۶	۱۲۵۸۴۷	۱۲۴۵۳۳
کوار .....	۱۴۷	۱۵۴	۲۳۲	۷۳	۸	۵۳۷	۳۷۴۹۱	۳۹۱۹۴
گراش .....	.	.	۲۳۳	۴۱۹	۴۰	۸۵۱	۲۲۶۳۰	۲۲۸۸۲
لارستان .....	۲۷	۳۵	۱۹۳۴	۳۱۴۳	۲۹۱	۶۳۴۸	۱۰۶۱۰۸	۱۰۸۹۹۳
لامرد .....	۱۱	۱۲	۴۵۴	۵۲۷	۲۹۹	۶۳۸	۴۲۱۲۳	۳۹۸۵۲
مرودشت .....	۳۹۶	۳۹۸	۶۴۳	۱۱۲۵	۷۴	۵۴۴	۱۵۰۵۵۴	۱۵۳۷۴۸
ممسنی .....	۳۲۰	۳۱۹	۳۰۵	۹۲۴	۵۱	۱۲۱	۵۸۱۸۹	۵۶۱۵۷
مهر .....	۱۴۰	۱۲۲	۴۴۲	۶۴۸	۷۳	۸۷۵	۲۸۸۹۲	۲۸۵۳۵
نی ریز .....	.	.	۸۶۷	۱۳۹۷	۱۵۱	۵۴۶	۵۵۱۷۳	۵۵۶۱۶

مأخذ- مرکز آمار ایران (ر.م).

۲- جمعیت - سالنامه آماری استان فارس-۱۳۹۳

۲-۸- خانوارهای معمولی برحسب تعداد افراد در خانوار

سال	جمع	۱ نفر	۲ نفر	۳ نفر	۴ نفر	۵ نفر	۶ نفر	۷ نفر و بیش تر
آبان ۱۳۵۵ .....	۴۰۰۷۸۱	۲۰۶۹۳	۴۴۱۷۴	۵۲۹۳۷	۶۰۰۵۶	۶۰۶۰۲	۵۶۲۶۸	۱۰۶۰۵۱
مهر ۱۳۶۵ .....	۶۰۴۵۴۲	۲۶۰۵۲	۵۹۵۰۲	۷۱۸۸۸	۹۱۰۴۹	۹۰۸۸۵	۸۲۶۷۳	۱۸۲۴۹۳
مهر ۱۳۷۰ .....	۶۵۰۸۲۶	۲۳۷۶۲	۶۰۸۷۵	۷۵۶۳۲	۹۵۳۴۷	۹۷۱۹۹	۹۲۶۵۱	۲۰۵۳۶۰
آبان ۱۳۷۵ .....	۷۵۴۵۸۳	۲۹۷۶۸	۸۰۳۲۵	۱۰۹۲۷۳	۱۲۷۳۵۴	۱۱۶۵۵۳	۱۰۱۰۳۸	۱۹۰۲۷۲
آبان ۱۳۸۵ .....	۱۰۱۱۹۳۲	۴۵۱۴۹	۱۳۹۶۵۳	۲۱۰۳۸۶	۲۳۷۶۶۴	۱۶۷۹۸۷	۱۰۳۵۱۹	۱۰۷۵۷۴
آبان ۱۳۹۰ .	۱۲۴۳۹۹۳	۷۹۱۵۴	۲۱۵۳۴۵	۳۳۰۳۵۶	۳۲۷۶۹۷	۱۷۶۵۰۴	۷۹۹۶۵	۴۴۹۷۲

مأخذ- مرکز آمار ایران (ر.م).

۲-۹- جمعیت برحسب جنس و تابعیت

شرح	آبان ۱۳۸۵			آبان ۱۳۹۰		
	مردوزن	مرد	زن	مردوزن	مرد	زن
جمع .....	۴۳۳۶۸۷۸	۲۲۰۴۸۵۲	۲۱۳۲۰۲۶	۴۵۹۶۶۵۸	۲۳۱۵۹۱۴	۲۲۸۰۷۴۴
ایرانی .....	۴۲۳۳۷۰۵	۲۱۴۶۶۵۹	۲۰۸۷۰۴۶	۴۴۸۵۸۲۹	۲۲۵۱۴۲۹	۲۲۳۴۴۰۰
غیر ایرانی .....	۷۹۲۲۳	۴۶۴۵۳	۳۳۴۷۰	۱۰۷۸۱۰	۶۲۵۸۳	۴۵۲۲۷
اظهار نشده .....	۲۳۲۵۰	۱۱۷۴۰	۱۱۵۱۰	۳۰۱۹	۱۹۰۲	۱۱۱۷

مأخذ- مرکز آمار ایران (ر.م)

- مرکز آمار ایران، دفتر جمعیت، نیروی کار و سرشماری.



سالنامه آماری استان فارس-۱۳۹۳-۲-جمعیت

۱۰-۲- جمعیت شهرهای (۱) استان در سرشماری سالهای ۱۳۵۵ الی ۱۳۹۰

شهر	آبان ۱۳۵۵	مهر ۱۳۶۵	مهر ۱۳۷۰	آبان ۱۳۷۵	آبان ۱۳۸۵	آبان ۱۳۹۰
جمع.....	۱۰۲۳۶۶۲	۱۸۶۴۹۸۰	۲۱۴۴۲۴۰	۲۳۶۴۱۲۱	۲۷۷۰۸۵۰	۳۱۵۱۳۰۷
آباده طشک .....	۲۴۴۹	۳۹۸۳	۴۸۲۰	۵۲۹۵	۶۶۵۹	۷۵۶۲
آباده.....	۲۳۳۸۹	۴۰۹۶۹	۴۴۹۶۷	۴۸۸۸۲	۵۵۱۴۳	۵۵۷۵۸
اردکان.....	۸۶۰۴	۹۸۶۷	۹۵۳۹	۱۱۲۳۰	۱۷۸۴۸	۱۶۶۶۱
ارستنجان.....	۶۵۱۰	۱۰۶۸۵	۱۲۴۹۲	۱۴۷۴۴	۱۷۸۲۰	۱۷۳۸۲
استهبان.....	۱۹۴۶۱	۲۸۳۸۶	۳۰۷۴۴	۳۱۱۹۲	۳۴۵۶۴	۳۴۶۳۹
اسیر.....	۹۸۹	۱۵۹۰	۱۸۳۰	۱۷۱۵	۲۱۸۱	۲۱۸۰
اشکنان.....	۱۶۵۸	۴۱۹۵	۵۳۶۴	۶۳۸۸	۷۶۱۴	۸۲۱۱
افزر.....	۵۰۹	۱۴۹۷	۱۷۳۰	۲۰۲۴	۲۲۵۲	۲۳۲۸
اقلید.....	۲۰۷۴۵	۳۰۰۹۳	۳۳۰۲۶	۳۵۹۸۳	۵۱۳۲۹	۴۴۵۵۲
امام شهر.....	۴۷۵	۳۶۷۲	۴۳۷۱	۴۷۰۸	۴۹۷۳	۵۱۹۰
اوز.....	۱۰۳۵۳	۱۱۴۳۷	۱۳۴۴۸	۱۳۱۵۷	۱۵۲۷۰	۲۲۴۰۱
اهل.....	۱۲۴۴	۱۸۲۱	۲۴۱۱	۲۳۷۱	۲۷۹۷	۲۹۴۰
ایچ.....	۳۴۰۵	۴۸۸۹	۵۷۳۷	۵۷۸۳	۶۲۳۹	۵۸۴۹
ایزد خواست.....	۴۲۷۴	۶۴۰۲	۶۲۱۰	۷۵۰۶	۷۳۷۲	۶۵۳۲
باب انار.....	۸۵۸	۱۰۸۱	۱۲۰۶	۱۴۶۹	۱۹۳۶	۶۹۶۸
بابا منیر.....	۸۴۳	۱۲۰۲	۱۵۷۰	۱۹۹۴	۱۹۱۸	۱۷۶۸
بالاده.....	۱۴۰۰	۲۳۹۷	۲۶۲۷	۳۷۴۷	۴۱۵۹	۴۲۴۳
بنارویه.....	۳۷۹۲	۶۶۰۴	۹۱۲۱	۷۷۴۷	۹۳۳۶	۱۰۹۷۷
بوانات.....	۲۵۳۸	۷۱۴۲	۸۸۱۸	۹۰۱۹	۱۰۲۹۳	۱۰۶۷۰
بهمن.....	۴۳۱۲	۶۳۶۶	۶۵۵۳	۶۹۲۵	۶۴۹۰	۷۳۰۵
بیضا.....	۱۷۵۷	۲۲۶۴	۲۶۵۱	۲۸۰۱	۳۹۳۹	۴۲۳۴
بیرم.....	۲۸۹۶	۴۷۹۱	۵۱۶۱	۶۲۶۳	۶۵۳۱	۷۳۷۹
جنت شهر.....	۴۰۵۳	۷۳۲۸	۸۸۸۰	۹۸۱۲	۱۰۸۷۱	۱۱۸۵۲
جویم.....	۱۹۳۵	۴۰۴۲	۵۸۱۳	۵۹۴۵	۶۵۹۰	۸۱۰
چهرم.....	۵۰۳۳۳	۸۳۴۷۸	۹۶۶۹۰	۱۰۳۶۲۷	۱۱۶۵۶۲	۱۲۷۱۵۹
حاجی آباد.....	۷۳۶۹	۱۲۵۱۰	۱۴۸۵۶	۱۶۹۶۲	۱۸۶۴۰	۲۰۵۰۱
حسامی.....	۱۰۹۶	۱۶۶۷	۲۰۸۰	۲۲۶۶	۲۳۵۰	۲۸۲۶
حسن آباد.....	۱۲۴۱	۱۷۹۲	۱۹۸۸	۱۹۳۵	۱۹۲۱	۱۸۹۴
خانه زنیان.....	۴۷۲	۹۲۵	۱۰۱۸	۱۰۸۶	۱۷۸۳	۳۳۷۰
خانین.....	۱۷۴۶	۱۹۸۵	۲۷۵۴	۲۹۵۳	۳۴۹۸	۳۱۸۳

۱۰-۲- جمعیت شهرهای (۱) استان در سرشماری سالهای ۱۳۵۵ الی ۱۳۹۰ (دنباله)

شهر	آبان ۱۳۵۵	مهر ۱۳۶۵	مهر ۱۳۷۰	آبان ۱۳۷۵	آبان ۱۳۸۵	آبان ۱۳۹۰
خاوران.....	۲۹۱۷	۳۷۷۶	۴۱۰۰	۳۷۷۱	۵۱۴۷	۴۰۷۵
خرامه.....	۷۰۸۲	۱۴۱۷۶	۱۷۷۸۱	۱۹۶۵۴	۲۱۹۹۲	۲۰۹۲۰
خشت.....	۴۱۶۴	۷۵۵۴	۱۰۶۰۰	۱۰۹۴۰	۱۰۳۳۹	۹۱۰۸
خنج.....	۵۸۸۳	۱۰۳۸۰	۱۲۳۶۵	۱۵۶۸۰	۲۰۰۱۲	۱۸۷۹۲
خور.....	۲۰۱۸	۴۰۰۱	۴۳۸۳	۰۰۰	۶۶۵۱	۶۸۲۱
خوزی.....	۸۴۶	۱۴۶۰	۱۶۸۹	۱۹۰۰	۲۲۷۷	۳۶۴۶
خومه زار.....	۵۶۴	۲۱۱۹	۳۴۷۹	۴۳۰۰	۵۶۶۱	۶۰۹۵
داراب.....	۱۷۷۶۴	۳۳۷۱۸	۴۱۹۳۱	۴۸۱۳۰	۵۶۰۳۲	۶۱۶۷۲
داریان.....	۵۵۷۸	۹۴۲۲	۱۰۱۶۸	۹۸۶۲	۹۹۲۹	۹۵۵۷
دبیران.....	۳۳۹۶	۶۴۸۲	۶۴۲۴	۹۷۵۵	۹۹۰۱	۱۲۶۸۲
دژکرد.....	۱۲۰۶	۱۵۵۰	۱۶۳۸	۴۴۷۸	۴۱۹۵	۴۲۲۰
دهرم.....	۱۳۱۶	۱۹۶۷	۲۲۱۵	۲۴۶۰	۲۹۵۵	۲۹۹۹
دوبرجی.....	۸۹۴	۱۵۵۶	۱۷۴۳	۱۶۵۵	۲۵۶۶	۲۶۵۱
دوزه.....	۵۵۹	۸۱۶	۸۵۴	۸۸۷	۷۹۶	۸۸۷
رامجرد.....	۵۷۶	۱۱۹۶	۱۴۷۲	۱۷۴۴	۲۲۳۹	۲۲۶۰
روینیز.....	۳۴۲۶	۵۴۳۷	۶۱۴۸	۶۴۶۹	۵۹۹۵	۵۵۹۳
زاهد شهر.....	۶۳۶۱	۹۷۳۳	۱۰۶۲۹	۱۰۴۹۵	۱۰۲۹۳	۹۴۸۳
زرقان.....	۹۴۱۵	۱۶۵۴۹	۱۹۱۲۰	۲۳۲۳۴	۲۵۵۲۱	۲۸۹۵۸
سده.....	۲۶۲۵	۳۹۹۹	۴۸۰۱	۴۶۷۲	۵۶۹۰	۶۱۳۷
سروستان.....	۶۹۲۲	۱۱۲۴۸	۱۲۷۴۵	۱۳۹۹۳	۱۷۱۲۸	۱۹۱۱۶
سعادت شهر.....	۶۷۷۳	۱۱۲۶۶	۱۳۳۳۷	۱۴۸۶۷	۱۶۱۹۳	۱۶۸۷۶
سلطان شهر.....	۱۱۰۱	۱۶۰۰	۱۹۳۱	۱۹۳۹	۲۰۸۲	۲۴۸۵
سورمق.....	۱۹۶۸	۲۶۵۵	۲۶۹۰	۲۸۸۸	۳۱۲۲	۳۴۵۸
سیدان.....	۳۶۱۶	۵۹۶۵	۶۴۶۳	۷۲۶۷	۷۷۶۶	۷۵۶۳
ششده.....	۳۴۱۸	۵۰۹۱	۵۸۸۴	۶۰۷۹	۵۵۷۲	۵۵۶۲
شهر پیر.....	۲۷۴۲	۴۵۵۳	۵۴۷۱	۶۲۰۳	۷۱۶۳	۸۱۰۰
شهر صدرا.....	-	-	-	۲۲۶	۹۹۹۳	۳۹۹۷۹
شیراز.....	۴۲۵۸۱۳	۸۴۸۲۸۹	۹۶۵۱۱۷	۱۰۵۳۰۲۵	۱۲۲۷۳۳۱	۱۴۶۰۶۶۵
صغاد.....	۶۳۶۰	۹۱۴۸	۹۳۶۴	۱۰۷۴۶	۱۱۰۶۹	۱۱۱۵۶
صفاشهر.....	۷۱۷۵	۱۴۰۷۰	۱۶۴۸۹	۱۷۵۷۶	۲۲۹۳۶	۲۶۰۹۱
علا مرودشت.....	۱۸۰۰	۱۹۹۳	۲۳۰۵	۲۹۴۳	۳۶۵۰	۴۰۹۵
عماد ده.....	۱۴۴۹	۲۲۸۲	۲۸۴۸	۲۹۸۸	۴۲۵۶	۴۵۰۶
فدامی.....	۱۵۲۳	۲۴۵۳	۳۰۲۲	۳۶۰۶	۴۰۸۷	۴۰۲۸
فرآشیند.....	۶۷۵۲	۱۲۱۲۸	۱۴۶۹۴	۱۶۱۰۶	۱۷۶۶۵	۱۸۴۹۲
فسا.....	۳۱۴۸۹	۶۴۷۷۱	۷۴۴۸۷	۸۱۷۰۶	۹۲۰۲۰	۱۰۴۸۰۹

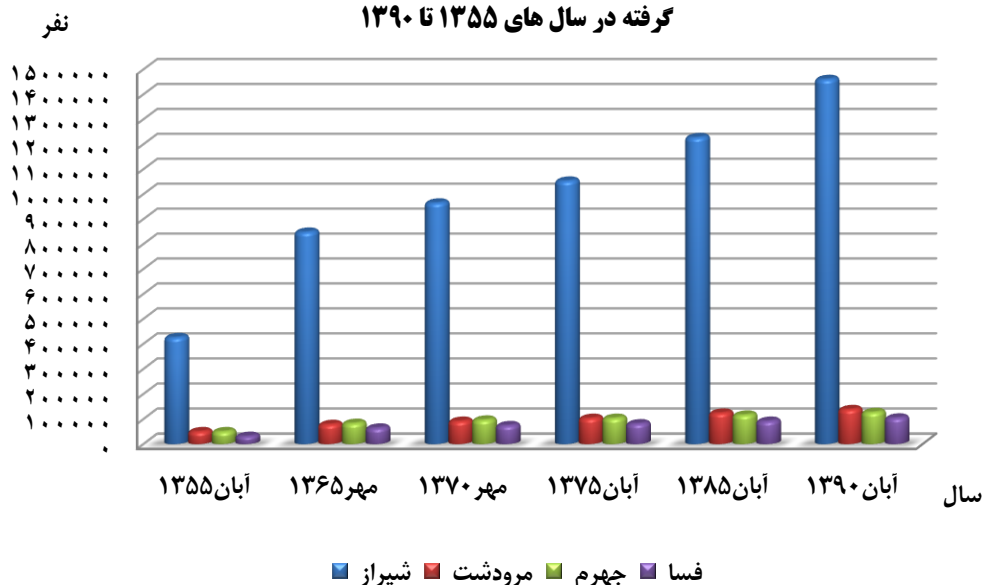
سالنامه آماری استان فارس-۱۳۹۳ \_\_\_\_\_ ۲-جمعیت

۱۰-۲- جمعیت شهرهای (۱) استان در سرشماری سالهای ۱۳۵۵ الی ۱۳۹۰ (دنباله)

شهر	آبان ۱۳۵۵	مهر ۱۳۶۵	مهر ۱۳۷۰	آبان ۱۳۷۵	آبان ۱۳۸۵	آبان ۱۳۹۰
فیروز آباد .....	۱۴۱۶۴	۳۴۴۳۳	۴۳۴۲۴	۵۰۰۵۱	۵۹۳۰۶	۶۴۹۶۹
قادر آباد.....	۳۶۲۵	۷۲۸۹	۹۳۸۴	۱۲۷۶۳	۱۴۱۱۵	۱۵۷۹۲
قائمیه.....	۲۸۰۳	۱۲۴۲۰	۱۶۳۱۳	۲۰۴۹۱	۲۳۷۳۴	۲۵۳۵۵
قره بلاغ.....	۲۷۶۴	۴۵۰۴	۵۳۰۴	۵۳۱۶	۵۹۲۵	۶۰۹۷
قطب آباد .....	۳۳۷۹	۵۳۱۵	۵۹۹۶	۶۲۸۲	۶۶۸۰	۶۷۵۴
قطرویه.....	۱۹۹۶	۲۵۹۰	۲۴۱۶	۲۷۵۴	۲۷۴۷	۲۷۶۴
قیر .....	۴۰۰۸	۸۴۴۰	۱۰۵۷۳	۱۲۸۳۱	۱۷۴۲۹	۱۸۰۳۸
کارزین (فتح آباد).....	۲۵۹۵	۵۸۲۳	۷۰۱۹	۷۰۳۲	۷۹۵۴	۸۴۴۶
کامفیروز.....	۱۴۴۸	۲۰۷۰	۲۰۱۹	۲۴۱۳	۲۷۱۹	۲۴۹۸
کره ای.....	۹۷۴	۱۸۷۷	۲۳۴۷	۲۶۸۷	۳۶۰۹	۳۹۱۲
کازرون.....	۵۱۵۲۷	۷۳۴۴۴	۷۴۰۴۸	۸۱۷۱۳	۸۷۳۲۶	۸۹۶۸۵
کنار تخته.....	۱۵۲۸	۳۳۸۰	۶۰۵۵	۷۰۰۹	۶۶۹۳	۵۴۷۸
کوار.....	۴۴۱۸	۹۴۴۲	۱۳۰۴۸	۱۶۶۱۱	۲۲۵۳۴	۲۶۳۴۲
کوپن.....	۹۹۰	۱۶۷۲	۱۸۸۵	۲۳۸۰	۳۱۵۸	۳۲۲۵
کوهجان.....	۲۲۶۵	۲۸۶۵	۳۳۷۱	۳۰۳۴	۲۹۳۰	۳۷۳۹
گراش.....	۱۱۴۱۳	۱۸۹۶۷	۱۹۹۸۹	۲۱۸۵۱	۲۷۷۶۷	۳۰۵۹۳
گله دار .....	۲۱۳۴	۵۹۶۳	۷۹۱۰	۸۲۳۲	۹۹۹۴	۱۱۳۵۴
لار.....	۲۵۶۹۸	۳۷۹۲۳	۴۲۲۲۶	۵۱۶۹۰	۵۴۶۸۸	۶۵۴۵۱
لامرد.....	۴۷۵	۱۰۷۴۱	۱۳۲۶۸	۱۵۳۹۰	۲۲۱۵۶	۲۵۱۳۱
لیویی.....	۲۹۵۰	۴۸۷۰	۵۴۹۴	۵۹۷۸	۴۹۷۵	۶۹۲۴
لطفی.....	۱۸۷۹	۳۴۲۸	۴۲۷۳	۴۷۵۸	۵۷۳۹	۶۶۶۹
مادرسلیمان.....	۱۰۸۷	۱۴۹۹	۱۵۸۷	۱۵۸۸	۱۶۳۹	۱۸۲۲
مبارک آباد.....	۱۶۹۵	۳۱۹۰	۳۸۰۶	۳۸۹۳	۴۲۳۰	۴۲۳۵
مرودشت.....	۵۰۴۴۶	۷۹۱۳۲	۹۲۰۱۳	۱۰۳۵۷۹	۱۲۴۳۵۰	۱۳۸۶۴۹
مزایجان.....	۲۱۸۲	۲۶۶۲	۳۲۷۷	۳۸۱۵	۳۳۳۱	۳۰۴۱
مشکان.....	۲۶۶۱	۳۵۸۷	۳۷۳۸	۳۶۱۴	۴۶۴۳	۴۵۸۰
مصیری.....	۱۶۴۰	۲۵۶۰	۳۱۸۳	۳۰۱۳	۵۳۷۳	۵۸۳۰
مهر.....	۱۷۷۲	۲۹۱۰	۳۵۴۷	۳۹۰۴	۶۳۰۷	۷۸۲۳
میان شهر.....	-	-	-	-	۶۰۹۱	۶۲۵۷
میمند.....	۵۲۷۵	۷۳۸۴	۷۸۲۹	۷۴۹۶	۸۸۰۶	۹۰۵۸
نوبندگان.....	۲۹۹۵	۳۶۳۱	۳۷۳۹	۳۴۷۵	۲۹۳۵	۲۷۰۴
نوجین.....	۱۲۸۲	۲۰۹۷	۲۷۷۵	۳۰۳۵	۳۳۶۵	۳۴۱۶
نودان.....	۱۴۴۷	۲۱۶۸	۲۲۶۰	۲۴۷۳	۲۶۹۸	۲۵۷۴
نور آباد.....	۱۰۹۸۴	۲۵۳۳۳	۳۳۹۱۳	۴۲۲۴۳	۵۲۵۹۷	۵۵۷۳۶
نی ریز .....	۱۸۷۳۴	۲۸۳۳۴	۳۴۱۱۴	۳۷۳۷۷	۴۶۷۶۴	۵۰۲۹۱
وراوی.....	۱۱۴۹	۲۸۱۶	۳۲۵۰	۳۶۱۰	۴۰۶۶	۳۹۷۱
هماشهر.....	۱۱۹۳	۱۷۵۸	۱۹۹۵	۱۹۶۷	۲۳۸۵	۳۲۳۳

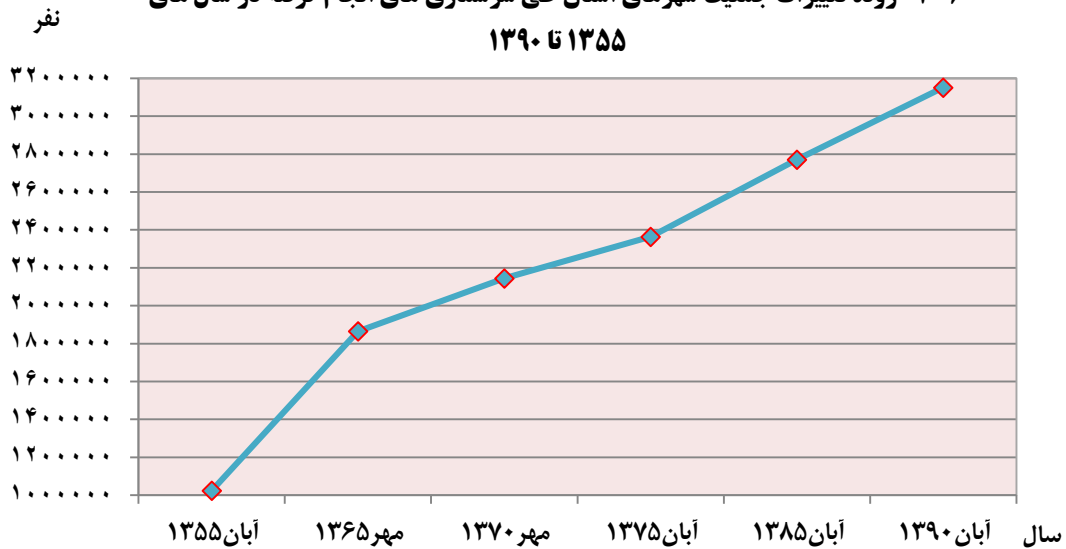
(۱) شهرها بر اساس تقسیمات کشوری تا پایان سال ۱۳۹۳ تعیین شده اند.  
 مأخذ- مرکز آمار ایران (ر.م).

۲-۵- روند تغییرات جمعیتی شهرهای بالای صد هزار نفر طی سرشماری های انجام گرفته در سال های ۱۳۵۵ تا ۱۳۹۰



مینا: جدول ۱۰-۲

۲-۶- روند تغییرات جمعیت شهرهای استان طی سرشماری های انجام گرفته در سال های ۱۳۵۵ تا ۱۳۹۰



مینا: جدول ۱۰-۲

سالنامه آماری استان فارس - ۱۳۹۳ - ۲ - جمعیت

۱-۲ - جمعیت + ساله و بیش تر بر حسب سن، جنس و وضع زناشویی

اظهار نشده	هرگز ازدواج نکرده	مرد					جمع مرد	جمع	شرح
		حداقل یکبار ازدواج کرده							
		اظهار نشده	بی همسر		دارای همسر	جمع			
بدلیل طلاق	بدلیل فوت همسر								
۰۱۷۸۱۸	۴۶۵۲۶۷	...	۳۱۹۰	۱۰۵۰۴	۵۷۱۰۲۲	۵۸۴۷۱۶	۱۰۶۷۸۰۱	۲۰۸۳۰۶	مهر ۱۳۶۵
۰۷۴۲۱	۵۸۹۹۳۸	...	۲۴۶۵	۱۲۷۰۸	۶۲۶۷۷۸	۶۴۱۹۵۱	۱۲۳۹۳۱۰	۳۳۶۵۷۲	مهر ۱۳۷۰
۰۴۸۸۸	۷۳۳۱۸۳	...	۳۷۸۱	۱۱۵۳۷	۷۱۴۴۶۷	۷۲۸۱۷۸۵	۱۴۵۶۸۵۶	۲۸۱۷۴۰۳۹	آبان ۱۳۷۵
۰۱۱۹۶۰	۸۶۸۳۴۵	...	۷۳۰۲	۱۵۳۲۵	۹۷۸۵۴۵	۱۰۰۱۱۷۲	۱۸۸۱۴۷۷	۳۷۰۶۶۷۰	آبان ۱۳۸۵
<b>۴۷۰۵</b>	<b>۷۹۱۶۱۱</b>	<b>۱۱۹</b>	<b>۱۰۲۹۷</b>	<b>۱۶۱۱۴</b>	<b>۱۱۳۷۲۸۸</b>	<b>۱۱۶۳۸۱۸</b>	<b>۱۹۶۰۱۳۴</b>	<b>۳۹۰۳۸۳۴</b>	<b>آبان ۱۳۹۰</b>
۲۲۲	۱۶۶۹۳۶	۵	۲۱	۲۶	۷۶۹	۸۱۶	۱۶۹۷۹۷۴	۳۳۰۲۶۷	۱۴-ساله
۶۲۲	۱۹۸۷۱۹	۵	۹۳	۵۷	۳۵۷۴	۳۷۲۹	۲۰۳۰۷۰	۳۹۹۴۶۹	۱۹-ساله
۹۳۶	۲۱۹۵۳۲	۱۹	۵۴۳	۲۲۵	۴۹۱۰۶	۴۹۸۹۳	۲۷۰۳۶۱	۵۴۱۰۵۰	۲۴-ساله
۳۲۱	۱۳۱۴۰۵	۲۴	۱۵۳۳	۵۸۲	۱۴۷۰۸۴	۱۴۹۲۳۳	۲۸۰۹۵۹	۵۵۹۰۲۲	۲۹-ساله
۱۷۲	۴۲۵۹۱	۲۱	۱۸۸۷	۵۱۲	۱۶۷۰۸۳	۱۶۹۵۰۳	۲۱۳۲۶۶	۴۲۷۹۲۸	۳۴-ساله
۶۸	۱۴۵۲۸	۱۵	۱۶۷۰	۷۷۶	۱۴۹۲۵۷	۱۵۱۷۱۸	۱۶۶۲۳۴	۳۲۹۵۲۲	۳۹-ساله
۴۷	۶۵۳۲	۷	۱۴۴۴	۵۱۶	۱۴۰۶۸۵	۱۴۲۶۵۲	۱۴۹۲۳۱	۲۹۵۸۶۴	۴۴-ساله
۳۳	۳۳۸۲	۵	۱۰۹۸	۴۸۳	۱۱۷۸۳۴	۱۱۹۴۲۰	۱۲۲۸۳۵	۲۴۳۸۶۱	۴۹-ساله
۳۲	۱۸۶۲	۶	۷۵۵	۷۵۲	۱۰۸۱۵۱	۱۰۹۶۶۴	۱۱۱۵۵۸	۲۱۹۳۱۵	۵۴-ساله
۱۸	۹۹۴	۱	۵۵۷	۸۶۴	۸۱۴۶۸	۸۲۸۹۰	۸۳۹۰۲	۱۷۰۰۲۹	۵۹-ساله
۱۷	۴۴۳	۴	۲۵۷	۱۰۵۳	۵۲۷۵	۵۴۱۰۹	۵۴۵۶۹	۱۱۶۴۹۳	۶۴-ساله
۵۸	۸۶۷	۰	۴۲۶	۱۰۲۱۱	۱۱۶۱۳۲	۱۲۶۷۶۹	۱۲۷۶۹۴	۲۵۶۲۶۷	۶۵ساله و بیش تر ...
۲۰۱۹	۳۳۰	۰	۲	۹	۱۶۸	۱۱۹	۲۵۲۸	۲۹۴۶	نامشخص
<b>۲۳۳۳</b>	<b>۵۴۱۹۹۵</b>	<b>۷۲</b>	<b>۸۲۳۱</b>	<b>۱۰۷۷۵</b>	<b>۷۷۲۶۵۳</b>	<b>۷۹۱۸۱۳</b>	<b>۱۳۳۶۱۴۱</b>	<b>۲۶۶۵۸۰۶</b>	<b>نقاط شهری</b>
۹۰	۱۱۲۸۹۴	۰	۱۳	۱۸	۴۷۹	۵۱۰	۱۱۳۳۹۴	۲۲۳۳۰۴	۱۴-ساله
۴۸۹	۱۳۲۰۴۰	۴	۶۸	۳۰	۲۱۶۶	۲۲۸۸	۱۳۴۷۷۷	۲۶۴۹۰۸	۱۹-ساله
۸۱۶	۱۴۸۹۰۲	۱۱	۳۵۰	۱۵۱	۲۸۹۲۳	۲۹۴۳۵	۱۷۹۱۵۳	۳۶۲۹۸۱	۲۴-ساله
۲۲۴	۹۳۷۸۴	۱۷	۱۱۱۱	۳۸۹	۹۴۸۶۴	۹۶۳۸۱	۱۹۰۲۸۹	۳۸۳۳۳۰	۲۹-ساله
۹۹	۳۱۸۱۲	۱۴	۱۴۶۴	۳۳۵	۱۱۱۰۸۲	۱۱۲۸۹۵	۱۴۸۰۶	۲۹۲۵۴۹	۳۴-ساله
۳۷	۱۰۷۲۲	۷	۱۳۴۱	۵۳۴	۹۹۵۰۰	۱۰۱۳۸۲	۱۱۲۱۴۱	۲۲۳۳۱۳	۳۹-ساله
۲۹	۵۲۵۲	۳	۱۲۰۸	۳۵۳	۹۸۶۵۶	۱۰۰۲۳۰	۱۰۵۵۰۱	۲۰۹۱۵۲	۴۴-ساله
۲۵	۲۸۵۸	۵	۹۸۰	۳۶۲	۸۵۹۸۷	۸۷۳۳۴	۹۰۲۱۷	۱۷۷۶۶۱	۴۹-ساله
۱۵	۱۶۰۵	۶	۶۸۶	۵۵۸	۷۸۳۴۰	۷۹۵۹۰	۸۱۲۱۰	۱۵۷۴۷۵	۵۴-ساله
۱۲	۸۳۸	۱	۵۰۶	۶۵۲	۵۹۰۴۵	۶۰۲۰۴	۶۱۰۵۴	۱۲۰۶۲۳	۵۹-ساله
۱۰	۳۶۰	۴	۳۲۲	۸۴۱	۳۷۹۵۸	۳۹۰۳۵	۳۹۴۰۵	۸۰۵۸۷	۶۴-ساله
۵۴	۶۴۱	۰	۳۵۳	۶۵۴۶	۷۵۵۶۶	۸۲۴۶۵	۸۳۱۶۰	۱۶۸۱۷۷	۶۵ساله و بیش تر ...
۴۳۳	۲۸۷	۰	۱	۶	۱۰۷	۱۱۴	۸۳۳	۱۱۷۶	نامشخص
<b>۲۲۳۲</b>	<b>۲۴۷۱۳۶</b>	<b>۴۵</b>	<b>۱۹۷۳</b>	<b>۵۲۹۱</b>	<b>۳۶۱۴۵۳</b>	<b>۳۶۸۷۶۲</b>	<b>۶۱۸۱۳۰</b>	<b>۱۲۲۶۲۵۷</b>	<b>نقاط روستایی ..</b>
۱۳۲	۵۴۰۴۲	۰	۸	۸	۲۹۰	۳۰۶	۵۴۴۸۰	۱۰۶۹۶۳	۱۴-ساله
۱۳۳	۶۶۶۷۹	۱	۲۵	۲۷	۱۴۲۸	۱۴۸۱	۶۸۲۹۳	۱۳۴۵۶۱	۱۹-ساله
۱۲۰	۷۰۶۳۰	۸	۱۹۳	۷۴	۲۰۱۸۳	۲۰۴۵۸	۹۱۲۰۸	۱۷۸۰۶۹	۲۴-ساله
۹۷	۳۷۶۲۱	۱۷	۴۲۲	۱۹۳	۵۲۳۲۰	۵۲۸۵۲	۹۰۵۷۰	۱۷۵۷۰۲	۲۹-ساله
۷۳	۱۱۷۷۹	۷	۴۲۳	۱۷۷	۵۶۰۰۱	۵۶۶۰۸	۶۸۴۶۰	۱۳۵۳۷۹	۳۴-ساله
۳۱	۳۸۱۶	۸	۳۲۹	۲۴۲	۴۹۷۵۷	۵۰۳۳۶	۵۴۱۸۳	۱۰۶۲۳۹	۳۹-ساله
۱۸	۱۲۸۰	۴	۲۳۶	۱۶۳	۴۲۰۲۹	۴۲۴۲۲	۴۳۷۳۰	۸۶۷۱۲	۴۴-ساله
۸	۵۲۴	۰	۱۱۸	۱۲۱	۳۱۸۴۷	۳۲۰۸۶	۳۲۶۱۸	۶۶۲۰۰	۴۹-ساله
۱۷	۲۵۷	۰	۶۹	۱۹۴	۲۹۸۱۱	۳۰۰۷۴	۳۰۳۴۸	۶۱۸۴۰	۵۴-ساله
۶	۱۵۶	۰	۵۱	۲۱۲	۲۳۴۳۶	۲۳۶۸۶	۲۲۸۴۸	۴۹۴۰۶	۵۹-ساله
۷	۸۳	۰	۲۵	۲۱۲	۱۴۸۱۷	۱۵۰۷۴	۱۵۱۶۴	۳۵۹۰۶	۶۴-ساله
۴	۳۲۶	۰	۷۳	۳۶۶۵	۴۰۵۶۶	۴۴۲۰۴	۴۴۵۳۴	۸۷۵۲۰	۶۵ساله و بیش تر ...
۱۵۸۶	۴۳	۰	۱	۳	۶۱	۶۵	۱۶۹۴	۱۷۷۰	نامشخص
<b>۰۱۴۲</b>	<b>۲۴۸۰</b>	<b>۰۰۰</b>	<b>۱۱</b>	<b>۴۸</b>	<b>۳۱۸۲</b>	<b>۳۲۴۱</b>	<b>۵۸۶۳</b>	<b>۱۱۷۷۱</b>	<b>غیر ساکن</b>

۱۱- ۲- جمعیت + ۱ ساله و بیش تر بر حسب سن، جنس و وضع زناشویی (دنباله)

اظهار نشده	هرگز ازدواج نکرده	زن					جمع	شرح
		اظهار نشده	حداقل یکبار ازدواج کرده			دارای همسر		
			بی همسر	بدلیل فوت همسر	بدلیل طلاق			
(۱)۱۵۷۲۳	۳۳۲۴۴	...	۶۶۲۵	۷۴۸۹۰	۵۸۳۶۲۳	۶۶۵۱۳۸	۱۰۱۳۵۰۵	مهتر ۱۳۶۵
(۱)۱۳۱۵۵	۴۳۷۷۳۸	...	۵۱۲۹	۷۲۵۳۵	۶۲۹۷۰۵	۷۰۷۳۶۹	۱۱۵۷۲۶۲	مهتر ۱۳۷۰
(۱)۱۰۶۲۵	۵۹۲۲۹۶	...	۶۶۲۱	۸۶۵۳۳	۷۲۱۱۰۸	۸۱۴۲۶۲	۱۴۱۷۱۸۳	آبان ۱۳۷۵
(۱)۱۳۸۲۷	۶۹۰۹۷۰	...	۱۴۲۹۹	۱۱۹۰۷۴	۹۸۷۰۲۳	۱۱۳۰۳۹۶	۱۸۲۵۱۹۳	آبان ۱۳۸۵
۶۶۷	۶۲۴۲۴۳	۱۶۷	۲۳۲۱۲	۱۴۴۷۲۵	۱۱۵۰۶۸۶	۱۳۱۸۷۹۰	۱۹۴۳۷۰۰	آبان ۱۳۹۰
۱۵۴	۱۵۹۶۸۹	۱۵	۵۱	۷۹	۲۳۰۵	۲۴۵۰	۱۶۲۲۹۳	۱۴-۱ ساله
۱۶۴	۱۵۷۰۱۹	۸	۴۲۲	۱۵۳	۲۸۶۳۳	۳۹۲۱۶	۱۹۶۳۹۹	۱۹-۱۵ ساله
۹۹	۱۳۵۷۵۳	۲۳	۱۸۳۸	۵۷۲	۱۳۲۴۰۴	۱۳۴۸۳۷	۲۷۰۶۸۹	۲۴-۲۰ ساله
۱۹	۸۳۵۲۸	۱۱	۳۴۴۶	۱۴۷۲	۱۸۹۵۹۷	۱۹۴۵۲۶	۲۷۸۰۷۳	۲۹-۲۵ ساله
۸	۴۰۷۵۶	۵	۳۸۴۴	۲۴۶۲	۱۶۷۵۸۷	۱۷۳۸۹۸	۲۱۴۶۶۲	۳۴-۳۰ ساله
۷	۱۹۳۴۶	۲	۳۱۸۷	۳۸۸۶	۱۳۶۷۵۰	۱۴۴۸۲۵	۱۶۳۳۱۸	۳۹-۳۵ ساله
۵	۱۰۹۲۷	۱۳	۳۱۲۰	۶۴۵۷	۱۲۶۱۰۱	۱۳۵۶۹۱	۱۴۶۶۳۳	۴۴-۴۰ ساله
۴	۶۰۱۷	۵	۲۳۶۰	۸۷۹۴	۱۰۳۸۴۶	۱۱۵۰۰۵	۱۲۱۰۲۶	۴۹-۴۵ ساله
-	۳۶۵۲	۶	۱۸۹۹	۱۲۵۹۶	۸۹۶۰۴	۱۰۴۱۰۵	۱۰۷۷۵۷	۵۴-۵۰ ساله
۲	۲۳۵۰	۴	۱۲۸۴	۱۶۱۹۶	۶۶۳۹۱	۸۳۸۷۵	۸۶۱۲۷	۵۹-۵۵ ساله
۴	۱۱۲۷	۲	۷۶۰	۱۷۳۴۵	۴۲۶۸۶	۶۰۷۹۳	۶۱۹۲۴	۶۴-۶۰ ساله
۶۶	۱۶۳۸	۱۰	۹۸۹	۷۴۴۲۶	۵۱۴۳۴	۱۲۶۸۶۹	۱۲۸۵۷۳	۶۵ ساله و بیش تر
۴۱	۲۵۵	۸	۲۱	۹۳	۹۳	۱۲۲	۴۱۸	نامشخص
۴۳۳	۴۳۱۷۹۵	۹۴	۱۸۵۳۶	۹۸۷۴۴	۷۸۰۰۶۳	۸۹۷۴۳۷	۱۳۲۹۶۶۵	نقاط شهری
۹۸	۱۰۸۴۶۳	۱۵	۳۲	۵۲	۱۱۵۰	۱۲۴۹	۱۰۹۸۱۰	۱۴-۱۰ ساله
۹۲	۱۰۹۲۰۱	۸	۳۳۶	۹۴	۲۰۵۰۰	۲۰۸۲۸	۱۳۰۱۳۱	۱۹-۱۵ ساله
۹۷	۹۹۲۳۴	۲۰	۱۲۶۲	۳۷۸	۸۲۸۳۷	۸۴۴۹۷	۱۸۳۸۲۸	۲۴-۲۰ ساله
۱۸	۵۹۲۹۹	۷	۲۶۱۱	۹۶۵	۱۳۰۰۴۱	۱۳۳۶۲۴	۱۹۲۹۴۱	۲۹-۲۵ ساله
۶	۲۵۹۵۶	۳	۳۱۲۷	۱۶۹۵	۱۱۶۹۵۶	۱۲۱۷۸۱	۱۴۷۱۷۳۳	۳۴-۳۰ ساله
۷	۱۱۳۰۳	۰	۲۶۰۹	۲۶۴۸	۹۴۶۰۵	۹۹۸۶۲	۱۱۱۱۷۲	۳۹-۳۵ ساله
۵	۶۹۷۰	۱۱	۲۶۰۵	۴۴۸۳	۸۹۵۷۷	۹۶۶۷۶	۱۰۳۶۵۱	۴۴-۴۰ ساله
۴	۴۴۰۰	۵	۲۰۱۲	۶۲۰۶	۷۴۸۱۷	۸۳۰۴۰	۸۷۴۴۴	۴۹-۴۵ ساله
-	۲۸۱۹	۵	۱۵۸۷	۸۸۱۸	۶۳۰۳۶	۷۳۴۴۶	۷۶۲۶۵	۵۴-۵۰ ساله
۲	۱۸۳۴	۴	۱۰۴۵	۱۱۲۹۹	۴۵۳۸۵	۵۷۷۳۳	۵۹۵۶۹	۵۹-۵۵ ساله
۴	۸۸۹	۲	۶۱۶	۱۱۵۷۷	۲۸۰۹۴	۴۰۳۸۹	۴۱۱۸۲	۶۴-۶۰ ساله
۶۳	۱۲۱۷	۹	۷۹۴	۵۰۵۱۳	۳۲۹۹۱	۸۴۳۰۷	۸۵۵۸۷	۶۵ ساله و بیش تر
۳۷	۲۱۰	۵	...	۱۶	۷۴	۹۵	۳۴۲	نامشخص
۱۴۰	۱۹۰۲۱۲	۱۸	۴۶۶۴	۴۵۷۲۵	۳۶۷۳۶۸	۴۱۷۷۷۵	۶۰۸۱۲۷	نقاط روستایی
۵۶	۵۱۲۲۶	۰	۱۹	۲۷	۱۱۵۵	۱۲۰۱	۵۲۴۸۳	۱۴-۱۰ ساله
۷۲	۴۷۸۱۸	۰	۱۸۶	۵۹	۸۱۱۳۳	۱۸۳۷۸	۶۶۲۶۸	۱۹-۱۵ ساله
۲	۳۶۵۱۹	۳	۵۷۶	۱۹۴	۴۹۵۶۷	۵۰۳۴۰	۸۶۸۶۱	۲۴-۲۰ ساله
۱	۲۴۲۲۹	۴	۸۳۵	۵۰۷	۵۹۵۵۶	۶۰۹۰۲	۸۵۱۳۲	۲۹-۲۵ ساله
۲	۱۴۸۰۰	۲	۷۱۷	۷۶۷	۵۰۶۳۱	۵۲۱۱۷	۶۶۹۱۹	۳۴-۳۰ ساله
۰	۸۰۸۳	۲	۵۷۸	۱۲۳۸	۴۲۱۴۵	۴۳۹۶۳	۵۲۰۴۶	۳۹-۳۵ ساله
۰	۳۹۶۷	۲	۵۱۵	۱۹۷۴	۳۶۵۲۴	۳۹۰۱۵	۴۳۹۸۲	۴۴-۴۰ ساله
۰	۱۶۱۷	۰	۳۴۸	۲۵۸۸	۲۹۰۲۹	۳۱۹۶۵	۳۳۵۸۲	۴۹-۴۵ ساله
۰	۸۳۳	۱	۳۱۲	۳۷۷۸	۲۶۵۶۸	۳۰۶۵۹	۳۱۴۹۲	۵۴-۵۰ ساله
۰	۴۱۶	۰	۲۳۹	۴۸۹۷	۲۱۰۰۶	۲۶۱۴۲	۲۶۵۵۸	۵۹-۵۵ ساله
۰	۲۳۸	۰	۱۴۴	۵۷۶۸	۱۴۵۹۲	۲۰۵۰۴	۲۰۷۴۲	۶۴-۶۰ ساله
۳	۴۲۱	۱	۱۹۵	۲۳۹۲۳	۱۸۴۴۳	۴۲۵۶۲	۴۲۹۸۶	۶۵ ساله و بیش تر
۴	۴۵	۳	۰	۵	۱۹	۲۷	۷۶	نامشخص
۹۴	۲۲۳۶	۵۵	۱۲	۲۵۶	۳۲۵۵	۳۵۷۸	۵۹۰۸	غیر ساکن

(۱) شامل اظهار نشده حداقل یک بار ازدواج کرده نیز می باشد.

مأخذ- مرکز آمار ایران (ر.م).

سالنامه آماری استان فارس-۱۳۹۳-۲-جمعیت

۱۲-۲- میانگین سنی جمعیت برحسب جنس در نقاط شهری و روستایی

سال	کل استان			نقاط شهری		نقاط روستایی	
	مرد و زن	مرد	زن	مرد	زن	مرد	زن
مهر ۱۳۶۵.....	۲۱/۲	۲۱/۲	۲۱/۱	۲۲/۱	۲۲/۱	۲۰/۳	۲۰/۱
مهر ۱۳۷۰.....	۲۱/۶	۲۱/۸	۲۱/۳	۲۲/۸	۲۲/۲	۲۰/۶	۲۰/۴
آبان ۱۳۷۵.....	۲۳/۶	۲۳/۷	۲۳/۵	۲۴/۵	۲۴/۳	۲۲/۶	۲۲/۶
آبان ۱۳۸۵.....	۲۸/۰	۲۸/۰	۲۸/۰	۲۸/۶	۲۸/۵	۲۷/۲	۲۷/۳
آبان ۱۳۹۰.....	...	...	...	...	...	...	...

(۱) فقط شامل جمعیت ساکن است.  
 مأخذ- مرکز آمار ایران (ر.م).

۱۳-۲- میانه سنی جمعیت برحسب جنس در نقاط شهری و روستایی

سال	کل استان			نقاط شهری		نقاط روستایی	
	مرد و زن	مرد	زن	مرد	زن	مرد	زن
مهر ۱۳۶۵.....	۱۶/۵	۱۶/۵	۱۶/۵	۱۸/۴	۱۸/۳	۱۴/۸	۱۴/۸
مهر ۱۳۷۰.....	۱۶/۸	۱۶/۹	۱۶/۷	۱۸/۷	۱۸/۲	۱۵/۳	۱۵/۲
آبان ۱۳۷۵.....	۱۸/۸	۱۸/۷	۱۸/۹	۱۹/۸	۱۹/۸	۱۷/۳	۱۷/۸
آبان ۱۳۸۵.....	۲۴/۵	۲۴/۵	۲۴/۵	۲۵/۱	۲۵/۰	۲۳/۵	۲۳/۷
آبان ۱۳۹۰ <sup>(۱)</sup> .....	...	...	...	...	...	...	...

(۱) میانه سنی براساس داده های طبقه بندی نشده محاسبه شده است.  
 مأخذ- مرکز آمار ایران (ر.م).

۱۴-۲- میانگین سن<sup>(۱)</sup> در اولین ازدواج برحسب جنس در نقاط شهری و روستایی

سال	کل استان			نقاط شهری		نقاط روستایی	
	مرد و زن	مرد	زن	مرد	زن	مرد	زن
مهر ۱۳۶۵.....	۲۳/۶	۱۹/۹	۲۴/۴	۲۰/۲	۲۲/۸	۱۹/۶	۲۲/۸
مهر ۱۳۷۰.....	۲۴/۲	۲۱/۰	۲۴/۹	۲۱/۱	۲۳/۵	۲۰/۸	۲۳/۵
آبان ۱۳۷۵.....	۲۴/۲	۲۲/۴	۲۴/۹	۲۲/۵	۲۳/۵	۲۲/۳	۲۳/۵
آبان ۱۳۸۵.....	۲۶/۹	۲۳/۷	۲۷/۲	۲۳/۷	۲۶/۳	۲۳/۸	۲۶/۳
آبان ۱۳۹۰.....	۲۷/۶	۲۴/۰	۲۷/۹	۲۴/۲	۲۶/۹	۲۳/۶	۲۶/۹

(۱) میانگین سن در اولین ازدواج با روش هاینال محاسبه شده است.  
 مأخذ- مرکز آمار ایران (ر.م).

۱۵- ولادت ثبت شده بر حسب جنس در نقاط شهری و روستایی

سال و شهرستان	جمع			نقاط شهری			نقاط روستایی		
	پسر و دختر	پسر	دختر	پسر و دختر	پسر	دختر	پسر و دختر	پسر	دختر
۱۳۷۵.....	۷۲۷۰۵	۳۷۱۷۴	۳۵۵۳۱	۴۱۳۷۱	۲۱۲۲۷	۲۰۱۴۴	۳۱۳۳۴	۱۵۹۴۷	۱۵۲۸۷
۱۳۸۰.....	۶۵۹۳۰	۳۳۷۵۱	۳۲۱۷۹	۴۱۹۴۵	۲۱۴۲۹	۲۰۵۱۶	۲۳۹۸۵	۱۲۳۲۲	۱۱۶۶۳
۱۳۸۵.....	۷۴۶۹۸	۳۸۴۱۹	۳۶۲۷۹	۴۸۱۷۸	۲۴۸۶۸	۲۳۳۱۰	۲۶۵۲۰	۱۳۵۵۱	۱۲۹۶۹
۱۳۸۹.....	۸۱۷۶۵	۴۱۸۵۰	۳۹۹۱۵	۸۰۵۲۸	۴۱۲۲۲	۳۹۳۰۶	(۱)۱۲۳۷	۶۲۸	۶۰۹
۱۳۹۰.....	۸۰۸۴۸	۴۱۳۳۹	۳۹۵۰۹	۷۹۶۸۲	۴۰۷۵۱	۳۸۹۳۱	(۱)۱۱۶۶	۵۸۸	۵۷۸
۱۳۹۱.....	۸۲۷۳۶	۴۲۶۱۶	۴۰۱۲۰	۸۱۳۷۲	۴۱۹۱۴	۳۹۴۵۸	(۱)۱۳۶۴	۷۰۲	۶۶۲
۱۳۹۲(۱).....	۸۴۵۸۶	۴۳۴۳۶	۴۱۱۵۰	۷۰۱۷۴	۳۶۱۱۰	۳۴۰۶۴	۱۴۴۱۲	۷۳۲۶	۷۰۸۶
<b>۱۳۹۳.....</b>	<b>۸۷۲۶۴</b>	<b>۴۴۸۶۷</b>	<b>۴۲۳۹۷</b>	<b>۶۷۸۷۲</b>	<b>۳۴۸۵۱</b>	<b>۳۳۰۳۱</b>	<b>۱۹۳۹۲</b>	<b>۱۰۰۱۶</b>	<b>۹۳۷۶</b>
آباده.....	۱۷۰۳	۸۸۷	۸۱۶	۱۵۰۳	۷۸۲	۷۲۱	۲۰۰	۱۰۵	۹۵
ارسنجان.....	۷۲۰	۳۷۲	۳۴۸	۲۷۷	۱۴۷	۱۳۰	۴۴۳	۲۲۵	۲۱۸
استهبان.....	۱۰۶۶	۵۲۶	۵۴۰	۷۶۹	۳۶۹	۴۰۰	۲۹۷	۱۵۷	۱۴۰
اقلید.....	۱۴۷۸	۷۷۱	۷۰۷	۹۰۲	۴۶۳	۴۳۹	۵۷۶	۳۰۸	۲۶۸
بوانات.....	۶۷۲	۳۴۸	۳۲۴	۱۷۳	۱۳۳	۱۲۳	۳۳۶	۱۷۵	۱۶۱
پاسارگاد.....	۶۳۸	۳۲۲	۳۱۶	۴۰۴	۲۰۰	۲۰۴	۲۳۴	۱۲۲	۱۱۲
چهرم.....	۴۶۳۸	۲۴۳۸	۲۲۰۰	۲۷۳۹	۱۴۰۱	۱۳۳۸	۱۸۹۹	۱۰۳۷	۸۶۲
خرامه.....	۹۲۸	۴۸۹	۴۳۹	۸۲۵	۴۳۷	۳۹۸	۹۳	۵۲	۴۱
خرمید.....	۸۲۸	۴۳۸	۳۹۰	۶۵۷	۳۵۹	۲۹۸	۱۷۱	۷۹	۹۲
خنج.....	۹۱۱	۴۵۱	۴۶۰	۴۷۳	۲۰۶	۲۶۷	۴۳۸	۲۴۵	۱۹۳
داراب.....	۴۰۱۴	۲۱۳۱	۱۸۸۳	۳۵۷۴	۱۸۹۹	۱۶۷۵	۴۴۰	۲۳۲	۲۰۸
رستم.....	۷۸۳	۳۹۱	۳۹۲	۲۶۲	۱۳۴	۱۲۸	۵۲۱	۲۵۷	۲۶۴
زرین دشت ...	۱۴۵۰	۷۳۲	۷۱۸	۸۳۷	۴۱۳	۴۲۴	۶۱۳	۳۱۹	۲۹۴
سیدان.....	۱۲۷۰	۶۲۹	۶۴۱	۴۶۲	۲۳۱	۲۳۱	۸۰۸	۳۹۸	۴۱۰
سروستان.....	۵۵۴	۲۶۷	۲۸۷	۳۹۷	۲۰۰	۱۹۷	۱۵۷	۶۷	۹۰
شیراز.....	۳۲۹۹۲	۱۶۹۰۵	۱۶۰۸۷	۳۱۹۲۲	۱۶۳۴۵	۱۵۵۷۷	۱۰۷۰	۵۶۰	۵۱۰
فرآشید.....	۷۸۴	۳۹۴	۳۹۰	۵۰۹	۲۴۸	۲۶۱	۲۷۵	۱۴۶	۱۲۹
فسا.....	۴۱۱۳	۲۱۷۱	۱۹۴۲	۲۶۷۵	۱۴۲۵	۱۲۵۰	۱۴۳۸	۷۴۶	۶۹۲
فیروزآباد.....	۲۵۷۱	۱۳۳۲	۱۲۳۹	۲۳۳۷	۱۲۰۵	۱۱۳۲	۲۳۴	۱۲۷	۱۰۷
فیروزکارزین ...	۹۵۰	۴۸۸	۴۶۲	۵۳۵	۲۶۸	۲۶۷	۴۱۵	۲۲۰	۱۹۵
کازرون.....	۴۴۴۶	۲۲۳۹	۲۲۰۷	۲۴۵۶	۱۲۳۶	۱۲۲۰	۱۹۹۰	۱۰۰۳	۹۸۷
کوار.....	۱۶۸۲	۸۴۲	۸۴۰	۱۶۵۳	۸۲۰	۸۳۳	۲۹	۲۲	۷
گراش.....	۹۶۹	۵۱۰	۴۵۹	۸۵۶	۴۴۷	۴۰۹	۱۱۳	۶۳	۵۰
لارستان.....	۴۱۵۵	۲۱۷۲	۱۹۸۳	۲۲۴۰	۱۱۸۶	۱۰۵۴	۱۹۱۵	۹۸۶	۹۲۹
لامرد.....	۲۰۲۳	۱۰۴۲	۹۹۱	۱۳۹۰	۷۱۱	۶۷۹	۶۴۳	۳۳۱	۳۱۲
مرودشت.....	۵۱۴۰	۲۶۴۱	۲۴۹۹	۳۳۸۶	۱۷۷۹	۱۶۰۷	۱۷۵۴	۸۶۲	۸۹۲
ممسنی.....	۲۳۱۱	۱۱۸۰	۱۱۳۱	۱۴۶۸	۷۳۰	۷۳۸	۸۴۳	۴۵۰	۳۹۳
مهر.....	۱۲۹۹	۶۵۸	۶۴۱	۶۹۵	۳۴۹	۳۴۶	۶۰۴	۳۰۹	۲۹۵
نی ریز.....	۲۱۶۶	۱۱۰۱	۱۰۶۵	۱۳۲۳	۶۸۸	۶۳۵	۸۴۳	۴۱۳	۴۳۰

۱) نظر به تغییر در مبنای تعیین شهری یا روستایی بودن واقعه ولادت از مهرماه ۱۳۹۲، مبنای گزارشات آماری قبلا بر اساس حوزه محل تنظیم سند بوده اما در حال حاضر براساس محل اقامت صاحب سند صورت می پذیرد.

۲) دلیل کاهش آمار ولادت روستایی در سال های مذکور تفاوت ملاک تفکیک شهری و روستایی بودن واقعه با دیگر سال ها است. مأخذ- اداره کل ثبت احوال استان فارس.



سالنامه آماری استان فارس-۱۳۹۳-۲-جمعیت

۱۶-۲- فوت ثبت شده بر حسب جنس در نقاط شهری و روستایی

نقاط روستایی	نقاط شهری	جمع			سال و شهرستان
		زن	مرد	مرد و زن	
۴۱۰۲۱	۱۸۹۱۹	۳۵۰۴۰	۲۴۹۰۰	۵۹۹۴۰	.....۱۳۷۵
۶۴۹۱	۱۵۹۹۱	۹۴۸۵	۱۲۹۹۷	۲۲۴۸۲	.....۱۳۸۰
۹۹۸۳	۱۵۶۰۱	۱۰۶۹۸	۱۴۸۸۶	۲۵۵۸۴	.....۱۳۸۵
۴۹۲۳	۱۷۸۴۹	۱۱۷۵۸	۱۳۹۸۷	۲۵۷۴۵	..... <sup>(۱)</sup> ۱۳۸۹
۶۲۸۵	۱۸۶۴۶	۱۱۲۹۴	۱۳۶۳۷	۲۴۹۳۱	.....۱۳۹۰
۴۳۴۲	۱۸۴۷۵	۱۰۰۳۱	۱۲۷۸۶	۲۲۸۱۷	.....۱۳۹۱
۴۴۰۴	۱۷۷۲۷	۹۷۱۵	۱۲۴۱۸	۲۲۱۳۳	.....۱۳۹۲
<b>۶۷۳۹</b>	<b>۱۷۶۳۰</b>	<b>۹۶۳۶</b>	<b>۱۲۷۲۳</b>	<b>۲۲۳۵۹</b>	<b>.....۱۳۹۳</b>
۷۳	۵۹۴	۳۰۷	۳۶۰	۶۶۷	.....آباده
۸۶	۹۰	۷۰	۱۰۶	۱۷۶	.....ارستجان
۹۲	۳۶۶	۲۰۲	۲۵۶	۴۵۸	.....استهبان
۱۶۹	۲۸۴	۱۹۴	۲۵۹	۴۵۳	.....اقلید
۱۲۷	۸۳	۸۶	۱۲۴	۲۱۰	.....بوانات
۵۵	۹۶	۶۱	۹۰	۱۵۱	.....پاسارگاد
۳۸۷	۷۹۱	۴۹۸	۶۸۰	۱۱۷۸	.....چهرم
۹۲	۱۷۱	۱۲۴	۱۳۹	۲۶۳	.....خرامه
۵۹	۱۸۵	۱۰۴	۱۴۰	۲۴۴	.....خرمید
۹۲	۸۰	۸۴	۸۸	۱۷۲	.....خنج
۵۳۶	۳۱۴	۳۵۲	۴۹۸	۸۵۰	.....داراب
۱۲۹	۴۴	۷۸	۹۵	۱۷۳	.....رستم
۱۰۴	۱۶۸	۱۲۱	۱۵۱	۲۷۲	.....زرین دشت
۳۰۴	۱۱۴	۱۷۱	۲۴۷	۴۱۸	.....سپیدان
۴۳	۱۰۶	۶۶	۸۳	۱۴۹	.....سروستان
۴۹	۸۴۱۹	۳۶۰۰	۴۸۶۸	۸۴۶۸	.....شیراز
۷۶	۱۲۴	۹۵	۱۰۵	۲۰۰	.....فراشبند
۴۱۶	۵۸۹	۴۲۵	۵۸۰	۱۰۰۵	.....فسا
۶۴	۵۱۵	۲۵۴	۳۲۵	۵۷۹	.....فیروزآباد
۱۰۳	۱۳۶	۱۱۲	۱۲۷	۲۳۹	.....قیروکارزین
۴۶۸	۱۱۷۱	۷۴۸	۸۹۱	۱۶۳۹	.....کازرون
۱۲	۲۹۲	۱۳۹	۱۶۵	۳۰۴	.....کوار
۴۲	۱۴۴	۹۹	۸۷	۱۸۶	.....گراش
۳۹۳	۵۱۶	۳۹۹	۵۱۰	۹۰۹	.....لارستان
۱۳۷	۱۹۳	۱۲۶	۲۰۴	۳۳۰	.....لامرد
۲۸	۱۲۶۷	۵۳۱	۷۶۴	۱۲۹۵	.....مرودشت
۲۵۹	۳۵۷	۲۶۰	۳۵۶	۶۱۶	.....ممسنی
۱۳۴	۹۸	۸۴	۱۴۸	۲۳۲	.....مهر
۲۱۰	۳۱۳	۲۴۶	۲۷۷	۵۲۳	.....نی ریز

(۱) اختلاف در سرجمع مربوط به فوت هایی است که از نظر محل جغرافیایی (شهر و روستا) نامشخص می باشد.  
 مأخذ- اداره کل ثبت احوال استان فارس.

۲- جمعیت \_\_\_\_\_ سالنامه آماری استان فارس-۱۳۹۳

۱۷-۲- فوت جاری ثبت شده بر حسب جنس و گروه های سنی در نقاط شهری و روستایی: ۱۳۹۳

گروه سنی	جمع			نقاط شهری			نقاط روستایی		
	مرد و زن	مرد	زن	مرد و زن	مرد	زن	مرد و زن	مرد	زن
جمع .....	۲۲۳۵۹	۱۲۷۲۳	۹۶۳۶	۱۷۶۲۰	۱۰۰۷۴	۷۵۴۶	۴۷۳۹	۲۶۴۹	۲۰۹۰
کمتر از یکسال ..	۳۷۸	۲۱۳	۱۶۵	۲۹۴	۱۶۶	۱۲۸	۸۴	۴۷	۳۷
۴-۱ساله .....	۲۴۶	۱۴۴	۱۰۲	۱۷۷	۱۰۸	۶۹	۶۹	۳۶	۳۳
۹-۵ساله .....	۱۶۴	۹۳	۷۱	۱۲۳	۷۲	۵۱	۴۱	۲۱	۲۰
۱۴-۱۰ساله .....	۱۲۲	۶۷	۵۵	۸۹	۴۸	۴۱	۳۳	۱۹	۱۴
۱۹-۱۵ساله .....	۲۶۶	۱۹۳	۷۳	۲۰۵	۱۴۷	۵۸	۶۱	۴۶	۱۵
۲۴-۲۰ساله .....	۵۷۲	۴۲۰	۱۵۲	۴۲۸	۳۲۳	۱۰۵	۱۴۴	۹۷	۴۷
۲۹-۲۵ساله .....	۸۷۸	۵۰۲	۳۷۶	۶۴۸	۳۸۵	۲۶۳	۲۳۰	۱۱۷	۱۱۳
۳۴-۳۰ساله .....	۸۲۳	۵۱۷	۳۰۶	۶۲۴	۴۱۲	۲۱۲	۱۹۹	۱۰۵	۹۴
۳۹-۳۵ساله .....	۵۹۹	۴۰۹	۱۹۰	۴۶۸	۳۲۴	۱۴۴	۱۳۱	۸۵	۴۶
۴۴-۴۰ساله .....	۵۶۷	۴۱۲	۱۵۵	۴۴۰	۳۲۷	۱۱۳	۱۲۷	۸۵	۴۲
۴۹-۴۵ساله .....	۶۷۴	۴۳۴	۲۴۰	۵۶۷	۳۷۸	۱۸۹	۱۰۷	۵۶	۵۱
۵۴-۵۰ساله .....	۸۳۱	۵۵۵	۲۷۶	۶۶۷	۴۴۶	۲۲۱	۱۶۴	۱۰۹	۵۵
۵۹-۵۵ساله .....	۱۱۸۷	۷۵۶	۴۳۱	۹۲۱	۵۹۴	۳۲۷	۲۶۶	۱۶۲	۱۰۴
۶۴-۶۰ساله .....	۱۲۵۵	۷۳۷	۵۱۸	۱۰۲۷	۶۱۲	۴۱۵	۲۲۸	۱۲۵	۱۰۳
۶۹-۶۵ساله .....	۱۲۷۸	۷۱۳	۵۶۵	۱۰۳۷	۵۸۸	۴۴۹	۲۴۱	۱۲۵	۱۱۶
۷۴-۷۰ساله .....	۱۳۶۲	۷۲۶	۶۳۶	۱۱۱۱	۵۹۳	۵۱۸	۲۵۱	۱۳۳	۱۱۸
۷۵ساله و بیشتر .	۹۲۱۹	۴۷۶۷	۴۴۵۲	۷۰۱۹	۳۵۷۹	۳۴۴۰	۲۲۰۰	۱۱۸۸	۱۰۱۲
نامشخص <sup>(۱)</sup> .....	۱۹۳۸	۱۰۶۵	۸۷۳	۱۷۷۵	۹۷۲	۸۰۳	۱۶۳	۹۳	۷۰

(۱) فوت‌هایی که از نظر سن فوت شده نامشخص است.  
 مأخذ- اداره کل ثبت احوال استان فارس.

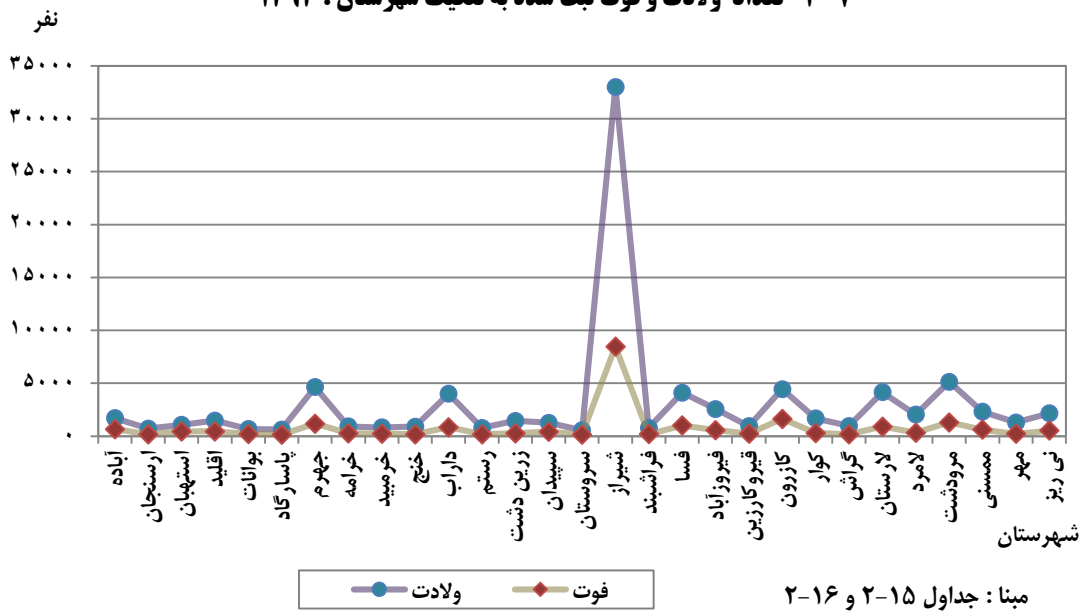
سالنامه آماری استان فارس-۱۳۹۳-۲-جمعیت

۱۸-۲- ازدواج و طلاق ثبت شده در نقاط شهری و روستایی

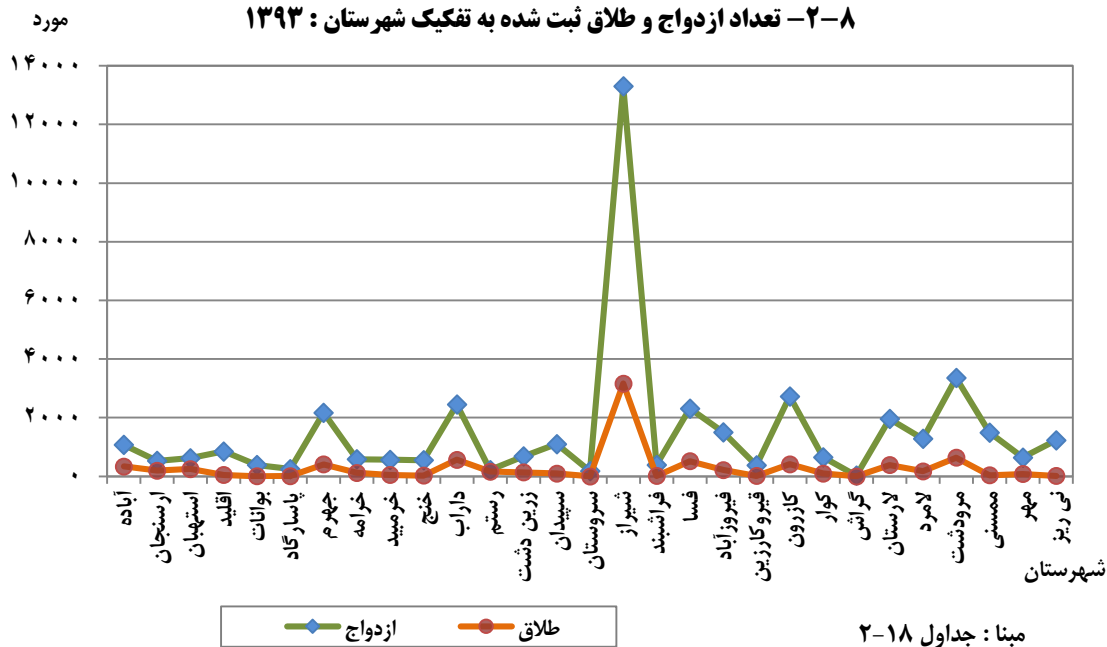
روستایی		شهری		جمع		سال و شهرستان
ازدواج	طلاق	ازدواج	طلاق	ازدواج	طلاق	
۱۸۷	۷۳۶۲	۱۷۸۲	۲۱۴۰۹	۱۹۶۹	۲۸۷۷۱	.....۱۳۷۵
۴۰۴	۹۳۰۵	۳۲۶۸	۳۰۳۲۵	۳۶۷۲	۳۹۶۳۰	.....۱۳۸۰
۱۰۱۵	۱۲۳۳۵	۴۶۸۷	۳۸۱۱۸	۵۷۰۲	۵۰۴۵۳	.....۱۳۸۵
۱۵۲۳	۱۶۳۱۹	۶۳۱۵	۳۸۰۷۷	۷۸۳۸	۵۴۳۹۶	.....۱۳۸۹
۱۷۰۹	۱۶۷۷۵	۶۳۶۴	۳۷۰۲۹	۸۰۷۳	۵۳۸۰۴	.....۱۳۹۰
۱۰۴۰	۹۴۴۶	۶۴۲۴	۳۹۶۸۳	۷۴۶۴	۴۹۱۲۹	.....۱۳۹۱
۸۱۵	۵۹۷۹	۸۶۲۳	۴۱۱۹۱	۱۹۴۳۸ <sup>(۱)</sup>	۴۷۱۷۰	.....۱۳۹۲
<b>۹۹۳</b>	<b>۷۲۸۴</b>	<b>۷۲۱۰</b>	<b>۳۶۱۹۷</b>	<b>۸۲۰۳</b>	<b>۴۳۴۸۱</b>	<b>.....۱۳۹۳</b>
۶۴	۱۸۱	۲۷۴	۸۹۲	۳۳۸	۱۰۷۳	.....آباد
۱۹	۱۱۶	۱۷۸	۴۱۳	۱۹۷	۵۲۹	.....ارستجان
۱۰	۶۷	۲۴۰	۵۵۴	۲۵۰	۶۲۱	.....استهبان
۹	۲۵۷	۳۸	۵۹۴	۴۷	۸۵۱	.....اقلید
۲	۱۵۶	۵	۲۳۲	۷	۳۸۸	.....بوانات
۱	۱۳	۱۰	۲۳۸	۱۱	۲۵۱	.....پاسارگاد
۱۰۹	۵۷۱	۳۹۹	۱۵۹۸	۴۰۸	۲۱۶۹	.....چهرم
۱۱	۸۰	۱۰۹	۵۰۲	۱۲۰	۵۸۲	.....خرامه
۷	۱۲۹	۴۳	۴۳۹	۵۰	۵۶۸	.....خرمید
۹	۱۲۶	۱۶	۴۲۶	۲۵	۵۵۲	.....خنج
۲۳۳	۹۱۲	۳۳۶	۱۵۴۰	۵۶۹	۲۴۵۲	.....داراب
۴۳	۹۰	۱۲۲	۱۲۵	۱۶۵	۲۱۵	.....رستم
۴۱	۱۹۷	۹۷	۴۸۳	۱۳۸	۶۸۰	.....زرین دشت
۴۷	۳۸۳	۵۳	۷۱۸	۱۰۰	۱۱۰۱	.....سپیدان
۰	۵	۱	۱۷۵	۱	۱۸۰	.....سروستان
۲	۷۸	۳۱۶۴	۱۳۲۲۳	۳۱۶۶	۱۳۳۰۱	.....شیراز
۴	۱۲۹	۱۱	۲۶۲	۱۵	۳۹۱	.....فراشید
۱۲۵	۷۰۳	۳۹۴	۱۶۱۳	۵۱۹	۲۳۱۶	.....فسا
۸	۹۴	۲۰۷	۱۴۱۰	۲۱۵	۱۵۰۴	.....فیروزآباد
۸	۱۶۹	۹	۲۰۶	۱۷	۳۷۵	.....قیروکارزین
۰	۳۳	۴۱۲	۲۶۹۸	۴۱۲	۲۷۳۱	.....کازرون
۱۷	۲۶	۷۸	۶۲۹	۹۵	۶۵۵	.....کوار
۰	۰	۰	۲۶	۰	۲۶	.....گراش
۱۵	۸۹	۳۷۳	۱۸۷۱	۳۸۸	۱۹۶۰	.....لارستان
۱۱	۱۳۹	۱۶۵	۱۱۴۴	۱۷۶	۱۲۸۳	.....لامرد
۱۵۲	۱۲۴۲	۴۸۷	۲۱۱۶	۶۳۹	۳۳۵۸	.....مرودشت
۸	۴۸۴	۳۰	۱۰۱۰	۳۸	۱۴۹۴	.....ممسنی
۳۴	۳۲۱	۴۵	۳۲۲	۷۹	۶۴۳	.....مهر
۳	۴۹۴	۱۴	۷۳۸	۱۷	۱۲۳۲	.....نی ریز

(۱) افزایش آمار طلاق در سال ۱۳۹۲، مربوط به طلاق های انجام گرفته در سال ۱۳۹۱ می باشد که از سوی دفاتر ثبت ازدواج و طلاق با تاخیر اعلام شده است.  
 مأخذ- اداره کل ثبت احوال استان فارس.

۲-۷- تعداد ولادت و فوت ثبت شده به تفکیک شهرستان : ۱۳۹۳



۲-۸- تعداد ازدواج و طلاق ثبت شده به تفکیک شهرستان : ۱۳۹۳



سالنامه آماری استان فارس-۱۳۹۳ \_\_\_\_\_ ۲-جمعیت

۱۹-۲- ازدواج و طلاق ثبت شده بر حسب اختلاف سن زوج نسبت به سن زوجه : ۱۳۹۳

طلاق	ازدواج	اختلاف سن
۱۲۰۲	۴۳۴۸۱	کل.....
۱۲۳	۵۷۴	بیش از ۲۰ سال بزرگ تر.....
۱۴۹	۶۱۲	(۲۰-۱۶) سال بزرگ تر.....
۶۳۷	۳۱۲۸	(۱۵-۱۱) سال بزرگ تر.....
۲۸۰	۱۴۸۳	۱۰ سال بزرگ تر.....
۳۶۹	۱۹۱۷	۹ سال بزرگتر.....
۴۷۸	۲۳۴۹	۸ سال بزرگ تر.....
۶۲۴	۲۸۴۳	۷ سال بزرگ تر.....
۶۱۰	۳۱۴۶	۶ سال بزرگ تر.....
۶۹۸	۳۵۴۵	۵ سال بزرگ تر.....
۷۰۷	۳۶۱۴	۴ سال بزرگ تر.....
۶۷۲	۳۶۹۸	۳ سال بزرگ تر.....
۶۶۶	۳۵۶۹	۲ سال بزرگ تر.....
۵۷۶	۳۳۶۰	۱ سال بزرگ تر.....
۸۴۲	۵۲۵۰	بدون اختلاف سن.....
۲۳۰	۱۴۸۶	۱ سال کوچک تر.....
۱۶۲	۸۵۹	۲ سال کوچک تر.....
۱۰۹	۶۲۱	۳ سال کوچک تر.....
۶۷	۴۲۱	۴ سال کوچک تر.....
۴۶	۲۷۹	۵ سال کوچک تر.....
۴۹	۲۰۷	۶ سال کوچک تر.....
۲۴	۱۴۴	۷ سال کوچک تر.....
۲۷	۱۰۶	۸ سال کوچک تر.....
۱۵	۷۳	۹ سال کوچک تر.....
۱۴	۵۶	۱۰ سال کوچک تر.....
۱۸	۱۰۹	(۱۵-۱۱) سال کوچک تر.....
۵	۲۵	(۲۰-۱۶) سال کوچک تر.....
۵	۷	بیش از ۲۰ سال کوچک تر.....

مأخذ- اداره کل ثبت احوال استان فارس.

۲- جمعیت - سالنامه آماری استان فارس-۱۳۹۳

۲-۲۰- تعداد طلاق ثبت شده بر حسب طول مدت ازدواج : ۱۳۹۳

سال و شهرستان	جمع	کمتر از ۱ سال	۱-۲ سال	۲-۳ سال	۳-۴ سال	۴-۱۰ سال	۱۰-۱۵ سال	۱۵ سال و بیش تر
.....۱۳۷۵	...	...	...	...	...	...	...	...
.....۱۳۸۰	...	...	...	...	...	...	...	...
.....۱۳۸۵	...	...	...	...	...	...	...	...
.....۱۳۸۹	۷۸۳۸	۱۲۲۱	۱۱۱۷	۸۳۴	۶۶۶	۲۰۲۵	۷۶۶	۱۲۰۹
.....۱۳۹۰	۸۰۷۳	۹۸۲	۱۱۰۸	۸۶۸	۷۳۵	۲۳۲۸	۸۷۳	۱۱۷۹
.....۱۳۹۱	۷۴۶۴	۱۰۴۶	۹۸۶	۸۷۴	۶۵۵	۲۱۰۰	۷۷۰	۱۱۲۳
.....۱۳۹۲	۹۴۳۸	۱۲۳۲	۱۱۸۴	۹۳۱	۷۵۷	۲۷۹۴	۱۰۶۶	۱۴۷۵
..... ۱۳۹۳	۸۲۰۲	۱۰۰۷	۹۸۹	۸۶۴	۷۰۶	۲۵۱۱	۹۱۱	۱۳۱۴
..... آیاده	۳۳۸	۴۵	۴۳	۴۲	۳۴	۱۰۱	۲۸	۴۵
..... ارستجان	۱۹۷	۳۳	۳۰	۲۷	۱۷	۴۷	۲۰	۲۳
..... استهبان	۲۵۰	۳۵	۳۴	۱۷	۲۲	۶۷	۳۵	۴۰
..... اقلید	۴۷	۱۱	۸	۵	۴	۱۳	۳	۳
..... بوانات	۷	۰	۳	۱	۱	۲	۰	۰
..... پاسارگاد	۱۱	۶	۳	۰	۲	۰	۰	۰
..... جهرم	۴۰۸	۶۷	۴۹	۴۴	۴۳	۱۱۹	۳۴	۵۲
..... خرامه	۱۲۰	۱۵	۱۴	۲۴	۱۳	۳۵	۱۳	۶
..... خرمید	۵۰	۴	۱۳	۵	۸	۱۲	۲	۶
..... خنج	۲۵	۳	۶	۶	۲	۶	۱	۱
..... داراب	۵۶۹	۷۹	۷۱	۷۳	۶۳	۱۶۴	۵۴	۶۵
..... رستم	۱۶۵	۱۹	۱۷	۲۳	۱۷	۶۲	۱۰	۱۷
..... زرین دشت ...	۱۳۸	۱۹	۱۹	۲۵	۱۷	۳۵	۱۲	۱۱
..... سپیدان	۱۰۰	۱۸	۲۴	۹	۷	۲۶	۹	۷
..... سروستان	۱	۰	۰	۰	۰	۰	۰	۱
..... شیراز	۳۱۶۶	۲۴۱	۲۷۰	۲۳۹	۲۱۰	۱۰۸۷	۴۵۳	۶۶۶
..... فراشیند	۱۵	۶	۴	۴	۱	۰	۰	۰
..... فسا	۵۱۹	۷۴	۵۶	۵۶	۴۹	۱۶۰	۵۸	۶۶
..... فیروزآباد	۲۱۵	۲۴	۳۶	۲۸	۱۹	۶۴	۱۶	۲۸
..... قیروکارزین ...	۱۷	۶	۵	۳	۱	۱	۰	۱
..... کازرون	۴۱۲	۵۷	۵۱	۵۱	۴۹	۱۲۳	۳۸	۴۳
..... کوار	۹۵	۸	۱۶	۱۷	۹	۲۵	۱۳	۷
..... گراش <sup>(۱)</sup>	...	...	...	...	...	...	...	...
..... لارستان	۳۸۸	۶۲	۵۹	۴۴	۳۷	۱۱۶	۳۸	۳۲
..... لامرد	۱۷۶	۳۸	۳۲	۲۵	۱۶	۴۲	۹	۱۴
..... مرودشت	۶۳۹	۱۰۵	۹۶	۷۸	۵۴	۱۷۳	۶۰	۷۳
..... ممسنی	۳۸	۱۲	۷	۴	۳	۹	۰	۳
..... مهر	۷۹	۱۴	۱۹	۱۱	۷	۲۱	۴	۳
..... نی ریز	۱۷	۶	۴	۳	۱	۱	۱	۱

(۱) آمار شهرستان گراش در شهرستان لارستان منظور شده است.  
 مأخذ- اداره کل ثبت احوال استان فارس.