

گراف

سفید

مقدمه

اطلاعات آماری این فصل، شامل تعداد جمعیت و ویژگی‌های آن براساس آخرین سرشماری جمعیت در سال ۱۳۹۰ و مقایسه اقلام منتخب جمعیتی در سرشماری‌های انجام شده و نیز تعداد وقایع تولد، وفات، ازدواج و طلاق می باشد که در زیر به سابقه تولید آمار در هر یک از زمینه های یاد شده اشاره می شود.

در زمان قاجاریه تلاش‌های پراکنده ای برای شمارش جمعیت انجام گرفت که این امر اغلب به صورت موردی به اجرا درآمده است.

در سال ۱۲۹۷، اداره ثبت احوال کشور به منظور ثبت وقایع چهارگانه، تاسیس شد. در خرداد ماه ۱۳۱۸، اولین قانون سرشماری به تصویب مجلس شورای ملی رسید و در فروردین سال ۱۳۳۲، اداره آمار و سرشماری از اداره کل آمار و ثبت احوال جدا شد و به سازمان همکاری آمار عمومی پیوست، این سازمان در سال ۱۳۳۴، به وزارت کشور وابسته شد و نام آن به اداره کل آمار عمومی تغییر یافت و سپس در سال ۱۳۳۵، اولین سرشماری عمومی جمعیت را در کل کشور به اجرا درآورد.

در سال ۱۳۴۴، اداره کل آمار عمومی از وزارت کشور جدا و با نام "مرکز آمار ایران" به سازمان برنامه سابق وابسته شد. اولین اقدام این مرکز، سرشماری عمومی نفوس و مسکن در آبان ماه سال ۱۳۴۵ بود و در آبان ماه سال ۱۳۵۵، دومین سرشماری عمومی نفوس و مسکن را به انجام رسانید. در سال ۱۳۶۵، اولین سرشماری عمومی نفوس و مسکن در نظام جمهوری اسلامی ایران، به مرحله اجرا درآمد و در سال ۱۳۷۵، چهارمین و در سال ۱۳۸۵ پنجمین و در سال ۱۳۹۰ ششمین سرشماری عمومی نفوس و مسکن به اجرا درآمد که نتایج آن مناسب‌ترین ابزار برای برنامه‌ریزی‌های توسعه اجتماعی - اقتصادی کشور می باشد.

آمارهای این فصل براساس نتایج سرشماری عمومی نفوس و مسکن سال ۱۳۹۰ همراه با خلاصه ای از نتایج سرشماری‌های قبلی و آمارگیری جاری جمعیت سال ۱۳۷۰ ارائه شده است، همچنین آمار مربوط به وقایع حیاتی چهارگانه ولادت، فوت، ازدواج و طلاق که توسط

اداره کل ثبت احوال استان ثبت می شود نیز در این فصل ارائه شده است.

تعاریف مفاهیم

جمعیت (جامعه مورد

سرشماری): اعضای همه خانوارهای معمولی ساکن، مؤسسه‌ای و گروهی که اقامتگاه معمولی آنان در زمان سرشماری در استان قرار دارد و نیز اعضای تمامی خانوارهای معمولی غیر ساکن استان، جامعه مورد سرشماری را تشکیل می‌دهند. اعضای هیئت‌های سیاسی و سفارتخانه‌های خارجی در ایران و افراد خانوار آنان جزو جامعه مورد سرشماری محسوب نمی‌شوند، اما ایرانیان عضو هیئت‌های سیاسی و سفارتخانه‌های ایران در خارج از کشور و افراد خانوار آنان، جزو جامعه مورد سرشماری به حساب می‌آیند.

خانوار: خانوار از چند نفر تشکیل می‌شود که با هم در یک اقامتگاه زندگی می‌کنند، با یکدیگر هم‌خرج هستند و معمولاً "با هم غذا می‌خورند. فردی که به تنهایی زندگی می‌کند نیز، خانوار تلقی می‌شوند.

خانوار معمولی: خانوار با تعریف فوق، اکثر افراد کشور را در برمی‌گیرد و به همین

دلیل، این گونه خانوارها "خانوار معمولی ساکن" نامیده می‌شوند.

خانوار معمولی ساکن:

خانواری که در اقامتگاه ثابت (مکان‌های محل سکونت ساخته شده از مصالح سخت و نیز چادر ثابت، آلونک، کپر و ...) سکونت دارد، "خانوار معمولی ساکن" نامیده می‌شود.

خانوار معمولی غیر ساکن:

خانواری که در زمان سرشماری در اقامتگاه ثابتی سکونت ندارد "خانوار معمولی غیر ساکن" نامیده می‌شود. این دسته از خانوارها سه گروه زیر را در بر می‌گیرد:

۱- خانوارهایی که در زمان سرشماری در کوچ به سر می‌برند و یا در خارج شهرها و آبادی‌ها در سرپناه قابل حمل زندگی می‌کنند.

۲- خانوارهایی که در محل ثابتی زندگی نمی‌کنند و به‌طور مداوم محل زندگی خود را تغییر می‌دهند، مانند کولی‌ها.

۳- خانوارهایی که محل زندگی مشخصی ندارند و شب‌ها معمولاً در پارک‌ها، خرابه‌ها، زیر پل‌ها و... بیتوته می‌کنند.

خانوار مؤسسه‌ای:

مجموعه افرادی که به دلیل داشتن هدف یا ویژگی‌های مشترک با هم در یک مؤسسه زندگی می‌کنند و آن مؤسسه بنا بر مجوز یا براساس

پیوسته (اعم از کشاورزی و غیرکشاورزی) گفته می‌شود که خارج از محدوده شهرها واقع شده و دارای محدوده ثبتی یا عرفی مستقل باشد. اگر آبادی در زمان سرشماری، محل سکونت خانوار یا خانوارهایی باشد "دارای سکنه" و در غیر این صورت، "خالی از سکنه" تلقی می‌شود.

جمعیت ساکن در نقاط

شهری: منظور از جمعیت ساکن در نقاط شهری در هر یک از محدوده‌های بخش، شهرستان، استان یا کشور، جمعیت تمامی شهرهایی است که در همان محدوده قرار دارد و جمعیت هر شهر، عبارت است از مجموع تعداد اعضای همه خانوارهای معمولی ساکن، مؤسسه‌ای و گروهی که اقامتگاه معمولی آنان در زمان سرشماری در آن شهر واقع است.

جمعیت ساکن در نقاط

روستایی: منظور از جمعیت ساکن در نقاط روستایی در هر یک از محدوده‌های دهستان، بخش، شهرستان، استان یا کشور، جمعیت تمامی آبادی‌هایی است که در همان محدوده قرار دارد و جمعیت هر آبادی، عبارت است از مجموع تعداد اعضای همه خانوارهای معمولی ساکن، مؤسسه‌ای و گروهی که اقامتگاه معمولی آنان در زمان سرشماری در آن آبادی واقع است.

مقررات و ضوابط معینی مسئولیت منزل دادن (ارائه محل سکونت همراه با خدمات و تسهیلات) به آنان را بر عهده دارد خانوار مؤسسه‌ای نامیده می‌شود، نمونه‌های مشخصی از خانوارهای مؤسسه‌ای عبارتند از:

پادگان‌ها و پاسگاه‌های نظامی و انتظامی، خوابگاه‌های دانشجویی که تحت مدیریت یکی از دانشگاه‌ها اداره می‌شود بجز خوابگاه‌های متأهلین، آسایشگاه‌های روانی و ...

خانوار گروهی:

مجموعه افرادی که تمام یا اغلب آنان به دلیل دارا بودن شرایط خاص (به طور عمده داشتن ویژگی مشترک) اقامتگاه مشترکی را برای سکونت خود انتخاب کرده‌اند و به طور مشترک امور زندگی در آن اقامتگاه را اداره می‌کنند خانوار گروهی نامیده می‌شود.

شهر (نقطه شهری):

منظور از شهر، هر یک از نقاط جغرافیایی است که دارای شهرداری باشد. در سرشماری‌های قبل از سال ۱۳۶۵، تمامی مراکز شهرستان‌ها (بدون در نظر گرفتن تعداد جمعیت آن‌ها) و نقاطی که تعداد جمعیت آن‌ها در موقع سرشماری، پنج هزار نفر و بیش تر بوده شهر به حساب آمده است.

آبادی (نقطه روستایی):

آبادی به مجموعه یک یا چند مکان و اراضی به هم

جمعیت غیر ساکن: منظور از جمعیت غیر ساکن در هر یک از محدوده های شهرستان، استان یا کشور، جمعیت تمامی خانوارهای معمولی غیر ساکنی است که در همان محدوده سرشماری شده اند.

سرپرست خانوار: عضوی از خانوار است که سایر اعضا او را به این عنوان می شناسند. لازم به ذکر است، سرپرست خانوار عضوی از خانوار است که معمولاً مسئولیت تأمین تمام یا بخش عمده ای از هزینه های خانوار یا تصمیم گیری در مورد نحوه هزینه کردن درآمدهای خانوار را بر عهده دارد. سرپرست خانوار لزوماً مسن ترین عضو خانوار نیست و می تواند زن یا مرد باشد و معمولاً بیش تر از ده سال سن دارد، بدیهی است که در خانوار یک نفره، تنها عضو خانوار، سرپرست خانوار محسوب می شود.

بی همسر بر اثر فوت همسر: کسی است که همسر وی فوت شده و تا زمان پرسش مجدداً ازدواج نکرده است.

بی همسر بر اثر طلاق: کسی است که بر اثر طلاق بی همسر شده و تا زمان پرسش مجدداً ازدواج نکرده است.

هرگز ازدواج نکرده: کسی است که تا زمان پرسش ازدواج نکرده است.

مهاجران وارد شده: آن دسته از اعضای خانوارهای معمولی ساکن و دستجمعی که شهر یا آبادی محل اقامت خود را از آبان ماه سال ۱۳۸۵ تا ۱۳۹۰ تغییر داده اند، مهاجر شناخته می شوند. استثنائاً آن دسته از اعضای خانوار که به دلیل تحصیل یا کار در خارج از کشور، اسارت و مفقودالایثر بودن طی ده سال گذشته مدتی دور از خانوار بوده ولی در زمان سرشماری به خانوار مربوط پیوسته اند صرفاً "به دلایل فوق مهاجر تلقی نمی شوند.

سن: منظور از سن، تعداد سال های کاملی است که از زمان تولد فرد گذشته است.

میانگین سنی: متوسط سن افراد یک جامعه است.

میان سنی: سنی است که جمعیت را از نظر تعداد به دو گروه مساوی تقسیم کند.

ثبت وقایع حیاتی جاری و معوقه: وقایع حیاتی (تولد، فوت، ازدواج و طلاق) را که در سال وقوع ثبت می شود، جاری می نامند و وقایعی که بعد از سال وقوع ثبت شده باشد، معوقه نامیده می شود.

ثبت ولادت: عبارت است از اعلام واقعه ولادت توسط اعلام کننده به مامور ثبت احوال به منظور تنظیم سند ثبت کل وقایع.

ثبت فوت: عبارت است از اعلام وقایع فوت توسط اعلام کننده به مامور ثبت احوال به منظور تنظیم سند وفات.

گزیده اطلاعات

جمعیت استان فارس بر اساس نتایج سرشماری عمومی نفوس و مسکن آبان‌ماه سال ۱۳۹۰، ۴۵۹۶۶۵۸ نفر بوده که از این لحاظ رتبه ۴ کشور را دارا بوده و بعد از استان های تهران، خراسان رضوی و اصفهان جزء پرجمعیت ترین استان های کشور محسوب می گردد. از کل جمعیت استان ۲۳۱۵۹۱۴ نفر (معادل ۵۰/۴ درصد) را مردان و ۲۲۸۰۷۴۴ نفر (معادل ۴۹/۶ درصد) را زنان تشکیل داده اند. همچنین ۳۱۰۶۷۳۲ نفر معادل ۶۷/۶۰ درصد در نقاط شهری و ۱۴۸۹۹۲۶ نفر معادل ۳۲/۴۰ درصد در نقاط روستایی (شامل ساکن و غیرساکن) سکونت داشته اند. لازم به ذکر است متوسط رشد سالانه جمعیت استان نسبت به سال ۱۳۸۵، ۱/۱۷ درصد بوده است.

بیشترین متوسط رشد سالانه جمعیت استان مربوط به دهه ۱۳۶۵-۱۳۵۵ با عدد ۴/۶ درصد بوده که با اعمال سیاست های دولت در فاصله سال های ۱۳۷۰-۱۳۶۵ به عدد ۲/۱ درصد کاهش یافت و بعد از آن همچنان آهنگ رشد جمعیت کاهش

یافته و در سال ۱۳۹۰ به عدد ۱/۱۷ درصد رسیده است.

بر اساس نتایج سرشماری عمومی نفوس و مسکن سال ۱۳۹۰، ۱۲۵۱۰۶۱ خانوار در استان فارس سکونت داشته اند. بعد خانوار در سال ۱۳۹۰ معادل ۳/۷ در کل استان، ۳/۶ در نقاط شهری و ۳/۸ در نقاط روستایی و نسبت جنسی استان ۱۰۲ نفر مرد در مقابل ۱۰۰ نفر زن بوده است.

از بین شهرستان های استان، شهرستان های شیراز، مرودشت، کازرون، لارستان و جهرم به ترتیب با ۱۷۰۰۶۸۷، ۳۰۷۴۹۲، ۲۵۴۷۰۴، ۲۲۶۸۷۹ و ۲۰۹۳۱۲ نفر بیشترین و شهرستان پاسارگاد با ۳۱۵۰۴ نفر کمترین جمعیت را در میان شهرستان های استان به خود اختصاص داده اند.

در سرشماری سال ۱۳۹۰ شهرهای شیراز، مرودشت، جهرم و فسا پرجمعیت ترین شهرهای استان بوده که بیش از صد هزار نفر جمعیت داشته اند.

در طبقه بندی جمعیت استان برحسب گروه های عمده سنی در سرشماری سال ۱۳۹۰، به ترتیب میان سالان بارده سنی ۲۵-۶۴ ساله با ۲۳۶۸۷۶۶ نفر معادل ۵۱/۵۰

درصد و جوانان با رده سنی ۲۴-۱۵ ساله با ۹۴۳۷۹۳ نفر معادل ۲۰/۵۰ درصد بیشترین جمعیت را در استان دارا بوده اند. لازم به ذکر است که در رده سنی میانسالان بیشترین جمعیت متعلق به گروه سنی ۲۹-۲۵ ساله بوده است.

در سال ۱۳۹۴، تعداد ولادت های ثبت شده ۸۸۷۹۰ نفر بوده که نسبت به سال ۱۳۹۳، ۱/۷ درصد افزایش داشته است. ۴۸/۶ درصد از موالید دختر بوده اند. همچنین در این سال، ۲۲۱۶۲ واقعه فوت ثبت شده که نسبت به سال گذشته ۰/۹ درصد افزایش یافته است. گروه سنی ۷۵ ساله و بیشتر با ۹۲۴۶ واقعه بیشترین آمار فوت و گروه سنی ۱۴-۱۰ ساله با ۱۲۹ واقعه کمترین آمار را داشته اند.

در سال ۱۳۹۴، تعداد ازدواج های ثبت شده در استان ۴۱۷۶۲ واقعه بوده که نسبت به سال قبل ۴/۰ درصد کاهش داشته است و نیز تعداد طلاق های ثبت شده در این سال، ۷۷۲۸ واقعه بوده که نسبت به سال قبل ۵/۸ درصد کاهش را نشان می دهد. ۱۲/۱ درصد از ازدواج های ثبت شده مربوط به ازدواج های بدون اختلاف سن بوده که بیشترین سهم را در بین ازدواج ها داشته است. شایان ذکر است همین مسئله در مورد طلاق نیز صدق

می کند. به عبارتی بیشترین طلاق های ثبت شده مربوط به طلاق هایی است که در آن زوج و زوجه بدون اختلاف سن بوده اند. بیشترین سهم طلاق در بین طلاق های ثبت شده از لحاظ طول مدت ازدواج متعلق به ازدواج هایی بوده که بین ۴ تا ۱۰ سال به طول انجامیده و سهمی معادل ۲۹/۳ درصد را دارا می باشد.

سالنامه آماری استان فارس-۱۳۹۴ جمعیت ۲- جمعیت

۲-۱- جمعیت و متوسط رشد سالانه (نفر-درصد)

سال	جمعیت	متوسط رشد سالانه
آبان ۱۳۴۵	۱۴۳۹۸۰۴	۳/۵۲
آبان ۱۳۵۵	۲۰۳۵۵۸۲	۴/۶۱
مهر ۱۳۶۵	۳۱۹۳۷۶۹	۲/۱۰
مهر ۱۳۷۰	۳۵۴۳۸۲۸	۱/۵۰
آبان ۱۳۷۵	۳۸۱۷۰۳۶	۱/۲۸
آبان ۱۳۸۵	۴۳۳۶۸۷۸	۱/۱۷
آبان ۱۳۹۰	۴۵۹۶۶۵۸	

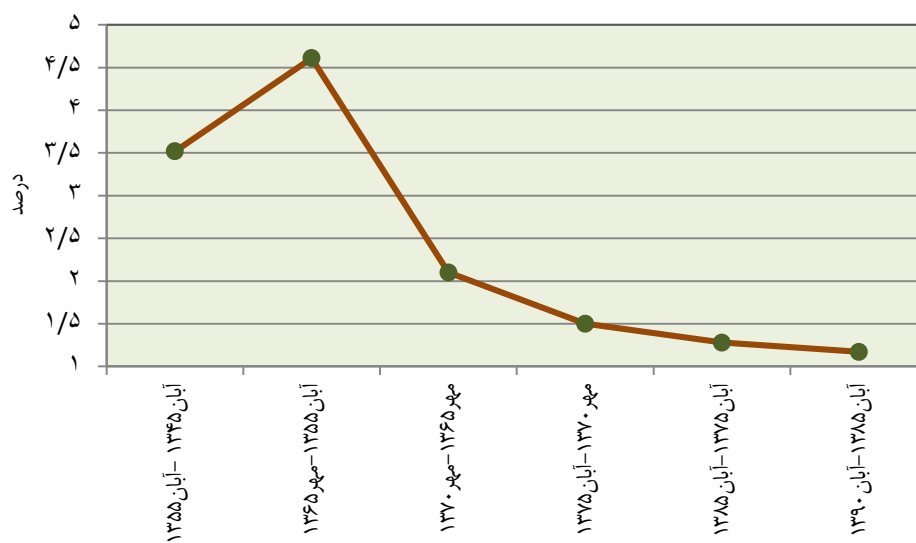
مأخذ- مرکز آمار ایران (ر.م).

۲-۲- جمعیت بر حسب سن (هزار نفر)

گروه سنی	آبان ۱۳۴۵	آبان ۱۳۵۵	مهر ۱۳۶۵	مهر ۱۳۷۰	آبان ۱۳۷۵	آبان ۱۳۸۵	آبان ۱۳۹۰
جمع	۱۴۳۹	۲۰۳۵	۳۱۹۴	۳۵۴۴	۳۸۱۷	۴۳۳۷	۴۵۹۷
۰-۴ ساله	۲۵۹	۳۳۲	۶۲۰	۵۴۴	۳۸۱	۳۱۵	۳۶۴
۵-۹ ساله	۲۴۵	۳۲۵	۴۹۳	۶۰۳	۵۶۲	۳۱۵	۳۲۸
۱۰-۱۴ ساله	۱۸۸	۲۶۳	۳۷۵	۴۸۴	۶۱۴	۴۰۵	۳۳۱
۱۵-۱۹ ساله	۱۲۶	۲۳۰	۳۳۷	۳۶۵	۴۶۱	۵۷۳	۴۰۱
۲۰-۲۴ ساله	۸۷	۱۷۶	۲۷۰	۳۱۲	۳۲۱	۵۹۱	۵۴۳
۲۵-۲۹ ساله	۸۹	۱۲۶	۲۳۷	۲۴۹	۲۹۲	۴۵۰	۵۶۰
۳۰-۳۴ ساله	۹۱	۹۱	۱۹۰	۲۲۱	۲۴۵	۳۳۰	۴۲۹
۳۵-۳۹ ساله	۸۱	۹۱	۱۳۳	۱۸۱	۲۲۶	۲۹۶	۳۳۰
۴۰-۴۴ ساله	۷۳	۹۵	۸۹	۱۲۵	۱۸۰	۲۴۷	۲۹۷
۴۵-۴۹ ساله	۴۳	۸۶	۹۳	۸۳	۱۲۵	۲۲۰	۲۴۵
۵۰-۵۴ ساله	۴۲	۸۰	۹۸	۹۰	۸۱	۱۷۴	۲۲۰
۵۵-۵۹ ساله	۲۰	۳۷	۹۱	۸۷	۸۰	۱۱۶	۱۷۱
۶۰-۶۴ ساله	۳۹	۳۴	۷۶	۸۶	۷۹	۸۰	۱۱۷
۶۵-۶۹ ساله	۱۷	۱۹	۳۳	۱۱۲	۷۵	۷۰	۷۱
۷۰-۷۴ ساله	۲۲	۲۲	۲۰	...	۵۶	۶۶	۶۷
۷۵-۷۹ ساله	۶	۱۲	۱۳	...	۲۰	۴۷	۵۴
۸۰ سال و بیشتر	۱۱	۱۶	۲۵	...	۱۹	۴۲	۶۵
نامشخص	۰	۰	۱	۲	۰	۰	۴

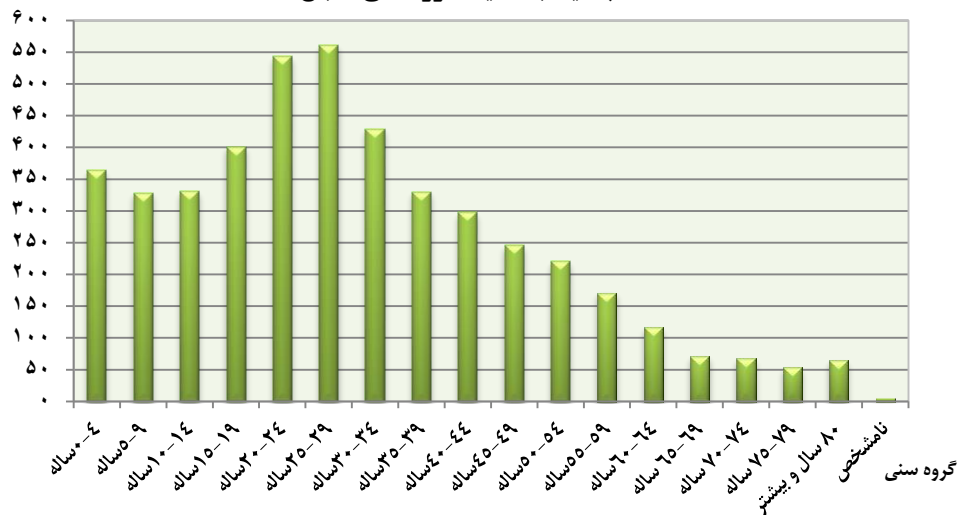
مأخذ- مرکز آمار ایران (ر.م).

۲-۱- نرخ رشد جمعیت طی سال های ۱۳۴۵ تا ۱۳۹۰ براساس سرشماری های انجام شده



مینا: جدول ۲-۱

۲-۲- جمعیت به تفکیک گروه سنی: آبان ۱۳۹۰



مینا: جدول ۲-۲

سالنامه آماری استان فارس-۱۳۹۴ _____ ۲- جمعیت

۳-۲- جمعیت برحسب جنس، سن و وضع سکونت: آبان ۱۳۹۰

ساکن در نقاط شهری			جمع			سن
زن	مرد	مرد و زن	زن	مرد	مرد و زن	
۱۵۴۴۱۷۶	۱۵۶۲۵۵۶	۳۱۰۶۷۳۲	۲۲۸۰۷۴۴	۲۳۱۵۹۱۴	۴۵۹۶۶۵۸	تمامی سنین.....
۱۱۲۲۶۰	۱۱۷۵۷۵	۲۲۹۸۳۵	۱۷۷۶۵۶	۱۸۶۲۸۵	۳۶۳۹۴۱	۴-۰ ساله.....
۲۱۹۹۹	۲۲۸۶۹	۴۴۸۶۸	۳۴۶۷۰	۳۶۵۳۳	۷۱۲۰۳	کمتر از یک ساله.....
۲۲۸۳۶	۲۴۱۲۲	۴۶۹۵۸	۳۶۴۱۹	۳۸۴۰۶	۷۴۸۲۵	۱ساله.....
۲۳۳۳۸	۲۴۴۷۶	۴۷۸۱۴	۳۶۷۸۸	۳۸۵۵۳	۷۵۳۴۱	۲ساله.....
۲۲۲۶۵	۲۳۲۱۷	۴۵۴۸۲	۳۵۳۸۰	۳۶۸۴۵	۷۲۲۲۵	۳ساله.....
۲۱۸۲۲	۲۲۸۹۱	۴۴۷۱۳	۳۴۳۹۹	۳۵۹۴۸	۷۰۳۴۷	۴ساله.....
۱۰۲۱۶۱	۱۰۷۹۰۹	۲۱۰۰۷۰	۱۵۹۲۸۲	۱۶۸۵۴۱	۳۲۷۸۲۳	۹-۵ ساله.....
۲۲۱۱۴	۲۳۲۰۱	۴۵۳۱۵	۳۵۱۲۲	۳۶۹۶۷	۷۲۰۸۹	۵ساله.....
۲۱۰۳۹	۲۲۳۸۵	۴۳۴۲۴	۳۲۶۶۶	۳۴۶۹۲	۶۷۳۳۸	۶ساله.....
۱۹۸۰۱	۲۰۶۱۲	۴۰۴۱۳	۳۰۷۲۳	۳۲۳۴۲	۶۳۰۶۵	۷ساله.....
۱۹۷۸۹	۲۱۰۲۹	۴۰۸۱۸	۳۰۸۳۴	۳۲۵۷۵	۶۳۴۰۹	۸ساله.....
۱۹۴۱۸	۲۰۶۸۲	۴۰۱۰۰	۲۹۹۵۷	۳۱۹۶۵	۶۱۹۲۲	۹ساله.....
۱۰۹۸۱۰	۱۱۳۴۹۴	۲۲۳۳۰۴	۱۶۲۸۳۳	۱۶۸۴۷۶	۳۳۱۳۰۹	۱۴-۱۰ ساله.....
۲۱۷۱۲	۲۲۷۰۰	۴۴۴۱۲	۳۲۵۵۹	۳۳۹۳۹	۶۶۴۹۸	۱۰ساله.....
۲۱۸۷۶	۲۲۱۱۴	۴۳۹۹۰	۳۲۳۹۲	۳۳۱۳۷	۶۵۵۲۹	۱۱ساله.....
۲۲۵۳۷	۲۳۱۶۸	۴۵۷۰۵	۳۳۳۷۰	۳۴۳۴۸	۶۷۷۱۸	۱۲ساله.....
۲۱۶۹۲	۲۲۴۴۷	۴۴۱۳۹	۳۲۰۸۰	۳۳۳۲۴	۶۵۴۰۴	۱۳ساله.....
۲۱۹۹۳	۲۳۰۶۵	۴۵۰۵۸	۳۲۴۳۲	۳۳۷۲۸	۶۶۱۶۰	۱۴ساله.....
۱۳۰۱۳۱	۱۳۴۷۷۷	۲۶۴۹۰۸	۱۹۷۱۷۱	۲۰۳۸۷۰	۴۰۱۰۴۱	۱۹-۱۵ ساله.....
۲۲۵۶۷	۲۳۸۷۱	۴۶۴۳۸	۳۳۶۹۵	۳۵۵۰۰	۶۹۱۹۵	۱۵ساله.....
۲۴۳۵۷	۲۵۵۷۸	۴۹۹۳۵	۳۶۸۱۶	۳۸۴۴۶	۷۵۲۶۲	۱۶ساله.....
۲۵۶۸۷	۲۶۵۷۶	۵۲۲۶۳	۳۹۲۴۴	۴۰۳۰۹	۷۹۵۵۳	۱۷ساله.....
۲۶۸۸۹	۲۸۳۴۴	۵۵۲۳۳	۴۱۲۲۰	۴۳۴۴۶	۸۴۶۶۶	۱۸ساله.....
۳۰۶۳۱	۳۰۴۰۸	۶۱۰۳۹	۴۶۱۹۶	۴۶۱۶۹	۹۲۳۶۵	۱۹ساله.....
۱۸۳۸۲۸	۱۷۹۱۵۳	۳۶۲۹۸۱	۲۷۱۵۰۱	۲۷۱۲۵۱	۵۴۲۷۵۲	۲۴-۲۰ ساله.....
۲۴۶۹۶	۲۴۵۲۰	۴۹۲۱۶	۵۱۷۱۵	۵۱۷۰۸	۱۰۳۴۲۳	۲۰ساله.....
۲۶۰۱۴	۲۵۴۰۴	۷۱۴۱۸	۵۳۴۰۳	۵۳۴۱۵	۱۰۶۸۱۸	۲۱ساله.....
۲۸۶۳۸	۲۷۴۶۴	۷۶۱۰۲	۵۶۷۴۸	۵۶۷۱۶	۱۱۳۴۶۴	۲۲ساله.....
۲۶۷۲۲	۲۵۹۴۰	۷۲۶۶۲	۵۴۱۸۴	۵۴۸۴۹	۱۰۹۰۳۳	۲۳ساله.....
۳۷۷۵۸	۳۵۸۲۵	۷۳۵۸۳	۵۵۴۵۱	۵۴۵۶۳	۱۱۰۰۱۴	۲۴ساله.....

۱۴۵

۲-۳- جمعیت برحسب جنس، سن و وضع سکونت: آبان ۱۳۹۰ (دنباله)

غیرساکن			ساکن در نقاط روستایی			سن
زن	مرد	مرد و زن	زن	مرد	مرد و زن	
۷۳۵۱	۷۳۱۸	۱۴۵۷۶	۷۲۹۳۱۰	۷۴۶۰۴۰	۱۴۷۵۳۵۰	تمامی سنین.....
۶۸۶	۷۵۳	۱۴۳۹	۶۴۷۱۰	۶۷۹۵۷	۱۳۲۶۶۷	۴- +ساله.....
۱۴۴	۱۵۶	۳۰۰	۱۲۵۲۷	۱۳۵۰۸	۲۶۰۳۵	کمتر از یک ساله.....
۱۴۵	۱۶۶	۳۱۱	۱۳۴۳۸	۱۴۱۱۸	۲۷۵۵۶	۱ساله.....
۱۲۶	۱۵۳	۲۷۹	۱۳۳۲۴	۱۳۹۲۴	۲۷۲۴۸	۲ساله.....
۱۳۰	۱۳۵	۲۶۵	۱۲۹۸۵	۱۳۴۹۳	۲۶۴۷۸	۳ساله.....
۱۴۱	۱۴۳	۲۸۴	۱۲۴۳۶	۱۲۹۱۴	۲۵۳۵۰	۴ساله.....
۶۶۱	۶۹۸	۱۳۵۹	۵۶۴۶۰	۵۹۹۳۴	۱۱۶۳۹۴	۹-۵ساله.....
۱۴۳	۱۵۲	۲۹۵	۱۲۸۶۵	۱۳۶۱۴	۲۶۴۷۹	۵ساله.....
۱۴۱	۱۱۸	۲۵۹	۱۱۴۶۶	۱۲۱۸۹	۲۳۶۵۵	۶ساله.....
۱۱۶	۱۵۰	۲۶۶	۱۰۸۰۶	۱۱۵۸۰	۲۲۳۸۶	۷ساله.....
۱۲۰	۱۳۴	۲۵۴	۱۰۹۲۵	۱۱۴۱۲	۲۲۳۳۷	۸ساله.....
۱۴۱	۱۴۴	۲۸۵	۱۰۳۹۸	۱۱۱۳۹	۲۱۵۳۷	۹ساله.....
۵۴۰	۵۰۲	۱۰۴۲	۵۲۴۸۳	۵۴۴۸۰	۱۰۶۹۶۳	۱۴-۱۰ساله.....
۱۴۲	۱۱۷	۲۵۹	۱۰۷۰۵	۱۱۱۲۲	۲۱۸۲۷	۱۰ساله.....
۹۵	۹۱	۱۸۶	۱۰۴۲۱	۱۰۹۳۲	۲۱۳۵۳	۱۱ساله.....
۹۶	۹۷	۱۹۳	۱۰۷۳۷	۱۱۰۸۳	۲۱۸۲۰	۱۲ساله.....
۱۰۳	۱۰۳	۲۰۶	۱۰۲۸۵	۱۰۷۷۴	۲۱۰۵۹	۱۳ساله.....
۱۰۴	۹۴	۱۹۸	۱۰۳۳۵	۱۰۵۶۹	۲۰۹۰۴	۱۴ساله.....
۷۷۲	۸۰۰	۱۵۷۲	۶۶۲۶۸	۶۸۲۹۳	۱۳۴۵۶۱	۱۹-۱۵ساله.....
۱۳۸	۱۵۲	۲۹۰	۱۰۹۹۰	۱۱۴۷۷	۲۲۴۶۷	۱۵ساله.....
۱۵۳	۱۴۰	۲۹۳	۱۲۳۰۶	۱۲۷۲۸	۲۵۰۳۴	۱۶ساله.....
۱۵۳	۱۶۳	۳۱۶	۱۳۴۰۴	۱۳۵۷۰	۲۶۹۷۴	۱۷ساله.....
۱۶۰	۱۷۹	۳۳۹	۱۴۱۷۱	۱۴۹۲۳	۲۹۰۹۴	۱۸ساله.....
۱۶۸	۱۶۶	۳۳۴	۱۵۳۹۷	۱۵۵۹۵	۳۰۹۹۲	۱۹ساله.....
۸۱۲	۸۹۰	۱۷۰۲	۸۶۸۶۱	۹۱۲۰۸	۱۷۸۰۶۹	۲۴-۲۰ساله.....
۱۸۴	۱۶۸	۳۵۲	۱۶۸۳۵	۱۷۰۲۰	۳۳۸۵۵	۲۰ساله.....
۱۶۳	۱۶۴	۳۲۷	۱۷۲۲۶	۱۷۸۴۷	۳۵۰۷۳	۲۱ساله.....
۱۶۵	۱۸۲	۳۴۷	۱۷۹۴۵	۱۹۰۷۰	۳۷۰۱۵	۲۲ساله.....
۱۴۹	۲۰۱	۳۵۰	۱۷۳۱۳	۱۸۷۰۸	۳۶۰۲۱	۲۳ساله.....
۱۵۱	۱۷۵	۳۲۶	۱۷۵۴۲	۱۸۵۶۳	۳۶۱۰۵	۲۴ساله.....

☞

سالنامه آماری استان فارس-۱۳۹۴ جمعیت ۲- جمعیت

۲-۳ جمعیت برحسب جنس، سن و وضع سکونت: آبان ۱۳۹۰ (دنباله)

ساکن در نقاط شهری			جمع			سن
زن	مرد	مرد و زن	زن	مرد	مرد و زن	
۱۹۲۹۴۱	۱۹۰۳۸۹	۳۸۳۳۳۰	۲۷۸۷۹۹	۲۸۱۷۰۰	۵۶۰۴۹۹ ۲۵-۲۹ ساله
۴۰۸۵۵	۳۹۴۶۱	۸۰۳۱۶	۵۹۶۴۱	۵۹۴۷۲	۱۱۹۱۱۳ ۲۵ ساله
۴۰۲۹۹	۳۸۷۲۲	۷۹۰۲۱	۵۸۱۳۳	۵۷۶۱۶	۱۱۵۷۴۹ ۲۶ ساله
۴۰۲۶۰	۴۰۲۰۶	۸۰۴۶۶	۵۸۰۸۲	۵۹۰۰۷	۱۱۷۰۸۹ ۲۷ ساله
۳۷۰۰۷	۳۷۲۰۶	۷۴۲۱۳	۵۳۵۷۱	۵۴۸۱۹	۱۰۸۴۵۰ ۲۸ ساله
۳۴۵۲۰	۳۴۷۹۴	۶۹۳۱۴	۴۹۳۷۲	۵۰۷۲۶	۱۰۰۰۹۸ ۲۹ ساله
۱۴۷۷۴۳	۱۴۴۸۰۶	۲۹۲۵۴۹	۲۱۵۳۴۲	۲۱۳۸۷۸	۴۲۹۲۲۰ ۳۰-۳۴ ساله
۳۴۷۷۳	۳۵۱۱۶	۶۹۸۸۹	۴۹۶۳۳	۵۱۲۲۴	۱۰۰۸۵۷ ۳۰ ساله
۳۳۲۱۰	۳۱۶۸۷	۶۴۸۹۷	۴۶۶۱۸	۴۶۲۳۱	۹۲۸۴۹ ۳۱ ساله
۲۹۱۱۵	۲۸۰۳۲	۵۷۱۴۷	۴۲۶۸۷	۴۱۶۸۳	۸۴۳۷۰ ۳۲ ساله
۲۶۸۱۱	۲۵۸۰۳	۵۲۶۱۴	۳۹۶۳۶	۳۸۵۷۳	۷۸۲۰۹ ۳۳ ساله
۲۴۸۳۴	۲۴۱۶۸	۴۹۰۰۲	۳۶۷۶۸	۳۶۱۶۷	۷۲۹۳۵ ۳۴ ساله
۱۱۱۱۷۲	۱۱۲۱۴۱	۲۲۳۳۱۳	۱۶۳۷۱۶	۱۶۶۷۶۳	۳۳۰۴۷۹ ۳۵-۳۹ ساله
۲۴۴۷۱	۲۴۹۳۳	۴۹۴۰۴	۳۶۰۴۲	۳۶۸۳۷	۷۲۸۷۹ ۳۵ ساله
۲۳۰۰۵	۲۳۷۸۱	۴۶۷۸۶	۳۳۹۵۷	۳۵۷۷۶	۶۹۷۳۳ ۳۶ ساله
۲۲۰۱۷	۲۲۱۱۹	۴۴۱۳۶	۳۳۵۶۷	۳۲۹۲۴	۶۵۴۹۱ ۳۷ ساله
۲۱۵۲۸	۲۱۳۷۰	۴۲۸۹۸	۳۱۹۲۲	۳۱۸۶۷	۶۳۷۸۹ ۳۸ ساله
۲۰۱۵۱	۱۹۹۳۸	۴۰۰۸۹	۲۹۲۲۸	۲۹۳۵۹	۵۸۵۸۷ ۳۹ ساله
۱۰۳۶۵۱	۱۰۵۵۰۱	۲۰۹۱۵۲	۱۴۷۰۶۲	۱۴۹۶۰۶	۲۹۶۶۶۸ ۴۰-۴۴ ساله
۲۱۶۷۹	۲۲۲۷۷	۴۳۹۵۶	۳۱۰۶۶	۳۲۲۴۱	۶۳۳۰۷ ۴۰ ساله
۲۱۳۰۷	۲۱۵۹۴	۴۲۹۰۱	۳۰۴۷۳	۳۱۳۱۳	۶۱۷۸۶ ۴۱ ساله
۲۱۷۹۵	۲۲۰۴۰	۴۳۸۳۵	۳۱۰۵۴	۳۱۴۵۸	۶۲۵۱۲ ۴۲ ساله
۲۰۱۷۶	۲۰۲۱۰	۴۰۳۸۶	۲۸۲۴۹	۲۸۲۲۴	۵۶۴۷۳ ۴۳ ساله
۱۸۶۹۴	۱۹۳۸۰	۳۸۰۷۴	۲۶۲۲۰	۲۶۳۷۰	۵۲۵۹۰ ۴۴ ساله
۸۷۴۴۴	۹۰۲۱۷	۱۷۷۶۶۱	۱۲۱۴۲۴	۱۲۳۱۳۹	۲۴۴۵۶۳ ۴۵-۴۹ ساله
۱۹۳۱۶	۱۹۵۰۱	۳۸۸۱۷	۲۶۷۱۰	۲۶۵۸۳	۵۳۲۹۳ ۴۵ ساله
۱۷۷۱۳	۱۷۸۲۸	۳۵۵۴۱	۲۴۶۶۰	۲۴۴۰۹	۴۹۰۶۹ ۴۶ ساله
۱۶۷۵۵	۱۷۲۶۷	۳۴۰۲۲	۲۳۳۲۸	۲۳۸۳۰	۴۷۱۵۸ ۴۷ ساله
۱۶۹۶۶	۱۸۰۰۶	۳۴۹۷۲	۲۳۵۷۶	۲۴۳۰۲	۴۷۸۷۸ ۴۸ ساله
۱۶۶۹۴	۱۷۶۱۵	۳۴۳۰۹	۲۳۱۵۰	۲۴۰۱۵	۴۷۱۶۵ ۴۹ ساله

۳-۲- جمعیت برحسب جنس، سن و وضع سکونت: آبان ۱۳۹۰ (دنباله)

غیرساکن			ساکن در نقاط روستایی			سن
زن	مرد	مرد و زن	زن	مرد	مرد و زن	
۷۲۶	۷۴۱	۱۴۶۷	۸۵۱۳۲	۹۰۵۷۰	۱۷۵۷۰۲ساله ۲۵-۲۹
۱۷۷	۱۸۵	۳۶۲	۱۸۶۰۹	۱۹۸۲۶	۳۸۴۳۵ساله ۲۵
۱۵۱	۱۷۱	۳۲۲	۱۷۶۸۳	۱۸۷۲۳	۳۶۴۰۶ساله ۲۶
۱۲۹	۱۴۳	۲۷۲	۱۷۶۹۳	۱۸۶۵۸	۳۶۳۵۱ساله ۲۷
۱۵۰	۱۳۱	۲۸۱	۱۶۴۱۴	۱۷۵۴۲	۳۳۹۵۶ساله ۲۸
۱۱۹	۱۱۱	۲۳۰	۱۴۷۳۳	۱۵۸۲۱	۳۰۵۵۴ساله ۲۹
۶۸۰	۶۱۲	۱۲۹۲	۶۶۹۱۹	۶۸۴۶۰	۱۳۵۳۷۹ساله ۳۰-۳۴
۱۵۵	۱۳۵	۲۹۰	۱۴۷۰۵	۱۵۹۷۳	۳۰۶۷۸ساله ۳۰
۱۵۶	۱۲۵	۲۸۱	۱۴۲۵۲	۱۴۴۱۹	۲۸۶۷۱ساله ۳۱
۱۳۴	۱۳۱	۲۶۵	۱۳۴۳۸	۱۳۵۲۰	۲۶۹۵۸ساله ۳۲
۱۲۹	۱۱۹	۲۴۸	۱۲۶۹۶	۱۲۶۵۱	۲۵۳۴۷ساله ۳۳
۱۰۶	۱۰۲	۲۰۸	۱۱۸۲۸	۱۱۸۹۷	۲۳۷۲۵ساله ۳۴
۴۹۸	۴۳۹	۹۳۷	۵۲۰۴۶	۵۴۱۸۳	۱۰۶۲۲۹ساله ۳۵-۳۹
۱۱۳	۱۱۷	۲۳۰	۱۱۴۵۸	۱۱۷۸۷	۲۳۲۴۵ساله ۳۵
۹۸	۱۰۵	۲۰۳	۱۰۸۵۴	۱۱۸۹۰	۲۲۷۴۴ساله ۳۶
۱۰۸	۸۱	۱۸۹	۱۰۴۴۲	۱۰۷۲۴	۲۱۱۶۶ساله ۳۷
۹۰	۷۱	۱۶۱	۱۰۳۰۴	۱۰۴۲۶	۲۰۷۳۰ساله ۳۸
۸۹	۶۵	۱۵۴	۸۹۸۸	۹۳۵۶	۱۸۳۴۴ساله ۳۹
۴۲۹	۳۷۵	۸۰۴	۴۲۹۸۲	۴۳۷۳۰	۸۶۷۱۲ساله ۴۰-۴۴
۱۱۵	۷۹	۱۹۴	۹۲۷۲	۹۸۸۵	۱۹۱۵۷ساله ۴۰
۷۲	۸۱	۱۵۳	۹۰۹۴	۹۶۳۸	۱۸۷۳۲ساله ۴۱
۹۳	۹۲	۱۸۵	۹۱۶۶	۹۳۲۶	۱۸۴۹۲ساله ۴۲
۶۳	۶۸	۱۳۱	۸۰۱۰	۷۹۴۶	۱۵۹۵۶ساله ۴۳
۸۶	۵۵	۱۴۱	۷۴۴۰	۶۹۳۵	۱۴۳۷۵ساله ۴۴
۳۹۸	۳۰۴	۷۰۲	۳۳۵۸۲	۳۲۶۱۸	۶۶۲۰۰ساله ۴۵-۴۹
۱۰۷	۷۸	۱۸۵	۷۲۸۷	۷۰۰۴	۱۴۲۹۱ساله ۴۵
۷۷	۴۵	۱۲۲	۶۸۷۰	۶۵۳۶	۱۳۴۰۶ساله ۴۶
۷۲	۶۱	۱۳۳	۶۵۰۱	۶۵۰۲	۱۳۰۰۳ساله ۴۷
۸۰	۶۱	۱۴۱	۶۵۳۰	۶۲۳۵	۱۲۷۶۵ساله ۴۸
۶۲	۵۹	۱۲۱	۶۳۹۴	۶۳۴۱	۱۲۷۳۵ساله ۴۹



سالنامه آماری استان فارس-۱۳۹۴-۲-جمعیت

۲-۳- جمعیت برحسب جنس، سن و وضع سکونت: آبان ۱۳۹۰ (دنباله)

ساکن در نقاط شهری			جمع			سن
زن	مرد	مرد و زن	زن	مرد	مرد و زن	
۷۶۲۶۵	۸۱۲۱۰	۱۵۷۴۷۵	۱۰۸۰۷۶	۱۱۱۸۵۶	۲۱۹۹۳۲۵۰-ساله
۱۶۷۸۲	۱۸۲۰۵	۳۴۹۸۷	۲۳۶۹۰	۲۵۰۸۴	۴۸۷۷۴ساله۵۰
۱۵۵۳۵	۱۶۳۳۶	۳۱۸۷۱	۲۱۶۲۹	۲۲۴۵۹	۴۴۰۸۸ساله۵۱
۱۵۵۰۸	۱۶۴۸۱	۳۱۹۸۹	۲۱۸۷۱	۲۲۶۷۲	۴۴۵۴۳ساله۵۲
۱۴۵۸۷	۱۵۶۱۶	۳۰۲۰۳	۲۰۸۸۷	۲۱۵۸۶	۴۲۴۷۳ساله۵۳
۱۳۸۵۳	۱۴۵۷۲	۲۸۴۲۵	۱۹۹۹۹	۲۰۰۵۵	۴۰۰۵۴ساله۵۴
۵۹۵۶۹	۶۱۰۵۴	۱۲۰۶۲۳	۸۶۳۹۱	۸۴۱۵۲	۱۷۰۵۴۳۵۵-ساله
۱۲۹۷۰	۱۳۳۵۰	۲۶۳۲۰	۱۸۵۴۲	۱۸۳۴۶	۳۶۸۸۸ساله۵۵
۱۲۵۰۶	۱۳۶۱۲	۲۶۱۱۸	۱۸۲۸۸	۱۸۸۹۵	۳۷۱۸۳ساله۵۶
۱۱۵۵۶	۱۱۸۴۹	۲۳۴۰۵	۱۶۸۲۹	۱۶۵۵۸	۳۳۳۸۷ساله۵۷
۱۱۶۲۳	۱۱۶۸۵	۲۳۳۰۸	۱۶۹۷۴	۱۵۹۷۳	۳۲۹۴۷ساله۵۸
۱۰۹۱۴	۱۰۵۵۸	۲۱۴۷۲	۱۵۷۵۸	۱۴۳۸۰	۳۰۱۳۸ساله۵۹
۴۱۱۸۲	۳۹۴۰۵	۸۰۵۸۷	۶۲۱۲۳	۵۴۷۳۹	۱۱۶۸۶۲۶۰-ساله
۱۰۷۴۷	۱۰۳۸۵	۲۱۱۳۲	۱۵۹۵۳	۱۴۲۱۲	۳۰۱۶۵ساله۶۰
۸۶۶۰	۸۰۷۱	۱۶۷۳۱	۱۲۹۴۱	۱۱۱۹۹	۲۴۱۴۰ساله۶۱
۸۱۷۷	۷۷۲۸	۱۵۹۰۵	۱۲۵۲۸	۱۰۸۲۵	۲۳۳۵۳ساله۶۲
۶۹۶۳	۶۷۷۱	۱۳۷۳۴	۱۰۶۶۳	۹۴۴۳	۲۰۱۰۶ساله۶۳
۶۶۳۵	۶۴۵۰	۱۳۰۸۵	۱۰۰۳۸	۹۰۶۰	۱۹۰۹۸ساله۶۴
۲۵۶۸۵	۲۳۸۱۵	۴۹۵۰۰	۳۷۸۶۱	۳۳۱۸۱	۷۱۰۴۲۶۵-ساله
۶۲۹۸	۵۳۱۲	۱۱۶۱۰	۹۲۴۵	۷۵۱۳	۱۶۷۵۸ساله۶۵
۶۰۸۹	۵۵۷۵	۱۱۶۶۴	۸۸۴۶	۷۷۱۶	۱۶۵۶۲ساله۶۶
۴۹۸۶	۴۷۸۱	۹۷۶۷	۷۵۱۶	۶۸۳۵	۱۴۳۵۱ساله۶۷
۴۲۲۸	۴۰۸۲	۸۳۱۰	۶۳۵۰	۵۵۹۰	۱۱۹۴۰ساله۶۸
۴۰۸۴	۴۰۶۵	۸۱۴۹	۵۹۰۴	۵۵۲۷	۱۱۴۳۱ساله۶۹
۲۲۱۷۹	۲۲۰۴۶	۴۴۲۲۵	۳۳۳۷۲	۳۳۷۱۵	۶۷۰۸۷۷۰-ساله
۴۷۴۷	۴۷۱۶	۹۴۶۳	۷۲۶۵	۶۹۵۱	۱۴۲۱۶ساله۷۰
۴۸۰۶	۴۳۵۵	۹۱۶۱	۶۷۹۲	۶۴۱۵	۱۳۲۰۷ساله۷۱
۳۸۹۸	۴۰۱۹	۷۹۱۷	۶۰۰۸	۶۳۰۶	۱۲۳۱۴ساله۷۲
۴۳۷۵	۴۵۰۰	۸۸۷۵	۶۶۲۵	۷۰۵۹	۱۳۶۸۴ساله۷۳
۴۳۵۳	۴۴۵۶	۸۸۰۹	۶۶۸۲	۶۹۸۴	۱۳۶۶۶ساله۷۴



۲- جمعیت سالنامه آماری استان فارس-۱۳۹۴

۲-۳- جمعیت برحسب جنس، سن و وضع سکونت: آبان ۱۳۹۰ (دنباله)

غیرساکن			ساکن در نقاط روستایی			سن
زن	مرد	مرد و زن	زن	مرد	مرد و زن	
۳۱۹	۲۹۸	۶۱۷	۳۱۴۹۲	۳۰۳۴۸	۶۱۸۴۰ ۵۴-۵۵ ساله
۸۶	۸۳	۱۶۹	۶۸۲۲	۶۷۹۶	۱۳۶۱۸ ۵۰ ساله
۷۱	۴۱	۱۱۲	۶۰۲۳	۶۰۸۲	۱۲۱۰۵ ۵۱ ساله
۵۵	۵۷	۱۱۲	۶۳۰۸	۶۱۳۴	۱۲۴۴۲ ۵۲ ساله
۴۹	۶۶	۱۱۵	۶۲۵۱	۵۹۰۴	۱۲۱۵۵ ۵۳ ساله
۵۸	۵۱	۱۰۹	۶۰۸۸	۵۴۳۲	۱۱۵۲۰ ۵۴ ساله
۲۶۴	۲۵۰	۵۱۴	۲۶۵۵۸	۲۲۸۴۸	۴۹۴۰۶ ۵۹-۵۵ ساله
۵۳	۵۹	۱۱۲	۵۵۱۹	۴۹۲۷	۱۰۴۵۶ ۵۵ ساله
۶۱	۴۷	۱۰۸	۵۷۲۱	۵۲۳۶	۱۰۹۵۷ ۵۶ ساله
۵۹	۵۸	۱۱۷	۵۲۱۴	۴۶۵۱	۹۸۶۵ ۵۷ ساله
۵۰	۴۶	۹۶	۵۳۰۱	۴۲۴۲	۹۵۴۳ ۵۸ ساله
۴۱	۴۰	۸۱	۴۸۰۳	۳۷۸۲	۸۵۸۵ ۵۹ ساله
۱۹۹	۱۷۰	۳۶۹	۲۰۷۴۲	۱۵۱۶۴	۳۵۹۰۶ ۶۴-۶۰ ساله
۶۲	۴۱	۱۰۳	۵۱۴۴	۳۷۸۶	۸۹۳۰ ۶۰ ساله
۴۱	۴۰	۸۱	۴۲۴۰	۳۰۸۸	۷۳۲۸ ۶۱ ساله
۲۹	۳۴	۶۳	۴۳۲۲	۳۰۶۳	۷۳۸۵ ۶۲ ساله
۳۶	۲۵	۶۱	۳۶۶۴	۲۶۴۷	۶۳۱۱ ۶۳ ساله
۳۱	۳۰	۶۱	۳۳۷۲	۲۵۸۰	۵۹۵۲ ۶۴ ساله
۹۵	۱۴۰	۲۳۵	۱۲۰۸۱	۹۲۲۶	۲۱۳۰۷ ۶۹-۶۵ ساله
۲۶	۴۱	۶۷	۲۹۲۱	۲۱۶۰	۵۰۸۱ ۶۵ ساله
۱۸	۲۷	۴۵	۲۷۳۹	۲۱۱۴	۴۸۵۳ ۶۶ ساله
۱۷	۳۳	۵۰	۲۵۱۳	۲۰۲۱	۴۵۳۴ ۶۷ ساله
۲۱	۲۱	۴۲	۲۱۰۱	۱۴۸۷	۳۵۸۸ ۶۸ ساله
۱۳	۱۸	۳۱	۱۸۰۷	۱۴۴۴	۳۲۵۱ ۶۹ ساله
۶۹	۱۳۸	۲۰۷	۱۱۱۲۴	۱۱۵۳۱	۲۲۶۵۵ ۷۴-۷۰ ساله
۲۷	۳۹	۶۶	۲۴۹۱	۲۱۹۶	۴۶۸۷ ۷۰ ساله
۱۳	۲۱	۳۴	۱۹۷۳	۲۰۳۹	۴۰۱۲ ۷۱ ساله
۹	۲۸	۳۷	۲۱۰۱	۲۲۵۹	۴۳۶۰ ۷۲ ساله
۱۲	۲۳	۳۵	۲۲۳۸	۲۵۳۶	۴۷۷۴ ۷۳ ساله
۸	۲۷	۳۵	۲۳۲۱	۲۵۰۱	۴۸۲۲ ۷۴ ساله



سالنامه آماری استان فارس-۱۳۹۴-۲-جمعیت

۲-۳-جمعیت برحسب جنس، سن و وضع سکونت: آبان ۱۳۹۰ (دنباله)

ساکن در نقاط شهری			جمع			سن
زن	مرد	مرد و زن	زن	مرد	مرد و زن	
۱۶۶۳۱	۱۷۵۹۳	۳۴۲۲۴	۲۵۴۸۵	۲۸۴۳۸	۵۳۹۲۳۷۵-۷۹ساله
۴۰۵۶	۴۴۵۰	۸۵۰۶	۶۰۷۳	۷۰۸۲	۱۳۱۵۵ساله ۷۵
۳۸۲۶	۳۹۹۰	۷۸۱۶	۵۸۸۴	۶۳۵۳	۱۲۲۳۷ساله ۷۶
۳۲۱۵	۳۳۳۴	۶۵۴۹	۵۰۰۵	۵۳۹۰	۱۰۳۹۵ساله ۷۷
۲۷۲۴	۲۷۸۵	۵۵۰۹	۴۰۵۱	۴۴۹۱	۸۵۴۲ساله ۷۸
۲۸۱۰	۳۰۳۴	۵۸۴۴	۴۴۷۲	۵۱۲۲	۹۵۹۴ساله ۷۹
۱۲۴۶۸	۱۲۳۵۸	۲۴۸۲۶	۱۹۵۶۸	۲۱۰۹۳	۴۰۶۶۱۸۴-۸۰ساله
۳۱۲۷	۳۱۸۰	۶۳۰۷	۴۹۳۲	۵۳۳۰	۱۰۲۶۲ساله ۸۰
۲۵۷۱	۲۵۳۲	۵۱۰۳	۴۰۶۹	۴۴۵۵	۸۵۲۴ساله ۸۱
۲۵۵۵	۲۲۹۰	۴۸۴۵	۴۰۰۴	۳۹۶۰	۷۹۶۴ساله ۸۲
۲۲۲۸	۲۲۶۹	۴۴۹۷	۳۵۰۷	۳۷۸۰	۷۲۸۷ساله ۸۳
۱۹۸۷	۲۰۸۷	۴۰۷۴	۳۰۵۶	۳۵۶۸	۶۶۲۴ساله ۸۴
۶۲۰۶	۶۰۵۵	۱۲۲۶۱	۹۲۴۷	۹۶۰۰	۱۸۸۴۷۸۹-۸۵ساله
۲۰۰۱	۲۰۴۱	۴۰۴۲	۳۰۰۶	۳۱۸۸	۶۱۹۴ساله ۸۵
۱۵۵۸	۱۵۹۹	۳۱۵۷	۲۳۲۲	۲۶۰۸	۴۹۳۰ساله ۸۶
۱۱۰۳	۱۰۸۱	۲۱۸۴	۱۶۵۳	۱۷۰۵	۳۳۵۸ساله ۸۷
۹۱۷	۸۰۲	۱۷۱۹	۱۳۳۷	۱۲۵۹	۲۵۹۶ساله ۸۸
۶۲۷	۵۳۲	۱۱۵۹	۹۲۹	۸۴۰	۱۷۶۹ساله ۸۹
۱۸۲۳	۹۵۰	۲۷۷۳	۲۳۹۸	۱۵۸۶	۳۹۸۴۹۴-۹۰ساله
۱۰۶۲	۴۶۵	۱۵۲۷	۱۳۴۲	۷۷۷	۲۱۱۹ساله ۹۰
۲۹۰	۱۹۱	۴۸۱	۳۹۱	۳۲۷	۷۱۸ساله ۹۱
۱۸۰	۱۴۶	۳۲۶	۲۵۶	۲۵۱	۵۰۷ساله ۹۲
۱۵۷	۹۳	۲۵۰	۲۲۵	۱۴۵	۳۷۰ساله ۹۳
۱۳۴	۵۵	۱۸۹	۱۸۴	۸۶	۲۷۰ساله ۹۴
۳۳۰	۲۰۸	۵۳۸	۴۷۶	۳۰۹	۷۸۵۹۹-۹۵ساله
۱۱۴	۷۴	۱۸۸	۱۵۵	۱۰۵	۲۶۰ساله ۹۵
۶۱	۴۳	۱۰۴	۹۲	۶۷	۱۵۹ساله ۹۶
۵۳	۳۲	۸۵	۷۶	۵۰	۱۲۶ساله ۹۷
۵۲	۳۲	۸۴	۸۵	۴۷	۱۳۲ساله ۹۸
۵۰	۲۷	۷۷	۶۸	۴۰	۱۰۸ساله ۹۹
۲۶۵	۱۳۵	۴۰۰	۴۲۶	۲۴۵	۶۷۱۱۰۰ساله و بیشتر
۴۳۲	۱۷۶۵	۲۱۹۷	۵۳۵	۳۴۹۱	۴۰۲۶نامشخص

۲- جمعیت - سالنامه آماری استان فارس-۱۳۹۴

۲-۳- جمعیت بر حسب جنس، سن و وضع سکونت: آبان ۱۳۹۰ (دنباله)

غیر ساکن			ساکن در نقاط روستایی			سن
زن	مرد	مرد و زن	زن	مرد	مرد و زن	
۴۴	۸۸	۱۳۲	۸۸۱۰	۱۰۷۵۷	۱۹۵۶۷۷۵-۷۹ ساله
۱۰	۲۸	۳۸	۲۰۰۷	۲۶۰۴	۴۶۱۱ساله ۷۵
۱۲	۱۰	۲۲	۲۰۴۶	۲۳۵۳	۴۳۹۹ساله ۷۶
۵	۱۲	۱۷	۱۷۸۵	۲۰۴۴	۳۸۲۹ساله ۷۷
۱۰	۱۹	۲۹	۱۳۱۷	۱۶۸۷	۳۰۰۴ساله ۷۸
۷	۱۹	۲۶	۱۶۵۵	۲۰۶۹	۳۷۲۴ساله ۷۹
۳۳	۷۲	۱۰۵	۷۰۶۷	۸۶۶۳	۱۵۷۳۰۸۰-۸۴ ساله
۱۲	۱۷	۲۹	۱۷۹۳	۲۱۳۳	۳۹۲۶ساله ۸۰
۸	۱۸	۲۶	۱۴۹۰	۱۹۰۵	۳۳۹۵ساله ۸۱
۷	۱۱	۱۸	۱۴۴۲	۱۶۵۹	۳۱۰۱ساله ۸۲
۲	۱۲	۱۴	۱۲۷۷	۱۴۹۹	۲۷۷۶ساله ۸۳
۴	۱۴	۱۸	۱۰۶۵	۱۴۶۷	۲۵۳۲ساله ۸۴
۱۴	۲۸	۴۲	۳۰۲۷	۳۵۱۷	۶۵۴۴۸۵-۸۹ ساله
۶	۸	۱۴	۹۹۹	۱۱۳۹	۲۱۳۸ساله ۸۵
۳	۱۲	۱۵	۷۶۱	۹۹۷	۱۷۵۸ساله ۸۶
۰	۵	۵	۵۵۰	۶۱۹	۱۱۶۹ساله ۸۷
۱	۱	۲	۴۱۹	۴۵۶	۸۷۵ساله ۸۸
۴	۲	۶	۲۹۸	۳۰۶	۶۰۴ساله ۸۹
۳	۵	۸	۵۷۲	۶۳۱	۱۲۰۳۹۰-۹۴ ساله
۲	۵	۷	۲۷۸	۳۰۷	۵۸۵ساله ۹۰
۱	۰	۱	۱۰۰	۱۳۶	۲۳۶ساله ۹۱
۰	۰	۰	۷۶	۱۰۵	۱۸۱ساله ۹۲
۰	۰	۰	۶۸	۵۲	۱۲۰ساله ۹۳
۰	۰	۰	۵۰	۳۱	۸۱ساله ۹۴
۱	۲	۳	۱۴۵	۹۹	۲۴۴۹۵-۹۹ ساله
۰	۱	۱	۴۱	۳۰	۷۱ساله ۹۵
۰	۰	۰	۳۱	۲۴	۵۵ساله ۹۶
۰	۰	۰	۲۳	۱۸	۴۱ساله ۹۷
۱	۰	۱	۳۲	۱۵	۴۷ساله ۹۸
۰	۱	۱	۱۸	۱۲	۳۰ساله ۹۹
۱	۰	۱	۱۶۰	۱۱۰	۲۷۰۱۰۰ ساله و بیش تر ..
۱۴	۱۳	۲۷	۸۹	۱۷۱۳	۱۸۰۲نامشخص

مأخذ- مرکز آمار ایران (رم).

سالنامه آماری استان فارس-۱۳۹۴-۲-جمعیت

۲-۴- جمعیت برحسب جنس و گروه های عمده سنی: آبان ۱۳۹۰

کل استان			گروه های عمده سنی
زن	مرد	مرد و زن	
۲۲۸۰۷۴۴	۲۳۱۵۹۱۴	۴۵۹۶۶۵۸	جمع.....
۳۴۶۷۰	۳۶۵۳۳	۷۱۲۰۳	اطفال (کمتر از یک سال).....
۱۷۸۱۰۸	۱۸۶۷۱۹	۳۶۴۸۲۷	نوباوگان (۵-۱ ساله).....
۱۵۶۷۱۹	۱۶۵۵۱۳	۳۲۲۲۳۲	کودکان (۱۰-۶ ساله).....
۱۳۰۲۷۴	۱۳۴۵۳۷	۲۶۴۸۱۱	نوجوانان (۱۴-۱۱ ساله).....
۴۶۸۶۷۲	۴۷۵۱۲۱	۹۴۳۷۹۳	جوانان (۲۴-۱۵ ساله).....
۱۱۸۲۹۳۳	۱۱۸۵۸۳۳	۲۳۶۸۷۶۶	میانسالان (۶۴-۲۵ ساله).....
۱۲۸۸۳۳	۱۲۸۱۶۷	۲۵۷۰۰۰	بزرگسالان (۶۵ ساله و بیش تر).....
۵۳۵	۳۴۹۱	۴۰۲۶	نامشخص.....

روستایی ^(۱)			شهری			گروه عمده سنی
زن	مرد	مرد و زن	زن	مرد	مرد و زن	
۷۳۶۵۶۸	۷۵۳۳۵۸	۱۴۸۹۹۲۶	۱۵۴۴۱۷۶	۱۵۶۲۵۵۶	۳۱۰۶۷۳۲	جمع.....
۱۲۶۷۱	۱۳۶۶۴	۲۶۳۳۵	۲۱۹۹۹	۲۲۸۶۹	۴۴۸۶۸	اطفال (کمتر از یک سال).....
۶۵۷۳۳	۶۸۸۱۲	۱۳۴۵۴۵	۱۱۲۳۷۵	۱۱۷۹۰۷	۲۳۰۲۸۲	نوباوگان (۵-۱ ساله).....
۵۴۹۶۰	۵۸۱۰۵	۱۱۳۰۶۵	۱۰۱۷۵۹	۱۰۷۴۰۸	۲۰۹۱۶۷	کودکان (۱۰-۶ ساله).....
۴۲۱۷۶	۴۳۷۴۳	۸۵۹۱۹	۸۸۰۹۸	۹۰۷۹۴	۱۷۸۸۹۲	نوجوانان (۱۴-۱۱ ساله).....
۱۵۴۷۱۳	۱۶۱۱۹۱	۳۱۵۹۰۴	۳۱۳۹۵۹	۳۱۳۹۳۰	۶۲۷۸۸۹	جوانان (۲۴-۱۵ ساله).....
۳۶۲۹۶۶	۳۶۱۱۱۰	۷۲۴۰۷۶	۸۱۹۹۶۷	۸۲۴۷۲۳	۱۶۴۴۶۹۰	میانسالان (۶۴-۲۵ ساله).....
۴۳۲۴۶	۴۵۰۰۷	۸۸۲۵۳	۸۵۵۸۷	۸۳۱۶۰	۱۶۸۷۴۷	بزرگسالان (۶۵ ساله و بیش تر).....
۱۰۳	۱۷۲۶	۱۸۲۹	۴۳۲	۱۷۶۵	۲۱۹۷	نامشخص.....

۱/ آمار جمعیت غیر ساکن در جمعیت روستایی منظور شده است.
 مأخذ- مرکز آمار ایران (رم).

۲- جمعیت سالنامه آماری استان فارس-۱۳۹۴

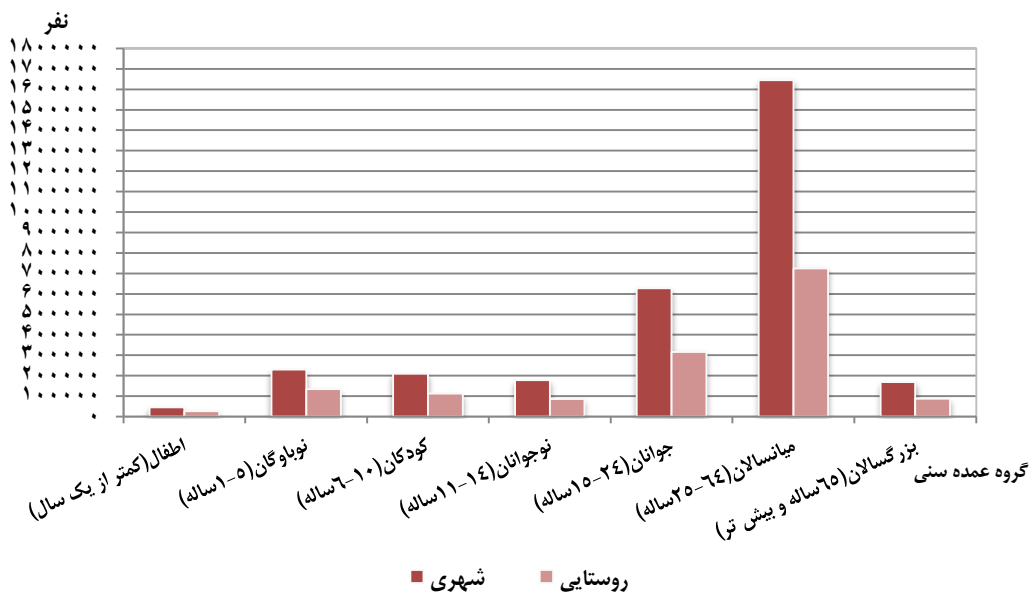
۲-۵- خانوار و جمعیت برحسب جنس در نقاط شهری و روستایی

شرح	تعداد خانوار	جمعیت		
		مرد و زن	مرد	زن
کل استان.....				
آبان ۱۳۴۵.....	۲۸۷۶۸۳	۱۴۳۹۸۰۴	۷۴۵۹۶۸	۶۹۳۸۳۶
آبان ۱۳۵۵.....	۴۰۰۹۶۱	۲۰۳۵۵۸۲	۱۰۴۶۲۴۰	۹۸۹۳۴۲
مهر ۱۳۶۵.....	۶۰۴۵۴۲	۳۱۹۳۷۶۹	۱۶۳۵۰۰۸	۱۵۵۸۷۶۱
مهر ۱۳۷۰.....	۶۴۱۸۱۱	۳۵۴۳۸۲۸	۱۸۲۵۵۹۲	۱۷۱۸۲۳۶
آبان ۱۳۷۵.....	۷۵۵۲۲۹	۳۸۱۷۰۳۶	۱۹۴۰۶۹۲	۱۸۷۶۳۴۴
آبان ۱۳۸۵.....	۱۰۲۲۷۲۸	۴۳۳۶۸۷۸	۲۲۰۴۸۵۲	۲۱۳۲۰۲۶
آبان ۱۳۹۰.....	۱۲۵۱۰۶۱	۴۵۹۶۶۵۸	۲۳۱۵۹۱۴	۲۲۸۰۷۴۴
نقاط شهری.....				
آبان ۱۳۴۵.....	۱۱۲۷۸۸	۵۸۰۸۴۸	۳۰۲۰۹۱	۲۷۸۷۵۷
آبان ۱۳۵۵.....	۱۷۳۲۸۶	۸۷۲۷۶۸	۴۵۹۸۰۳	۴۱۲۹۶۵
مهر ۱۳۶۵.....	۳۲۲۰۶۳	۱۶۲۴۵۸۶	۸۳۴۱۳۸	۷۹۰۴۴۸
مهر ۱۳۷۰.....	۳۶۹۶۰۰	۱۸۸۵۸۴۷	۹۶۹۸۹۱	۹۱۵۹۵۶
آبان ۱۳۷۵.....	۴۴۸۲۷۲	۲۱۶۳۱۱۹	۱۱۰۵۴۶۱	۱۰۵۷۶۵۸
آبان ۱۳۸۵.....	۶۴۴۱۸۰	۲۶۵۲۹۴۷	۱۳۴۷۷۹۱	۱۳۰۵۱۵۶
آبان ۱۳۹۰.....	۸۵۸۹۴۴	۳۱۰۶۷۳۲	۱۵۶۲۵۵۶	۱۵۴۴۱۷۶
نقاط روستایی.....				
آبان ۱۳۴۵.....	۱۷۴۸۹۵	۸۵۸۹۵۶	۴۴۲۸۷۷	۴۱۵۰۷۹
آبان ۱۳۵۵.....	۲۲۷۶۷۵	۱۱۶۲۸۱۴	۵۸۶۴۳۷	۵۷۶۳۷۷
مهر ۱۳۶۵ ^(۱)	۲۸۲۴۷۹	۱۵۶۹۱۸۳	۸۰۰۸۷۰	۷۶۸۳۱۳
مهر ۱۳۷۰ ^(۱)	۲۷۲۲۱۱	۱۶۵۷۹۸۱	۸۵۵۷۰۱	۸۰۲۲۸۰
آبان ۱۳۷۵ ^(۱)	۳۰۶۹۵۷	۱۶۵۳۹۱۷	۸۳۵۳۳۱	۸۱۸۶۸۶
آبان ۱۳۸۵ ^(۱)	۳۷۸۵۴۸	۱۶۸۳۹۳۱	۸۵۷۰۶۱	۸۲۶۸۷۰
آبان ۱۳۹۰^(۱).....	۳۹۳۱۱۷	۱۴۸۹۹۲۶	۷۵۳۳۵۸	۷۳۶۵۶۸

(۱) آمار تعداد خانوار و جمعیت غیرساکن در آمار نقاط روستایی منظور شده است.

مأخذ- مرکز آمار ایران (ر.م).

۲-۳- جمعیت در نقاط شهری و روستایی به تفکیک گروه های عمده سنی : آبان ۱۳۹۰



مبنا : جدول ۲-۴

۲-۴- بعد خانوار استان طی سال های ۱۳۴۵ تا ۱۳۹۰ بر اساس سرشماری های انجام شده



مبنا : جدول ۲-۵

۲- جمعیت - سالنامه آماری استان فارس-۱۳۹۴

۲-۶- خانوار و جمعیت شهرستان ها برحسب ساکن و غیر ساکن

ساکن در نقاط شهری		جمع		سال و شهرستان
جمعیت	خانوار	جمعیت	خانوار	
۲۶۵۲۸۴۷	۶۴۴۱۸۰	۴۳۳۶۸۷۸	۱۰۲۲۷۲۸۱۳۸۵
۳۱۰۶۷۳۳	۸۵۸۹۴۴	۴۵۹۶۶۵۸	۱۳۵۱۰۶۱ ۱۳۹۰
۸۴۲۰۹	۲۴۹۹۶	۹۱۱۸۸	۲۸۵۲۷آباد
۱۷۳۸۲	۴۶۷۴	۴۱۴۷۶	۱۱۲۳۳ارستجان
۴۶۰۸۱	۱۳۹۱۶	۶۶۱۷۲	۱۸۶۲۱استهبان
۵۶۸۰۳	۱۵۷۱۴	۹۳۹۷۵	۲۵۰۷۷اقلید
۱۷۴۰۸	۴۸۲۸	۴۸۴۱۶	۱۳۶۵۸بوانات
۱۶۸۷۶	۴۵۱۴	۳۱۵۰۴	۸۳۷۶پاسارگاد
۱۳۲۷۹۲	۳۸۱۶۱	۲۰۹۳۱۲	۵۸۹۸۲چهرم
۲۰۹۲۰	۵۶۸۲	۶۱۵۸۰	۱۷۰۸۰خرامه
۴۱۸۸۳	۱۱۲۷۹	۵۰۲۵۲	۱۳۵۸۱خرم بید
۱۸۷۹۲	۳۸۸۴	۴۱۱۳۳	۹۱۳۸خنج
۸۰۲۰۳	۲۱۶۹۶	۱۸۹۳۴۵	۵۰۶۳۰داراب
۵۸۳۰	۱۴۸۸	۴۶۸۵۱	۱۱۹۰۴رستم
۴۱۲۸۳	۱۰۳۴۰	۶۹۴۳۸	۱۷۴۱۴زرین دشت
۲۴۱۲۸	۶۰۵۹	۸۹۳۹۸	۲۴۲۰۱سیدان
۲۲۸۵۵	۵۹۳۴	۴۰۵۳۱	۱۰۵۹۱سروستان
۱۵۴۹۴۵۳	۴۴۱۳۴۵	۱۷۰۰۶۸۷	۴۸۱۴۷۳شیراز
۲۴۹۰۷	۶۳۸۵	۴۲۷۶۰	۱۰۷۲۳فراشبند
۱۲۲۵۵۸	۳۳۶۳۸	۲۰۳۱۲۹	۵۵۸۰۳فسا
۷۴۰۲۷	۱۹۱۴۱	۱۱۹۷۲۱	۳۰۷۵۴فیروزآباد
۳۸۲۴۷	۹۸۳۸	۶۵۰۴۵	۱۶۹۲۴قیرو کارزین
۱۳۶۴۴۳	۳۷۰۵۳	۲۵۴۷۰۴	۶۷۲۹۰کارزون
۲۶۳۴۲	۶۴۳۹	۷۷۸۳۶	۱۹۶۸۶کوار
۳۰۵۹۳	۸۴۱۱	۴۷۰۵۵	۱۲۸۵۳گراش
۱۳۳۰۱۴	۳۳۲۱۵	۲۲۶۸۱۹	۵۴۷۴۴لارستان
۴۰۳۷۷	۱۰۲۷۸	۸۳۹۱۶	۲۱۲۳۱لامرد
۱۵۰۹۷۰	۴۱۳۱۳	۳۰۷۴۹۲	۸۳۶۶۳مرودشت
۶۱۸۳۱	۱۶۲۱۹	۱۱۶۳۸۶	۳۰۹۵۴ممسنی
۲۵۳۲۸	۶۰۹۴	۵۹۷۲۷	۱۴۱۳۱مهر
۶۵۱۹۷	۱۸۵۲۰	۱۱۳۷۵۰	۳۱۸۱۹نی ریز



سالنامه آماری استان فارس-۱۳۹۴-۲-جمعیت

۲-۶- خانوار و جمعیت شهرستان ها برحسب ساکن و غیر ساکن (دنباله)

غیر ساکن		ساکن در نقاط روستایی		سال و شهرستان
جمعیت	خانوار	جمعیت	خانوار	
۳۳۳۱۷	۶۸۹۸	۱۶۵۰۶۱۴	۳۷۱۶۵۰۱۳۸۵
۱۴۵۷۶	۳۴۳۷	۱۴۷۵۳۵۰	۳۸۸۶۸۰ ۱۳۹۰
۲۳۱	۶۴	۱۳۷۴۸	۳۴۶۷آباد
۱۷۹	۴۴	۲۳۹۱۵	۶۵۱۵ارستجان
.	.	۲۰۰۹۱	۵۷۰۵استهبان
۲۰۱۳	۴۶۷	۳۵۱۵۹	۸۸۹۶اقلید
۵۰۸	۱۲۶	۳۰۵۰۰	۸۷۰۴بوانات
۱۵	۴	۱۴۶۱۳	۳۸۵۸پاسارگاد
۱۳۷۶	۳۲۴	۷۵۱۴۴	۲۰۴۹۷چهرم
.	.	۴۰۶۶۰	۱۱۳۹۸خرامه
.	.	۸۳۶۹	۲۳۰۲خرم بید
۴۹۱	۱۲۱	۲۱۸۵۰	۵۱۳۳خنج
۶۹۱	۱۴۲	۱۰۸۴۵۱	۲۸۱۷۹۲داراب
۳۴۷	۸۹	۴۰۶۷۴	۱۰۳۲۷رستم
۷۶۲	۱۶۲	۲۷۳۹۲	۶۹۱۲زرین دشت
۱۹۰	۴۷	۶۵۰۸۰	۱۸۰۹۵سیدان
۲۳۳	۳۶	۱۷۴۴۳	۴۶۲۱سروستان
۲۶۱	۶۶	۱۵۰۹۷۳	۴۰۱۶۲شیراز
۲۴۸۷	۵۷۵	۱۵۳۶۶	۳۷۶۳فراشبند
۶۴۱	۱۸۷	۷۹۹۳۰	۲۱۹۷۸فسا
۱۰۷۹	۲۵۹	۴۴۶۱۵	۱۱۳۵۴فیروزآباد
۱۸۱	۴۴	۲۶۶۱۷	۷۰۴۲قیرو کارزین
۸۱۰	۲۱۳	۱۱۷۴۵۱	۳۰۰۲۴کازرون
۳۰۱	۷۰	۵۱۱۹۳	۱۳۱۸۷کوار
.	.	۱۶۴۶۲	۴۴۴۲گراش
۶۲	۱۳	۹۳۸۰۲	۲۲۵۱۶لارستان
۲۳	۶	۴۲۵۱۶	۱۰۹۴۷لامرد
۷۹۴	۱۶۶	۱۵۵۷۲۸	۴۲۱۸۴مرودشت
۶۳۹	۱۵۹	۵۳۹۱۶	۱۴۵۷۶ممسنی
۲۶۲	۵۳	۳۴۱۳۷	۷۹۸۴مهر
.	.	۴۸۵۵۳	۱۳۳۹۹نی ریز

ماخذ- مرکز آمار ایران (رم).

۲- جمعیت _____ سالنامه آماری استان فارس-۱۳۹۴

۲-۷- جمعیت بر حسب نوع خانوار ، جنس و شهرستان: آبان ۱۳۹۰

کل			شهرستان
زن	مرد	مردوزن	
۲۲۸۰۷۴۴	۲۳۱۵۹۱۴	۴۵۹۶۶۵۸	کل استان
۴۸۶۴۹	۴۹۵۳۹	۹۸۱۸۸	آباده
۲۰۸۱۳	۲۰۶۶۳	۴۱۴۷۶	ارسنجان
۳۲۶۵۴	۳۳۵۱۸	۶۶۱۷۲	استهبان
۴۶۴۸۶	۴۷۴۸۹	۹۳۹۷۵	اقلید
۲۴۰۴۸	۲۴۳۶۸	۴۸۴۱۶	بوانات
۱۵۷۵۱	۱۵۷۵۳	۳۱۵۰۴	پاسارگاد
۱۰۳۳۴۱	۱۰۵۹۷۱	۲۰۹۳۱۲	چهرم
۳۰۲۸۲	۳۱۲۹۸	۶۱۵۸۰	خرامه
۲۵۰۰۰	۲۵۲۵۲	۵۰۲۵۲	خرمید
۲۰۷۳۹	۲۰۳۹۴	۴۱۱۳۳	خنج
۹۵۱۱۳	۹۴۲۳۲	۱۸۹۳۴۵	داراب
۲۳۶۵۸	۲۳۱۹۳	۴۶۸۵۱	رستم
۳۴۶۵۹	۳۴۷۷۹	۶۹۴۳۸	زرین دشت
۴۴۴۸۲	۴۴۹۱۶	۸۹۳۹۸	سیدان
۱۹۲۵۱	۲۱۲۸۰	۴۰۵۳۱	سروستان
۸۴۲۴۵۴	۸۵۸۲۳۳	۱۷۰۰۶۸۷	شیراز
۲۲۰۴۷	۲۰۷۱۳	۴۲۷۶۰	فراشبند
۱۰۱۸۱۲	۱۰۱۳۱۷	۲۰۳۱۲۹	فسا
۶۰۷۳۱	۵۸۹۹۰	۱۱۹۷۲۱	فیروزآباد
۳۳۱۰۰	۳۱۹۴۵	۶۵۰۴۵	قیر و کارزین
۱۲۷۳۷۶	۱۲۷۳۲۸	۲۵۴۷۰۴	کازرون
۳۷۸۷۸	۳۹۹۵۸	۷۷۸۳۶	کوار
۲۲۹۰۳	۲۴۱۵۲	۴۷۰۵۵	گراش
۱۰۸۳۶۰	۱۱۸۵۱۹	۲۲۶۸۷۹	لارستان
۴۲۸۸۷	۴۱۰۲۹	۸۳۹۱۶	لامرد
۱۵۱۶۶۷	۱۵۵۸۲۵	۳۰۷۴۹۲	مرودشت
۵۸۸۶۵	۵۷۵۲۱	۱۱۶۳۸۶	ممسنی
۲۹۵۴۷	۳۰۱۸۰	۵۹۷۲۷	مهر
۵۶۱۹۱	۵۷۵۵۹	۱۱۳۷۵۰	نی ریز

۱۰

سالنامه آماری استان فارس-۱۳۹۴-۲-جمعیت

۲-۷- جمعیت برحسب نوع خانوار، جنس و شهرستان: آبان ۱۳۹۰ (دنباله)

شهرستان	خانوار ساکن							
	خانوار معمولی غیر ساکن		مؤ سسه ای		گروهی		معمولی	
	زن	مرد	زن	مرد	زن	مرد	زن	مرد
کل استان	۷۲۵۸	۷۳۱۸	۲۸۴۱۱	۵۲۸۹۱	۴۴۳۳	۲۱۳۶۸	۲۲۴۰۶۴۲	۲۲۳۴۳۳۷
آباده	۱۲۳	۱۰۸	۱۰۵۸	۲۹۳۶	۱۵۳	۲۵۳	۴۷۳۱۵	۴۶۲۴۲
ارسنجان	۹۳	۸۶	۴۵۷	۱۲	۱۲۳	۱۳۴	۲۰۱۴۰	۲۰۴۳۱
استهبان	۷۴۱	۱۰۱۶	۵۶	۳۰۲	۳۱۸۵۷	۳۲۲۰۰
اقلید	۱۰۰۳	۱۰۱۰	۷۶۰	۱۵۴۹	۵۸	۴۸۵	۴۴۶۶۵	۴۴۴۴۵
بوانات	۲۵۹	۲۴۹	۵۱۸	۳۶۳	۹۳	۵۳	۲۳۱۷۸	۲۳۷۰۳
پاسارگاد	۶	۹	۲۴۸	۱۳۲	۴۶	۱۴۱	۱۵۴۵۱	۱۵۴۷۱
جهرم	۶۵۷	۷۱۹	۱۰۵۷	۲۸۲۲	۲۱۷	۴۰۸	۱۰۱۴۱۰	۱۰۲۰۲۲
خرامه	۲۴۸	۲۳	۵	۳۳	۳۰۰۲۹	۳۱۲۴۲
خرمید	۳۶۴	۳۳۹	۲۳۷	۱۹۵	۲۴۳۹۹	۲۴۷۱۸
خنج	۲۴۶	۲۴۵	۲۷۱	۳۲۱	۱۲۹	۳۱۸	۲۰۰۹۳	۱۹۵۱۰
داراب	۳۵۹	۳۳۲	۷۵۵	۱۰۷۰	۶۰	۱۸۶	۹۲۹۳۹	۹۲۶۴۴
رستم	۱۷۵	۱۷۲	۱۶۵	.	.	۲۳	۲۳۳۱۸	۲۲۹۹۸
زرین دشت	۳۶۸	۳۹۴	۲۳۹	۵۸	۲	۲۲	۳۴۰۵۰	۳۴۳۰۵
سیدان	۹۴	۹۶	۱۱۲۱	۱۲۱۶	۵۱۳	۴۲۵	۴۲۷۵۴	۴۳۱۷۹
سروستان	۱۱۸	۱۱۵	۵۶۳	۸۸۷	۴۰۹	۱۴۳۱	۱۸۱۶۱	۱۸۸۴۷
شیراز	۱۱۸	۱۴۳	۹۹۸۸	۲۶۲۲۴	۶۹۲	۴۷۹۹	۸۳۱۶۵۶	۸۲۷۰۶۷
فراشید	۱۲۴۳	۱۲۴۴	۳۹۳	۳۴۴	۲۰	۹۷	۲۰۳۹۱	۱۹۰۲۸
فسا	۳۱۹	۳۲۲	۲۳۶۰	۲۰۱۲	۷۲	۲۴۵	۹۹۰۶۱	۹۸۷۳۸
فیروزآباد	۵۲۷	۵۵۲	۹۴۸	۱۱۷۸	۱۲۳	۴۵۳	۵۹۱۳۳	۵۶۸۰۷
قیر و کارزین	۹۶	۸۵	۳۳۴	۳۶۱	۳۵	۲۶۹	۳۲۶۳۵	۳۱۲۳۰
کازرون	۴۱۳	۳۹۷	۷۱۳	۱۷۶۲	۴۰۳	۶۳۶	۱۲۵۸۴۷	۱۲۴۵۳۳
کوار	۱۴۷	۱۵۴	۲۳۲	۷۳	۸	۵۳۷	۳۷۴۹۱	۳۹۱۹۴
گراش	۲۳۳	۴۱۹	۴۰	۸۵۱	۲۲۶۳۰	۲۲۸۸۲
لارستان	۲۷	۳۵	۱۹۳۴	۳۱۴۳	۲۹۱	۶۳۴۸	۱۰۶۱۰۸	۱۰۸۹۹۳
لامرد	۱۱	۱۲	۴۵۴	۵۲۷	۲۹۹	۶۳۸	۴۲۱۲۳	۳۹۸۵۲
مرودشت	۳۹۶	۳۹۸	۶۴۳	۱۱۲۵	۷۴	۵۴۴	۱۵۰۵۵۴	۱۵۳۷۴۸
ممسنی	۳۲۰	۳۱۹	۳۰۵	۹۲۴	۵۱	۱۲۱	۵۸۱۸۹	۵۶۱۵۷
مهر	۱۴۰	۱۲۲	۴۴۲	۶۴۸	۷۳	۸۷۵	۲۸۸۹۲	۲۸۵۳۵
نی ریز	۸۶۷	۱۳۹۷	۱۵۱	۵۴۶	۵۵۱۷۳	۵۵۶۱۶

مأخذ- مرکز آمار ایران (ر.م).

۲- جمعیت - سالنامه آماری استان فارس-۱۳۹۴

۲-۸- خانوارهای معمولی برحسب تعداد افراد در خانوار

سال	جمع	۱ نفر	۲ نفر	۳ نفر	۴ نفر	۵ نفر	۶ نفر	۷ نفر و بیش تر
آبان ۱۳۵۵	۴۰۰۷۸۱	۲۰۶۹۳	۴۴۱۷۴	۵۲۹۳۷	۶۰۰۵۶	۶۰۶۰۲	۵۶۲۶۸	۱۰۶۰۵۱
مهر ۱۳۶۵	۶۰۴۵۴۲	۲۶۰۵۲	۵۹۵۰۲	۷۱۸۸۸	۹۱۰۴۹	۹۰۸۸۵	۸۲۶۷۳	۱۸۲۴۹۲
مهر ۱۳۷۰	۶۵۰۸۲۶	۲۳۷۶۲	۶۰۸۷۵	۷۵۶۳۲	۹۵۳۴۷	۹۷۱۹۹	۹۲۶۵۱	۲۰۵۳۶۰
آبان ۱۳۷۵	۷۵۴۵۸۳	۲۹۷۶۸	۸۰۳۲۵	۱۰۹۲۷۳	۱۲۷۳۵۴	۱۱۶۵۵۳	۱۰۱۰۳۸	۱۹۰۲۷۲
آبان ۱۳۸۵	۱۰۱۱۹۲۲	۴۵۱۴۹	۱۳۹۶۵۳	۲۱۰۳۸۶	۲۳۷۶۶۴	۱۶۷۹۸۷	۱۰۳۵۱۹	۱۰۷۵۷۴
آبان ۱۳۹۰ .	۱۲۴۳۹۹۳	۷۹۱۵۴	۲۱۵۳۴۵	۳۳۰۳۵۶	۳۲۷۶۹۷	۱۷۶۵۰۴	۷۹۹۶۵	۴۴۹۷۲

مأخذ- مرکز آمار ایران (ر.م).

۲-۹- جمعیت برحسب جنس و تابعیت

شرح	آبان ۱۳۸۵			آبان ۱۳۹۰		
	مردوزن	مرد	زن	مردوزن	مرد	زن
جمع	۴۳۳۶۸۷۸	۲۲۰۴۸۵۲	۲۱۳۲۰۲۶	۴۵۹۶۶۵۸	۲۳۱۵۹۱۴	۲۲۸۰۷۴۴
ایرانی	۴۲۳۳۷۰۵	۲۱۴۶۶۵۹	۲۰۸۷۰۴۶	۴۴۸۵۸۲۹	۲۲۵۱۴۲۹	۲۲۳۴۴۰۰
غیر ایرانی	۷۹۲۲۳	۴۶۴۵۳	۳۳۴۷۰	۱۰۷۸۱۰	۶۲۵۸۳	۴۵۲۲۷
اظهار نشده	۲۳۲۵۰	۱۱۷۴۰	۱۱۵۱۰	۳۰۱۹	۱۹۰۲	۱۱۱۷

مأخذ- مرکز آمار ایران (ر.م)

- مرکز آمار ایران، دفتر جمعیت، نیروی کار و سرشماری.

سالنامه آماری استان فارس-۱۳۹۴-۲-جمعیت

۱۰-۲- جمعیت شهرهای (۱) استان در سرشماری سالهای ۱۳۵۵ الی ۱۳۹۰

شهر	آبان ۱۳۵۵	مهر ۱۳۶۵	مهر ۱۳۷۰	آبان ۱۳۷۵	آبان ۱۳۸۵	آبان ۱۳۹۰
جمع.....	۱۰۲۳۶۶۲	۱۱۶۴۹۸۰	۲۱۴۴۲۴۰	۲۳۶۴۱۲۱	۲۷۷۰۸۵۰	۳۱۵۱۳۰۳
آباده طشک	۲۴۴۹	۳۹۸۳	۴۸۲۰	۵۲۹۵	۶۶۵۹	۷۵۶۲
آباده.....	۲۳۳۸۹	۴۰۹۶۹	۴۴۹۶۷	۴۸۸۸۲	۵۵۱۴۳	۵۵۷۵۸
اردکان.....	۸۶۰۴	۹۸۶۷	۹۵۳۹	۱۱۲۳۰	۱۷۸۴۸	۱۶۶۶۱
ارستنجان.....	۶۵۱۰	۱۰۶۸۵	۱۲۴۹۲	۱۴۷۴۴	۱۷۸۲۰	۱۷۳۸۲
استهبان.....	۱۹۴۶۱	۲۸۳۸۶	۳۰۷۴۴	۳۱۱۹۲	۳۴۵۶۴	۳۴۶۳۹
اسیر.....	۹۸۹	۱۵۹۰	۱۸۳۰	۱۷۱۵	۲۱۸۱	۲۱۸۰
اشکنان.....	۱۶۵۸	۴۱۹۵	۵۳۶۴	۶۳۸۸	۷۶۱۴	۸۲۱۱
افزر.....	۵۰۹	۱۴۹۷	۱۷۳۰	۲۰۲۴	۲۲۵۲	۲۳۲۸
اقلید.....	۲۰۷۴۵	۳۰۰۹۳	۳۳۰۲۶	۳۵۹۸۳	۵۱۳۲۹	۴۴۵۵۲
امام شهر.....	۴۷۵	۳۶۷۲	۴۳۷۱	۴۷۰۸	۴۹۷۳	۵۱۹۰
اوز.....	۱۰۳۵۳	۱۱۴۳۷	۱۳۴۲۸	۱۳۱۵۷	۱۵۲۷۰	۲۲۴۰۱
اهل.....	۱۲۴۴	۱۸۲۱	۲۴۱۱	۲۳۷۱	۲۷۹۷	۲۹۴۰
ایچ.....	۳۴۰۵	۴۸۸۹	۵۷۳۷	۵۷۸۳	۶۲۳۹	۵۸۴۹
ایزد خواست.....	۴۲۷۴	۶۴۰۲	۶۲۱۰	۷۵۰۶	۷۳۷۲	۶۵۳۲
باب انار.....	۸۵۸	۱۰۸۱	۱۲۰۶	۱۴۶۹	۱۹۳۶	۶۹۶۸
بابا منیر.....	۸۴۳	۱۲۰۲	۱۵۷۰	۱۹۹۴	۱۹۱۸	۱۷۶۴
بالاده.....	۱۴۰۰	۲۳۹۷	۲۶۲۷	۳۷۴۷	۴۱۵۹	۴۲۴۳
بنارویه.....	۳۷۹۲	۶۶۰۴	۹۱۲۱	۷۷۴۷	۹۳۳۶	۱۰۹۷۷
بوانات.....	۲۵۳۸	۷۱۴۲	۸۸۱۸	۹۰۱۹	۱۰۲۹۳	۱۰۶۷۰
بهمن.....	۴۳۱۲	۶۳۶۶	۶۵۵۳	۶۹۲۵	۶۴۹۰	۷۳۰۵
بیضا.....	۱۷۵۷	۲۲۶۴	۲۶۵۱	۲۸۰۱	۳۹۳۹	۴۲۳۴
بیرم.....	۲۸۹۶	۴۷۹۱	۵۱۶۱	۶۲۶۳	۶۵۳۱	۷۳۷۹
جنت شهر.....	۴۰۵۳	۷۳۲۸	۸۸۸۰	۹۸۱۲	۱۰۸۷۱	۱۱۸۵۲
جویم.....	۱۹۳۵	۴۰۴۲	۵۸۱۳	۵۹۴۵	۶۵۹۰	۸۱۰
چهرم.....	۵۰۳۳۳	۸۳۴۷۸	۹۶۶۹۰	۱۰۳۶۲۷	۱۱۶۵۶۲	۱۲۷۱۵۹
حاجی آباد.....	۷۳۶۹	۱۲۵۱۰	۱۴۸۵۶	۱۶۹۶۲	۱۸۶۴۰	۲۰۵۰۱
حسامی.....	۱۰۹۶	۱۶۶۷	۲۰۸۰	۲۲۶۶	۲۳۵۰	۲۸۲۶
حسن آباد.....	۱۲۴۱	۱۷۹۲	۱۹۸۸	۱۹۳۵	۱۹۲۱	۱۸۹۴
خانه زنیان.....	۴۷۲	۹۲۵	۱۰۱۸	۱۰۸۶	۱۷۸۳	۳۳۷۰
خانین.....	۱۷۴۶	۱۹۸۵	۲۷۵۴	۲۹۵۳	۳۴۹۸	۳۱۸۳

☞

۱۰-۲- جمعیت شهرهای (۱) استان در سرشماری سالهای ۱۳۵۵ الی ۱۳۹۰ (دنباله)

شهر	آبان ۱۳۵۵	مهر ۱۳۶۵	مهر ۱۳۷۰	آبان ۱۳۷۵	آبان ۱۳۸۵	آبان ۱۳۹۰
خاوران.....	۲۹۱۷	۳۷۷۶	۴۱۰۰	۳۷۷۱	۵۱۴۷	۴۰۷۵
خرامه.....	۷۰۸۲	۱۴۱۷۶	۱۷۷۸۱	۱۹۶۵۴	۲۱۹۹۲	۲۰۹۲۰
خشت.....	۴۱۶۴	۷۵۵۴	۱۰۶۰۰	۱۰۹۴۰	۱۰۳۳۹	۹۱۰۸
خنج.....	۵۸۸۳	۱۰۳۸۰	۱۲۳۶۵	۱۵۶۸۰	۲۰۰۱۲	۱۸۷۹۲
خور.....	۲۰۱۸	۴۰۰۱	۴۳۸۳	۰۰۰	۶۶۵۱	۶۸۲۱
خوزی.....	۸۴۶	۱۴۶۰	۱۶۸۹	۱۹۰۰	۲۲۷۷	۳۶۴۶
خومه زار.....	۵۶۴	۲۱۱۹	۳۴۷۹	۴۳۰۰	۵۶۶۱	۶۰۹۵
داراب.....	۱۷۷۶۴	۳۳۷۱۸	۴۱۹۳۱	۴۸۱۳۰	۵۶۰۳۲	۶۱۶۷۲
داریان.....	۵۵۷۸	۹۴۲۲	۱۰۱۶۸	۹۸۶۲	۹۹۲۹	۹۵۵۷
دبیران.....	۳۳۹۶	۶۴۸۲	۶۴۲۴	۹۷۵۵	۹۹۰۱	۱۲۶۸۲
دژکرد.....	۱۲۰۶	۱۵۵۰	۱۶۳۸	۴۴۷۸	۴۱۹۵	۴۲۲۰
دهرم.....	۱۳۱۶	۱۹۶۷	۲۲۱۵	۲۴۶۰	۲۹۵۵	۲۹۹۹
دوبرجی.....	۸۹۴	۱۵۵۶	۱۷۴۳	۱۶۵۵	۲۵۶۶	۲۶۵۱
دوزه.....	۵۵۹	۸۱۶	۸۵۴	۸۸۷	۷۹۶	۸۸۷
رامجرد.....	۵۷۶	۱۱۹۶	۱۴۷۲	۱۷۴۴	۲۲۳۹	۲۲۶۰
روینیز.....	۳۴۲۶	۵۴۳۷	۶۱۴۸	۶۴۶۹	۵۹۹۵	۵۵۹۳
زاهد شهر.....	۶۳۶۱	۹۷۳۳	۱۰۶۲۹	۱۰۴۹۵	۱۰۲۹۳	۹۴۸۳
زرقان.....	۹۴۱۵	۱۶۵۴۹	۱۹۱۲۰	۲۳۲۳۴	۲۵۵۲۱	۲۸۹۵۸
سده.....	۲۶۲۵	۳۹۹۹	۴۸۰۱	۴۶۷۲	۵۶۹۰	۶۱۳۷
سروستان.....	۶۹۲۲	۱۱۲۴۸	۱۲۷۴۵	۱۳۹۹۳	۱۷۱۲۸	۱۹۱۱۶
سعادت شهر.....	۶۷۷۳	۱۱۲۶۶	۱۳۳۳۷	۱۴۸۶۷	۱۶۱۹۳	۱۶۸۷۶
سلطان شهر.....	۱۱۰۱	۱۶۰۰	۱۹۳۱	۱۹۳۹	۲۰۸۲	۲۴۸۵
سورمق.....	۱۹۶۸	۲۶۵۵	۲۶۹۰	۲۸۸۸	۳۱۲۲	۳۴۵۸
سیدان.....	۳۶۱۶	۵۹۶۵	۶۴۶۳	۷۲۶۷	۷۷۶۶	۷۵۶۳
ششده.....	۳۴۱۸	۵۰۹۱	۵۸۸۴	۶۰۷۹	۵۵۷۲	۵۵۶۲
شهر پیر.....	۲۷۴۲	۴۵۵۳	۵۴۷۱	۶۲۰۳	۷۱۶۳	۸۱۰۰
شهر صدرا.....	-	-	-	۲۲۶	۹۹۹۳	۳۹۹۷۹
شیراز.....	۴۲۵۸۱۳	۸۴۸۲۸۹	۹۶۵۱۱۷	۱۰۵۳۰۲۵	۱۲۲۷۳۳۱	۱۴۶۰۶۶۵
صغاد.....	۶۳۶۰	۹۱۴۸	۹۳۶۴	۱۰۷۴۶	۱۱۰۶۹	۱۱۱۵۶
صفاشهر.....	۷۱۷۵	۱۴۰۷۰	۱۶۴۸۹	۱۷۵۷۶	۲۲۹۳۶	۲۶۰۹۱
علا مرودشت.....	۱۸۰۰	۱۹۹۳	۲۳۰۵	۲۹۴۳	۳۶۵۰	۴۰۹۵
عمادده.....	۱۴۴۹	۲۲۸۲	۲۸۴۸	۲۹۸۸	۴۲۵۶	۴۵۰۶
فدامی.....	۱۵۲۳	۲۴۵۳	۳۰۲۲	۳۶۰۶	۴۰۸۷	۴۰۲۸
فرآشیند.....	۶۷۵۲	۱۲۱۲۸	۱۴۶۹۴	۱۶۱۰۶	۱۷۶۶۵	۱۸۴۹۲
فسا.....	۳۱۴۸۹	۶۴۷۷۱	۷۴۴۸۷	۸۱۷۰۶	۹۲۰۲۰	۱۰۴۸۰۹

۱۰

سالنامه آماری استان فارس-۱۳۹۴ _____ ۲-جمعیت

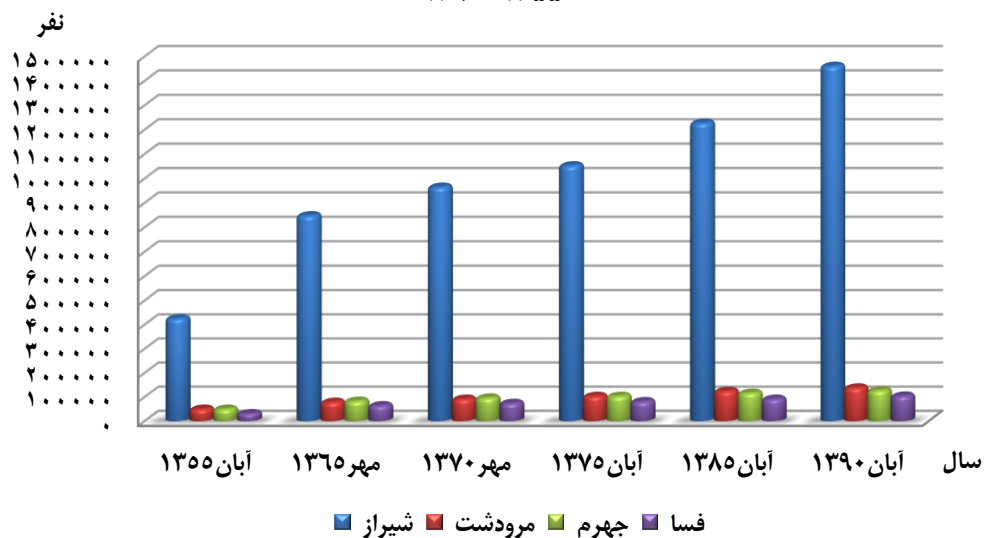
۱۰-۲- جمعیت شهرهای (۱) استان در سرشماری سالهای ۱۳۵۵ الی ۱۳۹۰ (دنباله)

شهر	آبان ۱۳۵۵	مهر ۱۳۶۵	مهر ۱۳۷۰	آبان ۱۳۷۵	آبان ۱۳۸۵	آبان ۱۳۹۰
فیروز آباد	۱۴۱۶۴	۳۴۴۳۳	۴۳۴۲۴	۵۰۰۵۱	۵۹۳۰۶	۶۴۹۶۹
قادر آباد.....	۳۶۲۵	۷۲۸۹	۹۳۸۴	۱۲۷۶۳	۱۴۱۱۵	۱۵۷۹۲
قائمیه.....	۲۸۰۳	۱۲۴۲۰	۱۶۳۱۳	۲۰۴۹۱	۲۳۷۳۴	۲۵۳۵۵
قره بلاغ.....	۲۷۶۴	۴۵۰۴	۵۳۰۴	۵۳۱۶	۵۹۲۵	۶۰۹۷
قطب آباد	۳۳۷۹	۵۳۱۵	۵۹۹۶	۶۲۸۲	۶۶۸۰	۶۷۵۴
قطرویه.....	۱۹۹۶	۲۵۹۰	۲۴۱۶	۲۷۵۴	۲۷۴۷	۲۷۶۴
قیر	۴۰۰۸	۸۴۴۰	۱۰۵۷۳	۱۲۸۳۱	۱۷۴۲۹	۱۸۰۳۸
کارزین (فتح آباد).....	۲۵۹۵	۵۸۲۳	۷۰۱۹	۷۰۳۲	۷۹۵۴	۸۴۴۶
کامفیروز.....	۱۴۴۸	۲۰۷۰	۲۰۱۹	۲۴۱۳	۲۷۱۹	۲۴۹۸
کره ای.....	۹۷۴	۱۸۷۷	۲۳۴۷	۲۶۸۷	۳۶۰۹	۳۹۱۲
کازرون.....	۵۱۵۲۷	۷۳۴۴۴	۷۴۰۴۸	۸۱۷۱۳	۸۷۳۲۶	۸۹۶۸۵
کنار تخته.....	۱۵۲۸	۳۳۸۰	۶۰۵۵	۷۰۰۹	۶۶۹۳	۵۴۷۸
کوار.....	۴۴۱۸	۹۴۴۲	۱۳۰۴۸	۱۶۶۱۱	۲۲۵۳۴	۲۶۳۴۲
کوپن.....	۹۹۰	۱۶۷۲	۱۸۸۵	۲۳۸۰	۳۱۵۸	۳۲۲۵
کوهجان.....	۲۲۶۵	۲۸۶۵	۳۳۷۱	۳۰۳۴	۲۹۳۰	۳۷۳۹
گراش.....	۱۱۴۱۳	۱۸۹۶۷	۱۹۹۸۹	۲۱۸۵۱	۲۷۷۶۷	۳۰۵۹۳
گله دار.....	۲۱۳۴	۵۹۶۳	۷۹۱۰	۸۲۳۲	۹۹۹۴	۱۱۳۵۴
لار.....	۲۵۶۹۸	۳۷۹۲۳	۴۲۲۲۶	۵۱۶۹۰	۵۴۶۸۸	۶۵۴۵۱
لامرد.....	۴۷۵	۱۰۷۴۱	۱۳۲۶۸	۱۵۳۹۰	۲۲۱۵۶	۲۵۱۳۱
لیویی.....	۲۹۵۰	۴۸۷۰	۵۴۹۴	۵۹۷۸	۴۹۷۵	۶۹۲۴
لطفی.....	۱۸۷۹	۳۴۲۸	۴۲۷۳	۴۷۵۸	۵۷۳۹	۶۶۶۹
مادرسلیمان.....	۱۰۸۷	۱۴۹۹	۱۵۸۷	۱۵۸۸	۱۶۳۹	۱۸۲۲
مبارک آباد دیز.....	۱۶۹۵	۳۱۹۰	۳۸۰۶	۳۸۹۳	۴۲۳۰	۴۲۳۵
مرودشت.....	۵۰۴۴۶	۷۹۱۳۲	۹۲۰۱۳	۱۰۳۵۷۹	۱۲۴۳۵۰	۱۳۸۶۹۹
مزایجان.....	۲۱۸۲	۲۶۶۲	۳۲۷۷	۳۸۱۵	۳۳۳۱	۳۰۴۱
مشکان.....	۲۶۶۱	۳۵۸۷	۳۷۳۸	۳۶۱۴	۴۶۴۳	۴۵۸۰
مصیری.....	۱۶۴۰	۲۵۶۰	۳۱۸۳	۳۰۱۳	۵۳۷۳	۵۸۳۰
مهر.....	۱۷۷۲	۲۹۱۰	۳۵۴۷	۳۹۰۴	۶۳۰۷	۷۸۲۳
میان شهر.....	-	-	-	-	۶۰۹۱	۶۲۵۷
میمند.....	۵۲۷۵	۷۳۸۴	۷۸۲۹	۷۴۹۶	۸۸۰۶	۹۰۵۸
نوبندگان.....	۲۹۹۵	۳۶۳۱	۳۷۳۹	۳۴۷۵	۲۹۳۵	۲۷۰۴
نوجین.....	۱۲۸۲	۲۰۹۷	۲۷۷۵	۳۰۳۵	۳۳۶۵	۳۴۱۶
نودان.....	۱۴۴۷	۲۱۶۸	۲۲۶۰	۲۴۷۳	۲۶۹۸	۲۵۷۴
نور آباد.....	۱۰۹۸۴	۲۵۳۳۳	۳۳۹۱۳	۴۲۲۴۳	۵۲۵۹۷	۵۵۷۳۶
نی ریز.....	۱۸۷۲۴	۲۸۳۳۴	۳۴۱۱۴	۳۷۳۷۷	۴۶۷۶۴	۵۰۲۹۱
وراوی.....	۱۱۴۹	۲۸۱۶	۳۲۵۰	۳۶۱۰	۴۰۶۶	۳۹۷۱
هماشهر.....	۱۱۹۳	۱۷۵۸	۱۹۹۵	۱۹۶۷	۲۳۸۵	۳۲۳۳

(۱) شهرها بر اساس تقسیمات کشوری تا پایان سال ۱۳۹۳ تعیین شده اند.
 مأخذ- مرکز آمار ایران (ر.م).

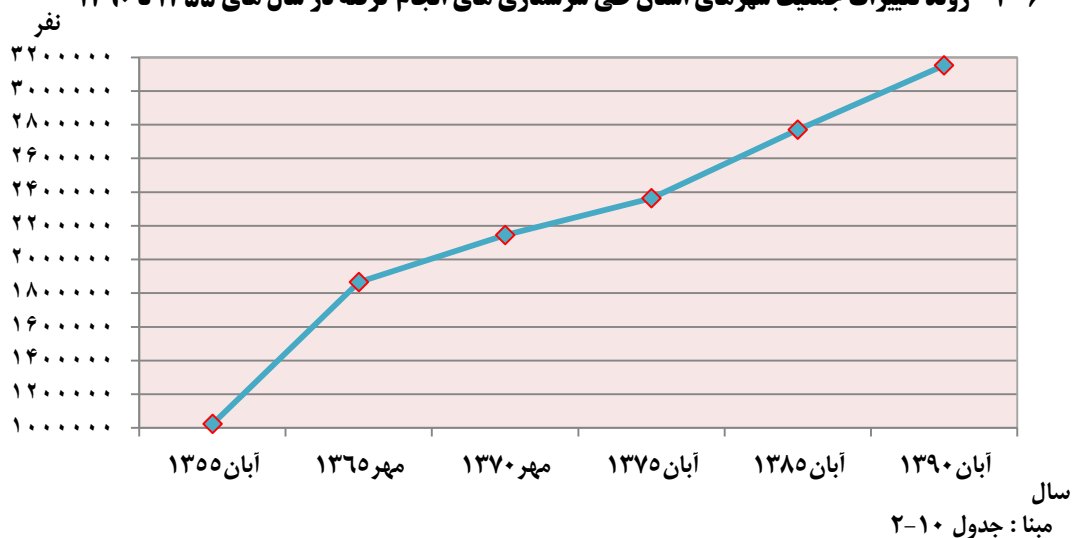
۲-۵- روند تغییرات جمعیتی شهرهای بالای صد هزار نفر طی سرشماری های انجام گرفته در سال های

۱۳۵۵ تا ۱۳۹۰



مبنا: جدول ۱۰-۲

۲-۶- روند تغییرات جمعیت شهرهای استان طی سرشماری های انجام گرفته در سال های ۱۳۵۵ تا ۱۳۹۰



سالنامه آماری استان فارس - ۱۳۹۴ - ۲ - جمعیت

۱-۲ - جمعیت + ۱ ساله و بیش تر بر حسب سن، جنس و وضع زناشویی

اظهار نشده	هرگز ازدواج نکرده	مرد					جمع مرد	جمع	شرح
		حداقل یکبار ازدواج کرده							
		اظهار نشده	بی همسر		دارای همسر	جمع			
بدلیل طلاق	بدلیل فوت همسر								
۱۷۸۱۸	۴۶۵۲۶۷	...	۳۱۹۰	۱۰۵۰۴	۵۷۱۰۲۲	۵۸۴۷۱۶	۱۰۶۷۸۰۱	۲۰۸۳۰۶	مهر ۱۳۶۵
۷۴۲۱	۵۸۹۹۳۸	...	۲۴۶۵	۱۲۷۰۸	۶۲۶۷۷۸	۶۴۱۹۵۱	۱۲۳۹۳۱۰	۳۳۶۵۷۲	مهر ۱۳۷۰
۴۸۸۸	۷۳۳۱۸۳	...	۳۷۸۱	۱۱۵۳۷	۷۱۴۴۶۷	۷۲۸۱۷۸۵	۱۴۵۶۸۵۶	۲۸۱۷۴۰۳۹	آبان ۱۳۷۵
۱۱۹۶۰	۸۶۸۳۴۵	...	۷۳۰۲	۱۵۳۲۵	۹۷۸۵۴۵	۱۰۰۱۱۷۲	۱۸۸۱۴۷۷	۳۷۰۶۶۷۰	آبان ۱۳۸۵
۴۷۰۵	۷۹۱۶۱۱	۱۱۹	۱۰۲۹۷	۱۶۱۱۴	۱۱۳۷۲۸۸	۱۱۶۳۸۱۸	۱۹۶۰۱۳۴	۳۹۰۳۸۳۴	آبان ۱۳۹۰
۲۲۲	۱۶۶۹۳۶	۵	۲۱	۲۶	۷۶۹	۸۱۶	۱۶۹۷۹۷۴	۳۳۰۲۶۷	۱۴-۱۵ساله
۶۲۲	۱۹۸۷۱۹	۵	۹۳	۵۷	۳۵۷۴	۳۷۲۹	۲۰۳۰۷۰	۳۹۹۴۶۹	۱۹-۱۵ساله
۹۳۶	۲۱۹۵۳۲	۱۹	۵۴۳	۲۲۵	۴۹۱۰۶	۴۹۸۹۳	۲۷۰۳۶۱	۵۴۱۰۵۰	۲۴-۲۵ساله
۳۲۱	۱۳۱۴۰۵	۲۴	۱۵۳۳	۵۸۲	۱۴۷۰۸۴	۱۴۹۲۳۳	۲۸۰۹۵۹	۵۵۹۰۲۲	۲۹-۲۵ساله
۱۷۲	۴۲۵۹۱	۲۱	۱۸۸۷	۵۱۲	۱۶۷۰۸۳	۱۶۹۵۰۳	۲۱۳۲۶۶	۴۲۷۹۲۸	۳۴-۳۰ساله
۶۸	۱۴۵۲۸	۱۵	۱۶۷۰	۷۷۶	۱۴۹۲۵۷	۱۵۱۷۱۸	۱۶۶۲۳۴	۳۲۹۵۲۲	۳۹-۳۵ساله
۴۷	۶۵۳۲	۷	۱۴۴۴	۵۱۶	۱۴۰۶۸۵	۱۴۲۶۵۲	۱۴۹۲۳۱	۲۹۵۸۶۴	۴۴-۴۰ساله
۳۳	۳۳۸۲	۵	۱۰۹۸	۴۸۳	۱۱۷۸۳۴	۱۱۹۴۲۰	۱۲۲۸۳۵	۲۴۳۸۶۱	۴۹-۲۵ساله
۳۲	۱۸۶۲	۶	۷۵۵	۷۵۲	۱۰۸۱۵۱	۱۰۹۶۶۴	۱۱۱۵۵۸	۲۱۹۳۱۵	۵۴-۵۰ساله
۱۸	۹۹۴	۱	۵۵۷	۸۶۴	۸۱۴۶۸	۸۲۸۹۰	۸۳۹۰۲	۱۷۰۰۲۹	۵۹-۵۵ساله
۱۷	۴۴۳	۴	۲۵۷	۱۰۵۳	۵۲۷۹۵	۵۴۱۰۹	۵۴۵۶۹	۱۱۶۴۹۳	۶۴-۶۰ساله
۵۸	۸۶۷	۰	۴۲۶	۱۰۲۱۱	۱۱۶۱۳۲	۱۲۶۷۶۹	۱۲۷۶۹۴	۲۵۶۲۶۷	۶۵ساله و بیش تر ...
۲۰۱۹	۳۳۰	۲	۲	۹	۱۶۸	۱۱۹	۲۵۲۸	۲۹۴۶	نامشخص
۲۳۳۳	۵۴۱۹۹۵	۷۲	۸۳۱۳	۱۰۷۷۵	۷۷۲۶۵۳	۷۹۱۸۱۳	۱۳۳۶۱۴۱	۲۶۶۵۸۰۶	نقاط شهری
۹۰	۱۱۲۸۹۴	۰	۱۳	۱۸	۴۷۹	۵۱۰	۱۱۳۳۹۴	۲۲۳۳۰۴	۱۴-۱۰ساله
۴۸۹	۱۳۲۰۴۰	۴	۶۸	۳۰	۲۱۶۶	۲۲۸۸	۱۳۴۷۷۷	۲۶۴۹۰۸	۱۹-۱۵ساله
۸۱۶	۱۴۸۹۰۲	۱۱	۳۵۰	۱۵۱	۲۸۹۲۳	۲۹۴۳۵	۱۷۹۱۵۳	۳۶۲۹۸۱	۲۴-۲۰ساله
۲۲۴	۹۳۷۸۴	۱۷	۱۱۱۱	۳۸۹	۹۴۸۶۴	۹۶۳۸۱	۱۹۰۲۸۹	۳۸۳۳۳۰	۲۹-۲۵ساله
۹۹	۳۱۸۱۲	۱۴	۱۴۶۴	۳۳۵	۱۱۱۰۸۲	۱۱۲۸۹۵	۱۴۴۸۰۶	۲۹۲۵۴۹	۳۴-۳۰ساله
۳۷	۱۰۷۲۲	۷	۱۳۴۱	۵۳۴	۹۹۵۰۰	۱۰۰۱۳۸۲	۱۱۲۱۴۱	۲۲۳۳۱۳	۳۹-۳۵ساله
۲۹	۵۲۵۲	۳	۱۲۰۸	۳۵۳	۹۸۶۵۶	۱۰۰۲۳۰	۱۰۵۵۰۱	۲۰۹۱۵۲	۴۴-۴۰ساله
۲۵	۲۸۵۸	۵	۹۸۰	۳۶۲	۸۵۹۸۷	۸۷۳۳۴	۹۰۲۱۷	۱۷۷۶۶۱	۴۹-۴۵ساله
۱۵	۱۶۰۵	۶	۶۸۶	۵۵۸	۷۸۳۴۰	۷۹۵۹۰	۸۱۲۱۰	۱۵۷۴۷۵	۵۴-۵۰ساله
۱۲	۸۳۸	۱	۵۰۶	۶۵۲	۵۹۰۴۵	۶۰۲۰۴	۶۱۰۵۴	۱۲۰۶۲۳	۵۹-۵۵ساله
۱۰	۳۶۰	۴	۳۲۲	۸۴۱	۳۷۹۵۸	۳۹۰۳۵	۳۹۴۰۵	۸۰۵۸۷	۶۴-۶۰ساله
۵۴	۶۴۱	۰	۳۵۳	۶۵۴۶	۷۵۵۶۶	۸۲۴۶۵	۸۳۱۶۰	۱۶۸۱۷۷	۶۵ساله و بیش تر ...
۴۳۳	۲۸۷	۰	۱	۶	۱۰۷	۱۱۴	۸۳۴	۱۱۷۶	نامشخص
۲۲۳۲	۲۴۷۱۳۶	۴۵	۱۹۷۳	۵۲۹۱	۳۶۱۴۵۳	۳۶۸۷۶۲	۶۱۸۱۳۰	۱۲۲۶۲۵۷	نقاط روستایی ..
۱۳۲	۵۴۰۴۲	۰	۸	۸	۲۹۰	۳۰۶	۵۴۴۸۰	۱۰۶۹۶۳	۱۴-۱۰ساله
۱۳۳	۶۶۶۷۹	۱	۲۵	۲۷	۱۴۲۸	۱۴۸۱	۶۸۲۹۳	۱۳۴۵۶۱	۱۹-۱۵ساله
۱۲۰	۷۰۶۳۰	۸	۱۹۳	۷۴	۲۰۱۸۳	۲۰۴۵۸	۹۱۲۰۸	۱۷۸۰۶۹	۲۴-۲۰ساله
۹۷	۳۷۶۲۱	۱۷	۴۲۲	۱۹۳	۵۲۳۲۰	۵۲۸۵۲	۹۰۵۷۰	۱۷۵۷۰۲	۲۹-۲۵ساله
۷۳	۱۱۷۷۹	۷	۴۲۳	۱۷۷	۵۶۰۰۱	۵۶۶۰۸	۶۸۴۶۰	۱۳۵۳۷۹	۳۴-۳۰ساله
۳۱	۳۸۱۶	۸	۳۲۹	۲۴۲	۴۹۷۵۷	۵۰۳۳۶	۵۴۱۸۳	۱۰۶۲۳۹	۳۹-۳۵ساله
۱۸	۱۲۸۰	۴	۲۳۶	۱۶۳	۴۲۰۲۹	۴۲۴۲۲	۴۳۷۳۰	۸۶۷۱۲	۴۴-۴۰ساله
۸	۵۲۴	۰	۱۱۸	۱۲۱	۳۱۸۴۷	۳۲۰۸۶	۳۲۶۱۸	۶۶۲۰۰	۴۹-۴۵ساله
۱۷	۲۵۷	۰	۶۹	۱۹۴	۲۹۸۱۱	۳۰۰۷۴	۳۰۳۴۸	۶۱۸۴۰	۵۴-۵۰ساله
۶	۱۵۶	۰	۵۱	۲۱۲	۲۲۴۲۳	۲۲۶۸۶	۲۲۸۴۸	۴۹۴۰۶	۵۹-۵۵ساله
۷	۸۳	۰	۲۵	۲۱۲	۱۴۸۱۷	۱۵۰۷۴	۱۵۱۶۴	۳۵۹۰۶	۶۴-۶۰ساله
۴	۳۲۶	۰	۷۳	۳۶۶۵	۴۰۵۶۶	۴۴۰۰۴	۴۴۵۳۴	۸۷۵۲۰	۶۵ساله و بیش تر ...
۱۵۸۶	۴۳	۰	۱	۳	۶۱	۶۵	۱۶۹۴	۱۷۷۰	نامشخص
۱۴۲	۲۴۸۰	۰۰۰	۱۱	۴۸	۳۱۸۲	۳۲۴۱	۵۸۶۳	۱۱۷۷۱	غیر ساکن

۱۱- ۲- جمعیت + ساله و بیش تر بر حسب سن، جنس و وضع زناشویی (دنباله)

شرح	جمع زن	جمع	زن				اطهار نشده	هرگز ازدواج نکرده
			حداقل یکبار ازدواج کرده					
			دارای همسر	بی همسر		اطهار نشده		
	بدلیل فوت همسر	بدلیل طلاق						
مهر ۱۳۶۵	۱۰۱۳۵۰۵	۶۶۵۱۳۸	۵۸۳۶۲۳	۷۴۸۹۰	۶۶۲۵	...	۳۳۶۴۴	
مهر ۱۳۷۰	۱۱۵۷۲۶۲	۷۰۷۳۶۹	۶۲۹۷۰۵	۷۲۵۳۵	۵۱۲۹	...	۴۳۷۷۳۸	
آبان ۱۳۷۵	۱۴۱۷۱۸۳	۸۱۴۲۶۲	۷۲۱۱۰۸	۸۶۵۳۳	۶۶۲۱	...	۵۹۲۲۹۶	
آبان ۱۳۸۵	۱۸۲۵۱۹۳	۹۸۷۰۲۳	۹۸۷۰۲۳	۱۱۹۰۷۴	۱۴۲۹۹	...	۶۹۰۹۷۰	
آبان ۱۳۹۰	۱۹۴۳۷۰۰	۱۳۱۸۷۹۰	۱۱۵۰۶۸۶	۱۴۴۷۲۵	۲۳۲۱۲	۱۶۷	۶۲۴۲۴۳	
۱۴-۱ ساله	۱۶۲۲۹۳	۲۴۵۰	۲۳۰۵	۷۹	۵۱	۱۵	۱۵۹۶۸۹	
۱۹-۱۵ ساله	۱۹۶۳۹۹	۳۹۲۱۶	۲۸۶۳۳	۱۵۳	۴۲۲	۸	۱۵۷۰۱۹	
۲۴-۲۰ ساله	۲۷۰۶۸۹	۱۳۴۸۳۷	۱۳۲۴۰۴	۵۷۲	۱۸۳۸	۲۳	۱۳۵۷۵۳	
۲۹-۲۵ ساله	۲۷۸۰۷۳	۱۹۴۵۲۶	۱۸۹۵۹۷	۱۴۷۲	۳۴۴۶	۱۱	۸۳۵۲۸	
۳۴-۳۰ ساله	۲۱۴۶۶۲	۱۷۳۸۹۸	۱۶۷۵۸۷	۲۴۶۲	۳۸۴۴	۵	۴۰۷۵۶	
۳۹-۳۵ ساله	۱۶۳۳۱۸	۱۴۴۸۲۵	۱۳۶۷۵۰	۳۸۸۶	۳۱۸۷	۲	۱۹۳۸۶	
۴۴-۴۰ ساله	۱۴۶۶۳۳	۱۳۵۶۹۱	۱۲۶۱۰۱	۶۴۵۷	۳۱۲۰	۱۳	۱۰۹۲۷	
۴۹-۴۵ ساله	۱۲۱۰۲۶	۱۱۵۰۰۵	۱۰۳۸۴۶	۸۷۹۴	۲۳۶۰	۵	۶۰۱۷	
۵۴-۵۰ ساله	۱۰۷۷۵۷	۱۰۴۱۰۵	۸۹۶۰۴	۱۲۵۹۶	۱۸۹۹	۶	۳۶۵۲	
۵۹-۵۵ ساله	۸۶۱۲۷	۸۳۸۷۵	۶۶۳۹۱	۱۶۱۹۶	۱۲۸۴	۴	۲۲۵۰	
۶۴-۶۰ ساله	۶۱۹۲۴	۶۰۷۹۳	۴۲۶۸۶	۱۷۳۴۵	۷۶۰	۲	۱۱۲۷	
۶۵ ساله و بیش تر	۱۲۸۵۷۳	۱۲۶۸۶۹	۵۱۴۳۴	۷۴۴۲۶	۹۸۹	۱۰	۱۶۳۸	
نامشخص	۴۱۸	۱۲۲	۹۳	۲۱	۰	۸	۲۵۵	
نقاط شهری	۱۳۲۹۶۶۵	۸۹۷۴۳۷	۷۸۰۰۶۳	۹۸۷۴۴	۱۸۵۳۶	۹۴	۴۳۱۷۹۵	
۱۴-۱۰ ساله	۱۰۹۸۱۰	۱۲۴۹	۱۱۵۰	۵۲	۳۲	۱۵	۱۰۸۴۶۳	
۱۹-۱۵ ساله	۱۳۰۱۳۱	۲۰۸۲۸	۲۰۵۰۰	۹۴	۲۳۶	۸	۱۰۹۲۰۱	
۲۴-۲۰ ساله	۱۸۳۸۲۸	۸۴۴۹۷	۸۲۸۳۷	۳۷۸	۱۲۶۲	۲۰	۹۹۲۳۴	
۲۹-۲۵ ساله	۱۹۲۹۴۱	۱۳۳۶۲۴	۱۳۰۰۴۱	۹۶۵	۲۶۱۱	۷	۵۹۲۹۹	
۳۴-۳۰ ساله	۱۴۷۱۷۴۳	۱۲۱۷۸۱	۱۱۶۹۵۶	۱۶۹۵	۳۱۲۷	۳	۲۵۹۵۶	
۳۹-۳۵ ساله	۱۱۱۱۷۲	۹۹۸۶۲	۹۴۶۰۵	۲۶۴۸	۲۶۰۹	۰	۱۱۳۰۳	
۴۴-۴۰ ساله	۱۰۳۶۵۱	۹۶۶۷۶	۸۹۵۷۷	۴۴۸۳	۲۶۰۵	۱۱	۶۹۷۰	
۴۹-۴۵ ساله	۸۷۴۴۴	۸۳۰۴۰	۷۴۸۱۷	۶۲۰۶	۲۰۱۲	۵	۴۴۰۰	
۵۴-۵۰ ساله	۷۶۲۶۵	۷۳۴۴۶	۶۳۰۳۶	۸۸۱۸	۱۵۸۷	۵	۲۸۱۹	
۵۹-۵۵ ساله	۵۹۵۶۹	۵۷۷۳۳	۴۵۳۸۵	۱۱۲۹۹	۱۰۴۵	۴	۱۸۳۴	
۶۴-۶۰ ساله	۴۱۱۸۲	۴۰۳۸۹	۲۸۰۹۴	۱۱۵۷۷	۶۱۶	۲	۸۸۹	
۶۵ ساله و بیش تر	۸۵۵۸۷	۸۴۳۰۷	۳۲۹۹۱	۵۰۵۱۳	۷۹۴	۹	۱۲۱۷	
نامشخص	۳۴۲	۹۵	۷۴	۱۶	...	۵	۲۱۰	
نقاط روستایی	۶۰۸۱۲۷	۴۱۷۷۷۵	۳۶۷۳۶۸	۴۵۷۲۵	۴۶۶۴	۱۸	۱۹۰۲۱۲	
۱۴-۱۰ ساله	۵۲۴۸۳	۱۲۰۱	۱۱۵۵	۲۷	۱۹	۰	۵۱۲۲۶	
۱۹-۱۵ ساله	۶۶۲۶۸	۱۸۳۷۸	۱۸۱۳۳	۵۹	۱۸۶	۰	۴۷۸۱۸	
۲۴-۲۰ ساله	۸۶۸۶۱	۵۰۳۴۰	۴۹۵۶۷	۱۹۴	۵۷۶	۳	۳۶۵۱۹	
۲۹-۲۵ ساله	۸۵۱۳۲	۶۰۹۰۲	۵۹۵۵۶	۵۰۷	۸۳۵	۴	۲۴۲۲۹	
۳۴-۳۰ ساله	۶۶۹۱۹	۵۲۱۱۷	۵۰۶۳۱	۷۶۷	۷۱۷	۲	۱۴۸۰۰	
۳۹-۳۵ ساله	۵۲۰۴۶	۴۳۹۶۳	۴۲۱۴۵	۱۲۳۸	۵۷۸	۲	۸۰۸۳	
۴۴-۴۰ ساله	۴۲۹۸۲	۳۹۰۱۵	۳۶۵۲۴	۱۹۷۴	۵۱۵	۲	۳۹۶۷	
۴۹-۴۵ ساله	۳۳۵۸۲	۳۱۹۶۵	۲۹۰۲۹	۲۵۸۸	۳۴۸	۰	۱۶۱۷	
۵۴-۵۰ ساله	۳۱۴۹۲	۳۰۶۵۹	۲۶۵۶۸	۳۷۷۸	۳۱۲	۱	۸۳۳	
۵۹-۵۵ ساله	۲۶۵۵۸	۲۶۱۴۲	۲۱۰۰۶	۴۸۹۷	۲۳۹	۰	۴۱۶	
۶۴-۶۰ ساله	۲۰۷۴۲	۲۰۵۰۴	۱۴۵۹۲	۵۷۶۸	۱۴۴	۰	۲۳۸	
۶۵ ساله و بیش تر	۴۲۹۸۶	۴۲۵۶۲	۱۸۴۴۳	۲۳۹۲۳	۱۹۵	۱	۴۲۱	
نامشخص	۷۶	۲۷	۱۹	۵	۰	۳	۴۵	
غیر ساکن	۵۹۰۸	۳۵۷۸	۳۲۵۵	۲۵۶	۱۲	۵۵	۲۲۳۶	

(۱) شامل اظهار نشده حداقل یک بار ازدواج کرده نیز می باشد.

مأخذ- مرکز آمار ایران (ر.م).

سالنامه آماری استان فارس-۱۳۹۴-۲-جمعیت

۱۲-۲- میانگین سنی جمعیت برحسب جنس در نقاط شهری و روستایی

سال	کل استان			نقاط شهری		نقاط روستایی	
	مرد و زن	مرد	زن	مرد	زن	مرد	زن
مهر ۱۳۶۵.....	۲۱/۲	۲۱/۲	۲۱/۱	۲۲/۱	۲۲/۱	۲۰/۳	۲۰/۱
مهر ۱۳۷۰.....	۲۱/۶	۲۱/۸	۲۱/۳	۲۲/۸	۲۲/۲	۲۰/۶	۲۰/۴
آبان ۱۳۷۵.....	۲۳/۶	۲۳/۷	۲۳/۵	۲۴/۵	۲۴/۳	۲۲/۶	۲۲/۶
آبان ۱۳۸۵.....	۲۸/۰	۲۸/۰	۲۸/۰	۲۸/۶	۲۸/۵	۲۷/۲	۲۷/۳
آبان ۱۳۹۰.....

(۱) فقط شامل جمعیت ساکن است.
مأخذ- مرکز آمار ایران (ر.م).

۱۳-۲- میانه سنی جمعیت برحسب جنس در نقاط شهری و روستایی

سال	کل استان			نقاط شهری		نقاط روستایی	
	مرد و زن	مرد	زن	مرد	زن	مرد	زن
مهر ۱۳۶۵.....	۱۶/۵	۱۶/۵	۱۶/۵	۱۸/۴	۱۸/۳	۱۴/۸	۱۴/۸
مهر ۱۳۷۰.....	۱۶/۸	۱۶/۹	۱۶/۷	۱۸/۷	۱۸/۲	۱۵/۳	۱۵/۲
آبان ۱۳۷۵.....	۱۸/۸	۱۸/۷	۱۸/۹	۱۹/۸	۱۹/۸	۱۷/۳	۱۷/۸
آبان ۱۳۸۵.....	۲۴/۵	۲۴/۵	۲۴/۵	۲۵/۱	۲۵/۰	۲۳/۵	۲۳/۷
آبان ۱۳۹۰ ^(۱)

(۱) میانه سنی براساس داده های طبقه بندی نشده محاسبه شده است.
مأخذ- مرکز آمار ایران (ر.م).

۱۴-۲- میانگین سن^(۱) در اولین ازدواج برحسب جنس در نقاط شهری و روستایی

سال	کل استان			نقاط شهری		نقاط روستایی	
	مرد و زن	مرد	زن	مرد	زن	مرد	زن
مهر ۱۳۶۵.....	۲۳/۶	۱۹/۹	۲۴/۴	۲۰/۲	۲۲/۸	۱۹/۶	۲۲/۸
مهر ۱۳۷۰.....	۲۴/۲	۲۱/۰	۲۴/۹	۲۱/۱	۲۳/۵	۲۰/۸	۲۳/۵
آبان ۱۳۷۵.....	۲۴/۲	۲۲/۴	۲۴/۹	۲۲/۵	۲۳/۵	۲۲/۳	۲۳/۵
آبان ۱۳۸۵.....	۲۶/۹	۲۳/۷	۲۷/۲	۲۳/۷	۲۶/۳	۲۳/۸	۲۶/۳
آبان ۱۳۹۰.....	۲۷/۶	۲۴/۰	۲۷/۹	۲۴/۲	۲۶/۹	۲۳/۶	۲۶/۹

(۱) میانگین سن در اولین ازدواج با روش هاینال محاسبه شده است.
مأخذ- مرکز آمار ایران (ر.م).

۱۵-۲- ولادت ثبت شده بر حسب جنس در نقاط شهری و روستایی

سال و شهرستان	جمع			نقاط شهری			نقاط روستایی		
	پسر و دختر	پسر	دختر	پسر و دختر	پسر	دختر	پسر و دختر	پسر	دختر
۱۳۷۵.....	۷۲۷۰۵	۳۷۱۷۴	۳۵۵۳۱	۴۱۳۷۱	۲۱۲۲۷	۲۰۱۴۴	۳۱۳۳۴	۱۵۹۴۷	۱۵۴۸۷
۱۳۸۰.....	۶۵۹۳۰	۳۳۷۵۱	۳۲۱۷۹	۴۱۹۴۵	۲۱۴۲۹	۲۰۵۱۶	۲۳۹۸۵	۱۲۳۲۲	۱۱۶۶۳
۱۳۸۵.....	۷۴۶۹۸	۳۸۴۱۹	۳۶۲۷۹	۴۸۱۷۸	۲۴۸۶۸	۲۳۳۱۰	۲۶۵۲۰	۱۲۵۵۱	۱۲۹۶۹
۱۳۹۰.....	۸۰۸۴۸	۴۱۳۳۹	۳۹۵۰۹	۷۹۶۸۲	۴۰۷۵۱	۳۸۹۳۱	۱۱۶۶ ^(۱)	۵۸۸	۵۷۸
۱۳۹۱.....	۸۲۷۳۶	۴۲۶۱۶	۴۰۱۲۰	۸۱۳۷۲	۴۱۹۱۴	۳۹۴۵۸	۱۳۶۴ ^(۲)	۷۰۲	۶۶۲
۱۳۹۲ ^(۱)	۸۴۵۸۶	۴۳۴۳۶	۴۱۱۵۰	۷۰۱۷۴	۳۶۱۱۰	۳۴۰۶۴	۱۴۴۱۲	۷۳۲۶	۷۰۸۶
۱۳۹۳.....	۸۷۲۶۴	۴۴۸۶۷	۴۲۳۹۷	۶۷۸۷۲	۳۴۸۵۱	۳۳۰۲۱	۱۹۳۹۲	۱۰۰۱۶	۹۳۷۶
۱۳۹۴.....	۸۸۱۷۹۰	۴۵۶۲۳	۴۳۱۶۸	۶۷۹۱۷	۳۴۹۱۵	۳۳۰۰۲	۲۰۸۷۳	۱۰۷۰۷	۱۰۱۶۶
آبادیه.....	۱۷۶۴	۹۱۷	۸۴۷	۱۵۵۹	۸۱۴	۷۴۵	۲۰۵	۱۰۳	۱۰۲
ارستجان.....	۷۷۹	۴۱۹	۳۶۰	۳۰۸	۱۷۰	۱۳۸	۴۷۱	۲۴۹	۲۲۲
استهبان.....	۱۰۱۹	۵۲۹	۴۹۰	۶۹۵	۳۶۰	۳۳۵	۳۳۴	۱۶۹	۱۵۵
اقلید.....	۱۴۸۷	۷۵۰	۷۳۷	۹۲۱	۴۶۴	۴۵۷	۵۶۶	۲۸۶	۲۸۰
بوانات.....	۷۷۵	۴۲۴	۳۵۱	۳۹۰	۲۲۱	۱۶۹	۳۸۵	۲۰۳	۱۸۲
پاسارگاد.....	۵۸۹	۲۹۸	۲۹۱	۳۷۱	۱۸۹	۱۸۲	۲۱۸	۱۰۹	۱۰۹
چهرم.....	۴۶۶۲	۲۴۱۸	۲۲۴۴	۲۸۰۳	۱۴۴۰	۱۳۶۳	۱۸۵۹	۹۷۸	۸۸۱
خرامه.....	۸۵۵	۴۴۸	۴۰۷	۳۸۵	۲۰۲	۱۸۳	۴۷۰	۲۴۶	۲۲۴
خرمبید.....	۹۰۵	۴۸۶	۴۱۹	۷۱۵	۳۷۵	۳۴۰	۱۹۰	۱۱۱	۷۹
خنج.....	۸۸۳	۴۵۹	۴۲۴	۴۵۴	۲۳۹	۲۱۵	۴۲۹	۲۲۰	۲۰۹
داراب.....	۴۱۳۴	۲۱۰۸	۲۰۲۶	۲۸۸۲	۱۵۰۱	۱۳۸۱	۱۲۵۲	۶۰۷	۶۴۵
رستم.....	۶۶۲	۳۳۴	۳۲۸	۲۳۵	۱۱۳	۱۱۳	۴۲۷	۲۱۲	۲۱۵
زرین دشت ..	۱۳۶۸	۶۹۳	۶۷۵	۷۸۲	۴۱۰	۳۷۲	۵۸۶	۲۸۳	۳۰۳
سپیدان.....	۱۲۳۶	۶۱۷	۶۱۹	۴۶۹	۲۴۱	۲۲۸	۷۶۷	۳۷۶	۳۹۱
سروستان.....	۴۸۲	۲۶۵	۲۱۷	۳۳۳	۱۷۶	۱۵۷	۱۴۹	۸۹	۶۰
شیراز.....	۳۵۰۴۷	۱۸۰۱۱	۱۷۰۳۶	۳۳۸۶۰	۱۷۳۹۵	۱۶۴۶۵	۱۱۸۷	۶۱۶	۵۷۱
فراشیند.....	۷۰۷	۳۶۰	۳۴۷	۴۴۸	۲۲۶	۲۲۲	۲۵۹	۱۳۴	۱۲۵
فسا.....	۴۰۴۴	۲۰۶۱	۱۹۸۳	۲۵۳۲	۱۳۰۱	۱۳۳۱	۱۵۱۲	۷۶۰	۷۵۲
فیروزآباد.....	۲۶۳۴	۱۳۵۶	۱۲۷۸	۲۱۶۱	۱۱۲۰	۱۰۴۱	۴۷۳	۲۳۶	۲۳۷
قیروکارزین ..	۷۸۵	۳۷۷	۴۰۸	۵۱۰	۲۴۹	۲۶۱	۲۷۵	۱۲۸	۱۴۷
کارزون.....	۴۴۸۲	۲۲۶۸	۲۲۱۴	۲۵۴۰	۱۲۸۸	۱۲۵۲	۱۹۴۲	۹۸۰	۹۶۲
کوار.....	۱۵۰۱	۷۳۷	۷۶۴	۱۴۶۴	۷۱۹	۷۴۵	۳۷	۱۸	۱۹
گراش.....	۱۰۵۷	۵۳۱	۵۲۶	۹۱۵	۴۵۸	۴۵۷	۱۴۲	۷۳	۶۹
لارستان.....	۴۰۱۰	۲۰۷۵	۱۹۳۵	۲۱۳۳	۱۱۰۶	۱۰۲۷	۱۸۷۷	۹۶۹	۹۰۸
لامرد.....	۲۲۶۳	۱۱۳۵	۱۱۲۸	۱۵۷۱	۷۷۰	۸۰۱	۶۹۲	۳۶۵	۳۲۷
مرودشت.....	۴۸۶۵	۲۴۹۷	۲۳۶۸	۳۰۰۴	۱۵۳۹	۱۴۶۵	۱۸۶۱	۹۵۸	۹۰۳
ممسنی.....	۲۲۷۰	۱۲۲۱	۱۰۴۹	۱۴۶۴	۷۹۳	۶۷۱	۸۰۶	۴۲۸	۳۷۸
مهر.....	۱۲۶۴	۶۸۲	۵۸۲	۶۷۳	۳۶۰	۳۱۳	۵۹۱	۳۲۲	۲۶۹
نی ریز.....	۲۲۶۱	۱۱۴۶	۱۱۱۵	۱۳۴۰	۶۶۷	۶۷۳	۹۲۱	۴۷۹	۴۴۲

۱) نظر به تغییر در مبنای تعیین شهری یا روستایی بودن واقعه ولادت از مهرماه ۱۳۹۲، مبنای گزارشات آماری قبلا بر اساس حوزه محل تنظیم سند بوده اما در حال حاضر براساس محل اقامت صاحب سند صورت می پذیرد.

۲) دلیل کاهش آمار ولادت روستایی در سال های مذکور تفاوت ملاک تفکیک شهری و روستایی بودن واقعه با دیگر سال ها است. مأخذ- اداره کل ثبت احوال استان فارس.

سالنامه آماری استان فارس-۱۳۹۴ جمعیت ۲-

۱۶-۲- فوت ثبت شده بر حسب جنس در نقاط شهری و روستایی

نقاط روستایی	نقاط شهری	جمع			سال و شهرستان
		زن	مرد	مرد و زن	
۴۱۰۲۱	۱۸۹۱۹	۳۵۰۴۰	۲۴۹۰۰	۵۹۹۴۰۱۳۷۵
۶۴۹۱	۱۵۹۹۱	۹۴۸۵	۱۲۹۹۷	۲۲۴۸۲۱۳۸۰
۹۹۸۳	۱۵۶۰۱	۱۰۶۹۸	۱۴۸۸۶	۲۵۵۸۴۱۳۸۵
۶۲۸۵	۱۸۶۴۶	۱۱۲۹۴	۱۳۶۳۷	۲۴۹۳۱۱۳۹۰
۴۳۴۲	۱۸۴۷۵	۱۰۰۳۱	۱۲۷۸۶	۲۲۸۱۷۱۳۹۱
۴۴۰۴	۱۷۷۲۷	۹۷۱۵	۱۲۴۱۸	۲۲۱۳۳۱۳۹۲
۴۷۳۹	۱۷۶۲۰	۹۶۳۶	۱۲۷۲۳	۲۲۳۵۹۱۳۹۳
۴۹۲۳	۱۷۲۳۹	۹۱۶۹	۱۲۹۹۳	۲۲۱۶۲۱۳۹۴
۸۰	۵۴۵	۲۷۵	۳۵۰	۶۲۵آباده
۸۸	۷۳	۵۶	۱۰۵	۱۶۱ارستان
۸۵	۲۵۲	۱۴۳	۱۹۴	۳۳۷استهبان
۱۵۶	۲۶۸	۱۹۴	۲۳۰	۴۲۴اقلید
۹۸	۹۸	۸۰	۱۱۶	۱۹۶بوانات
۴۵	۸۲	۶۳	۶۴	۱۲۷پاسارگاد
۳۵۷	۷۳۶	۴۲۲	۶۷۱	۱۰۹۳چهرم
۱۱۸	۱۲۴	۹۶	۱۴۶	۲۴۲خرامه
۳۷	۱۶۹	۸۲	۱۲۴	۲۰۶خرمید
۱۰۸	۶۷	۸۱	۹۴	۱۷۵خنج
۵۹۷	۴۲۱	۴۴۸	۵۷۰	۱۰۱۸داراب
۱۳۹	۵۹	۷۷	۱۲۱	۱۹۸رستم
۹۳	۱۶۸	۱۳۱	۱۳۰	۲۶۱زرین دشت
۲۸۷	۱۴۲	۱۸۷	۲۳۲	۴۲۹سپیدان
۴۶	۱۱۰	۵۵	۱۰۱	۱۵۶سروستان
۷۰	۸۲۸۱	۳۴۵۸	۴۸۹۳	۸۳۵۱شیراز
۶۸	۱۱۵	۶۶	۱۱۷	۱۸۳فراشبند
۴۳۵	۶۱۰	۴۰۳	۶۴۲	۱۰۴۵فسا
۱۵۰	۵۲۱	۲۷۵	۳۹۶	۶۷۱فیروزآباد
۹۷	۲۳۵	۱۴۲	۱۹۰	۳۳۲قیروکارزین
۴۲۷	۱۰۰۶	۵۸۹	۸۴۴	۱۴۳۳کازرون
۱۰۴	۲۵۳	۱۳۱	۲۲۶	۳۵۷کوار
۳۶	۱۲۷	۷۱	۹۲	۱۶۳گراش
۳۸۸	۴۸۹	۳۷۰	۵۰۷	۸۷۷لارستان
۱۲۲	۲۰۹	۱۵۴	۱۷۷	۳۳۱لامرد
۱۴۵	۱۲۵۷	۵۴۶	۸۵۶	۱۴۰۲مرودشت
۲۴۱	۳۶۴	۲۵۹	۳۴۶	۶۰۵ممسنی
۱۳۹	۱۱۳	۱۰۸	۱۴۴	۲۵۲مهر
۱۶۷	۳۴۵	۲۰۷	۳۰۵	۵۱۲نی ریز

مأخذ- اداره کل ثبت احوال استان فارس.

۲- جمعیت سالنامه آماری استان فارس-۱۳۹۴

۱۷-۲- فوت جاری ثبت شده^(۱) بر حسب جنس و گروه های سنی در نقاط شهری و روستایی: ۱۳۹۴

گروه سنی	جمع			نقاط شهری			نقاط روستایی		
	مرد و زن	مرد	زن	مرد و زن	مرد	زن	مرد و زن	مرد	زن
جمع	۲۱۳۸۵	۱۳۵۹۸	۸۷۸۷	۱۶۶۵۰	۹۸۵۹	۶۷۹۱	۴۷۳۵	۲۷۳۹	۱۹۹۶
کمتر از یکسال ..	۴۹۸	۲۷۵	۲۲۳	۳۸۸	۲۱۸	۱۷۰	۱۱۰	۵۷	۵۳
۴-۱ساله	۲۲۹	۱۲۱	۱۰۸	۱۶۶	۸۷	۷۹	۶۳	۳۴	۲۹
۵-۹ساله	۱۳۴	۸۰	۵۴	۹۷	۵۷	۴۰	۳۷	۲۳	۱۴
۱۰-۱۴ساله	۱۲۹	۸۸	۴۱	۹۳	۶۴	۲۹	۳۶	۲۴	۱۲
۱۵-۱۹ساله	۲۷۳	۲۰۸	۶۵	۲۱۲	۱۶۴	۴۸	۶۱	۴۴	۱۷
۲۰-۲۴ساله	۴۵۳	۳۳۲	۱۲۱	۳۵۲	۲۶۳	۸۹	۱۰۱	۶۹	۳۲
۲۵-۲۹ساله	۶۲۸	۴۵۵	۱۷۳	۴۷۱	۳۴۴	۱۲۷	۱۵۷	۱۱۱	۴۶
۳۰-۳۴ساله	۶۲۹	۴۵۱	۱۷۸	۴۸۱	۳۵۳	۱۲۸	۱۴۸	۹۸	۵۰
۳۵-۳۹ساله	۵۴۷	۳۹۳	۱۵۴	۴۲۷	۳۱۲	۱۱۵	۱۲۰	۸۱	۳۹
۴۰-۴۴ساله	۵۴۲	۳۷۰	۱۷۲	۴۲۳	۲۸۹	۱۳۴	۱۱۹	۸۱	۳۸
۴۵-۴۹ساله	۷۴۸	۵۰۴	۲۴۴	۶۰۱	۳۹۹	۲۰۲	۱۴۷	۱۰۵	۴۲
۵۰-۵۴ساله	۸۱۸	۵۶۱	۲۵۷	۶۶۷	۴۵۵	۲۱۲	۱۵۱	۱۰۶	۴۵
۵۵-۵۹ساله	۱۲۳۵	۸۲۶	۴۰۹	۱۰۰۷	۶۸۳	۳۲۴	۲۲۸	۱۴۳	۸۵
۶۰-۶۴ساله	۱۳۳۶	۸۱۰	۵۲۶	۱۰۵۷	۶۵۱	۴۰۶	۲۷۹	۱۵۹	۱۲۰
۶۵-۶۹ساله	۱۳۴۵	۷۷۱	۵۷۴	۱۰۵۸	۶۳۳	۴۲۵	۲۸۷	۱۳۸	۱۴۹
۷۰-۷۴ساله	۱۲۸۲	۶۷۶	۶۰۶	۱۰۲۸	۵۴۷	۴۸۱	۲۵۴	۱۲۹	۱۲۵
۷۵ساله و بیشتر .	۹۲۴۶	۴۹۰۰	۴۳۴۶	۶۹۳۰	۳۶۳۱	۳۲۹۹	۲۳۱۶	۱۲۶۹	۱۰۴۷
نامشخص ^(۲)	۱۳۱۳	۷۷۷	۵۳۶	۱۱۹۲	۷۰۹	۴۸۳	۱۲۱	۶۸	۵۳

(۱) فوت جاری ثبت شده: منظور فوتی است که در همان سال وقوع فوت، ثبت شود.

(۲) فوت‌هایی که از نظر سن فوت شده نامشخص است.

مأخذ- اداره کل ثبت احوال استان فارس.

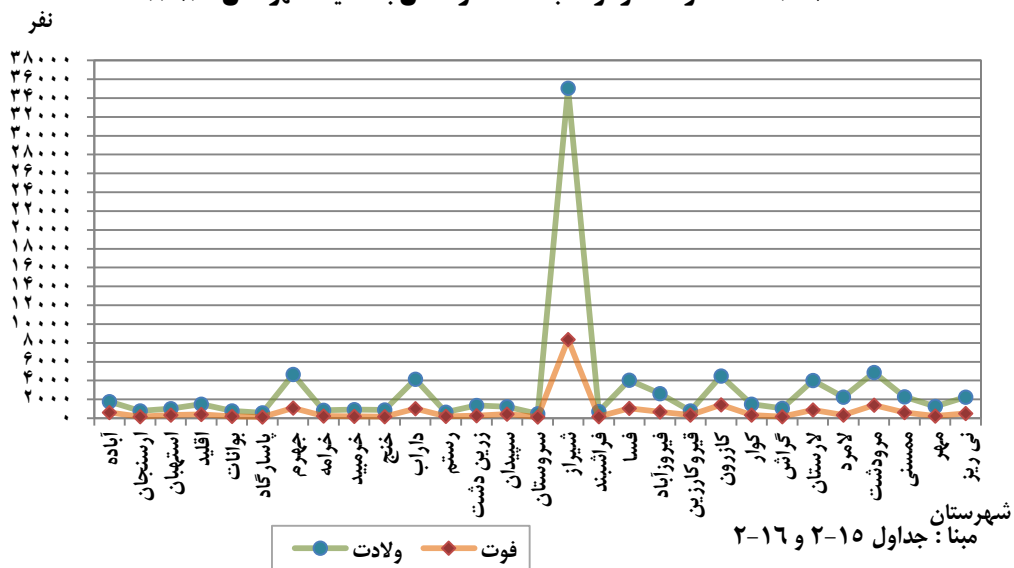
سالنامه آماری استان فارس-۱۳۹۴-۲-جمعیت

۱۸-۲- ازدواج و طلاق ثبت شده در نقاط شهری و روستایی

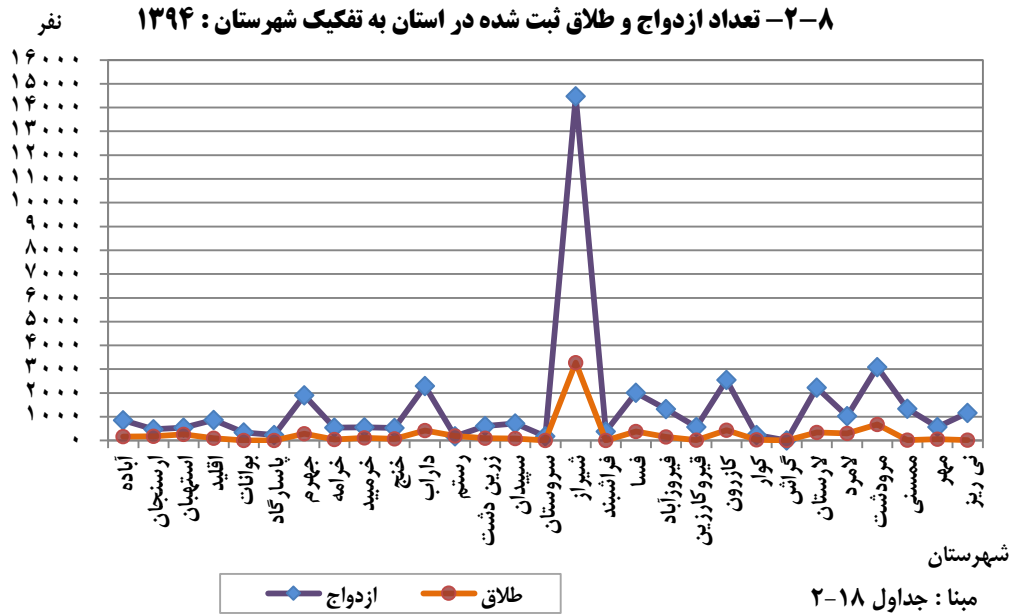
روستایی		شهری		جمع		سال و شهرستان
ازدواج	طلاق	ازدواج	طلاق	ازدواج	طلاق	
۱۸۷	۷۳۶۲	۱۷۸۲	۲۱۴۰۹	۱۹۶۹	۲۸۷۷۱۱۳۷۵
۴۰۴	۹۳۰۵	۳۲۶۸	۳۰۳۲۵	۳۶۷۲	۳۹۶۳۰۱۳۸۰
۱۰۱۵	۱۲۳۳۵	۴۶۸۷	۳۸۱۱۸	۵۷۰۲	۵۰۴۵۳۱۳۸۵
۱۷۰۹	۱۶۷۷۵	۶۳۶۴	۳۷۰۲۹	۸۰۷۳	۵۳۸۰۴۱۳۹۰
۱۰۴۰	۹۴۴۶	۶۴۲۴	۳۹۶۸۳	۷۴۶۴	۴۹۱۲۹۱۳۹۱
۸۱۵	۵۹۷۹	۸۶۲۳	۴۱۱۹۱	۱۹۴۳۸ ^(۱)	۴۷۱۷۰۱۳۹۲
۹۹۲	۷۲۸۴	۷۲۱۰	۳۶۱۹۷	۸۲۰۲	۴۳۴۸۱۱۳۹۳
۱۰۱۳	۷۹۴۴	۶۷۱۵	۳۳۸۱۸	۷۷۲۸	۴۱۷۶۲۱۳۹۴
۱۳	۷۸	۱۴۶	۷۷۳	۱۵۹	۸۵۱آباد
۶	۴۷	۱۷۶	۴۲۹	۱۸۲	۴۷۶ارسنجان
۹	۲۴	۲۵۶	۵۱۸	۲۶۵	۵۴۲استهبان
۱۸	۲۱۸	۸۲	۶۴۵	۱۰۰	۸۶۳اقلید
۲	۱۴۲	۳	۱۹۷	۵	۳۳۹بوانات
۰	۴۵	۳	۱۹۲	۳	۲۳۷پاسارگاد
۸۴	۶۰۶	۱۹۸	۱۲۹۷	۲۸۲	۱۹۰۳جهرم
۱۴	۲۶۴	۲۴	۲۸۱	۳۸	۵۴۵خرامه
۱۲	۱۱۱	۱۰۰	۴۴۸	۱۱۲	۵۵۹خرمید
۲۵	۲۳۲	۴۸	۲۹۲	۷۳	۵۲۴خنج
۱۷۶	۸۷۹	۲۴۲	۱۴۱۴	۴۱۸	۲۳۹۳داراب
۳۷	۵۵	۱۶۱	۱۲۸	۱۹۸	۱۸۳رستم
۳۸	۱۹۱	۶۰	۴۱۷	۹۸	۶۰۸زرین دشت
۴۱	۳۶۰	۴۲	۳۵۵	۸۳	۷۱۵سپیدان
۰	۰	۶	۱۷۷	۶	۱۷۷سروستان
۰	۳۷	۳۲۷۳	۱۴۴۳۹	۳۲۷۳	۱۴۴۷۶شیراز
۴	۱۴۲	۵	۲۳۶	۹	۳۷۸فراشید
۴۲	۴۸۹	۳۴۲	۱۵۱۵	۳۸۴	۲۰۰۴فسا
۱۰	۱۵۲	۱۴۰	۱۱۶۸	۱۵۰	۱۳۲۰فیروزآباد
۶	۱۳۲	۱۲	۴۳۹	۱۸	۵۷۱فیروزکارزین
۶۵	۵۴۶	۳۶۹	۲۰۰۶	۴۳۴	۲۵۵۲کازرون
۱۱	۸۱	۱۸	۱۴۸	۲۹	۲۲۹کوار
۱	۱	۱	۶	۲	۷گراش
۵۷	۴۶۷	۲۷۷	۱۷۶۳	۳۳۴	۲۲۳۰لارستان
۱۱۷	۳۹۵	۱۷۹	۶۳۳	۲۹۶	۱۰۲۸لامرد
۱۹۷	۱۰۸۹	۴۸۱	۱۹۹۹	۶۷۸	۳۰۸۸مرودشت
۳	۵۰۷	۲۱	۸۳۲	۲۴	۱۳۳۹ممسنی
۲۳	۲۲۴	۳۹	۳۴۵	۶۲	۵۶۹مهر
۲	۴۳۰	۱۱	۷۲۶	۱۳	۱۱۵۶نی ریز

(۱) افزایش آمار طلاق در سال ۱۳۹۲، مربوط به طلاق های انجام گرفته در سال ۱۳۹۱ می باشد که از سوی دفاتر ثبت ازدواج و طلاق با تاخیر اعلام شده است.
 مأخذ- اداره کل ثبت احوال استان فارس.

۲-۷- تعداد ولادت و فوت ثبت شده در استان به تفکیک شهرستان : ۱۳۹۴



۲-۸- تعداد ازدواج و طلاق ثبت شده در استان به تفکیک شهرستان : ۱۳۹۴



سالنامه آماری استان فارس-۱۳۹۴ _____ ۲-جمعیت

۱۹-۲- ازدواج و طلاق ثبت شده بر حسب اختلاف سن زوج نسبت به سن زوجه : ۱۳۹۴

طلاق	ازدواج	اختلاف سن
۷۷۲۸	۴۱۷۶۲	کل.....
۱۴۲	۵۷۰	بیش از ۲۰ سال بزرگ تر.....
۱۶۲	۶۲۴	(۲۰-۱۶) سال بزرگ تر.....
۶۲۱	۳۲۴۲	(۱۵-۱۱) سال بزرگ تر.....
۲۸۲	۱۵۰۶	۱۰ سال بزرگ تر.....
۳۴۹	۲۰۱۲	۹ سال بزرگتر.....
۴۴۴	۲۳۸۴	۸ سال بزرگ تر.....
۴۹۴	۲۶۳۲	۷ سال بزرگ تر.....
۵۷۷	۳۰۲۵	۶ سال بزرگ تر.....
۶۲۳	۳۳۰۸	۵ سال بزرگ تر.....
۶۷۶	۳۳۶۹	۴ سال بزرگ تر.....
۶۳۴	۳۴۴۳	۳ سال بزرگ تر.....
۵۸۵	۳۲۲۱	۲ سال بزرگ تر.....
۵۷۰	۳۲۳۲	۱ سال بزرگ تر.....
۷۶۳	۵۰۴۶	بدون اختلاف سن.....
۲۴۵	۱۳۳۵	۱ سال کوچک تر.....
۱۶۳	۸۸۳	۲ سال کوچک تر.....
۱۰۶	۵۷۴	۳ سال کوچک تر.....
۸۴	۳۸۱	۴ سال کوچک تر.....
۵۱	۲۷۴	۵ سال کوچک تر.....
۳۱	۲۱۳	۶ سال کوچک تر.....
۳۱	۱۴۰	۷ سال کوچک تر.....
۲۷	۹۰	۸ سال کوچک تر.....
۱۵	۶۳	۹ سال کوچک تر.....
۹	۵۶	۱۰ سال کوچک تر.....
۲۸	۱۱۷	(۱۵-۱۱) سال کوچک تر.....
۱۱	۱۸	(۲۰-۱۶) سال کوچک تر.....
۵	۴	بیش از ۲۰ سال کوچک تر.....

مأخذ- اداره کل ثبت احوال استان فارس.

۲۰-۲- تعداد طلاق ثبت شده بر حسب طول مدت ازدواج

شرح	جمع	کمتر از ۱ سال	۱-۲ سال	۲-۳ سال	۳-۴ سال	۴-۱۰ سال	۱۰-۱۵ سال	۱۵ سال و بیش تر
.....۱۳۷۵
.....۱۳۸۰
.....۱۳۸۵
.....۱۳۹۰	۸۰۷۳	۹۸۲	۱۱۰۸	۸۶۸	۷۳۵	۲۳۲۸	۸۷۳	۱۱۷۹
.....۱۳۹۱	۷۴۶۴	۱۰۴۶	۹۸۶	۸۷۴	۶۵۵	۲۱۰۰	۷۷۰	۱۱۲۳
.....۱۳۹۲	۹۴۳۸	۱۲۳۲	۱۱۸۴	۹۳۱	۷۵۷	۲۷۹۴	۱۰۶۶	۱۴۷۵
.....۱۳۹۳	۸۲۰۲	۱۰۰۷	۹۸۹	۸۶۴	۷۰۶	۲۵۱۱	۹۱۱	۱۲۱۴
..... ۱۳۹۴	۷۷۲۸	۸۴۴	۹۱۹	۷۸۷	۶۲۳	۲۲۶۳	۱۰۶۳	۱۳۶۹
..... آباد	۱۵۹	۱۹	۱۸	۱۶	۱۰	۴۸	۲۴	۲۴
..... ارستجان	۱۸۲	۳۵	۲۱	۳۱	۲۱	۴۴	۱۳	۱۷
..... استهبان	۲۶۵	۴۳	۳۴	۲۶	۲۳	۷۶	۳۴	۲۹
..... اقلید	۱۰۰	۱۱	۲۶	۲۳	۶	۲۰	۵	۹
..... بوانات	۵	۲	۰	۲	۰	۱	۰	۰
..... پاسارگاد	۳	۰	۲	۱	۰	۰	۰	۰
..... چهارم	۲۸۲	۴۱	۲۸	۲۵	۳۳	۹۱	۳۰	۳۴
..... خرامه	۳۸	۶	۷	۴	۴	۷	۵	۵
..... خرمید	۱۱۲	۱۵	۱۷	۱۵	۱۷	۲۲	۱۴	۱۲
..... خنج	۷۳	۱۶	۱۷	۱۲	۷	۱۲	۲	۷
..... داراب	۴۱۸	۵۶	۵۸	۳۹	۴۲	۱۲۴	۴۵	۵۴
..... رستم	۱۹۸	۲۰	۲۰	۱۷	۱۶	۶۴	۳۱	۳۰
..... زرین دشت ...	۹۸	۱۱	۲۲	۱۸	۹	۲۳	۷	۸
..... سپیدان	۸۳	۱۲	۴	۱۰	۱۴	۲۸	۵	۱۰
..... سروستان	۶	۱	۲	۲	۰	۰	۱	۰
..... شیراز	۳۲۷۳	۱۹۹	۲۵۶	۲۶۶	۲۱۵	۱۰۳۵	۵۳۹	۷۶۳
..... فراشیند	۹	۳	۱	۴	۰	۱	۰	۰
..... فسا	۳۸۴	۵۵	۴۵	۲۶	۳۵	۱۱۵	۴۷	۵۱
..... فیروزآباد	۱۵۰	۱۷	۲۳	۱۷	۱۴	۴۰	۱۶	۲۳
..... فیروزکارزین ...	۱۸	۷	۴	۵	۱	۱	۰	۰
..... کازرون	۴۳۴	۶۲	۵۰	۴۴	۳۳	۱۳۱	۶۱	۵۳
..... کوار	۲۹	۲	۱۰	۳	۳	۹	۰	۲
..... گراش	۲	۰	۰	۰	۱	۰	۰	۱
..... لارستان	۳۳۴	۵۰	۴۹	۳۸	۳۴	۹۴	۳۶	۳۳
..... لامرد	۲۹۶	۵۲	۶۵	۲۹	۳۳	۷۰	۲۴	۲۳
..... مرودشت	۶۷۸	۸۸	۱۲۳	۸۶	۴۶	۱۸۷	۷۵	۷۳
..... ممسنی	۲۴	۱۰	۲	۳	۳	۲	۳	۱
..... مهر	۶۲	۹	۱۲	۱۲	۲	۱۵	۵	۷
..... نی ریز	۱۳	۲	۳	۳	۱	۳	۱	۰

مأخذ- اداره کل ثبت احوال استان فارس.