

۳



جمعیت

مقدمه

آمارهای این فصل بر اساس نتایج سرشماری عمومی نفوس و مسکن سال ۱۳۹۵ همراه با خلاصه‌ای از نتایج سرشماری‌های قبلی و آمارگیری جاری جمعیت سال ۱۳۷۰ ارائه می‌شود. همچنین آمار مربوط به وقایع حیاتی ولادت، فوت، ازدواج و طلاق توسط سازمان ثبت‌احوال استان به روش ثبتی تهیه و ارائه می‌شود.

در اینجا به سابقه تولید آمار در هر یک از زمینه‌های یادشده، اشاره می‌شود.

در زمان قاجاریه تلاش‌های پراکنده‌ای برای شمارش جمعیت انجام گرفت که اغلب به صورت موردی به اجرا درآمده است.

در سال ۱۲۹۷، اداره ثبت‌احوال کشور به منظور ثبت وقایع چهارگانه، تأسیس شد. با ثبت اطلاعات مربوط به ولادت، فوت، ازدواج و طلاق توسط اداره مذکور، ضرورت اطلاع از جمعیت کشور و تعیین سازمانی که موظف به جمع‌آوری این اطلاعات باشد، مورد توجه قرار گرفت.

در سال ۱۳۰۳ شمسی، با تصویب آیین‌نامه‌ای، مسئولیت جمع‌آوری و تمرکز بخشیدن به آمارهای موردنیاز، بر عهده وزارت کشور گذاشته شد. تصویب‌نامه مذکور با انجام تغییراتی در سال ۱۳۰۷، از تصویب مجلس شورای ملی وقت گذشت و جنبه قانونی یافت و از آن زمان، اداره ثبت‌احوال کشور به «اداره کل آمار و ثبت‌احوال» تغییر نام

داد. اداره مذکور از سال ۱۳۴۹ با نام «سازمان ثبت‌احوال کشور»، به انجام وظایف قانونی خود ادامه داده است. در خردادماه سال ۱۳۱۸، اولین قانون سرشماری به تصویب مجلس شورای ملی رسید. در اجرای این قانون، سرشماری جمعیت از دهم اسفندماه همان سال در شهر تهران و در سال‌های ۱۳۱۹ و ۱۳۲۰ در ۳۳ شهر کشور به تدریج به اجرا درآمد، ولی ادامه آن به علت وقایع شهریور ۱۳۲۰ به تعویق افتاد. در اسفندماه ۱۳۳۱، سازمان همکاری آمار عمومی تشکیل شد و در فروردین سال ۱۳۳۲ قانون آمار و سرشماری به تصویب رسید. در این سال، اداره آمار و سرشماری از اداره کل آمار و ثبت‌احوال جدا شد و به سازمان همکاری آمار عمومی پیوست و به این ترتیب، برای اولین بار سازمانی به‌طور انحصاری موظف به جمع‌آوری آمار شد. این سازمان در سال ۱۳۳۴ به وزارت کشور وابسته شد و نام آن به «اداره کل آمار عمومی» تغییر یافت و سپس در سال ۱۳۳۵، اولین سرشماری عمومی جمعیت را در کل کشور به اجرا درآورد.

با تأسیس اداره کل آمار عمومی و اجرای سرشماری عمومی کشور در سال ۱۳۳۵، فعالیت‌های آماری وارد مرحله جدیدی شد و همه‌ساله طرح‌های گوناگون آماری در زمینه‌های مختلف اجتماعی-اقتصادی به مرحله اجرا درآمد. نیاز روزافزون دستگاه‌های برنامه‌ریزی کشور به آمار و اطلاعات و ضرورت همکاری نزدیک سازمان اصلی تولیدکننده آمار با دستگاه برنامه‌ریزی،

موجب شد تا در سال ۱۳۴۴، اداره کل آمار عمومی از وزارت کشور جدا و با نام «مرکز آمار ایران» به سازمان برنامه وابسته شود.

این مرکز به عنوان اولین اقدام، سرشماری عمومی نفوس و مسکن را طبق قانون در آبان ماه سال ۱۳۴۵ به مرحله اجرا درآورد. بنا به ضرورت، قانون تأسیس مرکز آمار ایران در سال ۱۳۵۳ مورد تجدید نظر قرار گرفت و قانون فعلی این مرکز به تصویب رسید. با تصویب قانون جدید مرکز آمار ایران و اعمال تجدیدنظر در ساختار سازمانی آن، این مرکز در آبان سال ۱۳۵۵ دومین سرشماری عمومی نفوس و مسکن کشور را به انجام رسانید.

در سال ۱۳۶۵، اولین سرشماری عمومی نفوس و مسکن در نظام جمهوری اسلامی ایران به مرحله اجرا درآمد که نتایج آن، اطلاعات و آمارهای لازم را برای انجام برنامه‌ریزی‌های توسعه اجتماعی - اقتصادی کشور فراهم آورد.

افزایش غیر قابل انتظار جمعیت کشور طی سال‌های ۱۳۵۵ لغایت ۱۳۶۵ که آگاهی از روند تغییرات جمعیت پس از سال ۱۳۵۵ را مورد تأکید قرار می‌داد و نیز وجود جابه‌جایی‌های عمده جمعیت، ناشی از جنگ تحمیلی که چارچوب‌های آماری حاصل از سرشماری عمومی نفوس و مسکن سال ۱۳۶۵ را دستخوش دگرگونی‌های بزرگ و غیر قابل اغماض کرده بود، سیستم برنامه‌ریزی کشور و به تبع آن، مرکز آمار ایران را بر آن داشت که در زمانی کوتاه‌تر از فاصله متداول ده‌ساله، به

انجام یک تمام‌شماری از جمعیت کشور تحت عنوان «طرح آمارگیری جاری جمعیت سال ۱۳۷۰» اقدام کند و برای اولین بار در کشور، سرشماری جمعیت را با یک آمارگیری نمونه‌ای همراه سازد. در سال ۱۳۷۵، ۱۳۸۵، ۱۳۹۰، ۱۳۹۵ پنجمین، ششمین، هفتمین و هشتمین سرشماری عمومی نفوس و مسکن به مرحله اجرا درآمد.

در سرشماری ۱۳۹۰ شاهد تحول در شیوه گردآوری داده‌ها از شکل متعارف یعنی استفاده از فرم‌های کاغذی به شیوه‌های پیشرفته‌تر بودیم. در این رویداد بزرگ ملی و آماری برای نخستین بار گردآوری اطلاعات در سه حوزه آماری واقع در استان‌های تهران، البرز و گیلان با استفاده از دستیار رقومی شخصی (PDA) انجام گرفت که هدف از آن کسب آمادگی برای انجام سرشماری‌های آینده با این روش بوده است. در این سرشماری علاوه بر پرسش درباره موضوعات پایه‌ای در حوزه‌ی جمعیت، خانوار و مسکن، موضوعات جدیدی همچون «شماره ملی»، «استفاده از اینترنت» (در سطح افراد)، «بهره‌برداری کشاورزی خانوار» و «واقعه فوت در خانوار» مورد بررسی و اندازه‌گیری قرار گرفت.

سرشماری ۱۳۹۵ به دلیل استفاده از تبلت جهت جمع‌آوری داده‌ها نسبت به سرشماری‌های گذشته دارای تحولی چشمگیر بود.

تعاریف و مفاهیم

جمعیت (جامعه مورد سرشماری): اعضای همه خانوارهای معمولی ساکن، موسسه‌ای و گروهی که اقامتگاه معمولی آنان در زمان سرشماری در استان قرار دارد و نیز اعضای تمامی خانوارهای معمولی غیرساکن استان، جامعه مورد سرشماری را تشکیل می‌دهند. ایرانیان عضو هیئت‌های سیاسی و سفارتخانه‌های ایران در خارج از کشور و افراد خانوار آنان، جزو جمعیت استان به حساب می‌آیند.

خانوار معمولی: خانوار معمولی از چند نفر تشکیل می‌شود که با هم در یک اقامتگاه مشترک زندگی می‌کنند، با یکدیگر همخرج هستند و معمولاً با هم غذا می‌خورند. در مواردی خانوار معمولی می‌تواند یک نفر باشد.

خانوار معمولی ساکن: خانوار معمولی است که در اقامتگاه ثابت (مکان‌های محل سکونت ساخته شده از مصالح سخت و نیز چادر ثابت، آلونک، کپر و ...) سکونت دارد، «خانوار معمولی ساکن» نامیده می‌شود.

خانوار معمولی غیر ساکن: خانوار معمولی است که در اقامتگاه ثابتی سکونت ندارد و سه گروه زیر را در بر می‌گیرد:

۱ - خانوارهایی که در زمان سرشماری در کوچ به‌سر می‌برند و یا در خارج شهرها و آبادی‌ها در سرپناه قابل حمل زندگی می‌کنند.

۲- خانوارهایی که در محل ثابتی زندگی نمی‌کنند و به‌طور مداوم محل زندگی خود را تغییر می‌دهند، مانند کولی‌ها.

۳- خانوارهایی که محل زندگی مشخصی ندارند و شب‌ها معمولاً در پارک‌ها، خرابه‌ها، زیر پل‌ها و... بیتوته می‌کنند.

خانوار موسسه‌ای: خانواری که اعضای آن به دلیل داشتن هدف یا ویژگی‌های مشترک با هم در یک موسسه زندگی می‌کنند و آن موسسه بنا بر مجوز یا بر اساس مقررات و ضوابط معینی مسئولیت منزل دادن (ارائه محل سکونت همراه با خدمات و تسهیلات) به آنان را بر عهده دارد. این خانوار بیش از یک نفر است.

خانوار گروهی: خانواری که تمام اعضا یا اغلب آنان به دلیل دارا بودن شرایط خاص (به‌طور عمده داشتن ویژگی مشترک) اقامتگاه مشترکی را برای سکونت خود انتخاب کرده‌اند و به‌طور مشترک امور زندگی در آن اقامتگاه را اداره می‌کنند. این خانوار بیش از یک نفر است.

شهر (نقطه شهری): هر یک از نقاطی که بر اساس مصوبه هیات وزیران، شهر شناخته شده و دارای شهرداری است.

آبادی (نقطه روستایی): رجوع کنید به تعاریف و مفاهیم «فصل ۱- سرزمین و آب و هوا».

جمعیت ساکن در نقاط شهری: منظور از جمعیت ساکن در نقاط شهری در هر یک از محدوده‌های بخش، شهرستان، استان یا کشور،

سرپرست خانوار لزوماً مسن‌ترین عضو خانوار نیست و می‌تواند زن یا مرد باشد و معمولاً بیش‌تر از ده سال سن دارد، بدیهی است که در خانوار یک نفره، تنها عضو خانوار، سرپرست خانوار محسوب می‌شود.

مهاجران وارد شده: آن دسته از اعضای خانوارهای معمولی ساکن و دسته جمعی که شهر یا آبادی محل اقامت خود را در فاصله بین دو سرشماری متوالی تغییر داده‌اند، مهاجر شناخته می‌شوند. استثنائاً آن دسته از اعضای خانوار که به دلیل تحصیل یا کار در خارج از کشور، اسارت و مفقودالاثربودن طی ده سال گذشته مدتی دور از خانواده بوده ولی در زمان سرشماری به خانوار مربوط پیوسته‌اند صرفاً به دلایل فوق مهاجر تلقی نمی‌شوند.

سن: منظور از سن، تعداد سال‌های کاملی است که از زمان تولد فرد گذشته است.

میانگین سنی: متوسط سن افراد یک جامعه است.

میان سنی: سنی است که جمعیت را از نظر تعداد به دو گروه مساوی تقسیم کند.

جمعیت تمامی شهرهایی است که در همان محدوده قرار دارد و جمعیت هر شهر، عبارت است از مجموع تعداد اعضای همه خانوارهای معمولی ساکن، موسسه‌ای و گروهی که اقامتگاه معمولی آنان در زمان سرشماری در آن شهر واقع است.

جمعیت ساکن در نقاط روستایی: منظور از جمعیت ساکن در نقاط روستایی در هر یک از محدوده‌های دهستان، بخش، شهرستان، استان یا کشور، جمعیت تمامی آبادی‌هایی است که در همان محدوده قرار دارد و جمعیت هر آبادی، عبارت است از مجموع تعداد اعضای همه خانوارهای معمولی ساکن، موسسه‌ای و گروهی که اقامتگاه معمولی آنان در زمان سرشماری در آن آبادی واقع است.

جمعیت غیر ساکن: منظور از جمعیت غیر ساکن در هر یک از محدوده‌های شهرستان، استان یا کشور، جمعیت تمامی خانوارهای معمولی غیر ساکنی است که در همان محدوده سرشماری شده‌اند.

سرپرست خانوار: عضوی از خانوار است که سایر اعضا او را به این عنوان می‌شناسند. لازم به ذکر است، سرپرست خانوار عضوی از خانوار است که معمولاً مسئولیت تامین تمام یا بخش عمده‌ای از هزینه‌های خانوار یا تصمیم‌گیری در مورد نحوه هزینه کردن درآمدهای خانوار را بر عهده دارد.

گزیده اطلاعات:

مطابق نتایج سرشماری سال ۱۳۹۵ جمعیت آذربایجان شرقی با متوسط رشد سالانه ۰/۹۷ نسبت به سال ۹۰ به ۳۹۰۹۶۵۲ نفر (۱۹۸۹۴۰۰ نفر مرد و ۱۹۲۰۲۵۲ نفر زن) رسیده است بر این اساس نسبت جنسی جمعیت استان ۱۰۴ می باشد که این رقم در مناطق شهری برابر ۱۰۲ و در مناطق روستایی برابر ۱۰۷ می باشد. همچنین بر اساس نتایج این سرشماری سهم گروه سنی ۳۴- ۳۰ ساله بیشترین تعداد و برابر با ۳۹۶۱۱۹ نفر می باشد. مطابق نتایج این سرشماری، ۷۱/۸۶ درصد از جمعیت استان در مناطق شهری و روستایی ساکن هستند. بر اساس این نتایج، شهرستان تبریز با داشتن ۴/۷۶ درصد از مساحت استان ۴۵/۳۵ درصد (۱۷۷۳۰۳۳ نفر) از جمعیت استان را در خود جای داده است.

در سال ۱۳۹۵، تعداد خانوارهای استان ۱۲۲۳۰۲۸ می باشد. بر این اساس بعد خانوار استان ۳/۲۰ نفر در هر خانوار بوده که در مناطق شهری ۳/۱۷ نفر و در مناطق روستایی ۳/۲۸ می باشد. همچنین بر اساس نتایج این سرشماری از ۱۲۲۰۹۷۱ خانوار معمولی استان، خانوارهای ۳ نفری با اختصاص ۳۱/۱۳ درصد کل خانوارهای استان به خود، بیشترین سهم را به خود اختصاص داده اند.

در طی سالهای ۱۳۹۵-۱۳۹۰، ۱۵۴۲۷۸ نفر به استان مهاجرت کرده اند که از این تعداد گروه سنی ۳۴-۳۰ ساله، با جمعیت ۲۱۴۲۹ نفری، ۱۳/۸۹ درصد مهاجران را به خود اختصاص داده اند. از بین شهرستان های استان، شهرستان تبریز با ۵۴۶۳۸ نفر، مهاجرپذیرترین شهرستان استان بوده است.

در سال ۱۴۰۰، ۴۹۰۸۶ نفر در استان متولد شده اند که از این تعداد ۷۱/۱۳ درصد در مناطق شهری و ۲۸/۸۷ درصد در مناطق روستایی متولد شده اند. همچنین ۵۲/۰۲ درصد متولدین پسر و ۴۷/۹۸ درصد متولدین دختر می باشد. همچنین در این سال، ۳۲۰۷۴ نفر در استان فوت شده اند. که بر این اساس نسبت تولد به فوت ۱/۵۳ می باشد، که این رقم در سال ۱۳۹۹، ۱/۵۸ بوده است.

در سال ۱۴۰۰، ۳۰۷۵۶ مورد ازدواج ثبت شده است که ۲۷۱۹۴ مورد (۸۸/۴۲ درصد) در مناطق شهری و ۳۵۶۲ مورد (۱۱/۵۸) درصد در مناطق روستایی بوده است. همچنین در این سال ۹۹۱۰ مورد طلاق ثبت شده است که ۹۲۴۱ مورد (۹۳/۲۵ درصد) در مناطق شهری و ۶۶۹ مورد (۶/۷۵ درصد) در مناطق روستایی بوده است. بر این اساس نسبت ازدواج به طلاق در سطح استان ۳/۱۰ می باشد که این رقم در سال ۱۳۹۹، ۳/۲۳ بوده است.

۳-۱- جمعیت و متوسط رشد سالانه

متوسط رشد سالانه (درصد)	جمعیت	سال
۰/۰۰	۱۵۵۰۳۴۵	آبان ۱۳۳۵.....
۲/۶۵	۲۰۲۱۱۳۵	آبان ۱۳۴۵.....
۱/۵۸	۲۳۶۸۲۵۲	آبان ۱۳۵۵.....
۲/۶۲	۳۰۷۷۸۸۲	آبان ۱۳۶۵.....
۱/۲۶	۳۲۷۸۷۱۸	مهر ۱۳۷۰.....
۰/۲۸	۳۳۲۵۵۴۰	آبان ۱۳۷۵.....
۰/۸۰	۳۶۰۳۴۵۶	آبان ۱۳۸۵.....
۰/۱۶۶	۳۷۲۴۶۲۰	آبان ۱۳۹۰.....
۰/۹۷	۳۹۰۹۶۵۲	آبان ۱۳۹۵.....

مأخذ - مرکز آمار ایران. (م.م)

- مرکز آمار ایران. دفتر جمعیت، نیروی کار و سرشماری.

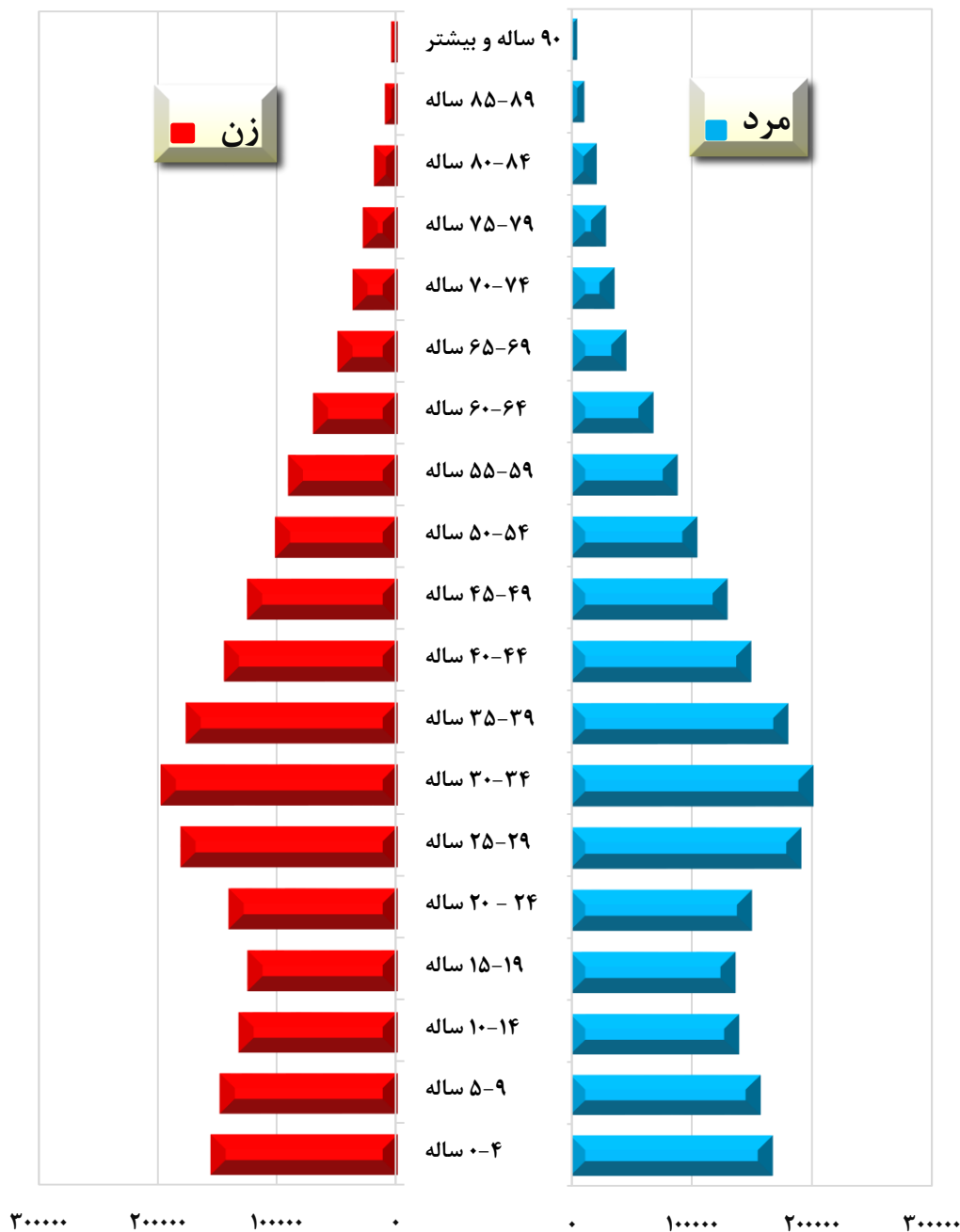
۳-۲- جمعیت بر حسب گروه‌های سنی

گروه سنی	آبان ۱۳۵۵	آبان ۱۳۶۵	مهر ۱۳۷۰	آبان ۱۳۷۵	آبان ۱۳۸۵	آبان ۱۳۹۰	آبان ۱۳۹۵
جمع.....	۲۳۶۸۲۵۲	۳۰۷۷۸۸۲	۳۲۷۸۷۱۸	۳۳۲۵۵۴۰	۳۶۰۳۴۵۶	۳۷۲۴۶۲۰	۳۹۰۹۶۵۲
۰-۴ ساله.....	۳۹۸۵۰۴	۵۱۶۶۲۱	۰۰۰	۳۰۴۳۴۷	۲۵۹۱۳۳	۲۹۵۶۷۳	۳۲۰۸۵۶
۵-۹ ساله.....	۳۸۱۴۱۲	۴۸۳۲۶۲	۰۰۰	۴۳۶۵۸۵	۲۶۰۴۳۷	۲۶۶۱۶۳	۳۰۳۲۵۱
۱۰-۱۴ ساله.....	۳۰۰۲۳۹	۴۰۰۱۴۴	۰۰۰	۴۸۴۵۴۰	۳۱۱۹۲۲	۲۶۴۹۷۰	۲۶۹۸۸۷
۱۵-۱۹ ساله.....	۲۴۳۳۵۱	۳۳۲۲۴۶	۰۰۰	۴۱۲۸۲۵	۴۲۴۴۷۲	۳۰۲۷۷۱	۲۵۹۳۹۷
۲۰-۲۴ ساله.....	۱۷۷۵۶۹	۲۴۷۹۲۹	۰۰۰	۳۰۴۹۳۵	۴۵۷۳۷۵	۳۹۴۴۶۲	۲۸۸۷۹۳
۲۵-۲۹ ساله.....	۱۳۵۵۹۰	۲۰۷۴۶۳	۰۰۰	۲۶۲۲۶۱	۳۷۱۳۴۰	۴۰۵۵۹۲	۳۶۹۶۲۷
۳۰-۳۴ ساله.....	۱۱۷۵۹۴	۱۶۸۱۰۵	۰۰۰	۲۱۳۵۵۵	۲۹۳۰۱۴	۳۵۰۸۳۰	۳۹۶۱۱۹
۳۵-۳۹ ساله.....	۱۱۸۵۳۵	۱۲۷۱۴۰	۰۰۰	۱۹۴۰۲۵	۲۵۶۶۶۸	۲۹۰۴۸۵	۳۵۴۶۱۵
۴۰-۴۴ ساله.....	۱۲۱۷۷۴	۱۰۸۸۶۲	۰۰۰	۱۵۵۴۵۹	۲۱۲۴۷۵	۲۵۳۴۹۹	۲۹۲۱۳۹
۴۵-۴۹ ساله.....	۱۰۸۷۷۵	۱۰۹۲۶۵	۰۰۰	۱۱۴۸۳۴	۱۸۵۹۳۲	۲۰۷۵۶۰	۲۵۳۰۷۰
۵۰-۵۴ ساله.....	۹۹۳۱۸	۱۰۸۸۹۳	۰۰۰	۹۶۸۶۵	۱۴۸۱۰۷	۱۸۴۸۶۵	۲۰۴۷۰۶
۵۵-۵۹ ساله.....	۴۵۲۲۷	۹۷۴۹۲	۰۰۰	۹۱۴۸۵	۱۰۵۳۴۲	۱۴۲۷۹۸	۱۷۷۵۹۸
۶۰-۶۴ ساله.....	۳۹۲۶۶	۸۰۴۱۹	۰۰۰	۸۸۹۰۹	۸۹۳۳۴	۱۰۱۴۵۲	۱۳۶۵۱۸
۶۵ ساله و بیشتر.....	۸۱۰۹۸	۸۸۱۵۴	۰۰۰	۱۶۴۷۴۹	۲۲۷۹۰۵	۲۶۲۸۹۱	۲۸۳۰۷۶
نامشخص.....	۰	۱۸۸۷	۰۰۰	۱۶۶	۰۰۰	۶۰۹	۰

مأخذ - مرکز آمار ایران. (ر.م)

- مرکز آمار ایران. دفتر جمعیت، نیروی کار و سرشماری.

۱-۳- هرم سنی جمعیت استان آذربایجان شرقی: ۱۳۹۵



منبع: جدول ۳-۲

۳-۳- جمعیت بر حسب جنس، سن و وضع سکونت: آبان ۱۳۹۵

ساکن در نقاط شهری			جمع			سن
زن	مرد	مرد و زن	زن	مرد	مرد و زن	
۱۳۸۸۹۰۴	۱۴۲۰۵۲۰	۲۸۰۹۴۲۴	۱۹۲۰۲۵۲	۱۹۸۹۴۰۰	۳۹۰۹۶۵۲	تمامی سنین....
۱۰۶۴۰۱	۱۱۳۳۲۵	۲۱۹۷۲۶	۱۵۴۷۶۰	۱۶۶۰۹۶	۳۲۰۸۵۶	۴-۰ ساله
۲۰۲۱۸	۲۱۶۸۳	۴۱۹۰۱	۲۹۳۴۳	۳۱۷۶۱	۶۱۱۰۴	کمتر از یک ساله .
۲۱۸۳۷	۲۳۶۵۳	۴۵۴۹۰	۳۱۸۳۵	۳۴۵۸۷	۶۶۴۲۲	۱ ساله
۲۲۱۱۲	۲۳۴۳۲	۴۵۵۴۴	۳۲۱۴۵	۳۴۴۱۵	۶۶۵۶۰	۲ ساله
۲۱۲۷۹	۲۲۳۲۳	۴۳۶۰۲	۳۰۹۱۸	۳۲۷۱۶	۶۳۶۳۴	۳ ساله
۲۰۹۵۵	۲۲۲۳۴	۴۳۱۸۹	۳۰۵۱۹	۳۲۶۱۷	۶۳۱۳۶	۴ ساله
۱۰۱۵۳۰	۱۰۸۱۴۰	۲۰۹۶۷۰	۱۴۷۱۷۰	۱۵۶۰۸۱	۳۰۳۲۵۱	۹-۵ ساله
۲۰۷۴۹	۲۲۲۷۲	۴۳۰۲۱	۳۰۲۶۲	۳۲۳۸۶	۶۲۶۴۸	۵ ساله
۲۱۱۴۸	۲۲۴۲۹	۴۳۵۷۷	۳۰۵۱۴	۳۲۲۱۳	۶۲۷۲۷	۶ ساله
۲۰۸۰۶	۲۱۹۸۲	۴۲۷۸۸	۳۰۰۲۰	۳۱۶۶۷	۶۱۶۸۷	۷ ساله
۱۹۴۳۹	۲۰۸۴۶	۴۰۲۸۵	۲۸۲۴۲	۳۰۱۸۰	۵۸۴۲۲	۸ ساله
۱۹۳۸۸	۲۰۶۱۱	۳۹۹۹۹	۲۸۱۳۲	۲۹۶۳۵	۵۷۷۶۷	۹ ساله
۹۰۷۸۵	۹۵۰۶۳	۱۸۵۸۴۸	۱۳۱۶۱۷	۱۳۸۲۷۰	۲۶۹۸۸۷	۱۴-۱۰ ساله
۱۸۸۳۱	۱۹۸۰۲	۳۸۶۳۳	۲۷۴۷۰	۲۹۰۴۴	۵۶۵۱۴	۱۰ ساله
۱۸۲۳۶	۱۹۱۳۴	۳۷۳۷۰	۲۶۵۴۶	۲۷۹۲۴	۵۴۴۷۰	۱۱ ساله
۱۷۷۵۷	۱۸۸۳۷	۳۶۵۹۴	۲۵۸۲۶	۲۷۲۹۰	۵۳۱۱۶	۱۲ ساله
۱۷۹۶۰	۱۸۶۷۴	۳۶۶۳۴	۲۵۸۶۷	۲۷۰۲۲	۵۲۸۸۹	۱۳ ساله
۱۸۰۰۱	۱۸۶۱۶	۳۶۶۱۷	۲۵۹۰۸	۲۶۹۹۰	۵۲۸۹۸	۱۴ ساله
۸۹۵۶۵	۹۳۱۶۱	۱۸۲۷۲۶	۱۲۴۱۶۷	۱۳۵۲۳۰	۲۵۹۳۹۷	۱۹-۱۵ ساله
۱۸۲۴۵	۱۹۴۰۱	۳۷۶۴۶	۲۵۴۸۲	۲۷۳۵۹	۵۲۸۴۱	۱۵ ساله
۱۷۶۲۷	۱۸۶۹۸	۳۶۳۲۵	۲۴۷۶۳	۲۶۴۷۲	۵۱۲۳۵	۱۶ ساله
۱۷۵۴۰	۱۸۶۴۴	۳۶۱۸۴	۲۴۵۶۰	۲۶۶۴۶	۵۱۲۰۶	۱۷ ساله
۱۸۲۰۶	۱۸۴۷۲	۳۶۶۷۸	۲۴۸۹۱	۲۷۷۳۶	۵۲۶۲۷	۱۸ ساله
۱۷۹۴۷	۱۷۹۴۶	۳۵۸۹۳	۲۴۴۷۱	۲۷۰۱۷	۵۱۴۸۸	۱۹ ساله

۳-۲- جمعیت بر حسب جنس، سن و وضع سکونت: آبان ۱۳۹۵ (دنباله)

ساکن در نقاط شهری			جمع			سن
زن	مرد	مرد و زن	زن	مرد	مرد و زن	
۱۰۰۹۲۴	۹۸۲۷۶	۱۹۹۲۰۰	۱۳۹۸۹۹	۱۴۸۸۹۴	۲۸۸۷۹۳	۲۴-۲۰ ساله ..
۱۸۳۵۷	۱۸۰۸۲	۳۶۴۳۹	۲۵۱۸۶	۲۷۱۱۵	۵۲۳۰۱ ۲۰ ساله
۱۸۹۲۹	۱۸۳۶۰	۳۷۲۸۹	۲۶۳۳۲	۲۷۹۳۹	۵۴۲۷۱ ۲۱ ساله
۲۰۴۳۱	۱۹۳۹۵	۳۹۸۲۶	۲۸۳۴۰	۲۹۶۱۴	۵۷۹۵۴ ۲۲ ساله
۲۱۱۹۸	۲۰۳۵۲	۴۱۵۵۰	۲۹۵۵۱	۳۱۳۶۰	۶۰۹۱۱ ۲۳ ساله
۲۲۰۰۹	۲۲۰۸۷	۴۴۰۹۶	۳۰۴۹۰	۳۲۸۶۶	۶۳۳۵۶ ۲۴ ساله
۱۳۰۷۶۲	۱۳۱۰۱۹	۲۶۱۷۸۱	۱۷۹۸۰۸	۱۸۹۸۱۹	۳۶۹۶۲۷	۲۹-۲۵ ساله .
۲۴۳۴۷	۲۴۱۱۳	۴۸۴۶۰	۳۳۸۷۶	۳۶۰۷۴	۶۹۹۵۰ ۲۵ ساله
۲۵۵۰۰	۲۵۳۵۲	۵۰۸۵۲	۳۵۱۷۹	۳۷۲۲۳	۷۲۴۰۲ ۲۶ ساله
۲۶۳۵۴	۲۶۳۸۰	۵۲۷۳۴	۳۵۸۷۹	۳۷۸۹۹	۷۳۷۷۸ ۲۷ ساله
۲۶۸۶۰	۲۷۳۵۴	۵۴۲۱۴	۳۶۷۳۳	۳۹۰۹۳	۷۵۸۲۶ ۲۸ ساله
۲۷۷۰۱	۲۷۸۲۰	۵۵۵۲۱	۳۸۱۴۱	۳۹۵۳۰	۷۷۶۷۱ ۲۹ ساله
۱۴۷۶۱۹	۱۴۷۵۳۳	۲۹۵۱۵۲	۱۹۶۳۰۸	۱۹۹۸۱۱	۳۹۶۱۱۹	۳۴-۳۰ ساله .
۲۹۶۵۷	۲۹۷۹۶	۵۹۴۵۳	۴۰۰۱۲	۴۱۲۳۳	۸۱۲۴۵ ۳۰ ساله
۳۰۳۵۸	۳۰۴۳۴	۶۰۷۹۲	۴۰۷۴۰	۴۱۶۴۴	۸۲۳۸۴ ۳۱ ساله
۳۰۴۰۳	۳۰۳۷۹	۶۰۷۸۲	۴۰۴۲۷	۴۰۹۳۶	۸۱۳۶۳ ۳۲ ساله
۲۹۵۲۹	۲۹۴۵۸	۵۸۹۸۷	۳۸۷۶۵	۳۹۳۳۵	۷۸۱۰۰ ۳۳ ساله
۲۷۶۷۲	۲۷۴۶۶	۵۵۱۳۸	۳۶۳۶۴	۳۶۶۶۳	۷۳۰۲۷ ۳۴ ساله
۱۳۱۴۱۳	۱۳۲۶۴۳	۲۶۴۰۵۶	۱۷۵۴۷۲	۱۷۹۱۴۳	۳۵۴۶۱۵	۳۹-۳۵ ساله .
۲۸۷۷۲	۲۸۸۱۴	۵۷۵۸۶	۳۷۴۸۸	۳۸۳۳۵	۷۵۸۲۳ ۳۵ ساله
۲۷۴۲۳	۲۷۸۸۷	۵۵۳۱۰	۳۶۴۳۸	۳۷۲۴۴	۷۳۶۸۲ ۳۶ ساله
۲۶۸۶۴	۲۷۱۱۸	۵۳۹۸۲	۳۶۱۴۱	۳۷۳۱۶	۷۳۴۵۷ ۳۷ ساله
۲۴۸۷۷	۲۴۹۳۷	۴۹۸۱۴	۳۳۷۱۷	۳۳۸۴۴	۶۷۵۶۱ ۳۸ ساله
۲۳۴۷۷	۲۳۸۸۷	۴۷۳۶۴	۳۱۶۸۸	۳۲۴۰۴	۶۴۰۹۲ ۳۹ ساله

۳-۳- جمعیت بر حسب جنس، سن و وضع سکونت: آبان ۱۳۹۵ (دنباله)

ساکن در نقاط شهری			جمع			سن
زن	مرد	مرد و زن	زن	مرد	مرد و زن	
۱۰۶۴۲۹	۱۰۹۴۱۵	۲۱۵۸۴۴	۱۴۳۷۷۵	۱۴۸۳۶۴	۲۹۲۱۳۹	۴۴-۴۰ ساله ..
۲۲۸۰۸	۲۲۸۴۷	۴۵۶۵۵	۳۰۵۹۵	۳۰۹۰۴	۶۱۴۹۹ ۴۰ ساله
۲۱۸۱۶	۲۲۲۱۳	۴۴۰۲۹	۲۹۵۹۷	۳۰۳۰۶	۵۹۹۰۳ ۴۱ ساله
۲۱۰۷۳	۲۲۰۲۸	۴۳۱۰۱	۲۸۷۳۳	۲۹۹۲۹	۵۸۶۶۲ ۴۲ ساله
۲۰۷۲۶	۲۱۵۵۰	۴۲۲۷۶	۲۷۹۷۷	۲۹۱۶۴	۵۷۱۴۱ ۴۳ ساله
۲۰۰۰۶	۲۰۷۷۷	۴۰۷۸۳	۲۶۸۷۳	۲۸۰۶۱	۵۴۹۳۴ ۴۴ ساله
۹۳۵۲۱	۹۷۷۹۷	۱۹۱۳۱۸	۱۲۴۳۰۶	۱۲۸۱۷۶۴	۲۵۳۰۷۰	۴۹-۴۵ ساله .
۲۰۷۹۱	۲۱۷۹۵	۴۲۵۸۶	۲۷۸۲۵	۲۹۳۵۹	۵۷۱۸۴ ۴۵ ساله
۱۹۲۹۲	۱۹۸۹۰	۳۹۱۸۲	۲۵۵۹۷	۲۶۳۸۸	۵۱۹۸۵ ۴۶ ساله
۱۸۹۵۷	۱۹۹۰۴	۳۸۸۶۱	۲۵۲۷۶	۲۶۱۷۴	۵۱۴۵۰ ۴۷ ساله
۱۸۰۳۰	۱۹۰۵۳	۳۷۰۸۳	۲۳۸۷۹	۲۴۶۴۳	۴۸۵۲۲ ۴۸ ساله
۱۶۴۵۱	۱۷۱۵۵	۳۳۶۰۶	۲۱۷۲۹	۲۲۲۰۰	۴۳۹۲۹ ۴۹ ساله
۷۶۳۰۴	۷۹۷۸۱	۱۵۶۰۸۵	۱۰۱۱۳۲	۱۰۳۵۷۴	۲۰۴۷۰۶	۵۴-۵۰ ساله ..
۱۶۹۳۲	۱۷۸۲۴	۳۴۷۵۶	۲۲۲۶۸	۲۳۰۶۷	۴۵۳۳۵ ۵۰ ساله
۱۵۴۷۵	۱۶۶۰۴	۳۲۰۷۹	۲۰۴۰۲	۲۱۵۲۱	۴۱۹۲۳ ۵۱ ساله
۱۵۰۶۷	۱۵۷۹۱	۳۰۸۵۸	۲۰۱۳۵	۲۰۷۲۶	۴۰۸۶۱ ۵۲ ساله
۱۴۸۰۸	۱۵۰۴۶	۲۹۸۵۴	۱۹۶۵۲	۱۹۴۱۲	۳۹۰۶۴ ۵۳ ساله
۱۴۰۲۲	۱۴۵۱۶	۲۸۵۳۸	۱۸۶۷۵	۱۸۸۴۸	۳۷۵۲۳ ۵۴ ساله
۶۶۰۳۱	۶۶۹۱۹	۱۳۲۹۵۰	۹۰۲۵۸	۸۷۳۴۰	۱۷۷۵۹۸	۵۹-۵۵ ساله .
۱۴۵۹۵	۱۴۸۲۶	۲۹۴۲۱	۱۹۸۱۶	۱۹۵۲۸	۳۹۳۴۴ ۵۵ ساله
۱۳۹۱۸	۱۳۸۵۵	۲۷۷۷۳	۱۸۶۹۴	۱۷۹۹۱	۳۶۶۸۵ ۵۶ ساله
۱۳۱۷۰	۱۳۲۴۵	۲۶۴۱۵	۱۸۰۳۰	۱۷۳۲۲	۳۵۳۵۲ ۵۷ ساله
۱۲۶۶۵	۱۳۰۰۷	۲۵۶۷۲	۱۷۵۴۱	۱۶۹۳۴	۳۴۴۷۵ ۵۸ ساله
۱۱۶۸۳	۱۱۹۸۶	۲۳۶۶۹	۱۶۱۷۷	۱۵۵۶۵	۳۱۷۴۲ ۵۹ ساله

۳-۲- جمعیت بر حسب جنس، سن و وضع سکونت: آبان ۱۳۹۵ (دنباله)

ساکن در نقاط شهری			جمع			سن
زن	مرد	مرد و زن	زن	مرد	مرد و زن	
۴۹۲۷۱	۵۱۲۲۱	۱۰۰۴۹۲	۶۹۲۶۹	۶۷۲۴۹	۱۳۶۵۱۸ ۶۰-۶۴ ساله
۱۱۰۶۸	۱۱۷۱۱	۲۲۷۷۹	۱۵۰۲۰	۱۴۹۳۱	۲۹۹۵۱ ۶۰ ساله
۱۰۵۳۹	۱۱۲۱۴	۲۱۷۵۳	۱۴۹۰۴	۱۴۸۸۰	۲۹۷۸۴ ۶۱ ساله
۹۴۶۴	۱۰۰۷۸	۱۹۵۴۲	۱۳۴۷۸	۱۳۳۳۷	۲۶۸۱۵ ۶۲ ساله
۹۰۶۶	۹۲۱۶	۱۸۲۸۲	۱۲۹۷۵	۱۲۲۶۱	۲۵۲۳۶ ۶۳ ساله
۹۱۳۴	۹۰۰۲	۱۸۱۳۶	۱۲۸۹۲	۱۱۸۴۰	۲۴۷۳۲ ۶۴ ساله
۳۳۷۶۷	۳۲۵۲۰	۶۶۲۸۷	۴۸۶۹۴	۴۴۷۴۰	۹۳۴۳۴ ۶۵-۶۹ ساله
۸۲۰۹	۷۷۱۴	۱۵۹۲۳	۱۱۶۸۵	۱۰۳۷۲	۲۲۰۵۷ ۶۵ ساله
۶۴۴۵	۶۴۵۰	۱۲۸۹۵	۹۳۹۱	۸۸۵۶	۱۸۲۴۷ ۶۶ ساله
۶۹۹۷	۶۷۸۱	۱۳۷۷۸	۱۰۰۹۲	۹۲۹۶	۱۹۳۸۸ ۶۷ ساله
۶۲۲۵	۵۷۸۵	۱۲۰۱۰	۹۱۵۰	۸۲۲۳	۱۷۳۷۳ ۶۸ ساله
۵۸۹۱	۵۷۹۰	۱۱۶۸۱	۸۳۷۶	۷۹۹۳	۱۶۳۶۹ ۶۹ ساله
۲۴۴۵۲	۲۳۹۶۸	۴۸۴۲۰	۳۵۹۱۸	۳۴۸۱۴	۷۰۷۹۲ ۷۰-۷۴ ساله
۵۸۸۳	۵۴۳۷	۱۱۳۲۰	۸۵۹۰	۷۸۵۰	۱۶۴۴۰ ۷۰ ساله
۵۴۳۱	۵۲۱۱	۱۰۶۴۲	۷۹۹۱	۷۵۳۳	۱۵۵۲۴ ۷۱ ساله
۵۱۶۹	۵۱۰۲	۱۰۲۷۱	۷۶۵۱	۷۴۸۶	۱۵۱۳۷ ۷۲ ساله
۴۲۵۴	۴۴۳۹	۸۶۹۳	۶۲۵۴	۶۴۴۲	۱۲۶۹۶ ۷۳ ساله
۳۷۱۵	۳۷۷۹	۷۴۹۴	۵۴۳۲	۵۵۶۳	۱۰۹۹۵ ۷۴ ساله
۱۸۶۹۳	۱۸۲۸۳	۳۶۹۷۶	۲۷۲۸۳	۲۷۹۲۱	۵۵۲۰۴ ۷۵-۷۹ ساله
۳۹۸۹	۳۷۴۱	۷۷۳۰	۵۷۸۳	۵۵۷۷	۱۱۳۶۰ ۷۵ ساله
۳۹۷۸	۳۷۸۰	۷۷۵۸	۵۷۴۷	۵۷۰۰	۱۱۴۴۷ ۷۶ ساله
۳۷۲۶	۳۶۹۳	۷۴۱۹	۵۵۳۸	۵۶۳۷	۱۱۱۷۵ ۷۷ ساله
۳۷۹۳	۳۵۹۱	۷۳۸۴	۵۵۰۶	۵۶۲۸	۱۱۱۳۴ ۷۸ ساله
۳۲۰۷	۳۴۷۸	۶۶۸۵	۴۷۰۹	۵۳۷۹	۱۰۰۸۸ ۷۹ ساله

۳-۳- جمعیت بر حسب جنس، سن و وضع سکونت: آبان ۱۳۹۵ (دنباله)

ساکن در نقاط شهری			جمع			سن
زن	مرد	مرد و زن	زن	مرد	مرد و زن	
۱۲۵۲۴	۱۲۹۳۹	۲۵۴۶۳	۱۷۹۹۴	۲۰۰۰۲	۳۷۹۹۶ ۱۴-۱۰ ساله
۳۴۵۶	۳۷۰۴	۷۱۶۰	۴۹۰۹	۵۶۷۶	۱۰۵۸۵ ۸۰ ساله
۲۳۸۱	۲۴۶۷	۴۸۴۸	۳۵۳۶	۳۸۴۳	۷۳۷۹ ۸۱ ساله
۲۳۴۸	۲۳۴۳	۴۶۹۱	۳۳۸۴	۳۵۲۷	۶۹۱۱ ۸۲ ساله
۲۳۶۸	۲۴۴۴	۴۸۱۲	۳۳۳۳	۳۷۴۴	۷۰۷۷ ۸۳ ساله
۱۹۷۱	۱۹۸۱	۳۹۵۲	۲۸۳۲	۳۲۱۲	۶۰۴۴ ۸۴ ساله
۶۳۷۳	۶۱۳۰	۱۲۵۰۳	۸۹۴۹	۹۶۲۹	۱۸۵۷۸ ۱۹-۱۵ ساله
۲۰۳۹	۱۹۱۸	۳۹۵۷	۲۸۸۵	۲۹۷۹	۵۸۶۴ ۸۵ ساله
۱۳۷۱	۱۲۸۳	۲۶۵۴	۱۸۸۱	۱۹۸۹	۳۸۷۰ ۸۶ ساله
۹۹۰	۹۲۴	۱۹۱۴	۱۴۴۹	۱۵۰۰	۲۹۴۹ ۸۷ ساله
۱۰۱۶	۱۰۱۱	۲۰۲۷	۱۴۱۷	۱۵۹۳	۳۰۱۰ ۸۸ ساله
۹۵۷	۹۹۴	۱۹۵۱	۱۳۱۷	۱۵۶۸	۲۸۸۵ ۸۹ ساله
۲۲۱۵	۲۱۶۷	۴۳۸۲	۳۰۲۹	۳۲۷۰	۶۲۹۹ ۹۴-۹۰ ساله
۸۳۷	۸۳۶	۱۶۷۳	۱۱۳۶	۱۲۷۶	۲۴۱۲ ۹۰ ساله
۵۸۸	۶۳۱	۱۲۱۹	۸۳۱	۹۲۷	۱۷۵۸ ۹۱ ساله
۳۷۰	۳۵۸	۷۲۸	۴۸۲	۵۴۱	۱۰۲۳ ۹۲ ساله
۲۵۸	۲۰۹	۴۶۷	۳۶۰	۳۱۹	۶۷۹ ۹۳ ساله
۱۶۲	۱۳۳	۲۹۵	۲۲۰	۲۰۷	۴۲۷ ۹۴ ساله
۳۲۵	۲۲۰	۵۴۵	۴۴۴	۳۲۹	۷۷۳ ۹۵ ساله و بیشتر
.	نامشخص

۳-۳- جمعیت بر حسب جنس، سن و وضع سکونت: آبان ۱۳۹۵ (دنباله)

غیر ساکن			نقاط روستایی			سن
زن	مرد	مرد و زن	زن	مرد	مرد و زن	
۳	۵	۸	۵۳۱۳۴۵	۵۶۸۸۷۵	۱۱۰۰۲۲۰	تمامی سنین.....
۰	۰	۰	۴۸۳۵۹	۵۲۷۷۱	۱۰۱۱۳۰	۴-۰ ساله.....
۰	۰	۰	۹۱۲۵	۱۰۰۷۸	۱۹۲۰۳	کمتر از یکساله.....
۰	۰	۰	۹۹۹۸	۱۰۹۳۴	۲۰۹۳۲	۱ساله.....
۰	۰	۰	۱۰۰۳۳	۱۰۹۸۳	۲۱۰۱۶	۲ساله.....
۰	۰	۰	۹۶۳۹	۱۰۳۹۳	۲۰۰۳۲	۳ساله.....
۰	۰	۰	۹۵۶۴	۱۰۳۸۳	۱۹۹۴۷	۴ساله.....
۰	۰	۰	۴۵۶۴۰	۴۷۹۴۱	۹۳۵۸۱	۹-۵ ساله.....
۰	۰	۰	۹۵۱۳	۱۰۱۱۴	۱۹۶۲۷	۵ساله.....
۰	۰	۰	۹۳۶۶	۹۷۸۴	۱۹۱۵۰	۶ساله.....
۰	۰	۰	۹۲۱۴	۹۶۸۵	۱۸۸۹۹	۷ساله.....
۰	۰	۰	۸۸۰۳	۹۳۳۴	۱۸۱۳۷	۸ساله.....
۰	۰	۰	۸۷۴۴	۹۰۲۴	۱۷۷۶۸	۹ساله.....
۰	۰	۰	۴۰۸۳۲	۴۳۲۰۷	۸۴۰۳۹	۱۴-۱۰ ساله.....
۰	۰	۰	۸۶۳۹	۹۲۴۲	۱۷۸۸۱	۱۰ساله.....
۰	۰	۰	۸۳۱۰	۸۷۹۰	۱۷۱۰۰	۱۱ساله.....
۰	۰	۰	۸۰۶۹	۸۴۵۳	۱۶۵۲۲	۱۲ساله.....
۰	۰	۰	۷۹۰۷	۸۳۴۸	۱۶۲۵۵	۱۳ساله.....
۰	۰	۰	۷۹۰۷	۸۳۷۴	۱۶۲۸۱	۱۴ساله.....
۱	۰	۱	۳۴۶۰۱	۴۲۰۶۹	۷۶۶۷۰	۱۹-۱۵ ساله.....
۱	۰	۱	۷۲۳۶	۷۹۵۸	۱۵۱۹۴	۱۵ساله.....
۰	۰	۰	۷۱۳۶	۷۷۷۴	۱۴۹۱۰	۱۶ساله.....
۰	۰	۰	۷۰۲۰	۸۰۰۲	۱۵۰۲۲	۱۷ساله.....
۰	۰	۰	۶۶۸۵	۹۲۶۴	۱۵۹۴۹	۱۸ساله.....
۰	۰	۰	۶۵۲۴	۹۰۷۱	۱۵۵۹۵	۱۹ساله.....

۳-۲- جمعیت بر حسب جنس، سن و وضع سکونت: آبان ۱۳۹۵ (دنباله)

غیر ساکن			نقاط روستایی			سن
زن	مرد	مرد و زن	زن	مرد	مرد و زن	
*	*	*	۳۱۹۷۵	۵۰۶۱۸	۱۹۵۹۳ ۲۴-۲۰ ساله
.	.	.	۶۸۲۹	۹۰۳۳	۱۵۸۶۲ ۲۰ ساله
.	.	.	۷۴۰۳	۹۵۷۹	۱۶۹۸۲ ۲۱ ساله
.	.	.	۷۹۰۹	۱۰۲۱۹	۱۸۱۲۸ ۲۲ ساله
.	.	.	۸۳۵۳	۱۱۰۰۸	۱۹۳۶۱ ۲۳ ساله
.	.	.	۸۴۸۱	۱۰۷۷۹	۱۹۲۶۰ ۲۴ ساله
*	۱	۱	۴۹۰۴۶	۵۱۷۹۹	۱۰۷۸۴۵ ۲۹-۲۵ ساله
.	.	.	۹۵۲۹	۱۱۹۶۱	۲۱۴۹۰ ۲۵ ساله
.	.	.	۹۶۷۹	۱۱۸۷۱	۲۱۵۵۰ ۲۶ ساله
.	.	.	۹۵۲۵	۱۱۵۱۹	۲۱۰۴۴ ۲۷ ساله
.	.	.	۹۸۷۳	۱۱۷۳۹	۲۱۶۱۲ ۲۸ ساله
.	۱	۱	۱۰۴۴۰	۱۱۷۰۹	۲۲۱۴۹ ۲۹ ساله
۱	*	۱	۴۸۶۸۸	۵۲۲۷۸	۱۰۰۹۶۶ ۳۴-۳۰ ساله
.	.	.	۱۰۳۵۵	۱۱۴۳۷	۲۱۷۹۲ ۳۰ ساله
.	.	.	۱۰۳۸۲	۱۱۲۱۰	۲۱۵۹۲ ۳۱ ساله
.	.	.	۱۰۰۲۴	۱۰۵۵۷	۲۰۵۸۱ ۳۲ ساله
.	.	.	۹۲۳۶	۹۸۷۷	۱۹۱۱۳ ۳۳ ساله
۱	.	۱	۸۶۹۱	۹۱۹۷	۱۷۸۸۸ ۳۴ ساله
*	۲	۲	۴۴۰۵۹	۴۶۴۹۸	۹۰۵۵۷ ۳۹-۳۵ ساله
.	۱	۱	۸۷۱۶	۹۵۲۰	۱۸۲۳۶ ۳۵ ساله
.	۱	۱	۹۰۱۵	۹۳۵۶	۱۸۳۷۱ ۳۶ ساله
.	.	.	۹۲۷۷	۱۰۱۹۸	۱۹۴۷۵ ۳۷ ساله
.	.	.	۸۸۴۰	۸۹۰۷	۱۷۷۴۷ ۳۸ ساله
.	.	.	۸۲۱۱	۸۵۱۷	۱۶۷۲۸ ۳۹ ساله

۳-۲- جمعیت بر حسب جنس، سن و وضع سکونت: آبان ۱۳۹۵ (دنباله)

غیر ساکن			نقاط روستایی			سن
زن	مرد	مرد و زن	زن	مرد	مرد و زن	
.	.	.	۳۷۳۴۶	۳۱۹۴۹	۷۶۲۹۵ ۴۰-۴۴ ساله
.	.	.	۷۷۸۷	۸۰۵۷	۱۵۸۴۴ ۴۰ ساله
.	.	.	۷۷۸۱	۸۰۹۳	۱۵۸۷۴ ۴۱ ساله
.	.	.	۷۶۶۰	۷۹۰۱	۱۵۵۶۱ ۴۲ ساله
.	.	.	۷۲۵۱	۷۶۱۴	۱۴۸۶۵ ۴۳ ساله
.	.	.	۶۸۶۷	۷۲۸۴	۱۴۱۵۱ ۴۴ ساله
.	۱	۱	۳۰۷۸۵	۳۰۹۶۶	۶۱۷۵۱ ۴۵-۴۹ ساله
.	.	.	۷۰۳۴	۷۵۶۳	۱۴۵۹۷ ۴۵ ساله
.	.	.	۶۳۰۵	۶۴۹۸	۱۲۸۰۳ ۴۶ ساله
.	.	.	۶۳۱۹	۶۲۷۰	۱۲۵۸۹ ۴۷ ساله
.	.	.	۵۸۴۹	۵۵۹۰	۱۱۴۳۹ ۴۸ ساله
.	۱	۱	۵۲۷۸	۵۰۴۵	۱۰۳۲۳ ۴۹ ساله
.	۱	۱	۲۴۸۲۸	۲۳۷۹۲	۴۸۶۲۰ ۵۰-۵۴ ساله
.	.	.	۵۳۳۶	۵۲۴۳	۱۰۵۷۹ ۵۰ ساله
.	.	.	۴۹۲۷	۴۹۱۷	۹۸۴۴ ۵۱ ساله
.	۱	۱	۵۰۶۸	۴۹۳۴	۱۰۰۰۲ ۵۲ ساله
.	.	.	۴۸۴۴	۴۳۶۶	۹۲۱۰ ۵۳ ساله
.	.	.	۴۶۵۳	۴۳۳۲	۸۹۸۵ ۵۴ ساله
۱	.	۱	۲۴۲۲۶	۲۰۴۲۱	۴۴۶۴۷ ۵۵-۵۹ ساله
۱	.	۱	۵۲۲۰	۴۷۰۲	۹۹۲۲ ۵۵ ساله
.	.	.	۴۷۷۶	۴۱۳۶	۸۹۱۲ ۵۶ ساله
.	.	.	۴۸۶۰	۴۰۷۷	۸۹۳۷ ۵۷ ساله
.	.	.	۴۸۷۶	۳۹۲۷	۸۸۰۳ ۵۸ ساله
.	.	.	۴۴۹۴	۳۵۷۹	۸۰۷۳ ۵۹ ساله

۳-۲- جمعیت بر حسب جنس، سن و وضع سکونت: آبان ۱۳۹۵ (دنباله)

غیر ساکن			نقاط روستایی			سن
زن	مرد	مرد و زن	زن	مرد	مرد و زن	
*	*	*	۱۹۹۹۱	۱۶۰۲۱	۳۶۰۲۶ ۶۴-۶۰ ساله
.	.	.	۳۹۵۲	۳۲۲۰	۷۱۷۲ ۶۰ ساله
.	.	.	۴۳۶۵	۳۶۶۶	۸۰۳۱ ۶۱ ساله
.	.	.	۴۰۱۴	۳۲۵۹	۷۲۷۳ ۶۲ ساله
.	.	.	۳۹۰۹	۳۰۴۵	۶۹۵۴ ۶۳ ساله
.	.	.	۳۷۵۸	۲۸۳۸	۶۵۹۶ ۶۴ ساله
*	*	*	۱۴۹۲۷	۱۲۲۲۰	۲۷۱۴۷ ۶۹-۶۵ ساله
.	.	.	۳۴۷۶	۲۶۵۸	۶۱۳۴ ۶۵ ساله
.	.	.	۲۹۴۶	۲۴۰۶	۵۳۵۲ ۶۶ ساله
.	.	.	۳۰۹۵	۲۵۱۵	۵۶۱۰ ۶۷ ساله
.	.	.	۲۹۲۵	۲۴۳۸	۵۳۶۳ ۶۸ ساله
.	.	.	۲۴۸۵	۲۲۰۲	۴۶۸۸ ۶۹ ساله
*	*	*	۱۱۴۶۶	۱۰۹۰۶	۲۲۳۷۲ ۷۴-۷۰ ساله
.	.	.	۲۷۰۷	۲۴۱۳	۵۱۲۰ ۷۰ ساله
.	.	.	۲۵۶۰	۲۳۲۲	۴۸۸۲ ۷۱ ساله
.	.	.	۲۴۸۲	۲۳۸۴	۴۸۶۶ ۷۲ ساله
.	.	.	۲۰۰۰	۲۰۰۳	۴۰۰۳ ۷۳ ساله
.	.	.	۱۷۱۷	۱۷۸۴	۳۵۰۱ ۷۴ ساله
*	*	*	۱۵۹۰	۹۶۳۱	۱۱۲۲۱ ۷۹-۷۵ ساله
.	.	.	۱۷۹۴	۱۸۳۶	۳۶۳۰ ۷۵ ساله
.	.	.	۱۷۶۹	۱۹۲۰	۳۶۸۹ ۷۶ ساله
.	.	.	۱۸۱۲	۱۹۴۴	۳۷۵۶ ۷۷ ساله
.	.	.	۱۷۱۳	۲۰۳۷	۳۷۵۰ ۷۸ ساله
.	.	.	۱۵۰۲	۱۹۰۱	۳۴۰۳ ۷۹ ساله

۳-۲- جمعیت بر حسب جنس، سن و وضع سکونت: آبان ۱۳۹۵ (دنباله)

غیر ساکن			نقاط روستایی			سن
زن	مرد	مرد و زن	زن	مرد	مرد و زن	
*	*	*	۵۴۷۰	۷۰۶۳	۱۲۵۳۳ ۱۴-۱۰ ساله
.	.	.	۱۴۵۳	۱۹۷۲	۳۴۲۵ ۸۰ ساله
.	.	.	۱۱۵۵	۱۳۷۶	۲۵۳۱ ۸۱ ساله
.	.	.	۱۰۳۶	۱۱۸۴	۲۲۲۰ ۸۲ ساله
.	.	.	۹۶۵	۱۳۰۰	۲۲۶۵ ۸۳ ساله
.	.	.	۸۶۱	۱۲۳۱	۲۰۹۲ ۸۴ ساله
*	*	*	۲۵۷۶	۳۴۹۹	۶۰۷۵ ۱۹-۱۵ ساله
.	.	.	۸۴۶	۱۰۶۱	۱۹۰۷ ۸۵ ساله
.	.	.	۵۱۰	۷۰۶	۱۲۱۶ ۸۶ ساله
.	.	.	۴۵۹	۵۷۶	۱۰۳۵ ۸۷ ساله
.	.	.	۴۰۱	۵۸۲	۹۸۳ ۸۸ ساله
.	.	.	۳۶۰	۵۷۴	۹۳۴ ۸۹ ساله
*	*	*	۸۱۴	۱۱۰۳	۱۹۱۷ ۹۴-۹۰ ساله
.	.	.	۲۹۹	۴۴۰	۷۳۹ ۹۰ ساله
.	.	.	۲۴۳	۲۹۶	۵۳۹ ۹۱ ساله
.	.	.	۱۱۲	۱۸۳	۲۹۵ ۹۲ ساله
.	.	.	۱۰۲	۱۱۰	۲۱۲ ۹۳ ساله
.	.	.	۵۸	۷۴	۱۳۲ ۹۴ ساله
*	*	*	۱۱۹	۱۰۹	۲۲۸ ۹۵ ساله و بیشتر
*	*	*	*	*	* نامشخص

ماخذ- مرکز آمار ایران. دفتر جمعیت، نیروی کار و سرشماری.

۴-۳- جمعیت بر حسب جنس و گروه‌های عمده سنی: آبان ۱۳۹۵

کل استان ^(۱)			گروه‌های عمده سنی
زن	مرد	مرد و زن	
۱۹۲۰۲۵۲	۱۹۸۹۴۰۰	۳۹۰۹۶۵۲	جمع.....
۲۹۳۴۳	۳۱۷۶۱	۶۱۱۰۴	اطفال (کمتر از یک سال).....
۱۵۵۶۷۹	۱۶۶۷۲۱	۳۲۲۴۰۰	نوباوگان (۵-۱ ساله).....
۱۴۴۳۷۸	۱۵۲۷۳۹	۲۹۷۱۱۷	کودکان (۱۰-۶ ساله).....
۱۰۴۱۴۷	۱۰۹۲۲۶	۲۱۳۳۷۳	نوجوانان (۱۴-۱۱ ساله).....
۲۶۴۰۶۶	۲۸۴۱۲۴	۵۴۸۱۹۰	جوانان (۲۴-۱۵ ساله).....
۱۰۸۰۳۲۸	۱۱۰۴۰۶۴	۲۱۸۴۳۹۲	میان‌سالان (۶۴-۲۵ ساله).....
۱۴۲۳۱۱	۱۴۰۷۶۵	۲۸۳۰۷۶	بزرگ‌سالان (۶۵ ساله و بیشتر).....

روستایی			شهری			گروه‌های عمده سنی
زن	مرد	مرد و زن	زن	مرد	مرد و زن	
۵۳۱۳۴۵	۵۶۸۸۷۵	۱۱۰۰۲۲۰	۱۳۸۸۹۰۴	۱۴۲۰۵۲۰	۲۸۰۹۴۲۴	جمع.....
۹۱۲۵	۱۰۰۷۸	۱۹۲۰۳	۲۰۲۱۸	۲۱۶۸۳	۴۱۹۰۱	اطفال (کمتر از یک سال).....
۴۸۷۴۷	۵۲۸۰۷	۱۰۱۵۵۴	۱۰۶۹۳۲	۱۱۳۹۱۴	۲۲۰۸۴۶	نوباوگان (۵-۱ ساله).....
۴۴۷۶۶	۴۷۰۶۹	۹۱۸۳۵	۹۹۶۱۲	۱۰۵۶۷۰	۲۰۵۲۸۲	کودکان (۱۰-۶ ساله).....
۳۲۱۹۳	۳۳۹۶۵	۶۶۱۵۸	۷۱۹۵۴	۷۵۲۶۱	۱۴۷۲۱۵	نوجوانان (۱۴-۱۱ ساله).....
۷۳۵۷۶	۹۲۶۸۷	۱۶۶۲۶۳	۱۹۰۴۸۹	۱۹۱۴۳۷	۳۸۱۹۲۶	جوانان (۲۴-۱۵ ساله).....
۲۷۸۹۷۶	۲۸۷۷۳۱	۵۶۶۷۰۷	۸۰۱۳۵۰	۸۱۶۳۲۸	۱۶۱۷۶۷۸	میان‌سالان (۶۴-۲۵ ساله).....
۴۳۹۶۲	۴۴۵۳۸	۸۸۵۰۰	۹۸۳۴۹	۹۶۲۲۷	۱۹۴۵۷۶	بزرگ‌سالان (۶۵ ساله و بیشتر).....

(۱) آمار جمعیت غیرساکن در جمعیت کل استان منظور شده است.

- مأخذ - مرکز آمار ایران. دفتر جمعیت، نیروی کار و سرشماری.

۵-۳- خانوار و جمعیت بر حسب جنس در نقاط شهری و روستایی

جمعیت			تعداد خانوار	شرح
زن	مرد	مرد و زن		
جمع				
۱۱۴۲۵۹۳	۱۲۲۵۶۵۹	۲۳۶۸۲۵۲	۴۳۷۴۹۶	آبان ۱۳۵۵
۱۵۰۵۹۱۹	۱۵۷۱۹۶۳	۳۰۷۷۸۸۲	۵۷۴۹۶۲	آبان ۱۳۶۵ ^(۱)
...	...	۳۲۷۸۷۱۸	...	مهر ۱۳۷۰ ^(۱)
۱۶۴۳۴۷۴	۱۶۸۲۰۶۶	۳۳۲۵۵۴۰	۶۹۵۳۸۱	آبان ۱۳۷۵ ^(۱)
۱۷۶۴۱۱۵	۱۸۳۹۳۴۱	۳۶۰۳۴۵۶	۹۱۱۹۲۴	آبان ۱۳۸۵ ^(۱)
۱۸۴۲۵۸۹	۱۸۸۲۰۳۱	۳۷۲۴۶۲۰	۱۰۸۶۰۸۳	آبان ۱۳۹۰ ^(۱)
۱۹۲۰۲۵۲	۱۹۸۹۶۰۰	۳۹۰۹۶۵۲	۱۲۲۳۰۲۸	آبان ۱۳۹۵ ^(۱)
نقاط شهری				
۴۷۲۳۰۴	۵۲۰۳۹۳	۹۹۲۶۹۷	۱۹۱۸۵۹	آبان ۱۳۵۵
۷۷۳۹۵۶	۸۱۲۲۳۳	۱۵۸۶۱۸۹	۳۲۲۲۶۲	آبان ۱۳۶۵
...	...	۱۸۰۷۲۳۵	...	مهر ۱۳۷۰
۹۸۴۲۱۸	۱۰۲۰۲۶۶	۲۰۰۴۴۸۴	۴۴۶۱۵۹	آبان ۱۳۷۵
۱۱۷۹۴۵۴	۱۲۲۳۰۸۵	۲۴۰۲۵۳۹	۶۳۶۷۰۷	آبان ۱۳۸۵
۱۲۷۷۴۵۴	۱۳۰۱۷۲۴	۲۵۷۹۱۷۸	۷۶۷۳۱۹	آبان ۱۳۹۰
۱۳۸۸۹۰۴	۱۴۲۰۵۲۰	۲۸۰۹۴۲۴	۸۸۷۱۶۳	آبان ۱۳۹۵
نقاط روستایی				
۶۷۰۲۸۹	۷۰۵۲۶۶	۱۳۷۵۵۵۵	۲۴۵۶۳۷	آبان ۱۳۵۵ ^(۲)
۷۳۱۹۶۳	۷۵۹۷۳۰	۱۴۹۱۶۹۳	۲۵۲۷۰۰	آبان ۱۳۶۵
...	...	۱۴۷۱۴۸۲	...	مهر ۱۳۷۰
۶۵۹۱۱۸	۶۶۱۶۷۰	۱۳۲۰۷۸۸	۲۴۹۱۶۸	آبان ۱۳۷۵
۵۸۴۶۱۲	۶۱۶۲۰۸	۱۲۰۰۸۲۰	۲۷۵۲۱۷	آبان ۱۳۸۵
۵۶۵۱۳۵	۵۸۰۳۰۷	۱۱۴۵۴۴۲	۳۱۸۷۶۴	آبان ۱۳۹۰
۵۳۱۳۴۵	۵۶۸۸۷۵	۱۱۰۰۲۲۰	۳۳۵۸۷۸	آبان ۱۳۹۵

(۱) آمار تعداد خانوار و جمعیت غیر ساکن در آمار خانوار و جمعیت استان منظور شده است.

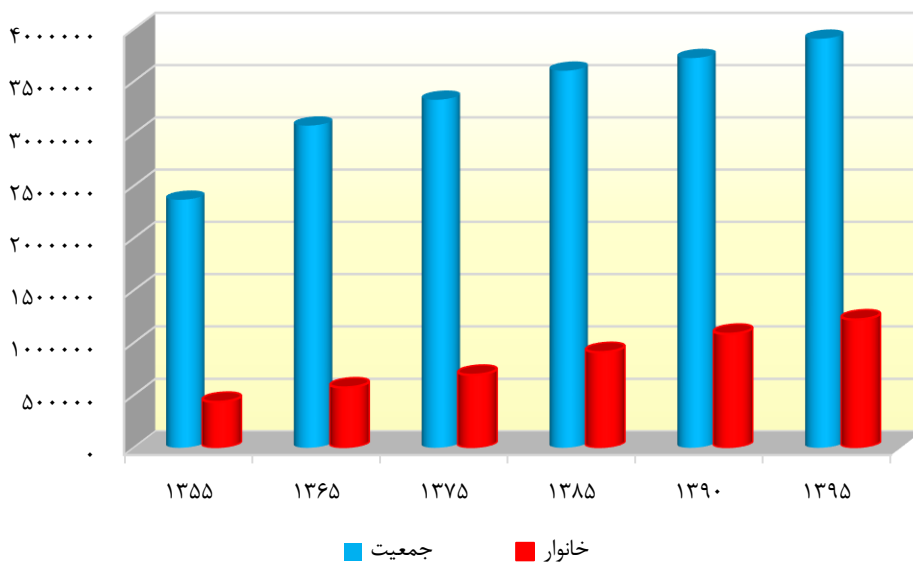
(۲) آمار خانوار و جمعیت غیر ساکن در آمار نقاط روستایی منظور شده است.

مأخذ - مرکز آمار ایران. (ر.م)

- مرکز آمار ایران. دفتر جمعیت، نیروی کار و سرشماری.

۲-۳- خانوار و جمعیت استان طی سالهای ۱۳۵۵-۱۳۹۵

تعداد- نفر



منبع: جدول ۳-۵

۶-۳- خانوار و جمعیت شهرستانها برحسب ساکن و غیر ساکن: آبان ۱۳۹۵

شهرستان	جمع		ساکن در نقاط شهری		ساکن در نقاط روستایی		غیر ساکن
	خانوار	جمعیت	خانوار	جمعیت	خانوار	جمعیت	
جمع	۱۲۲۳۰۲۸	۳۹۰۹۶۵۲	۱۱۷۱۴۳	۲۸۰۹۴۲۴	۳۳۵۸۷۸	۱۱۰۰۲۲۰	۷
آذرشهر	۳۵۳۶۴	۱۱۰۳۱۱	۲۳۹۶۸	۷۳۸۹۶	۱۱۳۹۵	۳۶۴۱۳	۱
اسکو	۵۰۶۷۴	۱۵۸۲۷۰	۳۷۶۱۳	۱۱۷۵۲۷	۱۳۰۶۱	۴۰۷۴۳	۰
اهر ^(۱)	۴۰۰۱۲	۱۳۳۷۰۶	۳۰۱۲۹	۱۰۰۶۴۱	۹۸۸۳	۳۳۰۶۵	۰
بستان آباد	۲۷۶۴۷	۹۴۷۶۹	۷۲۳۱	۲۴۷۰۸	۲۰۴۱۵	۷۰۰۶۰	۱
بناب	۴۲۳۲۵	۱۳۴۸۹۲	۲۶۹۱۶	۸۵۲۷۴	۱۵۴۰۹	۴۹۶۱۸	۰
تبریز	۵۶۳۶۶۰	۱۷۷۳۰۳۳	۵۱۸۱۸۷	۱۶۲۳۰۹۶	۴۵۴۷۲	۱۴۹۹۳۶	۱
جلفا	۱۹۴۴۳	۶۱۳۵۸	۱۳۷۶۱	۴۴۷۰۴	۵۶۸۲	۱۶۶۵۴	۰
چاراویماق	۹۰۱۶	۳۱۰۷۱	۱۶۶۲	۶۱۰۲	۷۳۵۴	۲۴۹۶۹	۰
خداآفرین	۱۰۱۹۶	۳۲۹۹۵	۵۶۰	۱۹۰۲	۹۶۳۶	۳۱۰۹۳	۰
سراب	۳۸۴۴۶	۱۲۵۳۴۱	۱۸۴۲۰	۵۹۳۰۷	۲۰۰۲۵	۶۶۰۳۳	۱
شبستر	۴۳۹۸۲	۱۳۵۴۲۱	۲۲۹۱۴	۷۰۹۶۹	۲۱۰۶۸	۶۴۴۵۲	۰
عجبشیر	۲۰۶۰۸	۷۰۸۵۲	۱۰۸۵۳	۳۴۳۰۶	۹۷۵۵	۳۶۵۴۶	۰
کلیبر	۱۴۱۴۵	۴۶۱۲۵	۳۶۶۹	۱۲۰۳۹	۱۰۴۷۶	۳۴۰۸۶	۰
مراغه	۸۰۲۶۱	۲۶۲۶۰۴	۵۵۵۳۰	۱۷۷۰۷۹	۲۴۷۳۰	۸۵۵۲۴	۱
مرند	۷۵۷۱۱	۲۴۴۹۷۱	۴۸۲۹۶	۱۵۶۰۵۳	۲۷۴۱۴	۸۸۹۱۷	۱
ملکان	۳۳۵۹۸	۱۱۱۳۱۹	۱۱۷۲۷	۳۸۲۴۳	۲۱۸۷۱	۷۳۰۷۶	۰
میانه	۵۷۶۶۵	۱۸۲۸۴۸	۳۵۵۷۵	۱۱۴۹۹۶	۲۲۰۸۹	۶۷۸۵۱	۱
ورزقان	۱۶۲۷۳	۵۲۶۵۰	۲۴۳۶	۸۷۰۱	۱۳۸۳۷	۴۳۹۴۹	۰
هریس	۲۰۶۳۹	۶۹۰۹۳	۹۹۴۰	۳۳۴۳۶	۱۰۶۹۹	۳۵۶۵۷	۰
هشترود	۱۷۱۷۳	۵۷۱۹۹	۶۴۰۴	۲۱۷۸۷	۱۰۷۶۹	۳۵۴۱۲	۰
هوراند ^(۱)	۶۱۳۹	۲۰۶۶۰	۱۳۵۲	۴۶۵۸	۴۷۸۷	۱۶۰۰۲	۰

(۱) اطلاعات شهرستان اهر و شهرستان هوراند بدون احتساب روستاهای کمتر از ۵ خانوار ارائه شده است.

مأخذ - مرکز آمار ایران. دفتر جمعیت، نیروی کار و سرشماری.

۷-۳- جمعیت بر حسب نوع خانوار، جنس و شهرستان: آبان ۱۳۹۵

جمع			شهرستان
زن	مرد	مرد و زن	
۱۹۲۰۲۵۲	۱۹۸۹۴۰۰	۳۹۰۹۶۵۲	جمع.....
۵۴۲۸۳	۵۶۰۲۸	۱۱۰۳۱۱	آذرشهر.....
۷۷۷۰۹	۸۰۵۶۱	۱۵۸۲۷۰	اسکو.....
۶۶۵۲۶	۶۷۱۸۰	۱۳۳۷۰۶	اهر ^(۱)
۴۵۷۲۲	۴۹۰۴۷	۹۴۷۶۹	بستان‌آباد.....
۶۶۴۳۵	۶۸۴۵۷	۱۳۴۸۹۲	بناب.....
۸۷۵۸۷۶	۸۹۷۱۵۷	۱۷۷۳۰۳۳	تبریز.....
۲۹۷۹۶	۳۱۵۶۲	۶۱۳۵۸	جلفا.....
۱۵۰۸۹	۱۵۹۸۲	۳۱۰۷۱	چاراویماق.....
۱۶۲۴۴	۱۶۷۵۱	۳۲۹۹۵	خداآفرین.....
۶۰۷۶۳	۶۴۵۷۸	۱۲۵۳۴۱	سراب.....
۶۷۳۷۱	۶۸۰۵۰	۱۳۵۴۲۱	شبستر.....
۳۲۶۶۴	۳۸۱۸۸	۷۰۸۵۲	عجب‌شیر.....
۲۲۵۸۰	۲۳۵۴۵	۴۶۱۲۵	کلیبر.....
۱۲۸۸۶۴	۱۳۳۷۴۰	۲۶۲۶۰۴	مراغه.....
۱۲۰۳۲۵	۱۲۴۶۴۶	۲۴۴۹۷۱	مرند.....
۵۳۶۵۳	۵۷۶۶۶	۱۱۱۳۱۹	ملکان.....
۸۸۴۹۳	۹۴۳۵۵	۱۸۲۸۴۸	میانه.....
۲۵۶۴۹	۲۷۰۰۱	۵۲۶۵۰	ورزقان.....
۳۴۳۷۱	۳۴۷۲۲	۶۹۰۹۳	هریس.....
۲۷۵۹۱	۲۹۶۰۸	۵۷۱۹۹	هشترود.....
۱۰۱۷۱	۱۰۴۸۹	۲۰۶۶۰	هوراند ^(۱)

۳-۷- جمعیت بر حسب نوع خانوار، جنس و شهرستان: آبان ۱۳۹۵ (دنباله)

خانوار معمولی غیر ساکن		خانوار ساکن						شهرستان
		موسسه‌ای		گروهی		معمولی		
زن	مرد	زن	مرد	زن	مرد	زن	مرد	
۳	۵	۱۴۲۲۲	۳۴۶۳۷	۲۴۵۳	۳۱۶۹	۱۹۰۳۵۷۴	۱۹۵۱۵۸۹	جمع.....
۲	۰	۵۴۱	۲۰۵	۳۷	۶۳	۵۳۷۰۳	۵۵۷۶۰	آذرشهر.....
۰	۰	۱۳	۱۲۸۷	۲۶	۴۷	۷۷۶۷۰	۷۹۲۲۷	اسکو.....
۰	۰	۴۵۸	۷۳۷	۹	۲۹	۷۶۳۰۷	۷۶۹۹۰	اهر ^(۱)
۱	۰	۷۴	۷۵۶	۵	۵۰	۴۵۶۴۲	۴۸۲۴۱	بستان‌آباد.....
۰	۰	۶۶۵	۹۸۱	۱۷۸	۲۱۵	۶۵۵۹۲	۶۷۲۶۱	بناب.....
۰	۱	۷۵۲۲	۱۱۸۶۴	۱۲۲۹	۱۱۷۱	۸۶۷۱۲۵	۸۸۴۱۲۱	تبریز.....
۰	۰	۶۷	۱۲۳۶	۸	۱۰۶	۲۹۷۲۱	۳۰۲۲۰	جلفا.....
۰	۰	۲۸۶	۱۸۱	۴۰	۳۵	۱۴۷۶۳	۱۵۷۶۶	چاراویماق.....
۰	۰	۱۲۹	۱۱۱	۰	۷۰	۱۶۱۱۵	۱۶۵۷۰	خداآفرین.....
۰	۱	۲۰۲	۷۹۵	۳۱	۸۶	۶۰۵۳۰	۶۳۶۹۶	سراب.....
۰	۰	۲۰۰	۵۲۷	۴۲	۹۴	۶۷۱۲۹	۶۷۴۲۹	شبستر.....
۰	۰	۱۷۹	۵۵۲۷	۱۴	۱۷	۳۲۴۷۱	۳۲۶۴۴	عجب‌شیر.....
۰	۰	۱۹۸	۱۷۷	۱۱	۸	۲۲۳۷۱	۲۳۳۶۰	کلپیر.....
۰	۱	۲۱۷۵	۵۲۳۵	۳۰۸	۴۱۶	۱۲۶۳۸۱	۱۲۸۰۸۸	مراغه.....
۰	۱	۴۸۷	۲۲۴۳	۱۱۲	۲۰۹	۱۱۹۷۲۶	۱۲۲۱۹۳	مرند.....
۰	۰	۵۸	۳۶۰	۲۱۲	۱۹۵	۵۳۳۸۳	۵۷۱۱۱	ملکان.....
۰	۱	۴۱۵	۱۶۴۸	۱۳۷	۲۸۱	۸۷۹۴۱	۹۲۴۲۵	میانه.....
۰	۰	۳۳۴	۳۸۳	۲	۲	۲۵۳۱۳	۲۶۶۱۶	ورزقان.....
۰	۰	۱۸۳	۱۸۰	۳۰	۴۸	۳۴۱۵۸	۳۴۴۹۴	هریس.....
۰	۰	۳۶	۲۰۴	۲۲	۲۷	۲۷۵۳۳	۲۹۳۷۷	هشترود.....
۰	۰	هوراند ^(۱)

(۱) اطلاعات شهرستان اهر و شهرستان هوراند بدون احتساب روستاهای کمتر از ۵ خانوار ارائه شده است.

(۲) اطلاعات شهرستان هوراند بصورت سرجمع در شهرستان اهر منظور شده است.

مأخذ - مرکز آمار ایران. دفتر جمعیت، نیروی کار و سرشماری.

۸-۳- خانوارهای معمولی بر حسب تعداد افراد در خانوار

سال	جمع	۱ نفر	۲ نفر	۳ نفر	۴ نفر	۵ نفر	۶ نفر	۷ نفر و بیش تر
آبان ۱۳۴۵.....
آبان ۱۳۵۵.....	۴۳۷۴۹۶
آبان ۱۳۶۵.....	۵۷۴۹۶۲
مهر ۱۳۷۰.....
آبان ۱۳۷۵.....	۶۹۴۹۹۳	۲۹۱۷۷	۷۸۳۲۲	۱۱۷۰۰۹	۱۳۰۷۵۱	۱۰۹۹۴۳	۸۷۰۲۷	۱۴۲۷۶۴
آبان ۱۳۸۵.....	۹۱۱۹۲۴	۴۶۰۰۴	۱۳۳۱۸۰	۲۲۲۰۹۰	۲۳۹۳۱۸	۱۳۴۳۹۰	۶۹۰۷۷	۶۷۸۶۵
آبان ۱۳۹۰.....	۱۰۸۵۴۵۵	۷۶۸۳۳	۱۹۸۵۶۷	۳۲۱۷۵۱	۳۰۳۳۶۹	۱۲۱۹۷۳	۴۳۲۸۹	۱۹۶۷۳
آبان ۱۳۹۵.....	۱۲۲۰۹۷۱	۹۹۲۲۸	۲۵۸۲۲۷	۳۸۰۰۹۲	۲۵۵۲۹۲	۱۰۰۲۳۱	۲۱۱۵۷	۶۷۴۴

مأخذ - مرکز آمار ایران. (ر.م)

- مرکز آمار ایران. دفتر جمعیت، نیروی کار و سرشماری.

۹-۳- جمعیت بر حسب جنس و تابعیت در استان

شرح	آبان ۱۳۹۰			آبان ۱۳۹۵		
	مرد و زن	مرد	زن	مرد و زن	مرد	زن
جمع.....	۳۷۲۴۶۲۰	۱۸۸۲۰۳۱	۱۸۴۲۵۸۹	۳۹۰۹۶۵۲	۱۹۸۹۴۰۰	۱۹۲۰۲۵۲
ایران.....	۳۷۱۵۷۶۷	۱۸۷۷۴۲۰	۱۸۳۸۳۴۷	۳۹۰۳۷۵۱	۱۹۸۶۱۰۶	۱۹۱۷۶۴۵
افغانستان.....	۲۵۹۰	۱۵۱۱	۱۰۷۹	۱۳۹	۷۶	۶۳
عراق.....	۲۴۱	۱۲۰	۱۲۱	۳۵	۲۷	۸
پاکستان.....	۱۴۵	۷۲	۷۳	۰	۰	۰
ترکیه.....	۱۲۸	۸۶	۴۲	۴۹	۳۵	۱۴
سایر کشورها ^(۱)	۵۱۵	۲۹۶	۲۱۹	۱۱۹	۸۷	۳۲
اظهار نشده.....	۵۲۳۴	۲۵۲۶	۲۷۰۸	۵۵۵۹	۳۰۶۹	۲۴۹۰

(۱) جمعیت کشورهای ترکمنستان، آذربایجان و ارمنستان در سایر کشورها منظور شده است.

مأخذ - مرکز آمار ایران. (ر.م)

- مرکز آمار ایران. دفتر جمعیت، نیروی کار و سرشماری.

۱۰-۳- طبقه‌بندی جمعیتی آبادی‌های دارای سکنه

آبان ۱۳۹۵		آبان ۱۳۹۰		طبقه بندی جمعیتی
کل جمعیت ^(۱)	تعداد آبادی	کل جمعیت ^(۱)	تعداد آبادی	
۱۰۸۸۱۳۹	۲۷۰۸	۱۱۳۳۶۶۴	۲۷۰۹	جمع.....
۸۳۹۹۹	۱۲	۸۲۷۵۷	۱۲ ۵۰۰۰ نفر و بیشتر
۱۸۸۶۳۱	۵۷	۲۰۹۲۴۹	۶۲ ۲۵۰۰-۴۹۹۹ نفر
۳۲۴۰۷۱	۲۱۱	۳۲۵۶۷۸	۲۱۱ ۱۰۰۰-۲۴۹۹ نفر
۱۹۱۴۷۸	۲۷۲	۲۰۲۶۵۷	۲۸۵ ۵۰۰-۹۹۹ نفر
۲۵۰۹۵۳	۱۰۸۵	۲۶۴۵۷۳	۱۱۱۷ ۱۰۰-۴۹۹ نفر
۳۵۳۰۵	۴۸۶	۳۴۶۸۹	۴۷۱ ۵۰-۹۹ نفر
۹۶۲۰	۲۶۷	۱۰۸۲۸	۲۹۳ ۲۵-۴۹ نفر
۴۰۸۲	۳۱۸	۳۲۳۳	۲۵۸ ۱-۲۴ نفر

(۱) شامل خانوارهای موسسه‌ای نمی‌باشد.

مأخذ - مرکز آمار ایران. دفتر جمعیت نیروی کار و سرشماری.

۱۱-۳- خانوار معمولی بر حسب جنس و سن سرپرست خانوار و تعداد افراد در خانوار: آبان ۱۳۹۵

گروه سنی سرپرست خانوار	جمع	۱ نفر	۲ نفر	۳ نفر	۴ نفر	۵ نفر	۶ نفر	۷ نفر و بیشتر
جمع	۱۳۲۰۹۷۱	۹۹۲۲۸	۲۵۸۲۲۷	۳۸۰۰۹۲	۳۵۵۲۹۲	۱۰۰۳۳۱	۲۱۱۵۷	۶۷۴۴
مرد	۱۰۸۱۰۱۶	۲۸۳۴۶	۲۲۰۹۱۰	۳۵۹۱۶۹	۳۴۷۸۳۰	۹۷۹۱۱	۲۰۵۱۳	۶۴۳۷
کمتر از ۲۰ ساله	۱۳۳۳	۳۷۹	۶۶۸	۲۳۵	۴۱	۹	۰	۱
۲۰-۲۹ ساله	۱۰۹۰۸۲	۴۷۰۵	۴۱۱۸۶	۴۹۱۰۵	۱۲۶۵۷	۱۲۴۹	۱۴۵	۳۵
۳۰-۳۹ ساله	۳۱۳۳۰۲	۴۸۵۶	۴۰۷۷۶	۱۲۸۵۴۵	۱۱۳۳۴۰	۲۲۰۶۲	۳۱۶۱	۵۶۲
۴۰-۴۹ ساله	۲۶۶۲۰۲	۳۲۸۰	۱۴۷۰۱	۶۶۳۳۹	۱۳۰۰۲۶	۴۲۱۸۳	۷۸۳۱	۱۸۴۲
۵۰-۵۹ ساله	۱۸۷۵۹۵	۳۱۴۲	۳۳۲۱۶	۶۰۸۱۳	۶۲۵۶۱	۲۰۸۸۳	۵۱۰۶	۱۸۷۴
۶۰-۶۹ ساله	۱۱۰۷۳۰	۲۷۹۹	۴۱۰۸۳	۳۴۶۷۲	۲۰۳۸۵	۷۷۵۳	۲۷۳۸	۱۳۰۰
۷۰ ساله و بیشتر	۹۲۷۷۲	۹۰۸۵	۴۹۲۸۰	۱۹۴۶۰	۸۸۲۰	۳۷۷۲	۱۵۳۲	۸۲۳
نامشخص	۰	۰	۰	۰	۰	۰	۰	۰
زن	۱۳۹۹۵۵	۷۰۹۸۲	۳۷۳۱۷	۲۰۹۲۳	۷۴۶۲	۲۳۲۰	۶۴۴	۳۰۷
کمتر از ۲۰ ساله	۴۲۶	۳۰۵	۹۹	۲۰	۱	۱	۰	۰
۲۰-۲۹ ساله	۳۵۵۴	۱۴۳۲	۱۴۳۶	۵۵۰	۱۱۵	۱۶	۳	۲
۳۰-۳۹ ساله	۱۱۳۱۹	۲۷۵۰	۴۵۷۰	۳۰۰۰	۸۱۶	۱۴۹	۲۵	۹
۴۰-۴۹ ساله	۱۸۱۳۹	۴۱۲۸	۶۳۳۲	۵۳۵۷	۱۷۹۵	۴۲۶	۶۷	۳۴
۵۰-۵۹ ساله	۲۶۲۰۷	۹۲۸۹	۸۴۹۹	۵۳۲۶	۲۰۸۴	۶۸۷	۲۰۵	۱۱۷
۶۰-۶۹ ساله	۳۳۲۱۷	۱۷۳۷۱	۸۸۲۱	۴۲۰۴	۱۷۹۵	۷۰۴	۲۲۰	۱۰۲
۷۰ ساله و بیشتر	۴۷۰۹۳	۳۵۷۰۷	۷۵۶۰	۲۴۶۶	۸۵۶	۳۳۷	۱۲۴	۴۳
نامشخص	۰	۰	۰	۰	۰	۰	۰	۰

مأخذ - مرکز آمار ایران. دفتر جمعیت نیروی کار و سرشماری.

۱۲-۳- مهاجران وارد شده طی ۵ سال گذشته بر حسب سن و محل اقامت قبلی بر اساس آخرین

جابجایی: آبان ۱۳۹۵

استان محل سرشماری						جمع	گروه سنی
اظهار نشده شهرستان		سایر شهرستان‌های استان		شهرستان محل سرشماری			
شهر	آبادی	شهر	آبادی	شهر	آبادی		
۵	۲۲	۱۵۴۶	۶۷۲۷۵	۱۵۴۶۱	۱۲۶۱۵	۱۵۴۲۷۱	جمع.....
۰	۴	۴۶۲	۳۸۴۳	۷۲۹	۷۵۱	۸۱۸۷	۰-۴ ساله.....
۲	۷	۷۰۲	۶۱۵۹	۱۳۱۷	۱۲۳۹	۱۳۱۸۳	۵-۹ ساله.....
۰	۷	۴۸۸	۴۵۶۵	۱۴۴۲	۸۴۰	۱۰۲۳۰	۱۰-۱۴ ساله.....
۱	۰	۶۷۳	۴۸۰۵	۱۸۵۱	۱۰۱۷	۱۳۰۷۳	۱۵-۱۹ ساله.....
۱	۱	۱۲۶۳	۷۱۰۰	۱۴۵۹	۱۳۹۲	۱۹۵۵۶	۲۰-۲۴ ساله.....
۱	۰	۱۵۵۶	۸۳۰۳	۲۱۷۶	۱۶۴۳	۲۰۸۳۴	۲۵-۲۹ ساله.....
۰	۰	۱۲۳۸	۹۵۷۹	۲۱۷۲	۱۸۰۷	۲۱۴۲۹	۳۰-۳۴ ساله.....
۰	۳	۸۰۰	۷۸۲۴	۱۵۹۹	۱۴۶۲	۱۶۶۰۹	۳۵-۳۹ ساله.....
۰	۰	۴۸۱	۵۴۷۶	۱۰۵۲	۸۹۵	۱۱۱۹۹	۴۰-۴۴ ساله.....
۰	۰	۲۸۸	۳۶۹۳	۵۸۶	۵۹۰	۷۴۴۵	۴۵-۴۹ ساله.....
۰	۰	۱۸۳	۲۳۳۵	۳۱۷	۳۶۳	۴۷۲۳	۵۰-۵۴ ساله.....
۰	۰	۱۱۹	۱۴۸۱	۲۱۷	۲۲۹	۳۰۰۶	۵۵-۵۹ ساله.....
۰	۰	۸۳	۸۸۹	۱۴۵	۱۴۲	۱۸۸۳	۶۰-۶۴ ساله.....
۰	۰	۵۲	۴۴۷	۱۲۳	۷۸	۱۰۷۹	۶۵-۶۹ ساله.....
۰	۰	۵۵	۳۴۰	۹۷	۷۳	۷۶۸	۷۰-۷۴ ساله.....
۰	۰	۱۰۳	۴۳۶	۱۷۹	۹۴	۱۰۷۴	۷۵ ساله و بیشتر.

۳-۱۲- مهاجران وارد شده طی ۵ سال گذشته بر حسب سن و محل اقامت قبلی بر اساس آخرین جابجایی: آبان ۱۳۹۵ (دنباله)

محل اقامت قبلی	ظهور نشده خارج از کشور	ظهور نشده شهرستان و استان		استان‌های دیگر				گروه سنی
		شهر	آبادی	ظهور نشده شهرستان		شهرستان		
				شهر	آبادی	شهر	آبادی	
۷۰۳	۶۳۱	۳	۱۰۹	۳	۲۷	۳۰۰۵	۴۵۱۷۳	جمع.....
۱۰	۳۹	۰	۳	۰	۱	۱۳۹	۲۲۰۶	۰-۴ ساله.....
۴۷	۲۹	۳	۱۰	۰	۳	۱۷۶	۳۴۸۹	۵-۹ ساله.....
۴۸	۲۷	۰	۸	۱	۵	۱۳۱	۲۶۶۸	۱۰-۱۴ ساله.....
۵۲	۲۸	۰	۵	۰	۲	۴۷۴	۴۱۶۵	۱۵-۱۹ ساله.....
۱۰۴	۳۷	۰	۷۱	۲	۴	۷۲۳	۷۳۹۹	۲۰-۲۴ ساله.....
۶۴	۹۱	۰	۹	۰	۳	۴۹۷	۶۴۹۱	۲۵-۲۹ ساله.....
۷۹	۱۲۶	۰	۱	۰	۱	۳۶۹	۶۰۵۷	۳۰-۳۴ ساله.....
۵۵	۱۰۷	۰	۲	۰	۶	۱۷۱	۴۵۸۰	۳۵-۳۹ ساله.....
۵۱	۴۱	۰	۰	۰	۱	۱۱۴	۳۰۸۸	۴۰-۴۴ ساله.....
۴۲	۳۶	۰	۰	۰	۰	۸۴	۲۱۲۶	۴۵-۴۹ ساله.....
۳۵	۲۶	۰	۰	۰	۰	۳۶	۱۴۲۸	۵۰-۵۴ ساله.....
۳۶	۱۰	۰	۰	۰	۰	۳۶	۸۷۸	۵۵-۵۹ ساله.....
۳۳	۱۷	۰	۰	۰	۰	۱۶	۵۵۸	۶۰-۶۴ ساله.....
۱۴	۷	۰	۰	۰	۱	۱۷	۳۴۰	۶۵-۶۹ ساله.....
۹	۵	۰	۰	۰	۰	۸	۱۸۱	۷۰-۷۴ ساله.....
۲۴	۵	۰	۰	۰	۰	۱۴	۲۱۹	۷۵ ساله و بیشتر.....

۱۲-۳- مهاجران وارد شده طی ۵ سال گذشته بر حسب سن و محل اقامت قبلی بر اساس آخرین

جابجایی: آبان ۱۳۹۵ (دنباله)

استان محل سرشماری						جمع	گروه سنی
اظهار نشده شهرستان		سایر شهرستان‌های استان		شهرستان محل سرشماری			
آبادی	شهر	آبادی	شهر	آبادی	شهر		
۴	۶	۴۲۹۴	۳۳۶۲۸	۷۶۹۰	۵۹۳۴	۷۸۱۳۹	مرد.....
۰	۱	۲۴۱	۱۹۵۸	۳۸۵	۳۶۴	۴۲۱۳	۰-۴ ساله.....
۲	۴	۳۵۶	۳۱۴۷	۶۸۱	۶۹۱	۶۸۱۱	۵-۹ ساله.....
۰	۱	۲۵۷	۲۲۹۸	۷۷۸	۴۱۷	۵۱۷۵	۱۰-۱۴ ساله.....
۱	۰	۳۲۰	۲۴۵۹	۹۱۶	۳۴۴	۷۰۳۴	۱۵-۱۹ ساله.....
۰	۰	۵۱۴	۳۱۸۷	۴۴۸	۳۴۱	۸۹۷۴	۲۰-۲۴ ساله.....
۱	۰	۸۱۱	۳۵۳۰	۹۸۸	۶۷۲	۹۲۶۱	۲۵-۲۹ ساله.....
۰	۰	۶۷۴	۴۵۵۳	۱۱۶۸	۸۹۳	۱۰۴۷۹	۳۰-۳۴ ساله.....
۰	۰	۴۲۲	۴۱۰۷	۸۷۳	۸۲۵	۸۸۳۱	۳۵-۳۹ ساله.....
۰	۰	۲۵۵	۳۰۷۹	۵۹۳	۵۰۹	۶۲۸۲	۴۰-۴۴ ساله.....
۰	۰	۱۵۶	۲۱۴۱	۳۳۲	۳۲۲	۴۲۶۹	۴۵-۴۹ ساله.....
۰	۰	۹۸	۱۳۰۲	۱۶۷	۲۲۵	۲۷۱۳	۵۰-۵۴ ساله.....
۰	۰	۵۸	۸۲۰	۱۲۰	۱۳۴	۱۶۷۵	۵۵-۵۹ ساله.....
۰	۰	۲۹	۴۸۰	۶۷	۸۴	۱۰۰۸	۶۰-۶۴ ساله.....
۰	۰	۲۵	۲۱۶	۴۵	۳۸	۵۲۸	۶۵-۶۹ ساله.....
۰	۰	۲۳	۱۶۳	۴۰	۳۲	۳۶۸	۷۰-۷۴ ساله.....
۰	۰	۵۵	۱۸۸	۸۹	۴۳	۵۱۸	۷۵ ساله و بیشتر.....

۳-۱۲- مهاجران وارد شده طی ۵ سال گذشته بر حسب سن و محل اقامت قبلی بر اساس آخرین جابجایی: آبان ۱۳۹۵ (دنباله)

اظهار نشده محل اقامت قبلی	خارج از کشور	اظهار نشده شهرستان و استان		استان‌های دیگر				گروه سنی
		آبادی	شهر	اظهار نشده شهرستان		شهرستان		
				آبادی	شهر	آبادی	شهر	
۳۷۰	۳۷۲	۰	۱۱	۳	۱۳	۱۸۶۱	۲۳۹۵۳	مرد.....
۶	۲۵	۰	۱	۰	۰	۷۸	۱۱۵۴	۰-۴ ساله.....
۲۶	۱۲	۰	۲	۰	۳	۹۵	۱۷۹۲	۵-۹ ساله.....
۲۳	۲۰	۰	۱	۱	۴	۶۷	۱۳۰۸	۱۰-۱۴ ساله.....
۳۶	۱۱	۰	۰	۰	۱	۳۷۹	۲۵۶۷	۱۵-۱۹ ساله.....
۳۲	۲۰	۰	۵	۲	۱	۵۲۵	۳۸۹۹	۲۰-۲۴ ساله.....
۴۰	۴۷	۰	۰	۰	۰	۲۵۵	۲۹۱۷	۲۵-۲۹ ساله.....
۴۲	۷۳	۰	۰	۰	۰	۲۰۶	۲۸۷۰	۳۰-۳۴ ساله.....
۳۵	۵۸	۰	۲	۰	۳	۹۳	۲۴۱۳	۳۵-۳۹ ساله.....
۲۵	۳۰	۰	۰	۰	۰	۶۴	۱۷۲۷	۴۰-۴۴ ساله.....
۲۲	۲۹	۰	۰	۰	۰	۳۹	۱۲۲۸	۴۵-۴۹ ساله.....
۲۰	۱۶	۰	۰	۰	۰	۱۷	۸۶۸	۵۰-۵۴ ساله.....
۲۰	۹	۰	۰	۰	۰	۱۹	۴۹۵	۵۵-۵۹ ساله.....
۲۱	۱۱	۰	۰	۰	۰	۷	۳۰۹	۶۰-۶۴ ساله.....
۴	۶	۰	۰	۰	۱	۱۰	۱۸۳	۶۵-۶۹ ساله.....
۴	۱	۰	۰	۰	۰	۴	۱۰۱	۷۰-۷۴ ساله.....
۱۴	۴	۰	۰	۰	۰	۳	۱۲۲	۷۵ ساله و بیشتر.....

۱۲-۳- مهاجران وارد شده طی ۵ سال گذشته بر حسب سن و محل اقامت قبلی بر اساس آخرین

جابجایی: آبان ۱۳۹۵ (دنباله)

استان محل سرشماری						جمع	گروه سنی
اظهار نشده شهرستان		سایر شهرستان‌های استان		شهرستان محل سرشماری			
آبادی	شهر	آبادی	شهر	آبادی	شهر		
۱	۱۶	۴۲۵۲	۳۳۶۴۷	۷۷۷۱	۶۶۸۱	۷۶۱۳۹	زن.....
۰	۳	۲۲۱	۱۸۸۵	۳۴۴	۳۸۷	۳۹۷۴	۰-۴ ساله.....
۰	۳	۳۴۶	۳۰۱۲	۶۳۶	۵۴۸	۶۳۷۲	۵-۹ ساله.....
۰	۶	۲۳۱	۲۲۶۷	۶۶۴	۴۲۳	۵۰۵۵	۱۰-۱۴ ساله.....
۰	۰	۳۵۳	۲۳۴۶	۹۳۵	۶۷۳	۶۰۳۹	۱۵-۱۹ ساله.....
۱	۱	۷۴۹	۳۹۱۳	۱۰۱۱	۱۰۵۱	۱۰۵۸۲	۲۰-۲۴ ساله.....
۰	۰	۷۴۵	۴۷۷۳	۱۱۸۸	۹۷۱	۱۱۵۷۳	۲۵-۲۹ ساله.....
۰	۰	۵۶۴	۵۰۲۶	۱۰۰۴	۹۱۴	۱۰۹۵۰	۳۰-۳۴ ساله.....
۰	۳	۳۷۸	۳۷۱۷	۷۲۶	۶۳۷	۷۷۷۸	۳۵-۳۹ ساله.....
۰	۰	۲۲۶	۲۳۹۷	۴۵۹	۳۸۶	۴۹۱۷	۴۰-۴۴ ساله.....
۰	۰	۱۳۲	۱۵۵۲	۲۵۴	۲۶۸	۳۱۷۶	۴۵-۴۹ ساله.....
۰	۰	۸۵	۱۰۳۳	۱۵۰	۱۳۸	۲۰۱۰	۵۰-۵۴ ساله.....
۰	۰	۶۱	۶۶۱	۹۷	۹۵	۱۳۳۱	۵۵-۵۹ ساله.....
۰	۰	۵۴	۴۰۹	۷۸	۵۸	۸۷۵	۶۰-۶۴ ساله.....
۰	۰	۲۷	۲۳۱	۷۸	۴۰	۵۵۱	۶۵-۶۹ ساله.....
۰	۰	۳۲	۱۷۷	۵۷	۴۱	۴۰۰	۷۰-۷۴ ساله.....
۰	۰	۴۸	۲۴۸	۹۰	۵۱	۵۵۶	۷۵ ساله و بیشتر.....

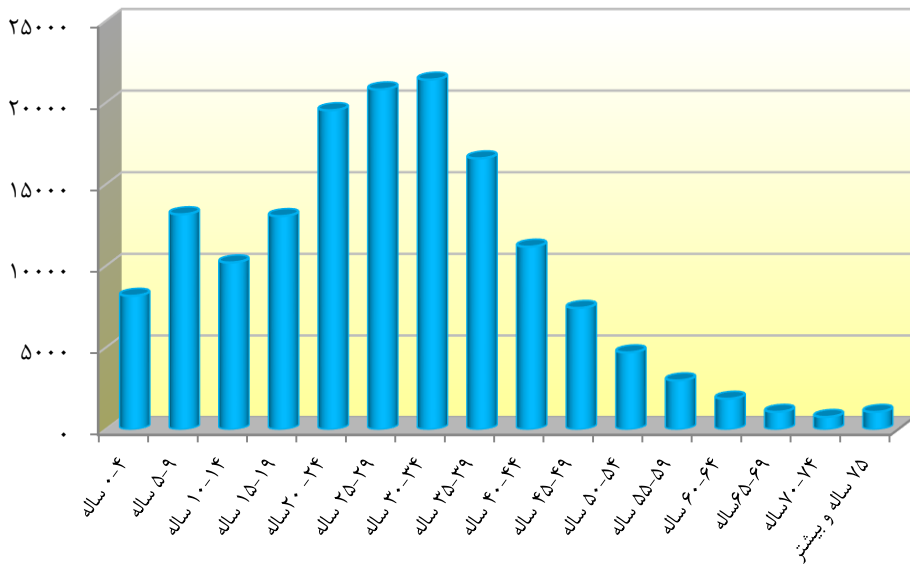
۳-۱۲- مهاجران وارد شده طی ۵ سال گذشته بر حسب سن و محل اقامت قبلی بر اساس آخرین

جابجایی: آبان ۱۳۹۵ (دنباله)

محل اقامت قبلی	خارج از کشور	اظهار نشده شهرستان و استان		استان‌های دیگر				گروه سنی
		آبادی	شهر	اظهار نشده شهرستان		شهرستان		
				آبادی	شهر	آبادی	شهر	
۳۳۳	۲۵۹	۳	۹۸	۰	۱۴	۱۱۴۴	۲۱۹۲۰	زن.....
۴	۱۴	۰	۲	۰	۱	۶۱	۱۰۵۲	۰-۴ ساله.....
۲۱	۱۷	۳	۸	۰	۰	۸۱	۱۶۹۷	۵-۹ ساله.....
۲۵	۷	۰	۷	۰	۱	۶۴	۱۳۶۰	۱۰-۱۴ ساله.....
۱۶	۱۷	۰	۵	۰	۱	۹۵	۱۵۹۸	۱۵-۱۹ ساله.....
۷۲	۱۷	۰	۶۶	۰	۳	۱۹۸	۳۵۰۰	۲۰-۲۴ ساله.....
۲۴	۴۴	۰	۹	۰	۳	۲۴۲	۳۵۷۴	۲۵-۲۹ ساله.....
۳۷	۵۳	۰	۱	۰	۱	۱۶۳	۳۱۸۷	۳۰-۳۴ ساله.....
۲۰	۴۹	۰	۰	۰	۳	۷۸	۲۱۶۷	۳۵-۳۹ ساله.....
۲۶	۱۱	۰	۰	۰	۱	۵۰	۱۳۶۱	۴۰-۴۴ ساله.....
۲۰	۷	۰	۰	۰	۰	۴۵	۸۹۸	۴۵-۴۹ ساله.....
۱۵	۱۰	۰	۰	۰	۰	۱۹	۵۶۰	۵۰-۵۴ ساله.....
۱۶	۱	۰	۰	۰	۰	۱۷	۳۸۳	۵۵-۵۹ ساله.....
۱۲	۶	۰	۰	۰	۰	۹	۲۴۹	۶۰-۶۴ ساله.....
۱۰	۱	۰	۰	۰	۰	۷	۱۵۷	۶۵-۶۹ ساله.....
۵	۴	۰	۰	۰	۰	۴	۸۰	۷۰-۷۴ ساله.....
۱۰	۱	۰	۰	۰	۰	۱۱	۹۷	۷۵ ساله و بیشتر..

مأخذ - مرکز آمار ایران، دفتر جمعیت نیروی کار و سرشماری.

۳-۳- مهاجران وارد شده بر حسب گروه‌های سنی طی سالهای ۱۳۹۵-۱۳۹۰



مبنا جدول ۳-۱۲

۱۳-۳- مهاجران وارد شده طی ۵ سال گذشته بر حسب وضع سکونت، محل اقامت فعلی و محل

اقامت قبلی (بر اساس آخرین جابجایی): آبان ۱۳۹۵

استان محل سرشماری						جمع	شهرستان
اظهار نشده استان		سایر شهرستان‌های استان		شهرستان محل سرشماری			
آبادی	شهر	آبادی	شهر	آبادی	شهر		
۵	۲۲	۱۵۴۶	۶۷۲۷۵	۱۵۴۶۱	۱۲۶۱۵	۱۵۴۲۷۸	جمع.....
.	.	۲۴۳	۹۱۸	۱۲۹۰	۵۹۴	۴۱۱۳	آذرشهر.....
.	۱۷	۷۰۸	۳۶۹۷۲	۱۰۳۴	۶۹۲	۴۴۱۷۱	اسکو.....
.	.	۱۴۸	۱۱۵۹	۸۴۶	۱۳۹	۳۰۸۴	اهر.....
.	۱	۷۳	۳۹۴	۹۵۷	۸۷	۱۸۹۹	بستان آباد.....
.	.	۱۰۳	۵۹۷	۴۰۴	۸۰	۲۲۴۷	بناب.....
۲	۳	۵۸۱۳	۱۵۹۱۹	۱۸۶۶	۶۹۸۹	۵۴۶۳۸	تبریز.....
.	.	۲۱۰	۱۳۶۴	۵۰۷	۸۱۱	۴۴۵۷	جلفا.....
.	.	۱۵	۵۳	۱۷۳	۶۸	۴۲۶	چاراویماق.....
.	.	۴۸	۱۷۷	۱۵۵	۱۸	۶۳۶	خداآفرین.....
.	.	۴۹	۳۶۸	۳۷۴	۹۹	۱۷۰۶	سراب.....
.	.	۲۳۴	۱۱۴۹	۱۰۴۷	۱۰۵۳	۶۵۸۳	شبستر.....
.	.	۴۰	۳۴۹	۴۴۰	۹۶	۱۲۷۳	عجبشیر.....
۱	.	۴۶	۲۵۸	۱۶۶	۳۶	۶۷۴	کلیبر.....
.	.	۴۶۰	۳۴۴۷	۱۰۵۱	۴۶۶	۱۱۰۴۹	مراغه.....
.	.	۱۵۵	۱۵۰۶	۲۳۵۴	۸۴۳	۷۱۹۵	مرند.....
۲	.	۲۸	۲۶۴	۵۰۶	۱۳۸	۱۴۲۸	ملکان.....
.	۱	۷۷	۶۷۵	۱۵۰۰	۲۸۸	۵۴۰۵	میانه.....
.	.	۳۶	۹۴۶	۲۳۶	۶۲	۱۴۵۳	ورزقان.....
.	.	۳۰	۵۴۲	۲۳۳	۳۷	۱۱۲۵	هریس.....
.	.	۳۰	۲۱۸	۲۲۲	۱۹	۷۱۶	هشترود.....
...	هوراند ^(۱)

۱۲-۳- مهاجران وارد شده طی ۵ سال گذشته بر حسب وضع سکونت، محل اقامت فعلی و محل

اقامت قبلی (بر اساس آخرین جابجایی): آبان ۱۳۹۵ (دنباله)

محل اقامت قبلی	محل اقامت فعلی	کشور	خارج از	اظهار نشده شهرستان و استان		استان‌های دیگر				شهرستان
				شهر	آبادی	اظهار نشده شهرستان		شهرستان		
						شهر	آبادی	شهر	آبادی	
۷۰۳	۶۳۱	۳	۱۰۹	۳	۲۷	۳۰۰۵	۴۵۱۷۳	جمع.....		
۲	۹	۰	۰	۰	۰	۸۱	۸۷۶	آذرشهر.....		
۳۱	۲۲	۰	۶	۰	۱	۱۸۵	۴۵۰۳	اسکو.....		
۵۲	۶	۰	۰	۰	۱	۴۸	۶۸۵	اهر.....		
۱۷	۰	۰	۰	۰	۰	۱۲	۳۵۸	بستان‌آباد.....		
۵	۳	۰	۰	۰	۰	۱۴۷	۹۰۸	بناب.....		
۳۷۷	۴۸۳	۳	۱۰۱	۳	۱۵	۱۱۷۹	۲۱۸۸۵	تبریز.....		
۶	۱۷	۰	۱	۰	۲	۷۸	۱۴۶۱	جلفا.....		
۰	۰	۰	۰	۰	۰	۱	۱۱۶	چاراویماق.....		
۰	۰	۰	۰	۰	۰	۱۲	۲۲۶	خداآفرین.....		
۸	۵	۰	۰	۰	۰	۵۱	۷۵۲	سراب.....		
۷۴	۱۷	۰	۰	۰	۱	۱۶۸	۲۸۴۰	شبستر.....		
۱	۱	۰	۰	۰	۷	۱۲	۳۲۷	عجب‌شیر.....		
۶	۲	۰	۰	۰	۰	۱۲	۱۴۷	کلیبر.....		
۳۶	۲۷	۰	۰	۰	۰	۷۶۱	۴۸۰۱	مراغه.....		
۱۸	۱۹	۰	۰	۰	۰	۶۱	۲۲۳۹	مرند.....		
۱۲	۶	۰	۰	۰	۰	۹۴	۳۷۸	ملکان.....		
۳۶	۱۴	۰	۱	۰	۰	۸۱	۲۷۳۲	میانه.....		
۳	۰	۰	۰	۰	۰	۱	۱۶۹	ورزقان.....		
۱۰	۰	۰	۰	۰	۰	۱۲	۲۶۱	هریس.....		
۹	۰	۰	۰	۰	۰	۹	۲۰۹	هشترود.....		
...	هوراند ^(۱)		

(۱) اطلاعات شهرستان هوراند بصورت سرجمع در شهرستان اهر منظور شده است.

مأخذ - مرکز آمار ایران. دفتر جمعیت نیروی کار و سرشماری.

۱۴-۳ جمعیت ۱۰ ساله و بیش تر برحسب سن، جنس و وضع زناشویی در نقاط شهری و

روستایی

شرح	جمع	مرد					
		جمع مرد	حداقل یکبار ازدواج کرده				جمع
			دارای همسر	بی همسر		جمع	
نشد	نکرده	نشد		به دلیل فوت همسر	به دلیل طلاق		نکرده
کل استان
آبان ۱۳۶۵
مهر ۱۳۷۰
آبان ۱۳۷۵	۲۵۸۴۵۹۵	۱۳۰۱۴۴۴	۶۹۵۲۰۲	۶۷۷۳۴۲	۱۵۶۵۱	۲۲۰۹	۶۰۳۰۵۶
آبان ۱۳۸۵	۳۰۸۳۸۸۶	۱۵۷۲۵۶۰	۹۰۰۱۲۶	۸۷۷۳۷۳	۱۸۲۲۱	۴۵۳۲	۶۶۴۶۶۳
آبان ۱۳۹۰	۳۱۶۲۵۳۳	۱۵۹۲۹۴۸	۱۰۱۹۷۰۲	۹۹۲۵۳۲	۱۹۰۱۲	۸۱۵۸	۵۷۲۵۴۳
آبان ۱۳۹۵	۳۲۸۵۵۴۵	۱۶۶۷۲۲۳	۱۱۳۰۲۴۶	۱۰۹۷۳۶۲	۱۸۷۶۷	۱۴۰۷۹	۵۳۶۴۲۵
ساکن در							
نقاط شهری							
۱۰-۱۴ساله	۱۸۵۸۴۸	۹۵۰۶۳	۱۲۵۱	۱۲۰۱	۱۳	۳۶	۹۳۷۶۲
۱۵-۱۹ساله	۱۸۲۷۲۶	۹۳۱۶۱	۱۹۹۴	۱۹۱۵	۷	۷۱	۹۱۱۰۰
۲۰-۲۴ساله	۱۹۹۲۰۰	۹۸۲۷۶	۱۶۸۹۵	۱۶۴۹۸	۲۵	۳۶۶	۸۱۳۲۷
۲۵-۲۹ساله	۲۶۱۷۸۱	۱۳۱۰۱۹	۶۷۲۰۶	۶۵۷۵۳	۶۸	۱۳۸۴	۶۳۷۶۱
۳۰-۳۴ساله	۲۹۵۱۵۲	۱۴۷۵۳۳	۱۱۵۸۸۱	۱۱۳۴۴۸	۱۰۱	۲۳۳۲	۳۱۶۳۰
۳۵-۳۹ساله	۲۶۴۰۵۶	۱۳۲۶۴۳	۱۲۰۸۴۷	۱۱۸۴۲۰	۱۲۴	۲۳۰۳	۱۱۷۷۹
۴۰-۴۴ساله	۲۱۵۸۴۴	۱۰۹۴۱۵	۱۰۴۸۹۸	۱۰۳۱۶۸	۱۸۵	۱۵۴۴	۴۵۰۴
۴۵-۴۹ساله	۱۹۱۳۱۸	۹۷۷۹۷	۹۵۴۱۰	۹۳۸۶۰	۲۸۶	۱۲۶۲	۲۳۵۷
۵۰-۵۴ساله	۱۵۶۰۸۵	۷۹۷۸۱	۷۸۳۷۷	۷۷۰۴۴	۴۸۰	۸۵۳	۱۳۸۹
۵۵-۵۹ساله	۱۳۲۹۵۰	۶۶۹۱۹	۶۶۱۳۷	۶۴۸۴۱	۶۴۷	۶۴۵	۷۶۷
۶۰-۶۴ساله	۱۰۰۴۹۲	۵۱۲۲۱	۵۰۷۶۹	۴۹۳۶۰	۱۰۲۳	۳۸۶	۴۴۲
۶۵ساله و بیشتر	۱۹۴۵۷۶	۹۶۲۲۷	۹۵۵۸۹	۸۵۵۵۸	۹۴۹۴	۵۳۴	۶۰۸
نامشخص	۰	۰	۰	۰	۰	۰	۰

۱۴-۳- جمعیت ۱۰ ساله و بیش تر بر حسب سن، جنس و وضع زناشویی در نقاط شهری و روستایی
(دنباله)

اظهار نشده	هرگز ازدواج نکرده	مرد					جمع مرد	جمع	شرح
		حداقل یکبار ازدواج کرده							
		اظهار نشده	بی همسر		دارای همسر	جمع			
به دلیل طلاق	به دلیل فوت همسر								
۲۴	۴۲۲۳۹	۱	۳۱	۴	۹۰۸	۹۴۴	۴۳۲۰۷	۸۴۰۳۹ ۱۰-۱۴ ساله
۵۵	۴۰۳۹۷	۱	۴۳	۱۲	۱۵۶۱	۱۶۱۷	۴۲۰۶۹	۷۶۶۷۰ ۱۵-۱۹ ساله
۳۸	۳۷۵۲۵	۱	۱۵۶	۲۹	۱۲۸۶۹	۱۳۰۵۵	۵۰۶۱۸	۸۹۵۹۳ ۲۰-۲۴ ساله
۲۰	۲۱۹۱۱	۲	۴۷۰	۵۵	۳۶۳۴۱	۳۶۸۶۸	۵۸۷۹۹	۱۰۷۸۴۵ ۲۵-۲۹ ساله
۶	۶۷۹۴	۱	۴۲۲	۶۷	۴۴۹۸۸	۴۵۴۷۸	۵۲۲۷۸	۱۰۰۹۶۶ ۳۰-۳۴ ساله
۷	۲۲۳۱	۲	۳۷۱	۸۲	۴۳۸۰۵	۴۴۲۶۰	۴۶۴۹۸	۹۰۵۵۷ ۳۵-۳۹ ساله
۱	۸۵۴	۱	۲۸۷	۹۷	۳۷۷۰۹	۳۸۰۹۴	۳۸۹۴۹	۷۶۲۹۵ ۴۰-۴۴ ساله
۴	۴۱۹	۳	۱۷۲	۱۴۲	۳۰۲۲۶	۳۰۵۴۳	۳۰۹۶۶	۶۱۷۵۱ ۴۵-۴۹ ساله
۴	۲۳۷	۱	۱۲۳	۱۹۳	۲۳۲۳۴	۲۳۵۵۱	۲۳۷۹۲	۴۸۶۲۰ ۵۰-۵۴ ساله
۱	۱۳۰	۱	۹۱	۳۰۲	۱۹۸۹۶	۲۰۲۹۰	۲۰۴۲۱	۴۴۶۴۷ ۵۵-۵۹ ساله
۲	۷۱	۱	۵۸	۳۶۶	۱۵۵۳۰	۱۵۹۵۵	۱۶۰۲۸	۳۶۰۲۶ ۶۰-۶۴ ساله
۱۵	۱۸۸	۴	۱۳۸	۴۹۶۵	۳۹۲۲۸	۴۴۳۳۵	۴۴۵۳۸	۸۸۵۰۰ ۶۵ ساله و بیشتر
۰	۰	۰	۰	۰	۰	۰	۰	۰ نامشخص
۰	۳	۰	۱	۰	۱	۲	۵	۸ غیر ساکن

۳- جمعیت ۱۰ ساله و بیش تر بر حسب سن، جنس و وضع زناشویی در نقاط شهری و روستایی (دنباله)

اظهاری نشده	هرگز ازدواج نکرده	زن					جمع زن	شرح
		حداقل یکبار ازدواج کرده						
		اظهاری نشده	بی همسر		دارای همسر	جمع		
به دلیل طلاق	به دلیل فوت همسر							
...	آبان ۱۳۶۵
...	مهر ۱۳۷۰
۸۶۹۳	۵۰۳۵۳۵	...	۴۴۵۳	۸۳۴۸۳	۶۸۲۹۸۷	۷۷۰۹۲۳	۱۲۸۳۱۵۱	آبان ۱۳۷۵
۸۶۸۴	۵۰۳۶۵۸	...	۸۵۷۱	۱۰۷۷۶۱	۸۸۲۶۵۲	۹۹۸۹۸۴	۱۵۱۱۳۲۶	آبان ۱۳۸۵
۶۹۷	۴۲۳۳۰۹	...	۱۵۶۷۹	۱۲۹۴۵۶	۱۰۰۰۴۴۴	۱۱۴۵۵۷۹	۱۵۶۹۵۸۵	آبان ۱۳۹۰
۲۲۶	۳۶۸۲۶۰	۱۵۰	۲۶۳۶۸	۱۳۰۳۳۲	۱۰۹۲۹۸۶	۱۲۴۹۸۳۶	۱۶۱۸۳۲۲	آبان ۱۳۹۵
ساکن در نقاط شهری								
۱۳	۸۹۵۷۵	۱	۱۹	۸	۱۱۶۹	۱۱۹۷	۹۰۷۸۵ ۱۰-۱۴ ساله
۲۱	۶۹۸۸۵	۵	۴۰۰	۳۲	۱۹۲۲۲	۱۹۶۵۹	۸۹۵۶۵ ۱۵-۱۹ ساله
۴۷	۴۳۰۳۸	۱	۱۳۳۶	۱۲۴	۵۶۳۷۸	۵۷۸۳۹	۱۰۰۹۲۴ ۲۰-۲۴ ساله
۱۱	۲۶۰۳۶	۰	۲۸۲۷	۴۰۹	۱۰۱۴۷۹	۱۰۴۷۱۵	۱۳۰۷۶۲ ۲۵-۲۹ ساله
۱۲	۱۸۸۲۳	۶	۴۱۵۲	۹۰۸	۱۲۳۷۱۸	۱۲۸۷۸۴	۱۴۷۶۱۹ ۳۰-۳۴ ساله
۱۱	۱۲۵۱۱	۴	۴۰۰۰	۱۷۶۰	۱۱۳۱۲۷	۱۱۸۸۹۱	۱۳۱۴۱۳ ۳۵-۳۹ ساله
۵	۶۷۸۴	۵	۲۹۹۳	۲۸۱۶	۹۳۸۲۶	۹۹۶۴۰	۱۰۶۴۲۹ ۴۰-۴۴ ساله
۵	۳۷۶۰	۲	۲۳۵۶	۴۶۲۰	۸۲۷۷۸	۸۹۷۵۶	۹۳۵۲۱ ۴۵-۴۹ ساله
۳	۲۰۸۲	۸	۱۷۰۰	۶۵۰۲	۶۶۰۰۹	۷۴۲۱۹	۷۶۳۰۴ ۵۰-۵۴ ساله
۱۰	۱۲۰۸	۶	۱۰۹۲	۹۷۶۲	۵۳۹۵۳	۶۴۸۱۳	۶۶۰۳۱ ۵۵-۵۹ ساله
۷	۶۵۲	۷	۶۷۰	۱۲۰۹۳	۳۵۸۴۲	۴۸۶۱۲	۴۹۲۷۱ ۶۰-۶۴ ساله
۲۸	۸۸۹	۴۳	۸۷۸	۵۴۸۰۲	۴۱۷۰۹	۹۷۴۳۲	۹۸۳۴۹ ۶۵ ساله و بیشتر
. نامشخص

۱۴-۳- جمعیت ۱۰ ساله و بیش تر برحسب سن، جنس و وضع زناشویی در نقاط شهری و روستایی (دنباله)

اظهاری نشده	هرگز ازدواج نکرده	زن					جمع زن	شرح
		حداقل یکبار ازدواج کرده						
		اظهاری نشده	بی همسر		دارای همسر	جمع		
			به دلیل طلاق	به دلیل فوت همسر				
۱۱	۳۸۳۴۳	۲	۳۰	۲	۲۴۴۴	۲۴۷۸	۴۰۸۳۲	ساکن در نقاط روستایی ۱۰-۱۴ ساله.....
۳	۱۸۰۸۰	۵	۲۲۷	۳۸	۱۶۲۴۸	۱۶۵۱۸	۳۴۶۰۱ ۱۵-۱۹ ساله
۳	۹۴۲۷	۲	۴۵۵	۸۳	۲۹۰۰۵	۲۹۵۴۵	۳۸۹۷۵ ۲۰-۲۴ ساله
۵	۸۳۰۲	۳	۶۱۳	۱۹۹	۳۹۹۲۴	۴۰۷۳۹	۴۹۰۴۶ ۲۵-۲۹ ساله
۲	۷۱۷۵	۷	۷۰۰	۳۵۵	۴۰۴۴۹	۴۱۵۱۱	۴۸۶۸۸ ۳۰-۳۴ ساله
۲	۵۶۵۷	۵	۶۰۷	۶۳۹	۳۷۱۴۹	۳۸۴۰۰	۴۴۰۵۹ ۳۵-۳۹ ساله
۲	۳۲۹۱	۳	۴۵۶	۱۰۰۳	۳۲۵۹۱	۳۴۰۵۳	۳۷۳۴۶ ۴۰-۴۴ ساله
۱	۱۴۲۷	۴	۲۶۶	۱۵۱۵	۲۷۵۷۲	۲۹۳۵۷	۳۰۷۸۵ ۴۵-۴۹ ساله
۳	۶۴۸	۲	۱۸۹	۱۹۸۰	۲۲۰۰۶	۲۴۱۷۷	۲۴۸۲۸ ۵۰-۵۴ ساله
۴	۳۱۰	۰	۱۳۰	۳۴۳۷	۲۰۳۴۵	۲۳۹۱۲	۲۴۲۲۶ ۵۵-۵۹ ساله
۲	۱۲۳	۷	۱۰۱	۴۵۱۲	۱۵۲۵۳	۱۹۸۷۳	۱۹۹۹۸ ۶۰-۶۴ ساله
۱۵	۲۳۴	۲۲	۱۷۱	۲۲۷۳۱	۲۰۷۸۹	۴۳۷۱۳	۴۳۹۶۲ ۶۵ ساله و بیشتر ..
۰	۰	۰	۰	۰	۰	۰	۰	نامشخص.....
۰	۰	۰	۰	۲	۱	۳	۳	غیر ساکن.....

مأخذ - مرکز آمار ایران. دفتر جمعیت، نیروی کار و سرشماری.

۱۵-۳- میانگین سنی جمعیت^(۱) بر حسب جنس در نقاط شهری و روستایی

سال	کل استان			نقاط شهری		نقاط روستایی	
	مرد و زن	مرد	زن	مرد	زن	مرد	زن
آبان ۱۳۸۵.....	۲۹/۷۹	۲۹/۷۳	۲۹/۸۶	۳۰/۳۳	۳۰/۳۱	۲۸/۵۴	۲۸/۹۶
آبان ۱۳۹۰.....	۳۱/۶۸	۳۱/۴۲	۳۱/۹۴	۳۱/۹۵	۳۲/۳۱	۳۰/۲۳	۳۱/۱۰
آبان ۱۳۹۵.....	۳۲/۴۰	۳۲/۲۰	۳۲/۷۰	۳۲/۷۰	۳۲/۹۰	۳۰/۹۰	۳۲/۰۰

(۱) فقط شامل جمعیت ساکن است.

مأخذ - مرکز آمار ایران. دفتر جمعیت، نیروی کار و سرشماری.

۱۶-۳- میانه سنی^(۱) جمعیت بر حسب جنس در نقاط شهری و روستایی

سال	کل استان			نقاط شهری		نقاط روستایی	
	مرد و زن	مرد	زن	مرد	زن	مرد	زن
آبان ۱۳۸۵.....	۲۵/۵۵	۲۵/۳۷	۲۵/۷۵	۲۶/۵۳	۲۶/۴۸	۲۳/۱۲	۲۴/۲۵
آبان ۱۳۹۰.....	۲۸/۵۹	۲۸/۳۳	۲۸/۸۷	۲۹/۲۷	۲۹/۴۸	۲۶/۱۸	۲۷/۳۷
آبان ۱۳۹۵.....	۳۱/۰۰	۳۱/۰۰	۳۲/۰۰	۳۲/۰۰	۳۲/۰۰	۲۹/۰۰	۳۰/۰۰

(۱) میانه سنی بر اساس داده‌های طبقه‌بندی نشده محاسبه شده است.

مأخذ - مرکز آمار ایران. دفتر جمعیت، نیروی کار و سرشماری.

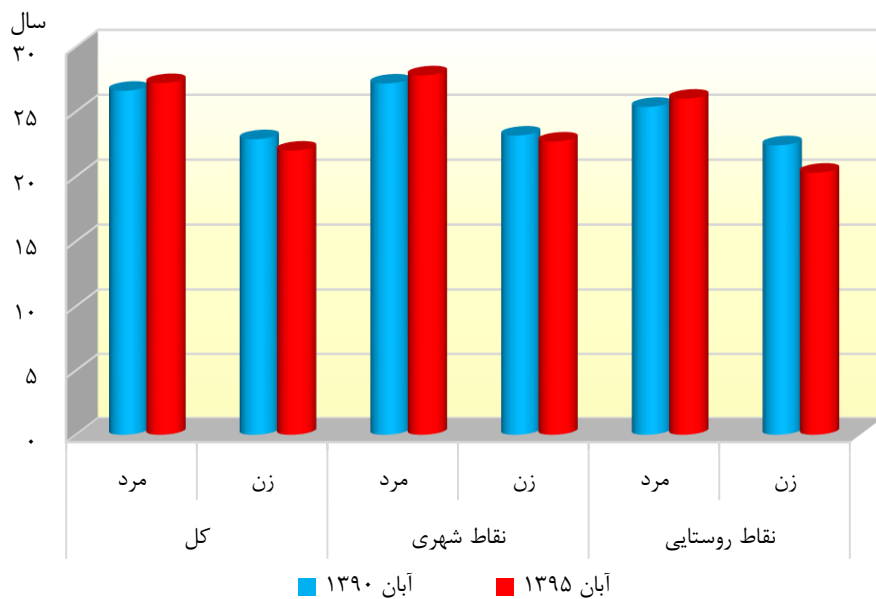
۱۷-۳- میانگین سن^(۱) در اولین ازدواج بر حسب جنس در نقاط شهری و روستایی

سال	کل استان		نقاط شهری		نقاط روستایی	
	مرد	زن	مرد	زن	مرد	زن
آبان ۱۳۸۵.....	۲۶/۴۱	۲۳/۳۳	۲۶/۹۶	۲۳/۴۱	۲۵/۳۱	۲۳/۲۴
آبان ۱۳۹۰.....	۲۶/۶۱	۲۲/۸۸	۲۷/۱۷	۲۳/۱۶	۲۵/۳۷	۲۲/۴۱
آبان ۱۳۹۵.....	۲۷/۳۰	۲۲/۰۰	۲۷/۸۰	۲۲/۷۰	۲۶/۰۰	۲۰/۳۰

(۱) میانگین سن در اولین ازدواج با روش هاینال محاسبه شده است.

مأخذ - مرکز آمار ایران. دفتر جمعیت، نیروی کار و سرشماری.

۳-۴- میانگین سن در اولین ازدواج بر حسب جنس در نقاط شهری و روستایی ۱۳۹۰ و ۱۳۹۵



مبنا: جدول ۳-۱۷

۱۸-۳- ولادت ثبت شده برحسب جنس در نقاط شهری و روستایی

نقاط روستایی			نقاط شهری			جمع			سال و شهرستان
دختر	پسر	پسر و دختر	دختر	پسر	پسر و دختر	دختر	پسر	پسر و دختر	
۱۰۹۴۸	۱۱۴۰۸	۲۲۳۵۶	۱۹۵۵۸	۲۰۷۷۵	۴۰۳۳۳	۳۰۵۰۶	۳۲۱۸۳	۶۲۶۸۹	۱۳۸۵
۱۰۹۴۶	۱۱۹۳۳	۲۲۸۷۹	۲۱۷۴۱	۲۳۲۲۱	۴۴۹۶۲	۳۲۶۸۷	۳۵۱۵۴	۶۷۸۴۱	۱۳۹۰
۹۶۶۸	۱۰۴۲۳	۲۰۰۹۱	۲۳۸۳۷	۲۵۸۰۳	۴۹۶۴۰	۳۳۵۰۵	۳۶۲۲۶	۶۹۷۳۱	۱۳۹۵
۹۴۰۶	۱۰۰۳۶	۱۹۴۴۲	۲۳۰۴۶	۲۴۹۳۰	۴۷۹۷۶	۳۲۴۵۲	۳۴۹۶۶	۶۷۴۱۸	۱۳۹۶
۸۶۱۸	۹۴۹۷	۱۸۱۱۵	۲۰۶۸۱	۲۲۵۹۱	۴۳۲۷۲	۲۹۲۹۹	۳۲۰۸۸	۶۱۳۸۷	۱۳۹۷
۷۶۱۵	۸۳۴۹	۱۵۹۶۴	۱۷۹۸۹	۱۹۳۸۹	۳۷۳۷۸	۲۵۶۰۴	۲۷۷۳۸	۵۳۳۴۲	۱۳۹۸
۶۹۳۲	۷۷۶۴	۱۴۶۹۶	۱۶۷۸۷	۱۸۲۳۴	۳۵۰۲۱	۲۳۷۱۹	۲۵۹۹۸	۴۹۷۱۷	۱۳۹۹
۶۷۵۹	۷۴۱۴	۱۴۱۷۳	۱۶۷۹۴	۱۸۱۱۹	۳۴۹۱۳	۲۳۵۵۳	۲۵۵۳۳	۴۹۰۸۶	۱۴۰۰
۲۳۱	۲۷۵	۵۰۶	۴۳۸	۴۷۳	۹۱۱	۶۶۹	۷۴۸	۱۴۱۷	آذرشهر
۲۳۸	۲۹۷	۵۳۵	۲۸۵	۳۳۱	۶۱۶	۵۲۳	۶۲۸	۱۱۵۱	اسکو
۲۴۸	۲۶۴	۵۱۲	۵۸۹	۶۴۶	۱۲۳۵	۸۳۷	۹۱۰	۱۷۴۷	اهر
۵۱۳	۵۵۳	۱۰۶۶	۲۳۳	۲۵۳	۴۸۶	۷۴۶	۸۰۶	۱۵۵۲	بستان آباد
۳۱۹	۳۷۵	۶۹۴	۵۷۴	۶۱۴	۱۱۸۸	۸۹۳	۹۸۹	۱۸۸۲	بناب
۷۵۱	۸۶۷	۱۶۱۸	۹۸۴۱	۱۰۵۸۱	۲۰۴۲۲	۱۰۵۹۲	۱۱۴۴۸	۲۲۰۴۰	تبریز
۶۶	۷۴	۱۴۰	۲۵۲	۲۷۴	۵۲۶	۳۱۸	۳۴۸	۶۶۶	جلقا
۲۳۴	۲۵۹	۴۹۳	۴۷	۶۵	۱۱۲	۲۸۱	۳۲۴	۶۰۵	چاراویماق
۱۶۱	۱۶۱	۳۲۲	۲۰	۲۶	۴۶	۱۸۱	۱۸۷	۳۶۸	خداآفرین
۴۷۳	۴۶۹	۹۴۲	۴۰۸	۴۲۷	۸۳۵	۸۸۱	۸۹۶	۱۷۷۷	سراب
۳۰۸	۳۱۸	۶۲۶	۳۹۱	۳۹۲	۷۸۳	۶۹۹	۷۱۰	۱۴۰۹	شیشتر
۲۷۴	۳۰۹	۵۸۳	۱۹۶	۱۹۵	۳۹۱	۴۷۰	۵۰۴	۹۷۴	عجب شیر
۲۲۸	۲۶۷	۴۹۵	۸۶	۹۸	۱۸۴	۳۱۴	۳۶۵	۶۷۹	کلیبر
۶۱۹	۶۵۲	۱۲۷۱	۱۰۷۴	۱۱۷۶	۲۲۵۰	۱۶۹۳	۱۸۲۸	۳۵۲۱	مراغه
۴۷۷	۵۲۵	۱۰۰۲	۹۹۱	۱۰۸۲	۲۰۷۳	۱۴۶۸	۱۶۰۷	۳۰۷۵	مرند
۵۴۷	۶۱۳	۱۱۶۰	۲۵۷	۲۸۱	۵۳۸	۸۰۴	۸۹۴	۱۶۹۸	ملکان
۳۲۷	۳۵۲	۶۷۹	۶۷۰	۷۳۴	۱۴۰۴	۹۹۷	۱۰۸۶	۲۰۸۳	میانه
۲۴۱	۲۵۵	۴۹۶	۴۵	۴۶	۹۱	۲۸۶	۳۰۱	۵۸۷	ورزقان
۲۳۵	۲۱۶	۴۵۱	۲۵۰	۲۷۴	۵۲۴	۴۸۵	۴۹۰	۹۷۵	هریس
۱۹۱	۲۰۶	۳۹۷	۱۲۷	۱۲۷	۲۵۴	۳۱۸	۳۳۳	۶۵۱	هشترود
۷۸	۱۰۷	۱۸۵	۲۰	۲۴	۴۴	۹۸	۱۳۱	۲۲۹	هوراند

مأخذ - اداره کل ثبت احوال استان آذربایجان شرقی

۱۹-۳- فوت ثبت شده بر حسب جنس در نقاط شهری و روستایی

نقاط روستایی	نقاط شهری	جمع			سال و شهرستان
		زن	مرد	مرد و زن	
۷۱۳۰	۱۴۳۳۰	۹۴۸۷	۱۱۹۷۳	۲۱۴۶۰ ۱۳۸۵
۶۵۰۲	۱۴۷۶۳	۹۶۶۸	۱۱۵۹۷	۲۱۲۶۵ ۱۳۹۰
۶۴۹۴	۱۵۴۰۹	۹۸۹۲	۱۲۰۱۱	۲۱۹۰۳ ۱۳۹۵
۶۵۳۴	۱۵۳۴۹	۹۸۷۶	۱۲۰۰۷	۲۱۸۸۳ ۱۳۹۶
۶۴۸۸	۱۶۰۴۲	۱۰۱۷۸	۱۲۳۵۲	۲۲۵۳۰ ۱۳۹۷
۶۵۳۶	۱۶۴۹۸	۱۰۲۶۲	۱۲۷۷۲	۲۳۰۳۴ ۱۳۹۸
۸۲۵۱	۲۳۳۰۷	۱۴۱۲۲	۱۷۴۳۶	۳۱۵۵۸ ۱۳۹۹
۱۱۱۵	۲۳۹۵۹	۱۴۵۹۷	۱۷۴۷۷	۳۲۰۷۴ ۱۴۰۰
۲۵۹	۶۳۴	۴۱۵	۴۷۸	۸۹۳ آذرشهر
۳۳۳	۴۳۷	۳۵۴	۴۱۶	۷۷۰ اسکو
۲۶۹	۷۸۰	۴۷۷	۵۷۲	۱۰۴۹ اهر
۴۹۰	۲۱۳	۳۱۹	۳۸۴	۷۰۳ بستان آباد
۳۶۳	۶۳۳	۴۵۲	۵۴۴	۹۹۶ بناب
۸۳۲	۱۴۹۱۱	۷۰۵۰	۸۶۹۳	۱۵۷۴۳ تبریز
۱۶۰	۳۴۰	۲۲۵	۲۷۵	۵۰۰ جلفا
۱۷۴	۲۸	۱۱۴	۸۸	۲۰۲ چاراویماق
۲۵۶	۱۴	۱۲۹	۱۴۱	۲۷۰ خداآفرین
۶۲۳	۴۳۸	۴۶۷	۵۹۴	۱۰۶۱ سراب
۶۱۰	۶۳۲	۵۹۵	۶۴۷	۱۲۴۲ شیبستر
۲۷۱	۲۴۴	۲۴۷	۲۶۸	۵۱۵ عجب‌شیر
۲۹۸	۸۴	۱۷۰	۲۱۲	۳۸۲ کلیبر
۵۸۴	۱۵۶۰	۹۶۱	۱۱۸۳	۲۱۴۴ مراغه
۷۱۹	۱۲۴۳	۹۱۴	۱۰۴۸	۱۹۶۲ مرند
۴۲۰	۲۵۸	۳۰۸	۳۷۰	۶۷۸ ملکان
۵۷۵	۹۵۲	۷۰۷	۸۲۰	۱۵۲۷ میانه
۲۶۳	۴۳	۱۳۱	۱۷۵	۳۰۶ ورزقان
۲۶۴	۳۰۶	۲۹۲	۲۷۸	۵۷۰ هریس
۲۴۹	۱۹۳	۲۱۵	۲۲۷	۴۴۲ هشترود
۱۰۳	۱۶	۵۵	۶۴	۱۱۹ هوراند

مأخذ - اداره کل ثبت‌احوال استان آذربایجان شرقی

۳-۲۰- فوت جاری ثبت شده^(۱) برحسب جنس و گروه‌های سنی در نقاط شهری و روستایی:

۱۴۰۰

نقاط روستایی			نقاط شهری			جمع			گروه سنی
زن	مرد	مرد و زن	زن	مرد	مرد و زن	زن	مرد	مرد و زن	
۳۲۷۳	۴۱۵۹	۷۴۳۲	۱۰۳۹۲	۱۲۸۴۶	۲۳۲۳۸	۱۳۶۶۵	۱۷۰۰۵	۳۰۶۷۰	جمع
۳۹	۳۶	۷۵	۸۶	۱۰۵	۱۹۱	۱۲۵	۱۴۱	۲۶۶	کمتر از یک ساله ..
۲۴	۲۴	۴۸	۲۹	۴۳	۷۲	۵۳	۶۷	۱۲۰	۱-۴ ساله
۱۱	۱۹	۳۰	۳۳	۳۹	۷۲	۴۴	۵۸	۱۰۲	۵-۹ ساله
۸	۱۲	۲۰	۳۹	۵۰	۸۹	۴۷	۶۲	۱۰۹	۱۰-۱۴ ساله
۲۶	۴۵	۷۱	۴۸	۱۲۸	۱۷۶	۷۴	۱۷۳	۲۴۷	۱۵-۱۹ ساله
۱۴	۴۰	۵۴	۶۰	۱۴۹	۲۰۹	۷۴	۱۸۹	۲۶۳	۲۰-۲۴ ساله
۱۶	۵۶	۷۲	۷۴	۱۷۵	۲۴۹	۹۰	۲۳۱	۳۲۱	۲۵-۲۹ ساله
۲۴	۷۹	۱۰۳	۱۳۵	۲۵۷	۳۹۲	۱۵۹	۳۳۶	۴۹۵	۳۰-۳۴ ساله
۵۱	۸۷	۱۳۸	۱۶۲	۳۴۵	۵۰۷	۲۱۳	۴۳۲	۶۴۵	۳۵-۳۹ ساله
۶۰	۹۵	۱۵۵	۲۵۵	۴۱۵	۶۷۰	۳۱۵	۵۱۰	۸۲۵	۴۰-۴۴ ساله
۷۱	۱۱۸	۱۸۹	۳۲۸	۴۸۱	۸۰۹	۳۹۹	۵۹۹	۹۹۸	۴۵-۴۹ ساله
۹۸	۱۶۵	۲۶۳	۴۳۸	۷۳۸	۱۱۷۶	۵۳۶	۹۰۳	۱۴۳۹	۵۰-۵۴ ساله
۱۳۱	۲۵۵	۳۸۶	۵۳۸	۸۸۸	۱۴۲۶	۶۶۹	۱۱۴۳	۱۸۱۲	۵۵-۵۹ ساله
۲۳۴	۲۹۱	۵۲۵	۸۴۹	۱۱۸۸	۲۰۳۷	۱۰۸۳	۱۴۷۹	۲۵۶۲	۶۰-۶۴ ساله
۳۰۸	۳۵۴	۶۶۲	۱۰۵۵	۱۲۹۹	۲۳۵۴	۱۳۶۳	۱۶۵۳	۳۰۱۶	۶۵-۶۹ ساله
۳۷۷	۳۷۲	۷۴۹	۱۰۸۴	۱۲۰۶	۲۲۹۰	۱۴۶۱	۱۵۷۸	۳۰۳۹	۷۰-۷۴ ساله
۱۷۶۱	۲۰۹۱	۳۸۵۲	۵۰۳۵	۵۱۵۷	۱۰۱۹۲	۶۷۹۶	۷۲۴۸	۱۴۰۴۴	۷۵ ساله و بیشتر ..
۲۰	۲۰	۴۰	۱۴۴	۱۸۳	۳۲۷	۱۶۴	۲۰۳	۳۶۷	نامشخص

(۱) فوت جاری ثبت شده، منظور فوتی است که در همان سال وقوع فوت، ثبت شود.

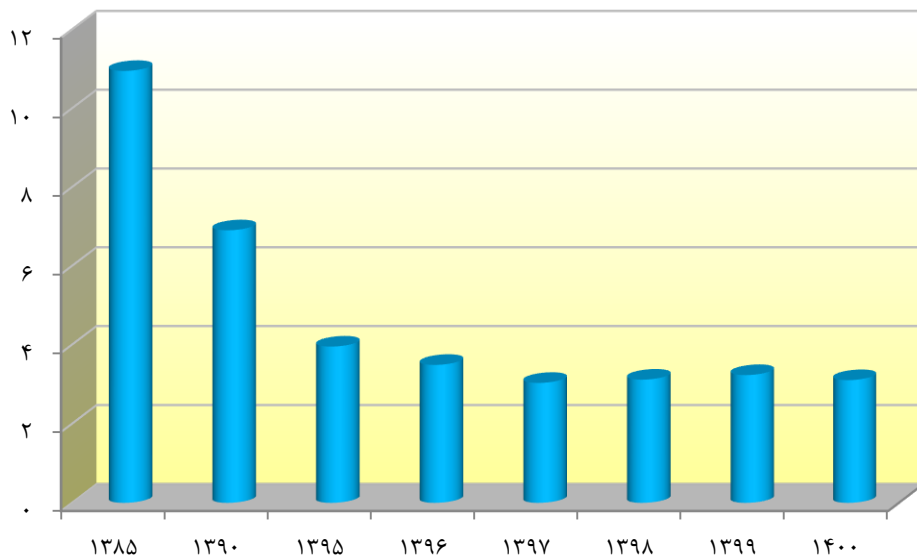
مأخذ - اداره کل ثبت احوال استان آذربایجان شرقی

۲۱-۳ ازدواج و طلاق ثبت شده در نقاط شهری و روستایی

نقاط روستایی		نقاط شهری		جمع		سال و شهرستان
ازدواج	طلاق	ازدواج	طلاق	ازدواج	طلاق	
۶۸۰	۱۵۰۱۴	۳۲۶۴	۲۸۱۷۴	۳۹۴۴	۴۳۱۸۸ ۱۳۸۵
۱۴۶۲	۱۵۹۵۰	۵۱۶۷	۲۹۸۲۰	۶۶۲۹	۴۵۷۷۰ ۱۳۹۰
۷۹۹	۵۰۴۳	۸۱۹۸	۳۰۵۲۲	۸۹۹۷	۳۵۵۶۵ ۱۳۹۵
۵۲۶	۳۱۲۷	۸۳۱۹	۲۷۷۳۴	۸۸۴۵	۳۰۸۶۱ ۱۳۹۶
۶۲۳	۳۴۷۷	۹۱۹۱	۲۶۲۹۳	۹۸۱۴	۲۹۷۷۰ ۱۳۹۷
۶۹۴	۳۳۱۸	۸۴۲۵	۲۵۱۰۱	۹۱۱۹	۲۸۴۱۹ ۱۳۹۸
۷۷۰	۳۴۵۳	۸۷۴۱	۲۷۲۸۶	۹۵۱۱	۳۰۷۳۹ ۱۳۹۹
۶۶۹	۳۵۶۲	۹۲۴۱	۲۷۱۹۴	۹۹۱۰	۳۰۷۵۶ ۱۴۰۰
۴۴	۲۱۹	۱۳۸	۶۳۹	۱۸۲	۸۵۸ آذرشهر
۲۵	۱۱۶	۴۳۳	۵۳۳	۴۵۸	۶۴۹ اسکو
۱	۲۹	۲۸۸	۱۳۸۹	۲۸۹	۱۴۱۸ اهر
۸۹	۲۸۶	۱۵۲	۶۰۵	۲۴۱	۸۹۱ بستان آباد
۲	۲۵	۲۷۳	۱۰۹۶	۲۷۵	۱۱۲۱ بناب
۸۱	۴۷۲	۵۱۴۳	۱۲۷۲۶	۵۲۲۴	۱۳۱۹۸ تبریز
۱	۳۹	۱۲۸	۳۱۱	۱۲۹	۳۵۰ جلفا
۳۱	۲۳۵	۱۶	۱۰۲	۴۷	۳۳۷ چاراویماق
۵۰	۲۲۸	۱۷	۷۸	۶۷	۳۰۶ خداآفرین
۲۶	۱۴۴	۲۳۲	۱۱۱۵	۲۵۸	۱۲۵۹ سراب
۳۵	۲۱۹	۱۹۲	۶۳۴	۲۲۷	۸۵۳ شبستر
۰	۱۹۳	۸۸	۴۰۷	۸۸	۶۰۰ عجبشیر
۱	۱۸	۴۲	۲۸۸	۴۳	۳۰۶ کلیبر
۱۵	۱۴۳	۶۷۳	۲۱۵۳	۶۸۸	۲۲۹۶ مراغه
۵۸	۱۸۱	۵۶۰	۱۸۹۷	۶۱۸	۲۰۷۸ مرند
۹۰	۳۴۶	۳۰۲	۱۱۲۳	۳۹۲	۱۴۶۹ ملکان
۱۹	۱۷۸	۳۵۲	۱۱۳۰	۳۷۱	۱۳۰۸ میانه
۳۵	۲۳۹	۲۷	۱۸۴	۶۲	۴۲۳ ورزقان
۴	۲۷	۶۹	۳۵۱	۷۳	۳۷۸ هریس
۴۰	۱۴۰	۷۳	۳۴۲	۱۱۳	۴۸۲ هشترود
۲۲	۸۵	۴۳	۹۱	۶۵	۱۷۶ هوراند

مأخذ- اداره کل ثبت احوال استان آذربایجان شرقی

۳-۵- نسبت ازدواج به طلاق ثبت شده طی سالهای ۱۳۸۵-۱۴۰۰



منبع: جدول ۳-۲۱

۲۲-۳- ازدواج و طلاق ثبت شده بر حسب اختلاف سن زوج نسبت به سن زوجه: ۱۴۰۰

طلاق	ازدواج	اختلاف سن
۹۹۱۰	۳۰۷۵۶	جمع.....
۱۳۵	۳۹۶	بیش از ۲۰ سال بزرگتر.....
۲۱۹	۷۶۳	(۲۰-۱۶) سال بزرگتر.....
۹۶۶	۴۱۷۰	(۱۵-۱۱) سال بزرگتر.....
۴۴۸	۱۵۵۱	۱۰ سال بزرگتر.....
۵۴۷	۱۹۰۸	۹ سال بزرگتر.....
۶۱۱	۲۰۹۸	۸ سال بزرگتر.....
۶۹۹	۲۱۹۶	۷ سال بزرگتر.....
۷۱۵	۲۲۰۸	۶ سال بزرگتر.....
۷۵۳	۲۲۴۹	۵ سال بزرگتر.....
۷۸۴	۲۱۵۸	۴ سال بزرگتر.....
۷۴۸	۲۰۴۴	۳ سال بزرگتر.....
۷۱۷	۱۹۲۰	۲ سال بزرگتر.....
۶۲۱	۱۷۷۹	۱ سال بزرگتر.....
۹۱۴	۲۶۱۲	بدون اختلاف سن.....
۲۸۴	۷۵۳	۱ سال کوچکتر.....
۱۸۶	۴۶۶	۲ سال کوچکتر.....
۱۳۹	۳۷۵	۳ سال کوچکتر.....
۹۲	۲۳۲	۴ سال کوچکتر.....
۹۱	۲۰۲	۵ سال کوچکتر.....
۴۰	۱۶۳	۶ سال کوچکتر.....
۴۶	۱۲۰	۷ سال کوچکتر.....
۳۰	۱۰۲	۸ سال کوچکتر.....
۳۶	۷۲	۹ سال کوچکتر.....
۲۰	۴۷	۱۰ سال کوچکتر.....
۴۹	۱۳۱	(۱۵-۱۱) سال کوچکتر.....
۱۶	۳۲	(۲۰-۱۶) سال کوچکتر.....
۴	۹	بیش از ۲۰ سال کوچکتر.....

مأخذ - اداره کل ثبت احوال استان آذربایجان شرقی

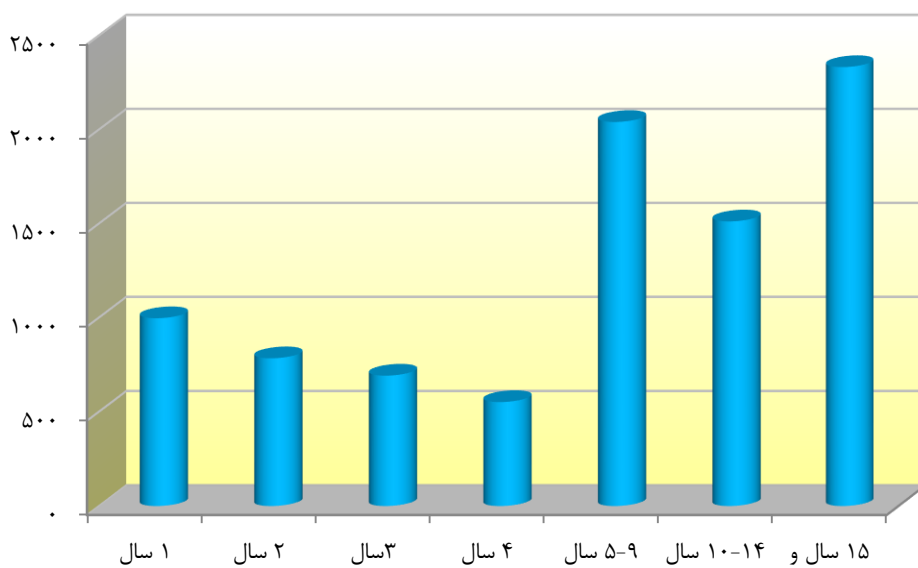
۲۲-۳- تعداد طلاق ثبت شده برحسب طول مدت ازدواج^(۱)

شرح	جمع	کمتر از ۱ سال	۱ سال	۲ سال	۳سال	۴ سال	۵-۹ سال	۱۰-۱۴ سال	۱۵ سال و بیش تر
..... ۱۳۸۵
..... ۱۳۹۰
..... ۱۳۹۵	۸۹۹۷	۱۲۶۳	۱۱۶۶	۹۶۸	۷۷۰	۵۴۶	۱۷۳۶	۱۰۳۸	۱۵۱۰
..... ۱۳۹۶	۸۸۴۵	۱۱۳۰	۱۰۴۹	۸۹۳	۷۰۵	۵۷۷	۱۸۰۸	۱۰۶۸	۱۶۱۵
..... ۱۳۹۷	۹۸۱۴	۱۰۸۶	۱۰۴۵	۸۸۹	۷۵۲	۶۱۰	۲۰۵۸	۱۳۶۴	۲۰۱۰
..... ۱۳۹۸	۹۱۱۹	۹۴۱	۹۳۸	۸۳۲	۶۷۴	۵۹۴	۱۹۴۲	۱۳۰۷	۱۸۹۱
..... ۱۳۹۹	۹۵۱۱	۹۰۸	۹۴۸	۸۱۵	۶۸۵	۵۶۷	۲۰۸۷	۱۴۴۰	۲۰۶۱
..... ۱۴۰۰	۹۹۱۰	۱۰۰۶	۹۹۶	۷۸۳	۶۹۱	۵۵۱	۲۰۴۰	۱۵۱۱	۲۳۳۲
آذرشهر.....	۱۸۲	۳۴	۱۷	۱۴	۱۴	۹	۳۴	۲۲	۳۸
اسکو.....	۴۵۸	۴۸	۴۴	۲۹	۲۰	۲۳	۹۳	۷۷	۱۲۴
اهر.....	۲۸۹	۴۵	۴۱	۲۹	۲۲	۱۶	۵۹	۳۶	۴۱
بستان آباد.....	۲۴۱	۲۲	۱۸	۲۹	۱۵	۱۸	۶۲	۳۸	۳۹
بناب.....	۲۷۵	۳۴	۳۱	۲۲	۱۲	۱۶	۶۷	۴۰	۵۳
تبریز.....	۵۲۲۴	۴۲۲	۴۸۴	۳۷۸	۳۵۸	۲۷۸	۱۰۳۷	۸۶۱	۱۴۰۶
جلفا.....	۱۲۹	۶	۱۲	۱۱	۳	۷	۳۵	۲۲	۳۳
چاراویماق.....	۴۷	۷	۴	۳	۷	۸	۹	۳	۶
خداآفرین.....	۶۷	۱۱	۸	۸	۵	۶	۱۱	۱۰	۸
سراب.....	۲۵۸	۲۸	۳۱	۳۰	۲۱	۱۴	۶۰	۳۱	۴۳
شبستر.....	۲۲۷	۳۵	۲۶	۱۶	۱۴	۱۰	۴۹	۲۸	۴۹
عجبشیر.....	۸۸	۷	۶	۹	۶	۷	۱۶	۱۶	۲۱
کلیبر.....	۴۳	۱۱	۴	۴	۵	۲	۱۰	۳	۴
مراغه.....	۶۸۸	۵۵	۸۲	۵۹	۵۵	۴۱	۱۴۰	۹۲	۱۶۴
مرند.....	۶۱۸	۹۴	۵۰	۴۲	۴۰	۳۱	۱۳۵	۹۸	۱۲۸
ملکان.....	۳۹۲	۶۸	۶۰	۲۹	۳۳	۲۲	۷۷	۴۷	۵۶
میانه.....	۳۷۱	۳۷	۳۸	۳۱	۳۲	۲۲	۸۳	۵۱	۷۷
ورزقان.....	۶۲	۱۳	۶	۵	۹	۷	۱۰	۸	۴
هریس.....	۷۳	۳	۱۶	۱۰	۷	۱	۱۴	۷	۱۵
هشترود.....	۱۱۳	۱۴	۹	۱۲	۹	۵	۳۰	۱۶	۱۸
هوراند.....	۶۵	۱۲	۹	۱۳	۴	۸	۹	۵	۵

(۱) تعداد سال‌های کاملی که از زمان وقوع ازدواج گذشته است.

مأخذ - اداره کل ثبت احوال استان آذربایجان شرقی

۳-۶- تعداد طلاق ثبت شده بر حسب طول مدت ازدواج در سال ۱۴۰۰



مبنا: جدول ۳-۲۱