

مقدمه

اطلاعات آماری این فصل، شامل تعداد جمعیت و ویژگی‌های آن براساس آخرین نتایج سرشماری جمعیت در سال ۱۳۹۵ و مقایسه اقلام منتخب جمعیتی در سرشماری‌های اجرا شده در دوره‌های قبل و نیز تعداد وقایع حیاتی ولادت، فوت، ازدواج و طلاق می‌باشد که در زیر به سابقه‌ی تولید آمار در هر یک از زمینه‌های یاد شده، اشاره شده است.

در زمان قاجاریه تلاش‌های پراکنده‌ای برای شمارش جمعیت انجام گرفت که اغلب به صورت موردی به اجرا درآمده است. در سال ۱۲۹۷، اداره ثبت احوال کشور به منظور ثبت وقایع چهارگانه، تأسیس شد. با ثبت اطلاعات مربوط به ولادت، فوت، ازدواج و طلاق توسط اداره مذکور، ضرورت اطلاع از جمعیت کشور و تعیین سازمانی که موظف به جمع‌آوری این اطلاعات باشد، مورد توجه قرار گرفت.

در سال ۱۳۰۳ شمسی، با تصویب آیین‌نامه‌ای، مسئولیت جمع‌آوری و تمرکز بخشیدن به آمارهای مورد نیاز، بر عهده‌ی وزارت کشور گذاشته شد. تصویب نامه‌ی مذکور با انجام تغییراتی در سال ۱۳۰۷، از تصویب مجلس شورای ملی وقت گذشته و جنبه‌ی قانونی یافت و از آن زمان، اداره‌ی ثبت احوال کشور به "اداره کل آمار و ثبت احوال" تغییر نام داد. اداره‌ی مذکور از سال ۱۳۴۹ با نام "سازمان ثبت احوال کشور"، به انجام وظایف قانونی خود ادامه داده است.

در خرداد ماه ۱۳۱۸، اولین قانون سرشماری به تصویب مجلس شورای ملی رسید. در اجرای این قانون، سرشماری جمعیت از دهم اسفند ماه همان سال در شهر تهران و در

سال‌های ۱۳۱۹ و ۱۳۲۰ در ۳۳ شهر کشور به تدریج به اجرا درآمد، ولی ادامه آن به علت وقایع شهریور ۱۳۲۰ به تعویق افتاد. در اسفندماه ۱۳۳۱، سازمان همکاری آمار عمومی تشکیل شد و در فروردین سال ۱۳۳۲ قانون آمار و سرشماری به تصویب رسید. در این سال، اداره‌ی آمار و سرشماری از اداره‌ی کل آمار و ثبت احوال جدا شد و به سازمان همکاری آمار عمومی پیوست و به این ترتیب، برای اولین بار سازمانی به طور انحصاری موظف به جمع‌آوری آمار شد. این سازمان در سال ۱۳۳۴ به وزارت کشور وابسته شد و نام آن به "اداره کل آمار عمومی" تغییر یافت و سپس در سال ۱۳۳۵، اولین سرشماری عمومی جمعیت را در کل کشور به اجرا درآورد.

با تأسیس اداره‌ی کل آمار عمومی و اجرای اولین سرشماری عمومی کشور در سال ۱۳۳۵، فعالیت‌های آماری وارد مرحله‌ی جدیدی شد و همه ساله طرح‌های گوناگون آماری در زمینه‌های مختلف اجتماعی-اقتصادی به مرحله اجرا درآمد. نیاز روزافزون دستگاه‌های برنامه‌ریزی کشور به آمار و اطلاعات و ضرورت همکاری نزدیک سازمان اصلی تولیدکننده آمار با دستگاه برنامه‌ریزی موجب شد تا در سال ۱۳۴۴، اداره کل آمار عمومی از وزارت کشور جدا و با نام "مرکز آمار ایران" به سازمان برنامه وابسته شود.

این مرکز به عنوان اولین اقدام، سرشماری عمومی نفوس و مسکن را طبق قانون در آبان ماه سال ۱۳۴۵ به مرحله اجرا درآورد.

بنا به ضرورت، قانون تأسیس مرکز آمار ایران در سال ۱۳۵۲ مورد تجدید نظر قرار گرفت و قانون فعلی این مرکز به تصویب رسید. مرکز آمار ایران در آبان سال

۱۳۵۵ دومین سرشماری عمومی نفوس و مسکن کشور را به انجام رسانید.

در سال ۱۳۶۵، سومین سرشماری عمومی نفوس و مسکن ایران و اولین سرشماری عمومی نفوس و مسکن در نظام جمهوری اسلامی ایران به مرحله اجرا درآمد که نتایج آن، اطلاعات و آمارهای لازم را برای انجام برنامه‌ریزی‌های توسعه اجتماعی- اقتصادی کشور فراهم آورد.

افزایش غیر قابل انتظار جمعیت کشور طی سال‌های ۱۳۵۵ لغایت ۱۳۶۵ که آگاهی از روند تغییرات جمعیت پس از سال ۱۳۵۵ را مورد تاکید قرار می‌داد و نیز وجود جابجایی‌های عمده جمعیت، ناشی از جنگ تحمیلی که چارچوب‌های آماری حاصل از سرشماری عمومی نفوس و مسکن سال ۱۳۶۵ را دستخوش دگرگونی‌های بزرگ و غیرقابل اغماض کرده بود، سیستم برنامه‌ریزی کشور و به تبع آن، مرکز آمار ایران را بر آن داشت که در زمانی کوتاه‌تر از فاصله متداول ده ساله، به انجام یک تمام شماری از جمعیت کشور تحت عنوان "طرح آمارگیری جاری جمعیت سال ۱۳۷۰" اقدام کند و برای اولین بار در کشور، سرشماری جمعیت را با یک آمارگیری نمونه‌ای همراه سازد.

در سال ۱۳۷۵، پنجمین سرشماری عمومی نفوس و مسکن به مرحله اجرا درآمد؛ سرشماری ۱۳۸۵، ششمین سرشماری عمومی نفوس و مسکن کشور است که در آبان ماه ۱۳۸۵ در سراسر کشور به اجرا درآمد. سرشماری ۱۳۸۵ دارای ویژگی‌هایی است که آن را از سرشماری‌های پیشین متمایز می‌کند. از نظر شیوه اندازه‌گیری صفات، سرشماری ۱۳۸۵ نخستین سرشماری کشور است که روش "سرشماری همراه با نمونه‌گیری" در آن پیاده شده است.

ویژگی دیگر سرشماری ۱۳۸۵ استفاده از روش "تشخیص هوشمند نویسه‌ها" تصویب‌بردار مستقیم از پرسشنامه‌ها و تبدیل تصاویر به داده‌ها در استخراج اطلاعات سرشماری می‌باشد. طرح سرشماری عمومی

نفوس و مسکن ۱۳۹۰ ضمن دارا بودن ویژگی‌های سرشماری سال ۱۳۸۵، با استفاده از آخرین دستاوردهای علمی و فنی و بهره‌گیری از تجارب بین‌المللی، آخرین استانداردها و توصیه‌های مراجع آماری بین‌المللی طراحی شده بود. در این سرشماری تعیین تعداد دقیق جمعیت در هر یک از واحدهای جغرافیایی (بلوک، آبادی، دهستان، شهر، بخش، شهرستان، استان و کشور) شناخت ویژگی‌های گوناگون افراد و خانوارهای کشور و نیز مشخصات مسکن بصورت تمام‌شماری در ابعاد و کیفیت بهتری میسر شد و بدین وسیله امکان تصمیم‌گیری و برنامه‌ریزی بهتر در زمینه‌های مختلف اقتصادی، اجتماعی و فرهنگی کشور فراهم گردید.

در این سرشماری شاهد تحول در شیوه گردآوری داده‌ها از شکل متعارف یعنی استفاده از فرم‌های کاغذی به شیوه‌های پیشرفته‌تر بودیم.

آخرین سرشماری انجام یافته در کشور در سال ۱۳۹۵ به اجرا درآمد این سرشماری با ویژگی‌هایی اجرا شد که آن را از تجربیات پیشین سرشماری در کشور متمایز می‌کند. در این سرشماری علاوه بر تغییر در کمیت اقلام آماری نسبت به سرشماری‌های گذشته، تحولاتی در ابزار و روش‌های اجرایی نیز ایجاد شد.

- برای نخستین بار جمع آوری اطلاعات به شیوه مدرن و با استفاده از تبلت انجام شد. در این روش اطلاعات جغرافیایی تمام مکان‌های کشور و خانوارها و افراد به صورت الکترونیکی جمع‌آوری شد. حذف فرم‌های کاغذی و استفاده از تبلت در این سرشماری، باعث کاهش هزینه‌ها و همچنین تسریع در ارسال اطلاعات و ارائه نتایج شد.

- فراهم نمودن سامانه اینترنتی و گردآوری اطلاعات به شیوه مدرن علاوه بر کاهش محسوس حجم کار مامور سرشماری سبب افزایش دقت و کیفیت اطلاعات شد.

- ایجاد سامانه اتاق کنترل و رصد روزانه پوشش و کیفیت اطلاعات و فعالیت‌های اجرایی سرشماری در کل کشور

سبب افزایش دقت و بهبود کیفیت اطلاعات گردید.

• برای اولین بار در این سرشماری به منظور کاهش حجم کار مامور و به دنبال آن افزایش کیفیت اطلاعات سرشماری از فایل پشتیبان بر اساس داده ها و منابع ثبتي استفاده شد.

آمارهای این فصل بر اساس نتایج سرشماری عمومی نفوس و مسکن سال ۱۳۹۵، همراه با خلاصه‌ای از نتایج سرشماری‌های قبلی و آمارگیری جاری جمعیت سال ۱۳۷۰ ارائه می‌شود.

همچنین آمار مربوط به وقایع حیاتی ولادت، فوت، ازدواج و طلاق که توسط اداره کل ثبت و احوال استان ثبت می‌شود، نیز در این فصل ارائه شده است.

تعاریف و مفاهیم

جمعیت (جامعه مورد سرشماری): اعضای همه خانوارهای معمولی ساکن، مؤسسه‌ای و گروهی که اقامتگاه معمولی آنان در زمان سرشماری در استان قرار دارد و نیز اعضای تمامی خانوارهای معمولی غیرساکن استان، جامعه مورد سرشماری را تشکیل می‌دهند. ایرانیان عضو هیئت‌های سیاسی و سفارتخانه‌های ایران در خارج از کشور و افراد خانوار آنان، جزو جمعیت استان به حساب می‌آیند.

خانوار معمولی: خانوار معمولی از چند نفر تشکیل می‌شود که با هم در یک اقامتگاه مشترک زندگی می‌کنند، با یکدیگر هم‌خرج هستند و معمولاً با هم غذا می‌خورند. در مواردی خانوار معمولی می‌تواند یک نفر باشد.

خانوار معمولی ساکن: خانواری معمولی است که در اقامتگاه ثابت (مکان‌های محل سکونت ساخته شده از مصالح سخت و نیز چادر ثابت، آلونک، کپر و ...) سکونت دارد، "خانوار معمولی ساکن" نامیده می‌شود.

خانوار معمولی غیر ساکن: خانوار معمولی است که در اقامتگاه ثابتی سکونت ندارد و سه گروه زیررادر برمی‌گیرد:

۱ - خانوارهایی که در زمان سرشماری در کوچ به سر

می‌برند و یا در خارج شهرها و آبادی‌ها در سرپناه قابل حمل زندگی می‌کنند.

۲- خانوارهایی که در محل ثابتی زندگی نمی‌کنند و به‌طور مداوم محل زندگی خود را تغییر می‌دهند، مانند کولی‌ها.

۳- خانوارهایی که محل زندگی مشخصی ندارند و شب‌ها معمولاً در پارک‌ها، خرابه‌ها، زیر پل‌ها و... بیتوته می‌کنند.

خانوار مؤسسه‌ای: خانواری که اعضای آن به دلیل داشتن هدف یا ویژگی‌های مشترک با هم در یک مؤسسه زندگی می‌کنند و آن مؤسسه بنا بر مجوز یا براساس مقررات و ضوابط معینی مسؤولیت منزل دادن (ارائه محل سکونت همراه با خدمات و تسهیلات) به آنان را بر عهده دارد. این خانوار بیش از یک نفر است.

خانوار گروهی: خانواری که تمام اعضا یا اغلب آنان به دلیل دارا بودن شرایط خاص (به‌طور عمده داشتن ویژگی مشترک) اقامتگاه مشترکی را برای سکونت خود انتخاب کرده‌اند و به‌طور مشترک امور زندگی در آن اقامتگاه را اداره می‌کنند. این خانوار بیش از یک نفر است.

شهر (نقطه شهری): هر یک از نقاطی که براساس مصوبه هیات وزیران، شهر شناخته شده و دارای شهرداری است.

آبادی (نقطه روستایی): رجوع کنید به تعاریف و مفاهیم "فصل سرزمین و آب و هوا".

جمعیت ساکن در نقاط شهری: منظور از جمعیت ساکن در نقاط شهری در هر یک از محدوده‌های بخش، شهرستان، استان یا کشور، جمعیت تمامی شهرهایی است که در همان محدوده قرار دارد و جمعیت هر شهر، عبارت است از مجموع تعداد اعضای همه خانوارهای معمولی ساکن، مؤسسه‌ای و گروهی که اقامتگاه معمولی آنان در زمان سرشماری در آن شهر واقع است.

جمعیت ساکن در نقاط روستایی: منظور از جمعیت ساکن در نقاط روستایی در هر یک از محدوده‌های دهستان، بخش، شهرستان، استان یا کشور، جمعیت

گزیده اطلاعات

براساس نتایج آخرین سرشماری عمومی نفوس و مسکن در آبان ۱۳۹۵ جمعیت استان برابر با ۳۲۶۵۲۱۹ نفر بوده (۵۰/۸ درصد مرد و ۴۹/۲ درصد زن) و ۴/۱ درصد جمعیت کل کشور را شامل می‌شود که در مقایسه با نتایج سرشماری عمومی نفوس و مسکن آبان ۱۳۹۰ متوسط رشد سالانه جمعیت استان ۱/۱۷ درصد بوده است که این عدد برای کشور ۱/۲۴ درصد می‌باشد.

در سال ۱۳۹۵، جمعیت شهری استان حدود ۱۰/۵ درصد افزایش و جمعیت روستایی ۱/۷ درصد کاهش را نسبت به سال ۱۳۹۰ نشان می‌دهند.

بیشترین جمعیت در سال ۱۳۹۵ متعلق به گروه سنی ۲۹-۲۵ ساله (۱۰/۱ درصد جمعیت) بوده است.

مطابق نتایج سرشماری سال ۱۳۹۵ تعداد ۹۳۵۹۵۶ خانوار در استان وجود داشته که از این تعداد حدود ۶۷/۴ درصد در نقاط شهری و ۳۲/۶ درصد در نقاط روستایی ساکن بوده‌اند. در سال ۱۳۹۵ تراکم نسبی جمعیت (نفر در کیلومترمربع) برای کشور ۴۹ و برای استان ۸۷ بوده است.

در سال ۱۳۹۵ میانگین سنی مردان ۲۹/۹ و زنان ۳۰/۴ سال بوده است. همچنین میانگین سنی مردان در اولین ازدواج ۲۶/۶ و زنان ۲۲/۵ سال بوده است.

در سال ۱۴۰۰ تعداد ۵۲۶۶۲ ولادت ثبت شده که حدود ۵۲ درصد آن پسر و حدود ۴۸ درصد آن دختر می‌باشد و در کل نسبت به سال ۱۳۹۹، ۰/۶ درصد کاهش داشته است، تعداد فوت ثبت شده ۲۱۷۱۹ می‌باشد که نسبت به سال ۱۳۹۹، ۰/۹۸ درصد کاهش داشته است.

همچنین در این سال تعداد ازدواج ثبت شده ۲۸۸۷۶ بوده که نسبت به سال ۱۳۹۹، حدود ۴/۶ درصد افزایش داشته و تعداد طلاق ثبت شده ۷۸۶۸ بوده که نسبت به سال ۱۳۹۹، حدود ۱۸/۳ درصد افزایش داشته است. لازم به ذکر است در این سال، نسبت طلاق به ازای هر یکصد ازدواج ثبت شده در استان ۲۷ می‌باشد.

تمامی آبادی‌هایی است که در همان محدوده قرار دارد و جمعیت هر آبادی، عبارت است از مجموع تعداد اعضای همه خانوارهای معمولی ساکن، مؤسسه‌ای و گروهی که اقامتگاه معمولی آنان در زمان سرشماری در آن آبادی واقع است.

جمعیت غیر ساکن: منظور از جمعیت غیر ساکن در هر یک از محدوده‌های شهرستان، استان یا کشور، جمعیت تمامی خانوارهای معمولی غیر ساکنی است که در همان محدوده سرشماری شده‌اند.

سرپرست خانوار: عضوی از خانوار است که سایر اعضا او را به این عنوان می‌شناسند. لازم به ذکر است، سرپرست خانوار عضوی از خانوار است که معمولاً مسئولیت تأمین تمام یا بخش عمده‌ای از هزینه‌های خانوار یا تصمیم‌گیری در مورد نحوه هزینه کردن درآمدهای خانوار را بر عهده دارد.

سرپرست خانوار لزوماً مسن‌ترین عضو خانوار نیست و می‌تواند زن یا مرد باشد و معمولاً بیش‌تر از ده سال سن دارد، بدیهی است که در خانوار یک نفره، تنها عضو خانوار، سرپرست خانوار محسوب می‌شود.

مهاجران وارد شده: آن دسته از اعضای خانوارهای معمولی ساکن و دسته‌جمعی که شهر یا آبادی محل اقامت خود را در فاصله بین دو سرشماری متوالی تغییر داده‌اند، مهاجر شناخته می‌شوند. استثنائاً آن دسته از اعضای خانوار که به دلیل تحصیل یا کار در خارج از کشور، اسارت و مفقودالثر بودن طی ده سال گذشته مدتی دور از خانواده بوده ولی در زمان سرشماری به خانوار مربوط پیوسته‌اند صرفاً به دلایل فوق مهاجر تلقی نمی‌شوند.

سن: منظور از سن، تعداد سال‌های کاملی است که از زمان تولد فرد گذشته است.

میانگین سنی: متوسط سن افراد یک جامعه است.

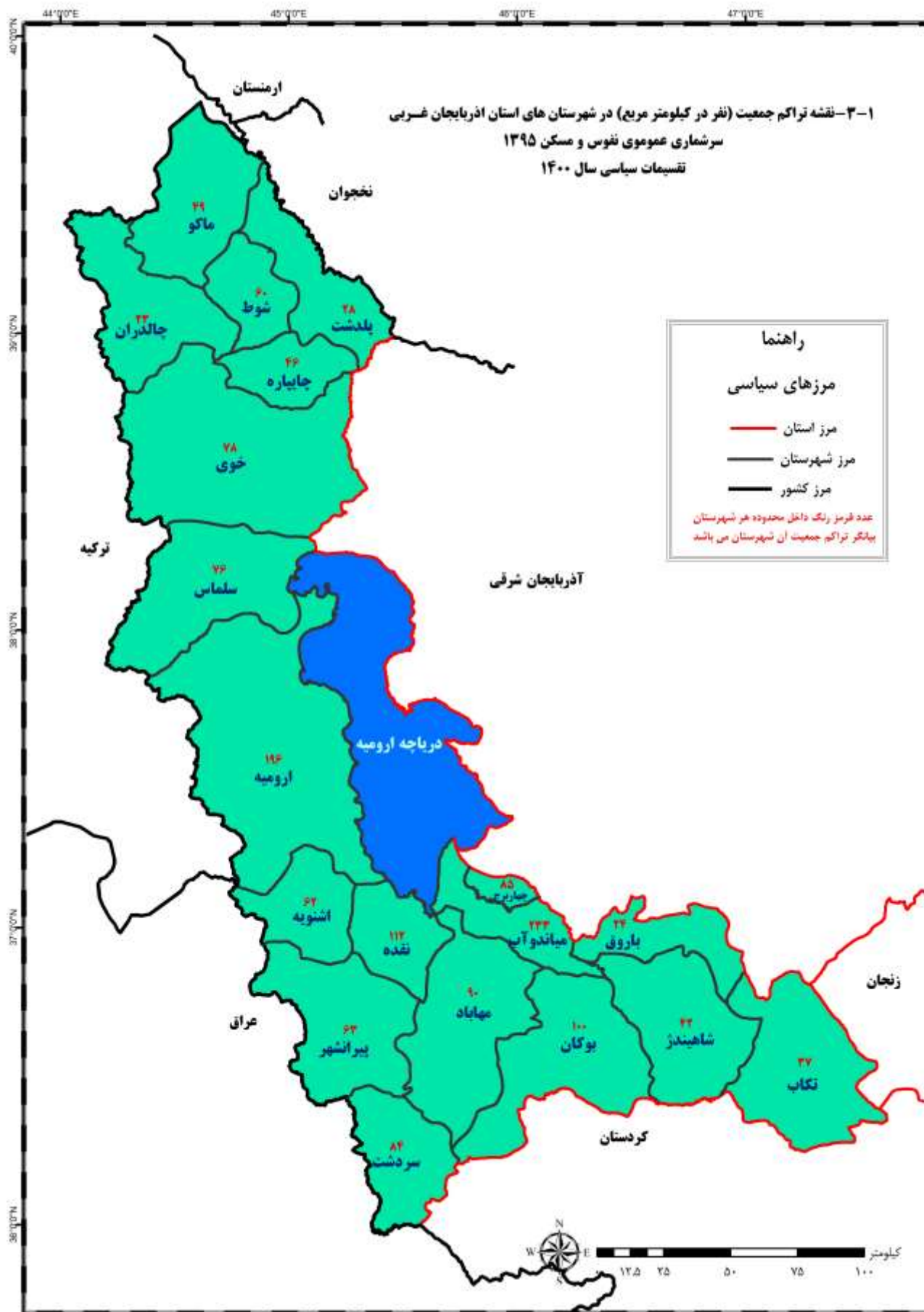
میان سنی: سنی است که جمعیت را از نظر تعداد به دو گروه مساوی تقسیم کند.

۱-۳- جمعیت و متوسط رشد سالانه

متوسط رشد سالانه (درصد)	جمعیت	سال
۰/۰۰	۷۷۸۱۲۳	آبان ۱۳۳۵
۳/۴۰	۱۰۸۷۱۸۲	آبان ۱۳۴۵
۲/۶۱	۱۴۰۷۶۰۴	آبان ۱۳۵۵
۳/۴۳	۱۹۷۱۶۷۷	مهر ۱۳۶۵
۲/۹۹	۲۲۸۴۲۰۸	مهر ۱۳۷۰
۱/۷۹	۲۴۹۶۳۲۰	آبان ۱۳۷۵
۱/۴۲	۲۸۷۳۴۵۹	آبان ۱۳۸۵
۱/۴۰	۳۰۸۰۵۷۶	آبان ۱۳۹۰
۱/۱۷	۳۲۶۵۲۱۹	آبان ۱۳۹۵

مأخذ - مرکز آمار ایران. (ر.م).

- مرکز آمار ایران. دفتر جمعیت، نیروی کار و سرشماری.



۳-۲ - جمعیت بر حسب گروه‌های سنی

مهر ۱۳۷۰	مهر ۱۳۶۵	آبان ۱۳۵۵	آبان ۱۳۴۵	آبان ۱۳۳۵	گروه سنی
۲۲۷۹۲۲۴	۱۹۷۱۶۷۷	۱۴۰۷۶۰۴	۱۰۸۷۱۸۲	۷۱۰۰۴۵	جمع
۳۴۴۶۲۱	۳۴۶۳۰۳	۲۳۳۵۰۸	۲۰۱۸۴۲	۱۳۲۶۸۵	۰-۴ ساله
۳۶۰۷۵۱	۳۱۶۹۵۲	۲۳۵۹۰۳	۱۸۵۸۴۶	۱۰۵۸۲۶	۵-۹ ساله
۳۱۷۲۹۸	۲۴۱۷۵۵	۱۸۴۲۶۴	۱۲۴۲۰۱	۶۴۶۸۶	۱۰-۱۴ ساله
۲۴۱۶۷۱	۲۱۶۳۳۹	۱۴۴۶۵۸	۸۵۰۴۶	۵۱۶۲۱	۱۵-۱۹ ساله
۲۰۹۶۹۹	۱۶۴۹۹۶	۱۰۹۸۵۵	۷۱۲۰۳	۶۰۴۷۴	۲۰-۲۴ ساله
۱۶۱۶۱۵	۱۳۸۲۳۱	۸۲۵۶۱	۷۱۹۷۹	۱۱۰۷۹۰	۲۵-۲۹ ساله
۱۳۵۷۶۶	۱۱۱۷۹۲	۶۷۱۱۵	۷۵۵۱۱	...	۳۰-۳۴ ساله
۱۱۱۲۶۱	۸۲۳۷۸	۶۸۶۰۸	۶۴۸۸۷	۶۶۸۰۶	۳۵-۳۹ ساله
۸۱۲۵۶	۶۴۹۸۹	۷۱۴۱۸	۵۹۸۷۹	...	۴۰-۴۴ ساله
۶۲۱۹۷	۶۴۰۸۶	۶۲۷۵۲	۳۰۱۲۹	۵۴۲۱۸	۴۵-۴۹ ساله
۶۵۱۹۰	۶۶۶۰۷	۵۶۱۹۱	۲۵۷۲۳	...	۵۰-۵۴ ساله
۵۹۵۴۸	۵۵۴۷۳	۲۳۹۹۸	۱۶۶۵۸	۴۲۲۱۱	۵۵-۵۹ ساله
۵۵۰۴۰	۴۹۶۵۵	۱۷۳۵۰	۲۹۴۰۱	...	۶۰-۶۴ ساله
۷۱۵۷۰	۱۷۱۵۰	۱۳۶۴۱	۴۴۸۷۷	۲۰۳۷۶	۶۵-۶۹ ساله
...	۱۰۴۳۴	۱۴۹۴۱	۷۰-۷۴ ساله
...	۷۲۲۷	۱۰۰۸۳	۷۵-۷۹ ساله
...	۱۵۵۹۹	۱۰۷۵۸	۸۰ ساله و بیشتر
۱۷۴۱	۱۷۱۱	۳۵۲	نامشخص

۳-۲- جمعیت بر حسب گروه‌های سنی (دنباله)

آبان ۱۳۹۵	آبان ۱۳۹۰	آبان ۱۳۸۵	آبان ۱۳۷۵	گروه سنی
۳۲۶۵۲۱۹	۳۰۱۰۵۷۶	۲۸۷۳۴۵۹	۲۴۹۶۳۲۰	جمع
۳۰۶۶۰۷	۲۷۵۱۸۹	۲۳۹۳۴۴	۲۸۵۹۳۵	۰-۴ ساله
۲۷۹۷۹۱	۲۵۰۶۱۴	۲۴۴۱۸۴	۳۶۳۸۹۱	۵-۹ ساله
۲۵۱۳۵۸	۲۵۳۴۰۳	۳۰۵۵۸۰	۳۵۶۰۷۵	۱۰-۱۴ ساله
۲۴۱۳۱۳	۲۹۸۵۲۵	۳۶۲۰۲۰	۳۰۰۸۰۳	۱۵-۱۹ ساله
۲۸۳۸۲۸	۳۴۹۱۲۸	۳۴۰۷۱۲	۲۲۵۶۰۶	۲۰-۲۴ ساله
۳۳۱۱۶۲	۳۲۳۴۲۰	۲۸۴۲۱۶	۱۹۸۴۷۴	۲۵-۲۹ ساله
۳۱۵۹۲۲	۲۷۵۳۷۹	۲۱۴۰۲۴	۱۶۱۹۴۸	۳۰-۳۴ ساله
۲۷۶۹۹۹	۲۱۵۴۰۹	۲۰۰۳۷۲	۱۳۹۷۱۱	۳۵-۳۹ ساله
۲۱۳۹۹۳	۲۰۱۴۳۸	۱۶۴۲۳۵	۱۰۸۴۲۱	۴۰-۴۴ ساله
۱۹۷۶۹۷	۱۶۱۴۲۲	۱۳۶۹۸۶	۷۸۹۳۸	۴۵-۴۹ ساله
۱۵۷۶۱۸	۱۳۷۲۲۵	۱۰۵۳۷۱	۵۹۹۶۹	۵۰-۵۴ ساله
۱۲۹۳۴۷	۱۰۱۲۱۶	۷۳۰۲۷	۵۶۲۲۳	۵۵-۵۹ ساله
۹۵۳۷۲	۷۰۷۷۲	۵۶۵۹۹	۵۸۳۱۳	۶۰-۶۴ ساله
۶۴۵۳۲	۵۱۰۶۲	۴۶۴۳۷	۴۵۱۸۷	۶۵-۶۹ ساله
۴۳۵۴۸	۴۲۶۸۲	۴۵۴۷۲	۳۴۹۵۷	۷۰-۷۴ ساله
۳۳۲۰۶	۳۶۶۲۵	۲۸۱۵۲	۱۰۸۷۷	۷۵-۷۹ ساله
۴۲۹۲۶	۳۶۴۳۹	۲۶۷۲۸	۱۰۸۶۵	۸۰ ساله و بیشتر
۰	۶۲۸	۰	۱۲۷	نامشخص

مأخذ - مرکز آمار ایران. (ر.م).

- مرکز آمار ایران. دفتر جمعیت، نیروی کار و سرشماری.

۳-۳- جمعیت بر حسب جنس، سن و وضع سکونت: آبان ۱۳۹۵

ساکن در نقاط شهری			جمع			سن
زن	مرد	مرد و زن	زن	مرد	مرد و زن	
۱۰۵۹۶۳۸	۱۰۷۶۵۶۵	۲۱۳۶۲۰۳	۱۶۰۶۹۰۰	۱۶۵۸۳۱۹	۳۲۶۵۲۱۹	تمامی سنین
۹۲۹۰۳	۹۸۶۱۸	۱۹۱۵۲۱	۱۴۸۲۴۱	۱۵۸۳۶۶	۳۰۶۶۰۷	۴-۰ ساله
۱۸۲۰۷	۱۹۴۳۴	۳۷۶۴۱	۲۸۸۸۶	۳۱۰۶۱	۵۹۹۴۷	کمتر از یک ساله
۱۹۷۵۲	۲۱۰۸۰	۴۰۸۳۲	۳۱۸۰۱	۳۴۱۸۴	۶۵۹۸۵	۱ ساله
۱۹۲۳۲	۲۰۲۶۵	۳۹۴۹۷	۳۰۷۹۸	۳۲۷۳۴	۶۳۵۳۲	۲ ساله
۱۸۱۶۳	۱۹۱۳۰	۳۷۲۹۳	۲۸۸۸۲	۳۰۷۱۹	۵۹۶۰۱	۳ ساله
۱۷۵۴۹	۱۸۷۰۹	۳۶۲۵۸	۲۷۸۷۴	۲۹۶۶۸	۵۷۵۴۲	۴ ساله
۱۵۷۲۲	۹۰۲۴۹	۱۷۵۹۷۱	۱۳۵۹۴۴	۱۴۳۸۶۷	۲۷۹۷۹۱	۹-۵ ساله
۱۷۷۹۶	۱۸۶۸۳	۳۶۴۷۹	۲۸۱۸۸	۲۹۷۱۸	۵۷۹۰۶	۵ ساله
۱۷۵۷۱	۱۸۵۸۱	۳۶۱۵۲	۲۷۷۹۷	۲۹۳۴۹	۵۷۱۴۶	۶ ساله
۱۷۶۵۸	۱۸۳۵۷	۳۶۰۱۵	۲۷۷۷۴	۲۹۱۷۲	۵۶۹۴۶	۷ ساله
۱۶۶۶۷	۱۷۶۴۶	۳۴۳۱۳	۲۶۳۷۱	۲۸۱۳۱	۵۴۵۰۲	۸ ساله
۱۶۰۳۰	۱۶۹۸۲	۳۳۰۱۲	۲۵۸۱۴	۲۷۴۷۷	۵۳۲۹۱	۹ ساله
۷۶۹۴۵	۸۱۳۵۲	۱۵۸۲۹۷	۱۲۱۹۷۸	۱۲۹۳۸۰	۲۵۱۳۵۸	۱۴-۱۰ ساله
۱۵۶۳۰	۱۶۸۶۸	۳۲۴۹۸	۲۵۴۳۳	۲۷۲۴۵	۵۲۶۷۸	۱۰ ساله
۱۵۷۲۷	۱۶۳۲۷	۳۲۰۵۴	۲۵۰۱۴	۲۶۲۴۷	۵۱۲۶۱	۱۱ ساله
۱۵۲۱۶	۱۵۹۷۱	۳۱۱۸۷	۲۴۱۱۱	۲۵۵۶۶	۴۹۶۷۷	۱۲ ساله
۱۵۲۴۵	۱۶۲۳۸	۳۱۴۸۳	۲۳۷۱۶	۲۵۲۹۸	۴۹۰۱۴	۱۳ ساله
۱۵۱۲۷	۱۵۹۴۸	۳۱۰۷۵	۲۳۷۰۴	۲۵۰۲۴	۴۸۷۲۸	۱۴ ساله
۷۵۵۶۰	۷۷۱۵۹	۱۵۲۷۱۹	۱۱۷۶۶۸	۱۲۳۶۴۵	۲۴۱۳۱۳	۱۹-۱۵ ساله
۱۵۰۴۲	۱۶۰۵۱	۳۱۰۹۳	۲۳۳۴۶	۲۴۹۰۵	۴۸۲۵۱	۱۵ ساله
۱۴۷۱۱	۱۵۵۶۲	۳۰۲۷۳	۲۲۷۵۱	۲۴۳۷۴	۴۷۱۲۵	۱۶ ساله
۱۴۹۶۴	۱۵۶۴۶	۳۰۶۱۰	۲۳۲۰۶	۲۴۵۰۶	۴۷۷۱۲	۱۷ ساله
۱۵۴۸۱	۱۵۱۷۶	۳۰۶۵۷	۲۴۲۸۸	۲۵۱۵۷	۴۹۴۴۵	۱۸ ساله
۱۵۳۶۲	۱۴۷۲۴	۳۰۰۸۶	۲۴۰۷۷	۲۴۷۰۳	۴۸۷۸۰	۱۹ ساله
۸۱۹۴۴	۸۵۹۳۲	۱۷۴۸۷۶	۱۳۹۱۹۰	۱۴۴۶۳۸	۲۸۳۸۲۸	۲۴-۲۰ ساله
۱۵۰۲۳	۱۴۵۹۴	۲۹۶۱۷	۲۳۹۴۱	۲۴۹۰۶	۴۸۸۴۷	۲۰ ساله
۱۶۴۸۸	۱۵۷۸۳	۳۲۲۷۱	۲۶۱۶۰	۲۶۹۰۸	۵۳۰۶۸	۲۱ ساله
۱۷۷۸۳	۱۷۰۶۲	۳۴۸۴۵	۲۸۲۱۴	۲۸۹۵۴	۵۷۱۶۸	۲۲ ساله
۱۹۲۳۰	۱۸۸۱۵	۳۸۰۴۵	۲۹۷۲۱	۳۱۴۵۶	۶۱۱۷۷	۲۳ ساله
۲۰۴۲۰	۱۹۶۷۸	۴۰۰۹۸	۳۱۱۵۴	۳۲۴۱۴	۶۳۵۶۸	۲۴ ساله
۱۰۸۳۵۸	۱۰۷۵۰۹	۲۱۵۸۶۷	۱۶۲۱۰۸	۱۶۹۰۵۴	۳۳۱۱۶۲	۲۹-۲۵ ساله
۲۱۱۱۹	۲۰۵۷۹	۴۱۶۹۸	۳۱۹۷۷	۳۳۳۹۰	۶۵۳۶۷	۲۵ ساله
۲۱۳۱۲	۲۱۱۲۱	۴۲۴۳۳	۳۱۹۷۱	۳۳۵۸۰	۶۵۵۵۱	۲۶ ساله
۲۲۱۳۶	۲۱۹۸۷	۴۴۱۲۳	۳۲۹۸۴	۳۴۴۷۷	۶۷۴۶۱	۲۷ ساله
۲۲۰۴۳	۲۱۹۵۰	۴۳۹۹۳	۳۲۹۲۵	۳۴۰۶۸	۶۶۹۹۳	۲۸ ساله
۲۱۷۴۸	۲۱۸۷۲	۴۳۶۲۰	۳۲۲۵۱	۳۳۵۳۹	۶۵۷۹۰	۲۹ ساله
۱۰۷۳۱۰	۱۰۸۴۷۳	۲۱۵۷۸۳	۱۵۵۸۳۵	۱۶۰۰۸۷	۳۱۵۹۲۲	۳۴-۳۰ ساله
۲۲۷۲۰	۲۳۱۳۰	۴۵۸۵۰	۳۳۳۸۵	۳۴۷۲۶	۶۸۱۱۱	۳۰ ساله
۲۲۸۰۶	۲۲۷۴۲	۴۵۵۴۸	۳۳۱۷۶	۳۳۴۵۴	۶۶۶۳۰	۳۱ ساله
۲۱۹۴۴	۲۱۹۴۷	۴۳۸۹۱	۳۱۶۴۶	۳۲۰۱۱	۶۳۶۵۷	۳۲ ساله
۲۰۸۷۶	۲۱۱۹۶	۴۲۰۷۲	۳۰۲۱۴	۳۱۳۲۳	۶۱۵۳۷	۳۳ ساله
۱۸۹۶۴	۱۹۴۵۸	۳۸۴۲۲	۲۷۴۱۴	۲۸۵۷۳	۵۵۹۸۷	۳۴ ساله

۳-۳- جمعیت بر حسب جنس، سن و وضع سکونت: آبان ۱۳۹۵ (دنباله)

غیرساکن			ساکن در نقاط روستایی			سن
زن	مرد	مرد و زن	زن	مرد	مرد و زن	
.	۱۶	۱۶	۵۴۷۲۶۲	۵۸۱۷۳۸	۱۱۲۹۰۰۰	تمامی سنین
.	.	.	۵۵۳۳۸	۵۹۷۴۸	۱۱۵۰۸۶	۰-۴ ساله
.	.	.	۱۰۶۷۹	۱۱۶۲۷	۲۲۳۰۶	کمتر از یک ساله
.	.	.	۱۲۰۴۹	۱۳۱۰۴	۲۵۱۵۳	۱ ساله
.	.	.	۱۱۵۶۶	۱۲۴۶۹	۲۴۰۳۵	۲ ساله
.	.	.	۱۰۷۱۹	۱۱۵۸۹	۲۲۳۰۸	۳ ساله
.	.	.	۱۰۳۲۵	۱۰۹۵۹	۲۱۲۸۴	۴ ساله
.	.	.	۵۰۲۲۲	۵۳۵۹۸	۱۰۳۸۲۰	۵-۹ ساله
.	.	.	۱۰۳۹۲	۱۱۰۳۵	۲۱۴۲۷	۵ ساله
.	.	.	۱۰۲۲۶	۱۰۷۶۸	۲۰۹۹۴	۶ ساله
.	.	.	۱۰۱۱۶	۱۰۸۱۵	۲۰۹۳۱	۷ ساله
.	.	.	۹۷۰۴	۱۰۴۸۵	۲۰۱۸۹	۸ ساله
.	.	.	۹۷۸۴	۱۰۴۹۵	۲۰۲۷۹	۹ ساله
.	.	.	۴۵۰۳۳	۴۸۰۲۸	۹۳۰۶۱	۱۰-۱۴ ساله
.	.	.	۹۸۰۳	۱۰۳۷۷	۲۰۱۸۰	۱۰ ساله
.	.	.	۹۲۸۷	۹۹۲۰	۱۹۲۰۷	۱۱ ساله
.	.	.	۸۸۹۵	۹۵۹۵	۱۸۴۹۰	۱۲ ساله
.	.	.	۸۴۷۱	۹۰۶۰	۱۷۵۳۱	۱۳ ساله
.	.	.	۸۵۷۷	۹۰۷۶	۱۷۶۵۳	۱۴ ساله
.	.	.	۴۲۱۰۸	۴۶۴۸۶	۸۸۵۹۴	۱۵-۱۹ ساله
.	.	.	۸۳۰۴	۸۸۵۴	۱۷۱۵۸	۱۵ ساله
.	.	.	۸۰۴۰	۸۸۱۲	۱۶۸۵۲	۱۶ ساله
.	.	.	۸۲۴۲	۸۸۶۰	۱۷۱۰۲	۱۷ ساله
.	.	.	۸۸۰۷	۹۹۸۱	۱۸۷۸۸	۱۸ ساله
.	.	.	۸۷۱۵	۹۹۷۹	۱۸۶۹۴	۱۹ ساله
.	۱	۱	۵۰۲۴۶	۵۸۷۰۵	۱۰۸۹۵۱	۲۰-۲۴ ساله
.	.	.	۸۹۱۸	۱۰۳۱۲	۱۹۲۳۰	۲۰ ساله
.	.	.	۹۶۷۲	۱۱۱۲۵	۲۰۷۹۷	۲۱ ساله
.	.	.	۱۰۴۳۱	۱۱۸۹۲	۲۲۳۲۳	۲۲ ساله
.	.	.	۱۰۴۹۱	۱۲۶۴۱	۲۳۱۳۲	۲۳ ساله
.	۱	۱	۱۰۷۳۴	۱۲۷۳۵	۲۳۴۶۹	۲۴ ساله
.	۲	۲	۵۳۷۵۰	۶۱۵۴۳	۱۱۵۲۹۳	۲۵-۲۹ ساله
.	.	.	۱۰۸۵۸	۱۲۸۱۱	۲۳۶۶۹	۲۵ ساله
.	.	.	۱۰۶۵۹	۱۲۴۵۹	۲۳۱۱۸	۲۶ ساله
.	۱	۱	۱۰۸۴۸	۱۲۴۸۹	۲۳۳۳۷	۲۷ ساله
.	.	.	۱۰۸۸۲	۱۲۱۱۸	۲۳۰۰۰	۲۸ ساله
.	۱	۱	۱۰۵۰۳	۱۱۶۶۶	۲۲۱۶۹	۲۹ ساله
.	۱	۱	۴۸۵۲۵	۵۱۶۱۳	۱۰۰۱۳۸	۳۰-۳۴ ساله
.	.	.	۱۰۶۶۵	۱۱۵۹۶	۲۲۲۶۱	۳۰ ساله
.	.	.	۱۰۳۷۰	۱۰۷۱۲	۲۱۰۸۲	۳۱ ساله
.	.	.	۹۷۰۲	۱۰۰۶۴	۱۹۷۶۶	۳۲ ساله
.	۱	۱	۹۳۳۸	۱۰۱۲۶	۱۹۴۶۴	۳۳ ساله
.	.	.	۸۴۵۰	۹۱۱۵	۱۷۵۶۵	۳۴ ساله

۳-۳- جمعیت بر حسب جنس، سن و وضع سکونت: آبان ۱۳۹۵ (دنباله)

ساکن در نقاط شهری			جمع			سن
زن	مرد	مرد و زن	زن	مرد	مرد و زن	
۹۱۶۷۸	۹۳۸۶۴	۱۸۵۵۴۲	۱۳۶۴۲۳	۱۴۰۵۷۶	۲۷۶۹۹۹ ۳۵-۳۹ ساله
۱۹۳۴۱	۲۰۱۷۱	۳۹۵۱۲	۲۸۳۵۵	۲۹۶۹۵	۵۸۰۵۰ ۳۵ ساله
۱۹۵۴۶	۲۰۲۴۳	۳۹۷۸۹	۲۸۹۹۸	۳۰۴۹۷	۵۹۴۹۵ ۳۶ ساله
۱۹۲۴۷	۱۹۴۴۰	۳۸۶۸۷	۲۸۸۶۸	۲۹۴۲۳	۵۸۲۹۱ ۳۷ ساله
۱۷۴۹۱	۱۷۶۱۷	۳۵۱۰۸	۲۶۲۸۶	۲۶۳۴۷	۵۲۶۳۳ ۳۸ ساله
۱۶۰۵۳	۱۶۳۹۳	۳۲۴۴۶	۲۳۹۱۶	۲۴۶۱۴	۴۸۵۳۰ ۳۹ ساله
۷۱۵۷۳	۷۳۶۸۱	۱۴۵۲۵۴	۱۰۵۴۴۳	۱۰۸۵۵۰	۲۱۳۹۹۳ ۴۰-۴۴ ساله
۱۵۵۱۳	۱۵۸۶۷	۳۱۳۸۰	۲۳۲۴۴	۲۳۴۷۴	۴۶۷۱۸ ۴۰ ساله
۱۴۷۰۵	۱۴۹۹۱	۲۹۶۹۶	۲۱۶۰۷	۲۲۱۱۹	۴۳۷۲۶ ۴۱ ساله
۱۴۳۰۳	۱۴۴۶۸	۲۸۷۷۱	۲۱۱۰۸	۲۱۳۱۵	۴۲۴۲۳ ۴۲ ساله
۱۳۷۲۶	۱۴۵۴۳	۲۸۲۶۹	۲۰۱۲۷	۲۱۲۱۹	۴۱۳۴۶ ۴۳ ساله
۱۳۳۲۶	۱۳۸۱۲	۲۷۱۳۸	۱۹۳۵۷	۲۰۴۲۳	۳۹۷۸۰ ۴۴ ساله
۶۷۴۰۱	۷۰۳۵۵	۱۳۷۷۵۶	۹۶۵۰۴	۱۰۱۱۹۳	۱۹۷۶۹۷ ۴۵-۴۹ ساله
۱۴۲۳۰	۱۵۱۲۷	۲۹۳۵۷	۲۰۷۸۵	۲۲۱۸۵	۴۲۹۷۰ ۴۵ ساله
۱۳۴۲۳	۱۳۸۰۵	۲۷۲۲۸	۱۹۲۲۴	۲۰۰۹۲	۳۹۳۱۶ ۴۶ ساله
۱۳۶۵۹	۱۴۱۷۶	۲۷۸۳۵	۱۹۵۰۸	۲۰۵۰۵	۴۰۰۱۳ ۴۷ ساله
۱۳۵۶۲	۱۴۰۹۴	۲۷۶۵۶	۱۹۲۸۸	۲۰۰۰۴	۳۹۲۹۲ ۴۸ ساله
۱۲۵۲۷	۱۳۱۵۳	۲۵۶۸۰	۱۷۶۹۹	۱۸۴۰۷	۳۶۱۰۶ ۴۹ ساله
۵۴۹۳۴	۵۷۱۴۵	۱۱۲۰۷۹	۷۷۹۲۰	۷۹۶۹۸	۱۵۷۶۱۸ ۵۰-۵۴ ساله
۱۲۵۶۲	۱۳۰۳۹	۲۵۶۰۱	۱۷۸۸۲	۱۸۱۲۹	۳۶۰۱۱ ۵۰ ساله
۱۱۱۵۴	۱۱۹۸۳	۲۳۱۳۷	۱۵۷۴۶	۱۶۴۵۳	۳۲۱۹۹ ۵۱ ساله
۱۰۹۵۶	۱۱۳۰۰	۲۲۲۵۶	۱۵۵۴۵	۱۵۹۵۹	۳۱۵۰۴ ۵۲ ساله
۱۰۴۹۴	۱۰۹۱۶	۲۱۴۱۰	۱۴۸۳۲	۱۵۰۹۸	۲۹۹۳۰ ۵۳ ساله
۹۷۶۸	۹۹۰۷	۱۹۶۷۵	۱۳۹۱۵	۱۴۰۵۹	۲۷۹۷۴ ۵۴ ساله
۴۴۲۵۴	۴۴۷۳۱	۸۸۹۸۵	۶۵۰۷۱	۶۴۲۷۶	۱۲۹۳۴۷ ۵۵-۵۹ ساله
۹۸۹۷	۱۰۱۹۰	۲۰۰۸۷	۱۴۶۱۳	۱۴۷۷۵	۲۹۳۸۸ ۵۵ ساله
۹۳۳۰	۹۲۷۶	۱۸۶۰۶	۱۳۵۷۹	۱۳۳۴۲	۲۶۹۲۱ ۵۶ ساله
۸۹۵۳	۹۰۰۰	۱۷۹۵۳	۱۳۱۹۴	۱۲۸۸۰	۲۶۰۷۴ ۵۷ ساله
۸۴۰۰	۸۷۴۵	۱۷۱۴۵	۱۲۴۷۴	۱۲۴۵۷	۲۴۹۳۱ ۵۸ ساله
۷۶۷۴	۷۵۲۰	۱۵۱۹۴	۱۱۲۱۱	۱۰۸۲۲	۲۲۰۳۳ ۵۹ ساله
۳۲۴۲۳	۳۱۶۸۷	۶۴۱۱۰	۴۹۳۳۴	۴۶۰۳۸	۹۵۳۷۲ ۶۰-۶۴ ساله
۷۵۴۴	۷۶۵۵	۱۵۱۹۹	۱۱۴۳۶	۱۱۰۳۸	۲۲۴۷۴ ۶۰ ساله
۶۹۹۹	۷۰۹۲	۱۴۰۹۱	۱۰۵۳۱	۱۰۲۸۴	۲۰۸۱۵ ۶۱ ساله
۶۲۳۴	۶۱۷۲	۱۲۴۰۶	۹۵۵۵	۹۰۰۸	۱۸۵۶۳ ۶۲ ساله
۵۹۴۷	۵۶۰۳	۱۱۵۵۰	۹۱۸۵	۸۲۲۲	۱۷۴۰۷ ۶۳ ساله
۵۶۹۹	۵۱۶۵	۱۰۸۶۴	۸۶۲۷	۷۴۸۶	۱۶۱۱۳ ۶۴ ساله

۳-۳- جمعیت بر حسب جنس، سن و وضع سکونت: آبان ۱۳۹۵ (دنباله)

غیرساکن			ساکن در نقاط روستایی			سن
زن	مرد	مرد و زن	زن	مرد	مرد و زن	
*	۱	۱	۴۴۷۴۵	۴۶۷۱۱	۹۱۴۵۶ ۳۵-۳۹ ساله
.	.	.	۹۰۱۴	۹۵۲۴	۱۸۵۳۸ ۳۵ ساله
.	.	.	۹۴۵۲	۱۰۲۵۴	۱۹۷۰۶ ۳۶ ساله
.	.	.	۹۶۲۱	۹۹۸۳	۱۹۶۰۴ ۳۷ ساله
.	.	.	۸۷۹۵	۸۷۳۰	۱۷۵۲۵ ۳۸ ساله
.	۱	۱	۷۸۶۳	۸۲۲۰	۱۶۰۸۳ ۳۹ ساله
*	۲	۲	۳۳۸۱۰	۳۴۸۶۷	۶۸۷۳۷ ۴۰-۴۴ ساله
.	۱	۱	۷۷۳۱	۷۶۰۶	۱۵۳۳۷ ۴۰ ساله
.	.	.	۶۹۰۲	۷۱۲۸	۱۴۰۳۰ ۴۱ ساله
.	.	.	۶۸۰۵	۶۸۴۷	۱۳۶۵۲ ۴۲ ساله
.	۱	۱	۶۴۰۱	۶۶۷۵	۱۳۰۷۶ ۴۳ ساله
.	.	.	۶۰۳۱	۶۶۱۱	۱۲۶۴۲ ۴۴ ساله
*	۲	۲	۲۹۱۰۳	۳۰۸۳۶	۵۹۹۳۹ ۴۵-۴۹ ساله
.	.	.	۶۵۵۵	۷۰۵۸	۱۳۶۱۳ ۴۵ ساله
.	.	.	۵۸۰۱	۶۲۸۷	۱۲۰۸۸ ۴۶ ساله
.	.	.	۵۸۴۹	۶۳۲۹	۱۲۱۷۸ ۴۷ ساله
.	۲	۲	۵۷۲۶	۵۹۰۸	۱۱۶۳۴ ۴۸ ساله
.	.	.	۵۱۷۲	۵۲۵۴	۱۰۴۲۶ ۴۹ ساله
*	۳	۳	۲۲۹۸۶	۲۲۵۵۰	۴۵۵۳۶ ۵۰-۵۴ ساله
.	۲	۲	۵۳۲۰	۵۰۸۸	۱۰۴۰۸ ۵۰ ساله
.	.	.	۴۵۹۲	۴۴۷۰	۹۰۶۲ ۵۱ ساله
.	۱	۱	۴۵۸۹	۴۶۵۸	۹۲۴۷ ۵۲ ساله
.	.	.	۴۳۳۸	۴۱۸۲	۸۵۲۰ ۵۳ ساله
.	.	.	۴۱۴۷	۴۱۵۲	۸۲۹۹ ۵۴ ساله
*	۱	۱	۲۰۸۱۷	۱۹۵۴۴	۴۰۳۶۱ ۵۵-۵۹ ساله
.	۱	۱	۴۷۱۶	۴۵۸۴	۹۳۰۰ ۵۵ ساله
.	.	.	۴۲۴۹	۴۰۶۶	۸۳۱۵ ۵۶ ساله
.	.	.	۴۲۴۱	۳۸۸۰	۸۱۲۱ ۵۷ ساله
.	.	.	۴۰۷۴	۳۷۱۲	۷۷۸۶ ۵۸ ساله
.	.	.	۳۵۳۷	۳۳۰۲	۶۸۳۹ ۵۹ ساله
*	۱	۱	۱۶۹۱۱	۱۴۳۵۰	۳۱۲۶۱ ۶۰-۶۴ ساله
.	۱	۱	۳۸۹۲	۳۳۸۲	۷۲۷۴ ۶۰ ساله
.	.	.	۳۵۳۲	۳۱۹۲	۶۷۲۴ ۶۱ ساله
.	.	.	۳۳۲۱	۲۸۳۶	۶۱۵۷ ۶۲ ساله
.	.	.	۳۲۳۸	۲۶۱۹	۵۸۵۷ ۶۳ ساله
.	.	.	۲۹۲۸	۲۳۲۱	۵۲۴۹ ۶۴ ساله

۳-۳- جمعیت بر حسب جنس، سن و وضع سکونت: آبان ۱۳۹۵ (دنباله)

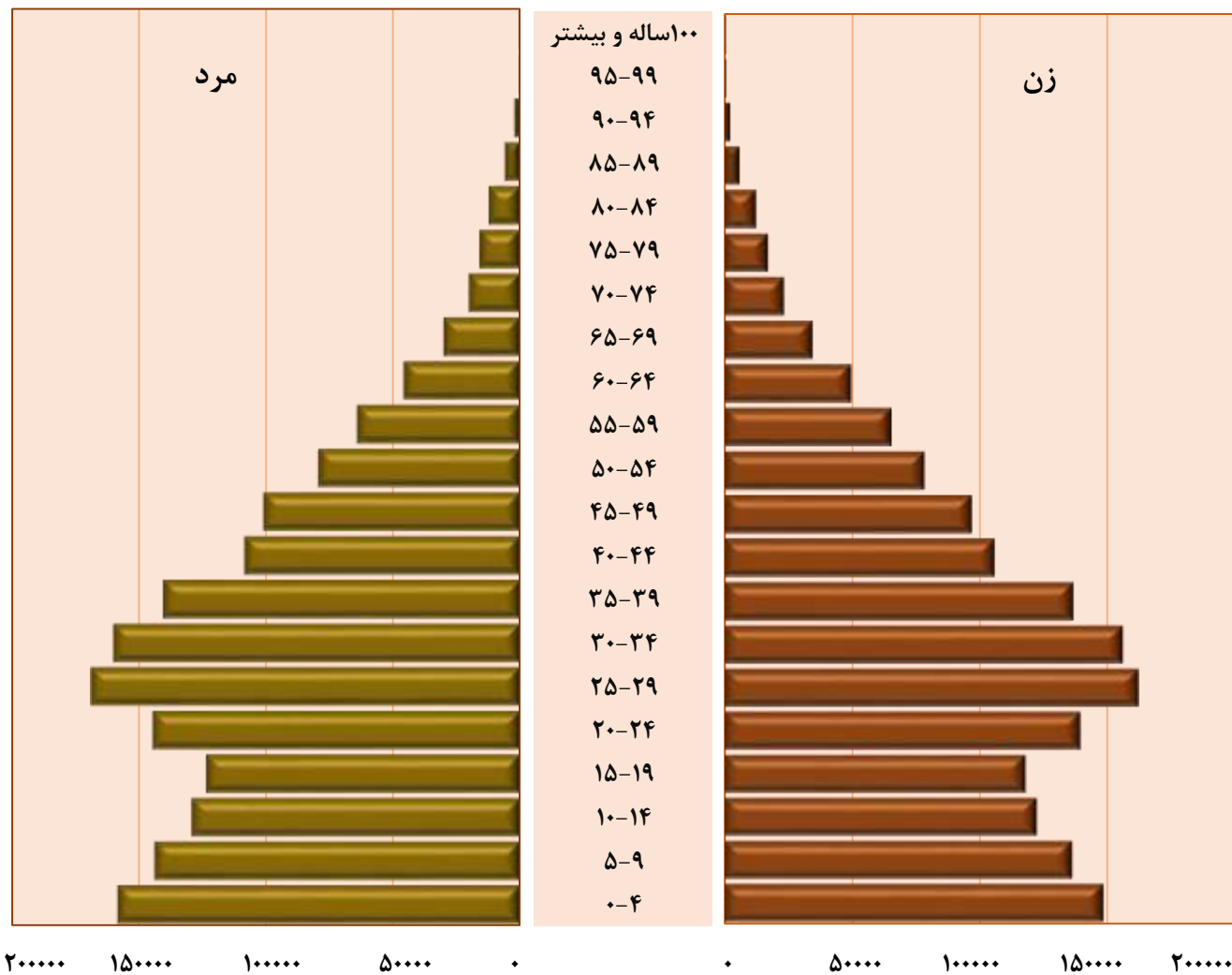
ساکن در نقاط شهری			جمع			سن
زن	مرد	مرد و زن	زن	مرد	مرد و زن	
۲۱۸۴۴	۱۹۵۳۴	۴۱۳۷۸	۳۴۳۰۰	۳۰۲۳۲	۶۴۵۳۲ ۶۵-۶۹ ساله
۵۶۷۰	۴۹۰۵	۱۰۵۷۵	۹۰۶۳	۷۳۸۸	۱۶۴۵۱ ۶۵ ساله
۴۱۶۳	۳۶۲۸	۷۷۹۱	۶۴۸۰	۵۵۴۳	۱۲۰۲۳ ۶۶ ساله
۴۴۸۶	۴۳۰۰	۸۷۸۶	۶۹۳۳	۶۵۵۷	۱۳۴۹۰ ۶۷ ساله
۴۰۲۸	۳۵۵۰	۷۵۷۸	۶۲۴۷	۵۷۰۰	۱۱۹۴۷ ۶۸ ساله
۳۴۹۷	۳۱۵۱	۶۶۴۸	۵۵۷۷	۵۰۴۴	۱۰۶۲۱ ۶۹ ساله
۱۴۹۶۵	۱۳۰۵۲	۲۸۰۱۷	۲۳۱۴۲	۲۰۴۰۶	۴۳۵۴۸ ۷۰-۷۴ ساله
۴۰۶۳	۳۲۷۷	۷۳۴۰	۶۴۴۲	۵۲۴۷	۱۱۶۸۹ ۷۰ ساله
۳۲۶۶	۲۸۸۳	۶۱۴۹	۵۰۱۵	۴۴۳۶	۹۴۵۱ ۷۱ ساله
۲۹۶۵	۲۸۳۳	۵۷۹۸	۴۶۱۷	۴۵۰۲	۹۱۱۹ ۷۲ ساله
۲۵۰۸	۲۲۱۵	۴۷۲۳	۳۸۲۶	۳۴۶۰	۷۲۸۶ ۷۳ ساله
۲۱۶۳	۱۸۴۴	۴۰۰۷	۳۲۴۲	۲۷۶۱	۶۰۰۳ ۷۴ ساله
۱۱۰۳۶	۱۰۰۴۴	۲۱۰۸۰	۱۶۹۲۳	۱۶۲۸۳	۳۳۲۰۶ ۷۵-۷۹ ساله
۲۶۶۵	۲۱۵۹	۴۸۲۴	۴۱۵۵	۳۳۹۹	۷۵۵۴ ۷۵ ساله
۲۱۳۶	۱۹۰۹	۴۰۴۵	۳۱۸۸	۳۰۸۰	۶۲۶۸ ۷۶ ساله
۲۰۸۵	۲۰۰۰	۴۰۸۵	۳۲۲۸	۳۲۵۷	۶۴۸۵ ۷۷ ساله
۲۱۷۲	۲۱۰۷	۴۲۷۹	۳۳۳۹	۳۳۵۲	۶۶۹۱ ۷۸ ساله
۱۹۷۸	۱۸۶۹	۳۸۴۷	۳۰۱۳	۳۱۹۵	۶۲۰۸ ۷۹ ساله
۱۰۹۱	۷۵۴۴	۱۵۶۳۵	۱۲۲۰۶	۱۲۵۷۷	۲۴۷۸۳ ۸۰-۸۴ ساله
۲۴۰۱	۲۲۳۶	۴۶۳۷	۳۶۶۸	۳۷۲۶	۷۳۹۴ ۸۰ ساله
۱۶۰۷	۱۵۰۶	۳۱۱۳	۲۴۳۹	۲۴۳۵	۴۸۷۴ ۸۱ ساله
۱۴۸۷	۱۳۷۰	۲۸۵۷	۲۲۳۷	۲۲۱۲	۴۴۴۹ ۸۲ ساله
۱۳۸۵	۱۱۸۳	۲۵۶۸	۲۰۶۵	۲۰۳۴	۴۰۹۹ ۸۳ ساله
۱۲۱۱	۱۲۴۹	۲۴۶۰	۱۷۹۷	۲۱۷۰	۳۹۶۷ ۸۴ ساله
۳۸۵۳	۳۶۶۳	۷۵۱۶	۵۸۳۸	۶۱۵۹	۱۱۹۹۷ ۸۵-۸۹ ساله
۱۲۲۳	۱۲۰۲	۲۴۲۵	۱۸۸۶	۲۰۲۵	۳۹۱۱ ۸۵ ساله
۸۰۷	۷۶۸	۱۵۷۵	۱۲۳۹	۱۲۸۵	۲۵۲۴ ۸۶ ساله
۶۴۵	۵۶۸	۱۲۱۳	۹۴۸	۹۶۵	۱۹۱۳ ۸۷ ساله
۵۹۴	۵۳۷	۱۱۳۱	۸۹۶	۹۱۶	۱۸۱۲ ۸۸ ساله
۵۸۴	۵۸۸	۱۱۷۲	۸۶۹	۹۶۸	۱۸۳۷ ۸۹ ساله
۱۴۷۷	۱۵۰۹	۲۹۸۶	۲۲۱۴	۲۴۵۳	۴۶۶۷ ۹۰-۹۴ ساله
۵۷۶	۵۱۶	۱۰۹۲	۸۵۴	۸۷۱	۱۷۲۵ ۹۰ ساله
۳۴۵	۴۱۹	۷۶۴	۵۲۳	۶۴۸	۱۱۷۱ ۹۱ ساله
۲۳۸	۲۵۶	۴۹۴	۳۳۶	۴۱۳	۷۴۹ ۹۲ ساله
۱۹۴	۱۹۵	۳۸۹	۲۹۴	۳۲۲	۶۱۶ ۹۳ ساله
۱۲۴	۱۲۳	۲۴۷	۲۰۷	۱۹۹	۴۰۶ ۹۴ ساله
۲۴۷	۲۳۸	۴۸۵	۴۱۸	۴۳۳	۸۵۱ ۹۵-۹۹ ساله
۱۳۸	۱۲۴	۲۶۲	۲۳۶	۲۱۵	۴۵۱ ۹۵ ساله
۵۳	۴۲	۹۵	۸۷	۷۸	۱۶۵ ۹۶ ساله
۲۴	۳۷	۶۱	۴۰	۵۹	۹۹ ۹۷ ساله
۲۰	۲۰	۴۰	۳۲	۴۹	۸۱ ۹۸ ساله
۱۲	۱۵	۲۷	۲۳	۳۲	۵۵ ۹۹ ساله
۱۳۰	۲۲۶	۳۴۶	۲۰۰	۴۲۸	۶۲۸ ۱۰۰ ساله و بیش تر

۳-۳- جمعیت بر حسب جنس، سن و وضع سکونت: آبان ۱۳۹۵ (دنباله)

غیرساکن			ساکن در نقاط روستایی			سن
زن	مرد	مرد و زن	زن	مرد	مرد و زن	
*	*	*	۱۲۴۵۶	۱۰۶۹۸	۲۳۱۵۴ ۶۹-۶۵ ساله
.	.	.	۳۳۹۳	۲۴۸۳	۵۸۷۶ ۶۵ ساله
.	.	.	۲۳۱۷	۱۹۱۵	۴۲۳۲ ۶۶ ساله
.	.	.	۲۴۴۷	۲۲۵۷	۴۷۰۴ ۶۷ ساله
.	.	.	۲۲۱۹	۲۱۵۰	۴۳۶۹ ۶۸ ساله
.	.	.	۲۰۸۰	۱۸۹۳	۳۹۷۳ ۶۹ ساله
*	*	*	۱۱۷۷	۷۳۵۴	۱۵۵۳۱ ۷۴-۷۰ ساله
.	.	.	۲۳۷۹	۱۹۷۰	۴۳۴۹ ۷۰ ساله
.	.	.	۱۷۴۹	۱۵۵۳	۳۳۰۲ ۷۱ ساله
.	.	.	۱۶۵۲	۱۶۶۹	۳۳۲۱ ۷۲ ساله
.	.	.	۱۳۱۸	۱۲۴۵	۲۵۶۳ ۷۳ ساله
.	.	.	۱۰۷۹	۹۱۷	۱۹۹۶ ۷۴ ساله
*	۲	۲	۵۱۱۷	۶۲۳۷	۱۲۱۲۴ ۷۹-۷۵ ساله
.	.	.	۱۴۹۰	۱۲۴۰	۲۷۳۰ ۷۵ ساله
.	.	.	۱۰۵۲	۱۱۷۱	۲۲۲۳ ۷۶ ساله
.	۱	۱	۱۱۴۳	۱۲۵۶	۲۳۹۹ ۷۷ ساله
.	۱	۱	۱۱۶۷	۱۲۴۴	۲۴۱۱ ۷۸ ساله
.	.	.	۱۰۳۵	۱۳۲۶	۲۳۶۱ ۷۹ ساله
*	*	*	۴۱۱۵	۵۰۳۳	۹۱۴۸ ۸۴-۸۰ ساله
.	.	.	۱۲۶۷	۱۴۹۰	۲۷۵۷ ۸۰ ساله
.	.	.	۸۳۲	۹۲۹	۱۷۶۱ ۸۱ ساله
.	.	.	۷۵۰	۸۴۲	۱۵۹۲ ۸۲ ساله
.	.	.	۶۸۰	۸۵۱	۱۵۳۱ ۸۳ ساله
.	.	.	۵۸۶	۹۲۱	۱۵۰۷ ۸۴ ساله
*	*	*	۱۹۸۵	۲۴۹۶	۴۴۸۱ ۸۹-۸۵ ساله
.	.	.	۶۶۳	۸۲۳	۱۴۸۶ ۸۵ ساله
.	.	.	۴۳۲	۵۱۷	۹۴۹ ۸۶ ساله
.	.	.	۳۰۳	۳۹۷	۷۰۰ ۸۷ ساله
.	.	.	۳۰۲	۳۷۹	۶۸۱ ۸۸ ساله
.	.	.	۲۸۵	۳۸۰	۶۶۵ ۸۹ ساله
*	*	*	۷۳۷	۹۴۴	۱۶۸۱ ۹۴-۹۰ ساله
.	.	.	۲۷۸	۳۵۵	۶۳۳ ۹۰ ساله
.	.	.	۱۷۸	۲۲۹	۴۰۷ ۹۱ ساله
.	.	.	۹۸	۱۵۷	۲۵۵ ۹۲ ساله
.	.	.	۱۰۰	۱۲۷	۲۲۷ ۹۳ ساله
.	.	.	۸۳	۷۶	۱۵۹ ۹۴ ساله
*	*	*	۱۷۱	۱۹۵	۳۶۶ ۹۹-۹۵ ساله
.	.	.	۹۸	۹۱	۱۸۹ ۹۵ ساله
.	.	.	۳۴	۳۶	۷۰ ۹۶ ساله
.	.	.	۱۶	۲۲	۳۸ ۹۷ ساله
.	.	.	۱۲	۲۹	۴۱ ۹۸ ساله
.	.	.	۱۱	۱۷	۲۸ ۹۹ ساله
*	*	*	۱۰	۲۰۲	۲۱۲ ۱۰۰ ساله و بیش تر

ماخذ - مرکز آمار ایران، دفتر جمعیت، نیروی کار و سرشماری.

۳-۲- هرم سنی جمعیت استان - آبان ۱۳۹۵



« مینا: جدول ۳-۳ »

۳-۴- جمعیت بر حسب جنس و گروه‌های عمده سنی: آبان ۱۳۹۵

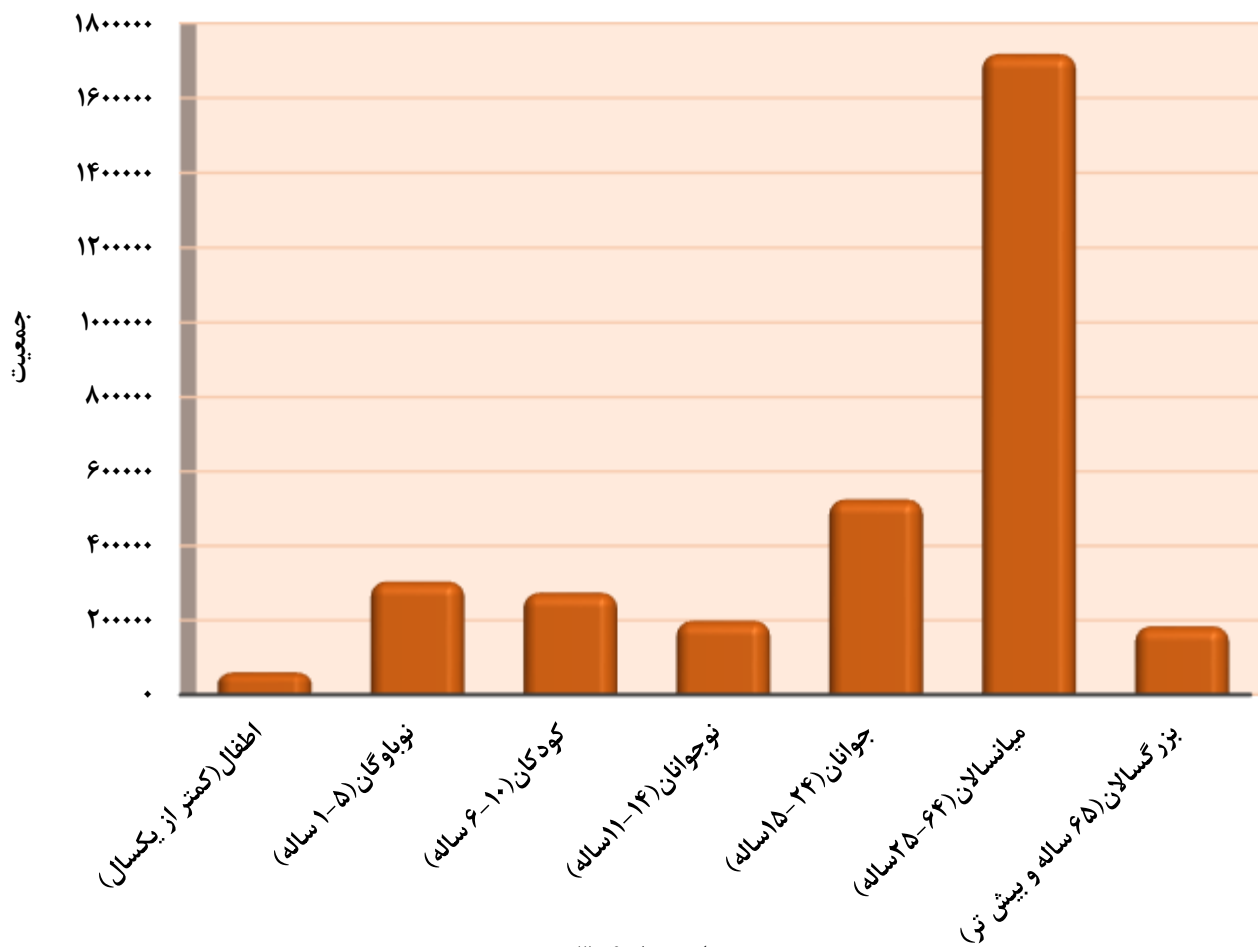
کل استان ^(۱)			گروه‌های عمده سنی
زن	مرد	مرد و زن	
۱۶۰۶۹۰۰	۱۶۵۸۳۱۹	۳۲۶۵۲۱۹	جمع.....
۲۸۸۸۶	۳۱۰۶۱	۵۹۹۴۷	اطفال (کمتر از یکسال).....
۱۴۷۵۴۳	۱۵۷۰۲۳	۳۰۴۵۶۶	نوباوگان (۵-۱ ساله).....
۱۳۳۱۸۹	۱۴۱۳۷۴	۲۷۴۵۶۳	کودکان (۱۰-۶ ساله).....
۹۶۵۴۵	۱۰۲۱۳۵	۱۹۸۶۸۰	نوجوانان (۱۴-۱۱ ساله).....
۲۵۶۸۵۸	۲۶۸۲۸۳	۵۲۵۱۴۱	جوانان (۲۴-۱۵ ساله).....
۸۴۸۶۳۸	۸۶۹۴۷۲	۱۷۱۸۱۱۰	میانسالان (۶۴-۲۵ ساله).....
۹۵۲۴۱	۸۸۹۷۱	۱۸۴۲۱۲	بزرگسالان (۶۵ ساله و بیش‌تر).....

روستایی			شهری			گروه‌های عمده سنی
زن	مرد	مرد و زن	زن	مرد	مرد و زن	
۵۴۷۲۶۲	۵۸۱۷۳۸	۱۱۲۹۰۰۰	۱۰۵۹۶۳۸	۱۰۷۶۵۶۵	۲۱۳۶۲۰۳	جمع.....
۱۰۶۷۹	۱۱۶۲۷	۲۲۳۰۶	۱۸۲۰۷	۱۹۴۳۴	۳۷۶۴۱	اطفال (کمتر از یکسال).....
۵۵۰۵۱	۵۹۱۵۶	۱۱۴۲۰۷	۹۲۴۹۲	۹۷۸۶۷	۱۹۰۳۵۹	نوباوگان (۵-۱ ساله).....
۴۹۶۳۳	۵۲۹۴۰	۱۰۲۵۷۳	۸۳۵۵۶	۸۸۴۳۴	۱۷۱۹۹۰	کودکان (۱۰-۶ ساله).....
۳۵۲۳۰	۳۷۶۵۱	۷۲۸۸۱	۶۱۳۱۵	۶۴۴۸۴	۱۲۵۷۹۹	نوجوانان (۱۴-۱۱ ساله).....
۹۲۳۵۴	۱۰۵۱۹۱	۱۹۷۵۴۵	۱۶۴۵۰۴	۱۶۳۰۹۱	۳۲۷۵۹۵	جوانان (۲۴-۱۵ ساله).....
۲۷۰۷۰۷	۲۸۲۰۱۴	۵۵۲۷۲۱	۵۷۷۹۳۱	۵۸۷۴۴۵	۱۱۶۵۳۷۶	میانسالان (۶۴-۲۵ ساله).....
۳۳۶۰۸	۳۳۱۵۹	۶۶۷۶۷	۶۱۶۳۳	۵۵۸۱۰	۱۱۷۴۴۳	بزرگسالان (۶۵ ساله و بیش‌تر).....

(۱) آمار جمعیت غیر ساکن در جمعیت کل استان منظور شده است.

ماخذ - مرکز آمار ایران، دفتر جمعیت، نیروی کار و سرشماری.

۳-۳- توزیع جمعیت بر حسب گروه‌های عمده سنی: آبان ۱۳۹۵



۳-۵- خانوار و جمعیت بر حسب جنس در نقاط شهری و روستایی

جمعیت			تعداد خانوار	شرح
زن	مرد	مرد و زن		
جمع				
۳۵۳۹۱۸	۳۶۷۲۱۸	۷۲۱۱۳۶	۱۳۸۹۰۶	آبان ۱۳۳۵
۵۱۶۲۴۰	۵۷۰۹۴۲	۱۰۸۷۱۸۲	۱۹۴۲۱۸	آبان ۱۳۴۵
۶۷۸۲۸۵	۷۲۹۳۱۹	۱۴۰۷۶۰۴	۲۴۷۸۲۰	آبان ۱۳۵۵
۹۶۹۸۵۲	۱۰۰۱۸۲۵	۱۹۷۱۶۷۷	۳۵۰۰۱۲	مهر ۱۳۶۵ ^(۱)
۱۱۱۲۱۹۱	۱۱۶۷۰۳۳	۲۲۷۹۲۲۴	۳۹۵۱۳۱	مهر ۱۳۷۰ ^(۱)
۱۲۲۷۱۰۰	۱۲۶۹۲۲۰	۲۴۹۶۳۲۰	۴۷۰۶۳۳	آبان ۱۳۷۵ ^(۱)
۱۴۱۴۶۵۱	۱۴۵۸۸۰۸	۲۸۷۳۴۵۹	۶۵۵۹۵۸	آبان ۱۳۸۵ ^(۱)
۱۵۲۵۴۴۹	۱۵۵۵۱۲۷	۳۰۸۰۵۷۶	۸۲۲۷۴۹	آبان ۱۳۹۰ ^(۱)
۱۶۰۶۹۰۰	۱۶۵۸۳۱۹	۳۲۶۵۲۱۹	۹۳۵۹۵۶	آبان ۱۳۹۵^(۱)
نقاط شهری				
۷۵۷۷۰	۸۰۲۲۸	۱۵۵۹۹۸	۰۰۰	آبان ۱۳۳۵
۱۳۰۵۲۳	۱۴۷۱۲۳	۲۷۷۶۴۶	۵۳۱۲۵	آبان ۱۳۴۵
۲۱۳۸۷۳	۲۳۲۸۴۱	۴۴۶۷۱۴	۸۸۸۹۵	آبان ۱۳۵۵
۴۴۲۹۴۸	۴۶۰۰۵۱	۹۰۲۹۹۹	۱۷۶۷۸۳	مهر ۱۳۶۵
۵۲۶۶۷۷	۵۵۳۹۲۶	۱۰۸۰۶۰۳	۲۰۹۶۲۱	مهر ۱۳۷۰
۶۴۴۴۷۲	۶۷۰۶۸۹	۱۳۱۵۱۶۱	۲۷۰۹۷۴	آبان ۱۳۷۵
۸۵۰۸۵۸	۸۷۴۰۹۶	۱۷۲۴۹۵۴	۴۲۲۴۳۶	آبان ۱۳۸۵
۹۶۱۰۳۹	۹۷۱۵۰۵	۱۹۳۲۵۴۴	۵۳۵۹۶۸	آبان ۱۳۹۰
۱۰۵۹۶۳۸	۱۰۷۶۵۶۵	۲۱۳۶۲۰۳	۶۳۱۱۰۳	آبان ۱۳۹۵
نقاط روستایی				
۲۷۸۱۴۸	۲۸۱۹۹۰	۵۶۰۱۳۸	۰۰۰	آبان ۱۳۳۵ ^(۲)
۳۸۵۷۱۷	۴۲۳۸۱۹	۸۰۹۵۳۶	۱۴۱۰۹۳	آبان ۱۳۴۵ ^(۲)
۴۶۴۴۱۲	۴۹۶۴۷۸	۹۶۰۸۹۰	۱۵۸۹۲۵	آبان ۱۳۵۵ ^(۲)
۵۲۶۹۰۴	۵۴۱۷۷۴	۱۰۶۸۶۷۸	۱۷۳۲۲۹	مهر ۱۳۶۵
۵۸۵۲۶۹	۶۱۲۸۵۱	۱۱۹۸۱۲۰	۱۸۵۵۱۰	مهر ۱۳۷۰
۵۸۲۶۲۸	۵۹۸۵۳۱	۱۱۸۱۱۵۹	۱۹۹۶۵۹	آبان ۱۳۷۵
۵۶۳۷۹۳	۵۸۴۷۱۲	۱۱۴۸۵۰۵	۲۳۳۵۲۲	آبان ۱۳۸۵
۵۶۴۴۱۰	۵۸۳۶۲۲	۱۱۴۸۰۳۲	۲۸۶۷۸۱	آبان ۱۳۹۰
۵۴۷۲۶۲	۵۸۱۷۵۴	۱۱۲۹۰۱۶	۳۰۴۸۵۳	آبان ۱۳۹۵

(۱) آمار تعداد خانوار و جمعیت غیر ساکن در آمار خانوار و جمعیت کل استان منظور شده است.

(۲) آمار خانوار و جمعیت غیر ساکن در آمار نقاط روستایی منظور شده است.

مأخذ- مرکز آمار ایران (ر.م).

- مرکز آمار ایران، دفتر جمعیت، نیروی کار و سرشماری.

۳-۶- خانوار و جمعیت شهرستانها برحسب ساکن و غیر ساکن: آبان ۱۳۹۵

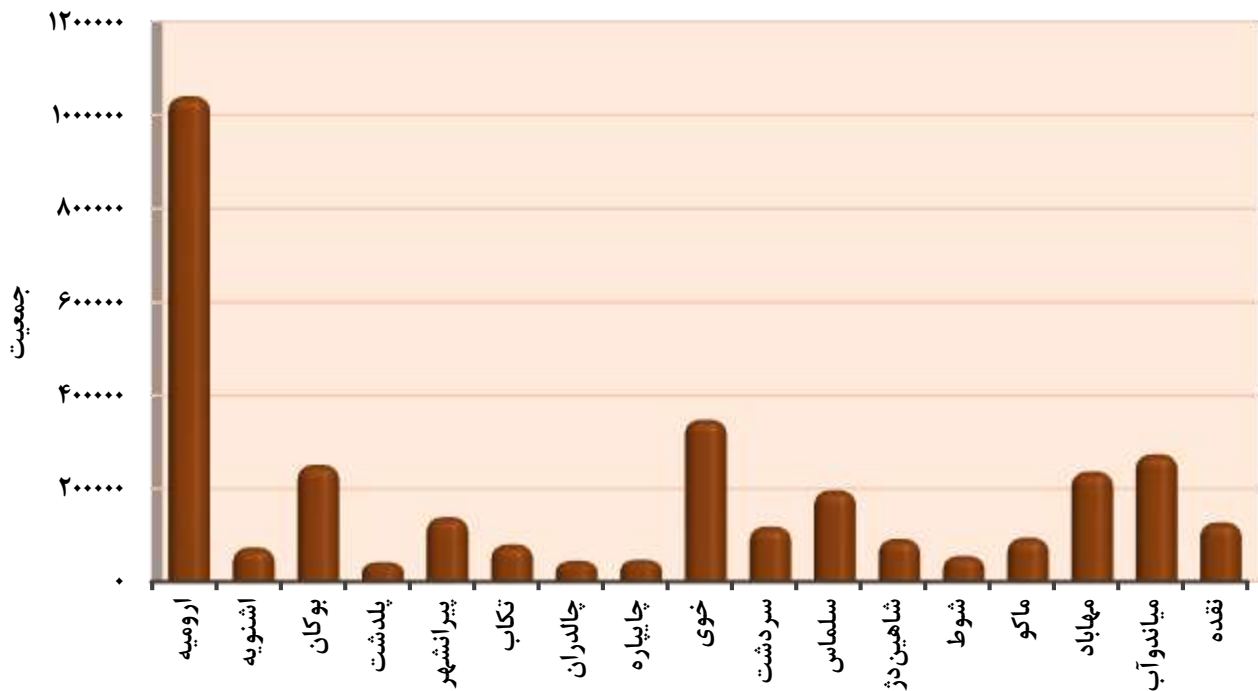
ساکن در نقاط شهری		جمع		شهرستان
جمعیت	خانوار	جمعیت	خانوار	
۲۱۳۶۲۰۳	۶۳۱۱۰۳	۳۲۶۵۲۱۹	۹۳۵۹۵۶	جمع
۷۵۰۸۰۵	۲۲۹۲۰۱	۱۰۴۰۵۶۵	۳۰۴۳۰۶	ارومیه
۴۲۷۷۴	۱۱۴۴۵	۷۳۸۸۶	۱۹۳۳۶	اشنویه
۱۹۴۸۴۶	۵۷۳۱۳	۲۵۱۴۰۹	۷۴۲۵۰	بوکان
۱۴۱۳۹	۴۲۰۶	۴۲۱۷۰	۱۱۵۳۷	پلدشت
۹۵۷۱۶	۲۴۵۴۱	۱۳۸۸۶۴	۳۴۵۶۰	پیرانشهر
۴۹۶۷۷	۱۴۳۶۹	۸۰۵۵۶	۲۳۴۸۲	تکاب
۱۹۴۶۷	۵۰۹۴	۴۵۰۶۰	۱۱۹۷۰	چالدران
۲۶۷۶۷	۷۸۱۹	۴۷۲۹۲	۱۳۷۱۸	چاپاره
۲۲۵۹۳۱	۶۷۴۸۴	۳۴۸۶۶۴	۱۰۱۱۳۰	خوی
۶۸۱۶۲	۱۸۱۳۱	۱۱۸۸۴۹	۳۱۰۴۹	سردشت
۱۰۱۴۴۰	۲۹۵۰۰	۱۹۶۵۴۶	۵۳۹۰۷	سلماس
۵۴۱۳۵	۱۶۲۰۹	۹۲۴۵۶	۲۷۶۶۹	شاهیندژ
۲۷۶۷۵	۷۸۶۱	۵۵۶۸۲	۱۵۷۵۶	شوط
۵۶۵۶۰	۱۶۹۸۳	۹۴۷۵۱	۲۷۰۰۹	ماکو
۱۶۹۱۴۲	۴۸۰۹۳	۲۳۶۸۴۹	۶۵۵۶۲	مهاباد
۱۴۸۰۵۶	۴۵۵۹۷	۲۷۳۹۴۹	۸۳۲۳۴	میاندوآب
۹۰۹۱۱	۲۷۲۵۷	۱۲۷۶۷۱	۳۷۴۸۱	نقده

۳-۶- خانوار و جمعیت شهرستانها برحسب ساکن و غیر ساکن: آبان ۱۳۹۵ (دنباله)

غیر ساکن		ساکن در نقاط روستایی		شهرستان
جمعیت	خانوار	جمعیت	خانوار	
۱۶	۱۶	۱۱۳۹۰۰۰	۳۰۴۸۳۷	جمع
۵	۵	۲۸۹۷۵۵	۷۵۱۰۰	ارومیه
۰	۰	۳۱۱۱۲	۷۸۹۱	اشنویه
۶	۶	۵۶۵۵۷	۱۶۹۳۱	بوکان
۰	۰	۲۸۰۳۱	۷۳۳۱	پلدشت
۰	۰	۴۳۱۴۸	۱۰۰۱۹	پیرانشهر
۰	۰	۳۰۸۷۹	۹۱۱۳	تکاب
۳	۳	۲۵۵۹۰	۶۸۷۳	چالدران
۰	۰	۲۰۵۲۵	۵۸۹۹	چاپاره
۲	۲	۱۲۲۷۳۱	۳۳۶۴۴	خوی
۰	۰	۵۰۶۸۷	۱۲۹۱۸	سردشت
۰	۰	۹۵۱۰۶	۲۴۴۰۷	سلماس
۰	۰	۳۸۳۲۱	۱۱۴۶۰	شاهیندژ
۰	۰	۲۸۰۰۷	۷۸۹۵	شوط
۰	۰	۳۸۱۹۱	۱۰۰۲۶	ماکو
۰	۰	۶۷۷۰۷	۱۷۴۶۹	مهاباد
۰	۰	۱۲۵۸۹۳	۳۷۶۳۷	میاندوآب
۰	۰	۳۶۷۶۰	۱۰۲۲۴	نقده

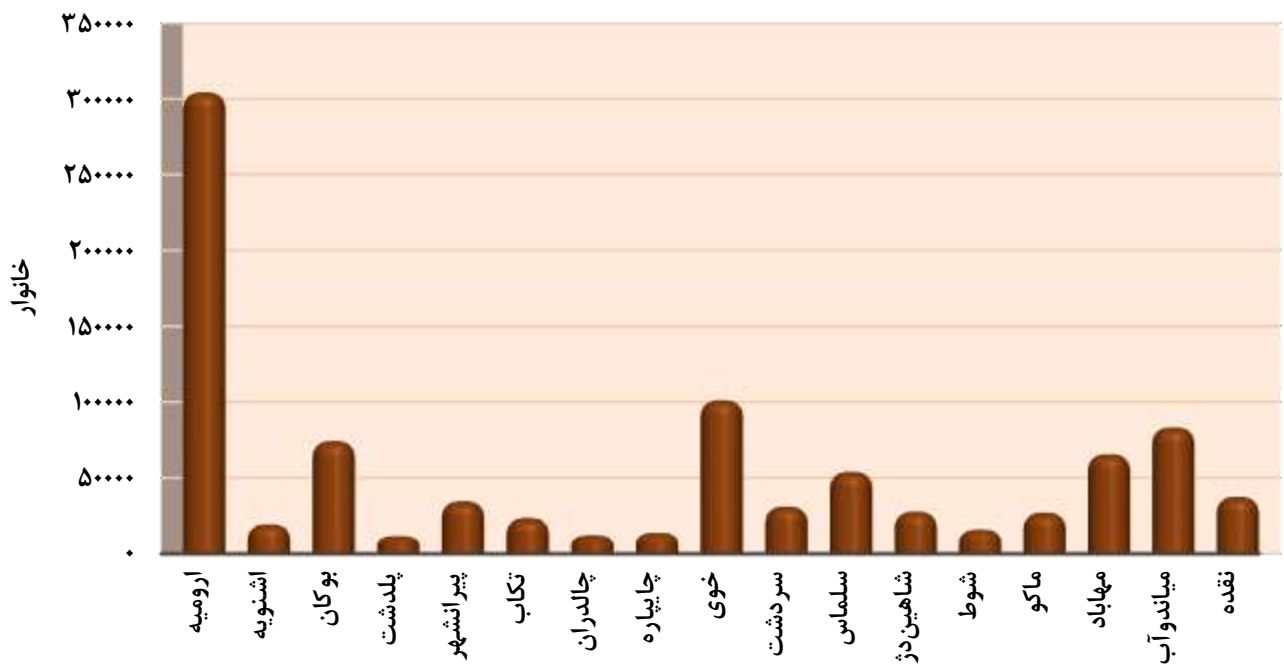
ماخذ - مرکز آمار ایران. دفتر جمعیت، نیروی کار و سرشماری.

۳-۴- توزیع جمعیت برحسب شهرستان: آبان ۱۳۹۵

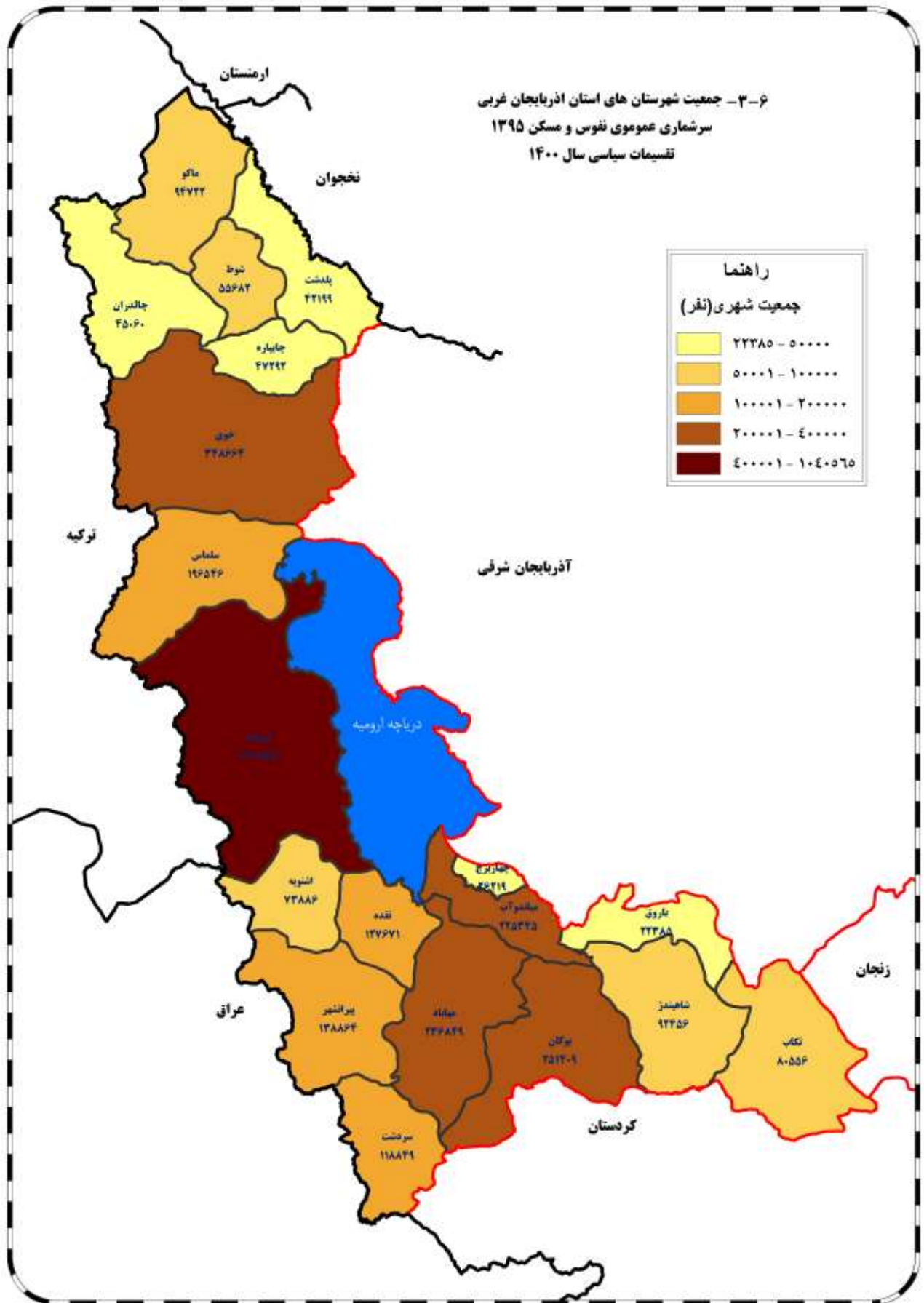


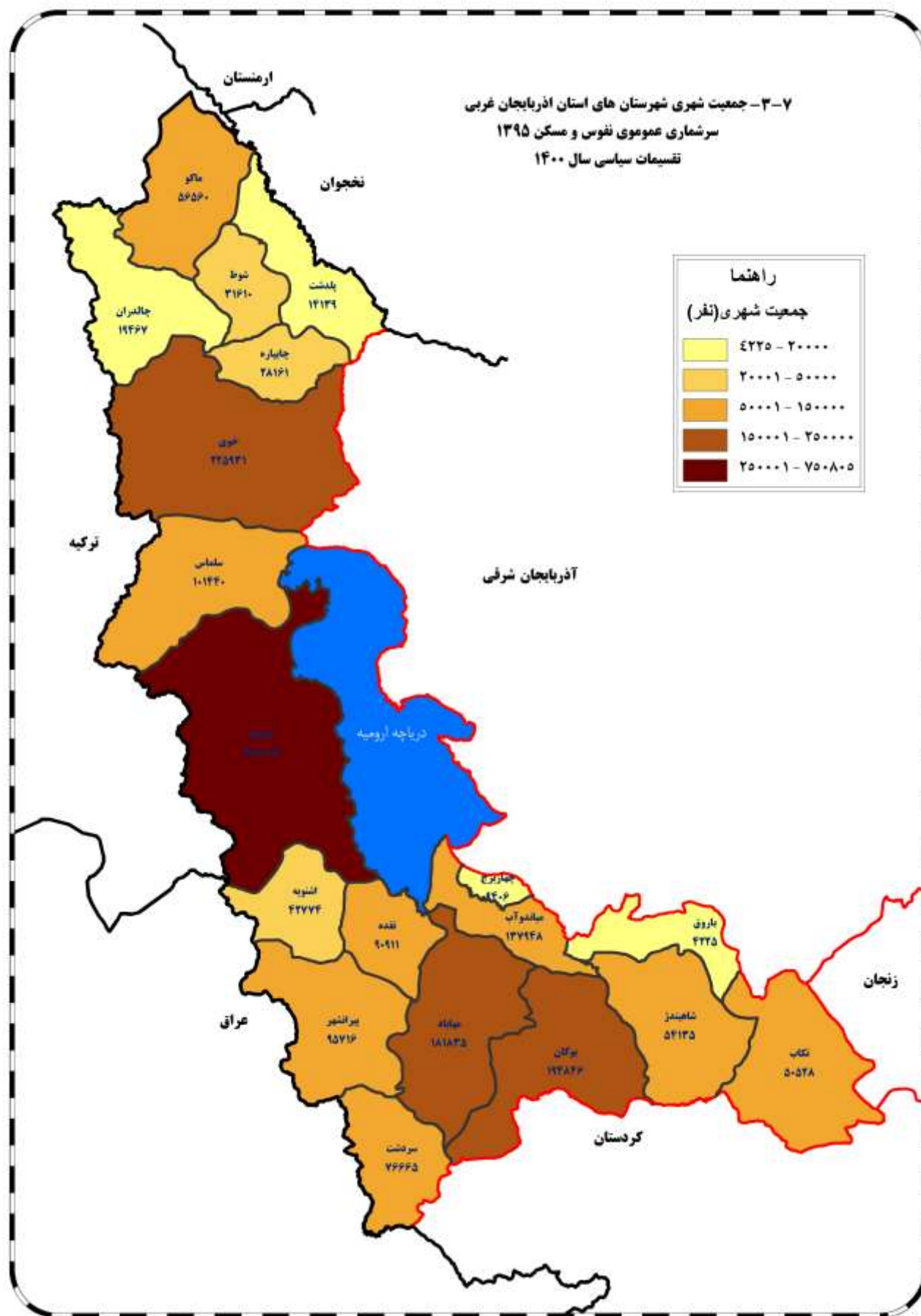
« مبنای: جدول ۳-۶ »

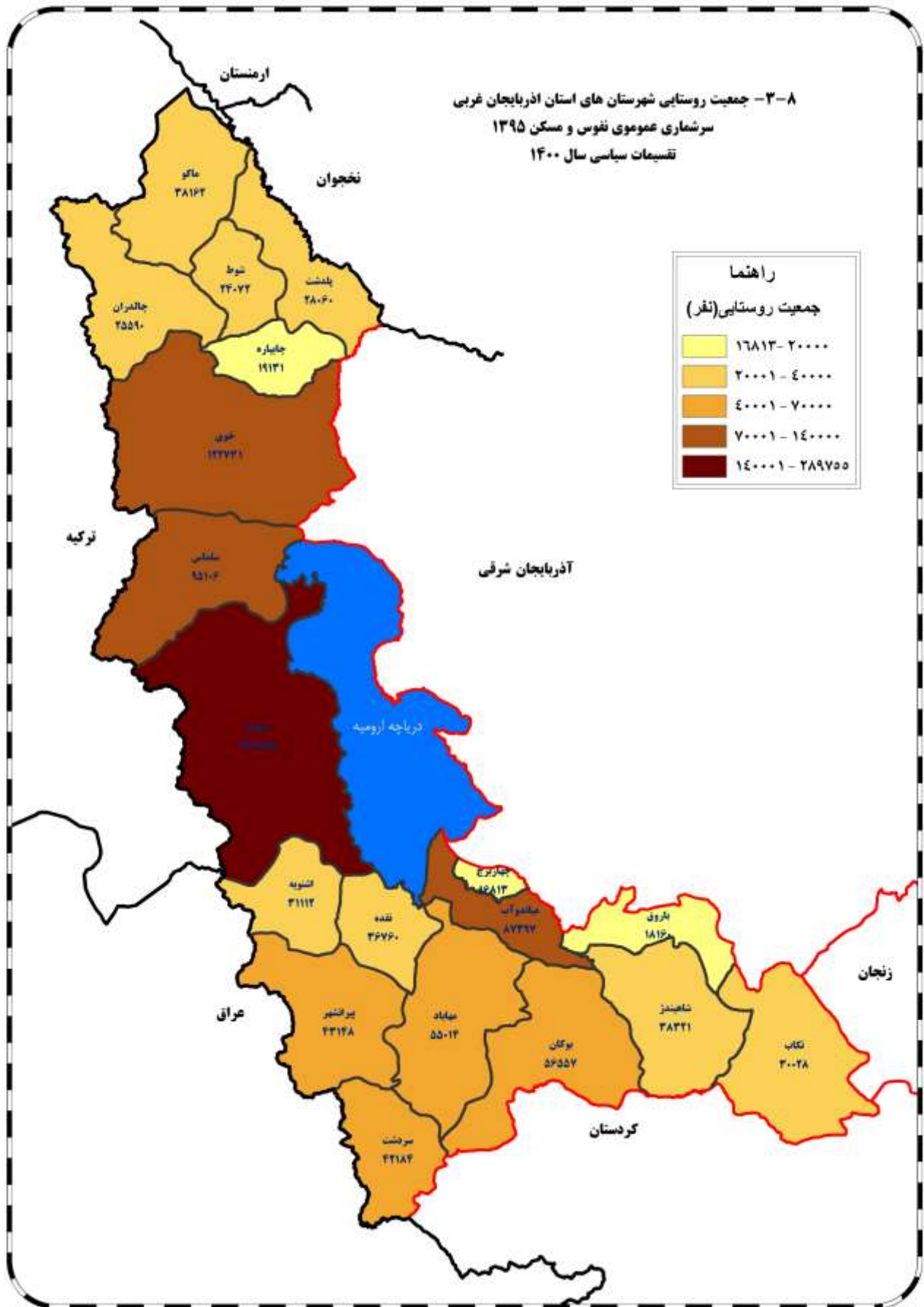
۳-۵- توزیع خانوار برحسب شهرستان: آبان ۱۳۹۵



« مبنای: جدول ۳-۶ »







۳-۷ - جمعیت بر حسب نوع خانوار، جنس و شهرستان : آبان ۱۳۹۵

جمع			شهرستان
زن	مرد	مرد و زن	
۱۶۰۶۹۰۰	۱۶۵۸۳۱۹	۳۲۶۵۲۱۹	جمع
۵۱۳۲۸۷	۵۲۷۲۷۸	۱۰۴۰۵۶۵	ارومیه
۳۶۶۹۸	۳۷۱۸۸	۷۳۸۸۶	اشنویه
۱۲۴۰۳۰	۱۲۷۳۷۹	۲۵۱۴۰۹	بوکان
۲۰۵۶۸	۲۱۶۰۲	۴۲۱۷۰	پلدشت
۶۷۸۹۷	۷۰۹۶۷	۱۳۸۸۶۴	پیرانشهر
۴۰۳۲۱	۴۰۲۳۵	۸۰۵۵۶	تکاب
۲۲۰۲۴	۲۳۰۳۶	۴۵۰۶۰	چالدران
۲۳۲۲۱	۲۴۰۷۱	۴۷۲۹۲	چاپاره
۱۷۲۰۳۰	۱۷۶۶۳۴	۳۴۸۶۶۴	خوی
۵۸۴۰۲	۶۰۴۴۷	۱۱۸۸۴۹	سردشت
۹۵۷۲۹	۱۰۰۸۱۷	۱۹۶۵۴۶	سلماس
۴۵۹۹۵	۴۶۴۶۱	۹۲۴۵۶	شاهیندژ
۲۷۲۹۲	۲۸۳۹۰	۵۵۶۸۲	شوط
۴۶۱۲۸	۴۸۶۲۳	۹۴۷۵۱	ماکو
۱۱۷۵۴۱	۱۱۹۳۰۸	۲۳۶۸۴۹	مهاباد
۱۳۲۶۵۳	۱۴۱۲۹۶	۲۷۳۹۴۹	میاندوآب
۶۳۰۸۴	۶۴۵۸۷	۱۲۷۶۷۱	نقده

۳-۷- جمعیت بر حسب نوع خانوار، جنس و شهرستان: آبان ۱۳۹۵ (دنباله)

خانوار معمولی غیر ساکن		خانوار ساکن						شهرستان
		موسسه‌ای		گروهی		معمولی		
زن	مرد	زن	مرد	زن	مرد	زن	مرد	
۰	۱۶	۸۲۶۶	۲۶۱۷۷	۲۶۶۱	۳۳۸۳	۱۵۹۵۹۷۳	۱۶۲۸۷۴۳	جمع.....
۰	۵	۴۵۱۶	۱۲۳۶۱	۱۳۳۵	۱۶۴۰	۵۰۷۴۳۶	۵۱۳۲۷۲	ارومیه.....
۰	۰	۰	۰	۳	۱۰	۳۶۶۹۵	۳۷۱۷۸	اشنویه.....
۰	۶	۶۳۱	۱۰۸۹	۲۴۲	۳۰۳	۱۲۳۱۵۷	۱۲۵۹۸۱	بوکان.....
۰	۰	۶۰	۱۳۳	۱۳	۱۹	۲۰۴۹۵	۲۱۴۵۰	پلدشت.....
۰	۰	۹۸	۱۷۰۵	۲۰۰	۲۱۶	۶۷۵۹۹	۶۹۰۴۶	پیرانشهر.....
۰	۰	۲۱۶	۴۱۱	۷۹	۹۹	۴۰۰۲۶	۳۹۷۲۵	تکاب.....
۰	۳	۱۷۰	۷۷۶	۸۰	۸۰	۲۱۷۷۴	۲۲۱۷۷	چالدران.....
۰	۰	۰	۰	۲	۱۲	۲۳۲۱۹	۲۴۰۵۹	چاپاره.....
۰	۲	۱۲۸۲	۲۴۶۷	۱۰۳	۱۲۲	۱۷۰۶۴۵	۱۷۴۰۴۳	خوی.....
۰	۰	۰	۸۰	۱۶	۱۳	۵۸۳۸۶	۶۰۳۵۴	سردشت.....
۰	۰	۲۷	۱۸۱۷	۷	۱۸	۹۵۶۹۵	۹۸۹۸۲	سلماس.....
۰	۰	۲۱۰	۳۹۱	۳۵۸	۳۵۶	۴۵۴۲۷	۴۵۷۱۴	شاهیندژ.....
۰	۰	۰	۲۲	۲۳	۲۹	۲۷۲۶۹	۲۸۳۳۹	شوط.....
۰	۰	۳۳	۹۷۷	۱۳	۳۲	۴۶۰۸۲	۴۷۶۱۴	ماکو.....
۰	۰	۸۸۵	۱۹۲۰	۲۴	۱۶۲	۱۱۶۶۳۲	۱۱۷۲۲۶	مهاباد.....
۰	۰	۱۱۷	۱۳۵۷	۱۵۳	۲۴۷	۱۳۲۳۸۳	۱۳۹۶۹۲	میاندوآب.....
۰	۰	۲۱	۶۷۱	۱۰	۲۵	۶۳۰۵۳	۶۳۸۹۱	نقده.....

ماخذ - مرکز آمار ایران. دفتر جمعیت، نیروی کار و سرشماری.

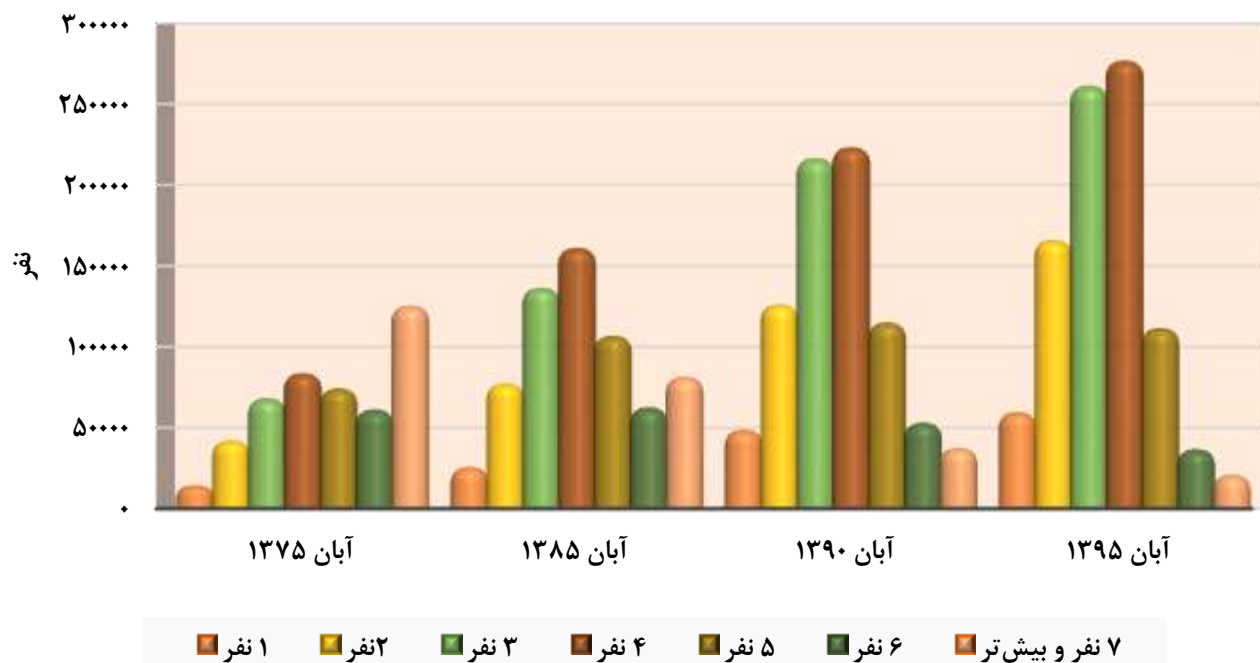
۳-۸- خانوارهای معمولی برحسب تعداد افراد در خانوار

سال	جمع	۱ نفر	۲ نفر	۳ نفر	۴ نفر	۵ نفر	۶ نفر	۷ نفر و بیش تر
آبان ۱۳۴۵	۱۹۴۱۹۷	۸۰۶۱	۱۷۳۶۹	۲۲۱۲۴	۲۷۳۹۶	۲۹۳۲۷	۲۸۰۷۴	۶۱۸۴۶
آبان ۱۳۵۵	۲۴۷۶۷۲	۱۰۳۶۴	۲۰۷۰۳	۲۶۵۹۰	۳۳۴۶۲	۳۷۷۶۲	۳۷۰۳۵	۸۱۷۵۶
مهر ۱۳۶۵	۳۴۹۹۵۹	۱۰۳۲۴	۲۸۲۱۹	۳۸۵۹۴	۵۱۲۴۲	۵۳۷۶۱	۵۰۱۴۵	۱۱۷۶۷۴
مهر ۱۳۷۰	۳۹۵۱۳۱	۱۰۶۰۴	۳۰۸۰۶	۴۳۱۷۴	۵۷۴۵۹	۵۹۷۱۳	۵۹۰۴۷	۱۳۴۳۲۸
آبان ۱۳۷۵	۴۷۰۱۲۱	۱۴۴۷۲	۴۲۳۴۱	۶۸۳۸۹	۸۳۷۲۱	۷۴۳۲۸	۶۱۳۹۲	۱۲۵۴۷۸
آبان ۱۳۸۵	۶۵۲۱۰۸	۲۵۷۰۵	۷۷۴۲۲	۱۳۶۵۷۹	۱۶۱۲۷۰	۱۰۶۹۰۳	۶۲۶۶۱	۸۱۵۶۸
آبان ۱۳۹۰	۸۲۱۰۶۳	۴۸۸۷۱	۱۲۶۲۳۹	۲۱۶۶۱۲	۲۲۳۳۷۴	۱۱۵۱۶۸	۵۳۲۰۴	۳۷۵۹۵
آبان ۱۳۹۵	۹۳۳۶۸۳	۵۹۷۹۸	۱۶۶۰۴۴	۲۶۱۴۳۳	۲۷۶۹۳۳	۱۱۱۶۵۳	۳۶۷۹۷	۲۱۰۲۵

ماخذ- مرکز آمار ایران. (ر. م).

- مرکز آمار ایران. دفتر جمعیت، نیروی کار و سرشماری.

۳-۹- خانوارهای معمولی استان برحسب تعداد افراد در خانوار



« مینا: جدول ۳-۸ »

۳-۹- جمعیت بر حسب جنس و تابعیت در استان

آبان ۱۳۹۵			آبان ۱۳۹۰			شرح
زن	مرد	مرد و زن	زن	مرد	مرد و زن	
۱۶۰۶۹۰۰	۱۶۵۸۳۱۹	۳۲۶۵۲۱۹	۱۵۲۵۴۴۹	۱۵۵۵۱۲۷	۳۰۸۰۵۷۶	جمع
۱۶۰۳۲۹۸	۱۶۵۴۴۸۶	۳۲۵۷۷۸۴	۱۵۲۲۴۲۶	۱۵۵۱۷۴۴	۳۰۷۴۱۷۰	ایران.....
۵۵	۵۲	۱۰۷	۱۱۹۸	۱۶۶۴	۲۸۶۲	افغانستان.....
۳۵۷	۳۴۵	۷۰۲	۷۵۶	۶۶۶	۱۴۲۲	عراق.....
۰	۴	۴	۷۲	۹۲	۱۶۴	پاکستان.....
۲۸	۵۵	۸۳	۳۲	۳۱	۶۳	ترکیه.....
۲۰	۳۵	۵۵	۲۹۷	۲۴۰	۵۳۷	سایر کشورها ^(۱)
۳۱۴۲	۳۳۴۲	۶۴۸۴	۶۶۸	۶۹۰	۱۳۵۸	اظهار نشده.....

(۱) جمعیت کشورهای ترکمنستان، آذربایجان و ارمنستان در سایر کشورها منظور شده است.
مأخذ - مرکز آمار ایران. (ر.م).

- مرکز آمار ایران. دفتر جمعیت، نیروی کار و سرشماری.

۳-۱۰- طبقه‌بندی جمعیتی آبادی‌های دارای سکنه

آبان ۱۳۹۵		آبان ۱۳۹۰		شرح
کل جمعیت ^(۱)	تعداد آبادی	کل جمعیت ^(۱)	تعداد آبادی	
۱۱۱۲۷۴۷	۲۹۴۱	۱۱۳۱۰۹۰	۳۱۸۵	جمع.....
۷۹۹۶۱	۱۰	۷۶۵۶۰	۱۰	۵۰۰۰ نفر و بیش تر.....
۱۱۶۷۲۶	۳۳	۱۱۵۰۵۱	۳۶	۲۵۰۰-۴۹۹۹ نفر.....
۲۶۴۴۹۰	۱۷۹	۲۵۵۲۵۰	۱۷۳	۱۰۰۰-۲۴۹۹ نفر.....
۲۶۵۲۱۰	۳۸۴	۲۸۹۵۲۳	۴۱۶	۵۰۰-۹۹۹ نفر.....
۳۴۶۰۸۳	۱۳۸۴	۳۵۱۵۵۷	۱۴۰۳	۱۰۰-۴۹۹ نفر.....
۲۸۰۲۸	۳۷۷	۳۰۶۰۵	۴۰۹	۵۰-۹۹ نفر.....
۸۳۸۳	۲۳۳	۸۲۵۰	۲۲۵	۲۵-۴۹ نفر.....
۳۸۶۶	۳۴۱	۴۲۹۴	۵۱۳	۱-۲۴ نفر.....

(۱) شامل خانوارهای موسسه‌ای نمی‌باشد.

مأخذ- مرکز آمار ایران. دفتر جمعیت، نیروی کار و سرشماری.

۱۱-۳- خانوارهای معمولی برحسب جنس و سن سرپرست خانوار و تعداد افراد در خانوار: آبان ۱۳۹۵

گروه سنی	جمع	۱ نفر	۲ نفر	۳ نفر	۴ نفر	۵ نفر	۶ نفر	۷ نفر و بیش تر
جمع	۹۳۳۶۸۳	۵۹۷۹۸	۱۶۶۰۴۴	۲۶۱۴۳۳	۲۷۶۹۳۳	۱۱۱۶۵۳	۳۶۷۹۷	۲۱۰۲۵
مرد	۸۳۸۶۶۹	۱۷۶۷۷	۱۴۱۵۰۲	۲۴۵۰۹۸	۲۶۹۶۱۵	۱۰۸۶۱۶	۳۵۶۵۶	۲۰۳۰۵
کمتر از ۲۰ ساله	۱۳۱۹	۲۶۱	۶۴۲	۳۲۲	۶۴	۱۷	۱۱	۲
۲۰-۲۹ ساله	۱۱۰۷۹۸	۳۱۶۶	۳۵۵۸۹	۵۲۸۷۳	۱۶۲۴۹	۲۲۰۳	۴۸۴	۲۳۴
۳۰-۳۹ ساله	۲۵۳۹۱۸	۳۲۳۵	۲۳۸۳۶	۸۵۴۰۹	۱۰۳۰۵۲	۲۹۲۶۵	۶۵۹۵	۲۵۲۶
۴۰-۴۹ ساله	۲۰۰۹۴۵	۲۲۲۱	۹۰۱۸	۳۵۴۶۶	۸۸۰۷۳	۴۵۰۵۵	۱۴۲۹۰	۶۸۲۲
۵۰-۵۹ ساله	۱۴۱۱۰۲	۲۰۲۸	۲۱۳۵۶	۳۸۷۳۶	۴۲۶۰۸	۲۱۴۱۲	۸۷۵۴	۶۲۰۸
۶۰-۶۹ ساله	۷۴۹۶۱	۱۷۷۰	۲۴۴۵۰	۲۰۹۰۵	۱۳۸۹۰	۷۳۴۳	۳۶۸۴	۲۹۱۹
۷۰ ساله و بیشتر	۵۵۴۲۶	۴۹۹۶	۲۶۶۱۱	۱۱۳۸۷	۵۶۷۹	۳۳۲۱	۱۸۳۸	۱۵۹۴
نامشخص	۰	۰	۰	۰	۰	۰	۰	۰
زن	۹۵۲۱۴	۴۲۱۲۱	۲۴۵۴۲	۱۶۳۳۵	۷۳۱۸	۳۰۳۷	۱۱۴۱	۷۲۰
کمتر از ۲۰ ساله	۲۸۵	۱۸۰	۷۳	۲۶	۴	۲	۰	۰
۲۰-۲۹ ساله	۲۸۵۲	۱۰۴۱	۱۱۲۶	۵۴۱	۱۲۰	۱۷	۴	۳
۳۰-۳۹ ساله	۸۵۸۴	۱۷۸۲	۲۹۵۲	۲۴۸۷	۹۵۲	۲۸۳	۹۳	۳۵
۴۰-۴۹ ساله	۱۳۵۹۹	۲۶۴۵	۳۹۰۸	۴۱۵۷	۱۸۲۵	۶۸۱	۲۴۰	۱۴۳
۵۰-۵۹ ساله	۱۹۵۲۳	۵۷۷۴	۵۷۷۷	۴۲۰۱	۲۱۲۰	۹۸۴	۴۰۴	۲۶۳
۶۰-۶۹ ساله	۲۲۹۳۴	۱۰۸۴۳	۵۹۶۴	۳۲۶۸	۱۶۲۲	۷۳۸	۲۹۴	۲۰۵
۷۰ ساله و بیشتر	۲۷۴۳۷	۱۹۸۵۶	۴۷۴۲	۱۶۵۵	۶۷۵	۳۳۲	۱۰۶	۷۱
نامشخص	۰	۰	۰	۰	۰	۰	۰	۰

مأخذ- مرکز آمار ایران. دفتر جمعیت، نیروی کار و سرشماری.

۱۲-۳- مهاجران وارد شده طی ۵ سال گذشته برحسب سن و محل اقامت قبلی براساس آخرین جابجایی: آبان ۱۳۹۵

استان محل سرشماری						جمع	گروه سنی
اظهار نشده شهرستان		سایر شهرستان های استان		شهرستان محل سرشماری			
آبادی	شهر	آبادی	شهر	آبادی	شهر		
۱۶	۲۶۴	۱۵۲۲	۳۵۹۲۴	۳۱۴۷۸	۱۳۴۴۱	۱۲۵۷۹۱	مرد وزن.....
۱	۰	۴۸۲	۲۰۹۳	۱۸۰۲	۹۹۰	۶۹۲۸ ۰-۴ ساله
۳	۲	۶۹۹	۲۸۵۸	۲۶۸۵	۱۴۳۲	۹۹۱۸ ۵-۹ ساله
۰	۰	۶۲۸	۲۲۰۰	۳۱۲۹	۹۱۷	۸۶۳۴ ۱۰-۱۴ ساله
۱	۱۲۵	۱۰۶۸	۳۹۹۸	۳۳۸۷	۱۰۶۳	۱۵۳۲۸ ۱۵-۱۹ ساله
۳	۱۰۹	۱۵۵۶	۶۸۲۲	۳۹۰۴	۱۶۲۹	۲۱۸۶۱ ۲۰-۲۴ ساله
۳	۲۳	۱۲۹۴	۵۲۳۷	۴۹۰۵	۲۰۱۸	۱۸۵۶۰ ۲۵-۲۹ ساله
۲	۳	۱۰۳۵	۴۴۲۳	۳۹۳۷	۱۸۸۱	۱۵۵۸۶ ۳۰-۳۴ ساله
۰	۲	۶۷۸	۳۳۲۷	۲۸۱۹	۱۲۸۸	۱۱۰۸۰ ۳۵-۳۹ ساله
۱	۰	۳۹۴	۱۹۳۸	۱۵۷۱	۷۷۷	۶۴۶۸ ۴۰-۴۴ ساله
۰	۰	۲۲۶	۱۲۶۰	۱۰۲۸	۵۵۹	۴۲۴۷ ۴۵-۴۹ ساله
۰	۰	۱۴۸	۷۵۵	۶۹۸	۳۳۲	۲۶۱۴ ۵۰-۵۴ ساله
۰	۰	۱۰۳	۳۹۰	۴۹۲	۲۲۱	۱۶۵۵ ۵۵-۵۹ ساله
۱	۰	۷۲	۲۴۰	۳۵۶	۱۳۳	۱۰۸۳ ۶۰-۶۴ ساله
۰	۰	۴۴	۱۳۲	۲۵۵	۷۶	۶۴۶ ۶۵-۶۹ ساله
۱	۰	۳۱	۸۴	۱۵۶	۴۳	۳۸۵ ۷۰-۷۴ ساله
۰	۰	۶۴	۱۶۷	۳۵۴	۸۲	۷۹۸ ۷۵ساله و بیش تر

اظهار نشده محل اقامت قبلی	خارج از کشور	اظهار نشده استان و شهرستان		استان های دیگر				گروه سنی
		شهرستان		اظهار نشده شهرستان		شهرستان		
		آبادی	شهر	آبادی	شهر	آبادی	شهر	
۴۲۸	۱۲۰	۶	۱۳	۳	۲۱۷	۲۸۰۱	۳۱۷۸۸	مرد وزن.....
۷	۶۳	۱	۰	۰	۰	۱۰۹	۱۳۸۰ ۰-۴ ساله
۶۸	۷۶	۰	۱	۰	۲	۱۴۵	۱۹۴۷ ۵-۹ ساله
۷۶	۳۴	۰	۰	۰	۰	۱۴۱	۱۵۰۹ ۱۰-۱۴ ساله
۴۵	۲۴	۱	۲۴	۱	۱۱۰	۵۰۷	۴۹۷۴ ۱۵-۱۹ ساله
۴۰	۶۹	۲	۳۸	۰	۸۷	۷۱۰	۶۸۹۲ ۲۰-۲۴ ساله
۴۸	۱۳۸	۱	۱۴	۰	۸	۴۲۲	۴۴۴۹ ۲۵-۲۹ ساله
۳۲	۱۷۴	۰	۳	۱	۵	۲۶۲	۳۸۲۸ ۳۰-۳۴ ساله
۲۲	۹۸	۱	۱	۱	۲	۱۷۸	۲۶۶۳ ۳۵-۳۹ ساله
۱۷	۵۴	۰	۰	۰	۱	۱۱۸	۱۵۹۷ ۴۰-۴۴ ساله
۱۶	۳۷	۰	۰	۰	۱	۷۵	۱۰۴۵ ۴۵-۴۹ ساله
۱۶	۲۳	۰	۲	۰	۱	۲۹	۶۱۰ ۵۰-۵۴ ساله
۱۳	۱۰	۰	۰	۰	۰	۳۴	۳۹۲ ۵۵-۵۹ ساله
۱۱	۹	۰	۰	۰	۰	۱۴	۲۴۷ ۶۰-۶۴ ساله
۶	۱	۰	۰	۰	۰	۱۹	۱۱۳ ۶۵-۶۹ ساله
۵	۶	۰	۰	۰	۰	۱۰	۴۹ ۷۰-۷۴ ساله
۶	۴	۰	۰	۰	۰	۲۸	۹۳ ۷۵ساله و بیش تر

۱۲-۳- مهاجران وارد شده طی ۵ سال گذشته بر حسب سن و محل اقامت قبلی بر اساس آخرین جابجایی: آبان ۱۳۹۵ (دنباله)

استان محل سرشماری						جمع	گروه سنی
اظهار نشده شهرستان		سایر شهرستان های استان		شهرستان محل سرشماری			
آبادی	شهر	آبادی	شهر	آبادی	شهر		
۴۲۸	۱۲۰	۶	۱۳	۳	۲۱۷	۲۸۰۱	مرد
۷	۶۳	۱	.	.	.	۱۰۹	۰-۴ ساله
۶۸	۷۶	.	۱	.	۲	۱۴۵	۵-۹ ساله
۷۶	۳۴	۱۴۱	۱۰-۱۴ ساله
۴۵	۲۴	۱	۲۴	۱	۱۱۰	۵۰۷	۱۵-۱۹ ساله
۴۰	۶۹	۲	۳۸	.	۸۷	۷۱۰	۲۰-۲۴ ساله
۴۸	۱۳۸	۱	۱۴	.	۸	۴۲۲	۲۵-۲۹ ساله
۳۲	۱۷۴	.	۳	۱	۵	۲۶۲	۳۰-۳۴ ساله
۲۲	۹۸	۱	۱	۱	۲	۱۷۸	۳۵-۳۹ ساله
۱۷	۵۴	.	.	.	۱	۱۱۸	۴۰-۴۴ ساله
۱۶	۳۷	.	.	.	۱	۷۵	۴۵-۴۹ ساله
۱۶	۲۳	.	۲	.	۱	۲۹	۵۰-۵۴ ساله
۱۳	۱۰	۳۴	۵۵-۵۹ ساله
۱۱	۹	۱۴	۶۰-۶۴ ساله
۶	۱	۱۹	۶۵-۶۹ ساله
۵	۶	۱۰	۷۰-۷۴ ساله
۶	۴	۲۸	۷۵ ساله و بیش تر

اظهار نشده محل اقامت قبلی	خارج از کشور	اظهار نشده استان و شهرستان		استان های دیگر				گروه سنی
		شهرستان		اظهار نشده شهرستان		شهرستان		
		آبادی	شهر	آبادی	شهر	آبادی	شهر	
۲۴۴	۴۷۳	۲	۷۹	۲	۲۰۵	۱۵۳۷	۱۸۳۸۳	مرد
۵	۳۷	۵۷	۶۹۸	۰-۴ ساله
۴۲	۴۴	.	۱	.	۲	۶۹	۹۸۴	۵-۹ ساله
۴۰	۲۰	۶۱	۷۵۳	۱۰-۱۴ ساله
۳۰	۱۳	.	۲۴	۱	۱۰۸	۳۳۲	۳۷۳۶	۱۵-۱۹ ساله
۲۷	۲۵	۱	۳۵	.	۸۳	۴۳۰	۴۴۲۲	۲۰-۲۴ ساله
۲۵	۷۵	۱	۱۴	.	۷	۲۱۱	۲۱۳۲	۲۵-۲۹ ساله
۲۰	۹۶	.	۲	۱	۴	۱۲۸	۱۸۲۳	۳۰-۳۴ ساله
۹	۶۶	.	۱	.	.	۸۹	۱۴۳۳	۳۵-۳۹ ساله
۱۰	۳۴	۵۲	۹۴۸	۴۰-۴۴ ساله
۷	۲۳	۴۳	۶۰۷	۴۵-۴۹ ساله
۱۱	۲۰	.	۲	.	۱	۱۷	۳۵۲	۵۰-۵۴ ساله
۳	۷	۱۴	۲۱۷	۵۵-۵۹ ساله
۷	۵	۸	۱۳۸	۶۰-۶۴ ساله
۴	۷	۶۱	۶۵-۶۹ ساله
۳	۴	۳	۳۳	۷۰-۷۴ ساله
۱	۴	۱۶	۴۶	۷۵ ساله و بیش تر

۱۲-۳- مهاجران وارد شده طی ۵ سال گذشته بر حسب سن و محل اقامت قبلی براساس آخرین جابجایی: آبان ۱۳۹۵ (دنباله)

استان محل سرشماری						جمع	گروه سنی
اظهار نشده شهرستان		سایر شهرستان های استان		شهرستان محل سرشماری			
آبادی	شهر	آبادی	شهر	آبادی	شهر		
۴	۳	۴۴۹۷	۱۸۳۰۳	۱۶۴۲۸	۷۰۷۰	۶۱۴۲۴	زن
۰	۰	۲۴۲	۱۰۱۹	۸۶۹	۴۷۷	۳۳۷۰	۰-۴ ساله
۰	۰	۳۲۸	۱۳۴۵	۱۲۷۱	۶۸۵	۴۷۲۶	۵-۹ ساله
۰	۰	۳۲۴	۱۰۶۷	۱۴۸۶	۴۴۲	۴۲۰۵	۱۰-۱۴ ساله
۰	۰	۵۶۵	۱۷۷۷	۱۷۷۳	۶۲۴	۶۱۸۱	۱۵-۱۹ ساله
۱	۰	۹۳۳	۳۹۱۵	۲۷۷۳	۱۱۰۸	۱۱۵۴۵	۲۰-۲۴ ساله
۲	۱	۷۵۳	۳۱۰۱	۲۷۷۴	۱۲۱۷	۱۰۴۶۳	۲۵-۲۹ ساله
۰	۱	۴۷۲	۲۲۵۴	۱۸۶۹	۹۳۱	۷۷۵۸	۳۰-۳۴ ساله
۰	۰	۳۲۵	۱۵۴۰	۱۲۹۰	۵۹۲	۵۱۱۵	۳۵-۳۹ ساله
۰	۰	۱۸۹	۸۴۱	۶۶۶	۳۳۴	۲۷۷۳	۴۰-۴۴ ساله
۰	۰	۱۰۴	۵۰۶	۴۷۲	۲۴۱	۱۸۱۷	۴۵-۴۹ ساله
۰	۰	۷۹	۳۲۱	۳۲۹	۱۵۱	۱۱۵۸	۵۰-۵۴ ساله
۰	۰	۶۴	۱۶۹	۲۵۷	۹۳	۷۹۱	۵۵-۵۹ ساله
۱	۰	۳۷	۱۲۷	۱۹۸	۶۲	۵۴۸	۶۰-۶۴ ساله
۰	۰	۳۲	۷۲	۱۵۶	۴۴	۳۷۱	۶۵-۶۹ ساله
۰	۰	۲۲	۴۳	۸۵	۲۰	۱۹۷	۷۰-۷۴ ساله
۰	۰	۲۸	۱۰۵	۱۶۰	۴۹	۴۰۶	۷۵ساله و بیش تر

اظهار نشده محل اقامت قبلی	خارج از کشور	اظهار نشده استان و شهرستان		استان های دیگر				گروه سنی
		شهرستان		اظهار نشده شهرستان		شهرستان		
		آبادی	شهر	آبادی	شهر	آبادی	شهر	
۱۸۴	۳۴۷	۴	۴	۱	۱۳	۱۲۶۴	۱۳۴۰۵	زن
۲	۲۶	۱	۰	۰	۰	۵۲	۶۸۲	۰-۴ ساله
۲۶	۳۲	۰	۰	۰	۰	۷۶	۹۶۳	۵-۹ ساله
۳۶	۱۴	۰	۰	۰	۰	۸۰	۷۵۶	۱۰-۱۴ ساله
۱۵	۱۱	۱	۰	۰	۲	۱۷۵	۱۲۳۸	۱۵-۱۹ ساله
۱۳	۴۴	۱	۳	۰	۴	۲۸۰	۲۴۷۰	۲۰-۲۴ ساله
۲۳	۶۳	۰	۰	۰	۱	۲۱۱	۲۳۱۷	۲۵-۲۹ ساله
۱۲	۷۸	۰	۱	۰	۱	۱۳۴	۲۰۰۵	۳۰-۳۴ ساله
۱۳	۳۲	۱	۰	۱	۲	۸۹	۱۲۳۰	۳۵-۳۹ ساله
۷	۲۰	۰	۰	۰	۱	۶۶	۶۴۹	۴۰-۴۴ ساله
۹	۱۴	۰	۰	۰	۱	۳۲	۴۳۸	۴۵-۴۹ ساله
۵	۳	۰	۰	۰	۰	۱۲	۲۵۸	۵۰-۵۴ ساله
۱۰	۳	۰	۰	۰	۰	۲۰	۱۷۵	۵۵-۵۹ ساله
۴	۴	۰	۰	۰	۰	۶	۱۰۹	۶۰-۶۴ ساله
۲	۱	۰	۰	۰	۰	۱۲	۵۲	۶۵-۶۹ ساله
۲	۲	۰	۰	۰	۰	۷	۱۶	۷۰-۷۴ ساله
۵	۰	۰	۰	۰	۰	۱۲	۴۷	۷۵ساله و بیش تر

مأخذ- مرکز آمار ایران. دفتر جمعیت، نیروی کار و سرشماری.

۱۳-۳- مهاجران وارد شده طی ۵ سال گذشته بر حسب وضع سکونت، محل اقامت فعلی و محل اقامت قبلی (براساس آخرین جابجایی): آبان ۱۳۹۵

استان محل سرشماری						جمع	شهرستان
اظهار نشده شهرستان		سایر شهرستان‌های استان		شهرستان محل سرشماری			
آبادی	شهر	آبادی	شهر	آبادی	شهر		
۱۳	۲۶۷	۱۵۲۲	۳۵۹۲۴	۳۱۴۷۸	۱۳۴۴۱	۱۲۵۷۹۱	جمع
۲	۲۵۹	۳۳۴۹	۱۶۵۳۴	۶۸۲۳	۴۹۰۴	۴۹۰۰۰	ارومیه
.	.	۲۴۳	۷۱۸	۴۵۷	۲۴۰	۱۷۵۳	اشنویه
.	۳	۸۵۱	۱۶۹۲	۳۰۹۵	۱۶۱۵	۱۰۷۶۱	بوکان
.	.	۴۶	۳۱۴	۲۶۴	۳۳	۹۱۷	پلدشت
۱	۱	۴۵۹	۱۹۶۷	۲۲۸۳	۴۸۰	۶۷۰۱	پیرانشهر
.	.	۴۴	۳۰۴	۱۴۴۱	۴۸	۲۸۱۹	تکاب
.	.	۷۸	۳۶۴	۲۶۴	۲۹	۷۹۵	چالدران
.	.	۳۲۹	۵۲۵	۲۸۰	۳۵	۱۳۸۱	چاپاره
۲	.	۳۵۴	۲۷۶۱	۲۸۴۵	۱۰۹۵	۹۸۸۶	خوی
۱	.	۸۱	۸۶۱	۱۷۹۰	۷۱۶	۴۰۳۸	سردشت
.	۳	۷۳۰	۱۹۳۵	۳۱۳۸	۶۶۷	۷۹۶۵	سلماس
۷	.	۹۶	۵۷۶	۱۴۳۳	۲۹۶	۳۲۱۲	شاهیندژ
.	.	۱۱۱	۳۷۱	۲۲۳	۳۷	۸۶۹	شوط
.	.	۱۹۷	۱۱۱۳	۴۲۶	۳۶۲	۲۸۷۳	ماکو
.	۱	۱۰۱۷	۳۵۵۶	۳۳۵۹	۱۵۹۴	۱۲۱۷۲	مهاباد
.	.	۲۸۸	۱۱۳۲	۲۳۷۴	۷۵۳	۶۷۸۴	میاندوآب
.	.	۲۴۹	۱۲۰۱	۹۸۳	۵۳۷	۳۸۶۵	نقده

اظهار نشده محل اقامت قبلی	خارج از کشور	اظهار نشده استان و شهرستان		استان‌های دیگر				شهرستان
		شهرستان		اظهار نشده شهرستان		شهرستان		
		آبادی	شهر	آبادی	شهر	آبادی	شهر	
۴۲۸	۱۲۰	۶	۱۳	۳	۲۱۴	۲۸۰۱	۳۱۷۸۸	جمع
۱۳۳	۳۵۴	۳	۸۲	۱	۲۱۱	۱۱۱۴	۱۵۲۳۱	ارومیه
۳	۸	۵	۷۹	اشنویه
۱۳	۱۱۶	۷۰۲	۲۶۷۴	بوکان
۲۴	۱	۷	۲۲۸	پلدشت
۴۶	۸۵	.	۱	۱	.	۷۲	۱۳۰۲	پیرانشهر
۱۳	۲	۱	.	.	۱	۱۰۳	۸۶۲	تکاب
۳	۵۷	چالدران
۴	۱۲	۱۹۶	چاپاره
۴۳	۲۷	۱	.	۱	۱	۱۵۴	۲۶۰۲	خوی
۳۳	۲۸	۱	.	.	.	۴۹	۴۷۸	سردشت
۸	۳	۴۹	۱۴۳۲	سلماس
۲۹	۳	۳۳	۷۳۹	شاهیندژ
۴	۲	۱۲۱	شوط
۱	۱۱	.	.	.	۱	۱۱	۷۵۱	ماکو
۶	۱۲۷	۸۶	۲۴۲۶	مهاباد
۵۱	۱۹	۳۶۶	۱۸۰۱	میاندوآب
۱۴	۳۶	۳۶	۸۰۹	نقده

ماخذ- مرکز آمار ایران. دفتر جمعیت، نیروی کار و سرشماری.

۱۴-۳- جمعیت ۱۰ ساله و بیشتر بر حسب سن، جنس و وضع زناشویی در نقاط شهری و روستایی

اظهاری نشده	هرگز ازدواج نکرده	مرد					جمع کل	شرح	
		حداقل یکبار ازدواج کرده				جمع مرد			
		اظهاری نشده	بی همسر		دارای همسر				
بدلیل طلاق	بدلیل فوت همسر		جمع						
۱۳۳۱۱	۲۹۲۶۵۹	۰	۲۳۸۸	۱۰۶۱۸	۳۴۷۷۹۶	۳۶۰۸۰۲	۶۶۶۷۷۲	۱۳۰۷۹۸۰	آبان ۱۳۶۵.....
۳۴۹۷	۳۸۲۰۴۲	۰	۲۱۸۳	۱۲۸۵۹	۴۱۰۹۹۶	۴۲۶۰۳۸	۸۱۱۵۷۷	۱۵۷۷۰۱۲	مهر ۱۳۷۰ ^(۱)
۲۷۴۸	۴۴۴۸۵۳	۰	۲۱۵۰	۱۱۱۸۱	۴۷۵۶۷۵	۴۸۹۰۰۶	۹۳۶۶۰۷	۱۸۴۵۴۸۷	آبان ۱۳۷۵.....
۶۰۳۴	۵۲۹۷۱۸	۳۱۳	۴۷۹۶	۱۳۵۰۳	۶۵۶۰۱۰	۶۷۴۶۲۲	۱۲۱۰۳۷۴	۲۳۸۹۹۳۱	آبان ۱۳۸۵.....
۱۹۶۰	۴۹۴۴۰۷	۹۴	۶۲۴۱	۱۴۶۳۹	۷۶۷۴۰۴	۷۸۸۳۷۸	۱۲۸۴۷۴۵	۲۵۵۴۷۲۵	آبان ۱۳۹۰.....
۳۱۷	۴۶۶۷۴۸	۱۴	۱۱۸۷۵	۱۳۴۴۹	۸۶۳۷۰۳	۸۸۹۰۴۱	۱۳۵۶۱۰۶	۲۶۷۸۸۲۱	آبان ۱۳۹۵.....
ساکن در نقاط شهری									
۳۳	۸۰۳۰۳	۱	۲۱	۵	۹۸۹	۱۰۱۶	۸۱۳۵۲	۱۵۸۲۹۷	۱۰-۱۴ ساله.....
۲۹	۷۵۳۸۰	۰	۴۵	۸	۱۶۹۷	۱۷۵۰	۷۷۱۵۹	۱۵۲۷۱۹	۱۵-۱۹ ساله.....
۱۴	۶۷۶۲۵	۰	۴۷۴	۱۸	۱۷۸۰۱	۱۸۲۹۳	۸۵۹۳۲	۱۷۴۸۷۶	۲۰-۲۴ ساله.....
۲۶	۴۴۰۱۴	۰	۱۴۰۷	۵۲	۶۲۰۱۰	۶۳۴۶۹	۱۰۷۵۰۹	۲۱۵۸۶۷	۲۵-۲۹ ساله.....
۱۵	۱۷۷۰۹	۲	۲۰۱۶	۸۰	۸۸۶۵۱	۹۰۷۴۹	۱۰۸۴۷۳	۲۱۵۷۸۳	۳۰-۳۴ ساله.....
۱۷	۶۰۶۸	۰	۱۸۲۱	۱۰۱	۸۵۸۵۷	۸۷۷۷۹	۹۳۸۶۴	۱۸۵۵۴۲	۳۵-۳۹ ساله.....
۳	۲۲۴۱	۰	۱۱۱۵	۱۵۵	۷۰۱۶۷	۷۱۴۳۷	۷۳۶۸۱	۱۴۵۲۵۴	۴۰-۴۴ ساله.....
۶	۱۲۷۶	۰	۹۱۷	۲۲۱	۶۷۹۳۵	۶۹۰۷۳	۷۰۳۵۵	۱۳۷۷۵۶	۴۵-۴۹ ساله.....
۴	۷۵۲	۱	۵۹۵	۳۶۸	۵۵۴۲۵	۵۶۳۸۹	۵۷۱۴۵	۱۱۲۰۷۹	۵۰-۵۴ ساله.....
۰	۴۰۷	۰	۴۴۶	۴۸۵	۴۳۳۹۳	۴۴۳۲۴	۴۴۷۳۱	۸۸۹۸۵	۵۵-۵۹ ساله.....
۲	۲۱۸	۰	۲۵۳	۶۸۵	۳۰۵۲۹	۳۱۴۶۷	۳۱۶۸۷	۶۴۱۱۰	۶۰-۶۴ ساله.....
۱۶	۳۶۸	۰	۴۰۰	۵۶۷۹	۴۹۳۴۷	۵۵۴۲۶	۵۵۸۱۰	۱۱۷۴۴۳	۶۵ ساله و بیشتر تر.....
ساکن در نقاط روستایی									
۲۲	۴۷۱۹۰	۲	۱۸	۱۱	۷۸۵	۸۱۶	۴۸۰۲۸	۹۳۰۶۱	۱۰-۱۴ ساله.....
۴۰	۴۴۸۷۰	۰	۳۰	۷	۱۵۳۹	۱۵۷۶	۴۶۴۸۶	۸۸۵۹۴	۱۵-۱۹ ساله.....
۳۲	۴۴۶۲۱	۱	۱۸۲	۲۷	۱۳۸۴۲	۱۴۰۵۲	۵۸۷۰۵	۱۰۸۹۵۱	۲۰-۲۴ ساله.....
۲۳	۲۲۶۲۷	۲	۴۲۳	۶۸	۳۸۴۰۰	۳۸۸۹۳	۶۱۵۴۳	۱۱۵۲۹۳	۲۵-۲۹ ساله.....
۱۱	۶۵۶۳	۰	۴۸۸	۶۹	۴۴۴۸۲	۴۵۰۳۹	۵۱۶۱۳	۱۰۰۱۳۸	۳۰-۳۴ ساله.....
۷	۲۲۸۸	۰	۳۷۹	۹۴	۴۳۹۴۳	۴۴۴۱۶	۴۶۷۱۱	۹۱۴۵۶	۳۵-۳۹ ساله.....
۲	۸۵۱	۱	۲۶۴	۱۰۶	۳۳۶۴۳	۳۴۰۱۴	۳۴۸۶۷	۶۸۷۳۷	۴۰-۴۴ ساله.....
۲	۴۷۹	۰	۱۶۶	۱۲۷	۳۰۰۶۲	۳۰۳۵۵	۳۰۸۳۶	۵۹۹۳۹	۴۵-۴۹ ساله.....
۱	۲۵۹	۱	۱۱۵	۱۷۴	۲۲۰۰۰	۲۲۲۹۰	۲۲۵۵۰	۴۵۵۳۶	۵۰-۵۴ ساله.....
۴	۱۶۳	۰	۹۳	۲۸۱	۱۹۰۰۳	۱۹۳۷۷	۱۹۵۴۴	۴۰۳۶۱	۵۵-۵۹ ساله.....
۰	۱۲۴	۰	۶۲	۳۹۰	۱۳۷۷۴	۱۴۲۲۶	۱۴۳۵۰	۳۱۲۶۱	۶۰-۶۴ ساله.....
۸	۳۴۵	۳	۱۴۰	۴۲۳۷	۲۸۴۲۶	۳۲۸۰۶	۳۳۱۵۹	۶۶۷۶۷	۶۵ ساله و بیشتر تر.....
۰	۷	۰	۵	۱	۳	۹	۱۶	۱۶	غیر ساکن.....

۱۴-۳- جمعیت ۱۰ ساله و بیشتر بر حسب سن، جنس و وضع زناشویی در نقاط شهری و روستایی (دنباله)

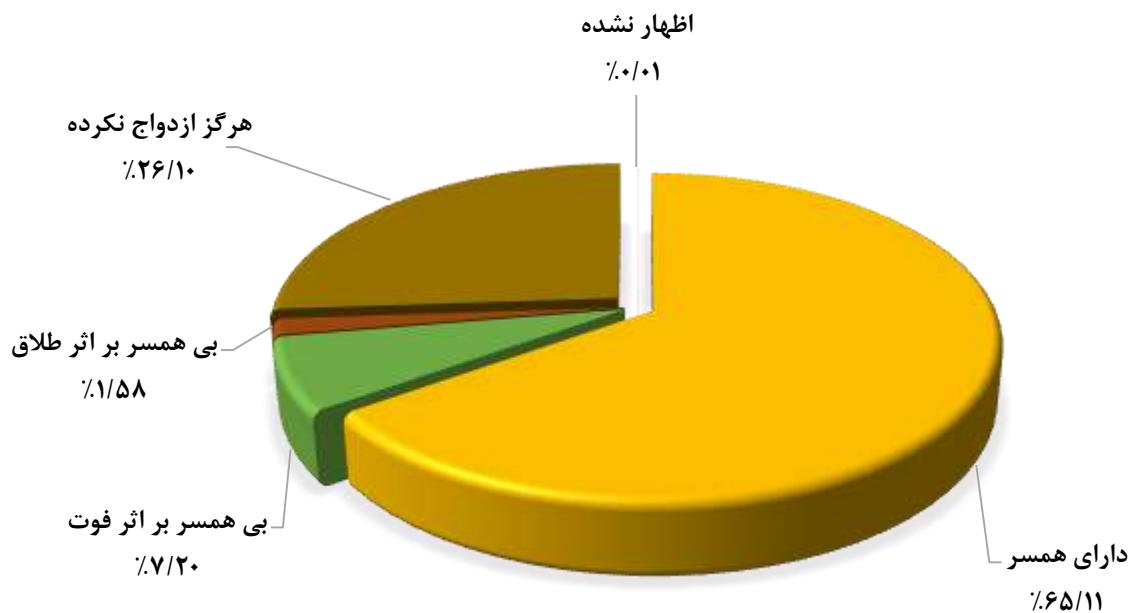
زن								شرح
اظهاری نشده	هرگز ازدواج نکرده	حداقل یکبار ازدواج کرده					جمع زن	
		اظهاری نشده	بی همسر		دارای همسر	جمع		
			بدلیل طلاق	بدلیل فوت همسر				
۹۸۲۶	۲۲۴۷۱۶	۱۰۹۵	۳۱۲۴	۴۴۷۶۳	۳۵۷۶۸۴	۴۰۶۶۶۶	۶۴۱۲۰۸	آبان ۱۳۶۵
۷۴۵۹	۲۹۵۳۶۶	۰	۲۷۶۷	۴۶۴۲۸	۴۱۳۴۱۵	۴۶۲۶۱۰	۷۶۵۴۳۵	مهر ۱۳۷۰ ^(۱)
۷۶۹۷	۳۶۳۴۷۱	۰	۳۴۸۹	۵۶۹۵۴	۴۷۸۲۶۹	۵۳۸۷۱۲	۹۰۹۸۸۰	آبان ۱۳۷۵
۶۱۵۳	۴۲۵۴۰۹	۸۹۴	۷۶۶۹	۷۸۸۰۰	۶۶۰۶۳۲	۷۴۷۹۹۵	۱۱۷۹۵۵۷	آبان ۱۳۸۵
۱۸۸	۳۹۰۰۸۴	۶۰	۱۱۷۷۵	۹۵۱۶۴	۷۷۲۷۰۹	۸۷۹۷۰۸	۱۲۶۹۹۸۰	آبان ۱۳۹۰
۹۶	۳۴۵۲۵۲	۸۶	۲۰۸۵۰	۹۵۲۳۷	۸۶۱۱۹۴	۹۷۷۳۶۷	۱۳۲۲۷۱۵	آبان ۱۳۹۵
								ساکن در نقاط شهری
۱۴	۷۶۲۶۵	۲	۱۵	۳	۶۴۶	۶۶۶	۷۶۹۴۵	۱۰-۱۴ ساله
۶	۶۱۱۹۲	۱	۳۳۶	۳۲	۱۳۹۹۳	۱۴۳۶۲	۷۵۵۶۰	۱۵-۱۹ ساله
۹	۳۷۲۴۵	۳	۱۳۹۹	۱۲۷	۵۰۱۶۱	۵۱۶۹۰	۸۸۹۴۴	۲۰-۲۴ ساله
۳	۲۱۷۸۳	۴	۲۵۰۱	۳۴۶	۸۳۷۲۱	۸۶۵۷۲	۱۰۸۳۵۸	۲۵-۲۹ ساله
۵	۱۲۷۵۱	۲	۳۲۵۶	۷۷۶	۹۰۵۲۰	۹۴۵۵۴	۱۰۷۳۱۰	۳۰-۳۴ ساله
۳	۶۹۴۷	۱	۲۸۴۲	۱۳۳۰	۸۰۵۵۵	۸۴۷۲۸	۹۱۶۷۸	۳۵-۳۹ ساله
۴	۳۵۸۵	۰	۲۰۹۰	۲۰۲۹	۶۳۸۶۵	۶۷۹۸۴	۷۱۵۷۳	۴۰-۴۴ ساله
۰	۲۲۵۰	۴	۱۷۱۳	۳۶۲۶	۵۹۸۰۸	۶۵۱۵۱	۶۷۴۰۱	۴۵-۴۹ ساله
۲	۱۲۶۴	۴	۱۲۵۳	۵۰۴۲	۴۷۳۶۹	۵۳۶۶۸	۵۴۹۳۴	۵۰-۵۴ ساله
۲	۶۷۶	۲	۸۱۹	۷۰۳۴	۳۵۷۲۱	۴۳۵۷۶	۴۴۲۵۴	۵۵-۵۹ ساله
۲	۳۲۱	۴	۴۵۵	۸۵۷۹	۲۳۰۶۲	۳۲۱۰۰	۳۲۴۲۳	۶۰-۶۴ ساله
۱۳	۴۲۵	۹	۶۰۲	۳۵۱۰۶	۲۵۴۷۸	۶۱۱۹۵	۶۱۶۳۳	۶۵ ساله و بیشتر تر
								ساکن در نقاط روستایی
۸	۴۴۲۷۳	۲	۸	۴	۷۳۸	۷۵۲	۴۵۰۳۳	۱۰-۱۴ ساله
۶	۳۰۶۷۱	۴	۱۳۴	۱۵	۱۱۲۷۸	۱۱۴۳۱	۴۲۱۰۸	۱۵-۱۹ ساله
۳	۱۸۸۶۱	۸	۴۲۵	۸۰	۳۰۸۶۹	۳۱۳۸۲	۵۰۲۴۶	۲۰-۲۴ ساله
۲	۱۰۸۰۶	۴	۶۵۶	۱۸۳	۴۲۰۹۹	۴۲۹۴۲	۵۳۷۵۰	۲۵-۲۹ ساله
۱	۶۵۳۶	۱	۶۲۸	۳۳۲	۴۱۰۲۷	۴۱۹۸۸	۴۸۵۲۵	۳۰-۳۴ ساله
۲	۴۴۵۷	۴	۵۳۶	۶۴۸	۳۹۰۹۸	۴۰۲۸۶	۴۴۷۴۵	۳۵-۳۹ ساله
۱	۲۳۵۹	۱	۳۵۹	۹۰۰	۳۰۲۵۰	۳۱۵۱۰	۳۳۸۷۰	۴۰-۴۴ ساله
۰	۱۲۹۷	۳	۳۰۶	۱۴۶۱	۲۶۰۳۶	۲۷۸۰۶	۲۹۱۰۳	۴۵-۴۹ ساله
۰	۶۱۱	۱	۱۷۵	۲۰۹۵	۲۰۱۰۴	۲۲۳۷۵	۲۲۹۸۶	۵۰-۵۴ ساله
۲	۳۲۶	۲	۱۲۰	۳۲۳۱	۱۷۱۳۶	۲۰۴۸۹	۲۰۸۱۷	۵۵-۵۹ ساله
۲	۱۶۰	۲	۷۰	۴۳۴۶	۱۲۳۳۱	۱۶۷۴۹	۱۶۹۱۱	۶۰-۶۴ ساله
۶	۱۹۱	۱۸	۱۵۲	۱۷۹۱۲	۱۵۳۲۹	۳۳۴۱۱	۳۳۶۰۸	۶۵ ساله و بیشتر تر
۰	۰	۰	۰	۰	۰	۰	۰	غیر ساکن

(۱) بر اساس ۱۰ درصد نمونه است.

مأخذ - مرکز آمار ایران. (ر.م).

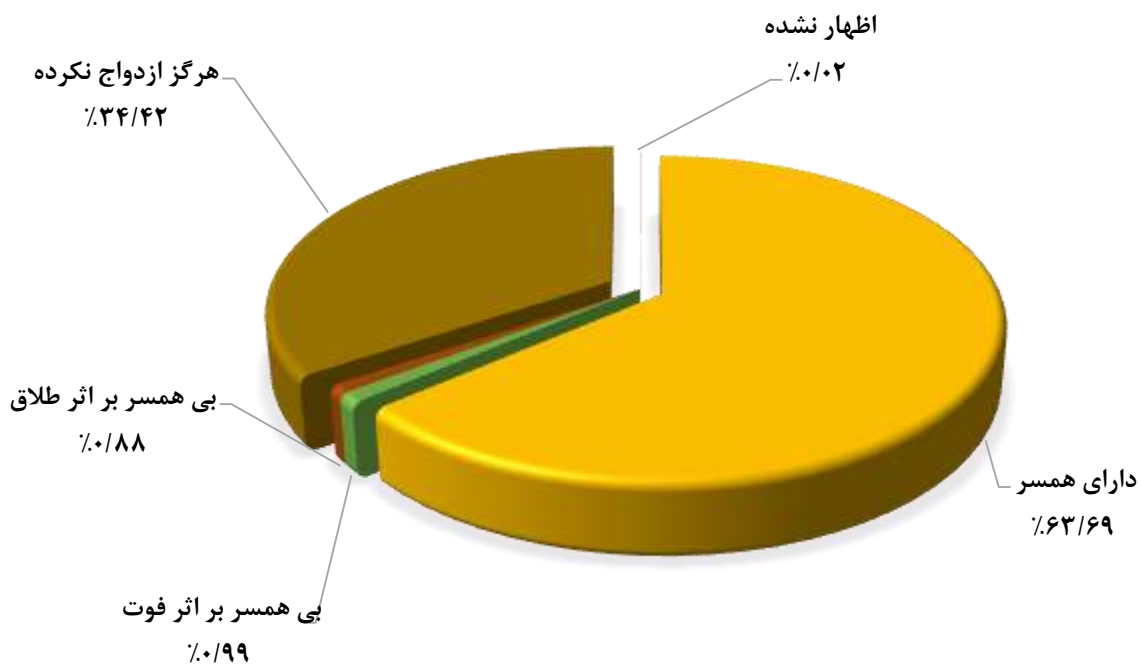
- مرکز آمار ایران. دفتر جمعیت، نیروی کار و سرشماری.

۳-۱۰- سهم توزیع نسبی وضعیت زناشویی زنان در آبان ۱۳۹۵



« مینا: جدول ۳-۱۴ »

۳-۱۱- سهم توزیع نسبی وضعیت زناشویی مردان در آبان ۱۳۹۵



« مینا: جدول ۳-۱۴ »

۳-۱۵- میانگین سنی جمعیت بر حسب جنس در نقاط شهری و روستایی

نقاط روستایی		نقاط شهری		کل استان			سال
زن	مرد	زن	مرد	زن	مرد	مرد و زن	
۲۶/۵	۲۶/۴	۲۸/۱	۲۷/۹	۲۷/۵	۲۷/۳	۲۷/۴	آبان ۱۳۸۵.....
۲۸/۱	۲۷/۶	۲۹/۹	۲۹/۴	۲۹/۲	۲۸/۷	۲۹/۰	آبان ۱۳۹۰.....
۲۹/۵	۲۸/۸	۳۰/۹	۳۰/۵	۳۰/۴	۲۹/۹	۳۰/۲	آبان ۱۳۹۵.....

مأخذ - مرکز آمار ایران. (ر.م).

- مرکز آمار ایران. دفتر جمعیت، نیروی کار و سرشماری.

۳-۱۶- میانه سنی جمعیت بر حسب جنس در نقاط شهری و روستایی

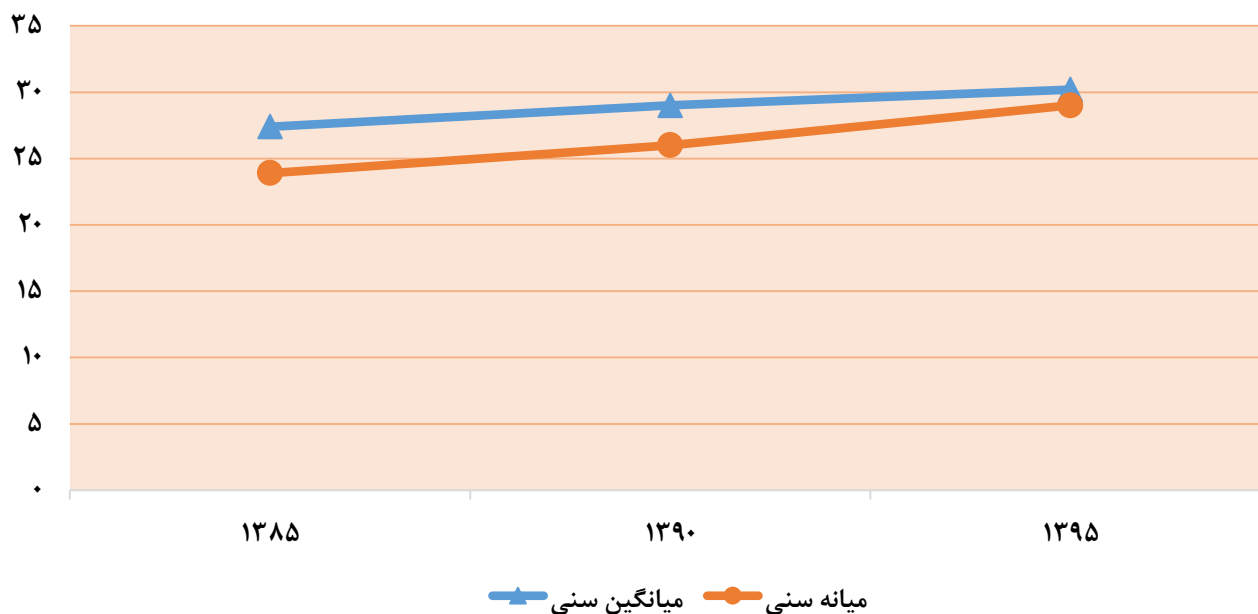
نقاط روستایی		نقاط شهری		کل استان			سال
زن	مرد	زن	مرد	زن	مرد	مرد و زن	
۲۲/۶	۲۲/۴	۲۵/۱	۲۴/۹	۲۴/۱	۲۳/۹	۲۳/۹	آبان ۱۳۸۵.....
۲۵	۲۴	۲۷	۲۷	۲۶	۲۶	۲۶	آبان ۱۳۹۰ ^(۱)
۲۷	۲۶	۳۰	۲۹	۲۹	۲۸	۲۹	آبان ۱۳۹۵.....

(۱) میانه سنی براساس داده‌های طبقه‌بندی نشده محاسبه شده است.

مأخذ - مرکز آمار ایران. (ر.م).

- مرکز آمار ایران. دفتر جمعیت، نیروی کار و سرشماری.

۳-۱۲- میانگین و میانه سنی جمعیت استان



« مینا: جدول ۳-۱۵ و ۳-۱۶ »

۱۷-۳- میانگین سن^(۱) در اولین ازدواج بر حسب جنس در نقاط شهری و روستایی

نقاط روستایی		نقاط شهری		کل استان		سال
زن	مرد	زن	مرد	زن	مرد	
...	۲۳/۲	۲۵/۸	آبان ۱۳۸۵.....
۲۲/۳	۲۵/۶	۲۳/۱	۲۶/۴	۲۳/۲	۲۶/۱	آبان ۱۳۹۰.....
۲۲/۲	۲۶/۱	۲۲/۷	۲۶/۸	۲۲/۵	۲۶/۶	آبان ۱۳۹۵.....

(۱) میانگین سن در اولین ازدواج با روش هاینال محاسبه شده است.

مأخذ - مرکز آمار ایران. (ر.م).

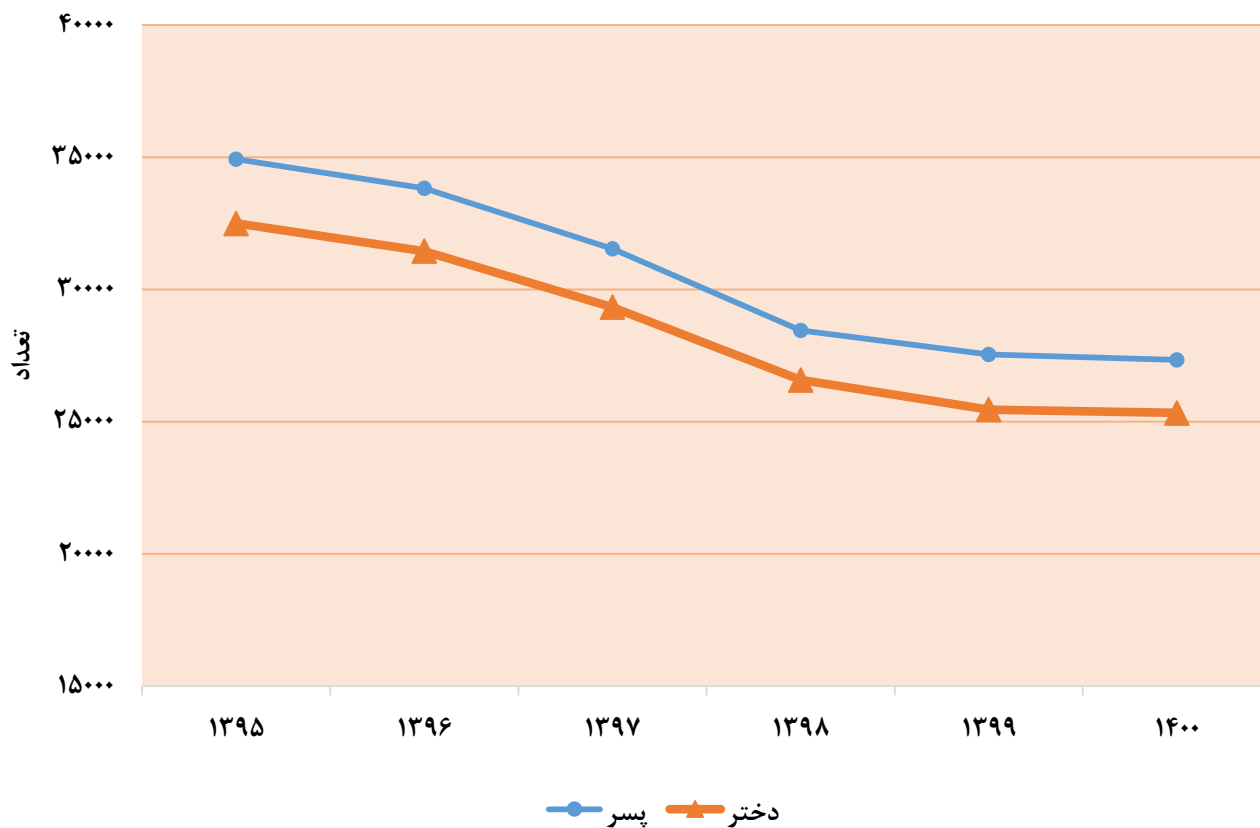
- مرکز آمار ایران. دفتر جمعیت، نیروی کار و سرشماری.

۱۸-۳- ولادت ثبت شده بر حسب جنس در نقاط شهری و روستایی

نقاط روستایی			نقاط شهری			جمع			سال و شهرستان
دختر	پسر	پسر و دختر	دختر	پسر	پسر و دختر	دختر	پسر	پسر و دختر	
۱۳۲۳۲	۱۳۹۲۵	۲۷۱۵۷	۱۴۸۴۴	۱۵۸۷۱	۳۰۷۱۵	۲۸۰۷۶	۲۹۷۹۶	۵۷۸۷۲۱۳۸۵
۱۱۴۸۰	۱۲۰۴۸	۲۳۵۲۸	۱۸۹۲۲	۱۹۸۳۹	۳۸۷۶۱	۳۰۴۰۲	۳۱۸۸۷	۶۲۲۸۹۱۳۹۰
۱۰۸۷۷	۱۱۴۳۵	۲۲۳۱۲	۲۱۶۲۲	۲۳۴۹۵	۴۵۱۱۷	۳۲۴۹۹	۳۴۹۳۰	۶۷۴۲۹۱۳۹۵
۱۱۰۷۹	۱۱۸۷۹	۲۲۹۵۸	۲۰۳۷۳	۲۱۹۴۴	۴۲۳۱۷	۳۱۴۵۲	۳۳۸۲۳	۶۵۲۷۵۱۳۹۶
۱۰۷۸۰	۱۱۷۱۲	۲۲۴۹۲	۱۸۵۴۸	۱۹۸۲۵	۳۸۳۷۳	۲۹۳۲۸	۳۱۵۳۷	۶۰۸۶۵۱۳۹۷
۱۰۲۵۳	۱۰۹۳۸	۲۱۱۹۱	۱۶۳۲۱	۱۷۵۰۹	۳۳۸۳۰	۲۶۵۷۴	۲۸۴۴۷	۵۵۰۲۱۱۳۹۸
۹۷۵۴	۱۰۴۱۰	۲۰۱۶۴	۱۵۷۰۴	۱۷۱۳۰	۳۲۸۳۴	۲۵۴۵۸	۲۷۵۴۰	۵۲۹۹۸۱۳۹۹
۹۸۲۷	۱۰۷۰۳	۲۰۵۳۰	۱۵۵۰۱	۱۶۶۳۱	۳۲۱۳۲	۲۵۳۲۷	۲۷۳۳۵	۵۲۶۶۲ ۱۴۰۰
۲۹۰۷	۳۱۱۸	۶۰۲۵	۵۰۵۴	۵۳۴۵	۱۰۳۹۹	۷۹۶۱	۸۴۶۳	۱۶۴۲۴ارومیه
۳۲۵	۴۰۶	۷۳۱	۴۰۲	۴۱۰	۸۱۲	۷۲۷	۸۱۶	۱۵۴۳اشنویه
۳۹۵	۴۱۳	۸۰۸	۱۴۰۲	۱۵۸۱	۲۹۸۳	۱۷۹۶	۱۹۹۵	۳۷۹۱بوکان
۳۳۳	۳۴۱	۶۷۴	۱۲۷	۱۱۱	۲۳۸	۴۶۰	۴۵۲	۹۱۲پلدشت
۵۲۸	۵۸۷	۱۱۱۵	۹۸۵	۹۹۵	۱۹۸۰	۱۵۱۳	۱۵۸۲	۳۰۹۵پیرانشهر
۱۹۰	۲۰۹	۳۹۹	۳۴۴	۳۷۰	۷۱۴	۵۳۴	۵۷۹	۱۱۱۳تکاب
۲۲۹	۲۷۱	۵۰۰	۱۶۹	۲۱۷	۳۸۶	۳۹۸	۴۸۸	۸۸۶چالدران
۱۸۲	۱۸۱	۳۶۳	۲۴۹	۲۲۱	۴۷۰	۴۳۱	۴۰۲	۸۳۳چاپاره
۱۰۳۲	۱۱۵۴	۲۱۸۶	۱۴۹۳	۱۶۳۶	۳۱۲۹	۲۵۲۵	۲۷۹۰	۵۳۱۵خوی
۳۰۷	۳۲۵	۶۳۲	۶۸۸	۷۱۵	۱۴۰۳	۹۹۵	۱۰۴۰	۲۰۳۵سردشت
۸۲۷	۹۰۹	۱۷۳۶	۶۷۳	۷۵۱	۱۴۲۴	۱۵۰۰	۱۶۶۰	۳۱۶۰سلماس
۲۳۸	۲۵۵	۴۹۳	۳۶۱	۳۸۳	۷۴۴	۵۹۹	۶۳۸	۱۲۳۷شاهیندژ
۲۰۳	۲۳۷	۴۴۰	۳۵۰	۳۷۱	۷۲۱	۵۵۳	۶۰۸	۱۱۶۱شوط
۴۸۵	۵۲۴	۱۰۰۹	۴۷۰	۵۳۹	۱۰۰۹	۹۵۵	۱۰۶۳	۲۰۱۸ماکو
۴۹۲	۴۹۳	۹۸۵	۱۲۶۷	۱۳۰۰	۲۵۶۷	۱۷۵۹	۱۷۹۳	۳۵۵۲مهاباد
۸۸۹	۱۰۰۲	۱۸۹۱	۹۱۲	۱۰۶۹	۱۹۸۱	۱۸۰۱	۲۰۷۱	۳۸۷۲میاندوآب
۲۶۵	۲۷۸	۵۴۳	۵۵۵	۶۱۷	۱۱۷۲	۸۲۰	۸۹۵	۱۷۱۵نقده

مأخذ- اداره کل ثبت احوال استان آذربایجان غربی.

۳-۹- تعداد ولادت ثبت شده برحسب جنس



« مینا: جدول ۱۸-۳ »

۱۹-۳- فوت ثبت شده برحسب جنس در نقاط شهری و روستایی

سایر ^(۱)	نقاط روستایی	نقاط شهری	جمع			سال و شهرستان
			زن	مرد	مرد و زن	
۰	۵۳۵۹	۹۵۷۲	۶۴۲۲	۸۵۰۹	۱۴۹۳۱	۱۳۸۵
۰	۵۳۸۲	۱۰۲۲۰	۷۰۴۵	۸۵۵۷	۱۵۶۰۲	۱۳۹۰
۰	۴۶۷۸	۹۹۴۴	۶۴۵۹	۸۱۶۳	۱۴۶۲۲	۱۳۹۵
۰	۴۹۰۵	۹۹۷۲	۶۶۷۶	۸۲۰۱	۱۴۸۷۷	۱۳۹۶
۴۷	۵۵۲۰	۹۵۱۴	۶۷۷۹	۸۳۰۲	۱۵۰۸۱	۱۳۹۷
۰	۵۵۸۰	۱۰۰۲۳	۶۹۵۰	۸۶۵۳	۱۵۶۰۳	۱۳۹۸
۱۱	۷۱۹۵	۱۴۷۵۲	۱۰۰۹۵	۱۱۸۴۱	۲۱۹۳۶	۱۳۹۹
۵۰	۷۰۰۷	۱۴۶۶۲	۹۹۸۷	۱۱۷۳۲	۲۱۷۱۹	۱۴۰۰
۴۳	۲۰۶۶	۵۸۱۸	۳۶۷۹	۴۲۴۸	۷۹۲۷	ارومیه
۰	۱۴۹	۲۴۵	۱۹۱	۲۰۳	۳۹۴	اشنویه
۰	۲۷۴	۱۰۵۵	۵۹۶	۷۳۳	۱۳۲۹	بوکان
۰	۱۸۹	۹۱	۱۲۹	۱۵۱	۲۸۰	پلدشت
۰	۲۵۱	۳۸۹	۲۸۳	۳۵۷	۶۴۰	پیرانشهر
۰	۲۰۶	۳۷۲	۲۷۷	۳۰۱	۵۷۸	تکاب
۰	۱۵۵	۱۲۶	۱۲۹	۱۵۲	۲۸۱	چالدران
۰	۱۳۲	۱۸۹	۱۵۵	۱۶۶	۳۲۱	چاپاره
۲	۷۷۹	۱۶۶۹	۱۱۵۷	۱۲۹۳	۲۴۵۰	خوی
۰	۲۱۰	۳۱۱	۲۳۱	۲۹۰	۵۲۱	سردشت
۰	۵۹۴	۶۴۱	۵۴۸	۶۸۷	۱۲۳۵	سلماس
۰	۲۶۸	۳۹۶	۲۹۷	۳۶۷	۶۶۴	شاهیندر
۰	۱۳۶	۱۹۱	۱۳۲	۱۹۵	۳۲۷	شوط
۱	۲۱۶	۳۸۱	۲۶۹	۳۲۹	۵۹۸	ماکو
۳	۳۴۶	۱۱۵۱	۶۸۲	۸۱۸	۱۵۰۰	مهاباد
۰	۷۶۵	۱۰۳۱	۸۳۹	۹۵۷	۱۷۹۶	میاندوآب
۱	۲۷۱	۶۰۶	۳۹۳	۴۸۵	۸۷۸	نقده

(۱) سایر شامل مجهول الهویه بودن متوفی در برخی از اسناد فوت‌های ثبت شده می‌باشد. مأخذ- اداره کل ثبت احوال استان آذربایجان غربی.

۲۰-۳- فوت جاری ثبت شده^(۱) بر حسب جنس و گروه‌های سنی در نقاط شهری و روستایی: ۱۴۰۰

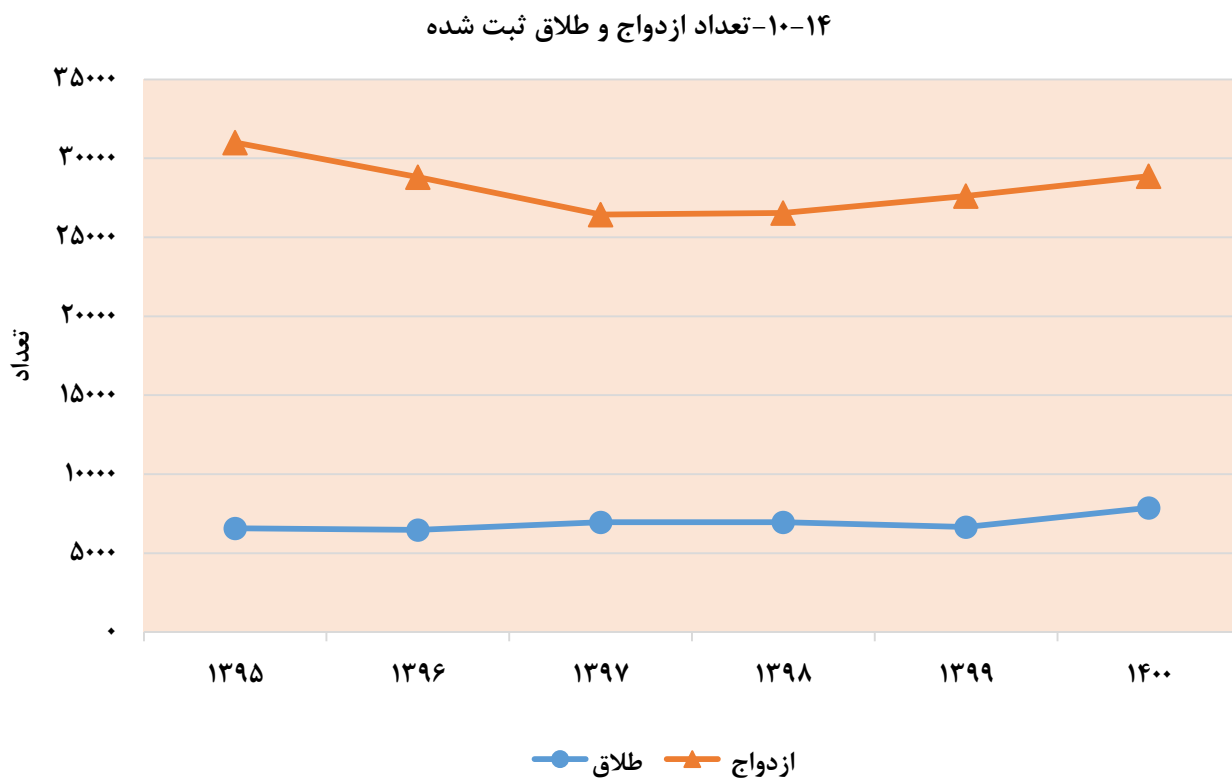
نقاط روستایی			نقاط شهری			جمع			گروه سنی
زن	مرد	مرد و زن	زن	مرد	مرد و زن	زن	مرد	مرد و زن	
۲۹۱۰	۳۶۵۶	۶۵۶۶	۶۵۱۷	۷۷۲۴	۱۴۲۴۱	۹۴۲۷	۱۱۳۸۰	۲۰۸۰۷	جمع
۴۱	۳۸	۷۹	۶۶	۶۴	۱۳۰	۱۰۷	۱۰۲	۲۰۹	کمتر از ۱ ساله
۲۲	۲۱	۴۳	۳۸	۴۶	۸۴	۶۰	۶۷	۱۲۷	۱-۴ ساله
۱۸	۱۷	۳۵	۲۴	۲۹	۵۳	۴۲	۴۶	۸۸	۵-۹ ساله
۱۵	۱۲	۲۷	۲۰	۳۹	۵۹	۳۵	۵۱	۸۶	۱۰-۱۴ ساله
۲۴	۵۷	۸۱	۴۳	۹۴	۱۳۷	۶۷	۱۵۱	۲۱۸	۱۵-۱۹ ساله
۱۹	۴۹	۶۸	۴۱	۱۲۰	۱۶۱	۶۰	۱۶۹	۲۲۹	۲۰-۲۴ ساله
۳۱	۷۰	۱۰۱	۷۲	۱۲۹	۲۰۱	۱۰۳	۱۹۹	۳۰۲	۲۵-۲۹ ساله
۴۱	۷۲	۱۱۳	۱۰۸	۱۷۸	۲۸۶	۱۴۹	۲۵۰	۳۹۹	۳۰-۳۴ ساله
۸۱	۹۴	۱۷۵	۱۳۶	۲۲۰	۳۵۶	۲۱۷	۳۱۴	۵۳۱	۳۵-۳۹ ساله
۹۸	۹۳	۱۹۱	۱۵۸	۲۸۹	۴۴۷	۲۵۶	۳۸۲	۶۳۸	۴۰-۴۴ ساله
۸۱	۱۰۴	۱۸۵	۲۰۳	۲۹۷	۵۰۰	۲۸۴	۴۰۱	۶۸۵	۴۵-۴۹ ساله
۹۷	۱۵۹	۲۵۶	۲۸۱	۴۱۷	۶۹۸	۳۷۸	۵۷۶	۹۵۴	۵۰-۵۴ ساله
۱۳۹	۱۹۴	۳۳۳	۳۳۶	۵۳۱	۸۶۷	۴۷۵	۷۲۵	۱۲۰۰	۵۵-۵۹ ساله
۱۷۸	۲۹۸	۴۷۶	۵۳۹	۷۴۷	۱۲۸۶	۷۱۷	۱۰۴۵	۱۷۶۲	۶۰-۶۴ ساله
۲۶۲	۳۵۶	۶۱۸	۶۰۴	۸۳۳	۱۴۳۷	۸۶۶	۱۱۸۹	۲۰۵۵	۶۵-۶۹ ساله
۳۲۱	۳۸۱	۷۰۲	۷۰۹	۷۶۶	۱۴۷۵	۱۰۳۰	۱۱۴۷	۲۱۷۷	۷۰-۷۴ ساله
۱۴۱۳	۱۶۱۱	۳۰۲۴	۳۰۹۲	۲۸۸۳	۵۹۷۵	۴۵۰۵	۴۴۹۴	۸۹۹۹	۷۵ ساله و بیش تر
۲۹	۳۰	۵۹	۴۷	۴۲	۸۹	۷۶	۷۲	۱۴۸	نامشخص

(۱) فوت جاری ثبت شده، منظور فوتی است که در همان سال وقوع فوت، ثبت شود.
 مأخذ- اداره کل ثبت احوال استان آذربایجان غربی.

۲۱-۳- ازدواج و طلاق ثبت شده در نقاط شهری و روستایی

نقاط روستایی		نقاط شهری		جمع		سال و شهرستان
ازدواج	طلاق	ازدواج	طلاق	ازدواج	طلاق	
۱۵۸۹۵	۸۹۲	۱۸۹۵۳	۲۵۳۸	۳۴۴۰	۳۴۸۴۸	۱۳۸۵
۱۶۵۳۶	۱۲۷۸	۲۲۰۵۵	۳۵۸۹	۴۸۶۷	۳۸۵۹۱	۱۳۹۰
۵۲۶۰	۵۸۴	۲۵۷۳۷	۵۹۸۸	۶۵۷۲	۳۰۹۹۷	۱۳۹۵
۵۷۱۳	۵۸۶	۲۳۱۰۴	۵۸۸۹	۶۴۷۵	۲۸۸۱۷	۱۳۹۶
۵۷۱۲	۷۹۱	۲۰۷۲۱	۶۱۷۴	۶۹۶۵	۲۶۴۳۳	۱۳۹۷
۵۷۴۶	۷۸۵	۲۰۸۰۰	۶۱۸۱	۶۹۶۶	۲۶۵۴۶	۱۳۹۸
۵۸۲۳	۸۳۵	۲۱۷۹۳	۵۸۱۸	۶۶۵۳	۲۷۶۱۶	۱۳۹۹
۵۹۹۹	۱۰۰۶	۲۲۱۷۷	۶۸۶۲	۷۸۶۸	۲۸۸۷۶	۱۴۰۰
۴۶۰	۸۷	۷۷۷۲	۲۴۳۶	۲۵۲۳	۸۲۳۲	ارومیه
۱۹۵	۴۰	۵۴۸	۱۱۳	۱۵۳	۷۴۳	اشنویه
۱۱۱	۲۸	۲۳۵۳	۸۷۲	۹۰۰	۲۴۶۴	بوکان
۳۶	۱۸	۹۸	۴۵	۶۳	۱۳۴	پلدشت
۳۳۳	۶۲	۹۷۵	۲۲۶	۲۸۸	۱۳۰۸	پیرانشهر
۲۶۳	۷۷	۵۲۰	۱۳۱	۲۰۸	۷۸۳	تکاب
۳۰	۲	۵۸۷	۵۵	۵۷	۶۱۷	چالدران
۲۲۳	۲۰	۴۰۱	۹۶	۱۱۶	۶۲۴	چاپیپاره
۶۵۵	۶۶	۲۵۹۰	۶۵۰	۷۱۶	۳۲۴۵	خوی
۱۷۵	۳۴	۷۷۳	۱۴۸	۱۸۲	۹۴۸	سردشت
۸۹۶	۱۱۸	۸۸۵	۲۵۶	۳۷۴	۱۷۸۱	سلماس
۲۴۴	۱۱۳	۴۷۳	۳۴۲	۴۵۵	۷۱۷	شاهیندژ
۳۸۶	۱۰	۴۴۹	۸۸	۹۸	۸۳۵	شوط
۳۱۹	۵۶	۵۷۲	۱۶۴	۲۲۰	۸۹۱	ماکو
۴۸۴	۴۰	۱۵۵۱	۴۶۷	۵۰۷	۲۰۳۵	مهاباد
۹۸۵	۱۷۶	۱۵۴۸	۵۱۴	۶۹۰	۲۵۳۳	میاندوآب
۲۰۴	۵۹	۷۸۲	۲۵۹	۳۱۸	۹۸۶	نقده

مأخذ- اداره کل ثبت احوال استان آذربایجان غربی.



« مبنا: جدول ۳-۲۱ »

۲۲-۳- ازدواج و طلاق ثبت شده بر حسب اختلاف سن زوج نسبت به سن زوجه: ۱۴۰۰

طلاق	ازدواج	اختلاف سن
۷۸۶۸	۲۸۸۷۶	جمع.....
۱۰۶	۲۴۸	بیش از ۲۰ سال بزرگ تر.....
۱۳۸	۴۸۴	(۲۰-۱۶) سال بزرگ تر.....
۶۵۵	۲۶۵۷	(۱۵-۱۱) سال بزرگ تر.....
۲۸۷	۱۰۲۲	۱۰ سال بزرگ تر.....
۳۵۸	۱۲۵۶	۹ سال بزرگ تر.....
۴۱۷	۱۵۵۴	۸ سال بزرگ تر.....
۵۱۲	۱۹۰۰	۷ سال بزرگ تر.....
۵۲۶	۲۰۳۶	۶ سال بزرگ تر.....
۶۴۲	۲۲۳۳	۵ سال بزرگ تر.....
۶۵۳	۲۳۵۴	۴ سال بزرگ تر.....
۶۷۳	۲۳۷۶	۳ سال بزرگ تر.....
۶۵۶	۲۲۵۵	۲ سال بزرگ تر.....
۵۶۴	۲۱۷۰	۱ سال بزرگ تر.....
۸۰۳	۳۳۰۹	بدون اختلاف سن.....
۲۳۹	۸۹۶	۱ سال کوچک تر.....
۱۴۳	۵۹۵	۲ سال کوچک تر.....
۱۱۴	۴۲۴	۳ سال کوچک تر.....
۹۴	۲۸۹	۴ سال کوچک تر.....
۷۶	۲۲۹	۵ سال کوچک تر.....
۳۷	۱۴۴	۶ سال کوچک تر.....
۵۱	۱۱۷	۷ سال کوچک تر.....
۳۴	۸۵	۸ سال کوچک تر.....
۲۰	۶۳	۹ سال کوچک تر.....
۱۳	۴۴	۱۰ سال کوچک تر.....
۴۳	۱۱۲	(۱۵-۱۱) سال کوچک تر.....
۱۱	۱۸	(۲۰-۱۶) سال کوچک تر.....
۳	۶	بیش از ۲۰ سال کوچک تر.....

مأخذ- اداره کل ثبت احوال استان آذربایجان غربی.

۲۳-۳- تعداد طلاق ثبت شده بر حسب طول مدت ازدواج^(۱)

سال و شهرستان	جمع	کمتر از ۱ سال	۱ سال	۲ سال	۳ سال	۴ سال	۵-۹ سال	۱۰-۱۴ سال	۱۵ سال و بیش تر
..... ۱۳۸۵	۰۰۰	۰۰۰	۰۰۰	۰۰۰	۰۰۰	۰۰۰	۰۰۰	۰۰۰	۰۰۰
..... ۱۳۹۰	۴۸۷۶	۸۶۱	۷۲۰	۵۰۶	۴۰۹	۱۳۲۸	۰۰۰	۴۲۸	۶۲۴
..... ۱۳۹۵	۷۸۸۷	۱۰۶۳	۸۴۹	۶۶۱	۴۷۶	۱۷۷۳	۱۳۲۷	۷۶۲	۹۷۳
..... ۱۳۹۶	۷۷۱۲	۹۳۹	۷۶۸	۶۲۰	۴۸۴	۱۶۹۷	۱۲۶۶	۸۰۴	۱۱۳۴
..... ۱۳۹۷	۸۲۵۳	۸۹۱	۷۴۹	۵۹۱	۵۳۳	۱۸۱۳	۱۳۸۷	۹۱۰	۱۳۷۹
..... ۱۳۹۸	۸۴۳۳	۸۰۳	۷۱۸	۶۰۱	۴۴۶	۱۹۹۴	۱۵۷۹	۱۰۱۶	۱۲۷۶
..... ۱۳۹۹	۸۱۵۴	۶۷۹	۶۶۸	۵۶۸	۴۹۱	۱۸۹۲	۱۵۰۱	۹۷۸	۱۳۷۷
..... ۱۴۰۰	۹۵۹۳	۷۹۵	۸۳۸	۶۲۱	۵۵۹	۲۱۵۸	۱۷۲۵	۱۱۴۹	۱۷۴۸
..... ارومیه	۳۱۰۲	۱۵۱	۲۳۵	۱۶۰	۱۷۴	۷۱۱	۵۷۹	۳۹۹	۶۹۳
..... اشنویه	۱۸۷	۱۱	۲۰	۱۶	۱۱	۵۲	۳۴	۲۱	۲۲
..... بوکان	۱۰۸۷	۱۲۵	۹۰	۶۷	۷۱	۲۳۷	۱۸۷	۱۳۱	۱۷۹
..... پلدشت	۷۴	۵	۸	۸	۷	۱۳	۱۱	۱۵	۷
..... پیرانشهر	۳۵۵	۳۴	۴۲	۳۷	۱۸	۸۹	۶۷	۲۵	۴۳
..... تکاب	۲۵۰	۳۲	۳۶	۱۷	۱۹	۵۰	۴۲	۲۴	۳۰
..... چالدران	۶۳	۱۶	۷	۵	۴	۱۱	۶	۵	۹
..... چاپپاره	۱۳۹	۱۲	۱۰	۱۰	۱۳	۳۱	۲۳	۲۶	۱۴
..... خوی	۸۵۹	۸۷	۸۵	۶۱	۴۲	۱۸۳	۱۴۳	۱۰۲	۱۵۶
..... سردشت	۲۲۵	۲۰	۱۸	۱۴	۱۲	۵۶	۴۳	۲۴	۳۸
..... سلماس	۴۴۳	۶۰	۴۲	۲۲	۲۶	۸۸	۶۹	۵۸	۷۸
..... شاهیندژ	۵۵۸	۵۸	۵۵	۵۳	۳۰	۱۲۰	۱۰۳	۶۳	۷۶
..... شوط	۱۲۳	۱۷	۱۰	۲	۷	۲۷	۲۵	۸	۲۷
..... ماکو	۲۶۷	۲۴	۱۴	۱۷	۱۳	۶۴	۴۷	۳۹	۴۹
..... مهاباد	۶۱۲	۴۸	۵۶	۴۱	۴۴	۱۳۲	۱۰۵	۶۲	۱۲۴
..... میاندوآب	۸۴۵	۷۸	۸۰	۶۹	۵۱	۱۹۱	۱۵۵	۹۸	۱۲۳
..... نقده	۴۰۴	۱۷	۳۰	۲۲	۱۷	۱۰۳	۸۶	۴۹	۸۰

(۱) تعداد سال‌های کاملی که از زمان وقوع ازدواج گذشته است.

مأخذ- اداره کل ثبت احوال استان آذربایجان غربی.