

# فصل ۱

سرزمین و آب و هوا

### مقدمه

اطلاعات آماری این فصل شامل «مشخصات طبیعی و تقسیمات کشوری»، «آب و هوا» می‌باشد. اطلاعات مربوط از این بخش از اداره کل هواشناسی دریافت شده است و از اطلاعات ثبتی آن اداره می‌باشد.

شده و به مثابه دیواری عظیم دو اقلیم شمال و جنوب البرز را از یکدیگر متمایز نموده‌اند.

### ۲-۲- عرض جغرافیایی

از دیگر عوامل مؤثر در شکل‌گیری اقلیمی یک منطقه عامل عرض جغرافیایی است که به سبب محدودیت گستردگی عرض جغرافیایی در استان البرز، تأثیر آن بر اقلیم این استان از این جهت محدود بوده و از این رو سنجش پارامترهای اقلیمی متأثر از عرض جغرافیایی نظیر ساعات آفتابی و تشعشع و انرژی دریافتی از خورشید اختلافات فاحشی را در سطح استان البرز نشان نمی‌دهد.

### ۱- مشخصات طبیعی و تقسیمات کشوری

استان البرز با وسعتی حدود ۵۱۸۲ کیلومتر مربع بین ۳۵ درجه و ۳۲ دقیقه تا ۳۶ درجه و ۲۰ دقیقه عرض شمالی و ۵۰ درجه و ۱۰ دقیقه تا ۵۱ درجه و ۲۷ دقیقه طول شرقی واقع شده است. این استان از شمال به استان مازندران، از جنوب شرقی به استان تهران، از جنوب غربی به استان مرکزی، از غرب به استان قزوین و از شرق به استان تهران محدود است. استان البرز بین خط‌الرأس چین‌خوردگی البرز مرکزی و حاشیه غربی دشت کویر واقع شده و به این ترتیب آب و هوای استان عمدتاً متأثر از عامل ارتفاع می‌باشد. بر اساس آخرین تقسیمات کشوری استان البرز، از نظر تقسیمات اداری، استان البرز دارای ۷ شهرستان، ۱۸ شهر، ۳۱ دهستان و ۳۳۱ آبادی دارای سکنه می‌باشد.

### ۳-۲- منابع آبها (منابع رطوبتی)

منابع آبها نیز بعنوان یک فاکتور مهم در شکل‌گیری اقلیمی هر منطقه مورد ارزیابی قرار می‌گیرند. منابع آب استان البرز تحت عناوین آبهای سطحی، آبهای زیرزمینی و سدها دسته‌بندی می‌شوند. در بخش نخست رودخانه‌های استان قرار دارند که مهمترین آنها رودخانه کرج که این منابع رطوبتی برحسب ظرفیت و گستردگی خود در مقیاسات کوچک و متوسطه اقلیم استان را تحت تأثیر قرار می‌دهند.

### ۲- عوامل اصلی شکل دهنده اقلیم استان

از عوامل اصلی تشکیل دهنده اقلیم استان البرز می‌توان از ارتفاع، عرض جغرافیایی، منابع آبها و سیستم هواشناسی مؤثر بر آن نام برد که در کنار این چهار عامل اصلی، باید عواملی نظیر پوشش گیاهی، کشاورزی و صنایع نیز هر چند بصورت فرعی، بر اقلیم استان مؤثر واقع می‌شوند که بصورتی مختصر به آنها پرداخته می‌شود:

در بخش دوم آبهای زیرزمینی قرار دارند که در اشکال چاه ها، قنوات و چشمه‌ها مورد بهره‌برداری قرار گرفته و به تغییر سیمای اقلیمی استان کمک می‌نمایند.

سومین قسمت از منابع رطوبتی استان را سدها تشکیل می‌دهند که مهمترین آن سد امیرکبیر و سد طالقان که با آبیاری بخش وسیعی از زمینهای اطراف خود در رویش و پوشش گیاهی استان و در نتیجه بر اقلیم‌شناسی استان اثر می‌گذارند.

### ۱-۲- ارتفاعات استان البرز

استان البرز در دامنه‌های جنوبی بخش مرکزی سلسله جبال البرز قرار گرفته است. ارتفاع کوه‌های این بخش در سمت شرق افزایش یافته است.

### ۴-۲- توده های هوا و سیستم‌های هواشناسی مؤثر بر استان البرز

استان البرز در فصول سرد سال متأثر از سیستم‌های شمالی و شمال غربی و غربی و جنوب غربی است که طی نفوذ خود به فلات ایران، استان البرز را نیز تحت تأثیر خود قرار می‌دهند. اصولاً زمستان ها در سطح این استان سرد و خشک می‌باشد. همجوار بودن با کویر

ارتفاعات کندوان و کوه‌های طالقان در بخش شمال غربی استان البرز تا محل تلاقی رودخانه الموت با رودخانه طالقان کشیده

و مستعد کشاورزی موجود است، اما دو عامل آب و شوره‌زار عامل محدود کننده زراعت و دامداری در این نواحی محسوب می‌گردند.

#### ۴- پیشینه تاریخی، زبان و مذهب

کرج مدتی جزء مازندران و زمانی قسمتی از ری بوده است و گاهی از روستاهای طالقان یا شهرستانک محسوب می‌شده است. تا پیش از حمله مغول رفت و آمد کاروان‌ها بیشتر از راهی بوده که از طریق سگزآباد و شهریار به ری می‌رفته است. از این دوره به بعد راه قزوین - کرج - ری اهمیت بیشتری یافت ولی اهمیت کرج در دوره صفوی به دلیل قرار گرفتن بر سر راه قزوین به تهران و تبریز بیشتر شده و کاروانسراها، پل‌ها و قلعه‌های ایجاد شده در حاشیه این جاده به آن هویت بخشیده است.



تصویر هوایی از کرج

مقدسی در سده چهارم هجری قمری از کرج به عنوان یکی از روستاهای ری نام برده است. در آغاز سده هفتم هجری قمری یاقوت حموی نیز کرج را تابع ری دانسته است.

حمدالله مستوفی در سده هشتم هجری قمری کن و کرج را از ولایات تابع طالقان برشمرده و در ذکر رودخانه‌های عراق عجم

نیز موجب می‌شود تا در تابستان‌ها بادهای گرم و خشک شرقی و جنوب شرقی بر آن تأثیر بگذارد. تابستان‌های این استان در مجموع گرم و خشک و غبارآلود است.

#### ۳- عوامل فرعی مؤثر بر اقلیم استان البرز (پوشش گیاهی، کشاورزی و فعالیتهای صنعتی)

گذشته از چهار عامل اصلی ارتفاع، عرض جغرافیایی، منابع آب‌ها و توده‌های هوا و سیستم‌های هواشناسی که بر اساس آن اقلیم استان البرز شکل می‌گیرد، عوامل دیگری نیز تحت عنوان عوامل فرعی در ساختار اقلیم این استان مؤثرند که از آن جمله می‌توان از پوشش گیاهی و کشاورزی و فعالیتهای صنعتی استان البرز نام برد.

- به سبب آنکه وضعیت اقلیمی دشت‌ها و جلگه‌های اطراف و به خصوص جنوب البرز، نیمه صحرائی با بارندگی کم و فصل خشک طولانی می‌باشد، پوشش گیاهی در این نواحی مناسب نبوده و فقط به هنگام بهار و سال‌های پر باران دارای رشد و نمو کافی است.

مراتع استان البرز نیز به علت چرای بی‌رویه دام، ظرفیت مفید خود را از دست داده که به دنبال آن زمان فرسایش خاک و آمادگی منطقه جهت آسیب‌پذیری از سیلاب‌ها فرا رسیده است.

پوشش جنگلی این استان در ارتفاعی بین ۲۰۰۰ تا ۳۵۰۰ متر قرار گرفته و بصورت جنگل‌های نامنظم از بقایای جنگل‌های بنه و گونه‌هایی نظیر زالزالک، زرشک، انجیر، شیرخشت، گوجه وحشی و غیره دیده می‌شوند که عوامل فوق در مجموع تأثیر گسترده و قابل توجهی بر اقلیم این استان نداشته و فقط در مقیاسات کوچک و خرد اقلیمی مؤثر واقع می‌شوند.

- استان البرز بعلاوه محدودیت‌های اقلیمی و رشد و تمرکز ناموزون و غول‌آسای فعالیتهای صنعتی و تجاری و مالی، از کشاورزی گسترده و در حد انتظاری برخوردار نیست. در نواحی کوهستانی استان البرز نظیر طالقان و شمال ساوجبلاغ که به سبب شرایط جغرافیایی با محدودیت زمین‌های قابل بهره‌برداری و اقلیم سرد مواجه می‌باشند، اما دارای آب کافی می‌باشند، فعالیتهای باغداری و دامداری قابل ملاحظه است.

در نواحی کوهپایه‌ای ارتفاعات البرز جنوبی و دشت‌ها نظیر اشتهارد و بخش‌های جنوبی و مرکزی ساوجبلاغ، زمین‌های مناسب

افزایش جمعیت و پیدایش قطب‌های جاذبه‌ای، کرج به چندین شهرستان و منطقه تقسیم شد؛ که اینک هر کدام از بخش‌های پیشین به یک شهرستان و بسیاری از روستاهای اقماری آن خود به شهر و شهرک‌هایی تبدیل شده‌اند.

محدوده‌ای که امروز کرج بزرگ (شهر کرج) نامیده می‌شود، در گذشته شامل روستاهایی تابع حوزه کن، شهرستان شمیران، ساوجبلاغ و شهریار بوده است و کلاک، سرچوب، حصار، وسیه، باغ پیر، بیلقان، حسین‌آباد بیلقان، علی‌آباد پرگیرک، تپه مرادآباد، بیدستان، صحرای ویان، جوادآباد، نهر رستم، دره دروا، حسن‌آباد، حاجی‌آباد، صوفی‌آباد، وهرجرد (ورگرد)، دلمبر، حیدرآباد، میان‌جاده، شنبه‌دژ، نوزمین، سیاه کلان، کسین، کارخانه قند، حسین‌آباد مهرشهر، پیشاهنگی، گلدشت، جو مرادآباد، سرحد آباد، آسیا برجی، سرآسیاب، ده کرج، حسین‌آباد راه‌آهن، شهر صنعتی، اطراف امامزاده طاهر و امامزاده حسن، باغ فلاح و مناطق دیگری که در سال‌های اخیر در محدوده شهر کرج قرار گرفته، را در بر می‌گرفته است.

در سال ۱۳۸۹ خورشیدی پس از تصویب مجلس شورای اسلامی، شهر کرج به همراه ۳ شهرستان دیگر در قالب استان البرز جای گرفت.

### توضیحات ضروری

برخی از مرکز استان‌ها دارای چند ایستگاه همدیدی (ایستگاه سینوپتیک) بوده که اطلاعات ارائه شده در این فصل، مربوط به ایستگاه مستقر در فرودگاه مرکز آن استان است. توضیح: چهارباغ در نیمه دوم سال ۱۳۹۹ از ساوجبلاغ جدا شد و به شهرستان تبدیل گردید. به همین دلیل در جداولی که اطلاعات شهرستان چهارباغ در دسترس نمی‌باشد، اطلاعات آن در شهرستان ساوجبلاغ لحاظ شده و قابل تفکیک نبوده است.

### تعاریف و مفاهیم

**شهرستان:** واحدی از تقسیمات کشوری با محدوده جغرافیایی معین است که از به هم پیوستن چند بخش همجوار که از نظر عوامل طبیعی و اوضاع اجتماعی، اقتصادی، سیاسی و فرهنگی، واحد متناسب و همگنی را به وجود آورده‌اند، تشکیل شده است. **بخش:** واحدی از تقسیمات کشوری با محدوده جغرافیایی معین است که از به هم پیوستن چند دهستان همجوار مشتمل بر چندین مزرعه، مکان، روستا و احیاناً شهر، که از نظر عوامل طبیعی و اوضاع

از کوه‌رود نام می‌برد که ویژگی‌های آن به طور دقیق قابل تطبیق بر روی رودخانه کرج است.

در سده‌های میانه اسلام و پس از آن به ویژه در عهد آخرین پادشاهان صفوی وقتی که تهران مقر حکومتی دربار می‌شود، مسیر قزوین - کرج - تهران مورد توجه قرار می‌گیرد و به احتمال فراوان کاروانسرای صفوی کرج قابل انتساب به همین دوره است.

دوره قاجاریه به ویژه عصر فتحعلی شاه و ناصرالدین شاه کرج به علت همجواری با پایتخت و قرار گرفتن بر سر راه ارتباطی سلطانی و تبریز مورد توجه سلیمان میرزا قرار گرفت و کاخ سلیمانیه را در آنجا ساخت. در همین دوران سپاهیان زیادی از منطقه عبور کرده و یادداشت‌هایی از خود بر جای نهاده‌اند. در این دوره کرج به عنوان قسمتی از راه اصلی تهران - قزوین شناخته می‌شد. در بیشتر سفرنامه‌های غربی و فارسی به گستردگی از این مکان یاد نشده است.

کرج از کلمه کراج به معنی بانگ و فریاد است. زیرا در تپه آتشگاه و کوه‌های کلاک و قلعه دختر شهرستانک و بزقلعه اشتهاورد در ایام تابستان برای خبر رساندن و دیده بانی آتش افروزی می‌شد و در موقع جنگ بدینوسیله از هجوم دشمنان با خبر می‌شدند، در آن روزگار ممکن است، نام کرج، کراج بوده‌است.

در فرهنگ نفیسی کرج به معنی گوی، گریبان، چاک و شکاف آمده و آن رودخانه ایست که در کوه‌های شمال غربی ری جاری می‌شد و بلوک شهریار و ساوجبلاغ را مشروب می‌سازد و نام دهی است در کنار این رودخانه که پادشاهان قاجار در آنجا بناها و قصرهای عالی به برپا نموده‌اند. همچنین در کتب مختلف آمده، لفظ کرج از کلمه کرژ به معنی کوهپایه است.

کرج در محدوده خیابان‌های کشاورزی و مصباح، روستایی تابع بخش ساوجبلاغ از توابع حوزه ۱۹ تهران بود و در این دوره مراکز اداری و تجاری آن گاهی تهران، برغان، کردان و هشتگرد بوده است. سپس شهر کرج تابع شهرستان تهران شد و نمایندگی‌های ادارات مرکزی به رتق و فتق امور آن می‌پرداختند. این شهرستان با جهشی سریع از دوره روستایی و شهری گذشت و منطقه بسیار وسیعی را در بر گرفت. اشتهاورد، شهریار، طالقان، ساوجبلاغ، کوهپایه و بخش حومه تابع استان تهران، همه قلمرو کرج به حساب می‌آمد. پس از انقلاب اسلامی، با گسترش سریع و

منطقه به چند ضلعی‌های متعدد تقسیم شده و با توجه به بارندگی نازل شده در هر چند ضلعی میانگین ارتفاع بارش محاسبه می‌شود.

### گزیده اطلاعات

در سال ۱۴۰۰ استان البرز با مساحت ۵۱۸۲ کیلومتر مربع دارای ۷ شهرستان، ۱۴ بخش، ۱۸ شهر و ۳۱ دهستان بوده است که شهرستان‌های کرج و فردیس به ترتیب با ۱۴۲۱ و ۸۸ کیلومتر مربع بیشترین و کمترین مساحت را دارا هستند.

بیشترین تعداد آبادی در استان مربوط به شهرستان طالقان بوده و بیشترین آبادی‌های خالی از سکنه مربوط به شهرستان اشتهارد می‌باشد.

در سال ۱۴۰۰، در شهر کرج بالاترین میانگین بیشینه دما مربوط به مرداد ماه با ۳۶/۱ و پایین‌ترین میانگین کمینه دما مربوط به بهمن ماه با ۰/۶- درجه سلسیوس می‌باشد.

همچنین بیشترین میزان بارندگی ماهانه در همین شهر مربوط به آبان ماه با ۶۳/۶ میلیمتر است. همچنین در شهر یور ماه میزان بارندگی ماهانه حدود ۰ میلیمتر است.

تعداد ۴۳ روز یخبندان در شهر کرج طی سال ۱۴۰۰ گزارش شده است.

اجتماعی، فرهنگی، اقتصادی و سیاسی، واحد همگنی را به وجود آورده‌اند، تشکیل شده است.

**شهر:** محلی با حدود قانونی است که در محدوده جغرافیایی بخش واقع شده و از نظر بافت ساختمانی، اشتغال و سایر عوامل، دارای سیمایی با ویژگی‌های شهر باشد.

**دهستان:** کوچک‌ترین واحد تقسیمات کشوری با محدوده جغرافیایی معین است که از به هم پیوستن چند روستا، مکان و مزرعه همجوار تشکیل می‌شود که از لحاظ محیط طبیعی، فرهنگی، اقتصادی و اجتماعی همگن می‌باشد و امکان خدمات‌رسانی و برنامه‌ریزی در سیستم و شبکه‌ای واحد را فراهم می‌نماید.

**آبادی:** به مجموعه یک یا چند مکان و اراضی به هم پیوسته (اعم از کشاورزی و غیرکشاورزی) گفته می‌شود که خارج از محدوده شهرها واقع شده و دارای محدوده ثبتی یا عرفی مستقل باشد. اگر آبادی در زمان سرشماری محل سکونت خانوار یا خانوارهایی باشد، دارای سکنه و در غیر اینصورت خالی از سکنه تلقی می‌شود.

**پایین‌ترین کمینه (حداقل مطلق):** عبارت از پایین‌ترین دما در یک دوره مشخص از زمان (۲۴ ساعت، یک ماه، یک سال یا چند سال) است.

**بالاترین بیشینه (حداکثر مطلق):** عبارت از بالاترین دما در یک دوره مشخص از زمان (۲۴ ساعت، یک ماه، یک سال یا چند سال) است.

**رطوبت نسبی:** مقدار هوای تر موجود در یک واحد حجم از هوای معمولی است.

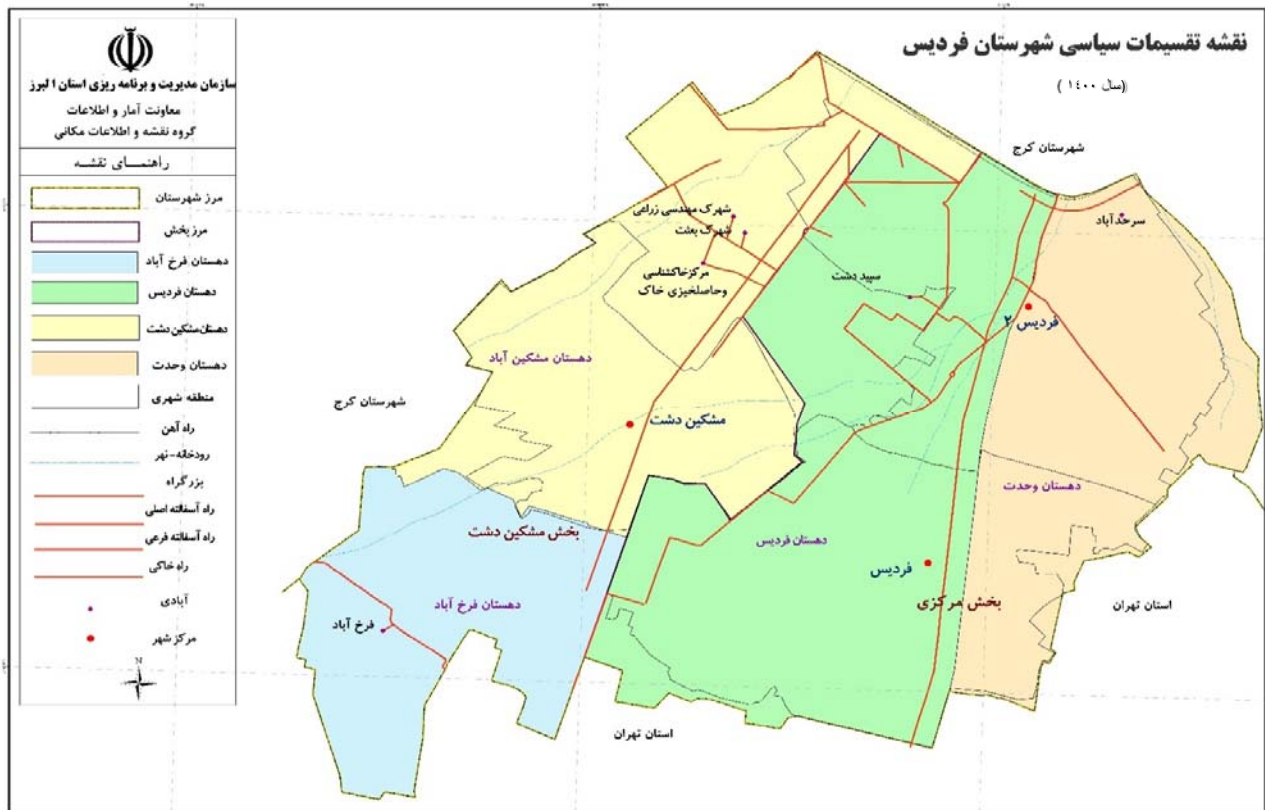
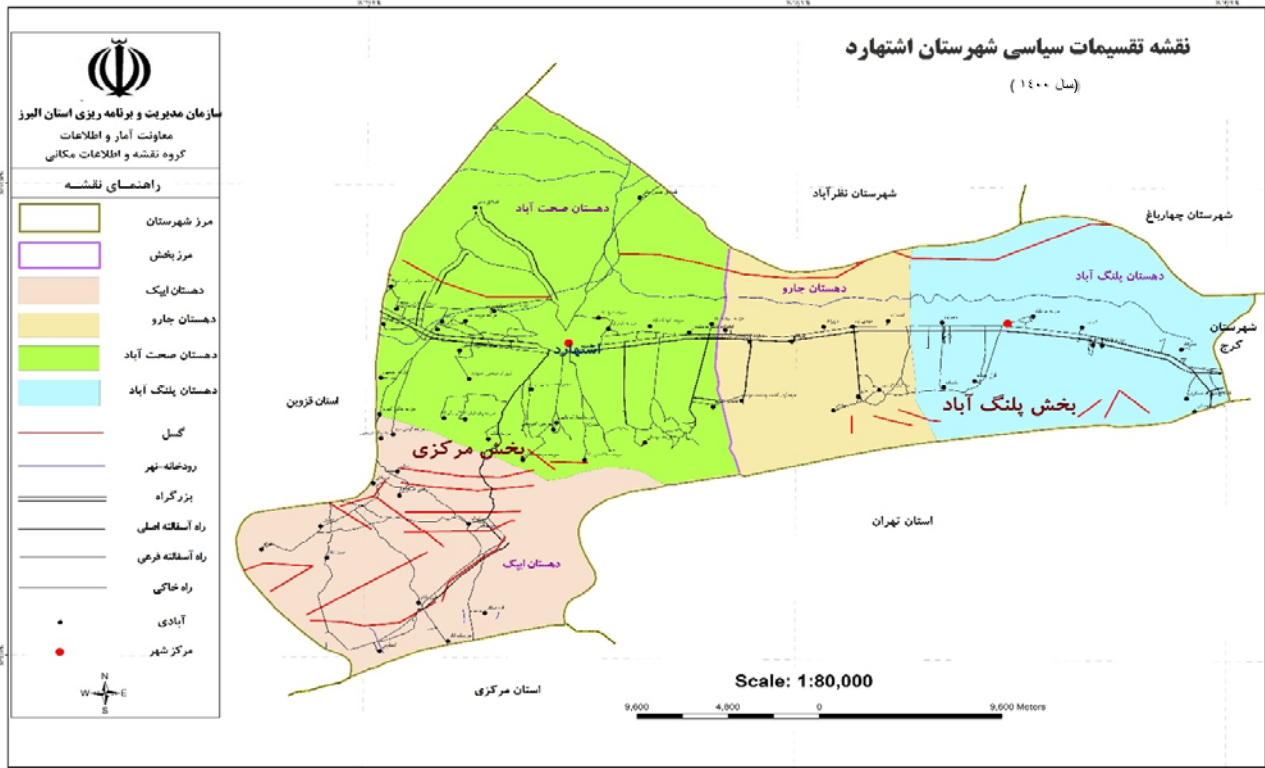
**ساعت آفتابی:** طبق تعریف سازمان هواشناسی جهانی، ساعت آفتابی در یک بازه زمانی معین، عبارت است از مجموع زمان‌هایی که مقدار شدت تابش مستقیم خورشید در آن بازه زمانی، بیش از ۱۲۰ وات بر متر مربع باشد.

**ایستگاه همدیدی (ایستگاه سینوپتیک):** ایستگاهی است که در آن، عوامل مختلف جوی از قبیل دما خشک و تر، مقدار و نوع ابر، مقدار بارندگی، نوع پدیده جوی، سمت و سرعت باد، تبخیر، فشار، ساعت‌های آفتابی، نحوه تغییرات فشار، میزان تابش خورشید و... بر اساس دستورالعمل‌های مشخص و در رأس ساعت‌های معین (به طور همزمان در سراسر جهان)، اندازه‌گیری پس از ثبت در یک دفتر مخصوص، توسط دستگاه‌های مخابراتی از قبیل SSB، تلفن و تلکس، به مراکز هواشناسی در سراسر جهان مخابره می‌شود. **میانگین ارتفاع بارندگی (میانگین ارتفاع بارش):** میانگین ارتفاع بارندگی یک منطقه میانگین وزنی منطقه می‌باشد. در واقع

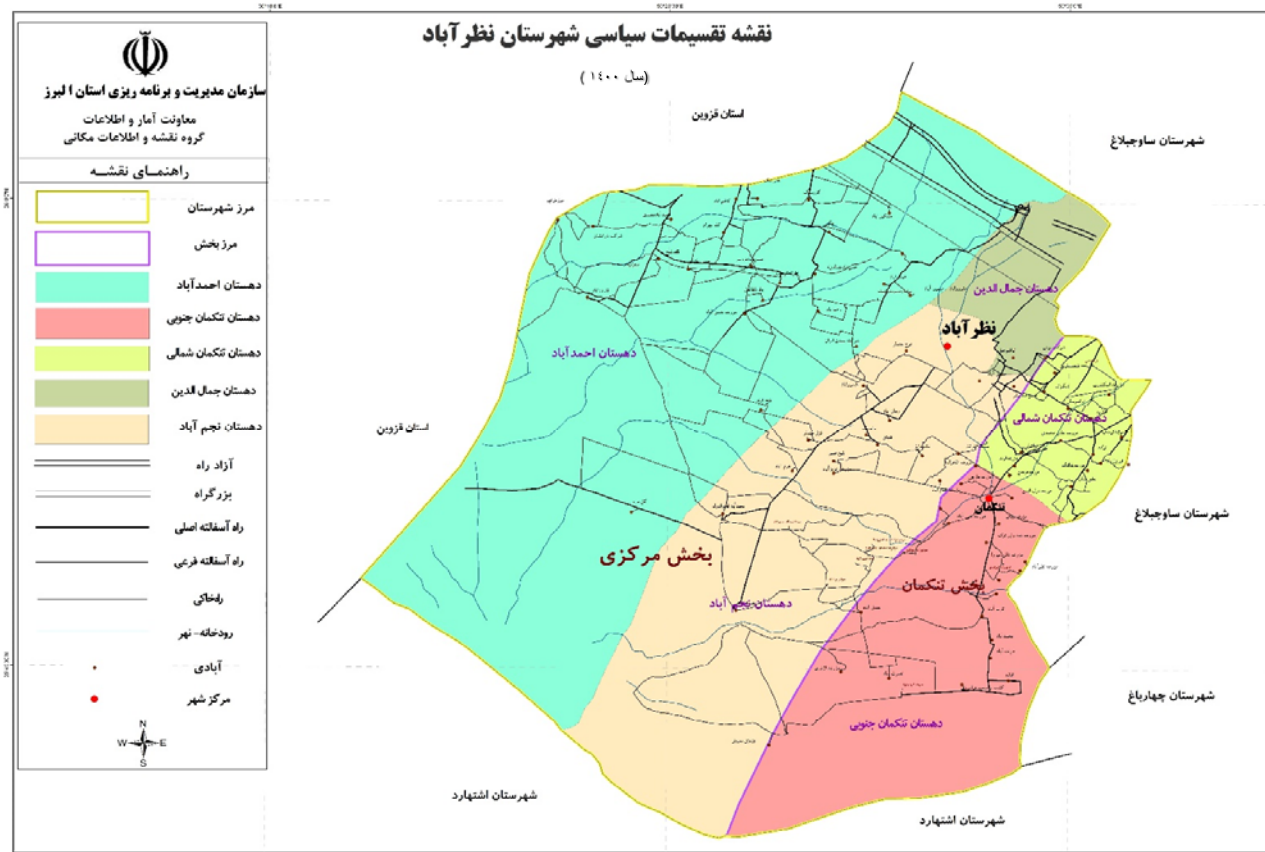
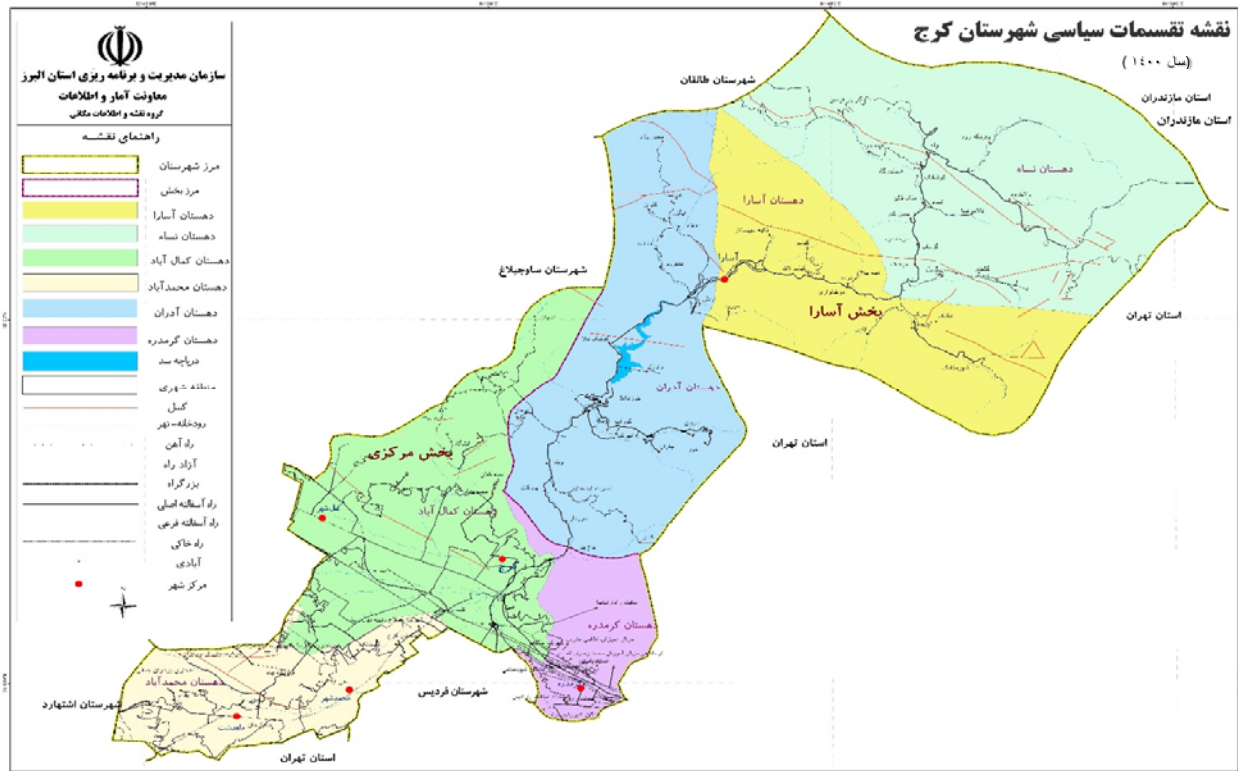


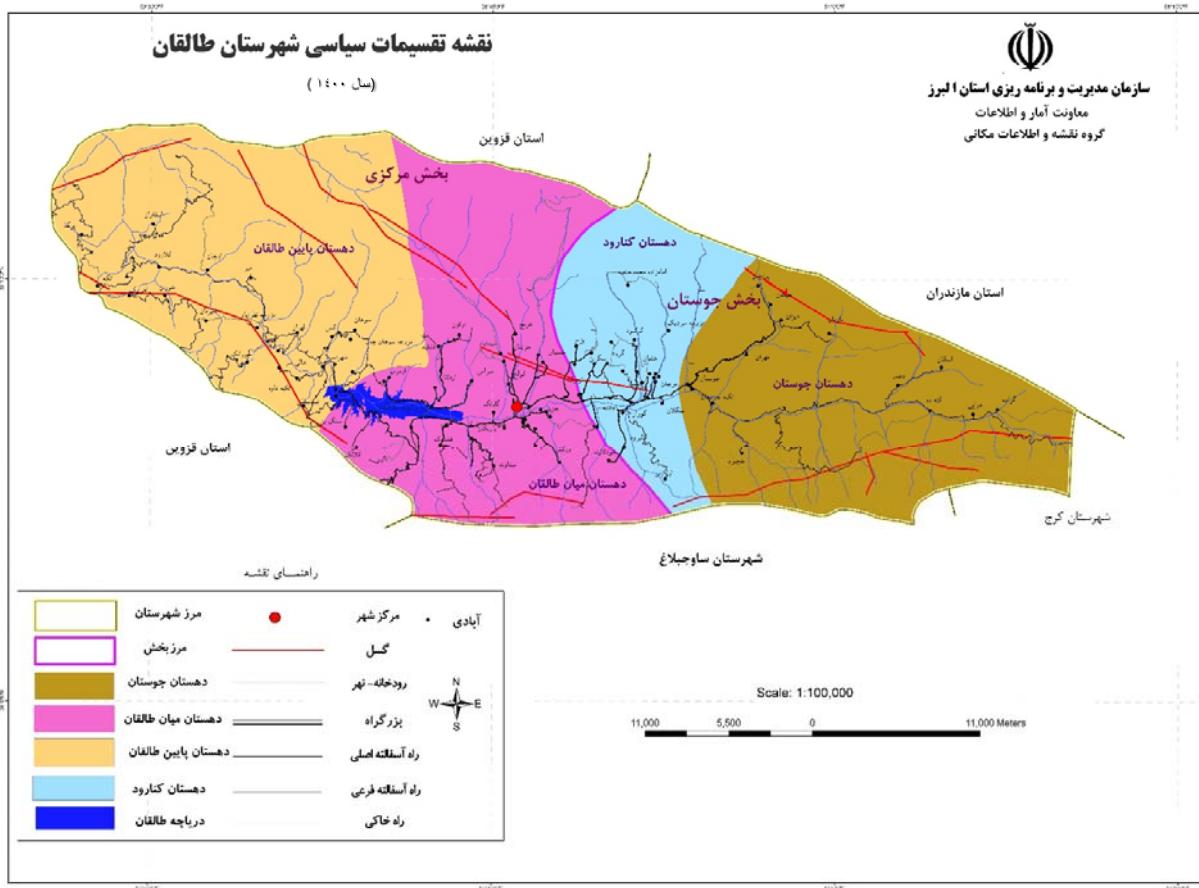
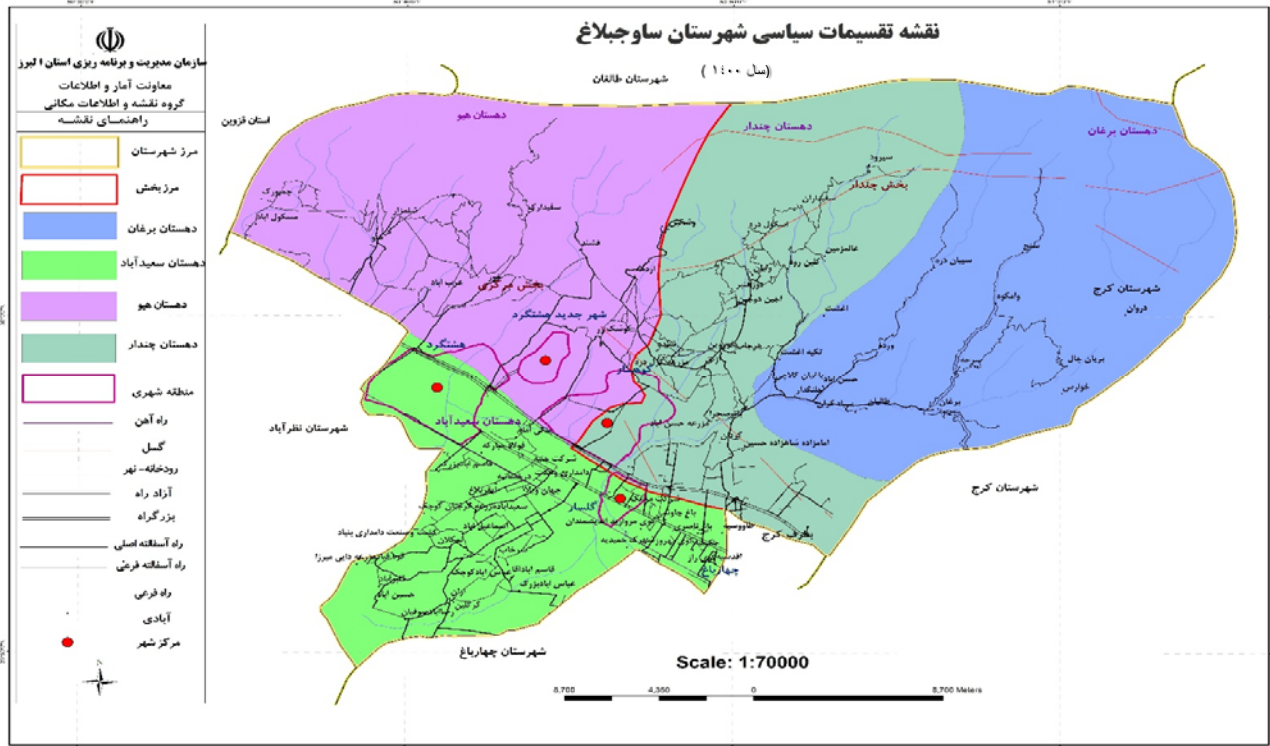


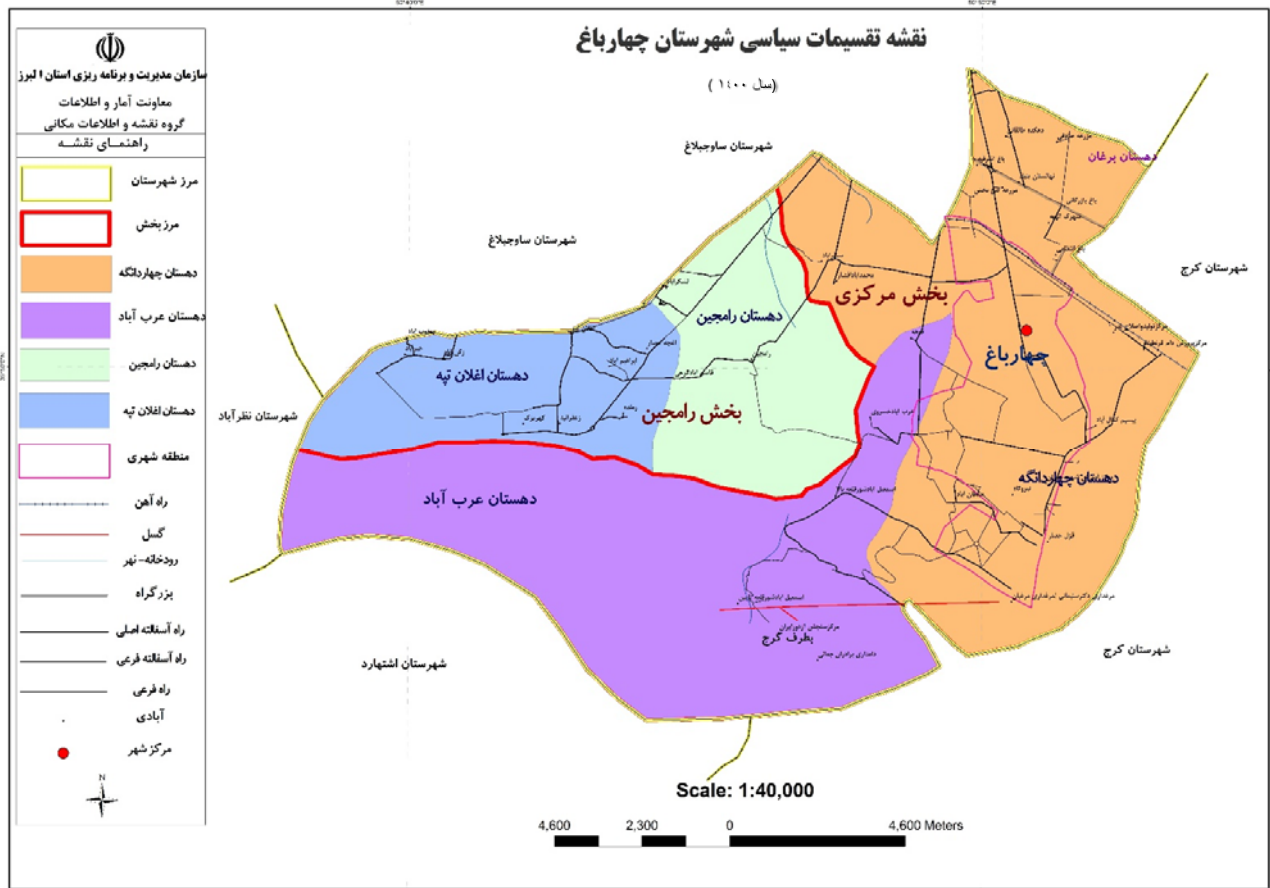












۱-۱- طول و عرض جغرافیایی شهرستانها: ۱۴۰۰

عرض شمالی				طول شرقی				شهرستان
حداکثر		حداقل		حداکثر		حداقل		
درجه	دقیقه	درجه	دقیقه	درجه	دقیقه	درجه	دقیقه	
۳۶	۲۰/۵۷	۳۵	۳۲/۵۱	۵۱	۲۷/۱۵	۵۰	۱۰/۵۲	کل استان .....
۳۵	۵۱/۵۰	۳۵	۲۲/۵۱	۵۰	۴۵/۹۰	۵۰	۱۰/۵۲	اشتهارد .....
۳۵	۵۴/۲۸	۳۵	۴۴/۹۹	۵۰	۵۳/۷۷	۵۰	۳۷/۷۵	چهارباغ .....
۳۶	۰۷/۰۵	۳۵	۴۹/۶۰	۵۱	۰۵/۴۲	۵۰	۳۴/۶۰	ساجبلان .....
۳۶	۲۰/۵۷	۳۶	۰۶/۳۴	۵۱	۱۰/۵۸	۵۰	۲۵/۶۱	طالقان .....
۳۵	۴۷/۴۰	۳۵	۴۱/۰۲	۵۱	۰۳/۹۴	۵۰	۵۴/۲۲	فردیس .....
۳۶	۱۱/۰۲	۳۵	۴۱/۵۰	۵۱	۲۷/۸۰	۵۰	۴۴/۵۰	کرج .....
۳۶	۰۲/۵۰	۳۵	۴۵/۷۰	۵۰	۴۱/۲۰	۵۰	۲۰/۵۰	نظرآباد .....

ماخذ - سازمان مدیریت و برنامه ریزی استان البرز - معاونت آمار و اطلاعات /

۲-۱- تعداد شهرستان ، بخش ، شهر و دهستان بر اساس تقسیمات کشوری

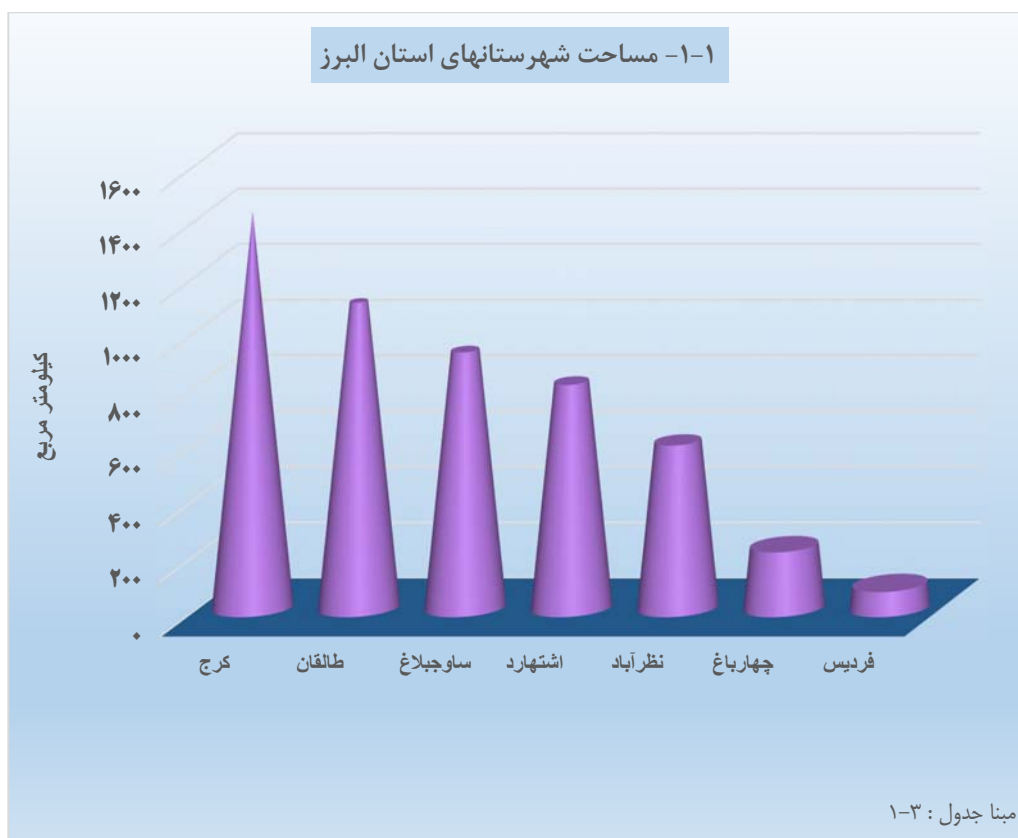
دهستان	شهر	بخش	شهرستان	سال
۲۲	۱۶	۱۰	۴	۱۳۹۰ .....
۲۹	۱۷	۱۳	۶	۱۳۹۴ .....
۲۹	۱۷	۱۳	۶	۱۳۹۵ .....
۲۹	۱۷	۱۳	۶	۱۳۹۶ .....
۲۹	۱۷	۱۳	۶	۱۳۹۷ .....
۲۹	۱۸	۱۳	۶	۱۳۹۸ .....
۳۱	۱۸	۱۴	۷	۱۳۹۹ .....
۳۱	۱۸	۱۴	۷	۱۴۰۰ .....

ماخذ - سازمان مدیریت و برنامه ریزی استان البرز - معاونت آمار و اطلاعات.

۱-۳- مشخصات عمومی شهرستان‌ها براساس تقسیمات کشوری در پایان سال ۱۴۰۰

شهرستان	مساحت (کیلومتر مربع)	تعداد بخش	تعداد شهر	تعداد دهستان
کل استان.....	۵۱۸۲	۱۴	۱۸	۳۱
اشتهارد .....	۸۱۴	۲	۲	۴
چهارباغ.....	۲۲۸	۲	۱	۴
ساوجبلاغ.....	۹۲۷	۲	۴	۴
طالقان.....	۱۱۰۳	۲	۱	۴
فردیس.....	۸۸	۲	۲	۴
کرج.....	۱۴۲۱	۲	۶	۶
نظرآباد.....	۶۰۱	۲	۲	۵

مأخذ-استانداری- دفتر امور سیاسی، انتخابات و تقسیمات کشوری .



۱-۴ - تقسیمات کشوری در محدوده استان : ۱۴۰۰

شهرستان و بخش	نام شهر	نام دهستان	تعداد آبادی		
			جمع	دارای سکنه	خالی از سکنه
کل استان .....			۴۷۱	۳۳۱	۱۴۰
اشتهارد .....			۷۷	۲۴	۵۳
مرکزی .....	اشتهارد	صحت آباد-ایپک	۵۵	۱۳	۴۲
پلنگ آباد .....	پلنگ آباد	پلنگ آباد-جارو	۲۲	۱۱	۱۱
چهارباغ .....			۳۵	۲۶	۹
مرکزی .....	چهارباغ	چهارباغ-عرب آباد افشار	۲۳	۱۴	۹
رامجین .....		رامجین-اغلان تپه	۱۲	۱۲	۰
ساوجبلاغ .....			۱۷	۶۷	۲۰
مرکزی .....	هشتگرد-گلزار-شهر جدید هشتگرد	سعیدآباد-هیو	۵۱	۳۵	۱۶
چندار .....	کوهسار	برغان-چندار	۳۶	۳۲	۴
طالقان .....			۹۶	۷۴	۲۲
مرکزی .....	طالقان	میان طالقان-پایین طالقان	۵۴	۳۶	۱۸
بالاطالقان .....	×	جوستان-کناررود	۴۲	۳۸	۴
فردیس .....			۵	۵	۰
مرکزی .....	فردیس	وحدت-فردیس	۲	۲	۰
مشکین دشت .....	مشکین دشت	مشکین آباد-فرخ آباد	۳	۳	۰
کرج .....			۹۱	۷۱	۲۰
مرکزی .....	کرج-ماه‌دشت-کمال شهر-محمدشهر-گرمدره	گرمدره-محمدآباد-کمال آباد	۳۱	۱۵	۱۶
آسارا .....	آسارا	آدران-آسارا-نسا	۶۰	۵۶	۴
نظرآباد .....			۱۰	۶۴	۱۶
مرکزی .....	نظرآباد	احمدآباد-جمال الدین-نجم آباد	۴۳	۳۵	۸
تنکمان .....	تنکمان	تنکمان جنوبی-تنکمان شمالی	۳۷	۲۹	۸

مأخذ-استانداری- دفتر امور سیاسی، انتخابات و تقسیمات کشوری



۱-۵- مشخصات ایستگاه‌های هواشناسی : ۱۴۰۰

ایستگاه	نام شهر یا دهستان محل استقرار	نوع ایستگاه	سال تأسیس	ارتفاع از سطح دریا (متر)
کرج.....	شهر محمدشهر	سینوپتیک اصلی	۱۳۵۲	۱۲۹۳
طالقان.....	شهر طالقان	سینوپتیک تکمیلی	۱۳۸۶	۱۸۹۷
هشتگرد- ساوجبلاغ.....	شهر جدید هشتگرد	سینوپتیک تکمیلی	۱۳۸۱	۱۶۱۳
زیدشت طالقان.....	دهستان میان طالقان	اقلیم شناسی	۱۳۹۲	۲۲۵۵
سیچال دیزین.....	دهستان نساء	اقلیم شناسی	۱۳۹۳	۳۳۲۸
پیست چمن دیزین.....	دهستان نساء	اقلیم شناسی	۱۳۹۴	۲۶۹۲
اشتهارد.....	شهر اشتهارد	اقلیم شناسی	۱۳۹۲	۱۱۹۱
مشکین دشت.....	دهستان مشکین آباد	اقلیم شناسی	۱۳۹۴	۱۲۸۹
آسارا.....	دهستان آسارا	اقلیم شناسی	۱۳۹۷	۱۸۶۴

طول و عرض جغرافیایی						ایستگاه
عرض شمالی			طول شرقی			
درجه	دقیقه	ثانیه	درجه	دقیقه	ثانیه	
۳۵	۴۶	۴۹	۵۰	۵۶	۱۶	کرج.....
۳۶	۱۰	۴۹	۵۰	۴۶	۱۱	طالقان.....
۳۶	۰	۴۸	۵۰	۴۵	۱۳	هشتگرد- ساوجبلاغ.....
۳۶	۰۷	۳۹	۵۰	۴۰	۳۳	زیدشت طالقان.....
۳۶	۰۱	۲۶	۵۱	۲۶	۰۵	سیچال دیزین.....
۳۶	۰۲	۴۹	۵۱	۲۵	۱۰	پیست چمن دیزین.....
۳۵	۴۳	۱۲	۵۰	۲۲	۱۷	اشتهارد.....
۳۵	۴۵	۳۰	۵۰	۵۷	۲۴	مشکین دشت.....
۳۶	۴	۰	۵۱	۱۹	۰	آسارا.....

مأخذ- اداره کل هواشناسی استان البرز

۱-۶- اطلاعات هواشناسی شهرهای استان بر حسب ماه : ۱۴۰۰

شهر کرج					ماه
دمای هوا (درجه سلسیوس)					
پایین ترین کمینه	بالاترین بیشینه	میانگین	میانگین کمینه	میانگین بیشینه	
-۱/۴	۲۸/۱	۱۵/۴	۹	۲۱/۸	فروردین.....
۸/۵	۳۴/۵	۲۱/۳	۱۳/۷	۲۸/۹	اردیبهشت.....
۱۱/۱	۳۹/۳	۲۶/۷	۱۸/۳	۳۵	خرداد.....
۱۵/۶	۴۰/۸	۲۹/۱	۲۱/۱	۳۷/۱	تیر.....
۱۶/۶	۴۰	۲۸/۲	۲۳	۳۶/۱	مرداد.....
۱۳/۳	۳۷	۲۶/۷	۱۹/۲	۳۴/۱	شهریور.....
۵/۲	۳۳/۴	۱۸/۲	۱۰/۹	۲۵/۵	مهر.....
-۱/۸	۲۴/۸	۱۰/۱	۵/۲	۱۵/۱	آبان.....
-۱/۵	۱۸/۴	۷/۸	۲/۸	۱۲/۹	آذر.....
-۵/۸	۱۵/۷	۵	۰/۵	۹/۶	دی.....
-۹	۱۴/۹	۴/۶	-۰/۶	۹/۸	بهمن.....
-۴/۲	۱۹/۶	۹/۷	۴/۵	۱۴/۹	اسفند.....

شهر کرج							ماه
حداکثر سرعت وزش باد (متر بر ثانیه)	ساعات آفتابی (ساعت)	تعداد روزهای همراه با گرد و غبار	تعداد روزهای یخبندان	رطوبت نسبی (درصد)	حداکثر بارندگی در یک روز (میلیمتر)	بارندگی ماهانه (میلیمتر)	
۱۸	۲۴۹/۴	۵	۱	۳۷	۰/۲	۰/۴	
۲۰	۲۶۳/۶	۱	۰	۴۴	۳/۶	۱۵/۴	اردیبهشت.....
۱۹	۳۵۵/۷	۶	۰	۳۲	۹/۱	۹/۱	خرداد.....
۳۰	۳۳۶/۷	۸	۰	۳۲	۱/۴	۲	تیر.....
۱۷	۳۲۵/۴	۱	۰	۳۹	۱/۸	۲/۱	مرداد.....
۱۵	۳۳۱/۲	۹	۰	۳۲	۰	۰	شهریور.....
۱۳	۲۹۵/۶	۶	۰	۴۷	۰/۱	۰/۱	مهر.....
۱۳	۱۸۶/۶	۱۳	۲	۶۵	۲۲/۶	۶۳/۶	آبان.....
۱۵	۱۹۹	۱۶	۶	۶۳	۲۰	۳۸/۶	آذر.....
۱۵	۱۷۵	۱۲	۱۵	۵۸	۲/۶	۱۲/۲	دی.....
۱۵	۲۰/۶	۱۳	۱۴	۵۴	۳/۳	۵/۶	بهمن.....
۱۵	۱۸۰/۵	۸	۵	۵۱	۹/۴	۲۶/۲	اسفند.....

۱-۶- اطلاعات هواشناسی شهرهای استان بر حسب ماه : ۱۴۰۰ (دنباله)

شهر طالقان					ماه
دمای هوا (درجه سلسیوس)					
پایین ترین کمینه	بالاترین بیشینه	میانگین	میانگین کمینه	میانگین بیشینه	
-۵	۲۵/۳	۱۱/۳	۴	۱۸/۵	فروردین.....
۴/۹	۳۱/۴	۱۷	۸/۹	۲۵	اردیبهشت.....
۷/۵	۳۴/۹	۲۲/۲	۱۲/۹	۳۱/۵	خرداد.....
۱۲/۵	۳۷	۲۵	۱۶/۲	۳۳/۷	تیر.....
۱۳/۷	۳۶/۹	۲۴/۷	۱۶/۳	۳۳/۱	مرداد.....
۸/۶	۳۴/۱	۲۲/۶	۱۳/۸	۳۱/۴	شهریور.....
۰/۴	۳۰/۵	۱۵	۶/۲	۲۳/۸	مهر.....
-۸/۵	۲۰/۹	۶/۵	۰/۲	۱۲/۹	آبان.....
-۵/۷	۱۹	۵/۶	-۰/۱	۱۲/۲	آذر.....
-۱۴/۶	۱۲/۳	۱/۳	-۴/۳	۷	دی.....
-۱۷	۱۵/۳	۰/۵	-۵/۸	۶/۸	بهمن.....
-۶/۸	۱۵/۳	۵/۴	۰/۰۸	۱۰/۹	اسفند.....

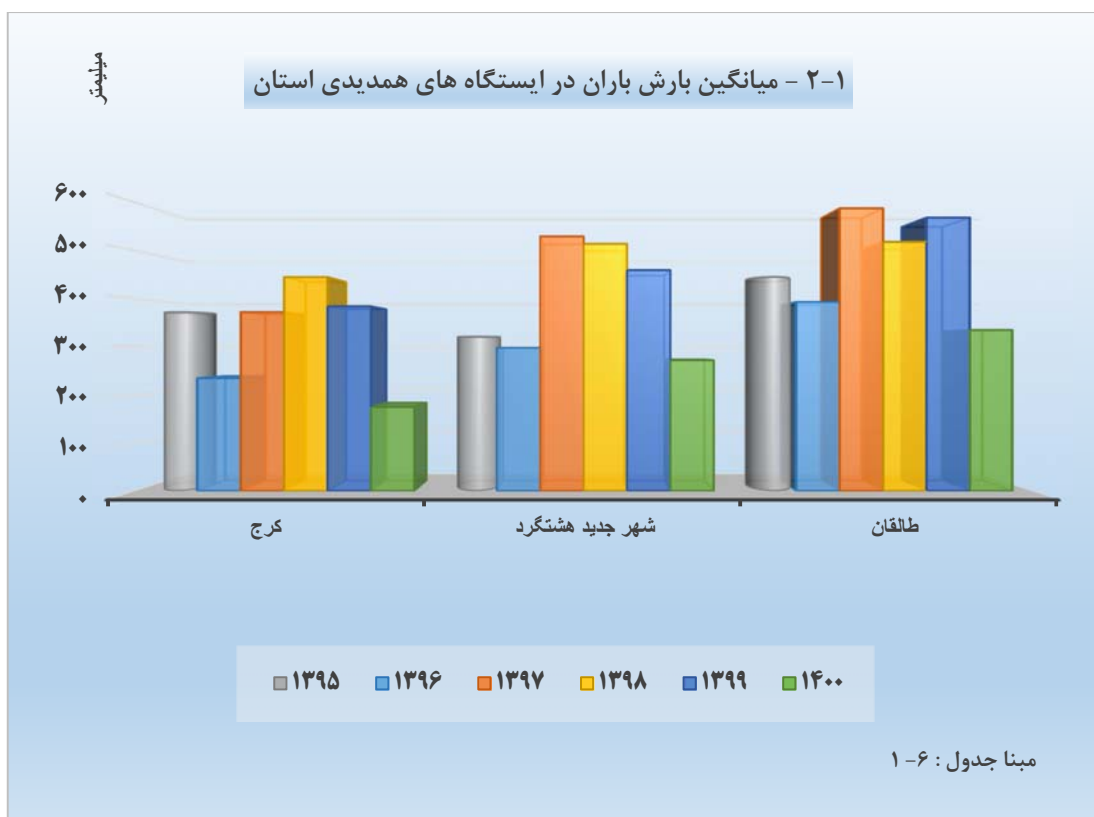
شهر طالقان							ماه
حداکثر سرعت وزش باد (متر بر ثانیه)	ساعات آفتابی (ساعت)	تعداد روزهای همراه با گرد و غبار	تعداد روزهای یخبندان	رطوبت نسبی (درصد)	حداکثر بارندگی در یک روز (میلیمتر)	بارندگی ماهانه (میلیمتر)	
۱۷/۸	۲۴۲	۳	۵	۴۲	۶/۷	۱۱/۶	فروردین.....
۱۹/۶	۲۴۹	۰	۰	۴۹	۸/۲	۳۴/۹	اردیبهشت.....
۲۲/۹	۳۴۴	۰	۰	۳۶	۸	۱۶/۱	خرداد.....
۱۵/۹	۳۴۲	۵	۰	۳۸	۱۳/۶	۱۴/۸	تیر.....
۱۸/۶	۳۱۹	۰	۰	۴۴/۸	۱/۳	۲/۱	مرداد.....
۲۰	۳۳۴	۲	۰	۳۴/۴	۰	۰	شهریور.....
۱۴/۲	۲۸۳	۷	۰	۴۴/۶	۱/۴	۱/۵	مهر.....
۱۹/۵	۱۷۵	۹	۱۷	۶۲	۲۴	۷۴/۷	آبان.....
۱۹/۹	۱۹۵	۶	۱۷	۵۷	۱۷/۹	۴۵/۵	آذر.....
۱۵	۱۴۷	۲	۲۸	۶۲/۳	۱۵	۵۱/۳	دی.....
۱۰/۸	۱۸۵	۱	۲۹	۵۹/۵	۴/۸	۲۲/۲	بهمن.....
۲۱/۳	۱۴۹	۱	۱۷	۵۸/۱	۱۲/۹	۶۰/۷	اسفند.....

۱-۶- اطلاعات هواشناسی شهرهای استان بر حسب ماه : ۱۴۰۰ (دنباله)

شهر هشتگرد					ماه
دمای هوا (درجه سلسیوس)					
پایین ترین کمینه	بالاترین بیشینه	میانگین	میانگین کمینه	میانگین بیشینه	
-۱/۸	۲۵/۵	۱۴/۳	۸/۹	۱۹/۶	فروردین .....
۷	۳۱/۷	۱۹/۸	۱۳/۶	۲۵/۹	اردیبهشت .....
۹/۸	۳۶/۳	۲۵/۵	۱۸/۷	۳۲/۲	خرداد .....
۱۳/۸	۳۸/۱	۲۷/۴	۲۰/۴	۳۴/۴	تیر .....
۱۵/۷	۳۷/۳	۲۶/۹	۲۰/۳	۳۳/۶	مرداد .....
۱۳	۳۵	۲۵/۴	۱۸/۹	۳۱/۹	شهریور .....
۲/۷	۳۱/۳	۱۷/۲	۱۰/۸	۲۳/۵	مهر .....
-۴	۲۲	۸/۷	۴/۵	۱۲/۸	آبان .....
-۱/۸	۱۶/۳	۷	۲/۸	۱۱/۲	آذر .....
-۶/۵	۱۳/۸	۳/۷	۰	۷/۴	دی .....
-۱۴/۱	۱۳/۲	۲/۸	-۱/۵	۷/۲	بهمن .....
-۶/۶	۱۶/۸	۷/۸	۳/۴	۱۲/۳	اسفند .....

شهر هشتگرد							ماه
حداکثر سرعت وزش باد (متر بر ثانیه)	ساعات آفتابی (ساعت)	تعداد روزهای همراه با گرد و غبار	تعداد روزهای یخبندان	رطوبت نسبی (درصد)	حداکثر بارندگی در یکروز (میلیمتر)	بارندگی ماهانه (میلیمتر)	
۳۰/۹	۲۴۵	۱۴	۲	۳۴/۳	۲/۴	۶/۲	فروردین .....
۲۴/۵	۲۵۷	۵	۰	۴۱	۷	۲۶	اردیبهشت .....
۲۴	۳۵۶	۹	۰	۲۴/۹	۳/۴	۶/۸	خرداد .....
۱۸/۳	۳۴۵	۱۵	۰	۳۰	۱/۲	۳/۵	تیر .....
۱۷/۷	۲۹۶	۶	۰	۳۳	۱/۶	۲/۸	مرداد .....
۱۸/۵	۲۸۱	۳	۰	۲۶	۰	۰	شهریور .....
۱۵	۲۸۶	۹	۰	۴۱	۰/۲	۰/۲	مهر .....
۱۸	۱۶۷	۱۲	۴	۶۶/۴	۳۳/۶	۹۵/۶	آبان .....
۱۱	۱۹۵/۶	۱۴	۴	۵۹	۲۰/۲	۴۷/۸	آذر .....
۱۳	۱۴۹/۲	۱۱	۱۳	۵۹	۷/۶	۲۹	دی .....
۱۴	۱۹۱	۹	۲۰	۵۷/۵	۰/۶	۱۸/۴	بهمن .....
۲۰	۱۵۹	۴	۴	۵۲/۴	۱۳/۹	۳۵/۵	اسفند .....

مآخذ- اداره کل هواشناسی استان البرز



۱-۷- جمع بارندگی سالانه شهرهای دارای ایستگاه های همدیدی از بدو تأسیس تا پایان سال ۱۴۰۰ (میلی متر)

شهر	بیشینه	کمینه	میانگین
محمد شهر .....	۴۴۵	۱۱۵	۳۱۰
هشتگرد .....	۵۲۹	۱۴۸	۴۰۰
طالقان .....	۷۱۵	۳۰۲	۵۲۵

مآخذ- اداره کل هواشناسی استان البرز

۱-۸- دمای سالانه شهرهای دارای ایستگاه همدیدی از بدو تأسیس تا پایان سال ۱۴۰۰ (درجه سلسیوس)

شهر	میانگین بیشینه	میانگین کمینه	میانگین	بالاترین بیشینه	پایین ترین کمینه
محمد شهر .....	۲۲/۲	۹/۷	۱۵/۷	۴۲	-۱۷
هشتگرد .....	۲۰/۱	۹/۴	۱۴/۷	۴۵	-۱۸
طالقان .....	۱۹/۷	۵/۲	۱۲/۷	۳۹	-۲۱

مآخذ- اداره کل هواشناسی استان البرز